

**Résumé de**  
***L'ENQUÊTE SUR LES BESOINS***  
***EN MAIN-D'OEUVRE***  
***AU CENTRE-DU-QUÉBEC,***  
***EN 2001-2002***

---

## **Résumé de l'enquête sur les besoins en main-d'oeuvre au Centre-du-Québec, en 2001-2002**

---

L'Enquête sur les besoins en main-d'œuvre au Centre-du-Québec en 2001–2002 a été réalisée par la Direction de la planification d'Emploi-Québec du Centre-du-Québec.

***Direction :***

Jean-François Ruel

***Coordination, analyse et rédaction :***

Éric Lampron

Agent de recherche

(819) 475-8712

[eric.lampron@mss.gouv.qc.ca](mailto:eric.lampron@mss.gouv.qc.ca)

***Révision des textes et mise en page :***

Maryse Paquet

(819) 475-8509

[maryse.paquet@mss.gouv.qc.ca](mailto:maryse.paquet@mss.gouv.qc.ca)

Mai 2001

## AVANT-PROPOS

*Madame,  
Monsieur,*

*C'est avec grand plaisir que nous mettons à votre disposition un résumé des résultats d'une enquête sur les besoins en main-d'œuvre au Centre-du-Québec, réalisée par la Direction régionale d'Emploi-Québec du Centre-du-Québec. Ces informations recueillies auprès des employeurs de la région sont l'une des sources utilisées par la Direction régionale afin de favoriser une meilleure connaissance du marché du travail et d'orienter nos actions, celles de notre clientèle et de nos partenaires.*

*Nous sommes donc heureux de mettre cet outil à votre disposition. Nous espérons qu'il vous aide à mieux suivre l'évolution du marché du travail de la région. Nous en profitons pour vous inviter à consulter les autres publications d'Emploi-Québec.*

*Le directeur régional par intérim,*

*André Leduc*

## TABLE DES MATIÈRES

### SECTION 1

<b>OBJET ET MÉTHODOLOGIE</b> .....	<b>5</b>
1.1 Objet de l'enquête .....	5
1.2 Méthodologie .....	5

### SECTION 2

<b>LES EMPLOIS VACANTS</b> .....	<b>7</b>
2.1 Postes vacants lors de la réalisation de l'enquête .....	7
2.2 Répartition géographique des postes vacants .....	9
2.3 Statut des postes vacants .....	9
2.4 Difficultés de recrutement .....	10

### SECTION 3

<b>LES PRÉVISIONS D'EMBAUCHE</b> .....	<b>11</b>
3.1 Prévisions d'embauche dans les 18 mois suivant la réalisation de l'enquête .....	11
3.2 Répartition géographique des prévisions d'embauche .....	13
3.3 Principales prévisions d'embauche, par corps d'emploi .....	13
3.4 Statut des prévisions d'embauche .....	16
3.5 Pertes d'emplois prévues .....	16
3.6 Sommation des postes vacants, des prévisions d'embauche et des prévisions de congédiement, par MRC .....	16

### SECTION 4

<b>PRÉSENTATION DES RÉSULTATS PAR MRC</b> .....	<b>18</b>
4.1 MRC de Nicolet-Yamaska .....	18
4.2 MRC de Bécancour .....	20
4.3 MRC de L'Érable .....	21
4.4 MRC d'Arthabaska .....	22
4.5 MRC de Drummond .....	24

## SECTION 1

### OBJET ET MÉTHODOLOGIE

#### 1.1 Objet de l'enquête

Emploi-Québec du Centre-du-Québec se doit de rendre accessible une information la plus complète possible sur le marché du travail, aux niveaux régional et local et ce, afin d'informer la clientèle, les partenaires et orienter les mesures. Les besoins actuels et les prévisions des employeurs de la région sont des éléments importants pour qualifier ce marché du travail. Ainsi, afin de recueillir ces informations, la Direction régionale d'Emploi-Québec a fait réaliser une enquête auprès des employeurs de tous les secteurs d'activité de la région.

Naturellement, le lecteur doit garder à l'esprit que les besoins exprimés par les employeurs correspondent à l'un des éléments utilisés pour caractériser les chances d'intégration du marché du travail dans une profession, l'autre étant la concurrence pour décrocher les postes disponibles. C'est pourquoi, il est recommandé d'utiliser ces informations en combinaison avec d'autres sources.

#### 1.2 Méthodologie

La présente enquête effectuée par téléphone visait à joindre un nombre déterminé d'entreprises de 5 employés et plus dans chaque MRC du Centre-du-Québec afin de fournir des résultats globaux avec une marge d'erreur d'au plus 5 %, pour chacun de ces territoires.

La liste d'entreprises retenues pour les fins de cette enquête provenait du ministère du Développement des ressources humaines du Canada (DRHC) du Centre-du-Québec. Les entreprises comptant 5 employés et plus ont été ciblées pour cette enquête. Celles-ci comptent pour environ 85 % de l'emploi de la région.

Les entrevues ont été réalisées entre le 15 et le 21 février 2001. Au Centre-du-Québec, sur les 3 326 entreprises de 5 employés et plus, 1 120 ont été contactées et ont répondu à l'enquête, soit 34 %. Le tableau 1 en présente la répartition par MRC.

**Résumé de l'enquête sur les besoins en main-d'oeuvre  
au Centre-du-Québec, en 2001-2002**

**TABLEAU 1 :  
RÉPARTITION PAR MRC DES ENTREPRISES AYANT PARTICIPÉ À L'ENQUÊTE**

<b>MRC</b>	<b>Entreprises estimées (5 employés et plus)</b>	<b>Entreprises rejointes</b>	<b>%</b>
Arthabaska	1 139	295	25,8
Bécancour	251	140	55,8
Drummond	1 247	293	23,4
L'Érable	360	203	56,4
Nicolet-Yamaska	329	189	57,4
<b>Région</b>	<b>3 326</b>	<b>1 120</b>	<b>33,7</b>

Afin d'obtenir les marges d'erreur exigées, la proportion des entreprises contactées a été plus importante dans les petites MRC de la région, soit Bécancour, L'Érable et Nicolet-Yamaska où plus de la moitié des entreprises de 5 employés et plus ont participé à l'étude. Cette proportion baisse à près du quart dans les MRC de Drummond et d'Arthabaska.

Les données recueillies auprès de ces répondants ont été extrapolées par calcul, à l'ensemble des entreprises de 5 employés et plus, afin de constituer les résultats de ce rapport. Les sections 1 à 3 en présentent les données pour la région Centre-du-Québec alors qu'à la section 4, les principaux résultats sont repris pour chacune des MRC.

## SECTION 2

### LES EMPLOIS VACANTS

#### 2.1 Postes vacants lors de la réalisation de l'enquête

Lors de la réalisation de l'enquête, 21,3 % des entreprises du Centre-du-Québec avaient un ou plusieurs postes vacants. La sommation de ces postes, extrapolée à l'ensemble des entreprises de 5 employés, indique que 2 255 emplois étaient disponibles dans la région en février 2001. En considérant que la région compte près de 100 000 emplois, le taux de vacances se situe à un peu plus de 2 %.

Les plus fréquemment signalés ont été les conducteurs et conductrices de machines à piquer (couturiers et couturières), les manœuvres des produits textiles, les vendeurs et vendeuses et commis-vendeurs et commis-vendeuses pour la vente au détail, les soudeurs et soudeuses ainsi que les conducteurs et conductrices de camions. Le tableau 2, à la page suivante, présente la liste des principaux postes vacants regroupés par corps d'emploi, tels que définis par la Classification nationale des professions (CNP).



**Résumé de l'enquête sur les besoins en main-d'oeuvre  
au Centre-du-Québec, en 2001-2002**

**TABLEAU 2 :  
PRINCIPAUX POSTES VACANTS AU CENTRE-DU-QUÉBEC LORS DE LA RÉALISATION DE L'ENQUÊTE**

CNP	Appellation d'emploi	Nombre estimé <sup>1</sup> de postes vacants
9451	Conducteurs/conductrices de machines à piquer	271
9616	Manœuvres des produits textiles	143
6421	Vendeurs/vendeuses et commis-vendeurs/commis-vendeuses, vente au détail	115
9510	Soudeurs/soudeuses et conducteurs/conductrices de machines à souder (7265 + 9515)	105
7411	Conducteurs/conductrices de camions	94
6453	Serveurs/serveuses d'aliments et de boisson	68
6623	Autres personnels élémentaires de la vente	50
2241	Techniciens/techniciennes en génie électronique et électrique	47
6242	Cuisiniers/cuisinières	43
6642	Aides-cuisiniers/aides-cuisinières et aides dans les services alimentaires	41
6231	Agents/agentes et courtiers/courtières d'assurance	33
3413	Aides et auxiliaires médicaux	32
7231	Machinistes et vérificateurs/vérificatrices d'usinage et d'outillage	29
7261	Tôliers/tôlières	29
7321	Mécaniciens/mécaniciennes, techniciens/techniciennes et réparateurs/réparatrices de véhicules automobiles	29
1114	Autres agents financiers/agentes financières	25
1433	Caissiers/caissières de services financiers	22
9434	Autres conducteurs/conductrices de machines dans l'industrie du bois	22
1411	Commis de travail général de bureau	20
7272	Ébéniste	20

**1 :** Le lecteur doit garder à l'esprit qu'un nombre élevé d'emplois vacants dans une profession ne signifie pas systématiquement que les chances d'intégration du marché du travail dans ce domaine sont bonnes. En effet, la concurrence pour accéder à ces postes, caractérisée par le chômage et le nombre d'emplois dans la profession, devrait également être considérée.

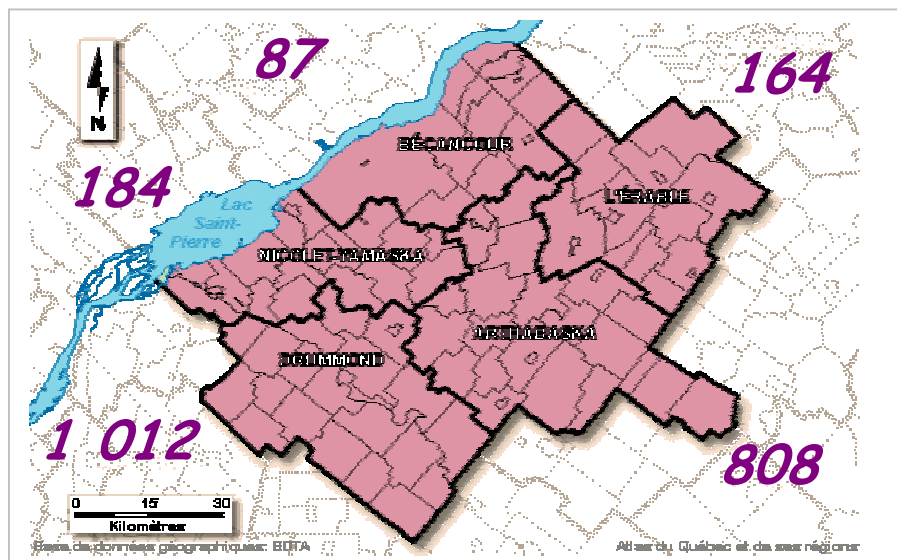
Le lecteur doit également considérer que les données sont des estimés provenant d'un sondage. Elles peuvent donc être influencées par les personnes et les entreprises rejointes. De plus, les entreprises de moins de 5 employés sont exclues de cette étude. Ceci peut influencer significativement à la baisse certains résultats tributaires d'un nombre élevé de petites entreprises, comme le secteur agricole. Finalement, lorsque des données sont présentées concernant les postes vacants, ceux-ci correspondent à la situation qui prévalait en février 2001.

# Résumé de l'enquête sur les besoins en main-d'oeuvre au Centre-du-Québec, en 2001-2002

## 2.2 Répartition géographique des postes vacants

Lorsque répartis par MRC, les emplois qui étaient à combler lors de la réalisation de l'enquête se trouvaient principalement dans les MRC de Drummond et d'Arthabaska, le poids démographique jouant en faveur de ces dernières. Ainsi, 80,1 % des emplois vacants provenaient de ces deux MRC. Suivent ensuite les MRC de Nicolet-Yamaska et de L'Érable avec respectivement 184 et 164 postes vacants, puis la MRC de Bécancour avec 87 postes. La figure 1 illustre cette répartition géographique.

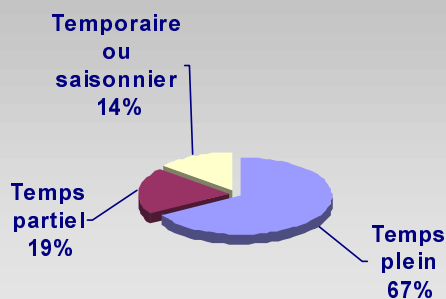
FIGURE 1 :  
RÉPARTITION GÉOGRAPHIQUE DES POSTES VACANTS



## 2.3 Statut des postes vacants

**PRINCIPALEMENT,  
DES POSTES PERMANENTS,  
À TEMPS PLEIN**

Figure 2 : Statut des postes vacants



Selon les résultats du sondage, la majorité des postes signalés vacants correspondait à un emploi permanent, à temps plein, soit 67 %. Les postes à temps partiel représentent 19 % des cas, alors que 14 % des emplois vacants étaient temporaires ou saisonniers.

## 2.4 Difficultés de recrutement

Pour les postes signalés vacants lors de la réalisation de l'enquête, les répondants ont signalé avoir des difficultés de recrutement dans 61,7 % des cas. Le manque de candidats ayant les compétences et l'expérience recherchées sont les motifs les plus souvent invoqués.

Il est important de noter que le simple fait d'avoir posé une question sur les difficultés de recrutement pour des postes qui étaient vacants lors de la réalisation de l'enquête, peut avoir influencé à la hausse le pourcentage de répondants affirmant avoir des difficultés à recruter le personnel. Pour cette raison, ce pourcentage ne peut possiblement pas être considéré comme l'opinion de l'ensemble des employeurs de la région.

Les motifs 1 à 6 étaient suggérés aux répondants des entreprises bien qu'il était également possible d'exprimer toute autre raison composant les 26,2 % des réponses retrouvées au point 7. Encore une fois, le simple fait d'avoir suggéré les motifs 1 à 6, pourrait avoir influencé à la hausse le nombre de répondants ayant sélectionné ces réponses. Pour ce qui est des autres motifs composant les 26,2 % du point 7, la diversité des motifs signalés ne permet pas la compilation et la présentation de ces résultats.

**TABLEAU 3**  
**PRINCIPALES CAUSES ÉNONCÉES POUR JUSTIFIER LES DIFFICULTÉS DE RECRUTEMENT**

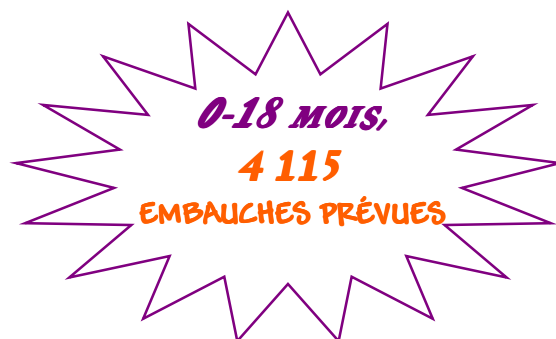
<b>Motifs de la difficulté de recrutement</b>		<b>3 RurcentDge</b>
1	Manque de candidats ayant les compétences recherchées	26,0 %
2	Manque de candidats ayant l'expérience recherchée	16,8 %
3	Conditions de travail défavorables ou non concurrentielles (salaire, milieu de travail, horaire)	13,3 %
4	Manque de candidats ayant le diplôme recherché	10,5 %
5	Manque de candidats ayant les qualités personnelles recherchées	3,7 %
6	Activité saisonnière ou travail temporaire	3,5 %
7	Autres (non classifié)	26,2 %

## SECTION 3

### LES PRÉVISIONS D'EMBAUCHE

#### 3.1 Prévisions d'embauche dans les 18 mois suivant la réalisation de l'enquête

En plus des postes qui étaient déjà vacants lors de la réalisation de l'enquête, les répondants ont été interrogés sur leurs prévisions d'embauche dans un délai de 18 mois. Cette section présente les résultats, par secteur d'activité, par taille, par MRC, et plus précisément par profession.



**0-18 MOIS,  
4 115  
EMBAUCHES PRÉVUES**

Dans un délai de 18 mois suivant la réalisation de l'enquête, les entreprises ont signalé, dans 34 % des cas, prévoir embaucher du personnel. Ceci se traduit par un total de 4 115 prévisions d'embauche durant cette période. Encore une fois, ce nombre (4 115) provient de l'extrapolation des résultats à l'ensemble des entreprises de 5 employés et plus du Centre-du-Québec.

Les secteurs d'activité économique des entreprises (CTI) ont été regroupés en huit classes identifiées au tableau 4A. En fonction de ces regroupements, c'est dans les secteurs des soins de santé et des services sociaux que les entreprises prévoient, en plus grand nombre, embaucher du personnel dans un délai de 18 mois. Suivent par la suite les secteurs manufacturier, de l'enseignement - administration publique et de la construction. À l'inverse, c'est dans les secteurs agricole et forestier que les prévisions d'embauche sont au plus bas, avec seulement un répondant sur cinq qui prévoit engager du personnel dans les 18 mois suivant l'enquête.

Lorsque répartis par MRC (tableau 4B), c'est dans Arthabaska et dans Drummond qu'une plus grande proportion d'entreprises prévoient embaucher du personnel dans un délai de 18 mois alors que le résultat le plus faible est obtenu pour la MRC de Bécancour.

Les intentions d'embauche ont également tendance à croître avec la taille de l'entreprise, selon les données du tableau 4C. Ainsi, plus de la moitié des entreprises de 50 employés et plus prévoient engager du personnel dans un délais de 18 mois. Cette proportion baisse à 30 % pour les entreprises de 5 à 19 employés.

## Résumé de l'enquête sur les besoins en main-d'oeuvre au Centre-du-Québec, en 2001-2002

**TABLEAU 4**  
RÉPARTITION DES RÉPONDANTS QUI PRÉVOIENT EMBAUCHER DU PERSONNEL  
DANS UN DÉLAI DE 18 MOIS SUIVANT LA RÉALISATION DE L'ENQUÊTE

**Tableau 4A : Répartition par secteur d'activité ...**

<i>Secteur d'activité économique</i>	<i>% des répondants prévoyant embaucher du personnel</i>
Entreprises des soins de santé et des services sociaux	48,0
Entreprises manufacturières	43,8
Administration publique et enseignement	33,4
Construction	32,2
Entreprises du commerce de gros, du commerce de détail, du transport et de l'entreposage	31,2
Entreprises de l'hébergement, la restauration et des autres services	30,0
Entreprises des services d'utilité publique, des services financiers, des assurances et des services aux entreprises et des communications	28,0
Entreprises agricoles, forestières, du pétrole et des mines	22,0
<b>Moyenne</b>	<b>34,0</b>

**Tableau 4B : ... par territoire ...**

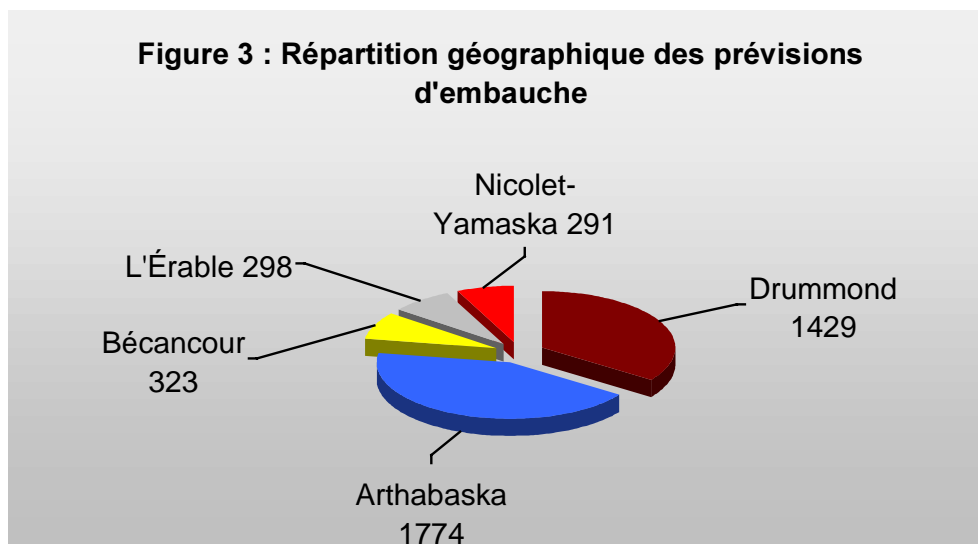
<i>MRC</i>	<i>% des répondants prévoyant embaucher du personnel</i>
Arthabaska	35,3
Drummond	35,0
L'Érable	33,0
Nicolet-Yamaska	30,3
Bécancour	29,7
<b>Moyenne</b>	<b>34,0</b>

**Tableau 4C : ... et par taille**

<i>Taille de l'entreprise (employés)</i>	<i>% des répondants prévoyant embaucher du personnel</i>
50 et plus	52,9
20 à 50	41,9
5 à 19	29,8
<b>Moyenne</b>	<b>34,0</b>

### **3.2 Répartition géographique des prévisions d'embauche**

C'est dans les MRC ayant le poids démographique le plus important que les prévisions d'embauche, en nombre, sont les plus élevées. Ainsi, les MRC de Drummond et d'Arthabaska comptent respectivement 1 429 et 1 774 des 4 115 prévues, soit 78 %. Les trois autres MRC de la région présentent environ 300 prévisions d'embauche chacune, toujours pour la période de 18 mois suivant la réalisation de l'enquête.



Fait intéressant, selon les résultats de ce sondage, les prévisions d'embauche seraient plus élevées dans la MRC d'Arthabaska que dans celle de Drummond et ce, malgré un nombre d'entreprises et un poids démographique moindre. Ce résultat devrait toutefois être considéré avec réserve. En effet, à la section 1, il était indiqué que seulement le quart des entreprises de 5 employés et plus de ces deux MRC ont été contactées et ont participé à l'étude. Ce faisant, l'extrapolation des résultats entraîne des marges d'erreur plus importantes pour ces deux MRC, ce qui pourrait bien expliquer, au moins en partie, l'écart entre les deux.

### **3.3 Principales prévisions d'embauche, par corps d'emploi**

Les 4 115 prévisions d'embauche ont été regroupées par corps d'emploi, tels que définis par la Classification nationale des professions (CNP). Le tableau 5 en présente les principaux résultats, soit les professions pour lesquelles les prévisions d'embauche sont les plus élevées, en nombre, dans les 18 mois suivant la réalisation de l'enquête. Selon les résultats du tableau 5, les vendeurs et vendeuses et commis-vendeurs et commis-vendeuses seraient les plus fréquemment demandés durant cette période. Suivent par la suite, les charpentiers-menuisiers et charpentières-menuisières, les autres manœuvres des services de transformation, de fabrication et d'utilité publique, les aides et auxiliaires médicaux, les conducteurs et conductrices de camions, les manutentionnaires et les soudeurs et soudeuses.

**Résumé de l'enquête sur les besoins en main-d'oeuvre  
au Centre-du-Québec, en 2001-2002**

**TABLEAU 5**  
**PRINCIPALES PRÉVISIONS D'EMBAUCHE PAR CNP AU CENTRE-DU-QUÉBEC**  
**DANS LES 18 MOIS SUIVANT LA RÉALISATION DE L'ENQUÊTE**

<b>CNP</b>	<b>Appellation d'emploi</b>	<b>Nombre estimé <sup>2</sup> de postes vacants</b>
6421	Vendeurs/vendeuses et commis-vendeurs/commis-vendeuses, vente au détail	223
7271	Charpentiers-menuisiers/charpentières-menuisières	201
9619	Autres manœuvres des services de transformation, de fabrication et d'utilité publique	160
3413	Aides et auxiliaires médicaux	157
7411	Conducteurs/conductrices de camions	130
7452	Manutentionnaires	124
9510	(7265 + 9515) Soudeur/soudeuses et conducteurs/conductrices de machines à souder	121
7611	Aides de soutien des métiers de la construction	110
8431	Ouvriers/ouvrières agricoles	109
4214	(6470) Éducateurs/éducatrices et aides-éducateurs/aides-éducatrices de la petite enfance	102
9451	Conducteurs/conductrices de machines à piquer	92
4141	Professeurs/professeures au niveau secondaire	87
4212	Travailleurs/travailleuses des services communautaires et sociaux	81
6453	Serveurs/serveuses d'aliments et boissons	77
6611	Caissiers/caissières	73
9513	Conducteurs/conductrices de machines à travailler le bois	67
7251	Plombiers/plombières	65
7284	Plâtriers/plâtrières, latteurs/latteuses et poseurs/poseuses de systèmes intérieurs	63

2 : Voir note 1, page 8.

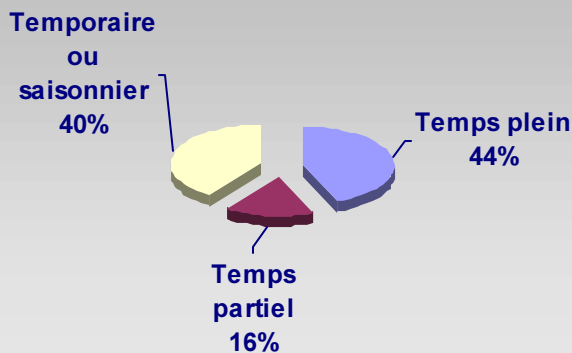
**Résumé de l'enquête sur les besoins en main-d'oeuvre  
au Centre-du-Québec, en 2001-2002**

7341	Tapissiers-garnisseurs/tapissières-garnisseuses	61
6242	Cuisiniers/cuisinières	59
9617	Manœuvres dans la transformation des aliments, des boissons et du tabac	58
9614	Manœuvres dans le traitement des pâtes et papiers et la transformation du bois	51
6642	Aides-cuisiniers/aides-cuisinières et aides dans les services alimentaires	50
8422	Ouvriers/ouvrières en sylviculture et en exploitation forestière	50
7261	Tôliers/tôlières	46
6622	Commis d'épicerie et étalagiste	45
8611	Manœuvres agricoles	40
3152	Infirmiers diplômés/infirmières diplômées	37
6663	Concierges d'immeuble	37
3253	Infirmiers auxiliaires autorisés/infirmières auxiliaires autorisées	35
7242	Électriciens industriels/électriciennes industrielles	35
7414	Chauffeurs-livreurs/chauffeuses-livreuses	34
7621	Manœuvres à l'entretien des travaux publics	34
6621	Préposés/préposées de station-service	33
6661	Nettoyeurs/nettoyeuses	30
9611	Manœuvres dans le traitement des métaux et des minerais	29
6411	Représentants/représentantes des ventes non techniques, vente en gros	27
7291	Couvreurs/couvreuses et poseurs/poseuses de bardeaux	27
9492	Monteurs/monteuses et contrôleurs/contrôleuses de meubles et d'accessoires	25
9443	Teinturiers/teinturières et finisseurs/finisseuses de produits textiles	24
7321	Mécaniciens/mécaniciennes, techniciens/techniciennes et réparateurs/réparatrices de véhicules automobiles	23
9612	Manœuvres en métallurgie	23
1111	Vérificateurs/vérificatrices et comptables	21
6251	Bouchers/bouchères et dépeceurs/dépeceuses de viande, vente en gros et au détail	21
9494	Vernisseurs/vernisseuses en finition et réparation de meubles	21

### **3.4 Statut des prévisions d'embauche**

Parmi les intentions d'embauche dans les 18 mois suivant la réalisation de l'enquête, 44 % devraient être des postes permanents à temps plein et 16 % des emplois permanents à temps partiel. Les emplois temporaires ou saisonniers représentent 40 % des 4 115 intentions d'embauche prévues.

**Figure 4 : Statut des prévisions d'embauche**



L'étude ayant été réalisée en février, les prévisions d'embauche pour la période estivale peuvent avoir influencé à la hausse le nombre d'emplois temporaires ou saisonniers.

À titre de comparaison, pour les postes vacants en février 2001, seulement 14 % étaient des emplois temporaires ou saisonniers alors que ce résultat grimpe à 40 % pour les prévisions d'embauche.

### **3.5 Pertes d'emplois prévues**

Au-delà des prévisions d'embauche, les employeurs de la région ont indiqué prévoir effectuer près de 300 mises à pied dans les 18 mois suivant la réalisation de l'enquête. Ce chiffre inclut les mises à pied permanentes ainsi que les départs pour la retraite qui ne sont pas remplacés. Seulement trois professions présentent un total supérieur à 20 pour l'ensemble du Centre-du-Québec, soit :

- Autres personnels élémentaires de la vente (6623);
- Autres conducteurs/conductrices de machines dans la transformation du bois (9434);
- Aides-cuisiniers/aides-cuisinières (50).

Réparties par MRC, les pertes d'emplois sont estimées à 100 dans la MRC d'Arthabaska, à 76 dans la MRC de Drummond, à 63 dans la MRC de Nicolet-Yamaska, à 40 dans la MRC de Bécancour et à 20 dans la MRC de L'Érable.

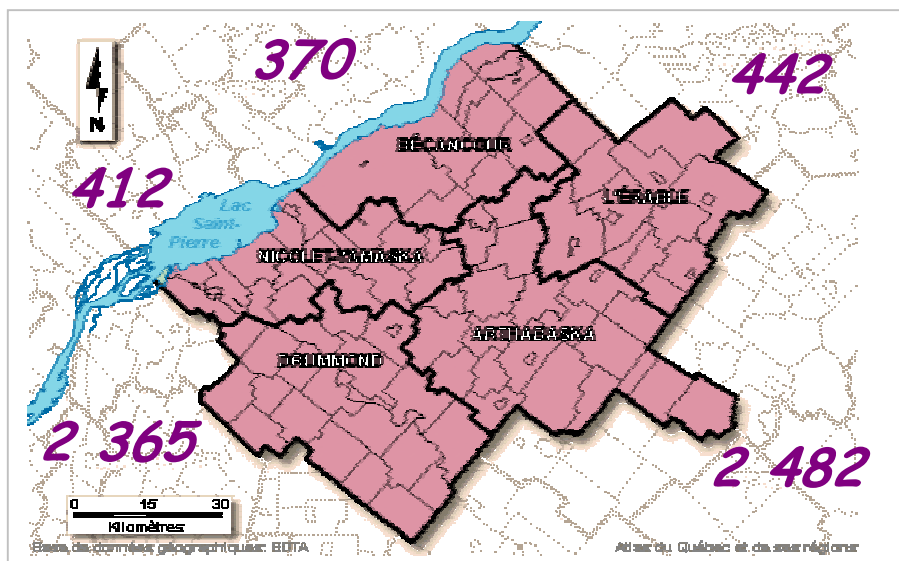
### **3.6 Sommation des postes vacants, des prévisions d'embauche et des prévisions de congédiement, par MRC**

Les postes vacants, présentés à la section 2, tout comme les prévisions d'embauche qui ont été décrites à la section 3, devraient être comblés dans une période de 18 mois suivant la réalisation de l'enquête, soit de février 2001 à septembre 2002. Ainsi, selon les résultats de cette enquête, en additionnant les postes vacants et les prévisions d'embauche, **6 370 emplois seraient à combler au Centre-du-Québec durant cette période, mais 300 seraient perdus.**

## Résumé de l'enquête sur les besoins en main-d'oeuvre au Centre-du-Québec, en 2001-2002

La figure 5 donne, pour chaque MRC, cette sommation des postes vacants en février 2001, des prévisions d'embauche, dans les 18 mois suivant la réalisation de l'enquête, auxquels sont soustraits les congédiements prévus.

**FIGURE 5**  
**SOMMATIONS DES POSTES VACANTS ET DES PRÉVISIONS D'EMBAUCHE, MOINS LES CONGÉDIEMENTS, PAR MRC**



Ces chiffres comportent une certaine marge d'erreur inhérente au sondage et incluent des prévisions qui peuvent être modifiées en fonction des fluctuations économiques et des projets des entreprises. Ils devraient donc être considérés comme un " ordre de grandeur " plutôt qu'un fait.

Le tableau suivant présente, pour chacune des MRC de la région, les postes vacants, les prévisions d'embauche, ainsi que les pertes d'emplois prévues. De plus, pour fins de comparaison, ce total est divisé par le nombre d'entreprises de 5 employés et plus de chacun de ces territoires. Ce rapport indique que les embauches moyennes, par entreprise, sont les plus élevées dans la MRC d'Arthabaska, suivie de la MRC de Drummond.

**TABLEAU 6**  
**SOMMATION DES EMPLOIS PAR MRC**

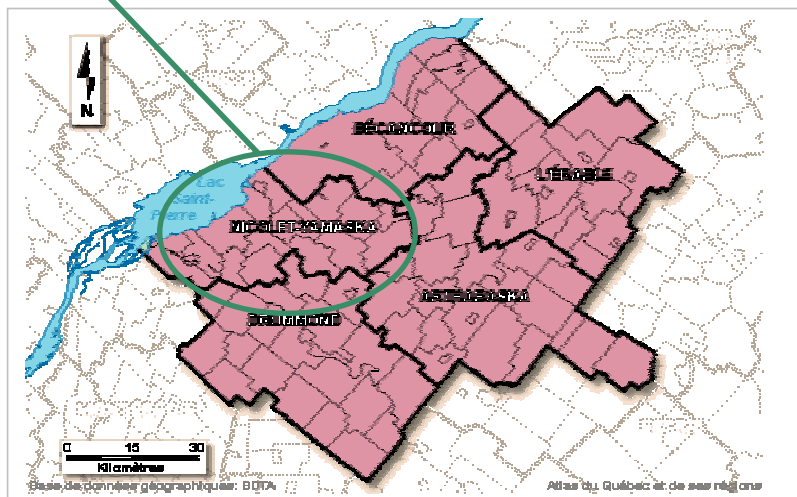
MRC	Emplois vacants	Prévisions d'embauche	Prévisions de congédiement	Rapport emplois/entreprise
Arthabaska	808	1 774	100	2,18
Drummond	1 012	1 429	76	1,90
Bécancour	87	323	40	1,47
Nicolet-Yamaska	184	291	63	1,25
L'Érable	164	298	20	1,23
<b>Centre-du-Québec</b>	<b>2 255</b>	<b>4 115</b>	<b>299</b>	<b>1,83</b>

## SECTION 4

### PRÉSENTATION DES RÉSULTATS PAR MRC

Certaines données de l'enquête ont été compilées par MRC afin de fournir une information plus locale. C'est notamment le cas des postes vacants et des prévisions d'embauche. Toutefois, la division des résultats d'un tel sondage par MRC et par profession, donne des résultats parfois limités en nombre, principalement pour les petites MRC. Afin de pallier en partie à ce problème, ce sont les sommations des postes vacants et des prévisions d'embauche qui sont présentées pour chacun de ces territoires et ce, pour les professions dont la somme est égale ou supérieure à 20 dans les MRC de Drummond et d'Arthabaska, et à 10 pour les trois plus petites MRC de la région.

#### 4.1 MRC de Nicolet-Yamaska



Dans la MRC de Nicolet-Yamaska, 189 entreprises de 5 employés et plus ont été jointes sur un total de 329, soit 57,4 %. Parmi celles-ci, 14,3 % ont indiqué avoir un ou plusieurs postes vacants, pour un total estimé à 184, lorsque extrapolé à l'ensemble des entreprises de 5 employés et plus.

Dans les 18 mois suivant la réalisation de l'enquête, 41,7 % des entreprises de la MRC prévoient que leurs activités commerciales seront en croissance. Durant cette même période, 30,3 % prévoient engager du personnel, pour un total de 291 prévisions d'embauche.

**Résumé de l'enquête sur les besoins en main-d'oeuvre  
au Centre-du-Québec, en 2001-2002**

Le tableau suivant présente les principaux corps d'emploi (CNP) pour lesquels la sommation des postes vacants et des prévisions d'embauche est égale ou supérieure à 10.

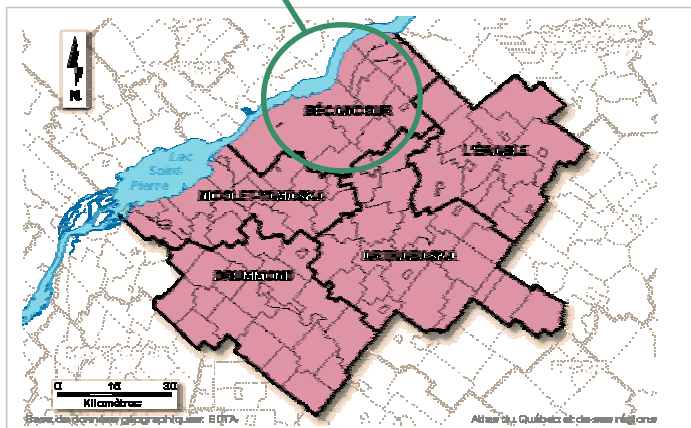
**TABLEAU 7**  
**PRINCIPAUX POSTES VACANTS OU À COMBLER SUR LE TERRITOIRE DE LA MRC DE NICOLET-YAMASKA**

CNP	Appellation d'emploi	Somme estimée <sup>3</sup> des postes vacants et des prévisions
9510	Soudeurs/soudeuses et conducteurs/conductrices de machines à souder	<b>50</b>
3413	Aides et auxiliaires médicaux	<b>30</b>
6453	Serveurs/serveuses d'aliments et de boissons	<b>29</b>
7411	Conducteurs/conductrices de camions	<b>19</b>
9434	Autres conducteurs/conductrices de machines dans la transformation du bois	<b>19</b>
7452	Manutentionnaires	<b>12</b>
6642	Aides-cuisiniers/aides-cuisinières et aides dans les services alimentaires	<b>11</b>
9492	Monteurs/monteuses et contrôleurs/contrôleuses de meubles et d'accessoires	<b>10</b>
9513	Conducteurs/conductrices de machines à travailler le bois	<b>10</b>
9614	Manœuvres dans le traitement des pâtes et papiers et la transformation du bois	<b>10</b>

3 : Voir note 1, page 8.

## Résumé de l'enquête sur les besoins en main-d'oeuvre au Centre-du-Québec, en 2001-2002

### 4.2 MRC de Bécancour



Dans la MRC de Bécancour, 140 entreprises de 5 employés et plus ont été jointes sur un total de 251, soit 56 %. Parmi celles-ci, 20,4 % ont indiqué avoir un ou plusieurs postes vacants, pour un total de 88, lorsque extrapolé à l'ensemble des entreprises de 5 employés et plus.

Dans les 18 mois suivant la réalisation de l'enquête, 50,9 % des entreprises de la MRC de Bécancour prévoient que leurs activités seront en croissance. Durant cette même période, 29,7 % des entreprises prévoient engager du personnel, pour un total de 323 prévisions d'embauche.

Le tableau suivant présente les principaux corps d'emploi (CNP) pour lesquels la sommation des postes vacants et des prévisions d'embauche est égale ou supérieure à 10.

**TABLEAU 8**  
**PRINCIPAUX POSTES VACANTS OU À COMBLER SUR LE TERRITOIRE DU LA MRC DE BÉCANCOUR**

CNP	Appellation d'emploi	Somme estimée <sup>4</sup> des postes vacants et des prévisions
7271	Charpentiers-menuisiers/charpentières-menuisières	44
7452	Manutentionnaires	28
6251	Bouchers/bouchères et dépeceurs/dépeceuses de viande, vente en gros et détail	21
3413	Aides et auxiliaires médicaux	18
8611	Manœuvres agricoles	18
7264	Monteurs/monteuses de charpentes métalliques	16
7411	Conducteurs/conductrices de camions	14
6242	Cuisiniers/cuisinières	13
7242	Électriciens industriels/électriciennes industrielles	13
7414	Chauffeurs-livreurs/chauffeuses-livreuses	12
9614	Manœuvres dans le traitement des pâtes et papiers et la transformation du bois	11

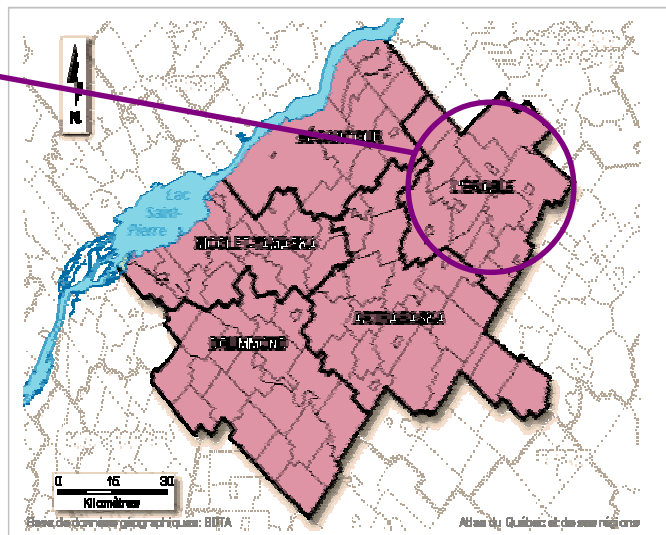
4 : Voir note 1, page 8.

## Résumé de l'enquête sur les besoins en main-d'oeuvre au Centre-du-Québec, en 2001-2002

### 4.3 MRC de L'Érable

Dans la MRC de L'Érable, 203 entreprises de 5 employés et plus ont été jointes sur un total de 360, soit 56,4 %. Parmi celles-ci, 22,6 % ont indiqué avoir un ou plusieurs postes vacants, pour un total estimé à 164, lorsque extrapolé à l'ensemble des entreprises de 5 employés et plus.

Dans les 18 mois suivant la réalisation de l'enquête, 51,7 % des entreprises de la MRC prévoient que leurs activités commerciales seront en croissance. Durant cette même période, 33,0 % prévoient engager du personnel, pour un total de 298 prévisions d'embauche.



Le tableau suivant présente les principaux corps d'emploi (CNP) pour lesquels la sommation des postes vacants et des prévisions d'embauche est égale ou supérieure à 10.

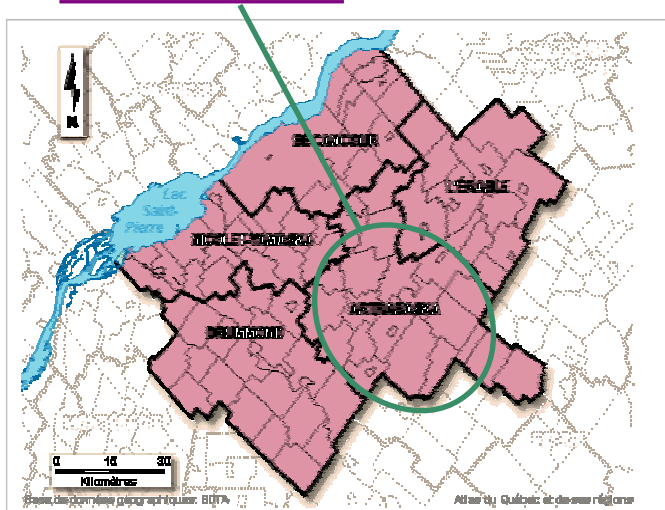
**TABLEAU 9**  
**PRINCIPAUX POSTES VACANTS OU À COMBLER SUR LE TERRITOIRE DE LA MRC DE L'ÉRABLE**

CNP	Appellation d'emploi	Somme estimée <sup>5</sup> des postes vacants et des prévisions
9510	Soudeurs/soudeuses et conducteurs/conductrices de machines à souder	45
9451	Conducteurs/conductrices de machines à piquer	41
6421	Vendeurs/vendeuses et commis-vendeurs/commis-vendeuses, vente au détail	25
7411	Conducteurs/conductrices de camions	25
6242	Cuisiniers/cuisinières	20
2225	Techniciens/techniciennes et spécialistes de l'aménagement paysager et de l'horticulture	17
6611	Caissiers/caissières	13
3152	Infirmiers diplômés/infirmières diplômées	11
6622	Commis d'épicerie et étalagistes	11
3413	Aides et auxiliaires médicaux	10

5 : Voir note 1, page 8.

## Résumé de l'enquête sur les besoins en main-d'oeuvre au Centre-du-Québec, en 2001-2002

### 4.4 MRC d'Arthabaska



Dans la MRC d'Arthabaska, 295 entreprises de 5 employés et plus ont été jointes sur un total de 1 139, soit 25,8 %. Parmi celles-ci, 21,9 % ont indiqué avoir un ou plusieurs postes vacants, pour un total estimé à 808, lorsque extrapolé à l'ensemble des entreprises de 5 employés et plus.

Dans les 18 mois suivant la réalisation de l'enquête, 48,9 % des entreprises de la MRC prévoient que leurs activités commerciales seront en croissance. Durant cette même période, 35,3 % prévoient engager du personnel, pour un total de 1 774 prévisions d'embauche.

Le tableau suivant présente les principaux corps d'emploi (CNP) pour lesquels la sommation des postes vacants et des prévisions d'embauche est égale ou supérieure à 20.

**TABLEAU 10**  
**PRINCIPAUX POSTES VACANTS OU À COMBLER SUR LE TERRITOIRE DANS LA MRC D'ARTHABASKA**

CNP	Appellation d'emploi	Somme estimée <sup>6</sup> des postes vacants et des prévisions
9451	Conducteurs/conductrices de machines à piquer	225
6241	Vendeurs/vendeuses et commis-vendeurs/commis-vendeuses, vente au détail	167
7271	Charpentiers-menuisiers/charpentières-menuisières	157
7611	Aides de soutien des métiers et manœuvres en construction	110
8431	Ouvriers/ouvrières agricoles	93
3413	Aides et auxiliaires médicaux	86
9510	Soudeurs/soudeuses et conducteurs/conductrices de machines à souder	86
6470	Éducateurs/éducatrices et aides-éducateurs/aides-éducatrices de la petite enfance	68
4212	Travailleurs/travailleuses des services communautaires et sociaux	67
7251	Plombiers/plombières	65

6 : Voir note 1, page 8.

**Résumé de l'enquête sur les besoins en main-d'oeuvre  
au Centre-du-Québec, en 2001-2002**

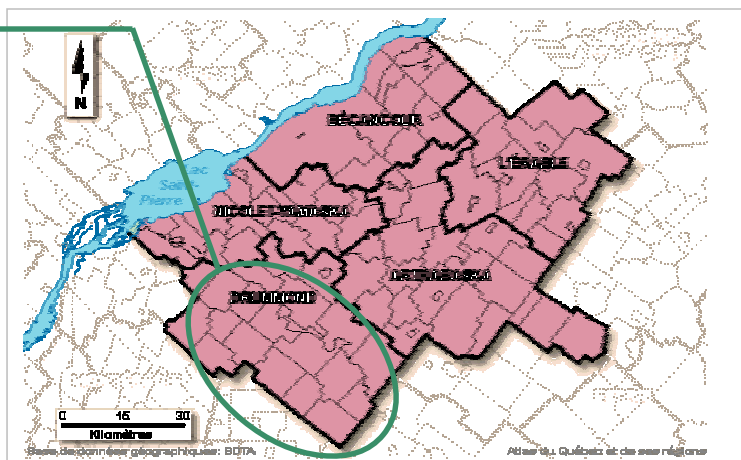
<b>9513</b>	Conducteurs/conductrices de machines à travailler le bois	<b>64</b>
<b>4141</b>	Professeurs/professeures au niveau secondaire	<b>63</b>
<b>7284</b>	Plâtriers/plâtrières, latteurs/latteuses et poseurs/poseuses de systèmes intérieurs	<b>63</b>
<b>6623</b>	Autres personnels élémentaires de la vente	<b>50</b>
<b>6453</b>	Serveurs/serveuses d'aliments et boissons	<b>49</b>
<b>7261</b>	Tôliers/tôlières	<b>45</b>
<b>6242</b>	Cuisiniers/cuisinières	<b>37</b>
<b>9619</b>	Autres manœuvres des services de transformation, de fabrication et d'utilité publique	<b>36</b>
<b>6641</b>	Serveurs/serveuses au comptoir et préparateurs/préparatrices d'aliments dans les services alimentaires	<b>34</b>
<b>6663</b>	Concierges d'immeubles	<b>27</b>
<b>7291</b>	Couvreurs/couvreuses et poseurs/poseuses de bardeaux	<b>27</b>
<b>8432</b>	Ouvriers/ouvrières de pépinières et de serres	<b>26</b>
<b>3233</b>	Infirmiers auxiliaires autorisés/infirmières auxiliaires autorisées	<b>25</b>
<b>9492</b>	Monteurs/monteuses et contrôleurs/contrôleuses de meubles et d'accessoires	<b>24</b>
<b>7445</b>	Autres réparateurs/réparatrices	<b>23</b>
<b>1414</b>	Réceptionnistes et standardistes	<b>22</b>
<b>1111</b>	Vérificateurs/vérificatrices comptables	<b>20</b>
<b>7321</b>	Mécaniciens/mécaniciennes, techniciens/techniciennes et réparateurs/réparatrices de véhicules automobiles	<b>20</b>
<b>9612</b>	Manœuvres et métallurgie	<b>20</b>

## Résumé de l'enquête sur les besoins en main-d'œuvre au Centre-du-Québec, en 2001-2002

### 4.5 MRC de Drummond

Dans la MRC de Drummond, 293 entreprises de 5 employés et plus ont été jointes sur un total de 1 247, soit 23,4 %. Parmi celles-ci, 22,5 % ont indiqué avoir un ou plusieurs postes vacants, pour un total estimé à 1 012, lorsque extrapolé à l'ensemble des entreprises de 5 employés et plus.

Dans les 18 mois suivant la réalisation de l'enquête, 62,7 % des entreprises de la MRC prévoient que leurs activités commerciales seront en croissance. Durant cette même période, 35,0 % prévoient engager du personnel, pour un total de 1 429 prévisions d'embauche. Le tableau suivant présente les principaux corps d'emploi (CNP) pour lesquels la sommation des postes vacants et des prévisions d'embauche est égale ou supérieure à 20.



**TABLEAU 11**  
**PRINCIPAUX POSTES VACANTS OU À COMBLER SUR LE TERRITOIRE DE LA MRC DE DRUMMOND**

CNP	Appellation d'emploi	Somme estimée <sup>7</sup> des postes vacants et des prévisions
7411	Conducteurs/conductrices de camions	154
9619	Autres manœuvres des services de transformation, de fabrication et d'utilité publique	143
6421	Vendeurs/vendeuses et commis-vendeurs/commis-vendeuses, vente au détail	136
7452	Manutentionnaires	85
9451	Conducteurs/conductrices de machines à piquer	82
7341	Tapissiers-garnisseurs/tapissières-garnisseuses	61
9617	Manœuvres dans la transformation des aliments, des boissons et du tabac	61
6453	Serveurs/serveuses d'aliments et boissons	52
8422	Ouvriers/ouvrières en sylviculture et en exploitation forestière	50
2241	Techniciens/techniciennes en génie électronique et électrique	46

<sup>7</sup> : Voir note 1, page 8.

**Résumé de l'enquête sur les besoins en main-d'oeuvre  
au Centre-du-Québec, en 2001-2002**

3413	Aides et auxiliaires médicaux	45
6611	Caissiers/caissières	45
6470	Éducateurs/éducatrices et aides-éducateurs/aides-éducatrices de la petite enfance	38
9510	Soudeurs/soudeuses et conducteurs/conductrices de machines à souder	37
6642	Aides-cuisiniers/aides-cuisinières et aides dans les services alimentaires	35
7621	Manœuvres à l'entretien des travaux publics	32
1433	Caissiers/caissières des services financiers	30
9614	Manœuvres dans le traitement des pâtes et papiers et la transformation du bois	30
7261	Tôliers/tôlières	28
9517	Conducteurs/conductrices de machines à fabriquer des produits divers	25
1114	Autres agents financiers/agentes financières	24
4141	Professeurs/professeures au niveau secondaire	24
9443	Teinturiers/teinturières et finisseurs/finisseuses de produits textiles	24
6242	Cuisiniers/cuisinières	23
7242	Électriciens industriels/électriciennes industrielles	23
7321	Mécaniciens/mécaniciennes, techniciens/techniciennes et réparateurs/réparatrices de véhicules automobiles	23
9611	Manœuvres dans le traitement des métaux et des minerais	23
6621	Préposés/préposées de stations-service	22
8611	Manœuvres agricoles	22
6451	Maîtres d'hôtel et hôtes/hôtesse	20