

Coup d'œil
VOTRE MÉDIA D'ICI .info

Pour rester à l'affût de l'actualité en tout temps, suivez-nous sur Facebook

facebook.com/coupdoeil.info

>269770

Coup d'œil

VOTRE MÉDIA D'ICI .info

TOUJOURS PRÉSENT DEPUIS 1978!

LE MERCREDI 26 AOÛT 2020
Volume 42, N° 36 / 15 691 exemplaires

RE/MAX RE/MAX PLATINE R.G.
Agence immobilière
Licenciée indépendante
et autonome de RE/MAX Platin

C'est le bon temps de vendre !

Richard GIROUX
Courtier immobilier agréé DA

Vendre ou acheter 40 ans d'expérience
APPELEZ-MOI EN PREMIER,
CAR AVEC MOI, LE #1, C'EST VOUS !

450 444-8330

>267174



Saint-Blaise-sur-Richelieu UN PREMIER ROMAN HISTORIQUE POUR MARC MACOT

L'abc d'une rentrée scolaire sécuritaire

Quebec.ca/rentree

Votre gouvernement Québec

>269528

Né au Congo de parents belges en 1959, Marc Macot a exercé mille métiers. Arrivé au Canada avec ses parents à l'âge de cinq ans, il a complété ses études avant de travailler comme ambulancier, puis infographe et directeur de la qualité et de l'amélioration continue. Ce citoyen de Saint-Blaise-sur-Richelieu publie *je la retrouverai*, son premier roman historique.

À LIRE EN PAGE 11



Projet éolien des Cultures
Les travaux commencent le 31 août

PAGE 3

(Photo Depositphotos)



Lacolle
Denis Martin recrée sa ferme familiale en miniature

PAGES 4 ET 5

(Photo: Le Canada Français - Jessyca Viens-Gaboriau)

ÉQUIPEMENTS GUILLET Inc.

Dépositaire **LEMKEN**

PROMOTION financement 0% ...

Un bon semis de printemps commence par une bonne préparation de sol l'automne

Le Rubin 12 pour le déchaumage et pour le travail du sol jusqu'à une profondeur de 20 cm même dans les conditions de sol les plus lourdes.

FENDT *Challenger* **MASSEY FERUGSON**

NAPIERVILLE 16, rang St-André
450 245-7990 | 866 218-2422

SABREVOIS 1153, route 133
450 346-6663 | 888 guillet

>239892

Plus Grande Boutique au Canada*



**15 millions en Inventaire maintenant sur place
20 écrans de projection - 17 salles d'essayage
20 Fauteuils de luxes - Salon VIP
35,000 pieds carrés**

Défilé Mode Canadienne & International - Présentations collections

**L'une des plus grande sélection de vêtements
pour Enfants au Canada 30% a 70% RABAIS**

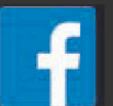
Rentrée

Scolaire



927 Boul. Saint-Jean-Baptiste, Mercier, Qc.

5 minutes de l'autoroute  Sortie 38 direction Mercier



ACTUALITÉS

Éoliennes

La construction du Projet éolien des Cultures commence le 31 août

JACQUES LAROCHELLE
macouillard@coupdoeil.info

ACTUALITÉ. Kruger Énergie et son partenaire Énergies durables Kahnawà: ke y vont commencer le 31 août les travaux de construction de ce projet de six éoliennes à grande capacité.

Situées entre le rang Saint-Paul à Saint-Rémi et la rue Principale à Saint-Michel, les six éoliennes, trois dans chaque municipalité, produiront chacune quatre mégawatts d'électricité, soit près du double des éoliennes en production depuis décembre 2012 dans l'actuel

Parc Montérégie, qui en compte 44 dans cinq municipalités, soit Saint-Isidore, Saint-Rémi, Saint-Michel, Saint-Constant et Mercier.

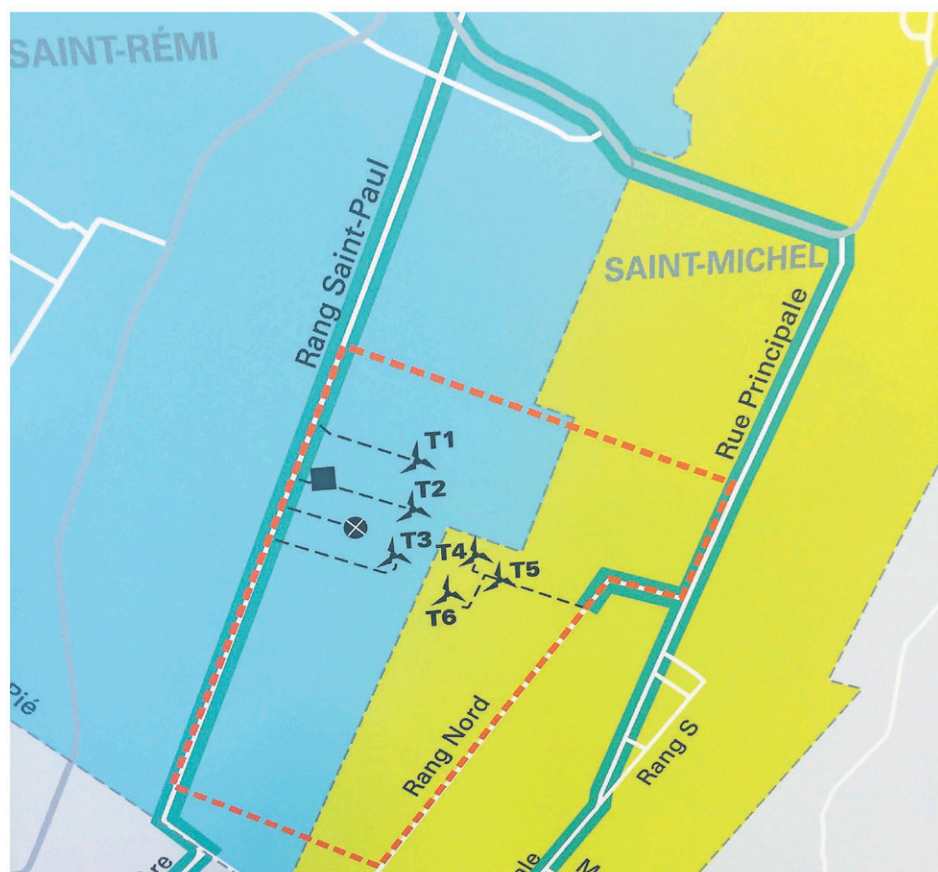
Il s'agit d'un projet de 70 M\$. Kruger Énergie est le partenaire principal à hauteur de 70 %, Énergies durables Kahnawà: ke y injectant 30 %.

ÉCHÉANCIERS

Les travaux de construction des chemins d'accès et l'excavation des fondations se dérouleront en septembre. L'installation des pieux aura lieu en octobre, et la pose des armatures ainsi que la construction du poste de sectionnement et du mat de mesure des vents auront lieu en novembre. C'est en décembre qu'on coulera



Le secteur où seront construites les six éoliennes. (Photo: Coup d'œil - Jacques Larochelle)



Les promoteurs ont un contrat de 20 ans avec Hydro-Québec. (Photo: Coup d'œil - Archives)

les fondations en béton. Après la pause hivernale, les travaux reprendront en mai et juin 2021 avec la construction du réseau collecteur. La livraison des sections d'éoliennes, qui seront en acier plutôt qu'en béton comme dans le parc actuel, commencera en juin.

L'érection des éoliennes se répartira sur environ trois mois, soit août, septembre et octobre. Une série de tests sera menée durant cette période. Le projet doit être pleinement opérationnel au plus tard le premier décembre 2021.

Le nouveau réseau sera branché à la ligne de 25 kv du rang Saint-Paul.

Les citoyens de la région et toute personne intéressée pouvaient prendre connaissance des diverses étapes du projet lors de deux journées portes ouvertes dans les locaux de Kruger sur le boulevard Saint-Rémi les 18 et 19 août. Une quarantaine de personnes sont allées rencontrer les représentants de la compagnie.

Le projet était déjà bien connu car Kruger avait organisé des rencontres publiques à Saint-Rémi et à Saint-Michel. Il a été bien reçu car aucune demande d'audience n'a été présentée au Bureau d'audiences publiques sur l'environnement (BAPE) lors de la soirée d'information qu'il avait organisé.

RETOMBÉES

Kruger estime que la région pourra bénéficier de retombées économiques de l'ordre de 5 M\$ à 8 M\$ durant la période de construction. Celles-ci comprennent entre autres l'achat de gravier et de pierres dans les carrières de la région, le ciment, le transport des équipements, l'excavation, etc. En tout, 60 % du coût du projet doit être dépensé au Québec, avec un minimum de 30 % en Gaspésie où les sections d'éoliennes seront construites. Les pales et les génératrices des nacelles proviendront d'Allemagne. Le projet va permettre la création de 40 à 50 emplois durant la phase de construction, et de 2 à 4 emplois durant l'exploitation du site. Les promoteurs ont un contrat de 20 ans avec Hydro-Québec.

Par ailleurs, les municipalités de Saint-Rémi et de Saint-Michel vont chacune recevoir une compensation financière de 60 000 \$ à 120 000 \$ indexée chaque année pendant 20 ans, en fonction du niveau de production du parc éolien.

Quant aux dix agriculteurs qui accueilleront une éolienne ou des installations connexes sur leurs terres comme des chemins d'accès, la compensation atteindra un maximum de 20 000 \$ par année, également indexé.

Spéciaux du jeudi 27 août
au mercredi 2 septembre



Marché Jacques enr.
de Lacolle

6, rue de l'Église Sud, Lacolle Qc
450 246.3922

LE PORT DU MASQUE EST DÉSORMAIS OBLIGATOIRE EN MAGASIN.

Cocktail de légumes
Heinz (1.89 L)

WOW!

1.77\$



Beurre Lactantia
(454 g)

3.99\$



Pêches
3 L (Canada)

3.99\$



Poivrons rouges,
oranges ou jaunes
(Québec)

1.29\$
lb
2.84 kg



Bifteck Français

4.49\$
lb
9.90 kg



Famille Coke ou Pepsi
(12 canettes)

4.49\$



Pizza Giuseppe
(785 g)

4.29\$



Craquelin Bugles
(213 g)

1.57\$



Céréales Général
Mills (300-450 g)

2.99\$



Papier hygiénique
Silky (8 rlx double)

3.97\$



Il reconstruit la ferme de son enfance dans son sous-sol

Un travail de moine échelonné sur dix ans

MARIE-PIER GAGNON
mpgagnon@canadafrancais.com

PORTRAIT. Denis Martin a grandi sur une ferme laitière, à Lacolle. Menuisier de profession, il cherchait une idée originale pour occuper son temps libre. Il a donc commencé à reproduire, à échelle réduite, la maison de son enfance. Dix ans plus tard, le projet a pris de l'ampleur et le voilà avec une réplique complète de la ferme familiale dans son sous-sol.

C'est une visite guidée privilégiée qu'offre Denis Martin aux lecteurs du *Coup d'oeil*. À ce jour, seuls les membres de sa famille et quelques amis proches ont eu l'occasion d'apprécier le résultat de toutes ces heures passées par l'homme à reproduire le plus fidèlement possible la ferme familiale sur laquelle il a grandi dans les années 1940. Un projet officiellement complété à l'automne 2019.

PIÈCE MAÎTRESSE

Au départ, il n'était question que de faire la maison familiale, la pièce maîtresse du projet. On y compte plus d'une dizaine de pièces, dont six chambres à l'étage. Au rez-de-chaussée, d'autres chambres, une salle à manger, deux cuisines (l'une pour l'été, l'autre pour l'hiver) et une pièce pour mettre le bois de chauffage. Chaque division a été recréée le plus fidèlement possible.

Il suffit de soulever le toit pour en apprécier les détails. De la chaise berçante des grands-parents aux meubles dans les chambres à coucher en passant par les trois fours à bois répartis dans la maison, chaque objet a été travaillé à la main. De la patience, oui, mais aussi beaucoup de minutie.



Bâtie en 1916, la maison de la famille Martin a subi plusieurs changements au fil des décennies. La version reproduite par Denis Martin représente son apparence dans les années 1940. (Photo: Le Canada Français – Jessyca Viens-Gaboriau)

MÉMOIRE

Ce dernier avoue toutefois que la couture n'est pas son domaine de prédilection. Il s'est donc tourné vers son épouse et sa belle-sœur pour fabriquer tous les éléments en tissu. Avant son décès, à l'âge de 99 ans, la mère de M. Martin a aussi contribué grâce à ses souvenirs. « Il y a quelques informations dont je n'étais pas certain, alors je lui demandais », explique-t-il.

Parce que, faut-il le souligner, le projet a été fait entièrement à partir de la mémoire de M. Martin. Ce dernier n'a rien laissé au hasard, pas même le choix des photos dans les cadres affichés sur les murs. Il s'agit de véritables portraits miniaturisés des ancêtres de la famille. Au final, la construction de la maison a nécessité sept années de travail. « À temps perdu, l'hiver », précise l'artiste.

Alors pourquoi s'arrêter en si bon chemin? Devant l'intérêt des membres de sa famille, les souvenirs que le projet faisait remonter à la surface et sa passion pour les maquettes, Denis Martin a choisi de pousser le concept encore plus loin en se lançant dans la fabrication de tous les autres bâtiments de la ferme.

LA FERME

C'est à ce moment que le projet a pris une nouvelle ampleur. Retraité, il a décidé d'utiliser la pièce qui lui servait autrefois de bureau pour accueillir les huit bâtiments présents sur la ferme. Afin de respecter la proportionnalité entre la maison et les autres structures, il a toutefois dû abattre un mur de son sous-sol et ajouter une poutre de soutien afin de gagner quelques pieds manquants. Et puis, pas question de déposer le tout sur le plancher. « J'ai construit un autre

plancher pour que ce ne soit pas à terre. Ça n'aurait pas été beau si on avait été au même niveau », explique-t-il. Tout a été réfléchi. La structure inclut d'ailleurs un espace au centre qui permet aux visiteurs d'aller admirer chaque bâtiment de près en soulevant les toits pour apprécier les secrets qu'ils renferment.

PAS NOSTALGIQUE

Grâce à un système de poulies, le dessus de l'étable se soulève et dévoile, à titre d'exemple, une quinzaine de vaches laitières ainsi que quelques veaux. Dans l'écurie, on y voit l'avoine et l'orge qui servaient à nourrir les animaux. Dans la laiterie, c'est le système de réfrigération mis en place avant l'arrivée de l'électricité et impliquant des cubes de glace coupés dans la rivière qui retient l'attention.

Il y a aussi le poulailler et la porcherie. « À l'époque, c'était comme ça. On avait tous les



Il faut beaucoup de minutie pour créer des meubles aussi petits. Pour cette chaise, M. Martin a entre autres utilisé des cure-dents dénichés dans une boutique d'artisanat. (Photo: Le Canada Français – Jessyca Viens-Gaboriau)



Tous les éléments de décoration ont été fabriqués par M. Martin. (Photo: Le Canada Français – Jessyca Viens-Gaboriau)



L'écurie est le seul bâtiment de la ferme toujours debout. (Photo: Le Canada Français – Jessyca Viens-Gaboriau)



Coup d'oeil
VOTRE MÉDIA D'ICI

810-D, rang du Coteau, Saint-Jacques-le-Mineur J0J 1Z0

ANNONCES CLASSÉES - 1 866 637-5236
www.coupdoeil.info

RÉSEAU SÉLECT



>239187

Directeur général
Stéphane Legrand

Directeur stratégie média
Claude Trahan
450 515-5555
ctrahan@coupdoeil.info

Conseillère en solutions médias
Bianca De Lamirande
450 515-5444
bdelamirande@coupdoeil.info

Journaliste
Marc-André Couillard
450 515-5666
macouillard@coupdoeil.info

Coordonnatrice aux ventes
Nancy Thiberge

Publié par :
Icimedias inc.

Président :
Renel Bouchard

Directeur général :
Marc-Noël Ouellette

www.icimedias.ca

Impression :
Imprimeries Transcontinental 2005 s.e.n.c.,
Transcontinental de La Capitale

Distribution :
Distribution Transcontinental inc.
Division Publi-Sac Montérégie

Abonnement
Un an : 125\$
Six mois : 70\$

TIRAGE : 15 834 EXEMPLAIRES IMPRIMÉS

Dépôt légal : Bibliothèque Nationale du Québec. Toute reproduction des annonces ou informations en tout ou partie de façon officielle ou déguisée est interdite sans la permission écrite de l'éditeur. Le journal Le Coup d'oeil ne se tient pas responsables des erreurs typographiques pouvant survenir dans les textes publicitaires mais il s'engage à reproduire uniquement la partie du texte ou se trouve l'erreur. La responsabilité du journal et/ou de l'éditeur ne dépassera en aucun cas le montant de l'annonce. Les articles publiés dans Le Coup d'oeil sont sous la seule responsabilité des auteurs et la direction ne partage pas nécessairement les opinions émises.

Distribué par



animaux pour se nourrir», rappelle celui qui est l'aîné d'une famille de sept enfants. Et bien sûr, l'immense jardin de sa mère, toujours fidèle aux proportions de l'époque. «C'est pas croyable les conserves qu'elle faisait!», se souvient avec amusement M. Martin qui ne se décrit toutefois pas comme un être nostalgique.

PEINTURE ET ANTIQUITÉS

Cela dit, Denis Martin ne s'est pas contenté de construire la ferme. Il a aussi décidé de l'animer afin de bien représenter la vie de l'époque. Plusieurs petits personnages ont été disposés ici et là illustrant les agriculteurs au travail. Certaines pièces de machinerie, comme des tracteurs, ont été dégotés à l'occasion d'expositions agricoles ou auprès de collectionneurs.

Ce qu'il ne parvenait pas à trouver, il le fabriquait. Étonnement, ce qui a été le plus difficile pour lui aura été de peindre les murs de la pièce afin de représenter le décor entourant la ferme. Il a même pris des cours pour s'assurer de réaliser un travail à la hauteur du reste du projet. Les connaisseurs reconnaîtront à l'horizon le mont Sutton ou encore les montagnes du Vermont.

On y voit également le train du Canadien National. «Notre ferme était près de la frontière, sur la 223. La maison a beaucoup changé depuis et il y a juste le bâtiment rouge [l'écurie] qui existe encore», souligne Denis Martin ajoutant toutefois fièrement que la ferme, vendue en 1963, a passé par les mains de plusieurs propriétaires avant d'être rachetée, récemment, par un membre de la famille.

D'ailleurs, pour la petite histoire, Denis Martin n'a jamais envisagé prendre le relais de la ferme familiale. «J'aime beaucoup la nature. Je ne voudrais pas vivre en ville, mais pas de là à prendre une ferme», dit-il. Et si son père avait fait le choix de vendre la ferme, c'est en raison des changements associés à l'agriculture dans les années 1960. «Il aurait fallu qu'il prenne de l'expansion», explique-t-il.



Tout a été fait afin de permettre aux gens d'apprécier la réalité des agriculteurs de la région dans la première moitié du

20^e siècle. (Photo: Le Canada Français – Jessyca Viens-Gaboriau)

FIERTÉ FAMILIALE

Plusieurs membres de la famille Martin ont eu l'occasion de voir le travail réalisé par le menuisier à la retraite et s'en disent impressionnés. À la fois père et grand-père, ce dernier s'est fait un bonheur de présenter l'évolution de son projet aux plus jeunes générations. «Ils sont là avec le cellulaire, prennent des photos. Ils sont intéressés», mentionne-t-il fièrement au sujet de ses six petits-enfants.

Il faut dire que le talent de M. Martin est bien connu dans la famille. Maintenant que son projet de ferme miniature est terminé, il travaille à la fabrication de meubles pour son petit-fils. Il envisage également de se lancer dans la construction d'une nouvelle table de cuisine pour sa résidence. Il y a aussi ce projet de meubles Louis XV qu'il souhaite terminer après plusieurs années de pause.

Bref, les projets ne manquent pas. «Faut que je m'occupe!», glisse-t-il dans la conversation rappelant au passage que la passion et le temps permettent de réaliser des choses extraordinaires.



Grâce à un système de poulies, le toit de l'étable se soulève afin de dévoiler la quinzaine de vaches laitières dont disposait la famille. (Photo: Le Canada Français – Jessyca Viens-Gaboriau)



Du 25 au 31 août 2020, votez pour le versement de la ristourne en cliquant sur le bouton « Voter en ligne » accessible au www.desjardins.com et sur le site Internet de la Caisse.

Vous serez alors redirigé vers la plateforme AccèsD



Ordinateur



Mobile



Téléphone

Pour consulter le projet de partage des excédents, présenté lors de l'assemblée générale extraordinaire, ou pour visionner celle-ci en différé : desjardins.com/caisseseigneuriesdelafrontiere.

450 245-3391 | 1 877 245-3391

Desjardins
Caisse des Seigneuries
de la frontière

Seuls les membres de plein droit peuvent voter et un seul vote par membre est possible. Les résultats du vote seront dévoilés sur le site Internet de la Caisse dans les meilleurs délais après la fermeture de la période de votation. Le versement de la ristourne s'effectuera cet automne.

LA RENTRÉE. EN MONTÉRÉGIE.

**TOUS ENSEMBLE.
POUR EUX.**



#TOUSEMBLEPOUREUX

IRCM Soutenons la rentrée de nos jeunes!

INSTANCE RÉGIONALE DE CONCERTATION
EN PERSÉVÉRANCE SCOLAIRE
RÉUSSITE ÉDUCATIVE DE LA MONTÉRÉGIE

avec la participation de :



>268913

Rivière Richelieu

La Commission mixte publie un rapport intérimaire sur les causes et les impacts des inondations

GILLES BÉRUBÉ

gberube@canadafrancais.com

ENVIRONNEMENT. La Commission mixte internationale (CMI) sur les eaux limitrophes vient de publier un rapport sur les causes et les impacts des inondations passées, principalement celles du printemps 2011. Il s'agit en quelque sorte d'un rapport intérimaire en attendant ses recommandations.

Le Groupe d'étude mandaté par la CMI pour réaliser une étude à long terme sur les inondations de 2011 avait prévu tenir une séance publique de consultation au cours du printemps. L'assemblée a été annulée, mais le Groupe a rendu public le rapport qu'il prévoyait présenter à cette occasion.

Le constat n'est pas étonnant, mais le rapport vient l'appuyer de données scientifiques. Ces données soutiendront les recommandations à la CMI. La crue du printemps 2011 dans le bassin du lac Champlain et du Richelieu a



La crue de 2011 a causé des dommages évalués à 82 M\$ US. (Photo: Le Canada Français - Archives)

Conseils de nos PROFESSIONNELLS !

Question de santé
Chronique santé

réalisé par
Maxime Lemieux



COMMENT SOIGNER UNE PIQÛRE DE MOUSTIQUE

Quoi de plus désagréable que de se faire piquer par un maringouin ?

La première chose à faire après une piqûre n'est pas de se gratter, c'est de nettoyer la zone avec de l'eau et du savon ou une solution antiseptique. Ce qui permettra d'éviter une infection. Une fois cette étape faite, un traitement apaisant pourra être appliqué.

Il faut éviter de gratter, l'action de gratter libère de l'histamine de nos cellules, cette substance naturelle est connue pour produire des rougeurs, de la chaleur et de l'inflammation provoquant la démangeaison.

Pour réduire la démangeaison, on pourra appliquer sur la peau une compresse d'eau froide ou de la glace. Certaines huiles essentielles comme la menthe poivrée, la lavande, l'eucalyptus ou la camomille pourront être utilisées. Deux gouttes sur un mouchoir pour appliquer sur la piqûre suffiront. Le gel d'aloès vera pourra aussi être utilisé.

Les moustiques adorent les endroits où il y a de l'eau stagnante, on évitera d'aller près de ces endroits. Les vêtements de couleurs claires et amples seront un bon choix. Les moustiques sont attirés par les couleurs sombres et pourront piquer à travers des vêtements trop serrés. L'usage d'un répulsif sur la peau avant de sortir offrira une bonne protection, parlez-en avec votre pharmacien.

En général, les piqûres de maringouins ne sont pas graves. Si malgré toutes les précautions, la piqûre provoque un œdème (inflammation de la peau) douloureux, l'utilisation d'un antihistaminique peut être envisagée. Appliquez de la glace et contactez votre pharmacien ou médecin. Si votre visage se met à gonfler et s'accompagne d'une difficulté à respirer, il s'agit d'une urgence et on doit appeler le 911.

Maxime Lemieux



Maxime Lemieux
Pharmacien

Proxim

Affilié à

515, rue Saint-Jacques, Napierville Tél.: 450 245-3305

fracassé les records du dernier siècle en plus de causer des dommages sans précédent.

Selon l'étude, les dommages aux maisons, aux entreprises et aux fermes ont coûté 82 M\$ US (les données du rapport sont exprimées en dollars américains). Les coûts se sont élevés à 62 M\$ US au Québec, à 11 M\$ US dans l'État de New York et à 4 M\$ US au Vermont.

IMPACTS

Environ 1310 maisons ont été endommagées dans les États de New York et du Vermont et plus de 2500 au Québec.

Au nord de la frontière, une centaine de ponts et routes ont aussi subi des dommages. C'est sans compter les impacts des déplacements, du transport, de l'isolement auxquels ont été confrontés les citoyens et les communautés.

Quelque 1600 Québécois ont été contraints d'évacuer leur résidence. À cela s'ajoutent le stress et les répercussions sur la santé.

Au Québec, les marinas ont subi des dommages d'environ 2,6 M\$ canadiens en plus de 7,4 M\$ de pertes de revenus.

De nombreuses récoltes ont été perdues.

CAUSES

Qu'est-ce qui a causé cette crue historique ? D'abord la neige. Le manteau neigeux dans les montagnes à l'amorce de la fonte était le troisième plus important depuis 1883.

Ensuite la pluie. Les pluies chaudes ont accéléré la fonte de la neige. Elles ont été abondantes. En mars, avril et mai 2011, il est tombé 51 centimètres de pluie alors que la normale est de 20,2 cm.

De février à juin, les températures ont été égales ou supérieures à la moyenne.

Huit événements de vent du sud ont provoqué une hausse de niveau variant de 7,6 à 21,3 cm en plus d'alimenter de fortes vagues. Il y a aussi une cause naturelle à long terme.

Le niveau du haut Richelieu et du lac est contrôlé naturellement par un haut fond rocheux correspondant au rapide des Mille-Roches, à Saint-Jean-sur-Richelieu. Au fil des siècles, l'utilisation des terres dans la vallée du lac et de la rivière a changé. L'agriculture, l'urbanisation, la villégiature ont modifié la géographie. Le canal a été construit, puis élargi. En raison de cet élargissement, le niveau serait plus élevé en permanence d'environ six pouces depuis les années 70.

SOLUTIONS

Le rapport évoque des solutions sous forme de questions. On constate que ça ressemble aux solutions proposées dans les années 70. Il n'est plus question de barrage, mais on parle tout de même de « structures physiques telles que des déversoirs et l'amélioration des canaux pour contrôler le débit de l'eau dans le lac et la rivière ».

Le rapport de la CMI, en janvier 1981, ciblait la nécessité d'un système de prévisions et d'alerte. Il a fallu pas mal de temps pour mettre ces mesures en place. Le Groupe d'étude demande s'il faut les améliorer. En fait, depuis le début de son mandat, il a déjà fait un bon bout de chemin en ce sens.

Nouvel élément, faut-il des plans d'intervention en cas d'inondation qui aideraient la communauté à mieux se préparer ?

Le Groupe veut aussi établir s'il serait utile de restaurer des zones humides pour réduire les inondations. À l'inverse, il se demande s'il faut décourager tout développement dans les zones vulnérables, une recommandation du rapport de 1981.

Il est possible de consulter le rapport sur le site Internet de la Commission, à www.ijc.fr/lcrr. On clique ensuite sur l'onglet « Bibliothèque », puis sur l'onglet Publications. Le document compte plus de 100 pages, mais un résumé est aussi disponible.

LA CHASSE est ouverte



**SPÉCIAL
CHASSEURS**
3\$/lbs
éviscéré

**VENEZ RÉCOLTER
VOTRE
SANGLIER !**



**À NAPIERVILLE
450 542-3325**

>269615

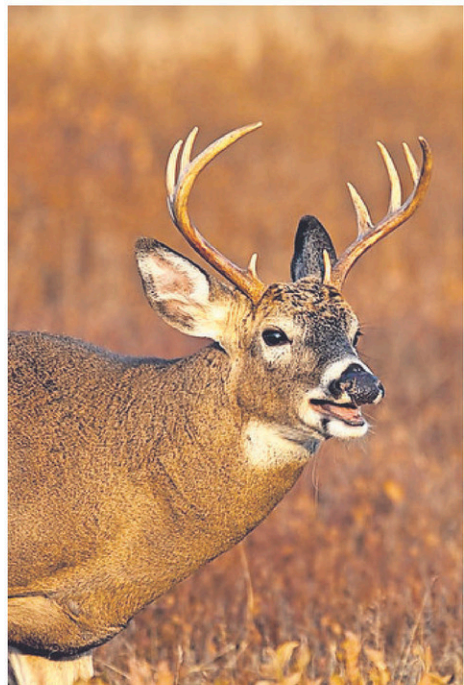
PLAN DE GESTION DU CERF DE VIRGINIE 2020-2027

L'élaboration et la mise en œuvre d'un plan de gestion sont l'occasion de faire le point sur la situation d'une espèce et de redéfinir, au besoin, les actions pour assurer la gestion la plus optimale possible des

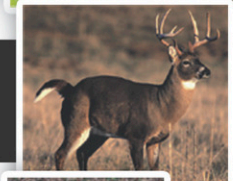
espèces et de leurs habitats et favoriser leur mise en valeur, au bénéfice des Québécois. Les plans de gestion précisent les objectifs en matière faunique, déterminent les enjeux relatifs à l'espèce et proposent des actions et des modalités d'exploitation adaptées aux réalités des régions du Québec. Cet exercice se fait en collaboration avec divers intervenants concernés par la gestion de l'espèce tant à l'échelle provinciale que régionale.

Le Plan de gestion du cerf de Virginie 2020-2027, mis en œuvre en 2020 pour huit ans, tient compte de nouvelles réalités, telles que la diminution du nombre de chasseurs et l'augmentation, dans certaines régions, du nombre de cerfs et des conséquences associées à leur présence, ou encore des risques liés à l'émergence de la maladie débilitante chronique (MDC).

Les travaux ont également été guidés par la volonté d'offrir un produit de chasse attrayant et de simplifier la réglementation. Tout en respectant le potentiel de récolte, les possibilités pour les chasseurs et la relève sont élargies, favorisant du même coup les retombées économiques régionales.



Les nouvelles modalités de gestion proposées visent également à optimiser la conservation et la mise en valeur du cerf et de son habitat, prévenir la propagation de maladies pouvant nuire sérieusement aux cerfs et favoriser la cohabitation de l'espèce avec les citoyens en milieux urbain, périurbain, agricole et forestier.



**L'Artisan
Boucher
Charcutier**

COUPE À FORFAIT
Gibier - Viande domestique

Prop. Philippe Bouchat

109, rang St-André
Saint-Bernard-de-Lacolle
sur rendez-vous

Tél.: 450-246-4134 Cell.: 514-823-9042

>269688

**GRANDES ÉCONOMIES
D'AUTOMNE**



**HUSQVARNA 550 XP
MARK 11**

Guide-Chaine de 15 po*
pas de chaîne de 0,325 po*
50,1 cm³



» 629,99\$

économisez
150 \$

HUSQVARNA 562 XP

Guide-chaîne 18 po*
pas de chaîne de 3/8 po*
59,8 cm³



» 839,99\$

économisez
150 \$

**ACHETEZ UNE
SCIE À CHAÎNE ADMISSIBLE
DE LA SÉRIE 300 OU 500
ET RECEVEZ JUSQU'À 200\$
EN REMISE INSTANTANÉE.**

économisez
jusqu'à
200 \$



*Offre en vigueur du 15 septembre au 15 décembre 2020. Ne peut être jumelée à une autre promotion. Détail chez votre marchand.

>269600

P'tit MOTEUR JP
www.ptitmoteurjp.ca

Vente et réparation
de petits moteurs
Jean Paul Lussier, prop

450 247-3413



769, route 202, Hemmingford

**CHASSEURS,
SOYEZ PRÊTS !**

STIHL



Scie à chaîne à essence | MS 170

À partir de

259,95\$

PDSM 289,95 \$
avec guide-chaîne de 16 po

30,1 cm³/1,3 kW/3,9 kg (8,6 lb)*

Scie à main pliante | PR16

À partir de

36,25\$



TROUSSE
WOOD-PRO^{MC}
GRATUITE



Autres modèles disponibles en magasin.

**Votre spécialiste
en équipements
de jardin et pelouse
RÉPARATION DE
TOUTES MARQUES**



Tél. : 450 454-2233
(Sans frais) 877-454-2233

Le Choix Logique

www.lefrancoistracteur.com

GARAGE J.L. LEFRANÇOIS INC

724, RUE DE L'ÉGLISE, SAINT-RÉMI, JOL 2L0

Fax : 450 454-2359

lefrancois.gar@videotron.ca

www.coupdoeil.info - Le mercredi 26 août 2020 - 7

>269626



L'abc d'une rentrée scolaire sécuritaire

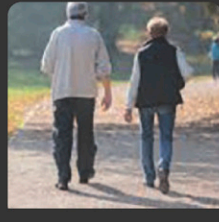
De l'attribution **d'un local par groupe-classe** au **lavage des mains**, en passant par des solutions pour assurer **l'enseignement de toutes les matières** et **un soutien accru** aux élèves, on a adopté des mesures pour une rentrée réussie et sécuritaire.

Consultez la foire aux questions

[Québec.ca/rentrée](https://quebec.ca/rentrée)

Personnes en Or

>245510



La maladie d'Alzheimer sans les aidants, une invraisemblance

RYNA ST-PIERRE

Société Alzheimer Haut-Richelieu

ÂINÉS. On ne le dira jamais assez, les aidants de personnes atteintes de la maladie d'Alzheimer, vous devez prendre soin de vous! Facile à dire, répondez-vous? Malheureusement, vous avez bien raison.

En 2015, on estimait que 85% des soins aux aînés étaient assurés par les proches aidants. On estimait d'ailleurs qu'il en coûterait entre 4 et 10 milliards de dollars s'il fallait embaucher

1,2 million de professionnels à temps complet pour remplacer les heures effectuées par les proches aidants.

Selon l'Institut de la Statistique du Québec, en 2014, pas moins de 57% des proches aidants occupaient un emploi. Au Canada, la réduction des heures de travail des proches aidants aurait entraîné une perte de revenu d'environ 16 000 \$ par année pour les proches aidants. Les entreprises canadiennes quant à elles perdraient 1,3 G\$ par année en baisse de productivité, paiement de congés et coûts de remplacement.

RECETTES FISCALES

Toujours au Canada, on estime à 641 M\$ les sommes perdues par le gouvernement en recettes fiscales ou en prestations sociales additionnelles liées à la réduction des heures de travail des proches aidants et à la perte de productivité causée par leurs absences.

En 2017, seulement 3,2% des proches aidants ont obtenu un crédit d'impôt pour un montant moyen de 550 \$ (Conseil du Statut de la Femme, 2018). Mais là on ne parle que d'argent, il faut aussi parler des impacts sur la santé et la vie active des proches aidants.

En 2014, on estimait que 64% des proches aidants avaient diminué leurs activités sociales ou de détente, 50% avaient réduit leur temps avec leur propre conjoint et 34,5% ont changé, annulé leurs vacances ou arrêté d'en prendre (Institut de la Statistique du Québec, 2014).

Pire encore, on estime qu'être proche aidant réduirait de quatre à huit années la durée de la vie, en raison de l'impact du stress vécu par celui-ci (Glaser 2007).

Ces statistiques parlent des proches aidants des aînés en général, toutefois on peut comprendre qu'une grande partie de ceux-ci sont des personnes atteintes de troubles cognitifs à des degrés divers.

Lorsqu'on sait que le nombre de personnes atteintes de la maladie d'Alzheimer ou d'une maladie apparentée va littéralement exploser au cours des prochaines années, on est en droit de se demander ce qui adviendra d'elles.



En 2017, seulement 3,2% des proches aidants ont obtenu un crédit d'impôt pour un montant moyen de 550 \$. (Photo gracieuseté)

QUE PEUT-ON FAIRE ?

Toutes les parties s'entendent. On veut faire en sorte de permettre aux personnes atteintes de rester dans leur maison le plus longtemps possible, mais on s'entend également sur le fait que, pour ce faire, il faudra changer notre mode de fonctionnement.

Il est peut-être devenu plus important d'investir dans les humains que dans les immeubles.

Apporter le soutien financier nécessaire aux aidants pour leur permettre de prendre soin convenablement de leurs proches est sans doute la façon de faire la moins coûteuse socialement, mais surtout, la plus bienveillante et la plus digne pour les aînés.

Il est possible de joindre la Société Alzheimer Haut-Richelieu au 450 347-5500, via le site Internet www.sahr.ca la page Facebook Société Alzheimer Haut-Richelieu.

SERRE & FINNEGAN

SALONS FUNÉRAIRES • FUNERAL HOMES

La maison funéraire de votre région

Funérailles traditionnelles - Pré-arrangements - Service de crémation

Succursales:

- Lacolle
- Saint-Édouard
- Hemmingford
- Saint-Michel

Bureau: 48, de l'Église Nord, Lacolle (Qc)

1 800 263-3074

ça fait du bien

Marie-Claude Émond, Louise Gaboriault & Raphaëlle Côté, pharmaciennes

343, St-Jacques, Napierville 450 245-3383

Pour mieux entendre, nous nous engageons à vous offrir :

- un service courtois et professionnel
- des conseils judicieux et personnalisés
- une gamme de produits des mieux adaptés
- une garantie de satisfaction

Institut O.R.L. et chirurgie faciale de la Montérégie
230, Champlain, Saint-Jean-sur-Richelieu

Clinique médicale St-Rémi
901, Notre-Dame, St-Rémi

Pour rendez-vous: **1 866 690-4530 450 454-3337**
Siège social, St-Rémi • www.linda-rheaume.com

* Une évaluation par l'audioprothésiste est requise pour la sélection d'une prothèse auditive
• Modèle illustré non défrayé par la carte soleil.
Veuillez noter que la Régie de l'assurance-maladie du Québec paie une prothèse à tous ceux qui se qualifient sans limite d'âge.

LINDA RHEAUME
Audioprothésiste inc.

Un service de qualité, une audition améliorée!

PLUS DE 30 ANS D'EXPÉRIENCE
english spoken

SERVICES :

- Prothèses auditives
- Embouts auriculaires
- Protecteurs industriels
- Bouchons de baignade
- Piles - Réparations
- Accessoires pour malentendants

CERTIFIÉE :

Vie et liberté du troisième âge...

La Résidence Napierville

Chambres et studios disponibles incluant:

- Assistance pour soins d'hygiène
- Personne responsable 24 h
- Infirmière et visite de médecin disponibles
- Système d'intercom
- Ascenseur
- Génératrice
- Choix de menus équilibrés
- Collations en tout temps
- Buanderie
- Entretien
- Chapelle
- Loisirs
- Animation régulière
- Service bancaire
- Coiffeuse et podiatre (facultatif)
- Admissible au programme allocation logement et crédit d'impôt pour maintien à domicile
- Possibilité de séjour pour convalescence

Appartements disponibles 3 1/2 et 4 1/2 Avec services à la carte ou sans services.

275, rue de l'Église, Napierville 450 245-0260

Et plus encore...

Livre d'aventures

Un résident de Saint-Blaise lance son premier roman

JACQUES LAROCHELLE
macouillard@coupdoeil.info

LITTÉRATURE. Marc Macot a eu une vie très remplie. Né de parents belges au Congo en 1959, il est le plus jeune d'une famille de quatre enfants. Ses parents immigrèrent au Canada alors qu'il n'a que cinq ans.

Il fait ses études au Collège Brébeuf à Montréal, puis au CÉGEP et à l'université. Il

sera tour à tour ambulancier, infographe, directeur de la qualité et de l'amélioration continue. Il sera aussi entraîneur en aviron, formateur en premiers soins et en Réanimation cardiorespiratoire (RCR), membre d'un groupe de recherche et sauvetage, pompier volontaire et premier répondant. Depuis quelques années, il est également impliqué dans les Escadrilles canadiennes de plaisance en tant que formateur, et il est membre de la Garde côtière auxiliaire canadienne.

Durant ses années de travail, il a signé cinq articles qui ont été publiés notamment en Allemagne, au Mexique et aux États-Unis, et donné plusieurs conférences touchant la qualité et l'amélioration continue au Canada, au Mexique et aux États-Unis.

Il est père de deux garçons. Ses passe-temps favoris sont la bicyclette et la voile qu'il pratique avec son épouse actuelle, qui est mère de deux filles.

PASSIONNÉ D'HISTOIRE

Marc Macot a toujours été intéressé par l'Histoire, ce qui l'a amené à devenir membre de la Société Archéologique et Historique de l'Île aux Tourtes. La suite logique de tous ces intérêts et de ses nombreuses lectures est de se mettre lui-même à l'écriture. Il a eu envie d'écrire un roman historique.

« C'est une forme de littérature que j'affectionne particulièrement, car la nécessité d'intégrer une partie véridique d'Histoire, combinée à mon imagination débordante couvre mes besoins, à la fois de rigueur et de liberté. »

-Marc Macot, auteur

Son premier roman est basé sur une idée originale de son père. Après deux ans de travail et de recherche, il publie donc, à ses frais, le roman historique *je la retrouverai*. Il raconte l'histoire d'un homme qui s'est lancé dans une aventure où il découvrira qui il est par l'entremise d'une nouvelle personnalité créée pour se cacher. Ça se passe durant la guerre où il fait partie de la résistance et



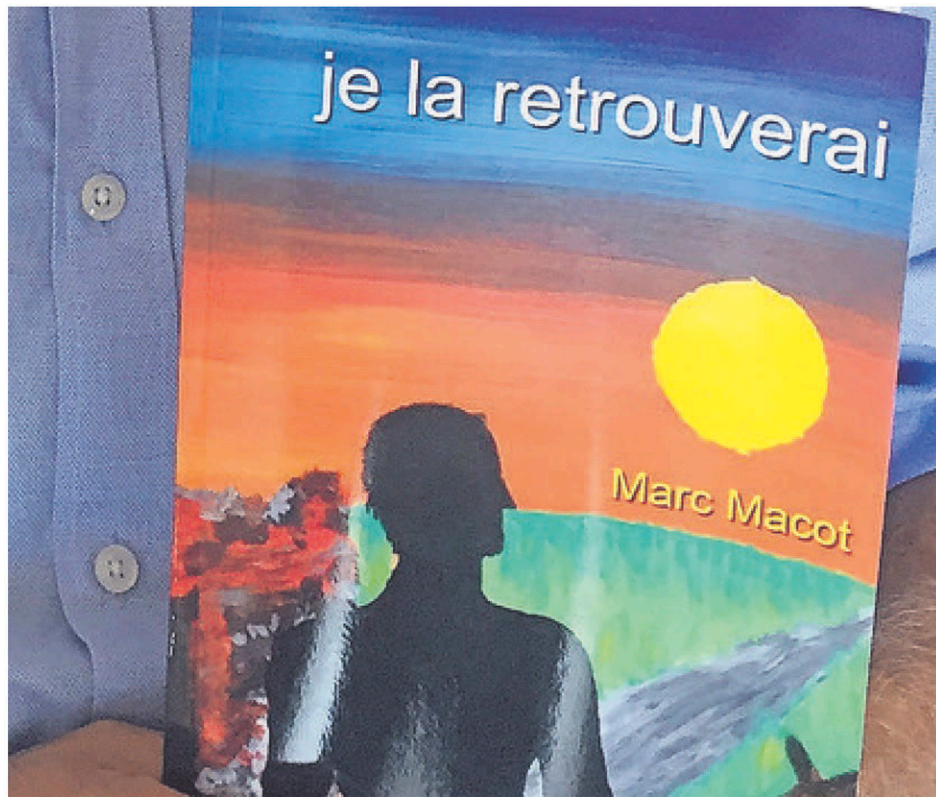
Marc Macot, un auteur de Saint-Blaise-sur-Richelieu, lance son premier roman.

(Photo gracieuseté)

défend son pays comme il le peut. Les noms et endroits décrits dans cette histoire sont fictifs et ne représentent aucune personne réelle. Quelques éléments historiques permettent toutefois de comprendre où et quand cette histoire se passe.

Le roman est disponible à la Librairie Moderne et à la Librairie Au Carrefour du Carrefour Richelieu à Saint-Jean-sur-Richelieu, ainsi que sur Amazon en format papier ou ebook (format électronique).

Très fier de son premier roman, Marc Macot travaille présentement sur un deuxième roman historique. On lui souhaite bon succès!



Intitulé *je la retrouverai*, ce premier livre de Marc Macot est un roman historique. (Photo gracieuseté)

QuoiLire.ca

Des suggestions de lectures personnalisées offertes par des spécialistes

MARC-ANDRÉ COUILLARD
macouillard@coupdoeil.info

LECTURE. La plateforme **QuoiLire.ca**, qui s'ajoute aux ressources numériques du Réseau BIBLIO de la Montérégie, a récemment été lancée. Elle permet aux citoyens d'obtenir rapidement, en ligne, de multiples suggestions de lecture.

On retrouve un lien direct à **QuoiLire.ca** via le catalogue **Simba** du Réseau BIBLIO de la Montérégie à l'adresse <https://simba2.crsbp.qc.ca>.

Trois options sont offertes aux citoyens pour leur donner l'opportunité de trouver des livres à leur goût.

Les lecteurs peuvent remplir un questionnaire en ligne pour recevoir des suggestions personnalisées en fonction de leurs intérêts. Dans un délai de trois jours ouvrables, les spécialistes des bibliothèques publiques du Québec envoient aux citoyens une sélection

de trois livres. Ils peuvent consulter la page «Listes thématiques de lecture», où l'on retrouve des listes de lecture définies en fonction de certains critères (jeunesse ou adulte, genre de lecture, thématique, etc.).

Enfin, les citoyens peuvent consulter la page «Capsules vidéo» sur laquelle des passionnés de lecture partagent leurs propres suggestions, à travers des capsules vidéo.

NOUVELLE APPLICATION POUR LES PRÊTS NUMÉRIQUES

Les bibliothèques publiques lancent aussi la nouvelle plateforme **pretnumerique.ca**, qui est utilisée par plus de 1000 bibliothèques publiques au Québec.

Les abonnés ont accès à plus de 950 000 livres de tout type, par le biais d'une application de lecture dédiée, en format iOS (Apple) et Android.

Grâce à une interface simple et conviviale, l'application **pretnumerique.ca** permet de consulter le catalogue numérique de sa



La bibliothèque de Napierville fait partie du Réseau BIBLIO de la Montérégie.

(Photo: Coup d'œil - Archives)

bibliothèque, ainsi que d'emprunter, réserver et lire facilement des livres numériques et des livres audionumériques à même l'application.

Pour obtenir plus d'information sur ce service, il suffit de visiter le <https://app-pretnumerique.ca/>.

Offrez-vous des extras
 ✓ Encadré ✓ Titre centré
 ✓ Couleur ✓ Caractères gras
 Informez-vous auprès
 de votre téléconseiller

Profitez également de la parution GRATUITE
 de votre annonce sur **VosClassées.ca**.

Heure de tombée: lundi 11h00

Heures d'affaires du service téléphonique: lundi au vendredi 8h30 à 17h00

Mode de paiement:

À NOS ANNONCEURS: Assurez-vous que le texte de votre annonce est exact dès sa parution, sinon il faut nous en aviser immédiatement. En cas d'erreur, notre responsabilité se limite uniquement au montant de l'achat de la première semaine de parution de votre annonce. Toute discrimination est illégale.

**POUR TOUT ACHETER
 ET TOUT VENDRE,
 près de chez vous**

Maintenant deux numéros : 450 347-0323 et 1 866 637-5236

IMMOBILIER
100 à 299

MARCHANDISE
300 à 399

SERVICES
400 à 599

EMPLOI ET FORMATION
600 à 799

ÉVÈNEMENTS SPÉCIAUX
800 à 899

VÉHICULES
900 à 999

205 Logements/
appartements à louer

4-1/2, Ste-Jean-sur-Richelieu près de l'hôpital, vue sur la rivière, idéal retraité ou semi-retraité, pas de chien, enquête de crédit, 700\$/mois 450-542-1249

COOP. d'Habitation Le Marquis, St-Jean-sur-Richelieu recherche locataires avec implication. 579-362-1200

310 Divers à vendre

PETITES et grosses tomates à vendre. Région Napierville, 450-245-1326

365 Poêle / fournaise / bois de foyer

BOIS de foyer Borduas et Bossé. Érable, bois franc 100%. Prenons réservations. Livraison toute l'année. 450-347-2751; possibilité texto

BOIS DE CHAUFFAGE
100% bois franc
livraison sur demande
514 775-2522

390 Ventes de garage /
Marchés aux puces

ACHETONS de la cave au grenier et succession, antiquité, outils et plus. Payons comptant \$\$\$. Info: 438-886-3444

424 Astrologie/occultisme

Ana Médium pure, 40 ans d'expérience, ne pose aucune question, réponses précises et datées, confidentielles. Tél.: 514-613-0179 (Avec ou sans Visa/ Mastercard)

443 Tireurs de joints/Plâtriers

PLÂTRIER À LA RETRAITE
Prendrait petite job de joints demander pour Yves 514 234-3031

484 Services divers

SAAQ - SAAQ - SAAQ
Victime d'un accident automobile? Vous avez des blessures? Contactez-nous. Consultation gratuite. M. Dion Avocats tél: 514-282-2022 www.sos-saaq.com

555 Argent à prêter

FINANCEMENT HYPOTHÉCAIRE PRIVÉ ET AUTOMOBILES À VENDRE. Service rapide peu importe votre région. Aucun cas refusé, léger dépôt. Conditions de financement flexible. Financement Brissou 1-866-566-7081 www.automobilebrissou.com

PRÊT DE 500\$
Sans enquête de crédit.
www.creditcourtage.ca
1-866-482-0454

585 Services financiers divers

SOLUTIONS à l'endettement. Restez à la maison! Tout se fait en ligne. Laissez nous vous aider. Trop de dettes? Un seul versement par mois. 7 sur 7, de 8h à 20h. MNP Ltée, Syndics autorisés en insolvabilité. 514-839-8004

605 Emplois divers

JOURNALIERS réparateurs de palettes, lundi au vendredi. Assurances collectives. Appelez en semaine seulement, entre 9h00 et 16h00, 514-707-2322. Fax: 450-515-3595, lucguaytransport@videotron.ca

605 Emplois divers

Faites carrières chez D.D Distribution! 69, boul. St-Rémi, St-Rémi, QC, J0L 2L0. Nous sommes à la recherche d'un commis au département de l'hydraulique, 40 heures/ semaine de jour - Service à la clientèle - Assemblage et réparation de boyaux hydrauliques - Bilingue - Connaissances en mécanique, un atout. Veuillez envoyer votre CV à rh@turboxl.com, 450-454-3978

RECHERCHE employés pour tonte de gazon. Personnes ponctuelles. Travailantes et en bonne forme physique, avec permis de conduire valide. Salaire selon compétence, 514-808-5215

RÉSIDENCE CAROLINE ST-RÉMI

Recherche PAB dynamique (expérience non requise), pour personnes atteintes d'Alzheimer dans une ambiance familiale. 1 fin de semaine sur 2. Fax: 450-992-0716 residence.caroline@hotmail.ca

605 Emplois divers

RÉSIDENCE personnes âgées.
9 résidents en perte d'autonomie recherche personne responsable pour tâches variées. Temps partiel ou complet. Salaire selon expérience. 450-245-1177

Trouvez-en encore plus sur **vosclassées.ca**

605 Emplois divers

Tu possèdes un dossier judiciaire et tu ne trouves pas d'emploi? De plus en plus d'entreprises font des vérifications pour le dossier judiciaire. À OPEX tu obtiens un EMPLOI parce qu'on te réfère au BÓN ENDROIT. Possibilité d'avoir une subvention salariale. Aide dans tes démarches pour avoir un PARDON. SERVICES GRATUITS ET CONFIDENTIELS SI DÉSIRÉ! EMPLOIS DISPONIBLES. VISITEZ NOTRE SITE: opexemploi.com
RENDEZ-VOUS: CENTRE DE MAIN-D'ŒUVRE OPEX 450-741-3217, 438-394-3777

605 Emplois divers

RECHERCHE EMPLOYÉS(ES)
Entretien ménager commercial, pour secteur Napierville-Hemmingford-Saint-Berard-de-Lacolle Bonne forme physique, honnête, sans dossier judiciaire. Sens des responsabilités. Du vendredi au dimanche de 15 à 18 hres et plus. Autour de 18.97\$/hre Envoyer CV à pbentriengeneral1994inc@gmail.com Marc 450 542-4397

630 Santé/hospitalier

BESOIN préposés(es) aux bénéficiaires de jour/soir/nuit, temps plein et partiel. Et besoin aide de service de nuit, temps partiel, 20 minutes de Jean-sur-Richelieu. 514-608-8036

Trouvez-en encore plus sur **vosclassées.ca**

Automobile

FLORA PARK INC.
310, RANG ST-PAUL SUD, SHERRINGTON (QUÉBEC) J0L 2N0
Recherche employés
pour travail de serres.
Contactez Louis : 450-247-2323

Trouvez-en encore plus sur **vosclassées.ca**



Richard Giroux
Courtier immobilier agréé DA

450-444-8330

450-635-0000

RE/MAX

RE/MAX PLATINE R.G.
Agence immobilière
Licenciée indépendante
et autonome de Re/Max Platine

CERTIFICAT

**OPINION DE VALEUR MARCHANDE
 DE VOTRE PROPRIÉTÉ**

**C'est
 LE BON
 TEMPS
 de
 VENDRE!**

Ce certificat donne droit au porteur à une opinion de valeur marchande de sa propriété sans frais. Vous voulez vraiment vendre? Cette offre est valable immédiatement.

Merci de votre confiance!

RICHARD GIROUX 40 ANS D'EXPÉRIENCE

**APPELÉZ-MOI EN PREMIER
 CAR AVEC MOI, LE #1 C'EST VOUS!**

VOTRE 1^{er} CHOIX

Nettement plus sympathique et professionnel

Une résidence à dimension humaine où il fait bon vivre!

Vous désirez vous épanouir dans un environnement empreint de respect et de chaleur humaine. Vous désirez contribuer à un milieu de vie sécuritaire et stimulant pour nos aînés.

2 POSTES SONT DISPONIBLES

INFIRMIER(ÈRE) AUXILIAIRE :
7 heures – 15 heures 30. 4 jours semaine. 1 fin de semaine sur 2.

- DEP, RCR-premiers soins.
- Être à l'aise avec les ponctions veineuses.
- Salaire selon expérience

Faites parvenir votre CV à **Suzanne Lamarre** direction@lestroisviolettes.com ou par téléphone : 450-376-6950

CHEF CUISINIER(ÈRE) :
1 fin de semaine sur 2 de 7 heures à 18 heures. Possibilité de remplacement. Salaire selon expérience.

Faites parvenir votre CV à **Karen Anderson** cuisine@lestroisviolettes.com ou par téléphone au 450-376-6950

**MAXIMISEZ LA VISIBILITÉ
 DE VOS OFFRES D'EMPLOI**

Propulsé par **jobboom**

Annoncez avec nous

450 515-5555



BABILLARD

■ Hemmingford

Souper BBQ de la Légion

La Légion de Hemmingford reprend ses soupers de poulet BBQ le samedi 29 août à compter de 17 h 00. Le repas comprend poulet rôti, pomme de terre au four, salade de choux, sauce et dessert. On demande une contribution de 15 \$. Encourageons notre Légion! Repas pour emporter seulement. Réservez au 450 247-2962.

665 Soins à domicile

AIDE à domicile pour 2 personnes âgées à Ste-Edouard. Poste de nuit, surveillance et assistance 20h à 6h am et poste de jour 9h à 17h., 32h à 40h. Tâches jour: préparer dîner/ souper, effectuer petites tâches ménagères et tenir compagnie, ainsi que promenade extérieure. Salaire à discuter. SVP contactez Manon: 5 1 4 - 9 8 4 - 1 3 3 5, 450-454-9844

685 Chauffeurs / Transports

CHAUFFEUR classe 1 demandé, temps plein/partiel, local, lundi au vendredi. Assurances collectives. Appelez au 514-707-2322 du lundi au vendredi entre 9h et 16h. Fax: 450-515-3595 ou envoyez CV par courriel: lucguaytransport@videotron.ca

985 Autos à vendre

FORD Focus SE 2010, rouge, 70,000 km, pneus d'hiver sur roues inclus. Conduite par une dame, 6,500\$, 450-454-3632



Trouvez-en encore plus sur vosclassees.ca

■ Saint-Bernard-de-Lacolle

Réouverture du comptoir familial Le Butin

Le Butin rouvre ses portes au public à compter du 4 septembre. Les vêtements et articles d'été seront en vente au coût de 10 \$ pour un sac vert. Le port du couvre-visage obligatoire, lavage de mains à l'entrée du local et la distanciation physique sont obligatoires. Il est recommandé d'éviter de s'y présenter en compagnie d'enfants de moins de 12 ans. De plus, l'organisme continue de recueillir les dons de vêtements et autres objets. En 2019, ce sont plus de cinq tonnes de vêtements et autres tissus qui ont ainsi eu droit à une seconde vie. Les heures d'ouverture sont le vendredi, de 13 h à 16 h, et le samedi, de 10 h à 13 h. Le Butin est situé au 103, rang Saint-Claude.

■ Saint-Blaise-sur-Richelieu

La bibliothèque ouverte au public

La bibliothèque municipale est de nouveau accessible au public. Les abonnés peuvent circuler dans la bibliothèque pour faire leur choix de livres. Ils doivent porter le masque en tout temps à l'intérieur de la bibliothèque. Elle est ouverte seulement le mardi et le jeudi, de 19 h à 21 h.

rabaischocs.com

DE LA SEMAINE



Certificats-cadeaux en vente sur **rabaischocs.com**

Payez seulement **10\$**

pour **15\$**

Situé au centre-ville de Saint-Rémi, le 3G Resto Bar vous offre pizzas, steaks, pâtes et autres délicieux repas dans une ambiance agréable!



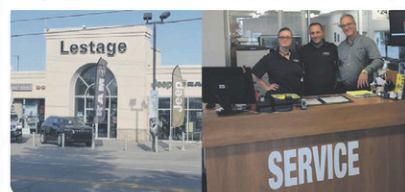
101-C, rue Lachapelle Est
Saint-Rémi
450 454-3414 f



Certificats-cadeaux en vente sur **rabaischocs.com**

Payez seulement **50\$**

pour **100\$** (seulement pour le département du service)



Bienvenue au département des services et à l'atelier de carrosserie. Nous sommes là pour vous aider!

699 rue Notre-Dame
Saint-Rémi
450 454-7591 f



Technicien(ne) à la comptabilité en chef

Rôles et responsabilités :

- Tenir les registres financiers, tenir à jour et faire la balance de divers comptes;
- Reporter les écritures au journal et faire concorder les comptes, préparer la balance de vérification des comptes, tenir le grand livre général et préparer les états financiers;
- Préparer les dossiers de fin d'année pour la préparation des états financiers;
- Compléter et soumettre les formulaires de versement d'impôt, les formulaires de TPS, les formulaires de TVQ et autres documents gouvernementaux;
- Assurer l'intégrité des données du logiciel comptable corporatif ainsi que du logiciel pour la gestion des immobilisations;
- Préparer diverses analyses ainsi que des rapports statistiques, financiers et comptables;
- Préparer les transferts bancaires et les paiements intercompagnies;
- Surveiller et gérer les comptes bancaires de la corporation;
- Calculer, préparer et émettre des documents associés aux comptes, tels que des factures, des relevés d'inventaire, des états de compte et d'autres relevés financiers;
- Coder, saisir dans le système comptable, vérifier et rapprocher des transactions, telles que les comptes fournisseurs et clients, la paie, les commandes, les chèques, les factures, les demandes de chèques et les relevés bancaires;
- Effectuer les demandes d'enquêtes de crédit;
- Personne-ressource auprès de 2 employés des services financiers;
- Répondre aux demandes d'information des clients internes;
- Effectuer toutes autres tâches connexes.

Statut d'emploi :

- Emploi permanent, temps plein.

Horaire de travail :

- Du lundi au vendredi.

Qualifications requises :

- DEC en techniques de comptabilité;
- Détenir un minimum de 3 ans d'expérience pour un poste similaire;
- Bonne connaissance de logiciels informatiques et de bases de données;
- Planification, sens de l'organisation du travail et de la coordination selon les priorités;
- Sens des responsabilités, autonomie et aptitude pour le travail d'équipe;
- Capacité à travailler sous une supervision minimale et respect des échéanciers;
- Personne minutieuse et motivée;
- Connaissance avancée d'Excel;
- Anglais fonctionnel (un atout).

Ce que nous offrons :

- Un travail stimulant au sein d'une entreprise dynamique comptant près de 200 employés;
- Participation à un régime d'assurance collective;
- Annuellement, 9 congés fériés, 2 congés famille du gouvernement et 2 congés mobiles additionnels selon la politique de l'entreprise.

Veuillez faire parvenir votre cv à Mme Itshell Lopez au :
Télécopieur: 450 635-6428 Courriel: rh@groupecousineau.com

Saint-Paul-de-l'Île-aux-Noix



Capitale nautique

APPEL DE CANDIDATURES MANŒUVRE AUX TRAVAUX PUBLICS

Responsabilités :

- Réparation des routes et ponceaux;
- Réparation ou remplacement de la signalisation;
- Entretien des terrains et bâtiments de la municipalité;
- Entretien des équipements utilisés;
- Assumer toutes autres tâches connexes.

Exigences et qualifications :

- Diplôme de secondaire V;
- Expérience dans le domaine municipal serait un atout;
- Formation en traitement des eaux usées serait un atout;
- Formation en échantillonnage de l'eau potable serait un atout;
- Détenir un permis de conduire valide;
- Être en bonne condition physique;
- Autonomie, débrouillardise, polyvalence, dynamisme, initiative, courtoisie, honnêteté et ponctualité sont des qualités recherchées;
- Accepte de suivre toute formation inhérente à la fonction, et requise en vertu des règlements;
- Être disponible sur appel.

Conditions de travail :

- Salaire 20 \$ / heure + avantages sociaux.

Commentaires :

La vérification des antécédents judiciaires sera effectuée par l'employeur préalablement à l'embauche du candidat ou de la candidate retenu(e).

Les personnes intéressées doivent faire parvenir leur curriculum vitae par courriel à marielili.lenoir@ileauxnoix.qc.ca ou par la poste avec la mention « Offre d'emploi – Manœuvre aux travaux publics » avant le 4 septembre 2020 à l'attention de :

Marie Lili Lenoir
Directrice générale
Mairie de Saint-Paul-de-l'Île-aux-Noix
959, rue Principale
Saint-Paul-de-l'Île-aux-Noix (Québec) JOJ 1G0

BABILLARD

■ Saint-Blaise-sur-Richelieu

Le Centre de partage communautaire johannais offre ses services à Saint-Blaise

Le Centre de partage communautaire johannais, un organisme qui lutte contre la pauvreté, étend son action à l'extérieur de Saint-Jean-sur-Richelieu et offre désormais du dépannage ponctuel à

Saint-Blaise-sur-Richelieu, ainsi qu'à quelques autres municipalités environnantes. L'organisme offre des biens essentiels aux personnes et aux familles à faible revenu. Pour obtenir plus d'information, il suffit de prendre rendez-vous au 450 347-6711, du lundi au vendredi entre 9 h et 17 h.

■ Saint-Michel

Vente de paniers de légumes

Les Chouettes de Saint-Michel procéderont à leur vente annuelle de paniers de légumes au 438, Place Saint-Michel, le 29 août, de 14 h à 16 h. Le coût est de 20 \$ la boîte. Pour réservation seulement, on appelle au 450 518-2979. Les profits seront versés au programme de prémamanche Les Chouettes.

■ Saint-Rémi

Assemblée annuelle de la Maison des Jeunes

L'assemblée générale annuelle de la Maison des jeunes l'Adomissile de Saint-Rémi se tiendra le mercredi 26 août à 18 h 00 au 100, rue de la Gare à Saint-Rémi. L'élection des sept membres du comité des jeunes ainsi que celle de trois administrateurs adultes auront lieu lors de cette soirée. On présentera les rapports d'activités et financiers annuels de l'organisme. Bienvenue à tous. Veuillez apporter votre breuvage.

Ateliers Éveilout

Les parents de jeunes enfants sont invités à s'inscrire à ces ateliers qui permettent aux parents de vivre des moments de qualité avec leur enfant. Plein d'activités éducatives et de plaisir au programme. Pour informations ou pour s'inscrire, contactez Sandra Trudeau au 450 454-5747, ou sans frais au même numéro précédé du 514 877-5000.

De l'aide au téléphone pour les femmes à La Marg'Elle

Les femmes qui ont besoin d'aide ou qui ont besoin de se confier peuvent communiquer avec les intervenantes du Centre de femmes La Marg'Elle. Il suffit de laisser un message au 450 454-1199. Les intervenantes prennent les messages deux fois par jour et elles répondront le plus rapidement possible. Il est aussi possible de communiquer via la page Facebook Centre de Femmes la Marg'Elle.

■ Saint-Valentin

Réouverture de la bibliothèque

Saint-Valentin annonce la réouverture de sa bibliothèque municipale. Les heures d'ouverture sont le mercredi, de 10 h à 11 h et de 18 h 30 à 19 h 30, sans contact et sur rendez-vous seulement. Pour obtenir les détails concernant l'emprunt de livre, il suffit de consulter le site Internet de la municipalité.



AVIS D'APPEL D'OFFRES PUBLIC #35709TT-2

Raccordement de la station d'épuration Neuchâtel à la station d'épuration du village

La municipalité de Saint-Michel demande des soumissions pour le démantèlement de la station d'épuration Neuchâtel située sur le territoire de la municipalité de Saint-Michel et le raccordement de ce secteur à la station d'épuration principale (STEP) de la Municipalité en question, soit la station du Village.

Sans s'y limiter, les travaux connexes incluent, le démantèlement de la station existante d'épuration Neuchâtel, la mise à niveau de trois (3) postes de pompage existants de la Municipalité rencontrés sur le parcours vers la station d'épuration principale, les travaux nécessaires sur le réseau sanitaire et au niveau des conduites de refoulement, afin de permettre le raccordement de la STEP Neuchâtel à la STEP du village.

À compter des présentes, toute personne ou toute société pourra se procurer les documents d'appel d'offres, plans et devis et autres documents pertinents au projet, sur SEAO, www.seao.ca.

Les soumissions cachetées et portant la mention en référence devront être rendues à la municipalité de Saint-Michel au 1700, rue Principale, à Saint-Michel (Québec) J0L 2J0 au plus tard le **lundi 14 septembre 2020 à 11h00 heure locale**. Les soumissions reçues seront ouvertes publiquement, ce jour même, à l'adresse mentionnée ci-haut, à 11h01.

La Municipalité ne s'engage à accepter ni la plus basse, ni aucune des soumissions reçues sans encourir aucune obligation ni aucun frais envers le ou les soumissionnaire(s).

Daniel Prince
Directeur général et secrétaire-trésorier
Municipalité de Saint-Michel

>269805



AVIS D'APPEL D'OFFRES PUBLIC #42392TT

Construction de tranchées drainantes, réfection de pavage et travaux d'éclairage sur diverses rues locales

La municipalité de Saint-Michel demande des soumissions pour la réalisation des travaux de construction de tranchées drainantes, de réfection des chaussées, de mise en place d'un réseau d'éclairage et de mise à niveau des stations de pompage.

Sans s'y limiter, les travaux comprennent la démolition et la disposition des infrastructures de drainage existantes, la fourniture et la mise en place d'une tranchée drainante de part et d'autre de la chaussée totalisant une longueur d'environ 1905 mètres linéaires, la fourniture et la mise en place d'environ 47 unités de regard-puisard ou puisards en PEHD de 450 mm ou 600 mm de diamètre, la pulvérisation et l'amendement granulométrique du pavage existant sur une surface d'environ 6800 mètres carrés, l'excavation de part et d'autre des rues existantes sur 750 mm de largeur et 300 mm de profondeur pour l'élargissement de la chaussée et le nivellement / compactage de la chaussée projetée sur une surface d'environ 8900 mètres carrés. Les travaux comprennent également la réfection des deux couches de revêtement bitumineux sur une surface d'environ 8000 mètres carrés, l'implantation d'un réseau d'éclairage complet ainsi que des travaux de préparations et de mise à niveau à l'égard des stations de pompage de la Municipalité. Finalement, le remplacement de conduites de refoulement de 100 mm de diamètre par des conduites de refoulement de 150 mm de diamètre, sur une distance d'environ 200 mètres linéaires, les travaux de réfection, et d'autres travaux connexes font partie du présent mandat.

À compter des présentes, toute personne ou toute société pourra se procurer les documents d'appel d'offres, plans et devis et autres documents pertinents au projet, sur SEAO, www.seao.ca.

Les soumissions cachetées et portant la mention en référence devront être rendues à la municipalité de Saint-Michel au 1700, rue Principale, à Saint-Michel (Québec) J0L 2J0 au plus tard le **vendredi 11 septembre 2020 à 10h00 heure locale**. Les soumissions reçues seront ouvertes publiquement, ce jour même, à l'adresse mentionnée ci-haut, à 10h01.

La Municipalité ne s'engage à accepter ni la plus basse, ni aucune des soumissions reçues sans encourir aucune obligation ni aucun frais envers le ou les soumissionnaire(s).

Daniel Prince
Directeur général et secrétaire-trésorier
Municipalité de Saint-Michel

>269804



Avis de décès



MARCIL
ANDRÉ
1942-2020

De St-Bernard-de-Lacolle, le samedi, 15 août 2020 à l'âge de 77 ans, est décédé monsieur André Marcil époux de feu madame Nicole Laroche. Il laisse dans le deuil ses enfants Chantal (Christian), Sylvain (Lee-Ann), Jocelyn, Julie (Raymond Jr), Annie (Yanik), ses petits-enfants Brigitte, Charles-Anthony, Elliot, Cléa, Raymond-Joshua, Olivier-Raymond, Océane-Julie, soeurs, frères, beaux-frères, belles-sœurs, neveux, nièces, parents et amis.

La famille recevra vos témoignages de sympathie au salon funéraire



48, de l'église Nord, Lacolle,
Québec J0J 1J0 • 1 800 263-3074
www.serrefinnegan.com

Heures des visites, le dimanche 30 août 2020 de 13h à 15h suivi d'une cérémonie pour la famille immédiate en la chapelle du salon.

>269576

Avis de décès



ARCHAMBAULT
André
(1937 - 2020)

C'est avec regret que nous vous annonçons le décès d'André Archambault, le 17 mars 2020.

Il laisse dans le deuil son épouse Marielle Landry, ses trois enfants Yves (Josée), Claude (Karine) et Anic, ses onze petits-enfants ainsi qu'autres parents et amis.

Les funérailles auront samedi le 29 août 2020 à 11 h en l'église Saint-Athanase. Compte tenu des circonstances, il n'y aura pas d'exposition des cendres.

Nous vous invitons à transmettre vos messages de sympathie à partir de l'avis de décès sur claudesieur.com ou en partageant la publication de notre page Facebook.

Direction funéraire



Claude LeSieur
COMPLEXE FUNÉRAIRE
Depuis 1920

530, 4^e Rue
Saint-Jean-sur-Richelieu
J2W 3M6
450 346-6020
claudesieur.com

>269419

Réouverture prévue à l'été 2021

Les travaux se poursuivent au Fort-Lennox

MARIE-PIER GAGNON
mpgagnon@canadafrancais.com

PATRIMOINE. Pour une troisième année, les travaux se poursuivent au site historique du Fort-Lennox qui demeure fermé au public. Le cap d'une réouverture à l'été 2021 est maintenu.

Plusieurs chantiers ont été mis sur pause au cours des derniers mois en raison de la pandémie. Du côté de Parcs Canada, on précise que les travaux de revitalisation du Fort-Lennox ont pu reprendre tel que prévu au printemps. « Il est toujours prévu qu'ils soient complétés d'ici la fin de l'automne pour une ouverture du lieu historique en 2021 », confirme l'agente aux relations publiques et communications, Marie-Monique Jean-Baptiste.

ÉVOLUTION DES TRAVAUX

Depuis 2018, le site historique fait l'objet d'importants travaux visant à protéger et à assurer la pérennité des bâtiments que l'on retrouve

sur l'île aux Noix. Des investissements totalisant un peu plus de 12 M\$ ont été jusqu'ici nécessaires de même que la fermeture des installations afin de permettre une réalisation rapide des travaux. L'échéancier initial prévoyait une réouverture à l'été 2020 avant d'être révisé pour la saison suivante.

Pour les habitués du site, les travaux ciblent principalement la caserne, le logis des officiers, le corps de garde et les deux magasins. Au cours des prochaines semaines, les équipes sur place compléteront l'agrandissement de l'atelier des services techniques ainsi que la réfection du quai de la barge du côté de l'île. La caserne, qui représente à elle-seule un investissement de 8 M\$, s'avère toutefois un chantier plus complexe que prévu par Parcs Canada.

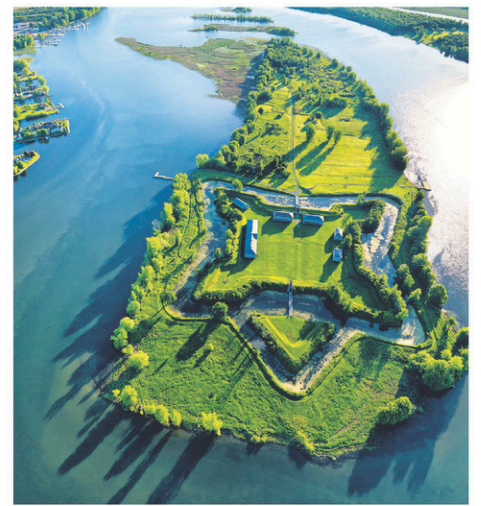
« Les travaux de la caserne seront complétés pour la prochaine saison opérationnelle. Ils incluent la mise à niveau des systèmes intérieurs et des services aux visiteurs (plomberie, électricité), la réfection de l'escalier des casemates, les rampes extérieures, la remise en état du vide sanitaire, la mise à niveau des systèmes

aux normes et la remise en état des lieux et le développement d'une nouvelle exposition sur l'histoire de l'île aux Noix », souligne M^{me} Jean-Baptiste.

Les travaux en lien avec le système d'égout du garage et du centre d'accueil, le quai de la barge sur la terre ferme, les deux quais flottants de l'île ainsi que la sécurisation de l'enveloppe de la caserne et du portique nord sont terminés.

SITE D'IMPORTANCE

Chaque année, une moyenne de 8000 visiteurs se déplacent au Fort-Lennox. En 2017, alors que le gouvernement avait annoncé la gratuité des installations de Parcs Canada dans le cadre du 150^e anniversaire du pays, un nombre record de 28 000 entrées avait été enregistrées. À l'annonce de la fermeture du site, Tourisme Saint-Jean-sur-Richelieu et Région estimait que cette situation entraînerait la perte de 4000 à 5000 touristes dans la région annuellement. Au moment de mettre sous presse, les Amis du Fort-Lennox



Les travaux de restauration du Fort-Lennox entament leur dernier droit. Le site touristique devrait rouvrir au public à l'été 2021. (Photo : Le Canada Français – Archives)

évaluaient la possibilité de rouvrir le centre d'accueil à titre de bureau d'information touristique.

Guide des gens d'affaires

Coup d'œil
VOTRE MÉDIA D'ICI .info

Commerçants
et gens d'affaires
SOYEZ VU...
>269458

OFFRE D'EMPLOI



Rejoignez-vous à l'équipe en expansion de Boutique Designers, la référence du domaine de la mode au Canada

Postes à combler (avec expérience):

Commis de plancher – Gérant(e) - Styliste

Faire parvenir votre CV :

BoutiqueDesigners-adm@outlook.com

**Plus Grande Boutique
au Canada***

*Exclusivement Marques & Designers

927 Boul. Saint-Jean-Baptiste, Mercier, Qc.

OFFRE D'EMPLOI

AquaWaterEau.com
Corporation



Rejoignez-vous à une équipe toujours en progression depuis 32 ans

Postes:

Diplômé Traitement d'eau – Électromécanicien –
Microbiologiste – Technicien – Installateur

Faire parvenir votre CV :

AdminGen@aquawatereau.com

**Le plus grand centre
d'Analyse et Traitement
d'eau au Canada**

2255 Principale, Saint-Michel, Qc.



Besoin d'une consultation médicale?

N'attendez pas.

Si vous avez besoin de prendre un rendez-vous avec un professionnel de la santé et que vous ne présentez aucun symptôme d'allure grippale, de la gastroentérite ou de la COVID-19, communiquez avec :

- votre médecin;
- votre clinique médicale;
- votre groupe de médecine de famille;
- ou avec Info-Santé 811, si vous n'avez pas de médecin

pour obtenir une consultation par téléphone, ou encore en personne.

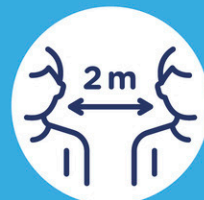
Le port du masque est obligatoire lors d'une consultation.



Toussez dans
votre coude



Lavez
vos mains



Gardez vos
distances



Portez
un masque

On continue de bien se protéger.

[Québec.ca/coronavirus](https://quebec.ca/coronavirus)

 1 877 644-4545