

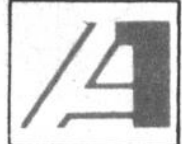
Plessisville

et sa région

40 CENTS

L'UNION

MARDI 9 JANVIER 1979



A Notre-Dame-de-Lourdes

Très bientôt, le Carnaval du canard

(page C-3)

Au profit du hockey mineur

Le patinthon rapporte plus de \$1,000.00

(page C-3)



Première tragédie de l'année

Dans la nuit du 31 décembre au 1er janvier, un incendie détruisait presque entièrement la maison sise au 1679 Des Erables à Plessisville. Les oc-

cupants étant absents, les pompiers ont reçu l'alarme un peu tard. L'intérieur de la maison est une perte presque complète. Heureusement, il n'y a

pas eu de perte de vie humaine, ce qui aurait pu être le cas si les occupants avaient été présents.

(Photo LP)

DODGE 79

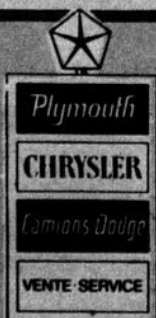
PICKUPS

Robustesse, confort et style.



Vaste choix
de voitures
et de camions
usagés
prêts à prendre
la route

PAGE C-2 - L'UNION - MARDI 9 JANVIER 1979



Beaudoin
LYSTER 389-5765

AUTOS USAGÉES
de Qualité

Lancement du Carnaval du canard

Notre-Dame-de-Lourdes décembre dernier, les Carnaval d'hiver de Notre-Dame-de-Lourdes étaient (LP) — Samedi le 16 princesses du troisième Dame-de-Lourdes étaient



Les duchesses du Carnaval du canard de Notre-Dame-de-Lourdes. Dans l'ordre habituel: M. Raoul Normand, maire, Mlle Charlotte Perron, représentante du hockey mineur, Mlle Lucie Bédard,

représentante des hommes d'affaires, Mlle Lyne Boutin, représentante de l'UPA ainsi que M. Gilles Laflamme, président du Comité des loisirs.

(Photo Jean Fontaine)

présentées officiellement. Le Carnaval du canard, comme on l'appelle, se tiendra du 8 au 11 février prochain.

Les trois princesses représentent chacune un secteur d'activités à Notre-Dame-de-Lourdes. Mlle Charlotte Perron est présentée par l'Association du hockey mineur, Mlle Lucie Bédard représente les marchands et les hommes d'affaires de l'endroit; enfin, Mlle Lyne Boutin est pour sa part la représentante des agriculteurs et de l'UPA.

Le choix d'une de ces trois princesses pour le couronnement de la reine se fera au cours de la période intensive du carnaval.

Au cours de la soirée, M. Gilles Laflamme, président du Comité des loisirs de

Saviez-vous que...

L'Icefield Parkway, en Alberta, s'étend sur une distance de 228 kilomètres et atteint une altitude de plus de 2 000 mètres au-dessus du niveau de la mer; elle est considérée comme l'une des routes de montagnes les plus pittoresques au monde.

Notre-Dame-de-Lourdes a dévoilé le programme des activités pour la durée du carnaval. Le patinthon, le tournoi de cartes, le tournoi de ballon balai, le rallye de ski de fond constitueront les

activités de base comme l'an dernier avec le souper canadien et les soirées récréatives. Au programme, on ajoutera cependant un slalom et des courses d'accélération en motoneiges.

VOTRE CORRESPONDANT DE L'UNION A PLESSISVILLE:

LUC PAINCHAUD
1369 rue Saint-Edouard
Tél.: 362-6477

i.n.o.

Danseuses à gogo

Spectacle continu du mardi au dimanche

Restaurant au sous-sol
Succulent repas
Cuisine canadienne

Hôtel Château Louise Plessisville

i.n.o.

Succès du patinthon

Plessisville (LP) — Samedi dernier, le 6 janvier, les Optimistes, l'Association du hockey mineur et la ligue Intercités du hockey mineur organisaient un patinthon en l'arène de Plessisville.

Près de 250 jeunes ont fait 100 tours de patinoire, et certains en des temps record. La compétition n'était cependant pas le but du patinthon. Les jeunes s'étaient trouvés des com-

manditaires qui les finançaient au nombre de tours effectués.

On estime à environ \$1,000.00 les sommes récoltées par le patinthon. Cet argent sera versé à l'Association du hockey mineur de Plessisville, ainsi qu'à la ligue Intercités.

Pour les jeunes qui avaient participé au patinthon, on a fait le tirage de 15 prix de présence, dont une paire de patins, un prix de \$25.00 et un

autre de \$15.00 en équipement et de douze hockey. Les jeunes peuvent réclamer leur prix même s'ils n'étaient pas présents lors du tirage. La liste des numéros gagnants est affichée à l'arène.

La vitesse des jeunes a été très bonne puisque qu'on a gagné près de une heure et trente sur l'horaire prévu. Plus on pratique, plus on prend de la vitesse...



L'heureuse gagnante

L'heureuse gagnante de l'automobile tirée dans le cadre de la promotion «Bas de Noël» des marchands de Plessisville, à l'occasion des Fêtes, reçoit ici les clefs de son automobile gracieuseté de Rosaire Gosselin Meubles Inc. de

Plessisville et Victoriaville et du garage Dubois & Frères de Plessisville. On reconnaît dans l'ordre habituel: M. Jean-Yves Dubois, Mme Juliette Roy, heureuse gagnante, M. Jules Roy et M. Rosaire Gosselin. (Cliché L'Union)

LA VENTE TANT ATTENDUE SE CONTINUE

à **50%** d'escompte

sur toutes les marchandises automne-hiver, en magasin. Grandeurs: 5 à 20 ans.

Acceptons cartes Chargex et Master Charge

Boutique Anne Enr.

Confection pour dames

Centre commercial Bellevue

Arthabaska

Tél.: 357-8441

Stationnement gratuit

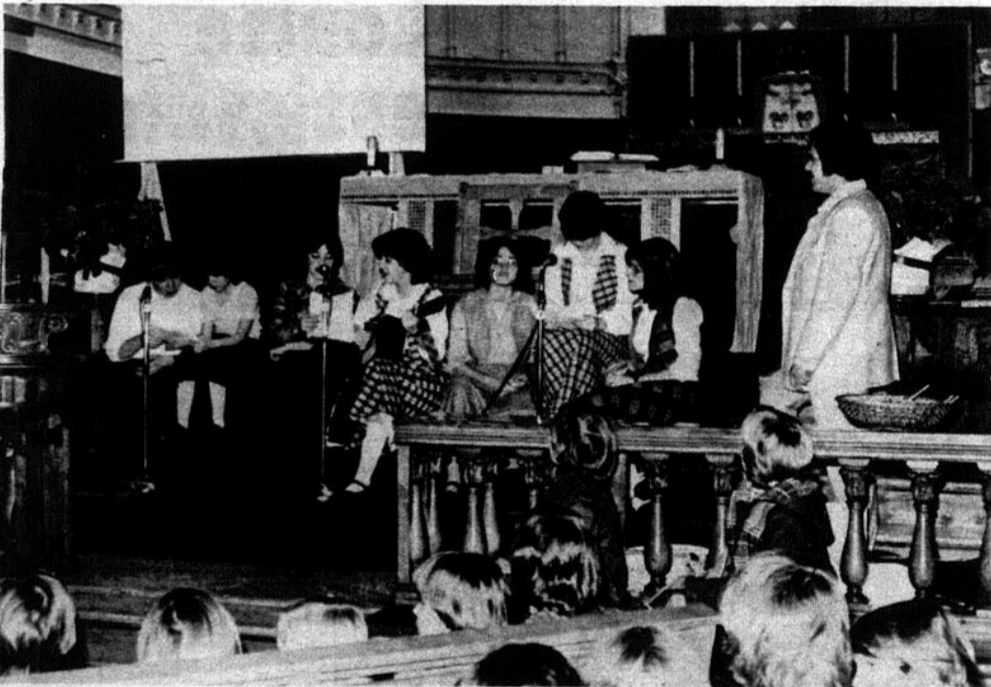
La fête des enfants à Plessisville... ainsi qu'à Sainte-Sophie

Plessisville (LP) — fête des enfants à la paroisse Saint-Calixte de Plessisville. Près de 150 enfants et leurs parents se sont rendus à



Les enfants de Sainte-Sophie-de-Mégantic lors de la clôture de leur fête annuelle.

(Photo L.P.)



La chorale a mis beaucoup d'entrain lors de la fête des enfants de la paroisse Saint-Calixte de Plessisville.

(Photo L.P.)



Au cours de la fête, les enfants de la paroisse Saint-Calixte, accompagnés de leurs parents, se rendirent visiter une dernière fois la crèche de Noël.

(Photo L.P.)



Baptême de Marc-André Gosselin, fils de Florian et Nicole Gosselin, lors de la fête des enfants de Sainte-Sophie-de-Mégantic.

l'église pour assister à la fête.

L'atmosphère était enjouée et les enfants étaient à l'honneur. Après la bénédiction du curé, M. Charles Cloutier, la chorale des jeunes a entrepris de divertir l'assistance par divers chants.

Tandis que des dames distribuaient des bonbons aux enfants, on se rendait à tour de rôle visiter une dernière fois la crèche installée à

l'avant de l'église. Puis, on reprenait les chants.

Le tout s'est terminé assez tôt dans une atmosphère d'allégresse.

A Sainte-Sophie

On fêta aussi les enfants à Sainte-Sophie-de-Mégantic, dimanche dernier. Avec un caractère un peu particulier.

En effet, l'ouverture de la fête a été faite par le baptême de Marc-André Gosselin, fils de Florian et

Nicole Gosselin de Sainte-Sophie. La cérémonie a été dirigée par le curé, M. Gérard Turgeon.

Suite au baptême, les dames de l'Aféas ont procédé au tirage de trois prix de présence en vue duquel chaque enfant avait reçu un billet.

Après le tirage, chaque enfant recevait à la sortie de l'église un sac de bonbons. La soixantaine d'enfants présents ont paru satisfaits de leur fête.



Les Bibites, avant la partie. On y voit des représentants des équipes de Princeville et de Plessisville sur la première rangée. Sur la deuxième, ceux qui ont participé

à l'organisation de la journée: MM. Pierre Dion, Michel Saint-Pierre, Jean-Luc Gagnon, Normand Isabelle et Denis Rousseau.

Les Bibites en action

Plessisville (LP) — Suite au patinon de samedi dernier, une joute amicale avait lieu entre les Bibites étoiles de Princeville et celles de Plessisville.

Agées de 5 et 6 ans, les Bibites ont joué trois périodes de 13 minutes non chronométrées. Ce ne sont pas les efforts qui ont manqué lors de cette rencontre, mais on a acquis sûrement beaucoup d'expérience.

L'équipe de Princeville a dominé la rencontre à cause

de son meilleur coup de patin. De son côté, l'équipe de Plessisville n'a pas eu de chance.

La rencontre s'est terminée au compte de 4 à 0

pour Princeville. Le spectacle offert manquait de suite dans le jeu, mais n'en manquait pas pour ce qui est des situations cocasses qui ont su déridier les spectateurs les plus partisans.

En parler
c'est déjà agir!

OXFAM

Hausse de 9% des rentes versées aux bénéficiaires de la CAT

Les indemnités versées sous forme de rentes par la Commission des accidents du travail (CAT) seront

haussées de 9% à compter du 1er janvier 1979, par suite d'un ajustement correspondant à l'augmentation de

l'indice du coût de la vie en 1978. Cette hausse s'applique aux allocations mensuelles que reçoivent quelque 30,000

bénéficiaires.

Les prestations sujettes à l'augmentation sont les

rentes payées aux accidentés du travail qui sont affectés d'une incapacité partielle ou totale permanente de même que les mensualités statutaires versées aux personnes à charge d'un travailleur décédé par suite d'un accident du travail ou d'une maladie professionnelle.

Le montant forfaitaire versé à une veuve passe ainsi de \$227.24 à \$247.69 et les indemnités pour chaque

enfant à charge seront de \$64.42 au lieu de \$59.10.

En vertu de l'article 38b de la Loi des accidents du travail, les rentes sont revalorisées annuellement, de la manière et à l'époque prescrites selon l'article 130 du régime des rentes du Québec. La hausse de 9% est similaire à celle consentie pour les prestations du régime des rentes et des allocations familiales du Québec.

Commentaire

Contribution des bénéficiaires qui paient quoi!

Si les services de santé et les services sociaux sont censés être gratuits, comment se fait-il que des établissements imposent une contribution pour héberger un bénéficiaire? Voilà une question souvent posée.

La loi et les règlements fixent les normes et taux de contribution et prévoient aussi, dans certaines circonstances bien déterminées, la possibilité d'exonération de paiement. Voici un cas signalé au CRSSS-04 pour vérification si les droits des bénéficiaires avaient été respectés.

Garçonnet dans un Centre d'accueil

Le fils du plaignant, âgé de 10 ans, avait été placé à l'âge de 6 ans dans un foyer de groupe. Enfant poly-handicapé, nécessitant une surveillance continue, il ne pouvait fonctionner adéquatement dans ce milieu. Après un essai de deux ans, les responsables ont alors demandé à l'établissement dont le foyer dépendait d'offrir des services en interne au garçonnet.

Ce garçon ne parle pas de façon compréhensible; son développement équivaldrait à celui d'un enfant de 2 à 3 ans et il réussirait à satisfaire seulement certains de ses besoins primaires. Il revient régulièrement dans sa famille en fin de semaine, mais il perturbe souvent la vie familiale.

Les parents du garçonnet occupent des emplois stables mais peu rémunérateurs. Cependant, d'après le critère de la loi, ils sont tenus de contribuer le montant mensuel maximal de \$61.00, ce qui les gêne beaucoup. Existe-il une possibilité d'exonération dans ce cas?

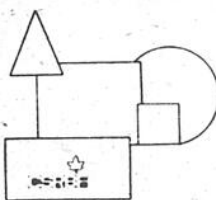
La loi prévoit, en effet, des possibilités d'exonération, basées non pas sur la capacité des parents à payer, mais sur la situation de l'enfant. Si, aux termes d'un diagnostic posé par un comité de professionnels formé par le Centre de services sociaux, il se révèle qu'un enfant souffre de handicaps physiques ou mentaux tels que cet enfant soit désormais non intégrable dans une famille, la contribution est fixée aux montants minimaux prévus. Il en est de même dans le cas où un enfant doit être placé pour fins d'accessibilité scolaire ou d'accessibilité à certains services de santé. Dans le cas échéant, il s'agissait de vérifier si l'enfant était considéré par le comité de professionnels du CSS comme intégrable ou non dans une famille ou requerrait des services scolaires et de santé spéciaux. La réponse fut positive à toutes ces questions.

Les parents peuvent alors bénéficier d'une exonération

et leur contribution est fixée au montant mensuel minimum de \$27.00. (Tiré de

la revue Contact, décembre 1978).

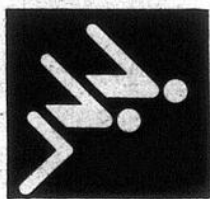
Jocelyn-Ann Girard



Centre Communautaire de Victoriaville Inc.

SESSION HIVER 1979: 10 leçons du 15 janvier 1979 au 19 mars 1979

COURS DE NATATION



Pour:

10 LEÇONS

Adultes: \$30.00

Jeunes: \$25.00

Du 15 janvier 1979 au 19 mars 1979

enfants de 3 à 6 ans,
étudiants de 7 à 16 ans
adultes de 17 ans et plus

Catégorie:

pour toutes les catégories (verso)

Animateur:

Jules Campagna

SKI DE FOND



Pour:

10 heures pour \$30.00

5 semaines à raison de 2 heures par semaine
Du 15 janvier 1979 au 12 février 1979

adultes de 16 ans et plus

Horaire:

lundi soir de 19 h 00 à 21 h 00

Minimum:

15 participants

Animateur:

Jean-Marc Pichette

PLONGEE SOUS-MARINE



Horaire:

36 heures pour \$85.00 (12 semaines)

Equipement scuba compris

du 15 janvier 1979 au 2 avril 1979

Cours théorique: | (à déterminer)

Cours pratique: | (à déterminer)

Minimum:

15 participants

Animateur qualifié acuc.

François Hamel

Communiquez avec Mme France R. Fournier entre 9 h 00 et 16 h 00 du lundi au vendredi, au numéro 758-1534, poste 32 ou 56.

Inscription officielle et premier cours:

SEMAINE DU 15 JANVIER 1979

N.B. Les inscriptions par téléphone auront priorité.

Inscriptions et informations

Le système métrique — ça s'apprend

SOIREE CANADIENNE

à la Salle du Canton de Warwick

TOUS LES DIMANCHES SOIR

Orchestre: "Les Tempos"

Bienvenue à tous.



Princeville

et sa région



Visitez votre marchand **RO-na sports**
Pour votre équipement de ski

612 boul. Baril, Princeville
364-2644

J.N.O.

Le reporter-aveugle: GAB

20 années d'un combat quotidien

Par Marcel Duchesneau

Princeville — Vingt années de dévouement; vingt années d'un combat quotidien; vingt années d'un travail acharné. Tel serait le bilan des vingt dernières années au cours desquelles M. Georges Béchar, mieux connu sous le diminutif «GAB» a correspondu avec le journal L'Union et plusieurs autres média d'information de la région.

C'est avec regret que nous apprenions récemment que monsieur Béchar prenait une retraite... bien méritée d'ailleurs. Mentionnons immédiatement que même si monsieur Béchar a décidé de se retirer en tant que correspondant actif, il nous a cependant assuré son entière collaboration pour des reportages spéciaux.

Un combat quotidien

C'est à l'âge de 4 ans seulement que Georges Béchar perdait l'usage d'un oeil à la suite d'un malheureux accident. Il ne perdit pas courage pour autant. Il fit ses études comme tous les jeunes de son âge, puis, en 1939, entra sur le marché du travail à l'emploi de la firme Gérald & Raymond. Il devait par la suite prendre charge du bureau de poste de Princeville, poste qu'il occupa durant 7 ans en plus d'être surveillant des bureaux de poste environnants.

Mais, l'oeil valide qui lui restait se détériorait peu à peu. Le 25 février 1958, Georges Béchar devenait complètement aveugle.

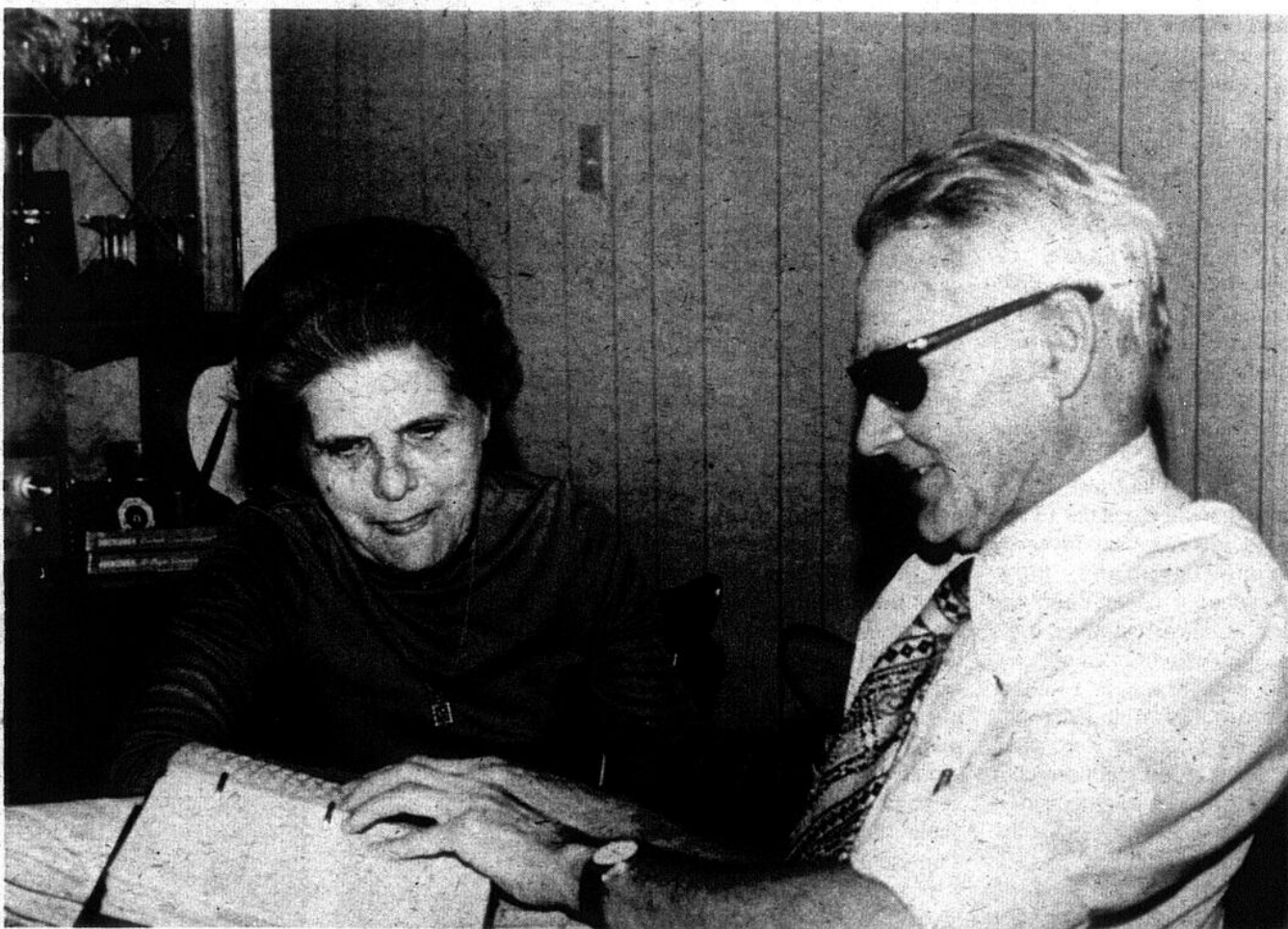
Un exemple de courage

Combien d'entre nous se seraient alors découragés? Mais pas Georges Béchar. Prenant de nouveau son courage à deux mains, il décide de suivre des cours de braille par l'entremise de l'Institut national canadien pour les aveugles (INCA). Six mois plus tard, il pouvait lire et écrire le braille couramment.

C'est à cette date, soit plus précisément à l'automne 1958, qu'il commençait comme correspondant pour le journal L'Union, suite à une entente avec Roger Lussier, alors directeur de l'information au journal et actuellement président de cet hebdomadaire. Quelques semaines plus tard, monsieur Béchar prenait également entente avec d'autres média d'information, tels La Tribune de Sherbrooke, Le Soleil de Québec, l'Action Populaire, La Presse, la Feuille d'Erable, Le Nouvelliste ainsi que les stations radio-phoniques CFDA de Victoriaville et CKTL de Plessisville.

Un difficile travail

Pour un journaliste ou un correspondant ordinaire, le



Monsieur Georges Béchar lisant quelques notes en braille, sous le regard attentif de son épouse, Berthe.

(Photo M.D.)

travail est en soi assez simple. Il s'agit de prendre des notes et de les retranscrire dans un texte potable. Mais pour un journaliste «aveugle», le travail est quintuplé. La méthode de travail de monsieur

Béchar, par exemple, est assez compliquée. A l'aide d'un calepin ordinaire, dont la couverture était cependant repliée en plusieurs parties, il prenait ses notes en se guidant sur le rebord de la couverture. Une fois chez lui, sa charmante épouse, toute aussi dévouée, lui relisait ses notes qu'il s'empressait d'enregistrer au magnétophone. Par la suite, il composait ses textes

en braille avant de les retranscrire sur une machine à écrire. Un travail de géant qu'il fit pendant 20 ans...

Une épouse remarquable

Monsieur Béchar ne tarit pas d'éloges envers sa dévouée épouse, née Berthe Lévesque, sans qui il n'aurait jamais pu réussir dans un domaine aussi diversifié et exigeant qu'est le journalisme. En pratique,

Berthe est devenue les yeux de Georges. C'est elle qui l'a guidé aux réunions, qui prenaient les photos pour lui, bref qui le secondait mieux qu'aucune secrétaire ne pourrait le faire.

Monsieur Béchar se trouve quand même chanceux dans sa malchance. Son métier de correspondant lui a permis entre autres de ren-

(suite à la page 7)



Ce divan qui meuble le sous-sol de la famille Béchar a entièrement été réalisé par M. Béchar.

(Photo M.D.)

CORRESPONDANT(E) RECHERCHE (E)

Le journal L'UNION est à la recherche d'un correspondant ou d'une correspondante pour la région de Princeville.

Le candidat ou la candidate à ce poste devra être en mesure d'écrire facilement le français en plus de pouvoir consacrer quelques heures par semaine de ses temps libres, à recueillir l'information sur les principales activités municipales, scolaires, culturelles, sociales, sportives, etc. qui se déroulent dans la région de Princeville.

Pour de plus amples informations, les personnes intéressées sont invitées à communiquer le plus tôt possible avec:

Marcel Duchesneau, rédacteur en chef de L'Union,
370 rue Girouard, Arthabaska, tél.: 357-2065

J.N.O.

20...

(suite de la page 6)

contrer plusieurs personnalités politiques, telles les Deifenbaker, Trudeau et compagnie.

Cependant, les incidents font également partie de sa vie quotidienne. Par exemple, monsieur Béchard se rappelle avec humour d'avoir déjà fait de la prison. En effet, à l'occasion d'une assemblée générale de la Chambre de commerce de Princeville, il avait été choisi avec son épouse

comme scrutateur des bulletins de vote. Pour dépouiller le scrutin, on les avait installés dans une cellule du poste de police. Or, la porte s'était refermée sur eux et le policier de faction étant en patrouille, ils avaient dû attendre un long moment avant qu'on puisse les sortir de cette impasse. Un autre inconvénient fréquent est également celui de rencontrer des portes ou coins de maisons plus souvent qu'à son tour.

Son handicap ne l'empêche pas par ailleurs de faire nombre de travaux par

lui-même. Par exemple, c'est lui qui fait l'entretien de son parterre et qui a planté les magnifiques arbustes qui entourent sa demeure. L'hiver, il nettoie également sa cour lui-même. Il ajoute aussi, avec une pointe d'humour, qu'il est le premier à mettre la main sur les chandelles lorsque le courant manque.

Plus est, monsieur Béchard a même fabriqué de ses mains un divan et des étagères.

Sa famille

La famille Béchard compte trois enfants, soit

trois filles: Suzanne, 38 ans, spécialiste en thérapie familiale, Francine, 34 ans, infirmière à l'hôpital Maisonneuve de Montréal et Gisèle, 27 ans, professeur en initiation à la musique.

Mentionnons en terminant que «GAB» était le correspondant attitré pour 25 municipalités de la région, entre autres Princeville et les municipalités environnantes.

Un merci sincère

C'est donc avec beaucoup d'émotion et du fond du cœur que nous voulons dire à M. et Mme Béchard, au nom de la direction du journal L'Union et au nom de tous les lecteurs de L'Union, ce mot si simple mais qui veut dire beaucoup: «Merci!»

Commentaire

Un au revoir à l'abbé Auger

Les pensionnaires du Foyer soulignent le départ de M. l'abbé Arthur Auger, vicaire à la paroisse depuis treize ans et demi.

La célébration eucharistique qu'il préside revêt une grande solennité. Le chant de la chorale des âgés a le rythme des âgés, et l'émotion donne une résonance impressionnante.

Les oblations à l'offertoire sont portées par des mains tremblantes et des cœurs très émus. A l'homélie qui suivit, l'abbé Arthur se surpasse et dans sa voix on sent qu'il vibre fortement à l'unisson.

Le dîner a pris son air de fête et Monsieur le curé Pierre-Paul Lefebvre et l'abbé Réal Lemaire viennent rehausser et partager les agapes fraternelles.

L'étoile symbolique que le personnel de la maison a présentée à celui qui nous quitte pour Kingsey portait la jolie somme de cent dollars, le repas fut quand même joyeux, mais dans les cœurs il y avait un petit nuage. Pour terminer le dîner et en action de grâce, tous chantèrent «Le Seigneur a fait merveille pour toi et pour moi.» Et ce fut un chaleureux «au revoir».

La Direction



On fête l'abbé Auger

Plusieurs centaines de paroissiens, accompagnés des notables de la place, des autorités religieuses et de plusieurs membres de sa famille se sont réunis mercredi soir dernier pour souligner, à l'occasion d'une fête en son honneur, le départ de Princeville de l'abbé Arthur Auger, nommé récemment curé de la paroisse Saint-Aimé de Kingsey-Falls, en remplacement du curé Emile Descôteaux, décédé. Après une courte réception civique à l'hôtel de ville de Princeville où l'abbé Auger et sa famille ont été invités à signer le Livre d'Or, les invités d'honneur se sont rendus par la suite à l'église paroissiale pour une cérémonie spéciale en l'honneur de l'abbé Auger. Tout ce beau monde accompagné de centaine de paroissiens se rassembla ensuite en la salle Dupré pour une soirée dansante au cours de laquelle une magnifique bourse fut remise

au nouveau curé de Kingsey-Falls. Mentionnons que l'abbé Auger, fils de M. et Mme Honoré Auger de Sainte-Monique de Nicolet (une famille de 13 enfants), était vicaire à Princeville depuis 13 1/2 ans. Très apprécié de ses paroissiens, il militait en tant qu'aumônier dans plusieurs associations charitables et de service. L'abbé Arthur Auger a pris officiellement charge de la cure de Kingsey-Falls jeudi dernier, le 4 janvier. Sur la première photographie ci-dessus, l'abbé Auger signe le Livre d'Or de la ville de Princeville en présence du maire suppléant, Gilles Malo (le maire Boudreau ayant été retenu par la maladie), alors que sur la seconde photographie, le nouveau curé de Kingsey-Falls pose en compagnie de quelques membres de sa famille.

(Photos M.D.)

Saviez-vous que...

La tour du Canadien National, qui s'élève à 553,33 mètres du sol en plein centre de la ville de Toronto, est la plus haute structure auto-portante au monde.

le français, je le parle par 

Grande vente de janvier



Le plus grand choix en ville dans TOUT pour les sports d'hiver.

Profitez de rabais allant jusqu'à **50%**

Vêtements, mitaines, gants, tuques, skis de fond et skis alpins, raquettes à neige, équipements de hockey, bottillons à neige, etc.

au: 236 Notre-Dame est - Victoriaville
752-6331

Plus de détail sur le prix du lait

Québec — Est-ce que je paie mon lait trop cher? Mon épicière a-t-elle le droit d'exiger \$0,57 pour un litre de lait? Le prix du lait peut-il varier d'une région à l'autre du Québec?

Désireuse de répondre aux

différentes questions que se posent les consommateurs sur le prix du lait, la Direction générale de l'inspection des aliments au ministère de l'Agriculture du Québec publie le détail des prix du lait en vigueur dans les

diverses régions du Québec depuis le 1er décembre 1978.

Notons que le prix du lait est fixé par la Régie des marchés agricoles du Québec. Cet organisme n'a cependant pas de contrôle sur le prix des autres

produits laitiers comme le beurre, le fromage, etc..

Les renseignements suivants sont extraits de l'ordonnance L-60 de la Régie des marchés agricoles du Québec émise le 19 octobre 1978.

**Prix du lait
Région Centrale
(le territoire du Québec, à l'exception
des régions de l'Abitibi, Gaspésie, Chibougameau et Côte Nord)
AU COMPTOIR**

	LITRE		2 LITRES		4 LITRES	
	Minimum	Maximum	Minimum	Maximum	Minimum	Maximum
Lait "homo"	53¢	57¢	\$1,04	\$1,13	\$1,98	\$2,20
Lait 2%	50¢	54¢	99¢	\$1,08	\$1,87	\$2,09
Lait 1%	47¢	51¢	93¢	\$1,02	\$1,76	\$1,98
Lait écrémé	45¢	49¢	89¢	98¢	\$1,68	\$1,90
Lait UHT	50¢	54¢				

LIVRE A DOMICILE

	LITRE		2 LITRES		4 LITRES	
	Minimum	Maximum	Minimum	Maximum	Minimum	Maximum
Lait "homo"	55¢	59¢	\$1,06	\$1,15	\$2,02	\$2,23
Lait 2%	52¢	56¢	\$1,01	\$1,10	\$1,91	\$2,12
Lait 1%	49¢	53¢	95¢	\$1,04	\$1,80	\$2,01
Lait écrémé	47¢	51¢	91¢	\$1,00	\$1,72	\$1,93
Lait UHT	52¢	56¢				

L'agriculture ça s'apprend!

Il fut un temps où l'on pouvait s'improviser agriculteur... Il suffisait pour cela de posséder un lopin de terre et bien du courage... Aujourd'hui, avec l'évolution constante de méthodes de production modernes, vivre de sa terre, c'est-à-dire en faire une entreprise économique viable, exige, en plus de la bonne volonté, un nombre impressionnant de connaissances.

Au Québec, deux institutions répondent à ce besoin depuis seize ans déjà. Il s'agit de l'Institut de technologie agricole de La Pocatière (ITA), et de l'Institut de technologie agricole et alimentaire de Saint-Hyacinthe (ITAA).

Chacune de ces institutions dispense donc un enseignement agricole de niveau collégial, en technologie agricole ou bien encore, en formation d'exploitants de ferme. Grâce à ces

programmes aux multiples avantages, l'ITA de La Pocatière et l'ITAA de Saint-Hyacinthe forment une relève agricole apte à suivre l'évolution de la science et des techniques. En effet, le cours de technologie agricole assure un enseignement hautement spécialisé à tout individu (homme ou femme), qui désire oeuvrer dans des organismes agricoles ou par-agricoles, à la production, à l'aménagement, à la transformation ou à la mise en marché de produits agricoles et alimentaires, tandis que le programme de formation d'exploitants de ferme, vise à former de futurs agriculteurs aux connaissances techniques et administratives fort avancées.

Quant à l'éventail des spécialisations offertes, il est assez vaste. A l'ITAA de Saint-Hyacinthe, on propose aux futurs technologues

agricoles les options suivantes: génie industriel alimentaire, horticulture légumière et fruitière, horticulture ornementale, hydraulique agricole, hygiène publique, machinisme agricole, technologie laitière, technologie alimentaire et enfin la zootechnologie. A l'ITA de La Pocatière, on accueille les intéressés en technologie équine, zootechnologie, phytotechnologie, technologie des sols, économie rurale ainsi qu'en bioconservation du milieu rural. En plus de ces spécialités, les deux ITA dispensent une excellente formation aux exploitants de ferme.

Au terme de leurs études, les étudiants qui auront réussi l'un ou l'autre de ces cours se verront décerner un diplôme du ministère de l'Agriculture avec mention de leur option, ainsi qu'un diplôme d'études collégiales

(DEC) du ministère de l'Éducation.

Les débouchés

Si l'on se fit aux statistiques, les possibilités d'emploi en technologie agricole se comparent avantageusement aux autres corps de métier. Organismes gouvernementaux, municipalités, coopératives et entreprises privées font constamment appel aux services des finissants des ITA.

D'autre part, la vie dans les ITA vous plaira certainement! Vous y rencontrerez des jeunes de tous les coins du Québec et participez à une vie étudiante des plus intenses. L'association étudiante favorise la réalisation de projets d'intérêt et de nombreuses activités sportives et socio-culturelles s'offrent à vous. De plus, vous pourrez bénéficier de services comme la cafétéria, la pastorale, le placement

(suite à la page 14)

Les cliniques de maïs 1979 "Plus"

Les «Cliniques de maïs 1979 «Plus» organisées par un groupe d'entreprises privées à l'intention des agriculteurs du Québec auront lieu cette année dans neuf villes différentes du Québec et ce entre le 31 janvier et le 24 février prochain.

Depuis trois ans plusieurs agriculteurs du Québec ont pu profiter des précieux conseils qui leur sont fournis au cours de ces cliniques. Les sujets qui y sont traités sont aussi variés qu'intéressants: le financement

agricole, la mise en marché des produits agricoles, l'assurance récolte, la machinerie, les semences, le drainage, les pesticides de même que les engrais chimiques.

Dans un monde en constante évolution, il est important que l'agriculteur, au même titre que l'homme d'affaires ou l'industriel, soit informé des dernières techniques de production, d'investissement, comme de mise en marché. Les «Cliniques de maïs 1979 (suite à la page 14)



Machinage Luneau Enr.

10e rang ouest,
Princeville

364-2487

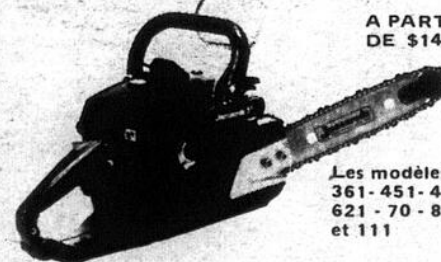
MACHINAGE et SOUDURE
Fabrication: cylindres hydrauliques.
Remorques dompeuses, fendeuses à bois.
Pelles à tracteur.
Machinerie spéciale de toute sorte.

30-1-79

Les scies à chaîne

Jonsereds

reconnues dans le monde entier pour leur grande rapidité et leur extrême endurance.



A PARTIR
DE \$149.95

Les modèles
361-451-49-52
621-70-801-90
et 111

DES SCIES A CHAINE SURES, EFFICACES ET FIABLES DE DIMENSIONS REDUITES.

- Protecteur de sécurité exclusif à la main avant.
- Le huilage de la chaîne est automatique.
- Poignées avant et arrière totalement isolées contre les vibrations.
- Silencieux — Non bruyant.

SOCIETE COOPERATIVE AGRICOLE des BOIS-FRANCS
5 ave Pie X — Victoriaville — 758-0671
Succursale: Warwick — 358-2309

EUGENE FORTIER & FILS INC.
100 boul. Baril — Princeville
364-5339

S.C.A. TINGWICK
Tingwick
359-2700

Garage COOPERATIF
Saint-Paul-de-Chester
382-2682

Les EQUIPEMENTS W.O.
LODGE INC.
Danville — (819) 839-3311

J. GAETAN GOULET
Ham-Nord
(819) 344-2244

5-12-9-1-23-1-79

LES BOUTIQUES

LE POINT

VENTE

SAISON

**de rabais
sur toute la
marchandise
automne-hiver**

Centre-ville,
6 boul. Carignan,

le jeans
au
point

Carrefour
des Bois-Francs,
Victoriaville

Woolworth

PRIX TRES TRES BAS!

Woolworth 1979
100 ANS / 100 ANS
1879 Woolworth

ACHATS FANTASTIQUES

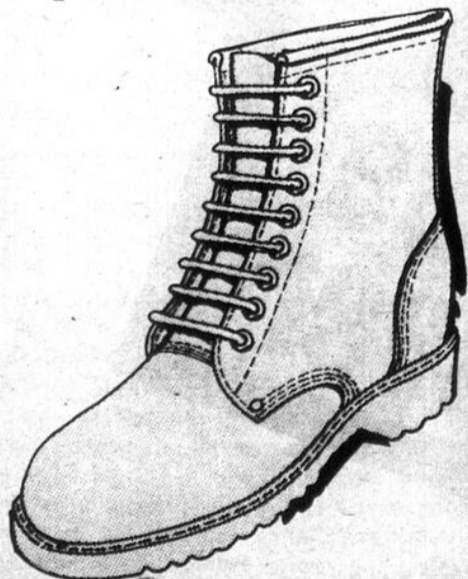
RABAIS SUR HABITS DE TRAVAIL ET LITERIE



Jeans pour hommes

En denim de coton. 5 poches. Marine. 28 à 38.

\$14.95 chacun



Bottes de travail

pour hommes. En cuir, avec bout en acier, hauteur 8 po. Faites au Canada. Brunes. 7 à 11.

\$38.00 la paire



Chemises de travail

en coton, pour hommes. Vert. 15 à 17 1/2. Prix courant Woolworth: chac. 4.97

Pantalons de travail

pour hommes. Coutil de coton. Vert. 32 à 44. Prix courant Woolworth: chac. 4.97

AU CHOIX \$3.97
PRIX SPECIAL WOOLWORTH: chac.

GANTS de TRAVAIL pour hommes. Empaumure en cuir. Dos en coton. Grand. Prix courant Woolworth: 1.99 Prix spécial Woolworth: la paire

\$1.37

GANTS DE TRAVAIL pour hommes. Empaumure en cuir. Dos en coton rayé. Une seule pointure. Prix courant Woolworth: la paire: 3.95 Prix spécial Woolworth: la paire

\$2.97

CHEMISES DE TRAVAIL pour hommes. En coton doeskine. 3 couleurs. 15 à 18. Prix courant Woolworth: chac. 7.93 Prix spécial Woolworth: chac.

\$5.97

CHEMISES de TRAVAIL en polyester et coton, pour hommes. Devant pressionné. Couleurs variées. P.M.G. Prix courant Woolworth: 13.95 Prix spécial Woolworth:

\$11.95

BOTTES DE TRAVAIL en cuir pour hommes. Hauteur 8 po. Bout en acier, fermeture éclair, sur le côté extérieur. Doublées. Prix Woolworth:

\$34.98



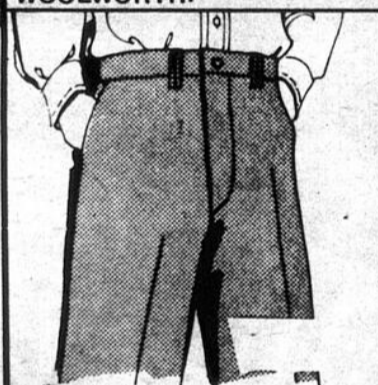
Chemises de travail

en polyester et coton, pour hommes. Vert. 14 1/2 à 17 1/2. Prix courant Woolworth: chac. 11.95

Pantalons de travail

pour hommes. Coton et polyester. Vert. 32 à 44. Prix courant Woolworth: chac. 11.95

AU CHOIX \$8.97
Prix spécial Woolworth:



Pantalons

pour hommes. Coton et polyester. Vert. Tailles 32 à 44. Prix Woolworth:

\$6.00 ch.



Chemises en finette

pour hommes. Faites au Canada. 5 couleurs. P. à TG. Prix courant Woolworth: chac. 17.95

Prix spécial Woolworth:

\$15.



Chemises en finette

de coton. Pour hommes. Variété de motifs à carreaux. P. à TG. Prix courant Woolworth: chac. 6.97

Prix spécial Woolworth:

\$4.97 ch.



Bottes de travail

pour hommes. En cuir. Bout en acier. Faites au Canada. Havane. 7 à 11. Prix courant Woolworth: la paire \$47.00

Prix spécial Woolworth: la paire



Edredon fleuri.

Bourre en polyester. Envers acétate et nylon. Lits jumeaux: ch.

\$21.00 ch.

Lit 2 places: **\$26.00** ch.



Couvertures en polyester

Faites au Canada. Ocre, bleu, cognac. 72 x 84 po.

\$6.47 ch.



Oreillers

à bourre en polyester. Recouvrement d'acétate. Faites au Canada. Blanc. 19 x 25 po.

2 pour **\$7.77**



Ensembles de draps

WABASSO. Coton et polyester. Faites au Canada.

Lits jumeaux, l'ens. **\$14.88**

Lit 2 places, l'ens. **\$18.88**

Grand lit, l'ens. **\$22.88**

CARREFOUR DES BOIS-FRANCS VICTORIAVILLE



Ces cartes sont acceptées dans tous les magasins Woolworth

Woolworth

Mercredi 10 janvier 1979 seulement

\$1.44 VENTE À \$1.44

Nous nous réservons le droit de limiter les quantités

LINGERIE pour la FAMILLE	BIJOUX	COSMETIQUES	QUINCAILLERIE	ARTICLES DE MAISON
PYJAMAS pour bébés, acétate et nylon, jaune, blanc, bleu. Gr. m.g. 1.44	BOUCLES D'OREILLES pour oreilles percées ou ordinaires, chaînes de modèles et longueurs variés. Prix rég. Woolworth: 2.00 à 3.50 Prix spécial Woolworth: 1.44	FACELLE ROYALE, papier-mouchoirs, format de poche ou bourse, 3 paquets par emballage. 1.44	LUBRIFIANT au silicone, arrêté les grincements de portes, fenêtres, serrures, etc. 1.44	PRINTEMPS, détergent pour la vaisselle, format de 24 on. 1.44
SOUS-VETEMENTS pour garçons, 100 % coton, gr. p.m.g. (4 à 6x). 1.44	BRACELETS de couleur or ou argent, motifs variés. 1.44	CURE-OREILLES Woolco, 180 par boîte. 1.44	MAC TAC, papier adhésif pour décorations, modèles et couleurs variés, rouleau de 2 verges. 1.44	FACELLE-ROYALE, essuie-tout, format jumbo, économique en rouleau individuel. 1.44
CULOTTES de plastique, pour bébés. Gr. p.m.g. 1.44	TISSUS	CREME DESITIN, 660ml, avec bec verseur, crème tout-usage pour la peau, extra-puissante. 1.44	HUILE à MOTEUR S.T.P. 10-20-50W, format de 1.14 litre (1 pinte). 1.44	LINGES DE TABLE, 4 par pqt. 100 % coton. 1.44
SOUTIENS-GORGE pour dames et jeunes filles, modèles variés. Gr. 32 à 36B. 1.44	TISSUS au mètre, dans des textures variées. 1.44	SAVON DE TOILETTE, MAGIC, rose, 6 pains par paquet. 1.44	TRAITEMENT D'HUILE S.T.P. canette de 15 onces. 426 ml. 1.44	LINGES A VAISSELLE, 3 ou 4 par pqt. 100 % coton. 1.44
BAS CULOTTE pour dames, 100 % nylon, taille universelle, beige ou épice, boîte de 5 paires. 1.44	COUPONS de matériel, choix de textures et teintes variées. 1.44	MUSIQUE	JOUETS	DEBARBOUILLETES, 100 % ratine de coton, couleurs variées 4 par pqt. 1.44
BAS AUX GENOUX, 100 % nylon, s'ajustent 9-11, beige ou épice, 6 paires par boîte. 1.44	JELEES en petites tablettes, de Ganong, 16 par pqt. Prix rég. Woolworth: 1.59 Prix spécial Woolworth: 1.44	DISQUES long-jeu, de musique, chansons, variés. 1.44	JEU pour 2 à 4 joueurs, "D'un océan à l'autre, Course à cheval, Haut et Bas", pour tous les âges. 1.44	MITAINES pour le four, à poignets longs. 1.44
BAS AUX GENOUX, pour dames et jeunes filles, acrylique et nylon. Choix de couleurs avec rayures, gr. 7-9 et 9-11. 1.44	CHIPS YUM YUM, à saveurs vinaigre, B.B.Q. et régulières. 1.44	AGRANDISSEMENTS de photos 5 x 7 couleurs, à partir d'un négatif ou diapositive. 1.44	CASSE-TETE de Bobinette, Bobino, Nic et Pic, pour les tout-petits. 1.44	CINTRES pour robes, habits, en plastique, choix de couleurs. 3 par pqt. 1.44
CULOTTES bikinis pour dames et jeunes filles, 100 % nylon, gr. p.m. et g. 1.44	CHIPS YUM YUM, sacs jumelés de 500 grammes, (2 sacs de 250 gr. ch.) 1.44	SUPPORTS en métal pour cartouches 8 pistes. Prix rég. Woolworth: 4.95 Prix spécial Woolworth: 1.44	TABLEAUX-ARDOISE pour les jeunes avec figures d'animaux variés. 1.44	PLATS A BONBONS, planche à fromage, marteau à steak, ensemble cuillères, tous ces articles sont en bois. 1.44
ENSEMBLES de bas et cravate pour hommes, modèles et couleurs variés. 1.44	BATONNETS au fromage, sac de 125 gr. 1.44	SPORTS	ASSORTIMENT DE JEUX pour les jeunes comprenant masques, tours de magie, marionnettes, etc. 1.44	SOUS-PLATS en fonte, de formes variées. 1.44
BAS pour garçons, couleurs et grandeurs assorties. 2 paires pour 1.44	BOITE DE CHOCOLAT aux cerises au marasquin, 283 gr (10 on). 1.44	PLOMBS de calibre 177, 4.5 mm, boîte de 200. 1.44	ARTICLES DE MAISON	MOULES A MUFFIN, à pizza, gâteau, pain, en aluminium, poêle 9 po. de diamètre. 1.44
TUQUES pour garçons, 100 % acrylique, choix de couleurs. 1.44	BISCUITS DAVID, aux bleuets, aux pommes. 400 gr. 1.44	BATEAUX, avions, autos, de styles assortis, pour assembler. 1.44	TIFFANY, papier de toilette 2 épaisseurs, 6 rouleaux par pqt. 1.44	VERRES à bière, pots à fleurs, bols à céréales, en Duralex. 1.44
SOUS-VETEMENTS pour hommes, polyester et coton, choix de grandeurs et de teintes. 1.44	BISCUITS DUPLEX, sandwich à la crème, vanille ou chocolat. 7 onces. 1.44	RUBAN ADHESIF élastique pour jambières, 1 po. x 20 vgs (25.4 mlx 3m.). 1.44	SACS A ORDURES, verts, gr. 26" x 36", 10 par sac avec attaches. 1.44	MOULES en plastique, poubelle, bonbonnière, pichet, etc. 1.44
MITAINES pour enfants, 100 % acrylique, choix de teintes. 1.44	SHAMPOOING Halo, pour cheveux normaux, format de 400 ml. 1.44	HOCKEY HOWIE MEEKER, manche en frêne, palette courbée recouverte de verre, pour gaucher ou droitier. 1.44	SACS A ORDURES pour poubelle de maison, gr. 19" x 22", 10 par sq, avec attaches. 1.44	RITE, serviettes de papier, 240 assorties. 1.44
PAPETERIE	BAIN DE MER Jouvence aux algues marines, format de 32 onces. 1.44	Peewee Junior: 2.44	ARROSOIRS pour les feuilles de vos plantes, couleur or. 1.44	SERVIETTES de bain 22 x 42 approx. 100 % ratine de coton. ch. 1.44
STYLOS à bille, Scripto à pointe médium. Bleu. 1.44	SHAMPOOING Jouvence pour tous cheveux, 5 fragrances au choix. 1.44	Junior pro: 3.44	ARTICLES DE MAISON	CALENDRIER 1979, en coton attrayant et peut servir d'essuie-vaisselle. 1.44
ALBUMS-PHOTOS, comprenant 6 pages, modèles de couvertures variées. 1.44	FACELLE ROYALE, papier-mouchoirs, 3 épaisseurs, boîte de 60. 1.44	BATONS de carburant solide pour chauffe-frite de poche, 8 à 10 heures de confort, chacun. Boîte de 12. 1.44	STRECH'N SEAL, pellicule transparente pour conserver les aliments, 100 pi. de long. 1.44	SACS à souliers pour enfants, faits en vinyle résistant. 6 pochettes. 1.44
SCOTCH TAPE, ruban adhésif 1010 pouces de longueur, 25.7 mètres. 1.44		QUINCAILLERIE	LAVO, CHANTECLERC, eau de javel pour usages multiples, format de 3.64 litres (128 on.) 1.44	TABLIERS de ratine de coton, à la taille, réversibles. 1.44
		DARK CORK, tuile en liège pour décorer, couvre 4 pi. carrés apr. pqt. Prix rég. Woolworth: 3.99 Prix spécial Woolworth: 1.44	MIX-O, EAU DE JAVEL à qualité analysée, format de 3.64 litres. (128 onces). 1.44	PETITES PLAQUETTES murales, pour égayer la chambre d'enfant ou la cuisine. 1.44
		ANTIGEL pour conduits d'essence, format de 6 onces. 1.44		CADRES 5 x 7 et 8 x 10 pour photos, contour de couleur bleu denim. 1.44



FEUILLES MOBILES POUR CARTABLES PAQUET DE 250 FEUILLES.

1.44



PETIT CHEVAL FISHER PRICE, POUR LES JEUNES. PRIX REG. WOOLWORTH: 22.95 PRIX SPECIAL WOOLWORTH: **18.44**

18.44

LUNCH VEDETTE



MACARONI A LA VIANDE

1.44



ROYALE, PAPIER DE TOILETTE, 2 EPAISSEURS, 2 ROULEAUX PAR PQT.

3 pqt pour **1.44**



CHEVAUX "Warcloud" montés sur acier tubulaire. Prix rég. Woolworth: 45.95 Prix spécial Woolworth: **34.44**

34.44



Carrefour des Bois-Francis — Victoriaville

Ces cartes sont acceptées dans tous les magasins Woolworth

Une analyse de l'O.P.D.Q. (2)

Problématique intersectorielle de la Mauricie - Bois-Francs

• Dans les agglomérations principales, les équipements hôteliers sont conçus pour répondre aux besoins des hommes d'affaires. Ce n'est pas un mal en soi, mais c'est insuffisant.

Pensez aux petits

Retour à l'Age de la Pierre

Compte tenu de la proximité (géographique) du Canada et des Etats-Unis, on ne sera pas surpris d'apprendre que les gouvernements des deux nations présentent de nombreux traits communs. Et beaucoup de leurs problèmes sont identiques — notamment dans le domaine des communications.

Nos fonctionnaires publics doivent surmonter un handicap énorme lorsqu'ils doivent communiquer avec le reste du monde: ils ne parlent pas français (ou anglais). Le dialecte qu'ils baragouinent, baptisé "bureaucratois", est pratiquement incompréhensible pour le profane. La différence fondamentale entre les deux langues se situe au niveau du nombre et de la longueur des mots; le nombre de vocables servant à exprimer une même idée ne représente en français, que trente pour cent de ce qu'il faudrait en bureaucratois (et en plus, ces mots seront moins longs).

Les linguistes ont constaté que la complexité d'une langue est un symptôme de primitivisme. En d'autres termes, les langues les plus avancées sont les moins complexes. S'il en est ainsi, le bureaucratois devrait se situer aux environs de l'Age de la Pierre.

Le bureaucratois, quelque arriéré qu'il soit, remplit une fonction très utile: il dissimule le fait que son utilisateur n'a pas la moindre idée de ce qu'il essaie de dire. Comme la tâche ingrate des bureaucrates consiste souvent à tenter de justifier des politiques qui, formulées par leurs supérieurs, leur semblent absolument incompréhensibles, les avantages du bureaucratois sont évidents. Il est cependant regrettable que le dialecte reprenne le dessus — sans aucun doute par la force de l'habitude — même quand un orateur comprend parfaitement de quoi il parle. C'est pourquoi le public est presque toujours

totale incapable de comprendre les intentions du gouvernement.

Récemment, le Département américain de l'énergie s'est précipité tête baissée dans un fiasco dû à l'emploi du bureaucratois. Après avoir envoyé aux propriétaires de stations d'essence un questionnaire préparé par des fonctionnaires au printemps dernier, le Département fut horrifié de constater que moins de 50% des formules avaient été remplies et retournées. Pire encore, les destinataires étaient si agacés par la complexité et le manque de clarté des questionnaires qu'ils se mirent à bombarder Washington d'un déluge de plaintes.

Au tréfonds de leur désespoir, les fonctionnaires du Département eurent un éclair de génie. Ils décidèrent de demander à des étudiants de 12^e année de refaire le questionnaire.

Ces étudiants avaient le don de reconnaître ce qui est évident. Au lieu de les abrutir par des instructions complexes sur la façon de calculer le prix moyen de l'essence chaque mois, ils demandèrent aux gérants des stations d'inscrire simplement le prix indiqué par le compteur de la pompe.

Le questionnaire révisé fut envoyé au début de l'automne. Le taux de réponses a dépassé 80%. Et tout le monde est content.

Quel bonheur ce serait pour nous tous si notre propre gouvernement congédiait tous les juristes qui rédigent actuellement nos règlements incompréhensibles, pour les remplacer par des étudiants du secondaire! Comme nous le disions plus haut, c'est à la complexité de l'expression que l'on reconnaît un esprit primitif.

"Pensez aux petits" est un message adressé sous forme d'éditorial par la Fédération canadienne de l'entreprise indépendante.

hommes d'affaires. Ce n'est pas un mal en soi, mais c'est insuffisant.

• Les campings privés sont très souvent de catégorie médiocre. A leur décharge, il faut dire qu'ils ne bénéficient pas des mêmes avantages que ceux qui sont administrés par les municipalités ou le gouvernement du Québec.

• La villégiature est dans son ensemble une affaire locale et, dans certaines municipalités, elle provoque des inconvénients majeurs sur l'aménagement du territoire et les infrastructures municipales.

• Les pressions de l'agglomération montréalaise risquent d'accroître une dégradation du milieu déjà sérieuse dans quelques secteurs.

Loisirs sportifs et culturels

En Mauricie — Bois-Francs, les équipements sportifs et culturels sont relativement nombreux. Ils sont toutefois mal distribués et leur utilisation laisse à désirer à cause du manque de concertation et de coordination entre les propriétaires de ces équipements.

Seules les plus grandes agglomérations ont un service de loisirs relativement bien structuré. Ailleurs, c'est un secteur négligé, sinon complètement oublié par les municipalités. Cette situation s'explique par des difficultés financières chroniques et, par tant, par une pénurie de personnel qualifié. Partout le bénévolat est une condition «sine qua non» de l'organisation des loisirs.

Aussi bien dans le secteur sportif que dans le secteur culturel, le nombre des intervenants est trop grand et les communications entre eux sont difficiles. Il devient compliqué de définir clairement la nature et le rôle de chacun et de situer le niveau où interviennent les instances concernées.

Les communications La concentration de la population dans la partie méridionale de la région a favorisé les communications dans la Mauricie — Bois-Francs. Seule la zone de La Tuque fait exception.

• La téléphonie est caractérisée en Mauricie — Bois-Francs par la diversité dans

la nature et la qualité des services offerts et également dans les tarifs.

• La situation géographique de la région lui permet un accès facile à tous les médias d'information, aussi bien parlés qu'écrits.

Les services éducatifs

En Mauricie — Bois-Francs comme ailleurs au Québec, la population scolaire précollégiale est en baisse. Les effectifs augmentent dans le secteur privé et diminuent dans le secteur public.

La clientèle scolaire est à la hausse au niveau collégial, mais le comportement à la baisse des effectifs au secondaire laisse entrevoir la même tendance à court terme au collégial.

L'Université du Québec à Trois-Rivières, à vocation surtout régionale, offre, en plus de la plupart des programmes de baccalauréat, quelques programmes de second et de troisième cycles. Elle est fortement engagée dans la formation des maîtres et dans les services et de l'éducation permanente.

Les services de santé et les services sociaux

A cause de la normalisation à l'échelle du Québec des services de santé et des services sociaux, la situation de la Mauricie — Bois-Francs se compare aux autres régions.

En termes de ressources, la situation de la région est adéquate et se rapproche de la norme québécoise. Seuls les soins ultraspecialisés se donnent en dehors de la région.

La répartition des équipements à l'intérieur de la région est plus déficiente et la sous-région de la Mauricie est plus favorisée que la sous-région des Bois-Francs. Ceci est particulièrement vrai pour les soins psychiatriques. C'est vrai également pour les centres d'accueil qui ne sont pas toujours là où les besoins sont les plus pressants.

La structuration du territoire et les comportements zonaux

En Mauricie — Bois-Francs, les agglomérations regroupent 70% de la population totale de la région. Si la plupart de ces agglomérations sont de petite taille et

s'intègrent facilement à l'espace rural qui les entoure, les plus importantes, Trois-Rivières, Shawinigan, Drummondville et Victoriaville, produisent des effets beaucoup plus évidents sur les localités environnantes.

Dans presque tous les cas, les agglomérations doivent leur existence et leur croissance à l'industrialisation qui, après avoir contribué au dépeuplement des campagnes, influence considérablement encore le comportement économique en milieu rural. La tertiarisation de l'économie régionale actuelle accentue ce phénomène en concentrant encore plus emplois et services dans les villes.

Dans l'espace rural, le dépeuplement s'accompagne d'un vieillissement de la population, d'une augmentation du coût des services, d'une sous-utilisation de certains équipements, d'une stagnation de certaines localités et, pour la plupart, d'une dépendance accrue vis-à-vis les agglomérations.

Parallèlement, la concentration géographique de la population dans les villes provoque un étalement du tissu urbain qui ronge de façon démesurée le territoire agricole en plus de gonfler le coût des services municipaux.

Une organisation satisfaisante du réseau urbain

La hiérarchie urbaine régionale est caractérisée par la domination des agglomérations de Trois-Rivières, Shawinigan, Drummondville et Victoriaville.

En raison de son poids démographique et de la diversité et du nombre des fonctions qui s'y concentrent, Trois-Rivières joue le rôle de capitale régionale. Les autres agglomérations conservent toutefois, par leur taille, une certaine autonomie et les liens existant entre elles sont assez lâches.

Cette organisation de l'espace a pour avantage principale de permettre à la population une plus grande accessibilité aux biens et services.

De cette organisation découle aussi l'existence de deux sous-ensembles, la Mauricie et les Bois-Francs,

nettement différenciés et dont le mariage est le fruit de la raison plus que d'une nécessité naturelle.

Des agglomérations à structure manufacturière peu dynamique

Toutes les agglomérations de la Mauricie — Bois-Francs, à l'exception peut-être de celle de Nicolet, ont une vocation industrielle.

Les agglomérations principales profitent d'une certaine diversité de leurs industries.

Les agglomérations plus petites sont souvent appuyées sur une ou deux activités manufacturières dont elles sont largement dépendantes pour leur survie économique, sinon leur survie tout court.

Toutes connaissent des difficultés économiques sérieuses dues à la faiblesse du secteur secondaire en général et surtout des secteurs traditionnels qui occupent la place dominante: textile, vêtement, cuir, meuble, etc...

Un espace rural agricole tributaire des agglomérations

L'espace rural de la région Mauricie — Bois-Francs est surtout agricole. L'agriculture, essentiellement basée sur l'élevage laitier, occupe à peu près tout le secteur primaire partout dans la région sauf dans la zone de La Tuque.

Dans les autres zones, la prospérité de l'agriculture dépend largement des qualités du milieu physique, la production du lait étant régie par des normes uniformes dans toute la région. C'est ainsi que certaines localités, où les conditions climatiques ou pédologiques sont plus ingrates, ont un comportement marginal à rapprocher des autres régions ressources du Québec où la ressource principale est la forêt.

Si la population rurale est en voie de stabilisation dans les bonnes localités agricoles, celle des localités marginales, à potentiel plutôt forestier, a plutôt tendance à se diriger vers les villes et le taux de chômage est très élevé.

A part quelques exceptions, les localités

(suite à la page 14)

A VOYAGE



Pour ceux qui veulent s'éloigner de la grande foule. (Photos gracieuseté de la Direction générale du tourisme du Québec)

Le caravanning: une nouvelle façon de passer ses vacances et de voyager

Le caravanning, peu ou pas connu chez nous il y a seulement quelques années, devient un mode de plus en plus populaire de passer des vacances ou de connaître du pays. C'est assurément une des façons les plus modernes de voyager et, à la longue, elle permet de réaliser des économies, tout en jouissant d'un certain confort. Vous vous déplacez dans l'atmosphère familiale. Il y a des gens qui vivent même à l'année longue dans des caravanes.

Tout de suite, nous pensons aux Bohémiens. Mais il existe des gens ici et aux États-Unis, qui, parce que leur travail l'exige, vivent et se déplacent continuellement dans des roulottes. Vacancier ou voyageur nomade, chacun y trouve son utilité et son plaisir.

Si le nombre des usagers du caravanning a augmenté lentement au début, actuellement il monte en flèche et cela pour plusieurs raisons: la température de nos régions, les vacances qui s'allongent au fur et à mesure que progressent les développements technologiques, de même que les facilités de crédit qui permettent à la fois l'achat d'une voiture assez puissante et d'une remorque. Il y a aussi la réduction du coût d'achat, suite à la fabrication en série des roulottes, qui explique la popularité toujours grandissante du caravanning.

Pour tous

Le caravanning n'est plus considéré aujourd'hui comme un simple "jouet de vacances" réservé aux gens à l'aise. On devient caravanier par goût ou par nécessité: vacances, voyages, raisons professionnelles. Pour plusieurs, la maison mobile se transforme en chalet d'été. Installée sur un

terrain ombragé sur les bords d'un lac, les adeptes du caravanning y passent leurs fins de semaine ou encore leurs vacances annuelles s'ils ne veulent pas se déplacer sur les routes encombrées durant les mois d'été. Par contre, autre avantage de ce mode de loisir, le moment et le désir aidant, on accroche la remorque à la voiture pour se transporter sans autre façon vers des horizons nouveaux.

Les caravaniers sont généralement des adeptes de la vie au grand air, désireux de s'affranchir des servitudes de l'hôtel, ils ne veulent pas pour autant se priver de leurs objets usuels.

Avantages et désavantages

Nous pouvons énumérer plusieurs arguments favorables à la caravane: Les tenants de cette formule vous parleront avec enthousiasme du cadre intime et familial que leur procure cette façon de vivre, de la façon pratique et relativement peu compliquée de profiter du grand air avec les enfants ou même le tout jeune bébé et de leur grande liberté face à l'horaire ou à l'itinéraire.

La caravane est aussi un havre durant la mauvaise saison ou dans les régions

pluvieuses ou froides. Elle est également fort utile quand vous voyagez dans des endroits pauvres en lieux d'hébergement.

Par contre, son prix d'achat demeure passablement élevé, même s'il varie considérablement selon la grosseur et son aménagement intérieur. Mais l'économie réalisée sur les tarifs d'hôtels, surtout pour les familles nombreuses, déminue d'autant son prix d'achat.

Vous devez prévoir également une voiture puissante pour tirer la roulotte. Vous ne devez pas non plus être un passionné de la vitesse ou un adepte des petites routes pittoresques et accidentées, pour faire du caravanning. Cependant, peu importe la route, la conduite est plus délicate et les manoeuvres plus difficiles, surtout le marche arrière pour les débutants. Il faut un certain entraînement pour réussir cette opération avec succès.

Tout de même, il ne faut désespérer de rien. L'expérience aidant et les conseils des vieux routiers du caravanning vous aideront à surmonter ces petits problèmes. Ils ne devront pas vous faire renoncer à pratiquer le caravanning si vous en avez le goût et aussi les moyens.

Louer une caravane

Ceux qui veulent voir ce qu'est la vie en caravane et qui ne sont pas certains d'aimer cette forme de loisir, peuvent en louer une avant d'en faire l'achat. Plusieurs compagnies offrent ce service.

Si le cœur vous en dit, vous pouvez également combiner avion et caravanning si vous décidez de visiter le Canada. En consultant votre agent de

voyage, vous pourrez choisir le modèle de caravane qui convient le mieux à vos goûts, vos besoins et aussi à votre budget. Si vous optez pour ce genre de vacance, vous pouvez prendre possession de votre caravane dans n'importe laquelle des villes suivantes: Halifax, Montréal, Ottawa, Toronto, Edmonton, Calgary, Vancouver et Nanaimo en Colombie-Britannique.

Êtes-vous en sécurité dans votre caravane?

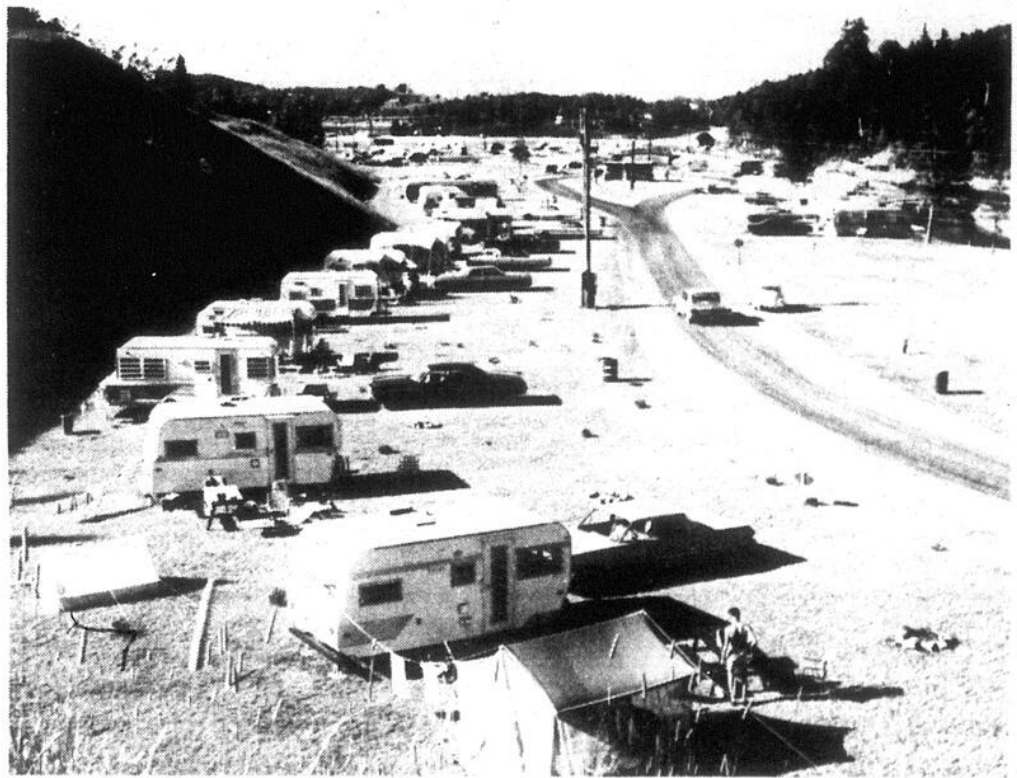
Une trop grande ou une mauvaise utilisation de votre appareil de chauffage ou de votre cuisinière, dans un endroit mal ventilé, peut compromettre votre santé et même causer la mort.

Pour profiter de vos loisirs en toute sécurité, il est nécessaire d'assurer, par une bonne ventilation, un niveau d'oxygène suffisant

dans votre tente, tente-roulotte ou caravane, favorisant ainsi une combustion complète des combustibles utilisés.

Pourquoi jouer avec votre santé et celle de vos proches? Mieux vaut mettre toutes les chances de votre côté! Procurez-vous un exemplaire des normes de

sécurité auprès de votre fournisseur de gaz propane, ou en composant 873-2452 si vous demeurez à Montréal ou sa banlieue. De toutes les autres villes du Québec, sans frais, composez "0" et demandez à la téléphoniste ZENITH 2-6770, d'où on transmettra votre demande directement à la Régie de l'électricité et du gaz.



Pour plusieurs, la caravane se transforme en chalet d'été.

Fédération québécoise de camping et de caravanning

La Fédération québécoise de camping et de caravanning Inc. est l'organisme de regroupement des forces vives du camping au Québec, qu'il s'agisse d'adeptes de la tente, de la tente-roulotte, de la caravane, de campeurs itinérants ou saisonniers.

C'est le seul organisme officiellement reconnu par le gouvernement du Québec. Il est subventionné en grande partie, depuis 1972, par le Haut Commissariat à la Jeunesse, aux Loisirs et aux Sports.

La Fédération répond, et doit répondre à vos besoins dans la pratique de votre activité de plein air. En plus de faire valoir vos revendications auprès des autorités concernées, elle vous offre toute une gamme de services: publications, cartes d'identité, polices d'assurance, programmes de découverte régionale, secrétariat permanent, etc.

Pour devenir membre, il vous suffit de remplir la formule d'adhésion en y joignant la somme de

dix dollars (chèque ou mandat-poste à l'ordre de la FQCC) représentant la cotisation annuelle. Par la suite, la Fédération vous fera parvenir toute information et documentation pertinente.

Adresse

Fédération québécoise de Camping et Caravanning Inc., 1415 est, rue Jarry, Montréal, H2E 2Z7. Tél.: (514) 374-4700 poste 433 ou 435.

Une brochure utile

Aux amateurs de caravanning, le Ministère du tourisme du Québec publie chaque année, la brochure Camping-Québec. On peut l'obtenir à l'adresse suivante: Service des renseignements touristiques,

150 est, boulevard Saint-Cyrille, Québec. G1R 4Y3.

Notre prochaine page de voyage:

N.D.L.R.

Nous tenons à rappeler à nos lecteurs que la page hebdomadaire A-1 VOYAGE demeure une page de groupe, réalisé pour un grand nombre d'hebdomadaires du Québec, touchant explicitement l'aspect touristique des pays concernés.

En aucun temps, les textes d'informations-voyages ne touchent les conditions politiques ou politico-sociales du pays visité. Un grand nombre de reportages proviennent de rédacteurs ayant déjà effectué le voyage décrit. Dans d'autres cas, il s'agit d'un résumé d'informations recueillies à partir de dossiers confectionnés de diverses documentations officielles et de brochures et dépliants gouvernementaux.

Droits d'auteur protégés par Promotion G & P Inc., 84 rue Richelieu, Saint-Jean, Qué. J3B 6X3.

Changement de vitesse

Au moment de la retraite, après avoir balayé tous les mythes dont nous parlions la semaine passée, après avoir bien pris conscience de notre situation nouvelle, il faut explorer...

Il est nécessaire d'évaluer toutes vos possibilités: celles qui sont les vôtres d'abord (capacités physiques, psychiques, socio-culturelles), celles que vous prêtera votre entourage (famille, amis, voisins).

Il n'est pas temps de se

lamentar sur les pertes de vitesse. Il faut choisir de rétrograder de façon positive et surtout réfléchi. En faisant le bilan de toutes les possibilités de développement qui s'offrent à vous, il faut peser chaque alternative, choisir les priorités essentielles qui guideront désormais votre vie et les expérimenter. Il faut changer de rythme (ou de vitesse) chaque fois que cela est nécessaire, sans adopter d'attitude rigide, sans cependant rester au point

mort.

C'est difficile parce que notre culture ne nous prépare pas à le faire. Il peut être nécessaire de trouver quelqu'un à qui parler, avec qui échanger.

Cette personne pourra peut-être se montrer plus objective et vous aider à trouver les voies nouvelles à exploiter, les justes vitesses à respecter pour obtenir le rendement maximum de toutes vos facultés.

Marie-Josèphe Farizy-Chaussé

La fumée nuit particulièrement aux malades et aux personnes âgées

Pour des non-fumeurs en bonne santé, la fumée des autres peut déjà provoquer des effets de gêne, d'irritation des yeux; chez les malades notamment atteints des bronchites chroniques, d'asthme, de troubles coronariens et de maladies vasculaires, elle aggrave la maladie.

C'est évident dans les cas de bronchites, où la toux, les expectorations seront

exacerbées. Cette constatation est encore valable pour l'ensemble des maladies broncho-pulmonaires et en particulier pour l'asthme.

De même les efforts seront d'autant plus difficiles à supporter pour les angineux que l'apport d'oxygène par le sang sera diminué du fait de la présence d'oxyde de carbone.

Une étude a d'ailleurs

indiqué que la douleur cardiaque apparaissait plus tôt pour les sujets soumis à un effort quand l'atmosphère était enfumée: 187 secondes dans ce cas contre 226 secondes sans exposition à l'oxyde de carbone.

C'est pourquoi ces malades, mais aussi les personnes âgées, souvent atteintes par ces affections, fuient des salles enfumées ou s'irritent rapidement de la



l'institut du troisième âge des bois-francs

Session d'hiver 1979

Voici la liste des cours offerts à l'Institut du Troisième Âge pour la période hivernale débutant le 15 janvier 1979.

Le lundi

Graphologie 1: par M. Michel Boulanger, notaire, à 14 heures, à compter du 15 janvier. Durée: 10 semaines.

Yoga - Warwick: par Mme Thérèse Poirier, à 13 h 30, à compter du 15 janvier. Durée: 12 semaines.

Le mardi

Alimentation rationnelle:

par Mme Françoise Gaudet-Smet, à 14 heures, à compter du 15 janvier. Durée: 10 semaines.

Conversation anglaise: par Mlle Micheline Dussault, à 15 h 30, à compter du 16 janvier. Durée: 10 semaines. Le mercredi

Conversation anglaise: par M. Norman Stacy, à 15 heures, à compter du 17 janvier. Durée: 10 semaines. Nombre d'étudiants limité.

Le jeudi

Yoga 1: par Mme Germaine Grenier, à 13 h 30, à compter du 18 janvier. Durée: 12 semaines.

Yoga 2: par Mme Germaine Grenier, à 15 heures, à compter du 18 janvier. Duré: 12 semaines.

Civilisations anciennes 1: par M. Denis Giguère, à 15 heures, à compter du 18 janvier. Duré: 12 semaines.

Le vendredi

Logique du bridge 2: par

M. Albert Beyrouti (pour les étudiants ayant réussi Bridge 1) à 13 heures, à compter du 19 janvier. Durée: 15 semaines. Nombre d'étudiants limité.

Philosophie de la vie: par M. Julien Giguère, à 15 heures, les 19 janvier et 20 février.

A noter

Les intéressés sont priés de prendre note que ce nouvel horaire annule celui du 30 novembre 1978.

L'Institut sur les ondes

Sur les ondes du Canal 9, le mercredi 10 février, à compter de 19 h 30, l'Institut du Troisième Âge présentera la deuxième de trois émissions sur les origines des Bois-Francs. L'invité sera M. Alcide Fleury, membre du Conseil d'administration. L'émission sera retransmise le jeudi à 19 heures et le samedi à 9 h 30.

nement physique sain.

Les comportements zonaux

Les seules véritables disparités dans la région Mauricie — Bois-Francs sont des disparités géographiques. Aux points de vue économique et social, il vaut mieux parler de différences de comportement entre la Mauricie et les Bois-Francs et surtout entre le milieu rural et le milieu urbain.

Entre les zones, les différences prennent souvent l'allure de nuances. Ces nuances permettent de classer les diverses zones de la région dans cinq catégories.

La zone de Trois-Rivières, peu étendue mais très peuplée, est essentiellement urbaine et les problèmes auxquels elle fait face, découlent de cette situation: désertion du centre-ville, dégradation des vieux quartiers, extension des banlieues, difficultés des transports en commun.

La seconde catégorie comprend une zone, celle de Shawinigan. L'espace rural est en pleine transformation et n'est plus agricole. Cette zone en voie d'urbanisation rapide, très industrialisée, a les revenus moyens par ménage les plus hauts de la région, mais aussi le taux de chômage le plus élevé.

Les zones de Saint-Tite et de La Tuque centrées sur les agglomérations du même nom, forment une troisième catégorie où l'agriculture

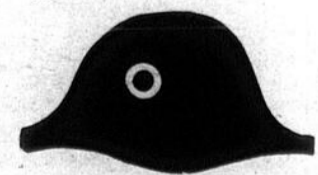
parcellaire n'a pas la même vigueur qu'ailleurs dans la région. Certaines localités rurales sont en net déclin et l'exode démographique y est important. L'économie des

deux agglomérations dépend d'une seule industrie, le cuir à Saint-Tite, les pâtes et papier à La Tuque.

La quatrième catégorie regroupe trois zones faiblement urbanisées, à caractère nettement agricole, Louiseville, Bécancour et La-Pérade. Revenus moyens par ménage et taux de chômage se situent autour de la moyenne régionale. On peut qualifier de stable la situation démographique et économique de ces zones avec les nuances qui s'imposent.

Les zones de Nicolet, de Plessisville, de Drummondville et de Victoriaville sont à la fois très agricoles et très urbanisées. L'agriculture y est en expansion et les agglomérations importantes fournissent un grand nombre d'emplois. Les revenus moyens par ménage y sont peu élevés mais le taux de chômage est le plus faible de la région. Les effectifs démographiques y sont en augmentation.

Saviez-vous que...



En 1867, NAPOLÉON III, en France, souhaitait «L'union des États d'Europe en une seule confédération».

Le pont couvert le plus long au monde se trouve à Hartland, au Nouveau-Brunswick; il mesure 390,8 mètres et il a été terminé en 1899.

L'agriculture...

(suite de la page 8)

étudiant. Il n'y a cependant pas de résidence à l'intérieur des instituts mais, on y tient à jour un répertoire de logements et de pensions où vous pourrez vous loger convenablement durant l'année scolaire. Vous pouvez aussi obtenir des prêts et bourses, le système étant le même que celui des autres Cégeps.

Bref, si «vous» êtes intéressés aux «choses» de la nature, si «vous» détenez un certificat de cinquième secondaire avec concentration en chimie (522), en physique (422) et mathématiques (522) ou possédez une qualification jugée admissible, «vous» êtes éligibles au cours de technologie agricole. Par contre, si «vous» résidez au Québec et détenez un certificat de cinquième secondaire de même que les préalables suivants: physique (422), mathématiques (422) et chimie (432), «vous» êtes admissibles au programme de formation d'exploitations de ferme.

«Si l'agriculture vous intéresse, les ITA sont là», mais, à condition d'acheminer

vos demandes d'admission avant le 1er mars 1979 pour l'année scolaire 1979-1980 au bureau du registraire «pour l'Institut de La Pocatière» et, au Service régional d'admission de Montréal (SRAM), C.P. 70, succursale Henri-Bourassa, Montréal H2C 3E7 «pour l'Institut de Saint-Hyacinthe».

Les...

(suite de la page 8)

«Plus» ont été conçues pour répondre le mieux possible à toutes ces questions.

L'invitation est lancée à tous les agriculteurs. Les «Cliniques de maïs 1979 «Plus» sont d'une durée d'une journée dans chacune des villes. Elles débutent à 9 h 30 le matin; l'entrée de même que le repas sont gratuits.

Dans la région des Bois-Francs, une clinique sera tenue mardi le 20 février prochain, en la salle Victoria (Plage Hamel) de Victoriaville.

Les sujets traités sont: Loi Tandem - comptabilité; plus de profit en désherbant; drainage (qualité vs profit); choix d'hybride de maïs, régie et rendement; pour plus de rendement (un

régime équilibré de plantes); nouveaux concepts en machinerie agricole; entreposage, séchage et mise en marché; assurer ses récoltes (synonyme de bonne gestion).

Problématique...

(suite de la page 12)

rurales dépendent des agglomérations de la région qui absorbent d'ailleurs leurs surplus de main-d'oeuvre. En contrepartie, les difficultés économiques des villes se répercutent de façon proportionnelle dans le milieu rural, amenant des variations importantes des revenus et des taux de chômage.

Au niveau des services, l'espace rural est aussi à la remorque des villes, qu'il s'agisse des services éducatifs, des services de santé ou encore de l'information.

Globalement en somme, on assiste à une destruction du milieu rural. De plus en plus, les différences entre l'espace rural se mesurent davantage à la densité des populations qu'à leur comportement socio-

économique.

La pollution: rançon de l'industrialisation de l'urbanisation

La pollution de l'eau et, dans une moindre mesure, la pollution de l'air sont le lot commun des agglomérations de la Mauricie — Bois-Francs.

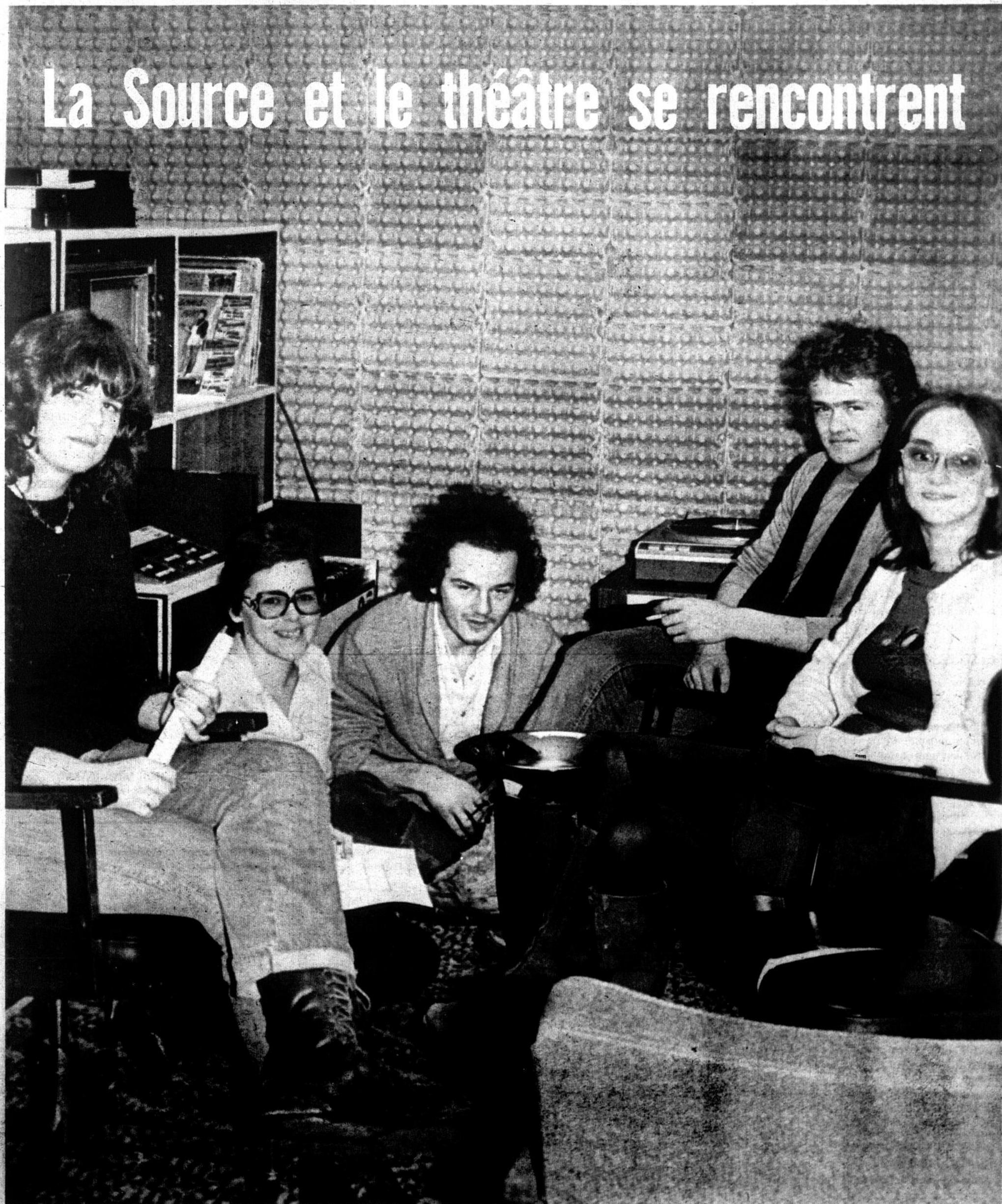
Tous les cours d'eau importants de la région sont affectés à des degrés variables par la pollution liée à l'exploitation des ressources naturelles (flottage du bois dans le cas de la forêt, utilisation des engrais et de certains procédés culturaux en agriculture, débris provenant des terrils des mines d'amiante), à l'industrialisation (particulièrement en Mauricie) et aux eaux usées municipales (peu de municipalités traitent leurs eaux usées).

La pollution de l'air est partout moins sérieuse, sauf à Shawinigan où l'industrie chimique est importante.

La pollution et ses effets sont des éléments essentiels de la problématique régionale aussi bien par les coûts qu'ils impliquent que par la conscience de plus en plus grande qu'a la population de la nécessité de vivre dans un environ-

le culturel

La Source et le théâtre se rencontrent



"A mitaine, à mi-temps" en recherche

Par Hélène Ruel-Roberge

Il se pourrait bien qu'en mai ou en juin prochain, le public des Bois-Francis assiste à la représentation d'une création collective du théâtre «A mitaine, à mi-temps» dont le thème sera fort probablement la marginalité...

«A mitaine, à mi-temps» c'est aujourd'hui une troupe de six comédiens amateurs, («amateurs» en ce sens où ils ne gagnent pas leur vie avec le théâtre) née, ni plus ni moins, il faut le reconnaître, des ateliers de théâtre qu'animaient les comédiens du Parminou. Si la référence à Parminou est inévitable, Maryse, Isabelle, Alain, Christian, Marie et Danielle ne veulent absolument pas être identifiés à Parminou, duquel ils

où on les avait présentés les spectateurs avaient identifié ces numéros à ceux que crée Parminou. Aussi, cherche-t-on une identité propre pour la jeune troupe.

Récemment, les comédiens ont été invités par La Source, association des familles monoparentales de Victoriaville, à participer à la fête de Noël des enfants. Cette fête revêtait un caractère très particulier puisque ses objectifs s'inscrivaient dans le cadre du projet Canada au travail parrainé par La Source et qui consiste à sensibiliser les enseignants à la situation des enfants vivant avec un seul parent. La tâche était énorme puisqu'on voulait que, pendant la fête, les comédiens déguisés en



Trois des membres de la troupe «A mitaine, à mi-temps», Christian, Alain et Isabelle. (Photo H.R.R.)

Pour chanter avec «A mitaine, à mi-temps».
«J'aimerais pouvoir le dire sans qu'on me le fasse sentir»

Refrain

Chuis un enfant avec un seul parent

Pis des fois je me sens ben différent

C'est pas de ma faute, ni celle à maman

C'est pas la faute à personne finalement.

1)

Des fois à l'école chuis pas mal gêné(e)

J'ai peur que mes amis ne m'aient pas

Qu'ils parent à rire, qu'ils me laissent tomber

A cause de ça, je n'ose même pas le dire.

2)

Le prof nous a montré une chanson

Y'a un père qui construit une maison

Y'a une mère qui me soigne à tout instant

Ils vécurent heureux, eurent beaucoup d'enfants.

3)

Cette chanson-là ne me ressemble pas

Dans notre famille ce n'est pas comme ça

Mais j'pense qu'on est une famille quand même

Pis c'est ça qu'il faut qu'les gens comprennent.

veulent différer. Pour l'instant, la troupe «A mitaine, à mi-temps» est actuellement à la recherche d'une méthode de travail. C'est pourquoi on ne s'attend pas de jouer devant le grand public avant mai ou juin prochain...

Alain dit comiquement que la troupe veut faire du théâtre «philosophe-politico-social». Il entend par là que la troupe tient à s'engager dans les problèmes du milieu sans pour cela faire de leur travail un travail politique. Bien sûr, on n'ignore pas que traiter les problèmes d'un milieu nous amène inexorablement vers une analyse du système politique mais «A mitaine, à mi-temps» se veut plus global, plus près de l'humain.

«A mitaine, à mi-temps» n'avait pas encore de nom quand les six comédiens se sont produits sur scène en mai 1978, au moment de Rencontre culturelle et lors du Festival de l'Association québécoise du Jeune Théâtre. On avait créé deux numéros; dans le contexte

bouffons amènent les enfants à verbaliser leur situation en milieu scolaire. L'expérience n'a pas été aussi concluante qu'on l'aurait souhaité mais elle a permis aux comédiens d'une part de travailler publiquement ensemble, ce qu'ils n'avaient encore fait jusqu'à maintenant et d'autre part, cette expérience leur fournissait une facette du thème qu'ils entendent traiter par leur création, la marginalité.

La fête des enfants, ou du moins une partie de cette fête, a été filmée par Câblevision. Elle devrait faire partie d'un vidéo, lequel prévoit également une table ronde où les femmes discuteront en compagnie de psychologues. Ce vidéo devrait par la suite être présenté aux enseignants dans le cadre de journées pédagogiques. On ne sait pas encore ce qu'on retiendra de la fête des enfants; souvent il est difficile de comprendre ce que les bouffons disent et ce que les enfants répondent. Et le clou de la journée, une

chanson composée par les comédiens pour la circonstance est presque inaudible. Dommage.

Quoi qu'il en soit, avec cette première expérience «semi-publique», «A

mitaine, à mi-temps» a pris pied dans le milieu. Si on a des projets, on ne s'enfle pas trop la tête. En effet, on n'envisage rien de précis après la présentation de la création collective. La

situation des membres de la troupe est assez difficile. Etant amateurs, ils doivent manger.

Plusieurs d'entre eux sont chômeurs. Quant aux autres qui travaillent, le théâtre occupe plusieurs soirs par semaine, ce qui, on l'imagine facilement est assez éreintant. Ce qu'on sait c'est que la troupe prépare son numéro et veut

le présenter à plusieurs reprises peut-être encore une fois dans le cadre du festival de l'Association québécoise du Jeune Théâtre où les comédiens espèrent qu'on ne les identifiera plus automatiquement à Parminou. Non pas que la comparaison est odieuse mais tout simplement qu'on voudrait bien être unique... Il n'y a pas de mal à cela...

Au Canal 9 Emission spéciale

«Semaine détecteurs de fumée»:

Dans le cadre de la semaine des détecteurs de fumée qui se tient jusqu'au 13 janvier 1979, une émission spéciale de 30 minutes avec Monsieur Normand Arsenault qui vous présentera les différentes marques de détecteurs et leur application.

Animée par Monsieur Martin Bouchard, cette émission sera diffusée jeudi, 11 janvier 1979 à 18.30 heures, vendredi, 12 janvier 1979 à 19.00 heures et dimanche, 14 janvier 1979 à 12.00 heures au Canal 9.

le Musique de tout genre, pour noces, showers, bals, soirées bavaoises, banquets, etc.

orchestre 5 MUSICIENS

point Pour réservations: 362-6678 752-7374 17-4-79

SOIREE de DANSE
Samedi le 13 janvier 1979
en la salle Dupré de Princeville

Organisée par les professeurs
GILBERTE et CLEMENT PARIS

Orchestre: Les Vigneault Bienvenue à tous

Soirée de danse Samedi le 20 janvier 1979 à la Salle du Canton de Warwick

Organisée par les professeurs
THERESE ET EMILIEN GAGNIERE
Démonstration par les élèves
Bienvenue à tous

16-1-79

Vous désirez depuis longtemps une toile dans votre maison?

Pour:

- Du choix
- De la qualité
- De la variété
- De bons prix
- Nul autre que...

Nous faisons l'encadrement de petit point et photos

Galerie d'Art

DES BOIS FRANCS INC.
Pierre Morissette, prop.
Carrefour des Bois-Francis, Victoriaville
758-3036

J.N.O.

Aquarelle

A Colette

Qu'on s'accorde à l'hymne de la pluie
Qu'on allume la lampe-feuillage au violon du vent de nos voix
Que se glace dans l'arbre-poumon, l'ange du sommeil de nos premières neiges d'enfance
Qu'on éteigne le feu de la joie dans la cendre de la nuit, du séjour d'une étoile de parcours dans le jardin du silence
Que l'on écume un à un le nénuphar blanc de notre bouche au trèfle à quatre feuilles d'un éclat de rire
Que l'on neige à deux nos plus beaux souvenirs, scellés à jamais dans le jardin du temps
Car au fond de nos yeux gît la plus belle saison de mon cœur

Denis Pomerleau
Plessisville

Pêle-mêle

Le Musée d'art contemporain de Montréal et le Conseil du Québec de l'enfance exceptionnelle annoncent la tenue d'un concours de photos à l'occasion d'une conférence internationale sur «l'enfant et la vie urbaine» qui aura lieu à Montréal du 31 octobre au 4 novembre 1979 dans le cadre de l'année internationale de l'enfant.

Cent photos seront sélectionnées pour une exposition qui sera montée à l'occasion de cette conférence. Ces photos, en noir et blanc, et en couleurs, évoqueront le thème «l'enfant et la vie urbaine au Québec». Leurs qualités esthétiques véhiculeront un témoignage humain de la vie d'enfants de tous âges et de toutes classes sociales dans différents paysages urbains du Québec captés en toutes saisons et à différents moments de notre histoire.

Pour être admissible, une photo devra avoir été prise au Québec par un photographe domicilié au Québec au moment de la prise de vues, et ce, quel qu'en soit le propriétaire actuel. Le concours s'adresse donc aussi bien aux photographes amateurs et professionnels qu'aux sociétés historiques, agences, galeries et autres organismes ou individus susceptibles de contribuer ainsi à l'essor de l'art photographique au Québec.

Pour de plus amples informations on peut communiquer par écrit à l'adresse suivante: Musée d'art contemporain, Concours photos, Cité du Havre, Montréal, Québec, H3C 3R4.

0-0-0-0-0

Un livre
L'honorable J.-Gilles Lamontagne, ministre des

Orchestre: "Les Illusions"

Musique pour showers, noces et réceptions de tous genres. 5 ans d'expérience. Appelez-nous et nous jouerons pour vous. Claude Boucher.

752-5331

3 musiciens

Postes canadiennes, a annoncé que la collection de timbres sur les navires historiques est maintenant en vente aux Postes canadiennes. La publication de ce volume à tirage limité met un point final à la célèbre série de timbres sur les navires.

Le texte du livre de 90 pages a été rédigé par Thomas Appleton, d'Ottawa, anciennement historien au ministère des Transports. M. Appleton a décrit en détail l'histoire haute en couleurs des 16 navires

(suite à la page 19)

Horaire du Canal 9

Mardi, 9 janvier 1979
18.00: Amitié et doigts agiles.
18.30: Pépito.
19.00: Vivre sa vieillesse.
19.30: Entre tes mains.
Mercredi, 10 janvier 1979
18.00: T.V.C..
18.30: Informa plus.
19.00: Courts métrages.
19.30: L'Institut du Troisième Age.
20.00: Pépito.
Jeudi, 11 janvier 1979
18.00: Troubadours.
18.30: Semaine des détecteurs de fumée.
19.00: L'Institut du Troisième Age.
19.30: Forum chrétien.
20.00: Amitié et doigts agiles.

Vendredi, 12 janvier 1979
18.00: Informa plus.
18.30: Vivre sa vieillesse.
19.00: Semaine des détecteurs de fumée.
19.30: Entre tes mains.
Samedi, 13 janvier 1979
9.00: Le manège enchanté.
9.30: L'Institut du Troisième Age.
10.00: Amitié et doigts agiles.
10.30: Vivre sa vieillesse.
11.00: Courts métrages.
11.30: Entre tes mains.
Dimanche, 14 janvier 1979
9.00: Dessins animés.
9.30: Troubadours.
10.00: Forum chrétien.
10.30: T.V.C..
11.00: Pépito.

11.30: Informa plus.
12.00: Semaine des détecteurs de fumée.
Lundi, 15 janvier 1979
18.00: Sports Victo..

18.30: T.V.C..
19.00: Courts métrages.
19.30: Troubadours.
20.00: Forum chrétien.

INSCRIPTIONS
et début des cours de
dances sociales
dimanche le 14 janvier 1979
à l'Académie de Danse
de Victoriaville

Nous vous invitons à vous inscrire le plus tôt possible afin de faire la programmation des cours.

Si impossible de vous rendre, téléphonez à:

Studio de danse
de l'Estrie
752-2378

No permis: 220510

Bienvenue à tous, anciens et nouveaux élèves

T. & J.-E. JUTRAS

LA PUISSANCE, LA FORCE, LA TENDRESSE, LA VIOLENCE,
ET L'AMOUR, FONT QU'IL EST LE GAGNANT
QU'IL VEUT ETRE!

14 ANS



SYLVESTER STALLONE

"F.I.S.T."

EN VERSION FRANÇAISE

Un homme,
un destin,
la justice
et la corruption!

GENE CORMAN présente
UN FILM DE NORMAN JEWISON

KEVIN CONWAY

MELINDA DILLON · DAVID HUFFMAN ·

2e FILM

le GRAND SOMMEIL

ROBERT MITCHUM JAMES STEWART
RICHARD BOONE SARAH MILES

SALLE "A"
Ven. à jeudi 19.30 Le Grand Sommeil
21.15 F.I.S.T.
Dim. mat. 13.30
15.15

Semaine du 12 au 18 janvier 79

cinéma des
BOIS FRANCS
salle A tel 752 2707

"Un film bouleversant prodigieusement interprété."

le film prodigieux
applaudi par des millions de spectateurs
à travers le monde et
acclamé par toute la presse internationale!

Voici le "Vol au-dessus d'un nid de coucou" féminin! Splendide... Le genre de films qu'on ne voit qu'une fois tous les dix ans... Exceptionnel!

Dépasse de beaucoup "Vol au-dessus d'un nid de coucou"! Sans aucun doute le film le plus puissant et le plus émouvant à sortir d'Hollywood cette année!



Bibi Andersson
Kathleen Quinlan
JAMAIS
JE NE T'AI PROMIS
UN JARDIN DE ROSES

Du 12 au 18 janvier inclus.

Lundi au vendredi à 19.30
Samedi soir: 2 rep. à 18.45
et 20.40
Dimanche: 2 rep. à 13.30
et 19.00

COMPLEMENT DE PROGRAMME
NOUS IRONS TOUS AU PARADIS

cinéma LAURIER
Victoriaville 752 5960

UNE MISE EN SCÈNE ÉLÉGANTE.

LE MONDE

SAVOUREUSEMENT APHRODISIAQUE.

LE FIGARO

UNE BELLE BRODERIE.

L'HUMANITE

UNE OEUVRE SPLENDIDE.

LE PROGRES

son seul péché était d'être femme



18 ANS
Adultes

SALLE "B"
Semaine du 12 au 18 janvier 79

un film de WALERIAN BOROWCZYK

INTERIEUR d'un COUVENT

d'après l'oeuvre de STENDHAL "Promenades dans Rome"
Musique inspirée des thèmes baroques de BACH

LIGIA BRANICE · MARINA PIERROT · HOWARD ROSS

2e FILM

LA TOUBIB AUX GRANDES MANOEUVRES

cinéma des BOIS FRANCS
salle B tel 752 2707

Ven. à jeudi 19.00 La Toubib
20.35 Couvent
Dim. mat. 13.00
14.35

L'Isle-Verte
vue
du large



Un morceau du Québec

par Yves Thériault

Autant je peux avoir en sainte horreur les monographies de paroisse ou l'histoire de la communauté des Sœurs de la Sainte-Espèce, autant je reconnais qu'un livre comme *L'Isle-verte vue du large* constitue un document dont nous avons bien longtemps manqué. Bien sûr, il se publiait des choses, mais c'était à compte d'auteur, à compte de paroisse ou à compte de communauté. La distribution en était fractionnelle; la plupart du temps, le livre demeurait à toute fin utile inaccessible.

L'écrivain que je suis le déplorait. Ces livres, pour arides qu'ils sont, restent des témoins d'histoire et d'abondantes sources où puiser notre passé. Pour peu qu'on veuille s'y attarder, déduire, comprendre entre les lignes, imaginer les réactions et les remous provenant des événements, un monde se met à vivre, des drames se nouent et se dénouent, et le Québec entier apparaît soudain.

Robert Michaud, dans *L'Isle-verte vue du large*, publié chez Leméac, révèle ainsi une tranche d'histoire de cette extraordinaire région du Bas-du-Fleuve, et sa mo-

nographie nous en dit tout autant sur l'histoire de la région entière (par recoupements bien sûr, par allusions, par déductions aussi) que ne le ferait quelque gras et pompeux manuel d'histoire.

Le livre est aride, c'est certain. Pour qui n'est pas écrivain en mal de sources et d'inspiration, ou historien las de fouiller, de scruter, de colliger les pièces d'archives.

Car, c'est le plus beau de l'aventure; Michaud a fait le travail et, ce qui est le plus difficile pour nous qui n'avons peut-être ni patience, ni tolérance, il l'a accompli dans son secret, et nous n'avons plus qu'à consulter, dans un volume admirablement organisé, réparti, annoté. Grâce aux subventions, ces monographies sont désormais possibles, trouvent des éditeurs, les équipes de recherche sont payées et enfin la documentation qui nous manquait tellement voit le jour et devient disponible et accessible.

Mais, il en faut davantage, et de plus en plus. C'est ainsi qu'à la fin, la vie au Québec à travers les siècles deviendra un panorama que tous pourront contempler à loisir.

Le livre d'ici



Ginette Anfousse donne le ton aux éditions La Courte-Echelle

Un reportage d'André Carpentier

On a assez peu souligné, depuis le mois de mai dernier, la scission survenue au sein de ce que l'on appelait communément *Le Tamanoir*; vous savez cette maison d'édition et de production, réunissant Bertrand Gauthier et Réal Tremblay et qui, quelque quatre ans auparavant, à la stupéfaction ravie de plusieurs, s'était lancée dans la production de livres pour enfants (dont les subventions qui leur sont accordées permettent de considérer la chose, du moins à long terme, comme "non-déficitaire") et de disques de musique traditionnelle (on pense tout de suite au "Rêve du Diable").

À ce sujet, d'ailleurs, il serait opportun de mentionner que *Le Tamanoir*, même s'il a joué et joue toujours un rôle de pion-

nier et de défricheur dans la résurgence de nos "tounes" ancestrales, et peut-être même en raison de cela, tout en s'assurant l'estime et la reconnaissance à la fois des intellectuels et des amateurs de "son du Québec", n'en demeure pas moins un nain difforme à côté des quelques géants américains du disque qui nous pénètrent et nous inondent! Ainsi, tenez-vous bien, ce *Tamanoir*, que chacun connaît et admire, produit une douzaine de disques par année (distribués par Alta), disques qui se vendent en moyenne à quelque 5,000 exemplaires! Si-si. Il leur faudrait donc certainement une dizaine d'années pour vendre autant de copies que "Saturday Night Fever..." au Québec seulement! Ces disques tour-

nent beaucoup à la radio, surtout à Radio-Canada et sur la chaîne MF, mais le public en achète peu. À la fin de la saison 77-78, les positions fondamentales de Gauthier et Tremblay devenaient de moins en moins conciliables. *Le Tamanoir* se fit donc écarteler.

Aujourd'hui, Réal Tremblay continue, avec son frère Jean-Guy (qui fit l'acquisition des parts de Gauthier), son enviable et nécessaire travail de production de disques.

Bertrand Gauthier, pour sa part, s'est associé à Sylvie Tanguay et a repris tous les titres de la section livres et disques pour enfants des éditions du *Tamanoir*. Il diffuse et réédite ces titres ainsi que de nouvelles productions à travers les éditions et les productions *La Courte-*

Echelle, sises sur la bonne rue Saint-Denis.

Aujourd'hui, Bertrand Gauthier nous annonce la réédition (à 5,000 copies) de *Mon Ami Pichou* et *La Cachette*, ainsi que l'édition de deux nouveaux titres: *La Chicane* et *La Varicelle*, tous de l'excellente Ginette Anfousse.

Qui plus est, ces quatre livres pour enfants de trois à sept ans ont été imprimés en anglais au Québec (à 3,000 copies) et le lot a été acheté par N.C. (New Canada), cette même maison de Toronto qui a déjà publié Léandre Bergeron, et qui diffusera ces quatre livres au Canada-anglais. Et *La Courte-Echelle* garde ses droits. Enfin, un marché d'égal à égal qui offre quelques promesses...

L'envers de la révolution tranquille...!

par Jacques Grand'Maison

La désillusion tranquille, publié chez HMH, voilà l'envers de la révolution en douce des années 60 et ses suites. Dorval Brunelle fait porter son analyse sur les "remous et les mouvements sociaux", sur les rapports de classes, plutôt que de "s'attacher aux réformes politiques et administratives d'un gouvernement en place" ou sur "les fractions d'une seule

classe sociale, bourgeoisie et petite bourgeoisie".

L'auteur note avec raison que le contexte politico-économique du Canada et du Québec empêche la constitution d'une véritable bourgeoisie nationale dans les deux cas. La lutte immédiate va donc se faire entre les fonctionnaires du capital (Marx) et les salariés exécutants dans le cadre d'une redéfinition de l'État

en fonction des stratégies neo-capitalistes. Après avoir établi le contexte socio-économique des deux décennies (1951-1971), l'auteur analyse à tour de rôle le rapport bourgeoisie et capital, l'évolution de la politique provinciale et enfin les luttes sociales et syndicales.

Un travail bien étayé et fort cohérent dans sa logique marxiste. Ce qui est plutôt rare chez nous.

Le propos n'en demeure pas moins enfermé dans un scénario itératif qui tourne en rond. Je suis un peu las de cette littérature répétitive qui se réclame d'un mouvement historique de praxis révolutionnaire tout en nous rresservant le même cadre critique applicable partout, peu importe les histoires et les cultures pourtant toujours particulières. Reste-t-il un quelconque visage d'homme, de peu-

ple ou de classe ouvrière après cette XIème autopsie.

Sur le propre terrain de l'auteur, on souhaiterait un peu plus de finesse sociologique, politique ou culturelle pour repérer d'autres choses qu'une sempiternelle désillusion, fût-ce une figure un peu plus claire de ce au nom de quoi il fonde la vraie révolution. Tant parler de réalité objective et ne jamais esquisser la moindre

praxis pour aujourd'hui ou demain. Marx et Lenine eux-mêmes rugiraient devant un exercice mental aussi stérile. Ce qu'il y a de sûr, c'est qu'une politique socialiste ne naîtra jamais de cette scolastique aussi plate que l'ancienne. Mais que diable, par delà les contradictions ré-ré-analysées, ces dialecticiens ont-ils vraiment un petit quelque chose à affirmer?

Ailleurs qu'ici

Pour une deuxième année consécutive, la Fédération des loisirs-danse du Québec organise un stage de formation consacré exclusivement à la danse traditionnelle québécoise.

Cette activité d'envergure provinciale, s'adressant à quiconque désire s'initier ou approfondir ses connaissances en danse folklorique se déroulera pendant le dernier week-end du Carnaval-Souvenir de Chicoutimi, les 16, 17 et 18 février, à la Polyvalente Lafontaine.

Saviez-vous que...

— La «thérapie conjugale» est destinée à empêcher le désaccord et la rupture d'un couple. Dans l'entretien en commun, le mari et la femme sont suivis ensemble par un ou deux thérapeutes. Leur mode de relations est exploré en profondeur et on utilise dans cette thérapie les schémas dérivant de la psychanalyse.

L'homme — page 141, Larousse (coll. «L'Univers en couleurs»).

Le programme pédagogique comprend des danses des régions de Charlevoix et de l'Estrie, ainsi que trois niveaux de gigue: initiation, intermédiaire et avancé. Des ateliers spécialisés ainsi que des soirées animées complètent la programmation.

Pour de plus amples informations, on peut communiquer avec la Fédération des loisirs-danse du Québec à (514) 374-4700.

0-0-0-0-0

Exposition

C'est par un processus mystérieux d'exploration et de définition que débute la genèse d'une oeuvre d'art, un passage de l'inspiration abstraite à la réalité matérielle de l'oeuvre achevée. L'exposition Primo-Pensiero: premières pensées saisit cet instant délicat de la pensée créatrice chez quelques-uns des plus grands peintres et dessinateurs du XVe siècle à nos jours, grâce à un choix de 47 dessins provenant des collections d'art européen, américain et canadien de la Galerie nationale du Canada. Elle a lieu à la Galerie nationale du Canada jusqu'au 18 février.

0-0-0-0-0

Théâtre

A compter du 11 janvier, et ce jusqu'au 18 février prochain, le Théâtre d'Aujourd'hui (1297 rue Papineau) présentera une création du Théâtre de Carton qui s'intitule «Si les ils avaient des elles» et qui sera interprétée par Marie-Johanne Adam, Diane Chevalier, Robert Dorris, Marc Gendron, Jacinthe Potvin et Yves Séguin, dans des décors et des costumes de Claudette Castilloux. Les éclairages seront de Pierre Labonté.

Reconnu par le public et la critique pour Au cœur d'la rumeur, un spectacle créé en 1976 qui fit la joie et les belles heures de tous ceux qui étaient «trop p'tits pour être grands en trop grands pour être p'tits» - le Théâtre de Carton n'en est pas à ses premiers pas ni à ses premières armes sur la scène. Fondé en 1972, le Carton compte maintenant à son actif sept spectacles originaux - soit deux adaptations et cinq créations collectives, dont il a donné, à l'heure actuelle, un peu plus de 700 représentations devant quelque 150,000 personnes à travers tout le Québec.

Pêle...

(suite de la page 17)

paraissant sur les timbres, émis sur une période de quatre ans. De nombreux dessins au trait et des photos inédites illustrent le livre dont le design est l'oeuvre de Pierre-Yves Pelletier, de Montréal.

Les 16 timbres sont disposés en quatre blocs de quatre timbres se tenant, comme ils ont été émis à l'origine. La collection comprend des étuis transparents pour montrer les timbres et des données techniques complètes. Un bref exposé sur la production des timbres et une esquisse biographique de Tom Bjarnason, le designer des timbres, complètent la collection.

Le livre est disponible au prix de \$6.95 auprès du service des commandes postales philatéliques et dans certains bureaux de poste du Canada.

0-0-0-0-0

Des stages

L'Office franco-québécois pour la jeunesse propose aux jeunes âgés de 18 à 35 ans, 39 thèmes de stages en France pour le printemps et l'été 1979. Les personnes intéressées à effectuer un stage de groupe

de trois semaines en France sont invitées à se procurer le journal «Le Stagiaire» distribué gratuitement par l'OFQJ, 555 boulevard Dorchester ouest, bureau 1150, Montréal, H2Z 1B1, et les bureaux de Communication-Québec.

Les thèmes de stages sont regroupés dans les secteurs

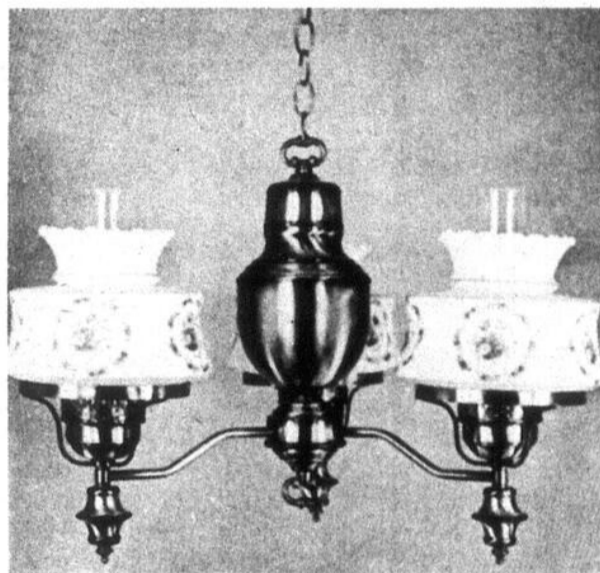
d'activités suivants: agro-alimentaire, industrie, services, éducation, affaires sociales, loisirs socio-culturels, sports et plein air et arts.

Les modalités d'inscription à ces stages sont expliquées dans le journal «Le Stagiaire» et les frais de participation sont de \$370.00.

ASTRA LUMINAIRE

Centre d'achats Bois-Francs
Victoriaville
Tél.: 758-7181

Assortiment très vaste de lustres de tous les styles disponibles immédiatement.



Ainsi que jolis objets en délicate céramique façonnés à la main.

j.n.o.

Commission scolaire régionale des Bois-Francs Service de l'Éducation des Adultes

COURS DU SOIR 1er SEMESTRE

INSCRIPTIONS

FORMATION ACADEMIQUE: enseignement individualisé (Secondaire 1 à V)

EDUCATION POPULAIRE: cours financés et autofinancés.

VICTORIAVILLE

Ecole Polyvalente

Tél.: 758-1534 Ext. 59

Dir.: M. André Tourigny

PLESSISVILLE

Ecole de métiers

Tél.: 362-3226

Dir.: M. Normand Levasseur

WARWICK

Ecole Sainte-Marie

Tél.: 358-6164

Resp.: René Déziel

PRINCEVILLE

Ecole Sainte-Marie

Tél.: 364-2155

Resp.: Mlle Jacqueline Sévigny

Du 8 au 12 janvier 79
DE 19.00 à 22.00

Informations: 758-8211

Poste 36

**Chez Giguère
c'est pas cher,
venez voir!**

HABIT pour HOMMES.
NOTRE PRIX:

49.95



VESTON SPORT pour hommes, en velours, dans les tons de noir et de bleu. Rég. \$120.
NOTRE PRIX:

\$89.95

VESTON EN TWEED pour jeunes et moins jeunes. Rég. \$69.95
NOTRE PRIX:

\$49.95

PARKA D'ARMEE 3/4 pour hommes, avec imitation collet de fourrure. Rég. \$69.95
NOTRE PRIX:

\$29.95



MANTEAU EN KID LONG de couleur rouille. Rég. \$259
NOTRE PRIX:

\$169.95

JACKET EN KID 3/4 pour hommes. NOTRE PRIX:

\$89.95



MANTEAU DE TOILETTE EN TWEED. Pour hommes. NOTRE PRIX:

\$49.95

CHAPEAU de FEUTRE pour hommes. Dernier cri. Rég. \$36.00
NOTRE PRIX:

\$14.95 et \$24.95

BOTTE TRANSPORT MINER.
Rég. \$21.95 NOTRE PRIX:

\$14.95



CLAQUE BASSE pour hommes.
Rég. \$6.95 NOTRE PRIX:



3.95

GANT DE SKI en KID.
Rég. \$24.95 NOTRE PRIX:

\$18.95



\$16.95

PANTALON de toilette, pour hommes. Garanti lavable à la machine. 100 % polyester.
Rég. \$29.95 NOTRE PRIX:



CHEMISE de toilette, pour hommes. Rég. \$25.00
NOTRE PRIX:

\$14.95

CHEMISE de flanellette, pour hommes. Rég. \$14.95
NOTRE PRIX:

\$4.95 et \$8.95



REDUCTIONS
90%
50%
25%
dans tout le magasin



ENSEMBLE de motoneige 2 pièces. Pour hommes.
Rég. \$89.95 NOTRE PRIX:

\$49.95

ENSEMBLE de motoneige 2 pièces. pour garçons.
Rég. \$69.00 NOTRE PRIX:

\$39.95



ENSEMBLE de ski alpin pour hommes et femmes. Très ajusté et aussi modèle ample. Rég. \$125.
NOTRE PRIX:

\$69.95

ENSEMBLE DE ski de fond
Rég. \$99.95 NOTRE PRIX:

\$59.95



ENSEMBLE DE GARAGISTE. JACKET et PANTALON. Couleurs: gris et vert. Vendu séparément. Rég. \$19.95 à \$35.00 NOTRE PRIX:

\$17.95 et \$19.95



CANADIENNE pour jeune homme. Couleurs: camel, bleu et gris.
Rég. \$79.95 NOTRE PRIX:

\$34.00

JEANS YALE EN DENIM DELAVE.
Rég. \$27.95 NOTRE PRIX:

\$19.95

JEANS LOIS, dans tous les modèles.
Rég. \$27.95 NOTRE PRIX:

??

VENEZ VOIR

MANTEAU LONG ajusté, en laine, pour jeunes. Couleurs: noir, camel, et bleu. Très chic.
Rég. \$100.00 NOTRE PRIX:

\$69.95

PANTALON D'ETOFFE, pour hommes. Toutes grandeurs.
Rég. \$29.95 NOTRE PRIX:

\$14.95