



Bâtir ensemble un avenir meilleur pour les femmes et les filles



Fondation Y DES FEMMES
WOMEN'S Y Foundation
MONTRÉAL



YWCA
Y DES FEMMES
MONTRÉAL



Bâtir une structure et des bases solides

Depuis 1875, toujours à l'écoute de son environnement et des mouvements sociaux, le Y des femmes de Montréal ne cesse de s'adapter et de répondre aux besoins des femmes et des filles de la métropole.

Des actions structurantes

En 2012 - 2013, à la lumière des thèmes de notre planification stratégique 2011 - 2015, nous avons mis en place de nouvelles politiques et outils de gestion visant l'équité salariale, la gouvernance et la gestion des risques.

Nous avons procédé à une étude approfondie de notre financement et développé des plans conjoints avec notre Fondation pour accroître notre rayonnement auprès de nos divers bailleurs de fonds. Pour optimiser nos programmes, nous avons dû mettre fin au service d'alphabétisation dans sa forme actuelle et ralentir certaines de nos actions comme, par exemple, la première phase de l'Atelier Éco Design, un projet destiné aux filles et jeunes femmes vulnérables du Grand Montréal. Cependant, nos programmes d'employabilité, de leadership et ceux offerts à la Résidence continuent d'aider les femmes à se reconstruire et à solidifier leur estime de soi afin qu'elles s'accomplissent totalement, pleinement.

De belles réussites

Parmi les réussites de l'année 2012 - 2013, mentionnons l'aménagement de nouveaux espaces pour accroître la portée de nos programmes, le lancement du programme *Mobilicampus* pour sensibiliser et prévenir la violence sur les campus des cégeps et l'ouverture de la boutique Fringues Vintage qui permet d'élargir les compétences que les jeunes femmes acquièrent lors de leur formation en vente et service à la clientèle. Deux distinctions nous ont été décernées, reconnaissant l'excellence de la gouvernance et des programmes du Y des femmes, soit le *Prix de gouvernance Korn Ferry/Les Affaires 2012* dans la catégorie « Organisme à but non lucratif » et le *Prix Égalité 2013* du Secrétariat à la condition féminine du Québec dans la catégorie « Prévention de la violence » pour le programme *Outils pour mieux agir*, piloté par notre service de Leadership.

Remerciements

L'engagement, la compétence et le soutien des membres du conseil d'administration du Y des femmes ont été exceptionnels. Elles ont été de vraies associées dans l'évolution de l'organisme et nous les en remercions. Nous tenons également à souligner l'étroite collaboration du conseil d'administration de notre Fondation et de son équipe. Merci au comité de gestion et à la grande équipe du Y des femmes qui ont, encore une fois, fait preuve de dynamisme, d'excellence et d'une collaboration constante. Finalement, nous ne saurions passer sous silence l'apport de nos bailleurs de fonds, de nos donateurs et de nos clients, ni l'engagement indéfectible de plus de 300 bénévoles. Avec vous toutes et tous, le Y des femmes de Montréal peut assurément envisager son Horizon 2020 avec optimisme et confiance.

Nous vous invitons maintenant à découvrir l'essence de notre action dans cette nouvelle mouture de notre rapport annuel, entièrement construit autour de notre mission : bâtir ensemble un avenir meilleur pour les femmes et les filles.



Chantal Laberge

Chantal Laberge
Présidente du conseil d'administration
Y des femmes de Montréal

Hélène Lépine

Hélène Lépine
Présidente-directrice générale
Y des femmes de Montréal



Bâtir pour donner

La Fondation Y des femmes de Montréal a vu le jour en 1995 et n'a eu de cesse, depuis, de mener à bien sa mission première : appuyer le Y des femmes à bâtir un avenir meilleur pour les femmes et les filles de Montréal.

Actions structurantes

L'année 2012 - 2013 a clairement été placée sous le signe d'une étroite collaboration entre le Y des femmes et sa Fondation, riche d'échanges émouvants, marquants, uniques. Toujours dans l'option d'une vision commune et visant des actions concrètes, un plan stratégique ainsi qu'un plan de communication ont été livrés.

Finances

En 2012 - 2013, l'apport financier total de la Fondation au Y des femmes est de plus d'un demi-million de dollars, soit 603 761 \$. Quelques secondes suffisent pour imaginer la multitude de services offerts aux femmes et filles avec cette somme recueillie auprès de nos généreux donateurs.

Chapeau bas

Des remerciements hautement mérités à nos coprésidents d'honneur de la Soirée-bénéfice Prix Femmes de mérite 2012 : Carole Chapdelaine, première vice-présidente Québec et Est de l'Ontario - Banque Scotia, ainsi que Geoff Molson, président et chef de la direction, Club de hockey Canadien. Leur générosité et précieux soutien nous ont permis d'amasser une somme nette de 358 563\$.

Remerciements

Un très grand merci à chacun de nos commanditaires, collaborateurs, bénévoles et nombreux donateurs dont le soutien et l'engagement profonds permettent à la Fondation de mener à bien sa mission. De même, nous soulignons l'apport inestimable des membres du conseil d'administration, piliers de notre organisme. Nous en profitons pour remercier les membres sortants et souhaiter la bienvenue aux nouveaux membres. À la suite du départ de Brigitte Germain, directrice générale de la Fondation, Hélène Lépine, présidente-directrice générale du Y des femmes, a assuré l'intérim avec professionnalisme et rigueur. Nous saluons ici le travail remarquable accompli par ces deux femmes, tout comme la collaboration exceptionnelle du personnel de la Fondation, Sophie Charbonneau-Giguère et Sonia Wong, pendant cette transition. Finalement, une pensée toute spéciale pour Anne Mezei, présidente du conseil de la Fondation, qui a dû s'absenter en cours de mandat pour livrer un combat pour sa santé. Josée Goulet a accepté la présidence intérimaire jusqu'au retour d'Anne en septembre 2013.

Avenir

Le conseil d'administration a été très heureux d'accueillir Luce Moreau à titre de nouvelle directrice générale de la Fondation. Le conseil a vite reconnu chez Luce sa passion et sa riche expérience de la philanthropie et nous envisageons cette nouvelle collaboration avec beaucoup de confiance. C'est avec plaisir que nous lui laissons le mot de la fin : « Après seulement quelques semaines en poste, le charme opère déjà! Les femmes rencontrées lors d'activités de nos divers programmes, ont su créer chez moi le sentiment tant recherché lorsque l'on se joint à une cause, soit l'intensité et l'émotion pour cette cause. »

Josée Goulet
Présidente du conseil d'administration
Fondation Y des femmes

Luce Moreau
Directrice générale
Fondation Y des femmes



Quelques données sur les femmes de Montréal¹

Bâtir dans un environnement spécifique

Démographie

En 2012, les femmes représentaient **50,6 %** de la population de Montréal, soit tout près de 2 millions de personnes. En 2006, les femmes issues de l'immigration représentaient **30,5 %**, de la population féminine montréalaise.

Itinérance

En 2005, dans le cadre de sa consultation sur le logement et l'itinérance, le gouvernement fédéral estimait à 30 000 le nombre de personnes en situation d'itinérance à Montréal. De ce nombre, entre **22,8** et **40 %** seraient des femmes. Le grand écart entre ces estimations vient du fait que l'itinérance des femmes est très difficile à calculer car elle demeure souvent cachée, ailleurs que dans la rue : chez des amies, de la famille, dans les ressources d'hébergement temporaire, etc.

Monoparentalisme

À Montréal, plus de **20,6 %** des familles sont monoparentales et **81,7 %** de ces familles sont dirigées par une femme. Lorsque les femmes vivent seules ou sont cheffes de famille monoparentale, près d'une sur deux doit consacrer plus de **30 %** de son revenu en loyer et près du quart, plus de **50 %**.

Emploi, chômage et revenu d'emploi

En 2012, le taux de chômage moyen des femmes montréalaises était de **8 %**.

Les femmes sans diplôme d'études secondaires ont un taux de chômage de **17,5 %** alors que ce même taux baisse à **4,9 %** pour celles ayant obtenu un diplôme universitaire.

Quel que soit leur niveau d'études, les femmes touchent, à leur entrée sur le marché du travail, un salaire hebdomadaire brut inférieur à celui des hommes. Ainsi, en 2010, le revenu d'emploi des femmes travaillant à temps plein toute l'année correspond à **77,1 %** de celui des hommes, comparativement à **79,4 %** en 2000. Chez les femmes immigrantes, ce taux se situe à **66 %**.

Participation aux instances décisionnelles

En 2010, les femmes occupaient **15,8 %** des sièges dans les conseils d'administration des 100 plus grandes sociétés québécoises.

Dans la grande région de Montréal, en 2011, il y avait **12,5 %** de mairesses et **31,3 %** de conseillères municipales.

La relève s'annonce prometteuse si on tient compte du **72 %** de jeunes femmes siégeant aux instances décisionnelles des forums jeunesse de l'île de Montréal.

Violence

En 2011, 1 243 agressions à caractère sexuel ont eu lieu sur le territoire de la ville de Montréal et plus de **80 %** des victimes étaient des femmes. En 2007, **23,9 %** des victimes de crimes contre la personne ont été agressées dans un contexte conjugal et les femmes constituaient **81 %** de ces crimes.

Image corporelle

92 % des jeunes filles de 15 à 17 ans ont une image négative de leur corps. Seulement **2 %** des femmes de tout âge se décrivent comme belles.

Dans l'industrie de la mode, l'âge des mannequins varie de 14 à 30 ans. Pourtant, **60 %** des femmes québécoises ont plus de 35 ans.

¹Région administrative de Montréal

Les références complètes sont disponibles dans la version électronique du rapport annuel : www.ydesfemmesmtl.org/documents/Batir-dans-un-environnement-specifique.pdf

Bâtir à l'écoute des besoins d'aujourd'hui tout en planifiant demain

Atelier Éco Design

L'an dernier, les premières étapes de planification d'un projet intégrateur – à la fois des services du Y des femmes de Montréal tout comme dans son approche globale envers les participantes et leurs besoins – avaient été mises sur pied. Cette année, pour faire connaître ce projet auprès des intervenants qui travaillent avec ces jeunes femmes et pour gagner la confiance de ces dernières, les premières activités de sensibilisation et de familiarisation ont été menées. Ces premières prises de connaissance portent fruits et devraient faciliter la transition de ces jeunes femmes au sein de notre programme. Toutefois, nous sommes en attente de confirmation des fonds nécessaires pour assurer le bon déploiement du projet dans toutes ses dimensions.

Le projet touche les jeunes femmes vulnérables (sortant de la protection à la jeunesse, jeunes de la rue, jeunes femmes immigrantes vivant des situations de violence et autres) âgées 16-25 ans. Il y a très peu de programmes pour ces jeunes femmes qui peuvent souvent présenter un risque élevé face aux violences des gangs de rue, à l'itinérance ou à la toxicomanie, entre autres. Le Y des femmes leur offrira une formation de 6 mois pour découvrir et se former dans le secteur de la mode éco design et de l'organisation d'événements. Ce faisant elles exploreront leur créativité, acquerront des compétences permettant de définir un projet de vie et s'intégreront au marché du travail ou feront un retour à l'école.

Centre multigénérationnel

Le centre-ville de Montréal est densément peuplé et héberge une population immigrante importante. Toutefois, il dispose de très peu d'espaces et d'activités communautaires. Pour aider à remédier à cette situation et pour tisser des liens plus étroits avec sa communauté immédiate, le Y des femmes a travaillé à la planification d'un centre multigénérationnel, ouvert aux femmes, aux familles et aux filles du centre-ville, qui offrira des activités d'éducation populaire, de loisir et d'intégration sociale, tout en mettant à profit le savoir-faire et l'expertise de ses bénévoles et d'organismes partenaires.

Un toit en attente d'un jardin

Le toit vert du Y des femmes de Montréal a bien survécu à l'hiver. Il demeure toutefois en attente de son jardin communautaire. Une partie des fonds nécessaires a été obtenue pour réaliser la deuxième étape de ce verdissement de notre toiture, mais ce n'est pas encore suffisant pour nous permettre de procéder à la réalisation des jardins communautaires tant souhaités. Nous continuons nos efforts pour que bientôt, les résidentes et participantes du Y des femmes de Montréal puissent avoir accès à ces jardins et cultiver leur santé physique et mentale, en plus de fruits et légumes savoureux et libres de pesticides.

1914 Cours de premiers soins



Le Y des femmes de Montréal est en constante évolution et sans cesse à l'affût des besoins des femmes.

1855

Premier YWCA en Angleterre

1875

YWCA de Montréal

1948

Incendie majeur

1952

Emménagement dans le bâtiment actuel

2000

L'appellation « Y des femmes de Montréal » voit le jour

2010

Planification stratégique Horizon 2020

2012

Le Y des femmes se dote d'un toit vert

Bâtir selon ses moyens

YWCA (Y des femmes de Montréal) et La Fondation du YWCA de Montréal (Fondation Y des femmes de Montréal)¹

Situation financière cumulée

	2013	2012 (non audité)
	\$	\$
ACTIF		
Actif à court terme	889 222	1 154 529
Subventions à recevoir – remboursement d'une dette à long terme	155 378	432 615
Placements à long terme	1 217 718	1 163 610
Immobilisations corporelles	11 952 123	11 939 519
Total de l'actif	14 214 441	14 690 273
PASSIF		
Passif à court terme	1 548 062	1 288 306
Apports reportés afférents aux immobilisations corporelles	9 083 952	9 190 963
Dette à long terme	799 110	1 174 345
	11 431 124	11 653 614
ACTIFS NETS		
Reçus à titre de dotation	215 431	215 431
Grevés d'affectations internes	1 913 542	2 136 212
Non affectés	654 344	685 016
	2 783 317	3 036 659
Total du passif et des actifs nets	14 214 441	14 690 273

Résultats cumulés

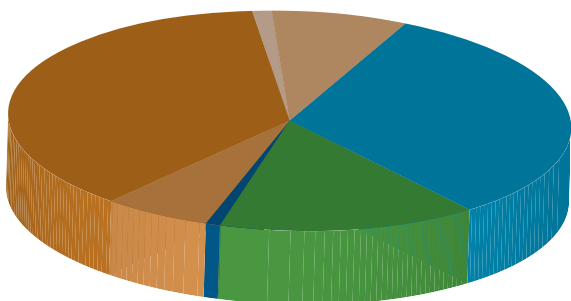
	2013	2012 (non audité)
	\$	\$
PRODUITS	5 147 012	5 442 888
CHARGES	5 225 856	5 088 378
EXCÉDENT (INSUFFISANCE) DES PRODUITS SUR LES CHARGES		
AVANT LES POSTES SUIVANTS :	(78 844)	354 510
Charges d'intérêts	36 275	44 058
Amortissement des immobilisations corporelles	462 784	463 839
Amortissement des apports reportés afférents aux immobilisations corporelles	(312 559)	(298 336)
Variation non réalisée de la juste valeur sur les placements	12 002	(156 761)
INSUFFISANCE DES PRODUITS SUR LES CHARGES	(253 342)	(11 812)

États financiers complets



¹Extrait des états financiers audités par Petrie Raymond

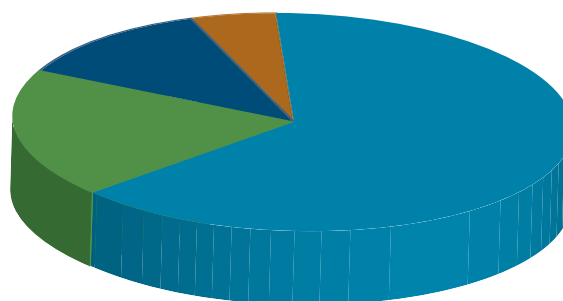
Produits cumulés 2013



- Subventions Gouvernement du Québec 37 %
- Subventions Gouvernement du Canada 6 %
- Centraide 8 %
- Subventions Ville de Montréal 1 %
- Hébergement, location et autres produits 32 %
- Dons et levées de fonds 15 %
- Produits nets de placements 1 %

2013 5 147 012 \$
2012 5 442 888 \$

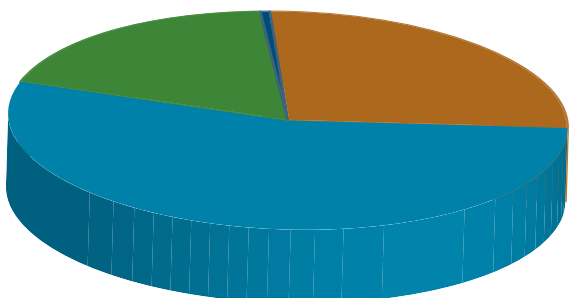
Charges cumulées 2013



- Bâtiment 16 %
- Bureau, marketing et dépenses générales 13 %
- Frais de levées de fonds 5 %
- Salaires et charges sociales 66 %

2013 5 225 856 \$
2012 5 088 378 \$

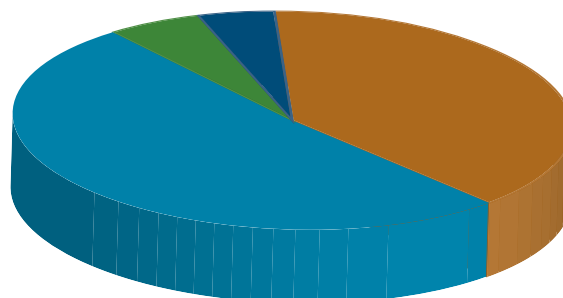
Dons de la Fondation au Y des femmes 2013



- Dédiés à des fins particulières 156 143 \$
- Programmes du Y des femmes 331 000 \$
- Dédiés à l'acquisition d'immobilisations corporelles 112 628 \$
- Sous forme de biens 3 990 \$

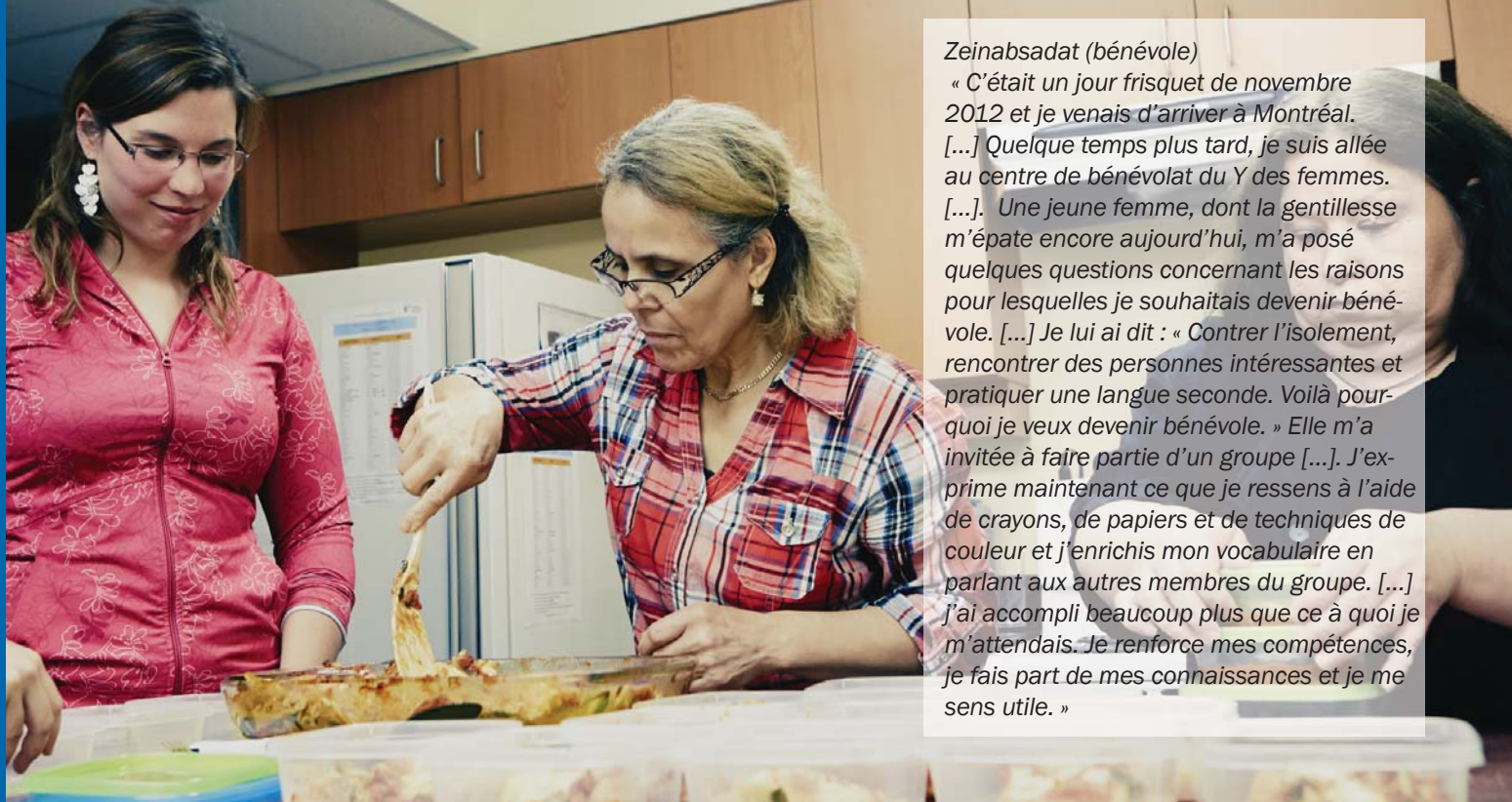
2013 603 761 \$

Dons de la Fondation au Y des femmes 2012



- Dédiés à des fins particulières 158 606 \$
- Programmes du Y des femmes 211 221 \$
- Dédiés à l'acquisition d'immobilisations corporelles 22 000 \$
- Sous forme de biens 19 371 \$

2012 411 198 \$



Zeinabsadat (bénévole)
 « C'était un jour frisquet de novembre 2012 et je venais d'arriver à Montréal. [...] Quelque temps plus tard, je suis allée au centre de bénévolat du Y des femmes. [...] Une jeune femme, dont la gentillesse m'épate encore aujourd'hui, m'a posé quelques questions concernant les raisons pour lesquelles je souhaitais devenir bénévole. [...] Je lui ai dit : « Contrer l'isolement, rencontrer des personnes intéressantes et pratiquer une langue seconde. Voilà pourquoi je veux devenir bénévole. » Elle m'a invitée à faire partie d'un groupe [...]. J'exprime maintenant ce que je ressens à l'aide de crayons, de papiers et de techniques de couleur et j'enrichis mon vocabulaire en parlant aux autres membres du groupe. [...] J'ai accompli beaucoup plus que ce à quoi je m'attendais. Je renforce mes compétences, je fais part de mes connaissances et je me sens utile. »

La synergie de nos actions

Le centre de bénévolat

Au-delà des heures, un échange de sens.

Au fil des 9 500 heures investies par les 313 bénévoles cette année, se construit un échange de sens profond entre le Y des femmes, ses résidentes et participantes et les bénévoles.

Le travail bénévole est essentiel pour mener à bien une multitude de tâches nécessaires pour notre organisme, telles que le tutorat, l'accompagnement, la traduction, l'organisation d'événements, l'emballage, la cuisine collective, etc. En contrepartie, les bénévoles y trouvent de grands bénéfices : elles se sentent utiles, retrouvent leur estime de soi, s'intègrent plus facilement à une nouvelle société ou acquièrent de premières expériences de travail. De même, pour 53 de nos résidentes et locataires cette année, le centre de bénévolat aura également été un outil essentiel de réinsertion et de participation sociale.



L'expérience de Charlene

LA CLINIQUE D'INFORMATION JURIDIQUE

Directement tributaire de l'engagement bénévole de 12 avocat-e-s et une notaire, la clinique d'information juridique a permis à 542 client-e-s de bénéficier de précieux conseils et d'obtenir de l'information juridique à prix très modeste. L'aide qui a été donnée se situait dans les domaines du droit civil, criminel, familial, du travail, de la protection du consommateur et de l'immigration.

Hôtel Y Montréal et l'Auberge YWCA

Dormir pour aider

La différence entre dormir au Y des femmes ou ailleurs, réside dans le fait que les revenus générés sont directement réinvestis dans les programmes et les services du Y des femmes. En 2012 - 2013, ce sont plus de 15 000 personnes, autant des femmes que des hommes, qui ont séjourné dans nos 62 chambres et donné près de 870 000 \$ pour nous aider à bâtir ensemble un avenir meilleur pour les femmes et les filles.

1879

Début des services hôteliers

1900

Agence d'aide aux voyageuses

1909

Centre de conditionnement physique

1913

Ouverture de la piscine

1930

Cantines populaires et logements pour les démunies

1954

Clinique de bien-être



FRINGUES
friperie



FRINGUES
VINTAGE

Boutiques Fringues Friperie et Fringues Vintage

Quand acheter devient doublement responsable

En mai dernier, le programme d'insertion Fringues & Cie du Y des femmes a ouvert une deuxième boutique – Fringues Vintage – qui vient compléter les possibilités de formation offertes aux femmes inscrites à ce programme.

La clientèle des deux boutiques a connu une hausse de 15 % cette année, apportant ainsi plus de 80 000 \$ aux revenus du Y des femmes. En achetant chez Fringues Friperie et Fringues Vintage, les 5 996 clientes de l'année 2012 - 2013 ont posé un geste doublement responsable : elles encouragent la réutilisation des vêtements usagés tout en appuyant l'insertion en emploi de jeunes femmes.

Le lancement de la boutique Fringues Vintage



La communauté élargie du Y des femmes

Au fil du temps, la famille s'agrandit et les liens demeurent

De nouvelles stratégies de communications électroniques ont été mises sur pied et la présence du Y des femmes et de sa Fondation sur les réseaux sociaux est en forte croissance avec une augmentation de plus de 58 % par rapport à l'an dernier. Notre site web, pour sa part, a bénéficié de la visite de plus de 50 000 visiteurs uniques.

Les liens unissant la grande famille du Y des femmes ne sont pas qu'électroniques, loin de là. Plusieurs événements revêtent une importance toute particulière pour les femmes du Y et de Montréal. Ce sont des occasions privilégiées pour échanger, partager, apprendre, se souvenir et tisser des liens. Ils sont importants, les voici :

- ▾ La célébration de la première Journée internationale des filles
- ▾ La semaine sans violence des YWCA mondiaux
- ▾ La marche des parapluies de Centraide
- ▾ La commémoration de la tuerie de l'École polytechnique
- ▾ Le colloque des lauréates
- ▾ La journée internationale des femmes
- ▾ La fête des bénévoles
- ▾ La semaine de la santé mentale
- ▾ La Soirée-bénéfice Prix Femmes de Mérite

1985

Centre de bénévolat /
Clinique d'information
juridique

2003

Rénovations de l'hôtel et de
l'auberge

2006

Fermeture du centre d'activités
physiques et aquatiques

2008

Rénovation et agrandissement
de la boutique Fringues & Cie

2013

Ouverture de la boutique
Fringues Vintage

Le réseau des partenaires et collaborateurs avec lesquels le Y des femmes échange des savoir-faire, des services, de l'information et du soutien, est vaste, solide et précieux.

Participation 2012-2013 aux instances de concertation suivantes :

Centre de documentation sur l'éducation des adultes et la condition féminine (CDÉACF) • Corporation Brin d'Elles • Comité sur l'étude des besoins dans le quartier Peter-McGill des centres communautaires de la ville de Montréal • Comité d'orientation Village santé du CSSS de la Montagne • Concertation des luttes contre l'exploitation sexuelle (CLES) • Conférence régionale des élus de Montréal • Fédération des OSBL d'habitation de Montréal (FOHM) • Fondation pour l'alphabétisation • Forum Jeunesse du Centre-Ville et Forum Jeunesse de l'Île de Montréal • Institut de coopération pour l'éducation des adultes (ICEA) • Montreal Urban Strategy Committee on Aboriginal Homelessness • Outils de paix • Réseau d'aide aux personnes seules et itinérantes de Montréal (RAPSIM) • Réseau québécois d'action pour la santé des femmes (RQASF) • Interaction du quartier Peter-McGill • Table des groupes de femmes de Montréal (TGFM) • YWCA Canada : Comité de coopération international, Comité national sur la diversité, Comité national de défense des droits.

Partenariats et collaborations¹

Centres et organismes communautaires Accès bénévolat - Est de Montréal • Armée du Salut • Association coopérative d'économie familiale (ACEF) du Sud-Ouest • Bénévoles d'affaires • Centre communautaire Bon courage • Centre d'action bénévole de Montréal • Centre de bénévolat - McGill University • Centre de bénévolat - Université Concordia University • Centre de la jeunesse et la famille Batshaw • Centre des femmes interculturel Claire • Centre Segal des arts de la scène • Chez Doris • Clowns sans frontières • Dawson Community Centre • Distribution L'escalier • Equitas • Espace famille Villeraie • FEM International • Femme Toxic (Breast Cancer Action Montreal) • Femmes et villes • Filles d'action • Fondation canadienne des femmes • Forum jeunesse du Centre-du-Québec • Garde Manger pour Tous • Innovation Jeunes • Maison d'Haïti • Maison des jeunes d'Ahuntsic • Maison les Étapes - Forward House • Mise au jeu • Moisson Montréal • Office municipal d'habitation de Montréal (OMHM) • Petites Mains • Projet Genèse • Réseau solidarité itinérance du Québec (RSIQ) • Service d'entraide Passerelle • Société Alzheimer • Sustainable Concordia and Concordia Greenhouse • Table de concertation du mouvement des femmes du Centre-du-Québec • Tablée des chefs • Trapezium • Westhaven Community Center • YMCA centre-ville

Droit et justice Abus aînés • Centre de médiation familiale de Montréal • Clinique juridique à McGill • Office de la protection du consommateur • Option consommateurs • Pro Bono Québec • Services Québec

Éducation Cégep de Drummondville • Cégep du Vieux Montréal • Cégep Marie-Victorin • Centre de ressources éducatives et pédagogiques (CSDM) • Collège Dawson • Collège de Rosemont • Collège Édouard-Monpetit • Commission scolaire Pointe-de-l'île • École des métiers des Faubourgs • Dawson Alternative School • École primaire Riverview • École primaire Saint-Simon-Apôtre • École secondaire Calixa Lavallée • École secondaire Élisabeth - Maison Élisabeth • École secondaire Eulalie-Durocher École secondaire Jean-Grou • École secondaire Louis-Joseph-Papineau • École secondaire Lucien-Pagé • Focus Alternative school • James Lyng High School • Mile-End Alternative High School • MIND High School • McGill School of social work • Ministère de l'Éducation, du Loisir et du Sport • Pearson Adult Center (Lasalle) • Perspectives Alternative High School • Université Concordia - programme d'Éducation d'Art Communautaire • Université Laval - Groupe de recherche sur la sexualité des adolescents • UQAM - École de travail social • Westmount High School

Environnement Maison du développement durable • Eco-quartier Peter-McGill

Hébergement Abri d'espoir • Appartements 3555-5555 • Auberge Madeleine • Auberge Shalom • Bouclier d'Athéna • La Rue des femmes • Le Transit • Logis Rose Virginie • Maison Élisabeth • Maison Grise • Maison Lucien-L'Allier • Maison Marguerite • Réseau Habitation Femmes • Secours aux femmes • Tracom

Prévention de la violence Coalition pour le contrôle des armes à feu • Les Affranchies • Regroupement québécois des CALACS

Santé Association canadienne pour la santé mentale • Centre Dollard-Cormier • Centre universitaire de santé McGill • CLSC Métro • CSSS de la Montagne • CSSS Jeanne-Mance - Unité psychosociale justice • Hôpital Douglas • Médecins du monde • Réseau canadien pour la santé des femmes

Sécurité publique Gendarmerie royale du Canada

Travail et emploi Au bas de l'échelle • Carrefour jeunesse-emploi Notre-Dame-de-Grâce, programme Jeunes en action • Centre de formation de l'alimentation et du commerce du Québec • Confédération des syndicats nationaux (CSN) • Centrale des syndicats du Québec (CSQ) - Comité de la condition des femmes • Groupe d'aide et d'information sur le harcèlement au travail de la province de Québec • Société de développement social Ville-Marie

Individus (conférences et mentorat) France Algar • Beverly Bellevue • Laura Blaz • Julie Chalin • Gaby Da Silva • Karen Evoy • Adina Juster • Fatima Loumaini • Kaisorak Madriz • Chantal Metellus • Linda Monteiro • Mania Neissiani • Rose Sévigny • Alec Tremblay

¹ La liste des subventionneurs, commanditaires et donateurs du Y des femmes se trouve en p. 24-26



Rachel Auger

« Je suis bénévole au Y des femmes de Montréal depuis plus de 15 ans. J'ai le sentiment profond que chaque minute que j'ai donnée à l'organisation s'est transformée, grâce à l'équipe dévouée et imaginative du Y, en actions concrètes qui font une différence pour l'avenir des femmes et filles de Montréal. »

Le Conseil d'administration et les comités du Y des femmes¹

COMITÉ EXÉCUTIF

Présidente, Chantal Laberge, Consultante en gouvernance, développement stratégique et financement²

Vice-présidente, Suzanne Deschamps, Vice-présidente, Développement immobilier et affaires juridiques, Groupe Pacific^{DS, CV}

Vice-présidente, Louise Poirier, Directrice Principale, Solutions de leadership, Knightsbridge^{RH, CV}

Secrétaire, Marie-Josée Neveu, Associée, Fasken Martineau DuMoulin^{GO}

Trésorière, Rachel Auger, Enseignante en finance corporative^{FAGR, CV}

MEMBRES

Judith Brosseau, Vice-présidente principale, Programmation, communications & médias interactives, Canal D, Historia, Séries+, Les Chaînes Télé Astral^{RH, CCC}

Martine Coulombe, Vice-présidente, Partenariats, Banque Nationale^{FAGR}

Sylvianne Chaput, Vice-présidente, Gouvernance, risque et performance, Fondation Lucie et André Chagnon^{DS}

Stéphanie Leblanc, Associée déléguée, Transactions, Power Corporation of Canada^{FAGR}

Anna Mainella, Architecte, Atelier MZ Architectes^{DS}

Kostia Pantazis, Présidente, Pantazis & Associés, courtiers d'assurances

Hélène Lépine, Présidente-directrice générale, Y des femmes de Montréal – **Membre ex-officio**

Josée Goulet, (intérim d'Anne Mezei), Consultante stratégique, Deloitte Capital Humain – **Membre nommée par la Fondation**

Anne Mezei, Vice-présidente, Ressources Humaines, CAE (absence/maladie janvier – août 2013) – **Membre nommée par la Fondation**

Jocelyne Boivin, Consultante – **Membre sortante**^{FAGR}

Sacha Haque, Conseillère juridique principale, Power Corporation of Canada – **Membre sortante**

Sylvie Mercier, Présidente fondatrice, MASIA développement stratégique – **Membre sortante**

Miriam Pozza, Associée, Acquisitions d'entreprises, PricewaterhouseCoopers – **Membre sortante et membre externe**^{FAGR}

Martine Allard, Directrice principale, Transactions et Restructuration – **Membre externe**^{FAGR}

Marianne Landry, Chef comptable, Chaînes anglophones, Groupe TVA – **Membre externe**^{FAGR}

COMITÉ DE GESTION

Hélène Lépine, Présidente-directrice générale

France-Line Carbonneau, Directrice du service de l'action communautaire

Linda D'Angelo, Directrice de l'immeuble et des services hôteliers

Isabelle Gélinas, Directrice du service des communications

Lilia Goldfarb, Directrice du développement et des programmes / Directrice du service de leadership

Sophie Gravel, Directrice des ressources humaines

Sandra Hébert, Directrice finances et administration

Anne Humphreys, Adjointe exécutive

Luce Moreau, Directrice générale de la Fondation Y des femmes

Diana Pizzuti, Directrice des services résidentiels

Josiane Sauvé, Coordinatrice des communications

Esther Youte, Directrice des services d'employabilité

¹ CCC – Comité conjoint de communications; CV – Comité vision; DS – Développement stratégique; FAGR – Finances, audit et gestion de risques; RH – Ressources humaines

² Membre d'office de tous les comités



Marie-Christine Dufour

« J'ai découvert le Y des femmes de Montréal : l'entraide au féminin pluriel. Des femmes dévouées pour que d'autres femmes ou filles participent pleinement à leur vie. J'ai redécouvert les valeurs d'entraide, d'ouverture et de générosité d'esprit. J'ai vu des femmes et des filles de toutes sortes d'origines et de situations prendre leur vie en main et se réaliser pas à pas. Ce fut pour moi, une leçon d'humilité devant tant de courage et de force. Mon engagement pour la cause des femmes a pris un détour du professionnel au personnel. Je crois toujours à l'avancement professionnel des femmes mais maintenant je milite pour une justice sociale où la place de chacune nonobstant ses origines est assurée. »

Le Conseil d'administration et les comités de la Fondation Y des femmes¹

COMITÉ EXÉCUTIF

Présidente, Anne Mezei, Vice-présidente, Ressources humaines, CAE² (absence/maladie janvier – août 2013)

Présidente par intérim, Josée Goulet, Consultante stratégique, Deloitte Capital Humain²

Vice-président, Me Daniel Bellemare, C.R., Avocat, Donati Maisonneuve^{MC}

Vice-présidente, Ida Teoli, Consultante en marketing et communications^{PS, CCC}

Trésorier, Jean-Sébastien Lagarde, Vice-président, Stratégie corporative et développement des affaires, Optimum général^{Fin}

Secrétaire, Valérie Dufour, Avocate, Directrice du recrutement professionnel, Borden Ladner Gervais^{MC}

MEMBRES

Chantal Belzile, Première vice-présidente et chef des technologies de l'information, Banque de développement du Canada

Marie-Christine Dufour, Directrice générale, Lemieux, Pilon 4d Art^{PS, CCC}

Lyne Jacques, Directrice générale Ventes, Bell Marchés Affaires

Marcelle Langelier, Vice-présidente, Développement des affaires, E3 Services Conseils^{CCC, CV}

Ginette Richard, Vice-présidente, Bannières de proximité, Metro^{CCC}

Sandra Tittlit, Directrice générale, Chef, Négociation d'actions pour les clients institutionnels, Montréal, BMO Marchés des Capitaux

Josée Turgeon, Vice-présidente, Rémunérations globales, Domtar

Annie Vallières, Conseillère, Transformation d'affaires, R3D Conseil

Hélène Lépine, Présidente-directrice générale, Y des femmes de Montréal – **Membre ex-officio**^{Fin, PS, CCC}

Luce Moreau, Directrice générale, Fondation Y des femmes – **Membre ex-officio**

Chantal Laberge, Consultante, Gouvernance, développement stratégique et financement – **Membre nommée par le Y des femmes**^{PS, CCC, CV}

Kostia Pantazis, Présidente, Pantazis & Associés, courtiers d'assurances – **Membre nommée par le Y des femmes**^{MC, PS}

Andrea C. Martin, Présidente et Chef de la direction, Biocean Canada – **Membre sortante**

Georgia Antonopoulos, Directrice des ventes, Old Montreal Hotels – **Membre sortante**

Colette E. Bournival, Adm.A, Vice-présidente, gestion privée, Gestion de portefeuille Landry – **Membre sortante**

Sacha Haque, Conseillère juridique principale, Power Corporation du Canada – **Membre sortante**

Mary-Ann Bell, Première vice-présidente, Québec & Ontario, Bell Aliant Communications régionales – **Membre sortante**

Sophie Audouset, Université Concordia – **Membre externe**^{Fin}

Nicole Gruslin, Consultante – **Membre externe**^{PS}

Sandra Hébert, Y des femmes de Montréal – **Membre externe**^{Fin}

Kamila Karwowski, National – **Membre externe**^{CCC}

Ginette Richard, Metro Inc. – **Membre externe**^{CCC}

Caroline Savic, Croix Bleue Medavie – **Membre externe**^{CCC}

Sylvie Tessier, National – **Membre externe**^{CCC}

Des événements rassembleurs et significatifs

La Soirée-bénéfice Prix Femmes de Mérite

Le 24 septembre 2012, 850 personnes influentes du milieu des affaires étaient rassemblées au Centre Sheraton Montréal pour la 19^e Soirée-bénéfice des Prix Femmes de Mérite. En plus de souligner l'excellence et l'engagement de 11 femmes exceptionnelles, la soirée brillamment animée par France Castel et Anne Lagacé Dowson a permis d'amasser la magnifique somme de 358 563\$. Une nouvelle catégorie, soit celle de la « Femme du Y » a été créée en 2012. Tara Lyman-Abramovitch a reçu ce prix et a su toucher le cœur des invités par son vibrant témoignage.



Mme Carole Chapdelaine et M. Geoff Molson, coprésidents de la Soirée-bénéfice Prix Femmes de Mérite 2012, avec Monique F. Leroux, la Femme d'exception 2012.

¹ CCC : Comité conjoint de communications; CV – Comité vision; Fin – Finances; MC – Mise en candidature; PS – Planification stratégique

² Membre d'office de tous les comités



Partenaire essentiel dans le financement et le développement des activités et programmes du Y des femmes, cette année encore, la Fondation Y des femmes a organisé des événements de financement et de visibilité à la fois rassembleurs et significatifs.



Comités de la 19^e Soirée-bénéfice Prix Femmes de Mérite 2012

COMITÉ DE MISE EN CANDIDATURE

Présidente du comité, Arpi Hamalian, Université Concordia • **Rachel Auger**, Consultante • **Aminata Bal**, Université de Montréal • **Lorraine Bilocq Lebeau**, Centre de Référence du Grand Montréal • **Denise Cornellier**, Cornellier Traiteur • **Catherine Lapointe**, BCF • **Caroline Painchaud**, Valeurs Mobilières Desjardins • **Diane Phaneuf**, Consultante • **Louise Racine**

COMITÉ DU JURY

Présidente du comité, Iris Almeida-Côté, Consultante • **Wanda Bédard**, 60 millions de filles • **Djemila Benhabib**, Auteure • **Marquise Lepage**, Les Productions Cerf-Volant • **Anna Mainella**, Atelier MZ Architectes • **Ida Teoli**, Consultante • **Bilkis Vissandjée**, Université de Montréal

COMITÉ DU JURY – FEMME D'EXCEPTION

Présidente du comité, Anne Mezei, CAE Inc • **Daniel Bellemare**, Donati Maisonneuve • **Caroline Codsí**, Knightsbridge • **Marie Lavigne**

COMITÉ LOGISTIQUE ET COMMUNICATIONS

Présidente du comité, Marie-Christine Dufour, Lemieux, Pilon 4d Art • **Linda Amyot**, Rédactrice • **Judith Dubeau**, Ixion communications • **Nathalie Dumas**, Zone C • **Serge Gauthier**, Productions Têtes d'affiche • **Carole Hébert**, Zone C • **Amélie Labrecque-Girouard**, Ixion Communications • **Ariane Philie**, Zone C • **Andréanne Roy**, Productions Têtes d'affiche

COMITÉ DÉVELOPPEMENT DES AFFAIRES

Présidente du comité, Carole Chapdelaine, Première vice-présidente, Région Québec et Est de l'Ontario, Banque Scotia • **Cynthia Aboud**, Première vice-présidente, Financière Accord • **Sabine Altier**, Premier conseiller juridique, Banque Scotia • **Elaine Barsalou**, Directrice, Services bancaires d'investissement mondiaux, Banque Scotia • **Anne-Marie Bégin**, Coordinatrice, Relations communautaires, Club de hockey Canadien • **Colette E. Bournival**, Vice-présidente Gestion privée, Landry Morin • **Giuseppe Catanzaro**, Directeur général, Services bancaires, Banque Scotia • **Micol Haimson**, Directeur général & chef – Centre de Montréal, Groupe Gestion Privée Scotia • **Susan Handrigan**, Directrice régionale, Métropolitain Montréal et Rive-Nord, Roynat • **Lyne Jacques**, Directeur général, ventes, Bell Marché Affaires • **Nathalie Ladouceur**, Associée, Ernst & Young • **Ingrid Langlois**, Directrice générale, Financement structuré, Banque Scotia • **Christine Lemieux**, Vice-présidente adjointe aux ventes, Multi-Prêts • **Antonella Penta**, Associée, Heenan Blaikie • **Mark Stamm**, Vice-président régional – Québec, Genworth Canada • **Zovig Terzian**, Directrice générale, Ventes nationales, Crédit hypothécaire, Est du Canada, Banque Scotia • **Diane Zdunowski**, Directrice Banque Privée, Groupe Gestion privée Scotia

1975

Un premier hommage à des femmes de mérite est organisé

1994

Première Soirée-bénéfice Prix Femmes de Mérite

1995

La Fondation Y des femmes est créée

2010

Premier Défi caritatif Banque Scotia

2012

Premier colloque Telus des lauréates

Vente-bénéfice de la créatrice Anne-Marie Chagnon

Le 1^{er} novembre 2012, la créatrice Anne-Marie Chagnon a de nouveau ouvert son atelier à une vente-bénéfice spéciale au profit de la Fondation. Ce 5 à 8 convivial a ainsi permis d'amasser 1 345 \$ pour les filles et les femmes de Montréal.

2^e Colloque Telus des lauréates

Le 2^e Colloque Telus des lauréates a été un autre des grands moments organisés par la Fondation. Le 6 février dernier, 120 invités ont pu prendre part à une rencontre privilégiée et riche en échanges avec Nathalie Bernier, associée-directeure chez KPMG, Jocelyna Dubuc, présidente-directrice générale du Spa Eastman et Diane Lamarre, présidente de l'Ordre des pharmaciens du Québec. Ce petit-déjeuner de réseautage, animé par Caroline Codsí, a remporté un vif succès.

Défi caritatif de la Banque Scotia

Grâce au dynamisme et à l'engagement d'une équipe de 33 coureuses et coureurs, tout près de 27 000 \$ ont pu être amassés dans le cadre de la course du Défi caritatif de la Banque Scotia en avril 2013. C'est le plus important montant recueilli par nos coureurs en 4 années successives de participation.

Prix femmes de mérite 2012

Lauréates



- 1 **FEMME D'EXCEPTION** **Monique F. Leroux** Présidente et chef de la direction, Mouvement Desjardins
- 2 **AFFAIRES ET PROFESSION** **Nathalie Bernier** Associée directrice, KPMG
- 3 **ARTS & CULTURE** **Charmaine Nelson** Professeure agrégée, faculté d'histoire de l'art, Université McGill
- 4 **COMMUNICATIONS** **Marie-Claude Lortie** Columnist, La Presse
- 5 **ÉDUCATION** **Ginette Berteau** Directrice et professeure, École de travail social, UQAM
- 6 **ENGAGEMENT COMMUNAUTAIRE ET DÉVELOPPEMENT SOCIAL** **Yasmina Chouakri** Coordinatrice Volet Femmes, Table de concertation des organismes au service des personnes réfugiées et immigrantes (TCRI)
- 7 **ENTREPRENEURIAT** **Jocelyna Dubuc** Présidente-directrice générale, Spa Eastman
- 8 **SANTÉ ET ENVIRONNEMENT** **Diane Lamarre** Présidente, Ordre des pharmaciens du Québec
- 9 **SCIENCES ET TECHNOLOGIE** **Mariela Segura** Professeure agrégée, Faculté de médecine vétérinaire, Université de Montréal
- 10 **SPORTS ET/OU MIEUX-ÊTRE** **Claudine Labelle** Fondatrice et directrice générale de Fillactive
- 11 **JEUNE FEMME DE MÉRITE** **Simone Samuel** Étudiante, Faculté de droit, Université McGill
- 12 **LA FEMME DU « Y »** **Tara Lyman-Abramovitch** Ancienne participante du Y des femmes

Partenaires et commanditaires

PARTENAIRES ÉMÉRITES



PARTENAIRES DE CATÉGORIES



PARTENAIRE PRÉSENTATEUR



PARTENAIRE DU COLLOQUE DES LAURÉATES



COMMANDITAIRE TAPIS ROUGE



COMMANDITAIRE CONDITION FÉMININE



COMPLICE PLATINE



COMPLICE OR



COMPLICES ARGENT



COMPLICES BRONZE



Les cadeaux aux lauréates ont été gracieusement offerts par :

Anne-Marie Chagnon • Chocolats Geneviève Grandbois • Domaine Pinnacle • GLOSSYBOX • Lise Watier • Marie Vermette Fleuriste • PIAD Marketing • Reversa

Les articles de l'encan silencieux ont été offerts par :

Arion Orchestre Baroque • Banque Scotia • Bijouterie Sh • Birks Corporate Sales • Capitole de Québec • Cefaly • Clarins • Club de hockey Canadien • Club Sportif MAA • Croisières CTMA • Domodimonti • Groupe Banque TD • Groupe Germain • Groupe Trudeau • Hôtel le Place D'Armes • Hôtel du Lac Carling • Hôtel St-Martin • Holt Renfrew • L'ensemble de musique Constantinople • Lasik MD • La Vie en Rose • Les Effrontés • Les Grands Ballets canadiens • MEGA Blocks • Nestlé Canada • Olivier Ford • Opéra de Montréal • PIAD Marketing • Restaurant Europea • Restaurant L'Aromate • Reversa • Scandinave Les Bains • Stokes • Subaru Rive-Nord • Tennis Canada

Connaissez mieux les lauréates 2012



Marie-Simone

« À l'âge de deux ans mon père est mort. Au Congo, c'était difficile pour moi d'étudier. Je suis arrivée à Montréal depuis deux ans (26 juin 2011) et je suis au Y depuis septembre 2011. Au début je ne savais pas lire et écrire en français. J'ai participé avec madame Milène aux ateliers de conversation, puis j'ai commencé à étudier avec madame Aline une fois par semaine. Le dictionnaire était quelque chose de très compliqué et difficile. Aujourd'hui, à 50 ans, j'ai appris à trouver des mots dans le dictionnaire, à me déplacer toute seule en ville. Merci au Y, merci Paroles de femmes. »

Aline

« Dans les yeux de Marie-Simone, j'ai vu le courage de surmonter les difficultés de la vie, la volonté de poursuivre un rêve et la persévérance d'arriver au but. J'ai pu réaliser de même à quel point l'accès à l'apprentissage est important pour atteindre le développement personnel de la femme, constituant une phase primordiale dans le processus de renforcement de ses capacités. »

Alphabétisation

Tout comme Marie-Simone et Aline, 30 femmes ont bénéficié des programmes d'alphabétisation du Y des femmes de Montréal cette année, avec l'aide de 31 tutrices bénévoles et le support de Carole, Christiane, France-Line, Joanne, et Milène. Ensemble, elles ont partagé 1 482 heures d'apprentissage qui les auront aidées à briser le cycle de l'isolement, de la pauvreté et de l'exclusion sociale.

Les mots pour le dire, les mots pour le faire*

- écrire une lettre, un courriel;
- lire le nom et le prix des aliments;
- prendre l'autobus;
- aider un enfant dans ses devoirs;
- comprendre une facture, une recette, un article de journal;
- remplir un chèque;
- lire une histoire à ses enfants;
- réussir l'examen de citoyenneté;
- lire des prières.

*Objectifs que les participantes se sont elles-mêmes fixés.

UN PROJET PRÉCURSEUR

En mars dernier se terminait le projet de trois ans Alphabétisation vers l'emploi. Ce projet de pré-employabilité permet à des femmes d'apprendre au moyen de stages-formation chez des employeurs sensibilisés à la question de l'analphabétisme. Elles deviennent par la suite admissibles à des formations en entreprises d'insertion ou à des emplois.

Des résultats qui dépassent les attentes :

6 participantes sur 10 ont trouvé un emploi, alors que le projet visait à augmenter leur niveau d'employabilité.

Des résultats

En 2012 - 2013, 71 % des participantes ont atteint ou sont en voie d'atteindre les objectifs qu'elles s'étaient fixés cette année.

Qui sont-elles?

Toutes les participantes sont issues des communautés ethnoculturelles et elles ont entre 33 et 80 ans.

Transformer pour croître

2012 - 2013 a marqué la dernière année des programmes d'alphabétisation du Y des femmes sous leur forme connue. Une restructuration complète est en cours pour permettre à davantage de femmes de bénéficier des bienfaits de l'alphabétisation.

1875

Dès le début, le Y des femmes offre des cours de base en lecture, écriture et calcul

1992

Centre d'alphabétisation

2001

Programme ABC en famille

2011

Programme de pré-employabilité
Alphabétisation vers l'emploi

Emma

« Je suis venue au Y des femmes pour obtenir de l'aide en employabilité. [...] Avant mon premier rendez-vous, je confesse que je n'étais pas très optimiste quant à l'aide que le Y des femmes pouvait m'apporter. Toutefois, après quelques minutes en compagnie de Stéphanie, ma conseillère en orientation, j'ai changé d'avis. Dès le début, elle m'a suggéré de reconstruire mon CV en fonction de mes compétences et habiletés. Aucun autre service d'emploi ne m'avait jamais suggéré cela et ç'a complètement changé ma façon de me présenter. Je me suis rendu compte que même si je n'ai pas une vaste expérience de travail, je possède plusieurs des qualités et habiletés que les employeurs recherchent.

Trouver un emploi n'est pas facile; ça peut même être déprimant. Mais tout au long de nos rencontres, Stéphanie m'a soutenue et m'a donné des conseils concrets pour guider et améliorer ma recherche d'emploi. Je ne peux la remercier suffisamment et je suis confiante qu'avec son aide, je me trouverai un emploi. »

Dana

« À pareille date, l'été dernier, j'étais perdue. [...] J'étais au chômage. [...] Une travailleuse sociale m'a recommandé un cours de transition, payé par Emploi-Québec, conçu pour développer ma confiance et perfectionner mes capacités socio-professionnelles, au sein d'un groupe de femmes qui, comme moi, étaient des cheffes de famille monoparentale. [...] En classe, j'étais hésitante, je cherchais mes repères; quelle était ma place dans ce groupe diversifié de merveilleuses femmes? J'ai vite été entourée d'amour et de soutien. L'ambiance dans les ateliers de Femmes-cheffes de famille encourage la croissance et constitue l'endroit parfait pour tester nos forces, partager nos faiblesses et être témoin de notre propre croissance au fur et à mesure des défis qui nous sont offerts tout au long du cours. [...] J'ai repoussé mes limites au-delà de ce que je croyais possible et j'ai sauté dans l'inconnu. Je voulais retourner à l'université. [...] Six mois plus tard, j'ai complété ma première session à Concordia, avec des « A » presque partout!!! Peu importe où me mènera mon parcours, qui je rencontrerai ou ce que je deviendrai, je me souviendrai toujours de la devise : Femme-cheffe un jour, femme-cheffe toujours. »



Vivez l'expérience d'un groupe de Femmes-cheffes de famille



1884

Formation en phonographie, sténographie, dactylographie

1885

Service de placement en emploi

1921

Cours d'infirmière auxiliaire

1931

Programme de réorientation en emploi

1932

Cours et certification de compétences pour aides domestiques

1966

Service d'orientation pour les femmes



Stéphanie

« Pour moi, Fringues n'est pas juste un tremplin pour entrer dans le marché du travail, c'est plutôt une famille que chaque matin je revois et qui me motive à travailler plus fort et qui, quand je quitte le soir venu, me donne assez d'outils pour continuer à avancer un peu plus de jour en jour.

Cette expérience m'a permis de me découvrir d'une manière très personnelle, à travers mes yeux, puisqu'auparavant je laissais les autres me décrire à leur manière. En acceptant ce que je suis et qui j'étais, je suis devenue une femme toute neuve, qui n'attend qu'à faire part à d'autres de cette belle expérience.

Pour résumer tout cela tout simplement, Fringues est un programme d'espoir pour toutes les jeunes femmes; comme moi, ça changera le cours de leur vie. [...] Si la détermination avait un nom, sûrement cela aurait été Fringues. »

Employabilité et intégration

Tout comme Emma, Dana et Stéphanie, en 2012 - 2013, 293 femmes ont bénéficié des services d'employabilité du Y des femmes de Montréal. Avec l'aide d'Aïssatou, Alicia, Annie, Claudine, Dalila, Diana, Diane, Donata, Esther, Gérardine, Janou, Jeanne, Luc, Marie-Anne, Mirlande, Oumou, Roxane, Souad et Stéphanie, elles y ont trouvé le soutien, les conseils, les outils et les formations nécessaires pour retrouver le chemin de l'intégration sociale et économique.

Trouver et prendre sa place dans la société c'est :

- des rencontres individuelles hebdomadaires avec des conseillères en emploi pour identifier ses forces, travailler ses faiblesses, simuler des entrevues, rebâtir un curriculum vitae;
- se former en situation d'emploi grâce à des stages, des ventes et événements spéciaux et de la formation au sein de l'entreprise d'insertion Fringues et Cie;
- terminer un programme avec un diplôme ou une attestation avec le sentiment d'avoir grandi.
- améliorer ses connaissances linguistiques et informatiques pour découvrir le marché caché de l'emploi ou placer des appels téléphoniques efficaces;
- assister aux salons de l'éducation et de l'emploi pour réseauter et chercher de l'emploi.
- faire du bénévolat à Moisson Montréal pour acquérir de l'expérience de travail et renouer avec l'estime de soi;
- participer à des « pot lucks » pour tisser des liens, découvrir les cultures des autres participantes et se sentir moins seule dans un nouveau pays;
- aller aux pommes ou à la cabane à sucre pour avoir une rare occasion de sortir en nature et favoriser l'intégration culturelle à une nouvelle société d'accueil.

OSE (Orientation et service en emploi) : Rencontres individuelles avec des conseillères en orientation membres de l'OCCOQ.

Femmes-chefes de famille : Programme de 19 semaines spécifiquement adapté pour les mères de famille.

Fringues & Cie : Formation reconnue et rémunérée de 6 mois en vente et service à la clientèle, au sein de notre entreprise d'insertion, pour les jeunes femmes ne possédant pas ou peu d'expérience de travail au Québec.

Des résultats

65 % des participantes de Fringues & Cie, 64 % des clientes de OSE et 60 % de nos Femmes-chefes de famille ont atteint les objectifs qu'elles s'étaient fixés cette année, soit en effectuant un retour en emploi réussi ou encore en reprenant le chemin des études pour améliorer leur avenir professionnel.

Qui sont-elles?

En 2012 - 2013, 88 % des participantes au programme d'insertion Fringues & Cie ne bénéficiaient d'aucun revenu d'emploi ni de soutien public. Ce taux atteignait 63 % pour OSE, alors que 81 % des participantes de Femmes-chefes de famille étaient bénéficiaires de l'aide sociale. La très grande majorité des clientes et participantes provient des communautés ethnoculturelles (100 % pour Fringues et 67 % pour Femmes-chefes et pour OSE)

1976

Programmes de préparation à la carrière

1993

Programme OSE

1993

Formation en emploi en secrétariat juridique ou mécanique industrielle

1996

Programme Femmes-chefes de famille

1998

Programme et entreprise d'insertion Fringues & Cie

2007

Centre d'entrepreneurship

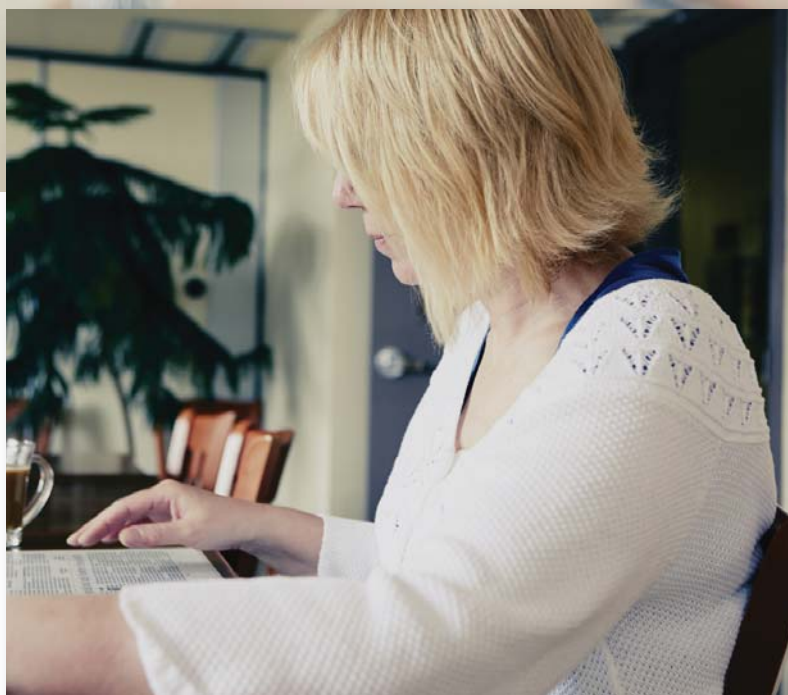
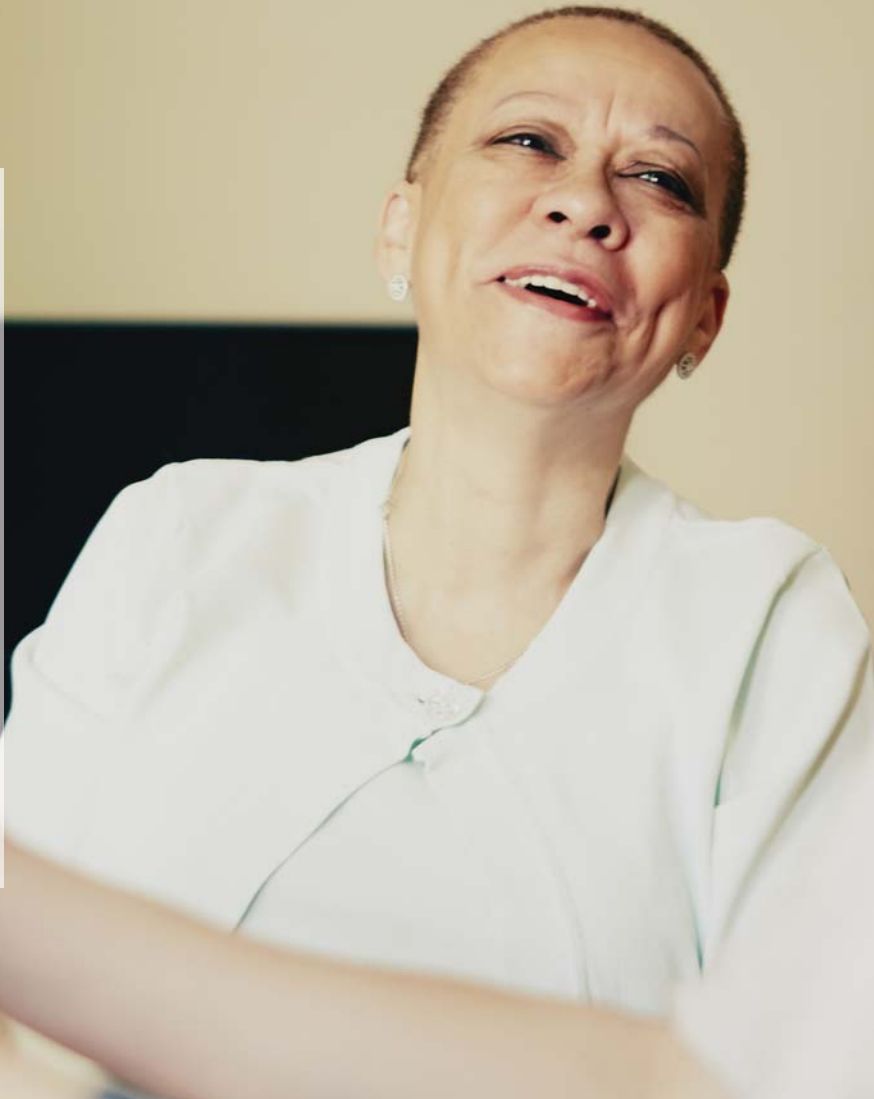
Johanne*

« Il y a 16 mois, mon arrivée au Y des femmes m'a permis dès lors de retrouver mes repères.

Le soutien incommensurable des intervenantes ainsi que les ateliers de croissance personnelle offerts tout au long de mon séjour m'ont fait grandir. Ils ont contribué à briser l'isolement tout en aidant à recouvrer la confiance et l'estime de soi.

Le jour est enfin venu où, en toute fierté, je peux reprendre mon envol avec une meilleure attitude face à la vie, car j'ai été bien outillée.

Merci au «Y» et plus particulièrement à Manon pour votre grande générosité. »



Marie-Chantal*

« Je tiens à exprimer toute ma reconnaissance aux intervenantes du Y des femmes. Vous m'avez aidée à relever les grands défis de ma vie. Je les remercie de m'avoir encadrée, orientée et conseillée.

Je me sentais perdue avant de vous rencontrer. Malgré l'attitude raisonnée que j'affichais aux yeux des autres, j'étais incapable de dépasser ma souffrance.

Mais vous m'avez donné des «instruments» pour affronter mes problèmes. Grâce à vous, j'arrive aujourd'hui à retrouver un sens à la vie. Pour tout ce chemin accompli, merci. Vous avez marqué ma vie à jamais. »

2012 - 2013, une année riche en activités pour les résidentes du Y des femmes



1875

Dès sa fondation, le Y des femmes de Montréal offre des services de logement.

1954

Service d'hébergement d'urgence

1975

Auberge transition : accueil de femmes victimes de violence conjugale avec leurs enfants

1985

Début de la collaboration avec Moisson Montréal

Maude*

« Ce que le Y des femmes a fait pour moi... En peu de mots, le Y a tout fait pour moi : m'accueillir quand je n'avais absolument nulle part où poser ma tête; me soutenir tout au long de mon parcours vers une nouvelle joie de vivre; me protéger et me sécuriser; m'insuffler la force dont j'avais besoin pour aller de l'avant. Je leur en serai reconnaissante à jamais. »

Résidence

Tout comme Marie-Chantal*, Johanne* et Maude*, cette année, 59 femmes ont bénéficié des services résidentiels du Y des femmes de Montréal. Avec l'aide de Béatrice, Diana, Élisabeth, Geneviève, Laurence, Manon, Maryse, Nathalia, Roselande et Vanessa, elles y ont trouvé la sécurité nécessaire pour cheminer émotionnellement et psychologiquement vers une vie stable en logement autonome et ainsi échapper au problème croissant de l'itinérance féminine et de la violence qui y est associée.

**Pour préserver l'anonymat des résidentes du Y des femmes, les noms indiqués ici sont fictifs.*

Développer des habiletés pour réintégrer une vie autonome c'est :

- assister à des rencontres hebdomadaires de suivis psycho-social et retrouver peu à peu la capacité d'agir sur sa vie;
- se fixer des objectifs réalistes et respecter son plan d'intervention;
- apprendre et s'informer lors de conférences, de formations et d'ateliers comme la série *Vivre en solo* pour mieux gérer la solitude et prévenir les problèmes de santé mentale qui y sont liés;
- gérer la banque alimentaire ou écrire pour le journal interne tout en développant la coopération, la collaboration et la communication;
- sortir en groupe ou échanger lors de dîners-causeries pour tisser des liens, briser l'isolement et réapprendre la confiance;
- participer au comité de gestion des appartements communautaires et au réaménagement des espaces communs de la résidence pour s'engager dans son milieu de vie et réapprendre à gérer, partager et s'approprier un espace de vie sécuritaire;
- faire du bénévolat pour retrouver son estime de soi ou prendre part à la marche des parapluies de Centraide pour redécouvrir la participation citoyenne;
- faire du jardinage, de l'activité physique et participer à des cuisines collectives pour retrouver des habitudes de vie saines.

La Résidence : 34 chambres d'hébergement avec un taux d'occupation de 96 %.

Les Jardins du Y : 21 appartements communautaires avec un taux d'occupation de 100 %.

Corporation Brin d'Elles : 11 appartements communautaires réservés pour nos résidentes avec un taux d'occupation de 100 %.

Des résultats

En 2012 - 2013, plus de 85 % des résidentes du Y des femmes ont atteint les objectifs qu'elles s'étaient fixés cette année et ont pu réintégrer un logement stable et sécuritaire. Nos actions auprès de ces femmes ont des effets positifs sur le moyen et le long terme, comme en fait foi - et ce, depuis plusieurs années - l'absence totale de roulement de locataires dans nos 21 appartements communautaires Les Jardins du Y et, grâce à un partenariat de collaboration, dans les 11 appartements réservés pour nos résidentes à la Corporation Brin d'Elles.

Qui sont-elles?

Les résidentes du Y des femmes sont à risque d'exclusion et de pauvreté. 95 % d'entre elles étaient sans logement stable à leur arrivée. En 2012 - 2013, 36 % quittaient une situation de violence et 76 % vivaient, avaient vécu ou présentaient des problèmes de santé mentale ou physique. 50 % d'entre elles provenaient des diverses communautés ethnoculturelles.

2002

Programme de réinsertion sociale
La Résidence

2004

Logements communautaires
Brin d'Elles

2005

Logements communautaires
Les Jardins du Y

2007

Logements communautaires
Projet Saint-Michel

Travaillant en amont des difficultés auxquelles les filles et les femmes du Grand Montréal peuvent être confrontées, le Y des femmes a créé des programmes de prévention et de développement du leadership pour les aider à développer le pouvoir d'agir sur leur vie et leur donner envie de participer activement à bâtir une société plus équitable où les femmes et les filles ont le pouvoir et la possibilité de participer à la mesure de leurs capacités.



Leadership et prévention

Emma*, 12 ans – Je serai là • « J'ai appris qu'il y a plein de solutions quand on se fait intimider. »

Meghan*, 12 ans – Je serai là • « Ce que j'ai le plus aimé, c'est la complicité des filles, partager mes opinions avec mes amies. »

Naomi*, 9 ans – Je suis beaucoup, beaucoup plus • « Mon secret est que je veux être forte et intelligente. »

Béline*, 20 ans – Ma santé m'appartient • « Je peux faire n'importe quoi si je décide de m'y mettre. »

Madison*, 17 ans – Conseil d'action • « Le Conseil d'action représente la jeunesse d'aujourd'hui et les changements qu'on fait pour le futur. »

Emma, Meghan, Naomi, Béline, Madison* et près de 800 autres jeunes filles et femmes de Montréal ont trouvé, grâce aux différents programmes du service de leadership du Y des femmes des outils pour développer leur pouvoir d'agir sur leur vie et ce, avec le concours d'Aimee, Amélie, Andrea, Andréanne, Audrey, Ayana, Carlye, Delphine, Hannah, Isabelle, les deux Jade, Lilia, Lucia, Lucy, Manon, Maria, Marie-Émilie, Marie-France, Marie-Louise, Maud, Milena, Naïké, Nivuseni, Pilar, Rebekah, Sarah B, Simone, Sira et Tanya.

**Pour préserver l'anonymat des participantes, les prénoms ont été changés*

Semer le pouvoir d'agir c'est :

- organiser des ateliers et des groupes de discussion ouverts et sécuritaires pour permettre de vraiment dire ce qu'on pense sans peur d'être jugée;
- démystifier, apprivoiser et faciliter certaines transitions obligées de la vie comme la puberté ou le passage du primaire au secondaire.
- faire du théâtre *playback* pour exprimer ce que l'on ressent et pour démasquer les nombreuses facettes de la violence et de l'intimidation;
- apprendre à naviguer sur internet et les réseaux sociaux en toute sécurité;
- utiliser les principes et techniques du mentorat entre jeunes pour développer l'entraide, la solidarité et vaincre l'isolement;
- apprendre à cuisiner un repas sain pour soi-même et son enfant;
- feuilleter des magazines pour prendre conscience des multiples stéréotypes de genre et de l'hypersexualisation véhiculés par les médias;
- utiliser des mises en situation et des jeux de rôles pour apprivoiser le droit de dire non et d'établir ses limites dans une relation;
- organiser un événement de peinture grand public pour sensibiliser à la question des droits humains;
- célébrer la première journée internationale des filles.

Qui sont-elles ?

Les participantes à nos divers programmes et ateliers de leadership et prévention ont entre 8 et 29 ans. Nous orientons notre action pour rejoindre les jeunes filles les plus vulnérables de Montréal; près de 90 % de nos participantes fréquentent des établissements scolaires dans des quartiers à haut indice de défavorisation.

Conseil d'action



1917

Ouverture du Camp Oolahwan

1940

L'aventure d'être une femme : premières actions de leadership dans les écoles secondaires

1956

Premières études sur les besoins des adolescentes

1962

Vaste recherche-action sur les femmes et leurs divers rôles sociaux

Quatre projets novateurs ont vu le jour cette année, pour mieux aider les petites filles sous la protection de l'État (À ton tour), mieux comprendre et prévenir la violence de genre sur les campus des cégeps (Mobilicampus), revisiter le thème de l'égalité hommes-femmes (ModÉgalité) ou encore pour sensibiliser les parents au phénomène de l'hypersexualisation (capsules vidéos).



Élisabeth, 18 ans - Mobilicampus • « Il y a beaucoup plus d'attitudes et comportements sexistes qu'on pense, on est trop habitué à cela. »

Karine, 19 ans - Mobilicampus • « Ça a un effet libérateur de voir tes émotions exprimées par les autres. »

Élisabeth et Karine*, à l'instar de plus de 1 100 personnes, ont participé à nos projets de recherche-action pour développer de nouveaux outils et programmes qui visent à améliorer la capacité des filles et des jeunes femmes à agir sur leur vie.

**Pour préserver l'anonymat des participantes, les prénoms ont été changés*



Développer pour mieux agir c'est :

- être sans cesse à l'écoute des besoins et en mode de veille stratégique;
- combler une lacune et mettre en place un programme pour diminuer les facteurs de risque et augmenter les facteurs de protection des filles de 8 à 12 ans qui sont sous la tutelle de l'État (À ton tour);
- utiliser des approches novatrices pour tisser les liens avec les jeunes filles, comme le Cercle du courage, le mentorat jeunesse, les 5 piliers du leadership et la dramathérapie.
- analyser le phénomène de la violence de genre sur les campus collégiaux, pour mieux la prévenir (Mobilicampus);
- mettre en place des petits groupes et des projets pilotes pour mieux comprendre la nature des problèmes et développer des solutions vraiment adaptées et efficaces avant de les offrir à tous;
- cibler l'hypersexualisation comme un phénomène de société néfaste, qui affecte les jeunes de 9 à 12 ans, et le combattre en produisant des capsules vidéos pour les parents;
- organiser une célébration de la première journée internationale des filles;
- sans cesse revenir sur le thème de l'égalité hommes-femmes, en produisant des outils d'animation pour des projets novateurs comme des théâtres forums et des cinémas forums (ModÉgalité).

Découvrez l'ensemble des programmes de leadership



1982

Création d'un comité contre la pornographie

1983

Programme TAMS pour les mères adolescentes

2000

Programme Leadership en action

2004

Recherche-action sur la sexualisation des jeunes

2005

Début de Splash d'été
Fermeture du camp Oolahwan



Les effets de l'action du Y des femmes de Montréal s'étendent un peu partout à travers le Québec.

Les 7 complices du film *La Cinquantaine dondaine* • « *Nous nous sommes trouvées belles, profondes et touchantes comme jamais nous n'aurions cru pouvoir l'être!* »

Brigitte, Lesley, Angèle, Monique, Huguette, Claire et Nora, les 7 merveilleuses complices du film *La Cinquantaine dondaine*, réalisé par Sophie Bissonnette, en acceptant de partager leur histoire et leur vécu, ont permis à des centaines de femmes à travers le Québec, de renouer avec leurs aspirations, leur présent, leurs souvenirs, leur corps et surtout, leur capacité d'agir sur leur vie, de réaliser des aspirations trop longtemps ignorées.

Tout au long de l'année, des centaines de personnes, que ce soit du grand public ou encore des intervenants, formateurs, professeurs ou autres professionnels intervenant auprès des filles et des femmes qui ont assisté et participé aux quelque 15 ateliers, conférences ou formations donnés par le service de leadership, et ce, à travers le Québec.

Partager pour étendre le pouvoir d'agir c'est :

- créer et distribuer des outils pédagogiques et des guides d'animation;
- donner des formations et des ateliers pour des intervenants, des enseignants et d'autres formateurs;
- participer à des colloques pour partager des résultats de recherche.
- utiliser les nouvelles technologies pour donner des webinaires;
- rédiger des articles dans des revues spécialisées;
- faire en sorte que le plus de femmes possible puissent bénéficier de l'expérience et de l'expertise du Y des femmes.

Résultats

Bien qu'il soit parfois difficile d'évaluer l'impact sur le long terme des programmes et projets de prévention et leadership, la reconnaissance par les pairs, elle, est quelquefois plus palpable. C'est ainsi qu'en février 2013, le Secrétariat à la condition féminine a décerné le prix Égalité au projet *Outils pour mieux agir* dans la catégorie Prévention de la violence.



Nos outils à votre disposition



2007
Documentaire *Sexy inc.*
Nos enfants sous influence

2009
Recherche-action sur le recrutement des jeunes filles à des fins d'exploitation sexuelle en contexte de gang de rue

2011
Projet *Outils pour mieux agir*

2013
Outils pour mieux agir reçoit le Prix Égalité



Merci aux subventionneurs publics et privés, aux commanditaires et aux donateurs du Y des femmes et de sa Fondation. L'atteinte de nos objectifs et la réalisation de notre mission passent par votre appui et votre générosité.

Merci pour elles

Gouvernements

FÉDÉRAL

Condition féminine Canada
Ressources humaines et développement des compétences Canada
Stratégie des partenariats de lutte contre l'itinérance (SPLI)
Services Canada
Emploi d'été Canada

PROVINCIAL

Agence de la santé et des services sociaux
Direction de la santé publique
Per diem pour services aux adultes en santé mentale
Programme de soutien aux organismes communautaires (PSOC)
Emploi-Québec
Secrétariat à la condition féminine

MUNICIPAL

ORGANISMES SUBVENTIONNEURS



DONATEURS – CAMPAGNE ANNUELLE

Entreprises, communautés religieuses et fondations

10 000 \$ et plus Canadian Women's Foundation • Fondation Écho • Fonds d'Action Québécois pour le développement durable • George Hogg Family Foundation

5 000 \$ à 9 999 \$ Fondation TD des amis de l'environnement

1 000 \$ à 4 999 \$ The Catherine Donnelly Foundation • Confédération des syndicats nationaux • Corp. des Soeurs Franciscaines • The Hylcan Foundation • Meloche Monnex assurance et services financiers • Metro • Pantazis et Associés, Courtiers d'assurances • Richard and Edith Strauss Canada Foundation

500 \$ à 999 \$ Anne-Marie Chagnon • Gestion Phila • The Hay Foundation

Anonymes 1 245 \$

Individus

5 000 \$ et plus Catherine Ward

1 000 \$ à 4 999 \$

Rachel Auger • Mary-Ann Bell • Rita-Reid Dugas • Josée Goulet • Chantal Laberge • Hélène Lépine • Urve Mundi • Helen Munson • Marie-Josée Neveu • Lucille Panet-Raymond • Sandra Tittlitt

500 \$ à 999 \$ Antoine Bourgeois • Judith Brosseau • Sylvianne Chaput • Jean-Sébastien Lagarde • Christine Marchildon

100 \$ à 499 \$

Maor Amar • Luc Bachand • Patrick Beaumont • Josée Boileau • Pierre Boisse • Marie-Claude Boisvert • Lucien Bouchard • Paule Bouchard • Evelyn Brook • Shirley Burgoyne • France-Line Carbonneau • Franco Carelli • France Castel • Jacques Chagnon • Gretta Chambers • Katherine Crewe • Anne Darche • Christine Décarie • Marisa D'Émilio Trottier • Claude Désautels • Marie-José Deschamps • Lucille Desjardins • Marie Desroches • Philippe Dubois • Geraldine Dubrule • Josée Dupont • Susan Dwire • Mary M. J. Feher • Carol A. Fitzwilliam • Nicolle Forget • Régent Gagnon • Isabelle Gélinas • Nadine Girault • Socrates Goulakos • François Gratton • Pascale Grignon • Arpi Hamalian • Xavier-Henri Hervé • Susan Holton • Anne-Marie Hubert • Anne Humphreys • Jean T. Lacroix • Jean Lafleur • Bernard Lamarre • Suzanne Lamarre • Jérôme Lavoie • Hélène Le Bel • Maude Leblond • Nancy Legouffe • Andrée Lévesque • Daniel Limoges • Claudine Lippé • Elizabeth Maltais • Andrée Martel • Margaret McGregor • Brenda Milner • Susan Mitchell • Mary Papanastasoulis • Filip Papich • Joanne Patterson • Timothy Pepper • Pierre-Olivier Perras • Martine Perrier • Guy Phaneuf • Helen Prokos • Adam Reichert • Cendrine Rollet • Louise Roy • Josiane Sauvé • Sandra Schock • Jason Shutt • Christine Smith • Martin Stonely • Godefroy Tessier • Joyce Tittlitt • Jocelyne Vanasse-Thompson • AK Velan • Josée Vigeant • Andrée Welt • Sonia Wong

Autres dons

Elizabeth Alarie • Sophie Charbonneau-Giguère • Linda D'Angelo • Rosa Delle Donne • Roselande Flamand • Lilia Goldfarb • Sandra Hébert • Manon Leenhardt • Diane Miron • Diana Pizzuti • Marielle Rioux • Christiane Tremblay

DONATEURS - ÉVÉNEMENTS SPÉCIAUX

Soirée-bénéfice Prix Femmes de mérite

Entreprises

A. Lassonde • Aéroports de Montréal • AIMIA • Allard & Lafleur • Aldo Group • AON Pariseau • Autorité des marchés financiers • Banque Laurentienne du Canada • Banque nationale • Banque Scotia • BDO Canada • Bell Aliant Communications régionales • Bell • BMO Groupe Financier • Bombardier Aéronautique • Borden Ladner Gervais • Business development Bank of Canada • CAE • Caisse de dépôt et placement du Québec • Caisse populaire Desjardins de Notre-Dame-de-Grâce • Canada Guaranty • Capital Traitement • Canderel Management • Cascades • Centre de Référence du Grand Montréal • Charpentier Maletto • Cirque du soleil • Cisco Systems • Coca-Cola • Colabor • Conférence régionale des élus de Montréal • Coop Fédérée • Club de hockey Canadien • Cogeco • Davies Ward Phillips & Vineberg • Dessau • Desjardins • Diesel • Dollarama • Domtar • Donati Maisonneuve • École de technologie supérieure • Encotec • Ernst & Young • Fame Jeans • Fasken Martineau DuMoulin • Financière First National • Financière Scotia Vie • Financière Sun Life • Fondation CHU Sainte-Justine • Fondation Samson Bélair/Deloitte & Touche Canada • Fonds de solidarité FTQ • FQPPU • Genworth Canada • Gestion de portefeuille

Les membres des conseils d'administration du Y des femmes et de sa Fondation

Les employées du Y des femmes et de la Fondation

1907

Première campagne majeure de financement 50 000 \$

1949

Campagne majeure de financement 1,5 M\$

1976

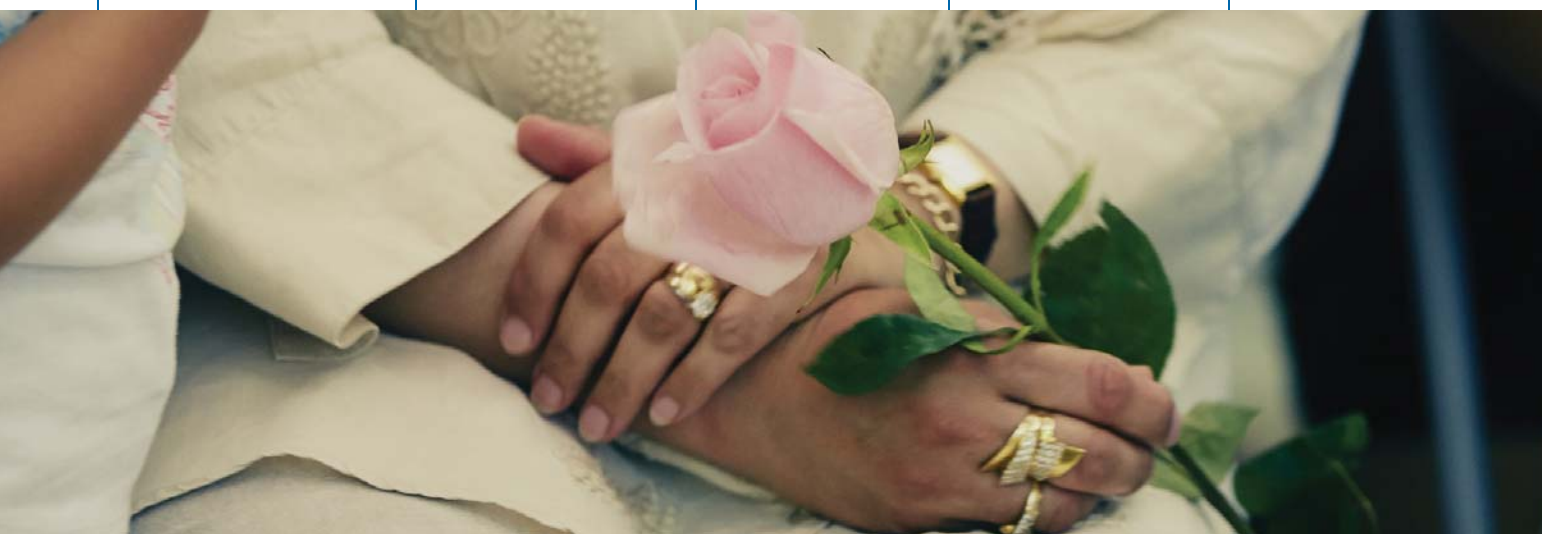
Campagne majeure de financement 2 M\$

1985

Campagne majeure de financement 3 M\$

2000 - 2005

Campagne majeure de financement 10,5 M\$



Landry • Groupe Canam • Groupe Distinction • Groupe Dynamite • Groupe Kana • Groupe Geloso • Groupe Germain • Groupe KWA • Groupe Sportscene • Heenan Blaikie • High Road Communications • Holocene Solutions • Institut de beauté Michele Garcia • JPL Communications • Kilmer Capital Partners • Knightsbridge • KPMG • La Presse • Langlois Kronström Desjardins • Lavo • Les YMCA du Québec • Logistec • Metivier Groupe Conseil • Metro • MNP • Mobilia • Mouvement des caisses Desjardins • Multi-Prêts Hypothèques • Nationwide Appraisal Services • Odgers Berndtson • Ogilvy monsieur • Option Fortune • Ordre des pharmaciens du Québec • Pembroke Private Wealth Management • Petrie Raymond • Pharmaprix • PricewaterhouseCoopers • Power Corporation du Canada • Premières en affaires • R3D Conseil • Raymond Chabot • RBC Banque royale • Re/max Privilege M.L. • Remax 3000 • Remax Royal Jordan • Rôtisseries St-Hubert • Roxon medi-tech • Royal LePage Transition • Ryan Affaires publiques • Scotia McLeod • Services de placement Télé-Res-sources • Services de titres FCT • Société canadienne d'hypothèques et de logement • Société des casinos du Québec • Solareh • Spa Eastman • Strataide • TD Canada Trust • Telus • Tourisme Montréal • Trudeau Dufresne Avocats • Uni-Select • Université de Montréal • Université de Québec à Montréal • Urgel Bourgie • Valeurs mobilières Desjardins • Versacom • Viau Food Products • Y des femmes de Montréal

Individus – 100 \$ et plus

Linda Amyot • Henriette Angers • Hind Ayouni • Sadok Balti • Isabelle Baril • Nadia Bastien • Anne-Marie Bélanger • Huguette Bélanger • Daniel Bellemare • Nathalie Bondil • Julie Bouchard • Judith Brosseau • Merlaine Brutus • France-Line Carbonneau • France Caron • Michel Carrier • France Castel • Julien Champagne • Madeleine Champagne • Johanne Champoux • Sylvianne Chaput • Louise Charbonneau • Yasmina Chouakri • Carmela Ciccio • Martine Coulombe • Cathy D'Ascoli • Suzanne Deschamps • Sébastien Dubé • Ariane Dubé • Marie-Christine Dufour • Danielle Ferron • Suzanne Fortier • Julie Francoeur • Hélène Gagné • Judy Gallo • Martine Gaudreault • Jean-François Gauthier • Brigitte Germain • Josée Goulet • Nathalie Goyette • Michael J. Hanlon • Lucie Joncas • Bouchra Khabchaoui • Ingi Khouzam • Georgia Koutrikas • Claudine Labelle • Chantal Laberge • Serge Lacaille • Martin Lacroix • Jean-Sébastien Lagarde • Diane Lamarre • Marcelle Langelier • Ingrid Langlois • John LeBoutillier • Marquise Lepage • Tara Lyman-Abramovitch • Danielle Mackinnon • Anna Mainella • Andrea Martin • Mazars Harel Drouin • Sylvie Mercier • Suzan Moreau • Barbara Nelson • Josée Ouellet • Diane Phaneuf • Julie Proulx • Louise Racine • Stephan Reichhold • Dorothy Reitman • Vicky Robert • Connie Saba • Simone Samuels • Louise Sansregret • Danielle Savoie • Mariela Segura • Pierre St-Amand • Arina Televca • Ida Teoli • Zoufinar Terzian • Sandra Tittlitt • Anne-Marie Trahan • Pierre Tremblay • Anne Venables • Jean Yoon • Debbie Zakaib

Défi caritatif Course Banque Scotia – 100 \$ et plus

Entreprises

Construction T.G. Beco • Encotec Inc. • Fondation de la Chenelière • Hotel Espresso Montreal • Metro • Productions Têtes d'affiche • Services Conseils Cécile Lecours • Smith Vigeant architectes • Solutions PRP • Telon • TKO Marketing

Individus

Julie Allard • Sophie Audoussot-Coulier • Rachel Auger • Christine Beaubien • Caroline Bineau • Laurier Boivin • Jocelyne Boivin • Isabelle Cantin • France-Line Carbonneau • Ricardo L. Castro • Guylaine Chaput • Sylvianne Chaput • Isolina Cimonetti • Anne Cormier • Sébastien Côté • Anne Côté • Alban D'Amours • Jean-Marc de Grandpré • Suzanne Deschamps • Marie Desroches • Canio Di Cairano • Eric Duchesneau • Marie-Christine Dufour • Lynda Dupont • Susan Dwire • Marie-Claude Fortin • Stéphanie Gareau • Normand Gauthier • Robert Giguère • Michel Giroux • Abe Gomel • Josée Goulet • Ingi Khouzam • John Kountourakis • Chantal Laberge • Jean-Sébastien Lagarde • Monique Laliberté • Marcelle Langelier • Stéphanie Leblanc • Robert Leckey • Marguerite Lepine • Hélène Lépine • Francine Létourneau • Michel Magnan • Anna Mainella • Andre J. Mercure • Anne Mezei • Catherine Munger • Kostia Pantazis • Richard Pelletier • Alec Perera • Louise Perreault • Sophie Picard • David Pinsonneault • Louise Poirier • Marie-Andrée Poirier • Michel Potvin • Andrew Prevost • Robert Reimer • Isabelle Rioux • Lucie Rousseau • Réjean Ruel • Sylvie Sauvé • Josiane Sauvé • Brigitte Simard • Joyce Tan • Ida Teoli • Sandra Tittlitt • Yvon Trudeau • Bilkis Vissandjee • Meredith Whipp • Philippe Wong Kee Song • Sonia Wong

Merci aux 336 autres donateurs pour leurs dons (moins de 99 \$)

BIENS ET SERVICES

Au vieux Duluth • Auberge Saint-Gabriel • Banque nationale du Canada • The Bathroom • Cabane à sucre Paquette • Café l'Artère • Caracol • Château Ramezay • Cirque du Soleil • Collections GBT • Comedywords • CPE Les Minis • Espace pour la vie • Fairmont Le Reine Elizabeth • Forum des femmes des services alimentaires • GDI Distinction • Groupe Aldo • Groupe Harmonie • Hanes Brands • Home Depot (Saint-Henri) • Hôtel Crystal • HydroQuébec • Intact Assurance • Judith and Charles • Kilo • KPMG • Labonté de la pomme • Les Effrontés • Lits d'or • M.A.C. • Maison Théâtre • Mon resto Saint-Michel • Musée des beaux-arts • Musée McCord • Orchestre symphonique de Montréal • PricewaterhouseCoopers • Protégez-vous • Raymond Chabot Grant Thornton • Reitmans • Renaud-bray • Restaurant Tres amigos • ReStore • Rosemont Technology Center • Sélection du Reader's Digest • Sheraton • Sho-dan • Simons • Société en commandite Canadelle • SunLife Financial (Sainte-Julie) • Stikeman Elliott • Théâtre Outremont • The Montreal Gazette • United Colors of Benneton • Winners (Place Vertu) • Yves Rocher • Zoo de Granby

Les membres des conseils d'administration du Y des femmes et de sa Fondation
 Les employées du Y des femmes et de la Fondation

Faites une différence et donnez généreusement



Faites une différence et donnez généreusement

Nom : _____

Nom de l'entreprise : _____

(s'il y a lieu)

Adresse : _____

Numéro de téléphone : _____ courriel : _____

MONTANT DU DON : \$

Numéro de la carte de crédit : _____ Exp. : _____ / _____

Signature : _____



Fondation Y DES FEMMES
WOMEN'S Y Foundation
 MONTRÉAL

Fondation Y des femmes de Montréal
 1355, boul. René-Lévesque Ouest
 Montréal (Québec) H3G 1T3
 Tél. : 514 866-9944



La boutique du
vrai **VINTAGE**
au centre-ville !

Une collection complète
**VINTAGE ET
HAUT DE GAMME**
de vêtements et accessoires



Au Y des femmes de Montréal
2^e étage
La boutique est ouverte
du lundi au vendredi de 9 h à 18 h

**FRINGUES
VINTAGE**

**HÔTEL Y MONTRÉAL &
AUBERGE YWCA**
Dormir pour aider



Le centre-ville
de Montréal à
votre portée

En séjournant chez nous,
vous nous aidez à
bâtir un avenir meilleur pour
les femmes et les filles
du Grand Montréal



514 866-9942
reservation@ydesfemmesmtl.org



SUIVEZ LE Y DES FEMMES
ET SA FONDATION SUR LES RÉSEAUX
SOCIAUX ET SOYEZ INFORMÉS
DE NOS ACTIVITÉS.

OCTOBRE

- Thé du Y
- Semaine sans violence

NOVEMBRE

- Vente-bénéfice de la créatrice Anne-Marie Chagnon

DÉCEMBRE

- Commémoration de la tuerie de l'École polytechnique

FÉVRIER

- Colloque des lauréates
- Anniversaire du Y des femmes de Montréal

MARS

- Journée internationale des femmes

AVRIL

- Petit déjeuner mondial des YWCA
- Défi caritatif de la Banque Scotia
- Fête des bénévoles

**JUILLET
AOÛT**

- Splash d'été

SEPTEMBRE

- Soirée-bénéfice Prix Femmes de mérite



NOTRE VISION

Une société égalitaire où les femmes et les filles ont le pouvoir et la possibilité de participer à la mesure de leurs capacités.

Ce rapport annuel peut également être consulté en ligne à l'adresse suivante: http://www.ydesfemmesmtl.org/Fr/Recherches_et_documents.html
Ce rapport couvre la période du 1^{er} juillet 2012 au 30 juin 2013 et a été déposé à l'assemblée générale annuelle des membres le 23 septembre 2013.
© Y des femmes de Montréal, 2013 • Dépôt légal – Bibliothèque nationale du Québec • ISBN – 978-2-923046-21-1
Conception et réalisation : Service des communications du Y des femmes de Montréal • Impression : Imprimerie Aubry

1355, BOUL. RENÉ-LÉVESQUE OUEST, MONTRÉAL (QUÉBEC) H3G 1T3 • Tél. : 514 866-9941 • Téléc. : 514 866-4866

