

**LIQUIDATION**

**Wilbrod Bélanger & fils inc.**

À partir de **3819\$** /sem.



30, Route 132, Pointe-à-la-Frégate, Cloridorme  
Tél. : 418 395-2115 • Téléc. : 418 395-2154  
[WWW.WILBRODBELANGER.COM](http://WWW.WILBRODBELANGER.COM)

-6546961

# ESCALE À GASPÉ

Les négociations des dernières semaines ont porté fruit et le navire de croisière CTMA Vacancier, qui fait la liaison entre Montréal et les Îles-de-la-Madeleine, fera escale à Gaspé en 2017.

PAGE 3



(PHOTO TC MEDIA - SABRINA MALAISON)

Politique  
**La Haute-Gaspésie est en deuil**

PAGE 8



(PHOTO TC MEDIA - DOMINIQUE FORTIER)

Ski hors-piste  
**Bientôt un nouveau terrain de jeu**

PAGE 31



(PHOTO DEPOSITPHOTOS.COM)

**Caroll Gagnon**  
technicienne certifiée  
Épilation permanente à la lumière pulsée

**Aisselles 1/2 jambe**

**50\$** (par traitement)      **160\$** (par traitement)

5, Alex Marc-Antoine, Ste-Thérèse de Gaspé  
418 385-1544 • SUR RENDEZ-VOUS

-6945918

Tu peux...  
**Sortir de l'ombre**

Rends-toi sur  
**Job GO.ca**



tc • MEDIA

-6787640

**CONCEPT K**

La différence se voit!

ARTICLES et VÊTEMENTS PROMOTIONNELS      IMPRESSION GRANDS FORMATS      IMPRIMERIE COMMERCIALE GRAPHISME

1 855 763-2861  
CONCEPTK.CA

CONCEPT K 

-6538151



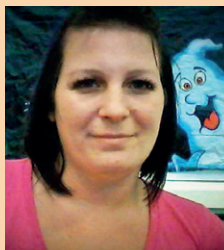
# Grâce au Service de reconnaissance des acquis et des compétences,

nous tenons à féliciter les candidates et les candidats suivants ayant réussi avec succès :

## AEC et DEC en Techniques d'éducation à l'enfance



**Audrey Fortin (DEC)**  
Val d'Or



**Cathy Bourget (AEC)**  
Pabos



**Marie-Josée Cavanagh (AEC)**  
Bonaventure



**Marie-Josée Marin (AEC)**  
Fermont



**Mélinda Allard (DEC)**  
Carleton-sur-Mer



**Vicky Després (AEC)**  
Saint-Louis-du-Ha! Ha!

## AEC et DEC Techniques d'éducation spécialisée



**Jinny Bezeau (AEC)**  
Port-Cartier



**Johanne St-Pierre (AEC)**  
Rivière-Bleue



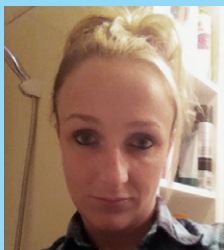
**Jonathan Bouchard (DEC)**  
Montréal



**Kristina Geneviève Whittom (DEC)**  
Paspébiac



**Marie-Maude Lévesque (DEC)**  
Sept-Îles

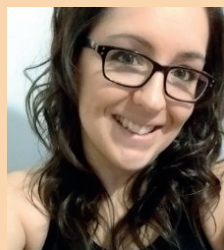


**Sabrina Boucher (AEC)**  
Matane

## AEC et DEC en Techniques de bureautique



**Jocelyne Bois (AEC)**  
Nouvelle



**Julie Ménard (DEC)**  
Québec



**Stéphanie Huard (AEC)**  
Hopetown

### AEC

Agent en support à la gestion des ressources humaines



**Kristel Gagné (AEC)**  
Matane

### DEC

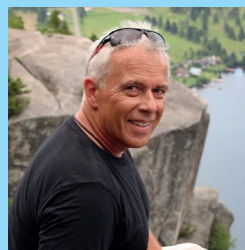
Techniques de comptabilité et gestion



**Isabelle Thorne (DEC)**  
Cap-aux-Meules

### DEC

Techniques de l'informatique



**Martin Boisclair (DEC)**  
Saint-Paul

Groupe Collegia offre le service de reconnaissance des acquis et des compétences (RAC) en vue de l'obtention des diplômes d'attestations d'études collégiales (AEC) ou des diplômes d'études collégiales (DEC) suivants :

#### AEC et DEC

- Techniques d'éducation à l'enfance
- Techniques de bureautique
- Techniques de comptabilité et de gestion
- Techniques de tourisme d'aventure
- Techniques de l'informatique
- Techniques d'éducation spécialisée
- Gestion des services de garde
- Agent en support à la gestion des ressources humaines
- Techniques d'intervention en loisir
- Techniques de gestion des eaux
- Techniques de maintenance industrielle
- Techniques de maintenance d'éoliennes
- Soins préhospitaliers d'urgence
- animateur en village de vacances
- Technologie de l'électronique industrielle
- Pêche professionnelle

#### Formation générale

- Français
- Anglais
- Éducation physique
- Philosophie
- Complémentaire

## La RAC c'est pour qui?

Tout adulte qui pense avoir acquis des compétences ou des connaissances reliées à des contenus de programme de formation, par le biais d'expériences de travail ou autre.

## Ça vous intéresse?

Nous pouvons nous déplacer pour des rencontres de petits groupes.

#### Pour information

##### Céline Cloutier

Tél. : 418 368-2201 poste 1425  
Sans frais : 1 888 368-2201 poste 1425  
celinecloutier@cegepgim.ca

##### Nadine Lepage

Tél. : 418 862-6903 poste 2309  
Sans frais : 1 800 463-8016 poste 2309  
nadlep@cegepgim.ca

Consultez notre portail <http://rac.collegia.qc.ca>



CONSORTIUM DES SERVICES DE FORMATION CONTINUE  
CÉGEP DE LA GASPÉSIE ET DES ÎLES - CÉGEP DE MATANE  
CÉGEP DE RIVIÈRE-DU-LOUP  
[WWW.COLLEGIA.QC.CA](http://WWW.COLLEGIA.QC.CA)

## ACTUALITÉS

# Le CTMA Vacancier fera escale à Gaspé l'an prochain

JEAN-PHILIPPE THIBAUT  
jean-philippe.thibault@tc.tc

**TOURISME.** C'est maintenant officiel, le quai de Sandy Beach accueillera le CTMA Vacancier en 2017.

Le navire de croisière au départ de Montréal vers les Îles-de-la-Madeleine conserve ainsi une escale en Gaspésie, après qu'on eut appris que le quai de Chandler serait fermé à la fin de la présente saison pour des raisons de sécurité. L'escale à Gaspé se fera maintenant chaque mercredi de 8 h à 14 h, entre la mi-juin et le début septembre. Un dénouement qui satisfait le directeur général des Croisières CTMA, Emmanuel Aucoin.

« Nous avons senti une belle collaboration de la part des intervenants à Gaspé dès les premières discussions, et nous sommes heureux de pouvoir continuer de

faire découvrir la [région] à nos passagers. Nous offrons la découverte du Québec par le fleuve, et la Gaspésie est un incontournable de notre itinéraire. »

Ceux qui voudraient profiter de cet arrêt pour faire la traversée vers les Îles-de-la-Madeleine avec leur véhicule devront cependant s'y résigner puisque le quai ne possède aucun débarcadère pour les voitures. En moyenne, une quinzaine d'utilisateurs profitaient de ce service hebdomadairement. Les automobilistes devront ainsi se rendre à Souris, à l'Île-du-Prince-Édouard, ou encore à Montréal.

Rappelons qu'au cours des 12 dernières années, le CTMA Vacancier s'arrêtait au quai de Chandler. La donne a été appelée à changer lorsque Transports Canada a envoyé un avis à l'effet que le quai de Chandler devait fermer à la fin de la saison 2016.

Il y a un peu plus d'un mois, les Croisières

CTMA indiquaient vouloir rapidement trouver un plan B et faire avancer le dossier dans les meilleurs délais, les préparatifs étant déjà entamés pour les activités de l'an prochain. La ville de Matane s'était aussi montrée intéressée à recevoir le navire.

Au cours de l'automne, l'équipe de marketing de l'organisation madelinienne travaillera avec différents partenaires de la région afin de cibler les offres touristiques à proximité de Gaspé qui seront intéressantes pour sa clientèle.



Le navire s'est trouvé un autre port d'attache pour son escale en Gaspésie.

(Photo Gracieuseté CTMA)

## Près de 30 organismes demandent l'arrêt des travaux des hydrocarbures

**ENVIRONNEMENT.** Une large coalition de 28 signataires a dénoncé récemment le fait que depuis maintenant 5 ans, la population de la Ville de Gaspé vit au rythme du développement de l'industrie pétrolière.

Dans une lettre envoyée à différents médias, signée notamment par Greenpeace Canada, Nature Québec et le Groupe de Recherche d'Intérêt Public à l'UQAM, on indique que les compagnies Pétrolia et Junex s'y sont implantées en toute impunité avec l'accord du gouvernement du Québec.

« La soif de pétrole a gagné nos dirigeants et le miroir aux alouettes des redevances mirobolantes a fait ses ravages. Les lobbyistes ont réussi à vendre leur salade », peut-on lire dans la missive.

La coalition explique que les citoyens vivent au rythme des effets néfastes de l'implantation de cette industrie, citant des contaminations diverses, les craintes d'effets sur la santé physique de la population et sur la santé économique de la région touristique, sans oublier la pollution de l'eau de la nappe phréatique.

« Malgré [les promesses rassurantes], des contaminants ont été retrouvés dans l'eau de plusieurs puits d'eau potable des résidents du secteur Haldimand. Les craintes sont légitimes, car on ne connaît toujours pas la provenance de ces contaminants, et bien évidemment, ni Pétrolia, ni le gouvernement ne veulent payer les frais d'analyse de l'eau de ces puits. »

Les signataires veulent faire la lumière sur la nature isotopique du méthane thermogénique qui se retrouverait au site des forages actuels, pour des fins de comparaison. « A-t-on peur de faire ainsi la preuve que les contaminants qui pourraient se retrouver dans l'eau des puits seraient reliés directement aux opérations de la pétrolière? La réponse semble évidente. »

La coalition demande en terminant au gouvernement de faire cesser immédiatement tous



La coalition demande en terminant au gouvernement de faire cesser immédiatement tous les travaux prévus à Gaspé. (Photo Gracieuseté)

les travaux prévus à Gaspé. À noter que la missive complète et la liste des signataires est disponible sur le site web du Pharillon. (J.P.)

## ERRATUM

Prendre note qu'une erreur s'est glissée sur la page couverture du journal le Pharillon, édition du 28 septembre dernier.



a maintenant débuté son horaire hivernal et les heures de fermeture sont à 12 h les samedis et non à 16 h.

MERCI DE VOTRE COMPRÉHENSION.

>6955667

En route vers le succès...

FORMATION EN **TRANSPORT PAR CAMION**

À GASPÉ  
29 NOVEMBRE 2016

SÉANCE D'INFORMATION  
LE JEUDI 13 OCTOBRE 2016 À 19 H

au Centre de formation de la Côte-de-Gaspé  
85, boulevard de Gaspé, Gaspé, local 321B

Pour vous inscrire, communiquez au 418 368-6117

Formation **GRATUITE**

- Formation à temps plein d'une durée totale de 4 mois financée par le ministère de l'Éducation et de l'Enseignement supérieur (MEES)
- Menant à un diplôme d'études professionnelles.
- Soutien financier possible du MEES (prêts et bourses)
- Formation donnée en français

Pour information : [cftc.qc.ca](http://cftc.qc.ca)

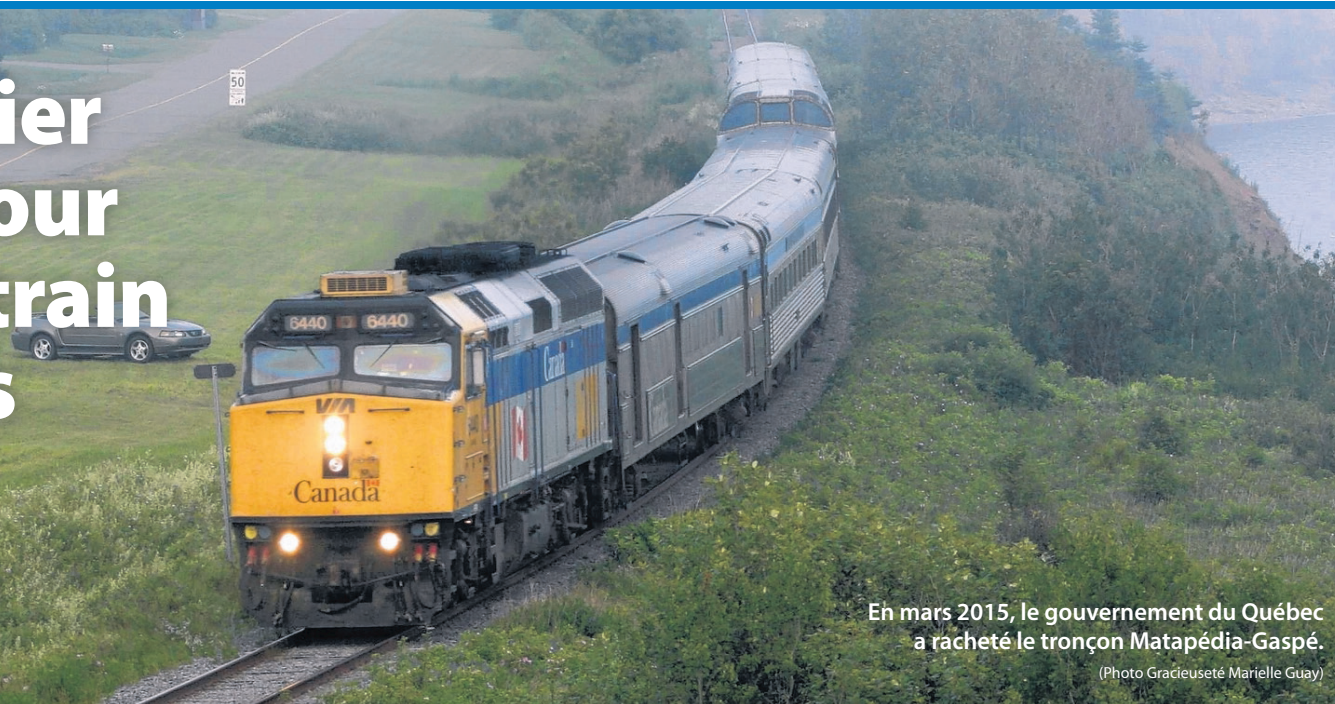
Une carrière qui vous mènera loin

CENTRE DE FORMATION EN TRANSPORT DE CHARLESBOURG  
Commission scolaire des PREMIÈRES-SEIGNEURIES

Centre de formation DE LA CÔTE-DE-GASPÉ

Commission scolaire des Chic-Chocs

# Refus d'étudier la pétition pour le retour du train de passagers



En mars 2015, le gouvernement du Québec a racheté le tronçon Matapédia-Gaspé.

(Photo Gracieuseté Marielle Guay)

**JEAN-PHILIPPETHIBAUT**  
jean-philippe.thibault@tc.tc

**POLITIQUE.** Les députés Gaétan Lelièvre et Sylvain Roy décrivent

vertement le refus du gouvernement libéral d'étudier en commission parlementaire une pétition de plus de 5 100 noms en faveur d'un retour du train de passagers en Gaspésie.

Le député de Bonaventure se dit extrêmement déçu de ce refus d'entendre à l'Assemblée nationale les instigateurs de la démarche. « La population de la région est fortement mobilisée derrière cet enjeu crucial pour notre développement économique et social. Ça fait trois ans que le train de passagers ne circule plus entre Matapédia et Gaspé et la pétition présente des arguments et propose des solutions concrètes pour que les citoyens aient accès à des infrastructures de transport de qualité. »

Gaétan Lelièvre estime de son côté que le gouvernement du Québec, qui possède le rail, doit prendre ses responsabilités dans ce dossier et proposer une stratégie pour un retour du train de passagers dans la région. Lors de l'annonce de l'acquisition, l'ancien ministre des Transports Robert Poëti s'était notamment engagé à investir rapidement pour la remise en état des deux extrémités du tronçon soit Matapédia-New Carlisle

et Percé-Gaspé. On connaît la suite alors qu'on attend toujours une annonce. De passage dans la région cet été, le ministre des Finances Carlos Leitão avait d'ailleurs signifié qu'une annonce devait être faite très bientôt pour la première partie du tronçon.

Rappelons qu'en mars 2015, le gouvernement a racheté le tronçon Matapédia-Gaspé et qu'un an plus tard, VIA Rail avait signifié sur les ondes de Radio-Canada l'importance pour elle de revenir en Gaspésie.

« Considérant ces éléments, nous nous demandons pour quelles raisons le gouvernement libéral refuse d'en faire plus et qu'il refuse de s'engager à tout mettre en œuvre pour s'assurer que la population gaspésienne puisse se déplacer par train en toute sécurité sur le territoire? Le train constitue un levier essentiel pour le développement économique, touristique et social de la région. Le gouvernement doit agir dans le dossier! », conclut Gaétan Lelièvre.

*Vous aimeriez voir votre enfant dans le journal à Noël?*

Le traditionnel cahier de vœux des Fêtes du Pharillon présentera, encore cette année, des photographies d'enfants de la M.R.C. de la Côte-de-Gaspé. Ces photos doivent présenter des enfants de 0 à 12 ans croqués dans des situations humoristiques. Le nom, l'âge, l'adresse de l'enfant ainsi qu'une brève note descriptive devront accompagner la photographie.

Les photographies devront être remises, pour le journal Le Pharillon, avant le mardi 22 novembre 2016. Faites parvenir votre photo, par courriel seulement, à : pharillon.voeux@tc.tc

Le **Pharillon tc** • MEDIA



>6954082

TC Média ne s'engage pas à publier toutes les photos reçues, et celles de mauvaise qualité pour l'impression seront refusées. Pour une bonne impression des photos, svp privilégier celles en haute résolution.

**IMPORTANT :** Veuillez prendre note qu'aucune photo ne sera acceptée par la poste.

## Borne de recharge rapide en service à Gaspé

**TRANSPORTS.** Une borne électrique à recharge rapide de 400 volts vient d'être mise en service à Gaspé, près de la gare intermodale.

Les véhicules munis des connecteurs compatibles pourront ainsi y faire le plein d'électricité. La recharge est offerte à 10\$ de l'heure, facturée à la minute. L'été, il faut en moyenne 30 minutes pour recharger une batterie à 80%, soit une note de 5 \$. Nissan Leaf, BMW i3, Kia Soul EV, Mitsubishi i-Miev et Tesla (modèles S et X avec prise CHAdeMO) pourront donc profiter de l'installation dans leur tour de la Gaspésie.

Rappelons que la mise en service de cette borne est issue d'un réseau complet en 11 points ceinturant toute la Gaspésie. Une initiative de

Dany Bergeron, président de la Corporation de développement de Saint-Maxime-du-Mont-Louis, lui-même propriétaire d'un véhicule électrique.

Cet été, le réseau avait été officiellement inauguré, en compagnie de plusieurs dignitaires, dont le président-directeur général d'Hydro-Québec, Éric Martel. La Gaspésie devenait la première région de la province à être entièrement desservie par un tel réseau de bornes. Le projet total est évalué à 625 000\$, dont un investissement de 217 000\$ du gouvernement du Québec. Les autres bornes sont situées à Matane, Sainte-Anne-des-Monts, Mont-Louis, Grande-Vallée, Percé, Chandler, Paspébiac, New Richmond, Pointe-à-la-Croix et Amqui. (J.P.)

**Le Pharillon**

144, rue Jacques-Cartier, Gaspé (Québec) G4X 1M9  
Tél : 418 368-3242 • Vente: 418 368-3242  
Annonces classées : 1 877 726-6730  
lepharillon.ca



RÉSEAU SÉLECT

tc • MEDIA

**Directeur général**  
Bas-Saint-Laurent/Gaspésie  
Jean Morissette

**Rédaction :**  
gas.redaction@tc.tc

**Chef de nouvelles :**  
René Alary

**Journaliste :**  
Jean-Philippe Thibault

**Coordonnatrice**  
aux ventes :  
Manon O'Connor

**Directeur général**  
des ventes :  
Keven Gendron

**Conseillère en**  
solutions médias :  
Karène Bernier

**Infographie :**  
TC Media

**Directeur régional**  
de l'information:  
René Houle

**Vice-président ventes:**  
Jules Roux

ISSN 1181-0459



Veuillez recycler ce journal



TIRAGE : 8 755  
EXEMPLAIRES IMPRIMÉS

Publié par Media Transcontinental S.E.N.C., Imprimé par : Imprimeries Transcontinental inc., division Transcontinental de la Capitale, 5000, rue Hugues-Randin, Québec (Québec), G2C 2B4



THÉRIAULT inc.

MACHINERIE

14, rue St-Guillaume, AMQUI (Qc)

418 629-2521

1 800 337-2521

Télec.: 418 629-5009

[www.machineriejngtheriault.com](http://www.machineriejngtheriault.com)

NOUVELLE SUCCURSALE 134, rue Bélanger, sortie 79, Grand-Sault, N.-B. - 506 473-8383

FAUCHEUSE DISCO



PRESSE À  
BALLES RONDES  
VARIANT ET ROLLANT



**CLAAS**

PRODUCTIVITÉ  
ET RENDEMENT  
SUPÉRIEUR

DURÉE DE VIE  
EXTRAORDINAIRE

*Un essai vous  
convaincra!*



RÂTEAU-FANEUR TD

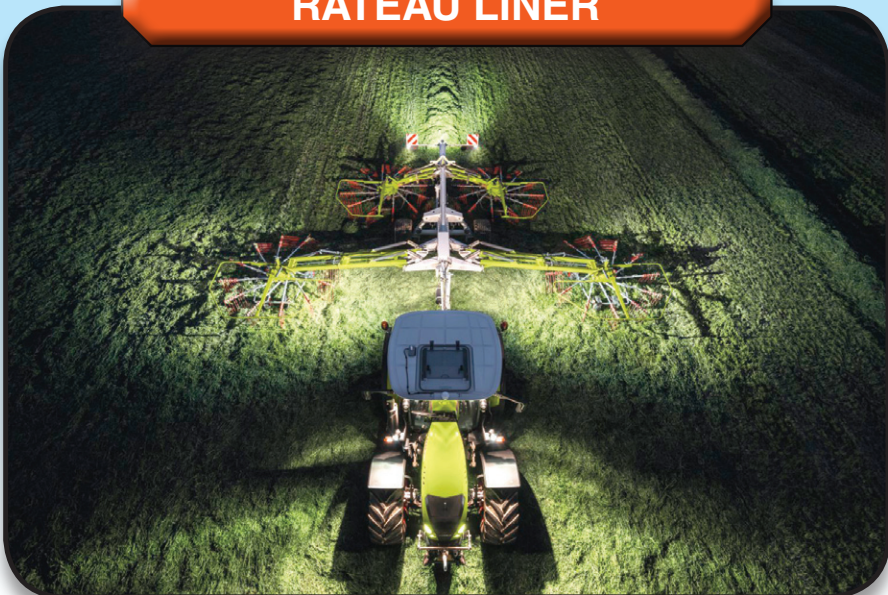


SPÉCIAUX  
INCROYABLES  
FIN DE SAISON

PRESSE À BALLES CARRÉES  
2100 ROTOCUT



RÂTEAU LINER



FAUCHEUSE DISCO



**Financement compétitif sur place !**

# Marc Caron est le nouveau maire de Cloridorme

JEAN-PHILIPPE THIBAUT

jean-philippe.thibault@tc.tc

**POLITIQUE.** Les citoyens de Cloridorme se sont massivement rangés derrière Marc Caron lors du scrutin de dimanche dernier (25 septembre), le couronnant ainsi à tête de la municipalité.

Ce dernier aura recueilli 343 votes (80%), contre 83 pour son adversaire Jean-Louis Clavet. Marc Caron succède ainsi à Jocelyne Huet, qui avait remis sa démission en juillet dernier après 11 ans de fonction comme mairesse. Le nouvel élu ne se dit pas surpris outre mesure de la forte proportion des citoyens lui ayant donné leur confiance, et tentera de travailler en toute limpidité dans la prochaine année.

« J'ai passé une semaine à visiter tous les citoyens, à faire du porte-à-porte et surtout écouter les gens; écouter ce qu'ils ont à dire et ce qu'ils veulent mettre de l'avant. On veut être transparents. On a beaucoup de défis à relever comme le dossier des infrastructures d'eau potable. Mais il va falloir remettre un climat de confiance. »

Pour y parvenir, un comité citoyen sera mis sur pied, pour que ce dernier puisse émettre des recommandations, créer des discussions à l'interne et pour prendre le pouls de la population dans les décisions à venir. Le maire ne cache d'ailleurs pas que le dossier du retrait des sculptures à Cloridorme a divisé une partie de la population en créant des frictions.

Marc Caron, qui a notamment œuvré pendant une vingtaine d'années pour Hydro-Québec, espère enryer l'esprit de clocher et tentera de



Marc Caron a notamment œuvré pendant une vingtaine d'années pour Hydro-Québec.

(Photo TC Media - Jean-Philippe Thibault)

faire consensus pour que tous travaillent dans la même direction.

À noter qu'aux élections municipales de 2013, Marc Caron avait obtenu 14% des voix, contre 43% pour Jocelyne Huet et 25% pour Jean-Louis Clavet. Il est cependant trop tôt pour savoir si le nouveau maire se présentera une nouvelle fois l'an prochain,

lors des prochaines élections municipales.

« Je vais commencer par me rendre à échéance et voir comment ça s'est passé et si j'aime ça. Comme pré-retraité, certains m'ont dit que j'allais perdre ma liberté en m'embarquant là-dedans, mais je compte être bien présent au bureau municipal d'ici-là », conclut-il.

AFFAIRES



## Un rallye pour les entreprises

La Chambre de commerce et de tourisme de Gaspé et son directeur Olivier Nolleau (photo) ont ciblé 10 acteurs du milieu en leur lançant le défi de participer au Rallye des entreprises. Ces 10 entreprises devront elles aussi en mettre deux autres au défi. Toutes se réuniront le 4 novembre prochain dans une journée d'activités visant à améliorer la communication et renforcer l'esprit d'équipe. Épreuves physiques, énigmes et jeux de mémoire seront notamment proposés. Le gagnant se verra remettre 1 000\$ qu'il pourra remettre à l'œuvre caritative de son choix. (J.P.)

(Photo TC Media - Jean-Philippe Thibault)

# TVA

1 COMPÉTITION. 2 CHEFS MENTORS.  
20 FUTURES STARS DE LA CUISINE



PREMIERE  
JEUDI  
20H LA RELEVE

illico

f lareleve

larelevetva

tva.ca



La vente comprend notamment 90 sites de camping à trois services – dont 16 nouveaux - et 9 autres à deux services. (Photo TC Media – Jean-Philippe Thibault)

## Le Centre de plein air du lac York n'a pas trouvé preneur

JEAN-PHILIPPE THIBAUT

jean-philippe.thibault@tc.tc

**AFFAIRES.** La municipalité de Murdochville tente depuis quelque temps déjà de se départir du Centre de plein air du lac York, dont elle est la propriétaire, mais n'a toujours pas réussi à trouver d'acquéreur potentiel.

Un appel de soumission s'est terminé le 22 septembre dernier, mais personne n'a cogné à la porte pour se lancer dans l'aventure. Un autre appel avait été fait plus tôt dans l'année et deux propositions avaient été soumises. Des pourparlers avaient été engagés, mais la vente n'avait au final jamais aboutie.

Dans le moment, le timing n'était peut-être pas excellent en cette fin de saison, estime la mairesse Délicsa Ritchie-Roussy. Le site pourrait cependant être remis en vente l'année prochaine. Une décision devrait être prise par le conseil municipal dans les mois à venir.

« On va voir au printemps si on le remet à vendre. Sinon, à la fin de la saison, investir quand il n'y a pas de revenus qui rentrent, c'est peut-être moins évident. Vers février ou mars le conseil devrait se décider pour la suite. »

Chose certaine, on ne fera pas une vente de feu et on ne se débarrassera pas des infrastructures à n'importe quel prix, comme le signalait l'appel de soumission où Murdochville ne s'est pas engagé à retenir ni la plus haute, ni aucune des soumissions reçues.

La vente comprend notamment 90 sites de camping à trois services - dont 16 nouveaux - et 9 autres à deux services, une salle communautaire, 4 chalets pour l'hébergement et 1 chalet d'accueil. Le but avoué est de libérer les employés municipaux qui y travaillent vers d'autres tâches et utiliser les sommes obtenues pour la réfection d'autres bâtiments qui en ont bien besoin. L'an dernier, Délicsa Ritchie-Roussy indiquait que le camping n'était pas déficitaire.

## Un centre de sauvetage en hauteur à quelques mètres du sol

**ÉNERGIE.** L'entreprise Cartier Énergie Éolienne a mis en place la semaine dernière son centre de sauvetage en hauteur dans le secteur de l'Anse-à-Valleau.

L'infrastructure simule à tous les niveaux l'environnement de travail d'une éolienne où se déroulent les travaux en hauteur, mais à quelques mètres seulement du sol. Ce centre permet ainsi de former les employés et de les faire pratiquer sur les différentes procédures de sauvetage.

Le tout a été fabriqué à partir d'un conteneur où a été installé le toit d'une nacelle. La reproduction d'un moyeu a été ajoutée, ainsi qu'une échelle qui représente une section de tour. Une ligne de vie permet de garantir la sécurité des employés lors des simulations, et ce, sans impact sur son réalisme.

« Soucieux de toujours être proactifs en

matière de santé et sécurité au travail, nous avons voulu développer ce centre afin de rencontrer les plus hauts standards de l'industrie en cette matière. La sécurité de nos travailleurs sera toujours une priorité pour nous. Ce centre permettra à tous nos employés de connaître nos procédures de sauvetage, mais également de pouvoir les mettre en pratique régulièrement lors de simulation, afin de maintenir leurs compétences et leur niveau d'alerte », explique Robert Guillemette, directeur général de Cartier énergie éolienne.

Avec 5 parcs à Baie-des-Sables, l'Anse-à-Valleau, Carleton, Gros-Morne et Montagne Sèche, qui comprennent 393 éoliennes et 40 employés, l'entreprise se dit très fière d'offrir ce nouvel équipement pour simuler divers scénarios sans mettre à risque la sécurité de ses travailleurs. (J.P.)

# FABRICANT D'AMBIANCE

WWW.ARMOIRESDESMONTS.COM



Photo : Inukshok

FABRIQUÉ EN  
GASPÉSIE

REHAUSSEZ VOTRE DOMICILE EN  
NOUS CONFIAANT LA FABRICATION  
DE VOS ARMOIRES DE CUISINE ET  
DE SALLE DE BAIN.

Notre équipe de designers, passés maîtres dans l'art de proposer des aménagements conviviaux, de qualité et durables, fera de votre demeure un lieu agréable à vivre.

R.B.Q. : 1635-2429-20

Contactez-nous  
pour un rendez-vous.

1 866 763-2585

**AM**  
LES ARMOIRES DES MONTS  
MAÎTRE FABRICANT

6919880

# Micheline Pelletier est décédée



**DOMINIQUE FORTIER**  
snm.redaction@tc.tc

## SAINTE-ANNE-DES-MONTS.

**Madame le maire, Micheline Pelletier, s'est éteinte le 29 septembre 2016 vers 17 h, à l'âge de 72 ans des suites d'un cancer qu'elle combattait depuis plusieurs mois.**

Micheline Pelletier apprenait il y a plus d'un an qu'elle était à nouveau affligée d'un cancer. Sauf que cette fois-ci, le diagnostic était beaucoup plus sombre. On lui annonçait que le cancer qui l'attaquait était généralisé et incurable.

Malgré cette terrible nouvelle, madame le maire a décidé de vivre jusqu'au bout. Elle a opté pour la vie et a choisi de se battre jusqu'à son dernier souffle autant pour elle-même, ses proches que ses concitoyens.

Elle assistait aux conférences de presse toutes les fois que son corps lui permettait. Elle participait à l'émission de radio « Tribune Haute-Gaspésie » pratiquement chaque vendredi, et ce, même lorsqu'elle était à l'hôpital pour recevoir des traitements de chimiothérapie.

Le 17 août dernier, elle assistait à sa dernière conférence de presse aux côtés du propriétaire du marché d'alimentation Steve Dumont pour l'annonce de rénovations majeures. Malgré une apparente fatigue, elle a répété une dernière fois son attachement à

sa ville, l'importance de l'achat local tout en saluant l'entrepreneuriat annemontois.

## UNE PREMIÈRE MAIRESSE À SAINTE-ANNE-DES-MONTS

Le 6 novembre 2005, Micheline Pelletier était élue à la tête de la ville de Sainte-Anne-des-Monts, la première femme à occuper ce poste dans l'histoire de la municipalité de près de 7 000 habitants. Elle avait vaincu le père d'Exploramer, l'homme politique bien connu, Charles-Eugène Marin en raflant 53 % des suffrages. Elle a été réélue en 2009 alors qu'elle affrontait Adjutor Vallée puis en 2013 contre l'ex-maire, Laval Lévesque qui tentait un retour en politique municipale.

Dès son arrivée à l'hôtel de ville, l'ex-professionnelle de l'éducation s'était donné comme défi de ramener la scolarisation à l'avant-plan en proposant d'instaurer des programmes de formation professionnelle. Elle se battra aux côtés de Serge Joncas, Martin Richard et les élus de la région pour convaincre le gouvernement de la nécessité d'une telle offre de formation à Sainte-Anne-des-Monts. Le centre qui porte maintenant son nom a accueilli ses premiers étudiants le 16 septembre 2013.

Toujours dans le domaine de l'éducation, c'est en partie grâce à madame le maire qu'un partenariat a été conclu avec le Cégep de Matane pour offrir des cours de niveau collégial au Centre Champagnat de Sainte-Anne-des-Monts en utilisant le téléenseignement.

## LUTTE À LA DÉVITALISATION

Un autre cheval de bataille de Micheline Pelletier a été l'économie sociale et la lutte à la dévitalisation. Pendant ses années à l'hôtel de Ville, Sainte-Anne-des-Monts a repris une certaine vigueur notamment au niveau de la population qui se chiffrait au dernier recensement à 6 841 habitants comparativement à 5 333 en 2005. On a également vu naître plusieurs petits commerces de niche.

Micheline Pelletier a aussi vécu la perte du service d'obstétrique à l'hôpital des Monts en 2008 et le long combat de quatre ans pour son retour en 2012.

Dans la dernière année, madame le maire de Sainte-Anne-des-Monts a poursuivi ses combats avec autant d'acharnement, notamment dans le dossier d'Exploramer où elle a multiplié les interventions auprès du ministre Sébastien Proulx.



**Micheline Pelletier livre un vibrant témoignage sur le combat contre la maladie lors de la dernière vague humaine à Sainte-Anne-des-Monts.**

(Photo TC Media – Dominique Fortier)

## Honneurs multiples

Au cours des dernières années, plusieurs honneurs ont été donnés à Micheline Pelletier. En 2013, la mairesse de Sainte-Anne-des-Monts recevait le prix Rita-Whittom remis à une femme engagée en politique dans la région. On peut aussi penser à la médaille de l'assemblée générale qui lui a été offerte en 2015. Cette année, l'honneur de la personnalité aînée 2016 lui était remis.

## L'un de vos proches consomme...



- » Des drogues ?
- » De l'alcool ?
- » Des médicaments ?

**Tous les jours  
24 heures sur 24**

Gratuit, confidentiel, partout au Québec

**Nous sommes là pour vous aider! 1 800 265-2626**

**Drogue : aide et référence [www.drogue-aidereference.qc.ca](http://www.drogue-aidereference.qc.ca)**

## Le jeu n'est plus amusant ?

**Appelez-nous  
dès maintenant !**

**Tous les jours  
24 heures sur 24**

Gratuit, confidentiel,  
partout au Québec

**Jeu : aide et référence 1 800 461-0140  
[www.jeu-aidereference.qc.ca](http://www.jeu-aidereference.qc.ca)**



>6889026



162, BOUL. PERRON OUEST, NEW RICHMOND  
418 392-5058 — 1 800 898-5058 — WWW.BDS-EA.COM

*Bourque, Dupéré, Simard et Associés inc. agrandit son équipe afin de mieux répondre à une demande grandissante et d'assurer sa relève.*

*Vanessa Ratté, évaluateur agréé, est membre de l'Ordre des évaluateurs agréés du Québec (OEAQ). Titulaire d'un baccalauréat en administration des affaires de l'Université Laval, gestion urbaine et immobilière, elle se spécialise dans l'évaluation de propriétés commerciales et industrielles. Ses compétences et son expertise contribueront grandement au succès des projets qui sont actuellement développés.*

*Frédéric Fortin, évaluateur stagiaire membre de l'OEAQ, est également détenteur d'un baccalauréat en administration des affaires de l'Université Laval, gestion urbaine et immobilière. Son désir d'apprendre et ses compétences personnelles lui permettront sans aucun doute d'obtenir son titre d'évaluateur agréé dans un avenir rapproché.*

*Marc Porlier, technicien en évaluation, est fort d'une expérience d'une vingtaine d'années dans le domaine de la construction résidentielle et commerciale. Ses compétences en construction seront assurément mises à contribution dans les projets futurs.*

Bourque, Dupéré, Simard et Associés inc. est une firme d'évaluateurs agréés reconnue depuis plus de 30 ans dans le domaine de l'évaluation de biens immobiliers dans les régions de la Gaspésie et des Îles-de-la-Madeleine. Grâce à une équipe dynamique, elle offre un service professionnel et objectif.

Bourque, Dupéré, Simard et Associés inc.,  
*notre référence en immobilier!*



**Vanessa Ratté,  
évaluateur agréé**



**Frédéric Fortin,  
évaluateur stagiaire**



**Marc Porlier,  
technicien en évaluation**

# Renouvellement de mandat pour Merinov

gas.redaction@tc.tc

**ÉDUCATION.** Le centre collégial de transfert de technologie (CCTT) des pêches du Cégep de la Gaspésie et des Îles, dont la gestion relève de Merinov, a obtenu le renouvellement de sa reconnaissance pour les cinq prochaines années.

Cette reconnaissance est accompagnée d'un budget de fonctionnement annuel de 280 000 \$. Au cours des 3 dernières années, le CCTT des pêches a joué un rôle important dans le développement économique régional en facilitant l'accès et le développement de technologies de pointe à plus de 106 entreprises, organismes, associations et ministères du secteur des pêches, de l'aquaculture et de la transformation des produits marins.

À titre d'exemple, le programme de recherche Optimal, la contention longue durée du homard en vivier, le projet sur la faisabilité de la transformation du thon rouge en Gaspésie, ainsi que les 65 projets d'aide technique réalisés ont contribué à stimuler la croissance de ces entreprises.

De plus, le CCTT des pêches a rejoint environ 450 étudiants depuis 2012. Quelque 35 stages et emplois étudiants ont aussi été créés au cours de cette même période.

Le ministère de l'Éducation et de l'Enseignement supérieur avait entrepris à l'automne dernier le processus d'évaluation des demandes de renouvellement de reconnaissance des CCTT dont l'entente venait à échéance en juin. Le ministère de l'Économie, de la Science et de l'Innovation a également pris part au processus. Le comité d'évaluation a souligné que le CCTT avait connu une augmentation de ses activités et que celles-ci étaient en adéquation avec les besoins de l'industrie. « Toute l'équipe a fait preuve de leadership, de créativité et de détermination pour assurer la pérennité de cette mission essentielle au secteur des pêches, de l'aquaculture, de la transformation et de la valorisation des produits aquatiques », a déclaré David Courtemanche, directeur général de Merinov.

**Le CCTT des pêches a rejoint environ 450 étudiants depuis 2012.**

(Photo GracieuSeté)



## EN BRE

### Jusqu'à 6 semaines d'enquête préliminaire

Le dossier de Nathalie Normandeau et de François Roussy a fait un pas de plus la semaine dernière alors qu'on apprenait que leur enquête préliminaire pourrait durer jusqu'à six semaines. L'objectif principal de l'enquête préliminaire est de vérifier si la preuve contre le ou les accusés est suffisante pour justifier un procès. Au départ, on s'attendait à ce que cette étape des procédures ne dure que quatre semaines. Les échéanciers devaient être précisés le 14 octobre prochain. L'enquête préliminaire est estimée à 6 semaines à raison de 5 jours par semaine d'audiences. (J.P.)

### Protection de plus de 850 acres de forêts en Gaspésie

Pour marquer la Semaine nationale de l'arbre et des forêts, Conservation de la nature Canada (CNC) et le Groupe Banque TD ont annoncé 25 projets de conservation dans l'ensemble du pays. Parmi eux, deux se retrouvent dans la péninsule gaspésienne. Un projet de 780 acres dans le secteur de la rivière Malbaie et un autre de 74 acres à la Pointe-Verte. Tous ces projets de conservation permettent de protéger un total de 40 606 acres, soit plus de 27 000 terrains de football ou 15 terrains par jour.

Les projets comprennent des habitats forestiers anciens et rares ainsi que des corridors fauniques clés. Ils permettent de protéger 50 kilomètres de rivières et de ruisseaux, notamment les milieux naturels de 63 espèces en péril, y compris l'ours grizzli, la paruline azurée, la salamandre pourpre, le pin flexible et le chicot févier. Les forêts procurent également des bienfaits supplémentaires, comme le stockage du carbone, la réduction des risques d'inondations, la purification de l'air et la régulation de la température. (J.P.)

## AVIS DE NOMINATION



M. Brent Simpson, directeur général de Simpson Automobiles, est fier d'annoncer la nomination de Marie-Michèle Bérubé au poste de conseillère aux ventes.

Reconnue par son dynamisme, sa détermination et son souci du travail bien fait, Marie-Michèle sera nul doute un précieux atout à l'équipe des ventes.

Je vous invite donc à vous joindre à nous pour lui souhaiter un franc succès dans ses nouvelles fonctions. Bienvenue Marie-Michèle, nous sommes heureux de t'accueillir dans la grande famille Simpson.



112 Boulevard de Gaspé, Gaspé, G4X 1A2 • 418 368-2279 poste 235

Site web : [www.simpsonautomobiles.com](http://www.simpsonautomobiles.com) • Courriel : [michele.berube@simpsonauto.ca](mailto:michele.berube@simpsonauto.ca)

**GASPÉSIE DIESEL**  
L'innovation à grande vitesse

# ATTENTION

Afin de mieux vous servir...  
**Gaspésie Diesel a maintenant**  
**UN NOUVEL HORAIRE**

**Ouvert de 7 h am à MINUIT**  
**du lundi au vendredi**  
**De 8 h à midi le samedi**

Logos: FREIGHTLINER, WESTERN STAR, STERLING TRUCKS, CAT, Cummins, DETROIT DIESEL, Mercedes-Benz, Vérification mécanique Mandataire Société du Commerce Québec

226, chemin St-Edgar, New Richmond (418) 392-5021 [www.gaspesiediesel.com](http://www.gaspesiediesel.com)

# ILS SONT DE RETOUR!



## DÈS LE 12 OCTOBRE

### TVA **SPORTS**

D R O I T   A U   C O E U R

# Les journaux demandent l'aide de Québec pour continuer leur virage numérique

**MÉDIAS.** La Coalition pour la pérennité de la presse d'information au Québec, qui regroupe 146 journaux québécois, réclame au gouvernement la création d'un programme d'aide financière temporaire pour soutenir l'industrie dans son virage numérique imposé par la multiplication des plateformes.

Cette coalition est formée de TC Transcontinental, dont fait partie Le Pharillon, du journal *Le Devoir*, d'Hebdos Québec et du Groupe Capitales Médias. Elle regroupe 146 journaux hebdomadaires et quotidiens qui informent, chaque semaine, près de six millions de Québécois, soit près de 80 % de la population.

Le mandat de la Coalition est double: sensibiliser le public à l'importance de maintenir la presse d'information d'ici en santé et obtenir une intervention temporaire de l'État pour l'aider à poursuivre le virage numérique imposé par la multiplication des plateformes.

## CINQ DEMANDES

Afin d'aider la presse écrite à traverser cette période critique, la Coalition demande au gouvernement du Québec de mettre rapidement sur pied un programme d'aide financière temporaire de cinq ans pour les journaux du Québec. Ses demandes touchent cinq volets.

Le regroupement réclame un programme et/ou un crédit d'impôt remboursable couvrant 40 % des coûts de production de l'information (salaire des journalistes, masses salariales liées à la

mise en page du journal et aux frais de reportage). Elle sollicite un programme et/ou un crédit d'impôt remboursable couvrant 50 % des investissements numériques, à savoir l'acquisition et l'entretien de logiciels spécialisés, la création d'applications et la formation des usagers.

Elle demande aussi une exemption de la contribution payable en argent en vertu de la Loi 88 qui oblige les journaux à participer au financement des coûts nets des services de collecte sélective municipale. Cette facture a augmenté de 1075 % depuis 2006. La Coalition souhaite également l'abolition des taxes de vente pour les journaux vendus (TPS et TVQ).

Enfin, la Coalition revendique une augmentation significative du budget gouvernemental à l'égard des placements publicitaires dans les journaux québécois, qui ne reçoivent pas leur juste part des investissements publicitaires de l'État.

## EXCEPTION CULTURELLE

«Les membres de la Coalition demandent au gouvernement du Québec d'accorder «l'exception culturelle» à l'industrie de la presse d'information au Québec. Nos quotidiens et nos hebdomadaires sont importants pour préserver la diversité des voix, enrichir le débat d'idées, et accompagner des communautés de lecteurs dans leur quotidien», affirme, par voie de communiqué, Brian Myles, porte-parole de la Coalition et directeur du *Devoir*.

«L'industrie vit une profonde remise en question de son modèle d'affaires. Il ne s'agit pas d'un

problème de qualité de l'information dans nos journaux. Au cours des dernières années, nos médias ont tous connu une hausse de leur lectorat global, en raison de la multiplication des plateformes», poursuit Claude Gagnon, co-porte-parole de la Coalition et président-directeur général de Groupe Capitales Médias.

## REVENUS EN BAISSÉ

Les membres de la Coalition unissent leurs voix, car ils éprouvent tous les mêmes difficultés. Ils doivent vivre avec des revenus en baisse. Ceux-ci s'expliquent, entre autres, par l'exode des investissements publicitaires vers les médias sociaux, lesquels sont détenus par une poignée de géants américains.

En 2015, selon le Guide annuel des médias Infopresse, les revenus publicitaires numériques au Québec ont représenté près de 878 millions de dollars. Ils ont toutefois échappé en grande partie aux médias d'ici.

«Aujourd'hui, nous sommes contraints d'investir dans le développement de plateformes numériques, tout en gérant une profonde transformation de l'industrie. À l'ère du numérique, les distinctions entre médias écrits et électroniques ne tiennent plus. Nous sommes présents à l'écrit, sur Internet, sur les tablettes et les téléphones intelligents. Nous devrions avoir accès à des programmes semblables à ceux que reçoivent l'industrie cinématographique et l'industrie télévisuelle pour protéger les milliers d'emplois de qualité que nous fournissons



La Coalition regroupe 146 journaux québécois. (Photo TC Media - Stéphanie Mac Farlane)

à des gens d'ici», ajoute Brian Myles.

La Coalition est d'avis qu'au moment où le gouvernement du Québec révisé sa politique culturelle, il est temps de reconnaître l'importance des journaux dans la chaîne de diffusion des contenus culturels, car ces médias mettent en contact le créateur avec son public.

Plusieurs pays du monde soutiennent leur presse écrite. Ils mesurent toute l'importance de ce média pour la pluralité et la diversité des idées en démocratie. La Finlande, la Norvège, la Suède, la France, le Royaume-Uni et les États-Unis offrent tous des programmes d'aide à la presse écrite qui atteignent jusqu'à deux milliards de dollars annuellement.

TC Media

## Une nouvelle étude confirme l'efficacité de la crème Celadrin sur l'ostéoarthrite du genou

La nouvelle crème de marque Celadrin est un produit entièrement naturel, breveté et testé cliniquement pour son pouvoir d'atténuer l'inflammation et la douleur, tout en favorisant la souplesse et la mobilité des articulations.

Quarante patients avec une ostéoarthrite de l'un ou des deux genoux ont été répartis en deux groupes de façon aléatoire et ont été traités avec une crème contenant des acides gras cétylés ou avec une crème placebo. Des tests ont été réalisés au début de l'étude, 30 minutes après l'application de la crème et après 30 jours de traitement. Dans cette étude, 100 % des sujets utilisant la crème de Celadrin® ont montré des effets bénéfiques significatifs comparativement à ceux sous placebo. Le plus étonnant est que les patients ont ressenti une amélioration importante de tous les aspects testés 30 minutes seulement après l'application de la crème, avec des bénéfices cumulatifs qui sont intervenus après 30 jours de traitement<sup>3</sup>. Une étude complémentaire est venue renforcer ces résultats ; elle a montré une amélioration dans la mobilité de l'épaule, du poignet et du genou ainsi qu'une réduction significative de la douleur.

Disponible chez :



Crème pour articulations, format 40 g  
Valide du 6 au 12 octobre 2016



Cette publicité a été payée par WIN Pharmaceuticals Inc.

## CONSULTATIONS PUBLIQUES SUR LA RÉUSSITE ÉDUCATIVE

L'ÉDUCATION  
PARLONS D'AVENIR

Du 16 septembre au 10 novembre 2016  
**VOTRE AVIS COMPTE!**  
education.gouv.qc.ca

ENSEMBLE on fait avancer le Québec Québec



# MESGI'G UGJU'S'N

PARC ÉOLIEN | WIND FARM

[WWW.EOLIENMU.COM](http://WWW.EOLIENMU.COM)

**CHRONIQUE 7**  
PARC ÉOLIEN MESGI'G UGU'S'N  
Octobre 2016

## Gwe, bonjour !

La construction du parc éolien Mesgi'g Ugu's'n (MU) entame le dernier droit menant à la mise en service de ce grand projet de 150 mégawatts (MW) prévu le 1<sup>er</sup> décembre prochain. Ce parc éolien est développé par les trois communautés Mi'gmaq de Gesgapegiag, Gespeg et Listuguj ainsi que par leur partenaire Innergex énergie renouvelable inc.



## ÉTAT D'AVANCEMENT DES TRAVAUX

La période estivale a été particulièrement productive sur le chantier de construction. L'ensemble du réseau routier du parc éolien est complété mais des travaux d'entretien (ex. : épandage d'abat-poussière, nivelage) sont effectués régulièrement afin de garder les chemins en bon état. Sur le chemin Escuminac Nord-Est, des remplacements de ponceaux et des travaux de réparation de la surface de roulement sont actuellement en cours. L'asphaltage des tronçons situés aux kilomètres 2 et 5 sera réalisé vers la fin du mois d'octobre. La construction du poste de raccordement est maintenant presque terminée et la mise sous tension a eu lieu à la fin septembre.

La livraison des composantes des éoliennes a pris fin au cours de la semaine du 26 septembre. Au moment d'écrire ces lignes, 35 éoliennes sur 47 étaient érigées. Les travaux d'aménagement du réseau collecteur, qui reliera toutes les éoliennes au poste de transformation, sont quant à eux terminés alors que la construction du bâtiment des opérations avance bien. Présentement, 345 travailleurs dont 34 personnes des communautés Mi'gmaq sont à pied d'œuvre sur le chantier.

## PÉRIODE DE LA CHASSE

Nous informons les chasseurs que les interventions habituelles de construction sur le parc éolien seront suspendues durant la période de chasse à l'original à la carabine, soit du 15 au 23 octobre inclusivement, à l'exception des travaux de mise en service des éoliennes et de la construction du bâtiment d'opération. Aucun travail nécessitant de la machinerie lourde ou du dynamitage ne sera autorisé pendant cette semaine.

Afin de maintenir une bonne cohabitation, nous allons également réduire l'horaire de travail. Ainsi, les heures de travail pendant la semaine de la chasse à l'original seront de 9 h 30 à 18 h 30. Afin d'assurer le moins de perturbations pour les activités de chasse, nous allons également limiter nos déplacements dans le parc entre 14 h et 18 h 30.

Considérant que les services d'urgence doivent avoir accès aux installations du parc en tout temps, nous demandons aux chasseurs de garder les accès libres pour des raisons de sécurité et de ne pas installer les campements à moins de 400 mètres d'une éolienne. Nous leur demandons également d'être vigilants et de respecter les limites de vitesse.

Ces mesures particulières, adoptées par le comité de liaison, ont pour objectif de permettre aux chasseurs de pratiquer leur sport avec le moins de contraintes de notre part.

Bonne saison de chasse !

**Ap'namultes, à bientôt !**



## INFORMATION

**LUC LEBLANC**  
Représentant régional  
Téléphone : 418 794-2164  
Courriel : [lleblanc@innergex.com](mailto:lleblanc@innergex.com)

**TERRI LYNN MORRISON**  
Directrice du projet Mesgi'g Ugu's'n  
Téléphone : 418-788-1760, poste 8107  
Courriel : [tlmorrison@mmcorporation.ca](mailto:tlmorrison@mmcorporation.ca)

## Retour d'Éconologis en Gaspésie

Le programme Éconologis est de retour en Gaspésie et aux Îles-de-la-Madeleine. Offert d'octobre à mars, ce programme entièrement gratuit permet aux participants admissibles, locataires ou propriétaires, de recevoir plus de 100\$ en produits économiseurs d'énergie en plus de bénéficier de conseils en efficacité énergétique. Pommeau de douche à débit réduit, aérateur de robinet, minuterie pour la voiture, hygromètre, sablier de douche ne sont que quelques exemples de produits remis gratuitement aux ménages participants. Il suffit de contacter Négawatts pour prendre un rendez-vous. Par la suite, des conseillers se rendent directement chez le client afin d'y effectuer quelques légers travaux permettant de faire face efficacement à l'hiver et, par le fait même, de réduire la consommation d'énergie. Ces mesures peuvent être, entre autres, le calfeutrage des fenêtres, l'installation de seuils et de coupe-froid au bas des portes, l'isolation des prises électriques, l'ajustement de la température du chauffe-eau et l'installation de pellicule plastique aux fenêtres. (J.P.)

## Remplacements de ponceaux à Gaspé

Des travaux de remplacement de ponceaux ont débuté le 28 septembre sur diverses routes à Gaspé. Ils se dérouleront du lundi au jeudi entre 7 h et 18 h et le vendredi jusqu'à 12 h, pour se terminer le 7 novembre. Les travaux seront réalisés sur le boulevard de York Ouest, au centre-ville de Gaspé, à 3,7 km à l'ouest de l'intersection de la route 198 (York Est). D'autres travaux ont aussi lieu à Cap-des-Rosiers, l'Anse-au-Griffon et l'Anse-à-Valleau. Pendant les heures des travaux une voie de circulation sur deux sera fermée. Les usagers de la route devront circuler en alternance et respecter les indications de la signalisation orange et des signaleurs sur les lieux. (J.P.)

# Équilibre financier incertain à la RéGÎM

**FRÉDÉRIC DURAND**  
frederic.durand@tc.tc

**TRANSPORT.** La Régie intermunicipale de transport Gaspésie – Îles-de-la-Madeleine (RéGÎM) s'inquiète de voir ses redevances de la taxe sur l'essence diminuer d'une année à l'autre, ce qui pourrait menacer son équilibre budgétaire pour cette année.

En effet, la Régie fait face à des difficultés de perception de la taxe sur l'essence. « Le revenu est en diminution continue, alors que le parc automobile n'a pas rétréci. Même si tout peut se rectifier, on marche sur des œufs au niveau budgétaire. On n'appuie pas sur le bouton de panique, mais on se tient pas loin », commente le président du conseil d'administration et maire de Gaspé, Daniel Côté.

Des rencontres sont prévues avec les ministères des Transports et du Revenu afin de comprendre les raisons d'une diminution d'environ 100 000 \$ par année de ces redevances. « Nous avons commencé à percevoir cette taxe depuis 2013 : un montant de 1 350 000 dollars environ. Cette année, nous devrions recevoir un peu plus d'un million. C'est problématique parce que selon les données statistiques, la consommation de carburant augmente », indique de son côté le directeur général, Antoine Audet, qui attend des réponses des ministères au cours de l'automne.

Au niveau budgétaire, la situation est préoccupante. « Nous nous dirigeons vers un déficit d'opérations, avec une diminution des revenus de passagers et une taxe sur l'essence moindre que ce que nous avons budgété », explique-t-il.

## MOINS D'ACHALANDAGE

Le nombre de passagers était de 92 000 l'année dernière, alors qu'on se dirige cette année vers environ 85 000 passagers. Cela pourrait s'expliquer par les changements apportés à la politique tarifaire, qui a vu le prix des billets augmenter, mais aussi un laissez-passer mensuel qui donne accès à des déplacements illimités. « Nous n'avons pas augmenté nos tarifs depuis cinq ans. C'est peut-être une explication. Ça pourrait aussi être dû en partie au fait que certains organismes communautaires, qui sont de gros générateurs de déplacements, ont diminué leurs activités », note M. Audet.



Les redevances de la taxe sur l'essence diminuent d'environ 100 000\$ par année à la Régim. (Photo TC Media – Jean-Philippe Thibault)

Pour l'an prochain, le budget de la RéGÎM augmentera d'environ 500 000 \$, pour passer à près de 3 millions de dollars, puisqu'elle vient de commencer à assurer le transport adapté pour les MRC de Bonaventure et Avignon, chose qu'elle faisait pour la Haute-Gaspésie depuis 2014.

## ORLÉANS EXPRESS

La révision des trajets d'Orléans Express, qui est entrée en fonction au début juillet, a permis de diminuer grandement l'utilisation du service de navette que la RéGÎM assurait pour rejoindre les arrêts raréfiés du transporteur. Environ 80 % de ce service était utilisé sur le tronçon entre Grande-Rivière et Gaspé. L'utilisation des

## ■ Saviez-vous que...

La RéGÎM ne possède aucun autobus et n'emploie aucun chauffeur. Elle coordonne plutôt le service qui est offert par des entreprises de transport des six MRC du territoire. « On organise le transport collectif partout sur le territoire. On coordonne la sous-traitance, en quelque sorte », explique le directeur général.

navettes a diminué d'environ 75 % depuis le 1er juillet, et le budget versé par le ministère des Transports ira dans le même sens.

## Le combat des chefs c'est dans la cuisine que ça se passe!



Semaine de la prévention des incendies  
**9 au 15 octobre 2016**

[securitepublique.gouv.qc.ca/spi](http://securitepublique.gouv.qc.ca/spi)

ENSEMBLE   
on fait avancer le Québec

Québec 

# ENCAN



pour la Ferme Bersulie enr.  
au local de La Coopérative  
des Encans d'Animaux du  
Bas-St-Laurent situé au  
3229, route 132 Ouest à Bic



Le vendredi 14 octobre 2016  
dès 11h00

## SERONT VENDUES

# 130 TÊTES

Sera vendu un excellent troupeau d'animaux de boucherie de 130 têtes Angus rouges et Angus noirs Simmental et Hereford vélant en tout temps de l'année. Quelques-unes seront vendues avec leur veau. 4 taureaux Angus noirs et Simmental noir.

Ce troupeau est vacciné BVD, eColis et Ivomec. Les tests de gestations seront fait avant la vente. Noter que ces animaux sont très dociles et habitués à être attachés.

C'est une vente à ne pas manquer.

Tous les tests de gestations seront effectués avant la vente.

Transport disponible sur place.

Conditions de vente : comptant ou chèque

POUR INFORMATIONS :



**Les Encans de l'Est**

Bertrand Pelletier  
Cell. : 418 725-9013  
Tél. : 418 775-4966

René Houde  
Cell. : 418 226-8371  
Tél. : 819 846-6267

# LES CONDITIONS DE L'OFFRE D'ACHAT

Avant de signer votre promesse d'achat, n'oubliez pas d'y inscrire vos conditions. Voici les plus courantes :

- **Offre d'achat conditionnelle à l'obtention d'un prêt hypothécaire :** à moins que vous ayez les moyens de payer en argent comptant, vous devez acquérir le financement nécessaire pour acheter votre nouvelle maison.
- **Offre d'achat conditionnelle à l'inspection :** obtenir le rapport détaillé d'un inspecteur en bâtiment s'avère la meilleure façon de connaître l'état réel de la propriété.
- **Offre d'achat conditionnelle à la vente de votre demeure :** si vous êtes déjà propriétaire, vous ne voulez sûrement pas vous retrouver avec deux maisons à payer, n'est-ce pas ?

Les conditions qui apparaissent sur la promesse d'achat doivent être bien réfléchies. Pensez-y avant de signer parce qu'après, il sera trop tard !



PHOTO: GRACIEUSETÉ

**CHEZ BOIS ET MATÉRIAUX KEGA  
NOUS AVONS TOUT CE QU'IL  
VOUS FAUT POUR VOS  
PROJETS DE RÉNOVATIONS  
ET DE CONSTRUCTION...**

- Outils de tous genres
- Accessoires de salle de bain
- Moulures PVC
- Plafond suspendu
- Lambris
- Poutrelle
- Poêle à bois
- Portes et fenêtres
- Bois
- Isolant
- Abris d'autos
- Matériaux de toiture

**UNE ÉQUIPE  
QUALIFIÉE À VOTRE  
SERVICE**

**Et encore plus...**

**VENEZ RENCONTRER  
NOS CONSEILLERS...**

**DEUX ENDROITS POUR MIEUX VOUS SERVIR !**

**MATÉRIAUX  
KEGA**

151, boulevard Gaspé, GASPÉ  
418 368-2234

139, du Parc, GRANDE-RIVIÈRE  
418 385-2211  
info@materiauxkega.ca

**BMR**  
La force... de la rénovation!

**VENEZ RENCONTRER NOTRE ÉQUIPE  
DE DÉCORATRICES ET DE DESIGNERS.**

*Avec eux découvrez les nouvelles tendances.  
Venez voir la robinetterie, les portes de douche, les toilettes TOTO et autres!*

**Nous avons aussi un vaste de choix de céramique  
ultra tendance ainsi que la peinture**

PEINTURES  
**MF**

Laurentide  
peinture

*C'est un rendez-vous!*



DESIGN  
**STOREMAG**  
DÉCORATION

139, Boulevard  
Gaspé  
418-368-2600

Johanne Boulay | Benoît Bourassa | Mélanie Bond

# ÉVITER LES BLESSURES EN RÉNOVATION

Les projets de rénovation domiciliaire peuvent causer de nombreux types de blessures, comme des douleurs aux articulations (mains, genoux, coudes), au cou, aux épaules et au dos. Planifier adéquatement l'aspect sécuritaire de vos travaux n'est donc pas une option!

## LES CAUSES FRÉQUENTES

Plusieurs facteurs sont responsables des blessures survenant lors de travaux de rénovation :

- Des matériaux trop lourds jumelés à un manque de main-d'œuvre;
- Des mouvements saccadés ou mal coordonnés;
- L'épuisement dû à l'absence de périodes de repos tout au long des travaux;
- Un espace de travail non adapté aux capacités physiques des travailleurs;
- Un manque d'expérience avec les outils à utiliser;
- Une mauvaise gestion du temps créant des moments d'effervescence éreintants.

## LA PRÉVENTION AVANT TOUT

L'espace de travail attribué aux travaux de rénovation doit être exempt d'entraves; libérez les passages et les zones à proximité des échafauds. Portez des gants de protection et des bottes à embouts d'acier. Optez pour un éclairage optimal

sur tout le site. Enfin, prenez des pauses pour reprendre des forces.

## ACTION RAPIDE REQUISE!

Une blessure survient? S'il s'agit d'une coupure, exercez une pression directe sur la plaie avec un linge propre tout en maintenant le membre blessé en hauteur; en cas de coupure sévère, vous devez immédiatement vous rendre à l'hôpital.

Pour une blessure aux yeux, un simple rinçage à l'eau claire peut suffire; toutefois, si un projectile s'est coincé dans le globe oculaire, rendez-vous prestement à l'urgence. Si une amputation survient (un doigt, par exemple), contenez d'abord le saignement et contactez les services d'urgence. Si possible, enroulez le membre sectionné dans un tissu humide, placez-le dans un sac hermétique puis dans un récipient rempli de glaçons.



PHOTO: GRACIEUSETÉ



# Promotions

19 septembre au 11 décembre 2016

43<sup>99</sup>\$

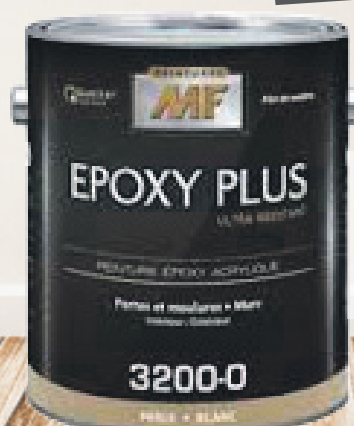


- Latex 100% acrylique
- Pour tous les murs de la maison
- Intérieur et extérieur

## PORTICO

Série #260, Blanc et couleurs

47<sup>95</sup>\$



- Résine époxy acrylique
- Formulé pour les portes, moulures et portes d'armoires
- Intérieur et extérieur

## EPOXY PLUS

Série #3200, Blanc et couleurs

31<sup>95</sup>\$



- Aucun reflet
- Absolument aucun reflet
- Le saviez-vous? ... AUCUN REFLET

## MAT ABSOLU

Série #1670, Blanc et pastels



LE NOUVEAU SYSTÈME D'ÉTANCHÉITÉ POUR PORTE D'ACIER DIMENSIONNABLES + DISPONIBLE MAINTENANT!

VENEZ NOUS RENCONTRER POUR DE PLUS AMPLES RENSEIGNEMENTS:  
[WWW.EGIDEDUPISETFILS.COM](http://WWW.EGIDEDUPISETFILS.COM)



**EGIDE DUPUIS ET FILS INC.**  
300, boul. York sud, Gaspé Tél.: 418 368-5778

# ARMOIRES DE CUISINE : TENDANCES 2016

Accueillez la sobriété de la modernité, et dites au revoir au rustique, au classique et aux fioritures tape-à-l'œil. La nouvelle tendance en matière d'armoires de cuisine prône l'aspect pratique et l'ergonomie, sans toutefois délaisser l'esthétique. Puisque la cuisine est le cœur de votre domicile, il importe que son caractère — tout autant que son aspect fonctionnel — soit pensé avec soin.

## LA SIMPLICITÉ AVANT TOUT

Depuis quelques années, les cuisines se sont grandement simplifiées, délaissant la décoration surchargée, les ornements très complexes et les moulures mur à mur au profit de la modération.

La mode actuelle est à l'euro-péenne, avec des lignes horizontales unies qui donnent aux cuisines une certaine envergure. Les formes rectangulaires et carrées, creusées dans les portes et les tiroirs, ainsi que les caissons qui s'ouvrent vers le haut évoquent la modernité. Ajoutez des tablettes suspendues ou des rangements vitrés pour un effet de linéarité décontractée.

## UNE CRÉATION À VOTRE IMAGE

Encore et toujours, la mélamine reste le choix privilégié pour une première cuisine. Pour augmenter la valeur de votre propriété, vous pouvez opter pour des portes d'armoires en bois massif — notez toutefois qu'elles sont beaucoup plus onéreuses... Vous pouvez aussi choisir des placages de bois, des matériaux thermo-plastiques ou des amalgames, etc. Les couleurs privilégiées, souvent influencées par la luminosité extérieure, dépendent de vos préférences et de votre tempérament. Ceci dit, face à tous ces choix, vous pourriez avoir du mal à vous y retrouver. Pourquoi ne pas consulter des spécialistes qui sauront vous conseiller adéquatement? Leur expertise en matière de décoration pourrait vous faire économiser temps et argent!



Pour vous aider dans le choix de vos armoires de cuisine, consultez des spécialistes!

PHOTO: GRACIEUSETÉ

## G.D. Construction et Fils inc.



**ENTREPRENEUR GÉNÉRAL  
RÉSIDENTIEL ET COMMERCIAL**

- Rénovation
- Pose d'enduits spéciaux
- Briquetage et maçonnerie

Gilles, Stéphane et Earl Dufresnet

RBQ : 2419-9093-46

277-A, montée Morris, C.P. 233, Rivière-au-Renard  
gdconstructions@globetrotter.net

Tél. : 418 269-5341  
Cell. : 418 361-2372

# MAGASIN COOP



Nous avons tout ce que vous avez besoin Pour vos travaux de RÉNOVATION et/ou CONSTRUCTION




VENEZ RENCONTRER NOS CONSEILLERS D'EXPÉRIENCE !  
309, Montée Morris, Rivière-au-Renard - 418 269-3308

## — Le grand solde de l'automne

**PLANCHETTES DE VINYLE**

à partir de **1 89\$** /pi<sup>2</sup>

**CÉRAMIQUE**

**25%** de rabais sur les modèles sélectionnés

**50%** de rabais sur les toiles solaires, stores et panneaux coulissants





**DECO SURFACES**

GASPÉ DÉCOR

Ma vie. Mon décor.

2, RUE DE L'HÔTEL DE VILLE, GASPÉ  
418-360-9057 | www.gaspedecor.com

\*En vigueur du 14 septembre au 16 octobre 2016.

# COMMENT PRÉVENIR LES FEUX DE SÈCHEUSE?

Les feux de sècheuse sont rares, mais le danger qu'ils représentent est bien réel... Comme le dit si bien le dicton, « mieux vaut prévenir que guérir ». Assurez-vous de prendre toutes les précautions possibles pour éviter les désagréments d'un incendie dans votre électroménager.

## UN BON CHOIX DE TUYAUTERIE

Privilégiez un tuyau d'évacuation rigide, court et sans coude. Les longs tuyaux sont difficiles à placer, les modèles flexibles réduisent la puissance d'évacuation et les courbes favorisent l'accumulation de charpie.

## UN ESPACE SEC ET TEMPÉRÉ

Installer une sècheuse dans une pièce froide et humide est risqué. La rencontre de l'air chaud dans les tuyaux et du froid ambiant crée de la condensation, où s'agglutine la charpie. Si l'emplacement de votre sècheuse n'est pas une option, isolez adéquatement vos tuyaux.

## LA PROPRETÉ AVANT TOUT

Un nettoyage complet de vos tuyaux de sècheuse est recommandé

tous les deux ans. Vous pouvez faire appel à des spécialistes en entretien d'électroménagers ou le faire vous-même avec des outils conçus à cet effet. N'oubliez pas d'inspecter le clapet de votre sècheuse pour vérifier le fonctionnement de son mécanisme et pour en retirer les résidus.

## UN CHANGEMENT: MAUVAIS SIGNE

Soyez attentif à tout changement dans le rendement de votre appareil de séchage. Si vos vêtements prennent beaucoup plus de temps à sécher ou s'ils sont brûlants à la fin d'un cycle normal, cela indique qu'il serait préférable de trouver la source du problème dans les plus brefs délais. Pour remplacer une pièce électrique défectueuse, adressez-vous à des spécialistes en réparation d'électroménagers.



PHOTO: GRACIEUSEZ


 **Le Groupe Ohméga inc.**  
et ses filiales  
Depuis 1982

**Électricité • Plomberie • Chauffage**

3, des Cerisiers | Gaspé QC | G4X 2M1  
Tél. : 418 368-5425  
info@groupeohmega.com  
www.groupeohmega.com

 **CMMTQ**  
Corporation des maîtres mécaniciens en tuyauterie du Québec

-6950741

**Cartier CONSTRUCTION** 

R.B.Q. : 8320-6649-49

**RÉSIDENTIEL ET COMMERCIAL**

Harold Gaudreau  
harold.gaudreau@hotmail.com  
**418 368-0149**  
Cell. : 418 361-2088  
69, rue Thompson, Gaspé

-6950213

**ÉGIDE DUPUIS ET FILS INC.**  
DÉPOSITAIRE DES PORTES ET FENÊTRES

**DIMENSIONS**  
PORTES | FENÊTRES

**Vous êtes à la recherche**  
d'une **porte extérieure** en acier ou en fibre de verre, de fenêtres en PVC ou hybride aluminium ?  
D'une **porte patio** en PVC ou hybride aluminium?  
D'une **porte extérieure** haut de gamme en bois massif ou hybride aluminium/bois avec service de finition disponible ?  
De **portes intérieures** en tout genre ?

Nous avons **tout** ce qu'il vous faut tout *près de chez-vous!*



 LE NOUVEAU SYSTÈME D'ÉTANCHÉITÉ POUR PORTE D'ALUMINIUM DIMENSIONS+ DISPONIBLE MAINTENANT!

**VENEZ NOUS RENCONTRER POUR DE PLUS AMPLES RENSEIGNEMENTS:**

**EGIDE DUPUIS ET FILS INC.**  
300, boul. York sud, Gaspé  
Tél.: 418 368-5778  
WWW.EGIDEDUPUISETFILS.COM

-6951399

**VENTILATION RGP**

220, mtée Sandy Beach,  
Gaspé 418 368-3422

VENTILATION - FERBLANTERIE - CALORIFUGEAGE

Système de ventilation résidentiel et commercial  
Vente et pliage de tôle de toute sorte

R.B.Q. 8303-2003-59

-6946676

**STEEVES LALIBERTE & Fils ÉLECTRIQUE INC.** 

Corporation des maîtres électriciens du Québec

Plus de **40 ans** d'expérience  
Estimation gratuite

Entrepreneur Électricien  
Industriel – Commercial – Résidentiel

286, boul. Douglas, Gaspé • Tél. : 418 368-0018 • Fax : 418 368-0180 • Cell. : 418 782-4388

-6949782

**CONSTRUCTION - RÉNOVATION**

**FRANÇOIS OUELLET Inc.**

**RÉSIDENTIEL ET COMMERCIAL**  
ENTREPRENEUR GÉNÉRAL  
R.B.Q. : 8350-4670-51

Faites appel à notre équipe dynamique  
François Ouellet, propriétaire

206, Montée Sandy Beach, Gaspé  
T 418 368-0140 F 418 368-5731 C 418 360-5559

-6945820

# Plus de 50 travailleurs de laboratoire gaspésien seront dirigés par Rimouski



**DOMINIQUE FORTIER**  
dominique.fortier@tc.tc

**SANTÉ.** La PDG du CISSS de la Gaspésie, Chantal Duguay, a confirmé qu'à partir du 1er avril prochain, les 52 techniciens de laboratoire de la Gaspésie relèveront du CISSS du Bas-Saint-Laurent en vertu du projet Optilab et de l'arrivée d'un super labo à Rimouski.

Plusieurs données sont encore manquantes, notamment au niveau du nombre d'échantillons qui devront transiger vers Rimouski, ou encore la nature de ces échantillons. Chantal Duguay a également affirmé ne pas avoir été mise au courant du moyen de transport qui sera utilisé.

Malgré ce manque de données, le ministre de la Santé a demandé à ce que lui soit transmis des scénarios théoriques sur la rationalisation de la main-d'œuvre d'ici le 30 octobre. Les coupures de postes se feront d'abord par attrition, notamment lorsque des employés prendront leur retraite. Pour les autres, il faudra attendre d'avoir davantage d'informations sur la quantité d'échantillons qui seront expédiés à Rimouski.

« Le bureau du ministre Gaétan Barrette nous a rassurés en nous disant que la qualité demeurerait la priorité. D'ailleurs, c'est ce que je prône depuis le début, c'est-à-dire d'avoir tous les outils en Gaspésie pour offrir les meilleurs services à la population »,

ajoute la PDG, qui se veut rassurante pour la suite des choses, estimant qu'il existe une belle collaboration avec le CISSS du Bas-Saint-Laurent.

« Ce qui ressort de tout ce dossier et le manque total d'organisation »

- Guylaine Michel, représentante politique de l'APTS

## COUPES DE 20%

Du côté syndical, la représentante politique pour l'Alliance du personnel professionnel et technique de la santé, Guylaine Michel, le cauchemar se confirme. « Le ministre a clairement mis le pied sur l'accélérateur malgré les nombreuses inquiétudes et oppositions. Ce qui ressort de tout ce dossier et le manque total d'organisation. On est incapable de chiffrer les économies qui seraient réalisées, on envisage des pertes d'emplois pouvant aller de 7 à 15 postes en Gaspésie et je ne suis toujours pas convaincue de l'amélioration des délais de traitement des échantillons lorsque ceux-ci doivent voyager jusqu'à Rimouski. »

À la CSN et chez deux fédérations de la santé, on estime que le projet Optilab devrait se traduire par une réduction de 20% des heures de travail. Conséquemment, une réduction de 20% des postes en jeu. Cet été, plusieurs élus de la Gaspésie y sont

allés d'une sortie publique pour décrire les visées du gouvernement Couillard dans ce dossier, consistant à centraliser 70% des analyses des laboratoires médicaux, à 385 kilomètres de Gaspé. Un moratoire avait du coup été demandé. La CAQ a fait la même demande mercredi dernier.

## EN BREF

### Lisée mènerait dans l'Est-du-Québec

À deux jours du vote pour élire un nouveau chef du Parti Québécois, Jean-François Lisée serait en avance dans tous les comtés de l'Est-du-Québec. C'est à tout de moins ce qu'affirme le député de Matane-Matapédia, Pascal Bérubé, selon les informations qu'il dit avoir sous la main. Lisée serait en avance partout au Bas-Saint-Laurent, en Gaspésie et sur la Côte-Nord. « Il y a clairement une avance, une progression importante de Jean-François Lisée dans tous les comtés, y compris Rimouski où il est en avance de façon importante. » Pascal Bérubé a ouvertement appuyé la candidature de Lisée. Les députés Harold Lebel et Gaétan Lelièvre ont quant à eux donné leur appui à Alexandre Cloutier. (J.P.)

Le ministre de la Santé a demandé à ce que lui soit transmis des scénarios théoriques sur la rationalisation de la main-d'œuvre d'ici le 30 octobre. (Photo depositphotos.com)



## POURQUOI FAIRE APPEL À UN PROFESSIONNEL DE LA DÉCORATION?

Vous emménagez dans un nouveau domicile que vous voulez décorer avec brio? La décoration de votre résidence est désuète et vous désirez la remettre au goût du jour? Vous souhaitez vendre votre maison et un peu de home staging ne ferait pas de tort? Vous avez des idées plein la tête... mais ne savez pas par où commencer? Un décorateur d'intérieur professionnel est la réponse à vos soucis de décoration pour votre demeure. Il saura vous conseiller avec justesse

tout en respectant vos goûts et votre budget.

### UN ART PARTICULIER

La décoration intérieure est un art qu'on peut moduler. Toutes les tendances ne correspondent pas à toutes les personnalités. Un professionnel du domaine a appris à harmoniser les couleurs et les styles; il connaît les meilleurs endroits pour dénicher les objets de décoration qui feront toute la différence; il sait comment

apporter la touche parfaite et unique à votre intérieur; il possède le savoir sur les tissus, les matériaux et les matières à marier ensemble... Bref, il s'inspire de la mode pour vous proposer une touche de modernité en tenant compte de vos préférences.

### UNE AIDE BIENFAISANTE

Le spécialiste en décoration que vous engagerez pourra vous donner un coup de pouce à

chaque étape de la création de votre nouveau décor. Il vous aidera à établir le plan à concrétiser et le budget à respecter; il vous suggèrera un choix de matériaux et de couleurs pour les travaux à effectuer. De plus, il pourra analyser les différentes options qui s'offrent à vous pour prendre les meilleures décisions possibles. Enfin, il fera le suivi des commandes et des étapes de production, et ce, jusqu'à vous donner entière satisfaction.

**UNE SOLUTION  
HABITATION COMPLÈTE  
POUR FRANÇOIS**



**ENFIN COPROPRIÉTAIRE**

**TOUT SOUS  
UN MÊME TOIT**

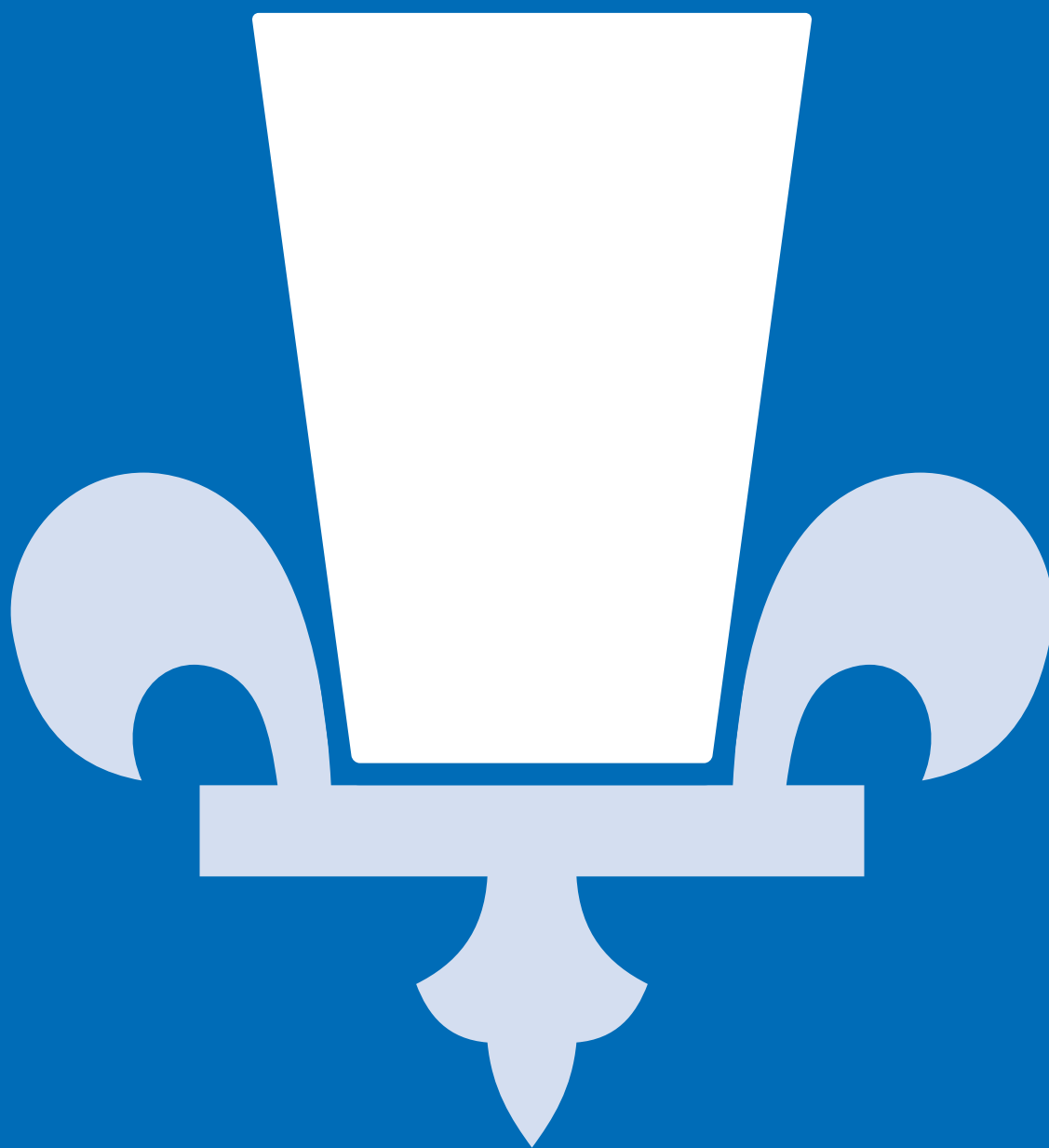
- Financement hypothécaire vraiment flexible
- Assurance prêt complète et sécurisante

[desjardins.com/maison](http://desjardins.com/maison)



Coopérer pour créer l'avenir





Levons notre verre  
aux producteurs d'ici.



Solide liquide.

# Forte augmentation du PIB par habitant pour la Gaspésie

JEAN-PHILIPPE THIBAUT  
FRÉDÉRIC DURAND  
jean.philippe-thibault@t.ctc

**SOCIÉTÉ.** L'Institut de la statistique du Québec a diffusé la semaine dernière son édition 2016, consacrée à la Gaspésie et aux Îles-de-la-Madeleine.

Chaque année, cette publication dresse un portrait de la région et des MRC à partir des statistiques les plus récentes. Bien que les données démographiques soient toujours à la baisse et que plusieurs indicateurs soient peu reluisants, on peut aussi noter que le PIB par habitant de la région s'est particulièrement amélioré. La croissance annuelle est de 7,2 %, ce qui nettement supérieur à celle qu'on observe dans l'ensemble du Québec à 1,5 %. La région part cependant de loin puisque ce PIB par habitant était de 31 100\$ en 2014, soit le 4e moins élevé de la province. La moyenne est de 41 482\$.

Alors qu'en 2013 la région occupait le dernier rang au chapitre du revenu disponible par habitant, elle a dépassé le Bas-Saint-Laurent à ce chapitre en 2014. « Ce n'est pas une grosse différence, mais vous perdez la dernière place », note Marie-Hélène Provençal, chargée de projet à l'Institut de la statistique du Québec.

Le taux de chômage demeure quant à lui élevé (14,7%), même s'il s'est amélioré comparativement à l'année précédente (16,4 %).



La croissance annuelle du PIB par habitant est de 7,2 % dans la région, ce qui nettement supérieur à celle qu'on observe dans l'ensemble du Québec à 1,5 %. (Photo TC Media - Archives)

## DÉMOGRAPHIE

Tel qu'on le répète depuis des années, c'est dans la région qu'on retrouve la moyenne d'âge la plus élevée à 47,2 ans. La moyenne est de 41,7 ans dans la province. La Gaspésie partage avec la Côte-Nord l'insigne honneur d'avoir vu la population de toutes ses MRC diminuer entre 2011 et 2015.

À ce chapitre, Rocher-Percé arrive en tête de liste (-11,5 %), suivie des Îles-de-la-Madeleine (-9,9 %) et de la Haute-Gaspésie (-9,8 %). Dans la Côte-de-Gaspé, après avoir connu un accroissement de population de 1,4 % entre 2006 et 2011,

le taux est reparti dans les négatifs pour atteindre -5,6 % entre 2011 et 2015. Pour la même période, la population québécoise a augmenté de 7,9 %. Selon les estimations provisoires, la région comptait 91 800 habitants au 1er juillet 2015. Ce chiffre se situait à 92 472 un an plus tôt.

« Il n'y a pas eu de changements majeurs, mais il y a eu de petites variations ici et là. En statistiques, il n'y a pas de changements radicaux; de gros revirements. On remarque plutôt des changements plus subtils, sur de plus grandes périodes », conclut Marie-Hélène Provençal.

## Le bout du monde attire beaucoup de monde

**TOURISME.** On savait déjà que la saison touristique estivale était particulièrement bonne cette année, avec un engouement record depuis 2010.

C'est ce qu'on a confirmé la semaine dernière. Les Parcs Canada et la Chambre de commerce et de tourisme de Gaspé, eux qui dressent un bilan exceptionnel pour la destination maintenant connue sous le nom de Gaspé-Forillon.

En juillet et août, tous les hébergements sur le territoire de Gaspé ont affiché complet pendant trois semaines et demie. Comparativement à l'été dernier, l'achalandage du Bureau d'accueil touristique de Gaspé a augmenté de 32% en juillet et 18,5 % en août.

De ce nombre, selon les statistiques recueillies, ce sont 75,3 % des visiteurs qui étaient des touristes québécois.

Même son de cloche au parc national Forillon, où les 346 espaces de camping ont tous été loués pendant 19 nuitées – contre 5 l'an dernier.

Les activités d'interprétation ont également connu un accroissement d'achalandage : 26% pour les activités de jour et 31% pour les soirées animées. Les attraits intérieurs du parc ont aussi attiré leur lot de visiteurs avec une hausse d'achalandage de 22% au centre d'interprétation et de 27% en moyenne aux sites patrimoniaux du Magasin Hyman, de la Maison Blanchette et la Maison Dolbel-Roberts.

Le directeur de la Chambre de commerce et de tourisme de Gaspé va un peu plus loin en qualifiant de sensationnelle la présente saison. « Je dirais même historique. On n'avait pas connu un taux d'achalandage depuis les années 2000 équivalent à ce qu'on a eu cette saison. Ça a été sensationnel », remarque Olivier Nolleau. Ce dernier explique le phénomène avec la campagne de promotion conjointe avec le parc national Forillon et la valeur du dollar américain.

Les trois projets pilotes des Greeters, de la centrale de réservation à même le Bureau d'accueil touristique de Gaspé et le forfait tout inclus à partir de 895 \$ taxes incluses au départ de Montréal ou Québec ont également été des faits saillants contribuant à ce succès. Air Canada a d'ailleurs annoncé vouloir prolonger cette entente pour l'année 2017. Bref, un bilan plus que satisfaisant fait lors de la Journée mondiale du Tourisme. (J.P.)



### Invitation demande de cotation Déneigement 2016-2017

La caisse Desjardins de la Baie-De-Gaspé est présentement à la recherche d'un fournisseur de services pour effectuer le déneigement de la succursale située au 80, rue Jacques-Cartier, Gaspé (Québec) G4X 2V2.

Le prix de la soumission devra inclure : le déneigement des espaces de stationnement, l'épandage d'abrasif, ainsi que le transport de la neige incluant celle provenant du déneigement de la toiture à l'extérieur du terrain de la caisse. Le siège social doit être accessible en tout temps.

Pour toutes informations, les personnes intéressées à soumissionner sont invitées à communiquer avec Mme Karine Lemieux au 418-368-5555, poste 7215248, et ce, avant le 12 octobre 2016.

>6955836



### APPEL D'OFFRES

Parc national de la Gaspésie  
Remplacement de ponceaux,  
routes 14 et 16  
Projet n° : 07-10402

Les soumissionnaires peuvent obtenir les informations sur l'appel d'offres en visitant le site :

[www.sepaq.com/immobilisations](http://www.sepaq.com/immobilisations)

Dépôt des soumissions :  
26 octobre 2016 à 15 h

>6950373



## Desjardins

### Invitation demande de cotation Déneigement 2016-2017

La caisse Desjardins de la Baie-De-Gaspé est présentement à la recherche d'un fournisseur de services pour effectuer le déneigement de la succursale située au 54, rue Fontenelle, Gaspé (Québec) G4X 6R2.

Le prix de la soumission devra inclure : le déneigement des espaces de stationnement ainsi que l'épandage d'abrasif, le transport de la neige n'étant pas nécessaire dans cette succursale. La caisse doit être accessible à compter de 9h00 le matin et au besoin au courant de la journée.

Pour toutes informations, les personnes intéressées à soumissionner sont invitées à communiquer avec Mme Karine Lemieux au 418-368-5555, poste 7215248, et ce, avant le 12 octobre 2016.

>6955837

## ERRATUM

Une erreur s'est glissée dans notre édition du 21 septembre dernier dans la publicité de la Table régionale de concertation des aînés GÎM, les photos n'étaient pas identifiées:



Monsieur Laval Cavanagh, président de la Table régionale de concertation des aînés GÎM.



Madame Micheline Pelletier, personnalité aînée 2016, région Gaspésie-Îles-de-la-Madeleine.

Nous nous en excusons.



# Deux romans pour un ex-enseignant

JEAN-PHILIPPE THIBAUT

jean-philippe.thibault@tc.tc

**LITTÉRATURE.** Ancien professeur d'éducation physique à la polyvalente de Gaspé, Jean-Guy de Montminy a également enseigné plusieurs disciplines dans les écoles de la péninsule avant de toucher à la littérature vers la fin de sa carrière.

C'est à ce moment que la pique est arrivée et qu'il a décidé qu'il se lancerait un jour dans le monde littéraire. « Là, j'ai trouvé mon créneau et je me suis dit qu'à la retraite j'allais m'abandonner à l'écriture. » C'est maintenant chose faite alors qu'il y a trois ans déjà, l'ex-enseignant a commencé à coucher ses idées sur papier. De tout ce processus en est sorti deux romans publiés à compte d'auteur :

Le Sans-papiers de Grosse-Île, PQ et La Sans-papiers de l'Isle-aux-Grues.

Dans le premier tome, de jeunes comédiens idéalistes qui se retrouvent impliqués dans des événements aux conséquences dramatiques. Dans l'autre, une certaine fille-mère à l'obsédant parfum qui viendra se greffer aux diverses destinées.

L'auteur qualifie l'ensemble comme un roman semi-policier à saveur philosophique, dont la double intrigue se déroule en 1998 et 2008. Les thèmes de l'amour et de l'autisme sont traités, avec en trame de fond des expériences militaires et la dissection des composés chimiques d'un inquiétant élixir concocté au 15e siècle.

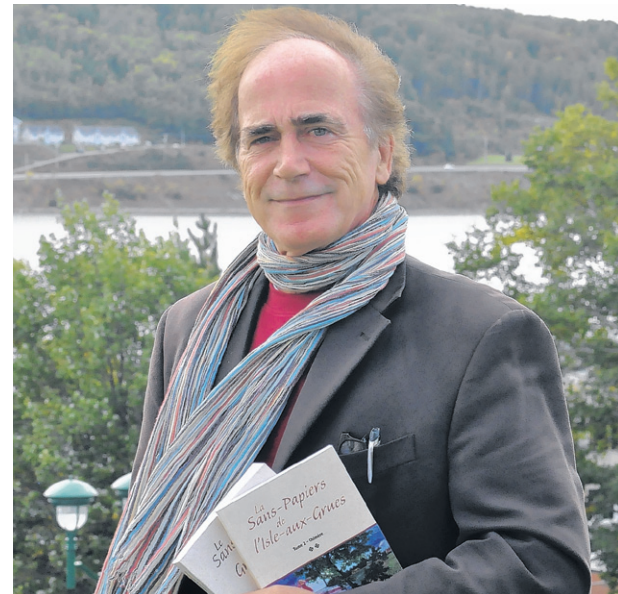
« Il y a une trame amoureuse et je joue aussi dans les contes. Il y a un fond de vérité avec l'île de la quarantaine. Ça se passe dans un endroit

où il y a une histoire très lourde avec un gros aspect philosophique », explique l'écrivain.

Loin de s'arrêter à ces deux tomes, un troisième livre avec le même héros a déjà été mis en branle. Cette fois, l'histoire se vaudra une énigme policière qui se déportera du côté de Bordeaux.

**Jean-Guy de Montminy a lancé récemment Le Sans-papiers de Grosse-Île, PQ et La Sans-papiers de l'Isle-aux-Grues.**

(Photo TC Media – Jean-Philippe Thibault)



## Près de 10 000 personnes à l'exposition Nos Glorieux Gaspésiens



gas.redaction@tc.tc

**HISTOIRE.** Il reste encore un peu de temps pour aller voir les vestiges du passé du hockey régional alors que l'exposition Nos Glorieux Gaspésiens prendra fin le 21 octobre prochain au Musée de la Gaspésie.

Cette exposition a déjà attiré près de 10 000 personnes et l'engouement s'est également fait sentir

chez la clientèle scolaire, pour laquelle l'institution a noté une augmentation de fréquentation de 20% par rapport à l'année 2015. La directrice générale Nathalie Spooner indique que les Gaspésiens se sont sentis interpellés par le sujet. On y parle entre autres des gens d'ici qui se sont impliqués dans le développement du hockey local et régional ou encore des Gaspésiens qui ont percé dans les ligues professionnelles et qui ont fait ou font encore la fierté du coin. Non seulement le public a-t-il répondu positivement à l'exposition, mais sa participation a été nécessaire à sa réalisation.

« Plusieurs artefacts présentés sont issus des collections personnelles et familiales », explique Félix Fournier, chargé des expositions au Musée de la Gaspésie. « Nous avons beaucoup apprécié que les gens partagent leurs souvenirs avec nous et je crois qu'ils étaient très fiers de pouvoir les exposer et les présenter au grand public. »

Parmi ces objets qui ont suscité la fascination des petits et des grands, on compte le plus grand chandail de sport au monde à l'effigie du Canadien de Montréal, qui a été fabriqué à Ste-Anne-des-Monts lorsque le tricolore a remporté sa 23e Coupe Stanley.

La clientèle scolaire a augmenté de 20% comparativement à l'an dernier pour voir cette exposition. (Photo TC Media – Jean-Philippe Thibault)



### MALTRAITANCE ET BIENTRAITANCE ENVERS LES AÎNÉS

« Il y a maltraitance quand un geste singulier ou répétitif, ou une absence d'action appropriée, se produit dans une relation où il devrait y avoir de la confiance, et que cela cause du tort ou de la détresse chez une personne aînée. »

La violence et la négligence sont deux formes de maltraitance comme :

- Malmener une personne aînée ou la faire agir contre sa volonté, en employant la force et /ou l'intimidation;
- Ne pas se soucier de la personne aînée, particulièrement par une absence d'action appropriée afin de répondre à ses besoins.

La Bienveillance correspond à une démarche active visant à assurer le meilleur accompagnement possible, aussi bien à domicile qu'en établissement. Pour cela, il est important d'être soucieux des besoins et des demandes des personnes âgées et de respecter leurs choix.

#### Comment prévenir?

Alerter peut prévenir l'escalade de la violence et limiter les conséquences pour les Aînés

Ligne aide abus Aînés = 1 888 489-2287

Sources : Plan d'action gouvernemental pour contrer la maltraitance envers les aînés, OMS, plan d'action MFA.

Laval Cavanagh, président

info@tabledesainesgim.org • www.portail50plus.com

>6886927



C'est la rentrée à Pouvoir des mots Gaspé Inc! Divers ateliers sont offerts :

#### Programme de préparation aux TENS (volet intensif)

- Vous donne une attestation d'équivalence de niveau de cinquième secondaire (AENS)
- Vous donne accès à : DEP, AEC, meilleures possibilités et conditions d'emploi, etc.
- Approche individualisée et adaptée

\*S'adresse à toi si tu n'as pas de diplôme; si tu as 16 ans et + et si tu vises une démarche facilitant ton intégration sur le marché du travail.

#### Ateliers d'alphabétisation

- Petits groupes
- Formation de base en lecture, en écriture et en calcul
- Activités d'éducation populaire, sociales et culturelles

#### Initiation à l'informatique

Initiation à l'univers informatique, au traitement de textes à la recherche internet et à l'envoi de courriel.

#### Soirées Tricot-thé

Tous les mercredis à 18 h : thé, plaisir et apprentissage du tricot!  
Inscription obligatoire.

**Inscrivez-vous dès maintenant ! C'est gratuit !  
Pouvoir des mots Gaspé Inc. : C'est l'alternative !**

Pour inscription ou informations : **418-368-7500**

201, rue de la Reine, Gaspé

>6886927

# Jean-Marie Fallu honoré par ses pairs

JEAN-PHILIPPE THIBAUT

jean-philippe.thibault@tc.tc

**HISTOIRE.** Tout le travail de l'historien Jean-Marie Fallu depuis plus de 40 ans a été reconnu récemment alors qu'il s'est vu remettre le Prix du mérite en patrimoine.

Cette distinction lui a été décernée en reconnaissance de sa carrière vouée à la défense et à l'illustration du patrimoine des Gaspésiens. Ce prix est remis par l'Association des interprètes du patrimoine à un interprète dont la carrière et les services rendus à la profession ont été exemplaires.

Jean-Marie Fallu, de Patrimoine 1534, a fait connaître l'histoire de la Gaspésie à titre d'historien et de muséologue, de consultant en patrimoine et en muséologie et de président-fondateur de Patrimoine Gaspésie. Il est l'auteur de trois publications : Gaspésie au temps des belles prises, Une histoire d'appartenance – La Gaspésie, ainsi que Le Québec et la guerre 1860-1954.

Rédacteur en chef du Magazine Gaspésie depuis plus d'une décennie, l'historien y a développé des dossiers thématiques d'intérêt tant régional que national. Il a publié un grand nombre d'articles dans différents périodiques et est apparu de façon constante auprès des médias. « Excellent communicateur, le lauréat est reconnu comme un



La carrière de Jean-Marie Fallu – qui n'est pas terminée – s'étale sur plus de 40 ans.

(Photo Association des interprètes du patrimoine)

conférencier émérite. Le Comité de sélection a particulièrement remarqué la diversité des moyens que M. Fallu a mis à la défense et à

l'illustration du patrimoine des Gaspésiens », a souligné le comité de sélection, au moment de lui remettre ce prix.

FINANCEMENT



## Un 20 000\$ pour le Festival en chanson

Louis-Jean Cormier, Les sœurs Boulay, Marie-Pierre Arthur, Vincent Vallières, Patrice Michaud (photo), Pascale Picard, Philippe Brach et Klô Pelgag ont uni leur voix à la mi-septembre au Club Soda de Montréal afin d'amasser des fonds pour le Festival en chanson de Petite-Vallée. Plus de 400 personnes ont répondu à l'appel et les artistes ont pu amasser une somme de 20 000\$, qui sera remise à l'organisation. (J.P.)

(Photo Gracieuseté)

**TechnoCentre éolien**  
Wind Energy TechnoCentre

## Offre d'emploi

### Coordonnateur/Coordonnatrice aux événements

L'événementiel vous intéresse ? Vous avez de l'expérience dans le domaine et souhaitez vous investir au sein d'une équipe dynamique et innovante ? Vous êtes créatif et possédez d'excellentes aptitudes pour la planification, l'organisation et les communications ?

#### Ce poste est pour vous !

Fondé en 2000 et situé à Gaspé, le TechnoCentre éolien (TCE) est un centre d'expertise qui soutient le développement de l'Industrie par des activités de recherche, de transfert technologique et d'accompagnement des entreprises. Le TCE organise également divers types d'événements et d'activités de diffusion d'informations tels que colloques, webinaires, missions, conférences, ateliers et visites industrielles.

#### Sommaire

Relevant du directeur de l'exploitation, le ou la titulaire du poste participe de façon significative au rayonnement de l'organisme au sein du milieu éolien québécois et contribue activement à la création de liens entre les différents acteurs de l'Industrie. Il ou elle est principalement responsable de développer et d'assurer la réalisation d'une programmation annuelle d'événements et d'activités ainsi que de planifier, coordonner et exécuter les tâches liées à l'organisation de ceux-ci.

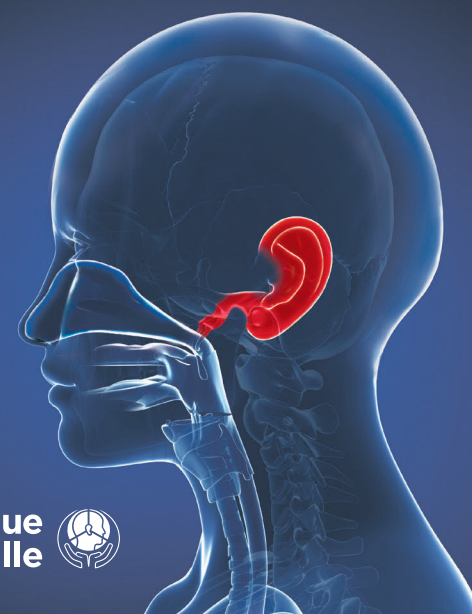
Nous vous invitons à transmettre votre dossier de candidature au plus tard le mardi, 11 octobre 2016, 16h30, à : Courriel : [cblanchette3@icloud.com](mailto:cblanchette3@icloud.com)

 Christine Blanchette  
SERVICES-CONSEILS  
Développement des compétences  
en environnement de travail

Pour consulter l'offre complète rendez-vous au : [www.eolien.qc.ca](http://www.eolien.qc.ca)

>6951562

## Avez-vous l'impression de moins bien entendre ?



Polyclinique de l'Oreille 

Obtenez un dépistage auditif  
**SANS FRAIS**

Sur présentation de ce coupon.  
Offre valide jusqu'au 1<sup>er</sup> décembre 2016.

Prenez un RDV dès maintenant au 1-855-534-2480  
160, rue de la Reine, Gaspé

Plus de 50 cliniques au Québec • [www.polycliniquedeloreille.com](http://www.polycliniquedeloreille.com)

**AVIS PUBLIC** est par les présentes donné par la soussignée, greffière de la Ville de Gaspé, ayant son domicile professionnel au 25, rue de l'Hôtel-de-Ville à Gaspé, Québec G4X 2A5, qu'en vertu de la résolution du conseil municipal en date du 6 septembre 2016, les immeubles ci-après désignés seront vendus à l'enchère publique à la salle du conseil de l'hôtel de ville, 25, rue de l'Hôtel-de-Ville à Gaspé, le 16 novembre 2016 à 10h00, pour satisfaire au paiement des taxes municipales et scolaires, comprenant les intérêts, plus les frais encourus, à moins que ces taxes, intérêts et frais n'aient été payés avant cette date par argent comptant ou chèque certifié. - **PUBLIC NOTICE** is hereby given by the undersigned, town clerk for Ville de Gaspé, having her professional domicile at 25, rue de l'Hôtel-de-Ville in Gaspé Québec G4X 2A5, that in virtue of the resolution passed by the municipal council on September 6, 2016 the properties hereinafter described will be sold by public auction at the Town Hall council meeting room, 25, rue de l'Hôtel-de-Ville, on November 16, 2016 at 10h00, in lieu of payment of municipal and school taxes, including accumulated interest, plus incurred expenses, unless these taxes, interests and expenses are paid up before that date (cash payment or certified cheque).

Les immeubles ci-après décrits seront vendus sujets au droit de retrait d'un an. - *The properties hereinafter described will be sold subject to a one year right of withdrawal.*

Ils seront vendus avec bâtisses dessus construites, circonstances et dépendances, s'il y a lieu, sujets à toutes servitudes actives ou passives, apparentes ou occultes pouvant les affecter, aux risques et périls de l'acquéreur. - *The properties will be sold with the buildings erected on them and appurtenances, if the case arises, subject to all active or passive, apparent of hidden easements, which may affect them at the buyer's own risk.*

Le prix d'adjudication de chaque immeuble sera payable immédiatement en monnaie légale (argent comptant, mandat-poste, traite bancaire ou chèque visé fait à l'ordre de la Ville de Gaspé). Lorsqu'applicables, la taxe fédérale sur les produits et services (TPS) et la taxe de vente provinciale (TVQ) se rajoutent au montant d'adjudication. L'adjudicataire qui est un inscrit auprès des gouvernements eu égard à ces taxes doit fournir ses numéros d'inscription au moment de l'adjudication. - *The price of each property as determined by auction shall be paid immediately in legal tender (cash payment, money order, bank draft or certified cheque made to the order of Ville de Gaspé). When applicable, the federal tax on goods and services (GST) and provincial sales tax (QST) are added in the amount of the price of the property. The purchaser who is registered with the government with respect to these taxes must provide their registration numbers at the time of the auction.*

**CONDITIONS POUR ENCHÉRIR - CONDITIONS TO MAKE A BID**

**Personne physique (pièce d'identité avec photo): - Natural person (identity paper with photo):**

- nom; - *name*;
- date et lieu de naissance; - *date and place of birth*;
- adresse résidentielle complète et postale, s'il y a lieu; - *complete residential and postal addresses*;
- mandat ou procuration si représente autre personne physique. - *mandate or power of attorney if representative of another natural person.*

**Personne morale: - Legal person:**

- nom; - *name*;
- forme juridique et Loi constitutive; - *legal form and act of incorporation*;
- adresse complète et postale du siège social, s'il y a lieu; - *complete and postal address of head office.*  
et - *and*

**Pour le représentant de la personne morale: - For the representative of the legal person:**

- nom; - *name*;
- qualité du représentant (mandataire); - *authority of the representative (proxy)*;
- copie de la pièce justificative l'autorisant à agir (résolution, mandat, procuration). - *written proof of the authorisation to act on behalf of (resolution, mandate, proxy).*

Lieu et date : Gaspé, le 4 octobre 2016  
*Place and date Gaspé, October 4th, 2016*  
 Nom et qualité : Isabelle Vézina, greffière  
*Name and title Isabelle Vézina, town clerk*  
 Domicile professionnel : 25, rue de l'Hôtel-de-Ville  
*Professional domicile Gaspé, Québec G4X 2A5*

**0109-67-3106**

Eden Edwin	Taxes municipales - <i>municipal taxes</i> :	7 488.40 \$
Att : Eden Leo	Taxes scolaires - <i>school taxes</i> :	1 710.44 \$
150, Wilton Avenue	Total :	9 198.84 \$
Welland (Ontario) L3C 2A4		

**Description de la propriété – Description of the property**

Un immeuble connu et désigné comme étant le lot numéro TROIS MILLIONS CENT QUARANTE-SIX MILLE CINQ CENT SEIZE (3 146 516) cadastre du Québec, circonscription foncière de Gaspé. - *An immovable known and designated as being the lot THREE MILLION ONE HUNDRED FORTY-SIX THOUSAND FIVE HUNDRED SIXTEEN (3 146 516) cadastre of Québec, registration division of Gaspé.*

Avec bâtisse dessus construite, circonstances et dépendances, dont une maison portant l'adresse civique 545 montée de Wakeham, Gaspé (Québec) G4X 2P5. - *With building thereon erected, circumstances and dependencies, and specially a house having the civic door number 545 montée de Wakeham, Gaspé (Québec) G4X 2P5.*

**0113-83-4703**

McCallum Irène	Taxes municipales - <i>municipal taxes</i> :	2 686.75 \$
a/s Linda Stanley	Taxes scolaires - <i>school taxes</i> :	674.66 \$
3286, Weston Rd #205	Total :	3 361.41 \$
Weston (ONTARIO) M9M 2V3		

**Description de la propriété – Description of the property**

Un immeuble sis et situé dans la ville de Gaspé, connu et désigné comme composé des lots suivants: - *An immovable situated in the town of Gaspé, known and designated as being composed of the following lots:*

1. le lot numéro TROIS MILLIONS QUATRE CENT HUIT MILLE HUIT CENT SOIXANTE-DIX (3 408 870), cadastre du Québec, circonscription foncière de Gaspé; - *the lot number THREE MILLION FOUR HUNDRED EIGHT THOUSAND AND EIGHT HUNDRED SEVENTY (3 408 870), cadastre of Québec, registration division of Gaspé;*
2. le lot numéro TROIS MILLIONS CENT QUARANTE-CINQ MILLE TROIS CENT QUATRE-VINGT-UN (3 145 381), cadastre du Québec, circonscription foncière de Gaspé. - *the lot number THREE MILLION ONE HUNDRED FORTY-FIVE THOUSAND THREE HUNDRED EIGHTY-ONE (3 145 381), cadastre of Québec, registration division of Gaspé.*

Sans bâtisse, circonstances et dépendances. - *Without building thereon erected, circumstances and dependencies.*

**0137-11-1270**

Dupuis Michel A.	Taxes municipales - <i>municipal taxes</i> :	766.06 \$
264, Montée Morris	Taxes scolaires - <i>school taxes</i> :	58.73 \$
Gaspé (Québec) G4X 5P4	Total :	824.79 \$

**Description de la propriété – Description of the property**

Un immeuble connu et désigné comme étant le lot CINQ MILLIONS CENT SOIXANTE-SEPT MILLE NEUF CENT SOIXANTE ET ONZE (5 167 971), cadastre du Québec, circonscription foncière de Ste-Anne-des-Monts. - *An immovable known and designated as being the lot number FIVE MILLION ONE HUNDRED SIXTY-SEVEN THOUSAND NINE HUNDRED SEVENTY-ONE (5 167 971) cadastre of Québec, registration division of Ste-Anne-des-Monts.* Sans bâtisse - *Without building.*

**0137-39-6850**

Dubé Jason, Malouin Sandra	Taxes municipales - <i>municipal taxes</i> :	4 184.94 \$
945, boulevard de l'Anse-à-Valleau	Taxes scolaires - <i>school taxes</i> :	608.67 \$
Gaspé (Québec) G4X 4A1	Total :	4 793.61 \$

**Description de la propriété – Description of the property**

Un immeuble connu et désigné comme étant le lot CINQ MILLIONS CENT SOIXANTE-HUIT MILLE HUIT CENT QUARANTE-QUATRE (5 168 844) cadastre du Québec, circonscription foncière de Sainte-Anne-des-Monts. - *An immovable known and designated as being the lot number FIVE MILLION ONE HUNDRED SIXTY-EIGHT THOUSAND EIGHT HUNDRED FORTY-FOUR (5 168 844) cadastre of Québec, registration division of Sainte-Anne-des-Monts.*

Avec bâtisse dessus construite, circonstances et dépendances, dont une maison portant l'adresse civique 30 à 34, rue des Touristes, Gaspé (Québec) G4X 4A4. - *With building thereon erected, circumstances and dependencies, and specially a house having the civic door number 30 to 34, rue des Touristes, Gaspé (Québec) G4X 4A4.*

**0208-54-5841**

McGregor Deborah	Taxes municipales - <i>municipal taxes</i> :	3 144.87 \$
433, boulevard de York Ouest	Taxes scolaires - <i>school taxes</i> :	469.84 \$
Gaspé (Québec) G4X 2M5	Total :	3 614.71 \$

**Description de la propriété – Description of the property**

Un immeuble connu et désigné comme étant le lot QUATRE MILLIONS CINQUANTE-QUATRE MILLE SIX CENT CINQUANTE ET UN (4 054 651), cadastre du Québec, circonscription foncière de Gaspé. - *An immovable known and designated as being the lot number FOUR MILLION FIFTY-FOUR THOUSAND SIX HUNDRED AND FIFTY-ONE (4 054 651), cadastre of Québec, registration division of Gaspé.*

Avec bâtisse dessus construite, circonstances et dépendances, dont une maison portant le numéro 433 boulevard de York Ouest, Gaspé (Québec) G4X 2M5. - *With building thereon erected, situated in the town of Gaspé, province of Québec, with circumstances and dependencies and specially a house, having the civic door number 433 boulevard de York West, G4X 2M5.*

**0317-68-6112**

Mullin Judy, Roberts Ward	Taxes municipales - <i>municipal taxes</i> :	3 777.11 \$
845, rue Fournier	Taxes scolaires - <i>school taxes</i> :	402.77 \$
Gaspé (Québec) G4X 6T3	Total :	4 179.88 \$

**Description de la propriété – Description of the property**

Un immeuble connu et désigné comme étant le lot QUATRE MILLIONS QUATRE CENT SOIXANTE-DIX MILLE NEUF CENT QUATRE-VINGT-DIX-SEPT (4 470 997), cadastre du Québec, circonscription foncière de Gaspé. - *An immovable known and designated as being the lot number FOUR MILLION FOUR HUNDRED SEVENTY THOUSAND NINE HUNDRED AND NINETY-SEVEN (4 470 997), cadastre of Québec, registration division of Gaspé.*

Avec bâtisse dessus construite, circonstances et dépendances, et notamment une maison d'habitation portant le numéro 845, rue Fournier, Gaspé (Québec) G4X 6T3. - *With the building thereon erected, situated in the town of Gaspé, province of Québec, with circumstances and dependencies and specially a house, having the civic door number 845, rue Fournier, Gaspé (Québec) G4X 6T3.*

**0509-59-4749**

McDonald Brad	Taxes municipales - <i>municipal taxes</i> :	6 130.08 \$
204, rue Wayman	Taxes scolaires - <i>school taxes</i> :	1 423.54 \$
Gaspé (Québec) G4X 1S8	Total :	7 553.62 \$

**Description de la propriété – Description of the property**

Un immeuble connu et désigné comme étant le lot TROIS MILLIONS CENT QUARANTE-SIX MILLE NEUF CENT QUATRE-VINGT-QUATORZE (3 146 994), cadastre du Québec, circonscription foncière de Gaspé. - *An immovable known and designated as being lot number THREE MILLION ONE HUNDRED FORTY-SIX THOUSAND NINE HUNDRED NINETY-FOUR (3 146 994) cadastre of Québec, registration division of Gaspé.*

Avec bâtisse dessus construite, circonstances et dépendances, dont une maison portant l'adresse civique 204, rue Wayman, Gaspé (Québec) G4X 1S8. - *With building thereon erected, circumstances and dependencies, and specially a house having the civic door number 204 Wayman street, Gaspé (Québec) G4X 1S8.*

**0510-03-8546**

Nathalie Pilon	Taxes municipales - <i>municipal taxes</i> :	4 251.71 \$
229, rue Domagaya	Taxes scolaires - <i>school taxes</i> :	459.12 \$
Gaspé (Québec) G4X 1K5	Total :	4 810.83 \$

**Description de la propriété – Description of the property**

Un immeuble connu et désigné comme étant le lot numéro TROIS MILLIONS CENT QUARANTE-SIX MILLE HUIT CENT QUATRE-VINGT-QUATRE (3 146 884) cadastre du Québec, circonscription foncière de Gaspé. - *A property known and designated as being the lot number THREE MILLION ONE HUNDRED FORTY-SIX THOUSAND EIGHT HUNDRED EIGHTY-FOUR (3 146 884) cadastre of Québec, registration division of Gaspé.*

Avec toutes bâtisses dessus construites, circonstances et dépendances et notamment une maison d'habitation portant le numéro 229, rue Domagaya (Québec) G4X 1K5. - *With building thereon erected, circumstances and dependencies, and specially a house having the civic door number 229 Domagaya street, Gaspé (Québec) G4X 1K5.*

**0510-50-4555**

Dumaresq Barry Henry, Roberts Vernice	Taxes municipales - <i>municipal taxes</i> :	5 532.50 \$
198, rue Monseigneur-Leblanc	Taxes scolaires - <i>school taxes</i> :	1 185.83 \$
Gaspé (Québec) G4X 1S2	Total :	6 718.33 \$

**Description de la propriété – Description of the property**

Un immeuble connu et désigné comme étant le lot numéro TROIS MILLIONS CENT QUARANTE-SEPT MILLE QUATRE (3 147 004), cadastre du Québec, circonscription foncière de Gaspé. - *An immovable known and designated as being the lot number THREE MILLION ONE HUNDRED FORTY-SEVEN THOUSAND FOUR (3 147 004) cadastre of Québec, registration division of Gaspé.*

Avec bâtisse dessus construite, circonstances et dépendances, et notamment une maison portant l'adresse civique 198, rue Monseigneur-Leblanc, Gaspé (Québec) G4X 1S2. - *With building thereon erected, circumstances and dependencies with a house having the civic door number 198 Monseigneur-Leblanc street, Gaspé (Québec) G4X 1S2.*

**0510-51-0029**

Mcneil Rodrigue, Vallerand Marcelle	Taxes municipales - <i>municipal taxes</i> :	5 959.65 \$
19, rue Wakeham	Taxes scolaires - <i>school taxes</i> :	1 454.37 \$
Gaspé (Québec) G4X 1P7	Total :	7 414.02 \$

**Description de la propriété – Description of the property**

Un immeuble connu et désigné comme étant le lot numéro TROIS MILLIONS CENT QUARANTE-SEPT MILLE SEIZE (3 147 016) cadastre du Québec, circonscription foncière de Gaspé. - *An immovable known and designated as being the lot THREE MILLION ONE HUNDRED FORTY-SEVEN THOUSAND SIXTEEN (3 147 016) cadastre of Québec, registration division of Gaspé.*

Avec bâtisse dessus construite, circonstances et dépendances, dont une maison portant l'adresse civique 19, rue Wakeham, Gaspé (Québec) G4X 1P7. - *With building thereon erected, circumstances and dependencies, and specially a house having the civic door number 17 Wakeham street, Gaspé (Québec) G4X 1P7.*

**0511-41-6536**

Fiducie Gilbert-Denis Beaulieu	Taxes municipales - <i>municipal taxes</i> :	790.90 \$
982, boul. Saint-Germain Ouest	Taxes scolaires - <i>school taxes</i> :	136.48 \$
Rimouski (Québec) G6L 8Y9	Total :	927.38 \$

**Description de la propriété – Description of the property**

Un immeuble connu et désigné comme étant le lot numéro TROIS MILLIONS CENT QUARANTE-SIX MILLE TRENTE-CINQ (3 146 035) cadastre du Québec, circonscription foncière de Gaspé. - *An immovable known and designated as being the lot number THREE MILLION ONE HUNDRED FORTY-SEVEN THOUSAND SIXTY-FIVE (3 146 035) cadastre of Québec, registration division of Gaspé.*

Sans bâtisse dessus construite, circonstances et dépendances. - *Without building thereon erected, circumstances and dependencies.*

**0535-46-8527**

Henley Linda	Taxes municipales - <i>municipal taxes</i> :	2 828.19 \$
4137 Chemin Neuf	Taxes scolaires - <i>school taxes</i> :	809.93 \$
Saint-Anicet (Québec) JOS 1L0	Total :	3 638.12 \$

**Description de la propriété – Description of the property**

Un immeuble connu et désigné comme étant le lot CINQ MILLIONS CENT SOIXANTE-HUIT MILLE NEUF CENT QUATRE-VINGT-DIX (5 168 990) cadastre du Québec, circonscription foncière de Sainte-Anne-des-Monts. - *An immovable known and designated as being lot number FIVE MILLION ONE HUNDRED SIXTY-EIGHT THOUSAND NINE HUNDRED NINETY (5 168 990) cadastre of Québec, registration division of Ste-Anne-des-Monts.*

Avec bâtisse dessus construite, circonstances et dépendances, dont une maison portant l'adresse civique 708 boulevard de Saint-Maurice, Gaspé (Québec) G4X 4B8. - *With a building thereon erected, circumstances and dependencies, and specially a house having the civic door number 708 Saint-Maurice boulevard, Gaspé (Québec) G4X 4B8.*

**0625-51-2395**

Lafamme Michel	Taxes municipales - <i>municipal taxes</i> :	950.21 \$
257-B montée de Rivière Morris	Taxes scolaires - <i>school taxes</i> :	119.16 \$
Gaspé (Québec) G4X 5P7	Total :	1 069.37 \$

**Description de la propriété – Description of the property**

Un immeuble connu et désigné comme étant le lot TROIS MILLIONS SIX CENT DIX-HUIT MILLE DEUX CENT TRENTE-QUATRE (3 618 234) cadastre du Québec, circonscription foncière de Gaspé. - *An immovable known and designated as being lot number THREE MILLION SIX HUNDRED AND EIGHTEEN THOUSAND TWO HUNDRED AND THIRTY-FOUR (3 618 234) cadastre of Québec, registration division of Gaspé.*

Sans bâtisse - *Without building.*

**0634-19-0381**

Côté Simon	Taxes municipales - <i>municipal taxes</i> :	2 172.66 \$
11, rue du Vieux-Moulin	Taxes scolaires - <i>school taxes</i> :	2 321.14 \$
Gaspé (Québec) G4X 4C9	Total :	4 493.80 \$

**Description de la propriété – Description of the property**

Un immeuble connu et désigné comme étant le lot numéro CINQ MILLIONS CENT SOIXANTE-NEUF MILLE QUARANTE-QUATRE (5 169 044) cadastre du Québec, circonscription foncière de Ste-Anne-des-Monts. - *An immovable known and designated as being the lot FIVE MILLION ONE HUNDRED SIXTY-NINE THOUSAND FORTY-FOUR (5 169 044) cadastre of Québec, registration division of Ste-Anne-des-Monts.*

Avec bâtisse dessus construite, circonstances et dépendances, dont une maison portant l'adresse civique 11, rue du Vieux Moulin, Gaspé (Québec) G4X 4C9. - *With building thereon erected, circumstances and dependencies, and specially a house having the civic door number 11, rue du Vieux Moulin, Gaspé (Québec) G4X 4C9.*

**0634-24-0459**

Tapp Oviette	Taxes municipales - <i>municipal taxes</i> :	765.00 \$
47, rue de l'Église, C.P. 93	Taxes scolaires - <i>school taxes</i> :	53.54 \$
Gaspé (Québec) G4X 4B3	Total :	818.54 \$

**Description de la propriété – Description of the property**

Un immeuble connu et désigné comme étant le lot CINQ MILLIONS CENT SOIXANTE-HUIT MILLE CENT QUARANTE ET UN (5 168 141) cadastre du Québec, circonscription foncière de Ste-Anne-des-Monts. - *An immovable known and designated as being lot number FIVE MILLION ONE HUNDRED SIXTY-EIGHT THOUSAND ONE HUNDRED FORTY-ONE (5 168 141) cadastre of Québec, registration division of Ste-Anne-des-Monts.*

- Sans bâtisse. - *Without building.*

<b>0634-49-0240</b>		
Element Roberto	Taxes municipales - <i>municipal taxes</i> :	2 592.56 \$
59, chemin de l'Église	Taxes scolaires - <i>school taxes</i> :	169.88 \$
Gaspé (Québec) G4X 4B3	Total :	2 762.44 \$

#### Description de la propriété – Description of the property

Un immeuble connu et désigné comme étant le lot numéro CINQ MILLIONS CENT SOIXANTE-NEUF MILLE SOIXANTE-TREIZE (5 169 073) cadastre du Québec, circonscription foncière de Ste-Anne-des-Monts. - *A property known and designated as being the lot number FIVE MILLION ONE HUNDRED SIXTY-NINE THOUSAND SEVENTY-THREE (5 169 073) cadastre of Québec, registration division of Ste-Anne-des-Monts.*  
Avec bâtisse dessus construite, circonstances et dépendances et notamment une maison portant le numéro 59, chemin de l'Église, Gaspé (Québec) G4X 4B3. - *With building thereon erected, circumstances and dependencies, and specially a house having the civic door number 59, chemin de l'Église, Gaspé (Québec) G4X 4B3.*

<b>0703-03-0964</b>		
Pelletier Denis	Taxes municipales - <i>municipal taxes</i> :	2 719.34 \$
111, boulevard de Douglas	Taxes scolaires - <i>school taxes</i> :	321.23 \$
Gaspé (Québec) G4X 2K7	Total :	3 040.57 \$

#### Description de la propriété – Description of the property

Un immeuble connu et désigné comme étant le lot numéro QUATRE MILLIONS QUATRE CENT SOIXANTE-NEUF MILLE NEUF CENT VINGT (4 469 920) cadastre du Québec, circonscription foncière de Gaspé. - *A property known and designated as being the lot number FOUR MILLION FOUR HUNDRED SIXTY-NINE THOUSAND NINE HUNDRED TWENTY (4 469 920) cadastre of Québec, registration division of Gaspé.*

Avec toutes bâtisses dessus construites, circonstances et dépendances et notamment une maison d'habitation portant le numéro 111, boulevard de Douglas, Gaspé (Québec) G4X 2K7. - *With building thereon erected, circumstances and dependencies, and specially a house having the civic door number 111, Douglas boulevard, Gaspé (Québec) G4X 2K7.*

<b>0725-72-9220</b>		
Cloutier Yves	Taxes municipales - <i>municipal taxes</i> :	5 118.86 \$
2, rue Forillon	Taxes scolaires - <i>school taxes</i> :	1 270.23 \$
Gaspé (Québec) G4X 5P2	Total :	6 389.09 \$

#### Description de la propriété – Description of the property

Un immeuble connu et désigné comme étant le lot numéro DEUX MILLIONS NEUF CENT TRENTE-SEPT MILLE QUATRE CENT QUATRE-VINGT TROIS (2 937 483) cadastre du Québec, circonscription foncière de Gaspé. - *An immovable known and designated as being the lot number TWO MILLION NINE HUNDRED THIRTY-SEVEN THOUSAND FOUR HUNDRED EIGHTY-THREE (2 937 483) cadastre of Québec, registration division of Gaspé.*

Avec bâtisse dessus construite, circonstances et dépendances et notamment une maison portant l'adresse civique 2, rue Forillon, Gaspé (Québec) G4X 5P2. - *With building thereon erected, circumstances and dependencies, and specially a house having the civic door number 2, rue Forillon Gaspé (Québec) G4X 5P2.*

<b>0832-58-6037</b>		
Laffamme Michel	Taxes municipales - <i>municipal taxes</i> :	2 511.84 \$
18, rue du Fleuve	Taxes scolaires - <i>school taxes</i> :	273.77 \$
Gaspé (Québec) G4X 4N8	Total :	2 785.61 \$

#### Description de la propriété – Description of the property

Un immeuble connu et désigné comme étant le lot numéro CINQ MILLIONS CENT SOIXANTE-NEUF MILLE TROIS CENT SOIXANTE-HUIT (5 169 368) cadastre du Québec, circonscription foncière de Sainte-Anne-des-Monts. - *An immovable known and designated as being lot number FIVE MILLION ONE HUNDRED SIXTY-NINE THOUSAND THREE HUNDRED SIXTY-EIGHT (5 169 368) cadastre of Québec, registration division of Sainte-Anne-des-Monts.*

Avec bâtisse dessus construite, circonstances et dépendances et notamment une maison portant l'adresse civique 18, rue du Fleuve, G4X 4N8. - *With building thereon erected, circumstances and dependencies, and specially a house having the civic door number 18, rue du Fleuve, Gaspé (Québec) G4X 4N8.*

<b>0832-67-3315</b>		
Jalbert Armande	Taxes municipales - <i>municipal taxes</i> :	597.49 \$
23, rue des Vagues	Taxes scolaires - <i>school taxes</i> :	1.14 \$
Gaspé (Québec) G4X 4N3	Total :	598.63 \$

#### Description de la propriété – Description of the property

Un immeuble connu et désigné comme étant le lot numéro CINQ MILLIONS CENT SOIXANTE-NEUF MILLE TROIS CENT QUATRE-VINGT-DIX-SEPT (5 169 397) cadastre du Québec, circonscription foncière de Sainte-Anne-des-Monts. - *An immovable known and designated as being lot number FIVE MILLION ONE HUNDRED SIXTY-NINE THOUSAND THREE HUNDRED NINETY-SEVEN (5 169 397) cadastre of Québec, registration division of Sainte-Anne-des-Monts.* - Sans bâtisse. - *Without building.*

<b>0931-58-1909</b>		
Cloutier Odette a/s Benoît Dufour	Taxes municipales - <i>municipal taxes</i> :	1 765.11 \$
541, rue Attlee	Taxes scolaires - <i>school taxes</i> :	100.07 \$
Sudbury (Ontario) P3A 5S3	Total :	1 865.18 \$

#### Description de la propriété – Description of the property

Un immeuble connu et désigné comme étant le lot numéro TROIS MILLIONS SIX CENT DIX-NEUF MILLE QUATRE CENT QUATRE-VINGT-SEIZE (3 619 496) cadastre du Québec, circonscription foncière de Gaspé. Sans bâtisse. - *An immovable known and designated as being the lot number THREE MILLIONS SIX HUNDRED NINETEEN THOUSAND FOUR HUNDRED NINETY-SIX (3 619 496) cadastre of Québec, registration division of Gaspé.* - Sans bâtisse. - *Without building.*

<b>0932-31-1984</b>		
Cloutier Mathieu	Taxes municipales - <i>municipal taxes</i> :	3 242.42 \$
35, rue des Vagues	Taxes scolaires - <i>school taxes</i> :	2 653.34 \$
Gaspé (Québec) G4X 4N3	Total :	5 895.76 \$

#### Description de la propriété – Description of the property

Un immeuble connu et désigné comme étant le lot numéro CINQ MILLIONS CENT SOIXANTE-NEUF MILLE CINQ CENT QUARANTE-NEUF (5 169 549) cadastre du Québec, circonscription foncière de Ste-Anne-des-Monts. - *An immovable known and designated as being the lot number FIVE MILLION ONE HUNDRED SIXTY-NINE THOUSAND FIVE HUNDRED FORTY-NINE (5 169 549) cadastre of Québec, registration division of Ste-Anne-des-Monts.*

Avec bâtisse dessus construite, circonstances et dépendances et notamment une maison portant l'adresse civique 35 à 35-1, rue des Vagues, Gaspé (Québec) G4X 4N3. - *With building thereon erected, circumstances and dependencies, and specially a house having the civic door number 35 to 35-1, rue des Vagues, Gaspé (Québec) G4X 4N3.*

<b>1027-55-3468</b>		
Noël Jean-François	Taxes municipales - <i>municipal taxes</i> :	3 135.33 \$
179, montée de Rivière-Morris	Taxes scolaires - <i>school taxes</i> :	1 460.16 \$
Gaspé (Québec) G4X 5P5	Total :	4 595.49 \$

#### Description de la propriété – Description of the property

Un immeuble connu et désigné comme étant le lot numéro TROIS MILLIONS SIX CENT DIX-HUIT MILLE SEPT CENT QUARANTE-CINQ (3 618 745) cadastre du Québec, circonscription foncière de Gaspé. - *An immovable property known and designated as being lot number THREE MILLION SIX HUNDRED EIGHTEEN THOUSAND SEVEN HUNDRED FORTY-FIVE (3 618 745) cadastre of Québec, registration division of Gaspé.*

Avec bâtisse dessus construite, circonstances et dépendances, portant l'adresse civique 179, montée de Rivière-Morris, Gaspé (Québec) G4X 5P5. - *With the building thereon erected, circumstances and dependencies, having the civic door number 179, montée de Rivière-Morris, Gaspé (Québec) G4X 5P5.*

<b>1030-06-6249</b>		
Piche Louis-Philippe	Taxes municipales - <i>municipal taxes</i> :	2 225.62 \$
45, rue Jalbert	Taxes scolaires - <i>school taxes</i> :	1 403.96 \$
Gaspé (Québec) G4X 5A7	Total :	3 629.58 \$

#### Description de la propriété – Description of the property

Un immeuble connu et désigné comme étant le lot numéro TROIS MILLIONS SIX CENT DIX-NEUF MILLE QUATRE CENT SOIXANTE ET ONZE (3 619 471) cadastre du Québec, circonscription foncière de Gaspé. - *An immovable known and designated as being the lot number THREE MILLION SIX HUNDRED NINETEEN THOUSAND FOUR HUNDRED SEVENTY-ONE (3 619 471) cadastre of Québec, registration division of Gaspé.*

Avec bâtisse dessus construite, circonstances et dépendances, et notamment une maison portant l'adresse civique 45, rue Jalbert, Gaspé, (Québec) G4X 5A7. - *WITH BUILDINGS thereon erected, circumstances and dependencies, having the civic door number 45 Jalbert street, Gaspé (Québec) G4X 5A7.*

<b>1130-04-8494</b>		
Tapp Denis	Taxes municipales - <i>municipal taxes</i> :	2 577.43 \$
25, rue Bernatchez	Taxes scolaires - <i>school taxes</i> :	213.56 \$
Gaspé (Québec) G4X 5A3	Total :	2 790.99 \$

#### Description de la propriété – Description of the property

Un immeuble connu et désigné comme étant le lot numéro TROIS MILLIONS SIX CENT DIX-NEUF MILLE TROIS CENT SOIXANTE-CINQ (3 619 365) cadastre du Québec, circonscription foncière de Gaspé. - *An immovable known and designated as being the lot number THREE MILLION SIX HUNDRED NINETEEN THOUSAND THREE HUNDRED SIXTY-FIVE (3 619 365) cadastre of Québec, registration division of Gaspé.*

Avec bâtisse dessus construite, circonstances et dépendances, et notamment une maison portant l'adresse civique 25, rue Bernatchez, Gaspé (Québec) G4X 5A3. - *With building thereon erected, circumstances and dependencies, having the civic door number 25, rue Bernatchez, Gaspé (Québec) G4X 5A3.*

<b>1227-37-2360</b>		
Aubut Onil	Taxes municipales - <i>municipal taxes</i> :	1 584.51 \$
31, rue Aubut	Taxes scolaires - <i>school taxes</i> :	143.39 \$
Gaspé (Québec) G4X 5H5	Total :	1 727.90 \$

#### Description de la propriété – Description of the property

1. Un immeuble connu et désigné comme étant le lot numéro CINQ MILLIONS SIX CENT VINGT-NEUF MILLE DEUX CENT VINGT ET UN (5 629 221) cadastre du Québec, circonscription foncière de Gaspé. - *An immovable property known and designated as being lot number FIVE MILLION SIX HUNDRED TWENTY-NINE THOUSAND TWO HUNDRED TWENTY-ONE (5 629 221) cadastre of Québec, registration division of Gaspé.*

2. Un immeuble connu et désigné comme étant le lot numéro CINQ MILLIONS SIX CENT VINGT-NEUF MILLE DEUX CENT DIX-NEUF (5 629 219) cadastre du Québec, circonscription foncière de Gaspé. - *An immovable known and designated as being lot number FIVE MILLION SIX HUNDRED TWENTY-NINE THOUSAND TWO HUNDRED AND NINETEEN (5 629 219) cadastre of Québec, registration division of Gaspé.*

Avec bâtisse dessus construite, circonstances et dépendances, et notamment une maison portant l'adresse civique 31, rue Aubut, Gaspé (Québec) G4X 5H5. - *With the building thereon erected, with circumstances and dependencies, having the civic door number 31, rue Aubut, G4X 5H5.*

<b>1228-23-5364</b>		
Dumaresq Robert	Taxes municipales - <i>municipal taxes</i> :	922.18 \$
2, boulevard Renard Est	Taxes scolaires - <i>school taxes</i> :	354.68 \$
Gaspé (Québec) G4X 5H4	Total :	1 276.86 \$

#### Description de la propriété – Description of the property

Un immeuble connu et désigné comme étant le lot numéro QUATRE MILLIONS DEUX CENT SOIXANTE-NEUF MILLE SEPT CENT VINGT-DEUX (4 269 722) cadastre du Québec, circonscription foncière de Gaspé. - *A property known and designated as being the lot number FOUR MILLION TWO HUNDRED SIXTY-NINE THOUSAND SEVEN HUNDRED TWENTY-TWO (4 269 722) cadastre of Québec, registration division of Gaspé.* Sans bâtisse. - *Without building.*

<b>1228-24-5468</b>		
Plourde Chantal, Plourde Christian,	Taxes municipales - <i>municipal taxes</i> :	1 275.36 \$
Plourde Dominique	Taxes scolaires - <i>school taxes</i> :	79.21 \$
18, rue du Bocage	Total :	1 354.57 \$
Amqui (Québec) G5J 3M3		

#### Description de la propriété – Description of the property

Un immeuble connu comme étant le lot numéro DEUX MILLIONS NEUF CENT TRENTE-SEPT MILLE SEPT CENT QUATRE-VINGT-SIX (2 937 786) cadastre du Québec, circonscription foncière de Gaspé. - *An immovable known and designated as being the lot number TWO MILLION NINE HUNDRED THIRTY-SEVEN THOUSAND SEVEN HUNDRED EIGHTY-SIX (2 937 786) cadastre of Québec, registration division of Gaspé.*- Sans bâtisse. - *Without building.*

<b>1228-60-3844</b>		
Lefrançois Jeanne	Taxes municipales - <i>municipal taxes</i> :	842.09 \$
55, boulevard Renard Est	Taxes scolaires - <i>school taxes</i> :	194.69 \$
Gaspé (Québec) G4X 5R1	Total :	1 036.78 \$

#### Description de la propriété – Description of the property

Un immeuble connu et désigné comme étant le lot numéro DEUX MILLIONS SEPT CENT TRENTE-TROIS MILLE NEUF CENT TRENTE-TROIS (2 733 933) cadastre du Québec, circonscription foncière de Gaspé. - *An immovable known and designated as being lot number TWO MILLION SEVEN HUNDRED THIRTY-THREE THOUSAND NINE HUNDRED AND THIRTY-THREE (2 733 933) cadastre of Québec, registration division of Gaspé.* - Sans bâtisse. - *Without building.*

<b>1228-83-4139</b>		
Lefrançois Jeanne	Taxes municipales - <i>municipal taxes</i> :	1 088.48 \$
55, boulevard Renard Est	Taxes scolaires - <i>school taxes</i> :	107.57 \$
Gaspé (Québec) G4X 5R1	Total :	1 196.05 \$

#### Description de la propriété – Description of the property

Un immeuble connu et désigné comme étant composé des lots suivants : - *An immovable known and designated as being composed as lots following:*

- Le lot numéro CINQ MILLIONS TROIS CENT CINQUANTE-SEPT MILLE NEUF CENT VINGT-CINQ (5 357 925) cadastre du Québec, circonscription foncière de Gaspé. - *The lot number FIVE MILLION THREE HUNDRED FIFTY-SEVEN THOUSAND NINE HUNDRED TWENTY-FIVE (5 357 925) cadastre of Québec, registration division of Gaspé.*
- Le lot numéro CINQ MILLIONS TROIS CENT QUATRE-VINGT-DOUZE MILLE QUATRE CENT CINQUANTE-CINQ (5 392 455) cadastre du Québec, circonscription foncière de Gaspé. - *The lot number FIVE MILLION THREE HUNDRED NINETY-TWO THOUSAND FOUR HUNDRED AND FIFTY-FIVE (5 392 455) cadastre of Québec, registration division of Gaspé.*
- Le lot numéro DEUX MILLIONS SEPT CENT TRENTE-QUATRE MILLE DEUX CENT TRENTE-CINQ (2 734 235) cadastre du Québec, circonscription foncière de Gaspé. - *The lot number TWO MILLION SEVEN HUNDRED THIRTY-FOUR THOUSAND TWO HUNDRED THIRTY-FIVE (2 734 235) cadastre of Québec, registration division of Gaspé.* Sans bâtisse. - *Without building.*

<b>1229-50-3594</b>		
Samuel Jean-Baptiste	Taxes municipales - <i>municipal taxes</i> :	3 622.68 \$
3, rue Tommy	Taxes scolaires - <i>school taxes</i> :	1 439.46 \$
Gaspé (Québec) G4X 5C6	Total :	5 062.14 \$

#### Description de la propriété – Description of the property

Un immeuble connu et désigné comme étant le lot numéro TROIS MILLIONS SIX CENT DIX-NEUF MILLE QUATRE-VINGT-ONZE (3 619 091) cadastre du Québec, circonscription foncière de Gaspé. - *An immovable known and designated as being the lot number THREE MILLION SIX THOUSAND NINETEEN HUNDRED NINETY-ONE (3 619 091) cadastre of Québec, registration division of Gaspé.*

Avec bâtisse dessus construite, circonstances et dépendances, et notamment une maison portant l'adresse civique 3, rue Tommy, Gaspé (Québec) G4X 5C6. - *With building thereon erected, circumstances and dependencies having the civic door number 3, rue Tommy, Gaspé (Québec) G4X 5C6.*

<b>1229-65-4661</b>		
Dunn Simon, Daraïche Nancy	Taxes municipales - <i>municipal taxes</i> :	3 687.65 \$
8, rue de la Pointe	Taxes scolaires - <i>school taxes</i> :	2 517.27 \$
Gaspé (Québec) G4X 5B7	Total :	6 204.92 \$

#### Description de la propriété – Description of the property

Un immeuble connu et désigné comme étant le lot numéro TROIS MILLIONS SIX CENT DIX-NEUF MILLE DEUX CENT TREIZE (3 619 213) cadastre du Québec, circonscription foncière de Gaspé. - *An immovable property known and designated as being lot number THREE MILLION SIX HUNDRED NINETEEN THOUSAND TWO HUNDRED THIRTEEN (3 619 213) cadastre of Québec, registration division of Gaspé.*

Avec bâtisse dessus construite, circonstances et dépendances, portant l'adresse civique 8, rue de la Pointe, Gaspé (Québec) G4X 5B7. - *With the building thereon erected, circumstances and dependencies, having the civic door number 8, rue de la Pointe, Gaspé (Québec) G4X 5B7.*

<b>1302-46-4221</b>		
Delhanty Richard, Élément Lorraine	Taxes municipales - <i>municipal taxes</i> :	1 222.13 \$
1961, boulevard de Douglas	Taxes scolaires - <i>school taxes</i> :	236.94 \$
Gaspé (Québec) G4X 2W9	Total :	1 459.07 \$

#### Description de la propriété – Description of the property

Un immeuble connu et désigné comme étant composé des lots suivants : - *An immovable known and designated as being composed as lots following:*

- Un immeuble connu et désigné comme étant le lot numéro QUATRE MILLIONS QUATRE CENT SOIXANTE-DIX MILLE SIX CENT QUATRE-VINGT-DIX (4 470 690) cadastre du Québec, circonscription foncière de Gaspé. - *An immovable known and designated as being the lot number FOUR MILLION FOUR HUNDRED SEVENTY THOUSAND SIX HUNDRED NINETY (4 470 690) cadastre of Québec, registration division of Gaspé.*
- Un immeuble connu et désigné comme étant le lot numéro QUATRE MILLIONS QUATRE CENT SOIXANTE-DIX MILLE SIX CENT QUATRE-VINGT-ONZE (4 470 691) cadastre du Québec, circonscription foncière de Gaspé. - *An immovable known and designated as being the lot number FOUR MILLION FOUR HUNDRED SEVENTY THOUSAND SIX HUNDRED NINETY-ONE (4 470 691) cadastre of Québec, registration division of Gaspé.*
- Un immeuble connu et désigné comme étant le lot numéro QUATRE MILLIONS QUATRE CENT SOIXANTE-DIX MILLE SIX CENT QUATRE-VINGT-DOUZE (4 470 692) cadastre du Québec, circonscription foncière de Gaspé. - *An immovable known and designated as being the lot number FOUR MILLION FOUR HUNDRED SEVENTY THOUSAND SIX HUNDRED NINETY-TWO (4 470 692) cadastre of Québec, registration division of Gaspé.*
- Un immeuble connu et désigné comme étant le lot numéro QUATRE MILLIONS QUATRE CENT SOIXANTE-DIX MILLE SIX CENT QUATRE-VINGT-TREIZE (4 470 693) cadastre du Québec, circonscription foncière de Gaspé. - *An immovable known and designated as being the lot number FOUR MILLION FOUR HUNDRED SEVENTY THOUSAND SIX HUNDRED NINETY-THREE (4 470 693) cadastre of Québec, registration division of Gaspé.*
- Un immeuble connu et désigné comme étant le lot numéro QUATRE MILLIONS QUATRE CENT SOIXANTE-DIX MILLE SEPT CENT TRENTE-SIX (4 470 736) cadastre du Québec, circonscription foncière de Gaspé. - *An immovable known and designated as being the lot number FOUR MILLION FOUR HUNDRED SEVENTY THOUSAND SEVEN HUNDRED THIRTY-SIX (4 470 736) cadastre of Québec, registration division of Gaspé.*
- Un immeuble connu et désigné comme étant le lot numéro QUATRE MILLIONS QUATRE CENT SOIXANTE-DIX MILLE SEPT CENT

TRENTE-SEPT (4 470 737) cadastre du Québec, circonscription foncière de Gaspé. - *An immovable known and designated as being the lot number FOUR MILLION FOUR HUNDRED SEVENTY THOUSAND SEVEN HUNDRED THIRTY-SEVEN (4 470 737) cadastre of Québec, registration division of Gaspé.*

- Un immeuble connu et désigné comme étant le lot numéro QUATRE MILLIONS QUATRE CENT SOIXANTE-DIX MILLE SEPT CENT TRENTE-NEUF (4 470 739) cadastre du Québec, circonscription foncière de Gaspé. - *An immovable known and designated as being the lot number FOUR MILLION FOUR HUNDRED SEVENTY THOUSAND SEVEN HUNDRED THIRTY-NINE (4 470 739) cadastre of Québec, registration division of Gaspé. Sans bâtisse. – Without building.*

<b>1327-79-9393</b>		
Tapp Jacynthe	Taxes municipales - <i>municipal taxes</i> <span> </span> :	2 884.41 \$
130, boulevard Renard Est	Taxes scolaires - <i>school taxes</i> <span> </span> :	1 508.44 \$
Gaspé (Québec) G4V 5H8	Total <span> </span> :	4 392.85 \$

**Description de la propriété – Description of the property**

Un immeuble connu et désigné comme étant le lot numéro TROIS MILLIONS SEPT CENT VINGT-SIX MILLE DEUX CENT SOIXANTE-DIX-NEUF (3 726 279) cadastre du Québec, circonscription foncière de Gaspé. - *A property known and designated as being the lot number THREE MIL-LION SEVEN HUNDRED TWENTY-SIX THOUSAND TWO HUNDRED SEVENTY-NINE (3 726 279) cadastre of Québec, registration division of Gaspé.*

Avec toutes bâtisses dessus construites, circonstances et dépendances, notamment une maison d'habitation portant l'adresse civique 132, boulevard Renard Est, Gaspé (Québec) G4X 5H8. - *With all buildings thereon erected, circumstances and dependencies and in a particular, a house having the civic door number 132 Renard East boulevard, Gaspé (Québec) G4X 5H8.*

<b>1327-85-6477</b>		
Francoeur Rita	Taxes municipales - <i>municipal taxes</i> <span> </span> :	919.38 \$
3421, rue Hochelaga, app. 5	Taxes scolaires - <i>school taxes</i> <span> </span> :	48.65 \$
Montréal (Québec) H1W 1H4	Total <span> </span> :	968.03 \$

**Description de la propriété – Description of the property**

Un immeuble connu et désigné comme étant le lot numéro DEUX MILLIONS SEPT CENT TRENTE-TROIS MILLE HUIT CENT SOIXANTE ET UN (2 733 861) cadastre du Québec, circonscription foncière de Gaspé. - *An immovable known and designated as being the lot number TWO MILLION SEVEN HUNDRED THIRTY-THREE THOUSAND EIGHT HUNDRED SIXTY-ONE (2 733 861) cadastre of Québec, registration division of Gaspé.* - Sans bâtisse. - *Without buildling*

<b>1327-96-5563</b>		
Dufresne Luc	Taxes municipales - <i>municipal taxes</i> <span> </span> :	1 087.75 \$
35, rue Monseigneur-Ross	Taxes scolaires - <i>school taxes</i> <span> </span> :	195.19 \$
Gaspé (Québec) G4X 1L7	Total <span> </span> :	1 282.94 \$

**Description de la propriété – Description of the property**

Un immeuble connu et désigné comme étant le lot numéro DEUX MILLIONS SEPT CENT TRENTE-TROIS MILLE SEPT CENT SOIXANTE-QUATORZE (2 733 774) cadastre du Québec, circonscription foncière de Gaspé. - *A property known and designated as being the lot number TWO MILLION SEVEN HUNDRED THIRTY-THREE THOUSAND SEVEN HUNDRED SEVENTY-FOUR (2 733 774) cadastre of Québec, registration division of Gaspé.* - Sans bâtisse. - *Without building.*

<b>1328-13-1406</b>		
Aubut Monica, Philibert Steven	Taxes municipales - <i>municipal taxes</i> <span> </span> :	3 577.16 \$
83, boulevard Renard Est	Taxes scolaires - <i>school taxes</i> <span> </span> :	498.95 \$
Gaspé (Québec) G4X 5K7	Total <span> </span> :	4 076.11 \$

**Description de la propriété – Description of the property**

Un immeuble connu et désigné comme étant le lot numéro TROIS MILLIONS NEUF CENT TREIZE MILLE QUATRE CENT CINQUANTE-CINQ (3 913 455) cadastre du Québec, circonscription foncière de Gaspé. - *A property known and designated as being the lot number THREE MILLION NINE HUNDRED THIRTEEN THOUSAND FOUR HUNDRED FIFTY-FIVE (3 913 455) cadastre of Québec, registration division of Gaspé.*

Avec toutes bâtisses dessus construites, circonstances et dépendances et notamment une maison d'habitation portant le numéro civique 83, boulevard Renard Est, Gaspé (Québec) G4X 5K7. - *With all buildings thereon erected, circumstances and dependencies, and in a particular, a house having number 83 Renard East boulevard, Gaspé (Québec) G4X 5K7.*

<b>1328-52-2945</b>		
Dufresne-Clavet Kim, Cloutier Pierre-Marc	Taxes municipales - <i>municipal taxes</i> <span> </span> :	3 521.05 \$
13, rue du Parc	Taxes scolaires - <i>school taxes</i> <span> </span> :	521.02 \$
Gaspé (Québec) G4X 5G7	Total <span> </span> :	4 042.07 \$

**Description de la propriété – Description of the property**

Un immeuble connu et désigné comme étant le lot numéro DEUX MILLIONS SEPT CENT TRENTE-QUATRE MILLE CENT DOUZE (2 734 112) cadastre du Québec, circonscription foncière de Gaspé. - *A property known and designated as being the lot number TWO MILLION SEVEN HUNDRED THIRTY-FOUR THOUSAND ONE HUNDRED TWELVE (2 734 112) cadastre of Québec, registration division of Gaspé.*

Avec toutes bâtisses dessus construites, circonstances et dépendances et notamment une maison d'habitation portant le numéro civique 13, rue du Parc, Gaspé (Québec) G4X 5G7. - *With all buildings thereon erected, circumstances and dependencies and in a particular, a house having the civic door number 13, rue du Parc, Gaspé (Québec) G4X 5G7.*

<b>1402-17-2258</b>		
Kennedy Derek, Briand Colleen	Taxes municipales - <i>municipal taxes</i> <span> </span> :	982.97 \$
53, Lively Road	Taxes scolaires - <i>school taxes</i> <span> </span> :	60.85 \$
Middle Sakcville (Nouvelle-Écosse) B4E 3A9	Total <span> </span> :	1 043.82 \$

**Description de la propriété – Description of the property**

Un immeuble connu et désigné comme étant le lot numéro QUATRE MILLIONS QUATRE CENT SOIXANTE-DIX MILLE SEPT CENT SOIXANTE-DIX-NEUF (4 470 779) cadastre du Québec, circonscription foncière de Gaspé. - *A property known and designated as being the lot number FOUR MILLION FOUR HUNDRED SEVENTY THOUSAND SEVEN HUNDRED SEVENTY-NINE (4 470 779) cadastre of Québec, registration division of Gaspé.* - Sans bâtisse. - *Without building.*

<b>1426-28-5506</b>		
Dufresne Rosaire	Taxes municipales - <i>municipal taxes</i> <span> </span> :	3 245.18 \$
37, rue Saint-Narcisse	Taxes scolaires - <i>school taxes</i> <span> </span> :	345.98 \$
Gaspé (Québec) G4X 5K3	Total <span> </span> :	3 591.16 \$

**Description de la propriété – Description of the property**

Un immeuble connu et désigné comme étant le lot numéro DEUX MILLIONS SEPT CENT TRENTE-TROIS MILLE SIX CENT CINQUANTE-QUATRE (2 733 654) cadastre du Québec, circonscription foncière de Gaspé. - *A property known and designated as being the lot number TWO MIL-LION SEVEN HUNDRED THIRTY-THREE THOUSAND SIX HUNDRED FIFTY-FOUR (2 733 654) cadastre of Québec, registration division of Gaspé*

Avec toutes bâtisses dessus construites, circonstances et dépendances et notamment une maison portant l'adresse civique 37, rue St-Narcisse, Gaspé (Québec) G4X 5K3. - *With all buildings thereon erected, circumstances and dependencies and in a particular, a house having civic number 37, St-Narcisse street, Gaspé (Québec) G4X 5K3.*

<b>1427-17-7234</b>		
Cotton Nancy	Taxes municipales - <i>municipal taxes</i> <span> </span> :	1 184.17 \$
44, rue Martin	Taxes scolaires - <i>school taxes</i> <span> </span> :	338.06 \$
Gaspé (Québec) G4X 5C8	Total <span> </span> :	1 522.23 \$

**Description de la propriété – Description of the property**

Un immeuble connu et désigné comme étant le lot DEUX MILLIONS SEPT CENT TRENTE-TROIS MILLE SEPT CENT QUARANTE-TROIS (2 733 743) cadastre du Québec, circonscription foncière de Gaspé. - *An immovable known and designated as being the lot number TWO MILLION SEVEN HUNDRED THIRTY-THREE THOUSAND SEVEN HUNDRED AND FORTY-THREE (2 733 743) cadastre of Québec, registration division of Gaspé.* - Sans bâtisse. - *Without building.*

<b>1600-75-2003</b>		
Rehel Adonis	Taxes municipales - <i>municipal taxes</i> <span> </span> :	830.08 \$
116, Lauzon	Taxes scolaires - <i>school taxes</i> <span> </span> :	440.55 \$
Châteauguay (Québec) J6K 4S4	Total <span> </span> :	1 270.63 \$

**Description de la propriété – Description of the property**

- Un immeuble connu et désigné comme étant le lot numéro QUATRE MILLIONS QUATRE CENT SOIXANTE-NEUF MILLE SIX CENTS (4 469 600) cadastre du Québec, circonscription foncière de Gaspé. - *A property known and designated as being the lot number FOUR MILLION FOUR HUNDRED SIXTY-NINE THOUSAND SIX HUNDRED (4 469 600) cadastre of Québec, registration division of Gaspé.*
- Un immeuble connu et désigné comme étant le lot numéro QUATRE MILLIONS QUATRE CENT SOIXANTE-NEUF MILLE CINQ CENT QUATRE-VINGT-DIX (4 469 590) cadastre du Québec, circonscription foncière de Gaspé. - *A property known and designated as being the lot number FOUR MILLION FOUR HUNDRED SIXTY-NINE THOUSAND FIVE HUNDRED NINETY (4 469 590) cadastre of Québec, registration division of Gaspé.* Sans bâtisse. – *Without building.*

<b>1601-02-9610</b>		
Rehel Adonis	Taxes municipales - <i>municipal taxes</i> <span> </span> :	777.35 \$
116, Lauzon	Taxes scolaires - <i>school taxes</i> <span> </span> :	432.00 \$
Châteauguay (Québec) J6K 4S4	Total <span> </span> :	1 209.35 \$

**Description de la propriété – Description of the property**

Un immeuble connu et désigné comme étant le lot numéro QUATRE MILLIONS QUATRE CENT SOIXANTE-NEUF MILLE CINQ CENT CINQUANTE-DEUX (4 469 552) cadastre du Québec, circonscription foncière de Gaspé. - *A property known and designated as being the lot number FOUR MILLION FOUR HUNDRED SIXTY-NINE THOUSAND FIVE HUNDRED FIFTY-TWO (4 469 552) cadastre of Québec, registration division of Gaspé.* Sans bâtisse. – *Without building.*

<b>1601-47-8748</b>		
Rehel Adonis	Taxes municipales - <i>municipal taxes</i> <span> </span> :	3 178.45 \$
116, Lauzon	Taxes scolaires - <i>school taxes</i> <span> </span> :	1 718.69 \$
Châteauguay (Québec) J6K 4S4	Total <span> </span> :	4 897.14 \$

**Description de la propriété – Description of the property**

Un immeuble connu et désigné comme étant le lot numéro QUATRE MILLIONS QUATRE CENT SOIXANTE-DIX MILLE TROIS CENT TRENTE-NEUF (4 470 339) cadastre du Québec, circonscription foncière de Gaspé. - *A property known and designated as being the lot number FOUR MILLION FOUR HUNDRED SEVENTY THOUSAND THREE HUNDRED THIRTY-NINE (4 470 339) cadastre of Québec, registration division of Gaspé.* Avec bâtisse dessus construite, circonstances et dépendances, et notamment une maison portant l'adresse civique 1041 , boulevard de Douglas, Gaspé (Québec) G4X 2W9. – *With building thereon erected, circumstances and dependencies, and in particular, a house having number 1041, boulevard de Douglas, Gaspé (Québec) G4X 2W9.*

<b>1601-57-1428</b>		
Shea Gemma	Taxes municipales - <i>municipal taxes</i> <span> </span> :	735.16 \$
a/s Adonis Rehel	Taxes scolaires - <i>school taxes</i> <span> </span> :	475.77 \$
116, Lauzon	Total <span> </span> :	1 210.93 \$
Châteauguay (Québec) J6K 4S4		

**Description de la propriété – Description of the property**

Un immeuble connu et désigné comme étant le lot numéro QUATRE MILLIONS QUATRE CENT SOIXANTE-DIX MILLE TROIS CENT QUARANTE (4 470 340) cadastre du Québec, circonscription foncière de Gaspé. - *A property known and designated as being the lot number FOUR MIL-LION FOUR HUNDRED SEVENTY THOUSAND THREE HUNDRED FORTY (4 470 340) cadastre of Québec, registration division of Gaspé.* - Sans bâtisse. – *Without building.*

<b>1611-33-8427</b>		
Bernier Luka, Adams Pamela	Taxes municipales - <i>municipal taxes</i> <span> </span> :	3 509.98 \$
1813, boulevard de Forillon	Taxes scolaires - <i>school taxes</i> <span> </span> :	649.72 \$
Gaspé (Québec) G4X 6L3	Total <span> </span> :	4 159.70 \$

**Description de la propriété – Description of the property**

Un immeuble connu et désigné comme étant le lot DEUX MILLIONS SEPT CENT TRENTE-DEUX MILLE SIX CENT SOIXANTE-DOUZE (2 732 672) cadastre du Québec, circonscription foncière de Gaspé. - *An immovable known and designated as being the lot number TWO MILLION SEVEN HUNDRED THIRTY-TWO THOUSAND SIX HUNDRED SEVENTY-TWO (2 732 672) cadastre of Québec, registration division of Gaspé.*

Avec bâtisse dessus construite, circonstances et dépendances, et notamment une maison portant l'adresse civique 1813, boulevard de Forillon, Gaspé (Québec) G4X 6L3. - *With the building thereon erected, circumstances and dependencies, and specially a house having number 1813, boulevard de Forillon, Gaspé (Québec) G4X 6L3.*

<b>1611-51-8563</b>		
Faye Burnette	Taxes municipales - <i>municipal taxes</i> <span> </span> :	2 878.36 \$
a/s Lorraine Rabey	Taxes scolaires - <i>school taxes</i> <span> </span> :	187.56 \$
301, rue Fontenelle	Total <span> </span> :	3 065.92 \$
Gaspé (Québec) G4X 6R5		

**Description de la propriété – Description of the property**

Un immeuble connu et désigné comme étant le lot DEUX MILLIONS SEPT CENT TRENTE-DEUX MILLE SIX CENT SOIXANTE-DIX-NEUF (2 732 679) cadastre du Québec, circonscription foncière de Gaspé. - *An immovable known and designated as being the lot number TWO MILLION SEVEN HUNDRED THIRTY-TWO THOUSAND SIX HUNDRED SEVENTY-NINE (2 732 679) cadastre of Québec, registration division of Gaspé.*

Avec bâtisse dessus construite, circonstances et dépendances, et portant l'adresse civique 1833, boulevard de Forillon, Gaspé (Québec) G4X 6L3. - *With the building thereon erected, circumstances and dependencies and having number 1833, boulevard de Forillon, Gaspé (Québec) G4X 6L3.*

<b>1799-58-7963</b>		
Chicoine David John	Taxes municipales - <i>municipal taxes</i> <span> </span> :	1 365.48 \$
402, Coppernic road, app. 2	Taxes scolaires - <i>school taxes</i> <span> </span> :	267.39 \$
Laval (Québec) H7M 2E1	Total <span> </span> :	1 632.87 \$

**Description de la propriété – Description of the property**

Un immeuble connu et désigné comme étant le lot QUATRE MILLIONS QUATRE CENT SOIXANTE-DIX MILLE TROIS CENT QUATRE-VINGT-TROIS (4 470 383) cadastre du Québec, circonscription foncière de Gaspé. - *An immovable known and designated as being the lot number FOUR MILLION FOUR HUNDRED SEVENTY THOUSAND EIGHTY-THREE (4 470 383) cadastre of Québec, registration division of Gaspé.*

Avec bâtisse dessus construite, circonstances et dépendances, et notamment une maison portant l'adresse civique 1218, boulevard de Douglas, Gaspé (Québec) G4X 2X1. - *With the building thereon erected, circumstances and dependencies, and specially a house having number 1218, boulevard de Douglas, Gaspé (Québec) G4X 2X1.*

<b>1799-97-1475</b>		
Pipon Nathalie, Trudel Gilles	Taxes municipales - <i>municipal taxes</i> <span> </span> :	3 514.81 \$
1231, boulevard de Douglas	Taxes scolaires - <i>school taxes</i> <span> </span> :	539.86 \$
Gaspé (Québec) G4X 2W9	Total <span> </span> :	4 054.67 \$

**Description de la propriété – Description of the property**

Un immeuble connu et désigné comme étant le lot QUATRE MILLIONS QUATRE CENT SOIXANTE-DIX MILLE TROIS CENT QUATRE-VINGT-DIX-SEPT (4 470 397) cadastre du Québec, circonscription foncière de Gaspé. - *An immovable known and designated as being the lot number FOUR MILLION FOUR HUNDRED SEVENTY THOUSAND THREE HUNDRED NINETY-SEVEN (4 470 397) cadastre of Quebec, registration division of Gaspé.*

Avec bâtisse dessus construite, circonstances et dépendances, et notamment une maison d'habitation portant le numéro 1231, boulevard de Douglas, Gaspé (Québec) G4X 2W9. - *With the building thereon erected, circumstances and dependencies, and specially a house having the civic door number 1231, boulevard de Douglas, Gaspé (Québec) G4X 2W9.*

<b>1810-13-5756</b>		
Tremblay Michèle Lyne	Taxes municipales - <i>municipal taxes</i> <span> </span> :	1 427.77 \$
1995, boulevard de Grande-Grève	Taxes scolaires - <i>school taxes</i> <span> </span> :	232.22 \$
Gaspé (Québec) G4X 6L7	Total <span> </span> :	1 659.99 \$

**Description de la propriété – Description of the property**

Un immeuble connu et désigné comme étant le lot DEUX MILLIONS SEPT CENT TRENTE-DEUX MILLE SEPT CENT VINGT-DEUX (2 732 722) cadastre du Québec, circonscription foncière de Gaspé. - *An immovable known and designated as being the lot number TWO MILLION HUNDRED THIRTY-TWO THOUSAND SEVEN HUNDRED AND TWENTY-TWO (2 732 722) cadastre of Québec, registration division of Gaspé.*

Avec bâtisse dessus construite, circonstances et dépendances, et notamment une maison portant l'adresse civique 1995, boulevard de Grande-Grève, Gaspé (Québec) G4X 6L7. - *With the building thereon erected, circumstances and dependencies, and specially a house having number 1995 boulevard de Grande-Grève, Gaspé (Québec) G4X 6L7.*

<b>1821-89-8065</b>		
Tapp Jacinthe	Taxes municipales - <i>municipal taxes</i> <span> </span> :	4 195.28 \$
130, boulevard Renard Est	Taxes scolaires - <i>school taxes</i> <span> </span> :	213.71 \$
Gaspé (Québec) G4X 5H8	Total <span> </span> :	4 408.99 \$

**Description de la propriété – Description of the property**

Un immeuble connu et désigné comme étant le lot numéro DEUX MILLIONS SEPT CENT TRENTE-TROIS MILLE QUATRE CENT VINGT (2 733 420) cadastre du Québec, circonscription foncière de Gaspé. - *A property known and designated as being the lot number TWO MIL-LION SEVEN HUNDRED THIRTY-THREE THOUSAND FOUR HUNDRED TWENTY (2 733 420) cadastre of Québec, registration division of Gaspé.*

Avec toutes bâtisses dessus construites, circonstances et dépendances, et notamment une maison portant l'adresse civique 543, boulevard du Griffon, Gaspé, P.Q. G4X 6A5. - *With all buildings thereon erected, circumstances and dependencies and in a particular, a house being number 543, boulevard du Griffon, Gaspé (Québec) G4X 6A5.*

<b>1822-23-2765</b>		
Synnott Adelme	Taxes municipales - <i>municipal taxes</i> <span> </span> :	631.78 \$
12, rue Synnott	Taxes scolaires - <i>school taxes</i> <span> </span> :	732.19 \$
Gaspé (Québec) G4X 6B4	Total <span> </span> :	1 363.97 \$

**Description de la propriété – Description of the property**

Un immeuble connu et désigné comme étant le lot DEUX MILLIONS SEPT CENT TRENTE-TROIS MILLE QUATRE CENT QUATRE-VINGT-UN (2 733 481) cadastre du Québec, circonscription foncière de Gaspé. – *A property khow and designated as being the lot number TWO MILLION SEVEN HUNDRED THIRTY-THREE THOUSAND FOUR HUNDRED AND EIGHTY-ONE (2 733 481) cadastre of Québec, registration division of Gaspé.* Avec toutes bâtisses dessus construites, circonstances et dépendances, notamment une maison portant l'adresse civique 12, rue Synnott, Gaspé (Québec) G4X 6B4. - *With all buildings thereon erected, circumstances and dependencies and in a particular, a house having number 12 Synnott street, Gaspé (Québec) G4X 6B4.*

<b>1896-71-2189</b>		
Sweeney Camay	Taxes municipales - <i>municipal taxes</i> <span> </span> :	1 396.09 \$
a/s Bradley Annett	Taxes scolaires - <i>school taxes</i> <span> </span> :	201.06 \$
84, rue Annett	Total <span> </span> :	1 597.15 \$
Gaspé (Québec) G4X 2X7		

**Description de la propriété – Description of the property**

Un immeuble connu et désigné comme étant le lot QUATRE MILLIONS QUATRE CENT SOIXANTE-NEUF MILLE HUIT CENT (4 469 800) cadastre du Québec, circonscription foncière de Gaspé. – *A property khow and designated as being the lot number FOUR MILLION FOUR HUNDRED SIXTY-NINE THOUSAND EIGHT HUNDRED (4 469 800) cadastre of Québec, registration division of Gaspé.* - Sans bâtisse. – *Without building.*

<b>1998-39-2678</b>		
Girard Ben	Taxes municipales - <i>municipal taxes</i> :	2 464.75 \$
1655, boulevard de Douglas	Taxes scolaires - <i>school taxes</i> :	804.23 \$
Gaspé (Québec) G4X 2W9	Total :	3 268.98 \$

**Description de la propriété – Description of the property**

Un immeuble connu et désigné comme étant le lot numéro QUATRE MILLIONS QUATRE CENT SOIXANTE-DIX MILLE QUATRE CENT QUARANTE-DEUX (4 470 442) cadastre du Québec, circonscription foncière de Gaspé. - *A property known and designated as being the lot number FOUR MILLION FOUR HUNDRED SEVENTY THOUSAND FOUR HUNDRED FORTY-TWO (4 470 442) cadastre of Québec, registration division of Gaspé.*

Avec toutes bâtisses dessus construites, circonstances et dépendances, et notamment une maison d’habitation portant l’adresse civique 1655, boulevard de Douglas, Gaspé (Québec) G4X 2W9. - *With all buildings thereon erected, circumstances and dependencies, and specially a house having the civic door number 1655, Douglas boulevard, Gaspé (Québec) G4X 2W9.*

<b>2096-41-4005</b>		
Sweeney Camay	Taxes municipales - <i>municipal taxes</i> :	1 393.30 \$
a/s Bradley Annett	Taxes scolaires - <i>school taxes</i> :	167.16 \$
84, rue Annett	Total :	1 560.46 \$
Gaspé (Québec) G4X 2X7		

**Description de la propriété – Description of the property**

1. Un immeuble connu et désigné comme étant le lot numéro QUATRE MILLIONS QUATRE CENT SOIXANTE-NEUF MILLE SEPT CENT SOIXANTE-DOUZE (4 469 772) cadastre du Québec, circonscription foncière de Gaspé. - *A property known and designated as being the lot number FOUR MILLION FOUR HUNDRED SIXTY-NINE THOUSAND SEVEN HUNDRED SEVENTY-TWO (4 469 772) cadastre of Québec, registration division of Gaspé.*

2. Un immeuble connu et désigné comme étant le lot numéro QUATRE MILLIONS QUATRE CENT SOIXANTE-DIX MILLE TRENTE-QUATRE (4 470 034) cadastre du Québec, circonscription foncière de Gaspé. – *A property hknown and designated as being the lot number FOUR MILLION FOUR HUNDRED SEVENTY THOUSAND THIRTY-FOUR (4 470 034) cadastre of Québec, registration division of Gaspé.* Sans bâtisse. - *Without building.*

<b>2096-86-6961</b>		
Delhanty Richard, Élément Lorraine	Taxes municipales - <i>municipal taxes</i> :	4 429.44 \$
1961, boulevard de Douglas	Taxes scolaires - <i>school taxes</i> :	984.75 \$
Gaspé (Québec) G4X 2W9	Total :	5 414.19 \$

**Description de la propriété – Description of the property**

1. Un immeuble connu et désigné comme étant le lot QUATRE MILLIONS QUATRE CENT SOIXANTE-NEUF MILLE SEPT CENT QUARANTE (4 469 740) cadastre du Québec, circonscription foncière de Gaspé. – *An immovable, known and designated as being the lot number FOUR MILLION FOUR HUNDRED SIXTY-NINE THOUSAND SEVEN HUNDRED FORTY (4 469 740) cadastre of Québec, registration divison of Gaspé.* Sans bâtisse. – *Without building.*

2. Un immeuble connu et désigné comme étant le lot QUATRE MILLIONS QUATRE CENT SOIXANTE-DIX MILLE VINGT-NEUF (4 470 29) cadastre du Québec, circonscription foncière de Gaspé. - *An immovable, known and designated as being the lot number FOUR MILLION FOUR HUNDRED SEVENTY THOUSAND TWENTY-NINE (4 470 029) cadastre of Québec, registration division of Gaspé.* - Sans bâtisse. – *Without building.*

3. Un immeuble connu et désigné comme étant le lot QUATRE MILLIONS QUATRE CENT SOIXANTE-DIX MILLE CINQ CENT VINGT-CINQ (4 470 525) cadastre du Québec, circonscription foncière de Gaspé. – *An immovable, known and designated as being the lot number FOUR MILLION FOUR HUNDRED SEVENTY THOUSAND FIVE HUNDRED TWENTY-FIVE (4 470 525) cadastre of Québec, registration office of Gaspé.* - Sans bâtisse. – *Without building.*

4. Un immeuble connu et désigné comme étant le lot QUATRE MILLIONS QUATRE CENT SOIXANTE-DIX MILLE CINQ CENT VINGT-NEUF (4 470 529) cadastre du Québec, circonscription foncière de Gaspé. – *An immovable, known and designated as being the lot number FOUR MILLION FOUR HUNDRED SEVENTY THOUSAND FIVE HUNDRED TWENTY-NINE (4 470 529) cadastre of Québec, registration of Gaspé.*

Avec bâtisse, circonstances et dépendances et notamment une maison d’habitation portant le numéro civique 1961 boulevard de Douglas, Gaspé, Québec, G4X 2W9. – *With building thereon erected, circumstances and dependencies, with a house having the civic door number 1961, boulevard de Douglas, Gaspé, Québec, G4X 2W9.*

<b>2120-36-6556</b>		
Blouin-Chouinard Steven	Taxes municipales - <i>municipal taxes</i> :	2 969.50 \$
721, boulevard du Griffon	Taxes scolaires - <i>school taxes</i> :	1 131.19 \$
Gaspé (Québec) G4X 6A7	Total :	4 100.69 \$

**Description de la propriété – Description of the property**

Un immeuble connu et désigné comme étant le lot DEUX MILLIONS SEPT CENT TRENTE-TROIS MILLE DEUX CENT SOIXANTE-SEPT (2 733 267) cadastre du Québec, circonscription foncière de Gaspé. - *An immovable known and designated as being the lot number TWO MILLION SEVEN HUNDRED THIRTY-THREE THOUSAND TWO HUNDRED SIXTY-SEVEN (2 733 267) cadastre of Québec, registration division of Gaspé.*

Avec bâtisse dessus construite, circonstances et dépendances et notamment une maison portant le numéro 721, boulevard du Griffon, Gaspé (Québec) G4X 6A7. - *With the building thereon erected, circumstances and dependencies, and specially a house having the civic number 721, boulevard du Griffon, Gaspé (Québec) G4X 6A7.*

<b>2196-05-4722</b>		
Delhanty Richard, Élément Lorraine	Taxes municipales - <i>municipal taxes</i> :	3 616.47 \$
a/s Corey Delhanty	Taxes scolaires - <i>school taxes</i> :	1 734.20 \$
662, rue des Gallets	Total :	5 350.67 \$
Sept-Îles (Québec) G4S 0C1		

**Description de la propriété – Description of the property**

Un immeuble connu et désigné comme étant composé des lots suivants : - *An immovable known and designated as composed of:*

1. Le lot numéro QUATRE MILLIONS QUATRE CENT SOIXANTE-NEUF MILLE SEPT CENT QUARANTE-DEUX (4 469 742) cadastre du Québec, circonscription foncière de Gaspé. - *A property known and designated as being the lot number FOUR MILLION FOUR HUNDRED SIXTY-NINE THOUSAND SEVEN HUNDRED FORTY-TWO (4 469 742) cadastre of Québec, registration division of Gaspé.*

2. Le lot numéro QUATRE MILLIONS QUATRE CENT SOIXANTE-NEUF MILLE SEPT CENT CINQUANTE-HUIT (4 469 758) cadastre du Québec, circonscription foncière de Gaspé. - *The lot number FOUR MILLION FOUR HUNDRED SIXTY-NINE THOUSAND SEVEN HUNDRED FIFTY-EIGHT (4 469 758), cadastre of Québec, registration division of Gaspé.*

3. Le lot numéro QUATRE MILLIONS QUATRE CENT SOIXANTE-DIX MILLE VINGT-HUIT (4 470 028) du cadastre du Québec, circonscription foncière de Gaspé. - *The lot number FOUR MILLION FOUR HUNDRED SEVENTY THOUSAND FIVE HUNDRED TWENTY-EIGHT (4 470 528) cadastre of Québec, registration division of Gaspé.*

4. Le lot numéro QUATRE MILLIONS QUATRE CENT SOIXANTE-DIX MILLE CINQ CENT VINGT-SEPT (4 470 527) cadastre du Québec, circonscription foncière de Gaspé. - *The lot number FOUR MILLION FOUR HUNDRED SEVENTY THOUSAND FIVE HUNDRED TWENTY-SEVEN (4 470 527) cadastre of Québec, registration division of Gaspé.*

Avec bâtisse dessus construite, circonstances et dépendances, et notamment une maison portant l’adresse civique 1966, boulevard de Douglas, Gaspé (Québec) G4X 2X1. - *With all buildings thereon erected, circumstances and dependencies, with a house having number 1966, Douglas boulevard, Gaspé (Québec) G4X 2X1.*

<b>2317-06-7193</b>		
Boulay Pauline	Taxes municipales - <i>municipal taxes</i> :	4 981.92 \$
936, boulevard de Cap-des-Rosiers	Taxes scolaires - <i>school taxes</i> :	1 024.36 \$
Gaspé (Québec) G4X 6G2	Total :	6 006.28 \$

**Description de la propriété – Description of the property**

Un immeuble connu et désigné comme étant le lot numéro DEUX MILLIONS SEPT CENT TRENTE-DEUX MILLE TROIS CENT DEUX (2 732 302) cadastre du Québec, circonscription foncière de Gaspé. - *An immovable known and designated as being lot number TWO MILLION SEVEN HUNDRED THIRTY-TWO THOUSAND THREE HUNDRED TWO (2 732 302) cadastre of Québec, registration division of Gaspé.*

Avec une bâtisse dessus construite, circonstances et dépendances, portant le numéro 936, boulevard de Cap-des-Rosiers, Gaspé (Québec) G4X 6G2. - *With a building thereon erected, circumstances and dependencies, having the civic door number 936, Cap-des-Rosiers boulevard, Gaspé (Québec) G4X 6G2.*

<b>2613-37-0665</b>		
Châles Jean-Raymond, Lesage Daniel	Taxes municipales - <i>municipal taxes</i> :	5 454.77 \$
1272, boulevard de Cap-des-Rosiers	Taxes scolaires - <i>school taxes</i> :	1 175.60 \$
Gaspé (Québec) G4X 6H1	Total :	6 630.37 \$

**Description de la propriété – Description of the property**

Un immeuble connu et désigné comme étant le lot numéro DEUX MILLIONS SEPT CENT TRENTE-DEUX MILLE NEUF CENT QUATRE-VINGT-UN (2 732 981) cadastre du Québec, circonscription foncière de Gaspé. - *An immovable known and designated as being lot number TWO MILLION SEVEN HUNDRED THIRTY-TWO THOUSAND NINE HUNDRED EIGHTY-ONE (2 732 981) cadastre of Québec, registration division of Gaspé.*

Avec une bâtisse dessus construite, circonstances et dépendances, portant le numéro 1272, boulevard de Cap-des-Rosiers, Gaspé (Québec) G4X 6H1. - *With building thereon erected, having the civic door number 1272, Cap-des-Rosiers boulevard, Gaspé (Québec) G4X 6H1.*

<b>9521-25-4933</b>		
Guénette Isabelle, Adams Eric	Taxes municipales - <i>municipal taxes</i> :	2 832.24 \$
641 A, montée de Corte-Réal	Taxes scolaires - <i>school taxes</i> :	243.09 \$
Gaspé (Québec) G4X 6S1	Total :	3 075.33 \$

**Description de la propriété – Description of the property**

Un immeuble connu et désigné comme étant le lot TROIS MILLIONS HUIT CENT ONZE MILLE TROIS (3 811 003), cadastre du Québec, circonscription foncière de Gaspé. - *An immovable known and designated as being the lot number THREE MILLION EIGHT HUNDRED ELEVEN THOUSAND AND THREE (3 811 003) cadastre of Québec, registration division of Gaspé.*

Avec bâtisse dessus construite, circonsances et dépendances et notamment une maison d’habitation portant le numéro 641A, montée de Corte-Réal, Gaspé (Québec) G4X 6S1. - *With the building thereon erected, circumstances and dependencies and specially a house having the civic door number 641A, montée de Corte-Réal, Gaspé (Québec) G4X 6S1.*

<b>9612-78-7180</b>		
Trudel Stewart, Timmons Crystal	Taxes municipales - <i>municipal taxes</i> :	2 933.30 \$
914, montée de Wakeham	Taxes scolaires - <i>school taxes</i> :	1 963.08 \$
Gaspé (Québec) G4X 2A2	Total :	4 896.38 \$

**Description de la propriété – Description of the property**

Un immeuble connu et désigné comme étant le lot numéro TROIS MILLIONS CENT QUARANTE-CINQ MILLE CINQ CENT QUATRE-VINGT-CINQ (lot 3 145 585) cadastre du Québec, circonscription foncière de Gaspé. - *An immovable known and designated as being lot number THREE MILLION ONE HUNDRED FORTY-FIVE THOUSAND FIVE HUNDRED EIGHTY-FIVE (3 145 585) cadastre of Québec, registration division of Gaspé.*

Avec bâtisse dessus construite, circonstances et dépendances et notamment une maison d’habitation portant l’adresse civique 914 montée de Wakeham, Gaspé (Québec) G4X 2A2. - *With building thereon erected, having the civic door number 914 montée de Wakeham, Gaspé (Québec) G4X 2A2, circumstances and dependencies.*

<b>9619-43-4052</b>		
Rochefort Alain, Fortin Francine	Taxes municipales - <i>municipal taxes</i> :	3 310.04 \$
464, montée de Corte-Réal	Taxes scolaires - <i>school taxes</i> :	371.60 \$
Gaspé (Québec) G4X 6S4	Total :	3 681.64 \$

**Description de la propriété – Description of the property**

Un immeuble connu et désigné comme étant le lot numéro CINQ MILLIONS TROIS CENT TRENTE-SIX MILLE SIX CENT QUATRE-VINGT (5 336 680) cadastre du Québec, circonscription foncière de Gaspé. - *An immovable known and designated as being lot number FIVE MILLION THREE HUNDRED AND THIRTY-SIX THOUSAND SIX HUNDRED AND EIGHTY (5 336 680) cadastre of Québec, registration division of Gaspé.*

Avec une bâtisse dessus construite, circonstances et dépendances, portant le numéro 464, montée de Corte-Réal, Gaspé (Québec) G4X 6S4. - *With building thereon erected, circumstances and dependencies, having the civic door number 464 ,montée de Corte-Réal, Gaspé (Québec) G4X 6S4.*

<b>9619-60-0633</b>		
Paquette Réginald	Taxes municipales - <i>municipal taxes</i> :	2 944.85 \$
439, montée de Corte-Réal	Taxes scolaires - <i>school taxes</i> :	666.80 \$
Gaspé (Québec) G4X 6R9	Total :	3 611.65 \$

**Description de la propriété – Description of the property**

Un immeuble connu et désigné comme étant le lot numéro TROIS MILLIONS HUIT CENT DIX MILLE NEUF CENT UN (3 810 901), cadastre du Québec, circonscription foncière de Gaspé. - *An immovable known and designated as being lot number THREE MILLION EIGHT HUNDRED TEN THOUSAND NINE HUNDRED ONE (3 810 901) cadastre of Québec, registration division of Gaspé.*

Avec bâtisse dessus construite, circonstances et dépendances, portant l’adresse civique 439, montée de Corte-Réal, Gaspé (Québec) G4X 6R9. - *With building thereon erected, circumstances and dependencies, having the civic door number 439, montée de Corte-Réal, Gaspé (Québec)G4X 6R9.*

<b>9619-82-1346</b>		
Corto Karting inc.	Taxes municipales - <i>municipal taxes</i> :	4 103.06 \$
403, montée de Corte-Réal	Taxes scolaires - <i>school taxes</i> :	212.35 \$
Gaspé (Québec) G4X 6R9	Total :	4 315.41 \$

**Description de la propriété – Description of the property**

Un immeuble connu et désigné comme étant le lot numéro TROIS MILLIONS SIX CENT DIX-SEPT MILLE HUIT CENT SOIXANTE-NEUF (3 617 869) cadastre du Québec, circonscription foncière de Gaspé. - *A property known and designated as being the lot number THREE MILLION SIX HUNDRED SEVENTEEN THOUSAND EIGHT HUNDRED SIXTY-NINE (3 617 869) cadastre of Québec, registration division of Gaspé.*

Avec bâtisses dessus construites, circonstances et dépendances, portant l’adresse civique 430, montée de Corte-Réal, Gaspé (Québec) G4X 6S2, circonstances et dépendances. - *With buildings thereon erected, circumstances and dependencies, having the civic door number 430, montée de Corte-Réal, Gaspé (Québec) G4X 6S2.*

<b>9620-64-6349</b>		
Rochefort Alain, Fortin Francine	Taxes municipales - <i>municipal taxes</i> :	3 634.68 \$
466, montée de Corte-Réal	Taxes scolaires - <i>school taxes</i> :	701.90 \$
Gaspé (Québec) G4X 6S4	Total :	4 336.58 \$

**Description de la propriété – Description of the property**

Un immeuble connu et désigné comme étant le lot numéro CINQ MILLIONS TROIS CENT TRENTE-SIX MILLE SIX CENT SOIXANTE-DIX-NEUF (5 336 679) cadastre du Québec, circonscription foncière de GASPÉ. - *A property known and designated as being the lot number FIVE MILLION THREE HUNDRED THIRTY-SIX THOUSAND SIX HUNDRED SEVENTY-NINE (5 336 679) cadastre of Québec, registration division of Gaspé.*

Avec bâtisses dessus construites, circonstances et dépendances, dont une maison portant l’adresse civique 466, montée de Corte-Réal, Gaspé (Québec) G4X 6S4. - *With building thereon erected, circumstances and dependencies, and specially a house having the civic door number 466, montée de Corte-Réal, Gaspé (Québec) G4X 6S4.*

<b>9710-17-7600</b>		
Hackett Sara	Taxes municipales - <i>municipal taxes</i> :	1 921.43 \$
92, rue de Sunny Bank	Taxes scolaires - <i>school taxes</i> :	296.86 \$
Gaspé (Québec) G4X 2M8	Total :	2 218.29 \$

**Description de la propriété – Description of the property**

Un immeuble connu et désigné comme étant le lot numéro TROIS MILLIONS CENT QUARANTE-SIX MILLE DEUX CENT CINQ (3 146 205) cadastre du Québec, circonscription foncière de Gaspé. - *A property known and designated as being the lot number THREE MILLION ONE HUNDRED FORTY-SIX THOUSAND TWO HUNDRED FIVE (3 146 205) cadastre of Québec, registration division of Gaspé.*

Avec bâtisses dessus construites, circonstances et dépendances, notamment une maison portant l’adresse civique 92, rue de Sunny Bank, Gaspé (Québec) G4X 2M8. - *With the buildings thereon erected, circumstances and dependencies, and specially a house having the civic door number 92, rue Sunny Bank, Gaspé (Québec) G4X 2M8.*

<b>9808-69-7148</b>		
Jean Ronald	Taxes municipales - <i>municipal taxes</i> :	1 953.45 \$
691, boulevard de York Ouest	Taxes scolaires - school taxes :	209.25 \$
Gaspé (Québec) G4X 2M5	Total :	2 162.70 \$

**Description de la propriété – Description of the property**

Un immeuble connu et désigné comme étant le lot numéro TROIS MILLIONS CENT QUARANTE-SIX MILLE DEUX CENT QUATRE-VINGT-ONZE (3 146 291) cadastre du Québec, circonscription foncière de Gaspé. - *A property known and designated as being the lot number THREE MILLION ONE HUNDRED FORTY-SIX THOUSAND TWO HUNDRED NINETY-ONE (3 146 291) cadastre of Québec, registration division of Gaspé.*

Avec bâtisses dessus construites, circonstances et dépendances, dont une maison portant l’adresse civique 691, boulevard York Ouest, Gaspé (Québec) G4X 2M5. - *With the buildings thereon erected, circumstances and dependencies, and specially a house having the civic door number 691, York West boulevard, Gaspé (Québec) G4X 2M5.*

<b>9910-53-4401</b>		
Patterson Eddie, Szymanska Hanna	Taxes municipales - <i>municipal taxes</i> :	3 206.86 \$
220, rue de Lande	Taxes scolaires - <i>school taxes</i> :	631.80 \$
Rosemère (Québec) J7A 4J1	Total :	3 838.66 \$

**Description de la propriété – Description of the property**

Un immeuble connu et désigné comme étant le lot numéro TROIS MILLIONS CENT QUARANTE-SIX MILLE QUATRE CENT QUARANTE-TROIS (3 146 443), cadastre du Québec, circonscription foncière de Gaspé. - *A property known and designated as being the lot number THREE MILLION ONE HUNDRED FORTY-SIX THOUSAND FOUR HUNDRED FORTY-THREE (3 146 443) cadastre of Québec, registration division of Gaspé.*

Avec bâtisses dessus construites, circonstances et dépendances, notamment une maison portant l’adresse civique 708, montée de Wakeham, Gaspé (Québec) G4X 2A1. - *With the buildings thereon erected, circumstances and dependencies, and specially a house having the civic door number 708, montée de Wakeham, Gaspé (Québec) G4X 2A1.*

<b>9911-09-3413</b>		
Garmaise Gordon	Taxes municipales - <i>municipal taxes</i> :	3 451.81 \$
764, montée de Wakeham	Taxes scolaires - <i>school taxes</i> :	378.91 \$
Gaspé (Québec) G4X 2A1	Total :	3 830.72 \$

**Description de la propriété – Description of the property**

Un immeuble connu et désigné comme étant composé des lots suivants : - *An immovable known and designated as composed of:*

1. Lot numéro TROIS MILLIONS CENT QUARANTE-CINQ MILLE CINQ CENT TRENTE ET UN (3 145 531) cadastre du Québec, circonscription foncière de Gaspé. - *Lot number THREE MILLION ONE HUNDRED FORTY-FIVE THOUSAND FIVE HUNDRED THIRTY-ONE (3 145 531) cadastre du Québec, registration division of Gaspé.*

Avec bâtisse dessus construite, circonstances et dépendances, dont une maison portant l’adresse civique 764 montée de Wakeham, Gaspé (Québec) G4X 2A1. - *With buildings thereon erected, circumstances and dependencies, and specially a house having the civic door number 764 montée de Wakeham, Gaspé (Québec) G4X 2A1.*

2. Lot numéro TROIS MILLIONS CENT QUARANTE-SIX MILLE TROIS CENT SOIXANTE-SEPT (3 146 367) cadastre du Québec, circonscription foncière de Gaspé. - *Lot number THREE MILLION ONE HUNDRED FORTY-SIX THOUSAND THREE HUNDRED SIXTY-SEVEN (3 146367) cadastre of Québec, registration division of Gaspé.* – Sans bâtisse. - *Without building.*

Offrez-vous des extras  
 ✓ Encadré ✓ Titre centré  
 ✓ Couleur ✓ Caractères gras  
 Informez-vous auprès  
 de votre téléconseiller

Profitez également de la parution GRATUITE  
 de votre annonce sur **VosClassées.ca**.

Heure de tombée: jeudi 15h

Heures d'affaires du service téléphonique: lundi au vendredi 8h30 à 16h30

Mode de paiement:   

À NOS ANNONCEURS: Assurez-vous que le texte de votre annonce est exact dès sa parution, sinon il faut nous en aviser immédiatement. En cas d'erreur, notre responsabilité se limite uniquement au montant de l'achat de la première semaine de parution de votre annonce. Toute discrimination est illégale.

POUR TOUT ACHETER  
 ET TOUT VENDRE,  
 près de chez vous

## Un seul numéro 1-866-637-5236

IMMOBILIER  
100 à 299

MARCHANDISE  
300 à 399

SERVICES  
400 à 599

EMPLOI ET FORMATION  
600 à 799

ÉVÈNEMENTS SPÉCIAUX  
800 à 899

VÉHICULES  
900 à 999

**160** Terrains / Terres à vendre

PROMOTION estivale, terrain à 30,000\$ incluant test de sol, arpentage, notaire, rue asphaltée et aqueduc 418-360-4955 [www.domaine.aeroport.com](http://www.domaine.aeroport.com)

**230** Logements / appartements / propriétés recherchés à louer

RECHERCHE: 1-1/2, chauffé, éclairé à moins de 300\$/mois. Demandez Gino au: 418-990-2811

**245** Chambre à louer

À GASPÉ. Personne sérieuse, non-fumeur, entrée privée, câble, haute-vitesse, cuisine commune, micro-ondes. Très propre et tranquille. Près des services. 418-368-6780

**424** Astrologie/occultisme

! Les voyants(es) de CONNEXION MEDIUM attendent vos appels 24h/24 1-900-789-1818 Cellulaire #(carré)1818. Carte de crédit, 1-866-779-1454, obtenez 5 minutes gratuites, entrez le promo-code 99857 [www.connexionmedium.com](http://www.connexionmedium.com)

**485** Agence de rencontre avec permis

CONTACTS directs et rencontres sur le service #1 au Québec! Conversations, rencontres inattendues, des aventures inoubliables vous attendent. Goûtez la différence. Appelez le 1-877-661-2626 pour les écouter ou bien, pour leur parler, depuis votre cellulaire, faites le # (carré) 6910 (des frais peuvent s'appliquer). L'aventure est au bout de la ligne.

**555** Argent à prêter

310-PRÊT: Prêt de 500\$ à 1,000\$. Aucune enquête de crédit. Approbation en 5 minutes. Ouvert 7 jours de 8h à 20h. Compose sans frais: 310-PRET

**EMPRUNTEZ Jusqu'à 750\$ en 1h! Simple, Rapide et Sécuritaire. Aucun Crédit Refusé! Appelez 1-888-906-1863 Ou ArgentDirect.com**

**310** Divers à vendre

SCIERIES MOBILES à partir de 4,397\$ Coupez bois de toutes dimensions avec votre propre scierie à ruban portable. Info & DVD gratuits, [www.ScieriesNorwood.ca/400qn](http://www.ScieriesNorwood.ca/400qn) 1-800-408-9995, poste: 400QN.

**484** Services divers

SAAQ - SAAQ - SAAQ Victime d'un accident automobile? Vous avez des blessures? Contactez-nous. Consultation gratuite. M. Dion Avocats, tél: 1-855-282-2022 [www.sossaaq.com](http://www.sossaaq.com)

SERVICE RENCONTRE. Relations Long-terme, ESSAYEZ GRATUITEMENT!!! 1-888-451-7661. Appelez # 7878 ou 1-866-634-8995. Adulte 1 à 1 en direct appelez: 1-877-347-9242. ou #5015. Rencontrez des femmes célibataires de votre région. 1-888-571-5763 (18+)

**605** Emplois divers

COMPAGNIE recherche femmes pour travail au téléphone à domicile. Heures de votre choix. Rémunération hebdomadaire garantie. Débutantes bienvenues. 1-866-503-0834

[vosclassées.ca](http://vosclassées.ca)

**À LOUER**

**2 1/2, 3 1/2, 4 1/2, 5 1/2  
DISPONIBLES**

POUR PLUS D'INFORMATIONS  
COMMUNIQUER AU 418-360-1388  
POSTE 210

**424** Astrologie/occultisme

ANA Médium pure, 40 ans d'expérience, ne pose aucune question, réponses précises et datées, confidentielles. Tél.: 514-613-0179 (Avec ou sans Visa/ Mastercard)

**JobGO.ca**  
Le talent a sa place.

# NOUVEAUTÉ À GASPÉ

## ENTREPOSAGE HIVERNAL auto, camion, vr, moto, bateau

Pour de plus amples informations,  
 veuillez communiquer au :  
 418-360-1388 poste 210  
 ou par courriel:  
[karinne.arsenault@hotmail.ca](mailto:karinne.arsenault@hotmail.ca)



**HARMONIA**  
[Espace funéraire]

NOUS ORGANISONS DES  
CÉRÉMONIES DU GRAND DÉPART  
À L'ENDROIT DÉSIRÉ :

Hôtel des Gouverneurs à Rimouski,  
 Les Alcyons à Mont-Joli ;

Matane, Cap-Chat, Ste-Anne-des-Monts, Amqui,  
 Causapsal, Gaspé, Percé, Chandler, Carleton,  
 New-Richmond et autres endroits :

église, chapelle, salle communautaire,  
 salle de spectacle, salle de quilles,  
 théâtre, musée, hôtel, motel, restaurant, auberge,  
 gîte, domaine, maison, chalet, golf, etc.

Services funéraires remboursés  
 par La Régie des Rentes du Québec

Remises des cendres, si désiré  
 pour la dispersion dans la nature

Obtenez une soumission pour  
 des préarrangements et comparez...  
 nos prix sont justifiés

Communiquez avec nous,  
 sans engagement de votre part

En tout temps, 24h / 7jours

Harmonia.ca 1.844.767.3237  
 Nathalie Girard au 418.798.8010  
 Martin Marquis au 418.723.4545

Parce que nous sommes  
 tous inoubliables!

**Jean Coutu**

Nous sommes à la recherche  
 d'un(e) Pharmacien(ne)

Temps plein ou Temps partiel

Au Jean-Coutu de Paspébiac et au Jean-Coutu  
 de Port-Daniel-Gascons (Gaspésie)

- 1 fin de semaine sur 3
- Max 2 à 3 soirs par semaine
- Salaire avantageux et ajusté selon expérience
- Doit posséder un anglais fonctionnel
- Être membre de l'Ordre des pharmaciens du Québec
- Avoir une connaissance du logiciel RxPro serait un atout

Communiquer avec Jean-François Bourdages

Tél : 418 752 3807

Courriel : [jbourdage@pjc.jeancoutu.com](mailto:jbourdage@pjc.jeancoutu.com)

**APPARTEMENT À LOUER**

272 Jacques Cartier, Gaspé, P.Q.  
 Chic Appartement 5 1/2 Pièces

Prix demandé : 800 \$ / mois

Électricité non comprise, Magnifique vue  
 Balcon, Secteur calme près des services  
 Pas d'animaux, Libre le 15 novembre 2016.

**Demandez Ginette**

Téléphone :  
 418 368-2952 ou 418 368-9411



# Jeunes ambassadeurs pour le recyclage

## Remerciements

Marguerite Savage



Margot aurait été très émue de voir votre amour et votre soutien offert à sa famille lors de ses derniers moments de vie.

Son époux, ses enfants, son frère et leurs conjoints ainsi que ses petits-enfants remercient sincèrement toutes les personnes qui les ont aidés à traverser cette épreuve. Nous sommes très reconnaissants envers vos marques de sympathie et votre présence réconfortante. Vous avez été nombreux à lui dire au revoir.

Mille mercis au personnel médical de l'hôpital de Gaspé et au CLSC de Rivière-au-Renard, à son médecin de famille, David Bernier, à la chorale de Cap des Rosiers et aux sœurs St-Paul pour s'être jointes à nous, à Labbé Gérard Raymond Ste-Croix ainsi qu'à Monsieur Alain Côté de la Maison funéraire Harris Gleeton.

## JEAN-PHILIPPE THIBAUT

jean-philippe.thibault@tc.tc

**ENVIRONNEMENT.** Treize Maisons des Jeunes de la région ont décidé de s'impliquer dans leur communauté en s'attaquant à la problématique de la collecte sélective.

Même si elle est accessible dans 95% des foyers québécois, on ne peut en dire autant des lieux municipaux et on compte bien remédier à la situation. Pour ce faire, des affiches seront posées sur les poubelles publiques afin de sensibiliser la population à cet enjeu et pour qu'un jour chacune d'entre elles puisse avoir à ses côtés son propre bac de recyclage.

La Maison des Jeunes de Gaspé a lancé cette initiative la semaine dernière au Berceau du Canada, lieu de prédilection en la matière avec pas moins de 11 lieux de recyclage, comme l'explique Félicia.

« Sur le territoire de notre Maison des



La Maison des Jeunes de Gaspé a lancé son initiative la semaine dernière à Berceau du Canada. (Photo TC Media - Jean-Philippe Thibault)

Jeunes, on dénombre 104 poubelles disponibles dans les lieux publics entre Douglastown et Saint-Majorique. Seulement 14 d'entre elles sont accompagnées d'un bac de recyclage. La possibilité de trier les déchets n'est donc pas disponible dans 90% des points de collecte. Ici, le site est exemplaire.»

Loin de s'arrêter là, les jeunes ambassadeurs préparent actuellement un argumentaire en

ce sens qu'ils iront présenter à leurs élus municipaux dans les mois à venir.

Soyez donc à l'affût dans les prochains jours pour voir les affiches avec Pouméo et Recyclette - inspirés de Roméo et Juliette - créés pour l'occasion et qui seront présents près des poubelles publiques, rappelant à tous l'importance du recyclage tant à la maison qu'à l'extérieur.

## BABILLARD

**Bingo** le vendredi 7 octobre au Club Fadoq Les Joyeux Villageois de Rivière-au-Renard.

**Soirée de danse** le samedi 8 octobre au local du Club Fadoq Paul-Bernard de Saint-Maurice-de-l'Échouerie avec la musique de Pascal Côté à compter de 21 h.

**Randonnée** du Club SIA Côte-de-Gaspé le samedi 8 octobre au sentier du Pic du Brûlé dans le parc de la Gaspésie. Informations auprès de Pierre au 418 368-5117.

**Danse** avec Nash Stanley le samedi 8 octobre à 21 h à la Légion de Gaspé.

**Spectacle** de musique avec Pascal Côté et Cap-Renard au profit de la Fabrique le dimanche 9 octobre à l'église de l'Anse-au-Griffon. Billets en vente auprès des marguilliers et commerces de l'endroit. Informations au 418 892-5026.

**Bingo** du comité paroissial de Cap-aux-Os le lundi 10 octobre à 19 h 30 au sous-sol de l'église.

Réunion des **Filles d'Isabelle** de Gaspé le mardi 11 octobre à 19 h à la salle Simone-Roy.

**Whist-militaire** le vendredi 14 octobre au Club le Croissant d'Or de Gaspé à 19 h 30. La soirée sera suivie d'un brunch. Formez vos équipes de 4 personnes par table.

**30e anniversaire** du comité paroissial de Cap-aux-Os le samedi 26 novembre lors d'un 5 à 7 au sous-sol de l'église avec un vin d'honneur et un goûter. Tous les bénévoles et administrateurs anciens et actuels sont invités. En musique, le chansonnier Mike Tapp. Informations auprès de Nicole Perry au 418 360-5728.

Veillez noter que vous pouvez nous **communiquer vos annonces par courriel** à l'adresse suivante : gas.redaction@tc.tc. Toutes les annonces doivent être reçues au plus tard le vendredi matin à 9 h et une journée plus tôt lors des semaines avec congé férié.

## Nécrologie



>6955476

Lucienne Curadeau  
1924 - 2016

MAISON FUNÉRAIRE HARRIS GLEETON INC. www.hgdivision.com  
RÉSIDENCES FUNÉRAIRES VALÈRE FORTIN INC.

Au C.I.S.S.S. de la Gaspésie (Hôpital de Gaspé) le 27 septembre 2016 est décédée, à l'âge de 91 ans et 10 mois, dame Lucienne Curadeau épouse de feu Léo Dupuis, demeurant anciennement à Petite Rivière-au-Renard. Elle laisse dans le deuil ses 2 enfants: Ronald (Gina) et Linda (Paul-Henri), ses 4 petits-enfants: Danny, Jenny, Jonathan et Sheila, ses 6 arrière-petits-enfants, sa sœur et ses 7 frères, ses neveux, nièces ainsi que ses ami(e)s.

Une célébration de la Parole aura lieu le vendredi 30 septembre, à 11 h, en la Maison funéraire Harris Gleeton de Rivière-au-Renard.



## Nécrologie



>6955571

Jean-Hugues Langlais  
1947 - 2016

MAISON FUNÉRAIRE HARRIS GLEETON INC. www.hgdivision.com  
RÉSIDENCES FUNÉRAIRES VALÈRE FORTIN INC.

Au CLSC de Grande-Vallée le 22 septembre 2016 est décédé, à l'âge de 69 ans et 8 mois, monsieur Jean-Hugues Langlais époux de dame Madeleine Côté, demeurant à Cloridorme. Il laisse dans le deuil, outre son épouse, 1 fille: Carina (Gervais), 8 sœurs: Brigitte (Isidore), Diane, Réjeanne, Denise (Pierre-Ulysse), Géralda (Guy), Marie, Ghyslaine (Robert), Laurenza (Gilles), 4 frères: Magella (Noëlla), Marc (Noëlla), Noël (Manon), Donald (Nathalie), beaux-frères, belles-sœurs, neveux, nièces ainsi que plusieurs parents et ami(e)s.

Les funérailles ont eu lieu le mardi 27 septembre, à 15 h, en l'église de Cloridorme.



## Remerciements

Réal Langlois  
19 mai 2016



Durement touchés, nous pleurons la perte d'un être cher qui rayonnait à la vie. Du fond du cœur nous voulons remercier le personnel du département 700 pour leur grand dévouement, merci à tous ceux et celles qui ont partagé notre peine lors du décès de Réal, vous qui nous avez accompagnés dans cette douloureuse épreuve que la vie nous a imposée, nous vous remercions de toutes vos marques de sympathie, de votre soutien et de vos gestes affectueux que nous n'oublierons pas.

Le chagrin de l'avoir perdu, ne doit pas nous faire oublier le bonheur de l'avoir connu.

Adolphine, ses enfants et toute sa famille



Commission scolaire des Chic-Chocs

Ensemble, engagés... sur les sentiers du succès!

## AVIS PUBLIC

AVIS est par les présentes donné que les états financiers et le rapport du vérificateur externe de la Commission scolaire des Chic-Chocs, pour l'année 2015-2016, seront déposés à la séance ordinaire du conseil des commissaires qui se tiendra le 25 octobre 2016, à 19h30, à l'école Esdras-Minville de Grande Vallée.

Donné à Gaspé,  
Ce 5 octobre 2016

Claude Petitpas,  
Secrétaire général

# Plus de 300 inscriptions au 1<sup>er</sup> Ultra-Trail du Bout du Monde

JEAN-PHILIPPETHIBAULT

jean-philippe.thibault@t.c

**COURSE.** Le parc national Forillon accueillait la fin de semaine dernière (24-25 septembre) la toute première édition de l'Ultra-Trail du Bout du Monde.

À son bord, pas moins de 320 inscriptions du Québec évidemment, mais la plupart de l'extérieur de la région, des Maritimes ou encore même des États-Unis. C'est en-deçà des 450 initialement attendues, mais rien pour décourager les responsables, qui ont déjà annoncé le retour de l'événement du 23 au 25 septembre 2017. Un 125 km devrait d'ailleurs s'ajouter aux nombreuses épreuves déjà proposées.

Le porte-parole Jacques Aubin était d'ailleurs enchanté de cette première édition. « L'Ultra-Trail du Bout du Monde n'a rien à envier à l'ensemble des autres courses en Trail, autant au Québec qu'ailleurs. Pour une première, c'était vraiment du solide. Le parc, les points de vue, les sentiers, le balisage de parcours, les bénévoles, l'équipe de production, l'équipe du parc national; tout était réuni pour s'aligner directement dans la réussite. L'accueil de l'organisation, les gens de Parcs Canada, les résidents et les coureurs étaient tous sourires, chaleureux et accueillants. »

L'épreuve principale de 55 km comptait sur 2 374 mètres de dénivelé positif, avec un départ de Rivière-au-Renard vers les sentiers des Lacs et des Crêtes.

Rappelons que cette course de sentier est soutenue par l'expertise du promoteur Land's End Expedition Racing, qui a déjà réalisé quatre événements depuis les trois dernières années en Gaspésie, ainsi qu'au Portugal. Le tout créé en partenariat avec



L'épreuve principale de 55 km comptait sur 2 374 mètres de dénivelé positif, avec un départ de Rivière-au-Renard vers les sentiers des Lacs et des Crêtes. (Photo Chok Images)

Parcs Canada afin de mettre en valeur la beauté naturelle et incomparable du parc national Forillon et lui assurer une visibilité nationale et internationale. On espère que ce nouvel événement continuera à cimenter la réputation de la Gaspésie en tant que nouvelle Mecque de la course de sentiers dans les provinces de l'est du Canada. À noter que l'enseignant en éducation physique et tourisme d'aventure au Cégep de la Gaspésie et des Îles à Gaspé, Sébastien Simard, agissait à titre d'ambassadeur gaspésien.

## FOOTBALL



## Fiche de 1-2 pour les Griffons

Les Griffons du Grand Gaspé profitent de deux semaines de congé et ne reprendront leurs activités que le 8 octobre prochain du côté de Matane. Lors de leur dernier affrontement, la formation de Pat Drohan a subi une défaite de 27-21 face à Rivière-du-Loup. Leur fiche après trois rencontres est donc d'une victoire et deux défaites. Il reste encore deux parties au calendrier régulier des Griffons, après quoi débiteront les rondes quart de finale. (J.P.)

(PhotoTC Media - Jean-Philippe Thibault)

## Résultats de l'Ultra Trail du Bout du Monde 55 km

Hommes		Femmes	
1- Emmanuel Joncas	4:55:18	1- Jessy Forgues	5:33:42
2- Dominic Leblanc	5:31:44	2- Caroline Barre	7:44:42
3- Olivier Le Mener	5:39:19	3- Carrie Sorensen	8:39:01
35 km			
1- Louis-Vincent Lemelin	3:27:13	1- Lysanne Lapointe	4:05:35
2- Ray Venables	3:47:52	2- Marianne Desrosiers	4:15:56
3- Philippe Marchand	3:50:26	3- Christine Bérubé	4:22:23
20 km			
1- Samuel Roy	1:53:24	1- Jessica Lange	2:33:08
2- Félix Durand	2:08:38	2- Barbara Pouret	2:34:20
3- Sébastien Simard	2:10:06	3- Karine Soucy	2:40:45
10 km			
1- Alexis Bruneau	47:04:00	1- Geneviève Soucy	57:13:00
2- Laurent Maunier	47:06:00	2- Marelane Dupuis	1:01:59
3- Benjamin Wedham Gagnon	48:40:00	3- Mimi Arsenault	1:03:44



## Offre d'emploi Aviser Technique

Sous la supervision du directeur de service, la personne sera responsable des opérations de la concession et aura à relever les défis suivants:

- Accueillir la clientèle et évaluer leurs besoins.
- Maintenir des normes élevées de satisfaction de la clientèle.
- Organiser les rendez-vous et les rappels de la clientèle.
- Vendre les services offerts par l'organisation (estimer les coûts et/ou l'étendu des garanties des clients).
- Conclure la transaction avec le client en expliquant la facturation (s'assurer de la qualité des travaux et du paiement).
- Travailler et collaborer avec les techniciens, l'équipe de vente, département de débosselage et des pièces pour atteindre les objectifs du concessionnaire.
- Maintenir et développer de bonnes relations avec la compagnie GM.

### EXIGENCES RECHERCHÉES:

- DEC avec 5 années d'expérience pertinente. Toute autre combinaison de formation et d'expérience dans le service à la clientèle sera considérée.
- Connaître et aimer le service à la clientèle et le milieu de la vente.
- Intérêt à développer ses connaissances de l'industrie automobile.
- Capacité d'analyse et de synthèse, la rigueur, le sens de la planification et de l'organisation, la polyvalence, l'autonomie et l'habileté à communiquer et à établir de bonnes relations interpersonnelles.
- Le bilinguisme est un atout.

**Lieu de travail:** Gaspé

**Entrée en fonction:** Novembre 2016

**Rémunération:** Salaire plus bonifications à la performance.

**Conditions de travail:** Travail temps plein, avantages sociaux concurrentiels, milieu de travail stimulant et dynamique.

Toutes les candidatures seront traitées de façon confidentielle.

Si ce défi vous intéresse, veuillez nous faire parvenir votre dossier de candidature avant le 21 octobre 2016 à midi à :

Ghislain Smith, Simpson Automobiles Inc. à l'adresse courriel suivante:  
ghislain.smith@simpsonauto.ca



## Appel de propositions de services professionnels SURVEILLANCE ET DEMANDE DE CERTIFICAT D'AUTORISATION POUR LA MISE AUX NORMES DE L'EAU POTABLE À GASPÉ

La Ville de Gaspé, maître de l'ouvrage, sollicite des propositions pour offrir tout le support technique pour la réalisation de la surveillance et de la demande de certificat d'autorisation pour les travaux de mise aux normes de l'eau potable à Gaspé.

Le présent avis est diffusé par le service « SEAO » qui est un système électronique d'appel d'offres mis en place par le gouvernement du Québec. Les abonnés à ce service peuvent se procurer les documents relatifs au présent appel d'offres en s'adressant à « SEAO » et en lui payant les frais exigés. Toute personne intéressée peut contacter le service « SEAO » au numéro de téléphone 1-866-669-7326. Les documents nécessaires et autres renseignements peuvent être obtenus à compter d'aujourd'hui pour les abonnés au service « SEAO ».

Les propositions cachetées, adressées à la soussignée dans deux (2) enveloppes distinctes d'évaluation intérimaire (qualitative) et monétaire (quantitative) et portant la mention « Appel de propositions de services professionnels pour effectuer surveillance et de la demande de certificat d'autorisation pour les travaux de mise aux normes de l'eau potable à Gaspé » seront reçues jusqu'à 10 h 00, le 19 octobre 2016 au Bureau de la greffière de la Ville de Gaspé situé au 25, rue de l'Hôtel-de-Ville, Gaspé (Québec) G4X 2A5.

Toutes les conditions du présent appel de propositions sont contenues dans les documents mentionnés.

Les propositions d'évaluation intérimaire (qualitative) présentées seront ouvertes en public à compter de 10 h 01 le 20 octobre 2016 aux bureaux de la Ville de Gaspé. Seules les propositions d'évaluation intérimaire (qualitative) et monétaire (quantitative) reçues avant l'heure et la date susmentionnées seront considérées.

Quel que soit le mode d'expédition que le soumissionnaire choisit d'adopter, toute proposition doit, pour être valablement reçue, se trouver entre les mains de la Greffière ou à son mandat officiel, sous pli cacheté, dans les délais prescrits, avant 10 h 00 le 20 octobre 2016, à l'adresse suivante :

Bureau de la greffière  
Ville de Gaspé  
25, rue de l'Hôtel-de-Ville  
Gaspé (Québec)  
G4X 2A5

La Ville de Gaspé ne s'engage à accepter ni la proposition ayant obtenu la plus haute note d'évaluation, ni aucune des propositions reçues et ne sera en aucune façon responsable de quelque dommage ou perte de quelque nature que ce soit pouvant résulter aux soumissionnaires du présent appel de propositions.

Donné à Gaspé, ce 5 octobre 2016

La greffière,  
Isabelle Vézina

# Avis public

Ministère de l'Énergie et des Ressources naturelles

## TERRAINS DE VILLÉGIATURE OFFERTS EN LOCATION PAR TIRAGE AU SORT DANS LA RÉGION DE LA GASPÉSIE-ÎLES-DE-LA-MADELEINE

Le ministère de l'Énergie et des Ressources naturelles (MERN) offre à la population la possibilité de participer à des tirages au sort pour l'attribution de 33 terrains de villégiature situés dans la région de la Gaspésie-Îles-de-la-Madeleine.

Code de tirage	Nom du tirage	MRC	Zec	Nombre de terrains
TE1101	Ruisseau du Moulin	Avignon	–	12
TE1102	Rivière Duval	Bonaventure	–	8
TE1103	Lac à Francis	La Haute-Gaspésie	–	6
TE1104	Rivière York	La Côte-de-Gaspé	–	7

D'une superficie moyenne de 4 000 m<sup>2</sup>, ces terrains sont semi-riverains ou non riverains, boisés et accessibles par voie terrestre, sauf exception. Les terrains sont offerts en location par bail renouvelable annuellement.

Des terrains sont aussi offerts par tirage au sort dans les régions suivantes : Bas-Saint-Laurent, Saguenay-Lac-Saint-Jean, Mauricie, Outaouais et Côte-Nord.

### INSCRIPTION ET TIRAGES AU SORT

Inscription : du 24 septembre au 30 octobre 2016

L'inscription peut se faire :

- **en ligne**, à partir du formulaire d'inscription accessible à l'adresse [www.mern.gouv.qc.ca/fr/tirageausort](http://www.mern.gouv.qc.ca/fr/tirageausort);
- **par téléphone**, au numéro sans frais 1 800 665-6527.

Vous devez être âgé de 18 ans ou plus au 24 septembre 2016 et payer les frais d'inscription non remboursables de 27 \$ (TPS et TVQ en sus). Une seule inscription est permise par code de tirage. Le Ministère recommande de visiter les terrains avant de s'inscrire. La prudence est de mise si l'on visite les terrains durant les périodes de chasse.

Les tirages au sort auront lieu électroniquement au mois de novembre 2016, sous la supervision d'un vérificateur externe et en présence de témoins. Le rang obtenu au moment du tirage au sort sera communiqué par courriel à chacun des participants.

### ATTRIBUTION DES TERRAINS

L'attribution se fera **sur invitation** par le Ministère dans les semaines suivant le tirage au sort, selon l'ordre des résultats obtenus. Le nombre d'invités susceptibles de se voir attribuer un terrain est déterminé en fonction du nombre de terrains disponibles. Le lieu et la date de l'attribution seront communiqués aux participants dans la lettre ou le courriel d'invitation.

Le Ministère se réserve le droit de retirer tout emplacement du tirage au sort en tout temps, et ce, jusqu'au moment de l'attribution.

### COÛTS

Le participant qui se verra attribuer un terrain en location devra déboursier les frais d'ouverture de dossier de 109 \$ (TPS et TVQ en sus), les frais d'administration de 332 \$ (TPS et TVQ en sus), les frais pour les travaux de mise en valeur de 769 \$ (TPS et TVQ en sus), le loyer de la première année ainsi que les frais d'aménagement dans certains cas. Ces frais devront être payés en totalité lors de l'attribution. Si la réglementation applicable par la municipalité ou la MRC l'exige, le locataire devra mandater, à ses frais, un arpenteur-géomètre pour l'exécution de travaux d'arpentage. Les chemins d'accès à partir du chemin principal devront être construits aux frais du locataire, selon le cas.

Celui-ci devra aussi prévoir le paiement des taxes municipales et scolaires, respecter les lois et les règlements municipaux, provinciaux et fédéraux, notamment ceux qui touchent la faune et l'environnement, et se conformer aux normes de la municipalité locale et de la MRC pour la construction de bâtiments et l'aménagement du terrain.

### RENSEIGNEMENTS ADDITIONNELS

Pour obtenir plus de renseignements sur les emplacements ainsi que sur les loyers, les conditions de location, la tarification, les obligations et les droits inhérents à cette offre, veuillez consulter le site Web du Ministère à l'adresse [www.mern.gouv.qc.ca/fr/tirageausort/](http://www.mern.gouv.qc.ca/fr/tirageausort/) ou communiquer avec le bureau du Ministère en région.

MERN – Direction régionale de la Gaspésie-Îles-de-la-Madeleine : 418 388-2125

Québec

## VÉLO DE MONTAGNE



## Laurence Minville couronnée championne

La dernière fin de semaine d'activités du Circuit de vélo de montagne Volkswagen Est-du-Québec se tenait le 18 septembre dernier à Val-d'Irène. À l'instar du reste de la saison, Laurence Minville a été dominante chez les atomes, tant en cross-country qu'au contre-la-montre. La représentante du Club Vélocepege a ainsi terminé en 1<sup>ère</sup> position au cumulatif de toutes les étapes de la saison, étant du coup couronnée championne de sa catégorie. (J.P.) (Photo tirée de Facebook)



Commission scolaire  
des Chic-Chocs

Ensemble,  
engagés...  
sur les sentiers  
du succès!

## OFFRE D'EMPLOI

Numéro d'affichage : ARH1617-078

Catégorie d'emploi : Soutien technique

Emploi : Technicien(ne) en travail social

Statut : Salarié travaillant dans le cadre des cours d'éducation aux adultes

Horaire : 35 heures par semaine pour l'année scolaire 2016-2017

Pour soumettre votre candidature, vous devez compléter un formulaire de demande d'emploi en passant par le module *Candidatures*, accessible dans la section *Emplois* de notre site Internet, au plus tard le mercredi 12 octobre 2016 à 16 h.

[WWW.CSCHIC-CHOCES.NET](http://WWW.CSCHIC-CHOCES.NET)

>6955450



Ville de Gaspé

## AVIS PUBLIC PROMULGATION DE RÈGLEMENT

AVIS PUBLIC est par les présentes donné :

- 1.- QUE, lors d'une séance tenue le 15 août 2016, le Conseil municipal de la Ville de Gaspé a adopté les règlements suivants :
  - Règlement 1156-11-22, règlement amendant le règlement de zonage 1156-11 en agrandissant la zone HC-246 à même une partie de la zone P-249; en modifiant les dispositions relatives à l'entreposage dans la zone M-291 afin de permettre, sous certaines dispositions, l'entreposage extérieur comme usage complémentaire à l'usage 6394- service de location d'équipement; en modifiant les usages autorisés dans la zone HB-290 afin de permettre l'usage 6376 - entreposage en général (à l'intérieur d'un bâtiment) et afin d'assujettir cet usage au règlement sur les usages conditionnels no 1172-12.
  - Règlement 1172-12-04, règlement amendant le règlement sur les usages conditionnels 1172-12 en ajoutant l'article 2.9 DISPOSITIONS APPLICABLES POUR L'USAGE ENTREPOSAGE EN GÉNÉRAL (6376) DANS LA ZONE HB-290.
- 2.- QUE les règlements numéro 1156-11-22 et le 1172-12-04 ont été approuvés par le conseil des maires de la MRC La Côte-de-Gaspé en date du 14 septembre 2016.
- 3.- QU'un avis de conformité a été délivré par le Secrétaire-trésorier de la MRC La Côte-de-Gaspé à l'égard des règlements 1156-11-22 et 1172-12-04 le 20 septembre 2016.
- 4.- QUE les règlements 1156-11-22 et 1172-12-04 sont entrés en vigueur le 20 septembre 2016 conformément aux dispositions de la Loi sur l'aménagement et l'urbanisme.
- 5.- QUE les intéressés peuvent prendre connaissance de ces règlements au Bureau de la greffière, à l'hôtel de ville, 25, rue de l'Hôtel-de-Ville, Gaspé, durant les heures de bureau.

DONNÉ à Gaspé, ce 5 octobre 2016

Isabelle Vézina,  
Directrice des services juridiques et greffière

>6951246



Le mont Pesaq a 250 mètres de hauteur et 200 mètres de dénivélé. La plus longue piste fera 440 mètres. (Photo depositphotos.com)

# Campagne de financement pour du ski hors-piste à Gaspé

**JEAN-PHILIPPE THIBAUT**  
jean-philippe.thibault@tc.tc

**SKI. Bientôt les amateurs de poudreuse pourront mettre leurs peaux de phoque et profiter d'un tout nouveau terrain de jeu, à tout juste 10 minutes du centre-ville de Gaspé.**

Depuis quelque temps déjà, le comité local Ski hors-piste Gaspé et la Coopérative Accès Chic-Chocs sont à pied d'œuvre au mont Pesaq, situé tout près de l'ancien dépôt de Corte-Real, non loin de la traverse vers Saint-Majorique.

Des travaux de bûchage et d'éclaircissements ont présentement cours afin d'offrir à terme une dizaine de pistes, dont six ou sept cette année. Mais avant d'en arriver à ce point, les responsables ont besoin d'un coup de main de la population pour obtenir les dernières sommes et compléter le montage financier. Initialement évalué à 60 000\$, le projet est maintenant estimé à 96 500\$. Près de la moitié a déjà été obtenu via un programme gouvernemental et la MRC. La communauté a aussi contribué pour environ 10 000\$, mais reste un dernier effort de 40 000\$ pour compléter le tout.

« Faire une pente de ski pour 96 500\$, il n'y a pas grand monde qui est capable de faire ça alors on lance cette campagne de financement auprès de la population pour aller chercher les sommes qui nous manquent », explique Bobby Cotton, l'un des initiateurs du projet. Les dons peuvent être faits directement sur la page Facebook de Ski hors-piste Gaspé.

## ENGOUEMENT CROISSANT

À priori, les responsables ont lorgné vers l'autre versant du mont Béchervaise, mais seulement 5 des 9 propriétaires terriens y ont consenti. Devant se trouver un plan B, ils ont opté pour le mont Pesaq. Les deux propriétaires des lieux, la Ville de Gaspé et Francis Dupuis, ont eu tôt fait de donner leur appui et de concéder des droits

de passage afin de développer du ski hors-piste à quelques minutes seulement du centre-ville. Une démarche qui selon plusieurs attirera son lot de curieux et qui offrira des possibilités de retombées économiques intéressantes, à l'heure où les projets de développement de 100 000\$ et moins se font plutôt rares.

Le tout arrive alors que le ski hors-piste est en pleine ascension et dans une perspective où les amateurs auront accès à plusieurs sites en Gaspésie pour pratiquer leur sport favori. On mise ainsi à ce que toutes les offres disponibles s'inscrivent dans une complémentarité qui aidera les différents acteurs du milieu à se démarquer dans le tourisme hivernal.

**« Faire une pente de ski pour 96 500\$, il n'y a pas grand monde qui est capable de faire ça »**

- Bobby Cotton

« Il y a eu la révolution du snowboard il y a 30 ans, là aujourd'hui il y a celle du ski autonome. C'est en concordance avec les tendances actuelles où tout le monde veut exploiter ce volet. Historiquement la Gaspésie est bien positionnée. Le cœur est bien consolidé à Murdochville et le Chic-Chac. Pour nous la prochaine étape logique pour étendre l'axe de développement hivernal est d'amener les touristes vers Gaspé, en travaillant en partenariat et en complémentarité », explique Bruno Béliveau, chargé de projet à la Coopérative Accès Chic-Chocs.

Ce dernier est confiant qu'un jour au-dessus de 1 000 usagers pourraient s'amener à Gaspé pour venir s'élaner dans les sous-bois du mont Pesaq, qui a 250 mètres de hauteur, 200 mètres de dénivélé et dont la plus longue piste fera 440 mètres. Le côté urbain avec de multiples lieux d'hébergement et de restauration à quelques minutes de l'endroit – et un aéroport – sont autant d'éléments qui pourraient aussi venir jouer en leur faveur. Une histoire à suivre.

**CARTIER**  
ÉNERGIE ÉOLIENNE



## CHASSEURS CHASSEUSES

**CARTIER ÉNERGIE ÉOLIENNE** tient à vous informer que toutes les **INTERVENTIONS HABITUELLES** par nos équipes dans nos parcs éoliens seront **SUSPENDUES** durant la période de **CHASSE À L'ORIGINAL À LA CARABINE DU 15 AU 23 OCTOBRE INCLUSIVEMENT.**



Si des interventions sont nécessaires suite à des bris, nos équipes réaliseront les réparations lorsque possible en milieu de journée afin de ne pas circuler durant les heures favorables à la chasse c'est-à-dire tôt le matin et en fin de journée. Ces mesures particulières ont pour objectif de vous permettre de pratiquer votre sport sans contraintes de notre part et de nous permettre de maintenir nos parcs éoliens en bon état.

Considérant que Cartier et les services d'urgence doivent avoir accès aux installations du parc en tout temps, nous vous demandons de garder les accès libres pour des raisons de sécurité. Nous vous demandons également de ne pas installer vos campements à moins de 200 m d'une éolienne et d'être vigilants dans l'éventualité où nos véhicules auraient à intervenir sur les sites.

**Le succès de la saison de la chasse à l'original passe par la cohabitation entre les adeptes de la chasse et Cartier.** Nous sommes ouverts à vos commentaires ou suggestions pour améliorer la cohabitation durant la période de la chasse à l'original.

### LOCALISATION DES PARCS ÉOLIENS DE CARTIER ÉNERGIE ÉOLIENNE EN GASPÉSIE :

- L'Anse-à-Valleau
- Carleton
- Montagne Sèche (Petite-Vallée et Cloridorme)
- Gros-Morne / Sainte-Madeleine

**MERCI DE VOTRE COLLABORATION  
ET BONNE CHASSE !**



## INFORMATION

Luc Leblanc, directeur affaires publiques  
Tél. : 418 794-2164 Courriel : luc\_leblanc@cartierenergie.com  
www.cartierenergie.com

**MAYTAG**

Réfrigérateur de 18,6 pi cu (655372)

- Congélateur tiroir • Éclairage au DEL • Tablettes de verre anti-débordement • Balconnets ajustables • Tiroirs à humidité contrôlée

ÉPARGNEZ  
**200\$****MAYTAG**ÉPARGNEZ  
**250\$**Cuisinière  
avec four  
à convection (655803)

- Surface de cuisson en vitrocéramique
- Grand hublot de verre
  - Ronds expansibles
  - Élément pont
  - Zone réchaud
- Préchauffage rapide

**1299<sup>99</sup>****25<sup>99</sup>**  
50 mois

Courant: 1549,99

CONVECTION VÉRITABLE

**1499<sup>99</sup>****29<sup>99</sup>**  
50 mois

Courant: 1699,99

JUSQU'À  
**50 versements**  
SUR TOUS  
LES ÉLECTROMÉNAGERS3 CHOIX DE FINIS  
AU MÊME PRIX!ÉPARGNEZ  
**300\$****KitchenAid**  
BIEN PENSÉ, BIEN FABRIQUÉ™Lave-vaisselle  
à 3 paniers (624348)

- Cuve en acier inoxydable
- Contrôles tactiles • 6 cycles
- 14 couverts • Départ différé
- Programme «ProWash»

**999<sup>99</sup>****19<sup>99</sup>**  
50 mois

Courant: 1299,99

NOTRE PLUS GRANDE QUALITÉ, C'EST LE SERVICE

LIVRAISON

LIVRAISON À LA GRANDEUR DU QUÉBEC  
ET DU NOUVEAU-BRUNSWICK

- » 150 livreurs-chauffeurs vous garantissant un service professionnel
- » Plus de 22 000 produits en inventaire pour une livraison rapide

» Profitez de nos facilités de  
paiement jusqu'à 50 versements

MAGASINEZ EN LIGNE



FINANCEMENT

- » Visitez le [www.tanguay.ca](http://www.tanguay.ca)  
et magasinez dans le confort de votre foyer

AMEUBLEMENTS

**TANGUAY**Livraison  
gratuite\*

375, montée Industrielle-et-Commerciale RIMOUSKI 1 800 463-4411 • 418-725-4411



Les financements sont octroyés par Accord D Desjardins et les versements sont sujets à approbation du service de crédit Accord D Desjardins. Toutes les taxes (TPS et TVQ) et écofraîs applicables sont payables à Ameublements Tanguay au moment de l'achat. Le montant payable en versements égaux exclut les taxes de vente (TPS et TVQ) et les écofraîs. Si un versement vient en souffrance, un intérêt sera calculé à compter de la date d'échéance du versement au taux annuel de 19,5% et sera chargé mensuellement au compte du client par Accord D Desjardins. (Ex.: solde en souffrance de 100\$, l'intérêt pour une période de 30 jours sera de 1,63\$). Non jumelable à une autre promotion. Photos à titre indicatif. Prix, produits et modalités de paiements sont sujets à changements sans préavis. Cette offre est en vigueur jusqu'au 9 octobre 2016. \*Livraison gratuite à la grandeur du Québec et du Nouveau-Brunswick, cependant certaines régions peuvent être assujetties à des frais. Détails en magasin.

&gt;6927638