

# Portrait statistique de l'éducation

Région administrative  
des Laurentides (15)

2004



---

---

Le présent portrait statistique de l'éducation  
a été préparé par la Direction générale des régions,  
avec la collaboration de la Direction de la recherche,  
des statistiques et des indicateurs.

Bruno Faucher, responsable du projet  
Direction générale des régions

Luc Beauchesne, production des statistiques  
Direction de la recherche, des statistiques et des indicateurs

Jean-Pierre Dufort, coordination de la production des statistiques  
Direction de la recherche, des statistiques et des indicateurs

Véronique Giroux, révision linguistique  
Direction des communications

Décembre 2004

## Note

---

Le portrait statistique de l'éducation est fait par région administrative. Certaines commissions scolaires anglophones ont des établissements dans plus d'une région administrative. Lorsque des données sont présentées par commission scolaire, tous les élèves des commissions scolaires anglophones ont été attribués à la région où se situe le siège social de la commission scolaire pour l'ensemble des tableaux statistiques. Ainsi, toutes les données statistiques d'une commission scolaire anglophone se retrouvent dans sa région d'attribution.

L'attribution des commissions scolaires anglophones à une région est la suivante :

Commission scolaire	Région d'attribution
CS Central Québec	Capitale-Nationale
CS Eastern Townships	Estrie
CS English-Montréal	Montréal
CS Lester-B.-Pearson	Montréal
CS Western Québec	Outaouais
CS Eastern Shores	Gaspésie-Îles-de-la-Madeleine
CS Sir-Wilfrid-Laurier	Laval
CS Riverside	Montréal
CS New Frontiers	Montréal

---

## Préface

---

Le présent portrait statistique de l'éducation de la région des Laurentides constitue un outil de référence qui vise à alimenter la réflexion et à soutenir la planification des activités éducatives dans un contexte de collaboration, de partenariat et de concertation. Il s'adresse à toute personne ou à tout organisme intéressé par l'éducation.

Le document est divisé en cinq sections :

**1<sup>re</sup> section : La démographie régionale**

**2<sup>e</sup> section : Le nombre d'établissements d'enseignement**

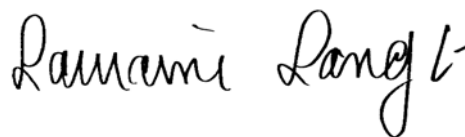
**3<sup>e</sup> section : Les effectifs scolaires**

**4<sup>e</sup> section : L'intégration des élèves handicapés**

**5<sup>e</sup> section : La réussite éducative et la diplomation**

Pour tout renseignement au sujet des statistiques contenues dans le présent document ou sur l'éducation dans la région des Laurentides, n'hésitez pas à communiquer avec nous.

Direction régionale de Laval, des Laurentides  
et de Lanaudière  
300, rue Sicard, 2<sup>e</sup> étage, bureau 200  
Sainte-Thérèse (Québec) J7E 3X5  
Téléphone : (450) 430-3611  
Télécopie : (450) 430-4005  
Courriel : dr-061@meq.gouv.qc.ca



Lauraine Langlois  
Directrice régionale

---

# Table des matières

## Région des Laurentides

---

### 1<sup>re</sup> section : La démographie régionale

- Tableau 1.1 :** Population de la région des Laurentides, selon le groupe d'âge et le sexe, de 1991 à 2021 : évolution et prévisions
- Tableau 1.2 :** Niveau de scolarité de la population de la région des Laurentides, selon le groupe d'âge et le sexe, en 2001
- Tableau 1.3 :** Taux de scolarité de la population de la région des Laurentides, selon le groupe d'âge et le sexe, en 2001
- Tableau 1.4 :** Proportion des familles avec enfants, par territoire des commissions scolaires de la région des Laurentides, dont la mère n'a pas de diplôme et dont les parents sont économiquement inactifs, en 2001

### 2<sup>e</sup> section : Le nombre d'établissements d'enseignement

- Tableau 2.1 :** Nombre d'établissements d'enseignement dans la région des Laurentides, selon le réseau, l'ordre et la langue d'enseignement, en 2003-2004

### 3<sup>e</sup> section : Les effectifs scolaires

- Tableau 3.1 :** Évolution de l'effectif en formation générale des jeunes des écoles publiques de la région des Laurentides, selon la langue, l'ordre d'enseignement et le sexe, de 1999-2000 à 2003-2004
- Graphique 3.1 :** Évolution de l'effectif en formation générale des jeunes des écoles publiques de la région des Laurentides, selon l'ordre d'enseignement, de 1999-2000 à 2003-2004
- Tableau 3.2 :** Évolution de l'effectif en formation générale des jeunes des commissions scolaires de la région des Laurentides, selon l'ordre d'enseignement et le sexe, de 1999-2000 à 2003-2004
- Tableau 3.3 :** Prévisions à long terme de l'effectif en formation générale des jeunes des commissions scolaires de la région des Laurentides, de 2002-2003 à 2018-2019
- Graphique 3.3 :** Prévisions à long terme de l'effectif en formation générale des jeunes des commissions scolaires de la région des Laurentides, de 1999-2000 à 2018-2019

3<sup>e</sup> section : Les effectifs scolaires (Suite)

- Tableau 3.4 :** Évolution de l'effectif en formation générale des jeunes du réseau privé de la région des Laurentides, selon l'ordre d'enseignement et le sexe, de 1999-2000 à 2003-2004
- Tableau 3.5 :** Évolution de l'effectif déclaré en formation générale des jeunes par les écoles gouvernementales de la région des Laurentides, selon l'ordre d'enseignement et le sexe, de 1999-2000 à 2003-2004 (***Ce tableau n'est pas inclus car il n'y a pas d'école gouvernementale dans cette région.***)
- Tableau 3.6 :** Évolution de l'effectif en formation générale des jeunes des réseaux public et privé de la région des Laurentides, selon l'ordre d'enseignement et le sexe, de 1999-2000 à 2003-2004
- Graphique 3.6 :** Évolution de l'effectif en formation générale des jeunes des réseaux public et privé de la région des Laurentides, selon l'ordre d'enseignement, de 1998-1999 à 2003-2004
- Tableau 3.7 :** Évolution de l'effectif des élèves inscrits en formation professionnelle dans les commissions scolaires de la région des Laurentides, selon le sexe, de 1998-1999 à 2002-2003
- Graphique 3.7 :** Évolution de l'effectif des élèves inscrits en formation professionnelle dans les commissions scolaires de la région des Laurentides, selon le sexe, de 1998-1999 à 2002-2003
- Tableau 3.8 :** Évolution de l'effectif des nouveaux inscrits en formation professionnelle dans les commissions scolaires de la région des Laurentides, selon le groupe d'âge et le sexe, de 1999-2000 à 2002-2003
- Graphique 3.8 :** Évolution de l'effectif des nouveaux inscrits de tous âges et de celui des 24 ans et moins en formation professionnelle dans les commissions scolaires de la région des Laurentides, 1998-1999 à 2002-2003
- Tableau 3.9 :** Répartition de l'effectif des nouveaux inscrits à un programme de formation professionnelle dans les commissions scolaires de la région des Laurentides, qui étaient inscrits l'année précédente au secondaire, selon le sexe, en 2001-2002 et 2002-2003
- Tableau 3.10 :** Évolution de l'effectif en formation générale des adultes dans les commissions scolaires de la région des Laurentides, selon le sexe, de 1998-1999 à 2002-2003
- Graphique 3.10 :** Évolution de l'effectif en formation générale des adultes dans les commissions scolaires de la région des Laurentides, selon le sexe, de 1998-1999 à 2002-2003

3<sup>e</sup> section : Les effectifs scolaires (Suite)

- Tableau 3.11 :** Évolution de l'effectif des nouveaux inscrits en formation générale des adultes dans les commissions scolaires de la région des Laurentides, selon le groupe d'âge et le sexe, de 2000-2001 à 2002-2003
- Graphique 3.11 :** Évolution de l'effectif des nouveaux inscrits de tous âges et de celui des 24 ans et moins en formation générale des adultes dans les commissions scolaires de la région des Laurentides, de 1999-2000 à 2002-2003
- Tableau 3.12 :** Évolution du nombre d'inscriptions et de nouvelles inscriptions en alphabétisation dans les commissions scolaires de la région des Laurentides, selon le sexe, de 2000-2001 à 2002-2003
- Graphique 3.12 :** Évolution du nombre d'inscriptions et de nouvelles inscriptions en alphabétisation dans les commissions scolaires de la région des Laurentides, de 1999-2000 à 2002-2003
- Tableau 3.13 :** Évolution de l'effectif des nouveaux inscrits à l'enseignement ordinaire dans les établissements d'enseignement collégial de la région des Laurentides, selon le réseau, le type de formation et le sexe, de 1998 à 2003, session d'automne
- Graphique 3.13 :** Évolution de l'effectif des nouveaux inscrits à l'enseignement ordinaire dans les établissements d'enseignement collégial de la région des Laurentides, selon le type de formation, de 1997 à 2003, session d'automne
- Tableau 3.14 :** Répartition du total des nouveaux inscrits au collégial, à l'enseignement ordinaire, à temps plein, dans un établissement collégial de la région des Laurentides et de ceux provenant de cette même région, selon le type de formation collégiale choisie et le sexe, de 2000 à 2003
- Graphique 3.14 :** Pourcentage du total des nouveaux inscrits au collégial, à l'enseignement ordinaire, à temps plein, dans un établissement collégial de la région des Laurentides, qui proviennent de cette même région, selon le type de formation collégiale choisie, de 1999 à 2003
- Tableau 3.15 :** Prévisions à long terme de l'effectif à temps plein, à l'enseignement ordinaire, des collèges du réseau public de la région des Laurentides, de 2002 à 2013, session d'automne
- Graphique 3.15 :** Prévisions à long terme de l'effectif à temps plein, à l'enseignement ordinaire, des collèges du réseau public de la région des Laurentides, de 1997 à 2013, session d'automne
- Tableau 3.16 :** Évolution de l'effectif étudiant de l'université de la région des Laurentides, selon le type de sanction et le sexe, de 1999 à 2003, session d'automne **(Ce tableau n'est pas inclus car il n'y a pas d'université dans cette région.)**
- Graphique 3.16 :** Évolution de l'effectif étudiant de l'université de la région des Laurentides, selon le type de sanction et le sexe, de 1998 à 2003, session d'automne **(Ce graphique n'est pas inclus car il n'y a pas d'université dans cette région.)**

## 4<sup>e</sup> section : L'intégration des élèves handicapés

**Tableau 4.1 :** Taux d'intégration en classe ordinaire des élèves handicapés en formation générale des jeunes dans les commissions scolaires de la région des Laurentides, selon l'ordre d'enseignement et le sexe, de 2001-2002 à 2003-2004

## 5<sup>e</sup> section : La réussite éducative et la diplomation

**Tableau 5.1 :** Évolution du nombre d'élèves d'écoles primaires des commissions scolaires de la région des Laurentides, qui passent au secondaire avec retard, selon le sexe, de 2001-2002 à 2003-2004

**Graphique 5.1 :** Évolution du nombre d'élèves d'écoles primaires des commissions scolaires de la région des Laurentides, qui passent au secondaire avec retard, de 2000-2001 à 2003-2004

**Tableau 5.2 :** Évolution du taux de décrochage (ou sortie sans diplôme) des élèves du secteur des jeunes, en formation générale, dans les commissions scolaires de la région des Laurentides, selon le sexe, de 2000-2001 à 2002-2003

**Graphique 5.2 :** Évolution du taux de décrochage (ou sortie sans diplôme) des élèves du secteur des jeunes, en formation générale, dans les commissions scolaires de la région des Laurentides, de 1999-2000 à 2002-2003

**Tableau 5.3 :** Taux de réussite aux épreuves uniques, toutes sessions d'examen confondues, à l'ensemble des épreuves uniques du secondaire, dans les commissions scolaires de la région des Laurentides, selon le sexe, de 2000-2001 à 2002-2003

**Graphique 5.3 :** Taux de réussite aux épreuves uniques, toutes sessions d'examen confondues, à l'ensemble des épreuves uniques du secondaire, dans les commissions scolaires de la région des Laurentides, de 1999-2000 à 2002-2003

**Tableau 5.4 :** Taux de réussite aux épreuves uniques, toutes sessions d'examen confondues, à l'épreuve de français, langue d'enseignement, dans les commissions scolaires de la région des Laurentides, selon le sexe, de 2000-2001 à 2002-2003

**Graphique 5.4 :** Taux de réussite aux épreuves uniques, toutes sessions d'examen confondues, à l'épreuve de français, langue d'enseignement, dans les commissions scolaires de la région des Laurentides, de 1999-2000 à 2002-2003

**5<sup>e</sup> section : La réussite éducative et la diplomation (Suite)**

- Tableau 5.5 :** Taux de réussite aux épreuves uniques, toutes sessions d'examen confondues, à l'épreuve d'anglais, langue d'enseignement, dans les commissions scolaires de la région des Laurentides, selon le sexe, de 2000-2001 à 2002-2003 **(Ce tableau n'est pas inclus, car il n'y a pas eu d'épreuve d'anglais, langue d'enseignement, dans cette région.)**
- Graphique 5.5 :** Taux de réussite aux épreuves uniques, toutes sessions d'examen confondues, à l'épreuve d'anglais, langue d'enseignement, dans les commissions scolaires de la région des Laurentides, de 1999-2000 à 2002-2003 **(Ce graphique n'est pas inclus, car il n'y a pas eu d'épreuve d'anglais, langue d'enseignement, dans cette région.)**
- Tableau 5.6 :** Taux d'obtention du diplôme, après trois années, des nouveaux inscrits de 1998-1999 à 2000-2001 à un programme de formation professionnelle dans les commissions scolaires de la région des Laurentides, selon le sexe
- Graphique 5.6 :** Taux d'obtention du diplôme, après trois années, des nouveaux inscrits de 1998-1999 à 2000-2001 à un programme de formation professionnelle dans les commissions scolaires de la région des Laurentides
- Tableau 5.7 :** Taux d'obtention d'un DEC, d'une AEC ou d'un DEP par les nouveaux inscrits à l'enseignement ordinaire, dans l'ensemble du réseau collégial de la région des Laurentides, selon la durée prévue et deux ans après la durée prévue et selon le type de formation et le sexe, de 1997 à 2000
- Graphique 5.7 :** Taux d'obtention d'un DEC et d'une AEC par les nouveaux inscrits, à l'enseignement ordinaire, dans l'ensemble du réseau collégial de la région des Laurentides, selon la durée prévue et deux ans après la durée prévue, le type de formation et le sexe, de 1993 à 2000
- Tableau 5.8 :** Taux de passage à l'université, à l'automne 2002, des titulaires d'un DEC obtenu en 2001-2002 dans un cégep de la région des Laurentides, et qui fréquentent une université québécoise à temps plein comme étudiants réguliers, selon le type de formation et le sexe

TABLEAU 1.1

Population de la région des Laurentides,  
selon le groupe d'âge et le sexe, de 1991 à 2021 : évolution et prévisions<sup>1</sup>

Âge et sexe	1991	1996	2001	2006	2011	2016	2021
<b>0-4 ans</b>	<b>28 988</b>	<b>31 914</b>	<b>26 469</b>	<b>26 957</b>	<b>28 118</b>	<b>29 379</b>	<b>30 549</b>
Masculin	14 724	16 224	13 447	13 829	14 424	15 070	15 671
Féminin	14 264	15 690	13 022	13 128	13 694	14 309	14 878
<b>5-9 ans</b>	<b>27 802</b>	<b>32 324</b>	<b>34 394</b>	<b>28 986</b>	<b>28 792</b>	<b>29 865</b>	<b>31 014</b>
Masculin	14 268	16 518	17 528	14 771	14 772	15 322	15 910
Féminin	13 534	15 806	16 866	14 215	14 020	14 543	15 104
<b>10-14 ans</b>	<b>28 731</b>	<b>29 958</b>	<b>33 655</b>	<b>36 138</b>	<b>30 092</b>	<b>29 866</b>	<b>30 874</b>
Masculin	14 645	15 377	17 182	18 450	15 381	15 339	15 857
Féminin	14 086	14 581	16 473	17 688	14 711	14 527	15 017
<b>15-19 ans</b>	<b>25 225</b>	<b>29 794</b>	<b>29 702</b>	<b>34 214</b>	<b>36 023</b>	<b>30 119</b>	<b>29 882</b>
Masculin	13 135	15 310	15 393	17 560	18 493	15 492	15 424
Féminin	12 090	14 484	14 309	16 654	17 530	14 627	14 458
<b>20-24 ans</b>	<b>24 003</b>	<b>24 144</b>	<b>27 321</b>	<b>30 116</b>	<b>33 276</b>	<b>34 908</b>	<b>29 361</b>
Masculin	12 273	12 578	14 219	15 551	17 100	17 942	15 128
Féminin	11 730	11 566	13 102	14 565	16 176	16 966	14 233
<b>25-29 ans</b>	<b>34 441</b>	<b>28 694</b>	<b>26 370</b>	<b>31 598</b>	<b>32 065</b>	<b>34 797</b>	<b>36 394</b>
Masculin	17 069	14 272	13 237	16 038	16 278	17 610	18 414
Féminin	17 372	14 422	13 133	15 560	15 787	17 187	17 980
<b>30-34 ans</b>	<b>39 439</b>	<b>41 218</b>	<b>32 731</b>	<b>31 475</b>	<b>35 593</b>	<b>35 323</b>	<b>37 881</b>
Masculin	19 712	20 630	16 322	15 798	17 978	17 857	19 084
Féminin	19 727	20 588	16 409	15 677	17 615	17 466	18 797
<b>35-39 ans</b>	<b>35 436</b>	<b>43 654</b>	<b>43 932</b>	<b>36 378</b>	<b>34 280</b>	<b>38 465</b>	<b>37 741</b>
Masculin	17 948	22 058	21 891	18 233	17 259	19 449	19 098
Féminin	17 488	21 596	22 041	18 145	17 021	19 016	18 643
<b>40-44 ans</b>	<b>31 873</b>	<b>37 692</b>	<b>45 046</b>	<b>46 203</b>	<b>37 748</b>	<b>35 787</b>	<b>39 981</b>
Masculin	16 192	19 198	22 662	23 142	18 969	18 069	20 248
Féminin	15 681	18 494	22 384	23 061	18 779	17 718	19 733
<b>45-49 ans</b>	<b>26 541</b>	<b>32 834</b>	<b>37 900</b>	<b>46 237</b>	<b>46 490</b>	<b>38 200</b>	<b>36 373</b>
Masculin	13 663	16 695	19 155	23 263	23 320	19 216	18 384
Féminin	12 878	16 139	18 745	22 974	23 170	18 984	17 989
<b>50 ans et +</b>	<b>88 876</b>	<b>108 702</b>	<b>133 891</b>	<b>164 237</b>	<b>197 834</b>	<b>228 832</b>	<b>248 492</b>
Masculin	42 537	52 277	64 458	79 399	95 844	110 896	120 285
Féminin	46 339	56 425	69 433	84 838	101 990	117 936	128 207
<b>Total</b>	<b>391 355</b>	<b>440 928</b>	<b>471 411</b>	<b>512 539</b>	<b>540 311</b>	<b>565 541</b>	<b>588 542</b>
Masculin	196 166	221 137	235 494	256 034	269 818	282 262	293 503
Féminin	195 189	219 791	235 917	256 505	270 493	283 279	295 039

1. Les données de 2006 à 2021 sont des prévisions faites à partir des données du recensement de 2001.

Sources : Statistique Canada, pour les données de 1991 et 1996. Données reçues de l'ISQ le 28 novembre 2001.

Institut de la statistique du Québec. Perspectives démographiques, Québec et régions, 2001-2051, édition 2003, [En ligne] :

[http://www.stat.gouv.qc.ca/donstat/societe/demographie/persp\\_poplt/pers2001-2051/index.htm](http://www.stat.gouv.qc.ca/donstat/societe/demographie/persp_poplt/pers2001-2051/index.htm) (page consultée le 11 novembre 2004).

TABLEAU 1.2

Niveau de scolarité de la population des Laurentides,  
selon le groupe d'âge et le sexe, en 2001

Âge et sexe	Moins de 9 ans d'études	De 9 à 13 ans d'études sans diplôme	De 9 à 13 ans d'études avec diplôme <sup>1</sup>	Études postsecondaires sans diplôme <sup>2</sup>	Études postsecondaires (non universitaires) avec diplôme	Études universitaires avec diplôme <sup>3</sup>	Total
<b>15-19 ans</b>	2 055	14 940	5 770	4 675	1 395	360	29 170
Masculin	1 355	8 220	2 880	2 160	590	80	15 305
Féminin	690	6 735	2 885	2 500	795	250	13 865
<b>20-24 ans</b>	1 520	4 010	4 425	4 105	7 465	4 000	25 500
Masculin	1 060	2 385	2 545	1 990	3 585	1 330	12 865
Féminin	475	1 630	1 860	2 110	3 890	2 655	12 650
<b>25-29 ans</b>	1 340	3 685	3 845	2 150	7 775	5 495	24 275
Masculin	855	1 975	2 170	1 055	3 895	1 865	11 785
Féminin	485	1 720	1 685	1 105	3 890	3 620	12 505
<b>30-34 ans</b>	1 130	4 465	6 740	2 945	8 100	7 650	31 020
Masculin	690	2 440	3 485	1 400	3 705	3 175	14 905
Féminin	440	2 030	3 245	1 525	4 390	4 470	16 090
<b>35-39 ans</b>	1 735	6 460	11 555	3 530	9 720	9 220	42 255
Masculin	925	3 345	5 410	1 755	4 470	4 305	20 225
Féminin	805	3 115	6 145	1 775	5 255	4 935	22 025
<b>40-44 ans</b>	2 305	8 495	12 720	3 515	8 725	8 040	43 780
Masculin	1 095	4 630	5 905	1 705	4 145	3 940	21 440
Féminin	1 195	3 850	6 820	1 805	4 585	4 075	22 340
<b>45-49 ans</b>	2 530	6 945	11 690	2 700	6 575	6 685	37 155
Masculin	1 280	3 880	5 405	1 440	3 025	3 550	18 570
Féminin	1 240	3 060	6 285	1 245	3 555	3 140	18 570
<b>50 ans et +</b>	38 925	18 490	30 870	7 600	14 180	17 740	127 895
Masculin	17 950	8 630	14 535	4 010	7 505	9 905	62 545
Féminin	20 970	9 855	16 280	3 650	6 700	7 940	65 305
<b>Total 15 ans et +</b>	51 515	67 530	87 585	31 260	63 950	59 160	361 050
Masculin	25 230	35 515	42 335	15 550	30 920	28 145	177 705
Féminin	26 285	32 025	45 235	15 700	33 040	31 030	183 345

Il faut noter que tous les nombres cités sont arrondis à 0 ou 5. C'est une pratique courante de Statistique Canada pour la diffusion de ses données. En conséquence, il peut arriver que la sommation des données pour les hommes et pour les femmes ne corresponde pas aux données pour l'ensemble de la population. Cela peut se reproduire pour toute sommation.

Regroupement des niveaux de scolarité :

- De 9 à 13 ans avec diplôme : comprend les personnes ayant un diplôme d'une école de métiers
- Études postsecondaires sans diplôme : regroupe les personnes ayant fait des études collégiales ou universitaires sans obtenir un diplôme
- Études universitaires avec diplôme : regroupe les personnes ayant un diplôme inférieur au baccalauréat, un baccalauréat ou un diplôme supérieur au baccalauréat

Source : Statistique Canada, recensement de 2001, compilations spéciales.

TABLEAU 1.3

Taux de scolarité de la population de la région des Laurentides,  
selon le groupe d'âge et le sexe, en 2001

Âge et sexe	Moins de 9 ans d'études	De 9 à 13 ans d'études sans diplôme	De 9 à 13 ans d'études avec diplôme <sup>1</sup>	Études postsecondaires sans diplôme <sup>2</sup>	Études postsecondaires (non universitaires) avec diplôme <sup>3</sup>	Études universitaires avec diplôme	Total
<b>15-19 ans</b>	7,0	51,2	19,8	16,0	4,8	1,2	100,0
Masculin	8,9	53,7	18,8	14,1	3,9	0,5	100,0
Féminin	5,0	48,6	20,8	18,0	5,7	1,8	100,0
<b>20-24 ans</b>	6,0	15,7	17,4	16,1	29,3	15,7	100,0
Masculin	8,2	18,5	19,8	15,5	27,9	10,3	100,0
Féminin	3,8	12,9	14,7	16,7	30,8	21,0	100,0
<b>25-29 ans</b>	5,5	15,2	15,8	8,9	32,0	22,6	100,0
Masculin	7,3	16,8	18,4	9,0	33,1	15,8	100,0
Féminin	3,9	13,8	13,5	8,8	31,1	28,9	100,0
<b>30-34 ans</b>	3,6	14,4	21,7	9,5	26,1	24,7	100,0
Masculin	4,6	16,4	23,4	9,4	24,9	21,3	100,0
Féminin	2,7	12,6	20,2	9,5	27,3	27,8	100,0
<b>35-39 ans</b>	4,1	15,3	27,3	8,4	23,0	21,8	100,0
Masculin	4,6	16,5	26,7	8,7	22,1	21,3	100,0
Féminin	3,7	14,1	27,9	8,1	23,9	22,4	100,0
<b>40-44 ans</b>	5,3	19,4	29,1	8,0	19,9	18,4	100,0
Masculin	5,1	21,6	27,5	8,0	19,3	18,4	100,0
Féminin	5,3	17,2	30,5	8,1	20,5	18,2	100,0
<b>45-49 ans</b>	6,8	18,7	31,5	7,3	17,7	18,0	100,0
Masculin	6,9	20,9	29,1	7,8	16,3	19,1	100,0
Féminin	6,7	16,5	33,8	6,7	19,1	16,9	100,0
<b>50 ans et +</b>	30,4	14,5	24,1	5,9	11,1	13,9	100,0
Masculin	28,7	13,8	23,2	6,4	12,0	15,8	100,0
Féminin	32,1	15,1	24,9	5,6	10,3	12,2	100,0
<b>Total 15 ans et +</b>	14,3	18,7	24,3	8,7	17,7	16,4	100,0
Masculin	14,2	20,0	23,8	8,8	17,4	15,8	100,0
Féminin	14,3	17,5	24,7	8,6	18,0	16,9	100,0

Pour le calcul des pourcentages, les nombres utilisés sont ceux du tableau 1.2. Il faut noter que tous ces nombres sont arrondis à 0 ou 5. C'est une pratique courante de Statistique Canada pour la diffusion de ses données. En conséquence, il peut arriver que la sommation des données pour les hommes et pour les femmes ne corresponde pas aux données pour l'ensemble de la population. Cela peut se reproduire pour toute sommation.

Regroupement des niveaux de scolarité :

- De 9 à 13 ans avec diplôme : comprend les personnes ayant un diplôme d'une école de métiers
- Études postsecondaires sans diplôme : regroupe les personnes ayant fait des études collégiales ou universitaires sans obtenir un diplôme
- Études universitaires avec diplôme : regroupe les personnes ayant un diplôme inférieur au baccalauréat, un baccalauréat ou un diplôme supérieur au baccalauréat

Source : Statistique Canada, recensement de 2001, compilations spéciales.

TABLEAU 1.4

Proportion des familles avec enfants, par territoire des commissions scolaires de la région des Laurentides, dont la mère n'a pas de diplôme<sup>1</sup> et dont les parents sont économiquement inactifs<sup>2</sup>, en 2001

	Familles avec enfants de 0 à 17 ans (sauf familles monoparentales hommes)			Familles avec enfants de 0 à 17 ans		
	Total	Parmi ces familles, celles dont la mère n'a pas de diplôme <sup>1</sup>	Proportion des familles dont la mère n'a pas de diplôme (%) <sup>1</sup>	Total	Parmi ces familles, celles dont les parents sont inactifs <sup>2</sup>	Proportion des familles dont les parents sont inactifs (%) <sup>2</sup>
<b>CS de la Seigneurie-des-Mille-Îles</b>	34 505	5 710	16,5	36 060	2 510	7,0
<b>CS de la Rivière-du-Nord</b>	17 715	4 115	23,2	18 825	2 125	11,3
<b>CS des Laurentides</b>	7 710	1 410	18,3	8 310	1 000	12,0
<b>CS Pierre-Neveu</b>	3 885	1 125	29,0	4 125	755	18,3
<b>Laurentides<sup>3</sup></b>	63 815	12 360	19,4	67 320	6 390	9,5
<b>Ensemble du Québec<sup>4</sup></b>	893 815	173 315	19,4	936 285	113 920	12,2

1. La proportion des mères sans diplôme correspond aux mères ayant déclaré n'avoir obtenu aucun diplôme, au recensement de 2001. Dans le calcul de la proportion des familles dont la mère n'a pas de diplôme du secondaire, les familles monoparentales dont le chef de famille est un homme sont évidemment exclues. Dans le calcul de la proportion des familles dont les parents sont économiquement actifs, toutes les familles sont prises en considération. Ceci explique la différence entre le nombre de familles retenues dans chaque cas; la différence (936 285 - 893 815) correspond aux 42 470 familles monoparentales dont le chef de famille est un homme.
2. La proportion des familles dont les parents sont économiquement inactifs correspond aux familles où les deux parents ont déclaré ne pas avoir travaillé durant l'année précédant le recensement, soit 2000.
3. Une famille avec enfants appartient à la fois au territoire d'une commission scolaire francophone et au territoire d'une commission scolaire anglophone. Par exemple, une famille située sur le territoire de la Commission scolaire des Monts-et-Marées est également située sur le territoire de la Commission scolaire Eastern Shores. Seules les familles résidant sur le territoire des commissions scolaires à statut particulier (Littoral, Crie, Kativik) ne se trouvent que dans une seule commission scolaire. Par conséquent, les données par région administrative correspondent à la somme des commissions scolaires francophones et des commissions scolaires à statut particulier.
4. Les données pour l'ensemble du Québec ne comprennent que les élèves du réseau public.

Source : Statistique Canada, recensement de 2001, compilations spéciales.

TABLEAU 2.1

Nombre d'établissements d'enseignement dans la région des Laurentides, selon le réseau, l'ordre et la langue d'enseignement, en 2003-2004

Ordre d'enseignement	Français	Anglais	Français et anglais	Total
<b>Établissements d'enseignement primaire</b>				
CS de la Seigneurie-des-Mille-Îles <sup>1</sup>	57	0	0	57
CS de la Rivière-du-Nord	34	0	0	34
CS des Laurentides <sup>1</sup>	14	0	0	14
CS Pierre-Neveu	8	0	0	8
<b>Total</b>	<b>113</b>	<b>0</b>	<b>0</b>	<b>113</b>
<b>Établissements d'enseignement secondaire</b>				
CS de la Seigneurie-des-Mille-Îles	11	0	0	11
CS de la Rivière-du-Nord	7	0	0	7
CS des Laurentides	4	0	0	4
CS Pierre-Neveu	1	0	0	1
<b>Total</b>	<b>23</b>	<b>0</b>	<b>0</b>	<b>23</b>
<b>Établ. d'enseignement primaire et secondaire</b>				
CS de la Seigneurie-des-Mille-Îles <sup>1</sup>	1	0	0	1
CS de la Rivière-du-Nord	2	0	0	2
CS des Laurentides <sup>1</sup>	2	0	0	2
CS Pierre-Neveu	1	0	0	1
<b>Total</b>	<b>6</b>	<b>0</b>	<b>0</b>	<b>6</b>
<b>Centres de formation professionnelle</b>				
CS de la Seigneurie-des-Mille-Îles	3	0	1	3
CS de la Rivière-du-Nord	2	0	1	3
CS des Laurentides	4	0	0	4
CS Pierre-Neveu	0	0	1	1
<b>Total</b>	<b>9</b>	<b>0</b>	<b>3</b>	<b>11</b>
<b>Centres d'éducation des adultes</b>				
CS de la Seigneurie-des-Mille-Îles	1	0	1	2
CS de la Rivière-du-Nord	2	0	0	2
CS des Laurentides	3	0	0	3
CS Pierre-Neveu	1	0	0	1
<b>Total</b>	<b>7</b>	<b>0</b>	<b>1</b>	<b>8</b>
<b>Total des établissements des CS</b>				
CS de la Seigneurie-des-Mille-Îles <sup>1</sup>	73	0	2	75
CS de la Rivière-du-Nord	47	0	1	48
CS des Laurentides <sup>1</sup>	27	0	0	27
CS Pierre-Neveu	11	0	1	12
<b>Total</b>	<b>158</b>	<b>0</b>	<b>4</b>	<b>162</b>
<b>Établissements privés<sup>2</sup></b>				
Primaire	2	0	0	2
Secondaire	3	0	0	3
Primaire et secondaire	3	0	0	3
<b>Total</b>	<b>8</b>	<b>0</b>	<b>0</b>	<b>8</b>
<b>Cégeps</b>	2	0	0	2

1. Le territoire de cette commission scolaire s'étend sur plus d'une région administrative, mais tous les établissements sont inclus dans cette région.

2. Un établissement privé peut donner des services éducatifs dans une ou plusieurs écoles (installations).

Source : Système d'information sur les organismes scolaires (REFSIO).

TABLEAU 3.1

Évolution de l'effectif en formation générale des jeunes  
des écoles publiques de la région des Laurentides<sup>1</sup>,  
selon la langue, l'ordre d'enseignement et le sexe,  
de 1999-2000 à 2003-2004

<b>Français</b>	<b>1999-2000</b>	<b>2000-2001</b>	<b>2001-2002</b>	<b>2002-2003</b>	<b>2003-2004</b>
<b>Préscolaire 4 ans</b>	<b>656</b>	<b>616</b>	<b>677</b>	<b>591</b>	<b>559</b>
Masculin	332	298	342	319	301
Féminin	324	318	335	272	258
<b>Préscolaire 5 ans</b>	<b>5 982</b>	<b>5 747</b>	<b>5 642</b>	<b>5 422</b>	<b>5 088</b>
Masculin	3 043	2 935	2 829	2 706	2 576
Féminin	2 939	2 812	2 813	2 716	2 512
<b>Primaire</b>	<b>38 442</b>	<b>39 240</b>	<b>39 338</b>	<b>38 762</b>	<b>37 838</b>
Masculin	19 718	20 109	20 220	19 892	19 356
Féminin	18 724	19 131	19 118	18 870	18 482
<b>Secondaire</b>	<b>25 255</b>	<b>25 114</b>	<b>25 355</b>	<b>26 800</b>	<b>28 318</b>
Masculin	13 015	12 900	12 969	13 693	14 455
Féminin	12 240	12 214	12 386	13 107	13 863
<b>Total</b>	<b>70 335</b>	<b>70 717</b>	<b>71 012</b>	<b>71 575</b>	<b>71 803</b>
Masculin	36 108	36 242	36 360	36 610	36 688
Féminin	34 227	34 475	34 652	34 965	35 115

<b>Anglais</b>	<b>1999-2000</b>	<b>2000-2001</b>	<b>2001-2002</b>	<b>2002-2003</b>	<b>2003-2004</b>
<b>Préscolaire 5 ans</b>	<b>359</b>	<b>378</b>	<b>400</b>	<b>356</b>	<b>388</b>
Masculin	174	175	199	175	195
Féminin	185	203	201	181	193
<b>Primaire</b>	<b>2 397</b>	<b>2 453</b>	<b>2 644</b>	<b>2 671</b>	<b>2 662</b>
Masculin	1 257	1 275	1 336	1 363	1 354
Féminin	1 140	1 178	1 308	1 308	1 308
<b>Secondaire général</b>	<b>2 358</b>	<b>2 335</b>	<b>2 412</b>	<b>2 535</b>	<b>2 672</b>
Masculin	1 247	1 236	1 279	1 330	1 408
Féminin	1 111	1 099	1 133	1 205	1 264
<b>Total</b>	<b>5 114</b>	<b>5 166</b>	<b>5 456</b>	<b>5 562</b>	<b>5 722</b>
Masculin	2 678	2 686	2 814	2 868	2 957
Féminin	2 436	2 480	2 642	2 694	2 765

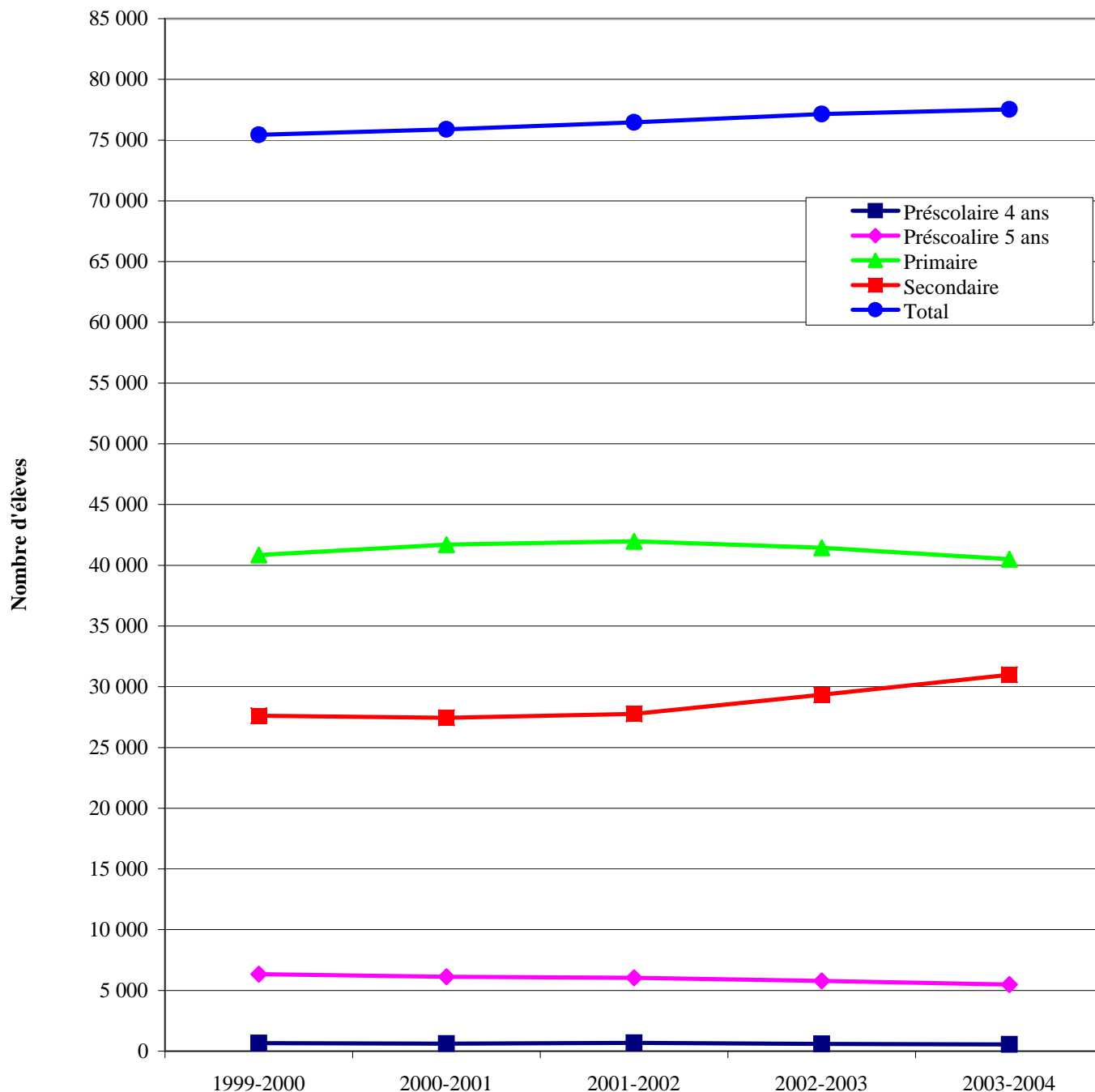
<b>Laurentides<sup>1</sup></b>	<b>1999-2000</b>	<b>2000-2001</b>	<b>2001-2002</b>	<b>2002-2003</b>	<b>2003-2004</b>
<b>Préscolaire 4 ans</b>	<b>656</b>	<b>616</b>	<b>677</b>	<b>591</b>	<b>559</b>
Masculin	332	298	342	319	301
Féminin	324	318	335	272	258
<b>Préscolaire 5 ans</b>	<b>6 341</b>	<b>6 125</b>	<b>6 042</b>	<b>5 778</b>	<b>5 476</b>
Masculin	3 217	3 110	3 028	2 881	2 771
Féminin	3 124	3 015	3 014	2 897	2 705
<b>Primaire</b>	<b>40 839</b>	<b>41 693</b>	<b>41 982</b>	<b>41 433</b>	<b>40 500</b>
Masculin	20 975	21 384	21 556	21 255	20 710
Féminin	19 864	20 309	20 426	20 178	19 790
<b>Secondaire</b>	<b>27 613</b>	<b>27 449</b>	<b>27 767</b>	<b>29 335</b>	<b>30 990</b>
Masculin	14 262	14 136	14 248	15 023	15 863
Féminin	13 351	13 313	13 519	14 312	15 127
<b>Total</b>	<b>75 449</b>	<b>75 883</b>	<b>76 468</b>	<b>77 137</b>	<b>77 525</b>
Masculin	38 786	38 928	39 174	39 478	39 645
Féminin	36 663	36 955	37 294	37 659	37 880

1. Ces données correspondent à la somme des effectifs des secteurs francophone et anglophone. Ce tableau est produit à partir des effectifs des écoles publiques de la région administrative, comparativement aux autres tableaux où l'effectif est calculé par commission scolaire à partir de la région administrative du siège social de la commission scolaire. Une commission scolaire peut couvrir plus d'une région administrative, ce qui peut expliquer des différences entre les données contenues dans le présent tableau (données par école) et celles qui figurent dans les autres tableaux (données par commission scolaire).

Source : Déclaration des clientèles scolaires (DCS).

## GRAPHIQUE 3.1

Évolution de l'effectif en formation générale des jeunes des écoles publiques de la région des Laurentides<sup>1</sup>, selon l'ordre d'enseignement, de 1999-2000 à 2003-2004



1. Ces données correspondent à la somme des effectifs des secteurs francophone et anglophone. Ce tableau est produit à partir des effectifs des écoles publiques de la région administrative, comparativement aux autres tableaux où l'effectif est calculé par commission scolaire à partir de la région administrative du siège social de la commission scolaire. Une commission scolaire peut couvrir plus d'une région administrative, ce qui peut expliquer des différences entre les données contenues dans le présent tableau (données par école) et celles qui figurent dans les autres tableaux (données par commission scolaire).

Source : Déclaration des clientèles scolaires (DCS).

TABLEAU 3.2

Évolution de l'effectif en formation générale des jeunes  
des commissions scolaires de la région des Laurentides,  
selon l'ordre d'enseignement et le sexe, de 1999-2000 à 2003-2004

<b>CS de la Seigneurie-des-Mille-Îles<sup>1</sup></b>	<b>1999-2000</b>	<b>2000-2001</b>	<b>2001-2002</b>	<b>2002-2003</b>	<b>2003-2004</b>
<b>Précolaire 4 ans</b>	<b>75</b>	<b>75</b>	<b>99</b>	<b>65</b>	<b>101</b>
Masculin	34	38	64	38	58
Féminin	41	37	35	27	43
<b>Précolaire 5 ans</b>	<b>3 334</b>	<b>3 214</b>	<b>3 155</b>	<b>3 028</b>	<b>2 840</b>
Masculin	1 630	1 621	1 580	1 554	1 401
Féminin	1 704	1 593	1 575	1 474	1 439
<b>Primaire</b>	<b>21 175</b>	<b>21 749</b>	<b>21 904</b>	<b>21 626</b>	<b>21 145</b>
Masculin	10 864	11 081	11 211	11 066	10 815
Féminin	10 311	10 668	10 693	10 560	10 330
<b>Secondaire</b>	<b>12 556</b>	<b>12 481</b>	<b>12 717</b>	<b>13 464</b>	<b>14 253</b>
Masculin	6 561	6 500	6 558	6 938	7 310
Féminin	5 995	5 981	6 159	6 526	6 943
<b>Total</b>	<b>37 140</b>	<b>37 519</b>	<b>37 875</b>	<b>38 183</b>	<b>38 339</b>
Masculin	19 089	19 240	19 413	19 596	19 584
Féminin	18 051	18 279	18 462	18 587	18 755

<b>CS de la Rivière-du-Nord</b>	<b>1999-2000</b>	<b>2000-2001</b>	<b>2001-2002</b>	<b>2002-2003</b>	<b>2003-2004</b>
<b>Précolaire 4 ans</b>	<b>204</b>	<b>212</b>	<b>215</b>	<b>190</b>	<b>199</b>
Masculin	117	92	103	107	106
Féminin	87	120	112	83	93
<b>Précolaire 5 ans</b>	<b>1 724</b>	<b>1 666</b>	<b>1 667</b>	<b>1 578</b>	<b>1 492</b>
Masculin	927	886	849	757	780
Féminin	797	780	818	821	712
<b>Primaire</b>	<b>10 930</b>	<b>11 194</b>	<b>11 291</b>	<b>11 215</b>	<b>10 984</b>
Masculin	5 596	5 723	5 842	5 815	5 652
Féminin	5 334	5 471	5 449	5 400	5 332
<b>Secondaire</b>	<b>7 248</b>	<b>7 353</b>	<b>7 287</b>	<b>7 893</b>	<b>8 455</b>
Masculin	3 698	3 728	3 668	3 973	4 268
Féminin	3 550	3 625	3 619	3 920	4 187
<b>Total</b>	<b>20 106</b>	<b>20 425</b>	<b>20 460</b>	<b>20 876</b>	<b>21 130</b>
Masculin	10 338	10 429	10 462	10 652	10 806
Féminin	9 768	9 996	9 998	10 224	10 324

<b>CS des Laurentides<sup>1</sup></b>	<b>1999-2000</b>	<b>2000-2001</b>	<b>2001-2002</b>	<b>2002-2003</b>	<b>2003-2004</b>
<b>Précolaire 4 ans</b>	<b>77</b>	<b>78</b>	<b>76</b>	<b>84</b>	<b>55</b>
Masculin	38	41	39	57	33
Féminin	39	37	37	27	22
<b>Précolaire 5 ans</b>	<b>681</b>	<b>625</b>	<b>631</b>	<b>597</b>	<b>571</b>
Masculin	350	310	309	299	324
Féminin	331	315	322	298	247
<b>Primaire</b>	<b>4 689</b>	<b>4 665</b>	<b>4 605</b>	<b>4 434</b>	<b>4 294</b>
Masculin	2 407	2 436	2 372	2 259	2 185
Féminin	2 282	2 229	2 233	2 175	2 109
<b>Secondaire</b>	<b>3 476</b>	<b>3 401</b>	<b>3 512</b>	<b>3 666</b>	<b>3 747</b>
Masculin	1 789	1 735	1 824	1 906	1 943
Féminin	1 687	1 666	1 688	1 760	1 804
<b>Total</b>	<b>8 923</b>	<b>8 769</b>	<b>8 824</b>	<b>8 781</b>	<b>8 667</b>
Masculin	4 584	4 522	4 544	4 521	4 485
Féminin	4 339	4 247	4 280	4 260	4 182

1. Le territoire de cette commission scolaire s'étend sur plus d'une région administrative, mais tous les élèves sont comptés dans cette région.

Source : Déclaration des clientèles scolaires (DCS).

TABLEAU 3.2 (Suite)

Évolution de l'effectif en formation générale des jeunes  
des commissions scolaires de la région des Laurentides,  
selon l'ordre d'enseignement et le sexe, de 1999-2000 à 2003-2004

<b>CS Pierre-Neveu</b>	<b>1999-2000</b>	<b>2000-2001</b>	<b>2001-2002</b>	<b>2002-2003</b>	<b>2003-2004</b>
<b>Préscolaire 4 ans</b>	<b>300</b>	<b>251</b>	<b>292</b>	<b>252</b>	<b>204</b>
Masculin	143	127	139	117	104
Féminin	157	124	153	135	100
<b>Préscolaire 5 ans</b>	<b>391</b>	<b>389</b>	<b>336</b>	<b>358</b>	<b>335</b>
Masculin	212	194	171	172	160
Féminin	179	195	165	186	175
<b>Primaire</b>	<b>2 576</b>	<b>2 579</b>	<b>2 520</b>	<b>2 463</b>	<b>2 382</b>
Masculin	1 330	1 352	1 302	1 261	1 217
Féminin	1 246	1 227	1 218	1 202	1 165
<b>Secondaire</b>	<b>2 118</b>	<b>2 035</b>	<b>2 014</b>	<b>1 943</b>	<b>2 014</b>
Masculin	1 060	1 036	1 031	987	1 028
Féminin	1 058	999	983	956	986
<b>Total</b>	<b>5 385</b>	<b>5 254</b>	<b>5 162</b>	<b>5 016</b>	<b>4 935</b>
Masculin	2 745	2 709	2 643	2 537	2 509
Féminin	2 640	2 545	2 519	2 479	2 426

<b>Laurentides<sup>1</sup></b>	<b>1999-2000</b>	<b>2000-2001</b>	<b>2001-2002</b>	<b>2002-2003</b>	<b>2003-2004</b>
<b>Préscolaire 4 ans</b>	<b>656</b>	<b>616</b>	<b>682</b>	<b>591</b>	<b>559</b>
Masculin	332	298	345	319	301
Féminin	324	318	337	272	258
<b>Préscolaire 5 ans</b>	<b>6 130</b>	<b>5 894</b>	<b>5 789</b>	<b>5 561</b>	<b>5 238</b>
Masculin	3 119	3 011	2 909	2 782	2 665
Féminin	3 011	2 883	2 880	2 779	2 573
<b>Primaire</b>	<b>39 370</b>	<b>40 187</b>	<b>40 320</b>	<b>39 738</b>	<b>38 805</b>
Masculin	20 197	20 592	20 727	20 401	19 869
Féminin	19 173	19 595	19 593	19 337	18 936
<b>Secondaire</b>	<b>25 398</b>	<b>25 270</b>	<b>25 530</b>	<b>26 966</b>	<b>28 469</b>
Masculin	13 108	12 999	13 081	13 804	14 549
Féminin	12 290	12 271	12 449	13 162	13 920
<b>Total</b>	<b>71 554</b>	<b>71 967</b>	<b>72 321</b>	<b>72 856</b>	<b>73 071</b>
Masculin	36 756	36 900	37 062	37 306	37 384
Féminin	34 798	35 067	35 259	35 550	35 687

1. Ces données correspondent à la somme des effectifs des commissions scolaires.

Source : Déclaration des clientèles scolaires (DCS).

TABLEAU 3.3

Prévisions<sup>1</sup> à long terme de l'effectif en formation générale des jeunes  
des commissions scolaires de la région des Laurentides,  
de 2002-2003 à 2018-2019

Ordre d'enseignement	Observations		Prévisions						
	2002-2003	2003-2004	2004-2005	2005-2006	2006-2007	2009-2010	2012-2013	2015-2016	2018-2019
Préscolaire 4 ans <sup>2</sup>	199	210	199	209	209	214	220	227	232
Préscolaire 5 ans	5 561	5 238	5 182	5 096	5 300	5 393	5 546	5 699	5 858
Primaire	39 738	38 805	37 482	36 183	34 872	33 555	34 433	35 207	36 183
Secondaire	26 390	28 119	29 305	30 107	30 299	28 037	25 135	24 880	25 565
<b>Total</b>	<b>71 888</b>	<b>72 372</b>	<b>72 168</b>	<b>71 595</b>	<b>70 680</b>	<b>67 199</b>	<b>65 334</b>	<b>66 013</b>	<b>67 838</b>
<b>Taux de variation (%)</b>		<b>0,7</b>	<b>-0,3</b>	<b>-0,8</b>	<b>-1,3</b>	<b>-4,9</b>	<b>-2,8</b>	<b>1,0</b>	<b>2,8</b>

1. Ces prévisions d'effectifs scolaires sont réalisées à l'aide de la méthode des taux de scolarisation. Elles sont basées sur les plus récentes projections démographiques établies par l'Institut de la statistique du Québec (ISQ), sur la base du recensement de 1996, selon la région administrative. Parmi l'ensemble des scénarios disponibles, nous en avons retenu trois qui se différencient par les hypothèses de fécondité et de migration. Dans ce document, nous présentons les résultats du scénario de référence recommandé par l'ISQ. Dans ce scénario, la fécondité régionale varie pour atteindre une moyenne de 1,5 enfant par femme en 2000. Le solde migratoire externe se stabilise à +12 000 personnes en 2002. La mortalité diminue régulièrement sur tout le territoire jusqu'à la fin de la période de projection. Nos prévisions découlent de l'utilisation de l'évolution de taux fixes pour chacune des commissions scolaires. Les taux observés en 2001-2002 sont appliqués à la projection de population des trois scénarios retenus. On a voulu, d'une part, être prudent, d'où l'hypothèse de taux fixes et, d'autre part, traiter les commissions scolaires selon une approche commune. Le choix d'une seule hypothèse se justifie aisément par le fait que cette prévision veut montrer les grandes tendances de l'évolution des effectifs scolaires, à long terme, si aucune modification n'est apportée aux structures actuelles du système d'éducation.

2. Le préscolaire 4 ans comprend trois volets : la maternelle temps plein (5 demi-journées par semaine); l'animation Passe-Partout et les groupes de maternelle multiâges. Dans ce tableau, les effectifs de l'animation Passe-Partout ne sont pas inclus, car cette mesure s'adresse plus particulièrement aux parents des enfants de 4 ans. Puisque ces enfants ne fréquentent pas l'école, ils ne sont pas retenus dans le calcul des prévisions des effectifs.

Source : Déclaration des clientèles scolaires (DCS).

### GRAPHIQUE 3.3

Prévisions à long terme de l'effectif en formation générale des jeunes  
des commissions scolaires de la région des Laurentides,  
de 1999-2000 à 2018-2019

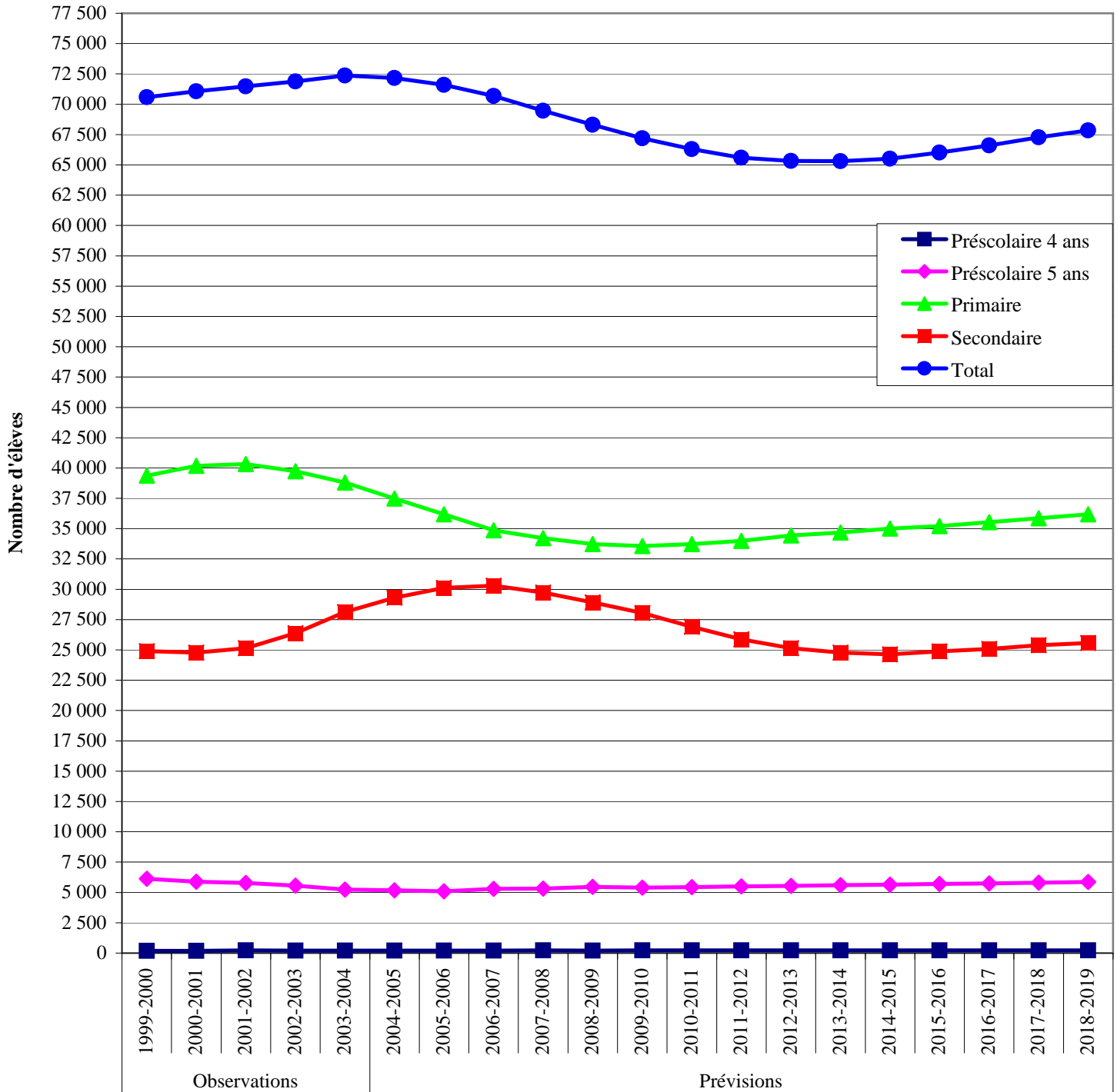


TABLEAU 3.4

Évolution de l'effectif en formation générale des jeunes du réseau privé de la région des Laurentides, selon l'ordre d'enseignement et le sexe, de 1999-2000 à 2003-2004

	1999-2000	2000-2001	2001-2002	2002-2003	2003-2004
<b>Préscolaire 4 ans</b>	0	0	0	0	0
Masculin	0	0	0	0	0
Féminin	0	0	0	0	0
<b>Préscolaire 5 ans</b>	163	164	186	198	224
Masculin	76	82	93	85	83
Féminin	87	82	93	113	141
<b>Primaire</b>	1 355	1 422	1 506	1 580	1 595
Masculin	605	608	640	689	655
Féminin	750	814	866	891	940
<b>Secondaire</b>	2 424	2 446	2 549	2 762	2 930
Masculin	1 198	1 197	1 194	1 276	1 370
Féminin	1 226	1 249	1 355	1 486	1 560
<b>Total</b>	<b>3 942</b>	<b>4 032</b>	<b>4 241</b>	<b>4 540</b>	<b>4 749</b>
Masculin	1 879	1 887	1 927	2 050	2 108
Féminin	2 063	2 145	2 314	2 490	2 641

Source : Déclaration des clientèles scolaires (DCS).

TABLEAU 3.6

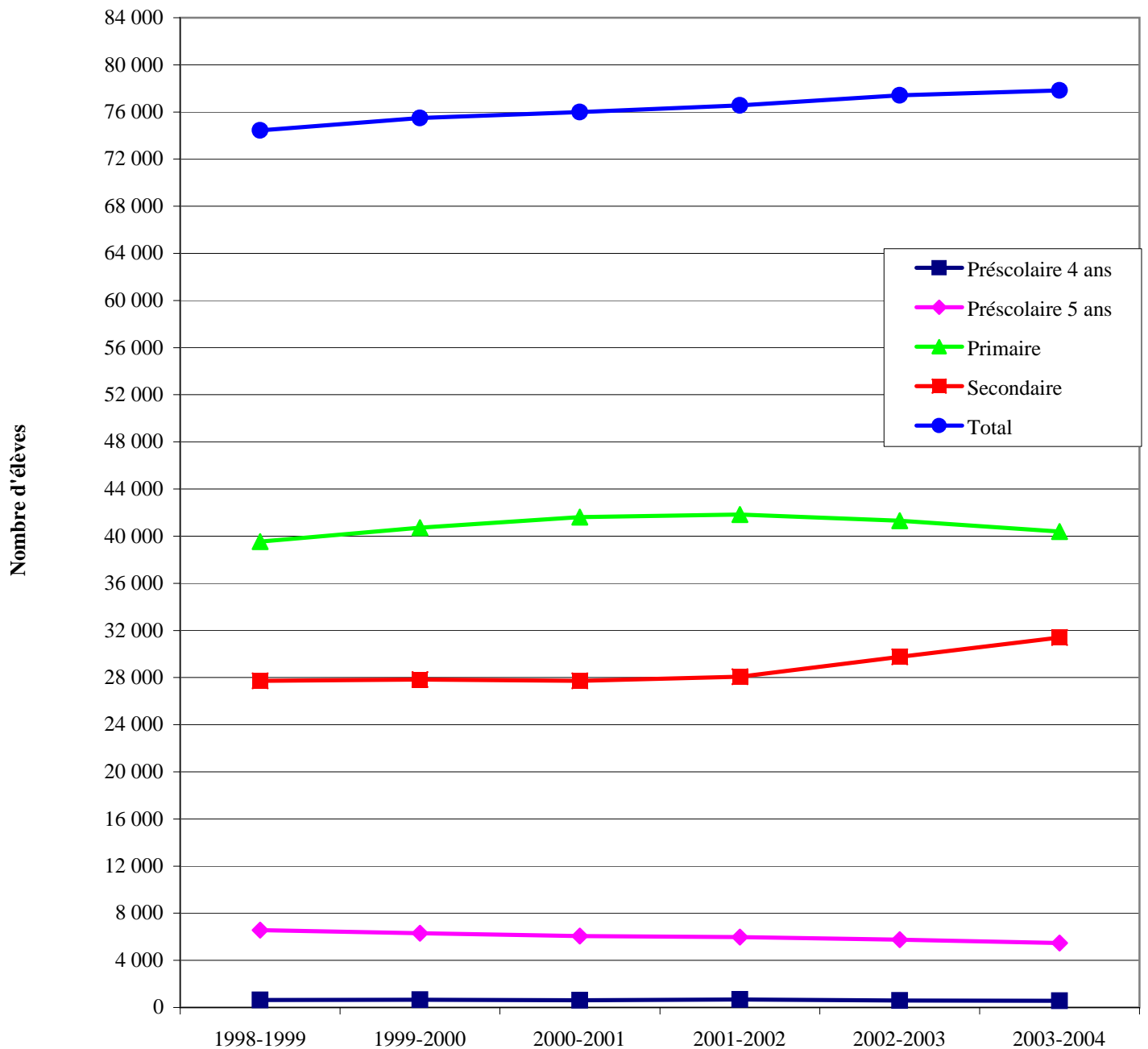
Évolution de l'effectif en formation générale des jeunes  
des réseaux public et privé de la région des Laurentides,  
selon l'ordre d'enseignement et le sexe, de 1999-2000 à 2003-2004

	1999-2000	2000-2001	2001-2002	2002-2003	2003-2004
<b>Préscolaire 4 ans</b>	<b>656</b>	<b>616</b>	<b>682</b>	<b>591</b>	<b>559</b>
Masculin	332	298	345	319	301
Féminin	324	318	337	272	258
<b>Préscolaire 5 ans</b>	<b>6 293</b>	<b>6 058</b>	<b>5 975</b>	<b>5 759</b>	<b>5 462</b>
Masculin	3 195	3 093	3 002	2 867	2 748
Féminin	3 098	2 965	2 973	2 892	2 714
<b>Primaire</b>	<b>40 725</b>	<b>41 609</b>	<b>41 826</b>	<b>41 318</b>	<b>40 400</b>
Masculin	20 802	21 200	21 367	21 090	20 524
Féminin	19 923	20 409	20 459	20 228	19 876
<b>Secondaire</b>	<b>27 822</b>	<b>27 716</b>	<b>28 079</b>	<b>29 728</b>	<b>31 399</b>
Masculin	14 306	14 196	14 275	15 080	15 919
Féminin	13 516	13 520	13 804	14 648	15 480
<b>Total</b>	<b>75 496</b>	<b>75 999</b>	<b>76 562</b>	<b>77 396</b>	<b>77 820</b>
Masculin	38 635	38 787	38 989	39 356	39 492
Féminin	36 861	37 212	37 573	38 040	38 328

Source : Déclaration des clientèles scolaires (DCS).

### GRAPHIQUE 3.6

Évolution de l'effectif en formation générale des jeunes des réseaux public et privé de la région des Laurentides, selon l'ordre d'enseignement, de 1998-1999 à 2003-2004



Source : Déclaration des clientèles scolaires (DCS).

TABLEAU 3.7

Évolution de l'effectif des élèves inscrits<sup>1</sup> en formation professionnelle dans les commissions scolaires de la région des Laurentides, selon le sexe, de 1998-1999 à 2002-2003

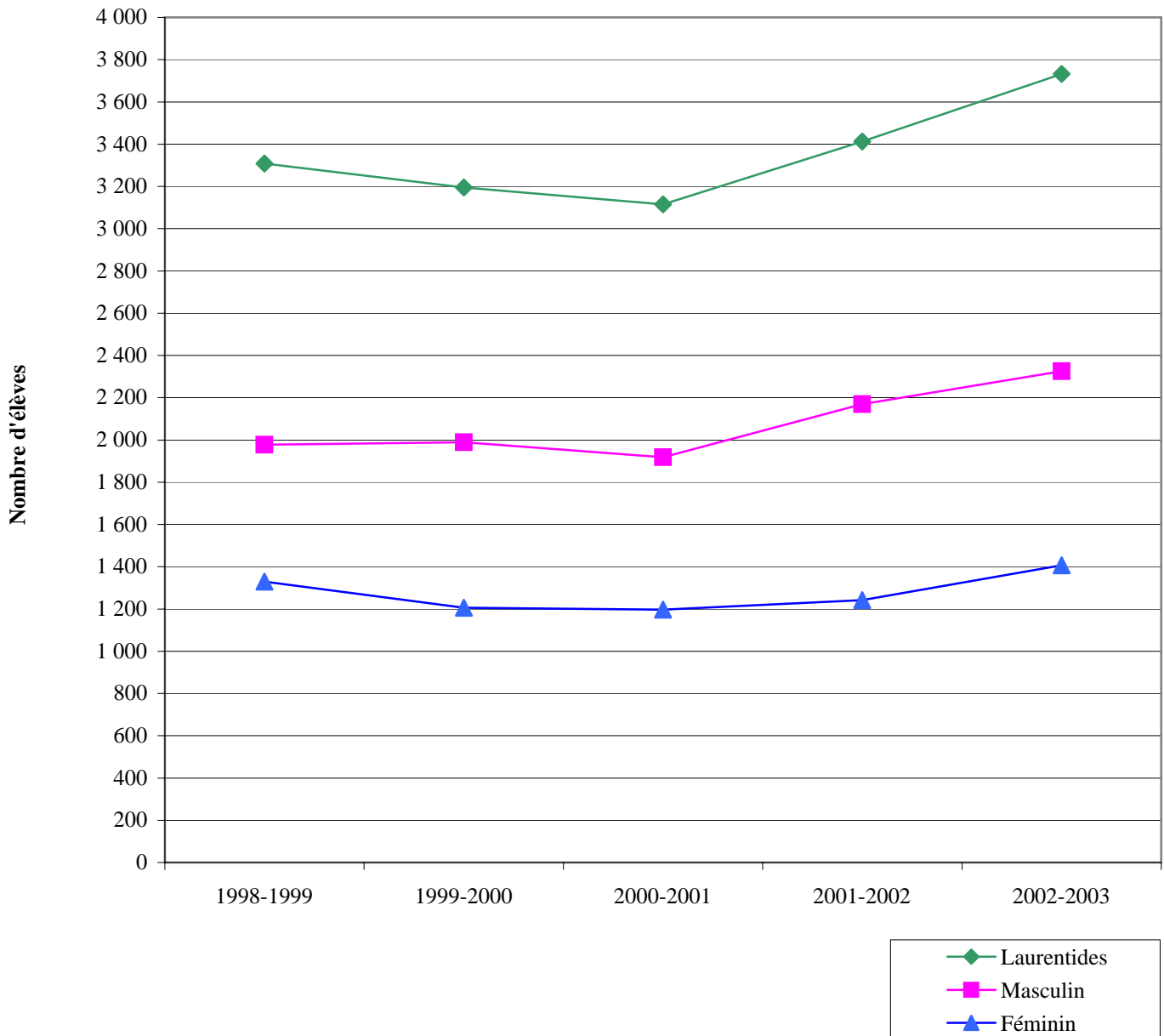
	Élèves inscrits dans un programme de formation professionnelle <sup>1</sup>				
	1998-1999	1999-2000	2000-2001	2001-2002	2002-2003
<b>CS de la Seigneurie-des-Mille-Îles</b>	<b>1 057</b>	<b>921</b>	<b>793</b>	<b>880</b>	<b>941</b>
Masculin	632	589	503	592	621
Féminin	425	332	290	288	320
<b>CS de la Rivière-du-Nord</b>	<b>1 238</b>	<b>1 336</b>	<b>1 358</b>	<b>1 518</b>	<b>1 808</b>
Masculin	856	929	960	1 060	1 242
Féminin	382	407	398	458	566
<b>CS des Laurentides</b>	<b>491</b>	<b>422</b>	<b>464</b>	<b>487</b>	<b>471</b>
Masculin	176	170	173	199	184
Féminin	315	252	291	288	287
<b>CS Pierre-Neveu</b>	<b>522</b>	<b>516</b>	<b>500</b>	<b>527</b>	<b>512</b>
Masculin	314	301	282	319	278
Féminin	208	215	218	208	234
<b>Laurentides<sup>2</sup></b>	<b>3 308</b>	<b>3 195</b>	<b>3 115</b>	<b>3 412</b>	<b>3 732</b>
Masculin	1 978	1 989	1 918	2 170	2 325
Féminin	1 330	1 206	1 197	1 242	1 407
<b>Réseau public (72 CS)</b>	<b>62 173</b>	<b>59 617</b>	<b>59 176</b>	<b>60 654</b>	<b>62 288</b>
Masculin	34 941	33 620	33 916	34 981	36 148
Féminin	27 232	25 997	25 260	25 673	26 140
<b>Ensemble du Québec<sup>3</sup></b>	<b>64 643</b>	<b>61 959</b>	<b>61 633</b>	<b>63 205</b>	<b>63 202</b>
Masculin	35 973	34 750	35 126	36 218	36 252
Féminin	28 670	27 209	26 507	26 987	26 950

1. Les élèves inscrits sont ceux qui étudient à temps plein (0,3 ETP). Par exemple, pour un programme d'une durée de 900 heures, un élève est considéré à temps plein s'il a fait au moins 270 heures durant l'année. Un élève inscrit à plus d'un programme dans la même année est compté pour chacun des programmes. Un élève inscrit plus d'une fois au même programme dans la même année n'est compté qu'une fois.
2. Ces données correspondent à la somme des effectifs des commissions scolaires.
3. Ces données correspondent à la somme des effectifs des réseaux public, privé et gouvernemental.

Source : Banque de cheminement scolaire (BCS).

### GRAPHIQUE 3.7

Évolution de l'effectif des élèves inscrits<sup>1</sup> en formation professionnelle dans les commissions scolaires de la région de Laurentides<sup>2</sup>, selon le sexe, de 1998-1999 à 2002-2003



1. Les élèves inscrits sont ceux qui étudient à temps plein (0,3 ETP). Par exemple, pour un programme d'une durée de 900 heures, un élève est considéré à temps plein s'il a fait au moins 270 heures durant l'année. Un élève inscrit à plus d'un programme dans la même année est compté pour chacun des programmes. Un élève inscrit plus d'une fois au même programme dans la même année n'est compté qu'une fois.
2. Ces données correspondent à la somme des effectifs des commissions scolaires.

Source : Banque de cheminement scolaire (BCS).

TABLEAU 3.8

Évolution de l'effectif des nouveaux inscrits<sup>1</sup> en formation professionnelle  
dans les commissions scolaires de la région des Laurentides,  
selon le groupe d'âge et le sexe, de 1999-2000 à 2002-2003

	1999-2000			2000-2001			2001-2002			2002-2003		
	Total	24 ans et moins		Total	24 ans et moins		Total	24 ans et moins		Total	24 ans et moins	
	N	N	%	N	N	%	N	N	%	N	N	%
<b>CS de la Seigneurie-des-Mille-Îles</b>	480	340	70,8	481	350	72,8	533	367	68,9	576	402	69,8
Masculin	292	229	78,4	284	229	80,6	350	253	72,3	375	280	74,7
Féminin	188	111	59,0	197	121	61,4	183	114	62,3	201	122	60,7
<b>CS de la Rivière-du-Nord</b>	889	415	46,7	937	366	39,1	1 133	388	34,2	1 327	481	36,2
Masculin	608	292	48,0	660	267	40,5	797	264	33,1	918	331	36,1
Féminin	281	123	43,8	277	99	35,7	336	124	36,9	409	150	36,7
<b>CS des Laurentides</b>	357	214	59,9	420	235	56,0	405	210	51,9	395	232	58,7
Masculin	150	103	68,7	163	105	64,4	176	98	55,7	168	119	70,8
Féminin	207	111	53,6	257	130	50,6	229	112	48,9	227	113	49,8
<b>CS Pierre-Neveu</b>	310	207	66,8	318	192	60,4	305	162	53,1	264	144	54,5
Masculin	162	116	71,6	161	112	69,6	168	108	64,3	135	73	54,1
Féminin	148	91	61,5	157	80	51,0	137	54	39,4	129	71	55,0
<b>Laurentides<sup>2</sup></b>	2 036	1 176	57,8	2 156	1 143	53,0	2 376	1 127	47,4	2 562	1 259	49,1
Masculin	1 212	740	61,1	1 268	713	56,2	1 491	723	48,5	1 596	803	50,3
Féminin	824	436	52,9	888	430	48,4	885	404	45,6	966	456	47,2
<b>Réseau public (72 CS)</b>	35 197	23 428	66,6	36 753	23 706	64,5	36 821	23 422	63,6	37 907	22 905	60,4
Masculin	19 326	13 868	71,8	20 388	14 245	69,9	20 907	14 357	68,7	21 488	14 107	65,7
Féminin	15 871	9 560	60,2	16 365	9 461	57,8	15 914	9 065	57,0	16 419	8 798	53,6
<b>Ensemble du Québec<sup>3</sup></b>	36 658	24 289	66,3	38 326	24 591	64,2	38 360	24 278	63,3	38 397	23 196	60,4
Masculin	19 988	14 239	71,2	21 162	14 640	69,2	21 703	14 770	68,1	21 573	14 174	65,7
Féminin	16 670	10 050	60,3	17 164	9 951	58,0	16 657	9 508	57,1	16 824	9 022	53,6

1. Dans ce tableau, les nouveaux inscrits sont ceux qui sont inscrits à un programme pour la première fois depuis 1990-1991. Par exemple, un élève inscrit en comptabilité peut avoir été inscrit, l'année précédente, à un autre programme en formation professionnelle et être considéré comme un nouvel inscrit.

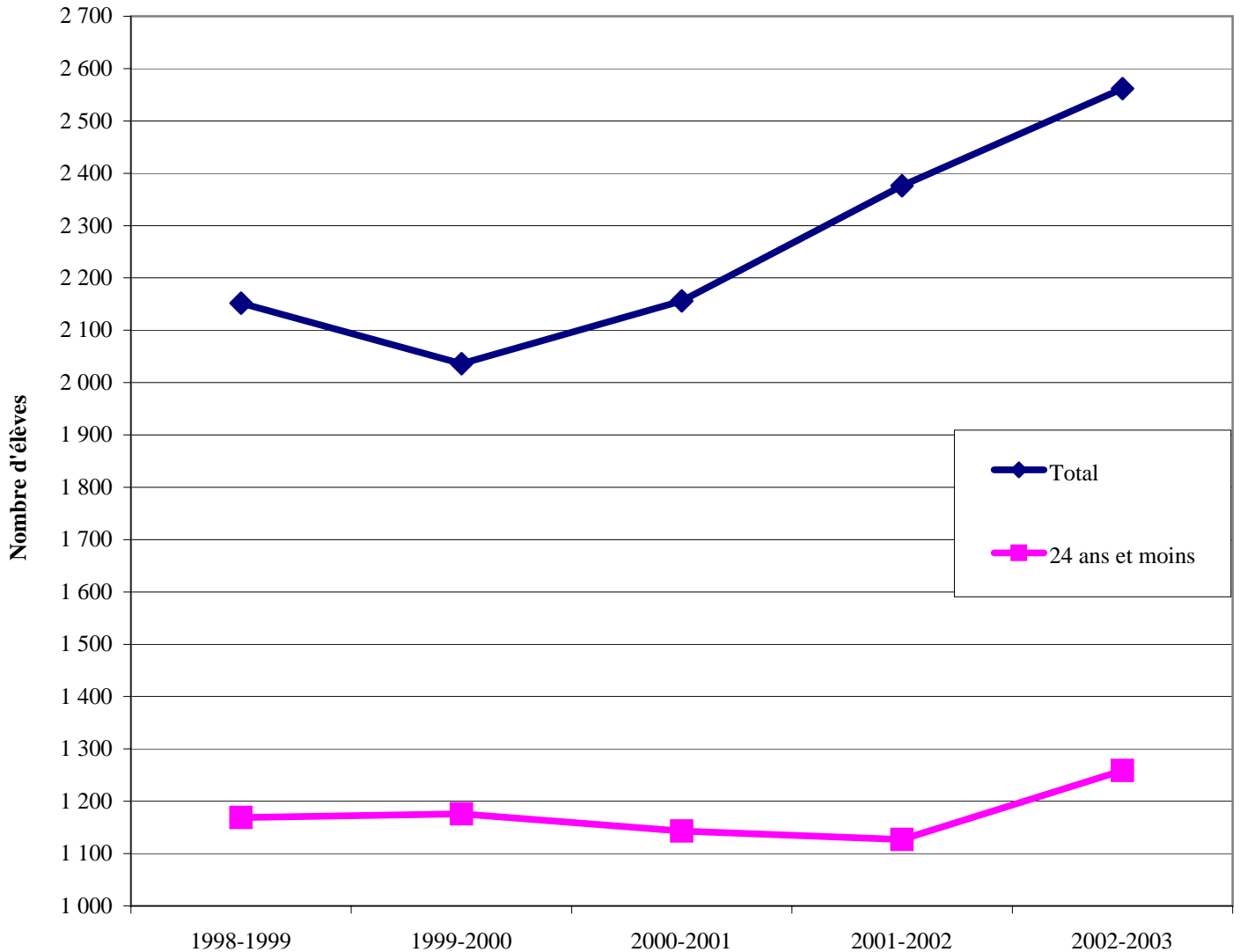
2. Ces données correspondent à la somme des effectifs des commissions scolaires.

3. Ces données correspondent à la somme des effectifs des réseaux public, privé et gouvernemental.

Source : Banque de cheminement scolaire (BCS).

## GRAPHIQUE 3.8

Évolution de l'effectif des nouveaux inscrits<sup>1</sup> de tous âges et de celui des 24 ans et moins en formation professionnelle dans les commissions scolaires de la région des Laurentides<sup>2</sup>, de 1998-1999 à 2002-2003



1. Dans ce tableau, les nouveaux inscrits sont ceux qui sont inscrits à un programme pour la première fois depuis 1990-1991. Par exemple, un élève inscrit en comptabilité peut avoir été inscrit, l'année précédente, à un autre programme en formation professionnelle et être considéré comme un nouvel inscrit.
2. Ces données correspondent à la somme des effectifs des commissions scolaires.

Source : Banque de cheminement scolaire (BCS).

TABLEAU 3.9

Répartition de l'effectif des nouveaux inscrits<sup>1</sup> à un programme de formation professionnelle dans les commissions scolaires de la région des Laurentides, qui étaient inscrits l'année précédente au secondaire, selon le sexe, en 2001-2002 et 2002-2003

	Nouveaux inscrits en formation professionnelle en 2001-2002 <sup>1</sup>				Nouveaux inscrits en formation professionnelle en 2002-2003 <sup>1</sup>			
	Total	Inscrits au secondaire en 2000-2001			Total	Inscrits au secondaire en 2001-2002		
		Total	Même région	Même région		Total	Même région	Même région
N	N	N	%	N	N	N	%	
<b>CS de la Seigneurie-des-Mille-Îles</b>	533	296	244	82,4	576	288	230	79,9
Masculin	350	210	171	81,4	375	194	160	82,5
Féminin	183	86	73	84,9	201	94	70	74,5
<b>CS de la Rivière-du-Nord</b>	1 133	303	218	71,9	1 327	343	249	72,6
Masculin	797	195	128	65,6	918	232	155	66,8
Féminin	336	108	90	83,3	409	111	94	84,7
<b>CS des Laurentides</b>	405	169	147	87,0	395	185	168	90,8
Masculin	176	67	63	94,0	168	92	88	95,7
Féminin	229	102	84	82,4	227	93	80	86,0
<b>CS Pierre-Neveu</b>	305	126	69	54,8	264	109	65	59,6
Masculin	168	73	32	43,8	135	57	27	47,4
Féminin	137	53	37	69,8	129	52	38	73,1
<b>Laurentides<sup>2</sup></b>	2 376	894	678	75,8	2 562	925	712	77,0
Masculin	1 491	545	394	72,3	1 596	575	430	74,8
Féminin	885	349	284	81,4	966	350	282	80,6
<b>Ensemble du Québec<sup>3</sup></b>	36 821	17 009	13 240	77,8	37 907	17 016	13 447	79,0
Masculin	20 907	10 213	7 706	75,5	21 488	10 356	7 929	76,6
Féminin	15 914	6 796	5 534	81,4	16 419	6 660	5 518	82,9

1. Un nouvel inscrit à un programme est un élève qui n'a jamais été inscrit, depuis 1990-1991, à un programme particulier. Toutefois, il peut déjà avoir été inscrit à un autre programme de formation professionnelle. Si un élève est inscrit à plus d'un programme de formation professionnelle durant la même année, seule la première inscription est considérée. C'est cette première inscription qui permet de déterminer s'il s'agit ou non d'une nouvelle inscription. Seuls les élèves à temps plein sont considérés. Ils doivent être inscrits durant l'année, pour l'équivalent de 0,3 de la durée du programme, par exemple 270 heures pour un programme de 900 heures.

2. Ces données correspondent à la somme des effectifs des commissions scolaires.

3. Ces données correspondent à la somme des effectifs du réseau public.

Source : Banque de cheminement scolaire (BCS).

TABLEAU 3.10

Évolution de l'effectif<sup>1</sup> en formation générale des adultes  
dans les commissions scolaires de la région des Laurentides,  
selon le sexe, de 1998-1999 à 2002-2003

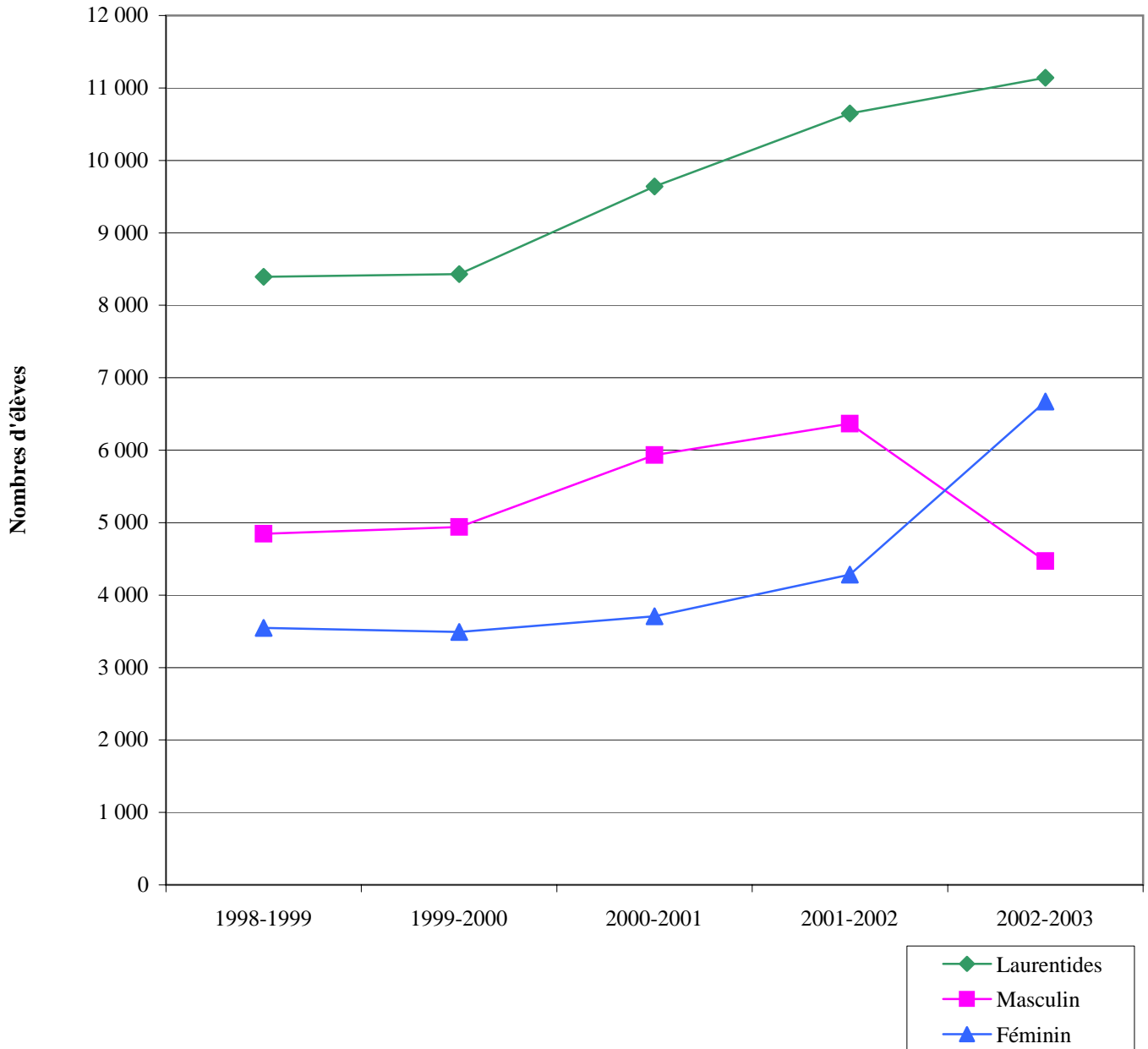
	Élèves inscrits en formation générale des adultes <sup>1</sup>				
	1998-1999	1999-2000	2000-2001	2001-2002	2002-2003
<b>CS de la Seigneurie-des-Mille-Îles</b>	4 281	4 303	5 075	5 619	5 538
Masculin	2 611	2 636	3 178	3 305	2 306
Féminin	1 670	1 667	1 897	2 314	3 232
<b>CS de la Rivière-du-Nord</b>	2 527	2 546	2 978	3 263	3 732
Masculin	1 458	1 548	1 980	2 195	1 206
Féminin	1 069	998	998	1 068	2 526
<b>CS des Laurentides</b>	771	751	726	736	834
Masculin	373	362	362	341	423
Féminin	398	389	364	395	411
<b>CS Pierre-Neveu</b>	815	831	861	1 030	1 036
Masculin	406	395	411	524	533
Féminin	409	436	450	506	503
<b>Laurentides<sup>2</sup></b>	8 394	8 431	9 640	10 648	11 140
Masculin	4 848	4 941	5 931	6 365	4 468
Féminin	3 546	3 490	3 709	4 283	6 672
<b>Ensemble du Québec<sup>3</sup></b>	148 405	144 074	150 457	164 204	169 639
Masculin	76 023	73 871	77 206	82 448	86 008
Féminin	72 382	70 203	73 251	81 756	83 631

1. L'effectif comprend les inscriptions à temps plein et à temps partiel. Un élève inscrit à plus d'un service durant la même année est compté pour chacun d'eux. Un élève inscrit plus d'une fois à un même service durant la même année n'a été compté qu'une seule fois.
2. Ces données correspondent à la somme des effectifs des commissions scolaires.
3. Ces données correspondent à la somme des effectifs du réseau public.

Source : Banque de cheminement scolaire (BCS).

GRAPHIQUE 3.10

Évolution de l'effectif<sup>1</sup> en formation générale des adultes dans les commissions scolaires de la région des Laurentides<sup>2</sup>, selon le sexe, de 1998-1999 à 2002-2003



1. L'effectif comprend les inscriptions à temps plein et à temps partiel. Un élève inscrit à plus d'un service durant la même année est compté pour chacun d'eux. Un élève inscrit plus d'une fois à un même service durant la même année n'est compté qu'une seule fois.
2. Ces données correspondent à la somme des effectifs des commissions scolaires.

Source : Banque de cheminement scolaire (BCS).

TABLEAU 3.11

Évolution de l'effectif des nouveaux inscrits<sup>1</sup> en formation générale des adultes dans les commissions scolaires de la région des Laurentides, selon le groupe d'âge et le sexe, de 2000-2001 à 2002-2003

	2000-2001			2001-2002			2002-2003		
	Total	24 ans et moins		Total	24 ans et moins		Total	24 ans et moins	
	N	N	%	N	N	%	N	N	%
<b>CS de la Seigneurie-des-Mille-Îles</b>	2 168	1 147	52,9	2 373	1 153	48,6	1 686	1 090	64,7
Masculin	1 406	726	51,6	1 424	690	48,5	1 009	612	60,7
Féminin	762	421	55,2	949	463	48,8	677	478	70,6
<b>CS de la Rivière-du-Nord</b>	1 413	720	51,0	1 441	800	55,5	1 000	677	67,7
Masculin	957	461	48,2	981	514	52,4	504	361	71,6
Féminin	456	259	56,8	460	286	62,2	496	316	63,7
<b>CS des Laurentides</b>	341	246	72,1	298	232	77,9	319	266	83,4
Masculin	168	133	79,2	149	125	83,9	171	142	83,0
Féminin	173	113	65,3	149	107	71,8	148	124	83,8
<b>CS Pierre-Neveu</b>	420	248	59,0	471	289	61,4	355	231	65,1
Masculin	204	121	59,3	246	159	64,6	184	127	69,0
Féminin	216	127	58,8	225	130	57,8	171	104	60,8
<b>Laurentides<sup>2</sup></b>	4 342	2 361	54,4	4 583	2 474	54,0	3 360	2 264	67,4
Masculin	2 735	1 441	52,7	2 800	1 488	53,1	1 868	1 242	66,5
Féminin	1 607	920	57,2	1 783	986	55,3	1 492	1 022	68,5
<b>Ensemble du Québec<sup>3</sup></b>	61 087	31 682	51,9	65 972	33 789	51,2	55 667	31 735	57,0
Masculin	32 232	18 585	57,7	34 158	19 468	57,0	28 847	17 953	62,2
Féminin	28 855	13 097	45,4	31 814	14 321	45,0	26 820	13 782	51,4

1. Un nouvel inscrit en formation générale des adultes, dans un service, est un élève qui n'y a jamais été inscrit, au cours des deux dernières années.

Toutefois, il peut avoir déjà été inscrit dans un autre service de formation générale des adultes. Si un élève est inscrit à plus d'un service en formation générale des adultes durant la même année, seule la première inscription est considérée. C'est cette première inscription qui permet de déterminer s'il s'agit ou non d'une nouvelle inscription.

2. Ces données correspondent à la somme des effectifs des commissions scolaires.

3. Les données pour l'ensemble du Québec correspondent à la somme du réseau public.

Source : Banque de cheminement scolaire (BCS).

Évolution de l'effectif des nouveaux inscrits<sup>1</sup> de tous âges et de celui des 24 ans et moins en formation générale des adultes dans les commissions scolaires de la région des Laurentides<sup>2</sup>, de 1999-2000 à 2002-2003



1. Un nouvel inscrit en formation générale des adultes, à un service, est un élève qui n'y a jamais été inscrit au cours des deux dernières années. Toutefois, il peut avoir déjà été inscrit à un autre service de formation générale des adultes. Si un élève est inscrit à plus d'un service en formation générale des adultes durant la même année, seule la première inscription est considérée. C'est cette première inscription qui permet de déterminer s'il s'agit ou non d'une nouvelle inscription.
2. Ces données correspondent à la somme des effectifs des commissions scolaires.

Source : Banque de cheminement scolaire (BCS).

TABLEAU 3.12

Évolution du nombre d'inscriptions<sup>1</sup> et de nouvelles inscriptions<sup>2</sup> en alphabétisation dans les commissions scolaires de la région des Laurentides, selon le sexe, de 2000-2001 à 2002-2003

	2000-2001			2001-2002			2002-2003		
	Total <sup>1</sup>	Nouvelles inscriptions <sup>2</sup>		Total <sup>1</sup>	Nouvelles inscriptions <sup>2</sup>		Total <sup>1</sup>	Nouvelles inscriptions <sup>2</sup>	
	N	N	%	N	N	%	N	N	%
<b>CS de la Seigneurie-des-Mille-Îles</b>	174	94	54,0	170	99	58,2	145	59	40,7
Masculin	127	74	58,3	133	80	60,2	122	52	42,6
Féminin	47	20	42,6	37	19	51,4	23	7	30,4
<b>CS de la Rivière-du-Nord</b>	117	77	65,8	112	52	46,4	92	22	23,9
Masculin	96	66	68,8	96	44	45,8	74	11	14,9
Féminin	21	11	52,4	16	8	50,0	18	11	61,1
<b>CS des Laurentides</b>	0	0	0,0	0	0	0,0	0	0	0,0
Masculin	0	0	0,0	0	0	0,0	0	0	0,0
Féminin	0	0	0,0	0	0	0,0	0	0	0,0
<b>CS Pierre-Neveu</b>	58	19	32,8	65	27	41,5	48	11	22,9
Masculin	36	13	36,1	40	18	45,0	30	**	**
Féminin	22	6	27,3	25	9	36,0	18	**	**
<b>Laurentides<sup>3</sup></b>	349	190	54,4	347	178	51,3	285	92	32,3
Masculin	259	153	59,1	269	142	52,8	226	72	31,9
Féminin	90	37	41,1	78	36	46,2	59	20	33,9
<b>Ensemble du Québec<sup>4</sup></b>	12 069	6 738	55,8	13 645	7 380	54,1	13 877	6 944	50,0
Masculin	5 674	3 329	58,7	6 293	3 602	57,2	6 262	3 361	53,7
Féminin	6 395	3 409	53,3	7 352	3 778	51,4	7 615	3 583	47,1

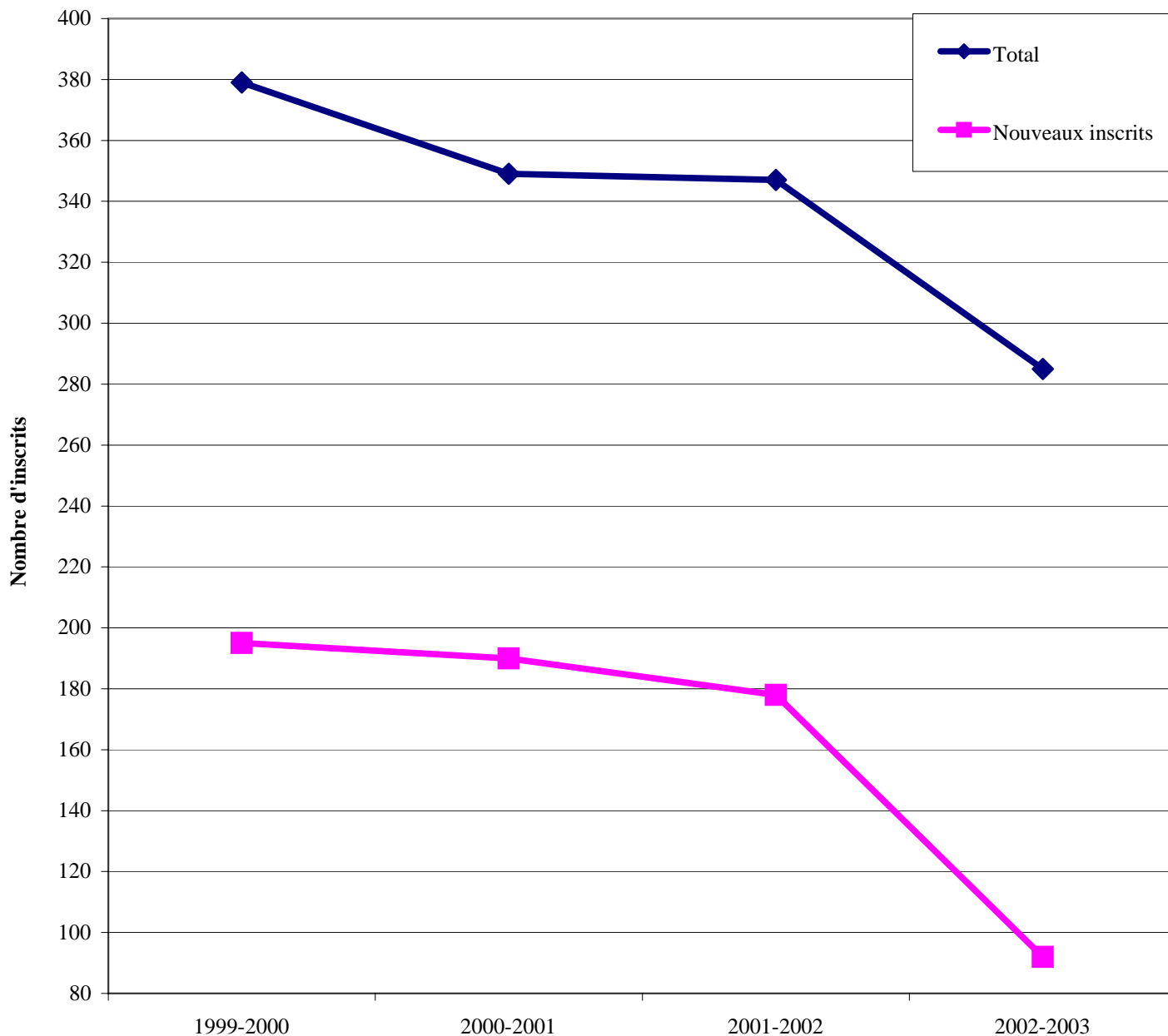
\*\* Remplace une valeur inférieure à 5 ou sa complémentaire.

1. Tous les élèves inscrits une année en alphabétisation sont inclus dans les inscriptions totales même s'ils peuvent avoir été inscrits, durant cette même année, à un autre service en formation générale des adultes.
2. Un nouvel inscrit en alphabétisation est un élève qui n'a jamais été inscrit à ce service au cours des deux dernières années. Toutefois, il peut avoir déjà été inscrit à un autre service de formation générale des adultes. Si un élève est inscrit à plus d'un service en formation générale des adultes durant la même année, il sera considéré comme un nouvel inscrit en alphabétisation s'il répond au critère précédent et que son inscription en alphabétisation est la première durant cette année.
3. Ces données correspondent à la somme des effectifs des commissions scolaires.
4. Les données pour l'ensemble du Québec correspondent à la somme du réseau public.

Source : Banque de cheminement scolaire (BCS).

GRAPHIQUE 3.12

Évolution du nombre d'inscriptions<sup>1</sup> et de nouvelles inscriptions<sup>2</sup> en alphabétisation dans les commissions scolaires de la région des Laurentides<sup>3</sup>, de 1999-2000 à 2002-2003



1. Tous les élèves inscrits en alphabétisation sont inclus dans les inscriptions totales même s'ils peuvent avoir été inscrits, durant l'année, à un autre service en formation générale des adultes.
  2. Un nouvel inscrit en alphabétisation est un élève qui n'a jamais été inscrit à ce service au cours des deux dernières années. Toutefois, il peut déjà avoir été inscrit à un autre service de formation générale des adultes. Si un élève est inscrit dans plus d'un service en formation générale des adultes durant la même année, il sera considéré comme un nouvel inscrit en alphabétisation s'il répond au critère précédent et que son inscription en alphabétisation est la première durant cette année.
  3. Ces données correspondent à la somme des effectifs des commissions scolaires.
- Source : Banque de cheminement scolaire (BCS).

TABLEAU 3.13

Évolution de l'effectif des nouveaux inscrits<sup>1</sup> à l'enseignement ordinaire dans les établissements d'enseignement collégial de la région des Laurentides, selon le réseau, le type de formation et le sexe, de 1998 à 2003, session d'automne

**ÉTABLISSEMENTS PUBLICS**

<b>CÉGEP LIONEL-GROULX</b>	<b>1998</b>	<b>1999</b>	<b>2000</b>	<b>2001</b>	<b>2002</b>	<b>2003</b>
<b>PRÉUNIVERSITAIRE</b>	<b>741</b>	<b>714</b>	<b>694</b>	<b>768</b>	<b>794</b>	<b>808</b>
Masculin	263	244	233	279	288	282
Féminin	478	470	461	489	506	526
<b>TECHNIQUE</b>	<b>401</b>	<b>302</b>	<b>300</b>	<b>324</b>	<b>285</b>	<b>229</b>
Masculin	256	189	179	197	167	130
Féminin	145	113	121	127	118	99
<b>AUTRES<sup>2</sup></b>	<b>163</b>	<b>200</b>	<b>220</b>	<b>207</b>	<b>192</b>	<b>175</b>
Masculin	110	132	135	138	122	99
Féminin	53	68	85	69	70	76
<b>TOTAL</b>	<b>1 305</b>	<b>1 216</b>	<b>1 214</b>	<b>1 299</b>	<b>1 271</b>	<b>1 212</b>
Masculin	629	565	547	614	577	511
Féminin	676	651	667	685	694	701

<b>CÉGEP DE SAINT-JÉRÔME</b>	<b>1998</b>	<b>1999</b>	<b>2000</b>	<b>2001</b>	<b>2002</b>	<b>2003</b>
<b>PRÉUNIVERSITAIRE</b>	<b>492</b>	<b>460</b>	<b>430</b>	<b>365</b>	<b>352</b>	<b>386</b>
Masculin	176	173	154	129	141	154
Féminin	316	287	276	236	211	232
<b>TECHNIQUE</b>	<b>387</b>	<b>329</b>	<b>360</b>	<b>359</b>	<b>332</b>	<b>286</b>
Masculin	162	145	151	136	137	108
Féminin	225	184	209	223	195	178
<b>AUTRES<sup>2</sup></b>	<b>99</b>	<b>111</b>	<b>108</b>	<b>106</b>	<b>107</b>	<b>145</b>
Masculin	54	47	55	47	49	64
Féminin	45	64	53	59	58	81
<b>TOTAL</b>	<b>978</b>	<b>900</b>	<b>898</b>	<b>830</b>	<b>791</b>	<b>817</b>
Masculin	392	365	360	312	327	326
Féminin	586	535	538	518	464	491

<b>CÉGEP DE SAINT-JÉRÔME CENTRE COLLÉGIAL DE MONT-LAURIER</b>	<b>1998</b>	<b>1999</b>	<b>2000</b>	<b>2001</b>	<b>2002</b>	<b>2003</b>
<b>PRÉUNIVERSITAIRE</b>	<b>102</b>	<b>114</b>	<b>95</b>	<b>59</b>	<b>82</b>	<b>66</b>
Masculin	43	45	36	20	36	23
Féminin	59	69	59	39	46	43
<b>TECHNIQUE</b>	<b>11</b>	<b>39</b>	<b>16</b>	<b>28</b>	<b>14</b>	<b>14</b>
Masculin	6	29	9	7	**	**
Féminin	5	10	7	21	**	**
<b>AUTRES<sup>2</sup></b>	<b>0</b>	<b>0</b>	<b>0</b>	<b>14</b>	<b>29</b>	<b>16</b>
Masculin	0	0	0	9	9	9
Féminin	0	0	0	5	20	7
<b>TOTAL</b>	<b>113</b>	<b>153</b>	<b>111</b>	<b>101</b>	<b>125</b>	<b>96</b>
Masculin	49	74	45	36	49	34
Féminin	64	79	66	65	76	62

\*\* Remplace une valeur inférieure à 5 ou sa complémentaire.

- Un nouvel inscrit au collégial, à l'enseignement ordinaire à temps plein, est un élève qui arrive directement de la 5<sup>e</sup> secondaire, formation générale à temps plein. Il fréquentait donc une école secondaire publique, privée ou gouvernementale un an avant l'entrée au collégial. Cet élève peut fréquenter un établissement collégial public, un collège privé subventionné ou une école gouvernementale et poursuivent des études dans un programmes menant à un diplôme d'études collégiales (DEC).
- Regroupe les programmes Accueil et transition et Hors programme.

Source : Système d'information et de gestion des données sur l'effectif collégial (BIC 2004-03-17).

TABLEAU 3.13 (Suite)

Évolution de l'effectif des nouveaux inscrits à l'enseignement ordinaire  
dans les établissements d'enseignement collégial  
de la région des Laurentides, selon le réseau,  
le type de formation et le sexe, de 1998 à 2003, session d'automne

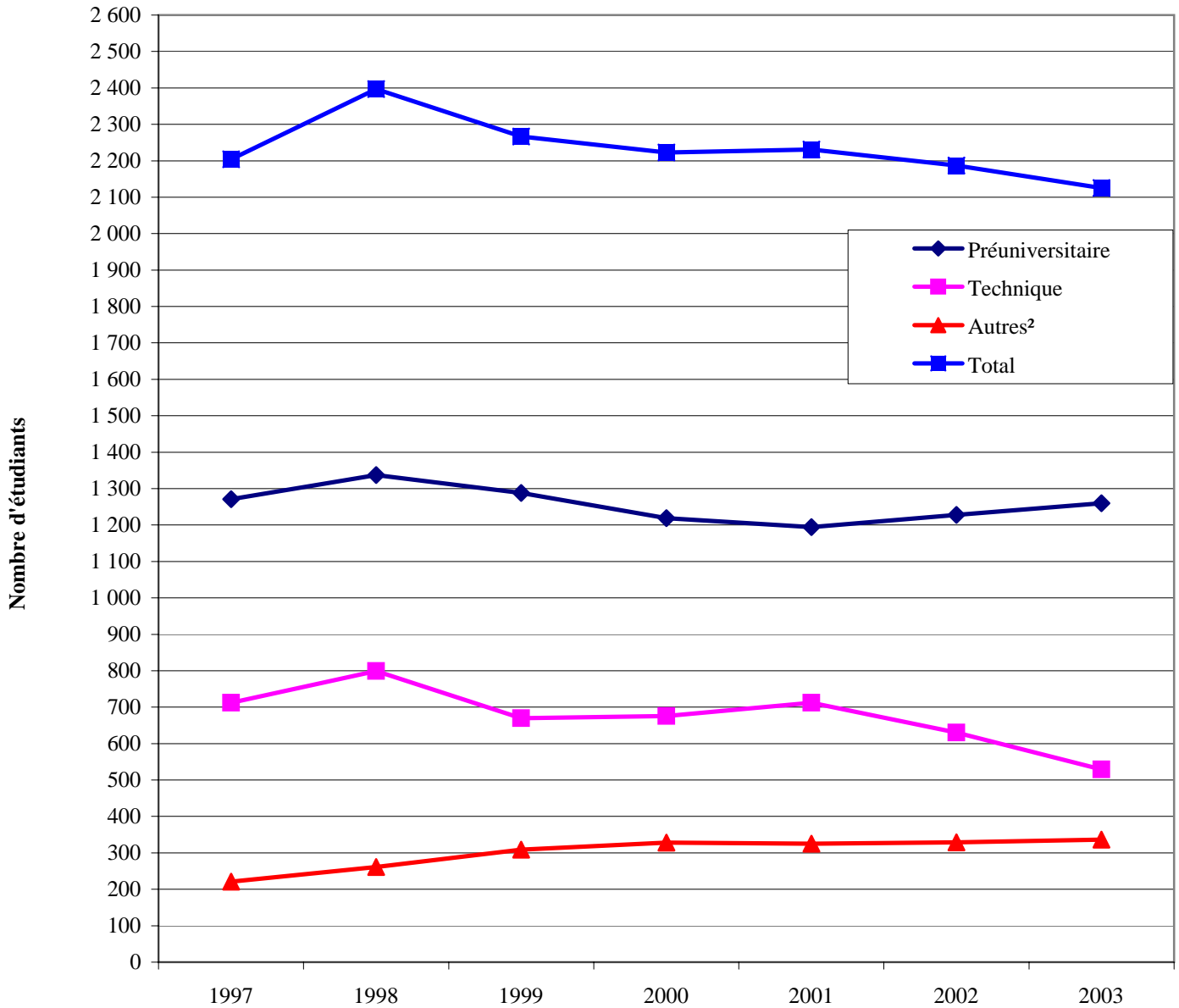
**TOTAL DE TOUS LES RÉSEAUX**

<b>LAURENTIDES</b>	<b>1998</b>	<b>1999</b>	<b>2000</b>	<b>2001</b>	<b>2002</b>	<b>2003</b>
<b>PRÉUNIVERSITAIRE</b>	<b>1 335</b>	<b>1 288</b>	<b>1 219</b>	<b>1 192</b>	<b>1 228</b>	<b>1 260</b>
Masculin	482	462	423	428	465	459
Féminin	853	826	796	764	763	801
<b>TECHNIQUE</b>	<b>799</b>	<b>670</b>	<b>676</b>	<b>711</b>	<b>631</b>	<b>529</b>
Masculin	424	363	339	340	308	240
Féminin	375	307	337	371	323	289
<b>AUTRES<sup>2</sup></b>	<b>262</b>	<b>311</b>	<b>328</b>	<b>327</b>	<b>328</b>	<b>336</b>
Masculin	164	179	190	194	180	172
Féminin	98	132	138	133	148	164
<b>TOTAL</b>	<b>2 396</b>	<b>2 269</b>	<b>2 223</b>	<b>2 230</b>	<b>2 187</b>	<b>2 125</b>
Masculin	1 070	1 004	952	962	953	871
Féminin	1 326	1 265	1 271	1 268	1 234	1 254

1. Un nouvel inscrit au collégial, à l'enseignement ordinaire à temps plein, est un élève qui arrive directement de la 5<sup>e</sup> secondaire, formation générale à temps plein. Il fréquentait donc une école secondaire publique, privée ou gouvernementale un an avant l'entrée au collégial. Cet élève peut fréquenter un établissement collégial public, un collège privé subventionné ou une école gouvernementale et poursuivent des études dans un programmes menant à un diplôme d'études collégiales (DEC).
  2. Regroupe les programmes Accueil et transition et Hors programme.
- Source : Système d'information et de gestion des données sur l'effectif collégial (BIC 2004-03-17).

GRAPHIQUE 3.13

Évolution de l'effectif des nouveaux inscrits<sup>1</sup> à l'enseignement ordinaire dans les établissements d'enseignement collégial de la région des Laurentides, selon le type de formation, de 1997 à 2003, session d'automne



1. Un nouvel inscrit au collégial, à l'enseignement ordinaire à temps plein, est un élève qui arrive directement de la 5<sup>e</sup> secondaire (formation générale à temps plein). Il fréquentait une école secondaire publique, privée ou gouvernementale l'année précédant son entrée au collégial. Cet élève fréquente un établissement collégial public, un collège privé subventionné ou une école gouvernementale et poursuit des études dans un programmes menant à un diplôme d'études collégiales (DEC).

2. Regroupe les programmes Accueil et transition et Hors programme.

Source : Système d'information et de gestion des données sur l'effectif collégial (BIC 2004-03-17).

TABLEAU 3.14

Répartition du total des nouveaux inscrits<sup>1</sup> au collégial, à l'enseignement ordinaire, à temps plein, dans un établissement collégial de la région des Laurentides et de ceux provenant de cette même région, selon le type de formation collégiale choisie et le sexe, de 2000 à 2003

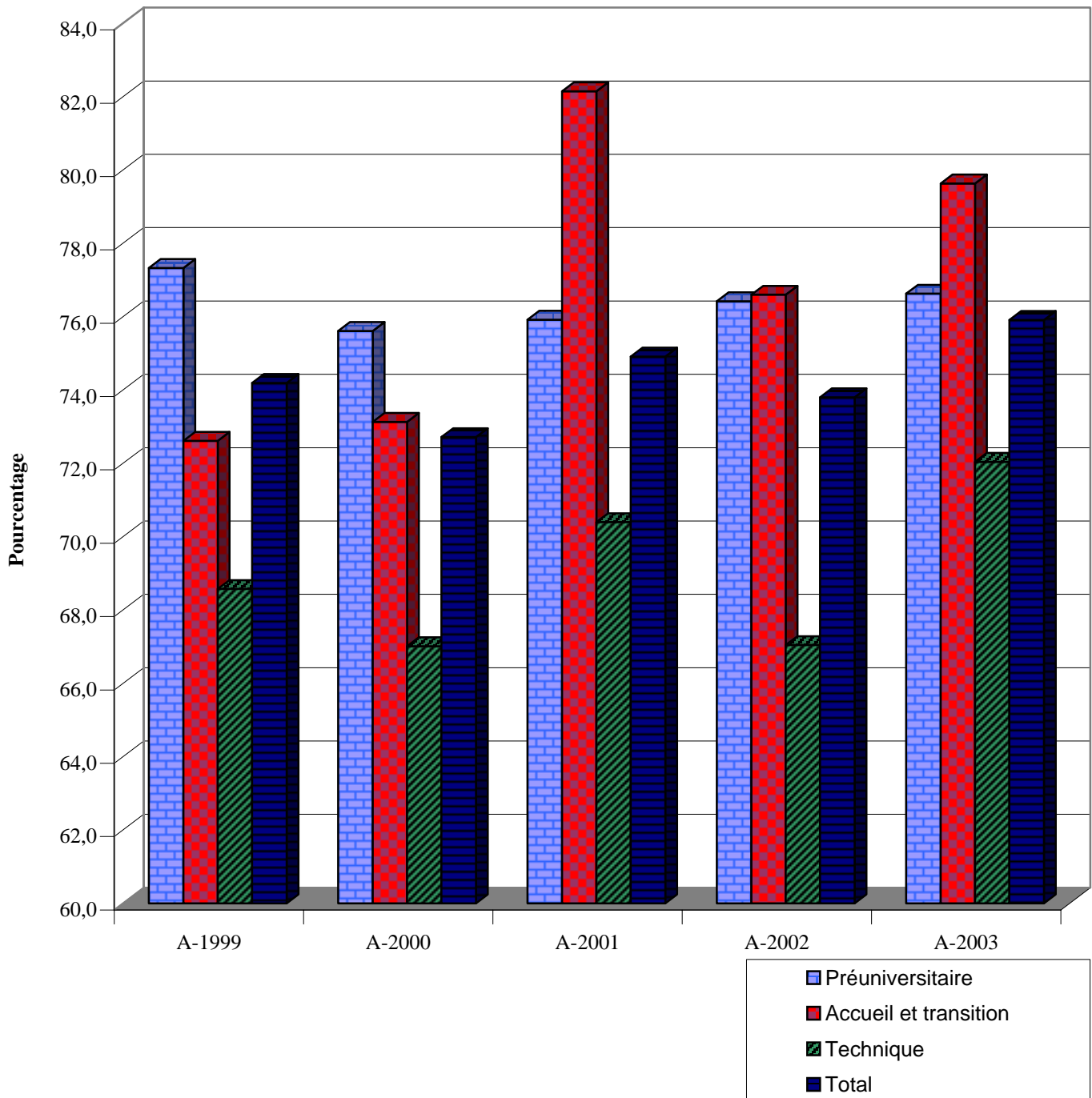
TYPE DE FORMATION	Automne 2000			Automne 2001			Automne 2002			Automne 2003		
	Total	Même région	% même région	Total	Même région	% même région	Total	Même région	% même région	Total	Même région	% même région
<b>PRÉUNIVERSITAIRE</b>	<b>1 115</b>	<b>843</b>	<b>75,6</b>	<b>1 121</b>	<b>851</b>	<b>75,9</b>	<b>1 128</b>	<b>862</b>	<b>76,4</b>	<b>1 155</b>	<b>885</b>	<b>76,6</b>
Homme	379	292	77,0	396	301	76,0	417	324	77,7	420	326	77,6
Femme	736	551	74,9	725	550	75,9	711	538	75,7	735	559	76,1
<b>ACCUEIL ET TRANSITION</b>	<b>227</b>	<b>166</b>	<b>73,1</b>	<b>224</b>	<b>184</b>	<b>82,1</b>	<b>235</b>	<b>180</b>	<b>76,6</b>	<b>216</b>	<b>172</b>	<b>79,6</b>
Homme	142	102	71,8	138	109	79,0	123	95	77,2	114	93	81,6
Femme	85	64	75,3	86	75	87,2	112	85	75,9	102	79	77,5
<b>TECHNIQUE</b>	<b>582</b>	<b>390</b>	<b>67,0</b>	<b>608</b>	<b>428</b>	<b>70,4</b>	<b>534</b>	<b>358</b>	<b>67,0</b>	<b>422</b>	<b>304</b>	<b>72,0</b>
Homme	296	198	66,9	297	204	68,7	266	191	71,8	195	141	72,3
Femme	286	192	67,1	311	224	72,0	268	167	62,3	227	163	71,8
<b>TOTAL</b>	<b>1 924</b>	<b>1 399</b>	<b>72,7</b>	<b>1 953</b>	<b>1 463</b>	<b>74,9</b>	<b>1 897</b>	<b>1 400</b>	<b>73,8</b>	<b>1 793</b>	<b>1 361</b>	<b>75,9</b>
Homme	817	592	72,5	831	614	73,9	806	610	75,7	729	560	76,8
Femme	1 107	807	72,9	1 122	849	75,7	1 091	790	72,4	1 064	801	75,3

1. Un nouvel inscrit au collégial, à l'enseignement ordinaire à temps plein, est un élève qui arrive directement de la 5<sup>e</sup> secondaire (formation générale à temps plein). Il fréquentait une école secondaire publique, privée ou gouvernementale l'année précédant son entrée au collégial. Cet élève fréquente un établissement collégial public, un collège privé subventionné ou une école gouvernementale et poursuit des études dans un programme menant à un diplôme d'études collégiales (DEC).

Source : MEQ, DRSI, fichier « Distribution des nouvelles inscriptions », version SIPEEC 2003, 17 mars 2004.

## GRAPHIQUE 3.14

Pourcentage du total des nouveaux inscrits<sup>1</sup> au collégial, à l'enseignement ordinaire, à temps plein, dans un établissement collégial de la région des Laurentides, qui proviennent de cette même région, selon le type de formation collégiale choisie, de 1999 à 2003



1. Un nouvel inscrit au collégial, à l'enseignement ordinaire à temps plein, est un élève qui arrive directement de la 5<sup>e</sup> secondaire (formation générale à temps plein). Il fréquentait une école secondaire publique, privée ou gouvernementale l'année précédant son entrée au collégial. Cet élève fréquente un établissement collégial public, un collège privé subventionné ou une école gouvernementale et poursuit des études dans un programme menant à un diplôme d'études collégiales (DEC).

TABLEAU 3.15

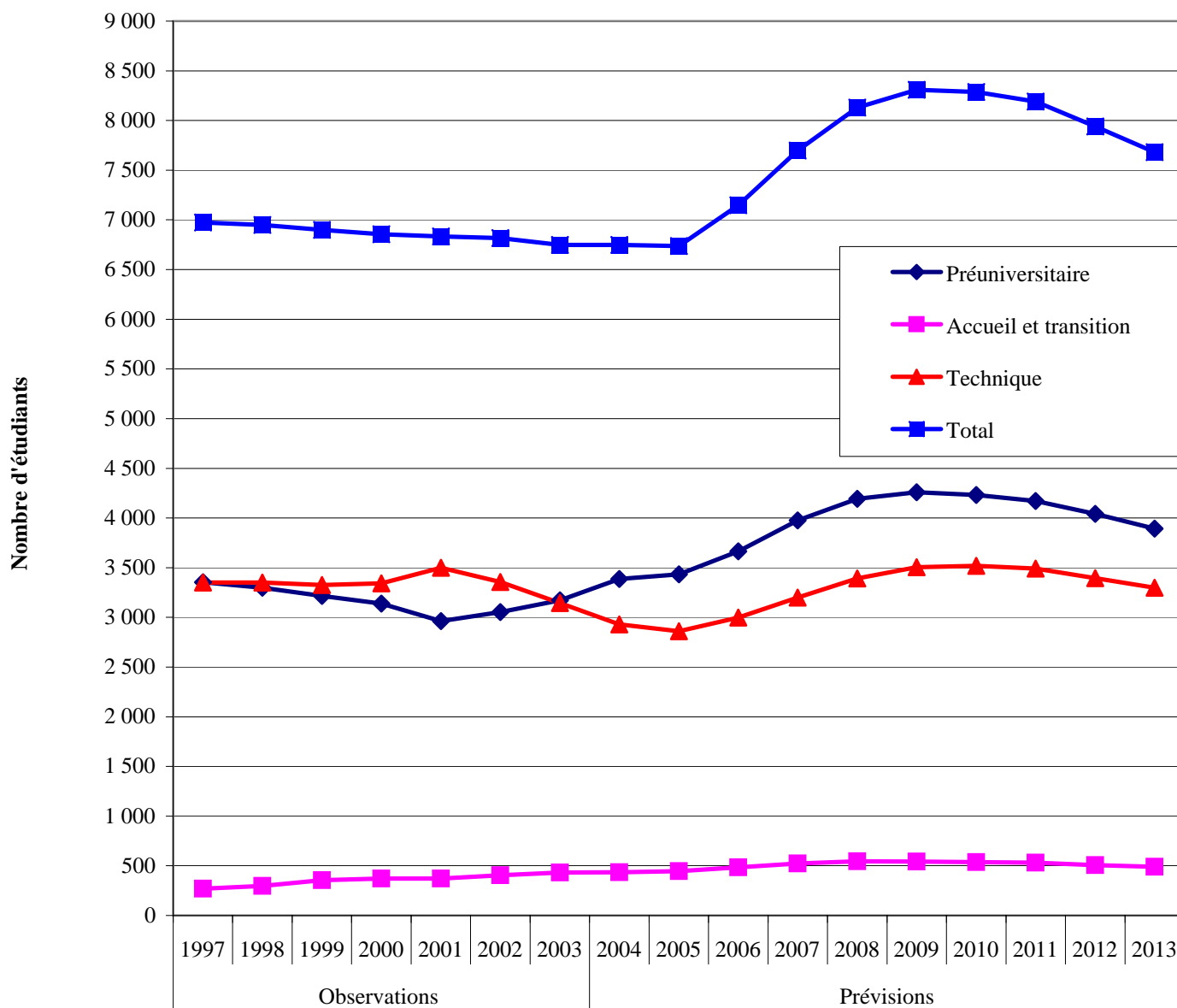
Prévisions<sup>1</sup> à long terme de l'effectif à temps plein, à l'enseignement ordinaire, des collèges du réseau public de la région des Laurentides, de 2002 à 2013, session d'automne

	Observations		Prévisions					
	2002	2003	2004	2005	2006	2009	2011	2013
<b>PRÉUNIVERSITAIRE</b>	3 053	3 171	3 386	3 432	3 665	4 260	4 170	3 892
<b>ACCUEIL ET TRANSITION</b>	406	432	435	445	484	543	531	490
<b>TECHNIQUE</b>	3 357	3 144	2 928	2 861	2 997	3 505	3 490	3 299
<b>TOTAL</b>	<b>6 816</b>	<b>6 747</b>	<b>6 749</b>	<b>6 738</b>	<b>7 146</b>	<b>8 308</b>	<b>8 191</b>	<b>7 681</b>
<b>TAUX DE VARIATION (%)</b>		-1,0	0,0	-0,2	6,1	16,3	-1,4	-6,2

1. La méthode qui soutient les prévisions présentées dans ce tableau repose principalement sur la zone principale de recrutement de chaque établissement collégial. Cette zone est formée des territoires des commissions scolaires (regroupant toutes les catégories d'organismes) d'où proviennent chaque année 85 % des nouveaux inscrits de l'établissement. Ces nouveaux inscrits ont effectué un passage direct des études secondaires à temps plein (secteur des jeunes) à l'enseignement ordinaire à temps plein, dans un programme menant au diplôme d'études collégiales. L'effectif à prévoir, pour les dix automnes suivant l'automne de la dernière observation, est obtenu entre autres en appliquant les hypothèses sur le taux de passage du secondaire au collégial des élèves de la zone principale de recrutement, afin d'obtenir une prévision du nombre de nouveaux inscrits au collégial.

Source : MEQ, DRSI, SIPEEC, avril 2004 (SIGDEC filtré fixe, version du 4 mars 2004).

Prévisions<sup>1</sup> à long terme de l'effectif à temps plein, à l'enseignement ordinaire, des collèges du réseau public de la région des Laurentides, de 1997 à 2013, session d'automne



1. La méthode qui soutient les prévisions présentées dans ce tableau repose principalement sur la zone principale de recrutement de chaque établissement collégial. Cette zone est formée des territoires des commissions scolaires (regroupant toutes les catégories d'organismes) d'où proviennent chaque année 85 % des nouveaux inscrits de l'établissement. Ces nouveaux inscrits ont effectué un passage direct des études secondaires à temps plein (secteur des jeunes) à l'enseignement ordinaire à temps plein, dans un programme menant au diplôme d'études collégiales. L'effectif à prévoir, pour les dix automnes suivant l'automne de la dernière observation, est obtenu entre autres en appliquant les hypothèses sur le taux de passage du secondaire au collégial des élèves de la zone principale de recrutement, afin d'obtenir une prévision du nombre de nouveaux inscrits au collégial.

TABLEAU 4.1

Taux d'intégration en classe ordinaire des élèves handicapés  
en formation générale des jeunes dans les commissions scolaires  
de la région des Laurentides, selon l'ordre d'enseignement  
et le sexe<sup>1</sup>, de 2001-2002 à 2003-2004

	2001-2002			2002-2003			2003-2004		
	TOTAL	ÉLÈVES INTÉGRÉS		TOTAL	ÉLÈVES INTÉGRÉS		TOTAL	ÉLÈVES INTÉGRÉS	
	HANDICAPÉS	N	%	HANDICAPÉS	N	%	HANDICAPÉS	N	%
<b>CS de la Seigneurie-des-Mille-Îles<sup>2</sup></b>									
PRÉSCOLAIRE ET PRIMAIRE	377	123	33,0	450	151	34,0	514	187	36,0
SECONDAIRE	163	24	15,0	211	43	20,0	241	53	22,0
<b>TOTAL</b>	<b>540</b>	<b>147</b>	<b>27,0</b>	<b>661</b>	<b>194</b>	<b>29,0</b>	<b>755</b>	<b>240</b>	<b>32,0</b>
<b>CS de la Rivière-du-Nord</b>									
PRÉSCOLAIRE ET PRIMAIRE	261	99	38,0	312	122	39,0	340	130	38,0
SECONDAIRE	150	23	15,0	169	31	18,0	205	32	16,0
<b>TOTAL</b>	<b>411</b>	<b>122</b>	<b>30,0</b>	<b>481</b>	<b>153</b>	<b>32,0</b>	<b>545</b>	<b>162</b>	<b>30,0</b>
<b>CS des Laurentides<sup>2</sup></b>									
PRÉSCOLAIRE ET PRIMAIRE	74	51	69,0	88	53	60,0	86	51	59,0
SECONDAIRE	38	16	42,0	42	10	24,0	39	9	23,0
<b>TOTAL</b>	<b>112</b>	<b>67</b>	<b>60,0</b>	<b>130</b>	<b>63</b>	<b>48,0</b>	<b>125</b>	<b>60</b>	<b>48,0</b>
<b>CS Pierre-Neveu</b>									
PRÉSCOLAIRE ET PRIMAIRE	39	13	33,0	42	16	38,0	37	13	35,0
SECONDAIRE	38	11	29,0	38	9	24,0	38	10	26,0
<b>TOTAL</b>	<b>77</b>	<b>24</b>	<b>31,0</b>	<b>80</b>	<b>25</b>	<b>31,0</b>	<b>75</b>	<b>23</b>	<b>31,0</b>
<b>Laurentides<sup>3</sup></b>									
PRÉSCOLAIRE ET PRIMAIRE	751	286	38,0	892	342	38,0	977	381	39,0
Masculin	500	175	35,0	625	229	37,0	689	266	39,0
Féminin	251	111	44,0	267	113	42,0	288	115	40,0
SECONDAIRE	389	74	19,0	460	93	20,0	523	104	20,0
Masculin	230	41	18,0	271	54	20,0	317	59	19,0
Féminin	159	33	21,0	189	39	21,0	206	45	22,0
<b>TOTAL</b>	<b>1 140</b>	<b>360</b>	<b>32,0</b>	<b>1 352</b>	<b>435</b>	<b>32,0</b>	<b>1 500</b>	<b>485</b>	<b>32,0</b>
Masculin	730	216	30,0	896	283	32,0	1 006	325	32,0
Féminin	410	144	35,0	456	152	33,0	494	160	32,0
<b>Ensemble du Québec<sup>4</sup></b>									
PRÉSCOLAIRE ET PRIMAIRE	10 340	4 460	43,0	11 604	5 084	44,0	12 917	5 941	46,0
Masculin	6 882	2 816	41,0	7 881	3 317	42,0	8 874	3 979	45,0
Féminin	3 458	1 644	48,0	3 723	1 767	47,0	4 043	1 962	49,0
SECONDAIRE	5 912	1 406	24,0	6 394	1 597	25,0	7 065	1 845	26,0
Masculin	3 533	818	23,0	3 869	949	25,0	4 406	1 146	26,0
Féminin	2 379	588	25,0	2 525	648	26,0	2 659	699	26,0
<b>TOTAL</b>	<b>16 252</b>	<b>5 866</b>	<b>36,0</b>	<b>17 998</b>	<b>6 681</b>	<b>37,0</b>	<b>19 982</b>	<b>7 786</b>	<b>39,0</b>
Masculin	10 415	3 634	35,0	11 750	4 266	36,0	13 280	5 125	39,0
Féminin	5 837	2 232	38,0	6 248	2 415	39,0	6 702	2 661	40,0

1. La sexisation des données des commissions scolaires n'est pas diffusée en raison des petits nombres et de la protection des renseignements nominatifs.

2. Le territoire de cette commission scolaire s'étend sur plus d'une région administrative, mais tous les élèves sont comptés dans cette région.

3. Ces données correspondent à la somme des effectifs des commissions scolaires.

4. Ces données correspondent à la somme des effectifs du réseau public.

Source : Déclaration des clientèles scolaires (DCS).

TABLEAU 5.1

Évolution du nombre d'élèves d'écoles primaires des commissions scolaires de la région des Laurentides, qui passent au secondaire avec retard<sup>1</sup>, selon le sexe, de 2001-2002 à 2003-2004

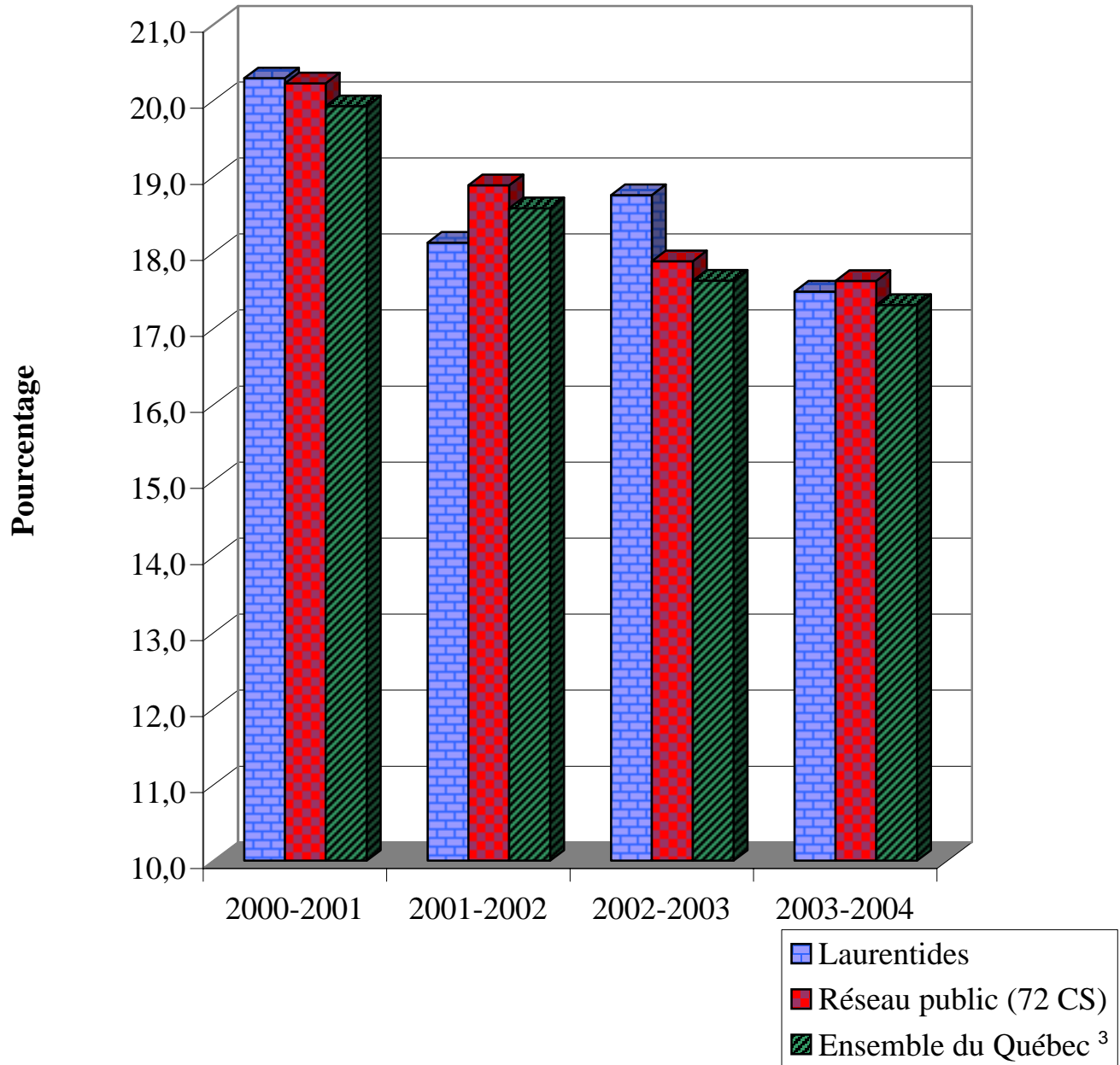
	Élèves au primaire en 2000-2001 qui passent au secondaire en 2001-2002				Élèves au primaire en 2001-2002 qui passent au secondaire en 2002-2003				Élèves au primaire en 2002-2003 qui passent au secondaire en 2003-2004			
	Total	Sans retard	Avec retard <sup>1</sup>		Total	Sans retard	Avec retard <sup>1</sup>		Total	Sans retard	Avec retard <sup>1</sup>	
	N	N	N	%	N	N	N	%	N	N	N	%
<b>CS de la Seigneurie-des-Mille-Îles</b>	3 217	2 757	460	14,3	3 567	3 061	506	14,2	3 761	3 242	519	13,8
Masculin	1 574	1 310	264	16,8	1 843	1 519	324	17,6	1 956	1 635	321	16,4
Féminin	1 643	1 447	196	11,9	1 724	1 542	182	10,6	1 805	1 607	198	11,0
<b>CS de la Rivière-du-Nord</b>	1 625	1 232	393	24,2	1 892	1 404	488	25,8	1 959	1 498	461	23,5
Masculin	796	567	229	28,8	934	632	302	32,3	993	722	271	27,3
Féminin	829	665	164	19,8	958	772	186	19,4	966	776	190	19,7
<b>CS des Laurentides</b>	746	617	129	17,3	809	668	141	17,4	784	663	121	15,4
Masculin	409	318	91	22,2	433	342	91	21,0	417	333	84	20,1
Féminin	337	299	38	11,3	376	326	50	13,3	367	330	37	10,1
<b>CS Pierre-Neveu</b>	452	339	113	25,0	408	291	117	28,7	456	340	116	25,4
Masculin	237	155	82	34,6	222	146	76	34,2	234	150	84	35,9
Féminin	215	184	31	14,4	186	145	41	22,0	222	190	32	14,4
<b>Laurentides<sup>2</sup></b>	6 040	4 945	1 095	18,1	6 676	5 424	1 252	18,8	6 960	5 743	1 217	17,5
Masculin	3 016	2 350	666	22,1	3 432	2 639	793	23,1	3 600	2 840	760	21,1
Féminin	3 024	2 595	429	14,2	3 244	2 785	459	14,1	3 360	2 903	457	13,6
<b>Réseau public (72 CS)</b>	84 881	68 852	16 029	18,9	90 811	74 570	16 241	17,9	92 459	76 162	16 297	17,6
Masculin	43 184	33 540	9 644	22,3	46 565	36 614	9 951	21,4	47 409	37 460	9 949	21,0
Féminin	41 697	35 312	6 385	15,3	44 246	37 956	6 290	14,2	45 050	38 702	6 348	14,1
<b>Ensemble du Québec<sup>3</sup></b>	89 436	72 816	16 620	18,6	95 891	78 986	16 905	17,6	97 652	80 748	16 904	17,3
Masculin	45 383	35 379	10 004	22,0	48 976	38 603	10 373	21,2	49 872	39 544	10 328	20,7
Féminin	44 053	37 437	6 616	15,0	46 915	40 383	6 532	13,9	47 780	41 204	6 576	13,8

1. Le retard scolaire est calculé en fonction de l'âge au 30 septembre. Par exemple, dans ce tableau, un élève qui est inscrit au primaire le 30 septembre 2001 et qui passe au secondaire à l'âge de 13 ans, au 30 septembre 2002, est considéré comme passant en retard du primaire au secondaire.
2. Ces données correspondent à la somme des effectifs des commissions scolaires.
3. Ces données correspondent à la somme des effectifs des réseaux public, privé et gouvernemental.

Source : Banque de cheminement scolaire (BCS).

## GRAPHIQUE 5.1

Évolution du nombre d'élèves d'écoles primaires des commissions scolaires de la région des Laurentides<sup>1</sup>, qui passent au secondaire avec retard<sup>2</sup>, de 2000-2001 à 2003-2004



1. Ces données correspondent à la somme des effectifs des commissions scolaires.

2. Le retard scolaire est calculé en fonction de l'âge au 30 septembre. Par exemple, dans ce tableau, un élève qui est inscrit au primaire le 30 septembre 2001 et qui passe au secondaire à l'âge de 13 ans, au 30 septembre 2002, est considéré comme passant en retard du primaire au secondaire.

3. Ces données correspondent à la somme des effectifs des réseaux public, privé et gouvernemental.

TABLEAU 5.2

Évolution du taux de décrochage (ou sortie sans diplôme)<sup>1</sup> des élèves du secteur des jeunes, en formation générale, dans les commissions scolaires de la région des Laurentides, selon le sexe, de 2000-2001 à 2002-2003

	Élèves du secondaire inscrits en 2000-2001 <sup>2</sup> et sortants				Élèves du secondaire inscrits en 2001-2002 et sortants				Élèves du secondaire inscrits en 2002-2003 et sortants			
	Total des sortants	Parmi ces élèves, ceux qui sont sortants			Total des sortants	Parmi ces élèves, ceux qui sont sortants			Total des sortants	Parmi ces élèves, ceux qui sont sortants		
		avec diplôme	sans diplôme	sans diplôme		avec diplôme	sans diplôme	sans diplôme		avec diplôme	sans diplôme	sans diplôme
	N	N	N	%	N	N	N	%	N	N	N	%
<b>CS de la Seigneurie-des-Mille-Îles</b>	<b>2 239</b>	<b>1 497</b>	<b>742</b>	<b>33,1</b>	<b>1 938</b>	<b>1 310</b>	<b>628</b>	<b>32,4</b>	<b>1 925</b>	<b>1 344</b>	<b>581</b>	<b>30,2</b>
Masculin	1 137	684	453	39,8	996	611	385	38,7	975	600	375	38,5
Féminin	1 102	813	289	26,2	942	699	243	25,8	950	744	206	21,7
<b>CS de la Rivière-du-Nord</b>	<b>1 313</b>	<b>789</b>	<b>524</b>	<b>39,9</b>	<b>1 160</b>	<b>683</b>	<b>477</b>	<b>41,1</b>	<b>1 170</b>	<b>682</b>	<b>488</b>	<b>41,7</b>
Masculin	628	312	316	50,3	575	268	307	53,4	567	278	289	51,0
Féminin	685	477	208	30,4	585	415	170	29,1	603	404	199	33,0
<b>CS des Laurentides</b>	<b>622</b>	<b>376</b>	<b>246</b>	<b>39,5</b>	<b>602</b>	<b>354</b>	<b>248</b>	<b>41,2</b>	<b>639</b>	<b>378</b>	<b>261</b>	<b>40,8</b>
Masculin	308	150	158	51,3	322	163	159	49,4	332	175	157	47,3
Féminin	314	226	88	28,0	280	191	89	31,8	307	203	104	33,9
<b>CS Pierre-Neveu</b>	<b>308</b>	<b>208</b>	<b>100</b>	<b>32,5</b>	<b>307</b>	<b>203</b>	<b>104</b>	<b>33,9</b>	<b>227</b>	<b>135</b>	<b>92</b>	<b>40,5</b>
Masculin	142	80	62	43,7	147	76	71	48,3	108	45	63	58,3
Féminin	166	128	38	22,9	160	127	33	20,6	119	90	29	24,4
<b>Laurentides<sup>3</sup></b>	<b>4 482</b>	<b>2 870</b>	<b>1 612</b>	<b>36,0</b>	<b>4 007</b>	<b>2 550</b>	<b>1 457</b>	<b>36,4</b>	<b>3 961</b>	<b>2 539</b>	<b>1 422</b>	<b>35,9</b>
Masculin	2 215	1 226	989	44,7	2 040	1 118	922	45,2	1 982	1 098	884	44,6
Féminin	2 267	1 644	623	27,5	1 967	1 432	535	27,2	1 979	1 441	538	27,2
<b>Réseau public (72 CS)</b>	<b>66 450</b>	<b>48 391</b>	<b>18 059</b>	<b>27,2</b>	<b>62 286</b>	<b>44 986</b>	<b>17 300</b>	<b>27,8</b>	<b>59 803</b>	<b>42 974</b>	<b>16 829</b>	<b>28,1</b>
Masculin	33 150	21 842	11 308	34,1	30 901	20 008	10 893	35,3	29 424	18 845	10 579	36,0
Féminin	33 300	26 549	6 751	20,3	31 385	24 978	6 407	20,4	30 379	24 129	6 250	20,6
<b>Ensemble du Québec<sup>4</sup></b>	<b>79 867</b>	<b>60 475</b>	<b>19 392</b>	<b>24,3</b>	<b>75 428</b>	<b>56 559</b>	<b>18 869</b>	<b>25,0</b>	<b>72 730</b>	<b>54 543</b>	<b>18 187</b>	<b>25,0</b>
Masculin	39 455	27 445	12 010	30,4	37 067	25 327	11 740	31,7	35 402	24 134	11 268	31,8
Féminin	40 412	33 030	7 382	18,3	38 361	31 232	7 129	18,6	37 328	30 409	6 919	18,5

1. Le décrocheur, ou sortant sans diplôme ni qualification, est un élève qui est inscrit une année donnée et qui répond aux deux critères suivants :

a) il n'obtient ni diplôme ni qualification durant l'année considérée. Les diplômes retenus sont les suivants : DES, DEP, AFP, ASP.

Les qualifications retenues sont les suivantes : CFER, ISPJ;

b) il n'est inscrit, durant l'année suivante, ni en formation générale (jeunes ou adultes), ni en formation professionnelle, ni au collégial, dans un établissement d'enseignement au Québec.

2. En 2000-2001, environ 300 qualifications ont été décernées. Pour l'ensemble du Québec, le taux de décrochage est de 24,3 p. 100. Si on avait ignoré ces qualifications, ce taux aurait été de 24,7 p. 100.

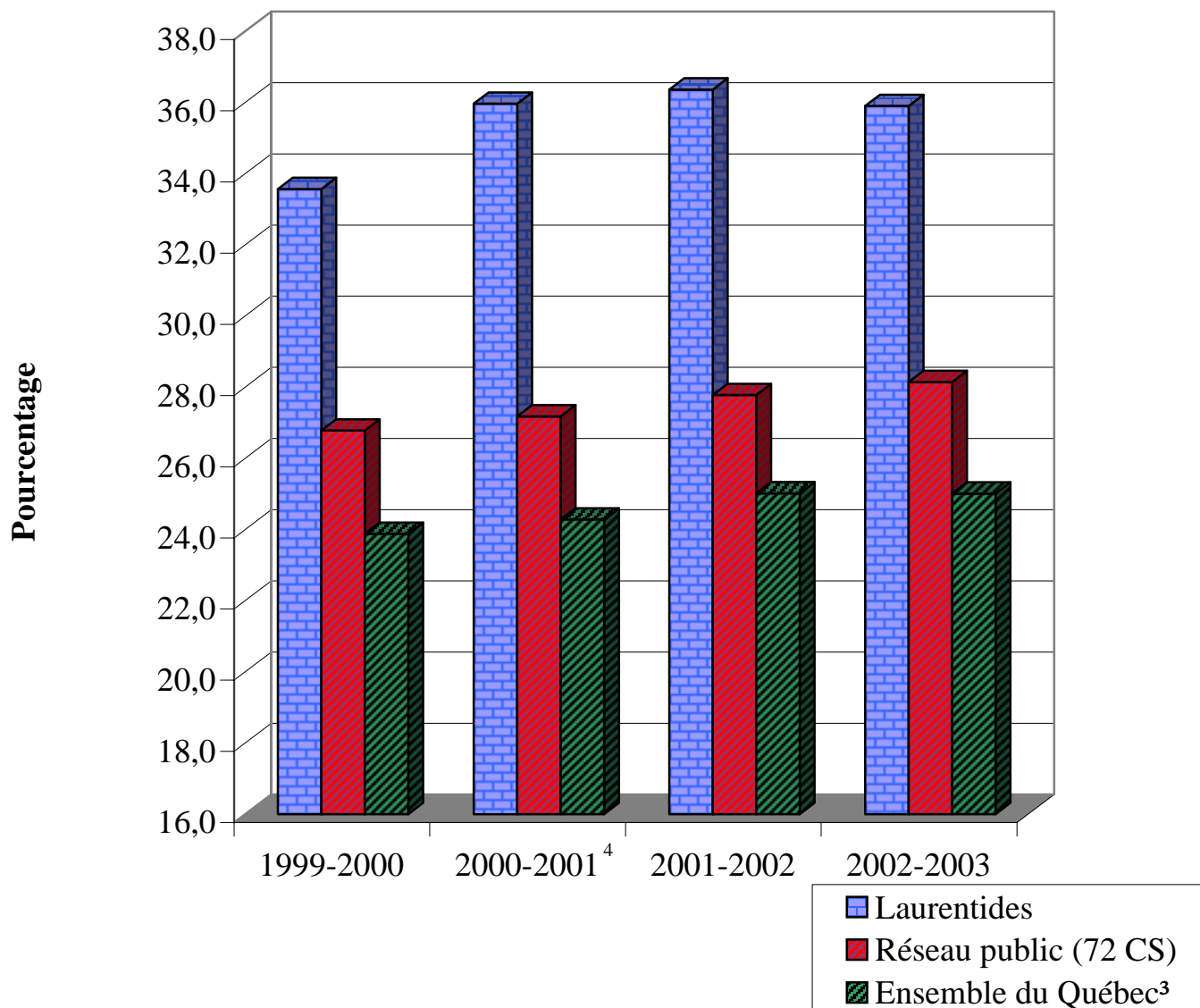
3. Ces données correspondent à la somme des effectifs des commissions scolaires.

4. Ces données correspondent à la somme des effectifs des réseaux public, privé et gouvernemental.

Source : Banque de cheminement scolaire (BCS).

## GRAPHIQUE 5.2

Évolution du taux de décrochage (ou sortie sans diplôme)<sup>1</sup> des élèves du secteur des jeunes, en formation générale, dans les commissions scolaires de la région des Laurentides<sup>2</sup>, de 1999-2000 à 2002-2003



1. Le décrocheur, ou sortant sans diplôme ni qualification, est un élève qui est inscrit une année donnée et qui répond aux deux critères suivants :

a) il n'obtient ni diplôme ni qualification durant l'année considérée. Les diplômes retenus sont les suivants : DES, DEP, AFP, ASP.

Les qualifications retenues sont les suivantes : CFER, ISPJ;

b) il n'est inscrit, durant l'année suivante, ni en formation générale (jeunes ou adultes), ni en formation professionnelle, ni au collégial, dans un établissement d'enseignement au Québec.

2. Ces données correspondent à la somme des effectifs des commissions scolaires.

3. Ces données correspondent à la somme des effectifs des réseaux public, privé et gouvernemental.

4. En 2000-2001, environ 300 qualifications ont été décernées. Pour l'ensemble du Québec, le taux de décrochage est de 24,3 p. 100. Si on avait ignoré ces qualifications, ce taux aurait été de 24,7 p. 100.

Source : Banque de cheminement scolaire (BCS).

TABLEAU 5.3

Taux de réussite aux épreuves uniques<sup>1</sup>, toutes sessions d'examen confondues, à l'ensemble des épreuves uniques du secondaire, dans les commissions scolaires de la région des Laurentides, selon le sexe, de 2000-2001 à 2002-2003

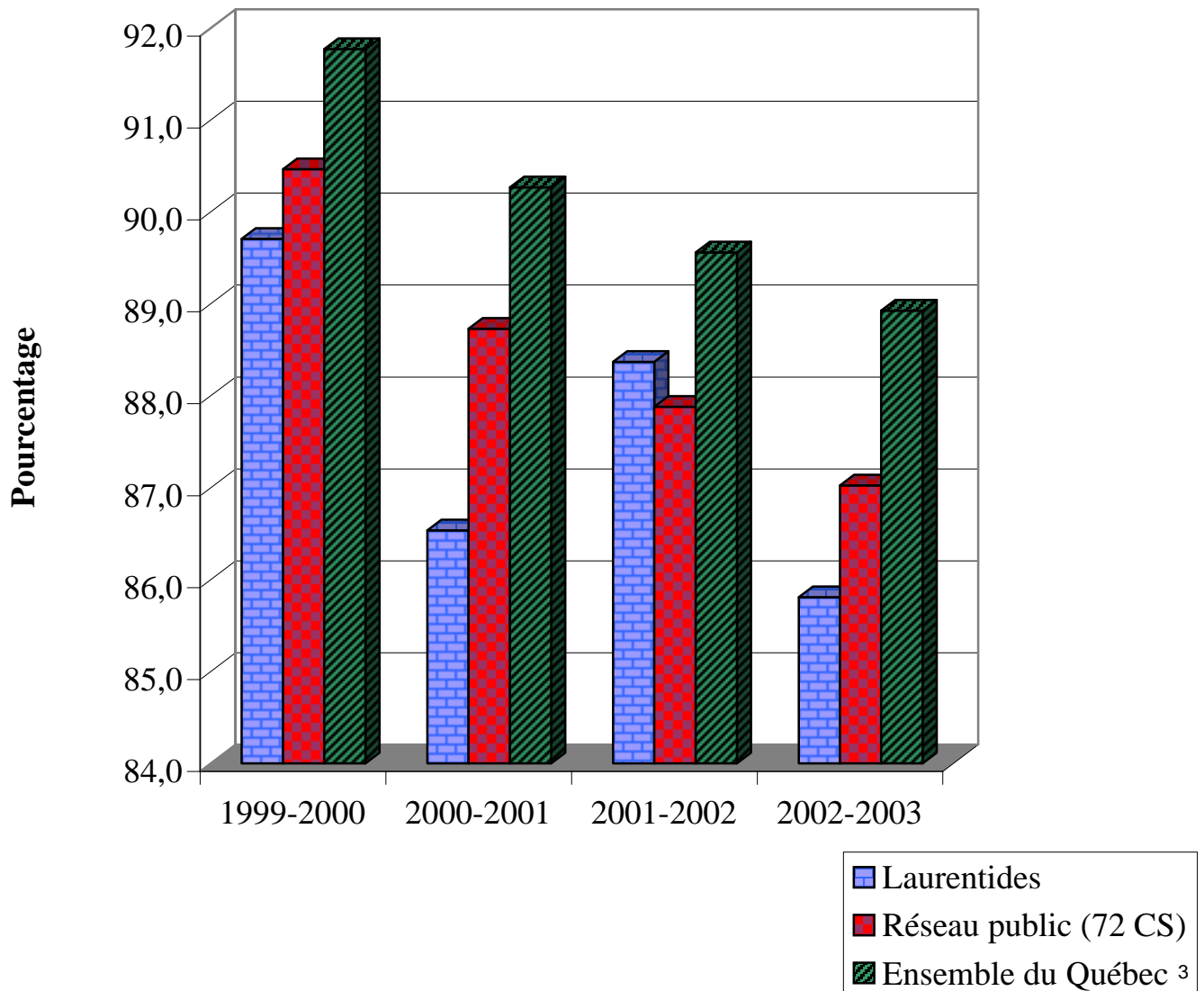
	Ensemble des épreuves 2000-2001			Ensemble des épreuves 2001-2002			Ensemble des épreuves 2002-2003		
	Présences	Réussites	Réussite %	Présences	Réussites	Réussite %	Présences	Réussites	Réussite %
<b>CS de la Seigneurie-des-Mille-Îles</b>	9 795	8 652	<b>88,3</b>	10 440	9 351	<b>89,6</b>	10 627	9 265	<b>87,2</b>
Masculin	4 894	4 317	<b>88,2</b>	4 968	4 400	<b>88,6</b>	5 087	4 413	<b>86,8</b>
Féminin	4 901	4 335	<b>88,5</b>	5 472	4 951	<b>90,5</b>	5 540	4 852	<b>87,6</b>
<b>CS de la Rivière-du-Nord</b>	5 951	4 962	<b>83,4</b>	5 703	4 881	<b>85,6</b>	6 001	5 004	<b>83,4</b>
Masculin	2 719	2 233	<b>82,1</b>	2 602	2 177	<b>83,7</b>	2 831	2 308	<b>81,5</b>
Féminin	3 232	2 729	<b>84,4</b>	3 101	2 704	<b>87,2</b>	3 170	2 696	<b>85,0</b>
<b>CS des Laurentides</b>	2 810	2 425	<b>86,3</b>	2 807	2 512	<b>89,5</b>	2 883	2 479	<b>86,0</b>
Masculin	1 334	1 129	<b>84,6</b>	1 348	1 221	<b>90,6</b>	1 351	1 165	<b>86,2</b>
Féminin	1 476	1 296	<b>87,8</b>	1 459	1 291	<b>88,5</b>	1 532	1 314	<b>85,8</b>
<b>CS Pierre-Neveu</b>	1 465	1 286	<b>87,8</b>	1 440	1 274	<b>88,5</b>	1 312	1 120	<b>85,4</b>
Masculin	628	559	<b>89,0</b>	594	518	<b>87,2</b>	563	477	<b>84,7</b>
Féminin	837	727	<b>86,9</b>	846	756	<b>89,4</b>	749	643	<b>85,8</b>
<b>Laurentides<sup>2</sup></b>	20 021	17 325	<b>86,5</b>	20 390	18 018	<b>88,4</b>	20 823	17 868	<b>85,8</b>
Masculin	9 575	8 238	<b>86,0</b>	9 512	8 316	<b>87,4</b>	9 832	8 363	<b>85,1</b>
Féminin	10 446	9 087	<b>87,0</b>	10 878	9 702	<b>89,2</b>	10 991	9 505	<b>86,5</b>
<b>Réseau public (72 CS)</b>	321 801	285 525	<b>88,7</b>	325 403	285 961	<b>87,9</b>	322 373	280 544	<b>87,0</b>
Masculin	153 310	134 574	<b>87,8</b>	153 281	132 742	<b>86,6</b>	152 766	131 131	<b>85,8</b>
Féminin	168 491	150 951	<b>89,6</b>	172 122	153 219	<b>89,0</b>	169 607	149 413	<b>88,1</b>
<b>Ensemble du Québec<sup>3</sup></b>	393 675	355 363	<b>90,3</b>	398 573	356 961	<b>89,6</b>	397 338	353 337	<b>88,9</b>
Masculin	186 973	167 185	<b>89,4</b>	187 579	165 871	<b>88,4</b>	187 950	165 190	<b>87,9</b>
Féminin	206 702	188 178	<b>91,0</b>	210 994	191 090	<b>90,6</b>	209 388	188 147	<b>89,9</b>

1. La réussite aux épreuves uniques est calculée en fonction de toutes les sessions d'examen d'une année scolaire. Ainsi, pour 2001-2002, les sessions suivantes sont prises en considération : janvier 2002, pour les élèves en situation de semestrialisation (seulement); juin 2002; août 2002 et janvier 2003 pour les élèves en situation de reprise (seulement). Une seule présence pour une épreuve est calculée pour un élève, même s'il s'est présenté à plus d'une session. Une seule réussite, s'il y a réussite, pour une épreuve, est calculée pour un élève, même s'il a réussi à plus d'une session.
2. Les données par région administrative ne comprennent que les élèves des commissions scolaires, donc les élèves du réseau public.
3. Les données pour l'ensemble du Québec correspondent à la somme des données des réseaux public, privé et gouvernemental.

Sources : Banque de cheminement scolaire (BCS) et Système de sanction des études appliquées au ministère de l'Éducation (SESAME).

## GRAPHIQUE 5.3

Taux de réussite aux épreuves uniques<sup>1</sup>, toutes sessions d'examen confondues,  
à l'ensemble des épreuves uniques du secondaire,  
dans les commissions scolaires de la région des Laurentides<sup>2</sup>,  
de 1999-2000 à 2002-2003



1. La réussite aux épreuves uniques est calculée en fonction de toutes les sessions d'examen d'une année scolaire. Ainsi, pour 2001-2002, les sessions suivantes sont prises en considération : janvier 2002, pour les élèves en situation de semestrialisation (seulement); juin 2002; août 2002 et janvier 2003 pour les élèves en situation de reprise (seulement). Une seule présence pour une épreuve est calculée pour un élève, même s'il s'est présenté à plus d'une session. Une seule réussite, s'il y a réussite, pour une épreuve, est calculée pour un élève, même s'il a réussi à plus d'une session.
2. Les données par région administrative ne comprennent que les élèves des commissions scolaires, donc les élèves du réseau public.
3. Les données pour l'ensemble du Québec correspondent à la somme des données des réseaux public, privé et gouvernemental.

Sources : Banque de cheminement scolaire (BCS) et Système de sanction des études appliquées au ministère de l'Éducation (SESAME).

TABLEAU 5.4

Taux de réussite aux épreuves uniques<sup>1</sup>, toutes sessions d'examen confondues, à l'épreuve de français, langue d'enseignement, dans les commissions scolaires de la région des Laurentides, selon le sexe, de 2000-2001 à 2002-2003

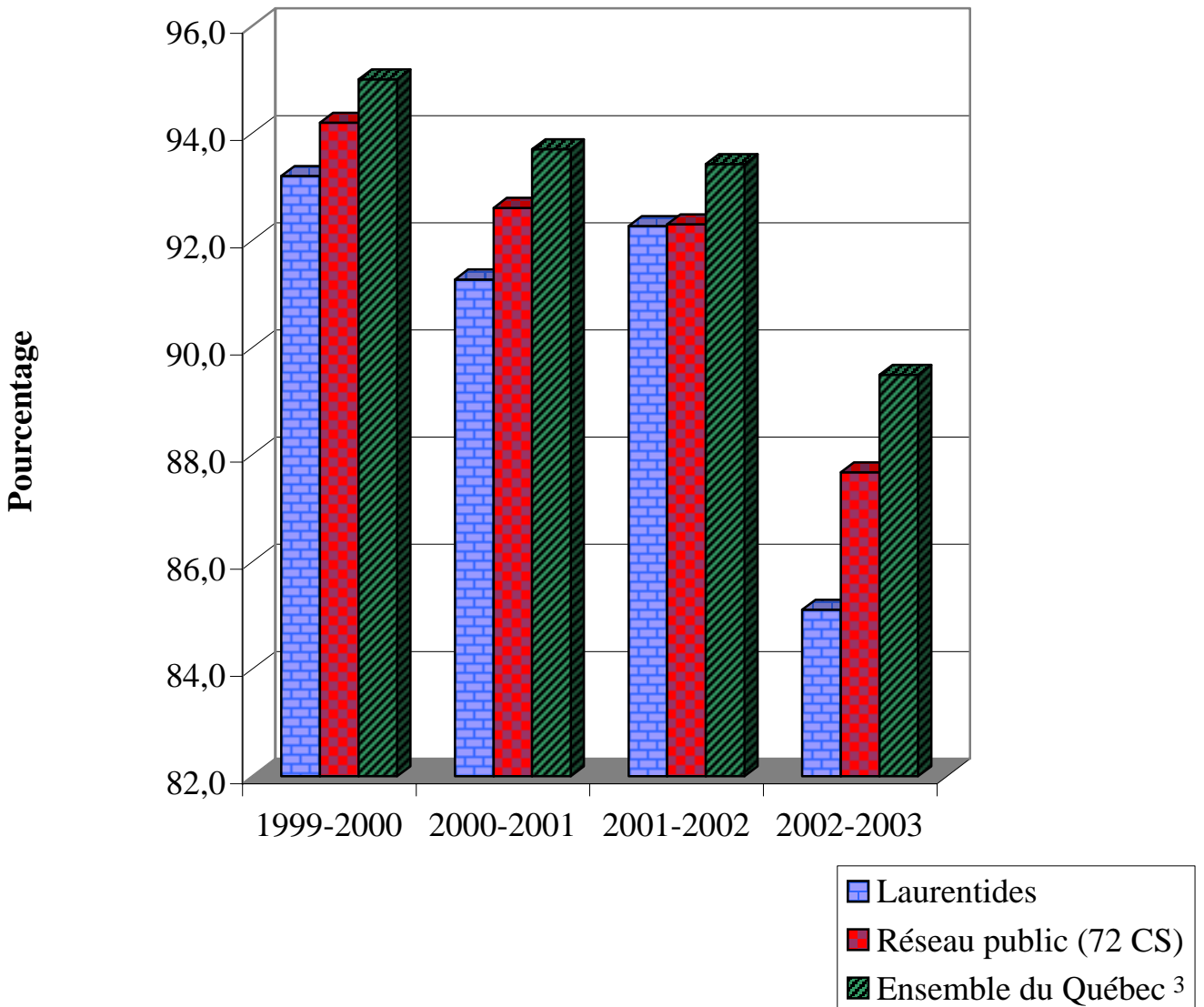
	Épreuve de français, langue d'enseignement								
	2000-2001			2001-2002			2002-2003		
	Présences	Réussites	Réussite %	Présences	Réussites	Réussite %	Présences	Réussites	Réussite %
<b>CS de la Seigneurie-des-Mille-Îles</b>	<b>1 775</b>	<b>1 663</b>	<b>93,7</b>	<b>1 508</b>	<b>1 389</b>	<b>92,1</b>	<b>1 571</b>	<b>1 363</b>	<b>86,8</b>
Masculin	843	769	91,2	716	635	88,7	699	576	82,4
Féminin	932	894	95,9	792	754	95,2	872	787	90,3
<b>CS de la Rivière-du-Nord</b>	<b>990</b>	<b>881</b>	<b>89,0</b>	<b>784</b>	<b>732</b>	<b>93,4</b>	<b>870</b>	<b>744</b>	<b>85,5</b>
Masculin	414	350	84,5	327	297	90,8	369	296	80,2
Féminin	576	531	92,2	457	435	95,2	501	448	89,4
<b>CS des Laurentides</b>	<b>456</b>	<b>409</b>	<b>89,7</b>	<b>416</b>	<b>378</b>	<b>90,9</b>	<b>453</b>	<b>379</b>	<b>83,7</b>
Masculin	184	153	83,2	196	172	87,8	204	168	82,4
Féminin	272	256	94,1	220	206	93,6	249	211	84,7
<b>CS Pierre-Neveu</b>	<b>249</b>	<b>214</b>	<b>85,9</b>	<b>240</b>	<b>221</b>	<b>92,1</b>	<b>201</b>	<b>148</b>	<b>73,6</b>
Masculin	99	78	78,8	94	80	85,1	73	49	67,1
Féminin	150	136	90,7	146	141	96,6	128	99	77,3
<b>Laurentides<sup>2</sup></b>	<b>3 470</b>	<b>3 167</b>	<b>91,3</b>	<b>2 948</b>	<b>2 720</b>	<b>92,3</b>	<b>3 095</b>	<b>2 634</b>	<b>85,1</b>
Masculin	1 540	1 350	87,7	1 333	1 184	88,8	1 345	1 089	81,0
Féminin	1 930	1 817	94,1	1 615	1 536	95,1	1 750	1 545	88,3
<b>Réseau public (72 CS)</b>	<b>50 400</b>	<b>46 672</b>	<b>92,6</b>	<b>45 168</b>	<b>41 688</b>	<b>92,3</b>	<b>45 216</b>	<b>39 641</b>	<b>87,7</b>
Masculin	23 226	20 780	89,5	20 289	17 968	88,6	20 389	16 872	82,8
Féminin	27 174	25 892	95,3	24 879	23 720	95,3	24 827	22 769	91,7
<b>Ensemble du Québec<sup>3</sup></b>	<b>61 628</b>	<b>57 745</b>	<b>93,7</b>	<b>55 840</b>	<b>52 167</b>	<b>93,4</b>	<b>55 914</b>	<b>50 037</b>	<b>89,5</b>
Masculin	28 456	25 897	91,0	25 195	22 740	90,3	25 279	21 576	85,4
Féminin	33 172	31 848	96,0	30 645	29 427	96,0	30 635	28 461	92,9

1. La réussite aux épreuves uniques est calculée en fonction de toutes les sessions d'examen d'une année scolaire. Ainsi, pour 2001-2002, les sessions suivantes sont prises en considération : janvier 2002, pour les élèves en situation de semestrialisation (seulement); juin 2002; août 2002 et janvier 2003 pour les élèves en situation de reprise (seulement). Une seule présence pour une épreuve est calculée pour un élève, même s'il s'est présenté à plus d'une session. Une seule réussite, s'il y a réussite, pour une épreuve, est calculée pour un élève, même s'il a réussi à plus d'une session.
2. Ces données correspondent à la somme des effectifs des commissions scolaires.
3. Ces données correspondent à la somme des effectifs des réseaux public, privé et gouvernemental.

Sources : Banque de cheminement scolaire (BCS) et Système de sanction des études appliquées au ministère de l'Éducation (SESAME).

## GRAPHIQUE 5.4

Taux de réussite aux épreuves uniques<sup>1</sup>, toutes sessions d'examen confondues,  
à l'épreuve de français, langue d'enseignement,  
dans les commissions scolaires de la région des Laurentides<sup>2</sup>,  
de 1999-2000 à 2002-2003



1. La réussite aux épreuves uniques est calculée en fonction de toutes les sessions d'examen d'une année scolaire. Ainsi, pour 2001-2002, les sessions suivantes sont prises en considération : janvier 2002, pour les élèves en situation de semestrialisation (seulement); juin 2002; août 2002 et janvier 2003 pour les élèves en situation de reprise (seulement). Une seule présence pour une épreuve est calculée pour un élève, même s'il s'est présenté à plus d'une session. Une seule réussite, s'il y a réussite, pour une épreuve, est calculée pour un élève, même s'il a réussi à plus d'une session.

2. Ces données correspondent à la somme des effectifs des commissions scolaires.

3. Ces données correspondent à la somme des effectifs des réseaux public, privé et gouvernemental.

Sources : Banque de cheminement scolaire (BCS) et Système de sanction des études appliquées au ministère de l'Éducation (SESAME).

TABLEAU 5.6

Taux d'obtention du diplôme<sup>1</sup>,  
 après trois années, des nouveaux inscrits<sup>2</sup> de 1998-1999 à 2000-2001  
 à un programme de formation professionnelle dans les commissions scolaires  
 de la région des Laurentides, selon le sexe

	Nouveaux inscrits dans un programme en formation professionnelle											
	en 1998-1999 <sup>1</sup>				en 1999-2000 <sup>1</sup>				en 2000-2001 <sup>1</sup>			
	Total	Parmi ces nouveaux inscrits <sup>2</sup> , ceux qui ont obtenu un diplôme			Total	Parmi ces nouveaux inscrits <sup>2</sup> , ceux qui ont obtenu un diplôme			Total	Parmi ces nouveaux inscrits <sup>2</sup> , ceux qui ont obtenu un diplôme		
		Même progr.	Autre progr. de FP	Total		Même progr.	Autre progr. de FP	Total		Même progr.	Autre progr. de FP	Total
N	N	N	%	N	N	N	%	N	N	N	%	
<b>CS de la Seigneurie-des-Mille-Îles</b>	563	346	17	<b>64,5</b>	480	310	14	<b>67,5</b>	481	290	6	<b>61,5</b>
Masculin	322	206	**	**	292	192	5	<b>67,5</b>	284	162	**	**
Féminin	241	140	**	**	188	118	9	<b>67,6</b>	197	128	**	**
<b>CS de la Rivière-du-Nord</b>	835	619	8	<b>75,1</b>	889	674	19	<b>78,0</b>	937	723	9	<b>78,1</b>
Masculin	565	405	**	**	608	449	11	<b>75,7</b>	660	508	**	**
Féminin	270	214	**	**	281	225	8	<b>82,9</b>	277	215	**	**
<b>CS des Laurentides</b>	401	259	5	<b>65,8</b>	357	267	**	**	420	272	**	**
Masculin	147	92	**	**	150	104	**	**	163	100	**	**
Féminin	254	167	**	**	207	163	**	**	257	172	**	**
<b>CS Pierre-Neveu</b>	353	238	10	<b>70,3</b>	310	213	16	<b>73,9</b>	318	242	6	<b>78,0</b>
Masculin	205	127	**	**	162	106	9	<b>71,0</b>	161	122	**	**
Féminin	148	111	**	**	148	107	7	<b>77,0</b>	157	120	**	**
<b>Laurentides<sup>3</sup></b>	2 152	1 462	40	<b>69,8</b>	2 036	1 464	52	<b>74,5</b>	2 156	1 527	24	<b>71,9</b>
Masculin	1 239	830	20	<b>68,6</b>	1 212	851	27	<b>72,4</b>	1 268	892	14	<b>71,5</b>
Féminin	913	632	20	<b>71,4</b>	824	613	25	<b>77,4</b>	888	635	10	<b>72,6</b>
<b>Ensemble du Québec<sup>4</sup></b>	39 753	27 842	1 456	<b>73,7</b>	36 658	26 259	653	<b>73,4</b>	38 326	27 586	491	<b>73,3</b>
Masculin	21 441	15 182	621	<b>73,7</b>	19 988	14 320	313	<b>73,2</b>	21 162	15 036	287	<b>72,4</b>
Féminin	18 312	12 660	835	<b>73,7</b>	16 670	11 939	340	<b>73,7</b>	17 164	12 550	204	<b>74,3</b>

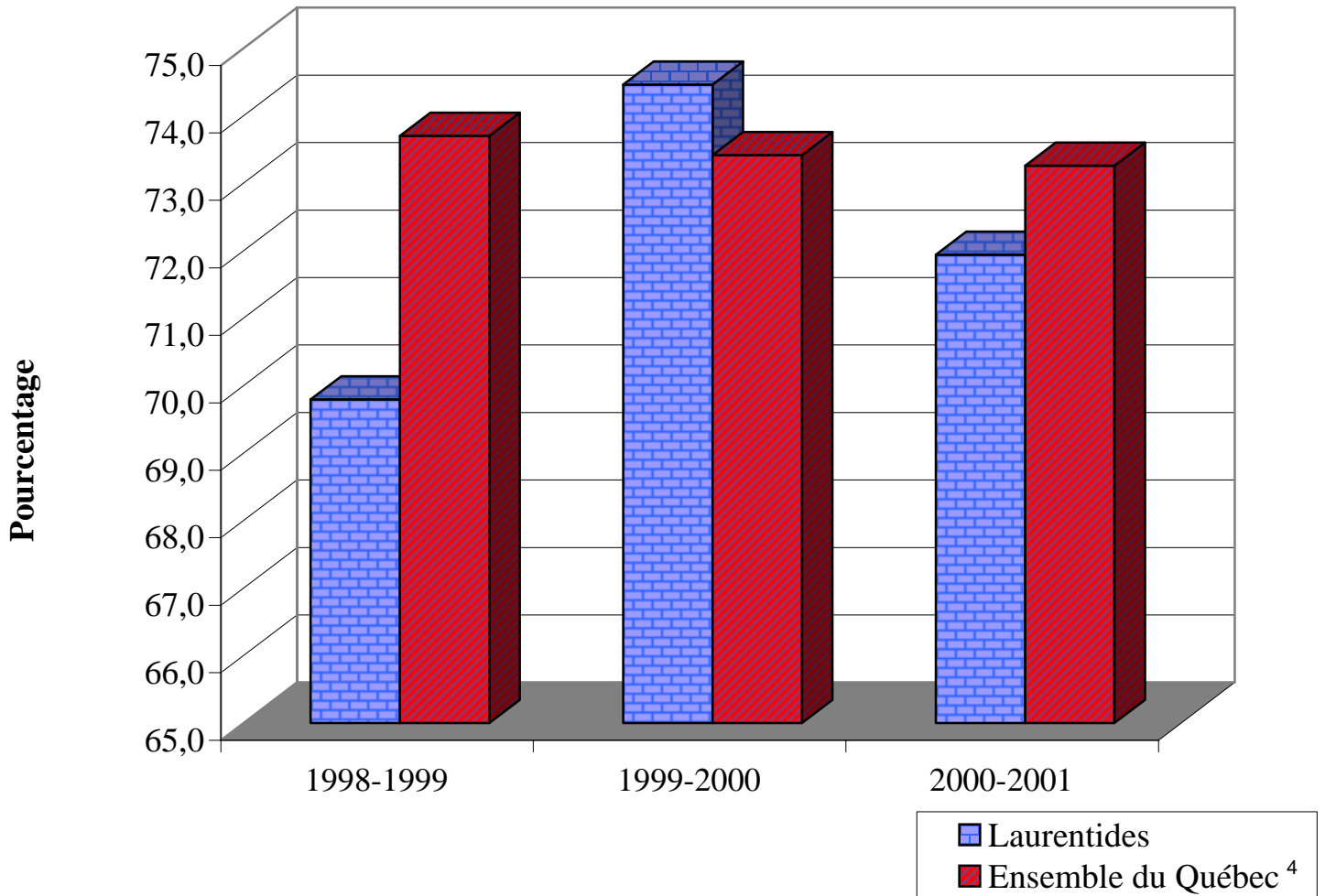
\*\* Remplace une valeur inférieure à 5 ou sa complémentaire.

1. Pour les nouveaux inscrits des trois cohortes, l'obtention d'un diplôme a été observée sur une période de trois ans. Par exemple, pour les élèves de la cohorte de 1998-1999, les diplômes ont été obtenus en 1998-1999, en 1999-2000 et en 2000-2001 et, pour les élèves de la cohorte de 1999-2000, les diplômes ont été obtenus en 1999-2000, en 2000-2001 et en 2001-2002.
2. Un nouvel inscrit à un programme est un élève qui n'a jamais été inscrit, depuis 1990-1991, à ce même programme. Toutefois, il peut déjà avoir été inscrit à un autre programme de formation professionnelle. Si un élève est inscrit à plus d'un programme de formation professionnelle durant la même année, seule la première inscription est alors considérée. Seuls les élèves à temps plein sont considérés. Ils doivent être inscrits durant l'année, pour l'équivalent de 0,3 de la durée du programme, par exemple 270 heures pour un programme de 900 heures.
3. Ces données correspondent à la somme des effectifs des commissions scolaires.
4. Ces données correspondent à la somme des effectifs des réseaux public et privé.

Source : Banque de cheminement scolaire (BCS).

## GRAPHIQUE 5.6

Taux d'obtention du diplôme<sup>1</sup>,  
après trois années, des nouveaux inscrits<sup>2</sup> de 1998-1999 à 2000-2001  
à un programme de formation professionnelle  
dans les commissions scolaires de la région des Laurentides<sup>3</sup>



1. Pour les nouveaux inscrits des trois cohortes, l'obtention d'un diplôme a été observée sur une période de trois ans. Par exemple, pour les élèves de la cohorte de 1998-1999, les diplômes ont été obtenus en 1998-1999, en 1999-2000 et en 2000-2001 et, pour les élèves de la cohorte de 1999-2000, les diplômes ont été obtenus en 1999-2000, en 2000-2001 et en 2001-2002.
2. Un nouvel inscrit à un programme est un élève qui n'a jamais été inscrit, depuis 1990-1991, à ce même programme. Toutefois, il peut déjà avoir été inscrit à un autre programme de formation professionnelle. Si un élève est inscrit à plus d'un programme de formation professionnelle durant la même année, seule la première inscription est alors considérée. Seuls les élèves à temps plein sont considérés. Ils doivent être inscrits durant l'année, pour l'équivalent de 0,3 de la durée du programme, par exemple 270 heures pour un programme de 900 heures.
3. Ces données correspondent à la somme des effectifs des commissions scolaires.
4. Ces données correspondent à la somme des effectifs des réseaux public et privé.

Source : Banque de cheminement scolaire (BCS).

TABLEAU 5.7

Taux d'obtention d'un DEC, d'une AEC ou d'un DEP  
par les nouveaux inscrits à l'enseignement ordinaire, dans l'ensemble  
du réseau collégial<sup>1</sup> de la région des Laurentides<sup>2</sup>,  
selon la durée prévue et deux ans après la durée prévue et selon  
le type de formation et le sexe, de 1997 à 2000

Cohorte d'automne <sup>3</sup>	Type de formation <sup>4</sup>	Sexe	Nouveaux inscrits au collégial <sup>5</sup>	Taux global d'obtention d'un DEC ou d'une AEC <sup>6</sup>		Taux d'obtention d'un DEP <sup>7</sup>	
				Durée prévue <sup>6</sup> (%)	2 ans après la durée prévue <sup>6</sup> (%)	Durée prévue <sup>6</sup> (%)	2 ans après la durée prévue <sup>6</sup> (%)
1997	Préuniversitaire	<b>Total</b>	<b>1 271</b>	<b>34,4</b>	<b>63,2</b>	<b>0,9</b>	<b>3,4</b>
		Masculin	442	25,3	54,2	1,1	5,0
		Féminin	829	39,3	68,0	0,8	2,5
	Technique	<b>Total</b>	<b>712</b>	<b>31,1</b>	<b>51,6</b>	<b>5,3</b>	<b>9,0</b>
		Masculin	398	25,2	46,7	6,3	11,1
		Féminin	314	38,4	57,9	4,1	6,4
	Accueil ou transition	<b>Total</b>	<b>222</b>	<b>8,6</b>	<b>34,2</b>	<b>5,9</b>	<b>11,3</b>
		Masculin	122	8,2	27,1	6,6	11,5
		Féminin	100	9,0	43,0	5,0	11,0
	<b>Total</b>	<b>Total</b>	<b>2 205</b>	<b>30,7</b>	<b>56,5</b>	<b>2,9</b>	<b>6,0</b>
		Masculin	962	23,0	47,6	4,0	8,3
		Féminin	1 243	36,6	63,6	2,0	4,2
1998	Préuniversitaire	<b>Total</b>	<b>1 338</b>	<b>35,4</b>	<b>63,7</b>	<b>0,4</b>	<b>3,0</b>
		Masculin	483	26,7	55,1	0,4	3,5
		Féminin	855	40,4	68,3	0,5	2,7
	Technique	<b>Total</b>	<b>799</b>	<b>35,2</b>		<b>5,3</b>	
		Masculin	424	33,1		4,0	
		Féminin	375	37,5		6,7	
	Accueil ou transition	<b>Total</b>	<b>261</b>	<b>7,3</b>		<b>4,2</b>	
		Masculin	164	6,1		6,7	
		Féminin	97	9,3		0,0	
	<b>Total</b>	<b>Total</b>	<b>2 398</b>	<b>32,4</b>		<b>2,5</b>	
		Masculin	1 071	26,0		2,8	
		Féminin	1 327	37,4		2,2	

1. L'ensemble du réseau collégial regroupe les cégeps, les collèges privés subventionnés et les écoles gouvernementales de la région.
2. Il s'agit de la région administrative où se situe l'établissement collégial auquel l'élève a fait sa première inscription au collégial.
3. Il s'agit de l'ensemble des élèves inscrits pour la première fois au collégial.
4. Il s'agit du type de formation collégiale à laquelle l'élève s'est inscrit à sa première inscription au collégial.
5. Les résultats obtenus dans un type de formation collégiale regroupant moins de 30 nouveaux inscrits doivent être utilisés avec prudence puisque le « poids » d'un individu exprimé en pourcentage est relativement plus important dans un petit groupe que dans un grand groupe.
6. Pour chacune des périodes d'observation (durée prévue et deux ans après), la mesure indique la somme des DEC et des AEC obtenus par les élèves de la cohorte. Seule la première sanction des études collégiales obtenue par l'élève est considérée dans le calcul. En formation préuniversitaire, la durée prévue des études est de deux ans et, en formation technique, elle est de trois ans. Bien que la notion de durée prévue des études ne s'applique pas à la session d'accueil et à la session de transition, on indique le taux d'obtention d'une sanction d'études collégiales enregistré trois ans après le début des études collégiales. Le taux d'obtention d'une sanction d'études collégiales est calculé deux ans après la durée prévue des études, c'est-à-dire quatre ans pour les programmes de formation préuniversitaire et cinq ans pour les programmes de formation technique et pour la session d'accueil et la session de transition.
7. Le taux d'obtention d'un DEP précise la proportion d'élèves de la cohorte qui n'ont pas obtenu une sanction d'études collégiales (DEC ou AEC) au cours de la période d'observation indiquée mais plutôt un diplôme d'études professionnelles au secondaire (DEP) au cours de cette même période. Les taux d'obtention d'un DEP ne sont pas cumulatifs d'une période d'observation à la suivante; ils sont propres à chacune des deux périodes d'observation.

TABLEAU 5.7 (Suite)

Taux d'obtention d'un DEC, d'une AEC ou d'un DEP  
par les nouveaux inscrits à l'enseignement ordinaire, dans l'ensemble  
du réseau collégial<sup>1</sup> de la région des Laurentides<sup>2</sup>,  
selon la durée prévue et deux ans après la durée prévue et selon  
le type de formation et le sexe, de 1997 à 2000

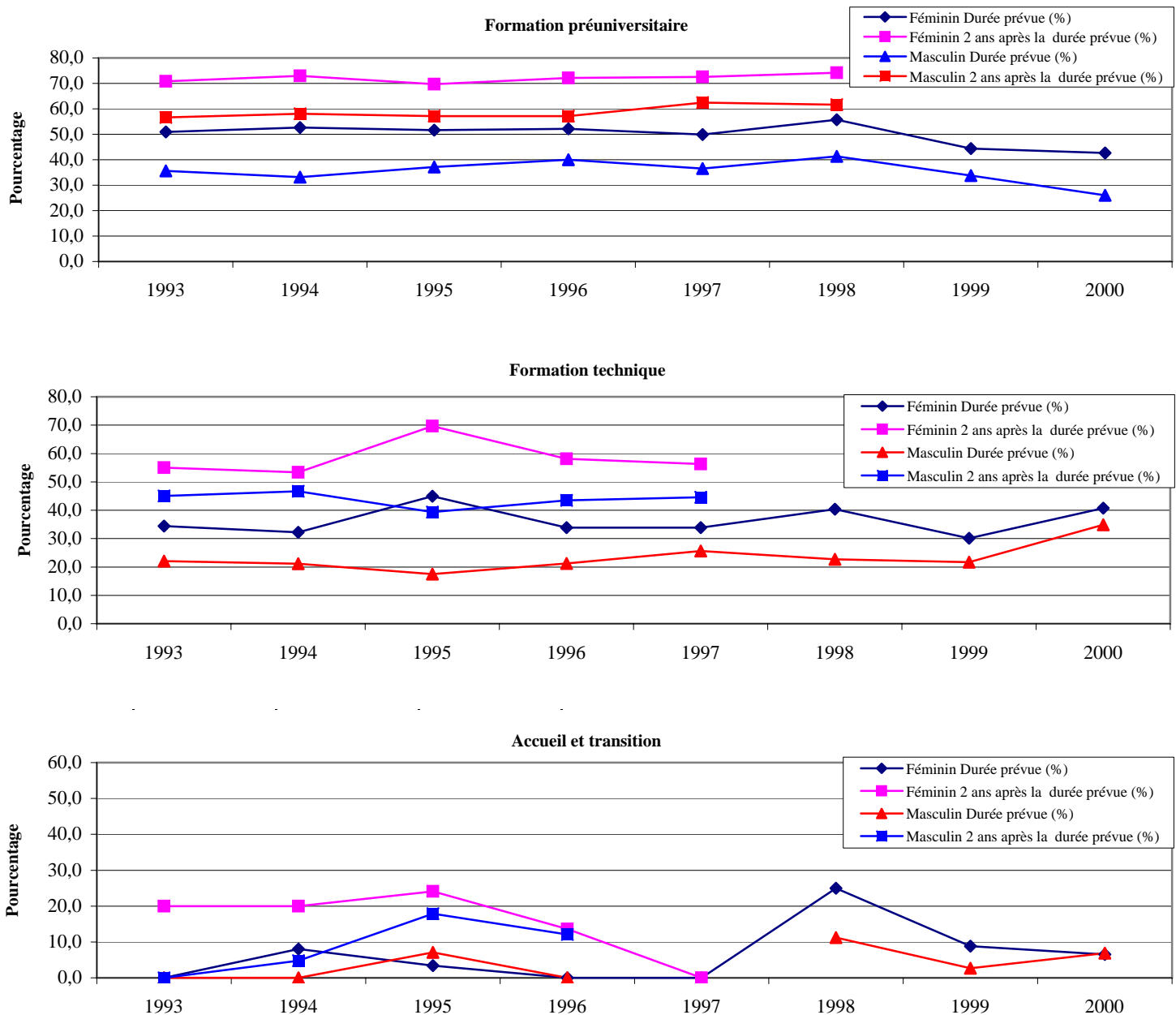
Cohorte d'automne <sup>3</sup>	Type de formation <sup>4</sup>	Sexe	Nouveaux inscrits au collégial <sup>5</sup>	Taux global d'obtention d'un DEC ou d'une AEC <sup>6</sup>		Taux d'obtention d'un DEP <sup>7</sup>	
				Durée prévue <sup>6</sup> (%)	2 ans après la durée prévue <sup>6</sup> (%)	Durée prévue <sup>6</sup> (%)	2 ans après la durée prévue <sup>6</sup> (%)
1999	Préuniversitaire	<b>Total</b>	<b>1 288</b>	<b>36,1</b>		<b>0,9</b>	
		Masculin	462	27,0		1,1	
		Féminin	826	41,2		0,7	
	Technique	<b>Total</b>	<b>670</b>	<b>32,9</b>		<b>4,3</b>	
		Masculin	363	28,9		5,5	
		Féminin	307	37,8		2,9	
	Accueil ou transition	<b>Total</b>	<b>309</b>	<b>4,8</b>		<b>9,4</b>	
		Masculin	179	3,4		11,2	
		Féminin	130	7,0		6,9	
	<b>Total</b>	<b>Total</b>	<b>2 267</b>	<b>30,9</b>		<b>3,0</b>	
		Masculin	1 004	23,5		4,5	
		Féminin	1 263	36,9		1,9	
2000	Préuniversitaire	<b>Total</b>	<b>1 219</b>	<b>36,8</b>		<b>0,7</b>	
		Masculin	423	26,0		0,2	
		Féminin	796	42,7		1,0	
	Technique	<b>Total</b>	<b>676</b>	<b>37,6</b>		<b>4,0</b>	
		Masculin	339	34,9		4,4	
		Féminin	337	40,7		3,6	
	Accueil ou transition	<b>Total</b>	<b>328</b>	<b>6,7</b>		<b>6,7</b>	
		Masculin	190	6,9		4,2	
		Féminin	138	6,5		10,1	
	<b>Total</b>	<b>Total</b>	<b>2 223</b>	<b>32,7</b>		<b>2,6</b>	
		Masculin	952	25,2		2,5	
		Féminin	1 271	38,2		2,7	

1. L'ensemble du réseau collégial regroupe les cégeps, les collèges privés subventionnés et les écoles gouvernementales de la région.
2. Il s'agit de la région administrative où se situe l'établissement collégial auquel l'élève a fait sa première inscription au collégial.
3. Il s'agit de l'ensemble des élèves inscrits pour la première fois au collégial.
4. Il s'agit du type de formation collégiale à laquelle l'élève s'est inscrit à sa première inscription au collégial.
5. Les résultats obtenus dans un type de formation collégiale regroupant moins de 30 nouveaux inscrits doivent être utilisés avec prudence puisque le « poids » d'un individu exprimé en pourcentage est relativement plus important dans un petit groupe que dans un grand groupe.
6. Pour chacune des périodes d'observation (durée prévue et deux ans après), la mesure indique la somme des DEC et des AEC obtenus par les élèves de la cohorte. Seule la première sanction des études collégiales obtenue par l'élève est considérée dans le calcul. En formation préuniversitaire, la durée prévue des études est de deux ans et, en formation technique, elle est de trois ans. Bien que la notion de durée prévue des études ne s'applique pas à la session d'accueil et à la session de transition, on indique le taux d'obtention d'une sanction d'études collégiales enregistré trois ans après le début des études collégiales. Le taux d'obtention d'une sanction d'études collégiales est calculé deux ans après la durée prévue des études, c'est-à-dire quatre ans pour les programmes de formation préuniversitaire et cinq ans pour les programmes de formation technique et pour la session d'accueil et la session de transition.
7. Le taux d'obtention d'un DEP précise la proportion d'élèves de la cohorte qui n'ont pas obtenu une sanction d'études collégiales (DEC ou AEC) au cours de la période d'observation indiquée mais plutôt un diplôme d'études professionnelles au secondaire (DEP) au cours de cette même période. Les taux d'obtention d'un DEP ne sont pas cumulatifs d'une période d'observation à la suivante; ils sont propres à chacune des deux périodes d'observation.

Source : Système CHESCO, version 2004.

## GRAPHIQUE 5.7

Taux d'obtention d'un DEC et d'une AEC par les nouveaux inscrits<sup>1</sup>  
à l'enseignement ordinaire, dans l'ensemble du réseau collégial<sup>2</sup>  
de la région des Laurentides<sup>3</sup>, selon la durée prévue et deux ans après  
la durée prévue<sup>4</sup>, le type de formation<sup>5</sup> et le sexe, de 1993 à 2000



1. Il s'agit de l'ensemble des élèves inscrits pour la première fois au collégial.
2. L'ensemble du réseau collégial regroupe les cégeps, les collèges privés subventionnés et les écoles gouvernementales de la région.
3. Il s'agit de la région administrative où se situe l'établissement collégial auquel l'élève a fait sa première inscription au collégial.
4. Pour chacune des périodes d'observation (durée prévue et deux ans après), la mesure indique la somme des DEC et des AEC obtenus par les élèves de la cohorte. Seule la première sanction des études collégiales obtenue par l'élève est considérée dans le calcul. En formation préuniversitaire, la durée prévue des études est de deux ans et, en formation technique, elle est de trois ans. Bien que la notion de durée prévue des études ne s'applique pas à la session d'accueil et à la session de transition, on indique le taux d'obtention d'une sanction d'études collégiales enregistré trois ans après le début des études collégiales. Le taux d'obtention d'une sanction d'études collégiales est calculé deux ans après la durée prévue des études, c'est-à-dire quatre ans pour les programmes de formation préuniversitaire et cinq ans pour les programmes de formation technique et pour la session d'accueil et la session de transition.
5. Il s'agit du type de formation collégiale à laquelle l'élève s'est inscrit à sa première inscription au collégial. Les résultats obtenus dans un type de formation collégiale regroupant moins de 30 nouveaux inscrits doivent être utilisés avec prudence puisque le « poids » d'un individu exprimé en pourcentage est relativement plus important dans un petit groupe que dans un grand groupe.

Source : Système CHESCO, version 2004.

TABLEAU 5.8

Taux de passage à l'université<sup>1</sup>, à l'automne 2002, des titulaires d'un DEC obtenu en 2001-2002 dans un cégep de la région des Laurentides et qui fréquentent une université québécoise à temps plein comme étudiants réguliers<sup>2</sup>, selon le type de formation et le sexe

Région	Type de formation	Titulaires d'un DEC obtenu en 2001-2002	Titulaires d'un DEC obtenu en 2001-2002, inscrits à l'université comme étudiants réguliers à temps plein <sup>2</sup>	Taux de passage à l'université à l'automne 2002 (étudiants réguliers à temps plein <sup>2</sup> )
		Nombre	Nombre	%
Laurentides	<b>PRÉUNIVERSITAIRE</b>	<b>864</b>	<b>668</b>	<b>77,3</b>
	Hommes	259	204	78,8
	Femmes	605	464	76,7
	<b>TECHNIQUE</b>	<b>660</b>	<b>141</b>	<b>21,4</b>
	Hommes	277	82	29,6
	Femmes	383	59	15,4

Ensemble du Québec	<b>PRÉUNIVERSITAIRE</b>	<b>22 651</b>	<b>17 413</b>	<b>76,9</b>
	Hommes	8 312	6 503	78,2
	Femmes	14 339	10 910	76,1
	<b>TECHNIQUE</b>	<b>17 824</b>	<b>3 095</b>	<b>17,4</b>
	Hommes	7 109	1 569	22,1
	Femmes	10 715	1 526	14,2

1. Seules les universités québécoises sont considérées.

2. Une personne est dite de statut régulier lorsqu'elle est admise à un programme d'études menant à l'obtention d'une sanction d'études (certificat, diplôme, baccalauréat, etc.). Au 1<sup>er</sup> cycle, à un trimestre donné, une personne est considérée à temps plein lorsque sa charge de cours est de 12 unités ou plus.