

LE MARCHÉ BOURSIER

TORONTO

Progression sensible
 TORONTO (PC) — La tendance était à la hausse et les affaires calmes, hier, à la Bourse de Toronto. L'indice composé a clôturé sur un gain de 17,53 points, à 2.403,40. Quelque 6,5 millions d'actions ont été traitées, au lieu de 8,3 millions le jour précédent. Dans les valeurs industrielles, Doan Development gagne 11 cents à \$1,45; Bell Enterprises 3-8 à \$34 1-2; Banque Royale 3-8 à \$28; Northern Telecom 5-8 à \$47 3-4 et Imperial Oil A-1 à \$45 1-4. Cineplex perd 10 cents à \$3,40.

Volume: 6,502,840 actions.
300 titres: 2,403,40
en hausse de 17.53

Three Values	Act	Bas	Ferm.	Chang.
A.C.F.M.	300	17.53	17.53	+
Alcan	100	10.00	10.00	+
Alcan Int'l	100	10.00	10.00	+
Alcan Pac	100	10.00	10.00	+
Alcan US	100	10.00	10.00	+
Alcan World	100	10.00	10.00	+
Alcan 200	200	20.00	20.00	+
Alcan 300	300	30.00	30.00	+
Alcan 400	400	40.00	40.00	+
Alcan 500	500	50.00	50.00	+
Alcan 600	600	60.00	60.00	+
Alcan 700	700	70.00	70.00	+
Alcan 800	800	80.00	80.00	+
Alcan 900	900	90.00	90.00	+
Alcan 1000	1000	1000.00	1000.00	+
Alcan 1100	1100	1100.00	1100.00	+
Alcan 1200	1200	1200.00	1200.00	+
Alcan 1300	1300	1300.00	1300.00	+
Alcan 1400	1400	1400.00	1400.00	+
Alcan 1500	1500	1500.00	1500.00	+
Alcan 1600	1600	1600.00	1600.00	+
Alcan 1700	1700	1700.00	1700.00	+
Alcan 1800	1800	1800.00	1800.00	+
Alcan 1900	1900	1900.00	1900.00	+
Alcan 2000	2000	2000.00	2000.00	+
Alcan 2100	2100	2100.00	2100.00	+
Alcan 2200	2200	2200.00	2200.00	+
Alcan 2300	2300	2300.00	2300.00	+
Alcan 2400	2400	2400.00	2400.00	+
Alcan 2500	2500	2500.00	2500.00	+
Alcan 2600	2600	2600.00	2600.00	+
Alcan 2700	2700	2700.00	2700.00	+
Alcan 2800	2800	2800.00	2800.00	+
Alcan 2900	2900	2900.00	2900.00	+
Alcan 3000	3000	3000.00	3000.00	+
Alcan 3100	3100	3100.00	3100.00	+
Alcan 3200	3200	3200.00	3200.00	+
Alcan 3300	3300	3300.00	3300.00	+
Alcan 3400	3400	3400.00	3400.00	+
Alcan 3500	3500	3500.00	3500.00	+
Alcan 3600	3600	3600.00	3600.00	+
Alcan 3700	3700	3700.00	3700.00	+
Alcan 3800	3800	3800.00	3800.00	+
Alcan 3900	3900	3900.00	3900.00	+
Alcan 4000	4000	4000.00	4000.00	+
Alcan 4100	4100	4100.00	4100.00	+
Alcan 4200	4200	4200.00	4200.00	+
Alcan 4300	4300	4300.00	4300.00	+
Alcan 4400	4400	4400.00	4400.00	+
Alcan 4500	4500	4500.00	4500.00	+
Alcan 4600	4600	4600.00	4600.00	+
Alcan 4700	4700	4700.00	4700.00	+
Alcan 4800	4800	4800.00	4800.00	+
Alcan 4900	4900	4900.00	4900.00	+
Alcan 5000	5000	5000.00	5000.00	+
Alcan 5100	5100	5100.00	5100.00	+
Alcan 5200	5200	5200.00	5200.00	+
Alcan 5300	5300	5300.00	5300.00	+
Alcan 5400	5400	5400.00	5400.00	+
Alcan 5500	5500	5500.00	5500.00	+
Alcan 5600	5600	5600.00	5600.00	+
Alcan 5700	5700	5700.00	5700.00	+
Alcan 5800	5800	5800.00	5800.00	+
Alcan 5900	5900	5900.00	5900.00	+
Alcan 6000	6000	6000.00	6000.00	+
Alcan 6100	6100	6100.00	6100.00	+
Alcan 6200	6200	6200.00	6200.00	+
Alcan 6300	6300	6300.00	6300.00	+
Alcan 6400	6400	6400.00	6400.00	+
Alcan 6500	6500	6500.00	6500.00	+
Alcan 6600	6600	6600.00	6600.00	+
Alcan 6700	6700	6700.00	6700.00	+
Alcan 6800	6800	6800.00	6800.00	+
Alcan 6900	6900	6900.00	6900.00	+
Alcan 7000	7000	7000.00	7000.00	+
Alcan 7100	7100	7100.00	7100.00	+
Alcan 7200	7200	7200.00	7200.00	+
Alcan 7300	7300	7300.00	7300.00	+
Alcan 7400	7400	7400.00	7400.00	+
Alcan 7500	7500	7500.00	7500.00	+
Alcan 7600	7600	7600.00	7600.00	+
Alcan 7700	7700	7700.00	7700.00	+
Alcan 7800	7800	7800.00	7800.00	+
Alcan 7900	7900	7900.00	7900.00	+
Alcan 8000	8000	8000.00	8000.00	+
Alcan 8100	8100	8100.00	8100.00	+
Alcan 8200	8200	8200.00	8200.00	+
Alcan 8300	8300	8300.00	8300.00	+
Alcan 8400	8400	8400.00	8400.00	+
Alcan 8500	8500	8500.00	8500.00	+
Alcan 8600	8600	8600.00	8600.00	+
Alcan 8700	8700	8700.00	8700.00	+
Alcan 8800	8800	8800.00	8800.00	+
Alcan 8900	8900	8900.00	8900.00	+
Alcan 9000	9000	9000.00	9000.00	+
Alcan 9100	9100	9100.00	9100.00	+
Alcan 9200	9200	9200.00	9200.00	+
Alcan 9300	9300	9300.00	9300.00	+
Alcan 9400	9400	9400.00	9400.00	+
Alcan 9500	9500	9500.00	9500.00	+
Alcan 9600	9600	9600.00	9600.00	+
Alcan 9700	9700	9700.00	9700.00	+
Alcan 9800	9800	9800.00	9800.00	+
Alcan 9900	9900	9900.00	9900.00	+
Alcan 10000	10000	10000.00	10000.00	+

DAG

ORG A	1984	1983	1982	1981	1980
ORG A	1984	1983	1982	1981	1980
ORG B	1984	1983	1982	1981	1980
ORG C	1984	1983	1982	1981	1980
ORG D	1984	1983	1982	1981	1980
ORG E	1984	1983	1982	1981	1980
ORG F	1984	1983	1982	1981	1980
ORG G	1984	1983	1982	1981	1980
ORG H	1984	1983	1982	1981	1980
ORG I	1984	1983	1982	1981	1980
ORG J	1984	1983	1982	1981	1980
ORG K	1984	1983	1982	1981	1980
ORG L	1984	1983	1982	1981	1980
ORG M	1984	1983	1982	1981	1980
ORG N	1984	1983	1982	1981	1980
ORG O	1984	1983	1982	1981	1980
ORG P	1984	1983	1982	1981	1980
ORG Q	1984	1983	1982	1981	1980
ORG R	1984	1983	1982	1981	1980
ORG S	1984	1983	1982	1981	1980
ORG T	1984	1983	1982	1981	1980
ORG U	1984	1983	1982	1981	1980
ORG V	1984	1983	1982	1981	1980
ORG W	1984	1983	1982	1981	1980
ORG X	1984	1983	1982	1981	1980
ORG Y	1984	1983	1982	1981	1980
ORG Z	1984	1983	1982	1981	1980

HAL

HAL	1984	1983	1982	1981	1980
HAL	1984	1983	1982	1981	1980
HAL B	1984	1983	1982	1981	1980
HAL C	1984	1983	1982	1981	1980
HAL D	1984	1983	1982	1981	1980
HAL E	1984	1983	1982	1981	1980
HAL F	1984	1983	1982	1981	1980
HAL G	1984	1983	1982	1981	1980
HAL H	1984	1983	1982	1981	1980
HAL I	1984	1983	1982	1981	1980
HAL J	1984	1983	1982	1981	1980
HAL K	1984	1983	1982	1981	1980
HAL L	1984	1983	1982	1981	1980
HAL M	1984	1983	1982	1981	1980
HAL N	1984	1983	1982	1981	1980
HAL O	1984	1983	1982	1981	1980
HAL P	1984	1983	1982	1981	1980
HAL Q	1984	1983	1982	1981	1980
HAL R	1984	1983	1982	1981	1980
HAL S	1984	1983	1982	1981	1980
HAL T	1984	1983	1982	1981	1980
HAL U	1984	1983	1982	1981	1980
HAL V	1984	1983	1982	1981	1980
HAL W	1984	1983	1982	1981	1980
HAL X	1984	1983	1982	1981	1980
HAL Y	1984	1983	1982	1981	1980
HAL Z	1984	1983	1982	1981	1980

PAS

PAS	1984	1983	1982	1981	1980
PAS	1984	1983	1982	1981	1980
PAS B	1984	1983	1982	1981	1980
PAS C	1984	1983	1982	1981	1980
PAS D	1984	1983	1982	1981	1980
PAS E	1984	1983	1982	1981	1980
PAS F	1984	1983	1982	1981	1980
PAS G	1984	1983	1982	1981	1980
PAS H	1984	1983	1982	1981	1980
PAS I	1984	1983	1982	1981	1980
PAS J	1984	1983	1982	1981	1980
PAS K	1984	1983	1982	1981	1980
PAS L	1984	1983	1982	1981	1980
PAS M	1984	1983	1982	1981	1980
PAS N	1984	1983	1982	1981	1980
PAS O	1984	1983	1982	1981	1980
PAS P	1984	1983	1982	1981	1980
PAS Q	1984	1983	1982	1981	1980
PAS R	1984	1983	1982	1981	1980
PAS S	1984	1983	1982	1981	1980
PAS T	1984	1983	1982	1981	1980
PAS U	1984	1983	1982	1981	1980
PAS V	1984	1983	1982	1981	1980
PAS W	1984	1983	1982	1981	1980
PAS X	1984	1983	1982	1981	1980
PAS Y	1984	1983	1982	1981	1980
PAS Z	1984	1983	1982	1981	1980

TAX

TAX	1984	1983	1982	1981	1980
TAX	1984	1983	1982	1981	1980
TAX B	1984	1983	1982	1981	1980
TAX C	1984	1983	1982	1981	1980
TAX D	1984	1983	1982	1981	1980
TAX E	1984	1983	1982	1981	1980
TAX F	1984	1983	1982	1981	1980
TAX G	1984	1983	1982	1981	1980
TAX H	1984	1983	1982	1981	1980
TAX I	1984	1983	1982	1981	1980
TAX J	1984	1983	1982	1981	1980
TAX K	1984	1983	1982	1981	1980
TAX L	1984	1983	1982	1981	1980
TAX M	1984	1983	1982	1981	1980
TAX N	1984	1983	1982	1981	1980
TAX O	1984	1983	1982	1981	1980
TAX P	1984	1983	1982	1981	1980
TAX Q	1984	1983	1982	1981	1980
TAX R	1984	1983	1982	1981	1980
TAX S	1984	1983	198		

Première québécoise

Nutribec offre des moulées à truite aux pisciculteurs

◆ Depuis quelques semaines, Nutribec Ltée, compagnie spécialisée en alimentation animale, est la première et seule firme québécoise à offrir aux pisciculteurs d'ici une gamme complète de moulées à truite connues sous le nom commercial de "Atlantide".

par Florent PLANTE

Lors de la présentation officielle, hier, à l'Aquarium du pont de Québec, le directeur général Nutribec, M. Gaston Hamel, a dit que la compagnie de la rue Garagonthier, à Québec, était déjà en mesure de fournir la moulée à toute l'industrie piscicole québécoise.

Actuellement, cela signifie environ 1,300 tonnes de moulée, annuellement, pour la centaine de pisciculteurs. Le laboratoire de Nutribec, en collaboration avec quelques pisciculteurs importants et l'université Laval, a travaillé pendant plus d'un an pour mettre au point cette gamme de moulées pour alevins, moyen-

nes et grandes truites.

L'usine de fabrication de la rue Sempie, à Québec, est en mesure de contrôler la qualité, tant des matières premières que des minéraux et des matières grasses, pour ainsi garantir un produit fini de très haute qualité, assure M. Hamel.

C'est à la demande des pisciculteurs que Nutribec, dont 22 pour 100 des actions appartiennent à la Société québécoise d'initiatives agro-alimentaires (SOQUIA) a décidé de développer ces moulées pour truites.

Lors de la dégustation qui a suivi, des pisciculteurs ont expliqué au SOLEIL que le fabricant ontarien, à cause de la concurrence et des coûts de production, a graduellement coupé sur la qualité de ses moulées, utilisant certains succédanés ou encore en augmentant le volume d'ingrédients moins dispendieux.

Les pisciculteurs ont vite constaté la différence. Il fallait environ deux livres de moulée pour produire un livre de

chair, alors qu'avec une moulée d'excellente qualité, le rapport est d'environ 1.2 livre de moulée pour un livre de chair.

Le directeur général de Nutribec, compagnie qui a montré un chiffre d'affaires de \$40 millions en 1983, a dit que le laboratoire achève la mise au point d'une moulée pour les saumons d'élevage. Dès janvier, une pisciculture rimouskoise tentera l'expérience avec ses saumons d'élevage.

Le sous-ministre Ferdinand Ouellet, qui remplaçait M. Jean Garon, n'a pas caché son optimisme vis-à-vis cette expérience innovatrice, l'innovation étant justement essentielle et à la base du progrès.

La production de truite se situe à environ 800 tonnes annuellement, huit fois plus qu'en 1976. Environ 100 tonnes servent à la consommation, 300 tonnes pour les étangs de pêche, le reste servant à l'ensemencement de lacs.

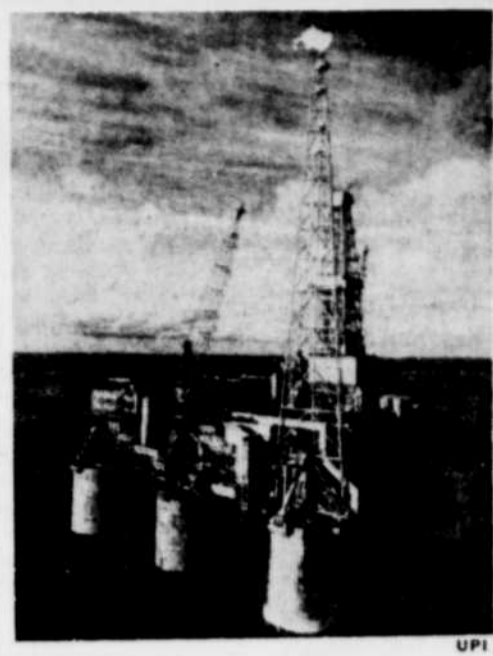


Plate-forme flottante

Conoco a inauguré cette semaine en Mer du Nord la première plate-forme de forage pétrolier flottante au monde. Cette plate-forme, d'un poids de 47,400 tonnes, vogue au gré des flots de la mer du Nord, à 90 milles au nord-est des îles Shetlands, en même temps qu'elle pompe pour \$2.25 millions de pétrole par jour.

Deux banques lorgnent le courtage immobilier

◆ MONTREAL (PC) — Deux banques s'approprient à mener un incursion sur le terrain des maisons de courtage, imitant ainsi le geste entrepris l'an dernier par la Fiducie du Québec.

La Banque Toronto Dominion a déposé une requête devant la Commission des valeurs mobilières pour l'exercice restreint du courtage. Le dépôt n'a pas encore été rendu

public et la banque se refuse à tout commentaire pour l'instant.

On peut néanmoins pressumer que celle-ci souhaite étendre au Québec le service Green Line déjà offert en Ontario. Ce service permet aux clients de l'institution d'y commander l'achat et la vente d'actions inscrites en bourse. La banque ne peut toutefois pas donner de conseils boursiers, ni

assumer de prise ferme dans l'émission de nouvelles actions, comme le peuvent les courtiers.

Avec la permission de la Commission, rien ne pourrait l'empêcher de se tailler une part du marché en pleine croissance du Régime d'épargne-actions (Réa).

La Banque Nationale s'est aventurée il y a quelques semaines dans le champ

des abris fiscaux, mais s'est fait rappeler à l'ordre par la Commission.

Au début du mois, la banque annonçait par la voie des journaux et par envoi postal, qu'elle offrirait dans le cadre de ses services, l'administration du Réa, du Régime de placements en titres indexés, appelé familièrement le reptile, et du Régime enregistré d'épargne retraite autogéré (Réer). Tous ces régimes impliquent des placements dans des valeurs mobilières.

La banque estime toujours qu'elle n'a pas besoin de s'enregistrer auprès de la Commission pour offrir ces services car "la loi sur les banques et les lois fiscales lui permettent d'exercer ces activités limitées à l'administration de régimes enregistrés".

écrit-elle dans un communiqué.

De plus, elle affirme ne pas faire de sollicitation et transmettre les ordres d'achat et de vente à un courtier dûment enregistré.

Or, la Commission estime que la publicité dans les journaux et les envois postaux constitue une forme de sollicitation.

CANADA PROVINCE DE QUEBEC DISTRICT DE QUEBEC 200-11-000906-845 No Surintendant: 026504

COUR SUPERIEURE (en matière de faillite) Dans l'affaire de la faillite de:

JACYNTHÉ BLANCHET-BOUTIN (234-621-241) femme d'affaires, demeurant au 1465, De Vinci, #2, Ste-Foy, P.Q., G2G 1P6 et faisant affaires sous le nom et raison sociale de: ACCOMMODATION JACYNTHÉ ENR., au 1980, Ste-Famille, Ste-Foy, P.Q.

Débitrice

Avis est par les présentes donné que Jacynthe Blanchet-Boutin, 1465, De Vinci, #2, Ste-Foy, P.Q., a fait une cession le 15e jour de novembre 1984 et que la première assemblée des créanciers sera tenue le 6e jour de décembre 1984, à 11:00 heures, au bureau du Syndic, au 610, Calixa-Lavallée, Québec, P.Q.

Date de Québec, ce 16e jour de novembre 1984.

RAYMOND ROY, SYNDIC, 610, Calixa-Lavallée, Québec, P.Q., G1S 3G6. Téléphone: 687-1271.

Nap Boily investit \$570,000

◆ La quincaillerie Nap Boily de Beauport vient d'entreprendre un investissement d'environ trois quarts de million de dollars pour plus que doubler la superficie de ses installations du boulevard Sainte-Anne.

par Pierre MARTEL

Selon le directeur du marketing de l'entreprise, M. Guy Cimon, les installations actuelles (en fait, celles d'une quincaillerie traditionnelle) seront agrandies pour devenir un centre de rénovation Ro-Na.

"Les travaux d'agrandissement viennent de débuter et ils devraient être complétés vers le 1er février 1985. Une trentaine d'emplois temporaires sont générés par les travaux de cons-

truction", de confier M. Cimon.

Par ailleurs, bien que

CANADA PROVINCE DE QUEBEC DISTRICT DE QUEBEC NO. COUR: 200-11-000894-843 NO. SURINTENDANT: 026472

COUR SUPERIEURE (En matière de faillite) DANS L'AFFAIRE DE LA FAILLITE DE:

RENE DESCHESNES, domicilié au 105, Carré-Roussin, Neufchâtel, P.Q., ayant fait affaires sous la raison sociale de "LES IMPRESSIONS R.D. ENR.", sis au 1030, boul. des Capucins, Québec, P.Q. N.A.S.: 202-688-198

DEBITEUR et THORNE RIDDELL INC. SYNDIC

AVIS est par les présentes donné que René Deschènes, a fait cession de ses biens le 9e jour de novembre 1984, et que la première assemblée des créanciers sera tenue le 27e jour de novembre 1984, à 14:45 heures de l'après-midi, au Bureau des Faillites, 410, Boul. Charest est, suite 400, dans la Province de Québec, et que pour avoir le droit de voter les créanciers doivent déposer entre mes mains avant l'assemblée les preuves de réclamation et au besoin les procurations.

Date de Québec, ce 13e jour de novembre 1984.

THORNE RIDDELL INC., Raymond Marcoux, syndics conjoints de l'actif de René Deschènes.

410, boulevard Charest est suite 500 Québec, P.Q. G1K 8G3

AVIS

PRENEZ AVIS que MONSIEUR JACQUES LOUBERT, résidant et domicilié au 157, rue des Geais, Maria, comté de Bonaventure, province de Québec, et faisant affaires sous le nom ou raison sociale de "JACQUES LOUBERT ENR." s'adressera à la Commission des Transports du Québec pour l'obtention d'un permis de transport, transport saisonnier, catégorie économique, le tout conformément au Règlement 23 pour exécuter le transport suivant:

"De Nouvelle, St-Omer, Carleton et Maria à tout endroit situé dans un rayon de CENT SOIXANTE (160) kilomètres des dites municipalités, et retour, pour le transport des groupes de personnes et de leurs bagages, qui sont membres des clubs de l'âge d'or, des OTJ et des organismes devant participer à des activités éducatives, récréatives, culturelles et sportives."

Toute personne intéressée pourra introduire une opposition ou une intervention dans les cinq (5) jours qui suivront la dernière publication dans les journaux, en s'adressant à Commission des Transports du Québec, 585, boulevard Charest est, Québec G1K 7W5.

LEMIEUX, LACROIX, ROUTHIER, GAGNON & ASSOCIES Proc. du requérant

AVIS

Avis est par les présentes donné que le contrat de vente en date du 11 juillet 1979 à LA BANQUE TORONTO-DOMINION de toutes dettes, présentes ou futures, payables à Société Ligniculture Inc. a été enregistré au bureau d'enregistrement de la division d'enregistrement de Québec le 12e jour de septembre 1979, sous le numéro 763367.

Ce 14e jour de novembre 1984

LA BANQUE TORONTO-DOMINION

avis de demande d'un permis d'alcool

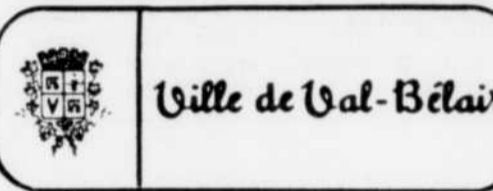
Régie des permis d'alcool du Québec (84-11-23)

Toute personne, société ou groupement visé dans l'art. 60 du Code de procédure civile peut, par écrit motivé, assentiment et transmis à la Régie, s'opposer à une demande de permis ci-après énumérée, dans les 15 jours de la présente publication, ou s'il y a eu opposition, intervenir en faveur dans les 30 jours de cette publication.

Cette opposition ou intervention doit être accompagnée du certificat attestant de son envoi au requérant ou à son procureur, par poste recommandée, et être adressée à: La Régie des permis d'alcool du Québec, 1281, boul. Charest ouest, Québec, QC G1N 2C8.

Nom et adresse du requérant	Nature de la demande	Endroit d'exploitation
RESTAURANT BAR SALON LE ROUTIER ST-HENRI INC. Restaurant Bar Salon Le Routier St-Henri Inc. 119, Commerciale, Route 53, St-Henri	Augmentation de capacité du Restaurant	119, Commerciale, Route 53, St-Henri
MARCOUX, Claire Dépanneur Paquet Enr. 560, boul. Charest est, Québec	1 Epicerie	560, boul. Charest est, Québec
LE RESTAURANT MARLAIN L'ÉE Bar Le Marinier, Edifice Le Havre Vieux-Port de Québec	Autorisation de spectacles dans 1 Bar permis additionnel de 1 brasserie sur terrasse	Edifice Le Havre Vieux-Port de Québec
LE GROUPE CAYENNE INC. Le Bar Zanzibar, 215, St-Jean, Québec	Autorisation de danse dans 1 Bar spectacles et films	215, St-Jean, Québec
POULIN Ubald Restaurant Le Kanadan 200, route des Iles, St-David-de-l'Aubervière	1 restaurant	200, rte des Iles, St-David-de-l'Aubervière
GESTION CLAUDE LAVOIE INC. Claude Lavoie, 1915, Masson Les Saules	1 Epicerie	1915, Masson Les Saules
RESTAURANT LE 770 INC. Restaurant Le 770 Inc., 770, St-Jean-Baptiste Les Saules	1 Restaurant	770, St-Jean-Baptiste Les Saules

Le président et directeur général Ghislain K.-Lafamme, avocat



PROVINCE DE QUEBEC COMTE DE CHAUVEAU

AVIS PUBLIC

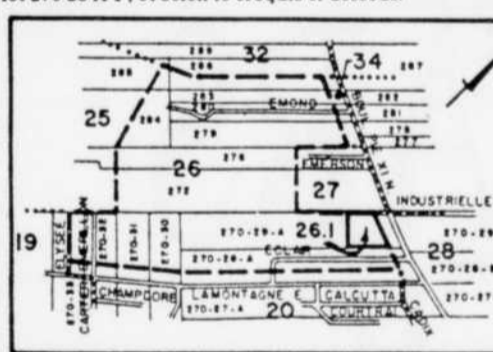
EST DONNE, que le Conseil, suite à l'adoption, par résolution no 84-5507 d'un projet de règlement lors de la séance spéciale tenue le 22 novembre 1984, tient une assemblée publique de consultation, le lundi 10 décembre 1984 à 20 heures, à la salle du Conseil, 1320, rue Modène, Val-Bélair.

QUE le règlement projeté modifie le règlement concernant la refonte de la réglementation sur le zonage, le lotissement et la construction dans la ville de Val-Bélair, VB-126-77, dans le but de créer une nouvelle zone 26.1 à même une partie de la zone 26 et de créer des dispositions particulières concernant les classes des usages permis, la dominance, les normes spéciales, les normes d'implantation et le critère de performance.

Ladite zone 26 se décrivant comme suit: Bornée au sud-est par une ligne parallèle située à 46 mètres (150 pieds) de la ligne médiane de l'avenue Lamontagne est et traversant les lots 270-28-A-P, 270-30-P, 270-32-P et une partie du lot 270-33-P.

Au sud-ouest par la rue Élysée et une partie du lot 270-P et le prolongement de la ligne nord-est du lot 270-32-P, traversant les lots 270-P et 276-P jusqu'à son intersection avec une perpendiculaire de la servitude de Hydro-Québec traversant les lots 284-P et 285-P.

Au nord-ouest par la servitude de Hydro-Québec. Au nord par une parallèle à 46 mètres (150 pieds) de la ligne médiane du boulevard Pie XI nord et traversant les lots 286-P, 283-P, 280-P, et 279-P, bornée par le lot 276-P ainsi qu'une perpendiculaire à ce lot située à 244 mètres (800 pieds) de la ligne médiane du boulevard Pie XI nord et traversant les lots 276-P et 272-P jusqu'à l'avenue Industrielle et bornée par celle-ci et par une ligne située à 46 mètres (150 pieds) de la ligne médiane du boulevard Pie XI nord-traversant les lots 270-29-P et une partie du lot 270-28-A-P, et selon le croquis ci-dessous.



QU'au cours de cette consultation, le maire expliquera le projet de règlement et les conséquences de son adoption et entendra les personnes et organismes qui désireront s'exprimer. Suite à cette consultation publique, le Conseil adoptera le règlement avec ou sans modification.

QUE ledit projet de règlement est disponible pour consultation au bureau de la municipalité, 1105, avenue de l'Église nord, Val-Bélair.

QUE le présent avis est donné conformément à la Loi sur l'aménagement et l'urbanisme, C.51, C.Q. 1979.

DONNÉ À VAL-BÉLAIR, CE 23 NOVEMBRE 1984.

GAÉTAN THELLEND, DIRECTEUR GÉNÉRAL ASSISTANT-GREFFIER

Hydro-Québec

APPEL D'OFFRES

DMG. 45199.F 11 décembre 1984

10 000 MÈTRES DE TISSU DE FIBRE D'ARAMID

Garantie de soumission: 20 000 \$

Les conditions du présent appel d'offres sont déclinées dans un document qui peut être obtenu gratuitement, du lundi au vendredi inclusivement, de 8 h 30 à 16 h 30, à l'endroit suivant:

HYDRO-QUÉBEC SERVICE ACHATS 7e ÉTAGE 75 OUEST, BOUL. DORCHESTER MONTREAL, QUÉBEC H2Z 1A4

Les soumissionnaires seront reçus jusqu'à 10 h 30 (heure de Montréal), à la date indiquée ci-dessus. Pour être admis à soumissionner, il faut obtenir le document d'appel d'offres directement de l'endroit susmentionné.

Les soumissionnaires doivent fournir une garantie égale au montant susmentionné ou à 10% au moins du grand total de leur soumission. La garantie pourra être sous la forme d'un chèque visé ou d'un cautionnement fourni par une compagnie d'assurances.

Hydro-Québec se réserve le droit de rejeter toute soumission. Pour tout renseignement supplémentaire, on peut communiquer avec le service Achats à (514) 289-2525.

Le directeur, Approvisionnement Roger A. Labrie



AVIS PUBLIC

ADOPTION DES BUDGETS DE LA VILLE ET DE L'OFFICE MUNICIPAL D'HABITATION DE QUÉBEC POUR L'EXERCICE FINANCIER 1985 ET DU PROGRAMME TRIENNAL D'IMMOBILISATIONS

AVIS public est, par les présentes, donné que les budgets de la Ville de Québec et de l'Office municipal d'habitation de Québec pour l'exercice financier 1985 et le programme triennal d'immobilisations pour les années 1985, 1986 et 1987 seront soumis pour adoption lors d'une séance du Conseil municipal qui aura lieu le 3 décembre 1984 à 17h00.

Les délibérations du Conseil et la période de questions de cette séance porteront exclusivement sur ces budgets et/ou le programme triennal d'immobilisations.

Le Greffier de la Ville Antoine Carrier, avocat

N.B.: Cet avis est donné conformément aux dispositions de l'article 474.2 de la Loi sur les cités et villes qui s'applique également à la Ville de Québec.

Québec, le 22 novembre 1984

ÉCONOMIE

CÉRÉALES

◆ WINNIPEG (PC) — Les affaires étaient calmes, hier, au marché aux grains de Winnipeg, et 110,000 tonnes de denrées ont fait l'objet de transactions. Le colza enregistre une perte de 10 cents et un gain de 80 cents, livraison janvier à \$411.00. Le lin baisse de 10 cents et monte de 10 cents, décembre à \$356.30. L'orge de Thunder Bay gagne 30 cents et \$1 et clôture à \$138.60 en décembre. L'orge d'Alberta finit stationnaire, novembre à \$138.50. L'avoine recule de 40 cents et progresse de 20 cents, décembre à \$124.50. Le blé monte de 10 à 50 cents et termine à \$168.2 en décembre. Le seigle est inchangé et en baisse de 50 cents, décembre à \$144.00.



SOCIÉTÉ QUÉBÉCOISE D'ASSAINISSEMENT DES EAUX Appel d'offres no: 014-4-01-41-06 Pour 15h00 Le jeudi 13 décembre 1984

La Société québécoise d'assainissement des eaux requiert des offres pour la construction de la dernière phase de la station d'épuration des eaux incluant sans y limiter:

Travaux sur le site Conduites d'égouts sous pression et gravitaires, aqueduc, tuyauterie sanitaire et mécanique, drainage souterrain et à ciel ouvert, aire de stationnement, route, trottoir et descente en béton, bordure en béton préfabriquée, ponceaux, système d'éclairage et conduits souterrains électriques.

Construction du bâtiment principal Architecture, structure et fondation, électricité, mécanique de procédé et du bâtiment, régulation automatique et contrôles.

Construction des ouvrages accessoires connexes au procédé de l'usine d'épuration

Salle de dégrillage, régulateur de débit et dérivation de trop plein, dessableurs et benne à sable, réservoir de chaux, canal Parshall, puits de dosage du polymère, station de pompage à vis d'Archimède, épaisseur-flottateur des boues, réservoir des boues épaissies, filtres à bande des boues, administration et laboratoire.

Fourniture et installation complète d'un système intégré d'aération

Éléments mécaniques: Soufflantes, diffuseurs, agitateurs et tuyauterie de distribution.

Travaux d'installation d'équipement

Décanteurs secondaires, épaisseur, système de pompes à vis d'Archimède, filtres à bande des boues.

Tous ces travaux sont situés dans la ville de Salaberry-de-Valleyfield.

DOCUMENTS DISPONIBLES

Lieu de vente: Société québécoise d'assainissement des eaux, Service de l'approvisionnement, 1055, boul. Dorchester est, 10e étage, Montréal (Québec) H2L 4S5. Tél.: (514) 873-7411.

Prix: 75,00\$ non remboursable, par chèque visé ou mandat payable à la Société québécoise d'assainissement des eaux.

Lieux de consultation: Hôtel de ville de Salaberry-de-Valleyfield; Association de la Construction de Montréal et de Québec; Association des constructeurs de routes et grands travaux du Québec; Bureaux de la Société à Montréal.

OUVERTURE DES SOUMISSIONS

Lieu: Hôtel de ville de Salaberry-de-Valleyfield, a/s M. André Lafontaine, ing., Directeur des travaux publics, 61, rue Sainte-Cécile, Salaberry-de-Valleyfield (Québec) J6T 1L8.

Date et heure: Le jeudi 13 décembre 1984 à 15h00.

DÉPÔT DE SOUMISSION

Montant: 628,000,00\$

Forme: Chèque officiel ou visé tiré sur une banque à charte du Canada ou sur une caisse populaire ou un cautionnement de soumission. Seules les personnes, sociétés, compagnies et corporations, ayant leur principale place d'affaires au Québec, qui détiennent une licence appropriée en vertu de la loi sur la qualification professionnelle des entrepreneurs de construction et qui auront obtenu le document d'appel d'offres directement de la Société québécoise d'assainissement des eaux sont admises à soumissionner.

La Société québécoise d'assainissement des eaux ne s'engage à accepter ni la plus basse ni aucune des soumissions.

Francine Constantineau, ing. Directeur, approvisionnement et contrats

appel d'offres

Gouvernement du Québec 3900, rue Marly Ste-Foy, Québec G1X 4E4 Le sous-ministre, Pierre B. Meunier

Les ministères ne s'engagent à accepter aucune des soumissions, même la plus basse.

Ministère de l'Environnement Direction générale des Ressources hydriques

Projet no: 25-E — Construction complète d'un poste de pompage pour eaux pluviales (structure, mécanique de pompage, électricité, mécanique de ventilation, aménagement extérieur, etc.) et travaux connexes à Richmond, cité de Richmond, province de Québec.

Projet financé conjointement par le Gouvernement du Canada, le Gouvernement du Québec et la ville de Richmond. Sont admises à soumissionner les entreprises qui ont leur établissement principal dans la province de Québec, qui détiennent la licence requise en vertu de la Loi sur la qualification professionnelle des entrepreneurs de construction et qui auront obtenu les documents de soumission en leur nom.

Garantie de soumission: cautionnement de soumission émis par une compagnie légalement habilitée à se porter caution, au montant de: 125 000 \$ ou chèque visé à l'ordre du Ministère des Finances ou obligations conventionnelles au porteur émises ou garanties par le gouvernement du Québec ou du Canada, et dont l'échéance ne dépasse pas cinq ans, au montant de: 62 500 \$.

Les plans et devis, formules et documents de soumission peuvent être examinés et obtenus sur demande au Ministère de l'Environnement, Direction de l'hydraulique, 3900, rue Marly, Ste-Foy, Québec, G1X 4E4, tél.: 644-6560, (Mile Linda Paquet).

Un versement de 30 \$ non remboursable à l'ordre du Ministère des Finances du Gouvernement du Québec est requis pour l'obtention de ces plans et devis.

Clôture des soumissions le 18 décembre 1984 à 15:00 heures Bureau de la réception des soumissions

Québec

ARTS ET SPECTACLES



Le Soleil, Yvon Monroin
Joanne Doucet (Ersilia) et Richard Fréchette (l'écrivain) interprètent les rôles principaux dans la pièce "Vêtir ceux qui sont nus"

Les premiers pas du Studio Théâtre

VÊTIR CEUX QUI SONT NUS, de Luigi Pirandello; mise en scène de Andrei Zaharia, assisté de Normand Guay, avec Joanne Doucet (Ersilia), Martin Dion (Laspiga son fiancé), Yves-Erick Marrier (le Consul), Richard Fréchette (l'écrivain Nota), Vincent Gingras (le journaliste), Léa-Marie Cantin (la logeuse) et Johanne Emond (Emma). Scénographie de Michel Baker et Monique Dion et Lucie Papillon; sono de Jean Cloutier et régie de Michel Dusseault. Production Michel Buruiana et le Studio Théâtre du Québec Inc., au Théâtre du Grand Déangement, jusqu'au 15 décembre, à 20h00. Représentation de mercredi le 21.

◆ Il y a des pas qu'il faut faire, des étapes que l'on doit franchir. L'équipe du Studio Théâtre qui vient de s'installer au Grand Déangement, rue Saint-Stanislas, pose actuellement un geste, son premier en tant que groupe théâtral: elle nous propose un beau texte d'un auteur célèbre mais mal connu du public d'ici et, en même temps, elle avance d'un pas.

Malgré certains indices qu'il donne au début du troisième acte de "Vêtir ceux qui sont nus", Pirandello n'a pas vraiment écrit une comédie avec l'histoire de la jeune Ersilia, recueillie par un écrivain après avoir tenté de se suicider. Probablement parce que la jeune

femme a finalement réussi à se donner la mort et qu'avant de disparaître, elle a dû laisser tomber tous les mensonges, toute la belle histoire qu'elle avait inventée pour ne pas mourir bêtement, toute nue dans une vérité blafarde. Elle qui, comme tout le monde, avait voulu se vêtir, s'embellir d'une romance, n'a pu vraiment partir qu'après s'en être débarrassée.

Comme le demandera le marin qui fut brièvement son fiancé et à qui elle avait donné un beau rôle dramatique, "que fallait-il croire...?" Quelques années plus tôt, Pirandello répondait déjà par le titre d'une autre pièce: "A chacun sa vérité"... Seuls le Consul et la jeune fille connaissent tous les faits. Les autres ne sont que des figurants qui tenteront de se les approprier, comme le font souvent les humains témoins d'événements, pour s'en embellir, se rendre intéressants.

La production du Studio Théâtre étonne. D'abord, physiquement, le Théâtre du Grand Déangement déjà éclairci par la décoration qu'on y a faite, semble plus grand grâce à la scénographie pourtant bien simple de la pièce. Une antichambre meublée plutôt pauvrement dans un quartier populaire bruyant au début des années 20. Mais l'époque n'a pas vraiment d'importance: les faits divers se ressemblent tous au XXe siècle. Dans ce décor vêtuste, un écrivain d'un certain âge va amener

une jeune femme dans la vingtaine, qui s' imagine déjà héroïne d'un roman.

Les personnages

Le romancier, Richard Fréchette, a d'autres idées en tête mais se débarrasse de sa logeuse qui lui rappelle qu'elle tient "une maison honorable" en lui annonçant qu'il va bientôt partir avec sa protégée. Physiquement, le comédien est crédible dans cette composition, mais dès qu'il ouvre la bouche, il force la voix et parle trop rapidement ce qui nuit considérablement au personnage et au spectacle.

Dans le rôle difficile et éprouvant de la jeune femme, Joanne Doucet reste encore trop tendue et crispée, mais dès qu'elle laisse le personnage parler sobrement, elle devient émouvante et capable d'impressionner.

La même observation va pour le fiancé, mais Martin Dion transmet bien l'ambiguïté couarde de son personnage qui ne pense qu'à lui et à son confort moral.

Yves-Erick Marrier et Léa-Marie Cantin de même que Vincent Gingras et Johanne Emond à un autre niveau, donnent pourtant un bel exemple de la puissance que peuvent atteindre les interprétations contenues et orientées.

Marrier, en Consul venu exiger rétractation est un véritable bloc de

glace qui finira par fondre devant le paquet de nerfs hystérique qu'est devenue sa jeune maîtresse. Cantin évolue vraiment en maîtresse femme et propriétaire de lieux aux sentiments changeant selon les fluctuations des ragots, tandis que Vincent Gingras compose un grattage-papier apparemment inoffensif mais sadique et Johanne Emond, une femme de chambre très mama-italienne.

Les trois premiers interprètes, s'ils ajustaient leur tonalité à celle des quatre derniers se découvriraient rapidement des ressources insoupçonnées dans la gamme des émotions.

J'ai bien aimé l'environnement sonore gai et ensoleillé, à base d'orgue de barbarie et de bruits de rue, pensé par le metteur en scène Zaharia, mais la régie avait encore des ajustements à régler avec le jeu des comédiens au niveau des fenêtres qu'on ouvre et qu'on ferme. De même, les étranges flashes qui figent momentanément l'action dramatique tout au long du spectacle, comme autant d'instantanés indiscrètes, devraient aussi être plus rapides. Sauf, évidemment le dernier.

Une pièce à découvrir dont certains passages sur la fascination du voyeurisme social peuvent toujours, en 1984, à l'ère de la mort télévisée, faire réfléchir.

Martine R.-CORRIVAULT

Les dix meilleurs films canadiens au Cartier

◆ Le cinéma Cartier présente jusqu'au 12 décembre ce qu'on appelle "les dix meilleurs films du Canada en tournée nationale".

par Louis-Guy LEMIEUX

Cette sélection de films est le résultat

d'une étude exhaustive menée par le Festival des festivals de Toronto auprès de critiques et personnalités canadiennes ou internationales oeuvrant dans le milieu cinématographique.

L'Institut canadien du film organise et

coordonne cette tournée nationale. Une commandite de la brasserie Labatt. De mémoire, c'est la première fois qu'une brasserie s'implique dans la diffusion du cinéma.

Les dix meilleurs films canadiens sont dans l'ordre: "Mon oncle Antoine", 1971, de Claude Jutra; "Goin' Down The Road", 1970, de Don Shebib; "Les ordres", 1974, de Michel Brault; "The Grey Fox", 1982, de Phillip Borsos; "Les bons débarras", 1979, de Francis Mankiewicz

d'après un scénario de Réjean Ducharme; "The Apprenticeship of Duddy Kravitz", 1974, de Ted Kotcheff d'après un scénario de Mordecai Richler; "J. A. Martin Photographe", 1976, de Jean Beaudin avec le grand Jean Duceppe; "Pour la suite du monde", 1963, un documentaire de Pierre Perrault; "La vraie nature de Bernadette", 1972, de Gilles Carle; "Nobody Waved Goodbye", 1974 de Don Owen. Selon Mme Katherine Barber, ad-

jointe à la direction de l'Institut canadien du film, qui coordonne cette tournée nationale, ces films présentés en reprise auraient reçu un accueil enthousiaste un peu partout à travers le Canada, à partir de Toronto. Ces films ont été réalisés à raison de budget variant entre \$80,000 et \$5,000,000. Certains ont été doublés en 30 langues.

Sept des dix meilleurs films canadiens ont été tournés au Québec, dont six en français.

Selon l'Académie du cinéma canadien qui a participé à cette sélection, quatre des dix meilleurs sont des productions de l'Office nationale du film ("Pour la suite du monde", "Nobody Waved Goodbye", "Mon oncle Antoine", "J.A. Martin, photographe").

Micheline Lanctôt tient la vedette dans deux de ces dix films: "The Apprenticeship of Duddy Kravitz", La vraie nature de Bernadette".

Huit des dix meilleurs films mettent en vedette une distribution exclusivement canadienne.

Vous souvenez-vous du catalogue IKEA que vous avez reçu il y a quelques mois? Il s'y trouve un bon d'une valeur de 10 \$ utilisable lors d'un achat de 20 \$ ou plus. Vous pouvez en profiter dès maintenant et cela, jusqu'à la veille de Noël. Vous découvrirez ce bon dans les pages jaunes de votre catalogue IKEA... Alors, cherchez vite votre copie!

DIX DOLLARS VITE FAITS!

POUR NOËL UN MEILLEUR CADEAU

10 \$

IKEA 1985

PRIX EN VIGUEUR JUSQU'AU 12 AOÛT 1985

BARREZ VOS PORTES! FERMEZ VOS FENÊTRES!

LE MOTEL AU BORD DU LAC EST ENVAHI PAR DES FOURMIS AUX PIQÛRES MEURTRIÈRES

L'INVASION DES INSECTES

avec SUZANNE SOMERS vedette de VIVRE À TROIS
ROBERT FOXWORTH • LYNDAY DAY GEORGE

2e film: **À MORT L'ARBITRE**

STE-FOY 2 Invasion: 12h55, 16h15, 19h40; Arbitre: 14h40, 18h, 21h25

les MAITRESSES de Monsieur Blais

EN PRIMEUR

un abandon total au désir

2e film: "Derrière le miroir sans tain" Dès 13h40

2e film: "3 Suédoises dans l'île aux 1,000 plaisirs" Dès 13h05

MIDI-MINUIT STE-FOY 3 PLACE STE FOY 656-0592

cinéma LE PARIS place d'youville 694-0891

En 1886, après un naufrage au large des côtes occidentales de l'Afrique, un troupeau d'enfants est recueilli par une famille de village.

Au fil des ans, il apprend le bon de la jungle et devient finalement le Seigneur des Singes.

Mais, bien plus tard, lorsqu'il retrouvera la civilisation, il ne pourra pas se décider à quelle loi obéir: la loi des hommes... ou la loi de la jungle.

GREYSTOKE

MORTE SAUVAGE

La légende: 12h50, 15h25, 18h05, 20h40

LUCIO FULCI... maître du macabre

LONDRES: "Jack l'éventreur"

BOSTON: "Strangleur de Boston"

MONTREAL: "le maniaque au rasoir"

Maintenant, c'est au tour de New-York d'avoir...

L'HISTOIRE SANS FIN

DÈS LE 30 NOV.

EN PRIMEUR!

la MAISON des PLAISIRS

ENQUÊTES ÉROTIQUES de BOB LEO Jeunes Filles

Enquêtes érotiques sur les jeunes filles: Dès La maison des plaisirs 13h30

ÉVENTREUR de NEW-YORK qui sera la prochaine victime?

LES FILLES DE GRENOBLE

Les filles: 12h55, 16h15, 19h35; L'éventreur: 14h35, 18h, 21h30

Une bonne planche à voile pour presque rien! Parce que...

MOI, JE LIS LE SOLEIL TOUS LES MATINS MÊME LE DIMANCHE

abonnement: 647.3333

Shaw, Coward et Christie au programme du Théâtre du Bois de Coulonge en 85

◆ George Bernard Shaw, Noel Coward et Agatha Christie, voilà quels sont les trois auteurs auxquels le Théâtre du Bois de Coulonge a décidé de confier, cette année, son avenir.

par Martine R.-CORRIVAULT

Lors d'une conférence de presse hier soir au Concorde, la troisième maison du TBC, le directeur artistique de la compagnie théâtrale, M. François Tassé révélait de quoi serait faite la prochaine saison sous la tente du Bois de Coulonge.

Il y aura donc pour lancer la saison, une traduction de Jean-Marie

Lemieux de "Arms and the Man" de George Bernard Shaw avec Jean-René Ouellet et Marie-Christine Perrault, entre autres interprètes. "Il y a comme ça des auteurs et des pièces qui vous tournent autour de la tête..." comme disait en conférence de presse, François Tassé. Pourquoi pas Shaw...

Ensuite, autour de la Saint-Jean, Noel Coward prendra l'affiche avec un de ses "classiques", dans la traduction qu'en fait François Tassé: "Private Lives" où l'on retrouvera notamment Jean-Marie Lemieux et François Tassé. Côté féminin, on verra plus tard.

Et puisque l'on y était, pourquoi pas un troisième dramaturge anglais. Qui mieux que cet autre

vieux classique du répertoire contemporain, "Les dix petits nègres" d'Agatha Christie, dans la traduction de Pierre Brive et de Meg Villars. Angèle Coutu et Jean-René Ouellet ont déjà accepté d'être de la soirée, dans cette maison perdue sur une île déserte où, mystérieusement, l'hôtesse inquiète tout le monde.

Côté mise en scène, rien de déterminé encore. On voulait tout simplement, au TBC, annoncer les couleurs pour la saison à venir, arriver assez tôt pour profiter de la campagne d'abonnements des caudeux-théâtre pour les Fêtes.

En plus d'offrir des soirées divertissantes à ses amis, on court la chance de recevoir un des prix of-

ferts en tirage, comme il se doit dans ce genre d'entreprise de promotion. Cette année, LE SOLEIL, CHOI-FM, Sears, Voyages 2000, le Concorde, La Ripaille et la Chambre de Commerce de Québec sont de la partie. M. Guy Rouleau assume la présidence de la campagne d'abonnements, avec un blitz radiophonique prévu à compter du 1er décembre.

La saison passée

La fin d'une année amène des bilans. Au Théâtre du Bois de Coulonge, on n'échappe pas à la règle. L'été 1984 a été, malgré la multitude d'autres activités qui étaient proposées, un succès.

Pour les quatre productions au programme, "Un sur six" qui vient de terminer une fructueuse tournée après des représentations à Montréal, "Les belles sœurs", "Trois chansons d'amour" et "Marius" au Vieux-Port, la moyenne d'assistance a été de 87 pour 100 soit d'environ 58,000 spectateurs. Avant les événements de l'automne (visite du pape, élections et rentrée scolaire), le pourcentage d'assistance atteignait 95 pour 100 (au 28 août).

Pour "Les belles sœurs" seulement, le pourcentage s'établit à 98 pour 100 et pour "Marius", à 87 pour 100. On sait que cette dernière production était offerte au café-théâtre du Vieux-Port.



Le Soleil, Yvon Monrois
François Tassé, le directeur artistique du TBC: une saison à l'anglaise...

ART'UALITÉ

La poésie de Gilles Vigneault au Conservatoire

◆ (MRC) — Le Conservatoire d'art dramatique de Québec propose au grand public, ce soir et samedi, les 23 et 24 novembre, dans sa petite salle du 13, Saint-Stanislas, une découverte des textes poétiques de Gilles Vigneault.

Sous la responsabilité de la comédienne Denise Gagnon, sept jeunes comédiens et les musiciens Pierrick Houdy au piano et Jacques Leblanc (un ancien) au violon, présenteront des contes et poèmes de l'auteur-compositeur-interprète originaire de la Côte-Nord.

Comme d'habitude, l'entrée est gratuite mais on doit se procurer des laissez-passer aux heures de bureau, aux locaux du Conservatoire, 13 rue Saint-Stanislas ou au 30 Saint-Denis, avant 14h30.

Spectacle humoristique

◆ (MRC) — Au centre communautaire de Saint-Raphaël de Bellechasse, ce soir (vendredi 23), samedi et dimanche à 20h30, Réjean Wagner, Jacqueline Payette et Véronique Pinette proposent un "balayage" humoristique de textes d'auteurs québécois: Clémence, Jacqueline Barrette, Denise Guénette, Raymond Levesque et Réjean Wagner.

Créé en 1982 à Montréal, le spectacle intitulé "T'sé j'veux dire" en est à plus de 150 représentations depuis, à travers la province.



Deux comédiens de la pièce humoristique "T'sé j'veux dire".

6^e SEM.
GUERRE TUQUES
un film de **ANDRÉ MELANÇON**
Chanson thème interprétée par **NATHALIE SIMARD**
29 film. Bombardier: 12h45, 19h20, 19h50. La guerre: 14h40, 19h10, 21h30
DU PONT ET BOUL. CHAREST 529-9745

«Époustouflant! Jamais, depuis que les Beatles ont fait éclater l'écran dans «A Hard Day's Night», le choc de l'arrivée d'une nouvelle génération n'avait été aussi bien marqué!»
3^e SEM.
Prince
SA VIE EST UN COMBAT... LA MUSIQUE SON TRIOMPHE.
Purple Rain
En Version Française
Sem.: 19h, 21h
CANADIÈRE
LES GALERIES CANADIÈRE 651-8575
Sam. et dim.: 12h45, 14h50, 16h55, 19h, 21h

La Société artistique de Ste-Foy
"MÉTAMORPHOSE DU SUPPORT"

Les 22, 23, 24 et 25 novembre 1984 à la Galerie artistique de Ste-Foy (située au-dessus de l'aréna de Ste-Foy) se tiendra l'exposition "Métamorphose du support" acryliques sur toile par **LISETTE THIBODEAU**

"La vie de Mozart"
AMADEUS
...TOUT CE QUE VOUS AVEZ ENTENDU EST VRAI
(Version originale anglaise)
~ SAUL ZAENTZ ~ PETER SHAFER'S AMADEUS ~ MILOS FORMAN ~
F. MURRAY ABRAHAM TOM HULCE ELIZABETH BERRIDGE
SIMON CALLOW BOY DOTRICE CHRISTINE EBERSOLE JEFFREY JONES CHARLES KAY
MICHAEL HAUSMAN BERTIL OHLSSON MIROSLAV ONDRICEK
NEVILLE MARRINER PATRIZIA VON BRANDENSTEIN TWYLA THARP
MUSIC BY PETER SHAFER SAUL ZAENTZ MILOS FORMAN
3^e SEM.
DOLBY STEREO
LE DAUPHIN
DU PONT ET BOUL. CHAREST 529-9745
HORAIRE DU DIM. AU JEUDI
INCLUS: 14h15, 17h15, 20h15;
VEND. ET SAM.: 13h20, 16h10, 19h, 21h45

LE PUBLIC ET LA CRITIQUE SONT UNANIMES!
Tout le monde aime: (MARIO) une perle à ne pas manquer
5^e SEM.
MARIO
DIRECTION DE LA PHOTOGRAPHIE: PIERRE MONTE — MUSIQUE: FRANCIS BOMPARE — PRODUCTEUR EXECUTIF: JACQUES BOBET
INSPIRÉ DU ROMAN DE CLAUDE JACMIN (A GAGNER) — SCÉNARIO: ARLETTE BIGNARD JACQUES BOBET
AVEC KAVIR NISHMAN PETER HANNA FRANCIS BOBET NATHALIE CHALVOUR JACQUES BOBET MURIELLE BOUTIN
UNE PRODUCTION DE L'OFFICE NATIONAL DU FILM DU CANADA Distribue par **CIC**
5^e semaine de succès
HORAIRE: 13h15, 15h15, 17h15, 19h15, 21h15
FRONTENAC 1
DU PONT ET BOUL. CHAREST 529-9745

Tommy, 12 ans, possède une arme extrêmement puissante et sophistiquée: il est doué d'une force surhumaine...
LE FILM D'ÉPOUVANTE LE PLUS TERRIFIANT!
Le film le plus féroce et le plus original de l'année!
STEPHEN KING
14 ANS
PLUS L'OPÉRA de la TERREUR
(VF de EVIL DEAD)
LES EXTERMINATEURS DE L'AN 3000
STE-FOY 1
PL. STE-FOY 656-0592
Exterminateur: 13h, 16h25, 19h45; Opéra: 14h45, 18h10, 21h30

VOTRE GUIDE DES MEILLEURS SPECTACLES EN VILLE:
CINÉMAS UNIS
2^e SEM.
just the way you are
...Quand tout le reste échoue.
V.O. anglaise
CINÉMA U Sam. et dim.: 13h30, 15h25, 17h20, 19h15, 21h15, en sem.: 19h15, 21h10
PL. QUEBEC 525-4524

MOSCOU A NEW-YORK
VI MOSCOW ON THE HEDGE
Vladimir Ivouff entre dans un grand magasin pour acheter des blue jeans. Il en ressort avec une petite arme, un avocat et un copain. Sa vie et les leurs ne seront plus jamais les mêmes.
14 ANS
3^e SEM.
Sam. et dim.: 12h40, 15h, 17h10, 19h20, 21h30;
LES GALERIES de la CAPITALE 2
5401 DES GALERIES 628-2455 en sem.: 19h, 21h10

Quand ils débarquent à l'hôtel C'EST LA PANIQUE!
18 ANS
3^e SEM.
LE PALACE EN DÉLIRE
OU COMMENT BACHÉLOR PARTY
TOM HANKS dans
Version Française de Bachelor Party
Sam. et dim.: 13h, 15h, 17h, 19h, 21h;
LES GALERIES de la CAPITALE 4
5401 DES GALERIES 628-2455 en sem.: 19h, 21h

Depuis "Les Aventuriers de l'Arche Perdue", l'aventure a un nom: Indiana Jones.
14 ANS
INDIANA JONES et le TEMPLE MAUDIT
Version Française de **INDIANA JONES**
70MM DOLBY STEREO IN SELECTED THEATRES
CANADIEN Sam. et dim.: 12h30, 14h40, 16h45, 19h, 21h20; en sem.: 19h, 21h05
PL. LAURIER 656-9922

Vous ne pouvez croire à tout ce que vous voyez.
18 ANS ADULTES
2^e SEM.
BODY DOUBLE
V.O. anglaise
CINÉMA 2 Sam. et dim.: 14h, 16h15, 18h30, 20h50;
PL. QUEBEC 525-4524 en sem.: 16h30, 20h50

Voici enfin le film le plus controversé de l'année.
ALAIN DELON NATHALIE BAYE
2^e SEM.
NOTRE HISTOIRE
...quelle histoire!
POUR TOUS
UN FILM DE BERTRAND BEJER AVEC GÉRARD DARMON MICHEL GALABRU
LES GALERIES de la CAPITALE 1 Sam. et dim.: 12h45, 14h50, 16h55, 19h, 21h05; en sem.: 19h, 21h
5401 DES GALERIES 628-2455

Un film sur la nostalgie des souvenirs, sur la mémoire, sur le temps, sur les amours anciennes... —LEONE
SERGIO LEONE ROBERT DeNIRO
14 ANS
IL ÉTAIT UNE FOIS EN AMÉRIQUE
Pour la première fois en VERSION FRANÇAISE INTEGRALE
ADULTES \$5.50
ADOLESCENTS (14-17 ans avec preuve d'identité avec photo) \$5.00
CLUB AGE D'OR \$2.25
Sam. et dim.: 14h, 19h30; en sem.: 19h15
LES GALERIES de la CAPITALE 6
5401 DES GALERIES 628-2455

ARTS ET SPECTACLES

R.-Q. retire "Suzanne Lévesque en direct"

◆ L'émission de Radio-Québec "Suzanne Lévesque en direct" ne reviendra pas à l'antenne avant la fin de janvier prochain, si elle revient.

par Yves BERNIER

On sait qu'elle n'est plus en onde depuis dimanche dernier suite à

la maladie de son animatrice terrassée littéralement par un virus.

Mais de toute façon la direction des programmes de Radio-Québec avait pris la décision le 16 novembre de faire relâche pour réévaluer l'heure et demie.

C'est que ce grand

magazine culturel et informatif du dimanche soir n'avait plus qu'une moyenne de 15,000 téléspectateurs, ce qui est d'un ridicule consommé. Partie la première semaine avec un auditoire de 100,000 téléspectateurs curieux de voir de quoi elle retournait, l'émission n'avait cessé de glisser

sur une pente raide vers le bas.

Le directeur des programmes, M. Claude Désorcy, a souligné que l'on allait examiner tout le fonctionnement de l'émission, jusqu'à sa formule même.

"Je ne suis pas totalement insatisfait de l'émission, mais on ne peut pas accepter des

cotes d'écoute semblables", dit-il. Si on pense que cette saison l'heure de "Télé-Service", qui à la limite n'est pas vraiment de la télévision, attire une moyenne de 163,000 intéressés, la cote de Suzanne Lévesque est désastreuse.

En attendant, on présentera des films le dimanche soir à 20h30.



L'absence de l'animatrice Suzanne Lévesque pour cause de maladie a obligé la direction à retirer l'émission de variété de l'antenne.

TEL QUE CONVENU
NOUS AVONS ORDRE DE VENDRE:
— 2 COLLECTIONS PRIVÉES
(peintures, sculptures, dessins, etc.)

LA PRÉSENTATION SE FERA
LE VENDREDI 23 novembre 1984
de: 17 hres à 20 hres.

LE TOUT SE POURSUIVRA,
LES 24 et 25 nov.

À L'OCCASION DE L'OUVERTURE, UN COCKTAIL
DE BIENVENUE VOUS SERA OFFERT.

Heures d'ouverture: 23 novembre
17 hres à 20 hres
24 novembre
10 hres à 16 hres
25 novembre
13 hres à 16 hres

N.B.: Aucune réservation des oeuvres exposées ne sera acceptée avant l'ouverture.

Galerie d'art
La Cimaise
1313, Maguire, Sillery QC
687-2939

FAUT DIVORCER

de Bertrand B. Leblanc



149^e représentation
CE SOIR
(KEDL, photographes professionnels)

JEAN GUY, JANINE ANGERS, LOUIS FORTIN

L'INSTITUT CANADIEN
42, St-Stanislas, Québec
Réservation du mardi au samedi
de 13h à 18h: 843-7996

(Billets en vente aux guichets du Grand Théâtre, de la Salle Albert-Rousseau et dans les Proviso participants)

A la Bastille
Le billet de théâtre vous est offert gratuitement les mardis, mercredis et jeudis, avec le souper.
47, av. Ste-Genevieve Réservé au: 692-2544

"VMJ" se stabilise

La décision a été prise mercredi après-midi. On a retenu les services du réalisateur Laurent Larouche pour le reste de la saison de "Variétés Michel Jasmin".



par Yves BERNIER

Il remplace donc définitivement Dominique Delbast qui retournera sans doute à la production après sa brève incursion dans la réalisation. Larouche a réalisé l'émission de lundi dernier qui était déjà mieux faite que les quatre premières.

Radio-téléthon du Bonheur

C'est dimanche, de 9h à 21h que CJRP tient son radio-téléthon du Noël du Bonheur pour les personnes souffrant de maladies chroniques.

L'émission-spectacle se fera au Hall d'Expositions où le public est invité à venir entendre une quarantaine d'artistes qui prêtent leur concours à cette oeuvre de charité. On verra entre autres Martine St-Clair, Nicole Martin, René Martel, le groupe Butterfly, Claude Valade, Jérôme Lemay, Jerry et Joan.

De plus, les gens qui se rendront sur place pourront examiner de près la fameuse pampobile utilisée lors de la visite du Saint-Père.

En même temps qu'à CJRP on pourra suivre l'émission sur le canal 9 du câble.

Vos vœux à l'étranger

Vous avez peut-être des êtres chers à l'étranger qui seront loin de vous durant la période des Fêtes.

S'ils sont en Afrique ou passent l'hiver dans les Antilles, Radio-Canada International vous offre la possibilité de leur faire parvenir vos vœux par la voix de la radio des ondes courtes.

Faites parvenir vos souhaits par écrit d'ici le 7 décembre à R.-C. International, section Afrique-Antilles, c.p. 6000, Montréal, H3C 3A8.

Crise du PQ

Nos télévisions ont été au coeur de la crise du gouvernement péquiste, hier. Mais aux bulletins de nouvelles de midi, alors que ses autres collègues annonçaient les démissions de ministres et de députés péquistes, Ralph Noseworthy de CFCF-TV (canal 12) faisait état de simples rumeurs.

C'est Radio-Canada avec Bernard Derome qui a donné la meilleure et la plus complète couverture des événements qui se déroulaient à l'Assemblée nationale. A "Première Edition" on a consacré six minutes en début de bulletin avec un échange en direct avec Gilles Morin. On est revenu ensuite à 13h30 durant le caucus extraordinaire du PQ et on est intervenu toujours en direct à la période des questions.

Télé-4 a fait sa manchette de 12h avec la même nouvelle, mais ça n'a duré que deux minutes. Par ailleurs, on a fait également une émission spéciale à 13h30 avec deux analystes en studio à TVA.

A la radio

Grâce à son grand bulletin de nouvelles d'une heure, à 16h, CHRC a donné à ses auditeurs tous les détails possibles sur la crise politique que nous vivons depuis hier matin. A CKCV, on a présenté une émission spéciale du réseau Télémedia à 16h également.

Avec son collègue animateur l'ex-député Camil Samson, André Arthur a analysé la situation de l'heure, présenté des réactions, donné le pouls de la situation.

Par ailleurs l'émission d'informations de Télémedia téléguidée de Montréal est allée chercher une foule de réactions de personnalités québécoises sur les événements qui se passent à Québec.

VOIR ET ENTENDRE

A 19h, à Radio-Canada (câble 6, canal 11) GILLET... PURE LAINE reçoit entre autres Michel Côté de "Broue".
A 21h, même poste, DEJA 20 ANS nous ramène au temps du défilé du Père Noël à Montréal.

Samedi

A 14h, à Radio-Canada, LOS ANGELES 84, reprise des cérémonies d'ouverture des Jeux de la XXIIIe

Olympiade, le grand happening à l'américaine.

A 17h30, même poste, A PREMIERE VUE, critique "L'Amour à mort", "Y a-t-il un Français dans la salle", "Un avocat allemand" et "Purple Rain".

A 18h30, à Télé-4 (câble 2, canal 4) SPECT-ARTS PLUS rencontre Plume, Ding et Dong, le cinéaste Roger Frappier qui parle du "Dernier Glacier", des extraits des spectacles de Michel Lemieux et de Eartha Kitt.

A 19h, à Radio-Québec (câble 8, canal 15), PARLER POUR PARLER placote des "romans Arlequin".

Puis, à 19h30, retour à Télé-4 pour CHASSE ET PECHE qui s'intéresse à la "manne blanche", les oies.

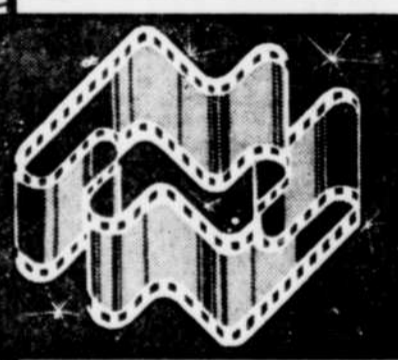
A 20h, à Radio-Québec, PLEIN SON nous offre le spectacle de Belgazou au Spectrum.

Finalement, à 21h, à TVFQ99 (câble 10), c'est la 100e de CHAMPS ELYSEES où Michel Drucker a demandé à Ginette Reno de venir représenter le Québec.

Vendredi

On se retrouve à CFCM-4

Participez au concours
On se retrouve dans
Les CARAIBES
avec CFCM-4



CINÉMA DU VENDREDI
19h - 21h le vendredi

LE BAGARREUR (É.U. 1975)

Drame de moeurs dans le milieu de la boxe de la Nouvelle-Orléans, mettant en vedette CHARLES BRONSON, JAMES COBURN et JILL IRELAND.



LA PAROLE EST À VOUS
21h - 22h le vendredi

L'animateur GÉRARD-MARIE BOIVIN invite des personnalités compétentes à exprimer leur opinion sur un sujet d'actualité, tandis qu'HÉLÈNE LETENDRE leur transmet les commentaires ou les questions des téléspectateurs.



ROCK ETC. (DAVID BOWIE)
23h45 - 1h45 le vendredi

Les amateurs de rock ne manqueront pas ce super-spectacle de DAVID BOWIE, l'incomparable auteur-compositeur-chanteur-comédien. On peut ressentir toute l'électricité et l'énergie qu'il génère. Diffusion simultanée à CFCM-4 et CHOI-FM.



Cher Raspoutine

BAR-RENCONTRE

MAINTENANT
OUVERT

"UN RETOUR EN FORCE"

Invitation à tous...

En complément
Claude Jobin et ses musiciens

Sainte-Foy, Place Iberville III
(même entrée que le Deauville)



DÉCOUVERTE DU MONDE PRÉSENTE UN GRAND FILM COULEUR

SAINTÉ-FOY

Ce soir et demain
à 20 heures

Théâtre de la Cité universitaire
Université Laval
Rens.: 656-2765

RIMOUSKI

lundi 3 décembre à 20h
Salle Georges-Beaulieu
Cégep de Rimouski
60, de l'Évêché ouest - Rés. 724-0800

ILE MAURICE commenté sur scène par Claude A. Rossi
PARADIS DES MERS DU SUD



ATTENTION
Pour votre télé-horaire
du jour, consultez
votre Télé-Magazine
de samedi

télé-
horaire

Position	2 CFCM (4) Québec	10 TVFQ (99)
	3 CKMI (5) Québec	12 CFCF-TV Montréal (CTV)
	6 CBVT (11) Québec	13 WVNY (22) Burlington (ABC)
	7 WCAX (3) Burlington (CBS)	16C CKSH (9) Sherbrooke
	8 CIVQ (15) Radio-Québec	17D WPTZ (5P) Plattsburgh (NBC)

* Pour l'horaire des stations de l'Est du Québec, Inter-Vision et la Télévision Payante, consultez le Tém-Magazine.

ATTENTION
Pour votre télé-horaire
du jour, consultez
votre Télé-Magazine
de samedi

OÙ ALLER À QUÉBEC ...ET DANS NOS REGIONS



spectacle

GRAND THEATRE DE QUÉBEC, salle Louis-Frédéric. Ven. et sam. supplémentaires du spectacle de Michel Louvain "Autour du monde" avec ses 12 danseurs, 10 musiciens sous la direction de Guy St-Onge. Adm.: \$10.25; \$13.25; \$15.25; \$17.25.

BARS

BAR AU COIN, 2976 boul. Hamel, Mer. au dim. 22h30. Heaven Knox, rock heavy. Se termine dim.

BAR AINSI-SOIT-IL, 1135 rue Cartier, Mer. au sam. 22h30. Ooby-Dooby, rockabilly. Se termine sam.

BAR LE DEUXIEME, 275 St-Jean, Jeu. au sam. 22h. Woogie - De Vito. Se termine sam.

BAR L'APRES-ONZE, 35 rue d'Auteuil, Vieux-Québec. Mer. au dim. L'Envol avec

Ken Picard et Ken Jelly. Se termine dim.

BAR ELITE, 54 rue Couillard, Vieux-Québec. Storm blues. Se termine dim. Du lun. au dim. 22h30 et dim. 16h. Entrée libre.

BAR L'EMPRISE, hôtel Clarendon, 47 rue Ste-Anne. Mer. au dim. 22h: le quintet Joe Sullivan, jazz moderne.

BAR PRIVILEGE, restaurant Le Verchères, 640 Grande-Allee est. 22h45. Knock-Out, musique commerciale et rock. Se termine dim.

LE RANCH DU VIEUX FORT, 615 Trans-Canada, Lauzon. Le groupe Nash Banté, du jeu. au dim. et concours d'amateurs, dim. 14h. Invité pour ven. sam. Line Lachapelle, chanteuse western.

BAR LE SAULOIS, 1417 boul. Masson, Les Saules.

Jeu. au sam. 22h. Marc Demers, pianiste-chansonnier. Se termine dim.

LE BISTROT (à Vin), Le papa-Georges, 8 rue Cul-de-Sac, derrière la maison Chevalier, place Royale. Ven. sam. 21h. Bernard Cimon en spectacle pour l'arrivée du Beaujolais nouveau. Entrée libre.

CABARETS

LE ST-CHARLES, 545, 1re Avenue, Limoilou, Jeu. dim. 22h30 et 1h. Zane. Se termine dim. Entrée libre sauf ven. sam. \$2.

VENUS, 157 chemin Ste-Foy, 23h. Jano Bergeron, chanteur, accompagné par J. François. Se termine dim. Entrée libre.

HÔTELS

AUBERGE DES GOUVERNEURS, Place Hauteville, Lun. au ven. les 5 à 8 avec Line Genois et du lun.

nar, musique hongroise et tzigane. Egalement, tous les dim. 22h30, 23h30, 00h30 au cabaret-vidéo-danse-bar Les Papillons de nuit avec le groupe Odysée.

HOTEL-MOTEL QUEBEC INN, 5175 boul. Hamel, Mer. au dim. 22h au piano-bar Le duo Plou. Musique de danse. Entrée libre. Dim. soir "Chantons en chœur" avec André Pouliot et Réjean Labbé. Tous les mer. concours "Mille Québec Inn 1984-1985". Ins.: 872-9831.

HOLIDAY INN, Ste-Foy, Bar Au Courant, 12e étage, 3225 Hochelaga, Mar. au sam. 21h30. Israël et Steve, musique de danse.

RAMADA INN, piano-bar Le Flirt, 1200 La Vigerie, Mar. au sam. 22h. Marc Adams, claviériste-chanteur.

et Petit Bonhomme, guitariste, percussionniste.

LE GAULOIS, 65 rue Buade. Lun. au sam. à compter de 21h. Alain Quessy, chansonnier. Se termine sam.

RESTAURANT LE CARTHAGE, 425 rue St-Jean. Tous les mar. merc. 20h. 21h30. Chertzar, danseuse orientale.

RESTAURANT LE CRA-PAUD DE MER, 95 rue Dalhousie, coin Dalhousie et St-Jacques. Ce soir 21h30: le grand ensemble du cégep de Ste-Foy. Adm.: \$3.

RESTAURANT LAS CUEVAS, 601 Grande-Allee est. Mar. au sam. 20h30. Diners dansants avec le duo Les frères Vasquez.

RESTAURANT LE PORTUGAIS, 1155 de La-

chevoitière (328-1675). Mar. au sam. Germano Rocha, guitariste-chanteur.

RESTAURANT LE PAILLEUR, Château Bonne-Entente, 3400 chemin Ste-Foy. Mer. au dim. 18h à la ferme et au brunch dim. 11h. Rosaire Pearson, pianiste.

L'ABAT-JOUR, 1935 boul. Masson, Carrefour Les Saules. Mer. au sam. 19h le duo Brisson, musique de danse et d'ambiance. Entrée libre.

RESTAURANT-CAFE LE GREC, bar International, 95 chemin Ste-Foy, coin Cartier. Tous les lun. Azeza, danse du ventre et danses traditionnelles en compagnie du chanteur-danseur Andria. Du mar. au dim. 22h, le trio Echo.

LES RESTAURANTS NOR-MANDIN, Charlebourg, 4930 3e Avenue ouest (627-1420). Jeu. au sam. 22h: dim. 21h30: Ray Arseno, Beauport, 875 Royale (663-1733). Jeu. au sam. 22h: dim. 21h30: duo Polarté, Val-Blair, 1837 boul. Pie XI (845-0373). Mer. 11h30; jeu. au sam. 22h: duo Fréquence, Charny, 2015 8e Avenue (832-4689). Jeu. au sam. 22h: dim. 21h30: Ray-nald et Darlene.

RESTAURANT-MOTEL ORLEANS, 2941 boul. Ste-Anne. Lun. mar. 21h. Animation avec Jean-Claude, mer. au dim. 22h: Richard de Paul.

RESTAURANT BAKER, 8700 rue Royale, Château-Richer. Tous les lun. 19h: Louis Warren, pianiste, musique d'ambiance au remarquable datant du XIXe siècle.

soirées dansantes

LE CLUB SOCIAL DES 9. Soirée dansante avec disco. Sam. 20h30. Centre Mgr-Marcoux, 1885 de la Canardière. Adm.: \$2. Rens.: 661-7766 entre 13h et 17h.

LE CERCLE AMITIE-RENCONTRE. Soirée dansante. Tous les sam. Motel Universel, 2300 chemin Ste-Foy. Adm.: \$6. \$5 membres. Les personnes nées sous le signe du Sagittaire sont admises gratuitement.

LE MANOIR MONTMORENCY, 2490 avenue Royale, Beauport. Rens. 663-2877. Ven. 20h. Disco "Chant-thèque". Adm.: \$2.50. Sam. 20h. Soirée de la Ste-Catherine. Adm.: \$3.

L'ÉQUIPE DE BALLON-SUR-GLACE STUDIO PRO-FIL. Soirée dansante avec Raymond Duchesneau et sa disco. Prix de présence. Sam. 20h30. Centre Mgr-Bouffard, 680 Ste-Thérèse, coin Marie-de-l'Incarnation. Rens. 661-0135.

CORPS DE TAMBOURS ET CLAIRONS "LES AVENTURIERS DE CHARLESBOURG INC.". Soirée Ste-Catherine. Sam. 20h. Ecole St-Pierre, 5250 des Sauges, Charlesbourg. Adm. \$5 incluant buffet spécial.

Rens.: 626-1094, Yvonne Soucy.

LE CLUB SOCIAL DE DANSES DE ST-AUGUSTIN. Soirée de danses sociales "ré-tro". Disco-moblie "Lumithèque". Les déjeunements sont les bienvenus. Sam. 20h30. Complexe municipal de St-Augustin, 200 boul. Fos-sambault, St-Augustin. Adm.: \$4. Rens.: 872-3664.

LE GROUPE AMITIE BEAUPORT. Soirée de la Ste-Catherine. Ce soir 23h30. Centre Montmorency-Laval. Rens.: 663-1908 ou 661-0728. Adm.: \$3.

LES DANSEUSES DE QUEBEC. Soirée de danse et de musique traditionnelle québécoise. Sam. 21h. Cercle des voyageurs, 225 rue St-Jean. Musiciens et cailleurs sur place. Adm.: \$2.50. Rens.: 843-2507.

ASSOCIATION DES LASCALLENS (QUEBEC) INC.. Soirée western avec orchestre. Les Barons. Sam. 20h30. Sous-sol de l'église St-Thomas-d'Acquin, 824 rue Paradis. Adm.: \$4; \$2.50 pour les membres. Spécial famille: les enfants des membres (16 ans et plus) sont admis gratuitement.



Barbara Araya sait nous étonner et nous faire rire dans ce spectacle avec numéros de production et orchestre que nous présente MICHEL LOUVAIN en supplémentaire ce soir et demain.

Faire parvenir vos communications à: LISE G.-DESJARDINS Journal Le Soleil, C.P. 1547 390, rue Saint-Vallier est Québec G1K 7J6 Tél.: 647-3489

La maison Simons présente aujourd'hui et demain de petits défilés de mode ski 1984-1985. Au programme: des combinaisons haute technologie, des matériaux d'avant-garde ainsi que les nouvelles couleurs de la saison.

exposition

MAISON BLANCHETTE, 4187 côte de Cap-Rouge, Cap-Rouge. Mar. au dim. 13h à 16h30; ven. soir 19h à 21h. Petits formats des artistes de la galerie. Se termine le 21 déc.

MAISON LOUISE CARRIER, 33 rue Wolfe, Lévis. Mar. au dim. 12h à 17h; jeu. ven. soir 19h à 21h. Huiles récentes de Ginette Fortin-Deschênes. Se termine le 2 déc.

LE LIEU, CENTRE EN ART ACTUEL, 89 rue St-Jean. Installation de Richard Martel. Ouverture ce soir et rencontre avec l'artiste à 17h. L'installation se poursuivra par la suite jusqu'au 9 déc.

LE CLUB SOCIAL DES EMPLOYES CIVIQUES DE QUÉBEC INC., parc Victoria, derrière l'aréna. Ce soir 19h à 22h; sam. 12h à 22h; dim. 12h à 20h. Pièces d'artisanat: céramique, sculpture, émaux sur cuivre, vitrail, peinture, etc.

LA SOCIÉTÉ DES AMIS DU JARDIN VAN DEN HENDE. Exposition organisée par les bénévoles de la Boutique des amis du jardin, au 10h à 21h; sam. dim. 11h à 21h. Salles 1110 et 1116 du pavillon Paul-Comtois de TUL.

LE PERE NOEL A PLACE LAURIER. Lun. au sam. 10h à 13h au Village Normand; lun. au sam. 14h à 18h et 18h à 19h30. Dans le grand mail est.

ASSOCIATION QUÉBÉCOISE DE DÉGUSTATION DE VIN. Dégustation de Beaujolais Nouveau, ce soir 20h. Secrétariat des peuples francophones, 129 côte de la Montagne. Adm. \$2 sur présentation de la carte de membre. Rens.: 871-7777.

DEFILE DE MODE présenté par Confection Blanchu. Vêtements de sports, création d'hiver, ce soir 23h30. Un 2 pour 1 débute à 21h. Discothèque Le Vendredi, 13, 1018 rue St-Jean. Entrée libre. Rens. 692-1313.

cinéma

La classification des films est établie par l'Office des communications sociales. Voici le barème d'appréciation des films qui sont présentement projetés sur les écrans dans les cinémas de Québec et la rive sud.

— Les chiffres réfèrent à la valeur artistique de l'oeuvre: (1) chef-d'oeuvre, (2) remarquable, (3) très bon, (4) bon, (5) moyen, (6) médiocre, (7) minable.

— Les appréciations des films sont établies sur les copies présentés dans la province de Québec.

LA BOITE A FILMS (1044, 3e Avenue, Limoilou, 324-3144). Mais qui a tué Harry? (1) 19h30. Tous. Et vogues le navire (2) 21h30. Tous. Adm.: \$3.25. \$2 âge d'or et moins de 14 ans. Chaque film.

CANADIEN (Place Laurier, 656-9922). Indiana Jones et le temple maudit (3) 19h, 21h60.

14 ans. Adm.: \$5.50; \$5 14-17 ans.

CANARDIERE (Galeries Canadière, 661-8575). Purple rain (5) (v.f.) 19h, 21h, 14 ans. Adm.: \$5; \$4.50 14-17 ans; \$2.50 âge d'or.

CARTIER (1019 rue Cartier, 525-9340). Le dernier glacier (1) 19h15. Metropolis (2) 21h30. Tous. Adm.: \$3.25; \$2 moins de 14 ans et âge d'or. Chaque film.

GALERIES DE LA CAPITALE (5401 des Galeries, 628-2455). Salle 1: Notre histoire (1) 19h, 21h. Tous. Salle 2: Moscou à New York (4) 19h, 21h10. 14 ans. Salle 3: Il était une fois en Amérique (4) (v.f., intégrale) 19h15, 14 ans. Salle 4: Le palace en délire (6) 19h, 21h, 18 ans. Adm.: \$5; \$4.50 14-17 ans; \$2.50 moins de 14 ans. Chaque salle.

LIDO (837-2272). Bonjour les vacances (1) 19h30. Grzyztoke — la légende de Tarzan (3) 21h10. Tous. Adm.: \$4.50; \$3 étud. 14 à 20 ans; \$1.50 âge d'or et moins de 14 ans.

MIDI-MINUIT (252 est St-Joseph, 522-2828). Les maîtresses de Monsieur Blais (1) 13h40, 16h10, 18h40, 21h15. Derrière le miroir sans tain (1) 14h55, 17h25, 20h, 18 ans, \$4.50.

ODEON * coin du Pont et boul. Charest (529-9745). Dauphin: Amadeus (2) (v.o.a.) dim. au jeu. 14h15, 17h15, 20h15; ven. sam. 13h20, 16h10, 19h, 21h45. Tous. Frontenac I: Mario (1) 13h15, 15h15, 17h15, 19h15, 21h15. Tous. Frontenac 2: Le bombardier (6) 12h45, 16h20, 19h50. La guerre des tuques (4) 14h40, 18h10, 21h30. Tous. \$3; \$4.50 14-17 ans; \$2.50 moins de 14 ans et âge d'or. Chaque salle.

PARIS (Place d'Youville, 694-0891). Salle 1: La fille de Grenoble (1) 12h55, 16h15, 19h35. L'éventreur de New York (1) 14h35, 18h, 21h30, 18 ans. Salle 2: La légende de Tarzan (3) 12h50, 15h25, 18h05, 20h40. Tous. Salle 3: Enquête érotique sur les jeunes filles (1). Dès 13h30, 18 ans, \$3; \$3 âge d'or. Chaque salle.

PLACE QUEBEC (525-4524). Salle 1: Just the Way You Are (1) 19h15, 21h10. Tous. Salle 2: Body double (1) 18h30, 20h50, 18 ans, \$5; \$4.50 14-17 ans. Pour chaque salle.

SAINTE-FOY (Place Ste-Foy, 656-8502). Salle 1: L'exterminateur de l'an 2000 (1) 12h55, 16h15, 19h40. L'opéra

théâtre

PALAIS MONTCALM. Du 22 au 25 nov. BROUÉ Complet.

THEATRE DU GRAND DÉRANGEMENT, 30 rue St-Stanislas, Vieux-Québec. Tous les soirs 20h: "Vêtir ceux qui sont nus" de Luigi Pirandello. Par le Studio Théâtre de Québec. Avec Joanne Doucet, Martin Dion, Yves-Erik Marier, Richard

Fréchette, Vincent Gingras, Léa-Marie Cantin et Johanne Emond. Se termine le 15 déc. Relâche dim. lun.

L'ANGLICANE, 33 rue Wolfe, Lévis. L'Idiot" de Dostoïevski. Avec Gabriel Arcaud. Tous les soirs, 20h30. Se termine sam. Adm.: \$10.

THEATRE DE LA BORDEE, 1091 1/2 rue St-Jean. Rens. 694-9631. "Monogamy", comédie de Claude Meunier et Louis Saia. Avec Jacques Girard, Ginette Guay, Gaston Hubert et Guylaine Tremblay, 20h30. Relâche dim., lun. Se termine le 8 déc. Les billets sont en vente dans le réseau du Grand Théâtre.

THEATRE DU PETIT-CHAMPLAIN, 68 rue Petit-Champlain. Rens. après: 14h-692-4398. "Deux langues pour toute une vie", création qué-

bécoise de Marie Laberge, avec la Commune à Marie-Marie Laberge, Jean Jacqui Boutet, Denis Bernard et Annette Leclerc. Mar. au sam. 20h. Relâche dim., lun. Adm.: \$8 du mar. au jeu.; \$10 ven., sam. et les étud. du mar. au jeu.

LE TRIDENT, salle Octave-Crémazie du Grand Théâtre. "Don Quichotte" de Jean-Pierre Ronfard. Avec Paul Hébert, Guy L'Ecuyer, René Munger, Micheline Bernard, François Gaudet, Marie Gignac, Michel-Antoine Nadeau, Jacques Robitaille et Serge Thibodeau. Mar. au sam. 20h. Relâche dim., lun. Se termine le 4 déc.

INSTITUT CANADIEN, 42 St-Stanislas. Rens. 843-7996. "Faut divorcer" de Bertrand LeBlanc, avec Jean Gu, Janine Argets et Louis For-

tin. Les difficultés d'adaptation d'un couple dont l'homme vient de prendre sa retraite. Mar. au sam. 20h30. Adm.: \$11; \$13 ven., sam. Se termine le 1er déc.

LA LIGUE UNIVERSITAIRE D'IMPROVISATION. Tous les ven. 20h. Ce soir, salle Henri-Gagnon, pavillon Casault, Carrefour Coeur.

BELLECHASSE — Centre communautaire de St-Raphaël. Ven. sam. dim. 20h30. "Té véux dire... montage de sketches et de monologues parmi les textes de nos meilleurs humoristes. Se termine dim.

PORTNEUF — Séminaire de Saint-François, 4900 St-Félix, St-Augustin. Au 10h30 et 12h30. L'Aubergine de la Macédoine dans Duo et débats.

LE FEUILLETON



Bertrand Meyer Grace Perrin

résumé

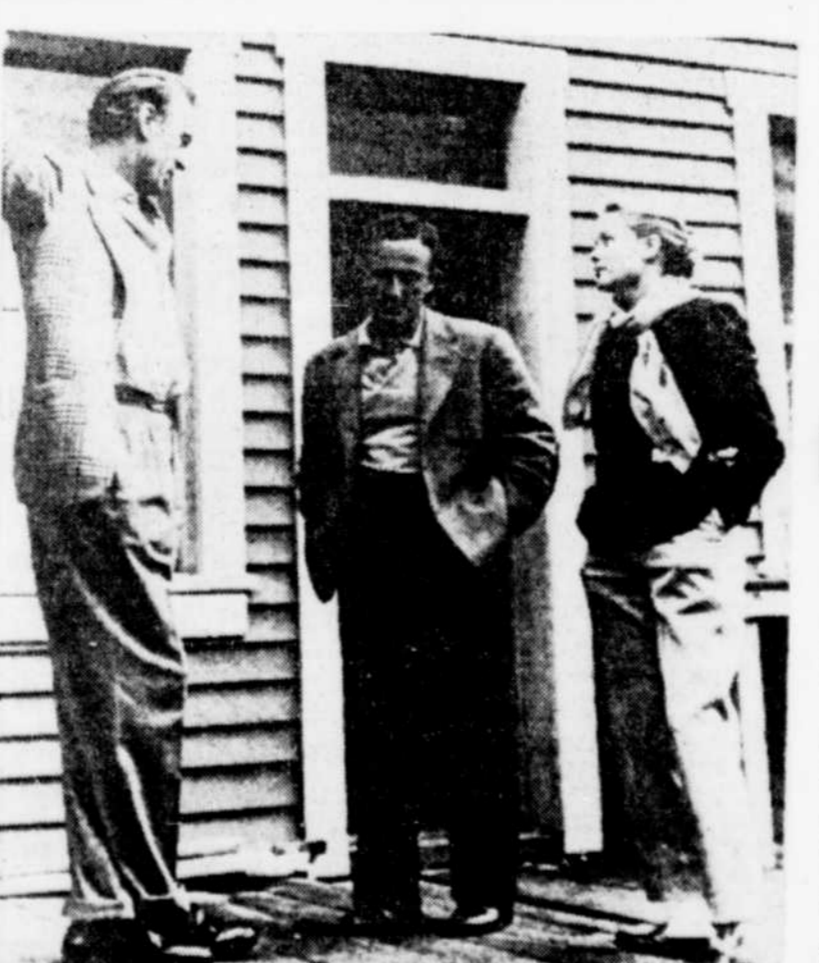
C'est avec Hitchcock que Grace choisit de tourner, cette fois dans "Fenêtre sur cour", ce film de l'indiscrétion, de l'intimité violée... comme dira Truffaut à l'époque.

Rien n'arrête Grace!

La petite histoire prétend que Grace et James Stewart se sont prêtés à 27 prises de cette scène. Hitchcock dira: "Savez-vous que Grace Kelly, apparemment si froide, cache un volcan de sensibilité, d'érotisme et de passion? Personne ne le croyait avant de voir mes films. Pour l'élément érotique de ces films — qui n'en a jamais été l'élément principal — j'ai toujours cherché de vraies ladies qui, à l'instant voulu, déchaînent des passions dont on ne les aurait jamais crues capables. La pauvre Marilyn Monroe portait son sexe sur la figure et Brigitte Bardot n'était pas non plus très subtile... Le sex-appeal de Grace Kelly est bien plus complexe, on ne le ressent pas d'emblée, mais il existe".

La jeune femme a raconté à Bruno Villen certains détails du tournage: "Pour Rear Window, Hitchcock pouvait faire tout ce qu'il voulait. Il était heureux de tourner en couleurs. La vedette de l'histoire, c'était la cour... Il aimait beaucoup ce décor spectaculaire..."

Dans son rôle de mannequin très élégant, Grace se montre irrésistible de charme et de malice. Sa fragile silhouette lorsqu'elle cherche désespérément à échapper à Raymond Burr, sa manière précieuse de sortir une chemise de nuit soyeuse de son mini-sac de voyage, d'adresser un affectueux signe de la main à James Stewart avant d'entrer dans l'immeuble où loge l'assassin, de grimper l'escalier de secours pour pénétrer dans l'appartement et de passer à son doigt l'alliance qu'elle découvre (tandis que James Stewart suit chacun de



Le train sifflera trois fois. Gary Cooper, Fred Zinneman.

ses mouvements avec les jumelles) sont du joli travail. Une Marie-Chantal aux allures d'Arsène Lupin tout à fait étonnante.

"Nous tournions la scène où, arrivée à l'appartement d'en face, je fais des gestes à l'intention de James Stewart. Nous avons commenté à tourner, et j'ai senti soudain que tout bougeait! J'ai entendu un projecteur qui dégringolait, j'ai continué; il n'y avait pas de dialogues, le son n'était pas très important. J'ai donc continué, malgré ce projecteur qui était tombé de 10



mètres de haut... Hitchcock a crié: cut! (coupez!) et il m'a dit: — Grace, I see that not even an earthquake could stop you. (Je vois que même un tremblement de terre ne pourrait vous arrêter.)

"Je ne savais pas que c'était un tremblement de terre! Et Hitchcock a dit: — On va recommencer, ça a un peu bougé dans la première prise."

Dès sa première apparition, dans un ensemble noir et blanc, Grace incarne la perfection vestimentaire. "J'avais de très jolies robes dessinées par Edith Head. Nous étions devenues de grandes amies et j'aimais beaucoup travailler avec elle." En déshabillé de satin transparent, en tailleur beige avec chapeau et voilette, en robe à fleurs ou en blue-jeans et mocassins dans la scène finale, les cheveux mi-longs coiffés en arrière, sa séduction

n'est pas gratuite: elle contraste avec la noirceur des personnages et des situations.

La perfection du film tient peut-être à des détails infimes. Grace raconte: "Pendant la répétition de la scène où je porte une chemise de nuit, Hitchcock appela Edith Head et lui dit: — Regardez, le bas ne va pas. Il faut absolument faire quelque chose à cet endroit."

A SUIVRE

Grace est publié aux éditions Perrin

prochain épisode

Stewart parle de la fille timide

EMPLOI suite

318 OFFRES D'EMPLOIS
COURTIER en assurance- vie ou assurance générale. Demandez à voir l'offre avant de vous inscrire. But: apport de fonds. Exigences: autonomie, honnêteté, professionnalisme, diplôme universitaire en assurance- vie. Salaire: 390 \$/semaine. Québec GIK 736.

366 SERVICES DOMESTIQUES ET GARDERIE

RECHERCHONS gardien(ne) pour faire le ménage, laver la vaisselle, etc. 200 \$/semaine. 24 heures. Pension. 500-500-2113.
URGENT: aide familiale demandée. Toronto. personne mature, posséder un permis d'auto, parler 2 enfants. 1 (819) 389-5582.

401 BEAUPORT

COURVILLE, 3 1/2 meuble, chauffage, éclairage, stationnement, libre 21 déc. 2008. 663-4911 ou 649-7624.
COURVILLE, 4 1/2 meuble, chauffage, éclairage, stationnement, libre 21 déc. 2008. 663-4911 ou 649-7624.

407 LIMOULOU

D'ASSISE, 4 1/2 meuble, chauffage, éclairage, stationnement, libre 21 déc. 2008. 663-4911 ou 649-7624.
DECEMBRE 3 1/2 x 4 1/2 meuble, chauffage, éclairage, stationnement, libre 21 déc. 2008. 663-4911 ou 649-7624.

APPARTEMENTS DE PRESTIGE

STUDIOS ET APP. 1-2-3 CHAMBRES
MEUBLES OU SEMI-MEUBLES
APPARTEMENT TERRASSE
PENTHOUSE
Vue sur le fleuve et les Laurentides. Près des Plaines et du Parlement - Service de portier et concierge - Piscine intérieure et saunas - Stationnements intérieurs - Salon de coiffure et d'esthétique - Restaurant - Déjeuner - Service d'hôtellerie sur demande. 502207

414 ST-JEAN-BAPTISTE

A 254 ST-JEAN, 3 1/2 meuble, chauffage, éclairage, stationnement, libre 21 déc. 2008. 663-4911 ou 649-7624.
A 254 LATOURELLE, grand 3 1/2, meuble, chauffage, éclairage, stationnement, libre 21 déc. 2008. 663-4911 ou 649-7624.

LE SEJOUR

MAGNIFIQUE 10th, tout voir, libre immédiatement, stationnement. Tel. 649-7178.
2 1/2 MEUBLE, éclairage, chauffage, éclairage, 1958. 574-6382.
3 PIÈCES, meuble, chauffage, éclairage, 2758. 667-1086.

418 SILLERY

3 1/2 PIÈCES, 2 étages, libre, personne tranquille, 2758. 667-1086.
3 1/2, SEMI-MEUBLES ou non meuble, chauffage, 525-3738, 647-1478.
VANIER, 2 1/2, meuble, tout compris, 2508 mois, près Fleur de Lys. 649-7178.

GERANTE

MAGASIN DE QUINCAILLERIE
MAÎTRE AUX CONSTRUCTIONS
District de Québec. Expérience à 5 ans en quincaillerie et matériel de construction. 24 heures. Salaire: 390 \$/semaine. Québec GIK 736.

384 DEMANDES D'EMPLOIS

INFIRMIÈRE offre ses services pour personnes malades ou âgées. Beauport et Québec. 661-9881.
HOMME avec Écologie ferait transports légers et grands-mères résidentiels. 529-5710.

Magnifiques 4 1/2

Neuf, très beaux, stationnement, disponible pour octobre. Superficie 24 x 36. Pour informations, Société Immobilière Dynamique et Associés, tel. 628-2399, ou après 18 heures 627-4350.
3 1/2 MEUBLE, chauffage, libre immédiatement. 319-2128. 663-0797.
2 MOIS gratuits, 4 1/2, libre. Tel. 663-0931.

402 CAP-ROUGE

A 1308 Prévost, 3 1/2 meuble, libre, 3305. 659-5205. 843-5445.
3 PIÈCES semi ou meuble, tout inclus, 2855, après 18h. 658-0641.

403 CHAMPLAIN

A 65 St-Jules, 3 1/2, semi-meuble, 478-9229. 200-5445.
ABORDABLE, 1 1/2, 2, 6 rue St-Stanislas, 472-3748. 694-1407.
A LOUER au court ou quartier latin, magnifiques 2 1/2, entièrement rénovés. 628-9749. 651-2826.

OPPORTUNITÉ \$\$\$

Une compagnie dominante dans les appareils électroniques présente une nouvelle ligne de produits. L'appareil électrique le plus demandé dans le moment sur le marché. Une opportunité de temps plein pour une personne qui recherche un salaire à temps plein pour un salaire à démonstration à temps partiel. Automobile requise, expérience non nécessaire, entraînement complet fourni. Si vous voulez travailler 20 heures par semaine, incluant le samedi, dans les grands magasins départementaux et magasins de détail, contactez le public avec une attitude convaincante, pour entrevue, appelez.

390 SERVICES SPÉCIALISÉS

COMPTABILITÉ, IMPÔT, TENUE DE LIVRES, CONFÉRENCE à quelconque d'experts, 24 heures, 628-2399.
COMPTABLE, tenue livres, impôt, gestion, système d'information, logiciel informatique, 667-7104.
CURRICULUM VITAE, orthographe, 656-7551. 656-5912.
CURRICULUM VITAE, orthographe et conditionnelle, 459-4304.

EXCEPTIONNEL

20, 22 RUE Mont-Carmel, maison historique, restaurée, 6 grands logements, 1500 m², 628-2399.
A VOIR, au cœur du Quartier Latin, magnifiques 3 1/2, entièrement rénovés, 628-9749. 651-2826.

SPÉCIAL Informez-vous!

Magnifiques 3 1/2-4 1/2-5 1/2
Tous services inclus.
Pour plus de renseignements: 623-0663 - 623-4124 - 623-4125
415, 55, 66 Avenue est
Adm. 414 Rue 2699
à la Galerie Charlebourg

4% INSONORISE

IMMÉDIATES RECENTES 1-2 ans
PIÈCES ENSOULEVÉES
623-0663 - 623-4124 - 623-4125
415, 55, 66 Avenue est
Adm. 414 Rue 2699
à la Galerie Charlebourg

1 1/2, 3 1/2 et 5 1/2

libres immédiatement
POUR VISITE
S'ADRESSER AU PORTIER
687-2610, 524-6368

DOMAINE DES COMPAGNONS

APPARTEMENTS REPEINTS
TRES PROPRES
PRES MINISTERE REVENU
658-1492

415 ST-ROCH

A 2 pas de tout, 2 1/2 x 3 1/2, semi-meuble, chauffage, éclairage, 2758 mois, libre immédiatement, 649-7178.
A LOUER JARDIN ST-VALLIER
Logement semi-meuble, chauffage, éclairage, 649-7178.

VOUS ÊTES MUTÉ À QUÉBEC?

ou pour toutes autres raisons, vous recherchez un appartement pour location à court ou long terme, meuble et tous les services, cuisine, T.V., etc.

HOTEL(HOTE)

Avec expérience en restauration, demandé pour un travail de 10 à 15 heures par semaine. Faire parvenir curriculum vitae à Desjardins, 1145-4281 ou au 311-2111.
MÉTIER DE COIFFEUR, 24 heures, salaire 390 \$/semaine. Québec GIK 736.

400 ANCIENNETE LORETTE

BEAU 4 1/2, stationnement, libre, 627-3885. 651-1771. 872-1225.
GRAND 5 1/2, très propre, immeuble neuve. Tel. 672-4564. 671-0914.

406 LES SAULES DUBERGER

ACCÈS à tout, grand 4 1/2, chauffage, eau chaude, libre. 658-3233.
A DUBERGER, accès facile, 2 1/2, libre immédiatement, 628-9749. 651-2826.

407 LIMOULOU

A 648-1231, St-Pascal, 5 1/2 chauffage, éclairage, eau chaude, 628-7025. 664-941.

408 NEUFCHÂTEL-LORETTEVILLE

A 667-2006
Neufchâtel, superbe, moderne, plus chambre de lavage, à voir.
A ALLER voir, 4 1/2, tout compris, libre, 4805 tout compris, 628-9126. 649-7178.

412 RIVE-SUD

ABORDABLE
PLACE KENNEDY
2 1/2 x 3 1/2, meuble, cuisine extérieure, tout compris, 637-0853.
A CHARNY PI Boulevard 4 1/2 meuble, eau chaude, 842-2452. 832-8111.

416 ST-SAUVEUR

ARAGO est, grand 3 1/2, disponible immédiatement, 663-0462.
ARAGO est, grand 3 1/2, disponible immédiatement, 663-0462.

418 SILLERY

GRAND studio, 1 1/2, avec sur le fleuve, grand balcon, Jardin de Courtois, 661-2827.
MONTCALM, 4 1/2, porteur, 2255 mois, chauffage, 527-2180.

RESTAURANT

BARMAN(BARMA)N avec expérience. Se présenter au 515, Chemin St-Louis, Ste-Foy.
TRAITEMENT DE TEXTES
Opérateurs(e) sur AES-100-B, AES-100P, AES-1140 et 10M, 24 heures, 628-2399.
EXPÉRIENCE minimum 10 ans. Tel. 843-1433.

401 BEAUPORT

A 101 St-Jules, 4 1/2, meuble, si désiré, stationnement, après 18h. 663-0931.
A 3533 Hardy, 4 1/2, à louer, 663-0931.

402 CAP-ROUGE

A 1308 Prévost, 3 1/2 meuble, libre, 3305. 659-5205. 843-5445.
3 PIÈCES semi ou meuble, tout inclus, 2855, après 18h. 658-0641.

403 CHAMPLAIN

A 65 St-Jules, 3 1/2, semi-meuble, 478-9229. 200-5445.
ABORDABLE, 1 1/2, 2, 6 rue St-Stanislas, 472-3748. 694-1407.

404 CHARLEBOURG

A 948 St-Mathieu, 4 1/2, 5 1/2, chauffage, éclairage, eau chaude, 628-7025. 664-941.

405 MONTCALM

A 180 et 1110 Des Erables, moyens, grands et très grands studios, moderne, semi-meuble, 2953 à 4405, 832-7714.

412 RIVE-SUD

ABORDABLE
PLACE KENNEDY
2 1/2 x 3 1/2, meuble, cuisine extérieure, tout compris, 637-0853.
A CHARNY PI Boulevard 4 1/2 meuble, eau chaude, 842-2452. 832-8111.

416 ST-SAUVEUR

ARAGO est, grand 3 1/2, disponible immédiatement, 663-0462.
ARAGO est, grand 3 1/2, disponible immédiatement, 663-0462.

418 SILLERY

GRAND studio, 1 1/2, avec sur le fleuve, grand balcon, Jardin de Courtois, 661-2827.
MONTCALM, 4 1/2, porteur, 2255 mois, chauffage, 527-2180.

366 SERVICES DOMESTIQUES ET GARDERIE

COUPLE recherche personne responsable et disponible pour garde-niège (enfant 2 à 3 ans), et garde-ménages. Expérience et références exigées. Pension du lundi au vendredi. Cap-Rouge. 656-8197.

401 BEAUPORT

A 101 St-Jules, 4 1/2, meuble, si désiré, stationnement, après 18h. 663-0931.
A 3533 Hardy, 4 1/2, à louer, 663-0931.

402 CAP-ROUGE

A 1308 Prévost, 3 1/2 meuble, libre, 3305. 659-5205. 843-5445.
3 PIÈCES semi ou meuble, tout inclus, 2855, après 18h. 658-0641.

403 CHAMPLAIN

A 65 St-Jules, 3 1/2, semi-meuble, 478-9229. 200-5445.
ABORDABLE, 1 1/2, 2, 6 rue St-Stanislas, 472-3748. 694-1407.

404 CHARLEBOURG

A 948 St-Mathieu, 4 1/2, 5 1/2, chauffage, éclairage, eau chaude, 628-7025. 664-941.

405 MONTCALM

A 180 et 1110 Des Erables, moyens, grands et très grands studios, moderne, semi-meuble, 2953 à 4405, 832-7714.

412 RIVE-SUD

ABORDABLE
PLACE KENNEDY
2 1/2 x 3 1/2, meuble, cuisine extérieure, tout compris, 637-0853.
A CHARNY PI Boulevard 4 1/2 meuble, eau chaude, 842-2452. 832-8111.

416 ST-SAUVEUR

ARAGO est, grand 3 1/2, disponible immédiatement, 663-0462.
ARAGO est, grand 3 1/2, disponible immédiatement, 663-0462.

418 SILLERY

GRAND studio, 1 1/2, avec sur le fleuve, grand balcon, Jardin de Courtois, 661-2827.
MONTCALM, 4 1/2, porteur, 2255 mois, chauffage, 527-2180.

366 SERVICES DOMESTIQUES ET GARDERIE

COUPLE recherche personne responsable et disponible pour garde-niège (enfant 2 à 3 ans), et garde-ménages. Expérience et références exigées. Pension du lundi au vendredi. Cap-Rouge. 656-8197.

401 BEAUPORT

A 101 St-Jules, 4 1/2, meuble, si désiré, stationnement, après 18h. 663-0931.
A 3533 Hardy, 4 1/2, à louer, 663-0931.

402 CAP-ROUGE

A 1308 Prévost, 3 1/2 meuble, libre, 3305. 659-5205. 843-5445.
3 PIÈCES semi ou meuble, tout inclus, 2855, après 18h. 658-0641.

403 CHAMPLAIN

A 65 St-Jules, 3 1/2, semi-meuble, 478-9229. 200-5445.
ABORDABLE, 1 1/2, 2, 6 rue St-Stanislas, 472-3748. 694-1407.

404 CHARLEBOURG

A 948 St-Mathieu, 4 1/2, 5 1/2, chauffage, éclairage, eau chaude, 628-7025. 664-941.

405 MONTCALM

A 180 et 1110 Des Erables, moyens, grands et très grands studios, moderne, semi-meuble, 2953 à 4405, 832-7714.

412 RIVE-SUD

ABORDABLE
PLACE KENNEDY
2 1/2 x 3 1/2, meuble, cuisine extérieure, tout compris, 637-0853.
A CHARNY PI Boulevard 4 1/2 meuble, eau chaude, 842-2452. 832-8111.

416 ST-SAUVEUR

ARAGO est, grand 3 1/2, disponible immédiatement, 663-0462.
ARAGO est, grand 3 1/2, disponible immédiatement, 663-0462.

418 SILLERY

GRAND studio, 1 1/2, avec sur le fleuve, grand balcon, Jardin de Courtois, 661-2827.
MONTCALM, 4 1/2, porteur, 2255 mois, chauffage, 527-2180.

366 SERVICES DOMESTIQUES ET GARDERIE

COUPLE recherche personne responsable et disponible pour garde-niège (enfant 2 à 3 ans), et garde-ménages. Expérience et références exigées. Pension du lundi au vendredi. Cap-Rouge. 656-8197.

401 BEAUPORT

A 101 St-Jules, 4 1/2, meuble, si désiré, stationnement, après 18h. 663-0931.
A 3533 Hardy, 4 1/2, à louer, 663-0931.

402 CAP-ROUGE

A 1308 Prévost, 3 1/2 meuble, libre, 3305. 659-5205. 843-5445.
3 PIÈCES semi ou meuble, tout inclus, 2855, après 18h. 658-0641.

403 CHAMPLAIN

A 65 St-Jules, 3 1/2, semi-meuble, 478-9229. 200-5445.
ABORDABLE, 1 1/2, 2, 6 rue St-Stanislas, 472-3748. 694-1407.

404 CHARLEBOURG

A 948 St-Mathieu, 4 1/2, 5 1/2, chauffage, éclairage, eau chaude, 628-7025. 664-941.

405 MONTCALM

A 180 et 1110 Des Erables, moyens, grands et très grands studios, moderne, semi-meuble, 2953 à 4405, 832-7714.

412 RIVE-SUD

ABORDABLE
PLACE KENNEDY
2 1/2 x 3 1/2, meuble, cuisine extérieure, tout compris, 637-0853.
A CHARNY PI Boulevard 4 1/2 meuble, eau chaude, 842-2452. 832-8111.

416 ST-SAUVEUR

ARAGO est, grand 3 1/2, disponible immédiatement, 663-0462.
ARAGO est, grand 3 1/2, disponible immédiatement, 663-0462.

418 SILLERY

GRAND studio, 1 1/2, avec sur le fleuve, grand balcon, Jardin de Courtois, 661-2827.
MONTCALM, 4 1/2, porteur, 2255 mois, chauffage, 527-2180.

366 SERVICES DOMESTIQUES ET GARDERIE

COUPLE recherche personne responsable et disponible pour garde-niège (enfant 2 à 3 ans), et garde-ménages. Expérience et références exigées. Pension du lundi au vendredi. Cap-Rouge. 656-8197.

401 BEAUPORT

A 101 St-Jules, 4 1/2, meuble, si désiré, stationnement, après 18h. 663-0931.
A 3533 Hardy, 4 1/2, à louer, 663-0931.

402 CAP-ROUGE

A 1308 Prévost, 3 1/2 meuble, libre, 3305. 659-5205. 843-5445.
3 PIÈCES semi ou meuble, tout inclus, 2855, après 18h. 658-0641.

403 CHAMPLAIN

A 65 St-Jules, 3 1/2, semi-meuble, 478-9229. 200-5445.
ABORDABLE, 1 1/2, 2, 6 rue St-Stanislas, 472-3748. 694-1407.

404 CHARLEBOURG

A 948 St-Mathieu, 4 1/2, 5 1/2, chauffage, éclairage, eau chaude, 628-7025. 664-941.

405 MONTCALM

A 180 et 1110 Des Erables, moyens, grands et très grands studios, moderne, semi-meuble, 2953 à 4405, 832-7714.

412 RIVE-SUD

ABORDABLE
PLACE KENNEDY
2 1/2 x 3 1/2, meuble, cuisine extérieure, tout compris, 637-0853.
A CHARNY PI Boulevard 4 1/2 meuble, eau chaude, 842-2452. 832-8111.

416 ST-SAUVEUR

ARAGO est, grand 3 1/2, disponible immédiatement, 663-0462.
ARAGO est, grand 3 1/2, disponible immédiatement, 663-0462.

418 SILLERY

GRAND studio, 1 1/2, avec sur le fleuve, grand balcon, Jardin de Courtois, 661-2827.
MONTCALM, 4 1/2, porteur, 2255 mois, chauffage, 527-2180.

VEHICULES MOTORISES

605 AUTOS A VENDRE

HONDA Accord 1977, 72.000 km, automatique, bonne condition, peinture neuve, 2.800 \$.

HONDA Accord 1981, hatchback, 5 vitesses, 80.500 km, cause de départ. Après 18h 681-2366.

HONDA Accord LX, 1983, 27.000 km, air climatisé, 9.200 \$, 841-9294.

HONDA Civic 1982, 23.000 km, automatique, garantie prolongée, comme neuve, 628-9960, 643-2587.

HONDA Civic 1980, 47.000 km, 3 portes, 10.500 \$, 628-4232.

TOYOTA Camry 1983, 25.000 km, 100.000 km, air climatisé, vitres électriques, 8.900 \$, 628-4232.

TOYOTA Camry 1982, 23.000 km, 100.000 km, air climatisé, vitres électriques, 8.900 \$, 628-4232.

TOYOTA Camry 1981, 23.000 km, 100.000 km, air climatisé, vitres électriques, 8.900 \$, 628-4232.

TOYOTA Camry 1980, 23.000 km, 100.000 km, air climatisé, vitres électriques, 8.900 \$, 628-4232.

MEYER Vente et réparation de grattes à neige

Distributeur Meyer Attache-Remorque de la Capitale 659-4245

DODGE Van 12 tonnes, 1979, très bonne mécanique, 129.331 \$.

ECONLINE Ford 1981, très grande, Pelletier Autos 681-7844.

FORD 1979 Vandeville 112.000 km, très grande, Compuwagon 831-1893.

GMC Van 1979, moteur 205, manuelle 3 vitesses, 3.000 \$, 642-0757.

HIGH CUBE GMC diesel 62 litres, 1984, 500 \$, 13.

MACK R-700, 1974 - moteur neuf 3000h, avec V.R. 03, 843-1884.

MAXI Van Dodge 6, aluminium, 1983, Pelletier Autos 681-7844.

METRO GMC (35), aluminium, Kurmaster, 10-12-14-16-18 pi., Centre du Camion Université, 514-277-3102.

NISSAN Huxleyer 1984, 7.200 \$, Nissin, 847-4319.

655 GARAGES STATIONNEMENT A LOUER

STATIONNEMENT intérieur, chauffé, abordable, 1928 Chemin Ste-Foy, face hôpital St-Sacrement, 527-8491.

ENTREPOSAGE d'automobiles, 4000 m², intérieur, 847-3203.

ENTREPOSAGE autos, motos, chaudière, 633-2573.

ENTREPOSAGE voiture, bateau, ravitaillement, pour hiver 829-2971.

STATIONNEMENT extérieurs, 400 m², 72 Lorraine, 522-4857.

663 MACHINERIE

SOUFLEUSE SICAARD JUNIOR GRATE HYDRAULIQUE MONTEE SUR CHARIOT 4 x 4 GMC 1978, 1.200 \$, 642-0757.

TRACTEUR Massey Ferguson, 275 Diesel, 1978, 590 heures, 2 transmissions, loader, souffleur, cabine chauffée, 645-7481.

CHARGEUSE à bois Barko 140, 1977, grappin Rotobac 134 sur Dozer 800, 10 roues, 843-1884.

SOUFFLEUR à neige, marque Jutras pour tracteur de ferme 9005, 624-4852.

663 MACHINERIE

EQUIPEMENT à neige, camion Sicaard 4 x 4 avec 45, chargeuse à bordage, souffleur Sicaard, grappin, loueuses, 847-7191.

CARRIAGE 20 pi. pour moulin à scie, avec 3 scies à dents rapetouillées, batterie robuste avec moteur 550 watts, 847-7191.

TRACTEUR Massey Ferguson, 275 Diesel, 1978, 590 heures, 2 transmissions, loader, souffleur, cabine chauffée, 645-7481.

CHARGEUSE à bois Barko 140, 1977, grappin Rotobac 134 sur Dozer 800, 10 roues, 843-1884.

SOUFFLEUR à neige, marque Jutras pour tracteur de ferme 9005, 624-4852.

674 ROULOTTES

MOTORISÉE Holiday Rambler 1984, 33 équipes, 875-1295, 875-2023.

PROWLER, 1978, 25 tout roue, 847-4463.

680 VEHICULES TOUT TERRAIN AUBAINE, Triplex KLT 200, 61-moteur électrique, 750 \$, 847-1545.

685 YACHTS ET BATEAUX TANZER 22, 1982, navigue avec sonnettement, remorque de route, 653-1986, 523-9846.

655 GARAGES

STATIONNEMENT intérieur, chauffé, abordable, 1928 Chemin Ste-Foy, face hôpital St-Sacrement, 527-8491.

ENTREPOSAGE d'automobiles, 4000 m², intérieur, 847-3203.

ENTREPOSAGE autos, motos, chaudière, 633-2573.

ENTREPOSAGE voiture, bateau, ravitaillement, pour hiver 829-2971.

STATIONNEMENT extérieurs, 400 m², 72 Lorraine, 522-4857.

663 MACHINERIE

SOUFLEUSE SICAARD JUNIOR GRATE HYDRAULIQUE MONTEE SUR CHARIOT 4 x 4 GMC 1978, 1.200 \$, 642-0757.

TRACTEUR Massey Ferguson, 275 Diesel, 1978, 590 heures, 2 transmissions, loader, souffleur, cabine chauffée, 645-7481.

CHARGEUSE à bois Barko 140, 1977, grappin Rotobac 134 sur Dozer 800, 10 roues, 843-1884.

SOUFFLEUR à neige, marque Jutras pour tracteur de ferme 9005, 624-4852.

674 ROULOTTES

MOTORISÉE Holiday Rambler 1984, 33 équipes, 875-1295, 875-2023.

PROWLER, 1978, 25 tout roue, 847-4463.

680 VEHICULES TOUT TERRAIN AUBAINE, Triplex KLT 200, 61-moteur électrique, 750 \$, 847-1545.

685 YACHTS ET BATEAUX

TANZER 22, 1982, navigue avec sonnettement, remorque de route, 653-1986, 523-9846.

VOILEM INC. Gamme des Yachts Holland 74 et Ariès Occasion: Outfit 27, 30, Holland 74 et Tanzer 28, 74 et 23, Niagara 31, Edel 66, 683-7473, 683-4634, 681-5384.

690 EQUIPEMENT DE FERME

TRACTEUR Ferguson, modèle 285, parfaite condition, 2.000 \$, Après 18h, 838-9759.

PEPINE Ford 1959, 4 diesel, très bonne condition, 5.500 \$, 837-2027.

685 YACHTS ET BATEAUX

TANZER 22, 1982, navigue avec sonnettement, remorque de route, 653-1986, 523-9846.

VOILEM INC. Gamme des Yachts Holland 74 et Ariès Occasion: Outfit 27, 30, Holland 74 et Tanzer 28, 74 et 23, Niagara 31, Edel 66, 683-7473, 683-4634, 681-5384.

690 EQUIPEMENT DE FERME

TRACTEUR Ferguson, modèle 285, parfaite condition, 2.000 \$, Après 18h, 838-9759.

PEPINE Ford 1959, 4 diesel, très bonne condition, 5.500 \$, 837-2027.



"Je n'ai jamais vu un passager clandestin aussi obstiné!"

LE COIN DE LA CREATIVITE



LE TRIO PARFAIT — 1—Une longue veste confortable aux épaules élargies. 2—Un chemisier tout-aller. 3—Des pantalons droits avec taille élastique.

UN AMI DE 30! — Tous les jours seront jours de fête pour l'enfant qui recevra cette poupée en cadeau. Ce joyeux arlequin mesure 30 pouces de haut et porte un costume classique de clown: chapeau, tunique à volants et chaussons. Travail à l'aiguille no 600 — Instructions et patron no 4513 — (8, 10, 12), (14, 16, 18). Commandez votre

Prix: 2.755 plus 50\$ pour frais de manutention pour chaque patron commandé Les prix sont sujets à changement sans préavis.

Ecrire vos nom, adresse, code postal, le no du patron et la grandeur s'il y a lieu. Ne pas demander des mesures autres que celles indiquées. Seuls les mandats-poste et les chèques sont acceptés. Ces patrons ne sont pas remboursables et ne sont pas en vente aux bureaux du SOLEIL. Ils sont disponibles en ANGLAIS accompagnés d'un lexique FRANÇAIS. Délai de 20 à 30 jours pour la livraison.

Poster à: Service des patrons LE SOLEIL 109 Crockford Blvd. Scarborough, Ont. M1R 5B4

MOT MYSTERE 521 ALLENNACEV

9 Lettres Le mot clef — Affaiblissement brusque Lisez attentivement la liste des mots. Lorsqu'ils auront tous été utilisés horizontalement, verticalement, obliquement, et, en plus, de droite à gauche et de bas en haut, il ne restera que les lettres formant le mot-mystère.

Solution du problème précédent: Faisan

Commencez votre gymnastique matinale par un exercice mental...

Commencez votre journée en lisant

LE SOLEIL

MOTS CROISES

NO 53 Edimédia Inc. 1 2 3 4 5 6 7 8 9 10 11 12

1-Jeu qui consistait à faire passer des boules dans des arceaux numérotés (2 m).

VERTICALEMENT 1-Personne importune. (2 m).

LE BRIDGE CONTRAT

Supposons d'abord que le déclarant prenne le roi de carreau de l'as. Il fait ensuite deux demandes à l'atout constatant le bris 3-1 des piques.

Donneur: Sud Vulnérables: Tous Nord

As 3 2 10 6 3 5 6 10 8 4

Ouest Est 7 6 5 4 3 2 10 6 3 5 6 10 8 4

Explication des enchères L'ouverture à 2 piques montre de 20 à 23 points d'honneur et de distribution et une bonne suite au moins sixième.

640 ACCESSOIRES, PIÈCES ET REMORQUES

ACHAT et vente d'outils de tous modèles, assemblage de pièces usagées, Manoir, 1000, 847-7191.

ATTACHE-REMORQUE DE LA CAPITALE Fabrication, réparation, vente et location de remorques, 659-4245.

REMOQUE CapCar, 45, 2 essieux, équipée pour le transport du bois, G. Pelletier 842-2223.

REMOQUE 6x8x18, roues 15, construction solide, 2000 \$, 889-5522.

655 GARAGES A VENDRE

ATTENTION, vente et location, garage de toile, neuf, structure d'acier, ouvert, corridor, parking, toutes dimensions, prix spécial, 839-3844, 628-7718.

ABRI pour descente de garage au sous-sol, 12x20, 400 \$, 527-7097.

GARAGE à louer, Silver, 688-9773.

655 GARAGES STATIONNEMENT A LOUER ESPACES CHAUFFES Pour entreposage d'automobiles, quartier Montclair, 1508 pour l'hiver, 681-4601.

655 GARAGES

STATIONNEMENT intérieur, chauffé, abordable, 1928 Chemin Ste-Foy, face hôpital St-Sacrement, 527-8491.

ENTREPOSAGE d'automobiles, 4000 m², intérieur, 847-3203.

ENTREPOSAGE autos, motos, chaudière, 633-2573.

ENTREPOSAGE voiture, bateau, ravitaillement, pour hiver 829-2971.

FAITS DIVERS

Fraude de \$10 millions

◆ MONTREAL (PC) — Quelque 150 transactions immobilières totalisant une fraude présumée de \$10 millions ont nécessité mercredi une douzaine de perquisitions policières à Montréal et à Laval dans les bureaux d'un avocat, d'un ex-avocat, de trois notaires, d'institutions financières et d'une firme d'évaluation d'immeubles.

Les enquêteurs de la CUM ont saisi une centaine de boîtes de documents relatifs à des transactions effectuées au Plateau Mont-Royal, à Ville Eymard, à Saint-Henri et à Verdun, entre le premier janvier 1983 et le 14 novembre dernier.

Les policiers croient qu'ils devront consacrer de trois à quatre mois à étouffer leurs preuves pour être en mesure de porter des accusations de fraude contre 15 à 20 personnes.

En conférence de presse hier, les policiers Gilbert Coté, André Ménard et John Keays ont expliqué comment fonctionnait cette affaire.

Apparemment les fraudeurs proviennent de sociétés de gestion et d'une

société d'évaluation qui trompaient des institutions bancaires et une centaine de prête-noms.

Le scénario s'articule ainsi: une société de gestion achète un duplex ou un triplex qu'elle paie \$20,000.

Désireuse de la revendre, elle demande ensuite une nouvelle évaluation à un évaluateur travaillant pour une société dotée d'une bonne crédibilité. L'évaluateur complice gonfle la valeur de la maison jusqu'à deux et trois fois la valeur réelle. De \$20,000, elle passe à \$40,000 ou \$60,000.

On s'emploie ensuite à dénicher une personne ayant un bon dossier de crédit. On lui offre \$1,000 pour qu'elle prête son nom dans une transaction immobilière.

Une fois gagnée la confiance de la personne qui croit qu'elle ne sert que de prête-nom, on fait une demande d'emprunt hypothécaire pour financer l'achat de \$60,000.

La banque ne se fait pas tirer l'oreille puisque la capacité de crédit de l'emprunteur est bonne et qu'une maison

sérieuse d'évaluation a établi la valeur de la maison.

Le changement de propriétaire se fait. Un bénéfice de \$40,000 est alors réalisé. La plupart du temps il n'y a souvent aucune mise de fonds grâce à la complicité présumée des notaires.

Au cours des premiers mois, les versements hypothécaires sont bel et bien acquittés au nom de l'homme de paille par la société de gestion ou des intermédiaires.

L'affaire se gâte quand les institutions prêteuses ne recevant plus les remboursements hypothécaires envoient un avis de 60 jours au propriétaire dont le nom apparaît sur le titre de propriété.

Du même coup, le prête-nom commence à comprendre qu'il a été berné, qu'il est propriétaire malgré lui, et qu'à défaut de payer les mensualités il risque de voir saisir ses biens.

S'il se révèle incapable d'acquitter sa dette, la banque peut reprendre la propriété mais elle réalise qu'elle ne peut en tirer qu'un montant correspondant à la moitié ou au tiers de la valeur estimée.

2 incendies spectaculaires à Montréal

◆ MONTREAL (PC) — Deux spectaculaires incendies se sont déclarés presque simultanément, à Montréal, hier après-midi.

L'un des deux sinistres a jeté 20 familles sur le pavé et a causé plus de \$250,000 de dommages.

Le feu a pris naissance vers 15 h 30, à l'intérieur d'une quincaillerie sise au 5100 Beaubien, à l'angle de la 38e Avenue.

Les flammes se sont rapidement répandues à une banque située dans un local adjacent ainsi qu'aux logements situés aux étages supérieurs. Heureusement, personne n'a été blessé.

La présence de produits inflammables à l'intérieur de la quincaillerie a vraisemblablement facilité la progression de l'incendie.

Selon le chef de section Romuald Bernier, le feu a nécessité cinq alertes, plus de l'aide supplémentaire. Un total d'environ 130 pompiers sont intervenus, équipés de plus de 25 camions.

Un immeuble a été particulièrement endommagé, causant la perte d'une vingtaine de logements, en plus des deux commerces situés au rez-de-chaussée. Le Service des incendies n'a pas pu déterminer l'origine des flammes.

Un autre feu a eu lieu vers 14 h 30, à l'angle des rues Sainte-Catherine et Alexandre-DeSève, au centre ville. Les flammes ont pris naissance au second étage d'un immeuble situé au 1562 rue Sainte-Catherine est.

Le rez-de-chaussée était occupé par un dépanneur, tandis que les deux étages supérieurs abritaient des logements désaffectés. Selon le chef de division Jean Pelletier, les flammes ont causé des pertes d'environ \$80,000.

Les pompiers ont maîtrisé les flammes en une heure et il n'y a eu aucun blessé.



Promenade inhabituelle
Un grand-papa de Kelowna, en Colombie-Britannique, a trouvé une façon pour la moins inusitée de faire prendre l'air à son petit-fils de un an et demi, mardi matin, en installant ce dernier dans le panier avant de sa bicyclette. Bien enroulé dans son "siège" improvisé, le bambin a ainsi eu droit à une promenade des plus agréables sur Bertram Street.

Ecolier tué à Rivière-du-Loup Le coroner rendra son verdict aujourd'hui

◆ L'enquête du coroner sur la mort de Marc Dionne, âgé de 14 ans, de Sainte-Hélène de Kamouraska, a été complétée au palais de justice de Rivière-du-Loup, avant-hier soir. Me Daniel Leblond a laissé entendre au SOLEIL, hier, qu'il déposerait son verdict par écrit, probablement demain.

par Lucien LATULIPPE

Marc Dionne avait péri, le 4 septembre, lors de l'embarquée d'un autobus d'écoliers sur la route 20 près de Rivière-du-Loup. Quarante autres étudiants avaient été blessés.

Témoignant comme expert, M. Gilbert Archambault a déclaré que les pneus non crévés de l'autobus avaient 72 et 74 livres d'air, alors qu'il est recommandé qu'ils soient gonflés à 95 livres lorsque l'autobus est chargé. Le manque d'air dans les pneus fait valser l'autobus sur la route comme l'avait remarqué son chauffeur, M. Joseph-Auguste Bosé, âgé de 64 ans.

Pour sa part, M. Ovide Thiboutot, propriétaire des autobus, aurait déclaré qu'il n'avait reçu aucun avertissement de son vendeur sur la quantité d'air à insuffler dans les pneus. La pression d'air dans les pneus de tous ses autobus était la même. Il a toutefois constaté que le nouvel autobus qui lui avait été expédié au lendemain de la tragédie avait des pneus soufflés à 95 livres.

Cette enquête avait débuté la semaine dernière et elle avait été ajournée pour entendre les deux derniers témoins qui, comme les précédents, ont été interrogés par Me Claude Simard, procureur de la Couronne à Rivière-du-Loup. L'enquête policière a été menée par l'agent Claude Larouche, du poste de la Sûreté du Québec à Rivière-du-Loup.

Détenu trouvé mort

Le prisonnier trouvé sans vie dans sa cellule, hier, au centre de détention de Québec, a succombé à l'asphyxie causée par la strangulation. La Sûreté du Québec qui fait enquête révèle que Mario Richer, âgé de 24 ans, de la région des Bois-Francs, avait été trouvé pendu avec le drap de son lit, vers 00h10, par un surveillant de la prison. Richer purgeait une peine pour vol qualifié qui devait se terminer l'an prochain. Un rapport sera soumis à Me Maurice Lagacé qui aura à décider s'il y a lieu de tenir une enquête publique.

Récompense

Une récompense de \$3,000 a été promise par M. Pierre Thibodeau pour tout renseignement qui lui permettrait de récupérer le camion-remorque et son chargement de cigarettes, le tout évalué à \$250,000, qui ont été volés à son établissement de Portneuf, avant-hier. Le gardien de cette firme et un mécanicien avaient été enlevés et séquestrés par les voleurs qui les ont abandonnés à Cap-Santé, vers 2h de la nuit. Enfermés dans la boîte arrière d'un autre véhicule du plaignant, ils ont pris près de deux heures pour parvenir à se libérer et ils ont alerté la Sûreté du Québec.

Trente chercheurs

Une trentaine de personnes ont participé aux recherches, hier, pour

tenter de trouver le corps du jeune Mathieu Imbault-Turcotte dans les alentours du village de Lac-au-Sau-mon, localité de la vallée de la Matapédia. Une quinzaine de citoyens de la place s'étaient joints aux policiers de la Sûreté du Québec. Abandonnées à la tombée de la nuit, les feuilles devaient reprendre, ce matin. Un porte-parole de la SQ a laissé entendre que les chercheurs achevaient de parcourir le quadrilatère déterminé et qu'une décision devait être prise, aujourd'hui ou demain, quant à la poursuite des recherches. Agé de quatre mois et demi, l'enfant aurait été abandonné jeudi dernier, dans le bois par sa mère qui subit un examen psychiatrique de 30 jours. La neige tombée au lendemain de la disparition de l'enfant a considérablement compliqué les recherches.

Vol à Saint-Raymond

Deux individus, plutôt jeunes, sont recherchés par le poste de la Sûreté du Québec de Saint-Raymond de Portneuf. Ils ont dérobé une somme d'environ \$200, vers 22h avant-hier soir, à l'épicerie A.P. Inc., située au 104 rue du Pont, à Pont-Rouge. Ils avaient la figure dissimulée par un passe-montagne. Celui qui était armé d'un fusil aurait dit en entrant à la jeune fille qui était commise: "Dépêche-toi, donne-moi la caisse!" Il aurait aussi exigé un coffret dans lequel il y avait de la monnaie, ce qui laisse croire qu'il connaissait les habitudes du commerce. Le second individu n'a rien dit. Tous deux se sont éloignés à pied et ils seraient montés dans une auto garée à quelque distance de l'épicerie.

Dix mois

Une sentence de 10 mois de prison a été imposée à trois jeunes gens de Mont-Joli. Agés dans la vingtaine, Alain Lévesque, Serge Landry et René Grégoire ont reconnu leur culpabilité à l'accusation de tentative de vol avec effraction. Ils avaient été arrêtés par des policiers de Mont-Joli, mercredi, au moment où ils s'approprièrent à entrer à l'étage supérieur de la Caisse populaire où se trouvent des bureaux de professionnels, en se servant d'une échelle. Avant de prononcer sa sentence, le juge André Cartier avait été informé par le procureur de la Couronne, Me Ivan Fortin, que les trois prévenus, malgré leur jeune âge, avaient déjà un dossier judiciaire.

Banque dévalisée

La succursale de la Banque de Montréal, située au 3291 chemin Sainte-Foy, a été dévalisée vers 18h, hier. Deux individus masqués se sont fait remettre quelques milliers de dollars sous la menace d'une arme à feu et ils se sont éloignés à pied. Aucun véhicule suspect n'a été aperçu. Des policiers de Sainte-Foy ont ratissé le secteur, mais l'opération s'est avérée négative.

DÉCÈS

705 AVIS DE DÉCÈS

BEAUDET (Rachel Desrochers) — A l'Hôpital Notre-Dame de Montréal, le 22 novembre 1984, à l'âge de 86 ans et 9 mois, est décédée dame Rachel Desrochers, épouse de feu M. Cyrille Baudet. Elle demeurait à St-Louis de Lotbinière. Ses funérailles auront lieu le samedi 24 novembre 1984 à 14h. Départ de la résidence funéraire Benoit Desrochers et Fils Enr 7563, Marie-Victorin Lotbinière à 13h50 pour l'église de Lotbinière et de là au cimetière paroissial. Elle laisse dans le deuil ses enfants: Clément (Estelle Harrisson), Hubert (Jacqueline Giroux), Gilles, Martin (Aline Demers), Loys (Thérèse Larocque), Ghyslaine (André Plourde), René (Huguette Lanthier); ses frères, soeurs, beaux-frères et belles-sœurs: Mme Narcisse Baudet (Eugénie) de Detroit, USA, M. et Mme Charles-Auguste Bernier (Marie-Ange), M. et Mme Maurice Desrochers (Lucienne Leduc), M. et Mme Arthur Gauvin (Marie-Thérèse), Mlle Marguerite Desrochers (Mlle Eugénie Baudet), Mme Cécile Abel, Mme Irène Drolet, Mme Marie-Anne Baudet, plusieurs petits-enfants, arrière-petits-enfants, cousins et cousines.

BELLEAU (Marguerite Pouliot) — A Québec, le 22 novembre 1984, à l'âge de 70 ans, est décédée dame Marguerite Pouliot, épouse de feu Arthur Belleau. Elle demeurait à Ville Vanier, (autrefois de Sillery). Le service religieux sera célébré le samedi 24 novembre à 15h, en l'église Notre-Dame de la Recouvrance, et de là au cimetière St-Michel de Sillery, sous la direction de la maison.

Lépine-Cloutier Ltée. La famille recevra les condoléances à l'église, une demi-heure avant la cérémonie. Elle laisse dans le deuil, ses enfants, Marie et Hélène, ses frères, soeurs, beaux-frères, belles-sœurs, Mme Marie-Laure Boucher, M. Paul Pouliot, Mme Alice Pouliot, Mme Jeannine Paquet, Mme Wilma Belleau, M. et Mme Raymond Ferry, M. et Mme Tom Fleming, ainsi que plusieurs neveux, nièces, cousins et cousines. Compensez l'envoi de fleurs par un don à la Société Canadienne du Cancer, 459 boul. St-Cyrille ouest, Québec G1S 1S2, Tél. 683-8666. Pour renseignements: 529-3371.

BRIND'AMOUR (Louis "Nazaire")



A Loretteville, le mardi 20 novembre 1984, à l'âge de 59 ans, est décédé Louis (Nazaire) Brind'Amour, époux de dame Denyse Fraser. Il demeurait à Loretteville. Il était à l'emploi de Rothmans Pallmall Canada, commissaire d'école à la Jeune Lorette et à la Régionale Chauveau. Selon ses volontés, il ne sera pas exposé. Il a été confié au crématorium du cimetière St-Charles. Une messe sera chantée en l'absence du corps, le samedi 24 novembre, à 11h, en l'église Ste-Marie Médiatrice de Châteaufort d'Eau où la famille recevra les condoléances une demi-heure avant la cérémonie. Il laisse dans le deuil outre son épouse, sa fille Louise et Patrick Bernadet, son fils Jean et Angèle Gosselin, de Gatineau, ses frères et soeurs, beaux-frères, belles-sœurs, Noëlla Larrière, Raymond (Rita Côté), Roméo (Evelyn Chapados), Lucille (Aristide Girard), Monique (Roger Drolet), Marie-Claire Jobin, Lise (Raymond Blodéau), Laurent (Germaine Bonenfant), Jean-Louis (Lili Bolduc), Huguette (Bertrand Pouliot), Irma (Robert Côté), Marcella Fraser (Dr Roméo Depeyre), Aline Fraser-Marier, Robert Fraser (Rita Lacombe), Gérard Fraser (Marriette Marier), Loretta Fraser-Dechêne, Jacqueline Fraser, Françoise Fraser (Urgel Pelletier), Pierre Fraser (Suzanne Bouffard), de nombreux neveux, nièces, oncles, tantes, et de nombreux amis. Prière de compenser l'envoi de fleurs par des dons à la Fondation des Malades du Cœur de Québec, 995 Place d'Youville, Québec G1R 3P1. La direction des funérailles a été confiée à la maison Falardeau Inc. 215 rue Racine Loretteville Informations 842-3737.

Cadeaux Vive les mariés

OFFERTS PAR LE SOLEIL AUX FUTURS MARIÉS

Une valeur de plus de **25\$**

En collaboration avec **provigo**

Notre cadeau VIVE LES MARIÉS est gratuit, pratique et intéressant

Voici ce que recevront les mariés:

- Plus de 20 produits de qualité, plein format
- Des livres de recettes
- Deux semaines d'abonnement gratuit au SOLEIL

S'applique seulement aux gens desservis par camelot

— Le tout d'une valeur de plus de 25\$

Si votre mariage ou celui de parents et amis est prévu d'ici quelques mois, profitez de cette offre. Les futurs mariés inscrits recevront le cadeau VIVE LES MARIÉS. Remplissez ce coupon pour vous-même ou pour des parents ou amis et retournez-le par la poste. Sans déboursé et sans obligation. Nous nous occuperons du reste. Tous les formulaires doivent nous parvenir AVANT le mariage.

Le cadeau VIVE LES MARIÉS est un hommage du quotidien **LE SOLEIL**

IL NE S'AGIT PAS D'UN CONCOURS

UN SEUL COUPON SUFFIT

CHAQUE NOUVEAU COUPLE INSCRIT RECEVRA UN CADEAU

Un seul emballage par couple.

Des produits différents peuvent être substitués selon la disponibilité. * Les produits périssables sont représentés par des coupons gratuits.

LE SOLEIL A: Département "Vive les Mariés" 390, rue St-Vallier est Québec G1K 7J6

(Veuillez écrire en lettres noires)

Nom de la fiancée: Prénom _____ Nom de famille _____

Nom du fiancé: Prénom _____ Nom de famille _____

Adresse actuelle de la fiancée: No. _____ Rue _____ App. _____

Ville ou village _____ Comté _____ Province _____

Code postal _____ No téléphone _____

Date du mariage: Jour _____ Mois _____ Année _____

Adresse après le mariage (si connue): _____

Cochez si vous êtes: Fiancée Mère Parent(e) Ami(e)

Votre nom: _____

Votre adresse: No. _____ Rue _____ App. _____

Ville ou village _____ Comté _____ Province _____

Code postal _____ No téléphone _____

Nous offrons un seul cadeau par nouveau couple.

BOUCHERIE Variété

7250, boul. Henri-Bourassa, Charlesbourg, 628-3225

Prenez note! Dans notre annonce parue le 21 nov. en page C-2 de ce journal, vous auriez dû lire: **CAFÉ MOULU** à votre choix, toutes les variétés **3.89\$ lb**

Spéciaux en vigueur jusqu'au 25 nov. incl.

CORRECTION

Veuillez noter qu'il s'est glissé une erreur en page 5 de notre cahier publicitaire en vigueur jusqu'au samedi 24 novembre. Vous auriez dû lire:

NOURRITURE POUR CHIENS "DOG CHOW"

Sac de 8 kg **7,99\$** (au lieu de sac de 10 kg)

Nous nous excusons de cette erreur auprès de notre clientèle.

SUPER CARNAVAL

BEAUPORT — LÉVIS — NEUFCHÂTEL

la Baie CORRECTIONS

Veuillez prendre note des corrections suivantes à apporter au cahier publicitaire **venu à tout casser**, publié par la Baie, le 21 novembre 1984.

Page 15, article 15-19 — **Mixmaster™ de Sunbeam.** On aurait dû lire **bois en acier inoxydable** de 1 1/2 et 3 1/2 L et 3 L et 1 1/2 L.

Page 16, article 16-15 — **Service à trottinette, article 16-16, assiette à hors-d'œuvre, article 16-17, assiette à 2 niveaux, article 16-18, bonbonnière sur pied.** Ces articles ne seront pas disponibles avant le 28 novembre. Cependant, nous acceptons les commandes dès maintenant.

Page 19, article 19-3 — **Prime du magnétocassette Beta Sanyo.** On aurait dû lire voir la photo de la vidéocassette Sanyo no L-750.

Page 21, article 21-5 — **Appareil à disque 6100 de Kodak.** Cet article ne sera pas disponible, toutefois il sera remplacé par un modèle similaire, l'appareil à disque 6000 Kodak, qui sera disponible le 26 novembre 1984. **Article 21-6, projecteur Kodak BC 4604.** Ces articles ne seront pas disponibles avant le 26 novembre. Cependant, nous acceptons les commandes dès maintenant.

Veuillez nous excuser

DÉCÈS ET AVIS DIVERS

remerciements • mémoriam • services anniversaires • faveurs

DECHENE (Eva Boutet) — A l'hôpital St-Sacrement, le 22 novembre 1984, à l'âge de 87 ans, est décédée dame Eva Boutet, épouse de feu M. Joseph Dechêne. Elle demeurait dans la paroisse St-Joseph, Québec. Selon ses dernières volontés, elle ne sera pas exposée au salon et les membres de la famille seront à l'église, 15 minutes avant la cérémonie, pour recevoir les condoléances. Les funérailles auront lieu le samedi, 24 novembre, à 9h30, en l'église St-Joseph et de là au cimetière St-Charles. Elle laisse dans le deuil ses filles et ses gendres, M. et Mme Marcel Gignac (Eva), Mme Gabrielle Royer, Mme Simone Chénard, M. et Mme René Gervais (Jeannette), ses petits-enfants, arrière-petits-enfants, ainsi que ses neveux et nièces, cousins et cousines. La direction des funérailles a été confiée à Sylvio Marceau inc. 224, ouest St-Vallier Québec. Pour renseignements 522-5212.

DESCHEENS (Marie-Jeanne Chouinard) — A Québec, le 21 novembre 1984, à l'âge de 77 ans, est décédée dame Marie-Jeanne Chouinard, épouse de M. Adalbert Deschênes. La famille recevra les condoléances à la Coopérative Funéraire de l'Anse 280, 8ième Rue Québec jeudi de 19 à 22h, vendredi de 14 à 17h, et de 19 à 22h, samedi jour des funérailles, de 9h à 10h30. Le service religieux sera célébré samedi le 24 novembre à 11h, en l'église St-Pierre-Aux-Liens et de là au cimetière paroissial. Elle laisse dans le deuil outre son époux, ses enfants, gendres et belles-filles, Pamphile (Solange Paré), Georgette (Maurice Gravel), Marcelle, Cécile (Ariane Dextere), Lise (Marie-Louis Fleury), Pierrette (Réjean Sévigny), Berthe (Normand Vermette), Judith (Raymond Côté), ses frères, ses sœurs, son beau-frère et ses belles-sœurs, Mlle Imelda Chouinard, M. et Mme Médéric Bourgault (Yvette), M. et Mme Pamphile Chouinard, M. et Mme Camille Chouinard, M. et Mme Paul Chouinard, ainsi que plusieurs petits-enfants, neveux et nièces. Pour renseignements: 525-6044.

DROLET (Berthe) — A l'hôpital Ste-Anne de Beauport, le 21 novembre 1984, à l'âge de 86 ans et 5 mois, est décédée Mlle Berthe Drolet. Elle demeurait au 16 rue Dupont, St-Ferréol-Les-Neiges. Les funérailles auront lieu samedi le 24 novembre à 15h. Départ du funérarium Association Coopérative Assistance Funéraire 3232 Avenue Royale St-Ferréol-Les-Neiges à 14h45, pour l'église St-Ferréol-Les-Neiges et de là au cimetière paroissial. Elle laisse dans le deuil ses frères et sa sœur, Georges-Albert Drolet, Roger Drolet et Mme Antoinette D. Bélanger, plusieurs neveux, nièces, cousins, cousines et amies.

FORTIER (Thérèse Tanguay) — A l'hôpital Ste-Anne de Beauport, le 21 novembre 1984, à l'âge de 71 ans, est décédée, après une longue maladie, dame Thérèse Tanguay, épouse de feu M. Ernest Fortier. Elle demeurait à Lévis. Selon ses volontés, le corps ne sera pas exposé. La famille sera présente à l'église Notre-Dame de Lévis une demi-heure avant la cérémonie, en présence du corps, à 10h le samedi 24 novembre 1984 et de là au cimetière St-Charles pour crémation. Le retour des cendres se fera au cimetière Belmont. Elle laisse dans le deuil ses enfants: Gilles (Doris Raby), Francine (Bernard Chartier), ses petits-enfants, Catherine,

Sophie, Isabelle, François; ses frères, sœurs, beaux-frères et belles-sœurs, Jeanne T. Carrier, Géraldine T. Beau-doin, Bertha (Jos. E. Tanguay), Marguerite (Jean Déon), Albert (Fernand Lemieux), Roland (Blanche Lemieux), Rita (Éloi Côté), Simone (Henri Kirouac), Cécile T. Tremblay, Gisèle (Maris Lajoie), Raymond (Rachel Latulippe), Mme Yolande Tanguay, M. et Mme Diogène Dion, Rose-Aimée Lavallée, Adrien Fortier, Alice Simard, Amable Fortier, Mariette Maheux, M. et Mme Jacques Poulin (Pauline); ainsi que plusieurs neveux et nièces. S.V.P. Compenser l'envoi de fleurs par des dons à la Société Canadienne du Cancer, 489, boul. St-Cyrille ouest, Québec, Québec, G1S 1S2. La direction des funérailles a été confiée à la maison funéraire Gilbert et Turgeon Ltée 9, rue Commerciale Lévis. Pour renseignements: 837-4757.

GARON (Emmanuel) — A l'hôtel-Dieu de Lévis, le 21 novembre 1984, à l'âge de 79 ans, est décédé M. Emmanuel Garon, époux de feu dame Jeanne Sweeney. Il demeurait au 14, William Tremblay, Lévis. Le service aura lieu le lundi 26 novembre 1984 à 14h. Départ du centre funéraire Falradeur Inc. 30 rue St-Joseph Loretteville à 9h30, pour l'église St-André de Neufchatel, et de là au cimetière St-Charles. Elle laisse dans le deuil sa fille et son gendre M. et Mme Guy Lafond (Yolande), son petit-fils Jean, son frère M. Maurice Boulet, sa sœur Mme Antoinette Boulet Giguère, sa belle-sœur Mme Bertha Lemieux, plusieurs neveux et nièces, cousins, cousines. Elle sera exposée à compter de jeudi 19 heures.

MAHEUX (Jeannette) — A l'hôtel-Dieu de Lévis, le 22 novembre 1984, à l'âge de 84 ans, est décédée Mlle Jeannette Maheux. Elle demeurait au 132, St-Onésime, Lévis. Les funérailles auront lieu le samedi 24 novembre 1984 à 11h. Départ de Gilbert et Turgeon Ltée 58, ave Bégin à 10h45 pour l'église de Christ-Roi et de là au cimetière St-Joseph de Beauport. Elle laisse dans le deuil son frère, sa sœur, ses beaux-frères et belles-sœurs, Flor (Ephrem Cloutier), Gerin Cloutier, Mme Roméo Maheux, ainsi que plusieurs neveux, nièces, cousins et cousines.

MARTEL (Adrienne Rochette) — A l'hôtel-Dieu de Lévis, le 22 novembre 1984, à l'âge de 77 ans et 9 mois, est décédée Sr Léona Jumeau (en religion Sr Marie du Sacré-Coeur des Soeurs de la Sainte-Famille de Bordeaux). Les funérailles auront lieu le vendredi, 23 novembre, à 15h. Départ du parloir de la communauté, 2140 Ch. St-Louis, pour la chapelle de l'Institution et de là au cimetière de Silley. Elle laisse dans le deuil sa sœur, Mme Lucienne Lacompte, son frère et sa belle-sœur M. et Mme Philippe Jumeau, plusieurs neveux et nièces. La direction des funérailles a été confiée à la maison Lépine-Cloutier Ltée. Pour renseignements 529-3371.

JUNEAU (Soeur Léona) — A Silley, le 22 novembre 1984, à l'âge de 77 ans et 9 mois, est décédée Sr Léona Jumeau (en religion Sr Marie du Sacré-Coeur des Soeurs de la Sainte-Famille de Bordeaux). Les funérailles auront lieu le vendredi, 23 novembre, à 15h. Départ du parloir de la communauté, 2140 Ch. St-Louis, pour la chapelle de l'Institution et de là au cimetière de Silley. Elle laisse dans le deuil sa sœur, Mme Lucienne Lacompte, son frère et sa belle-sœur M. et Mme Philippe Jumeau, plusieurs neveux et nièces. La direction des funérailles a été confiée à la maison Lépine-Cloutier Ltée. Pour renseignements 529-3371.

LECLERC (Joseph-Eugène) — A St-Jean, le 19 novembre 1984, à l'âge de 81 ans et 7 mois, à la suite d'une longue maladie, est décédé M. Joseph-Eugène Leclerc, époux de feu Agathe Tousignant. Il laisse ses enfants, Clément (Adrienne Lemay), Alain (Geneviève Lemay), Raymond (Cécile Daigle), Denyse, Andrée (André Arnold), Jean-Yves, Claude, Gilles (Lise Frament), Estelle (Réjean Noël), son frère, Jean-Baptiste, ses sœurs,

Rolande (Louis Noël), Simone, ainsi que plusieurs petits-enfants, beaux-frères et belles-sœurs, neveux et nièces. A la demande du défunt, le corps ne sera pas exposé. L'incinération a eu lieu au crématoire Magnus Poirier Inc. Une messe funéraire sera chantée le samedi 24 novembre 1984 à 11h en l'église St-Louis de L'Anse-au-Loup. Au lieu de fleurs, des dons à la Société Canadienne du Cancer seraient appréciés. LÉLIEVRE (J.-E. Ernest) — A l'hôpital Christ-Roi, le mercredi 21 novembre 1984, à l'âge de 90 ans et 3 mois, est décédé M. J.-E. Ernest Lelièvre, époux de feu dame Eva Marcoux. Il demeurait dans la paroisse St-Malo de Québec. Les funérailles auront lieu le samedi 24 novembre, à 11h. Départ de la résidence funéraire Sylvio Marceau Inc. 270, Marie-Incarnation à 10h45, pour l'église St-Sauveur, et de là au cimetière St-Charles. Il sera exposé à compter de vendredi, de 14 à 17h, et de 19 à 22h. Il laisse dans le deuil ses neveux et nièces, M. et Mme Benoit Drouin (Jenny Redmond), M. et Mme Louis-Philippe Drouin (Alice St-Bernardin), M. Yvon Berthiaume, Mme Paule Drouin, M. et Mme Louis-Philippe Boivin (Thérèse Lelièvre), M. et Mme Raymond Larouche (Françoise Lelièvre), M. et Mme Raymond Elieffsen (Gisèle Lelièvre), M. et Mme Clermont Lelièvre (Denise Beaulieu), M. et Mme Gaston Lelièvre (Noëlla Dubois), ainsi que ses arrière-neveux, nièces, cousins et cousines. Pour renseignements 522-5212.

LEMIEUX (Cécile Boulet) — Au Centre Hospitalier Chauveau, le 21 novembre 1984, à l'âge de 80 ans, est décédée dame Cécile Boulet, épouse de feu Henri Lemieux. Elle demeurait autrefois à Neufchatel, maintenant demeurant chez sa fille de Stoneham. Les funérailles auront lieu le samedi, 24 novembre, à 10 heures. Départ de la résidence funéraire Falradeur Inc. 30 rue St-Joseph Loretteville à 9h30, pour l'église St-André de Neufchatel, et de là au cimetière St-Charles. Elle laisse dans le deuil sa fille et son gendre M. et Mme Guy Lafond (Yolande), son petit-fils Jean, son frère M. Maurice Boulet, sa sœur Mme Antoinette Boulet Giguère, sa belle-sœur Mme Bertha Lemieux, plusieurs neveux et nièces, cousins, cousines. Elle sera exposée à compter de jeudi 19 heures.

MAHEUX (Jeannette) — A l'hôtel-Dieu de Lévis, le 22 novembre 1984, à l'âge de 84 ans, est décédée Mlle Jeannette Maheux. Elle demeurait au 132, St-Onésime, Lévis. Les funérailles auront lieu le samedi 24 novembre 1984 à 11h. Départ de Gilbert et Turgeon Ltée 58, ave Bégin à 10h45 pour l'église de Christ-Roi et de là au cimetière St-Joseph de Beauport. Elle laisse dans le deuil son frère, sa sœur, ses beaux-frères et belles-sœurs, Flor (Ephrem Cloutier), Gerin Cloutier, Mme Roméo Maheux, ainsi que plusieurs neveux, nièces, cousins et cousines.

MARTEL (Adrienne Rochette) — A l'hôtel-Dieu de Lévis, le 22 novembre 1984, à l'âge de 77 ans et 9 mois, est décédée Sr Léona Jumeau (en religion Sr Marie du Sacré-Coeur des Soeurs de la Sainte-Famille de Bordeaux). Les funérailles auront lieu le vendredi, 23 novembre, à 15h. Départ du parloir de la communauté, 2140 Ch. St-Louis, pour la chapelle de l'Institution et de là au cimetière de Silley. Elle laisse dans le deuil sa sœur, Mme Lucienne Lacompte, son frère et sa belle-sœur M. et Mme Philippe Jumeau, plusieurs neveux et nièces. La direction des funérailles a été confiée à la maison Lépine-Cloutier Ltée. Pour renseignements 529-3371.

JUNEAU (Soeur Léona) — A Silley, le 22 novembre 1984, à l'âge de 77 ans et 9 mois, est décédée Sr Léona Jumeau (en religion Sr Marie du Sacré-Coeur des Soeurs de la Sainte-Famille de Bordeaux). Les funérailles auront lieu le vendredi, 23 novembre, à 15h. Départ du parloir de la communauté, 2140 Ch. St-Louis, pour la chapelle de l'Institution et de là au cimetière de Silley. Elle laisse dans le deuil sa sœur, Mme Lucienne Lacompte, son frère et sa belle-sœur M. et Mme Philippe Jumeau, plusieurs neveux et nièces. La direction des funérailles a été confiée à la maison Lépine-Cloutier Ltée. Pour renseignements 529-3371.

LECLERC (Joseph-Eugène) — A St-Jean, le 19 novembre 1984, à l'âge de 81 ans et 7 mois, à la suite d'une longue maladie, est décédé M. Joseph-Eugène Leclerc, époux de feu Agathe Tousignant. Il laisse ses enfants, Clément (Adrienne Lemay), Alain (Geneviève Lemay), Raymond (Cécile Daigle), Denyse, Andrée (André Arnold), Jean-Yves, Claude, Gilles (Lise Frament), Estelle (Réjean Noël), son frère, Jean-Baptiste, ses sœurs,

Rolande (Louis Noël), Simone, ainsi que plusieurs petits-enfants, beaux-frères et belles-sœurs, neveux et nièces. A la demande du défunt, le corps ne sera pas exposé. L'incinération a eu lieu au crématoire Magnus Poirier Inc. Une messe funéraire sera chantée le samedi 24 novembre 1984 à 11h en l'église St-Louis de L'Anse-au-Loup. Au lieu de fleurs, des dons à la Société Canadienne du Cancer seraient appréciés. LÉLIEVRE (J.-E. Ernest) — A l'hôpital Christ-Roi, le mercredi 21 novembre 1984, à l'âge de 90 ans et 3 mois, est décédé M. J.-E. Ernest Lelièvre, époux de feu dame Eva Marcoux. Il demeurait dans la paroisse St-Malo de Québec. Les funérailles auront lieu le samedi 24 novembre, à 11h. Départ de la résidence funéraire Sylvio Marceau Inc. 270, Marie-Incarnation à 10h45, pour l'église St-Sauveur, et de là au cimetière St-Charles. Il sera exposé à compter de vendredi, de 14 à 17h, et de 19 à 22h. Il laisse dans le deuil ses neveux et nièces, M. et Mme Benoit Drouin (Jenny Redmond), M. et Mme Louis-Philippe Drouin (Alice St-Bernardin), M. Yvon Berthiaume, Mme Paule Drouin, M. et Mme Louis-Philippe Boivin (Thérèse Lelièvre), M. et Mme Raymond Larouche (Françoise Lelièvre), M. et Mme Raymond Elieffsen (Gisèle Lelièvre), M. et Mme Clermont Lelièvre (Denise Beaulieu), M. et Mme Gaston Lelièvre (Noëlla Dubois), ainsi que ses arrière-neveux, nièces, cousins et cousines. Pour renseignements 522-5212.

LEMIEUX (Cécile Boulet) — Au Centre Hospitalier Chauveau, le 21 novembre 1984, à l'âge de 80 ans, est décédée dame Cécile Boulet, épouse de feu Henri Lemieux. Elle demeurait autrefois à Neufchatel, maintenant demeurant chez sa fille de Stoneham. Les funérailles auront lieu le samedi, 24 novembre, à 10 heures. Départ de la résidence funéraire Falradeur Inc. 30 rue St-Joseph Loretteville à 9h30, pour l'église St-André de Neufchatel, et de là au cimetière St-Charles. Elle laisse dans le deuil sa fille et son gendre M. et Mme Guy Lafond (Yolande), son petit-fils Jean, son frère M. Maurice Boulet, sa sœur Mme Antoinette Boulet Giguère, sa belle-sœur Mme Bertha Lemieux, plusieurs neveux et nièces, cousins, cousines. Elle sera exposée à compter de jeudi 19 heures.

MAHEUX (Jeannette) — A l'hôtel-Dieu de Lévis, le 22 novembre 1984, à l'âge de 84 ans, est décédée Mlle Jeannette Maheux. Elle demeurait au 132, St-Onésime, Lévis. Les funérailles auront lieu le samedi 24 novembre 1984 à 11h. Départ de Gilbert et Turgeon Ltée 58, ave Bégin à 10h45 pour l'église de Christ-Roi et de là au cimetière St-Joseph de Beauport. Elle laisse dans le deuil son frère, sa sœur, ses beaux-frères et belles-sœurs, Flor (Ephrem Cloutier), Gerin Cloutier, Mme Roméo Maheux, ainsi que plusieurs neveux, nièces, cousins et cousines.

MARTEL (Adrienne Rochette) — A l'hôtel-Dieu de Lévis, le 22 novembre 1984, à l'âge de 77 ans et 9 mois, est décédée Sr Léona Jumeau (en religion Sr Marie du Sacré-Coeur des Soeurs de la Sainte-Famille de Bordeaux). Les funérailles auront lieu le vendredi, 23 novembre, à 15h. Départ du parloir de la communauté, 2140 Ch. St-Louis, pour la chapelle de l'Institution et de là au cimetière de Silley. Elle laisse dans le deuil sa sœur, Mme Lucienne Lacompte, son frère et sa belle-sœur M. et Mme Philippe Jumeau, plusieurs neveux et nièces. La direction des funérailles a été confiée à la maison Lépine-Cloutier Ltée. Pour renseignements 529-3371.

LECLERC (Joseph-Eugène) — A St-Jean, le 19 novembre 1984, à l'âge de 81 ans et 7 mois, à la suite d'une longue maladie, est décédé M. Joseph-Eugène Leclerc, époux de feu Agathe Tousignant. Il laisse ses enfants, Clément (Adrienne Lemay), Alain (Geneviève Lemay), Raymond (Cécile Daigle), Denyse, Andrée (André Arnold), Jean-Yves, Claude, Gilles (Lise Frament), Estelle (Réjean Noël), son frère, Jean-Baptiste, ses sœurs,

Joseph, Marie-Eve, Dany, Frédéric, sa sœur Mme veuve Cécile Martel, son beau-frère et sa belle-sœur de fleurs. Pour renseignements: 529-3371. PAQUET (Marie-Ange Côté) — A l'hôpital Ste-Monique Les Saïles, le 20 novembre 1984, à l'âge de 80 ans, est décédée dame Marie-Ange Côté, épouse de feu Benjamin Paquet. Elle demeurait à St-Nicolas, Comté Lévis. Les funérailles seront célébrées vendredi le 23 novembre à 14h30 en l'église St-Nicolas et de là au cimetière paroissial, sous la direction de la maison Lépine-Cloutier Ltée. La famille recevra les condoléances à l'église, une heure avant la cérémonie. Elle laisse dans le deuil, ses enfants, François (Béatrice Demers), Éléonore, Clément (Stella Lamontagne), Richard (Kathleen-Ann Shee), ses petits-enfants, Marie-Josée, Michel, Charles, Daniel, Isabelle, Patricia, Geneviève, Jean-Nicolas, ses sœurs, belle-sœur et beaux-frères, Jeanne Duport, Anne-Marie (Emile Carrier), Madeleine (Jules A. Lafleur), Marthe, Geneviève (Jean-Baptiste Carter), Clarisse-Salmon-Côté, sa tante, Mme Albert Paquet (Maria Beaumier), plusieurs neveux, nièces, cousins et cousines. Compenser l'envoi de fleurs par un don à la Fondation Canadienne des Maladies du Rein, 809 rue des Voiliers, Québec, G1K 8G8, Tél: 524-3018. Pour renseignements: 529-3371.

ROCHETTE (Joachim-Guy) — A Montréal, le 20 novembre 1984, à l'âge de 63 ans, est décédé subitement M. Joachim-Guy Rochette. A la demande du défunt, le corps ne sera pas exposé. La famille recevra les condoléances une demi-heure avant la cérémonie. Les funérailles auront lieu le samedi 24 novembre, à 14 heures, en la chapelle de la communauté, au 2655 rue Le Pelletier, Beauport et l'inhumation se fera au cimetière de la communauté, à Notre-Dame de l'Espérance, Beauport. Pour renseignements: 525-6044.

PAINCHAUD (Soeur Eva) — A la Maison généraliste des Soeurs de la Charité, Beauport, Québec, le 21 novembre 1984, à l'âge de 90 ans, est décédée Sr Eva Painchaud (en religion S.S. Narcisse). Elle était la fille de feu M. Joseph Painchaud et de feu dame Esther Grenier, de Pleissiville, Morgantice. La dépouille mortelle est exposée au salon de la Maison généraliste et les funérailles auront lieu le vendredi, 23 novembre, à 14h30, en la chapelle de la communauté, au 2655 rue Le Pelletier, Beauport et l'inhumation se fera au cimetière de la communauté, à Notre-Dame de l'Espérance, Beauport. Pour renseignements: 525-6044.

ROCHETTE (Joachim-Guy) — A Montréal, le 20 novembre 1984, à l'âge de 63 ans, est décédé subitement M. Joachim-Guy Rochette. A la demande du défunt, le corps ne sera pas exposé. La famille recevra les condoléances une demi-heure avant la cérémonie. Les funérailles auront lieu le samedi 24 novembre, à 14 heures, en la chapelle de la communauté, au 2655 rue Le Pelletier, Beauport et l'inhumation se fera au cimetière de la communauté, à Notre-Dame de l'Espérance, Beauport. Pour renseignements: 525-6044.

ROCHETTE (Joachim-Guy) — A Montréal, le 20 novembre 1984, à l'âge de 63 ans, est décédé subitement M. Joachim-Guy Rochette. A la demande du défunt, le corps ne sera pas exposé. La famille recevra les condoléances une demi-heure avant la cérémonie. Les funérailles auront lieu le samedi 24 novembre, à 14 heures, en la chapelle de la communauté, au 2655 rue Le Pelletier, Beauport et l'inhumation se fera au cimetière de la communauté, à Notre-Dame de l'Espérance, Beauport. Pour renseignements: 525-6044.

ROCHETTE (Joachim-Guy) — A Montréal, le 20 novembre 1984, à l'âge de 63 ans, est décédé subitement M. Joachim-Guy Rochette. A la demande du défunt, le corps ne sera pas exposé. La famille recevra les condoléances une demi-heure avant la cérémonie. Les funérailles auront lieu le samedi 24 novembre, à 14 heures, en la chapelle de la communauté, au 2655 rue Le Pelletier, Beauport et l'inhumation se fera au cimetière de la communauté, à Notre-Dame de l'Espérance, Beauport. Pour renseignements: 525-6044.

ROCHETTE (Joachim-Guy) — A Montréal, le 20 novembre 1984, à l'âge de 63 ans, est décédé subitement M. Joachim-Guy Rochette. A la demande du défunt, le corps ne sera pas exposé. La famille recevra les condoléances une demi-heure avant la cérémonie. Les funérailles auront lieu le samedi 24 novembre, à 14 heures, en la chapelle de la communauté, au 2655 rue Le Pelletier, Beauport et l'inhumation se fera au cimetière de la communauté, à Notre-Dame de l'Espérance, Beauport. Pour renseignements: 525-6044.

ROCHETTE (Joachim-Guy) — A Montréal, le 20 novembre 1984, à l'âge de 63 ans, est décédé subitement M. Joachim-Guy Rochette. A la demande du défunt, le corps ne sera pas exposé. La famille recevra les condoléances une demi-heure avant la cérémonie. Les funérailles auront lieu le samedi 24 novembre, à 14 heures, en la chapelle de la communauté, au 2655 rue Le Pelletier, Beauport et l'inhumation se fera au cimetière de la communauté, à Notre-Dame de l'Espérance, Beauport. Pour renseignements: 525-6044.

ROCHETTE (Joachim-Guy) — A Montréal, le 20 novembre 1984, à l'âge de 63 ans, est décédé subitement M. Joachim-Guy Rochette. A la demande du défunt, le corps ne sera pas exposé. La famille recevra les condoléances une demi-heure avant la cérémonie. Les funérailles auront lieu le samedi 24 novembre, à 14 heures, en la chapelle de la communauté, au 2655 rue Le Pelletier, Beauport et l'inhumation se fera au cimetière de la communauté, à Notre-Dame de l'Espérance, Beauport. Pour renseignements: 525-6044.

ROCHETTE (Joachim-Guy) — A Montréal, le 20 novembre 1984, à l'âge de 63 ans, est décédé subitement M. Joachim-Guy Rochette. A la demande du défunt, le corps ne sera pas exposé. La famille recevra les condoléances une demi-heure avant la cérémonie. Les funérailles auront lieu le samedi 24 novembre, à 14 heures, en la chapelle de la communauté, au 2655 rue Le Pelletier, Beauport et l'inhumation se fera au cimetière de la communauté, à Notre-Dame de l'Espérance, Beauport. Pour renseignements: 525-6044.

ROCHETTE (Joachim-Guy) — A Montréal, le 20 novembre 1984, à l'âge de 63 ans, est décédé subitement M. Joachim-Guy Rochette. A la demande du défunt, le corps ne sera pas exposé. La famille recevra les condoléances une demi-heure avant la cérémonie. Les funérailles auront lieu le samedi 24 novembre, à 14 heures, en la chapelle de la communauté, au 2655 rue Le Pelletier, Beauport et l'inhumation se fera au cimetière de la communauté, à Notre-Dame de l'Espérance, Beauport. Pour renseignements: 525-6044.

ROCHETTE (Joachim-Guy) — A Montréal, le 20 novembre 1984, à l'âge de 63 ans, est décédé subitement M. Joachim-Guy Rochette. A la demande du défunt, le corps ne sera pas exposé. La famille recevra les condoléances une demi-heure avant la cérémonie. Les funérailles auront lieu le samedi 24 novembre, à 14 heures, en la chapelle de la communauté, au 2655 rue Le Pelletier, Beauport et l'inhumation se fera au cimetière de la communauté, à Notre-Dame de l'Espérance, Beauport. Pour renseignements: 525-6044.

ROCHETTE (Joachim-Guy) — A Montréal, le 20 novembre 1984, à l'âge de 63 ans, est décédé subitement M. Joachim-Guy Rochette. A la demande du défunt, le corps ne sera pas exposé. La famille recevra les condoléances une demi-heure avant la cérémonie. Les funérailles auront lieu le samedi 24 novembre, à 14 heures, en la chapelle de la communauté, au 2655 rue Le Pelletier, Beauport et l'inhumation se fera au cimetière de la communauté, à Notre-Dame de l'Espérance, Beauport. Pour renseignements: 525-6044.

ROCHETTE (Joachim-Guy) — A Montréal, le 20 novembre 1984, à l'âge de 63 ans, est décédé subitement M. Joachim-Guy Rochette. A la demande du défunt, le corps ne sera pas exposé. La famille recevra les condoléances une demi-heure avant la cérémonie. Les funérailles auront lieu le samedi 24 novembre, à 14 heures, en la chapelle de la communauté, au 2655 rue Le Pelletier, Beauport et l'inhumation se fera au cimetière de la communauté, à Notre-Dame de l'Espérance, Beauport. Pour renseignements: 525-6044.

ROCHETTE (Joachim-Guy) — A Montréal, le 20 novembre 1984, à l'âge de 63 ans, est décédé subitement M. Joachim-Guy Rochette. A la demande du défunt, le corps ne sera pas exposé. La famille recevra les condoléances une demi-heure avant la cérémonie. Les funérailles auront lieu le samedi 24 novembre, à 14 heures, en la chapelle de la communauté, au 2655 rue Le Pelletier, Beauport et l'inhumation se fera au cimetière de la communauté, à Notre-Dame de l'Espérance, Beauport. Pour renseignements: 525-6044.

ROCHETTE (Joachim-Guy) — A Montréal, le 20 novembre 1984, à l'âge de 63 ans, est décédé subitement M. Joachim-Guy Rochette. A la demande du défunt, le corps ne sera pas exposé. La famille recevra les condoléances une demi-heure avant la cérémonie. Les funérailles auront lieu le samedi 24 novembre, à 14 heures, en la chapelle de la communauté, au 2655 rue Le Pelletier, Beauport et l'inhumation se fera au cimetière de la communauté, à Notre-Dame de l'Espérance, Beauport. Pour renseignements: 525-6044.

ROCHETTE (Joachim-Guy) — A Montréal, le 20 novembre 1984, à l'âge de 63 ans, est décédé subitement M. Joachim-Guy Rochette. A la demande du défunt, le corps ne sera pas exposé. La famille recevra les condoléances une demi-heure avant la cérémonie. Les funérailles auront lieu le samedi 24 novembre, à 14 heures, en la chapelle de la communauté, au 2655 rue Le Pelletier, Beauport et l'inhumation se fera au cimetière de la communauté, à Notre-Dame de l'Espérance, Beauport. Pour renseignements: 525-6044.

ROCHETTE (Joachim-Guy) — A Montréal, le 20 novembre 1984, à l'âge de 63 ans, est décédé subitement M. Joachim-Guy Rochette. A la demande du défunt, le corps ne sera pas exposé. La famille recevra les condoléances une demi-heure avant la cérémonie. Les funérailles auront lieu le samedi 24 novembre, à 14 heures, en la chapelle de la communauté, au 2655 rue Le Pelletier, Beauport et l'inhumation se fera au cimetière de la communauté, à Notre-Dame de l'Espérance, Beauport. Pour renseignements: 525-6044.

ROCHETTE (Joachim-Guy) — A Montréal, le 20 novembre 1984, à l'âge de 63 ans, est décédé subitement M. Joachim-Guy Rochette. A la demande du défunt, le corps ne sera pas exposé. La famille recevra les condoléances une demi-heure avant la cérémonie. Les funérailles auront lieu le samedi 24 novembre, à 14 heures, en la chapelle de la communauté, au 2655 rue Le Pelletier, Beauport et l'inhumation se fera au cimetière de la communauté, à Notre-Dame de l'Espérance, Beauport. Pour renseignements: 525-6044.

ROCHETTE (Joachim-Guy) — A Montréal, le 20 novembre 1984, à l'âge de 63 ans, est décédé subitement M. Joachim-Guy Rochette. A la demande du défunt, le corps ne sera pas exposé. La famille recevra les condoléances une demi-heure avant la cérémonie. Les funérailles auront lieu le samedi 24 novembre, à 14 heures, en la chapelle de la communauté, au 2655 rue Le Pelletier, Beauport et l'inhumation se fera au cimetière de la communauté, à Notre-Dame de l'Espérance, Beauport. Pour renseignements: 525-6044.

ROCHETTE (Joachim-Guy) — A Montréal, le 20 novembre 1984, à l'âge de 63 ans, est décédé subitement M. Joachim-Guy Rochette. A la demande du défunt, le corps ne sera pas exposé. La famille recevra les condoléances une demi-heure avant la cérémonie. Les funérailles auront lieu le samedi 24 novembre, à 14 heures, en la chapelle de la communauté, au 2655 rue Le Pelletier, Beauport et l'inhumation se fera au cimetière de la communauté, à Notre-Dame de l'Espérance, Beauport. Pour renseignements: 525-6044.

ROCHETTE (Joachim-Guy) — A Montréal, le 20 novembre 1984, à l'âge de 63 ans, est décédé subitement M. Joachim-Guy Rochette. A la demande du défunt, le corps ne sera pas exposé. La famille recevra les condoléances une demi-heure avant la cérémonie. Les funérailles auront lieu le samedi 24 novembre, à 14 heures, en la chapelle de la communauté, au 2655 rue Le Pelletier, Beauport et l'inhumation se fera au cimetière de la communauté, à Notre-Dame de l'Espérance, Beauport. Pour renseignements: 525-6044.

ROCHETTE (Joachim-Guy) — A Montréal, le 20 novembre 1984, à l'âge de 63 ans, est décédé subitement M. Joachim-Guy Rochette. A la demande du défunt, le corps ne sera pas exposé. La famille recevra les condoléances une demi-heure avant la cérémonie. Les funérailles auront lieu le samedi 24 novembre, à 14 heures, en la chapelle de la communauté, au 2655 rue Le Pelletier, Beauport et l'inhumation se fera au cimetière de la communauté, à Notre-Dame de l'Espérance, Beauport. Pour renseignements: 525-6044.

ROCHETTE (Joachim-Guy) — A Montréal, le 20 novembre 1984, à l'âge de 63 ans, est décédé subitement M. Joachim-Guy Rochette. A la demande du défunt, le corps ne sera pas exposé. La famille recevra les condoléances une demi-heure avant la cérémonie. Les funérailles auront lieu le samedi 24 novembre, à 14 heures, en la chapelle de la communauté, au 2655 rue Le Pelletier, Beauport et l'inhumation se fera au cimetière de la communauté, à Notre-Dame de l'Espérance, Beauport. Pour renseignements: 525-6044.

ROCHETTE (Joachim-Guy) — A Montréal, le 20 novembre 1984, à l'âge de 63 ans, est décédé subitement M. Joachim-Guy Rochette. A la demande du défunt, le corps ne sera pas exposé. La famille recevra les condoléances une demi-heure avant la cérémonie. Les funérailles auront lieu le samedi 24 novembre, à 14 heures, en la chapelle de la communauté, au 2655 rue Le Pelletier, Beauport et l'inhumation se fera au cimetière de la communauté, à Notre-Dame de l'Espérance, Beauport. Pour renseignements: 525-6044.

ROCHETTE (Joachim-Guy) — A Montréal, le 20 novembre 1984, à l'âge de 63 ans, est décédé subitement M. Joachim-Guy Rochette. A la demande du défunt, le corps ne sera pas exposé. La famille recevra les condoléances une demi-heure avant la cérémonie. Les funérailles auront lieu le samedi 24 novembre, à 14 heures, en la chapelle de la communauté, au 2655 rue Le Pelletier, Beauport et l'inhumation se fera au cimetière de la communauté, à Notre-Dame de l'Espérance, Beauport. Pour renseignements: 525-6044.

ROCHETTE (Joachim-Guy) — A Montréal, le 20 novembre 1984, à l'âge de 63 ans, est décédé subitement M. Joachim-Guy Rochette. A la demande du défunt, le corps ne sera pas exposé. La famille recevra les condoléances une demi-heure avant la cérémonie. Les funérailles auront lieu le samedi 24 novembre, à 14 heures, en la chapelle de la communauté, au 2655 rue Le Pelletier, Beauport et l'inhumation se fera au cimetière de la communauté, à Notre-Dame de l'Espérance, Beauport. Pour renseignements: 525-6044.

ROCHETTE (Joachim-Guy) — A Montréal, le 20 novembre 1984, à l'âge de 63 ans, est décédé subitement M. Joachim-Guy Rochette. A la demande du défunt, le corps ne sera pas exposé. La famille recevra les condoléances une demi-heure avant la cérémonie. Les funérailles auront lieu le samedi 24 novembre, à 14 heures, en la chapelle de la communauté, au 2655 rue Le Pelletier, Beauport et l'inhumation se fera au cimetière de la communauté, à Notre-Dame de l'Espérance, Beauport. Pour renseignements: 525-6044.

ROCHETTE (Joachim-Guy) — A Montréal, le 20 novembre 1984, à l'âge de 63 ans, est décédé subitement M. Joachim-Guy Rochette. A la demande du défunt, le corps ne sera pas exposé. La famille recevra les condoléances une demi-heure avant la cérémonie. Les funérailles auront lieu le samedi 24 novembre, à 14 heures, en la chapelle de la communauté, au 2655 rue Le Pelletier, Beauport et l'inhumation se fera au cimetière de la communauté, à Notre-Dame de l'Espérance, Beauport. Pour renseignements: 525-6044.

ROCHETTE (Joachim-Guy) — A Montréal, le 20 novembre 1984, à l'âge de 63 ans, est décédé subitement M. Joachim-Guy Rochette. A la demande du défunt, le corps ne sera pas exposé. La famille recevra les condoléances une demi-heure avant la cérémonie. Les funérailles auront lieu le samedi 24 novembre, à 14 heures, en la chapelle de la communauté, au 2655 rue Le Pelletier, Beauport et l'inhumation se fera au cimetière de la communauté, à Notre-Dame de l'Espérance, Beauport. Pour renseignements: 525-6044.

ROCHETTE (Joachim-Guy) — A Montréal, le 20 novembre 1984, à l'âge de 63 ans, est décédé subitement M. Joachim-Guy Rochette. A la demande du défunt, le corps ne sera pas exposé. La famille recevra les condoléances une demi-heure avant la cérémonie. Les funérailles auront lieu le samedi 24 novembre, à 14 heures, en la chapelle de la communauté, au 2655 rue Le Pelletier, Beauport et l'inhumation se fera au cimetière de la communauté, à Notre-Dame de l'Espérance, Beauport. Pour renseignements: 525-6044.

ROCHETTE (Joachim-Guy) — A Montréal, le 20 novembre 1984, à l'âge de 63 ans, est décédé subitement M. Joachim-Guy Rochette. A la demande du défunt, le corps ne sera pas exposé. La famille recevra les condoléances une demi-heure avant la cérémonie. Les funérailles auront lieu le samedi 24 novembre, à 14 heures, en la chapelle de la communauté, au 2655 rue Le Pelletier,

SAMEDI LE 24 NOVEMBRE DE 9:00 à 17:00 HEURES

une journée exceptionnelle!

GRANDE 8 VENTE

Le Beaujolais Nouveau est arrivé
 Nous vous invitons bien cordialement à venir faire la Fête avec nous.

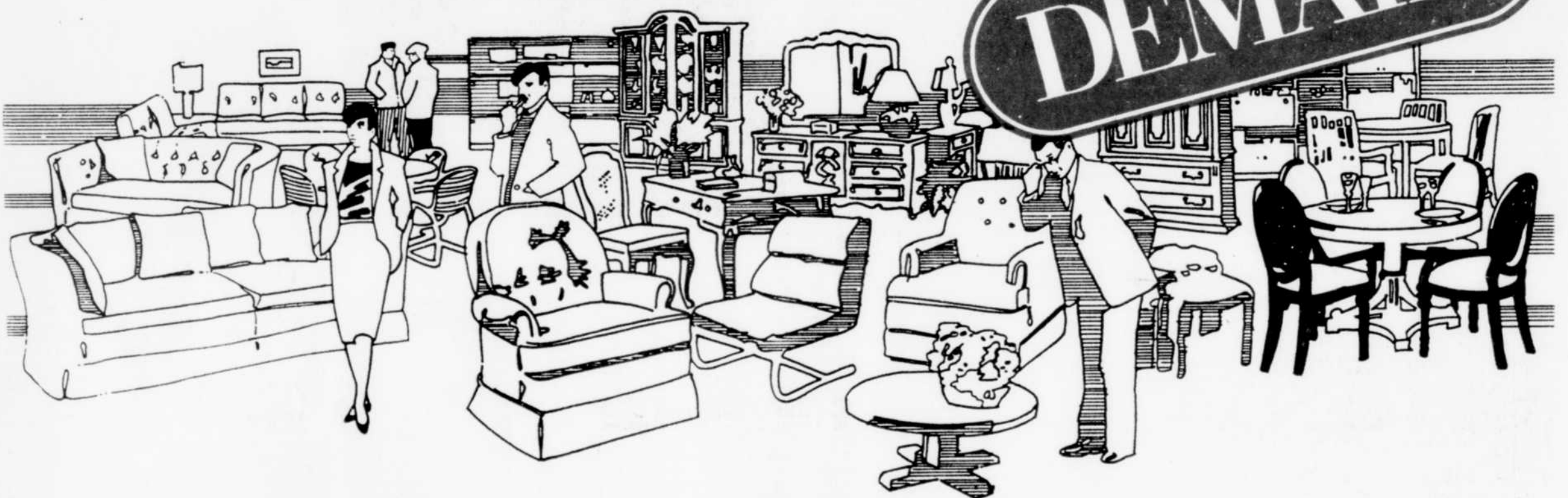
heures

8 heures de rabais spectaculaires

sur mobiliers de salon, salle à manger, chambre à coucher et meubles d'appoint.

Profitez du plus vaste choix de meubles de haute qualité jamais offert à des prix tout à fait sensationnels.

DEMAIN



La facture chanceuse



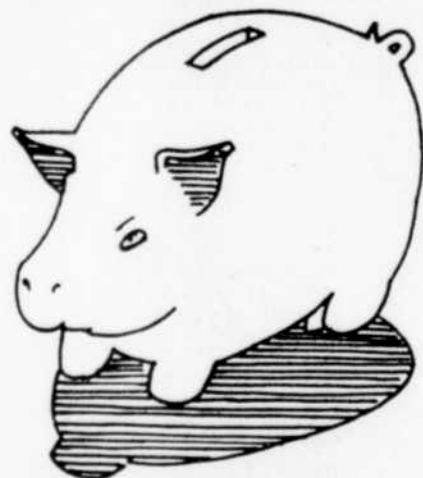
Courez la chance de faire rembourser votre facture jusqu'à concurrence de 1 000,00 \$; chaque 100,00 \$ d'achat vous donne une chance de gagner.

Le tirage aura lieu le mardi 27 novembre 1984 à 17:00 heures.

GRATUIT:

- service de décoration intérieure
- livraison & installation
- mise de côté

AUCUN COMPTANT
 12 mois sans intérêts



AUCUN PAIEMENT À EFFECTUER AVANT LE 1^{er} FÉVRIER 1985

C'est l'occasion de faire revivre votre intérieur pour Noël tout en faisant de grandes économies.

S'applique aux commandes de meubles du 24 novembre seulement, minimum 500,00 \$ (conditionnel à l'approbation du crédit):

- 1^{er} versement: 20% le 1^{er} février 1985
 - 2^e versement: 10% à la livraison (négociable le 1^{er} février 1985)
 - le solde en 12 mensualités sans aucun intérêt
- commandes spéciales: acompte requis lors de l'achat

GRATUIT!



A NOS 200 PREMIERS CLIENTS UNE BOUTEILLE DE BEAUJOLAIS VILLAGE PRIMEUR.

• Achat minimum 100,00 \$ • une bouteille par client.

LA GALERIE DU MEUBLE

Contemporain
 18, rue Courcellette

Traditionnel
 1299, boul. Charest O

Les Galeries
 de la Capitale,

Québec
 Tél.: 681-0171

ROCHE-BOBOIS

9, rue Courcellette
 Tél.: 681-4101