

Mercerie Populaire à Gatineau
Willis Arbad.
 663-5000
 400 Notre-Dame Gatineau

LA REVUE DE GATINEAU

JOURNAL DEVOUE AUX INTERETS DE GATINEAU ET DE LA REGION
 VOL 9 - NO. 49 - LE 15 JANVIER 1969 - 32 PAGES - 2 CAHIERS.



BIBLIOTHEQUE
 NATIONALE
 22 JAN 1969
 \$500.00
 C'est long
 d'attendre
 pour notre
 prochain
 livret du
 MANEGE DES
 CHEVAUX
 D'ARGENT...

663-7753

TELE - CABLE
Videotron

LE MAGASIN FARMER DE LA PLAZA

RE-OUVERTURE LE PLUS TOT POSSIBLE

(Voir page 1/)

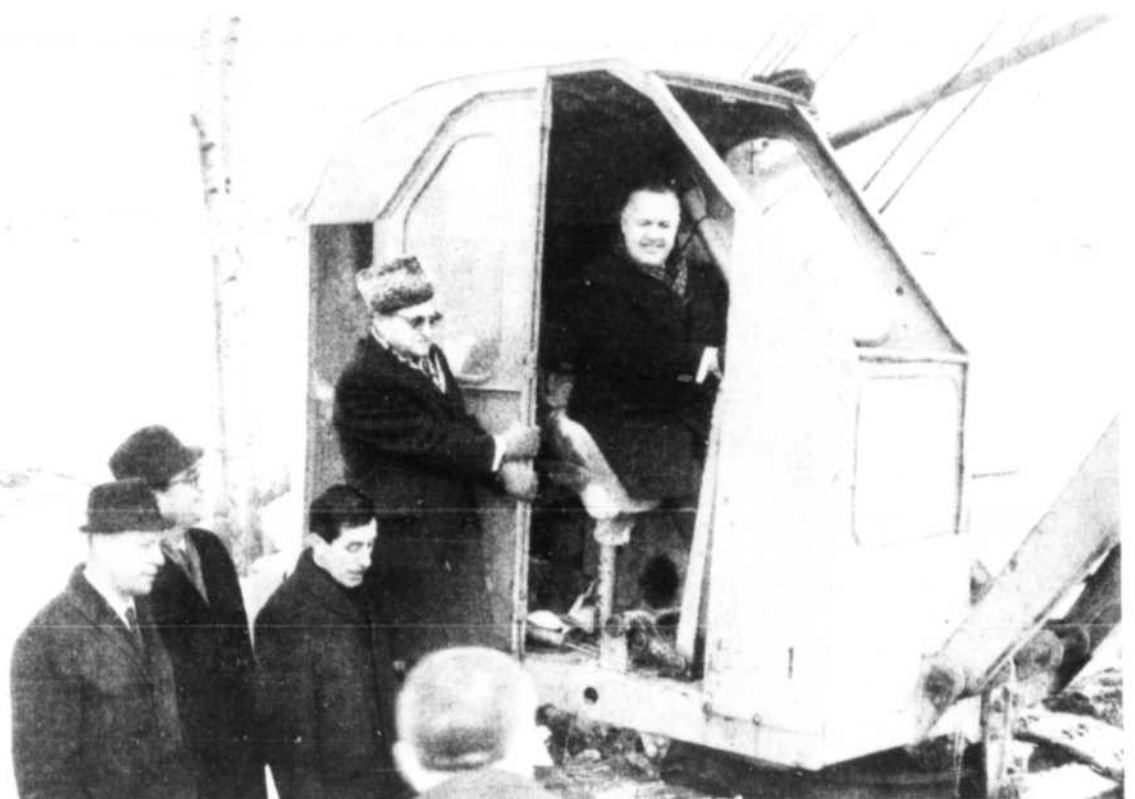
**LA CHAMBRE DE COMMERCE
 APPUIE LE PROJET D'ARENA**

A son assemblée régulière de la Chambre de Commerce de Gatineau, les membres présents ont accepté à la suite d'un vote libre, le projet d'un aréna proposé par le règlement 361, adopté par le conseil municipal de Gatineau. - On nous apprend de plus qu'une assemblée publique d'information aura lieu sous peu et les responsables de la Chambre de commerce nous ferons connaître la date pour que nous puissions vous la communiquer.


UN EXPOSE
 DU DEPUTE DE PAPINEAU

CA BOUGE DANS PAPINEAU

(Voir à l'intérieur)



LE DEBUT DES TRAVAUX du nouveau pont de Pointe-Gatineau s'est fait lundi matin en présence de M. Roland Théorêt, député unioniste du comté de Papineau, qui représentait pour l'occasion le ministre provincial de la Voirie, M. Fernand J. Lafontaine. On remarquait également, la présence des maires des municipalités de Hull, Pointe-Gatineau et Gatineau, MM. Marcel D'Amour, Daniel Lafortune et Jacques Poulin, et MM. Antoine Grégoire et Marcel Pépin, tous deux du Conseil économique de l'Outaouais. Le propriétaire de la compagnie W. D. Laflamme, M. William Laflamme, auquel la construction du nouveau pont a été confiée après une appel d'offre lancé par le ministère provincial de la Voirie, figurait également parmi les invités d'honneur. Le tout a pris fin à la suite d'un vin d'honneur servi à l'hôtel de ville de Pointe-Gatineau. Quelques instants auparavant les personnalités présentes avaient été invitées à signer le livre d'or de la municipalité de Pointe-Gatineau.



Frigon

ROGER FRIGON
 B.A. B.Ph. L.P.H.

PRESCRIPTIONS

2 pharmaciens
 licenciés à
 votre service

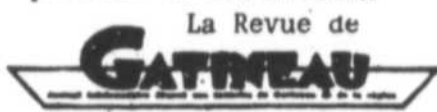
279 Notre-Dame - Gatineau Tél. 663-2415

AMBULANCE BRUNET



663-2468

**Journal Hebdomadaire
publié à Gatineau**



Le Ministère des Postes, à Ottawa, a autorisé l'affranchissement en numéraire et l'envoi comme objet de deuxième classe de la présente publication.
Bureau à: 360A est, boulevard Maloney, Gatineau.
Téléphone: **663-7736**

CLUB AUTO NEIGE LES LIEVRES

Lors du Rallye du 5 janvier 1969, organisé par le club Les Lievres, le gagnant du rallye fut Ronald Forcier, un prix de \$25.00, don du club, et un magnifique trophée, don de la Brasserie Molson. Bernard Haspect, qui finit deuxième même avec un pied cassé, s'est mérité \$10.00 et un trophée, et Guy Bourbonnais, troisième, Gilles Routhier, quatrième, Raymond Dagenais, cinquième.

Un magnifique souper canadien a été servi aux participants et leurs épouses à La Madelon, avec distribution des trophées et prix aux gagnants. Un souvenir a été remis aux participants.

Le club désire remercier les organisateurs: René Morency, René Cousineau, Rolly Maranda, Pat Plante, Claude Raymond, Gilles Bourbonnais, Bernard Bordeleau, Rhéal Bégin, René Séguin, ainsi que le Docteur Desrosiers et John Kehoe qui ont fourni leur chalet pour les checkpoints, de même que les donateurs: La Brasserie Molson, Gatineau Construction, Omer Bourbonnais & Fils, Maurice Mann Cons., La Madelon, Migneault & Frère.

La prochaine randonnée du club aura lieu samedi le 18 janvier 1969. Départ à 1:00 p.m. en haut de la côte de la rue Principale avec destination le Château Brillant et Holiday Lodge. Le prix de présence, don de Roger Brassard, a été gagné par Bernard Plouffe.

Y. Vermette, publiciste

**En direct
de Québec**

Le jeudi 23 janvier, ce sera la journée de Radio-Canada à Québec. A cette occasion,

plusieurs émissions qui, habituellement, sont réalisées à Montréal, nous parviendront de la Vieille Capitale.

Voici donc le programme de cette journée:

de 9 h 30 à 10 heures: le **Matin d'aujourd'hui**, émission de musique légère diffusée uniquement par CBV et animée par

CLAUDE B. BÉGIN

B.A., L.S.C.
COMPTABLE AGRÉÉ

194 RUE HAROLD - ANGLE MALONEY -
GATINEAU, QUÉBEC

CENTRE PROFESSIONNEL
BOURBONNAIS

TÉL.: 663-7777



LUCIEN RAYMOND

SAVIEZ-VOUS que vous pouvez acheter une BUICK Special De Luxe 4 portes complète avec radio pour le prix de \$3525.00

728-1901 731-6003



1666 CARLING AVE. AT CLYDE
OTTAWA 13, ONTARIO

ROGER CHARETTE ASSURANCES

663-4886
280, Cedar
Gatineau



Service à
Gatineau
Pte-Gatineau
Templeton

Vie, Salaire, Feu, Auto, Hypothèque, Resp.



PHARMACIE

Lanthier

PHARMACY

391 RUE PRINCIPALE,
GATINEAU, QUEBEC

- ★ CARTES DE SOUMAIS
- ★ PRESCRIPTIONS
- ★ COSMÉTIC
- ★ ANALYSE
- ★ PHOTOS

distributeur des produits **Max Factor**

Exclusivité: cosmétiques **Isabelle-Tancray**

**Décès du juge
Ernest Gaboury**

Me Ernest Gaboury, 185 Charles à Gatineau, qui a été juge municipal pendant trois ans à Gatineau et six ans à Pointe-Gatineau, a été terrassé par une crise cardiaque, dimanche après-midi, vers 2h, au salon funéraire Gauthier, à Hull, où il rendait visite à la dépouille mortelle d'un ami, M. M. Myre.

Né à Bryson en 1889, Me Gaboury, fils du docteur Tancréde Gaboury, a fait ses études classiques au collège de Bourget, ses études commerciales au collège commercial de Montréal pour ensuite fréquenter l'université Laval où il a obtenu sa licence en droit le 9 juillet, il était admis au Barreau de Hull puis s'établissant à Bryson.

En 1915, il épousait la fille du seigneur de Rigaud. Quelques années plus tard, après l'incendie qui a détruit plusieurs résidences de Bryson, dont le bureau de Maître Gaboury, il déménageait à Campbell's Bay pour être nommé ensuite procureur de la Couronne. En 1921 il ouvrait une étude à Hull en compagnie de Me Jean-Noël Beauchamp.

En 1956, Me Gaboury a épousé en secondes noces, Liliane Lanctôt, de Hull.

Il a été nommé juge municipal à Pointe-Gatineau, poste

qu'il a occupé jusqu'en septembre 1967. Il a siégé également à la Cour municipale de Gatineau de 1965 jusqu'au 30 septembre 1968.

Le juge Gaboury a fait sa marque comme juriste à Hull et ses confrères se souviennent encore de la cause où il fit condamner un homme pour meurtre, alors qu'il était procureur de la Couronne, puis obtint son acquittement quelque temps plus tard, lorsqu'il redevenait simple avocat. Au fait, il gagna les 13 causes de meurtre qui lui furent confiées au cours de sa carrière de juriste.

L'éminent avocat était un personnage fort estimé de la population de l'Outaouais. Il a appartenu à plusieurs organismes à caractère social, tels que les Chevaliers de Colomb, l'Ottawa Reform Club et le Kiwanis de Hull dont il a été un des membres fondateurs.

La dépouille mortelle est exposée au salon funéraire Racine, Robert et Gauthier, 101, rue Notre-Dame, Hull.

Les funérailles auront lieu jeudi matin à 9h 30 à l'église Notre-Dame de Hull. La dépouille sera inhumée au cimetière Notre-Dame.

Richard Joubert;

de 10 heures à 11 heures: **Place aux femmes**, en direct de l'Institut canadien;

de 11 h 30 à midi: les **Joyeux Troubadours**, en direct de l'externat classique Saint-Jean-Eudes;

de midi 15 à midi 45: au même endroit, enregistrement des **Joyeux Troubadours**.

de midi 15 à 13 heures: enregistrement de **Chez Miville**, à l'Institut canadien;

de 16 à 17 heures: enregistrement de **Deux villes, une musique**, dans la même salle;

de 19 à 20 heures: Un instant,

en direct de l'Institut secondaire Saint-Joseph-Saint-Vallier;

à 20 heures: à l'externat classique Saint-Jean-Eudes, enregistrement d'une émission avec l'Orchestre de chambre de Québec.

Signalons enfin que pendant toute cette journée, le public pourra visiter les studios de CBV.

oOo

Abert Lozeau a déjà écrit: **"Quand il neige sur mon pays, c'est le plus beau pays du monde"**. Et plus près de nous, on a dit: **"Mon pays... c'est l'hiver!"**

oOo

Docteur

J.P. COUPAL

237-7802

25 7

King Edward

OTTAWA

**ASSURANCE
ALLARD**



**BENOIT ALLARD
c.d'A.A.**

663-2401

**276, Notre-Dame
GATINEAU**

FEU

**VOL
RESPONSABILITE
VIE**

**La Commission scolaire
catholique de Gatineau
accuse un déficit**

La Commission scolaire catholique de Gatineau accuse un déficit pour son année financière qui se terminait le 30 juin 1968. Cependant ceci ne représente pas en fait un déficit réel.

Selon les commissaires réunis en assemblée régulière, mercredi soir, la situation a été causée par un retard dans les subventions d'équilibre budgétaire que le gouvernement

provincial devait accorder en 1965-1966, 1966-1967, 1967-1968. Ces dernières auraient permis de couvrir les dépenses effectuées par la Commission.

L'an dernier, la Commission avait un déficit de \$58,359.39 auquel est venu s'ajouter la somme de \$82,893.75, soit le déficit pour l'année 1967-1968. Au terme de l'année financière, le déficit total s'élève à \$143,164.40.

Par ailleurs, les commissaires ont adopté à l'unanimité une résolution appuyant la position prise par le Gouvernement et les commissions scolaires du Québec. Aucun commentaire n'a été échangé entre les membres de la Commission alors que l'on refusait de remettre à l'arbitrage les points en litige dans les négociations provinciales avec les enseignants du Québec.

GROCETERIA GENEREUX

les 15-16-17-18 janvier

663-5325

277 ST-ANDRE
GATINEAU

EPICERIE LICENCIEE

LIVRAISON GRATUITE A
GATINEAU, POINTE-GATINEAU ET TEMPLETON

OEUFS

CANADA
A PETITS
2 douzaines

\$1.00



CELERI
29¢



**CUISSES
DE POULET**

49¢
lb

BACON

3 livres

\$1.00

CUBE DE VEAU 69¢ lb
HOT CROSS BUNS Reg. 43¢ pour 39¢
LANGUES DE LARD 39¢ lb

LAVO 160 onces Reg. 79¢-69¢
KELLOGG'S CORN FLAKES 16 on. 39¢
FILET DE POISSON 5 livres \$1.95

SAUCE V.H. FORTE OU DOUCE 59¢
SAUCISSE AU BOEUF 3 lbs \$1.25
CUISSSE DE DINDE 39¢ lb

**POITRINE
DE POULET**

.53 lb

FOIE DE LARD 29¢ lb
BOEUF HACHE 49¢ lb
FOIE DE BOEUF 39¢ lb
LARD HACHE 69¢ lb

SAUCISSE PURE LARD 2 lbs \$1.00
BOLOGNA M.L. Morceau 39¢ lb
AILES DE POULET 29¢ lb
COEUR DE LARD 39¢ lb
BOUDIN 39¢ lb

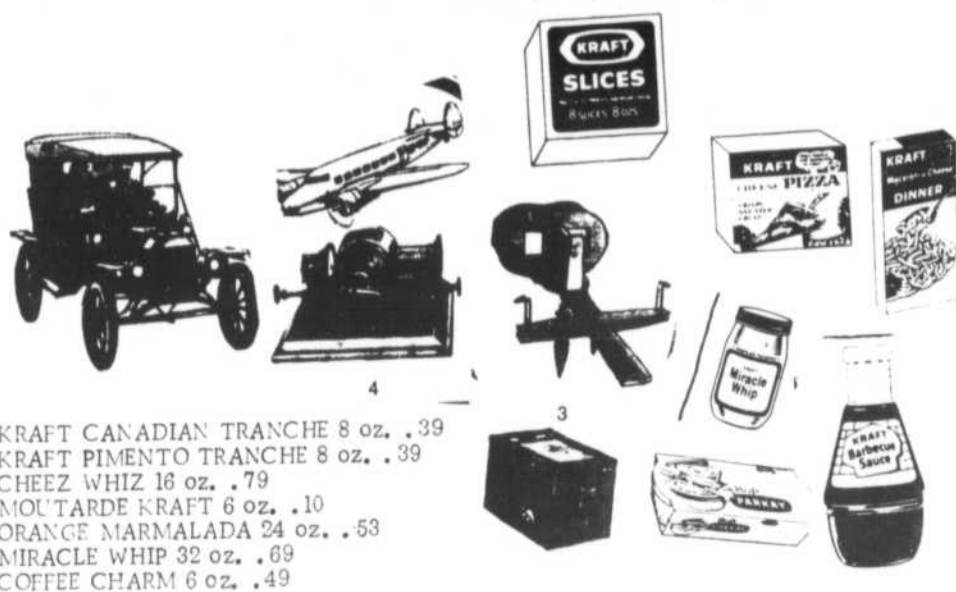
BAJOUE FUMEE
49¢ lb
JAMBON PICNIC
59¢ lb
WIENERS 49¢ lb

ROTI DE LARD
Epaule

49¢
lb

SPARERIBS
2 livres

\$1.00
PAMPLEMOUSSES
4 pour **29¢**



KRAFT CANADIAN TRANCHE 8 oz. .39
KRAFT PIMENTO TRANCHE 8 oz. .39
CHEEZ WHIZ 16 oz. .79
MOUTARDE KRAFT 6 oz. .10
ORANGE MARMALADA 24 oz. .53
MIRACLE WHIP 32 oz. .69
COFFEE CHARM 6 oz. .49

LE MINISTRE LAFONTAINE INAUGURE LE PONT ROMEO LORRAIN

Monsieur Fernand-J. Lafontaine, ministre de la Voirie du Québec, a inauguré dimanche après-midi un pont de \$1 million à Notre-Dame du Laus, dans le comté de Papineau.

L'ouvrage en béton a été baptisé "Roméo Lorrain", en l'honneur de cet homme politique québécois décédé en 1967, qui a représenté le comté de Papineau à l'Assemblée législative durant 31 ans, soit de 1935 à 1966, et dirigé durant 14 ans le ministère des Travaux publics, responsable alors de la construction des ponts.

Lors de la cérémonie d'inauguration, le ministre Lafontaine et monsieur Roland Théorêt, député de Papineau et adjoint parlementaire du ministre du Revenu, ont dévoilé une plaque de bronze identifiant le pont. Elle sera fixée à la structure en souvenir de son ouverture officielle.

Le nouveau pont, situé sur la route 35 à environ 50 milles au nord de Hull, enjambe la rivière au Lièvre sur une longueur de 520 pieds. Il s'agit d'une des premières traverses routières en Amérique du Nord construite en béton précontraint selon la méthode de l'encorbellement, avec des éléments préfabriqués.

LE PLUS IMPORTANT TRONÇON DE LA ROUTE 35.

Parlant de la valeur de cet ouvrage sur le plan des communications, le ministre Lafontaine a déclaré qu'il constituait le plus important tronçon de la route 35. Celle-ci, en plus de desservir d'un bout à l'autre la vaste région formant les comtés de Papineau et La Belle, relie deux villes-clés, soit Buckingham et Mont-Laurier.

"Grâce à ce pont, d'ajouter monsieur Lafontaine, le principal obstacle naturel sur le parcours de la route 35 est définitivement vaincu. Cette réalisation permettra donc à la route 35 de contribuer encore davantage au développement économique de l'ouest du Québec. "Selon le ministre de la Voirie, "les industries de base de la région, le tourisme et le bois, seront les premières à profiter de cet investissement de \$1 million et leur essor bénéficiera à tous les citoyens de ce coin de la province."

Le ministre Lafontaine, ingénieur, a tenu à souligner également que les techniques hardies employées lors de la construction du pont Roméo Lorrain témoignent de la valeur exceptionnelle du génie routier québécois.

OUVRAGE DE GENIE HORS PAIR

Les méthodes utilisées dans la construction de ce pont en font en effet un des ouvrages en béton les plus intéressants au Québec sur le plan technique.

Le procédé de l'encorbellement, qui consiste à monter en place les éléments préfabriqués du tablier et à les relier à l'aide de câbles de précontrainte, retient d'abord l'attention. Les experts ont préféré cette méthode aux procédés classiques, car la largeur et la profondeur des eaux de la rivière au Lièvre auraient rendu très difficile et coûteuse la construction de plusieurs piliers. A Notre-Dame du Laus, l'entrepreneur a dû préfabriquer sur la rive et assembler à l'aide de grues géantes les 48 caissons en béton précontraint du tablier, l'ensemble reposant sur deux piliers espacés de 260 pieds.

Par ailleurs, un procédé très rarement utilisé au Québec a servi à ériger les piliers. Ces derniers, d'une hauteur de 40 pieds, ont été coulés à l'aide d'un coffrage coulissant haut de 10 pieds qui montait graduellement à mesure que le béton à prise rapide avait suffisamment mûri. Cette technique moderne a permis des économies considérables de temps et d'argent. Les piliers de forme ovale reposent sur des bases circulaires d'un diamètre de 30 pieds.



Richard GARNEAU

Lionel DUVAL



première prestation des Soviétiques au Canada, alors que ceux-ci entament une tournée de huit parties à travers le pays.

Durant le temps de l'émission, nous ne verrons évidemment pas tout le déroulement de la rencontre mais plus exactement les phases principales qui auront été choisies par le réalisateur Ronald Corey (un spécialiste en la matière puisqu'il est l'un des deux réalisateurs de la Soirée du hockey).

Ce premier Univers des sports sera commenté par Richard Garneau et Lionel Duval.

Hockey Canada-URSS: première de "L'Univers des sports"

Le football américain ayant terminé sa saison, c'est l'Univers des sports qui reprend ses droits tous les dimanches après-midi à 15 heures, à la télévision de Radio-Canada.

Le service des sports a déjà préparé un excellent calendrier pour les premières semaines, calendrier qui nous permettra d'assister à des confrontations dans les disciplines les plus en faveur, tant au Canada que dans le monde.

Il y aura de l'athlétisme en salle, du hockey pee wee et junior, du patinage artistique, du curling (championnat du monde en Ecosse), du ski (pour la coupe du monde), sans oublier le Carnaval de Québec.

Pour la première émission de la série, le dimanche 19 janvier à 15 heures, on peut estimer que

les téléspectateurs seront gâtés puisqu'ils pourront assister à la rencontre de hockey mettant aux prises les équipes nationales du Canada et de l'URSS.

Cette partie aura eu lieu le vendredi 17 janvier au Forum de Montréal, et il s'agit de la toute



VILLE DE — TOWN OF
GATINEAU, P.Q.

280 BOULEVARD MALONEY EST
MALONEY BOULEVARD EAST

PUBLIC NOTICE

PUBLIC NOTICE is hereby given by the undersigned, Town Clerk, that the Council of the Municipality at a sitting held at the Town Hall on the 6th of January 1969 has passed by-law no. 362 to fix a later hour than 6 o'clock in the afternoon for the closing of the poll at the municipal elections. Those interested may examine the said by-law at the office of the Town Clerk and said by-law will become effective according to law.

GIVEN at Gatineau, Quebec, this 10th day of January 1969

Normand Racicot,
Town Clerk.



VILLE DE — TOWN OF
GATINEAU, P.Q.

280 Maloney Boulevard East
Boulevard Maloney Est

AVIS PUBLIC

AVIS PUBLIC est par les présentes donné par le sousigné, greffier, que le Conseil de cette municipalité, à une séance tenue à l'hôtel-de-ville le 6 janvier 1969 a adopté le règlement numéro 362 concernant la fermeture des bureaux de votation lors des élections municipales.

Les intéressés pourront prendre connaissance de ce règlement au bureau du greffier et ledit règlement entrera en vigueur conformément à la loi.

DONNE à Gatineau, Québec, ce 10e jour de janvier 1969

Normand Racicot,
Greffier.

PIANOS ACCORDES ET REPARES

25 ans d'expérience - pour un grand artiste comme Rex Lelacheur et plusieurs autres - Appelez George Appleby pour rendez-vous

663-3184 663-6877

Membre the ONTARIO FEDERATION OF MUSICIENS

NORMAN'S

663-2007

373 NOTRE-DAME, GATINEAU
COUPONS GRATIS

Obtenez vos coupons gratuits avec vos repas à la salle à diner seulement. Venez déguster nos mets chinois et canadiens et vous obtenez vos coupons-gratuits que vous pourrez échanger contre des cadeaux de potes orientales.



SUPERBE CALENDRIER EN COULEURS
ABSOLUMENT GRATUIT

LIVRAISON GRATUITE

663-2007 663-6611

Pour commandes de moins de \$1.50 - charge de 35¢ seulement.

LUCIE

Restaurant Enrg.

ALBAN BOUDREAU, PROP.

TEL.: 663-7040

331, LAVIOLETTE
GATINEAU, P.Q.

LIVRAISON GRATUITE

4.00 P.M. A 1.00 A.M.
VENDREDIS ET SAMEDIS
4.00 P.M. A 2.00 A.M.

FREE DELIVERY

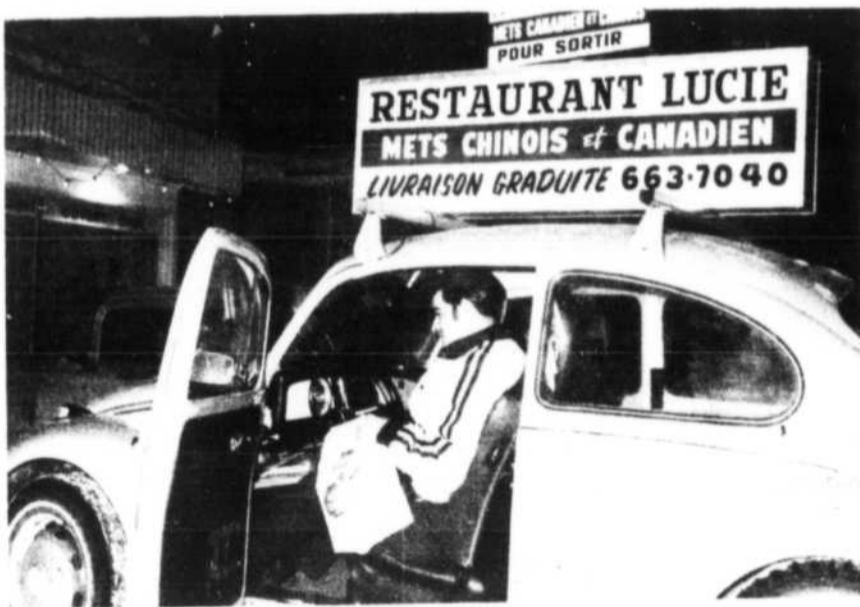
4.00 P.M. TO 1.00 A.M.
FRIDAYS AND SATURDAYS
4.00 P.M. TO 2.00 A.M.



*Mets Chinois
et Canadiens*



M. et Mme Alban Boudreault n'ont rien négligé pour faire de leur nouvel établissement un endroit où il fait bon déguster un succulent repas de mets canadiens ou de mets chinois. On reconnaît sur cette photo, de gauche à droite, Mlle Lise Savignac, M. et Mme Alban Boudreault, Mme Gérard Boudreault et Mme Raymond St-Jacques. (Photo Rolland Lafrance)



On fait la livraison gratuite en tout temps et un service rapide vous permettra de déguster des mets chauds préparés par un chef cuisinier chinois et un autre chef spécialisé dans les mets canadiens. On a aménagé une cuisine entièrement équipée avec tout ce qu'il y a de plus moderne et on ne sert que ce qu'il y a de mieux. (Photo Rolland Lafrance)

HEURES D'OUVERTURE

Tous les jours: 8.30 a.m. à 1.00 a.m.
Vendredis et Samedis: 8.30 a.m. à 2.00 a.m.

OPENING HOURS

Every Day: 8.30 a.m. to 2.00 a.m.
Fridays and Saturdays: 8.30 a.m. to 2.00 a.m.

Une vue d'un autre coin de ce restaurant magnifiquement décoré et où on retrouve un service impeccable et courtois par un groupe d'employés d'expérience. (Photo Rolland Lafrance)



M. et Mme Alban Boudreault, les propriétaires du restaurant Lucie, vous souhaitent la bienvenue dans leur restaurant. M. et Mme Boudreault sont également propriétaires du Marché Westgate qui est situé dans le même édifice que le nouveau RESTAURANT LUCIE. (Photo Rolland Lafrance)



POUR TOUS PROBLEMES ELECTRIQUES
CONSULTEZ-NOUS



GILLES RAYMOND



LUCIEN RAYMOND



Raymond Electrique Ltée.

370, RUE LAVIOLETTE, GATINEAU, QUÉBEC — TÉLÉPHONE 663-4464

RESIDENTIEL • COMMERCIAL • INDUSTRIEL • CHAUFFAGE ÉLECTRIQUE
RESIDENTIAL • COMMERCIAL • INDUSTRIAL • ELECTRIC HEATING

Si vous avez des problèmes électriques
Nous pourrons vous mettre au courant....



M. et Mme Serge Chevallier (Pierrette Barrette), lors de leur récent mariage en l'église St-Mathieu de Riviera. La réception avait lieu au Standish Hall. (Photo Paul Millar)

LEN'S RADIATOR

REPARATIONS - NETTOYAGE
Radiateur - chauffette et réservoirs
d'essence de toutes marques

SERVICE PROMPT - OUVRAGE GARANTIE

776-1122

30, Boul. Greber-Pte-Gatineau
Route 8



Monsieur et Madame Serge Courchainé (Liliane Tessier), lors de leur mariage en l'église St-Jean Maire Vianney de Gatineau. La réception avait lieu à l'Hôtel Ambassador de Gatineau. (Photo Paul Millar)

"Le Monde parallèle"

Le dimanche à 16 heures, à compter du 19 janvier, Radio-Canada présentera à ses téléspectateurs une heure d'espionnage dans la meilleure tradition.

Sous le titre général *Espions et brigands*, la série *Le Monde parallèle*, présentée en reprise, nous fera vivre les aventures palpitantes ou même la vie banale et quotidienne de ces hommes et de ces femmes qui ont choisi un métier dangereux. Comme l'affirmait Yves Ciampi, il y a près de trois ans: «La notion d'espion et d'espionnage est aujourd'hui passée dans nos moeurs. Des espions, il y en a partout. Vous pouvez en croiser tous les jours dans la rue, au café, dans le métro, dans l'autobus, etc.

Deux épisodes de cette série ont été tournés dans la Métropole par Louis-Georges Carrier, dont *Faux Bond* de Hubert Aquin. La série comporte 13 émissions tournées au Canada, en France, en Allemagne, en Hollande et au Japon.

TEMPLETON BODY SHOP
Travaux de débossage
Peinture

Estimation gratuite

663-6753

815, Boul. Maloney-Templeton

SERVICE DE VENTES ET REPARATIONS
RADIOS ET TELEVISIONS

TREMBLAY ELECTRONIQUE

SERVICE A DOMICILE 663-8258

161, Boul. St-Rene Goupil-Gatineau

**CONVOCATION
D'ASSEMBLEE**

L'assemblée générale annuelle de la CAISSE POPULAIRE ST-RENE
GOUPIL - GATINEAU aura lieu lundi le 20 janvier 1969, au sous-sol de l'église paroissiale à 8:30 P. M.

Nous comptons sur votre présence.

Le secrétaire

COMMANDEZ VOTRE HUILE DE
RAYMOND
HUILE A CHAUFFAGE
304, Frontenac - Gatineau

663-5868



SERVICE DE 24 HEURES

VENTE DE JANVIER

Commencant jeu. 16 JANV. 1969 A 9.00 A.M.

10 GRANDS JOURS POUR ETIRER VOS DOLLARS 10 BIG DAYS TO STRETCH YOUR \$\$\$		WORK SHIRTS MEN'S HEAVY DOE SKIN CHECKED WORK SHIRTS SPECIAL \$2.97
CHEMISES DE TRAVAIL QUADRILLEE EN EDREDON PESANT POUR HOMMES		
DRESSES LARGE ASSORTMENT OF LADIES DRESSES STYLES AND PRICES TO SUIT EVERYONE SIZES 7 TO 20 AND 14½ to 24½ REG. \$10.95 à \$29.95 GRAND ASSORTIMENT DE ROBES POUR DAMES STYLES ET PRIX QUI FAVORISERONT TOUTES LES DAMES - GRANDEURS 7 à 20 et 14½ à 24½ - Reg. \$10.95 à \$29.95 SPECIAL \$6.97-\$8.97-\$9.97-\$11.97 \$13.97-\$15.97 et plus	PULLOVERS & CARDIGANS LARGE ASSORTMENTS OF LADIES PULLOVERS AND CARDIGANS GILETS ET VESTES GRAND ASSORTIMENT DE GILETS ET VESTES POUR DAMES SPECIAL \$3.97-\$4.97-\$5.97 Also for girls Spec. \$4.97 Aussi pour filles Spécial \$4.97	SLACKS LADIES WOOL SLACKS, STOVE PIPE LEGS SLACKS EN LAINE POUR DAMES - JAMBES TUYAU. Special \$7.97
DUSTERS LADIES NYLON PIQUEE DUSTERS Reg. \$12.95 DUSTERS EN NYLON PIQUE POUR DAMES Reg. \$12.95 MOITIE PRIX HALF PRICE \$7.47	CORDUROY PANTS MEN'S CORDUROY PANTS Reg. \$5.95 POUR HOMMES AUSSI POUR GARCONS GRANDEURS 8 à 14 ALSO FOR BOYS AUSSI GRANDEURS 4 à 6X Also sizes 4 to 6X SPECIAL \$3.97 Special \$3.47 Special \$2.47	SKI PANTS MEN'S NYLON STRETCH SKI PANTS PANTALONS DE SKI EN NYLON EXTENSIBLE POUR HOMMES SPECIAL \$9.97 ALSO FOR BOYS AUSSI POUR GARCONS Special \$6.47
PULLOVERS & CARDIGANS MEN'S ORLON AND WOOL PULLOVERS AND CARDIGANS REG. \$7.95 To \$12.95 GILETS ET VESTES SPECIAL \$5.97-\$6.97-\$7.97-\$9.97 etc ALSO FOR BOYS AUSSI POUR GARCONS SPECIAL \$3.97	SKI JACKETS MEN'S PILE LINED QUILTED SKI JACKETS REG. \$13.95 SPECIAL \$9.97 JACQUETTES DE SKI EN ORLON, en laine POUR HOMMES Reg. \$7.95 à \$13.95 Also for boy's Aussi pour garçons SPECIAL \$5.97 ALSO FOR BOY'S AND GIRLS AUSSI POUR GARCONS ET FILLES AUSSI FOR SIZES 4 to 6X AUSSI GRANDEURS 4 à 6X SPECIAL \$4.47	TURTLENECK T-SHIRTS MEN'S TURTLENECK T-SHIRTS, SOME WITH V FRONT EFFECT Reg. \$3.98 & \$6.95 SPECIAL \$2.97 & \$4.97 POUR HOMMES - QUELQUES UNS AVEC DEVANT EN V Reg. \$3.98 & \$6.95 CHEMISES T A COLLET ROULE
SHIRTS MEN'S ASSORTED DRESS SHIRTS BY FORSYTH - Reg. \$5.50 à \$7.95 CHEMISES PROPRES, ASSORTIES - POUR HOMMES Reg. \$5.50 à \$7.95 SPECIAL \$2.97 & \$4.97	JAC WORK SHIRTS MEN'S ALL WOOL CHECKED JAC WORK SHIRTS Reg. \$6.95 CHEMISES JAC DE TRAVAIL EN LAINE QUADRILLEE POUR HOMMES - Reg. \$6.95 SPECIAL \$5.97 ALSO DOUBLE BACK Reg. \$8.95 AUSSI AVEC DOS DOUBLE, Reg. \$8.95 \$6.97	SUBURBAN 3-4 COATS MEN'S PILE LINED 3/4 SUBURBAN COATS Reg. \$35.00 to \$39.95 SPECIAL \$25.97-\$27.97-\$29.97 MANTEAUX 3-4 DOUBLES DE PELUCHE POUR HOMMES - Reg. \$35.00 à \$39.95
JACKETS MEN'S POPLIN JACKETS, QUILTED LINING Reg. \$12.95 SPECIAL \$8.97 JACQUETTES EN POPLIN POUR HOMMES DOUBLURE PIQUEE Reg. \$12.95	TURTLENECK SHIRTS MEN'S TURTLE-NECK SHIRTS ASSORTED COLORS Reg. \$6.95 to \$8.95 SPECIAL \$4.97 & \$5.97 CHEMISES A COLLET ROULE POUR HOMMES, COULEURS ASSORTIES Reg. \$6.95 to \$8.95	FLANELETTE SHIRTS MEN'S CHECKED FLANELETTE WORK SHIRTS "Canadian" SPECIAL \$2.67 CHEMISES DE FLANELETTE QUADRILLEE DE TRAVAIL POUR HOMMES "CANADIAN"

MAGASIN HANNA STORE

319, NOTRE-DAME

GATINEAU, P.Q.

LA SAISON EST A SON MEILLEUR

PROFITEZ DE CES AUBAINES DE VETEMENTS POUR L'

POUR HOMMES

SOUS-VETEMENTS

THERMAL
Haut \$1.27
Culotte \$1.47

CHEMISES SPORT

Choix de couleurs et de grandeurs

\$2.33

PANTALONS

de ski

Une belle qualité pour un prix aussi bas

\$6.99

POUR GARCONS

PANTALONS

DE SKI

\$5.99

SOUS-VETEMENTS

Haut 99c
CULOTTE \$1.27

PYJAMAS

Assortiment de grandeurs et de couleurs

\$1.66

ROBES

REDUCTIONS JUSQU'A

40%



C'EST L'HIVER

PANTALONS

DE CORDUROY

\$4.44

PANTALONS

Un pantalon chaud et confortable - choix de couleurs

\$2.33



ITEMS

CES

JACQUETTE DE SKI \$4.99



JACQUETTE POUR LE SKI

\$4.88 \$2.88

PROFITEZ-EN

POUR ENFANTS

PYJAMAS

Grandeurs assorties
Couleurs variées

\$1.33

PANTALONS

POUR LE SKI

\$1.97

ENSEMBLE

A NEIGE

\$12.97

Autre modele

\$6.88

PO

GI

Très co
vos rand
ou pour
au grand

PA

JA

LEUR
S POUR L'HIVER



Magasins de Variétés

R. FARMER

7%

ST

S'ENLEVE VITE

DESCENTE DES PRIX

INFANTS

MAS

ONS

LE

POUR DAMES

GILETS

Très confortable pour vos randonnées en ski ou pour vos marches au grand air

\$3.33

PANTALONS

Choix de couleur
choix de grandeur

\$3.88

JACQUETTE

POUR LE SKI

\$9.88



DUSTERS

Un de nos meilleurs spéciaux dans cette vente

\$4.66

LINGERIE

PANTIES

4 paires pour \$1.00
5 paires pour \$1.00



BAS DE NYLON

1ère QUALITE

4 paires pour \$1.00
5 paires pour \$1.00

COLLANT

Bonne qualité pour dame

\$1.27



BOTTES

BOTTILLONS

APRES SKI



POUR GARCONS

\$5.99

POUR ENFANTS

\$4.88



pour hommes

\$8.99



Magasins de Variétés

R. FARMER

**OUVERT DE
8.00 A.M. A 1.00 A.M.**

BIENVENUE

**Capacité de service
pour 40 personnes**

NOUVEAU LOCAL MODERNE

**DU RESTAURANT
NEW CANTON**

**273, BOUL. ST-RENE-
GATINEAU**



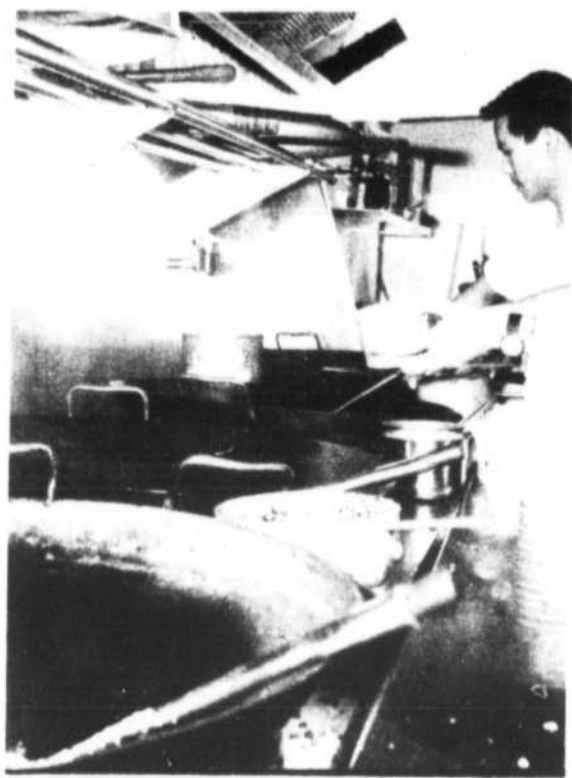
Vue d'une partie de la nouvelle salle à manger New Canton. Un ameublement moderne et une décoration très bien choisie donnent une atmosphère très reposante. (Photo Rolland Lafrance)
M. Fen You Tom, propriétaire, recevant une commande par téléphone. Comme on le sait, toutes les commandes sont livrées gratuitement à Gatineau, Pointe-Gatineau et Templeton. M. Tom vous lance une invitation spéciale à venir visiter son nouvel établissement très moderne. (Photo Rolland Lafrance)



Un autre coin de la salle à manger. On reconnaît sur cette photo Mme Nil Fong, M. Nil Fong et M. Fen You Tom, le propriétaire. (Photo Rolland Lafrance)



Une autre vue d'ensemble de cette vaste salle à manger. Comme la réputation du restaurant New Canton est déjà faite, M. Tom vous assure encore un meilleur service grâce à l'aménagement général de son nouvel établissement. (Photo Rolland Lafrance)



M. Nil Fong préparant une commande à être livrée à domicile dans la cuisine très moderne, toute aménagée avec des étagères et ventilateurs en acier inoxydable. Cette cuisine est équipée avec tout ce qu'il y a de mieux pour la préparation de mets chinois et canadiens. (Photo Rolland Lafrance)



On est très bien équipé pour la livraison de vos commandes faites par téléphone; quatre lignes téléphoniques sont à votre disposition pour vous éviter d'attendre en tout temps. (Photo Rolland Lafrance)

LIVRAISON

GRATUITE

663-7741

663-7742

663-7743

**A GATINEAU,
TEMPLET ON
ET POINTE-GATINEAU**

**VOTRE CHANCE DE POSSEDER
VOTRE AUTONEIGE**

A UN PRIX INCROYABLE

PLUS DE
50 APPAREILS

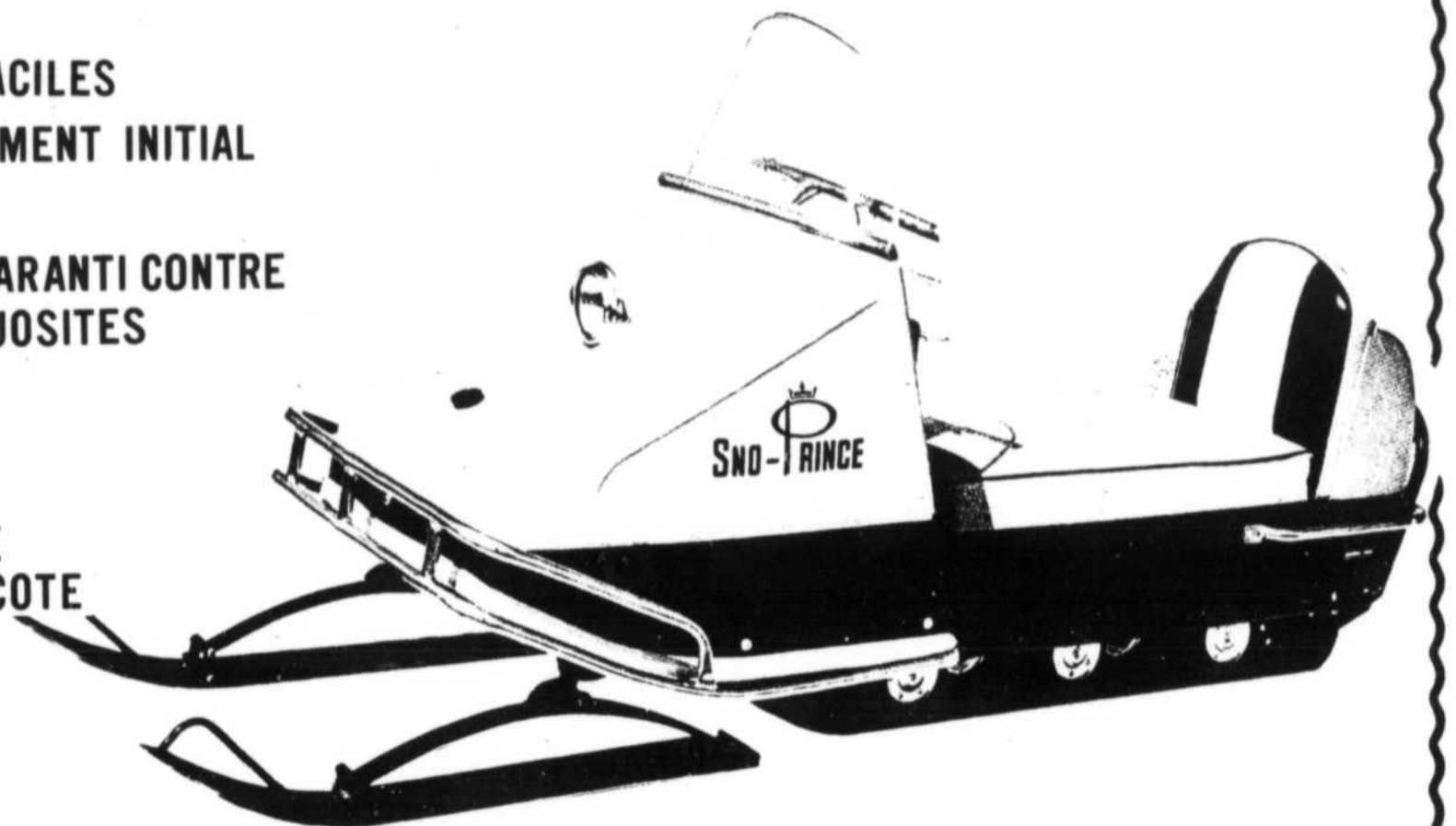

SNO-PRINCE

**SONT ACTUELLEMENT DISPONIBLES
ET CE A DES PRIX ENCORE JAMAIS VUS**

TERMES FACILES
AUCUN PAIEMENT INITIAL

ENTIEREMENT GARANTI CONTRE
TOUTES DEFECTUOSITES
POUR UN AN

UTILISEZ NOTRE
PLAN MISE DE COTE



50 UNITS OFFERED AT AN UNBELIEVABLE

PRICE-COME AND SEE THEM NOW NO DOWN PAYMENTS-EASY TERMS

HANDY ANDY

518, BOUL. MALONEY-GATINEAU

C'EST VOTRE CHANCE



LOT DE MANTEAUX D'HIVER
Valeur jusqu'à \$69.95

\$39.95



LOT DE 200 ROBES
1/2 PRIX




LA MERCERIE POPULAIRE A GATINEAU
WILLIE ASSAD Inc.

PLAZA GATINEAU ET 400, rue Notre-Dame **663-5000** **GATINEAU**

ASSOCIATION DES PROPRIOS DU QUARTIER No.6

ASSEMBLEE GENERALE
C'est lundi soir prochain, le 20 janvier, qu'aura lieu la première assemblée de 1969 de votre association. L'heure est toujours la même, 8:00 hres P. M. et l'endroit est l'école Raymond sur le boulevard St-René.

DECORATIONS DE NOEL
Vos décorations de Noël vous ont peut-être mérité un magnifique prix, décerné par votre association, à l'occasion de son concours annuel. Des membres ont circulé durant les Fêtes dans toutes les rues du Quartier 6 et ont choisi les meilleures décorations extérieures. Les noms des heureux gagnants seront dévoilés lors de l'assemblée lundi soir. Soyez donc tous présents.

NOUVEAU PRESIDENT
Notre valeureux président, J. A. René Brunette, fut élu dernièrement président de la Chambre de Commerce de Gatineau. Le bonheur des uns fait le malheur des autres, car dû à ses nouvelles fonctions qui l'accapareront davantage, M. Brunette se voit forcé de démissionner de son poste de président de notre Association. Nous saurons quand même bénéficier de son expérience et de ses conseils puisqu'il restera au sein du comité à titre de conseiller.

Afin de combler la vacance créée par ce départ, il y aura élection d'un nouveau président lors de l'assemblée générale du 20 janvier.

FAITS DIVERS
Lors de cette importante assemblée du 20 janvier, il y aura aussi discussion sur les possibilités d'obtenir de l'aide extérieure quelconque afin de permettre aux propriétaires du quartier 6, d'embellir davantage leurs parterres durant la saison estivale. C'est donc à votre avantage d'assister à cette réunion et de prendre une part encore plus active à la vie de votre ville, de votre quartier. Il n'est pas nécessaire d'être membre pour y assister: Vous êtes propriétaires, vous demeurez dans le quartier 6, donc à lundi soir le 20 janvier à 8:00 hres à l'école Raymond, Richard Thibault, Publiciste


ASSOCIATION RECREATIVE ST-RENE GOUPIL

L'ouverture officielle avait lieu lundi 6 janvier, au parc Hélu. M. Guy Lalonde, directeur des loisirs de la ville de Gatineau, nous fit l'honneur d'exécuter la mise au jeu officielle. Accompagné pour l'occasion de Messieurs Laurent Martin, vice-président de l'Association récréative St-René Goupil, Gilles Brissette, président de ligue et de Jean Labine, arbitre en chef.

RESULTATS DES JOUTES DISPUTÉES LA SEMAINE DERNIERE
Programme double du 6 janvier: 7:30, le Labine Electric qui a défait très difficilement le Quevillon au compte de 1 à 0. Raymond St-Jacques compta l'unique but et Jacques Guerette réussit le blanchissage. 8:45, Dans une joute disputée à vive allure, le St-René a défait le Brassard au compte de 1 à 0. André Chénier marqua le but et Raymond Sarrazin réussit le blanchissage.

Programme double du 7 janvier: 7:30, le Quevillon triomphe du Brassard au compte de 2 à 1. Jacques Graveline et Peter Pelow marquent les filets des vainqueurs et Robert Mongeon celui des vaincus. 8:45, la rapide équipe du Labine Electric blanchit le St-René au compte de 2 à 0. Raymond St-Jacques et Raymond Richard enfilent les buts dans cette victoire et Jacques Guerette est magnifique dans les filets pour réussir son deuxième zéro en autant de joutes.

Gilles Brissette, Prés. Ligue

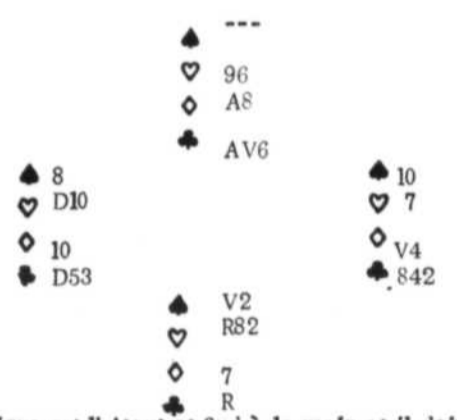


Le Bridge

PAR ALBERT RACIOT

oOo
Entendu à la gare.
— C'est vrai que le mécanicien a été renvoyé parce qu'il était entré dans le bureau du chef de gare? Je trouve quant à moi la punition fort sévère...!
— Oui, bien sûr, mais que voulez-vous, il était entré avec la locomotive!
oOo

PROBLEME D'UN VERTY BRIDGEURS



Pique est l'Atout et Sud à la main et il doit faire toutes les levées.

Solution de la semaine dernière
Sud joue la dame de Carreau et discarte l'As de trèfle. Il continue du Valet. Pour le mieux, Ouest se défait du Six de Cœur et Nord discarte le Roi de Trèfle. Le retour du Dix de Carreau met enfin le garot à Ouest. En effet, s'il décide de couper, Nord surcoupe. S'il écarte, Nord aussi. Le coup à l'étouffé réussi... (Squeeze Play)

Les résultats de la semaine dernière
Classement de la ligue de bridge de Gatineau

Légion	91	3	5	99
Maintenance	88	2	4	94
C. de Colomb	89	2	2	93
Vétérans	76	5	5½	86½
Amicale	69½	5½	7	82
Satellites	73	1½	2	76½
Handy-Andy	66½	1	6½	74
Engineering	65½	6	1	72½

Meilleure soirée: Amicale, 12½ pts
Meilleure table: F. Nobert & P. Nobert, 7 pts
La prochaine rencontre aura lieu le 9 janvier à la salle des Chevaliers de Colomb.
2 vs 3 8 vs 5 4 vs 1 6 vs 7

F. Giguère,
Statisticien

NOTRE VENTE SE CONTINUE

C'EST LE TEMPS D'EN PROFITER

REDUCTIONS DE 30 A 50%

SUR TOUTES NOS MARCHANDISES

A LA LINGERIE CHARETTE INC

CENTRE D'ACHAT PLAZA GATINEAU

Tel. 663-7643

GRANDE VENTE D'INVENTAIRE

Réduction **10 A 50%**

SUR TOUTES MARCHANDISES EN MAGASIN

Le PARADIS des JEUNES

287 NOTRE-DAME, GATINEAU

663-5536

6 mois à 16 ans-Garçons et filles

LES PEE-WEE DE GATINEAU A QUEBEC

Pour la septième année consécutive, les Pee Wee de Gatineau se rendront au Colisée de Jean Béliveau pour disputer les honneurs du 10ième tournoi international de Hockey Pee Wee dans les cadres du Carnaval de Québec.

Cette année, 104 équipes de toutes les provinces du Canada et de quelques Etats américains viendront dans la capitale provinciale pour tenter de remporter les honneurs de leur section et du tournoi.

Les joueurs étaient très heureux d'apprendre qu'ils feraient face au Richmond Hull dans la partie initiale. Ils ont tous dit qu'ils vengeraient l'échec de 3-2 qu'ils ont subi l'année dernière en final de la classe B.

En écrasant les équipes de Glen Court 8 à 0, Massena 6 à 0, Renfrew 6 à 0 et Smith Falls 8 à 1, les Pee Wee de Gatineau passent maintenant en final du tournoi Silver Stick qui se tiendra à Port Huron, Michigan, les 31 janvier, 1 et 2 février prochains. Les dirigeants du club sont à organiser un tirage-éclair qui leur permettra d'avoir les fonds nécessaires pour faire le voyage.

Le Pee Wee de Gatineau a récemment remporté les honneurs du tournoi de la Haute Mauricie tenu à La Tuque, ils ont facilement disposé des équipes Domino Trois-Rivières 13-0, Dupuis Frères Trois-Rivières 4-1, Chicoutimi 9-1, St-Marc des Carrières 6-3, et en grande finale, les Aiglons de Lévis 5 à 1.

Voici quelques statistiques de l'équipe. En 24 parties, 23 victoires, aucune défaite, un match nul. Nos jeunes athlètes ont compté 154 buts contre seulement 16 pour leurs adversaires. Dans les buts, Denis Charbonneau et Marc-André Martin ont conservé une moyenne de 0,71 buts par partie.

Les compteurs:

Nom	46 buts	28 assist.	74 points
Pierre Brassard	22	25	47
Luc Charbonneau	16	28	44
Luc Routhier	13	19	32
Benoît Plouffe	14	17	31
Robert Desormeaux	9	16	25
Serge Leduc	8	9	17
Gilles Pomet	10	6	16
Richard Lafontaine	5	9	14
Denis Rochon	0	11	11
Claude Léger	5	3	8
Benoît Brassard	4	3	7
André Bigras	1	6	7
Réjean Maisonneuve	1	4	5
Denis Plouffe			

HORAIRE DES PATINOIRES

Les patinoires avec bandes sont construites principalement pour le hockey et le ballon-balais alors que les patinoires sans bandes sont construites principalement pour les cours de patin et le patinage libre. Voici l'horaire établie par le Département des Parcs et de la Récréation:

PATINAGE LIBRE
 Sur toutes les patinoires sans bandes, tous les soirs entre 6 heures et 8 heures, et le samedi et le dimanche, de 1 heure à 5 heures.
 Au Parc Racicot, le vendredi, samedi et dimanche soir, entre 6 heures et 8 heures, et le dimanche de 1 heure à 3 heures.
 Au Parc Lavictoire, sur la patinoire A (tel qu'indiqué par le gardien), le vendredi, samedi, et dimanche, de 6 heures à 9 heures, et le samedi et le dimanche de 1 heure à 5 heures.
 Au Parc Pie X, le vendredi, le samedi et le dimanche soir, de 6 heures à 9 heures et le dimanche de 1 heure à 3 heures.
 Au Parc Hélu, le mercredi, le samedi et le dimanche soir, entre 6 heures et 9 heures et le samedi et le dimanche après-midi de 1

En tout temps...
Appellez les EMMAUS DE GATINEAU
 pour leur remettre les articles qui sont encore bons, mais dont vous n'avez plus d'usage.

663-3277

LES DISCIPLES D'EMMAUS

DITES TOUJOURS JE L'AI VU DANS LA REVUE DE GATINEAU



JACQUES CAMPEAU vous invite à venir voir les nouvelles CHEVROLET, OLDSMOBILE '69. Il y en a sûrement une qui vous plaira. C'est le temps idéal pour réaliser des économies. Aussi très beau choix d'autos usagées.

JACQUES CAMPEAU

chez

Williams Chev. & Olds. Ltée
 Corvair et Chevy II

267, rue Notre-Dame
 Gatineau - 663-7711

heure à 5 heures.

En plus, il y a les cours de patinage dont l'horaire est comme suit:
 LUNDI de 3:45 à 5:00 heures, Patinoire LAVICTOIRE pour les rues environnantes
 MARDI de 3:45 à 5 heures, Patinoire ST-RENE pour les rues environnantes
 MERCREDI de 2:45 à 5 heures, Patinoire DESNOYERS pour les rues environnantes
 JEUDI de 3:45 à 5 heures, Patinoire LAVICTOIRE pour les rues environnantes
 VENDREDI de 3:45 à 5 heures, Patinoire RYAN pour les rues environnantes
 SAMEDI de 9:00 à 10:00 heures, Patinoire MALONEY pour les rues environnantes
 SAMEDI de 10:00 heures à midi, Patinoire RACICOT pour les rues environnantes
 SAMEDI de 9:00 heures à midi, Patinoire PIE X pour les rues environnantes
 SAMEDI de 1:00 à 2 heures, Patinoire ST-RENE pour les rues environnantes.

En tout autre temps que ci-haut mentionnés les patinoires avec bandes seront utilisées soit pour les parties de hockey, les pratiques de hockey, le hockey libre ou le ballon-balais.

r. graveline
CONSTRUCTION

RENOVATION
 TRAVAUX DE DISTINCTION

salle de recreation
 spécialiste: cuisine moderne
 ebenisterie

318 mondoux res: 663.7218
 gatineau tel: 663 7810

GERRY'S MEAT MARKET

En face du Motel Confort-a cote de MIDWAY B.P.
 403 Boulevard Maloney, Gatineau



SPARERIBS 69c lb

CROSS RIB 69c lb

BOEUF A STEW 2 lbs \$1.00

BOEUF HACHE 3 lbs \$1.00

SAUCISSE FRAICHE 3 lbs \$1.25

ROTI DE BOEUF PALERON 55c lb

PALERON DESOSSE 65c lb

ROTI DE BOEUF RONDE D'EPAULE 59c lb

Maintenant nous donnons des timbres bleus
 AVEC TOUS VOS ACHATS.

LIVRAISON GRATUITE 663-4671

UNE FAMILLE QUI JOUE ENSEMBLE....
UNE FAMILLE UNIE.



NE LES ENVOYEZ PAS...ACCOMPAGNEZ LES.



PENSES-TU QUE!

JE VEUX...!

MOI, JE LE FAIS!
... ET VOUS?

*Supporte Le
Hockey Mineur*

SUIVEZ LE RESTE DU CANADA
encouragez
LA SEMAINE DU HOCKEY MINEUR
qui débute
LE 25 JANVIER

Ne l'envoyez pas —
ACCOMPAGNEZ votre fiston à
l'aréna
— et —
REGARDEZ LE JOUER !

JE
JE A
L
bat
key
moi
Min
pers
gran
Le
bler
unic
Tou
recu
prix
D
hasa
pour
Hoc
au c



GRANDE VENTE D'ÉCOULEMENT



COMMENCANT JEUDI LE 16 JANVIER
A 9.00 A.M.

SOULIERS

de toilette pour dames

3 paires pour

\$19.99

2 paires pour

\$14.99

1 paire pour

\$7.49

PARDESSUS

pour dames

En vente

\$4.99

PANTOUFLES

pour dames

En vente

\$3.49

BOURSES

Couleurs assorties

MOITIE PRIX

SOULIERS

confortables

Réduction

40%

SOULIERS

de toilette pour hommes

SLATER-RITCHIE

40% de rabais

BOTTES

A neige pour hommes

40% de réduction

PANTOUFLES

pour hommes
En vente

\$3.49

BOTTES A NEIGE

POUR DAMES

Genre après-ski

Bottes au genou

Valeur \$14.97 A \$65.00

40% de réduction

J. DESAULNIERS CHAUSSURES

663-6733

358, ST-ANDRE-GATINEAU

PLUSIEURS AUTRES SPECIAUX

TEL QU'ENTENDU
SUR LES ONDES DE C.J.R.C.



POUR ENFANTS-Garçons et filles

DE MARQUES SAVAGE-PACKARD-CLASSMATE

40% de réduction

POUR ENFANTS

PARDESSUS

avec courroie

En vente

\$1.99

JEAN BELIVEAU DESIRE 100,000 TOURS DU CHAPEAU

JEAN BELIVEAU DESIRE OBTENIR 100,000 TOURS DU CHAPEAU.

La grande campagne du "Tour du Chapeau avec Jean Béliveau" bat son plein. Depuis plus d'une semaine, 100,000 jeunes hockeyeurs du Québec se sont mis à la tâche en vue de recueillir au moins trois fois un dollar en faveur de l'Association du Hockey Mineur du Québec. Une fois ce montant recueilli, ils enverront personnellement un chèque à Jean Béliveau, le parrain de cette grande campagne de souscription dont l'objectif est de \$250,000.

Le grand joueur étoile des Canadiens incite les jeunes à redoubler d'ardeur durant le temps des Fêtes et à tirer avantage des réunions familiales et amicales pour accomplir rapidement leur Tour du Chapeau. Il leur rappelle également que chaque dollar recueilli leur méritera une chance de se mériter de magnifiques prix.

Dans chacune des 14 régions du Québec, un nom sera choisi au hasard et l'heureux gagnant se verra offrir un voyage à Montréal pour le 12 février prochain, à l'occasion de la grande soirée du Hockey Mineur, avec ses parents, tous frais payés, avec séjour au chic hôtel Reine Elizabeth.

Après avoir rencontré les joueurs du Canadien, ils disputeront le soir au Forum une joute amicale contre l'équipe des Old-Timers du Québec. On sait que l'alignement de ces fameux joueurs de la ligue Nationale comprend des noms aussi prestigieux que ceux de Maurice Richard, Elmer Lach, Kenny Mosdell, Doldard St-Laurent et autres.

L'Association du Hockey Mineur du Québec dont le président est M. Arthur Lessard, désire atteindre l'objectif de \$250,000, afin d'organiser une fois pour toute le hockey mineur sur une base solide. En décentralisant, en démocratisant, en revalorisant et en administrant notre sport national au Québec de façon plus moderne et plus efficace, l'A. H. M. Q. entend contribuer à l'épanouissement de toute notre jeunesse. Et un des moyens les plus sûrs de faire de cette campagne un succès est de contribuer à la campagne du "Tour du Chapeau" avec Jean Béliveau. 3 X 1 dollar et le Tour est joué. Cette campagne prendra fin le 31 janvier prochain.

DITES TOUJOURS
JE L'AI VU DANS
LA REVUE DE GATINEAU

Avec les grands journaux, vous êtes sûr si vous faites une bêtise d'avoir votre nom en première page... mais si vous posez une bonne action, on n'en parle pas ou si on en parle, on en fait juste mention en vingtième page... Morale : faites des bêtises !

DITES TOUJOURS
JE L'AI VU DANS
LA REVUE DE GATINEAU

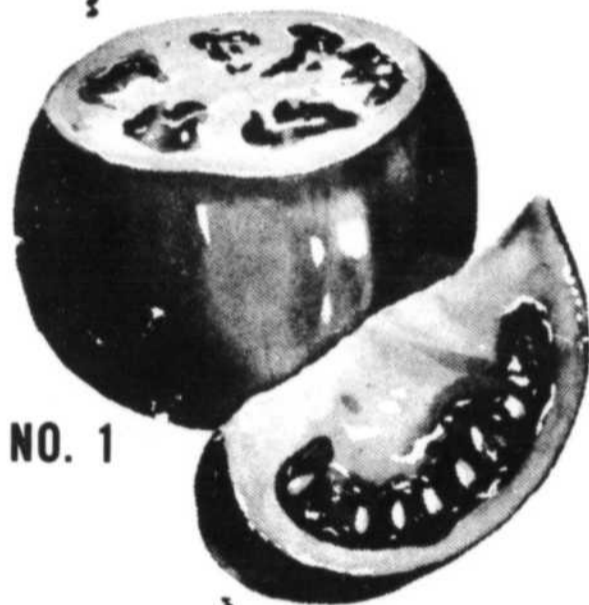
Epargnez durant ces
JOURS



ROTI
BOUT DE LONGE DE PORC
57¢ lb

COTE IGA LTEE
297, NOTRE-DAME-GATINEAU
ARCO IGA LTEE
381, BOUL. MALONEY-Gatineau

CHOPS DE PORC
CENTRE DE LONGE
79¢



PATATES
CANADA No.1 N.B.
50 livres
99¢

TOMATES
VINE RIPE MEXICAN NO. 1
3 livres
59¢

TOP VALU
SOUPES
Aux légumes
10 onces
8¢

PURITY
FARINE
7 livres
59¢

AYLMER
SOUPES
10 onces
Poulet et riz
Poulet et nouille
Crème de champignons
Céleri
Tomates et riz
Tomates et nouilles
7 pour
\$1.00

YORK
POIS
de fantaisie-14 onces
6 pour **\$1.00**

YURK
JUS D'ORANGES
Congelés-6 onces
6 pour **\$1.00**

SNYDER
CAROTTES EN CUBES
BETTERAVES EN CUBES
MELANGES DE LEGUMES
POIS ET CAROTTES
10 onces
9 pour
\$1.

SUMMERDALE
PATATES FRITES
Sac de 2 livres-
CONGELEES
3 pour **\$1.00**

**LE MAGASIN FARMER
DE LA PLAZA**

LA REVUE DE GATINEAU

RE-OUVERTURE LE PLUS TOT POSSIBLE

C'est avec tristesse que nous avons constaté les dommages causés au magasin R. Farmer Ltée, sur la Plaza.

Les dommages sont très élevés et avancer des chiffres n'est pas de notre compétence, et parler du feu lui-même n'avancerait pas tellement à grand'chose, car tout a déjà été écrit et même que certaines choses ont été écrites, lesquelles n'étaient pas du tout fondées.

Nous avons cependant rencontré Raymond Farmer, président de la Chaîne des Magasins Farmer, et ce dernier nous a assuré que tout sera mis en marche pour que le magasin soit réaménagé et ce, pour être aussi bien et attrayant qu'avant ce malencontreux incendie.

M. Farmer était ému, et pour cause, premièrement par ce que c'est le premier incendie qui frappe un de ses 12 magasins et ce, depuis 19 ans qu'il est en affaires, et d'autant plus, comme il nous l'a dit lui-même, ce magasin de la Plaza Gatineau était le plus beau de tous ses magasins et il a ajouté que s'il y avait un de ses magasins dans lequel il ne s'attendait pas à une telle catastrophe, c'était bien celui-là, à cause de son site, à cause de son aménagement dans tous les services, et aussi à cause de sa si récente construction avec des matériaux de toute première qualité.

Nous croyons donc que ce qui importe maintenant c'est que ce magasin soit réinstallé comme il l'était avant, car déjà un très grand nombre de consommateurs Gatinois aimaient se retrouver dans cet établissement qui était entretenu d'une façon absolument parfaite: tout était bien rangé, tout était propre, le magasin était vaste avec des étalages très modernes.

Plusieurs personnes rencontrées sur la Plaza nous ont parlé avec nostalgie de cette catastrophe et ces personnes qui sont des consommateurs gatinois ne se gênaient pas pour nous dire que c'était bien dommage et que ça les peinait, même si pour eux il ne s'agissait en somme que d'un lieu agréable où aller magasiner.

M. Armand Côté, co-propriétaire avec M. Farmer de ce centre d'achat, multipliait les encouragements à tous les autres propriétaires des autres commerces et lui et son personnel n'ont absolument rien négligé pour que le tout revienne dans l'ordre, malgré les circonstances difficiles dans lesquelles tous devaient travailler.

Les membres de l'association des pompiers volontaires de Gatineau, dirigés par leur chef M. James O'Farrell, ont rempli leur tâche avec une compétence inégalable et tous sont unanimes pour dire qu'ils ont fait un travail remarquable, car ils ont dû travailler pour combattre un élément invisible, à cause de la fumée intense qui se dégageait de l'édifice, le tout sans jamais apercevoir de flammes, lesquelles auraient aidé à déterminer le foyer de l'incendie. On a, à l'occasion de cet incendie, pu apprécier comment il est utile de travailler avec de l'équipement de qualité et le nouveau camion-pompe a fonctionné à merveille, mais il faut souligner que l'on retrouvait des pompiers compétents pour obtenir le maximum de ce nouveau camion. On peut voir combien il est important pour ces pompiers de suivre les cours qu'on les envoie suivre à l'occasion et comment ils peuvent mettre ces expériences ainsi acquises au service de la population.

Aujourd'hui lundi, on a inauguré la nouvelle caserne située sur le boul. St-René et tous les invités présents étaient unanimes pour dire que cette nouvelle caserne est la plus belle qui existe dans l'ouest du Québec. Des félicitations ont été retransmises par le maire et par le chef de pompier, d'abord aux architectes et ensuite au contracteur, la firme Desnoyers Construction, pour le travail magnifique dans l'exécution de ce contrat.

Comme on le sait, la construction de cette caserne a été rendue possible grâce à une subvention de 80% du coût total accordée par le Commissariat des Incendies du Québec, et le maire Poulin en a profité pour remercier publiquement le député de Papineau, Me Roland Théorêt, pour les démarches qu'il a entreprises pour l'obtention de cet octroi.

Un autre octroi a aussi été accordé pour \$20,000.00, ce qui a permis l'achat de deux camions-pompes, dont la ville a déjà pris livraison du premier et on attend le second d'ici quelques semaines.

Il est encore prématuré pour pouvoir avancer une date pour la réouverture du magasin Farmer de la Plaza, mais il est probable qu'on pourra annoncer une date approximative très bientôt. L'important, c'est qu'on est assuré que ce sera fait et le plus tôt possible.

NOUVELLE INDUSTRIE A GATINEAU

KT CABINET & MEUBLES Mfg

TOM KEEGAN, Prop.

Plus grande manufacture du genre dans l'ouest du Québec

**MAIN-D'OEUVRE EXPERTE
DANS CE GENRE DE TRAVAIL**

CHAISES ET PUPITRES D'ECOLE

Estimation gratuite et suggestions

**Cabinets à boisson
et cabinets spéciaux**

**NOUS FAISONS DES TRAVAUX
SPECIFICATIONS POUR**

- ECOLLES-**
- HOPITAUX-**
- MAGASINS-**
- BUREAUX-**
- CUISINES**
- LIBRAIRIES-**
- SOUS-SOL-**

663-3835

332, RUE ST-ANDRE-GATINEAU

LE COIN DU SPORTSMAN

Par Guy Prudhomme



ENQUÊTE SUR LE DECLIN DU CHEVREUIL AU QUÉBEC, (1ère partie).

Tel que promis dans ma chronique du 11 décembre, voici la première tranche du rapport Pimlott concernant le déclin du chevreuil dans le Québec. Au cours de l'étude, plusieurs anciens ravages ont été visités et d'autres actuellement occupés dans les localités suivantes - Lac Trente-et-Un Mille, Réservoir Baskarong, Lac Winding, Ferme-Neuve, Lac Kiamika, Lac Macaza, Lac Chaud, Lac Joly, Lac Caché, Lac Tremblant Arundel, Bark Lake, Lac Labelle, Lac Lachaine et Lac Wentworth.

"FACTEUR POUVANT AVOIR INFLUENCÉ LE DECLIN DES PRISES DU CHEVREUIL."
Dans la recherche des facteurs qui agi sur le cerf et dans l'établissement de programmes d'aménagement du chevreuil au Québec, on doit constamment avoir en vue les faits saillants de l'aire de répartition du chevreuil et de ses populations en Amérique du Nord.

- Les plus importants de ces faits sont les suivants:
- 1- La distribution du cerf de Virginie s'étend de l'Amérique centrale (approximativement 10 n), à l'île d'Anticosti (approximativement 50 n) s'étendant ainsi du sud au nord, sur une distance de 2,400 milles.
 - 2- Dans plus de 80% de leur distribution les cerfs utilisent virtuellement les mêmes aires tout au long de l'année, gênés en aucune façon par la présence de la neige.

3- Dans la partie du nord 20% de leur distribution, (Ceci inclue toute la distribution Québécoise). Les cerfs ne peuvent utiliser seulement que 10% ou moins de leur habitat total pendant la période de l'hiver qui certaines années s'étend jusqu'à quatre mois.)

Au cours de ces mois, le cerf passe beaucoup de son temps dans des aires riches en conifères. Ces aires sont communément appelées ravages. La capacité de support en cerfs des régions nordiques leur distribution américaine est limitée par la charge biotique des ravages d'hiver.

4- Dans les régions nordiques (Québec) de leur distribution, la mortalité des cerfs est souvent élevée pendant les hivers sévères et dans certaines régions tout à fait à la limite nord de la distribution, le nombre de cerfs a fluctué d'une façon dramatique. Ceci a été le cas dans le nord-ouest de l'Ontario entre Sault-Ste-Marie à North Bay dans les aires au nord de la baie Georgienne et du lac Nipissing. Les hivers rigoureux se reflètent dans une mortalité considérable de faons, mortalité plus élevée que celles des cerfs adultes. De plus, les faons qui naissent le printemps suivant un hiver sévère semblent avoir un taux de survie plus bas que ceux qui naissent à la suite d'un hiver normal ou facile. Dans une aire de l'Ontario, les cerfs d'un an étaient complètement absents des prises de l'automne suivant un hiver sévère. Continuation la semaine prochaine.

PING-PONG

Les nouvelles heures pour le cours de ping-pong sont comme suit:

Ecole St-Jean-Marie-Vianney:
lundi, 6:00 à 9:00 P. M.
jeudi, 6:00 à 9:00 P. M.
vendredi, 6:00 à 9:00 P. M.
Ecole Ste-Marie-Goretti:
lundi, 6:30 à 9:00 P. M.
jeudi, 6:30 à 9:00 P. M.
vendredi, 6:30 à 9:00 P. M.
samedi, 10:00 à 12:00 A. M.
samedi, 1:00 à 5:00 P. M.

TECUMSEH CURLING NEWS

Halo off to Len Briden and his rink - Maureen Cumbers, Al. Angus and Eleanor Lillico. After defeating Gene Seguin in the final Playdowns of the O'Keefe mixed at Tecumseh they were off to Montebello Granites Curling Club. Len and his rink were first Consolation Winners. They defeated Brownsburg and Hull Winter Club but couldn't come through against Lachute.

Good Curling Len, but with Curlers like Maureen and Eleanor on your team you couldn't miss - Sorry fellows!!

Audrey Findlay is in the news once again. She has captured the Joan Mann Trophy. With Audrey for this competition were Yolande Gorman, Debbie Walker, and yours truly. Now, that's a "fightin' rink" believe me: because we had stiff competition but Audrey just wouldn't let us quit.

Congratulations Girls, Good Curling!
Joan Whipple



VILLE DE - TOWN OF
GATINEAU, P.O.

280 BOULEVARD MALONEY EST
MALONEY BOULEVARD EAST

PUBLIC NOTICE

TO THE RESIDENTS OF THE TOWN OF GATINEAU

Public notice is given by these presents, that effective the 20th of January 1969, the Municipal Corporation of the Town of Gatineau will discontinue the service previously offered to residents, of solving sewer problems which occur on your property up to the main sewerpipe situated in the street.

This decision was taken with regret by the Municipal authorities because it was impossible for the Town to obtain adequate protection from Insurance Companies to cover possible damages resulting from the work done by Municipal employees.

Therefore, as of the above-mentioned date, for all sewer problems on your property, please contact one of the licensed plumbers in our Town who has the equipment and the personnel required to correct any problem.

GIVEN AT GATINEAU, QUEBEC,
This 31st day of December 1968.

Normand Racicot, Clerk,
Town of Gatineau.



VILLE DE - TOWN OF
GATINEAU, P.O.

280 Maloney Boulevard East
Boulevard Maloney Est

AVIS PUBLIC

AUX RESIDENTS DE LA VILLE DE GATINEAU

Avis public est par les présentes donné, qu'à compter du 20 janvier 1969, la Corporation municipale de la Ville de Gatineau discontinuera le service offert aux résidents pour les problèmes d'égouts domestiques, et ce, depuis votre immeuble jusqu'au maître tuyau d'égout dans la rue.

Cette décision a dû être prise à regret par les autorités parce qu'il est impossible, pour la Corporation municipale, d'obtenir une protection adéquate de la part des compagnies d'assurances pour les dommages pouvant résulter du travail exécuté par leurs employés à cet effet.

A compter de la date susmentionnée, pour tous problèmes d'égouts domestiques, veuillez communiquer avec les plombiers licenciés de votre Ville qui possèdent l'équipement et le personnel requis pour corriger ces situations.

DONNE A GATINEAU, QUÉBEC,
Ce 31e jour de décembre 1968.

Normand Racicot, Greffier,
Ville de Gatineau.

RENSEIGNEMENTS SUR LA GRIPPE DE HONG KONG

La grippe dite de "Hong Kong", comme toutes les autres gripes, est aussi connue sous le nom d'influenza ("flu" - en anglais). Il faut se rappeler que l'agent qui cause cette grippe est un virus et la grippe peut être accompagnée à brève ou longue échéance de bactéries responsables des complications bactériennes.

LES SYMPTOMES:

Au début, la maladie se manifeste comme les autres "gripes" par un peu de fièvre, des frissons, des douleurs musculaires et articulaires, de la faiblesse, une inflammation douloureuse des muqueuses respiratoires (coryza, pharyngite, laryngite, etc.) et oculaires (conjonctivite) de même qu'une certaine congestion nasale. Elle peut être accompagnée ou non de toux dite "sèche". Il est entendu qu'un ou plusieurs de ces symptômes peuvent être absents. Habituellement, au bout de 2, 3 ou 4 jours, la fièvre et les symptômes diminuent. Si la maladie n'est pas traitée ou mal traitée, les mêmes symptômes peuvent réapparaître vers le 5ème jour avec apparition de complications pulmonaires (pneumonie, pleurésie) et auriculaires (otite). La maladie peut prendre un caractère épidémique si elle atteint un certain nombre d'individus.

LA THERAPEUTIQUE:

La grippe étant due à un ou des virus, il faut se rappeler que les médications habituelles sont symptomatiques c'est-à-dire utilisées dans le but de limiter les dégâts et/ou d'abrèger certains symptômes de la maladie et/ou de prévenir les complications bactériennes. Il est quand même nécessaire de les utiliser surtout pour prévenir les complications. Le traitement symptomatique consiste en l'emploi de médicaments analgésiques, antipyrétiques, antihistaminiques, décongestionnants, antitussifs et/ou expectorants. Les complications bactériennes sont traitées à l'aide d'antibiotiques et/ou de sulfamidés.

D'un autre côté, il existe une thérapeutique immunologique qui est assurée par l'emploi d'un vaccin préparé avec un ou des virus grippaux et qui peut être employé tant à titre prophylactique que curatif. Cependant, étant donné l'antigénicité différente, cette année, le pharmacien doit avertir ses patients qui ont déjà été vaccinés à la fin de l'été ou l'automne pour la grippe, qu'ils ne sont pas protégés contre le nouveau virus. Cette affirmation est très importante car habituellement les personnes qui sont vaccinées chaque année sont celles qui en ont le plus grand besoin: c'est-à-dire celles qui souffrent de troubles respiratoires, pulmonaires, de maladies cardiovasculaires, de troubles rénaux, de diabète ainsi que les personnes débiles et asthéniques. On retrouve ces maladies particulièrement chez les personnes d'un certain âge et le pharmacien devrait aviser ses patients qu'ils ont un intérêt particulier à retourner voir leur médecin pour une nouvelle vaccination avec le vaccin de type "Hong Kong".

PRECAUTIONS A PRENDRE:

Étant donné que personne n'est immunisé contre la grippe de "Hong Kong" car le virus responsable de la grippe est différent cette année, il est possible que le nombre de personnes malades soit plus nombreux. Il peut même arriver que ce nombre atteigne une proportion épidémique. Il y a un point à signaler cependant, c'est que la grippe, cette année, n'est pas plus dangereuse que celle des dernières années.

"Le pharmacien peut cependant recommander à son patient d'éviter les foules, de ne pas se surmener, de prendre les heures de sommeil nécessaires et d'augmenter sa résistance en surveillant son alimentation et en prenant un apport supplémentaire sous forme de complexe vitaminique et minéral. Par exemple, l'acide ascorbique, indispensable pour assurer l'élaboration normale des corticoïdes, contribue ainsi à renflouer la résistance normale de l'organisme aux maladies infectieuses."

En définitive et pour résumer, la grippe dite de "Hong Kong" est une grippe qui en soi, n'est pas plus dangereuse que les autres et pour laquelle on doit utiliser les mêmes médicaments. Tout comme toute autre grippe, elle doit être bien traitée pour éviter les complications bactériennes toujours dangereuses chez les grands malades. Le devoir du pharmacien est de bien expliquer à ses patients cet état de choses afin de les conseiller adéquatement et de diriger vers le médecin les sujets qui en ont vraiment besoin.

CET ARTICLE EST PUBLIE POUR LE BENEFICE DE TOUS LES RESIDENTS DE LA REGION GRACE A LA COLLABORATION DE



PHARMACIE

Lanthier

PHARMACY

391 RUE PRINCIPALE,
GATINEAU, QUEBEC

- * — CARTES DE SOUHAITS
- * — PRESCRIPTIONS
- * — COSMETIQUES
- * — ANALYSES
- * — PHOTOS

distributeur des produits Max Factor

Exclusivité: cosmétiques Isabelle-Tancrey

663-5379

LIVRAISON GRATUITE

CADETS CHAMPLAIN



CHEVALIER, Pierre (Peter), 15 ans, 3^{ème} soprano. En formation générale à la polyvalente, il poursuit ses études vers un idéal qui n'est pas encore concret.

Fils de Sylvio qui est ingénieur au service civil, Pierre est avec nous depuis janvier 68, membre fondateur et il demeure au 334, rue Gauthier, à Gatineau.



VINET, Gilles (ti-gil), 13 ans, 3^{ème} soprano. Sera-t-il encore avec nous... Un porte-parole, c'est toujours utile, oui, il espère devenir avocat, alors il continue ses études au collège St-Alexandre de Limbour.

Fils d'un garagiste de notre ville, Georges Vinet, il demeure au 424, rue Le Plateau et est avec nous depuis le 15

septembre 1968.

La semaine prochaine, d'autres biographies pour que vous connaissiez mieux les CADETS CHAMPLAIN.



LARENTE, Pierre (Le Mox), 13 ans, 3^{ème} soprano. Pierre poursuit ses études à l'école St-Thomas de Hull, il a pour but une carrière dans la Gendarmerie Royale Canadienne. Il est le fils de Lucien, un employé de la CIP. Il demeure au 272, rue East à Gatineau. Pierre est membre fondateur étant avec les Cadets Champlain depuis janvier 1968.




CHARTRAND, André (Albert), 16 ans, contrebasse. Afin de parvenir à son idéal de Pilote commercial dans l'aéronautique, il est aux études à la Polyvalente de Hull en 10^{ème} sciences-lettres. Un employé de la CIP, son père Alban demeure à 285, rue Maple dans notre ville. André est avec nous depuis octobre 1968.

Un de nos confrères soutient qu'il a trois sortes de verres, et que tous trois sont dangereux: le verre CONCAVE, le verre CONVEXE et le verre QU'ON VIDE...

La CROIX-ROUGE
C'EST VOUS
C'EST MOI
C'EST NOUS TOUS

THEORET & BEAUDRY
NOTAIRES
663-2404
126, rue Thomas, Gatineau

HEURES DE BUREAU
Le jour de 9:00 a. m. A 5:00 p. m.
Lundi et jeudi soir de 7:00 à 9:00 P. M.



Me Roland Théoret



Me Pierre Beaudry

Il est clair que les personnes qui ont reçu beaucoup de cadeaux, devront faire... beaucoup d'économies!

Que sera 1969? Victor Hugo a dit que l'avenir n'est à personne, l'avenir est à Dieu. Tout de même, les souhaits échangés ne peuvent nuire à personne... Que vienne la nouvelle année... et le reste à la grâce de Dieu!

Tout le monde vente ses remèdes contre la grippe Hong-Kong... Un de nos abonnés prétend que c'est de la bière avec du poivre... ou si l'on veut de la bière poivrée!

A un passage à niveau d'une ligne américaine de chemin de fer, cet avis:

— Les trains mettent exacte-

Vitres
CARTIER

N'attendez pas que le froid arrive
Red. de 25 sur toutes vitres prises au magasin

118, Boul. Lorrain

ment quatorze secondes pour franchir ce passage, que votre automobile se trouve ou non sur les rails...

Tout de même curieux que le

gouvernement fédéral fasse la lutte à la cigarette et fasse des dépenses à ce sujet, alors que dans le budget il y a une somme de \$333,399 pour la station expérimentale des tabacs, à Delhi, en Ontario...

Coupé Caprice 1969

Chaque Chevrolet doit faire sa marque pour recevoir cette marque.



Ici, pas de tapage, ni de tape-à-l'oeil. Voici un événement pour l'acheteur sérieux. La personne qui dispose d'une certaine somme et qui en veut pour son argent et même davantage, si possible.

Dans toutes les salles de montre, Chevrolet met "cartes sur table". Allez en visiter une, et prenez votre temps. Ne vous gênez pas. Questionnez, vérifiez, évaluez, prenez des notes. Vous gagnerez à être difficile.

Faites l'essai d'un modèle. Laissez-vous moelleusement porter par la remarquable suspension à ressorts à boudin de Chevrolet. Fermez les glaces, et goûtez le confort idéal que procure la ventilation Astro. Découvrez toute la fougue du gros V8 standard.

Puis, faites ceci: demandez au vendeur de vous prouver, chiffres en main, que vous pouvez commander une Chevrolet 1969 avec un gros V8, des

servo-freins à disque et une transmission automatique, à un prix plus avantageux que celui de l'an dernier.

Si vous songez sérieusement à acheter une voiture, vous serez heureux que Chevrolet mette cartes sur table. Nous sommes sûrs que vous choisirez une Chevrolet.

Après tout, de plus en plus de gens le font, vous savez!

Pensez à vous en premier, nous fait rester premiers.

Chevrolet met cartes sur table

VOYEZ LE CONCESSIONNAIRE CHEVROLET
WILLIAMS CHEV.-OLDS Ltee- 267, Notre-Dame-Gatineau 663-7711

C-VS-269DF



Nous voulons nous unir à toute la population Gatinoise pour souhaiter la bienvenue et bon succès à M. Tom Keegan, le propriétaire de TK Cabinet et Meubles qui vient d'ouvrir les portes d'une nouvelle industrie dans Gatineau. M. Keegan nous a laissé entendre que d'ici 6 mois cette nouvelle industrie compterait plus de 20 personnes dans son personnel.

Les mêmes souhaits sont transmis à M. Jacques Bisson, propriétaire de Plaza Automobiles, sur le boul. Maloney à Templeton, où on retrouve une agence de American Motors.

Les membres de l'Association des Marchands Progressifs de Gatineau sont convoqués à une assemblée générale qui aura lieu le 27 janvier prochain, au sous-sol de La Marinière.

Nous avons rencontré à Notre-Dame-du-Laus, lors de l'inauguration du Pont Roméo Lorrain, M. et Mme Andrew Milchak, M. et Mme Roland E. Groulx, M. et Mme Bob Labine, M. et Mme Roger Charette, M. et Mme Jean-Paul Hurtibise, (en passant, saviez-vous que Jean-Paul était un fervent du ski...) M. et Mme Bernard Pelletier, M. Gaston Duhamel, M. et Mme Wilfrid Mongeon, et M. et Mme Ivanhoe Charette, du 377 rue Héту.

C'est notre ami Bernard Pelletier qui avait l'honneur de remercier l'honorable Ministre Fernand F. Lafontaine, après son allocution à Notre-Dame-du-Laus.

Nous avons renoué connaissance également avec l'ancien maire de Notre-Dame-du-Laus, M. Gaston David. Il fut maire pendant 16 ans de cette municipalité.

La cie du Télé-Cable Vidéotron sera prête à coopérer pour mettre en fonction un poste de télévision en circuit fermé, mais il y a un petit problème c'est que nous n'avons pas encore trouvé le local approprié et des gens responsables pour le diriger.

Espérons que nous aurons sous peu tout ce dont nous avons besoin pour donner satisfaction à tous nos abonnés.

Pour toutes informations supplémentaires contacter M. Richard Dolan à 663-7753.

Nous avons également rencontré M. et Mme Gaston Daoult, de Notre-Dame-du-Laus, et qui est secrétaire de la Chambre de commerce de la Vallée de la Lièvre.

Félicitations aux jeunes membres du club de Hockey Pee Wee de Gatineau qui ont remporté les honneurs du tournoi de La Tuque - ça c'est une belle ville La Tuque, on y visite à l'occasion les oncles et tantes de mon épouse Luce qui est native de cet endroit de la haute Mauricie et ça s'adonne qu'on est bien reçu, surtout quand on va à des noces... et un autre souvenir agréable que je garde de cette ville, c'est que nous avons eu le plaisir d'y visiter les grands-parents de Luce AU COURS DE NOTRE VOYAGE DE NOCES... Vive les Pee Wee de Gatineau et vive La Tuque. Plusieurs de nos concitoyens connaissent bien cette ville eux aussi pour y avoir travaillé à une des succursales de la CIP...

Ceux qui veulent faire une belle excursion en autoneige voudront bien se joindre aux membres du Club autoneige Les Lièvres de Gatineau, car le 31 janvier, 1 et 2 février, on organise une excursion qui vous mènera jusqu'à Mont-

Laurier...
Il y en a qui aiment le hockey à Gatineau, mais des fois ils ne sont pas chanceux et les Canadiens, y se font battre... C'est ce qui est arrivé à Denis Parisien et Phil Gauthier qui ont vu les Canadiens "se faire plumer" 6 à 3 par le Boston, samedi dernier... mais tout de même l'excursion en valait la peine... meilleure chance la prochaine fois...

Félicitations à l'équipe de Labine Electric Ltée pour le magnifique travail effectué pour "redonner" du courant dans plusieurs des établissements de la Plaza Gatineau,

car déjà aujourd'hui, lundi, on avait à nouveau du courant et tou recommencera à fonctionner normalement à l'exception du magasin Farmer, lequel sera réaménagé le plus tôt possible. Voir autre article dans ce journal...

A la dernière minute, nous apprenons que la Chambre de Commerce, lors de son assemblée générale tenue lundi soir à la Salle Cartier de l'Hôtel Ambassador, on a décidé de supporter le projet de construction d'un aréna dans Gatineau, tel que prévu par le règlement 361, adopté par le conseil municipal. On nous dit de plus qu'on est à organiser une soirée

d'information et on vous fera connaître la date dans le prochain numéro de notre journal.

Nous n'aurons pas le temps de préparer une chronique de ski cette semaine, mais nous pouvons dire que cette année, c'est la plus belle saison que nous ayons eue depuis bien longtemps, et au Camp Fortune, à Edelweiss, au Mont-Sainte-Marie, et à Vorlage, c'est absolument sensationnel.

DITES TOUJOURS
JE L'AI VU DANS
LA REVUE DE GATINEAU

EN EXCLUSIVITE SUR LE TÉLÉCÂBLE

CBS — CANAL 7 — EQUIPES DES DIVISIONS EST ET OUEST DE LA

LNH HOCKEY



Chaque week-end
jan.-fév.-mars compris

TELECABLE

Ne soyez pas déçu
ABONNEZ-VOUS MAINTENANT!
INSTALLATION \$5.00 EN SPECIAL
TELEPHONEZ A **663-7753**

Videotron

LNH HOCKEY -- NHL sur WJNY-TV 7 WATERTOWN - N. Y. 1969

JOUR	DATE	HEURES	EQUIPES
Sam.	1-4-69	4:00-6:30 P. M.	CHICAGO A MONTREAL
Dim.	1-12	1:00-3:30 P. M.	ST-LOUIS A MINNESOTA
Dim.	1-19	1:00-3:30 P. M.	TORONTO A BOSTON
DIM.	1-26	2:30-5:00 P. M.	MONTREAL A NEW YORK
Dim.	2-2	2:30-5:00 P. M.	MONTREAL A CHICAGO
DIM.	2-9	2:30-5:00 P. M.	LOS ANGELES A DETROIT
Dim.	2-16	2:30-5:00 P. M.	BOSTON A CHICAGO
Dim.	2-23	2:30-5:00 P. M.	TORONTO A MINNESOTA
Dim.	3-2	2:30-5:00 P. M.	CHICAGO A TORONTO
Dim.	3-9	2:30-5:00 P. M.	MONTREAL A NEW YORK
Dim.	3-16	2:30-5:00 P. M.	MINNESOTA A ST-LOUIS
Dim.	3-23	2:30-5:00 P. M.	EQUIPES A ETRE ANNONCEES
Dim.	3-30	1:00-3:30 P. M.	
Dim.	4-6	2:30-5:00 P. M.	COUPE STANLEY
Dim.	2-13	1:00-4:00 P. M.	COUPE STANLEY
Dim.	4-20	2:00-5:00 P. M.	COUPE STANLEY
Dim.	4-27	2:00-4:30 P. M.	COUPE STANLEY
Dim.	5-4	2:00-4:30 P. M.	COUPE STANLEY
Dim.	5-11	2:00-4:30 P. M.	COUPE STANLEY

Partie annoncée si nécessaire

GATINEAU PIZZA



**LIVRAISON
GRATUITE
663-6771**

SERVICE RAPIDE

**Ouvert tous les jours
de 11.00 A.M. A 2.00 A.M.**

CETTE SEMAINE

**ACHETEZ 2 SPAGHETTIS ITALIENS
OBTENEZ EN UN TROISIEME GRATUIT**

166, Boul. MALONEY-Gatineau



TROPHEE DU TOURNOI DE LA TUQUE - Le jeune capitaine Pierre Brassard du club Pee Wee de Gatineau posant avec le trophée du tournoi de La Tuque. Dans une des parties gagnées par nos jeunes Gatinois, Pierre a compté 6 points à lui seul et le club a remporté la victoire au compte de 10 à 0. Et dire que tout ceci se passe sans aréna, comment serait-ce si on avait un aréna? (Photo Rolland Lafrance)

"Les Secrets de la mer Rouge"

Le dimanche 19 janvier à 14 heures, une nouvelle série réalisée par l'O.R.T.F., les *Secrets de la mer Rouge*, d'après l'oeuvre d'Henry de Monfreid, passera à la télévision de Radio-Canada.

Pendant treize semaines, les

télespectateurs revivront les incroyables aventures qu'Henry de Monfreid a vécues, au cours du long périple qu'il entreprit en 1910, à bord de son bouter, le Fat El Rahman, petit navire d'une cinquantaine de pieds de longueur, et qui le mena de Djibouti, port de la côte française des Somalis, jusqu'aux rivages de l'Arabie et aux côtes de l'Erythrée, à la recherche d'huîtres perlières.

Henry de Monfreid, que tes té-

lespectateurs ont vu au *Sel de la semaine*, au mois de juin 1967, a écrit plus de cinquante volumes relatant sa vie aventureuse, au cours de laquelle il fut commerçant de bois et de café puis trafiquant d'armes et de haschisch. Il y a quelques années, Henry de Monfreid se convertissait à l'is-

lamisme. Maintenant âgé de 90 ans, il vit retiré dans sa propriété d'Ingrandes.

Dans les *Secrets de la mer Rouge*, le rôle d'Henry de Monfreid est tenu par Pierre Massimi, un jeune comédien de trente ans, qui vécut lui aussi en Afrique.

Au sujet de cette nouvelle sé-

rie, qui fut tournée sur les rivages brûlants de la mer Rouge, Martin Even écrivait, en date du 9 juillet 1968, dans le journal *Combat*: «C'est le grand mérite de Pierre Lary, le réalisateur des *Secrets de la mer Rouge*, que de n'avoir pas tenté d'imprimer un rythme artificiel à l'action.

PLAZA AUTOMOBILES



JAVELIN SST 2 DOOR 79-70-11



**Dépositaire
AMERICAN MOTORS
desservant la région
de Gatineau**



PAUL GRENIER
VENTE

**AMBASSADOR-REBEL-JAVELIN-
AMX-AMERICAN**

**842, BOUL. MALONEY
TEMPLETON
663-7791**

UN REPAS DE NOËL A LA CANTINE



Le lundi avant Noël, les responsables du comité de la cantine à la CIP avaient vu à ce qu'un copieux repas soit organisé pour tous les habitués de ce restaurant-cantine à l'usage des employés de la CIP et membres des différents locaux. M. Roland Osborne, président du local 142, et Léon Essiambre, procédèrent de plus au tirage de 100 dînes, parmi les membres du local 142, et ceci avait été rendu possible avec les profits que ce local avait recueillis avec la vente des repas et autres articles à la cantine. On a vu de plus circuler quelques pères Noël dans la cantine, pour le plus grand plaisir de tous. Ces photos nous montrent bien l'atmosphère qui régnait dans la cantine ce jour-là et combien les assiettes étaient bien garnies. (Photos Rolland Lafrance)

Sa
d'a
gé
Po
an
ga
Bl
qu

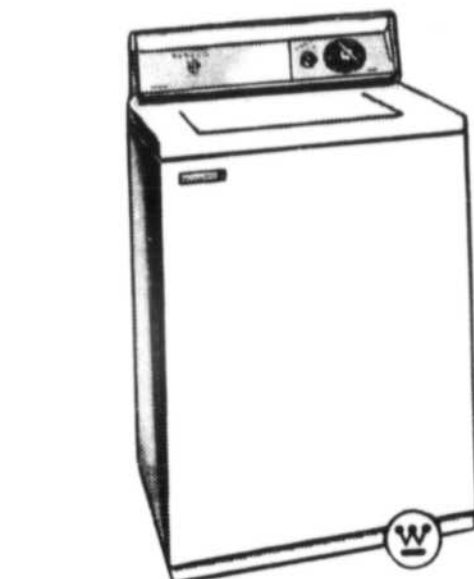
Westinghouse
VENTE DE BLANC
MANUFACTURE



REFRIGERATEUR 13' cu.

Sans givre, garde-viande de 13 livres. Espace pour 124 livres d'aliments congelés. Légumiers jumeaux en porcelaine. Étagères réglables enclenchantes. Portes aimantées qui restent aimantées. Portes s'ouvrant à gauche ou à droite. Couleurs: Blanc, avocatier, cuivre antique

PRIX
349.50



LESSIVEUSE

AUTOMATIQUE, capacité de 16 livres. Construction robuste. Choix de 5 températures d'eau. 2 cycles de vitesse. Contrôle "épargne-eau". Dessus et panier en porcelaine.

PRIX **\$289.00**



Poêle avec rôtisserie auto-arrosante pour faire les Bar-B-Q dans la cuisine. Contrôle de chaleur infinie. Four automatique. Lumière de plate-forme sur toute la largeur. Tirroir d'entreposage pour les casseroles.

\$239.00



TELECOULEUR CONSOLE WESTINGHOUSE

Spécial du Spectacle '69 **\$699.00**

- . Lampe-écran Spectracouleur de 22" a garantie de 2 ans
- . Marche Instantanée -- pas de réchauffage requis
- . Syntonisation précise 'à mémoire'
- . Châssis de télécouleur de 26,000 volts
- . Magnifique meuble fini noyer

**IL NOUS FAUT TOUT LIQUIDER
LA MARCHANDISE SUR LE PLANCHER POUR
FAIRE PLACE AUX NOUVEAUX MODELES 1969**

REDUCTION JUSQU'A 50%

663-5343

**TERMES FACILES
POUR SATISFAIRE
A VOTRE BUDGET**

MEUBLES
Antoine
INC.

302, rue Notre-Dame, GATINEAU



SOIREE DE PRESENTATION DES CANDIDATES

6 ieme FESTIVAL DES GLACES

LE 18 JANVIER 8.30 P.M



Réjeanne Parisien, étudiante, fille de M. et Mme Martial Parisien, du 211, rue Broadway, Gatineau. Duché de Champlain.



Danielle Côté, secrétaire, fille de M. et Mme Fernand Côté, du 287, rue Mondoux, Duché Champlain.



Hélène Groulx, secrétaire, fille de M. et Mme Léo Groulx, du 200, rue North Est, Gatineau, Duché Iberville.



Diane Parent, secrétaire, fille de M. et Mme Jean Parent, du 421, rue St-Marc, Gatineau, Duché Laviolette.



Carole Proulx, étudiante, fille de Mme Oscar Proulx, du 133, rue Thomas, Gatineau, Duché Laurier.



Vivianne Pigeon, presseuse, fille de M. et Mme Robert Pigeon, du 169, rue Guay, Gatineau, Duché Champlain.



Monique Huard, étudiante coiffeuse, fille de M. et Mme Valmont Huard, du 428, rue McMillan, Gatineau, Duché Frontenac.



Hélène Brissette, secrétaire, fille de M. et Mme Albert Brissette, du 232, rue Guay, Gatineau, Duché Champlain.



Florence Galipeau, développeuse des photos, fille de M. et Mme Jean-Paul Galipeau, du 365, rue Notre-Dame, Gatineau, Duché Laurier.



Anita Huard, secrétaire, fille de M. et Mme Valmont Huard, du 428, rue McMillan, Gatineau, Duché Frontenac.

LES RICHELIEU DESIRENT REMERCIER TRES CHALEUREUSEMENT



J. M. Filion, gérant

LA CHAINE DES MAGASINS



Magasins de Variétés

R. FARMER

Variety Stores

ARCO IGA LTEE

PLAZA GATINEAU

COTI

297, M

J.R. QUEVILLON

& FILS LTEE
VIANDES DE CHOIX
360, Champlain-Gatineau



M. Jos. Quevillon

LA MERCERIE POPULAIRE DE GATINEAU

WILLIE A

400, Notre-Dame et Plaza

CHOIRES CANDIDATES CHOIX DES DUCHESSES RICHÉLIEU DE GATINEAU



8.30 P.M. SALLE DE LA LEGION



Carole Proulx, étudiante, fille de Mme Oscar Proulx, du 133, rue Thomas, Gatineau, Duché Laurier.



Diane Charlebois, étudiante, fille de M. et Mme Jean-Paul Charlebois, du 93, rue Sanscartier, Gatineau, Duché Laurier.



Carole St-Jean, commis, fille de M. et Mme Aldège St-Jean, du 569, rue Dubois, Duché Montcalm.



Marcelle Ladouceur, coiffeuse, fille de M. et Mme René Ladouceur, du 484, rue Lafontaine, Gatineau, Duché Lavolette.



Betty Ann Maisonneuve, secrétaire, du 272, rue Cedar, Gatineau, Duché Iberville.



Anita Huard, secrétaire, fille de M. et Mme Valmont Huard, du 428, rue McMillan, Gatineau, Duché Frontenac.



Thérèse Roy, vendeuse, fille de M. et Mme Rodrigue Roy, du 350, rue Lavolette, Gatineau, Duché Champlain.



Jackie Guénette, fille de M. et Mme Jean-Claude Guénette, du 374, rue Maude, Gatineau, Duché Lavolette.



Diane Myre, employée de banque, fille de M. et Mme Jean-Marie Myre, du 444, rue Le Plateau, Gatineau, Duché Montcalm.



Lyette Charbonneau, fille de M. et Mme Yvan Charbonneau, du 385, rue Maude, Gatineau, Duché Lavolette.

MALEUREUSEMENT CES COMMANDITAIRES POUR LEUR COOPERATION

LTEE

NEAU

COTE IGA LTEE

297, NOTRE-DAME-Gatineau



Norman Wong

RESTAURANT
NORMAN'S

663-2007

373, Notre-Dame-Gatineau

ULAIRE DE GATINEAU

WILLIE ASSAD Inc.

otre-Dame et Plaza Gatineau

Produits Westinghouse

MEUBLES
Antoine
302, rue Notre-Dame, Gatineau 663-5343



Mustapha Antoine



Yvette Brabant



SANTÉ ET BEAUTÉ

EN CAUSANT... avec Thérèse Ayotte

Chères Lectrices,

"Donnez l'exemple, mais donnez toujours le bon"

Les statistiques nous révèlent qu'un nombre considérable d'adolescents de 12 ans et plus fument régulièrement.

Les parents doivent reconnaître que leur exemple y est pour beaucoup dans l'apparition et le développement de cette néfaste habitude.

C'est donc à eux qu'il incombe de faire comprendre aux enfants les dangers du tabac, surtout à un âge où le développement physique n'est pas encore terminé.

Les enfants qu'on aura ainsi mis en garde seront plus tard heureux qu'on les ait protégés et remercieront leurs parents. Ces derniers leur auront permis de se développer harmonieusement et sainement.

Les habitudes prises durant la jeunesse sont généralement acquises pour la vie. Les parents doivent donc enseigner le plus tôt possible à leurs enfants les règles de base qui leur permettront de sauvegarder leur santé et d'assurer, du moins en partie, leur avenir. Voici trois règles très importantes pour quiconque veut soigner son apparence.

"Les bonnes habitudes prises tôt, ne se perdent pas"

Assurez à votre enfant le nombre d'heures de sommeil qui lui sont nécessaires: veillez à ce que votre enfant comprenne la nécessité du brossage des dents après chaque repas et au coucher; enseignez-lui aussi à se brosser et se laver les cheveux régulièrement afin d'éviter une calvitie trop précoce due à un manque de soins capillaires.

Les enfants ont grand besoin de l'assistance et des conseils de leurs parents pour mener à bien leur apprentissage de la vie. Les parents devraient donc être les premiers à connaître parfaitement les différents mouvements de culture physique nécessaires à leur bonne croissance et de bien surveiller leur exécution et corriger leur posture au besoin. Bonne chance, chers parents.

Yvette

"La cuisine de ma voisine": Madame Jocelyn Brunelle

Le sujet de la neige aura défrayé plus d'une conversation cet hiver. Il est de saison, c'est le cas de le dire et ma voisine de Pointe-Gatineau, l'épouse du chirurgien-dentiste le Dr André Brunelle, Jocelyn, nous propose comme recette des "boules de neige". Il existe plusieurs variations à cette confiserie, ce qui témoigne de sa popularité. Jocelyn nous en donne deux: à vous de faire le choix selon les circonstances.

Dans un bol, mettre dans l'ordre suivant: 1 petite boîte de lait condensé sucré, 1 sac de 10 onces de guimauves miniatures blancs, 2 tasses de biscuits Graham finement écrasés, 1/2 tasse de cerises rouges marasquin coupées en deux, 1/2 tasse de cerises vertes marasquin coupées en deux. Mélanger délicatement le tout. Mettre au réfrigérateur durant une heure afin de mieux manipuler. Prendre à la cuillerée et façonner en boules de moyenne grosseur. Rouler dans un paquet de noix de coco râpé blanc réparti sur une surface de papier paraffiné. Présenter dans de petits moules de papier ou sur un joli plateau pour servir à des invitées à l'occasion d'un goûter quelle que soit l'heure. Si on désire transformer cette recette en dessert familial, se servir d'un moule 8" x 8" au fond duquel on saupoudre de la noix de coco. Presser le mélange dessus bien également puis saupoudrer d'un deuxième rang de noix de coco pour terminer. Réfrigérer durant une heure. Couper en carrés. La combinaison de tous ces ingrédients plaît à tous et les variations sont au goût de chacune par exemple, noix de coco colorée, pourvu que l'on respecte les quantités. Ce dessert est toujours prêt à servir.

FILLES D'ISABELLE DE GATINEAU

ATTENTION FILLES D'ISABELLE DE GATINEAU!

Notre messe mensuelle aura lieu dimanche prochain le 19 janvier à 8:30 a.m. à l'église St-Jean Marie Vianney. Cette messe sera suivie d'un déjeuner au sous-sol pour mères et filles. Lucille Danis, Rédactrice.

FANTASTIQUE INCROYABLE

SUPER VENTE de janvier

REDUCTIONS DE

50%

SUR TOUTE MARCHANDISE

Tel que robes, manteaux, lingerie, pantalons, tailleurs, gilets, chemises, ensembles de tricot les cuirs sauvages

TOUT DOIT ETRE VENDU

Profitez madame de cette

liquidation de stock

ANIK BOUTIQUE

663-5015

341, NOTRE-DAME GATINEAU

Fermé le lundi
Mardi, mercredi-samedi 9:30 à 5:30 P.M.
Jeudi et vendredi 9:30 à 9:00 P.M.

COLLECTE DE SANG DU 22 JANVIER

Nous apprenons que vu que la salle de la Légion n'était pas disponible pour le 22 janvier, la collecte de sang du 22 janvier prochain aura lieu à la salle du R. A.

Comme on l'a déjà annoncé, on s'attend à pouvoir recueillir plus de 175 chopines de sang. Soyez généreux, car vous aiderez peut-être ainsi à sauver des vies.

On peut déjà communiquer son nom au Maire de Gatineau, M. Jacques Poulin, qui a accepté la présidence d'honneur de cette collecte, ou avec le président du comité, M. Willie Assad. Ne l'oublions pas, c'est le 22 janvier prochain.

"La Vie conjugale"

A Ciné-nuit, le samedi 25 janvier à 1 h 05, Radio-Canada présentera la première partie du film d'André Cayatte, *la Vie conjugale*. La deuxième partie passera le lendemain, à la même heure.

Pour cette étude psychologique, qui met en vedette Marie-José Nat et Jacques Charrier, André Cayatte s'est basé d'abord sur son expérience d'avocat et sur un questionnaire qu'il a soumis à 10 couples, c'est-à-dire à 20 personnes, séparément. Il leur a demandé d'indiquer les dix événements qui les ont le plus marqués depuis le début de leur union. Pour chaque couple, il n'a obtenu que trois réponses identiques sur dix. C'est le sujet de *la Vie conjugale*: l'impossibilité presque permanente pour les deux conjoints de voir ou de vivre les mêmes choses de la même façon.

André Cayatte a développé son sujet en faisant un film double. Ainsi, nous voyons la vie du couple à travers la conscience du mari, Jean-Marc; ensuite, à travers la mentalité de sa femme Françoise.

Nous assistons à leur rencontre et à leur décision de se marier chacun pour des raisons différentes, à leurs moments d'entente et, surtout, à leurs désaccords qui, petit à petit, les mènent jusqu'au divorce.

André Cayatte a dit de son film: «La moralité profonde de cette entreprise, c'est que le couple ne peut reposer ni sur le malentendu, ni sur l'habitude, ni sur le silence, mais sur une explication constante. Le couple est une construction permanente (...) C'est dire que chacun doit faire un effort pour comprendre l'autre et le considérer comme un être libre.»

Boutique TOUT POUR MADAME

382, rue Notre-Dame-Gatineau
EDITH SEREL, COTY, MISSLYN, OLD SPICE
Aussi perruques et postiches de 1ère qualité à prix réduit
MEDICAMENTS BREVETES

FERME LE LUNDI - Ouvert mardi
mercredi et samedi jusqu'à 6:00 P.M.
Jeudi et vendredi jusqu'à 9:00 P.M.

Magasin Marie

Mme Marie Plouffe, Prop.
Chapeaux exclusifs
• Gants - Foulards - Bas - Etc.
Fleurs de corsage
Location d'étoiles de fourrure

Tél.: 663-4363
343, NOTRE-DAME

GATINEAU

CENTRE ELECTRONIQUE

COMPTOIR DU DISQUE

T. V. COULEUR Stereo
Concessionnaire Dealer of R. C. A. Victor Admiral



Pierre Duguay Prop.
378, Main - Gatineau
663-4228

Color T. V. - Service - RENTALS

325, Notre-Dame-Gatineau
663-4625



L'Honorable Fernand Lafontaine, ministre de la Voirie dans le cabinet provincial, signant le livre d'or du village de Notre-Dame-du-Laus, lors de l'inauguration officielle du Pont Roméo Lorrain. On reconnaît sur cette photo, à gauche, M. Laurent St-Louis, maire de Notre-Dame-du-Laus, et à droite, Me Roland Théorêt, député du comté de Papineau dans l'Assemblée nationale du Québec. (Photo Rolland LaFrance)



DEVOILEMENT DE LA PLAQUE - Le Ministre Fernand Lafontaine vient de procéder au dévoilement de la plaque-souvenir du pont Roméo Lorrain, lequel pont relie les comtés de Papineau et Labelle. On reconnaît sur cette photo, de gauche à droite: Mme Roland Théorêt, Mme Lahaie, sœur de l'ancien ministre provincial M. Roméo Lorrain en l'honneur de qui le pont a été nommé, Me Roland Théorêt, député de Papineau dans l'Assemblée Nationale, et l'Honorable Fernand Lafontaine, ministre de la Voirie. On pourra lire dans d'autres pages de ce journal des reportages sur les allocutions de l'Honorable Lafontaine et de Me Théorêt. (Photo Rolland LaFrance)



A l'hôtel-de-ville de Notre-Dame-du-Laus, le maire de cette municipalité a remis une plaquette-souvenir au Ministre Lafontaine. On reconnaît sur cette photo, dans l'ordre habituel, M. le Docteur Maurice Marcotte, président de la Régionale Henri Bourassa de Mont-Laurier, le Maire Jean-Claude Paquette de Ferme-Neuve, M. St-Louis, l'Honorable Lafontaine et Mme Roland Théorêt, épouse du député de Papineau à l'Assemblée Nationale du Québec. (Photo Rolland LaFrance)

Un pessimiste de nos amis qui au temps des fêtes est excessivement gourmand et qui à l'année longue n'est pas trop croyant, nous a confessé... qu'il y a toute une différence entre une crise de la foi et une crise du foie...!

oOo

Quand de Gaulle parle des Français du Canada pour désigner les Québécois, "il n'est pas dedans", comme dirait l'ami Chose. Nous sommes des Canadiens qui parlons français, c'est aussi simple que cela!

ATHLETISME

Tous les jeunes gens et jeunes filles de même que les adultes sont invités à se joindre au club d'athlétisme des parcs-écoles dont les activités ont repris le 7 janvier 1969.

L'Athlétisme comprend les disciplines de piste et pelouse soit les courses, les sauts et les lancers. L'entraînement se fait à raison de deux fois par semaine soit les Mardi à 6:00 P.M. et les Vendredi à 8:00 P.M.

Les cours sont sous la direction de M. André Arcand professeur en éducation physique.

Pour de plus amples renseignements, S. V. P. communiquer avec le Département des Parcs et Récréations: Tél. 661-5371.



MISE AU POINT - Nous avons rencontré M. Robert Labine, président de Labine Electric Ltée, compagnie qui a été responsable des installations électriques au centre d'achat Plaza Gatineau, et à la suite de certaines rumeurs à l'effet que l'incendie au magasin R. Farmer Ltée, de La Plaza, aurait été occasionné à la suite de défauts dans les systèmes électriques. M. Labine nous a affirmé que ce qui a été mentionné dans certains journaux et même à la radio peut être démenti et que les installations électriques ne pourraient être responsables pour cet incendie. Les systèmes qui ont été installés dans ce centre prévoient même pour l'agrandissement de ce centre, car on avait procédé à l'installation d'un système beaucoup plus puissant que ce qui était nécessaire en réalité.

M. Armand Côté, pour sa part, co-propriétaire de ce centre d'achat, nous a fait une déclaration dans le même sens et en visitant le lieu du sinistre, on a pu constater que les boîtes du système électrique étaient en bonne condition, ce qui prouve bien que l'incendie n'aurait pu débuter dans ce secteur de l'établissement endommagé.

Pour le moment, toutes les personnes compétentes en la question que nous avons interrogées nous ont déclaré que les causes de l'incendie sont indéterminées, mais qu'il était vrai que le système électrique ne pourrait être blâmé pour les dommages causés.

M. Labine nous a de plus souligné que toutes les inspections exigées par la loi avaient été faites et les certificats de ces inspections ont été émis, prouvant bien l'exposé ci-haut.



REDUCTION
SUR NOTRE
MARCHANDISE
REGULIERE

Fait sur mesure

20%
de réduction



WILLIE ASSAD inc.
400 Notre-Dame Gatineau

PETITES ANNONCES

SIGNALEZ 663-7736

BINGO SALLE DE LA LEGION AMICALE
Tous les vendredis
Ligne du haut 10-\$300. Numéros GROS LOT 51-\$1300.

BUREAUX A LOUER - 309, rue Notre-Dame - M. Gérard Farmer, 663-6311

CHAMBRE A LOUER - Pour deux hommes - Salle de télévision - Entrée privée - 663-3546

Ferais rembourage de meubles de tous genres à très bas prix - L. St-Amour, 663-2864

15 ANS D'EXPERIENCE - A votre service pour rembourage de meubles de salon, cuisine, etc... Estimation gratuite - Vaste choix de tissus et de cuvette - Charles Hector La Casse, Gatineau, 663-5096

GATINEAU DRYWALL - Finition de joints - Plafond en grafix - Plafond à l'éponge - Estimation gratuite - J. P. Beaulieu, 354, rue Frontenac, Gatineau, 663-4806

R. CORMIER
Réparations d'appareils ménagers
Fers à repasser
Grille-Pain
Bouilloires, Malaxeurs, etc.
LIVRAISON
663-6912

COMMERCE A LOUER - Station de Service - Deux postes - Future poste Calex situé à Gatineau - Capital requis environ \$4,000.00 - Pour informations - Laissez le message entre 10:00 hres le matin et 4:00 hr. l'après-midi à l'attention de Jean Bienvenue - Tel: Montréal, 254-4976

COU TURIERE - Confection de tout genre - draperies etc. - Aussi réparation - Pour plus amples informations - 56, rue Hébert, Gatineau, 663-8121

Salle de Jeux - Camp d'été - Réparations générales - Peintures - Tulles - Roofing etc. Estimations gratuites. 663-7690

CHAMBRE ET PENSION avec chambre de bain privée - 232, rue Guay, Gatineau, 663-4723

A VENDRE - Machine à laver - General Electric - Très propre - parfaite condition. 663-7188

FEMME de ménage demandée - 2 à 3 heures par jour - du lundi au vendredi - Téléphoner à 663-6245 après 5:00 heures.

PETIT LOGIS A LOUER - Deux chambres - un salon - une cuisine - Dans le village de Ste-Rose de Lima, 663-5533

Will mind infant or children in my home weekly or monthly - 663-7693

Prendrais jeune fille ou dame en pension. 663-2966

GATINEAU - Chambre - Permis de cuisson - Chambre de bain et stationnement privée - 1ère Avenue - \$12.00 663-7150

FILLE ou FEMME DEMANDEE pour ouvrage de bureau - Dactylo et expérience sur "posting Machine" - Envoyer tous les détails à casier postal 156 B, Gatineau.

Dart à vendre - 68 - 10,000 milles - Automatique - de 8:00 hres a. m. à midi - de 6:00 hres p. m. à minuit. 663-5277

1958 - Camion International - en très bonne condition seulement 12,000 milles - Pneus neufs Boîte 3/4 tonne - Avec charrie-Hydraulique pour la neige - Complet \$950.00 (terme). 663-8065

A VENDRE - Fournaise de cave Beach - à l'air chaud - Combiné pour l'huile - charbon - ou bois - en bonne condition - Complet avec tuyau - Payé \$500.00 pour \$100.00. Tél: 663-4045

Aide ménagère demandée - de neuf heures à midi - 663-7314

Il ne sera pas long maintenant que les Américains iront sur le Lune... faire du camping!

On rapporte cette réflexion d'un jeune élève à propos d'Apollon 8 et du livre de Jules Verne intitulé: "Le tour du monde en 80 jours...!"

— Le tour du monde en quatre-vingts jours! Mais il a dû le faire à pied, ce Jules Verne!

Si les fleuves débordent et pas la mer... c'est tout simplement, écrivait un étudiant dans sa composition, que dans la mer il y a... des éponges!

Le Lait de Demain Aujourd'hui



pour information appeler 663-7286

BINGO FILLES D'ISABELLE
SALLE R.A.
TOUS LES JEUDIS SOIRS A 8.00 P.M.
Ligne du haut
10-\$150.00
Gros lot
49-\$1100.00

BINGO

de la
LEGION CANADIENNE DE GATINEAU
TOUS LES MERCREDIS SOIR

20 PARTIES REGULIERES
3 PARTIES GRATUITES
5 PARTIES "JACKPOT"

LE GROS "JACKPOT" CETTE SEMAINE

55-\$1500.00

Entrée \$1.00
SALLE DE LA LEGION



NEW CANTON
Chinese Foods
Livraison Gratuite

APPELEZ NOUS PREMIEREMENT

EPARGNEZ DU TEMPS

663-7741 663-7742
273, BOUL. ST-RENE GOUPIL

Jen You Tom, prop.



COURS DE NATATION

Il y aura des cours de natation pour adultes de 16 ans et plus et ils débiteront le 28 janvier, de 8:30 à 9:30 P. M. Il y aura 15 cours, soit 12 cours pratiques et 3 théoriques. Pour tous renseignements, veuillez communiquer avec M. Mario Beauregard, 663-6524, ou avec M. Guy Lalonde, des Parcs et de la Récréation, au numéro 663-5371.



NOS JEUNES A L'HONNEUR... ENCORE UNE FOIS - On reconnaît sur cette photo le jeune Luc Charbonneau exhibant le trophée gagné par son équipe et offert par le Silver Stick hockey Tournament; Serge Leduc, assistant-capitaine du club Pee Wee Gatineau avec le trophée du joueur le plus utile à son club, lequel trophée avait été gagné par le jeune Pierre Brassard; M. Lucien Bigras, instructeur de ce club; et le jeune capitaine Pierre Brassard avec le trophée du meilleur joueur du tournoi de La Tuque et dont nos jeunes Gatinois ont remporté les honneurs. On peut voir au bas de la photo le titre de première page du journal de La Tuque qui dit GATINEAU CHAMPION, et on dit dans une autre page que le club Gatineau a tout remporté comme UN RAZ DE MAREE.... Bravo encore une fois et félicitations. (Photo Rolland LaFrance)

REPRESENTANTS-REPRESENTANTES

AUGMENTEZ VOS REVENUS - Si vous avez quelques peu d'expérience dans la vente direct à domicile, nous recherchons des démarcheurs pour vendre dans la région un article importé pouvant être placé dans tous les foyers.

CONCURRENCE INEXISTANTE - Nos représentants à temps partiel se font actuellement entre \$100 et \$150, par semaine HATEZ-VOUS QUELQUES TERRITOIRES ENCORE DISPONIBLES - Pour information: M. Edmond Silbert, 4770 Kent, Local 302, Montréal, P.Q.

Prêt hypothécaire

L'argent investi dans une propriété constitue une excellente garantie. Ainsi, en utilisant ce droit équitable, la plupart des propriétaires peuvent obtenir un prêt hypothécaire chez Seaboard Finance à un taux d'intérêt plus bas que celui d'un prêt personnel. Vous pouvez emprunter une somme allant jusqu'à 80% de la valeur de votre maison, et même plus dans certains cas. Venez nous voir si vous désirez de l'argent comptant.

Gérant

John Boisvenue
377, Boul. Maloney
Gatineau - Québec
Telephone 663-7731

SEABORD FINANCE COMPANY OF CANADA LIMITED

SYLVIO PELCHAT

Contracteur peintre

Estimation gratuite

663-5863

296, rue ST-JAMES - GATINEAU

BINGO CHEVALIERS DE COLOMB

Tous les dimanches soirs
Au sous-sol de l'église
Ste-Maria Goretti

11 numéros \$250.00
54 numéros \$1400.00

Un exposé de Me Roland Théorêt, député de Papineau

CA BOUGE DANS LE COMTE DE PAPINEAU



Me Roland Théorêt

L'inauguration du Pont Roméo Lorrain nous permet de recevoir aujourd'hui le Ministre de la Voirie et des Ponts, l'Honorable Fernand J. Lafontaine, Député du Comté de Labelle. C'est également l'occasion de rencontrer plusieurs officiers supérieurs de son ministère ainsi que nos amis des comtés de Labelle et de Papineau.

Nous avons voulu donner à ce pont le nom du député de Papineau qui a représenté ce comté au Parlement de Québec pendant 31 ans, soit de 1935 à 1966. Roméo Lorrain a fait honneur au Comté de Papineau et il a occupé des fonctions très importantes dans le Cabinet de l'Union Nationale de 1944 à 1960, Ministre des Travaux Publics pendant 16 ans. M. Lorrain a oeuvré toute sa vie pour améliorer le sort des citoyens du Québec et de ses concitoyens du Comté de Papineau. Parce que M. Lorrain était responsable de la construction des ponts qui jusqu'à 1967, étaient la responsabilité du Ministère des Travaux Publics, ses oeuvres et sa réputation ont dépassé les limites du Comté de Papineau. Aussi le gouvernement du Québec a voulu perpétuer le souvenir de M. Lorrain en donnant son nom à ce magnifique pont qui enjambe la Rivière Lièvre à cet endroit qui porte le nom original de Lac-à-l'oin entre les comtés de Labelle et de Papineau.

Le nom de Roméo Lorrain servira de trait d'union entre nos deux comtés --- M. Le Ministre, -- et permettra aux citoyens de nos deux comtés de se souvenir d'un grand Québécois. -- Aux membres de la Famille Lorrain, je présente mes respectueux hommages et au nom de tous les électeurs de Papineau notre vive reconnaissance. Je sais que la famille Lorrain est sensible à cet hommage et je me permettrai de citer un paragraphe d'une lettre de M. Lévis Lorrain à celui qui vous parle -- en date du 9 janvier 1969 --: "Ce témoignage tangible, rendu à la mémoire d'un homme public qui a consacré plus de trente ans de sa vie à sa province et à son comté, nous touche vivement et nous désirons en remercier très sincèrement le gouvernement de Québec et en particulier l'Honorable Fernand J. Lafontaine et vous-même".

M. Le ministre, votre présence à Notre-Dame du Laus nous honore grandement et nous prouve l'attachement que vous avez toujours porté au Comté de Papineau en particulier. En effet, depuis un peu plus de deux ans que je siège au Parlement de Québec, j'ai eu le privilège et l'honneur de vous connaître mieux, de vous apprécier et il me fait bien plaisir de vous rendre hommage en présence de nombreux électeurs des comtés de Labelle et Papineau.

Vous n'êtes pas sans savoir, M. le Ministre que durant la campagne électorale qui a précédé l'élection du 5 juin 1966, j'ai attaché une grande importance au problème de nos routes dans le comté de Papineau. Dans tous mes discours je déplorais le réseau routier de mon comté. Je savais qu'il est impossible de parler d'esprit économique -- tant au point de vue industriel, agricole ou touristique -- si l'infrastructure n'est pas adéquate. Considérant cette question comme vitale pour Papineau, vous savez, M. Lafontaine, avec quelle insistance j'ai discuté des budgets de voirie du Comté de Papineau. -- Il me fait plaisir de vous remercier pour votre grande compréhension et votre générosité envers mon comté.

Quelques chiffres concernant les travaux de voirie dans Papineau seront plus éloquentes que de longs discours. -- Le comté de Papineau a subi un long purgatoire de 6 ans, soit de 1960 à 1966 -- alors qu'il se trouvait dans les régions froides de l'opposition. Et pendant 6 ans, le comté de Papineau a été négligé d'une façon lamentable puisque le budget du comté de Papineau atteignait à peine \$300,000,00 par année au poste des immobilisations, i.e. en construction nouvelle.

Il me fait plaisir d'informer la population, -- M. Le Ministre que durant les années 1967 et 1968 il s'est dépensé dans le Comté de Papineau \$900,000,00 par année en moyenne pour la construction de nouvelles routes -- soit \$650,000,00 pour l'année fiscale 67-68 et \$1,30,000,00 pour l'année en cours. Et je vous ferai remarquer, M. Le Ministre, que ce montant de 1 million 150,000 dollars ne comprend pas les arriérés dépensés sur la route -- entre Masson et Thurso -- pour la construction de cette route provinciale pour laquelle vous avez signé un contrat de \$520,000,00 pour la construction d'un tronçon de 3 milles et demi (3 1/4 mi.).

Je sais, mes amis de Notre-Dame-du-Laus, de Val-des-Bois, de Notre-Dame de la Salette et de Buckingham, que vous qui voyagez régulièrement sur la Route 35, qui longe cette pittoresque Rivière Lièvre, pour vous rendre à votre travail ou encore dans ces magnifiques endroits touristiques -- je sais que vous êtes surtout intéressés à la construction de cette importante route du Comté de Papineau. Eh bien je vous dirai que durant les années 1967 et 1968 u-

ne somme totale de \$447,504,00 a été investie dans la construction de cette route. Je sais comme vous que le tronçon Val-des-Bois - Notre-Dame du Laus doit être refait dans les plus brefs délais pour rehausser l'économie de votre région. Je ne voudrais quand même pas être blâmé pour la négligence du gouvernement pendant les 6 années où le Comté de Papineau s'est trouvé dans l'opposition -- Je vous ferai remarquer, cependant, M. Le Ministre, qu'il y a eu moins d'un mille de construction nouvelle en 6 ans, alors que depuis deux ans, le Ministère de la Voirie construit 2 milles par année.

C'est mon intention, mes chers amis de Papineau, d'affecter d'importantes sommes du budget, mis à la disposition du Comté de Papineau, pour continuer la route 35 vers Notre-Dame du Laus, et ce au cours de 1969 et des années à venir.

C'est mon plus cher désir -- M. le Ministre -- de finir cette route qui relie nos deux comtés -- Et je profite de votre passage à Notre-Dame de Laus pour vous signaler un besoin pressant concernant la route 35. -- En effet, à l'extrémité sud du Village de Notre-Dame du Laus, un nouveau pont doit être construit sur le ruisseau Serpent dans l'axe de la route 35. Je sais que les plans sont prêts et il ne manque que l'approbation du Ministère de la Voirie et des Ponts --- et peut-être aussi le consentement du Conseil de la Trésorerie. M. Lafontaine, je serais très heureux si des soumissions étaient demandées au printemps 1969 afin que ce pont soit en Chantier dès cette année.

L'essor économique de la Lièvre repose surtout sur le tourisme et l'industrie du bois. Le pont Roméo Lorrain et la construction accélérée de la route 35 rendront de grands services à la région et permettront la relance de l'économie régionale.

La Compagnie McLaren qui possède d'importantes réserves de bois de pulpe, sur les terrains de la Couronne, emploie la plus grande partie de la main-d'oeuvre sur la Lièvre. J'ose croire que ces réalisations rendront service à cet important employeur. Quant à l'économie du village de Notre-Dame du Laus, elle dépend en grande partie de la scierie Joseph Allaire Enn, -- qui depuis de nombreuses années fournit de l'emploi aux citoyens de l'endroit -- Et grâce à l'initiative de Mme Marie Paul Côté, le Ministère des Terres et Forêts a garanti des quotas de bois de service importants pour plusieurs années. Comme ce moulin a été vendu dernièrement à la Compagnie McLaren, j'ose espérer que les opérations vont continuer à Notre-Dame du Laus même afin de garantir l'emploi des ouvriers du moulin ainsi que des camionneurs de Notre-Dame du Laus.

Mes chers amis, puisqu'il y a ici aujourd'hui des gens qui viennent de toutes les parties du comté, je voudrais dire quelques mots au sujet de l'agriculture. -- La nouvelle la plus réjouissante depuis 2 ans fut bien l'annonce de l'ouverture d'un bureau régional d'agriculture à Buckingham.

En effet, au cours de 1969, un édifice moderne sera construit et louera ces bureaux destinés à l'agriculture de même que plusieurs autres services du Gouvernement de Québec, tels la Santé et la Sécurité du Québec.

La régionalisation de l'agriculture devrait rendre de grands services à nos cultivateurs et je vous ferai remarquer l'importance du bureau de Buckingham puisque 5 comtés de l'ouest du Québec dépendront de ce bureau. Les comtés de Pontiac, Gatineau, Hull, Labelle et Papineau seront attachés au bureau régional situé dans Papineau.

Je crois que nos cultivateurs ont intérêt de connaître les montants qui ont été mis à la disposition du Comté de Papineau par le Ministère de l'Agriculture et de la Colonisation. -- Durant les 2 années qui ont précédé mon élection le budget de voirie rurale, via -- le ministère de la Colonisation était de \$39,110,00 par année, tandis que depuis 2 ans -- soit en 1967 et en 1968 -- un montant total de \$275,796,00 a été dépensé dans Papineau pour l'amélioration des chemins municipaux, soit \$137,896,00 par année, i.e. trois fois plus que durant les années où le comté se trouvait dans l'opposition. On pourrait aussi rappeler les importantes mesures concernant le drainage des terres et dont plusieurs cultivateurs se sont prévalu. La loi bénéfique de l'assurance-récolte a été mise dans Papineau et quelques centaines de cultivateurs se sont assurés contre les pertes éventuelles.

Des travaux de drainage de cours d'eau ont été faits dans la région de Chénéville et des études importantes concernant le ruisseau Noir et Blanc dans la Vallée de la Petite Nation et la Rivière Petite Blanche dans le Canton de Templeton sont complétées et les travaux de drainage devraient se faire au cours de 1969.

Mes amis, le Comté de Papineau reçoit un excellent accueil à Québec et je crois que l'on peut envisager l'avenir avec confiance. Nous avons un comté qui est bien pourvu par plusieurs points de vue. J'ai souvent répété que le comté de Papineau avait trois vocations bien définies ---: soit l'industrie, l'agriculture et le Tourisme.

En effet la partie sud du Comté, l'agriculture et le Tourisme, importantes de pâtes et papiers soit les moulins de Gatineau, Masson, Thurso. La partie centrale du Comté se compose de fermes modernes et bien tenues par des cultivateurs qui sont à l'heure de 1969 --- Et le nord du Comté comprend des réserves touristiques inépuisables. En terminant, je m'en voudrais de ne pas féliciter l'entrepreneur, la Cie W. D. Laflamme, qui a réalisé cette construction importante et unique en son genre. Le pont Roméo Lorrain a reçu une excellente publicité dans les revues de génie du Canada et même des Etats-Unis. Les ingénieurs responsables des plans méritent également notre reconnaissance pour avoir réalisé ces plans.

Merci à toute la population de Notre-Dame du Laus et Notre-Dame de Pontmain qui a supporté les inconvénients de la construction. Merci à vous tous, mes amis de Papineau et de Labelle pour votre présence.

Merci - M. Lafontaine - pour être venu nous voir et surtout pour avoir reçu le député de Papineau si souvent à vos bureaux de Québec depuis 2 ans. J'espère que -- pour le plus grand bien des comtés de Labelle et de Papineau -- vous serez Ministre de la Voirie et des Ponts pour de nombreuses années à venir. En mon nom personnel et au nom de la brave population de Papineau, je vous salue, -- en ce début d'année 1969 -- une bonne et heureuse année et surtout la santé pour mener à bien cet important ministère dont vous êtes le titulaire. A vos collaborateurs immédiats, --- dont ministres --- ingénieurs --- membres de votre cabinet --- merci de la magnifique collaboration que vous apportez non seulement au Ministère de la Voirie et des Ponts, dans l'exercice de ses lourdes responsabilités, mais aussi au député de Papineau.

Mesdames et messieurs, j'ai le grand honneur de vous présenter le député de Labelle, Ministre de la Voirie et des Ponts: l'Honorable Fernand J. Lafontaine.

A TEMPLETON

(Photos par Rolland Lafrance)

LES CANDIDATES AU TITRE DE REINE

ASSOCIATION RECREATIVE DE TEMPLETON



Mlle Gisèle Beauchamp, fille de M. et Mme Aurélien Beauchamp, 16, rue Beauchamp. Commis de bureau.



Mlle Diane Bérubé, fille de M. et Mme Paul Bérubé, 822, boul. St-René. Etudiante à l'école St-Jean-Baptiste.



Mlle Lise Carrière, fille de M. et Mme Léonard Carrière, 816, rue Notre Dame. Etudiante à l'école Polyvalente.



Mlle Lise Lafontaine, fille de M. et Mme Roland Lafontaine, 896, boul. Maloney. Etudiante à l'école St-Jean-Baptiste.



Mlle Francine Girouard, fille de M. et Mme Jean Girouard, 23, rue Schingh.



Mlle Ginette Desjardins, fille de M. et Mme Aimé Desjardins, 173, boul. Lorrain. Etudiante à l'école Normale.



Mlle Jocelyne Lamoureux, fille de M. et Mme Rhéal Lamoureux, 56, rue Vanier.



Mlle Monique Legault, fille de M. et Mme Conrad Legault, 69, rue Guigues. Etudiante au Cegep de Hull.



Mlle Monique Madore, fille de M. et Mme Raymond Madore, 190, boul. Lorrain. Etudiante à l'école Immaculée Conception.



Mlle Liette Parent, fille de M. et Mme Edouard Parent, 79, rue Lavallée. Travaille dans une usine.



Mlle Colette Servant, fille de M. et Mme Lorenzo Servant, 809, boul. St-René. Travaille dans une buanderie.

"Miroirs de l'art"

Georges Dufresne, qui parcourt l'Europe francophone à la recherche de reportages pour notre télé-

vision (voir émission **Partout**), propose une nouvelle série, à compter du dimanche 19 janvier à 14 h 30, à la télévision de Radio-Canada. **Miroirs de l'art** nous apportera des interviews, des reportages, des témoignages extrêmement variés du monde des arts et des lettres. Comme

pour l'émission **Partout**, qui en est une d'information, **Miroirs de l'art** sera principalement constituée de différents reportages réalisés pour la télévision française (O.R.T.F.), suisse (S.S.R.) et belge (R.T.B.).

Le dimanche 19 janvier, la première émission de **Miroirs de l'art** nous offrira une interview de Marguerite Yourcenar, Prix Fémina, cette année, pour «L'Oeuvre au noir» et auteur des fameux «Mémoires d'Adrien». A cette même émission, nous verrons également un document couleur sur l'iconographie russe.

Miroirs de l'art présentera, au cours de l'année, des documents sur toutes les formes d'art, allant des tapisseries des Gobelins aux bronzes de Chine, en passant par les cartons à dessins d'Okusai, les toiles surréalistes du peintre belge Paul Delveaux et l'art perse.

DITES TOUJOURS
JE L'AI VU DANS
LA REVUE DE GATINEAU

Le dernier article ayant traité au 21ème festival de l'Association Récréative de Templeton parlait déjà de la reine du Festival, parade de modes, du tournoi de quilles, et la course d'auto neige.

Aujourd'hui, j'aimerais souligner la venue d'un personnage qui contribuera certainement à rehausser toutes ces activités. C'est celle du Bonhomme Festival. Durant la semaine du festival, il circulera dans les écoles pour serrer la main aux jeunes.

M. Robert Corbeil a bien voulu lui fabriquer une tête et Mme Claire Richer lui a confectionné un costume. Qui est ce bonhomme festival? Venez le voir. Vous pourrez peut-être deviner qui est ce gentil monsieur qui se prête à ce rôle.

JOURNÉE JEUNESSE: 26 JANVIER.

Dimanche sera la journée des enfants. Le bonhomme Festival, accompagné de la reine et sa cour, circuleront dans certaines rues de la municipalité. Le départ de la parade se fera à l'église à 11:30, pour se terminer au Centre Récréatif à 2:30 ou aura lieu des courses sur glace, suivi d'une mascarade.

Le soir à 8 heures les jeunes pourront venir saluer l'animateur du jeu du téléphone, Jacques Plante de C. J. R. C., l'orchestre sera les Carroussels.

LUNDI: 27 JANVIER.

Soirée pour les jeunes sportifs au Centre Récréatif de Templeton.

7:00 heures partie d'hockey - Pee Wee

8:00 heures partie d'hockey - Bantam

9:00 heures partie d'hockey - Midget

MARDI: 28 JANVIER.

Venez encourager les directeurs de l'Association Récréative de Templeton qui auront à défendre leur titre de sportifs lors d'une partie de ballon-balai contre les bons gars de C. J. R. C. Vous aurez ainsi l'occasion de saluer l'équipe des bons gars après la partie.

MERCREDI: 29 JANVIER.

Soirée des dames. Avec l'initiative du comité féminin de l'association Récréative et la collaboration des couturières, des coiffeurs et des visagistes de la municipalité, un défilé de modes aura lieu à 8 heures.

JEUDI: 30 JANVIER - 8 heures - Centre Récréatif de Templeton

13 Labelle

Sleigh ride pour adultes suivi d'une danse du bon vieux temps avec Les Boileau. Un goûter sera servi par les dames de l'A. F. E. A. S.

VENREDI: 31 JANVIER - 8 heures - Centre Récréatif de Templeton, 13, rue Labelle.

Sleigh ride organisé pour les jeunes de moins de vingt ans suivi d'une danse au Centre Récréatif. L'orchestre invité sera Les Lemons Creek Bridge.

DAMED: 1 février.

Journée des tournois - Tournoi de quilles aux deux salles de quilles soit: En roulant ma boule, boulevard Lorrain et Templeton Lanes Boulevard Maloney. Tournoi de dards et tennis sur table au Centre Récréatif. A 8 heures soirée du bon vieux temps avec l'orchestre invitée les Boileau.

DIMANCHE: 2 FEVRIER.

A 1:30 enregistrement des autos neige. La course débutera à 2 heures.

A 3:00 heures le maire Jean Lorrain lance un défilé.

A 4:00 heures un souper canadien de fêtes au lard. Le tout se terminera par la distribution des trophées des différentes activités du festival et d'une soirée récréative clôturant ainsi notre 21ème festival.

NOUVELLES

DE L'EGLISE DE HULL

SERVICE DE CONSULTATIONS CONJUGALES - Le Service Social offre aux couples en difficultés conjugales le secours de ses conseillers et travailleurs sociaux.

Responsable: Paul Nobrega, 105, Boul. Sacré-Coeur, Hull, 771-6631.

SERVICE D'AUXILIAIRES FAMILIALES - Douze auxiliaires sociales répondent aux demandes nombreuses venant des familles où la mère est temporairement absente ou malade.

Responsable: Mme Suzanne Lamont-Cayer - 105, boul. Sacré-Coeur, Hull, 771-6631.

PAR LES SOINS DU SERVICE D'ADOPTION DE HULL - 141 enfants jouiront d'une vue de famille régulière à la suite de leur adoption légale en 1968 par des couples de la région. Les Religieuses Dominicaines du Rosaire à Ville-Joie Ste-Thérèse et une vingtaine de foyers nourriciers ont actuellement la garde de 75 enfants dont l'adoption est immédiatement possible et désirable.

Responsable: André Landry, 105, boul. Sacré-Coeur, Hull, 771-6631.

LE SERVICE DE PLACEMENT DES ENFANTS EN FOYERS NOURRICIERS doit pourvoir d'une famille les quelques 900 enfants non "adoptables" dont 250 viennent de familles disloquées et les autres de parents malades ou absents. Le montant maximum reçu par le foyer nourricier pour la garde d'un enfant étant de \$828,00 annuellement, le dévouement des familles hospitalières est rarement mis en cause.

Responsable: André Landry, 771-6631.

SERVICE D'ORIENTATION DES FOYERS. Le S. O. F. offre aux couples mariés l'opportunité de rencontrer d'autres couples et d'échanger entre eux sur leur vie d'époux et de parents.

Responsables: Louis et Pauline Plouffe - 777-5693.

SERENA est un service de régulation des naissances et d'entraide dans l'épanouissement de l'amour conjugal.

Responsable: Mme Marie-Paule Doyle. 684-6783.

CASSE TETE GEANT INEDIT

E D Y M A L H C L O C J E G N A R F E S T A C H E
 T I E E R U T I N R A G P E U Q O T E R U O T T L
 T R S L E B M A L B P B M B L O U S E J U P E I C
 E N I L E S S U O M E E I H O U S S É E F P L S U
 U I M A D R E T F S E R U S S U A H C T T S I S O
 Q N E U V U V E I J B E G B A U D R I E R S G U B
 I N H M L O A G B U O T C H A P E R E I T R O M G
 T E C U V L R I U T R I C O T E S S E R E S I A F
 E H S S F E G D L E E E S A U T E E N B A R Q U E
 A N H S O V N E E B D E E W T V T T R O M B L O N
 T O Y E U Q I N U T A M O D E N U V I S O N D S S
 T L M V R O H R U B A N S R A K N O N A C E R O A
 I A A U R B R A C C A E C G R G S C H W A B E I B
 F T T H U E H T E D N A L E P P U O H E S R C E L
 E N I M R E H C O L A G I E O E N T G U S O N L O
 T A O T E L E N N O T O N U F N O H R N I C I E L O
 E P N C A L E C H E B I R G R I S U I E N A P L E M
 P E L E R I N E A B A P E A A E S R S T V R S T E
 A T M R E A E N I L O N I R C L I N S S A T I N R
 U T S U R C O T U I I S A N D A L E T A B L I E R
 L E I T T A F O N T A N G E A B L G N O P U J D E
 E U R N U S P T A S A I E M I O E T A S Q U E L I
 T Q A I E S O L L O U T R E M R P A L S E R G E N
 T A P E F A A C E N G A P N F E R M A I L L O T A
 E J E C U P R A K C E P I T O G E B G N O T O C P

1. aba
2. attifet
3. aumusse
4. baleine
5. bas
6. basquiné
7. baudrier
8. béret
9. bリア
10. bloomer
11. blouse
12. boi erku
13. boucle
14. braccas
15. brocart
16. calèche
17. canon
18. cape
19. ceinture
20. chape
21. chaussures
22. chemise
23. chlamyde
24. col
25. costume
26. cothurne
27. coton
28. crevés
29. crinoline
30. daim
31. dentelle
32. égide
33. épaulette
34. épitoge
35. estache
36. étiquette
37. faiscesse
38. fermail
39. feutre
40. fibule
41. fontange
42. fourrure
43. frac
44. frange
45. galants
46. galoche
47. gant
48. garnement
49. garniture
50. gilet
51. gris
52. guimpe
53. guimpe
54. haut-de-chausses
55. hennin
56. hermine
57. houppelande
58. housse
59. huve
60. hymation
61. jabot
62. jaquette

POUVEZ-VOUS TROUVER LA REPONSE

63. jupe
64. jupon
65. jute
66. karpuce
67. lambel
68. loutre
69. maillot
70. mocassin
71. mode
72. mortier
73. mousseline
74. or
75. pagne
76. palatine
77. panier
78. pantalon
79. Paris
80. passacaille
81. patins
82. pèlerine
83. pellisson
84. poulaïne
85. poupoint
86. rhingrave
87. robe
88. ruban
89. saie
90. sandale
91. satin
92. saute-en-barque
93. schwabe
94. serge
95. sobriété
96. soie
97. spencer
98. surcot
99. tablier
100. tasque
101. tenue
102. tissu
103. tonnelet
104. toque
105. touret
106. tricot
107. tromblon
108. trousse
109. tunique
110. tweed
111. vair
112. velours
113. vertugade
114. vison

SOLUTION DE LA SEMAINE DERNIERE:
BONNE ET HEUREUSE

Gagnante de la semaine dernière:
Jeanne Smith, 383, Champlain, Gatineau.

D'après: Pascale Saisset, "Histoire du costume", Mame, 1959
 Comme se vêtir les jours d'hiver
 S'emmitoufler consiste à faire,
 Votre casse-tête ce mercredi
 S'est vêtu de mots fort bien mis,
 La solution dit en trois mots,
 Dix-sept lettres et trois p'tits sauts,
 Un événement toujours joyeux
 Qui tous les ans ici a lieu,
 (17 cases libres)

Danielle

REGLEMENTS

Encore pour cette semaine, nous offrons un bon d'achat de \$25.00 échangeable dans un des deux magasins R. Farmer Ltée seulement. Et seules les lettres déposées à ces endroits avant mardi le 10 décembre 1968 seront éligibles. Le nom du gagnant sera annoncé dans La Revue de Gatineau du 11 décembre 1968.

Réponse

Nom

Adresse

Ville Tél.

**A GAGNER
 CETTE SEMAINE
 SEULEMENT
 BON D'ACHAT**

D'UNE VALEUR DE

\$25.00

**ECHANGEABLE
 AUX MAGASINS**



Magasins de Variétés

R. FARMER

Variety Stores

**DE GATINEAU
 SEULEMENT**

AROUND TOWN

With CHARLIE CAMERON

This week's kudos to Chief Jim O'Farrell and his stalwarts as they kept damage down to a minimum in last week's Plaza fire. Granted, that minimum will reach a figure of some \$300,000, but certainly nothing more could have been done than was done. Thanks also to the City of Hull for sending that pumper out to assist. All in all, it was undoubtedly bad, but sure could have been much worse. In no time at all the merchants affected were, and still are at the time of writing, taking stock of damage and aiming for a speedy re-opening of their activities.

Have been touting the start of construction of that Pointe Gatineau span for some weeks now; am greatly heartened by the news that the official start of work took place Monday last, with suitable ceremonies, at eleven o'clock, to mark what must surely be considered a momentous occasion.

Our sincere sympathy is extended to Our Town's Chief of Police, Raymond Myre, and his family on their recent bereavement.

Notes: To our MPP and to Mme Théoret: Sorry to hear about that traffic mishap. Trust that the news re Simon continues to be favourable, and that the after-effects on the rest of the brood are negligible... To Dr. Simurda: Now that you yourself have undergone surgery, please tell me something. When a doctor is in need of doctoring is he doctored according to his own ideas of doctoring or according to the doctor doctoring him? Just wondered. Incidentally, hope that that radio of yours is back in working condition. Seriously, John, please get back in harness soon; feel in need of another shot in the arm. (Take that literally, please).

To Mr. Carrière: Believe me, I can sympathize with you: I only "nearly" lost some rose bushes by virtue of snowmobile jockeys, but to lose a number of saplings, to say nothing of a brand new fence, the same way is just a little (?) much, I know. But what's to be done? I wish I knew. If, as you say, there's such a backlog of cases on hand, then what's the answer? By golly, don't think I wasn't riled when, at five minutes past one o'clock last Sunday morning, four of the infernal machines went a'roar up Hillview: There must be an answer, but damed if I can find out what it is.

Boniface Henry Anka, quoting: "I cried because I had no shoes, until I saw a man who had no feet."

Thanks to Dept: To Jacques Chauvet for fulfilling a commitment to our house in spite of difficulties occasioned by that Plaza fire. 'Twas much appreciated, especially when we were observing an 86th birthday... To Notary Cousineau (René) for his forbearance and consideration... To Greg Landry for the very welcome news that ties are going to be once more available in a decent width.

By the way, Greg, hear you're getting the peripatetic bug and looking forward to a trip to the sunny south. Seems to be catching, wot with another Notre Dame Street businessman consider-

ing the same hegira (temporarily, o'course, in both instances)... St. André Street's Chic Cleaners undergoing alterations at present, but carrying on business as usual... Until the holidays, tho' ladies' "Jump Suits" were for use while ski-dooing. Wow, how wrong can you get?

Sports notes: How does John Ferguson time those chippy penalties so that they will be most costly to Les Habs?... Canadiens' Ralph Backstrom back on duty Saturday nite. You probably remember he was shipped home last week with a foot injury. As he and the team parted company at Chicago's O'Hare Airport Captain Jean Beliveau commented: "There goes the coach." When asked for an explanation Big Jean said simply: "Toe Break."

Trivia: How can we possibly expect our French-speaking compatriots to become fluently bilingual while our own language is full of such idiosyncrasies as: A colour that won't run is called fast. Or, a person has to be down to be up against it. And, why should a "fat chance" and a "slim chance" mean the same thing? Jack Carter sez that scientists have crossed an octopus with a laughing hyena. They don't know what they've got, but whatever it is it's tickling itself to death... Didja hear about the clergyman who became confused when officiating at the wedding of a couple of hippies. "One of you," he said, "may now kiss the bride"... And did you ever stop to think that an auction is where, if you are not careful, you will get something for nodding... Finally, would you call a clock designed for use on the moon a lunatic?



UNE VRAIE... histoire de chasse! Et oui, cette fois, c'est une vraie histoire de chasse, puisqu'on peut exhiber le trophée. Et qu'est-ce que c'est? Nulle autre chose qu'un LOUP... et pas un loup à 2 pattes, mais bien un LOUP à 4 pattes, et oui, un de ces vrais loups qui mangent les chevreuils, et la même sorte de loup que dans l'histoire du petit chaperon rouge... C'est le chef Jacques Chauvet qui a abattu ce loup lors d'une excursion dans les bois non loin de Perkins, comme en fait foi la photo ci-haut.
(Photo Paul Millar)

"Le Triomphe d'El Cordobès"

Le Triomphe d'El Cordobès, film de Raphael Gil, sera présenté à la télévision de Radio-Canada, le vendredi 24 janvier à 23 h 30.

Le protagoniste principal de ce film dramatique est en réalité le célèbre torero espagnol Manuel Benitez, et ce lui est une occasion de montrer son talent exceptionnel.

Deux aspirants toréadors, Juan Medina et «Pomerito», réussissent, grâce à une campagne de presse. Mais Juan, qui pensait s'être à jamais débarrassé d'une bande de voleurs dont il faisait partie, voit réapparaître ses anciens complices qui le sollicitent à nouveau.

Il commence par refuser, espérant triompher dans la tauromachie, mais, après avoir échoué, il décide de retourner avec la bande. Compromis dans un vol, il est condamné à la prison.

Plus tard, alors qu'il essaye de s'évader, il est retenu par l'aumônier de la prison. Une fois sa peine terminée, le même prêtre lui trouve un emploi chez un éleveur.

A force de travail et d'ambition, Juan réussit à retourner dans les arènes où ses succès de plus en plus éclatants ont bientôt fait de le hisser au rang de grande vedette de la tauromachie.

Entre-temps, Juan a fait la connaissance d'une jeune fille qu'il commence à aimer, mais ses anciens comparses réapparaissent et le menacent de chantage.



Hotel

641 MALONEY BLVD. EAST. GATINEAU 663-5363



Ambassador

VOUS PRÉSENTE
SPECTACLES DE CHOIX
TOUS LES JOURS DE LA SEMAINE

Spectacles

Lundi au vendredi 10.15 et 12.15

Samedi 9.00-11.00 -1.00

Dimanche 5.00-7.30-10.00

Une revue toute nouvelle

-RESERVEZ D'AVANCE POUR VOS
RECEPTIONS, MARIAGES,
25ième ou 50ième ANNIVERSAIRES,
ORGANISATIONS.

Tel.-663-5363