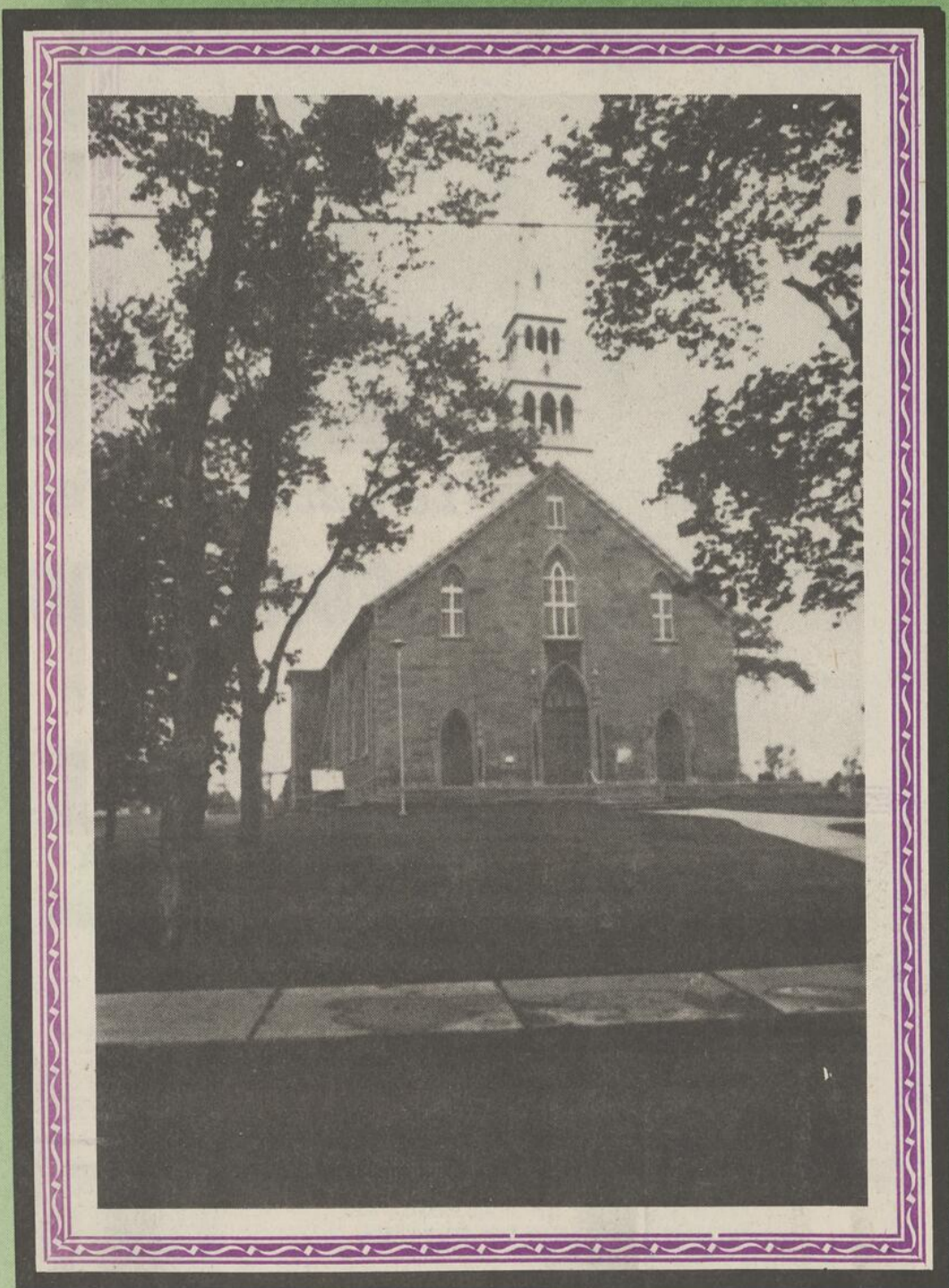
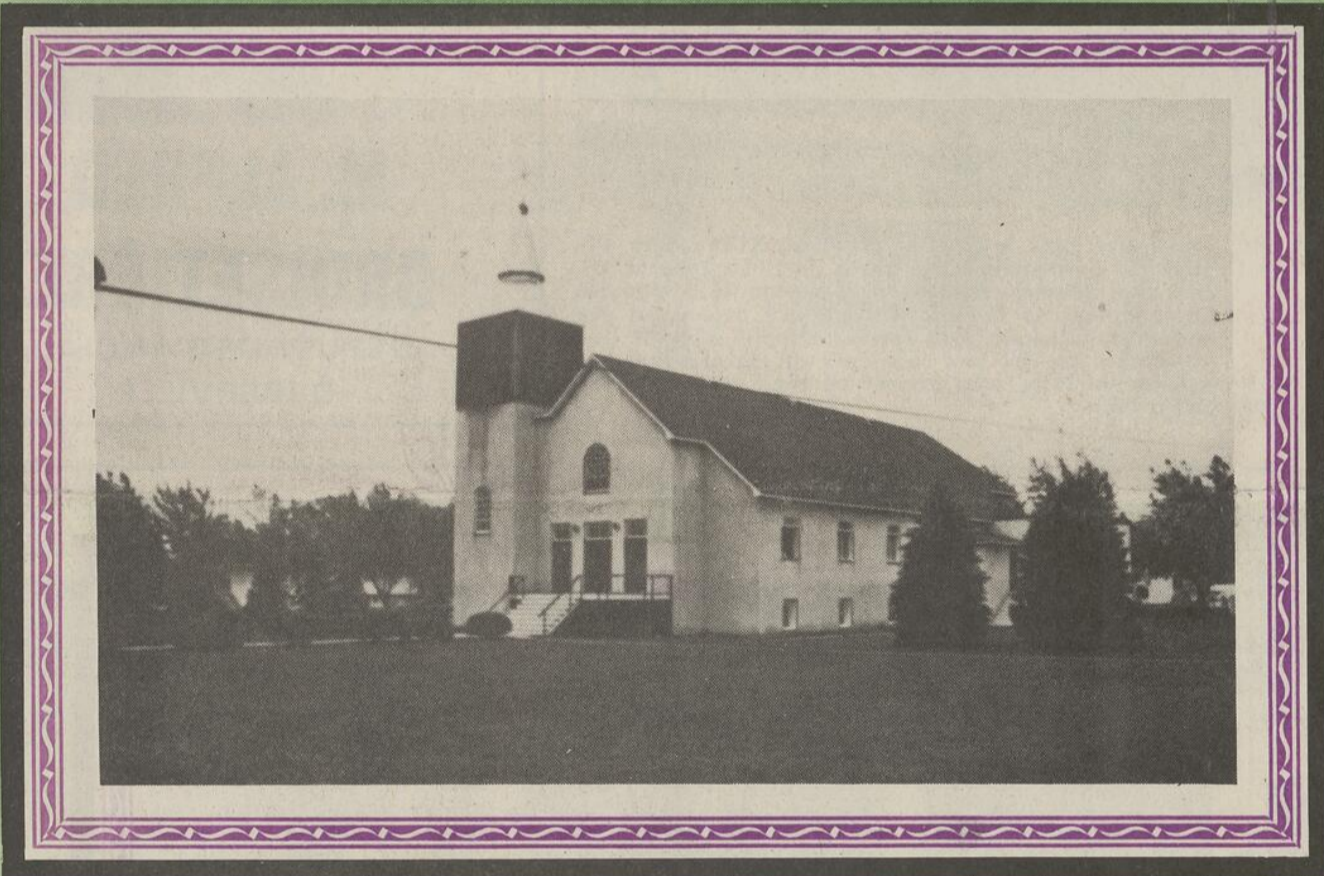
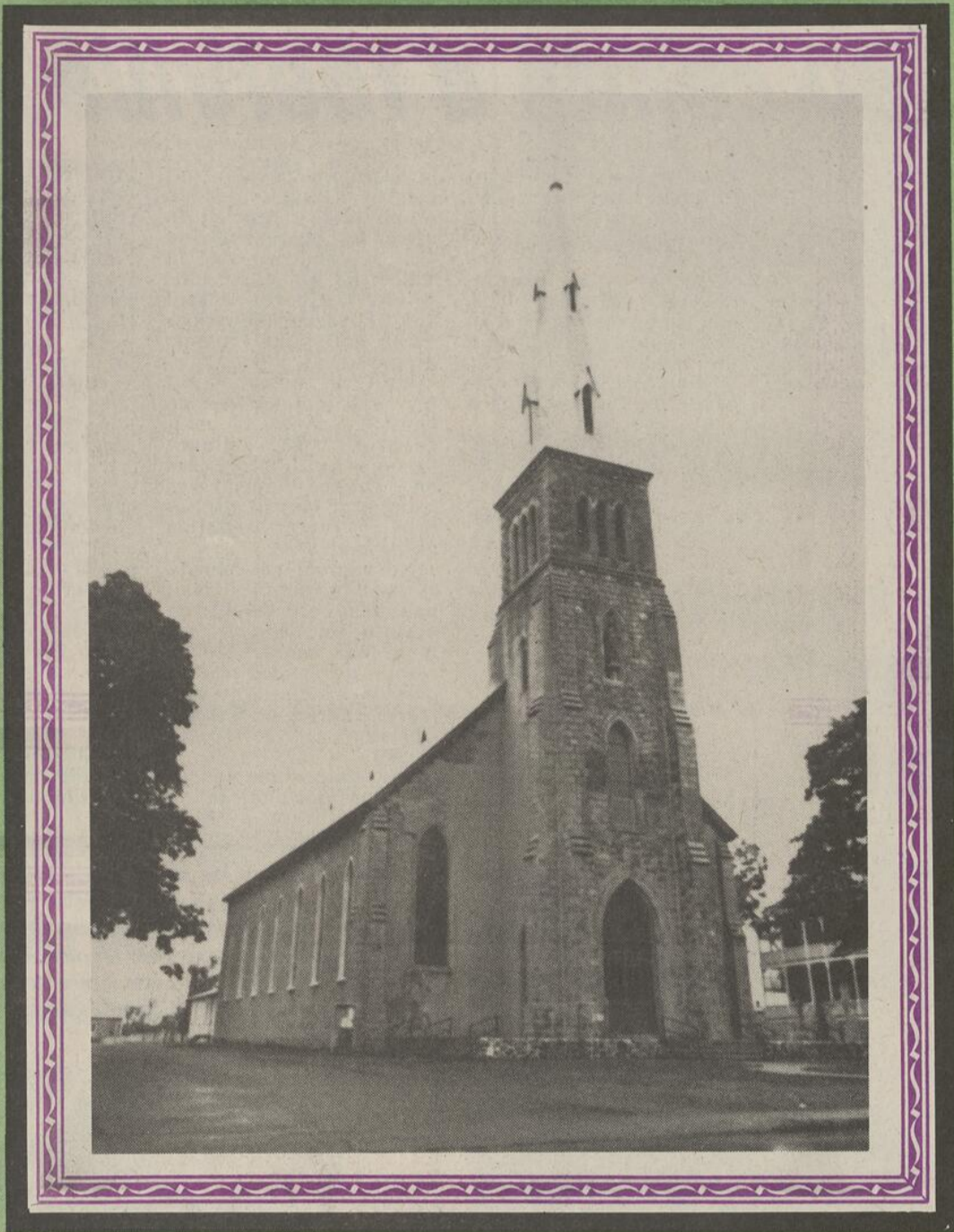


REGARDS SUR LE COMTÉ D'IBERVILLE

TEXTES: GENEVIEVE MILLOT
PHOTOS: STUDIO BROUILLETTE

*La Voix
de l'Est*



Les seigneuries de Sabrevois et Bleury forment la majeure partie du comté d'Iberville

La plus grande partie du comté d'Iberville, tout au moins entre la ville de ce nom et la frontière américaine, a pour origine les seigneuries de Sabrevois et de Bleury.

Les historiens de la Vallée du Richelieu rapportent que, par ordre de sa majesté le roi Louis XV, Charles, marquis de Beauharnois, gouverneur du Canada de 1726 à

1747, décida de concéder les terres de la Vallée du Richelieu où la crainte des Iroquois avait jusqu'alors empêché tout établissement de colons.

Cependant, les Iroquois avaient été réduits par M.M. de Tracy et de Frontenac au cours des dernières années du siècle précédent, lorsque Colbert avait fait passer en Nouvelle-France le régiment de Carignan.

C'est en 1733 que le sieur Auger entreprit de dresser la carte de la région et de délimiter les concessions. Le 1er avril 1733, le sieur Sabrevois de Bleury reçut la concession qui devait porter son nom.

La seigneurie était couverte de terres basses, de forêts et de marécages en maints endroits. C'était un terrain de chasse idéal et la rivière était poissonneuse. La région était déserte malgré un terrain fertile et riche.

Mais Clément de Sabrevois, sieur de Bleury, n'était pas un bon agent de colonisation. Il ne mit pas sa concession en valeur comme son devoir le lui imposait et il ne parait pas qu'il ait établi des particuliers tenant

feu et lieu sur les terres défrichées de sa concession. En conséquence, il la perdit ainsi que tous les privilèges qui y étaient attachés.

Cette défection du sieur de Bleury était la conséquence de ses occupations ordinaires. Officier de l'armée canadienne, Clément de Sa-

brevois s'adonnait au commerce et à l'industrie. Il était propriétaire de scieries, de fermes et de maisons, il s'occupait de la construction de bateaux pour le service de sa majesté et il fut autorisé à établir à Saint-Jean un magasin et des remises pour les effets du roi.

On comprend qu'il ait été impossible à cet officier-industriel de s'occuper en plus de l'établissement, dans des terres presque inexploitées de nouveaux colons, ni de se préoccuper d'en faire venir de nouveaux de France. Toutefois, les nombreux services rendus à

la Couronne devaient lui rendre la faveur perdue et, en 1750, il rentra en effet en possession de ses seigneuries de la Vallée du Richelieu. Puis survint la Guerre de sept ans et les conséquences qu'on sait pour l'avenir du pays.

En 1760, on note qu'il n'y avait toujours pas de chemin dans la seigneurie de Bleury lorsque celui-ci "passe en France avec ses troupes. Clément de Sabrevois revint toutefois au pays en 1763.

Ne voulant pas perdre sa seigneurie qu'il n'avait pas mise en valeur de crainte de se voir enlever ses biens, Bleury résolut de vendre sa concession et celle de son frère Charles à Gabriel Christie et à Moses Hazen.

Ces deux hommes, à l'origine partenaires en

affaires, devinrent des ennemis jurés. Hazen finit ses jours en Nouvelle-Angleterre après l'indépendance des États-Unis alors que Christie s'enracina dans la région, y bâtissant une résidence qui devait porter le nom de manoir de Springfield. Existant encore, cette propriété appartient maintenant à Me Ivan Sabourin.

C'est ainsi que le notaire Henry donna le nom de Christeville à ce qui est devenu Iberville, de Henryburg à ce qui est devenu Henryville et de Napierville au village fondé de l'autre côté de la rivière Richelieu aux confins des terres de son maître.

Seul dans le comté d'Iberville, le village de Mont-Saint-Grégoire est détaché de la seigneurie de Sainte-Marie de Monnoir.

Saint-Sébastien a 108 ans

Le village de Saint-Sébastien est situé en bordure de la route 7 et sur les rives de la rivière Richelieu, entre Henryville, dont il est une partie qui s'est détachée à la demande de ses résidents en 1864, et de Saint-Pierre de Véronne.

L'abbé Jean-Baptiste Dupuy fut le premier curé de cette paroisse ne comprenant que des agriculteurs parmi sa communauté qui, pourtant, est une véritable société des nations puisqu'on y compte des Belges, des Français, des Allemands et des Hollandais d'immigration plus ou moins récente, disséminés à travers une population de Canadiens français.

Cette paroisse a toujours été renommée pour la fertilité de son sol: l'élevage et la culture s'y font avec un égal bonheur, et les domaines, depuis leur remembrement devenus rentables, sont en général fort prospères. Il est vrai que la plupart de leurs propriétaires ont compris qu'une exploitation agricole doit être administrée comme une industrie et suivent, pour parvenir à ce but, des cours de gestion qui leur sont très profitables.

Les premières terres à être concédées dans le territoire de l'actuelle paroisse de Saint-Sébastien le furent du 20 août 1820 au 21 avril 1829. Elles portent les numéros 1 à 26 du plan d'arpentage de M. Jos Whitsman daté des 20 et 22 octobre 1819.

D'autres le furent aussi à la même époque qui portent les nos 1 à 28 du plan d'arpentage préparé par Seth Warner en novembre 1820. Dans ces deux cas, il s'agit du rang des Irlandais. L'un fut partagé en 10 lots, l'autre en 13, permettant l'établissement de 23 premiers colons.



Jeune et belle

Construite dans le dernier quart du XIXe siècle, l'église de Saint-Sébastien porte magnifiquement ses cent ans. Rénovée en 1964, à l'occasion du centenaire de fondation de la paroisse, elle n'a cependant pas endetté la fabrique. Une soirée annuelle d'amitié très populaire auprès des résidents de Saint-Sébastien permet de faire administrer ce bien commun sans difficulté.

C'est à parcourir les pages d'une édition spéciale comme celle-ci que nous constatons que nous sommes un peuple jeune et aux possibilités innombrables. Notre pays est en plein essor et il est agréable de constater que notre région rivalise dans tous les domaines avec les autres comtés de la province.



M. ALFRED CROISIÈRE
DÉPUTÉ PROVINCIAL
D'IBERVILLE

TÉL. 244-3242

Bureau

TÉL. 244-3351

Résidence



JACQUES DUVAL
DISTRIBUTEUR

MOULÉE — SUPERSWEET & AGRO
& GRAINS DE SEMENCE
INSECTICIDE
POISON A RATS

ST-SÉBASTIEN, QUÉ.

RESTAURANT GUY TRUCK STOP



OUVERT: de 6 hrs. A.M. à 2 hrs. A.M.

**REPAS COMPLETS:
CUISINE CANADIENNE**

Spécialité: **PIZZA**

VENEZ DÉGUSTEZ VOS METS FAVORIS
PROPRETÉ - SERVICE - DÉLICE



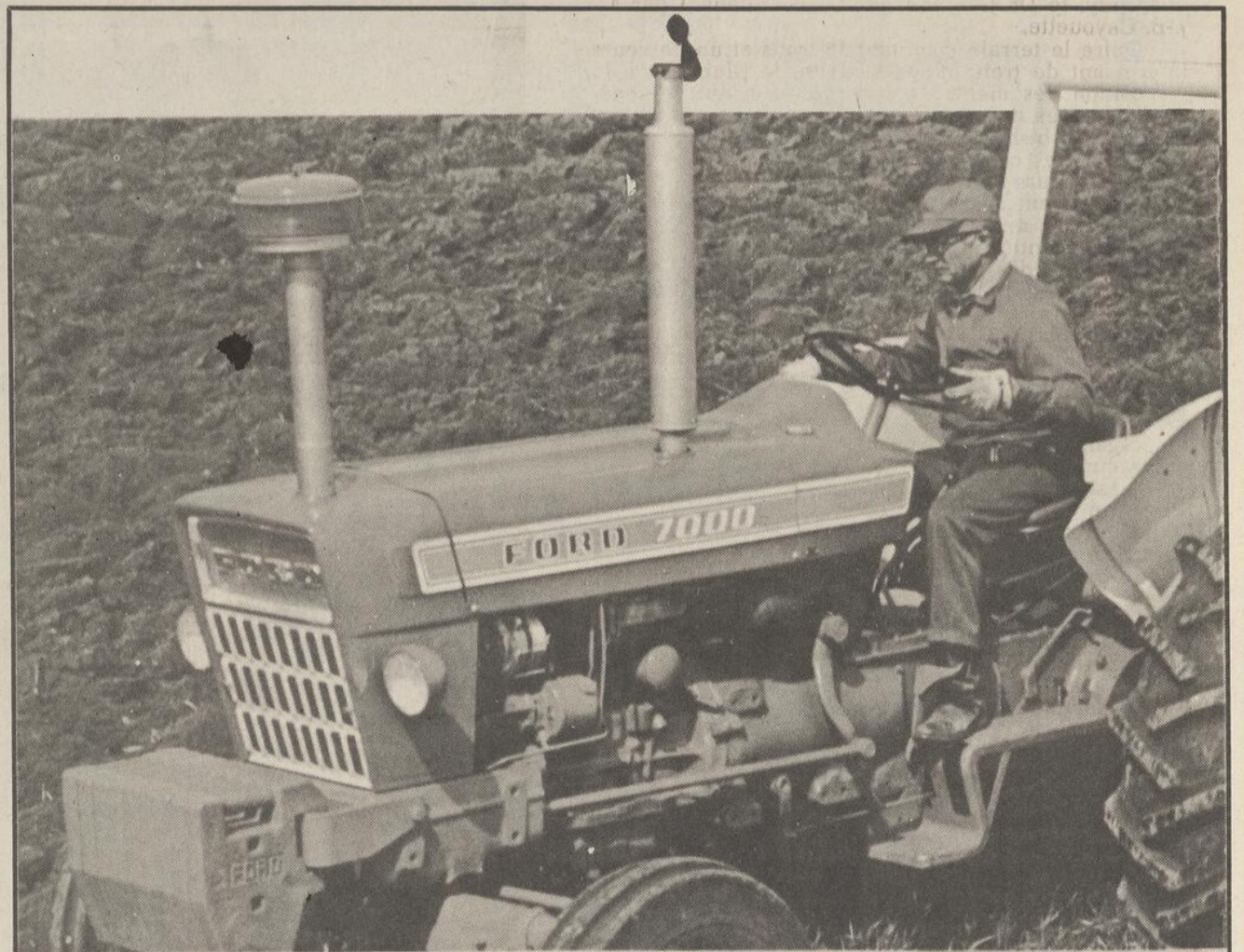
GUY TRUCK STOP
BERTHE GUY GAUTHIER, propr.



SABREVOIS

ROUTE 7

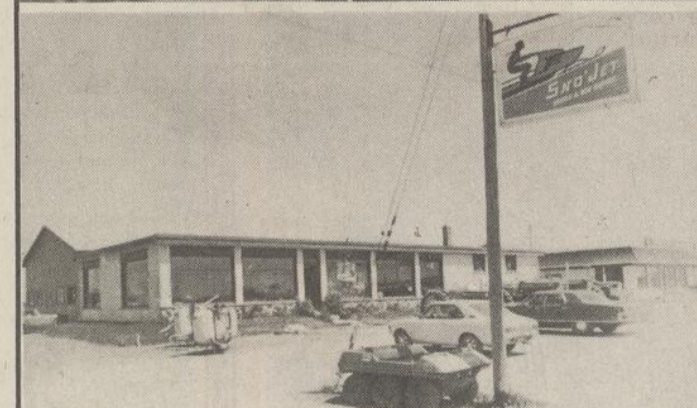
346-4857



Le tracteur de ferme

FORD 7000

VENEZ LES VOIR,
ILS SONT DISPONIBLES;
DEMANDEZ-NOUS
UNE DÉMONSTRATION



FORD TRACTOR

346-5596



GUILLET & ROBERT Inc.

VENDEUR AUTORISÉ DE TRACTEURS ET
ÉQUIPEMENT AGRICOLE & INDUSTRIEL
"FORD"



G.P. 53

ROUTE 40 A

IBERVILLE, QUÉ.

A Sabrevois comme ailleurs le Richelieu fait des siennes

Sabrevois est une des autres paroisses du comté d'Iberville situé sur les rives de la rivière Richelieu et comme toutes ces localités riveraines, Sabrevois subit, chaque printemps, depuis trois ans, les caprices de cette rivière jusqu'alors presque disciplinée.

En effet, les cultivateurs de la Vallée dont les propriétés bordent le cours d'eau subissent pour la troisième année consécutive des dommages pouvant porter leurs pertes de récolte à 75% de leur production, tant pour les cultures que pour les pâturages.

Et le malheur est que n'ayant pu faire de semence, les cultivateurs de la vallée ne peuvent escompter de remboursement de l'assurance récolte provinciale, à moins qu'un amendement soit apporté à la loi, ce qui ne semble pas avoir été envisagé par le ministre de l'Agriculture du Québec, M. Normand Toupin, si on en croit les déclarations qu'il a faites lors du congrès régional du parti, à Saint-Jean.

Autres résidents à se plaindre amèrement de la situation: les propriétaires de résidences secondaires qui, chaque printemps doivent remettre en état leurs terrains inondés, planter à nouveau de jeunes arbres (dont ils désespèrent de voir les feuillages apporter un jour un peu d'ombre pour les canicules) et bien souvent réparer leurs constructions endommagées par l'eau.

Le problème reste d'année en année aussi complexe. Si les rives sont sous juridiction provinciale, la rivière, elle, qui est navigable, est sous la juridiction fédérale, ce qui crée, comme chaque fois que se présente cette double juridiction, un renvoi d'un gouvernement à l'autre de la décision à prendre pour rechercher les causes et y apporter un correctif.

En attendant, les riverains continuent à subir des dommages qu'ils sont seuls à supporter.

Paradis des villégiateurs: la Baie est accueillante l'hiver et l'été

On entend souvent dire: "Je vais à la Baie..." Il faut alors comprendre, dans la presque totalité des cas, que votre interlocuteur se rend à Venise-en-Québec, cette jeune municipalité des rives du Lac Champlain animée l'été par les villégiateurs et l'hiver par les amateurs de pêche sous la glace et les motoneigistes de tous âges.

Même si le curé de la paroisse des Saint-Martyrs canadiens n'est arrivé à Venise-en-Québec que le 10 mai 1950, chaque été, depuis le 27 août 1939, le service dominical était assuré par un desservant. La municipalité civile, pour sa part avait été fondée en janvier 1950 et en juillet 1951 une commission scolaire entrait dans la danse, complétant l'organisation sociale de ce village frontalier très neuf, mais aussi l'un des plus anciens territoires de notre pays puisqu'il était avant l'arrivée des premiers colons, le territoire de prédilection des Amérindiens.

Et c'est dans ce coin béni du Québec qu'est établi le Club de golf de la Baie Missisquoi, propriété de M. Circé qui le fonda en 1961. On fit la première partie sur le vert à l'ouverture de la saison 1962.

C'est cette année-là que le premier président des membres fut élu. Le président fondateur est donc M. Louis Philippe Lhomme qui fut remplacé deux ans plus tard par M. J.A.E. Lacasse; puis par le Dr Jacques Joly, le Dr J.-B. Meunier, et maintenant par M. J.-B. Cayouette.

Outre le terrain comptant 18 trous et un parcours intéressant de trois milles et demi, le Club met à la disposition des membres une piscine chauffée généralement très appréciée et un "club house" confortable; un pro-shop nouvellement construit avec douches et toutes commodités à la disposition des membres et de leurs invités.

Se trouvent aussi à la disposition des membres et des visiteurs un motel, une salle à manger et une salle de réception où il fait bon se rencontrer entre amis ou pour des occasions spéciales telles les mariages, les fêtes de familles ou les banquets d'organismes divers.

Le professionnel du Club est M. Adrien Leblanc qui est à la disposition des membres pour leur entraînement de printemps, les cours aux nouveaux adeptes, les conseils sur l'achat de l'équipement et la fourniture de celui-ci à la pro-shop. C'est encore lui qui organise les activités diverses de la saison et le programme des rencontres.

Ainsi c'est lui qui a déterminé que le 10 juin il y aurait un Calcutta; le 24 juin un tournoi Molson; le 8 juillet un gros Calcutta avec noms affichés trois semaines à l'avance; le 15 juillet un tournoi propriétaire; le 22 juillet un Calcutta mixte (deux hommes, une femme); le 29 juillet un tournoi Labatt (hommes); le 1er août un tournoi de qualification A, B, C à terminer le 21 août; le 19 août il est prévu de faire un tournoi Calcutta avec les huit premiers de chaque classe A, B, C du mois d'août et le 26 août, Club Championship, première ronde avec suite les 2 et 3 septembre.

Le Handicap pour le Club, classe A: 1-11; B: 12-18; C: 19-32.

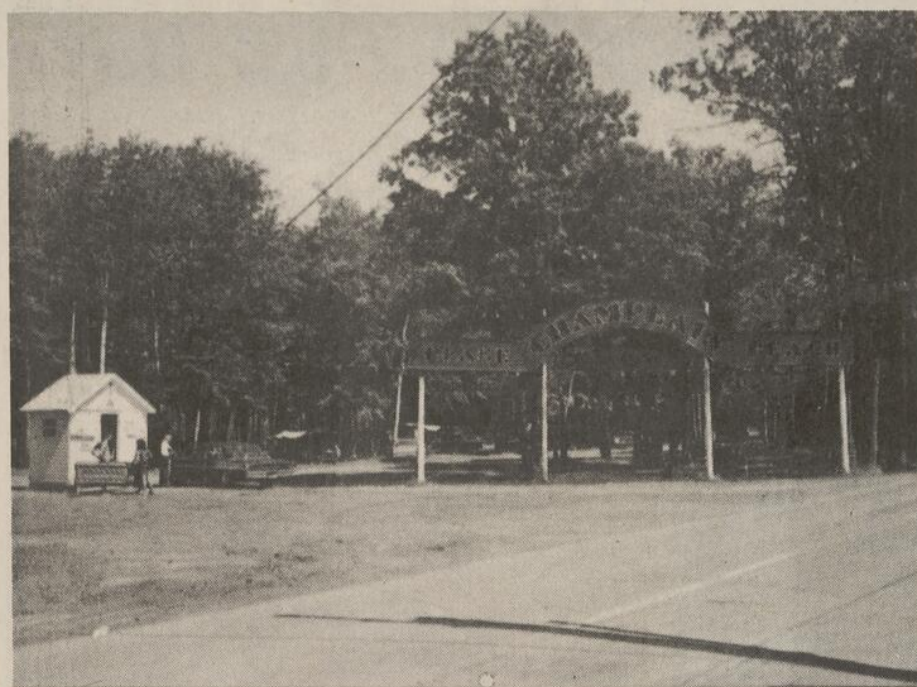
Mais outre les membres en règle, le Club accueille les visiteurs et pour les joueurs de passage il offre un prix spécial, le soir, après 4 heures.

L'hiver, le Club ne ferme pas entièrement ses portes: il accueille les amateurs de motoneiges qui sont nombreux, si nombreux que les membres ont formé un club entre eux. Déjà, pour la dernière saison des sentiers avaient été ouverts, d'autres le seront pour la saison 1972-73, qui permettront à ces véhicules des neiges de circuler en toute sécurité pour leurs usagers.



La Baie...

La Baie Missisquoi attire autant de villégiateurs l'hiver que l'été, quoique ce soit des motifs différents qui les poussent à fréquenter les rives du Lac Champlain. En effet, l'hiver une nouvelle race de pêcheurs s'adonne à un sport découvert par les Amérindiens: la pêche sous la glace. Et cette scène se voit à de multiples exemplaires, l'amateur de grand air se précipitant d'une "brimbale" à l'autre afin de décrocher de magnifiques prises. Le lac regorge de perchades, de brochets et de dorés. Un vrai paradis...



CAMPING & PLAGE CHAMPLAIN

PLAGE SABLONNEUSE — VESTIAIRE
COMPTOIR LUNCH-VASTE TERRAIN DE PIQUE-NIQUE

CAMPING 100 ROULOTTES ET TENTES

VENISE-EN-QUÉBEC, BAIE MISSISQUOI
Réservations: tél.: St-Sébastien 244-5317



Cette photo démontre une partie de la vaste salle de réception du nouvel édifice du Club de Golf de Baie Missisquoi.

CLUB DE GOLF BAIE MISSISQUOI INC.

LORD CIRCÉ, PROPR.
18 TROUS

RÉCEPTIONS — MARIAGES — SHOWERS
SALLE À DÎNER — CUISINE CANADIENNE
PIANO-BAR ORCHESTRE
CAPACITÉ: 450 PERSONNES
OUVERT À L'ANNÉE

VENISE-EN-QUÉBEC TÉL: 244-3332

Soyez exigeant

La tondeuse qui tond "plus"



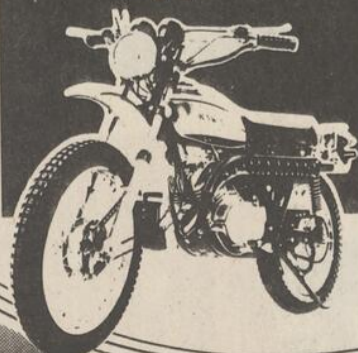
Kawasaki 175 F7

La liberté prend une nouvelle forme avec la Kawasaki F7. Elle vous conduira sur les plus inclinées... s'agrippera aux pentes les plus inclinées... et vous fournira des heures d'agrément sur les sentiers. La F7 est déterminée à vous mener partout... sur la route ou les chemins raboteux.

Elle ne pèse que 223 livres mais grâce à ses performances, elle épate tout le monde!

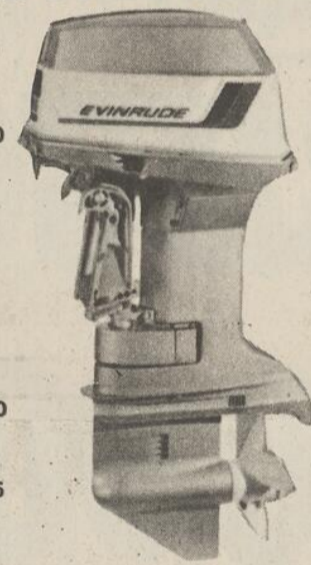
Venez les admirer. Soyez premier de la foule!

soyez bon premier avec Kawasaki F7



EVINRUDE

- STARFLITE 125
- STARFLITE 100
- STARFLITE 85
- TRIUMPH 65
- NORSEMAN 40
- SPORTSTER 25
- FASTWIN 18



VENTE & SERVICE

GARAGE NÉRON ENR.

FERNAND NÉRON, propr.

VENTE D'AUTOS USAGÉES
RÉPARATIONS GÉNÉRALES
DÉPANNAGE 24 HEURES

Concessionnaire: Toro - Lawn-Boy
Evinrude - Kawasaki
Polaris

VENISE-EN-QUÉBEC

(Baie Missisquoi)

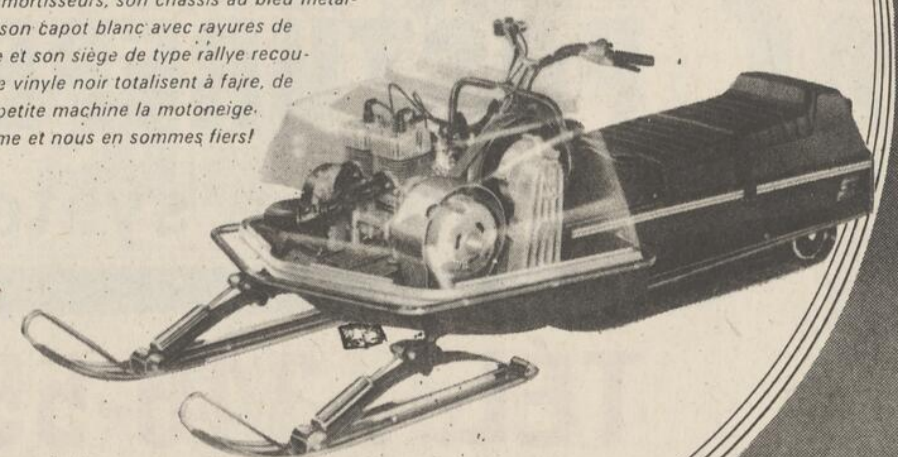
Tél: 244-5312

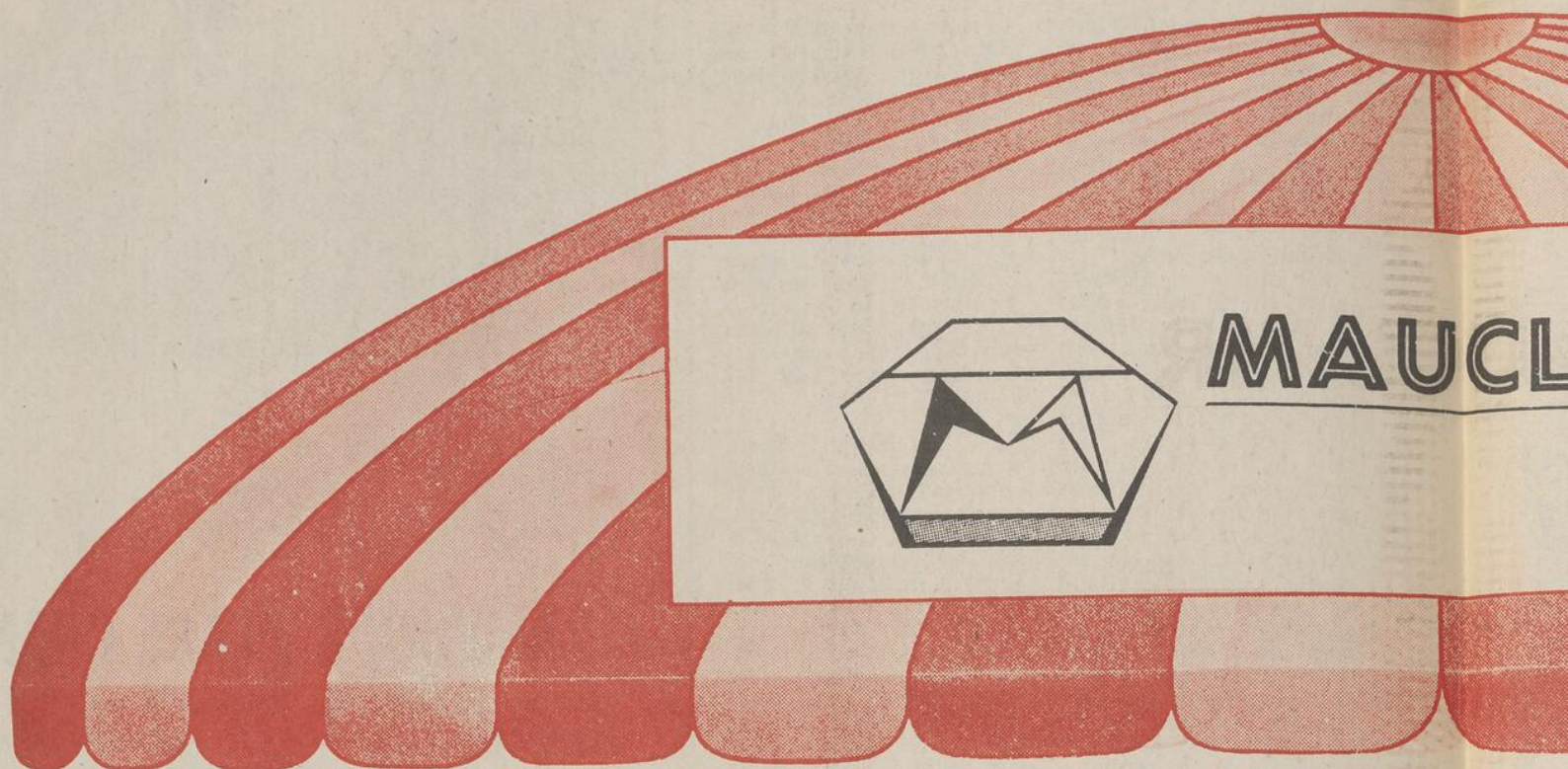
La nouvelle Colt S/S 1973

Polaris

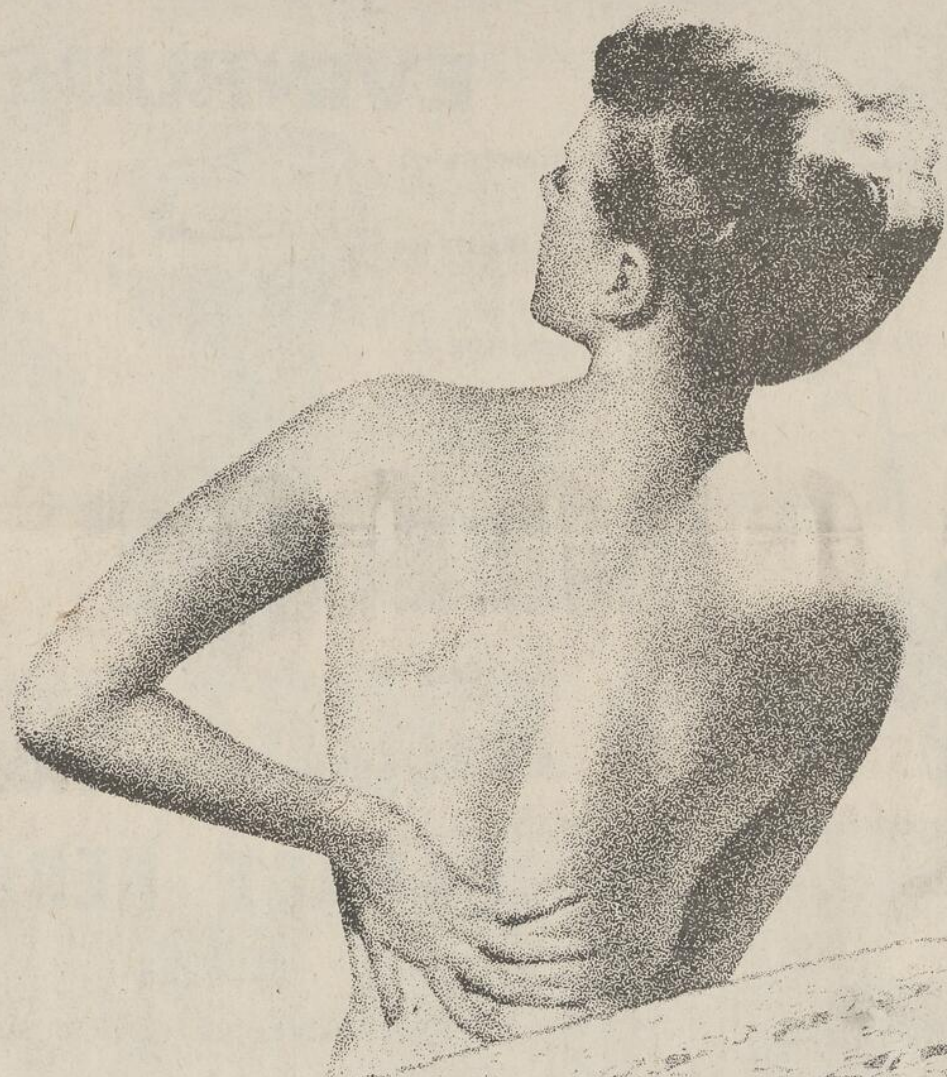
MOTONEIGES DE QUALITÉ
Les fiers compétiteurs

Son nouveau style imite celui des fameux coursiers TX. La COLT S/S est légère et puissante pour une performance unique. Ses skis chromés avec amortisseurs, son châssis au bleu métallique, son capot blanc avec rayures de course et son siège de type rallye recouvert de vinyle noir totalisent à faire, de cette petite machine la motoneige suprême et nous en sommes fiers!





Votre dos c'est **NOTRE** affaire

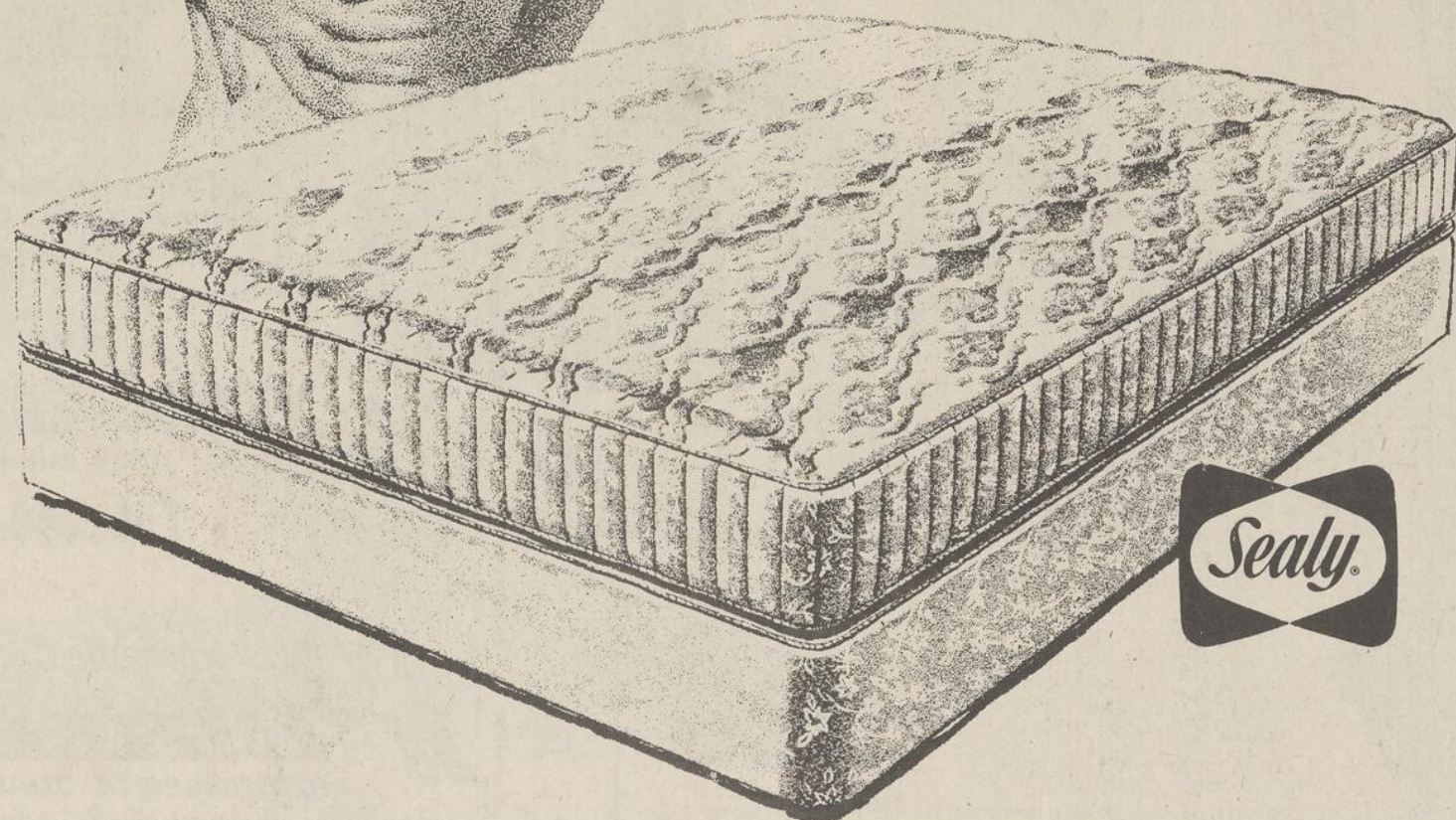
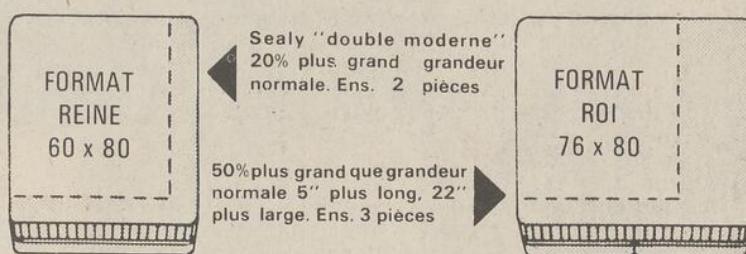


Nous recommandons plus qu'un matelas ferme ordinaire

Votre dos mérite ce qu'il y a de meilleur. Le posturepedic de Sealy vous promet d'éviter le mal de dos matinal occasionné par un matelas trop mou. Conçu avec la collaboration d'éminents chirurgiens-orthopédistes pour assurer un support ferme. L'unique système de "support de dos" programmé afin de concentrer la fermeté là où elle est requise.

Et, au lieu d'une boîte à ressorts ordinaire, vous obtenez une base avec barre de torsion brevetée pour un support total.

Et vous méritez plus qu'une grandeur ordinaire



ch. pièce grandeur lit jumeau

ch. pièce pleine grandeur 54"

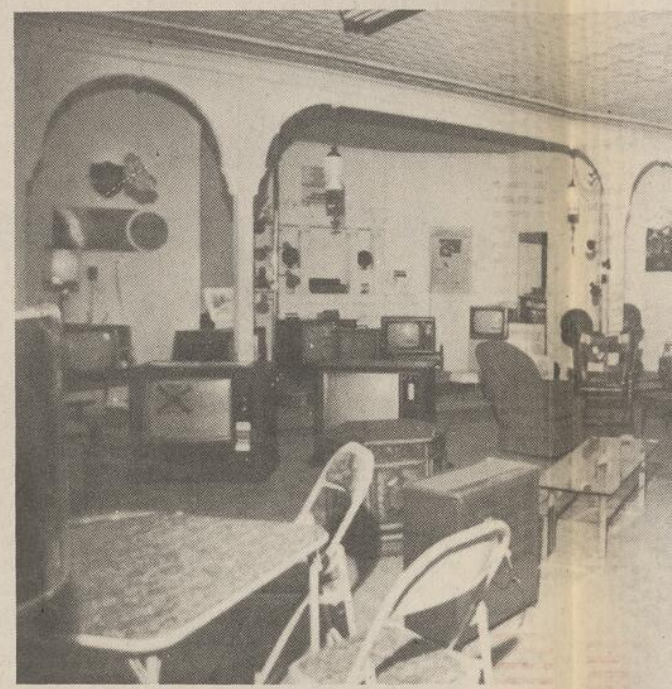


POSTUREPEDIC[®] DE SEALY

L'unique système de support de dos

TÉL. : 346-5551

ST-ALEXANDRE



Notre département de télévisions — radios — stéréos — et ce après vente est reconnu pour sa rapidité et sa garantie.

DISTRIBUTEUR

LAVEUSE & SÉCHEUSES: Ing

MATELAS: Sealy

AMEUBLEMENTS: Vilas

TÉLÉVISEURS: Electrohome

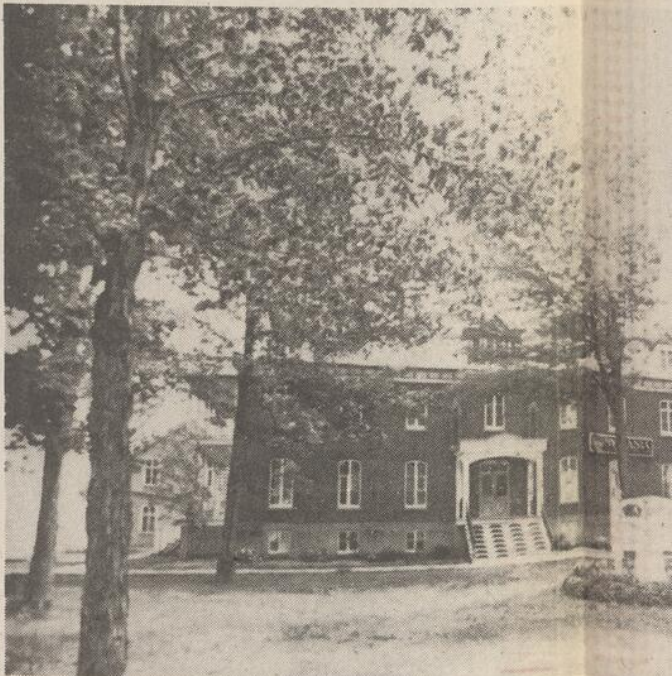
POÊLES: Moffat, Gibson, Ta

RÉFRIGÉRATEURS: Gibson, I

NE CHERCHEZ PLUS NOUS AVONS
VOUS FAUT DANS L'AMEUBLEMENT

INVITATION

NOUS VOUS INVITONS A VISITER NO
DE DÉMONSTRATION (4 étages d'ame
les plus reconnues dans les styles cana
italien-moderne)



MAUCLAIR INC.

SAINT-ALEXANDRE, C^{té} D'IBERVILLE



ios — stéréos — est des plus complets. Notre servi-
tité et sa garantie.

IBUTEUR
SES: Inglis

ilas

trohome, Sylvania, Hitachi

bson, Tappan

Gibson, Inglis

NOUS AVONS TOUT CE QU'IL
MEUBLEMENT DE VOTRE FOYER

ITATION

VISITER NOS IMMENSES SALLES
étages d'ameublement des marques
styles canadien-espagnol-français &



A Saint-Alexandre rien d'impossible

La paroisse de Saint-Alexandre, nous raconte l'historien local, a été détachée, en 1849, des paroisses voisines de Saint-Athanase d'Iberville, Saint-Georges de Henryville et Saint-Grégoire le Grand, à la demande des résidents du bourg qui trouvaient la distance bien longue de chez eux à l'église où ils remplissaient leurs devoirs dominicaux... lorsque les chemins le leur permettaient.

Ce n'est cependant que le 23 septembre 1852 que Saint-Alexandre accueillait son premier curé résident, l'abbé Olivier Désorcy qui avait 27 ans et fut tout de suite accepté par la jeune communauté.

La première église du village avait été construite en 1851. L'église actuelle l'a été en 1882 alors que la population de la paroisse comptait son plus fort effectif, soit plus de 3.250 âmes. C'était l'époque prospère, l'époque où la station de chemin de fer locale faisait de Saint-Alexandre un centre commercial envié de ses voisins, y compris les villes de Saint-Jean et d'Iberville qui n'avaient guère plus d'importance même si elles étaient plus anciennes.

Hélas, les temps ont changé et Saint-Alexandre est retourné à la vie tranquille pour laquelle il était fait: une vie économique foncièrement rurale et agricole. C'est que les voies de communication n'ont pas eu le développement qui leur convenait, les gens centrant leur intérêt sur la voie de chemin de fer qui, après avoir rempli son rôle tomba en désuétude dès l'arrivée des transports routiers par camions, tel que cela se pratique aujourd'hui.

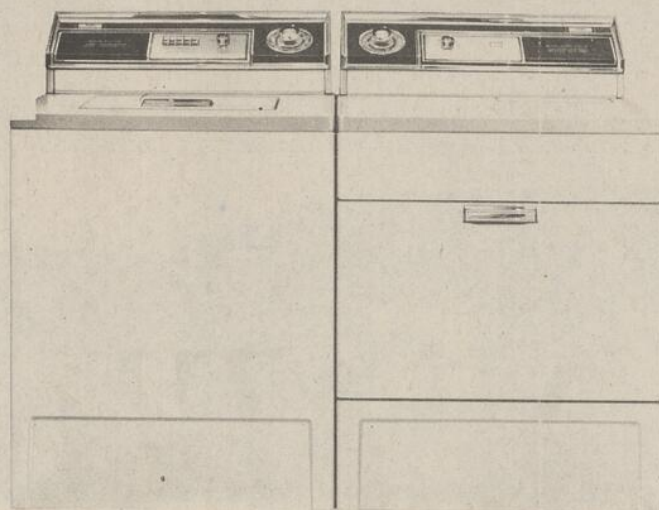
Le couvent de Saint-Alexandre fut ouvert pour l'éducation des jeunes filles en 1868. Il connut un grand succès et remplit un grand rôle dans le milieu jusqu'à l'avènement de la régionalisation scolaire et le règne de l'instruction publique démocratisée qui a obligé les religieuses, dont le recrutement se faisait de plus en plus difficilement, à se recycler et à lâcher, tour à tour, leurs maisons de petite province pour mieux concentrer leurs éléments dans les maisons de plus d'importance où elles peuvent encore avoir des pensionnats.

Et c'est ainsi que dans ce coin paisible de la province M. et Mme Maurice Bessette ont pu acquérir le couvent et y installer leur commerce de meubles, Maclair Inc, dès le 1er juillet 1967, le jour même où les Soeurs de la Présentation de Marie quittaient, pour toujours, leur maison de Saint-Alexandre.

Pour Maclair, cette prise de possession couronnait quatre ans d'un travail acharné dans l'ombre, une mise en route pénible d'un commerce qui voulait progresser et en était empêché par l'exiguïté des lieux qui l'abritaient, les difficultés de stockage, l'impossibilité de présenter les articles en vente autrement que par des catalogues.

Petit à petit, depuis cinq ans que Maclair occupe le couvent (et cette appellation restera encore longtemps dans la bouche des paroissiens), la maison se réorganise en fonction de sa nouvelle vocation.

Partant de l'étage supérieur, chaque année des installations nouvelles se font jour afin de présenter dans un cadre agréable et correspondant à leur style, les meubles de toutes sortes qu'il est possible de se procurer, à un coût raisonnable (il n'y a pas de vendeurs à commission chez Maclair...! dans cette immense bâtisse où de nouvelles activités humaines se déroulent dans une ambiance quasi "monacale".



Royal

Le dernier cri en appareils de buanderie Inglis. La lessiveuse et la sècheuse possèdent des caractéristiques et les formes qui en font un ensemble unique en son genre.

Inglis



Inglis

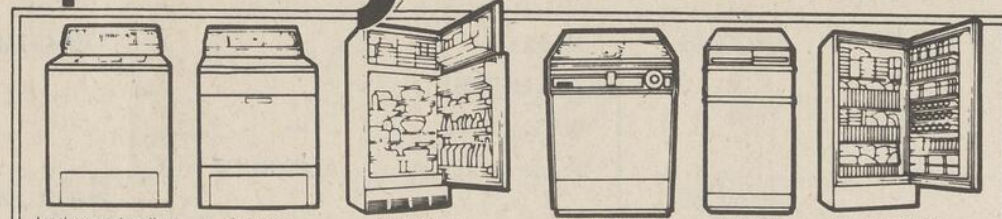
CONCOURS

de la

1,000,000^e

lessiveuse automatique de Inglis
Gagnez des appareils Inglis d'une valeur de

\$50,000.00



GRAND PRIX

L'assortiment complet des appareils Inglis illustrés ci-dessus, avec choix entre les lessiveuse et sècheuse automatiques portatives Inglis et le combiné Royal de Inglis.

20 Leveuses de vaisselle Citation de Inglis avec portière avant modèle # D321000	Inglis 160 2 ^e Prix	20 Broyeurs à déchets modèle # JVC80
20 Lessiveuses automatiques portatives modèle # D037000	20 Réfrigérateurs Inglis anti-givre, de 15.8 pi. cu. modèle # CT73003	20 Sècheuse Royal Inglis modèle # D088000
20 Sècheuses automatiques portatives modèle # D091000	20 Congélateurs Inglis anti-givre, de 15.8 pi. cu. modèle # CV65000	20 Lessiveuses automatiques Royal Inglis modèle # D048000

Les formulaires de participation doivent être postés avant minuit, le 24 juin 1972.

Demandez renseignements et formulaires de participation

TÉL. : 346-5551

AMEUBLEMENTS — ACCESSOIRES ELECTRIQUES

COMTÉ **d'IBERVILLE**

A côté de l'église

La Caisse populaire de Saint-Sébastien d'Iberville

Quoique Saint-Sébastien ne soit éloigné que de un ou deux milles de Henryville, la paroisse a tenu à avoir sa propre caisse populaire

et, 18 mois après Saint-Georges, Saint-Sébastien présentait une requête signée de 18 noms, le 14 mai 1939. Les membres fonda-

teurs de la Caisse populaire Saint-Sébastien d'Iberville sont MM. Oscar Charbonneau, président; Auguste Comeau, vice-président; Gaston Manny,

secrétaire-gérant; Albert Sheridan et Armand Brunelle, directeurs. La commission de crédit était alors composée de MM. Albert O. Sheridan, Edouard Lecomte et Emile Campbell, alors que la commission de surveillance comprenait MM. Hervé Breton, Armand Forget et Urgel Manny.

Au début, la caisse s'installa chez M. Josaphat Manny; puis, à partir de 1947, elle fut transférée chez Mlle Antonine Paquette, lorsque celle-ci accepta d'assumer le poste de secrétaire-gérante à raison d'une rétribution ridicule de \$9. par semaine.

Durant 22 ans, ce fut Mlle Paquette qui fut l'âme de la caisse. Grâce à elle, le mouvement coopératif prit son sens réel à Saint-Sébastien et jusqu'à ce qu'elle se démette de ses fonctions, son rôle fut primordial autant qu'empreint de

bénévolat, le salaire attaché à la tâche n'ayant jamais reconnu la responsabilité de celle qui l'assumait.

Le 19 mai 1969, soit 30 ans après la fondation de la caisse, un nouveau secrétaire-gérant fut engagé.

Le jeune homme arriva à Saint-Sébastien pour mettre sur pied les modalités de la construction de l'édifice bordant maintenant la route 7 et surveiller les travaux.

Le 31 mars 1970 avait lieu le déménagement des anciens locaux aux nouveaux, modernes et répondant à un besoin réel. Depuis, la progression de la caisse s'est fait sentir: le terrain avait été minutieusement préparé par l'action de Mlle Paquette; le jeune Michel Rainville n'eut qu'à faire la récolte. Elle fut abondante comme le prouvent les derniers chiffres du bilan annuel.

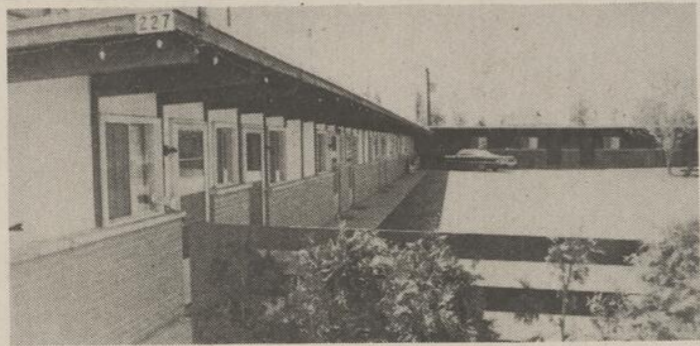
n'est que la conséquence de circonstances non seulement désagréables, mais lourdes de risques.

Outre les services identiques à sa voisine d'Henryville, la Caisse populaire de Saint-Sébastien offre à ses sociétaires une caisse de Noël à ceux qui veulent y participer avec assiduité.

Tout au long de l'année il est possible de déposer chaque semaine une somme variant de \$1 à \$20, qui permet, les fêtes de fin d'année venues, de trouver un capital répondant aux nécessités du temps. N'est-ce pas une solution idéale pour ceux qui ont une famille nombreuse à

habiller de neuf ou une multitude de cadeaux à offrir? Et que dire de ceux qui font cette provision en vue de renouveler les meubles de leurs pièces de réception?

Une caisse populaire, c'est vraiment un organisme indispensable dans l'économie rurale...



MOTEL HENRYVILLE ENR.

TÉL.: 299-2811 — RTE. 7 HENRYVILLE

ouvert à l'année
radio-télévision — bain-douche
chauffage électrique — tapis
cuisinette



HENRYVILLE, QUÉ.

TÉL: 299-2644

ARTHUR GRENON

PLOMBERIE - CHAUFFAGE - FERBLANTERIE
VENTE ET SERVICE

Brûleurs à l'huile - Pompes à eau
Ouvrage Garanti - Estimations Gratuites
CHAUFFE-EAU électrique



Michel RAINVILLE
31 mai 1967
ACTIF

Comparaison (5 ans) Situation financière Caisse Populaire Sociale St-Sébastien d'Iberville

23 mai 1972
ACTIF

Encaisse	78454.91
PLACEMENTS:	
Obligations	\$33961.50
Fonds Gestion	—
	33961.50
Placements Divers	20405.00
ACTIF LIQUIDE	132821.41
PRETS:	
Reconnaissance	127677.20
de dettes	
Hypothèques	94852.00
	222529.20
IMMOBILISATIONS:	
Terrain	—
Immeuble	—
Ameublement	3200.00
	3200.00
Autres Actifs	—
TOTAL	358,550.61
PASSIF	
CAPITAL SOCIAL	35857.13
EPARGNE:	
Avec opérations	299762.90
stable	—
à terme	—
scolaire	3112.89
Caisse de Noël	—
	302875.79
Autres passifs	—
Réserve Générale	16207.97
Trop Percus/Non Répartis	3609.72
TOTAL	358,550.61

Encaisse	116643.46
PLACEMENTS:	
Obligations	—
Fonds Gestion	168000.00
	168000.00
Placements Divers	23330.00
ACTIF LIQUIDE	307973.46
PRETS:	
Reconnaissance	284485.69
de dettes	
Hypothèques	165662.20
	450147.89
IMMOBILISATIONS:	
Terrain	2173.70
Immeuble	22166.85
Ameublement	3653.00
	27993.55
Autres actifs	4980.92
TOTAL	791,095.82
PASSIF	
CAPITAL SOCIAL	58509.06
EPARGNE:	
Avec opérations	473829.45
stable	152807.05
à terme	46300.00
scolaire	4863.86
Caisse de Noël	2057.00
	679857.36
Autres passifs	5142.18
Réserve Générale	39326.17
Trop percus non Répartis	8261.05
Total	791,095.82

M. Michel Rainville sec. gérant
M. Joseph Méthé président

En vingt ans, de 220 sociétaires qu'elle comptait, la caisse en a maintenant 840 qui, au cours des 18 mois, ont perçu deux ristournes très intéressantes. A cette époque, l'actif atteignait une somme de \$53,253.09. Il était de près de \$500,000 en 1968 et atteint maintenant un montant de \$728,805.

En 1952, les prêts sur reconnaissance de dettes étaient de \$12,965.66 et ceux sur hypothèques de \$12,000. Chacun de ces items étaient au 31 janvier de \$250,246 et \$169,258 alors qu'au 31 mai ces chiffres ont été portés à \$281,167.18 pour 222 prêts dont 10 à des étudiants et \$165,849.52, pour 33 hypothèques.

Toujours en 1952, le capital social n'était que de \$1,246. A la même date, en 1972, il était de \$47,204. L'épargne était de \$49,940.48; en 1972, de \$632,860. On voit l'appréciable bond en avant fait par cette caisse qui n'avait à l'époque qu'une employée et n'en a encore que deux: le gérant et une caissière, Mlle Pierrette Lamarre.

Ce sont ces deux employés qui, en mars 1970, un vendredi soir, furent victimes d'un hold-up qui coûta à la caisse \$2,100. Si l'émotion fut grande dans le village à la suite de ce coup de main, on mesure l'émoi des deux acteurs involontaires du vendredi soir, scénario si fréquent dans nos campagnes que les caisses ont un système d'ouverture électrique des portes, système commandé du comptoir. Aussi, si vous n'êtes pas connu ou attendu par les responsables appointés de la caisse, ne vous blessez pas si on parle avec vous à travers une porte résolument close, jusqu'à ce que vous ayez pu vous identifier. Ce



Coquettement fleurie, la Caisse populaire de Saint-Sébastien est construite au bord de la route 7 et accueille les sociétaires résidant dans la localité et les environs. Seule institution de crédit du village, elle rend d'innombrables services à la population; ses heures d'ouverture et de fermeture sont conformes aux occupations habituelles de la classe agricole qui la fréquente.



CENTRE de GOLF LÉO

GOLF MINIATURE — 18 —

RESTAURANT — STATIONNEMENT

JOUR
OU
NUIT



DAY
OR
NIGHT

ROUTE 7

Entre Between
IBERVILLE & SABREVOIS

Tel. 347-1283

LÉO MALO prop.



JEAN-PAUL CLOUATRE



BOIS et MATÉRIAUX
DE
CONSTRUCTION
"CANADA PAINT"

BUREAU:
299-2199

RESIDENCE:
299-2533

200, rue St-Georges

HENRYVILLE, Qué.

La Caisse populaire Saint-Georges de Henryville

Le 7 novembre 1937, dix-huit résidents de la paroisse Saint-Georges de Henryville, décidaient de présenter une requête qui leur permettrait de se prévaloir de la loi pour obtenir l'établissement d'une Caisse populaire qui leur soit propre. Cette assemblée de fondation était présidée par le curé, M. l'abbé Samuel Cusson et les personnes présentes choisirent M. J.-B. Beaudoin comme secrétaire de cette réunion au cours de laquelle devait naître le premier conseil d'administration qui fut composé de M. Prémias Grégoire, président-fondateur; le Dr Gérard Archambault vice-président; Joseph Leclaire, secrétaire-trésorier; Arthur Charbonneau et Georges Fortin, adminis-

trateur, alors que la Commission de crédit était composée de MM. Joseph Bélanger, Wilfrid Barry et Vincent Charbonneau et le Conseil de surveillance de MM. Téléphore Campbell, Médard Lamoureux et Charles Eugène Fortin.

A la fin de sa première année d'existence, la Caisse pouvait se vanter d'avoir fait passer le nombre des sociétaires de 18 à 61 avec un capital social de \$350, des dépôts d'épargne de \$5,779.45 et avoir offert ses services à 11 emprunteurs pour un montant global de \$2,440.36.

C'était un début. La Caisse opérait chez un particulier qui avait la charge de la gérance: M.

Joseph Leclaire qui conserva ce poste jusqu'à son décès. Sa fille adoptive prit ensuite la relève et conserva cette responsabilité jusqu'à l'inauguration de la construction d'une caisse populaire autonome et représentative.

C'est alors que M. Roger Clouâtre accepta d'assurer un intérim de quelques mois, en attendant que soit engagé l'actuel secrétaire-gérant, M. Réal Blain, qui prit possession de son poste le 2 octobre 1967.

Durant les gérances de M. Leclaire et de Mlle Irène Leclaire-Piédaloue, la Caisse progressa et s'implanta solidement dans ce milieu presque totalement rural préparant discrètement un

avenir qui se révèle être un plein succès.

En effet, depuis la construction de la caisse, ce qui a demandé une immobilisation de près de \$45,000, l'actif a atteint un plafond de \$1,310,000, le nombre des sociétaires a augmenté de 225 unités et les emprunts ont atteint le chiffre de \$1,300,00 dont \$665,000 pour la dernière année en 335 prêts sur reconnaissance de dettes, en aide aux étudiants, en nantissements agricoles, en hypothèques sur résidences et en prêts en vertu de la loi de l'amélioration des fermes.

Le conseil d'administration est composé de M. Omer Poulin à la présidence; de M. Rosaire Roy, à la vice-prési-

dence; et de MM. Alcide Clouâtre et Réal Couture à l'administration.

La Commission de crédit est entre les mains de MM. Nazaire Poulin, Romuald Désourdy et Michel Grenon alors que MM. Laurent Comeau, Jean-Guy Comeau et Léo Charbonneau assument la responsabilité du Conseil de surveillance.

Parmi les principaux services offerts par la Caisse populaire Saint-Georges de Henryville soulignons les trois catégories de compte-épargne (compte avec opérations, épargne stable et épargne à terme), les prêts, les renseignements légaux, l'assurance-vie-

épargne et l'assurance-vie-prêts, la perception des comptes de l'Hydro-Québec et de la Bell téléphone, l'émission des chèques de voyage, les

mandats canadiens et américains ainsi que le change des monnaies étrangères.

D'autre part la Caisse ne reste pas indifférente

à l'éducation et apprend patiemment l'épargne aux enfants pour qui elle tient des comptes scolaires auxquels 350 enfants participent.



Quoique l'édifice de la Caisse populaire Saint-Georges de Henryville n'ait que cinq ans, un grand ménage intérieur et extérieur s'imposait après le terrible hiver qu'on vient de passer. C'est donc un bâtiment semblant en fin de construction que les passants peuvent voir en ce moment. Cependant, dans quelques jours, les sociétaires pourront être fiers de leur caisse.

FLEURS POUR TOUTES OCCASIONS
FLEURS SÉCHÉES
VASES, LAMPES, FLEURS ARTIFICIELLES

Tributs Floraux - Wreaths
 Bouquets de Noces - Wedding Bouquets
 Fleurs coupées, Plantes - Cut Flowers, Plants

Fleuriste TÉL. 299-2611

SALON FLORAL LYSE
 Mme F. Beaudin, prop.
 164 RUE ST-GEORGES HENRYVILLE, P.Q.

Pour des résultats rapides

AYEZ RECOURS AUX PETITES ANNONCES DE La Voix de l'Est

ASSURANCE-VIE
SUR TOUTE LA DURÉE DU CONTRAT
10 MOIS SANS INTÉRÊT

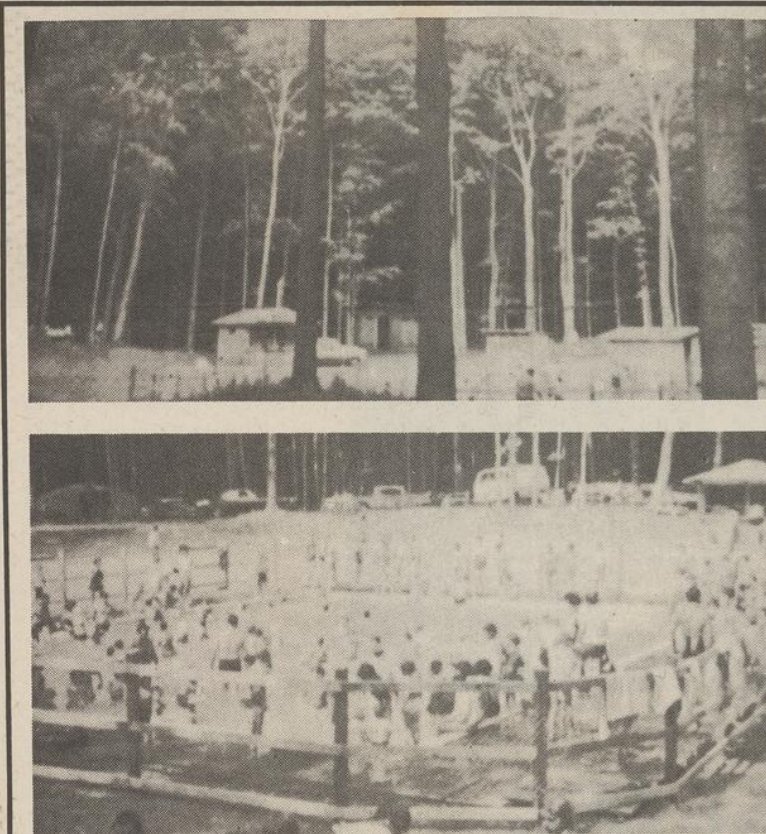
Pas de charge d'intérêt inutile

FAITES AFFAIRE IMMÉDIATEMENT

HENRYVILLE, QUÉ.
BUREAU: 299-2727
RÉSIDENCE: 299-2747

OMER POULIN

VENTE ET SERVICE



CAMPING GOINEAU

VASTE TERRAIN POUR
 150 roulottes
 200 tentes

- Piscine
- Restaurant
- Jeu de croquet
- Club de balle-molle (hivernage si désiré)

346-3467 MONT ST-GRÉGOIRE R.R.-40 A

ROGER ARCHAMBAULT



La Cordonnerie Archambault vous invite à venir vous chausser et vous habiller à son magasin.

CORDONNIER
MARCHAND DE CHAUSSURES
LINGERIE
ASSORTIMENT COMPLET
POUR
TOUTE LA FAMILLE

En plus du service de réparations de chaussures nous vous offrons un vaste assortiment de lingerie pour hommes, femmes et enfants:

Casques, chapeaux, bas, gilets, chemises, pantalons, jeans, salopettes, ceintures, cravates, blouses, slacks, costumes de bains, gants, imperméables, shorts, bermuda, zipper, couvre-chaussures, souliers, bottines, running, souliers de plage, pyjamas, montres "TIMEX" ainsi que plusieurs autres articles.

HENRYVILLE, QUÉ.

TÉLÉPHONE: 299-2255

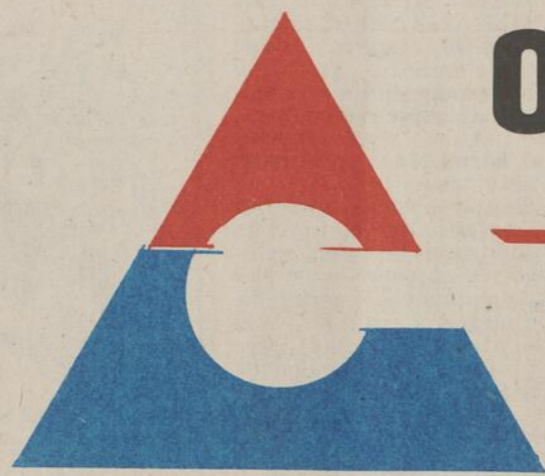
Comparaison (5 ans)
Situation financière
de la
Caisse Populaire d'Henryville

Réal Blain

31 MAI 1967		23 MAI 1972	
ACTIF		ACTIF	
Encaisse	111,685.51	Encaisse	180,547.33
PLACEMENTS		PLACEMENTS	
Obligations	53,778.00	Obligations	-0-
Fonds de gestion	-0-	Fonds de gestion	374,000.00
	53,778.00		374,000.00
Placements divers	20,180.00	placements divers	20,325.00
Actif liquide	185,643.51	Actif liquide	574,872.33
PRETS		PRETS	
Reconnaisances de dettes	156,900.85	Reconnaisances de dettes	384,446.31
Hypothèques	157,931.00	Hypothèques	282,189.88
	314,831.85		666,636.19
IMMOBILISATIONS		IMMOBILISATIONS	
Terrain	4,505.00	Terrain	4,505.00
Immeuble	37,092.91	Immeuble	39,940.26
Ameublement	10,750.96	Ameublement	16,952.91
			61,398.17
Autres actifs	-0-	Autres actifs	9,040.44
TOTAL =	552,824.23	TOTAL =	1,311,947.13
PASSIF		PASSIF	
Capital social	37,735.00	Capital social	99,330.00
EPARGNE		EPARGNE	
Avec opérations	456,209.56	Avec opérations	722,340.18
Stable	-0-	Stable	245,905.06
A terme	-0-	A terme	151,366.10
Scolaire	8,148.90	Scolaire	6,542.82
	464,358.46		1,126,154.16
Autres passifs	-0-	Autres passifs	4,375.93
Réserves	43,167.94	Réserves	67,821.80
Trop-perçus non répartis	7,562.83	Trop-perçus non répartis	14,265.24
TOTAL =	552,824.23	TOTAL =	1,311,947.13

M. Roger Clouâtre sec.-gérant
 M. Omer Poulin président

M. Réal Blain sec.-gérant
 M. Omer Poulin président



o. coupal inc.

MATERIAUX de CONSTRUCTION
ENTREPRENEURS GENERAUX

75 ST-JEAN - C.P. 119 - HENRYVILLE, QUE. TEL: 299-2044



NORMAND COUPAL
Président



Cette photo nous montre la ferronnerie ainsi qu'une partie de nos vastes entrepôts de matériaux de construction.



REAL LATULIPE
Secrétaire-trésorier



GUY DOUCET
Vice-Président

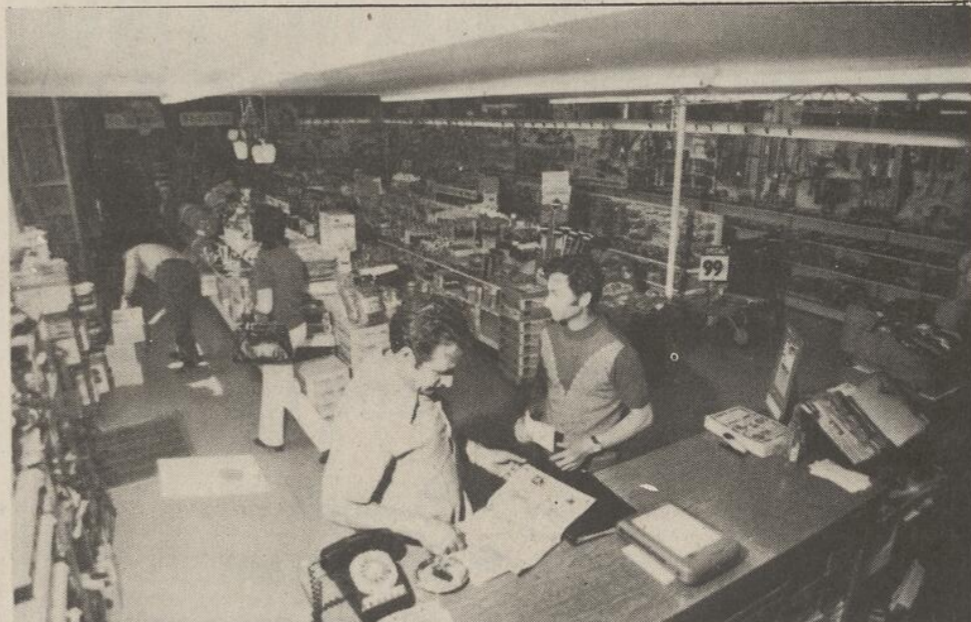


Photo intérieure d'une partie de notre quincaillerie

Une entreprise prospère: O. COUPAL INC.

Il semble que des colons se soient établis sur les rives du Richelieu, à Henryville, vers l'an 1758. Le premier connu est un nommé Ducan Cameron qui s'installa avec quelques autres sur les bords de la rivière du Sud.

Ce qui est sûr, c'est que le 28 juin 1794 était érigé la paroisse Saint-Georges dans la seigneurie de Noyan. Il s'agissait d'une des nombreuses paroisses réformées d'Angleterre. La région, comme le souligne et le nom du seul colon connu de l'époque et l'érection d'une telle communauté religieuse, était totalement sous la domination anglaise. Les colons canadiens-français ne tarderaient cependant pas à venir

rejoindre ces terres isolées et à proliférer à tel point qu'ils domineraient en nombre.

En 1815, le village de la rivière du Sud devenait Henryburg, du propre nom du gérant d'affaires du Seigneur Napier Christie Burton, Me Edme Henry. Ce n'est que le 12 novembre 1832 que Mgr Panet, évêque de Québec permettait l'érection d'une paroisse catholique qui fut placée sous le même vocable que sa voisine protestante. A la même époque Henryburg changeait son nom pour celui de Henryville.

La vie dans cette municipalité est donc déjà ancienne et on ne s'étonne plus de la prospérité de ses

résidents et de ses industries, commerces, surtout quand celui-ci appartient à la famille de l'ancien maire, M. Orpha Coupal.

La firme de construction O. Coupal Inc. a en effet été fondée en 1914 par M. Orpha Coupal, artisan en construction, qui entrepris de mener des travaux publics allant de la construction de route à celle d'édifices municipaux et gouvernementaux, sans négliger toutefois la construction de fermes et de résidences.

Avec les années l'affaire évolua et ses fils le rejoignant dans son entreprise, M. Coupal pu enfin élargir ses sphères d'activité en devenant marchand de matériaux de construction de quincaillerie de matériel électrique et d'appareillage d'éclairage, de fournitures pour peintre en bâtiment, tout ce qu'il faut pour les systèmes de plomberie y compris l'appareillage sanitaire, enfin tout ce qui peut entrer dans une construction moderne, du solage à la toiture sans oublier un seul détail.

Outre ce magasin aux "lignes" multiples comprenant également les petits articles de ménage couramment trouvés dans les quincailleries et les outils utiles tant dans la construction que dans les menus travaux de la ferme, Coupal Inc. a un atelier de menuiserie où peuvent être manufacturés sur commande les portes et châssis ainsi que les comptoirs d'édifices publics ou de magasins et les armoires de cuisines.

C'est donc une entreprise tout ce qu'il y a de complète qui est placée sous l'habile direction de M. Normand Coupal, président, Guy Doucet, vice-président et Réal Latulipe, secrétaire-contrôleur.

C'est aussi une grande famille dans laquelle on retrouve des employés de 20 à 30 ans de maison, qui connaissent tous les rouages de l'entreprise et jouissent de l'entière confiance de leurs patrons.

Parmi les réalisations de la maison on peut noter les postes frontaliers de Philipsburg et Freligsburg, le centre communautaire de la fabrique de la paroisse Saint-Léon, à Cowansville, en voie d'exécution ce qui exclu toute compétition avec les petits entrepreneurs du cru qui sont d'ailleurs les clients des magasins O. Coupal Inc.

CENTRE COMMUNAUTAIRE
Fabrique de la paroisse St-Léon de Cowansville
architectes
BLAIS ET BELANGER
ing.-conseils en structure
C. LANTHIER, J. SAIA & ASS.
ing.-conseils en mécanique et électricité
CLAUDE LIBOIRON & ASS.



Le Centre communautaire de Cowansville a été confié, pour sa réalisation, à la firme O. Coupal, inc., de Henryville. Mis sur pied par la Fabrique de la paroisse Saint-Léon, de Cowansville, ce Centre représente un investissement global de quelque \$250,000 et a été conçu par les architectes Blais et Bélanger. Les ingénieurs conseillers en structure participants aux travaux sont de la firme C. Lanthier, J. Saia et associés et en mécanique et électricité il s'agit de Claude Liboiron et associés.

