

LE CONDENSÉ PRATIQUE PRÉSENTE

JARDINAGE

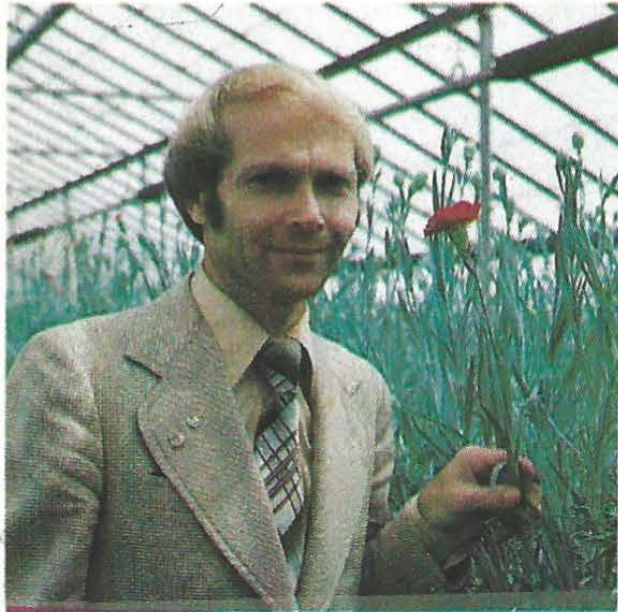
numéro 12

39¢

Découvrez
les cactus et les
plantes-grasses

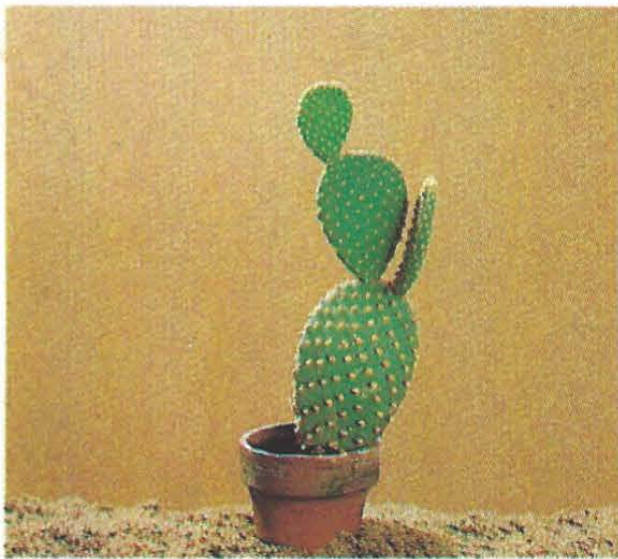
JARDINAGE

VOL. 1 NO 12



Dans le numéro 12 de JARDINAGE, notre expert Jacques Lafrenière vous permettra de voyager dans les pays chauds. On découvrira avec lui la beauté et l'aridité des cactus, la saveur des plantes-grasses. Pour les amateurs d'exotisme, voilà les cactus et les plantes-grasses!

*Jacques Lafrenière, horticulteur
Jardin Botanique de Montréal*



Les photos ont été prises dans les serres du Jardin Botanique de Montréal.

Responsable de la rédaction: Jacques Lafrenière. **Directeur artistique:** Bernard Lamy. **Graphiste:** Guy Saint-Pierre. **Directeur de la photographie:** Adrien Duey. **Photographe:** Guy Desrochers. **Recherchiste:** Murielle Blouin. **Coordination:** Claudette Lalonde. **Conseiller:** Jacques Elliott.

Le **JARDINAGE** est édité par le Groupe Polygone Editeurs Inc., division Les Condensés Pratiques. **Distribution:** Les Messageries Dynamiques, (514) 332-0680. **Publicité:** Jean McGown et Associés, Montréal (514) 735-5191, Toronto (416) 232-1394. Le Condensé Pratique est une marque déposée. Publié deux fois par mois par le Groupe Polygone Éditeurs Inc., division Les Condensés Pratiques, les Bureaux du **JARDINAGE** sont situés au 2170 Charland, Montréal, H1Z 1B1. Téléphone (514) 381-9243. Port de retour garanti. Imprimé au Québec. Dépôt légal: Bibliothèque nationale du Québec, Bibliothèque nationale du Canada. Reproduction des textes, photographies ou illustrations rigoureusement interdite.

CAN. AOÛT 1980.

16 août 1980

Rêves de voyage et de pays lointains, les cactus et les plantes grasses apportent une certaine notion d'exotisme et rappellent leur pays d'origines arides et les déserts où ils croissent avec tant de facilité au Mexique, au Texas, au Chili et au Pérou.

Si les cactus sont tous originaires d'Amérique, quelques-uns même du Canada, les plantes grasses par contre se retrouvent à l'état naturel, un peu partout à travers le monde.

Le terme plante grasse est un terme générique qui qualifie des plantes provenant de diverses familles et qui ont en commun le fait de posséder des feuilles charnues qui retiennent beaucoup d'eau. Par contre, les cactus appartiennent tous à la même famille, celle des Cactacées.

On jumelle assez facilement plantes-grasses et cactus à cause de leur qualité d'adaptation à un milieu sec et aride et de leur facilité à se constituer des réserves d'eau leur permettant de survivre. Les cactus par contre ont aussi développé un efficace système de défense contre leurs ennemis naturels, les animaux. Les épines dont ils sont recouverts, leur permettent de repousser les animaux et de les empêcher de s'attaquer à leur réserve d'eau, tant convoitée en pays aride.

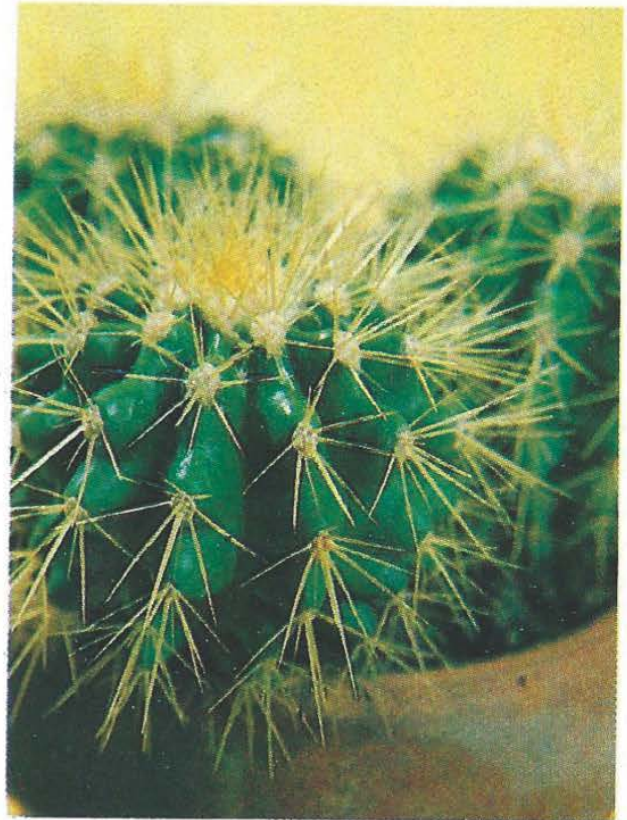
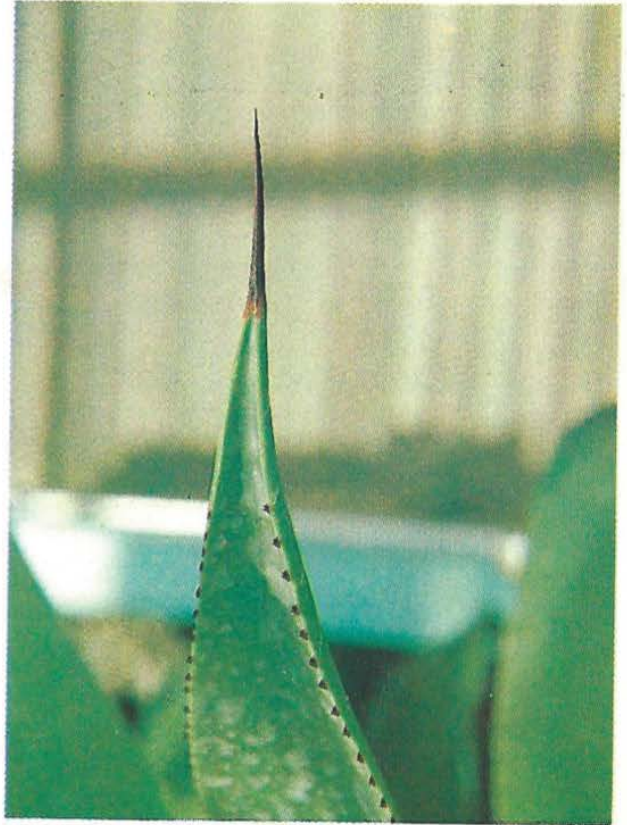
Depuis quelques années, dans le marché des plantes d'intérieur, on a remarqué un net engouement pour les plantes-grasses et les cactus. Il semble donc que ces plantes aux formes bizarres exercent un attrait particulier principalement chez ceux qui rêvent de voyages.



Les cactus

Différencier les cactus et les plantes-grasses en affirmant que les premiers ont des épines alors que les autres n'en ont pas serait une grossière erreur. Pourtant tous les cactus ont des épines. Mais ces dernières doivent reposer sur des aréoles ou des coussinets de couleur plus pâle ou jaunâtre pour qu'on puisse identifier la plante comme étant un cactus. Par exemple, l'Agave est munie d'une épine très dure et dangereuse. Cependant, elle fait partie de sa feuille et la termine comme un prolongement en forme de dard. L'Agave n'est donc pas un cactus mais bien une plante-grasse de la famille des Amaryllidacées.

Souvent chez les cactus, les extrémités des épines sont ramifiées en forme de petits piquants ou d'épines plus fines ayant un peu l'apparence de poils qui se détachent facilement à leurs bases pour mieux rester dans la peau de l'imprudent qui voudrait les toucher. Ces épines ressemblent à un dard d'abeille et s'enfoncent plus profondément dans la peau à chaque mouvement que l'on fait. Selon le cas, ils peuvent contenir des venins plus ou moins toxiques. Il faut cependant savoir qu'aucun des cactus vendus comme plante d'intérieur ne contient de venin.



Les cactus sont des plantes très sensibles qui se blessent facilement et restent marqués pour la vie. On doit donc éviter de les toucher et toujours porter de vieux gants de cuir pour les manipuler comme par exemple au moment de l'empotage.

Aussi surprenant que cela puisse

paraître, deux espèces de cactus du genre *Opuntia*, le *fragilis* et le *compressa* sont originaires du Canada. Le premier de la région ouest du pays et le second de l'Ontario. On les cultive ici avec beaucoup de succès et l'on en retrouve des spécimens au Jardin Botanique de Montréal.



Les plantes grasses

Les plantes-grasses sont en général des plantes charnues ou à feuilles épaisses. Parfois on les surnomme les «plantes succulentes». Ce qui signifie en latin qu'elles sont juteuses et contiennent beaucoup de sève. Les plantes-grasses et les cactus ont sensiblement les mêmes besoins au niveau de l'entretien.

Ces deux types de plantes proviennent de régions où l'eau est rare à tout le moins pendant certaines périodes de l'année. Donc pour survivre,

ces plantes se sont adaptées à ces milieux arides en épaississant leurs feuilles pour emmagasiner des réserves plus importantes d'eau.

Les cactus sont par contre plus résistants que les plantes-grasses du fait que la surface d'évaporation d'eau de cette plante est réduite au minimum et dans la plupart des cas, ce sont les tiges épaissies et gorgées de chlorophylle qui joue le rôle habituellement dévolue aux feuilles chez la plupart des autres plantes.

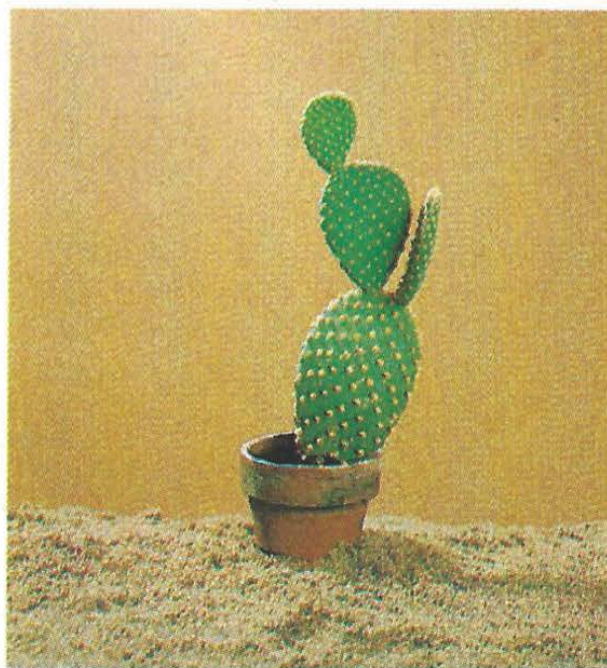


Les arrosages

Souvent on s'imagine que les cactus et les plantes-grasses doivent toujours être privés d'eau. C'est souvent cette erreur qui est à l'origine des problèmes. S'il est exact qu'en automne et en hiver, ils ont une phase de repos qui est presque total et où ils demandent à être privés d'eau. On doit cependant comprendre qu'au printemps et en été, ils ont des périodes de croissance où la végétation devient très active. Ils nécessitent alors autant d'eau sinon plus qu'une autre plante, en autant que la grandeur de pots et le type de mélange de terre correspondent à leurs besoins et permettent au sol de sécher rapidement après les arrosages.

Les cactus et les plantes-grasses doivent être cultivés dans des contenants aussi petits que possible. Contrairement aux autres plantes, au moment du repotage, chez les cactus et les plantes-grasses, on va même jusqu'à enlever une partie de la terre qui se trouve entre les racines afin de la changer et d'exercer une contrainte encore plus grande sur l'expansion à donner.

Le meilleur temps pour pratiquer ces repotages se situe tôt au printemps, vers mars et avril afin de permettre aux racines d'être assez bien développées lorsque l'hiver arrivera. Ainsi la période suivant le repotage en sera une de croissance et de vigueur pour cette plante et l'entrée en phase de repos se fera facilement et naturellement par la suite. En général, le repotage se pratique à tous les deux ans. Au cours de l'été de la deuxième année, on se contentera de pratiquer des fertilisations en utilisant des engrais solubles dans l'eau



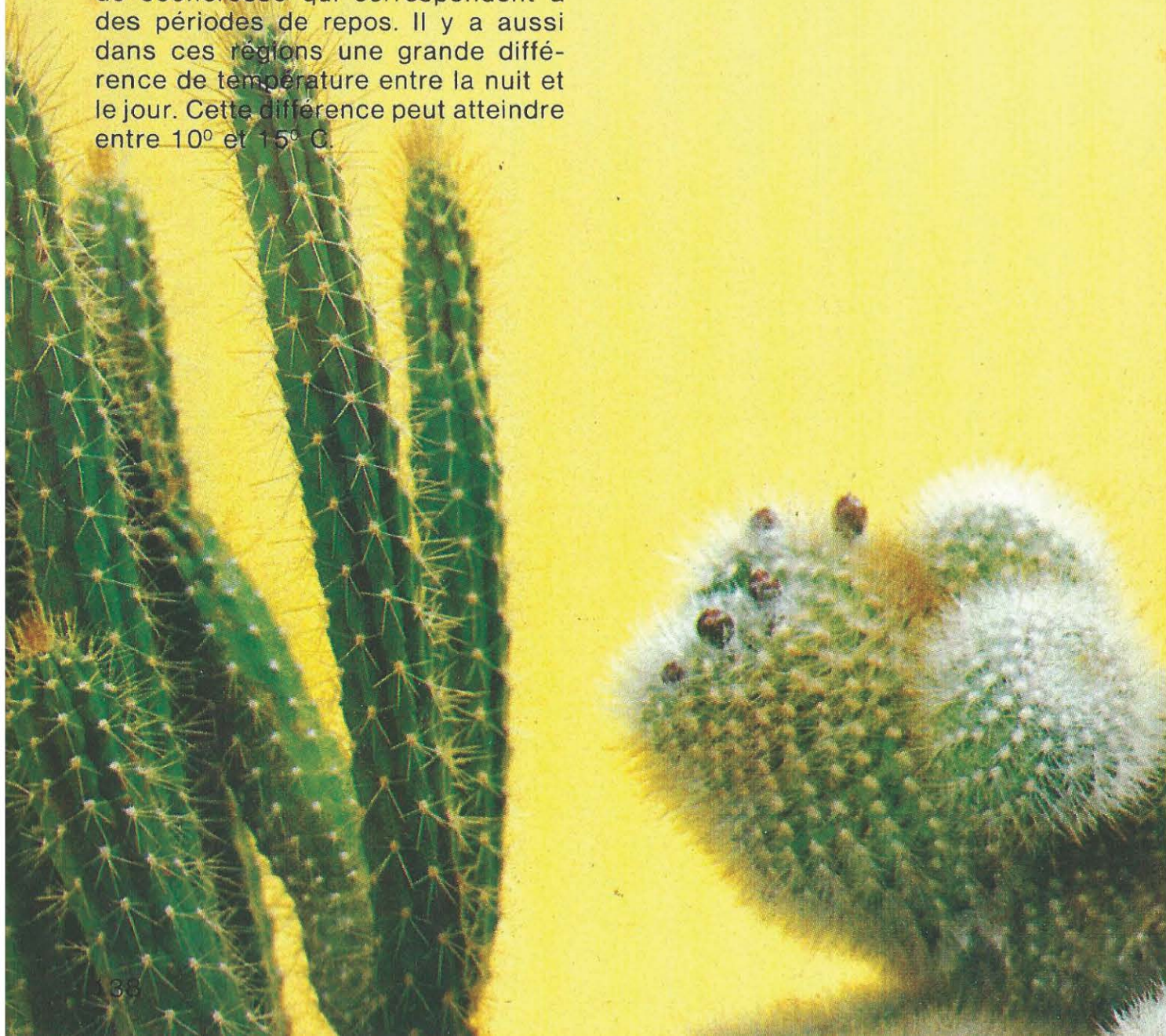
d'arrosage. Ces engrais contrairement aux engrais granulés qui agissent à long terme sont plus facilement éliminés durant l'hiver et là aussi c'est une façon de permettre à ces plantes d'entrer plus facilement en phase de repos.

Leur culture

Lorsque l'on parle de culture, il est important d'étudier de près le milieu naturel de la plante que l'on désire cultiver afin de pouvoir adopter un mode de culture qui lui convient.

Par exemple, pour les cactus et les plantes-grasses, une étude de leur milieu d'origine, nous permet d'observer que les périodes de pluie correspondent à des phases actives de croissance et de floraison chez ces plantes. Puis viennent des périodes de sécheresse qui correspondent à des périodes de repos. Il y a aussi dans ces régions une grande différence de température entre la nuit et le jour. Cette différence peut atteindre entre 10° et 15° C.

Ici, dans nos maisons et particulièrement durant l'hiver alors que la lumière est plus faible, on devra tenter d'abaisser la température la nuit à 15° ou 18° C afin d'aider les cactus et les plantes-grasses à hiverner dans les meilleures conditions. Il faudra aussi tenter de leur offrir le maximum de luminosité. Car pour être en bonne santé, ces plantes nécessitent une luminosité quotidienne.



Fleurs de cactus

Un autre aspect qui contribue à la popularité de ces petites plantes que sont les cactus, c'est l'éclat et la splendeur de leur floraison.

Ces fleurs sont habituellement bisexuées, c'est-à-dire que les organes sexuels des deux sexes se retrouvent sur la même fleur. Il se dégage de ces fleurs un charme particulier qui étonne chez une plante épineuse qui nous semble hostile à première vue.

Ces fleurs doivent pour attirer les insectes qui assurent leur fécondation offrir des teintes très vives. Les insectes étant rares dans ces régions, l'importance de les attirer devient encore plus grande. C'est pourquoi la plupart des fleurs de cactus sont dans les gammes de rouges, d'oranges et de jaunes, mais aussi quelques fois de blanc. C'est en étu-

diant ces phénomènes qu'on réalise le développement, l'amélioration et l'adaptation de ces plantes à leur milieu.

En observant ces phénomènes, on s'aperçoit, que les cactus s'adaptent plus facilement et forment de plus belles plantes que celles qui s'auto-fécondent. Habitues de s'adapter pour survivre, les plantes bi-sexuées n'éprouveront pas de difficultés à s'adapter à nouveau dans des conditions différentes.

La plupart des fleurs de cactus fertilisées produisent des fruits charnus souvent comestibles et délicieux comme le sont les figues de barbarie (*Opuntia ficus 'indica'*) et beaucoup d'autres. Il faut par contre vérifier leur comestibilité avant de les manger.



Les mélanges de terre

Si pour la plupart des plantes d'intérieur, la terre devrait contenir environ 1/3 de matières organiques, pour les cactus et les plantes-grasses, ce rapport devrait être drastiquement réduit et ne jamais dépasser 1/10 de l'ensemble du volume. Il serait même préférable qu'il soit d'environ 5%.

Comme on le sait, la matière organique agit essentiellement comme une éponge et a tendance à conserver l'eau dans le sol plus longtemps. C'est surtout en hiver, qu'il est très important pour les cactus et les plantes-grasses que le sol des contenants sèche le plus rapidement possible après les arrosages. Dès que le sol demeure trop longtemps humide, les racines et la base de la plante pourrissent et commencent à noircir. Le sol doit donc être poreux et contenir une bonne proportion de sable grossier.

Certaines personnes ajoutent à leur mélange du perlite, cette pierre volca-

nique de couleur blanche que l'on voit souvent dans les mélanges de terre. Mais ce qui est typique au mélange pour cactus, c'est de mêler à la terre une certaine quantité de morceaux de briques ou de pots cassés réduits en particules plus ou moins fines d'environ 1/2 à 1 cm de diamètre. On peut en mêler environ 1/20 ou 5% du volume. Ce matériau est très poreux et agit un peu comme un buvard pour absorber une certaine quantité d'eau mais tout en gardant assez d'espace libre entre les particules pour assurer une bonne aération.

Mais par dessus tout, ce qu'il faut éviter, c'est d'utiliser des fumiers, du terreau de feuilles, du compost ou toutes autres matières organiques qui ne seraient pas complètement décomposées. Le danger de maladie et de pourriture devient alors très grand et ce toujours en rapport avec la quantité ou le pourcentage contenu dans le mélange.



Les cactus et les plantes-grasses nécessitent de petits pots. Cependant si pour des raisons d'esthétique ou de stabilité vous préférez placer votre plante dans un pot plus grand, il faudra surveiller de près les problèmes de pourriture et d'arrosage.

Les plantes-grasses et les cactus sont souvent de grandes plantes et le fait de devoir les garder dans de petits pots, les rend souvent instables. Pour parer à ce problème, vous pouvez utiliser le type de pot dit «azalée ou trois quart» qui n'a que les 3/4 de la hauteur normal pour un pot d'égal diamètre. Le fait qu'il soit plus bas les rend plus stable.

Si vous avez des pots légèrement trop grands sous la main, voici un petit truc qui vous permettra de les utili-

ser. Ce qui compte dans l'empotage des plantes-grasses et des cactus, c'est le volume de terre contenu dans le pot. Si l'espace qui reste est occupé par du gravier qui est plus lourd que la terre, cette solution vous permettra d'utiliser votre pot tout en le rendant plus stable.

On peut aussi utiliser des morceaux de briques ou de pots cassés pour occuper l'espace que l'on désire voir libre de terre. Il n'y a pas de limite à ce principe. Je vous recommande cependant de déposer une mince couche de mousse de sphaigne entre la pierre ou les tessons et la terre afin d'empêcher cette dernière d'être entraînée entre les morceaux au moment des arrosages.



FICHE-PLANTE

CRASSULA ARGENTIA

famille des Crassulacées
nom français: le crassula argenté



Photo: Jardin Botanique, Ville de Montréal

Originnaire de l'Afrique du sud, les Anglais qui colonisèrent cette région ont répandu le crassula argenté comme plante d'intérieur mais aussi comme plante cultivée à l'extérieur dans les régions tropicales où il fleurit abondamment.

À cause de sa belle couleur, les anglais l'on surnommé «the jade plant». Lorsque cette plante est cultivée à l'intérieur, il est rare qu'elle fleurisse. Le crassula argenté fait aussi exception au niveau du sol. Contrairement au cactus, cette plante préfère un sol contenant 1/3 de matières organiques.

CULTURE D'INTÉRIEUR

LUMIÈRE: pas de soleil direct lorsqu'on la sort à l'extérieur, adaptez la plante graduellement au plein soleil.

TEMPÉRATURE: durant la période estivale, cette plante est habituée à des températures très chaudes. Par contre l'hiver elle doit être gardée au frais soit 10° à 13° C la nuit et 20° à 21° C le jour. Si on lui donne plus de lumière, elle peut davantage résister aux températures plus élevées.

SOL: 1/3 de matières organiques bien décomposées, le contenant doit être réduit au minimum.

ARROSAGES: abondants en été, dès que le sol commence à sécher. L'hiver par contre le sol doit rester relativement sec.

FERTILISATION: apprécie grandement les engrais liquides au début de sa période de croissance au printemps.

PROPAGATION: habituellement par bouture de tiges et de feuilles ou par semis.

FICHE-PLANTE

KALANCHOË *BLOSSFELDIANA*

Famille des Crassulacées
Nom commun: Kalanchoë



Photo: Jardin Botanique, Ville de Montréal

Originare d'Afrique — Madagascar et d'Asie, cette plante grasse très populaire fleurit magnifiquement lorsqu'elle a suffisamment de lumière. Idéalement, lorsqu'on peut la placer entre les deux vitres d'une même fenêtre, c'est là qu'elle fleurit le plus abondamment. Cette plante ressemble un peu au *Crassula* lorsqu'elle n'est pas en fleurs. Elle est intéressante par son port et ses feuilles épaisses même au moment où elle n'est pas en fleurs.

CULTURE D'INTÉRIEUR

MULTIPLICATION: bouturage de feuilles et de tiges ou par semis. Les pinçages successifs permettent de développer une plante plus ramifiée.

LUMIÈRE: beaucoup.

SOL: terre riche et fertile. Attention à la grandeur du pot. Il doit être plutôt petit.

TEMPÉRATURE: plutôt fraîche la nuit (18° - 19°C) 20° à 25°C le jour.

ARROSAGE: en floraison au cours de l'été, laissez très peu sécher la terre entre les arrosages. Par contre en hiver, le repos est important. Le sol doit rester sec quelques semaines entre les arrosages. Puis au printemps reprendre progressivement les arrosages.

FICHE-PLANTE

ZYGO CACTUS 'TRUNCATUS'

famille des Cactacées
nom commun: Cactus de Noël



Photo: Jardin Botanique, Ville de Montréal

Plante originaire du Brésil, le cactus de Noël est très populaire. Il est aussi souvent désigné sous le vocable d'Épiphyllum.

Le Zygo cactus est aussi une plante épiphyte, c'est-à-dire une plante qui pousse sur une autre mais seulement pour obtenir un support.

CULTURE D'INTÉRIEUR

FLORAISON: est magnifique et habituellement dans les tons de rouges. Dépendant des variétés on en rencontre aussi de couleur saumon rose ou blanche. La floraison n'apparaît que lorsque les cycles ont été bien respectés.

ARROSAGES: en été très fréquents. Septembre et octobre amener la plante à sa phase de repos en diminuant les arrosages. Vers le début décembre on reprend les arrosages puisque les boutons floraux sont déjà

formés. Puis au moment de la floraison, au temps de Noël, il doit être arrosé dès que le sol commence à sécher. La floraison terminée il doit retourner en phase de repos jusqu'en mars ou avril.

TEMPÉRATURE: au moment des périodes de repos la température doit être fraîche. Puis la température doit augmenter graduellement en période active.

LUMIÈRE: maximum de lumière pas de soleil direct en été.

SOL: riche et fertile contrairement aux autres cactus.

EMPOTAGE: chaque printemps vers avril dans de petits pots. On peut aussi le planter dans des paniers suspendus.

MULTIPLICATION: par boutures plus ou moins grandes. La croissance est lente. On peut aussi le greffer sur d'autres cactus érigés comme le *Se-leemicereus*.

FERTILISATION: aux engrais liquides pendant toute la période estivale.