

Le Peuple

Lotbinière

MéliorMédia

- ÉDITION DU 1 JUILLET 2020
 - VOLUME 43 NUMÉRO 40
 - 14 661 EXEMPLAIRES

Disponible avec l'application
MonJournalLocal et sur
www.lepeuplelotbiniere.ca



**On continue
 de se protéger,
 on continue
 de consulter!**

Information et conseils
 à l'intérieur.

Votre
 gouvernement

Québec

506209



LES JARDINS DU BONHEUR

Plusieurs partenaires ont unis leurs forces afin de redonner le sourire à plus de 1 000 aînés en Chaudière-Appalaches, dont une centaine dans la MRC de Lotbinière. > p03

Crédit photo: Mélanie Labrecque



**Le CISSS prêt
 pour la 2^e vague
 de la COVID-19**

> PAGE 05

**Festival country:
 programmation
 reconduite**

> PAGE 11



ROYAL LePAGE
 Inter-Québec
 AGENCE IMMOBILIÈRE

GUYLAINE DÉSILETS
 Courtier immobilier
 Bur. : 418 834-5300
 Cell. : 418 932-0406
ÉVALUATION GRATUITE

guylainedesilets@royallepage.ca
 www.royal-lepage.qc.ca

THIVIERGE ET FILS INC.

PUITS ARTÉSIEN
 POMPE
 TRAITEMENT D'EAU

VENTE / INSTALLATION / SERVICE 7/7

WWW.THIVIERGEETFILS.COM

1 888 590-2516 | 418 599-2516

**MISE AU POINT
 AVANT LES
 VACANCES?**

- Mécanique générale
- Débousselage et Peinture
- Antirouille
- Vente autos usagées
- Remplacement et réparation de pare-brise
- Réparation de véhicules accidentés (accrédité par les compagnies d'assurance)

VOITURE DE COURTOISIE
 ESTIMATION GRATUITE

Communiquez avec nous pour plus de détails!

Garage Groleau inc.
 418 888-3065
 Cell. : 418 559-1308
 1280, rue Principale, St-Agapit • garagegroleau.com

LAVAGE ESTHÉTIQUE DU VÉHICULE

AUBIN AUTO
 418-888-5141
 1014 Ave. Bergeron, St-Agapit

Pour tenir tête au virus, portez un masque :

à l'épicerie, dans les commerces,
dans les transports collectifs.



On lâche pas.
On continue de se protéger.

[Québec.ca/masque](https://quebec.ca/masque)

 1 877 644-4545

Des jardins pour sortir de la solitude

COMMUNAUTÉ. Depuis le début de la pandémie de la COVID-19, la solitude et l'isolement ont touché plusieurs aînés à faible revenu de la région. En gardant l'objectif de leur bien-être en tête, le Comité des partenaires régionaux du soutien communautaire en logement social et communautaire de Chaudière-Appalaches a distribué 1 000 jardinières à des aînés vivant dans des logements sociaux et communautaires de l'ensemble de la Chaudière-Appalaches. *Jardinons nos balcons !* a été lancé le 22 juin dernier, à la Villa des Pétunias de Saint-Apollinaire.

Par melanie.labrecque@meliormedia.com

«Après des mois de confinement, un projet comme celui-là apporte du répit à la population. Il favorise le bien-être et la santé mentale», a indiqué la directrice régionale de la Santé publique, Dre Liliana Roméro. Les aînés pourront ainsi cultiver leurs propres légumes directement sur leur balcon.

En plus des jardinières, simples (200) ou doubles (800), les participants ont reçu des sacs de terre, des outils de jardinage, des enveloppes de semences, un plant de tomates ainsi qu'un guide des bonnes pratiques de jardinage. Dans la MRC de Lotbinière, le projet a connu un véritable engouement. À

l'origine, 78 bacs étaient disponibles pour la région, mais finalement, il y en a eu 120 qui ont été distribués (60% en HLM, 23% en coopérative d'habitation et 17 % dans les OBNL d'habitation).

«C'est une façon de se réunir pour trouver de nouvelles passions. C'est une initiative orientée vers la santé qui prend tout son sens dans cette période», a ajouté Marie-Noëlle Lavoie de la direction de la Santé publique de Chaudière-Appalaches.

Les neuf MRC de Chaudière-Appalaches et la ville de Lévis regroupent 3 400 logements liés à un OBNL, une coopérative ou un HLM, dont plusieurs qui ont un balcon. «Le projet est un franc succès. Les jardins ont tous trouvé preneur rapidement, peu importe le milieu, rural ou urbain. Des gens de chaque secteur se sont mobilisés pour faire en sorte que le projet se réalise», a indiqué le directeur général de l'Office municipal d'habitation de Lévis et représentant du Comité des partenaires régionaux, François Roberge.

Accueil chaleureux

Tous les intervenants présents se sont entendus pour dire que le confinement a été difficile à plusieurs égards pour les personnes âgées. «Elles ont soufferts d'isolement pendant plusieurs mois. [...] Elles n'ont pas été en mesure de voir leurs amis, de sortir ou de



Crédit photo: Mélanie Labrecque

› Le projet *Jardinons nos balcons !* a été lancé le 22 juin dernier.

se rassembler. Être confiné, c'est dur pour le moral, pour la santé mentale et physique. Certains n'allaient pas à leurs rendez-vous de peur d'avoir la COVID-19. Ce projet-là, c'est une petite douceur pour nos aînés», a indiqué la présidente de la Table de concertation des aînés de Chaudière-Appalaches, Nicole Bérubé.

Et les aînés rencontrés sur place étaient très enthousiastes à l'idée de pouvoir cultiver leur petite parcelle de terre.

«C'est une belle passion. J'aime ça ! Ce sera un beau complément avec les autres petits

bacs qu'on a [petit jardin communautaire]. C'est un beau moyen de communication et ça nous fera sortir», a souligné Nicole Croteau.

Pour certaines, c'était même une première. «Je n'en avais jamais fait. Je ne connaissais rien là-dedans et j'y prends goût», s'est enthousiasmée Lucie Lamontagne. «C'est une belle expérience», a renchéri Louise St-Hilaire.

Au terme de l'été, les aînés pourront conserver les jardinières et poursuivre la culture de leur petit potager dans les années à venir.

Bilan de la COVID-19 en Chaudière-Appalaches

SANTÉ. Depuis le 25 juin, le Centre intégré de santé et de services sociaux de Chaudière-Appalaches (CISSS-CA) publie un bilan hebdomadaire des cas d'infection à la COVID-19. Voici le portrait régional pour la dernière semaine.

Par melanie.labrecque@meliormedia.com

En date du 25 juin, on compte 518 cas confirmés sur tout le territoire de la Chaudière-Appalaches ainsi que 501 personnes rétablies.

Dans la MRC de Lotbinière, 32 personnes ont été infectées. De ce nombre, 31 ont été déclarées guéries.



Deux personnes étaient hospitalisées (aucune aux soins intensifs). Par ailleurs, depuis le début

de la pandémie, on recense huit décès liés à la maladie.

Répartition des cas et des personnes rétablies (entre parenthèses) par MRC:

- Lévis: 296 (282)
 - Nouvelle-Beauce: 54 (53)
 - Appalaches: 45 (45)
 - Lotbinière: 32 (31)
 - Robert-Cliche: 29 (29)
 - Beauce-Sartigan: 24 (24)
 - Bellechasse: 19 (19)
 - Montmagny: 7 (7)
 - Les Etchemins: 7 (7)
 - L'Islet: moins de 5 (moins de 5)
 - Cas pris en charge dans une autre région: 1
- Le prochain bilan sera publié le 2 juillet.

Crédit photo: Archives

Le Spécialiste du drain 2000

ESTIMATION GRATUITE

418-520-5363

- Inspection par caméra
- Réparation de fissures
- Changement de drains de fondation

Mario Beaudoin
R.B.Q. : 8230-0419-44

Centre de vrac Pierre et terre

Livraison pour St-Apollinaire, St-Agapit, Dosquet et Laurier-Station

Depuis 1991

Changements réussis au Carrefour emploi Lotbinière

EMPLOI. La dernière année a été marquée par le changement au Carrefour emploi Lotbinière (CEL), notamment par l'élargissement de sa mission auprès de tous les chercheurs d'emploi de la MRC. L'organisation est revenue sur les faits saillants des 12 derniers mois à l'occasion de son assemblée générale annuelle (AGA) tenue le 16 juin, sur la plateforme Zoom.

Par melanie.labrecque@meliormedia.com

C'est en octobre dernier que le CEL a officialisé sa nouvelle mission auprès de tous les chercheurs d'emploi. Depuis, la réponse des plus de 35 ans a été bonne, estime la directrice générale de l'organisation, Huguette Charest. « Ils ont été au rendez-vous. Ils ont représenté environ un tiers de notre clientèle alors que l'année n'était même pas complète. Cela nous fait constater que les besoins étaient là. » Rappelons que le changement de cap avait été approuvé par le conseil d'administration lors de l'AGA de 2019; une décision murement réfléchi.

Sur les 175 nouveaux dossiers ouverts, 67 touchent des plus de 35 ans. Ces derniers viennent chercher de l'aide pour la mise à jour de leur CV, une réorientation de carrière ou pour répondre à des questions sur leur avenir professionnel.

La dernière année en chiffres

En 2019-2020, le CEL a dénombré 1 050 entrées et 1 035 interventions en service d'aide à l'emploi. De plus,



› Le président du conseil d'administration, Claude Grenier, et la directrice générale, Huguette Charest.

112 partenaires se sont impliqués dans leurs projets. Les intervenants ont également rencontré 749 élèves dans le cadre de 97 ateliers donnés dans les écoles secondaires et au Centre d'éducation des adultes des Navigateurs. On compte aussi 177 élèves qui se sont impliqués dans les 20 projets de l'activité Les Dragons de Lotbinière.

Du côté de l'immigration, 98 personnes ont été soutenues dans leurs démarches et 859 personnes ont participé aux activités en immigration : formation, sensibilisation, rapprochement interculturel et régionalisation. De plus, le CEL a présen-

té, en novembre, un premier portrait de l'immigration dans Lotbinière.

Le conseil d'administration garde également le cap sur les grandes orientations de l'organisation : la clientèle, les employeurs, les partenaires et les employés. Cependant, le déploiement des stratégies se fera en fonction des conditions socio-économiques des prochains mois.

COVID-19

Depuis un peu plus d'un mois, le CEL remarque que plusieurs chercheurs d'emploi manifestent le désir de reprendre les études ou de changer de carrière. C'est notamment le cas de ceux qui oeuvraient dans les domaines qui n'ont pas entièrement recommencé leurs activités en raison des mesures de confinement. « Les gens veulent retourner travailler », a constaté Huguette Charest.

De plus, alors que l'emploi connaît un recul à l'échelle canadienne et québécoise, plusieurs employeurs de la région affichent actuellement des postes. « Nous devrions bien nous en sortir à ce chapitre. » En mai 2020, le taux de chômage en Chaudière-Appalaches s'élevait à 9,2 % ce qui est un peu moins important qu'au Québec, alors qu'il se situait à 12,9 %.

Au niveau des activités du CEL, la COVID-19 a bouleversé certains plans, mais Huguette Charest estime que quelques-uns des changements apportés pendant la crise pourraient rester dans le temps. « Nous

avons refait nos équipes de travail, changé certaines façons de faire à l'interne. [...] Nous avons développé une plateforme Web assez efficace. Nous rencontrons nos gens sur Zoom. En immigration, nous pouvons offrir du soutien à distance. » Les dernières adaptations à faire demeurent au niveau scolaire.

Précision sur les prochaines phases du déconfinement

SOCIÉTÉ. Le directeur national de santé publique, Dr Horacio Arruda, a confirmé le 25 juin, les prochaines étapes du déconfinement avant les vacances estivales.

Veillez noter qu'en raison des délais d'impressions plus courts engendrés par le congé de la fête du Canada, il n'a pas été possible d'inclure ces informations dans la présente édition.

Vous trouverez un texte complet à ce sujet sur notre site Internet, lepeuplelotbiniere.ca, ainsi qu'un résumé des éléments à retenir dans notre édition du 8 juillet.

Villa
Laurence
Résidence pour aînés

EBÉN
L'essence du
Bien-être

Soins de santé, sécurité 24/7 & confort

132, rue de la Chapelle, Laurier-Station (418) 728-3909

www.ebenresidences.ca
info@ebenresidences.ca

Le Peuple
Lotbinière

580, boul. Alphonse-Desjardins
Lévis (Québec) G6V 5T2
Téléphone : 418 728-2131
Annonces classées : 1 866 637-5236

Conseillères publicitaires :
Lyne Ouellet
Sindy Duval

Journaliste :
Mélanie Labrecque

Infographie : Journal de Lévis

Veillez recycler ce journal



TIRAGE : 14 507 EXEMPLAIRES
Publié par Méliormédia Inc.,
imprimé par Imprimeries Transcontinental
2005 s.e.n.c., division Transcontinental
Transmag, 10807, Mirabeau,
Anjou, QC H1J 1T7.

Dépôt légal Bibliothèque Nationale
du Québec.

Abonnement 1755+tx
ISSN 2563-1144 (Imprimé)
ISSN 2563-1152 (En ligne)

COVID-19

La Santé publique prête pour la deuxième vague

SANTÉ. La progression de la COVID-19 en Chaudière-Appalaches est au ralenti. Depuis le début du mois de juin, on signale l'apparition de moins d'un nouveau cas par jour. Ces chiffres encourageants permettent au Centre intégré de santé et de services sociaux de Chaudière-Appalaches (CISSS-CA) de se concentrer sur l'arrivée d'une éventuelle deuxième vague.

Par melanie.labrecque@meliormedia.com

«On a appris à se préparer, à avoir un bon système de vigie, à faire les liens avec les partenaires et à réagir rapidement lorsqu'il y a un cas qui se présente», a analysé la directrice de la santé publique de la Chaudière-Appalaches, Dre Liliana Romero.

Par ailleurs, le CISSS-CA travaille également à renforcer le système de santé des centres d'hébergement de soins de longue durée (CHSLD) en implantant, entre autres, des équipes dédiées. «Cela facilitera la prise en charge de la situation, s'il arrive une deuxième vague.» Rappelons que les CHSLD ont été durement éprouvés pendant la crise alors qu'on y a comptabilisé plusieurs foyers d'éclosion, et ce, partout au Québec.

Peu de décès : ce qui a fait la différence

Depuis le signalement du premier cas de COVID-19 en Chaudière-Appalaches, on ne déplore que huit décès. Dans la Capitale-Nationale, la situation est bien différente, ce sont 171 personnes qui ont perdu la vie. Même si les deux régions sont étroitement liées entre elles, la façon dont le virus s'est propagé dans la population a fait toute la différence, estime Dre Romero.

«Au début de la pandémie, elles avaient un profil épidémiologique très semblable. Ensuite, nous avons noté beaucoup d'éclosions dans les centres d'hébergement de la Capitale-Nationale, ce qui n'a pas été notre cas. Nos centres ont été épargnés par les éclosions. C'est ce qui a fait toute la différence parce que le taux de décès est très élevé chez les personnes de 70 ans et plus. [...] La propagation dans des milieux très fragiles a été décisive dans les taux de transmission et de décès dans les deux régions.»

Rappelons que sept des huit décès de Chaudière-Appalaches sont survenus en résidence privée pour aînés et un autre en centre hospitalier. Deux éclosions ont été signalées dans la région, à Lévis, au Manoir Liverpool et au Manoir de l'arbre argenté.

Agir rapidement

Dre Romero estime que deux raisons expliquent pourquoi la région a réussi à contenir l'épidémie sur le territoire. «On a réagi très rapidement depuis le début de la pandémie. Dès qu'on détectait un cas, on dépistait et isolait tout le monde [de l'entourage].»

De plus, a-t-elle relevé, les citoyens de la région ont respecté les consignes édictées par la Direction nationale de la santé publique : lavage des mains, distanciation physique, port du masque, déplacements limités, etc.

Cependant, la bataille contre la maladie n'est pas terminée, rappelle-t-elle. Le respect des consignes et des nouvelles règles sociales permettra de contenir la maladie, mais également de prévenir l'arrivée de la seconde vague.



› La directrice régionale de la Santé publique, Dre Liliana Romero.

Crédit photo: Archives

AudiSon

Centre auditif Smith & ass.
audioprothésistes

On s'occupe de vos oreilles,
on prend soin de vous!

**Ouvert tout l'été
sur rendez-vous**

Protection, évaluation et
correction de l'audition
Mini test sans frais*
avec un professionnel

131, rue de la Station, LAURIER-STATION
Aussi à St-Anselme, Disraeli, Thetford Mines, Lac-Etchemin, St-Nicolas et Plessisville
418 728-0101
1 877 471-0101 | centre-auditif.ca

*Offre permanente

902905

Promo *estivale*

- 3 ¢

/ LITRE

SUR LE SUPER

MOTOS & VTT

* Promotion valide pour les motos et VTT seulement | Durée limitée

LE PEUPLE LOTBINIÈRE - ÉDITION DU 1 JUILLET 2020 POS

IDSIDE-Écho, un bilan positif pour Laurier-Station

SÉCURITÉ. En 2019, Laurier-Station se dotait d'une plateforme pour informer sa population rapidement en cas d'urgence: IDSIDE-Écho. Un peu plus d'un an plus tard, la sécurité publique de la municipalité est satisfaite des résultats obtenus, mais souhaite atteindre une plus large part de la population.

Par melanie.labrecque@meliormedia.com

«Le bilan est très positif autant dans l'appropriation de l'outil que des nouvelles façons de faire», a indiqué le président-directeur général d'IDSIDE-Écho, André Vuillet. Actuellement, 887 personnes, dont certaines qui ne résident pas Laurier-Station, ont téléchargé l'application. Afin d'être en mesure de bien rejoindre et d'informer l'ensemble des citoyens de la municipalité, il faudrait au moins 1 000 téléchargements.

«Laurier-Station compte, avec les enfants, environ 2 600 habitants. [...] Si au moins une personne par foyer la télécharge, nous allons dépasser les 1 000 téléchargements. Plus on aura de gens informés, mieux ce sera», a expliqué le directeur du Service de sécurité incendie de Laurier-Station, Patrick Rousseau.

L'application peut être utile dans différentes situations comme l'épisode de chaleur extrême qui s'est abattu sur la région dans la semaine dernière. Les citoyens reçoivent en temps réel les informations jugées pertinentes et urgentes par la municipalité.

De plus, on y retrouve les procédures à suivre pour une trentaine de situations d'urgence : accident industriel majeur, alerte à la bombe, alerte à la tornade, canicule et même pandémie. «Les gens peuvent aller les consulter en tout temps afin de voir quelles sont les consignes. Des hyperliens vers les sites Internet du gouvernement y sont aussi ajoutés. Cela permet de bien se préparer avant même qu'une situation arrive», a-t-il poursuivi.

Plus de 30 municipalités utilisent l'application et Laurier-Station fait figure de première de classe, estime André Vuillet. «Patrick [Rousseau] l'emploie très efficacement. Il se sert des autres composantes afin de maximiser les occasions de communication. Ce ne sont pas tous les citoyens qui ont accès à un cellulaire, il a mis en application, entre autres, la diffusion d'appels.» En ajoutant la diffusion sur des canaux plus traditionnels, M. Vuillet explique que la gestion des mesures d'urgence en est facilitée.

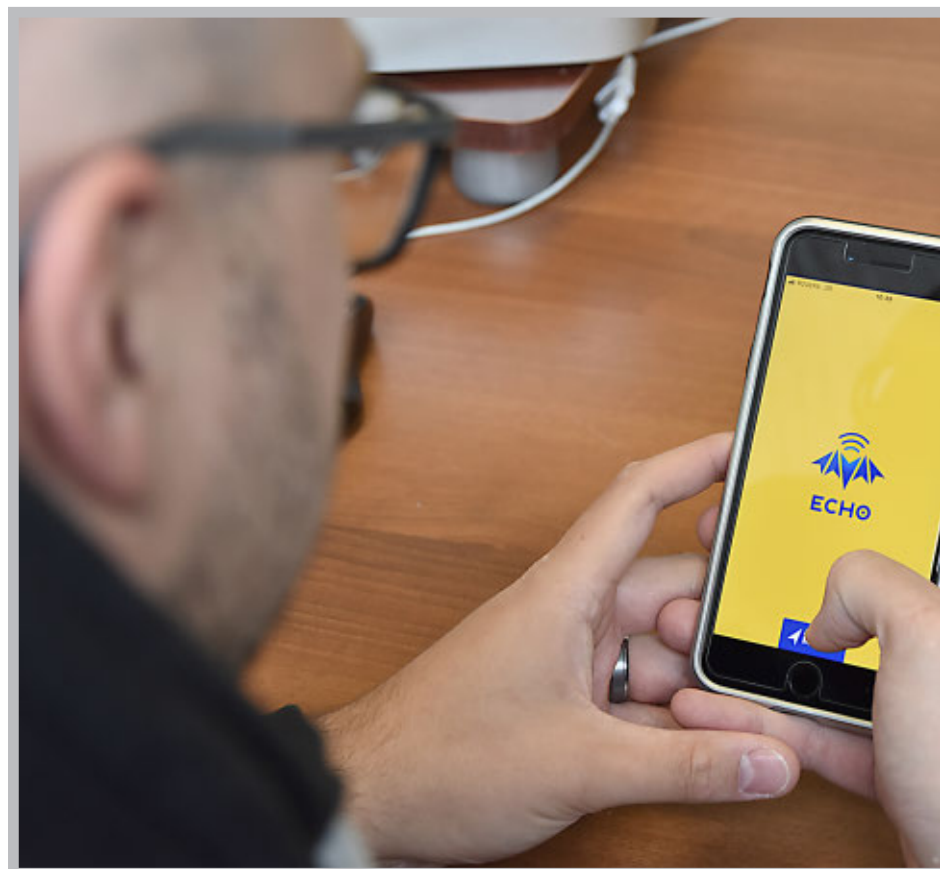
Confidentialité

Par ailleurs, IDSIDE-Écho n'est pas une application de traçage, ne collecte pas d'information sur ses utilisateurs et cela n'a jamais été envisagé, a assuré André Vuillet. La plateforme ouvre simplement un canal de communication entre l'appareil de l'utilisateur et sa municipalité.

Ce dernier est toutefois conscient que les enjeux de confidentialité des données ont été mis à l'avant-scène en raison de la crise de la COVID-19.

«C'est légitime de s'inquiéter et de s'interroger sur tout ce qui concerne le respect de la vie privée. [...] Dans le contexte de notre plateforme, il n'y a aucune traçabilité, aucune récupération d'informations. Il faut être extrêmement alerte à toute la dimension éthique que cela apporte. Pour nous, c'est un aspect fondamental dont on traite autant pour notre application en matière de sécurité civile que pour celle touchant la gouvernance municipale et des conseils d'administration.»

L'application IDSIDE-Echo est disponible sur le Apple Store et sur Google Play.



Credit photo: Archives

› La plateforme IDSIDE-Écho est en place depuis un peu plus d'un an à Laurier-Station.

Les CPE en milieu familial : grève à l'automne

SOCIÉTÉ. Les éducatrices en milieu familial affiliées à la Fédération des intervenantes en petite enfance du Québec (FIPEQ-CSQ) ont rejeté, le 18 juin dernier, les offres «finales et globales» du ministère de la Famille dans une portion de 82 %. De ce nombre, 62 % se sont prononcées en faveur du déclenchement d'une grève générale illimitée à partir du 21 septembre.

Par ailleurs, avant le déclenchement de la grève générale, elles prendront part à une grève rotative dans toutes les régions du Québec du 1^{er} au 18 septembre.

«Au cours des derniers mois, le ministre de la Famille, Mathieu Lacombe, a mis de l'huile sur le feu des négociations avec les milieux familiaux. On ne se cachera pas qu'il a largement contribué à la forte mobilisation de nos membres pour une grève, malgré la situation



Credit photo: Archives

d'urgence sanitaire. Nos membres étaient très partagées sur la question du meilleur moment pour déclencher la grève en raison du contexte d'urgence sanitaire. Nous profiterons de l'été pour bien informer les parents sur nos revendications et nos moyens de pression», a expliqué, par voie de communiqué, la prési-

dente FIPEQ-CSQ, Valérie Grenon.

Les négociations achoppent sur les clauses salariales. Le syndicat indique que les responsables des services de garde en milieu familial gagnent l'équivalent de 12,42 \$ de l'heure. Elles réclament un rattrapage salarial qui mènerait leur rémunération à 16,75 \$ de l'heure alors que les offres ministérielles correspondent à 12,83 \$ de l'heure.

Rappelons que les membres de la FIPEQ-CSQ ont voté à 97,5 % en faveur d'un mandat de grève générale illimité le 8 mars dernier. Il avait été suspendu en raison des mesures d'urgence sanitaires liées à la COVID-19.

La FIPEQ-CSQ représente 13 000 travailleuses des centres de la petite enfance ou responsables en services éducatifs en milieu familial régi et subventionné.

Par melanie.labrecque@meliormedia.com

BESOIN D'AIDE...

Démolition, Excavation, Remblais...

Pelles : K300, LB 225, Kubota 27 (pouce Hydraulique ch.)



SERVICES KINDY INC.

Gaëtan Therrien
Entrepreneur Général
St-Sylvestre
418 389-7706

La route des alcools lance sa deuxième saison

TOURISME. À l'aube des vacances estivales, les producteurs d'alcool de la MRC de Lotbinière ont lancé la deuxième saison de la Route des alcools d'ici. Cette année, 10 producteurs, 3 de plus que l'année dernière, font partie de l'aventure.

Par melanie.labrecque@meliormedia.com

«Je m'attendais à un achalandage, au niveau touristique, qui sera intéressant pour pas mal tous les producteurs», a estimé le porte-parole des producteurs et copropriétaire de la microbrasserie la Boîte à Malt, Steve Castonguay. Les touristes locaux et de l'extérieur de la région seront les bienvenus.

Tous les producteurs pourront ouvrir leurs portes aux visiteurs, en boutique ou sur rendez-vous, pour leur faire découvrir leurs produits. Par ailleurs, toutes les précautions seront prises afin d'assurer leur sécurité. «Tout le monde s'est adapté aux recommandations du gouvernement», a indiqué M. Castonguay.

La Route des alcools d'ici regroupe des cidreries, des vignobles, des microbrasseries, des distilleries artisanales, des producteurs de boissons faites à partir de petits fruits et un autre à base d'érable.

En raison de la COVID-19 et des mesures prises pour en limiter la propagation, les journées portes ouvertes, de même que le salon des alcools d'ici ont été annulés cette année. Cependant, ce n'est que partie remise, estime Steve Castonguay. Ces activités seront de retour en 2021.

Il est possible de trouver la carte de la Route des alcools d'ici sur le site Internet de Tourisme Lotbinière.

Restauration

Depuis le 15 juin, les restaurateurs peuvent de nouveau opérer leurs salles à manger. Parallèlement au brassage de la bière, la Boîte à Malt possède également une salle à manger dans ses installations de Saint-Nicolas.

Une semaine après la réouverture des restaurants, M. Castonguay trace un premier bilan positif. «Ça va très bien, je suis même surpris. Nous nous demandions si les gens allaient sortir et être prêts à aller au restaurant. On sent qu'ils avaient hâte de sortir et de voir du monde après trois mois de confinement.»

Quant au salon de dégustation de Saint-Flavien, il devrait rouvrir ses portes d'ici la mi-juillet. L'établissement possède également un permis de restauration émis par le ministère de l'Agriculture, des Pêcheries et de l'Alimentation du Québec (MAPAQ), condition essentielle à la réouverture d'un établissement.



Credit photo: Courtoisie

› Les producteurs d'alcool de la MRC sont prêts à recevoir les visiteurs.

La fin pour la Commission scolaire des Navigateurs

ÉDUCATION. La Commission scolaire des Navigateurs n'est plus. Depuis le 15 juin, elle a laissé place au Centre de services scolaire des Navigateurs (CSSDN). Cette modification du nom de l'organisme était inscrite dans le projet de loi 40 adopté, le 8 février dernier, par le gouvernement afin de faciliter la gouvernance scolaire.

La Loi prévoit, entre autres, la décentralisation de la prise de décision afin de donner plus de pouvoirs aux écoles, l'abolition des élections scolaire et la fin des conseils des commissaires. Les centres de services seront gérés par des conseils d'administration.

La Fédération des commissions scolaires a également changé de nom, le 15 juin, et devient la Fédération des centres de services scolaire du Québec (FCSSQ). L'organisation a amorcé une réflexion sur les services qu'elle offrira à ses membres et sur la place que devront prendre les centres de services scolaire.

Melanie.labrecque@meliormedia.com

LES SERRES LAMBERT ENR.



997, rte Laurier, Ste-Croix
418-926-2093

Du 1^{er} au 7 juillet

Nous respectons les consignes de distanciation de 2 mètres et le lavage des mains.



SALVIA VICTORIA BLEU
Pour donner un peu de hauteur dans vos plates-bandes.



HYPOESTE - TRÈS BEAU FEUILLAGE ROSE
À placer entre d'autres plants pour donner de la couleur.



SCRAVOELA BLEU OU BLANC
Plante retombante.
Plein soleil.



GOMPHRENA
Une petite plante très intrigante à essayer.



VINCA CORA RETOMBANT
Adore la chaleur et le soleil.



CERISE DE TERRE (PETITE)
Très sucré comme des bonbons.
Des amours en cage.



ZUCHINI VERT ET JAUNE ET BIEN D'AUTRES COURGES.
À ajouter dans vos jardins!



TOMATES CERISE JAUNE CANARY
TOMATES THUMBLING ROUGE
Pour jardinière et pots

Encore beaucoup de semences: carottes, fèves jaunes et vertes, etc.

- Terre à jardin,
- Terre en Vrac,
- Engrais pour jardin,
- Engrais pour arbres,
- Agro-Mix 02,
- Engrais de poulet en granule,
- Engrais de mouton-vache.



Horaire de juillet:

Ouvert 7 jours

Lundi au vendredi

De 8h à 18h

Samedi de 8h à 17h

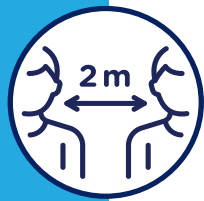
Dimanche Fermé

On profite de l'été en continuant de se protéger!

La saison estivale vient tout juste de commencer, et comme plusieurs vacanciers vous êtes à la recherche d'activités. Pour connaître ce qui est permis, consultez le site Quebec.ca/reance

Le succès du déconfinement repose sur l'engagement de tous à appliquer rigoureusement et en tout temps les consignes sanitaires.

Si vous présentez des symptômes s'apparentant à ceux de la COVID-19, **restez à la maison**, appelez au **1 877 644-4545** et prenez soin de vous.



Découvrir ou redécouvrir le Québec

Pour vous assurer d'explorer le Québec en toute sécurité, planifiez vos déplacements ainsi que votre séjour et informez-vous à l'avance des mesures sanitaires adoptées par les endroits que vous prévoyez visiter.

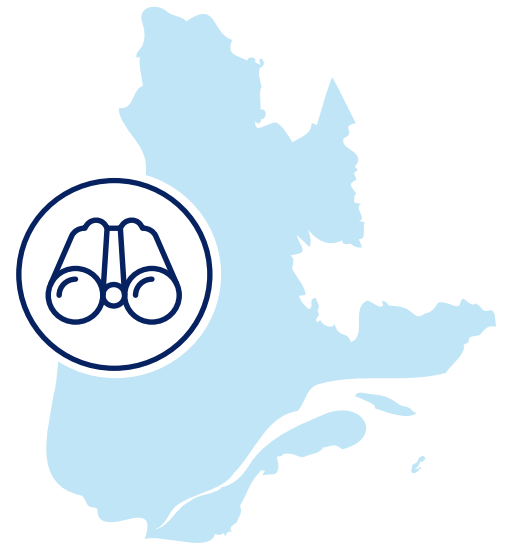
Consultez le site BonjourQuebec.com pour connaître les attraits à découvrir dans les différentes régions. Pour une escapade avec nuitées, profitez de 25 % de rabais sur le prix de vente de forfaits grâce à Explore Québec sur la route.

Il ne vous reste plus qu'à choisir votre destination et à partir à la découverte de véritables coins de paradis à proximité de chez vous.

Trouver un hébergement

Il est possible de louer des hébergements touristiques comme les chalets, les unités de prêt-à-camper, les yourtes ou les camps rustiques. Si vous préférez dormir dans un établissement hôtelier, vous pouvez le faire partout au Québec. Et pour ceux qui souhaitent séjourner en nature, vous pouvez louer certains emplacements de camping ou vous rendre dans une pourvoirie.

En tout temps, il est important que vous respectiez toutes les consignes sanitaires, dont celles liées aux rassemblements et à la distanciation physique.





Quoi faire au Québec durant l'été

Profiter des bienfaits de la nature

Si vous souhaitez décrocher au grand air, il est possible de partir à l'aventure en randonnée, en canot ou même à vélo. Et si vous aimez taquiner le poisson, vous pouvez en profiter pour aller pêcher une journée. Certains sentiers et certains lacs sont accessibles dans les parcs de la Sépaq et ailleurs au Québec. Pour plus de détails sur les activités offertes et les consignes sanitaires à respecter, consultez sepaq.com/covid-19

S'amuser en famille

Vous êtes à la recherche d'activités familiales amusantes? Vous pouvez dès maintenant rencontrer de fabuleux animaux lors d'une visite au zoo ou côtoyer la flore au cours d'une promenade dans les magnifiques jardins du Québec. Que vous souhaitiez découvrir les attractions les plus populaires du Québec ou les petits trésors cachés de votre région, profitez d'économies de 20 %, 30 % ou 40 % grâce au Passeport Attraités. Consultez le site Quebecvacances.com pour vous le procurer.

Et si vous souhaitez partir en excursion d'observation à bord d'un bateau pneumatique ou en croisière pour une journée, il sera possible de le faire à compter du 1^{er} juillet 2020.

Admirer la culture

Vous êtes amateur d'art et de culture? Rendez-vous dans un musée pour découvrir les expositions qui y sont présentées. Pour trouver un musée et connaître ses heures d'ouverture, informez-vous sur le site musees.qc.ca/fr/musees

Jouer dans l'eau

Vous cherchez un endroit pour vous prélasser au soleil et vous rafraîchir dans l'eau? Vous pouvez désormais le faire sur les plages du Québec. Sable fin, chaises longues et parasols colorés, un véritable paradis pour les beaux jours d'été.

Si vous préférez explorer les lacs et les rivières, il est permis de le faire en planche à pagaie, en kayak ou à la voile. Et rappelez-vous que les personnes qui pratiquent ces activités doivent demeurer prudentes et respecter les mesures de sécurité afin d'éviter les risques de noyade.

Bouger à l'extérieur comme à l'intérieur

Vous aimez bouger et être actif? Vous pouvez reprendre vos activités sportives, qu'elles soient individuelles ou collectives et qu'elles se pratiquent à l'intérieur comme à l'extérieur. Il ne vous reste plus qu'à chausser vos espadrilles et à bouger.



Savourer les produits d'ici

Si vous souhaitez découvrir des produits d'ici, vous pouvez dès maintenant visiter les artisans transformateurs et les fermes agrotouristiques près de chez vous.

Vous pouvez également vous régaler dans un restaurant et en profiter pour manger sur une terrasse. Les restaurants qui ont ouvert leurs portes se sont adaptés afin de favoriser le maintien d'une distance physique de 2 mètres entre les clients, à moins qu'il ne s'agisse d'occupants d'une même résidence ou qu'une barrière physique permettant de limiter la contagion ne les sépare.



Passer du temps en famille et entre amis

Vous pouvez désormais inviter des convives à la maison à condition de respecter **toutes les consignes sanitaires**. Il faut se limiter à 10 personnes et garder une distance minimale de 2 mètres entre les individus des différents ménages. De plus, il est demandé de se limiter à des personnes d'un maximum de 3 ménages.

On compte sur vous pour trouver des solutions afin de réduire les risques de transmission du virus, par exemple en indiquant les noms des personnes sur les verres, en servant des plats dans des bols distincts en fonction des maisonnées et en faisant preuve de créativité.



Bon été!

Soyez bienveillant et amusez-vous en toute sécurité.

Les informations fournies dans ce publiereportage tiennent compte de la situation en date du 25 juin 2020. Comme la situation évolue rapidement, des changements pourraient survenir.

Consultez le site Web Quebec.ca/relance pour connaître les renseignements les plus à jour.

Quebec.ca/coronavirus

1 877 644-4545

Québec

Fluctuations dans la construction résidentielle

ÉCONOMIE. L'Association des professionnels de la construction et de l'habitation du Québec (APCHQ) a présenté, le 23 juin, la mise à jour de ses prévisions de mises en chantier résidentielles qui tient compte des contrecoups de la crise sanitaire. L'organisation prévoit désormais une diminution de 15 % des mises à chantier à l'échelle de la province par rapport à l'an dernier.

Par **Érick Deschênes** – Collaboration spéciale

Concrètement, l'APCHQ estime que 41 000 mises en chantier auront lieu cette année au Québec. En 2019, 47 967 logements avaient été mis en chantier. Initialement, l'organisation anticipait un recul de 3% de la construction résidentielle en 2020. Malgré cette diminution, l'APCHQ croit que la construction résidentielle se «tirera bien d'affaire cette année et l'an prochain».

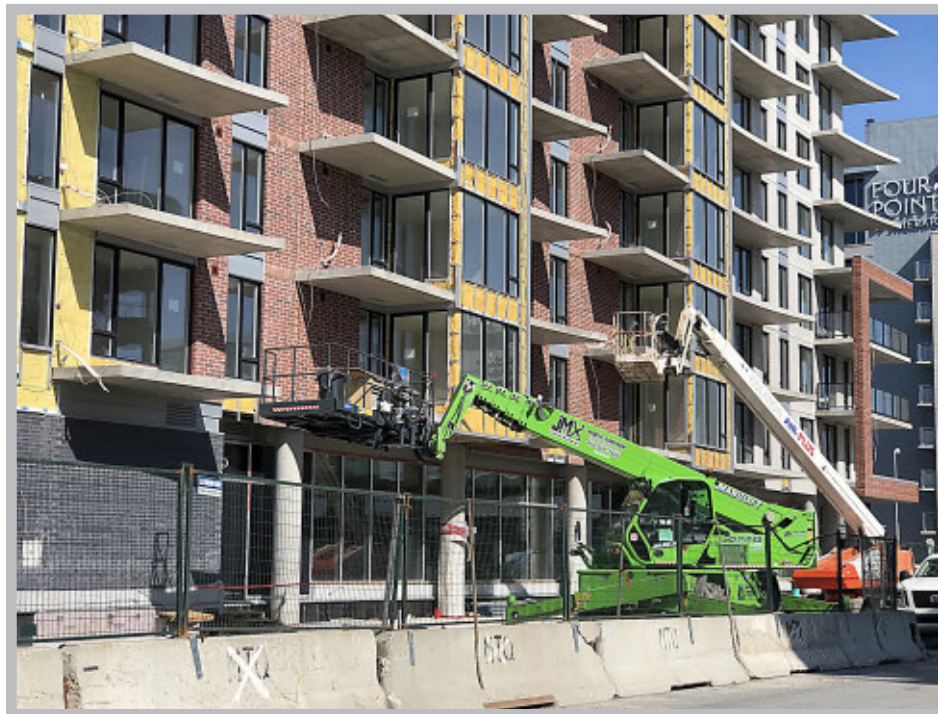
«Malgré un bon début d'année, il va de soi qu'avec l'arrêt complet des chantiers pendant près de quatre semaines, il fallait revoir nos prévisions à la baisse, a souligné Paul Cardinal, directeur du service économique de l'APCHQ. Toutefois, l'activité a repris à un bon rythme et, à court terme, la grande

majorité des projets qui avaient déjà commencé leur mise en marché vont tout de même être construits, puisqu'il manque toujours de logements. C'est plutôt à partir de la fin de l'automne que l'écoulement des nouvelles unités pourrait être un peu plus lent, sous l'effet du ralentissement économique et des pertes d'emplois, retardant le démarrage de certains projets.»

D'ailleurs, pour l'an prochain, l'APCHQ anticipe 40 000 mises en chantier, soit un léger repli de seulement 2 %. L'organisation prévoit que le segment de la maison individuelle sera appelé à croître (+ 5 %). Ce serait une première en cinq ans. À l'inverse, la construction de logements collectifs, «qui continuera de dominer largement», va se tempérer «quelque peu» selon l'association.

À moyen terme, l'organisation craint certains soubresauts quant à la demande de logements locatifs. Ce marché a été nourri «par l'explosion du solde des résidents non permanents au cours des dernières années et des pertes au Québec». Ce solde a culminé, en 2019, avec un record absolu de plus de 59 000 personnes, selon les données provisoires de l'Institut de la statistique du Québec.

«Le facteur le plus difficile à prévoir dans



Credit photo: Gilles Boutin - Archives

› L'APCHQ a présenté un bilan des mises en chantier.

le contexte actuel, c'est justement les seuils d'immigration et de résidents non permanents. C'est clair qu'il y a présentement un gros coup de frein à ce chapitre, a analysé

M. Cardinal. Mais il reste à savoir à quel niveau se stabilisera l'immigration, tant aux fins d'études que d'emploi, lorsque les frontières rouvriront.»

Plus de 1 300 arbres plantés à Sainte-Croix

ENVIRONNEMENT. Au début du mois de juin, la Ville de Sainte-Croix et l'organisme Arbre-Évolution ont planté 1 326 arbres sur le territoire de la municipalité, au sud de la rue Leclerc, afin de créer un boisé public pour les citoyens. Ce projet a été réalisé dans le cadre du Programme de reboisement social mis sur pied par Arbre-Évolution.

Par **melanie.labrecque@meliormedia.com**

La municipalité a bénéficié d'une aide financière de 10 000 \$ provenant de la vente de

compensation carbone sur le site Internet opéré par Arbre-Évolution, www.calculcarbone.org. Ce soutien a permis à Sainte-Croix de compléter le montage financier et technique du projet pour lequel la municipalité avait investi quelques milliers de dollars.

«Ce nouvel espace accueille maintenant 1 326 arbres et 450 arbustes de 18 variétés différentes! On parle donc d'un site naturel d'une grande valeur non loin d'un cours d'eau dans un secteur en développement de Sainte-Croix», a expliqué le maire de la municipalité, Jacques Gauthier.



Credit photo: Courtoisie

› Plus de 1 300 arbres ont été plantés à Sainte-Croix.

Le Programme de reboisement social permet aux citoyens d'acheter des arbres afin de compenser leurs émissions de carbone dans l'atmosphère. Le projet de Sainte-Croix a été financé par l'implication d'environ 175 personnes de partout au Québec qui se sont procuré des arbres par la plateforme de l'organisation.

Le premier appel de projets du Programme de reboisement social s'est terminé le 27 mars dernier. Près de 80 organisations de partout au Québec ont déposé un dossier de candidature. Au terme de l'exercice, ce seront plus de 40 000 arbres qui seront plantés dans différentes municipalités.

Communautés impliquées

Le projet d'Arbre-Évolution a également un fort caractère social et favorise l'implication de bénévoles locaux. Cependant, les nouvelles règles sanitaires imposées pour freiner la propagation de la COVID-19 ont forcé l'organisme à revoir certaines de ses pratiques.

Les plantations d'arbres se font maintenant en petits groupes, les outils de travail sont désinfectés avant et après chaque projet. L'organisme distribue également du gel antiseptique ainsi que des masques en tissus et favorise le maintien d'une distance de deux mètres entre les participants.

Station Rustique

Judi 11h30 – 20h00

Vendredi 11h30 – 21h00

Samedi 17h00 – 21h00

Dimanche 17h00 – 20h00



OUVERTURE
SALLE À MANGER
Appelez-nous pour réserver!

170, BOUL. LAURIER, LAURIER-STATION • 418-728-6111

LE PEUPLE LOTBNIÈRE - ÉDITION DU 1 JUILLET 2020

Un rendez-vous reporté à 2021

MUSIQUE. En raison des mesures prises pour freiner la propagation de la COVID-19, les organisateurs du Festival country de Lotbinière avaient annoncé, en avril dernier, le report de la sixième édition à 2021. Toutefois, le 19 juin, ils ont confirmé avoir réussi le tour de force d'assurer la présence à Saint-Agapit, l'an prochain, de pratiquement tous les artistes qui étaient inscrits à la programmation 2020.

Par melanie.labrecque@meliormedia.com

«Nous sommes vraiment contents!, s'est exclamé le cofondateur de l'événement, Guillaume Laflamme, en entrevue. Au début, on évaluait plusieurs scénarios. Depuis la mi-mars, lorsque le Québec a été confiné, on croyait pouvoir aller de l'avant. Après quelques semaines, on voyait les festivals qui annulaient ou reportaient leur édition estivale. Nous avons pensé à l'annulation ou au report.»

M. Laflamme a ajouté que les artistes étaient partants pour revenir l'année prochaine, bien que le festival aura lieu dans

plus d'un an.

Concrètement, seule Mackenzie Porter ne sera pas de retour. Donc, Matt Lang, Jason Benoit, Kelsi Mayne et Manny Blu monteront sur la scène PNS Tech le 18 juin. Le 19 juin, on retrouvera High Valley, Madeline Merlo, Five Roses et Phil G. Smith.

Enfin, en clôture de l'événement, Granger Smith devrait pouvoir finalement offrir son spectacle aux amateurs de musique country de la région. Rappelons qu'en 2019, il avait dû annuler son passage à Saint-Agapit en raison du décès tragique de son fils. Il s'agira de la première prestation en terre québécoise pour l'artiste. Sons of Dauthers et Owen Barney assureront les premières parties.

La prévente des laissez-passer pour les trois jours de l'événement et pour le camping se poursuit. Plus de quatre festivaliers sur cinq n'ont pas demandé de remboursement au terme de la période prévue; une très bonne nouvelle pour les organisateurs. «Ça montre que les gens ont le festival à cœur. Chaque festivalier qui a conservé son billet recevra



Crédit photo: Courtoisie

› La formation High Valley a confirmé son retour l'an prochain.

10 \$ en monnaie du festival afin de l'utiliser sur le site. C'est notre façon de les remercier de leur solidarité», a mentionné M. Laflamme.

Tout juste avant le déclenchement de l'urgence sanitaire au Québec et le début des mesures de confinement, plus de 3 000 billets avaient trouvé preneurs.

Par ailleurs, les organisateurs «suivront de près la situation» au Québec, a indiqué M. Laflamme, afin de voir s'il y aura des ajustements à faire en fonction de l'évolution de la pandémie.

Le sixième Festival country de Lotbinière se déroulera du 18 au 20 juin 2021.

Le Domaine Joly-De Lotbinière a ouvert ses portes

CULTURE. À l'instar de cinq autres institutions muséales de la Chaudière-Appalaches, le Domaine Joly-De Lotbinière a ouvert ses portes aux visiteurs le 20 juin dernier.

Par melanie.labrecque@meliormedia.com

Ainsi, le Domaine Joly-De Lotbinière a uni ses forces à celles du Musée Minéro (Thetford Mines), du Musée Marius-Barbeau (Saint-Joseph-de-Beauce), du Musée maritime du Québec (L'Islet), du Musée de la mémoire vivante (Saint-Jean-Port-Joli) et de la Seigneurie des Aulnaies (Saint-Roch-des-Aulnaies). Les institutions muséales proposeront cet été une programmation diversifiée, adaptée aux nouvelles normes de la direction de la santé publique.

«La sécurité du visiteur est primordiale. Nous suivons les guides des normes sanitaires développés par la Direction de la Santé publique. L'expérience offerte n'en sera pas moins intéressante et divertissante. Nos visiteurs sont nos invités et nous som-

mes toujours prêts, à partager avec eux la passion qui nous anime», a indiqué la directrice du Domaine Joly-De Lotbinière, Hélène Leclerc.

Dans cette optique, certains secteurs seront fermés aux visiteurs cette année: boutique, café-terrace et point de vente des végétaux. Le visiteur devra amener sa propre bouteille d'eau. De plus, il pourra pique-niquer sur le site.

Cependant, les toilettes et le manoir, où sont présentées des expositions, seront accessibles selon certaines restrictions. Le nombre de visiteurs à l'intérieur sera limité et le port du masque ou du couvre-visage sera fortement recommandé. Ceux qui souhaitent visiter les jardins devront suivre un circuit directionnel préétabli. Des stations de désinfection des mains seront disposées un peu partout sur le site. Avant d'entrer sur les terrains du Domaine, les visiteurs devront répondre à quelques questions. Ils devront aussi respecter en tout temps les règles de distanciation physique.

De plus, selon les consignes gouvernemen-



Crédit photo: Archives

› Le Domaine Joly-De Lotbinière a ouvert ses portes aux visiteurs le 20 juin.

tales, toutes les activités éducatives et culturelles sont annulées jusqu'au 31 août.

Par ailleurs, afin de favoriser la découverte des attraits culturels de la région, l'achat

de la carte *Abonné du musée* dans l'une de ses six institutions donnera accès à son propriétaire aux cinq autres musées de la Chaudière-Appalaches.

**LE KIOSQUE
des grands jardins**

TÉLÉPHONEZ POUR CONNAÎTRE L'HORAIRE DE L'AUTOCUEILLETTE

L'autocueillette débutera au début juillet, mais en attendant nous avons de belles fraises au kiosque.

Nouvelles directives pour l'autocueillette... Informez-vous !

DISPONIBLE AU KIOSQUE

2087, Route 269, St-Gilles **418 888-4565**

LE PEUPLE LOTBINIÈRE - ÉDITION DU 1 JUILLET 2020 P11

Les finissants de Pamphile-Le May se disent au revoir

SOCIÉTÉ. Le parcours scolaire des finissants de l'École secondaire Pamphile-Le May de Sainte-Croix a été souligné le 18 juin dernier. Les élèves et leurs parents se sont réunis, en soirée, dans le stationnement de l'établissement pour un gala de fin d'année hors du commun.

Chacun dans son automobile, les jeunes ont assisté à la cérémonie *Adios Pamphilos*, nommée en l'honneur de leur spectacle des finissants qui n'a pas eu lieu. Elle comportait des discours, des échanges de lettres et le visionnement du *making of* du spec-

tacle qu'ils n'ont pas pu présenter cette année.

La soirée s'est terminée par un défilé de voitures escorté par la Sûreté du Québec.

Cette première rencontre depuis le début du confinement et la dernière de cette année scolaire a été initiée par Annie Thériault, Christiane Émond, Marco Julien, Marie-Andrée Côté, Caroline Martineau, Rosalie Gagné et David-Alexandre Méthot.

Par ailleurs, le bal des finissants aura lieu cet automne.

Par melanie.labrecque@meliormedia.com



Credit photo : Ourtoise

Deux étudiants récompensés au Gala de l'ITA

AGRICULTURE. L'Institut de technologie agroalimentaire (ITA) du Québec, campus de La Pocatière, a souligné la réussite de ses étudiants lors du 20^e Gala de l'excellence qui a eu lieu le 11 juin, de façon virtuelle. Plus de 110 étudiants ont été nommés dans une ou plusieurs catégories, 50 ont reçu des honneurs pendant la soirée, dont deux qui sont originaires de la MRC de Lotbinière.

«Malgré le contexte actuel engendré par la COVID-19, il était important pour l'ITA de souligner l'excellence des étudiants qui se sont distingués au cours de la dernière année scolaire. Plus que jamais, l'Institut est fier de former une main-d'œuvre qui pourra prêter main-forte aux entreprises bioalimentaires et qui contribuera au développement futur du secteur et de l'économie québécoise», a indiqué la sous-ministre adjointe à la formation bioalimentaire et

responsable de l'ITA, Louise Leblanc.

Mylène Laflamme, de Sainte-Agathe-de-Lotbinière, a reçu le prix Gestionnaire en herbe (volet individuel). L'étudiante de troisième année en Gestion et technologies d'entreprise agricole a reçu un montant de 361 \$ de la Fondation de l'ITA, campus de La Pocatière. Ce prix reconnaît son engagement, son autonomie, sa rigueur et la rentabilité de son entreprise.

De son côté, Raphaël Lecours, de Saint-

Flavien, fait partie de l'équipe qui a reçu le prix Gestionnaire en herbe (volet équipe) pour le projet de production LapOméga. Le prix de 1 626 \$ est remis à des étudiants de troisième année de Gestion et technologies d'entreprise agricole. Ces derniers se sont distingués pour leur engagement, leur autonomie et la rentabilité de leur entreprise.

Par melanie.labrecque@meliormedia.com

Bonne

FÊTE DU CANADA

Ne manquez pas la fête du Canada virtuelle!

Diffusion sur ma page facebook

Le 1^{er} juillet de 19h à 20h30.

Jacques Gourde - Député de Lévis-Lotbinière

2677, route Lagueux, Lévis (Québec) G6J 1B7 418-836-0970 jacques.gourde.a1@parl.gc.ca

Les erreurs à éviter en temps de déménagement

Crédit photo: Archives



➤ Certains mouvements faits lors d'un déménagement peuvent causer des blessures

SOCIÉTÉ. À la veille de la grande période des déménagements, l'Association des chiropraticiens du Québec a publié une série de conseils afin d'éviter les blessures avant, pendant et après un déménagement.

L'organisation a noté, à cette période de l'année, une augmentation des consultations en chiropratique pour des entorses lombaires, des hernies discales, des lombalgies, des étirements musculaires ou des courbatures.

Les erreurs fréquentes

- Faire des grosses boîtes pour en avoir moins à déménager;
- Soulever seul ou sans équipement les gros morceaux;
- Tourner seulement le haut du corps pour prendre et déposer les boîtes;
- Se pencher vers l'avant en gardant les genoux droits pour soulever et déposer les boîtes;
- Négliger de s'échauffer.

Préparation

- Utilisez des boîtes de taille moyenne ou petite et évitez de les surcharger;
- Déposez vos boîtes sur une surface à la hauteur des hanches pour les remplir;
- Répartissez bien le contenu de vos boîtes afin de bien équilibrer leur poids;
- Choisissez des boîtes munies de poignées, si possible, pour faciliter la préhension;
- Échauffez-vous avant de commencer à déplacer le contenu de votre résidence.

Pendant

- Penchez-vous en pliant les genoux et en gardant le dos droit;
- Soulevez votre charge en utilisant la force de vos jambes;

- Gardez la charge près de votre corps pour diminuer la tension sur les muscles, articulations et disques intervertébraux;
- Évitez les torsions du haut du corps quand vous déposez une boîte. Pivotez plutôt avec les pieds;
- Utilisez des courroies de levage ou un « diable » au besoin;
- Poussez plutôt que tirer lorsque c'est possible;
- Prenez des pauses régulièrement et hydratez-vous.

Après

- Étirez-vous après le transport manuel des items de manière à éviter les douleurs musculaires;
 - Comme avant tout effort physique, échauffez-vous;
 - Évitez de vous étirer au-delà de l'amplitude naturelle de vos articulations, pour laver le fond d'une armoire par exemple;
 - Assurez-vous que vos pieds pointent vers ce que vous êtes en train de faire afin d'éviter les torsions;
 - Évitez les postures prolongées de l'épaule avec le bras élevé au-delà de 90 degrés;
 - Pour passer l'aspirateur et la vadrouille : gardez le dos droit, contractez les abdominaux, alternez entre votre côté gauche et droit; bougez de l'avant vers l'arrière et utilisez vos jambes au lieu de pencher le torse vers l'avant.
- Certains mouvements répétitifs ou inhabituels peuvent occasionner des blessures. Si vous ressentez des douleurs, prenez une pause ou changez de position pour éviter la tension répétée des mêmes muscles et articulations. Il ne faut pas ignorer une douleur dorsale, musculaire ou articulaire persistante. Si elle se prolonge au-delà de 48 heures, il faut consulter un professionnel de la santé.

La Route Bleue a lancé ses activités

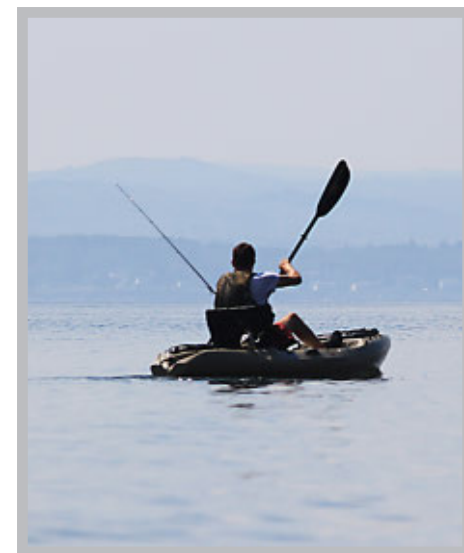
LOISIRS. Le comité ZIP Les Deux Rives a confirmé le lancement des activités de la nouvelle Route Bleue, le 11 juin dernier.

Par melanie.labrecque@meliormedia.com

L'organisation a signé une entente avec Canot Kayak Québec afin d'assurer la coordination de cette nouvelle portion du sentier maritime qui touche l'estuaire fluvial du Saint-Laurent. Concrètement, elle regroupe la ville de Trois-Rivières, les MRC de Portneuf et des Chenaux, au nord, ainsi que les MRC de Bécancour et de Lotbinière, au sud.

Cette année permettra aux partenaires de planifier les futurs parcours, structurer les partenariats et identifier les éléments à mettre en valeur et à protéger. Déjà, les municipalités riveraines valorisent ces secteurs et collaborent entre elles afin d'offrir des produits rassembleurs.

Par ailleurs, notons que d'ici la fin de 2020, la MRC de Lotbinière devrait procéder au dévoilement officiel du projet Suivez l'Étoile, qui vise justement à mettre de l'avant le patrimoine maritime de la région.



Crédit photo: Courtoisie

Les Routes Bleues du Québec sont en processus de relance. Leur objectif est d'offrir aux Québécois la possibilité de redécouvrir le fleuve Saint-Laurent selon quatre grandes valeurs : la pratique sécuritaire de l'activité, le maintien de l'accessibilité au fleuve pour le public, une pratique écoresponsable et l'apprentissage par l'éducation.

SAVIEZ-VOUS ?

PROFITEZ DE LA BONIFICATION EXCEPTIONNELLE
DU PROGRAMME RÉNOCLIMAT

JUSQU'À 1000\$ ADDITIONNEL

MURALE



CHAUFFE JUSQU'À -25°C



THERMOPOMPE CENTRALE



CHAUFFE JUSQU'À -30°C





CHAUFFE JUSQU'À -30°C



VISITEZ NOTRE SALLE DE MONTRE



RBQ : 2643-0108-40

357, AVENUE TANIATA
LÉVIS • 4 18 839-7993






LE PEUPLE LOTBINIÈRE - ÉDITION DU 1 JUILLET 2020 **P13**
 212905

Offrez-vous des extras
 ✓ Encadré ✓ Titre centré
 ✓ Couleur ✓ Caractères gras
 Informez-vous auprès
 de votre téléconseiller

Profitez également de la parution GRATUITE
 de votre annonce sur **VosClassées.ca.**

Heure de tombée: vendredi 10 h

Heures d'affaires du service téléphonique: de 8h30 à 12h00 et de 13h00 à 16h30

Mode de paiement:   

À NOS ANNONCEURS: Assurez-vous que le texte de votre annonce est exact dès sa parution, sinon il faut nous en aviser immédiatement. En cas d'erreur, notre responsabilité se limite uniquement au montant de l'achat de la première semaine de parution de votre annonce. Toute discrimination est illégale.

**POUR TOUT ACHETER
 ET TOUT VENDRE,
 près de chez vous**

Un seul numéro 1-866-637-5236

Le Peuple
 Lotbinière

205 Logements /
 appartements à louer

4-1/2, St-Agapit, 1er et 2e, libres maintenant ou juillet. À partir de 565\$ non chauffés, non éclairés. 1 MOIS GRATUIT. 418-261-9673

5-1/2, Laurier-Station, pour personne aimant la tranquillité, idéal retraité, non-fumeur, pas d'animaux. Libre. 580\$. 418-728-3292

VOS CLASSÉES 1-866-637-5236

5-1/2, Rang Ste-Marie, St-Agapit. Pas chien. 520\$/mois. Libre 1er juillet. 581-928-1413

ST-ÉDOUARD: 4-1/2, 1er juillet gratuit, 480\$. Possibilité d'animaux. Avant 20h00. 418-728-4381

ST-FLAVIEN 5-1/2, 2e, 575\$/mois, non chauffé, non éclairé, déneigé, libre, 418-208-7915

STE-CROIX: jumelé, 3 chambres, 2 salles d'eau, près services, rue Laroche, 1er juillet. 418-831-6384

215 Logements/appartements chauffés / meublés à louer

SAINT-ANTOINE-DE-TILLY: (Village) loft 2-1/2, meublé, chauffé, éclairé, câble, 130\$/semaine ou au mois. 1er juillet. 418-886-4602

310 Divers à vendre

RECHERCHE personne pour entretien paysager, pour propriété privée, St-Antoine-de-Tilly. Tonte de pelouse (tracteur), desherbage, installation de paillis, travaux saisonnier, etc. Horaire flexible selon vos disponibilités, 15\$/l'heure. 418-570-7847

424 Astrologie/occultisme

Ana Médium pure, 40 ans d'expérience, ne pose aucune question, réponses précises et datées, confidentielles. Tél.: 514-613-0179 (Avec ou sans Visa/ Mastercard)

483 Compagne/compagnon

HOMME 63 ans désire rencontrer dame entre 50 et 60 ans poids santé, belle présentation qui aime discuter, le plein-air, les chiens. Non-fumeuse. 418-818-2312

484 Services divers

SAAQ - SAAQ - SAAQ Victime d'un accident automobile? Vous avez des blessures? Contactez-nous. Consultation gratuite. M. Dion Avocats, tél: 1-855-282-2022 www.sossaaq.com

555 Argent à prêter

PRÊT de 500\$ sans enquête de crédit. creditcourtage.ca 1-866-482-0454

**RECYCLEZ
 MOI S.V.P.**

585 Services financiers divers

SOLUTIONS à l'endettement. Restez à la maison! Tout se fait en ligne. Laissez nous vos aider. Trop de dettes? Reprenez le contrôle. Plusieurs bureaux en Beauce pour vous servir. MNP Ltée, Syndics autorisés en insolvabilité. 418-425-1127

608 Emplois saisonniers ou temporaires

RECHERCHE étudiants(es) entre 14-16 ans pour vente de fruits en kiosque. www.distributex.ca

**VOS CLASSÉES
 1-866-637-5236**

AVIS PUBLIC

Comté de Lotbinière

Régie Intermunicipale de Gestion des Matières Résiduelles de Beauvillage.

Avis est, par les présentes, donné à l'effet que le 23 juin 2020, la Régie Intermunicipale de Gestion des Matières Résiduelles de Beauvillage a approuvé un règlement décrétant une dépense de 335 000\$, un emprunt de 300 000\$ et l'approbation du fonds général de 35 000\$ et portant le numéro 005-2020, pour l'achat d'un camion pour la collecte et le transport des vidanges et de la récupération.

Tout contribuable à qui s'adresse cette adoption de règlement peut s'opposer à l'approbation du règlement par le Ministère des Affaires Municipales et de l'occupation du territoire, en transmettant à ce dernier son opposition écrite au cours des trente (30) jours suivants cet avis de publication.

Donné à Saint-Sylvestre, ce 25 juin 2020.

Céline Bilodeau, directrice générale

506228



Elite

PORTES ET FENÊTRES



Vous désirez faire partie de la grande famille de Fenêtres Élite, important manufacturier de portes et fenêtres de haute qualité depuis 40 ans et comptant plus de 160 employés?

Vous avez de l'intérêt à participer à diverses opérations manuelles menant à la fabrication de portes et de fenêtres?

Joignez-vous à nous!

Une équipe dynamique et en forte croissance.

OFFRE D'EMPLOI

JOURNALIERS D'USINE - À TEMPS PLEIN

Postes de jour disponibles
Horaire stable - 40 h semaine

(lundi au jeudi de 7 h à 16 h 30 et vendredi de 7 h à 12 h)
 Taux horaire de 17.31 \$ après 500 heures / 22.28 \$ après 1 an
 Régime d'assurance collective
 Programme d'aide à l'employé et à la famille

Faire parvenir votre C.V. à l'attention de Gabrielle Montminy
Courriel : rh@fenetreselite.com
Télécopieur : 418-888-5751
264, rue Demers, St-Gilles, (Qc) G0S 2P0
fenetreselite.com

506219



BESOIN...

**DE NOURRITURE?
 DE LOGEMENT?
 DE VÊTEMENTS?
 D'INFORMATIONS?**

211quebecregions.ca

**APPELLE
 211
 C'EST GRATUIT**

211

VIENS TRAVAILLER CHEZ



- ▶ **MONTEURS-MÉCANICIENS**
- ▶ **SOUDEURS-MONTEURS**

Postule en ligne!
www.alutrec.com

AVANTAGES:

- Quart de jour
 - Horaire du lundi au jeudi 6h00 à 16h15
 - Programme d'assurances collectives
- ▶ **Seulement à 20 minutes de Québec!**

877 631 2600 | emploi@alutrec.com

Les conditions sanitaires appliquées à nos installations sont sécuritaires et en conformité avec les normes prescrites par les autorités compétentes.

Alutrec est une division de 

BONNE FÊTE DU CANADA

ÉQUIPE
BERGERON
TREMBLAY.COM



418 657-5576

Martine Tremblay D.A.
Courtier immobilier agréé

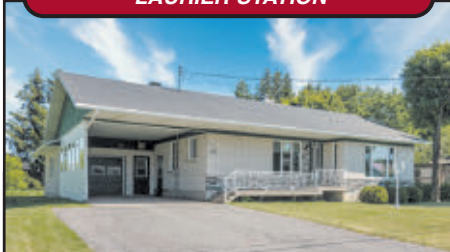
Marcel Bergeron
Courtier immobilier

LOTBINIÈRE



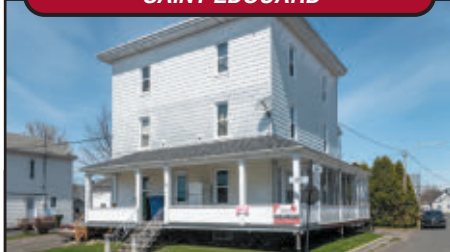
Vue sur le fleuve, maison ancestrale 28 x 34 datant de 1878, cachet d'antan, 3 c.c. Atelier 16x20, terrain paysager de 25 160 pi². **219,500\$**

LAURIER-STATION



Maison 32 x 40, 3 c.c. Garage attaché 22 x 25, abri d'auto 16 x 22, remise 10 x 14, terrain de 14 870 pi², présentement disponible. **199,500\$**

SAINT-ÉDOUARD



Triplex 30x30 comprenant 3x4 1/2 pièces rapportant 18,240\$/an, plusieurs rénovations effectuées. Garage à étage 20x28, terrain 6,765 pi². **159,500\$**

SAINT-FLAVIEN



Aux limites de Laurier-Station, maison centenaire 1 1/2 étage 27x28, 5 chambres. Terrain paysager de plus de 8 695 pi² bordé de haies. **149,500\$**

SAINT-JANVIER-DE-JOLY



Au centre de la ville, maison 34x42, 3 chambres, 2 thermopompes. Remise 7 x 10, piscine 18', patio, terrain paysager de 8365 pi². **138,000\$**

SAINT-AGAPIT



Maison 30 x 34, 3 chambres au RDC. Patio 10 x 12, garage détaché 10 x 20, beau terrain paysager de plus de 9 390 pi². **129,500\$**

SAINT-JANVIER-DE-JOLY



Directement au bord de la Rivière Henry, maison 24 x 30, 2 chambres. Remise 10 x 14, poulailler, terrain paysager de 19 300 pi². **119,500\$**

SAINTE-CROIX



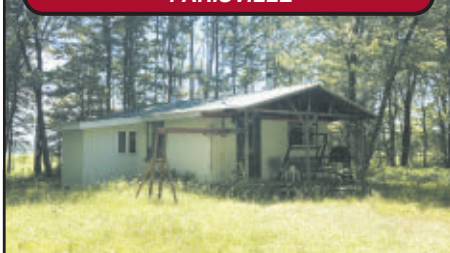
Maison de campagne 27x42, 4 chambres. Garage 15x22, grand patio 12x18, terrain paysager de 15 480 pi², disponible rapidement. **113,999\$**

MANSEAU



Maison 28 x 36 à étages, 5 chambres. Abri d'auto 14 x 19, garage détaché 14 x 22, beau terrain paysager de plus de 15 580 pi². **79,900\$**

PARISVILLE



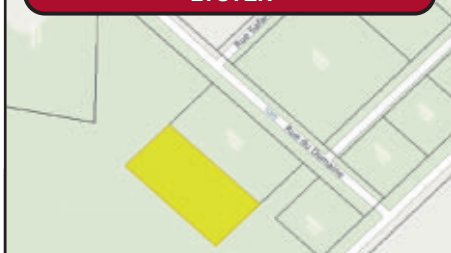
En pleine nature, chalet 18 X 32, 2 chambres. Remise 10 x 12, terrain de plus de 36 170 pi², présentement disponible. **39,500\$**

SAINT-JANVIER-DE-JOLY



Terrain paysager de plus de 19 200 pi², service d'égout municipal possible, petit bâtiment de 20 x 35. Maison mobile autorisée. **29,500\$**

LYSTER



0.47c pi² Au Domaine Lystania, beau terrain 100' x 200' boisé, de plus de 19 900 pi². Pour aimer de la nature, secteur tranquille. **9,500\$**

AVIS DE RECHERCHE
Vous désirez vendre ?
Nous avons des acheteurs très actifs, nous recherchons:
*Fermette avec un terrain de plus de 40 000 pi² moins de 200,000\$
*Résidence 3 chambres, avec garage détaché, moins de 190,000\$

SAINT-ÉDOUARD



Maison 32 x 43 construite en 2013, 3 chambres. Garage à étage 28x32 avec planche chauffant, terrain paysager de 15 055 pi².

SAINT-SYLVESTRE



Maison ancestrale 26 x 38 + 16 x 22, 3 c.c. foyer au bois. Remise, poulailler, garage 26x32 à étage, petit lac, terrain de 61 360 pi².

LAURIER-STATION



Duplex 32 x 34 rénové, comprenant 2x5 1/2 pièces. Remise 8x12, beau terrain paysager de 9 610 pi². Idéal propriétaire occupant.

SAINT-FLAVIEN



Jumelé 24 x 36 construit en 2011, 3 c.c., 2 salles de bains. Patio en fibre de verre, garage 16 x 20, terrain paysager de 7 500 pi².

SAINT-AGAPIT



Beau jumelé 20x32, 3 chambres, adoucisseur d'eau. Remise, grand patio, terrain de 5 270 pi². Venez comparer, une visite vous convaincra.

DOSQUET



Maison de campagne 22 x 38, 2 c.c. Remise 8x18, garage détaché 16x32, terrain paysager de plus de 18 530 pi² zone agricole.

SAINT-APOLLINAIRE



Petite maison 18x24, une chambre, qui nécessite quelques travaux. Terrain paysager de 5 400 pi². À proximité de l'autoroute 20.

SAINT-PATRICE



Maison 24x28, 3 c.c. Patio, remise, terrain paysager de plus de 9 475 pi², directement au bord de la Rivière Beauvillage. Présentement disponible.

LAURIERVILLE



Maison 24 x 27, 5 chambres. Remise 10 x 12, garage attaché 19 x 24, terrain paysager de plus de 16 200 pi². Présentement libre.

SAINTE-CROIX



Terrain boisé en zone déstructurée résidentielle de plus de 23 875 pi². Vue partielle et accès au fleuve avec une servitude de passage.