

CAHIER SPÉCIAL

le
Saint-Laurent-
l'Écho

70^{ième} Expo Agri-Loup

DU 26 AU 31 JUILLET 1988 À L'ISLE-VERTE



*Fiers de nos 70 ans
de réussite*

Une programmation des plus variées!

L'exposition Agri-Loup de l'Isle-Verte célébrera son 70e anniversaire cette année. Et pour marquer de façon toute spéciale cet événement, la Société d'agriculture du comté de Rivière-du-Loup a décidé de prévoir lors de l'édition de cette année qui se déroulera du 26 au 31 juillet, plusieurs activités spéciales. Parmi celles-ci mentionnons que lors de la soirée d'ouverture officielle, se déroulera un hom-

mage à tous le bénévoles qui ont, au cours de toutes ces années, contribué au succès de l'événement.

Cette exposition agricole est une activité qui est très appréciée de la part du public qui se rend fort nombreux assister aux nombreuses activités. L'an dernier, plus de 12 000 personnes ont franchi le terrain de l'exposition. La variété de la programmation fait en sorte que les gens retrouvent des activités qui

leur conviennent. Que ce soit les jugements des animaux ou des travaux artisanaux, les concours variés, les manèges ou les activités culturelles qui sont toutes plus intéressantes les unes que les autres, l'Exposition Agri-Loup propose aux visiteurs une foule de divertissements qui sait leur plaire.

Place à la musique
Les activités culturelles ne manqueront pas à l'Expo Agri-Loup qui présentera

en spectacle des vedettes bien connues. La populaire Marie-Denise Pelletier ainsi que Claudette Dion, très appréciée du public se produiront au cours de l'événement. On pourra entendre Marie-Denise Pelletier au pavillon central les

jeudi et vendredi soirs à 21h45 et à 23h45. Claudette Dion pour sa part pourra être entendue au même endroit samedi et dimanche. Elle aussi offrira au public plusieurs performances par jour. La première aura lieu le samedi en après-midi à 16h et

l'autre en soirée à 21h45. Le dimanche, le premier spectacle aura lieu à 15h30 et les autres à 21h45 et à 23h45. De plus un chansonnier sera présent à tous les soirs au café terrasse pour le plus grand plaisir du public.

Les amateurs de

bonne chair seront comblés à l'Expo Agri-Loup qui propose deux repas de viande cuite sur la braise. Un méchoui de boeuf braisé se tiendra à compter de 18h, le samedi 30 juillet et le lendemain, un méchoui au porc sera servi au public, à la même heure.



Les enfants s'en donneront à coeur joie avec les manèges de Marcel Grand Cirque!

SILENCIEUX MINUTE

Ce n'est pas seulement pour l'automobile



BIENVENUE
À EXPO
AGRI-LOUP

C'est aussi pour tracteurs et véhicules lourds



DU LUNDI
AU VENDREDI
DE 8h00 à 20h00

168, rue Beaubien, Rivière-du-Loup
862-6785



**Institut de technologie
agro-alimentaire
de La Pocatière**

401, rue Poire
La Pocatière (Québec)
G0R 1Z0

CENTRE SPÉCIALISÉ EN FORMATION AGRO-ALIMENTAIRE

**Gestion et exploitation
de l'entreprise agricole**

Zootecnologie

Techniques des productions végétales

**Techniques de gestion-conseil
en agriculture**

Techniques des sols

Techniques équine

Un établissement du ministère de l'Agriculture,
des Pêcheries et de l'Alimentation du Québec

La Pocatière et ses environs: 856-1110
La province: 1-800-463-1351



Le transfert embryonnaire

Une manipulation génétique de plus en plus populaire chez les éleveurs de la région

Depuis le mois d'août 1987, le vétérinaire Jean-René Paquin de la Clinique vétérinaire de Rivière-du-Loup effectue dans la région des transferts embryonnaires chez les vaches laitières. Après un cours de perfectionnement suivi à la Faculté de médecine vétérinaire de Saint-Hyacinthe, M. Paquin a procédé depuis à 45 récoltes. Ces manipulations génétiques ont pour but de permettre aux éleveurs d'augmenter la capacité de

cheptel et ce, beaucoup plus rapidement que ce que pourrait permettre la nature. Le transfert embryonnaire est un outil pour l'éleveur afin d'atteindre le but ultime soit l'amélioration rapide des qualités génétiques et productives de son troupeau".

Pour réaliser une récolte embryonnaire, compte tenu des coûts, il faut que l'éleveur soit assez sélectif pour le choix du sujet: "Même s'il s'agit du meilleur de l'étable,

permet à l'animal de revenir en période de fécondité avec une nombreuse ovulation. Ensuite, on procède à l'insémination artificielle pendant deux ou trois fois durant l'estrus. Par la suite, on attend sept jours, période où les embryons et les ovules non fécondés vont descendre dans l'utérus. On procède par la suite à la récolte des embryons et ce, en effectuant plusieurs rinçages intra-utérins à l'aide d'un cathéter spécialisé.

On recherche alors les embryons à l'aide d'un filtre qui permet de réduire la quantité de liquide. Si au début on a 400 à 500 ml de liquide, on le réduit à 50 ml. Suit alors l'examen pour localiser les embryons, qui est effectué à l'aide d'un stéréoscope. Lorsque les embryons sont repérés, il faut déterminer leur viabilité à l'aide du même appareil mais cette fois-ci avec un facteur de grossissement plus élevé. Environ 70% des embryons sont gardés. Ensuite, on

procède à l'inventaire des receveuses disponibles qui doivent être rendues à la même étape que la donneuse afin de permettre à l'embryon de poursuivre son développement. Auparavant ces receveuses auront fait l'objet de traitement

afin de les préparer à recevoir les embryons. Le transfert des embryons s'effectue dans l'utérus des mères porteuses et s'il reste des embryons, ils peuvent être congelés pour un transfert ultérieur et ce, au moment où l'éleveur le désirera.

Celui-ci peut aussi vendre les embryons qui seront disponibles pour d'autres éleveurs. La clinique vétérinaire de Rivière-du-Loup garde les embryons congelés des éleveurs.



reproduction des bêtes réunissant les meilleures qualités génétiques. Si un sujet peut mettre au monde en moyenne trois veaux durant toute sa vie productive, le transfert embryonnaire augmente la capacité reproductrice de l'animal puisqu'il peut avoir plusieurs descendants pendant une année. Le potentiel génétique de l'animal est donc exploité au maximum avec cette méthode.

Utilisée depuis quelques années dans certaines régions du Québec, entre autres à Saint-Hyacinthe et à Victoriaville, cette méthode est populaire auprès des éleveurs élites. 60% des embryons transférés donnent lieu à des naissances.

Selon le vétérinaire, cette méthode va prendre de l'ampleur dans la région dans les cinq années à venir: "Cela permet à l'éleveur de reproduire les meilleurs sujets de son

cela n'est pas suffisant, il faut qu'il ait été confronté au niveau régional et qu'il ait acquis certaines lettres de noblesse. L'animal doit donc présenter d'excellentes qualités génétiques et productives avant de procéder au transfert embryonnaire. De plus il faut que l'animal soit en santé et que surtout ses qualités reproductives soient parfaites".

Les étapes du transfert embryonnaire

Avant de tenter l'intervention, il faut attendre au minimum 70 jours après que la vache ait complété l'étape de vélage. Une fois cette étape franchie, la vache doit être en période de fécondité, soit en estrus qui dure de 12 à 24 heures. Lorsqu'on connaît ainsi son cycle, on intervient alors avec les hormones. Ce traitement hormonal dure de 4 à 5 jours et

VOTRE DISTRIBUTEUR



VOUS INVITE À
L'EXPO AGRI-LOUP
DU 26 AU 31 JUILLET

TIRAGE POUR
AGRICULTEUR

Venez nous rencontrer



Les Entreprises
Alain Levesque
Inc.

270, rue St-André, Rivière-du-Loup
Tél.: 862-2837 Sans frais: 1-800-463-1373

Bienvenue à tous à EXPO AGRI-LOUP

Bienvenue et bonne saison

Poissonnerie de l'Île
42 Variétés
FRUITS de MER

Rte 132 à 1 1/2 milles de la sortie de l'Autoroute 20 Est
Isle-Verte 898-2431

SOCIÉTÉ D'AGRICULTURE DU DISTRICT DE RIMOUSHI

Comtés de:
Matane, Matapédia,
Bonaventure A et B, Rimouski,
Témiscouata, Rivière-du-Loup

45^e

EXPOSITION DE RIMOUSHI

du 2 au 7 août 1988

l'agro-alimentaire

Pesticides

Les règlements sont en vigueur

Le Gouvernement du Québec a adopté les règlements sur les pesticides qui sont entrés en vigueur quinze jours après leur publication dans la Gazette officielle soit le 7 juillet dernier.

Ces règlements viennent préciser les modalités d'application de la Loi sur les pesticides, sanctionnée le 18 juin 1987 et établir les dates d'entrée en vigueur de toutes les exigences législatives.

La Loi sur les pesticides vise à susciter une utilisation rationnelle et sécuritaire de ces produits. À cette fin, elle prévoit la mise en place de mécanismes permettant de s'assurer de la compétence des utilisateurs et des vendeurs de pesticides, de connaître les intervenants dans le domaine et de savoir quels pesticides circulent sur le territoire québécois. En outre, une classification des pesticides permet d'ajuster les

exigences légales aux niveaux de risque que ces produits représentent pour la santé et l'environnement.

Un permis exigé
Depuis le 7 juillet, toute entreprise qui vend et utilise les pesticides jugés les plus nocifs devra détenir un permis pour accomplir ces activités. Quant aux détaillants de pesticides domestiques, le permis sera exigible à compter du 30 novembre 1988.

Ce permis identifie les classes de pesticides que le titulaire est autorisé à vendre et à utiliser ainsi que le genre d'activité à laquelle se livre l'entreprise. Il permet au Gouvernement de connaître les intervenants dans ce domaine au Québec.

Par ailleurs, afin de s'assurer que les transactions de pesticides ne se font qu'entre les intervenants autorisés, le Gouvernement exige que les entreprises détentrices d'un

permis tiennent un registre de leurs achats, ventes et utilisations de ces produits. De plus, certaines de ces mêmes entreprises devront produire annuellement un état de leurs transactions. Ce rapport permettra de connaître les noms ainsi que les quantités de pesticides vendus et utilisés au Québec. **Une compétence assurée**

D'ici 1991, tous les individus qui vendent ou utilisent professionnellement des pesticides devront détenir un certificat de compétence délivré par le ministère de l'Environnement. Le certificat est obtenu lorsque l'individu qui en fait la demande, se conforme aux exigences du Ministère, dont la réussite d'un examen évaluant ses connaissances dans les domaines de la vente et de l'utilisation des pesticides. Pour les entreprises, cela signifie que la vente et

l'application des pesticides doivent être effectuées par des employés détenant eux-mêmes un certificat ou travaillant sous la supervision d'un employé certifié, présent sur les lieux de travail.

Les dates d'exigibilité du certificat varient suivant les activités professionnelles. Ainsi, les grossistes, les détaillants de pesticides d'usage non-domestique et la majorité des applica-

teurs commerciaux devront être certifiés à compter du 30 avril 1989. Les agriculteurs et les détaillants de produits d'usage domestique devront par ailleurs détenir un certificat à partir du 30 avril 1991.

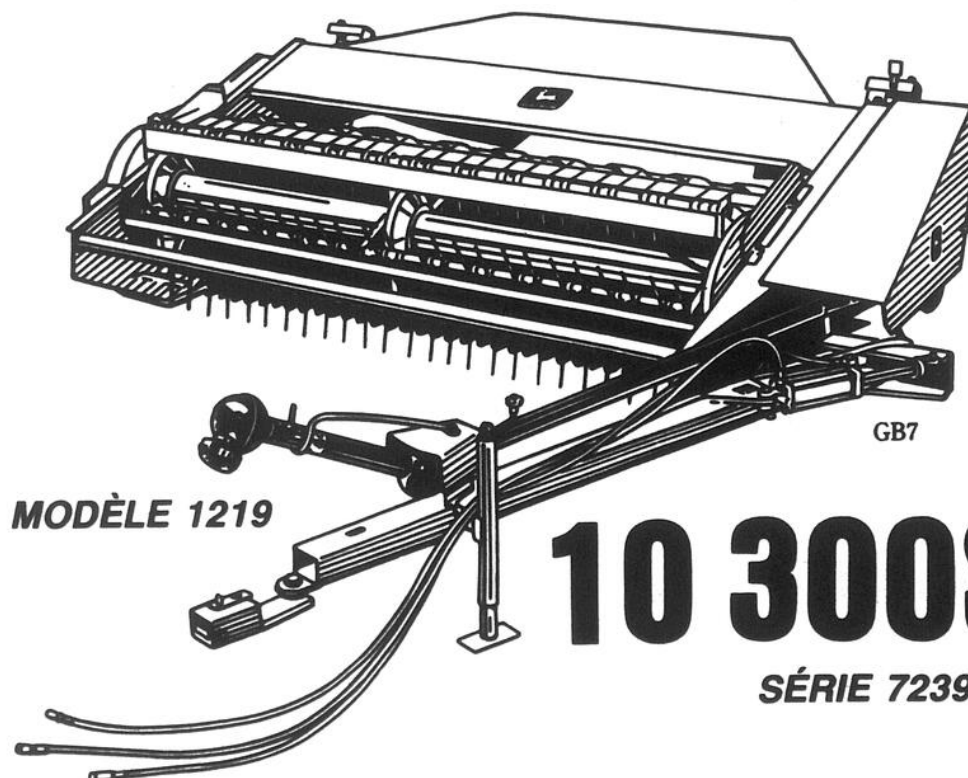
Cependant, un régime provisoire d'inscription a été prévu par les règlements. Ainsi, toute personne qui accomplit de leurs activités jusqu'à l'atteinte de leur date d'exigibilité.

riement obligatoire, devra s'inscrire auprès du ministre de l'Environnement avant le 2 septembre 1988. Dans le cas des agriculteurs, cette date a été fixée au 2 novembre 1988. Le Ministère délivrera alors une attestation d'inscription identifiant les classes de pesticides que ces personnes peuvent vendre ou utiliser dans l'exercice de leurs activités jusqu'à l'atteinte de leur date d'exigibilité.

Le formulaire d'inscription est disponible depuis le 7 juillet 1988 à toutes les directions régionales du ministère de l'Environnement.

Enfin, pour permettre aux vendeurs et utilisateurs de pesticides de détenir les connaissances nécessaires à la réussite de l'examen exigé pour l'obtention du certificat, un programme de formation a été mis sur pied et sera disponible à la fin de l'année 1988.

METTEZ DE LA PRESSION POUR ACCÉLÉRER LE SÉCHAGE



MODÈLE 1219

10 300\$

SÉRIE 723966

- Les faucheuses-conditionneuses John Deere exercent plus de pression sur plus de points de pliage. Résultat: un meilleur conditionnement pour un séchage plus rapide.
- Simple question de construction. Nos rouleaux conditionneurs ont des barrettes rainurées qui augmentent le nombre de

rebords de pliage. Et c'est là tout le secret du conditionnement du foin.

- Vous pouvez aussi modifier la pression et l'espacement des rouleaux en fonction de la récolte. Et ces réglages s'effectuent facilement en quelques minutes.
- Quand la pression monte au temps des foin, c'est la gamme John Deere qu'il vous faut.



UN CHOIX DE TOUTE CONFIANCE

Équipements B.S.L. Inc.

235, route 291, Cacouna
Tél.: 418-862-0541

Bienvenue à l'Expo Agri-Loup 88

Ligne complète des produits

Frigidaire



C'est à voir!

Magasin L.J. Pettigrew Inc.
Isle-Verte, 898-2881

MAGASIN GÉNÉRAL

SPECIALITÉS: MEUBLES ET ACCESSOIRES ÉLECTRIQUES.

Production de pomme de terre de semence par bouturage de tige

Par: Andrew Frève, phytopathologiste, est reproduite de
 agronome, La Pocatière façon végétative afin
 Améliorateur- La pomme de terre de conserver les

caractéristiques des cultivars que l'on veut produire. Au tout début de la production du cultivar, il y a généralement la production d'une graine. Cette graine provient de croisement entre deux cultivars possédant les caractéristiques que l'améliorateur désire retrouver dans le nouveau cultivar. Or, après la récolte des fruits issus du croisement, l'extraction des graines et la plantation en terre, le moyen de conserver cette nouvelle plante est par la multiplication végétative. Cette multiplication permet d'augmenter le nombre d'individus et de conserver l'authenticité du cultivar.

Il y a plusieurs méthodes de multiplication végétative: bouturage, marcottage, etc. Dans le cas des pommes de terre, la méthode conventionnelle employée est par la production de tubercule. Au départ, la graine produira une plante complète avec des réserves souterraines nommées tubercules. Ce sont ces tubercules qui produiront à nouveau des plantes identiques à la plante mère. Ils reproduiront à nouveau des tubercules et ainsi de suite. Cette multiplication est lente au tout début car le temps nécessaire à la production de tubercule et en plus la période de repos végétatif se

compte pratiquement par 8 et même 12 mois dépendant du volume à multiplier.

Or, plus le temps écoulé entre les générations est long, plus les chances de contamination sont grandes surtout si cette multiplication est forte à l'extérieur.

Dans notre programme d'amélioration génétique à Agriculture Canada à La Pocatière, nous avons adapté, depuis 1983, la technique de bouturage de tige afin d'augmenter rapidement le nombre de plants à évaluer dans le champ. Le nombre de plants qui peuvent être produits au début du processus de multiplication a été expérimenté au début de la

pyramide de production. Nous avons planté en plein champs entre 24,000 et 32,000 plants par année depuis 1983.

Cette multiplication par bouture de tige peut se faire avec des plants qui sont très bien développés, avec des jeunes plants et même avec des plantules qui sont produits en éprouvette (tube à essai). Nous employons dans notre programme les deux dernières. À la base de la multiplication, nous utilisons des plantules qui ont été produites en éprouvettes après avoir été débarrassées de maladies virales (Épuration: traitement à la chaleur et prélèvement de méristème).

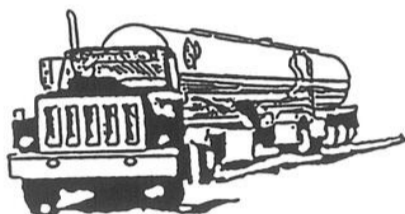
Par la suite, nous bouturons des plantes ayant entre 15 et 20 centimètres de hauteur (6 à 8 pouces). Le premier type de production nécessite de l'équipement très spécialisé, etc. Dans le second type de production il n'est pas nécessaire d'avoir un équipement sophistiqué de laboratoire. Il suffit d'acquérir une lampe à pétrole pour stériliser les scalpels ou lames servant à faire les boutures. Les contenants sont faciles d'achat, peu dispendieux, parfois réutilisables et de type caissette verte ou grise.

Le substrat pour faire croître les plantes se doit d'être stérilisé et cela peut se faire de la tourbe ou des mélanges spéciaux. L'éclairage est important mais peut être ajusté avec des fluorescents de type Gro-lux et des Coolwhite. Le début de cette multiplication se fait avec quelques contenants seulement et il est facile d'aménager un espace pour ce début. Par la suite, étant donné que cette production est vouée à une transplantation extérieure, il est facile d'aménager des structures temporaires pour finaliser la multiplication avant la transplantation finale. À ce moment l'éclairage du jour sera suffisant.

BON SUCCÈS À L'EXPO AGRIL-LOUP

transport
Gérald Pelletier Itée.

TRANSPORT:
 de lait en vrac
 inter-usines
 d'eau
 de céréales
 général



81, rue Notre-Dame
 Isle-Verte, 898-2613



C'est avec beaucoup de plaisir et un grand intérêt que je m'associe à cette importante activité régionale pour souhaiter aux membres de la Société d'Agriculture du comté de Rivière-du-Loup, ainsi qu'à tous les exposants, la meilleure des chances pour l'édition 1988 de l'Expo Agri-Loup.

Tout en permettant à la population de prendre conscience de l'importance du secteur agricole dans l'économie régionale, cet événement nous permet également de valoriser le souci d'excellence des agriculteurs qui font preuve de dynamisme. Nous espérons les voir poursuivre encore longtemps dans la voie où ils se sont engagés et y trouver la satisfaction du travail bien accompli.

Je félicite donc tous les exposants pour leur participation, atout indispensable à la réussite d'un tel événement. De plus, je me joins aux dirigeants de la Société d'Agriculture du comté de Rivière-du-Loup pour inviter toute la population pour inviter toute la population à participer aux diverses activités de l'Expo Agri-Loup, édition 1988.

André Plourde, député
 Kamouraska/Rivière-du-Loup

DU 26 AU 31 JUILLET

EXPO AGRIL-LOUP À L'ISLE-VERTE

Félicitations aux organisateurs

Bienvenue à tous les visiteurs

Bon succès à Marie-Claude Mathieu
 (DUCHESSÉ DE SAINT-ANTONIN)

CORPORATION MUNICIPALE DE SAINT-ANTONIN

Maire: Claude Bélanger
 Secrétaire-trésorier: Gina Dionne
 Secrétaire-adjointe: Thérèse Lapointe

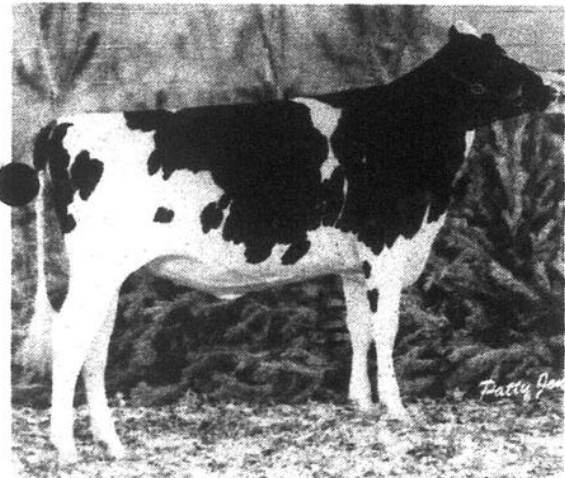
Conseillers:

Michel Dubreuil Serge Hudon
 Jean Pelletier Raymond Gamache
 Robert Bourgoïn Ludger Fortin

Après la nomination All Canadian à Toronto

La Ferme Roulache Enr. remporte le prix Excellence de l'Association Holstein Canada

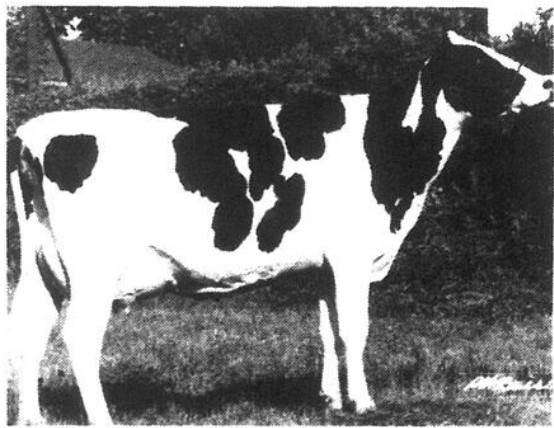
C'est toute une performance qu'a réalisée la Ferme Roulache Enr. de Notre-Dame-du-Portage lors de l'exposition Royale d'hiver de Toronto. Filiber Starbuck Tirelire a remporté la quatrième place au Concours All canadien de la meilleure taure d'un an de l'été. Cette nomi-



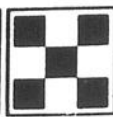
Filiber Starbuck Tirelire qui a reçu la nomination All Canadian à l'Exposition Royale d'hiver de Toronto.

nation très prestigieuse vient mettre le comté de Rivière-du-Loup dans les rangs des meilleurs éleveurs Holstein au Canada et aux Etats-Unis. Il ne s'agissait pas du premier succès de l'animal qui avait été nommé championne junior à l'exposition de L'Isle-Verte et de celle de Saint-Pascal. Il était aussi arrivé premier à l'exposition de Québec dans sa catégorie.

Il s'agit d'une excellente année pour l'éleveur Vital Larouche de la Ferme Roulache puisqu'au printemps, il voyait un autre de ses animaux se voir décerner une autre distinction. En effet Deboisclair Tempo Betty remportait le titre d'excellence attribué par l'Association Holstein Canada et ce parce qu'elle avait réussi à garder sa beauté et ce, même si elle avait donné naissance à 6 veaux. Agée de 8 ans 1/2, Deboisclair Tempo Betty est dans une forme splendide et elle est la première dans le comté à remporter ce prix convoité. Même si la race Holstein pur-sang est élevée dans la région depuis 50 ans, c'est la première fois que le titre est attribué à un éleveur. Cela fait maintenant sept ans que Vital Larouche est dans l'élevage avec son père, G. Emile. Les visiteurs pourront voir la championne à l'exposition agricole de l'Isle-Verte.

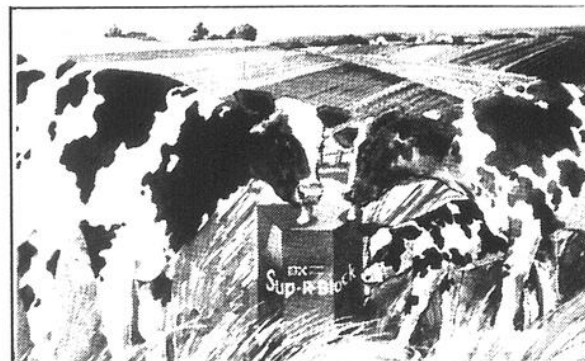


Deboisclair Tempo Betty, classée excellente par l'Association Holstein Canada.



Utilités Agricoles
KRT Enr.

623, rue Lafontaine Rivière-du-Loup, 862-4841



LES AVEZ-VOUS ESSAYÉS? DES RÉSULTATS POUR L'ÉTÉ 87:

Nombre de fermes Kam. R.D.L.	Nombres de taures mesurées	Gain total/ Taures	Nombre jours pâturage
6	81	115 kg	156
Gain moyen /jour/tête	Coût/tête/ jour	Coût/tête/ été	kg/jour
.74 \$0.21	\$32.59		

LE SERVICE DES PIÈCES



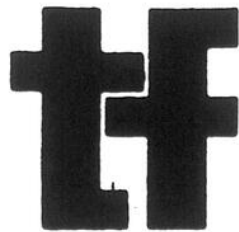
Notre service de pièces hors pair permet avec plus de 15,000 items différents de répondre aux besoins de la clientèle agricole, industrielle et des tourbières.

LE SERVICE HYDRAULIQUE



Vous trouverez à notre service hydraulique, des boyaux de 1 à 6 brins d'acier et des raccords de mesure standard et métrique ainsi que des systèmes de raccord de marque Caterpillar pour tous genres de machineries agricoles ou industrielles.

**ÉTABLIE DEPUIS 25 ANS,
NOTRE ENTREPRISE
VOUS OFFRE
UNE QUALITÉ DE SERVICES
QUI FAIT SA RENOMMÉE**



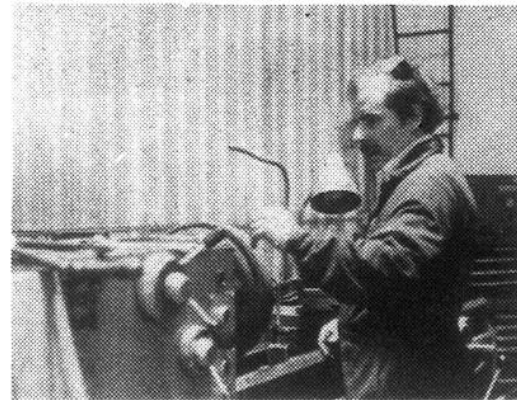
TARDIF & FRÈRE INC.

62, boul. Cartier, Rivière-du-Loup, G5R 3Y4

862-7273

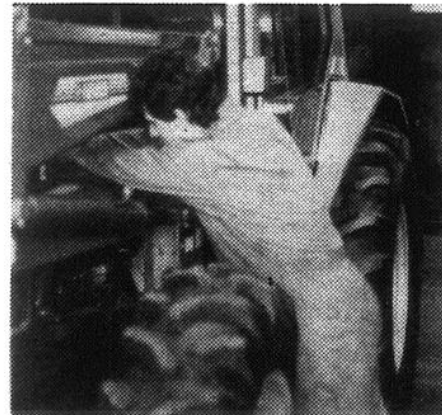
Fax: 862-7390

LE SERVICE D'USINAGE DE PIÈCES



Afin de répondre à notre clientèle de plus en plus nombreuse, notre service d'usinage de pièces peut fabriquer diverses pièces et effectuer diverses modifications.

LE SERVICE DE RÉPARATIONS



Notre personnel compétent vous offre un service de réparations complet. Ayant plus de 10 ans d'expérience en moyenne, nos mécaniciens sont formés à l'usine pour vous satisfaire.

Partenaires dans la conservation du sol et de l'eau

Démontrer l'importance du sol et de l'eau est un défi

D'abord, la course à la productivité et à l'efficacité nous a fait négliger de prendre des mesures de conservation du sol et l'eau.

Ensuite, en constatant l'état actuel des ressources sol et eau, nous devons avouer que nos objectifs de rendements ont demandé plus à nos infrastructures naturelles de production que ce qu'elles pouvaient nous offrir à long terme.

Il faut comparer les ressources sol et eau à un capital. L'état de ce capital lors de son acquisition s'est-il détérioré? Des efforts devront être faits pour le ramener à sa valeur d'acquisition et si possible le bonifier.

Nos ressources sol et eau peuvent-elles soutenir une production intensive basée sur le long terme? Dans l'avenir, le prix du sol sera de plus en plus lié à son potentiel de production, basé sur les bonnes pratiques de conservation auxquelles il aura été soumis.

Le ministère de l'Agriculture, des Pêcheries et de l'Alimentation du Québec, par son personnel professionnel et technique, sera avec vous pour faire le constat de l'état des ressources sol et eau. Nous sommes conscients qu'un développement intense et nécessaire de l'agriculture québécoise a eu des effets indésirables sur l'environnement. Devant les effets de cette agriculture sur la conservation des sols, et de l'eau en particulier, le Ministère prendra divers moyens au cours des mois

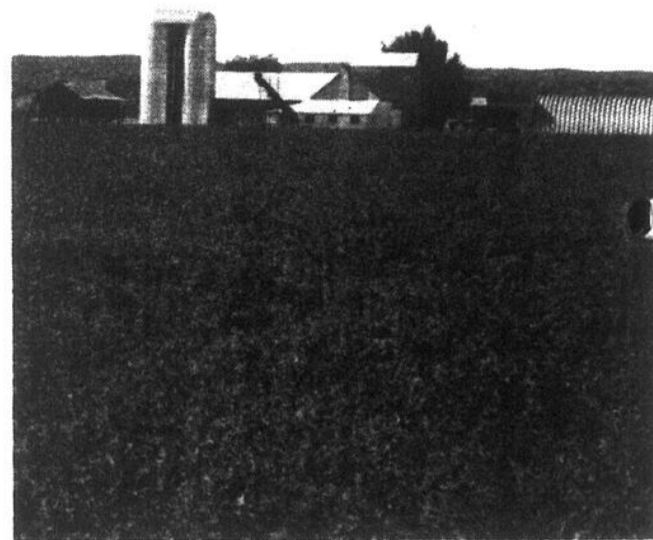
à venir, pour vous permettre d'apporter des corrections à la qualité de ces ressources et pour les bonifier.

C'est ainsi que nous procédons à l'inventaire des dégradations subies par les sols et l'eau, que nous transférons depuis quelques années des connaissances acquises par la recherche et l'observation, aux conseillers agricoles et à vous, gestionnaires des sols, que nous mettons en place à des incitatifs à la conservation des sols et de l'eau et que le MAPA est partenaire avec le ministère de l'Environnement dans des dossiers d'amélioration de la gestion des fumiers et des pesticides.

Avec tous ces gestionnaires, le ministère de l'Agriculture, des Pêcheries et de l'Alimentation du Québec est prêt à relever le défi de la conservation du sol et de l'eau en proposant des moyens de corriger le système de production actuel.

Je vous invite donc à vous renseigner auprès des animateurs du stand du Ministère de ce que nous pourrions faire ensemble pour la conservation des sols et de l'eau.

Jacques Olivier, agronome
directeur régional, Ministère
de l'Agriculture, des Pêcheries et
de l'Alimentation du Québec.



ÉLEVEURS LAITIERS OU DE BOVINS

D'un seul coup, réglez vos problèmes de main-d'oeuvre d'entreposage, de qualité de fourrage (ensilage) et de surplus de récolte grâce à cette petite merveille qu'est:

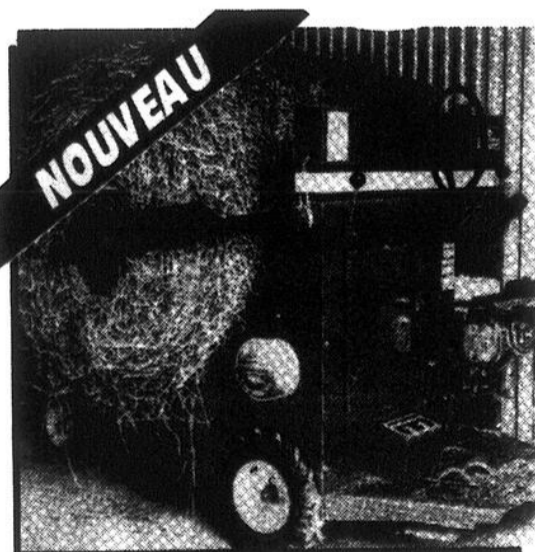


La presse à balles rondes



Les nourrisseurs motorisés

Avec nous, faut que votre investissement roule!



ALCIDE OUELLET ET FILS INC.

Dépositaire de Machineries: Massey-Ferguson, Landini, Vehl, Franogard, Badger, Taarup, Fort, Colpron, Kverneland.



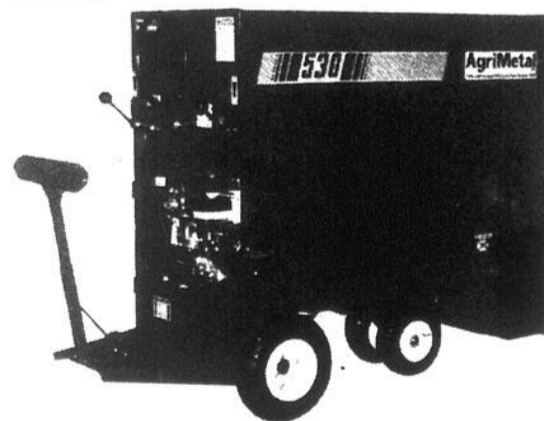
SAINT-CYPRIEN CTE, RIVIERE-DU-LOUP

GOL 2PO TEL: (418)963-2647

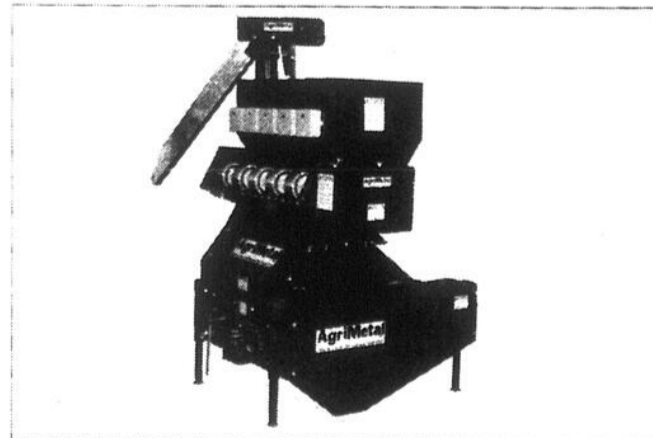
NOUS SOMMES LES NOUVEAUX DÉPOSITAIRES DES MODÈLES

AgriMetal

Ceci a pour but d'améliorer le service à nos agriculteurs. Voici quelques modèles que nous pouvons vous offrir...



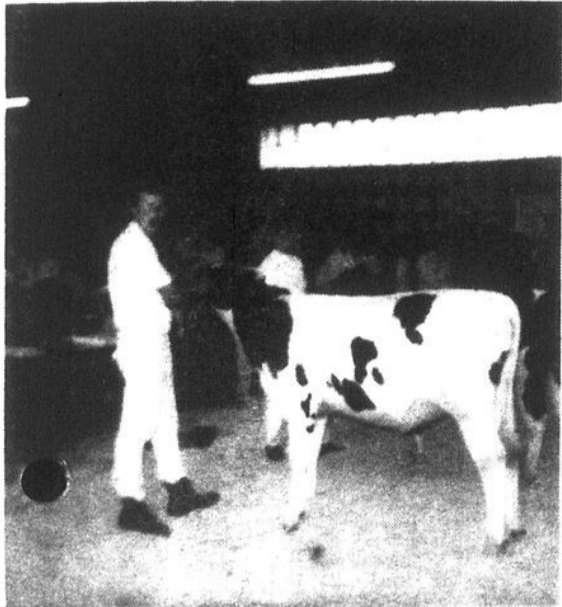
Les chariots nourrisseurs motorisés.



Rouleuse à grain et moulange à marteaux.

L'exposition agricole Agri-Loup

"Faire connaître la profession d'agriculteur et de producteur"



La relève agricole et les jeunes ruraux seront présents à l'occasion de l'exposition agricole Agri-Loup. On les voit ici lors de la journée agricole qui se déroulait le 5 juin dernier

L'exposition agricole Agri-Loup qui se déroulera du 26 au 31 juillet 1988 constitue un moment unique et très attendu pour les éleveurs et les producteurs du comté de Rivière-du-Loup de venir montrer au grand public le fruit de leur travail effectué pendant l'année et même des efforts déployés depuis une ou deux générations d'agriculteurs selon M. Jean-Noël Nadeau, agronome et responsable administratif du Bureau provincial du ministère de l'Agriculture, des Pêcheries et de l'Alimentation.

"L'Expo Agri-Loup est aussi une excellente occasion pour les citadins de connaître

davantage la profession d'agriculteur et de producteur" de poursuivre l'avis technique de la Société d'Agriculture du Comté de Rivière-du-Loup: "Ce n'est pas évident pour les personnes qui ne travaillent pas dans le secteur agricole, de connaître la façon de faire les grandes cultures ou de s'occuper des différents animaux qui cohabitent sur une ferme. L'Expo Agri-Loup permet donc aux gens de faire un peu mieux connaissance avec les agriculteurs et de se renseigner sur leur métier. De plus en plus de citadins fréquentent l'exposition de l'Isle-Verte et représentent environ de 25 à 30% de l'achalandage. Par le fait même, cette exposition agricole permet de valoriser la profession des agriculteurs et agricultrices de la région."

Si l'événement est le théâtre de plusieurs jugements dans le domaine de l'élevage de bovins laitiers, de

chevaux, de bovins de boucherie, il est aussi le lieu où se déroulent d'importants jugements dans le domaine horticole, acéricole, des grandes cultures, de l'artisanat et de l'art culinaire.

Selon M. Nadeau, une exposition agricole représente pour les agriculteurs un événement privilégié où ils peuvent échanger entre eux sur leurs expériences professionnelles respectives: "Lorsqu'on veut s'améliorer, il faut se comparer et si on reste en vase clos, on risque de ne pas avancer. L'exposition est une occasion d'échanger, de communiquer et de fraterniser tous ensemble".

Les groupes de la relève agricole et les jeunes ruraux seront présents à l'Expo Agri-Loup qui leur accorde une place de choix dans sa programmation avec le concours des futurs agriculteurs. Les jeunes de tout le comté de Rivière-du-Loup seront présents. Des

Jean-Noël Nadeau agronome



M. Jean-Noël Nadeau, agronome et responsable administratif du Bureau provincial du ministère de l'Agriculture, des Pêcheries et de l'Alimentation.

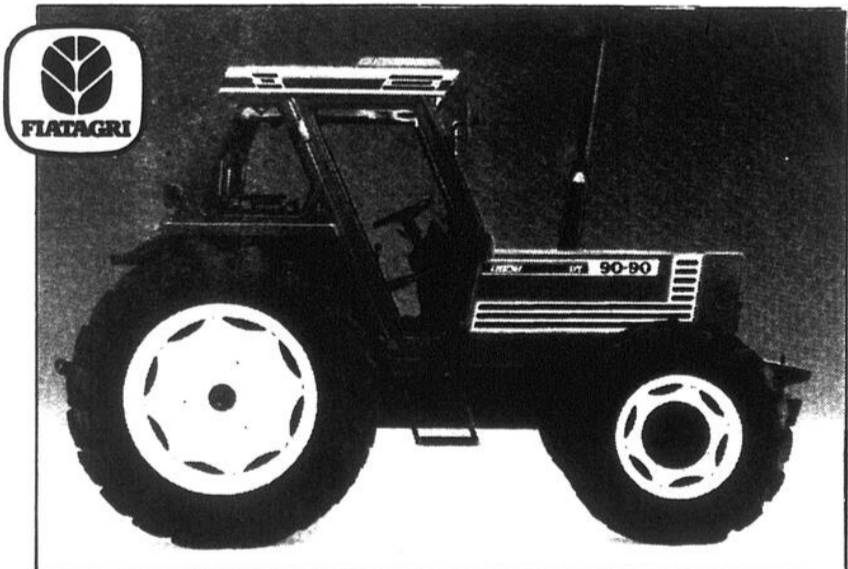
jeunes du comté représentant la région du Bas-Saint-Laurent réussissaient dernièrement à se rendre en finale lors du concours Agri-Génie, un

concours du genre de Génie en herbe organisé par le ministère de l'Agriculture, des Pêcheries et de l'Alimentation.

BON SUCCÈS À EXPO AGRIL-LOUP
Surplus Général Tardif inc.

Rue Lévesque, Saint-Antoine
867-1705

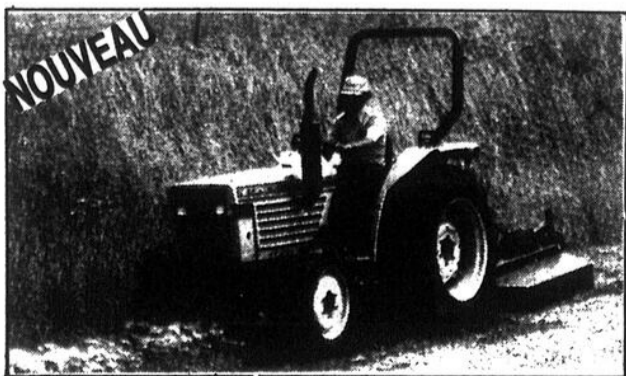
Fiat 90-90-dt



Garantie de 4 ans sur le moteur

Offert aussi dans les séries 90, de 70 à 180 c.v., à 2 ou 4 roues motrices.

Tracteurs compacts White
DE 16 À 43 c.v., À 2 OU 4 ROUES MOTRICES



WFE
WHITE FARM EQUIPMENT



HESSTON
LA GAMME SUPÉRIEURE



Versions offertes:

Modèle 1120: 9 pl 3 po de coupe
Modèle 1150: 12 pl de coupe
Modèle 1160: 14 pl de coupe
Modèle 1170: 16 pl de coupe

**GRANDE CAPACITÉ DE COUPE
À MOINDRE CÔÛT!**



HESSTON
LA GAMME SUPÉRIEURE

La gamme supérieure

Presse à foin axiale avec ou sans lance-balles

Modèles 4550, 4570 et 4600



Distributeur Fédéré, White (dont les nouveaux tracteurs White agricole de 100 à 160 c.v. et White compact), Fiat, Hesston, Dion.

MARCEL GIGUÈRE
REPRÉSENTANT DES VENTES
RICHARD TALBOT
REPRÉSENTANT DES VENTES
TÉL.: 851-3071 (rés.)

Société coopérative agricole régionale de Rivière-du-Loup

Service de machinerie agricole
(Vente, entretien et réparation)
15, RUE PELLETIER, TROIS-PISTOLES
Tél.: 851-2822, 851-2823 (samedi)

LIGNE D'APPELS SANS FRAIS: 1-800-463-1261

L'expo Agri-Loup

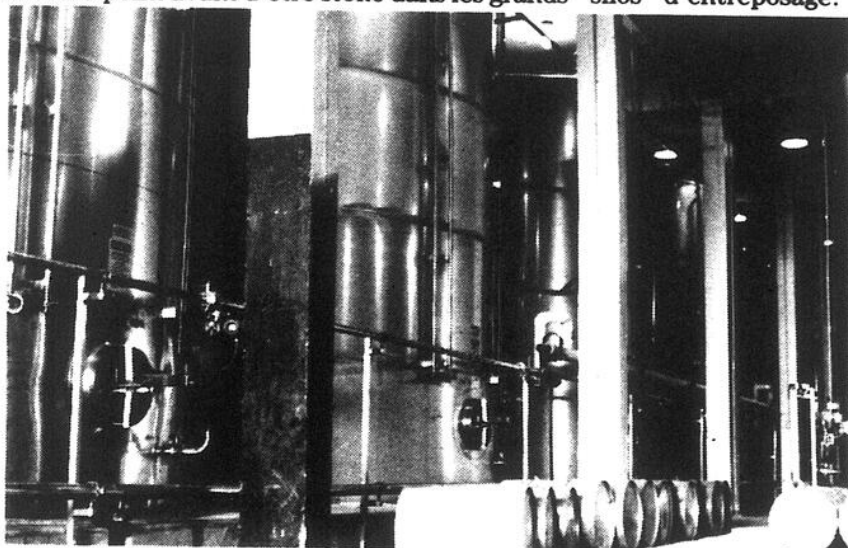
DU 26 AU 31 JUILLET 1988

Nouvelle technologie de conservation du sirop d'érable

La Coopérative provinciale "Les producteurs de sucre d'érable du Québec" a procédé à l'inauguration officielle de la première phase complétée de son projet de modernisation des installations de conservation du sirop d'érable de ses 3 000 membres-sociétaires de la province.

La cérémonie d'inauguration était sous la présidence d'honneur de l'Honorable Marcel Masse, député de Frontenac et ministre fédéral de l'Énergie, des Mines et des Ressources.

Projet évalué à plus de 1 000 000\$, celui-ci comprend 24 grands réservoirs en acier inoxydable d'une capacité moyenne de 17 000 gallons de sirop d'érable pur chacun, un système de pipeline et une grande chambre de pasteurisation dans laquelle le sirop des membres-producteurs est mis à point avant d'être stoké dans les grands "silos" d'entreposage.



Le président de la Coopérative, M. André-Paul Laroche, a souligné dans son allocution que ce projet important, qui permettra de stocker annuellement près de 5 000 000 de livres de sirop d'érable pur à fine saveur, a pu être concrétisé grâce à l'excellente collaboration du gouvernement fédéral qui a fourni un montant de 460 000\$ en subventions variées, (innovation technologique, nouveaux emplois, etc.).

Le porte-parole officiel des membres-sociétaires a de plus déclaré que la nouvelle technologie de conservation mise au point après plusieurs années de recherches par le leader mondial de la mise en marché des produits d'érable purs, mieux connu par ses marques de commerce "Citadelle" et "Camp", pourra servir avec beaucoup plus d'efficacité ses marchés nationaux et internationaux en produits d'érable délectables.

Sans vouloir minimiser l'importance de la présente innovation technologique, le Président André-Paul Laroche a enfin déclaré que tous les membres et le public en général se devaient parallèlement de continuer d'appuyer auprès des autorités gouvernementales le projet de fertilisation des érablières mis de l'avant par la Coopérative et que le reboisement des érablières affectées par le dépérissement devra être accéléré en étroite collaboration avec les autorités supérieures.

PONCEUSE-RECTIFIEUSE

Cette machine est capable d'affûter ciseaux à bois, gouges, lames de rabot, couteaux de cuisine, forets, lame de tondeuse, etc., avec une rapidité et un fini qui vous surprendra. En effet, la ponceuse-rectifieuse donne un tranchant si vif que le repassage à la pierre à l'huile devient inutile. L'affûtage se fait rapidement sans brûler les outils. Moteur 1/3 h.p. à arbre 1/2 dia. non inclus.

- Table 4" x 6 1/2" inclinable
- Courroies abrasives standard 1" x 42"
- Tension automatique de la courroie
- Changement rapide de la courroie
- Deux ans de garantie

Ponceuse-rectifieuse

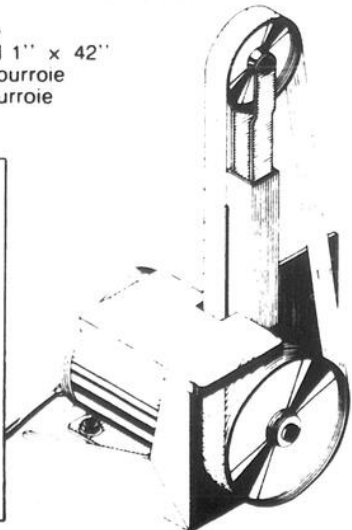
59,95 \$

Moteur 1/3 H.P.

74,95 \$

Courroies abrasives
GRAIN 40-80-120-220

1,99 \$
chacune



OUTILS VIEL INC.

C.P. 250 - 33, RUE BÉLAND
ISLE-VERTE, QC - G0L 1K0 - (418) 898-2601



AGRICULTEURS, VOTRE PROTECTION D'ASSURANCES EST-ELLE SUFFISANTE?

Pour responsabilités d'agriculteurs,
risques diverses, vols, autos, feu, etc...
Consultez



Société mutuelle
d'assurance générale
du comté de
Rivière-du-Loup

Guérin Lajoie
Rivière-du-Loup
862-1885

Renaud Dionne
Cacouna
862-7805

Alain Lepage
Trois-Pistoles
851-1588

André J. Côté
Isle-Verte
898-2522

Siège social: 135 St-Jean-Baptiste, l'Isle-Verte, Roland Ouellet, dir. gén. 898-2311

Félicitations
À tous ceux sans qui
l'Expo Agri-Loup
n'existerait pas!





Avec le docteur Yvon Boillard

Les pesticides... prudence!

Les pesticides (herbicides, insecticides, fongicides, etc.) sont parfois nécessaires à l'agriculteur qui veut ainsi protéger ses récoltes, à l'industriel ou au commerçant pour protéger ou entretenir ses biens et au citoyen qui désire protéger ses plantes décoratives, son potager ou ses biens.

Malheureusement, les pesticides, comme plusieurs produits chimiques, peuvent altérer la qualité de l'environnement et être dangereux pour celui qui les applique.

La lutte contre les organismes nuisibles aux ressources dont l'homme a besoin, ne peut se faire que dans le respect de la qualité de son milieu de vie, autant pour lui-même que pour les générations futures.

Une façon d'atteindre cet objectif est de rendre, dans la mesure du possible, l'utilisation des pesticides. Il existe d'autres moyens de faire échec au problème des organismes nuisibles. Toutefois, les pesticides sont quelquefois nécessaires quand les moyens naturels, physiques et biologiques sont inapplicables ou insuffisants.

Pesticides et santé humaine

Les intoxications massives accidentelles surviennent surtout chez les enfants en bas âge d'où l'importance d'un entreposage adéquat. Chez l'adulte, elles surviennent surtout à la suite de distractions telles que le transvasement de pesticides dans un récipient à usage alimentaire.

Certains produits absorbés à faible dose peu-



vent entraîner un affaiblissement des facultés. Plusieurs pesticides sont facilement absorbés à travers la peau. La plus grande prudence est donc à conseiller, surtout lors de l'utilisation d'appareils mécaniques.

Quelques mesures préventives

En plus des directives de caractère préventif présentées ailleurs dans ce texte, il est important de:

- ne pas fumer en travaillant: on évitera ainsi de porter les mains souillées à la bouche;
- ne pas manger sans s'être préalablement lavé;
- s'abstenir de consommer tout alcool lors de l'application de pesticides (notamment les thiocarbamates): cette combinaison peut provoquer nausées, vomissements et évanouissement;
- respecter les délais entre la dernière application et la récolte: penser à ceux qui consommeront vos fruits et légumes;
- laver soigneusement les fruits et légumes traités avant de les manger.

En cas d'intoxication

Dans tous les cas de transport vers une salle

d'urgence ou un centre anti-poison, il est essentiel d'apporter le contenant de pesticide ou, au moins, l'étiquette aux fins d'identification.

Noter que tous les services d'urgence des hôpitaux locaux disposent d'un répertoire d'identification et de traitement pour les produits les plus courants et sont reliés aux centres antipoison dont le service central est ouvert jour et nuit.

Centre anti-poison: 1-800-463-5060

Arroser avec de la prévention

Avant même de manipuler des pesticides, il importe de connaître les principales mesures de prudence qu'il faut tenir compte lors de l'achat, l'entreposage, la préparation, l'épandage et enfin l'élimination des pesticides. Afin de mieux vous renseigner, il existe un dépliant "Les pesticides... prudence", expliquant les mesures préventives pour chacune des étapes de l'utilisation des pesticides. Vous pouvez en obtenir une copie en vous adressant à votre CLSC, pour Rivière-du-Loup: CLSC Rivières et Marées, 22 St-Laurent, 867-2642.

Comment reconnaître le cultivateur judicieux?

Il possède un tracteur M-F 283.
Ce tracteur a seulement les atouts de base dont il a besoin, comme la PDF indépendante de 540 tours-minute avec la vitesse au sol et le système hydraulique avancé Ferguson. Il est dépourvu des "colifichets et clinquants" inutiles qui haussent le prix d'autres tracteurs.

Il a une "cabine de tracteur portable".
Elle donne de l'ombre même avant qu'il monte à bord de son nouveau M-F 283 et elle lui laisse voir merveilleusement le travail du système hydraulique avancé Ferguson.

Il sait calculer.
Il s'est rendu compte que le M-F 283 est une aubaine dès le départ et que, compte tenu de sa valeur de reprise, des frais de pièces et d'entretien et de l'économie de carburant, c'est aussi la meilleure aubaine à long terme.



Il a une canne à pêche.
Comme le puissant moteur diesel Perkins de 67 hp* du M-F 283, la conduite hydrostatique et la transmission à 8 vitesses accélèrent le travail aux champs, il a plus de loisirs et plus d'énergie pour se récréer de façon judicieuse.

Il n'a pas d'oreiller.
Il n'en a pas besoin puisque son nouveau M-F 283 a un grand siège réglable à suspension sur ressorts.

Il porte ceinture et bretelles.
C'est logique d'avoir un deuxième atout en cas de défaillance du premier. De même avec un tracteur, sauf quand il s'agit d'un M-F 283, vraiment fiable et facile d'entretien, qui s'appuie sur le réseau de pièces et d'entretien M-F.

*Puissance à la PDF estimée par le constructeur.



Encore une fois, cette année, toute la population de la région de Rivière-du-Loup aura l'occasion d'assister à une nouvelle édition de l'exposition agricole "Agri-Loup".

Nous aurons tous alors l'opportunité de pouvoir évaluer et comprendre l'importance que représente le secteur agricole dans l'économie d'une région comme la nôtre.

La Société d'Agriculture du Comté de Rivière-du-Loup mérite toute notre estime pour l'organisation de cette exposition et, en invitant les agriculteurs à y participer, ainsi que la population à la visiter, j'offre mes plus sincères vœux de succès.

ALBERT CÔTÉ
Député de Rivière-du-Loup



ALCIDE OUELLET ET FILS INC.

SAINT-CYPRIEN
CTE, RIVIERE-DU-LOUP

GOL 2PO
TEL: (418)963-2647

Le couronnement de la Reine de l'agriculture

Un événement fort attendu

Une des activités qui retient l'attention des visiteurs de la 70e édition de l'exposition agricole Agri-Loup est sans aucun doute la soirée du couronnement de la Reine 1988 qui se déroulera le mercredi 27 juillet prochain. Ce titre sera convoité par huit duchesses qui sont en lice et qui représentent chacune une municipalité: Chantal Chouinard de Saint-Épiphane, Linda Lafrance de L'Isle-Verte (paroisse), Patricia Tardif de Rivière-du-Loup, Chantal Roy de Saint-Jean-de-Dieu, Nathalie Thériault de Trois-

Pistoles, Dany Beaulieu de Saint-Hubert, Marie-Claude Mathieu de Saint-Antonin et Dany Caron de L'Isle-Verte (village). Mme Gilberte Côté agit en qualité de dame de compagnie auprès des duchesses.

C'est Josée Talbot qui avait été élue Reine de l'agriculture 1987 lors de l'exposition Agri-Loup. Lors de la soirée du couronnement, elle remettra son symbole de la royauté, le diadème à celle qui lui succédera.

Les duchesses ont vendu des billets de loterie à la population. Les heureux gagnants

se verront attribuer de très beaux prix dont une automobile Sprint 1988 d'une valeur de 7 200\$ offerte en collaboration avec le garage Belzile Auto de Trois-Pistoles. Les autres prix à gagner consistent en des montants d'argent soit 500\$, 300\$ et 200\$.



Mme Gilberte Côté, dame de compagnie



Patricia Tardif, Rivière-du-Loup



Linda Lafrance, L'Isle-Verte (paroisse)



Dany Beaulieu, Saint-Hubert



Dany Caron, L'Isle-Verte (village)



Chantal Roy, Saint-Jean-de Dieu



Nathalie Thériault, Trois-Pistoles



Marie-Claude Mathieu, Saint-Antonin



Chantal Chouinard, Saint-Épiphane

Ensemble d'outils avec coffre

106 PIÈCES



La qualité Gray
(Quantité limitée)

Spécial:

599\$

Prix régulier: 797.60\$

Nous offrons d'autres services tels que:

- Division des pièces mécaniques et hydrauliques
- Division outillage (Valve Valvoid)
- Division des pompes et équipements
- Division moteurs électriques et réparation
- Division sanitation
- Division location
- Division construction

Dickner INC

370, rue Témiscouata
Rivière-du-Loup

867-1824



encans

JULES CÔTÉ INC

Nous achetons partout dans la province de Québec:

- Roulants
- Troupeaux
- Fermes

AGENT DE VENTE
ENCANTEUR BILINGUE

1274, rue Sud, Cowansville (Québec)

Tél.: (514) 263-0670, (514) 263-4480

L'expo Agri-Loup

DU 26 AU 31 JUILLET 1988

Le mot de la Reine de l'Agriculture 1987

Chers sujets,
C'est avec beaucoup de plaisir mais avec

retire que de bonnes choses et je garde un souvenir impérissable.

compagnie et aux duchesses de l'an dernier pour leur soutien et leur dévouement.

De plus, je m'en voudrais de ne pas féliciter les huit duchesses qui visiteront prochainement tous les foyers du comté de Rivière-du-Loup. Bonne chance à toutes et bon succès dans votre vente.

Acceptez, en terminant, mes meilleurs vœux pour cette 70^e édition de l'expo Agri-Loup qui se tiendra du 26 juillet au 31 juillet 1988.

Bienvenue à toute la population et au plaisir de s'y rencontrer.

Josée Talbot,
Reine de l'Agriculture '87



On voit la Reine de l'Agriculture 1987, Josée Talbot se faire couronner par la Reine 1986, Guylaine Jean.

nostalgie que je viens vous adresser ces quelques mots. Ce fut pour moi, une expérience formidable et un enrichissement personnel que d'être "Reine de l'Agriculture" en 1987. Je

Je tiens à remercier tous les organisateurs et organisatrices de cette belle activité. Mes vœux de succès et de prospérité vous accompagnent pour l'année en cours. Merci à notre dame de

Bureau de direction de la Société d'Agriculture du Comté de Rivière-du-Loup

Nom des directeurs

M. Gilles Santerre, Saint-Clément
Mme Bibiane Migneault, Notre-Dame-des-Sept-Douleurs
M. Alain Lajoie, Saint-Hubert
M. Alfred Pettigrew, Saint-Frs-Xavier-Viger
M. Réjean Lafrance, Saint-Antoine
Mme Madeleine Côté, Saint-Paul-de-la-Croix
M. Serge D'Amours, Trois-Pistoles
M. Christian Bélanger, Saint-Jean-de-Dieu
M. Vincent Dionne, Sainte-Françoise
M. Denis Saint-Pierre, Saint-Arsène
M. Vital Larouche, Notre-Dame-du-Portage
M. Berthier Lebel, Saint-Épiphanie
Mme Thérèse Malenfant, Isle-Verte, village
M. Jacques Lemieux, Sainte-Rita
M. Léopold Malenfant, Saint-Cyprien
M. Fernando Pelletier, Cacouna, paroisse
Mme Claire Pettigrew, Isle-Verte, paroisse
Mme Gisèle Charron, Cacouna, village
M. André Roussel, Saint-Éloi
M. Richard Bastille, Saint-Modeste
M. André Lajoie, Rivière-du-Loup

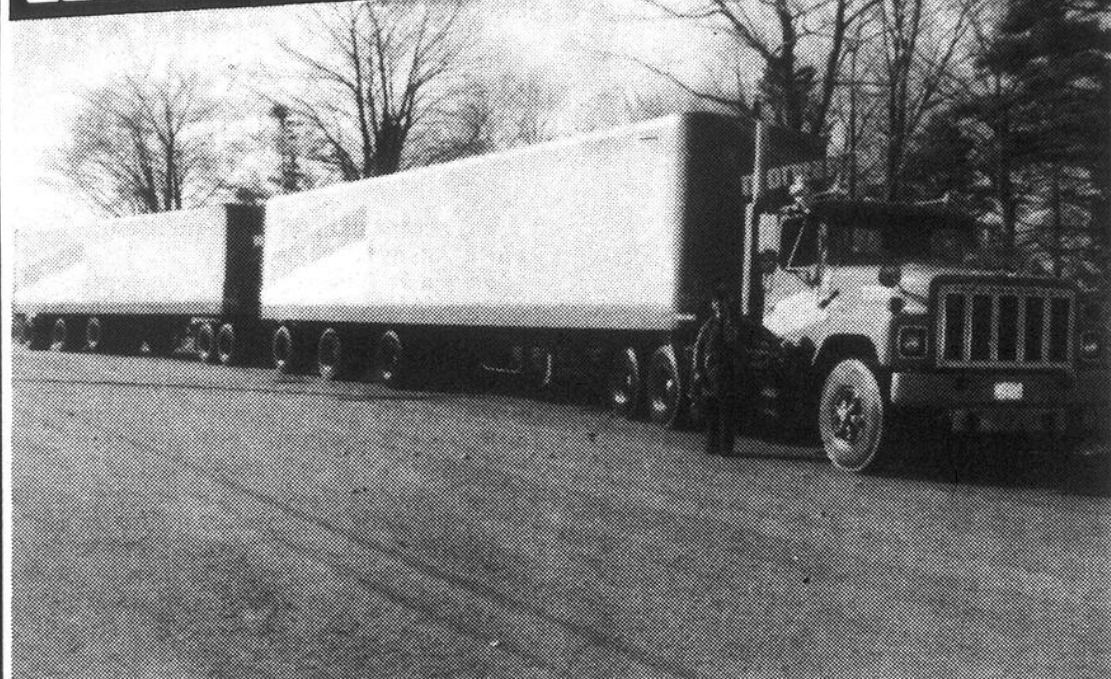
Nom des auditeurs

Malenfant, Saint-Pierre & Landry Ass, comptables agréés, 105, Hôtel-de-Ville, Rivière-du-Loup.

Nom des officiers

M. Jacques Lemieux, Président, Isle-Verte ouest
M. Denis Saint-Pierre, Vice-Président, Saint-Arsène
Mme Diane T. Dancause, Secrétaire-Trésorière, Isle-Verte ouest

transport
morneau



UN ATOUT IMPORTANT POUR L'ÉCONOMIE RÉGIONALE

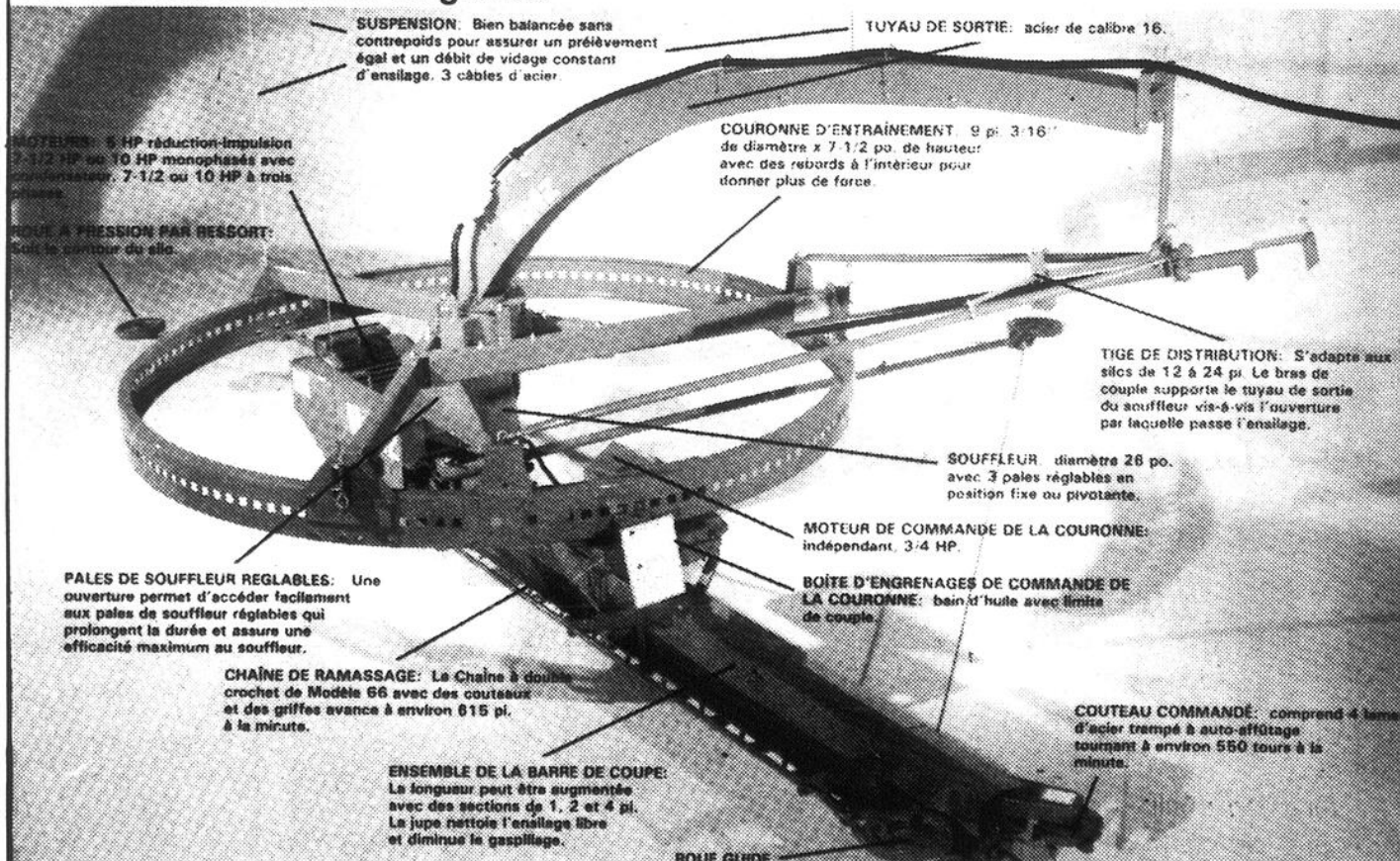
(418) 862-2727

LIGNE DIRECTE 1 (800) 463-1314

VIDEUR DE SILO MODÈLE RD-820

Présente la chaîne de ramassage PATZ avec couteaux et griffes

Patz



VENEZ LE VOIR
À L'EXPO
AGRI-LOUP



SERVICE AGRO MÉCANIQUE INC.

Saint-Clément, Cté Rivière-du-Loup

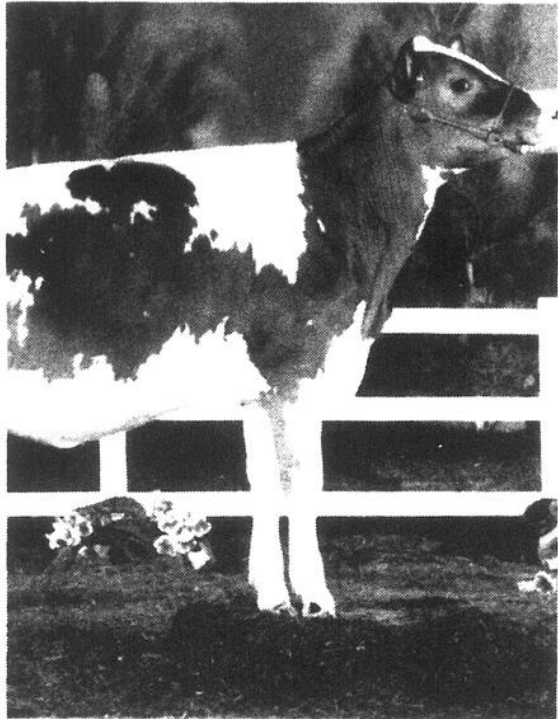
418-963-2177-2844

LIGNE SANS FRAIS: 1-800-463-1379

L'expo Agri-Loup

DU 26 AU 31 JUILLET 1988

Performances de la race Ayrshire

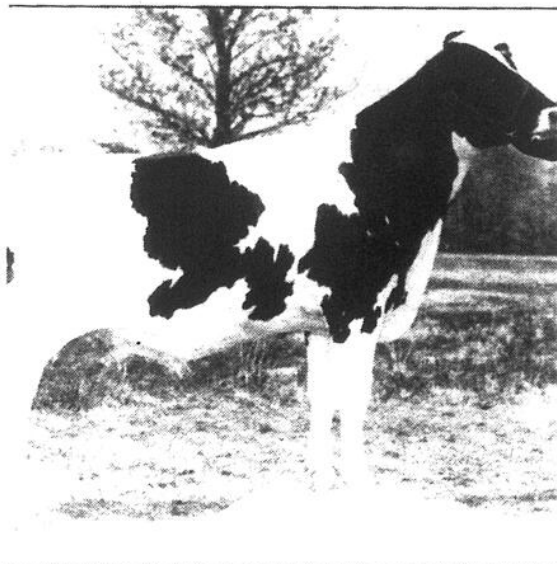


De Fraserville Brûlotte

Un important prix à l'expo-printemps nationale d'Arshyre

Lors de la 5^e édition de l'expo-printemps nationale Ayrshire tenue à Victoriaville, le Club Ayrshire du comté de Rivière-du-Loup s'est illustré. En effet, pour la première fois, un sujet en provenance de notre région remportait un important prix à cette exposition d'envergure. De Fraserville Brûlotte, une génisse de neuf mois propriété de la Ferme Rioux et Frère de Rivière-du-Loup se classait deuxième au plan national dans la catégorie des génisses Sénior de l'année. L'animal, propriété des frères Magella et Jean-Pierre Rioux, était le premier en provenance du Québec dans cette catégorie.

De plus De Fraserville Brûlotte a été proclamée championne Junior de réserve.



De St-Pierre Spectacle E.T., taureau Ayrshire.

Un taureau vendu à un important centre d'insémination de l'Ontario

De St-Pierre Spectacle E.T., taureau Ayrshire, propriété de la Ferme Denis St-Pierre de St-Arsène a été vendu à un important centre d'insémination artificielle de l'Ontario. Il s'agit du premier taureau de la région à être vendu dans un centre d'une autre province. La semence du taureau est disponible depuis le mois de janvier à la grandeur du Canada.

Le Conseil de la Ville des Trois-Pistoles et la population sont heureux de souhaiter un franc succès à l'Expo "Agri-Loup" qui se tiendra à l'Isle-Verte du 26 au 31 juillet.

Il s'agit d'un événement annuel important pour la région et nous leur souhaitons longue vie.

La Ville des Trois-Pistoles

Maire: Jean-Marc D'Amours

Conseillers:

Ginette St-Amand
Pierre Roussel
Jean-Pierre Rioux
Germain Canuel
Gaétan Albert
Rodrigue Belzile

Directeur général:
Gabriel Desjardins

Directeur des loisirs:
Michel Rioux

Services offerts:

- Centre d'achat avec 20 boutiques et commerces
- Sidac regroupant 90 places d'affaires et bureaux professionnels
- Camping municipal de plus de 125 sites
- Polyvalente
- Chef lieu de la M.R.C. des Basques
- Service de traverse Trois-Pistoles/Escoumins
- Service des loisirs bien structuré
- Ville choisie depuis plus de 50 ans par l'université Western Ontario offert autant aux étudiants anglophones et francophones comme endroits privilégiés.

UN ENDROIT OÙ IL FAIT BON VIVRE

Hommages de



**Ferme
Jacques Lemieux Inc.**

34, Coteaux des Érables
Isle-Verte, Qc
898-2815

éleveur d'animaux Hollstein pur sang,
souhaite un
FRANC SUCCÈS
à la 70^e édition d'Agri-Loup
et invite toute la population
à y participer.

Jacques et Francine Lemieux
props

Bon succès, à l'Expo Agri-Loup!



VENTILATION
Aston Aeromatic

Malaxeur, peseur pour ration totale mélangée
Videur de silo

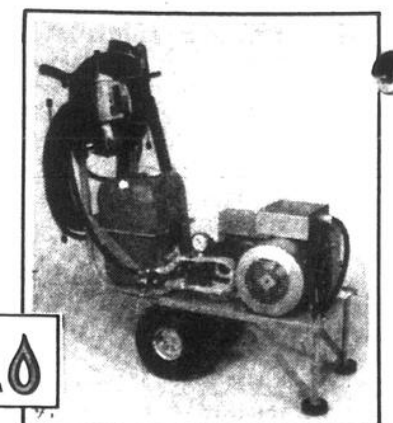


HOULE

EQUIPEMENT
DI FERMES
wic
I
N
C

DE LAVAL
ALFA-LAVAL GROUP

AIRABLO



ÉQUIPEMENT R. D'ANJOU INC.

48, RUE DE LA STATION
SAINT-PHILIPPE-DE-NÉRI
498-3114

À l'exposition Royale de Toronto

La Ferme Persil inc. remporte un prix prestigieux

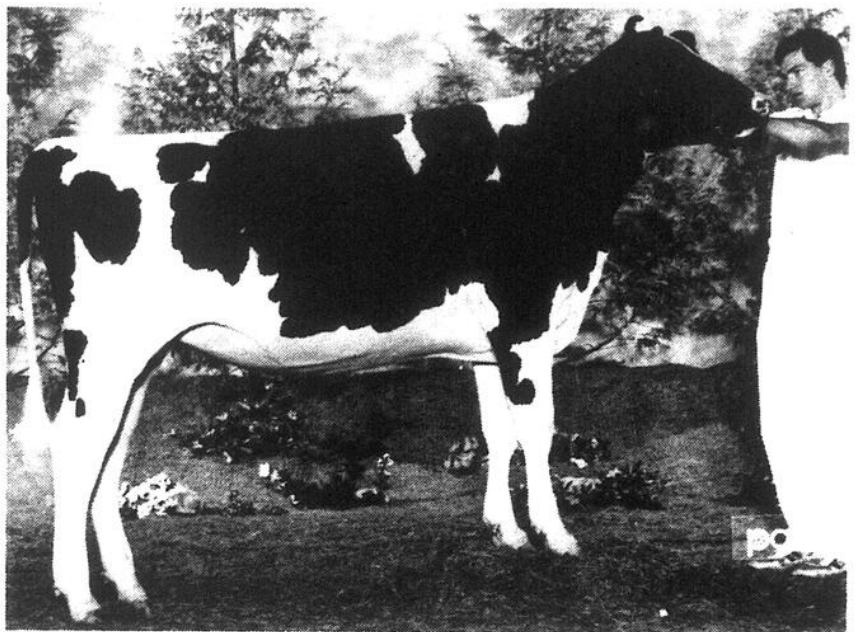
La région du Bas-Saint-Laurent a été fort bien représentée lors de la prestigieuse exposition Royale d'hiver qui se déroulait le 13 novembre dernier à Toronto puisque deux représentants de la région remportaient d'importants prix. Parmi eux, la Ferme Persil inc,

propriété de Bernard et de Sarto Plourde de l'Anse-au-Persil qui même s'il s'agissait de sa première participation à l'événement, remportait la 7^e place dans la catégorie intermédiaire avec Persil Gina Progenitor. 42 sujets étaient présentés dans cette catégorie.

Le Saint-Laurent L'Echo a rencontré M. Bernard Plourde qui s'est dit très heureux du résultat de son animal: "Cette exposition, la plus importante au Canada dans le domaine est très prestigieuse et réunit des exposants de tous les coins du Canada et des Etats-Unis. On

retrouve donc l'élite et réussir à se classer ainsi est donc très valorisant. De plus on rencontre à ces événements des gens expérimentés qui nous fournissent de précieux conseils". La ferme Persil ne prévoit pas retourner à Toronto cette année, elle préfère se préparer.

La Ferme Persil inc. participe régulièrement à des expositions dont bien sûr celle d'Agri-Loup. D'ailleurs la grande championne 1987 de l'expo Agri-Loup, Persil Etoile Enhancer était la propriété de la ferme. Elle s'est méritée le titre du meilleur pis ainsi que le trophée de production «Paul Simard» pour la lactation. De plus d'autres prix ont été remportés soit celui de championne junior de réserve, celui du 1^{er} groupe, celui de la bannière éleveur et celui de la bannière exposant. On pourra voir à l'exposition Agri-Loup les deux championnes de la Ferme Persil en compagnie de d'autres animaux.



Une autre championne du troupeau de la Ferme Persil Inc., Persil Gina Progenitor qui a remporté la septième place lors de la prestigieuse exposition Royal d'hiver de Toronto. De plus, elle remportait la 3^e place à l'Expo Printemps tenu au printemps par l'Association de la race et elle obtenait la troisième place à l'Exposition provinciale de Québec. Elle arrivait première dans sa classe et elle était couronnée championne junior à l'exposition de Rimouski.



La grande championne 1987 de l'expo Agri-Loup, Persil Etoile Enhancer

LA BASE DE TOUTE CULTURE:

LA CHAUX

NOUS LA FABRIQUONS!
NOUS LA TRANSPORTONS!
NOUS L'ÉPANDONS!



11 ÉPANDEURS POUR CHAULER VOS FERMES

Pour neutraliser l'acidité de vos sols et pour combler son manque en magnésium et en calcium, exigez toujours un produit de qualité

LA CHAUX "TÉMIS" VOUS EST RECOMMANDÉE

En plus, nous pouvons disposer de poussière de pierres ainsi que de pierres concassées de toutes grosseurs, en vrac

418-893-5583

Ligne sans frais (Québec): 1-800-463-1252
Ligne sans frais (Maine): 1-800-463-5597

Pour réservations, commandes et tous renseignements pertinents, n'hésitez pas à nous contacter:

LES CARRIÈRES TÉMIS INC.

C.P. 130, 36, RUE ST-PIERRE (PIED DU LAC) RIVIÈRE-BLEUE (QUÉBEC)
M. ADRIEN ROSSIGNOL, PRÉSIDENT

DU 26 AU 31 JUILLET 88

Exposition Agri-Loup

À
L'ISLE-VERTE


*Bon succès aux agriculteurs
et bienvenue aux visiteurs*



caisse populaire
Saint-Cyprien

126, rue Principale
Saint-Cyprien
963-3223

Gilles Ouellet, directeur



Nous sommes heureux de participer à la 70^e édition de l'Expo Agri-Loup. Nous sommes fiers de cet événement, dans la région. L'équipe dynamique de l'édition '88 saura déployer toute l'énergie nécessaire pour faire un succès de cet événement tant attendu, pour encore de nombreuses années à venir.

La municipalité Saint-Jean-Baptiste de l'Isle-Verte

LE MAIRE:

Émilien Michaud

LES CONSEILLERS:

Jean-Louis Dumont
Daniel Pelletier
Donald Fournier
Renald Côté (est)
Jean-Pierre Bélanger
Alain Grand Maison

SECRÉTAIRE-TRESORIER: Léonard Dion