

## La célébration de la Saint-Patrice: une tradition vieille de 220 ans

◆ Aujourd'hui, 17 mars 1985. En célébrant la Saint-Patrice, leur fête nationale, les Irlandais de Québec, la "parenté" et leurs amis peuvent se vanter de perpétuer une tradition qui a 220 ans d'âge et qui n'a jamais connu d'interruptions.

En effet, l'histoire nous apprend que c'est en 1765 que fut, pour la

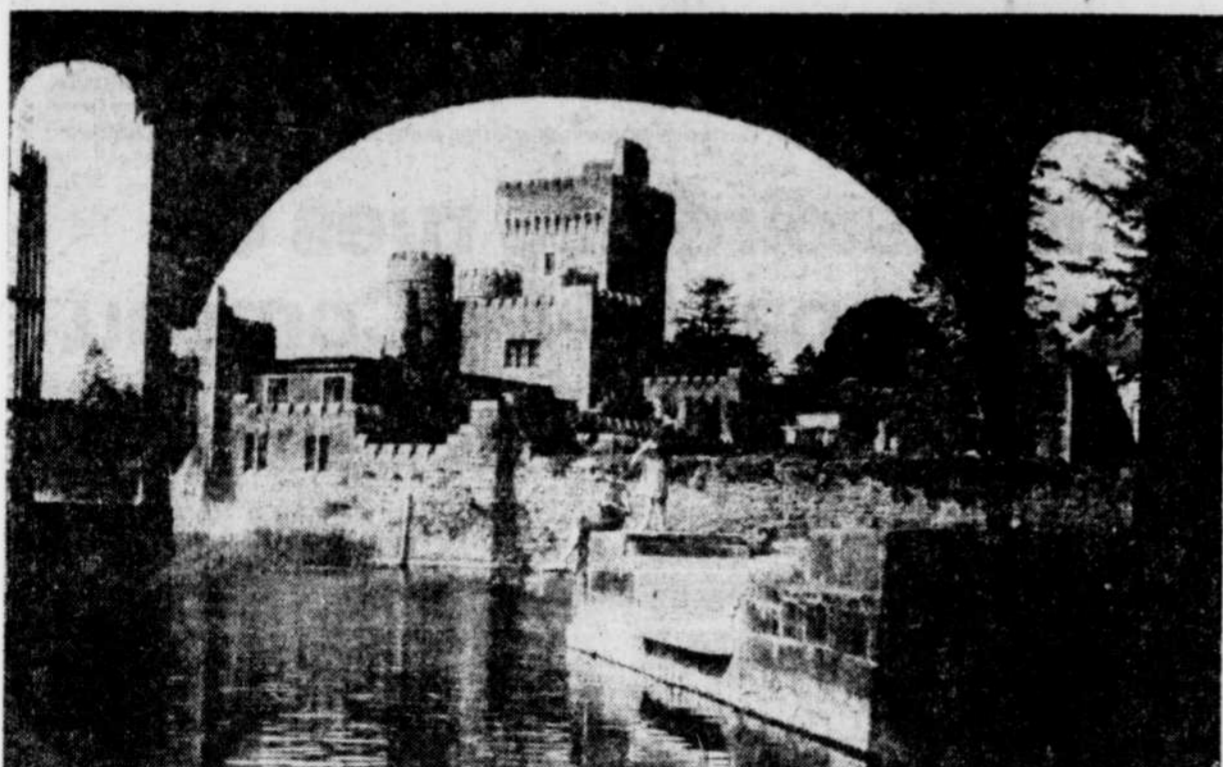
première fois au Canada, célébrée la fête du saint patron de l'Irlande et la Gazette de Québec raconte l'événement, d'abord le "service divin" à l'église des Récollets, en présence du juge en chef des officiers et militaires de gentilshommes et de négociants.

Le pasteur Brooke, aumônier de

la garnison, avait prononcé un long sermon comme c'était alors la coutume. Un grand banquet avait suivi l'office religieux à la "taverne du Soleil" et on avait bu "plusieurs santés" à la lointaine patrie. Le soir, ces "messieurs et dames du lieu" avaient participé à un bal et à une collation froide "avec une gaieté



par **Monique DUVAL**



Un beau coin d'Irlande, Ashford Castle dans le comté de Mayo, ce pays, Irlande, cette île britannique qui a des descendants partout en Amérique du Nord aussi bien dans tous les Etats américains que dans les dix provinces canadiennes.

### Un peuple fier qui s'est facilement intégré

◆ "L'Irlandais est un peuple fier, conscient de la valeur de son héritage, de sa culture et du souci qu'ont eu les générations à transmettre fidèlement ces traditions. Il est fier, également, d'avoir acquis sa place sous le soleil nord-américain — il y aurait 30 millions de citoyens d'origine irlandaise aux Etats-Unis et au Canada

réunis — de s'être facilement intégré à cette vie et, en dépit de nombreuses épreuves, d'avoir non pas survécu mais vécu..."

C'est à peu près en ces termes que l'historienne des Irlandais à Québec, soeur Marianne O'Gallagher s.c.h., parle des siens à l'heure où tous se préparent à recevoir le plus illustre de leurs compatriotes contemporains, le président des Etats-Unis, M. Ronald Reagan.

Il est difficile pour ne pas dire impossible de donner le nombre exact, même approximatif, des femmes et des hommes qui descendent des pionniers et des émigrés des XVIII<sup>e</sup> et XIX<sup>e</sup> siècles. Cette difficulté provient du fait qu'il y a eu énormément d'alliances avec des Canadiens français ou anglais, que plusieurs ne parlent pas ou à peine anglais et qu'il existe à Québec d'autres anglophones tels des Anglais, des Ecossais, des Gallois et des étrangers qui, avant l'adoption de la loi 101, avaient choisi l'anglais comme langue seconde.

Ce que soeur O'Gallagher peut dire, comme historienne, c'est qu'en 1832, année de la fondation de la première paroisse irlandaise à Québec, il y avait 7.000 citoyens natifs de la verte Erin sur une population, à l'époque, de 33.000 âmes.

Notre interlocutrice nous fait remarquer que la communauté est très active à Québec aussi bien dans le monde du travail et de la politique — son propre frère est député à l'Assemblée nationale — que dans la vie sociale et culturelle.

Avec deux de ses compatriotes, M. Larkin Kerwin et M. Larry Hannon, elle a mis sur pied "The Irish Heritage Quebec" qu'elle voudrait pouvoir, avec le temps, comparer avec la Société historique de Québec et les autres.

Il y a bien "Voici of English Quebec", dont soeur O'Gallagher assume la direction du programme culture et héritage, mais ce groupement s'adresse à tous les anglophones et à ceux qui s'intéressent à cette culture; on s'occupe de santé, d'éducation, de bien-être, de développement et d'union de la communauté anglophone de la capitale.

#### Un peu partout dans la région

Où trouve-t-on surtout les Irlandais à Québec? Dans le quartier Montcalm, à Notre-Dame-de-la-Garde, à Sillery, à Sainte-Foy et quelques-uns à Limoilou. Il y a, actuellement, trois églises catholiques pour eux: Saint Patrick, sur la Grande-Allée, Saint Vincent, rue Wolfe à Sainte-Foy, et Saint Stephan, rue Marie-Victorin à Sillery.

En dehors de Québec même, on trouve des groupes importants à Valcartier et à Shannon surtout, puis à Stoneham, Tewesbury, Inverness, Saint-Malachie, Frampton, Coleraine, etc.

Quant aux écoles, nous en trouvons quatre à Québec: l'ancienne école Leonard désormais école élémentaire Saint Patrick; Saint Patrick high school, école élémentaire Saint Vincent à Sainte-Foy et, enfin, Katimavik, école secondaire également à Sainte-Foy.

En 1974, la ville faisait démolir Saint Brigid's Home, alors situé angle Grande-Allée et Salaberry, pour installer ses pensionnaires âgés à Sillery dans une belle maison qui porte le même et qui bénéficie, paraît-il, d'une extraordinaire activité professionnelle et bénévole.

Vers les années 1970, après l'incendie de l'église de la rue McMahon, on transportait les restes du curé-fondateur, l'abbé Patric McMahon, au cimetière du chemin Saint-Louis, à Sillery, de même que la plaque qui recouvrait son tombeau. En 1977, on sauvait les cloches de l'ancien temple, les faisant restaurer et les installant définitivement au cimetière tout près d'un beau calvaire.



Le Soleil, Jacques Deschênes  
Soeur Marianne O'Gallagher, spécialiste de l'histoire des Irlandais et auteure de quelques ouvrages sur le sujet.

### Banquet, danses et chants pour souligner la journée

◆ Les défilés de la Saint-Patrice sont choses du passé, mais la fête, elle, existe encore aujourd'hui et est bien vivante. Ainsi, en cette année du 220<sup>e</sup> anniversaire de célébration, les Irlandais de Québec, leurs alliés et leurs amis se réuniront à l'hôtel Loew's le Concorde, sur Grande-Allée.

Il y aura d'abord une rencontre à un "Irish pub" spécialement créé pour la circonstance, banquet, "Irish sing along" et, enfin, une danse. On évoquera deux grands événements: les 220 ans de la célébration de la Saint-Patrice à Québec et la venue du président des Etats-Unis, M. Ronald Reagan, lui-même d'origine irlandaise comme l'est son hôte et premier ministre du Canada M. Brian Mulroney. On n'attend pas ces illustres personnages à la soirée mais on sera conscient qu'ils seront dans les vieux murs de Québec et cela ajoutera un élément de plus à la traditionnelle fête.

Le Dr Yolande O'Neil, d.c. agira comme maître de cérémonie. Pour toute information: Mme Rita Brown 527-5252.

Les écoles irlandaises sont toujours fermées le 17 mars. Cette année, la fête tombant un dimanche, le congé est reporté au vendredi suivant et pourrait prendre forme de "journée pédagogique."

convenable une union parfaite et avec beaucoup de bienfaisance" (Bulletin des recherches historiques; vol. XXIV; 1918).

En feuilletant les annales historiques, nous retrouvons une autre fête mémorable du 17 mars: en 1776, au lendemain de la tentative américaine d'envahir Québec au cours de laquelle Montgomery avait tué la mort et Arnold avait été grièvement blessé et conduit à l'Hôpital Général.

Cette célébration de la Saint-Patrice, initiative du gouverneur Carleton, avait vu ce dernier accompagné de ses soldats dont un grand nombre était de nationalité irlandaise. C'est grâce à la tenue d'un journal de l'un d'eux, un nommé Lindsay, que ces faits sont passés à l'histoire.

#### Premier défilé

Cependant, il faudra attendre 1819 pour voir cette fête prendre corps véritablement, devenir pour ainsi dire une institution et traverser les années. C'est le 17 mars de cette année 1819 qu'a lieu le premier défilé de la Saint-Patrice au Canada. Cela se passa à Québec et dura jusque vers les années 1960 subissant le même sort que le défilé de la Saint-Jean-Baptiste du 24 juin.

Cette année 1819 et celles qui suivirent virent les Irlandais et leurs amis assister à une messe à la chapelle des Jésuites de la rue Dauphine. Plus tard, avec la construction d'une église paroissiale et



Deux frimousses typiquement irlandaises et, au revers du manteau, la lyre, emblème du pays de leurs ancêtres, sur fond vert... irlandais et en soie, s'il vous plaît.

sous la gouverne du curé-fondateur le père MacMahon, cette messe fut célébrée en grandes pompes, dans cette église située rue MacMahon, autrefois, rue Sainte-Hélène. Cette paroisse fut fondée en 1828 et connut une activité intense jusqu'à ce qu'un incendie détruisit le temple en 1970. On se transporta alors à cette autre église, érigée vers les années 1955 sur la Grande-Allée.

#### Toute une organisation

Détail pittoresque et typique de l'enthousiasme irlandais: dès le lendemain de Noël, on commence à penser à la Saint-Patrice et à jeter les bases de son organisation. Ainsi, entend-on parler du "second Noël" ce qui traduit l'importance qu'on accorde à la célébration de la fête nationale.

De 1819 à 1960, avons-nous dit précédemment, Québec voyait défilé dans ses rues le défilé de la Saint-Patrice et on attendait ce jour pour dire que l'hiver était terminé. Ces défilés réunissaient des représentants de nombreux organismes irlandais et autres: Saint-Patrick Society, Friendly Sons of Saint Patrick, Hibernian Benevolent Society (anglaise), Saint Andrew Society (écossaise), Saint-Jean-Baptiste (canadiens-français) et corps de cadets.

La coutume voulait, autrefois, qu'on s'arrêtât, en paradant chez un notable de la ville, le maire, un échevin ou un marchand important. Et tout cela se faisait joyeusement en dépit de flaques d'eau, de neige fondante ou de neige fraîchement tombée, nos hivers aimant des séjours prolongés chez nous.



#### Les élèves fêtaient la Saint-Patrice

Chacune des classes de l'école primaire St.Patrick a exécuté avec brio un chant, une danse ou une pièce théâtrale, chaudement applaudis par les parents emplissant l'auditorium jeudi après-midi. C'était fête chez ces jeunes Irlandais et Irlandaises qui avaient mis plein de tréfiles partout et tout préparé avec leurs profs, sous la coordination de Richard Campbell. Etudiant de 6<sup>e</sup>, Philippe O'Connell, 12 ans, responsable d'un gros projecteur, résumait ainsi sa journée: "C'est une tradition... Je suis content que ça réussisse, on a travaillé fort pour faire ce spectacle. Depuis février qu'on pratiquait dans nos classes... Je pense que c'est un succès", disait-il fièrement.

J'ai un emploi grâce à **CARRIÈRES** et **PROFESSIONS** parce que... **MOI, JE LIS LE SOLEIL TOUS LES MATINS MÊME LE DIMANCHE** abonnement: **647-3333**

**GRENOUILLERE**  
Pour patauger en toute sécurité, grenouillère imperméable, de caoutchouc avec capuchon, élastique à la taille, aux poignets et aux chevilles. 2 à 6X ans. Jaune, marine, rouge.  
**Kickers**  
BOTTES À L'ÉPREUVE DE L'EAU  
Marine liseré de rouge. Gr. 25 à 30  
Rose ou bleu. Gr. 21 à 26  
**BOUTIQUE LE PETIT chaperon rouge**  
425, boul. Charest est - 527-7345  
425, rue Saint-Jacques - 527-9502  
Rue Laurier - 658-1410

**RETRAITÉ(E)S ET SEMI-RETRAITÉ(E)S**  
Collaboration d'Immobilier Inc. et des Soeurs St-François-d'Assise  
Description du projet:  
- complexe résidentiel, à proximité des principaux artères de construction et des services  
- autobus  
- équipements modernes, tous confortables  
- système de sécurité et accès contrôlé  
- accès aux services sociaux, culturels, récréatifs et stationnements extérieurs et intérieurs  
- environnement paisible avec verdure  
- Phase 1: 160 à 20 logements  
Services offerts:  
- avec ou sans repas  
- supervision médicale sur place  
- office religieux sur place  
- salle communautaire  
- activités socio-culturelles  
- épicerie, menuiserie, coiffure et salon d'esthétique, etc.  
POUR INFORMATION 627-2032 OU S'ADRESSER AU 3350, HENRI-BOURASSA, #185, CHARLESBOURG.

**LA CLINIQUE TARDIF ENR.**  
595, boul. Charest est  
Tél.: 529-9721  
**DR MARTIN GIASSON**  
**DR BERNARD BERTHIAUME**  
**DR JEAN DESLANDES**  
**Optométristes**  
● Examens de la vue  
● Verres de contact ● Lunettes  
● Soins professionnels complets



## LES AÎNÉS

par Jean MARTEL

### Nouvelles sessions de préparation à la retraite offertes par la CEQ

◆ La Centrale de l'enseignement du Québec annonce que, pour une troisième année, elle donnera des sessions de préparation à la retraite. Ces sessions, offertes aux membres de la centrale et à leurs conjoints, se tiendront dans sept endroits différents: les 16 et 17 mars, à Québec et Granby; les 23 et 24 mars, à Montréal; les 20 et 21 avril, à Alma et Mont-Joli; les 4 et 5 mai, à Trois-Rivières et dans le nord-ouest québécois.

Au-delà de 1.600 personnes de toutes les régions du Québec ont suivi ces sessions en 1983 et 1984. Pour la Centrale de l'enseignement du Québec, il s'agit d'une ini-

tiative à laquelle elle consacre \$60.000 par année.

Voici quelques-uns des sujets qui sont abordés au cours de ces sessions: les questions financières, la pension de sécurité de vieillesse, le Régime des rentes du Québec, la santé, les régimes de retraite, l'assurance-chômage, les questions juridiques, les régimes d'assurance, le passage du travail à la retraite, etc.

Tous ces sujets se retrouvent dans des brochures publiées par la centrale et qui portent le titre évocateur suivant: "La retraite, c'est pas le temps de se bercer!"



Les personnes âgées pour qui la solitude pèse peuvent faire du bénévolat et se sentir intégrées à un groupe.

### Le bénévolat peut donner un sens à la vie des retraités

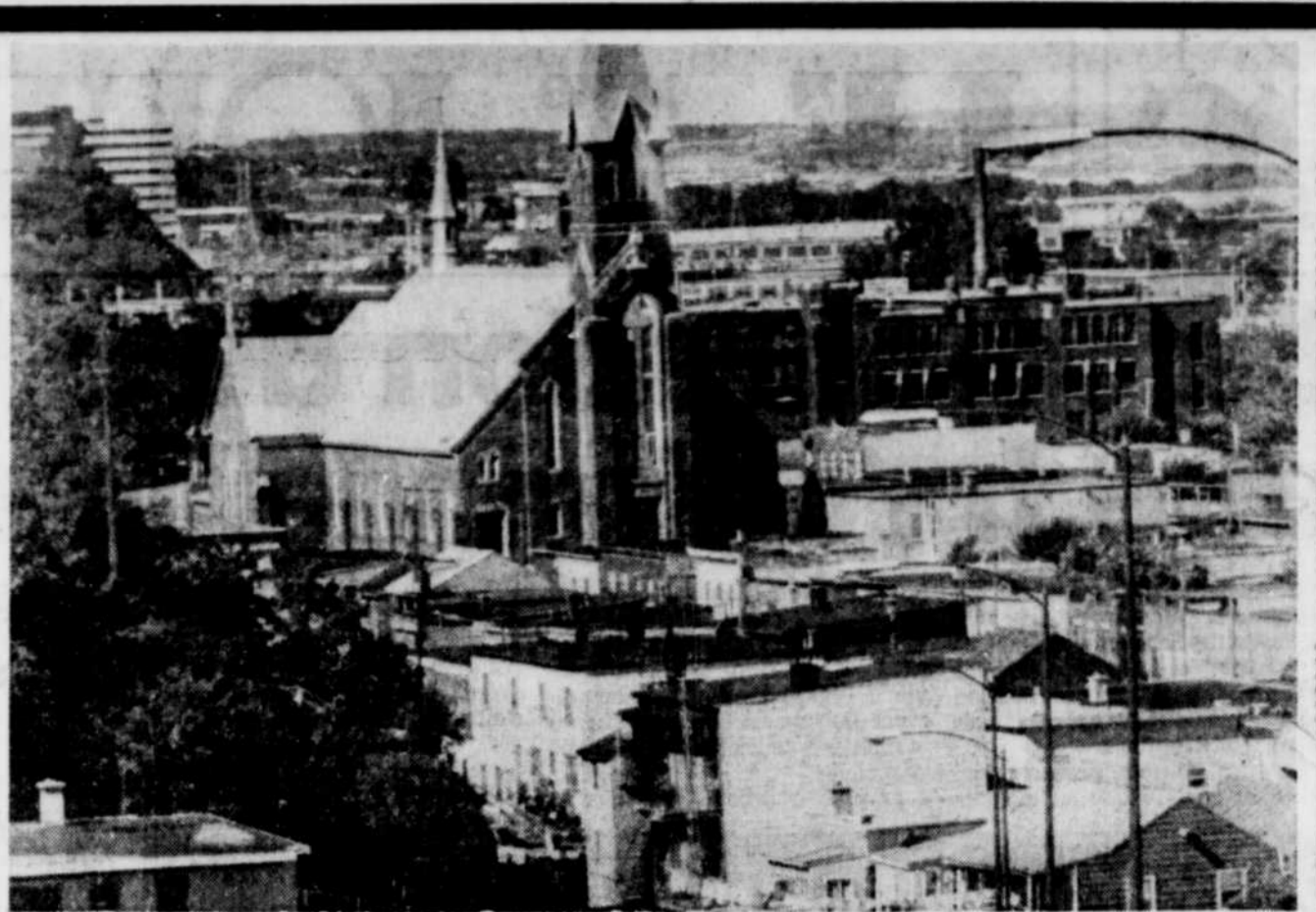
◆ Dans un communiqué, la Fédération de l'âge d'or du Québec explique ce qu'elle entend par le bénévolat pratiqué par les personnes à la retraite. "Le retraité quitte son emploi, dit-elle, il ne se départit pas pour autant de l'expérience acquise au cours des années de labeur. Au contraire, il trouve souvent l'occasion de la mettre au service d'une cause qu'il aura lui-même choisie. Le bénévolat est l'occasion d'investir tout son être au développement d'un organisme, d'une noble cause auquel l'Etat n'a ni le temps ni les moyens d'accorder son intérêt."

"Pratiqué assez intensément, le service bénévole permet à celui qui s'y consacre de retrouver la régularité des horaires fixes, la

fierté du sentiment d'appartenance à un groupe. Cette activité est aussi l'occasion de garder le contact avec la réalité sociale de son milieu."

#### Assemblée générale

L'âge d'or de Sainte-Foy a tenu jeudi son assemblée générale annuelle sous la présidence de Mme Georgette Leblanc. Il y a été question de projets, d'activités, de rapports et d'élections. Plus de 2.000 personnes font partie de cette section de l'âge d'or. La réunion a eu lieu à l'hôtel Saint-Laurent, situé chemin Saint-Louis, à Sainte-Foy.



Le quartier Saint-Sauveur dont plusieurs des rues portent des noms historiques a été annexé à la ville de Québec en 1889.

### La petite histoire des rues de Québec vue par G.-M. Comeau

◆ La Gazette de Québec, bulletin distribué gratuitement dans tous les foyers québécois, offrait dans son dernier numéro, un intéressant article sur les rues de Québec. "Des noms qui évoquent son passé" titrait Gaston-Marcel Comeau.

noms. Ici, nous pourrions ouvrir une parenthèse car histoire et religion se rencontrent constamment chez nous. Pensons aux plus célèbres de nos personnalités historiques: Mgr de Laval, Marie de l'Incarnation, Mme de la Peltrie, Mgr Plessis, les missionnaires

#### HISTOIRE ET PATRIMOINE

par Monique DUVAL

Ainsi, apprend-on à cette lecture que, de 65 qu'il était en 1815, le nombre de rues à Québec est passé, en 1983, à 1.102. Il va de soi que l'annexion de Saint-Sauveur, en 1889, de Limoilou en 1909 et de Montcalm en 1913 y est pour beaucoup; obligeant, par le fait même, la ville à apporter des changements dans la dénomination afin d'éviter le dédoublement des onomymes.

L'histoire, selon M. Comeau, est la mieux servie dans le choix des noms. En 1983, 509 des rues de Québec portent des noms historiques suivis d'assez loin par la religion avec ses 210

jésuites martyrs et tellement d'autres.

De 1930 à 1970, la ville de Québec s'enrichit de 75 nouveaux noms qui rappellent principalement la contribution de politiciens à l'histoire de la capitale, les anciens maires, par exemple les Lavigne, Samson, Langelier, Hamel et autres. Presque toujours hélas! sans prénom et trait d'union, me permettrais-je d'ajouter à l'écrit de M. Comeau.

Depuis quelques années, la ville possède à sa division des archives, une banque de noms à laquelle peuvent collaborer les citoyens qui sont bien reçus avec leurs suggestions.



Dans la ville de Québec, 210 rues portent des noms qui se rapportent à la religion telles que la rue Sainte-Anne dans le Vieux-Québec.

### Jean-Pierre Wallot nommé archiviste fédéral par le ministre Marcel Masse

◆ M. Marcel Masse, ministre des Communications dans le gouvernement fédéral, annonce la nomination de M. Jean-Pierre Wallot comme nouvel archiviste fédéral du Canada. Il succède à M. Wilfred I. Smith qui vient de prendre sa retraite après 34 ans de service dans la fonction publique fédérale.

Agé de 49 ans, M. Wallot, éminent historien et professeur à l'université de Montréal, a occupé diverses fonctions de niveau supérieur: vice-recteur aux études, vice-doyen aux études et vice-doyen à la recherche à la faculté des arts et des sciences, tout cela à l'université de Montréal.

Natif de Salaberry-de-Valleyfield, le nouvel archiviste fédéral a fait ses études universitaires à l'université de Montréal qui lui décernait un baccalauréat, en 1954, une licence en let-

tres et une maîtrise en histoire, en 1957 et un doctorat, en 1965. Il avait alors rédigé une thèse sur l'histoire du Bas-Canada.

Au cours des années 1954-1960, M. Wallot a fait du journalisme au Progrès de Valleyfield. A deux reprises il a été lauréat du prix Shawinigan décerné par l'Association canadienne des journaux hebdomadaires pour le meilleur reportage de l'année.

La carrière de M. Wallot, comme universitaire, le voit occuper diverses fonctions, en plus de Montréal, à Toronto, à Sherbrooke, à l'université Sir-George-Williams, à Montréal (aujourd'hui université Concordia), à l'université du Québec à Montréal ainsi qu'à l'université of British Columbia.

De 1966 à 1969, M. Wallot a oeuvré, à titre d'historien, au Musée national de l'homme à Ottawa. Il fut aussi

membre de la Commission canadienne d'examen des exportations de biens culturels et membre du comité des archives de l'Association historique canadienne. Il fut aussi président de la Société historique du Canada, de l'Institut d'histoire de l'Amérique française et de l'Association canadienne française pour l'avancement des sciences (ACFAS).

Membre de la Société royale du Canada et de l'Académie canadienne française, il a reçu plusieurs distinctions au cours de sa carrière. Il est l'auteur de nombreux ouvrages, livres, documents de dossiers, articles et publications diverses.

Pour information: M. André Martineau, Relations publiques, Archives publiques du Canada, Ottawa, Ontario (613)992-9159.

## L'Ultra-PROMOTION fait un autre gagnant.



De gauche à droite, messieurs Guy Jasmin, directeur de la promotion Ultramar; Émile Simard, gagnant; Rémy Talbot, détaillant Ultramar.



LE SOLEIL

#### EN BREF

##### Les familles Archambault

◆ L'Association des Archambault d'Amérique, dont les membres se réunissent dernièrement à Montréal, a reconfirmé son président, M. Camille Archambault, à la direction de l'association.

Fondateur du groupement et personnalité bien connue au Québec pour avoir longtemps oeuvré dans le domaine du transport, M. Camille Archambault sera appuyé par M. Jacques Archambault à la vice-présidence, M. André Archambault à la trésorerie et M. Paul Archambault au secrétariat.

Les membres de cette famille se réuniront au cours de l'été à Saint-Antoine-sur-Richelieu, paroisse fondée en 1724 par les ancêtres Archambault. On dit, aujourd'hui, que 80 pour 100 de la population de Saint-Antoine-sur-Richelieu est formée d'Archambault ou de leurs parents.

Cette rencontre, dont la date sera précisée plus tard, inclura dans son programme une promenade en bateau. De Saint-Antoine, on ira à Sorel en passant par les écluses de Saint-Orse, lieu particulièrement animé cette année en raison des 100 ans de Parcs Canada qui en assume le fonctionnement et l'entretien.

Pour information: M. Paul Archambault tél: (514) 274-8389.

##### Concours

##### "Mémoire d'une époque"

L'Institut québécois de recherche sur la culture fait un rappel pour son concours annuel "Mémoire d'une époque" qui s'adresse aux personnes ayant 70 ans et plus.

Le but de ce concours est de recueillir des récits de vie de Québécois afin de doter les archives d'une documentation basée sur la tradition orale.

Ce concours peut se faire de la façon suivante: des équipes, composées d'interviewers et d'interviewés se rencontrent et leur conversation est enregistrée sur cassette magnétophone. L'ainé raconte à l'autre ses souvenirs.

Les participants pourraient se voir remettre des prix de \$1.000, \$800 et \$500 si leur témoignage retient l'attention du jury.

Lancé en janvier, le concours "Mémoire d'une époque" est ouvert jusqu'au 30 avril pour inscription et jusqu'au 31 mai pour la remise des enregistrements. Pour obtenir un formulaire et d'autres informations: M. Alain Laforest, concours "Mémoire d'une époque", Institut québécois de recherche sur la culture, 93 rue Saint-Pierre, Québec, G1K 4A3, tél: (418) 643-9107.

##### Sur la rive sud

Chez nos amis d'en face, comme disent nos parlementaires en chambre, la Société d'histoire régionale de Lévis

continue ses activités et a convié, ces jours derniers, ses membres à assister à un lendemain de fête, c'est à dire à la présentation de "Breakeyville en paroles et en photos", travail fait en équipe à l'occasion, l'an dernier, du 75e anniversaire de cette localité de la rive sud.

D'autre part, le bulletin de la société, La Seigneurie de Lauzon, nous apprend que 1985 marque un anniversaire pour Saint-Joseph-de-la-Pointe-Lévy. En effet, en 1910 soit 75 ans cette année, cette paroisse devenait ville et prenait le nom de Lauzon, nom du premier seigneur du territoire.

Pour marquer cet anniversaire, la Société Saint-Jean-Baptiste de Lauzon organise des fêtes qui se dérouleront entre le 24 juin et le 15 septembre. Les manifestations auront lieu au cours des fins de semaine, offrant des activités variées. Le slogan de ces fêtes: 75 ans, ça se fête ensemble.

Le bulletin rend hommage à deux citoyens: à M. Arthur Labrie, récipiendaire du prix Robert-Lionel-Séguin pour avoir restauré et mis en valeur le moulin de Beaumont à M. Louis-Philippe Latulippe, pilote du Saint-Laurent qui recevait, dernièrement, une médaille du gouvernement de la Norvège pour services rendus à ce pays de la dernière guerre mondiale.

Enfin, le bulletin de la Société d'histoire régionale de Lévis bénéficiera de certaines améliorations et est désormais imprimé aux presses des éditions "A Mains nues Inc" de Pintendre. Adresse de la société: C.P. 1303, Station Notre-Dame de Lévis, Québec, G6V 6Z8. Bienvenue aux nouveaux membres!

# LES MODES DU JOUR

Pour le printemps-été 85

## Les tricots exclusifs de Point Mousse



Voici les trois stylistes en tricot de POINT MOUSSE DE GAUCHE À DROITE: MME PAULINE GAGNON, MME GISELE VILLENEUVE ET MME LUCIE VILLENEUVE.

♦ POINT MOUSSE, c'est l'étiquette d'une collection de vêtements de tricots exclusifs, faits à la main. Ces vêtements sont dessinés et réalisés par trois femmes dynamiques de Sillery: Pauline Gagnon, Gisèle Villeneuve et Lucie Villeneuve, stylistes en tricot.

POINT MOUSSE présente pour le



par  
**Sylvie  
CORRIVEAU**  
Collaboration  
spéciale

printemps-été 1985 une minicollection incluant cinq modèles de chandails dans des fibres telles que le lin, le coton et le mohair dans des teintes d'écreu, de framboise, de saumon, de vert amande, de blanc et de noir. Les styles de ces chandails se veulent tantôt bustier ou à bandouillère, ou encore à manche dolman, raglan ou sans manche. Les points à l'honneur pour le printemps et l'été de cette collection sont le point mousse, chevron, rivière, dentelle et jersey.

POINT MOUSSE est une entreprise de tricot qui existe depuis cinq ans et qui emploie en période de confection jusqu'à 15 tri-

coteuses. Bien que la collection de l'été soit petite selon Pauline Gagnon, celle de l'hiver par ailleurs produit jusqu'à 3.000 bonnets et plus d'une centaine de chandails. C'est beaucoup lorsqu'on pense que chacun de ces vêtements est fabriqué à la main et qu'un chandail peut prendre de 10 à 15 heures de travail pour une seule tricoteuse selon le style.

Les vêtements de POINT MOUSSE sont disponibles à Québec: Aux Trois Colombes, Chez Cornemuse, Merveilles Mode, Maison Simons, Veronika boutique du Canton et en province dans plusieurs boutiques.

photos de J.M. VILLENEUVE



Pour l'été prochain, voici un chandail à bandouillère asymétrique. Ce modèle est réalisé en point jersey. POINT MOUSSE.



Voici un chandail fait à la main en mohair et coton. Le col est rond et la manche est dolman. Le tout réalisé en point rivière. POINT MOUSSE.



SONIA GAGNON nous présente le modèle bustier à fines bretelles. Ce bustier est en fil de coton réalisé en point dentelle. Modèle exclusif de POINT MOUSSE.



Sonia nous propose le modèle sans manche. Un chandail en point chevron avec motif géométrique. POINT MOUSSE.



Kettle Creek

### Des confections faites à domicile

♦ La compagnie KETTLE CREEK propose des vêtements entièrement fabriqués au Canada, plus précisément à Port Stanley en Ontario. David McDonald, designer, et Mellanie Stephens propriétaire dessinent des modèles que confectionnent à domicile une soixantaine d'artisans (nes) et qui sont vendus dans les 36 boutiques à travers le Canada.

Selon M. CLARE PIEUX, propriétaire de la franchise KETTLE CREEK pour l'Est du Québec, ces vêtements sont avant tout confortables et pratiques. Tout doit être fonctionnel: boutons-pression, poches multiples, velcro. Pour l'été, KETTLE CREEK propose des rayures, quelques imprimés et plusieurs teintes franches délavées dans deux ma-

tières particulières: le coton et le canvas. Les styles sont simples, des décontractés presque indémodables qui s'ajustent en souplesse aux tendances de la mode.

Plusieurs des vêtements de cette collection peuvent être portés aussi bien par un homme que par une femme. De plus, KETTLE CREEK propose une mini collection pour enfants et toute une gamme d'accessoires, sacs, colliers, perroquets et inscriptions de toutes sortes que l'on coud sur les vêtements pour quelques dollars.

LES BOUTIQUES KETTLE CREEK sont bien canadiennes, mais on y retrouve une ambiance similaire à celles de ces petits commerces de la côte américaine qui attirent tant de Québécois durant l'été.

### La Queue de Chemise

## Des vêtements très confortables pour hommes et pour femmes

♦ CÉCILE CLOUTIER, chemisière, et BERTRAND MAROIS, designer, de la boutique LA QUEUE DE CHEMISE, présentent récemment au Beaugarde de Sainte-Foy leur nouvelle collection printemps-été 1985 de vêtements pour hommes et, pour la saison estivale seulement, une mini-collection pour femmes.

Pour hommes, une collection en lin et coton. Des styles de-

structurés légèrement trop grands comme se veulent les dernières tendances masculines, mais surtout très confortables à porter par de chaudes journées d'été. CÉCILE CLOUTIER réalise des chemises pour hommes qui allient la richesse des textures aux designs tout à fait nouveau style: des cols officiers, ras du cou, avec découpes asymétriques, bavolets ou appliqués de motifs contrastants.

BERTRAND MAROIS propose des pantalons à plis multiples à la taille et des vestons droits couvrant les hanches. Des vêtements que l'on retrouve dans des teintes nuancées d'écreu souvent accompagnées de couleurs vives telles que le bleu, le jaune et le rouge en touches plus discrètes.

Pour la saison estivale, CÉCILE CLOUTIER offre cette année une mini-collection pour les femmes.

Cette collection comprend une robe chemisier, une jupe à plis et une autre circulaire, des pantalons pleine longueur ou aux chevilles, des vestons empruntés à la garde-robe masculine de l'été et des grandes chemises à porter tel quel, ou ouvertes avec camisoles ou encore comme sur-chemise. Une collection pour femmes en lin et coton en teintes pastels douces ou en blanc pur.



Michel porte un ensemble blouson et pantalon. Le blouson est à fins revers et doubles bavolets à l'avant. Le pantalon est à triple plis devant.



Cécile Cloutier, chemisière, propose pour l'été, une mini-collection de vêtements pour femmes. Voici une chemise très ample à encolure en V et à simple boutonnage. Le pantalon très ample est de style pyjama.



Louis nous présente un coordonné trois-pièces. Une veste déstructurée couvrant les hanches sur une chemise à col rond et jeu de rayures. Le pantalon est à poches en biais et plis devant.

# EMPLOYEURS RECHERCHÉS



Denise Lévesque, dans ses nouveaux locaux.

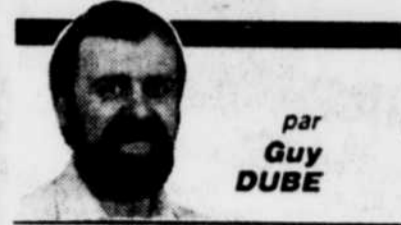
Le Soleil, Jean-Marie Villeneuve

## Denise Lévesque Il y a 4 mois, elle cherchait un emploi; aujourd'hui, elle cherche des employés

◆ Il y a quatre mois, Denise Lévesque faisait l'objet d'une chronique dans cette page. Non seulement cette spécialiste en informatique a trouvé ce qu'elle cherchait, mais aujourd'hui elle est à la recherche d'employés.

l'entreprise a loué des locaux supplémentaires pour abriter une nouvelle section de saisie de données, où travailleront incessamment 16 auxiliaires en informatique. Et c'est Denise qui est chef de cette nouvelle section et qui est responsable de l'embauche du personnel.

carrière. En septembre, après 13 années d'expérience continue dans l'informatique, elle apprendait qu'elle n'avait plus d'emploi: le service d'informatique de l'entreprise où elle travaillait s'autosuffisait et il n'avait plus besoin d'une gestionnaire.



par  
Guy  
DUBE

En fait, les auxiliaires en informatique encodèrent des données sur disquette, sans les traiter; la majorité du travail proviendra des contrats gouvernementaux.

L'emploi que vient de décrocher Denise donne un nouvel élan à sa

Après avoir lu l'article sur Denise Lévesque dans l'édition du SOLEIL du 11 novembre, le directeur général de la Société nationale d'informatique, Claude Croteau, a aussitôt fait appel à ses services; Denise n'aura ainsi été en chômage que deux mois en 13 ans.

Après avoir embauché Denise, la Société nationale d'informatique, installée dans le quartier Les Saules, à Québec, créait 16 autres emplois. Cette entreprise a ainsi profité de l'expérience de cette femme pour créer une nouvelle section et lui en confier la direction.

Le lendemain même de la parution de l'article, le 11 novembre, Denise Lévesque commençait à recevoir une série d'offres d'emploi. "Ça fusait de toutes parts", explique-t-elle: postes en informatique de gestion ou de programmation, postes en comptabilité, en administration, même des postes à l'étranger à titre d'interprète.

Après analyse, son choix s'est arrêté sur la Société nationale d'informatique, à Québec, "où j'envisageais le plus de chances d'avancement". Denise recherchait un emploi permanent, une sécurité à long terme. Après trois mois de "mise à l'épreuve", elle était intégrée récemment dans le personnel permanent.

Présentement, elle régit la gestion d'un nouveau service d'encodage:

## Faites marcher vos doigts...

◆ La Société nationale d'informatique, dans le quartier Les Saules de Québec, a encore besoin de six auxiliaires en informatique pour combler les 16 postes créés récemment.

Les conditions d'admission ne son pas si compliquées: savoir utiliser un clavier alphanumérique à la vitesse minimum de 10,000 frappes à l'heure. A 10,000 frappes, c'est le salaire minimum, \$4 de l'heure.

Si vous faites marcher vos doigts plus rapidement, c'est \$0.40 de plus l'heure pour chaque 1,000 frappes supplémentaires, explique Denise Lévesque.

Ainsi, les employés sont ré-

munérés selon leur production, \$4.80 l'heure pour 12,000 frappes; \$6.40 pour 16,000 frappes; \$8 pour 20,000; \$10 l'heure pour 25,000 frappes. A cette vitesse-là, les doigts doivent "péter le feu". Denise Lévesque soutient qu'après trois ans d'entraînement, il est possible d'atteindre 24,000 ou 26,000 frappes l'heure (environ 80 mots à la minute).

Les emplois disponibles à la Société nationale d'informatique ne sont pas forcément réguliers, tout dépendant des contrats qui seront offerts par le gouvernement. Les heures de travail: huit employés le jour et huit autres le soir.

### JE SUIS QUALIFIÉ POUR...

Ces fiches de candidature sont préparées sous la responsabilité du ministère de la Main-d'œuvre et de la Sécurité du revenu par le biais des Centres de Travail-Québec.

#### ADMINISTRATION

##### Directeur administratif

Expérience: 4 ans  
Formation: Bac. en administration - Option finance et marketing  
Particularité: Bilingue  
S'adresser: C.T.Q. de Donnacona, 325, rue de l'Eglise, Donnacona (418) 285-2622  
Référence: 03-007-021

##### Agent d'administration

Expérience: 5 ans, agent d'emploi niveau sélective  
Formation: programme d'emploi, service de la paye - souscripteur d'assurance  
Particularité: Collégial spécialisée en administration de personnel  
Particularité: Mobilité - se débrouille en anglais - spécialement intéressé par relations publiques  
S'adresser: C.T.Q. de Salaberry, 50, rue St-Jean, Local 154, Québec (418) 643-9774  
Référence: 03-112-026

##### Technicien en personnel

Expérience: 5 ans, agent d'emploi niveau sélective  
Formation: programme d'emploi, service de la paye - souscripteur d'assurance  
Particularité: Collégial spécialisée en administration de personnel  
Particularité: Mobilité - se débrouille en anglais - spécialement intéressé par relations publiques  
S'adresser: C.T.Q. de Salaberry, 50, rue St-Jean, Local 154, Québec (418) 643-9774  
Référence: 03-112-026

##### Secrétaire

Expérience: 5 ans d'expérience  
Formation: Sec. V en secrétariat  
Particularité: Sténo-dactylo, traitement de texte  
S'adresser: C.T.Q. de Limoilou, 1001, 4e Avenue, Québec G1J 3B1 (418) 648-8778  
Référence: 03-055-0014

##### Secrétaire

Expérience: 5 ans d'expérience  
Formation: Sec. V en secrétariat  
Particularité: Sténo-dactylo, traitement de texte  
S'adresser: C.T.Q. de Limoilou, 1001, 4e Avenue, Québec G1J 3B1 (418) 648-8778  
Référence: 03-055-0014

##### Agent de gestion de personnel, dotation, attaché d'administration

Expérience: Relationiste 3 mois au ministère des Ressources nat. Ontario  
Formation: Bac. en relations industrielles - Certificat en administration  
Particularité: Bilingue

S'adresser: C.T.Q. de Limoilou, 1001, 4e Avenue (418) 648-8778  
Référence: 03-055-0012

##### Secrétaire ou tout autre genre clérical

Expérience: 5 mois secrétaire et 11 mois dactylographe  
Formation: Secondaire V, secrétariat général - Traitement de texte Micom 3003, 3004  
Particularité: Possède un bon d'emploi plus, bilingue  
S'adresser: C.T.Q. Duberger, 135, Lafrance Duberger (418) 687-4275  
Référence: 03-056-050

##### Secrétaire juridique

Formation: Sec V professionnel secrétaire juridique - Cours de traitement de texte et gest. pers.  
Particularité: Bilingue  
S'adresser: C.T.Q. de Ste-Foy, 2700, boul. Laurier G1V 2L8 (418) 657-2209  
Référence: 03-132-087

##### Commis-comptable

Expérience: 3 ans  
Formation: Bac. en administration des affaires  
S'adresser: C.T.Q. de Chandler, C.P. 190, G0C 1K0 (418) 689-6344  
Référence: 1A-050-003

##### Spécialiste en administration

Expérience: 2 ans  
Formation: Certificat collégial professionnel en administration option finance  
Particularité: Disponible partout au Québec  
S'adresser: C.T.Q. de Matane, 59, rue St-Pierre, Matane G4W 2B8 (418) 657-2209  
Référence: 1B-021-030

##### COMMERCE, GROS ET DÉTAIL

Commis-vendeur de pièces  
Expérience: 3 stages de 3 semaines

Formation: Sec. V professionnel long  
Particularité: Disponible régions de Québec et Bas St-Laurent  
S'adresser: C.T.Q. de Rivière-du-Loup, 298, boul. Thériault, 1er étage, G5R 4C2 (418) 862-7236  
Référence: 1B-030-026

##### Boutefeu

Expérience: 2 ans en explosifs  
Formation: Sec. IV - construction (en Alberta) plusieurs attestations - militaires-explosifs, outillages électriques, chauffeur en général  
Particularité: Détient une carte de boutefeu, parfait bilingue et mobile  
S'adresser: C.T.Q. de Duberger, 135, Lafrance Duberger G1P 3N4 (418) 687-4275  
Référence: 03-056-048

##### ENSEIGNEMENT

##### Professeur d'anglais

Expérience: 1 an  
Formation: Bac. en art et bac. en éducation  
Particularité: Anglais - origine de Nouvelle-Ecote  
S'adresser: C.T.Q. de Rimouski, 337, rue Moreault, Rimouski (418) 722-3593  
Référence: R1B-029-043

##### Conseiller en information

Expérience: 5 ans en élaboration de programmes de cours  
Formation: Bac. spécialisé d'enseignement (enfance inadaptée) brevet d'enseignement spécialisé / maîtrise en psychopédagogie  
Particularité: 15 crédits acquis au doctorat en technologie de l'enseignement  
S'adresser: C.T.Q. de Ste-Foy, 2700, boul. Laurier (418) 657-2209  
Référence: 03-132-092

##### Installateur électrique

Expérience: 4 ans  
Formation: Attestation d'études en atelier spécialisé en électricité, attestation C.F.P. installation industrielle



Exploitation forestière

##### Technicien forestier

Expérience: 2 1/2 ans en transfert des photos aériennes sur les cartes  
Formation: 1 an en technique d'aménagement de la chasse et pêche, 2 ans technique forestière  
Particularité: Disponible n'importe où au Québec et parfait bilingue  
S'adresser: C.T.Q. de Duberger, 135, Lafrance Duberger, Qué. G1P 3N4 (418) 687-4275  
Référence: 03-056-047

##### INDUSTRIES

##### Installateur électrique

Expérience: 4 ans  
Formation: Attestation d'études en atelier spécialisé en électricité, attestation C.F.P. installation industrielle

Particularité: Certificat de qualification  
S'adresser: C.T.Q. de Ste-Foy, 2700, boul. Laurier G1V 2L8 (418) 657-2209  
Référence: 03-132-088

##### Soudeur

Formation: Diplôme d'études secondaires (meuble, construction et soudure)  
S'adresser: C.T.Q. Gaspé, 96, Montée Sandy Beach (418) 368-2241  
Référence: 1A-010-018

##### SCIENCES DE LA SANTÉ

##### Infirmière

Expérience: 8 mois  
Formation: Bac. en sciences infirmières  
Particularité: Disponible dans toute la province  
S'adresser: C.T.Q. de Mont-Joli, 1312, boul. Jacques-Cartier G5H 2T1 (418) 775-7246  
Référence: 1B-060-027

##### SCIENCES SOCIALES

##### Travailleuse sociale professionnelle

Formation: Bac. spécialisé en service social  
Particularité: Détenteur de bon d'emploi plus  
S'adresser: C.T.Q. de Lévis, 98e, Kennedy, Lévis G6V 7Y1 (418) 835-1500  
Référence: 03-020-064

##### Technicienne assistance-sociale

Expérience: 5 mois en animation  
Formation: DEC en assistance  
Particularité: Détenteur de bon d'emploi plus  
S'adresser: C.T.Q. de Lévis, 98e, Kennedy, Lévis G6V 7Y1 (418) 835-1500  
Référence: 03-020-067

##### Historienne archiviste

Expérience: 3 ans dans le domaine, 3 ans autre domaine

Formation: Bac. en histoire, formation supplémentaire: scolarité maîtrise en histoire  
Particularité: Mobilité provinciale  
S'adresser: C.T.Q. de Duberger, 135, Lafrance G1P 3N4 (418) 687-4275  
Référence: 03-056-046

##### Sociologue

Expérience: 1 an  
Formation: Bac. en sociologie  
Particularité: Une session collégiale en éducation spécialisée  
S'adresser: C.T.Q. de Ste-Foy, 2700, boul. Laurier G1V 2L8 (418) 657-2209  
Référence: 03-132-089

##### Travailleuse sociale

Expérience: 18 mois  
Formation: DEC en assistance sociale  
Particularité: Pratique des milieux communautaires, très polyvalente  
S'adresser: C.T.Q. de Gaspé, 96, Montée Sandy Beach G0C 1R0 (418) 368-2241  
Référence: 1A-010-019

##### SERVICES DIVERS

##### Gardien de sécurité

Expérience: Finissant DEC en technique policière  
Formation: Intéressé à toute la province  
S'adresser: C.T.Q. de Trois-Pistoles, 100, rue Notre-Dame est, C.P. 310, Trois-Pistoles G0L 4K0 (418) 851-1432  
Référence: 1B-095-016

##### Couturière

Expérience: Stage de 3 semaines  
Formation: DEC en art vestimentaire  
Particularité: Mobilité  
S'adresser: C.T.Q. Lac-Etchemin, 208, 2e Avenue (418) 625-6801  
Référence: 03-032-012

RECHERCHE MÉDICALE

Le fractionnement sanguin

Soigner plus de patients avec moins de sang

◆ La Croix-Rouge de Québec tient sa campagne annuelle de souscription du 1er au 31 mars et son objectif est de \$400,000. Une partie des sommes ainsi recueillies servira à financer la campagne de recrutement des donneurs de sang.



par Jean-Claude PAQUET

Les besoins annuels de sang pour l'Est du Québec, dit le Dr Michel Hébert, directeur médical adjoint, sont de l'ordre de 60,000 unités par année, ce qui représente le volume sanguin d'environ 5,100 personnes.

La Croix-Rouge de la région est, nous dit le Dr Hébert, desservit 78 hôpitaux et CLSC du vaste territoire compris entre Trois-Rivières et les îles de la Madeleine. En 1949, les besoins n'étaient que d'environ 20,000 unités pour l'ensemble de la province. En 1962, les besoins pour le centre de Québec avaient atteint 35,000 unités, et ils sont aujourd'hui de 60,000. Ce sont les progrès considérables de la médecine et plus particulièrement de la chirurgie qui ont provoqué cette importante augmentation des besoins.

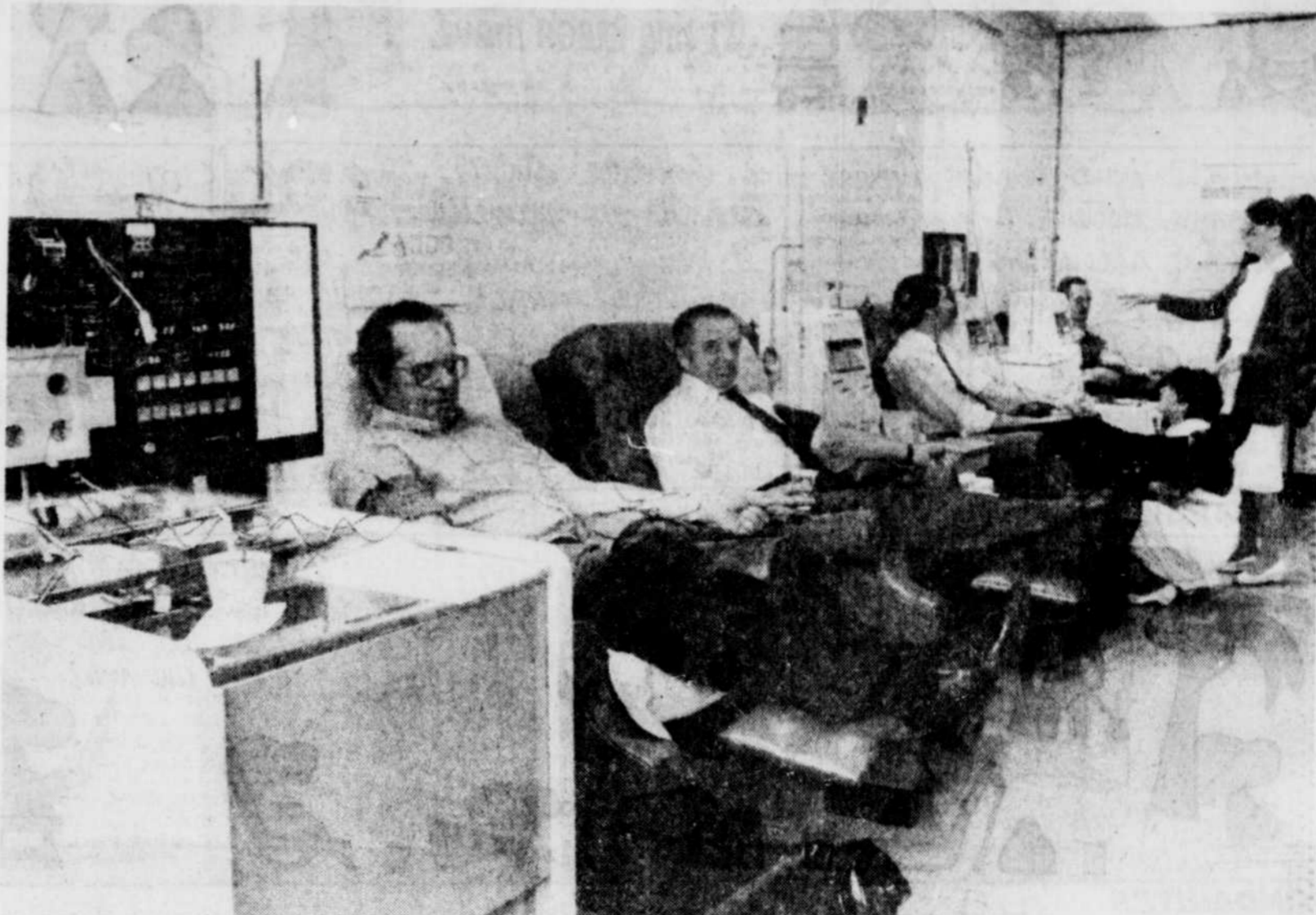
Mais fort heureusement, en ce domaine aussi la science et la technologie sont venues à la rescousse des besoins accrus. En effet, le fractionnement du sang permet de

desservir aujourd'hui un plus grand nombre de patients avec un même volume sanguin. C'est ainsi que des 60,000 unités recueillies dans les différentes régions de l'est de la province, pas moins de 180,000 produits sont fabriqués, de sorte que pour chaque unité de sang donnée à la Croix-Rouge, on peut répondre aux besoins de quatre ou cinq malades.

Différents procédés, comme la centrifugation, la congélation et d'autres encore, permettent en effet d'isoler différents constituants du sang, comme les globules rouges, les plaquettes, le fibrinogène, l'albumine, le facteur VIII, la gamma-globuline, le plasma et plusieurs autres. Ce sont ces différents produits du sang fractionné qui permettent de répondre aux besoins de différents patients.

Il fut un temps où pour suppléer à différentes carences comme l'anémie, l'hémophilie, etc., on donnait au malade du sang total. En même temps qu'une possibilité de traumatisme inutile, cette manière de procéder constituait aussi une sorte de gaspillage de protéines, puisque plusieurs éléments du sang n'étaient pas nécessaires à ce patient.

En d'autres termes, si le receveur n'a besoin que de globules rouges parce qu'il est anémique, ou de facteur VIII parce qu'il est hémophile, pourquoi lui administrer tous les autres constituants dont il n'a pas besoin, alors qu'en fractionnant le sang, ces autres éléments d'une même unité peuvent servir les besoins d'autres malades.



Le centre de la Croix-Rouge de Québec est celui qui fait au Canada le plus de prélèvements par plasmaphérèse. L'an dernier, 2,000 unités de 500 millilitres, comparativement à 365 au centre de Montréal.

Les techniques de transfusion ont beaucoup progressé

Les donneurs et receveurs sont aujourd'hui mieux protégés

◆ Le centre de la Croix-Rouge de Québec dispose des services d'environ 120 personnes, médecins, infirmières, chercheurs, techniciens et autres, pour recueillir et traiter les quelque 60,000 unités de sang prélevées annuellement sur le territoire que dessert ce centre de la Croix-Rouge.

Pour recueillir ces 60,000 unités de sang, nous dit le Dr Michel Hébert, la Croix-Rouge accueille environ 20,000 donneurs à son centre de prélèvement de Québec, et effectue environ 250 collectes itinérantes, dans les différentes régions du territoire qu'elle dessert.

En fait, précise le Dr Hébert, pour recueillir 60,000 unités de sang, il faut faire appel à environ 66,000 donneurs. Le directeur médical souligne à ce sujet que le sang recueilli par la Croix-Rouge est soumis à de nombreux tests et analyses, d'abord pour en dé-

terminer le groupe, mais également pour éviter de transmettre certaines maladies, comme l'hépatite, les maladies vénériennes, et éventuellement le SIDA (syndrome d'immuno-déficience acquise).

Théoriquement, dit le Dr Hébert, il serait possible de transmettre certaines maladies par les transfusions, mais cela ne se produit littéralement jamais, non seulement parce que la Croix-Rouge procède à différents tests sur tout le sang recueilli, mais également, les hôpitaux qui utilisent le sang font eux aussi des tests spécifiques.

Et le SIDA?

On sait que ces dernières années, un certain nombre de cas de SIDA transmis par transfusions sanguines ont été rapportés aux États-Unis. Mais précise le Dr Hébert, plus de 8,000 cas de SIDA ont été rapportés aux États-Unis ces dernières années, alors qu'au Québec,

seulement 63 cas de SIDA ont été identifiés. Jusqu'à présent poursuit le Dr Hébert, on peut affirmer qu'aucun cas n'a été transmis au Québec par transfusion sanguine, mais il ne fait aucun doute, souligne le directeur médical, qu'au cas où le test sanguin pour dépister le SIDA sera au point, il fera partie des tests de routine à la Croix-Rouge de Québec, et l'on s'attend, dit-il que ce sera au cours de 1985.

Précisons à ce sujet que c'est seulement au cours de 1984 que des équipes de chercheurs français et américains, identifiaient un virus du SIDA, appelé HTLV-III, et que ce n'est que tout récemment que l'on annonçait la mise au point d'un test peu coûteux pour l'identification de ce virus dans le sang.

Plasmaphérèse

Depuis l'époque des premières transfusions faites veine-à-veine,

des progrès considérables ont été enregistrés tant dans les domaines de la transfusion que du prélèvement. On a vu en effet qu'avec le fractionnement du sang, les besoins spécifiques de plusieurs malades ont pu être comblés avec une seule unité de sang.

Mais un progrès plus récent, appelé plasmaphérèse, ouvre des horizons nouveaux dans le domaine même du prélèvement. La technique consiste à centrifuger le sang au fur et à mesure du prélèvement, pour en isoler le plasma, alors qu'on retransfuse au donneur ses propres globules rouges.

Ce procédé a l'énorme avantage de ne pas anémier le donneur, puisque celui-ci ne perd pas ses globules rouges. Conséquemment, les prélèvements peuvent se succéder à intervalles de 15 jours, comparativement à des intervalles de 90 jours pour les prélèvements de sang complet.

Au centre de la Croix-Rouge de Québec, on dispose de quatre appareils de plasmaphérèse, dont un est spécialisé dans la récupération des plaquettes sanguines. Cette technique est devenue indispensable au centre de Québec, compte tenu des demandes de plasma qui s'accroissent quotidiennement.

Le sang artificiel

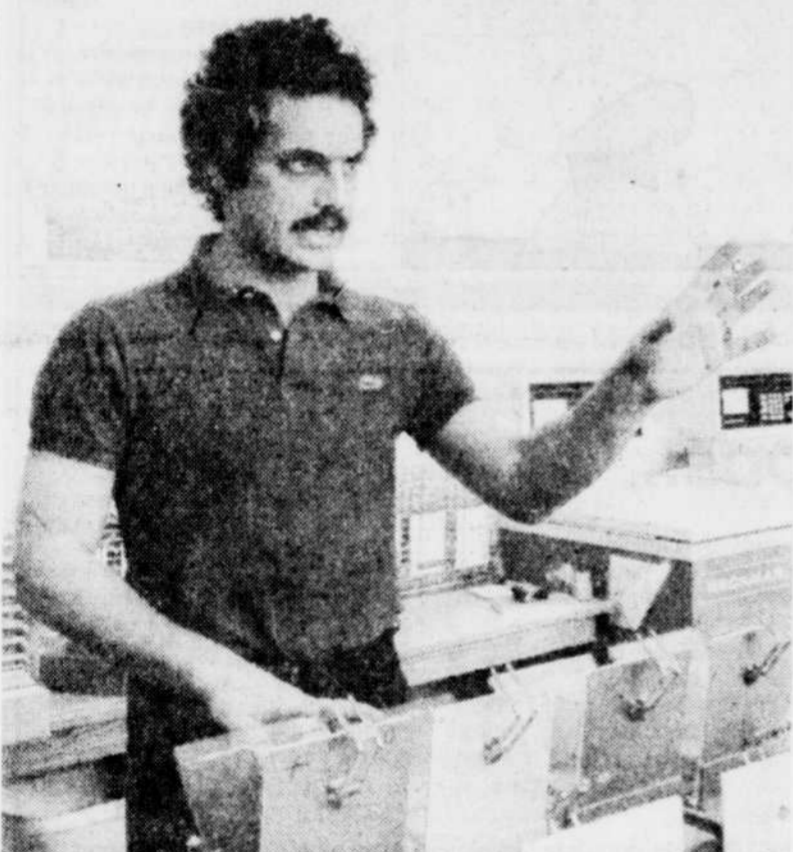
Le Dr Hébert rappelle par ailleurs que certains chercheurs poursuivent des travaux sur la mise au point d'un sang artificiel, mais que les percées significatives dans ce domaine sont encore lointaines.

En effet, le sang synthétique aurait le très sérieux avantage d'éliminer tous les problèmes inhérents au groupe sanguin, aux possibilités de transmission de maladies par transfusion et mettrait fin aussi à ces occasionnelles pénuries que l'on observe parfois à certaines périodes de l'année.

Mais il faut bien le dire, un tel sang synthétique ne pourra jamais remplacer qu'une seule et quelques-unes seulement des innombrables fonctions du sang dans l'organisme.

Le sang synthétique dont ont parlé certains laboratoires de recherche, au Japon notamment, et produit à partir du fluor et de ses dérivés, a connu jusqu'ici des résultats plutôt décevants.

Autrement dit, conclut le Dr Hébert, ce n'est pas demain la veille que l'on cessera de compter sur la générosité de nos nombreux donateurs.



Le Dr Michel Hébert, directeur médical adjoint du centre de la Croix-Rouge de Québec, explique le fonctionnement des différents appareils qui assurent le fractionnement du sang.



A l'avant-plan, l'appareil BG-15 qui effectue de nombreux tests pour déterminer les différents groupes sanguins et dépister certaines maladies comme la syphilis.

# EN S'AMUSANT...



la vie qu'on mène

© Edimédia Inc.

Je voulais vous le dire depuis longtemps docteur, je suis capricorne ascendant lion du troisième décant.



... influence directe du scorpion quand les planètes se rapprochent et sous la protection du sagittaire quand Saturne va vers l'ouest, et susceptible de l'influence lorsque le temps la pluie, mais pas en saison chaude.

qu'allez-vous penser de moi maintenant?!!



## AU TRAVAIL



## MONDANITÉS



## QUIZZ

par André BERGERON © Edimédia Inc.



### La Belgique

- 1 — Cette photo fut prise à KNOCKE, l'une des nombreuses stations balnéaires de Belgique. Quelle est la plus importante de ces stations de la côte belge?
- 2 — Connaissez-vous le nom de la compagnie aérienne nationale belge?
- 3 — Jacques Brel a chanté le "plat pays", mais il y a aussi une partie plus élevée dans ce pays. Son nom?
- 4 — Quelles sont les deux langues officielles du pays?
- 5 — Quel nom porte la partie française en Belgique?
- 6 — Quel est le nom de l'hymne national belge?
- 7 — Quel est le nom de la petite sculpture-fontaine très célèbre, représentant un enfant nu, à Bruxelles?
- 8 — Quelle ville, surnommée "la Venise flamande", est très célèbre pour ses dentelles?
- 9 — Quelle ville est célèbre pour ses Floralies internationales?

### REPONSES

- 1 — Ostende, la station huppée, avec ses 70.000 h; la côte belge est longue de 70 km.
- 2 — SABENA.
- 3 — L'Ardenne, qui culmine à 692 m au sud-est du pays.
- 4 — Le Français et le Flamand (néerlandais).
- 5 — La Wallonie, au sud du pays.
- 6 — La Brabançonne (du nom de l'une des neuf provinces belges; le Brabant) date de 1619.
- 7 — Le Marnaken-pis (qui est à Gand, 20.000 h).
- 8 — Bruges (20.000 h).
- 9 — Gand, Les Floralies internationales ont lieu tous les cinq ans.

## SCRABBLE

© Edimédia Inc. par Roger HACHEZ

Tout comme n'importe quelle activité de compétition, le Scrabble duplicate nécessite de jouer régulièrement pour qui veut atteindre les premiers rangs lors des championnats.

Nous avons à Québec, de grands joueurs de Scrabble pour qui il est plus facile de pratiquer le Scrabble duplicate de façon intensive, ainsi la famille Pérusse compte 5 joueurs dont deux, Guy et Marc, qui sont parmi les meilleurs joueurs du Québec.

Pour les Bergeron, c'est différent, car Paul et Pierre sont jumeaux. Les deux sont forts et ils le doivent probablement aux nombreuses parties qu'ils jouent entre eux, comme les Pérusse, d'ailleurs.

Nous vous présentons aujourd'hui une partie qui a été jouée entre Paul et Pierre Bergeron. Les mots retenus sont intéressants et ne présentent pas de trop grandes difficultés pour ceux et celles qui débutent.

TIRAGE	MOT TROUVÉ	REF*	PTS
- ADEENOU			
A - CEEFIR	DENOUE	H4	18
- LLMORSU	CAFEIERE	5E	102
LLU - EEHI	MORS	M2	24
EILL - SSZ	HEU	GJ	31
L - CEIURU	LISSEZ	10E	45
- DEGNUUV	OCULAIRE	F1	68
- ABEIKLN	VENDUE	8A	36
BE - EGLLM	KAOLIN	1D	75
- ABEENUW	GLEBE	D10	33
ABEEN - QT	WU	N1	28
ET - AAPPR	BANQUE	3B	32
- AEILORS	APPRETA	O2	96
- HIMMORT	VARIOLES	A8	86
IMORT - IS	HEM	19	20
IM - AANX?	SORTI	15D	28
- GNOSUY?	ANIMA(U)X	14H	88
NOSU - DIT	G(R)AY	L12	46
DU - AEEJT	OBSTINE	B2	22
DEE - FTTV	JUTA	N6	56
	FEVE	M7	40

LETTRES RESTANTES — DDT  
Analyse sommaire

974

Nous analysons quelques coups pour permettre aux personnes qui le demandent de mieux comprendre comment réussir des coups payants.

Le raccord perpendiculaire est très souvent celui qui permet la réalisation de mots intéressants et ce, autant pour un scrabble que pour des mots plus courts.

Dans la partie d'aujourd'hui nous avons les exemples suivants:

ajout d'un S à un mot retenu

Après avoir joué le quatrième coup, nous avons en main le tirage EILLSSZ. Il était alors possible de placer un S à CAFEIERE et à DENOUE. Après analyse rapide du jeu, il devient évident que de jouer un mot comprenant la lettre Z où celle-ci est sur une case "mot compte triple" était le plus intéressant. Nous trouvons donc le mot LISSEZ en 10E.

ajout d'une lettre au DEBUT d'un mot

Avec BEEGLLM en main, la lettre G permet de transformer LISSEZ en GLISSEZ et de réaliser le mot retenu GLEBE.

ajout à la fin d'un verbe ou d'un mot pouvant le devenir

Avec ETAAPPR en main, nous avons trois mots possibles qui sont: APPATER — APPRETA — PARAPET. Après analyse du jeu, le mot MU en 2M est retenu, nous avons alors la possibilité de jouer APPATER ou APPRETA pour 96 points, c'est le dernier qui est retenu.

### CHALLENGE QUÉBEC-MONTRÉAL

Même au Scrabble, il existe une compétition entre ces deux villes. C'est pourquoi il s'est formé à Québec un groupe de dix joueurs dont fait partie monsieur Mario Buteau, champion provincial, afin de rencontrer un groupe formé par autant de bons joueurs de Montréal.

C'est le 23 mars au centre Lucien-Borne, 100 chemin Sainte-Foy, que se rencontreront ces deux équipes. Il sera alors possible d'assister à un combat (très silencieux) afin de couronner l'équipe championne. Les personnes intéressées à assister en spectateur à cette rencontre peuvent réserver une place auprès de Guy Pérusse 664-0767 ou de Pierre Bergeron 626-8365.

\* La position du mot sur la grille est indiquée par un système de coordonnées, soit de 1 à 15 horizontalement et de A à O verticalement. Ainsi, H4 signale un mot placé horizontalement et 4H un mot placé verticalement.

## L'ÉNIGME

© Edimédia Inc.

par Michel ROY

### Ceci est un message codé...

Voici une énigme relativement facile. Relativement facile, peut-être; à moins que ce ne soit relativement difficile... Toute cette confusion, c'est de la faute à Einstein qui, un jour, eut l'idée saugrenue d'inventer quelque chose.

Mais pour tirer tout ça au clair, vous n'avez qu'à vous mettre au travail et chronométrer votre temps de réussite. Un quart d'heure pour décoder les trois messages suivants vous ouvrirait les portes du MENSA; si vous prenez entre une demi-heure et une heure, c'est que vous avez une intelligence moyenne, rien de plus.

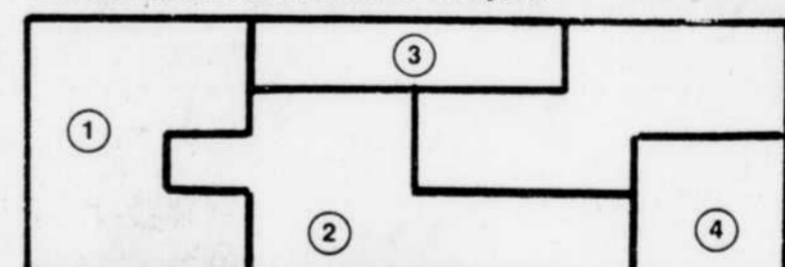
Par contre, si vous dépassez soixante minutes, il y a péril en la demeure: faites-vous voir par un psychiatre, et défiez-le de réussir le problème en moins de temps que vous. Ce sera le seul moyen de perdre vos complexes...

Mais, de quoi s'agit-il au juste? Trois messages sont écrits en chiffres. Chaque chiffre correspond à une lettre sur le cadran d'un téléphone. Naturellement, un même chiffre peut représenter plus d'une lettre. Ex.: le 4 peut être G, H ou I.

A vous de choisir correctement, de façon à pouvoir lire successivement les trois messages cachés derrière les chiffres.

Le premier est de Pierre Dac; le deuxième est né de l'imagination de Francis Blanche; quant au dernier, le plus suave, il ne pouvait venir que de George Bernard Shaw, le grand humoriste irlandais.

NDLR — Un problème technique nous a empêchés de vous présenter avec l'énigme de la semaine dernière le graphique qui permettait de trouver plus facilement la solution. Voici donc cette illustration pour ceux qui n'auraient pas encore trouvé la réponse.



# SORCIÈRE HILDA



LES ANNONCES CLASSÉES 647-3311

A votre service de 8h30 à 17h30, du lundi au vendredi

Toutes les petites annonces reçues avant 17h30 seront publiées le lendemain

Veillez lire attentivement votre annonce. Toutes les annonces prises par téléphone sont reçues à l'annonceur.

En cas d'erreur, il faut nous en aviser le plus tôt possible, car notre responsabilité se limite à la période comprise entre la première parution erronée et le premier jour ouvrable suivant cette parution.

Frais pour numéro de département: 15\$

Bien que tous les efforts soient faits pour assurer un service adéquat, l'annonceur accepte que l'éditeur ne soit pas responsable des dommages qui pourraient survenir de l'utilisation de ce service particulier de livraison du courrier.

COMPOSEZ 647-3311

AVIS 101 à 110 suite

101 ACTIVITÉS DIVERSES

CABANE À SUCRE ALLIAGE

106 MESSAGES PERSONNELS

107 AGENCES DE RENCONTRE

MME HAMEL ENR. LIC

108 PERDU - TROUVÉ

SERVICES ET VENTES

128 AMEUBLEMENT

128 AMEUBLEMENT

128 AMEUBLEMENT

128 AMEUBLEMENT

128 AMEUBLEMENT

128 AMEUBLEMENT

128 AMEUBLEMENT

128 AMEUBLEMENT

128 AMEUBLEMENT

128 AMEUBLEMENT

128 AMEUBLEMENT

128 AMEUBLEMENT

128 AMEUBLEMENT

128 AMEUBLEMENT

128 AMEUBLEMENT

128 AMEUBLEMENT

128 AMEUBLEMENT

128 AMEUBLEMENT

128 AMEUBLEMENT

128 AMEUBLEMENT

128 AMEUBLEMENT

128 AMEUBLEMENT

128 AMEUBLEMENT

128 AMEUBLEMENT

128 AMEUBLEMENT

128 AMEUBLEMENT

128 AMEUBLEMENT

128 AMEUBLEMENT

128 AMEUBLEMENT

128 AMEUBLEMENT

128 AMEUBLEMENT

128 AMEUBLEMENT

128 AMEUBLEMENT

128 AMEUBLEMENT

128 AMEUBLEMENT

128 AMEUBLEMENT

128 AMEUBLEMENT

128 AMEUBLEMENT

128 AMEUBLEMENT

128 AMEUBLEMENT

128 AMEUBLEMENT

128 AMEUBLEMENT

128 AMEUBLEMENT

128 AMEUBLEMENT

128 AMEUBLEMENT

128 AMEUBLEMENT

128 AMEUBLEMENT

128 AMEUBLEMENT

128 AMEUBLEMENT

128 AMEUBLEMENT

128 AMEUBLEMENT

128 AMEUBLEMENT

128 AMEUBLEMENT

128 AMEUBLEMENT

128 AMEUBLEMENT

128 AMEUBLEMENT

128 AMEUBLEMENT

128 AMEUBLEMENT

128 AMEUBLEMENT

128 AMEUBLEMENT

128 AMEUBLEMENT

128 AMEUBLEMENT

128 AMEUBLEMENT

128 AMEUBLEMENT

128 AMEUBLEMENT

128 AMEUBLEMENT

128 AMEUBLEMENT

index des rubriques

AVIS

- 101-Activités diverses
102-Avis divers
103-Avis légal
104-Annuel mandain
105-Encans
106-Messages personnels
107-Objets de rencontre
108-Perdu ou trouvé
109-Souhaits

SERVICES ET VENTE

- 120-Accessoires de parterres
121-Alimentation et aliments naturels
122-Amenagement terrain
123-Mobilier
124-Animalerie - pension - soins
125-Appareils ménagers
126-Argent
127-Appareils ménagers
128-Appareils ménagers
129-Assurances
130-Bois
131-Bois
132-Bois
133-Bois
134-Bois
135-Bois
136-Bois
137-Bois
138-Bois
139-Bois
140-Bois
141-Bois
142-Bois
143-Bois
144-Bois
145-Bois
146-Bois
147-Bois
148-Bois
149-Bois
150-Bois

132 ANTIQUITÉS

ACHETERAIS meubles antiques de style alpin que toute offre agréable...

ACHETERAIS meubles antiques, porcelaines, objets d'art...

ACHETERAIS meubles antiques, porcelaines, objets d'art...

ACHETERAIS meubles antiques, porcelaines, objets d'art...

ACHETERAIS meubles antiques, porcelaines, objets d'art...

ACHETERAIS meubles antiques, porcelaines, objets d'art...

ACHETERAIS meubles antiques, porcelaines, objets d'art...

ACHETERAIS meubles antiques, porcelaines, objets d'art...

ACHETERAIS meubles antiques, porcelaines, objets d'art...

ACHETERAIS meubles antiques, porcelaines, objets d'art...

ACHETERAIS meubles antiques, porcelaines, objets d'art...

ACHETERAIS meubles antiques, porcelaines, objets d'art...

ACHETERAIS meubles antiques, porcelaines, objets d'art...

ACHETERAIS meubles antiques, porcelaines, objets d'art...

ACHETERAIS meubles antiques, porcelaines, objets d'art...

ACHETERAIS meubles antiques, porcelaines, objets d'art...

ACHETERAIS meubles antiques, porcelaines, objets d'art...

ACHETERAIS meubles antiques, porcelaines, objets d'art...

ACHETERAIS meubles antiques, porcelaines, objets d'art...

ACHETERAIS meubles antiques, porcelaines, objets d'art...

ACHETERAIS meubles antiques, porcelaines, objets d'art...

ACHETERAIS meubles antiques, porcelaines, objets d'art...

ACHETERAIS meubles antiques, porcelaines, objets d'art...

ACHETERAIS meubles antiques, porcelaines, objets d'art...

ACHETERAIS meubles antiques, porcelaines, objets d'art...

ACHETERAIS meubles antiques, porcelaines, objets d'art...

ACHETERAIS meubles antiques, porcelaines, objets d'art...

ACHETERAIS meubles antiques, porcelaines, objets d'art...

ACHETERAIS meubles antiques, porcelaines, objets d'art...

ACHETERAIS meubles antiques, porcelaines, objets d'art...

ACHETERAIS meubles antiques, porcelaines, objets d'art...

ACHETERAIS meubles antiques, porcelaines, objets d'art...

ACHETERAIS meubles antiques, porcelaines, objets d'art...

ACHETERAIS meubles antiques, porcelaines, objets d'art...

ACHETERAIS meubles antiques, porcelaines, objets d'art...

ACHETERAIS meubles antiques, porcelaines, objets d'art...

ACHETERAIS meubles antiques, porcelaines, objets d'art...

ACHETERAIS meubles antiques, porcelaines, objets d'art...

ACHETERAIS meubles antiques, porcelaines, objets d'art...

ACHETERAIS meubles antiques, porcelaines, objets d'art...

ACHETERAIS meubles antiques, porcelaines, objets d'art...

ACHETERAIS meubles antiques, porcelaines, objets d'art...

ACHETERAIS meubles antiques, porcelaines, objets d'art...

ACHETERAIS meubles antiques, porcelaines, objets d'art...

ACHETERAIS meubles antiques, porcelaines, objets d'art...

ACHETERAIS meubles antiques, porcelaines, objets d'art...

ACHETERAIS meubles antiques, porcelaines, objets d'art...

ACHETERAIS meubles antiques, porcelaines, objets d'art...

ACHETERAIS meubles antiques, porcelaines, objets d'art...

ACHETERAIS meubles antiques, porcelaines, objets d'art...

ACHETERAIS meubles antiques, porcelaines, objets d'art...

ACHETERAIS meubles antiques, porcelaines, objets d'art...

ACHETERAIS meubles antiques, porcelaines, objets d'art...

ACHETERAIS meubles antiques, porcelaines, objets d'art...

ACHETERAIS meubles antiques, porcelaines, objets d'art...

ACHETERAIS meubles antiques, porcelaines, objets d'art...

ACHETERAIS meubles antiques, porcelaines, objets d'art...

ACHETERAIS meubles antiques, porcelaines, objets d'art...

ACHETERAIS meubles antiques, porcelaines, objets d'art...

ACHETERAIS meubles antiques, porcelaines, objets d'art...

ACHETERAIS meubles antiques, porcelaines, objets d'art...

ACHETERAIS meubles antiques, porcelaines, objets d'art...

ACHETERAIS meubles antiques, porcelaines, objets d'art...

ACHETERAIS meubles antiques, porcelaines, objets d'art...

ACHETERAIS meubles antiques, porcelaines, objets d'art...

ACHETERAIS meubles antiques, porcelaines, objets d'art...

ACHETERAIS meubles antiques, porcelaines, objets d'art...

ACHETERAIS meubles antiques, porcelaines, objets d'art...

ACHETERAIS meubles antiques, porcelaines, objets d'art...

ACHETERAIS meubles antiques, porcelaines, objets d'art...

ACHETERAIS meubles antiques, porcelaines, objets d'art...

ACHETERAIS meubles antiques, porcelaines, objets d'art...

ACHETERAIS meubles antiques, porcelaines, objets d'art...

ACHETERAIS meubles antiques, porcelaines, objets d'art...

151 CHAUFFAGE-CLIMATISATION

151-Chauffage-climatisation
152-Coin du bébé
153-Conditionnement physique
154-Décoration intérieure
155-Décoration intérieure
156-Déménagement-Transport
157-Déménagement-Transport
158-Déménagement-Transport
159-Déménagement-Transport
160-Déménagement-Transport
161-Déménagement-Transport
162-Déménagement-Transport
163-Déménagement-Transport
164-Déménagement-Transport
165-Déménagement-Transport
166-Déménagement-Transport
167-Déménagement-Transport
168-Déménagement-Transport
169-Déménagement-Transport
170-Déménagement-Transport
171-Déménagement-Transport
172-Déménagement-Transport
173-Déménagement-Transport
174-Déménagement-Transport
175-Déménagement-Transport
176-Déménagement-Transport
177-Déménagement-Transport
178-Déménagement-Transport
179-Déménagement-Transport
180-Déménagement-Transport
181-Déménagement-Transport
182-Déménagement-Transport
183-Déménagement-Transport
184-Déménagement-Transport
185-Déménagement-Transport
186-Déménagement-Transport
187-Déménagement-Transport
188-Déménagement-Transport
189-Déménagement-Transport
190-Déménagement-Transport
191-Déménagement-Transport
192-Déménagement-Transport
193-Déménagement-Transport
194-Déménagement-Transport
195-Déménagement-Transport
196-Déménagement-Transport
197-Déménagement-Transport
198-Déménagement-Transport
199-Déménagement-Transport
200-Déménagement-Transport
201-Déménagement-Transport
202-Déménagement-Transport
203-Déménagement-Transport
204-Déménagement-Transport
205-Déménagement-Transport
206-Déménagement-Transport
207-Déménagement-Transport
208-Déménagement-Transport
209-Déménagement-Transport
210-Déménagement-Transport
211-Déménagement-Transport
212-Déménagement-Transport
213-Déménagement-Transport
214-Déménagement-Transport
215-Déménagement-Transport
216-Déménagement-Transport
217-Déménagement-Transport
218-Déménagement-Transport
219-Déménagement-Transport
220-Déménagement-Transport
221-Déménagement-Transport
222-Déménagement-Transport
223-Déménagement-Transport
224-Déménagement-Transport
225-Déménagement-Transport
226-Déménagement-Transport
227-Déménagement-Transport
228-Déménagement-Transport
229-Déménagement-Transport
230-Déménagement-Transport
231-Déménagement-Transport
232-Déménagement-Transport
233-Déménagement-Transport
234-Déménagement-Transport
235-Déménagement-Transport
236-Déménagement-Transport
237-Déménagement-Transport
238-Déménagement-Transport
239-Déménagement-Transport
240-Déménagement-Transport
241-Déménagement-Transport
242-Déménagement-Transport
243-Déménagement-Transport
244-Déménagement-Transport
245-Déménagement-Transport
246-Déménagement-Transport
247-Déménagement-Transport
248-Déménagement-Transport
249-Déménagement-Transport
250-Déménagement-Transport

151-Chauffage-climatisation

151-Chauffage-climatisation

151-Chauffage-climatisation

151-Chauffage-climatisation

151-Chauffage-climatisation

151-Chauffage-climatisation

151-Chauffage-climatisation

151-Chauffage-climatisation

151-Chauffage-climatisation

151-Chauffage-climatisation

151-Chauffage-climatisation

151-Chauffage-climatisation

151-Chauffage-climatisation

151-Chauffage-climatisation

151-Chauffage-climatisation

151-Chauffage-climatisation

151-Chauffage-climatisation

151-Chauffage-climatisation

151-Chauffage-climatisation

151-Chauffage-climatisation

151-Chauffage-climatisation

151-Chauffage-climatisation

151-Chauffage-climatisation

151-Chauffage-climatisation

151-Chauffage-climatisation

151-Chauffage-climatisation

151-Chauffage-climatisation

151-Chauffage-climatisation

151-Chauffage-climatisation

151-Chauffage-climatisation

151-Chauffage-climatisation

151-Chauffage-climatisation

151-Chauffage-climatisation

151-Chauffage-climatisation

151-Chauffage-climatisation

151-Chauffage-climatisation

151-Chauffage-climatisation

151-Chauffage-climatisation

151-Chauffage-climatisation

151-Chauffage-climatisation

151-Chauffage-climatisation

151-Chauffage-climatisation

151-Chauffage-climatisation

151-Chauffage-climatisation

151-Chauffage-climatisation

151-Chauffage-climatisation

151-Chauffage-climatisation

151-Chauffage-climatisation

151-Chauffage-climatisation

151-Chauffage-climatisation

151-Chauffage-climatisation

151-Chauffage-climatisation

151-Chauffage-climatisation

151-Chauffage-climatisation

151-Chauffage-climatisation

151-Chauffage-climatisation

151-Chauffage-climatisation

151-Chauffage-climatisation

151-Chauffage-climatisation

151-Chauffage-climatisation

151-Chauffage-climatisation

151-Chauffage-climatisation

151-Chauffage-climatisation

151-Chauffage-climatisation

151-Chauffage-climatisation

151-Chauffage-climatisation

151-Chauffage-climatisation

151-Chauffage-climatisation

151-Chauffage-climatisation

151-Chauffage-climatisation

151-Chauffage-climatisation

151-Chauffage-climatisation

151-Chauffage-climatisation

151-Chauffage-climatisation

151-Chauffage-climatisation

151-Chauffage-climatisation

151-Chauffage-climatisation

151-Chauffage-climatisation

151-Chauffage-climatisation

151-Chauffage-climatisation

151-Chauffage-climatisation

151-Chauffage-climatisation

151-Chauffage-climatisation

C-8

EMPLOI suite

390 SERVICES SPÉCIALISÉS

LOGEMENTS 400 439

400 ANCIENNE-LORETTE

401 BEAUPORT

402 CAP-ROUGE

403 CHAMPLAIN

404 CHARLESBOURG

405 CHARLESBOURG

406 LIMOULOU

407 LIMOULOU

408 MONTCALM

409 MONTCALM

410 MONTCALM

411 MONTCALM

412 RIVE-SUD

413 STE-FOY

414 STE-FOY

415 STE-FOY

416 STE-FOY

417 STE-FOY

418 STE-FOY

419 STE-FOY

420 STE-FOY

421 STE-FOY

422 STE-FOY

401 BEAUPORT

3/5 POSSIBILITE MEUBLE

2455 EVANGELINE = 112 663-1551

RUE PETITCLERC

A 872-5921

ANCIENNE-LORETTE

402 CAP-ROUGE

403 CHAMPLAIN

404 CHARLESBOURG

405 CHARLESBOURG

406 LIMOULOU

407 LIMOULOU

408 MONTCALM

409 MONTCALM

410 MONTCALM

411 MONTCALM

412 RIVE-SUD

413 STE-FOY

414 STE-FOY

415 STE-FOY

416 STE-FOY

417 STE-FOY

418 STE-FOY

419 STE-FOY

420 STE-FOY

421 STE-FOY

404 CHARLESBOURG

405 CHARLESBOURG

406 LIMOULOU

407 LIMOULOU

408 MONTCALM

409 MONTCALM

410 MONTCALM

411 MONTCALM

412 RIVE-SUD

413 STE-FOY

414 STE-FOY

415 STE-FOY

416 STE-FOY

417 STE-FOY

418 STE-FOY

419 STE-FOY

420 STE-FOY

421 STE-FOY

422 STE-FOY

423 STE-FOY

424 STE-FOY

425 STE-FOY

426 STE-FOY

427 STE-FOY

428 STE-FOY

429 STE-FOY

404 CHARLESBOURG

405 CHARLESBOURG

406 LIMOULOU

407 LIMOULOU

408 MONTCALM

409 MONTCALM

410 MONTCALM

411 MONTCALM

412 RIVE-SUD

413 STE-FOY

414 STE-FOY

415 STE-FOY

416 STE-FOY

417 STE-FOY

418 STE-FOY

419 STE-FOY

420 STE-FOY

421 STE-FOY

422 STE-FOY

423 STE-FOY

424 STE-FOY

425 STE-FOY

426 STE-FOY

427 STE-FOY

428 STE-FOY

429 STE-FOY

407 LIMOULOU

408 MONTCALM

409 MONTCALM

410 MONTCALM

411 MONTCALM

412 RIVE-SUD

413 STE-FOY

414 STE-FOY

415 STE-FOY

416 STE-FOY

417 STE-FOY

418 STE-FOY

419 STE-FOY

420 STE-FOY

421 STE-FOY

422 STE-FOY

423 STE-FOY

424 STE-FOY

425 STE-FOY

426 STE-FOY

427 STE-FOY

428 STE-FOY

429 STE-FOY

430 STE-FOY

431 STE-FOY

432 STE-FOY

407 LIMOULOU

408 MONTCALM

409 MONTCALM

410 MONTCALM

411 MONTCALM

412 RIVE-SUD

413 STE-FOY

414 STE-FOY

415 STE-FOY

416 STE-FOY

417 STE-FOY

418 STE-FOY

419 STE-FOY

420 STE-FOY

421 STE-FOY

422 STE-FOY

423 STE-FOY

424 STE-FOY

425 STE-FOY

426 STE-FOY

427 STE-FOY

428 STE-FOY

429 STE-FOY

430 STE-FOY

431 STE-FOY

432 STE-FOY

407 LIMOULOU

408 MONTCALM

409 MONTCALM

410 MONTCALM

411 MONTCALM

412 RIVE-SUD

413 STE-FOY

414 STE-FOY

415 STE-FOY

416 STE-FOY

417 STE-FOY

418 STE-FOY

419 STE-FOY

420 STE-FOY

421 STE-FOY

422 STE-FOY

423 STE-FOY

424 STE-FOY

425 STE-FOY

426 STE-FOY

427 STE-FOY

428 STE-FOY

429 STE-FOY

430 STE-FOY

431 STE-FOY

432 STE-FOY

412 RIVE-SUD

413 STE-FOY

414 STE-FOY

415 STE-FOY

416 STE-FOY

417 STE-FOY

418 STE-FOY

419 STE-FOY

420 STE-FOY

421 STE-FOY

422 STE-FOY

423 STE-FOY

424 STE-FOY

425 STE-FOY

426 STE-FOY

427 STE-FOY

428 STE-FOY

429 STE-FOY

430 STE-FOY

431 STE-FOY

432 STE-FOY

433 STE-FOY

434 STE-FOY

435 STE-FOY

436 STE-FOY

437 STE-FOY

413 STE-FOY

414 STE-FOY

415 STE-FOY

416 STE-FOY

417 STE-FOY

418 STE-FOY

419 STE-FOY

420 STE-FOY

421 STE-FOY

422 STE-FOY

423 STE-FOY

424 STE-FOY

425 STE-FOY

426 STE-FOY

427 STE-FOY

428 STE-FOY

429 STE-FOY

430 STE-FOY

431 STE-FOY

432 STE-FOY

433 STE-FOY

434 STE-FOY

435 STE-FOY

436 STE-FOY

437 STE-FOY

438 STE-FOY

AVRIL, JUILLET

BEAU 4/5 PIÈCES

700 BOUL. STE-ANNE

401 CHARLESBOURG

404 CHARLESBOURG

407 LIMOULOU

408 MONTCALM

412 RIVE-SUD

413 STE-FOY

AVRIL, JUILLET

BEAU 4/5 PIÈCES

700 BOUL. STE-ANNE

401 CHARLESBOURG

404 CHARLESBOURG

407 LIMOULOU

408 MONTCALM

412 RIVE-SUD

413 STE-FOY

AVRIL, JUILLET

BEAU 4/5 PIÈCES

700 BOUL. STE-ANNE

401 CHARLESBOURG

404 CHARLESBOURG

407 LIMOULOU

408 MONTCALM

412 RIVE-SUD

413 STE-FOY

AVRIL, JUILLET

BEAU 4/5 PIÈCES

700 BOUL. STE-ANNE

401 CHARLESBOURG

404 CHARLESBOURG

407 LIMOULOU

408 MONTCALM

412 RIVE-SUD

413 STE-FOY

AVRIL, JUILLET

BEAU 4/5 PIÈCES

700 BOUL. STE-ANNE

401 CHARLESBOURG

404 CHARLESBOURG

407 LIMOULOU

408 MONTCALM

412 RIVE-SUD

413 STE-FOY

AVRIL, JUILLET

BEAU 4/5 PIÈCES

700 BOUL. STE-ANNE

401 CHARLESBOURG

404 CHARLESBOURG



AUTRES PROPRIÉTÉS suite

575 TERRAINS

LAC St-Charles, tranquille et agréable... services rendus et... 575 TERRAINS

PARC PRIVÉ

500 m. 14 terrains baux, au... 2000 m. de services de 18 000...

SÉIGNEUR DE L'ISLE

1500 m. 20 terrains, résidents... 1500 m. 20 terrains, résidents...

ST APOLLINAIRE, terrains

5000 m. 20 terrains, résidents... 5000 m. 20 terrains, résidents...

ST AUGUSTIN, terrain de 1,500

5000 m. 20 terrains, résidents... 5000 m. 20 terrains, résidents...

ST EMILE, beaux terrains

5000 m. 20 terrains, résidents... 5000 m. 20 terrains, résidents...

ST ETIENNE, terrain de 1,500

5000 m. 20 terrains, résidents... 5000 m. 20 terrains, résidents...

ST LOUIS, terrains de 1,500

5000 m. 20 terrains, résidents... 5000 m. 20 terrains, résidents...

ST NICOLAS, bord du fleuve

5000 m. 20 terrains, résidents... 5000 m. 20 terrains, résidents...

ST NICOLAS, magnifique vue

5000 m. 20 terrains, résidents... 5000 m. 20 terrains, résidents...

TERRAINS divers, sur Ter

5000 m. 20 terrains, résidents... 5000 m. 20 terrains, résidents...

FAVRES, terrain de 1,500

5000 m. 20 terrains, résidents... 5000 m. 20 terrains, résidents...

VAL Bégin, sur Rivière St-J

5000 m. 20 terrains, résidents... 5000 m. 20 terrains, résidents...

577 VILLÉGIATURE

HORS QUÉBEC

A LOUER, condo St-Pater

5000 m. 20 terrains, résidents... 5000 m. 20 terrains, résidents...

LOUER condo au village, St-P

5000 m. 20 terrains, résidents... 5000 m. 20 terrains, résidents...

CONDO à louer, à Pégasus

5000 m. 20 terrains, résidents... 5000 m. 20 terrains, résidents...

LOUER, Condo Ouest, prix

5000 m. 20 terrains, résidents... 5000 m. 20 terrains, résidents...

LOUER, près de Tamar, ma

5000 m. 20 terrains, résidents... 5000 m. 20 terrains, résidents...

HALLANDALE, maison m

5000 m. 20 terrains, résidents... 5000 m. 20 terrains, résidents...

HOLLYWOOD, Flats, piscine

5000 m. 20 terrains, résidents... 5000 m. 20 terrains, résidents...

RAISON mobile à vendre, à

5000 m. 20 terrains, résidents... 5000 m. 20 terrains, résidents...

MAISON à Miami, à louer

5000 m. 20 terrains, résidents... 5000 m. 20 terrains, résidents...

POMPANO Beach, condo, louer

5000 m. 20 terrains, résidents... 5000 m. 20 terrains, résidents...

POMPANO, condo à vendre

5000 m. 20 terrains, résidents... 5000 m. 20 terrains, résidents...

COMMERCES ET INDUSTRIES

580 à 599

580 BUREAUX

A bon marché

bureaux de toutes dimensions

580 BUREAUX

AVANTAGEUX 1000, recent

près ATRUCCIA, Le Bourneuf

A STE-FOY

Coin de Ste-Foy, Centre Bourgeois

BOUTIQUE, 4000 p.c. idéal pour louer

BUREAU pour médecin à louer

BUREAU ET ENTREPÔTS

CANADIENNE - belle résidence

NEUCHÂTEL, carré D'Alaire

JEANVILLE, rue des Colibris

PARC PRIVÉ

500 m. 14 terrains baux, au

SÉIGNEUR DE L'ISLE

1500 m. 20 terrains, résidents

ST APOLLINAIRE, terrains

ST AUGUSTIN, terrain de 1,500

ST EMILE, beaux terrains

ST ETIENNE, terrain de 1,500

ST LOUIS, terrains de 1,500

ST NICOLAS, bord du fleuve

ST NICOLAS, magnifique vue

TERRAINS divers, sur Ter

FAVRES, terrain de 1,500

VAL Bégin, sur Rivière St-J

577 VILLÉGIATURE

HORS QUÉBEC

A LOUER, condo St-Pater

LOUER condo au village, St-P

CONDO à louer, à Pégasus

LOUER, Condo Ouest, prix

LOUER, près de Tamar, ma

HALLANDALE, maison m

HOLLYWOOD, Flats, piscine

RAISON mobile à vendre, à

MAISON à Miami, à louer

POMPANO Beach, condo, louer

POMPANO, condo à vendre

COMMERCES ET INDUSTRIES

580 à 599

580 BUREAUX

A bon marché

bureaux de toutes dimensions

580 BUREAUX

QUATRE BOURGEOIS

1.500, climatisé, parking

QUATRE BOURGEOIS, 2.000 p.c.

MOTEL 10 unités, avec 2

MOTEL de 15 unités avec

MOTEL 15 unités, avec 2

MOTEL 15 unités, avec 2

MOTEL 15 unités, avec 2

MOTEL 15 unités, avec 2

MOTEL 15 unités, avec 2

MOTEL 15 unités, avec 2

MOTEL 15 unités, avec 2

MOTEL 15 unités, avec 2

MOTEL 15 unités, avec 2

MOTEL 15 unités, avec 2

MOTEL 15 unités, avec 2

MOTEL 15 unités, avec 2

MOTEL 15 unités, avec 2

MOTEL 15 unités, avec 2

MOTEL 15 unités, avec 2

MOTEL 15 unités, avec 2

MOTEL 15 unités, avec 2

MOTEL 15 unités, avec 2

MOTEL 15 unités, avec 2

MOTEL 15 unités, avec 2

MOTEL 15 unités, avec 2

MOTEL 15 unités, avec 2

MOTEL 15 unités, avec 2

MOTEL 15 unités, avec 2

MOTEL 15 unités, avec 2

MOTEL 15 unités, avec 2

MOTEL 15 unités, avec 2

MOTEL 15 unités, avec 2

MOTEL 15 unités, avec 2

MOTEL 15 unités, avec 2

MOTEL 15 unités, avec 2

MOTEL 15 unités, avec 2

MOTEL 15 unités, avec 2

MOTEL 15 unités, avec 2

MOTEL 15 unités, avec 2

MOTEL 15 unités, avec 2

MOTEL 15 unités, avec 2

MOTEL 15 unités, avec 2

MOTEL 15 unités, avec 2

MOTEL 15 unités, avec 2

MOTEL 15 unités, avec 2

585 COMMERCES

GARDERIE, site exceptionnel

MAGASIN à louer, mail centre

MOTEL 10 unités, avec 2

MOTEL de 15 unités avec

MOTEL 15 unités, avec 2

MOTEL 15 unités, avec 2

MOTEL 15 unités, avec 2

MOTEL 15 unités, avec 2

MOTEL 15 unités, avec 2

MOTEL 15 unités, avec 2

MOTEL 15 unités, avec 2

MOTEL 15 unités, avec 2

MOTEL 15 unités, avec 2

MOTEL 15 unités, avec 2

MOTEL 15 unités, avec 2

MOTEL 15 unités, avec 2

MOTEL 15 unités, avec 2

MOTEL 15 unités, avec 2

MOTEL 15 unités, avec 2

MOTEL 15 unités, avec 2

MOTEL 15 unités, avec 2

MOTEL 15 unités, avec 2

MOTEL 15 unités, avec 2

MOTEL 15 unités, avec 2

MOTEL 15 unités, avec 2

MOTEL 15 unités, avec 2

MOTEL 15 unités, avec 2

MOTEL 15 unités, avec 2

MOTEL 15 unités, avec 2

MOTEL 15 unités, avec 2

MOTEL 15 unités, avec 2

MOTEL 15 unités, avec 2

MOTEL 15 unités, avec 2

MOTEL 15 unités, avec 2

MOTEL 15 unités, avec 2

MOTEL 15 unités, avec 2

MOTEL 15 unités, avec 2

MOTEL 15 unités, avec 2

MOTEL 15 unités, avec 2

MOTEL 15 unités, avec 2

MOTEL 15 unités, avec 2

MOTEL 15 unités, avec 2

MOTEL 15 unités, avec 2

MOTEL 15 unités, avec 2

MOTEL 15 unités, avec 2

MOTEL 15 unités, avec 2

585 LOCAUX

1.600 CA, St-Romuald, 6000

COUËTTE d'Abraham, 1.500

CHARLESBOURG

CHARBY, 20x30, centre ville

GARAGE, Parc Industriel

JUSQUA 2000, 2 bureaux

LOCAL commercial, maison

LOCAL à louer, 2145

LOCAL de 400 pi, au

LOCAUX pour bureaux

LOCAUX

PLACE D'YOUVILLE

POUR professionnels

RESTAURANT-Tabac

RESTAURANT-Tabac

RESTAURANT-Tabac

RESTAURANT-Tabac

RESTAURANT-Tabac

RESTAURANT-Tabac

RESTAURANT-Tabac

RESTAURANT-Tabac

RESTAURANT-Tabac

RESTAURANT-Tabac

RESTAURANT-Tabac

RESTAURANT-Tabac

RESTAURANT-Tabac

RESTAURANT-Tabac

RESTAURANT-Tabac

RESTAURANT-Tabac

RESTAURANT-Tabac

RESTAURANT-Tabac

RESTAURANT-Tabac

RESTAURANT-Tabac

RESTAURANT-Tabac

RESTAURANT-Tabac

RESTAURANT-Tabac

RESTAURANT-Tabac

RESTAURANT-Tabac

RESTAURANT-Tabac

RESTAURANT-Tabac

RESTAURANT-Tabac

RESTAURANT-Tabac

RESTAURANT-Tabac

RESTAURANT-Tabac

RESTAURANT-Tabac

RESTAURANT-Tabac

605 AUTOS À VENDRE

AUBAINE DE MARS

1984 PONTIAC 2000

1983 TOYOTA Tercel

1983 PONTIAC 400

1983 GRAND LEMANS

1983 COUTASS Supreme

1983 CHEVROLET Caprice

1983 Bouchard Pontiac Buick

1983 Bouchard Pontiac Buick

1983 Bouchard Pontiac Buick

1983 Bouchard Pontiac Buick

1983 Bouchard Pontiac Buick

1983 Bouchard Pontiac Buick

1983 Bouchard Pontiac Buick

1983 Bouchard Pontiac Buick

1983 Bouchard Pontiac Buick

1983 Bouchard Pontiac Buick

1983 Bouchard Pontiac Buick

1983 Bouchard Pontiac Buick

1983 Bouchard Pontiac Buick

1983 Bouchard Pontiac Buick

1983 Bouchard Pontiac Buick

1983 Bouchard Pontiac Buick

1983 Bouchard Pontiac Buick

1983 Bouchard Pontiac Buick

1983 Bouchard Pontiac Buick

1983 Bouchard Pontiac Buick

1983 Bouchard Pontiac Buick

1983 Bouchard Pontiac Buick

1983 Bouchard Pontiac Buick

1983 Bouchard Pontiac Buick

1983 Bouchard Pontiac Buick

1983 Bouchard Pontiac Buick

1983 Bouchard Pontiac Buick

1983 Bouchard Pontiac Buick

1983 Bouchard Pontiac Buick



**PAS SI BÊTE**

**Comment percer le langage corporel du chat**

◆ Il y a quelques jours, une discussion enflammée surgit entre une de mes bonnes amies, Claire, et moi-même. Le sujet: cet animal "imprévisible et hypocrite" qu'est le chat. En plus de, bien sûr, lui reprocher son indépendance, elle lui attribuait les pires qualificatifs. La raison? Le chat de son grand-père

senti traqué par notre amie au fond de son refuge. Son attitude défensive s'est alors transformée en agressivité lorsqu'il s'est vu acculer au pied du mur. Et voilà!

Il est fort probable qu'il avait au préalable lancé moult messages révélant sa peur et enjoignant l'intruse de ne plus approcher. Mal-

pointent vers la source d'intérêt. Ses pupilles sont petites, réduites à une mince fente.

Quand la peur l'envahit, ses oreilles s'aplatissent sur le crâne, orientées vers l'arrière. Il arque son dos, tend à s'écraser au sol et hérissé son poil pour en imposer à son assaillant. Le chat craintif a des pupilles dilatées. Un oeil presque noir peut donc signifier un état de grande peur et avertit la personne, propriétaire comme vétérinaire, du danger de panique chez l'animal. La prudence est alors de rigueur.

Par contre, lorsque l'agressivité obnubile l'animal, ses oreilles sont plutôt dirigées de chaque côté de la tête, sa queue orientée vers le sol, son poil hérissé et il s'élève sur ses pattes pour impressionner l'adversaire. Rien ne l'arrêtera.

Très souvent le chat présente des attitudes mixtes de crainte et d'agressivité ou encore change rapidement de comportement selon l'évolution de la situation. Essayez de de-



Le Soleil, Jean Voïerres

**Malgré sa candeur, ce chaton peut se transformer, à l'occasion, en un animal agressif, d'où l'importance de bien comprendre le langage de son corps.**

**Comportements bizarres?**

Après ces quelques explications, la conver-

sation avec notre amie a glissé sur le "pouvoir maléfique" du chat. Que de personnes ont une peur panique de cet animal! Combien d'entre vous lui attribuent le don d'hypnotiser et n'osent le regarder dans les yeux? Nullement envahi d'un pouvoir extraordinaire, le chat possède pourtant la capacité de se concentrer longuement sur un objet, sans guère bouger. C'est ainsi qu'il réussit à s'approcher lentement et patiemment de ses proies. Ce n'est pas sorcier!

Parlons aussi de ces fameuses transes qui le font soudainement courir d'un travers à l'autre de la maison pour finalement s'acharner sur un mur pourtant bien nu... Non pas une crise de folie mais plutôt une imagination fertile créant un jeu passionnant (semble-t-il). Vous avez déjà interrompu une de ces transes? Votre chat a sûrement pris quelques secondes pour revenir sur terre et vous reconnaître. Notez de plus que dans ces occasions de haute

concentration ses pupilles sont généralement dilatées.

Soulignons finalement, l'importance de la communication olfactive dont la principale conséquence se révèle être le comportement d'arrosage par l'urine (spraying) des chats. Ils marquent ainsi leurs territoires. Vous avez déjà remarqué un chat qui trouve une marque d'urine d'un rival et qui se met à haleter, la bouche entrouverte, immobile pour quelques secondes? Vous auriez du voir mon Chanou cet après-midi quand il est sorti inspecter les environs pour la première fois cette année. Cette réaction dite de Flehmen survient parfois et permet la transmission directe de l'odeur à l'organe voméro-nasal, sur le palais.

Voilà notre discussion terminée et Claire qui semble un peu reconquise par maître-chat. Elle a compris qu'il n'était pas si sournois qu'elle le croyait mais qu'elle devait plutôt apprendre à lire son langage corporel. Et vous?

**Courrier**

**Q. Durant tout l'hiver, j'ai vu des chiens parader dans les rues de la ville, vêtus de gilets, de petits manteaux et même des petits caoutchoucs aux pattes. Trouvez-vous ça aussi ridicule que cela en a l'air ou croyez-vous que les vêtements pour chiens sont utiles quand il fait froid?**

R. Selon le docteur Leslie Fox du Collège de médecine vétérinaire de l'université Cornell, ces vêtements conçus spécialement pour les chiens peuvent réellement les protéger, surtout si ce sont des caniches rasés et des chiens à poil ras vivant à l'intérieur la plupart du temps. Ces races

s'adaptent moins bien aux changements de température et souffrent plus facilement du froid. Quant aux chiens à long poil et ceux habitués à vivre à l'extérieur, ils ont besoin de prendre plus de calories.

Selon Fox, les petites bottes sont parfois utiles aux chiens qui ayant le dessous des pattes plutôt tendres marchent sur des trottoirs ou dans les rues où on a répandu beaucoup de sel et pour les chiens palmipèdes qui sont incommodés par de petites boules de glace qui se forment entre lesorteils. Quant aux chapeaux et imperméables, ils n'auraient que peu d'utilité.

**AVIS**

**Deuxième publication**  
Prenez avis que Marcel Macomeau s'adressera à la Commission des Transports du Québec afin d'obtenir le transfert du permis de taxi Q202863-001 pour l'agglomération Lévis-Lauzon ainsi que le véhicule à Lionel Nadeau.  
Tout intéressé peut s'opposer ou intervenir dans les cinq (5) jours qui suivent la deuxième parution dans les journaux à la Commission des Transports du Québec, 385, boul. Charest est, Québec G1K 7W5.

**2e publication**  
Prenez avis que Transport Raymond Lavoie Inc. 6520, D'Alencour, Charlesbourg, G1H 3W3, titulaire du permis de camionnage en vrac numéro Q-507043-005 pour la région 03 s'adressera à la Commission des Transports du Québec pour obtenir le transfert de son permis, en faveur de Gihbert Quellet Excavation Inc. 1864, des Granges, Ancienne-Lorette, G2E 5G2.  
Tout intéressé à l'adite requête peut porter opposition ou intervention dans les cinq (5) jours qui suivent la deuxième publication dans ce journal à: Commission des Transports du Québec, 385, boul. Charest est, Québec G1K 7W5.

**MUNICIPALITÉ DE NEWPORT  
MRC PABOK  
COMTE DE GASPE  
APPEL D'OFFRES**

Des soumissions seront reçues par la Municipalité de Newport pour des travaux d'aqueduc et d'égout sanitaire dans le secteur du Parc de Pêche, comprenant environ 1700 pieds linéaires de conduites d'aqueduc de 6" pouces, 2500 pieds linéaires de conduites d'égout sanitaire de 12" pouces ainsi qu'une station de pompage d'égout préfabriquée.  
Les documents nécessaires à la soumission sont disponibles au bureau de GORDON BOISSEAU, INGÉNIEUR-CONSEIL, 3360, rue de la Péraie, Sainte-Foy G1X 2L7, moyennant un dépôt de cent cinquante dollars (\$150.00) remboursable partiellement aux soumissionnaires qui retourneront les documents en bon état au plus tard vingt jours (20) après l'ouverture des soumissions.  
Les soumissions seront reçues au bureau municipal de Newport avant 17:00 heures, heure locale, le jeudi 25 mars 1985 et elles seront ouvertes le même jour à 19:30 heures, heure locale.  
La Municipalité de Newport s'engage à accepter ni la plus basse, ni aucune des soumissions reçues.  
Monsieur Walter Smith  
Secrétaire-trésorier

**carrières et professions**

**POUR FAIRE PARAITRE VOS ANNONCES DANS CETTE PAGE COMPOSEZ 647-3266**

Toutes les annonces publiées dans ces pages sous la Rubrique Carrières et Professions, sont assujetties à la loi numéro 50. Les emplois annoncés s'adressent donc, aux hommes et aux femmes.

**SECRETAIRE JURIDIQUE**

Notre cabinet est à la recherche d'un(e) secrétaire d'expérience pour combler un poste à son service de secrétaire.  
Le (la) candidat(e) recherché(e) devra posséder les qualifications suivantes:  
— Minimum de 4 ans d'expérience légale  
— Bilingue  
— Bonne maîtrise du français  
— Sténodactylo  
Faire parvenir votre curriculum vitae avant le 22 mars 1985 à:  
**MARTINEAU WALKER  
425, St-Amable, suite 1100  
Québec, Qué.  
G1R 5E4**

**HÔPITAL CHRIST-ROI  
INFIRMIER(ÈRE)**

Temporaire à temps partiel  
Unité des soins intensifs  
**EXIGENCES:**  
— Membre en règle de l'Ordre  
— Cours pour infirmier(ère) en unité coronarienne donné par la Société de cardiologie de Québec.  
— Expérience requise  
Envoyez curriculum vitae à:  
**Service du personnel  
300, boul. Wilfrid-Hamel  
Vanier G1M 2R9**

**ESTIMATEUR(TRICE) EN ELECTRICITE**

Demandé(e) pour entreprise renommée en chauffage commercial et industriel.  
Le (la) candidat(e) sera un(e) electricien(ne) senior classification A, aura des aptitudes de travail d'équipe. Une expérience pertinente de 3 ans est exigée. La connaissance de l'anglais serait un atout.  
Visites occasionnelles de chantiers.  
Poste ouvert immédiatement.  
**LIEU DE TRAVAIL: Québec.**  
Salaires et conditions de travail selon qualifications.  
Faire parvenir curriculum vitae à:  
**VOLCANO INC.  
Att.: M. Pierre Juteau  
1755, rue Alain  
Duberger G1N 3Z8**  
Toute demande sera traitée confidentiellement.



par **Marie-Andrée LANIER**  
médecin vétérinaire  
Collaboration spéciale

l'avait un peu plus tôt égratignée et mordue alors qu'elle tentait de s'assurer de l'intégrité de la patte que, par mégarde, elle venait d'écraser du pied. Le chat s'était sauvé en hurlant et réfugié sous le lit. C'est alors qu'elle avait tenté de l'examiner...

Bien que forts malheureux de cette mésaventure, tentons ensemble de comprendre ce qui s'est produit dans la tête de ce paisible félin pour l'amener jusqu'à l'attaque. Une peur immense l'envahit dès l'incident puis il s'est

heureusement, la pauvre n'a pu comprendre le langage du chat et l'affrontement est survenu. Ainsi donc, de nombreux détails visuels peuvent nous informer de l'humeur d'un chat. Apprenons un peu à les reconnaître car, si l'animal ne parle pas, son corps si.

**Le langage secret**

Le chat confiant et serein se tient la tête haute, le dos droit. Sa queue flotte à l'arrière ou s'élève bien droite vers le ciel. Lorsqu'il est attentif, ses oreilles

**Conçu par un entomologiste québécois  
Un piège de détection d'insectes  
s'apprête à conquérir les E.-U.**

◆ Un piège de détection d'insectes conçu, développé et produit au Québec, va conquérir les Etats-Unis cette année et acquérir ainsi une vocation internationale.

par **Claude TESSIER**

Il s'agit du piège à phéromone Multi-Pher conçu par le chercheur Luc Jobin et le technicien Richard Coulombe, du Centre de recherches forestières de Laurentides à Sainte-Foy.

Le dispositif a permis l'an dernier de mettre sur pied un réseau permanent au Québec de stations utilisées par le Service de l'inventaire forestier du Québec. On l'a employé à la surveillance des populations de la tordeuse des bourgeons de l'épinette.

Devant les succès remportés, 2.000 pièges seront posés dans les forêts ca-

nadiennes des Grands Lacs jusqu'à Terre-Neuve, et dans les Etats de la Nouvelle-Angleterre jusqu'au Midwest américain.

Le dispositif en plastique est fabriqué par les Plastiques Gagnon Inc. de Saint-Jean-Port-Joli. Il y en a 8.000 en carnet.

Il est composé d'un récipient, d'une grille et d'un appât qui attire les papillons mâles à partir d'une phéromone synthétique, une hormone femelle de la tordeuse du bourgeon de l'épinette.

La capture des insectes, grâce à un réseau de pièges, sera un élément important dans la détection hâtive des insectes d'importance au Québec et ailleurs.

Le piège Multi-Pher a été essayé en milieu urbain avec succès. Le réseau s'étendait de Cap-Rouge à l'île d'Orléans. Dans ce réseau urbain, on a pu localiser des foyers d'infestation de la spongieuse,

un insecte qui s'attaque aux feuillus, et de conseiller ensuite les citoyens vers les arrosages ponctuels à faire.

Le chercheur Luc Jobin, un entomologiste, a dit que le piège sera utilisé aussi dans les vergers et qu'il pourra même servir aux insectes agricoles, notamment dans le cas des champs de céréales.

Les essais ont confirmé la qualité du piège non saturable c'est-à-dire qu'il peut capter de 5.000 à 7.000 papillons. De plus, il est conçu pour une bonne dispersion de la substance qui attire les mâles.

M. Jobin souligne qu'en deux ans, on a pu arriver à des conclusions aussi rapides parce qu'il y a eu une étroite collaboration entre les chercheurs du Service canadien des forêts et du ministère de l'Énergie et des Ressources du Québec et le fabricant.



Le piège à phéromone Multi-Pher créé à Québec et employé dans le programme de surveillance des populations de la tordeuse des bourgeons de l'épinette.

**ÉLECTROMÉNAGERS**

**MEUBLES**



**ÉLÉGANCE  
CONFORT  
SOLIDITÉ**

Un magnifique ensemble de salon de qualité supérieure. Châssis fabriqué de chêne massif, couleur naturelle ou foncée. Rembourrage assurant confort et maintien. Choix de trois tissus. Quantité limitée: 12 ensembles

**OFFRE EXCEPTIONNELLE**

**799\$**  
l'ensemble  
Fauteuil et sofa à 3 places

**399\$**  
chacune  
Causeuse

**Nap. Boily INC.**

Meubles et électroménagers - 4175, boul. Ste-Anne - Tél.: 667-7851 (A 1 KM DES CHUTES MONTMORENCY)

