



Rapport annuel d'activités 2014-2015



Association des parents et amis de la personne
atteinte de maladie mentale – Rive-Sud (APAMM-RS)

Coordonnées

Association des parents et amis de la personne atteinte de maladie mentale – APAMM-RS

10 boulevard Churchill suite 206

Greenfield Park Qc J4V 2L7

Téléphone : 450.766.0524

Site Web : www.apammrs.org

Courriel : info@apammrs.org



Facebook



Rédaction, conception et infographie : Patricia Arnaud

Correction des textes : Denise Dorval et Marie-Christine Dion

Photos : André Gagnon photographe et CanstockPhoto

Table des matières

COORDONNÉES.....	1
TABLE DES MATIÈRES	1
PRÉSENTATION DE L'APAMM-RS	2
OBJECTIFS ET STRATÉGIES	3
STRUCTURE ORGANISATIONNELLE	3
GOUVERNANCE.....	4
PERMANENCE.....	5
BÉNÉVOLAT	6
RÉALISATIONS AUPRÈS DES FAMILLES ET DE LA POPULATION 2014-2015.....	8
ÉVALUATION DES SERVICES ET COMMENTAIRES D'UTILISATEURS	13
PRÉSENCES AUPRÈS DES PARTENAIRES 2014-2015	15
PERFECTIONNEMENT PROFESSIONNEL AUX EMPLOYÉES ET AUX BÉNÉVOLES	17
FAITS SAILLANTS FINANCIERS ET NON FINANCIERS	18
MÉTHODES DE FINANCEMENT ET RÉSULTATS	19
RISQUES ET OPPORTUNITÉS	20
PERSPECTIVES D'AVENIR	21
PRIORITÉS POUR 2015-2016	21
CONCLUSION DE LA DIRECTRICE	21

Présentation de l'APAMM-RS

Depuis 1981, l'APAMM-RS a pour **mission** de regrouper les membres de l'entourage (enfants, adultes et aînés) d'une personne qui présente des manifestations cliniques reliées à un trouble majeur de santé mentale, de leur offrir une gamme de services de soutien et ce, afin de leur permettre d'actualiser leur potentiel.

Afin de réaliser sa mission, l'Association offre des **services** psychosociaux, des activités d'information, des groupes de soutien et d'entraide, des activités de formation, de sensibilisation, ainsi que des mesures de répit-dépannage.

Nos services gratuits sont offerts à une population de plus de 500 000 personnes répartie sur deux **territoires**, soit l'Agglomération de Longueuil et la MRC Marguerite-D'Youville. Deux Centres de santé et services sociaux (CSSS), dont celui de Champlain-LeMoine et celui de Pierre-Boucher couvrent notre territoire, représentés par deux hôpitaux, cinq CLSC et sites attenants, ainsi qu'un centre de crise. Ces instances sont nos partenaires institutionnels réguliers. Des collaborateurs du milieu communautaire, municipal et scolaire sont également très présents et complices de nos réussites.

Territoire desservi

L'Agglomération de Longueuil : Ville de Longueuil avec les arrondissements du Vieux-Longueuil, St-Hubert, Greenfield Park et LeMoine / Ville de Boucherville / Ville de Brossard / Ville de Saint-Lambert / Ville de Saint-Bruno-de-Montarville (*Loi de protection*)

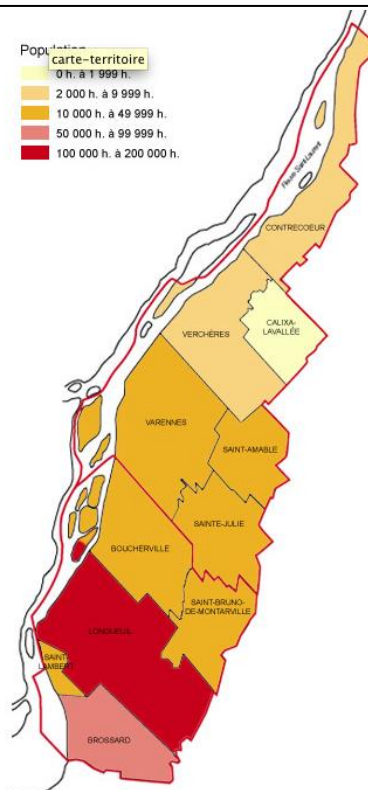
La MRC Marguerite-D'Youville : Calixa-Lavallée / Contrecoeur / Saint-Amable / Sainte-Julie / Varennes / Verchères

Déclaration d'exactitude

L'APAMM-RS souscrit aux principes de reddition de compte dans le cadre du soutien à la mission globale du Programme de soutien aux organismes communautaires. Document adopté par le Comité sur la valorisation et la consolidation de l'action communautaire en santé et services sociaux 2008. Les informations contenues dans ce rapport annuel 2015 ont été compilées et validées avec nos propres outils de cueillette de données et cela au meilleur de notre connaissance et des limites de nos ressources administratives. La période visée par ce rapport est d'avril 2014 à mars 2015.

Assurances et protections

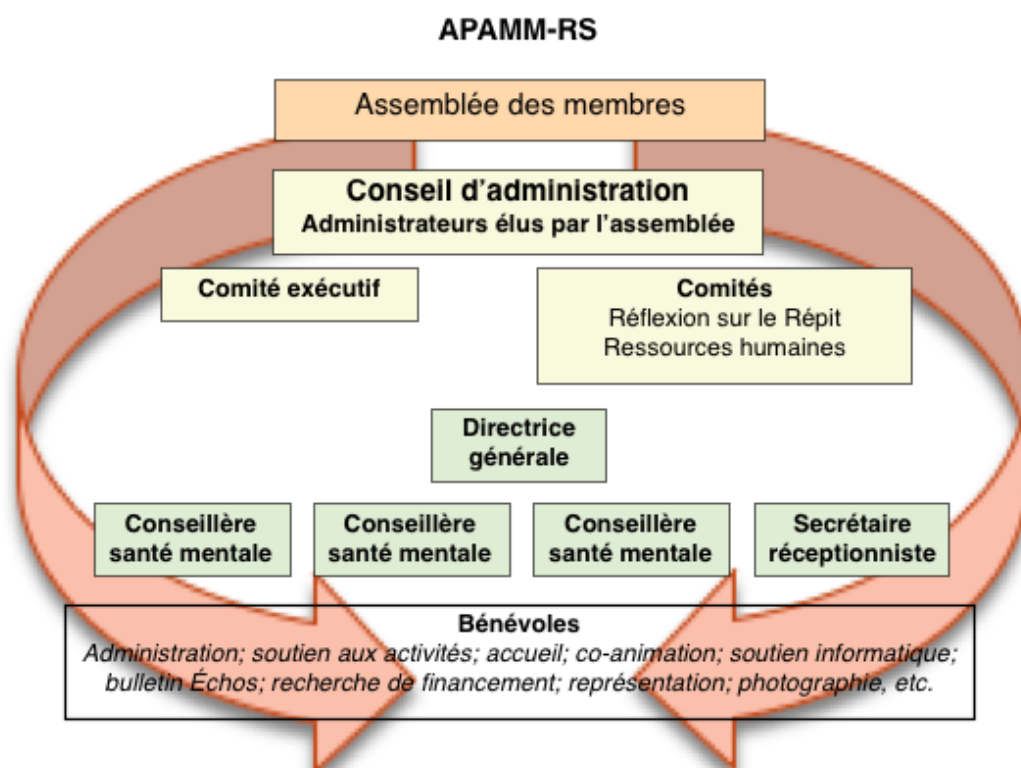
L'APAMM-RS est détentrice d'assurances responsabilités qui couvrent l'ensemble de ses activités bénévoles, professionnelles et civiles. Nos polices d'assurances couvrent : les actes des administrateurs et dirigeants; les erreurs et omissions concernant les actes professionnels; et la partie commerciale - bâtiment, biens et responsabilité civile.



Objectifs et stratégies

- Apporter du soutien et de l'information aux familles et amis touchés par la maladie mentale d'un proche, développer des modes d'entraide et amener chaque famille, leurs parents et amis à découvrir et mieux utiliser leur propre potentiel.
- Faire connaître les ressources du milieu, aider à mieux les utiliser et favoriser la communication avec les divers intervenants.
- Encourager des projets novateurs et le développement d'expertises répondant aux besoins des familles et amis.
- Contribuer à l'amélioration de la qualité de vie des familles et amis de même qu'à celle de leurs proches atteints de maladie mentale.
- Promouvoir les intérêts des familles et des amis de la personne atteinte de maladie mentale auprès des partenaires et instances décisionnelles.
- Appuyer les recherches sur les maladies mentales.
- Sensibiliser l'opinion publique aux problèmes reliés à la maladie mentale et aux impacts de ceux-ci sur les familles et amis.

Structure organisationnelle



Gouvernance

Mot du président

Chers membres, c'est le moment de l'année où pelles et pneus d'hiver sont enfin remisés et se profilent à l'horizon des vacances bien méritées. C'est mon souhait le plus ardent pour vous tous, sachant très bien que les conditions et événements qui motivent votre participation aux activités de l'APAMM-RS, ne prennent jamais de vacances malheureusement et c'est là la raison d'être d'un organisme comme le nôtre.



Pour appuyer le fonctionnement de l'APAMM-RS justement, le Conseil d'administration a tenu au cours de l'année, sept réunions régulières et une assemblée générale annuelle. Le comité *Répit-Dépannage* a tenu lui, cinq rencontres pour faire l'analyse et la restructuration de ce volet de nos services avec l'aide des membres et du personnel. Ces travaux ont mené à la production d'un dépliant promotionnel expliquant les services maintenant offerts à l'enseigne *Répit-Dépannage*. Je vous invite vivement à le consulter au besoin. Comme c'est son rôle, le Conseil d'administration a vu à la supervision des travaux du comité et n'a pu que constater la qualité de ses efforts. Grand merci à tous ceux qui s'y sont investis.

En plus, le CA a amorcé une réflexion autour de la formation *Apprendre à se rapprocher sans agressivité*. Deux de nos membres, Ghislaine Pilon et Micheline Bessette, sont directement impliquées dans ce volet qui rencontre un succès incontesté auprès des participants. Une aide financière et un encadrement extérieur au niveau provincial étaient attendus pour assurer la pérennité de ce programme, mais rien ne s'est encore matérialisé. Le CA a donc donné son approbation pour que Ghislaine et Micheline, avec l'aide de Patricia, examinent les conséquences légales et financières pour notre organisme, du maintien au niveau local de cette formation. Les nouvelles sont bonnes pour le moment, plus de détails cet automne.

Quatre de vos administrateurs ont par ailleurs suivi la formation *Responsabilités légales du CA et des administrateurs* offerte par la CDC de Longueuil. Sauf erreur de ma part, tous les membres actuellement en poste au CA, auront donc cette corde à leur arc.

Du côté de la Fédération provinciale (FFAPAMM), une réforme des processus électoraux et des règlements généraux est entrée en vigueur. À la suite de ces changements, mon mandat de trésorier venant à terme au CA de la Fédération, il m'était légalement impossible d'y garder mon siège. Je me suis beaucoup engagé ces dernières années dans les affaires de la Fédération. Les dynamiques en action à ce niveau concernent surtout nos associations en tant que telles et non vous les membres, mais il me paraissait quand même important de défendre à Québec les idées et les intérêts qui règnent à l'APAMM-RS. Je ne vous cacherai pas une certaine déception pour ma part, quant au manque d'envergure et de pertinence des changements découlant de toutes ces heures investies par les bénévoles de toute la province. Mais, ce qui fait la force de nos mouvements, c'est avant tout, la participation de nos membres. De tous ces changements, il découle quand même un apport de sang neuf au CA de la Fédération. Cela ne peut qu'être positif à long terme.

Puisque nous parlons de sang neuf, vous lisez ce qui devrait être mon dernier mot du président. Je ne solliciterai pas la présidence au retour cet automne, bien que je garderai un poste de simple administrateur au CA, avec la permission de mes petits camarades et l'appui des membres. Il y a actuellement au CA une richesse de compétences et une vivacité exceptionnelle. Je passe le flambeau sans crainte. Avec une telle équipe, les défis seront relevés, j'en suis persuadé.

Guy Savoie

Présentation des administrateurs

Merci à IRÉNÉ CHABOT pour **15 ans** et PIERRE DAOUST pour **5 ans** de bénévolat à l'APAMM-RS !



De gauche à droite : Guy Savoie (président), Chantal Boisclair (vice-présidente), Jacques Petit (secrétaire), Pierre Daoust (trésorier), Iréné Chabot (administrateur), Ghislaine Pilon (administratrice) et Micheline Bessette (administratrice).

Permanence

En 2014-2015, nous avons eu le départ de **Marie-Anick Duchesne**, conseillère en santé mentale, qui a décidé de relever un nouveau défi d'aller s'installer dans l'Ouest Canadien avec sa petite famille en septembre 2014. **Linda Girard** qui terminait un poste temporaire en mai, s'est vu offrir le poste de Marie-Anick. Linda a débuté avec nous à la fin du mois d'août et a obtenu sa permanence après quelques mois. L'équipe a eu aussi la chance de pouvoir compter sur une jeune stagiaire, **Gabrielle Racine**, qui s'est jointe à nous en septembre 2014 jusqu'en mai 2015.



De gauche à droite : Patricia Arnaud (directrice), Eilyn Miranda (conseillère en santé mentale), Marie-Christine Dion (conseillère en santé mentale et art-thérapeute), Linda Girard (conseillère en santé mentale) et Denise Dorval (secrétaire réceptionniste).

Un merci spécial!



À **Marie-Anick Duchesne**, qui a travaillé à l'APAMM-RS pendant deux ans et 8 mois. Très compétente et très appréciée par les familles et l'équipe, nous ne pouvons que lui souhaiter bonne chance dans sa nouvelle étape de vie!



À **Gabrielle Racine**, étudiante en travail social au Cégep du Vieux-Montréal. Une jeune fille mature et professionnelle, qui a été un véritable petit rayon de soleil pour l'équipe. Nous la félicitons pour la réussite de son stage à l'APAMM-RS et sa grande générosité envers nous.

Bénévolat

Merci aux 16 personnes bénévoles !

Micheline Bessette, Chantal Boisclair, Iréné Chabot, Pierre Daoust, Francine Duhamel, André Gagnon, Gilles Laporte, Richard Mathieu, Simon Nadeau, Jacques Petit, Ghislaine Pilon, Yvon Junior Prévost, Valérie Quimper, Manon Raymond, Gaétane Rheault, Guy Savoie.

Lors des activités suivantes :

- * (321 h) Activités liées au Conseil d'administration
- * (136 h) Coanimation de groupe et formation à ses rencontres
- * (66 h) Accueil et réception téléphonique / soutien administratif
- * (64 h) Soutien à l'informatique
- * (36 h) Réflexion sur le volet Répit
- * (29 h) Diverses représentations
- * (16 h) Divers : Photographie et témoignages

Total : 668 heures bénévoles.

Note : Vous pouvez constater une baisse dans les heures de bénévolat comparativement à l'an dernier. Cela provient de la fin de mandat de notre bénévole sur le conseil d'administration de la FFAPAMM (*Fédération des familles et amis de la personne atteinte de maladie mentale*); de la présence d'une stagiaire qui a pu aider substantiellement à l'accueil téléphonique; cette année, nous n'avons pas eu besoin de faire des rénovations - lesquelles avaient été faites en grande partie par un bénévole; etc.



Bénévole de l'année - Candidate au prix Gruman-Poirier de la FFAPAMM

MICHELINE BESSETTE est notre boute-en-train! Elle sait nous faire rire, tout en étant à son affaire et très réfléchie quand il s'agit d'administrer notre organisme. Bénévole au CA depuis 2013, elle s'est impliquée courageusement dans l'ensemble des dossiers et même sur le Comité des ressources humaines. Ne calculant pas son temps, elle s'est investie comme animatrice de l'atelier pour les nouvelles familles arrivant à l'APAMM-RS avec SOS OUTILS FAMILLE.

Sa bonne humeur, ses compétences indéniables et son professionnalisme en font une personne très appréciée auprès des familles. Micheline travaille de jour pour une clinique spécialisée sur les troubles alimentaires. Généreuse, elle sait nous partager son expérience et ses connaissances quand l'occasion se présente. Elle est aussi mère et mamie. Mais son bénévolat ne s'arrête pas là à l'APAMM-RS! Elle anime avec une autre bénévole la formation Apprendre à se rapprocher sans agressivité. À toutes deux, elles font une équipe du tonnerre! Micheline aime les gens et cela se voit dans son approche. Son sens humanitaire l'a même amenée hors sentiers battus avec un voyage au Sénégal en 2014 et un autre aux Indes par le passé. On est loin de s'ennuyer avec Micheline! Si vous rencontrez une belle blonde pleine de vie, arborant un large sourire... il y a de bonnes chances que ce soit Micheline! Merci beaucoup pour ta présence, ta joie, ta générosité et ton souci de l'autre.

Qui est Guy Savoie ?

* En 2002, Guy assistait à sa première assemblée générale à l'APAMM-RS. C'était un p'tit nouveau! Il vous dira que sans trop s'en rendre compte, il était élu comme administrateur au sein du conseil d'administration.

* En 2003, il accepte le poste de secrétaire, qu'il occupera pendant 3 ans.

* En 2006, il est choisi comme vice-président.

* En 2007, on le croit plus utile comme trésorier.

* En 2008, il acceptera le poste de président... qu'il conservera jusqu'en 2015 (7 ans).

Durant toutes ces années, Guy s'implique courageusement dans tous les dossiers, sans avoir peur de questionner, confronter (quand il s'agit de notre Fédération) et de prendre la parole en public à chaque occasion pour le bien des familles.

Il a déjà annoncé qu'il ne se représentera pas au poste de la présidence cette année, mais qu'heureusement il restera actif au C.A. comme administrateur. Merci Guy!

15 ANS BÉNÉVOLE 2005-2015

Qui est Iréné Chabot ?

* En 2000, Iréné Chabot arrive à sa première assemblée générale à l'APAMM-RS, qui est en pleine restructuration. Cette année-là, le précédent conseil d'administration démissionne en bloc. Iréné consent à devenir administrateur et se retrouve avec le poste de secrétaire.

* En 2003, il accepte la présidence, qu'il gardera pendant 5 ans. Ce sont des années de développement à l'APAMM-RS avec l'arrivée de nouveaux budgets et donc, de nouveaux services, employés et agrandissement des locaux.

* En 2008, il préfère laisser la place à la relève et accepte le poste de vice-président.

* En 2012, il poursuit comme administrateur. En juin 2015, il complètera 15 années de bénévolat sur le conseil d'administration. Bravo Iréné! Et mille mercis!

Réalisations auprès des familles et de la population 2014-2015

Les six catégories de services :

Interventions psychosociales	<ul style="list-style-type: none"> Interventions individuelles, de couples et familiales où l'aide est reliée au soutien, à la communication, à la résolution de problèmes ou à la référence.
Activités d'information	<ul style="list-style-type: none"> Conférences permettant la transmission de renseignements sur tous les aspects reliés aux différentes problématiques. Information via les demandes téléphoniques, le site web, l'infolettre, facebook, etc.
Groupes de soutien et d'entraide	<ul style="list-style-type: none"> Activités consistant en des moments d'entraide entre pairs, accompagnés d'une animation de soutien.
Activités de formation	<ul style="list-style-type: none"> Activités d'éducation permettant aux participants d'acquérir certaines connaissances, habiletés et/ou attitudes en lien avec les stratégies d'adaptation individuelles et familiales.
Activités de sensibilisation	<ul style="list-style-type: none"> Sensibilisation de la population sur la situation des membres de l'entourage. Prévention de l'épuisement des accompagnateurs et sensibilisation sur les problèmes de santé mentale.
Mesures de répit-dépannage	<ul style="list-style-type: none"> Ces mesures visent à permettre à la famille de se dynamiser pour ainsi prévenir une éventuelle détérioration des ressources de soutien au sein de la famille. L'articulation des activités de répit-dépannage se fait en fonction des besoins.

Les statistiques :

INTERVENTIONS PSYCHOSOCIALES		
#APPELS / #COURRIELS à l'accueil : 2 678 315 au TOTAL 2 095 73 volet intervention 274 80 volet activités 224 160 volet administratif 85 2 volet information	INTERVENTIONS : 3 673 interventions totales 2 095 interventions téléphoniques 975 consultations 131 interventions auprès d'un professionnel 411 interventions par courriel 61 références 53% des membres 47% des non-membres	DEMANDEURS : 1 770 personnes différentes (entourage) 683 nouveaux demandeurs 355 personnes "membres"
ORIGINE DU DEMANDEUR : 1 724 Québec 38 Europe 33 Amérique du Sud et Centrale 23 Afrique 20 Moyen-Orient 15 Asie 10 Caraïbes et Haïti 2 Canada	ORDONNANCE D'ÉVALUATION PSYCHIATRIQUE (P38) : 21 demandes complétées 42 personnes rencontrées	RÉFÉRENTS : 303 famille, ami 177 organismes communautaires 153 site internet (<i>apammrs.org</i>) 141 publicités, journaux 123 Hôpital Charles-LeMoine 109 psychologues et médecins 81 Hôpital Pierre-Boucher 71 Centre de crise l'Accès 69 CLSC Saint-Hubert 61 policiers et palais de justice 60 CLSC Samuel de Champlain 49 CLSC des Seigneuries 40 CLSC Longueuil-Ouest 33 CLSC Simone-Monet-Chartrand 24 Site <i>Avantdecraquer.com</i> 21 dépliants et documentation 100 autres (milieu jeunesse, églises...)
SEXE : 76% FEMMES (âge moyen : 54 ans) 24% HOMMES (âge moyen : 49 ans)	GROUPES D'ÂGES DES DEMANDEURS : 0-17 ans 4% 18-25 ans 4% 26-35 ans 8% 36-50 ans 38% 51-65 ans 37% Plus de 66 ans 9% ÂGE MOYEN : 48 ans	

INTERVENTIONS PSYCHOSOCIALES... suite**PROVENANCE DES DEMANDEURS :**74% AGGLOMÉRATION DE LONGUEUIL

1 276 Longueuil - arr. Vieux-Longueuil
 851 Longueuil - arr. Saint-Hubert
 116 Longueuil - arr. Greenfield Park
 23 Longueuil - arr. LeMoyne
 348 Boucherville
 555 Brossard
 293 Saint-Lambert
 156 Saint-Bruno

12% MRC MARGUERITE-D'YOUVILLE

0 Calixa-Lavallée
 19 Contrecoeur
 37 Saint-Amable
 299 Sainte-Julie
 193 Varennes
 33 Verchères

10% Hors territoire4% Inconnu**DIAGNOSTIC :**

524 Trouble de la personnalité
 259 Bipolaire
 198 Dépression
 149 Psychoses
 132 Schizophrénie
 69 Autres troubles
 68 Troubles anxieux
 52 Trouble déficit attention/hyperactivité
 34 Trouble obsessionnel compulsif
 17 Trouble accumulation compulsive
 223 Diagnostic inconnu

En résumé :

30% Trouble de la personnalité
 27% Troubles de l'humeur (bipolarité et dépression)
 16% Troubles psychotiques (schizophrénie, psychoses)
 14% Autres troubles (anxiété, TOC, TAC, TDAH, autres)
 13% Diagnostic inconnu

PROCHE ATTEINT :

48% un enfant
 20% un conjoint(e)
 11% une mère
 9% un frère ou une soeur
 6% la famille élargie
 4% un père
 2% un ami proche

LANGUE :

97% français
 2% espagnol
 1% anglais

ACTIVITÉS D'INFORMATION**CONFÉRENCES ET SÉANCES D'INFORMATION :***# pers Titre de la conférence*

13 Des émotions nécessaires à notre survie
 56 Les troubles bipolaires - témoignage Richard Langlois
 17 Se rétablir d'un trouble de personnalité limite
 16 Témoignages d'un groupe de jeunes D'un Couvert à l'autre
 17 Être parent dans un monde de fou
 31 La capacité à surmonter les épreuves - la résilience en action
 32 Démystifier le trouble de personnalité limite (septembre)
 06 Les victimes silencieuses du stress
 11 Comprendre le trouble bipolaire
 10 Naître, grandir et mourir
 07 Fou ou foi?
 18 L'humeur en montagnes russes: bipolaire ou TPL
 06 Comment faire plaisir à Noël
 04 Une relation vivante avec ses proches
 13 Comment aider un proche qui consomme drogue et alcool
 26 Démystifier le trouble de personnalité limite (février)
 16 Syndrome de Diogène ou TAC
 03 La colère; énergie de destruction
 11 Les troubles psychotiques
 06 Affronter ses peurs malgré la maladie

Plus ... **séances d'information** sur notre organisme, nos services ou la Loi P38 :

11 aux travailleurs sociaux de l'Hôpital Charles-LeMoyne
 10 à l'équipe des troubles de la personnalité à l'Hôpital Pierre-Boucher
 05 à des travailleurs sociaux de l'Hôpital Pierre-Boucher
 25 aux intervenants Jeunesse du CLSC Longueuil-Ouest
 25 aux intervenants Sentinelle prévention du suicide au Carrefour du Moutier
 12 à l'équipe d'intervenants de l'organisme L'Envol
 20 à l'équipe santé mentale adulte au CLSC Saint-Hubert
 10 aux psychologues de la Clinique Labonté à Longueuil
 08 à l'équipe de la Clinique de pédopsychiatrie Charles-LeMoyne
 09 à des étudiants d'université, de cégep et du secondaire

TOTAL : (454) personnes rejointes par (36) activités.

JOURNAUX :

Publicité de nos activités dans les journaux (version papier et en ligne) :

- Journal le Courrier du Sud : 18 parutions
- Journal La Relève (ouest) : 05 parutions
- Journal La Seigneurie : 14 parutions

Plus : Le Coursier de la CDC Longueuil; le bulletin de la CDC Marguerite-D'Youville; Le Loisard de Brossard; Les Loisirs de Boucherville, etc.

BULLETIN ÉCHOS :

Deux éditions : Septembre 2014; Janvier 2015. Envoyés par courriel à nos membres et à certains partenaires; postés aux membres sans adresse courriel. Insérés dans notre page web et Facebook.

TOTAL : 1 069 par courriel / 10 offerts au bureau / 110 postés = 1 189 bulletins Échos distribués.

FACEBOOK :

Création de la page APAMM-RS : juin 2012.
 En mars 2015 : **186 « J'aime »**.

380 publications ont été mises en ligne.

CALENDRIER D'ACTIVITÉS 2014-2015 :

Envoyé par courriel à nos membres et à certains partenaires; posté aux membres sans adresse courriel; ainsi qu'à nos partenaires du réseau de la santé (envoi massif). Inséré dans notre page web et Facebook.

TOTAL : 445 par courriel / 300 offerts au bureau / 3 296 postés : réseau de la santé (1 939); organismes (537); milieu éducation (420); milieu jeunesse (140); membres (55); corporations (60); autres (145) = 4 041 calendriers distribués.

INFOLETTRE (10 parutions) :

Nous offrons l'abonnement gratuit à notre Infolettre mensuelle par l'entremise de notre site internet.

TOTAL : Au 31 mars 2015, nous avons 637 abonnés; 5 540 copies envoyées par courriel.

ACTIVITÉS D'INFORMATION... suite**SITE WEB :**

La mise à jour du site se fait via deux employées de l'APAMM-RS et via **Sandra Beaudoin / graphisme et web design**.

La fréquentation de notre site va en progression.

18 533 pages consultées durant l'année

5 530 visiteurs durant l'année.

En moyenne/mois : 1 544 pages consultées et 461 visiteurs.

TÉLÉVISION - AMI.TV

Participation à l'émission "Ça me regarde" afin de présenter l'APAMM-RS, les associations-familles et la situation de ces derniers. Monsieur Jean-Marc Chaput, porte-parole de la FFAPAMM et Madame Patricia Arnaud, directrice à l'APAMM-RS ont participé à l'entrevue.

**GUIDES et DÉPLIANTS :**

Tous nos documents sont sur notre site internet. Toutefois, nous avons distribué copie papier :

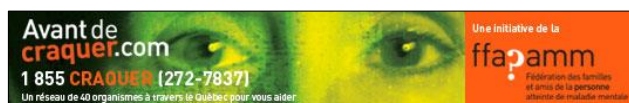
- 10 000 dépliant corporatifs
- 2 694 dépliant Jeunesse
- 217 dépliant J'Accours et brochures sur la Loi P38
- 100 nouveaux Bottins de ressources aux familles

Autres dépliant distribués conçus par l'APAMM-RS :

Intéressé par le bénévolat? / La schizophrénie / La bipolarité / La dépression / Le trouble de personnalité limite / Le trouble obsessionnel-compulsif / Les troubles anxieux / Les thymorégulateurs / Les antidépresseurs / Les antipsychotiques / Les anxiolytiques.

Nouveaux :

- * Dépliant sur Le trouble de personnalité narcissique
- * Dépliant sur le Besoin de répit-dépannage?
- * Bottin des ressources aux familles.

**GROUPES DE SOUTIEN ET D'ENTRAIDE**

	# rencontres	# inscrits	# présences
Soutien et entraide - de soir (mercredi)	15	20	104
Soutien et entraide - de jour (mercredi)	20	13	178
Soutien et entraide - de soir (pour hommes)	05	05	15
Soutien et entraide - de soir (entourage d'une personne avec TPL)	10	25	83
TOTAL : 4 groupes de soutien et d'entraide	50 rencontres	63 inscrits	380 présences

ACTIVITÉS DE FORMATION

Aimer et aider un proche atteint du trouble de personnalité limite de soir - au printemps 2014 (2 groupes : jour et soir)	13	21	118
Aimer et aider un proche atteint du trouble de personnalité limite de jour - à l'automne 2014 (2 groupes : jour et soir)	24	18	174
Aimer et aider un proche atteint du trouble de personnalité limite de soir - à l'hiver 2015 (2 groupes : jour et soir)	13	25	142
Cap Schizophrénie (1 groupe)	3	4	6
Défi Bipolarité (2 groupes - printemps & automne)	12	24	110
Le lâcher-prise (2 groupes - jour et soir)	6	24	62
SOS outils famille (3 groupes - printemps, automne & hiver)	12	20	71
Apprendre à se rapprocher sans agressivité (1 groupe)	5	13	55
Adhésion d'un proche à un traitement antipsychotique (1 groupe)	1	8	8
TOTAL : 7 formations psychoéducatives	89 rencontres	157 inscrits	746 présences

ACTIVITÉS DE SENSIBILISATION

- Promotion de la *Semaine nationale de sensibilisation à la maladie mentale* - octobre 2015.
- Kiosque à la Journée Jeunesse, organisée pour les intervenants du Centre Jeunesse de la Montérégie et des jeunes de 15 à 19 ans.
- Conférence de l'APAMM-RS sur la *Réussite éducative et la santé mentale* (Regards croisés); invitation du CRE Montérégie (125 participants). Plusieurs conférenciers sur place à cet évènement.
- Kiosque à la Foire aux citoyens à Longueuil, organisé par madame la députée Sadia Groguhé.
- Deux kiosques durant la *Semaine de prévention du suicide*, en février à l'Hôpital Pierre-Boucher.
- Conférences de l'APAMM-RS sur le stress et comment y faire face, à l'Église Nouvelle Vie - programme Mères en action.

MESURE DE RÉPIT-DÉPANNAGE			
	# rencontres	# inscrits	# présences
Atelier Art-thérapie adulte (1 groupe : automne)	6	8	41
Atelier Art-thérapie adulte (2 groupes : jour et soir à l'hiver)	2	15	15
Atelier de yoga (3 groupes : printemps, automne & hiver)	20	22	92
Congrès annuel de la FFAPAMM - 2 journées	1	18	18
Souper de Noël au 150 Grant à Longueuil; Duo musical Carmen et Michel; danse en soirée et tirage de billets commandités	1	56	56
Souper italien, précédant l'AGA	1	51	51
5 à 7 - Buffet, lors des Portes ouvertes de septembre 2014	1	29	29
Interventions à des personnes atteintes, dont la famille fréquente l'APAMMRS	39	39	39
Autre forme de répit : Soutien financier (voir tableau à la page 20)			
TOTAL : 7 activités de groupe + actions individuelles	71 rencontres	238 inscrits	341 présences

Analyse des statistiques :

En 2014-2015, nous remarquons une hausse des **appels téléphoniques** de 13% et des **interventions par téléphone** de 24%. Toutefois, les appels concernant nos **activités** ont diminué de 21%, possiblement à cause de l'utilisation de plus en plus de l'internet pour s'informer. À ce chapitre, les **courriels** entrants (concernant nos services) à l'accueil ont augmenté de 7%.

L'ensemble des **interventions** a augmenté de 25%. Il faut dire que nous avons eu une employée supplémentaire cette année, grâce à un programme d'employabilité. Les interventions auprès de **professionnels** ont augmenté de 42%. Il semble évident que nos multiples séances d'information dans le réseau de la santé augmentent notre crédibilité. Les interventions par **courriel** ont aussi augmenté de façon substantielle de 116%. L'an dernier, nous intervenions auprès de 38% des membres et 62% de non-membres. Cette année, le ratio a changé : nous sommes intervenus auprès de 53% des membres et 47% de non-membres. Nous avons constaté que les familles adhéraient de plus en plus à notre Association, avec une augmentation de **9% des cotisations**.

Depuis de nombreuses années, nous avons vu le nombre d'ordonnance d'évaluation psychiatrique (**Loi P38**) augmenter; passant de 12 à 21, soit une augmentation de 75%. La clientèle **jeunesse** a un peu baissé. Le nombre de personnes différentes qui consultent à l'APAMM-RS a augmenté, tandis que le ratio de nouveaux demandeurs est resté le même. Il semble que d'anciens membres aient fait un retour à l'APAMM-RS.

Parmi les **référénts** vers notre organisme, une hausse importante venant des familles (le bouche-à-oreille), les organismes communautaires, la publicité dans les journaux, les médecins en cabinet & psychologues, de même que les policiers et le palais de justice. Comme quoi, nos multiples représentations portent fruit.

Nous avons connu une hausse de la clientèle ayant un **diagnostic** de trouble de personnalité limite (+31%); de bipolarité (+28%) et de schizophrénie (+17%). Les autres diagnostics ont connu peu de variations.

Davantage d'individus ayant un **enfant** atteint sont venus à l'Association et moins de ceux ayant un **conjoint(e)** atteint(e).

Nous avons offert davantage de **conférences** cette année, grâce à l'offre sur le net en webdiffusion (+54%) avec comme impact une hausse des présences de 29%. Même si nous avons offert le même nombre de **séances d'information** à l'extérieur de nos bureaux dans le réseau de la santé et autres, nous avons connu une hausse des présences de 16%. Autrement dit, nos séances sont de plus en plus appréciées. À cet effet, la direction a sollicité plus de 110 professionnels de la santé, afin de leur rendre visite et leur offrir une séance d'information sur nos services.

Le **Bulletin Échos** a été édité deux fois (septembre 2014 et janvier 2015). Le nombre total de Bulletin Échos distribués a considérablement augmenté grâce à l'utilisation de l'internet, via les courriels; soit une augmentation de 62%. Nous connaissons aussi une hausse de 41% de "J'aime" sur notre page **Facebook** et une hausse de 83% du nombre de publications que nous avons fait paraître. Le **calendrier d'activités** 2014-2015 a également été distribué par courriel (hausse de 12%). Toutefois, les copies postées ont connu une baisse de 11%. **L'Infolettre** a paru 11 fois dans l'année et nous nous réjouissons de compter 637 abonnés au 31 mars 2015, soit une hausse de 20%. Au total, nous avons envoyé 5 540 Infolettres par courriel. Notre **site internet** (www.apammrs.org) se porte bien. Là aussi, le nombre de visiteurs a augmenté de 15% et le nombre de pages visitées de 6%.

Les activités qui ont connu une baisse se trouvent dans les **groupes d'entraide**. Faute de participants, nous avons dû cesser le *Groupe d'entraide à Varennes* et le *Groupe d'entraide pour hommes*. Toutefois, les **formations psychoéducatives** ont connu de fortes hausses : davantage de groupes (+45%), davantage de rencontres (+31%), davantage d'inscrits (+55%) et davantage de présences aux formations (+55%).

Pour terminer, nous avons actualisé le volet **Répit-dépannage**. Nous avons offert plus d'activités, plus de rencontres et avons augmenté le budget à ce volet (*voir le tableau ci-bas*).

Tableau explicatif des dépenses Répît-dépannage	2014-2015
Congrès à Québec - de la Fédération des familles et amis de la personne atteinte de maladie mentale (18 participants)	6 292,05\$
Souper amical précédent notre Assemblée générale annuelle	1 250,00\$
Souper du temps des Fêtes avec animation musicale	2 339,82\$
Fête de la Rentrée avec buffet	728,39\$
Ateliers d'art-thérapie	1 369,53\$
Ateliers de hatha-yoga	677,00\$
Répît financier (\$) direct à des familles dans le besoin	935,00\$
39 consultations destinées aux personnes atteintes, afin de soutenir les familles	1 755,00\$
Autres dépenses et administration	2 302,02\$
TOTAL du volet Répît-dépannage :	17 648,81\$

Évaluation des services et commentaires d'utilisateurs

1. Sondage annuel

70 répondants sur un total de 232 envois par courriel (taux de réponse de 30%, en hausse). Les gens semblent apprécier le sondage en ligne qui se complète directement sur le net.

	Peu satisfait	Satisfait	Très satisfait
L'accueil à votre arrivée		5 (7%)	64 (93%)
Les services que vous avez reçus		6 (9%)	58 (91%)
L'équipe du personnel		8 (12%)	59 (88%)
Les lieux physiques		29 (43%)	39 (57%)
L'atteinte de vos propres objectifs		29 (48%)	32 (52%)
Le bulletin Échos		24 (43%)	32 (57%)
Le site Web		31 (54%)	26 (46%)
L'Infolettre		23 (38%)	38 (62%)
Facebook		12 (43%)	16 (57%)
Le calendrier d'activités		22 (34%)	42 (66%)

À la lueur de ces chiffres, nous pouvons dire que les répondants sont satisfaits et même très satisfaits.

2. Commentaires des membres et suggestions

- *Accueil chaleureux et respectueux; le personnel est toujours disponible et souriant.*
- *Votre réceptionniste Denise est vraiment géniale !*
- *Que ce soit par téléphone ou en personne, dès les premiers instants, on se sent à la bonne adresse!*
- *Impression que la vie existe au-delà de ce qui est difficile; espoir et confiance sont bien transmis.*
- *Une chance que l'APAMM-RS est là!*
- *Très belle écoute, conseils judicieux, diminution du stress face à la problématique de mon proche.*
- *Les services sont personnalisés, professionnels et les ateliers que j'ai suivis sont très pertinents.*
- *Une intervenante rencontrée était empathique, mais aussi capable de confronter doucement.*
- *Des réponses pratiques à mes interrogations; de nouvelles perspectives; un nouveau départ.*
- *L'équipe du personnel fait beaucoup d'efforts pour nous aider!*
- *Bon recadrage; solutions appropriées; grandes expériences à partager; beaucoup d'exemples pour nous à écouter. Merci!*
- *J'aime bien la manière dont la directrice anime les groupes pour les personnes borderline. Je me sens écoutée et importante.*

- *Au début que je venais à l'Association, l'accent d'une de vos intervenantes me dérangeait. Après notre 3e rencontre, je me suis mieux sentie. J'ai été accueilli et écouté avec attention et respect.*
- *Tout le monde est d'un professionnalisme... et d'une gentillesse!*
- *Difficulté de contrôle de la température lors de réunion de groupe. (En effet, lorsqu'il y a un groupe dans la grande salle, la température est un peu complexe à régler; mais nous pensons avoir résolu le problème en comprenant un peu mieux les réglages. Merci de votre patience! note de la directrice.)*
- *Vos locaux sont décorés sobrement et avec goût. Endroit calme et ordonné.*
- *Vos informations papier (dépliants) sont appréciées.*
- *Le stationnement n'est pas toujours facile surtout en hiver, mais heureusement que l'on peut stationner dans celui de l'église juste à côté.*
- *J'ai moins d'anxiété depuis que je viens chez vous; excellente participation du groupe; l'expérience des autres parents m'aide.*
- *Nous avons reçu un suivi qui nous a permis de cheminer vers nos objectifs.*
- *On reçoit du support moral; on apprend à dédramatiser et à moins se culpabiliser.*
- *J'ai beaucoup de travail à faire sur moi. Mes rencontres individuelles et de groupe m'aident beaucoup.*
- *J'ai déjà une bonne boîte à outils, mais je sais qu'il y a encore beaucoup à apprendre pour mieux intervenir dans des situations difficiles.*
- *Je suis nouvellement inscrite. L'accueil et la première entrevue ont été parfaits.*
- *Votre bulletin Échos est très intéressant; facile à lire; bien présenté.*
- *Votre site web est facile à consulter; toute l'information s'y trouve.*
- *L'infolettre est pour moi un bon rappel des activités.*
- *La page Facebook est une bonne idée pour aller chercher des personnes qui ne connaissent pas l'organisme.*
- *Certains articles sur Facebook m'ont fait vraiment du bien.*
- *Votre calendrier d'activités : super! Clair et bien présenté.*
- *(Certaines personnes nous ont fait des demandes spéciales pour le calendrier d'activités. L'équipe se penchera sur l'intérêt de l'ensemble des familles à chacune de ses demandes et à la disponibilité de l'équipe du personnel.)*
- *Je vous encourage à continuer votre excellent travail... votre soutien de personnes affectées est sans pareil et votre rôle dans la communauté pour fins de support et d'aide est primordial. Une chance que vous êtes là!*
- *Vous êtes un boyau de sauvetage quand la mer est trop forte. Sachez que vous avez un impact sur la vie de ceux que vous touchez et surtout, ne lâchez pas! Je vous applaudis.*

Un très gros MERCI à toutes les personnes qui nous ont donné leurs commentaires. Nous en avons transcrit un résumé.

De plus, nous distribuons un formulaire d'évaluation de satisfaction après chacune des activités. Afin d'alléger ce document, nous ne vous transmettons que quelques appréciations du sondage annuel.

Présences auprès des partenaires 2014-2015

Affiliation

- FFAPAMM : Fédération des familles et amis de la personne atteinte de maladie mentale
- TROC MONTÉRÉGIE : Table du regroupement d'organismes communautaires de la Montérégie
- SANTÉ MENTALE MONTÉRÉGIE : Regroupement des sept associations des membres de l'entourage en Montérégie
- CDC LONGUEUIL : Corporation de développement communautaire de Longueuil
- CDC MARGUERITE-D'YOUVILLE : Corporation de développement communautaire de la MRC Marguerite-D'Youville
- TCSM-CLM/PB : Table de concertation en santé mentale - Charles-LeMoynes et Pierre-Boucher.

Représentation

- CDC Longueuil : 25e anniversaire.
- CSSS Champlain : rencontre avec le nouvel organisateur communautaire (monsieur Charles-Étienne Filion Provencher).
- TCSM-CLM/PB : lancement d'une brochure "Mon rétablissement - mon parcours".
- Visite d'un homologue d'une ressource santé mentale famille en France : Espoir35 de la ville de Rennes. Échanges sur nos services et pratiques respectifs. Par la suite, visite de l'organisme la Maison Jacques-Ferron de Longueuil.
- Rencontre entre monsieur le député Bernard Drainville et les organismes communautaires; échanges entre nous et remise d'un chèque au Soutien à l'action bénévole.
- Soirée d'information de la Fondation du Grand Montréal sur la philanthropie.
- Présentation en *visioconférence* de la nouvelle orientation en itinérance "Logement d'abord" et autres programmes à l'Agence en santé et services sociaux de la Montérégie.
- Rencontre entre madame la députée Diane Lamarre et les organismes communautaires; échanges entre nous et remise d'un chèque au Soutien à l'action bénévole.
- CDC Longueuil : participation à un déjeuner-causerie sur l'austérité.
- Équipe Adolescence Longueuil - Centre Jeunesse Montérégie : brunch des partenaires du réseau communautaire.

Concertation

- TROC-M : assemblée générale spéciale pour adopter le Cadre de référence en matière d'action communautaire - Montérégie.
- D'un Couvert à l'autre : consultation pour la création d'une brochure (*focus group*).
- (2 rencontres) Table de représentants des 11 CSSS en Montérégie : cadre de partage des services en santé mentale, visant à harmoniser la pratique de la première ligne santé mentale en Montérégie et la deuxième ligne (la psychiatrie).

- Comité intersectoriel pour protéger les personnes vulnérables; projet pilote avec la CRE-CSSS-patrouilleurs SPVL et l'APAMM-RS, qui vise à soutenir les patrouilleurs dans leurs interventions auprès des personnes vulnérables et ainsi éviter les transports vers les hôpitaux.
- (2 rencontres) Comité RLS en prévention du suicide - territoire Champlain : portrait du suicide, plan d'action afin d'améliorer les compétences des intervenants; déployer de nouveaux projets; assurer l'accès à un suivi pour toutes personnes suicidaires; assurer l'accès à des interventions de postvention.
- Rencontre à la CDC Marguerite-D'Youville sur les enjeux de la région et du besoin de se solidariser.
- Comité Entraide, initié par le Centre de référence du Grand Montréal : favoriser la promotion des groupes d'entraide à travers le Grand Montréal. L'idée à promouvoir est qu'à chaque souffrance, il existe un groupe d'entraide spécifique.
- CDC Longueuil : participation à un *focus group* sur les stratégies de communication à la CDC.
- Table Jeunesse Samuel-de-Champlain : bilan des projets financés; colloque des intervenants jeunesse; comités *Sexualités et Influence\$*; etc.

Collaboration :

- (6 rencontres) Regroupement SMM : échange d'information sur la loi 10, sur la FFAPAMM et ses dossiers, partage d'expertise, Semaine de sensibilisation sur la maladie mentale, et dissolution du regroupement.
- (2 rencontres) Amélys : collaboration sur du Répit-dépannage.
- SPVL Service de police de Longueuil : entente de services pour la référence systématique des familles ayant un proche atteint d'un trouble de santé mentale vers notre Association.
- (4 rencontres) TCSM-CLM/PB : élaboration d'un plan d'action et suivi, préparation d'un minicolloque en mai 2015 sur les pratiques alternatives, échanges et discussions sur différents sujets touchant les organismes santé mentale.
- (2 rencontres) TCSM-CLM/PB sous-comité Entraide : préparation d'un jeu de rôles pour le minicolloque.
- Discussion du Projet Parents-Ados (groupe d'entraide) de l'Hôpital Charles-LeMoine.
- Participation à un projet de recherche avec Hélène Busque et l'Institut en santé mentale de Montréal sur l'impact du trouble de personnalité limite sur les familles.
- Partage d'expertises auprès d'autres organismes par l'entremise de Clic Conseils Communautaires de la CDC de Longueuil: l'APAMM-RS a prêté main forte à deux organismes par des conseils visant la gestion des ressources humaines.
- (3 rencontres) ACCESS : consultation d'art-thérapie avec des jeunes adultes fréquentant ACCESS.

Perfectionnement professionnel aux employées et aux bénévoles

- Congrès national de la FFAPAMM.
- *Cours de secourisme en milieu de travail*, par la CSST.
- Formation pour superviser des stagiaires, du Cégep du Vieux-Montréal.
- Formation sur *Intervenir auprès d'une personne suicidaire à l'aide de bonnes pratiques*, par le Centre de crise l'Accès (3 jours).
- *Processus d'apprentissage en enseignement* - Université de Montréal (dernier cours que la directrice a suivi et qui lui a permis d'obtenir une maîtrise en éducation - intervention éducative).
- *Responsabilités légales du CA et des administrateurs*, par la CDC Longueuil.
- Colloque des intervenants jeunesse.
- *Accompagnement des jeunes face à l'anxiété et la dépression*, par le CSSS Pierre-Boucher.
- *Empowerment & approche motivationnelle*, par le CSSS Pierre-Boucher.
- *Les multiples visages des troubles de la personnalité*, par l'Institut santé mentale de Montréal.
- *Interculturalité et santé mentale*, par la Table de concertation des organismes au service des personnes réfugiées et immigrantes.

VIE ASSOCIATIVE

- 355 membres actifs (*hausse de 9%*)
- 28 mai 2014 : Assemblée générale annuelle (51 présences)



Lors de formations dans la grande salle de l'APAMM-RS



Lors de l'évènement de sensibilisation : Réussite éducative et santé mentale



Faits saillants financiers et non financiers

REVENUS	2014-2015	2013-2014
Subvention SOC (soutien aux organismes communautaires)	297 532\$	294 878\$
Subvention salariale	3 965\$	8 112\$
Dons reçus	12 457\$	21 137\$
Cotisations des membres	6 495\$	6 185\$
Intérêts perçus	933\$	449\$
Autres revenus provenant des activités	5 850\$	6 130\$
TOTAL :	327 232\$	336 891\$
DÉPENSES		
Salaires et bénéfices sociaux	244 094\$	254 579\$
Honoraires professionnels et sous-traitants	3 207\$	7 885\$
Loyer	31 371\$	31 351\$
Télécommunications et téléphone	5 370\$	5 963\$
Assurances	2 148\$	2 145\$
Services aux membres et frais de réunion	15 985\$	10 052\$
Formation	721\$	4 437\$
Publicité et matériel d'information	8 782\$	10 449\$
Cotisations et associations	1 195\$	1 400\$
Déplacement et représentations	1 091\$	3 231\$
Fournitures de bureau et papeterie	5 427\$	3 508\$
Entretien et réparations	2 164\$	1 798\$
Frais bancaires	990\$	927\$
Amortissement	5 487\$	5 493\$
TOTAL :	328 032\$	343 218\$
EXCÉDENT des revenus sur les dépenses	(800\$)	(6 327\$)

En bref :

- Nous avons reçu une indexation de 0,9% de notre subvention de *l'Agence en santé et services sociaux de la Montérégie*.
- Nous avons bénéficié de deux mois d'une **subvention salariale**, qui s'est terminée en mai.
- Les **dons corporatifs** ont été moindres, malgré les mêmes efforts déployés pour obtenir du financement supplémentaire.
- La somme des **adhésions** a augmenté dû à la hausse des personnes devenues membres. Une bonne nouvelle!
- Les frais en **salaires** et charges sociales ont diminué, dû à l'arrêt du plan d'assurance collective et à l'absence d'employées en maladie durant l'année.
- Cette année, dans le compte **Fournitures de bureau** et papeterie, nous retrouvons des dépenses générales, qui l'an dernier se trouvaient dans le compte **Représentation**. Un petit changement comptable. Pour cette raison, le montant dans *Fournitures de bureau* est plus élevé que l'an dernier; et le poste *Déplacement et représentations* est moindre.
- Nous avons réduit le nombre de personnes contractuelles (animateur, conférenciers); diminuant ainsi la dépense en **sous-traitance**. Nous avons utilisé davantage les conférences en *webdiffusion* sans frais.
- Nous avons imprimé moins de **matériel d'information**.

- Une bonification importante au poste **Services aux membres** provient surtout du volet **Répit-dépannage**. Cette hausse était prévue.
- Nous avons dépensé moins pour la **publicité** dans les journaux.
- Importante diminution des **frais en formation**, dû aux compétences de l'équipe qui a eu moins besoin de *formations*.
- Les frais de la **vérification comptable** ont été à la baisse, dû au nouveau comptable habitué désormais avec notre organisme et de la vérification qui prend un peu moins de temps.
- Nous avons réussi à négocier de meilleurs tarifs pour la téléphonie et l'internet, diminuant notre dépense en **Télécommunications**.
- En bref, notre organisme termine avec une **utilisation des fonds** de 800\$ prévue au départ.
- Parmi nos **acquisitions**, nous avons uniquement changé notre photocopieur en location pour un modèle plus récent et surtout plus économique.
- Dans les **prévisions budgétaires** 2015-2016, nous prévoyons avoir un budget équilibré.

Méthodes de financement et résultats

- Notre première source de financement provient du *Programme de soutien financier aux organismes communautaires (PSOC)*, de l'Agence en santé et services sociaux de la Montérégie. La prochaine année, le PSOC se poursuit mais alloué par une autre instance gouvernementale : les CISSS, soit le *Centre Intégré en Santé et Services Sociaux - Montérégie Centre* pour notre territoire.
- En septembre, nous avons sollicité treize (13) organismes culturels afin d'obtenir des **commandites** pour notre Fête de Noël. Au total, trente-quatre (34) paires de billets nous ont été offertes gracieusement, d'une valeur de 1 050\$.

Voici la liste de ces COMMANDITAIRES :

Orchestre Métropolitain Yannick Nézet-Séguin
 Théâtre de la Ville à Longueuil
 Musée Pointe-à-Callière d'archéologie et d'histoire de Montréal
 Musée des beaux-arts de Montréal
 Musée McCord de Montréal
 Société du Vieux-Port de Montréal
 Biosphère, Musée de l'environnement
 Musée d'art contemporain de Montréal
 Château Ramezay
 Musée Dufresne-Nincheri
 Écomusée du fier monde

- En août, une **sollicitation** d'aide financière a été faite par la poste auprès de nos membres, anciens membres, sympathisants et corporations du territoire : (1 096 envois) à des individus; (31 envois) à des fondations, communautés religieuses, députés provinciaux et entreprises.
- Nous distribuons au cours de l'année des **cartes in memoriam** aux salons funéraires et aux particuliers qui nous en font la demande. Celles-ci offrent la possibilité de verser un don à notre Association lors d'un décès au lieu de faire un envoi de fleurs.

La liste des donateurs membres et sympathisants demeure confidentielle. Toutefois, voici l'énumération des **donateurs corporatifs** pour la période d'avril 2014 à mars 2015 :

Soeurs des Saints Noms de Jésus et de Marie	2 000,00\$	
Monsieur Gaétan Barrette, député de Lapinière et ministre de la Santé	1 000,00\$	
Fondation François Bourgeois Ltée	500,00\$	
Madame Diane Lamarre, députée de Taillon	500,00\$	
Madame Nicole Ménard, députée de Laporte	300,00\$	
Madame Nathalie Roy, députée de Montarville	300,00\$	
Monsieur Bernard Drainville, député de Marie-Victorin	200,00\$	
Monsieur Stéphane Bergeron, député de Verchères	100,00\$	
Rénovation Pierre Lasalle	100,00\$	Merci !

Risques et opportunités

Selon l'Institut canadien des comptables agréés (2011)¹ : Le risque est souvent défini comme étant tout ce qui menace la capacité de l'organisation d'atteindre ses objectifs et de réaliser sa mission. Théoriquement, toutefois, le risque peut s'entendre tout simplement de l'incertitude future. L'incertitude peut également avoir des effets positifs, qui sont des opportunités.

Au niveau financier :

Parmi les risques, 90% de notre financement provient du gouvernement - de *l'Agence en Santé et Services sociaux de la Montérégie*. Nous sommes donc vulnérables aux priorités de financement du gouvernement et des budgets alloués. Nous sommes également vulnérables aux aléas conjoncturels qui influencent l'économie et les priorités des donateurs. Nous vivons une certaine incertitude sur nos revenus.

Nous restons à l'affut de toute nouvelle aide financière que nous pourrions recevoir de d'autres sources de financement. Heureusement, nos membres sont sensibles à notre situation et nous épaulent généreusement à chaque année.

Au niveau des activités :

Nous aimerions élargir notre offre de services, mais les limites financières nous empêchent de pouvoir agrandir l'équipe pour le moment.

Toutefois, nous soulignons la satisfaction des familles utilisatrices de nos services et de l'incidence de cette satisfaction sur le Réseau de la santé, lequel nous réfère les familles; sur les intervenants jeunesse, les policiers, le Palais de justice de Longueuil, les organismes communautaires, etc. Cela nous aide à construire de bons partenariats et à évoluer.

¹ *Amélioration de l'information annuelle des organismes sans but lucratif.* (2011) Une publication de l'Institut canadien des comptables agréés. www.icca.ca

Perspectives d'avenir

Dans les années à venir, nous comptons poursuivre nos efforts pour que l'APAMM-RS soit LA RÉFÉRENCE pour le soutien aux familles dans le Réseau de la santé. À cette fin, nous avons à travailler en étroite collaboration avec la nouvelle structure du Réseau de la santé, en espérant que soit implantée la référence systématique des familles vers notre organisme. Pour le moment, cette référence systématique existe au niveau des policiers de l'Agglomération de Longueuil. Une entente officielle s'est concrétisée cette année même.

Bonifier notre offre de services passera par une précieuse collaboration avec des personnes bénévoles. Ainsi, nous constatons que de plus en plus d'associations familles dans le Québec et ailleurs ont enrichi leur offre de services avec la participation active de bénévoles. Cette année, nous avons pu compter sur la précieuse animation bénévole de mesdames Micheline Bessette et Valérie Quimper, à la formation SOS Outils famille. Nous espérons que d'autres pairs-aidants auront l'intérêt d'offrir leurs compétences. Nous travaillons fort à l'implication de nos membres.

Nous sommes dans l'ère des nouvelles technologies et si nous voulons nous en servir comme une opportunité, nous avons à poursuivre le développement de tous nouveaux outils modernes favorables à la communication, à l'information, à la formation des membres de l'entourage, ainsi qu'à l'administration de notre Association.

Priorités pour 2015-2016

1. **Souligner notre 35e anniversaire de fondation.**
2. **Nous adapter à la réforme du réseau de la santé et des services sociaux.**
3. **Consolider nos partenariats - rassembler nos forces.**

Conclusion de la directrice

Malgré la somme de travail demandée à la conception de ce Rapport annuel d'activités et ce, à chaque année, celui-ci me dévoile en même temps le travail extraordinaire accompli par l'équipe des employées, les administrateurs et les bénévoles. C'est donc un moment que je privilégie et que j'ai un certain plaisir à vous partager. J'aimerais reprendre avec vous les priorités que nous nous étions fixées pour 2014-2015. Nous avons convenu de :



1. **Évaluer et adapter notre volet Répit-dépannage aux nouvelles réalités des familles.**

Un gros travail de réflexion et de restructuration a été fait. Nous avons tenu plusieurs rencontres avec le Comité Répit-dépannage et avons eu la participation de plus de 60 membres qui ont répondu au sondage. En bref, nous sommes remontés au début de ce programme; avons comparé notre volet avec celui de l'ensemble des associations-familles au Québec; avons

longuement discuté de l'intérêt de nos membres et de la faisabilité de certains moyens; puis avons étudié l'impact financier; pour en venir à une nouvelle offre de service plus actuelle. De ce constat, nous avons créé un nouveau dépliant et sommes très fiers du résultat.

2. Développer la vie associative et l'implication bénévole.

La vie associative s'est accrue cette année avec l'implication de plus de 60 membres dans le dossier Répit-dépannage.

Côté bénévolat, l'équipe a voulu rendre plus concrète l'offre de service bénévole cette année. Ainsi, nous avons eu la chance de voir arriver deux dames coanimatrices à la formation *SOS outils famille*. Les évaluations des participants ont été très élogieuses envers ces deux personnes. Les bénéfiques semblent aller dans les deux sens et nous souhaitons les avoir longtemps à l'APAMM-RS. Pour d'autres tâches, cela nous a été difficile de fidéliser des bénévoles. Nous travaillons dans un climat qui n'est pas toujours facile, soit celui d'accompagner des familles en détresse, à l'intérieur de circonstances complexes.

3. Poursuivre la recherche de financement.

Beaucoup d'efforts ont été déployés encore cette année dans un contexte qui s'est corsé avec la réforme du réseau de la santé. Les fondations et les entreprises, quant à elles se font de plus en plus sollicitées par un nombre sans cesse grandissant d'organismes communautaires, sportifs, culturels, etc. La recherche de financement se poursuivra encore dans les années à venir.

Autres faits à souligner :

- le départ de Marie-Anick Duchesne, conseillère en santé mentale;
- l'arrivée de Linda Girard, pour remplacer Marie-Anick;
- l'aide indéniable de Gabrielle Racine, stagiaire, toute l'année;
- la hausse des demandes d'aide;
- l'augmentation de la participation des familles aux formations;
- la restructuration de notre volet Répit-dépannage;
- la confiance des personnes qui consultent à l'APAMM-RS et qui deviennent membres. Nous avons connu une hausse du nombre de membres cette année. Un grand merci à tous!

J'aimerais remercier de façon bien spéciale Guy Savoie (13 ans au C.A dont 7 comme président); Iréné Chabot (15 ans au C.A. dont 5 comme président); Pierre Daoust (5 ans au CA comme trésorier); tous les autres administrateurs fidèles à chaque rencontre du C.A.; l'équipe des quatre employées qui par leur dévouement, leur bonne humeur, leur excellente collaboration à un bon esprit d'équipe, font que j'ai envie de venir travailler à l'APAMM-RS à tous les matins; à nos valeureux autres bénévoles qui se donnent sans compter (Valérie, Micheline et André). Merci à notre principal bailleur de fond, *l'Agence en santé et services sociaux de la Montérégie*, qui est en voie de devenir le CISSS-Montérégie-Centre : pour votre confiance, votre reconnaissance et votre appui financier. Merci aux donateurs, aux partenaires et aux élus.

Patricia Arnaud

