

L'INFO DE LA LIÈVRE

Le mercredi 27 mars 2024 | Volume 15 N° 13 • MÉDIALO

MONT-LAURIER-LABELLE

L'été s'en vient!



501, boul. des Ruisseaux,
Mont-Laurier 819 623-9445 theorecreo.com

UN NOUVEL OUVRAGE POUR FRÉDÉRIC BÉRARD

3



UN POLICIER DE MONT-LAURIER ARRÊTÉ

5

PARENTS AGRESSIFS AU HOCKEY:
UN ARBITRE EN A ASSEZ

15

Photo Paméla Lajeunesse



Pièces d'auto
Léon Grenier

Une équipe dynamique
qui travaille pour vous!

819-623-3740

piecesdautoleongrenier.com



Espace JLP

RBO 5648-5220-01

Refrigeration

819 623-1841 | URGENCE 819 440-5369 | www.espacejlpbelanger.com



**CENTRE DE
DENTUROLOGIE
POUPART**

819.623.4173

Le meilleur rapport QUALITÉ-PRIX

PUITS ARTÉSIENS



RBO 5837-4010-01

198, rue Godard, Mont-Laurier | puitsglf.com

819 623-2700 | S.F. 1 866 623-4999 | C. 819 440-7824



**Thai
express**

2580, CHEMIN DE LA LIÈVRE SUD | T. 819 623-1136

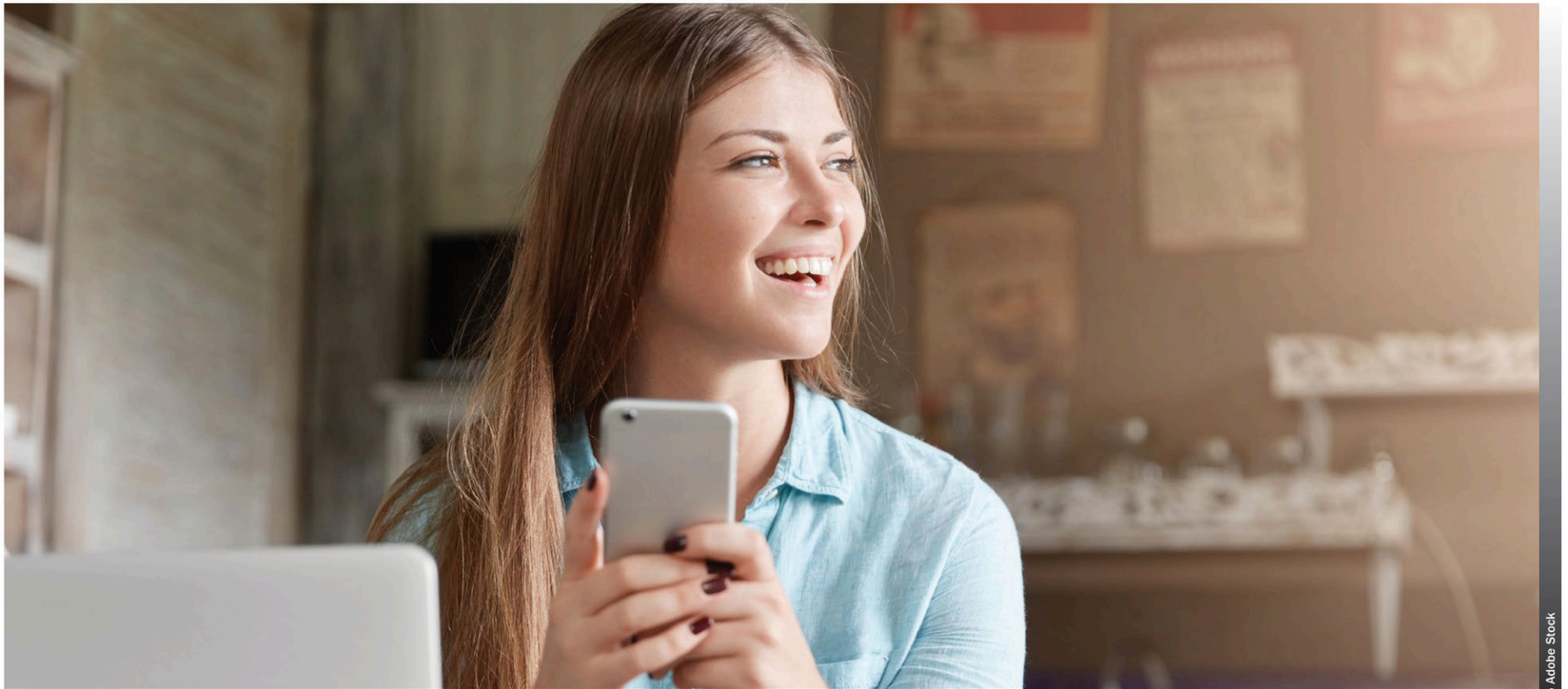


RE/MAX
MONT-LAURIER
Agence immobilière

**Pour vendre ou acheter,
on s'occupe de tout!**

623-2266

>1228917



La population d'Antoine-Labelle doit s'attendre à une évolution du projet Brancher Antoine-Labelle en 2024.

Photo Adobe Stock

Brancher Antoine-Labelle : la planification pour 2024

La MRC d'Antoine-Labelle (MRCAL) a fait part des planifications 2024 dans le projet Brancher Antoine-Labelle. Ce projet a comme objectif, avec la phase 3, de permettre à 17 191 foyers et commerces d'avoir accès à une connexion Internet haute vitesse, soit près de 99 % des immeubles admissibles n'ayant pas déjà cet accès.

Ronald McGregor | rmcgregor@medialo.ca

« Le projet, s'échelonnant jusqu'en 2024, comporte plusieurs étapes cruciales à sa réalisation. Brancher Antoine-Labelle est rendu possible grâce au financement de 38 M\$ des gouvernements fédéral et provincial et d'un règlement d'emprunt de près de 25 M\$ remboursable collectivement », apprend-on dans le document *Rapport annuel 2023 et planification 2024*.

Des planifications soulignées dans le document, on peut lire :

« La fin du déploiement de la fibre optique pour l'ensemble des phases, déposer l'ensemble des demandes de permis aux propriétaires des structures de soutènement de la phase 3, poursuivre l'entente avec la CTAL (Coopérative de télécommunication d'Antoine-Labelle) pour la construction d'une partie de la phase 3, poursuivre l'entente de service avec la CTAL et voir à sa mise à jour pour l'opération du réseau et la desserte des clients et poursuivre les analyses de conformité du réseau.[...] »

Procéder à la libération des retenues prévues aux contrats de déploiement du réseau, procéder à des demandes de service de localisation au niveau des excavations de la fibre optique, procéder à l'officialisation des différentes servitudes requises ».

Et encore

De plus, finaliser le scénario retenu et terminer les travaux dans le cadre du mandat de RCGT [Raymond Chabot Grant Thornton - NDLR] quant au dossier de redevance et de cession et débiter les discussions avec la CTAL et l'accompagnement professionnel nécessaire, suivant l'orientation du conseil de la MRC quant à l'avenir de l'infrastructure numérique, sont aussi mis de l'avant dans les planifications.

« Voir à la nécessité de procéder à la création de fiches et d'octroyer un mandat quant à la désignation officielle du réseau, réaliser les travaux de réaménagement de la route 117 à Lac-Saguay, procéder aux redditions de comptes requises par les gouvernements, réaliser l'exercice de vérification financière requise suivant les protocoles, procéder au financement du projet par le biais d'émission de dettes à long terme », lit-on encore au texte de la MRCAL.

Le projet en chiffres

Un tel projet amène des chiffres communément rassemblés sous le terme honorable de « statistiques ». Dans Brancher Antoine-Labelle, retenons, de la MRCAL, que 1 900 kilomètres de fibres optiques sont déployés dans les phases 1 et 2, soit 99 % de ces phases, 28 kilomètres de fibres optiques sont déployés dans la phase 3 (28 % de la phase), 18 683 résidences sont desservies, dont la moitié sont membres de la CTAL (109 % du projet global sur 17 191 résidences prévues) et 10 076 résidences bénéficient des services en date du 1er novembre 2023.

Rappelons que la phase 1 touche essentiellement le secteur est de la MRCAL et la passe, l'ouest et le sud du territoire. Consultez la carte à cette page Web : branche-rantoinelabelle.com/carte-2/. Visitez aussi la page de la CTAL au ctal.ca.

L'INFO DE LA LIÈVRE



VOTRE JOURNAL TOUJOURS GRATUIT



Trouvez nos points de dépôts dans votre municipalité à l'aide de notre carte interactive

TRouvez DÈS AUJOURD'HUI VOTRE POINT DE DÉPÔT !



LIVRAISON 819-623-4040



Frédéric Bérard présente son livre *On nous tuera doucement*

Dans son nouveau livre, le bien connu Frédéric Bérard se demande où la société moderne se dirige. « Le mal gagne doucement du terrain sans que personne ne réagisse. J'aimerais qu'on en parle plus. » *On nous tuera doucement* vient donc de paraître aux Éditions Somme toute.

Maxim Ouellette-Legault | mouellette@medialo.ca | Journaliste de l'initiative de journalisme local

On retrouve dans ses écrits trois thèmes principaux, soit un volet politique, médiatique et environnemental.

Niveau politique, Frédéric Bérard s'inquiète de la montée de l'extrême droite dans le monde et de l'apathie humaine généralisés.

« Je suis très inquiet de la montée de l'extrême droite et du populisme partout dans le monde. Je crois que les démocraties occidentales sont en train de s'effondrer tranquillement. Je pense que tout ceci va mal se terminer. J'ai l'impression que tout s'effondre à petite dose. » Il fait ensuite un parallèle avec son titre, *On nous tuera doucement*.

Dans son livre, il est question du monde occidental, que ce soit en Europe, aux États-Unis ou encore au Québec. Aux États-Unis, M. Bérard discutait d'un retour en arrière.

« Plusieurs états ont abrogé le droit à l'avortement. En Ohio, une femme est poursuivie pour avoir profané un cadavre parce qu'elle a fait fausse couche dans sa salle de bain, » mentionne-t-il.

« Ça peut descendre vite, aux États-Unis il commence à être tard, surtout si Trump est réélu. Un candidat comme Trump, qui a plusieurs chefs d'accusation va probablement gagner les prochaines élections, tout le monde fait comme si c'était normal », ajoute-t-il.

Alors qu'il partage une vision pessimiste de l'avenir, Frédéric Bérard est d'avis que notre monde moderne doit se tourner vers la jeunesse pour se ressaisir. « Il faut encourager les jeunes à entrer sur la sphère publique, arriver avec de nouvelles idées. C'est même de sauver le monde à cette étape-ci. »

Frédéric Bérard rappelle que le concours *l'Étranger*, qu'il a créé avec sa fondation récemment, a justement comme objectif de donner la parole aux jeunes. *L'Info* a d'ailleurs récemment écrit un article sur le sujet.

Frédéric Bérard : Un Lauriermontois

Originaire de Mont-Laurier, Frédéric Bérard détient un



« Les bonnes années sont derrière nous, à moins qu'on arrête l'hémorragie. Pour ça, il va falloir se bouger le popotin », partage Frédéric Bérard.

Photo Paméla Lajeunesse

baccalauréat en droit de l'Université de Montréal, une maîtrise en science politique de l'Université McGill et un doctorat en droit de l'Université de Montréal.

Il est l'auteur des livres, *La terre est une poubelle en feu*, *L'homme de paille : l'instrumentalisation du racisme, des libertés publiques et de Monsieur Patate*, *La bêtise insiste toujours* et *J'accuse les tortionnaires d'Omar Khadr*. Depuis quelque temps, il publie des livres annuellement.

En plus d'écrire, il agit à titre d'avocat associé pour la firme Gattuso Bouchard Mazzone et enseigne le droit constitutionnel à l'Université de Montréal. Il publie notamment ces réflexions régulièrement dans *L'Info* de la Lièvre et sur les ondes de la radio locale.

Son livre, *J'accuse les tortionnaires d'Omar Khadr* sera notamment traduit en anglais et devrait avoir droit à sa version en film.

Marc Lauzon
Courtier immobilier

B : 819 623-6800
C : 819 440-8925

mlauzon@viacapitale.com

viacapitale
PARTENAIRES

viacapitale
PARTENAIRES
Agence immobilière

1242, boul. A-Paquette, Mont-Laurier

L'INFO DE LA LIÈVRE
MRC D'ANTHONY-LABELLE

**VOS NOUVELLES
DANS VOTRE
INFOLETTRE!**

ABONNEZ-VOUS!

Vitrerie
FERME-NEUVE

• Commercial & Résidentiel • Fenestration
• Douche en verre trempé
• Service

267, 8^e Avenue, Ferme-Neuve • 819 587-3173
www.vitrerieferme-neuve.com

Licence RBQ : 8214-2530-31

Mélanie St-Jean d.d.
DENTUROLOGISTE

Vos prothèses dentaires ne vous conviennent plus?
Offrez-vous le changement auquel vous pensez depuis longtemps !

Service complet de denturologie
Consultation gratuite

737, rue de la Madone
Mont-Laurier, Qc J9L 1T3
819-623-2299 melaniestjean.com

www.infodelalievre.ca | Le mercredi 27 mars 2024 | 3

La MRC d'Antoine-Labelle dépose le rapport annuel 2023 et la planification 2024




Photo Adobe Stock

La MRC d'Antoine-Labelle (MRCAL) a déposé son rapport annuel 2023 et sa planification 2024. Le document lui permet de définir ses réalisations de l'année passée et de dresser les orientations pour 2024. « L'élaboration de cet outil, explique Billie Piché de la MRCAL, permet de réunir l'ensemble des informations de l'organisation, notamment l'avancement des différents dossiers et les nombreuses réalisations de projets. De plus, il permet de faire état des orientations prioritaires par la présentation de la planification de l'année à venir. Les dossiers présentés touchent les différents services de la MRCAL et couvrent une multitude de secteurs essentiels du territoire, en plus de répondre à certains besoins régionaux ». Outre l'équipe pluridisciplinaire qui œuvre aux dossiers et l'expertise des employés et des organisations mobilisées, soulignons également le travail des 17 municipalités du territoire. « C'est cette pluridisciplinarité qui fait la force de notre MRC. Les expertises des membres de notre grande équipe contribuent à répondre aux enjeux territoriaux et à l'avancement des multiples dossiers régionaux. Ensemble, on travaille vers un objectif commun, celui d'améliorer continuellement la qualité de vie des Antoine-Labellois », soutient Daniel Bourdon, préfet de la MRC d'Antoine-Labelle et maire de Mont-Laurier. Le rapport et la planification sont disponibles au : shorturl.at/cnrD3.

Évaluations foncières : quelles sont les orientations de la MRC Antoine-Labelle?

La MRC Antoine-Labelle (MRCAL) a récemment dévoilé publiquement dans son rapport et ses orientations, quelques informations sur ses orientations 2024 en matière d'évaluations foncières. La MRC entend procéder à la révision des rôles de trois municipalités de Mont-Laurier, Lac-des-Écorces et Saint-Aimé-du-Lac-des-Îles, ce qui représente 10 981 dossiers à réviser. Dans le même élan, elle effectuera l'analyse et l'application de la méthode du coût, la méthode du revenu et la méthode de comparaison en plus d'implanter le logiciel Déclaration de travaux qui permettra d'augmenter l'efficacité dans le traitement des modifications mineures. Elle doit poursuivre l'entente avec la MRC des Laurentides

sur la formation d'un technicien du secteur non résidentiel et poursuivre la collaboration dans le IHV (Internet haute vitesse), au volet taxation et nouveaux développements. À tout cela, en 2024, les employés de la MRC doivent conjuguer avec 2500 contrats à lire et modifier, 2900 changements mineurs aux dossiers et 7 300 visites de propriétés à voir. L'an dernier, les données montrent 2800 contrats lus et modifiés au rôle, 5117 mises à jour de données de bâtiments, 249 analyses de demandes de révision et 48 valeurs ajoutées au rôle de 2^e et 3^e années. Soulignons qu'en 2023, « la variation des valeurs pour ces rôles se situe entre 50 % et 80 %, le taux le plus élevé depuis les 30 dernières années », dit la MRCAL.



LÀ où votre voix compte

L'assemblée annuelle de Promutuel Assurance Boréale se tiendra le :

26 AVRIL 2024, À 17 H 30
 ESPACE THÉÂTRE MUNI-SPEC
 543, RUE DU PONT
 MONT-LAURIER

Un tirage de prix de présence sera effectué à la fin de l'assemblée.

Pour consulter l'avis de convocation, visitez le www.promutuelassurance.ca/fr/boreale.

PROMUTUEL
 ASSURANCE
 BORÉALE

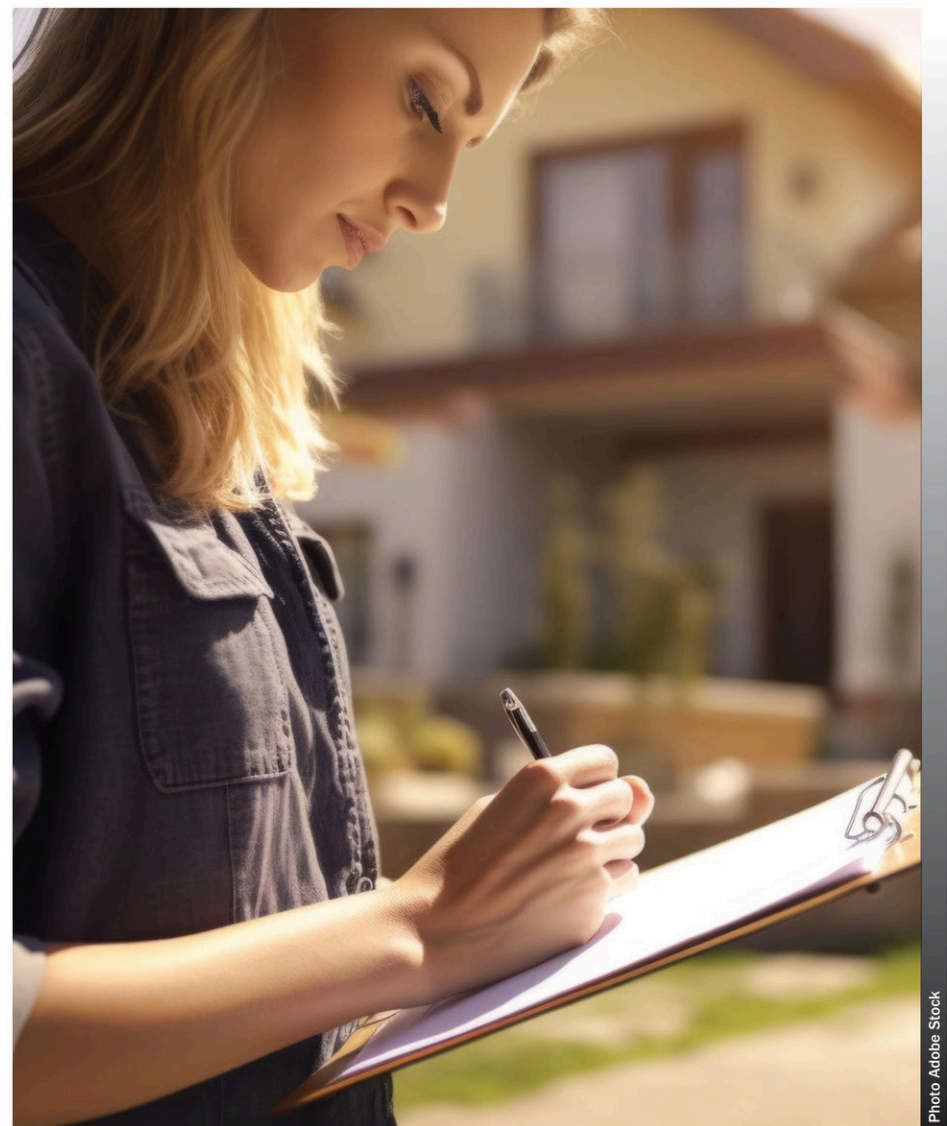


Photo Adobe Stock



Lutte à la violence armée | trois personnes arrêtées à Mont-Laurier

Dans le cadre de la stratégie CENTAURE, l'équipe des enquêtes sur les crimes majeurs de Mont-Laurier a effectué une opération le 23 février en matière de stupéfiants et d'arme à feu. Les policiers ont réalisé deux perquisitions dans une résidence et un véhicule en plus de procéder à l'arrestation de deux hommes âgés de 47 ans et 29 ans et une femme âgée de 42 ans en lien avec du trafic de stupéfiants et possession d'arme à feu. Ils ont été libérés en attente de la suite des procédures. Lors des perquisitions, les policiers ont saisi plus de 120 grammes de cocaïne, plus de 80 grammes de crack, une trentaine de comprimés de méthamphétamine, une arme de poing, des chargeurs et plus de 800\$ en argent canadien. Un véhicule a aussi été saisi comme bien infractionnel.

Un policier de la SQ de Mont-Laurier accusé de trafic de cocaïne

Miguel Guénette-Grégoire, 29 ans, policier à la Sûreté du Québec (SQ) originaire de Mont-Laurier a été accusé le 20 mars 2024 au Palais de justice de St-Jean-sur-Richelieu de trafic de cocaïne.

Gilles C. Poirier | gcpoirier@medialo.ca

Le policier a été arrêté le 19 mars 2024 par des policiers du service des normes policières de la Sûreté du Québec à la suite d'une enquête interne. Il a comparu le lendemain au Palais de justice de St-Jean-sur-Richelieu pour faire face à une accusation de trafic de cocaïne. La procureure aux poursuites criminelles et pénales Me Clémence Giroux s'est opposées à sa remise en liberté.

Miguel Guénette-Grégoire est revenu devant le tribunal le 21 mars 2024 et le dossier a été reporté au lundi 25 mars 2024 pour son enquête sur remise en liberté pro forma et, au moment d'écrire ces lignes, de nouvelles accusations pourraient être portées.

Suspension

Selon les informations obtenues du lieutenant Benoit Richard de la Sûreté du Québec, le policier a été suspendu selon les règles établies au contrat de travail. Un comité devra analyser le dossier et déterminer si la suspension est avec ou sans solde. Il demeurera suspendu pour toute la durée des procédures.

En mars 2018 Miguel Guénette-Grégoire était étudiant en techniques policières au collège privé Ellis au campus de Drummondville. Avec son copain David Carignan, également étudiant au même collège dans la même discipline, il profite de la relâche scolaire pour venir fêter à Mont-Laurier. Après une soirée bien arrosée, David Carignan a été accusé d'agression sexuelle. Il a été reconnu coupable à la suite d'un procès de 10 jours dans lequel Miguel Guénette-Grégoire a témoigné. David Carignan avait été condamné à une peine d'emprisonnement de 15 mois. Il a porté sa cause en appel et doit subir un nouveau procès.





VISITEZ WWW.GROUPEPERFORMANCE.COM

HYUNDAI KONA ULTIMATE EV 2020
#HU045



58 702 KM, A/C, auto, gr.élect, sièges en cuir, toit ouvrant.

31 495\$

MAZDA3 GS 2019
#M7668A



98 000 KM, A/C, auto, gr.élect.

23 495\$

CHEVROLET CARGO EXPRESS 2500 ALLONGÉ 2021
#U4470



49 000 Km, A/C, auto, gr.élect.

39 995\$



819 623-4455



819 623-6331



819 623-4844

PLUS DE 80 VÉHICULES D'OCCASION EN INVENTAIRE

SI NOUS NE L'AVONS PAS, ON VOUS LE TROUVERA!



LIVRAISON 819-623-4040



20 ans d'implication pour le PREL

Le 21 mars dernier, le Partenaire pour la réussite éducative des Laurentides (PREL) célébrait 20 ans d'existence. Pour l'occasion, une soirée a été organisée à Saint-Jérôme, à l'école secondaire des-Studios, établissement d'enseignement axé sur les métiers. Là où on démontre que la réussite se manifeste de différentes façons.

Isabelle Houle | ihoule@medialo.ca

« L'idée de former le PREL est venue du forum jeunesse en 2001 organisé par le secrétariat à la jeunesse. L'idée était alors d'avoir une meilleure perception des besoins des jeunes. Et se sont retrouvés plusieurs partenaires de la région », explique d'entrée de jeu la présidente du conseil d'administration de l'organisme Annie Reddy.

Pour résumer 20 ans de travail acharné et de passion, la directrice générale Valérie Pichot, quant à elle, parle simplement de collaboration. « Ce qui a fait le succès du PREL, c'est que la collectivité a compris que la réussite éducative c'était un travail collectif. Ce n'est pas que l'affaire des jeunes, du monde de l'éducation ou des parents. Tout le monde a contribué à sa manière à cette réussite éducative et c'est ce qui a animé au départ la création du PREL, mais c'est ce qui encore aussi, anime la communauté aujourd'hui, 20 ans après. »

Au top du palmarès

On apprendait d'ailleurs lors de la soirée de célébration que la région des Laurentides occupe désormais la première place du podium des régions du Québec en termes de progression du taux de diplomation et le deuxième rang en termes de taux de diplomation. « Il faut se souvenir qu'il y a quelques années, les Laurentides occupaient l'avant-dernière place de ce classement », ajoute Mme Reddy.

Celle-ci, comme le reste de son équipe, constate que la motivation des jeunes à poursuivre les études est un défi grandissant. « Dans le plan actuel 2021-2025 du PREL, on a axé beaucoup l'expertise sur les compétences socioémotionnelles. C'est là où on sentait le besoin, de faire raccrocher les jeunes, travailler à gérer le stress particulièrement chez les enfants plus fragiles, alors on a mis l'accent à ce niveau-là »

Réalisations

Depuis 2004, le PREL travaille en concertation avec plusieurs intervenants instances et organismes pour remonter la pente garder la motivation des jeunes à rester sur les bancs d'école. Plusieurs initiatives ont été mises de l'avant telles que la création d'un groupe d'action sur la persévérance et la réussite scolaires au Québec en 2009 et la Tournée des décideurs de la région des Laurentides ayant pour but de présenter un portrait de la persévérance scolaire dans chacune des MRC des Laurentides en 2014.



Valérie Pichot, directrice générale et Annie Reddy, présidente du conseil d'administration du PREL.

Photo Médialo-Isabelle Houle

En 2020, lorsque la pandémie a frappé, le PREL a également lancé *Écoles fermées, Ressources suggérées*. Il s'agit de la mise en ligne d'un espace de ressources pédagogique sur le site Web en solidarité avec les parents et partenaires de la région.

Plus concrètement, parmi les projets que le PREL a développés, on parle aussi de l'instauration du projet de lecture *Une page à la fois l'été* de Mont-Laurier à la Griffe d'Alpha.

Pour conclure l'entretien avec ces dames passionnées, on retient le plus important : les passerelles vers la réussite éducative sont nombreuses, adaptées et différentes. « Il y a

« L'école c'est une porte d'entrée, un facilitateur pour plus tard. »

- Valérie Pichot, directrice générale du PREL

plein de chemins différents. Le message que l'on porte ce n'est pas d'aller à l'université absolument, ce qu'on met de l'avant c'est le plein potentiel de la personne », termine Valérie Pichot.

L'INFO DE LA LIÈVRE

MRC D'ANTOINE-LABELLE

467, rue Crémazie,
Mont-Laurier Québec J9L 2M6
Administration : 1 888 767-7156

www.infodelalievre.ca

Directrice de l'information : Véronique Gauthier (intérim)
Directrice adjointe à la rédaction : Marilou Séguin
Rédacteur en chef : Isabelle Houle
Journalistes : Maxime Ouellette-Legault et Ronald McGregor
Directrice des ventes régionales : Élise Léonard
Adjointes aux ventes : Julianne Bédard, Johanne Faucher
Conseiller(ère)s en solutions médias : Joëlle Béglise et David Meilleur
Directrice web : Sabrina Giguère
Directeur de production : Cédric Juguet

Publié par Médialo inc.
Président : Frédéric Couture
Vice-Présidente : Véronique Gauthier
Consultante-ambassadrice : Chantal Roussel
Impression : Imprimeries Transcontinental inc.
Distribution : Messageries Dynamiques

Plus de 80 points de dépôt



MÉDIALO

RS RÉSEAU SÉLECT

Nous reconnaissons l'appui financier du gouvernement du Canada

Canada

Québec



LIVRAISON 819-623-4040



Le Train de la Séduction en voie d'accueillir des personnes pour travailler à l'hôpital

Depuis l'annonce de la fermeture de l'urgence de Rivière-Rouge la nuit, des actions importantes ont été faites et c'est maintenant l'heure d'être actif sur le terrain et c'est avec la création du comité Le Train de la Séduction que ça passe. L'accueil des nouvelles familles ou travailleuses est primordial pour la nouvelle entité.

Ronald McGregor | rmcgregor@medialo.ca

Le président du comité Le Train de la Séduction, est en fait celui qui portait le même chapeau pour le comité de sauvegarde de l'urgence, 24h : Urgence d'agir, l'ex-maire Denis Charette.

« Nous avons toujours dit que l'on voulait être de la solution. Comment peut-on intervenir, nous, étant les citoyens, les gens du milieu, les organismes? Nous avons réagi et nous sommes en action sur le terrain à l'instant où l'on se parle. Et là, Le Train de la Séduction arrive », explique le président en guise d'introduction.

Le comité travaille maintenant de près avec le CISSS des Laurentides (CISSSLAU), car c'est lui qui doit recruter les gens. Mais selon M. Charette une première et récente rencontre avec le CISSSLAU s'est avérée « très positive », le comité ayant obtenu, entre autres, les besoins du personnel.

« C'est important ça, car nous avons créé ce comité pour accueillir les gens sur le terrain. On a beau dire que l'on manque de gens à l'urgence et pour d'autres services dans l'hôpital, mais je confirme que, ce printemps, nous allons accueillir 14 nouvelles personnes pour travailler à l'hôpital », se réjouit M. Charette.

Comment les accueillir?

Avant de savoir de quelles façons le comité entend accueillir les nouvelles personnes, il fallait savoir si ces personnes ne travailleraient qu'à l'hôpital de Rivière-Rouge. La réponse de Denis Charette revient sans ambiguïté, en un seul mot : « Oui ».

« La grande partie de ces gens vient de l'étranger, car on ne s'en cache pas, il y a une pénurie d'employées au Québec, les diplômées sont rares. Mais on va les accueillir quand même, car ils font partie de la solution.

Pour eux, venir ici est plus facile, car ils ont des repères, ce qui n'est pas le cas d'une personne de l'étranger », poursuit M. Charette. Soulignons que c'est le CISSSLAU qui s'occupe d'embaucher les travailleurs, qui payent les formations et les frais liés à l'embauche.

« En fait, dès que la personne arrive ici, elle est prise en main. Et jusqu'à maintenant, ça marche! »

- Denis Charette

À la base, le comité doit donc accueillir les gens, les aider dans leurs premières semaines dans la région, mais aussi juste un peu avant leur arrivée en leur trouvant, entre autres, un endroit où habiter, trouver des vêtements de saison, des meubles, les nourrir à leur arrivée, trouver où garder les enfants et même dénicher un emploi pour les autres membres de la famille, les diriger vers l'éducation aussi, la liste est longue. Bref, beaucoup de démarches, toutes effectuées par des bénévoles.

Il faut dire qu'il n'est pas seul à accomplir cette tâche. Tout comme lui, bénévolement et sans ordre d'importance, on y retrouve entre autres la Fondation CUP, la Société de développement commercial (SDC) de Rivière-Rouge (anciennement Société de développement Nominingue), le Comité des citoyens de Rivière-Rouge, l'Action Bénévole de la Rouge (ABR).

D'ailleurs, preuve que le nouveau comité est solide dans son mandat de développement dans l'accueil, l'intégration et la rétention de talents, la CDER a remis à la Corporation de développement économique de la Rouge un chèque de 15 000 \$ pour appuyer son mandat de développement dans l'accueil, l'intégration et la rétention de talents en santé pour l'urgence en remettant un chèque de 15 000 \$.

La CDER a pour mandat d'œuvrer au développement



Sur la photo, lors de la remise du chèque de la Corporation de développement économique de la Rouge (CDER), la directrice de l'ABR, Marlène Tanguay, reçoit le chèque des mains du président de la CDER et le président du Comité 24 H, Denis Charette.

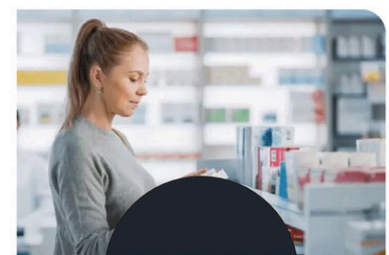
Photo: Gracieleuse Rmédias

rabaischocs.com
Achetez • Économisez • Profitez



Chèque cadeau de 50\$
Boucherie les Mercenaires Culinaires
Mont-Tremblant

Obtenez
50\$
Payez
35\$
30% de rabais



Chèque cadeau de 50\$
Familiprix
Val-David

Obtenez
50\$
Payez
35\$
30% de rabais

www.infodelallevre.ca | Le mercredi 27 mars

CONCOURS

GAGNEZ VOTRE SOIRÉE au Centre Bell!



PRIX À GAGNER :

- 1 paire de billets
- 2 chandails officiels
- Souper et essence inclus*

POUR PARTICIPER :

Rendez-vous chez l'un des marchands participants pour participer!

Valeur de **1 500\$**

*Carte-cadeau de 100\$ à La Cage- Brasserie sportive et 100\$ d'essence

Lavoie
2 temps 4 temps inc.



335, boul. des Ruisseaux,
Mont-Laurier | 819 623-9623 |
www.lavoie2temps4temps.com



UNI-SELECT Pièces d'auto
Léon Grenier

1260, boul. Albiny-Paquette,
Mont-Laurier
819.623.3740

piecesdautoleongrenier.com

MULE PRO-FIT 1000

Venez voir nos modèles en magasin!



FALCONE
819 440 4500

1670,
boul. A-Paquette,
Mont-Laurier

PENSEZ À VOS PIEDS

Prenez rendez-vous, consultez en premier votre orthésiste-prothésiste

LABORATOIRE JM ROSS

ORTHÈSES DU PIED ET CHAUSSURES

POUR UN CONFORT OPTIMAL

Évaluation biomécanique et conseils sur place!

labjmross.com 511, rue de la Madone,
1 800 465-pied Mont-Laurier | 819 623-9555

DISTRIBUTION SBC

1950, boul. A-Paquette
Mont-Laurier QC J9L 3G5
Tél. : 819 623-9050 | Tél. et fax : 819 623-5556
www.distributionsbc.com

BR

TRUCKPRO **manac**

Mont-Laurier 819 623-2457

Venez nous visiter pour courir la chance de gagner!

Espace JLP **Réfrigération**

819 623-1841 | URGENCE 819 440-5369 | www.espacejlpbelanger.com

VENEZ NOUS VISITER POUR GAGNER!

IGA Famille M-A Piché

OUVERT 7 JOURS

268, 9^e Avenue,
FERME-NEUVE
819 587-3139

RÈGLEMENTS

Le concours se tiendra du 21 février au 2 avril 2024. Un finaliste par commerce seront tirés sur place le 3 avril. Le tirage final parmi les 24 finalistes (12 pour Tremblant et Ste-Agathe puis 12 pour Mont-Laurier) se fera le 4 avril 2024 et les gagnants seront contacté la journée même. Le gagnant doit être disponible pour la partie du 16 avril 2024 sans quoi il sera disqualifié et un autre gagnant sera pigé. Le prix n'est pas transférable.



LIVRAISON 819-623-4040





Photo Adobe Stock

Une fête des semences de Notre-Dame-du-Laus

Le samedi 30 mars, la Maison des Arts et du Patrimoine, en collaboration avec Permaculture Antoine-Labelle, organise la fête des semences à Notre-Dame-du-Laus. Les jardiniers amateurs et les curieux, enfants et adultes, sont invités de 10h à 16h à la salle communautaire, au 15 Chemin du Ruisseau-Serpent, à en apprendre plus sur les thèmes de l'agriculture, de la permaculture et de la sécurité alimentaire. On propose des histoires sous la tente dès 11h, un atelier de bricolage sur le thème du jardin et des présentations vers 13h. Il y aura sur place des kiosques d'exposants locaux, ainsi qu'une vente de semences locales et artisanales au profit de l'école de l'Amitié. Les jardiniers pourront aussi échanger des surplus de semences. C'est une occasion de discuter entre jardinier professionnel ou amateur, ainsi que d'en apprendre plus sur le jardinage.

Concours de photos des étudiants du 4^e secondaire

La Ville de Mont-Laurier et la polyvalente Saint-Joseph invite les citoyens à voter pour leur photo coup de cœur, prise par les étudiants du secondaire.

Les citoyens sont invités à découvrir les photos prises par les étudiants et de voter avant le 10 avril prochain pour leur photo coup de cœur au villemontlaurier.qc.ca, Services aux citoyens, Participation citoyenne.

Ce concours est l'initiative des enseignantes Rachel Emmott et Hélène Bigras, avec l'implication du photographe Nicolas Aubry. Les étudiants ont participé à une formation en photo ayant pour objectif de mettre en valeur des éléments représentatifs du centre-ville de Mont-Laurier.

La photo gagnante sera dévoilée lors de la séance du conseil municipal le 22 avril prochain à l'Hôtel de Ville. Le gagnant remportera un chèque-cadeau d'une valeur de 100 \$ à l'Espace Théâtre pour assister au spectacle de son choix.



Photo Unsplash

PASSES
2024-25



MONT BLANC

PROFITEZ DES
MEILLEURS PRIX DE
L'ANNÉE

DATE LIMITE 30 MARS

EN 4 VERSEMENTS AU SKIMONTBLANC.COM



>1253744

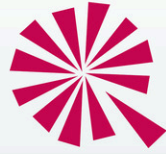
www.infodelallevre.ca | Le mercredi 27 mars 2024 | 9



LIVRAISON 819-623-4040



PRÉSENT
À CHAQUE
INSTANT



COOPÉRATIVE
FUNÉRAIRE
BRUNET

ARRANGEMENTS
FUNÉRAIRES
PRÉALABLES
COLUMBARIUM

MONT-LAURIER : 819 623-6232
819 623-3751
MANIWAKI : 819 449-6082
RIVIÈRE-ROUGE : 819 275-8555
FERME-NEUVE : 819 587-3169

Une grande coopérative pour mieux desservir les familles d'ici

Programme Solidarité

Nous savons que la perte d'un enfant est probablement l'événement le plus bouleversant qui puisse survenir dans la vie d'une famille. Les quelque 225 000 membres des coopératives funéraires du Québec sont des gens de compassion. Dans un geste de solidarité et d'entraide, les membres ont la capacité de s'unir pour soutenir ceux et celles qui perdent un enfant.

C'est dans cet esprit que les dirigeants de la plupart des coopératives funéraires ont mis sur pied le programme Solidarité.

Ce programme permet d'offrir des funérailles sans frais aux membres qui perdent un enfant. Ainsi, lors du décès d'un enfant, la coopéra-

tive ne demandera aucun paiement à la famille pour ses propres dépenses liées aux funérailles, jusqu'à concurrence de 2500\$. Nous comprenons à quel point il est important de se sentir appuyé lors d'une telle épreuve. C'est pourquoi nous tenons à être à vos côtés.

Comment participer? Simplement en devenant membre de la coopérative. En adhérant à votre coopérative, vous vous joignez aux 225 000 membres du plus grand réseau de salons funéraires au Québec.

Vous joignez ainsi votre voix à ceux et celles qui posent un geste de solidarité envers les familles qui perdent un enfant.



JEANNINE GAUDREAU
1931-2024

Entourée de sa famille, est décédée le 15 mars 2024, à l'âge de 92 ans, madame Jeannine Gaudreau, fille de feu Arthur Gaudreau et de feu Alice Sigouin, épouse de feu Guillaume Thibault.

Madame Gaudreau laisse dans le deuil ses enfants : Michèle (Stéphane Houle), Dominique (Robert Seuron) et André-Jean (Karine Sabourin), ses petits-enfants : Vincent (Florence), Virginie, Alexis, Jérémy et Mérédith. Elle laisse également son frère Louis, ses sœurs Françoise, Cécile et Lucie, ses neveux et nièces, sa belle-famille ainsi que d'autres parents et amis. Elle fut précédée de sa petite-fille Charlie, ses frères et sœurs Jean-Charles, Marcel, Marie-Marthe, Michel, François, Claude, Gérald et Gaston.

À la demande de Jeannine, il n'y aura pas de cérémonie et d'exposition. Un recueillement privé aura lieu plus tard.

En mémoire de madame Jeannine Gaudreau et en guise de sympathie, la famille vous propose de faire un don à la manne du jour de Mont-Laurier.

La Coopérative funéraire Brunet du 680 rue de la Madone à Mont-Laurier offre à la famille éprouvée ses plus sincères condoléances.



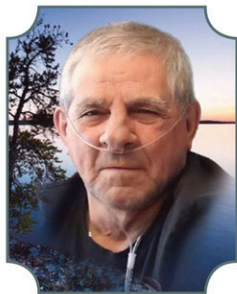
RITA CHARBONNEAU
1927-2024

Au CISSS des Laurentides, hôpital de Mont-Laurier est décédée le 8 mars 2024, à l'âge de 96 ans et 4 mois, madame Rita Charbonneau fille de feu Valère Charbonneau et de feu Rosina Lacasse, épouse de feu Camil Dufour.

Madame Charbonneau laisse dans le deuil ses enfants : Nicole (Gérard Daoust), Lise (Gilles Mayer), Huguette, Mariette (Bernard Desrochers), Lucie (Claude Larocque), Germain, et Denise, ses 9 petits-enfants et 9 arrière-petits-enfants. Elle laisse également son frère Jean-Pierre (Monique Piché) et sa sœur Pauline Fernand (Giroux), sa belle-famille, neveux et nièces ainsi que d'autres parents et amis. Elle fut précédée de son fils Réal et de ses frères et ses sœurs.

Madame Charbonneau sera exposée à la Coopérative funéraire Brunet, située au 456, 12e Avenue à Ferme-Neuve, le jeudi 4 avril 2024 de 19 à 22 h et le vendredi 5 avril 2024 dès 10h suivi des funérailles à 14h à l'Église de Ferme-Neuve. L'inhumation se fera au cimetière paroissial, pour porter madame à son dernier repos.

La Coopérative funéraire Brunet de Mont-Laurier à qui la direction des funérailles a été confiée offre à la famille éprouvée ses plus sincères condoléances.



JACQUES GUÉNETTE
1946-2024

C'est avec une grande tristesse que nous vous annonçons le décès de Monsieur Jacques Guénette, âgé de 77 ans. Son décès est survenu au Centre hospitalier de Saint-Eustache, le 8 mars 2024. Monsieur Guénette était le fils de feu Albert Guénette et de feu Georgette Charbonneau ainsi que l'époux de Claudine Meilleur.

Outre son épouse, Monsieur Jacques Guénette laisse dans le deuil son frère Alain (Dominique), ses sœurs Lucie et Céline (Jean-Pierre), ses beaux-frères : Pierre-Paul (feu Diane), Jean-Luc (France) et Mario (Marie-Josée), sa belle-sœur Jocelyne (Luc), son filleul Dany, ses filleules Katy et Mélanie, ses neveux et nièces ainsi que d'autres parents et amis. Monsieur Guénette fut précédé de ses fils Steve et Yannick, de ses frères Réjean (Jackie) et Gilles (feu Sylvie), de sa sœur Lisette (Donat), de ses beaux-frères Ghislain (Joane) et Christian (Marie-France) et de sa belle-sœur Christiane.

Monsieur Guénette sera exposé le lundi 1^{er} avril 2024 de 13 h à 16 h et de 18 h à 21 h ainsi que le mardi 2 avril 2024 de 8 h 30 à 10 h 30 à la Coopérative funéraire Brunet située au 680 rue de la Madone à Mont-Laurier. Une liturgie de la parole aura lieu le 2 avril à 9 h 30. Monsieur Guénette sera ensuite amené à son dernier repos au cimetière de Ferme-Neuve.

La Coopérative funéraire Brunet de Mont-Laurier, à qui la direction des funérailles a été confiée, offre à la famille éprouvée ses plus sincères condoléances.



GÉRARD GOUGEON
1939-2024

C'est avec une grande tristesse que nous vous annonçons le décès de Monsieur Gérard Gougeon, âgé de 84 ans. Son décès est survenu à son domicile de Notre-Dame-de-Pontmain, le 12 mars 2024. Monsieur Gougeon était le fils de feu Roméo Gougeon et de feu Alma Bondu ainsi que le conjoint de Marie-Marthe Cloutier.

Outre sa conjointe, Monsieur Gérard Gougeon laisse dans le deuil son fils Steve (Jo-Annick), sa fille Suzie (Anthony), ses petits-enfants : Maélie, Rosalie, Alexie, Maéva, Emma et Zoé, son frère Jean-Claude (Francine), ses sœurs : Juliette (feu Jacques), Célyne et Cécile (Rosaire), ses beaux-frères et belles-sœurs ainsi que d'autres parents et amis. Monsieur Gougeon fut précédé de ses frères et sœurs.

Les funérailles se tiendront le samedi 13 avril à 14 h en l'église de Notre-Dame-de-Pontmain. Monsieur Gougeon sera amené à son dernier repos au cimetière de Notre-Dame-de-Pontmain soit à la suite des funérailles, soit à une date ultérieure (selon le dégel).

En mémoire de Monsieur Gougeon et en guise de sympathie, la famille vous invite à faire un don à la Fondation des maladies du cœur et de l'AVC.

La famille désire remercier le personnel du CLSC de Mont-Laurier pour leur professionnalisme et pour les bons soins prodigués à Monsieur Gougeon.

La Coopérative funéraire Brunet de Mont-Laurier, à qui la direction des funérailles a été confiée, offre à la famille éprouvée ses plus sincères condoléances.



ROGER BERTRAND
1958-2024

C'est avec une grande tristesse que nous vous annonçons le décès de Monsieur Roger Bertrand, âgé de 65 ans. Son décès est survenu au CISSS des Laurentides, Centre hospitalier de Saint-Jérôme, le 9 mars 2024. Monsieur Bertrand était le fils de feu Donald Bertrand et de Paulette Morin.

Outre sa mère, Monsieur Roger Bertrand laisse dans le deuil ses frères Mario (Renée) et Normand (Caroline), ses sœurs : Angelle (Claude), Jeannette (Andrew) et Diane (Robert D.), ses cousins et cousines, ses neveux et nièces ainsi que d'autres parents et amis. Monsieur Bertrand fut précédé de son frère Raymond et de sa sœur Nicole.

Les funérailles et l'inhumation de Monsieur Bertrand auront lieu à Notre-Dame-du-Laus à une date ultérieure.

La famille tient à remercier le personnel du CHSLD Sainte-Anne de Mont-Laurier pour les bons soins prodigués à Monsieur Bertrand.

En mémoire de Monsieur Bertrand et en guise de sympathie, la famille vous invite à faire un don à la Fondation du Centre hospitalier de Mont-Laurier.

La Coopérative funéraire Brunet de Mont-Laurier offre à la famille éprouvée ses plus sincères condoléances.

ANNONCES CLASSÉES

1 866 637-5236

ANNONCESCLASSEES@HEBDOS.COM

160 Terrain à vendre 480 Toitures, couvreur

LAC Sagouay terrain 98.000 pi.ca, piste cyclable, plage, 514-234-4270

365 Bois de foyer, fournaise, poêle

BOIS de chauffage à vendre, livraison disponible. 819-623-3675

424 Astrologie, occultisme

Ana Médium, spécialiste des questions amoureuses depuis 25 ans. Le secret des rencontres positives, la méthode pour récupérer son ex et des centaines de couples sauvés durablement, réponses précises et datées. Tél. : 450-309-0125

CLAIRVOYANTE par les cartes pour le présent et l'avenir. Rendez-vous seulement. Caro. 819-623-2146

484 Services divers

VOTRE toiture est à refaire en bardeaux ou toiture plate élastomère? Contactez-nous dès maintenant pour une soumission. RBQ : 5650-4418-01, 819-660-0240

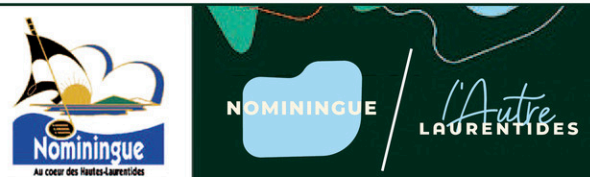
484 Services divers

MENUISIER de rénovation. 40 ans d'expérience. Je peux bâtir avec vous. Mario 819-421-2615

955 Pièces accessoires

Pièces auto neuves à prix économiques, livraison gratuite partout au Québec. Offre limitée : utilisez le code PROMOTIONNEL 139990 pour profiter de 100\$ de réduction sur vos prochaines commandes. Appelez maintenant au 1-877-646-0154. SUPRA-Z.CA

L'INFO DE LA LIÈVRE
ABONNEZ-VOUS! À VOTRE INFOLETTRE!



OFFRE D'EMPLOI

ASSISTANT.E GREFFIER.ÈRE ET ADJOINT.E EXÉCUTIF.VE À LA DIRECTION GÉNÉRALE



Tu as des habiletés dans l'analyse et la compréhension des lois et règlements?

Élaborer, rédiger, préparer et archiver des documents officiels et administratifs te passionne?

Ta communication écrite et verbale est excellente?

Travailler sur plusieurs dossiers à la fois te stimule?

**VIENS FAIRE PARTIE D'UNE ÉQUIPE
DYNAMIQUE, PASSIONNÉE ET AUTHENTIQUE!**

**DANS UN ENVIRONNEMENT AU CŒUR DE LA NATURE,
LA MUNICIPALITÉ DE NOMINIQUE OFFRE UN
MILIEU DE TRAVAIL AGRÉABLE ET DES CONDITIONS
AVANTAGEUSES ET COMPÉTITIVES!**

ON ATTEND TA CANDIDATURE!

Tous les détails : municipalitenominique.qc.ca

AVIS DE CLÔTURE D'INVENTAIRE (selon l'article 795 C.c.Q.)

Avis est par les présentes donné que, à la suite du décès de madame Jeannine Desroches, domiciliée au 242-211, 12^{ième} rue, Ferme-Neuve, (Québec) JOW 1CO, survenu le sept (7) décembre deux mille vingt-trois (2023), un inventaire des biens de la défunte a été fait par les liquidateurs successoraux, Mesdames Lynda Thibeault et Sara Thibeault, le sept (7) mars deux mille vingt-quatre (2024), conformément à la Loi.-

Cet inventaire peut être consulté par les intéressés, à l'étude de Me Pierre HAMEL, notaire, sise au 532, rue de la Madone, Mont-Laurier (Québec) J9L 1S5.-

Donné à Mont-Laurier, ce 21 mars 2024.-

Lynda Thibeault, liquidatrice
Sara Thibeault, liquidatrice

>1254198

L'INFO DE LA LIÈVRE

MRC D'ANTOINE-LABELLE



PARTENAIRE
des grands événements
de notre communauté!

UNE PROPRIÉTÉ DE
MÉDIALO

Municipalité de Mont-Saint-Michel

Avis d'appel d'offres public

DÉNEIGEMENT ET ENTRETIEN DES CHEMINS D'HIVER DE LA MUNICIPALITÉ DE MONT-SAINT-MICHEL

HIVER 2024-2025, 2025-2026, 2026-2027, 2027-2028 et 2028-2029

94, rue de l'Église

La Municipalité de Mont-Saint-Michel désire obtenir des soumissions pour les services de déneigement et d'entretien d'hiver de son réseau routier, et ce pour les hivers 2024-2025 / 2025-2026 / 2026-2027 / 2027-2028 et 2028-2029.

Les soumissionnaires peuvent se procurer tous les documents d'appel d'offres, incluant les plans et devis et les formulaires de soumission, via le système électronique d'appel d'offres (SEAO) (www.seao.ca). Les documents seront disponibles à compter du 27 mars 2024 et les frais sont fixés selon la tarification établie par le SEAO.

Toute demande de renseignements devra se faire par écrit à : Joanie Leboeuf, Directrice générale, 94, rue de l'Église à Mont-Saint-Michel (Québec) JOW 1P0, dg@montsaintmichel.ca.

Les soumissions et tous les documents exigés aux documents d'appel d'offres, dont une garantie de soumission équivalente à 5% de la soumission, valides pour une période de soixante (60) jours à partir de la date d'ouverture des soumissions, doivent être déposés, sous enveloppe scellée adressée à la Municipalité de Mont-Saint-Michel au 94, rue de l'Église à Mont-Saint-Michel (Québec) JOW 1P0, au plus tard à 14h00 le 17 avril 2024. Elles seront ouvertes publiquement au même endroit et le même jour à 14h01. Le nom et l'offre de chacun des soumissionnaires sont déclarés à haute voix et le plus bas soumissionnaire n'est désigné qu'à titre provisoire, sous réserve de l'analyse de la conformité des soumissions et de la vérification des calculs des bordereaux.

Advenant que l'ouverture des soumissions ait lieu durant une période où des mesures d'urgence gouvernementales interdisent la tenue d'une ouverture publique, toutes les soumissions reçues de soumissionnaires éligibles sont ouvertes par le maître de l'ouvrage ou son représentant, en présence d'au moins un témoin qui n'ont aucun intérêt dans le contrat et ce, sans la présence de ceux qui ont soumissionné ou de tout autre public, aux date, heure et lieu mentionnés. Un enregistrement audiovisuel de la séance d'ouverture des soumissions sera rendu disponible, dès que possible, dans le système électronique d'appel d'offres (SEAO) ou proposé aux soumissionnaires invités avant l'octroi du contrat.

La Municipalité de Mont-Saint-Michel ne s'engage à accepter ni la plus basse, ni aucune des soumissions reçues, et elle n'encourt aucune responsabilité à l'égard de l'un ou l'autre des soumissionnaires en cas de rejet de toutes les soumissions.

Donné à MONT-SAINT-MICHEL
Joanie Leboeuf, Directrice générale

>1254553

Centre de services scolaire des Hautes-Laurentides Québec

Le Centre de services scolaire des Hautes-Laurentides procède à l'affichage de plusieurs postes

En soutien administratif

POUR MONT-LAURIER ET RIVIÈRE-ROUGE

- Agente ou agent de bureau
- Secrétaire
- Technicienne ou technicien en administration
- Acheteuse ou acheteur

Le Centre de services scolaire des Hautes-Laurentides est un milieu de travail situé à proximité de la nature. Notre organisation offre des services d'enseignement de qualité à environ 4 000 élèves. Nous comptons vingt-et-une écoles primaires, une école primaire-secondaire, une école secondaire, un centre de formation professionnelle et un centre d'éducation des adultes.

Avantages de travailler avec nous :

- ❖ Milieu collaboratif
- ❖ Avantages sociaux compétitifs
- ❖ Programme d'aide aux employés
- ❖ Régime de retraite à prestations déterminées
- ❖ Régime d'assurances collectives

Date limite pour postuler :
Le 7 avril, à 16 h

Les personnes intéressées doivent faire parvenir leur curriculum vitae, **en prenant soin d'inscrire le numéro du concours**, par courrier électronique à l'adresse suivante : ressources.humaines@cssl.gouv.qc.ca

SEULES LES PERSONNES RETENUES SERONT CONTACTÉES

Nous souscrivons au principe d'équité en matière d'emploi. Des mesures d'adaptation peuvent être offertes aux personnes handicapées en fonction de leurs besoins.

Veillez consulter toutes les offres d'emploi sur le site du CSSHL à l'adresse suivante : www.cssl.gouv.qc.ca/emplois

>1254444



LIVRAISON 819-623-4040





Municipalité de Ferme-Neuve

AVIS D'APPEL D'OFFRES

FN-24-V-11

ACHAT DE REGARDS PLUVIAUX ET SANITAIRES – 14^e RUE

La Municipalité de Ferme-Neuve désire obtenir des soumissions pour l'achat de regards pluviaux et sanitaires – 14^e Rue, tel que spécifié au bordereau de soumission.

Tout soumissionnaire doit prendre connaissance et respecter intégralement le règlement de la gestion contractuelle adopté le 13 décembre 2021 par la Municipalité de Ferme-Neuve, lequel fait partie intégrante des documents d'appel d'offres

La Municipalité ne s'engage à accepter ni la soumission la plus basse, ni aucune des soumissions reçues et elle décline toute responsabilité à l'égard de l'un ou l'autre des soumissionnaires en cas de rejet de toutes les soumissions. Le contrat est adjugé sur décision du conseil de la Municipalité de Ferme-Neuve, à sa seule discrétion, et la Municipalité ne peut être liée d'aucune autre façon que par une résolution de son conseil.

Date de publication SEAO : **21 mars 2024**

Date limite de réception des soumissions : **23 avril 2024 à 14h00**

Date d'ouverture des soumissions : **23 avril 2024 à 14h05**

Lieu du dépôt des soumissions : **125, 12^e Rue
Ferme-Neuve (Québec) J0W 1C0**

Sont admissibles à soumissionner au présent appel d'offres les soumissionnaires ayant un établissement au Québec.

Les soumissionnaires doivent se procurer les documents d'appel d'offres sur le site du SEAO. Les frais sont fixés selon la tarification établie par le SEAO. Une garantie de soumission de 10 % du prix soumis doit accompagner la soumission.

Donné à Ferme-Neuve, le 20 mars 2024.

Bernadette Ouellette

Directrice générale et greffière-trésorière

>1254212



Municipalité de Ferme-Neuve

AVIS D'APPEL D'OFFRES

FN-24-V-20

La Municipalité de Ferme-Neuve désire obtenir des soumissions pour l'application du règlement numéro 197 relatif au programme de vidange collective des installations septiques du territoire de la municipalité de Ferme-Neuve. Le contrat inclus, sans toutefois s'y limiter, à créer un calendrier de collecte, aviser les citoyens de la semaine de passage par un avis écrit, effectué la vidange, transmettre mensuellement la liste de vidange effectuée à la municipalité, recéduler les visites non concluantes ainsi que contacter le citoyen à ce sujet et fournir une liste mensuelle à la municipalité à cet effet et indiqué à la municipalité les installations septiques ayant une problématique.

Le soumissionnaire qui se verra octroyer le contrat devra réaliser les travaux selon le règlement numéro 197

Les soumissionnaires doivent se procurer les documents d'appel d'offres via le SEAO (www.seao.ca). Les documents seront disponibles à compter du 27 mars 2024 et les frais sont fixés selon la tarification établie par le SEAO.

Tout soumissionnaire doit prendre connaissance et respecter intégralement le règlement de la gestion contractuelle adopté le 13 décembre 2021 par la Municipalité de Ferme-Neuve, lequel fait partie intégrante des documents d'appel d'offres.

Le soumissionnaire qui se verra octroyer le contrat devra respecter le document du cahier des charges spéciales selon les documents d'appel d'offres.

Toute demande de renseignements supplémentaires devra se faire par écrit, conformément aux exigences de l'avis aux soumissionnaires.

Les soumissions ainsi que tous les documents prescrits au cahier des charges devront être déposés, sous enveloppe scellée, au 125, 12^e Rue, Ferme-Neuve (Québec) J0W 1C0, et ce, au plus tard à 14h00 le 17 avril 2024 pour être ouverts publiquement au même endroit et le même jour à 14h05.

La Municipalité de Ferme-Neuve ne s'engage à accepter ni la plus basse ni aucune des soumissions reçues et elle n'encourt aucune responsabilité à l'égard de l'un ou l'autre des soumissionnaires en cas de rejet de toutes les soumissions.

Donné à Ferme-Neuve, le 20 mars 2024.

Bernadette Ouellette

Directrice générale et greffière-trésorière

>1254212



Municipalité de Ferme-Neuve

AVIS D'APPEL D'OFFRES

FN-24-V-15

ÉQUIPE D'INSTALLATION DE CONDUITES DE RÉSEAUX MUNICIPAUX – 14^e RUE

La Municipalité de Ferme-Neuve qui agira à titre de maître de l'ouvrage et d'entrepreneur général, désire obtenir des soumissions pour la location d'une excavatrice, son opérateur, un installateur de conduites et un journalier pour des travaux d'installation de réseaux municipaux tel que spécifié au cahier des charges et au devis.

Le soumissionnaire qui se verra octroyer le contrat devra réaliser les travaux selon les plans et devis.

La Municipalité ne s'engage à accepter ni la soumission la plus basse, ni aucune des soumissions reçues et elle décline toute responsabilité à l'égard de l'un ou l'autre des soumissionnaires en cas de rejet de toutes les soumissions. Le contrat est adjugé sur décision du conseil de la Municipalité de Ferme-Neuve, à sa seule discrétion, et la Municipalité ne peut être liée d'aucune autre façon que par une résolution de son conseil.

Date de publication SEAO : **19 mars 2024**

Date limite de réception des soumissions : **18 avril 2024 à 14h00**

Date d'ouverture des soumissions : **18 avril 2024 à 14h05**

Lieu du dépôt des soumissions : **125, 12^e Rue, Ferme-Neuve (Québec) J0W 1C0**

Sont admissibles à soumissionner au présent appel d'offres les soumissionnaires ayant un établissement au Québec.

Les soumissionnaires doivent se procurer les documents d'appel d'offres sur le site du SEAO. Les frais sont fixés selon la tarification établie par le SEAO. Une garantie de soumission de 10 % du prix soumis doit accompagner la soumission.

Donné à Ferme-Neuve, le 19 mars 2024.

Bernadette Ouellette

Directrice générale et greffière-trésorière

>1253837



Municipalité de Ferme-Neuve

AVIS D'APPEL D'OFFRES

FN-24-V-18

FOURNITURE DE MATÉRIAUX GRANULAIRES – 14^e RUE

La Municipalité de Ferme-Neuve qui agira à titre de maître de l'ouvrage et d'entrepreneur général, désire obtenir des soumissions pour la fourniture de CG-14, MG-20 ET MG 112. Les quantités sont indiquées au cahier des charges

Le soumissionnaire qui se verra octroyer le contrat devra réaliser les travaux selon les plans et devis.

La Municipalité ne s'engage à accepter ni la soumission la plus basse, ni aucune des soumissions reçues et elle décline toute responsabilité à l'égard de l'un ou l'autre des soumissionnaires en cas de rejet de toutes les soumissions. Le contrat est adjugé sur décision du conseil de la Municipalité de Ferme-Neuve, à sa seule discrétion, et la Municipalité ne peut être liée d'aucune autre façon que par une résolution de son conseil.

Date de publication SEAO : **19 mars 2024**

Date limite de réception des soumissions : **18 avril 2024 à 14h00**

Date d'ouverture des soumissions : **18 avril 2024 à 14h15**

Lieu du dépôt des soumissions : **125, 12^e Rue Ferme-Neuve (Québec) J0W 1C0**

Sont admissibles à soumissionner au présent appel d'offres les soumissionnaires ayant un établissement au Québec.

Les soumissionnaires doivent se procurer les documents d'appel d'offres sur le site du SEAO. Les frais sont fixés selon la tarification établie par le SEAO. Une garantie de soumission de 10 % du prix soumis doit accompagner la soumission.

Donné à Ferme-Neuve, le 19 mars 2024.

Bernadette Ouellette

Directrice générale et greffière-trésorière

>1253837



AVIS PUBLIC est par les présentes donné par Me Mylène Mayer, greffière-trésorière et directrice générale de la Municipalité régionale de comté d'Antoine-Labelle, que les immeubles ci-après décrits seront vendus à l'enchère publique **à la salle des Préfets de la MRC d'Antoine-Labelle, au 405, rue du Pont, Édifice Émile-Lauzon à Mont-Laurier, le NEUVIÈME JOUR DE MAI DEUX MILLE VINGT QUATRE (2024), à DIX HEURES** de l'avant-midi, pour payer les taxes municipales et scolaires dues avec les intérêts et les frais, plus les frais subséquemment encourus, à moins que lesdites taxes, les intérêts et les frais ne soient payés avant la vente (selon les sommes qui seront dues au moment du paiement). Cet avis est donné en vertu des articles 1026 et suivants du Code municipal (L.Q. chap. C-271).

MUNICIPALITÉ DE LAC-SAINT-PAUL

Propriétaire au rôle et adresse de l'immeuble	LÉTOURNEAU, Diane LÉTOURNEAU, Denis LÉTOURNEAU-BÉLANGER, Rita Chemin du Pérodeau Lac-Saint-Paul (Qc.) J0W 1K0
Matricule et lot(s)¹	Matricule : 9981 69 8299 Numéros de lot : 5 112 885
Taxes dues (capital et intérêts au 19 février 2024)*	Taxes municipales : 434.28\$ Frais de la municipalité : 46.59\$ Taxes scolaires : 0.00\$ Total : 480.87\$

Propriétaire au rôle et adresse de l'immeuble	VOYER, Jacques Chemin de Parent Mont-Saint-Michel (Qc.) J0W 1P0
Matricule et lot(s)¹	Matricule : 0186 89 7633 Numéros de lot : 5 391 053
Taxes dues (capital et intérêts au 19 février 2024)*	Taxes municipales : 408.56\$ Frais de la municipalité : 0.00\$ Taxes scolaires : 32.27\$ Total : 440.83\$

Propriétaire au rôle et adresse de l'immeuble	S & F Électrique inc. Chemin de la Presqu'île Saint-Aimé-du-Lac-des-Îles (Qc.) J0W 1J0
Matricule et lot(s)¹	Matricule : 7943 66 5282 Numéros de lot : 5 561 694
Taxes dues (capital et intérêts au 19 février 2024)*	Taxes municipales : 964.11\$ Frais de la municipalité : 15.26\$ Taxes scolaires : 134.41\$ Total : 1 113.78\$

¹ Tous les lots décrits font partie de la circonscription foncière de Labelle.

Les désignations faisant l'objet de la présente liste ont été fournies par les municipalités.

* Certains frais s'ajouteront à ce montant et leur paiement doit être effectué pour empêcher la vente. Il en est de même de tout montant qui deviendrait exigible après cette dernière date, de même que des intérêts et pénalité qui devront être calculés au moment du paiement. L'ensemble de ces taxes, frais, intérêts et pénalité seront par ailleurs annoncés au moment de la vente.

MUNICIPALITÉ DE MONT-SAINT-MICHEL

Propriétaire au rôle et adresse de l'immeuble	CLOUTIER, Raymond Montée du Lac-Gravel Mont-Saint-Michel (Qc.) J0W 1P0
Matricule et lot(s)¹	Matricule : 8883 88 0607 Numéros de lot : 5 390 200
Taxes dues (capital et intérêts au 19 février 2024)*	Taxes municipales : 13.85\$ Frais de la municipalité : 0.00\$ Taxes scolaires : 0.00\$ Total : 13.85\$

MUNICIPALITÉ DE NOMINGUE

Propriétaire au rôle et adresse de l'immeuble	DUVAL, Guy 541, chemin des Buses Nominique (Qc.) J0W 1R0
Matricule et lot(s)¹	Matricule : 1335 07 4959 Numéros de lots : 5 899 303 & 5 899 307
Taxes dues (capital et intérêts au 19 février 2024)*	Taxes municipales : 4 210.92\$ Frais de la municipalité : 100.00\$ Taxes scolaires : 0.00\$ Total : 4 310.92\$

Propriétaire au rôle et adresse de l'immeuble	CONSTANTINEAU, Gaétan Montée du Lac-Gravel Mont-Saint-Michel (Qc.) J0W 1P0
Matricule et lot(s)¹	Matricule : 8883 77 9387 Numéros de lot : 5 390 203
Taxes dues (capital et intérêts au 19 février 2024)*	Taxes municipales : 12.18\$ Frais de la municipalité : 0.00\$ Taxes scolaires : 0.00\$ Total : 12.18\$

Propriétaire au rôle et adresse de l'immeuble	DAOUST, Pierre 761, chemin des Buses Nominique (Qc.) J0W 1R0
Matricule et lot(s)¹	Matricule : 1336 33 5512 Numéros de lot : 5 899 317
Taxes dues (capital et intérêts au 19 février 2024)*	Taxes municipales : 3 530.08\$ Frais de la municipalité : 100.00\$ Taxes scolaires : 313.66\$ Total : 3 943.74\$

NOTE IMPORTANTE - Pour éviter la vente d'un immeuble, un paiement complet (capital, intérêts, pénalité et frais) doit être fait directement à la MRC d'Antoine-Labelle. Si le paiement est fait par voie électronique, il appartient à la personne concernée, d'une part, de s'informer auprès de la MRC du montant total dû (à la date du paiement) en capital, intérêts, pénalité et frais et, d'autre part, d'informer la MRC que le paiement a été effectué (en faisant clairement la preuve du paiement) pour que le processus puisse être interrompu.

Il appartient à la personne concernée de s'assurer que le montant reçu par la MRC est complet.

Propriétaire au rôle et adresse de l'immeuble	LABELLE, Paul-Émile Route 309 Nord Mont-Saint-Michel (Qc.) J0W 1P0
Matricule et lot(s)¹	Matricule : 9585 61 1031 Numéros de lot : 5 391 538
Taxes dues (capital et intérêts au 19 février 2024)*	Taxes municipales : 198.86\$ Frais de la municipalité : 0.00\$ Taxes scolaires : 0.00\$ Total : 198.86\$

Propriétaire au rôle et adresse de l'immeuble	GIOSI, Jean Chemin Tour-du-Lac Nominique (Qc.) J0W 1R0
Matricule et lot(s)¹	Matricule : 2147 31 0847 Numéros de lot : 5 734 331
Taxes dues (capital et intérêts au 19 février 2024)*	Taxes municipales : 385.97\$ Frais de la municipalité : 100.00\$ Taxes scolaires : 0.00\$ Total : 485.97\$

CONDITIONS POUR ENCHÉRIR

Informations à fournir pour enchérir :

Personne physique :

- Nom
- Date et lieu de naissance
- Adresse résidentielle complète et postale, s'il y a lieu
- Mandat ou procuration si vous représentez une autre personne physique

Personne morale :

- Nom
- Forme juridique et loi constitutive
- Adresse complète et postale du siège social, s'il y a lieu
- Numéro de TPS et TVQ, s'il y a lieu

ET

Pour le représentant d'une personne morale :

- Nom
- Qualité du représentant (mandataire)
- Copie de la pièce justificative l'autorisant à agir (ex. : résolution, mandat, procuration)

Veillez prendre note que dans chacun des cas ci-dessus, vous aurez besoin de présenter une pièce d'identité.

Mode de paiement :

- Paiement complet dès l'adjudication :
- Argent comptant : **La MRC pourra refuser tout paiement en argent comptant qui excéderait un montant de 1 000 \$.**
- Mandat poste, traite ou mandat bancaire ou chèque visé fait à l'ordre de la MRC d'Antoine-Labelle.

Les immeubles acquis dans le cadre de la vente pour taxes sont assujettis à un droit de retrait pendant une période d'un (1) an suivant la date d'adjudication (art. 1057 et suivants du Code municipal).

Je certifie par la présente que la liste décrite ci-dessus constitue la liste officielle des ventes pour non-paiement de l'impôt foncier de la Municipalité régionale de comté d'Antoine-Labelle pour l'année deux mille vingt-quatre (2024).

DONNÉ à Mont-Laurier, ce vingt-deuxième (22e) jour de février deux mille vingt-quatre (2024).

Me Mylène Mayer
 Greffière-trésorière et Directrice générale
 MRC d'Antoine-Labelle
 425, rue du Pont, Mont-Laurier (Québec) J9L 2R6

Propriétaire au rôle et adresse de l'immeuble	OUELLETTE, Émilien Succession Gilles Ouellette OUELLETTE, Jacques OUELLETTE, Pierrette OUELLETTE, Yvette Montée du Lac-Gravel Mont-Saint-Michel (Qc.) J0W 1P0
Matricule et lot(s)¹	Matricule : 8984 73 4231 Numéros de lot : 5 390 395
Taxes dues (capital et intérêts au 19 février 2024)*	Taxes municipales : 497.85\$ Frais de la municipalité : 0.00\$ Taxes scolaires : 28.58\$ Total : 526.43\$

VILLE DE RIVIÈRE-ROUGE

Propriétaire au rôle et adresse de l'immeuble	LAROCQUE, Jean-Jacques (Jacques) 1373, boul. Fernand-Lafontaine Rivière-Rouge (Qc.) J0T 1T0
Matricule et lot(s)¹	Matricule : 2053 55 8734 Numéros de lot : 6 485 636
Taxes dues (capital et intérêts au 19 février 2024)*	Taxes municipales : 7 176.52\$ Frais de la municipalité : 0.00\$ Taxes scolaires : 91.00\$ Total : 7 267.52\$

MUNICIPALITÉ DE SAINT-AIMÉ-DU-LAC-DES-ÎLES

Propriétaire au rôle et adresse de l'immeuble	BALLA, Yvan et Co Ltd (Ivan Balla & Co. Ltd) A/S Adelle Russel 468, Route 309 Saint-Aimé-du-Lac-des-Îles (Qc.) J0W 1J0
Matricule et lot(s)¹	Matricule : 8037 20 1399 Numéros de lot : 5 562 294
Taxes dues (capital et intérêts au 19 février 2024)*	Taxes municipales : 5 290.11\$ Frais de la municipalité : 14.26\$ Taxes scolaires : 201.43\$ Total : 5 505.80\$

Propriétaire au rôle et adresse de l'immeuble	PAPINEAU, Henri Montée du Lac-Gravel Mont-Saint-Michel (Qc.) J0W 1P0
Matricule et lot(s)¹	Matricule : 8883 77 8679 Numéros de lot : 5 390 202
Taxes dues (capital et intérêts au 19 février 2024)*	Taxes municipales : 15.24\$ Frais de la municipalité : 0.00\$ Taxes scolaires : 0.00\$ Total : 15.24\$

Propriétaire au rôle et adresse de l'immeuble	QUEVILLON, Omer Chemin Tour-du-Lac-Gravel Mont-Saint-Michel (Qc.) J0W 1P0
Matricule et lot(s)¹	Matricule : 9085 78 2549 Numéros de lot : 5 390 307
Taxes dues (capital et intérêts au 19 février 2024)*	Taxes municipales : 66.27\$ Frais de la municipalité : 0.00\$ Taxes scolaires : 0.00\$ Total : 66.27\$

Propriétaire au rôle et adresse de l'immeuble	BÉLANGER, Jean-Guy Chemin de la Presqu'île Saint-Aimé-du-Lac-des-Îles (Qc.) J0W 1J0
Matricule et lot(s)¹	Matricule : 7943 55 9962 Numéros de lots : 5 561 701
Taxes dues (capital et intérêts au 19 février 2024)*	Taxes municipales : 276.01\$ Frais de la municipalité : 19.26\$ Taxes scolaires : 23.27\$ Total : 318.54\$

Propriétaire au rôle et adresse de l'immeuble	ROY, Jeannine Rue Lamoureux Mont-Saint-Michel (Qc.) J0W 1P0
Matricule et lot(s)¹	Matricule : 9382 78 8091 Numéros de lot : 5 389 844
Taxes dues (capital et intérêts au 19 février 2024)*	Taxes municipales : 49.40\$ Frais de la municipalité : 0.00\$ Taxes scolaires : 0.00\$ Total : 49.40\$

Propriétaire au rôle et adresse de l'immeuble	GUILBAULT, Marguerite 259, Route 309 Saint-Aimé-du-Lac-des-Îles (Qc.) J0W 1J0
Matricule et lot(s)¹	Matricule : 7935 34 8113 Numéros de lot : 5 562 402
Taxes dues (capital et intérêts au 19 février 2024)*	Taxes municipales : 968.25\$ Frais de la municipalité : 28.51\$ Taxes scolaires : 74.58\$ Total : 1 071.34\$



AVIS PUBLIC

VILLE DE MONT-LAURIER



APPEL D'OFFRES VML-G-24-09 Achat de béton préparé en usine

La Ville de Mont-Laurier demande des soumissions pour l'achat de béton préparé en usine.

Les documents d'appel d'offres, tout document auquel ils renvoient de même que tout document additionnel qui y est lié ne peuvent être obtenus que par le biais du SEAO (www.seao.ca ou au 1 866 669-7326). L'obtention des documents est sujette à la tarification de cet organisme.

Les soumissions devront être reçues au plus tard à 15 h, le 25 avril 2024. L'ouverture publique des soumissions suivra.

Les résultats de la présente demande de soumissions seront publiés dans le SEAO.

La Ville de Mont-Laurier ne s'engage à accepter ni la plus basse ni aucune des soumissions reçues.

>1254161

AVIS PUBLIC

VILLE DE MONT-LAURIER



APPEL D'OFFRES VML-G-24-05 Travaux de réfection de la rue du Lac Thibault

La Ville de Mont-Laurier demande des soumissions pour des travaux de réfection de la rue du Lac Thibault.

Les documents d'appel d'offres, tout document auquel ils renvoient de même que tout document additionnel qui y est lié ne peuvent être obtenus que par le biais du SEAO (www.seao.ca ou au 1 866 669-7326). L'obtention des documents est sujette à la tarification de cet organisme.

Les soumissions devront être reçues au plus tard à 15h00, le 24 avril 2024. L'ouverture publique des soumissions suivra. Les soumissions peuvent alternativement être transmises par voie électronique. Cette transmission ne peut s'effectuer que par l'intermédiaire du SEAO et conformément à la procédure prescrite par celui-ci.

Les résultats de la présente demande de soumissions seront publiés dans le SEAO.

La Ville de Mont-Laurier ne s'engage à accepter ni la plus basse ni aucune des soumissions reçues.

>1254160



Municipalité de Ferme-Neuve

AVIS D'APPEL D'OFFRES

FN-24-V-12

ACHAT DE PIÈCES POUR LES RÉSEAUX D'AQUEDUC ET D'ÉGOUT – 14^e RUE

La Municipalité de Ferme-Neuve désire obtenir des soumissions pour l'achat de pièces pour les réseaux d'aqueduc et d'égout – 14^e Rue, tel que spécifié au bordereau de soumission.

Tout soumissionnaire doit prendre connaissance et respecter intégralement le règlement de la gestion contractuelle adopté le 13 décembre 2021 par la Municipalité de Ferme-Neuve, lequel fait partie intégrante des documents d'appel d'offres

La Municipalité ne s'engage à accepter ni la soumission la plus basse, ni aucune des soumissions reçues et elle décline toute responsabilité à l'égard de l'un ou l'autre des soumissionnaires en cas de rejet de toutes les soumissions. Le contrat est adjugé sur décision du conseil de la Municipalité de Ferme-Neuve, à sa seule discrétion, et la Municipalité ne peut être liée d'aucune autre façon que par une résolution de son conseil.

Date de publication SEAO : 2024-03-21

Date limite de réception des soumissions : 2024-04-23 à 14h00

Date d'ouverture des soumissions : 2024-04-23 à 14h15

Lieu du dépôt des soumissions : 125, 12^e Rue
Ferme-Neuve (Québec) J0W 1C0

Sont admissibles à soumissionner au présent appel d'offres les soumissionnaires ayant un établissement au Québec.

Les soumissionnaires doivent se procurer les documents d'appel d'offres sur le site du SEAO. Les frais sont fixés selon la tarification établie par le SEAO. Une garantie de soumission de 10 % du prix soumis doit accompagner la soumission.

Donné à Ferme-Neuve, le 21 mars 2024.

Bernadette Ouellette
Directrice générale et greffière-trésorière

>1254213

AVIS PUBLIC

Centre de services scolaire des Hautes-Laurentides

RÈGLEMENT SUR LES RÈGLES DE FONCTIONNEMENT DU CONSEIL D'ADMINISTRATION

AVIS PUBLIC est, par la présente, donné par la soussignée que le conseil d'administration du Centre de services scolaire des Hautes-Laurentides, à sa séance ordinaire qui s'est tenue le 19 mars 2024 à 18 h 30, à la salle de regroupement du centre Christ-Roi, situé au 545 rue du Pont, Mont-Laurier, a procédé à l'adoption du *Règlement sur les règles de fonctionnement du conseil d'administration*.

Conformément à la *Loi sur l'instruction publique*, ce règlement entre en vigueur le jour de la publication du présent avis.

Toute personne intéressée à prendre connaissance du *Règlement sur les règles de fonctionnement du conseil d'administration* peut présenter une demande à l'adresse courriel secretariat.general@cssh.l.gouv.qc.ca.

Donné à Mont-Laurier, ce 22 mars 2024.

La secrétaire générale,


Jacinthe Fex, LL.B.-D.D.N.

Québec 

>1254265



Municipalité de Mont-Saint-Michel

AVIS D'APPEL D'OFFRES PUBLIC

Rampe d'accès-bureau 94, rue de l'Église

La Municipalité de Mont-Saint-Michel désire obtenir des soumissions pour les travaux d'aménagement d'un accès sans obstacle à l'hôtel de ville de la municipalité de Mont-Saint-Michel.

Les soumissionnaires peuvent se procurer tous les documents d'appel d'offres, incluant les plans et devis et les formulaires de soumission, via le système électronique d'appel d'offres (SEAO) (www.seao.ca). Les documents seront disponibles à compter du 27 mars 2024 et les frais sont fixés selon la tarification établie par le SEAO.

Toute demande de renseignements devra se faire par écrit à : Joanie Leboeuf, Directrice générale, 94, rue de l'Église à Mont-Saint-Michel (Québec) J0W 1P0, dg@montsaintmichel.ca.

Les soumissions et tous les documents exigés aux documents d'appel d'offres, dont une garantie de soumission équivalente à 10% de la soumission, valides pour une période de soixante (60) jours à partir de la date d'ouverture des soumissions, doivent être déposés, sous enveloppe scellée adressée à la Municipalité de Mont-Saint-Michel au 94, rue de l'Église à Mont-Saint-Michel (Québec) J0W 1P0, au plus tard à 12h00 le 17 avril 2024. Elles seront ouvertes publiquement au même endroit et le même jour à 12h01. Le nom et l'offre de chacun des soumissionnaires sont déclarés à haute voix et le plus bas soumissionnaire n'est désigné qu'à titre provisoire, sous réserve de l'analyse de la conformité des soumissions et de la vérification des calculs des bordereaux.

Advenant que l'ouverture des soumissions ait lieu durant une période où des mesures d'urgence gouvernementales interdisent la tenue d'une ouverture publique, toutes les soumissions reçues de soumissionnaires éligibles sont ouvertes par le maître de l'ouvrage ou son représentant, en présence d'au moins un témoin qui n'ont aucun intérêt dans le contrat et ce, sans la présence de ceux qui ont soumissionné ou de tout autre public, aux date, heure et lieu mentionnés. Un enregistrement audiovisuel de la séance d'ouverture des soumissions sera rendu disponible, dès que possible, dans le système électronique d'appel d'offres (SEAO) ou proposé aux soumissionnaires invités avant l'octroi du contrat.

La Municipalité de Mont-Saint-Michel ne s'engage à accepter ni la plus basse, ni aucune des soumissions reçues, et elle n'encourt aucune responsabilité à l'égard de l'un ou l'autre des soumissionnaires en cas de rejet de toutes les soumissions.

Donné à MONT-SAINT-MICHEL
Joanie Leboeuf, Directrice générale

>1254148



Hockey mineur : « On dirait que les parents veulent plus gagner que les enfants » - Larry Roy, arbitre

Lors de la fin de semaine du 16 au 17 mars, l'arbitre de hockey mineur Larry Roy, a dû expulser de l'aréna trois parents, du jamais vu dans sa carrière.

Maxim Ouellette-Legault | mouellette@medialo.ca

Insultes et doigt d'honneur se font de plus en plus commun depuis quelques années, a observé l'arbitre Larry Roy, qui se demande « Où est-ce qu'on s'en va comme ça. Plus ça va, pire c'est ».

Âgé de 52 ans, Larry Roy explique qu'il arbitre pour le plaisir. « Nous avons tous hâte d'y aller parce qu'on aime ce qu'on fait, on est entre amis, on aime travailler pour les jeunes ».

Avec son expérience du 16 et 17 mars dernier, l'heure n'était plus au plaisir alors qu'il a expulsé trois spectateurs en une seule journée. « Un spectateur était debout sur les estrades à lancer des insultes à mon partenaire de 16 ans. Tu ne peux pas crier des insultes à une personne, surtout pas sur un mineur. J'ai de la misère à comprendre comment un parent peut crier autant de bêtises », s'exclamait l'arbitre.

« Un enfant de 11- 12 ans a fait ses excuses pour le parent qu'on a expulsé. On s'en va où comme société? Ça va être quoi dans 5-10 ans? »

- Larry Roy

Tolérance zéro

Il raconte que lors de ces journées, un Lauriermontois a été expulsé de l'aréna, ainsi que deux résidents de Lachute. « On en entend parler à l'extérieur des situations



comme celle-ci. Ici c'est une petite ville, une petite région et ça arrive aussi. Il ne faut pas laisser passer des choses comme cela », croit l'arbitre.

Pour Larry Roy, l'important dans un sport, c'est que l'enfant s'amuse. « Les parents devraient laisser leurs enfants s'amuser sur la glace, qu'ils gagnent ou qu'ils perdent. Oui

on veut gagner, mais on dirait que les parents veulent plus gagner que les enfants.» Après avoir partagé son histoire sur les réseaux sociaux, l'arbitre a été surpris de voir le nombre de personnes qui ont approuvé les décisions de l'arbitre. « Beaucoup de gens ont approuvé ce que j'ai fait, j'ai reçu beaucoup de messages de support. On me dit que c'était la bonne décision. [...]

L'ARLPHL embarque dans le projet « Prêt-pour-bouger »

L'Association régionale de loisirs pour personnes handicapées des Laurentides (ARLPHL) annonçait sa participation au Projet circonflexe – Prêt-pour-bouger, une initiative novatrice visant à renforcer l'accessibilité à la pratique de sports et d'activités de plein air pour les personnes handicapées et en situation de vulnérabilité sur le territoire des Laurentides.

Salle de rédaction | redactionlaurentides@medialo.ca

Le Projet circonflexe mené par Loisirs Laurentides et ses partenaires vise à établir des centrales d'équipement accessibles et adaptées aux besoins spécifiques de la population québécoise. Ainsi, des points de services seront établis dans deux parcs régionaux, ainsi que dans dix nouvelles municipalités et villes des Laurentides, pour fournir des équipements spécialisés, offrir des conseils personnalisés et promouvoir l'inclusion dans les activités de loisirs pour tous.

Une expertise partagée

En tant qu'organisme reconnu pour son engagement en faveur de l'inclusion et de l'accessibilité, l'ARLPHL jouera un rôle crucial en tant que ressource-conseil pour les différentes centrales d'équipement qui seront établies dans la région des Laurentides. De plus, l'ARLPHL agira en tant que point de service pour le prêt



Raphaëlle Morin de l'ARLPHL est entourée de la directrice générale chez Loisirs Laurentides Elaine Lauzon, de l'agent de développement plein air, Sébastien Haineault, et le président de Loisirs Laurentides Michael Leduc.

d'équipements adaptés, offrant ainsi un accès direct et pratique à la population. « En travaillant ensemble, nous pouvons créer un environnement où chaque personne, peu importe ses capacités, a l'opportunité de

participer pleinement aux activités de loisirs et de bénéficier d'une qualité de vie améliorée », déclarait le responsable des programmes à l'ARLPHL, Raphaëlle Morin.



LIVRAISON 819-623-4040



Entre vos mains
chaque semaine

à un clic ✨
en tout temps!



Vous êtes friand d'actualité?

Notre journal en version imprimée est idéal pour vous tenir au courant des événements se déroulant dans votre région!



Passez dans un de nos points de dépôt pour votre exemplaire gratuit.

VOUS EN VOULEZ PLUS?

Visitez notre site web au moment où vous le désirez : du contenu y est ajouté à tous les jours, et vous avez accès aux éditions antérieures et à nos cahiers spéciaux en un clin d'œil.



LinfodelaLievre



L'INFO DE LA LIÈVRE
MRC D'ANTOINE-LABELLE

infodelalievre.ca

