

# Anneau quatre saisons

Projet pour le parc Angrignon





## TABLE DES MATIÈRES

---

1	SOMMAIRE	1
2	PRÉSENTATION DU COMITÉ	2
3	PROJET	3
4	PROGRAMME	5
5	LOCALISATION PROJETÉE	6
6	PHOTOS	8
7	EMPLACEMENTS PROPOSÉS	9
8	ESTIMATION DES COÛTS DE RÉALISATION ET REVENUS ANTICIPÉS	10
9	ANNEXES	11

---



## 1 SOMMAIRE

Le Comité pour un anneau de patinage quatre saisons au parc Angrignon est un groupe de parents et d'amis bénévoles œuvrant dans le milieu du patinage de vitesse dans l'arrondissement du Sud-Ouest. Ce comité a été créé à l'automne 2012 en réponse à un désir partagé par plusieurs citoyens de voir revivre le parc Angrignon, troisième parc en importance de la Ville de Montréal. La démarche s'est amorcée par le dépôt d'un mémoire dans le cadre de la consultation publique Montréal, physiquement active (oct. 2012 – sept. 2013) et fait écho à la vision et aux préoccupations exprimées dans les mémoires présentés par Les Amis du parc Angrignon et par l'Association régionale de patinage de vitesse de Montréal. Ces groupes partagent la conviction que la création d'un anneau de patinage quatre saisons contribuerait grandement à la relance du parc Angrignon.

Le projet vise l'installation d'une surface bétonnée réfrigérée de 400 mètres. L'anneau permettrait le patinage récréatif et compétitif pendant la saison hivernale (novembre à avril) et diverses activités de patinage à roues alignées et de vélo pendant la saison estivale. Le site proposé est situé près de la station de métro Angrignon, dans la partie sud-est du parc Angrignon.

La création d'une telle infrastructure participerait non seulement à la revitalisation du parc Angrignon de façon significative – en consolidant sa vocation populaire et valorisant ainsi l'arrondissement – mais ce projet aurait également l'avantage de positionner le Sud-Ouest comme un des grands pôles sportifs de la métropole, et Montréal comme chef de file dans la pratique du patinage de vitesse longue piste, à l'instar de Calgary, Québec et Halifax.

Le présent document décrit le projet dans son ensemble, le site convoité et les raisons qui motivent notre choix, ainsi que certaines informations techniques liées à la construction d'une telle infrastructure.



Crédit photo: Tourisme Montréal



Crédit photo: [www.canoe.ca](http://www.canoe.ca)

## 2 PRÉSENTATION DU COMITÉ

Le Comité pour un anneau de patinage quatre saisons au parc Angrignon est composé de parents et d'amis bénévoles fervents de sports de plein air et très impliqués au sein du Club de patinage de vitesse Montréal-Gadbois (CPVMG) dans l'arrondissement du Sud-Ouest. Depuis sa création, le comité a reçu le support du Comité de vigilance citoyenne St-Paul-Émard (CVCSPÉ), formé de personnes de tous âges militant pour le mieux-être de leur quartier. Le CVCSPÉ a été fondé en octobre 2011 pour plaider, avec succès, pour la sauvegarde du Bain Émard, piscine publique de quartier et bâtiment patrimonial de l'arrondissement du Sud-Ouest.

Suite au dépôt des mémoires des Amis du parc Angrignon et de l'Association régionale de patinage de vitesse de Montréal devant la Commission permanente sur la culture, le patrimoine et les sports dans le cadre de la consultation publique Montréal, physiquement active, le CVCSPÉ déposait, en janvier 2013, en appui à la démarche du comité (alors identifié CPV Montréal-Gadbois), un mémoire intitulé "Vision d'avenir pour le parc Angrignon : aménagement d'un anneau de glace réfrigéré".

Durant la même période, le comité continuait à promouvoir le projet d'un anneau de patinage quatre saisons dans le parc Angrignon en sollicitant l'appui de la population par le biais d'une pétition qui fut signée par environ 1 500 citoyens. Depuis l'hiver 2013, le comité a également reçu le support d'élus provinciaux et municipaux, ainsi que celui de diverses fédérations et associations sportives, sans compter l'appui enthousiaste des commissions scolaires locales et de diverses personnalités du monde du sport ou impliquées dans la promotion de la santé.

Ayant la ferme conviction que l'activité physique est gage de santé - physique et mentale - et qu'elle favorise la cohésion sociale, le comité croit que la réalisation d'une telle infrastructure participerait à la revitalisation du parc Angrignon en offrant aux citoyens un moyen de se réapproprier leur parc par le biais d'activités saines, accessibles et praticables en toutes saisons, comme le patinage sur glace et à roues alignées. Ces installations permettraient aussi le développement d'un volet compétitif en patinage de vitesse, discipline où les Québécois et les Montréalais excellent particulièrement, et positionnerait Montréal parmi les chefs de file dans la pratique du patinage de vitesse longue piste au Canada. L'utilisation judicieuse du site offrirait en outre la possibilité de pratiquer d'autres activités (vélo, soccer, hockey, escalade, etc.), transformant ce grand parc en un rendez-vous sportif et de plein air exclusif à Montréal!

### Membres du comité

Brigitte Beaudry, enseignante au secondaire

Dr. Marie-Andrée Cantin, chirurgienne orthopédiste

Youri Juteau, ingénieur

Isabelle Noyon, directrice d'organisme communautaire

Carole Theauvette, conseillère spéciale

**Courriel:** anneau4saisons.parcangrignon@gmail.com

**Lien Facebook:** <https://www.facebook.com/pages/Anneau-4-saisons-dans-le-parc-Angrignon/379520245521618>

### Collaborateurs et organismes partenaires

Fédération de patinage de vitesse du Québec (FPVQ)

Association régionale de patinage de vitesse de Montréal (ARPVM)

CPV Montréal-Gadbois

Comité de vigilance St-Paul-Émard

Rayside/Labossière architectes

Karine Demers, citoyenne du Sud-Ouest

### Appuis

Anne-Marie Sigouin, conseillère de ville, arrondissement du Sud-Ouest

Centre National Gaétan Boucher (CNGB)

Association régionale de patinage de vitesse du Québec région-ouest (ARPVQ-RO)

Commission scolaire Marguerite Bourgeys

Commission sportive Montréal-Concordia

Sports à roulettes du Canada

École Secondaire Édouard- Montpetit (CSDM)

### 3 PROJET

La pratique du patin sur glace est une activité saine, sécuritaire et accessible, car elle convient à toute catégorie d'âge et à tout milieu socioéconomique. S'il est possible de s'adonner à ce sport sur toute surface gelée, les conditions climatiques qui prévalent en hiver à Montréal restreignent considérablement la période durant laquelle cette activité sportive peut être pratiquée à l'extérieur. La Ville dispose maintenant de quelques surfaces réfrigérées pour le patinage récréatif – Lac aux Castors, patinoire du Vieux-Port – et de patinoires subventionnées par la Fondation des Canadiens pour l'enfance, dédiées principalement au hockey, dans certains arrondissements. Ces patinoires de petites surfaces offrent une belle opportunité pour "jouer dehors", mais la possibilité d'y patiner librement et sans entrave est souvent restreinte. De surcroît, la petite dimension de ces patinoires et les directions aléatoires empruntées par les patineurs qui l'utilisent ne permettent pas de déployer un effort physique continu, surtout en cas d'affluence.

Pour les adeptes du patinage de vitesse longue piste, la pratique de la discipline est présentement impossible sur l'île de Montréal. L'aménagement d'un anneau extérieur réfrigéré leur donnerait l'opportunité de pratiquer leur sport chez eux, pendant plusieurs mois continus. L'anneau de 400 m permettrait de l'entraînement et des compétitions de patinage de vitesse longue piste à plusieurs niveaux (régional, national et international) et favoriserait le développement d'un volet compétitif, où les jeunes Québécois et Montréalais excellent particulièrement (comme Mathieu Giroux, médaillé olympique), et éviterait leur exil vers Calgary, Québec ou Halifax.

À l'image des installations construites pour les Jeux du Canada à Halifax en 2011, et dont la popularité s'accroît au-delà des attentes initiales, le comité propose l'aménagement, près de l'édicule de la station de métro Angrignon, d'une surface bétonnée en forme d'anneau avec système de réfrigération d'une longueur de 400 m. Le système de réfrigération garantit une glace de qualité même lorsque la température est largement au-dessus du point de congélation, ce qui permet une utilisation étendue de la glace, soit de novembre à avril. La forme en anneau avec deux droits et deux virages permet d'offrir une circulation fluide des patineurs et offre la possibilité de recevoir un nombre imposant d'adeptes en même temps (près de 1 500 patineurs). La dimension de 400 m est conforme à la tenue de compétitions de patinage de vitesse longue piste d'envergure nationale, voire internationale. En période estivale, la surface bétonnée peut être utilisée pour la pratique du patinage à roues alignées, sport dont la popularité est croissante à Montréal, ainsi que pour le vélo pour les amateurs de cyclisme.

Par ailleurs, diverses infrastructures peuvent s'intégrer au centre de l'anneau selon les saisons, afin de créer un site multifonctionnel quatre saisons. Ainsi, un large éventail d'activités pourrait être offert au centre de l'anneau : cours d'éducation physique, entraînement cardiovasculaire, compétitions sportives, défis sportifs caritatifs, marathons sur glace, pentathlon des neiges, sentiers glacés, hockey, soccer, football, escalade, spectacles, etc. Le projet s'adresse à différentes clientèles: scolaire, grand public (enfants, adultes, aînés), écoles de patinage, groupes "fitness", patineurs de longue piste en saison hivernale. En été, la clientèle visée se diversifie encore davantage.

Les infrastructures offertes favorisent la participation à une activité physique saine, populaire, accessible à toute catégorie d'âge et à tout milieu socioéconomique. Cette mixité des clientèles permettrait de créer une synergie qui mobiliserait la population autour d'une passion commune: le patin sur glace en hiver et les sports de plein air en été. Le site proposé possède déjà des infrastructures (bâtiments) qui pourraient potentiellement servir de pavillon d'accueil, tant pour les utilisateurs de l'anneau que pour les adeptes des autres sports pouvant être pratiqués dans le parc Angrignon. Le choix du parc Angrignon s'avère d'autant plus idéal vu sa desserte par la station de métro Angrignon. Il est facilement accessible non seulement pour les citoyens mais aussi pour les visiteurs de l'extérieur de l'île de Montréal, lesquels peuvent bénéficier de vastes espaces de stationnements nouvellement réaménagés. Le parc est situé aux limites de trois arrondissements en pleine expansion (Lasalle, Verdun et le Sud-Ouest) et où il existe peu d'infrastructures sportives et de plein air de qualité. Ce projet intergénérationnel et multidisciplinaire comblerait ainsi un besoin criant de revitalisation dans le sud-ouest de l'île de Montréal et s'inscrirait parfaitement dans les politiques d'une ville active et en santé.

Se basant sur les statistiques de l'anneau de Halifax et sur celles de l'anneau Gaétan-Boucher de Québec, il est réaliste de s'attendre à une participation de plus de 100 000 personnes durant la saison hivernale.



Crédit photo: Jasper Juinen Getty



Crédit photo: Peter Steeper



Crédit photo: Markham Speed Skating



Crédit photo: Peter Steeper



Crédit photo: Roller Sports Canada



Crédit photo: Comité

## 4 PROGRAMME

### Liste des besoins

Surface nivelée suffisamment grande pour recevoir un anneau de 400 mètres

Clôture en périphérie de l'anneau (pour diriger la circulation piétonnière à l'extérieure de la surface glacée)

Éclairage

Bâtiment (Resurfaçeuse, vestiaire, toilettes, aire de restauration, kiosque de location)

Chambre électrique

Une technologie démontable (voir annexe) existe afin de monter des sections de glace seulement lors de périodes spécifiques (montage en deux jours, démontage en un jour). L'utilisation de cette technologie permet d'avoir plusieurs configurations de glaces différentes et d'offrir une variété d'activités: (sentier glacé, patinoire pour spectacle ou événement, patinoire de hockey, glissades réfrigérées, etc.)

Le bâtiment existant pourrait être réaménagé pour offrir les différents services découlant de l'utilisation du site:

- Location de patins
- Aires de repos
- Vestiaires et toilettes
- Aire de restauration
- École de patinage
- Autres services connexes (billetterie, chaîne stéréo, système de projection interactive, etc.)

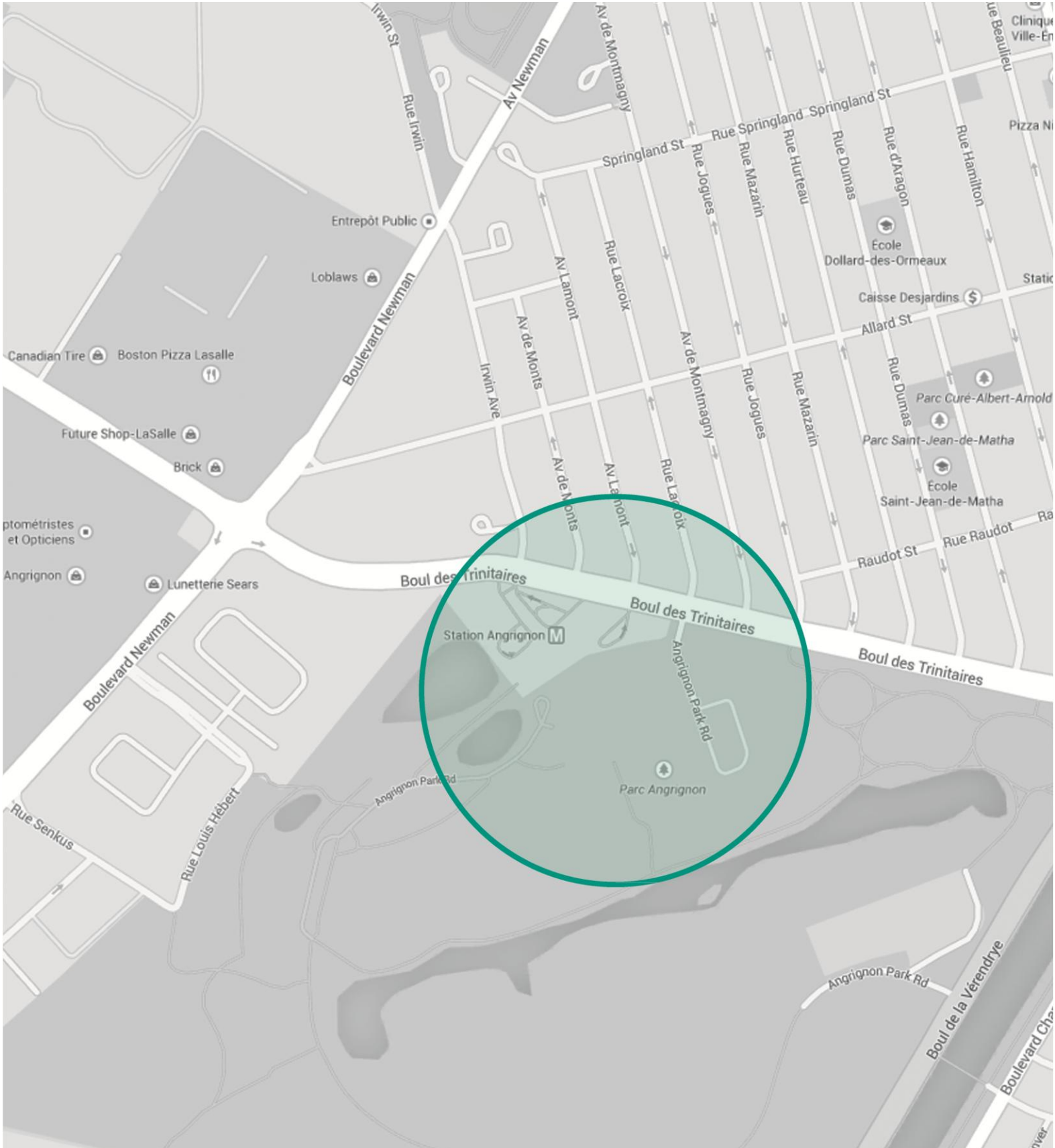
### Besoins énergétiques (réfrigération)

350 W/m<sup>2</sup> à 10°C sans soleil

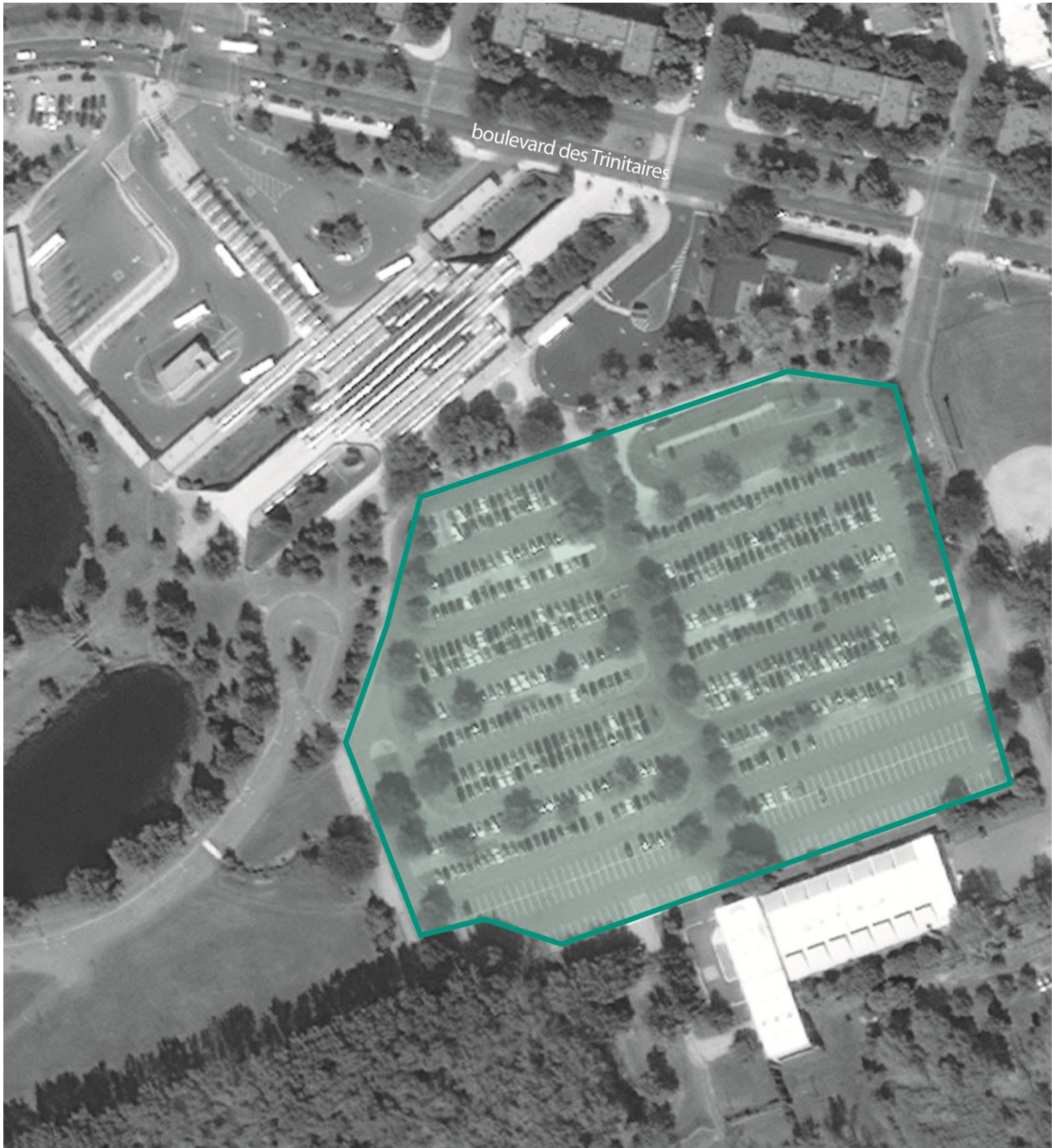
180 W/m<sup>2</sup> à 0°C sans soleil

## 5 LOCALISATION PROJETÉE

### SECTEUR



QUARTIER – VUE AÉRIENNE

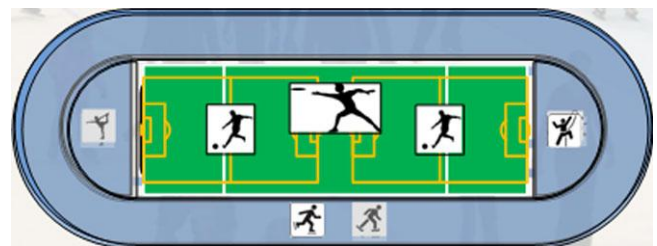
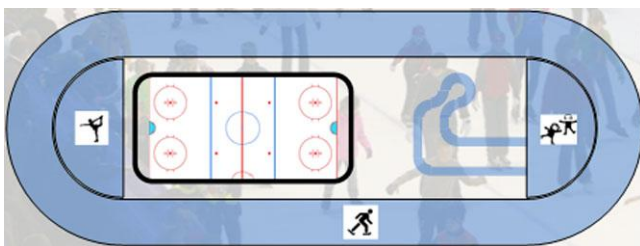
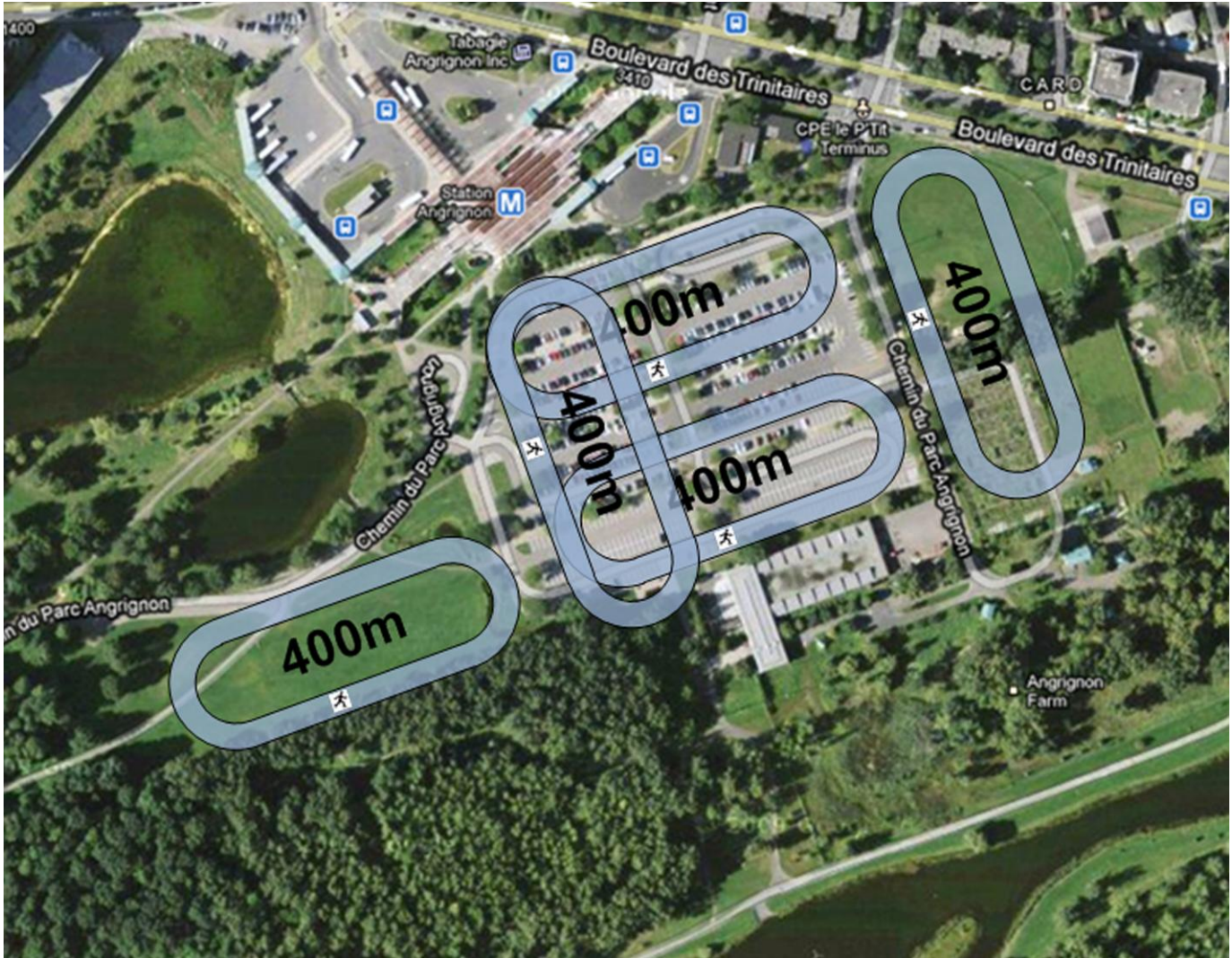


## 6 PHOTOS



## 7 EMBLEMES PROPOSÉS

L'aménagement principal est un anneau bétonné de 400 m de circonférence. Différentes configurations sont possibles pour l'implantation de l'anneau sur le site.



## 8 ESTIMATION DES COÛTS DE RÉALISATION ET REVENUS ANTICIPÉS

---

### COÛTS DIRECTS (COÛTS DES TRAVAUX)

#### PHASE 1

#### CONSTRUCTION DE L'ANNEAU RÉFRIGÉRÉ DE 400 M

Structure en béton (5117m<sup>2</sup>) et chambre électrique 4 000 000 \$

Restauration du bâtiment existant 1 500 000 \$

**COÛTS DIRECTS ESTIMÉS 5 500 000\$**

### COÛTS D'ENTRETIEN

Énergie

Entretien de la surface et du bâtiment

---

### ESTIMATION DES REVENUS

#### REVENUS AUTO GÉNÉRÉS

Admissions et abonnements aux événements spéciaux

Inscriptions (camps, écoles, fitness)

Locations et vente de marchandises

#### REVENUS DE SOUTIEN

Dons et commandites

Subventions et contributions gouvernementales

Soutien autre

## 9 ANNEXES

### EXEMPLES D'ANNEAUX EXTÉRIEURS



Alaska, États-Unis



Saskatoon, Saskatchewan



Halifax, Nouvelle-Écosse



Lake Placid, New York

**EXEMPLES D'ANNEAUX EXTÉRIEURS (SUITE)**



Grenoble, France



Innsbruck, Autriche

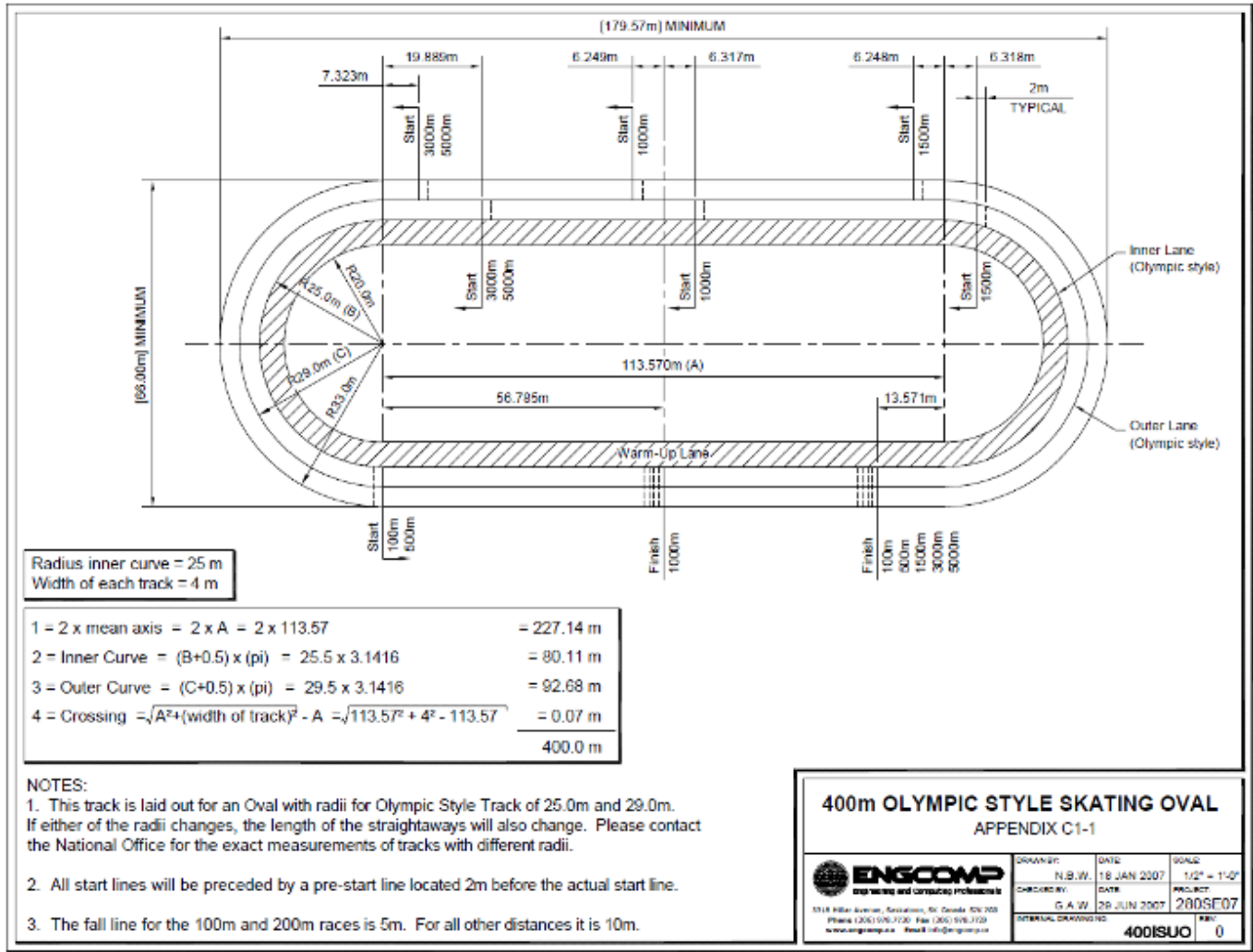


Belesega di Pinè, Italie



Almaty City, Kazakhstan

**DIMENSIONS D'UN ANNEAU DE GLACE OLYMPIQUE**



## FRÉQUENTATION DU CAMP DE PATIN À HALIFAX

patinage de vitesse :

Summer Speed (26 au 30 juillet):

Camp de développement en patinage de vitesse, longue et courte piste pour les 5 à 65 ans  
268 participants [données 2007]

Masters Speed (26 au 31 juillet):

Camp de développement en patinage de vitesse longue piste pour les 35 ans et plus  
40 participants [données de 2008]

Top Blade Short Track(2 au 7 août):

Camp de développement élite de patinage de vitesse courte piste pour les 13 à 18 ans  
77 participants [données de 2007]

Top Blade Long Track (16 au 21 août):

Camp de développement élite en patinage de vitesse longue piste pour les 13 à 18 ans  
45 participants [données de 2008]

Absolute Speed (23 au 27 août):

Introduction au patinage de vitesse pour 8 à 18 ans  
50 participants [données de 2007]

## **POURQUOI UN ANNEAU AU PARC ANGRIGNON?**

### **❖ Accessibilité :**

- Entièrement accessible per le transport en commun (à quelques pas du métro Angrignon)
  - Autonomie des jeunes pour le transport
  - Moins de 20 minutes du centre-ville : idéal pour les touristes!
  - Moins de trente minutes des universités montréalaises
- Grand stationnement disponible sur le boulevard de La Vérendrye
- Près des grandes artères (autoroutes 20 et 15)

### **❖ Multiples services à proximité**

- Scolaire
  - CÉGEP André-Laurendeau affilié avec l'Alliance Sport-Études
  - Quatre universités à proximité (UdM, UMcGill, UQAM, UConcordia)
- Commerciaux
  - Carrefour Angrignon
  - Multiples centres commerciaux secondaires
  - Nombreux restaurants
  - Hébergement à proximité

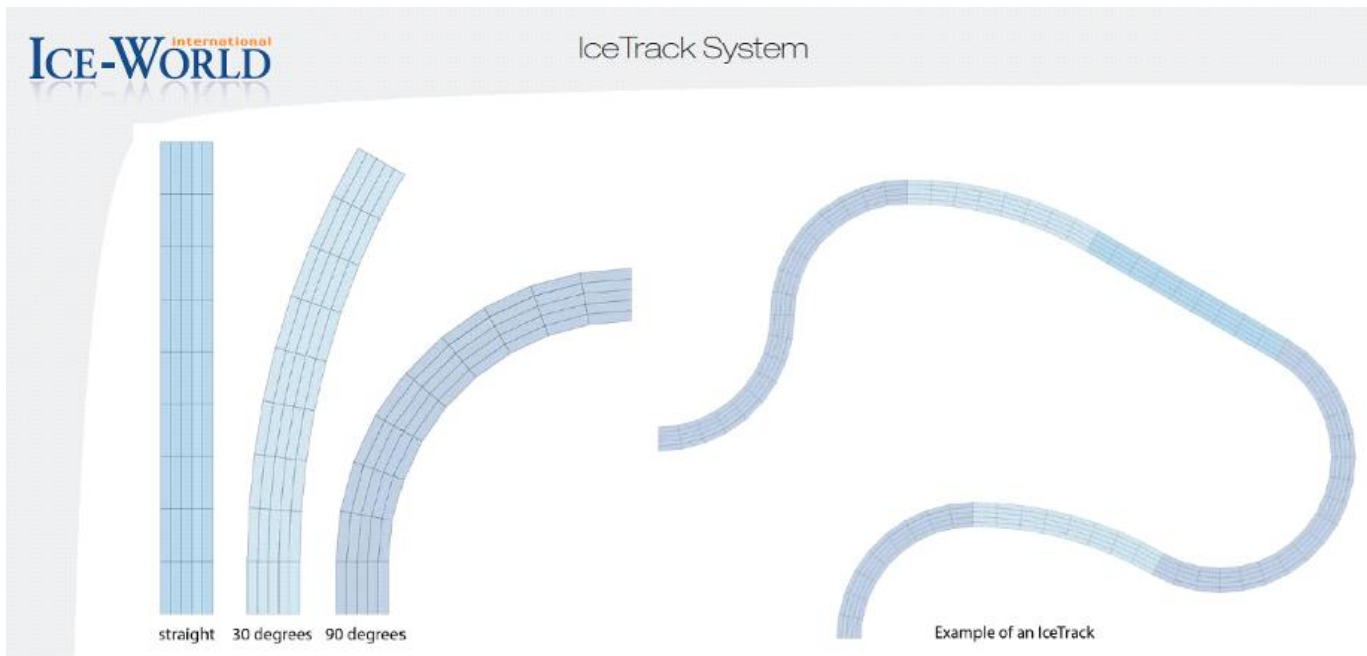
### **❖ Localisation à la croisée de trois arrondissements en pleine expansion (Sud-Ouest, Lasalle, Verdun) et où les infrastructures actuelles sont plutôt déficientes**

- Support favorable de la population locale
- Support de nombreuses associations sociales et sportives de l'arrondissement du Sud-Ouest et au-delà
- Support de la commission scolaire couvrant le territoire du Sud-Ouest (CSMB)

### **❖ Beauté du site**

- Décor magnifique!
- 3<sup>e</sup> plus grand parc sur l'île de Montréal
- Infrastructures existantes (bâtisses, égouts, éclairage) qui ne demandent qu'à être restaurées
- Pistes cyclables l'été et de ski de fond l'hiver déjà en place
- Cohabitation en synergie avec le développement d'une agriculture urbaine au parc Angrignon (relance de la ferme Angrignon et des jardins communautaires)
- Donne une vocation sport et nature à un parc en recherche d'une nouvelle identité.
- Stimulerait la fréquentation du parc et améliorerait sa sécurité

### TECHNOLOGIE ICE WORLD (SECTIONS DÉMONTABLES)



## LE COMITÉ DANS LES MÉDIAS

TVA Nouvelles/LCN: Pétition des résidents/ Un anneau de glace pour le parc Angrignon, Pineda Améli, Agence QMI, 17 décembre 2013, 17h44. <http://tvanouvelles.ca/lcn/infos/regional/montreal/archives/2013/12/20131217-174456.html>

Interview CBC Day Brake : 23 décembre 2013 6h40 (speed skating.mp3 6,57 Mo)

Journal 24 heures, 17 décembre 2013  
<http://24hmontreal.canoe.ca/24hmontreal/actualites/archives/2013/12/20131217-163856.html>

Ville de Montréal - Opposition officielle à l'Hôtel de Ville de Montréal | Projet Montréal...29 avril 2014  
<http://www.newswire.ca/en/story/1346415/projet-montreal-appuie-le-projet-d-anneau-de-patinage-quatre-saisons-au-parc-angrignon>

Le Midi Libre - CIBL 101,5 Montréal: 30 avril 2014 <http://www.cibl1015.com/emissions/le-midi-libre>

La Voix populaire Sud-Ouest: 6 mai 2014 <http://www.lavoixpop.com/Vie-de-quartier/2014-05-06>

