



POURQUOI DOIT-ON TENIR COMPTE DU PRINCIPE D'UNIVERSALISME PROPORTIONNÉ DANS LES INITIATIVES DE SYSTÈMES ALIMENTAIRES TERRITORIAUX AU QUÉBEC?



En partenariat avec

Québec 



RÉFIPS
RÉSEAU FRANCOPHONE INTERNATIONAL
POUR LA PROMOTION DE LA SANTÉ

Introduction

Mise en contexte : Dans le cadre de la Politique gouvernementale de prévention en santé, le ministère de la Santé et des Services sociaux (MSSS) a entrepris plusieurs actions sur l'équité en alimentation, notamment avec la publication de divers outils et fascicules. En 2023, une journée annuelle de santé publique consacrée à l'équité en alimentation a été organisée, incluant un atelier pratique en partenariat avec le Réseau francophone international pour la promotion de la santé (RÉFIPS), région des Amériques, portant sur le principe d'universalisme proportionné. Pour donner suite à cet atelier, le MSSS a mandaté le RÉFIPS Amériques pour élaborer des outils de soutien facilitant l'application de ce principe dans les interventions en alimentation. Le présent outil vise à encourager et soutenir la réflexion sur l'équité dans les systèmes alimentaires territoriaux (SAT), en complément à l'outil de soutien à l'application du principe de l'universalisme proportionné dans les interventions en alimentation.

Objectif : Soutenir la réflexion sur l'intégration de l'équité en alimentation à travers le principe de l'universalisme proportionné dans les démarches de SAT à chaque niveau de la chaîne d'approvisionnement des aliments.

Public cible : Toutes personnes soutenant des initiatives de SAT ou des démarches nourricières ainsi que les partenaires impliqués.

Utilisation : L'outil est conçu comme un argumentaire pour encourager la réflexion sur l'intégration de la notion d'équité, par le biais du principe de l'universalisme proportionné, dans les démarches de SAT. Il vise également à promouvoir une approche systémique des différentes composantes d'un SAT, afin que la mise en œuvre d'actions équitables pour l'une des composantes n'entraîne pas d'inégalités pour les autres. Par exemple, trouver des moyens d'offrir des aliments à des prix abordables dans un système de circuits courts qui relie les producteurs aux communautés défavorisées tout en évitant de pénaliser les petits producteurs, considérant qu'ils subissent déjà une concurrence importante de la part des grandes entreprises de distribution.

Définitions de quelques concepts

Environnement alimentaire : Milieux particuliers et facteurs physiques, économiques, politiques et culturels qui façonnent un contexte dans lequel les aliments sont rendus disponibles, accessibles et abordables ⁽¹⁾.

Insécurité alimentaire : Accès inadéquat ou incertain aux aliments sains et nutritifs, principalement en raison d'un manque de ressources financières ⁽²⁾.

Justice alimentaire : Ensemble d'efforts déployés pour un partage et une répartition équitables des bienfaits et des risques liés aux activités d'un système alimentaire ainsi que pour la restructuration des systèmes alimentaires dominants en considérant l'équité et les liens avec d'autres activités relatives à la justice sociale ⁽¹⁾.

Inégalités sociales de santé : Écarts d'état de santé entre différents groupes selon leur position sociale. Ces écarts sont injustes, systématiques et évitables ⁽³⁾.

Universalisme proportionné : Approche qui consiste à offrir des interventions de manière universelle tout en éliminant les barrières d'accès et en accroissant le soutien (modalité ou intensité) selon les besoins des différents sous-groupes de la population en fonction de leur niveau de désavantage. ⁽⁴⁾

Glanage : Activité consistant à ramasser ce qui reste dans les champs ou les arbres fruitiers une fois la récolte effectuée, par exemple des légumes ou des fruits n'ayant pas été ramassés ou cueillis, trop petits ou déformés, quelque peu abîmés ou trop mûrs pour être vendus, tout en étant parfaitement comestibles ⁽⁵⁾.

Qu'est-ce qu'un système alimentaire?

Définition

« Les systèmes alimentaires correspondent à l'ensemble des règles de fonctionnement, des modes d'organisation, des technologies et des pratiques qui déterminent les modes de production, de transformation, de conditionnement, de stockage, de distribution des biens alimentaires, de consommation et de gestion des déchets ou des résidus alimentaires »⁽⁶⁾.

« Les systèmes alimentaires comptent trois grandes composantes qui sont interdépendantes et influent les unes sur les autres : la chaîne d'approvisionnement en aliments, les personnes et les institutions participant aux systèmes alimentaires, ainsi que les facteurs et résultats du système alimentaire »⁽⁴⁾. Ils déterminent la qualité, notamment nutritive, des biens produits et consommés, mais aussi les conditions d'accès aux aliments.

Système alimentaire mondialisé et SAT

Le système alimentaire dit mondialisé ou globalisé est structuré autour de très grandes firmes industrielles, tant pour le commerce des intrants (semences, engrais, équipements, etc.) que pour celui des aliments (souvent ultratransformés). Il est critiqué pour ses effets négatifs : compétition avec l'agriculture paysanne, dégradation de l'environnement (émissions de gaz à effet de serre), problèmes de santé, malnutrition, sous-nutrition⁽⁷⁾.

Les SAT constituent une forme émergente qui se veut une alternative au système agroalimentaire mondialisé. Les SAT offrent une réponse en matière d'équité au sein du système alimentaire mondial. Ils ont des retombées positives sur la santé (produits sains et nutritifs), l'environnement (réduction des transports et techniques de production plus durables) et les communautés locales (meilleure accessibilité aux aliments)⁽⁸⁾.

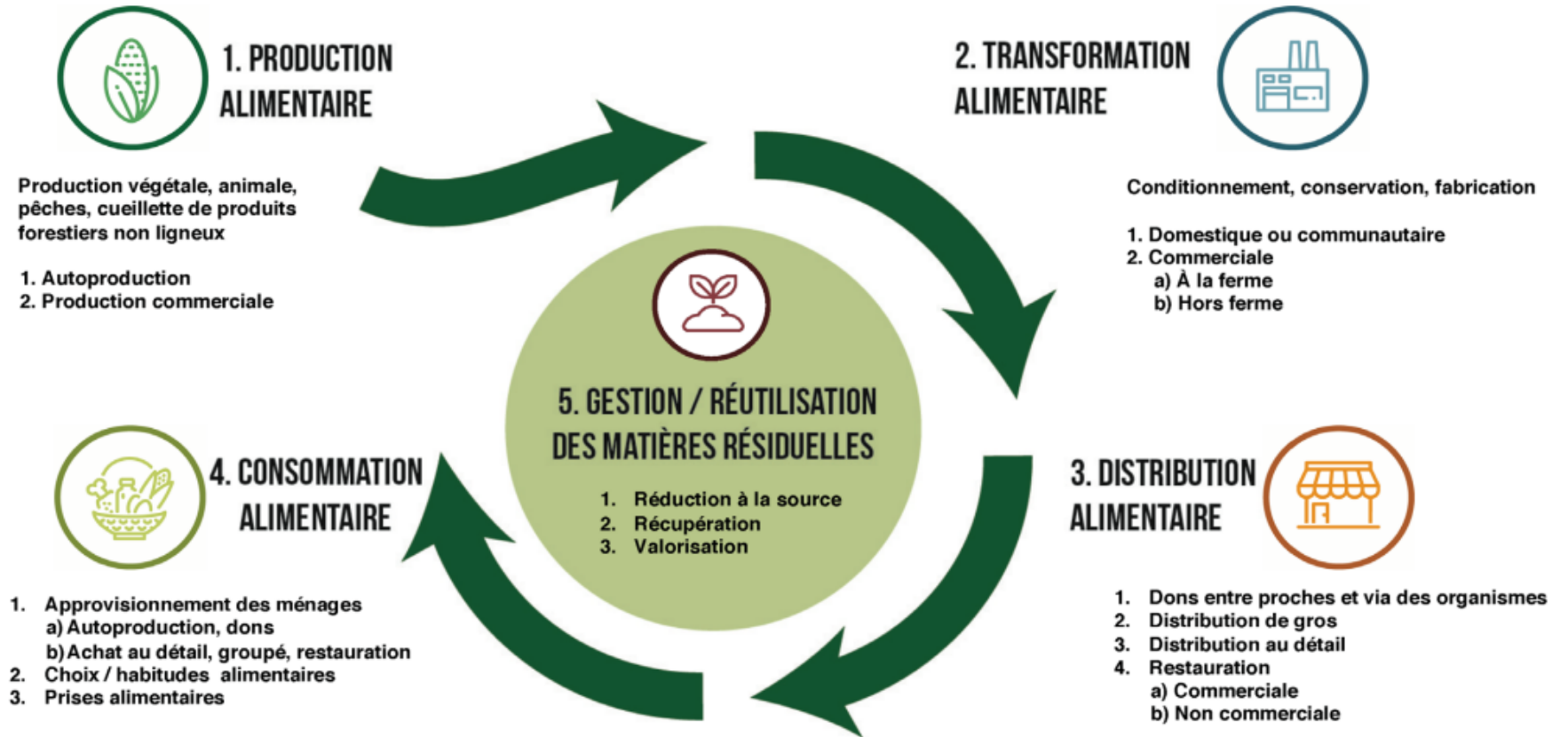
Au Québec, les SAT se déploient dans plusieurs catégories d'initiatives⁽⁹⁾, dont :

- L'agriculture urbaine et la cueillette urbaine (jardin collectif et communautaire);
- Les circuits courts, la mise en marché et l'approvisionnement (marché de proximité, programme de jumelage, groupes d'achats, initiatives de courtage et d'échange);
- La transformation alimentaire (cuisine collective, transformation des pertes et surplus);
- Les programmes, projets sociaux et ateliers visant à encourager l'action sociale (par exemple, Slow Food Montréal, Collectif Récolte), à transmettre des informations (par exemple, programme À vos frigos du Jour de la Terre, programme Récoltes solidaires du Carrefour solidaire centre communautaire d'alimentation), à mettre en relation des acteurs et actrices du système et à remplir un rôle de gouvernance (par exemple, Système alimentaire montréalais, Réseau Alimentaire de l'Est de Montréal);
- La gestion des matières résiduelles et le compostage (composteurs communautaires).

Les SAT ont pour but de⁽⁷⁾ :

- Valoriser les produits locaux dans des filières de proximité;
- Permettre un meilleur partage de la valeur créée sur le territoire;
- Inventer et valoriser des modèles de production et de consommation plus respectueux de l'environnement et de la santé;
- Réduire le gaspillage tout au long de la chaîne alimentaire.

Exemple de la région de Québec: composantes du système alimentaire



Tiré de Boulianne, M., 2019.

Quels sont les liens entre les systèmes alimentaires, les inégalités et les impacts sur la santé?

Systèmes alimentaires et inégalités

Au sein des systèmes alimentaires, chaque composante est influencée par des processus qui entraînent des inégalités telles que la faible disponibilité et l'inaccessibilité financière de certains produits, la surabondance d'aliments de faible qualité nutritionnelle ou encore l'accès limité à une alimentation saine ^(9, 10,11). Ces inégalités, considérables et persistantes, nuisent à la sécurité alimentaire. On les constate à tous les niveaux de la chaîne alimentaire ^(11,12).

- **Production alimentaire** : Inégalités dans l'accès aux ressources (par exemple, terre, outils) et aux moyens de production, concurrence avec des denrées importées souvent produites à moindre coût.
- **Accès aux connaissances et aux financements** : Disparités dans l'accès à l'éducation et au soutien financier.
- **Participation aux marchés** : Difficulté à s'intégrer aux chaînes de valeur et aux marchés, et d'en tirer des bénéfices.
- **Transformation** : Accès limité aux technologies innovantes (broyage, séchage, conditionnement, etc.) pour les petits producteurs et promotion massive d'aliments ultratransformés par les grandes entreprises.
- **Entreposage et distribution** : perte de la production alimentaire (14 %) due aux mauvaises conditions de stockage et de distribution (par exemple, infrastructures défectueuses).
- **Commerce international** : Accès inégal aux bénéfices variés du commerce mondial.
- **Facteurs supplémentaires** : Taille des exploitations, appartenance autochtone et localisation géographique.

Les environnements alimentaires peuvent être favorables ou défavorables à la sécurité alimentaire. Les inégalités présentes dans d'autres systèmes ayant une incidence sur la sécurité alimentaire tels que les systèmes éducatifs et d'habitation contribuent aussi aux inégalités de résultat en matière de sécurité alimentaire ⁽⁶⁾.

Les SAT jouent un rôle essentiel pour maintenir la vie ainsi que la connexion des personnes les unes aux autres et à leur environnement ⁽⁴⁾. Ils ont été pensés pour offrir une approche plus équitable en comparaison à celle du système alimentaire mondial. Toutefois, il faut s'assurer d'une équité réelle au sein de leurs composantes, afin d'assurer leur pérennité.

Systèmes alimentaires et impacts sur la santé

Les systèmes alimentaires peuvent avoir plusieurs impacts sur la santé, selon cinq voies principales ^(9,10).

- **Risques sociosanitaires** pour les travailleurs (par exemple, la non-protection des travailleurs étrangers temporaires).
- **Contaminations environnementales** affectant les écosystèmes et les humains.
- **Aliments contaminés et dangereux** à cause de pathogènes ou d'altérations.
- **Régimes alimentaires malsains** influencés par des environnements alimentaires défavorables.
- **Insécurité alimentaire** due à des difficultés d'accès aux aliments causées par des contraintes financières ou autres.

Qu'est-ce que l'universalisme proportionné et en quoi est-il pertinent dans les approches de systèmes alimentaires?

Pertinence de l'universalisme proportionné comme levier pour l'équité dans les SAT

Les inégalités dans les systèmes alimentaires génèrent des résultats inégaux en matière d'alimentation. Ces inégalités concernent certains groupes en particulier, par exemple les agriculteurs (notamment les agriculteurs sans terres), les pêcheurs, les travailleurs migrants, les populations autochtones, les ménages monoparentaux féminins et les personnes locataires ^(1,12,15).

Le principe d'universalisme proportionné pourrait permettre de réfléchir aux moyens d'atténuer ces inégalités ⁽¹⁶⁾ en adaptant les modalités et l'intensité des interventions en fonction du désavantage social des personnes qui œuvrent à chaque maillon de la chaîne d'approvisionnement.

Les SAT constituent déjà une réponse visant à renforcer l'équité au sein du système alimentaire mondial. Travailler à leur développement permet de jeter les bases d'une meilleure durabilité à long terme, favorisant l'augmentation de la variété d'aliments physiquement et économiquement accessibles tout en préservant l'environnement et les ressources naturelles.

Quels peuvent être les défis d'équité au sein des SAT?

Le tableau suivant présente quelques défis en lien avec l'équité en alimentation au sein des différentes composantes des systèmes alimentaires. S'appuyant sur diverses données issues de la recherche ^(7,8,15), il vise à susciter la réflexion à propos des obstacles auxquels peuvent faire face certains acteurs et actrices du système tout au long de la chaîne d'approvisionnement. La pertinence des points listés peut varier selon les contextes géographiques (ou d'un territoire à l'autre).

Il est essentiel de ne pas considérer les points de réflexion énumérés dans ce tableau isolément, mais plutôt de les intégrer dans une perspective systémique, en considérant que la synergie entre les différents éléments d'un SAT joue un rôle central. Avant d'entreprendre toute initiative ou toute démarche nourricière stratégique, il faudrait s'appuyer sur un portrait diagnostique et une analyse fine du système. Par exemple, la mise en relation des petits producteurs avec des populations défavorisées dans un circuit court de proximité exige que ce lien profite à tous et à toutes. Autrement dit, les personnes consommatrices doivent pouvoir bénéficier d'un accès amélioré à des aliments frais et de qualité, sans pour autant que la situation ne fragilise les petits producteurs. Cela est indispensable afin d'assurer la durabilité et la pérennité des SAT.

Tableau présentant quelques défis d'équité au sein des systèmes alimentaires

<p>Production</p>	<ul style="list-style-type: none"> ▪ Accès limité aux terres arables, aux animaux d'élevage et aux ressources de la pêche et de la forêt. ▪ Urbanisation et déplacement des terres agricoles, et hausse du coût de la vie. ▪ Accès limité aux intrants agricoles de qualité, offerts à des coûts élevés. ▪ Accès restreint au crédit et aux autres produits financiers. ▪ Accès limité aux technologies modernes et aux formations nécessaires à leur utilisation. ▪ Faible main-d'œuvre et manque d'encadrement législatif des agences de travailleurs et travailleuses temporaires. ▪ Vulnérabilité accrue aux catastrophes naturelles. ▪ Concurrence souvent déloyale avec les producteurs étrangers. ▪ Accès limité aux marchés internationaux et faible influence sur les politiques tarifaires et non tarifaires au niveau international.
<p>Transformation</p>	<ul style="list-style-type: none"> ▪ Manque de capitaux pour moderniser les installations. ▪ Accès limité aux technologies modernes et aux formations nécessaires à leur utilisation. ▪ Infrastructures de transformation insuffisantes dans les zones rurales. ▪ Faible main-d'œuvre et conditions de travail difficiles.
<p>Entreposage et distribution</p>	<ul style="list-style-type: none"> ▪ Coût élevé des loyers commerciaux. ▪ Infrastructures de base (routes, véhicules, entrepôts, marchés) limitées, notamment en région éloignée. ▪ Coûts élevés de transport et consolidation de pôles commerciaux dépendants de l'automobile avec renforcement des centralités existantes (concentration géographique de la distribution). ▪ Délais de livraison prolongés dus à des infrastructures insuffisantes. ▪ Politiques commerciales inéquitables favorisant les grandes surfaces. ▪ Instabilité des marchés et inégalités économiques croissantes. ▪ Enjeux particuliers pour les populations autochtones (sécurité alimentaire, manque de diversité, non-respect de la culture alimentaire locale, etc.).
<p>Consommation</p>	<ul style="list-style-type: none"> ▪ Barrières économiques (par ex. : revenu individuel ou de ménage faible ou insuffisant, dépenses et charges financières trop élevées, etc.). ▪ Barrières physiques (par ex. : mobilité limitée, accès réduit à un moyen de transport individuel ou collectif, etc.). ▪ Barrières culturelles (par ex. : préférences alimentaires, langue, etc.). ▪ Barrières en lien avec la littératie (par ex. : information concernant l'alimentation imprécise, niveau d'éducation, etc.). ▪ Pour en savoir plus, voir le «Tableau d'identification des barrières aux interventions visant l'équité en alimentation» dans la publication <i>Appliquer le principe de l'universalisme proportionné dans les interventions en alimentation : un outil pratique</i>, pour aller plus loin.
<p>Gestion des déchets</p>	<ul style="list-style-type: none"> ▪ Infrastructure de gestion des déchets inadéquate. ▪ Faible sensibilisation à la durabilité. ▪ Rejet de produits ne correspondant pas aux standards (apparence, couleur, taille, etc.) et difficulté d'accès aux entreprises de transformation ou difficulté de glanage par les organismes d'aide alimentaire (récolte, transport, entreposage).

Quelles sont les pistes de réflexion à considérer pour favoriser l'équité au sein des SAT?

Le tableau suivant propose quelques pistes de réflexion pour promouvoir l'équité au sein des systèmes alimentaires. Il est basé sur diverses sources ^(12,17,18). Les idées qui y sont listées visent à encourager des pratiques plus inclusives et à réduire les inégalités tout au long de la chaîne d'approvisionnement alimentaire à l'aide d'une approche d'universalisme proportionné.

Tableau de pistes de réflexion sur les possibles stratégies d'amélioration de l'équité au sein des systèmes alimentaires (approche d'universalisme proportionné)

Production	<ul style="list-style-type: none">• Encourager des politiques qui facilitent l'accès équitable aux terres arables et aux ressources naturelles (par ex. : accès à l'eau) ainsi que la transmission intergénérationnelle des petites fermes.• Protéger les terres agricoles par des plans d'aménagement et des mesures de conservation.• Développer des programmes de soutien financier et technique pour les petits producteurs (par ex. : établir des fonds pour les jardins collectifs ou communautaires, offrir des crédits d'impôt aux producteurs agricoles et encourager l'agriculture urbaine).• Promouvoir l'accès à des outils technologiques et aux formations qu'elles requièrent pour toutes les personnes œuvrant dans le domaine de l'agriculture.• Créer des partenariats et des subventions pour renforcer l'accès aux marchés internationaux de manière équitable.• Renforcer des politiques, des stratégies et des programmes de santé liés au travail et à la protection sociale des travailleurs et travailleuses des systèmes alimentaires.
Transformation	<ul style="list-style-type: none">• Soutenir les petits producteurs quant à l'accès au financement pour la modernisation des installations, notamment dans les zones rurales.• Encourager les technologies de transformation accessibles et durables pour les petits transformateurs.• Améliorer les conditions de travail dans les industries de transformation alimentaire grâce à des lois et des standards adaptés.• Mettre en œuvre des programmes de formation pour favoriser l'adoption de pratiques de transformation modernes et durables.• Investir dans l'amélioration des systèmes de transformation en exploitant les technologies numériques.
Entreposage et distribution	<ul style="list-style-type: none">• Investir dans les infrastructures de base (par ex. : routes, entrepôts) pour améliorer l'accès aux régions éloignées.• Soutenir les coopératives et les petites et moyennes entreprises afin de réduire les coûts de transport et d'entreposage.• Favoriser des politiques commerciales qui soutiennent les petits distributeurs et producteurs locaux.• Encourager des circuits courts pour réduire les distances de transport et améliorer la sécurité alimentaire locale.• Adopter des approches inclusives concernant les chaînes de valeur.• Élaborer des politiques de protection des travailleurs et travailleuses.• Investir dans l'infrastructure d'entreposage et de distribution.• Soutenir les épiceries solidaires dans les zones mal desservies.

Tableau de pistes de réflexion sur les possibles stratégies d'amélioration de l'équité au sein des systèmes alimentaires (suite)

<p>Consommation</p>	<ul style="list-style-type: none"> ▪ Physique : par exemple, mettre en place une tarification sociale du transport collectif. ▪ Économique : par exemple, mettre en place une tarification sociale du transport collectif. ▪ Culturelle : par exemple, mettre en place des ateliers de cuisine interculturelle. ▪ En lien avec la littératie : par exemple, concevoir des documents simplifiés d'information sur l'alimentation. ▪ Pour aller plus loin, voir la publication <i>Appliquer le principe de l'universalisme proportionné dans les interventions en alimentation : un outil pratique</i>.
<p>Gestion des déchets</p>	<ul style="list-style-type: none"> ▪ Développer des infrastructures de gestion des déchets dans toutes les régions, y compris les zones rurales. ▪ Soutenir des réseaux logistiques pour le glanage ainsi que la collecte et le transport des fruits et légumes esthétiquement imparfaits, afin de les distribuer efficacement aux organismes de transformation ou de distribution alimentaires. ▪ Soutenir financièrement des efforts de compostage et de recyclage. ▪ Recommander aux magasins d'alimentation ayant un surplus de s'inscrire à un service de collecte de déchets alimentaires. ▪ Promouvoir des politiques de valorisation des déchets organiques pour réduire les impacts environnementaux.

Tiré et adapté de Boulianne, M., et al., 2019; Groupe d'experts de haut niveau sur la sécurité alimentaire et la nutrition., 2023; Healthy Food Policy Project., 2022.



Collaboration

Avec la précieuse collaboration des membres du groupe de travail coordonné par le RÉFIPS Amériques, qui ont permis de rendre possible la conception et le développement de cet outil :

Éloïse Bourdon, agente de planification, programmation et recherche – Promotion de la saine alimentation, Direction de santé publique Gaspésie — Îles-de-la-Madeleine

Geneviève Chénier, équité en alimentation, déterminants sociaux de la santé et développement social, Direction de santé publique de la Montérégie-Centre

Sophie Gadbois, agente de mobilisation et transfert de compétences SPS+, Montréal – Métropole en santé

Lya Porto, chargée de projet, Montréal – Métropole en santé

Federico Roncarolo, coordonnateur de l'étude PARCOURS, Chaire CACIS (Approches communautaires et inégalités de santé); Centre de recherche en santé publique

Catherine Rousseau, agente de planification, de programmation et de recherche - Inégalités sociales de santé, Direction de santé publique de la Montérégie-Centre

Ellen Ward, conseillère en saines habitudes de vie, Direction de l'évolution en santé des adultes et des aînés, ministère de la Santé et des Services sociaux

Rédaction

Carole Matchuindem, chargée de projet au Réseau francophone international pour la promotion de la santé, Région des Amériques

Sarah Chaput, directrice du Réseau francophone international pour la promotion de la santé, Région des Amériques

Révision linguistique : **Marie-Ève Lefebvre**

Conception graphique : **Normand Voyer**

Citation recommandée pour le document : Matchuindem, C., Chaput, S. (2024). Pourquoi doit-on tenir compte du principe d'universalisme proportionné dans les initiatives de systèmes alimentaires territoriaux au Québec. Réseau francophone international pour la promotion de la santé (RÉFIPS), région des Amériques. Collection Partage. ISBN: 978-2-9818695-8-6

Remerciements

La réalisation de ce projet a été rendue possible grâce au soutien et à l'appui financier du **ministère de la Santé et des Services sociaux** dans le cadre des travaux de la Politique gouvernementale de prévention en santé.

Nous souhaitons également exprimer toute notre gratitude à nos relectrices externes, dont les révisions minutieuses ont contribué à enrichir ces outils :

Shelley-Rose Hyppolite, médecin-conseil au service Équité en santé de la Direction de santé publique du CIUSSS de la Capitale-Nationale et professeure agrégée à la Faculté de médecine de l'Université Laval.

Marie-France Raynault, médecin spécialiste en médecine préventive et santé publique, professeure émérite au Département de médecine sociale et préventive de l'Université de Montréal, et directrice du Centre de recherche Léa-Roback.

Références

1. Centre de collaboration nationale des déterminants de la santé. *Ce qui détermine la santé : note d'information sur les systèmes alimentaires*. 2024. <https://nccdh.ca/fr/resources/entry/determining-health-food-systems-issue-brief> (consulté le 2024-09-21).
2. Plante, C.; Paquette, M.-C. *Pandémie et insécurité alimentaire - Résultats du 21 mars 2023*. Institut national de santé publique du Québec. 2023. www.inspa.qc.ca/covid-19/sondages-attitudes-comportements-quebecois/insecurite-alimentaire-mars-2023 (consulté le 2024-12-09).
3. Spira, A. Inégalités sociales de santé. État des lieux, principes pour l'action. *Bull Académie Natl Médecine*. 2020. 204(5),486-92. www.sciencedirect.com/science/article/pii/S0001407920301333 (consulté 2025-01-27).
4. Poissant, J. *L'universalisme proportionné : quelques explications additionnelles*. Institut national de santé publique du Québec. 2015. <https://agirtot.org/media/269254/aeUniversalisme-proportionne-youtube-final.pdf> (consulté le 2024-09-01).
5. Cent degrés. 2021. *Le glanage : une pratique en plein essor au Québec*. <https://centdegres.ca/ressources/le-glanage-une-pratique-en-plein-essor-au-quebec> (consulté le 2024-09-01)
6. Plumecocq, G. Systèmes alimentaires durables : Définition. *Dictionnaire d'agroécologie*. 2018. <https://dicoagroecologie.fr/dictionnaire/systemes-alimentaires-durables/> (consulté le 2024-10-22).
7. Page, A.; N'Diaye, A., Duvernoy, I., Duru, M. *Système alimentaire territorialisé*. INRAE. 2018. <https://hal.inrae.fr/hal-03727660> (consulté le 2024-10-23).
8. Cantin LaFrance, M.; Pham, T.-T.-H. Se nourrir autrement : quelle différence dans l'accès aux systèmes alimentaires alternatifs selon la taille de la ville et ses conditions géographiques? *Can Geogr Géographies Can* 2024,68(1),72-87. <https://onlinelibrary.wiley.com/doi/abs/10.1111/cag.12871> (consulté le 2024-10-23).
9. Brisebois, E.; Audet, R. *Portrait des systèmes alimentaires alternatifs au Québec : enjeux, organisation et défis*. 2018. <https://reflexeds.ca/wp-content/uploads/2021/10/Portrait-des-systemes-alimentaires-alternatifs-au-Quebec-enjeux-organisation-et-defis.pdf> (consulté le 2024-10-01).
10. Micha, R.; Manar, V.; Aschfin, A.; Allemandi, L. *2020 Global Nutrition Report*. 2020. <https://globalnutritionreport.org/reports/2020-global-nutrition-report/> (consulté le 2024-10-23).
11. Vivre en Ville. *Problématique des systèmes alimentaires*. 2017. <https://carrefour.vivreenville.org/publication/problematique-des-systemes-alimentaires> (consulté le 2024-10-24).
12. Groupe d'experts de haut niveau sur la sécurité alimentaire et la nutrition. *Réduction des inégalités au service de la sécurité alimentaire et de la nutrition*. 2023. <https://openknowledge.fao.org/server/api/core/bitstreams/5e389412-1d63-4d13-a746-49479c64b2dd/content> (consulté le 2024-10-23).
13. IPES-Food. *Unravelling the Food-Health Nexus: Addressing practices, political economy, and power relations to build healthier food systems*. The Global Alliance for the Future of Food and IPES-Food. 2017. https://futureoffood.org/wp-content/uploads/2021/01/FoodHealthNexus_Full-Report_FINAL.pdf (consulté le 2024-10-23).
14. Cent degrés. 2020. *Pour des systèmes alimentaires équitables et durables*. <https://centdegres.ca/ressources/pour-des-systemes-alimentaires-equitables-et-durables> (consulté le 2024-10-23).
15. Li, T.; Fafard St-Germain, A.; Tarasuk, V. *L'insécurité alimentaire des ménages au Canada - 2022*. Research to identify policy options to reduce food insecurity (PROOF). 2023. <https://proof.utoronto.ca/wp-content/uploads/2023/12/Linsecurite-alimentaire-des-menages-au-Canada-2022-PROOF.pdf> (consulté le 2025-01-07).
16. Réseau régional d'appui à la prévention et à la promotion de la santé. *Territoires Nutrition n°3 - Quels leviers pour renforcer l'universalisme proportionné?* <https://rrapps-bfc.org/publications/territoires-nutrition-ndeg3-quels-leviers-pour-renforcer-luniversalisme-proportionne> (consulté le 2024-10-23).
17. Boulianne, M., et al. *Vers une alimentation territorialisée et durable. Le système alimentaire de la grande région de Québec, de la production agricole à la gestion des résidus : enjeux, questions, portrait*. Université Laval. 2019. www.systemealimentairequebec.info/sites/systemealimentairequebec.info/files/RAPPORT_REPSAQ_FINAL.pdf (consulté le 2024-10-15).
18. Healthy Food Policy Project. *Local policy to promote healthy food access: a food systems framework*. 2022. Food Systems Framework. <https://healthyfoodpolicyproject.org/framework> (consulté le 2024-10-23).

En partenariat avec



refips.org | info@refips.org