

Le Lien

Année 3, n° 1

Février 2007

« Tous ensemble, pour
ajouter du mieux-être et
de la santé dans nos com-
munautés »

Dans ce numéro :

5 à 7 d'accueil pour nos nouveaux médecins	3
Témoignages	5
Autres témoignages...	6
Taxi-bus dans Mont-Laurier urbain	7
Programme 0-5-30	7
Place à nos organismes communautaires	8
Caisse d'économie Desjardins	9
Casseroles recherchées	9
Club social de Rivière-Rouge	10
Prévention des infections	11
Rapport de visite	11
Arrivées et départs d'employé(e)s	12
Capsule mieux-être	13
Nouvelles de PA-PA de la Rouge	13
Mission au Guatemala	14
Fondation du CHML	15
Philosophie « milieu de vie »	15
Capsule Oméga	16

Mot du directeur général

L'année 2006-2007 s'achève, bientôt 2007-2008 !

D'ici quelques semaines, l'année financière 2006-2007 sera chose du passé et nous entreprendrons 2007-2008.

Il m'apparaît donc justifié de dresser un premier bilan de cette année en lien avec les objectifs que nous nous étions fixés en mars dernier.

À mon avis, notre organisation doit être fière de ce que l'on a appelé « *L'Année des ressources humaines* ». Chacune des directions a dû animer un mois de l'année avec des activités ayant pour thème l'importance de notre main-d'oeuvre dans la prestation quotidienne des services que reçoit notre population. Expositions, jeux, questionnaires, soirées spéciales et activités de toutes sortes se sont succédés durant toute l'année, permettant ainsi au personnel de chacune des directions de mieux se faire connaître par les autres personnes qui oeuvrent dans notre organisation et par nos partenaires. Nous croyons que cette initiative a eu des impacts très positifs : le climat de travail dans notre organisation est perçu par la plupart des gens comme étant très bon et nous avons connu une baisse importante des invalidités de notre personnel, ce qui nous permettra d'économiser environ 300 000 \$ qui ont ainsi pu être réinvestis dans les services directs à la clientèle.

En juin dernier, notre conseil d'administration adoptait les grandes orientations du *Projet local d'organisation des services*. Cet exercice, auquel des centaines de personnes de notre organisation, d'autres établissements et du milieu communautaire ont participé, a abouti à la création de quatre réseaux intégrés de services en santé physique, santé mentale, services aux personnes âgées et services à la communauté. De plus, le conseil d'administration a adopté une nouvelle structure organisationnelle, ce qui nous a permis de doter les postes de cadres supérieurs et, dans un deuxième temps, les postes de cadres intermédiaires.

Il est maintenant temps d'implanter le *Projet local d'organisation des services* dans chacune des équipes de travail et ce sera là un de nos principaux objectifs pour 2007-2008.



(Suite à la page suivante)

Mot du directeur général (suite)

Durant toute l'année 2006-2007, les discussions avec l'Agence de la santé et des services sociaux des Laurentides et le Centre du Florès se sont poursuivies sur le transfert éventuel des activités spécialisées en déficience intellectuelle et troubles envahissants du développement. Au moment d'écrire ces lignes, il semble probable que ce transfert s'effectuera le 1^{er} avril prochain. Il est important de rappeler que celui-ci n'entraînera aucune perte d'emploi dans la MRC d'Antoine-Labelle et que les professionnels qui oeuvrent déjà dans ce secteur conserveront les mêmes clients, collaboreront avec les mêmes partenaires et occuperont probablement les mêmes locaux qu'actuellement.

L'objectif de ce transfert de responsabilités est de recentrer notre organisation sur sa mission de centre de santé et de services sociaux et d'améliorer la qualité des services spécialisés requis par ces clientèles, particulièrement les personnes souffrant de troubles envahissants du développement.



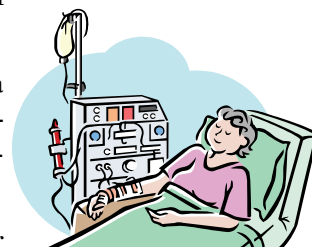
Notre établissement, comme tous les autres du Québec, doit signer annuellement avec son agence régionale une entente de gestion qui prévoit l'atteinte d'un certain nombre de cibles cliniques visant l'amélioration de l'accès, de la continuité et de la qualité des services qui doivent, par ailleurs, être dispensés de façon sécuritaire. Sous ce rapport, nous sommes très satisfaits des résultats de notre organisation cette année et, en particulier, de la diminution marquée des infections nosocomiales au *C.difficile* et de l'amélioration des indicateurs de performance de nos salles d'urgence.

En particulier, nous devons noter l'amélioration notable de la performance de notre salle d'urgence du Centre de services de Rivière-Rouge et je me dois de féliciter le personnel et les médecins de cette unité pour leurs efforts constants et les résultats obtenus en 2006-2007.

Un mot sur le budget : on en a relativement peu entendu parler cette année, car nous avons de bonnes chances de terminer l'année, encore une fois, en équilibre budgétaire et ce, pour une deuxième année consécutive ! Le maintien de l'équilibre budgétaire est, pour toute organisation de santé, incontournable en ce sens qu'il préserve la crédibilité financière de l'établissement auprès de l'agence et du Ministère de la santé et des services sociaux, qu'il nous permet d'aller de l'avant avec des projets d'amélioration des services, en plus de nous dispenser de préparer des plans de retour à l'équilibre qui comportent toujours des coupures de personnel qui touchent le moral de nos employés et qui détériorent le climat de travail.

Que nous réserve 2007-2008 ? Nous savons déjà que cette année sera difficile financièrement pour l'organisation puisque nous assisterons au départ de la clientèle des besoins complexes en provenance de la Montérégie, ce qui nous privera d'un revenu annuel de 1,3 M \$. De plus, nous devons réajuster le niveau de certains services (ressources humaines, paie, services administratifs, etc.) pour faire face au départ de notre mission spécialisée en DI-TED.

C'est au début de la prochaine année financière que nous devrions voir l'ouverture de la nouvelle unité d'hémodialyse au Centre de services de Rivière-Rouge. Ce projet stratégique et novateur nous permettra de développer un créneau important, appelé à se développer rapidement au cours des prochaines années.



Finalement, comme cela a été le cas depuis 2005, nous devons trouver un thème pour l'année 2007-2008 ! Sous réserve de l'approbation du conseil d'administration, et en fonction des réactions recueillies jusqu'à maintenant lorsque cette hypothèse a été mise de l'avant, j'estime fort possible que ce thème sera celui des PARTENARIATS. Partenariats avec les municipalités de la MRC d'Antoine-Labelle, les organismes communautaires, les secteurs de l'éducation, de l'économie et de la politique, ainsi qu'avec les autres établissements de la région qui offrent des services spécialisés à notre population.

Pierre Gfeller, md

5 à 7 d'accueil pour nos nouveaux médecins

Suite à une initiative du président du CMDP, le Dr Frank Fabbro, en collaboration avec la direction des services professionnels et hospitaliers, le Centre de santé et de services sociaux d'Antoine-Labelle a tenu un 5 à 7 en décembre dernier. Cette activité visait à souhaiter la bienvenue aux médecins qui se sont joints à l'organisation depuis l'année 2005. Ainsi, les docteurs Annie Bohamed, Diane Lefebvre, Caroline Langlais et Isabelle Charest, puis les docteurs Emmanuel Belley, Frédéric Gauvreau et Éric Roy ont fait l'objet d'une présentation devant près d'une soixantaine d'invités.

Lors de son mot de bienvenue, le directeur des services professionnels et hospitaliers du CSSS, le docteur Marcel Cadotte, a mentionné que nous sommes privilégiés d'avoir en 2005-2006, une cuvée du meilleur cru. Il a également insisté sur la qualité de l'équipe médicale et pharmaceutique du CSSS, puis sur l'esprit d'entraide et de soutien qui fait en sorte qu'il est intéressant d'exercer au sein de l'organisation.



Les nouveaux médecins, Frédéric Gauvreau, Emmanuel Belley et Éric Roy, entourés du président du CMDP, le Dr Frank Fabbro et du Directeur des services professionnels et hospitaliers, le Dr Marcel Cadotte.

LES PRÉSENTATIONS

Des médecins de la région étaient invités à présenter leurs nouveaux et nouvelles collègues de travail. Voici un résumé des témoignages de la soirée :

En présentant sa collègue la Dre Annie Bohamed, le Dr Frank Fabbro, président du CMDP, n'a pas manqué d'éloges en parlant de la Dre Bohamed. Celle-ci s'est jointe au CSSS en 2005. Il a souligné que cette dernière avait de belles qualités humaines et qu'elle était très appréciée de tous.



La Dre Marie-Claude Lacaille a présenté son collègue, le Dr Emmanuel Belley, d'une façon très humoristique.

Chef de l'urgence de Mont-Laurier depuis plus de 6 mois, le Dr Emmanuel Belley, alias « Spiderman », a été présenté de façon très humoristique par la Dre Marie-Claude Lacaille. En faisant la lecture des six pages de texte qu'elle avait rédigées à son sujet, elle a fait référence à la propreté de ce dernier qui prend soin de bien nettoyer et de ranger tout ce qui l'entoure avant de débiter un quart de travail.

Elle a aussi rappelé que ce nouveau médecin a dépensé beaucoup d'énergie depuis son arrivée dans la région, pour que les gens du milieu comprennent que son nom de famille est Belley et non Bailey's. La Dre Lacaille a rappelé que le Dr Belley était intéressé et impliqué dans son milieu de travail. Elle a également raconté la rencontre entre « Spiderman » et « Bat Man », une chauve-souris, qui a rôdé dans un quelconque corridor de l'Hôpital de Mont-Laurier.

(Suite à la page suivante)

5 à 7 d'accueil pour nos nouveaux médecins (suite)

La Dre Diane Lefebvre a été qualifiée de « dame de coeur » par le Dr Emmanuel Belley. Arrivée du Témiscamingue au printemps 2005, la mère de deux jeunes enfants est toujours de bons conseils pour ses collègues. Le Dr Belley mentionnait que travailler avec Diane, c'est un bonheur et qu'avec elle, la dimension humaine est au rendez-vous. « *Souriante et de bonne humeur, elle réchauffe l'atmosphère avec sa voix puissante et ses éclats de rire. De nature mère poule, elle avoue sans détour qu'elle aime couvrir ses patients* », a rappelé le Dr Belley.



La chirurgienne Kim Ouellet, le président du CMDP, le Dr Frank Fabbro, le Dr Frédéric Gauvreau, chirurgien, le Dr Éric Roy, radiologue, la Dre Pauline Ricard, anesthésiste, le Dr Emmanuel Belley, la Dre Marie-Claude Lacaille et le Dr Marcel Cadotte, DSPH.

La Dre Kim Ouellet a décrit son collègue, le Dr Frédéric Gauvreau, comme un passionné du triathlon. « *Si vous ne le trouvez pas à l'hôpital, cherchez du côté de la piscine ou de la piste cyclable, il est sûrement en train de s'entraîner pour le prochain triathlon, une autre de ses passions après sa BM et la chirurgie* » souligne la Dre Ouellet.



Le Dr Richard Latulipe et le Dr Téodor Barbarosie

L'obtention des services du Dr Éric Roy, radiologiste, a procuré beaucoup de plaisir et de satisfaction personnelle au Dr Marcel

Cadotte, Directeur des services professionnels et hospitaliers. « *Ce fut une véritable obtention parsemée de difficultés, d'embûches et d'embêtements semés par toutes sortes d'interventions. N'eut été de la détermination du Dr Roy à venir parmi nous et de notre entêtement à mener à bien ce dossier, le Dr Roy ne serait pas avec nous aujourd'hui* », a précisé le Dr Cadotte. Le Dr Roy est remarqué par ses exceptionnelles et brillantes qualités de radiologue, son humanisme et son côté rassembleur. Il sait également briller avec humilité, en plus de rendre meilleurs les gens autour de lui.



La Dre Lynda Lachaine et la Dre Michelle Dansereau

La Dre Caroline Langlais est la plus jeune recrue au sein de l'équipe. Invité à la présenter, le Dr Emmanuel Belley précisait qu'il avait eu la chance d'accueillir sa collègue lors de son arrivée, le 10 juillet 2006. « *Aimable et souriante, elle affiche en permanence un calme inspirant. Elle est travaillante et très appréciée de l'équipe* », mentionnait le Dr Belley. Ce dernier a également rappelé que la Dre Langlais s'était mariée à Orford, le 2 septembre 2006. « *Un groupe de personnes encore non identifié (faisant partie du personnel de l'urgence) a su souligner la chose en accrochant une série de cannettes derrière la mustang bleue de cette chère Dre Langlais. Si vous possédez des informations qui pourraient mener à l'identification des personnes qui auraient perpétré cette blague, veuillez nous aider en composant notre ligne sans frais 1-866-CANETTE* ».

Arrivée dans la région depuis janvier 2006, l'anesthésiste Isabelle Charest quittera le CSSS en mars prochain pour des raisons familiales. Sa collègue, la Dre Pauline Ricard, n'avait que de bons commentaires pour la Dre Charest. « *Elle est très appréciée. C'est une personne exceptionnelle et une excellente anesthésiste. J'ai été très impressionnée dès le début par son sens clinique et son jugement. Nous lui souhaitons tous une belle continuation de carrière dans son nouveau milieu à St-Eustache* ».

Isabelle Tremblay, agente d'information

Témoignages



Tiré du journal *Le Choix* du 1^{er} décembre 2006

Suite au décès de madame Florentine Landry-Bélisle, survenu le 22 novembre 2006, à l'âge de 96 ans à Sainte-Anne-du-Lac, la famille tient à remercier le personnel infirmier et les médecins du CSSS d'Antoine-Labelle de Mont-Laurier pour leurs soins attentifs et dévoués.

La famille de madame Landry-Bélisle

Tiré du journal *Le Choix* du 22 décembre 2006

Suite au décès de madame Odélie Landry, un merci particulier est adressé aux soins palliatifs de l'Hôpital de Mont-Laurier.

Les enfants et leurs conjoint(e)s



Tiré du journal *L'Écho de la Lièvre* du 22 décembre 2006

Suite au décès de monsieur Réginald Lachaine, survenu le 7 décembre 2006, nous désirons remercier le personnel des soins palliatifs de l'Hôpital de Mont-Laurier pour les bons soins prodigués.

Son épouse, ses enfants et ses petits-enfants

À tout le personnel du CHSLD Sainte-Anne et, tout particulièrement celui du 2-A-Le 4 janvier 2007

Depuis que ma mère est décédée, cela a créé un grand vide autour de nous mais je n'étais pas pour passer sous silence les deux dernières années qu'elle a vécues au Foyer Ste-Anne et qui, de son aveu même, étaient les plus belles.

Lors de son enterrement, j'avais écrit un texte que j'ai lu aux personnes présentes et je tiens à vous en adresser un extrait : « Je sais que la vie n'a pas toujours été facile pour elle mais, dans les dernières années et plus particulièrement au Foyer Ste-Anne, elle a été traitée par les infirmières et tout le personnel comme si elle était la maman de tous...mais je n'en étais pas jaloux, tout au contraire! On a beau dire que ce n'est pas drôle de vivre dans un foyer mais, heureusement pour elle, elle était avec des gens merveilleux et je tiens, par le fait même, à les remercier de tout mon coeur ».

Merci beaucoup! Continuez votre beau travail même si cela n'est pas toujours facile et, lorsque vous rentrez chez vous après votre quart de travail, vous pouvez vous coucher avec la satisfaction d'un travail très bien accompli!

Monique et Réjean Lauzière



Tiré du journal *L'Information du Nord-Vallée de la Rouge* du 6 janvier 2007

Remerciements au personnel du 6Nord, Centre de services de Rivière-Rouge, ainsi qu'aux médecins pour leur support à la famille, leur disponibilité, leur gentillesse et leurs bons soins durant le séjour de notre mère, Laurette Lafleur (Perrier) en hébergement au centre.

La famille Perrier

Autres témoignages...

Fondation de l'Hôpital de Mont-Laurier-23 janvier 2007

Ce don est un remerciement pour les bons soins donnés à mon fils, Yvon Roy, du 25 au 29 décembre 2006, soit à l'urgence et aux soins intensifs.

Merci à tout le personnel! Merci aussi pour votre gentillesse!

Madame Jeannine et monsieur Yvon Roy



Des étudiantes infirmières auxiliaires au personnel du 2e étage de l'Hôpital de Mont-Laurier



Merci beaucoup pour votre hospitalité! Vous êtes des gens extra et, surtout, vous êtes une bonne équipe! Merci de votre patience!

Colombe

Merci de votre patience! Parce que vous êtes déjà tassés, parce que nous sommes stagiaires et merci pour votre aide, vous êtes une belle équipe!

Nancy

Merci pour votre aide et encouragement! Vous êtes une superbe équipe, continuez votre bon travail et votre dévouement; quand on voit cela, c'est ce qui nous encourage à ne pas lâcher et c'est super! Merci tout le monde!

Kristine

Aux employés du service alimentaire du Centre d'hébergement Sainte-Anne

J'aimerais souligner le travail de l'équipe cuisine du 24 décembre dernier, Joëlle Huberdeau, Claudine Gauthier, Jean-François Pilote, Jacynthe Lacelle, Lyne Lajeunesse et Thérèse Denis, qui ont mis les bouchées doubles, soit en restant travailler pendant leur heure de repas ou en venant travailler durant leur journée de congé, afin de permettre aux résidents d'avoir leur traditionnel buffet de Noël, en dépit d'un manque de personnel « majeur » de dernière minute.

Merci également à mon beau-frère, Roberto Vanier, qui est venu m'aider à faire des sandwiches! Chapeau la gang! Je suis fier de vous!

Sylvain Dupras, chef du services alimentaire



Tiré du journal Le Choix du 9 février 2007

La famille St-Amour désire remercier tout le personnel du Foyer Sainte-Anne, du 3C, pour les bons soins prodigués à monsieur Hervé St-Amour, ainsi qu'à madame Maryse Lortie pour l'aide et les conseils qu'elle nous a apportés pour tous les documents à remplir. Merci à tous!

Son épouse et ses enfants

Taxi-bus dans Mont-Laurier urbain

Transports collectifs MRC d'Antoine-Labelle, en partenariat avec Taxi Clément, inaugureront le 16 janvier dernier un nouveau service : le Taxi-bus dans Mont-Laurier urbain.

Le Taxi-bus passe prendre les personnes chez elles ou à l'endroit de leur choix et les conduit à leur destination dans Mont-Laurier urbain pour 3 \$ par embarquement. Les gens n'ont qu'à téléphoner au 819-440-4747 la veille pour réserver leur place et indiquer leur lieu d'embarquement et de débarquement.

Le service est offert quatre fois par jour du lundi au vendredi sauf les jours fériés. Les départs sont autour de 9h, 11h15, 13h30 et 15h30.

Cette formule de transport en commun s'adresse à tous et permet, en partageant un taxi, des économies substantielles pour les utilisateurs. Il favorise l'accès à tous les services et ce, de porte à porte.

Depuis un an et demi, le transport en commun s'est développé sur le territoire. En 2006, Transports collectifs a effectué plus de 2 500 transports dont les trois quarts étaient pour répondre à des besoins de santé.

Le Taxi-bus devrait permettre d'accroître davantage l'accès aux services.



Louise Picard, organisatrice communautaire, Services à la communauté de Mont-Laurier

Programme 0-5-30



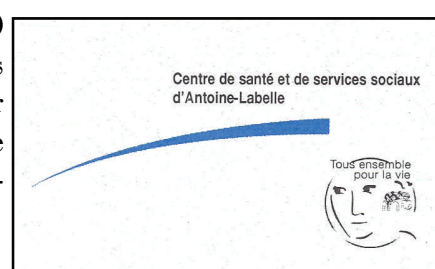
Suite au concours tenu pour trouver un nom à la mascotte du programme 0-5-30, il nous fait plaisir d'annoncer que l'heureuse gagnante d'un beau livre de recettes est madame Ginette Desautels, infirmière en soutien à domicile aux Services à la communauté de Mont-Laurier. Le nom retenu pour notre mascotte est donc : « Vitalex » (Vi = vitalité ta = tabac ex = exercice). Merci à tous les participants!

Céline Martine, nutritionniste pour l'équipe locale du Programme 0-5-30

Prévention du suicide

Durant la semaine de prévention du suicide, qui s'est tenue du 4 au 10 février dernier, tout le personnel du CSSS d'Antoine-Labelle a reçu, dans un format carte d'affaires, l'information sur les numéros à composer pour rejoindre les ressources en prévention du suicide, en situation de crise ou pour s'inscrire aux formations offertes sur tout le territoire. Document précieux à conserver qui pourrait vous aider...à aider!

Louise Picard, organisatrice communautaire, Services à la communauté de Mont-Laurier



Place à nos organismes communautaires

Signée Femmes, le Centre de femmes, est un organisme communautaire à but non lucratif qui offre ses services et activités aux femmes de la MRC d'Antoine-Labelle.



Le centre de femmes se veut un lieu d'appartenance, un lieu de rencontre où les femmes sont accueillies, écoutées et respectées.

Elles peuvent se présenter sans rendez-vous, rencontrer une travailleuse pour une relation d'aide, ou simplement jaser, prendre un café ou participer à une activité.

Les services : accueil, écoute, orientation, accompagnement, centre de documentation, halte garderie, cuisine collective, groupe d'achat, club de marche, ateliers, café-rencontre, conférences, etc.

La mission est d'offrir un lieu de rencontre et d'échange, permettant aux femmes de trouver les ressources répondant à leurs besoins et favoriser leur épanouissement.

Les objectifs principaux :

- Améliorer la situation des femmes dans la société;
- Promouvoir les droits et libertés des femmes;
- Aider à l'acquisition de l'autonomie;
- Conscientiser les femmes sur les stéréotypes et préjugés;
- Développer la solidarité entre elles.

Les objectifs spécifiques :

- Informer;
- Outiller;
- Revendiquer;
- Aider, briser l'isolement;
- Accueillir, supporter.

Coordonnées de l'organisme :

Signée Femmes, le Centre de femmes

798, rue L'Annonciation Nord

Rivière-Rouge QC J0T 1T0

Téléphone : 819-275-5455 ou sans frais : 1-877-335-5455

Télécopieur : 819-275-5428

Courriel : signeefemmes@bellnet.ca

Caisse d'économie Desjardins du Réseau de la santé

Dans un souci de continuité de services, votre caisse s'est jointe le 1^{er} janvier 2007, à la grande famille de la Caisse d'économie Desjardins du Réseau de la santé.

Vous faites donc maintenant partie d'une coopérative de services financiers regroupant plus de 15 400 membres et détenant un volume d'affaires de 280 000 000 \$.



Le réseau physique de distribution de la Caisse est composé de 15 centres de services dans les régions de Montréal, Lanaudière, Richelieu-Yamaska et Hautes-Laurentides. Nos services sont toutefois offerts à travers tout le Québec. Nos 60 employés (agents, conseillers et planificateurs financiers) possèdent une formation et une expertise de pointe de façon à vous assurer un service professionnel.

Le centre de services Hodelau continuera de vous offrir la même qualité de service à laquelle vous êtes habitués. De plus, vous aurez accès, lorsque nécessaire, aux conseils de nos planificateurs financiers.

Nous sommes conscients que le CSSS d'Antoine-Labelle est composé de plusieurs sites différents. Bien que la caisse ne soit physiquement présente qu'au Centre de services de Rivière-Rouge, nous nous efforçons de répondre à vos besoins financiers et ce, peu importe le site dans lequel vous travaillez. N'hésitez pas à nous contacter au 819-275-2118 poste 3630. **Bienvenue dans Votre Caisse de la Santé!**

Maryse Brunet, agente

Casseroles recherchées

On demande votre contribution...

Avez-vous des casseroles et ustensiles de cuisine en trop à la maison?

L'équipe des auxiliaires familiales et sociales désire s'équiper d'une batterie de chaudrons usagés pour apporter chez les clients qui n'en ont pas.

Si vous avez des casseroles, poêlons ou ustensiles à donner, veuillez vous adresser à :



Monique Demers, local 225 du siège social, 819-623-1228
poste 6316

ou

Manon Guénette, local 240 du siège social, 819-623-1228
poste 6374

Merci de votre collaboration!

Club social des employé(e)s de Rivière-Rouge



Suite au party de Noël des employé(e)s du Centre de services de Rivière-Rouge, tenu le 1^{er} décembre dernier, il nous fait plaisir de vous dévoiler la prestation gagnante : avec une chorégraphie et des costumes originaux, ce sont mesdames Hélène Lefebvre, Colette Landry, Odile Deshaies et Martine Landry qui ont remporté le prix de 500 \$ offert par le Club social. Voici donc le texte de leur chanson :

Ces partys-là (Sur l'air de : Ces soirées-là de Yannick)

Tu travailles à l'hôpital, **Lève-toi**

Tu fais partie du Club social, **Lève-toi**

T'as un globe vésical, **Assis-toi**

Ces partys-là

C'est pour se dire Merci d'être là

Demain matin, t'as besoin d'être là

(Hé Hé) Parce que moé, j'te manquerai pas

Ces partys-là

C. Difficile de rester lucide

SARM fait rien je f'rai le 911

Si j'ai pris trop de liquide

Tu travailles à l'hôpital, **Lève-toi**

Tu fais partie du Club social, **Lève-toi**

T'as un globe vésical, **Assis-toi**

Ces partys-là

Qu'on soit syndical ou bien patronal

Ou même le DG de l'hôpital

On brûle tout(e) not'gaz égal

Ces partys-là

C'est pour se dire Merci d'être là

Demain matin, t'as besoin d'être là

(Hé Hé) Parce que moé, j'te manquerai pas

Ces partys-là

C. Difficile de rester lucide

SARM fait rien je f'rai le 911

Si j'ai pris trop de liquide

Tu travailles à l'hôpital, **Lève-toi**

Tu fais partie du Club social, **Lève-toi**

T'as un globe vésical, **Assis-toi**

En haut, En bas, À gauche, À droite (2 fois)

Ces partys-là

Arrivent rien qu'une fois par année

On en profite pour vous souhaiter

L'arrivée de l'Équité...(Répétez ce couplet)

Joyeux Noël et Bonne Année!

Prévention des infections

L'étiquette respiratoire

Vous avez sûrement remarqué les présentoirs à l'entrée des différents sites de notre établissement! Ils invitent les visiteurs à porter un masque en cas de fièvre et de toux ainsi qu'au lavage des mains, obligatoire, en entrant et en sortant.

Pourquoi de telles mesures?

Lorsqu'on fait de la fièvre et de la toux, le plus souvent, on est infecté par un microbe contagieux. Pour la plupart des gens relativement en bonne santé, ces infections ne causeront que des malaises qu'ils jugeront supportables sans changer leur emploi du temps, quitte à garder le lit une journée ou deux quand les symptômes sont plus sévères.

Par contre, il faut savoir que ces infections ne sont pas banales pour tout le monde. En effet, pour les personnes âgées et les personnes qui souffrent d'une maladie chronique, ces infections peuvent entraîner des complications graves et même le décès.

Ce sont dans nos lits d'hospitalisation et nos salles d'attente que nous retrouvons ces personnes fragiles. C'est pour elles que nous instaurons ces mesures de prévention des infections qui pourraient aggraver leur condition de santé.



Il est possible d'éviter bon nombre de ces complications par des mesures fort simples de prévention qui s'apparentent à des attitudes de civisme et à la bienséance.

Nos visiteurs sont invités à porter un masque lorsqu'ils présentent de la fièvre et de la toux et à se laver les mains avec un gel antiseptique afin d'éviter de transmettre leur infection à un autre patient dont la santé est plus fragile.

Un geste responsable pour la santé!

Louise Tremblay, infirmière en prévention des infections



Visite de la Direction de santé publique

Le 21 décembre dernier, une équipe de la Direction de santé publique dirigée par le Dr André Allard effectuait une visite à l'Hôpital de Mont-Laurier, suite à la demande du Ministère de la santé et des services sociaux relativement à l'appréciation de l'application des mesures de prévention et de contrôle des infections nosocomiales. Le rapport émis suite à cette visite fait état des conclusions suivantes :

L'attitude du personnel, tant des préposés de l'entretien que de l'ensemble du personnel clinique, est très positive. Le travail se fait dans l'efficacité, la rigueur et la bonne humeur. La qualité du personnel est une des grandes forces de l'établissement. L'équipe de direction démontre de l'ouverture face à d'éventuelles recommandations et est prête à se remettre en question. Plusieurs efforts ont été consentis pour répondre aux recommandations qui avaient été formulées lors de la visite de 2004, particulièrement du côté hygiène et salubrité.

Plusieurs défis attendent encore l'administration, d'abord développer une stratégie d'évaluation du plan d'action en priorisant l'évaluation de la mise en place des mesures de prévention.

L'administration devra aussi consacrer de l'énergie à la mise à niveau des installations: il y a encore trop de chambres qui ne sont pas dotées de toilettes, les lavabos ne sont pas facilement accessibles et il y a une certaine vétusté de la bâtisse dont la construction de la section abritant les chambres remonte à 1949.

Pour faire suite à ce rapport, un plan d'action sera préparé par la direction de l'établissement.

Pierre Gfeller, md, Directeur général

Arrivées et départs d'employé(e)s

Nom	Date d'em- bauche
Beauchamps, David	2006-12-24
Bélisle, Janick	2006-12-24
Chatony, Philippe	2006-12-19
Dalcourt, Marilyn	2007-01-23
Daviault, Valérie	2006-12-24
Despaties, Carolane	2006-12-24
Diotte, Carolane	2006-12-18
Diotte, Sophie	2006-12-24
Doré, Chantal	2006-12-24
Duquette, Sylvie	2006-12-24
Guay, Vanessa	2007-01-10
Hurtubise, Janie	2006-12-04
Labelle-Boisclair, Sara	2006-12-18
Lamoureux, Jocelyne	2006-12-24
Landreville, Sonia	2006-12-18
Langlois, Esther	2006-12-06
Laporte, Yanick	2006-12-24
Larente, Josée	2006-12-16
Larouche, Normand	2007-01-15
Laurin, Louise	2006-12-04
Lussier, Amélie	2006-12-24
Maillé, France	2006-12-24
Mayer, Jocia	2006-12-24
Nadeau, Peggy	2006-12-24
Pigeon, Richard	2006-12-28
Poirier, Martin	2006-12-11
Turpin, Sonia	2006-12-06
Viger, Jean-Sébastien	2007-01-08
Vincent, Sonia	2006-12-16

B i e n v e n u e !

Nom	Date de dé part
Beauchamps, David	2007-01-03
Bélisle, Janick	2007-01-03
Benoît, Marie-Josée	2006-12-15
Bérubé, Monique M.	2006-12-24
Charland, Lisette	2006-12-31
Daviault, Valérie	2007-01-03
Despaties, Carolane	2007-01-03
Diotte, Sophie	2007-01-03
Doré, Chantal	2007-01-03
Duquette, Sylvie	2007-01-03
Guénette, Katy	2006-12-11
Guénette, Manon	2007-01-15
Guilbault, Pauline	2007-01-01
Lamoureux, Jocelyne	2007-01-03
Laporte, Yanick	2007-01-03
Larche, Sylvie	2006-12-11
Leclerc, Ginette	2007-01-06
Lussier, Amélie	2007-01-03
Maillé, France	2007-01-03
Marion, Lucie	2006-12-13
Mayer, Jocia	2007-01-03
Mayer, Raymonde	2006-12-31
Millaire, Lucie	2006-12-31
Nadeau, Peggy	2007-01-03
Ouellette, Claudette	2007-01-18



Merci!

Capsule mieux-être

L'heure des bilans

Quand l'année se fait nouvelle, on parle beaucoup de « **résolutions** » alors que la plupart risque d'être des « **restrictions** : « Il faut que je perde 10 livres (ou plus!) », « Il faut que j'arrête de fumer »; ou des obligations : « Je vais m'abonner au gym », « Je vais passer plus de temps avec ma famille ».

Or, avant de faire des plans face auxquels on risque de se sentir en échec, pourquoi est-ce qu'on ne ferait pas des bilans? Quelles sont les **réalisations** de 2006 dont je suis le(la) plus fier(ère)? Au plan personnel, au plan familial et au plan professionnel?

Et, de quoi j'ai envie pour 2007? Plus de temps pour m'adonner à des activités de loisir? De nouveaux défis professionnels? D'approfondir mes relations d'amour et d'amitié? Est-ce qu'il y a un rêve que j'aimerais réaliser en 2007?

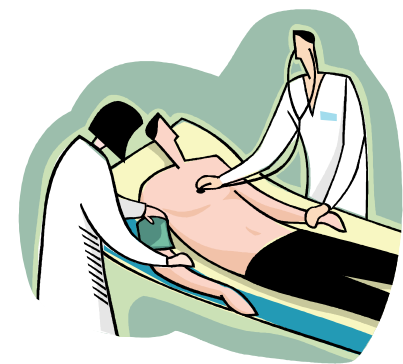
Ce dont nous sommes fiers et ce qui nous tient à cœur, quels beaux matériaux de base pour nos résolutions! Bonne réflexion!



Lynn Leclerc, psychologue

Nouvelles du programme PAPA de la Rouge

Agents de promotion du PDSB



Depuis novembre 2006, nous avons implanté une équipe d'agents de promotion du programme de déplacement sécuritaire des bénéficiaires (PDSB) et les résultats sont excellents puisque nous n'avons eu aucun accident de travail dans le service depuis cette date.

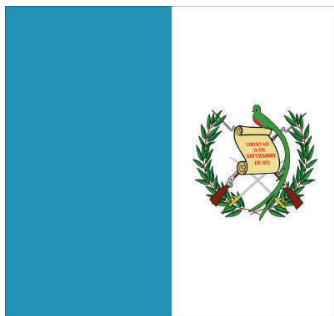
Les agents font un très beau travail de prévention et s'impliquent dans la recherche de solutions. Les employés du services ont émis ces commentaires : « *Depuis que les agents sont en place, ils nous aident à corriger nos mauvaises postures, nous prenons le temps de sécuriser les lieux; nous faisons le même travail que d'habitude mais nous sommes moins fatigués et nous avons moins mal au dos* ».

Agents spécialistes des produits d'incontinence

Nous allons procéder sous peu à un changement de produits en vue d'améliorer la qualité des services à la clientèle du programme. Ce qui nous permettra également une utilisation plus efficace des produits.

Nathalie Maurais, Coordonnatrice des unités de vie, Programme PAPA de Rivière-Rouge

Mission au Guatemala sur le commerce équitable



« *J'aimerais que notre CSSS devienne équitable d'ici un an* », Steve Bouchard, président du syndicat CSN.

Le président du syndicat CSN du Centre de santé et de services sociaux d'Antoine-Labelle, Steve Bouchard, sera en mission au Guatemala, du 26 février au 9 mars 2007. Ce congé solidaire, qu'il effectuera en compagnie de cinq autres membres de la CSN, a pour objectif de leur permettre de rencontrer des ministres, hauts fonctionnaires, représentants de Coopératives et familles paysannes. Là-bas, ils souhaitent recueillir des renseignements sur le commerce équitable, expliquer leur point de vue à titre

de consommateurs de l'Amérique du Nord et faire de la sensibilisation sur la façon dont est perçu le commerce équitable au Québec. Le Guatemala est le pays le plus peuplé de l'Amérique Centrale, avec 103 personnes par kilomètre carré. Ce pays compte plus de 13,9 millions d'habitants.

Le projet a débuté alors que la CSN recherchait de jeunes militants pour participer à cette mission. Steve Bouchard a procédé à son inscription, a envoyé son curriculum vitae avec une lettre de références et a dû se soumettre à une entrevue. C'est en décembre dernier qu'il a appris que sa candidature avait été acceptée. Depuis ce temps, il fait beaucoup de lecture et a suivi une formation d'une fin de semaine portant sur la vie et la culture de cet endroit.

ITINÉRAIRE

Le groupe de monsieur Bouchard débutera son séjour à Guatemala City, ville centre du pays, afin d'y rencontrer des ministres et hauts fonctionnaires. Ils iront ensuite à Sololà, près du Lac Atitlán et dans la région de Huehuetenango. Des visites de Coopératives, de petits producteurs de commerce équitable et de familles paysannes de Barillas sont au programme. « *La particularité de Barillas est que le café est d'une extrême qualité, puisqu'il est cultivé en haute altitude. Les terres de cet endroit n'ont jamais été modifiées. Cette ville de 35 000 habitants est difficile d'accès. Ça nous prendra 6 heures pour parcourir les 100 kilomètres qui séparent Huehuetenango et Barillas* », mentionne le président du syndicat CSN. Les membres de la CSN veulent connaître la différence entre la façon des producteurs de commerce équitable de cultiver le café Bio, par rapport aux producteurs qui ne le sont pas. Pour être en mesure de faire cette récolte d'information, les missionnaires devront d'abord se créer des contacts et établir des liens de confiance, puisque selon leur culture, les gens de ce pays n'échangent pas de renseignements avec n'importe qui. « *Il faut apprendre à les connaître et c'est pour cette raison que nous passerons la plus longue partie de notre voyage à Barillas* », précise Steve Bouchard.



OBJECTIFS

Monsieur Bouchard et ses collègues espèrent bien recueillir des renseignements utiles et intéressants sur le fonctionnement du commerce équitable. Au retour de son périple, Steve Bouchard, qui oeuvre à titre de mécanicien d'entretien au Centre de services de Rivière-Rouge du CSSS d'Antoine-Labelle, aimerait informer l'ensemble du personnel de l'établissement sur sa démarche en organisant notamment des conférences sur le commerce équitable au Guatemala. À plus long terme, soit d'ici un an, ce dernier souhaiterait que le Centre de santé et de services sociaux devienne équitable.

Pour suivre le périple de Steve Bouchard, des notes au personnel seront transmises à l'interne par l'agente d'information via Lotus Notes, entre le 26 février et le 9 mars 2007. À suivre...

Isabelle Tremblay, agente d'information

Fondation du Centre Hospitalier de Mont-Laurier

Le 5 février dernier, lors d'une conférence de presse, la Fondation du Centre Hospitalier de Mont-Laurier a procédé au lancement de sa campagne de financement pour l'année 2007.



Dans un premier temps, les résultats de la campagne 2006 ont été dévoilés et constituent un montant net de 135 000 \$, qui a principalement servi à l'achat d'un nouvel appareil de mammographie et de quelques équipements pour les soins palliatifs et le bloc opératoire. Si l'on exclut l'année du scanner, l'année 2006 est donc la meilleure année en collecte de dons pour la Fondation depuis ses débuts! Il est également à noter une augmentation du nombre de personnes qui prennent l'initiative d'organiser une activité au profit de la Fondation, ce qui est formidable et très encourageant pour les administrateurs!

Pour l'année 2007, l'objectif à atteindre a été fixé à 100 000 \$ afin de procéder à l'achat d'un moniteur défibrillateur et d'équipements servant au traitement du cancer du sein.

Dans les activités de financement prévues, notons : un Quille-O-Thon le 10 mars 2007, un Salon des vins le 30 mars 2007 (nouvelle activité), le Brunch du directeur général en avril et le tournoi annuel de golf le 11 juin 2007, la Foire aux antiquités reviendra en septembre et notre Soirée Cabaret en novembre.

Par ailleurs, les membres du conseil d'administration de la Fondation ont décidé qu'une partie des revenus de 2007 ira directement à l'achat d'équipements qui serviront à aider les employés de l'hôpital dans leur quotidien au travail.

En terminant, n'oubliez pas notre devise : « *Un don pour ma Fondation me permet d'être soigné dans ma région!* »

Pauline Noël, directrice générale de la Fondation du CHML

Philosophie « Milieu de vie »

Depuis l'automne 2006 et pour répondre à un des objectifs du programme PAPA, nous avons procédé à l'implantation de la philosophie « milieu de vie » au Centre de services de Rivière-Rouge en mettant en place un Comité milieu de vie qui se compose de 6 employés représentant toutes les catégories d'emploi (inf. aux., PAB) et la coordonnatrice.



Les travaux ont débuté par l'évaluation de la situation actuelle et de la situation désirée dans trois volets : la programmation du 24 heures (organisation des bains, repas, levers, couchers et activités), l'environnement physique (quels aménagements et équipements pourraient l'améliorer) et le climat (atmosphère). Les résultats seront publiés dans la prochaine parution du journal interne.

Nous travaillons à l'implantation de cette philosophie en collaboration avec nos partenaires dont, entre autres, le Comité des résidents, la Commission Scolaire Pierre-Neveu, l'Association des dames auxiliaires et la Fondation du CHDL-CRHV.

Nathalie Maurais, Coordonnatrice des unités de vie, Programme PAPA de Rivière-Rouge

Capsule Oméga



La pacification

La pacification est la première étape de la pyramide d'intervention. Son but est de résoudre la situation de crise d'agressivité (et non l'accélérer) par une approche centrée sur le vécu de la personne.

Pour établir le premier contact, la phrase d'accueil ou d'introduction doit être courte, simple, neutre et centrée sur la personne et non sur son comportement.

Cette phrase peut être : « ça ne va pas ? » et doit être accompagnée d'une attitude physique d'écoute et d'un ton de voix calme.

La pacification est sécuritaire car elle aide à gérer la crise en mots plutôt qu'en gestes.

Vos formateurs Oméga, France Denis et Benoît Généreux



À l'agenda de mars



Mars

- 6 Comité de direction
- 8 Journée internationale de la femme
- 10 Quille-O-Thon de la Fondation du CHML
- 11 Semaine québécoise de la déficience intellectuelle
- 20 Journée internationale de la francophonie
- 20 Comité de direction
- 22 Rencontre directeurs, chefs de service
- 23 Soirée « Employés exceptionnels »
- 26 Conseil d'administration
- 30 Salon des vins au profit de la Fondation du CHML

**Retrouvez-nous
sur le web!**

www.csssal.org

Date de tombée de la prochaine parution :

23 mars 2007

Vous pouvez acheminer vos articles à :

Isabelle Tremblay, agente d'information

Par télécopie : (819) 623-9451

Ou messagerie : isabelle.tremblay15@ssss.gouv.qc.ca

Ou à :

Lorraine Morin, attachée de direction

Par télécopie : (819) 623-9451

Ou messagerie : lorraine_morin@ssss.gouv.qc.ca

Pour information :

Téléphone : (819) 623-6127, poste 6342 ou 6343