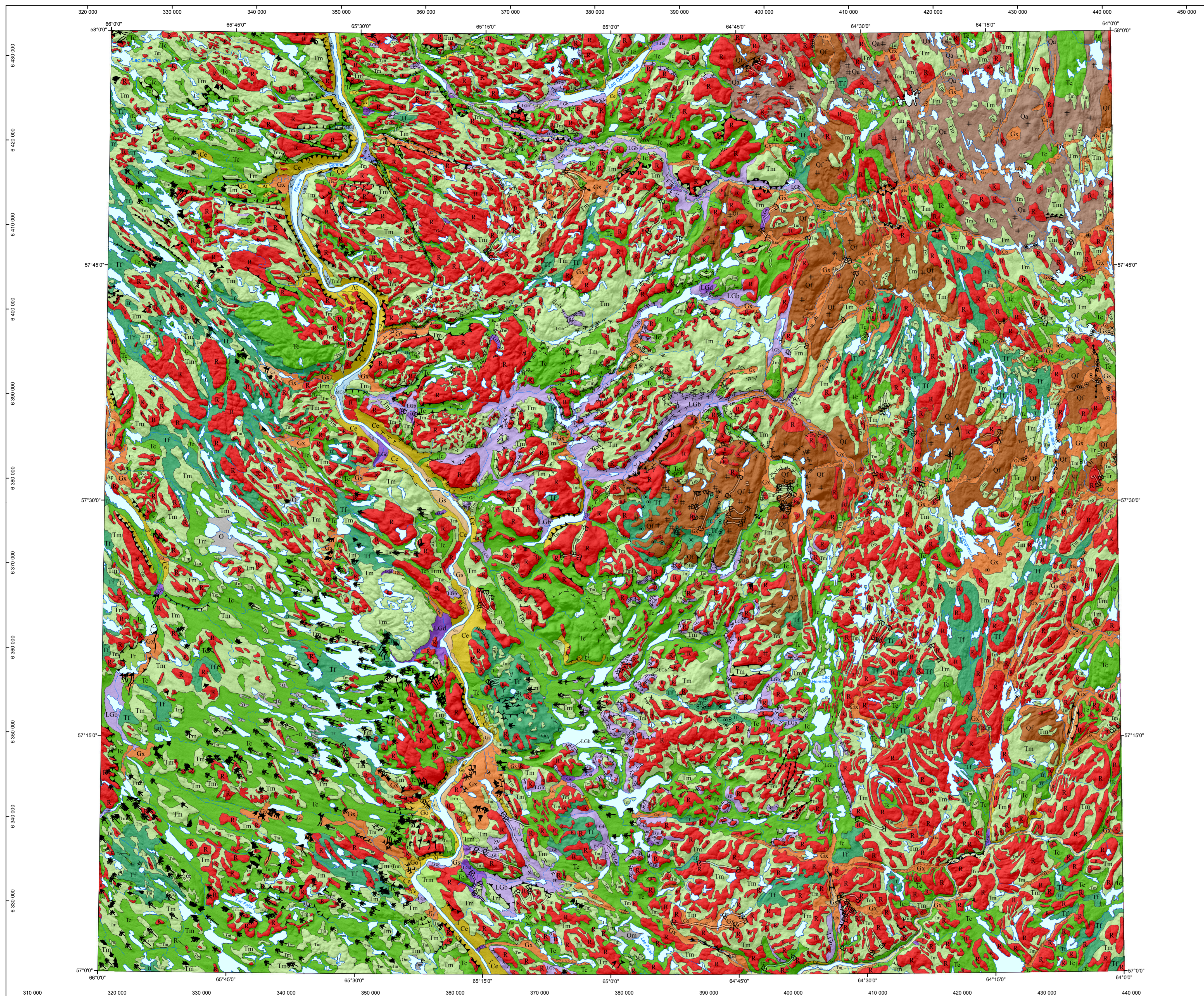


# Géologie des formations superficielles - LAC HENRIETTA

24H



## ZONES MORPHOSÉDIMENTOLOGIQUES

### Dépôts de versant

- Cl Grèce liée : cailloux sablo-graveleux substratifiés à stratifiés, formant des cônes et des tabliers au pied d'escarpement rocheux
- Cc Dépôt d'éboulis : cailloux et blocs anguleux gélifracés; formant des cônes ou des tabliers au pied d'escarpements rocheux

### Sédiments organiques

- Om Sédiment de marécage et de marais : sédiments organiques, souvent riches en particules minérales, déposés dans des milieux palustres à plan d'eau ouvert (étangs); plus d'un mètre d'épaisseur.
- O Sédiment organique non différencié

### Sédiments alluviaux

- Ap Alluvion actuelle : sable, silt sableux, sable graveleux et gravier contenant fréquemment de la matière organique; de plus d'un mètre d'épaisseur; levées, barres et plaines alluviales actuelles
- At Alluvion de terrasse fluviale : sable, silt sableux, sable graveleux et gravier contenant (ou non) de la matière organique; de plus d'un mètre d'épaisseur; surface généralement marquée par des levées et barres alluviales et parfois remaniée par l'action éolienne; l'abaissement du niveau de base se manifeste par l'étagement des terrasses

### Sédiments glaciomarins

- MGd Sédiment glaciomarinal deltaïque et prodeltaïque : sable, sable graveleux et gravier, stratifiés et bien triés; jusqu'à 1 à 25 m d'épaisseur; mis en place à l'embouchure de cours d'eau se déversant dans la mer d'Iberville; comprenant localement des sédiments silto-sableux prodeltaïques

- MGb Sédiment glaciomarinal littoral et pré-littoral : sable, silt sableux, sable graveleux et gravier stratifiés et généralement bien triés; épaisseur variant de 1 à 5 m environ; mis en place en eau peu profonde; surface généralement marquée par des cordons littoraux ou pré-littoraux et parfois remaniée par l'action éolienne

### Sédiments glaciolacustres

- LGd Sédiment glaciolacustre deltaïque et prodeltaïque : sable, sable grossier et sable graveleux; de 1 à 25 m d'épaisseur; mis en place à l'embouchure de cours d'eau qui se déversaient dans le lac proglaciaire Naskaupi; montrant une surface plane généralement marquée par des chenaux abandonnés et parfois modifiée par l'action éolienne

- LGb Sédiment glaciolacustre littoral et pré-littoral : sable, sable siltieux, gravier sableux et blocs; de 1 à 10 m d'épaisseur; sédiments remaniés le long des rives et à l'intérieur du lac glaciaire; montrant une surface parfois marquée par des cordons littoraux ou pré-littoraux ou modifiée par l'action éolienne

- LGa Sédiment glaciolacustre fin d'eau profonde : silt, rythmites argilo-siltueuses, varves; de 1 à 10 m d'épaisseur dans les dépressions plus profondes du paléobassin

### Sédiments fluvioglaciaires

- Go Sédiment d'épandage proglaciaire subaérien : sable, gravier et blocs, montrant une décroissance granulométrique générale vers l'aval; de 1 à 10 m d'épaisseur, formant des replats et des plaines d'épandage dont la surface est souvent marquée par d'anciens chenaux sinueux et peu profonds

- Gs Sédiment d'épandage proglaciaire subaquatique : sable et sable siltieux, un peu de gravier; de 1 à 5 m d'épaisseur; formant des replats et des plaines d'épandage débouchant dans le lac glaciaire Naskaupi

- Gx Sédiment juxtaglaciaire : sable et gravier, blocs, un peu de till ou de diamcton; jusqu'à 20 m d'épaisseur; formant des eskers, des kames, des deltas-kames et des crêtes moraniques dont la surface est généralement bosselée

### Sédiments glaciaires

- Tf Till de fusion ou d'ablation : diamcton à matrice lâche et généralement délavée et dont l'épaisseur dépasse généralement 1 m; surface généralement ponctuée de nombreux cailloux et blocs

- Tm Till remanié en couverture discontinue : diamcton comprenant principalement des faciès de fond ou d'ablation remaniés par les vagues et courants sous la limite maximum de la mer d'Iberville ou du lac glaciaire Naskaupi. Moins de 1 m d'épaisseur; la surface est généralement ponctuée d'affleurements rocheux

- Tc Till remanié en couverture continue : diamcton dont la partie superficielle a été remaniée par les vagues et les courants sous la limite maximum de la mer d'Iberville ou du lac glaciaire Naskaupi

- Ti Till en couverture généralement continue : diamcton comprenant des faciès de fond et d'ablation; épaisseur supérieure à 1 m

- Tm Till en couverture mince et discontinue : diamcton comprenant principalement des faciès d'ablation de moins de 1 m d'épaisseur et dont la surface est généralement ponctuée d'affleurements rocheux; la structure du roc sous-jacent transparait sur les photographies aériennes. Unité présente principalement dans les régions de socle

### Quaternaire ancien

- Qa Formation quaternaire ancienne altérée : diverses formations altérées non recouvertes par les glaciers du Wisconsinien supérieur ou préservées en dépit de leur recouvrement par les glaciers wisconsinien; épaisseur variant de 1 à 5 m

- Qf Felsenmeer : champs de blocs principalement gélifracés formés sur les hauts plateaux et recouvrant une mosaïque d'affleurements rocheux et de till oxydés; présence généralisée de cercles de pierres, d'ostioles et de sols striés; présence occasionnelle de blocs erratiques au sein de blocs d'origine locale

### Substrat rocheux

- R Roche en place non différenciée

## MORPHOLOGIE DE SURFACE

### Formes périglaciaires

- # Felsenmeer

- ~~~~~ Lobe de gélifluxion

### Formes éoliennes

- ~~~~~ Dune

### Formes alluviales

- |— Chenal fluvial (direction d'écoulement connue)

- |—|— Rebord de terrasse fluviale

### Formes glaciaires

- |—|— Crête morainique majeure

- |—|— Crête morainique mineure

- |—|— Trainée morainique fuselée (ou drumlinolide)

- |—|— Trainée morainique fuselée derrière abri

- |—|— Cirque glaciaire

### Formes du socle rocheux

- ▲▲▲▲ Rebord d'escarpement rocheux

### Formes lacustres ou marines

- |—|— Gradin d'érosion glaciolacustre

- |—|— Chenal déversoir de lac proglaciaire

### Formes fluvioglaciaires

- \* Kame

- Petit kettle

- |— Grand kettle

- |—|— Rebord de grand chenal proglaciaire

- |—|— Chenal juxtaglaciaire

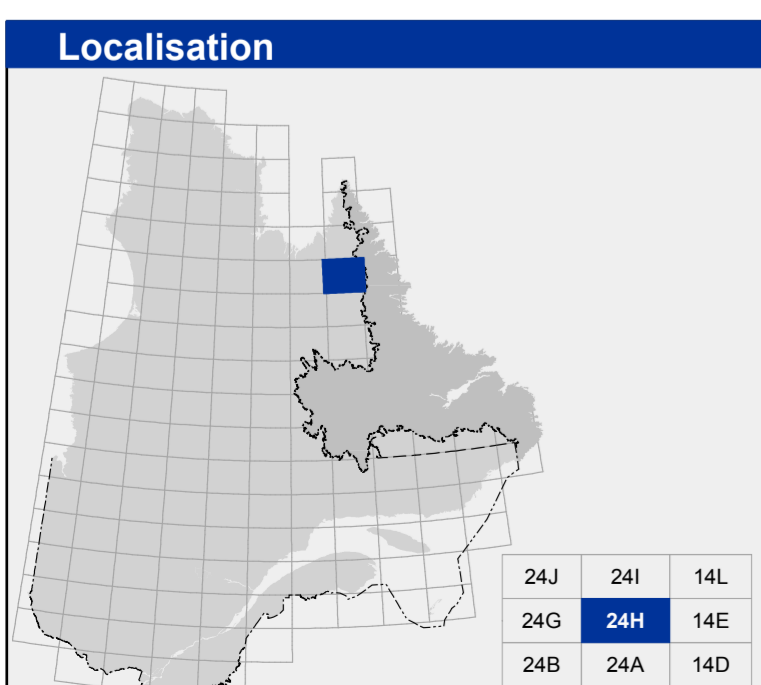
- |—|— Chenal sous-glaciaire (grand)

- |—|— Chenal sous-glaciaire (petit)

- |—|— Petit chenal sous-glaciaire (direction inconnue)

- |—|— Esker (sens d'écoulement connu)

Les symboles et abréviations utilisés sur cette carte sont décrits dans la publication DV 2014-06 du ministère de l'Énergie et des Ressources naturelles.



### Métadonnées

Surface de référence géodésique : Ellipsoïde GRS 80  
 Système de référence géodésique : NAD 83 compatible avec le système mondial WGS 84  
 Projection cartographique : Mercator transverse universelle (MTU), fuseau 20  
 Longitude d'origine : 65° 0'  
 Latitude d'origine : 0'

### Sources

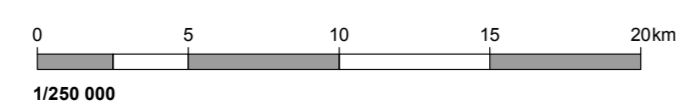
Données : Base de données topographiques et administratives à l'échelle de 1/250 000 (BOTA 250k)

Organisme : Ministère de l'Énergie et des Ressources naturelles

### Réalisation

Géologie : Hugo Dubé-Loubert, Virginie Daubois et Martin Roy (2015)  
 Assistance technique : Pierre-Thomas Poulin et Kathleen O'Brien  
 Production : Ministère de l'Énergie et des Ressources naturelles, Direction générale de Géologie Québec  
 Diffusion : Ministère de l'Énergie et des Ressources naturelles, Direction de l'information géologique du Québec

Le présent document n'a aucune portée légale  
 Dépôt légal - Bibliothèque et Archives nationales du Québec  
 © Gouvernement du Québec, 1<sup>er</sup> trimestre 2016



24H  
 RP 2016-01-C001

Carte de rapport RP 2016-01  
 Pour obtenir les données les plus récentes concernant cette région, nous vous suggérons de consulter les produits géomatiques du Système d'information géomètre du Québec (SIGEMQ)

SAGÉOM  
 Système d'information géomètre du Québec

Énergie et Ressources naturelles  
 Québec