

Cégep
Beauce-
Appalaches

**ADMISSION
AUTOMNE 2024**

Soumets ta demande
dès maintenant!

cegepba.qc.ca f i y in

>12010-2

Les Immeubles Auclair Agence Immobilière



NANCY AUCLAIR
COURTIER IMMOBILIER AGRÉÉ DA

Faire affaire avec la compétence, voilà toute la différence!



Pour vendre
ou acheter
nancyauclair.com
418 230-9848
418 625-5030

>11339-16

Fannie Lapointe

RELEVER DES DÉFIS ET AIDER À COMBATTRE LE CANCER

PAGE 7

Photo La Voix du Sud - Serge Lamontagne



Bien entendre, c'est aimer *la vie!*

Dépistage auditif
**Ouverture de dossier
CNESST**
Suivi personnalisé

**Travailler dans le bruit
peut causer des dommages
irréversibles à votre audition!**
Prenez rendez-vous pour
une consultation et une
prise en charge complète.
On s'occupe de tout!

AudiSon

Centre auditif Smith & ass.
audioprothésistes

St-Anselme
418 885-1550

Lac-Etchemin
581 820-1030

Plusieurs autres cliniques pour prendre soin de vous!
centre-auditif.ca | 877 471-0101

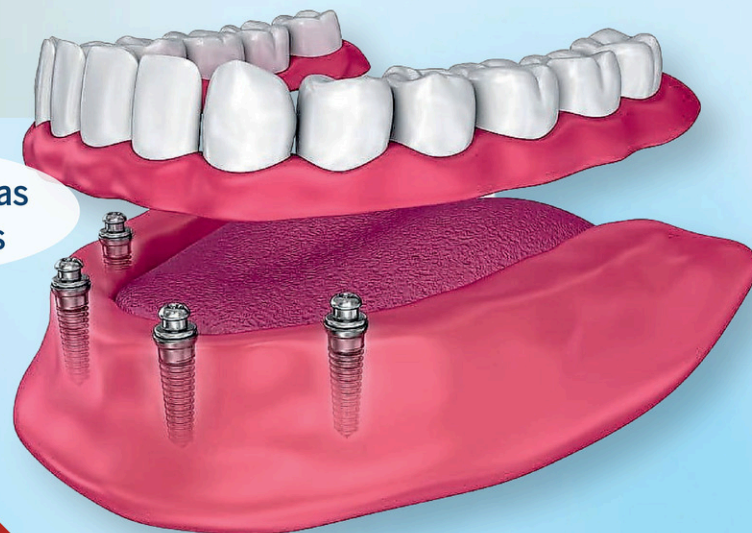
>12354-7

Les implants dentaires vous intéressent ?



Partiel sur implants

Complet du bas
sur implants



Pour une
prothèse qui
« **CLIQUE** » en place
et qui est stable
pour bien
manger !

CONSULTATION SANS FRAIS

Vicky Chouinard d.d.

Alain Bellavance d.d.

Dr. David Morin

Dr. Mathieu Godin

1 866 883-2380

Tout est fait dans Bellechasse !
Pas besoin de traverser les ponts.

**NOUVEAU
SITE WEB**



www.denturo.info

Armagh

Le Parc des Chutes en mode développement

ERIC GOURDE

egourde@icimedias.ca

TOURISME. Malgré une année mitigée au niveau des revenus, le Parc des Chutes caresse un projet de développement majeur qui pourrait permettre au site d'augmenter son offre touristique de façon exponentielle.

Piloté par la Corporation des Loisirs et des Parcs d'Armagh, le site était en mode relance au cours de la dernière année, la Covid-19 ayant forcé sa fermeture pendant plusieurs mois. Les revenus sont passés d'un peu plus de 150 000 \$ en 2022 à près de 280 000 \$ en 2023, majoritairement en raison de la remise en opération du volet restauration.

Pour cette même raison, les dépenses ont également plus que doublé au cours de la dernière année, dépassant légèrement les 300 000 \$.

Les opérations déficitaires du site ont incité le conseil municipal d'Armagh à s'impliquer financièrement auprès de l'organisme. Malgré tout, la présidente du conseil d'administration, Monique Corriveau, estime que l'organisme est sur la bonne voie. Si l'année 2023 a été marquée par un retour à la normale à la suite de la pandémie, d'autres contraintes sont venues nuire aux opérations traditionnelles du parc.

«Un pont a été réparé sur la route 281. On ne pouvait avoir accès à la passerelle sous le pont. Le ministère des Transports a fermé un viaduc et on ne pouvait envoyer les gens vers le parcours d'hébertisme. Nous n'avions que le Musée de la Gare et l'Arboretum comme attraits, alors on ne pouvait exiger un coût d'entrée aux gens. L'achalandage

des motoneigistes a été bon, mais de courte durée», rappelle M^{me} Corriveau.

Elle convient que la dernière année a été déficitaire, mais avec un certain bémol. «Nous avons investi dans le but d'étudier la faisabilité d'un projet majeur. Nous devons investir pour le préparer. Une fois que le financement sera attaché, le parc pourra faire ses choses.»

Lors de la dernière assemblée générale de l'organisme, M^{me} Corriveau a choisi de quitter ses fonctions après plusieurs années d'implication au parc, préférant laisser la chance à de nouvelles personnes. «Je venais au parc quand ils avaient besoin. Quand ça va bien, je m'en vais. J'avais besoin d'adrénaline et j'ai été servie pendant le temps où je me suis impliquée.»

PROJETS EN COURS

Le Parc des Chutes proposera un sentier d'hébertisme à ses visiteurs au cours de la prochaine saison estivale, en plus de travailler sur un projet de développement majeur qui a d'ailleurs été présenté aux citoyens en septembre dernier, lors d'une assemblée publique. Le projet est tel qu'il nécessiterait quelques millions de dollars d'investissements.

L'objectif demeure de permettre au milieu de se doter d'une infrastructure touristique qui viendrait en complémentarité à ce qui existe déjà dans Bellechasse, indique la mairesse de la localité, Suzie Bernier. «C'est un parcours immersif sur les terrains adjacents au vieux viaduc. On aimerait développer le côté sud de la rivière, partie qui ne l'est pas encore. Ce n'est pas quelque chose qui existe déjà et ça ferait partie d'un circuit touristique dans Bellechasse.»

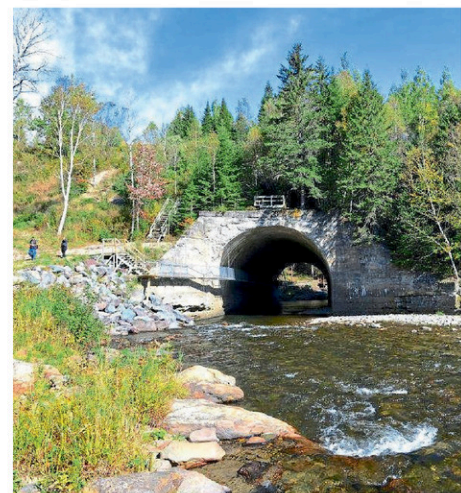


L'assemblée générale du Parc des Chutes avait lieu récemment à Armagh.

Photo La Voix du Sud - Éric Gourde

Chargé de projet pour le compte de la firme Versant-Est, Gabriel Paquette est celui qui a reçu le mandat de concevoir le projet et d'accompagner la municipalité et le Parc des Chutes dans sa réalisation. «On souhaite se servir du vieux viaduc de la route 281 comme base de travail. C'est globalement une remise en valeur du viaduc et de ce qu'il y a autour», précise-t-il.

La municipalité d'Armagh a déjà présenté son projet au gouvernement du Québec, duquel elle espère obtenir un certain financement dans le but de pouvoir aller de l'avant. «Ce que l'on a présenté, c'est potentiellement une première phase où d'autres éléments pourraient se greffer dans l'avenir. Le montage financier est en train de se faire, alors on espère que ça inspirera les paliers supérieurs», précise M^{me} Bernier, en terminant.



Le seteur du viaduc sera celui qui sera exploité dans le développement du parc.

Photo gracieusesté

#nous sommes local

Des services de qualité...
près de chez vous!

DESJARDINS
Lévis

89, route Kennedy, Lévis QC
418 835-1171

2 SPÉCIAL DÉMO
BUICK ENCLAVE 2023

RABAIS DÉMO
4000\$

STOCK #230622 BLANC 6200 KM
STOCK #230475 NOIR 3200 KM

Claude Lacasse
Conseiller
37 années d'expérience

>24431-1

Les Habitations

Renéo+ Inc.

GARANTIE GCR

NOVO CLIMAT

ENTREPRENEUR GÉNÉRAL
CONSTRUCTION & RÉNOVATION
MULTILOGEMENT / AGRANDISSEMENT
RÉSIDENTIEL / COMMERCIAL
PETIT COFFRAGE / REVÊTEMENT

ESTIMATION : 418 930-0962
info@hrenoplus.com

>8594-3

Bardeau d'asphalte
Tôle
Membrane

TOITURES
DOYON

RBQ: 5813-3489

418 221-5544
ESTIMATION GRATUITE

>20487-1

LG SOLUTIONS

LA SOLUTION POUR
VOS PROJETS ÉLECTRIQUES

• Résidentiel
• Commercial
• Institutionnel
• Agricole

VOS ENTREPRENEURS ÉLECTRICIENS
DANS BELLECHASSE-ETCHEMINS

Michel Lachance : 418 508-0338
Benoît Gamache : 418 241-6143

RBQ : 5834-4086-01

Lessard
Clinique du sommeil

Toujours fatigué,
vous manquez
d'énergie,
vous ronflez?

Montmagny 418 248-1440
Sainte-Marie | Beauceville | Lac-Etchemin
581 224-8141

>9581-2

VOICI COMMENT
JE PEUX VOUS AIDER :

- Stratégie de retraite
- Placements financiers performants
- Assurances et rentes
- Relève & structure d'entreprise
- Planification successorale
- Minimisation de l'impôt

Etienne Roy,
B.A.A., Pl. Fin.

IG GESTION DE PATRIMOINE

418 573-1452
etienne.roy@ig.ca

>1040-5

Denturologiste
Stéphane Langlais, d.d.

Pour un sourire qui reflète la
santé, voyez un professionnel!

CONSULTATION
GRATUITE

101, rue Principale
Saint-Raphaël
(voisin du bureau de poste)

Sans frais: 1 866 525-3828

>10797-53

LA VOIX DU SUD - Le 17 avril 2024 - 3

Le propriétaire de l'Escouade canine MRC arrêté

SÉBASTIEN ROY

sebastienroy@leclairleurprogres.ca

JUSTICE. La Sûreté du Québec a annoncé avoir arrêté un homme de 48 ans le 11 avril dernier à Saint-Joseph, en lien avec un dossier de maltraitance et de négligence envers des animaux.

Il s'agit du propriétaire de l'Escouade canine, Simon Bédard, de Saint-Odilon-de-Cranbourne. Le quadragénaire a comparu le jour même, en après-midi, au palais de justice de Saint-Joseph. Il est notamment accusé d'avoir tué ou blessé des animaux, une accusation passible d'un emprisonnement pouvant aller jusqu'à cinq ans. Le quadragénaire reviendra en cour le 17 mai prochain.

L'enquête de la SQ a été amorcée en janvier dernier à la suite d'informations du public. Les infractions reprochées auraient été commises entre janvier 2023 et janvier 2024. Des travailleurs du ministère de l'Agriculture, des Pêcheries et de l'Alimentation du Québec (MAPAQ) étaient sur place le jour de son arrestation, selon ce qu'a rapporté Radio-Canada.

Rappelons que la société d'État a sorti une série d'articles sur l'Escouade canine dans les dernières semaines, rapportant entre autres les témoignages de plusieurs anciens employés à propos d'allégations de négligence envers des chats, ainsi que des municipalités ayant arrêté de payer, à savoir Armagh et Saint-Georges.

Le maire de Saint-Georges, Claude Morin, a d'ailleurs déclaré au journaliste Philippe

Grenier que la ville s'est aperçue de « problèmes d'éthique » pour expliquer la décision. La municipalité de Scott a pour sa part mentionné avoir reçu une dizaine de plaintes au sujet de l'entreprise.

De son côté, Cauca solutions municipales (CITAM) a dit avoir mis fin à son contrat de service pour la prise d'appels de l'Escouade canine le 15 mars dernier. L'entreprise s'occupait de la gestion des appels téléphoniques depuis novembre 2020. Elle cite « le non-respect de certaines clauses contractuelles ».

« Cauca a toujours cherché à fournir un service de qualité et à entretenir une relation de confiance avec clients. Les problèmes de service de l'Escouade canine ont rendu notre collaboration difficile », a-t-elle conclu.



Simon Bédard de l'Escouade Canine MRC.

Photo La Voix du Sud - Éric Gourde

Début d'incendie à Saint-Anselme

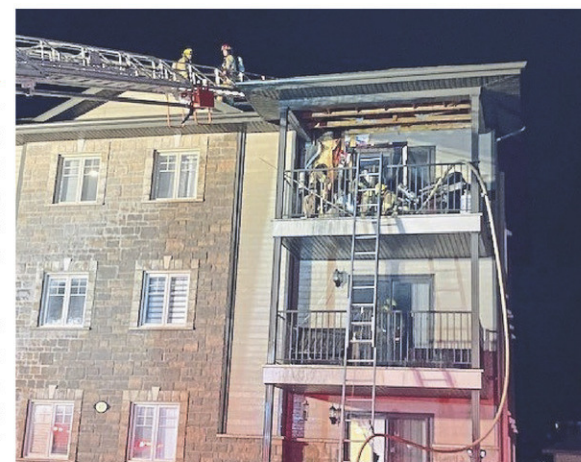
ERIC GOURDE

egourde@icimedias.ca

URGENCE. Un début d'incendie s'est produit dans un immeuble à logement du Chemin St-Jacques à Saint-Anselme, le samedi 13 avril dernier en début de soirée.

Le feu a pris naissance vers 20 h 45 sur un balcon au troisième étage de l'immeuble en raison d'un article de fumeur. « L'accès était difficile, car il a fallu déployer des échelles pour avoir accès au toit. Heureusement, on a pu éviter la propagation au mur du logement », résumait le directeur incendie de la localité, Bruno Caron.

« Nous avons des flammes visibles sur le balcon à notre arrivée et le mur extérieur commençait à être touché. L'immeuble a dû être évacué et les gens ont pu retourner à l'intérieur aux environs de 22 h 30. »



Les flammes étant à l'étage, les pompiers ont dû déployer des échelles pour y avoir accès. Photo gracieuseté

Environ 25 pompiers des services de Saint-Anselme et Saint-Henri ont été déployés. L'un d'en eux a dû être évalué par les ambulanciers après avoir été légèrement blessé lors de l'intervention. Les dommages sont évalués à environ 15 000 \$.

LÀ

Le plus recommandé des assureurs grand public

PROMUTUEL
ASSURANCE

Promutuel Assurance se réserve le droit de choisir les risques qu'elle souscrit. Promutuel Assurance est l'assureur grand public le plus recommandé d'après un sondage réalisé par SOM du 11 au 25 septembre 2023 auprès d'adultes québécois détenant une assurance auto ou habitation émise par un assureur de dommages autorisé à exercer au Québec.

DEMANDEZ-NOUS UNE SOUMISSION :
1 888 265-7940 promutuelassurance.ca

>21750-5



Sylvain Lapierre élu à la présidence

SERGE LAMONTAGNE

redaction@lavoixdusud.com

AGRICULTURE. Sylvain Lapierre de Saint-Gervais est le nouveau président de Fédération des producteurs d'œufs du Québec (FPOQ). Élu par acclamation le jeudi 11 avril dernier, il succède au Beauceron Paulin Bouchard qui était à la tête de l'organisation au cours des 13 dernières années.

M. Lapierre, qui devient le neuvième président des 60 ans d'histoire de la Fédération, siège sur le conseil d'administration provincial depuis 2007, ayant joint l'exécutif en 2012 à titre de 2^e vice-président provincial.

« Paulin Bouchard nous avait annoncé, en février dernier, qu'il quittait ses fonctions et un peu naturellement, les gens se sont tournés vers moi pour prendre la relève, car cela faisait longtemps que je suis là. Je me sentais prêt à prendre ce poste en sachant que j'avais l'appui du conseil d'administration », indique le Bellechassois qui est propriétaire des Œufs Lapierre.

Sylvain Lapierre rappelle que la Fédération gère les dossiers touchant les quelque 200 producteurs d'œufs de la province. Son action se déroule non seulement au provincial, mais également au Canada, celle-ci prenant part à beaucoup de comités au National.

« La préservation de la gestion de l'offre vient en tête de liste des priorités, mais nous avons divers programmes à gérer. Notre objectif est de maintenir le prix le plus bas possible pour les consommateurs. On veut s'assurer que notre produit (les œufs de consommation) soit le plus abordable possible et que le prix ne diffère pas trop de celui des œufs américains qui occupent une partie de notre marché en raison des ententes de libre-échange », précise-t-il en rappelant que la gestion de l'offre permet d'établir un coût de production stable pour les œufs produits ici et un meilleur contrôle des produits passant par nos frontières.

« Nous n'exportons pas et nous produisons uniquement pour les consommateurs canadiens. Nous sommes vraiment dans les produits locaux, en fonction des parts de marché historiques. Chacun ne produit pas nécessairement en fonction de la population qu'il dessert, ce qui fait que bien de nos œufs circulent à travers le Canada, pas seulement au Québec. On gère la production pour qu'elle soit la plus ordonnée possible. »

« Nous n'exportons pas et nous produisons uniquement pour les consommateurs canadiens. Nous sommes vraiment dans les produits locaux, en fonction des parts de marché historiques. Chacun ne produit pas nécessairement en fonction de la population qu'il dessert, ce qui fait que bien de nos œufs circulent à travers le Canada, pas seulement au Québec. On gère la production pour qu'elle soit la plus ordonnée possible. »

UNE INDUSTRIE QUI SE PORTE BIEN

Toujours selon Sylvain Lapierre, l'industrie des œufs de consommation se porte bien au Québec et au Canada. Le contrôle de la production est assuré par la gestion de l'offre qui établit les quotas des producteurs en fonction des besoins de la population canadienne et de la consommation de cette dernière.

« La gestion de l'offre sert très bien nos producteurs. Si la Covid a ralenti notre croissance, celle-ci tend à revenir à la hausse, car on mange de plus en plus d'œufs. On a eu beaucoup de croissance entre 2012-2013 et 2020. Quand j'ai commencé dans la production, nous faisons face à différents problèmes comme la crise du cholestérol. Mon père avait même son quota diminuer de 20 % un moment donné, au début des années 1980 », rappelle-t-il en ajoutant que la gestion de l'offre aide les producteurs à planifier à long terme et de profiter d'un retour constant sur leur investissement, d'année en année.

Soulignons que le Québec regroupe, à lui seul, un peu plus de 200 producteurs d'œufs québécois qui possèdent 6,8 millions de poules pondeuses donnant entre 6 et 7 millions d'œufs quotidiennement.

« L'industrie se porte bien en raison de la hausse de consommation que nous connaissons actuellement. Ce faisant, nous c'est plus de contingents, plus de quotas et plus de poules pour les producteurs. Ces poules mangent ainsi plus de moulée, ce qui a un effet positif sur nos meuniers. C'est aussi plus de travail pour les classificateurs d'œufs et c'est bon pour tout le monde, incluant les supermarchés », précise le nouveau président provincial qui rappelle également que lors de temps économiques plus difficiles, les œufs représentent la protéine la moins dispendieuse sur le marché.

Sylvain Lapierre rappelle également que les producteurs d'œufs ont un souci grandissant envers la carboneutralité et la production de l'environnement, et que celle-ci est bien placée pour faire face aux défis qui se dressent devant eux à ce niveau.

BIEN-ÊTRE ANIMAL

Sylvain Lapierre rappelle également que d'importants investissements ont été apportés, au cours des 15 dernières années, dans la mécanisation de la production et l'implantation de la nouvelle technologie dans les pondoirs.

« Des pas de géants en la matière ont été effectués en la matière et pour répondre aux attentes de la société, nous avons beaucoup investi dans le bien-être animal en changeant la traditionnelle cage par des espaces plus grands avec des nids et des perchoirs et des espaces pour gratter », insiste le producteur bellechassois qui a lui-même investi plus de 3 M\$ dans son nouveau pondoir en 2022.

« En plusieurs endroits, nous avons des poules en liberté, car nous avons de plus en plus de consommateurs à la recherche d'œufs provenant de poules en liberté. Nous avons l'obligation de répondre aux besoins des consommateurs, même si ça coûte plus cher à produire. Il faut cependant que la demande soit constante à ce niveau pour que les producteurs décident de se lancer dans une telle production, car ça coûte plus cher », mentionne-t-il en terminant.



Paulin Bouchard président sortant de la Fédération des producteurs d'œufs du Québec, félicitant son successeur, Sylvain Lapierre de Saint-Gervais.

Photo gracieuseté - Fédération des producteurs d'œufs du Québec

La Maison de la Culture de Bellechasse

PRENEZ PART À VOTRE CULTURE

AVRIL - MAI 2024

SPECTACLES ET ÉVÉNEMENTS

<p>20 AVR TRANSQUEB Influence jazz-fusion ET ROCK PROGRESSIF. ADULTE : 25 \$</p> <p>4 MAI SECONDAIRE ALL STAR VARIÉTÉ / RELEVÉ ADULTE : 10 \$ / ÉTUDIANT : 5 \$</p> <p>16 MAI LANCÉMENT PROGRAMMATION 2024-25 DEVOILEMENT, RABAIS, SANTÉ ET BOUCHÉES GRATUIT</p>	<p>26 AVR NOË LIRA CHANSON LATINO-AMÉRICAINE ADULTE : 20 \$ / ÉTUDIANT : 12 \$</p> <p>11 MAI PULSE FICTION CHANSON ROCK / HOMMAGE ADULTE : 20 \$ / ÉTUDIANT : 12 \$</p>
--	---

CE SPECTACLE EST EN COLLABORATION AVEC "LES SHOWS d'ENTREPÔT" DU RICANEUX.

BILLETTERIE

PAR TÉLÉPHONE : 418 789-2588 • EN LIGNE : WWW.CULTUREBELLECHASSE.QC.CA
SUR PLACE : 75, ST-GÉRARD, ST-DAMIEN-DE-BUCKLAND, QC G0R 2Y0

LES BILLETS NE SONT NI ÉCHANGÉABLES NI REMBOURSABLES.
LES PRIX INCLUENT LES TAXES ET LES FRAIS DE BILLETTERIE.

CINÉMA

CATI BLUES
« PORTRAIT ANTIÉPICTOIRE D'UNE CHÉTIVE DANS UNE COMMUNAUTÉ ÉCARTÉE DU NOUVEAU-MEXIQUE, LE DOCUMENTAIRE DE JUSTINE HARBONNER BROUSSE AVEC FINESSE FORMES DANS LES ANGES, SANDRIE CHANAL, LIBÉRATION »

VENDREDI - 19 AVRIL - 19H30

**CINÉMA SAINT-DAMIEN
MAISON DE LA CULTURE BELLECHASSE**
76, RTE ST-GÉRARD, SAINT-DAMIEN

CARTE FIDÉLITÉ :
10 FILMS POUR 40\$ / ADULTE : 7\$
ÉTUDIANT : 5\$ / 13 ANS ET + : 3\$

Partenaires

Partenaires

Camps du coupe-feu

Premier coup de pouce de Québec

SERGE LAMONTAGNE

redaction@lavoixdusud.com

SAINT-CAMILLE. La Municipalité de Saint-Camille reçoit une contribution gouvernementale de 75 000 \$ pour la réalisation d'une première phase de développement de la forêt publique située dans le secteur du coupe-feu.

Cette aide financière, confirmée par la députée de Bellechasse Stéphanie Lachance au nom de la ministre des Ressources naturelles et des Forêts, Maité Blanchette Vézina, s'inscrit dans le cadre du quatrième appel de projets du volet 2 du Programme d'aide à la mise en valeur du territoire public.

Ce projet permettrait à la Municipalité d'amorcer, au courant de l'été et de l'automne, divers aménagements permettant la mise en valeur et l'utilisation, par les résidents et les visiteurs, des trois camps du coupe-feu, projet d'envergure qui avait été présenté aux citoyens en novembre dernier.

Concrètement, le projet retenu vise à réaliser divers aménagements sur les trois sites visés, notamment des stationnements, des aires d'accueil et de camping, l'amélioration de chemins et la pose de signalisation, ainsi que

l'aménagement d'une rampe de mise à l'eau au camp de la rivière St-Jean.

« Cette subvention représente 50 pour cent d'une première phase que nous avons évaluée à près de 150 000 \$. Nous partirons à la recherche de partenaires financiers pour nous aider à compléter ce financement », indique la mairesse Rachel Goupil qui se réjouissait de cet appui financier de Québec qui devrait s'accompagner, au cours des prochaines semaines, d'une autorisation ministérielle officialisant les droits d'utilisation des terres publiques par la municipalité.

« C'était un critère qui était nécessaire pour obtenir la subvention, alors on présume que ça va arriver bientôt. Nous sommes en discussions avec un représentant du ministère depuis quelques mois déjà. Différents avis seront émis et des conditions devront être respectées », convient également M^{me} Goupil qui mentionne que pour cette année, s'ils trouvent le financement requis, les premiers aménagements pourraient être réalisés au Camp de la rivière St-Jean, ainsi qu'au Camp du refuge (ancien camping).

L'aménagement d'espaces de camping sauvage et de quelques places pour les VR est envisagé à l'ancien camping. Des coupes de bois

réalisées dans le secteur, l'an passé, pourraient faciliter le travail de préparation du terrain et, au besoin, favoriser également la mise en place d'un programme de reboisement dans le secteur, indique également la mairesse en ajoutant que la municipalité sera en contact étroit avec les spécialistes du ministère pour l'aménagement du pourtour du lac à cet endroit.

« On va faire aussi de la signalisation sur les trois sites ainsi que sur la route du coupe-feu. Quant au camp Carter, ce sera un peu compliqué, mais on aimerait faire quelques aménagements comme au camp de la rivière St-Jean, avec une couple d'espaces de stationnement, l'installation de tables à pique-nique et de la signalisation », poursuit-elle en ajoutant que le conseil municipal avait autorisé, le mardi 2 avril, un budget pour l'embauche de consultants qui aideront la municipalité dans la réalisation de ce projet.

« Jean-François Légaré de la firme Nomade paysages, celui-là même qui a préparé notre plan de développement, va nous aider à préciser certains éléments en lien avec la gestion du projet et auprès des ministères, contacter les professionnels, élaborer des plans détaillés d'aménagement et autres. Il va soutenir notre directrice générale dans l'avancement de ce



La Municipalité souhaite développer le secteur du coupe-feu et la subvention de Québec sera le coup d'envoi de ce projet d'envergure. Photo gracieuseté

projet et nous aider à préparer des présentations à divers partenaires comme la MRC, Desjardins et autres », ajoute enfin M^{me} Goupil.

La formation continue, un plus en emploi!



Formations à temps partiel, de courte durée, à coût réduit dans plusieurs domaines :

- + Administration, comptabilité et gestion
- + Efficacité au travail
- + Gestion des ressources humaines
- + Informatique
- + Langues
- + Marketing et service à la clientèle
- + Production manufacturière et automatisation

formons +
LA différence

Inscrivez-vous dès maintenant : formonsladifference.com

Recherche sur le cancer

Nouveau défi sportif pour Fannie Lapointe

SERGE LAMONTAGNE

redaction@lavoixdusud.com

SAINT-DAMIEN. Souffrant de leucémie myéloïde chronique depuis l'âge de 24 ans, ayant reçu un diagnostic à cet effet en septembre 2005, Fannie Lapointe mord à pleines dents dans la vie. La recherche sur le cancer, qui lui a permis d'être toujours des nôtres 19 ans plus tard, est une priorité pour la résidente de Saint-Damien.

En 2012, Fannie avait lancé une première campagne de financement pour la Société de recherche sur le cancer (SRC), opération qui lui avait permis d'amasser 10 000 \$ et de se rendre au Camp de l'Everest, montée qu'elle avait presque réussi, ayant dû rebrousser chemin à 300 mètres de l'arrivée pour des raisons de santé.

Douze ans plus tard, la native de Sainte-Sabine récidive. En décembre dernier, à l'invitation de la SRC, elle lançait une nouvelle campagne de financement avec, une fois de plus, pour objectif de récolter 10 000 \$. Tout comme en 2012, alors qu'elle avait choisi de se rendre au Camp de base de l'Everest, cette nouvelle campagne de financement s'accompagne d'un défi physique qu'elle a choisi de relever.

« En 2012, je souhaitais me rendre au camp de base de l'Everest, mais je n'avais pu terminer mon défi en raison des médicaments que je prenais. Ceux-ci bloquaient le développement de la maladie et des globules blancs, mais également la production de globules rouges qui sont nécessaires en altitude, alors que tu as besoin d'oxygène. J'ai pleuré tout le long en descendant, mais ce fut une excellente expérience, un moment de dépassement de soi », rappelle-t-elle.

En 2019, Fannie s'était réinscrite afin de retourner au camp de base, mais la Covid est arrivée et tout a été mis sur pause. « De nos jours, ils n'offrent plus le camp de base, mais ils ont remplacé cela par d'autres épreuves dont le Massif du GR20 en Corse où j'irai en

septembre », poursuit-elle en ajoutant qu'à ce moment (en 2019), elle avait récolté plus de 1 750 \$. La presque totalité de cette somme (1 300 \$) a été transférée à l'actuelle campagne de financement, la différence servant à son inscription au GR20.

DÉFI TECHNIQUE ET DIFFICILE

Fille de défis, adepte de randonnée en sentiers et en montagnes, Fannie Lapointe souligne que la traversée du Massif du GR20 est, selon certaines personnes qu'elle connaît et qui ont fait les deux, plus technique que la montée du Camp de base de l'Everest en ce sens qu'il offre des montées et descentes constantes, avec des dénivelés pouvant aller de 1 100 à 1 200 mètres par jour, ainsi que des sentiers étroits et escarpés. Les personnes qui s'y rendent marchent entre 10 et 15 km par jour dans ces conditions.

« C'est un défi personnel, car je fais déjà beaucoup de randonnée et je ne voulais pas juste faire une randonnée pour faire une randonnée. Pour ceux qui le font au complet, c'est plus de 9 000 mètres de dénivelé positif sur 190 km. C'est l'un des défis les plus difficiles d'Europe », soutient celle qui a amorcé son entraînement au cours des derniers jours.

Pour l'aider dans sa préparation, elle tenait à souligner le soutien du Parc Massif du Sud qui lui a offert un laissez-passer lui permettant d'aller s'entraîner en montagne aussi souvent qu'elle le voudra, d'ici son départ pour la Corse.

Ces dix journées seront intensives pour la jeune femme qui s'envolera donc pour la Corse le 5 septembre. Selon l'itinéraire qu'elle a partagé avec le journal, les participants arriveront sur place et s'installeront dès le jour 2 (6 septembre) et se lanceront à l'assaut du GR 20 dès le lendemain, pour 97 km de randonnée sur huit jours.

Jour 1 de la randonnée: 13 km avec un dénivelé positif de 700 mètres; jour 2: dénivelé positif de 1 200 mètres et 15 km de marche; jour 3: 1000 m de dénivelé et 9 km

de randonnée; jour 4: 500 mètres de dénivelé et 12 km; jour 5: 900 mètres de dénivelé et 13 km; jour 6: 1 100 mètres de dénivelé et 10 km de marche. Jour 7: 700 mètres de dénivelé et 12 km de marche; jour 8 et dernier du défi: 13 km de marche.

« Je serai de retour le 15 septembre. Ma fille aura deux ans cette journée-là. Ce sera assurément très émotif », précise celle qui invite les personnes et entreprises à la soutenir financièrement ou de toute autre façon comme le fait le Parc du Massif, dans l'atteinte de son objectif.

MARCHÉ AUX PUCES

Officiellement, Fannie Lapointe doit attendre son objectif financier (10 000 \$) d'ici le 6 mai. Sachant qu'elle s'est inscrite sur le tard et qu'elle avait récolté 6 000 \$ au 11 avril, elle se dit consciente qu'il lui sera impossible d'atteindre l'objectif à cette date. Néanmoins, elle poursuit ses efforts, sachant qu'elle pourra étirer celle-ci jusqu'à la mi-octobre.

« En ne tenant pas compte des 1 300 \$ récoltés 2019, j'ai tout de même amassé 4 500 \$ en quatre mois. Lors de ma première campagne de financement, les 10 000 \$ avaient été plus faciles à attendre qu'aujourd'hui, car je travaillais et j'avais un réseau professionnel, ce qui n'est pas le cas actuellement, car je suis aux études depuis deux ans », précise celle qui entend organiser une vente de garage d'ici le 6 mai, la date et l'endroit demeurant à préciser au moment d'écrire ces lignes.

UN PARCOURS UNIQUE

Comme on le mentionnait précédemment, Fannie Lapointe a fait de la recherche sur le cancer sa cause principale. Et avec raison!

« Je trouve important de soutenir la recherche, car je suis en vie grâce à la recherche. Les médicaments dont j'ai bénéficié ont été développés par des chercheurs, tout comme le programme de traitement sans médication, ou TFR (Treatment Free Remission), que je suis depuis trois ans et qui prévoit des



En vue de son périple en Corse en septembre prochain, Fannie a accès aux installations du Parc Massif du Sud pour son entraînement. Photo gracieuseté

suivis réguliers aux trois mois. Je me considère très chanceuse, car beaucoup d'autres n'ont pas eu de chance de survivre au cancer », indique-t-elle en ajoutant que le TFR lui avait permis de réaliser un autre de ses rêves les plus chers, soit celui de donner naissance à sa fille Mathilde qui aura deux ans le 15 septembre.

Cela fait trois ans, depuis le 14 février, qu'elle ne prend plus de médicaments. Les suivis, sur une base mensuelle, se font aux trois mois dorénavant. « La maladie est là, on la voit, mais c'est tellement infime. J'ai d'aussi bons résultats, sinon de meilleurs, sans médication qu'en prenant des médicaments. Cela reste stressant, mais je suis tellement suivie de près que ce serait surprenant qu'il m'arrive autre chose sans que je ne le sache et les spécialistes non plus », insiste-t-elle en terminant.

Les personnes et entreprises intéressées à soutenir Fannie Lapointe dans l'atteinte de son objectif peuvent le faire en se rendant sur le site web du « Challenge sur le cancer ». Vous trouverez le nom de Fannie dans la liste des participants.



Clinique Dentaire Beaumont

344, route du Fleuve, Beaumont

418 833-2525

HEURES D'OUVERTURE

Lundi au jeudi	8h à 17h
Vendredi	8h à 16h
Samedi et dimanche	Fermé



Dre Joannie Bertrand

Une année financière 2023 positive

SERGE LAMONTAGNE

redaction@lavoixdusud.com

ÉCONOMIE. La Caisse des Etchemins a connu une excellente année financière 2023, franchissant pour la première fois de son histoire le milliard de dollars en volume d'affaires, une hausse de 5,3 % comparativement à 2022.

Les dirigeants de l'institution financière, qui tenait son assemblée générale annuelle en mode virtuel le mercredi 3 avril dernier, se réjouissaient des résultats de cette dernière année.

Outre le volume d'affaires qui est en hausse de façon significative, les chiffres indiquent des excédents d'opérations de 10,3M\$ en 2023 contre 7,6M\$ en 2022, une hausse de 34,5%. L'augmentation des taux d'intérêt et du volume d'affaires, qui représente le volume d'encours de prêts et d'épargne, expliquait cette hausse des excédents, explique la directrice générale Claudia Faucher.

Le projet de partage des surplus présentés aux membres permettra également des ristournes totalisant un peu plus de 992 000 \$, soit 881 000 \$ en ristournes individuelles aux membres et 112 300 \$ qui seront transférés au

Fonds d'aide au développement du milieu. Les membres, qui avaient jusqu'au dimanche soir 7 avril pour se prononcer sur le partage proposé, ont accepté celui-ci dans une proportion de 96,49%.

M^{me} Faucher et le président du conseil d'administration, Louis Robert, soulignent que l'institution financière coopérative, qui regroupe 12 320 membres, se portait bien. « Le membership est en hausse constante malgré une population vieillissante. Notre taux de pénétration est aussi très important et ne cesse d'augmenter lui aussi, ce qui est positif », soulignent les deux dirigeants.

En ce qui a trait au réseau de distribution, celui-ci demeure stable avec deux points de service qui fonctionnent à plein régime, « ce qui répond aux besoins actuels des membres », indique Claudia Faucher.

Pour ce qui est de l'avenir des guichets automatiques, le respect des baux actuels demeure la priorité pour le moment et l'utilisation de ceux-ci par les membres guideront les décisions futures, tient à rappeler Louis Robert. Ce dernier, tout comme Claudia Faucher, rappelle que les services virtuels, autant pour les transactions que les rendez-vous avec les membres, sont là pour rester.



La Caisse des Etchemins se porte bien avec une hausse à la fois de son volume d'affaires, de ses surplus, de son membership et des ristournes versées aux membres.

Photo La Voix du Sud - Archives

« Cette nouvelle façon de faire que nous a été imposée par la pandémie et les gens apprécient cela de plus en plus, car ils n'ont plus besoin de sortir de chez eux pour aller à un rendez-vous. Il en va de même pour nos employés qui peuvent utiliser de plus en plus les différents outils technologiques et les partages d'écran pour faciliter leurs explications », précise Claudia Faucher en mentionnant qu'actuellement, 20 % des rendez-vous avec les membres se font en virtuel, le reste étant en présentiel ou par téléphone.

de Sainte-Justine est la lauréate du prix de la Jeune personnalité Desjardins, distinction remise annuellement par la Caisse des Etchemins. Impliquée au sein de l'œuvre des loisirs de Sainte-Justine où elle consacre de nombreuses heures de bénévolat dans l'organisation d'activités, elle prendra part le mois prochain à un projet de coopération internationale visant la rénovation d'écoles sur l'île Ometepe, au Nicaragua.

Le prix Jeune personnalité Desjardins est accompagné d'une bourse personnelle de 500 \$ et d'une bourse de 1 000 \$ qu'elle a décidé de verser à l'œuvre des loisirs de Sainte-Justine.

JEUNE PERSONNALITÉ DESJARDINS

Mentionnons enfin qu'Audrey Audet

AGENDA

Bingo du 140^e Groupe scout Bellechasse

Le 140^e Groupe scout Bellechasse invite la population à son bingo annuel qui aura lieu le dimanche 21 avril, de 13 h à 15 h 30, à l'aréna de Saint-Henri. Outre les prix monétaires d'une valeur totale de 500 \$ du bingo et du tirage moitié/moitié, de nombreux prix de remerciement seront attribués. La carte donnant accès à l'activité et au tirage sera en vente au coût de 15 \$. Seules les personnes ayant acheté leur carte en prévente auront accès au tirage. Les plus aguerris pourront se procurer d'autres cartes de bingo sur place. Tous les profits servent à réduire le coût d'inscription des membres. Pour info : Cécile au 418 858-2931.

Conférence sur les troubles cognitifs

L'organisme Nouvel Essor organise une conférence gratuite sous le thème « Démystifier les troubles cognitifs » qui sera présentée le mardi 23 avril de 13 h 30 à 15 h 30 au Chalet des loisirs de Saint-Prospère. Conférencier invité : Yvan Saint-Hilaire, directeur adjoint à la Société Alzheimer Chaudière-Appalaches. Pour information et réservation : Élisabeth au 418 383-5252, poste 5.

Le 12 mai
c'est la fête
des Mères!

On a plusieurs
idées-cadeaux
pour gâter
votre maman.

Boutique
cadeaux

Savons • Bougies
Produits en vrac
Vêtements • Bijoux
et plus



15 \$ de rabais

à l'achat de 100 \$ en boutique
1 coupon par client

Achat de 100\$ avant taxes. Valide du 1^{er} mai au 31 mai 2024.
Ne peut être jumelé à aucune autre promotion.
Applicable sur présentation de ce coupon.

Coupon tirage

Nom _____

Téléphone _____

Venez déposer votre coupon en boutique et
courez la chance de gagner

1 panier-cadeau d'une valeur de 75 \$.

Aucun achat requis.

1 coupon par client Tirage : lundi le 3 juin 2024

Gratuit

à l'achat de 50 \$ en boutique, recevez
1 savon fleur

1 coupon par client

Achat de 50\$ avant taxes. Valide du 1^{er} mai au 31 mai 2024.
Ne peut être jumelé à aucune autre promotion.
Applicable sur présentation de ce coupon.

Histoire
de Bulles

420, 107^e rue, Saint-Georges
418-228-1811

www.histoiredebulles.com

SAVONNERIE

>23065-4

Caisse de Bellechasse

Plus de 3,6 M\$ en ristournes aux membres

SERGE LAMONTAGNE

redaction@lavoixdusud.com

AFFAIRES. Une somme de 3 632 000 \$ sera retournée aux membres de la Caisse Desjardins de Bellechasse, soit 3,18 M\$ en ristournes individuelles et 440 000 \$ qui seront injectés dans le Fonds d'aide au développement du milieu.

Voilà l'un des faits saillants de l'assemblée générale de la Caisse Desjardins de Bellechasse qui se déroulait de façon virtuelle le mardi 9 avril dernier. Les membres avaient jusqu'au samedi 13 avril à 23 h 59 pour officialiser ce partage des excédents, ce qui a été accepté, indique le directeur général Marc Bouchard.

Les chiffres présentés lors de l'assemblée du 9 avril démontrent, selon M. Bouchard et la présidente Paule Baillargeon, que l'institution financière est en excellente santé financière avec un volume d'affaires de 4,35 G\$ en 2023, en hausse de 6 %, ainsi que des excédents d'opérations s'élevant à 34,46 M\$, une augmentation de 9,3 % comparativement aux données de 2022. L'actif de l'institution financière, qui regroupe 40 864 membres, se situe à 1,91 G\$.

En plus de verser une ristourne aux membres, la Caisse a appuyé la collectivité en allouant 68 710 \$ en commandites et en dons, en plus de verser 284 245 \$ par l'intermédiaire de son Fonds d'aide au développement du milieu.

« Le Fonds d'aide au développement du milieu est un levier puissant unique à Desjardins et à sa nature coopérative. Grâce à ce fonds, la Caisse est en mesure d'appuyer des projets structurants qui répondent à des besoins des membres de notre communauté », a rappelé la présidente du conseil d'administration de la Caisse, Paule Baillargeon.

Parmi les contributions de la Caisse, notons que 75 000 \$ ont été octroyés au Parc Massif du Sud pour l'aménagement de cinq nouveaux refuges prêts-à-camper, ainsi que 45 000 \$ au CPE Belle Enfance pour l'ouverture d'une installation à Saint-Vallier. De plus, 22 500 \$ ont été attribués sous forme de bourses d'études aux étudiants postsecondaires.

« Ces investissements ne s'arrêteront pas là puisque plus de 300 000 \$ sont déjà engagés pour les prochaines années via le fonds d'aide au développement du milieu. On souhaite avoir d'autres projets et nous serons toujours prêts à

les appuyer », précise M. Bouchard qui rappelle qu'il en va de même dans les milieux où la Caisse de Bellechasse s'est retirée physiquement tout récemment, alors que des points de service ont été fermés et des guichets automatiques retirés.

« On a toujours dit que nous allions demeurer présents dans les milieux où on s'était retirés physiquement et nous allons continuer le faire, mais différemment en supportant des projets porteurs. On continue aussi d'accompagner les gens qui le désirent et on cherchera des solutions permettant d'aider tout le monde », poursuit-il en ajoutant que plusieurs défis demeurent, notamment en ce qui a trait à la pénurie de main-d'œuvre qui est présente autant chez eux que dans bien d'autres entreprises de Bellechasse.

Soulignons enfin que cinq postes étaient à pourvoir au conseil d'administration de la Caisse. Paule Baillargeon, Michel Bonneau, Simon Fradette et Steven Gosselin ont été reconduits dans leurs fonctions, un poste étant toujours vacant pour le moment.

PRIX COUP DE CŒUR

Pour une deuxième année de la suite, la Caisse de Bellechasse remettait le prix Coup de cœur, accompagné d'un chèque de 5 000 \$,



La Caisse Desjardins de Bellechasse a présenté d'excellents résultats financiers en 2023. Photo La Voix du Sud - Éric Gourde

à un organisme qui avait déposé un projet dans le cadre de ce programme. C'est Frigos pleins de Bellechasse qui a finalement reçu le prix attribué séance tenante par les membres présents en ligne lors de l'assemblée générale. Marc Bouchard a souligné que plusieurs organismes avaient déposé des projets et qu'un comité de sélection avait sélectionné cinq finalistes en vue de l'assemblée.

Présence hâtive de la grande faune

La prudence toujours de mise

ERIC GOURDE

egourde@icimedias.ca

ROUTES. Les automobilistes doivent toujours faire preuve de vigilance lors de leurs déplacements, même si la présence de la faune aux abords des routes a été hâtive cette année, en raison d'un hiver clément.

La grande faune (cerf de Virginie, orignal, ours et caribou) demeure présente cette année et le sera pour encore quelques semaines, selon les ministères des Transports et de la Faune. L'hiver plus clément et le printemps plus hâtif ont nécessairement eu un impact sur le comportement des cervidés, convient Alexis Grenier-Potvin, biologiste au ministère de la Faune en Chaudière-Appalaches.

« Ça demeure le printemps et des déclencheurs font que les cerfs sortent de leurs ravages lorsque les conditions le permettent et sont plus favorables à leurs déplacements. C'est encore un moment de l'année où c'est critique. On voit encore des rassemblements de cerfs dans des champs près de la route. »

À partir du moment où il reste moins de 30 centimètres au sol, le cerf se comporte toujours de la même façon, ajoute-t-il, même si l'hiver a connu un regain d'énergie il y a quelques jours à peine. « Dès qu'il a des signes

de l'environnement que l'hiver achève, il a le goût de quitter son environnement hivernal. Ça demeure sa routine, même s'il y a une chute de neige de 20 centimètres ou moins. »

Les champs se sont dégagés, de la neige est retombée pour revoir les champs se dégager ensuite. Le cerf sait comment s'adapter à ce genre de température, fait-il valoir. « Dans certaines régions toutefois, le cerf a déjà commencé à se disperser dans les boisés, sauf qu'il y a aussi de plus petits ravages qui se forment occasionnellement et qui ne sont pas nécessairement répertoriés. Ce sera le cas, au moins jusqu'à la fin avril. »

Il juge nécessaire de rappeler l'importance de la prudence. « Les gens devraient toujours se rappeler que lorsqu'un panneau indique la possibilité de passages d'animaux sur la route, c'est que l'endroit est considéré comme accidentogène. Les gens devraient toujours ralentir. »

De la signalisation est déjà en place afin d'informer les personnes circulant sur le réseau routier de la présence de la grande faune sur le territoire. La localisation des ravages de cerfs de Virginie de la Beauce, Bellechasse et Les Etchemins est généralement bien connue et leur condition est bien documentée. Les principaux ravages peuvent être visualisés via le www.foretouverte.gouv.qc.ca

ACHETEZ VOTRE THERMOPOMPE MAINTENANT!



NOUVEAU

Profitez du programme LOGISVERT

allant jusqu'à

6 700 \$*

*Validez les informations avec votre détaillant.

UNE SOLUTION ÉCONOMIQUE EN ÉTÉ COMME EN HIVER!

Ainsi qu'un rabais
pouvant aller jusqu'à

350 \$*

avec
Panasonic

Valide jusqu'au 30 juin 2024

L'ESTIMATION EST GRATUITE!

418 834-8484

Nous avons 2 points de services : **Lévis et Saint-Lazare**

info@climatizationdesappalaches.com

www.climatizationdesappalaches.com

PLONGEZ DANS UN PARADIS AQUATIQUE À LA MAISON AVEC LES SPAS DE NAGE ARCTIC SPAS

Découvrez l'alliance parfaite du sport et de la détente: nagez, jouez, entraînez-vous et relaxez seul, en famille ou entre amis.

Souvent appelés « piscines quatre saisons » ou « spas de natation », les spas de nage Arctic Spas, disponibles chez Club Spa depuis 2012, offrent un équipement unique, ingénieux et éco énergétique. Six modèles de spas de nage adaptés à divers besoins sont proposés, qu'il s'agisse pour de la nage récréative, sportive, ou d'activités familiales

Pour répondre aux exigences d'entraînement, de rééducation ou de mise en forme, deux types de dispositifs de nage sont disponibles : à contre-courant ou à résistance fixe.

Les dispositifs à contre-courant, tels que le modèle « Niagara », sont particulièrement adaptés aux athlètes sérieux, offrant un courant à contre-courant puissant pour des performances optimales.

Pour ceux qui privilégient la nage récréative ou la remise en forme, le dispositif « Monsoon » offre un jet à haut débit idéal pour les activités de loisirs et convient à tous les niveaux de nageurs aussi bien aux enfants qu'aux adultes, offrant une expérience de nage agréable et stimulante pour toute la famille.

Pour une expérience de baignade exceptionnelle, le système de rafraîchissement d'eau « Ross » vous offre la possibilité de bénéficier d'entraînements et de massages à différentes

températures de manière simple et efficace, une innovation brevetée incontournable pour tout spa de nage ARCTIC SPAS (disponible seulement chez ARCTIC SPAS).

Quel que soit le modèle choisi, un spa de nage Arctic Spas garantit une expérience de qualité, avec des options adaptées à tous les besoins et niveaux d'activité. Leur installation facile, leur faible consommation énergétique et leur entretien minimal en font des choix pratiques et économiques.

En résumé, choisir un spa de natation implique de prendre en compte divers facteurs, mais grâce aux vrais spécialistes de chez Club spas et avec leurs options offertes, il est possible de trouver le modèle parfait pour des activités de natation récréatives, sportives ou familiales.

Ne ratez pas l'occasion de visiter l'une des quatre succursales de Club Spa ! Peu importe où vous résidez, ils livrent partout au Québec.

CLUB | SPA

CLUBSPAS.COM

Plus de **12**
modèles de spas en
démonstration

Fabriqués au Canada

Financement
disponible

POURQUOI AUTANT DE GENS CHOISSISSENT



VENEZ VOIR LA DIFFÉRENCE

GRANDE VENTE DU PRINTEMPS

Venez nous voir dans l'une
des boutiques CLUB SPA

BEAUPORT

QUÉBEC

2153, boul Louis-XIV
418 667-5468

1200, St-Jean Baptiste, local 120
418 872-2244

SPA DE NATATION



**NAGER, RELAXEZ ET AMUSEZ-VOUS DANS VOTRE SPA DE NAGE
TOUTE L'ANNÉE EN COUPLE, EN FAMILLE OU ENTRE AMIS**



Facile et rapide
à installer
Facile d'entretien
6 modèles
disponibles

CLUB | SPA

CLUBSPAS.COM

Venez nous voir dans l'une
des boutiques CLUB SPA

BEAUPORT

QUÉBEC

2153, boul Louis-XIV
418 667-5468

1200, St-Jean Baptiste, local 120
418 872-2244

Émergence et soutien des phares

Portrait de résidents bienveillants en HLM

SERGE LAMONTAGNE

redaction@lavoixdusud.com

BELLECHASSE. Un projet visant à stimuler l'implication sociale et le bénévolat dans les HLM, en plus d'enrichir et développer le tissu social ainsi que la vie communautaire des résidents, a été réalisé au cours des premiers mois de 2024 dans deux OMH de Bellechasse.

Intitulé « Émergence et soutien des phares », ce projet a permis la réalisation d'un documentaire présentant cinq résidents « allumés, rayonnants et agissant dans la bienveillance et la serviabilité », que ce soit dans leur milieu HLM ou à l'extérieur de celui-ci, souligne la chargée de projet, Andrée Cloutier.

Les OMH Rivière-Échemin ainsi que des Plaines et Monts de Bellechasse ont été le théâtre de ce projet qui s'est amorcé en janvier et se terminera à la fin du mois d'avril.

Alain Perreault de Saint-Nérée, Rita Beaulieu de Saint-Philémon, Nicole Colgan de Saint-Anselme, Jocelyne Labrecque de Saint-Léon-de-Standon et Jacques Lechasseur de La Durantaye ont témoigné, via ce documentaire, de leur implication dans leur milieu, des valeurs auxquelles ils croient et comment cette implication a permis d'enrichir leur vie ou de celle de leurs entourages respectifs.

« Dans ce documentaire, l'agente de soutien des OMH que je suis a voulu mettre ces personnes à l'avant-scène. Nous voulions favoriser l'émulation de ces attitudes et comportements de bienveillance qui ne peuvent que contribuer au bon climat entre voisins, au sentiment d'utilité des résidents et de leur valorisation. Nous croyons, de plus, que stimuler l'implication sociale et le bénévolat permet d'enrichir



Andrée Pelletier, chargée de projet, entourée des cinq résidents en HLM ayant témoigné de leur implication dans leurs milieux respectifs : Jocelyne Labrecque de Saint-Léon-de-Standon, Alain Perreault de Saint-Nérée, Nicole Colgan de Saint-Anselme, Jacques Lechasseur de La Durantaye et Rita Beaulieu de Saint-Philémon. (Photo La Voix du Sud – Serge Lamontagne)

et développer le tissu social, la vie communautaire des résidents, des citoyens concernés et bien au-delà », indique M^{me} Cloutier.

Cette dernière rappelle que la majorité des résidents vivant en HLM sont des personnes à leur retraite, retirées de la vie active et du marché du travail. « Celles-ci détiennent un bagage de vie, des capacités, des savoirs et des savoir-faire en tout genre. Bref, ils sont pleins de ressources et nombre d'entre eux sont encore capables de partager tout ça chacun à leur manière, au degré qui les intéresse », poursuit-elle.

« En s'impliquant ainsi dans leur HLM ou leur communauté, ces personnes continuent à être actives et trouver un sens à leur vie en

tissant des liens et en sortant de l'isolement dans lequel plusieurs se trouvent souvent dans leurs petits logements. Il y en a qui ne sortent pas de chez eux, mais qui auraient besoin de sortir et on veut les encourager à le faire tout en posant des gestes bénévoles dans leurs milieux respectifs », poursuit la chargée de projet.

Le documentaire a déjà été présenté dans chacun des milieux et dans un deuxième temps, des rencontres ont été tenues dans les HLM afin d'outiller les gens à devenir des « phares ». Trois formations ont été offertes aux gens, celles-ci portant sur l'écoute active, le rôle de bénévoles et la gestion des comportements difficiles. Des présentations ont

ensuite eu lieu, dans chaque HLM, afin de faire connaître aux résidents de chaque HLM et citoyens intéressés les services et organismes communautaires de Bellechasse.

Un concours en lien avec ce projet a finalement été organisé. Les résidents étaient invités à réaliser trois actions de bienveillance dans leur entourage et à nommer une personne coup de cœur, ou une « personne phare », dans leur HLM. Les participants seront invités à une petite fête lors desquelles différents tirages auront lieu.

« Notre projet se termine prochainement, mais je souhaite que ce type de projet puisse rayonner dans d'autres régions du Québec », a-t-elle également indiqué en terminant.

INVITATION
portes ouvertes

Venez nous rencontrer!

Ça s'en vient!

Dimanche prochain le 21 avril de 13 h à 16 h
Rénovation complète des lieux



Garneau & Filles

GROUPE GARNEAU THANATOLOGUE

2700, avenue Royale, Saint-Charles-de-Bellechasse
T 418 839-8823 | groupegarneau.com



L'événement
Hyundai
en séries

Financement à partir de
3,99%
sur versions sélectionnées*

Rabais additionnel de
500\$
sur versions sélectionnées*



©LNH



ELANTRA 2024

Financement** à partir de

4,99%

sur toutes les ELANTRA 2024

Exemple de prix de vente :

27 939 \$

Caractéristiques clés :

- Alerte de franchissement de voie et assistance au maintien de voie
- Assistance à l'évitement de collision dans les angles morts
- Alerte de sortie sécuritaire



TUCSON 2024

Financement** à partir de

4,49%

sur tous les TUCSON 2024

Exemple de prix de vente :

38 874 \$

Caractéristiques clés :

- Alerte de sortie sécuritaire
- Assistance à l'évitement de collision dans les angles morts
- Capacité de remorquage jusqu'à 3 500 lb



KONA 2024

Financement** à partir de

3,99%

sur tous les KONA 2024

Exemple de prix de vente :

39 509 \$

Caractéristiques clés :

- Alerte de collision dans l'angle mort
- Volant chauffant
- Assistance à l'évitement de collision transversale arrière

On fabrique du WAH **와!**
hyundaicanada.com

HYUNDAI
Véhicule officiel de la LNH.^{MD}



5 ANS **100 000 km**
Garantie globale limitée[†]

*Offres de financement à l'achat sur approbation du crédit des Services financiers Hyundai pour les véhicules neufs suivants : KONA N Line 1,6 L à traction intégrale 2024 / ELANTRA Preferred 2024 / TUCSON Preferred / KONA N Line 1,6 L à traction intégrale 2024 à un taux annuel de 3,99 % / 4,99 % / 4,49 % / 3,99 %. Coût d'emprunt de 1 596 \$ / 1 401 \$ / 1 761 \$ / 1 596 \$ pour une obligation totale de 39 509 \$ / 27 939 \$ / 38 874 \$ / 39 509 \$. 104 / 104 / 104 / 104 versements hebdomadaires de 380 \$ / 269 \$ / 374 \$ / 380 \$ pour 24 / 24 / 24 / 24 mois. Comptant initial requis de 0 \$ / 0 \$ / 0 \$ / 0 \$. Frais de 115 \$ (taxe de 15 \$ sur les pneus et taxe de 100 \$ sur le climatiseur sur les modèles dotés d'un climatiseur) et frais de livraison et de destination de 1 950 \$ / 1 775 \$ / 1 950 \$ / 1 950 \$ et frais d'administration du concessionnaire de 599 \$ inclus. Frais d'enregistrement, d'assurance, du RDPRM (maximum 119,28 \$) et taxes applicables en sus des offres de financement à l'achat et payables au moment de la livraison. *Des ajustements de prix de 500 \$ sont disponibles pour la location, le financement ou l'achat comptant des versions sélectionnées du KONA 2024 en stock seulement entre le 1^{er} avril et le 30 avril 2024. L'offre ne peut être transférée ni cédée. Les stocks de modèles pour lesquels les ajustements de prix s'appliquent peuvent varier d'un concessionnaire à l'autre et d'une région à l'autre. Pour plus de détails et les stocks de modèles applicables, rendez-vous chez votre concessionnaire Hyundai. *Offre valide pour une durée limitée et sous réserve de changement ou d'annulation sans préavis. Couleur du véhicule sous réserve de sa disponibilité. Les frais de livraison et de destination comprennent les frais de transport et de préparation et un réservoir plein de carburant. Le concessionnaire peut vendre à prix moindre. Les stocks sont limités, le concessionnaire pourrait devoir commander le véhicule. L'offre ne peut être transférée ni cédée. Aucun échange de véhicule requis. Visitez www.hyundaicanada.com ou un concessionnaire pour tous les détails. [†]La garantie globale limitée de Hyundai couvre la plupart des pièces du véhicule contre les défauts de fabrication, sous réserve du respect des conditions normales d'utilisation et d'entretien. ^{MD} Les noms, logos, noms de produits, noms des caractéristiques, images et slogans Hyundai sont des marques de commerce appartenant à (ou utilisées sous licence par) Hyundai Auto Canada Corp. Toutes les autres marques et appellations commerciales sont la propriété de leurs détenteurs respectifs. NHL, l'emblème NHL, LNH, l'emblème LNH, la marque sous forme de mots « Stanley Cup », et le dessin de la Coupe Stanley sont des marques de commerce déposées, et la marque sous forme de mots « Coupe Stanley », ainsi que le logo de la Coupe Stanley sont des marques de commerce de la Ligue Nationale de Hockey. © LNH 2024. Tous droits réservés.



Balayez pour en savoir plus

MARCHÉ DE L'EMPLOI

Réduction du nombre de travailleurs étrangers temporaires

Une catastrophe économique selon le Conseil du Patronat

HUBERT LAPOINTE

hlapointe@beaucemedia.ca

EMPLOI. Le Conseil du patronat du Québec (CPQ), de même que différents partenaires du milieu, se sont réunis afin de dénoncer les nouvelles exigences limitant l'arrivée de travailleurs étrangers temporaires (TET) au Canada. Le cri du cœur a eu lieu le vendredi 12 avril dernier dans les bureaux de la MRC de La Nouvelle-Beauce à Sainte-Marie.

« Nous voulons dénoncer l'improvisation du gouvernement fédéral qui occasionne des conséquences économiques importantes et négatives sur l'ensemble des entreprises. [...] Si on l'avait su bien avant, on aurait eu le temps de se préparer », a déclaré Karl Blackburn, président et chef de la direction du CPQ.

En effet, dans le contexte actuel de pénurie de main-d'œuvre, délivrer des permis de travail fermés garantissait aux entreprises (qui font des démarches sur plusieurs mois et qui investissent de grosses sommes d'argent) qu'elles auraient la main-d'œuvre dont elles ont besoin. En permettant aux TET de travailler n'importe où au Canada à compter de 2027, ceci en agriculture, en transformation alimentaire et en pêche, les employeurs perdent cette garantie.

« Ressaisissez-vous ! », de lancer M. Blackburn à l'attention du gouvernement fédéral, en espérant une discussion ouverte et non politisée.

« Ça menace sérieusement certaines entreprises de notre région de fermeture. Laissées dans l'incertitude, elles ne savent pas si elles

vont pouvoir opérer », a prononcé quant à elle Hélène Latulippe, directrice générale du Conseil économique de Beauce, en spécifiant que les démarches pour faire infirmer la décision depuis le 29 février demeurent sans réponse.

« Laissez venir les gens cette année, on va leur donner de la documentation... Ça nous aurait donné du temps et ça n'aurait pas mis les entreprises dans le trouble. Quand on veut implanter un règlement, il faut prendre le temps de bien faire les choses », déplore Gaétan Vachon, préfet de la MRC de La Nouvelle-Beauce.

AUCUNE OREILLE

Line Breton, vice-présidente aux ressources humaines de l'entreprise du Breton de Saint-Bernard, informe que le manque de main-d'œuvre représente des pertes de 1 M\$ par mois. En outre, la nouvelle réglementation doublera le temps des procédures (passant de 3 à 6 mois).

« Les travailleurs étrangers, on croit que c'est l'avenir. [...] Nous avons zéro écoute de la part du gouvernement. C'est à sens unique. Ils ne nous écoutent pas, ils ne nous entendent pas, mais ils décident », de dire celle qui embauche quelque 200 TET à travers la province.

Même son de cloche du côté de Manon Viel, vice-présidente capital humain pour le Groupe Mondial de Saint-Lambert-de-Lauzon. « Quand on recrute des gens, on leur fait des promesses. [...] Là, du jour au lendemain, tout change », a-t-elle soufflé en ajoutant que la situation amènera certainement son lot de stress et de détresse pour les travailleurs. « On



Karl Blackburn, président et chef de la direction du CPQ.

Photo Beauce Média – Hubert Lapointe



Karl Blackburn, Line Breton, Manon Viel, Hélène Latulippe et Gaétan Vachon.

Photo Beauce Média – Hubert Lapointe

demande des délais. Après ça, on va s'arranger. On est des créatifs ! »

Mentionnons que selon les données du CPQ, 60 % des entreprises ont dû refuser des contrats, réduire leurs nombres de soumissions ou accuser des pénalités en raison de la pénurie de main-d'œuvre. Cette dernière a causé une perte sur deux ans de 18 G\$ aux entreprises du Québec, soit 3 G\$ en Chaudière-Appalaches.

VOIR GRAND

Poste disponible
ACHETEUR

Rejoignez-vous à nous et [changez le monde](#)

estampro.com/carrieres

Des avantages à la tonne

- Régime d'assurances collectives
- Formation sur place
- REER participatif
- Horaire flexible

ESTAMPRO
40 ANS | VOIR GRAND DEPUIS 1984

MARCHÉ DE L'EMPLOI

Exceldor inquiet pour ses travailleurs étrangers

ERIC GOURDE
egourde@icimediass.ca

AFFAIRES. Le président et directeur général d'Exceldor Coopérative, René Proulx, s'inquiète de la récente annonce du gouvernement fédéral de réduire le nombre de travailleurs étrangers temporaires au Canada. Selon lui, celle-ci pourrait avoir un impact important, notamment à Saint-Anselme.

À compter du 1^{er} mai, les employeurs devront faire passer de 30% à 20% les effectifs issus de cette filière, à l'exception des secteurs de la construction et des soins de santé. Ottawa souhaite réduire de 6,2 à 5% la proportion de résidents temporaires dans la population canadienne d'ici 2027.

« Cette annonce nous touche beaucoup. Les immigrants sont extrêmement importants pour nous. Dans certaines usines comme à Saint-Anselme, nous en avons près de 30%. Si nous n'avions pas ces travailleurs ou si on

devait en retourner le tiers, nous serions en grande difficulté. Nous sommes dans des démarches pour que l'agroalimentaire figure aussi dans les exceptions », a lancé M. Proulx, devant des membres de la Chambre de commerce et d'industrie du Grand Lévis.

Exceldor, qui compte plus de 3 800 employés, emploie actuellement 340 travailleurs étrangers temporaires, dont environ 300 au Québec. Il vise d'ailleurs à atteindre le plateau des 400 d'ici la fin de l'année 2024, puisqu'il est « impensable de faire sans », a-t-il insisté.

LA BONNE PROTÉINE

Dans un autre ordre d'idée, René Proulx a aussi indiqué que la coopérative était dans un champ d'action prometteur, indiquant que les tendances du poulet sont à la hausse dans les dernières années. « Avant, le poulet était une viande moins consommée dans le passé que le porc et le bœuf, mais la tendance s'est inversée

dans les dernières années. Nous sommes dans la bonne protéine », a-t-il mentionné.

Selon ce dernier, « l'avenir est prometteur pour cette industrie qui connaît une belle croissance », indiquant que depuis son arrivée en 2006, le chiffre d'affaires de la coopérative suit cette tendance, alors qu'il est passé de 282 M\$ à près de 1,4 G\$ en 2023.

Le PDG de la coopérative a terminé sa conférence en rappelant que, l'année prochaine, la coopérative soufflera ses 80 bougies. « Nous allons célébrer fièrement nos 80 ans l'année prochaine. Nous commençons déjà à nous activer pour préparer les célébrations de cet important anniversaire », a conclu René Proulx.

Par ailleurs, la coopérative a aussi nommé les différents enjeux qui se présentent à elle pour les prochaines années. Parmi ceux-ci, nous retrouvons l'optimisation des synergies à travers l'organisation, le transfert des augmentations de coûts aux clients, l'implantation d'un système de gestion intégrée, la mise en place



René Proulx devant la Chambre de commerce et d'industrie du Grand Lévis (CCIGL) le 27 mars dernier.

Photo Xavier Nicole - Journal de Lévis

de plus en plus de technologies, la prévention des cyberattaques et la réduction des émissions de gaz à effet de serre.

Collaboration spéciale Xavier Nicole - Le Journal de Lévis

Centre
de services scolaire
de la Côte-du-Sud

Québec



OFFRES D'EMPLOI

Le Centre de services scolaire de la Côte-du-Sud recrute dans plusieurs domaines!

Personnel de soutien

- Éducatrices ou éducateurs en service de garde
- Ouvrières ou ouvriers d'entretien, classe II
- Secrétaire d'école
- Technicienne ou technicien en éducation spécialisée

Personnel professionnel

- Bibliothécaire
- Conseillère ou conseiller pédagogique à l'éducation préscolaire
- Ergothérapeute
- Orthophoniste
- Professionnelle ou professionnel en services psychosociaux (psychologue, travailleur social, psychoéducateur, agent de réadaptation, agent de service social, etc.)

Personnel enseignant

- Besoins en enseignement au primaire : musique, éducation physique, primaire
- Besoins en enseignement au secondaire : anglais, adaptation scolaire, éthique et culture religieuse

Personnel cadre

- Directrice ou directeur général adjoint



Pour en savoir plus :
csscotesud.gouv.qc.ca/emplois

Pour soumettre votre candidature :
macarriere@csscotesud.gouv.qc.ca



MARCHÉ DE L'EMPLOI

Devrait-on postuler pour un emploi même si on ne remplit pas toutes les exigences?

EMPLOI. Vous êtes en recherche d'emploi et vous balayez toutes les offres pour lesquelles vous n'avez pas exactement les qualifications demandées? Vous faites erreur: si un poste vous intéresse vraiment, ne vous laissez pas décourager par des exigences un peu trop élevées!

En effet, il est possible de retenir l'attention des recruteurs sans pour autant répondre à tous les critères — le candidat idéal n'existe d'ailleurs probablement pas! Or, assurez-vous tout de même que le poste est à votre portée: votre formation vous y a préparé, vous connaissez le domaine sur le bout des doigts ou vous possédez les compétences clés recherchées par l'employeur, par exemple. Bref, si vous croyez que vous pouvez accomplir efficacement les tâches qu'on vous confiera, n'hésitez pas à postuler.

COMMENT SE METTRE EN VALEUR?

Dans votre CV ou en entrevue, misez sur vos compétences générales (soft skills) pour



démontrer ce que vous pourriez apporter à l'entreprise (capacité d'adaptation ou de travailler en équipe, esprit d'analyse, etc.) et ainsi maximiser vos chances de décrocher l'emploi. Mettez également de l'avant votre envie d'apprendre et vos expériences complémentaires pertinentes, en vous appuyant sur des situations précédemment vécues. Enfin, veillez à ce que votre enthousiasme pour le poste transparaît dans votre façon de communiquer.

Marcel Morissette inc.

Tu aimes négocier pour avoir le meilleur prix?

Nous cherchons un acheteur!

Tes principales missions:

- Trouver les meilleures sources d'approvisionnement
- Analyser et effectuer les achats chez les fournisseurs en respectant les délais et les min/max des quantités
- Négocier les prix, passer les commandes et faire le suivi des b/o chez les fournisseurs
- Coder des pièces pour des soumissions et/ou des achats chez les fournisseurs
- Procéder à la mise en place d'une cédule hebdomadaire et réaliser le décompte d'inventaire (des entrepôts intérieurs et extérieurs)

Les exigences et aptitudes recherchées:

- Être une personne analytique, minutieuse et responsable;
- Bonne rapidité d'exécution;
- Maîtrise du français et de l'anglais oral et écrit;
- Être apte à travailler avec des outils informatiques, tels que: courriels, Excel ou lecteur code-barre

Les avantages

- Assurance collective
- Salaire à partir de 25 \$/h et selon expérience
- Conciliation travail-famille
- Reer collectif avec contribution de l'employeur

Fais partie de l'équipe Marcel Morissette inc.!

Fais parvenir ton curriculum vitae au mmorissette@mmorissette.net
418 883-3388
171, boul. Bégin, Sainte-Claire



>24491-1



NOUS RECRUTONS!

HYGIÉNISTE DENTAIRE

Joins-toi à notre équipe dynamique!

- Salaire très concurrentiel
- Du lundi au jeudi (aucun soir)
- Horaire sur 3 ou 4 jours/semaine
- Minimum 25 h/semaine
- Belle conciliation travail-famille

Et plusieurs autres avantages!

Envoie ton CV à cbeaudoin.dr@gmail.com
Pour plus d'infos : 418 580-9186

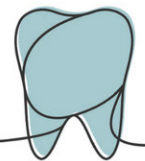
Ouvert depuis 1 an déjà
Un centre en pleine expansion!

**DENTISTERIE FAMILIALE
PROTHÈSES FIXES ET AMOVIBLES SUR IMPLANTS
COURONNES ET PONTS**

Bienvenue à la nouvelle clientèle
581 655-8100

INFO@CDSTDAMIEN.COM
200B, CHEMIN MÉTIVIER, ST-DAMIEN

Centre dentaire
Saint-Damien-de-Buckland



Dr Christine Beaudoin, dmd
Chirurgienne-dentiste

Dr Jason Lambert, dmd
Chirurgien-dentiste

LA VOIX DU SUD - Le 17 avril 2024 - 15

MARCHÉ DE L'EMPLOI

Hausse du taux de chômage et baisse de taux possible en juin

ERIC GOURDE
egourde@icimedias.ca

Le Québec a perdu 18 000 emplois et le taux de chômage a atteint 5 % au cours du dernier mois, indique Statistique Canada. Ces défaillances du marché de l'emploi en mars devraient inciter la Banque du Canada à commencer à abaisser les taux d'intérêt possiblement dès le mois de juin, selon certains observateurs.

Dans l'ensemble du pays, le nombre d'emplois a connu une perte nette de 2 200 en mars, alors que 60 000 personnes étaient à la recherche d'un travail ou avaient été mises à pied de façon temporaire. Au Québec, le taux de chômage a grimpé de 4,7 % en février à 5 % en mars, soit la plus importante augmentation mensuelle enregistrée depuis l'été 2022.

La baisse a été beaucoup plus marquée au Québec, les secteurs de l'hébergement, de la restauration et du

commerce de détail étant ceux ayant été davantage touchés. Les services professionnels, scientifiques et techniques sont aussi touchés. L'emploi a progressé dans le secteur des soins de santé et dans la construction.

Malgré tout, le taux de chômage québécois est le plus faible parmi les provinces, à égalité avec le Manitoba, et bien en dessous de la moyenne nationale de 6,1 %. Signe inquiétant aux yeux de plusieurs, depuis un an, l'emploi a progressé plus rapidement dans le secteur public (+4,8 %), tandis qu'elle a été plus modeste dans le secteur privé, avec une hausse de 1,1 %.

LES SALAIRES?

Statistique Canada rapporte une nouvelle hausse du salaire horaire moyen, de 5,1 %, qui suit une augmentation de 5 % en février. Au Québec, la hausse est plus modeste, à 4,6 %. Cette augmentation importante, bien supérieure au taux d'inflation de 2,8 %, préoccupe la Banque du Canada

et pourrait retarder les baisses de taux, tout comme la croissance économique qui s'est avérée supérieure à ses prévisions au début de 2024.

La plupart des économistes s'attendent tout de même à une baisse des taux en juin, ou à la mi-année pour les plus prudents. Des décisions sur les taux d'intérêt sont prévues le 5 juin et le 24 juillet.

Le taux de chômage a franchi le seuil des 6 % au Canada le mois dernier, alors que le nombre d'emplois a baissé pour la première fois depuis huit mois. À 6,1 %, le taux de chômage est maintenant à son niveau le plus élevé depuis janvier 2022. La Banque Royale du Canada s'attendait plutôt à la création nette de 25 000 emplois en mars et à un taux de chômage de 5,9 %.

En février, le taux de chômage était de 5,8 % alors que l'économie affichait la création de 41 000 emplois au net.

Ces données publiées par Statistique Canada ont de quoi surprendre les économistes.

26 et 27 AVRIL 2024



À LA
**RECHERCHE
D'UN EMPLOI?**

RENCONTREZ DES EMPLOYEURS DE CHOIX AU

**Salon de l'emploi
Lévis-Bellechasse.**



VENDREDI 10 h à 17 h
SAMEDI 9 h à 15 h

Maintenant au
**CENTRE RÉCRÉATIF
DE SAINT-HENRI**

selb.ca



Le Salon de l'emploi Lévis-Bellechasse est rendu possible grâce à la contribution financière du gouvernement du Québec.

PARTENAIRES
OR



DAVIE



niveau5.com >18584-1



SONIA CHABOT
conseillère en emploi au CJE

PEUT T'OFFRIR

**UN NOUVEAU CV
TENDANCE ET PERSONNALISÉ?**

**DES CONSEILS POUR BIEN
TE PRÉPARER POUR L'ENTREVUE?**

**DE L'AIDE POUR CIBLER
DES EMPLOYEURS POTENTIELS?**

**DE DÉCOUVRIR QUELS
SONT LES EMPLOIS DISPONIBLES?**

Pour consulter la liste complète
des emplois disponibles
dans la MRC des Etchemins:
www.etcheminsdirect.com/metiers_carrieres/

Prends un rendez-vous 418 625-2533
1554-2, route 277, Lac-Etchemin
135, bureau 4, rue Principale, Sainte-Justine

Avec la participation financière de
Québec



MARCHÉ DE L'EMPLOI

Défi OSEntreprendre

Les lauréats etcheminois sont connus

SERGE LAMONTAGNE

redaction@lavoixdusud.com

AFFAIRES. Quatre entreprises de la MRC des Etchemins reçoivent une distinction locale dans le volet Création d'entreprise et Faire affaire ensemble de la 26^e édition du Défi OSEntreprendre. Le jury local s'est réuni le 28 mars dernier pour procéder à l'analyse des dossiers soumis par des entrepreneurs dans différentes catégories.

Dans le volet «Création d'entreprise - Commerce», le lauréat de la MRC des Etchemins est la Ferme Ricollane de Lac-Etchemin. Pour sa part, l'entreprise Dômes Bellechasse de Saint-Luc représentera la MRC dans la catégorie «Création d'entreprise — services aux individus».

Par ailleurs, Alliance Communications RH de Lac-Etchemin est le lauréat des Etchemins dans la catégorie «Création d'entreprise - services aux entreprises» alors que Verso Microbrasserie, également de Lac-Etchemin, représentera la MRC des Etchemins dans le volet Faire affaire ensemble du Défi OSEntreprendre qui vise à faire rayonner des entreprises se démarquant par leurs pratiques d'approvisionnement auprès de fournisseurs de partout au Québec.

Ces entreprises passent à l'étape de sélection régionale qui se tiendra en présentiel, le 2 mai prochain, au Cégep de Lévis. Ceux-ci seront présentés, tout comme les lauréats de la MRC de Bellechasse, lors du Grand Gala de la Chambre de commerce Bellechasse-Etchemins qui aura lieu ce jeudi 18 avril à Saint-Lazare.

SERVICES PROFESSIONNELS D'AIDE À LA RECHERCHE D'EMPLOI dans Bellechasse



Accompagnement
GRATUIT
pour les résident.es
de la MRC de Bellechasse
de 16 ans et plus,
sans limite d'âge

Contacte nos conseillères
au 418 887-7117

- Rédaction de cv
- Préparation d'entrevue
- Bilan de compétences
- Orientation / changement de carrière
- Exploration du marché du travail



Avec la participation financière de

Québec

Prenez note que les services-conseils en employabilité, offerts à la portion 16-35 ans de la population de la MRC de Bellechasse, sont rendus possibles grâce à la participation financière du gouvernement du Québec.

TALENTS RECHERCHÉS À SAINTE-CLAIRE



Conception & Fabrication d'équipements industriels

BONIFICATION ANNUELLE SELON LE RENDEMENT DE L'ENTREPRISE

Assurance collective
Conciliation travail et vie personnelle

Horaire flexible
REER
Rémunération compétitive et vacances

SOUDEUR-MONTEUR

Responsabilités

- Assembler et souder divers montages, majoritairement en acier inoxydable
- Voir au contrôle de qualité de ses pièces

Votre profil

- Détenir un DEP en soudage montage
- Détenir au moins 1 à 2 ans d'expérience en soudage GTAW (TIG)
- Connaître les procédés FCAW et GMAW
- Très bonne interprétation des dessins techniques

MÉCANICIEN INDUSTRIEL

Responsabilités

- Assembler et ajuster divers équipements et composantes (mécaniques, pneumatiques, électriques, etc.)
- Assurer en tout temps la qualité du travail au niveau dimensionnel, fonctionnel et visuel
- Voir à faire les derniers ajustements lors de la mise en marche des équipements avant l'expédition

Votre profil

- Détenir un DEP en mécanique industrielle et/ou électromécanique
- Détenir au moins 1-2 ans d'expérience
- Très bonne interprétation des dessins techniques
- Bonne connaissance du système de mesure impérial et métrique

Envoyez votre C.V. à info@equipementsprb.com

MARCHÉ DE L'EMPLOI

Nouvel emploi ?

Quelques conseils pour vous intégrer à l'équipe à merveille !

EMPLOI. Les premiers jours au sein d'une entreprise s'avèrent stressants : non seulement tout est nouveau (l'environnement, le travail, l'équipe), mais on souhaite faire

bonne impression et s'intégrer rapidement. C'est votre cas ? Ces quelques stratégies éprouvées devraient vous permettre d'y arriver !

• **Allez vers vos collègues :** présentez-vous avec le sourire et intéressez-vous à eux. En plus d'apprendre leur nom et leur fonction, participez aux conversations lors des pauses, entre autres.

• **Posez des questions :** vous démontrerez ainsi que vous prenez votre travail au sérieux et désirez bien le faire. Veillez toutefois à prendre des notes pour éviter de poser plusieurs fois les mêmes questions !

• **Écoutez et observez :** portez attention à ce qui se passe autour de vous, notamment à la dynamique entre vos collègues. De cette façon, vous saurez mieux comment interagir avec eux et vous parviendrez à saisir la culture d'entreprise. Assurez-vous aussi de bien comprendre une situation avant de proposer vos idées.

• **Faites preuve d'humilité :** ne cherchez pas à impressionner tout le monde et n'ayez surtout pas la prétention de tout savoir ! Respectez les méthodes de votre équipe et soyez ouvert. Vous aurez tout le temps de démontrer vos compétences au fil de vos mandats.

Enfin, quelques semaines après votre arrivée, consultez votre supérieur pour savoir s'il est satisfait et si vous devez travailler certains points. Cela vous permettra de corriger le tir rapidement, de mieux vous intégrer — et de conserver votre emploi !

Vous télétravaillez ? Planifiez de courtes réunions vidéo (5-10 minutes) pour vous présenter à vos nouveaux collègues afin d'associer un visage et une voix à vos noms respectifs.



Tu es boucher?

Tu veux travailler les fins de semaine* ?
Tu as de l'entregent et débrouillard ?
Viens-me rencontrer, c'est toi que je cherche!

Appelle : 418-789-3122
demande Louis Lapointe

Prends rendez-vous avant de venir !
200, Chemin Métivier, à Saint-Damien

*Possibilité quelques jours en semaine

• LES MARCHÉS •
Tradition
Saint-Damien

www.lavoixdusud.com



 **Unibéton** et les divisions de
Ciment Québec **l'EST recrutent**

Journalier spécialisé - Saint-Lambert-de-Lauzon

Manoeuvre à la production d'agrégats - Saint-Raphaël

Représentant des ventes - Béton et agrégats

Opérateur de bétonnière - Saint-Lambert-de-Lauzon

Opérateur de bétonnière - Saint-Raphaël

Opérateur de bétonnière - Saint-Augustin-de-Desmaures

Postule sur notre site web :

<https://cimentquebec.com>

rhciment@cqi.ca



Ta place t'attend !

Vos nouvelles LOCALES à portée de main!

La Voix du Sud
VOTRE MÉDIA D'ICI .com

POINTS DE DÉPÔT BELLECHASSE
ET LES ETCHEMINS

Voyez nos points de dépôt
sur notre carte interactive!



ARMAGH

Dépanneur 281
Marché Tradition - Placements Ephrem Côté

BEAUMONT

Dépanneur L'Étape 2007
Familiaprix A. Villeneuve & M. Laflamme
Accommodations C.J.M.S. Inc.

BUCKLAND

Pub de la Contrée Microbrasserie Bellechasse
Épicerie Boucherie de Buckland

HONFLEUR

Dépanneur Honfleur Supersoir

LA DURANTAYE

Super Soir la Durantaye
Marché Li

LAC-ETCHEMIN

Restaurant Jos Blo Inc.
Centre de Rénovation JR Roy
Dépanneur Sprint
Korvette
CJE Les Etchemins
Pharmacie Fournier, Roy & Leblond (Familiaprix)
Subway
Metro Alim. Alexandra Cloutier Inc.
Supersoir
Épicerie Pop
Dépann-O-Fun (Chez Ben)

SAINT-ANSELME

Pharmacie Sonia Laflammet
Centre Rénovation Mercier
Le Joffre - Espace Convivial
Magasin Coop de St-Anselme (IGA)
Couche-Tard Inc.
Restaurant Normandin
Accommodation du Boulevard (Ultramar)
Korvette

SAINT-CAMILLE-DE-LELLIS

Casse Croute chez Hilda
Marché St-Camille
Restaurant Le Camillois

SAINT-CHARLES-DE-BELLECHASSE

Épicerie AM Roy Inc.
Supersoir

SAINT-CYPRIEN

Municipalité de Saint-Cyprien

SAINT-DAMIEN-DE-BUCKLAND

Familiaprix
Dépan Express (Garage CSR)
Marche Pinel Inc.
Dép J.&R. Lachance Inc.

SAINT-BENJAMIN

Épicerie Claude Mathieu

SAINT-HENRI

Dépanneur Péto-Canada
Épicerie L. Caro
Pharmacie Marie-Pier Falardeau
IGA Deraiche

SAINTE-CLAIRE

L.S.dépanneur Ste-Claire Inc.
Caisse Desjardins
Dépanneur Sprint
Pharmaprix Anick Tremblay
Pièces d'autos Dorchester
Korvette Sainte-Claire

SAINT-GERVAIS

Dépanneur Express Claude Roy (Ultramar)
Bonichoix Carrefour St Gervais Inc.

SAINTE-JUSTINE

Korvette
Magasin Coop Ste-Justine
Dépanneur Ste-Justine
Pharmacie A-A. Lévesque & Y. Veilleux

SAINT-MALACHIE

Épicerie Boucherie St-Malachie
Dépanneur M.J. 621 Inc.
Restaurant Parasol

SAINTE-SABINE

Action Coop Sainte-Sabine

SAINT-LAZARE

MRC de Bellechasse
Marche St-Lazare Inc.
Dépanneur Julie Chabot

SAINT-LÉON

Centre de Rénovation Jr Roy
Coop Solidarité Les Méandres

SAINT-LOUIS

Municipalité de Saint-Louis

SAINT-LUC

Centre Communautaire
Marché Mercier

SAINT-MAGLOIRE

Épicerie Larochelle 2022 Inc.
JL Asselin

SAINT-MICHEL

Familiaprix C. Beaulieu & C. Tremblay
Servi Plus Marqcassee Inc.

SAINT-NAZAIRE

Entre Deux Montagnes

SAINT-NÉRÉE

Bureau Municipal Saint-Nérée

SAINT-ODILON-DE-CRANBOURNE

Accommodation Saint-Odilon Inc.
Richelieu

SAINT-PHILÉMON

Dépanneur Yvan Laflamme Enr.

SAINT-RAPHAËL

Marche Tradition - Gestion Pat
Dépanneur Dansy

SAINTE-ROSE

Municipalité de Sainte-Rose
Station Service Miraco

SAINT-VALLIER

Marché St-Vallier

D'autres points de dépôt peuvent s'ajouter

JEUX & PASSE-TEMPS

SUDOKU

JEU N° 868

			9		5		1
7	1		4				2 9
2	9		8		7	4	
			3			9	7
9	4	7		2		3	
3		8	1				4
4				5	7		
6		1				2	5
	7		2	6			3 4

NIVEAU : FACILE

RÈGLES DU JEU :

Vous devez remplir toutes les cases vides en plaçant les chiffres 1 à 9 une seule fois par ligne, une seule fois par colonne et une seule fois par boîte de 9 cases.

Chaque boîte de 9 cases est marquée d'un trait plus foncé. Vous avez déjà quelques chiffres par boîte pour vous aider. Ne pas oublier : vous ne devez jamais répéter les chiffres 1 à 9 dans la même ligne, la même colonne et la même boîte de 9 cases.

RÉPONSE DU JEU N° 868

7	8	1	8	9	2	6	7	5
5	6	2	3	7	7	1	1	8
9	8	7	1	8	6	3	2	4
2	4	9	6	7	1	1	7	3
8	1	3	9	2	5	7	4	6
7	5	6	7	8	3	2	9	1
2	6	5	8	1	7	4	6	3
6	7	1	6	4	3	5	8	2
3	4	6	9	6	9	2	5	7

MOT CACHÉ

THÈME : BUDGET FAMILIAL / 7 LETTRES

A ABONNEMENT ALLOCATION ASSURANCES AUTO	B BIENS BONUS	C CÂBLE CADEAU CHALET CHAUFFAGE CINÉMA	COMPTÉ CRÉDIT	D DENTISTE DÉPENSES DETTES DON	E ÉDUCATION ÉLECTRICITÉ EMPRUNT ENTRETIEN ÉPICERIE ESSENCE	ÉTUDES F FINANCEMENT	G GARDERIE	H HYPOTHÈQUE	I IMPÔTS IMPRÉVUS INTERNET INVESTISSEMENT	L LIVRES	LOTERIE LOYER	M MAISON MEUBLE	P PAIE PISCINE PLACEMENT PRÊT	R RÉNOVATIONS RENTE REPAS	RESTAURANT RETRAITE REVENUS	S SOINS SORTIE STATIONNEMENT	T TAXES TÉLÉPHONE TRANSPORT	V VACANCES VÊTEMENTS	VOYAGE
--	----------------------------	--	-------------------------	---	---	--	----------------------	------------------------	--	--------------------	-------------------------	------------------------------	--	---	--	--	---	-----------------------------------	---------------

S	T	S	D	E	P	U	S	L	T	N	E	M	E	C	A	L	P	E	T
E	T	R	E	E	I	I	A	E	O	N	I	M	P	O	T	S	S	G	N
T	S	N	A	C	N	R	S	E	R	Y	E	S	A	P	E	R	U	A	E
N	P	S	E	N	N	T	E	C	D	V	E	M	A	U	T	O	N	R	M
E	E	C	E	M	S	A	I	T	I	A	I	R	E	T	A	S	E	D	E
M	T	H	T	N	E	P	C	S	O	N	C	L	E	C	D	E	V	E	N
E	I	A	E	S	C	T	O	A	T	L	E	L	S	E	N	X	E	R	N
S	C	U	N	U	A	E	E	R	V	E	E	U	P	C	I	A	R	I	O
S	I	F	R	N	B	R	A	V	T	P	V	E	D	E	R	T	N	E	B
I	R	F	E	O	L	M	E	N	H	E	N	S	R	E	L	E	R	I	A
T	T	A	T	B	E	P	O	O	R	S	N	E	S	S	T	B	D	O	F
S	C	G	N	N	I	I	N	P	E	O	S	E	N	C	E	T	U	I	S
E	E	E	I	C	T	E	M	S	I	T	C	G	S	O	H	D	E	E	T
V	L	C	E	A	C	I	E	T	A	N	S	O	I	N	S	A	U	S	M
N	E	R	C	O	E	M	A	U	A	E	T	N	E	R	E	I	L	T	N
I	I	U	M	G	P	V	R	R	E	T	R	A	I	T	E	I	A	E	E
E	D	P	A	R	O	A	U	N	E	I	T	E	R	T	N	E	B	M	T
E	T	Y	U	N	N	S	S	T	A	T	I	O	N	N	E	M	E	N	T
E	O	N	E	T	S	E	I	A	P	E	U	Q	E	H	T	O	P	Y	H
V	T	R	E	A	L	L	O	C	A	T	I	O	N	O	D	P	R	E	T

SOLUTION DE CE MOT CACHÉ : ÉPARGNE

>20838-8

20 - LA VOIX DU SUD - Le 17 avril 2024

La Voix du Sud
VOTRE MÉDIA D'ICI .com

Vous êtes une nouvelle entreprise ?
Vous aimeriez promouvoir vos nouveautés ?

NOS SERVICES :

Création de sites
Web et microsites
Facebook ADS
Google ADS
Publicités traditionnelles
Concours Web
Bannières Web
standards et
géo ciblées
Publireportage



Steve Godbout
418 221-3192
sgodbout@beaucemedia.ca

Contactez-nous pour réserver
votre espace publicitaire!

418 625-7471

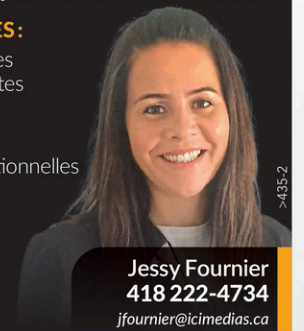
La Voix du Sud
VOTRE MÉDIA D'ICI .com

La Voix du Sud
VOTRE MÉDIA D'ICI .com

Vous êtes une nouvelle entreprise ?
Vous aimeriez promouvoir vos nouveautés ?

NOS SERVICES :

Création de sites
Web et microsites
Facebook ADS
Google ADS
Publicités traditionnelles
Concours Web
Bannières Web
standards et
géo ciblées
Publireportage



Jessy Fournier
418 222-4734
jfournier@icimedias.ca

>435-2

Rendez-vous panquébécois de Secondaire en spectacle

De jeunes artistes d'ici s'y rendront

SERGE LAMONTAGNE

redaction@lavoixdusud.com

CULTURE. Sept jeunes artistes fréquentant l'une ou l'autre des écoles secondaires de Bellechasse-Etchemins ont obtenu leur laissez-passer pour le Rendez-vous panquébécois de Secondaire en spectacle qui sera présenté du 30 mai au 2 juin à Thetford Mines.

Ces artistes, individuellement ou en groupe, ont été sélectionnés au terme de l'une des quatre finales régionales présentées les 4 et 5 avril à l'école secondaire Beaurivage, dans Lotbinière, ou encore les 10 et 11 avril à la Polyvalente de Saint-Georges.

À chaque occasion trois lauréats et deux finalistes étaient choisis pour se rendre à ce grand rendez-vous panquébécois. Tous prendront aux diverses activités au programme lors de ce grand rassemblement, qu'il s'agisse de formations, visites touristiques et autres activités complémentaires où ils côtoieront d'autres jeunes passionnés des arts de la scène.

En plus de vivre les activités du RVPQ, les grands gagnants de chacune des quatre finales régionales auront l'occasion de présenter leurs numéros respectifs sur scène pendant de rendez-vous provincial.

Parmi ceux qui représenteront la région de la Chaudière-Appalaches lors de l'un des six spectacles des lauréats, on retrouvera Alexandra Dion de l'école secondaire de Saint-Damien, l'une des trois lauréates de la soirée du 11 avril à Saint-Georges, qui pourra présenter son avec son interprétation de la pièce «Ta lettre» d'Annie Villeneuve, au piano.

Au terme de la finale régionale du 11 avril, on soulignait «sa capacité à chanter juste et à maîtriser le piano fait d'elle une artiste complète, ce qui a assurément penché dans la balance.»

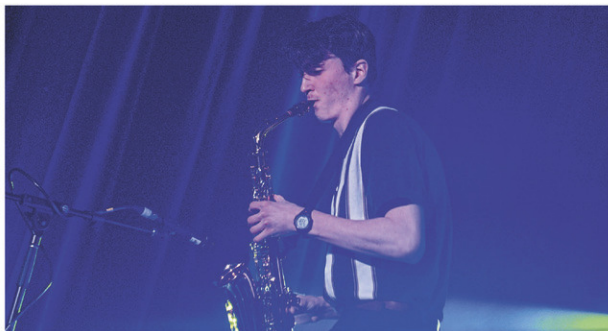
Ce sera également le cas pour Xavier Lacasse de l'école secondaire Saint-Charles qui a remporté l'une des trois premières places lors de la finale régionale du 5 avril à l'école secondaire Beaurivage, avec son numéro *Xavier explore le Jazz*.

«Ce dernier s'est démarqué autant par sa capacité à maîtriser le piano, la guitare et la batterie dans un même

numéro», indiquait le responsable des communications à l'URLS Chaudière-Appalaches, Jacob Cassidy, au terme de cette soirée.

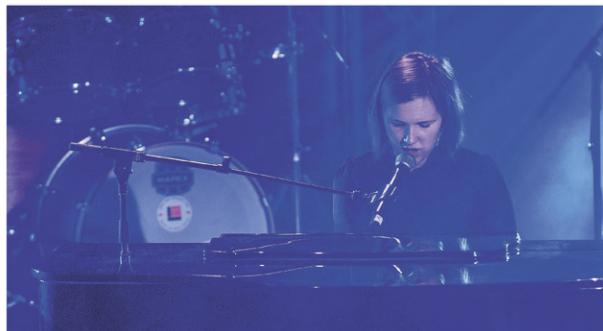
Les autres participants au rendez-vous panquébécois de Thetford seront le pianiste classique Nathan Loignon ainsi que le trio formé de François-Xavier Decorby, Charles-Olivier Jacques et Samaël Paradis, tous étudiants à la Polyvalente des Abénaquis de Saint-Prospère, qui ont été sacrés finalistes lors de la finale régionale du 10 avril à Saint-Georges, ainsi qu'Alexis Gaudreau du Collège Jésus-Marie de Bellechasse, à Saint-Michel. Ce dernier a remporté l'une des deux places de finalistes le 5 avril à Beaurivage avec son numéro «The last of us» à la guitare classique.

Souignons enfin que les lauréats de certains prix spéciaux ont également été dévoilés lors de finales régionales. C'est ainsi que Mathis Gilbert de la Polyvalente de Black Lake et Zachary Boulet, de la Polyvalente des Abénaquis, ont été sélectionnés pour participer au Camp chanson de Petite-Vallée, en Gaspésie, à l'été 2024.



Xavier Lacasse de l'école secondaire Saint-Charles présentera son numéro «Xavier explore le Jazz» lors du Rendez-vous panquébécois de Secondaire en spectacle de Thetford Mines.

Photo URLS Chaudière-Appalaches - Jacob Cassidy



Il en sera de même pour Alexandra Dion de l'école secondaire Saint-Charles qui a ébloui les juges lors de la dernière finale régionale du 11 avril à Saint-Georges.

Photo URLS Chaudière-Appalaches - Jacob Cassidy



Finaliste lors de la finale régionale du 5 avril avec sa pièce «The last of Us», Alexis Gaudreau du Collège Jésus-Marie de Bellechasse a obtenu un laissez-passer pour le grand rendez-vous de Thetford Mines. Photo URLS Chaudière-Appalaches - Jacob Cassidy

Maison de la culture

Record d'assistance pour la troupe de théâtre

SERGE LAMONTAGNE

redaction@lavoixdusud.com

SAINT-DAMIEN. Avec plus de 425 entrées en deux soirs, soit 233 le vendredi 5 avril et 195 le lendemain, la troupe de théâtre de La Maison de la Culture de Bellechasse a fracassé des records d'assistance avec la présentation de *Clou*, pièce de théâtre dont l'action se déroulait sur un chantier de construction et qui était inspiré, du moins en partie, du populaire jeu «Clue».

«C'est notre plus grosse saison et de loin. Ce fut un succès pour nous et assurément l'une des bonnes salles de l'année à La Maison de la culture», se réjouissait l'auteur et metteur en scène de la pièce, David Lemelin.

«Il ne faisait pas beau le vendredi soir et le fait d'avoir 233 personnes, cela prouve qu'il y avait de toute évidence une volonté de la part

des spectateurs de voir celle-ci. Je sens que les gens commencent à connaître la troupe de théâtre et ses membres, qu'ils sont de plus en plus au fait de leur existence. Les personnes présentes voient la qualité du produit, l'amélioration dans le jeu de tout le monde et ce sera la même chose l'an prochain encore», ajoute M. Lemelin.

Après «Arrive en ville» en 2022 et «Maire contre Mère» en 2023, «Clou» était la troisième pièce écrite et mise en scène par ce dernier.

«Une belle complicité s'est développée entre les membres de la troupe et ça se voit dans leur jeu qui ne cesse de s'améliorer. Il n'y a plus de gêne, les gens participent pleinement et proposent des choses au lieu d'attendre mes directives», soutient le metteur en scène qui garde le suspense sur la pièce qui sera présentée en avril 2025 à la Maison



Scène de la pièce *Clou*, présentée les 5 et 6 avril dernier à la Maison de la culture de Bellechasse. (Photo La Voix du Sud - Serge Lamontagne)

de la culture, se contentant de dire que son plan de match avait été présenté au directeur artistique Olivier Leclerc qui est à finaliser la prochaine programmation.

MUSIQUE



Spectacle gratuit de l'Harmonie de Bellechasse

Les membres de l'Harmonie de Bellechasse invitent le public à leur spectacle de fin d'année qui aura lieu le dimanche 28 avril prochain à compter de 13 h 30 à la salle de spectacle de la Maison de la culture de Bellechasse.

Ce spectacle d'harmonie, offrant principalement un répertoire de musique de film, sera agrémenté d'une prestation des élèves de musique de la Maison de culture et de scénettes offertes préparées par les élèves en théâtre du même endroit.

Mentionnons que l'harmonie, qui célèbre son 5^e anniversaire, comprend 21 musiciens de tous âges provenant de diverses localités de Bellechasse œuvrant sous la direction musicale de François Samson. **S.L.** Photo gracieuseté

ANNONCES CLASSÉES

1 866 637-5236

annoncesclassées@hebdos.com

424 - Astrologie

Ana Médium, spécialiste des questions amoureuses depuis 25 ans. Le secret des rencontres positives, la méthode pour récupérer son ex et des centaines de couples sauvés durablement, réponses précises et datées. Tél. : 450 309-0125

955 - Pièces accessoires

Pièces auto neuves à prix économiques, livraison gratuite partout au Québec. Offre limitée: utilisez le code PROMOTIONNEL 139990 pour profiter de 100\$ de réduction sur vos prochaines commandes. Appelez maintenant au 1 877 646-0154. SUPRA-Z.CA

484 - Services divers

HOMME recherche travail comme camionneur ou ouvrier agricole, ferme laitière ou autre. Aux environs de Ste-Claire. Les fins de semaines, horaire à discuter. Possède classe 1, 2, 3, 4, 5. 418 883-3213



Fondation québécoise du cancer
Du soutien au quotidien

Don in memoriam
En souvenir d'un être cher

AVIS DE CLÔTURE D'INVENTAIRE

Conformément au Code civil du Québec (C.c.Q., art.795, a. 2) avis est donné de la clôture de l'inventaire en regard de la succession de monsieur Michel Marceau, décédé le 7 janvier 2024 et ayant résidé au 1045 avenue Principale, Saint-Malachie (Québec), GOR 3N0. Cet inventaire peut être consulté par les intéressés sur rendez-vous en communiquant au 418 642-5407. Louise Gagnon, liquidatrice

>24257-1

AGENDA

Soirée dansante à Saint-Gervais

Le Club FADOQ de Saint-Gervais organise une soirée dansante le vendredi 19 avril à compter de 19 h 30, à la Salle de l'âge d'or, avec le groupe Les Tribadours. Pour info: Gilles au 418 887-6718.

Souper dansant à Buckland

La direction du Club FADOQ Bon Accueil de Buckland vous invite à un souper dansant qui aura lieu le samedi 20 avril à partir de 16 h au centre communautaire de l'endroit. Pour information: Danièle au 581 909-2241 ou Lucille au 418 789-3016.

Après-midi dansant à Saint-Nazaire

Le Club FADOQ de Saint-Nazaire vous invite à un après-midi dansant le dimanche 21 avril dès 13 h 30 au Centre communautaire de la localité. Animation musicale par Roger Gagnon. Pour info: Ghyslaine au 418 642-2803.

Collecte de sang à Saint-Anselme

Une collecte de sang d'Héma-Québec aura lieu le mardi 23 avril de 14 h à 20 h au Centre multifonctionnel de Saint-Anselme (243, rue Principale). Sur rendez-vous seulement au hema-quebec.qc.ca ou en appelant au 1 800 343-7264.



MUNICIPALITÉ DE SAINT-PHILÉMON

La Municipalité de Saint-Philémon désire recevoir des soumissions pour des travaux de pavage sur le rang Mailloux d'une longueur de ± 500m. Les travaux comprennent entre autres, le décohésionnement sur une surface de ± 3 890m² le nivelage et la compaction après décohésionnement, la préparation avant pavage, la fourniture et la pose d'enrobé bitumineux en une seule couche unique sur une distance de ± 500m, le rechargement des accotements ainsi que divers menus travaux essentiels à la réalisation du projet.

PROPRIÉTAIRE

Municipalité de Saint-Philémon
820, rue Therrien Saint-Philémon (Québec) GOR 4A0
Tél. : 418 469-2890
Télec. : 418 469-2726

Documents contractuels :

Les documents de soumission du projet pourront être obtenus par commande directement sur le système électronique d'appel d'offres (SEAO).

Dépôt des soumissions :

Des soumissions sous enveloppes scellées portant l'inscription « Soumission 1 Pavage rang Mailloux doivent être reçues au bureau des greffes de la municipalité, situé au 820 rue Therrien, Saint-Philémon (Québec) GOR 4A0, au plus tard le 03 mai 2024 à 14 h 00, date et heure de l'ouverture publique.

Ouverture des soumissions :

La municipalité n'encourt aucune responsabilité du fait que les avis écrits ou documents quelconques véhiculés par système électronique soient incomplets ou comportent quelque erreur ou omission que ce soit. En conséquence, tout soumissionnaire doit s'assurer, avant de soumissionner, d'obtenir tous les documents reliés à cet appel d'offres. La Municipalité ne s'engage à accepter ni la plus basse ni aucune des soumissions reçues.

Les soumissionnaires peuvent obtenir les renseignements pertinents en contactant M. Maxime Lacroix à dg@saintphilemon.com. Des garanties financières et d'autres exigences peuvent être indiquées dans les documents d'appel d'offres.

Le 18 mars 2024
M. Maxime Lacroix, Directeur général

>24543-1



ALEXANDRE AUBRY

alexandre.aubry.astrologue
alexandre@norja.net
514 667-4803

SEMAINE DU 21 AU 27 AVRIL 2024

SIGNES CHANCEUX DE LA SEMAINE : GÉMEAUX, CANCER ET LION



BÉLIER

(21 MARS - 20 AVRIL)

Avant de prendre une décision qui pourrait influencer votre vie et celle de vos proches, prenez le temps de réfléchir aux conséquences à long terme. Votre générosité sera inspirante et vous tendrez à partager votre bonheur avec les gens que vous aimez.



TAUREAU

(21 AVRIL - 20 MAI)

Apporter quelques modifications à votre alimentation contribuera à votre bien-être. Une conversation sincère dans votre relation amoureuse évitera tout conflit et ouvrira la voie à un engagement plus sérieux. Les gestes attentionnés seront des plus appréciés.



GÉMEAUX

(21 MAI - 21 JUIN)

Une action héroïque en sauvant quelqu'un d'une situation difficile vous vaudra le respect de tous, même en ayant simplement pris le temps de l'écouter. Votre présence pourrait également égayer l'ambiance parmi vos collègues; votre humour répandra la joie.



CANCER

(22 JUIN - 23 JUILLET)

Si un déménagement est dans vos projets, vous commencerez à prendre les mesures nécessaires de manière plus sérieuse. Cela inclut la recherche d'un logement parfaitement adapté à votre famille afin d'être plus à l'aise dans votre univers intime.



LION

(24 JUILLET - 23 AOÛT)

La capacité à vous exprimer sera remarquable, démontrant une force de caractère assez puissante. Vous n'hésitez pas à exprimer votre désaccord de manière directe, ce qui vous fera gagner le respect au travail, augmentant tout autant votre efficacité.



VIERGE

(24 AOÛT - 23 SEPTEMBRE)

Pour approfondir votre relation amoureuse, brisez la routine en communiquant plus ouvertement. Vous pourriez également envisager de vivre ensemble si ce n'est pas encore le cas afin de faire un pas de plus.



BALANCE

(24 SEPTEMBRE - 23 OCTOBRE)

L'action sera enfin au premier plan, apportant une plus grande stimulation à votre existence. De nouveaux défis professionnels et personnels se présenteront, favorisant votre croissance personnelle, spirituelle et professionnelle.



SCORPION

(24 OCTOBRE - 22 NOVEMBRE)

Parfois, prendre du recul est essentiel. Vous retrouverez l'équilibre financier ou amoureux en prenant les mesures nécessaires pour avancer dans la bonne direction. L'artiste bénéficie d'une grande inspiration.



SAGITTAIRE

(23 NOVEMBRE - 21 DÉCEMBRE)

L'activité professionnelle connaîtra une croissance significative, augmentant du coup considérablement vos revenus. Sur le plan sentimental, votre partenaire ou une personne qui s'intéresse à vous vous surprendra agréablement avec des gestes affectueux sans précédent.



CAPRICORNE

(22 DÉCEMBRE - 20 JANVIER)

Une soudaine illumination vous guidera vers la voie à suivre pour atteindre vos objectifs personnels et professionnels. Vous pourriez même amorcer un projet qui vous tient à cœur, donnant le coup d'envoi à quelque chose de significatif.



VERSEAU

(21 JANVIER - 18 FÉVRIER)

Vous élargirez vos horizons personnels et professionnels en entreprenant une formation transformative. Cette nouvelle étape apportera une joie de vivre renouvelée, enrichissant grandement votre vie et vos perspectives concernant votre avenir.



POISSONS

(19 FÉVRIER - 20 MARS)

Les émotions seront palpables et une forme d'excitation sera perceptible. Si votre relation amoureuse est récente, attendez-vous à un signe clair d'engagement de la part de votre partenaire. Toute forme de changement ne peut que vous apporter du bonheur.

>19549-9

AVIS PUBLIC

À toutes les personnes intéressées par une demande de permis pour un projet de conversion d'un bâtiment d'élevage de veaux à un élevage porcin de Ferme B.J.L.J. Cloutier inc.

Avis public est donné de ce qui suit :

1. Le 2 avril 2024, le conseil municipal de Saint-Henri a adopté le rapport de la Commission de consultation publique sur le projet de conversion d'un bâtiment d'élevage de veaux à un élevage porcin de Ferme B.J.L.J. Cloutier inc. pour le 934 chemin du Trait-Carré ainsi que les conditions auxquelles le Conseil entend, en vertu de l'article 165.4.13, de la Loi sur l'aménagement et l'urbanisme, assujettir la délivrance du certificat.
2. Toute personne intéressée peut consulter le rapport (ou en obtenir une copie moyennant paiement des frais exigibles) de la Commission de consultation publique et la résolution qui l'adopte au bureau de la Municipalité de Saint-Henri situé au 219 rue Commerciale, Saint-Henri G0R 3E0, du lundi au vendredi, de 8h30 à 12h00 et 13h00 à 16h30.

DONNÉ À SAINT-HENRI LE 17 AVRIL 2024.

Jérôme Fortier, greffier-trésorier

>24465-1

APPEL D'OFFRES N° CA0001661-3827

RÉFECTION DU 10^e RANG OUEST

LA MUNICIPALITÉ DE SAINT-ODILON-DE-CRANBOURNE requiert des offres pour la réfection complète du 10^e rang Ouest sur environ 3 250 m. Les travaux incluent également la réfection complète de sept (7) ponceaux transversaux. Les travaux font l'objet d'une demande d'aide financière au programme PAVL, volet redressement.

Les formules de soumission et les documents faisant état des conditions à respecter ou à connaître sont contenus dans le document qui est disponible en s'adressant au Service électronique d'appels d'offres (SEAO) en communiquant avec un des représentants par téléphone au 1 866 669-7326 ou au 514 856-6600 ou en consultant le site web www.seao.ca. Les documents peuvent être obtenus au coût établi par le SEAO.

Un dépôt de soumission au montant minimal de 10% de la valeur totale de la soumission sous forme, soit d'un chèque visé tiré sur une Banque à Charte du Canada ou sur une Caisse Populaire, soit d'un cautionnement de soumission et d'une convention relative à l'émission de cautionnements, conforme aux exemples joints au document d'appel d'offres, le tout payable à la «Municipalité de Saint-Odilon-de-Cranbourne» et remboursable sous condition, doit accompagner la soumission.

Seules seront considérées, aux fins d'octroi du contrat, les soumissions des entrepreneurs ayant un établissement au Canada à l'exception des entrepreneurs du Nunavut et du Yukon, étant donné que le présent contrat est assujéti à l'ACCQO (Accord de commerce et de coopération entre le Québec et l'Ontario, à l'AQNB (Accord de libéralisation des marchés publics du Québec et du Nouveau-Brunswick (2008) et à l'ACI (Accord sur le commerce intérieur) et détenant, le cas échéant, la licence requise en vertu de la Loi sur le bâtiment (L.R.Q., c.B.-1.1).

Lorsqu'une personne ou une entreprise intéressée est d'avis que les documents d'appel d'offres ou le processus d'attribution d'un contrat ne respectent pas les règles contractuelles en vigueur, elle peut se plaindre à l'organisme public concerné ou à l'Autorité des marchés publics (AMP). La date limite du présent appel d'offres pour porter plainte est le 22 avril 2024. La date limite de réponse aux plaintes adressées pour le présent appel d'offres est le 29 avril 2024.

Les soumissions doivent parvenir au bureau municipal de SAINT-ODILON-DE-CRANBOURNE, à l'attention de M^{me} Dominique Giguère, directrice générale et greffière-trésorière, au 111, rue Hôtel-de-Ville, Saint-Odilon-de-Cranbourne (Québec) G0S 3A0, avant 11 h, jeudi le 2 mai 2024.

L'ouverture des soumissions se fera au même endroit, immédiatement après l'heure de clôture des soumissions.

LA MUNICIPALITÉ DE SAINT-ODILON-DE-CRANBOURNE ne s'engage à accepter ni la plus basse ni aucune des soumissions reçues. Le maître de l'ouvrage se réserve le droit de retrancher certaines parties du contrat et ne sera en outre passible d'aucune poursuite ou réclamation pour frais ou pertes subis à la suite d'une telle décision.

DONNÉ À MUNICIPALITÉ DE SAINT-ODILON-DE-CRANBOURNE,
CE 11^e JOUR DE AVRIL 2024
M^{me} Dominique Giguère, directrice générale et greffière-trésorière

>24570-1

AVIS PUBLIC

VIDANGE SYSTÉMATIQUE DES FOSSES SEPTIQUES HORAIRE 2024

La MRC Beauce-Centre désire aviser sa population de l'horaire de la vidange systématique des fosses septiques pour l'année 2024.

Les propriétés dont la vidange est prévue cette année recevront un avis écrit par la poste incluant les consignes de préparation environ 2 semaines avant la semaine de vidange prévue. Veuillez prendre note qu'il n'y aura aucun rappel et que chaque propriétaire est responsable de s'assurer que les consignes de préparation de la fosse soient respectées afin qu'elle soit vidangée. Le cas échéant, des frais de 88,20\$ pour déplacement inutile seront facturés.

Pour toutes questions, nous vous invitons à communiquer avec le **Centre régional de traitement des boues de fosses septiques au 418 226-5300 ou par courriel à l'adresse : fosse@vsjb.ca**

Municipalités de la MRC Beauce-Centre	Horaire de vidange de fosses 2024
Beauceville (Secteur Est)	Du 13 mai au 14 juin 2024
Saint-Victor	Du 10 juin au 5 juillet 2024
Saint-Alfred	Du 2 juillet au 12 juillet 2024
Tring-Jonction	Du 15 juillet au 19 juillet 2024
Saint-Séverin	Du 15 juillet au 26 juillet 2024
Saint-Frédéric	Du 22 juillet au 2 août 2024
Saint-Joseph-des-Érables	Du 5 août au 9 août 2024
Saint-Jules	Du 12 août au 23 août 2024
Saint-Odilon-de-Cranbourne	Du 19 août au 30 août 2024
Saint-Joseph-de-Beauce	Du 3 septembre au 27 septembre 2024
Beauceville (Secteur Ouest)	Du 23 septembre au 18 octobre 2024

Donné à Saint-Joseph-de-Beauce, le 10 avril 2024



Jacques Bussièrès, directeur général et greffier-trésorier

>24071-1

APPEL D'OFFRES ET SOUMISSIONS TRANSPORT DE PERSONNES - MRC DE BELLECHASSE

La MRC de Bellechasse demande des soumissions pour le transport journalier de personnes pour les services de transport collectif et de transport adapté pour une période de 5 ans à compter du 1^{er} janvier 2025.

- DEUX MICROBUS ADAPTÉS 40 heures/semaine
- DEUX TAXIS NON ADAPTÉS 20 heures/semaine (CARAVAN)
- UN TAXI NON ADAPTÉ 40 heures/semaine (CARAVAN)
- DEUX MINIBUS ADAPTÉS DE 16 PASSAGERS 40 heures/semaine

Les documents de soumission sont disponibles exclusivement par le biais du système électronique d'appels d'offres (SEAO) accessibles à l'adresse internet suivante : <https://www.seao.ca> (numéro d'avis TCTAB-2025-2029) ou en communiquant au 1-866-669-7326.

La MRC n'encourt aucune responsabilité du fait que les avis écrits ou documents quelconques véhiculés par le système électronique soient incomplets ou comportent quelque erreur ou omission que ce soit. En conséquence, tout soumissionnaire doit s'assurer, avant de soumissionner, d'obtenir tous les documents reliés à cet appel d'offres.

Les soumissions devront être déposées au bureau de la MRC de Bellechasse, 100 Monseigneur-Bilodeau Saint-Lazare-de-Bellechasse (Qc) G0R 3J0 **avant le 10 mai 2024, 10h00** où elles seront ouvertes publiquement le même jour à 10h01 heure locale, en présence d'au moins deux témoins. Les soumissions devront être cachetées et porter la mention « **SOUMISSION TCTAB-2025-2029** ».

La MRC de Bellechasse se réserve le droit de n'accepter ni la plus basse, ni aucune des soumissions qui lui seront présentées et n'encourt aucune obligation envers le ou les soumissionnaires.

Donné à Saint-Lazare-de-Bellechasse, ce 10 avril 2024

Caroline Guillemette
Directrice du Service administratif

>24397-1



L'auteure Josée Mercier de Sainte-Marguerite, mais originaire de Sainte-Sabine.

Photo Beauce Média – Hubert Lapointe

Un 3^e livre pour Josée Mercier

Escapade au « Coconut café »

HUBERT LAPOINTE

hlapointe@beaucemedia.ca

LITTÉRATURE. Un miroir. C'est tout ce qu'il nous faut pour nous permettre de nous regarder entre quatre yeux. Toutefois, pour aller jusqu'au bout de soi-même, ça prend tout un travail d'introspection...

Ainsi, dans « Coconut café », le troisième livre de Josée Mercier de Sainte-Marguerite, l'auteure originaire de Sainte-Sabine désire offrir à ses lecteurs de reprendre le contrôle de leur vie, de savourer l'instant présent et d'apprendre à suivre leur instinct. Le lancement a eu lieu le dimanche 7 avril dernier chez VIVA-Cellules d'affaires vertes à Sainte-Marie.

Le roman raconte l'histoire de Nathalie qui, après le décès de son mari, se retrouvera en urgence de vivre. C'est donc par un voyage en solitaire à Hawaï, de même qu'à travers différentes rencontres et péripéties, qu'elle saura tirer de nombreuses leçons de vie.

« J'ai l'impression qu'il change les perceptions des gens. [...] Le livre va vous permettre de créer, d'honorer et d'inspirer votre vie rêvée », a déclaré Josée Mercier, en garantissant de grandes émotions à ses lecteurs.

Mentionnons que « Coconut café » est publié à la maison d'édition Escapade Répit Bonheur. Selon l'éditrice Suzie Champagne, l'auteure beauceronne est une personne inspirante, originale et authentique.

« J'ai tout de suite été touchée par son humour. Le livre va vraiment vous faire voyager à l'intérieur de vous. [...] Josée, c'est un phare qui m'inspire au quotidien à réaliser mes rêves », a-t-elle commenté.

DU RÊVE À LA RÉALITÉ

Au cours du lancement, Josée Mercier a profité de l'occasion pour présenter les 13 étapes qui, à son avis, permettent de réaliser ses rêves.

Brièvement, il faut: se donner le droit de rêver, rester « focus », comprendre pourquoi nous souhaitons le réaliser, se faire un plan (comment le réaliser), passer à l'action, persévérer et demeurer constant, se donner « du lousse », prendre soin de soi, faire le point (voir où on en est), se connecter à l'émotion du rêve accompli, célébrer chaque étape réussie, s'engager devant témoins et enfin, demander de l'aide.

« Si vous avez des rêves, lâchez vos défaites tout de suite. La vie, c'est maintenant! », conclut-elle.

Appel de candidature à la MRC de Bellechasse

CULTURE. La MRC de Bellechasse a lancé, tout récemment, trois appels de projets ayant pour objectif de vitaliser la culture sur son territoire.

Le premier concerne l'implantation d'un espace culturel qui permettra « d'augmenter l'accès à la culture pour les citoyens », accompagné d'une enveloppe de 50 000 \$, et qui pourrait être situé un peu n'importe où sur le territoire.

Le deuxième permettra « l'acquisition d'équipements et d'infrastructures culturelles » afin d'offrir des activités à la population, tandis que le troisième provient des fonds de développement culturel, qui vise les organismes œuvrant dans ce secteur et qui désirent mettre sur pied des projets spéciaux, jusqu'à un maximum de 3 000 \$.

Ces appels seront en place jusqu'au 15 mai prochain. **S.L.**

AVIS PUBLIC



MRC de
Bellechasse

AVIS DE VENTE POUR DÉFAUT DE PAIEMENT DES TAXES MUNICIPALES ET SCOLAIRES

AVIS PUBLIC est, par les présentes, donné par le soussigné, directeur général adjoint et greffier-trésorier adjoint de la Municipalité régionale de comté de Bellechasse, que les immeubles ci-après décrits seront vendus à l'enchère publique **JEUDI, LE 13 JUIN 2024** à compter de 10 heures de l'avant-midi, à la salle du Conseil de la MRC du Centre Administratif Bellechasse, 100, rue M^{re} Bilodeau, Saint-Lazare-de-Bellechasse et ce, pour satisfaire au paiement des taxes municipales et/ou scolaires, comprenant les intérêts, plus les frais encourus, à moins que ces montants n'aient été payés avant cette date.

En vertu de l'article 252 de la Loi sur la fiscalité municipale, des montants de taxes 2024 impayés sont inclus aux montants dûs, car lorsqu'un versement n'est pas fait dans le délai prévu, le solde devient immédiatement exigible. Toutefois, le conseil d'une municipalité locale peut par règlement, prévoir que seul le montant du versement échû est exigible.

Le prix de l'adjudication de chaque immeuble sera payable immédiatement, par le plus haut enchérisseur.

Étant donné qu'il y aura des dossiers qui se régleront au cours des prochaines semaines, cette liste sera régulièrement mise à jour. Elle pourra être consultée jusqu'au 13 juin 2024 sur le site internet de la MRC de Bellechasse à l'adresse www.mrcbellechasse.qc.ca.

CIRCONSCRIPTION FONCIÈRE DE BELLECHASSE

Nom du propriétaire	Description cadastrale
CFD Autos inc.	Lot : 4 276 686 Cadastre du Québec Municipalité d'Armagh
MONTANT DÛ : 1 617,92 \$	

Nom du propriétaire	Description cadastrale
Karine Morency	Lot : 2 821 362 Cadastre du Québec Municipalité de Saint-Charles-de-Bellechasse
MONTANT DÛ : 6 298,82 \$	

Nom du propriétaire	Description cadastrale
Succession Denis Bisson	Lot : 3 929 764 Cadastre du Québec Municipalité de Saint-Damien-de-Buckland
MONTANT DÛ : 553,97 \$	

Nom du propriétaire	Description cadastrale
Jean-Martin Labrie	Lot : 3 822 613 Cadastre du Québec Municipalité de Saint-Damien-de-Buckland
MONTANT DÛ : 2 155,08 \$	

Nom du propriétaire	Description cadastrale
Lise Harvey	Lots : 4 888 318, 4 888 330 Cadastre du Québec Municipalité de Saint-Damien-de-Buckland
MONTANT DÛ : 836,07 \$	

Nom du propriétaire	Description cadastrale
Marie-Louise Laflamme	Lot : 3 930 611 Cadastre du Québec Municipalité de Saint-Damien-de-Buckland
MONTANT DÛ : 1 772,40 \$	

Nom du propriétaire	Description cadastrale
Germain Brochu	Lot : 3 587 861 Cadastre du Québec Municipalité de Saint-Lazare-de-Bellechasse
MONTANT DÛ : 3 709,81 \$	

Nom du propriétaire	Description cadastrale
Dany Ouellet	Lot : 5 553 392 Cadastre du Québec Municipalité de Saint-Lazare-de-Bellechasse
MONTANT DÛ : 2 902,08 \$	

Nom du propriétaire	Description cadastrale
Frédéric Boutin-Trahan	Lot : 4 129 166 Cadastre du Québec Municipalité de Saint-Philémon
MONTANT DÛ : 2 814,76 \$	

Nom du propriétaire	Description cadastrale
Dany Perron	Lot : 4 963 971 Cadastre du Québec Municipalité de Saint-Philémon
MONTANT DÛ : 4 020,02 \$	

Nom du propriétaire	Description cadastrale
Simon Raymond	Lot : 4 128 751 Cadastre du Québec Municipalité de Saint-Philémon
MONTANT DÛ : 1 455,44 \$	

Nom du propriétaire	Description cadastrale
Denise Olivier	Lot : 3 260 421 Cadastre du Québec Municipalité de Saint-Vallier
MONTANT DÛ : 1 215,96 \$	

CIRCONSCRIPTION FONCIÈRE DE DORCHESTER

Nom du propriétaire	Description cadastrale
Christian Corriveau	Lot : 4 707 219 Cadastre du Québec Municipalité de Saint-Malachie
MONTANT DÛ : 9 764,70 \$	

CIRCONSCRIPTION FONCIÈRE DE LÉVIS

Nom du propriétaire	Description cadastrale
Solange Lacasse	Lot : 2 359 107 Cadastre du Québec
MONTANT DÛ : 7 754,37 \$	Municipalité de Saint-Henri

Nom du propriétaire	Description cadastrale
Stéphane Hallé	Lot : 2 357 622 Cadastre du Québec
MONTANT DÛ : 5 600,67 \$	Municipalité de Saint-Henri

Certains frais s'ajouteront aux montants ci-dessus et ils seront annoncés au moment de la vente (frais de publication journal et au bureau de la publicité des droits, frais de greffe).

Conditions pour enchérir :

Personne physique : (pièce d'identité)

- Nom
- Date et lieu de naissance
- Adresse résidentielle complète et postale, s'il y a lieu
- Mandat ou procuration si elle représente une autre personne physique

Personne morale :

- Nom
- Forme juridique et loi constitutive
- Adresse résidentielle complète et postale, s'il y a lieu

ET

Pour le représentant d'une personne morale : (pièce d'identité)

- Nom
- Qualité du représentant (mandataire)
- Copie de la pièce justificative l'autorisant à agir (ex : résolution, mandat, procuration ou autre)

Modes de paiement :

Paiement complet dès l'adjudication :

- Argent comptant
- Mandat poste, traite ou mandat bancaire ou chèque visé fait à l'ordre de la MRC de Bellechasse, cartes débit et crédit

Pour éviter la vente de l'immeuble, un paiement complet (capital, intérêts et frais) doit être fait directement à la MRC de Bellechasse.

Les immeubles acquis dans le cadre de la vente pour taxes sont assujettis à un droit de retrait pendant une période d'un (1) an suivant la date d'adjudication (art. 1057 et suivants du *Code municipal*.)

Donné à Saint-Lazare-de-Bellechasse
Ce 11 avril 2024

Dominique Dufour, directeur général adjoint
Greffier-trésorier adjoint

AVIS DE DÉCÈS



Normande Chabot

1951-2024

À l'Institut universitaire de cardiologie et de pneumologie de Québec, le vendredi 5 avril 2024, est décédée à l'âge de 72 ans et 5 mois, madame Normande

Chabot, fille de feu monsieur Adrien Chabot et de feu madame Rosa Tanguay. Elle demeurait à Sainte-Sabine.

La famille recevra les condoléances à la Salle J. Ernest Guay, 4, rue St-Charles à Sainte-Sabine le samedi 20 avril de 8h30 à 10h45. Le service religieux sera célébré le samedi 20 avril à 11h en l'église de Sainte-Sabine. L'inhumation aura lieu au cimetière paroissial à une date ultérieure sous la direction de la maison funéraire Roland Couture & Fils, 573A, rue Principale à Saint-Camille-de-Lellis.

Elle était la sœur de: feu Gaétan (Monique Moreau), Lise (feu Pierre Boutin), feu René (feu Gisèle Pouliot), feu Françoise, Gaétane (Germain Mercier), feu Nicole, feu Marcel, Yvan (feu Thérèse Maurice), Joanne (Camille Boutin), François et Serge (Rita Audet).

Elle laisse également dans le deuil plusieurs neveux, nièces, parents et amis (es).

Un remerciement spécial au personnel de l'Hôpital Laval de Québec et de l'Hôpital de Saint-Georges pour les bons soins prodigués.

Tout témoignage de sympathie peut se traduire par un don à la Fondation Institut universitaire de cardiologie et de pneumologie de Québec, 2700, chemin des Quatre-Bourgeois, 2^e étage, Bureau Y-2315, Québec (Québec) G1V 0B8.



Les Maisons Funéraires
Roland Couture & fils

>24405-1

Alain Déry quitte la barre de l'équipe Junior AA

Vent de renouveau souhaité chez le Lafontaine

SERGE LAMONTAGNE

redaction@lavoixdusud.com

HOCKEY. Le Lafontaine de Bellechasse devra se trouver un nouvel entraîneur-chef en vue de la prochaine saison dans la Ligue de hockey Junior AA Chaudière-Appalaches.

La direction de la formation bellechassoise a annoncé, via ses réseaux sociaux tout récemment, que l'entraîneur-chef, Alain Déry, quittait ses fonctions après quatre saisons à la barre de l'équipe, tout en le remerciant pour son dévouement envers l'organisation.

L'organisation du Lafontaine sera également à la recherche de nouveaux adjoints, d'un soigneur et même d'un nouveau préposé à l'équipement.

Le responsable et gouverneur de la formation Junior AA, Germain Auger, rappelle qu'Alain Déry n'a pas toujours eu la vie facile à la barre de l'équipe, étant arrivé en pleine pandémie en 2020, alors que les équipes n'avaient pas le droit de jouer. L'année 2022-2023 a été la plus fructueuse de son aventure avec la formation bellechassoise qui avait remporté le championnat de la saison régulière et des séries éliminatoires ainsi que le championnat provincial (Coupe Chevrolet). L'équipe a cependant été éliminée en première ronde des séries aux printemps 2022 et 2024.

Il ajoute que les difficultés de saison 2023-2024, qui a pris fin hâtivement, ne sont pas l'affaire d'une seule personne, mais de toute l'organisation.

« Nous avons tellement une bonne équipe lors de notre grosse année, avec des joueurs dominants, que nous avons un peu oublié de préparer la relève cette année. On a commencé la saison avec une fiche de 0-5 et nous avons dérivé de notre plan de match ainsi que de notre façon de faire », précise M. Auger en mentionnant que si l'équipe avait gagné deux ou trois de ces parties, ils auraient pu avoir l'avantage de la glace en commençant contre Lotbinière et que l'issue de la première ronde aurait pu être différente.

« On a peut-être fêté trop longtemps notre championnat et ce faisant, nous n'avons pas amorcé notre saison en même temps que les autres », a-t-il ajouté.

REVENIR À LA BASE

Pour la saison 2024-2025 et les prochaines années, les responsables du Lafontaine ont mis en place un plan qui, espère M. Auger, permettra à la formation de revenir « à la base de ce qui a fait notre succès dans les années où nous avons gagné quatre coupes Dodge en ligne », affirme-t-il en rappelant qu'au cours des dix



L'organisation du Lafontaine de Bellechasse travaille déjà sur la préparation de la saison 2024-2025. Photo La Voix du Sud - Éric Gourde

dernières années, le Lafontaine s'est rendu en finale du circuit à huit reprises, malgré l'accès à un bassin de joueurs restreint comparativement à certaines concessions comme Plessisville, Victoriaville ou encore Lévis et Saint-Romuald.

« Il faut tirer le maximum de chaque gars. Ce qui nous aide, c'est que les jeunes jouent ensemble depuis leur début au hockey mineur. Il se crée un esprit de corps qui fait souvent une différence en séries ou lors des Provinciaux », poursuit-il en se réjouissant que depuis deux ans, d'anciens joueurs reviennent dans la structure du Lafontaine en joignant le groupe d'entraîneurs, souvent à titre d'adjoint.

« C'est le fun que ceux qui se sentent capables et ont le goût de le faire puissent s'impliquer comme entraîneurs, ce qui nous permet de préparer une certaine relève à ce niveau également. Nous avons des parents qui ont toujours été impliqués dans la structure hockey du Lafontaine et on veut ramener cela aussi. Certains sont très connaisseurs de hockey et on veut utiliser les compétences de ces personnes-là au maximum. Ce qui me frappe depuis que je suis impliqué dans le hockey junior, c'est que les gens se connaissent tous. C'est une famille », poursuit M. Auger en mentionnant que le souci premier de l'organisation demeure le même pour tous, soit de remettre la concession sur ses rails.

Il souhaite que des gens de Bellechasse aient l'intérêt de se présenter à l'un ou l'autre des postes disponibles dans l'équipe d'entraîneurs. Sinon, les gens de l'extérieur, intéressés, seront plus que les bienvenus.

« Nous avons aussi quelqu'un qui s'occupe des invitations au camp d'entraînement. On veut repartir sur de nouvelles bases. Il faut oublier la belle saison 2022-2023 et regarder de

l'avant, ne pas vivre dans le passé. On va travailler pour améliorer notre équipe. Les gens sont fiers de leur équipe et ils s'attendent à ce qu'on réussisse, que nous soyons toujours parmi les finalistes et que nous allions à la Coupe Chevrolet. Sans se mettre de pression indue, on se donne cela pour objectif. Mon plus grand plaisir, c'est d'avoir des assistances de 500 ou 600 personnes et que les gens soient heureux de voir leurs gars, leurs amis et les jeunes de Bellechasse performer sur la glace. »

VENUE DU SÉNIOR AAA

En ce qui a trait à l'arrivée de la nouvelle concession Sénior AAA l'automne prochain, Germain Auger confirme avoir reçu l'assurance des autorités de l'aréna de Saint-Anselme qu'ils conserveront leur plage horaire du samedi soir à 19h et les pratiques en semaine.

« On s'attend que certains spectateurs voudront goûter au Sénior AAA, mais ce n'est pas nécessairement le même public qui vient au Junior qu'au Sénior. Je m'inquièterais plus si j'étais responsable des Éperviers et du Plastiques Moore, car leur jeu est plus près de ce que le sénior AAA offrira, hormis le calibre », affirme-t-il.

Il ajoute que les responsables d'au moins trois arénas ont fait des démarches auprès du Lafontaine pour recevoir des matchs locaux de la formation Junior AA. « Depuis la pandémie, notre moyenne de spectateurs a augmenté d'au moins une certaine de personnes par match en saison régulière et en séries, on bat des records. C'est intéressant pour les arénas de nous avoir. On aura des décisions à prendre, même si on ne souhaite pas nécessairement magasiner », précise le dirigeant qui dit avoir de belles ententes avec Saint-Anselme et Saint-Charles.

>10779-2

La Fondation Sanatorium Bégin

DON IN MEMORIAM
Pour donner un sens au décès d'un être cher, je contribue à la Fondation Sanatorium Bégin
Votre don est précieux !

MERCI DE DONNER!
418 625-3101
poste 42460
Suivez-nous sur

www.sanatoriumbegin.ca

SPORTS

Camp d'essai du Sénior AAA Bellechasse

Un succès qui surpasse les attentes

SERGE LAMONTAGNE

redaction@lavoixdusud.com

SAINT-ANSELME. Une soixantaine de joueurs de la région et de partout au Québec ont convergé vers l'aréna de Saint-Anselme les 13 et 14 avril, répondant ainsi à l'invitation des responsables de la nouvelle équipe du Sénior AAA Bellechasse qui organisaient un camp d'essai à leur intention.

Selon le président de l'équipe Dany Bernier et le responsable des communications, Guillaume Fortin, entre 900 et 1 000 personnes ont assisté à l'événement, dépassant largement les attentes des organisateurs.

« Nous avons mis à la disposition des gens des billets gratuits qu'ils pouvaient se procurer et qui leur donnaient accès aux billets de saison, mais dès le premier match, 400 sont partis. On avait des gens de partout, aussi loin que Saint-Jérôme, l'Estrie, Trois-Rivières, ainsi que beaucoup de gens de la Rive-Nord », précise Guillaume Fortin en ajoutant que de 30 à 40% des billets avaient été réservés par des gens de Bellechasse et Lévis.

Les quelque 60 joueurs présents ont été regroupés en quatre équipes et disputaient un tournoi qui s'est terminé dimanche par la victoire des Noirs entraînés par Dany Bernier sur les Oranges du directeur général Julien Cabana. « Plusieurs joueurs ont été blessés le

samedi, surtout les bagarreurs qui ont tout donné pour se faire voir. On a dû combler des places en vue des matchs du lendemain », précise également Guillaume Fortin.

« On voulait permettre aux gars de se faire voir et ainsi offrir un spectacle gratuit aux gens, même si ce n'était pas nécessairement du calibre du Sénior AAA. On espérait trouver un couple de gars intéressants que l'on n'aurait peut-être jamais vus autrement, mais on va en inviter six au camp d'entraînement qui aura lieu en août », indique pour sa part Dany Bernier en ajoutant que quelques belles histoires ont marqué cette fin de semaine.

Les deux hommes ajoutent que parmi la foule présente au cours de la fin de semaine, on retrouvait des responsables et dépisteurs de plusieurs équipes du circuit Sénior AAA ainsi que du Junior, notamment ceux du Lafontaine de Bellechasse.

« On a permis à des joueurs de haut calibre qui se connaissent, sans plus, de tisser des liens d'amitié et développé une grande complicité. On a aimé l'expérience et on va sûrement retenter celle-ci dans le futur », précise également Guillaume Fortin.

NOUVEL ENTRAÎNEUR-CHEF

MM. Fortin et Bernier précisent que l'équipe poursuit sa préparation en vue de la prochaine saison, ce qui comprend la recherche



L'équipe des Noirs a remporté le tournoi présenté dans le cadre de ces tryouts.

Photo gracieuseté

de commanditaires qui va bon train, la mise en place de la liste de protection ainsi que les préparatifs en vue du repêchage d'expansion et des meilleurs joueurs d'âge junior. Ceux-ci ont ajouté que l'identité du premier entraîneur-chef de l'équipe devrait être dévoilée le 1^{er} mai prochain. Sans donner de nom, bien sûr, ils ont mentionné que celui-ci est une personnalité bien connue dans le monde du hockey.



Il y avait beaucoup d'action sur la glace de l'aréna de Saint-Anselme les 13 et 14 avril. Photo La Voix du Sud - Éric Gourde

Saint-Prosper

Nouveaux propriétaires pour les Hunters

SERGE LAMONTAGNE

redaction@lavoixdusud.com

HOCKEY. Les Hunters de Saint-Prosper changent de main. Depuis le 19 mars dernier, l'équipe est dorénavant la propriété de Daisy Paquet et David Hallé, copropriétaires de l'entreprise Installations IDP de Saint-Prosper.

Ceux-ci ont fait l'acquisition de l'équipe, qui a joint la Ligue de hockey Côte-Sud il y a deux ans à peine, des mains de son fondateur, Pier-Alexandre Lagrange.

Par voie de communiqué, les nouveaux propriétaires ont souligné que le hockey avait plus que jamais sa place à Saint-Prosper, témoignant de l'impact que celle-ci avait eu lieu en deux ans seulement dans la communauté etcheminoise.

« Notre but, avec l'acquisition des Hunters, est d'offrir aux joueurs et aux spectateurs une expérience incontournable. Nous avons bien hâte de vous recevoir et de vous

côtoyer au Centre récréatif Desjardins pour la saison 2024-2025 », indiquait-on dans le communiqué.

Lors d'un entretien avec le journal, Daisy Paquet a souligné qu'ils sont de grands amateurs de hockey et qu'ils souhaitent redonner à la communauté de Saint-Prosper qui a accueilli leur entreprise.

« On voulait assurer de la longévité de l'équipe à long terme. Pier-Alexandre a fait un bon travail et on souhaitait que ça reste local en nous entourant de personnes d'ici qui sont des passionnés de hockey », a mentionné M^{me} Paquet en ajoutant qu'un conseil d'administration aura pour mandat de mettre en place un nouvel organigramme hockey dont la composition sera annoncée ultérieurement.

Pierre-Antoine Goulet, joueur de la première année des Hunters, agira à titre de directeur gérant et verra à la composition de l'équipe en vue du prochain camp d'entraînement et de la saison 2024-2025.

Invité à commenter cette transaction, le président fondateur et ancien propriétaire, Pier-Alexandre Lagrange, a mentionné que cette vente s'est effectuée rapidement et qu'il voyait d'un bon œil la venue de ces nouveaux propriétaires.

« L'équipe n'était pas nécessairement à vendre. Quand les gens d'Installations IDP m'ont approché, j'ai vu une fenêtre d'opportunité permettant à cette équipe, que j'ai montée de zéro, de perdurer dans le temps. Ce sont des passionnés de hockey qui vont jeter de bonnes bases pour le futur », a-t-il précisé.

Quant à son avenir sur la glace, il ne sait pas encore s'il sera de retour au sein de l'alignement, ajoutant qu'il verra à la fin de l'été s'il a toujours le goût de jouer.

« Depuis le début, mon objectif était d'amener une équipe de calibre sénior dans Les Etchemins et on a travaillé fort pour cela au cours des deux dernières années. L'équipe est entre de bonnes mains pour le futur », ajoute-t-il en terminant.



Daisy Paquet et David Hallé, propriétaires des Installations IDP de Saint-Prosper, ont acquis 100 pour cent des actifs de la concession des Hunters de la Ligue de hockey Côte-Sud. Photo gracieuseté



RE/MAX

Fortin, Delage inc.
Agence immobilière

3075-101, ch. Quatre-Bourgeois, Québec

COURTIERS IMMOBILIERS

Rés. : 418 883-3070

Cell. : 418 883-5528

Bur. : 418 653-5353



François Côté

ÉQUIPE GINETTE AUBIN ET FRANÇOIS CÔTÉ

VOUS DÉSIREZ VENDRE VOTRE PROPRIÉTÉ?

Nous sommes à votre service!

Nous avons une proposition gagnante à vous faire afin de vendre en toute

SÉCURITÉ-TRANQUILLITÉ

AVEC PLUS D'ARGENT DANS VOS POCHEs.

(Nous avons des clients sérieux en attente)

>18592-11

STE-CLAIRE

VENDU

96, du Parc

ST-ANSELME

NOUVEAU

ÉRIGÉE SUR UN SUPERBE TERRAIN BOISÉ DE 41546 P². Belle propriété offrant 13 pièces, garage 42x30 plus garage 30x36. Libre rapidement.

STE-CLAIRE

NOUVEAU

SUPERBE TERRAIN DE 56 097 P². Quelle belle propriété! 13 pièces, 4 chambres, s-sol aménagé, solarium 4 saisons, garage attaché, garage 24x28 plus garage 20x26. À découvrir!

ST-DAMIEN

REVENU

RUE CLÉMENT, immeuble 4 logements de 2 1/2 pièces chacun, entièrement loué, terrain 11 323 p². Idéal pour investisseur!

ST-LAZARE

NOUVEAU

SUPERBE TERRAIN 58 712 P², belle propriété, 9 pièces, s-sol semi-aménagé, thermopompe, garage isolé de 24 pi. x 24 pi., près piste cyclable, sentiers.

STE-CLAIRE

VENDU

181, Principale

ST-ANSELME

À VENDRE ET À LOUER

EN BORDURE RIVIÈRE! Superbe condo de 8 pièces, 2 chambres, garage intégré, ascenseur, projet destiné pour 55 ans et plus. Tranquillité assurée. Informez-vous!

HONFLEUR

NOUVEAU

BELLE PROPRIÉTÉ offrant 10 pièces, 4 chambres, 2 salles de bains, s-sol aménagé, garage, superbe terrain 12 011 p² clôturé, secteur paisible. Libre rapidement.

ST-DAMIEN

REVENU

DOMAINE DE RÊVE de 97 386 p² boisés, offrant lac privé, ruisseau, belle propriété de pierre 8 pièces. À prox. Piste cyclable, sentiers motoneige.

ST-LÉON

199 000 \$

SPACIEUSE! Rénovée à grands frais, 11 pièces, 3 chambres, 2 salles de bains, garage attaché, terrain 20 293 p², à 10 mi. golf, ski. Clé en main!

LÉVIS

VENDU

33, Montcalm

BEAUMONT

NOUVEAU

82, RTE DU FLEUVE (entrée 29), terrain 24 028 p², 10 pièces, 3 chambres, s-sol aménagé, garage attaché plus garage 22x40. Vue partielle sur fleuve.

ARMAGH

NOUVEAU

POUR VOTRE PROJET D'AFFAIRES! Tout brique, son intérieur vous offre bureaux, voûte, 3 salles d'eau, terrain 27 167 p², grande visibilité!

LAC-ETCHEMIN

NOUVEAU

TERRAIN BORNÉ PAR RIVIÈRE de 21 165 p². Belle propriété offrant 9 pièces, champêtre, 2 chambres, garage 30x32, cabanon 14x16. À découvrir!

ST-PHILÉMON

REVENU 189 000 \$

IMMEUBLE À REVENUS offrant 4 logements dont 3 de 4 1/2 pces, 1 de 5 1/2 pces. Terrain 12 255 p². Entièrement loué.

ST-MALACHIE

RIVIÈRE

BORNÉE PAR RIVIÈRE! Tout brique, elle compte 5 1/2 pièces, 3 chambres, armoires de bois, superbe terrain de 14 086 p². Libre immédiatement.

ST-DAMIEN

VENDU

141, Commerciale

ST-NÉRÉE

VENDU

2226, Albert-Roy

ST-LUC

VENDU

123, de la Fabrique

BUCKLAND

NOUVEAU

EN BORDURE LAC! Chalet de type 4 saisons offrant 8 pièces, s-sol aménagé. Terrain 20 676 p², idéal (baignade, pédalo, paddle board). Près sentiers.

LÉVIS

NOUVEAU 325 000 \$

PRÈS CÉGEP! Vue imprenable sur fleuve, brique et pierre, 11 pièces, 3 chambres, s-sol aménagé, terrain 7 859 p². Libre juillet 2024.

ST-PHILÉMON

REVENU 149 000 \$

IMMEUBLE À REVENUS offrant 3 logements dont 1 de 6 1/2 pces, 2 de 4 1/2 pces. Terrain 16 892 p², idéal pour investisseur ou propriétaire occupant.

ST-MALACHIE

FERMETTE

EN BORDURE DE LA RIVIÈRE! Fermette de 6.88 arpents offrant une ancestrale 9 pièces, grange, idéal pour amateur de chevaux ou petits animaux.

ST-PHILÉMON

VENDU

Domaine, 190 arpents avec Lac

ST-DAMIEN

VENDU

62, Croissant-Brochu

BUCKLAND

VENDU

3835, Rg, St-Thomas

BUCKLAND

NOUVEAU

HAVRE DE PAIX! Belle propriété, 9 pièces, atelier 30x25, terrain 132 000 p² borné par rivière. Près ski, parc régional, sentiers motoneige et VTT. À découvrir!

LÉVIS

NOUVEAU

61, ST-ÉDOUARD, BELLE PROPRIÉTÉ, 12 pièces dont 3 chambres, rénovations récentes, garage 14' x 22', patio, piscine, terrain 5 447 p², à pied des services.

STE-CLAIRE

125 000 \$

EN BORDURE LAC! Chalet de type 3 saisons, érigé sur terrain de 38 781 p², idéal pour vos sports préférés (pêche, natation, paddle board). À découvrir!

ST-MALACHIE

139 000 \$

AU CŒUR VILLAGE! Maison de campagne offrant 7 pièces, 3 chambres, murs de lattes, planchers d'origine. Superbe terrain de 30 883 p², boisé.

QUÉBEC

VENDU

3525, rue Arbour

BUCKLAND

VENDU

1734, St-Roch

ST-HENRI

VENDU

349-351, Plaisance

BUCKLAND

VUE

VUE PANORAMIQUE! Terrain de 100 000 p², propriété de 8 pièces, 2 chambres plus chalet pour vos invités, près sentiers motoneige et VTT, station de ski, parc régional.

LÉVIS

VUE IMPRENABLE SUR LE FLEUVE! Élegante, elle compte 14 pièces, sous-sol aménagé, abri d'auto, terrain de 9 200 p², près parc, sentiers, piste cyclable. À découvrir!

STE-CLAIRE

TERRAIN ±171 341 p², route Bégin, permettant la construction de: unifamiliale isolée – jumelé – bifamiliale. Services divers. IDÉAL POUR PROMOTEUR!

ST-MALACHIE

REVENU

IMMEUBLE offrant 4 logements dont 2 de 5 1/2 pièces, 2 de 4 1/2 pces. Terrain 14 277 p². Situé au cœur du village.

LÉVIS

VENDU

149, rue Jules-Verne

ST-DAMIEN

VENDU

218, Pointe-Lévis

ARMAGH

TERRE BOISÉE DE 147 ARPENTS avec possibilité d'érablière de + ou - 11 000 entailles, offrant chalet, cabane à sucre, bornée par rivière du Sud, territoire exclusif de chasse et pêche. **SITE EXCEPTIONNEL.**

NOUVEAU

LAC-FRONTIÈRE

169 000 \$

SITUÉ EN RETRAIT SUR UN TERRAIN de 223 205 p², boisé, chalet 4 pièces, meublé, remise, accès au lac, près sentiers motoneige et VTT. Oasis de paix!

ST-ANSELME

IMMEUBLE

POUR VOTRE PROJET D'AFFAIRES! Immeuble offrant un espace commercial de 3 929 p², plus un (1) logement de 6 1/2 pces. Terrain 17 803 p². Situé au cœur du village. Près piste cyclable.

ST-DAMIEN

LAC DION, chalet de type 4 saisons offrant 4 pièces, entièrement meublé, cabanon, spa, terrain paysagé, accès au lac. Prix demandé 175 000 \$

ST-RAPHAËL

ENTREPRISE

Entreprise expérimentée dans le traitement des eaux usées. Équipements de qualité, certifié l'environnement disponible pour acheteur.



La Voix du Sud
VOTRE MÉDIA D'ICI .com

>24081-1

ÉCONOMISEZ JUSQU'À 700\$ SUR CERTAINS PRODUITS SUR ROUES

YTH1942

- Moteur Briggs 19 hp
- 1 cylindre
- Plateau de 42"
- Transmission hydrostatique

Spécial **2899\$**
Régulier 3299 \$



400\$
de rabais

Z254F SPÉCIALE ÉDITION

- Moteur Kawasaki 23hp
- Plateau fabriqué clearcut de 54"
- Pneus agressifs

Spécial **4499\$**
Régulier 4999 \$



500\$
de rabais

ACHETEZ TÔT ET ÉCONOMISEZ GROS!

Économisez
25%*

sur les
tondeuses robotisées
admissibles

Spécial **1874⁹⁹\$**
Régulier 2499.99 \$



AUTOMOWER® 415X

- Recharge automatique • Capacité de 0,4 acre Automower Connect®
- Promo valide du 28 mars au 27 avril 2024.

15192-1

ÉQUIPEMENTS
LACASSE
ET FILS INC.

535, route Bégin
Saint-Anselme
418 885-4754
www.elacasse.com



NOUVEAUTÉ BOTTES DE COWBOY ARIAT Avec ou sans cap



Ariat workhog CSA
cap et semelle
imperméables
Gr 7 à 13

PROMO
349⁹⁸\$
Rég : 409⁹⁸\$

VENTE TAXES INCLUSES*

* sur tout à prix régulier
Du jeudi 18 au dimanche 21 avril 2024



Bottes Keen
Philadelphia KBF WP
Gr 7 à 12,14,15

PROMO
149⁹⁸\$
Rég : 339⁹⁸\$

PROMO
79⁹⁸\$
Rég : 129⁹⁸\$



Ensemble
imperméable
Dickies
116591D-
Manteau et pantalon,
Médium à 2XL



ROYER
LE RESPECT DU TRAVAIL



BAFFIN

DURACUIR

TERRA



STC
L'UNE THÉRIEUSE L'AUTRE

Consultez notre boutique en ligne : www.ominiprix.ca
603, boul. Bégin, Saint-Anselme | 418 885-9895

4 PROFILÉS D'ACIER



Max-5

Ultra

Corrugué

PLUS DE

20 COULEURS VARIÉES

SELON LE REVÊTEMENT

Ancestral

En vente à notre magasin ouvert au public.

Soumission gratuite!

MÉTAL SARTIGAN
BÂTIMENTS D'ACIER OPTIMISÉS

1 844 228-8352 | metalsartigan.com
1000, 40^e Rue Ouest, Saint-Georges (Qc) G5Y 6V2

RBQ : 2868-9818-26

>24456-1

Vendirect.ca
agence immobilière

Demandez-nous une ÉVALUATION GRATUITE de votre propriété



COMMISSION

à partir de

1%

JOANNIE SAGE-D'AMOURS
418 265-1647

Courtier immobilier
Résidentiel

MARC BOHÉMIER
418 208-6825

Courtier immobilier
Résidentiel et commercial

Joannie et Marc Courtiers immobiliers

joannieetmarc@gmail.com

>24766-1

Olivier Gagné
MINI MOTEUR

PORTES OUVERTES

SAMEDI LE 4 MAI

100, rue Principale
Saint-Lazare-de-Bellechasse

418 883-3703

PLUSIEURS UNITÉS EN DÉMONSTRATION

PROMOTION EXCLUSIVE

RABAIS JUSQU'À

15%

SUR LES PRODUITS

ECHO

TIRAGE D'UN PRIX D'UNE VALEUR DE **550\$**



Essai sur place du Moulin Ducar



241\$ + tx

0% /12 mois

ARIENS DUCAR ECHO EGO

www.ogminimoteur.com

>22298-1



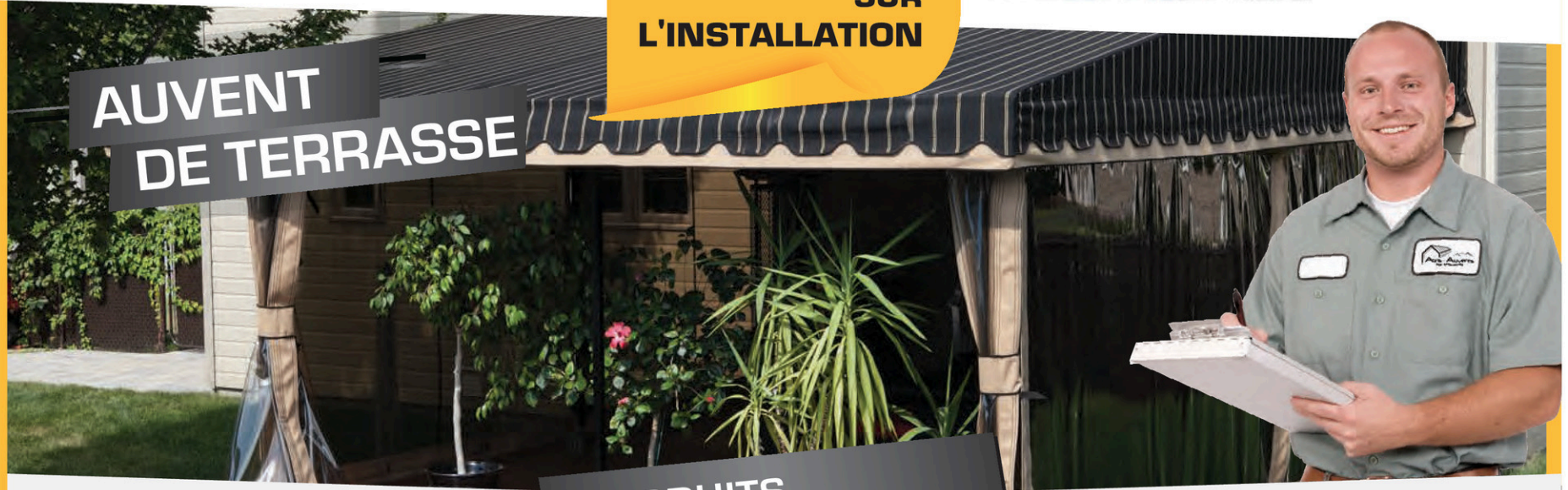
T 418 804-0584 | 1 844 304-0584
auventsdesappalaches.ca

PROMOTION
50%
SUR
L'INSTALLATION



technorampes.com
T 418 804-0584
1 844 304-0584

**AUVENT
DE TERRASSE**



**PRODUITS
HAUT DE GAMME**

**RAMPE
VITRÉE**



FABRICATION
QUÉBÉCOISE
DE HAUTE QUALITÉ



RAMPE EN ALUMINIUM



**LES VRAIS
PROFESSIONNELS!**

Valide jusqu'au 30 avril 2024.
*NON applicable sur les patios.