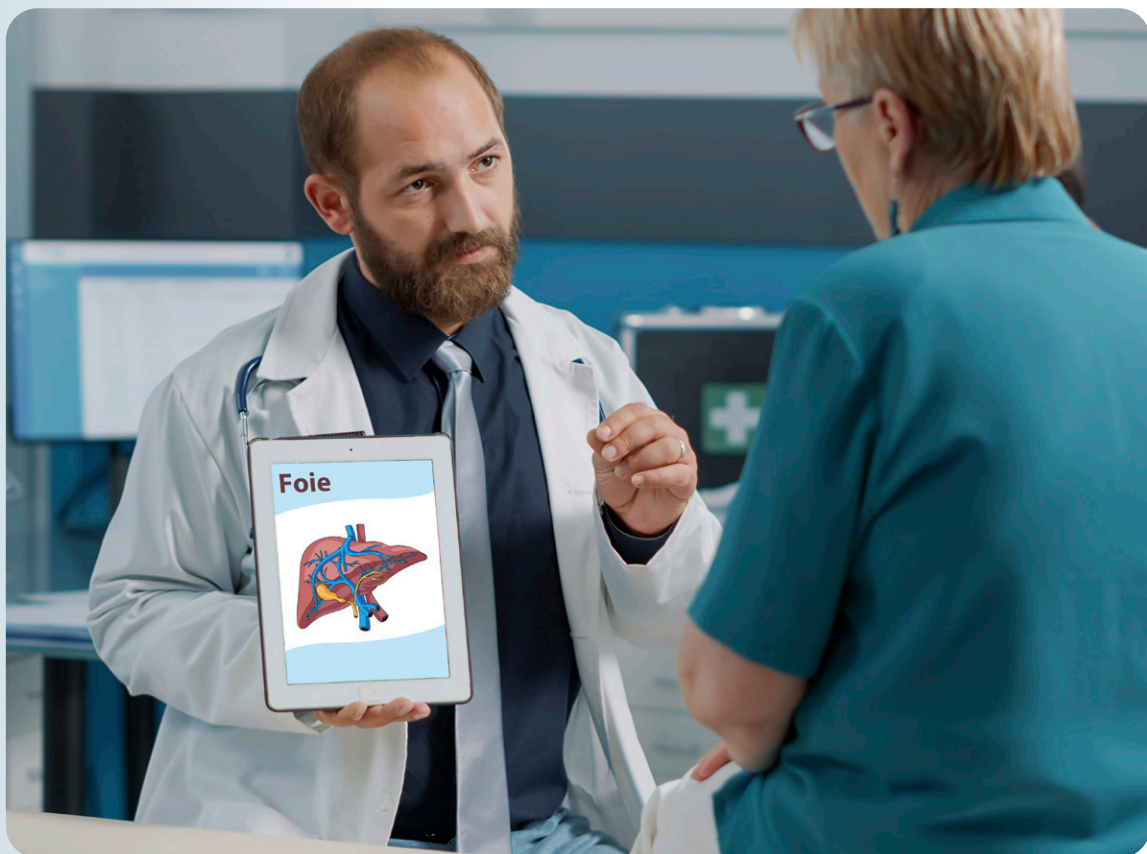


# Vivre avec une cirrhose

## Symptômes, complications et traitements



1<sup>re</sup> édition



INSTITUT UNIVERSITAIRE  
DE CARDIOLOGIE  
ET DE PNEUMOLOGIE  
DE QUÉBEC  
UNIVERSITÉ LAVAL

1<sup>re</sup> édition, 2024

**Sous la direction de**

Stéphanie Labrecque, infirmière praticienne spécialisée

**Collaboration**

Émilie Vigneault-Simard, infirmière praticienne spécialisée

Dre Isabelle Labonté, interniste

**Édition**

Isabelle Sullivan, bibliothécaire

**Conception graphique et mise en page**

Nathalie Racicot, designer-graphiste indépendante

**Images**

Freepik.com

Nathalie Racicot, designer-graphiste indépendante

Adopté par le Comité d'enseignement aux usagers de l'IUCPQ-ULaval.

© IUCPQ-ULaval, 2024-07

Tous droits réservés. Il est interdit de reproduire ce document en tout ou en partie sans autorisation de l'IUCPQ-ULaval. Pour toute demande, contactez-nous au [iucpq@ssss.gouv.qc.ca](mailto:iucpq@ssss.gouv.qc.ca).

Ce document est protégé sous la licence Creative Commons 

ISBN 978-2-925212-54-6 (imprimé)

ISBN 978-2-925212-55-3 (PDF)

Dépôt légal - Bibliothèque et Archives nationales du Québec, 2024

Dépôt légal - Bibliothèque et Archives Canada, 2024

Le contenu de ce document ne remplace pas les recommandations, les diagnostics ou les traitements faits par votre professionnel de la santé.

# Table des matières

Introduction .....	4
À quoi sert le foie ? .....	4
Qu'est-ce que la cirrhose du foie ? .....	4
Quelle est la cause de la maladie ? .....	6
Suivi et prise en charge .....	7
Comment obtient-on un diagnostic ? .....	7
Quelle sera la fréquence de mon suivi médical ? .....	7
Quels sont les symptômes de la cirrhose ? .....	8
Quelles sont les complications ? .....	9
Accumulation de liquide .....	9
Infection du liquide dans l'abdomen .....	10
Détérioration de votre état mental .....	11
Augmentation de la pression dans le foie .....	12
Cancer du foie .....	13
Dois-je faire attention à certains médicaments ? .....	14
Quel est mon rôle dans mon suivi médical ? .....	15
Surveillance .....	16
Quand dois-je contacter mon équipe traitante ? .....	16
Quand dois-je aller à l'urgence ? .....	17
Aide et ressources .....	18
Qui dois-je contacter pour obtenir de l'aide ou poser mes questions ? .....	18
Ressources utiles .....	18
Annexe .....	19
Aide-mémoire pour vos suivis médicaux .....	19
Tableau de suivi hebdomadaire .....	20
Notes .....	21
Références .....	22

# Introduction

Ce guide est destiné aux personnes atteintes de cirrhose ainsi qu'à leur famille. La prise en charge de la cirrhose est un travail d'équipe entre vous et votre équipe traitante (internistes et infirmières praticiennes spécialisées). Vous pouvez faire une différence pour votre santé en sachant :

- Reconnaître et nommer vos symptômes.
- Prendre votre médication correctement.
- Se présenter à vos rendez-vous médicaux.

Ce guide vous renseigne sur la maladie, ses symptômes et les complications possibles. Il vous indique aussi les éléments que vous devez surveiller. En bref, il vous accompagne afin que vous puissiez participer de façon active à votre prise en charge médicale.

## À quoi sert le foie ?

Le foie est un organe qui assure plusieurs fonctions dans le corps humain.

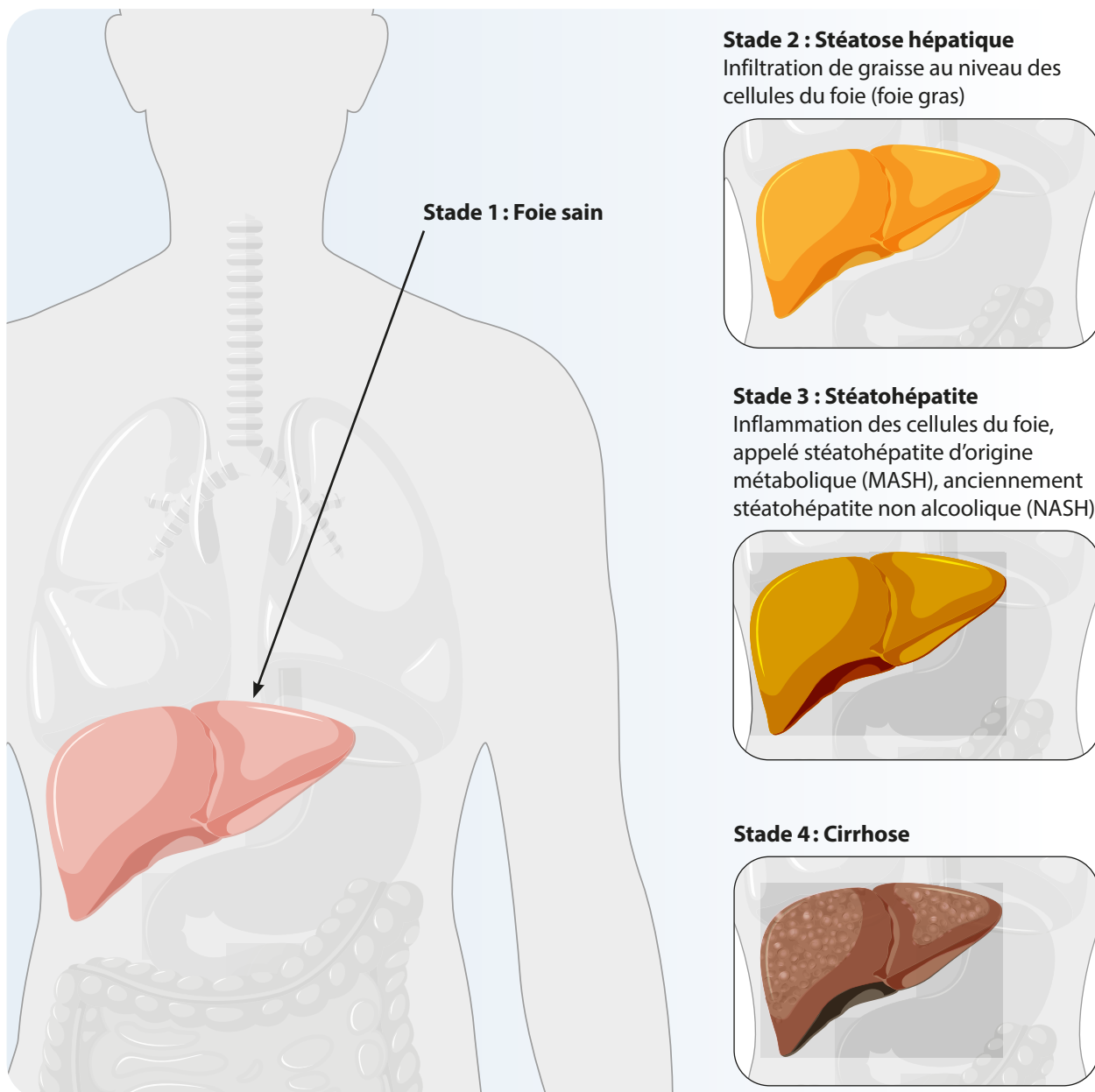
- **Il aide le sang à coaguler.** Le foie produit des protéines qui facilitent la coagulation.
- **Il emmagasine le fer.** Le fer sert à développer l'hémoglobine qui se trouve dans les globules rouges. L'hémoglobine permet de transporter l'oxygène dans le sang.
- **Il facilite la digestion.** La bile aide le corps à digérer les gras présents dans les aliments.
- **Il transforme les substances nocives de façon à les rendre moins nocives ou plus faciles à éliminer.** Par exemple, le foie transforme les médicaments, l'alcool, les toxines et les déchets produits par l'organisme.
- **Il stabilise le taux de sucre dans le sang (glucose).** Le glucose est la principale source d'énergie du corps humain. Un taux de sucre stable permet d'avoir l'énergie nécessaire pour faire ses activités quotidiennes.

## Qu'est-ce que la cirrhose du foie ?

La cirrhose est une maladie qui empêche le foie d'assurer ses fonctions normales. Les cellules du foie, appelées cellules hépatiques, peuvent être endommagées de plusieurs façons (voir [Quelle est la cause de la maladie ?](#)). Lorsque le foie guérit, il se crée de petites cicatrices (fibroses) aux endroits endommagés. Ces cicatrices ne sont pas composées de cellules hépatiques et ne peuvent pas accomplir les différentes fonctions du foie. Lorsqu'il y a beaucoup de cicatrices, le foie fonctionne moins bien.

## Introduction

Il y a différents stades de dommage au foie (selon la quantité de cicatrices).



La cirrhose est une maladie chronique, c'est-à-dire de longue durée. Elle peut être stable ou évoluer avec le temps.

La cirrhose peut être légère, modérée ou sévère. Plus la cirrhose est sévère, plus le risque de complications devient important.

## Introduction

### Quelle est la cause de la maladie ?

Il existe plusieurs causes à la cirrhose. Elle peut être d'origine externe, comme la consommation d'alcool, la prise de certains médicaments ou encore une infection. Elle peut être le résultat d'une maladie héréditaire, c'est-à-dire une maladie causée par un gène défectueux transmis par les parents. Elle peut aussi être causée par d'autres troubles, comme l'obésité.

### Causes les plus fréquentes

- Consommation excessive d'alcool
  - Par jour : Plus de 3 pour les femmes ; plus de 4 pour les hommes
  - Par semaine : Plus de 7 pour les femmes ; plus de 14 pour les hommes
- Infection par un virus : par exemple, la syphilis ou l'hépatite B ou C
- Certains médicaments
- Foie gras : stéatose hépatique causée par une accumulation anormale de graisse dans les cellules du foie
- Obésité



# Suivi et prise en charge

Votre équipe traitante assure la prise en charge de votre maladie. D'abord, on traite la cause de votre cirrhose lorsque c'est possible. Lorsque la cause est maîtrisée, on cherche à ralentir la maladie et à améliorer l'état des cellules du foie. Pour y parvenir, on doit réduire au maximum les dommages à votre foie. Le rôle de votre équipe traitante est alors de :

- Prescrire et ajuster certains de vos médicaments.
- Soulager vos symptômes.
- Prévenir, identifier et traiter les complications associées à votre cirrhose.
- Déterminer, selon votre condition, si vous pourriez être candidat pour une greffe du foie.

## Comment obtient-on un diagnostic ?

Le diagnostic d'une maladie du foie commence par un bilan sanguin complet (prises de sang). La plupart du temps, les prises de sang permettent de trouver la cause de la maladie.

Si on suspecte que votre foie présente des cicatrices, vous aurez un ou plusieurs examens complémentaires.

- Fibroscan (élastographie) : permet de déterminer le stade de la maladie.
- Échographie abdominale, tomodensitométrie ou imagerie par résonance magnétique (IRM) : permet de voir si la structure du foie est anormale et de détecter une augmentation de la pression dans le foie.
- Biopsie du foie : permet de prélever et d'analyser un petit morceau de votre foie pour confirmer un diagnostic de cirrhose.

## Quelle sera la fréquence de mon suivi médical ?

La fréquence de vos rendez-vous de suivi varie selon la sévérité de votre cirrhose. Votre équipe traitante communiquera avec vous pour la prise de vos rendez-vous.

Vous devrez passer différents examens pour faire le suivi de votre maladie.

### À tous les 6 mois

- Échographie abdominale, tomodensitométrie ou imagerie par résonance magnétique : permet de détecter une structure anormale du foie, une augmentation de la pression dans le foie et de dépister le cancer du foie.
- Prises de sang : permet de faire le suivi de l'évolution de la maladie et des complications possibles.

## Suivi et prise en charge

### Selon l'évolution de la maladie

- Gastroskopie : permet de dépister des veines élargies du tube digestif (varices œsophagiennes).

### Quels sont les symptômes de la cirrhose ?

Au début de la maladie, les gens n'ont souvent aucun symptôme et paraissent en bonne santé. Cependant, plus la maladie évolue (plus il y a de cicatrices sur le foie), plus le risque de développer des symptômes augmente. Environ 2 personnes atteintes de cirrhose sur 3 développent des symptômes causés par la maladie.

#### Symptômes généraux

- Fatigue
- Maux de cœur (nausées)
- Vomissements
- Maux de ventre (douleurs abdominales)
- Perte d'appétit
- Perte ou gain de poids
- Faiblesse musculaire

#### Symptômes liés à la progression de la maladie

- Jaunisse (peau et blanc des yeux jaunâtres)
- Urines très foncées (couleur du Coca-Cola ou du Pepsi)
- Plaques de couleur rougeâtre ou violacée
- Démangeaisons

La maladie peut évoluer et entraîner des complications. Chaque complication peut provoquer des symptômes additionnels. Vous les trouverez dans la section suivante.

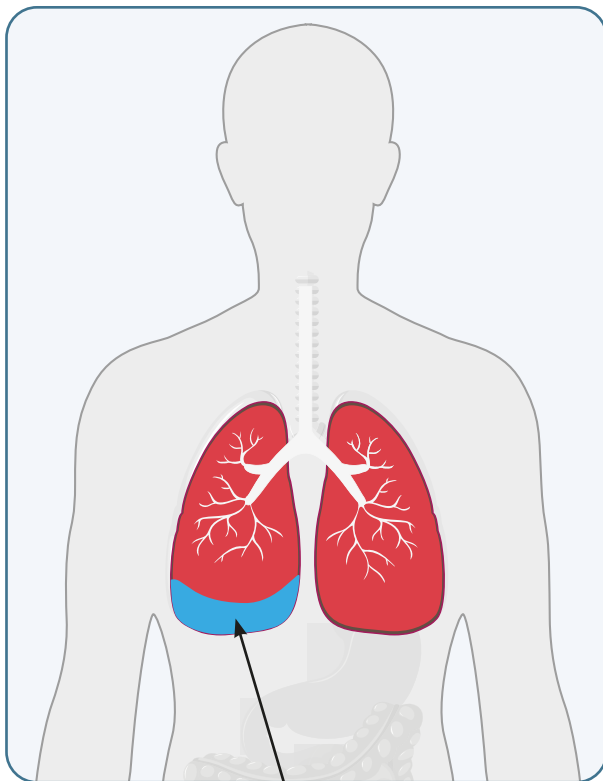
## Suivi et prise en charge

### Quelles sont les complications ?

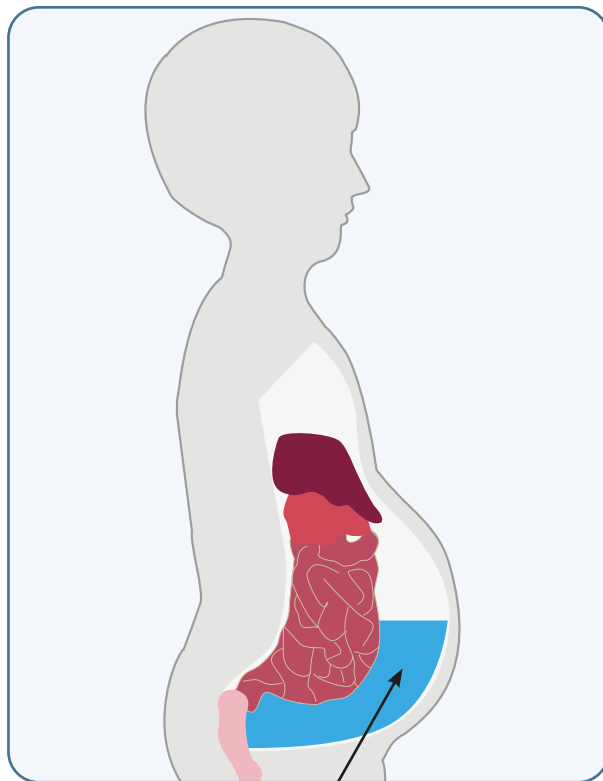
Lorsque vous avez une cirrhose, la maladie peut évoluer de manière défavorable et vous risquez de développer des complications. Par exemple, la maladie peut affecter d'autres organes ou engendrer de nouveaux problèmes de santé. Cette section aborde les symptômes et la prise en charge des complications les plus fréquentes.

### Accumulation de liquide

La cirrhose peut provoquer une accumulation de liquide à différents endroits dans le corps. Cela peut se produire au niveau des poumons, de l'abdomen (ascite) ou des jambes. L'accumulation de liquide peut être causée par une alimentation riche en sel ou par un faible taux de protéines (albumine) dans votre sang. Elle peut aussi être causée par une difficulté de vos reins à éliminer le liquide ou par une trop grande consommation de liquide.



Liquide à l'intérieur des poumons



Liquide à l'intérieur de l'abdomen

## Suivi et prise en charge

### Symptômes

- Essoufflement
  - Au repos ou lors d'un effort modéré (ex. : marcher, monter les escaliers)
  - Qui augmente ou qui persiste pendant plusieurs minutes en position couchée
- Maux de cœur (nausées)
- Abdomen plus gros et douloureux
- Perte d'appétit ou impression d'avoir le ventre plein
- Douleur ou sensation de lourdeur dans les jambes

### Prise en charge

Afin d'éviter ou de contrôler l'accumulation de liquide dans votre corps, votre équipe traitante vous prescrira un médicament qui vous fera uriner l'excès de liquide (diurétique). Pour prévenir l'accumulation de liquide, limitez la quantité de sel (sodium) que vous mangez. Évitez aussi de consommer des liquides en très grande quantité (ex. : plus de 2 L par jour).

### Infection du liquide dans l'abdomen

Si vous avez une accumulation de liquide dans l'abdomen, il se peut que ce liquide s'infecte de façon spontanée. Cette complication est souvent causée par la détérioration de votre maladie. En général, elle survient lorsque la cirrhose est sévère.

### Symptômes

- Douleur au ventre
- Gonflement de l'abdomen
- Confusion (ex. : être mélangé, dire des propos incohérents)
- Somnolence
- Température de plus de 38,0°C (100,4°F) ou de moins de 35,0°C (95°F)

### Prise en charge

Si on soupçonne une infection du liquide dans votre abdomen, on le retire à l'aide d'un cathéter (ponction). Le liquide sera ensuite analysé afin de vérifier la présence d'infection. Si le liquide est infecté, vous recevrez des antibiotiques. Ils vous seront administrés par perfusion intraveineuse, c'est-à-dire dans une veine, à l'aide d'un cathéter. Il est aussi possible que vous deviez prendre des pilules antibiotiques à vie, afin de prévenir de nouvelles infections.

### Détérioration de votre état mental

Lorsque le foie fonctionne de façon normale, il filtre et élimine les toxines, plus précisément l'ammoniaque, qui circulent dans le sang. Lorsque vous souffrez de cirrhose, le foie a de la difficulté à faire son travail. Il arrive que l'ammoniaque s'accumule et atteigne le cerveau. C'est ce qui peut provoquer une détérioration de votre état mental.

L'accumulation de l'ammoniaque dans l'organisme peut être causée par un saignement digestif, une infection, ou tout autre stress sur l'organisme (ex. : déshydratation, pneumonie). Ne pas avoir suivi un traitement médical comme prescrit peut aussi provoquer une détérioration de votre état mental.

### Symptômes

- Confusion
- Désorientation dans le temps et l'espace (ex. : ne pas savoir où l'on est, ne pas savoir quel jour on est)
- Changement de la personnalité ou du comportement
- Difficulté à se concentrer
- Trouble de l'humeur (ex. : anxiété, dépression)
- Troubles du sommeil
  - Insomnie et somnolence dans la journée
  - Changement de la durée de votre sommeil

### Prise en charge

Il est possible que l'on vous prescrive des antibiotiques ou du lactulose, un médicament laxatif. Ces médicaments permettent de diminuer la présence de bactéries qui produisent de l'ammoniaque dans vos intestins.

Évitez la prise de médicaments pour soulager la douleur et de médicaments pour favoriser le sommeil, car ils peuvent altérer votre état mental.

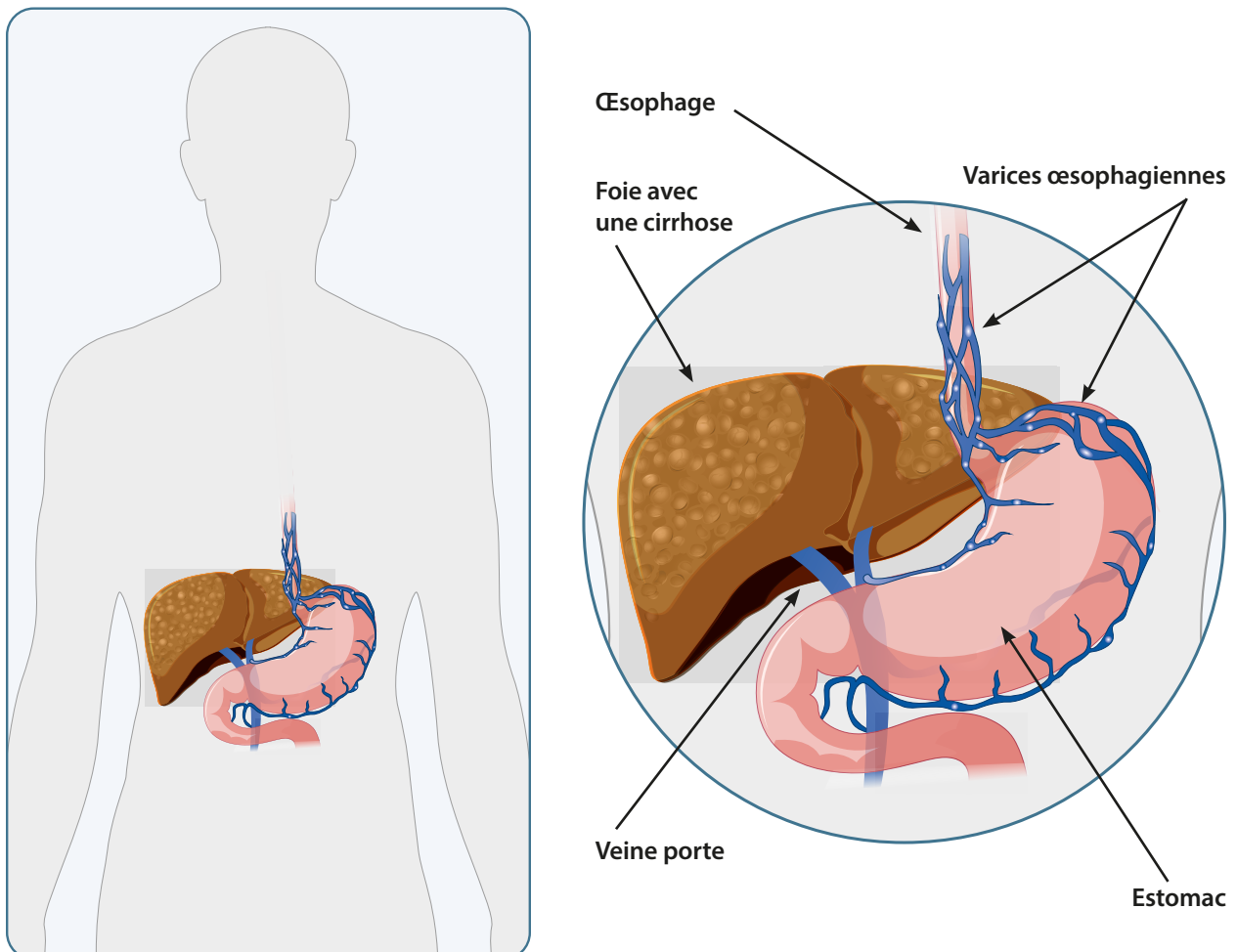
## Suivi et prise en charge

### Augmentation de la pression dans le foie

Lorsque vous êtes atteint d'une cirrhose, la pression sanguine dans votre foie augmente. Une trop grande pression sanguine dans le foie peut entraîner un élargissement des veines dans le tube digestif. Ces veines élargies, appelées varices, sont plus fragiles et peuvent être la cause de saignements dans le tube digestif. Les saignements peuvent varier en importance selon la grosseur de la veine, la fragilité de sa paroi et la grosseur de la lésion sur la veine.

### Symptômes

- Sang dans les selles (selles noires ou rouges)
- Sang dans les vomissements (liquide rouge ou qui ressemble à des grains de café)



## Suivi et prise en charge

### Prise en charge

Si on suspecte la présence de varices dans votre tube digestif (ex. : varices œsophagiennes), vous devrez passer une gastroscopie. Il s'agit d'un examen qui permet d'observer l'intérieur de l'œsophage, de l'estomac et d'une partie de l'intestin à l'aide d'une caméra. Si l'examen révèle de grosses varices, il est possible qu'on vous recommande un traitement pour diminuer les risques de saignement. Votre équipe traitante en discutera avec vous au moment opportun.

Si vous avez des saignements causés par des varices dans votre tube digestif, vous devrez prendre des suppléments de fer. Ils peuvent être administrés soit par la bouche ou par perfusion intraveineuse, c'est-à-dire dans une veine, à l'aide d'un cathéter. Si les saignements sont importants, il se peut que vous ayez besoin d'une transfusion de sang. Afin de contrôler la pression dans votre foie, on vous prescrira un médicament de type bêta-bloqueur (ex. : nadolol, carvedilol).

### Cancer du foie

Lorsque vous êtes atteint d'une cirrhose, vous êtes davantage à risque de développer un cancer du foie (carcinome hépatocellulaire).

### Symptômes

- Perte de poids, perte d'appétit
- Fatigue importante
- Douleurs au ventre
- Sensation d'une masse du côté droit de votre ventre

### Prise en charge

Le cancer du foie provoque peu de symptômes. La plupart du temps, le cancer du foie est dépisté lors des examens de routine, qui ont lieu tous les 6 mois. Un examen de routine comprend une prise de sang et une imagerie de votre abdomen (ex. : échographie abdominale, tomographie, imagerie par résonance magnétique).

Si vous recevez un diagnostic de cancer du foie, votre dossier sera transmis à un gastro-entérologue. Votre équipe traitante continuera votre suivi à l'Institut pour votre cirrhose.

## Suivi et prise en charge

### Dois-je faire attention à certains médicaments ?

Le foie joue un rôle important dans le métabolisme des médicaments. La cirrhose peut donc affecter l'efficacité et la sécurité des médicaments que vous prenez. Votre équipe traitante assure le suivi de votre médication avec vous.

Puisque votre foie fonctionne moins bien, la dose de certains médicaments doit être réduite. D'autres médicaments peuvent être toxiques pour vous et doivent être évités.

- Limitez la prise d'acétaminophène (Tylenol) à 2000 mg par jour (ex. : 4 comprimés de 500 mg de Tylenol extra fort).
- Évitez les médicaments pour soulager la douleur de type narcotique (ex. : Dilaudid, Morphine).
- Évitez les médicaments qui favorisent le sommeil comme les somnifères (ex. : zolpidem, zopiclone) et les anxiolytiques (ex. : lorazepam, citalopram, oxazepam).
- Évitez les médicaments anti-inflammatoires (ex. : Advil, Aspirine, Motrin, Naproxen).

Demandez **toujours** l'avis d'un professionnel de la santé avant de consommer des médicaments en vente libre ou des produits de santé naturels. Ces produits pourraient ne pas vous convenir.



### Services de santé et de pharmacie en dehors de l'Institut

Avisez **tous** les professionnels de la santé que vous consultez que vous avez une cirrhose (ex. : pharmacien, dentiste). Ils adapteront vos traitements et prendront les précautions requises afin de limiter les risques associés à la maladie (toxicité médicamenteuse).

## Suivi et prise en charge

### Quel est mon rôle dans mon suivi médical ?

Vous et vos proches avez un rôle important à jouer dans la prise en charge de votre maladie. Soyez attentif aux commentaires de vos proches. Il est possible qu'ils remarquent certains symptômes et complications. Selon la sévérité de la cirrhose et des complications dont vous souffrez, vous devez aussi surveiller et prendre en note plusieurs éléments.

- Prenez votre poids tous les jours.
- Mesurez votre tour de taille tous les jours.
- Prenez votre pression artérielle matin et soir, 3 fois par semaine.

Si vous prenez du lactulose, vous devez également faire le suivi de vos selles. Vous devriez avoir entre 2 à 4 selles par jour.



#### Note

Utilisez le tableau de suivi hebdomadaire en annexe ([page 20](#)) pour vous aider à faire votre suivi tous les jours.



# Surveillance



## Quand dois-je contacter mon équipe traitante ?

Contactez votre équipe traitante si vous présentez l'un des signes et symptômes suivants.

### Symptômes gastro-intestinaux

- Sang dans les selles (selles noires ou rouges)
- Sang dans les vomissements (liquide rouge ou qui ressemble à des grains de café)
- Aucune selle depuis plus de 3 jours si vous prenez du lactulose
- Douleurs abdominales importantes

### Poids et enflure

- Prise de poids de 3 lb (1,4 kg) en 2 jours ou de 5 lb (2,3 kg) en 7 jours
- Perte de poids de 11 lb (5 kg) ou plus en 6 mois
- Augmentation de l'enflure au niveau de vos jambes ou de votre abdomen

### État mental

- Confusion légère (ex. : chercher ses mots, dire des propos parfois incohérents)
- Difficulté à se concentrer
- Être au ralenti (ex. : bouger et parler plus lentement qu'à l'habitude)
- Étourdissements importants
- Changement dans le cycle de sommeil

### Autres symptômes

- Augmentation légère de l'essoufflement par rapport à d'habitude
- Température de plus de 38°C (100,4°F) ou de moins de 35°C (95°F) pendant plus de 24 heures
- Pression artérielle de 80/xx ou moins
- Baisse de pression artérielle de 10 à 20 mmHg ou plus, avec étourdissements

### **Quand dois-je aller à l'urgence ?**

Rendez-vous à l'urgence de l'hôpital le plus près de chez vous si vous présentez l'un de ces symptômes :

- Saignement anal qui n'arrête pas ou saignement dans plusieurs selles de suite
- Essoufflement important ou difficulté à respirer (ex. : difficulté à parler)
- Somnolence (ex. : difficulté à garder les yeux ouverts, fait de s'endormir facilement)
- Confusion sévère (ex. : propos incohérents, comportements inappropriés)

Ne conduisez pas. Demandez à un proche de vous accompagner ou appelez les services d'urgence en composant le **911**.



# Aide et ressources

## Qui dois-je contacter pour obtenir de l'aide ou poser mes questions ?

Contactez le secrétariat de médecine interne :

418-656-8711 poste 4511

Du lundi au vendredi de 8 h à 16 h

Les soirs et les fins de semaine, contactez :

Info-santé **811**



### Ressources utiles

L'Institut produit d'autres documents d'enseignement. Vous pouvez les consulter sur notre site Web : [bibliotheque-patients.iucpq.qc.ca](http://bibliotheque-patients.iucpq.qc.ca)



#### Documents sur les examens et traitements

- [Gastroscopie : préparation à l'examen](#)
- [Mesurer sa pression artérielle à domicile](#)
- [Le lactulose : pour prévenir l'encéphalopathie hépatique](#)
- [Prendre des médicaments pour une cirrhose : les bêtabloquants](#)
- [Greffe de foie : être évalué pour cette greffe](#)

#### Documents sur la cirrhose et ses complications

- [Vivre avec une cirrhose](#)
- [Adopter des habitudes saines pour mieux gérer la cirrhose](#)
- [Complication d'une insuffisance au foie : reconnaître les signes](#)
- [Cancer du foie : le carcinome hépatocellulaire](#)

Inscrivez dans le champ de recherche le titre du document que vous désirez consulter.

#### Fondation canadienne du foie

[liver.ca/fr](http://liver.ca/fr)

#### CATIE

[catie.ca/fr](http://catie.ca/fr)

CATIE est la source canadienne de renseignement sur le VIH et l'hépatite C. Dans la barre de recherche en haut à droite, inscrivez « Comprendre la cirrhose du foie ».

# Annexe

## Aide-mémoire pour vos suivis médicaux

### Tour de taille et poids

Votre poids habituel se situe entre \_\_\_\_\_ et \_\_\_\_\_  kg ou  lb.

Votre tour de taille habituel est de \_\_\_\_\_  cm ou  pouce.

Avisez votre équipe traitante si :

- Votre poids dépasse \_\_\_\_\_.
- Votre tour de taille augmente de \_\_\_\_\_.
- Votre pression artérielle est de 80/xx ou moins.
- Votre pression est de 10 à 20 mmHg plus basse qu'à l'habitude, avec étourdissements.

### Planification des prises de sang et autres rendez-vous

---

---

---

### Médicaments

Depuis votre dernier rendez-vous à l'Institut, est-ce qu'un professionnel de la santé a modifié la dose d'un de vos médicaments ?

---

---

---

Depuis votre dernier rendez-vous à l'Institut, avez-vous de nouveaux médicaments ?

---

---

---

## Annexe

### Tableau de suivi hebdomadaire

Date	/ /	/ /	/ /	/ /	/ /	/ /	/ /
Poids (kg ou lb)							
Tour de taille (cm ou po)							
Pression artérielle — Matin	/	/	/	/	/	/	/
Pression artérielle — Soir	/	/	/	/	/	/	/
Nombre de selles (lactulose seulement)							

**Symptômes à surveiller** : écrivez «**oui**» ou «**non**» pour indiquer la présence ou l'absence de ces éléments durant la journée.

Confusion ou somnolence ?							
Diminution de l'appétit ?							
Douleurs au ventre ?							
Jambes enflées ?							
Maux de cœur ?							
Vomissements ?							
Sang rouge ou noir dans les selles ?							
Médicaments pris tels que prescrits ?							



# Références

- Centre de littératie en santé du CHUM. (2022). *Vivre avec une cirrhose*. <https://www.chumontreal.qc.ca/fiches-sante/vivre-avec-cirrhose>
- Chopra, S. (2022, 27 octobre). Patient education: Cirrhosis (beyond the basic). Dans *UpToDate* [logiciel]. [https://www.uptodate.com/contents/cirrhosis-beyond-the-basics?seach=cirrhose&topicRef=1253&source=see\\_link](https://www.uptodate.com/contents/cirrhosis-beyond-the-basics?seach=cirrhose&topicRef=1253&source=see_link)
- Goldberg, E. et Chopra, S. (2023, 23 janvier). Cirrhosis in adults: Etiologies, clinical manifestations, and diagnosis. Dans *UpToDate* [logiciel]. [https://www.uptodate.com/contents/cirrhosis-in-adults-etiological-clinical-manifestations-and-diagnosis?search=cirrhose&source=search\\_result&selectedTitle=1~150&usage\\_type=default&display\\_rank=1](https://www.uptodate.com/contents/cirrhosis-in-adults-etiological-clinical-manifestations-and-diagnosis?search=cirrhose&source=search_result&selectedTitle=1~150&usage_type=default&display_rank=1)
- Goldberg, E. & Chopra, S. (2023, 28 mars). Cirrhosis in adults: Overviews of complications, general management and prognosis. Dans *UpToDate* [logiciel]. [https://www.uptodate.com/contents/cirrhosis-in-adults-overview-of-complications-general-management-and-prognosis?search=cirrhose&source=search\\_result&selectedTitle=2~150&usage\\_type=default&display\\_rank=2](https://www.uptodate.com/contents/cirrhosis-in-adults-overview-of-complications-general-management-and-prognosis?search=cirrhose&source=search_result&selectedTitle=2~150&usage_type=default&display_rank=2)
- Index Santé. (2022, 19 avril). *Le foie, organe aux multiples fonctions*. <https://www.indexsante.ca/chroniques/717/le-foie-organe-aux-multiples-fonctions.php>
- Lee, T. H. (2022, mars). *Cirrhose du foie*. Merck & Co, Inc. <https://www.merckmanuals.com/fr-ca/accueil/troubles-du-foie-et-de-la-v%C3%A9sicule-biliaire/fibrose-et-cirrhose-du-foie/cirrhose-du-foie?query=cirrhose>
- Ministère de la Santé et des Services sociaux. (2023, 28 septembre). *Programmes et noms commerciaux des vaccins : programme québécois d'immunisation*. <https://www.msss.gouv.qc.ca/professionnels/vaccination/piq-programmes-et-noms-commerciaux-des-vaccins/>
- Tandon, P., DenHeyer, V., Ismond, K. P., Kowalczewski, J., Raman, M., Eslamparast, T., Bémeur, C., et Rose, C. (2018). *La nutrition pour la cirrhose : guide destiné aux patients*. Université d'Alberta. [https://www.liver.ca/wp-content/uploads/2018/06/99841\\_Nutrition\\_in\\_Cirrhosis\\_40pg\\_French\\_FINAL-2018-05-29.pdf](https://www.liver.ca/wp-content/uploads/2018/06/99841_Nutrition_in_Cirrhosis_40pg_French_FINAL-2018-05-29.pdf)





**Institut universitaire de cardiologie et de pneumologie  
de Québec – Université Laval**

2725, chemin Sainte-Foy  
Québec (Québec)  
G1V 4G5

**418 656-8711**  
**[iucpq.qc.ca](http://iucpq.qc.ca)**