



Cultiver  
*la réussite*

**Le Courrier**  
de Saint-Hyacinthe

GESTION ET TECHNOLOGIE AGRICOLES



St-Hyacinthe      St-Pie  
450 796-3360      450 772-2475

Faites votre planification 2017  
avec un de nos représentants.  
Vous augmenterez vos rendements!

[www.agrocentre.qc.ca](http://www.agrocentre.qc.ca)

Jeudi 2 mars 2017 | Volume 42 | 3<sup>e</sup> Numéro



# L'érable : un marché en pleine croissance

## ***Aussi dans cette édition :***

- Évaluez la rentabilité de vos cultures avec Rotation\$+ .....p. 18
- Bilan de l'assurance récolte 2016 : région de la Montérégie .....p. 25
- Concours DUX 2017 : finalistes et gagnants de la Montérégie .....p. 26

Photo François Larivière | Le Courrier ©



**CULTIVER**  
*le Service*

**Ceresco**  
Faire du soya une culture

**1 888 427-7692**  
[www.sgceresco.com](http://www.sgceresco.com)

ERASE VINCENT  
Experte conseil depuis 2011      JUSTIN RICARD  
Producteur pour Ceresco

## LA RÉALITÉ DES MAUX DE DOS EN AGRICULTURE

# Quand les douleurs au dos sont trop importantes, travailler sur une ferme devient presque impossible!

**Bromont – À 63 ans, Mel Norris pensait bien que sa carrière était terminée. Des douleurs vives au bas du dos et aux deux jambes rendaient ses journées de travail de véritables calvaires. Ne sachant pas vers qui se tourner, Mel sombre dans la dépression. C'est un traitement avec une technologie de pointe qui lui a « sauvé la vie »!**

Monsieur Norris a décidé de partager son histoire pour redonner espoir à ses collègues agriculteurs qui vivent le découragement suite à des maux de dos invalidants. « *Il est possible de s'en sortir et de retrouver le plaisir de travailler* » dit-il.

### La chute qui déclenche tout

En 1993, alors qu'il était monté dans un escabeau pour couper une branche, Monsieur Norris perd pied et tombe violemment au sol. Il subit alors de multiples fractures, une hémorragie interne et une épaule amochée. Ce n'est que plus tard que des douleurs au bas du dos apparaissent.

Au début, ses maux de dos ne sont que sporadiques et tolérables. Avec les années, ils s'amplifient au point de vivre une crise violente tous les mois. À l'été 2016, les épisodes de douleurs atteignent des sommets et sont dorénavant constants.

### Il pensait sa vie « finie »

À force de souffrir, Mel devient un fardeau pour sa femme qui ne peut plus tolérer la situation. Son fils doit mettre les bouchées doubles et se taper toutes les tâches les plus physiques. Orgueilleux, monsieur Norris se traîne pour aller fendre du bois... à genoux!

Voyant ses capacités décliner si rapidement, lorsqu'il est seul, Mel est au désarroi.

### Une voisine lui prend un rendez-vous

Monsieur Norris est découragé, inquiet et même en « mode panique ». Il ne sait pas vers qui se tourner. C'est sa voisine qui prend pour lui un rendez-vous chez *Solutions Discales*, une clinique ayant comme champs d'intervention primaire, le traitement des problèmes chroniques au dos à l'aide de technologies de pointe.

Mel se présente à la clinique avec des douleurs vives au bas du dos et des douleurs sciatiques aux deux jambes sous forme de chocs électriques. À l'examen, le chiropraticien constate une perte de sensibilité au niveau de sa cuisse droite indiquant une compression nerveuse importante dans le bas du dos.

### Le début d'une nouvelle vie

Après une analyse exhaustive de son dossier, un protocole de soins de décompression neurovertébrale lui est proposé. Après seulement quelques semaines de traitements, monsieur Norris constate une amélioration de ses douleurs au dos et aux jambes. À la fin de la période initiale de soins, il quantifie ses améliorations globales à plus de 75%. « *Considérant sa condition de départ, cela représente un succès thérapeutique important* » précise la Dre Marie-Claude Voyer, chiropraticienne et directrice de la clinique de Bromont.



*Aujourd'hui, Mel a retrouvé sa joie de vivre, il a plus d'énergie et il peut travailler à nouveau.*

### La technologie à la rescousse

Les chiropraticiens des cliniques *Solutions Discales* rencontrent des cas similaires à celui de monsieur Norris toutes les semaines. Lorsque les douleurs proviennent d'une dégénérescence chronique aux disques, la décompression neurovertébrale demeure une option de choix.

« *Les maux de dos chroniques ont des répercussions profondes sur la vie de ceux qui en souffrent et de diminuer les douleurs contribue à améliorer la qualité de vie. Nous changeons des vies à toutes les semaines avec nos traitements* » mentionne fièrement le Dr Yves Bélanger, chiropraticien et directeur de la clinique de St-Hyacinthe.

### Programme SECONDOS®

Afin de permettre à des personnes qui souffrent de maux de dos (ou de cou) chroniques d'obtenir une seconde opinion, *Solutions Discales* a mis sur pied le Programme SECONDOS®. Il s'agit d'une initiative exclusive par laquelle vous pouvez rencontrer un chiropraticien pour une consultation, un examen et

l'analyse de radiographies antérieures dans le but de recevoir une autre opinion relativement à votre condition, et ce, sans frais. Si des radiographies supplémentaires sont nécessaires, ce sera les seuls honoraires qui vous aurez à déboursier pour cette rencontre.

Pour obtenir plus d'information  
ou pour prendre un rendez-vous,  
voici les numéros à composer

 **Solutions discales**  
HERNIE - ANTHROSE

consultation & examen  
**SANS FRAIS**

*radiographie en sus si nécessaires*

#### Solutions Discales Bromont

103, boul. Bromont, suite 101  
Bromont (Québec) J2L 2K7  
Tél. : 450 919-1989

Dre M-C. Voyer, chiropraticienne D.C.

Dr L-P. Brunel, chiropraticien D.C.

#### Solutions Discales St-Hyacinthe

750 Boulevard Casavant Ouest  
St-Hyacinthe (Québec) J2S 7S3  
Tél. : 450 250-2550

Dr Y. Bélanger, chiropraticien D.C.

[www.solutionsdiscales.ca](http://www.solutionsdiscales.ca)

## CABANE À SUCRE HANDFIELD - SAINT-MARC-SUR-RICHELIEU Élégante et avant-gardiste!



Véronique  
**LEMONDE**  
GTA

Qui a dit que le côté rustique de la cabane à sucre ne pouvait pas côtoyer élégance et menu adapté aux tendances actuelles? En fait, sûrement pas Louis-Robert Handfield, l'un des propriétaires de l'Auberge Handfield, fleuron de la région du Richelieu. Avec son menu de l'érablé chic, servi directement à la salle à manger de l'auberge, et sa cabane à sucre d'antan à l'allure plus qu'authentique, mais servant un original menu alternatif, l'Auberge Handfield se démarque par une offre qui sort des sentiers battus.

Réputée pour sa grande hospitalité depuis plus de 80 ans, l'auberge fut d'abord une pension où la grand-mère de M. Handfield accueillait des voyageurs l'été. L'hiver, voyageurs de commerce, c'est au travers cette vie fort sociale que le père des actuels propriétaires commença à aider sa mère aux cuisines. À la suite de son mariage, l'auberge est officiellement lancée, mettant l'accent sur la gastronomie et les bons vins.

L'érablière, qui daterait des environs de 1850, fut acquise en 1967, question de rallonger les saisons d'un milieu essentiellement saisonnier.

« Environ 80 % de nos activités se passent autour de la table, donc une érablière a toujours été un bon complément à notre offre », précise Louis-Robert Handfield. Sur la terre accueillant 2 200 entailles, à quelques kilomètres de l'auberge, la cabane à sucre d'antan s'est refaite une beauté l'an passé avec l'ajout d'un plancher chauffant et une nouvelle salle, entre autres. Mais c'est véritablement le menu alternatif offert par la cabane qui a permis à cette dernière de gagner en popularité et de se démarquer depuis environ trois ans.

### Tout le monde à la cabane!

« Tout a commencé un peu par hasard avec la visite d'une blogueuse culinaire qui voulait goûter à nos repas banquet, mais en version végétalien, ce que nous offrons

déjà pour les mariages par exemple. Puis, elle a dégusté son repas dans notre cabane à sucre. La nouvelle que nous avons un menu de cabane à sucre végétalien s'est ensuite répandue rapidement et nous avons décidé de foncer dans l'aventure en concoctant un menu alternatif, végétalien, sans porc, sans gluten et sans lactose », signale M. Handfield.

C'est alors que le chef exécutif Carol Bouillon a mis au point un menu qui ressemble à ceci aujourd'hui : cretons aux lentilles, soupe aux pois concassés et menthe, truite laquée au soya et érable, tofu mariné au fenugrec, gâteau à la salade de fruits, etc.

« Même les gens qui n'ont pas de restriction veulent essayer le menu alternatif et surtout, cela amène à la cabane des gens qui ne seraient pas venus autrement avec leur famille ou amis. Chaque année, nous améliorons ce menu », précise Carol Bouillon.

Et naturellement, les personnes friandes de repas des sucres traditionnels ne seront pas en reste avec les fameuses saucisses à l'érable fait sur place avec du porc haché, le jambon fumé sur os, le ragoût de boulettes de l'aubergiste, les crêpes et galettes de sarrasin ou les fèves au lard à l'ancienne. Et le soir, si une envie plus raffinée vous prenait, pourquoi ne pas vous laissez tenter par le menu de la cabane à l'auberge, avec entre autres, la même truite laquée que le menu alternatif, déjà un classique. « Avec l'Orpailleur, le Domaine Lavoie et les Brasseurs du Monde, nous offrons aussi un excellent accord mets-vins, mets-bières. C'est important pour nous de mettre en vedette les produits d'ici », conclut M. Handfield en précisant que 80% du menu de l'auberge est constitué de produits québécois. L'Auberge Handfield est certifié *Aliments Québec*.  
**aubergehandfield.com**



Louis-Robert Handfield, un des propriétaires de l'Auberge Handfield, et le chef exécutif des cuisines de l'établissement, Carol Bouillon. Photo François Larivière | Le Courrier ©



**ÉDITEUR :**  
Benoit Chartier

**RÉDACTEUR EN CHEF :**  
Martin Bourassa

**ADJOINTE À LA RÉDACTION :**  
Josée Bachand

**TEXTES ET COORDINATION :**  
Véronique Lemonde

**CONTRÔLEUR :**  
Monique Laliberté

**DIRECTEUR DU TIRAGE :**  
Pierre Charbonneau

**DIRECTRICE DE LA PRODUCTION :**  
Josée Cusson

**DIRECTEUR DE LA PUBLICITÉ :**  
Guillaume Bédard

**PUBLICITAIRES :**  
Louise Beauregard  
Michel Bienvenue  
Manon Brasseur  
Candy Corriveau  
Luc Desrosiers  
Philippe Dumaine  
Johanne Lafontaine  
Josée Malo  
Isabelle St-Sauveur

**PUBLIÉ PAR :**  
**DBC COMMUNICATIONS INC.**

TÉL. : 450 773-6028  
TÉLÉCOPIEUR : 450 773-3115  
SITE WEB : www.dbccomm.qc.ca  
COURRIEL : admin@dbccomm.qc.ca

Publié 12 fois par année par DBC Communications inc.  
655, avenue Sainte-Anne, Saint-Hyacinthe, Québec J2S 5G4

Imprimé par Imprimerie  
Transcontinental SENC division Transmag,  
10807, rue Mirabeau, Ville d'Anjou Québec H1J 1T7.

Envoi de publications canadiennes  
Enregistrement no 50350540  
Dépôt légal Bibliothèque nationale du Canada  
Copyright© Tous droits réservés sur les textes et les photos.  
Les articles sont la responsabilité exclusive des auteurs.  
Prix d'abonnement : 1 an (taxes incluses).....3500\$

**GTA**  
GESTION ET  
TECHNOLOGIE AGRICOLES  
journalgta.ca

**Canada**  
Nous reconnaissons l'appui financier du  
gouvernement du Canada par l'entremise  
du Fonds du Canada pour les périodiques,  
qui relève de Patrimoine canadien.

**MIXTE**  
Papier issu de  
sources responsables  
FSC® C011825

Papier fabriqué  
au Québec fait à 40%  
de papier recyclé.  
Merci de recycler ce journal.

**26 500 Exemplaires**  
Distribué dans Le Courrier  
de Saint-Hyacinthe  
et par la poste  
aux producteurs agricoles  
dans les région suivantes :

**Région Montérégie  
Est et Ouest**

**Région Centre du Québec**

**Région de l'Estrie**

# André Pollender, un producteur d'exception!

Véronique LEMONDE  
GTA

La Cabane du Pic Bois est le genre d'érablière que l'on rêverait tous de posséder. D'une grandeur juste parfaite, avec ses belles planches de bois usées et une vue imprenable. Dans la région de Brome-Missisquoi, à Brigham, toute en hauteur, le paysage orné de montagnes au loin et les arbres emmitoufflés de neige donnent un aspect tout à fait féérique à l'endroit. Constatant à la recherche d'un sirop d'exception, l'acériculteur André Pollender prend grand soin de ses 1 200 entailles qu'il travaille manuellement au

chalumeau chaque année depuis le début des années 90.

Recherchant le même bon goût du sirop d'érable de son enfance, alors que ses parents possédaient une érablière, M. Pollender a toujours préféré la manière traditionnelle pour la cueillette de l'eau d'érable et la cuisson au bois pour créer un sirop avec un petit accent fumé. « L'eau d'érable est un produit qui absorbe vraiment toutes les odeurs et les éléments environnants, ce qui a bien sûr une incidence sur le goût de sirop », indique le producteur.

C'est en espérant apporter sa contribution au monde de l'érable qu'André Pollender, avec sa conjointe Danielle

Cardin, acquiert une érablière à Brigham en 1990. C'est après l'incendie de cette dernière en 1993 qu'il construit lui-même la cabane actuelle et commence à accueillir le public en 1995. Un agrandissement suivra en 2000. Depuis, la Cabane du Pic Bois a souvent récolté des honneurs que ce soit l'Ordre du mérite agricole, une citation parmi les dix meilleures érablières au Québec et quatre médailles d'or pour son sirop d'érable, dans le cadre du concours de la Grande Sève.

André Pollender fait également partie des Créatifs de l'érable, en plus de promouvoir l'érable auprès de plusieurs délégations internationales en visite. Une

équipe indonésienne devait d'ailleurs le visiter bientôt afin de tourner un reportage sur le sirop d'érable devant être présenté dans le cadre d'une émission éducative.

## Fondation de la Commanderie de l'Érable

André Pollender est aussi président de la Fondation de la Commanderie de l'Érable, un organisme fondé en 2010. Il a la volonté de s'établir comme un modèle de qualité et d'innovation en matière de production et de transformation de la sève d'érable dans un objectif de développement durable.

Le gagnant de la Grande Sève 2016 fut l'Érablière Les Sittelles de Compton.



André Pollender



**SERVICES-CONSEILS EN AGRICULTURE, GÉNIE, ENVIRONNEMENT**

- Fertilisation
- Contrôle d'érosion
- Suivi de culture
- Drainage
- Nivellement
- Balancement des pneus

**DÉVELOPPEMENT DU TERRITOIRE**

- Dossier CPTAQ (droits acquis, demande d'autorisation)
- Certificat d'autorisation
- Études de faisabilité
- Demandes de financement, gestion de projet, plan d'affaires
- Aménagement de cours d'eau municipaux

**GRUPE FBE**  
BERNARD EXPERTS

40 ans  
1977-2017

**450 773-7971**

6081, Laframboise  
Saint-Hyacinthe QC J2R 1G2  
info@groupefbe.com  
www.groupefbe.com

PLAN DE DRAINAGE INFORMATISÉ

RELEVÉ GPS NIVELLEMENT

En réseau avec les clubs-conseils en agroenvironnement  
Coopérative Agricole des Beaux-Champs : Saint-Hyacinthe  
Club AgroActon : Acton Vale  
Groupe Conseil Montérégie-Sud : Saint-Jean-sur-Richelieu

**C'EST LE MÊME TRAVAIL QU'AVANT. MAIS GRÂCE À KUBOTA, C'EST PLUS FACILE.**

Puissants et fiables, les modèles de la série L60 de Kubota exécutent aisément les plus dures tâches hivernales. Restez au chaud dans le cabine haut de gamme conçue spécialement pour affronter notre rude climat canadien. Grâce aux dégivrateurs de fenêtres avant et arrière et aux essuie-glaces avant et arrière, vous travaillerez efficacement toute la saison. Ces tracteurs ont vraiment tout pour eux avec une hauteur et une capacité de levage exceptionnelles. Voilà enfin des adhérents de taille pour l'hiver.

360 Raygo, La Présentation, Qc. - sortie # 123, autoroute # 20  
Tél: 450-796-2988 • Tél: 514-875-1600

www.monkubota.ca

« Nous collaborons avec plusieurs spécialistes comme des œnologues ou des chefs cuisiniers pour mettre en œuvre les étapes et techniques nécessaires à la production de sirop d'érable d'exception. Nous souhaitons même mettre en place une appellation contrôlée visant à valoriser le sirop d'érable et développer des pastilles de goût. C'est un superaliment dont les vertus ne sont plus à prouver. C'est un produit naturel de plus en plus reconnu. »

Dans le but ultime de rehausser le classement actuel des sirops d'érable, André Pollender espère aussi que le

public connaisse encore plus nos sirops d'érable, car oui, nous pouvons dire « nos » sirops. « Il y a une éducation qui doit être faite, même auprès des Québécois qui très souvent ne savent pas qu'il existe plusieurs catégories de sirop. Il faut apprendre à nuancer, à goûter mieux notre sirop et à utiliser les bonnes catégories selon qu'on sucre un dessert, rehausse des crêpes ou cuisine un plat de viande. Pour moi, cette folie-là, s'en est une de qualité du sirop avant tout, c'est une passion de l'érable qui m'habite », conclut M. Pollender.



L'entaillage des érables de manière traditionnelle se fait plus tard dans la saison, contrairement aux producteurs qui utilisent les tubulures. Comme le trou ainsi créé s'assèche au fur et à mesure que la saison avance, affectant à la baisse la production d'eau d'érable, le tout se fait à la dernière minute.



André Pollender est un des rares acériculteurs à produire du vinaigre d'érable. Avec son petit goût boisé et son côté effervescent, il accompagne à merveille toutes les verdure. Son goût s'apparente au vinaigre vieilli d'une quinzaine d'années. Il est disponible à Saint-Hyacinthe à l'épicerie fine Les Passions de Manon. Photos François Larivière | Le Courrier ©



## Vous avez droit à une augmentation de contingent acéricole?

Dans ce cas, vous aurez probablement besoin d'un **plan d'érablière**, réalisé par un **ingénieur forestier**.

**Contactez dès maintenant** notre équipe d'ingénieurs forestiers et d'experts en environnement pour un **traitement rapide**.

### Autres services :

- Plan d'aménagement forestier
- Évaluation
- Inventaire
- Jardinage des forêts



**Chabot, Pomerleau**  
& ASSOCIÉS

Génie forestier et environnement

4927, boul. Industriel, Sherbrooke (Québec) J1R 0P4

T 819 791-8668 • F 819 791-8669

cpa@chabotpomerleauass.com

[www.chabotpomerleauass.com](http://www.chabotpomerleauass.com)

ÉRABLIÈRE YAMASKA - ROXTON POND

# De cabane traditionnelle à érablière à la fine pointe de la technologie!

Véronique LEMONDE  
GTA

À voir les installations impeccables et modernes de Jacques Dumont de l'Érablière Yamaska, on ne peut que constater que l'industrie acéricole a quitté depuis bien longtemps les années où un évaporateur à peine convenable trônait dans une pièce pas chauffée dans une cabane au confort très approximatif. Assujettie aux normes sanitaires alimentaires les plus sévères, la salubrité des équipements acéricoles ne fait plus l'ombre d'un doute.

Pour M. Dumont, qualité du sirop d'érable va de pair avec passion, mais également avec régie de nettoyage très codifiée, cahier de charge strict, salubrité plus qu'impeccable et respect de l'environnement. En effet, le producteur de sirop, à 80 % du sirop doré (extra clair) est accrédité biologique depuis quelques années. « Pour vendre aux États-Unis pour de grosses chaînes comme Costco par exemple, il faut obligatoirement être bio, c'est ce que les Américains choisissent en premier lieu, car la traçabilité du produit est meilleure. »

Pour ce faire, les équipements de M. Dumont se doivent d'être sans plomb, les savons utilisés pour le nettoyage doivent être exempts de produits chimiques et l'acériculteur doit respecter la dimension de ses érables et certaines profondeurs à l'entailage.



À l'Érablière Yamaska, charme champêtre et modernité se côtoient à merveille!



LES ENTREPRISES  
**LAFRANCE**  
DIVISION GRAINS INC.

Nous avons les **meilleurs outils**  
pour développer **votre stratégie de ventes.**

SOYEZ À  
L'AFFÛT  
DES  
MARCHÉS!



03404119



Venez nous voir ou contactez nous  
nous travaillerons à vous aider

Claude LaFrance 514 953-7157

Mathieu Pigeon 450 518-0238

David Michon 450 888-2652

Bureau : 6260, boul Laframboise  
Saint-Hyacinthe, Québec J3N 1M3  
450 653-1384





Jacques Dumont, producteur acéricole.  
Photos François Larivière | Le Courrier ©

L'Érablière Yamaska, avec ses quelque 30 000 entailles, est aussi accréditée au niveau fédéral, ce qui lui permet d'avoir le permis requis pour vendre à l'étranger et développer des marchés à l'extérieur du Canada.

#### Un héritage familial

Dans sa jeunesse, Jacques Dumont se souvient encore d'entailler des érables ici et là avec des amis. Et de faire bouillir l'eau d'érable dans des chaudrons de manière très rudimentaire. « J'avais donc un peu d'expérience, dit-il en riant. Disons que c'est une passion qui ne date pas d'hier. Il faut que ça demeure une passion, car c'est tellement intense la période des sucres. »

Lorsque sa conjointe Brigitte Choinière se voit léguer une partie de

l'érablière familiale, des terres dans sa famille depuis aujourd'hui plus de 100 ans, Jacques Dumont réalise alors son rêve de vivre de l'acériculture. L'érablière étant trop petite, le couple racheta la seconde partie, alors propriété de Yvan et Luc Choinière, les fils de son frère Paul, pour fusionner les deux terres. C'était il y a 30 ans. Plusieurs modifications plus tard, et deux rachats de terres dans les années 2000, amenèrent ainsi l'érablière jusqu'aux 30 000 entailles actuelles.

#### Les projets d'un producteur

Exclusivement producteur, Jacques Dumont vend une bonne partie de ses barils à l'acheteur LB Maple Treat, dont une usine de production est située à Granby, un des plus gros joueurs de l'industrie de la trans-

formation de sirop d'érable pur au monde. « Je fais également plusieurs projets spéciaux en collaboration avec la Fédération. Par exemple, c'est la cinquième année que je produis de l'eau d'érable pour cette dernière. Je produis également du concentré de sirop d'érable grâce à l'osmose inversée, un produit particulièrement apprécié des restaurateurs et aussi utilisé dans certains jus ou boissons alcoolisées. Puis, il n'est pas rare que je reçoive la visite d'investisseurs étrangers et de chercheurs, des Japonais notamment. »

Innovation et qualité du produit, voilà deux qualificatifs qui caractérisent à merveille l'Érablière Yamaska.

[erabliereyamaska.com](http://erabliereyamaska.com)



**constructions**  
**DESLANDES**  
R80 : 2864-2908-53  
RÉSIDENTIEL • COMMERCIAL • AGRICOLE





**NOUS CONSTRUONS AUSSI  
DES CABANES À SUCRE !**

ÉCURIE ÉTABLE PORCHERIE FOSSE REMISE POULAILLER AGRANDISSEMENT  
ÉCURIE ÉTABLE PORCHERIE FOSSE REMISE POULAILLER AGRANDISSEMENT  
ÉCURIE ÉTABLE PORCHERIE FOSSE REMISE POULAILLER AGRANDISSEMENT  
ÉCURIE ÉTABLE PORCHERIE FOSSE REMISE POULAILLER AGRANDISSEMENT  
ÉCURIE ÉTABLE PORCHERIE FOSSE REMISE POULAILLER AGRANDISSEMENT  
ÉCURIE ÉTABLE PORCHERIE FOSSE REMISE POULAILLER AGRANDISSEMENT  
ÉCURIE ÉTABLE PORCHERIE FOSSE REMISE POULAILLER AGRANDISSEMENT  
ÉCURIE ÉTABLE PORCHERIE FOSSE REMISE POULAILLER AGRANDISSEMENT

**CONSTRUCTIONS AGRICOLES DE TOUS GENRES :**  
ÉCURIE ÉTABLE PORCHERIE FOSSE REMISE POULAILLER AGRANDISSEMENT

[www.constructions-deslandes.ca](http://www.constructions-deslandes.ca)  
SUIVEZ-NOUS SUR 

**450 793-4963**



**Ex. : 18 pi  
- 5 rangées**  
**2 880\$**

**Herse à finir RFC (à pointe rigide)**

- L'outil idéal pour briser les mottes de terre, niveler et préparer le lit de semence.
- Remplace avantageusement la herse à rouleaux et nécessite moins d'entretien, surtout en terrain rocheux.
- Éprouvée en grande culture depuis 20 ans, nous fabriquons la largeur de herse selon vos besoins adaptée à votre cultivateur ou vibro.
- S'attache à votre vibro, cultivateur ou disques



**Chaîne d'épureur d'étable**

Aucune chaîne ne dure plus longtemps



**Peigne de désherbage RFC**

- L'outil idéal pour combattre les mauvaises herbes dans le soya, maïs ou toutes autres cultures maraichères, il brise la croûte et aère le sol également.
- Composées de petites sections flottantes de 5 pi, les dents de 16 po s'ajustent par sections et peuvent s'accrocher en hauteur individuellement (fait au Québec).

5 pi 6 1/2 pi  
**1 690\$ 1 890\$**  
23 pi repliable  
**6 290\$** avec pneus de flexion.

**1175\$**  
/ pi  
Palette 2"

[www.produitsrfc.webs.com](http://www.produitsrfc.webs.com)

**Les produits RFC INC.**

600, rue Moëller,  
Granby (Parc Industriel)  
450 372-6459  
450 372-8664

# La référence en immobilier agricole au Québec



**DAVID COUTURE**

Ctr. imm., ing. agricole  
450 525-0052

**SARA DE GRADY**

Ctr. imm., B.A.A.  
450 521-8811

Groupe Sutton avantage plus  
Agence immobilière

SUTTON  
québec

PRÈS DE  
350 PROPRIÉTÉS  
AGRICOLES VENDUES  
DEPUIS 2010

Banque  
d'acheteurs immédiats  
Téléphonez-nous!

SAVOIR-FAIRE  
EXPIÉRIENCE  
COMPÉTENCE

POUR VENDRE OU ACHETER UNE PROPRIÉTÉ AGRICOLE  
Visitez notre site web [WWW.IMMOBILIER-AGRICOLE.COM](http://WWW.IMMOBILIER-AGRICOLE.COM)

FERMES - TERRES AGRICOLES - TERRES À BOIS - ÉRABLIÈRES - DOMAINES - FERMETTES

## NOUVEAUTÉS



**ST-THÉODORE-D'ACTON**, Élevage de veaux de grains avec historique +/- 1 000 veaux annuel, terre 227 arp. dont 150 cultivables, 2 195 000\$



**ST-JEAN-SUR-RICHELIEU** (l'Acadie), Terre de 264 arp. presque toute cultivable, drainée et nivelée, maison, 2 grands garages et plus, 4 695 000\$



**MELBOURNE**, Vaste domaine de 444 acres dont +/- 40 acres de prairie, le reste boisé, bonne maison, écurie, étang, 795 000\$



**BOLTON QUEST**, Fermette de 19 acres avec érablière +/- 1800 entailles sur tubulure, équipement complet et plus, 395 000\$



**STE-ANNE-DE-LA-ROCHELLE**, Fermette 105 acres, principalement boisé, plantation de sapins et épinette, maison, garages, 439 000\$



**STE-CLOTILDE-DE-CHÂTEAUGUAY**, Ferme/domaine de 102 arp. dont +/- 70 arp. culture/prairie, maison ancestrale, garages, 895 000\$

## FERMES À VENDRE



**ST-JOACHIM-DE-SHEFFORD**, Ferme laitière et porcine, quotas 54,30 kilos/, troupeau Holstein, terre 157 arp., étable rénovée/agrandie, engraissement de 1 500 porcs en intégration, maison rénovée, 3 125 000\$



**LEMIEUX**, Terre 294 arp. dont +/- 160 sont cultivables, 2 maisons, garage et plus, 925 000\$



**STE-HÉLÈNE-DE-CHESTER**, Ferme laitière, quota 36 kilos/, troupeau Holstein d'excellente génétique, terre 370 acres dont +/- 125 cultivables et prairie, érablière +/- 6 500 entailles avec quotas, 1 900 000\$



Près de **TROIS-RIVIÈRES**, Ferme laitière 36,59 kilos/, troupeau Holstein, terre 172 arp., étable récente, maison, plusieurs garages, 2 495 000\$



**ST-FRANÇOIS-XAVIER**, Ferme bovine de 130 arp. dont +/- 90 cultivables, grange, garage, atelier et maison, 595 000\$



**ST-JOACHIM-DE-SHEFFORD**, Ferme bovine, terre 438 arp. dont +/- 195 cultivables, étable, garage, maison, 1 295 000\$  
*Nouveau prix!*



**ANGE-GARDIEN**, Site d'exception, verger +/- 10 000 pommiers, terre +/- 26 arp. cultivables, entrepôt réfrigéré, garage à machinerie, remise, avec ou sans maison, 1 075 000\$ ou plus



**BÉCANCOUR**, Quota de poulet à griller 747 m.c. et de dindon 1 500 m.c., terre 934 arp. dont 790 cultivables, drainés, 3 poulaillers récents et modernes, maison, garages, 9 800 000\$



**STE-HÉLÈNE-DE-BAGOT**, Ferme d'élevage de veaux de grain, historique 1 705 veaux, bâtiments récents et impeccables, garages, terre 99 arp. dont +/- 72 cult., 2 695 000\$



**WOTTON**, Ancienne ferme laitière, terre 205 arp. dont +/- 151 cultivables, poss. de louer 75 arp. suppl., étable pour 85 kilos/, garage à machinerie, maison, silos et plus, 685 000\$



**ST-GERMAIN-DE-GRANTHAM**, Ferme de 214 arp. dont +/- 140 cultivables, boisé ayant un bon potentiel pour érablière, étable, grand poulailler, garages à machinerie, maison, 1 995 000\$



**VALCOURT**, Ferme porcine de +/- 1 650 porcs en intégration, terre 195 arp. dont +/- 60 cultivables, 2 porcheries rénovées 2001, grande maison et plus, 975 000\$



**ST-JOACHIM-DE-SHEFFORD**, Site porcin, capacité de +/- 1 070 porcs à l'engraissement, terrain 8 acres, 2 fosses, garage, jolie maison en bonne condition, 349 000\$



**WICKHAM**, Ferme élevage de veaux de lait 180 places, terre 96 arp. dont +/- 32 cultivables, étable, remise, garage et magnifique maison, 549 000\$



**STE-CLOTILDE-DE-CHÂTEAUGUAY**, Ferme/domaine de 102 arp. dont +/- 70 arp. culture/prairie, maison ancestrale, garages, 895 000\$



**WICKHAM**, Site porcin +/- 1 400 places à l'engraissement, 2 porcheries rénovées en partie, latées à plus de 50 %, terre 80 arp. dont +/- 8 cultivables, maison, 535 000\$



**WICKHAM**, Site porcin +/- 1 250 places à l'engraissement entièrement rénové et laté, terre 40 arp. dont +/- 8 cultivables, 445 000\$



**WICKHAM**, Site porcin +/- 1 800 places à l'engraissement, rénové et laté, terre 22 arp. dont +/- 15 cultivables et plus, 545 000\$

## ÉRABLIÈRES À VENDRE



**MARICOURT**, Terre 245 acres, érablière 7 800 entailles, tubulure à neuf, 90 % érables à sucre, +/- 130 acres cultivables, grange, maison, 1 295 000\$



**STE-HÉLÈNE-DE-CHESTER**, Érablière 10 000 entailles, quotas 33 585 lb, cabane à sucre et maison attenantes, équipement complet, +/- 80 en prairie, 1 325 000\$



**RIVIÈRE-ROUGE**, Érablière de 9 000 entailles, potentiel 5 000 entailles suppl., quota 18 503 lb, équipement complet, maison, 599 000\$ *Faites une offre!*



**VALCOURT**, Terre 387 acres avec érablière potentiel de 21 500 entailles, présentement 5 000 entailles tubulées, équipement complet, maison, 975 000\$



**ROXTON**, Fermette/érablière sur 34 acres, +/- 1 500 entailles, équipements inclus, grande maison rénovée, garage et plus, 425 000\$



**ST-OURS**, Terre 73 acres entièrement boisée, cabane à sucre équipée avec chalet, petite érablière garage, lac, site très privé, havre de détente, 299 900\$

# La référence en immobilier agricole au Québec

## TERRES À VENDRE



**BOUCHERVILLE**, Terre 250 arp. dont +/- 225 arp. sont cultivables et drainés, 3 145 000\$



**FRANKLIN**, Terre 137 arp. dont +/- 70 cultivables, en partie drainée, beau loam sans roche, garage à machinerie, 575 000\$



**SHEFFORD**, Terre 119 acres dont +/- 66 cultivables/prairie, étable, garage à machinerie, 395 000\$



**ST-PAUL**, Mée St-Ours, Terre de 89 arp. dont +/- 79 cultivables, loam sablonneux, pas de roche, bon drainage naturel, sans bâtiment, 1 295 000\$



**ST-PAUL-D'ABBOTSFORD** aux limites de ST-PIE, Terre 79 arp. en partie drainée dont 63 arp. cultivables ASRA, sans bâtiment, 850 000\$



**ST-ANTOINE-SUR-RICHELIEU**, Ferme/fermette 39 arp. dont +/- 25 cultivables ASRA, loam argileux, vendue avec ou sans bâtiments, Terre 399 000\$, ferme 699 000\$



**ST-JEAN-SUR-RICHELIEU** (7% cadie), Terre de 284 arp. presque toute cultivable, drainée et nivelée, maison, 2 grands garages et plus, 4 695 000\$



**BÉCANCOUR**, Terre 552 arp. dont +/- 350 arp. sont cultivables, loam argileux, grandes parcelles nivelées, 3 695 000\$



**ST-EUGÈNE**, Terre 95 acres dont +/- 20 cultivables drainés, le reste boisé, excellent secteur pour la chasse, 325 000\$ **Nouveau prix!**



**ST-LIBOIRE**, Terre 134 arp. tout cultivable, drainée et nivelée, garage 50'x100', 2 195 000\$



**GRANBY**, Terre 96 acres entièrement boisée, potentiel pour y aménager une érabièrerie +/- 2 000 entailles, 229 000\$



**STE-CHRISTINE**, Terre à bois de 58 acres, camps de chasse et plus, 189 000\$

## FERMETTES ET DOMAINES À VENDRE



**DRUMMONDVILLE**, Vignoble en exploitation, certifié bio, terre 43 acres drainée, dont +/- 30 en culture céréalière, boutique, chal, atelier, équipement complet, maison luxueuse et plus, 1 075 000\$



**ROUGEMONT**, Domaine/ferme, verger 45 acres, 7 600 pommiers, entrepôt réfrigéré 3 sections, atelier, remise à machinerie, maison spacieuse et luxueuse et plus, 1 295 000\$



**ST-ANICET**, Ferme/fermette de 70 acres dont +/- 20 en prairie et culture, plantation d'argousiers, bonne maison rénovée, écurie, 375 000\$



**MT-ST-GRÉGOIRE**, Domaine de 106 arp. dont +/- 20 cultivables, le reste boisé, jolie maison ayant beaucoup de boiseries, écurie 5 stalles et entrepôt adjacent, magnifique, 695 000\$



**ST-PAUL-D'ABBOTSFORD**, Domaine de 28 acres dont 18 cultivables drainés, verger 800 pommiers, maison impeccable, garage, vue sur la montagne et plus, 695 000\$



**STUKELY-SUD**, Terrain de 16 acres, droit de bâtir une maison, magnifique boisé d'érables, site idéal pour y aménager une fermette, loin de la route très privé, 145 000\$



**STE-CÉCILE-DE-MILTON**, Fermette de 31 acres dont +/- 10 acres en prairie, le reste boisé, maison, 2 garages et plus, 329 000\$



**STE-CÉCILE-DE-MILTON**, Fermette de 95 acres, prairie et boisé, bonne maison, écurie 7 stalles, étable, plusieurs endos et plus, 549 000\$



**ST-PAUL-D'ABBOTSFORD**, Domaine d'exception situé au sommet du mont Yamaska, grand chalet, terrain de 38 acres, érabièrerie et plus, 975 000\$



**ST-JOACHIM-DE-SHEFFORD**, Ferme de 64 acres dont +/- 50 cultivables, érabièrerie, maison rénovée, garage de mécanique, ancienne grange et plus, 359 000\$



**ULVERTON**, Fermette/érabièrerie, 101 acres dont +/- 20 acres en prairie, +/- 2 500 à 3 000 entailles, 2 maisons, écurie, 3 garages, lacs, 645 000\$



**MELBOURNE**, domaine de 80 acres, maison spacieuse, écurie 5 stalles, entrepôt à machinerie, garage, lac, 850 000\$ **Nouveau prix!**

## RÉCEMMENT VENDUS



**DISRAELI**, Ferme laitière, quotas 50 kilos/j., terre 789 arp., maison, garages, **VENDU**



**STE-ANNE-DE-SOREL**, Terre 100 arp. cultivables, excellente qualité, bâtiments agricoles, **VENDU**



**ST-ALEXANDRE-D'IBERVILLE**, Terre 373 arp., ancienne production laitière, étable, 2 maisons, **VENDU**



**ST-GEORGES-DE-WINDSOR**, Ferme laitière 80 kilos/j., terre +/- 510 acres, garages, maisons, **VENDU**



**STE-CROIX**, Ferme 571 arp., principalement cultivable, site porcin, plan de séchage, maison, **VENDU**



**COATICOOK**, Terre 356 arp. en partie cultivable, érabièrerie, bâtiments, **VENDU**



**STE-VICTOIRE-DE-SOREL**, Centre équestre, manège couvert et piste d'entraînement, terre 11 arp., **VENDU**



**BÉTHANIE**, Terre à bois, 120 acres, érabièrerie, camps de chasse, garage, **VENDU**



**ST-DOMINIQUE**, Terre 48 arp. étable à veaux, maison, **VENDU**



**ST-THÉODORE-D'ACTON**, Terre 110 arp. en partie cultivable, sans bâtiment, **VENDU**



**ROXTON FALLS**, Terre de 42 acres, en partie cultivable, sans bâtiment, **VENDU**



**ST-SIMON**, Terre 22 arp. presque toute cultivable, sans bâtiment, **VENDU**

**DAVID COUTURE**  
Ctr. imm., ing. agricole  
450 525-0052

[WWW.IMMOBILIER-AGRICOLE.COM](http://WWW.IMMOBILIER-AGRICOLE.COM)

**SARA DE GRADY**  
Ctr. imm., B.A.A.  
450 521-8811

-David Couture est ingénieur agricole et courtier immobilier, diplômé de l'Université Laval.

-Sara de Grady est experte en marketing et courtière en immobilier, diplômée de l'Université de Sherbrooke.

-Eux-mêmes producteurs agricoles, propriétaires de terres et d'érabièreries.

# Le sirop québécois face à la croissance mondiale!

Véronique LEMONDE  
GTA

Au moment de notre appel, le 14 février, le président de la Fédération des producteurs acéricoles du Québec (FPAQ), Serge Beaulieu, finissait d'entailler les érables de son érablière, à Ormstown, dans le sud de la Montérégie. Pas question d'y aller de prévision sur la saison qui est maintenant amorcée, car bien souvent, tout se joue dans les deux dernières semaines, comme l'an passé alors que la sève a coulé à flots au début d'avril. « L'année 2016 fut une saison exceptionnelle, du jamais vu avec du 3,4 livres/entaille, alors qu'en moyenne on parle de 2,4 livres/entaille », commente M. Beaulieu.

Pour l'heure, il lui restait également trois régions à visiter dans le cadre de la tournée régionale qu'organise la FPAQ chaque hiver et qui permet de donner des explications aux acériculteurs concernant les récoltes, les nouvelles normes, les nouvelles entailles allouées - 5 millions pour les deux prochaines années - et différentes informations sur le renouvellement de la convention, tant au niveau du prix du sirop d'érable que du normatif. « Cette année nous avons signé une entente avec les transformateurs pour la vente de 7 millions de livres de sirop qui est en inventaire. Nous souhaitons augmenter nos parts de marché, car le marché mondial est en pleine croissance. »

## À l'assaut du marché britannique

Le marché du sirop d'érable croît de 7 à 8 % par année. Cette tendance est telle que plusieurs pays qui ne consom-

maient pas naturellement le sirop d'érable commencent à le découvrir et à accueillir des transformateurs québécois et canadiens. Cette année, une percée particulière se déroule du côté du Royaume-Uni où quatre transformateurs sont déjà sur place pour promouvoir les produits de l'érable. « Notre Fête de l'érable en février était sous le thème du Royaume-Uni avec un menu créé par le chef étoilé Nathan Eades du Simpson's de Birmingham. » La tradition du *High Tea* était ainsi revisitée à travers un menu mettant en vedette l'érable.

C'est en reconnaissant leur caractère unique que la Royal Academy of Culinary Arts (RACA) a ouvert ses portes aux produits d'érable du Québec. En effet, la FPAQ est la première organisation étrangère à être nommée membre associé par cette prestigieuse institution britannique. Également, à l'automne 2016, les produits d'érable du Québec ont fait l'objet d'un programme universitaire de cinq mois au College of Food de l'University College Birmingham (UCB), l'un des plus importants établissements d'enseignement en arts culinaires au Royaume-Uni. Il s'agit de la première collaboration de la FPAQ avec une université. Présentement, plus de 12 300 commerces proposent des produits d'érable au Royaume-Uni.

« L'Europe est maintenant notre deuxième marché, après les États-Unis. Nous faisons une bonne percée en Allemagne également. Et avec le libre échange Canada-UE et l'abolition prochaine de la taxe sur le sirop, les planètes sont vraiment alignées pour notre sirop d'érable », de dire M. Beaulieu.



Charlotte aux fruits confits au whisky, caramel au beurre et à l'érable. Une création du chef pâtissier et propriétaire de Dansereau traiteur, Yves Lévesque. Photo FPAQ

## Des normes à remplir

La FPAQ vend plus de 50 millions de livres de sirop d'érable annuellement aux États-Unis, le pays ne se suffisant pas à lui-même malgré une hausse importante de sa production depuis quelques années.

Pour poursuivre sur cette belle lancée et augmenter sa part sur le marché américain, la FPAQ demande aux producteurs de se conformer à la norme californienne pour le plomb d'ici 2020, la réglementation la plus sévère en ce domaine. Au terme du délai d'implantation, si un sirop d'érable est analysé en sol californien et qu'il s'avère que sa teneur en plomb dépasse 11 ppb - alors que la norme québécoise est de 0,250 ppb -, l'emballage devra être capable de prouver qu'aucun équipement n'aurait pu potentiellement contaminer le produit de l'arbre à la bouteille. « Dans la nature, de manière naturelle, il y a toujours une

certaine concentration de plomb minime. Nous avons décidé d'aller avec cette norme-là pour être le plus concurrentiels possible, le Vermont l'a déjà adoptée par exemple. Tous les équipements acéricoles doivent donc être mis à niveau, en *stainless steel* et soudés à l'argon. »

La Fédération, conjointement avec le Conseil de l'industrie de l'érable et certains équipementiers, a préparé un projet afin d'établir un inventaire des équipements conformes ou non et de tester l'efficacité d'une méthode rapide pour évaluer la conformité des équipements. En raison de l'ampleur du projet, la Fédération et ses collaborateurs ont soumis une demande de financement dans le cadre du programme de développement sectoriel du ministère de l'Agriculture, des Pêcheries et de l'Alimentation.

On compte 7 300 entreprises acéricoles au Québec, qui assurent 72 % de la production mondiale de sirop d'érable.

## Husqvarna



WWW.HUSQVARNA.CA VOIR SPÉCIAUX EN MAGASIN

**PRÉVOYEZ VOTRE MISE AU POINT POUR LE PRINTEMPS**  
tracteurs à gazon, tondeuses, débroussailleuses, etc...



**Tondeuse autoportée articulée**  
4 roues motrices



**Tracteur polyvalent**

**Husqvarna**  
**PRIX PRÉSAISON EN MAGASIN**



**ATELIER TANGUAY**  
17360, Saint-Louis, Saint-Hyacinthe  
Québec J2T 3H1  
450 773-3708 • www.ateliertanguay.com

## GEO. ALLARD

(1990) INC.

RÉCUPÉRATION - FER & MÉTAUX - ST-HYACINTHE

Vente d'acier neuf et usagé

**OUVERT LES SAMEDIS D'AVRIL DE 8 H À 11 H 30**

- Fer et métaux (nous achetons des métaux ferreux et non ferreux)
- Service de conteneurs pour rebuts de métaux
- Automobiles pour ferraille
- Vente d'acier neuf et usagé
- Récupération de métal résidentiel (réfrigérateur, laveuse-sècheuse, BBQ, chauffe-eau, poêle, réservoir)

**NOUVEAU SERVICE POUR GARAGES ET COMMERCES**



CONTENANTS  
4 VERGES CUBE  
Longueur: 70"  
Largeur: 55"  
Hauteur: 48"

**RÉCUPÉRATION DE MÉTAUX**

CONTENANTS  
6 VERGES CUBE  
Longueur: 70"  
Largeur: 70"  
Hauteur: 60"

- Avec ou sans couvercle
- Avec ou sans séparateur

**OBTENEZ LE MEILLEUR PRIX!**

17080, rue Centrale, Saint-Hyacinthe

**450 774-6242**

**recuperationgeoallard.com**

Ouvert du lundi au vendredi de 8 h à 12 h et 13 h à 17 h



CONSULTEZ NOTRE INVENTAIRE COMPLET AU

**BARILFORD.COM**



F-150 King Cab 2011 XLT 4X4  
69 903 km

**22 788 \$**



Econoline Cargo Van commercial 2014  
69 676 km

**23 888 \$**



F-150 4X2 Super Cab long 2013  
Bed XLT 81 124 km

~~24 996 \$~~



F-150 Super Crew 6'6 4X4 2011  
69 510 km

**26 766 \$**



F-150 SVT Raptor 4X4 Supercrew 2012  
54 620 km

**26 998 \$**



F-150 King Cab XLT 4X4  
chrome pack 2015 21 479 km

**32 887 \$**



Transit Cargo Van Mid-Roof 2016 250  
19 768 km

**33 886 \$**



Transit Cutaway 2015  
12 pieds, 33 457 km

**34 668 \$**



F-150 Super Crew Sport pack 2016  
7084 km

**44 888 \$**

**NOUVEL ARRIVAGE À CHAQUE SEMAINE**  
**TOUJOURS PLUS DE 50 VÉHICULES EN INVENTAIRE**



6875, BOUL. LAURIER OUEST, SAINT-HYACINTHE (QUÉBEC) J2S 9A5

Tél.: 450 773-7070 • Mtl : 514 454-7070

Télc.: 450 773-8886

CONSULTEZ NOTRE INVENTAIRE COMPLET AU :

[www.barilford.com](http://www.barilford.com)

\* Taxe en sus



## Découvrir la production animale en passant par **L'ÉCOLE PROFESSIONNELLE DE SAINT-HYACINTHE**

L'École professionnelle de Saint-Hyacinthe (EPSH), engagée à répondre aux besoins de formation en production agricole, offre le programme menant au Diplôme d'études professionnelles (DEP) en production animale. Ce programme permet de former des ouvrières et ouvriers de la relève spécialisés(es) en production animale pour les entreprises agricoles de la région et même au-delà de celle-ci. Bon an mal an, une quarantaine d'élèves suivent cette formation d'une durée de 10 mois qui débute en août pour se conclure en juin de l'année suivante. Les élèves inscrits peuvent choisir la production animale qui les intéresse soit la production laitière, la production de bovin de boucherie ou la production porcine.

La formation, où s'entremêle théorie et travaux pratiques, et ce, autant dans les fermes collaboratrices que dans les installations de l'EPSH, est complète et pertinente pour les personnes intéressées à l'agriculture. Elle permet aux élèves d'acquérir les compétences et les habiletés nécessaires pour œuvrer de façon efficace dans une entreprise de production animale. Les principales compétences acquises comprennent tout ce qui concerne la régie des troupeaux tels l'alimentation, les

soins et la reproduction. La production végétale n'est pas pour autant oubliée. Les élèves peuvent effectuer les principales opérations destinées aux productions végétales telles que le travail du sol, l'épandage des fumiers et la semence des différentes cultures. Ces activités se réalisent autant dans les champs cultivés par l'école (plus de 60 hectares) que dans des champs de producteurs collaborateurs.

D'autres compétences nécessaires à la polyvalence et à l'efficacité de l'élève dans le domaine de la production animale sont aussi enseignées, notamment la conduite de la machinerie agricole, l'entretien et les réparations mineures des bâtiments et l'entretien des tracteurs et des machineries.

Plusieurs périodes de stages ou d'alternance travail-étude (ATE) viennent compléter la formation offerte à l'EPSH. Les périodes de stage et d'ATE permettent aux enseignantes et enseignants de superviser les travaux pratiques de chaque élève à la ferme, de façon individuelle. Ces périodes de stages ont cours tout au long de l'année scolaire et l'élève peut choisir des fermes de stages en fonction de ses préférences et des apprentissages à réaliser.

L'équipe enseignante possède une grande expérience autant sur le plan académique que sur le plan de la production agricole et est soucieuse d'assurer une formation de qualité répondant aux besoins exigeants et changeants du milieu agricole. D'ailleurs, les enseignantes et enseignants participent régulièrement à des journées de formation agricole afin d'assurer une formation des plus à jour, en tenant compte des nouvelles connaissances du milieu. Parfois, les élèves sont aussi invités à participer à ces journées.

Enfin, au fil des années, des relations fructueuses se sont établies avec plusieurs entreprises agricoles des régions maskoutaine et valoise, pour l'organisation de visites éducatives, la planification de stages ou la réalisation d'activités pratiques dans leurs installations.

D'autres formations agricoles sont également offertes à l'EPSH : le DEP en grandes cultures, le DEP en production horticole ainsi que le DEP en mécanique agricole.

L'École professionnelle de Saint-Hyacinthe offre un environnement de qualité, à la fine pointe de la technologie. Un endroit idéal pour parfaire ses connaissances et réaliser ses rêves professionnels!

Pour plus d'information : [epsh.qc.ca](http://epsh.qc.ca).

Passionné(e) du secteur de l'agriculture ou de l'horticulture? Faites votre choix parmi les programmes de formation offerts à l'EPSH!

Pour mieux connaître les programmes offerts, vivez l'expérience *Élève d'un jour* pour vous aider à faire un choix encore plus éclairé ou pour vous inscrire! rendez-vous au [epsh.qc.ca](http://epsh.qc.ca)!



Horticulture et jardinerie



Production horticole



Fleuristerie



Réalisation d'aménagement paysagers



Production animale



Grandes cultures



Mécanique agricole



# Une érablière familiale depuis 20 ans

Véronique LEMONDE  
GTA

Michel Thibodeau parle avec enthousiasme de la construction de son nouveau chapiteau permanent qui sera terminé juste à temps pour la saison des sucres, les premiers repas à l'érablière du Domaine de l'Artisan ayant lieu à partir du 11 mars. C'est que depuis maintenant 20 ans, l'acériculteur et organisateur d'événements a à cœur d'accueillir sa clientèle en ne ménageant aucun effort. Un dévouement qui se voit au soin qu'il apporte à ses installations et aux services offerts par l'érablière.



Michel Thibodeau entaille toujours à la main ses 1 200 érables.

Photo François Larivière | Le Courrier ©

Il y a 20 ans, l'érablière qu'il a acquise avec sa conjointe était beaucoup plus petite et un brin négligée. « Ce n'était pas aux normes du tout. Nous avons dû remonter tout cela, agrandir et rafraîchir le tout », indique Michel Thibodeau qui affirme avoir eu la piqûre pour l'acériculture dès sa jeunesse, alors qu'il aidait des oncles qui avaient des érablières. « J'avais le goût de conserver une authenticité là-dedans, donc j'ai toujours entaillé manuellement au chalumeau mes 1 200 érables. Avec cette manière traditionnelle, nous entaillons plus tard dans la saison. Nous commençons donc notre saison et nos repas de cabane avec notre réserve de sirop de l'année précédente. »

Témoin de cette authenticité à laquelle il tient, un mur de l'érablière est rempli d'anciens chalumeaux, de différentes sortes de tubulures et d'anciens équipements acéricoles.

### Des choix pour tous!

Traditionnelle, l'érablière du Domaine de l'Artisan possède pourtant tout le confort moderne pour bien accueillir les groupes, les familles, les entreprises qui recherchent une petite salle de conférences avec projection et les mariages à l'année.

Pour diversifier son offre, M. Thibodeau propose cette année aux visiteurs le choix entre le service aux tables ou un buffet pour les repas de cabane à sucre. « Le buffet, c'est nouveau cette saison-ci, car nous avons cette demande depuis quelques années. Nous allons donc installer le buffet de l'érable dans notre



nouveau chapiteau permanent, alors que les gens qui préfèrent être servis à la table continueront de prendre leur repas dans la cabane à sucre originale », indique-t-il.

L'immense chapiteau en voie d'être complété impressionne avec ses poutres de bois, son lambris crème et la hauteur de son toit. Ce nouvel espace de réception servira autant aux repas de cabane à sucre qu'aux célébrations de mariage.

« Mon frère est aux fourneaux du Domaine de l'Artisan depuis les débuts. C'est une histoire de famille avant

tout, avec ma conjointe, mes enfants et quelques employés pratiquement tous là depuis le commencement. Tout est cuisiné ici-même, dont nos fameuses saucisses dans l'érable, un incontournable pour lequel les gens reviennent année après année. »

L'érablière du Domaine de l'Artisan reçoit plus de 5 000 personnes durant le temps des sucres, sur à peine 16 jours!

[domainedelartisan.ca](http://domainedelartisan.ca)

**POUR DES RÉCOLTES OPTIMALES,  
exigez un drainage  
D'EXPERT**

**CE QUE NOUS PROMETTONS :**

- ✓ Des méthodes de drainage exclusives ayant fait leurs preuves
- ✓ Des plans de drainage géoréférencés et une installation automatisée au laser
- ✓ Une vaste gamme d'équipements de pointe adaptés aux multiples types de sol
- ✓ Un système à double levier pour une précision accrue
- ✓ Un service incomparable d'experts formés des meilleures connaissances dans le domaine du drainage

Confiez votre drainage aux experts d'EPL Lazure pour améliorer votre rentabilité.

**1 866 666-4144**  
[www.drainageeplazure.com](http://www.drainageeplazure.com)

**EPL LAZURE**

NOTRE EXPERTISE, VOTRE SOURCE DE RENDEMENT

Gestion et Technologie Agricoles - Jeudi 2 mars 2017 - 13



# Sylvain Trépanier

courtier immo. agréé

CONSERVEZ CETTE PUB  
**514-239-7520**

Sylvain.Trepanier@maxxum100.com

MAXXUM  
100 CENTRE INC.  
AGENCY MEMBER

LA RÉFÉRENCE EN IMMO-AGRICOLE AU QUÉBEC DEPUIS PLUS DE 30 ANS



#1

www.SylvainTrepanier.com

- VIDÉO avec DRÔNE
- PHOTOS AÉRIENNES
- PHOTOS HDR
- PUB INTERNET
- PUB REVUES AGRICOLES
- PUB MLS / CENTRIS
- PUB EXCLUSIVE SUR SITE MAXXUM
- BANQUE D'ACHETEURS SÉRIEUX



Lac avec 100 arp. : 550 000 \$  
**CHERTSEY / RAWDON**  
Terre à bois, droit de construction  
rivière, cascade, lac privé, pls chemins  
1 161 arp. 1 300 000 \$



**ST-LUCIEN**  
Fermette avec écurie, garage  
terre à bois et poss. d'érablière  
33 arp. 295 000 \$



**MASKINONGÉ** (poss. droit constr.)  
Terre de grande culture  
338 arp. culture, drainée/niv 80 %  
394 arp. 2 900 000 \$



**VILLE LAC-BROME**  
Érablière de + de 21 000 entailles  
équipement ultraperformant  
100 ha 3 200 000 \$



**ST-JOACHIM-DE-COURVAL**  
Maison avec superbe forêt, chasse,  
terre à bois, ruisseau, hangar  
230,19 arp. 445 000 \$

**TERRES / TERRAINS  
A VENDRE**

Trois-Rives	8,7 arp.	170 000 \$
Weedon	874 m <sup>2</sup>	12 000 \$
Granby	4 477 m <sup>2</sup>	180 000 \$
Granby	5 223 m <sup>2</sup>	180 000 \$

St-Stanislas ferme 129 arp.  
445 000 \$  
www.SylvainTrepanier.com



**GODMANCHESTER**  
Terre de grande culture  
maraîchère, terre noire  
351 acres 2 795 000 \$



**MARSTON**  
Superbe propriété avec vue,  
forêt, plantation, chevreuils...  
144 acres 429 000 \$



**ST-EDOUARD-de-MASKINONGÉ**  
Ferme laitière avec ou sans maison  
quota 42,7 k/j, érablière et agricole  
434 arp. 2 450 000 \$+



**COMPTON agrotouristique**  
culture/transformation cassis,  
rivière, érablière 1 221 entailles,  
235,57 arp. 1 195 000 \$



**ST-JULIEN**  
Ferme, vue pano, rivière, 65 acres  
en culture, érablière 3 000 ent., 6 252 lb  
166,95 arp. 695 000 \$



**STE-CHRISTINE**  
Grande maison bigénération,  
serre 4 saisons 26 x 30 tranquille  
9,12 arp. 445 000 \$

**RECHERCHE URGENT**  
**FERMES - FERMETTES**  
**TERRES BOIS**  
**TERRE AGRICOLES**  
**ÉRABLIÈRES**

Acheteurs immédiats



**CHÂTEAU-RICHER**  
Entreprise maraîchère depuis  
+ 75 ans, excellente situation  
293 arp. 1 170 000 \$



**NOTRE-DAME-de-PORTNEUF**  
Domaine privé, sur la rivière,  
maison et tour, jardins européens  
Pls poss. : 5 arp. 895 000 \$



**ST-JEAN-DE-BRÈBEUF**  
Ferme avec maison historique,  
étable/grange, érablière  
172 arp. 589 000 \$



**BELOEIL (houblonnière)**  
Terre agricole en bordure de ville,  
6 140 plants de houblon, garage  
14,75 arp. 895 000 \$



**NEWPORT**  
Domaine avec lac privé  
écurie, 2 garages, sentiers, forêt  
97,9 arp. 945 000 \$



**VIGNOLE à BÉCANCOUR**  
Surplombant le fleuve, microclimat,  
10 000 plants de vignes, 11 cépages,  
7 variétés de vin, pls prix remportés  
27,94 arp. 2 800 000 \$



**ENTREPRISE AGROTOURISTIQUE**  
**ST-PROSPER-DE-CHAMPLAIN**  
Ferme de bisons, superbe maison, plusieurs bâtiments, salle de réception  
relais motoneige, groupes de touristes (Europe), clientèle récurrente  
224 arp. 2 350 000 \$



LES GRANDS  
PRIX  
DU TOURISME  
QUÉBÉCOIS

Plusieurs autres sur : [www.SylvainTrepanier.com](http://www.SylvainTrepanier.com)

St-Phil  
St-R  
Napier  
St-Hya  
La Prése  
Acton  
St-C  
St-Per  
Messis  
St-Cél  
St-Ag  
Ulver  
Danv  
Thetford  
Godman  
The  
St-B  
Lotbin  
Mans  
Brom  
Sherbr  
Dunh  
Durh  
Ste-Sér  
St-Ed  
Wish  
Tingv  
Warw  
Victori  
St-Val  
St-Hil  
Comp  
Bel  
St-Mat  
St-Hya  
La Prése  
Gran  
St-Bonav  
Drummo  
St-Hu  
St-Pau  
Roxton  
Roxton  
Wico  
marie  
Ste-Cl  
Clarenc  
St-Edm  
St-Joa  
St-Hug  
St-O  
St-Dom  
St-Ron  
St-R  
St-A  
St-Nor  
Ste-Hélèr  
Ste-M



# Sylvain Trépanier

courtier immo. agréé

La RÉFÉRENCE AGRICOLE au QUÉBEC depuis plus de 30 ans

CONSERVEZ CETTE PUB

## 514-239-7520

Sylvain.Trepanier@maxxum100.com

MAXXUM  
100 CENTRE INC.  
AGENCE IMMOBILIERE

TOUTES NOS  
PROPRIÉTÉS

FERMES  
FERMETTES

DOMAINES

COMMERCIAL

TERRES AGRICOLES

TERRES À BOIS



**CANTON de STANSTEAD**  
Superbe terre à bois et terre agricole, près de Magog, possibilité de construction  
122,5 arp. 295 000 \$



**L'AVENIR**  
Superbe domaine avec terre agricole forêt (érablière), grange, piscine loin du chemin, très chaleureux  
176 arp. 685 000 \$



**DÉLÉAGE près de Maniwaki**  
Ferme maréchère, terre agricole et forêt, Ca de 300 animaux, 3 lacs, maison, 2 serres, étable, grange, garage mécanique, 2 hangars, 2 kiosques, beaucoup de potentiel commercial  
457 arp. 1 295 000 \$



**WEEDON**  
Superbe domaine avec garage, terre à bois, ruisseau, sentiers, excellent pour chasse ou activités  
219 arp. 375 000 \$



**ST-EUGÈNE-DE-GUIGUES**  
Ferme avec terres agricoles (510 arp. en culture)  
3 étables/vacheries, 2 hangars,  
829,97 arp. 880 000 \$



**ST-AMBROISE-de-KILDARE**  
Ferme multiusage et/ou porcine naisseur/finisseur (engraissement)  
6,30 arp. 599 000 \$



**BÉCANCOUR «parc de motorisés»**  
400 pi directement sur le Fleuve St-Laurent, 19 sites, classe A-B-C, parc, sentier, petits étangs, wow  
4,3 arp. voir courtier \$



**ST-ÉTIENNE-de-BOLTON**  
Grand terrain résidentiel près de l'autoroute 10, boisé, prêt à construire  
6,4 arp. 89 000 \$



**ST-ÉDOUARD-de-LOTBINIÈRE**  
35 min Québec, agricole et bois droit de construction, lac  
99 arp. 350 000 \$



**ST-NICÉPHORE (Drummond)**  
Superbe terre agricole, loam sablonneux avec terre à bois, sable, excellent investissement.  
354 arp. 895 000 \$



**«OUTAOUAIS»**  
**Terre à bois, avec cours d'eau**  
Boileau : 111 acres 129 000 \$  
Boileau : 53 acres 69 000 \$  
Lantier : 63 acres 115 000 \$  
Lac-des-Plages: 736 ln<sup>2</sup> 29 000 \$



**SHERBROOKE**  
Près du centre-ville, terre à bois droit de construction, ruisseau, chevreuils, 3 caches  
112 arp. 399 000 \$



**HAM-NORD**  
Devenez propriétaire pour le prix d'un logement grande maison ou bigénération grand terrain  
79 500 \$



**BROSSARD DIX30**  
Près du centre-ville et Dix30 domaine équestre, manège int. +30 box, école réputée et rentable  
5,04 arp. 1 495 000 \$



**HAM-NORD**  
Ferme ovine avec bâtiments 91 acres en culture et reste forêt capacité de 630 moutons  
142 arp. 395 000 \$



**ST-FÉLIX-de-KINGSEY**  
Maison style chalet suisse beau terrain tranquille, près de Drummond  
1 830 m<sup>2</sup>  
134 900 \$



**VENTE et INSTALLATION**  
Gazon cultivé de qualité  
Gros et détail  
Engrais  
**VICTORIAVILLE**  
Entreprise de production et vente de gazon, actifs ou actions  
157,9 arp. 2 300 000 \$



**ST-IRÈNÉE, CHARLEVOIX**  
Domaine de chasse à l'original maison, garage, bleuetière,  
582 arp. 549 000 \$



**STUKELY-SUD**  
Terre pour la chasse, ruisseau, belle forêt  
243 arp. 495 000 \$



**SHERBROOKE**  
Domaine équestre, près de la ville écurie 9 box, pâturages, forêt loin du chemin  
42 arp. 650 000 \$



**FRAMPTON (érablière)**  
Ferme, terre en culture, érablière 5 000 entailles quotas 14 061 lb cabane, sablière/gravière, lac, forêt  
293 arp. 1 695 000 \$



**B&B DANVILLE**  
Cul-de-sac, grand domaine avec plusieurs bâtiments agricoles magnifique forêt, érablière, sentiers  
160,75 arp. 529 000 \$



**CHESTERVILLE**  
Domaine avec table champêtre, cabane à sucre, 1 800 entailles  
168 arp. 695 000 \$

Plusieurs autres sur : [www.SylvainTrepanier.com](http://www.SylvainTrepanier.com)

# Le Québec acéricole maintient son leadership

Le Québec compte 282 nouvelles entreprises acéricoles ce printemps. Ces nouveaux acériculteurs investiront plus de 30 M\$ dans leurs régions afin de préparer leurs installations pour la prochaine saison de production. Le 7 octobre, la Fédération des producteurs acéricoles du Québec a procédé à l'attribution de 1 147 784 nouvelles entailles par tirage au sort. Ceci représente environ 2,8 millions de livres de sirop d'érable, soit plus de 8 M\$ de chiffres d'affaires à la ferme.

La Fédération s'était engagée à attribuer un total de cinq millions d'entailles, comme autorisé par la Régie des marchés agricoles et alimentaires du Québec (RMAAQ) dans sa décision du 7 juin 2016. L'attribution de nouvelles entailles a aussi fait 2 100 autres heureux, puisque sur le total de cinq millions d'entailles à attribuer en 2016, 3,6 millions ont été octroyés à des entreprises détenant déjà du contingent, mais voulant agrandir leur exploitation. Au final, ce sont 2 382 entreprises qui se sont partagé ces cinq millions d'entailles supplémentaires et qui devront les mettre en production d'ici 2018. Le Québec comptera dorénavant 48 millions d'entailles loin devant les États-Unis qui en comptent près de 12 millions.

## L'acériculture fait de la place aux jeunes

La Fédération croit en la relève (moins de 40 ans) et lui donne l'opportunité d'intégrer le système de mise en marché collective

du sirop d'érable en leur octroyant annuellement un minimum de 40 000 entailles. Cette année, un total de 123 233 entailles ont été octroyées à 28 entreprises de la relève dans les volets relève (11 entreprises) et démarrage (17 entreprises).

## Prochaine émission de contingent

Dans sa décision du 7 juin 2016, la RMAAQ habilitait dorénavant la Fédération à émettre elle-même du contingent. La décision relèvera du conseil d'administration de la Fédération et devra se baser sur sept critères : croissance des ventes et prévisions de croissance, niveau d'inventaire de la réserve stratégique, niveau d'inventaire des acheteurs, mise à jour des études actuarielles du niveau idéal des inventaires, augmentation de la productivité, taux de respect des délais d'implantation des nouveaux projets et opinion du Conseil de l'industrie de l'érable (association représentant les acheteurs de sirop d'érable). « Nous pourrions ainsi réagir plus rapidement à la demande des marchés et toujours rester concurrentiels au lieu d'attendre 14 mois pour la décision de la RMAAQ », mentionne Serge Beaulieu, président de la Fédération.

Si la Fédération décide d'émettre de nouveaux contingents, elle devra prendre sa décision avant le 31 mai et la publier dans la *Terre de chez nous* avant le 1<sup>er</sup> juillet afin que les intéressés en soient informés.



Photo Fédération des producteurs acéricoles du Québec

## 5 millions d'entailles représentent :

- 43 M\$ de plus dans l'économie du Québec;
- Environ 15 millions de livres de sirop d'érable de plus;
- Près de 10 millions de conserves de sirop d'érable;
- 282 nouvelles entreprises acéricoles en production;
- Des investissements de plus de 100 M\$ dans les érabières;
- Des régions qui s'enrichissent et s'assurent d'une prospérité et le maintien de la position de leader mondial acéricole par le Québec.

## FORMATION

# Explorer l'agriculture avant

**GUYLAINE MARTIN, AGR.**  
Répondante  
en formation agricole  
Collectif régional  
en formation agricole du  
Centre-du-Québec



des animaux, conduire un chariot élévateur, s'occuper de plantes en serre et faire l'entretien printanier de plantes au jardin. La formation débute le 13 mars à 8 h 30 à Drummondville. Elle dure 11 semaines. Les participants se rendront à la ferme à chaque semaine.

Les intéressés doivent détenir un permis de conduire. C'est gratuit! Pour plus d'information, communiquez avec Alain Beaudoin de l'École d'agriculture de Nicolet, au 1 855 221-3315, poste 6191. La formation pourrait avoir lieu à St-Léonard d'Aston ou à Nicolet si le nombre le justifie.

L'École d'agriculture de Nicolet propose une toute nouvelle **formation de manœuvre en agriculture** (production laitière, porcine, horticole et en serre).

À la fin de la formation, les participants seront capables de faire la traite, nourrir

**Informez-vous.**



# OUTILLAGES MIGMARO

LE MAGASIN POUR LES PROFESSIONNELS

6360, boul. Choquette, Saint-Hyacinthe,  
J2S 8L1 (Quartier industriel)  
**450 250-7666**  
www.migmaro.com

**SORTIE 128**

# C'EST L'ÉVÉNEMENT PORTES OUVERTES



OBTENEZ  
**5X** LES POINTS  
SUR TOUTES LES PIÈCES,  
( FILTRES ET HUILE )  
ÉQUIVALANT À  
12,5 % DE RABAIS

DE PLUS,  
OBTENEZ  
**8X** LES POINTS  
À L'ACHAT DE POINTES DE VIBRO ET  
SUR LES DISQUES DE PLANTEUR  
( CASE IH ) ÉQUIVALANT  
À 20 % DE RABAIS

## ON VOUS EN DONNE PLUS...

OBTENEZ  
**5X** LES POINTS  
SUR TOUTES LES PIÈCES,  
( FILTRES ET HUILE )  
ÉQUIVALANT À  
12,5 % DE RABAIS

+



ÉQUIVALANT À  
**= 25% et ++**  
DE RABAIS

### SUR LES FILTRES ET HUILES EN VRAC



DÉPENSEZ	RECEVEZ
500\$ à 999\$	Carte cadeau de 50\$
1000\$ à 1499\$	Carte cadeau de 125\$
1500\$ à 1999\$	Carte cadeau de 175\$
2000\$ à 2499\$	Carte cadeau de 250\$
2500\$ ou plus	Carte cadeau de 300\$

**10H00**  
**@**  
**15H00**

**HUNTINGDON = 2 MARS**  
**STE-MARTINE = 4 MARS**  
**MARIEVILLE = 11 MARS**  
**ST-CLET = 23 MARS**  
**VICTORIAVILLE = 24 MARS**  
**UPTON = 25 MARS**  
**LA DURANTAYE = 1<sup>ER</sup> AVRIL**



## L'azote dans le maïs : un enjeu majeur et inévitable

**LOUIS ROBERT, AGRONOME, M.SC.**  
Conseiller régional en grandes cultures  
MAPAQ Montérégie



Même si le sujet n'est pas nouveau, il est certain qu'on parlera encore, durant la saison 2017, de l'utilisation de l'azote pour la culture du maïs. Azote à libération lente, fractionnement, lessivage, prix de l'engrais versus valeur du grain et additifs pour retarder la transformation : autant d'éléments de discussion reliés à la gestion de l'azote et qui ont fait l'objet d'avis parfois divergents.

De tous les postes budgétaires de la production de maïs grain, l'achat d'azote minéral (urée, nitrate, solution 32, etc.) représente la plupart du temps la dépense la plus importante parmi les frais variables, loin devant le phosphore, le potassium, les éléments mineurs ou encore les herbicides et autres pesticides. De plus, suivant la valeur à la tonne de la récolte, la tendance des dernières années a été à la hausse.

L'azote n'est certes pas un élément en voie de disparition comme pourrait l'être l'hélium, un gaz rare. Rappelons-nous que l'air est constitué à 72 % d'azote. Dans un hectare de sol typique, sous nos conditions, on retrouve, seulement dans la portion de sol cultivée (17 à 18 cm), de 3000 à 5000 kg d'azote total (organique et minéral). Pourtant, il s'agit de l'élément le plus souvent limitatif au rendement! Évidemment, pour être assimilable par les plantes, cet azote doit être transformé par les bactéries et autres microorganismes du sol. Dans un milieu en bonne condition physique, les bactéries du sol pourront fournir une bonne proportion des besoins en azote de la culture, alors que dans un sol dégradé, compact ou sans oxygène, la quantité sera minime.

Traditionnellement, on a toujours considéré que la teneur en azote disponible dans le sol est une donnée trop

variable pour être mesurée. On ne la retrouve

donc pas sur un rapport d'analyse de sol standard. De même, on ne dispose que bien peu d'indicateurs agronomiques pour ajuster la dose d'azote. On s'en remet la plupart du temps à des estimations de la fourniture du sol à venir durant la saison, en se basant sur des calculs logiques et utiles, mais bien imparfaits : matière organique, précédent cultural et historique d'engrais de ferme. Ces calculs sont imparfaits à cause de la nature « biologique » du cycle de l'azote dans le sol, des effets imprévisibles des conditions climatiques, ainsi que des nombreuses voies par lesquelles l'azote, sous l'une ou l'autre de ses formes, peut être perdu : dénitrification, ruissellement, lessivage, fixation, immobilisation, et bien sûr volatilisation.

Concrètement, tous ces phénomènes concourent pour rendre la dose économique optimale d'azote extrêmement variable. C'est donc vrai que, comme vous le diront certains, le maïs dans un champ et pour une saison donnés, peut n'avoir pas besoin d'azote du tout, ou alors requérir jusqu'à 250 kg N/ha. Mais ça, on ne le sait qu'après coup!

De trop nombreuses croyances populaires continuent de sévir autour de l'azote. Voici des exemples :

- Une bonne partie de l'azote appliqué au printemps est lessivé suite à des pluies intenses;
- il faut appliquer plus d'azote dans une zone où il s'accumule plus d'unités thermiques (UTM);
- on aura besoin de plus d'azote pour un rendement supérieur (espéré ou réel);
- tel ou tel hybride nécessite davantage d'azote pour exprimer son potentiel de rendement;
- la décomposition des résidus requière une quantité d'azote supplémentaire;
- les engrais azotés n'ont pas toute la même efficacité;
- l'application en post-levée est toujours et de loin plus efficace que celle au semis;
- les formes à libération lente sont à

coup sûr un investissement rentable.

Sans pécher par chauvinisme, on peut se vanter, au Québec, de posséder les chercheurs parmi les plus actifs et dynamiques dans tout ce qui touche à l'azote en agriculture. Les résultats de leurs recherches, réalisées sous nos conditions (et parfois dans notre région!), permettent de conclure que toutes ces affirmations sont soit fausses, soit à tout le moins tendancieuses. Par exemple, le lessivage, bon an mal an (pluvieux ou sec), n'entraîne une perte maximum que de 5 à 10 % de l'azote appliqué. Par contre, la volatilisation des engrais azotés minéraux ou organiques laissés à la surface peut faire perdre jusqu'à 75 % de l'azote apporté en quelques heures. Une simple incorporation légère (pas plus que 5 cm) élimine une bonne partie des risques.

### Un outil efficace, mais méconnu : le test de nitrates

Une équipe de chercheurs de l'Université du Vermont a mis au point, au début des années 1980, une procédure donnant une mesure fiable des nitrates et permettant d'ajuster la dose d'azote en post-levée selon la quantité disponible dans le sol et minéralisée en cours de saison. Il s'agit du « Pre-sidedress Soil Nitrate Test » ou PSNT.

Depuis sa conception, l'usage du PSNT s'est largement répandu dans des régions de contexte semblable à celui du Québec : 18 états du nord-est des États-Unis, en Ontario et au Nouveau-Brunswick. Avec plus de 30 ans d'utilisation, ce test a fait ses preuves sur des millions d'hectares de maïs, permettant des réductions de l'ordre de 33 à 35 % de la dose d'azote recommandée par la méthode conventionnelle, et de 52 % par rapport à la dose moyenne employée par les producteurs.

Dans l'est du Canada, où l'on retrouve des quantités d'azote résiduel importantes en post-récolte, le PSNT a été reconnu comme un outil efficace pour améliorer la rentabilité des entreprises et la qualité de l'eau. Au Québec plus particulièrement, il a été établi que la dose d'azote économique optimale pour le maïs est très souvent considérablement plus faible que la dose recommandée ou encore réellement appliquée. Des travaux effectués au Québec sur des parcelles réparties dans sept régions ont démontré que parmi 12 indices de fertilité azotée évalués, le PSNT s'est avéré le plus fiable. En réalité, il n'existe pas de technologie plus éprouvée et accessible pour atteindre nos objectifs économiques, agronomiques et environnementaux que le test de nitrates en post-levée dans le maïs.



## Évaluez la rentabilité de vos cultures avec



**YVAN FAUCHER, AGR.**  
Conseiller  
en grandes cultures  
MAPAQ Montérégie



En tant qu'entrepreneur, évaluer l'impact économique d'une pratique agricole plutôt qu'une autre n'est pas toujours chose facile. Connaissez-vous le nouvel outil web Rotation\$+? C'est un chiffrier de calcul polyvalent pour évaluer en un tournemain la rentabilité de vos cultures sur plusieurs années, selon vos choix de régie. Les résultats obtenus vous permettront de discuter avec votre conseiller technique de l'amélioration de votre entreprise, tant du point de

vue économique qu'agronomique. Vous pourrez ainsi vous fixer des objectifs de rentabilité à court et à long terme et en faire le suivi.

Rotation\$+ n'a pas été conçu pour faire le calcul exact du coût de production pour chaque culture individuellement. Il s'agit plutôt d'un outil de simulation de budgets de culture. Résultat : vous évaluez à la fois la rentabilité d'une culture, tout en tenant compte de l'impact de la rotation sur la marge moyenne de toutes les cultures.

L'outil est très polyvalent dans son utilisation. Voici quelques exemples d'utilisation du chiffrier :

- L'impact de l'introduction d'une nouvelle culture dans la rotation;
- L'introduction d'un engrais vert en culture intercalaire ou en dérobé;
- La rentabilité de la location d'une terre;

- L'implantation du semis direct ou du travail réduit;
- La comparaison de différents choix de semence;
- La rentabilité des méthodes de lutte des ennemis des cultures.

Vous avez accès à plus de 25 budgets de culture en provenance du Centre de référence en agriculture et agroalimentaire du Québec (CRAAQ), incluant les fourrages, dans lesquels il est possible d'insérer vos propres informations. Par la suite, vous pouvez créer différents scénarios selon vos objectifs et ainsi prendre les mesures nécessaires pour les réaliser.

Rotation\$+ est présentement disponible au CRAAQ et fonctionne sur une plateforme web très conviviale. L'utilisateur doit faire l'acquisition d'une licence d'utilisation dont le coût varie selon le nombre de dossiers à réaliser. Pour plus d'information,

consultez le site [www.craaq.qc.ca](http://www.craaq.qc.ca) sous l'onglet « outils web ».

### Aide financière

Les producteurs et productrices qui font affaires avec le réseau Agriconseils de leur région peuvent obtenir une aide financière du programme Prime-vert du ministère de l'Agriculture, des Pêcheries et de l'Alimentation du Québec. Cette aide couvre 75 % des dépenses admissibles jusqu'à un maximum de 500 \$ et ce, exclusivement pour l'utilisation du chiffrier Rotation\$+ et l'accompagnement par un conseiller, notamment en agromilieu. Cette aide financière est disponible jusqu'au 31 mars 2018.

Pour plus de détails, veuillez communiquer avec votre conseiller technique ou directement au réseau Agriconseils au 1 866 680-1858.

## Transformation des produits de l'érable : nouvelles tendances et technologies

**MAXIME ST-MARTIN**  
Conseiller  
en développement régional  
MAPAQ Montérégie



Quelles sont les nouvelles tendances et technologies dans le domaine de la transformation des produits de l'érable? C'est la question que nous avons posé à Luc Lagacé, microbiologiste et chercheur au laboratoire du Centre ACER à Saint-Hyacinthe.

### Innovation et perception des produits

Selon M. Lagacé, les recherches effectuées ces dernières années sur les propriétés nutraceutiques de l'érable ont eu un effet positif sur la perception du consommateur. Par exemple, le sirop d'érable n'a plus simplement l'image d'un produit sucrant, mais aussi d'un aliment qui contient des composés à valeur ajoutée.

De même, les produits d'érable sont désormais perçus comme des aliments purs et authentiques qui s'inscrivent dans la tendance vers une alimentation durable et santé. L'intérêt pour le sirop d'érable certifié biologique est également marqué et a connu une forte croissance au cours des dernières années. Le déve-

veloppement de nouveaux produits n'est pas en reste avec les recherches récentes menées pour développer une eau d'érable probiotique.

Bien que la tendance pointe vers une diminution de la consommation de sucre, les vertus santé du sirop d'érable lui ont permis de se distinguer à titre de produit haut de gamme s'adressant à des marchés spécialisés.

### Des projets innovants

L'un des grands projets qui touchera bientôt le consommateur est la mise à jour des informations sur les saveurs du sirop

d'érable. Cela mènera au développement d'applications concrètes pour le consommateur qui lui permettront de mieux repérer les différents types de sirop.

Par ailleurs, le Centre ACER a conçu un appareil automatisé et robotisé, nommé Spectracer, qui permet d'effectuer une ségrégation entre les sirops pour en détecter les défauts. Cet appareil accélère grandement le classement du sirop d'érable. Cette initiative permettra de maintenir la capacité de classement du centre en tenant compte de l'augmentation de production prévue au cours des prochaines années.



Photo Éric Labonté, MAPAQ

Vous avez des projets dans le secteur acéricole? Visitez le site web du Centre ACER : [www.centreacer.qc.ca](http://www.centreacer.qc.ca) De même, n'hésitez pas à contacter votre conseillère ou votre conseiller en développement régional au MAPAQ.

Article écrit en collaboration avec Lynn Bourassa, conseillère en transformation alimentaire.

### Connaissez-vous le centre ACER?

Créé en 1998, le Centre ACER est issu d'un partenariat entre le ministère de l'Agriculture, des Pêcheries et de l'Alimentation et plusieurs intervenants de l'industrie. Le centre a pour mission d'effectuer de la recherche, du développement et du transfert technologique afin de stimuler l'innovation et de favoriser le développement durable de l'industrie acéricole. Il accompagne également les entreprises du secteur acéricole dans la réalisation de projets d'amélioration de la compétitivité ainsi que dans le développement de nouveaux produits et procédés. Le centre à son siège social à Saint-Norbert-d'Arthabaska et est également doté d'un laboratoire à Saint-Hyacinthe.

## Maïs bio : réduire les risques de contamination par les OGM

**FRANCISCA MÜLLER,**  
AGR.  
Conseillère  
en agroenvironnement  
et en grandes cultures  
biologiques  
MAPAQ Montérégie



Fin juillet, les champs de maïs de la Montérégie se remplissent d'une fine poudre jaune qui s'accroche partout : le pollen. Pendant 8 à 10 jours, le travail de pollinisation qui permettra la formation des précieux grains de maïs est en cours.

Or, ce phénomène naturel peut représenter un casse-tête pour les producteurs de maïs biologique. En effet, depuis décembre 2015, la Norme nationale du Canada pour les systèmes de production biologiques exige que des stratégies d'atténuation soient mises en place « à moins que les distances d'isolement généralement acceptées [...] ne soient présentes ». Dans le cas du maïs, cette distance serait de 300 mètres (984 pieds) entre un champ de maïs biologique et un champ de maïs OGM. Quand on sait que le maïs-grain représente tout près de la moitié des superficies en culture en Montérégie<sup>1</sup> et que plus de 80 % de ce maïs est OGM<sup>2</sup>, on comprend mieux l'ampleur du défi.

Cette distance de 300 mètres peut sembler énorme. Le pollen de maïs, prin-

cipalement transporté par le vent, tombe généralement dans un rayon de 5 mètres en bordure des champs et rarement au-delà de 25 à 50 mètres<sup>3</sup>. Toutefois, il est possible que les conditions climatiques fassent en sorte que quelques grains de pollen voyagent sur une distance plus longue. Comme la Norme canadienne biologique n'a pas statué sur un seuil minimal de contamination acceptable, un producteur biologique pourrait se retrouver avec une récolte déclassée avec un taux de contamination aussi faible que 0,1 %.

### Des solutions pour une meilleure coexistence

Les producteurs biologiques peuvent mettre en œuvre des stratégies d'atténuation qui permettent de réduire la distance exigée entre les champs de maïs OGM et bio. Parmi les mesures suggérées, on retrouve l'implantation de haies brise-vent ou autres barrières physiques, l'implantation de rangées périphériques qui ne seront pas vendues comme bio ou encore la pratique du semis différé. Une autre stratégie pourrait être de s'entendre avec le voisin conventionnel pour ne pas semer du maïs dans des champs côte à côte. Parfois, le simple fait de se parler entre voisins peut faciliter bien des choses et prévenir d'éventuelles frustrations, tout en contribuant à maintenir un climat de bonne entente.

### Projet sur le semis différé

Des projets sont également en cours pour mieux outiller les producteurs biologiques face à la réalité de la contamination OGM. Entre autres, un projet est actuellement mené par le CETAB+ dans les régions de la Mauricie et de Chaudière-Appalaches pour déterminer si un semis différé de huit jours est suffisant pour limiter la contamination par les OGM. Les résultats d'une

première année d'étude ont été présentés lors du colloque Bio pour tous! du 16 février dernier et seront disponibles via le site du CETAB+ ([www.cetab.org](http://www.cetab.org)). Un projet semblable a été déposé en Montérégie et permettrait de tester des délais de semis plus long rendus possibles grâce à nos conditions climatiques plus clémentes. C'est donc un sujet chaud à suivre!

Et si vous avez un voisin bio, pensez à lui la prochaine fois que vous sèmerez



Photo Étienne Boucher, MAPAQ

<sup>1</sup>Portrait agroalimentaire de la Montérégie, 2013

<sup>2</sup>[www.ogm.gouv.qc.ca](http://www.ogm.gouv.qc.ca)

<sup>3</sup>Idem

# Maintenant quatre classes bien distinctes!

La couleur et le goût du sirop d'érable varient au cours de la saison passant généralement du pâle au foncé. Ces changements dans le sirop d'érable se produisent de façon tout à fait naturelle.

Une nouvelle norme de classification est en vigueur depuis le 12 décembre 2014 au Canada. Les producteurs acéricoles ne vendant qu'au Québec ont jusqu'en décembre 2017 pour s'y conformer alors que les entreprises exportant leur sirop d'érable avaient jusqu'en décembre

2016 pour s'y conformer. D'ici là, les étiquettes présentes sur les petits contenants de sirop d'érable pourraient présenter soit l'ancienne ou la nouvelle classification.

Les changements à la classification harmonisent les définitions et les régimes de classement du sirop d'érable des États-Unis et du Canada. Ces nouvelles normes modernisent le régime de classement du sirop d'érable par catégorie et par couleur grâce à des descripteurs de

goût. De plus, elles exigent l'ajout de codes de production et de numéros de lot sur les étiquettes du sirop d'érable.

Pour le consommateur, cette nouvelle nomenclature sera beaucoup plus simple, proposant **quatre classes bien distinctes de sirop d'érable**.

- **Sirop d'érable doré**, au goût délicat. Des arômes subtils et doux, un sirop idéal sur des fruits ou dans les vinaigrettes et les sauces.
- **Sirop d'érable ambré**, au goût riche.

Ce sirop possède des arômes de caramel et d'érable agrémentés d'une touche de vanille.

- **Sirop d'érable foncé**, au goût robuste. Celui-ci est parfait avec du gruau ou pour sucrer un café ou un thé.
- **Sirop d'érable très foncé**, au goût prononcé. Issu de la production de fin de saison, on l'utilise pour la boulangerie ou pour accompagner le porc et le bœuf.

## La formation en acériculture de tout pour tous!

Les collectifs régionaux en formation agricole offre plusieurs formations en acériculture, l'un des sujets le plus populaire, avec près de 2 400 personnes qui ont pris part à des cours l'année dernière. Avec la complexification de l'industrie, l'apparition de nouvelles technologies, les producteurs ont compris l'importance de maximiser le rendement de l'entreprise. L'acquisition de nouvelles connaissances devient primordiale afin de prendre les bonnes décisions au bon moment.

### Au centre du Québec

L'offre de cours comptait 16 titres cette année. Les cours comme les cours sur l'entaillage et l'évaporation de l'eau d'érable reviennent année après année. Parmi les nouveautés, *Mise à jour sur la tubulure et la vaccum*, *Production de sirop d'érable biologique* et *Utilisation de la sertisseuse* se sont démarqués. Pour être prévenu les premiers du

calendrier de formation, laissez vos coordonnées à la répondante en formation agricole, Guylaine Martin, au 819 758-6401, poste 2702.

### En Montérégie

La saison de formation a connu un grand succès seul le cours *Friandise et dérivés de l'érable* sera offert les 6 et 7 mai. Vous pouvez vous inscrire auprès de l'EPSH au 450 771-1225, poste 6553.

### Pour les nouveaux producteurs

L'attribution de 33 nouveaux contingents dans la région de Saint-Hyacinthe et 12 dans la région de Saint-Jean-Valleyfield fait en sorte que de nouveaux producteurs en démarrage se greffent aux producteurs acéricoles déjà en opération dans la Montérégie. En décembre, un *cours de qualité du sirop* sera offert dans les deux régions.



Source : Fédération des producteurs acéricoles du Québec



## SILOS DE FERME ET SILOS COMMERCIAUX

bâti selon le Code national du bâtiment

## COMMANDEZ VOS ÉQUIPEMENTS POUR 2017

**Nous sommes présents dans tout le Québec!** Contactez-nous afin de connaître votre représentant local



410, route 133, Pike-River (Québec) J0J 1P0  
**1 877 246-3383**  
[www.equipementsdussault.com](http://www.equipementsdussault.com)



Membres du Groupe Jolco / Jolco Group members



**COMMERCIAL ÉLITE**

Voir détails chez le concessionnaire

**PLUS FORT, INNOVANT ET CAPABLE**

UN PICK-UP ? **LUSSIER CHEVROLET**  
DES PRIX ? **LUSSIER CHEVROLET**  
UN BON SERVICE ? **LUSSIER CHEVROLET**



**SILVERADO 1500 2017**

Une fiabilité sans faille.



**LUSSIER**  
CHEVROLET BUICK GMC

Ouvert de 9h à 21h  
tous les jours de semaine  
Samedi : 10h à 16h • Dimanche : fermé

[www.facebook.com/LussierChevrolet](http://www.facebook.com/LussierChevrolet)



3000, rue Dessaulles,  
Saint-Hyacinthe

LIGNE INFO 7/7 • 1 888 741-2642 • 450 778-1112

## UNE BIBLIOTHÈQUE GÉNÉTIQUE POUR LA BIÈRE

# Les chercheurs travaillent pour perfectionner le clonage et la préservation du cultivar de houblon

**MATT MCINTOSH**  
AgInnovation Ontario

L'Université de Guelph pourrait bientôt être propriétaire d'une vaste nouvelle bibliothèque. Toutefois, il ne s'agit pas d'une bibliothèque de livres et de gros volumes poussiéreux. Il s'agit d'une bibliothèque axée sur le houblon, l'ingrédient principal pour fabriquer de la bière.

Inspiré par l'explosion de l'industrie de la bière artisanale au Canada, le département de l'Agriculture végétale de l'Université a mis sur pied un projet visant à compiler, préserver et à propager efficacement les variétés importantes de houblon canadien.

Selon le Dr Praveen Saxena, professeur de sciences végétales et l'un des nombreux chercheurs impliqués dans l'initiative, la raison d'être du projet comporte deux volets.

« Il y a eu plusieurs variétés de houblon uniques et parfois très rares développées sur une longue période de temps par des individus et celles-ci doivent être préservées afin que les gens puissent y avoir accès », indique le Dr Saxena.

« La majorité de ce qui est requis maintenant est importée des États-Unis et d'ailleurs. Alors, détenir une bibliothèque à l'Université de Guelph permettrait de réduire ce besoin d'importation. Nous voulons produire des plants uniformes en

grand nombre lorsqu'ils sont recherchés », ajoute-t-il.

Le Dr Saxena et ses collègues Mukund Shukla, Elena Popova et Max Jones, sont actuellement impliqués dans plusieurs initiatives de bibliothèques génétiques similaires. En réalité, le projet houblon est le résultat d'un ancien projet axé sur les porte-greffes de pommier.

Qu'il s'agisse de pommes ou de houblon, le Dr Saxena indique que l'idée est la même : créer une bibliothèque génétique en mesure de propager sur demande des récoltes de grande qualité.

La bibliothèque commence par une collecte en laboratoire où les gens apportent des cultivars qu'ils veulent préserver et propager. Par la suite, le Dr Saxena et ses collègues produisent des clones de ces cultivars en éliminant des sections précises du plant et les cultivent dans un environnement de croissance entièrement stérile et méticuleusement contrôlé.

Le Dr Saxena indique que ces clones peuvent ensuite être conservés dans l'azote liquide, de façon sécuritaire et pratiquement pour toujours, et par la suite, dégelés pour être utilisés en tout temps. Puisque les clones de ces plants sont produits dans un environnement de laboratoire entièrement contrôlé, le Dr Saxena indique qu'il est possible de préserver les traits initiaux exacts comme souhaité.

C'est-à-dire, que moins de facteurs non contrôlés devraient signifier que les plants propagés à partir de ces clones

seraient d'une plus grande qualité génétique uniforme que ceux produits dans des champs, ce qui est très important pour les brasseurs qui cherchent à recréer un goût précis.

« Nous en sommes toujours aux premières étapes de ce projet, mais nous avons réussi avec d'autres cultures. Nous savons que nous pouvons utiliser ce processus pour tous les types de plants, souligne le Dr Saxena. Maintenant, il s'agit simplement de mettre au point le processus pour le houblon. »

Une fois le processus mis au point, les brasseurs et les amateurs de bières canadiennes pourraient avoir accès à une

bibliothèque centralisée fiable et cohérente d'ingrédients vraiment canadiens.

Le projet a obtenu le soutien du programme du Ministère de l'Agriculture, de l'Alimentation et des Affaires rurales de l'Ontario Gryphon's LAAIR (Leading to Accelerated Adoption of Innovative Research) de l'Université de Guelph, ainsi que du Gosling Research Institute pour la conservation des plants, une autre division de l'Université, axée sur la préservation de plants économiquement importants menacés et en voies de disparition.



# BEHLEN

INDUSTRIES LP

La construction tout acier - notre avantage marquant

## Les Équipements Daniel Labonté Inc

VENTE ET INSTALLATION

- Silos à grains - Silos coniques - Planchés perforés  
- Vis flexibles - Séchoirs à grains - Élévateurs à grains

**SUPERS SPÉCIAUX BEHLEN - VALIDES JUSQU'AU 12 JUIN 2017  
PROFITEZ-EN, CONTACTEZ-NOUS.**



Modèle Curvet

Modèles de 26' à 68' de large

Choix : galvanisé, galvalume ou prépeint.

Possibilité de clé en main : installation et fondation.

Vente et Installation

Modèle Wrangler



Commercial - Industriel  
Récréatif - Agricole

Des abris avec ouverture à l'avant

Idéal pour recouvrir  
les plates-formes à fumier.



Pour un entreposage économique de votre machinerie, foin sec, balles rondes ou carrées ou tout autre besoin!



Laveuses à pression  
électrique et essence

1 000 à 3 000 lbs

• EAU CHAUDE

• EAU FROIDE  
ET EAU CHAUDE



Compresseurs d'air  
industriels

électrique 5 hp à 15 hp  
à gaz 9 hp et 13 hp

108634

1178 Lussier, Saint-Dominique - ESTIMATION GRATUITE - Tél.: 450 773-6589 Fax: 450 773-2046

# TRAVAUX À FORFAIT !

Fertiles en retombées

Pour information

450 773-6028

**GTA**  
GESTION ET  
TECHNOLOGIE AGRICOLES



**NOUVEAUTÉ**  
8 unités d'épandage liquide  
Erocheuse   
Excavatrice  
avec débroussailluse

**F.G.L. Vegiard**  
1295, rang Papineau, Saint-Paul-d'Abbotsford  
450 405-7250 • 450 379-9284

**BATTAGE À FORFAIT  
ENTREPOSAGE DE GRAIN  
SÉCHAGE DE MAÏS**

**AUTRES SERVICES**

- Épandage de fumier liquide (5 réservoirs de 5500 et 3 de 7000 gallons)
- Épandage solide
- Transfert de lisier
- Arrosage (rampé de 100 pieds)
- Semis de maïs
- Semoir à céréales
- Application d'azote 32 %
- Battage de blé, soya et maïs
- Séchage et entreposage de maïs
- Rotobèche/chisel/lemken
- Fauchage, fairage, raciage de foin
- Pressage, enrobage et ramassage
- Nivellement au laser
- Drainage souterrain
- Pelle hydraulique (excavatrice)
- Transport en vrac
- Balance publique
- Labour

**TRAVAUX À FORFAIT**

FERME

**MAXIEL**

Saint-Hugues

450 278-2323



**GAÉTAN PLANTE**

SERVICES FORFAITAIRES

Saint-Hélène de bagot 450 278-2857

**FORFAIT DE BATTAGE-ÉGRAINAGE DE CRIB**

Récolte épis

Possibilité de transport

La Bourgoin remplace la New Idea

Séchez le maïs sans les frais du séchoir



[www.maxiel.ca](http://www.maxiel.ca)



## Quoi faire avant de réaliser des travaux de drainage souterrain ou des travaux de nivellement?

VICTOR SAVOIE, INGÉNIEUR  
MAPAQ, Centre de services de Nicolet

Une mauvaise gestion de l'eau de surface ou de l'eau souterraine est parfois la cause de mauvais rendements. Par contre, en êtes-vous bien certain ?

### Avant les travaux

Tout d'abord, il est préférable, voire essentiel, de réaliser un diagnostic avec l'aide d'un professionnel pour identifier les vrais problèmes. Il réalisera des profils de sols afin de pouvoir vous dire si le problème provient de la compaction de sol, d'une nappe phréatique élevée, d'un manque d'infiltration d'eau dû à une mauvaise structure de sol, d'un mauvais drainage de surface dû à des dépressions ou des replats, etc.

Chaque problématique demande une solution différente et il serait très hasardeux et dispendieux de réaliser des travaux sans en connaître les causes précises.

**1. Nivellement :** Si le problème est dû à des zones humides, des dépressions, des replats ou une mauvaise conformation des champs, le drainage de surface peut être envisagé. Il est préférable de faire appel à un professionnel pour réaliser un plan afin d'éviter de créer d'autres problèmes tels que :

- Décapage des sols arables créant des variations importantes du pH, du taux

de matière organique et de la chimie des sols;

- Déstructuration et diminution de l'infiltration de l'eau;
- Compaction pouvant occasionner plus de ruissellement et d'érosion;
- Diminution des rendements.

Il faudra aussi que le design soit réalisé en tenant compte des cultures prévues, des types de sols, des pentes du champ et des risques d'érosion.

**2. Drainage souterrain :** Dans le cas où la nappe phréatique serait élevée, il faudra plutôt planifier du drainage souterrain.

Attention avant de drainer, vous devrez répondre à plusieurs questions :

- Quel sera l'écartement et à quelle profondeur est-il recommandé d'installer les drains?
- Quel type de drain faut-il installer? Le type 2 dont les pertuis sont d'environ 1 mm de largeur sans filtre ou le type 3 plus grand que 4 mm avec filtre.
- Dans les sols sableux ou limoneux, doit-on installer un filtre autour du drain? Si oui, un 110, un 250 ou un 450 microns d'ouverture ?
- Est-ce qu'il y a des risques de colmatage par l'ocre de fer? (drain, filtre ou pertuis)
- Quelle pente et quelle orientation devront avoir les drains pour être plus efficace?

- Quelles dimensions et quelles pentes devront avoir les collecteurs?
- Quel endroit est le plus efficace pour localiser les collecteurs et à quelle profondeur devront-ils être installés les sorties du fonds de l'émissaire?
- Et bien d'autres.

Plusieurs de ces questions peuvent être répondues par un professionnel compétent connaissant les règles de l'art et les normes en vigueur (*Guide de référence technique en drainage souterrain et travaux accessoires*, CRAAQ 2005). Il devra notamment :

- effectuer un arpentage du champ comprenant les élévations du terrain et la profondeur des fossés et cours d'eau potentiels pour la sortie des collecteurs;
- réaliser des tests sur la perméabilité pour évaluer l'écartement;
- effectuer des analyses granulométriques du sol pour le besoin et la grosseur du filtre;
- connaître le taux de fer pour estimer le risque de colmatage ferrique;
- faire des profils pour connaître la variabilité des sols, afin d'en arriver à un projet optimum, fonctionnel et rentable.

### Pendant les travaux

La période des travaux est primordiale. Ils doivent être effectués dans un sol sec et par des entrepreneurs qualifiés et rigoureux, dont les plans sont appuyés par des mesures scientifiques et des normes reconnues.

Il arrive parfois qu'il soit nécessaire de réaliser des travaux de nivellement de sols et de drainage souterrain. Il serait intéressant que les plans soient réalisés, si possible, par la même personne ou de concert entre les intervenants. De plus, il est recommandé de réaliser le nivellement en premier afin de s'assurer que les drains souterrains sont installés à la bonne profondeur et permettre une meilleure efficacité.

### Après les travaux

Il est recommandé de rencontrer votre agronome pour planifier les interventions nécessaires et indispensables après les travaux, soit l'apport des amendements nécessaires (chaux, fumier, etc.) ainsi que les engrais verts à semer. De plus, il pourra réaliser une expertise de compaction et vous indiquer la profondeur et l'angle de passage de la sous-soleuse. Il est d'ailleurs important de noter que le passage de la sous-soleuse sera la dernière opération à effectuer au champ.

C'est en prenant du temps (planification, tests, etc.) que l'on gagne du temps et de l'argent.

Pour de l'information supplémentaire sur le sujet, vous pouvez consulter la section Drainage souterrain dans le portail régional de la Direction régionale du Centre-du-Québec du ministère de l'Agriculture des Pêcheries et de l'Alimentation

Bon succès dans vos travaux!

## 5 conseils pour vous aider à planifier vos prévisions de ventes annuelles

MARIO ROY, AGR., M.SC  
Conseiller en transformation alimentaire.

L'un des défis auxquels le gestionnaire d'entreprise doit faire face est celui d'établir ses prévisions de ventes annuelles. Certains d'entre eux stimuleront leur force de vente en exigeant qu'elle réussisse à placer le maximum de produits sur les tablettes. D'autres tenteront tant bien que mal de formuler des prévisions de vente qui les maintiendront dans le marché. Dans tous les cas, comment motiver ses troupes et mesurer le succès de ses ventes futures si des prévisions de ventes crédibles ne sont pas préparées dès le départ?

### Maintenir ou faire croître agressivement vos ventes

En général, une entreprise ambitionnera d'augmenter ses ventes d'une année à l'autre. Aussi, pour les lignes de ses produits existants, elle pourra bâtir des prévisions à l'aide de ses historiques de ventes. Pour maintenir ses ventes, un fabricant de couscous dont les revenus ont affiché en moyenne une augmentation de 3,6 % depuis 5 ans pourrait cibler ce taux ou le bonifier légèrement.

S'il adopte une stratégie de croissance agressive, il pourrait être tenté de se rapprocher de la meilleure performance annuelle de ses 5 derniers exercices. Supposons que ce taux a atteint un sommet de 10 % en 2014. Il pourrait retenir cette cible ou aspirer à une croissance mitoyenne entre 3,6 % et 10 % si la conjoncture lui est moins favorable.

### Comparez vos parts de marché à la croissance de l'industrie

Avec les objectifs précédents, notre fabricant de couscous s'assure-t-il de conserver sa part de marché? Non, car pour le savoir, il lui faut évaluer la progression des ventes du marché de l'industrie qui l'intéresse.

D'après les données de Nielsen, les ventes de couscous dans la grande distribution au Québec ont affiché en moyenne une hausse de 3,6 % par année sur 5 ans. Cependant, ces ventes sont exponentielles et ont crû de 17 %, entre 2014 et 2015 et pourraient bien atteindre plus de 30 % en 2016 si l'on se fie à la courbe de la projection des taux de croissance des ventes dans la grande distribution au Québec. Pour éviter de perdre des parts de ce marché, l'entreprise devra rechercher une croissance similaire. Elle pourrait hypothéquer sa position concurrentielle à long terme sur ce marché si elle devait ignorer le potentiel de croissance de l'industrie lors de la planification de ses propres objectifs.

### Croisez vos prévisions de vente avec différentes méthodes

Selon des spécialistes, la moyenne de deux prévisions bien formulées procure une meilleure précision que de n'en utiliser qu'une seule, dans 3 cas sur 4. Pour cette raison, il est fortement recommandé de croiser ses prévisions de ventes à l'aide de plusieurs méthodes.

Notre fabricant de couscous a manipulé beaucoup de données en commen-

çant **par le haut** c'est-à-dire par les ventes totales de son entreprise et de l'industrie. Toujours dans le but d'obtenir des prévisions de vente les plus réalistes, celui-ci tirerait un avantage de procéder aussi à une analyse **par le bas**. Dans ce cas, il s'agit d'estimer, de projeter et d'additionner les prévisions de vente où elles s'effectuent : par exemple, par canal de distribution et par magasin. Cette méthode permet d'intégrer dans l'évaluation certains facteurs de variation comme les efforts de marketing de l'entreprise de même que ceux de ses principaux concurrents. Habituellement, cette approche améliore la prévision.

### Questionnez vos prévisions!

Maintenant que vous avez entre les mains quelques scénarios de prévision conçus de manière mécanique, l'étape cruciale de la réflexion débute. Questionnez-vous sur leur bien-fondé. **Pourquoi un taux de croissance des ventes de l'industrie de couscous de plus de 30 % dans le marché de la grande distribution au Québec pour la prochaine année est-il réaliste, et ce, aussi pour mon entreprise?** Posez-vous la question « Pourquoi? » jusqu'à ce vous ne trouviez plus de nouvelles réponses. Répétez l'exercice avec votre force de vente, les spécialistes du milieu et les distributeurs. Validez vos hypothèses auprès de la clientèle en opérant les études de marché et les analyses qu'il vous faut! Faites des simulations, pondérez les scénarios qui vous semblent les plus probables et mesurez leur impact potentiel sur

vos affaires. Utilisez des outils efficaces comme les arbres décisionnels pour traiter les scénarios sélectionnés.

### Vos prévisions se transforment-elles en objectifs SMART?

Les prévisions servent à concevoir les objectifs de vente de l'entreprise et orientent les résultats qui sont attendus de ses employés. Ces objectifs devraient être SMART, une formule mnémotechnique pour se souvenir des caractéristiques que devrait afficher un objectif pour être pleinement utile et réalisable :

- **Spécifique** (nous développerons nos ventes de couscous de blé entier dans les magasins de telle bannière)
- **Mesurable** (nous développerons nos ventes de 30 %)
- **Atteignable** (nous développerons les ventes de 15 % à l'an 1, 8 % à l'an 2 et 7 % à l'an 3)
- **Réaliste** (nous fournirons les efforts commerciaux et promotionnels adéquats)
- **Temporel** (dans 3 ans, nous aurons atteint l'objectif de croissance de 30 % prévu pour les ventes de couscous de blé entier dans ce marché)

La fixation des objectifs de vente qui est une étape cruciale dans l'établissement des enjeux stratégiques d'une entreprise est à prendre très au sérieux.

Contactez les conseillers régionaux en transformation alimentaire du MAPAQ, car ils peuvent contribuer au cheminement de vos réflexions et de vos projets grâce à leur expertise, leur réseau et les aides financières des programmes dont ils ont la responsabilité.

# Bilan de l'assurance récolte 2016 : région de la Montérégie

## PIERRE GIROUARD

Directeur territorial  
Centres de services  
de Saint-Hyacinthe  
et Granby  
La Financière agricole  
du Québec



La Financière agricole du Québec a récemment dressé le portrait de la saison de végétation et des interventions de l'assurance récolte de la dernière année pour la région de la Montérégie. Ainsi, en 2016, 3 111 entreprises agricoles de cette région étaient assurées pour des valeurs représentant 464,8 M\$. De ce nombre, 837 entreprises ayant subi des pertes indemnisables ont reçu des sommes totalisant 6,4 M\$, dont plus de 1,9 M\$ pour le foin, 1,6 M\$ pour les cultures maraîchères et 1,3 M\$ pour les pommes.

### Portrait des cultures

Les conditions climatiques de la saison 2016 ont été généralement favorables à la production agricole. La période hivernale a été caractérisée par des températures au-dessus des normales saisonnières, des précipitations souvent sous forme de pluie, et un couvert de neige faible ou absent tout au long de la saison. Malgré ces conditions, la survie des plantes vivaces, des pommiers, des fraisières ainsi que des abeilles a été bonne. Le printemps a débuté par une récolte de sirop d'érable supérieure à la moyenne, tant en quantité qu'en qualité. Les semis et les plantations des cultures annuelles ont commencé tôt et

ont progressé rapidement, notamment en raison du peu de précipitations en mai. Par la suite, les températures ont été bénéfiques pour la levée et la croissance des cultures. Cependant, des épisodes de grêle, d'excès de vent, de sécheresse par endroits ont affecté diverses cultures au cours de la saison, particulièrement les légumes et les pommes.

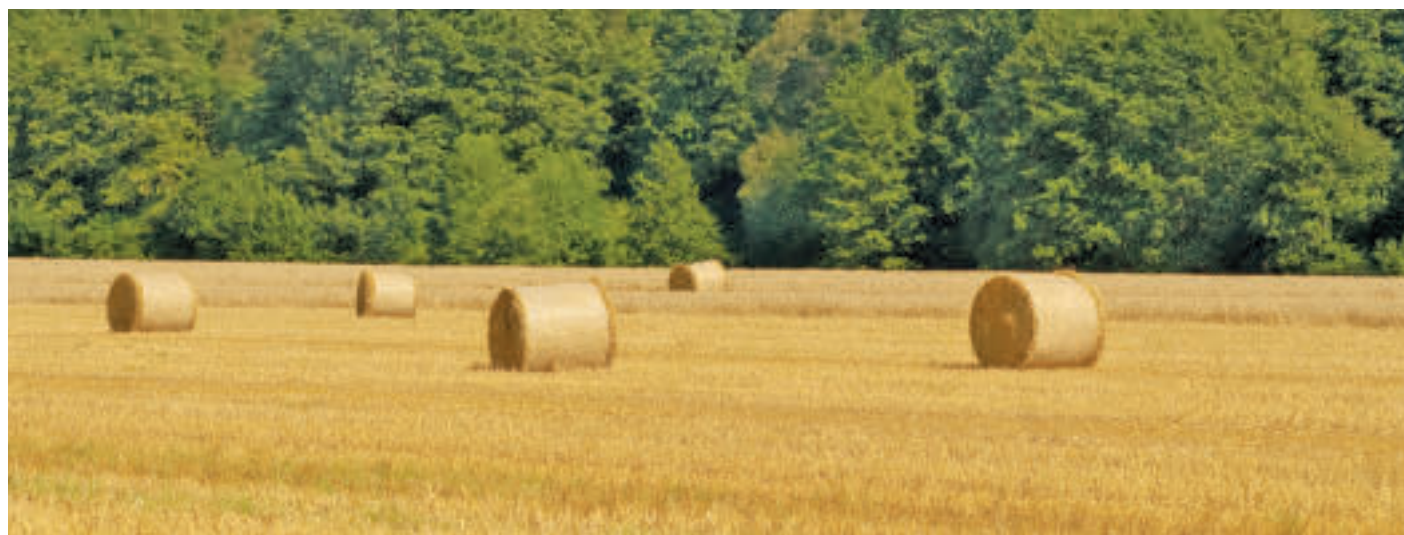
Les récoltes de l'ensemble des fauches de foin ont bien progressé en raison du beau temps. Toutefois, des pertes importantes ont été observées pour les deux premières fauches de foin en raison du manque de pluie en juin et en juillet. Le mois d'août a été propice à la repousse des prairies et a favorisé une bonne récolte à la troisième fauche. Pour l'ensemble des fauches, les rendements ont été inférieurs à la moyenne et la qualité a été autour de celle-ci. Les conditions automnales pour les récoltes

ont été généralement bonnes jusqu'à la mi-octobre. Par la suite, les températures plus froides et les précipitations fréquentes et parfois abondantes ont ralenti les travaux et ont nécessité la prorogation des dates de fin des récoltes pour certaines cultures. Somme toute, les rendements et la qualité ont été supérieurs aux moyennes ou autour de celles-ci pour la plupart des cultures. Toutefois, les rendements pour les pommes ont été inférieurs à la moyenne en raison du manque de précipitations, mais la qualité a été bonne.

Ce bilan démontre que pour les producteurs agricoles, l'assurance récolte offre une protection avantageuse lorsque les conditions climatiques sont moins favorables aux cultures. L'assurance récolte représente un important outil de gestion des risques qui permet de sécuriser une grande part des revenus issus des récoltes.

Pour plus d'informations concernant le portrait provincial relativement aux différentes productions couvertes par le Programme d'assurance récolte, consultez la section *Bilans en assurance récolte* du site Internet de La Financière agricole du Québec au [www.fadq.qc.ca](http://www.fadq.qc.ca).

En offrant des produits et des services de qualité en matière de financement, d'assurance et de protection du revenu, La Financière agricole du Québec favorise le développement et la stabilité de plus de 25 000 entreprises agricoles et forestières québécoises. De plus, elle place la relève agricole au cœur de ses priorités en lui offrant une aide financière directe et adaptée à sa réalité. Avec des valeurs assurées qui s'élèvent à 4,2 milliards de dollars et un portefeuille de garanties de prêts qui atteint 4,8 milliards, elle participe activement à l'essor économique du Québec et de ses régions.



**estrie richelieu**  
MUTUELLE D'ASSURANCE AGRICOLE

770, rue Principale  
Granby (Québec)  
J2G 2Y7

Téléphone: 450 378 0101  
800 363-8971  
Télécopieur: 450 378 5189

## Votre protection, au coeur de notre mission

Chef de file en assurance agricole, nous offrons à notre clientèle:

- Assurance agricole
- Assurance automobile
- Responsabilité civile
- Une équipe de techniciens en prévention des incendies
- Une équipe d'experts en sinistre dotée d'un service d'urgence 24 heures, et ce, 7 jours par semaine
- Un réseau de plus de 225 bureaux de courtiers d'assurances hautement qualifiés en assurance agricole

[estrierichelieu.com](http://estrierichelieu.com)

# Concours DUX 2017 : finalistes et gagnants de la Montérégie

Félicitations aux entreprises de la Montérégie qui ont été reconnues lors du concours DUX 2017. Voici celles qui ont remporté des distinctions :

## Catégorie : Produit nouveau - Entreprise de production, de transformation alimentaire (PME)

Finalistes :

- Pur Nectar pour sa mayonnaise Mama Yo



- Riviera pour son yogourt Ferme Sans OGM Riviera



- Oliméga pour son huile de caméline Et voilà!



## Catégorie : Produit amélioré – Entreprise de production ou de transformation alimentaire (PME)

Gagnant :

- Riviera : desserts Riviera de la collection Parfaits



## Catégorie : Technologie – Entreprise de production ou de transformation alimentaire (PME)

Finaliste :

- Marché Sélect pour Solution pour repas surgelés Clear2pack



## Catégorie : Vote du public - Produits

Gagnant :

- Marché Sélect pour Sa poutine comme au resto



Le concours DUX est le premier concours à reconnaître, à valoriser et à faire rayonner les pratiques exemplaires visant de saines habitudes alimentaires. Information : [www.programmedux.com](http://www.programmedux.com).



**SALON DU CHEVAL PROVINCIAL**

4<sup>e</sup> ÉDITION DE L'ANNÉE

**Salon du CHEVAL PROVINCIAL et Spécial Horticulture**

**PUBLICATION**  
**JEUDI 6 AVRIL 2017**

Date limite pour réservation et matériel  
**VENDREDI 24 MARS 2017**

DISTRIBUÉ DANS LE COURRIER DE SAINT-HYACINTHE ET PAR LA POSTE AUX PRODUCTEURS AGRICOLES DE TOUTE LA MONTEGIE ET DU CENTRE-DU-QUEBEC

- Acton	- Le Haut-Saint-Laurent
- Brome-Missisquoi	- Vaudreuil-Soulange
- Beauharnois - Salaberry	- Les Jardins-de-Napierville
- Drummond	- Les Maskoutains
- La Haute-Yamaska	- Longueuil
- Lajemmerais	- Nicolet-Yamaska
- La Vallée-du-Richelieu	- Rousillon
- Le Bas-Richelieu	- Rouville
- Le Haut-Richelieu	

TIRAGE

# 24 725

EXEMPLAIRES

**CLIENTÈLE CIBLÉE**



JOURNALGTA.CA

**POUR INFORMATIONS : 450 773-6028**

Télec.: 450 773-3115 • MTL.: 514 875-1948 • [publicite@courrierclairon.qc.ca](mailto:publicite@courrierclairon.qc.ca)



# LES ÉQUIPEMENTS HARJO

8100, BOUL. LAFRAMBOISE, SAINT-HYACINTHE • WWW.HARJO.CA / 450 796-2571



## RAVITAILLEUR HARJO

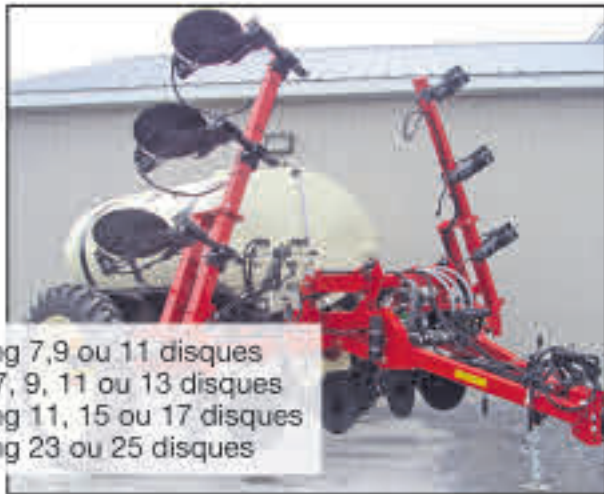
3 785 litres  
Freins  
Ailes  
Lumières  
Réflecteurs  
Pompe 2"



Applicateur 3 points Harjo,  
réservoir 300 ou 500 gallons  
7, 8, 9, 11, 12 ou 13 disques  
Harjo ou pattes



## APPLICATEUR D'AZOTE FARM KING OU HARJO



1000 gallons Farm King 7,9 ou 11 disques  
1000 gallons HARJO 7, 9, 11 ou 13 disques  
1600 gallons Farm King 11, 15 ou 17 disques  
1800 gallons Farm King 23 ou 25 disques

## INSTALLATION POUR ENGRAIS LIQUIDE, POP-UP, AZOTE & DÉMARREUR 2X2



## DISQUES HARJO AZ37



Vendu avec couteau  
ou injecteur

## NOUVEAU

Y pour l'application de l'azote  
au pied du maïs, disponible  
en différente longueur de tige,



## PIN POINT CONTRÔLE LE DÉBIT JET PAR JET

PIN POINT contrôle le débit et fermeture jet par jet, compensation du débit de virage. Diagnostic des gicleurs : comme équipement standard sur PinPointR, le système surveille chaque buse individuellement et vérifie que chaque buse fonctionne correctement. Si une buse a besoin d'attention, l'opérateur est automatiquement informé.



**Dynablast**



Eau froide

4 GPM  
2100 PSI

Eau froide 5 GPM 3000 pSI



Eau chaude  
moteur  
diesel 10 hp.  
Yanmar  
4 GPM  
3000 PSI



**KÄRCHER**



Eau  
chaude

3.5 GPM 3000 PSI

Eau  
froide



DÉPOSITAIRES DES MARQUES :



# BESOIN? DE MAIN-D'OEUVRE !

SERVICES DE  
PLACEMENT  
POUR VOS  
TRAVAUX  
D'AGRICULTURE

VOUS CHERCHEZ  
DE LA MAIN-D'ŒUVRE  
QUALIFIÉE POUR VOS  
TRAVAUX DE COURTE  
OU LONGUE DURÉE,  
**NOUS SOMMES  
LÀ POUR VOUS!**

*Conforme à l'attestation  
de Revenu Québec*

.....  
**NOUS  
EMBAUCHONS**  
.....

MAIN-D'ŒUVRE POUR  
NOS SECTEURS AGRICOLES  
ET INDUSTRIELS  
.....



Groupe

**ATF**

2015

**N'HÉSITEZ PAS  
À NOUS CONTACTER**

RÉJEAN HÉBERT  
**450 501-7642**

[groupeatf@gmail.com](mailto:groupeatf@gmail.com)

9183-1628 Québec inc.