

11 kilomètres du Mont-Comi

Participation massive

•page D-4



progrès écho

A HEBDOMADAIRE REGIONAL 40¢
80e année no 6 Rimouski 24 fév. 1982
3 cahiers - 68 pages Guide TV inclus

Recteur à l'UQAR

Pascal Parent quitte son poste

•page A-2



Dès le 1er juillet

Le téléphone plus cher?

•page A-4

La MIUF

Une bombe derrière ce mur

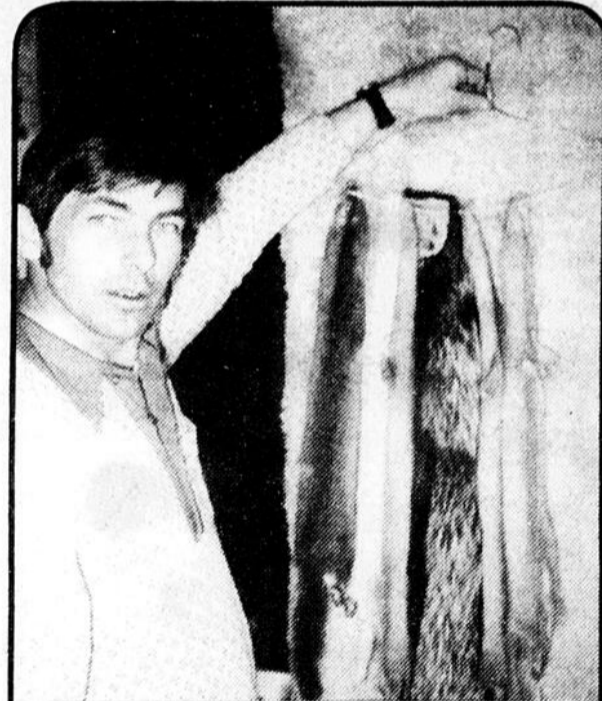
•page A-3



Mise en marché du bois

Les producteurs à l'attaque

•page A-6



Gilles Bélanger,
éleveur de visons

Faillite ou liquidation

•page A-5

Le Lycé vers les séries

Semaine cruciale

•page D-3

\$6.95
\$7.95
\$9.95
\$5.50
\$7.95
\$7.95
\$7.95
\$5.95
\$7.95
\$6.95
\$9.95
\$7.95
\$7.95
\$7.95

Conférence de presse de Jean Garon

Le Gouvernement du Québec subventionnera la construction de bateaux de pêche pour 1982!

Le ministre de l'Agriculture des Pêcheries et de l'Alimentation, M. Jean Garon, a annoncé, lors d'une conférence de presse téléphonique, samedi dernier, que son ministère subventionnera en partie la construction de 6 bateaux de pêche pour la Côte-Nord et la Gaspésie.

Ces subventions toucheront la construction de 4 bateaux de 40 pieds pour la Côte-Nord et de 2 bateaux de 46 pieds pour la Gaspésie. Ces navires en fibre de verre seront de type polyvalent, c'est-à-dire qu'ils seront conçus pour s'adapter à différentes sortes de pêche.

Pour ce qui est des bateaux de 40 pieds ils seront bâtis au coût de \$119,900 par le Chantier maritime des Iles-de-la-Madeleine, qui s'est avéré le plus bas soumissionnaire lors des appels d'offres. La subvention

gouvernementale se situera à \$41,965, soit 35% du coût de construction, plus un prêt sans intérêt de \$69,615 ce qui représente 90% du prix total, une fois la subvention enlevée.

Quant aux bateaux de 46 pieds, leur prix s'élèvera à \$233,141 chacun. La subvention allouée est de \$81,599, soit 35% du coût de construction, plus un prêt sans intérêt de \$139,387 ce qui représente la aussi, 90% du montant total, si l'on excepte la subvention de départ.

Seulement pour l'année 1982, on prévoit, dans le cadre de ce programme, la construction de plus de 35 bateaux de pêche mesurant de 35 à 65 pieds de longueur.

Par ailleurs, le ministre Garon en a profité pour faire l'annonce de deux autres programmes gouvernementaux touchant cette fois-ci la construction de bateaux de pêche

de moins de 35 pieds et l'achat de moteurs marins pour ces mêmes bateaux.

Ces deux nouveaux programmes s'inscrivent dans la politique québécoise de renouvellement de la flotte de pêche, et visent à revaloriser la pêche côtière, qui s'est attirée plus de 1800 pêcheurs.

Pour ceux qui veulent construire eux-mêmes leur bateau, le gouvernement du Québec accordera pour les bateaux de 20 à 25 pieds, une subvention de \$40 le pied comparativement à \$15 le pied pour les programmes qui prévalaient auparavant. De 25 à 30 pieds, le montant alloué se situera à \$100 le pied (:40 avant) et pour ceux de 30 à 35 pieds, la subvention s'élèvera à \$160 (\$40 avant).

Les pêcheurs qui optent pour entreprendre artisan ou un chantier

maritime, bénéficieront pour leur part d'une subvention équivalant à 35% du coût de construction du bateau.

Le deuxième programme touche l'acquisition de moteurs marins devant équiper ces bateaux. Les montants alloués seront de \$1,200 pour un moteur hors-bord, \$2,275 pour un moteur à essence et \$4,200 pour un moteur diesel. Dans le passé, l'aide gouvernementale s'élevait à un maximum de \$1,200 pour toutes les catégories de moteurs marins.

Toutes ces mesures d'aide financière s'appliquent à compter du 1er novembre 1981. Ainsi, les pêcheurs qui ont fait leur

demande après cette date pourront bénéficier des avantages de ces deux programmes.

Cependant, seront admissibles ceux qui pourront prouver que la pêche constitue leur principale source de revenus.

On prévoit que ces programmes contribueront à la mise en chantier d'une centaine de bateaux de ce type en 1982. Les subventions totales atteindront \$400,000 pour les bateaux et \$300,000 pour les moteurs marins.

Selon le ministre Garon, tout ce qui manque maintenant, ce sont des quais adéquats et cela, devait-il ajouter, "c'est l'affaire du Fédéral..."

Eric LeBel



M. Jean Garon, ministre de l'Agriculture des Pêcheries et de l'Alimentation.

Station FM à Québec

Denys Beaumont se joint à Télémedia

Denys Beaumont ne sera pas demeuré inactif durant longtemps. En effet, celui qui assumait le rôle de Directeur de la programmation à C.F.L.P. Radio 1000, en plus d'y animer une émission quotidienne le matin entre en fonction pour la nouvelle station FM de Télémedia à Québec.

Beaumont devait normalement signer son contrat cette semaine à Montréal. Il animera une émission quotidienne le matin et même si son travail débute dans les prochains jours, il semble que la station entrera en vigueur vers le mois de juin prochain.

Denys Beaumont, qui avait commencé sa carrière rimouskoise



Denys Beaumont

pour C.J.B.R. alors affilié à Télémedia, avait déserté Rimouski quelques temps pour finale-

ment y revenir au bout de quelques mois.

Par la suite, lorsque C.F.L.P. a ouvert ses portes, Denys Beaumont a été l'un des pionniers de cette station, en compagnie de l'impayable Sandy Burgess qui, comme on le sait, est retourné à Radio-Canada il y a quelques mois.

Nul doute que la nouvelle carrière qui s'offre à Denys Beaumont saura lui redonner le goût de la radio et il affirme lui-même qu'il s'agit là d'un nouveau défi, en étant à ses premières armes pour le compte d'un station de radio FM.

Professionnel dans la force du mot, le départ de Beaumont de Rimouski constitue néanmoins une perte.



Salut, bonhomme!

Le Carnaval de Mont-Joli se met en branle cette semaine et le Bonhomme a profité du "11 kilomètres du Mont-Comi" en fin de semaine pour faire sa propre publicité. Vive le carnaval...

Pascal Parent quittera prochainement son poste de recteur à l'Université du Québec à Rimouski

Le recteur de l'Université du Québec à Rimouski, M. Pascal Parent, a annoncé vendredi au Conseil d'administration de l'institution, qu'il ne sollicitera pas le renouvellement de son mandat, qui se termine le 31 août prochain.

Appelé à commenter les raisons qui ont motivé cette décision, M. Parent nous a confié que tous ceux qui ont suivi de près son cheminement de carrière savent qu'il ne s'était engagé que pour la durée de son mandat. Celui-ci venant à

échéance le 31 août prochain, M. Parent se retirera donc en laissant, comme il le disait: "la boîte en bonne santé".

Quant à son avenir, M. Parent dit ne pas y avoir songé sérieusement encore: "il me reste encore plus de 200 jours pour y penser" devait-il conclure.

M. Parent qui occupe le poste de recteur à l'UQAR depuis 1977 avait été auparavant directeur des études au Centre d'études universitaires de Rimouski de 1969 à



M. Pascal Parent, l'actuel recteur de l'Université du Québec à Rimouski, quittera son poste le 31 août prochain.

1973, puis vice-recteur à l'enseignement et à la recherche lorsque la constituante rimouskoise avait été créée. En 1975, il avait quitté l'Université pour occuper des fonctions pastorales à Mont-Joli.

Le processus de nomination d'un nouveau recteur se met donc en branle dès maintenant avec la constitution d'un comité de sélection. Ce comité, présidé par le président de l'Université du Québec, M. Gilles Boulet, sera formé de deux membres nommés

par l'Assemblée des Gouverneurs de l'Université du Québec et deux membres nommés par le Conseil d'administration de l'UQAR. Ces derniers ont déjà été choisis: il s'agit de M. Jean Lebel, directeur du programme de maîtrise en océanographie ainsi que de M. Michel Bernier, représentant du milieu socio-économique au Conseil d'administration et directeur des relations publiques à l'Hydro-Québec, région Manicouagan.

Eric LeBel

A Mont-Joli

Fermeture prochaine de Michaud-D'Anjou!

La difficile conjoncture économique. Telle serait la principale raison de la fermeture éventuelle du concessionnaire "Michaud & D'Anjou" de Mont-Joli dépositaire Pontiac & Buick qui fermera ses portes d'ici deux mois, histoire d'écouler les voitures en stock.

Opérant depuis 1975, Michaud & D'Anjou de Mont-Joli a connu sa part de succès depuis son ouverture mais il semble que l'économie dont nous vivons actuellement aura eu raison de ce commerce de l'automobile, qui devient de plus en plus difficile.

Propriété de Raymond Michaud et de Gilbert D'Anjou, cette entreprise avait su s'attirer une clientèle fort intéressante à Rimouski principalement au cours des dernières années.

La fermeture de Michaud & D'Anjou indique également le chemin du chômage pour une vingtaine d'employés qui devront se chercher du travail ailleurs.

Il semble maintenant que les propriétaires tenteront de vendre ou de louer la bâtisse qui habitait ce dépositaire Pontiac Buick. On sait qu'il y a quelques mois, Massé Pontiac Buick, appartenant également à des intérêts rimouskois et qui avait pignon sur rue à Matane, a été dans l'obligation de fermer ses portes.

EXAMEN DE LA VUE LUNETTES - VERRES DE CONTACT



Clinique d'Optométrie de Rimouski

OPTOMÉTRISTES

Dr Jacques Michaud, O.D. directeur
 Dr Denyse Beaudry, O.D. Tél: 723-9283
 Dr Marcel Michaud, O.D. 723-9284
 Dr Pierre Rioux, O.D.
Galerias La Grande Place Rimouski.

Victime de la MIUF

"Nous aurons quitté cette maison le premier juillet au plus tard"

-Michel Malboeuf

Telle est la déclaration que faisait M. Michel Malboeuf, président du Comité des victimes de la "MIUF" de Rimouski, lorsque nous l'avons rencontré chez lui, vendredi dernier. Il devait même ajouter: "J'envisage de demeurer le plus longtemps possible dans ma maison, sans payer...., et si la banque trouve la situation inacceptable, c'est son problème; C'est à elle de trouver la solution".

Oui, M. Malboeuf en est rendu là. Loin d'être découragé, il doit cependant se rendre à l'évidence. La "MIUF" est dans les murs de sa maison et il n'y peut rien ou presque. Il pourrait toujours faire enlever la mousse par des spécialistes mais le coût de ces travaux est souvent très élevé.

Selon M. Malboeuf, le Gouvernement fédéral qui est le grand coupable dans cette histoire, n'est pas assez responsable pour réparer ses erreurs. "Il t'offre un maximum de \$5,000 (dépendant des salaires) pour des

réparations qui peuvent te coûter de \$25,000 à \$30,000 et qui ne régleront pas ton problème à 100%. Comment veux-tu alors qu'une banque ou une caisse te fasse un prêt quand elle n'est pas assurée que ta maison reprendra sa valeur marchande."

Toujours selon M. Malboeuf, les institutions prêteuses devront faire des pressions sur les instances gouvernementales si elles ne veulent pas se retrouver avec "un paquet de clés sur leurs bureaux".

Lorsque M. Malboeuf a acheté sa maison, en juillet 1980, c'était pour deux raisons fondamentales: premièrement, avoir une maison à son goût; deuxièmement, acquérir une valeur sûre. Avec ce qui lui arrive présentement, ces deux raisons ne tiennent plus.

D'abord, sa maison n'a plus de valeur marchande et ensuite, du côté santé, rien ne va plus. Son épouse se plaint quotidiennement de maux de tête et de

sévères irritations au niveau des yeux et du nez. Il éprouve pour sa part des problèmes respiratoires et a sporadiquement des pertes de mémoire ce qui ne lui était jamais arrivé avant d'emménager dans leur

actuelle résidence. Quant aux enfants, même s'ils sont plus souvent à l'extérieur qu'à l'intérieur, ils seraient devenus plus irritables.

Des tests récents, effectués par des experts du gouvernement provin-

cial, semblent appuyer ses dires.

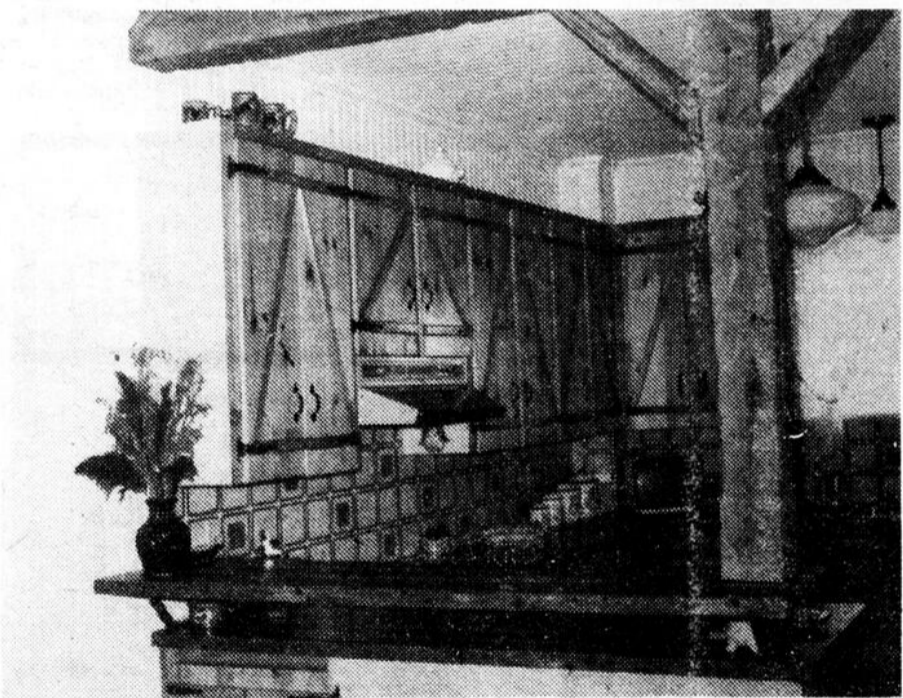
Quoiqu'il en soit, pour M. Malboeuf et sa famille, "la page est tournée" et ils n'entendent pas attendre plus longtemps après des programmes d'aide gouver-



La MIUF c'est ça, et elle s'infiltré partout.



Pour M. et Mme Malboeuf, c'est la fin d'un rêve. Ils devront recommencer à zéro... et ailleurs surtout.



Pour enlever la MIUF des murs, il faudrait défaire entièrement ces magnifiques armoires et enlever les planches une à une...

cial, semblent appuyer ses dires.

En effet, le 25 janvier dernier, ces experts ont décelé jusqu'à 7ppm (parties par million) de gaz formaldéhyde dans les murs de la maison. Les résultats des tests concernant l'air ambiant, même s'ils ne sont pas encore connus, pourraient très bien se situer au-dessus de 0,05 ppm, qui est la norme de concentration de gaz jugée acceptable par le gouvernement du Québec. La norme du Fédéral quant à elle a été fixée à 0,1, soit le double de la précédente, parce que, d'après M. Malboeuf, "le gouvernement fédéral sait très bien que 90% des maisons aux prises avec la "MIUF" n'atteindront jamais ce seuil et qu'ainsi, il aura moins à déboursier en subven-

nementaux ou autres.

"Malgré tout ce qui m'a été fait, devait conclure M. Malboeuf, j'ai 32 ans, et que ça aille les conséquences que ça voudra, je vais tout laisser ça là et je vais recommencer ailleurs".

Eric LeBel

723 2242

Ambulance de Rimouski

Carol Gosselin prop. ENR.



International
1964
3 vitesses
4x4
4 cylindres
695.

Buick Electra 225
1975
Très propre
1,295.

Ramcharger
1976
4x4
1,495.

Pick-Up Chevrolet
1977
2,795.

Camaro
1977
2,995.

Plymouth Horizon
1980
29 000 km
4 portes
4,995.

Chevette
1980
8,620 km
4,795.

Venez voir nos
Camionnettes
1982
à partir de **6,895.**
Garantie de 36 mois, 80,000 km.
Si vous trouvez meilleur prix ailleurs, achetez immédiatement.

Toyota Mark II
1974, 6 cyl.
2,295.

Mercury
1976
très propre
995.

Monarch
1977
peinture neuve
2,295.

Firebird Esprit
1977
3,295.

Aries K
1981
4 cylindres automatique
31,000 km
6,995.

Mazda
Automobiles R.P. inc. Rimouski
SUBARU
465, BOUL. STE-ANNE, POINTE-AU-PÈRE 724-7888

Applicable en juillet 82

Québec-Téléphone dépose une requête en augmentation tarifaire

• Textes et photo de René Alary

La compagnie Québec Téléphone a déposé en fin d'avant-midi lundi une demande de hausse tarifaire à la Régie des Services Publics. En conférence de presse, le vice-président à la planification corporative, M. Gilles Laroche a exposé les implications de cette demande après avoir tracé le bilan de la dernière année financière de la compagnie. Il en résulte que l'entreprise aura un

manque, en 1982, de \$9.8 millions pour continuer à remplir ses obligations. Le demande de redressement tarifaire, si elle est acceptée, générera des revenus supplémentaires de \$9.8 millions ou 6,7% des revenus totaux.

Les tarifs seraient alors haussés le 1er juillet prochain et les quelque \$10 millions de revenus supplémentaires seraient atteints dans les 6 derniers mois de l'année en cours. Depuis

1975, Québec Téléphone est allée devant la Régie des Services Publics à tous les deux ans mais cette nouvelle demande fait exception car des hausses de tarifs ont été décrétés le 31 mars 1981 pour les services interurbains et le 1er juillet pour le service local.

Pour M. Laroche, le principe de l'interfinancement est remis en cause. "Depuis toujours, les revenus des interurbains et des services

spécialisés servent à renflouer le service local de base, offert au prix le plus bas possible. Nous devons remettre en cause ce principe, le monde des télécommunications s'orientant davantage vers une certaine véracité des prix, soit la recherche de tarifs qui soient de plus en plus associés aux coûts reliés à l'offre de chaque service. La Régie des Services Publics reconnaît d'ailleurs le bien-fondé

de cette nouvelle orientation. Il s'agit de ne pas faire un virage trop brusque. C'est dans cet esprit que la requête en augmentation a été préparée" a expliqué M. Laroche.

Québec Téléphone tente de combler son manque à gagner en apportant une majoration sensible du service de base tout en accentuant davantage l'augmentation du supplément territorial. Pour éviter une pression

trop forte sur le service de base, la compagnie interfinance encore ses besoins de revenus supplémentaires par le biais d'une majoration à l'interurbain. Elle tente aussi de réduire l'interfinancement du côté des frais de service où elle propose une segmentation des frais encourus et une majoration très importante des ces derniers.

Concrètement, les frais de service de base seront majorés en moyenne de 17,4% (résidence) et 21,4% (affaires). Les revenus générés par ces hausses atteindront \$2,9 millions en tenant compte des augmentations des taux de supplément territorial. La compagnie espère également mettre en vigueur une segmentation des frais de service. C'est dire que des montants seront exigés pour chacune des étapes que peut comporter l'installation d'un équipement. Par contre, pour se conformer aux directives de la Régie, Québec Téléphone n'augmentera pas les tarifs de certains services tels les postes supplémentaires, les appareils à clavier, les interphones, les inscriptions à l'annuaire etc.

Le service interurbain sera haussé de 16,7% pour un gain possible de \$4.3 millions pour les six derniers mois de 1982. Le tarif économique de 20 cents la minute sera

porté à 30 cents aux périodes de nuit et de fin de semaine avec un coût minimum de 40 cents au lieu de 30 cents par appel composé. De plus, les rabais à l'interurbain qui diminuent des deux tiers (66%) le coût de certains appels seront ramenés à 60%. Quant aux rabais qui réduisent les frais d'un tiers (33%), ils passeront à 30%.

Les frais de services auxiliaires (demande de numéros figurant à l'annuaire, informations sur la durée ou le coût d'un appel, appel de personne à personne non complétée ou appel à frais virés non complété) passeront de 25 à 50 cents.

Voilà donc les grandes lignes de cette requête. Une campagne de sensibilisation sera bientôt lancée afin de bien faire connaître toutes ses implications. Tous les abonnés recevront des dépliants explicatifs à ce sujet. Également, des audiences publiques seront tenues dans la région en avril ou en mai et ceux qui le désireront pourront se faire entendre.

Pour vous donner un exemple des coûts supplémentaires pour un abonné dans la ville de Rimouski, mentionnons que le service de base résidentielle actuellement de \$11.55 passera à \$13.65 si la requête est acceptée.

René Alary

Québec-Téléphone en 1981

Les dépenses d'exploitation se sont accrues plus vite que les revenus

Le bénéfice net de Québec-Téléphone pour l'exercice terminé le 31 décembre 1981 s'est élevé à \$13.8 millions comparativement à \$11.6 millions pour l'exercice précédent. Le bénéfice par action ordinaire a atteint \$3.02 en regard de \$2.82 pour l'année 1980, compte tenu d'une augmentation de 15,5% dans le nombre moyen des actions ordinaires. Cela correspond à un rendement de 14,5% pour 1981, ce qui est légèrement inférieur au rendement espéré. Et il pourrait descendre à 10,9% au cours de 1982 si le redressement tarifaire n'est pas appliqué. M. Gilles Laroche, vice-président à la planification corporative à Québec-Téléphone a dévoilé en conférence de presse jeudi dernier les résultats du dernier exercice financier qui ont guidé la direction de l'entreprise de services à se présenter devant la Régie des Services Publics afin de hausser ses tarifs.

Les revenus d'exploitation ont augmenté de 16,9% se chiffrant à \$130.9 millions. Quant aux dépenses, la hausse est de 18,2% et elles atteignent \$56.5 millions. L'augmentation des revenus est attribuable à l'application des nouveaux tarifs sur les messages interurbains et sur

les autres services les 30 mars et 1er juillet respectivement, à une utilisation accrue des services ainsi qu'à l'accroissement du nombre de téléphones en service qui a atteint 281 725 au 31 décembre 1981.

Du côté des dépenses, on note des augmentations importantes en taxes diverses, au poste amortissement, dans les salaires et dans le loyer de l'argent qui atteint 19,8%. À l'item salaires, il est à considérer que 1 700 des 2 160 employés sont syndiqués ce qui entraîne une prudence éclairée de la part des administrateurs.

Selon M. Laroche, les effets de la conjoncture économique se font sentir. Le nombre de nouveaux appareils en circulation a augmenté de 4 885 (croissance de 1,7%) comparativement à 11 533 en 1980 (4,3%). La progression de l'interurbain a également subi les effets de la conjoncture. La croissance n'est que de 1,2% comparativement à 6,2% pour l'année précédente. Et en 82, les hausses du coût de l'essence amèneront des dépenses additionnelles de \$200 000 annuellement alors que le service de la poste coûtera \$430 000 de plus pour l'année. Des incidences sérieuses, selon M. Laroche.

Quelques mesures de

redressement sont possibles. Ainsi, en 1981, le budget de construction a dû être coupé de quelque \$9 millions. Et en 1982, si la compagnie de téléphone veut maintenir un service à haut degré de qualité, elle doit

recupérer un montant de \$9,8 millions lequel sera "subventionné" par la hausse de tarifs présentée à la Régie des Services Publics. "Nous devons continuer de remplir nos obligations comme entreprise de services tout en

allant chercher la confiance des investisseurs sur les marchés extérieurs. Et sans une hausse tarifaire, notre bénéfice net ne sera pas compétitif en 1982" a expliqué M. Laroche.

René Alary



Les représentants de Québec-Téléphone qui ont donné la conférence de presse annonçant une demande de hausse de tarifs. M. Roland Page, directeur du budget et de la trésorerie, M. Gilles Laroche, vice-président à la planification corporative et M. Hughes Saint-Pierre, directeur adjoint aux tarifs et revenus.

À SURVEILLER BIENTÔT

L'ouverture de l'atelier de céramique (moulage) situé au 213 St. Jean Baptiste O. Pour renseignements: 723-4191

Gilles Séguin
Opticien d'ordonnances o.o.d.

Lunettes
Verres de contact
Services optiques complets

Centre Médical (Face à l'hôpital)
161 Rouleau suite 107
Rimouski

723-4514

G. Séguin, o.o.d. L. Rancourt, o.o.d.

INTER Gros lots de 250 000\$ Date: 19/2/82	443736 43736 3736 736 36	250 000\$ 2 500\$ 250\$ 50\$ 10\$	Gros lots de 25 000\$ 503225 367510 290663 Numéros non décomposables	NUMÉROS MOBILES GAGNANTS Numéro tiré 35526 2 FAÇONS DE GAGNER 2 500\$ 3 5 5 2 6 3 5 5 2 6	Numéro tiré 8665 3 FAÇONS DE GAGNER 250\$ 8 6 6 5 8 6 6 5 8 6 6 5	Numéro tiré 348 4 FAÇONS DE GAGNER 50\$ 3 4 8 3 4 8 3 4 8 3 4 8			
	Prochain tirage			1 118 lots bonis			500 000\$		
	Les billets gagnants de 250\$ et 50\$ sont encaissables à toute succursale de la Banque Nationale.			En cas de disparité entre cette liste de numéros gagnants et la liste officielle, cette dernière a priorité.					

La situation devient de plus en plus intenable

La liquidation ou la faillite guette cet éleveur de visons et sa famille!

Reportage de Eric Lebel

M. Gilles Bélanger, un éleveur de visons de Sainte-Odile, se verra bientôt dans l'obligation de liquider entièrement son troupeau, et de déclarer faillite, ou de le vendre par voie de soumissions, s'il n'obtient pas une aide financière "rapide" de la part des instances gouvernementales.

Les mauvaises conditions du marché qui prévalent cette année, conjuguées à la chute subite des prix d'au moins 40%, sont à l'origine des problèmes que connaissent M. Bélanger et quatre autres "nouveaux" éleveurs de la région.

En effet, M. Bélanger aurait obtenu en moyenne \$20 pour ses peaux au mois de décembre 1981 alors que l'an dernier les prix se situaient aux alentours de \$40 pièce.

M. Bélanger aimerait bien bénéficier des prêts spéciaux que le Crédit agricole du Québec met à la disposition des éleveurs et agriculteurs en situation de crise, mais dans ce cas-ci, étant donné que le problème des éleveurs de visons n'est pas généralisé, ce programme d'aide ne peut s'appliquer.

Ainsi, les "vieux" éleveurs pourront passer au travers et les "nouveaux" devront soit se trouver de nouvelles sources de financement, soit périr. Pourtant l'année

dernière, le ministère de l'Agriculture, dans le cadre du programme Basque-Neigette, avait quand même consenti \$23,000 en subvention, à M. Bélanger après avoir effectué les études de rentabilité.

Rejoint vendredi dernier, M. Réal Gendron, coordonnateur au ministère de l'Agriculture à Rimouski, a déclaré que la présente situation, même si elle est triste, ne touche que cinq (5) éleveurs de la

région sur une possibilité de trente-huit (38).

Selon M. Gendron, la principale cause des insuccès de ces nouveaux éleveurs vient du fait que ces derniers sont trop loins des sources d'approvisionnement en

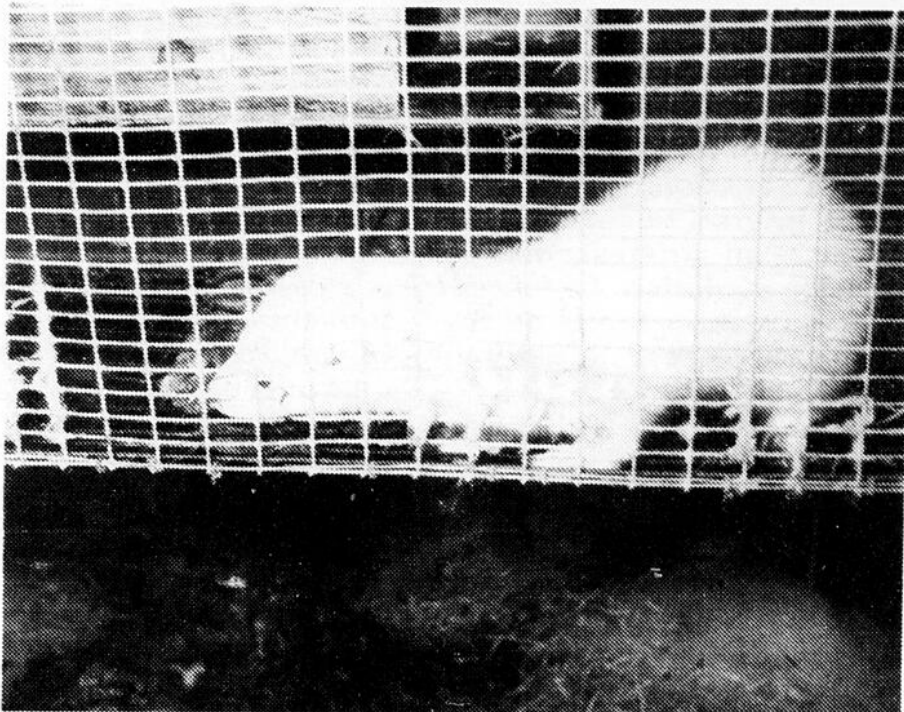
nourriture. Ainsi, ils doivent absorber dans leurs coûts d'opération des dépenses supplémentaires au niveau du transport.

De plus, d'ajouter M. Gendron, l'isolement de ces éleveurs ne leur permet de profiter des avantages que procure une "cuisine communautaire" dans la préparation des aliments destinés aux visons. Cette façon de procéder contribue grandement à baisser les coûts de production des éleveurs ainsi regroupés.

Quant à savoir maintenant si le ministère de l'Agriculture viendra en aide à ceux qui sont menacés de faillite, M. Gendron nous a affirmé qu'il n'en savait rien. "Nous intervenons présentement auprès des institutions prêteuses afin qu'elles ne soient pas trop exigeantes et qu'elles attendent les nouveaux développements".

En effet, certaines solutions seraient actuellement à "l'étude" au ministère. Il est à espérer cependant, que ces solutions deviennent réalité avant que les principaux intéressés ne fassent banqueroute...

Eric Lebel



(Le Progrès-Echo, Eric Lebel)

Ce vison "pastel" fait partie du troupeau de 500 femelles acquies par M. Bélanger.

De plus, M. Bélanger, qui possède un troupeau de 500 femelles, aurait reçu de l'Office du Crédit agricole du Québec un prêt de \$30,000 et un second de \$83,000 en provenance cette fois-ci de la Société du Crédit agricole fédéral. Tout cela, sans compter un investissement personnel de l'ordre de \$30,000.



(Le Progrès-Echo, Eric Lebel)

Monsieur Gilles Bélanger en train de montrer quelques unes de ses magnifiques peaux de vison. Malheureusement pour lui, les revenus de son produit sont inférieurs au coût normal en cette période-ci de l'année.

CHRONIQUE IMMOBILIÈRE

RENOVER OU DEMENAGER?

Une des raisons pour lesquelles on vend sa propriété ou on en achète une autre est parce que la maison ne répond plus à nos besoins—pas assez de chambre, besoin d'une salle de séjour, cuisine trop petite, il faut d'autres salles de bain, ou la maison a grand besoin d'être remise à neuf ou agrandie pour répondre à nos besoins.

La rénovation de votre maison actuelle peut être une solution. Premièrement, sachez précisément ce que vous voulez faire, obtenez des prix des entrepreneurs ou des estimés des coûts de matériaux et de la main-d'oeuvre. Il faudra aussi vérifier les règlements de zonage, les normes et règlements de construction, etc... avant de déterminer si vous pouvez concrétiser vos intentions, sans enfreindre les règlements.

Deuxièmement, discutez de la valeur marchande actuelle de votre maison avec quelqu'un qui connaît le marché. Une telle discussion pourra révéler que les rénovations que vous avez l'intention de faire rehausseraient la valeur de votre propriété au dessus de la moyenne dans votre district, et mettraient ainsi en doute la possibilité de recouvrer le coût intégral. Une rénovation spécialisée ou personnalisée ou une expansion pourra même avoir l'effet de réduire le nombre d'acheteurs éventuels à l'avenir.

Troisièmement, allez inspecter les propriétés disponibles qui répondraient à vos besoins. Découvrez ce que serait le coût total d'un déménagement.

Puis, examinez les deux—rénovation et déménagement. Lequel des deux répondra davantage à vos besoins? Lequel des deux sera plus rentable, et lequel des deux vous fournira les solutions immédiates et à long terme? A ce stade, vous devriez avoir suffisamment d'informations pour examiner les alternatives et répondre à cette question vous-même—rénover ou déménager—il n'en tient qu'à vous!

source: Association canadienne de l'immeuble

le Permanent
COURTIER
135 des Gouverneurs Rimouski **722-7695**
L'ÉQUIPE DE LA RÉUSSITE, À L'ENSEIGNE DU QUÉBEC

PROPRIÉTAIRES DE MAISONS Faites-le maintenant

Maintenant ouvert jeudi et vendredi soirs jusqu'à 21h00, samedi jusqu'à 16h00. Ca c'est du service!



SPÉCIALITÉS:

Bois de plancher
Parquetterie
Portes - marches
Escaliers
Rampes
Bois finition

Savez-vous que le revêtement de plancher en bois est le plus durable, le plus facile d'entretien, le plus beau et le moins cher!
Merisier rustique
¾" épaisseur, 2¼ largeur, longueur de 12" à 60" pour faciliter la pose.

La richesse de son veinage et les petits noeuds qui le parcourent vous donneront le vrai charme des planchers de bois.

Profitez-en dès maintenant!

Seulement 59' pied
Plan mise de côté disponible
Parquetterie de bois franc
Plusieurs choix non-fini en carreaux de 19" x 19" à partir de 89' pied
pré-sablé en carreaux de 19" x 19" à partir de 1.19 pied
pré-fini en carreaux de 12" x 12" à partir de 1.69 pied

Plusieurs essences:
Chêne - merisier - frêne - cerisier - noyer.

Notre entrepôt est chauffée et l'humidité est contrôlée: Bois sec. Pour ceux qui apprécient la qualité

Bois Décoratif
de rimouski inc.

VENTE ET SERVICE DE POSE

56, LÉONIDAS RIMOUSKI
723-2141



Connaissez-vous notre REER?

17.25% 3 ans garanti

La rente à provision cumulative de La Mutuelle du Canada vous offre les avantages suivants:

- * contribution déduisibles du revenu imposable
- * aucun frais d'acquisition ni frais d'administration, de sorte que tout l'argent investi commence à rapporter immédiatement
- * des taux d'intérêt variables et des taux d'intérêt garantis
- * tout un éventail de modalités de rente à la retraite

Pour plus de renseignements, téléphonez à:

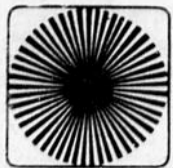


BERTRAND POTVIN

Bur.: 723-7831
Rés.: 723-4404

La Mutuelle du Canada

* Taux d'intérêt sujet à changement sans préavis.



éditorial

Une loi de sécurité routière codifiée avec des dents

Depuis le 1er janvier 1982, nous vivons sous l'emprise d'une nouvelle loi qui entre en vigueur progressivement pour l'être complètement en janvier 1983.

Un esprit nouveau veut marquer cette loi "de la sécurité routière". Son code, d'allure préventive, vise à réduire à néant, si faire se peut, la continuelle tuerie qui sévit par tous temps et en toutes saisons sur les routes du Québec. Cet ambitieux programme fait appel à des peines sévères qui risquent de coûter chaud aux automobilistes récidivistes et d'aller jusqu'à la perte de droits pour ceux-ci.

S'il est une solide réputation que nous méritons pleinement, c'est celle de "casse-cou risque-tout" et de rois de la vitesse en Amérique du Nord. Notre tempérament latin a sûrement quelque chose à voir là-dedans, mais ce n'est en rien une excuse. Cette attitude qui dure depuis la naissance de l'automobile, est déraisonnable et ruineuse. C'est un intolérable gaspillage de vies humaines dont le prix est exorbitant.

La jeunesse est la principale victime des tragédies routières et ceux qui n'en meurent pas sont éclopés et handicapés pour la vie. Nous devons donner raison à nos législateurs de voter des lois avec des dents dont la morsure rendra raisonnable,

malgré eux, les plus rebelles. Dans l'ensemble, nous sommes d'accord avec les nouvelles réglementations qui réduisent la vitesse, augmentant les amendes substantiellement et vont jusqu'à la perte du permis de conduire.

La priorité accordée aux piétons qui obligera le conducteur de voiture à céder à ceux-ci aux signaux et dans les passages piétonniers, aux intersections, est une marque de civilisation intéressante qui démontre une nette évolution. Le fait que les piétons sont eux aussi tenus de respecter les signalisations, est de nature à augmenter leur propre sécurité.

Quant au cyclo-tourisme, si dangereux à cause des automobilistes agressifs qui n'aiment guère ces bicyclettes motorisées, ce genre de véhicules trouve d'autant moins sa place chez-nous qu'il est littéralement traqué par les chauffeurs intolérants que sont la majorité des Québécois. C'est pourquoi le renforcement de la loi, à cet égard, est nécessaire tout autant qu'insuffisant pour les protéger efficacement. Le seul fait de porter un casque de sécurité pour aider, mais il n'est pas assez pour protéger la personne qui monte une si frêle embarcation.

La ceinture de sécurité, le moindre mal, il va s'en dire, n'est sûrement pas aussi efficace que le ballon gonflable instantanément par le choc, tel que disponible en option dans les voitures GM depuis plusieurs années. Mais par contre, son mérite est surtout d'empêcher l'automobiliste d'être écrasé par sa propre voiture dans une embardée, de même que de tenir le chauffeur en équilibre dans les manœuvres critiques. Pour le reste, son efficacité est très discutable et elle devient, trop souvent, une entrave pour sortir d'un véhicule en feu, le moment venu.

Le port de la ceinture de sécurité devrait être fortement recommandé, pour notre part nous en sommes partisans, mais cela devrait demeurer une question de liberté regardant chacun. Son imposition stricte, sous peine d'amende, est une entrave à la liberté et aux droits de l'homme, de plus, l'application de cette réglementation est délicate, difficile et presque irréaliste.

Malgré tout, le nouveau code de la sécurité de la route a beaucoup de mérite parce qu'en plus de protéger mieux le public, il concourt à l'usage rationnel et économique des véhicules moteur dans un contexte où nous en avons grandement besoin.

Roland Bellavance

Le syndicat des producteurs de bois du Bas St-Laurent fait part au gouvernement de favoriser la forêt privée!

Le Syndicat des producteurs de bois du Bas Saint-Laurent demande au ministère de l'Énergie et des Ressources que le bois de la forêt privée soit acheté avant d'autoriser des coupes sur la forêt publique. Telle est en substance, le message qu'a lancé M. Hervé Fillion, président du Syndicat des producteurs de bois du Bas Saint-Laurent, lors de la conférence de presse qui se tenait aux bureaux de l'UPA, lundi dernier.

Pour le Syndicat, il est inconcevable que l'on favorise l'exploitation de la forêt publique alors que les producteurs de bois ne peuvent avoir de débouchés suffisants pour écouler leur bois qui est affecté par la tordeuse des bourgeons de l'épinette.

En effet, le Syndicat a besoin en 1982, d'un volume de 988,000 mètres cubes de bois à pâte résineux (585 cordes) alors que les compagnies, d'après les ententes convenues ou prévues, ne proposent qu'un volume de 411,000

mètres cubes apparents (113,390 cordes). Il en résulte donc un manque de marché de quelque 577,000 mètres cubes apparents (159,190 cordes).

Pour faire valoir son point de vue, le Syndicat des producteurs de bois du Bas Saint-Laurent présentait au ministre Yves Duhaime, le 16 février dernier, un mémoire portant sur la vente du bois affecté par la tordeuse sur la forêt privée. Par cette démarche qu'il qualifie "d'ultime étape pour trouver un dénouement à la situation du marché du bois...", le Syndicat reprend quelques éléments d'une recherche effectuée en collaboration avec le ministère de l'Énergie et des Ressources et qui disait entre autres "que la priorité accordée au bois de la forêt privée est un critère très justifiable dans le cadre du Programme de récupération des bois affectés par la tordeuse. Le fait de ne pas récupérer le bois en perte en forêt privée



Monsieur Hervé Fillion, président du syndicat des producteurs de bois du Bas St-Laurent.

engendre des pertes qui sont supportées par des individus tandis que la non récupération des bois en perte en forêt publique engendre des pertes qui sont supportées par la collectivité".

Partant de ce principe, le Syndicat des producteurs de bois du Bas Saint-Laurent demande au ministère d'inciter les usines visées à s'approvisionner chez les producteurs de bois de la forêt privée pour dénouer la situation. Dans le cas où "l'incitation" ne donnerait pas les résultats escomptés, le Syndicat demande alors de diminuer les droits de coupe en forêt publique.

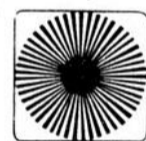
Le Syndicat et la Fédération des producteurs de bois du Québec tiennent à préciser qu'ils poursuivront leurs démarches tant et aussi longtemps que le gouvernement n'aura pas trouvé les marchés nécessaires à l'écoulement du bois des producteurs.

A cet effet d'ailleurs, le Syndicat entreprend une série d'assemblées d'information auprès des producteurs pour les informer de la situation et les amener si nécessaire à "manifeste" pour obtenir les marchés qu'ils ont besoin pour écouler leur bois.

Le Syndicat souligne de plus qu'il a également un problème de mise en marché en regard des bois feuillus (bois de sciage) qui de plus en plus, sont livrés aux usines de Matane et Cabano. D'après le Syndicat, ceci constitue une autre façon pour la forêt publique de prendre une partie du marché qui était détenue par les producteurs.

Les producteurs, affirmaient M. Fillion, n'accepteront pas que des bois soient produits sur la forêt publique pendant que le leur "pourrait sur place" à cause d'un manque de débouchés. Pour corriger cette anomalie, ils sont prêts à poser les gestes voulus...

Eric LeBel

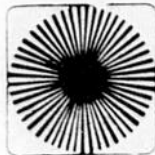


PROGRÈS ÉCHO
HEBDOMADAIRE REGIONAL



Directeur général: Roland Bellavance
Chef à la rédaction: Jean-Claude Leclerc
Secrétaire à la rédaction: René Alary
Journalistes: René Alary, Eric Lebel.
Sports: Jean-Claude Leclerc
Collaborateurs spéciaux: Charles Rhéaume, Mario Rivest, Line Tremblay
Revision et normalisation: Marthe Leclerc
Collaboration: Ernest Simard et Jean Brisson
Caricaturiste: Christian Girard

PUBLICITÉ:
Directeur de la publicité: Georges Bérubé
Supervision des ventes: Jean-Guy Caron
Coordonnateur de la publicité: Sylvie Ruest
Publicitaires: Roch Tardif, Guy Belcourt
Graphiste: Pierre Gosselin
Chef de tirage: André Chainé 723-1664
Abonnement: Lyne Paradis
Distribution: Roland Amiot (723-8458)
Contrôleur: Raynald Lavoie
Publié par l'Echo du Bas Saint-Laurent Inc.
Edifice Bellavance inc.
192, rue St-Germain est, Rimouski
Case Postale 410, G5L 7C4, Tél.: 723-4800
Imprimé aux Ateliers Bellavance Inc.
Abonnement: \$18,50 1 an, 2 ans 29,00
Pays étrangers: 1 an \$40,00
Courrier de seconde classe:
Enregistrement no 0350
Le contenu de ce journal ne peut être reproduit sans autorisation écrite et expresse de la direction.
Dépôt légal: bibliothèque nationale du Québec.



Cette page est à l'usage des lecteurs qui nous font tenir un texte signé, conforme à la loi du Code des Hebdomadaires du Canada. Les opinions qui y sont exprimées n'engagent que les auteurs et ne reflètent pas nécessairement l'opinion du journal ou de son éditeur. L'utilisation d'un pseudonyme est permise à condition que son signataire donne son nom au journal.

opinions

Les jeunes tiennent à leur maison de jeunes

A part les centres d'achats, les salles d'amusements (machines à boules...) et les amphiroules, un jeune âgé de 12 à 18 ans n'a plus beaucoup de lieu où il peut s'épanouir et évoluer à sa façon. C'est là que je trouve l'importance d'une Maison de Jeunes dans une société comme la nôtre. Plus de 50 jeunes

fréquentent l'Arc-en-Ciel de Rimouski. Ici on y trouve des activités comme le cuir, la boxe, des projets de murales, des soupers communautaires, etc... et tout cela décidé et fait par nous et non pas pour les adultes. On peut aussi fréquenter l'Arc-en-Ciel juste pour faire la rencontre de nouveaux ou nouvelles

"chums". Si les Maisons de Jeunes n'existaient pas où ces jeunes organiseraient-ils leurs projets? Où sont les belles promesses de Lazure, Lévesque et compagnie? Au Québec, plusieurs Maisons de Jeunes ne peuvent fonctionner à cause du manque de financement. Une Maison de Jeunes n'est pas

un luxe qu'on se paye mais bien un besoin que les jeunes ont. Nous (les jeunes) tenons à garder notre Maison et refusons d'être les souffre-douleur des coupures budgétaires du réseau des affaires-sociales. Sylvain Jean Jeune et travailleur de la Maison des Jeunes L'Arc-en-Ciel

Rendre à César ce qui revient à César pour Richard "Mito" Michaud

Nous savons tous que les temps sont présentement à la critique.

En toute honnêteté nous devons admettre que pour le "show" Richard (Mito) Michaud vole tous les jours la vedette dans le hockey.

Il l'a encore prouvé

dimanche soir à Trois-Pistoles en faisant officier Lynda Saint-Amand d'Amqui.

C'est une innovation pour le hockey dans le Bas Saint-Laurent de voir une femme dans le gilet rayé. Ceux qui ont pu la voir à l'action en

sont demeurés stupéfaits et avec raison.

On doit par contre se rappeler avoir déjà vu à Rimouski en 1976 un tournoi de hockey féminin ayant pour arbitres sept (7) filles de Montréal qui travaillaient, elles, dans les ligues universitaires,

membres de la Fédération.

Chapeau à Mito. Félicitations et bonne chance à Lynda pour ce tour de force. Merci de m'avoir fait revivre de bons souvenirs.

Jacqueline Michaud

Lancement officiel de la campagne de souscription de la Croix-Rouge

La Société canadienne de la Croix Rouge tiendra sa campagne de souscription, édition 1982, les 7 et 8 mars prochain sous la présidence d'honneur de M. Donald Tremblay, directeur de l'Institut de Marine de Rimouski. La campagne se déroulera sous la présidence de M. Alain Rioux tandis que M. Jean Beaulieu agira comme responsable de la

solicitation pour les gens d'affaires.

Le lancement officiel de la campagne a eu lieu le 15 février dernier à l'Hôtel de Ville de Rimouski en présence du maire suppléant M. Georges-Henri Beaulieu. Le comité organisateur entend mettre l'accent cette année, sur la sécurité aquatique.

Au Canada et dans le

monde entier, la Croix-Rouge est reconnue comme un symbole d'entraide.

Au Québec la Croix-Rouge recueille et distribue le sang, forme des moniteurs de secourisme et de sécurité aquatique,



M. Donald Tremblay, directeur de l'Institut de Marine de Rimouski et président d'honneur de la campagne de souscription de la Société Canadienne de la Croix-Rouge, pour le comté de Rimouski.

prête des fauteuils roulants et des béquilles. Quand survient une catastrophe, ici ou ailleurs dans le monde, la Croix-Rouge envoie des secours. La Croix-Rouge a donc besoin de votre aide pour continuer son oeuvre.

Soulignons en terminant que cette campagne de souscription est patronnée par les Chevaliers de Colomb du Conseil 2843 et par les Filles d'Isabelle de Rimouski.

L'objectif de la campagne pour le comté de Rimouski a été fixé à \$27,500.

Eric LeBel

AQPFS

Conférence

L'Association Québécoise de Planification Fiscale et Succésorale (AQPFS) vous convoque à un souper-conférence le mardi 2 mars 1982 à 17 h 45 à l'hôtel Saint-Louis.

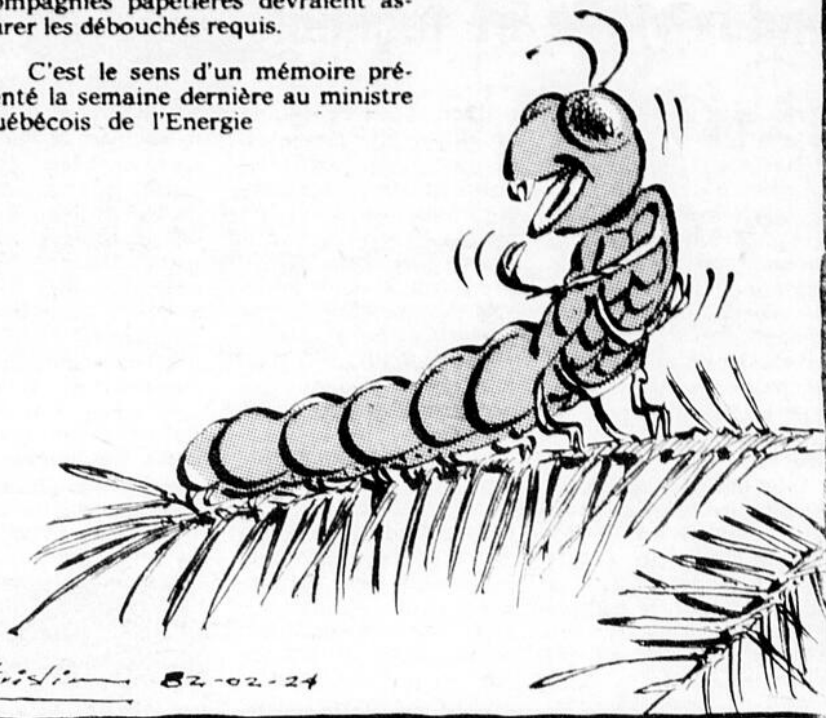
Mme Reine-Marie Roy, avocat chez Gendreau, Pelletier et Ass et M. Pierre Brunet, CA chez Sansom Bélair et ASS, traiteront des conventions entre époux lors de séparations ou de divorces et les incidences fiscales lors de la signature de telles conventions.

Tous ceux qui sont intéressés à participer à ce souper-conférence doivent confirmer leur présence à Mme Christiane Lepage, CA, à 724-4136. Il en coûte \$14 pour les memores et \$18 pour les non-membres.

— Durement touchées par les ravages de la tordeuse de bourgeons de l'épinette, les forêts privées devraient voir leur bois récupéré avant celui des forêts publiques et les compagnies papetières devraient assurer les débouchés requis.

C'est le sens d'un mémoire présenté la semaine dernière au ministre québécois de l'Énergie

JE ME TORDS DE RIRE!



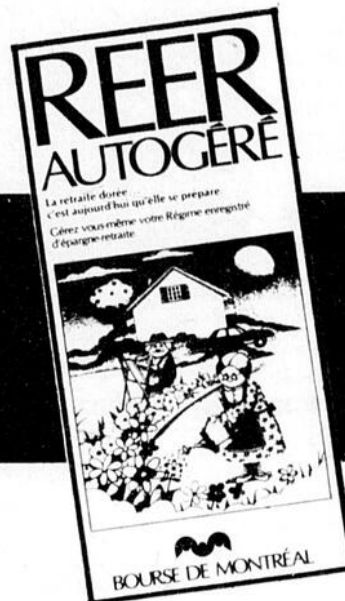
Grillem 82-02-24

Pour 1981

Le REER anti-inflation

Avec un REER autogéré, dépendant du type de placement dans lequel vous investissez vos contributions, vous pouvez du même coup régler le cas de l'impôt et de l'inflation.

Pour obtenir plus de renseignements, et le dépliant de la Bourse de Montréal, sur le Reer Autogéré, venez me rencontrer



Placements en OBLIGATIONS:

17% 3 ans
17.50% 5 ans

Placements en actions.
REA: Régime épargne-actions plus toutes les actions cotées en Bourse

TASSÉ

168 St-Germain Est
Rimouski

722-9393



André Girardin

IL Y A UNE PLACE POUR MOI À LA GARDERIE POPULAIRE

• Quelques places actuellement disponibles pour enfants de 3 MOIS À 2½ ANS.
• Possibilité D'AIDE FINANCIÈRE
• LA GARDERIE POPULAIRE DE RIMOUSKI
Ouverte du lundi au vendredi de 7h30 à 17h30, est située au centre-ville au 167 ST-LOUIS
Téléphone: 722-4644



LIQUIDATION FINALE

de toute la marchandise d'hiver

Des rabais de 50% à 70%

HERMANCE LA CONTEMPORAINE

Place St-Germain, 40 St-Germain Est, Rimouski, et Carrefour Rimouski.

A Rimouski

Implantation prochaine d'un Centre de recherche industrielle et technologique en pêche maritime

Il faudrait implanter au Québec, plus précisément à Rimouski, un Centre de Recherche industrielle et technologique en pêche maritime, incluant un bassin d'essai polyvalent (engins de pêche et tests de carène) "en raison de la proximité du milieu de la pêche et de l'environnement scientifique et industriel qu'on y trouve"

Telle est la grande conclusion à laquelle en est arrivée la firme Roche, de Québec, au terme d'une étude qu'elle a effectuée pour le compte du MEER et du ministère Pêche et Océans Canada. L'étude visait à connaître les opportunités de développer, dans l'Est du Québec, un centre de recherche en pêche maritime.

Cependant, Mme Eva Côté, députée de Rimouski-Témiscouata à la Chambre des Communes, a tenu à spécifier que tout le complexe ne se réalisera peut-être pas à Rimouski, mais que Rimouski devrait être le site d'implantation pour le Centre de Recherche industrielle et technologique de la pêche maritime pour toute la région de l'Est du Québec.

Mme. Côté rejoint ainsi la deuxième recommandation de l'étude qui disait qu'à défaut de retenir la première solution on préconise l'implantation d'un bassin d'essai d'engins de pêche (seul) à Grande Rivière en Gaspésie, en raison de la proximité immédiate de l'école de pêche et du nombre important de pêcheurs qui s'y trouve.

On se rappellera que le colloque sur la qualité du

poisson, tenu à Matane au début de décembre dernier, a démontré clairement les besoins spécifiques en termes de qualité du produit, d'efficacité énergétique et de productivité qui imposent à l'industrie de la pêche des défis à relever afin de stabiliser la conjoncture économique des pêcheurs de toute notre région.

Il y aura donc un double avantage au plan industriel à développer la recherche de la technologie de pêche; d'une part pour accroître l'efficacité des activités associées à l'exploitation de la pêche et d'autre part, pour développer un secteur industriel connexe, axé sur la production d'équipements marins du domaine de la pêche.

Tel que proposé, le Centre de recherche cumulera deux fonctions principales: la recherche et le développement industriel; et deux fonctions secondaires: l'enseignement et l'information.

Ce Centre de recherche pourrait être constitué d'un complexe administratif, d'un laboratoire d'aquiculture, d'un bassin d'essai polyvalent, d'un laboratoire industriel et technologique et finalement d'un complexe industriel.

Par ailleurs, l'impact économique du Centre de recherche sur le développement de notre région est indiscutable. En effet, on prévoit la création de 125 années-personnes pour l'année de construction, soit environ \$5 millions de revenus injectés dans l'économie locale.

Le nombre d'emplois directs créés serait de

200, soit environ 80 professionnels et 120 techniciens et autres, pour une masse salariale annuelle de \$4,6 millions. Le nombre d'emplois indirects pour sa part, peut être estimé à 1,300, si on considère un objectif de doublement du côté de la production nationale en équipements marins.

De plus, il existe un potentiel de développement de l'industrie des équipements marins intéressant au Québec qui pourra bénéficier de la recherche technologi-

que menée dans le Centre proposé. On peut donc s'attendre à une augmentation de la production dans les secteurs connexes à l'industrie de la pêche.

Enfin, l'effort de la recherche se traduit aussi en accroissement de la productivité, notamment au niveau des pêcheurs et des entreprises industrielles de pêche existantes.

Quant à l'Université du Québec à Rimouski, elle se réjouit de la recommandation retenue dans

le rapport. L'UQAR est prête à accueillir ce Centre dont les préoccupations se rapprochent des grands axes de recherche de l'Université, en océanographie et en développement régional. Elle souhaite que ce complexe devienne très bientôt une réalité dont toute la région de l'Est du Québec saura bénéficier.

Eric LeBel



Le futur Centre de recherche devrait contribuer au développement plus rationnel du secteur des pêcheries dans l'Est du Québec.

Jean-Guy Caron
PUBLICITAIRE CONSEIL



progrès
écho
723-4800
rés. 736-4954

CONCOURS D'ADMISSION

CONSERVATOIRE D'ART DRAMATIQUE DE QUÉBEC

Enseignement gratuit des métiers de comédien et de décorateur de théâtre
Admission par voie de concours

Inscription

On s'inscrit au concours d'admission, par la poste ou en personne, tous les jours ouvrables de 10 h à 16 h.

Exigence

Diplôme d'études collégiales (DEC)

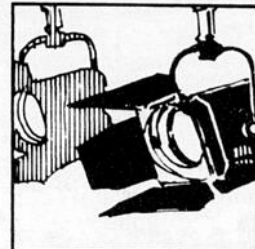
Date limite

Les inscriptions au concours d'admission seront reçues jusqu'au 30 avril 1982.

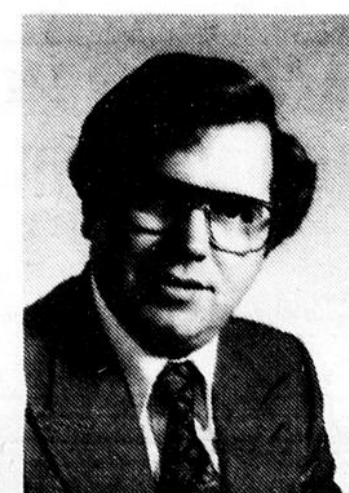
Adresse

CONSERVATOIRE D'ART DRAMATIQUE DE QUÉBEC
30, avenue Saint-Denis
QUÉBEC G1R 4B6
Tél.: (418) 643-2139

Ministère des Affaires culturelles
Conservatoires de musique et d'art dramatique du Québec



Trust Royal
Service Immobilier
Carrefour Rimouski
724-6121



Gilles Belzile
M. Robert Emond, Directeur du Service Immobilier à la plaisir d'annoncer la nomination de monsieur Gilles Belzile, comme agent immobilier pour la Compagnie Trust Royal. Monsieur Belzile possède une très grande expérience dans le domaine industriel, commercial et saura vous donner un excellent service tel que la compagnie l'exige de son personnel. Pour l'achat ou la vente de propriétés, il vous invite à le contacter aux numéros de téléphone suivants: 723-7998 ou 724-5318 messenger.

Le Trust Royal vous ouvre des portes.

SUPER VENTE
annuelle 17 au 27 février

20% DE RABAIS sur littérature, livres d'enfants, volumes pratiques et jeux éducatifs.

40% DE RABAIS sur certaines sélections de volumes

10% DE RABAIS sur dictionnaires.

60% DE RABAIS sur plusieurs autres volumes

SUPER SPÉCIAUX
PETIT LAROUSSE 81 Rég. 32.00 **24⁹⁵** Spécial
DICTIONNAIRE LAROUSSE anglais/français Rég. 23. **15⁹⁵** Spécial et plus

VENTE UNIQUE À NE PAS MANQUER.

LIBRAIRIE
l'alphabet INC.

120 RUE ST-GERMAIN OUEST
TÉL.: 723-8521
CARREFOUR RIMOUSKI
TÉL.: 724-6352

ça s'dit dans l'quartier

Comme par les années passées, les étudiants(es) en Techniques administratives du cégep de Rimouski, des options marketing et finance, clôtureront leur 3e année d'études par un stage en entreprise du 12 avril au 14 mai 1982.

Ce stage vise à placer l'étudiant en contact avec la pratique. Les employeurs intéressés à recevoir un stagiaire plein d'idées et d'énergie peuvent encore effectuer une demande, quelques étudiants étant disponibles.

Pour plus amples informations, communiquez avec M. Jean Garon, coordonnateur, au numéro 723-1880 qui recevra avec plaisir votre demande.

Le comité Tabac-Santé, de l'Hôpital Saint-Joseph de Rimouski, appuyé par le Conseil d'administration de l'hôpital, informe la population de la mise en vigueur, depuis le 1er février 1982, de la politique relative à l'INTERDICTION de fumer dans

les endroits où sont placardées des affiches à ce sujet, exemple: ascenseurs, corridors, escaliers et différentes cliniques, etc. Nous comptons sur l'étroite collaboration de tous et chacun pour respecter cette politique dans le but de créer un environnement sain, tant pour le malade, l'usager que le personnel.

Toutes les victimes de la mousse d'urée formaldéhyde qui résident dans le territoire du CLSC de l'Estuaire sont convoquées à une assemblée générale de leur regroupement qui se tiendra le jeudi 25 février à 19 h 30 au siège social du CLSC de l'Estuaire au 180 rue des Gouverneurs.

On fera alors le point sur les procédures juridiques et l'impact de la MIUF sur votre évaluation financière et sur vos assurances.

M. Raoul Poirier, avocat au bureau d'aide juridique de Rimouski sera présent à titre de personnes-ressources.



Comme le veut la coutume, la Jeune Chambre de Rimouski honorait son président ex-officio. C'est le 30 janvier dernier que Mlle Lise Vignola, présidente pour le mandat 1980-1981 fut honorée de cet événement.

La campagne du timbre de Noël dans l'Est du Québec a rapporté la somme de \$70 523, soit 83% de l'objectif initial à \$85 000. Dans Rimouski, le montant amassé a été de \$13 176, ce qui se représente 82% de l'objectif de \$16 100. Remerciements aux souscripteurs de leur généreux don lesquels 50% seront utilisés à la recherche et l'éducation.

Un kiosque d'information sur la "carte médicale" sera au service des gens qui visiteront la Grande Place le jeudi 25 février prochain. Il sera alors possible de recevoir de l'information sur le sujet.

NOUS NE VENDONS PAS SEULEMENT "EN GROS"
NOUS VENDONS AUSSI AU **DETAIL**

Batteries de camions

Garantie 3 ans -
12 volts, 8D 880 B.
Rég. \$214.20 SPECIAL **181⁰⁰**



PILES SÈCHES, PANASONIC

longue durée

OBTENEZ
15%
d'escompte sur
nos prix
réguliers

AA 1.5 volts: 2/2⁹⁹
C 1.5 volts: 2/3⁵⁹
D 1.5 volts: 2/3⁹⁹
9 volts transistors: 2/2⁹⁸

Prix en vigueur du 9 fév. 82 au 9 mars 82

MARIUS AMIOT

Rimouski, 350, 2ième Rue est. (C.P. 100)
Téléphone: (418) 723-1155

Rivière-du-Loup: 600, Chemin Rivière-Verte, (C.P. 751) St-Antoine.
Téléphone: (418) 867-1842

Pour L'ouvrier agricole.

L'ATC 200



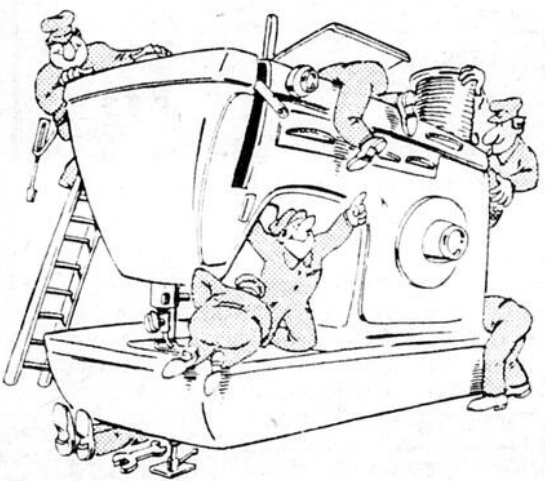
L'ATC 200 1982 de Honda est équipé d'un moteur quatre temps puissant de 191.8 cc. Une transmission à cinq vitesses et un embrayage automatique transmettent la puissance comme il faut. L'ATC 200 roulera sans roussir dans les champs boueux, sur les pentes rocailleuses

et même sur la neige durcie. Il donne un bon gros coup de main pour les gros travaux de la ferme et au chalet. Il y a des chemins accidentés près de chez vous? Viens faire un tour chez nous pour voir ce que l'ATC 200 peut faire pour toi.

de Honda

SINGER...

POUR UNE MISE AU POINT À POINT,
19 POINTS D'INSPECTION



Apportez-nous votre machine à coudre des aujourd'hui et elle ronronnera comme une neuve

SINGER
La Grande Place
723-2072

MINI
M INC.
MECANIK

Heures d'ouverture

Lundi au vendredi 8h00 à 12h00 et
13h00 à 17h30

Jeudi et vendredi 19h00 à 21h00
samedi 9h00 à 12h00



324 Cathédrale, Rimouski, 723-9424

Le 10e carnaval de Sainte-Odile est couronné d'un franc succès!

Le 10e Carnaval de Sainte-Odile a une fois de plus été couronné d'un franc succès. La participation de la population a été exceptionnelle ce qui fait dire au président, M.

Jacques Lepage, que le carnaval a été un succès sur toute la ligne.

"Les gens ont grandement participé à toutes les activités. Parmi

celles-ci, les plus populaires ont été la randonnée de ski de fond nocturne qui a attiré plus de 325 skieurs. Le rallye auto a également été très populaire de même que la par-

tie de balle molle en raquette et la soirée costumée. La population a embarqué dans la fête et elle a ainsi prouvé qu'elle voulait et aimait son carnaval" nous a commenté

remporté un franc succès. On a alors procédé au tirage d'un appareil radio AM-FM avec cassettes suite à la vente des macarons. C'est M. Maurice Fréchette' du Bic, qui a remporté le prix.

Côté financement, le carnaval fait ses frais et possiblement même un léger surplus, lequel est remis au comité des Loisirs de Sainte-Odile. Le budget du carnaval est de l'ordre de \$20 000. Plusieurs bénévoles

rendent possible l'organisation d'une fête populaire et c'est le cas à Sainte-Odile. Un bureau de direction chapeautait les nombreux bénévoles impliqués. Outre M. Lepage, président, on retrouvait Jeannot Gagné, Stan Lauzier, Alain Roy, Marcel Gagné, Martin Jean (coordonnateur), Murielle Jean, Fernande Banville, Gilles Lepage, Claudette Lepage, Claude Ouellet, Madeleine Lévesque, Pierre

Turgeon, Jean Thibault, Raymond D'Auteuil et René Lavoie.

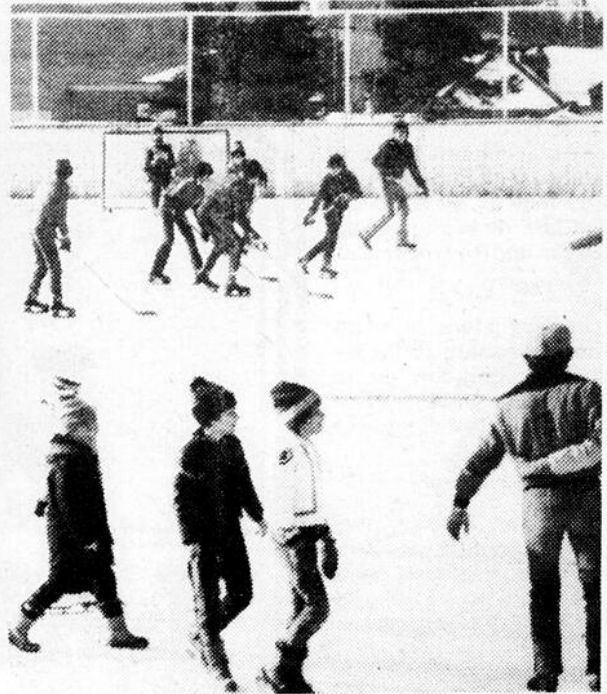
Le 10e carnaval de Sainte-Odile est terminé et il aura connu du succès en raison de la participation de la population. Dimanche soir, toutes et tous se sont dits à l'an prochain pour le 11e carnaval.

René Alary



(Le Progrès-Echo, J.-P. R.)

Le groupe de bénévoles formant le bureau de direction du carnaval de Sainte-Odile. C'est un peu beaucoup grâce à eux que le 10e carnaval a connu un immense succès.



(Le Progrès-Echo, J.-P. R.)

Les activités en plein air ont été nombreuses à l'occasion du 10e carnaval de Sainte-Odile.



(Le Progrès-Echo, René Alary)

M. Pierre Turgeon, publiciste du carnaval et M. Jacques Lepage, président, remettent à M. Maurice Fréchette, le magnifique radio-cassette d'une valeur de \$500 qu'a remporté M. Fréchette à l'occasion du tirage du macaron.

un président heureux au lendemain du carnaval. Le tout a pris fin dimanche soir avec la soirée du président, laquelle a

Les gens m'appellent parce que je donne du service



René Pouliot

En assurance-vie
En assurance collective-groupe
En régime de pension
En assurance salaire
En assurance hypothécaire
En épargne retraite.

RENÉ POULIOT
Bureau: 723-7831
Résidence: 723-1314



La Mutuelle du Canada
84 St-Germain est
Rimouski



Nos Gens d'Affaires



Lyne St-Pierre

Vous aurez sûrement reconnu cette charmante dame, Lyne St-Pierre, qui oeuvre dans le domaine de la beauté depuis 12 ans. Son établissement, ou plutôt ses établissements, les Cliniques d'Esthétique Jouvence, un et deux, comptent déjà 16 ans d'existence. La clinique du 116 ouest St-Germain a été fondée par Mme St-Pierre, mère, et c'est maintenant Lyne St-Pierre qui en assume la direction, de même que Jouvence 11 des Galeries G.P. La clinique vient d'ailleurs de se lancer dans le commerce à l'échelle nationale en devenant fournisseur officiel (conception et brevet à l'appui) de la nouvelle sandale-massage. Malgré tant d'activités Lyne St-Pierre a su allier vie professionnelle et vie familiale réussies, étant mère d'une petite fille d'un an et demi, Isabelle. "Discipline et planification sont les clés de cette double réussite" nous confiait-elle.



Gratien Bernier



et Danny Soucy

Après Mme St-Pierre, nous vous présentons maintenant ses voisins d'en face! Gratien Bernier et Danny Soucy sont les deux copropriétaires du concessionnaire GM, Soucy Automobiles. L'établissement de la rue Saint-Germain compte d'ailleurs sur 33 ans d'expérience avec ces deux gaillards. Gratien Bernier s'appuyant sur 23 ans de loyaux services et Danny Soucy qui fêtera bientôt son dixième anniversaire chez Soucy Automobiles. Du côté personnel, Gratien est un amateur de ski alpin, de ski nordique ainsi que de tennis. De plus, Gratien est père de trois enfants. Danny Soucy, un nouvel adepte du wallyball, pratique aussi le ski de fond tout en s'occupant de la petite famille qui compte deux enfants.

avion taxi

Service de nolissement par avion bimoteur léger disponible jour et nuit samedi et dimanche
Alain Trottier prop.

MONT-JOLI
775-3200

Etablie dans la région depuis 24 ans



jean brisson



...EN DIRECT

Sans être curé j'aimerais vous rappeler que le carême existe toujours. Il commence aujourd'hui, mercredi des cendres. 40 jours de ressourcement spirituel et cette année trois voix s'offrent à nous. La prière de tous les jours, l'aumône et le jeûne de la langue du désir et de l'écriture. "Ouf, ça va être dur". S.V.P. ne prenez pas votre face de carême et un peu de courage.

Une autre Canadienne sera béatifiée à Rome le 23 mai prochain par le Pape Jean-Paul II en même temps que le frère André. Mère Marie-Rose née Eulalie Durocher est la fondatrice des Soeurs des Saints Noms de Jésus Marie.

Il en est de l'art d'être heureux comme de la bicyclette. Il faut l'apprendre aussitôt que possible. L'équilibre l'aplomb inconscient, l'adaptation sans effort n'échoient point naturellement à ceux qui ne les ont pas connus dans leur

enfance.

De passage à Rimouski la semaine dernière Raymond Robichaud le "grand manitou" de la compagnie qui s'est porté acquéreur de la

Grande Place a confié pour l'instant les responsabilités de l'administrations à Sylvie Saint-Pierre une habituée et Paul Lemay, un nouveau dans le décor.

Finissant cette année au Collège de la Pocatière, Guy Pelletier, fils de Germain, propriétaire des marchés GP nous a dit que sa plus grande ambition était un jour, de prendre la relève de son célèbre père. Même ses initiales colent aux commerces Guy Pelletier. Tel père tel fils.

Pour sa dégustation de vins et fromages qui avait lieu à l'Hôtel Normandie le Club Alpin Val-Neigette avait "le choix" pour le fromage, mais il ont opté pour "Pasteur"

En vacances quelque part en Martinique, Marcel et Lise Jacob. C'est plus chaud que les "Laurenties"

Votre fille a déjà remporté des succès avec ses études musicales? -Ah oui trois voisins ont déjà déménagé!

Michel Ross du CEGEP jubile, son épouse est enceinte. D'après les calculs de dame nature, l'événement heureux sera pour la mi-août. Comme le chantait Dassin ce sera l'été Indien.

C'est Jean Boudreau, gérant provincial des studios Miami Bronzage qui me l'a confirmé. Le local de la place Dionne ne fermera pas ses portes. Il y aura nouvelle réorganisation et des rayons ultra violets plus que jamais.

Une dame qui mangeait à l'Hôtel Saint-Louis en compagnie de son jeune garçon interpella la fille de table, et lui demanda: Voulez-vous, s'il vous plaît, envelopper ces restes de viande pour mon chien? -Maman dit le petit garçon, vas-tu m'acheter un chien?

Parmi les chanceux qui rentrent de vacances, Walter Ruest et Carole, son infirmière préférée (épouse). Walter est complètement rétabli. Il souffrait de la maladie de la radio "un disque de



Nous sommes en juin 1952 et l'auteur de ces lignes est photographié en compagnie de Guy Béart, Jacques Lorrain et Denise Filiatrault qui est la principale vedette aujourd'hui de l'émission "Chez Denise"

déplacé". Plus en forme que jamais, il a commencé les sports. Après tout, 40 ans, c'est la jeunesse de la veillesse.

La bienveillance est contagieuse. Par malheur, nous attendons souvent que les autres nous la communiquent, au lieu de leur fournir l'occasion d'attraper de nous cette bienheureuse contagion.

Maurice Bouillon, l'in-fatigable "bleu" songe à inviter d'ici le printemps, à un souper causerie, M. Maurice Bellemare. "La salle" se vendrait vite.

C'est le samedi 27 février que Boiteau Luminaire éteindra toutes ses lumières à Rimouski. Les raisons qui motivent cette opération sont paraît-il, le bail est terminé, et en plus l'épouse de l'actuel gérant étant Québécoise pure laine n'a jamais accepté le dicton qui prend mari prend pays. A ce jeune couple qui avait sa place chez-nous et qui a décidé de retourner à Québec, nous souhaitons que la lumière se fasse sans tarder.

Les anniversaires: le

21 février, Madeleine Renaud comédienne française. 22 février, décès de Jean-Jacques Bertrand premier ministre du Québec, 23 février, né en 1920 Paul Gérin Lajoie, homme politique Québécois. 1939 - Peter Fonda. 24 février: le chanteur Jacques Salvail 34 ans. L'autre compositeur Jean-Paul Filion voyait le jour en 1929. 25 février, Michel Forget, 41 ans, Pierre Calvé né en 1939 et en 1934 Georges Harrison, ex-musicien

et chanteur des Beatles. 26 février, 1932, Johnny Cash, 1971, décès de Fernandel. 27 février, celle qui triomphe présentement dans le rôle de Sarah Bernhard, la grande Monique Leyrac. 1932 Elisabeth Taylor. 28 février René Simard aura ses 21 ans et le prince des annonceurs Roger Beaulu, 71 ans.

La plupart des hommes aiment les blondes, peu importe la couleur de leurs cheveux.



(Le Progrès-Echo, Jean Claude Leclerc)

Le camp d'entraînement des Expos a débuté cette semaine. Cette vignette ne date pas d'hier. Au fait, ce joueur est nul autre que Clyde Mashore, qui, c'est le cas de le dire, n'a été que de passage avec les montréalais. Ce cliché fut pris par Jean-Claude Leclerc, lors d'une visite au Parc Jerry.



(Le Progrès-Echo, Eric Lebel)

Lors du Gala Méritas de ski tenu la semaine dernière, une parade de mode était présentée en collaboration avec l'Élégance, Huguette Saint-Laurent et Marcel Duchesne. Ici, nous vous présentons un "soupçon" de ce que les gens ont pu apprécier.



(Le Progrès-Echo, J.-P. R.)

Vous vouliez sans doute savoir chers lecteurs, de quoi avait l'air Jean Brisson à 7h00 le matin? Depuis qu'il anime une émission de radio à CKLE-FM à tous les matins, le nouveau "morning man" qui fait revivre "Debout c'est l'heure" ne veut rien savoir. Nos caméras l'ont même rejoint dans son local.

Les spécialistes du département Station-Service Marc-André Dubé et son équipe, vous attendent.

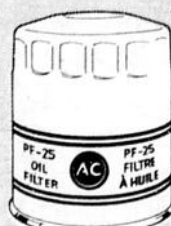
LUBRIFICATION

- Pentures et serrures de capot
- Charnières de portes et coffres à bagages.

Huile à moteur (4 ou 5 litres au besoin) Filtre à l'huile

INSPECTION

- Système d'échappement
- Amortisseurs
- Tringlage de direction
- Suspension avant-arrière
- Radiateur
- Lames, essuie-glaces
- Toutes les courroies
- Filtre à air
- Niveaux des liquides.



18⁹⁵
taxe incluse

Ce prix spécial est valide pour toutes les voitures et camions légers jusqu'à 1/2 tonne.

La Légion Royale Canadienne Rimouski a présenté son nouveau conseil d'administration pour l'année 1982

La Légion Canadienne-Rimouski nous présentait, jeudi, le 18 février dernier, les membres de son Conseil Exécutif pour l'année 1982.

Il s'agit de MM. Gérard Marois, président, Léo Fournier (C.D.), 1er vice-président, Pierre Saindon, 2e vice-président, Jean Thériault

Longtemps demeurée en veilleuse, cette filiale fondée en 1932, a repris ses activités en 1968. La Légion Royale Canadienne, section Rimouski, est formée d'anciens combattants et de tous ceux qui ont servi dans les forces armées canadiennes (active ou de réserve) durant la

déléguer des représentants lorsqu'un des leurs décède.

La Légion joue aussi un rôle important lors de la Fête du Souvenir, qui a lieu le 17 novembre de chaque année. En effet, c'est elle qui s'occupe de commander les couronnes et les coquelicots aux "amputés de guerre" à

les Cadets de la Marine de Rimouski.

Chaque samedi soir, à 19h30, les membres de la

Légion se réunissent à leur local de l'Institut maritime de Rimouski pour fraterniser et pas-

ser une bonne soirée entre amis.

Pour devenir membre de cette filiale ou pour

connaître les services qu'elle peut offrir, consultez un des membres du Conseil Exécutif.

Eric LeBel



(Le Progrès-Echo, Eric LeBel)

Voici les membres du nouveau Conseil exécutif de la Légion Rpyale Canadienne, filiale de Rimouski, pour l'année 1982.

(C.D.), secrétaire, Léold Saint-Laurent (C.D.), trésorier, l'abbé Wilfrid Huard (M.C.C.D.), aumônier, Léandre Girard, directeur, Raymond Lavoie (C.D.), directeur, et Roland Amiot, président sortant.

guerre 1914-18 et 1939-45. Regroupant près de cinquantes membres, la Légion Royale Canadienne-Rimouski s'emploie à venir en aide aux anciens combattants qui sont dans le besoin, à visiter les malades et à

Ottawa. Les profits provenant de la vente des coquelicots demeurent à la Légion qui les retourne sous forme de services aux anciens combattants. Une partie des profits est aussi utilisée pour aider

AVIS Préparation d'une nouvelle politique et révision des ordonnances sur le camionnage général

- Le ministre, Michel Clair recevra les mémoires d'ici au 24 mars 1982.
- Un colloque - consultation regroupant les intéressés aura lieu à Québec les 31 mai et 1^{er} juin 1982. Pour y participer, ceux-ci doivent s'inscrire avant le 24 mars 1982.

L'objectif global est l'amélioration de la productivité par l'élaboration d'une politique de transport des marchandises qui offre un appui efficace aux activités industrielles et commerciales.

Déjà des mesures ont été prises touchant à la structure et aux règles de procédure de la Commission des transports. D'autres ont été entreprises visant à la simplification de la réglementation.

Le Ministre des Transports invite tous les intéressés à lui transmettre leurs vues sur les problèmes inhérents à cette industrie et les moyens à prendre pour les résoudre.

Les mémoires et inscriptions au colloque devront parvenir, avant le 24 mars 1982, au:

Ministre des Transports
700, boul. St-Cyrille est, 29^e
Québec
G1R 5H1

 Gouvernement du Québec
Ministère des Transports

NOUVEAU CHOIX...

Préart sans cirage à partir de	4 ⁹⁵ v.c.
Tapis 100% nylon à partir de	5 ⁹⁵ v.c.
Céramique murale	1 ⁵⁹ d.c.
Céramique plancher	1 ⁶⁹ d.c.

... maintenant en stock chez **TAPIS OUELLET**

Nous venons de recevoir un plein chargement de tapis et préart. Tout ce nouveau matériel quand même réduit de

25%

Toute la marchandise en inventaire avant le 31 janvier

40%

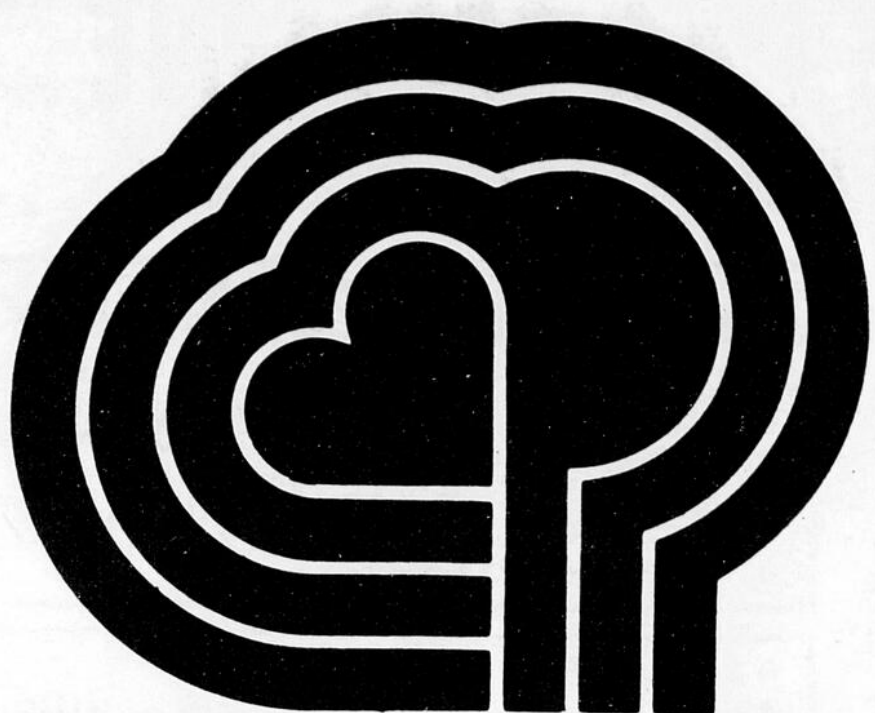
Vous économisez donc de d'escompte \$3.00 à \$15.00 la v.c.

Mise de côté sans frais Estimation gratuite

TAPIS OUELLET

Nos spécialités: tapis, préart, tuiles, céramiques, "stores vénitiens", tapisserie.

85 Boulevard Ste-Anne à Pointe-au-Père Tél.: 723-6446



FAMILI-PRIX

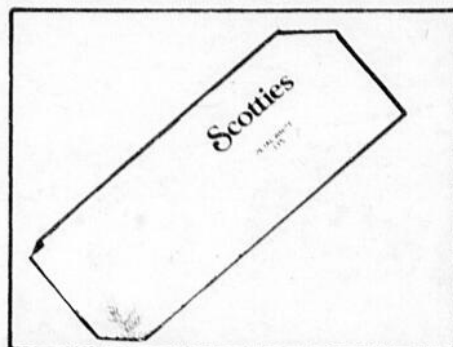
**SPECIAUX EN VIGUEUR
DU 24 FEVRIER AU 6 MARS 1982.**

- LIMITE 3 PAR CLIENT. JUSQU'À EPUISEMENT DE LA MARCHANDISE.
- SPECIAUX EN VIGUEUR SUR PRESENTATION DE CES COUPONS.
- LES PHOTOS IDENTIFIENT LA MARQUE DE COMMERCE SEULEMENT.
- LES TEXTES PREVALENT EN TOUT TEMPS.



SCOTT
ESSUIE-TOUT BLANC
2 ROULEAUX

1.27



SCOTTIES
MOUCHOIRS BLANC
2 EPAISSEURS 200

0.75



DRISTAN
VAPORISATEURS
NASAL 30cc.

2.29



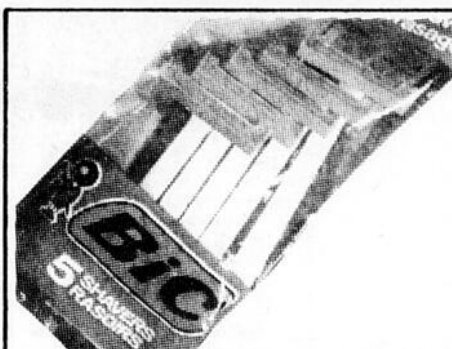
DRISTAN
TABLETTES
24

1.75



VELOUR
PAPIER HYGIENIQUE
4 ROULEAUX

1.29



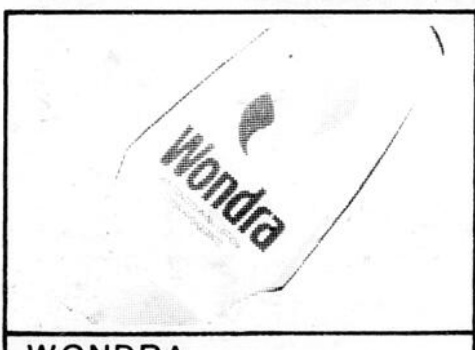
BIC
RASOIRS POUR HOMMÉS
5 RASOIRS

.89



CLOSE-UP
DENTIFRICE
100ml.

.99



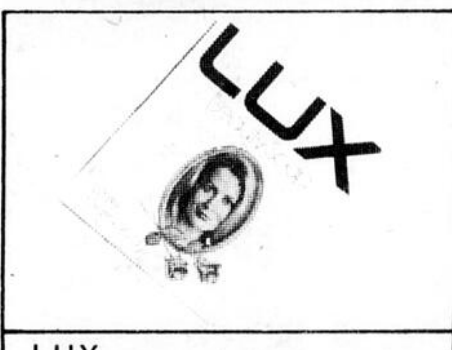
WONDRA
LOTION
PARF. OU NON-PARF.
180ml.

1.19



GILLETTE FOAMY
MOUSSE A BARBE
300ml.

1.85



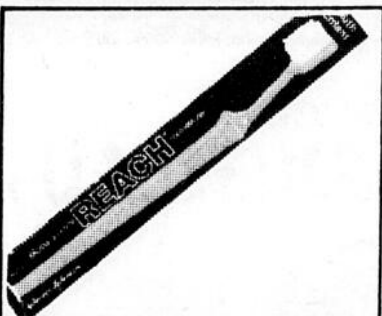
LUX
SAVON REGULIER
PAQUET DE 3

1.09



CL.HERBAL
SHAMPOOING
450ml.

2.99



REACH
BROSSE A DENTS
SOUPLE
MEDIUM ENFANT

.84 .73



VICKS
VAPORUB
ONGUENT 100ml.

2.29



SUCRETS
PASTILLES
24

1.35



BAYER
COMPRIMES
CONTRE LE RHUME
ENFANTS 24

1.19



SECRET
PARF. OU NON-PARF.
200ml.

2.09

SERGE VALLÉE

Plaza Arthur Buies, Rimouski Tél.: 724 2124
411 rue Sirois

VARIÉTÉS VERREAULT & DUFOUR

161 rue Rouleau Rimouski - 723-5661

OUVERT 1150 HRES PAR SEMAINE ...ÇA C'EST DU SERVICE

tabagie
 accommodation
 dépanneur
 épicerie
 boulangerie



TABAGIE HOTEL DE VILLE

CENTRE DE LA PIPE
 Ouvert tous les jours de 7h45 à 22h00
 214 de la Cathédrale 722-6914
 SPÉCIALITÉS:
 tabac mélangé à la main,
 cigares importés.



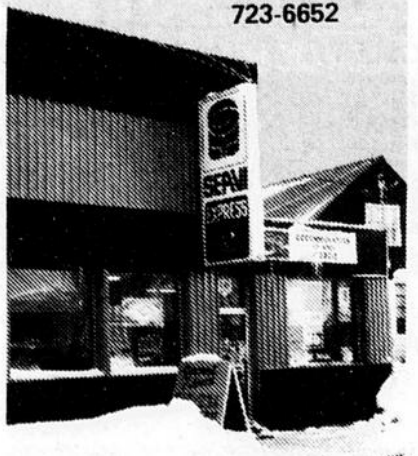
TABAGIE CITY NEWS

Ouvert tous les jours de
 9h00 à 22h30.
 Spécialités: Modèles à
 coller, passe-temps,
 revues, livres
 102 E. St-Germain
 723-8691



ACCOMMODATION Ste-Agnès

Ouvert du lundi au vendredi de
 08h00 à 23h00. Samedi et diman-
 che de 08h30 à 23h00.
 Spécialité: Viande fraîche à
 tous les jours, à prix
 compétitifs.
 284 est St-Germain
 723-6652



Dépanneur PLAZA Enr.

Ouvert du lundi au vendredi
 de 07h45 à 22h30. Les samedi
 et dimanche de 09h00 à 22h00
 Ici, vous êtes servis
 avec le sourire!
 336 Léonidas, 722-6616



TABAGIE DU ROI

Ouvert
 tous les jours
 de 9h00 à 23h00
 95 Ouest Arthur Buies
 724-2121
 Pour un
 service courtois!



DÉPANNEUR du Boulevard

Ouvert tous les jours de
 7h00 à 23h00
 Dépositaire exclusif de la
 Loto 6/36 pour les quar-
 tiers de Sacré-Coeur et
 Nazareth
 433 Ouest, St-Germain
 724-7788



DÉPANNEUR CANTINE Chez Denise

Spécialité de la cantine: PIZZA
 Ouvert tous les jours
 Cantine: de 16h30 à 23h00
 Dépanneur: de 08h00 à 23h00
 Livraison à domicile pour cantine et
 dépanneur de 16h30 à 23h00
 99 Camping de Lavoie, Rivière-Hâtée, Bic. 736-4934



ACCOMMODATION ST-GERMAIN

OUVERT TOUS LES
 JOURS
 de 8h00 à 22h00
 DIMANCHE: de 9h00 à
 22h00
 167 St-Germain Ouest
 724-5928



BOULANGERIE-PÂTISSERIE LACASSE Inc.

DÉPANNEUR LICENCIE
 Spécialités:
 Pain chaud tous les jours;
 viande; fromages
 importés, buffet froid.
 Ouvert tous les jours de
 7h00 à 23h00

87 rue St-Pierre
 723-2515



ÉPICERIE ROUSSEAU Inc.

Ouvert tous les jours de
 7h30 à 22h30
 Spécialités: Viande fraîche
 tous les jours
 471 Lasalle 723-7928



Dépanneur 112 Enr.

À votre service tous les jours
 de 08h00 à 23h00
 Spécialités: Macarons pour
 collectionneurs, revues,
 journaux.
 Livraison à domicile
 112 Est, St-Germain,
 Rimouski. 723-4353.



La qualité de la vie au travail: rêves et réalités!

Les membres de l'association des Responsables en personnel de l'Est du Québec (ARPEQ) recevaient dernièrement M. Jean-Pierre Roger, professeur au département d'administration de l'U-QAR, venu leur parler "des rêves et des réalités" entourant le mouvement Nord Américain de la qualité de vie au travail (Q.V.T.).

Soulignant l'ambiguïté de la notion de Q.V.T., le conférencier s'attacha d'abord à montrer la diversité des significations et des objectifs que les divers groupes d'agents socio-économique (ministères du travail fédéral et provincial, représentants du patronat et directions d'entreprise, mouvement syndical...) prêtent à l'idée de Q.V.T. au Québec comme ailleurs.

Il est donc d'autant plus important d'identifier les principales caractéristiques de tout projet de changement organisationnel qui voudrait s'inscrire dans le cadre de l'approche privilégiée par les tenants de la Q.V.T.

Un projet, visant à améliorer la qualité de vie d'un milieu de travail, devrait se fonder sur des modes de gestion favorisant l'humanisation des tâches et une plus grande participation du personnel aux objectifs et aux modalités d'exécution du travail.

"Le Trio à Vent" bientôt à Rimouski

Le Service des loisirs de la ville de Rimouski poursuit sa programmation pour enfants avec un groupe musical pour enfants. Le Trio à Vent, dimanche, le 28 février 1982 au Centre Civique de Rimouski.

Le Trio à Vent, avec des instruments à vent tels la clarinette et la flûte traversière illustrent des contes adaptés à l'âge des enfants.

"Le lion et le rat" pour les 3 à 5 ans est une introduction à la musique. Le narrateur raconte l'histoire et s'occupe des effets spéciaux. Les petits participent au spectacle par des chants et des jeux musicaux. De plus, ils apprendront à mieux connaître quelques instruments de musique.

Pour les 6 à 8 ans, "V'là le Bon Vent" inclut des chansons, des jeux et des rondes musicales.

Pour les 9 à 11 ans, "Les bouteilles Musicales" vise à faire découvrir à l'enfant certaines formes musicales faciles. Le clou du spectacle demeure la construction de mélodies musicales avec des bouteilles de liqueur.

Présenté par le service des loisirs de la ville de Rimouski, ce se tiendra le 28 février prochain, à 13h00 et l'entrée est de \$1.00.

De plus, et c'est là l'élément crucial d'une démarche Q.V.T., un tel projet doit associer étroitement les diverses catégories du personnel, et non seulement les employés cadres, à l'étude et à la solution des problèmes d'ordre technique, organisationnel et humain auxquels elles sont confrontées. On assiste alors le plus sou-

vent à la mise en place de comités d'étude dans les services ou départements concernés et d'un comité d'orientation, instance décisionnelle, composé de représentants de la direction et du syndicat. Ces modalités de concertation quasi-permanentes ne doivent cependant pas se substituer au processus de négociation collective et

nous touchons là l'une des pierres d'achoppement de la démarche Q.V.T.

Les améliorations du milieu de travail, résultant de l'approche Q.V.T., peuvent concerner soit le contexte physique de travail ou le climat des relations de travail, le développement de politiques de gestion des

ressources humaines, ou bien encore le contenu des tâches elles-mêmes.

Enfin, le dernier élément clé de l'approche Q.V.T. est la finalité recherchée: augmenter la satisfaction des employés sans nuire pour autant à l'efficacité de l'organisation.

Le conférencier passa ensuite en revue quelques projets Q.V.T. en

cours de réalisation au Québec, pour en dégager les premières leçons et en préciser les enjeux, identifier quelques erreurs fréquemment commises, dissiper quelques illusions et conclure que les livres de recettes pour améliorer la Q.V.T. ne sont pas encore pour demain: beaucoup de circonspection, de volonté, de créativité... et de

patience continueront d'être exigées de celles et ceux qui entendent jouer un rôle clé dans l'amélioration des milieux de travail.

La prochaine activité de l'ARPEQ se tiendra le 25 mars alors que M. Claude Forget, consultant de Québec, viendra présenter une vision nouvelle du plan de carrière.

Sortez vos REÉR de leur retraite.



N'espérez pas de miracles des Régimes Enregistrés d'Épargne Retraite que vous laissez dormir au fond d'un tiroir.

La conjoncture financière est trop fluide pour que vous puissiez vous payer le luxe de ne pas réévaluer vos régimes d'épargne-retraite.

Le Trust Royal sait cela: s'il a créé pas moins de 9 régimes différents - titres du secteur énergétique, actions, obligations, certificats de placement garanti, etc. - c'est précisément pour vous donner une plus grande liberté d'action dans la gestion de votre portefeuille de REÉR et vous permettre d'en optimiser le rendement.

Si vous ne pouvez pas investir autant que vous le voudriez dans votre REÉR, nous vous prêterons l'argent qui vous manque. L'opération reste rentable, car votre placement est déductible de votre revenu imposable.

Cette année plus que jamais, le Trust Royal peut vous ouvrir des portes. Renseignez-vous sur nos REÉR à l'un de nos bureaux d'épargne.

VENEZ CHERCHER NOTRE BROCHURE GRATUITE - REÉR: ÉTUDE DES INVESTISSEMENTS POUR 1982.

Rédigée par les services de recherche économique et financière du Trust Royal, cette analyse vous fait mieux comprendre les causes profondes de la conjoncture actuelle au Canada... À un moment où chaque décision financière compte.

Le Trust Royal 
vous ouvre
des portes.

REÉR - Compte d'épargne
Compte enregistré, intérêts sur solde mensuel minimum composés deux fois par an.

REÉR - Certificat de placement garanti à intérêt composé
Échéances de 1 à 5 ans, taux garanti, intérêts composés chaque année.

REÉR - Certificat de placement garanti
Échéance de 5 ans, taux garanti, intérêts réinvestis deux fois par an.

REÉR - Fonds B
Valeurs à revenu fixe, surtout obligations d'Etat, obligations d'entreprises bien cotées, débentures et quelques titres hypothécaires.

REÉR - Fonds M
Prêts hypothécaires ordinaires de premier rang garantis surtout par des propriétés résidentielles canadiennes.

REÉR - Fonds C
Essentiellement actions ordinaires et privilégiées de sociétés canadiennes.

REÉR - Fonds E
Essentiellement actions ordinaires et privilégiées de sociétés canadiennes du secteur énergétique.

REÉR - Gestion individuelle
Valeurs mobilières choisies librement par le client. Services complets de fiducie et d'administration.

REÉR - Gestion de placements
Gestion financière globale d'un portefeuille de retraite personnalisée. Services complets de fiducie et d'administration.

LE CARREFOUR RIMOUSKI, 419 BOUL. JESSOP, RIMOUSKI 722-6434

Autres bureaux à Montréal, Québec, Trois-Rivières, Sherbrooke et Jonquière.

PARLONS PLACEMENT

avec Gilles Major
TASSÉ
& ASSOCIÉS LTÉE



Choix des valeurs

Il est fréquent d'entendre de la part d'investisseurs des plaintes du genre: "Telle action qui devait doubler en dedans d'un an... j'ai besoin de mon argent pour faire des réparations à mon chalet;...faut que je vende à perte maintenant!"

Dans la majorité des cas, ce n'était pas nécessairement le placement lui-même qui n'était pas bon. C'est qu'il avait été choisi en fonction d'objectifs d'investissements qui étaient sans doute différents de ce que ce placement-là pouvait apporter.

Les actions des jeunes compagnies qui présentent de grandes possibilités mais qui manquent de stabilité ne sont pas, en soi, de mauvais placements. Je ne suis pas sûr que tout le monde devrait en avoir parmi ses placements, par exemple. Pour chaque placement,

il s'agit d'établir si c'est un investissement propice à sa situation personnelle.

Il faut passer au moins autant de temps à établir quels sont vraiment ses objectifs d'investissements qu'à analyser le marché, à choisir des titres puis à les suivre par la suite. C'est l'établissement des objectifs qui prime sur le choix des valeurs. Pour établir ces objectifs il faut être en mesure de répondre à ces questions:

VOTRE AGE.G

Etes-vous à l'âge d'accumuler des économies en vue de la retraite? Est-ce de l'argent investi à court terme que vous utiliserez pour d'autres besoins? Combien vous restera-t-il pour vous reprendre si vous faites de mauvais placement?

VOTRE STATUT SOCIAL.

Quelles sont vos responsabilités familiales? Devriez-vous prévoir des revenus plus élevés plus tard pour l'éducation de vos enfants? etc...

VOS REVENUS.

Régularité: devriez-vous puiser dans vos économies à l'occasion, si les revenus fluctuent? Dans quel palier fiscal vous situez-vous?

TRAITS DE CARACTERE.

Etes-vous une personne trop nerveuse pour subir les hausses et les baisses du marché boursier?

Etes-vous une personne préoccupée par l'inflation?

Est-ce que tout ce qui vous intéresse c'est l'économie d'impôt?

Nous poursuivrons la semaine prochaine avec les exigences de l'investisseur.

Si vous avez des questions à ce sujet, n'hésitez à communiquer avec moi au 722-9393. Gilles Major.

vosre beauté



Nelly de Vuyst

Créatrice des méthodes de soins esthétiques originales et une gamme exceptionnelle de produits de beauté naturels.

Le Bul'Mask Nelly de Vuyst est une méthode de soins complète pour le visage, le cou, le décolleté, le dos, le buste et les

mains. L'action du Bul'Mask est basée sur les échanges gazeux au niveau de l'épiderme. Lors de la pose de cette mousse très serrée qu'est le Bul'Mask, il y a ralentissement de la perspiration durant quelques minutes et au fur et à mesure que les "microbulles" éclatent, les échanges gazeux s'accroissent et atteignent un niveau bien plus important que la normale. Cette activation de la perspiration permet la pénétration intégrale des produits de soins et favorise la combustion des toxines.

Le Bul'Mask permet d'apporter une solution spectaculaire et durable dans les cas suivants: élimination progressive des points noirs, des grains de millium et de l'acné, resserrement des pores dilatés, apport aux peaux alipidiques des éléments marquants et réhydratation de l'épiderme, tonification des tissus flasques, raffermissement du bas du visage, élimination du

double menton, activation de la circulation sanguine et nettoyage par le dedans, décongestion des peaux couperosées, atténuation des rides et rajeunissement du visage, soins raffermissants et développants du buste, rajeunissement des mains.

En outre, le Bul'Mask permet de traiter en une seule séance un épiderme présentant deux ou plusieurs problèmes différents. Le Bul'Mask prolonge son action dans les jours qui suivent le soin en institut. Il est rare qu'il faille plus de quatre ou cinq séances pour rétablir l'équilibre épidermique.

Les résultats obtenus sont durables et ils sont encore plus spectaculaires si l'action du Bul'Mask est renforcée par l'application quotidienne des produits de soins conseillés par l'Esthéticienne spécialisée dans les traitements Nelly de Vuyst.

Pour de plus amples informations, veuillez communiquer avec:

Vos amies les Esthéticiennes Céline et Denise, e.v.d.e.d.

La Cave de Beauté pour "Vous Deux" 100 rue Saint-Germain, Rimouski Tél.: 723-3350-58-65



TECHNISOL INC.

Expertises des matériaux et des fondations
Maintenant situé à l'édifice du

561 rue Lausanne, Rimouski
Tél.: 723-1144

AUX PENSIONNÉS DE LA SÉCURITÉ DE LA VIEILLESSE

C'EST LE TEMPS DE RENOUVELER VOTRE DEMANDE DE

SUPPLÉMENT DE REVENU GARANTI

ou d'Allocation au conjoint

AFIN DE CONTINUER À LES RECEVOIR APRÈS LE 31 MARS 1982.

POUR TOUT RENSEIGNEMENT
ADRESSEZ-VOUS AU BUREAU SUIVANT:

RIMOUSKI

205, avenue de la Cathédrale,
Rimouski,
G5L 5J1
Tél.: (418) 722-3025

PLUS PRÈS DE VOUS POUR MIEUX VOUS SERVIR

Canada



Santé et Bien-être social
Canada Health and Welfare
Canada

Monique Bégin
Ministre/Minister

Programmes de la sécurité du revenu

Income Security Programs

Nouveau!

L'ÉPARGNE-RETRAITE CHEZ NOUS...

FINIS LES FRAIS!

Chez nous, à la Banque de Montréal, vous profitez d'un taux d'intérêt à rendement élevé. Mais en plus, vous ne payez absolument aucuns frais d'adhésion, aucuns frais de résiliation ni de frais annuels lorsque vous souscrivez à l'un des R.E.É.R. de dépôt que nous vous offrons.

RENSEIGNEZ-VOUS



Banque de Montréal

Propos de la Chambre des Communes par:

EVA CÔTÉ



Députée du Comté Rimouski-Témiscouata

Le développement régional

La décennie 80 est riche de promesses, de possibilités d'une ampleur sans précédent et de retombées durables que le renouveau économique pourrait apporter aux Canadiens dans toutes les régions du pays.

Le Gouvernement du Canada estime que les grands projets qui seront réalisés d'ici l'an 2000 se chiffreront à plus de \$440 milliards. Le gouvernement canadien a lui seul prévoit investir quelque \$42 milliards pour le développement économique et un autre montant de \$18,2 milliards dans le secteur énergétique d'ici 1985-86.

C'est donc pour orienter les politiques et les programmes fédéraux en fonction des possibilités stratégiques de développement de l'économie canadienne que M. Trudeau a procédé à une réorganisation des ministères à vocation économique.

Le développement économique régional et la planification sont au centre des préoccupations gouvernementales. Une attention spéciale sera accordée aux régions du pays où le revenu par habitant est le plus bas.

Cette réorganisation permettra aux régions de faire parvenir plus facilement l'information vers les centres de décision et nous atteindrons ainsi une plus grande souplesse dans la coordination des activités fédérales dans les régions.

Le nouveau ministère de l'Expansion industrielle régionale (MEIR) regroupera les services industriels et l'Expansion économique régionale. Le tourisme et la petite entreprise relèveront également de ce ministère.

Une des grandes priorités du MEIR sera de concentrer les efforts du gouvernement canadien en vue de retirer un maximum d'avantages industriels des grands

projets. Le Bureau des retombés industrielles et régionales, créé en août 1981, verra ses structures renforcées.

A Rimouski, on prépare actuellement la tenue d'un sommet économique qui pourrait avoir lieu l'automne prochain et auquel participe le représentant régional du MEER à Rimouski avec la coopération de plusieurs ministères fédéraux y compris le CN, Via Rail, l'Office canadien du Tourisme.

L'objectif visé par la tenue de ce sommet est de faire en sorte que les intervenants économiques dans le milieu se concertent et définissent des interventions de développement qui devront étre faites dans notre comté.

L'avenir se prépare par un travail ardu de tous les jours et la population attend de nous des réalisations à la suite de ce sommet; nous devons faire en sorte que les recommandations rencontrent le but que l'on veut atteindre, soit le développement économique et la création d'emplois permanents ici afin de permettre à nos concitoyens de trouver ici un emploi qui répond à leurs aspirations. Nous reparlerons certainement de la tenue et du déroulement de ce sommet.

A la prochaine, Eva Côté, députée Rimouski-Témiscouata

Les Grands Amis de Rimouski ont besoin de vous

Aimeriez-vous aider un jeune à développer les différentes facettes de sa personnalité?

Il est possible de le faire puisqu'il existe présentement, dans la région, un service de parrainage pour les enfants issus de familles monoparentales ainsi que pour les enfants ayant des difficultés d'ordre affectif ou social. Il serait profitable à ces jeunes de vivre une relation amicale avec un adulte bénévole qui remplacerait, dans certains cas, l'image parentale marquante. Si vous êtes intéressé à donner quelques heures par semaine pour vivre une relation basée sur la confiance réciproque et la communication spontanée, communiquez avec nous au 723-1250 ext. 169.

NOS PRIX SONT IMBATTABLES

CHOIX COMPLET DE:

- Couvre-lits et tissu à rideaux
- Toiles romaines, draperies et photos murales
- Toiles solaires
- Toiles ordinaires, douillettes, plein-jour, pôles en bois et métal, porte-accordéon "Pella"
- Papier peint

Stores verticaux et horizontaux pour porte-patio. Stores transparents "MYLAR" pour vitrines de magasins, bureaux et maisons, diverses couleurs.


GRATUIT:

- Service à domicile
- Estimation
- Installation et transport

SÉBAST ENR.
408, boul. Ste-Anne, Pte-au-Père, Que.
G0K 1G0 - Tél.: 724-2425

Pour Pâques

La Boutique Erotique des Rimouskois, vous offre la chance de gagner une paire de drap de satin d'une valeur de 50.00. Aucun achat n'est requis. Inscrivez-vous dès maintenant.



maillots de bain
fine lingerie
matériel érotique
films revues
maquillage de théâtre

Boutique AU PUIS D'AMOUR Enr.
208, rue Rouleau Rimouski Tél.: 724-6940

DEUX DANS UN

Un seul bas prix pour deux favoris de Singer. Une aubaine taillée pour vous!

LA MACHINE À COUDRE ZIG-ZAG FASHION MATE
MODÈLE 247



- cannette à l'avant se plaçant d'un seul mouvement
- ped presseur à enclenche
- capacité de coudre élastiques et tissus extensibles
- trois positions de l'aiguille

LE MEUBLE SHERBROOKE
MODÈLE 339



- lignes élégantes et apparence décorative
- finition noyer très soignée

\$229

SINGER Grande Place 723-2072

* Marque déposée de The Singer Company. Usager inscrit. La Compagnie Singer du Canada Ltée. Le prix peut varier.

M. Sylva Bergeron
président et fondateur

METHODE SYLVA BERGERON

(Un art de vivre.... avec soi et les autres)
Session en «RELATIONS HUMAINES»

Vous...qui...

- ...Manquez de confiance en vous
- ...Manquez de courage, d'enthousiasme
- ...Subissez votre travail, refusez les promotions
- ...Etes (supposément) né pour un petit pain
- ...Endurez votre vie plutôt que de la vivre
- ...Souffrez de timidité, de gêne
- ...Craignez de faire rire de vous, de vous affirmer
- ...Notez un certain vide dans votre vie
- ...Etes incompris, manquez d'amis, etc...etc...

De plus, nos conditions sont à la portée de toutes les bourses:

Vous payez \$9.00 par rencontre pendant 10 semaines.


UNE SESSION COMPREND 12 RENCONTRES:

- ✓ Une démonstration "Gratuite"
- ✓ Dix (10) rencontres régulières (une par semaine)
- ✓ Une journée "Graduation" spéciale et gratuite.

Notre méthode est faite sur mesure pour vous... Sans obligation de votre part, venez prendre connaissance de notre méthode

DÉMONSTRATION GRATUITE
Mardi le 2 mars 1982 à 19h30
Si impossible le 2 mars, rendez-vous le 9 mars
Sans obligation de votre part.

SALLE ÉGLISE ST-PIE X 21, 4ième Rue Ouest
Rimouski



M. Gaétan Dupont animateur

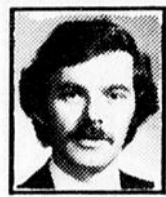
Institut de Culture Personnelle du Québec Inc.
Fondé en 1959

DIRECTEUR: Yvan Bergeron, Bureau: 2915, Flabert, Lével, H7E 2L5
L'Institut détient un permis de culture personnelle du ministère de l'Éducation No 389507
Seul institut autorisé à présenter la méthode Sylva Bergeron en relations humaines.
N.B. Une attestation d'études de culture personnelle vous est remise à la fin de la session.

L'ELAN **L'APPORT**



Sonia Thibault, Yvan Cloutier, Julie Gagné et Malitha Lavoie ont été les jeunes qui se sont le mieux exprimés à l'occasion du concours d'art oratoire organisé par le Club Optimiste de Rimouski



face à face
avec Alain Marcoux

Développement économique

UN NOUVEAU PARTENAIRE POUR MARINE INDUSTRIE

Marine Industrie, une filiale de la Société générale de financement (SGF), et à qui est aussi affilié Sometal Atlantic de Rimouski, a un nouveau partenaire financier et commercial. Il s'agit de la firme Alsthom-Atlantique qui a acquis 35 pour cent du capital action de Marine Industrie au coût de \$13 millions. Alsthom-Atlantique est la plus grande société française d'exportation de biens d'équipements terrestres et maritimes avec un chiffre d'affaires annuel de \$3 milliards. Elle a à son emploi 50,000 travailleurs et est présente dans 90 pays. Cette association financière entre la société française et l'entreprise soreloise constitue un atout important pour Marine Industrie qui permettra à celle-ci de ramener de 2,500 à 4,000 le nombre de ses travailleurs d'ici les cinq prochaines années. A l'instar de Marine Industrie, Alsthom-Atlantique oeuvre dans les domaines ferroviaire, maritime et industriel. Elle jouit d'un important réseau international dont profitera la firme québécoise. L'entente financière fait suite aux pourparlers qui ont eu lieu au cours de la dernière année entre les gouvernements français et québécois. Cet accord constitue pour le Québec l'un des premiers signes d'un virage que nous devons donner à la coopération franco-québécoise. Après avoir occupé le champ culturel, celle-ci doit se tourner vers l'économie.

Par ailleurs, les démarches se poursuivent en vue de l'établissement

éventuel d'une aluminerie de la société française Pechiney dans le parc industriel de Bécancour. La visite prochaine au Québec du premier ministre français M. Pierre Mauroy, constituera une étape décisive dans l'évolution de ce dossier qui représenterait un investissement de \$1 milliard.

L'USINE DE METHANOL SERA CONSTRuite DES CE PRINTEMPS

C'est la confirmation qu'a donnée le ministre de l'Energie et des Ressources au député de Montmagny-L'Islet, M. Jacques Leblanc, qui l'interrogeait à l'Assemblée nationale sur l'avenir du projet d'implantation d'une usine de méthanol à Saint-Juste-de-Bretenières. La première phase du projet consiste en la construction d'une usine pilote au coût de \$15 millions. Cet immense laboratoire ultra-spécialisé servira au développement et à la mise en service d'un gazogène alimenté par les résidus de scieries des environs. Le choix du site de l'usine tient au fait qu'on retrouve dans un périmètre de 34km, la plus grande concentration de résidus de sciage du Québec.

Nouveler, filiale d'Hydro-Québec, de la SGF, de Soquem et de Rexfor est la maître d'oeuvre du projet qui créera, dans sa première phase, une soixantaine d'emplois permanents.

A votre service, Alain Marcoux, député de Rimouski et Ministre des Travaux publics et de l'Approvisionnement
148 rue Saint-Barnabé,
ch. 201, Rimouski. G5L 3E4
722-6077

Le Club Optimiste de Rimouski a tenu son concours annuel d'art oratoire

Le Club Optimiste de Rimouski tenait le 27 janvier 1982 son concours d'art oratoire en la salle du Conseil de l'Hôtel de Ville. Cette activité, qui se répète chaque année, permet à des Jeunes du Secteur Secondaire de pouvoir s'exprimer sur un sujet déterminé à l'avance, et ce dans le meilleur

"Français" possible. Cette année, le sujet était "Vous, Moi, et l'avenir".

Les critères pour choisir les meilleurs candidats sont la qualité du texte, le vocabulaire choisi, et l'expression orale du jeune. Tous les participants venaient cette

année de l'école Saint-Jean Baptiste. Ils étaient au nombre de 7, tous très à la hauteur. Les gagnants sont: pour la catégorie "Garçons" Yvan Cloutier et pour la catégorie "Filles" Sonia Thibeault.

Les deux champions iront défendre les cou-

leurs de Rimouski lors du concours de Zone qui se tiendra prochainement à Rivière-du-Loup. Le Club Optimiste de Rimouski est très heureux d'organiser ce concours d'art oratoire pour permettre à des jeunes de s'exprimer en public.

Il est agréable de constater que des Jeunes sont

encore intéressés à la qualité de la langue française et l'expression orale à une époque où les gens s'expriment trop souvent avec un vocabulaire incorrect et dans un langage châtié.

L'organisateur de cette activité est l'Optimiste Camille Leblanc.



Chez St-Hubert, c'est tout un anniversaire!

St-Hubert a 30 ans. Déjà!

Trente années qui ont vu le nom St-Hubert s'implanter partout, grâce à vous.

Pour vous remercier de toutes ces belles années, St-Hubert vous offre la chance de venir célébrer l'événement à sa rôtisserie de Fort Lauderdale.

Jusqu'au 21 mars, participez à notre concours "trente fois merci". Vous pourriez gagner l'un des 57 repas pour deux personnes (un prix par rôtisserie) à la salle à manger St-Hubert de Fort Lauderdale, avec séjour d'une semaine sous le soleil de la Floride, incluant le transport par vol Nolisoleil d'Air Canada**, les transferts et l'hébergement à l'hôtel Galt Ocean Mile!

Bonne chance!



*Vous pouvez obtenir des coupons de participation dans toutes les rôtisseries St-Hubert participantes du Québec (salle à manger, comptoir, service à l'auto et livraison)

**Les vols Nolisoleil d'Air Canada sont exploités par Touram Inc.

CFP

en collaboration avec

AIR CANADA  TOURAM

progrès
echo

© Copyright, tous droits de reproduction et de traduction réservés - Canada 1982 - LES RÔTISSERIES ST-HUBERT L.T.E.E. Laval, P.Q. Canada

Radio Shack

® DIVISION ÉLECTRONIQUES TANDY LIMITÉE



Les prix de solde expirent le 27 février, 1982



rabais \$360
sur cette chaîne magnifique

Total des prix courants 1259.80
899.00

Vous serez fiers de cette chaîne magnifique

- Récepteur à microprocesseur STA-2250. Explore automatiquement ou manuellement les gammes. Indique la fréquence sur un affichage fluorescent. Mémoire programmable! Commandes de graves, d'intermédiaires et d'aigus. 50W eff. 31-2095
- Deux enceintes à évent accordé

- Optimus-800. Refroidissement par liquide ferreux PAR*. 100W 40-8300
- Tourne-disque à entraînement direct LAB-395. Servomoteur CC sans balai. Pause/repérage à amortissement, et avec cellule magnétique d'une valeur de \$39.95 42-2977 *Puissance admissible recommandée

Le STA-2250 offert à bas prix
Description ci-dessus.

398.00
Cour. 569.95



rabais 30%



1/2 PRIX!

Cellule Realistic/Shure 1995
Cour. 39.95

La R47EDT peut lire jusqu'à 1-1/2 grammes. Large dispersion dynamique. 42-2761

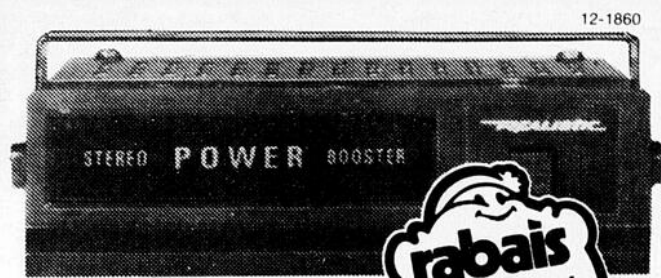
Calculatrice de bureau EC-2001

La EC-2001 pour figurer vos problèmes mathématiques ou financiers. Deux piles "D" ou adaptateur CA (non fournis).

2888
Cour. 39.95



rabais 27%

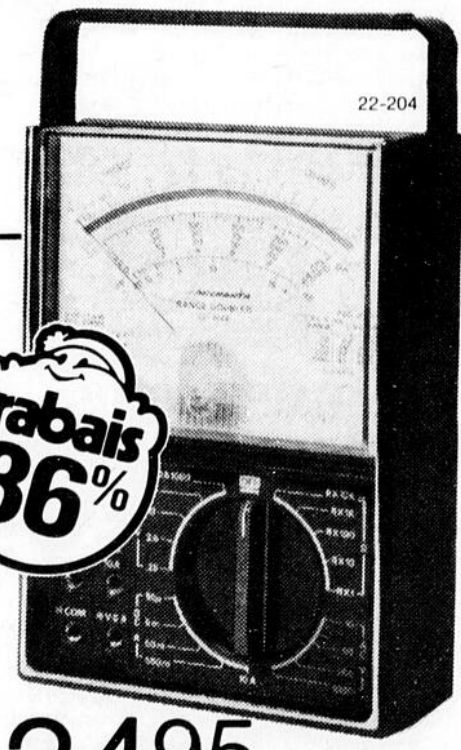


2995
Cour. 39.95

rabais 25%

Préampli pour belle sonorité

Améliore la gamme dynamique et la stéréo de votre radio d'auto en augmentant la sortie à 20W par canal. Pour H.-P. avec un total de 40W ou plus.



rabais 36%

3495
Cour. 54.95

La qualité Micronta

Ce multimètre 43 gammes, 50.000 ohms/V est pratique pour l'étudiant ou l'amateur en électronique. Grande précision. Pile "AA" et pile 9V requises (non fournies).

Antenne Color Supreme II

Améliore la réception en UHF/VHF/FM même là où elle est limitée. Réduit les images doubles et la "neige". Commande d'accord précis à 12 positions.

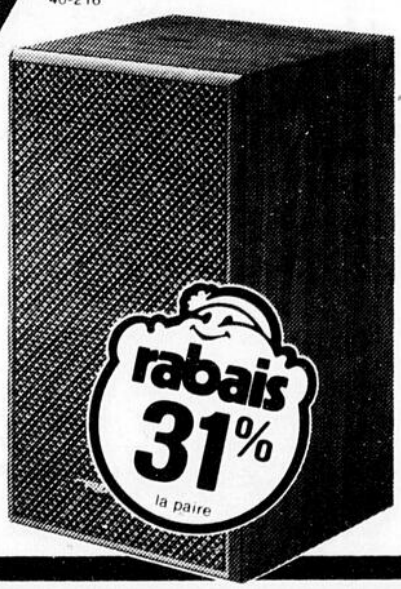
2995
Cour. 39.95

ARCHER

Épargnez sur ces enceintes satellites Minimus-8

Petit prix, petite taille. Parfaites pour la fourgonnette, maison mobile ou salle de jeu. Gamme de 130 à 20.000 Hz.

1995
chac.
Cour. 28.95 chac.



rabais 31%
la paire



rabais \$10



POLITIQUE RADIO SHACK AU SUJET DES ANNONCES

Les articles de cette annonce ont été choisis antérieurement à cette offre; il peut donc arriver que certains d'entre eux ne soient pas disponibles dans tous nos magasins. Si l'article est provisoirement épuisé, nous vous fournirons un bon de réduction différée vous permettant de vous le procurer plus tard au prix annoncé. Les prix mentionnés sont en vigueur dans tous les magasins Radio Shack et constituent un maximum pour les Centres de vente autorisés (DÉTAILLANTS) participants. Nous déclinons toute responsabilité quant aux erreurs typographiques. Tandy Corporation détient les droits de propriété de toutes les marques déposées et Tandy Electronics Limited en est un usager inscrit.

Consulter les pages blanches pour le magasin Radio Shack près de chez vous.



Carrefour Rimouski 419 Boul. Jessop

Rimouski

Le Sommet économique du comté se tiendra les 25-26 et 27 novembre

Les membres du Comité d'orientation et de coordination du Sommet économique du comté de Rimouski ont résolu, lors de leur dernière réunion du 18 février dernier, que le sommet se tiendra les 25, 26 et 27 novembre 1982.

Les inscriptions seront prises le jeudi 25 à partir de 17 h 00 après quoi, les activités du sommet débiteront en soirée. Le travail en ateliers se poursuivra toute la journée vendredi, le sommet prenant fin en fin d'après-midi le samedi 27 novembre.

Le comité de planification et de développement de l'Est du Québec. A titre de substitut, on retrouve M. Albert Ouellet, actuel président de l'Association des Marchands de Rimouski.

Le comité de coordination s'est également entendu sur les étapes de préparation du sommet. Déjà, après la nomination du comité et celle du coordonnateur, M. Marc Saint-Amand, les thèmes et sous thèmes ont été définis après quoi, les tables sectorielles ont été formées. Nous en sommes présentement à

d'élaboration des propositions d'action qui seront débattues lors du Sommet. Ce rapport sera rendu public en mai.

Les propositions d'action viendront par la suite autant des ateliers (tables sectorielles) que des divers organismes du milieu qui voudront bien apporter leurs idées. "Voilà une orientation nouvelle que nous voulons donner à la prépara-

tion du sommet, a indiqué M. Marcoux. Tous les organismes, non présents aux tables sectorielles, pourront faire parvenir au coordonnateur des propositions d'action qu'ils jugeront pertinentes suite au rapport que le comité de coordination aura préparé. Toutes les propositions d'action seront ensuite compilées en un cahier final qui sera

retourné aux organismes six semaines avant le sommet en vue de préparer les discussions" a-t-il expliqué.

Les participants au Sommet économique du comté de Rimouski débattront donc des propositions d'action présentées et désigneront un maître d'oeuvre pour chacune des propositions retenues.

René Alary



Le coordonnateur du Sommet économique du comté de Rimouski, M. Marc Saint-Amand.



Le député-ministre de Rimouski et président de l'exécutif du Sommet économique du comté, M. Alain Marcoux.

Par ailleurs, en conférence de presse lundi matin, le député-ministre de Rimouski, M. Alain Marcoux, a dévoilé la composition de l'exécutif qui secondera le président et qui favorisera la prise des décisions courantes. Outre le président, M. Alain Marcoux, les membres élus sont M. Pierre Fiset, directeur général à Hydro-Québec et M. Jean-Paul Gendron, directeur régional à l'Of-

cette étape. Plusieurs d'entre elles (on en compte 11 au total) ont tenu deux ou trois réunions en vue du dépôt, dans les premières semaines d'avril, de l'étude de "l'état de la situation". Présentement, plus de 125 personnes composent les 11 tables de travail. Le comité de coordination, après étude des travaux qui lui seront présentés, produira un rapport final qui deviendra l'outil

Consultation
Au
Service des
Entreprises

SAVEZ-VOUS POURQUOI VOS VENTES SONT BONNES, MAIS PAS VOS PROFITS?

Votre problème peut se trouver dans plus d'un aspect de la gestion d'entreprise: planification de la production, gestion des stocks, détermination des prix ou fonds de roulement. Si vous n'avez pas le temps ou l'expérience nécessaires pour régler votre problème en examinant chaque aspect de votre exploitation, demandez l'aide de CASE*

A un coût minime, un conseiller d'expérience peut fournir des solutions pratiques et tangibles à vos problèmes de gestion et vous aider ainsi à augmenter vos profits.

Vous aider dans vos affaires, c'est notre affaire. Appelez donc CASE aujourd'hui même!

Pour obtenir plus de renseignements appelez à frais virés au:

(418) 722-3315
J.C. Demers
Coordonnateur



BANQUE FÉDÉRALE DE DÉVELOPPEMENT FEDERAL BUSINESS DEVELOPMENT BANK

Canada

Heures
d'ouverture
spéciales
22 février
au 1er mars:
lundi au
vendredi
9h à 21h
samedi
9h à 17h.
Date limite
1er mars

Le régime d'épargne-retraite du Trust Général

17 1/2%

Dépôt garanti 2 ans minimum 500 \$, intérêt crédité annuellement.
Taux sujet à confirmation

C'est son rendement SUPÉRIEUR qui le rend supérieur.

- Taux d'intérêt élevés • Aucuns frais d'administration
- Conseillers hautement qualifiés pour vous guider
- Épargne appréciable sur vos impôts.

N.B. Vous avez déjà un régime d'épargne-retraite dans une autre institution mais notre rendement supérieur vous séduit? Très simple. Nous nous chargerons de le faire transférer chez nous, sans frais. Vous voulez tout savoir sur nos régimes d'épargne-retraite? Venez rencontrer l'un de nos conseillers ou téléphonez-nous en demandant le poste 2000.



TRUST GÉNÉRAL

Rimouski: 12, Saint-Germain est, 724-4106, Rivière-du-Loup: 298, boul. Thériault, 862-7286
Institution inscrite à la Régie de l'assurance-dépôts du Québec. Membre de la Société d'assurance-dépôts du Canada.



page de vie

avec Ernest Simard

La vocation, problème crucial

La vocation des humains, ce fut toujours un problème. Problème d'abord pour l'homme lui-même, qui doit choisir librement le secteur d'activité où il va exercer au mieux ses talents, ses goûts, sa disponibilité et son engagement, tout en rendant service à la collectivité et en jouant son rôle dans une société qui a besoin de plus que des consommateurs; en évoluant par surcroît dans un contexte où il va pouvoir s'épanouir vraiment et être heureux. Problème aussi pour la société, qui a toujours des secteurs défavorisés, à cause du manque de volontés pour répondre aux appels du groupe et aux besoins qui se font de plus en plus nombreux dans un monde aux exigences multiples et de plus en plus diversifiées. Ce problème est devenu

plus complexe de nos jours, surtout depuis que l'ordinateur a apporté sa contribution pour classer les tâches de l'homme et distribuer les talents sur l'échiquier du travail organisé et surtout du travail marqué du signe de piastre. Il conviendrait sans doute d'apporter des précisions de vocabulaire pour écarter la confusion qui s'établit autour du phénomène de la vocation de chacun. Disons d'abord que chaque homme a une vocation, c'est-à-dire qu'il est appelé à jouer un rôle particulier et personnel dans le monde. Le mot vient du latin "vocare", appeler. Et cet appel peut se faire de mille façons: dans le langage courant, cet appel peut se faire dans une inclination ou prédisposition à un certain genre de vie ou à

une profession ou métier déterminés; ou tout simplement, dans l'expérience de l'homme moderne, découler d'une réaction face à une situation intolérable qui affecte un groupe; dans le langage biblique, c'est un appel personnel de Dieu adressé à la conscience la plus profonde de l'individu, un appel qui dérange et bouleverse sa vie; au sens chrétien la vocation consiste à vivre toutes les situations humaines dans la foi, c'est-à-dire dans la certitude d'être aimé de Dieu et sauvé par Lui.

Toute créature a donc une vocation particulière, qui va s'exercer dans une profession ou un métier correspondant à ses aspirations. La profession et le métier, ce sont là des réalités importantes de la vie, mais elle n'épuisent pas tout le terrain de la vocation, qui se réalise aussi dans d'autres domaines: la vie conjugale, les loisirs, les relations humaines et sociales, le bénévolat, le don total de sa vie... Pour un chrétien, la vocation qui s'exerce dans ces différents domaines va revêtir un sens particulier, à cause de sa relation à Dieu: elle représente une certaine manière spirituelle de

vivre le métier, la profession, l'amour, le jeu, la camaraderie...

Si l'on gravit un autre échelon face à la vocation, on couvrira l'espace religieux pour en arriver au sens plutôt restreint qu'on lui donne trop souvent: quand on parle de vocation, et de pénurie, on pense tout de suite aux vocations religieuses, missionnaires et sacerdotales. Ces dernières revêtent un caractère particulier, et elles sont réservées à un nombre restreint de personnes. Elles correspondent à l'appel particulier de

Dieu, en vertu de cette mission de Dieu qui a voulu avoir besoin des hommes pour réaliser son dessein, le salut de tous les hommes dans le Christ. Ce dessein que le Christ est venu nous révéler ouvertement commande ou suppose le travail apostolique de ceux qui, dans le Peuple de Dieu, veulent se consacrer plus particulièrement au service de l'Évangile à travers le monde, pour ce temps de l'Église qui constitue la dernière étape de ce dessein...

Ernest Simard

Logements à louer

à Sacré-Coeur
3½ et 4½ pièces
Triplex 4½ et 5½ pièces

Disponibles immédiatement

Tél.: 724-6752

Le Centenaire de Pointe-au-Père

Dans le cadre des Fêtes du Centenaire de Pointe-au-Père, avait lieu samedi, le 13 février à 20h00, le premier d'une série de vingt (20) tirages de la Loterie du Centenaire.

La première gagnante est Madame Andrée Bélanger, du 522 rue Tessier, à Rimouski, qui se mérite CINQ CENTS DOLLARS (500,00\$). C'est ainsi qu'à tous les samedis, à la même heure et ce, jusqu'au 26 juin 1982, inclusivement, tous ceux et celles qui se sont procurés des billets auront la possibilité de gagner CINQ CENTS DOLLARS (500,00\$).

Les tirages ont lieu dans l'église de Pointe-au-Père, après la messe de 19h30.



Madame Claire Marcil responsable du comité de la loterie, procède au premier tirage de la loterie du centenaire de Pointe-au-Père, en compagnie du Révérend Pierre-Noël Hallé, curé et de Monsieur Rosario Lévesque, responsable du comité des finances.

L'ÉPARGNE-RETRAITE CHEZ NOUS...

Garanti!

16 ¼ % par année 17 ½ % par année

sur les dépôts à terme

sur les certificats de placement

Certificats de placement R.E.É.R.

Notre taux d'intérêt garanti le plus élevé pour une durée de 5 ans. Non rachetables. Intérêt composé une fois par année. (Minimum \$1 000)

Dépôts à terme R.E.É.R.

Intérêt garanti élevé pour une durée de 3 ans. Rachetables. Intérêt composé deux fois par année. (Minimum \$1 000)

Nous offrons aussi des taux d'intérêt élevés et concurrentiels sur notre compte d'épargne R.E.É.R. (Minimum \$50)

Demandez tous les détails à la succursale de votre choix. Voyez à quel point nos R.E.É.R. soutiennent la comparaison.

- Aucuns frais.
- Taux concurrentiels.
- Trois régimes de dépôt à intérêt élevé.
- Demandez votre épargne-retraite chez nous dès aujourd'hui.

Les taux peuvent faire l'objet de changements sans avis. Les certificats de placement sont émis par la Société hypothécaire Banque de Montréal et garantis sans condition par la Banque de Montréal.



Banque de Montréal

cegep rimouski

60 rue Evêché ouest
Rimouski G5L 4H6
Téléphone (418) 723-1880

EDUCATION PERMANENTE

COURS D'INTRODUCTION À L'IMPÔT

Titre: L'Impôt, votre entreprise et vous.

Objectifs:

1. Initier les participants aux principes qui sous tendent la loi de l'impôt sur le revenu au Canada
2. Faire connaître aux participants les différentes techniques de planification fiscale permises par la loi.
3. Permettre aux participants de se familiariser avec les principaux formulaires d'impôt.

Participants visés:

Toute personne intéressée à connaître davantage la planification fiscale, mais plus particulièrement les propriétaires actuels ou futurs de petites entreprises. Ce cours est un investissement.

Grandes lignes:

Avant-propos

Module 1: "Parlez-moi pas d'impôt"

Module 2: Le revenu d'emploi

Module 3: Le revenu de bien

Module 4: Le revenu d'entreprise

Module 5: La méthode d'amortissement fiscal

Module 6: Le gain en capital

Module 7: Les "autres revenus"

Module 8: Le calcul du revenu imposable

Module 9: L'impôt sur le revenu des compagnies

Module 10: La planification fiscale

Remarque: Le contenu tient compte du budget fédéral du 12 novembre 1981, ainsi que des règles transitoires connues au 10 janvier 1982.

Coût: 25\$ incluant le matériel

Début: Mardi le 2 mars 1982 à 19 h.

Durée: 30 heures (10 semaines)

Local: D-203 du Cégep

Inscription: Le plus tôt possible en téléphonant ou en se présentant au Service de l'Éduc. Permanente du Cégep au plus tard lundi le 1er mars. Tél.: 723-7333 ou 723-7334.

Service de l'Éduc. Perm.
Cégep de Rimouski
60 ouest, rue Evêché
G5L 4H6

nécrologie

BOULANGER

A Rimouski le 5 février est décédé à l'âge de 37 ans Monsieur Fernand Boulanger époux de Dame Mary Wells demeurant au 374 rue Des Pinsons à Sainte-Odile. Le service fut chanté en La Cathédrale de Rimouski.

FILLION

A Rimouski le 9 février est décédé subitement à l'âge de 62 ans Monsieur Laurent Fillion époux de Dame Thérèse Lamontagne demeurant au 510, rue Richard à Rimouski-Est. Le service fut chanté en l'Eglise de Saint-Yves.

GAGNON

A Rimouski le 7 février est décédé à l'âge de 72 ans et 4 mois Monsieur Jean-Philippe Gagnon dit "John" époux de Dame Jeanne-d'Arc Girard demeurant au 1247 Chemin Price à Price. Le service fut chanté en l'Eglise de Price.

LAVOIE

A Sorel le 10 février est décédé subitement à l'âge de 57 ans Monsieur Jean-Eudes Lavoie époux de Dame Georgette Smith demeurant au 309 rue Bisson à Rivière-du-Loup et autrefois de Rimouski. Le service fut chanté en l'Eglise Saint-Patrice de Rivière-du-Loup.

OUELLET

A Saint-Jean-de-Dieu le 12 février est décédé accidentellement à l'âge de 8 ans et 11 mois Dominique Ouellet fils de Hélène Dagenais et de Fernand Ouellet demeurant au rang de la Société Ouest à Saint-Jean-de-Dieu. Le service fut chanté en l'Eglise Saint-Jean de Dieu.

OUELLET

A l'hôpital de Mont-Joli le 4 février est décédé à l'âge de 82 ans et 4 mois Monsieur Jean-Baptiste Ouellet époux de feu Dame Rosalie Desrosiers demeurant autrefois à la Rédemption. Le service fut changé en l'Eglise de la Rédemption.

PELLETIER

A la villa Dubé de Saint-Jean de Dieu le 6 février est décédé à l'âge de 89 ans et 6 mois Monsieur Charles Henri Pelletier époux de feu Dame Rosana Ouellet demeurant autrefois à Saint-Guy. Le service fut chanté en l'Eglise de Saint-Jean de Dieu.

PINEAU

A Rimouski le 11 février est décédé subitement à l'âge de 83 ans Monsieur Aimé Pineau époux de Dame Louise D'Amours demeurant au 234 rue Saint-Pierre, app. 5 Rimouski. Le service fut chanté en l'Eglise de Saint-Anaclet.

POULIOT

A Rimouski le 10 février est décédée à l'âge de 77 ans et 7 mois Dame Marie-Louise Pouliot épouse de feu J. Oscar Côté demeurant au 274 rue Gosselin Saint-Robert. Le service fut chanté en l'Eglise de Saint-Robert.

RIOUX

A l'hôpital de Rimouski le 10 février est décédé à l'âge de 38 ans et 6 mois Monsieur Roland Rioux fils de Monsieur Léon Rioux et de Dame Marie-Anne Thibeault demeurant au 20, 8ième Avenue à Saint-Fabien. Le service fut chanté en l'Eglise de Saint-Fabien.

ROUSSEL

Au pavillon Le Royer d'Hauterive le 13 février est décédée à l'âge de 74 ans et 7 mois Madame Elmire Roussel épouse de feu Oscar Saint-Pierre demeurant au 20 Carleton à Baie-Comeau. Le service fut chanté en l'Eglise de Sainte-Amélie.

ROY

A Rimouski le 11 février est décédé à l'âge de 75 ans Monsieur Lazarre Roy époux de Dame Marie-Anna Garon demeurant au 381 Dou-

cet, Rimouski. Le service fut chanté en l'Eglise de Sainte-Agnès.

RUEST

A Rimouski le 5 février est décédé à l'âge de 72 ans Monsieur Alphonse Ruest époux de Dame Marie Hélène Lepage demeurant au petit rang 4 est à Sainte-Blandine. Le service fut chanté en l'Eglise de Sainte-Blandine.

SAUCIER

A l'hôpital de Baie-Comeau le 10 février est décédé à l'âge de 83 ans et 7 mois Monsieur Gérard Saucier époux en 1ère noce de feu Dame Marie-Ange Côté et en secondes noces de feu Dame Rose Desrosiers demeurant anciennement à Saint-Léandre. Le service fut chanté en l'Eglise de Saint-Léandre.

TREMBLAY

A l'hôpital Sainte-Jeanne D'Arc de Montréal le 11 février est décédée à l'âge de 75 ans et 6 mois Dame Alfréda Tremblay épouse de David Perron demeurant à Val-Brillant. Le service fut chanté en l'Eglise de Val-Brillant.

LES PRE-ARRANGEMENTS FUNÉRAIRES POURQUOI



BISSENETTE & FRÈRE

125, Ave St-Louis
Rimouski
G5L 5P9

1624, Blvd. Jacques-Cartier
Mont-Joli
G5H 2W3

Un simple appel, ou encore une visite à nos bureaux, nous vous fournirons toutes les informations.

laisser vos proches prendre une décision plus que difficile, alors qu'ils sont pressés par le temps, et bouleversés par l'émotion.

Décidez vous-même des modalités de nos services, au moyen des pré-arrangements. Les pré-arrangements, c'est la formule moderne de prévoir l'imprévu, et de régler les problèmes que soulève l'étape ultime de l'existence. Voilà sans doute pourquoi le plus en plus de gens l'adoptent.

Le temps de s'inscrire

La Fondation Saint-Dominique accueillera les jeunes à nouveau cet été

La Fondation Saint-Dominique de Rimouski annonce que sa colonie de vacances spécialisées, le "Club des goélands", accueillera à nouveau les jeunes de 10-11-12 ans, ainsi que ceux de 13-15 ans, du 28 juin au 13 août 1982, sur la base de plein air l'Islet-à-Canuel, accessible par l'avenue des Vétérans à Sacré-Coeur. La traversée des stagiaires se fait à la marée basse, en tracteur. La sécurité est maximale.

On y découvre, sur l'Islet-à-Canuel, des décors enchanteurs, naturels et extraordinaires, en plus de lieux historiques. De plus, les stagiaires logent dans le Manoir des marées, un splendide bâtiment de style canadien de 24 pièces, où l'on y retrouve un ameublement neuf, un foyer ainsi qu'une mezzanine.

Sur place, on offre les services de moniteurs diplômés, cuisine renommée, chambres avec lavabos, four à pain extérieur, kiosques d'observation, une chapelle, un terrain de jeux, jardin et petits animaux, un musée ainsi que de l'équipement nautique sécuritaire.

Les stagiaires auront le loisir de participer à des excursions sur l'île, différents sports, feux de camp, atelier d'arts plastiques, culturelle (6,000 volumes), atelier audiovisuel, de musique, de bricolage, théâtre de poche, concert sous les étoiles, etc...

La clientèle favorisée est surtout celle pour les jeunes de familles à faibles revenus. Il est bon de mentionner que les camps ne sont pas mixtes, ayant alternance

entre les camps de garçons et de filles. Les stagiaires sont groupés par affinité d'âge. Tout est mis en oeuvre pour que le milieu de vie favorise l'épanouissement de votre enfant et une attention toute particulière est accordée aux goûts et aptitudes de chacun. Grâce à de généreux bienfaiteurs, dont le Club

Lions de Rimouski, il n'en coûte que \$50.00 par enfant, pour une semaine sur l'île. Les frais d'inscription sont de \$5.00 non remboursable. A noter également que les frais de séjour de votre enfant sont déductibles d'impôt.

Un reçu officiel sera émis par la corporation. Le nombre de places

étant limité, vous êtes invités à inscrire votre jeune dès maintenant en communiquant à 723-3791 entre 13 h 30 et 17 h 00 ou encore, en écrivant à la Fondation Saint-Dominique, C.P. 250 Rimouski, G5L 7C1 dès maintenant.

De plus, au cours des fins de semaine, le Manoir des marées peut

être loué à divers organismes car il peut accommoder avec 46 lits disponibles. On peut obtenir de plus amples renseignements auprès de J-Edmond Pineault, directeur des stages ou encore, Yvon Migneault, directeur général de la Fondation Saint-Dominique.

AVIS DE DÉCÈS



Décès de Mme Ludger Canuel

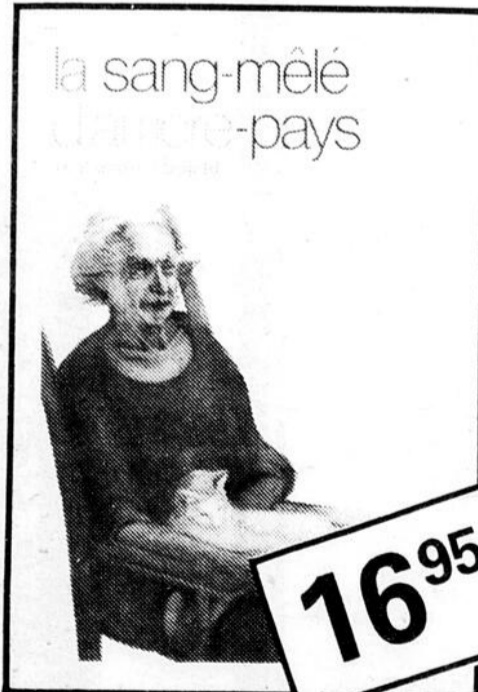
A l'hôpital Saint-Joseph de Rimouski, lundi le 1er février est décédée à l'âge de 95 ans 10 mois, Mme Ludger Canuel (née Philomène Paradis) de Rimouski.

Elle laisse dans le deuil ses enfants: M. Mme Georges Camden (née Jeanne) de Saint-Hyacinthe. M. Mme Hector Canuel de Rimouski. M. Albert Canuel de Rimouski. M. Mme André Canuel de Saint-Constant. M. Mme Lucien Canuel de Terrebonne. M. Mme Elphège Pelletier (Adreinne) de Rimouski. M. Mme Omer Canuel de Sept-Îles. M. Rosaire Canuel de Timmins Ontario. Ainsi que plusieurs petits-enfants et arrière-petits enfants.

Le service a été chanté par l'Abbé Marius Lepage assisté par les abbés Wilfrid Huard et Ernest Simard, en la paroisse Saint-Robert de Rimouski, le 4 février 1982, et inhumée au cimetière de Rimouski. Etaient présents un grand nombre de parents et amis.

Jeudi le 25 février 1982

L'Alphabet du Carrefour Rimouski vous présente Réal-Gabriel Bujold. M. Bujold sera sur place afin de signer votre volume.



16⁹⁵



12⁹⁵

C'est un rendez-vous à la



LIBRAIRIE
l'alphabet
INC.

Carrefour Rimouski
724-6352

Le directeur général Jacques Maynard à la Chambre de commerce

Le déficit accumulé de l'hôpital St-Joseph de Rimouski atteindra \$10.6 millions en 82

Le directeur général de l'hôpital Saint-Joseph de Rimouski, M. Jacques Maynard, a brossé un tableau fort révélateur de la situation actuelle à l'établissement de santé au moment où les compressions budgétaires se font de plus en plus sentir dans le réseau des Affaires Sociales.

M. Maynard a d'abord indiqué que l'hôpital de Rimouski est un hôpital performant, c'est-à-dire qu'il fonctionne à un coût moindre pour les mêmes services. "Nous avons un coût de fonctionnement global de plus de \$1 million meilleur marché qu'ailleurs pour les services comparables" a révélé M. Maynard.

Si les hôpitaux performants étaient avantagés dans l'attribution des argent il y a quelques années, ce n'est plus le cas, les contraintes budgétaires étant quasi-uniformes pour tous les hôpitaux. "Pour 82-83, le moins que l'on puisse dire, c'est qu'on nage dans les eaux troubles avec prévision de tempête à l'horizon" a philosophé M. Maynard.

Le directeur général conteste le manque de coordination dans la répartition des contraintes à travers les 1 000 établissements du réseau des affaires sociales. Egalement, il estime que les critères d'imputation entre les régions ne

tiennent pas compte des réalités régionales.

Après cinq ans de compression, l'hôpital de Rimouski affichait un déficit courant de \$3 millions, en date du 31 mars 1981 dont près de un million était imputable au non remboursement du coût des nouvelles conventions collectives, ce qui portait le déficit accumulé à \$7 millions.

Au plan provincial, il atteignait en mars dernier la somme de \$240 millions. Seulement à Rimouski, eil en coûte \$140 000 par mois en frais de financement.

"Cette année, en 81-82, si aucune action n'avait été entreprise, le déficit aurait été de près de \$4.3 millions. Nous estimons, avec les mesures en place, le réduire à \$3.6 millions tel qu'il nous est demandé par le ministère. En mars 82, le déficit accumulé de l'hôpital Saint-Joseph de Rimouski sera de \$10.6 millions et le tout financé par emprunt à la banque. Malgré tout, notre performance est des plus satisfaisantes en comparaison de plusieurs centres hospitaliers" a expliqué le directeur général.

Quant aux impacts sur la clientèle, M. Maynard affirme qu'aucun service n'a été fermé ou même réduit. L'occupation des lits sera comparable à l'année dernière et les activités externes connaîtront une légère

hausse. Toutefois, il y aura moins de monde dans certains secteurs ce qui signifie une charge de travail supplémentaire pour plusieurs.

"Mais il y a également des choses que l'on ne fait pas, a indiqué M. Maynard. Toute forme de développement a été limitée au minimum.

Certains de nos services auraient besoin de recevoir des ressources additionnelles en raison des demandes de la clientèle.

Toute contrainte supplémentaire aggraverait les écarts entre un hôpital de région comme le nôtre et ceux des centres urbains ce qui rendra de plus en plus illusoire l'autonomie régionale dans le secteur de la santé".

A l'intérieur de l'hôpital, l'insécurité se fait sentir à travers les employés. Concernant les départs de quelques médecins spécialistes, le directeur général croit qu'il serait simpliste de penser que les départs sont dus uniquement à des questions d'équipement. La charge de travail et la qualité de vie y sont pour beaucoup selon lui.

Au niveau du personnel, mises à pied, "bumping", nouvelles tâches créent un climat insécurité et cela se répercute chez le personnel cadre lequel doit supporter les contre-coups des mouvements dans le personnel.

Comment gérer cette décroissance? Le direc-

teur général croit que des résultats financiers substantiels ne pourront être atteints sans une réforme du système qui devrait être axée sur les trois volets suivants: un contrôle de la demande de services, la révision des droits des intervenants et repenser les modes de fonctionnement du système.

Face à la situation actuelle à l'hôpital, M. Maynard estime que le ministère des Affaires Sociales traitera de façon privilégiée le centre hospitalier rimouskois. "Si le ministre des Affaires Sociales maintient ses allégations de l'automne dernier, nous devrions

être favorisés au niveau du remboursement de nos déficits antérieurs qui totaliseront plus de \$10 millions au mois de mars de cette année puisque nous rencontrons les deux conditions du ministère à savoir une excellente performance et l'atteinte de notre objectif de compression fixé par le ministère" a mentionné M. Maynard.

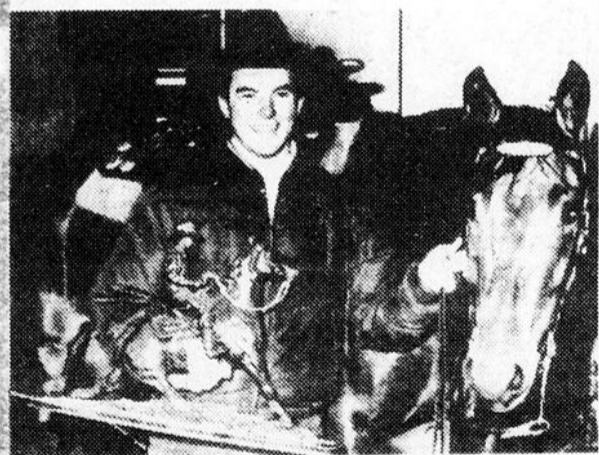
En attendant, il a réaffirmé l'intention du Conseil d'Administration de ne pas fermer ou même de réduire des services actuellement offerts par l'hôpital Saint-Joseph de Rimouski.

René Alary



(Le Progrès-Echo, René Alary)
Le directeur général de l'hôpital Saint-Joseph de Rimouski, M. Jacques Maynard.

Guy Gauthier à Rimouski



Le drummondvillois Guy Gauthier a ajouté un fleuron de plus à son imposante couronne dernièrement en remportant le championnat mondial de dressage western et ce, pour une deuxième année consécutive.

Gauthier l'a emporté sur quelques 40 participants réunis à Oklahoma City, à laquelle participaient les meilleurs cavaliers du Canada et des Etats-Unis.

Guy Gauthier sera à Rimouski les 27-28 février pour donner une

clinique en équitation western. Cette clinique sera donnée à l'Académie Equestre de Rimouski. Pour ceux et celles qui seraient intéressés à participer à cette clinique, peu importe vos connaissances sur le sujet, que vous soyez débutant ou que vous pratiquiez cette discipline depuis longtemps, elle sera très intéressante pour vous. Pour de plus amples informations, téléphoner à Gustave Leblanc à 724-9192 le jour ou 722-7634 le soir.



de tous formats
Service rapide sur commande.
Prix à partir de **4.50**
Commandes postales et téléphoniques acceptées



L'ÉPARGNE-RETRAITE CHEZ NOUS...

Garanti!
16 1/4% par année sur les dépôts à terme
17 1/2% par année sur les certificats de placement

Certificats de placement R.E.É.R.
Notre taux d'intérêt garanti le plus élevé pour une durée de 5 ans. Non rachetables. Intérêt composé une fois par année. (Minimum \$1 000)

Dépôts à terme R.E.É.R.
Intérêt garanti élevé pour une durée de 3 ans. Rachetables. Intérêt composé deux fois par année. (Minimum \$1 000)
Nous offrons aussi des taux d'intérêt élevés et concurrentiels sur notre compte d'épargne R.E.É.R. (Minimum \$50)

Demandez tous les détails à la succursale de votre choix. Voyez à quel point nos R.E.É.R. soutiennent la comparaison.

- Aucuns frais.
- Taux concurrentiels.
- Trois régimes de dépôt à intérêt élevé.
- Demandez votre épargne-retraite chez nous dès aujourd'hui.

Les taux peuvent faire l'objet de changements sans avis. Les certificats de placement sont émis par la Société hypothécaire Banque de Montréal et garantis sans condition par la Banque de Montréal.

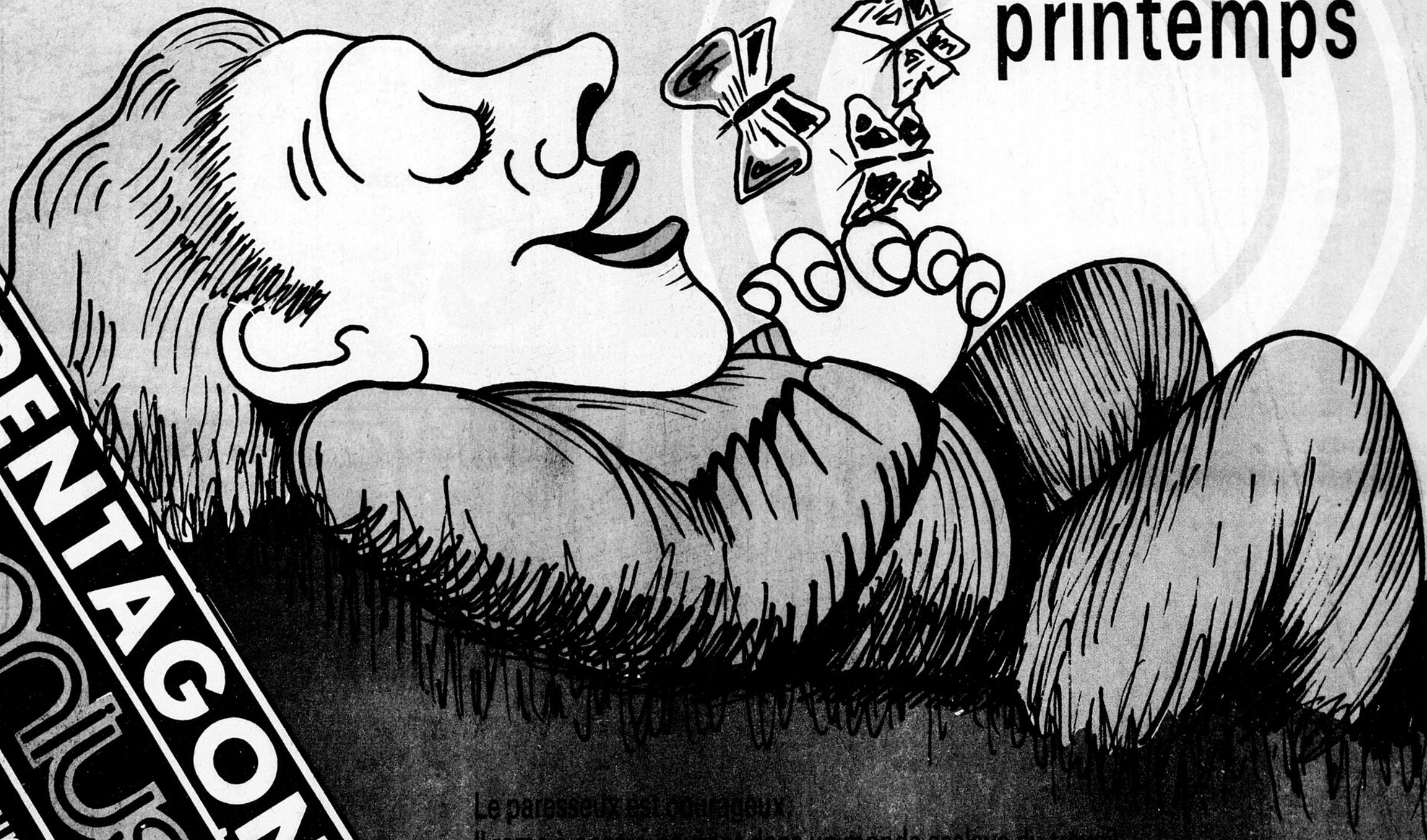


Jamais la mode du PENTAGONE n'a été aussi jolie



que ce

printemps



AU PENTAGONE
JOONRUS
Le choix de la jeunesse.

Rimouski, La Grande Place
Rimouski, Carrefour Rimouski
Sept-Îles
Rivière-du-Loup
Matane

Le paresseux est courageux.
Il rame à contre-courant dans un monde esclave du succès.
Il méprise les honneurs et les insultes des laborieux.
(Invitation à la vieillesse provinciale)