

Les pays latino-américains ne demandent ni faveurs, ni grâces

— le président du Venezuela

Caracas (AFP)

Le président du Venezuela, M. Carlos Andrés Pérez a affirmé lundi à son homologue français, M. François Mitterrand, que les pays latino-américains «ne demandent ni faveurs, ni grâces» pour leur dette extérieure mais «exigent que soit reconvenue la réalité d'une situation explosive compromettant tout le monde».

Au cours d'un banquet donné en l'honneur du chef d'Etat français, M. Andrés Pérez a par ailleurs loué les initiatives de M. Mitterrand visant à trouver une solution à l'endettement de certains pays, notamment les pays à revenu intermédiaire.

«Il faut dire avec force que notre priorité doit aller à une croissance harmonieuse et que cela ne saurait se faire sans résoudre le problème de la dette», a déclaré le président vénézuélien.

«Nous ne demandons ni faveurs ni grâces spéciales. Une telle attitude ne serait pas compatible avec notre dignité nationale ni avec la vision que nous avons du problème. Nous exigeons la reconnaissance d'une réalité explosive», a poursuivi le président Pérez.

Carlos Andrés Pérez a estimé que le président Mitterrand était «un allié solide» ayant «contribué» de façon «décisive» à «éviter que le monde industriel se décharge de ses responsa-

bilités et ignore les propositions des pays en voie de développement».

Le Venezuela aspire à une réduction substantielle - au moins 40 pour cent - de sa dette commerciale qui s'élève à 20 milliards de dollars, c'est à dire les deux tiers de son endettement total.

Enfin, M. Pérez a évoqué «le dra-

me inénarrable d'un pays qui intéresse particulièrement la France et le Venezuela: Haïti» où selon lui, «de nouvelles perspectives s'ouvrent». Il a proposé à M. Mitterrand une réunion «de pays de la région pour, conjointement avec la France, relever un défi urgent et inéluctable: sauver ce pays du chaos total».

87 325 \$ à La Mousse du Québec

Sherbrooke

Le député de Mégantic-Mégantic-Compton-Stanstead, François Gérin, a annoncé, au nom de M. Harvie Andre, ministre chargé de l'Industrie, des Sciences et de la Technologie, que le gouvernement fédéral a autorisé le versement d'une contribution de 87,325 \$ à la société La Mousse du Québec inc. pour l'achat d'équipement devant lui permettre d'élargir la gamme de ses produits.

M. Gérin a précisé que la réalisation du projet nécessitera des déboursés de 349 000 \$. L'entreprise acquerra du nouvel équipement pour entreprendre la production de nouveaux

produits dont le paillis de pruche et le mélange et l'ensachage de pierres de marbre, de terreau et de terre noire.

Préalablement à cet investissement, l'entreprise a dû reconstruire rapidement son usine et remplacer l'équipement détruit lors d'un incendie en novembre 1987. «Cela lui a permis de conserver sa clientèle qui est américaine dans une proportion de 90 pour cent, a dit M. Gérin. L'entreprise a également décidé d'élargir et de compléter la gamme de produits qu'elle fabrique à partir de rebuts de bois inutilisés, ce qui contribue à assainir l'eau de nos rivières», a-t-il ajouté.

L'aide du gouvernement fédéral est accordée par Industrie, Sciences et Technologie Canada.

NDLR. En raison de la fête de l'Action de grâces, les marchés canadiens et les institutions financières étaient fermés hier. Pour cette raison, La Tribune ne publie pas le tableau des taux d'intérêt.

TENDANCES DU MARCHÉ

NEW YORK	TORONTO	MONTREAL
↑ 5,89	-	-
2791,41	4037,83	2063,26
OR	DOLLAR	
↓ 0,50	-	
362,75 \$ US	85,08¢	

NEW YORK

NEW YORK (AFP) — Le marché s'est montré hésitant et très peu actif lundi à Wall Street où l'indice Dow Jones a néanmoins réussi à inscrire un nouveau record absolu.

Poursuivant sur sa lancée de la semaine dernière lorsqu'il avait grimpé de près de 93 points - meilleure performance de l'année - l'indice Dow Jones des valeurs vedettes a terminé en hausse de 5,89 points à 2.791,41 points. Le principal baromètre de la grande bourse newyorkaise a établi ainsi un nouveau record pour la cinquième séance consécutive.

Comme prévu en raison du «Columbus Day» et du «Yom Kippour», le marché a été très peu actif avec seulement 87 millions d'actions échangées (contre 173 millions vendredi). Les hausses étaient à peine plus nombreuses que les baisses: 696 contre 648 (552 titres inchangés).

Selon les analystes, Wall Street a eu besoin de «respirer» lundi en marquant une pause après les très fortes progressions de ces derniers jours.

La tendance reste toutefois soutenue par la perspective d'une baisse des taux d'intérêt aux Etats-Unis en raison du ralentissement de la croissance dont témoigne l'augmentation du taux de chômage annoncé vendredi, et de la fermeté persistante du dollar, soulignent certains experts.

D'autres analystes se montrent néanmoins très prudents concernant ce recul éventuel des taux d'intérêt, estimant que la Réserve fédérale pourrait attendre encore quelque «bons» chiffres en matière d'inflation avant de relâcher prudemment les rênes du crédit.

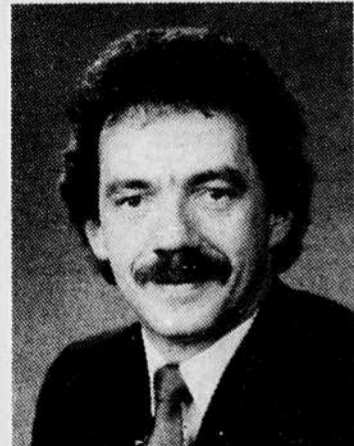
En attendant, les compagnies aé-

MÉTAUX

LONDRES (AP) — Voici les cours de clôture de l'or sur les principales places, lundi, en dollars US l'once Troy avec, entre parenthèses, les cours de la précédente clôture:

Londres \$362,75 (\$363,25)
Paris \$361,94 (\$363,03)
Francfort \$363,56 (\$363,95)
Zurich \$362,56 (\$362,80)
Hong Kong \$364,05 (\$363,75)

SSQ Société d'assurances générales



René Hamel

Monsieur Pierre Genest, président et chef de l'exploitation de SSQ, Société d'assurances générales inc., est heureux d'annoncer la nomination de Monsieur René Hamel à titre de vice-président exécutif. Monsieur Hamel était auparavant directeur général adjoint de la société.

Monsieur Hamel est bachelier en sciences actuariales de l'Université Laval et associé de la Société des actuaires. Il a cumulé plusieurs années d'expérience dans les secteurs de la consultation et de l'assurance au cours de sa carrière.

SSQ, Société d'assurances générales est une compagnie du Groupe financier SSQ.

N-60709

Nous pouvons vous aider...

À titre de représentants du groupe Investors, nous sommes en mesure de vous aider à bâtir et à respecter un programme financier personnel.

Nous pouvons vous aider dans ces domaines:

- Fonds d'investissement
- Certificats de placement garanti
- Régime enregistré d'épargne-retraite (REER)
- Régime enregistré d'épargne-études (REEE)
- Assurance-vie invalidité
- Rentes viagères et rentes certaines
- Fonds enregistrés de revenus de retraite (FERR)



Jean-Louis Pinard



Constant Vanier

Les Services Investors Limitée
MEMBRE DU GROUPE INVESTORS

3-2355 KING OUEST, SHERBROOKE 566-0666

44547

Les 60 jours de Xerox

Le 10 octobre 1989: c'est le 23^e jour des 60 jours de Xerox - 60 jours de supersolde d'une gamme complète de matériel de bureautique Xerox.

Que vous ayez besoin d'un copieur, d'une imprimante à laser, d'une machine à écrire à mémoire, d'un télécopieur ou de tout à la fois, Xerox vous offre le

maximum de suplesse.

Vous avez le choix de toute une variété d'offres spéciales, y compris une garantie prolongée de douze mois ou jusqu'à un million de copies gratuites. Bref, on a l'offre qu'il faut pour ce qu'il vous faut. On fait tout pour que vous achetiez des produits Xerox. Les 60 jours de Xerox.

Il reste 37 jours et le compte à rebours continue. Appelez votre représentant Xerox pour connaître tous les détails de toutes les aubaines.

Sherbrooke (819) 563-3600
On répond à vos besoins.

Xerox est une marque déposée de XEROX CORPORATION utilisée par XEROX CANADA INC. en tant qu'usager inscrit.

23^e JOUR.

EVEREX
et
INPRO

Un pas de plus vers l'excellence!

Configurations STEP disponibles:
8086, 80286, 80386
de 10 MHz à 33 MHz

Idéal pour réseaux NOVELL

LES ELECTRONIQUES

205 Chalifoux Sherbrooke
564-2482

1959x

XEROX

Petites annonces

1A Tour d'horizon

BUFFET PELLETIER
Buffets froids pour toutes occasions. M. et Mme R. Pelletier, 1715 Dunant. 562-2223.

BUFFET ANNA DOSTIE BERGERON
Froid ou chaud. Toutes occasions. 562-0519.

BUFFET QUATRE PINS ENR.
Service de traiteur, avec ou sans salle de réception. Solange Gravel-Dionne, prop. 566-6371.

LINGERIE ANNIE CLAUDE
Tout pour la danse et le patinage. Plus grand distributeur de la région en "SUPER DRASANTE". Nous vendons en gros. 1126 King Est, 567-2878, 566-2435.

C'EST AU TERMINUS QU'ON ARRETE...
DE FUMER. Clinique Duplessis-Routhier 567-0008

BUFFET ALBERT ENR.
Chaud ou froid. Toutes occasions. 821-0004, Sherb.

ECOLE AGENCE Illusion Internationale Enr.
67, King-Ouest, (Inscription à: 823-1291 entre 13h. et 19h.) offre leurs cours de technique et présentation de modes (mannequins), coiffure personnelle, soins de peau et maquillage, photo-mode, modèles en commerce, initiation à la mode pour enfants et en danse jazz-rock et ballet jazz.

BOUTIQUE
Trinousse

Vente de déménagement au
1056, 12e Ave nord

20 à 80% de rabais

Petite de 4 à 16 ans.
Tout doit être vendu.

566-1121

16951

1 PROPRIÉTÉS À VENDRE

25,000\$ Rock Forest, maison mobile 12x60, arm. mélamine, pl. marquetière, ter. 60x95, 45,000\$. Est. Châteaufort. Cot. 6x1/2 pces, ext. et 200 am-pères à neuf. 45,000\$. St-Denis, Côte de l'Artiste. Tout rénové, avec beau grand terr. boisé. 46,000\$. Brompton, maison centenaire. Idéal pour première maison, plusieurs possibilités. Lucie Caron 566-4700. Le Courtier IMMOBILIA Estrie Inc.

1 PROPRIÉTÉS À VENDRE

ASCOT, SEIGNEURIE DE BELLEVUE. Bâtisse neuve, 5 log. Log. unique de 10 pces, 2500 pi car, fini pour le propriétaire. Tous loués avec bouquet 12 mois. Inf., demandez EVELINO BERGAMINI, 569-4977.

1 PROPRIÉTÉS À VENDRE

AVIS AUX CONTRACTEURS. Domaines 4 Saisons, chemin Lefebvre, St-Elie. Nous fournissons terrains, dimension 175x185. Vous payez après maison vendue, sans aucun frais. 823-1786.

1 PROPRIÉTÉS À VENDRE

ASCOT, SEIGNEURIE DE BELLEVUE. Bâtisse neuve, 5 log. Log. unique de 10 pces, 2500 pi car, fini pour le propriétaire. Tous loués avec bouquet 12 mois. Inf., demandez EVELINO BERGAMINI, 569-4977.

1 PROPRIÉTÉS À VENDRE

ASCOT, SEIGNEURIE DE BELLEVUE. Bâtisse neuve, 5 log. Log. unique de 10 pces, 2500 pi car, fini pour le propriétaire. Tous loués avec bouquet 12 mois. Inf., demandez EVELINO BERGAMINI, 569-4977.

1 PROPRIÉTÉS À VENDRE

ASCOT, SEIGNEURIE DE BELLEVUE. Bâtisse neuve, 5 log. Log. unique de 10 pces, 2500 pi car, fini pour le propriétaire. Tous loués avec bouquet 12 mois. Inf., demandez EVELINO BERGAMINI, 569-4977.

1 PROPRIÉTÉS À VENDRE

ASCOT, SEIGNEURIE DE BELLEVUE. Bâtisse neuve, 5 log. Log. unique de 10 pces, 2500 pi car, fini pour le propriétaire. Tous loués avec bouquet 12 mois. Inf., demandez EVELINO BERGAMINI, 569-4977.

1 PROPRIÉTÉS À VENDRE

ASCOT, SEIGNEURIE DE BELLEVUE. Bâtisse neuve, 5 log. Log. unique de 10 pces, 2500 pi car, fini pour le propriétaire. Tous loués avec bouquet 12 mois. Inf., demandez EVELINO BERGAMINI, 569-4977.

1 PROPRIÉTÉS À VENDRE

ASCOT, SEIGNEURIE DE BELLEVUE. Bâtisse neuve, 5 log. Log. unique de 10 pces, 2500 pi car, fini pour le propriétaire. Tous loués avec bouquet 12 mois. Inf., demandez EVELINO BERGAMINI, 569-4977.

1 PROPRIÉTÉS À VENDRE

MAISON A REVENUS 2 loge-ments, 5 pces, rénovées à neuf, bien situées pour un commerce, sur le Boul. Bourque à Oromville. 843-6140.

1 PROPRIÉTÉS À VENDRE

MAISON AVEC REVENU. 2 bns tournillon. 140 000\$. Avant-midi seulement. 564-6664.

1 PROPRIÉTÉS À VENDRE

NORD. Aubaine! Bung. brigue. 2575, Gabois, 7 pces, 2 s. bns, abri d'auto. Par prop. 79500\$. Vaut For! 566-7742.

1 PROPRIÉTÉS À VENDRE

NORD. Aubaine! Bung. brigue. 2575, Gabois, 7 pces, 2 s. bns, abri d'auto. Par prop. 79500\$. Vaut For! 566-7742.

1 PROPRIÉTÉS À VENDRE

QUEST. 87,500\$. Cottage rénové au complet, 5 grandes pièces, chauff. élect., bois franc, 2 s. bns. Terr. paysager, piscine, taxes, 951,16\$. EST. AVENUE. 69 500\$. Joli cottage, cachet unique, 26x42, très propre, 6 grandes pces, salle à manger séparée, bois franc, foyer au salon, garage. Taxes: 637\$. Près de tous les services.

1 PROPRIÉTÉS À VENDRE

QUEST. 87,500\$. Cottage rénové au complet, 5 grandes pièces, chauff. élect., bois franc, 2 s. bns. Terr. paysager, piscine, taxes, 951,16\$. EST. AVENUE. 69 500\$. Joli cottage, cachet unique, 26x42, très propre, 6 grandes pces, salle à manger séparée, bois franc, foyer au salon, garage. Taxes: 637\$. Près de tous les services.

1 PROPRIÉTÉS À VENDRE

QUEST. 87,500\$. Cottage rénové au complet, 5 grandes pièces, chauff. élect., bois franc, 2 s. bns. Terr. paysager, piscine, taxes, 951,16\$. EST. AVENUE. 69 500\$. Joli cottage, cachet unique, 26x42, très propre, 6 grandes pces, salle à manger séparée, bois franc, foyer au salon, garage. Taxes: 637\$. Près de tous les services.

1 PROPRIÉTÉS À VENDRE

QUEST. 87,500\$. Cottage rénové au complet, 5 grandes pièces, chauff. élect., bois franc, 2 s. bns. Terr. paysager, piscine, taxes, 951,16\$. EST. AVENUE. 69 500\$. Joli cottage, cachet unique, 26x42, très propre, 6 grandes pces, salle à manger séparée, bois franc, foyer au salon, garage. Taxes: 637\$. Près de tous les services.

1 PROPRIÉTÉS À VENDRE

QUEST. 87,500\$. Cottage rénové au complet, 5 grandes pièces, chauff. élect., bois franc, 2 s. bns. Terr. paysager, piscine, taxes, 951,16\$. EST. AVENUE. 69 500\$. Joli cottage, cachet unique, 26x42, très propre, 6 grandes pces, salle à manger séparée, bois franc, foyer au salon, garage. Taxes: 637\$. Près de tous les services.

1 PROPRIÉTÉS À VENDRE

QUEST. 87,500\$. Cottage rénové au complet, 5 grandes pièces, chauff. élect., bois franc, 2 s. bns. Terr. paysager, piscine, taxes, 951,16\$. EST. AVENUE. 69 500\$. Joli cottage, cachet unique, 26x42, très propre, 6 grandes pces, salle à manger séparée, bois franc, foyer au salon, garage. Taxes: 637\$. Près de tous les services.

1 PROPRIÉTÉS À VENDRE

QUEST. 87,500\$. Cottage rénové au complet, 5 grandes pièces, chauff. élect., bois franc, 2 s. bns. Terr. paysager, piscine, taxes, 951,16\$. EST. AVENUE. 69 500\$. Joli cottage, cachet unique, 26x42, très propre, 6 grandes pces, salle à manger séparée, bois franc, foyer au salon, garage. Taxes: 637\$. Près de tous les services.

1 PROPRIÉTÉS À VENDRE

QUEST. 87,500\$. Cottage rénové au complet, 5 grandes pièces, chauff. élect., bois franc, 2 s. bns. Terr. paysager, piscine, taxes, 951,16\$. EST. AVENUE. 69 500\$. Joli cottage, cachet unique, 26x42, très propre, 6 grandes pces, salle à manger séparée, bois franc, foyer au salon, garage. Taxes: 637\$. Près de tous les services.

1 PROPRIÉTÉS À VENDRE

QUEST. 87,500\$. Cottage rénové au complet, 5 grandes pièces, chauff. élect., bois franc, 2 s. bns. Terr. paysager, piscine, taxes, 951,16\$. EST. AVENUE. 69 500\$. Joli cottage, cachet unique, 26x42, très propre, 6 grandes pces, salle à manger séparée, bois franc, foyer au salon, garage. Taxes: 637\$. Près de tous les services.

1 PROPRIÉTÉS À VENDRE

QUEST. 87,500\$. Cottage rénové au complet, 5 grandes pièces, chauff. élect., bois franc, 2 s. bns. Terr. paysager, piscine, taxes, 951,16\$. EST. AVENUE. 69 500\$. Joli cottage, cachet unique, 26x42, très propre, 6 grandes pces, salle à manger séparée, bois franc, foyer au salon, garage. Taxes: 637\$. Près de tous les services.

1 PROPRIÉTÉS À VENDRE

QUEST. 87,500\$. Cottage rénové au complet, 5 grandes pièces, chauff. élect., bois franc, 2 s. bns. Terr. paysager, piscine, taxes, 951,16\$. EST. AVENUE. 69 500\$. Joli cottage, cachet unique, 26x42, très propre, 6 grandes pces, salle à manger séparée, bois franc, foyer au salon, garage. Taxes: 637\$. Près de tous les services.

1 PROPRIÉTÉS À VENDRE

QUEST. 87,500\$. Cottage rénové au complet, 5 grandes pièces, chauff. élect., bois franc, 2 s. bns. Terr. paysager, piscine, taxes, 951,16\$. EST. AVENUE. 69 500\$. Joli cottage, cachet unique, 26x42, très propre, 6 grandes pces, salle à manger séparée, bois franc, foyer au salon, garage. Taxes: 637\$. Près de tous les services.

2 PROPRIÉTÉS À VENDRE

QUARTIER OUEST 9 logements, bonne condition, peu de com- p. Cause transfert. Après 18h. 569-6224.

2 PROPRIÉTÉS À VENDRE

SECTEUR NEUF 4 logements, avec sous-sol, modernes, spacieux, prix compétitif. Tél: 565-8271.

2 PROPRIÉTÉS À VENDRE

VOISIN DU CHUS 11 log. (2 x 6 et 4 x 3 et 5 x 2 1/2), bâtisses excellentes condition, grand terrain commercial. 62 636 pi ca. Tél: 567-1155, 846-2897.

2 PROPRIÉTÉS À VENDRE

VOISIN DU CHUS 11 log. (2 x 6 et 4 x 3 et 5 x 2 1/2), bâtisses excellentes condition, grand terrain commercial. 62 636 pi ca. Tél: 567-1155, 846-2897.

2 PROPRIÉTÉS À VENDRE

VOISIN DU CHUS 11 log. (2 x 6 et 4 x 3 et 5 x 2 1/2), bâtisses excellentes condition, grand terrain commercial. 62 636 pi ca. Tél: 567-1155, 846-2897.

2 PROPRIÉTÉS À VENDRE

VOISIN DU CHUS 11 log. (2 x 6 et 4 x 3 et 5 x 2 1/2), bâtisses excellentes condition, grand terrain commercial. 62 636 pi ca. Tél: 567-1155, 846-2897.

2 PROPRIÉTÉS À VENDRE

VOISIN DU CHUS 11 log. (2 x 6 et 4 x 3 et 5 x 2 1/2), bâtisses excellentes condition, grand terrain commercial. 62 636 pi ca. Tél: 567-1155, 846-2897.

2 PROPRIÉTÉS À VENDRE

VOISIN DU CHUS 11 log. (2 x 6 et 4 x 3 et 5 x 2 1/2), bâtisses excellentes condition, grand terrain commercial. 62 636 pi ca. Tél: 567-1155, 846-2897.

2 PROPRIÉTÉS À VENDRE

VOISIN DU CHUS 11 log. (2 x 6 et 4 x 3 et 5 x 2 1/2), bâtisses excellentes condition, grand terrain commercial. 62 636 pi ca. Tél: 567-1155, 846-2897.

2 PROPRIÉTÉS À VENDRE

VOISIN DU CHUS 11 log. (2 x 6 et 4 x 3 et 5 x 2 1/2), bâtisses excellentes condition, grand terrain commercial. 62 636 pi ca. Tél: 567-1155, 846-2897.

2 PROPRIÉTÉS À VENDRE

VOISIN DU CHUS 11 log. (2 x 6 et 4 x 3 et 5 x 2 1/2), bâtisses excellentes condition, grand terrain commercial. 62 636 pi ca. Tél: 567-1155, 846-2897.

2 PROPRIÉTÉS À VENDRE

VOISIN DU CHUS 11 log. (2 x 6 et 4 x 3 et 5 x 2 1/2), bâtisses excellentes condition, grand terrain commercial. 62 636 pi ca. Tél: 567-1155, 846-2897.

2 PROPRIÉTÉS À VENDRE

VOISIN DU CHUS 11 log. (2 x 6 et 4 x 3 et 5 x 2 1/2), bâtisses excellentes condition, grand terrain commercial. 62 636 pi ca. Tél: 567-1155, 846-2897.

2 PROPRIÉTÉS À VENDRE

VOISIN DU CHUS 11 log. (2 x 6 et 4 x 3 et 5 x 2 1/2), bâtisses excellentes condition, grand terrain commercial. 62 636 pi ca. Tél: 567-1155, 846-2897.

2 PROPRIÉTÉS À VENDRE

VOISIN DU CHUS 11 log. (2 x 6 et 4 x 3 et 5 x 2 1/2), bâtisses excellentes condition, grand terrain commercial. 62 636 pi ca. Tél: 567-1155, 846-2897.

2 PROPRIÉTÉS À VENDRE

VOISIN DU CHUS 11 log. (2 x 6 et 4 x 3 et 5 x 2 1/2), bâtisses excellentes condition, grand terrain commercial. 62 636 pi ca. Tél: 567-1155, 846-2897.

8 TERRAINS À VENDRE

ROCK FOREST DOMAINE FRONTIERE Nouvelle rue Félix, voisin rue Fleury. Près du parc, école, etc. Service complet à la ligne de lot: 26 lots boisés disponibles pour construction 89. choix de votre contracteur! Financement disponible.

8 TERRAINS À VENDRE

ROCK FOREST DOMAINE FRONTIERE Nouvelle rue Félix, voisin rue Fleury. Près du parc, école, etc. Service complet à la ligne de lot: 26 lots boisés disponibles pour construction 89. choix de votre contracteur! Financement disponible.

8 TERRAINS À VENDRE

ROCK FOREST DOMAINE FRONTIERE Nouvelle rue Félix, voisin rue Fleury. Près du parc, école, etc. Service complet à la ligne de lot: 26 lots boisés disponibles pour construction 89. choix de votre contracteur! Financement disponible.

8 TERRAINS À VENDRE

ROCK FOREST DOMAINE FRONTIERE Nouvelle rue Félix, voisin rue Fleury. Près du parc, école, etc. Service complet à la ligne de lot: 26 lots boisés disponibles pour construction 89. choix de votre contracteur! Financement disponible.

8 TERRAINS À VENDRE

ROCK FOREST DOMAINE FRONTIERE Nouvelle rue Félix, voisin rue Fleury. Près du parc, école, etc. Service complet à la ligne de lot: 26 lots boisés disponibles pour construction 89. choix de votre contracteur! Financement disponible.

8 TERRAINS À VENDRE

ROCK FOREST DOMAINE FRONTIERE Nouvelle rue Félix, voisin rue Fleury. Près du parc, école, etc. Service complet à la ligne de lot: 26 lots boisés disponibles pour construction 89. choix de votre contracteur! Financement disponible.

8 TERRAINS À VENDRE

ROCK FOREST DOMAINE FRONTIERE Nouvelle rue Félix, voisin rue Fleury. Près du parc, école, etc. Service complet à la ligne de lot: 26 lots boisés disponibles pour construction 89. choix de votre contracteur! Financement disponible.

8 TERRAINS À VENDRE

ROCK FOREST DOMAINE FRONTIERE Nouvelle rue Félix, voisin rue Fleury. Près du parc, école, etc. Service complet à la ligne de lot: 26 lots boisés disponibles pour construction 89. choix de votre contracteur! Financement disponible.

8 TERRAINS À VENDRE

ROCK FOREST DOMAINE FRONTIERE Nouvelle rue Félix, voisin rue Fleury. Près du parc, école, etc. Service complet à la ligne de lot: 26 lots boisés disponibles pour construction 89. choix de votre contracteur! Financement disponible.

8 TERRAINS À VENDRE

ROCK FOREST DOMAINE FRONTIERE Nouvelle rue Félix, voisin rue Fleury. Près du parc, école, etc. Service complet à la ligne de lot: 26 lots boisés disponibles pour construction 89. choix de votre contracteur! Financement disponible.

8 TERRAINS À VENDRE

ROCK FOREST DOMAINE FRONTIERE Nouvelle rue Félix, voisin rue Fleury. Près du parc, école, etc. Service complet à la ligne de lot: 26 lots boisés disponibles pour construction 89. choix de votre contracteur! Financement disponible.

8 TERRAINS À VENDRE

ROCK FOREST DOMAINE FRONTIERE Nouvelle rue Félix, voisin rue Fleury. Près du parc, école, etc. Service complet à la ligne de lot: 26 lots boisés disponibles pour construction 89. choix de votre contracteur! Financement disponible.

8 TERRAINS À VENDRE

ROCK FOREST DOMAINE FRONTIERE Nouvelle rue Félix, voisin rue Fleury. Près du parc, école, etc. Service complet à la ligne de lot: 26 lots boisés disponibles pour construction 89. choix de votre contracteur! Financement disponible.

8 TERRAINS À VENDRE

ROCK FOREST DOMAINE FRONTIERE Nouvelle rue Félix, voisin rue Fleury. Près du parc, école, etc. Service complet à la ligne de lot: 26 lots boisés disponibles pour construction 89. choix de votre contracteur! Financement disponible.

8 TERRAINS À VENDRE

ROCK FOREST DOMAINE FRONTIERE Nouvelle rue Félix, voisin rue Fleury. Près du parc, école, etc. Service complet à la ligne de lot: 26 lots boisés disponibles pour construction 89. choix de votre contracteur! Financement disponible.

8 TERRAINS À VENDRE

ROCK FOREST DOMAINE FRONTIERE Nouvelle rue Félix, voisin rue Fleury. Près du parc, école, etc. Service complet à la ligne de lot: 26 lots boisés disponibles pour construction 89. choix de votre contracteur! Financement disponible.

25 OCCASIONS D'AFFAIRES

TEMPS PLEIN OU PARTIEL. Demandons personnes sérieuses, 25 ans et plus, pour votre région. Possibilité 375\$ à 1125\$ par semaine et plus. Aucune expérience. Donnons formation. Tél: (514) 328-7115; 1-800-361-5096.

25 OCCASIONS D'AFFAIRES

TEMPS PLEIN OU PARTIEL. Demandons personnes sérieuses, 25 ans et plus, pour votre région. Possibilité 375\$ à 1125\$ par semaine et plus. Aucune expérience. Donnons formation. Tél: (514) 328-7115; 1-800-361-5096.

25 OCCASIONS D'AFFAIRES

TEMPS PLEIN OU PARTIEL. Demandons personnes sérieuses, 25 ans et plus, pour votre région. Possibilité 375\$ à 1125\$ par semaine et plus. Aucune expérience. Donnons formation. Tél: (514) 328-7115; 1-800-361-5096.

25 OCCASIONS D'AFFAIRES

TEMPS PLEIN OU PARTIEL. Demandons personnes sérieuses, 25 ans et plus, pour votre région. Possibilité 375\$ à 1125\$ par semaine et plus. Aucune expérience. Donnons formation. Tél: (514) 328-7115; 1-800-361-5096.

25 OCCASIONS D'AFFAIRES

TEMPS PLEIN OU PARTIEL. Demandons personnes sérieuses, 25 ans et plus, pour votre région. Possibilité 375\$ à 1125\$ par semaine et plus. Aucune expérience. Donnons formation. Tél: (514) 328-7115; 1-800-361-5096.

25 OCCASIONS D'AFFAIRES

TEMPS PLEIN OU PARTIEL. Demandons personnes sérieuses, 25 ans et plus, pour votre région. Possibilité 375\$ à 1125\$ par semaine et plus. Aucune expérience. Donnons formation. Tél: (514) 328-7115; 1-800-361-5096.

25 OCCASIONS D'AFFAIRES

TEMPS PLEIN OU PARTIEL. Demandons personnes sérieuses, 25 ans et plus, pour votre région. Possibilité 375\$ à 1125\$ par semaine et plus. Aucune expérience. Donnons formation. Tél: (514) 328-7115; 1-800-361-5096.

25 OCCASIONS D'AFFAIRES

TEMPS PLEIN OU PARTIEL. Demandons personnes sérieuses, 25 ans et plus, pour votre région. Possibilité 375\$ à 1125\$ par semaine et plus. Aucune expérience. Donnons formation. Tél: (514) 328-7115; 1-800-361-5096.

25 OCCASIONS D'AFFAIRES

TEMPS PLEIN OU PARTIEL. Demandons personnes sérieuses, 25 ans et plus, pour votre région. Possibilité 375\$ à 1125\$ par semaine et plus. Aucune expérience. Donnons formation. Tél: (514) 328-7115; 1-800-361-5096.

25 OCCASIONS D'AFFAIRES

TEMPS PLEIN OU PARTIEL. Demandons personnes sérieuses, 25 ans et plus, pour votre région. Possibilité 375\$ à 1125\$ par semaine et plus. Aucune expérience. Donnons formation. Tél: (514) 328-7115; 1-800-361-5096.

25 OCCASIONS D'AFFAIRES

TEMPS PLEIN OU PARTIEL. Demandons personnes sérieuses, 25 ans et plus, pour votre région. Possibilité 375\$ à 1125\$ par semaine et plus. Aucune expérience. Donnons formation. Tél: (514) 328-7115; 1-800-361-5096.

25 OCCASIONS D'AFFAIRES

TEMPS PLEIN OU PARTIEL. Demandons personnes sérieuses, 25 ans et plus, pour votre région. Possibilité 375\$ à 1125\$ par semaine et plus. Aucune expérience. Donnons formation. Tél: (514) 328-7115; 1-800-361-5096.

25 OCCASIONS D'AFFAIRES

TEMPS PLEIN OU PARTIEL. Demandons personnes sérieuses, 25 ans et plus, pour votre région. Possibilité 375\$ à 1125\$ par semaine et plus. Aucune expérience. Donnons formation. Tél: (514) 328-7115; 1-800-361-5096.

25 OCCASIONS D'AFFAIRES

TEMPS PLEIN OU PARTIEL. Demandons personnes sérieuses, 25 ans et plus, pour votre région. Possibilité 375\$ à 1125\$ par semaine et plus. Aucune expérience. Donnons formation. Tél: (514) 328-7115; 1-800-361-5096.

25 OCCASIONS D'AFFAIRES

TEMPS PLEIN OU PARTIEL. Demandons personnes sérieuses, 25 ans et plus, pour votre région. Possibilité 375\$ à 1125\$ par semaine et plus. Aucune expérience. Donnons formation. Tél: (514) 328-7115; 1-800-361-5096.

<

41 APPARTEMENTS À LOUER
5 1/2 PCES, OUEST, rue Gauthier. Libre imméd. Entrée lav.-séch., avec piscine. Près de tous services. Autobus à la porte. Réservez maintenant. 567-9881

5 1/2, 4 1/2, 3 1/2 PCES
Rock Forest, meubles ou non, entrée lav.-séch., 564-3046, 822-2782, 567-5128.

875 VILLEUX 3 1/2 pces, semi-meublé ou non, libre septembre, ch., eau chaude, ass., ascenseur, piscine, sauna, salle de lavage. Tél.: 567-5711, 566-4125

A BAS PRIX! 1 1/2 meublé, chauffé à la semaine ou 175\$ au mois - 4, 1/2 chauffé, semi-meublé. 250\$, 55, Wellington-Sud. 569-3454.

A QUELQUES MIN. UNIVERSITÉ
4 1/2 chauffé, eau chaude, gr. pces, frais peint, tapis neuvs, cuisine moderne, endroit propre & tranquille. Terrasse avec barbecue. Meublé si désiré. 566-2679.

A SOUS LOUER, QUARTIER NORD Grands 1 1/2 et 2 1/2 meublés, chauffés, taxes comprises. Libres imméd. Tél.: 565-7978, 823-9347

A SOUS-LOUER: 4 PCES, voisin des Galeries 4 Saisons. Chauffé, eau chaude, au rez-de-chaussée. Libre 1er oct. Prix: 345\$/mois. 566-8372, 823-5355.

APP. HALL CENTRE-VILLE, face Hôtel-Dieu. 2 pces, eau chaude, fournie. 564-7645, 564-2416

APP. LE CONCORDE
3 1/2, 4 1/2 ultra-modernes, site idéal, librs imméd.

Libres. 880 Juges: 564-3183
Est. 680 Terril: 562-3424
714, 14e AVE: 821-4740
709, 12e AVE: 565-4504
Gérant: 822-0035

APP. S.D.R.
916 RUE JÉGUES
Grands 3 1/2, frais peint, très propres. Des immeubles et environnement de choix. Non meublés, semi-meublés ou meublés, chauffés, eau ch. fournie. Prix très raisonnables. S'ad. app. 4. Tél. 823-0575, 569-7930

APPARTEMENT À LOUER: Au 822, 11ème Ave Nord, grand 3 1/2, peinture fraîche, libre imméd. 514-539-2899.

Apps Du Plateau
1 1/2, 2 1/2 meublés, chauffés, éclairés, ultra-modernes

FACE AU NOUVEAU PALAIS DE JUSTICE
Jour: 567-5713
821-0603, 569-4053

41 APPARTEMENTS À LOUER
COOKSHIRE
3 1/2, 4 1/2 pces, meublés ou non, très tranquilles. Conciergerie. 875-3177.

EST. 1 1/2, 3 1/2 pces, repeints, tapis neuvs. 1 mois gratuit. Tél.: 566-5111, 566-5111.

EST. 3 1/2, 4 1/2 Près Cégep et autobus. Poss. sol de 8 à 10 mcs. arrangements spéciaux possibles. Pour inf. sans frais: 566-5161, soir: 563-2634.

EST. 705, 13e Ave Nord, 3 1/2, 2905 à 2901 Tout compris, meublés et semi-meublés. Tél.: 564-1537, 822-4644.

EST. 2 1/2, 3 1/2 semi-meublés, chauff., eau ch. 535 King Est. Entrée à l'ave. et Murray. Près Cégep. Tél.: 563-3648.

EST. 2 1/2 meublé, chauffé, éclairé, eau chaude fournie. 569-3268, 569-0241.

EST
12EME AVE NORD
3 1/2-4 1/2 pces, ch., eau chaude, 1 à 3 mois gratuits selon durée du bail. 822-3323 ou 823-6819

EST
Près Cégep et St-Vincent de Paul. Grand 1 1/2 meublé, tapis mur à mur, asp. central. Conciergerie, endroit paisible. 2609. Libre imméd. Jour: 564-1337, 7 mois gratuits.

ÉTUDIANTS(ES)
3 1/2, 4 1/2 OUEST. Meublés ou non, autobus à la porte. Réservez maintenant. 567-9881.

NORD
NEUFI Près Carrefour, très grand 5 1/2, bain tourbillons, asp. mur, garde-robe "walk-in", dans cuisine duplex. Prêt pour la mi-octobre. 7 mois gratuits.

Soir après 19h: 864-7575

KINGSTON Grand 4 1/2 demi-sol, non chauffé, eau ch. fournie. 2905, 564-2643.

L'ERMITAGE
1 1/2, 3 1/2 pces, béton, insonorisés, chauffés, piscine int., buanderie sur chaque étage, stat. avec prise stat. int. optionnel. Tapis, draperies, poêle, réfrig. inclus. 1120 Juges. Tél.: 567-4742

LE BEAU GITE
555 McGregor, Grand 4 pces, libre imméd. 395\$/m. 3 pces non-meublés, 310\$/m. 3 pces semi-meublés, 335\$/m. 4 pces semi-meublés, libre imméd.: 410\$/m. Chauffés, eau chaude, très ensoleillés. 4 pces au sol: 340\$/m. S'ad. après 19h. Tél.: 567-6163, 569-7930

LE NORD FACE AU GOLF
Const. récente
4 1/2, 6 1/2 luxueux
Libres imm.
420\$ et plus
564-6846
562-9907
564-0134

LENNOXVILLE
2 1/2, 3 1/2, 4 1/2
Meublés si désiré. 103 OXFORD CRESCENT. 822-0763, 563-4880, 564-1006.

LIBRES IMMÉD.
6 1/2, 7 1/2, 8 1/2
Poss. 2e s. de bains
Avec garage
près du CHUS
Très belle vue panoramique
sur la nature
Luxueux quadruplex
incomparable
Près des services
562-9907
564-0134
564-4456

NORD, 3 1/2, 4 1/2, 5 1/2 PCES, chauffés ou non, meublés ou non. 823-7431 ou 849-4551

41 APPARTEMENTS À LOUER
NORD, 1, 3, 4, 5 PCES
Chauffés, eau chaude fournie
Site paysager tranquille
870 Mcgregor
823-0232, 569-5286
2 MOIS GRATUITS

NORD, 540 MALOIN, coin Jacques-Cartier. 1 1/2, 3 1/2 chauffés, eau chaude, stat. Spécial sur place. Libre imméd. 569-4238.

NORD, RUE SAVIO
1 MOIS GRATUIT
GRAND 4 1/2 NEUF, vue sur la ville, près du Carrefour. Appel sans frais: 566-5161, soir: 569-8630.

NORD, RUE MESY près Carrefour. 1 MOIS GRATUIT. 4 1/2 demi-sous-sol, chauffés, eau ch., librs. 3355-3409. Tél.: 566-7813, 843-7138.

NORD
3 1/2, 5 1/2 pces de choix, tapis, piscine, tranquillité, insonorisés, conciergerie, espace vert, etc. DO-MAINE RUSTIQUE. 563-2351, 565-0204, 563-7055.

NORD
FACE AU GOLF
6 et 7 pces, neuvs
Style condo
2 s. de bains
821-0603
822-3606
567-5713

NORD
FACE AU GOLF
4 1/2 neuvs
STYLE MAISON
DE VILLE SUR
2 ÉTAGES
2 S. DE BAINS
Choisissez vos tapis
821-0603
822-3606
567-5713

QUEST 2 1/2 semi-meublé, bonne cond. Libre immédiate. Après 18h: 569-8224.

QUEST, 1 A 2 MOIS GRATUITS
3 1/2, 4 1/2, 5 1/2, ch., eau ch., buanderie, stat. meublés si désiré. 822-0684, 564-6576

QUEST, RUE LAFLECHE
4 1/2, foyer, toil cathédrale, 2 1/2 semi-meublés. Tél.: 823-8852 ou 563-5106.

QUEST, 4 1/2 PCES, libre imméd. Super grand et luxueux, avec solarm. Près de tous services. Réservez maintenant. 569-4977.

QUEST
3 1/2 - 320\$/mois
4 1/2 - 415\$/mois
TOUT COMPRIS. Meublés si désiré. 230, 250 D'ARCHE. 569-0275, 564-0313, 564-1006.

QUEST
BD ALEXANDRE
3 1/2, 4 1/2, 5 1/2, ch., eau ch., 1 à 3 mois gratuits selon durée du bail. 822-3323 ou 563-3022

PENTHOUSE
2 c.c., chauffé, éclairé, appareils élect. inclus, piscine int. 825\$/mois. Jour: 566-6778, soir et fin sem.: 565-0737.

PRES CENTRE-VILLE 1 1/2 pce. Vue sur Lac des Nations! Meublé, chauffé, eau chaude. 225\$. 562-2482, 845-2697.

PRES CHUS
3 1/2, 4 1/2 pces, chauffés, eau chaude, très propres, tranquilles. 567-0980.

PRES DU GOLF, SPACIEUX 6 pces, dans 4 logs neuvs. Décoration de bon goût. 2 ch., remise ext. inf. 822-2786.

PROMOTION SPÉCIALE
1555-1580 DORVAL
3 1/2: 262\$
4 1/2: 321\$
5 1/2: 365\$
Tout compris, meublés si désiré. R. de revient. 823-0012, 565-2586.

QUARTIER EST, près hôpital et Cégep. 1 1/2, 2 1/2, chauffés, meublés. 567-1052

41 APPARTEMENTS À LOUER
RUE KING OUEST, 3 pces, chauffé, eau chaude, éclairé, meublé. 275\$/mois. 564-1454.

RUE KINGSTON 3 et 4 pces, près autobus. Idéal pour étudiants. Libre immédiat. S'adresser à 565-8515.

SAWYERVILLE, 4 1/2 PCES
Aussi 5 1/2 PCES avec solarm. chauffés. Tél.: 889-2950

SPECIAL D'AUTOMNE
MAGOG
LOG. MODERNE
3 1/2, 4 1/2, 5 1/2 pces, neuvs, meublés si désiré. Service de conciergerie, espace vert, piscine. 210 CALIXA LAVALLEE. 843-7819, 564-1006.

ST-ÉLIE
2 1/2, 3 1/2 pces, eau chaude fournie. Libres 1er octobre. 565-4074, 569-1636.

SUPER AUBAINI 3 1/2, près du Carrefour. 325\$/mois. Sous-location. 566-8593.

43 MAISONS À LOUER
A MAGOG Maison de ville neuve, près église et école, à 500 m. Marina et tennis, piscine 20x40 communautaire, quartier recherché, 3 ch., c. à c., 2 s. bains, foyer, 625\$/non-chauffé. 843-7445.

BUNGALOW À LOUER meublé ou non, grand 4 1/2 ou 7 1/2 pces si désiré. Près du Cégep, idéal pour personnes âgées. Appeler après 17h: 889-2460.

FLORIDE Golfe du Mexique, maison à louer, luxueuse, 2 c.c., entièrement meublée, construction 1985, air climatisé, garage, près des terrains de golf, tennis, centres d'aquasports, à 15 minutes de la mer. Prix réduit pour mois d'octobre. 565-8985, 823-6853

MAISON À LOUER près Hôtel-Dieu. 6 pces, 425\$. Libre 1er novembre, chauffage électrique. 1 mois gratuit. 569-4472

PROPRIÉTÉ PRESTIGIEUSE
quartier nord, secteur recherché, 3 ch., c. à c., 3 foyers, pi. bois franc, sous-sol fini, grand cuisine avec Jenn-Air, lave-vaisselle et 2 fours. Terrain privé avec piscine creusée. 1200\$/mois plus élect. Tél.: 821-3977. Personnes intéressées seulement.

10 MIN. CEGEP
Complètement neuvs, 2 mois gratuits! Réservez maintenant! Inf. 887. Goupil. Après 17h: 564-0533.

105 LOMAS
1 1/2, BETON
Chauffé, eau ch., ascenseur, piscine int. Voisin Proménades King. 563-3885, 564-1006

1070 PAPINEAU 4 pces au 3^e sol, repeint, ch., eau ch., 3405, 563-0508, 569-4642.

1115 - 1135 J. FLEURIS
EST. 3 1/2, 4 1/2 pces, chauffés, eau chaude. Meublés si désiré. S'ad. sur les lieux. 565-7244, 563-1765, 564-1006.

1905 GOVETTE 3 1/2 pces, meublé ou semi-meublé, éclairé, chauffé, eau chaude fournie, intercom, lav. séch. sur place, stationnement. Près arrêt d'autobus. Prix compétitif. Tél.: 566-8219

44 LOGEMENTS À LOUER
*** QUEST ***
? MOIS GRATUIT
Pour bail d'un an: 3 1/2, 4 1/2, 5 1/2 chauffés, meublés ou non. 567-0910, 822-0463, 565-0611, 563-9812.

1 GRAND 4 1/2 - 1 1/2
QUEST. Meublés ou non, chauffés, lav. séch. dans l'app. arrêt autobus. 562-4389, 563-3753.

1 LOGEMENT
1 MOIS GRATUIT
3 1/2, 4 1/2, 5 1/2. EST. OUEST. NORD. Chauffés ou non, meublés si désiré. Pour inf. sans frais: 566-5161, soir: 562-2154.

1 MOIS GRATUIT
MAGNIFIQUE 5 1/2 pces terrain boisé, entrée privée, corde à linge dans un triplex. Libre imméd. 385\$/mois. 563-0478, 565-0141.

1 MOIS GRATUIT
1940 rue Chagnon
3 1/2 meublé, 4 1/2 propre, chauffé par prop., eau ch. fournie, autobus à la porte, lav. séch., service de conciergerie. 563-0871

1 MOIS GRATUIT
C'EST À VOIR!
IL VA VISITER
Magnifiques 5 1/2, refaits à neuf, asp. central, prise ext. 939-941-945 Larocque. 335\$/mois. Tél.: 569-6579 ou 875-5303.

1 MOIS GRATUIT Ouest. 2000 Chagnon. Grand 3 1/2 meublé, ch., eau ch. fournie. Idéal pour étudiant(e). De 316 non meublé à 335\$ meublé. Libre. Références exigées. 562-8354.

1 MOIS GRATUIT, ch. du Parc, Fleurimont. 4 1/2 pces, très grand, très luxueux. 2 portes patio. 480\$/mois. Appeler-moi: 567-7683.

1 MOIS GRATUIT
ROCK FOREST
6 logs, neuvs, grands 4 1/2, 5 1/2, très modernes. 2 stat. asp. central, occupation imméd. 822-1552, 822-1552 (cellulaire)

10 MIN. CEGEP
Complètement neuvs, 2 mois gratuits! Réservez maintenant! Inf. 887. Goupil. Après 17h: 564-0533.

3 1/2, 4 1/2 EST
Chauffés, eau chaude, meublés si désiré. 845 Pl. Desor. MEAUX. 823-3009, 564-1006

3 1/2, 4 1/2, 5 1/2 NORD
Chauffés, eau chaude. Meublés si désiré. Stat. suppl. disponible. 640 McGregor. 823-0152, 564-1006.

3 1/2, 4 1/2 NEUFS, 1159 et 1205
PAPINEAU. Non chauffés, librs imméd. Près des services. 822-3356.

4 pces chauffé, eau chaude fournie, immeuble tranquille, asp. mural, tapis mur à mur, 340\$/mois. Jour: 564-9272, Tél.: 864-9272.

4 1/2, CENTRE SUD, imm. récent, beaucoup commodités, grand stat.: 275\$. 822-2917.

4 1/2 PCES, CHAUFFÉS
EST. Eau ch. fournie, meublés si désiré. Près CHUS, 910 DES BILLES. 566-4301, 564-1006.

4, 4 1/2
CUL-DE-SAC
EST. Chauffés, eau ch. Meublés si désiré. 320 Des Jonquilles. 562-0649, 564-1006.

405 MARQUETTE 5 pces, rénové, non chauffé. Libre 1er nov. 2505. Tél. 821-2302.

415 MC MANAMY 4 1/2 moderne, octobre gratuit. 375\$/mois. Tél.: 565-7022.

4 1/2 CENTRE-VILLE rue Gillespie, inf. Casse Populaire Sociale de Sherbrooke. 563-2811.

4 1/2 grand, ch., eau ch. 3455, 1505 Chagnon, app. 2. Pour visiter à partir de 10 h: 563-3726, 562-5622, 566-0548.

4 1/2 NEUFS
Dans l'Est, disponibles maintenant. 567-1030, 563-3903.

4 1/2 NORD
PRIX AVANTAGEUX
EAU CHAUDE FOURNIE. Meublé si désiré. 685 McGregor, 563-6632, 564-1006.

44 LOGEMENTS À LOUER
1687 LEDOUX
Grand 4 1/2, récemment rénové, non chauffé. 350\$. 567-2382.

1 1/2, 1939 m. 3 1/2, 2704 m.
Chauffés, meublés, eau chaude, non éclairés. 155 WEL LINGTON NORD, local 115. 562-3971, 567-5128.

2 MOIS GRATUITS
8 1/2 près Hôtel-Dieu. 550\$/mois. Tél.: 566-8131.

2 1/2 ET 4 PCES, rue Marquette. Chauffés, eau chaude. 562-3995, 566-5939.

2 1/2 MEUBLÉ
PRES HOPITAUX
ET CEGEP
Est. Meublé, chauffé, eau chaude. 535 PAPINEAU. 822-0084, 564-1006

2 1/2 PCES centre-ouest, libre immédiate. Tél.: 569-7869, 566-4819.

2 1/2, 3 1/2, CHAUFFÉS
EST. Eau chaude, meublés si désiré. 1010 PAPINEAU. 565-1172, 564-1006

3 ET 4 PCES, bloc récent, près de tous services. Libres imm. 566-6211.

3 MIN. CEGEP
4 1/2 pces, poêle et réfrig. fournie ou non. Tél.: 567-1030.

3 MOIS GRATUITS
Grand 5 1/2 dans quadruplex récent. Site, eau ch., piscine, près Brasserie La Romaine. Faut voir! 569-0606, 569-5769.

3 PCES RUE KING OUEST semi-meublé, 1605/mois. 3ème étage, ch. élect. et eau chaude à la charge du locataire. Libre! Exigeons réf. Tél.: 569-4473

3, 3 1/2, 4, 4 1/2
EST. Modernes, meub. ou non, librs. Près tous services. 569-1330, 562-1457, 567-5128

3 1/2, 4 1/2 CHAUFFÉS
Eau chaude fournie. Meublés si désiré. Près Quatre-Saisons et CHUS. 980 DES PAYSANS. 562-4653, 564-1006

3 1/2 A LOUER, ch., eau ch. fournie, éclairé. 859 St-Louis. 265\$/inf. 563-7216.

3 1/2, 4 1/2 CUL-DE-SAC
EST. chauffé, eau ch. meublés si désiré. 215, 18e Ave nord. 563-9667, 564-1006

3 1/2, 4 1/2 EST
Chauffés, eau chaude, meublés si désiré. 845 Pl. Desor. MEAUX. 823-3009, 564-1006

3 1/2, 4 1/2, 5 1/2 NORD
Chauffés, eau chaude. Meublés si désiré. Stat. suppl. disponible. 640 McGregor. 823-0152, 564-1006.

3 1/2, 4 1/2 NEUFS, 1159 et 1205
PAPINEAU. Non chauffés, librs imméd. Près des services. 822-3356.

4 pces chauffé, eau chaude fournie, immeuble tranquille, asp. mural, tapis mur à mur, 340\$/mois. Jour: 564-9272, Tél.: 864-9272.

4 1/2, CENTRE SUD, imm. récent, beaucoup commodités, grand stat.: 275\$. 822-2917.

4 1/2 PCES, CHAUFFÉS
EST. Eau ch. fournie, meublés si désiré. Près CHUS, 910 DES BILLES. 566-4301, 564-1006.

4, 4 1/2
CUL-DE-SAC
EST. Chauffés, eau ch. Meublés si désiré. 320 Des Jonquilles. 562-0649, 564-1006.

405 MARQUETTE 5 pces, rénové, non chauffé. Libre 1er nov. 2505. Tél. 821-2302.

415 MC MANAMY 4 1/2 moderne, octobre gratuit. 375\$/mois. Tél.: 565-7022.

4 1/2 CENTRE-VILLE rue Gillespie, inf. Casse Populaire Sociale de Sherbrooke. 563-2811.

4 1/2 grand, ch., eau ch. 3455, 1505 Chagnon, app. 2. Pour visiter à partir de 10 h: 563-3726, 562-5622, 566-0548.

4 1/2 NEUFS
Dans l'Est, disponibles maintenant. 567-1030, 563-3903.

4 1/2 NORD
PRIX AVANTAGEUX
EAU CHAUDE FOURNIE. Meublé si désiré. 685 McGregor, 563-6632, 564-1006.

44 LOGEMENTS À LOUER
4 1/2 PCES ch., eau ch., rénové. Site 470, 10ème Ave N. Inf. 564-1712, 569-8143

4 1/2 PCES chauffé, eau ch., semi-meublé ou meublé, centre ville. Tél.: 864-4675

4 1/2 PCES grand, chauffé, eau chaude, asp. mural, endroit tranquille. Libre 1er nov. 1292 King ouest. 567-2881.

4 1/2 PCES. Libre imméd. Super grand et luxueux, avec solarm. Près de tous services. Réservez maintenant. 567-9881.

4 1/2 PCES. QUARTIER NORD près Carrefour l'Estrie, rue Wilson, bien éclairé. 2 portes patio. Après 16h: 563-4339.

4 1/2 PCES
DANS 6 LOG. RECENTS
Vers le CHUS, bien situé, près des services. Tél.: 566-7317

4 1/2 PCES
Est. près du Chus, chauffé, eau ch., bien situé. 1303 Pl. Quintal. 567-7064, 566-7210.

4 1/2, 5 1/2, 6 1/2 PCES, LENNOXVILLE Super grands, modernes, avec 2 s. bains, dans quadruplex. Près de tous services et autobus à la porte. Réservez maintenant. 567-9881.

4 1/2, GRANDS
EST. Chauffé, eau ch. fournie, meublés si désiré. 890 Pl. Desor. meublés. 565-0362, 564-1006.

5 1/2 NEUF
dans l'est, très grand. Prix 475\$/mois, tout compris. 845 Pl. Desor. 563-4887, 564-1006

5 1/2 PCES 2 MOIS GRATUITS
Est. 9e Av., très beau, 490\$/chauffé. Yvon: 563-4747

5 1/2, 4 1/2, 3 1/2 PCES
Rock Forest, meublés ou non. Libre. Entrée lav.-séch. 822-2782, 564-3046, 567-5128.

5 1/2, OUEST
1525 LEDOUX
Grands app. dans 8 log. chauffés, eau chaude, stat., conciergerie. 563-5443, 564-6087

5 1/2, OUEST
IMMEUBLE RÉCENT, dans 4 log. 487\$/mois, tout compris. 845 Pl. Desor. 563-4887, 564-1006

86 WELLINGTON NORD, 3 pces, semi-meublé, chauffé. Tél.: 567-5711.

865 WALSH
Est. 3, 4 pces, chauffés, eau ch. Libres imméd. 567-7358, 563-6134

945-975
QUATRE SAISONS
VOISIN GALERIES Quatre-Saisons. 4, 4 1/2, chauffés, eau ch. meublés si désiré. 566-1623, 562-4522, 564-1006

À LOUER TRES GRAND 3 1/2 sur 2 étages, chaudière, éclairé, bois franc. Secteur Est. 564-7832

À LOUER: 3 1/2 pces, ch., eau ch., poêle, réfrigérateur, comp. près de l'Université. 393\$/mois. Jour: 564-1292, soir: 563-4855.

A SOUS-LOUER octobre gratuit, frais peint, 5 1/2 chauffé. Au 205 Union. 425\$/ou moins. 822-1241, 378-4454.

A SOUS-LOUER 4 1/2 au. 1205 Jardins Fleurs. Libre 1er déc. 350\$/tout compris. 569-8046

A SOUS-LOUER
3 1/2 pces, prix spécial
Pascal 564-2888

A SOUS-LOUER chauffé 4 1/2, rénové, tapis mur à mur, près parc et accommodation. 567-4176

A SOUS-LOUER, 4 1/2 pces, eau ch., situ à St-E. 320\$/mois. Tél.: 566-1146.

AVANTAGEUX
Secteur universitaire
3 1/2, 5 1/2, meublés, éclairés, chauffés, eau chaude. 1025 DES SEIGNEURS. 569-6079, 564-1006.

AVANTAGEUX
3 1/2, 4 1/2, 5 1/2
EAU CHAUDE FOURNIE. Conciergerie. 745 McGregor, 822-8954, 564-1006.

CARRÉ GASPÉ, 4 1/2, 5 1/2, super grands, luxueux, neuvs, librs imm. Tél.: 564-1756.

CENTRE-VILLE
2 1/2 pces: 264\$/mois, chauffé, eau chaude fournie, semi-meublé. 3 pces: 337\$/mois, service de buanderie.

QUARTIER NORD
4 1/2 pces à sous-louer, poss. de 1 mois gratuit. Demander Linda: 565-9458, 563-5286 (soir)

CENTRE-VILLE, 3 1/2 à louer, chauffé, eau ch. fournie, conciergerie, 1er plancher, près de tous services. Libre immédiate. tement. Tél.: 562-8349.

CHAUFFÉS, 4, 4 1/2 PCES
EAU CHAUDE FOURNIE, meublés si désiré. Vue panoramique. 1040 rue LACOMBE. 565-3983, 564-1006.

DOMAINE FLORAL
3 1/2, 4 1/2, 5 1/2, 6 1/2 pces, super grands, modernes, avec solarm. Ouest, rue Bacon, près parc Belvédère, église, école, marché d'alimentation. Autobus à la porte. 567-9881.

DUPLEX NEUF, Grands 5 1/2 neuvs, 1er et 2e plancher. Libres 15 novembre 1989. Près CHUS. CONSTRUCTION RRC. 566-6647, 566-0566.

EST 3 1/2 pces, ch., éclairé, eau ch., très propre, 290\$/mois. Après 18h au 563-8379.

EST 4 1/2 pces, 380 Coté, endroit tranquille, près des services, 1er étage, chauffé, eau chaude, libre imm.

EST, 1 1/2 NEUF
Très luxueux, super prix pour bail de 12 mois. 265\$/tout inclus. 564-3078.

EST, 3, 4, 5 PCES
VUE PANORAMIQUE
SECTEUR EST
Conditions, prestations, meublés si désiré. 1000 LA COMBE. 566-2298, 564-1006

EST, 4 1/2 et 2 1/2, chauffés, eau ch. fournie, idéal pour couple ou personne seule aimant tranquillité. 567-4741.

EST, 4, 4 1/2 PCES
chauffés, eau chaude
MEUBLÉS si désiré, près CHUS et Quatre-Saisons. 915 Des Biles. 566-4301, 564-1006.

EST, 5 PCES
chauffé, 3 1/2 mois, 6 1er octobre. Entre 17 h et 19 h. Tél.: 565-8537.

EST, 5 PCES, libre, chauffé, près école et CEGEP. Après 17h: 567-4759.

EST, GRAND 4 1/2 chauffé, eau ch. ménage à faire. 567-9036

EST, LOGEMENT 4 1/2, eau ch., rue St-Michel, près CEGEP. Libre 1er nov. 89. Prix 285\$/mois. Tél.: 567-0897.

EST, VASTE LOGEMENT 6 1/2 pces à louer dans triplex, pi. bois franc, grand patio 450\$/mois. Voir au 420 11ème Ave. Sud. 567-0748.

NOS VOISINS

LES CONSTRUCTIONS

Michel Lessard inc.
«Nous construisons ou rénovons selon vos goûts et votre budget.»

16520X
821-4728

44 LOGEMENTS À LOUER
EST... PROMOTION MOIS GRATUITS ???
4 1/2 grands, Mism école, parc et services. Meublés si désiré. 569-2149, 565-9668

EST
4 1/2 neuvs, chauffé, eau ch., éclairé, voisin Cégep. Appeler-moi, nous avons les meilleurs prix en ville. 564-0648.

EST
732 Terril, 1er plancher, 4 1/2 chauffé, eau ch. fournie, bois franc. 567-4472, 822-3393.

ÉTUDIANTS(ES)
3 1/2, 4 1/2 OUEST. Meublés ou non, autobus à la porte. Réservez maintenant. 567-9881.

GENS AGÉS OU TRANQUILLES
3 1/2, 4 1/2 pces, meublés ou non, près église, piscine, autobus, accommodation, ouest. Tél.: 565-4503, 563-5452

GRAND 3 1/2 PCES, chauffé, repeint à neuf, entrée lav.-séch. Quartier ouest. Jour: 566-2225, après 18h: 563-7790

GRAND 4 1/2 dans un 6 logs meublés, entrée lave-vaisselle et micro ondes, dans un bas, si tué au 495 rue Thibault. Tél.: 569-7665.

GRAND 5 1/2 PCES dans duplex, à Fleurimont, moderne, 3 ch. à c., lavoir, belle vue sur la ville et le Mt. Orford, endroit tranquille, à 5 min. du C.H.U. 845-2685 ou 845-4284

KINGSTON Grand 5 1/2, non chauffé, eau chaude fournie. 393\$/mois. 564-2643.

LE PANORAMA
3 1/2, 4 1/2, 5 1/2 chauffés
PISCINE INT. BÉTON
Eau chaude, chaudière à déchets, ascenseur. Meublés si désiré. 900

168 CAMIONS

AUTOS VERRIER
87 GMC 4x4, tonne, 4x4, Super Cab, 350 injection, auto.
88 GMC Super Cab, 4 x 4, 305 auto.
89 Toyota Four runner, 4x4, 5 vit.

170 AUTOS A VENDRE

ACHETONS AUTOS de tous genres pour "scrap".
Vendons pièces d'auto. E.T. Chez St-Michel à Omeriville, 843-4991.

170 AUTOS A VENDRE

DODGE Omni 1987, auto, 4 portes, moteur 2.2, en très bonne condition, freins neufs aux 4 roues, 5 400\$, Tél.: 563-2704; 822-2825.

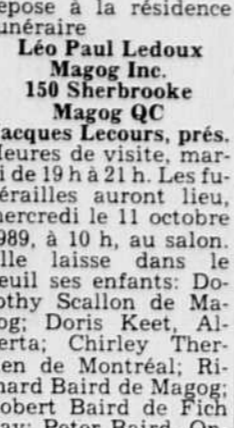
170 AUTOS A VENDRE

OLDSMOBILE CUTLASS Suprême 1985 de particulier, 2 p., "h-top", 30 000 mi., jamais sortie d'hiver, comme neuve. Prix spécial pour vente rapide ou échange accepté. 1-658-2105 ou 889-2966.

Décès, Avis, Remerciements



ADAM (Mme Louise)
— À l'Hôpital Charles Lemoyne de Montréal le 9 octobre 1989, est décédée Louise Adam à l'âge de 50 ans.



FRÉCHETTE (M. Cyprien)
— Au Centre Hospitalier Universitaire de Sherbrooke, le 8 octobre 1989, est décédé M. Cyprien Fréchette, à l'âge de 79 ans.



GRONDIN (Mme Liliane)
— À Sherbrooke, le 7 octobre 1989, est décédée Liliane Grondin, à l'âge de 78 ans.



LOIGNON (M. Louis-Philippe)
— À Sherbrooke, le 8 octobre 1989, est décédé M. Louis-Philippe Loignon, à l'âge de 78 ans.

IN MEMORIAM

ADAM (Mme Louise), 50 ans, St-Bruno de Montarville, décédée le 9 octobre.
BAIRD (Mme Gabrielle), 83 ans, Magog, décédée le 8 octobre.
BERGERON (M. Lucien), 83 ans, Sherbrooke, décédé le 4 octobre.

FAUT VOIR!

JIMMY 4 x 4, 86, tout équipé, air climatisé, comme neuf. Inf.: 566-0141.
FORD 1983 avec bouillotte 200 gallons, compresseur Greco 3500 lb. de pression, 100 pi. de boyau, pour couvreur ou contracteur peintre. Valeur 5500\$. 822-4381.

ACURA PRECISION

VENTE ACHAT ECHANGE
La ou l'un en fait plus
89 Honda Accord EXI rouge
89 Acura Integra LS rouge, 4 p.
89 Acura Integra SE, noire
89 Honda Prelude bleue
89 Acura Legend, grise
89 Honda Accord EXI, blanche
89 Acura Integra RS, grise
89 Acura Legend, blanche
89 Acura Integra LS, grise
89 Acura Legend, grise
89 Honda Accord EXI, blanche
89 Acura Integra RS, grise
89 Acura Legend, blanche
89 Acura Integra LS, grise
89 Acura Legend, grise
89 Honda Accord EXI, blanche
89 Acura Integra RS, grise
89 Acura Legend, blanche
89 Acura Integra LS, grise
89 Acura Legend, grise
89 Honda Accord EXI, blanche
89 Acura Integra RS, grise
89 Acura Legend, blanche
89 Acura Integra LS, grise
89 Acura Legend, grise

MAZDA 626 LX 1984

27 500\$, tout équipé, très propre, 70 000 km, 6 900\$ négociable. Après 17 h, 566-25 97.
MAZDA CEDAN 1988 4 portes, turbo, avec 4 roues directionnelles, blanche. Valeur 27 500\$, tout équipé, très propre, 70 000 km, 6 900\$ négociable. Après 17 h, 566-25 97.

TRANS AM '87

Rouge cerise, bas gris, Autom. 54 000 km. Carrosserie originale et propre. (Reprise de crédit). Prix de liste actuel: 14 000\$, notre spécial de la semaine: 11 900\$. Les Autos Réel Spécial de 4 400, Boul. Bourque Rock Forest 864-8253.

BERTHOLD (M. Yvon)

— Au Centre Hospitalier Universitaire de Sherbrooke, à la suite d'une longue maladie, est décédé M. Yvon Berthold, à l'âge de 48 ans.

NOËL FRÉCHETTE

— À l'âge de 79 ans, est décédé M. Noël Fréchette, à l'âge de 79 ans, époux de Mme Florence Chabot, demeurant au 316 rue Laurier à Asbestos. La dépouille mortelle repose au salon funéraire.

REAL DESROCHERS INC.

560 18e Ave Asbestos QC Tél.: 879-2232
Noël Fréchette, prés. Heures de visite, lundi de 19 h à 22 h, mardi de 14 h à 16 h et de 19 h à 22 h. Jour des funérailles, de midi jusqu'au départ du salon à 13 h 45. Funérailles, mercredi le 11 octobre 1989, à 14 h, en l'église Notre-Dame de Toutes Joies d'Asbestos. Inhumation au cimetière de St-Georges de Windsor. Le défunt laisse dans le deuil, outre son épouse Florence Chabot, ses enfants: M. M. Jean-Renaud Fréchette, M. Gérard Fréchette, M. Warren Fréchette, M. M. Jean-Paul Hélie (Murielle Fréchette), M. M. Marcel Gendron (Gertrude Fréchette), M. M. Noél Fréchette (Gisèle Parr), M. M. Marcel Audet (Louise Fréchette), M. M. Béatrice Dion, M. M. Henri Fréchette (Exilda Chabot), St-Georges de Windsor; M. M. Jeanne Simoneau, M. M. Marcel Proulx (Noëlla Fréchette), Drummondville; ses beaux-frères et belles-sœurs: M. Gérard Chabot et son amie Gisèle de Fleurimont; M. M. Lucien Fougères; Cécile Chabot, Asbestos; M. M. Bernadette Chabot, Granby; 14 petits-enfants, plusieurs neveux, nièces, cousins, cousines et autres parents et amis. M. M. Yvon Berthold et son amie Linda; ses oncles, nièces, cousins, cousines ainsi que de nombreux autres parents et amis. La famille désire remercier les membres de Personnel du 8e C et du 7e C du Centre Hospitalier Universitaire de Sherbrooke, pour les bons soins prodigués à M. Berthold. Des dons à la fondation du C.H.U.S. pour les soins palliatifs seraient grandement appréciés.

170 AUTOS A VENDRE

STATION WAGON MARQUIS 1984, très propre, prix à discuter. Tél.: 563-4736 dem. de Jean.
\$ \$ \$ \$ \$
Achetons autos et camions en bon état, en tout temps. Tél.: 822-1013.

ACHAT ET VENTE D'AUTOS USAGÉS

modèles récents. M. Ferland Autos 1330 King est, 566-5855.
ACHETONS AUTOS, vendons pièces usagées. Pièces d'auto Fleuret, 564-5020.

Appel d'offres

La Ville de Sherbrooke recevra des soumissions pour:
CLÔTURE À MAILLES DE CHAÎNE
APPEL D'OFFRES 89-134-A
AMEUBLEMENT
APPEL D'OFFRES 89-135-A
RECONDITIONNEMENT D'UNE NACELLE
APPEL D'OFFRES 89-136-A

AVIS PUBLIC

Avis public est par les présentes donné par le sousigné, secrétaire-trésorier de la susdite municipalité, que:
Le conseil de la Ville de Cookshire a vendu de gré à gré au cours du mois de septembre 1989 à M. Malcolm Fraser un terrain sis sur ce lot 9E-1 du rang VIII du cadastre officiel du Canton Eaton pour la somme de 97.309.

Services communautaires

L'ESCALE
Maison d'hébergement pour femmes victimes de violence
569-3611
ALCOOLIQUES ANONYMES
564-0070
CAREFOUR INTERVENTION SUICIDE
564-1864
MARIE-CLAIRE
Assistante maternelle
563-1622
LE SEUIL DE L'ESTRIE Inc.
Service d'aide aux hommes en difficulté de couples.
821-2420
VILLA
Assistance maternelle
563-1622
Face au niveau problème
AL-ANON
le tout la main
Tél.: 567-2164

ENCAN

pour Keith et Thetus Richardson, 35, Vaudry, Lennoxville, samedi le 14 octobre à 10 h 30.
SERONT VENDUS: réfrigérateur, cuisinière électrique, mobilier de salle à dîner avec 5 chaises, table buffet, vaisselier, chaise longue, etc.
ACHAT ET VENTE D'AUTOS USAGÉS
modèles récents. M. Ferland Autos 1330 King est, 566-5855.
ACHETONS AUTOS, vendons pièces usagées. Pièces d'auto Fleuret, 564-5020.

RELAIS TOYOTA

2059 KING OUEST SHERBROOKE
563-6622
170-17050X

avis de demande d'un permis d'alcool

Régie des permis d'alcool du Québec
Toute personne, société ou groupement visé dans l'art. 80 du Code de procédure civile peut, par écrit motivé, assésamment et transmis à la Régie, s'opposer à une demande de permis ci-après énumérée, dans les 15 jours de la présente publication, ou s'il y a eu opposition, intervenir en faveur dans les 30 jours de cette publication.

AVIS PUBLIC

Avis public est par les présentes donné par le sousigné, secrétaire-trésorier de la susdite municipalité, que:
Le conseil de la Ville de Cookshire a vendu de gré à gré au cours du mois de septembre 1989 à M. Malcolm Fraser un terrain sis sur ce lot 9E-1 du rang VIII du cadastre officiel du Canton Eaton pour la somme de 97.309.

AVIS PUBLIC

Avis public est par les présentes donné par le sousigné, secrétaire-trésorier de la susdite municipalité, que:
Le conseil de la Ville de Cookshire a vendu de gré à gré au cours du mois de septembre 1989 à M. Malcolm Fraser un terrain sis sur ce lot 9E-1 du rang VIII du cadastre officiel du Canton Eaton pour la somme de 97.309.

Société immobilière du Québec

Appel d'offres
Construction à Waterloo
Dossier no: 601-30-024 - Remplacement des systèmes de ventilation du bloc "D", 1150, chemin Fullford, Waterloo, Québec, cité de Shefford.
Garantie de soumission: 20 000 \$
Les travaux portant sur de l'architecture, de la mécanique et de l'électrique.
Sont admis à soumissionner les entrepreneurs détenant la licence appropriée en vertu de la Loi sur la qualification professionnelle des entrepreneurs de construction, qui ont leur principale place d'affaires dans la province de Québec.
Les documents de soumission peuvent être obtenus à compter du 10 octobre 1989 par remise d'un montant non remboursable de 10 \$, soit en argent comptant, soit par chèque ou mandat-poste fait à l'ordre de la Société immobilière du Québec.
La vente des documents ainsi que la réception des soumissions seront faites à l'adresse suivante: Société immobilière du Québec, Service des opérations contractuelles, 475, rue St-Amable, 5e étage, Québec, G1R 4X9, (418) 643-5484.
Les plans et devis sont aussi disponibles pour consultation au 190, boul. Crémazie Est, 1er étage, Montréal, d'où ils pourront être commandés. Les documents seront alors expédiés à l'acheteur à partir du bureau de vente de Québec.
Les plans et devis sont également en montre à l'Association de la construction de Québec, l'Association de la construction de Montréal ainsi qu'à l'Association de la construction de Brome - Missisquoi - Shefford.
Les soumissions devront être accompagnées d'une garantie de soumission, à l'ordre de la Société immobilière du Québec, au montant indiqué.
La Société se réserve le droit de n'accepter aucune soumission, même la plus basse.
Date et heure limites de réception des soumissions:
Le mercredi 11 novembre 1989 à 15 h.
Guy Vachon, ing.
Vice-président Construction
N-80711

avis de demande d'un permis d'alcool

Régie des permis d'alcool du Québec
Toute personne, société ou groupement visé dans l'art. 80 du Code de procédure civile peut, par écrit motivé, assésamment et transmis à la Régie, s'opposer à une demande de permis ci-après énumérée, dans les 15 jours de la présente publication, ou s'il y a eu opposition, intervenir en faveur dans les 30 jours de cette publication.

avis de demande d'un permis d'alcool

Régie des permis d'alcool du Québec
Toute personne, société ou groupement visé dans l'art. 80 du Code de procédure civile peut, par écrit motivé, assésamment et transmis à la Régie, s'opposer à une demande de permis ci-après énumérée, dans les 15 jours de la présente publication, ou s'il y a eu opposition, intervenir en faveur dans les 30 jours de cette publication.

avis de demande d'un permis d'alcool

Régie des permis d'alcool du Québec
Toute personne, société ou groupement visé dans l'art. 80 du Code de procédure civile peut, par écrit motivé, assésamment et transmis à la Régie, s'opposer à une demande de permis ci-après énumérée, dans les 15 jours de la présente publication, ou s'il y a eu opposition, intervenir en faveur dans les 30 jours de cette publication.

avis de demande d'un permis d'alcool

Régie des permis d'alcool du Québec
Toute personne, société ou groupement visé dans l'art. 80 du Code de procédure civile peut, par écrit motivé, assésamment et transmis à la Régie, s'opposer à une demande de permis ci-après énumérée, dans les 15 jours de la présente publication, ou s'il y a eu opposition, intervenir en faveur dans les 30 jours de cette publication.

GIRARD (M. Réjean)

— À Drummondville, le 8 octobre 1989, à l'âge de 62 ans, est décédé M. Réjean Girard, époux de Gisèle Proulx, demeurant à Drummondville. M. Girard est exposé au Funérarium Funéraire Daniel Vachon Inc. 55 rue Notre-Dame Drummondville QC Tél.: 819-478-1448

BOUTIN (M. Gilles)

— À Sherbrooke, le 8 octobre 1989, est décédé M. Gilles Boutin, à l'âge de 63 ans, époux de Carmen Turcotte, demeurant RTE 249 à St-Elie d'Orford. La dépouille mortelle repose à la résidence funéraire

PALARDY (M. Omer)

— Au Centre Hospitalier St-Vincent de Paul de Sherbrooke, le 8 octobre 1989, est décédé M. Omer Palardy, à l'âge de 86 ans, époux de feu Germaine Liéze, demeurant à Sherbrooke. La dépouille mortelle repose à la Coopérative Funéraire de Weedon 450, 2ème Ave Weedon QC

ROBERT (M. Marc)

— Accidentellement à Richmond, le 8 octobre 1989, est décédé Marc Robert, à l'âge de 26 ans, fils de Gérard Robert et de Jeannine Morin, demeurant à Montréal. L'inhumation de M. Robert aura lieu au cimetière de St-François Xavier, le 11 octobre 1989, à 14 h 30, en l'église St-François Xavier, 100, rue St-François, Québec. Les funérailles auront lieu le 11 octobre 1989, à 14 h 30, en l'église St-François Xavier, 100, rue St-François, Québec. Les funérailles auront lieu le 11 octobre 1989, à 14 h 30, en l'église St-François Xavier, 100, rue St-François, Québec.

Construction à Waterloo
Dossier no: 601-30-024 - Remplacement des systèmes de ventilation du bloc "D", 1150, chemin Fullford, Waterloo, Québec, cité de Shefford.
Garantie de soumission: 20 000 \$
Les travaux portant sur de l'architecture, de la mécanique et de l'électrique.
Sont admis à soumissionner les entrepreneurs détenant la licence appropriée en vertu de la Loi sur la qualification professionnelle des entrepreneurs de construction, qui ont leur principale place d'affaires dans la province de Québec.
Les documents de soumission peuvent être obtenus à compter du 10 octobre 1989 par remise d'un montant non remboursable de 10 \$, soit en argent comptant, soit par chèque ou mandat-poste fait à l'ordre de la Société immobilière du Québec.
La vente des documents ainsi que la réception des soumissions seront faites à l'adresse suivante: Société immobilière du Québec, Service des opérations contractuelles, 475, rue St-Amable, 5e étage, Québec, G1R 4X9, (418) 643-5484.
Les plans et devis sont aussi disponibles pour consultation au 190, boul. Crémazie Est, 1er étage, Montréal, d'où ils pourront être commandés. Les documents seront alors expédiés à l'acheteur à partir du bureau de vente de Québec.
Les plans et devis sont également en montre à l'Association de la construction de Québec, l'Association de la construction de Montréal ainsi qu'à l'Association de la construction de Brome - Missisquoi - Shefford.
Les soumissions devront être accompagnées d'une garantie de soumission, à l'ordre de la Société immobilière du Québec, au montant indiqué.
La Société se réserve le droit de n'accepter aucune soumission, même la plus basse.
Date et heure limites de réception des soumissions:
Le mercredi 11 novembre 1989 à 15 h.
Guy Vachon, ing.
Vice-président Construction
N-80711

avis de demande d'un permis d'alcool
Régie des permis d'alcool du Québec
Toute personne, société ou groupement visé dans l'art. 80 du Code de procédure civile peut, par écrit motivé, assésamment et transmis à la Régie, s'opposer à une demande de permis ci-après énumérée, dans les 15 jours de la présente publication, ou s'il y a eu opposition, intervenir en faveur dans les 30 jours de cette publication.

avis de demande d'un permis d'alcool
Régie des permis d'alcool du Québec
Toute personne, société ou groupement visé dans l'art. 80 du Code de procédure civile peut, par écrit motivé, assésamment et transmis à la Régie, s'opposer à une demande de permis ci-après énumérée, dans les 15 jours de la présente publication, ou s'il y a eu opposition, intervenir en faveur dans les 30 jours de cette publication.

avis de demande d'un permis d'alcool
Régie des permis d'alcool du Québec
Toute personne, société ou groupement visé dans l'art. 80 du Code de procédure civile peut, par écrit motivé, assésamment et transmis à la Régie, s'opposer à une demande de permis ci-après énumérée, dans les 15 jours de la présente publication, ou s'il y a eu opposition, intervenir en faveur dans les 30 jours de cette publication.

avis de demande d'un permis d'alcool
Régie des permis d'alcool du Québec
Toute personne, société ou groupement visé dans l'art. 80 du Code de procédure civile peut, par écrit motivé, assésamment et transmis à la Régie, s'opposer à une demande de permis ci-après énumérée, dans les 15 jours de la présente publication, ou s'il y a eu opposition, intervenir en faveur dans les 30 jours de cette publication.

BOUTIN (M. Gilles)

— À Sherbrooke, le 8 octobre 1989, est décédé M. Gilles Boutin, à l'âge de 63 ans, époux de Carmen Turcotte, demeurant RTE 249 à St-Elie d'Orford. La dépouille mortelle repose à la résidence funéraire

PALARDY (M. Omer)

— Au Centre Hospitalier St-Vincent de Paul de Sherbrooke, le 8 octobre 1989, est décédé M. Omer Palardy, à l'âge de 86 ans, époux de feu Germaine Liéze, demeurant à Sherbrooke. La dépouille mortelle repose à la Coopérative Funéraire de Weedon 450, 2ème Ave Weedon QC

ROBERT (M. Marc)

— Accidentellement à Richmond, le 8 octobre 1989, est décédé Marc Robert, à l'âge de 26 ans, fils de Gérard Robert et de Jeannine Morin, demeurant à Montréal. L'inhumation de M. Robert aura lieu au cimetière de St-François Xavier, le 11 octobre 1989, à 14 h 30, en l'église St-François Xavier, 100, rue St-François, Québec. Les funérailles auront lieu le 11 octobre 1989, à 14 h 30, en l'église St-François Xavier, 100, rue St-François, Québec.

Suite de "Décès... Avis..."

à la page suivante

Décès, Avis, Remerciements

ROUSSEAU (Mme Emma)

— A Magog, le 9 octobre 1989, à l'âge de 78 ans, est décédée Mme Emma Rousseau, épouse de feu Orléan Rousseau, demeurant à Magog. La dépouille mortelle repose à la résidence funéraire.

Coopérative Funéraire de l'Estrie
526 Prospect Sherbrooke, QC
Tél.: 565-7646
Alain Leclerc, dir. gén.

Heures de visite, de 14 h à 16 h et de 19 h à 22 h. Jour des funérailles, de 9 h jusqu'au départ du salon à 10 h 45. Funérailles, jeudi le 12 octobre 1989, à 11 h, en l'église Ste-Marguerite Marie. Inhumation au cimetière St-Patrice. Elle laisse dans le deuil ses enfants: M. Mme Jean-Claude Rousseau (Ginette), Sherbrooke; Nicole (Daniel Bolduc), Rock Forest; Onil Rousseau de Magog; ses frères et sœurs, beaux-frères, belles-sœurs: M. Mme Louis Boutin; M. Mme Édouard Boutin; M. Édouard Fournier (Alexina); Mlle Simone Boutin; M. Eugène Rousseau; ses petits-enfants: Marc, Martine; Karine; Sébastien; Claudia; Pascal; et autres parents et amis.

ROY (M. Raymond G.)

— Au Centre Hospitalier de la Providence de Magog, le 9 octobre 1989, est décédé M. Raymond G. Roy, à l'âge de 56 ans, époux de Beverly Webb, demeurant au 12 rue Maheu à Stanstead. La dépouille mortelle repose à la résidence funéraire.

Rodrigue & Frères Enr
2 rue Centre
Rock Island QC
Tél.: 876-2474

Heures de visite, mardi de 14 h à 16 h et de 19 h à 21 h. Jour des funérailles, de 9 h 30 jusqu'au départ du salon à 10 h 45. Funérailles, mercredi le 11 octobre 1989, à 11 h, en l'église Sacré-Coeur de Jésus de Stanstead. Inhumation au cimetière Mont Ste-Marie. Le défunt laisse dans le

deuil, outre son épouse Beverly Webb, ses enfants: M. Mme Alain Roy (Shary Rolleston); M. Mme Marcel Roy (Donna Lucier), tout deux de Stanstead; 2 petits-enfants: Patrick et Michelle; ses frères: M. Roger et Roland Roy (Linda) de Stanstead; sa grand-mère: Mme Nellie McGivern de Rock Island; ses beaux-parents: M. Mme Henry Weeb de Newport Vt; ses oncles, tantes, neveux, nièces, cousins, cousines et autres parents et amis.

THIBEAULT FOISY (Mme Olivine)

— Au Centre Hospitalier d'Asbestos, le 9 octobre 1989, est décédée Mme Olivine Foisy, à l'âge de 97 ans, épouse de feu Clovis Thibault, demeurant au 16 Dufferin à Danville. La dépouille mortelle repose au salon funéraire.

Réal Desrochers Inc.
31 rue Collège
Danville QC
Tél.: 879-2232

Heures de visite, jour des funérailles, de midi jusqu'au départ du salon à 14 h 15. Funérailles, jeudi le 12 octobre 1989, à 14 h 30, en l'église St-Anne de Danville. Inhumation au cimetière de même endroit. La défunte laisse dans le deuil ses enfants: Mlle Yolande Thibault de Danville; M. Mme Maurice Tremblay (Jacqueline) de St-Cyr; Mme Claire Thibault Lacoursière, d'Arthabaska; M. Mme Claude Allaire (Monique), Montréal; M. Mme Claude Thibault (Huguette), d'Asbestos; Mme Fernande Morel Thibault de Danville; Mme Lise Gagnon Thibault de Québec; sa soeur: Mme Gilberte Foisy Beau regard de Granby; outre beaux-frères et belles-sœurs, oncles, tantes, neveux, nièces et autres parents et amis.

ST-LOUIS (M. Alexandre)

— A la Résidence de l'Estrie, le 8 octobre 1989, est décédé M. Alexandre St-Louis, époux de Mme Laura Beauchesne, demeurant à Sherbrooke. Selon ses dernières volontés, il n'y aura pas d'exposition, la crémation aura lieu au Crématorium de la

Coopérative Funéraire de l'Estrie
530 Prospect Sherbrooke QC
Tél.: 565-7646
Alain Leclerc, dir. gén.

Une messe commémorative sera célébrée en la Chapelle de la Résidence de l'Estrie, Mardi le 10 octobre 1989, à 10 h. La famille sera présente une demi-heure avant les funérailles pour recevoir les témoignages de sympathie. Le défunt laisse dans le

TREMBLAY (M. Claude)

— Au Centre Hospitalier d'Asbestos, le 7 octobre 1989, est décédé

M. Claude Tremblay, à l'âge de 40 ans, époux de Denise Roberge, demeurant au 28 Chemin St-Georges Nord à Asbestos. A la demande du défunt, il y aura incinération, la famille recevra les condoléances des parents et amis à la résidence funéraire.

Réal Desrochers Inc.
500 1ère Ave
Asbestos QC
Tél.: 879-2232

Heures de visite, jour des funérailles, de midi jusqu'au départ du salon à 13 h 45. Funérailles, mardi le 10 octobre 1989, à 14 h, en l'église Notre-Dame de Toutes Joies d'Asbestos. Les cendres seront déposées au Colombier Réal Desrochers Inc. Le défunt laisse dans le deuil, outre son épouse Mme Denise Roberge, ses enfants: Claude Junior, Franck, Emanuel; sa mère Mme Cécile Tanguay; ses frères et sœurs: M. Théodore Tremblay (Blanche), Cap-de-la-Madeleine; M. Mme Gérard Poulin (Marie-Blanche), Sherbrooke; M. Mme Robert Carignan (Matilda), Repentigny; M. Mme Ovide Dubois (Lucia), Asbestos; M. Laurent Tremblay, Asbestos; Mme Yvonne Brochu, Asbestos; ses beaux-frères et belles-sœurs: M. Mme Paul Roberge (Lise), Danville; M. Mme Hervé Roberge (Nicole), Fermont; M. Mme Yvon Roberge (Réjeanne), Asbestos; M. Mme Raoul Roberge (Ginette), Montréal; M. Mme Jean-Marc Roberge, Sherbrooke; M. Léo Roberge, Valcourt; Mlle Monique Roberge et son ami Michel, Richmond; Mme Francine Roberge, Québec; M. René Roberge et son amie Danielle, Asbestos; Mlle Johanne Roberge de Asbestos; M. Pierre Roberge et son amie Jacinthe, Asbestos; plusieurs neveux, nièces, cousins, cousines et autres parents et amis.



ROY (M. Anselme) — Au Centre Hospitalier St-Louis de Windsor, le 8 octobre 1989,



ST-LOUIS (M. Alexandre)

Général

Le droit de grève reconnu pour la première fois par le parlement en URSS

Moscou (AFP)

Le droit de grève a été reconnu hier pour la première fois en URSS par le parlement, qui a adopté une loi sur les modalités de «résolution des conflits de travail», a constaté un journaliste de l'AFP.

Cette loi qualifie cependant d'illégal les grèves dans de très larges secteurs d'activité et certaines grèves politiques. Elle prévoit en outre des délais de préavis de cinq à sept jours pour permettre des procédures de conciliation, avant de pouvoir déclencher des arrêts de travail.

Les secteurs exclus du droit de grève sont les transports, les communications, l'énergie, la défense, les usines fonctionnant en cycle continu, les organes gouvernementaux. Les collectifs de travailleurs dans ces secteurs doivent s'adresser pour la défense de leurs intérêts au parlement de l'URSS ou des Républiques fédérées.

Sont aussi déclarées illégales les grèves visant au «renversement ou au changement par la force de la structure gouvernementale et sociale» du pays, ainsi qu'à «des atteintes à l'égalité des droits des nationalités ou des ethnies».

Interdiction permanente

L'adoption de cette loi (373 voix pour, 12 contre et 10 abstentions) rend permanente l'interdiction des grèves votée le 3 octobre dernier par le Soviet suprême «dans les secteurs vitaux de l'économie liés à la préparation de l'hiver, jusqu'à l'adoption de la loi sur les conflits de travail», constatent les observateurs.

Cette loi est la première que le nouveau parlement élu au printemps dernier ait votée selon des procédures nouvelles, avec un vote article par article et sur des amendements soumis par écrit aux députés, avec l'avis des commissions sur chaque point.

Son examen prioritaire - avant les

projets de loi visant à réformer l'économie - avait été demandé par M. Mikhaïl Gorbatchev, à la suite notamment de la grève des mineurs de charbon, l'été dernier.

La question des «grèves politiques», un qualificatif qui n'apparaît pas dans la loi votée contrairement au projet qui les interdisait, a été vivement débattue hier. Mis à part la grève des mineurs, tous les mouvements de grève importants qui se sont produits depuis près de deux ans en URSS ont eu des motifs politiques nationaux: des Arméniens aux Azerbaïdjanais, en passant par les minorités russophones dans les Républiques baltes et en Moldavie.

Le représentant de la commission parlementaire sur la législation a clos le débat en soulignant que selon le principe guidant la création d'un Etat de droit en URSS, tout ce qui n'est pas interdit est autorisé.

Le Pape souligne «l'attitude officielle de respect» de l'Indonésie envers la religion

Djakarta (AFP)



Djakarta, le Pape a dit la messe devant une assistance évaluée à plus de 100 000 fidèles.

Pour son premier contact avec le plus grand pays musulman du monde, Jean-Paul II a souligné hier à Djakarta «l'attitude officielle de respect de l'Indonésie envers la religion» lors de la plus grande messe jamais célébrée dans la capitale.

Célébrant un office sur le thème «des fidèles, citoyens de l'Etat du Pancasila» dans le stade Istora Senayan, peu après son arrivée pour une visite de cinq jours en Indonésie, le pape a fait l'éloge du système indonésien. Il a mis en valeur les vertus du «Pancasila», les cinq principes philosophiques inscrits dans la Constitution du pays: croyance en Dieu, humanitarisme, unité du pays, démocratie et justice sociale.

Dans son homélie, le Souverain Pontife a souligné que le droit de «pratiquer sa propre religion» est inséparable de la reconnaissance de «la dignité de la personne humaine». Afin que dans «la paix et la liberté religieuse» puisse s'exercer «une active participation au service du bien commun».

Le Vatican considère ainsi que l'Indonésie - où 90 pour cent des 175 millions d'habitants sont de confession musulmane - a une attitude tolérante vis-à-vis des autres religions monothéistes. C'est d'ailleurs dans cet esprit de tolérance et d'ouverture, que Jean-Paul II s'est adressé aux cinq millions de catholiques qui représentent un peu moins de 3 pour cent de la population de l'archipel. Ceux-ci sont en effet très minoritaires, loin derrière les musulmans, précédés par les protestants (6 pour cent), mais avant les hindouistes (2 pour cent) et les bouddhistes (1 pour cent).

Profitez de cette situation pour devenir des catholiques encore plus fervents et de bons citoyens de la nation indonésienne, leur a-t-il dit en substance dans la langue indonésienne, devant une assistance évaluée à plus de 100,000 fidèles. Le Souverain Pontife leur a rappelé «la dimension religieuse et politique» de leur existence au sein de la société. Rendez à Dieu ce qui lui revient et donnez votre tribut à l'Indonésie, a expliqué Jean-Paul II, soulignant qu'il y a «une distinction et non une séparation» entre les questions spirituelles et les affaires du monde.

Pour le pape, l'autorité politique et les devoirs des citoyens doivent s'inscrire avant tout dans une exigence «d'ordre moral», donnant en exemple l'Indonésie qui a inclus cette notion dans «sa morale nationale».

Cette ligne de conduite pour les catholiques était accompagnée d'un salut adressé aux diverses communautés chrétiennes, mais surtout aux musulmans.

Un homme et une femme poignardés à plusieurs reprises à Québec

Québec (PC)

Un double meurtre a été commis à Québec durant la nuit de dimanche à lundi. Tout indique que les victimes, un homme et une femme qui ont été poignardés à plusieurs reprises, seraient les locataires de l'appartement où s'est déroulé le drame, Martin McNicoll et Anik Bédard.

Selon les témoignages recueillis auprès des résidents de la concubinerie, et confirmés par le rapport préliminaire des enquêteurs, une violente bagarre aurait éclaté dans l'appartement 410. Le locataire d'en-dessous, Eric Collin, a tout entendu.

«J'ai été réveillé par le bruit, a raconté le jeune infirmier militaire. Il était exactement 3h55. Il y avait beaucoup de bruit, comme si on cognait par terre avec des bâtons de baseball.»

«Je n'ai pas entendu de coups de feu, mais il y avait tellement de vacarme que mon chien a pris peur et s'est mis à pleurer. Puis, vers 4h15, ça s'est arrêté d'une seule claque.» La concierge de l'établissement a raconté que c'est la mère d'Anik Bédard qui a fait la macabre découverte: «Comme elle n'avait pas de nouvelles de sa fille, elle s'est pointée à l'appartement, en après-midi. La porte n'était pas barrée. Elle est entrée et elle a vu le corps de l'ami de sa fille étendu par terre. Elle s'est aussitôt

précipitée chez le voisin pour demander de l'aide.»

Alertés à 17h38, les policiers de Québec se sont rendus sur les lieux et ont découvert le corps ensanglanté des deux victimes.

Le couple Bédard-McNicoll avait emménagé au 3385 Père-Lelièvre, le 1er août dernier. Les résidents de l'endroit les ont décrits comme un couple plutôt tranquille. «C'était la première fois que j'entendais du tapage dans leur appartement», a confirmé le locataire d'en-dessous. Selon leurs voisins, Martin McNicoll occupait comme mécanicien dans un garage du centre-ville, tandis qu'Anik Bédard, 27 ans, a travaillé une bonne partie de l'été au Village des Sports.

Un fils de prince dans de sales draps

Paris (AFP)

Le procès d'un fils de prince et de deux fils de bonne famille, accusés d'avoir commis des attaques à main armée pour préparer l'enlèvement de la fille de Serge Gainsbourg et Jane Birkin, a commencé hier à Paris.

Edouard de Faucigny-Lucinge et Coligny, 21 ans, Laurent Communié, 22 ans, et Philippe Lachavanne, 20 ans, sont jugés en assises par un jury populaire. Le père d'Edouard est prince et appartient à une des plus

anciennes familles du Gotha européen.

Les trois étudiants ne comparaisent pas pour le projet d'enlèvement - qui «n'avait pas reçu de commencement d'exécution» - de Charlotte Gainsbourg, fille du chanteur et compositeur français Serge Gainsbourg et de l'actrice britannique Jane Birkin. Ils sont en fait jugés pour des tentatives d'homicides et braquages commis en vue de cet enlèvement pour lequel ils voulaient demander un rançon de cinq millions de francs (\$800,000).

Une énorme manifestation dans le sud de la RDA se disperse sans intervention des forces de l'ordre

Berlin-Est (AFP)

La manifestation de Leipzig qui a rassemblé hier soir des dizaines de milliers de personnes dans les rues de Leipzig, dans le sud de la RDA, s'est dispersée dans le calme et sans intervention des forces de l'ordre, a-t-on appris d'un diplomate occidental sur place.

Cette information a été également par des sources des églises protestantes de la ville.

70,000 personnes, selon les mêmes sources, avaient défilé sur le «Ring» de Leipzig, un boulevard qui entoure le centre de la ville, pour réclamer des réformes et plus de liberté en RDA, à l'issue de services religieux célébrés dans quatre églises de la ville pour la paix dans le monde.

«C'est la plus extraordinaire mani-

festation que j'ai jamais vue dans une ville est-allemande», a déclaré un diplomate occidental sur place. «Malgré le nombre extraordinaire des manifestants tout s'est passé dans un calme impressionnant», a-t-il ajouté.

A l'issue de la manifestation, des membres de la milice ont même engagé par endroits le dialogue avec les manifestants.

Il est vrai que trois groupes pour la Défense des droits de l'homme, de la justice et de l'environnement à Leipzig avaient lancé lundi un appel au calme et condamné l'emploi de la violence.

Par ailleurs, les autorités ouest-allemandes ont vivement dénoncé hier à Bonn la répression en Allemagne de l'Est et estimé que seules des réformes en RDA, qu'elles se sont déclarées prêtes à soutenir économiquement, pourraient améliorer la situation.

Le chancelier Helmut Kohl a dénoncé au cours d'une conférence de presse le «système autoritaire et rigide» de l'Allemagne de l'Est qui «ne tente plus d'assurer son pouvoir que par la répression à l'intérieur et la fermeture sur l'extérieur».

Les deux tiers des micro-ordinateurs du monde menacés

Rotterdam (AFP)

Les deux tiers des micro-ordinateurs du monde peuvent être atteints par la série de «programmes-tueurs» Datacrime, que des pirates informatiques ont conçue pour entrer en action les 12 et 13 octobre, a indiqué hier un informaticien de l'université de Rotterdam.

Selon M. Peter van der Landen, le collaborateur de l'université qui a mis au point un programme annihilant ce virus informatique, la série Datacrime 1, 2 et 3 affecte les «micro-ordinateurs les plus répandus au monde», ceux qui fonctionnent selon le système d'exploitation MS-Dos (logiciel chargé du fonctionnement de l'ordinateur).

Ce système d'exploitation est utilisé par IBM et tous les micro-ordinateurs compatibles avec IBM, soit 23 millions d'ordinateurs personnels équipant non seulement des particuliers mais aussi des entreprises, des banques ou des universités dans le monde, a précisé l'informaticien.

Pour combattre les effets «désastreux» de la série Datacrime, qui détruit les données contenues sur les mémoires centrales et annexes ainsi que les programmes d'un PC, il ne suffirait pas de se débarrasser les 12 et 13 octobre, a ajouté M. van der Landen. Datacrime va en effet poursuivre son oeuvre destructrice jusqu'au 31 décembre, a-t-il dit.

Datacrime est également conçu pour renouveler ses attaques chaque année du 12 octobre au 31 décembre, a poursuivi M. van der Landen.

C'est grâce à ces réseaux d'amateurs éclairés que Datacrime a été repéré pour la première fois aux Pays-Bas en mars dernier, a relevé l'informaticien. Un utilisateur a pu signaler par ce biais à l'université de Rotterdam, connue dans les milieux spécialisés pour ses programmes anti-virus, que «quelque chose de bizarre» avait pris une grande place dans la mémoire de son ordinateur.

Le virus étant apparu aux Pays-Bas, où il a déjà contaminé 100,000 ordinateurs personnels, selon la police, il est «vraisemblable» que la personne qui l'a mis au point est un Néerlandais, a indiqué M. van der Landen. Mais, a-t-il ajouté, les pirates qui conçoivent les virus informatiques «prennent toutes les précautions possibles pour ne pas être découverts» et «sont en principe très difficiles à localiser et à identifier».

AUTOUR DU MONDE

De sérieuses lacunes en histoire et littérature

Washington (AFP)

Les étudiants américains souffrent de sérieuses lacunes en histoire et en littérature, selon un récent sondage Gallup publié hier.

Le sondage, commandité par la Fondation nationale pour les humanités et portant sur 67 universités américaines, révèle que la majorité des jeunes Américains ignorent «des faits primordiaux de l'histoire et de la pensée», selon

Lynne Cheney, présidente de la Fondation.

Les résultats de l'enquête révèlent notamment que plus de la moitié des étudiants ne savaient pas ce qu'était la Magna Carta ou ne pouvaient dater correctement la guerre de Sécession ou la guerre de Corée, alors que presque un quart d'entre eux pensaient que Christophe Colomb avait découvert l'Amérique après 1500.

Les prostituées d'Oakland ont peur

Oakland, Californie (AFP)

La peur règne chez les prostituées d'Oakland: six d'entre elles ont été assassinées en deux mois et la crainte se répand qu'elles aient été victimes d'un tueur maniaque. La police ne retient toutefois pas cette hypothèse pour l'instant, soulignant qu'une dizaine de pé-

ripatéticiennes sont assassinées chaque année dans cette grande ville des bords de la baie de San Francisco. Elle estime en outre que les conditions dans lesquelles ont été commis ces meurtres ne permettent pas à l'heure actuelle de les attribuer à une seule personne.

Endara met fin à sa grève de la faim

Panama (AFP)

Le principal dirigeant de l'opposition panaméenne, M. Guillermo Endara, a annoncé hier qu'il avait mis fin à sa grève de la faim commencée il y a 20 jours pour promouvoir une campagne de désobéissance civile contre le régime du général Manuel Antonio Noriega.

«La campagne a été un succès et je mets fin à ma grève de la

faim», a déclaré M. Endara près de la Nonciature Apostolique à Panama où il s'était réfugié vendredi dernier à la suite d'une tentative de coup d'Etat militaire contre le général Noriega.

D'autre part, il a qualifié de «noriegisme sans Noriega» la tentative de coup d'Etat du 3 octobre et souligné qu'il allait continuer la lutte «contre la dictature».

Cousteau revient à la charge

Paris (AFP)

Le célèbre océanographe français Jean-Yves Cousteau a de nouveau plaidé hier en faveur de la création pour le continent Antarc-

tique d'une réserve naturelle internationale «pour les générations futures, vouée aux seules recherches scientifiques de laboratoires ouverts aux chercheurs qualifiés du monde entier».

International

Le Nobel de la médecine attribué à deux Américains

Stockholm (AFP)

Le Prix Nobel de médecine 1989 a été décerné hier à Stockholm aux Américains J. Michael Bishop, âgé de 53 ans, et Harold E. Varmus, âgé de 49 ans, pour leur découverte de «l'origine cellulaire des oncogènes rétroviraux», a indiqué l'Institut Karolinska chargé de décerner le prix.

Cette découverte «consiste en ce qu'elle a montré qu'il existe une grande famille de gènes qui contrôlent la croissance et la multiplication normale de la cellule. Les perturbations surviennent dans un ou plusieurs de ces oncogènes peuvent amener une cellule normale à se muer en cellule tumorale et donner naissance au cancer», a ajouté l'Institut dans ses attendus.

J. Michael Bishop et Harold Varmus travaillent au Département de microbiologie et d'immunologie à l'Université de Californie, à San Francisco.

Selon l'Assemblée Nobel de l'Institut Karolinska, Bishop et Varmus «se sont servi d'un rétrovirus générateur de cancer pour identifier les oncogènes qui contrôlent la croissance dans des cellules normales. C'est en 1976 que fut publié leur ahurissant

conclusion, à savoir que dans le virus l'oncogène n'est pas un authentique gène viral mais qu'il représente un gène cellulaire normal dont le virus s'est saisi au cours de son accroissement dans la cellule réceptrice et qu'il a été transféré».

Leur découverte a eu une très grande portée sur tout ce qui concerne les mécanismes qui jouent dans le développement des tumeurs, estime l'Institut. Cette découverte a aussi contribué à faire plus amplement comprendre les systèmes de signalisation compliqués qui régissent la croissance des cellules normales.

Selon l'Institut, le Prix Nobel 1989 se place dans une continuité de recherche: la première découverte d'un virus générateur de tumeurs a été faite en 1916 par l'Américain Peyton Rous, qui a obtenu lui-même le Prix Nobel en 1966. Le virus qu'on allait appeler Virus-Rous appartenait à une famille de virus dénommée rétrovirus. Le génome de ces virus consiste en un ARN (acide ribonucléique).

Cet ARN peut être transcrit en ADN (acide désoxyribonucléique) par une enzyme unique du virus (appelée «reverse transcriptase»). C'est notamment la découverte de cet en-

zyme qui valut aux trois Américains David Baltimore, Renato Dulbecco et Howard Temin, le Prix Nobel de médecine en 1975. La retranscription du génome du virus devenu l'ADN lui permet de se constituer dans les chromosomes de la cellule ADN. C'est en étudiant le virus Rous que Bishop et Varmus ont pu révéler l'authentique nature des oncogènes, ajoute le jury du Nobel.

Les deux chercheurs vont se partager le prix de trois millions de couronnes suédoises (environ \$455.000 US).

Réactions

Les professeurs américains Harold Varmus et Michael Bishop, lauréats du Prix Nobel de médecine 1989 pour leurs travaux sur les oncogènes, se sont déclarés étonnés d'avoir obtenu cette distinction.

Le Pr Varmus a indiqué que sa première réaction avait été l'incrédulité lorsqu'un journaliste d'une radio l'a réveillé hier matin pour lui apprendre qu'il venait d'obtenir le Prix Nobel. «Je ne savais pas si c'était une fausse alerte ou s'ils s'étaient trompés de nom», a-t-il déclaré.

Le Pr Bishop, de son côté, s'est dit «stupéfait» d'avoir obtenu le Prix Nobel. Il s'est refusé à tout autre commentaire.

Le Pr Varmus a indiqué qu'il ne pensait pas, lors de ses recherches sur les oncogènes, que ses travaux lui vaudraient le Prix Nobel. «Je ne vais pas travailler en pensant au Prix No-

bel. Je vais travailler en pensant à la prochaine expérience», a-t-il déclaré. Il a cependant estimé qu'étant donné «l'impact» de cette découverte, l'octroi du Prix Nobel à ses auteurs était devenu «une possibilité». Il a salué «l'incroyable travail d'autres (chercheurs) qui mériteraient aussi» le Prix.

Une injustice, selon un chercheur français

Paris (AFP)

Le chercheur français Dominique Stehelin a jugé «injuste» hier la remise du Prix Nobel de médecine 1989 aux professeurs américains J. Michael Bishop et Harold E. Varmus, affirmant être à l'origine des travaux sur les oncogènes, surnommés «gènes du cancer».

«Je suis très déçu, je trouve cela très injuste et très moche», a indiqué le Pr Stehelin, directeur de recherches au Centre national de la recherche scientifique (CNRS) et à l'Institut Pasteur de Lille (nord de la France).

«J'ai fait le travail tout seul, de A à Z, j'ai passé trois ans dans leur labo (celui de MM. Bishop et Varmus) de San Francisco, de 1972 à 75, à une époque où personne d'autre que moi ne travaillait sur le sujet (les oncogènes) et je ne suis même pas associé à cette distinction», a indiqué le chercheur français.

M. Stehelin a encore souligné qu'il avait été le premier à travailler

sur ce sujet, qu'il avait été le premier et principal signataire du premier article, publié dans Nature en 1976 sur la découverte d'un gène cellulaire qui est à l'origine de l'émergence d'un cancer. «Un an après mon départ de San Francisco où j'étais seul, sans même un technicien, les deux tiers des gens du laboratoire de microbiologie et d'immunologie travaillaient sur les oncogènes.»

Étymologiquement, les oncogènes sont des gènes, éléments fondamentaux des cellules, qui produisent ou favorisent l'apparition de tumeurs. «Il existe dans nos cellules, a expliqué le chercheur français, des gènes - souvent des gènes de croissance qui se pervertissent - et qui sont susceptibles de mal fonctionner et de devenir des gènes de cancers.»

«Ces travaux m'appartiennent, et je ne comprends pas pourquoi la communauté scientifique refuse de m'en attribuer la découverte (...), a conclu le Pr Stehelin.



Les chercheurs Michael Bishop et Harold Varmus ont trinqué à leur prix, hier, à San Francisco.

Tensions à prévoir en Hongrie avec la nouvelle direction

Budapest (AFP)

Les réformateurs sont largement majoritaires au nouveau Comité directeur du Parti socialiste hongrois (PSH), mais au prix de concessions qui risquent de provoquer de nouvelles tensions.

M. Reszoe Nyers, âgé de 66 ans, qui a été élu à une écrasante majorité premier président du nouveau parti créé samedi dernier, a admis lui-même qu'il a fallu trouver des compromis acceptables par un grand nombre des 1256 délégués de la réunion qui s'était ouverte vendredi dernier sous le nom de Congrès du Parti socialiste ouvrier hongrois (PSOH-communiste).

Le Comité directeur de 24 membres, qui remplace à la fois le Praesidium et le Bureau politique exécutif de l'ancien PSOH, comprend tous les chefs de file des réformateurs. Imre Poszgay est le candidat officiel du PSH pour l'élection présidentielle du 25 novembre prochain. Les deux autres leaders réformistes, le très populaire premier ministre Miklos Nemeth et le ministre des Affaires étrangères, Gyula Horn, se retrouvent également au nouveau Comité directeur.

Au total, 13 membres sur 23 proviennent de l'alliance des réformes qui plaide pour un parti socialiste à l'occidentale, proche des sociaux-démocrates finlandais ou suédois.

Cinq membres du Comité directeur font partie de la plateforme démocratique populaire, mouvement de jeunes marxistes, pratiquement inconnu avant le congrès. Bien que partisans de réformes, ils défendent des idées marxistes classiques comme les garanties pour les travailleurs et le contrôle de l'économie de marché par des conseils ouvriers.

Conservateurs

Les cinq autres membres représen-

tent les jeunes, les agriculteurs, les travailleurs et les indépendants.

Quatorze membres du nouveau Comité directeur n'ont jamais exercé jusqu'à présent de fonctions dirigeantes dans l'ancien PC.

En revanche, les représentants de l'aile conservatrice disparaissent complètement. L'ancien secrétaire général du PSOH, Karoly Grosz, âgé de 59 ans, qui fut chef du parti jusqu'en juin dernier, n'a plus de fonctions dans le parti. Janos Berecz, autre chef de file des conservateurs, n'a pas obtenu non plus de siège au Comité directeur.

Mais, à la grande surprise des réformateurs, les deux chefs de file des conservateurs restent dans le nouveau parti.

Karoly Grosz, qui a voté contre la création du PSH et déclaré publiquement que son programme était «inacceptable», semble maintenant «faire le mort» et attendre de nouveaux développements.

Janos Berecz a voté, à contrecœur, pour la création du PSH, puis a déclaré publiquement le lendemain qu'il était toujours membre de l'ancien PC.

Les 200 délégués, qui ont voté samedi contre le nouveau parti ou se sont abstenus, ont participé jusqu'à la fin aux travaux du congrès.

Ces contradictions, estiment les réformateurs, pourraient avoir une influence néfaste sur les 700.000 membres de l'ancien PC qui devront décider, d'ici le 31 octobre, de rejoindre le nouveau parti socialiste, de quitter tout engagement politique, ou de rejoindre les rangs d'un parti communiste orthodoxe qui sera créé cette semaine.

Cette transformation d'un PC réformiste en un Parti socialiste démocratique de gauche devra également convaincre les électeurs au printemps prochain. Certains trouvent déjà que l'on «retrouve les mêmes têtes, sous un habillage différent».

Mitterrand indisposé au Venezuela

Caracas (AFP)

Le président de France François Mitterrand a été victime d'une brève indisposition hier, un peu plus d'une demi-heure après son arrivée à l'aéroport de Caracas pour une visite officielle de 48 heures, ont constaté les journalistes sur place.

M. Mitterrand venait de recevoir les salutations du président du Congrès, M. Octavio Lepage, et du président de la Chambre des députés et s'appêtait à serrer la main de celui

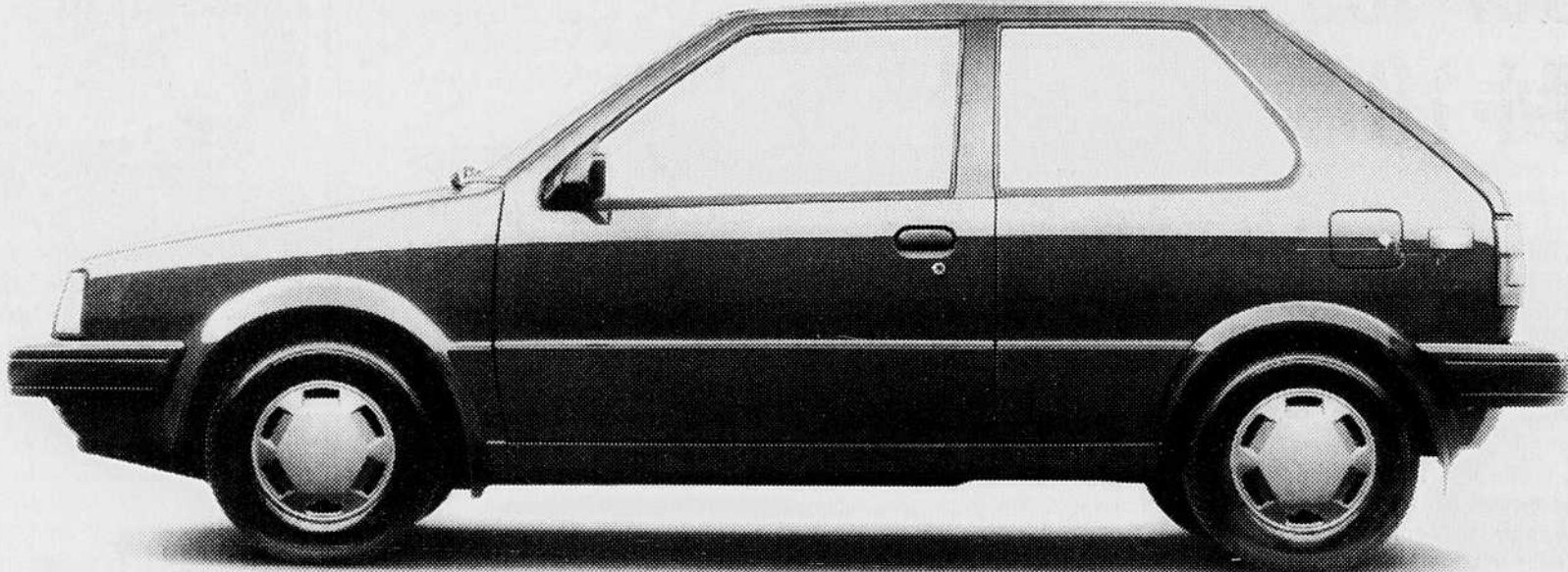
de la Cour suprême de justice, quand il s'est éponge le front, a pris appui sur le bras d'un aide et s'est retiré de la tribune dressée dans le salon d'honneur de l'aéroport.

La télévision a alors interrompu la transmission des cérémonies.

Le chef de l'Etat s'est assis pendant un bref moment dans un fauteuil derrière la rangée des officiels vénézuéliens, puis son médecin personnel, le docteur Claude Gubler, s'est approché de lui un bref instant et lui a donné un verre d'eau.

M. Mitterrand a ensuite regagné la tribune.

Petite voiture... petit petit prix!



Micra: 7 990 \$

Vous économiserez gros avec une toute petite voiture. La Micra 1990 de Nissan.

Elle est petite mais super agile! Un moteur performant, une conduite souple, des freins servo-assistés... elle se moque de la circulation.

Elle est petite mais spacieuse pour les passagers, l'épicerie, les outils, les articles de sport... et plus encore!

Petite mais fiable. Et elle jouit de la garantie Nissan SansSouci™ de 3 ans ou 60 000 km.

La Micra 1990: un petite merveille!
Et à 7 990 \$* c'est un grand exploit! Seulement chez votre concessionnaire Nissan.



génial...et humain™

*P.D.S.T. pour le modèle de base, version DLX 3 portes, 5 vitesses. Transport, préparation, immatriculation et taxe en sus. Le concessionnaire peut vendre à un prix moindre.

L'Association des concessionnaires Nissan du Québec

**AUJOURD'HUI,
VIVEZ
BIEN
INFORMÉ!**

ALAIN CAMPAGNA

pose la question:

**ÊTES-VOUS POUR OU CONTRE LE MARIAGE
DES PRÊTRES?**

AUJOURD'HUI

À

CONTACT 63

de 13h45

à 14h45

CHLT RADIO 63
LA SUPERSTATION

Automobile

Publi-reportage

GM mise sur la variété en 1990

Comme c'est le cas dans tout marché raisonnablement diversifié, celui de l'automobile compte certaines catégories en hausse constante ou jouissant d'une bonne popularité. Ce qui rend ce phénomène intéressant, c'est que ces segments de marché particulièrement actifs varient avec le temps, à l'image des goûts et des besoins du consommateur.

En cette année modèle qui fait entrer de plain-pied l'automobile dans les années 90, l'une de ces catégories en forte demande chez nos voisins du Sud, comme au Canada, est celle des fourgonnettes compactes pour passagers. Par ailleurs, les voitures décapotables font l'objet d'une attention de plus en plus forte alors que les berlines à quatre portes représentent un pourcentage plus imposant que jamais des voi-



Dominique Houde

tures familiales. Comme par hasard, plusieurs des nouveaux modèles GM en 1990 (d'ailleurs fort nombreux) se rangent dans l'une ou l'autre de ces catégories de véhicules. Ainsi, on assiste à l'entrée en scène des nouvelles fourgonnettes compactes APV, tandis que pas moins de cinq nouvelles décapotables voient le jour. Enfin, trois berlines à quatre portes de la famille de voitures GM-10 sont introduites, et plusieurs composants mécaniques sont, comme de coutume, raffinés.

Fourgonnettes en vedette

Parmi les nouveautés de General Motors, en 1990, les nouvelles fourgonnettes Chevrolet Lumina APV et Pontiac Trans Sport volent pratiquement la vedette. De fait, leur allure comme leur concept qui les mettent avant tout en évidence.

Une rapide inspection visuelle de la Lumina APV et de la Trans Sport révèle une carrosserie innovatrice qui ne manque pas d'attirer l'attention. Très allongée, la partie avant de ces véhicules s'intègre très



La nouvelle Chevrolet Lumina APV se distingue par son profil très futuriste et une carrosserie réalisée entièrement en matière plastique. La Pontiac Trans Sport partage le même concept.

harmonieusement avec le corps principal, pour en faire une belle réalisation sur le plan esthétique. L'usage de glaces de grande dimension se remarque immédiatement, et pour réduire l'effet de serre causé par une telle surface vitrée, on a utilisé un verre spécial diminuant la chaleur de 60% à l'intérieur de l'habitacle.

Une autre des caractéristiques importantes de ces tractions avant réside dans leur carrosserie entièrement réalisée en matière plastique, ce qui relève aux oubliettes tout problème de corrosion. Un autre avantage de cette carrosserie fi-

xée sur un cadre tubulaire est celui de la flexibilité sur le plan de l'esthétique, car il est beaucoup plus facile de réaliser de nouveaux panneaux de carrosserie en plastique qu'une carrosserie traditionnelle en métal. À l'intérieur, on a fait appel à des sièges individuels modulaires qui permettent une belle flexibilité au niveau de l'aménagement.

Sous le capot, nous allons découvrir le nouveau V6 de 3,1 litres de GM, mais qui développe seulement 120 chevaux, et non pas 140 comme chez d'autres véhicules. Même phénomène au chapitre de la transmission, alors que seule une boîte automatique à trois rapports

est disponible.

Si ces fourgonnettes semblent fort intéressantes, à première vue, nous avons pu repérer quelques points faibles lors du bref essai routier que GM avait organisé dans les rues de Montréal.

En s'installant au volant, on remarque tout d'abord qu'une grande partie du véhicule se situe à l'avant du conducteur. En plus de créer une partie supérieure de planche de bord très longue, l'inclinaison marquée du pare-brise et le capot qui prolonge ce dernier empêchent la personne au volant de situer avec précision les extrémités

avant du véhicule, ce qui n'est pas pour aider les manoeuvres de stationnement en milieu urbain.

De plus, les changements de voie vers la gauche en circulation dense ne sont pas des plus reposants car on se retrouve rapidement aux prises avec le pilier latéral exagérément large, situé juste à l'arrière de la portière du conducteur. En conduite urbaine, le V6 de 3,1 litres était souple à souhait, mais la suspension de la Lumina APV, comme celle du Trans Sport, semblait plutôt souple. Naturellement il faudra attendre un essai plus complet pour se prononcer définitivement sur le sujet.

Quatre portes pour les GM-10



Les voitures intermédiaires de la famille GM-10 sont désormais toutes disponibles en version à quatre portes. La Pontiac Grand Prix STE mise sur des blocs optiques avant courant sur toute la largeur de la calandre.

Si on fait exception la Chevrolet Lumina, qui fut tout d'abord présentée dans sa version à quatre portes, les autres membres de la famille des voitures intermédiaires GM-10 ont fait leur entrée sur le marché sous les traits d'un coupé deux portes.

Ces voitures, en l'occurrence la Pontiac Grand Prix, la Oldsmobile Cutlass Supreme et la Buick Regal, disposent maintenant d'une carrosserie à quatre portes pour 1990. Paradoxalement, la Chevrolet Lumina profite de ce début d'année modèle pour ajouter une version coupé à sa gamme.

La Pontiac Grand Prix quatre portes, disponible dans les livrées STE et LE, est équipée du nouveau V6 de 3,1 litres. La STE à vocation sportive se distingue visuellement par des blocs optiques avant qui

font toute la largeur de la voiture. Pour sa part, la Buick Regal sedan ne sera disponible que plus tard dans l'année modèle. L'attente pourrait en valoir la peine, puisque cette voiture possède une carrosserie très homogène et, en option, un V6 de 3,8 litres amélioré développant 170 chevaux.

Chez la nouvelle Oldsmobile Cutlass Supreme berline, le V6 de 3,1 litres figure en équipement standard, mais la version sportive Série internationale dispose du quatre cylindres Quad-4 à haut rendement donné pour 180 chevaux. On constate donc que c'est entre autres l'utilisation de différents

groupes propulseurs qui a permis à GM de donner une personnalité différente à chacune de ces voitures.

Malgré l'arrivée de ces nouvelles berlines intermédiaires, il est bon de savoir que la plupart des autres intermédiaires de la série A restent fidèles au poste, c'est-à-dire la Pontiac 6000, la Buick Century, la Oldsmobile Ciera et la Chevrolet Celebrity, cette dernière n'étant plus offerte qu'en version familiale.

À ciel ouvert

General Motors présente par ailleurs cinq nouvelles voitures déca-

potables sur le marché canadien en 1990. Penchons-nous d'abord sur le bas de la gamme pour découvrir que les petites Chevrolet Sprint et Pontiac Firefly, construites au Japon, seront offertes à partir de mars 1990 en version cabriolet, ceci en exclusivité canadienne. Un sac gonflable du côté du conducteur équipe de série ces voitures. La Pontiac Sunbird décapotable existait bel et bien l'an dernier, mais 1990 voit la version LE se valoir cette distinction, remplaçant la plus coûteuse GT.

Passons ensuite à de nouvelles décapotables plus imposantes, soit la Chevrolet Beretta et la Oldsmobile Cutlass Supreme. Afin d'améliorer la rigidité de ces voitures et de conserver l'emplacement des poignées de portières dans le pilier latéral, elles comportent un arceau surplombant la voiture mais a comme effet d'alourdir l'allure générale.

Enfin, le coupé biplace qui occupe le haut de la gamme chez Buick, la Reatta, est lui aussi livrable dans une version décapotable. Ne possédant pas d'arceau supérieur comme la Beretta et la Cutlass Supreme, la Reatta décapotable présente une ligne particulièrement fluide lorsque la capote est baissée. Profitons-en pour noter qu'on a fait le ménage à l'intérieur de la Reatta, qui abandonne son tableau de bord digital et son écran cathodique pour le moins controversés au profit d'indicateurs analogues. Une autre Buick de luxe, la Riviera, subit la même médecine pour 1990.

Sportives et camionnettes

Une des grandes vedettes des voitures de luxe GM en 1990 est sans conteste la Oldsmobile Toronado, qui gagne une toute nouvelle carrosserie. Cette dernière se distingue surtout par un allongement marqué de la partie arrière qui prend 32 cm, une opération similaire à celle la Buick Riviera en 1989.

Chez la division de voitures de luxe Cadillac on a surtout mis l'accent sur des moteurs plus puissants, alors que les modèles DeVille, Fleetwood, Seville et Eldorado voient la puissance de leur V8 de 4,6 litres passer à 180 chevaux. Pour sa part, la traditionnelle Brougham à propulsion arrière est désormais équipée d'un V8 de 5,7 litres de 175 chevaux, question de mouvoir avec plus de dignité son poids imposant. Sur une note plus technologique, notons l'arrivée d'un système antipatinage chez la décapotable Allanté. Enfin, toutes les Cadillac, à l'exception de la Brougham, possèdent maintenant un système de retenue supplémentaire, ou sac gonflable, en série.

En observant la liste des nouveautés GM 1990, on remarque que plusieurs nouvelles versions sportives de voitures existantes en font partie. C'est par exemple le cas de la Chevrolet Beretta GTZ, qui tire sa puissance de la version à rendement (180 chevaux) du moteur

Quad-4. La nouvelle version Quad 442 de la Oldsmobile Cutlass Calais retient elle aussi les services de ce moteur. Les amateurs de la Corvette ne devraient pas être déçus, en 1990, puisque la très attendue ZR1 de 380 chevaux fera son entrée équipée d'un nouveau tableau de bord qui équipe d'ailleurs toute la gamme Corvette.

Chez les fourgonnettes compactes, il faut noter des nouveautés significatives chez les Astro et Safari. Ces dernières possèdent maintenant un système de freinage ABS chez toutes les versions, alors qu'un modèle à quatre roues motrices est disponible. De plus, une configuration allongée de 10 pouces est également offerte, aussi bien en versions deux roues motrices que quatre roues motrices.

Étant toujours une division de General Motors, le réseau de concessionnaires Passeport, qui vend des véhicules importés, verra aussi d'importantes nouveautés faire leur apparition cette année, surtout dans le domaine des voitures. En effet, on prévoit l'arrivée d'une deux portes sportive appelée Impulse, et d'une berline notchback portant le nom de Stylus, toutes deux construites par Isuzu.

Et ce n'est pas tout, puisque GM promet une Chevrolet Caprice plein format entièrement redessinée plus tard dans l'année, ainsi que des camionnettes compactes Blazer et Jimmy à quatre portes.



La Buick de haut de gamme Reatta est disponible en version décapotable pour 1990, comme quatre autres nouvelles voitures GM.



Une partie arrière allongée de 32 cm distingue la Oldsmobile Toronado 1990 de sa devancière.

SILENCIEUX
POSÉ. Pour la plupart des véhicules

- Notre meilleur silencieux
- Notre meilleure garantie
- Notre bas prix courant

Fiez-vous à Canadian Tire, No. 1 au Canada pour le service automobile.

3999

SHERBROOKE (Dépt. SERVICE) **566-1161**

FLEURIMONT (Dépt. SERVICE) **566-5993**

COATICOOK (Dépt. SERVICE) **849-9425**

MOTOMASTER

26 PORTES DE SERVICE

CANADIAN TIRE

VISA MasterCard

CREDIT ACCÉPTE OU obtenez 3^{es} de Billets-Bonus au comptant sur les pièces

National

L'accident qui a fait 12 victimes à Village Cormier — un médecin accouru sur les lieux

C'était comme dans un film, ...un rêve

Village Cormier, N.-B. (PC)

«Je n'ai jamais rien vu de tel», s'est exclamé le Dr Jean-Yves Plourde quand on lui a demandé, lundi, de décrire le terrible accident de la veille, qui a tué 12 personnes et en a blessé 45, près de Cap-Pelé au Nouveau-Brunswick.



Dr Jean-Yves Plourde

Le Dr Plourde est l'un des trois médecins qui ont sauvé plusieurs vies par leur présence sur les lieux de la tragédie.

«C'était comme dans un film, comme dans un rêve», essaie-t-il de se souvenir.

Le Dr Plourde, qui demeure à Shediac, faisait une promenade à bicyclette avec deux autres médecins lorsqu'il est arrivé sur la scène de l'accident, quelques instants seulement après que les billes de bois se furent renversées sur les passagers du chariot.

«Il y en avait partout», dit-il des victimes, qui ont été heurtées par les billes de bois.

Accusations

Au cours d'une conférence de presse, l'agent Ken Fraser, de la GRC, a refusé de dire si on s'attendait à ce que des accusations soient

portées. Il a expliqué que la cause de l'accident ne serait pas connue avant quelques jours et que ce n'est qu'à ce moment, qu'on verrait s'il y avait lieu de porter des accusations.

Les victimes faisaient toutes partie d'une fête, à l'occasion de l'Action de grâce, organisée par les familles Léger et McGraw, qui sont unies par les liens du mariage.

Jean-Guy Léger, 33 ans, a été tué avec sa femme, Simone, 29 ans, et leur fille de six ans, Isabelle. Patricia Léger, 30 ans, et sa fille Sylvie, 2 ans, ont également perdu la vie, de même que Francine McGraw, 31 ans.

Trois membres d'une famille de Kentville (Nouvelle-Écosse) ont aussi trouvé la mort: le Dr John Laba, 34

ans, et ses filles Julia, 8 ans, et Jessica, 4 ans.

Au nombre des victimes, on retrouve également Collette Cloutier-McGraw, 32 ans, de Laval (Québec), Hélène Mélançon, 30 ans, de Lakeburn (Nouveau-Brunswick), et Martin Léger, 11 ans, de Moncton.

Il y avait encore 29 blessés dans deux hôpitaux de Moncton, lundi, dont quatre dans un état critique.

Le Dr Ross Leighton, de l'hôpital Moncton, a déclaré que la plupart des victimes ont succombé à des blessures à la tête ou à l'abdomen. Plusieurs avaient des fractures du bassin.

M. Alcide Léger, qui est cousin de deux des victimes, a raconté qu'il était en train de cueillir des pommes

de terre, dans un champ se trouvant tout près de la route, lorsqu'il a entendu un grand bruit.

Il a levé la tête et il a vu un camion qui se dirigeait vers le fossé. Il a dit à sa femme: «Nous avons un gros accident. Appelle la police».

M. Léger s'est dirigé immédiatement vers la route et il a aidé M. Armand Cormier, 29 ans, le chauffeur du camion, à se dégager. M. Cormier a obtenu son congé de l'hôpital après avoir reçu les premiers soins.

Des enquêteurs de la GRC se trouvaient sur les lieux de l'accident, lundi, prenant les mesures des marques de pneus et autres indications qui permettront de reconstituer ce qui est arrivé.



Les gens de la région sont venus nombreux sur le site de la tragédie, cherchant à comprendre ce qui s'est passé...

La CEQ contestera la constitutionnalité des sanctions prévues par la Loi 160

Montréal (PC)

La Centrale de l'enseignement du Québec (CEQ) contestera devant la Cour supérieure du Québec la constitutionnalité des sanctions prévues par la Loi 160, dont ses travailleurs de la santé et des services sociaux font ou feront les frais.

La CEQ a intenté une action en nullité de la Loi 160 en Cour supérieure et elle pourrait en faire de même avec le décret du 13 septembre dernier. Selon la CEQ, la Loi 160 compromet le droit à l'association et renie le principe de la présomption d'innocence, des droits protégés par la Charte canadienne.

«Matraquage»

En annonçant cette décision, la présidente de la CEQ, Lorraine Pagé, en a profité pour dénoncer ce qu'elle a appelé «le matraquage» de la Loi 160. «Non seulement cette loi n'a pas de bon sens, mais l'application des sanctions se fait dans la plus complète anarchie», a-t-elle expliqué. Selon elle, les employeurs appliqueraient même les mauvais décrets à certains syndiqués. Les décrets qui touchent les employés de la CEQ ne sont pas les mêmes que ceux applicables aux employés de la Fédération des affaires sociales (FAS-CSN), par exemple.

Dans la même foulée, Mme Pagé a indiqué que des pourparlers entre les procureurs de la CEQ, de la CSN et de la Fédération des infirmières du Québec (FIQ) avaient eu lieu vendredi dernier pour possiblement mettre au point une stratégie commune dans les contestations judiciaires.

La CSN avait déjà demandé, la semaine dernière, que les sanctions prévues par la Loi 160 soient mises sur la glace, le temps d'établir la constitutionnalité de la loi.

En attendant, la CEQ a envoyé à ses syndicats locaux des formulaires de grief types, qui seront utilisés à mesure que les sanctions seront signifiées aux employés.

De son côté, le président du Conseil du patronat, Ghislain Dufour, a estimé, hier, que la Loi 160 devait être appliquée, à défaut de quoi «les lois n'auraient plus aucun sens (...) et ce serait s'en remettre à certains syndicats pour gérer la province».

Tout le monde à table

Pendant ce temps — et après des accusations mutuelles de mauvaise foi —, les négociateurs patronaux et syndicaux se sont de nouveau mis à table, hier, à Montréal. Ainsi, la plupart des négociations sectorielles ont repris, dont celles des employés de soutien des cégeps (4,000 employés, CSN), négociations qui se trouvaient dans une impasse depuis près de trois semaines.

La FAS, les enseignants du niveau collégial et les professionnels du gouvernement ont aussi repris les discussions. Les négociations pour le personnel de soutien des commissions scolaires et des organismes gouvernementaux reprendront aujourd'hui.

La FAS (95,000 membres) a par ailleurs demandé au gouvernement qu'il consacre \$19.6 millions pour la formation du personnel dans le secteur de la santé et des services sociaux. La partie patronale offrait jusqu'ici \$9.1 millions.

Trop de monde au Centre Parthenais

Montréal (PC)

Rien ne va plus au Centre de prévention Parthenais, à Montréal. Vendredi, les prévenus du 11e étage ont refusé de réintégrer leur cellule à l'heure convenue en guise de protestation contre la surpopulation du centre de détention.

Selon un prévenu, Jean Hamel,

qui a tenu hier à dénoncer la situation au quotidien La Presse, il y aurait présentement à Parthenais quelque 130 prévenus en trop, ce qui aurait pour conséquence de toucher grandement les conditions d'incarcération des prévenus.

La situation serait telle que plus d'une centaine d'incarcérés devraient dormir sur des matelas posés direc-

tement sur le plancher, dans la salle de récréation.

«Les conditions d'hygiène en sont d'autant affectées et nombreux sont ceux qui parmi nous ne réussissent pas à faire changer régulièrement leur literie», a indiqué le prévenu, qui affirme être le porte-parole des détenus du 11e étage.

«DEPUIS NUTRI/SYSTÈME JE N'ÉVITE PLUS LES MIROIRS».



Le programme Nutri/Système comprend:

- Profil de perte de poids personnalisé™
- Grande variété de repas et collations
- Attention individuelle
- Programme de modification fondamentale de comportement™ pour une réussite permanente.

Dolorès Brent a perdu 85 livres avec Nutri/Système

PLUS DE 1300 CLINIQUES À TRAVERS LE MONDE
nutri/système
cliniques minceur



3 SEMAINES pour seulement **49\$***

N'ATTENDEZ PAS, APPELÉZ DÈS AUJOURD'HUI POUR UNE CONSULTATION GRATUITE SANS OBLIGATION.

MAINTENANT
150 CLINIQUES
AU CANADA

823-7000

SHERBROOKE

VISA

MasterCard

* Offre spéciale comprend 3 semaines de service. N'inclut pas la nourriture et la maintenance. Nouveaux clients seulement.

4622

DERNIÈRE CHANCE

1999\$ * par mois



Celta

2999\$ * par mois



MR2

3999\$ * par mois



Supra

4999\$ * par mois



Cressida

* Sur les modèles 89 en stock seulement. Versement initial de 3 500 \$ ou échange de valeur équivalente. Approbation de crédit nécessaire. Modèle de base. Transport et préparation inclus, plaque et taxe en sus. Contrat de location de 60 mois / 120 000 km. Valeur résiduelle selon le marché.

AUCUN comptant requis moyennant des mensualités légèrement supérieures!

Détails chez les concessionnaires participants

Les concessionnaires

TOYOTA

de votre région