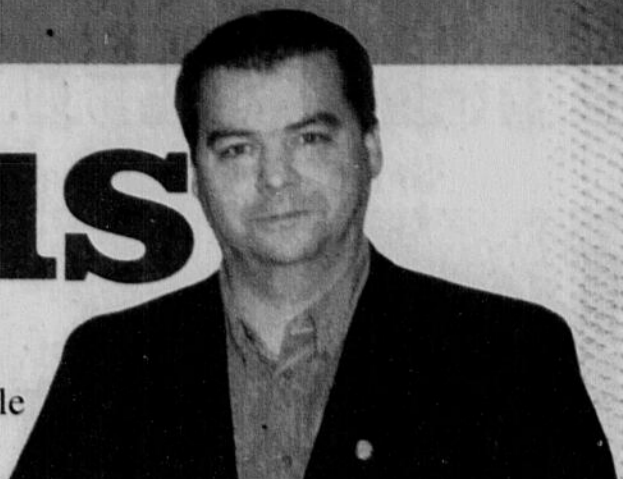




Chez nous



Mode

Les dessous de la peau / Page E8

Vidécassette

L'histoire de Drummondville en coffret / Page E7

Des livres pour bâtir l'estime de soi à l'école

Gilles Besmargian
besmar@videotron.ca
VICTORIAVILLE

Né en 1992 d'un désir d'outiller les enfants afin qu'ils puissent bâtir leur estime de soi, le projet *Construire l'estime de soi à l'école primaire*, construit et expérimenté depuis 1995 dans des écoles de la Commission scolaire des Bois-Francis (CSBF), se veut un outil au service du développement chez les 6-12 ans.

Coordonnatrice du projet, Solange Luneau, de Victoriaville, maintenant à la retraite du monde de l'enseignement, considérait que l'estime de soi devait être inculquée aux enfants dès le primaire, dans le but de développer leurs propres outils, de bâtir l'estime d'eux-mêmes.

Récemment, en collaboration avec la CSBF, les Éditions de l'hôpital Sainte-Justine de Montréal a procédé au lancement de la version éditée des quatre ouvrages destinés aux élèves des deux premiers cycles du primaire (les deux ouvrages conçus à l'intention du troisième cycle paraîtront en février 2004). Pourquoi cet établissement? Tout simplement parce que le centre hospitalier universitaire mère-enfant possède déjà une collection en estime de soi pour d'autres groupes d'âge, à l'intention des adultes, d'expliquer Mme Luneau.



À l'origine du projet et coauteure de *Construire l'estime de soi au primaire*, Solange Luneau est photographiée avec les six ouvrages de la collection éditée par les Éditions de l'hôpital Sainte-Justine de Montréal.

«On le constate, le projet en a été un de longue haleine. Il a demandé huit ans de recherches et de travail de la part de toute une équipe pour le compléter. Pour moi, c'est un peu comme un rêve qui se réalise. Cet ensemble pé-

dagogique, ajoute la coordonnatrice, permet aux élèves de découvrir, à l'aide d'histoires, comment développer l'estime d'eux-mêmes: leurs sentiments de confiance, d'identité, d'appartenance et de compétence, soit les quatre compo-

santes de l'estime de soi. C'est à partir de cette théorie que le matériel a été publié.»

Chacun des six ouvrages de *Construire l'estime de soi au primaire* comporte autant d'histoires et un per-

sonnage symbolique: Youri, ou de la sécurité à la confiance, et Pristi, ou de la connaissance de soi à l'identité au premier cycle; Lico, ou vivre un sentiment d'appartenance, et Dégourdie et compagnie, ou vivre un sentiment de compétence scolaire au deuxième cycle; et Questi, ou vivre un sentiment de compétence sociale, et Valériane, ou l'affirmation de soi au troisième cycle.

La pédagogue Solange Luneau ne le cache pas: il aura fallu la collaboration de nombreuses personnes avant que le projet voit le jour. Elle mentionne, entre autres, Diane Roy, auteure des histoires, Léandre Boisvert, conseiller et professeur à l'Université de Sherbrooke qui, avec une équipe d'experts, révisait les histoires et scrutait leur dimension symbolique, Brigitte Hénault, psychologue, et Jean-Marie Debunne, didacticien et professeur à l'Université Saint-Paul à Ottawa.

Une équipe d'enseignants de la CSBF et deux directions d'école ont également été formées pour planifier les activités d'exploitation.

Maintenant que la publication de quatre des six ouvrages est lancée, les Éditions de l'hôpital Sainte-Justine verra à publier le document dans son ensemble dans les commissions scolaires du Québec et auprès des écoles francophones du Canada. Les enfants de la France, de la Belgique, de la Suisse et du Luxembourg auront aussi à court terme la possibilité de cheminer grâce à la collection.



La Tribune, Maxime Rioux
Jean-Marie Richard, coordonnateur au Refuge La Piaule, Johanne Blouin, enseignante en chant au cégep de Drummondville et chanteuse bien connue, Marcel Boutin, directeur des études au cégep de Drummondville, et Jean Deshaies, président de la Fondation J.-Marcel Lefebvre, sont heureux de présenter le concert-bénéfice «Noël d'espoir» dont les profits seront remis au Refuge La Piaule par l'entremise de la Fondation J.-Marcel Lefebvre.

Johanne Blouin offre un spectacle-bénéfice

Maxime Rioux
DRUMMONDVILLE

Le cégep de Drummondville et le Refuge La Piaule de Drummondville invitent la population à assister à un concert-bénéfice de Noël, «Noël d'espoir», offert par Johanne Blouin et l'ensemble vocal du cégep. Les profits de cette prestation spéciale seront remis à la Fondation J.-Marcel Lefebvre qui soutient les activités du Refuge La Piaule.

Implanté à Drummondville depuis 1984, le Refuge La Piaule a développé une solide expertise d'intervention auprès des jeunes de 14 à 30 ans en rupture avec les réseaux d'appui traditionnel. Le Refuge intervient sur l'ensemble des réalités que vivent les jeunes, par l'entremise du travail de rue et du travail de milieu.

Lors du spectacle-bénéfice, la chanteuse et enseignante en chant au cégep de Drummondville, Johanne Blouin, dirigera l'ensemble vocal du cégep. Les chants tirés du répertoire de Noël seront évidemment au rendez-vous et c'est Sylvain Marcotte, pianiste et professeur de musique au cégep de Drummondville, qui accompagnera l'ensemble. L'ensemble vocal est composé de 24 personnes dont quatre musiciens.

«Le niveau de ce spectacle offert par des collégiens est de niveau professionnel. Les gens qui assisteront au concert auront la chance de découvrir des talents. Le répertoire est également très intéressant puisqu'il est composé d'incontournables et permettra aux spectateurs d'entendre du gospel et des pots-pourris créés tout spécialement pour l'occasion», de dire fièrement Mme Blouin.

Fait intéressant, certains arrangements qui pourront être entendus le soir du spectacle ont été réalisés par Mme Blouin elle-même.

Le coût d'un billet pour assister à ce concert-bénéfice est de 25 \$. Les billets sont en vente depuis le 6 novembre. Des disques de Noël de Johanne Blouin seront remis à tous les spectateurs, le soir de la représentation. Aussi, une série de billets V.I.P est également mise en vente par le Club Rotary au coût de 50 \$. Ces billets donnent accès à un cocktail avant spectacle en présence de Johanne Blouin et Mgr Raymond St-Gelais, évêque de Nicolet.

Le spectacle «Noël d'espoir» aura lieu le lundi 8 décembre, à 20 h, au Centre culturel de Drummondville. Il est possible d'obtenir des billets sur le réseau Ovation.

AVIS 4 JOURS SEULEMENT DU 13 AU 16 NOVEMBRE

Ouvert au public
4 jours seulement du 13 au 16 novembre

MONDO UOMO
Pourquoi payer le prix de détail quand vous pouvez l'avoir au **PRIX DU GROS ET MOINS**

Habits A partir de 149.98\$	Nouvelle collection automne/hiver 70% et plus BON STYLE! BONNE QUALITÉ! BON PRIX!	Manteaux cachemire & laine Mérino A partir de 99.98\$
Vestons sport A partir de 99.98\$		Pantalons habillés A partir de 29.98\$
Chemises habillées A partir de 24.98\$		Chandails faits en Italie A partir de 29.98\$

Hôtel Delta
Suite Lac Memphrenagog
(sur le mezzanine)
2685, rue King Ouest, Sherbrooke

Jeu et vendredi, 10 h à 21 h. Samedi, 9 h à 17 h
Dimanche, 10 h à 17 h

AVIS 4 JOURS SEULEMENT DU 13 AU 16 NOVEMBRE

Magasiner à l'Entrepôt Guy Le Bottier + plus +

et économiser en tout temps **5\$, 10\$ ou 15\$** sur chaque item.

893, rue Galt Est, Sherbrooke
(819) 823-7122

Lundi, mardi, mercredi de 9 h 30 à 17 h 30
Jeudi et vendredi de 9 h 30 à 18 h Samedi de 9 h à 17 h

ENTREPÔT CHAUSSURES

Ça se passe chez nous

Nouveaux locaux inaugurés



Le Carrefour Accès loisirs a inauguré, récemment, de nouveaux locaux. Parmi les personnalités présentes lors de cette rencontre, on y retrouvait le président de l'arrondissement Mont Bellevue, Serge Paquin, le trésorier du Carrefour, Jacques Nadeau, le directeur général Fabien Dubois, et la présidente Nathalie Dusseault.

Un caricaturiste populaire



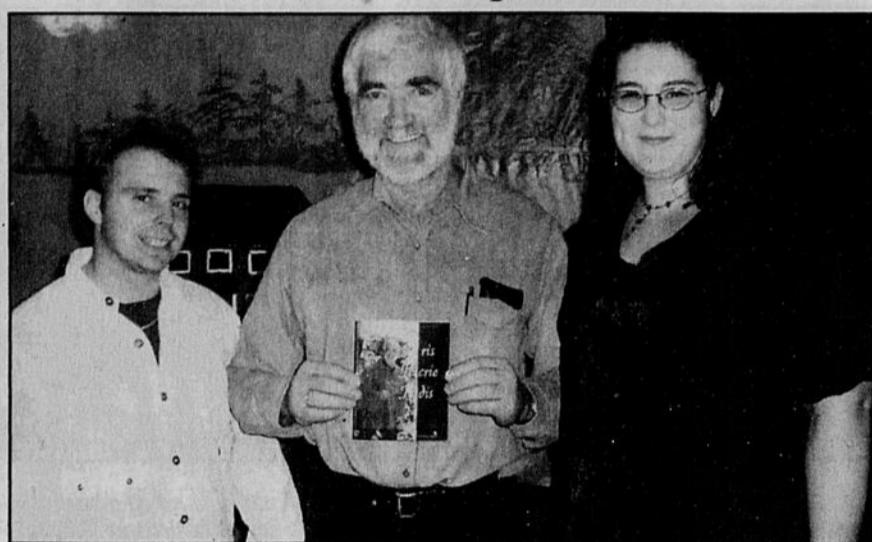
Le caricaturiste de La Tribune, Patrick Laramée, a fait plusieurs heures au East Side Mario's à l'occasion du 7e anniversaire de ce restaurant. La jeune Audrey Dionne a été l'une des quelques 35 personnes qui se sont fait «maganer» le portrait...

Troisième album



L'électricité était au rendez-vous lors du lancement sherbrookois de Chacun dans son espace, le troisième album de Vincent Vallières. L'artiste était accompagné d'amis, dont Michel-Olivier Gasse, bassiste de l'album, Simon Blouin et David Brunet.

Recueil de poèmes



Je ris, je dis, je cris, voilà le titre du livre de Jean-Pierre Patry, l'auteur du P'tit bottin du Haut-Saint-François. Il s'agit d'un recueil de poèmes et de petites pensées mises sur papier au cours des douze dernières années, qu'il a décidé de réunir. Son livre a été lancé officiellement au salon du livre récemment, mais M. Patry tenait à en faire une présentation spéciale pour sa communauté, à Weedon. Avec lui sur la photo, Guillaume Gélinas et Marie-Hélène Fortin, jeunes auteurs de quelques textes présents dans ce recueil.

CARNET COMMUNAUTAIRE

Votre message doit décrire simplement le nom de l'organisme, l'activité, le date, l'heure, l'endroit et les raisons avec une référence téléphonique pour les lecteurs.
Achetez par e-mail à : redaction@latribune.qc.ca ou par télécopie au 564-8098

Brunch des Chevaliers

Les Chevaliers de Colomb (Conseil 9068) de Fleurimont organisent un brunch à Notre-Dame-de-la-Protection, 2050 rue Galt Est, à Fleurimont, le dimanche 16 novembre, de 10h à 13h. Crêpes, bacon, jambon, fèves au lard, rôties... Adulte/6 \$; enfant moins de 12 ans/4 \$.

Mont-Bellevue

Le regroupement du Mont-Bellevue invite les personnes de 12 ans et plus le dimanche 16 novembre, de 10h à 12h, pour du conditionnement physique pré-ski gratuit (ski de fond), au stationnement du tir à l'arc. Vêtements de circonstance de mise. Matériel pas fourni. Info, 348-2235.

Partie de cartes annuelle

L'Afées de Lennoxville invite les gens à sa partie de cartes annuelle le dimanche 16 novembre, à 13h, au sous-sol de l'église Saint-Antoine de Lennoxville. Café et pâtisserie, vente de pâtisseries. Nombreux prix.

Adolescents-aînés

La Maison des Grands-Parents invite les intéressés à rencontrer des adolescents et ainsi apprendre à connaître une génération qui a beaucoup à partager. L'organisme permet de créer des liens avec deux classes de Secondaire IV de l'école privée de Brompton. Infos, 820-9803.

Déjeuner familial

Un déjeuner familial est organisé le dimanche 16 novembre, de 10h à 12h, au local des Chevaliers de Colomb de Brompton, 95 rue St-Joseph. Coût de 3,50 \$/13 ans et plus, gratuit/12 ans et moins. Prix. Infos, Benoît Jacques (846-3554).

Bénévoles demandés

Secours-Amitié Estrie, service d'écoute téléphonique, recherche des bénévoles intéressés à offrir une oreille attentive 4hrs/semaine. Formation et support leur sont offerts. Une soirée d'information aura lieu bientôt et la formation sur l'écoute active débutera en janvier 2004. Infos, 823-5400.

Âge d'Or

Le Club Âge d'Or Perpétuel-Secours informe que les cartes de membre sont présentement disponibles. On peut se les procurer les mercredis, de 12h à 16h, au sous-sol de l'église Notre-Dame-du-Perpétuel-Secours, au coût de 15 \$. Infos, 562-0890.

Âge d'Or 4 Saisons

Le Club Plein Air Âge d'Or 4 Saisons rappelle la danse des mercredis, de 19h à 22h et des samedis, de 19h30 à 23h, avec la disco Hélène et Gilles Denis. Infos, 829-0246/820-0407.

Rappel de danse

Il en est de même pour le Club Âge d'Or St-Boniface qui a sa danse du dimanche soir, à Marie-Médiatrice, de 18h30 à 22h30. Il y a une demi-heure de cours avant la danse. Prof. Ghislaine Martel (569-8760). Infos, 346-6041/823-0598.

Brunch à Cookshire

Les Chevaliers de Colomb et les Filles d'Isabelle de Cookshire organisent un brunch le dimanche 16 novembre, dès 10h, au sous-sol de l'église. Les recettes seront versées pour leurs oeuvres. Infos, 872-3298 ou 875-3828.

Encan d'objets d'art

Il y aura encan d'objets d'art au profit de la Société d'animaux frontalière, le dimanche 16 novembre, à la Bibliothèque Haskell de Rock Island, avec le maître de cérémonie Phil Desormeaux. Ouverture/13h30; encan/14h. Rafraichissements servis. Infos, 876-5016 ou 876-7785.

Centre Galopin

Le Centre Galopin accueillera les enfants de six ans et plus le lundi 17 novembre, pour une journée de découvertes et de loisirs autour du cheval sur le thème des «Indiens». Bricolage, équitation, pangsage, jeux au 3737 rue Labbé, Rock Forest. Inscription: 563-2727. Coût/40 \$.

Événements à souligner



50ième Anniversaire

Félicitations à Madeleine Gamache et à Aurel Théberge de Stoke qui ont célébré leur 50ième anniversaire de mariage en compagnie de leurs enfants et petits-enfants.

HEUREUX ANNIVERSAIRE!

C'est avec amour que Mme Léonie Poulin Mathieu de Lambton célébrera ses 90 ans le 20 novembre prochain. Pour l'occasion, elle sera entourée de ses enfants, petits-enfants et arrière-petits-enfants. Ce sera une journée remplie de bonheur! Bravo!



60 ANS DE MARIAGE !

C'est en présence de leurs enfants, petits-enfants et de leurs arrière-petits-enfants que Jeanne d'Arc Bolduc et Philippe Garceau ont célébré récemment, à Coaticook, leur 60ième anniversaire de mariage. Félicitations et longue vie ! de la part de leur progéniture

Vous avez un événement à souligner?

Communiquez avec Gilles Ruel
T : 564-5450, poste 287
Courriel : gruel@latribune.qc.ca

Frais de montage : 20 \$ taxes incluses
Ces annonces sont publiées le samedi.

La Tribune

Exposition



Jusqu'à Noël, l'artiste peintre Irène Hinse Lavigne exposera sa plus récente production, un travail de deux ans, à son atelier-galerie ouvert quotidiennement de 13 h à 21 h, au 33 de la rue Verville à Victoriaville, secteur Arthabaska. Peintre paysagiste, elle présente les hivers à la campagne de son enfance, des natures mortes et un côté impressionniste avec les oiseaux de basse-cour qu'elle prend beaucoup de plaisir à peindre. On trouve aussi des oeuvres de Mme Lavigne aux galeries Richelieu à Montréal et Les 3 D à Saint-Hyacinthe. Le Musée Laurier en possède également dans sa collection.

Bar-motel rasé



Le bar-motel Le Shady d'Ayer's Cliff n'est plus; une pelle mécanique a achevé de raser l'établissement situé sur la rive du lac Massawippi hier matin. Les propriétaires de l'endroit ont l'intention de remplacer l'édifice datant des années 1950 par un immeuble de 26 condominiums de style colonial anglais.

Peintres roumains



On voit ici «La Ville des naifs» représentée par l'artiste Roumain Alexandru Savu, et exposée au Musée international d'art naïf Yvon M. Daigle, unique au monde en son genre. M. Daigle, ci-dessus attend les visiteurs à la nouvelle exposition présentée au musée, qui est consacré aux oeuvres des peintres naïfs de Roumanie de la collection du musée. Pour plus d'informations, visiter le site Web www.museedartnaif.com, ou appeler au 843-1099.

Objectif ambitieux pour la Guignolée à Drummond

Le Comptoir alimentaire veut recueillir 50 000 \$ et 125 000 livres de denrées

Jean-Pierre Boisvert
DRUMMONDVILLE

La Guignolée aura lieu le dimanche 7 décembre dans la région de Drummondville.

Le Comptoir alimentaire Drummond, toujours au rendez-vous quand vient le moment de poser un geste de partage, organise l'événement avec l'objectif cette fois de recueillir 125 000 livres de denrées non périssables et d'amasser plus de 50 000 \$ en argent pour venir en aide aux gens dans le besoin à Noël.

Encore cette année, c'est Danielle Lévesque, du Centre Saint-Pierre de la Caisse populaire Desjardins de Drummondville, qui en est la porte-parole. «J'invite la population de Drummondville à ouvrir leurs portes aux guignoleux qui sillonneront les rues entre 10 h et 14 h le dimanche 7 décembre, pour que l'on puisse préparer plus de 1500 paniers de Noël. Les Drummondvillois, a-t-elle dit, augmentent leurs dons chaque année, mais les demandes sont aussi en hausse.»

Depuis 1991, le Comptoir alimentaire Drummond coordonne la Guignolée qui s'installe comme une tradition dans la MRC de Drummond. Plus de 2000 bénévoles participent à la récolte annuelle qui permet à l'organisme de se constituer une banque de denrées non périssables pour l'année à venir.

Selon Sylvie Lejeune, directrice générale du Comptoir, près de 140 demandes de paniers de Noël ont déjà été reçues. «L'an dernier, rappelle-t-elle, nous avons récolté 114 000 livres de denrées, ce qui a permis la confection de plus de 1500 paniers de Noël alors que la somme d'argent atteignait



La porte-parole de la 13e édition de la Guignolée, Danielle Lévesque, du Centre Saint-Pierre de la Caisse populaire Desjardins de Drummondville, Sylvie Lejeune et Jacques Lafond, directrice générale et président du Comptoir alimentaire Drummond, feront appel à la générosité le dimanche 7 décembre.

65 000 \$ sur une période d'un mois. Même si votre porte est oubliée par les bénévoles, vous pouvez toujours utiliser les points de chute pour déposer vos dons.»

Le Centre communautaire Drummondville-Sud, l'école Saint-Pierre, le Centre Pierre-Lemaire, le Centre récréatif Saint-Jean-Baptiste, le local des Chevaliers de Colomb et le Comptoir lui-même, situé tout près du Centre Marcel-Dionne, sont les points de chute pour recevoir les dons.

Le jour de la Guignolée, les automobilistes seront également sollicités par les Jeunes Entrepreneurs du Centre-du-Québec. Le barrage sera situé dans le secteur des Promenades Drummondville.

Mme Lévesque en profite pour lan-

cer un défi aux entreprises. «Je sollicite les gens d'affaires à se lancer des défis entre eux en concevant une nouvelle activité ou tout simplement en augmentant le taux de participation d'une activité déjà existante. Lancer un défi à un autre dirigeant d'entreprise semble motivant pour certains. Les entreprises qui réussiront à amasser un somme de 500 \$ et plus auront leur signature graphique dans le dépliant de la Guignolée 2004, sous la rubrique Les Rois Mages. Vous savez, a-t-elle dit, la banque alimentaire est très basse et nous avons besoin de la participation des gens, sous n'importe quelle forme et dans n'importe quel domaine.»

La Guignolée du 7 décembre couvrira aussi les municipalités de L'Avenir, Saint-Charles, Saint-Nicéphore,

Notre-Dame-du-Bon-Conseil, Saint-Saint-Eugène, Saint-Germain et Saint-Cyrille, Saint-Félix, Saint-Joachim, te-Brigitte.

Grâce à
LaTribune



25 personnes chanceuses recevront ce livre

Personnalisez votre maison grâce à de nouvelles portes et fenêtres. Cet ouvrage propose des projets de réparation et de remplacement étape par étape. Vous y trouverez :

- des conseils sur la planification de votre projet de transformation ;
- des instructions sur les différentes étapes de l'enlèvement, de l'installation, de la finition et de la garniture des portes et fenêtres ;
- des indications faciles à suivre pour utiliser les fenêtres comme éléments de décoration ;
- plus de 900 photos couleurs.

LES ÉDITIONS DE L'HOMME

Pour participer, vous n'avez qu'à remplir ce coupon de participation et le poster à :

LaTribune

« CONCOURS LES PORTES ET FENÊTRES »
1950, RUE ROY,
SHERBROOKE, QUÉBEC, J1K 2X8

Nom _____ Prénom _____
Adresse _____
Ville _____ Code postal _____
Tél. : rés. _____ bur. _____
Nommez trois chroniqueurs de *LaTribune* : _____

TIRAGE LE 28 NOVEMBRE 2003 À MIDI

Féerie de Noël à East Hereford

Jean-François Gagnon
COATCOOK

Noël est déjà à nos portes et la petite municipalité d'East Hereford, où l'on retrouve toute une série de plantations de sapins, en profitera pour tenir cette fin de semaine la 12e édition de sa Féerie de Noël.

L'événement annuel prendra son envol aujourd'hui dès 9 h avec l'ouverture des visites sur les lieux de la Plan-

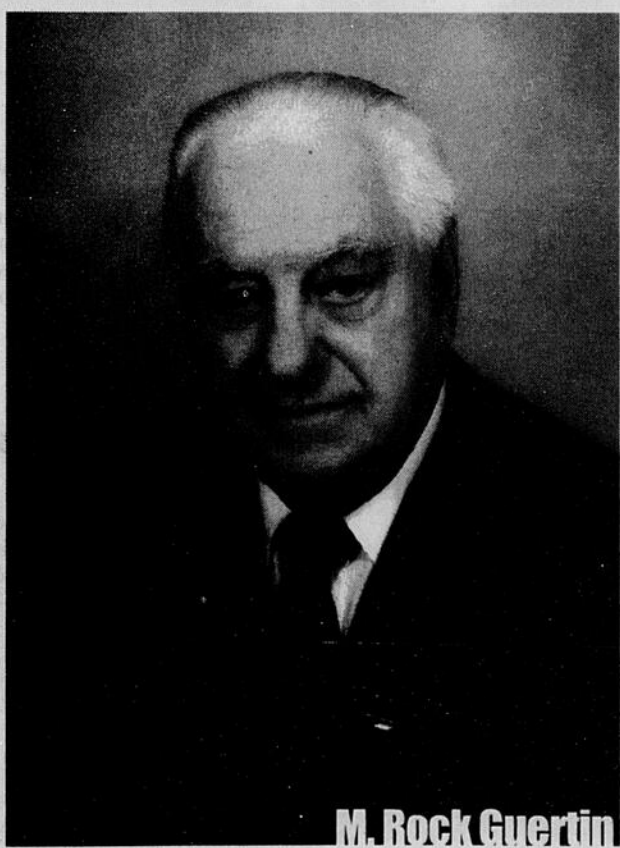
tation Ginette et Jean-Luc Beloin. Sur place, les gens auront en outre l'occasion d'apprendre à confectionner des couronnes de Noël. Ils pourront aussi aller se choisir un sapin dans la plantation et le couper eux-mêmes.

Cette activité à la plantation de sapins se poursuivra jusqu'à 20 h. Elle reprendra demain vers 9 h encore pour se terminer dans la soirée. On peut d'ailleurs noter que l'entreprise demeure ouverte aux visiteurs jusqu'au 16 décembre prochain.

Par ailleurs, aujourd'hui et demain

entre 10 h et 17 h, se tiendra une exposition commerciale d'artisanat au sous-sol du Motel le Montagnard à East Hereford. Au total, près de 30 artisans seront présents sur place. Peintures, chocolat, décoration de Noël et objets de bois seront notamment en vente.

Enfin, ajoutons que des promenades gratuites en voiturette tirée par des chevaux seront offertes aux visiteurs, demain. De même, ces derniers auront droit à un buffet du temps des Fêtes au Motel le Montagnard à compter de 11 h, demain.



La Fondation Rock Guertin inc.

Le panier de l'espoir

22^e année

Faire vos dons

Radiothon CHLT 630
21 novembre
De 11 h 30 à 19 h

La collecte TVA-TÉLÉ 7
11 décembre au 3330, rue King Ouest
De 6 h à 19 h

La collecte Radio-Canada Estrie
11 décembre
Émission spéciale à partir de l'édifice Expo-Sherbrooke de 17 h 30 à 18 h 30

Les partenaires épiciers

Quartier Nord

Provigo Landry
2209, rue King Ouest
Sherbrooke J1J 2G2
562-8530
Serge Bélanger

Super-C Carrefour
3040, boul. de Portland
Sherbrooke J1L 1J9
564-0707
Christian Jacques

Maxi Portland
3225, boul. de Portland
Sherbrooke J1L 2P1
569-7522
Stéphane Tremblay

IGA Extra
3950, rue King Ouest
Sherbrooke J1L 1P6
563-5172
Yves Chapdelaine

Costco Sherbrooke 514
3400, rue King Ouest
Sherbrooke J1L 1C9
822-2121
Steven Simoneau

Centre-Sud et Ouest

Maxi-Grandes Fourches
150, rue Des Grandes Fourches Sud
Sherbrooke J1H 5C5
566-9300
Yvon Grondin

Super-C Belvédère
350, rue Belvédère Sud
Sherbrooke J1H 4B5
564-6014
Jacques Brodeur

Provigo Belvédère
1095, rue Belvédère Sud
Sherbrooke J1H 4C6
569-5953
Loïc Cloutier

Provigo Galt
2185, rue Galt Ouest
Sherbrooke J1K 1K3
563-3313
Jocelyn Forgues

Quartier Est

Provigo 4 Saisons
900, 13^e Avenue Nord
Sherbrooke J1E 3C8
564-3933
Francine Aubé

IGA Fleurimont
2240, rue King Est
Fleurimont J1G 5G8
566-8282
Dominique Couture,
Marco Couture et
René Couture

Métro Conseil
810, rue Conseil
Sherbrooke J1G 1L3
562-3859
Richard Raby

Provigo King Est
800, rue King Est
Sherbrooke J1G 1C7
562-8684
Serge Vermette

Super-C Fleurimont
1775, rue King Est
Sherbrooke J1G 5G7
563-0110
Luc Langlois

Rock Forest et St-Elie

IGA St-Elie
1065, route 220
St-Elie d'Orford J0B 2S0
566-8555
Eric Bouchard

Métro Rock Forest
4801, boul. Bourque
Rock Forest J1N 2G6
564-7733
Pierre James

Provigo Rock Forest
4857, boul. Bourque
Rock Forest J1N 1E8
564-1808
Bertrand Bilodeau

Les demandes

Villes desservies : le grand Sherbrooke
Dates pour faire les demandes : du 31 octobre au 5 décembre 2003

Adresse : Panier de l'Espoir
CHLT 630
4020, boul. de Portland
Sherbrooke (Québec)
J1L 2V6
563-6363, poste 294

Renseignements pour faire une demande

- Lettre décrivant votre situation;
- Nom, adresse complète (numéro, appartement, rue, ville, code postal et téléphone);
- Nombre d'adultes;
- Nombre d'enfants, leur sexe et leur âge;
- Source et montant des revenus;
- Référence fournissant le nom et téléphone d'une personne non parente.

Les prestataires de l'aide sociale doivent fournir une photocopie du recto de la Déclaration mensuelle et du Carnet de réclamation pour répondre à l'ensemble des informations demandées.

www.rockguertin.com
espoir@rockguertin.com

Déposez vos denrées dans les épiceries

Du début novembre jusqu'à la fin décembre

Réception des denrées à l'édifice Expo-Sherbrooke

Du 1^{er} au 12 décembre : denrées non périssables
Les 11 et 12 : denrées périssables

Distribution des paniers : le 12 décembre

Un geste d'amour et de dignité!

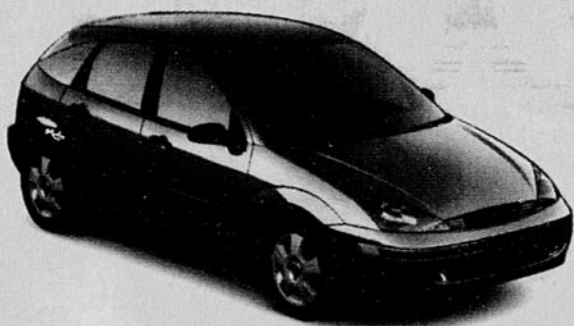
M E R C I D E F A I R E D E F O R D L I



Freestar 2004*



Escape 2004



Focus ZX5 2004



F-150 2004*



Mustang 2004*

* Modèles exclus de l'offre à 0 %.

PASSEZ SANS TARDER POUR UN MEILLEUR CHOIX DE VÉHICULES.

On
1 vé
pa

ACHAT C
500 \$
1
2
5
10
GAGNEZ VO
TOUT LE MON

ET... OBTENEZ

2003
NEUFS EN STOCK
0%
de financement
à l'achat
jusqu'à 60 mois*
+ 500 \$ à 1.500 \$ de
rabais supplémentaire**



* Selon les immatriculations des véhicules de marque Ford dans les données d'immatriculation Polk de janvier à août 2003. ** Pour connaître les chances de gagner et la répartition des prix par région, consultez le règlement du concours. Aucun achat nécessaire. Concours ouvert aux personnes résidant au Québec et détenant un permis de conduire valide. Lincoln 2003 ou 2004 neuf en stock avant la déduction du rabais de 500 \$ et des autres rabais. Les rabais seront attribués instantanément du 13 novembre 2003 au 15 janvier 2004. Question mathématique requise. Règlement complet du concours à ford.ca ou chez votre conseiller Ford. Le nombre de prix est limité au début du concours et diminue au fur et à mesure de l'avancement de celui-ci. L'offre de 0 % de financement jusqu'à 36 mois s'applique à l'achat de la plupart des véhicules Ford 2004 neufs en stock, à l'exclusion des modèles Lincoln, Mustang, Thunderbird, Freestar, Econoline, Série F à cabine simple et à cabine double dont le PTAC est inférieur à 3 856 kg. Les taxes doivent être calculées sur le montant total à l'achat avant la déduction du rabais. Ces offres s'adressent à des particuliers sur approbation d'une durée limitée et peuvent être annulées en tout temps sans préavis.

ORDRE LE CHOIX N° 1 AU PAYS*



L'événement

On donne véhicule par jour!

ACHAT OU LOCATION

500 \$ GARANTI
OU
1 500 \$
2 500 \$
5 000 \$
10 000 \$
OU
GAGNEZ VOTRE VÉHICULE!

TOUT LE MONDE EST GAGNANT!

Venez choisir votre véhicule

Ford ou Lincoln 2003 ou 2004

neuf en stock et courez

la chance de gagner

votre achat ou votre

location en entier.

Il y a 7 véhicules

par semaine à gagner!

ET... OBTENEZ DÈS MAINTENANT

2003

NEUFS EN STOCK

0%
de financement
à l'achat

OU

0%
de financement
à l'achat

jusqu'à 60 mois[†]

**+ 500 \$ à 1 500 \$ de
rabais supplémentaire****

2004

NEUFS EN STOCK

0%
de financement
à l'achat

jusqu'à 36 mois^{††}



Bien pensé

ouvert aux personnes résidant au Canada et détenant un permis de conduire valide. Soixante-quatre (64) grands prix équivalant au coût d'achat ou de location du véhicule choisi. 25 rabais de 10 000 \$, 50 rabais de 5 000 \$, 250 rabais de 2 500 \$ ou 1 000 rabais de 1 500 \$. Toutes les taxes sont calculées sur le plein prix d'achat ou de location d'un véhicule Ford ou Lincoln. Le nombre de prix est établi au début du concours et diminue au fur et à mesure. Certaines restrictions s'appliquent. *L'offre de 0 % de financement jusqu'à 60 mois s'applique à l'achat de la plupart des véhicules Ford 2003 neufs en stock, à l'exclusion des modèles Lincoln, Thunderbird, Escape, Econoline, Série F dont le PTAC dépasse 3 856 kg ainsi que les modèles à cabine simple et à double porte dont le PTAC est inférieur à 3 856 kg. Série F SuperCrew, Série F à chassis-cabine dont le PTAC est supérieur à 3 856 kg ainsi que les éditions spéciales Harley-Davidson et les véhicules spéciaux SVT. **Le rabais supplémentaire taxable au constructeur de 500 \$ à 1 500 \$ s'applique à l'achat de la plupart des véhicules Ford neufs en stock. Ces offres s'adressent à des particuliers sur approbation de Crédit Ford et ne peuvent être jumelées à aucune autre, à l'exception de la remise aux diplômés pour laquelle certaines conditions s'appliquent. Ces offres s'appliquent uniquement aux véhicules neufs en stock. Voyez votre conseiller Ford pour obtenir tous les détails. Ces offres sont soumises à la déduction du rabais. © 2003 Ford Motor Company.

Opinions

Transport en commun: la rentabilité avant la solidarité sociale

Madame Julie Boulet
Ministre des Transports du Québec

Le Regroupement des usagers du transport adapté du Sherbrooke métropolitain tient à vous manifester sa déception au fait que vous ne donniez pas suite au rapport *Les Régions* du mandataire M. Antoine Grégoire.

Ayant participé à la consultation qui a très bien fait connaître les problématiques des clientèles des Sociétés de transport des régions telles celles de Sherbrooke, du Saguenay et de Trois-Rivières, nous trouvons inacceptable votre position de ne pas vouloir subventionner davantage le transport en commun.

Dans ce rapport, il avait été remarqué et reconnu en consensus ce constat: «Les revenus engendrés par les usagers étant basés sur des proportions élevées de titres à tarif réduit, les régions se sentent donc pénalisées par rapport aux grands centres urbains qui peuvent compter sur une proportion plus élevée de clientèle à plein tarif. L'importance des tarifs réduits en régions affecte donc le ratio d'autofinancement et limite la capacité de développer des services socialement justifiés, mais peu rentables...» (*Les Régions*, p.25). Des solutions pertinentes au financement y étaient recommandées.

La hausse de tarifs de 10 % à Sherbrooke atteint directement et injustement les plus démunis. Notre société de transport est rendue à considérer davantage le facteur «rentabilité» au détriment de l'aspect de solidarité sociale avec sa population la plus démunie. Les passes réduites ont été augmentées de 9,09 %, 2,02 % de plus que les passes régulières, et les jetons ont été abolis. Votre attitude «insensible» face au transport en commun encourage des réactions en chaîne et ce sont les plus démunis qui écopent.



En refusant de subventionner davantage le transport en commun, la ministre des Transports du Québec, Julie Boulet, pénalise avant tout les plus démunis de la société.

À Sherbrooke, c'est la vocation sociale du transport en commun qui est en jeu à cause du désengagement du gouvernement dans le transport en commun. La Révolution tranquille des années 60, la nationalisation de l'électricité et la mise en oeuvre de l'assurance-maladie avec votre collègue M. Castonguay ont manifesté un esprit «social» de votre parti. Qu'en est-il de cet esprit? Le transport en commun nécessite une implication de l'État. L'indexation des frais d'immatriculation et un minime prélèvement sur la taxe d'esence sont deux mesures qui peuvent être prises à court terme par votre ministère et votre gouver-

nement. Le Regroupement des usagers du transport adapté du Sherbrooke métropolitain est un regroupement de personnes handicapées dans leur mobilité et la clientèle du transport adapté est en majorité bénéficiaire de l'aide sociale. Elle est directement atteinte par toute hausse de tarifs.

Notre municipalité se dit ouverte à hausser sa contribution et continuer d'étendre le service à tout le territoire de sa nouvelle ville fusionnée. L'odieuse de la hausse de 9 % des tarifs réduits et de 20 % des jetons, il est subi par les usagers les plus démunis. Nous voulons vous sonner une alar-

me, Madame la ministre, afin que vous réagissiez le plus tôt possible.

Recevez, Madame la ministre, nos sentiments distingués.

Raymond Duquette
Président du RUTASM
France Croteau
Coordonnatrice du RUTASM

La STS a «perdu le nord»

Je crois que vous avez perdu complètement le nord pour avoir osé monter le prix des passes d'autobus et les jetons. Pourquoi faire ça? Vous savez bien que ça n'a aucun sens. Premièrement, il semblerait que vous désirez qu'on reste chez nous. Deuxièmement, vous attaquez les plus démunis. Troisièmement, les usagers et usagères sont énormément choqués, je ne peux le décrire. C'est inacceptable, insistez auprès du ministère des Transports, c'est votre devoir. Je n'accepte pas votre décision comme administrateurs.

Hélène Rouleau
Usagère du transport adapté

Le comité de toponymie est crédible

Deux citoyens ont récemment exprimé dans ces pages leur désaccord avec la désignation du Palais des sports Léopold-Drolet. Antonio Pinard, premier président du comité de toponymie actuel en 1985-1986, a d'abord rappelé un fait historique que nous ne connaissions pas sur l'origine du nom du Palais des sports en relation avec l'ancien maire Armand Nadeau en 1966 (*La Tribune*, 31 octobre 2003, p.A6). Un autre citoyen, Charles Codère, se dit d'accord avec ces propos (*La Tribune*, 6 novembre 2003, p.A14).

J'apprécie beaucoup que les citoyennes et citoyens s'intéressent à la toponymie de leur ville, car la toponymie c'est la devanure de l'histoire et de la géographie «sur la rue». De plus, j'apprécie que l'on réagisse publiquement lorsque l'on n'est pas satisfait, ce que je ne me gêne pas de faire moi-même (voir «Un monstre toponymique» dans *La Tribune*, 28 août 2003, p.A6). Dans le cas qui nous préoccupe,

les deux citoyens qualifient le geste d'«affront à l'histoire», M. Pinard mentionnant que c'est une décision du conseil municipal sur recommandation du comité de toponymie et M. Codère mentionnant que ce n'est pas dans le mandat du comité de toponymie d'effacer l'histoire.

Il faut également rappeler que Mario Goupil, dans son éditorial de *La Tribune* du 1er novembre 2002, s'étonnait que l'on remplace de façon cavalière le nom du parc Hubert-Chalifoux par celui de Jean-Claude-Quirion: nous y reviendrons plus loin.

Il faut d'abord savoir, comme le laisse supposer M. Pinard, que le comité de toponymie n'est que consultatif. Il analyse des propositions et suggère des avenues au comité consultatif d'urbanisme (CCU) qui, lui, fait les recommandations qu'il juge à propos au conseil municipal. Les propositions viennent de tous côtés: des citoyennes et citoyens, des organismes privés, publics ou para-publics, des fonctionnaires

ou des élus ou élus municipaux et aussi des membres du comité lui-même.

Dans le cas du Palais des sports, le comité de toponymie n'avait pas pensé à changer le nom car ce nom était satisfaisant. Une proposition a d'abord été annoncée publiquement dans un article de *La Tribune* (3 octobre 2001, p.A2) qui titrait «Le Palais des sports Léopold-Drolet? Perrault formule une proposition» en réaction au décès de M. Drolet, deux jours auparavant. Le comité de toponymie n'a été saisi de la proposition que le 21 novembre. Mais, comme il y avait déjà compromission publique, surtout vis-à-vis de la famille Drolet, le comité avait à toute fin pratique les mains liées. La proposition avait cependant de l'intérêt et le comité n'avait pas l'éclairage que vient de nous donner M. Pinard. J'ai même rédigé la note historique avec la famille.

En ce qui a trait au parc Jean-Claude-Quirion, l'histoire est plus floue car la demande est venue officiellement au président du comité de toponymie par

Jean Mailhot, du club de soccer Les Verts de Sherbrooke, le 9 janvier 2001.

Mais on nous avait mentionné que l'Hôtel de ville insistait pour ce changement. Encore une fois, comme le nom de Chalifoux était déjà rappelé par une rue et comme la proposition avait de l'intérêt, le comité de toponymie l'a acceptée. Mais il faut mentionner que, même si on nous avait récemment signifié qu'il n'y avait pas d'argent pour remplacer les panneaux défectueux ou manquants dans les parcs, étrangement, le panneau de ce parc était prêt pour que *La Tribune* en prenne la photographie le 27 octobre 2001 (*La Tribune*, 29 octobre 2001, p.A6).

À ma connaissance, depuis 1990, il y a pas eu beaucoup d'autres cas où le comité s'est senti lié par l'autorité municipale (rue Jean-Paul-Perrault en 1994) ou carrément mis devant un fait accompli (parc Sylvie-Daigle et boulevard Monseigneur-Fortier en 1994). Pour les deux derniers cas, le conseil municipal a procédé malgré les repré-

sentations nécessaires à savoir que ces désignations contrevenaient à la règle de toponymie qui stipule que les personnes honorées doivent être décédées depuis plus d'un an.

Vous avez deviné que mon intervention vise à conserver la crédibilité au comité de toponymie. Je puis vous assurer que, depuis au moins 1990, le comité a respecté toutes les règles habituellement admises par la commission de toponymie du Québec ainsi que les critères de choix des noms que le conseil municipal lui a donné en 1987. Cependant, des circonstances hors du contrôle du comité de toponymie surviennent de temps en temps, telles celles mentionnées plus haut, et il faut se rappeler que c'est le conseil municipal qui décide après le filtre du CCU.

Jean-Marie Dubois
Citoyen de l'arrondissement de Jacques-Cartier
Membre du comité de toponymie depuis 1990

Le gouvernement vole les pauvres pour donner aux riches

Nous voilà maintenant fixés sur l'interprétation que fait monsieur Charest du mot *réingénierie*: donner moins aux plus pauvres pour en donner plus aux plus riches. Le gouvernement libéral vient de lancer son dernier ballon sonde afin de préparer la population à une vision stigmatisée de la pauvreté. Selon ce «bon» gouvernement, les pauvres ont besoin d'un bon coup pied au bas du dos afin de se prendre en main. Pas de place pour l'empathie!

Personne ne souhaite un jour dépendre de la société pour assurer sa survie. Il s'en trouvera pour gueuler haut et fort qu'il y en a qui abuse du système. Probablement! Comme il y a de grandes sociétés «respectables» qui abusent des règles comptables pour mettre à l'abri leurs profits. Comme des bons citoyens violent les lois sur les droits d'auteurs en volant l'oeuvre d'artistes québécois et autres via l'Internet. Comme des avocats de présumés motards criminels semblent avoir trempé dans des activités douteuses. Qu'on se le dise, il y a des fraudeurs dans tout, mais tous ne sont pas des fraudeurs. Il ne faut pas faire des lois pour ceux qui, de toute façon, les transgressent.

Il faut avoir eu à payer un loyer, le téléphone, le chauffage et se nourrir pendant un mois avec une allocation de sécurité du revenu pour comprendre le défi que cela représente. Personne ne souhaite se contraindre à tel exercice s'il n'y est pas forcé.

Selon les fuites du projet de réforme proposée par le gouvernement Charest, une partie du montant des mères monoparentales sera amputée pour les inciter à revenir sur le marché du travail. Quand bon nombre d'enfants arrivent à l'école l'estomac vide faute d'avoir les ressources nécessaires pour s'alimenter convenablement, je suis certain que cette politique va améliorer la situation! J'ose espérer qu'avec les millions épargnés sur le dos de ces petits, le bon gouvernement saupoudrera quelques dollars aux clubs des petits déjeuners.

De plus, la réduction des allocations est une mesure contre-productive. La mère monoparentale qui doit se chercher un emploi doit pouvoir

se rendre à l'entrevue et doit probablement faire garder ses enfants. Quand on vit avec aussi peu, trouver les quelques dollars nécessaires pour se rendre à une entrevue devient impossible.

Comme quoi les idées absurdes ne viennent pas seules, le gouvernement Charest propose de frapper dans les plus de 50 ans qui ne se trouvent pas d'emploi. À la veille de compléter une maîtrise en ingénierie chimique, j'ai mis plusieurs mois à trouver un emploi. Imaginez lorsque depuis 25 ans vous avez fait sensiblement le même travail avec probablement une technologie révolue, pas évident de concurrencer avec de jeunes diplômés. Le marché de l'emploi réserve une place marginale à ces gens et souvent dans des conditions réduites. Il faut s'imaginer trente secondes la détresse de ces gens qui se trouvent diminués dans leur émancipation professionnelle. Avant de cibler cette clientèle, il faut éduquer les employeurs à la qualité de cette main-d'oeuvre. Je suis prêt à parier que la grande majorité de ces citoyens regagneront le marché de l'emploi si le marché de l'emploi veut d'eux.

On ne peut pas être contre la vertu de réduire le nombre de ménages qui dépendent de la sécurité du revenu. Plusieurs études démontrent que peu importe la politique, au bout du compte c'est le nombre d'emplois disponibles qui influence le nombre de prestataires de la sécurité de revenu. Si le gouvernement Charest veut vraiment aider ces concitoyens, qu'il s'applique à créer des emplois au lieu de pousser dans la mendicité et la marginalité les plus faibles de notre société. C'est carrément irresponsable d'économiser sur le dos des plus démunis. Et tout compte fait, ces économies visent uniquement à accorder de plus larges crédits d'impôt à ceux qui ont les moyens de payer de l'impôt.

Monsieur Charest, votre société où tous ne sont pas égaux, où les plus riches sont encore plus riches, je n'en veux pas! Je veux d'une société plus juste, où tous peuvent espérer améliorer leur sort. Je veux que tous puissent jouir du respect de leurs concitoyens et recevoir un minimum de dignité.

Frédéric Tremblay
Sawerville

Baisses d'impôt: les jeunes familles sont oubliées

«Métro, boulot, famille, dodo» était le thème de la dernière semaine de la famille québécoise. Un thème qui évoque bien toute la gymnastique que doivent faire les jeunes familles pour passer à travers une semaine «ordinaire». Mais ces jeunes familles se font dire que les réductions d'impôt, ce n'est pas pour eux. Elles apprennent qu'elles devront payer plus cher pour leur service de garde.

C'est assez spécial de voir que le gouvernement Charest ne parle pas de politique familiale, se limitant à parler de financement des services de garde. C'est vrai qu'une politique, c'est plus large, ça vise l'ensemble de la société. Prenons par exemple l'assurance-maladie où tout le monde paie, qu'on fasse attention ou non à notre santé. L'assurance-médicament; personnellement, depuis qu'elle a été mise sur pied, j'ai dû remplir un gros total de 2 prescriptions, mais j'accepte de payer pour tous les autres. L'assurance-auto et l'immatriculation, c'est un autre domaine où l'on paie parce qu'il y a un tas de personnes jeunes et moins jeunes qui ne font pas attention.

Pour les jeunes familles ce n'est pas pareil! Vous «choisissez» d'avoir des enfants, payez maintenant! C'est comme si la natalité n'était la responsabilité que de quelques individus. J'aime-

rais bien savoir ce que ceux qui décident et/ou qui acceptent de ne pas soutenir une politique familiale font comme travail pour pouvoir croire que la natalité et le soutien aux familles ne les regardent pas. Certainement pas dans une école ou dans un hôpital; certainement pas dans un restaurant, un grand magasin ou dans une boutique; non plus dans une usine de vêtements ou de pièces finissant dans un appareil ménager ou dans une auto; encore moins au service de l'État; etc...

Tout le monde a besoin qu'il y ait des enfants. Je suis bien placé pour confirmer que les personnes qui ont choisi de fonder une famille ont besoin du soutien de tous. Je les côtoie tous les jours avec leur «broue dans le toupet» pour pouvoir joindre les deux bouts. D'ailleurs, pensons-y bien, si nous existons, c'est parce qu'il y a quelqu'un qui a décidé de se lancer dans cette aventure qui n'est pas de tout repos et qui sollicite grandement le portefeuille.

Monsieur Charest, s'il vous plaît, soyez équitable!

Bernard Beaupré
Gestionnaire-éducateur dans un CPE de Sherbrooke et impliqué dans le sport pour les jeunes.

Garderies à 7 \$: pourquoi s'indigner?

Je n'en reviens pas de voir les parents s'indigner parce qu'ils devront déboursier 2 \$ de plus par jour pour faire garder et éduquer leur enfant dans le réseau de centre de la petite enfance. Je me suis toujours privé d'un deuxième salaire depuis que j'ai des enfants pour pouvoir rester avec eux à la maison car je trouve qu'ils gandissent trop vite et que je veux en profiter avant qu'ils entrent dans le grand système scolaire.

de 25 n'a pas de sens, mais ils sont prêts à aller au restaurant toutes les semaines ou presque. Combien d'enfants vont au McDonald, au Burger King ou autre chaque semaine? On est prêt, sauf exceptions, à se payer bien des petits luxes et des sorties (cinéma et autres divertissements), mais on n'est pas d'accord pour déboursier un peu pour le bien-être de nos enfants. La société véhicule de biens drôles de valeurs...

Maryse Paul
Ascot Corner

Les parents trouvent qu'une augmentation

L'histoire de Drummond sur vidéocassette

Jean-Pierre Boisvert
DRUMMOND'S VILLE

C'était l'époque des premiers arrivants, de Gordon Drummond et de Frédéric Georges Heriot, de la route des Commissaires qui reliait Drummondville à Sherbrooke, de la guerre avec les États-Unis, de la misère noire et de la première exploitation hydroélectrique.

C'est l'histoire de Drummondville, de 1815 à 2000, résumée dans un coffret de cassettes vidéo totalisant six heures d'histoires et d'anecdotes toutes aussi fascinantes les unes que les autres. Il s'agit en fait d'une série de 12 émissions de 30 minutes chacune que la télévision locale de Cogeco Câble 3 ainsi que le Canal Savoir ont présentée l'été dernier et produite au coût de 90 000 \$.

«Repères de mémoire» est le titre de cette réalisation traçant un portrait imagé de l'histoire de Drummondville, dont le lancement officiel a eu lieu cette semaine à l'hôtel de ville, sis à une soixantaine de mètres de la première gare aujourd'hui disparue.

C'est Jocelyn Fournier qui en a assuré la conception et la réalisation, appuyé par le cameraman Robert Guay, l'infographiste Jean Lauzon, l'archiviste de la Société d'histoire, Brenda-Lee Leblanc, sans compter l'apport de quelques historiennes dont Marie-Paule Labrèque.

La fondation de Drummondville, qui a beaucoup à voir avec la première colonisation des Eastern Townships, est d'abord une question de survie dans un monde où la construction d'une église de 30 m par 10 m, dont une réplique existe au Village québécois d'Antan, n'est pas moins importante que la première industrie. On raconte que le curé Doyon, de la paroisse Saint-Frédéric, la mère de toutes les paroisses dans la vallée de la Saint-François, ne pouvait se permettre de faire brûler la lampe du sanctuaire durant la semaine parce que l'huile coûtait trop cher.

La diversification industrielle, le règne du textile, l'impact de la Deuxième Guerre mondiale, l'évolution du commerce et les relations entre les Français, les Anglais et les Irlandais sont autant de récits passionnants pour quiconque s'intéresse aux histoires de l'Histoire.

«C'est bien sûr un survol rapide, composé de photos, d'extraits d'articles de La Parole remontant à 1926 et de courts métrages, mais cela demeure un héritage», estime M. Fournier.

«Cette réalisation vient enrichir notre patrimoine historique, a commenté pour sa part la mairesse Francine Ruest-Jutras. On constate que la vocation industrielle de Drummondville est solidement ancrée dans le milieu depuis un siècle.»

Le coffret «Repères de mémoire» est disponible seulement à la Société d'histoire de Drum-



Jocelyn Fournier, concepteur et réalisateur de «Repères de mémoire», la mairesse Francine Ruest-Jutras et Robert Pelletier, président de la Société d'histoire, ont procédé au lancement officiel du coffret comprenant trois cassettes de deux heures chacune.

mondville au coût de 50 \$. Comme le temps est à leurs petits-enfants. Histoire de se souvenir qu'il y a une époque où Drummondville s'écrivait Drummond's ville!

Semaine de la recherche en administration

LUNDI 17 AU VENDREDI 21 NOVEMBRE 2003

www.USherbrooke.ca/adm

Conférences
Déjeuners causeries
Midi-Recherche
Séance de «remue-méninges»

50 ans L'audace porte fruit

UNIVERSITÉ DE SHERBROOKE
Faculté d'administration

MARDI 18 NOVEMBRE (suite)

11h30 à 13h00 - Local 3066 / 3068
Groupe de recherche en GéoBusiness
Midi Recherche
Animation : Claude Caron, directeur du Groupe de GéoBusiness

Les SIG et l'évolution des TI
Conférencier : Lin Gingras, professeur de systèmes d'information et de gestion
Suivi des véhicules de déneigement en temps réel à la Ville de Sherbrooke
Conférencier : Martin Cousineau, étudiant à la M.Sc. en système d'information et de gestion
La lisibilité spatiale dans les centres commerciaux
Conférencier : Hervé Dandjinou, doctorant
Outil visuel de gestion des connaissances organisationnelles sur la base d'un réseau de concepts
Conférenciers : Claude Caron, directeur du Groupe de GéoBusiness
David Bachy, professionnels de recherche

14h00 à 17h00 - Local 2044*

Développer la recherche dans les milieux de la santé
Échange-discussion
Animation : Alain Villeneuve, professeur en systèmes d'information et de gestion

Des partenariats de recherche dans le milieu hospitalier
Intervenante : Patricia Gauthier, directeur des services administratifs et des partenariats économiques Centre hospitalier universitaire de Sherbrooke
Le «Collaborative Care» en réadaptation : organisation du travail, efficacité et efficience
Intervenants : Marcel Gervais, médecin
Chantale Roy, professeure de sciences comptables
Lise Talbot, professeure à la Faculté de médecine de l'Université de Sherbrooke
Caroline Blais, étudiante à la M.Sc. en sciences comptables
Expériences de recherche dans les milieux de la santé
Intervenants : Madeleine Audet, étudiante au DBA et membre de la Chaire d'étude en organisation du travail
Lucie Houle, étudiante au DBA
Michel Coulmont, étudiant au DBA

MERCREDI 19 NOVEMBRE

11h30 à 13h00 - Local 3066 / 3068
Conférences étudiantes pour les étudiants au baccalauréat
Animation : Anne Mathieu, directrice de la M.Sc. Danilèe Blanchetta, professeure de sciences comptables John Ingham, directeur du DBA

Choisir la recherche en administration
Conférenciers : Équipes d'étudiants de la M.Sc. en marketing, de la M.Sc. en sciences comptables et de la M.Sc. en systèmes d'information et de gestion

13h30 à 16h00 - Local 3091

Bouillon de recherche multidisciplinaire
Animation : Alain Villeneuve, directeur du Département des systèmes d'information et de gestion

Remue-méninges sur la recherche en gestion des soins de santé
Intervenants : Professeurs, professeurs, étudiantes et étudiants

19h00 à 22h00 - Local 2006

Chaire Bombardier en gestion de la marque
Animation : François Coderre, titulaire

Le facteur stade dans la performance d'une concession sportive : liens et implications managériales
Conférencier : Jean Roy, professeur de marketing

JEUDI 20 NOVEMBRE

9h00 à 12h00 - Local 3092
Conférences pour les étudiants du DBA
Épistémologie, éthique et complexité
Animation : Francine Turmel, vice-doyenne à la recherche

Le leadership éthique dans les organisations : les composantes d'une sagesse pratique
Conférencier : Michel Dion, doyen de la Faculté de théologie, éthique et philosophie
Survol de l'évolution des paradigmes de la comptabilité de gestion
Conférencière : Suzanne Durand, étudiante au DBA
Le pragmatisme : ses présupposés épistémologiques et leurs implications pour la validité de la recherche
Conférenciers : Deen Akangbé et Denise Beaulieu, étudiants au DBA
La complexité du transfert des connaissances dans les organisations
Conférencière : Julie Béliveau, étudiante au DBA

11h30 à 13h00 - Local 3091

Midi Recherche en systèmes d'information et de gestion

L'impact des domaines de connaissances sur la qualité des modèles conceptuels de données
Conférencier : Alain Villeneuve, professeur de systèmes d'information et de gestion
Les déterminants du niveau d'utilisation prévue des places d'affaires électroniques au sein des entreprises canadiennes
Conférencier : Jacques Gagnon, professeur de systèmes d'information et de gestion
Web-Réalité : perceptions d'ici de sites B2C
Conférencier : Jean Ethier, professeur de systèmes d'information et de gestion

11h30 à 13h00 - Local 2007

Chaire Bombardier en gestion de la marque
Midi Recherche
Animation : François Coderre, titulaire de la Chaire Bombardier en gestion de la marque

La gestion de la marque : le cas Neutrogena
Conférencière : Amélie Fortier-Cyr, assistante-directeur produits, Johnson & Johnson

14h00 à 16h30 - Local 2045-2046

Conférences sur le management international et la planification stratégique
Groupe de recherche en administration publique et management international (GRAP)
Chaire J.W. McConnell de développement local
Animation : Pierre Turcotte, professeur de management Jacques Gagnon, directeur du GRAP

Quelle stratégie de développement pour le Secrétariat de l'aide internationale ?
Conférenciers : René Leduc, directeur général de l'aide internationale et de la coopération, MROQ
Les relations interorganisationnelles et la commercialisation agroalimentaire dans un contexte de sécurisation alimentaire
Conférencier : Sylvain Charlebois, étudiant au DBA
Planification stratégique et gestion participative
Conférencière : Denise Beaulieu, étudiante au DBA
Un cadre stratégique du développement local pour les pays à risque (le cas d'Haïti)
Conférenciers : Caroline Perron, doctorante
L'implication des bailleurs financiers dans le processus de gouvernance des pays en développement
Conférencier : Dicko Baldé, étudiant au DBA

VENDREDI 21 NOVEMBRE

8h30 à 12h00 - Local 2045 - 2046
Conférences de l'Équipe de recherche en capital de risque
Animation : Jean Desrochers, directeur du groupe de recherche en capital de risque

The Information Content of Banks' Earnings-at-Risk and Economic Value of Equity-at-Risk Public Disclosures
Conférencier : Jacques Préfontaine, professeur en finance
Le capital intellectuel, le modèle comptable et la mesure de la performance
Conférencier : Abdelhak Elbekkali, professeur de sciences comptables
Conférenciers : Sébastien Deschênes et Serge T. Nomo, étudiants au DBA
Frédéric Bernard, Jallal Diane et Mohamed Drira étudiants à la M.Sc.

11h30 à 13h00 - Local 3080

Conférences de la Chaire en fiscalité et finances publiques
Animation : Marie-Pierre Allard, professeure de fiscalité

La notion de disposition en fiscalité
Conférencière : Marie-Pierre Allard, professeure de fiscalité
Présentation de la Chaire en fiscalité et finances publiques
Conférencier : Gilles N. Larin, titulaire de la Chaire en fiscalité et finances publiques

11h30 à 14h00 - Local 3066-3068

Chaire Bombardier en gestion de la marque
Midi Recherche
Animation : Caroline Boivin, professeure de marketing

Les effets du temps d'attente sur la valeur perçue d'un service par le consommateur : une application au secteur de la restauration
Conférencière : Catherine Parissier, professeure de marketing
Pratiques de gestion de la marque dans le secteur agroalimentaire au Québec
Conférencière : Francine Rodier, étudiante au DBA
L'évolution du capital de marque perçu par le consommateur suite à une stratégie de co-marquage symbolique : le cas de la société d'État, la SAQ
Conférencière : Monica Alas, étudiante à la M.Sc. en marketing
Définition et exploration du concept d'amélioration de la marque
Conférencière : Catherine Francoeur, étudiante à la M.Sc. en marketing
Développement d'un outil visuel mis au service de la gestion de la marque (Sextants analysis)
Conférenciers : Anne Mathieu, directrice de la M.Sc. Jean Cadieux, professeur en systèmes d'information et de gestion

13h30 à 15h30 - Local 2044

Conférences sur la gouvernance
Animation : Marc-André Lapointe, professeur de finance

Représentations collectives et diversification reliée : le cas de la Banque de Montréal et de Nasbitt Burns
Conférencière : Joanne Roch, professeure de management
Une approche conventionnaliste de la gouvernance
Conférencière : Denyse Rémillard, professeure de finance
Une lecture de la gouvernance au moyen des rapports annuels
Conférencière : Anne-Marie Robert, professeure de sciences comptables
Conformité aux règles de la gouvernance : état de situation des entreprises de l'Indice Québec-150
Conférencier : Marc-André Lapointe, professeur de finance

LUNDI 17 NOVEMBRE

8h00 à 13h00 - Local 3092
Institut de recherche et d'enseignement pour les coopératives (IRECUS)
Conférences
Animation : Michel Lafleur, directeur de l'IRECUS

Création d'un indice de perception des coopératives
Conférenciers : François Coderre, titulaire de la Chaire Bombardier en gestion de la marque
Stéphane Legendre, étudiant à la M.Sc. IRECUS
La stratégie des coopératives basée sur son identité
Conférenciers : Michel Lafleur, directeur de l'IRECUS
Bastien Dion, étudiant à la M.Sc. IRECUS
Marc Provencher, étudiant à la M.Sc. IRECUS
L'éthique coopérative
Conférenciers : Marcel Lafamme, professeur de management
Martine Cayer-Lorrain, étudiante à la M.Sc. IRECUS
La capitalisation des coopératives
Conférenciers : Denis Martel, directeur du MBA
Deen Akangbé, étudiant au DBA
Conceptualisation d'un système souple d'apprentissage stratégique : un outil d'accompagnement aux collectivités et coopératives
Conférencier : Luis Ramirez, étudiant au DBA
Les politiques de développement local des coopératives, le cas Desjardins : état d'avancement
Conférenciers : Denis Martel, directeur du MBA
Paul Prévost, professeur de management
Éric Lafrenière, étudiant à la M.Sc. IRECUS
L'utilisation des TIC en démocratie coopérative
Conférenciers : Denis Martel, directeur du MBA
Paul Prévost, professeur de management
Marie-Ève Tremblay, étudiante à la M.Sc. IRECUS
Les coopératives, moteur du développement local : le cas de la région de San Gil en Colombie
Conférencière : Marietta Buchelli, étudiante au DBA

11h30 à 13h00 - Local 3066-3068
Chaire Bombardier en gestion de la marque
Midi Recherche
Animation : Gilles Valence, directeur du Département de marketing

L'initiative publique en matière de labellisation : le label social belge
Conférencier : Marc Vandercammen, directeur général du Centre de recherche des organisations de consommateur, professeur ICHEC, Belgique

13h30 à 15h00 - Local 3084
Conférence sur le développement local
Animation : Paul Prévost, professeur de management

Projet avec le CEFRIO de développement des collectivités locales et régionales par les TI
Conférenciers : Mélanie Lagacé, professionnelle de recherche
Bernard Sévigny, étudiant au DBA

13h30 à 16h30 - Local 2045 - 2046
Conférences étudiantes en systèmes d'information et de gestion
Animation : Alain Villeneuve, directeur du Département de systèmes d'information et de gestion

Les antécédents au succès de l'évaluation a posteriori en systèmes d'information
Conférencier : Guy-Mathieu Sabourin, étudiant à la M.Sc.
Les effets de la nature et de la complexité des produits et services sur la loyauté en contexte de CRM
Conférencier : Charles Martin, étudiant à la M.Sc.
L'effet de l'évaluation a priori sur l'alignement des SI dans les grandes entreprises québécoises
Conférencier : Daniel Bélanger, étudiant à la M.Sc.
Effet du type d'apprentissage et du degré d'expertise sur le développement des connaissances et la qualité de la décision du décideur
Conférencier : Elyes Chabani, étudiant à la M.Sc.
L'effet de la stratégie organisationnelle sur la relation entre la veille stratégique et la gestion des connaissances
Conférencier : Grégoire Vallée, étudiant à la M.Sc.
Une étude des effets du style de personnalité et des antécédents personnels sur la résistance au changement en situation d'implantation des TI
Conférencier : Simon Desgagnés, étudiant à la M.Sc.

14h00 à 16h00 - Local 3092
Conférences de l'Institut d'entrepreneuriat
Animation : Gilles St-Pierre, professeur titulaire et directeur du développement à l'Institut d'entrepreneuriat

Différents types d'entrepreneurs et leurs actions
Conférencier : Jacques Baronne, professeur agrégé et directeur de l'Institut d'entrepreneuriat
Les entrepreneurs québécois d'origine portugaise de Montréal
Conférencier : Denis Robichaud, professeur à l'Université du Québec (TELUQ)
La relève en main-d'œuvre dans les entreprises en Estrie
Conférencier : Roger Tremblay, directeur de la planification, du partenariat et de l'information sur le marché du travail

MARDI 18 NOVEMBRE

8h30 à 11h30 - Local 2008
Chaire Bombardier en gestion de la marque
Présentation de la Chaire
Animation : Caroline Boivin, professeure de marketing

Le facteur stade dans la performance d'une concession sportive : liens et implications managériales
Conférencier : Jean Roy, professeur de marketing

10h00 à 12h00 - Local 2045 - 2046
La recherche en systèmes d'information et de gestion
Animation : Alain Villeneuve, directeur du Département de systèmes d'information et de gestion

«Bouillon de recherche»
Participants : Alain Villeneuve, professeur de systèmes d'information et de gestion
John Ingham, professeur de systèmes d'information et de gestion
Pierre Hadaya, professeur de systèmes d'information et de gestion
Claude Caron, professeur de systèmes d'information et de gestion



MODE

Nathalie LABRECQUE

Les dessous de la peau

Notre visage en dit long sur notre personnalité et notre mode de vie: les lignes causées par le rire, les grains de beauté, les taches de rousseur, des yeux pétillants nous donnent une personnalité propre et un caractère unique.

L'état de notre peau est un indicateur non négligeable de notre état de santé. Elle a comme principale fonction de conserver l'eau contenue dans le corps et l'élimination des bactéries. Elle est le plus grand organe du corps humain avec un poids approximatif de 1,8 à 2,7 kg. Elle nous protège du froid et nous rafraîchit par l'entremise de la transpiration.

A cela, sachez que les adultes possèdent en moyenne près de 300 millions de cellules cutanées qui se renouvellent tous les 21 à 28 jours, selon notre âge. Peu importe nos activités quotidiennes, nous en perdons chaque jour près de 4 %. Saviez-vous que chaque centimètre carré de peau contient au moins trois poils, trente glandes sudoripares, trente centimètres de minuscules vaisseaux sanguins et cinq glandes sébacées? Complexe, non?

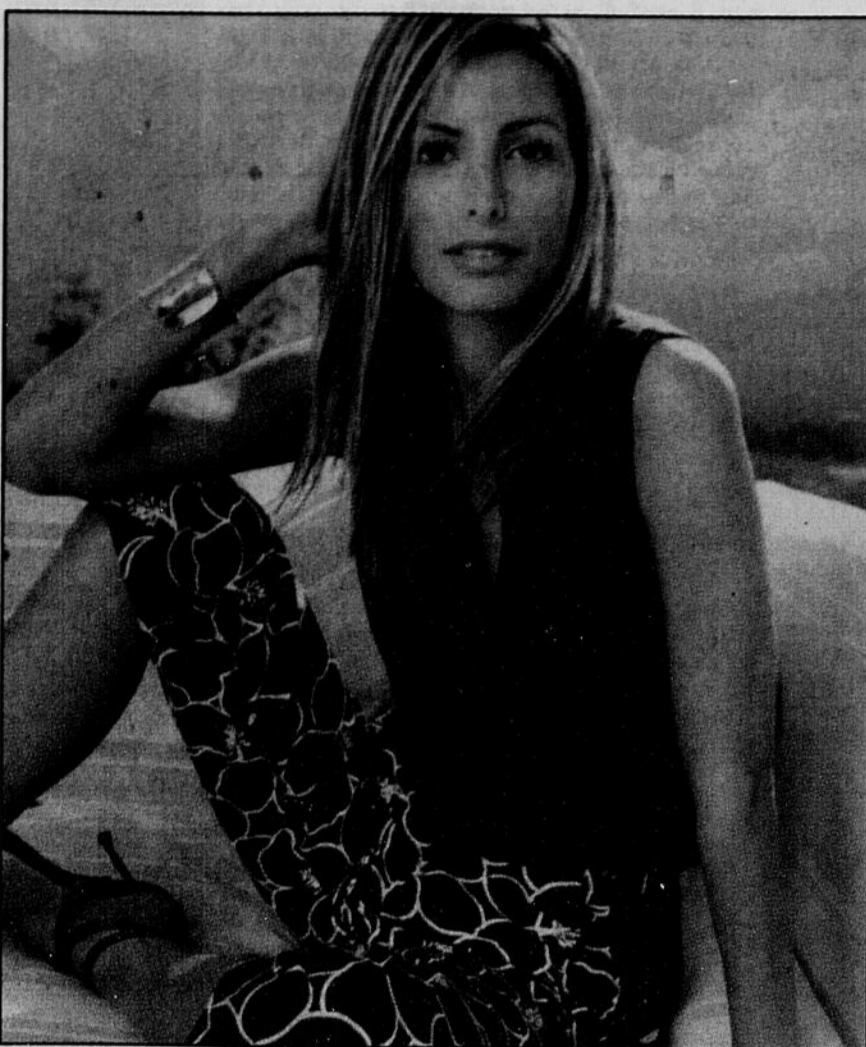
La vie moderne fait subir de nombreux éléments de stress à notre précieuse peau: action du soleil, pollution, mauvaise alimentation et rythme de vie infernal agissent en symbiose sur notre système, pouvant même créer des cellules malignes qui attaquent la peau, accélèrent le vieillissement et altèrent le bon fonctionnement des organes vitaux.

Sans tenir compte des effets nocifs sur la santé en général, le tabac est un grand agresseur de la peau; un demi-paquet par jour pendant plus de deux ans peut doubler la vitesse d'apparition des rides faciales!

Un verre de vin par jour serait, paraît-il, bénéfique pour le cœur et le système cardiovasculaire grâce à ses propriétés oxydantes. Par contre, une trop grande consommation est fortement nuisible à la santé; le vin déshydrate le corps, provoquant ainsi un vieillissement prématuré tout en réduisant l'assimilation des substances nutritives.

De son côté, la caféine qui est présente dans le café, le thé, le cacao, le chocolat ainsi que toutes les boissons à base de cola peut provoquer de l'hypertension, de la respiration irrégulière en plus de troubles digestifs. Si vous buvez plus de quatre tasses de café quotidiennement ou huit tassés de thé, vous devriez commencer dès maintenant à réduire votre consommation journalière afin d'en ralentir le processus dévastateur.

L'air que l'on respire comporte aussi ses propres dangers. Saviez-vous que l'inhalation en trop grande quantité d'air pollué représente les mêmes dangers qu'une consommation de dix cigarettes? Afin de contrer ces effets nocifs, vous pourriez augmenter votre consommation de vitamines antioxydantes. L'air de nos maisons (climatisation, chauffage central) ont eux aussi certains désavantages; ils déshydratent profondément la peau. On conseille



Plusieurs gestes quotidiens affectent l'état général de notre peau.

d'utiliser un bon humidificateur ou ioniseur afin de permettre à la peau de garder son humidité naturelle. Restons sur le thème de l'hydratation; rien de mieux que boire de huit à dix verres d'eau tous les jours dans le but de nettoyer notre système. Ne dépassez pas cette quantité car vous feriez travailler inutilement vos reins. On suggère de choisir une eau du robinet filtrée ou de l'eau minérale plate à température ambiante.

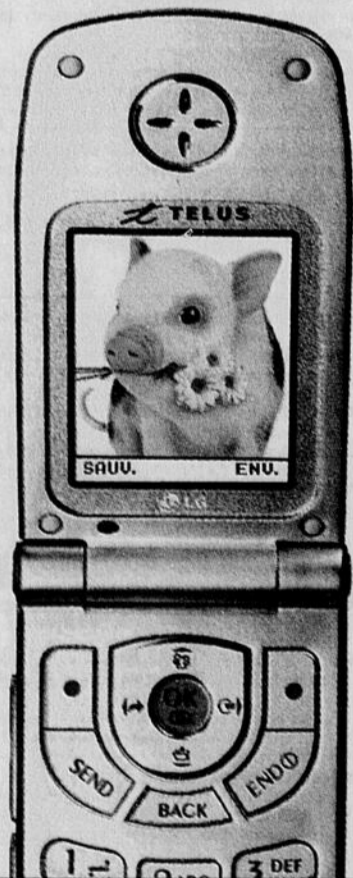
Une autre partie de notre vie est trop souvent laissée de côté: le soleil. Bien que les bains de soleil, courts ou longs, soient fort agréables, ils contribuent à 90 % au vieillissement prématuré de la peau. Toutes les expositions au soleil s'accumulent pour finalement abîmer les cellules. Il est donc essentiel de se protéger, été comme hiver, par temps ensoleillé ou nuageux.

Il est à considérer que les tensions quotidiennes peuvent rapidement rendre la peau grasse et que les contractions trop fréquentes du visage favorisent l'apparition des rides. Saviez-vous que nous utilisons beaucoup moins de muscles pour sourire que pour plisser le front? Ce qui me pousse à vous donner le conseil suivant: soyez heureuse car la détente atténue les effets de la fatigue tout en stimulant la circulation sanguine.

Nathalie Labrecque travaille dans le secteur de la mode depuis plusieurs années. On peut la rejoindre, via Internet, à l'adresse suivante: labrecquen@sympatico.ca

Vous ne trouvez pas les mots?

Dites-le presto avec une photo.



- Une fois votre photo prise, vous pouvez l'envoyer instantanément à un autre photo-téléphone TELUS®, à une adresse électronique ou à un album en ligne.
- Toutes vos photos peuvent être accompagnées de sons, de messages vocaux ou de texte.
- De plus, envoyer une photo coûte 25 cents seulement.

Obtenez 30 jours GRATUITS de messagerie photo* PLUS Jusqu'à 6 mois d'appels locaux illimités au Canada†

TELUS
mobilité^{MC}
le futur est simple^{MD}

Pour en savoir plus, visitez telusmobilité.com ou l'un de nos marchands ou détaillants TELUS Mobilité autorisés.

FUTURE SHOP

TELUS

TELUS

TELUS

TELUS

TELUS

TELUS

WAL-MART

TELUS

BOUTIQUES TELUS MOBILITÉ ET DÉTAILLANTS AUTORISÉS

Sherbrooke

Carrefour de l'Estrie
Cellulaire +
Terrasses 777
793, rue King Est
(819) 829-0123
Cellulaire +
Terrasses Jacques-Cartier
40, boul. Jacques-Cartier
(819) 562-8889

Coaticook

Cellulaire + / Brunelle Électronique
10, rue Main Ouest
(819) 849-3808
Drummondville
Alto Communication
758, boul. Saint-Joseph
(819) 475-3928
Cellulaire +
Promenades Drummondville
755, boul. René-Lévesque
(819) 475-3611

Granby

Cellulaire +
Galeries de Granby
40, rue Evangéline
(450) 378-9621
Communications Métropolitaine
583, boul. Boivin
(450) 777-3077
Lambton
Cellulaire + / Meubles Rousseau
164, rue Principale
(418) 486-7782

Magog

Cellulaire +
441, rue Principale Ouest
(819) 843-6627
Saint-Hyacinthe
Cellulaire +
Galeries Saint-Hyacinthe
3200, boul. Laframboise
(450) 773-6621
Darsigny Communication
892, rue des Cascades
(450) 773-1988

Saint-Jean-sur-Richelieu

Cellulaire +
Carrefour Richelieu
600, rue Pierre-Caisse
(450) 349-9621
Majestech Inc.
855, ch. Grand-Bernier Nord, bureau 100
(514) 990-0547
Victoriaville
La Grande Place des Bois-Francs
Dumoulin
525, boul. des Bois-Francs Sud
(819) 357-2208

Les candidats aux élections scolaires se font rares aux Sommets

Olivier Bouffard
MAGOG

Il y aura élection dans six des 19 circonscriptions de la Commission scolaire des Sommets, qui s'étend sur le territoire des MRC Memphrémagog, Val-Saint-François et Asbestos, demain.

Dans 13 circonscriptions, les commissaires ont été élus par acclamation, mais les citoyens devront aller aux urnes pour désigner leur représentant dans les autres cas.

Dans la circonscription numéro 14, qui comprend le secteur d'Omerville ainsi qu'une partie de l'ancienne Ville de Magog, Christian Carrière et Rosanne Faucher s'affronteront.

Dans la circonscription numéro 12, regroupant une partie de l'ex-Canton de Magog et une partie de l'ancienne Ville de Magog, la présidente de la commission scolaire, Claudette Légaré, fera face à André Cyr.

Dans la circonscription numéro 10, incluant les municipalités de Maricourt, Bonsecours, Sainte-Anne-de-la-Rochelle, Lawrenceville ainsi qu'une partie du Canton de Valcourt, les électeurs départageront Jean-Guy Beaulieu et Jean-Pierre Fautoux.

Dans la circonscription numéro 8, qui comprend une partie de Windsor ainsi que la municipalité de Val-Joli, Suzanne Boisvert-Vigneux et Ghislaine Paquet-Perron brigueront les suffrages.

Dans la circonscription numéro 6, qui comprend Ulverton, Canton de Melbourne, Kingsbury, une partie de Saint-François-Xavier-de-Brompton et une partie de Richmond, Colette Bisailon et Annie Jobin se disputent le siège de commissaire.

Enfin, dans la circonscription numéro 5, qui comprend le Canton de Cleveland, Saint-Claude et une partie de Richmond, la lutte se fera entre Céline Gagné Larivière et Lina Lavertu.

Du côté de la Commission scolaire Eastern Townships, tous les commissaires ont été réélus sans opposition, sauf dans le cas du siège de Waterloo, qui est demeuré vacant. Comme aucun candidat ne s'était présenté en date du 19 octobre, lorsqu'a pris fin la période de mise en candidature, une deuxième période de mise en candidature a été nécessaire au terme de laquelle Robert Gales, Diane Jones et Alice McCrory se sont présentés. Les électeurs rendront leur verdict le 30 novembre dans leur cas.

De téléphone n'est pas offert dans tous les emplacements. La messagerie photo est seulement offerte dans nos zones de couverture numérique 1X. Pour obtenir plus de détails et voir nos cartes de couverture, visitez telusmobilité.com. Nouvelles mises en service seulement. Offres valables jusqu'au 31 décembre 2003. *Seuls les clients de TELUS Mobilité abonnés à la messagerie photo pourront visualiser les messages photos à l'aide de leur appareil. Tous les autres clients doivent visualiser les messages photos en ligne sur un ordinateur personnel. †Carte offre inclut la messagerie photo (envoi et réception) gratuite pendant 30 jours à partir de la date de mise en service. ‡Obtenez 3 mois d'appels locaux illimités au Canada avec un contrat de 2 ans. Obtenez 6 mois d'appels locaux illimités au Canada avec un contrat de 3 ans. Offre valable avec les forfaits Parlez 20, Parlez 25, Parlez 50, Parlez 75, Parlez 100, Parlez 150, Parlez Week-end, Temps libre TELUS 30 et Parlez 40 Plus. © 2003 SOCIÉTÉ TÉLÉ-MOBILE 110176