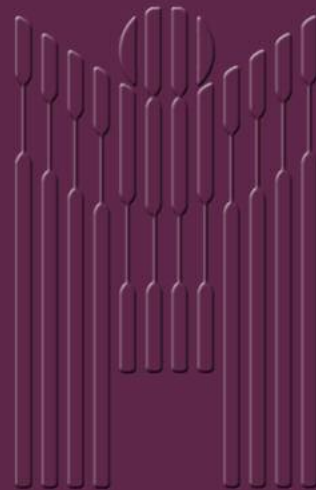


2010  
2011



Engagement

# T des matières

a	MESSAGE DU PRÉSIDENT DU CONSEIL D'ADMINISTRATION ET DU DIRECTEUR GÉNÉRAL	3
b	DÉCLARATION DE FIABILITÉ DES DONNÉES CONTENUES DANS LE RAPPORT DE GESTION DE L'HÔPITAL RIVIÈRE-DES-PRAIRIES	4
i	MISSION	6
e	VISION, VALEURS	7
	STRUCTURE ORGANISATIONNELLE	9
	SERVICES CLINIQUES	10
	ANNÉE 2010-2011 EN BREF	12
	FONDATION LES PETITS TRÉSORS	20
	HRDP EN CHIFFRES	24
	CONSEILS ET COMITÉS	31
	COMMISSAIRE LOCALE	38
	INSTANCES DÉCISIONNELLES	41
	CODE D'ÉTHIQUE ET DE DÉONTOLOGIE	45



7070, boulevard Perras  
Montréal (Québec) H1E 1A4  
514 323-7260  
www.hrdp.qc.ca



Dépôt légal  
Bibliothèque nationale  
du Québec, 2011

ISBN

978-2-922350-86-9

Ce rapport annuel est publié par : **Direction des communications  
et des ressources informationnelles**

Rédaction et coordination : **Johanne Gagnon**

Graphisme : **Johane Roy**

Révision linguistique : **France Beaudoin**

## Message du président du conseil d'administration et du directeur général

L'Hôpital Rivière-des-Prairies est le seul établissement du RUIS de l'Université de Montréal à offrir des soins spécialisés et surspécialisés en pédopsychiatrie et en troubles envahissants du développement pour une clientèle de tous âges avec ou sans déficience intellectuelle.

La présence d'équipes engagées, compétentes et mobilisées permet de répondre aux besoins croissants en matière d'évaluations diagnostiques et de traitements de la population du Québec. Développée sur la base des meilleures pratiques, du savoir, de l'innovation, de la qualité et de la sécurité, notre offre de service est en constante évolution.

### La recherche

Les travaux de recherche menés à l'Hôpital Rivière-des-Prairies favorisent le développement des meilleures pratiques. Cette intégration de la recherche aux approches cliniques s'est manifestée une fois de plus cette année par une note d'excellence d'Agrément Canada.

### L'enseignement

Par la supervision de stages, nos professionnels contribuent avec conviction à l'enseignement. Ils y investissent d'importants efforts dans le but d'accroître le transfert des connaissances et d'en assurer l'utilisation. L'élaboration d'un programme

de transfert des connaissances et de formation pour les intervenants des équipes de santé mentale des CSSS en a été cette année l'accomplissement.

### Les ressources

Parce que nous croyons en nos ressources humaines, nous mettons tout en œuvre pour leur offrir un environnement propice au développement des pratiques. La vigilance de la direction s'est portée, tout au long de l'année, sur l'amélioration continue du climat de travail dans lequel évolue le personnel. Par l'écoute et la consultation, nous avons développé une structure de gestion où la communication et le travail d'équipe en interdisciplinarité sont soutenus et favorisés.

Le maintien des actifs immobiliers, des équipements médicaux et des immobilisations ainsi que le développement des technologies de l'information ont été assurés, et ce, à l'intérieur des disponibilités budgétaires de l'établissement. Nous sommes fiers de la gestion efficace des ressources matérielles et énergétiques qui s'effectue dans une perspective de développement durable, un enjeu majeur de notre société.

### S'investir pour la santé de nos jeunes

Les membres de la communauté de l'HRDP mettent tout en œuvre pour aider

les jeunes patients et leur famille. Ils ont à cœur de faire tomber les tabous qui entourent la maladie mentale, surtout celle des enfants et des adolescents. Ils ont fait preuve de créativité et de dévouement dans leurs communications avec les patients, avec les familles, avec les partenaires et envers le grand public. Les interventions scientifiques, cliniques et médiatiques menées au cours de l'exercice 2010-2011 ont contribué à une meilleure compréhension de la maladie, de ses traitements et de la réhabilitation possible des jeunes qui en souffrent. Pour tout cela, il est primordial de souligner l'excellence du travail accompli par le personnel de l'Hôpital Rivière-des-Prairies. En terminant, nous tenons à exprimer notre reconnaissance aux membres du conseil d'administration de l'Hôpital, au personnel de la direction, aux membres du conseil d'administration et à tous les bénévoles de la Fondation les petits trésors, notre partenaire philanthropique. Votre contribution à tous à la cause de la santé mentale des jeunes est remarquable.

*Louis Letellier de St-Aust*

Président du conseil d'administration

*Jean-Pierre Duplantier*

Directeur général par intérim

## Déclaration de fiabilité des données contenues dans le rapport de gestion de l'Hôpital Rivière-des-Prairies et des contrôles afférents

Les résultats et l'information contenus dans le présent rapport annuel de gestion relèvent de ma responsabilité. Cette responsabilité porte sur l'exactitude, l'intégralité et la fiabilité des données, de l'information et des explications qui y sont présentées.

Tout au cours de l'exercice financier, des systèmes d'information et des mesures de contrôle fiables ont été maintenus afin de supporter la présente déclaration. De plus, je me suis assuré que des travaux ont été réalisés afin de fournir une assurance raisonnable de la fiabilité des résultats, spécifiquement au regard de l'entente de gestion.

À ma connaissance, l'information présentée dans le rapport annuel de gestion 2010-2011 de l'Hôpital Rivière-des-Prairies ainsi que les contrôles y afférant sont fiables et cette information correspond à la situation telle qu'elle se présentait au 31 mars 2011.

*Jean-Pierre Duplantie*

Directeur général par intérim

Respect



# Ce qui distingue l'Hôpital Rivière-des-Prairies

## Mission

### « Leur mieux-être toujours en tête »

Chef de file en pédopsychiatrie et en troubles envahissants du développement pour une clientèle de tous âges, l'Hôpital Rivière-des-Prairies a comme mission d'offrir aux enfants et aux adolescents du Québec des soins et des services spécialisés et surspécialisés dans le domaine de la santé mentale.

La passion de ses chercheurs et cliniciens contribue à l'avancement du savoir, au transfert des connaissances et au développement des pratiques exemplaires.

En contexte hospitalier ou ambulatoire, l'Hôpital assure à sa clientèle et à son personnel un environnement sécuritaire.

Pour réaliser sa mission, le patient et sa famille sont placés au centre des décisions et des actions. Affilié à l'Université de Montréal, l'Hôpital s'engage à :

- Rendre accessibles des soins et des services basés sur les meilleures pratiques professionnelles à la fine pointe des connaissances.
- Offrir à la clientèle adulte dite « historique » atteinte d'une déficience intellectuelle des soins et des services psychiatriques et dentaires qu'elle ne peut recevoir dans la communauté.
- Fournir un milieu de travail humain, valorisant et stimulant basé sur le travail d'équipe et l'interdisciplinarité où le talent de chacun est pleinement utilisé.
- Contribuer avec ses partenaires à l'amélioration de l'offre de service du territoire du RUIS de l'Université de Montréal en pédopsychiatrie et en troubles envahissants du développement.
- Promouvoir l'innovation et la recherche pour favoriser le transfert des connaissances.
- Fournir aux étudiants et aux stagiaires provenant principalement de l'Université de Montréal, mais aussi de partout au Québec et d'ailleurs dans le monde, un environnement d'apprentissage favorisant la réussite pédagogique et l'intérêt à s'investir au plan professionnel en regard de la pédopsychiatrie et des troubles envahissants du développement.
- Intégrer davantage les pratiques environnementales optimales pour une meilleure utilisation des ressources.

## Vision

Constamment soucieux de répondre aux besoins de la clientèle qui exige des traitements spécialisés et surspécialisés, l'Hôpital a poursuivi le développement de l'offre de service visant à assurer une meilleure accessibilité aux clientèles cibles et à promouvoir une plus grande continuité.

Dans le plan d'orientation stratégique 2006-2010, la vision était libellée ainsi : « Consolider notre centre hospitalier comme chef de file et être reconnu comme un expert en matière d'évaluation, de traitement, de recherche et d'enseignement en pédopsychiatrie et en troubles neurodéveloppementaux ».

Pour le plan d'orientation stratégique 2011-2015, la vision s'inscrit comme suit :

- Être reconnu comme le centre de référence en pédopsychiatrie du Québec.
- Être le maître d'œuvre de l'organisation des services de 3<sup>e</sup> ligne pour la population québécoise en pédopsychiatrie et en TED (spectre de l'autisme).
- Être entièrement associé au développement de l'Institut de psychiatrie du RUIS de l'Université de Montréal et être reconnu comme l'un des principaux partenaires au sein de cet institut.
- Être le maître d'œuvre de l'organisation d'une offre de service hiérarchisée de 1<sup>re</sup>, de 2<sup>e</sup> et de 3<sup>e</sup> lignes en pédopsychiatrie pour la population de Montréal.

## Valeurs

Pour accomplir sa mission, la direction fait appel à l'engagement de toutes les personnes qui œuvrent dans l'organisation pour offrir des soins et des services de qualité et sécuritaires et pour adhérer aux valeurs organisationnelles que sont :

### LA COMPASSION

Offrir les soins et les services avec empathie, compréhension et dévouement.

### LE RESPECT

Offrir une approche fondée sur des rapports sociaux harmonieux où les actions, les attitudes, les paroles et les comportements s'y reflètent.

### LA RECONNAISSANCE

Valoriser au quotidien les personnes qui œuvrent dans l'organisation en étant sensibles à leur contribution, en reconnaissant leur expérience et en tenant compte de leurs intérêts et de leur motivation.

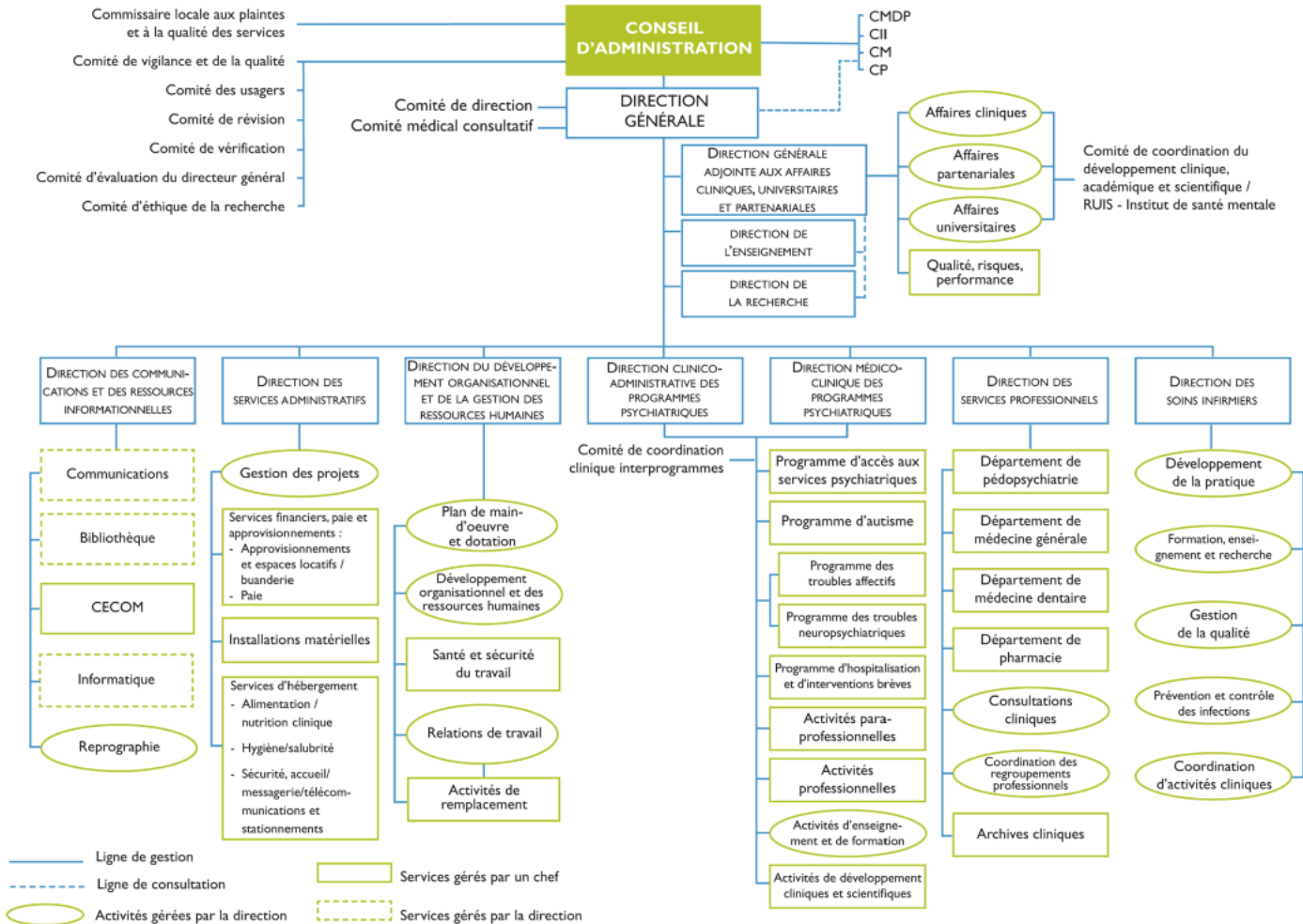
### L'ENGAGEMENT

Responsabiliser chaque personne qui œuvre dans l'organisation à sa contribution active à la réalisation de la mission et à l'atteinte des résultats escomptés.



Compassion

# La structure organisationnelle



## Nos services cliniques

### En pédopsychiatrie

Unités d'hospitalisation :

- admission 6-11 ans
- admission 12-17 ans
- clientèle multiproblématique
- réadaptation psychiatrique
- surspécialisée clientèle TED

Urgence 24 heures,  
7 jours/semaine\*

Guichet unique

Module d'évaluation-liaison

Module d'intervention rapide

Cliniques spécialisées et  
surspécialisées :

- petite enfance
- troubles de l'attention
- intervention pour les troubles anxieux
- troubles de l'humeur
- intervention précoce pour clientèle TED :
- intervention TED 0-17 ans
- conseil et évaluation génétiques
- évaluation des troubles du sommeil
- évaluation thermographique de la douleur
- évaluation diagnostique TED

Hôpitaux de jour :

- pour les 0-5 ans
- pour les 6-11 ans (à venir)
- pour les 12-17 ans
- pour clientèle TED :
  - surspécialisé pour les 0-7 ans en rupture de fonctionnement

Résidences spécialisées\*\* :

- Résidence Léon-Ringuet (garçons et filles 12-17 ans)
- Résidence Drolet (garçons 12-17 ans)
- Résidence Jean Darcet (garçons et filles 6-12 ans)

Haltes scolaires :

- École Marc Laflamme (niveau primaire)
- École Le Prélude (niveau secondaire)

### En psychiatrie

Unité d'hospitalisation :

- surspécialisée pour une clientèle DI/TED

Cliniques surspécialisées :

- clientèle DI/TED
- conseil et évaluation génétiques
- évaluation des troubles du sommeil
- évaluation thermographique de la douleur
- évaluation diagnostique TED

\*Réseau intégré de soins pédopsychiatriques Hôpital  
Maisonnette-Rosemont et Hôpital Rivière-des-Prairies

\*\*Entente avec le Centre Jeunesse de Montréal/IU

# Reconnaissance



## L'année 2010-2011 en bref

### Directions du Programme de pédopsychiatrie et du Programme des troubles neurodéveloppementaux

- Augmentation exponentielle des demandes de services dans les secteurs d'hospitalisation, d'évaluation et d'intervention.
- Optimisation des soins et de la gestion du personnel.
- Révision des processus cliniques mieux adaptés aux besoins de plus en plus complexes de la clientèle.
- Diminution des listes d'attente pour les enfants de 0-5 ans et les patients de la clinique d'interventions spécialisées TED avec réponse immédiate pour les urgences.
- Mise en place de mécanismes de soutien professionnel dans chacune des cliniques pour assister les patients et les familles durant la période d'attente.
- Mise en place d'un guichet unique d'accès pour la clientèle adulte TED avec et sans DI.
- Conception du contenu « *volet santé mentale* » du dossier clinique informatisé OACIS et harmonisation de pratiques entre les quatre établissements psychiatriques de la région de Montréal.
- Mise en place de mécanismes systématisés pour favoriser la stabilité du personnel et fournir des outils adaptés aux besoins des intervenants.
- Investissement accru des professionnels de pédopsychiatrie dans plusieurs projets de recherche.
- Maintien et développement de collaborations avec les quatre CSSS de l'Est de Montréal.

### Direction des soins infirmiers

- Élaboration du contenu de la formation sur l'évaluation de la condition physique et mentale.
- Ébauche d'un profil de compétences sur la pratique infirmière en santé mentale.
- Lancement du Répertoire des guides cliniques PTI en santé mentale.
- Lancement du Guide d'utilisation de l'évaluation initiale.
- Mise sur pied d'un projet de communauté de pratique sur l'approche systémique familiale.

## Direction des services professionnels

- Augmentation notable du nombre de résidents en psychiatrie.
- Contribution accrue au développement des connaissances, des compétences et des aptitudes des étudiants de la Faculté de médecine dentaire.
- Réingénierie des formulaires cliniques par le Service des archives.
- Optimisation de la sécurité au niveau de la préparation et de la distribution de la médication.
- Recrutement de deux psychiatres étrangers détenteurs d'un doctorat et d'un titre de professeur à l'Université de Montréal.

## Direction des services administratifs

- Optimisation des services de la Direction des services administratifs.
- Création de la coordination des services d'hébergement.
- Révision de processus en lien avec l'automatisation.
- Amélioration de la planification des projets en parallèle.
- Production de boîtes à lunch en remplacement des commandes extérieures.

## Direction des communications et des ressources informationnelles

- Réalisation de 17 entrevues télévisuelles et radiophoniques et publication de 70 articles dans les journaux et les médias sociaux.
- Augmentation notable de la fréquentation du site Web de l'Hôpital Rivière-des-Prairies.
- Élaboration d'une politique de développement des collections pour le secteur de la bibliothèque.
- Production par le CECOM du document « La leçon de l'autisme » avec le docteur Laurent Mottron.
- Virtualisation complète de tous les principaux serveurs du Service informatique.

## Direction de l'enseignement

- Accueil de 167 stagiaires cliniques de niveau universitaire.
- Organisation de 18 activités scientifiques.
- Accueil de trois nouvelles résidentes en psychiatrie, l'une de première année, l'autre de cinquième année et une fellow.
- Organisation et présentation d'une matinée scientifique portant sur la dépression, la bipolarité et les conduites suicidaires à l'adolescence.
- Organisation et présentation du 11<sup>e</sup> symposium sur la thérapie assistée par l'animal.

Stages cliniques 2010-2011 Disciplines universitaires	Nombre de stagiaires	Nombre de jours de stage
Médecine :		
Fellow en psychiatrie _____	1	55
Résidente en psychiatrie _____	3	225
Externat _____	70	660
Prémédecine _____	5	67
Ergothérapie _____	5	145
Génétiq ue _____	3	63
Kinésiologie _____	8	185
Médecine dentaire _____	4	32
Nutrition _____	2	37
Orthophonie _____	5	27
Pharmacie _____	1	23
Physiothérapie _____	1	35
Psychoéducation _____	4	72
Psychologie _____	33	1494
Psychomotricité _____	1	5
Sciences infirmières _____	19	391
Service social _____	1	80
Administration de la santé _____	1	43
<b>TOTAL</b>	<b>167</b>	<b>3639</b>

## Direction du développement organisationnel et de la gestion des ressources humaines

- Affichage et appariement des postes d'encadrement pour l'équité salariale.
- Règlement de griefs en suspens avec la FIO.
- Mise en place des nouvelles dispositions des conventions collectives.
- Étude des besoins en formation et révision des processus du personnel de l'équipe volante.
- Révision des dossiers d'accidents du travail menant à une récupération de près de 190 000 \$ dans le cadre du partage de couts.

## Direction de la recherche

- Supervision par les chercheurs de 56 stagiaires, soit 10 étudiants au baccalauréat, 8 à la maîtrise, 34 au doctorat et 4 au postdoctorat.
- Obtention d'une importante subvention de cinq ans des Instituts canadiens pour la recherche en santé (IRSC) pour le développement d'une plateforme Internet bilingue pour venir en aide aux parents d'enfants ayant un trouble du sommeil et vivant en région éloignée.
- Ajout de deux nouveaux chercheurs à l'équipe de la Direction de la recherche.
- Accueil de la Journée annuelle de la recherche du Centre de recherche Fernand-Seguin.
- Tenue du symposium des stagiaires de recherche de l'Hôpital Rivière-des-Prairies.

## Les subventions de la recherche

2010-2014 **Bergeron L., Smolla N., Labelle R., Breton J.J.**, Renaud J. Subvention (229 872 \$) des Instituts de recherche en santé du Canada (IRSC). Validation d'un logiciel d'évaluation des troubles mentaux (DSM-IV-TR) pour les jeunes de 12 à 15 ans : Le Dominique Interactif pour Adolescents-Révisé.

2009-2011 **Bertone A.** Subvention de (15 000 \$/an) du Centre de recherche Fernand-Seguin.

2011-2013 **Bertone A.**, Saint-Amour. Subvention (34 000 \$/an) de Scottish Rite Charitable Foundation of Canada. To Behavioral and physiological assessment of lateral neural interactions in autism.

2011-2016 **Bertone A.** Subvention (24 000 \$/an) de Natural Sciences and Engineering Research Council of Canada.

2010-2011 Mbekou V., **Labelle R., Breton J.J.**, Desrosiers L. Renaud J. Subvention (15 000 \$) de l'Axe Sciences cliniques, du Réseau québécois de recherche sur le suicide et des Fonds de la recherche en santé du Québec. Évaluation de la faisabilité du programme de thérapie dialectique

comportementale auprès d'adolescents déprimés et suicidaires, et de leurs familles.

2010-2011 Gignac M., Mbekou V., **Labelle R., Breton J.J.**, Renaud J. Subvention (5 000 \$) de l'Axe Sciences cliniques, du Réseau québécois de recherche sur le suicide, et des Fonds de la recherche en santé du Québec. Utilisation du CBCL dans l'évaluation des troubles affectifs et du risque suicidaire chez les enfants et les adolescents.

2009-2011 **Breton J.J., Cohen D., Labelle R., Guilé J.M.**, Renaud J., Gignac M., Godbout R., Consoli A. Subvention de (31 300 \$) de la Commission permanente de coopération franco-québécoise. Nouvelle initiative sur la prévention du suicide à l'adolescence.

2009-2013 Turecki G., Mechawar N., Renaud J., Séguin M., **Breton J.J.**, Rahme E., Lesage A. Subvention (713 655 \$) des Fonds de la recherche en santé du Québec. Programme de recherche québécois pour l'étude du suicide lié à l'adversité précoce : étiologie, prévention et intervention.

2009-2013 Turecki G., Lesage A., Mechawar N., Renaud J., Séguin M., **Breton J.J.**, Rahme E., Nadeau L., **Labelle R.**, Moride Y., Szyf M., Meaney M., Mérette, C. et autres cochercheurs. Subvention (1 880 000 \$) des Fonds de la recherche en santé du Québec. Réseau québécois de recherche sur le suicide.

2010-2011 **Burack J.A.** Subvention (5 000 \$) de Network for Aboriginal Mental Health Research. First Nations children's perception of spirituality.

2009-2012 **Burack J.A.** Subvention (189 187 \$) du Social Sciences and Humanities Research Council of Canada. Attentional modulation among children and adolescents with autism, Asperger syndrome, and Down syndrome.

2009-2015 Fombonne E., **Burack J.A.**, al. Subvention (1 950 000 \$) des Instituts de recherche en santé du Canada (IRSC). Strategic Initiative Research Training Grant Award to research training program.

2005-2010 Kirmayer L., al, **Burack J.A.** Subvention (1 800 000 \$) du Canadian Institutes of Health Research & Health Research Council of New Zealand. International Collaborative Indigenous Health Research Partnership.

2010 **Godbout R.** Cochercheur principal avec Corkum P., Université Dalhousy. Subvention (14 000 \$) des Instituts de re-

cherche en santé du Canada. Better Nights/Better Days: Improving Psychosocial Health Outcomes in Children with Behavioural Insomnia.

2011 **Godbout R.** Subvention (41 200 \$) de Natural Science and Engineering Research Council of Canada (NSERC). A recording system for sleep in the rat.

2011-2016 **Godbout R.** Cochercheur principal avec Corkum P., Université Dalhousy. Subvention de (397 201 \$/an + 12 960 \$ équipement) des Instituts de recherche en santé du Canada. Nights/Better Days: Improving Psychosocial Health Outcomes in Children with Behavioural Insomnia.

2010-2015 **Godbout R.** Subvention (42 000 \$/an) de Natural Science and Engineering Research Council of Canada (NSERC): Sleep, performance and development.

2006-2011 **Godbout R.** (chercheur principal), **Mottron L.** Subvention (91 509 \$/an) des Instituts de recherche en santé du Canada (IRSC): Brain connectivity in autism: an EEG and cognitive study.

2009-2012 Bigras N., **Guay M.C.**, Bouchard C., Brunson L., Japel C., Cantin G., Cadoret G., Charron A. Subvention (203 213 \$) (12 %) du Conseil de Recherches en Sciences Humaines du Canada (CRSH). Services de garde et développement de l'enfant de 4-5 ans : Étude longitudinale des

variables associées à la famille et à la qualité des services de garde fréquentés par l'enfant depuis sa 1<sup>re</sup> année.

2011-2012 **Guilé J.M.**, **Labelle R.** Subvention (10 000 euros) du Réseau universitaire franco-québécois sur les psychopathologies associées aux conduites suicidaires à l'adolescence, 63<sup>e</sup> Commission permanente de coopération franco-québécoise (CPCFO).

2010-2015 **Jemel B.** Subvention (30 000 \$/an) du Conseil de Recherches en Sciences Naturelles et en Génie du Canada (CRSNG). Programme de subventions à la découverte : Individuelle.

2010 Brodeur M.B., **Jemel B.**, Lepage M. Subvention (10 000 \$/an) de Réseau de bio-imagerie du Québec (RBIQ). Étude sur l'effet de contexte lors de la reconnaissance d'objets.

2007-2010 **Jemel B.**, Gosselin F., **Burack J.A.**, **Mottron L.** Subvention (74 572 \$/an) des Instituts de recherche en Santé du Canada (IRSC). Interaction between levels of processing in autism: Cognitive and EEG.

2007-2011 **Jemel B.** Subvention (53 370 \$/an) des Fonds de la Recherche en Santé du Québec (FRSQ). Étude des interactions entre les niveaux de traitement de l'information visuelle et de la dynamique corticale dans l'autisme.

2008-2012 Mishara B., **Labelle R.**, Chagnon F., Daigle M., Julien M., Gratton F.,



Greenfield B., Henry M., Houle J., St-Laurent D., St-Arnaud J., Tousignant M., Weisstub, D. Subvention (627 130 \$) (10 %) du Programme de soutien aux équipes de recherche (FORSC) et du Centre de recherche et d'intervention sur le suicide et l'euthanasie.

2011-2012 **Labelle R.(PI), Guilé J.M., Breton J.J.**, Renaud J., Gignac M., Tremblay P., Bedwani C., Cohen D., Consoli A., Gérardin P. et Mille C. Subvention (55 000 \$) (50 %) de la Commission permanente de coopération franco-québécoise. Réseau universitaire franco-québécois sur les psychopathologies associées aux conduites suicidaires à l'adolescence.

2009-2014 Mishara B., Chagnon F., Daigle M., Gratton F., Greenfield B., Houle J., Julien M., **Labelle R.**, Lesage A., Pouliot L., St-Laurent D. Subvention (713 400 \$) (10 %) aux neurosciences, santé et toxicomanie. Prévention des récidives des tentatives de suicide : étude des parcours de soins selon le genre.

2009-2015 Gotman J., **Lina J.M.** Subvention (659 270 \$) des Instituts de Recherche en Santé du Canada (IRSC). High Frequency EEG oscillations in Epilepsy.

2007-2012 **Lina J.M.** Subvention (85 050 \$) du Conseil de recherches en sciences humaines (CRSH) et du Conseil de recherches en sciences naturelles et en génie du

Canada (CRSNGO). Signaux bioélectriques et problèmes inverses en imagerie fonctionnelle cérébrale.

2009-2010 **Lina J.M.** Subvention (7 700 \$) du ministère de la Recherche, de la Science et de la Technologie (MRST). Fusion multimodale (EEG-MEG-NIRS) en épilepsie.

2007-2010 Jolicoeur P., **Lina J.M.** Subvention (188 892 \$) des Fonds Québécois de la Recherche sur la Nature et les Technologies (FORNT). Étude de l'attention à partir de l'étiquetage fréquentiel et de l'étiquetage aléatoire.

2009-2011 Verreault M., **Massé L.**, Verret C. Subvention (95 000 \$) (33 %) de la Fondation les petits trésors, Hôpital Rivière-des-Prairies. Production de vidéos de modelage pour le programme Multi-propulsion.

2009-2012 **Massé L.**, Couture C., Leclerc D. Subvention (54 829 \$) (33 %) du ministère de l'Éducation, du Loisir et du Sport du Québec (MELSQ). L'accompagnement des enseignants du secondaire auprès de groupes difficiles.

2009-2012 **Massé L.**, Alain, M., Brunelle N., Couture C., Dessureault D., Dumont M., Hamel C., Marcotte J., Potvin P., Tremblay J. Subvention Jourdan C., Leclerc D. Subvention (79 807 \$) (8,33 %) des Fonds institutionnels de recherche – UQTR. Groupe de recherche et d'intervention en adaptation psychosociale et scolaire.

2009-2012 **Massé L.**, Dumont M. Subvention (2 800 \$) (33 %) du Conseil de recherche en sciences humaines, CRSH. Trajectoires et variables associées à l'intimidation vécue par des élèves du secondaire et les perceptions de leurs enseignants.

2009-2012 Couture C., **Massé L.** Subvention (119 523 \$) (50 %) des Fonds de recherche sur la société et la culture, FORSC. Actions concertées sur la persévérance et la réussite scolaire.

2009-2012 **Massé L.**, Beaumier F., Leclerc D., Dumont M., Rousseau N. Subvention (146 701 \$) (20 %) des Fonds de recherche sur la société et la culture, FORSC. Actions concertées sur la persévérance et la réussite scolaire.

2007-2011 Université de Montréal Clinic Research Network, **Mottron L.** Subvention (991 824 \$) + partenaires (1 487 736 \$) et total = (2 479 560 \$) de la Fondation Canadienne de l'innovation.

2006-2011 **Mottron L.** Subvention (30 000 \$/an) du Fonds de la Recherche en Santé du Québec (FRSQ). Utilisation des pics d'habileté perceptive comme marqueur diagnostique, étiologique et taxinomique dans l'autisme.

2007-2012 **Mottron L., Bertone A.**, Faubert J., Ciocca V., **Jemel B.**, Mendreck A. Subvention (146 336 \$/an) des Instituts de recherche en santé du Canada (IRSC).

Atypical low-level perception in autism: Brain mechanisms and behavioral relevance. Funding source.

2008-2011 **Mottron L.**, Zeffiro T, Soulières I, **Jemel B.** Subvention (448 827 \$/US) de Autism Speaks Behavioral and Neuroimaging. Investigation of visual perception and cognition in autistics.

2009-2015 Evans A.C., **Burack J.A.**, **Mottron L.**, Bryson S., Fombonne E., Iarocci G., Kingstone A., Rouleau G., Scherer P., Szatmari P., Tidmarsh L. Subvention (240 000 \$/an), des Instituts de recherche en santé du Canada (IRSC), du National alliance for Autism Research (NAAR), des Fonds de la recherche en santé du Québec (FRSQ) et du Canadian institute for health research (CIHR-IRSC).

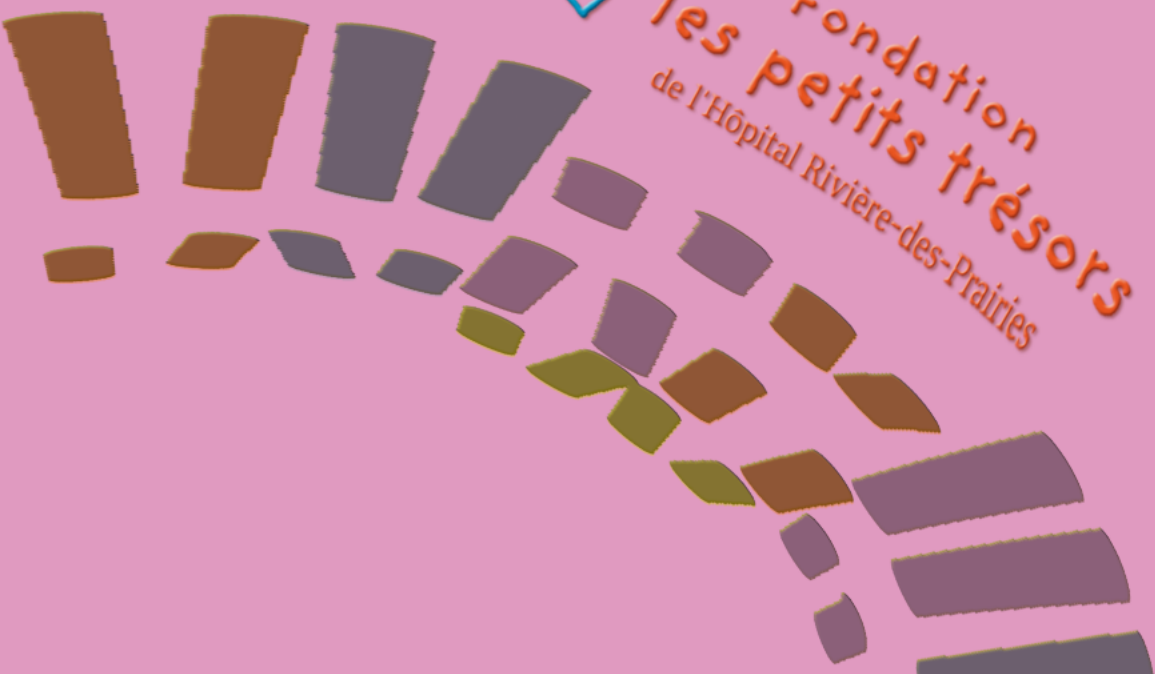
2010-2011 **Mottron L.**, **Soulières I.** Subvention (49 750 \$) de l'Hôpital Rivière-des-Prairies : Projet clinique : Révéler le réel potentiel intellectuel des élèves TED pour favoriser leur réussite scolaire.

2010-2011 **Smolla N.**, Béliveau M.J., Lévesque A., Gagné G. Subvention (10 000 \$) du Service de recherche de l'Hôpital Rivière-des-Prairies. Étude longitudinale du développement des enfants du Québec (ELDEQ).



Fondation  
**les petits trésors**

de l'Hôpital Rivière-des-Prairies



# Fondation les petits trésors

## Mot du président

L'année 2010-2011 de la Fondation les petits trésors de l'Hôpital Rivière-des-Prairies s'est déroulée sous le signe de la croissance. En ce sens, plusieurs grandes entreprises, dont Bell, se sont associées à notre cause. Leur contribution est une reconnaissance des besoins chez les enfants et les adolescents souffrant de problèmes de santé mentale.

De plus, grâce au travail rigoureux de nos comités, la visibilité de la Fondation s'est accrue tant dans le paysage médiatique que dans la communauté d'affaires, renforçant la notoriété de la Fondation et facilitant ainsi l'intérêt envers ses activités caritatives. Le respect et l'appui du public et des gens d'affaires nous ont permis de financer les projets prioritaires de l'Hôpital Rivière-des-Prairies.

En terminant, je tiens à remercier mes collègues administrateurs pour leur appui inconditionnel, la direction et le personnel de la Fondation pour leur persévérance, tout le personnel de l'Hôpital Rivière-des-Prairies qui se dédie quotidiennement, les partenaires, les bénévoles et amis de la Fondation qui nous insufflent cette volonté d'aller toujours plus loin. La Fondation ne pourrait être ce qu'elle est sans la généreuse implication de vous tous qui vous dévouez pour le plus grand bénéfice de cette cause unique : la santé mentale des enfants et des adolescents du Québec. Un merci sincère pour votre appui si précieux!

*Alain Boucher*

Président du conseil d'administration  
Fondation les petits trésors

## Sommaire des activités 2010-2011

### Communauté les petits trésors

La Communauté les petits trésors, le site Web de la Fondation, a été enrichi par Les Grandes conférences WEB animées par Sylvie Lauzon, marraine de la Fondation. Ces conférences proposent des échanges avec des spécialistes de l'Hôpital Rivière-des-Prairies permettant ainsi de mieux comprendre, en quelques segments vidéos, différentes problématiques de santé mentale dont le trouble déficitaire de l'attention avec ou sans hyperactivité (TDAH), les conduites suicidaires, les troubles du sommeil, l'autisme, la psychose et les troubles anxieux.

Deux nouveautés cette année : tout d'abord, Sylvie Lauzon a contribué à l'animation de la communauté Web 2.0 par ses textes présentés aux internautes dans « Bloguer avec Sylvie ». Étant mère d'un enfant autiste, elle y partage son expérience personnelle sur la réalité de vivre au quotidien avec un enfant différent. Puis notre « Boutique en ligne » qui offre la possibilité d'acheter des articles promotionnels et des billets pour toutes nos activités de financement.

## Le rayonnement de la Fondation

### Semaine nationale de la santé mentale - 3 au 9 mai 2010

La Semaine nationale de la santé mentale est un moment privilégié de sensibilisation à la cause et de positionnement pour la Fondation les petits trésors de l'Hôpital Rivière-des-Prairies. Nos marraines, Patricia Paquin, Sylvie Lauzon et Sophie Prigent, ont été mises à contribution afin de participer à des émissions de radio et de télévision pour promouvoir la Fondation. De plus, M. Alain Boucher et Mme Isabelle Hudon, respectivement président et présidente sortante du conseil d'administration de la Fondation les petits trésors, signaient une lettre ouverte adressée à tous les journaux dans le but de familiariser la population à la situation actuelle en santé mentale chez les enfants et les adolescents du Québec.

### Conférence de presse : Annonce du Programme des saines habitudes de vie - 14 juin 2010

Les joueurs de hockey professionnels Bruno Gervais des Islanders de New York et Maxime Talbot des Penguins de Pittsburgh annonçaient leur engagement dans la mise en place du Programme de développement des saines habitudes de vie de la jeune clientèle de l'Hôpital Rivière-des-Prairies par un don de 50 000 \$.

## Activités-bénéfices

### Show les petits trésors - 6 mai 2010

La deuxième édition du Show les petits trésors réunissait des artistes de renom tels que : Bruno Pelletier, Michel Rivard, Nicola Ciccone, Luce Dufault et Vincent Vallières. Coanimé par Normand Brathwaite et les trois marraines de la Fondation, le Show les petits trésors a amassé la somme de 70 000 \$ et nous a également permis d'attirer l'attention du grand public et de le sensibiliser à la cause de la santé mentale des jeunes.

**Le 23<sup>e</sup> tournoi de golf de la Fondation les petits trésors**, qui a eu lieu le 21 juin 2010 au Club de golf Summerlea à Vaudreuil-Dorion, a permis d'amasser plus de **130 000 \$**.

**Le Bal les petits trésors**, qui se déroulait le 6 novembre 2010 sous la présidence d'honneur de M. Jacques Lamarre, conseiller stratégique chez Heenan Blaikie, aura permis d'amasser un montant total de 155 000 \$. Cette première édition se tenait au prestigieux Club de Golf Le Mirage.

La Fondation les petits trésors remercie chaleureusement ses nombreux organisateurs d'événements-bénéfices qui ont réitéré leur engagement envers la Fondation : La **Fondation Dédé Fortin** pour la remise d'une bourse de recherche sur le suicide chez les jeunes de 5 000 \$ à Marilou Cournoyer de l'Hôpital Rivière-des-Prairies, la **Société de transport de Montréal**, l'**Omnium de golf Gervais-Talbot**, **Évènement Groupe Perron**, la **Fondation Martin Brodeur**, la **Fondation Ultramar**, **Opération Enfant Soleil** et les **Officiers de surveillance de la Société de transport de Montréal**.

## Partenariats

La Fondation les petits trésors est heureuse de compter sur de nouvelles alliances qui l'ont appuyée dans ses efforts de collecte de fonds, de sensibilisation et de promotion de la cause de la santé mentale. Merci à la Banque Scotia d'avoir choisi la Fondation les petits trésors comme organisme bénéficiaire pour le Demi-marathon - 5 km de Montréal et Défi caritatif de la Banque Scotia. Merci à Metrocom l'un des principaux partenaires dans l'organisation du Tournoi de Blackjack et Poker Texas Hold'em au Casino de Montréal où entrepreneurs, artistes, politiciens, sportifs et athlètes olympiques se sont donné rendez-vous pour amasser des fonds afin de soutenir la cause de la santé mentale des enfants et des adolescents du Québec. Merci à Bell pour son appui à la cause de la santé mentale avec un don de 300 000 \$ à notre organisation. Merci à Loto-Québec qui nous remettait les profits de son tournoi de golf annuel, soit 50 000 \$. Merci aux grimpeurs de la Montée de Noël 2010 du Kilimandjaro qui ont amassé près de 190 000 \$ pour la Fondation et passé leur réveillon de Noël sur le plus haut sommet d'Afrique et au comité de la Montée de Noël pour son impeccable organisation.

Un merci tout spécial aux élèves de l'école Émile-Nelligan qui ont décidé de profiter de l'Halloween afin d'amasser des fonds pour la Fondation. Bravo pour votre admirable initiative et votre engagement!

## Campagne interne

Un immense merci à tous les bénévoles et à nos donateurs qui, avec des dons ponctuels ou des déductions sur la paye, ont permis de récolter plus de 20 000 \$ cette année.

## Notre appréciation

La Fondation les petits trésors de l'Hôpital Rivière-des-Prairies ne pourrait être ce qu'elle est sans la généreuse implication de ses administrateurs, de ses bénévoles, de ses donateurs et de ses partenaires qui se dévouent pour le plus grand bénéfice de cette cause unique : la santé mentale des enfants et des adolescents au Québec.

**Un merci sincère pour  
votre appui si précieux!**

2010

2011

L'FRDP en chiffres



# L'HRDP en chiffres

## Statistiques - Nos patients

### SECTEUR HOSPITALISATION 2010-2011

PÉDOPSYCHIATRIE	
Au 31 mars 2010	34
Nombre d'admissions	223
Transferts (entrée)	2
Nombre de patients traités durant l'année	259
Nombre de congés	221
Transferts (sortie)	13
Nombre de patients AU 31 MARS 2011	25

TROUBLES NEURODÉVELOPPEMENTAUX	
Au 31 mars 2010	53
Nombre d'admissions	142
Transferts (entrée)	13
Nombre de patients traités durant l'année	208
Nombre de congés	149
Transferts (sortie)	7
Nombre de patients AU 31 MARS 2011	52

### SECTEUR HOSPITALISATION : Portrait global 2010-2011

Au 31 mars 2011	87
Nombre d'admissions	365
Total des patients traités	467

## SECTEUR AMBULATOIRE 2010-2011

MÉDECINE	AU 31 MARS 2010	NOMBRE D'INSCRIPTIONS	NOMBRE DE CONGÉS	AU 31 MARS 2011
Clinique dentaire	634	1257	93	1798
<b>TOTAL</b>	<b>634</b>	<b>1257</b>	<b>93</b>	<b>1798</b>

PÉDOPSYCHIATRIE	AU 31 MARS 2010	NOMBRE D'INSCRIPTIONS	NOMBRE DE CONGÉS	AU 31 MARS 2011
Clinique consultation externe	32	14	4	42
Clinique Inter. Troubles anxieux	168	156	116	208
Clinique Intervention précoce	37	35	22	50
Clinique Petite enfance	305	109	71	343
Cliniques spécialisées pédo	324	24	143	205
Clinique troubles de l'attention	282	250	270	262
Clinique troubles de l'humeur	79	70	62	87
Module évaluation liaison	97	145	210	32
<b>TOTAL</b>	<b>1324</b>	<b>803</b>	<b>898</b>	<b>1229</b>

TROUBLES NEURODÉVELOPPEMENTAUX	AU 31 MARS 2010	NOMBRE D'INSCRIPTIONS	NOMBRE DE CONGÉS	AU 31 MARS 2011
Clinique Évaluation TED	325	250	215	360
Clinique Inter TED 0-17ans	392	165	100	457
Clinique psychiatrique adulte	486	94	134	446
Module orientation TED	283	263	325	221
<b>TOTAL</b>	<b>1486</b>	<b>772</b>	<b>774</b>	<b>148</b>
<b>GRAND TOTAL POUR L'ÉTABLISSEMENT</b>	<b>3444</b>	<b>2832</b>	<b>1765</b>	<b>4511</b>

## Statistiques - Ceux qui s'en occupent

### EFFECTIFS DE L'HÔPITAL RIVIÈRE-DES-PRAIRIES

LES CADRES	EXERCICE 2010-2011	EXERCICE 2009-2010
Temps complet (excluant les personnes en stabilité d'emploi)	45	46
Temps partiel		
Nombre de personnes : équivalents temps complet (excluant les personnes en stabilité d'emploi)	4	5
Nombre de cadres en stabilité d'emploi	0	0
LES EMPLOYÉS RÉGULIERS		
Temps complet (excluant les personnes en stabilité d'emploi)	400	397
Temps partiel		
Nombre de personnes : équivalents temps complet (excluant les personnes en stabilité d'emploi)	141	106
Nombre d'employés en stabilité d'emploi	0	0
LES OCCASIONNELS		
Nombre d'heures rémunérées au cours de l'exercice	320 208	360 164
Équivalents temps complet	174	193

## Bilan financier

### BILAN CONDENSÉ DU FONDS D'EXPLOITATION EXERCICE TERMINÉ LE 31 MARS 2011

ACTIF	2010-2011	2009-2010
<b>Actif à court terme</b>		
Encaisse et placements temporaires	5 230 189 \$	5 024 011 \$
Débiteurs - Agence et MSSS		
Débiteurs - autres	585 118	913 117
Charges payées d'avance	100 008	91 293
Stocks	139 489	139 480
Créances interfonds		691 782
Autres éléments		22 696
<b>Total - Actif à court terme</b>	<b>6 054 804</b>	<b>6 882 379</b>
Subvention à recevoir - réforme comptable	4 534 870	4 492 200
Régime de congés à traitement différé	350 237	306 484
<b>Total de l'actif</b>	<b>10 939 911 \$</b>	<b>11 681 063 \$</b>

### PASSIF ET SOLDE DE FONDS

<b>Passif à court terme</b>		
Créditeurs - Agence et MSSS	499 385	767 750
Créditeurs - autres	3 963 167	5 660 224
Provision avantages sociaux à payer	4 511 184	4 635 357
Dettes interfonds	538 501	
Revenus reportés	459 390	72 520
<b>Total - Passif à court terme</b>	<b>9 971 627</b>	<b>11 135 851</b>
Régime de congés à traitement différé	52 554	120 886
<b>Total du passif</b>	<b>10 024 181</b>	<b>11 256 737</b>
<b>Solde de fonds</b>	<b>915 730</b>	<b>424 326</b>
<b>Total du passif et du solde de fonds</b>	<b>10 939 911 \$</b>	<b>11 681 063 \$</b>

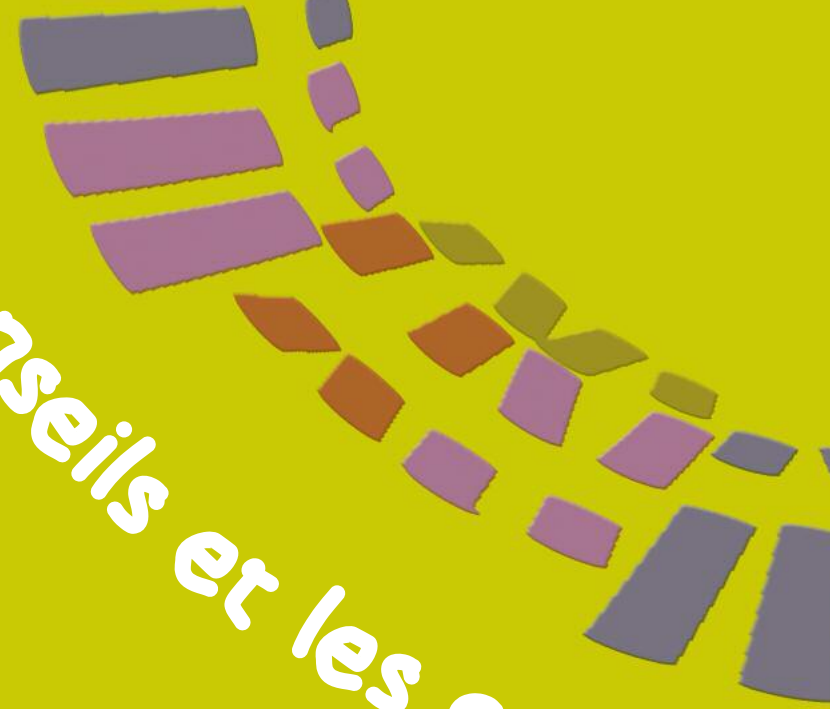
RÉSULTATS CONDENSÉS DU FONDS D'EXPLOITATION  
EXERCICE TERMINÉ LE 31 MARS 2011

	2010-2011	2009-2010
<b>Provenance des revenus</b>		
Agence et MSSS	44 706 643 \$	48 168 091 \$
Ventes de services	291 267	323 898
Usagers	3 275	10 976
Fondation	93 854	260 618
Autres sources	1 858 923	2 003 343
	<b>46 953 962</b>	<b>50 766 926</b>
<b>Nature des charges</b>		
Salaires	27 808 015	29 185 408
Avantages sociaux	7 958 475	7 986 998
Charges sociales	3 916 521	4 246 415
Autres charges	6 303 458	8 476 561
	<b>45 986 469</b>	<b>49 895 382</b>
<b>Excédent des revenus sur les charges (charges sur les revenus)</b>		
Réparti comme suit :		
Activités principales	807 005	627 810
Activités accessoires	160 488	243 734
<b>Total</b>	<b>967 493 \$</b>	<b>871 544 \$</b>
<b>Contributions de l'avoir propre et interfonds (au net)</b>		
Fonds d'immobilisations	(347 589)	(429 618)
Fonds de stationnement	(128 500)	(104 000)
<b>Excédent des revenus sur les charges (des charges sur les revenus) du fonds d'exploitation après les contributions de l'avoir propre et interfonds</b>	<b>491 404 \$</b>	<b>337 926 \$</b>

**SOMMAIRE DES CHARGES BRUTES PAR PROGRAMME**  
**EXERCICE TERMINÉ LE 31 MARS 2011**

	2010-2011	2009-2010
Santé mentale	27 439 799 \$	28 893 983 \$
Santé physique	330 742	422 861
Activités non-exclusives à un programme	2 015 184	2 211 946
Autres programmes-services	536 399	535 395
Administration et soutien aux services	9 147 651	9 672 565
Gestion des bâtiments et des équipements	5 497 264	7 070 365
<b>Total des charges brutes</b>	<b>44 967 039 \$</b>	<b>48 807 115 \$</b>
Charges non réparties et activités accessoires	1 019 430	1 088 267
<b>Total des charges brutes réelles</b>	<b>45 986 469 \$</b>	<b>49 895 382 \$</b>

L'Hôpital a contribué pour une somme de 3 024 441 \$ en 2010-2011 au plan d'action en santé mentale pour la première ligne pour la région de Montréal. Cette contribution explique la baisse des revenus en provenance de l'Agence de Montréal pour l'année 2010-2011.



# Les conseils et les comités

## Conseil des médecins, dentistes et pharmaciens

### Analyse et acceptation des procès-verbaux

#### des comités relevant du CMDP

- Comité de pharmacologie et thérapeutique
- Comité d'examen des titres
- Comité d'évaluation des actes médicaux, dentaires et pharmaceutiques

### Adoption et révision de protocoles, politiques, guides et procédures

#### Politiques et procédures :

- DG-25 (communication avec les patients et leur famille)
- DSP/CMDP-62 (prise de photographies), DSP/CMDP-04 (prescriptions médicamenteuses, préparation et distribution des médicaments)
- Politiques et procédures DSP/CMDP-27 (admission, congé et transfert de patient)
- DSP/CMDP-76 (consentement aux soins)
- DSP/CMDP-23 (décès)
- DSP/CMDP-66 (RAMQ)
- DSP/CMDP-71 (effets indésirables)
- DSP/CMDP-73 (demande de médicaments hors listes et traitement d'exception)
- DSP/CMDP-74 (changement de médecin traitant)

#### Protocoles :

- CMDP-28 (constipation chez l'enfant et chez l'adulte)
- CMDP-45 (surveillance des opiacés)
- CMDP-08 (patient atteint de la gale)

## Conseil des infirmières et infirmiers

### Participation aux comités

- Comité de pharmacologie et de thérapeutique
- Comité de traitement des plaintes
- Comité de coordination des équipes d'amélioration continue de la qualité
- Comité médiconursing
- Comité de gestion des risques
- Comité conjoint sur la qualité et le développement de la pratique infirmière
- Comité de la journée de l'infirmière

### Avis ou recommandations émis au cours de l'année

- Cadre de référence sur l'utilisation exceptionnelle des mesures d'isolement ou de contention
- Projets d'ordonnances collectives
- Révision de la feuille de surveillance du lithium
- Politique DG-25
- Politique DG-63
- Politique DSP/CMDP-76
- Bilan comparatif du médicament
- Programme de gestion de la qualité de HRDP
- Révision du code d'éthique
- Révision du code de responsabilité et son annexe

## Conseil multidisciplinaire

### Avis ou recommandations émis au cours de l'année

Plan stratégique 2011-2015

Bilan comparatif des médicaments

Politique pour une saine alimentation, DG-64

Communication avec les patients et leur famille DG-25

Projet de dépliant concernant le plan d'intervention individualisé (PII)

Organigramme de la Direction des programmes psychiatriques

Code d'éthique et code de responsabilité

Cadre de référence sur l'utilisation exceptionnelle des mesures de contrôle

Objectifs organisationnels 2011-2012

## Comité des usagers

Le comité des usagers s'est réuni à 7 reprises au cours de l'exercice pour discuter et donner son avis sur les sujets suivants :

- Plan d'orientation stratégique 2011-2015
- Plan d'organisation 2011-2014
- Fonctionnement de l'établissement, sa vision, ses valeurs, ses objectifs
- Culture d'implication des familles des usagers de l'Hôpital Rivière-des-Prairies
- Appropriation du cadre de référence sur l'exercice des fonctions assumées par les membres du comité des usagers
- Appropriation des règles de fonctionnement du comité des usagers
- Rôle des dirigeants et serment de confidentialité
- Politiques et procédures de l'établissement :
  - DG-12 Inspection des effets personnels
  - DG-23 Code jaune
  - DG-25 Communications aux familles
  - DSP/CMDP-65 PII
  - DSP/CMDP-76 Consentement
- Nouveau programme de gestion de la qualité
- Programme de gestion des risques et désignation d'un représentant au comité de gestion des risques
- Visite d'agrément en mars 2011
- Prévention des infections et audit sur l'hygiène des mains réalisée en janvier 2011
- Bilan comparatif des médicaments pour la clientèle hospitalisée
- Code d'éthique révisé
- Dossier organisationnel portant sur la création d'un Institut universitaire en santé mentale
- Dossier organisationnel portant sur le regroupement de l'Hôpital avec un partenaire du réseau

## Comité de vigilance et de la qualité Comité de gestion de la qualité, de la sécurité et de l'environnement Comité de prévention et de contrôle des infections

### Comité de vigilance et de la qualité

Le comité de vigilance et de la qualité a été particulièrement attentif à la mise en œuvre du plan d'action pour le dossier « climat organisationnel – volet sécurité », au suivi accordé aux résultats du sondage sur l'appréciation de la qualité réalisé en février 2010 ainsi qu'au suivi des plans d'amélioration de la qualité du rendement de l'ensemble des équipes d'amélioration continue.

Le comité de vigilance et de la qualité a également surveillé l'application des mesures ciblées suite aux constatations faites par la commissaire locale aux plaintes et à la qualité des services ainsi que l'évolution des mesures préventives ou correctives en lien avec la prévention de la violence, la prévention des infections et la gestion du stress et du changement chez le personnel. Il a apprécié la démarche de mise à jour du code d'éthique destiné aux patients et leurs familles et du code de responsabilités destiné aux personnes qui œuvrent dans l'établissement. Le code d'éthique et d'autres

dépliants d'information sont systématiquement remis aux patients dès leur première visite.

### Satisfaction de la clientèle

Considérant un niveau de satisfaction moindre eu égard à l'accessibilité aux soins, les instances décisionnelles ont placé en priorité cette préoccupation majeure au centre de leurs réflexions pour son nouveau plan d'orientation stratégique adopté en octobre 2010. En ce sens, il a été décidé de créer un Programme d'accès aux soins psychiatriques lors de la révision du plan d'organisation. Ce programme devra mettre en place des mesures visant à améliorer les délais d'attente pour un premier rendez-vous. La clientèle se déclare toujours très satisfaite de la qualité et de la quantité d'information qui lui est transmise à son accueil.

### Évaluation et application du cadre de référence sur l'utilisation exceptionnelle des mesures de contrôle

Dans le cadre des travaux pour le dossier « climat organisationnel – volet sécurité » et des résultats découlant de

l'évaluation globale de l'application du cadre de référence, plusieurs pistes d'amélioration ont été ciblées et intégrées dans une version révisée du cadre. L'arrimage entre les dimensions de la qualité et l'application des mesures de contrôle dans le traitement psychiatrique retenu pour la clientèle, dans une perspective d'assurer la protection du patient, celle de ses pairs et celle des intervenants de l'équipe clinique, a été la plus grande préoccupation. Le cadre de référence révisé est en consultation auprès de toutes les instances cliniques et devra être adopté au cours du prochain exercice.

### Un statut d'établissement agréé renouvelé

Le 13<sup>e</sup> cycle d'agrément s'est conclu par la visite des représentants d'Agrément Canada en mars 2011 qui ont félicité l'établissement et ses équipes pour l'engagement indéfectible à offrir des soins en santé mentale de grande qualité et sécuritaires.

Le rapport d'agrément qui a suivi confirme que l'Hôpital respecte toutes

les pratiques organisationnelles requises et seul un critère en lien avec le plan des mesures d'urgence exige la mise en place prochaine d'une stratégie lui permettant de se conformer à la norme.

La démarche d'agrément est bien intégrée dans la culture de l'établissement et est utilisée comme levier mobilisateur par les équipes d'amélioration continue pour rehausser la qualité de ses pratiques.

### Vers une culture de sécurité

Le comité de gestion de la qualité, de la sécurité et de l'environnement ainsi que le comité de gestion des risques et le comité paritaire de santé et sécurité du travail se sont assurés que les mécanismes entourant la déclaration des événements qui surviennent aux patients et au personnel soient rigoureusement appliqués.

Une attention particulière a été portée aux pratiques organisationnelles requises (POR) du programme d'agrément afin qu'elles soient bien intégrées dans le fonctionnement quotidien des équipes.

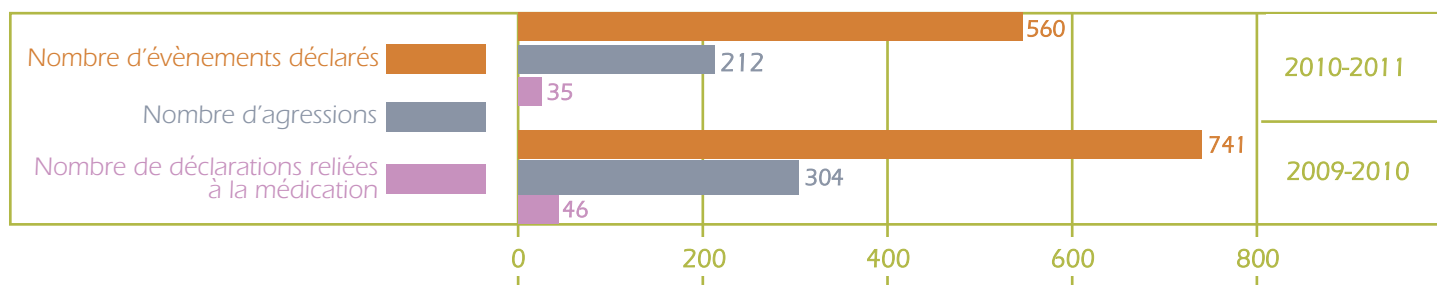
La prévention de la violence est demeurée une priorité; les ressources requises ont été investies et les efforts se sont poursuivis pour notamment :

- Permettre au comité permanent Oméga de bien assumer son mandat
- Soutenir les équipes cliniques suite à un événement de violence
- Offrir la formation requise en continu tant pour Oméga (rappel et en équipe naturelle) que pour la déclaration des événements
- Confier à une infirmière - adjointe clinique – un mandat spécifique en gestion des risques pour les unités d'hospitalisation
- Veiller à la diffusion des orientations en matière de gestion des risques
- Revoir la politique et procédures DG-49 visant à contrer toute forme de violence ou de harcèlement
- Revoir le cadre de référence sur l'utilisation exceptionnelle des mesures de contrôle

Le comité de gestion des risques a veillé à l'enregistrement des événements dans le système Gesrisk et à l'analyse de ceux-ci. Il s'est assuré que la divulgation soit réalisée particulièrement pour les quatre événements dont le niveau de gravité se situait à F.

Pour l'année 2010-2011, 560 événements ont été saisis dans le registre local comparativement à 741 l'année précédente. Cette diminution est principalement attribuable aux changements de pratiques cliniques pour éviter que des situations de tension émotive chez la clientèle ne deviennent des conduites agressives ou de violence à l'égard des pairs ou des intervenants. Le suivi accordé aux événements a permis un resserrement dans la gestion des processus concernés.

Le comité de prévention et de contrôle des infections ainsi que le comité de gestion des risques sont fiers d'avoir évité



toute forme d'infection. En effet, aucune infection n'a été déclarée au cours de l'année. Néanmoins, les différents protocoles applicables en cas d'écllosion ont été mis à jour selon les nouvelles directives provinciales et fédérales. En prévention d'une situation de plus en plus à risque à Montréal, une procédure a été élaborée pour gérer une éventuelle invasion de puaises. Ce risque a fait l'objet d'une analyse prospective et tout a été mis en œuvre pour contrer ce type d'évènement éventuel. Un audit sur l'hygiène des mains a aussi été réalisé en fin d'année dont les résultats ont permis de cibler de nouvelles pistes d'amélioration à envisager.

#### Rapport au conseil d'administration

Le comité de gestion de la qualité, de la sécurité et de l'environnement a déposé à toutes les séances au conseil d'administration un suivi des objectifs en gestion de la qualité et des risques. Ce comité veille à l'intégration et à l'harmonisation de tous les processus assurant la prestation sécuritaire et de qualité des soins et des services et fait la promotion de l'amélioration continue de la qualité.

Le comité a présenté le nouveau programme de gestion de la qualité qui a été entériné par le conseil d'administration et dont la diffusion a été assurée auprès de tous les secteurs de l'établissement.

Le conseil d'administration a suivi l'avancement de la démarche d'agrément tant pour la gouvernance durable que pour toutes les équipes et a accueilli avec satisfaction les premiers constats découlant de la visite qui s'est déroulée du 20 au 24 mars 2011. Agrément Canada s'est d'ailleurs déclaré satisfait du suivi que l'établissement a accordé aux critères jugés non conformes lors de la visite précédente.

Le conseil d'administration est bien au fait du suivi accordé aux recommandations émanant de la commissaire locale aux plaintes et à la qualité des services, du comité des usagers, des conseils professionnels, des plans d'action mis en œuvre pour bonifier la sécurité des patients et des personnes qui œuvrent dans l'organisation et des recommandations d'un coroner.

# Commissaire locale



## Sommaire du bilan de la commissaire locale aux plaintes et à la qualité des services

Cette année, la commissaire locale a traité 72 dossiers, dont 26 plaintes, 15 demandes d'assistance, 26 demandes de consultation, 5 interventions et aucune plainte médicale.

### Répartition des dossiers par catégorie

Soins et services dispensés	27
Droits particuliers	33
Organisation du milieu et ressources	4
Accessibilité	10
Relations interpersonnelles	4
Aspect financier	1

### Délais de traitement

1 jour	48
2 à 10 jours	15
11 à 38 jours	6
21 à 35 jours	3
Plus de 35 jours	0
Toujours actifs	1

### Suites données

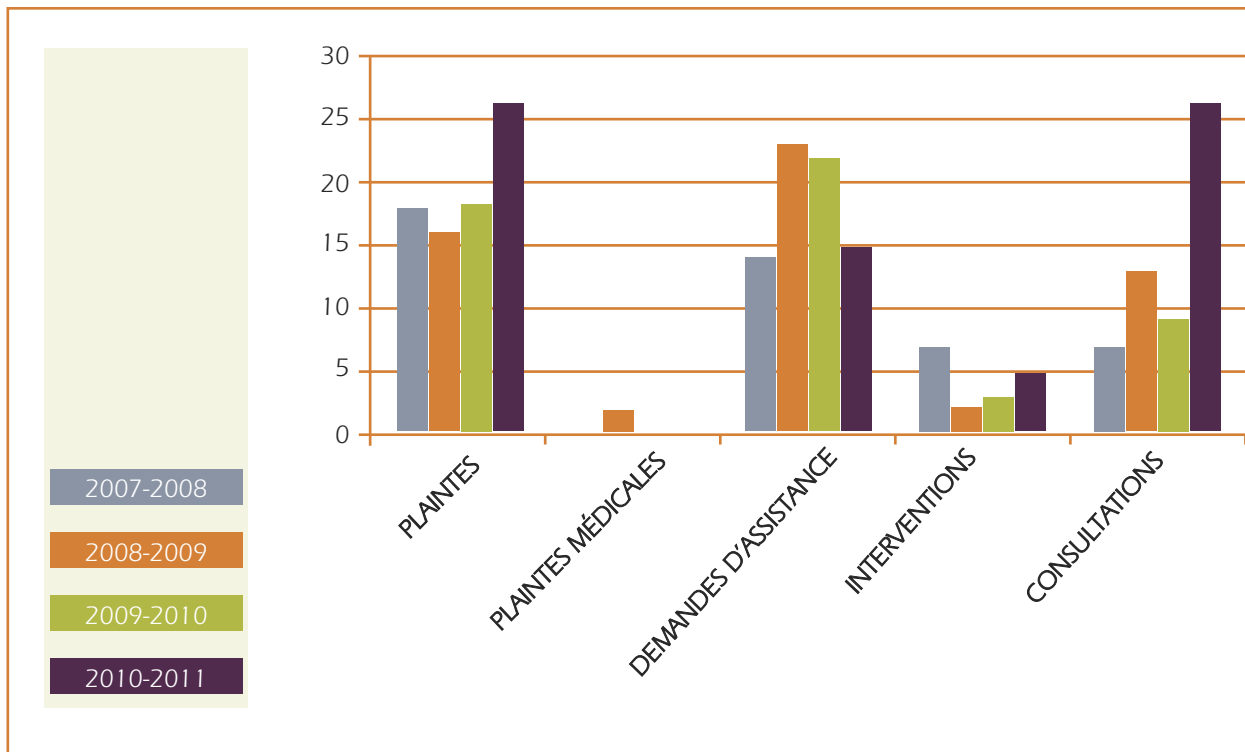
Types d'action	
Clarification	12
Conciliation	3
Obtention d'un soin ou d'un service	3
Intercession/liaison	5
Information générale/référence/autre	7

### Mesures correctives

Engagement de l'instance à fournir un soin ou un service	6
Changement d'intervenant	1
Réévaluation des besoins	1

### Types de dossiers

	2007-2008	2008-2009	2009-2010	2010-2011
Plaintes	18	16	18	26
Plaintes médicales	0	2	0	0
Demandes d'assistance	14	23	22	15
Interventions	7	2	3	5
Consultations	7	13	9	26
<b>TOTAL</b>	<b>46</b>	<b>56</b>	<b>52</b>	<b>72</b>



Pour répondre à une des recommandations de la commissaire locale, la politique traitant de la garde en établissement a été révisée. Pour assurer la promotion du respect des droits et de la procédure d'examen des plaintes, une brochure et des dépliants sont automatiquement remis au patient lors de la première prestation de service. De plus, un dépliant expliquant le rôle du comité des usagers et de la commissaire locale a été expédié à l'ensemble de la clientèle au moment où on lui a communiqué les résultats du sondage sur la satisfaction réalisé en février 2010.

# Les instances décisionnelles



## Les instances décisionnelles

### Conseil d'administration

**BERNIER, LUCIE**

*Conseillère, Collège population*

**BOUCHARD, SONIA**

*Collège personnel non clinique*

**BOURGEOIS, RICHARD**

*Désigné par l'Agence de la santé et des services sociaux de Montréal*

**COLASURDO, NICK**

*Collège Fondation*

**DUPLAN, EDGARD**

*Désigné par le conseil des médecins, dentistes et pharmaciens*

**DUPLANTIE, JEAN-PIERRE**

*Directeur général par intérim*

**DUROCHER, DIANE**

*Collège cooptation*

**LEFORT, MYRIAM**

*Désignée par le conseil multidisciplinaire*

**LÉGARÉ, GILLES**

*Désigné par le comité des usagers*

**LETELLIER DE ST-JUST, LOUIS**

*Désigné par le comité des usagers*

**PELLETIER, DANIEL**

*Collège population*

**PRÉGENT, RONALD**

*Collège population*

**ROUSSEAU, STÉPHANE**

*Désigné par l'Agence de la santé et des services sociaux de Montréal*

**SALVAIL, YVES**

*Collège cooptation*

**TALARICO, DOMINIC**

*Collège population*

**THIBAUT, LUCIE** (départ fin 2010)

*Désignée par le conseil des infirmières et infirmiers*

**VALIQUETTE, LOUISE**

*Collège cooptation*

### Comité des usagers

**AYOUZ, M. RACHID**

*Conseiller*

**DELANEY, M. MARK**

*Secrétaire*

**DORION, MME VIVANE**

*Vice-présidente*

**HAMEL, M. ANDRÉ**

*Président*

**HOULE, M. MICHEL**

*Membre substitut*

**ROBITAILLE, M. GILBERT**

*Conseiller*

**ST-JEAN, M. JULIEN**

*Trésorier*

## Comité de direction

**DUPLANTIE, M. JEAN-PIERRE**

*Directeur général par intérim*

**CARPENTIER, MME GISÈLE**

*Directrice du développement organisationnel et de la gestion des ressources humaines*

**COLLETTE, DR SÉBASTIEN**

*Directeur de l'enseignement par intérim*

**FORTIER, MME YVETTE**

*Directrice des services administratifs*

**GAGNON, MME JOHANNE**

*Directrice des communications et des ressources informationnelles*

**GODBOUT, M. ROGER**

*Directeur de la recherche par intérim*

**GRÉGOIRE, MME LYNN**

*Directrice générale adjointe aux affaires cliniques, universitaires et partenariales*

**GRÉGOIRE, DR PASCALE**

*Directrice médicoclinique par intérim des Programmes psychiatriques*

**VACANT**

*Directeur des services professionnels*

**LAMARRE, MME CHRISTINE**

*Directrice des soins infirmiers*

**LAURENT, MME LUCIE**

*Adjointe au directeur général*

**MELANÇON, MME NICOLE**

*Directrice clinicoadministrative des Programmes psychiatriques*

## Chefs de département

**CHARLAND, DR PAUL**

*Département de médecine dentaire*

**GRÉGOIRE, DR PASCALE**

*Département de pédopsychiatrie (intérim)*

**PAMPHILE, DR L.-GABRIEL**

*Département de médecine générale*

**TROTTIER, M. GILLES**

*Département de pharmacie*

## Comité exécutif du conseil multidisciplinaire

**BOURDON, MME SYLVIE**

**CHEVRETTE, M. TOMMY**

**CLOUTIER, MME EMMANUELLE**

*Vice-présidente*

**GEMME, MME ISABELLE**

*Secrétaire*

**ISABEL, MME MANON**

**ROBIDOUX, MME CHANTAL**

*Présidente*

**DUPLANTIE, M. JEAN-PIERRE**

*Directeur général par intérim*

**MELANÇON, MME NICOLE**

*Directrice clinicoadministrative des Programmes psychiatriques*

## Comité exécutif du conseil des médecins, dentistes et pharmaciens

**BOUVIER, DR HÉLÈNE**

*Trésorière*

**DUPLAN, DR EDGARD**

*Personne désignée au Conseil d'administration*

**LEROUX, DR JACQUES**

*Conseiller*

**LÉVESQUE, DR ALAIN**

*Président*

**PAMPHILE, DR L.-GABRIEL**

*Vice-président*

**TROTTIER, M. GILLES**

*Secrétaire*

**VACANT**

*Directeur des services professionnels*

**DUPLANTIE, M. JEAN-PIERRE**

*Directeur général par intérim*

## Comité exécutif du conseil des infirmières et infirmiers

BRISSETTE, MME LINE

*Secrétaire*

CASSÉUS, MME CHERLEY

*Conseillère*

RAYMOND, MME SYLVIE

*Présidente*

TROTTIER, MME ANNIE

*Vice-présidente*

DUPLANTIE, M. JEAN-PIERRE

*Directeur général par intérim*

LAMARRE, MME CHRISTINE

*Directrice des soins infirmiers*

## Comité exécutif du conseil pluridisciplinaire

BOUCHARD, MME SONIA

*Secrétaire*

DOYLE, M. ROBERT

LIZOTTE, M. BRUNO

RADERMAKER, MME JULIE

*Vice-présidente*

TRÉPANIÉ, M. STÉPHANE

*Président*

DUPLANTIE, M. JEAN-PIERRE

*Directeur général par intérim*

FORTIER, MME YVETTE

*Directrice des services administratifs*



Code d'éthique  
et de déontologie

# Code d'éthique et de déontologie des membres du conseil d'administration

Adopté au conseil d'administration du 1<sup>er</sup> décembre 1998

Révisé et adopté le 27 septembre 2006

## INTRODUCTION

Les membres ont tenu compte dans leurs réflexions des valeurs organisationnelles, de la mission, des principes et orientations du Conseil d'administration, des attentes de la population et des exigences juridiques. Ils ont également considéré la composition du Conseil d'administration et des particularités rattachées aux groupes qui élisent les membres versus le rôle que les membres élus ont à jouer au sein du Conseil d'administration. Conscients que les affinités des membres avec le groupe dont ils sont issus peuvent se refléter dans leurs réflexions en vue des décisions à prendre, les membres sont tout de même sensibilisés à la dimension morale de leur rôle et fonction au sein du Conseil d'administration et aux enjeux et questions éthiques soulevés par leurs prises de décision.

## PRÉAMBULE

1. Le présent code d'éthique et de déontologie détermine les devoirs et obligations de conduite des membres du Conseil d'administration. Ce code se veut un instrument au service de la responsabilité individuelle et collective des membres du Conseil d'administration.

## DÉFINITIONS

2. Dans le présent code, à moins que le contexte n'indique un sens différent, les expressions suivantes signifient :

Code : Le présent code d'éthique et de déontologie.

La loi : La Loi sur les services de santé et les services sociaux.

Hôpital : L'Hôpital Rivière-des-Prairies et les installations qu'il administre.

Conseil d'administration : Le Conseil d'administration de l'Hôpital, constitué et régi selon la Loi sur les services de santé et les services sociaux.

Membre : Toute personne qui siège au Conseil d'administration et aux différents comités mis sur pied pour l'exercice de ses fonctions, et ce, conformément aux dispositions de la Loi sur les services de santé et les services sociaux.

## DEVOIRS ET OBLIGATIONS DES MEMBRES

3. Le membre doit, dans l'accomplissement de ses fonctions, tenir compte de l'intérêt des patients, de leur famille et de la population recevant des soins et services par l'Hôpital.

4. Le membre doit témoigner d'un constant souci du respect de la vie humaine et du droit aux services de santé et services sociaux.
5. Le membre doit participer aux travaux du Conseil d'administration et y intervenir de façon à permettre à celui-ci d'exécuter les fonctions et mandats qui lui sont dévolus par la loi ou autrement.
6. Le membre doit être présent lorsque ses fonctions l'exigent et participer activement aux délibérations du Conseil d'administration.
7. Le membre intervient lors des séances du Conseil d'administration afin d'énoncer son opinion de façon courtoise et respectueuse des opinions différentes ou contraires à la sienne.
8. Le membre fait preuve de réserve à l'occasion de tout commentaire public concernant les décisions du Conseil d'administration.
9. Le membre doit contribuer activement à l'élaboration, la mise en œuvre des orientations et au suivi des décisions déterminantes pour la réalisation de la mission première de l'Hôpital.

Sa contribution s'exerce au mieux de sa compétence, avec honnêteté, loyauté, prudence, diligence, assiduité, indépendance et respect.

10. Le membre fait preuve d'un engagement sérieux à réaliser la mission de l'Hôpital en :
  - 10.1 respectant les obligations que la Loi et les règlements lui imposent et agir dans les limites des pouvoirs qui lui sont conférés.
  - 10.2 dissociant la promotion et l'exercice de ses activités professionnelles ou d'affaires de l'exercice de ses fonctions au sein du Conseil d'administration.
  - 10.3 ne profitant pas de sa fonction pour obtenir une faveur ou un avantage qu'autrement il n'aurait pu obtenir.

## CONFLITS D'INTÉRÊT

11. Le membre doit éviter de se placer dans une situation pouvant compromettre sa capacité d'exercer ses fonctions spécifiques de façon objective, rigoureuse et indépendante.
12. Le membre qui a un intérêt direct ou indirect dans une entreprise qui met en conflit son intérêt personnel et celui du Conseil doit dénoncer par écrit sans délai cet intérêt au président du Conseil et s'abstenir de siéger et de participer à toute délibération ou décision lorsqu'une question portant sur le sujet de son intérêt est débattue.
13. Le membre doit déposer devant le Conseil une déclaration écrite mentionnant l'existence des intérêts pécuniaires qu'il a dans des personnes morales, des sociétés ou des entreprises susceptibles de conclure des contrats avec l'Hôpital ou l'existence de tout contrat de services professionnels conclu avec l'Hôpital par une personne morale, une société ou une entreprise dans laquelle il a des intérêts pécuniaires.
14. Le membre ne peut, directement ou indirectement, accorder, solliciter ou accepter un avantage pour lui-même ou autrui.



15. Le membre ne reçoit aucun traitement ou rémunération autre que le remboursement des dépenses faites dans l'exercice de ses fonctions.
16. Le membre ne peut, dans l'accomplissement de ses fonctions, se placer dans une situation de vulnérabilité ou porter atteinte à la crédibilité de l'Hôpital en ayant un comportement incompatible avec les exigences de sa fonction.

## CONFIDENTIALITÉ

17. Le membre est tenu de respecter le caractère confidentiel des informations obtenues et ne peut faire usage de renseignements de nature confidentielle ou de documents confidentiels en vue d'obtenir un avantage pour lui-même ou autrui.
18. Le membre doit signer en début de mandat une déclaration où il s'engage à ne jamais divulguer de renseignements confidentiels, sauf si cette divulgation est autorisée par l'autorité concernée.
19. Le membre doit, après l'expiration de son mandat, maintenir la confidentialité de tout renseignement, débat, échange et discussion à caractère confidentiel dont il a eu connaissance dans l'exercice de ses fonctions au sein du Conseil.

## MESURES D'APPLICATION

20. Tout membre doit déclarer par écrit, au début de son mandat, avoir pris connaissance du présent code et s'engager à le respecter et à en promouvoir le respect intégral.

21. Le président s'assure du respect des principes d'éthique et des règles de déontologie par ses membres.
22. Tout manquement concernant un devoir prévu par le présent code constitue un acte dérogatoire et peut entraîner l'imposition d'une sanction.
23. Le secrétaire du Conseil d'administration est chargé de l'application du code.

## PUBLICITÉ DU CODE

24. L'établissement rend accessible un exemplaire du code d'éthique et de déontologie des membres du Conseil d'administration à toute personne qui en fait la demande.
25. L'établissement doit publier dans son rapport annuel le code d'éthique et de déontologie des membres du Conseil d'administration.
26. Le rapport annuel de l'établissement fait état :
  - a) du nombre et de la nature des signalements reçus;
  - b) du nombre de cas traités et de leur suivi;
  - c) de leur décision ainsi que du nombre et de la nature des sanctions imposées;
  - d) des noms des personnes ayant été suspendues, révoquées ou déchuées de charge.

## PROCÉDURE

27. Toute personne qui est d'avis qu'un administrateur a pu contrevenir à la loi ou au présent code d'éthique et de déontologie en saisit le président du Conseil d'administration ou, s'il s'agit de ce dernier, le vice-président du Conseil d'administration.

28. Le président ou, le cas échéant, le vice-président informe la personne qui est présumée avoir contrevenu à la loi ou au code du dépôt d'une plainte à son égard.
29. Le président ou le vice-président peut désigner des personnes chargées de faire enquête relativement à la situation ou aux allégations de comportements susceptibles d'être dérogatoires à l'éthique ou à la déontologie.
30. Selon tous les principes de confidentialité, les personnes chargées de l'enquête doivent obtenir la version de la personne sous enquête relativement aux manquements reprochés.
31. Le membre du Conseil d'administration qui est informé qu'une enquête est tenue à son sujet ne doit pas communiquer avec la personne qui a demandé la tenue de l'enquête.
32. Les personnes désignées doivent adresser un rapport au président ou au vice-président du Conseil d'administration.
33. Le président ou le vice-président, en tenant compte des informations reçues et du rapport d'enquête, le cas échéant, peut constituer un comité de discipline formé de trois administrateurs qu'il désigne.
34. Le comité de discipline notifie à l'administrateur les manquements reprochés en référence aux dispositions législatives ou réglementaires ou à celles du code d'éthique et de déontologie. La notification informe l'administrateur qu'il peut, dans les trente jours, fournir par écrit ses observations au comité ou être entendu par celui-ci relativement aux manquements reprochés.
35. Sur conclusion que l'administrateur a contrevenu à la loi ou au code d'éthique et de déontologie, le comité recommande aux membres du Conseil d'administration d'imposer une sanction à l'administrateur concerné. Le Conseil d'administration doit inviter l'administrateur à se faire entendre lors de la séance où le dossier sera discuté.
36. La sanction peut consister en une réprimande, une suspension, une révocation, une déchéance de charge ou toute autre sanction jugée appropriée, selon la gravité et la nature de la dérogation.
37. Toute sanction doit être communiquée par écrit au membre du Conseil d'administration concerné.

## ENQUÊTE ET IMMUNITÉ

38. Ne peuvent être poursuivies en justice en raison d'actes accomplis de bonne foi dans l'exercice de leurs fonctions les personnes qui effectuent une enquête ainsi que celles chargées de déterminer et d'imposer les sanctions.
39. Les personnes qui effectuent les enquêtes ainsi que celles chargées de déterminer et d'imposer les sanctions sont tenues d'affirmer solennellement leur discrétion en signant la déclaration à cet effet.

**Pour l'exercice terminé le 31 mars 2011, le conseil d'administration n'a reçu aucun signalement et aucune plainte sur un écart au respect du code.**



2019  
2020

Publications • Communications •  
Transfert des connaissances

## RECHERCHE

### PUBLICATIONS SCIENTIFIQUES

#### Livres ou chapitres de livre

**Burack J. A.**, Russo N., Dawkins T., Huizinga M. (2010). Development and regressions in rule use: The case of Zenadine Zidane. In B. W. Sokol, J. Carpendale, U Müller, A. Young, & G. Iarocci (Eds.). *Self- and social-regulation : Exploring the relations between social interaction, social cognition, and the development of executive functions*. New York : Oxford University Press.

**Godbout R.** Sleep in autism spectrum disorders. In : Pandi-Perumal SR, Kramer M, eds. *Sleep and mental illness*, chap. 23. Cambridge (UK): Cambridge University Press. 2010 : 261-264.

**Godbout R.** Sleep in schizophrenia. In : Pandi-Perumal SR, Kramer M, eds. *Sleep and mental illness*, chap. 24. Cambridge (UK): Cambridge University Press. 2010 : 265-269.

**Massé, L.**, Verreault, M. et Verret, C., avec la collaboration de Boudreault, F. et Lanaris, C. (2011). *Mieux vivre avec le TDAH à la maison*, Montréal : Chenelière Éducation

**Massé, L.** (2010). Stratégies d'enseignement pour une classe inclusive. Dans N. Rousseau (éd.), *La pédagogie de l'inclusion scolaire* (2<sup>e</sup> éd., p. 351-379). Québec : Presses de l'Université du Québec Collection Éducation/Intervention.

#### Articles avec comité de pairs

**Bergeron, L.**, Smolla, N., Valla, J.P., St-Georges, M., Berthiaume, C., Piché, G.\*, Barbe, C.\* (2010). Psychometric properties of a pictorial instrument for assessing psychopathology in youths aged 12 to 15 years: The Dominic Interactive for Adolescents. *Canadian Journal of Psychiatry*, 55(4), 69-79.

Samson, F., Hyde, K.L., **Bertone, A.**, **Soulières, I.**, Mendrek, A., Ahad, P., Mottron, L., Zeffiro, T.A. (2011). Atypical cortical resource allocation during processing of complex sounds in autistics. *Neuropsychologia*, 49, 546-555 (4.345).

Kéita, L., Mottron, L., **Bertone, A.** (2010). Far visual acuity is unremarkable in autism: do we need to focus on crowding? *Autism Research*, 3, 333-341 (1.375).

**Bertone, A.**, Hanck, J., Kogan, C.S., Chaudhuri, A., Cornish, K.M. (2010). Using perceptual signatures to link genotype with neural alterations in Autism Spectrum Disorder (ASD) and fragile x syndrome (FXS). *Journal of Autism and Developmental Disorders*, 40, 1531-1540, (3.063).

**Bertone, A.**, Hanck, J., Kogan, C.S., Chaudhuri, A., Cornish, K.M. (2010). Associating neural alterations and genotype in autism and fragile x syndrome: Incorporating perceptual phenotypes in causal modeling. *Journal of Autism and Developmental Disorders*, 40, 1541-1548, (3.063).

Bonnel, A., McAdams, S., Smith, B., Berthiaume, C., **Bertone, A.**, Burack, J., Ciocca, V., Mottron, L. (2010). The auditory puzzle in autism: assessing the role of stimulus complexity in pitch, timbre and intensity discrimination. *Neuropsychologia*, 48, 2465-2475 (4.345).

**Bertone, A.**, Hanck, J., Guy, J., Cornish, K. (2010). The development of luminance- and texture-defined static form perception during the school-age years. *Neuropsychologia*, 48, 3080-3085, (4.345).

**Breton, J.J.**, Huynh, C., Raymond, S., Labelle, R., Bonnet, N., Cohen, D., Guilé, J.M. (2010) Prolonged hallucinations and dissociative self mutilation following use of *Salvia divinorum* in a bipolar adolescent girl. *Journal of Substance Use*, 15 (2), 113-117.

Huynh, C., Guilé, J.M., **Breton, J.J.**, Desrosiers, L., Cohen, D., Godbout, R. (2010). Is it possible to study sleep-wake patterns in adolescent borderline personality disorder? An actigraphic feasibility study. *International Journal of Adolescent Medicine and Health*, 22 (4), 547-560.

Huynh, C., Guilé, J.M., **Breton, J.J.**, Desrosiers, L., Cohen, D. (2010). Le tempérament et le caractère selon le modèle psychobiologique de Cloninger dans le trouble bipolaire de l'adulte. *Annales médico-psychologiques*, 168, 325-332.

Bonnel, A., McAdams, S., Smith, B., Berthiaume, C., **Bertone, A.**, Ciocca, V., **Burack, J. A.**, **Mottron, L.** (2010). Enhanced pure-tone pitch discrimination among persons with autism but not Asperger syndrome. *Neuropsychologia*, 48, 465-475.

Huizinga, M., **Burack, J.A.**, Vander Molen, M. W. (2010). Age-related change in shifting attention between global and local levels of hierarchical stimuli. *Journal of Cognition and Development*, 11, 408-436.

Lieras, A., Porporino, M., **Burack, J. A.**, Enns, J. T. (2010). Rapid resumption of interrupted search is independent of age-related improvements in visual search. *Journal of Experimental Psychology*, 23, 1-15.

Bah, TM., Laplante, F., Wann, BP., Sullivan, R., Rousseau, G., **Godbout, R.** Paradoxical sleep insomnia and decreased cholinergic neurons following myocardial infarction in the rat. *Sleep* 2010; 33(12) : 1703-1710.

**Godbout, R.**, Huynh, C.,\* Martello, E. Le sommeil et les adolescents. *Revue québécoise de psychologie* 2010; 31 (2) : 133-148.

Huynh, C., **Guilé, JM.**, **Breton, JJ.**, Desrosiers, L., Cohen, D., **Godbout, R.** Is it possible to study sleep-wake patterns in adolescent borderline personality disorder? An actigraphic feasibility study. *International Journal of Adolescent Medical Health* 2010; 22(4) : 547-560.

Léveillé, C., Barbeau, EB., Bolduc, Limoges, E., Chevrier, E., Mottron, L., **Godbout, R.** Enhanced connectivity between visual cortex and other regions of the brain in autism: A REM sleep EEG coherence study. *Autism Research* 2010; 3(5) : 280-285.

Lusignan, FA., **Godbout, R.**, Dubuc, MJ., Daoust, AM., Mottard, JP., Zadra, A. NonREM sleep montation in chronically-treated persons with schizophrenia. *Consciousness and Cognition* 2010; 19(4) : 977-985.

Poulin, J., Chouinard, S., Pampoulova, T., Lecomte, Y., Stip, E., **Godbout, R.** Sleep habits in middle-aged, non-hospitalized men and women with schizophrenia: a comparison with healthy controls. *Psychiatry Research* 2010; 179(3) : 274-278.

Zerouali, Y., **Jemel, B.**, **Godbout, R.** The effects of early and late night partial sleep deprivation on automatic and selective attention : An ERP study. *Brain Research* 2010; 1308 : 87-99.

Guérolé, F., **Godbout, R.**, Nicolas, A., Franco, P., Claustrat, B., Baleyte, JM. Melatonin for disordered sleep in individuals with autism spectrum disorders: systematic review and discussion. *Sleep Medicine Reviews*, 2011 : Mar 8.

Rondeau, I., Picard, S., Bah, TM., Roy, L., **Godbout, R.**, Rousseau, G. Effects of different dietary omega-6/3 polyunsaturated fatty acids ratios on infarct size and the limbic system after myocardial infarction.

*Canadian Journal of Physiology and Pharmacology* 2011; 89 : 169-176.

**Guay, M-C.** (2011). Compte rendu de lecture sur le livre intitulé : « Trouble Déficit de l'Attention avec ou sans hyperactivité ». *Psychologie Canadienne*. Vol 52(1), 62-63.

Giroux, S., Parent, V., **Guay M-C.** (2010). La remédiation cognitive et la remédiation métacognitive pour les personnes ayant un TDAH : deux stratégies d'intervention novatrices et pourquoi pas complémentaires? *Journal de Thérapie Comportementale et Cognitive*, 20, 87-92.

Parent, V., **Guay, M-C.** (2010). Données actuelles sur l'intervention auprès d'enfants présentant un trouble déficitaire de l'attention/hyperactivité. *Revue québécoise de psychologie*, 31 (1), 117-136.

**Guay, M-C.** (2010). Mieux comprendre les maux des mots des jeunes dyslexiques. *Psychologie Québec*, 27, 06, 23-25.

**Guilé, JM.**, Cohen, D. (2010). Les perturbations de l'empathie sont au cœur des troubles des conduites de l'enfant et de l'adolescent. *Neuropsychiatrie de l'enfance et de l'adolescence*, 58(4) : 241-247.

**Guilé, JM.** (2010). Quand pour un enfant la violence se fait jeu. *Neuropsychiatrie de l'enfance et de l'adolescence*, 58(1-2) : 50-54.

Abou Abdallah, T., **Guilé, JM.**, Menuisier, C., Plaza, M., Cohen, D. (2010). Corrélats cognitifs et relationnels associés aux troubles de l'attention avec/sans

hyperactivité. *Neuropsychiatrie Enfance Ado.* 58 (5), 293-297

Huynh, C., **Guilé, JM., Breton, JJ.,** Desrosiers, L., Cohen, D. (2010). Le tempérament et le caractère selon le modèle psychobiologique de Cloninger dans le trouble bipolaire de l'adulte. *Annales médico-psychologiques*, 168 (5), pp. 325-332

Gonon, F., **Guilé, JM.,** Cohen, D. (2010). Le trouble déficitaire de l'attention avec hyperactivité : données récentes des neurosciences et de l'expérience nord-américaine. *Neuropsychiatrie de l'enfance et de l'adolescence*, 58 (5), pp. 273-281.

Cohen, D., Consoli, A., Bodeau, N., Purper-Ouakil, D., Deniau, E., **Guilé, JM.,** Donnelly, C. (2010). Predictors of Placebo Response in Randomized Controlled Trials of Psychotropic Drugs for Children and Adolescents with Internalizing Disorders. *Journal Of Child And Adolescent Psychopharmacology*, 20 (1): 39-47.

**Breton, JJ.,** Huynh, C., Raymond, S., Labelle, R., Bonnet, N., **Guilé, JM.** (2010). Prolonged hallucinations and dissociative self mutilation following use of *Salvia divinorum* in a bipolar adolescent girl. *Journal of Substance Use*, 15(2), 113-117.

Daudin, M., Cohen, D., Edel, Y., Bonnet, N., Bodeau, N., Consoli, A., Deniau, E., **Guilé, JM.** Psychosocial and clinical correlates of substance use disorder in an adolescent inpatient psychiatric population. (2010). *Can Acad Child Adolescent Psychiatry*, Nov;19(4) : 264-73.

Huynh, C., **Guilé, JM., Breton, JJ.,** Desrosiers, L., Cohen, D., **Godbout, R.** Is it possible to study sleep-wake patterns in adolescent borderline personality disorder? An actigraphic feasibility study. (2010). *Int J Adolesc Med Health*, 22 (4), 547-560.

Haag, G., Botbol, M., Graignic, R., Perez-Diaz, F., Bronsard, G., Kermarrec, S., Clement, MC., Cukierman, A., Druon, C., Duprat, A., Jardin, F., du Chatellier, AM., Tricaud, J., Urwand, S., **Guilé, JM.,** Cohen, D., Tordjman, S. (2010). The Autism Psychodynamic Evaluation of Changes (APEC) scale : A reliability and validity study on a newly developed standardized psychodynamic assessment for youth with Pervasive Developmental Disorders. *Journal of Physiology Paris* 104 (6), pp. 323-336.

**Guilé. J.-M.** (2010). Disentangling cognitive processes from neural activation and psychic mechanisms: The example of empathy. *Journal of Physiology Paris* 104 (6), pp. 337-341.

A. Machado, **J.M. Lina,** Tremblay, M. Lasonde, D.K. Nguyen, F. Lesage, C. Grova, Detection of Hemodynamic responses to epileptic activity using simultaneous Electro-Encephalography (EEG) /Near Infra Red Spectroscopy (NIRS) acquisitions, to appear in *NeuroImage* (2011).

**Lina J.M.,** Matteau-Pelletier, C., Dehaes, M., Desjardins, M., Lesage, F. (2010). Wavelet-based estimation of the hemodynamic responses in Diffuse Optical

Imaging, *Medical Imaging Analysis*, 14 : 606-616.

Zerouali, Y., Herry, C.L., B. Jemel, **Lina J.M.** Localization of synchronous cortical neural sources, submitted *IEEE Trans. Biomed. Engineering* (2011)

**Jemel, B.,** Mimeault, D.\*, St Amour, D., Hosein, A., **Mottron, L.** (2010). VEP contrast sensitivity responses reveal reduced functional segregation of mid and high filters of visual channels in Autism. *Journal of Vision*, 10(6) : 13.

**Breton J.J.,** Huynh, C., Raymond, S., **Labelle R.,** Bonnet N., Cohen D., **Guilé J.M.** (2010). Prolonged hallucinations and dissociative self mutilation following use of *Salvia Divinorum* in a bipolar adolescent girl. *Journal of Substance Use*, 15(2), 113-117.

**Massé, L.,** Couture, C. et Anciaux, V. (2010). Connaissances et croyances des intervenants des milieux scolaires, de la santé et des services sociaux à l'égard du trouble déficitaire de l'attention/hyperactivité. *Santé Mentale Québec*, 35 (1), 153-179.

**Massé, L.** et Couture, C. (2011). Mieux accompagner les enseignants pour faire face à la violence à l'école. *Vie pédagogique*, Janvier (156), 36-38.

**Massé, L.** (2011). Le programme d'intervention l'Allié : une approche multimodale pour intervenir auprès des enfants présentant des difficultés de comportements. *Foucade*, 11 (2), 11.

**Massé, L.** et Lanaris, C. (2010). Comment compenser les déficits d'attention des élèves présentant un TDAH. La Foucade, numéro spécial du 15<sup>e</sup> anniversaire. 14-15.

Lacroix, M.-È., **Massé, L.** (2010). Un modèle pour implanter un système d'encadrement par privilèges dans une école primaire. La Foucade, 10 (2), 10.

**Mottron, L.** Que fait-on de l'intelligence autistique, *Enfance*, 2010, 1, 45-57.

Bonnel, A., McAdams, S., Smith, B., Berthiaume, C., Bertone, A., Ciocca, V., Burack, J.A., **Mottron, L.** *Enhanced pure-tone pitch discrimination among persons with autism but not Asperger syndrome.* *Neuropsychologia*. 2010 Jul; 48(9) : 2465-75. Epub 2010 Apr 28.

Tarabeux J, Champagne N, Brustein E, Hamdan FF, Gauthier J, Lapointe M, Maios C, Piton A, Spiegelman D, Henrion E, Team ST, Millet B, Rapoport JL, Delisi LE, Joober R, Fathalli F, Fombonne E, **Mottron L**, Forget-Dubois N, Boivin M, Michaud JL, Lafrenière RG, Drapeau P., Krebs M.O., Rouleau GA., De Novo (2010) Truncating-Mutation in Kinesin 17 Associated with Schizophrenia. *Biol Psychiatry.*, Oct. 1;68 (7): 649-56. Epub 2010 Jun 19.

Mitchell, P. **Mottron, L., Soulières\*, I.** Ropar, D. (2010). Susceptibility to the Shepard Illusion in participants with autism: Reduced top-down influences within perception? *Autism Research*. Jun;3(3) : 113-9

Piton A, Gauthier J, Hamdan FF, Lafrenière RG, Yang Y, Henrion E, Laurent S, Noreau A, Thibodeau P, Karemera L, Spiegelman D, Kuku F, Duguay J, Destroismaisons L, Jolivet P, Côté M, Lachapelle K, Diallo O, Raymond A, Marineau C, Champagne N, Xiong L, Gaspar C, Rivière JB, Tarabeux J, Cossette P, Krebs MO, Rapoport JL, Addington A, Delisi LE, **Mottron L**, Joober R, Fombonne E, Drapeau P, Rouleau GA. *Systematic resequencing of X-chromosome synaptic genes in autism spectrum disorder and schizophrenia.* *Mol Psychiatry*. 2010 May.

**Soulières\*, I., Mottron, L.,** Giguère, G., Larochelle, S. Category induction in autism: Slower, perhaps different but certainly possible, *Quarterly. J. of Exp. Psychology (Colchester)*. Feb;64(2):311-27 Epub 2010 Jul 8.

Léveillé, C.L., Barbeau\* E.B., Bolduc, C., Limoges\*, E., Berthiaume, C., Chevrier, E., **Mottron, L., Godbout, R.** Enhanced connectivity between visual cortex and other regions of the brain in autism: A REM sleep EEG coherence study, *Autism Research* 2010 Oct;3(5):280-5.

Awadalla P, Gauthier J, Myers RA, Casals F, Hamdan FF, Griffing AR, Côté M, Henrion E, Spiegelman D, Tarabeux J, Piton A, Yang Y, Boyko A, Bustamante C, Xiong L, Rapoport JL, Addington AM, Delisi JL, Krebs MO, Joober R, Millet B, Fombonne E, **Mottron L**, Zilvermit M, Keebler J, Daoud H, Marineau C, Roy-Gagnon MH, Dubé MP, Eyre-Walker

A, Drapeau P, Stone EA, Lafrenière RG, Rouleau GA. Direct Measure of the De Novo Mutation Rate in Autism and Schizophrenia Cohorts. *Am Journal of Hum Genet.* 2010 Sep 10;87(3): 316-24.

**Jemel B,** Mimeault D, Saint-Amour D, Hosein A, **Mottron L.** VEP contrast sensitivity responses reveal reduced functional segregation of mid and high filters of visual channels in autism, *Journal of Vision* 2010 Jun 1;10(6) : 13.

Kéïta\* L, **Mottron L, Bertone A.** Far visual acuity is unremarkable in autism: Do we need to focus on crowding? *Autism Research* 2010 Dec; 3(6) : 333-41.

**Soulières\* I,** Hubert B, Rouleau N, Gagnon L, Tremblay P, Seron X, **Mottron L.** Superior estimation abilities in two autistic spectrum children, *Cogn Neuropsychologia* 2010 May;27(3) : 261-76. Epub Oct 13.

Hamdan FF, Daoud H, Rochefort D, Piton A, Gauthier J, Langlois M, Foomani G, Dobrzeniecka S, Krebs MO, Joober R, Lafrenière RG, Lacaille JC, **Mottron L**, Drapeau P, Beauchamp MH, Phillips MS, Fombonne E, Rouleau GA, Michaud JL. De Novo Mutations in FOXP1 in Cases with Intellectual Disability, Autism, and Language Impairment, *Am J Hum Genet.* 2010 Nov 12;87(5) : 671-8. Epub 2010 Oct 14.

Hamdan FF, Daoud H, Piton A, Gauthier J, Dobrzeniecka S, Krebs MO, Joober R, Lacaille JC, Nadeau A, Milunsky JM, Wang Z, Carmant L, **Mottron L,** Beauchamp MH, Rouleau GA, Michaud JL. De Novo

SYNGAP1 Mutations in Nonsyndromic Intellectual Disability and Autism, *Biol Psychiatry*, 2011 Jan 14.

Samson\*, F., Hyde, KL, **Bertone, A, Soulières\*, I**, Mendrek, A., Ahad, P., **Mottron, L**, Zeffiro, TA. Atypical processing of auditory temporal complexity in autistics, *Neuropsychologia* 2011 Feb;49(3) : 546-55. Epub 2010 Dec 28.

Gauthier J, Siddiqui TJ, Huashan P, Yokomaku D, Hamdan FF, Champagne N, Lapointe M, Spiegelman D, Noreau A, Lafrenière RG, Fathalli F, Joobor R, Krebs MO, Delisi LE, **Mottron L**, Fombonne E, Michaud JL, Drapeau P, Carbonetto S, Craig AM, Rouleau GA. Truncating mutations in NRXN2 and NRXN1 in autism spectrum disorders and schizophrenia.. *Hum Genet.* 2011 Mar 22.

Hamdan FF, Gauthier J, Dobrzeniecka S, Lortie A, **Mottron L**, Vanasse M, D'Anjou G, Lacaille JC, Rouleau GA, Michaud JL. Intellectual disability without epilepsy associated with STXBP1 disruption. *Eur J Hum Genet.* 2011 Mar 2.

Fassio A, Patry L, Congia S, Onofri F, Piton A, Gauthier J, Pozzi D, Messa M, Defranchi E, Fadda M, Corradi A, Baldelli P, Lapointe L, St-Onge J, Meloche C, **Mottron L**, Valtorta F, Nguyen DK, Rouleau GA, Benfenati F, Cossette P. *SYN1 loss-of-function mutations in ASD and partial epilepsy cause impaired synaptic function.* *Hum Mol Genet.* 2011 Mar 25.

Bergeron, L., **Smolla, N.**, Valla, J.P., St.-Georges, M., Berthiaume, C., Piché, G., Barbe, C. (avril 2010). Psychometric Properties of a Pictorial Instrument for Assessing Psychopathology in Youths Aged 12 to 15 Years: The Dominic Interactive for Adolescents. *Canadian Journal of Psychiatry*, 55(4), 69-79.

Samson\*, F., **Mottron, L., Soulières\*, I.**, Zeffiro, T.A. Enhanced visual functioning in autism: an ALE meta-analysis Human brain mapping (4 avril 2011). Cet article a fait l'objet de recension dans plus de 300 sites internationaux, dont [www.EurekaAlert](http://www.EurekaAlert), [www.sciencenews](http://www.sciencenews).

Sahyoun, C. P., Belliveau, J. W., **Soulières, I.**, Schwartz, S., & Mody, M. (2010). Functional and structural networks of pictorial reasoning in high-functioning autism. *Neuropsychologia*, 48, 86-95.

Mitchell, P., Mottron, L., **Soulières, I.**, & Ropar, D. (2010). Susceptibility to the Shepard Illusion in participants with autism: Reduced top-down influences within perception? *Autism Research*, 3, 113-119.

**Soulières, I.**, Hubert, B., Rouleau, N., Gagnon, L., Tremblay, P., Seron, X., & Mottron, L. (2010). First empirical report of superior estimation abilities in two children with pervasive developmental disorders. *Cognitive Neuropsychology*, 27, 261-276.

**Soulières, I., Mottron, L.**, Giguère, G., & Larochelle, S. (2011). Category induction in autism: Slower, perhaps different but

certainly possible. *Quarterly Journal of Experimental Psychology*, 64, 311-327.

### Abrégés publiés

Desrosiers Lyne., Saint-Jean Micheline, **Breton Jean-Jacques.** (2010). Que se passe-t-il quand un adolescent suicidaire avec trouble de personnalité limite abandonne son traitement? Journée annuelle de la recherche, Centre de recherche Fernand-Seguin, Montréal, mai. Résumés des présentations et affiches, page 6.

Halfon, Natacha., **Labelle, Réal, Breton, Jean-Jacques, Cohen, David, Guilé Jean-Marc.** (2010). Ce qu'il faut savoir sur les conduites suicidaires chez les jeunes bipolaires : une recension des écrits des dix dernières années. Journée annuelle de la recherche, Centre de recherche Fernand-Seguin, Montréal, mai. Résumés des présentations et affiches, page 13.

Moore, K. M., D'Arrioso, A., **Burack, J. A.**, & Talwar, V. (2011, March). First Nations Adolescents' Perceptions of Spirituality. Poster accepted at Society for Research in Child Development 2011 Biennial Meeting, Montreal, Quebec, Canada.

D'Arrioso, A., Flores, H., Rishikof, S., **Burack, J.A.** (2011, March). Academic achievement in First Nations Adolescents: The role of parental and peer attachment in promoting successful outcomes. Poster accepted at Society for Research in Child Development 2011 Biennial Meeting, Montreal, Quebec, Canada.

Hayward, D., **Burack, J. A.**, Shore, D. I., Kovshoff, H., Iarocci, G., Mottron, L. (2010, June). Is the performance of persons with autism “data driven”? The case of contingency use and higher order processing. Poster presented at the Canadian Society for Brain, Behaviour and Cognitive Science, Halifax, NS.

Campbell, C. A., **Burack, J. A.**, Flores, H., & Jacques, S. (May, 2010). The development trajectory of cognitive flexibility among children with Down syndrome: The importance of mental age over chronological age. Poster presented at Development 2010: A Canadian Conference on Developmental Psychology, Ottawa, Canada.

D'Arrisso, A., McConnell, M., Rochester, L.S., Vicaire, M., **Burack, J.A.** (2010, May). Predicting academic success in First Nations Youth. Poster presented at the annual Canadian Psychological Association Convention, Winnipeg, Manitoba, Canada.

McConnell, M., Rochester-Simone, L., D'Arrisso, A., **Burack, J.A.** (2010, May). Predicting Risk and Resilience among First Nations Adolescent. Poster proposal submitted to the American Psychological Society annual convention. Boston, CT.

Rochester-Simone, L., McConnell, M., D'Arrisso, A. **Burack, J.A** (2010, May). Developmental trends in personal, familial, and cultural factors that contribute to the academic success and well-being of First

Nations Adolescents. Poster proposal submitted to the Development 2010 Conference. Ottawa, ON.

**Bergeron, L.**, Smolla, N., Valla, J.P., Berthiaume, C., St-Georges, M. (2010) Fidélité et validité du Dominique Interactif. 8<sup>es</sup> Journées biennuelles de santé mentale, ministère de la Santé et des Services Sociaux du Québec (MSSS), 14 mai.

Arsenault-Bréard J, Rondeau I, Girard SA, **Godbout R**, Tompkins T, Rousseau G. Probiotics inhibit behavioral signs of depression after a myocardial infarction in a rat model. New York Academy of Sciences Symposium « Probiotics: From Bench to Market », New York, June 11, 2010.

Duplan S,\* Rochette AC, \*Limoges E,\* Chevrier E, Mottron L, **Godbout R**. Low power of fast frequency EEG in autism is not specific to REM sleep in autism. 24th Annual Meeting of the Association of Professional Sleep Societies (SLEEP 2010), San Antonio (TX), 5-9 June 2010. Sleep 2010; 33 (suppl.) : A239.

Duplan SM,\* Dufresne Bastien J,\* Limoges É, Chevrier É, Mottron L, **Godbout R**. Stage 2 K-complexes density in adults with Asperger syndrome. 20<sup>th</sup> Congress of the European Sleep Research Society, Lisbon, Portugal, September 14-18, 2010. Journal of Sleep Research 2010, vol. 19. In press.

Gagnon JF, Rompré S, Chevrier É, **Godbout R**. Normal REM sleep EMG features in young adults with autism spectrum disorder: A case-control study. 24th

Annual Meeting of the Association of Professional Sleep Societies, Seattle San Antonio (TX), June 5-9 2010. Sleep 2010; 33 (suppl.) : A228.

Gauthier AK,\* Chevette T, Chevrier É, Bouvier H, **Godbout R**. Absolute and relative Non-REM and REM sleep EEG activity in adolescents with anxiety disorders. 20<sup>th</sup> Congress of the European Sleep Research Society, Lisbon, Portugal, September 14-18, 2010. Journal of Sleep Research 2010, vol. 19 in press.

Gingras MA, Chevrier É, Braun CMJ, **Godbout R**. Wake EEG before and after a night of sleep in ADHD boys. 20<sup>th</sup> Congress of the European Sleep Research Society, Lisbon, Portugal, September 14-18, 2010. Journal of Sleep Research 2010, vol. 19. In press.

Guérolé F,\* Chevrier E, Lecardeur L, Dollfus L, Stip E, **Godbout R**. Intermediate Sleep in Drug-Naïve Patients with Schizophrenia: A Matter of EMG Levels During REM Sleep. 24th Annual Meeting of the Association of Professional Sleep Societies, Seattle San Antonio (TX), June 5-9 2010. Sleep 2010; 33 (suppl.) : A239.

Guérolé F,\* Chevrier É, Lecardeur L, Dollfus S, Stip E, **Godbout R**. Intermediate sleep correlates with psychopathology in acutely-ill drug-naïve patients with schizophrenia. 20<sup>th</sup> Congress of the European Sleep Research Society, Lisbon, Portugal, September 14-18, 2010. Journal of Sleep Research 2010, vol. 19. In press.

Lambert A, Tessier S, **Mottron L, Godbout R.** Sleep Architecture in Children with Autism. 20<sup>th</sup> Congress of the European Sleep Research Society, Lisbon (Portugal), September 14-18, 2010. *Journal of Sleep Research* 2010, vol. 19. In press.

Nguyen AKD, Simard-Meilleur AA, Chevrier E, **Mottron L, Godbout R.** Head circumference in the autistic spectrum: a comparative study. *International Meeting for Autism Research (IMFAR)*, 20-22 May 2010, Philadelphia (PA).

Poulin J, Stip E, **Godbout R.** Anxiety correlates with sleep latency and REM sleep beta2 EEG activity in patients with first episode schizophrenia never treated with antipsychotics. 24<sup>th</sup> Annual Meeting of the Association of Professional Sleep Societies, Seattle San Antonio (TX), June 5-9 2010. *Sleep* 2010; 33 (suppl.): A238.

Rochette AC,\* Limoges E, Chevrier E, **Mottron L, Godbout R.** Frontal delta EEG activity during NREM sleep of adults with Autistic Spectrum Disorder. 24<sup>th</sup> Annual Meeting of the Association of Professional Sleep Societies (SLEEP 2010), San Antonio (TX), 5-9 June 2010. *Sleep* 2010; 33 (suppl.): A234.

Tessier S,\* Lambert A,\* Rochette AC,\* Chevrier E, **Mottron L, Godbout R.** REM sleep and face perception in children with autism. 24<sup>th</sup> Annual Meeting of the Association of Professional Sleep Societies (SLEEP 2010), San Antonio (TX), 5-9 June 2010. *Sleep* 2010; 33 (suppl.): A242.

Bah TM, Benderdour M, Kaloustian S, Karam R, Rousseau G, **Godbout R.** Escitalopram reduces inflammation and improves depressive behavior without affecting sleep in a rat model of post cardiac infarct depression and sleep disturbances after myocardial infarction. 4<sup>th</sup> International World Sleep Congress, Quebec City (QC), September 10-15, 2011.

Duplan SM, Dufresne Bastien J, Chevrier É, **Mottron L, Godbout R.** EEG markers of altered sleep in adults with autism: Stage 2 K-complexes. XX<sup>th</sup> International Meeting for Autism Research (IMFAR), San Diego (CA), May 12-14, 2011.

Lambert A, Tessier S, Rochette AC, \* Chevrier É, Scherzer PB, **Mottron L, Godbout R.** Sleep Architecture and Phenotype in Children with Autism. XX<sup>th</sup> International Meeting for Autism Research (IMFAR), San Diego (CA), May 12-14, 2011.

Lambert A, Tessier S, Rochette AC, Chevrier É, Scherzer PB, **Mottron L, Godbout R.** Sleep atypicalities and behavioral measures in children with autism. 4<sup>th</sup> International World Sleep Congress, Quebec City (QC), September 10-15, 2011.

Rochette AC, Chevrier É, **Mottron L, Godbout R.** Slow-wave EEG activity during sleep in adults with Autistic Spectrum Disorders. XX<sup>th</sup> International Meeting for Autism Research (IMFAR), San Diego (CA), May 12-14, 2011.

Rochette AC, Chevrier É, **Mottron L, Godbout R.** Slow-wave EEG activity during sleep in adults with Autistic Spectrum Disorders. 4<sup>th</sup> International World Sleep Congress, Quebec City (QC), September 10-15, 2011.

Tessier S, Lambert A, Rochette AC, Chevrier É, Scherzer PB, **Mottron L, Godbout R.** Immediate Recall of Faces with Positive Emotions Correlates with Density of Eye Movements during REM Sleep in Children with Autism. XX<sup>th</sup> International Meeting for Autism Research (IMFAR), San Diego (CA), May 12-14, 2011.

Pelletier M, \*D'Antono B, Chevrette T, **Mottron L, Godbout R.** Cardiac activity before and after nocturnal sleep in adults with autism. XX<sup>th</sup> International Meeting for Autism Research (IMFAR), San Diego (CA), May 12-14, 2011.

Verreault, M., Berthiaume, C., Turgeon, L., & **Guay, M-C** (2010, juin). Impacts d'un traitement cognitivo-comportemental conçu pour les symptômes anxieux sur les difficultés cognitives d'enfants ayant un TDAH et un trouble anxieux. Conférence présentée au 1<sup>er</sup> Congrès international de langue française sur le TDAH, Bordeaux, France.

Parent, V., **Guay, M-C.**, & Achim, A. (2010, juin). La remédiation cognitive comme outil d'intervention auprès d'enfants présentant un TDAH. Conférence présentée au 1<sup>er</sup> Congrès international de langue française sur le TDAH, Bordeaux, France.

Rouillard, M., Leroux, J., Lageix, P., & **Guay, M-C** (2010, juin). L'introduction de mesures cognitives dans l'évaluation diagnostique du TDAH : comparaison de deux démarches d'évaluation. Conférence présentée au 1<sup>er</sup> Congrès international de langue française sur le TDAH, Bordeaux.

Verreault, M., Berthiaume, C., Racicot, G., Gauthier, B., Lamont, M-E., **Morin, J.**, Turgeon, L., & **Guay, M-C**. (2010, juin). Indirect Impacts of a Cognitive-Behavioural Treatment addressing anxiety symptoms in children with comorbid ADHD and anxiety disorder. Résumé publié au VI World Congress of Behavioural & Cognitive Therapies (WCBCT), Boston, États-Unis.

Berthiaume, C., Verreault, M., Racicot, G., Gauthier, B., Lamont, M-E, Turgeon, L., & **Guay, M-C**. (Juin 2010). Impact of a Cognitive-Behavioural Treatment for children with ADHD and anxiety disorder. Résumé publié au VI World Congress of Behavioural & Cognitive Therapies (WCBCT), Boston, États-Unis.

**Guay, M-C.**, Choquette, A., & Dupuis, G. (2010, mai). Qualité de vie perçue chez les jeunes immigrants de pays en développement et de jeunes non immigrants issus de quartiers défavorisés de Montréal. Conférence présentée au 78<sup>e</sup> Congrès de l'Association Francophone pour le Savoir (ACFAS), Montréal, Canada.

Rouillard M., Leroux J., Lageix P., Parent V., Gauthier B. **Guay M-C**. (2010). Site web de travail de la Clinique des troubles de l'attention : Développement des modules

de gestionnaire de dossiers et d'évaluation. Affiche présentée au symposium des stagiaires de recherche de l'Hôpital Rivière-des-Prairies.

Côté, D., **Guay, M.-C.**, & Reid, L. (2011). Impacts of the Égalité program on the cognitive development of immigrant preschoolers from developing countries. Session de posters présentée dans le cadre du 2011 Biennial Meeting – Society for Research in Child Development, Montréal, Québec.

Côté, D., Reid, L., & **Guay, M.-C**. (2011). Adaptation of Preschool Immigrant Children : The Impact of Égalité Program on Social-Emotional Competencies. Session de posters présentée dans le cadre du 2011 Biennial Meeting – Society for Research in Child Development, Montréal, Québec.

Massicotte, S., Parent, V., & **Guay, M.-C**. (2011). Oppositional Defiant Disorder: An executive and/or a Psychosocial Disorder. Session de posters présentée dans le cadre du 2011 Biennial Meeting – Society for Research in Child Development, Montréal, Québec.

Verret, C., Gauthier, B., Leroux, J., & **Guay, M.-C**. (2011). The relation between physical activity, body weight, cognition, and behaviour in children with attention-deficit/hyperactivity disorder. Session de posters présentée dans le cadre du 2011 Biennial Meeting – Society for Research in Child Development, Montréal, Québec.

Gilbert, A. C., **Jemel, B.**, Boucher V. J. (2010). Closure Positive Shifts (CPS): evoked by prosodic rhythm-groups in meaningful and meaningless speech. The 17th Annual Cognitive Neuroscience Society Meeting, p. 151. Avril 17-20, Montréal, Canada.

Zérouali Y., **Jemel B**. (2010). Optimal eye-fixation positions for face perception : A combined ERP and eye-tracking study. Cognitive Neuroscience Society, p. 253. Avril 17-20, Montréal, Canada.

Houssa M.\*, Lombardi L.\*, Gosselin F., **Jemel B**. (2010). Optimal spatial-frequency range for the electrophysiological responses to faces. The 17th Annual Cognitive Neuroscience Society Meeting, p. 251. Avril 17-20, Montréal, Canada.

Désiré N.\*, Houssein A.\*, & **Jemel B**. (2010). Identifying an earlier onset of the electrical brain responses underlying perceptual completion of objects and non-objects. The 17th Annual Cognitive Neuroscience Society Meeting, p. 287. Avril 17-20, Montréal, Canada.

Lombardi, L.\*, Houssa, M.\*, Zérouali, Y. \*, Rossion B., **Jemel B**. (2010). Tracking down the neural mechanisms underlying phase information processing of faces and objects in complex visual scenes. The 17th Annual Cognitive Neuroscience Society Meeting, p. 250. Avril 17-20, Montréal, Canada.

Cheang, H.S.\*, Jemel, B., & Jolicoeur, P. (2010). Contingent capture at fixation delays re-engagement of attention to peripheral targets: Evidence from human electrophysiology. The 17th Annual Cognitive Neuroscience Society Meeting, p. 237. Avril 17-20, Montréal, Canada.

Bogdan B., Desrosiers L., Janelle\*A., **Labelle R.**, Létourneau M., Poitras H. (2010, Mai). Montréal Dialectical Behaviour Therapy Program for Adolescents. Communication affichée présentée à la Journée de la recherche de l'Hôpital Rivière-des-Prairies, Montréal, Québec.

Janelle\* A., and **Labelle, R.** (2010, July). Theory and efficiency of dialectical behaviour therapy in suicidal adolescents with borderline personality disorder or multiple problems. Poster session presented at the 1<sup>st</sup> International Congress on Borderline Personality Disorder, Berlin, Germany.

**Massé L.**, Verreault M. Verret C. (2010). Programme psychoéducatif et comportemental pour aider les parents d'enfant ayant un TDAH. Recueil des résumés du 1<sup>er</sup> congrès de langue française sur le TDAH, 24-25 juin (pp. 97-99). Bordeaux, France : Pôle Universitaire de psychiatrie de l'enfant et de l'adolescent et COMM Santé.

**Massé L.** et Lanaris, C. (2010). Accompagnement des enseignants du primaire pour favoriser l'inclusion scolaire des élèves ayant un TDAH. Recueil des résumés du 1<sup>er</sup> congrès de langue française sur le

TDAH, 24-25 juin (pp. 108-109). Bordeaux, France : Pôle Universitaire de psychiatrie de l'enfant et de l'adolescent et COMM Santé.

Barbeau\* E.B., **Soulières\* I.**, Zeffiro T.A., **Mottron L.** (2010). No Autistic Advantage in Inspection Time When Groups Are Matched Using the Raven's Progressive Matrices. (Poster) 9th Annual International Meeting for Autism Research (IMFAR), Philadelphia, USA, 20-22 mai.

Charbonneau, G., Collignon, O., Nassim, M., Lasonde, M., **Mottron, L.**, Lepore, F., Bertone, A. (2010). Multisensory Processing of Emotion Expression in Autism and Asperger Syndrome. (Poster) 9th Annual International Meeting for Autism Research (IMFAR), Philadelphia, USA, 20-22 mai.

Collignon, O., Charbonneau, G., Nassim, M., Peters, F., Lasonde, M., **Mottron, L.**, Lepore, F., Bertone, A. (2010). Non-Spatial Auditory Information Does Not Improve Complex Visual Search for Persons with Autism and Asperger Syndrome : « Pip » but No « Pop ». (Poster) 9th Annual International Meeting for Autism Research (IMFAR), Philadelphia, USA, 20-22 mai.

Galle S., Frasnelli, J., Boyle, J.A., Courchesne, V., **Mottron, L.** (2010). Olfactory Functioning in the Autistic Spectrum. (Poster) 9th Annual International Meeting for Autism Research (IMFAR), Philadelphia, USA, 20-22 mai.

Hahler, E.M., Tinjust, D., **Mottron, L.**, Faubert, J. (2010). 3D-Multiple Object

Tracking in Autism. (Poster) 9th Annual International Meeting for Autism Research (IMFAR), Philadelphia, USA, 20-22 mai.

Jacques\*, C., Mineau, S., Ferguson, S., Cousineau, D., **Mottron, L.** (2010). A Stimulating Play Situation Designed to Observe Restricted Interests and Repetitive Behaviors in Young Autistic Children. (Poster) 9th Annual International Meeting for Autism Research (IMFAR), Philadelphia, USA, 20-22 mai.

Meilleur\*, A.A., Barbeau\*, E.B., **Mottron, L.**, Zeffiro, T.A. Visuomotor Skill, Simple Reaction Time and Perceptual Processing Speed in Autism. (Poster) 9th Annual International Meeting for Autism Research (IMFAR), Philadelphia, USA, 20-22 mai.

**Mottron, L.**, Soulières\*, I., Samson\*, F., Bonnel\*, A.C., Burack, J.A., Bertone, A., Zeffiro, T.A., Dawson, M. (2010). Perception in Autism, 2006 - 2009: Updating the Enhanced Perceptual Functioning Model. (Poster) 9th Annual International Meeting for Autism Research (IMFAR), Philadelphia, USA, 20-22 mai.

Nguyen\*, A.K.D., Meilleur\*, A.A., Chevrier, E., Godbout, R., **Mottron, L.** Head. (2010). Circumference in the Autistic Spectrum: a Comparative Study. (Poster) 9th Annual International Meeting for Autism Research (IMFAR), Philadelphia, USA, 20-22 mai.

Piton, A., Gauthier, J., Hamdan, F.F., Team, S.2.D., **Mottron, L.**, Joober, R., Fombonne, E., Drapeau, P., Rouleau, G.A. (2010). Systematic Resequencing of

X-Linked Synaptic Genes: Identification of Damaging Mutations in Autistic Spectrum Individuals. (Poster) 9th Annual International Meeting for Autism Research (IMFAR), Philadelphia, USA, 20-22 mai.

Samson\*, F., Zeffiro, T.A., Soulières\*, I., **Mottron, L.** (2010). Meta-Analysis of Functional Neuroimaging Studies Reveals Enhanced Engagement of Visual System in Autism. (Poster) 9th Annual International Meeting for Autism Research (IMFAR), Philadelphia, USA, 20-22 mai.

Soulières\*, I., Barbeau E.B., Whitfield-Gabrieli S., **Mottron L.**, Zeffiro T.A. (2010). Corticocortical and Thalamocortical Resting State Sensory Area Correlations Are Atypical in Autism. (Poster) 9th Annual International Meeting for Autism Research (IMFAR), Philadelphia, USA, 20-22 mai.

Zeffiro T.A., Soulières I., Whitfield-Gabrieli S., **Mottron L.** Cortico C. (2010). Resting State Correlations in Autism. (Poster) 9th Annual International Meeting for Autism Research (IMFAR), Philadelphia, USA, 20-22 mai.

**Mottron, L.**, Tremblay P. (2010). Validité, pertinence, utilité des sous-types actuels de troubles du spectre de l'autisme. Besoins et pertinence de catégoriser les manifestations et les atteintes, Conférence d'ouverture. Journée nationale du RNTED, Sainte-Foy, Québec, 29 avril.

**Mottron, L.** (2010). Perception et principes d'apprentissage chez les individus autistes, Giant Step, Montréal, 19 avril.

**Mottron, L.** (2010). Autistic influence, but with autistics, Ethic and autism, 28 juin, Londres.

**Mottron, L.** (2010). Perception in autism, Centre for Research in Autism and Education (CRAE) Department of Psychology and Human Development, Institute of Education, Londres, 29 juin.

**Mottron, L.** (2010). L'autisme : une autre intelligence? Colloque Autisme et Éthique : Quels projets pour la petite enfance? TBD, Association TED-autisme Genève, 13 novembre.

**Mottron, L.** (2010). Autisme et langage : l'importance de la recherche, Colloque sur les troubles du spectre de l'autisme (OOAQ), Québec 18-19 novembre.

**Mottron, L.** (2011). Is autism domain specific? Pr Goel, Georgia tech, Atlanta (Georgia, USA) conference invitée, 14 mars.

Cadet I.G., **Smolla N.**, Martin V., Béliveau M.J., Lévesque A., Gagné G., Berthiaume C. Parental (2010). Perception (CBCL 1½-5) and psychiatric diagnosis (DSM-IV-TR) of ODD. Communication par affiche. Académie canadienne de psychiatrie de l'enfant et de l'adolescent, 30<sup>e</sup> congrès annuel, Toronto, septembre.

**Smolla N.**, Béliveau M.J., Breault C., Lévesque A., Gagné G., Cadet I.G., Martin V., Berthiaume C., St-Georges M. (2010). Psychiatric and specific developmental disorders (DSM-IV-TR) among a sample of 565 preschool patients. Communication par affiche. Académie canadienne de psy-

chiatry de l'enfant et de l'adolescent, 30<sup>e</sup> congrès annuel, Toronto, septembre.

**Smolla N.**, Béliveau M.J., Martin V., Breault C., Lévesque A., Gagné G., Plusquellec P., Berthiaume C., St-Georges M., Cadet I.G. (2010). Hazardous Birth Conditions in a Psychiatric Sample of Preschoolers. Communication par affiche. Académie canadienne de psychiatrie de l'enfant et de l'adolescent, 30<sup>e</sup> congrès annuel, Toronto, septembre.

Gagnon-Oosterwaal, N., Cossette, L., **Smolla, N.** (2010). Assessing mental health problems at school-age in international adoptees. Communication par affiche. European Association for Behavioural and Cognitive Therapy, Congrès annuel, Milan (Italie), octobre.

Cadet IG, **Smolla N.**, Martin V, Béliveau MJ, Lévesque A, Gagné G, Berthiaume C. (2011). Perception parentale (CBCL 1½-5) et diagnostic psychiatrique (DSM-IV-TR) de trouble oppositionnel avec provocation. Communication par affiche. 33<sup>e</sup> Congrès annuel, Société québécoise pour la recherche en psychologie, Québec, mars.

Gagnon-Oosterwaal N., Cossette L., **Smolla N.**, & Cadieux J. (2011). Pre-adoption conditions, maternal stress, and behavior problems at school-age in international adoptees. Présentation par affiche. 33<sup>e</sup> Congrès annuel, Société québécoise pour la recherche en psychologie, Québec mars.

Noël D, Kéroack, J., Tremblay, G., **Smolla, N.**, Berthiaume, C. (2011). Une grille de

dépistage des troubles de la personnalité en déficience intellectuelle. Présentation par affiche. 33<sup>e</sup> Congrès annuel, Société québécoise pour la recherche en psychologie, Québec, mars.

Gagnon-Oosterwaal N., Cossette L., **Smolla N.**, Cadieux J. (2011). Pre-adoption conditions, maternal stress, and behavior problems at school-age in international adoptees. Présentation par affiche. Congrès annuel. Society for Research in Child Development. Montréal Qc, avril.

Barbeau, E.B., **Soulières, I.**, Zeffiro, T.A., Mottron, L. (2010). No Autistic Advantage in Inspection Time When Groups Are Matched Using the Raven's Progressive Matrices. Présentation affichée au International Meeting for Autism Research, Philadelphia (PA), USA. Mai.

Barbeau E. B., **Soulières, I.**, Whitfield-Gabrieli, S., **Mottron L.**, Zeffiro, T.A. (2010, juin). Corticocortical and Thalamocortical Resting State Sensory Area Correlations Are Atypical In Autism. Présentation affichée au congrès de the Organisation for Human Brain Mapping, Barcelone, Espagne.

Kunda M., **Soulières I.**, **Mottron L.**, Goel A. (2011). Comparing patterns of errors on the Raven's Progressive Matrices Test: Strategy differences among typically developing individuals, individuals with autism and computational models. Présentation affichée au International Meeting for Autism Research, San Diego (CA), USA. Mai.

### Autres publications

**Soulières I.**, Barbeau E. B., Whitfield-Gabrieli S., **Mottron L.**, Zeffiro T. A. (2010). Connectivité atypique impliquant les aires sensorielles chez les autistes. Communication orale à la journée annuelle de la recherche du centre de recherche Fernand-Seguin, Montréal, QC.

**Soulières I.**, Hubert, B., Rouleau, N., Gagnon, L., Tremblay P., Seron X., **Mottron L.** (Novembre (2010). First empirical report of superior estimation abilities in two children with pervasive developmental disorders. Conférence internationale AWARES en ligne.

### Rapports de recherche

**Guay, M-C.**, Côté, D., & Reid, L. (2010). Les Impacts du programme EgALtÉ sur le développement d'enfants immigrants de pays en développement. Conseil Canadien d'apprentissage (CCA).

### Présentations scientifiques

**Bergeron, L.**, Cournoyer-Goineau, M (2010). Développement, fidélité et validité du Dominique Interactif pour les enfants de 6 à 11 ans. Conférence au Département de psychologie de l'Université du Québec à Montréal (UQAM), 29 mars.

**Bertone A** (2011). Applied research in pervasive developmental conditions: implications for intervention. École de Psychoéducation, Université de Montréal, Canada.

**Bertone A** (2011). Perceptual phenotyping in developmental conditions. Department

of Educational and Counselling Psychology, McGill University, Canada.

**Bertone A** (2010). Perception in Autism. Autism Research Training Program. McGill University, Canada.

**Bertone A** (2011). A Vision of Autism. Giant Steps School for Autism. Presented to 80+ education professionals. Montréal, Canada.

**Bertone A** (2010). Myths vs research findings in autism. Hôpital Rivière-des-Prairies. Presented to 60+health professionals from Health and Social Service Centers across Quebec. Montréal, Canada.

Morin K, Habak C, Wilson HR, Perreault A, Pagani L, **Mottron L**, **Bertone A** (2011). Differential sensitivity to synthetic face stimuli across viewpoint in autism. International Meeting for Autism Research (IMFAR), San Diego, USA.

Meilleur A-A, Paquin-Hodge C, **Bertone A**, **Mottron L** (2011). The relationship between pitch discrimination and enhanced local processing of melodies in autism. International Meeting for Autism Research (IMFAR), San Diego, USA.

B.Rivest J, Vannasing P, McKerral M, **Bertone A**, Lassonde M, **Mottron L** (2011). Luminance- and texture-defined information processing in school-aged children with autism. International Meeting for Autism Research (IMFAR), San Diego, USA.

Perreault A, Gurnsey R, Dawson M, **Mottron L**, **Bertone A** (2011). The forest

and the trees : Increased sensitivity to bilateral symmetry in autism. International Meeting for Autism Research (IMFAR), SanDiego, USA.

Lainé F, Burack J, Rishkof S, **Mottron L, Bertone A** (2011). The allocation of visual attention in adults with autism using a change detection paradigm. International Meeting for Autism Research (IMFAR), San Diego, USA.

Lainé F, **Burack J, Bertone A** (2011). Assessing the development of foreground visual bias using a change blindness paradigm. Society for Research in Child Development, Montréal, Canada.

Charbonneau G, Collignon O, Nassim M, Lassonde M, Mottron L, Lepore F, **Bertone A.**, (2010). Traitement multisensoriel des émotions chez les personnes autistes et chez les individus atteints du syndrome d'Asperger. Société Québécoise pour la Recherche en Psychologie, Montréal, Canada.

Collignon O, Charbonneau G, Nassim M, Peters F, Lassonde M, Mottron L, Lepore F, **Bertone A** (2010). L'information auditive n'améliore pas la recherche visuelle complexe chez les personnes atteintes d'autisme et du syndrome d'Asperger: « Pip » mais pas « Pop ». Société Québécoise pour la Recherche en Psychologie, Montréal, Canada.

Collignon O., Charbonneau G., Nassim M., Peters F., Lassonde M., **Mottron L., Lepore F., Bertone A.** (2010). Non-spatial

auditory information does not improve complex visual search for persons with autism and Asperger syndrome : « pip » but no « pop ». International Meeting for Autism Research (IMFAR), Philadelphia, USA.

Mottron L., Soulières I., Samson F., Bonnel A, **Bertone A** Burack JA, Zeffiro,T, Dawson, M (2010). Updating the Enhanced Perceptual Functioning Model in autism: Advances from 2006-2009. International Meeting for Autism Research (IMFAR), Philadelphia, USA.

Bertrand-Rivest J., **Bertone A.**, McKerral M., Lassonde M., **Mottron L.** (2010). Texture segregation in school-aged children with autism: A visual evoked potential (VEP) study. International Meeting for Autism Research (IMFAR), Philadelphia, USA.

Charbonneau G., Collignon O., Nassim M., Lassonde M., Mottron L., Lepore F., Bertone A. (2010). Multisensory processing of emotion expression in autism and Asperger syndrome. International Meeting for Autism Research (IMFAR), Philadelphia, USA.

Faubert J., **Bertone A.** (2010). Device and method for measuring mild perceptual impairment. International Pub. No. WO/2010/105370.

**Bergeron L, Smolla N., Labelle R., Breton J.J.,** Renaud J., St-Georges M. (2010). Le Dominique Adolescent Interactif (DIA) : Données de validation actuellement disponibles et étude en cours sur sa version ré-

visée. Institut universitaire en santé mentale Douglas, juin.

Desrosiers L. Saint-Jean M., **Breton, J.J.** (2010). Mieux comprendre l'abandon de traitement pour prévenir la récurrence suicidaire chez les adolescents présentant des traits de personnalité limite. Découvrir aujourd'hui ce qui sera demain, 78<sup>e</sup> Congrès de l'Acfas, Montréal, mai.

Huynh C., **Breton J.J.**, Desrosiers L., Bodeau N., Cohen D., **Guilé J.M.** (2010). Affective Liability and Anger in Adolescent Borderline Personality Disorder. International Congress on Borderline Personality Disorder, Berlin, Allemagne, juillet.

Desrosiers L., Saint-Jean M., **Breton J.J.** (2010). Interventions de pointe dans le traitement des conduites suicidaires chez les adolescents : Les écueils. Symposium : Interventions de pointe dans le traitement des conduites suicidaires chez les adolescents, Congrès de l'Association québécoise de prévention du suicide, Rimouski, octobre.

**Breton J.J.** (2010). La coopération franco-québécoise en pédopsychiatrie sur les troubles de l'humeur et les conduites suicidaires à l'adolescence. Introduction à la Matinée scientifique sur la dépression, la bipolarité et les conduites suicidaires à l'adolescence, Hôpital Rivière-des-Prairies, 3 décembre.

Desrosiers L., Saint-Jean M., **Breton J.J.**, (2011). Pourquoi les adolescents suicidaires avec traits de personnalité limite

abandonnent-ils le traitement qu'on leur offre? Relais scientifiques de l'Hôpital Rivière-des-Prairies, février.

**Breton J.J.**, Dr David Cohen et **Jean-Marc Guilé**, pédopsychiatres, Hôpital Pitié-La Salpêtrière, Université Paris 6, Dr Vincent Belloncle, pédopsychiatre, CHU de Rouen. (2010). Les troubles de l'humeur et les conduites suicidaires chez l'enfant et l'adolescent (matinée scientifique le 3 décembre). Rencontres avec chercheurs et cliniciens de l'Hôpital Rivière-des-Prairies, Hôpital Douglas, et Institut Philippe Pinel, Montréal.

**Burack J. A.**, Schmidt L. (2010, June). Risk and wellness: Individual & contextual influences on development. Invited lecture at the Early Brain and Biological Development: A Science in Society Symposium, Banff, Alberta.

**Godbout R.**, **Martello E.**, **Belhumeur C.** « Le sommeil et l'autisme », Centre d'excellence en troubles envahissants du développement, Hôpital Rivière-des-Prairies et CHU Sainte-Justine, 31 mai 2010.

Arsenault-Bréard J., Rondeau I., Girard S.A., **Godbout R.**, Tompkins T., Rousseau G.. Probiotics inhibit behavioral signs of depression after a myocardial infarction in a rat model. New York Academy of Sciences Symposium « Probiotics: From Bench to Market », New York, June 11, 2010.

**Godbout R.** « Sommeil, fonctionnement diurne et autisme », Symposium 2010 du

Centre de recherche et de formation Abe Gold, 14 octobre 2010.

**Godbout R.** « Le cerveau qui pense la nuit : rêve ou réalité? », Relais scientifiques de l'Hôpital Rivière-des-Prairies, 10 novembre 2010.

**Godbout R.** « Le sommeil normal et pathologique », conférences midi (2) pour les infirmières en santé mentale, Hôpital Maisonneuve-Rosemont, 26 novembre 2010.

**Godbout R.** « Les troubles du sommeil chez les patients psychiatriques », formation médicale continue, Hôpital Maisonneuve-Rosemont, 10 mars 2011.

**Godbout R.** Journée annuelle de la recherche du Centre de recherche Fernand-Seguin, 18 mai 2010, président du comité organisateur.

**Godbout R.** « Le rêve et la santé mentale : folie ou réalité? », 32<sup>e</sup> Congrès annuel de la Société québécoise pour la recherche en psychologie (SQRP), Montréal (Québec), 19 mars 2010.

**Guilé J.M.** Regard et perception des émotions dans les troubles de personnalité de l'adolescent, Université libre de Bruxelles, Bruxelles, 16 avril 2010.

**Guilé J.M.** Les aléas de l'individualisation : à propos d'une situation de grossesse chez une adolescente en état limite. XI<sup>e</sup> Conférence de psychiatrie de l'enfant et de l'adolescent de langue française en Israël. Tel-Aviv, Israël, 27 octobre 2010.

**Guilé J.M.** L'autisme et les troubles envahissants du développement. Association des Pédiatres de la Wilaya de Constantine, Algérie, 12 novembre 2010.

Huynh C, **Guilé J.M.** (2010). Temperamental Characteristics of Adolescent with Bipolar Disorders. Symposium on Severe Disorder of Mood Dysregulation in Children and Adolescents, 19<sup>th</sup> world congress of International Association of Child and Adolescent Psychiatry and Allied Professions, Beijing, June.

Forgeot B., Huynh C., Bonnet D., Perez K., Saidi S., Plaza M., Cohen D, **Guilé J.M.** (2010) Cognitive remediation for youths with Attention-Deficit- Disorder with/without Hyperactivity: preliminary findings from a 6-month follow-up study. 19<sup>th</sup> world congress of International Association of Child and Adolescent Psychiatry and Allied Professions, Beijing June.

Fretter V., Brillon C., Janovsky C., Pougnaud O, **Guilé J.M.** (2010). Combining communication program and psychotherapy in the treatment of autistic disorders: a feasibility study. 19<sup>th</sup> world congress of International Association of Child and Adolescent Psychiatry and Allied Professions, Beijing, June.

Huynh C, Breton JJ, Desrosiers L, Bodeau N, Cohen D, **Guilé J.M.** (2010). Affective Lability and Anger in Adolescent Borderline Personality Disorder. International Congress on Borderline

Personality Disorder, Berlin, Allemagne, Juillet.

Gilbert A. C.\*, Boucher, V. J., **Jemel B.** (2010). Exploring the rhythmic segmentation of heard speech using evoked potentials. Speech Prosody, 100334, p. 1-4, The 5th Conference on Speech Prosody. Mai 11-14, Chicago, (USA).

**Labelle R.** (Mai 2010). Risque suicidaire et Dominique Interactif pour Adolescents-Révisé. In J. P. Valla (Président), L'évaluation des troubles mentaux pour les jeunes par le Dominique Interactif. Symposium présenté aux 8<sup>es</sup> Journées biennuelles de santé mentale, Montréal, Québec.

Renaud, J., **Labelle R.**, and Gignac, M. (2010). Suicidal behavior in the context of severe mood disorder. In D. Cohen (Président). Severe disorder of mood regulation in children and adolescents. Symposium presented at the 19<sup>th</sup> World Congress of the International Association for Child and Adolescent Psychiatry and Allied Professions, Beijing, China. June.

Cournoyer M., **Bergeron L., Labelle, R.** (2010). Les troubles mentaux des jeunes de 12 à 15 ans sont-ils associés aux idées suicidaires évaluées par le Dominique Interactif pour Adolescents? Communication orale présentée au Congrès de l'Association québécoise de prévention du suicide, Rimouski, Canada. Octobre.

**Labelle R.** (2010). Thérapie cognitive de l'adolescent dépressif et suicidaire. In A. Janelle\* (Président), Interventions de pointe dans le traitement des conduites suicidaires chez les adolescents. Symposium présenté au Congrès de l'Association québécoise de prévention du suicide, Rimouski, Québec. Octobre.

**Labelle R., Janelle\* A.** (2010). La thérapie comportementale dialectique chez l'adolescent état limite et suicidaire. In JM Guilé et R. Labelle (Présidents), Liens et limites : recherche et clinique en psychopathologie de l'enfant et l'adolescent. Symposium présenté au XI<sup>e</sup> Conférence de la psychiatrie de l'enfant et de l'adolescent de langue française en Israël. Tel-Aviv, Israël. Octobre.

**Smolla, N., Bergeron, L., Labelle, R., Valla, JP, Breton, JJ.** and Renaud, J. (2011). The Revised Version of the Dominic Interactive for Adolescents: Its Clinical Usefulness and Current Validation Study. In K. Manassis (President), Child-Focused Computer Applications for Child Psychiatric Practice. Symposium presented at the 58<sup>th</sup> Annual Meeting of the American Academy of Child and Adolescent Psychiatry, Toronto, Canada

**Labelle, R.,** et Janelle\*, A. (2010, Avril). La dysrégulation émotionnelle et les conduites autodestructrices. Conférence présentée au Centre de recherche Fernand-Seguin dans le cadre du Colloque « En voir de toutes les couleurs » : les émotions sous la loupe des chercheurs et des cliniciens, Montréal, Québec.

**Labelle R.** (2010). État de la question sur la thérapie cognitivo-comportementale et la thérapie comportementale dialectique dans la dépression et les conduites suicidaires à l'adolescence. Visioconférence présentée à simultanément à l'Hôpital Rivière-des-Prairies de Montréal et à l'Hôpital Salpêtrière à Paris dans le cadre de la matinée scientifique « Dépression, bipolarité et conduites suicidaires », Montréal, Québec. Décembre.

**Bergeron L., Smolla N., Labelle R.** (2011). L'étude IRSC sur le risque suicidaire et Dominique Interactif pour Adolescents-Révisé. Conférence présentée au Centre de recherche et d'intervention sur le suicide et l'euthanasie dans le cadre des réunions scientifiques, Montréal, Québec.

Dumont M., **Massé L.,** Leclerc D., Potvin, P., Rousseau N., McKinnon S. (2011). Comment améliorer la gestion du stress des adolescents? 36<sup>e</sup> Congrès annuel AOETA Association québécoise des troubles d'apprentissages.

**Massé L.** (2011). Aider l'enfant ayant un TDAVH à mieux réussir en écriture. 36<sup>e</sup> Congrès annuel AOETA Association québécoise des troubles d'apprentissage.

Dumont M., **Massé L.,** Potvin P., Leclerc D., Rousseau N., McKinnon S. (2010). Comment aider les adolescents à améliorer la gestion de leur stress? Congrès ACOJ Association des Centres jeunesse du Québec et 9<sup>e</sup> Conférence internationale pour s'occuper des enfants. Montréal, Québec. Octobre.

**Massé L.**, Verreault M. Verret C. (2010). Programme psychoéducatif et comportemental pour aider les parents d'enfant ayant un TDAH. Congrès ACOJ Association des Centres jeunesse du Québec et 9<sup>e</sup> Conférence internationale pour s'occuper des enfants. Montréal, Québec. Octobre.

**Massé L.**, Verreault M. et Verret C. (2010). Programme psychoéducatif et comportemental pour aider les parents d'enfant ayant un TDAH. 1<sup>er</sup> congrès de langue française sur le TDAH, Bordeaux, France. Juin.

**Massé, L.** et Lanaris, C. (2010). Accompagnement des enseignants du primaire pour favoriser l'inclusion scolaire des élèves ayant un TDAH. 1<sup>er</sup> congrès de langue française sur le TDAH, Bordeaux, France. Juin.

Nadeau, M.-F., Normandeau, S. et **Massé, L.** (2010, 2-4 juin). Effectiveness of a consultation-based program for elementary school teachers of children with ADHD. 18th Annual Meeting of the Society for Prevention Research, Denver, CO.

Dumont M., Potvin P., Leclerc, D., **Massé L.**, Rousseau N., McKinnon S. (2010). Développement et évaluation d'un programme de gestion du stress des adolescents. 16<sup>e</sup> congrès de l'Association Mondiale des Sciences de l'Éducation (AMSE). Monterrey, Mexique.

Dumont M., Leclerc D., **Massé L.**, Potvin P., McKinnon S. (2010). Programme de gestion du stress comme soutien à la réussite

scolaire des adolescents. Colloque « La persévérance j'y crois... La réussite j'y vois », Fédération des comités de parents du Québec, Campus Notre-Dame-de-Foy, Québec. Mai.

**Massé, L.** (2010). Favoriser l'inclusion scolaire des élèves présentant un TDAH. Colloque Inclusion, 3<sup>e</sup> congrès biennal du COJDC, Québec. Juin.

**Massé, L.** (2011, 15 avril). Mieux vivre avec le TDAH à la maison : présentation du programme. Conférence de clôture du Colloque de psychoéducation de l'UQTR-Campus Québec.

**Massé, L.**, Verreault, M., Verret, C., et Boudreault, F. (2011). Mieux vivre avec le TDAH à la maison : présentation du programme. Conférence de clôture du Colloque de psychoéducation de l'UQTR-Campus Trois-Rivières, Trois-Rivières.

**Massé, L.** (2011). Solutions pour organiser le quotidien des jeunes ayant un TDAH. Conférence publique sur invitation, PANDA, Terrebonne, Québec.

**Massé, L.** (2011). Comment aider les adolescents à surmonter le stress de performance. Conférence publique sur invitation. École secondaire polyvalente de l'Ancienne Lorette, Québec.

**Massé, L.** (2010). Pallier aux déficits d'attention de l'enfant ayant un TDAH. Conférence sur invitation, PANDA MRC des Moulins, Lanoraie, Québec. Septembre.

Hyde K.L., Samson\*F., Evans A.C., **Mottron L.** (2010). Neuroanatomical Differences Between Autism Spectrum Young Adults with Typical Versus Delayed Speech Onset. (Oral) 9th Annual International Meeting for Autism Research (IMFAR), Philadelphia, USA, 20-22 mai.

Rivest B.\*, Bertone, A., McKerral M., Lasonde M., **Mottron, L.** (2010). Texture Segregation in School-Aged Autistic Children: A Visual Evoked Potential (VEP) Study. (Oral) 9th Annual International Meeting for Autism Research (IMFAR), Philadelphia, USA, 20-22 mai.

Bergeron L., **Smolla N.**, Valla J.-P., Berthiaume C., St-Georges M. (2010), Fidélité et Validité du Dominique Interactif. Présentation orale. Atelier 4-E : « Dominique Interactif ». 8<sup>es</sup> journées biennuelles de santé mentale, ministère de la Santé et des Services sociaux du Québec, mai.

**Smolla N.**, Bergeron L., Valla J.-P., St-Georges M., Berthiaume C. (2010), Le Dominique Interactif pour les enfants d'âge scolaire et les adolescents. Présentation orale. Atelier 4-E : « Dominique Interactif ». 8<sup>es</sup> journées biennuelles de santé mentale, ministère de la Santé et des Services sociaux du Québec, mai.

**Smolla N.**, Lévesque A. (2010). Intégration de la recherche à la Clinique psychiatrique de la petite enfance (CPPE) de l'Hôpital Rivière-des-Prairies, et transfert de connaissances aux cliniciens. Présentation orale. Colloque « Savoirs en mouvement : l'application des connaissances au cœur de nos

pratiques et de la gouvernance clinique ». Centre de recherche Fernand-Seguin, juin.

Brisson C., **Smolla N.** (2011). Gravité du retard de croissance in utero chez les patients de la Clinique Psychiatrique de la Petite Enfance de HRDP. Présentation orale. Congrès des stagiaires COPSÉ, Faculté de Médecine, Université de Montréal, janvier.

Gagné G., **Smolla N.** (2011). Modèle d'intégration de la recherche à la Clinique psychiatrique de la petite enfance. Présentation orale. Département de psychiatrie, Hôpital du Sacré-Cœur de Montréal, janvier.

## INTERVENTIONS MÉDIATIVES

### Bertone Armando

- (April 2011). Public discussion - Café scientifique - on autism within the context of Montréal Brain Awareness Week. Sala Rossa, Montréal, Canada.

### Breton Jean-Jacques

- « Les enfants suicidaires » et « Jeunes âmes en détresse » La Presse, entrevue avec Marie-Claude Malboeuf dans le cadre d'un dossier sur la dépression chez les enfants, 12 et 13 février 2011.

### Godbout Roger

- « 24-hour shifts for medical residents «unacceptable»: expert. » Entrevue avec Jan Ravensbergen, The Gazette, 28 avril 2010.
- « Les gardes de 24 heures sont inacceptables, croit un expert. » Entrevue avec Gabrielle Duchaine, Rue Frontenac, 28 avril 2010.
- « Les résidents aussi « dangereux » que s'ils étaient ivres? » Entrevue avec Sarah-Maude Lefebvre, 24 heures, 28 avril 2010.
- « Gardes : De l'importance de bonnes nuits de sommeil. » Entrevue avec Fabienne Papin, Actualité médicale, 29 avril 2010.
- « Medical residents in Quebec challenge 24-hour rotations. » Entrevue avec Jessica Vihvelin, Globe and Mail, 30 avril 2010.

- « À quoi servent nos rêves? ». Entrevue avec Julie Leduc, magazine Coup de pouce, aout 2010.
- « L'utilité de nos rêves ». Entrevue radio avec Marie Lefebvre, CHOI 98,1 (Québec), 13 juillet 2010.
- « Medical residents cheer switch to shorter shifts ». Entrevue avec Karen Seidman, The Gazette, 22 juillet 2010.
- « Dreams ». CBC Radio-one, émission « All in a weekend », entrevue avec Ange-Aimée Woods, 31 juillet 2010.
- « Le sommeil des médecins résidents ». 1<sup>re</sup> chaîne de Radio-Canada, émission « Les années lumières », entrevue avec Jean François Bouthillette, 15 aout 2010.
- « L'insomnie ». 1<sup>re</sup> chaîne de Radio-Canada, émission « Maisonneuve en direct », entrevue avec Pierre Maisonneuve, 27 octobre 2010.
- « Le traitement de l'Insomnie ». Radio-Canada, « Le Téléjournal », entrevue avec Patrice Roy, 27 octobre 2010.
- « Un espoir pour les enfants insomniaques ». Métro, 27 octobre 2010.
- « Le sommeil des enfants anxieux ». Télé-Québec, émission « Code Chastenay », entrevue avec Véronique Morin, 2 novembre 2010.
- « Le sommeil après un infarctus du myocarde ». Corus Radio 98,5, entrevue avec Paul Houde, 1<sup>er</sup> décembre 2010.

- « Les rêves ». Entrevue avec Dre Gaëlle Vekemans, émission « Les Docteurs », Radio-Canada, 16 février 2011.
- « Le système olfactif, les émotions et la mémoire ». Entrevue avec Dr Alain Vadeboncoeur, émission « Les Docteurs », Radio-Canada, 16 février 2011.
- « Insomniaque après un infarctus? ». Entrevue avec Guy Sabourin, Perspectives infirmières, mars-avril 2011.

### Guay Marie-Claude

- (2011) Formation sur le TDAH. Commission scolaire des Grandes Seigneuries (2 jours).
- (2011). Formation sur le TDAH. Commission scolaire Marie Victorin.
- (2010). Formation sur l'entraînement cognitif. CH Pierre Janet.
- (2010). Formation aux psychologues. Intervention et TDAH. Trois-Rivières.
- (2010). Formation aux psychologues. Évaluation TDAH. Porte Voix. Québec (2 jours).
- (2010). Formation aux psychologues. Évaluation TDAH. Porte Voix. Mtl (2 jours).
- (2010). Conférence aux pédiatres sur les troubles d'apprentissage. St-Eustache.
- (2010). Conférence aux pédiatres sur les troubles d'apprentissage. Gatineau.
- (2010). Formation sur la dyslexie. CSPI.
- (2010). Formation sur le TDAH + TOP. Pédiatres de Gatineau.

- (2010). Formation sur le TDAH + TOP. Pédiatres de Ste-Foy.
- (2010). Formation sur le TDAH + TOP. Pédiatres de Lévis.
- (2010). TDAH adultes. Psychologues à l'université Laval.
- (2010). Formation sur la dyslexie. Congrès de l'OPO.
- (2010). Formation TDAH + troubles anxieux. Pédiatres de Longueuil.
- (2010). Formation sur le TDAH + TOP. Pédiatres de Saguenay.

### Labelle Réal

- La thérapie cognitivo-comportementale des troubles dépressifs (14 h). Séminaire pour diplômés et professionnels, donné cinq fois, petit groupe. Programme de pédopsychiatrie, Hôpital Rivière-des-Prairies (2008-2011).
- Responsable de la Section approche cognitive et comportementale. Département de psychologie de l'Université du Québec à Montréal (2007-2010).
- Membre du comité exécutif, Département de psychologie de l'Université du Québec à Montréal (2007-2010).
- Coresponsable du cours PST6110, recherche clinique en pédopsychiatrie, Faculté de médecine, option sciences biomédicales (2010).
- Membre d'un comité d'évaluation par les pairs. Revue canadienne des sciences du comportement (2010).

- Membre du Comité de rédaction et de lecture, Revue Neuropsychiatrie de l'Enfant et de l'Adolescent (2010).
- Cinquième mission en France comme expert lié à l'aide à la jeunesse, Service de psychiatrie de l'enfant et de l'adolescent, Hôpital Pitié-Salpêtrière, ministère des Relations internationales du Québec et Consulat général de France (2011).
- Bourget, L. (2010). S'affirmer ou lâcher prise? Article publié à la suite d'une entrevue. Journal Hebdo Rive-Nord, Montréal, Québec.
- Invité à une émission sur le web portant sur le suicide chez des jeunes. Centre de communication de l'Hôpital Rivière-des-Prairies, Montréal, Québec 2010.

### Mottron Laurent

- Invité expert pour le Sous-comité parlementaire fédéral sur les maladies neurologiques, Ottawa, 14 décembre 2010.
- Entrevue Time (Londres), 4 mai 2010 : Autistic Strengths.
- Entrevue « Bons baisers de France », Radio-Canada, 11 juillet 2010.
- Entrevue avec Karen Weintraub et Martha Herbert. Pour le livre Autistic and Extraordinary OR Whole Body Autism Publisher: Ballantine Bantam Dell, 17 juillet 2010.
- Entrevue « Le code Chastenay », Télé-Québec, 14 septembre 2010.

- Entrevue « La Presse », 15 novembre 2010, l'accès aux services et l'ICI.
- Entrevue Radio-Canada, « Les Docteurs », 17 novembre 2010, le savant-syndrome.
- Entrevue « New-Scientist » (Londres): Autistics are not optimal Foragers, 16 Décembre 2010.
- Entrevue Pauline Gravel, « Le Devoir » : à propos de Testosterone administration impairs cognitive empathy in women depending on second-to-fourth digit ratio, Proc Natl Acad Sci USA. 2011 Feb 7.
- Van Honk J., Schutter DJ., Bos PA., Kruijt AW., Lentjes EG., Baron-Cohen S. Le 9 février 2011, Conference de presse internationale au service des médias internationaux de l'UdM pour l'article « Enhanced Perceptual Activity in autism : an ALE meta analysis » (Samson, Mottron et al, 04-04-2011), 30 Mars 2011 : BBC News, BBC World, CNN, CBC, Scientific American.
- Entrevue au téléjournal RDI, 05-04-2011, pour l'article « Enhanced Perceptual Activity in autism : an ALE meta analysis » (Samson, Mottron et al, 04-04-2011).

## TITRES HONORIFIQUES, PRIX ET DISTINCTIONS

### Soulières Isabelle

- Prix de la meilleure communication (pédopsychiatrie ou troubles neurodéveloppementaux) remis par la Fondation de l'Hôpital Rivière-des-Prairies, Journée scientifique du Centre de recherche Fernand-Seguin (500 \$) Mai 2010.
- Troisième place au concours « Young investigator award » de l'International Society for Autism Research. Mai 2010.

# PROGRAMMES DE PÉDOPSYCHIATRIE ET DES TROUBLES NEURODÉVELOPPEMENTAUX

## COMMUNICATIONS

**Balan, B., Desrosiers, L., Janelle, A., Labelle, R., Létourneau, M., Poitras, H.** (2010). Le programme de thérapie comportementale dialectique de l'Hôpital Rivière-des-Prairies, *Journée annuelle de la recherche*, Centre de Recherche Fernand-Seguin, Hôpital Rivière-des-Prairies, Montréal, mai.

**Bélanger, J. et Béliveau, M.-J.** (Octobre 2010). *Le langage pour communiquer et réfléchir : un appui au changement en pédopsychiatrie?* Conférence scientifique offerte au Programme de pédopsychiatrie de l'Hôpital Sacré-Cœur, Montréal

**Bélanger, J. et Béliveau, M.-J.** (Avril 2011). *Le langage pour communiquer et réfléchir : un appui au changement en pédopsychiatrie? Partie 2.* Séminaire de formation du Programme de pédopsychiatrie de l'Hôpital Douglas, Montréal.

**Bélanger, J. et Béliveau, M.-J.** (Février 2011). *Le langage pour communiquer et réfléchir : un appui au changement en pédopsychiatrie? Partie 1.* Séminaire de formation du Programme de pédopsychiatrie de l'Hôpital Douglas, Montréal.

**Bélanger, J.** *Intervenir dans la zone proximale de développement des parents et de l'enfant*, Colloque CJMHU.

**Bélanger, J., Breault C.** (Automne 2010) *Le langage pour communiquer et réfléchir; un appui au changement en pédopsychiatrie.* Albert-Prévost.

**Bélanger, J.** (Printemps 2010). *L'intégration d'un enfant en difficultés langagières en service de garde* CSSS St-Léonard/St-Michel.

Bergeron, L., Smolla, N., **Labelle, R.** (2011). L'étude Institut de recherche en santé du Canada sur le risque suicidaire et le Dominique Interactif pour Adolescents-Révisé. Conférence présentée au *Centre de recherche et d'intervention sur le suicide et l'euthanasie* dans le cadre des réunions scientifiques, Montréal, janvier.

**Berthiaume, C.** (1<sup>er</sup> novembre 2010, durée de 90 minutes). *Le trouble obsessionnel-compulsif chez les enfants et les adolescents : État des connaissances, évaluation et traitements spécifiques Partie 1.* Activité de formation offerte aux psychologues du programme de pédopsychiatrie du Pavillon Albert-Prévost, Hôpital du Sacré-Cœur de Montréal, Montréal.

**Berthiaume, C.** (11 novembre 2010, durée de 3 heures). *Le trouble obsessionnel-compulsif chez les enfants et les adolescents : État des connaissances, évaluation et traitements spécifiques Partie 2.* Activité de formation offerte aux internes en psychologie et aux cliniciens de la Clinique d'interven-

tion pour les troubles anxieux, de la Clinique des troubles de l'attention et de la Clinique d'intervention précoce du programme de pédopsychiatrie, Hôpital Rivière-des-Prairies, Montréal.

**Berthiaume, C.** (13 décembre 2010, durée de 90 minutes). *Le trouble obsessionnel-compulsif chez les enfants et les adolescents : État des connaissances, évaluation et traitements spécifiques Partie 2 suite.* Activité de formation offerte aux psychologues du programme de pédopsychiatrie du Pavillon Albert-Prévost, Hôpital du Sacré-Cœur de Montréal, Montréal.

**Berthiaume, C.** (14 janvier 2011, durée de 6 heures). *Les troubles anxieux chez les enfants et les adolescents : État des connaissances et évaluation.* Activité de formation offerte aux psychologues scolaires de la Commission scolaire Marie-Victorin, Brossard.

**Berthiaume, C.** (15 novembre 2010, durée de 90 minutes). *Le trouble obsessionnel-compulsif chez les enfants et les adolescents : État des connaissances, évaluation et traitements spécifiques Partie 1 suite.* Activité de formation offerte aux psychologues du programme de pédopsychiatrie du Pavillon Albert-Prévost, Hôpital du Sacré-Cœur de Montréal, Montréal.

**Berthiaume, C.** (17 juin 2010, durée de 3 heures). *Le trouble obsessionnel-compulsif*

chez les enfants et les adolescents : traitements spécifiques. Activité de formation offerte aux cliniciens de la Clinique d'intervention pour les troubles anxieux, Hôpital Rivière-des-Prairies, Montréal.

**Berthiaume, C.** (18 février 2011, durée de 6 heures). *Troubles anxieux chez les enfants et les adolescents : Thérapie cognitivo-comportementale spécifique selon le trouble.* Activité de formation offerte aux psychologues scolaires de la Commission scolaire Marie-Victorin, Brossard.

**Berthiaume, C.** (22 mars 2011, durée de 6 heures). *Les troubles anxieux chez les enfants et les adolescents : État des connaissances et pistes d'intervention.* Activité de formation offerte aux intervenants de la section Ado Sud-Est des Centres Jeunesse de Montréal, Hôpital Rivière-des-Prairies, Montréal.

**Berthiaume, C.** (22 octobre 2010, durée de 6 heures). *Le refus scolaire.* Activité de formation présentée lors du Colloque de l'Association québécoise des psychologues scolaires (AQPS), Trois-Rivières.

**Berthiaume, C.** (23 septembre 2010, durée de trois heures). *Troubles anxieux chez les enfants et les adolescents : Manifestations spécifiques et évaluation.* Activité de formation offerte aux internes en psychologie et aux cliniciens de la Clinique d'intervention pour les troubles anxieux et de la Clinique des troubles de l'attention, du programme de pédopsychiatrie, Hôpital Rivière-des-Prairies, Montréal.

**Berthiaume, C.** (28 mai 2010, durée de 6 heures). *Le trouble obsessionnel-compulsif chez les enfants et les adolescents : État des connaissances, évaluation et traitements spécifiques.* Activité de formation offerte aux psychologues du programme de pédopsychiatrie de l'Hôtel-Dieu de Lévis, Lévis.

**Berthiaume, C.** (29 novembre 2010, durée de 90 minutes). *Le trouble obsessionnel-compulsif chez les enfants et les adolescents : État des connaissances, évaluation et traitements spécifiques Partie 2.* Activité de formation offerte aux psychologues du programme de pédopsychiatrie du Pavillon Albert-Prévost, Hôpital du Sacré-Cœur de Montréal, Montréal.

**Berthiaume, C.** (4 novembre 2010, durée de 3 heures). *Le trouble obsessionnel-compulsif chez les enfants et les adolescents : État des connaissances, évaluation et traitements spécifiques Partie 1.* Activité de formation offerte aux internes en psychologie et aux cliniciens de la Clinique d'intervention pour les troubles anxieux, de la Clinique des troubles de l'attention et de la Clinique d'intervention précoce, du programme de pédopsychiatrie, Hôpital Rivière-des-Prairies, Montréal.

**Berthiaume, C.** et **St-Jean-Trudel, É.** (27 mai 2010, durée de 3 heures). *Le trouble obsessionnel-compulsif chez les enfants et les adolescents : état des connaissances et évaluation.* Activité de formation offerte aux cliniciens de la Clinique d'intervention pour les troubles anxieux, Hôpital Rivière-des-Prairies, Montréal.

**Berthiaume, C.,** et **Racicot, G.** (21 octobre 2010, durée de trois heures). *Le trouble d'anxiété généralisée... selon l'approche cognitive-comportementale.* Activité de formation offerte aux internes en psychologie, aux cliniciens de la Clinique d'intervention pour les troubles anxieux, de la Clinique des troubles de l'attention et de la Clinique d'intervention précoce, du programme de pédopsychiatrie, Hôpital Rivière-des-Prairies, Montréal.

**Berthiaume, C.,** et **Racicot, G.** (28 octobre 2010, durée de trois heures). *Zak et Zoé : programme de traitement du trouble d'anxiété généralisée chez les enfants de 9 à 13 ans.* Activité de formation offerte aux internes en psychologie, aux cliniciens de la Clinique d'intervention pour les troubles anxieux, de la Clinique des troubles de l'attention et de la Clinique d'intervention précoce, du programme de pédopsychiatrie, Hôpital Rivière-des-Prairies, Montréal.

**Berthiaume, C.,** et **Racicot, G.** (7 mai 2010, durée de 6 heures). *Troubles anxieux chez les enfants et les adolescents : Thérapie cognitivo-comportementale spécifique selon le trouble.* Activité de formation offerte aux psychoéducateurs et psychoéducatrices de la Commission scolaire des Patriotes, St-Bruno-de-Montarville.

**Berthiaume, C.,** Verreault, M., & **Bouvier, H.** (9 juin 2010, durée de 90 minutes). *Efficacité des traitements des troubles anxieux : quand le TDAH s'en mêle!* Conférence présentée dans le cadre des Relais

scientifiques, Hôpital Rivière-des-Prairies, Montréal.

**Breton, J.J.** (2010). La coopération franco-québécoise en pédopsychiatrie sur les troubles de l'humeur et les conduites suicidaires à l'adolescence. Introduction à la *Matinée scientifique sur la dépression, la bipolarité et les conduites suicidaires à l'adolescence*, Hôpital Rivière-des-Prairies, 3 décembre.

**Breton, J.J.** (2010). Le trouble sévère de régulation de l'humeur en pédopsychiatrie : où en sommes-nous en 2010? Communication dans le contexte de la *formation continue à l'Hôpital Rivière-des-Prairies* le 1<sup>er</sup> novembre et du *Programme des échanges France Québec sur les troubles de l'humeur et les conduites suicidaires chez l'enfant et l'adolescent* le 2 décembre.

**Breton, J.J., Desrosiers, L.** (2010). Sensory mood dysregulation or pediatric bipolar disorder? In D. Cohen (President), Symposium: Severe disorder of mood regulation in children and adolescents, *Congress of the International Association for Child and Adolescent Psychiatry and Allied Professions*, Beijing, China, June.

**Brisson, C., Smolla, N.** (Janvier 2011). *Gravité du retard de croissance in utero chez les patients de la Clinique Psychiatrique de la Petite Enfance de HRDP. Présentation orale.* Congrès des stagiaires COPSÉ, Faculté de Médecine, Université de Montréal.

**Côté, D.** *La thérapie cognitive-comportementale et la psychose.* (2011, mars). Formation offerte dans le cadre du cours « Intervention comportementale », Université de Sherbrooke, Canada.

**Côté, D.** *Le processus d'évaluation à la Clinique d'intervention précoce.* Présentation orale à l'Hôpital Rivière-des-Prairies (HRDP), Montréal (QC), Canada.

**Desrosiers, L., Saint-Jean M., Breton, J.J.** (2010). Mieux comprendre l'abandon de traitement pour prévenir la récurrence suicidaire chez les adolescents présentant des traits de personnalité limite. Découvrir aujourd'hui ce qui sera demain, 78<sup>e</sup> *Congrès de l'ACFAS*, Montréal, mai.

**Desrosiers, L., Balan, B., Labelle, R., Létourneau, M.** (2010). La thérapie dialectique comportementale pour les adolescents, Hôpital Rivière-des-Prairies, septembre.

**Desrosiers, L., Saint-Jean M., Breton, J.J., Poitras H., Wolfe L.** (2011). L'abandon du traitement par les adolescents suicidaires avec traits de personnalité limite. Le rôle du psychiatre et des professionnels de la santé mentale dans l'évaluation et le traitement du patient suicidaire *Présentation d'affiche, Colloque sur la recherche et la prévention du suicide organisé par le Réseau québécois de recherche sur le suicide et l'Association des médecins psychiatres du Québec.* Montréal, janvier.

**Desrosiers, L., Saint-Jean, M., Breton, J.J.** (2010). L'abandon du traitement chez les

adolescents suicidaires présentant un trouble de personnalité limite. *Programme des échanges France Québec sur les troubles de l'humeur et les conduites suicidaires chez l'enfant et l'adolescent*, Rivière-des-Prairies, décembre.

**Desrosiers, L., Saint-Jean, M., Breton, J.J.** (2010). Interventions de pointe dans le traitement des conduites suicidaires chez les adolescents : Les écueils. Symposium : Interventions de pointe dans le traitement des conduites suicidaires chez les adolescents, *Congrès de l'Association québécoise de prévention du suicide*, Rimouski, octobre.

**Desrosiers, L., Saint-Jean, M., Breton, J.J.** (2011). Pourquoi les adolescents suicidaires avec traits de personnalité limite abandonnent-ils le traitement qu'on leur offre? *Relais scientifiques de l'Hôpital Rivière-des-Prairies*, février.

**Desrosiers, Lyne, Saint-Jean Micheline, Breton, Jean-Jacques** (2010). Que se passe-t-il quand un adolescent suicidaire avec trouble de personnalité limite abandonne son traitement? *Journée annuelle de la recherche*, Centre de recherche Fernand-Seguin, Montréal, Résumés des présentations et affiches, page 6, mai.

**Ebed, M. et Rolland, M.** (15 juin 2010). « *Le diagramme de Dispersion* » : club de lecture. HRDP. Montréal.

**Gagné, G., Smolla, N.** (Janvier 2011). *Modèle d'intégration de la recherche à la Clinique psychiatrique de la petite enfance. Présentation orale.* Département de psychiatrie, Hôpital Douglas.

Guay, S., et **Berthiaume, C.** (16 avril 2010, durée de 90 minutes). *Réapprivoiser la peur après un évènement traumatique*. Présentation dans le cadre du colloque « En voir de toutes les couleurs », Hôpital Louis-H. Lafontaine, Montréal.

Halfon, N., **Labelle, R., Breton, J.J., Cohen, D., Guilé, J.M.** (2010). Ce qu'il faut savoir sur les conduites suicidaires chez les jeunes bipolaires : une recension des écrits des dix dernières années. *Journée annuelle de la recherche*, Centre de recherche Fernand-Seguin, Résumés des présentations et affiches, page 13, Montréal, mai.

**Herry, C., Leclerc, J.** (18 janvier 2011). *Applications de la thermographie infrarouge chez une clientèle TED avec déficience intellectuelle et troubles de conduite*, formation donnée aux étudiants/résidents médecine à HRDP.

**Herry, C., Rolland, M.** (28 octobre 2010). *Applications de la thermographie infrarouge chez une clientèle TED avec déficience intellectuelle et troubles de conduite*, formation donnée aux étudiants/résidents médecin à HRDP.

Puentes, J., Langet, H., **Herry, C., Frize, M.** (12-17 février 2011). Segmentation of knee injury swelling on infrared images, in Ronald M. Summers M.D., Bram van Ginneken (Eds), *Medical Imaging 2011 : Computer-Aided Diagnosis* (SPIE Vol. 7963), Orlando, Florida, USA.

**Houde-Charron, M-C.** (17 février 2011, durée de 3 heures). *Les troubles anxieux*

*chez les enfants et les adolescents : état des connaissances et évaluation*. Formation donnée aux internes en psychologie et aux psychologues de l'Hôpital Rivière-des-Prairies, Montréal.

**Huynh, C., Breton, J.J., Desrosiers, L., Bodeau N., Cohen D., Guilé, J.M.** (2010). Affective lability and anger in adolescent borderline personality disorder. *1<sup>st</sup> International Congress on Borderline Personality Disorder*, Berlin, Germany, July.

**Huynh, C., Breton, J.J., Desrosiers, L., Consoli, A., Cohen, D., Guilé, J.M.** (2010). Affective lability in adolescent borderline disorder. *1<sup>st</sup> International Congress on Borderline Personality Disorder*, Berlin, Germany, July.

**Huynh, C., Guilé, J.M.** (2010). Temperamental Characteristics of Adolescents with Bipolar Disorders. Symposium on Severe Disorder of Mood Dysregulation in Children and Adolescents. *Congress of the International Association of Child and Adolescent Psychiatry and Allied Professions*, Beijing, China, June.

**Kéroack, J.** (2010). *Troubles neurodéveloppementaux et troubles graves du comportement*. Formation d'une demi-journée aux internes en psychologie et aux collègues psychologues intéressés.

Janelle, A., **Labelle, R.** (2010). Theory and efficiency of dialectical behavior therapy in suicidal adolescents with borderline personality disorder. *1<sup>st</sup> International Congress on Borderline Personality Disorder*, Berlin, Germany, July.

**Labelle, R.** (2010). État de la question sur la thérapie cognitivo-comportementale et la thérapie comportementale dialectique dans la dépression et les conduites suicidaires à l'adolescence. Visioconférence présentée à simultanément à l'Hôpital Rivière-des-Prairies de Montréal et à l'Hôpital Pitié-Salpêtrière à Paris dans le cadre de la *Matinée scientifique sur la dépression, la bipolarité et les conduites suicidaires à l'adolescence*, Hôpital Rivière-des-Prairies, décembre.

Cournoyer, M., Bergeron, L., **Labelle, R.** (2010). *Les troubles mentaux des jeunes de 12 à 15 ans sont-ils associés aux idées suicidaires évaluées par le Dominique Interactif pour Adolescents?* Congrès de l'Association québécoise de prévention du suicide, Rimouski, Québec, octobre

**Labelle, R.** (2010). *Les défis de l'exposition et des travaux à domicile lors de la thérapie comportementale dialectique*. Conférence présentée dans le cadre des réunions scientifiques de la Clinique des troubles de l'humeur, Hôpital Rivière-des-Prairies, Montréal, janvier.

**Labelle, R.** (2010). Risque suicidaire et Dominique Interactif pour Adolescents-Révisé. In J. P. Valla (Président), *L'évaluation des troubles mentaux pour les jeunes par le Dominique Interactif*. Symposium présenté aux *8<sup>es</sup> Journées biannuelles de santé mentale*, Montréal, mai.

**Labelle, R.** (2010). Thérapie cognitive de l'adolescent dépressif et suicidaire. In A.

Janelle (Président), Interventions de pointe dans le traitement des conduites suicidaires chez les adolescents. Symposium présenté au *Congrès de l'Association québécoise de prévention du suicide*, Rimouski, Québec, octobre.

**Labelle, R.,** Janelle, A. (2010). La thérapie comportementale dialectique chez l'adolescent état limite et suicidaire. In JM Guilé et R. Labelle (Présidents), *Liens et limites : recherche et clinique en psychopathologie de l'enfant et l'adolescent*. Symposium présenté au *X<sup>e</sup> Conférence de la psychiatrie de l'enfant et de l'adolescent de langue française en Israël*. Tel-Aviv, Israël, octobre.

**Laporte-Proulx, S., Thermidor, G.** (12 janvier 2011). « *Revue de littérature sur la sélectivité alimentaire en autisme, de la compréhension à l'intervention* ». Conférence donnée à HRDP dans le cadre des relais scientifiques.

**Laporte-Proulx, S., Thermidor, G. et Brosseau, C.** (10 juin 2010/18 novembre 2010). « *Principes d'intervention en autisme* ». Conférence donnée dans le cadre de la formation aux CSSS.

**Lemire-Théberge, L.** (2010 : 30 août, 13, 20 et 27 septembre, 4, 18 et 25 octobre, 6 décembre; 2011 : 7 et 28 janvier, 25 mars). *Apprendre à lire à deux, volet première année et volet deuxième année*. Formations offertes à différentes écoles primaires au Québec et en Ontario.

**Ménard, E.** (11 mars 2011). *L'autorégulation chez les personnes présentant un trouble envahissant du développement sans déficience intellectuelle*. Formation offerte aux intervenants du CRDI Montérégie-Est, Brossard.

**Ménard, E.** (27 octobre 2010). *Aspects neuropsychologiques de la déficience intellectuelle et des TED*. Formation conjointe (avec Stéphanie Caillée) offerte aux internes en psychologie à l'Hôpital Rivière-des-Prairies, octobre 2010.

**Morin, P.** (16 novembre 2010). *La pratique du psychologue en milieu hospitalier*. Conférence offerte aux étudiants inscrits au Baccalauréat en psychologie de l'UQAM. Université du Québec à Montréal, Montréal.

**Morin, P.** (28 janvier et 11 février 2011). *L'évaluation des troubles psychotiques chez les enfants et les adolescents*. Formation clinique de 14 heures offerte aux intervenants des CSSS et au personnel de l'Hôpital Rivière-des-Prairies à l'HRDP, Montréal (QC), Canada.

**Morin, P., & Côté, D.** (avril 2010). *L'entrevue de dépistage de la psychose à l'aide de l'Évaluation détaillée des états mentaux à risque* (traduction française du Comprehensive l'Assessment of At Risk Mental State, CAARMS). Formation offerte au personnel de la Clinique d'intervention précoce. Hôpital Rivière-des-Prairies, Montréal (QC), Canada.

**Morin, P., & Côté, D.** (avril 2010). *L'entrevue de dépistage de la psychose à l'aide de l'Évaluation détaillée des états mentaux à risque* (traduction française du Comprehensive l'Assessment of At Risk Mental State, CAARMS). Formation offerte au personnel de la Clinique d'intervention précoce. Hôpital Rivière-des-Prairies, Montréal (QC), Canada.

**Morin, P., & Côté, D. Lemire Théberge, L.** (31 janvier 2011). *L'évaluation psychologique à la Clinique d'intervention précoce*. Présentation orale à l'Hôpital Rivière-des-Prairies, Montréal (QC), Canada.

**Morin, P., Côté, D. & Lageix, P.** (avril 2010) *L'évaluation de la psychose chez les enfants et les adolescents référés à la Clinique d'intervention précoce*. Présentation orale dans le cadre des séminaires aux internes en psychologie et aux psychologues de l'Hôpital Rivière-des-Prairies, Montréal (QC), Canada.

**Noël, D., Kéroack, J., Tremblay, G., Smolla, N. et Berthiaume, C.** (19 et 20 mars 2011). « *Expérimentation d'une grille de dépistage des troubles de la personnalité chez les personnes présentant une déficience intellectuelle* ». Les résultats de la recherche présentés sous forme d'affiche au congrès de la Société québécoise de psychologie tenu à Québec.

**Petit, L. & Lacour, M.** (14 février 2011). *L'évaluation et le suivi des parents par les travailleurs sociaux à la Clinique d'intervention précoce*. Présentation orale à l'Hôpital

Rivière-des-Prairies, Montréal (QC), Canada.

Renaud, J., Labelle, R., Gignac, M. (2010). Suicidal behavior in the context of severe mood disorder. In D. Cohen, President, Symposium: Severe disorder of mood regulation in children and adolescents. *Congress of the International Association for Child and Adolescent Psychiatry and Allied Professions*, Beijing, China, June.

**Robidoux, C.** *L'évaluation et le suivi nutritionnel des patients de la Clinique d'intervention précoce* (14 mars 2011). Présentation orale à l'Hôpital Rivière-des-Prairies, Montréal (QC), Canada.

**Rolland, M. et Herry, C.** (2 novembre 2010) : « *L'approche d'analyse fonctionnelle psychophysiological et thermographique* ». Formation des étudiants en Médecine de l'UdM. HRDP.

**Rolland, M. et Herry, C.** (15 mars 2011). « *L'approche d'analyse fonctionnelle psychophysiological et thermographique* ». Formation des étudiants en médecine de l'UdM. HRDP.

**Rolland, M. et Moreau, F.** (11 juin 2010). « *L'approche d'analyse fonctionnelle psychophysiological* ». Présentée à nos partenaires des CSSS (Montréal et régions). Montréal.

**Rolland, M. et Moreau, F.** (19 novembre 2010). *L'approche d'analyse fonctionnelle psychophysiological*. Présentée à nos partenaires des CSSS (Montréal et régions). Montréal.

**Rolland M.** (23 mars 2011). « *L'Analyse fonctionnelle psychophysiological* », Pratique exemplaire, HRDP Montréal.

**Rolland M.** (14 juin 2010). « *Psychophysiological/Thermographie* » : conférence de presse avec les fondations Les petits Trésors et Gervais-Talbot. Diffusion sur le Réseau des Sports.

**Smolla, N.** (Juin 2010) Lévesque, A. *Intégration de la recherche à la Clinique psychiatrique de la petite enfance (CPPE) de l'Hôpital Rivière-des-Prairies et transfert de connaissances aux cliniciens. Présentation orale.* Colloque « *Savoirs en mouvement : l'application des connaissances au cœur de nos pratiques et de la gouvernance clinique* ». Centre de recherche Fernand-Seguin.

**Smolla, N.** (Mars 2010). « *La recherche à la Clinique psychiatrique de la petite enfance (CPPE)* ». Présentation orale. Réunion des chercheurs en pédopsychiatrie du Département de psychiatrie, Université de Montréal. Hôpital Rivière-des-Prairies.

**Tremblay, P.H.** (1<sup>er</sup> décembre 2010). *Le Centre de communication en santé mentale de l'Hôpital Rivière-des-Prairies, un outil de diffusion des connaissances.* Échanges France-Québec sur les troubles de l'humeur et les conduites suicidaires chez l'enfant et l'adolescent. Hôpital Rivière-des-Prairies. **Tremblay, P.H.** (3 décembre 2010). *Le trouble bipolaire chez l'enfant : un diagnostic controversé.* Matinée scientifique :

Dépression, bipolarité et conduites suicidaires à l'adolescence. Hôpital Rivière-des-Prairies, Montréal.

**Tremblay, P.H.** (9 février 2011). *Lancement de la trousse Premières Amours*, Direction de santé publique de Montréal.

**Tremblay, P.H.** (24 février 2011). *Pour une action de promotion des relations amoureuses harmonieuses et égalitaires chez les jeunes, la trousse Premières Amours*, présentation au personnel de la Direction de santé publique de Montréal.

**Tremblay, P.H.** (7 avril 2010). *Promotion de relations amoureuses harmonieuses et égalitaires chez l'adolescent.* Séminaire aux étudiants de doctorat en psychologie communautaire, Université du Québec à Montréal.

**Tremblay, P.H.** (6 mai 2010). *Intervenir sur les relations amoureuses des jeunes, une action de santé publique.* 9<sup>e</sup> Séminaire du Réseau international francophone en promotion de la sécurité et en prévention des traumatismes Jeunes et passion du risque. À quel prix? Beyrouth, Liban.

**Valois, N., Smolla, N.** (Novembre 2010). *Clinique-Recherche à la CPPE; un exemple d'intégration des processus d'amélioration continue.* Présentation orale. Comité de coordination des équipes d'amélioration continue de la qualité de HRDP.

**Zaloum, T.** (2010). *La dépression, ce qu'elle donne à voir et ce qu'elle cache : Portraits d'adolescents.* Colloque annuel de la Société Québécoise des Méthodes

*Projectives (SOMP)* Montréal, Canada, avril.

**Zaloum, T.** (2010). Méthodes projectives : Idéation suicidaire et dépression chez l'adolescent : *Programme des échanges France Québec sur les troubles de l'humeur et les conduites suicidaires chez l'enfant et l'adolescent*, Hôpital Rivière-des-Prairies, Montréal, décembre.

## PUBLICATIONS

**Béliveau, M.-J., Smolla, N., Breault, C., Lévesque, A., Berthiaume, C.**, (manuscrit en préparation). L'évaluation du développement de l'enfant d'âge préscolaire en clinique psychiatrique.

**Breton, J.J., Huynh, C., Raymond, S., Labelle, R., Bonnet, N., Cohen D., Guilé, J.M.** (2010). Prolonged hallucinations and dissociative self mutilation following use of *Salvia divinorum* in a bipolar adolescent girl. *Journal of Substance Use*, 15 (2), 113-117.

**Côté, Dominique**, (Mars 2011). L'alliance thérapeutique avec les enfants. Publié dans le magazine *Psychologie Québec*.

Daigle, M. S., Hanus, M., **Labelle, R.**, Lake, J. (2011). Intervenir auprès des enfants endeuillés par suicide. État de la situation et exemple de deux expériences novatrices. *Médecine palliative. Soins de support – Accompagnement – Éthique*, 10, 72-81.

Godbout, R., **Huynh, C.**, Martello, E. (2010). Le sommeil et les adolescents. *Revue québécoise de psychologie*, 31(2):133-148.

**Huynh, C.** (2010). Trouble bipolaire et trouble de personnalité limite à l'adolescence: états actuels de la littérature scientifique et étude exploratoire. Saarbrücken: Éditions universitaires européennes, 124 pages.

**Huynh, C., Guilé, J.M., Breton, J.J., Desrosiers, L., Cohen, D., Godbout, R.** (2010). Is it possible to study sleep-wake patterns in adolescent borderline personality disorder? An actigraphic feasibility study. *International Journal of Adolescent Medicine and Health*, 22 (4), 547-560.

**Huynh, C., Guilé, J.M., Breton, J.J., Desrosiers, L., Cohen, D.** (2010). Le tempérament et le caractère selon le modèle psychobiologique de Cloninger dans le trouble bipolaire de l'adulte. *Annales médico-psychologiques*, 168, 325-332.

**Huynh, C., Mazet, P.** (2011). L'estime de soi chez des enfants ayant un trouble déficitaire de l'attention-hyperactivité. *Perspectives Psy*, 50(1):8-15.

**Huynh, C., Piché, G., Cohen, D.** (2010). Traits tempéramentaux et affectifs chez des adolescents et jeunes adultes sans psychopathologie en France. *Perspectives Psy*, 49(2), 101-110.

**Jean-Jacques Breton, M.D., M.Sc., Réal Labelle, Ph. D., Christophe Huynh, M. Sc., Claude Berthiaume, M. Sc., Marie St-Georges, M. Ps., Jean-Marc Guilé, M.D., M.Sc** (2011). Caractéristiques cliniques des jeunes déprimés en pédopsychiatrie. *Journal de l'Académie canadienne de psychiatrie de l'enfant et de l'adolescent* (accepté).

**Labelle, R.** (2010). Psychothérapie cognitive de la dépression, 3<sup>e</sup> édition. [Compte rendu de lecture]. *Psychologie canadienne*, 51(2), 143-144.

**Lemire-Théberge, L., Dion, E., Guay, M.-H., Barrette, A., Brodeur, M. et Fuchs, D.** (soumis). Préexpérimentation d'activités d'enseignement de la compréhension destinée aux lecteurs débutants à risque. *Enfance en difficulté*.

**Noël, D., Kéroack, J., Tremblay, G., Smolla, N., Berthiaume, C.** (2011). « *Expérimentation d'une grille de dépistage des troubles de la personnalité chez les personnes présentant une déficience intellectuelle.* » Rapport de recherche. HRDP, Montréal. Sous presse.

**Noël, R & Lipari, S.** (manuscrit en préparation). La place de l'analyse du discours dans le diagnostic structural au moyen des méthodes projectives. Une perspective psychodynamique et développementale.

**Noël, R. & Cyr, F.** (2010). Comment penser la fonction du père? Vers une vision systémique de la fonction de triangulation. *Fili-grane*, 19(1), 91-106.

**Noël, R. & Cyr, F.** (2011). De la situation monoparentale à la question du tiers. *Psychothérapies*, (accepté pour vol 4, 2011).

**Noël, R.** L'enfant, le tiers et ses parents : illustrations cliniques. (manuscrit en préparation).

**Pallanca, D., Béliveau, M-J., Moss, E. et Vandal, C.** (accepté). Les représentations d'attachement de mères d'accueil. *Revue québécoise de psychologie*. Numéro thématique sur *Les recherches en attachement et leurs portées cliniques*.

Pouliot, L., Mishara, B., **Labelle, R.** (2011). The Werther Effect reconsidered in light of psychological vulnerabilities: Results of a pilot study. *Journal of Affective Disorders* (accepted).

**Smolla, N, Cadet, IG, Béliveau, MJ, et coll.** Parental perception and psychiatric diagnosis of oppositional defiant disorder. (en préparation).

### Activités dans les médias

**Breton, J.J.** (2011, janvier). « La santé mentale des adolescents », Émission Une pilule, une petite granule, Télé Québec.

**Breton, J.J., Zaloum, T.** (2011, 11 et 12 février). « Les enfants suicidaires » et « Une épidémie de détresse ». Collaboration aux articles de Marie-Claude Malboeuf sur la dépression et le suicide chez les enfants, La Presse.

**Huynh, C.** (2011, janvier). Invité à une émission d'*Ados-Radio* à la Première chaîne de Radio-Canada portant sur le sommeil des adolescents

**Labelle, R.,** Trépanier, S. (2010, mars). Pour ne jamais mourir d'amour. Rupture amoureuse et conduites suicidaires à l'adolescence. Article publié à la suite d'une entrevue. *Journal L'inter-Mission de l'Hôpital Rivière-des-Prairies*, Montréal, Québec.

**Labelle, R.,** Bourget, L. (2010). S'affirmer ou lâcher prise? Article publié à la suite d'une entrevue. *Journal Hebdo Rive-Nord*, Montréal, Québec.

**Labelle, R.** (2010). Invité à une émission sur les grandes conférences du web portant sur le suicide chez des jeunes, Centre de communication de l'Hôpital Rivière-des-Prairies, Montréal, Québec.

Morin, J., **Nadeau, M.-E.,** Nadeau, D., Nolin, P., Bigras, M., & Guay, M.-C., (sous presse). *Portrait du développement cognitif de l'enfant victime de maltraitance*. Éditions Solal : Paris.

**Nadeau, M.-E.,** Nolin, P. (sous presse). Behavioral and Emotionnal Profiles of Neglected Children. *Journal of Child and Adolescent Trauma*.

**Nadeau, M.-E.,** Nolin, P. (sous presse). Attentional and Executive Functions in Neglected Children. *Journal of Child and Adolescent Trauma*.

Verreault, M., & **Berthiaume, C.** (2010). Efficacité d'une thérapie cognitivo-comportementale auprès d'enfants présentant en concomitance un trouble déficitaire de l'attention avec ou sans hyperactivité et un trouble anxieux. *Journal de thérapie comportementale et cognitive*, 20, 93-98.

### Présentations par affiches

**Berthiaume, C.,** Verreault, M., **Racicot, G.,** Gauthier, B., Lamont, M-E., Turgeon, L., & Guay, M-C. (3 juin 2010). *Impact of a cognitive-behavioral treatment for children*

*with a comorbid attention deficit and hyperactivity disorder and anxiety disorder*. Présentation par affiche dans le cadre du « World Congress of Behavioral & Cognitive Therapies (WCBCT) », Boston, Etats-Unis.

Verreault, M., **Berthiaume, C., Racicot, G.,** Gauthier, B., Lamont, M-E., Turgeon, L., & Guay, M-C. (3 juin 2010). *Indirect impact of a cognitive-behavioural treatment addressing anxiety symptoms in children with comorbid ADHD and anxiety disorder*. Présentation par affiche dans le cadre du « World Congress of Behavioral & Cognitive Therapies (WCBCT) », Boston, États-Unis.

### Autres

Geneviève Racicot (2010). Collaboration à l'article produit par la Direction scientifique du Centre jeunesse de Québec-Institut universitaire : *Sous haute tensions : les troubles anxieux chez les jeunes*. Par Marie-Lou Auger.

Geneviève Racicot et Émilie Dumont (2010). Collaboration au document produit par l'Ordre des psychoéducateurs et des psychoéducatrices du Québec : *Le psychoéducateur en santé mentale jeunesse : Guide pratique*.

### Développement d'outils

Tremblay P., **Breton, J.J.,** Cohen D. (2010, 3 décembre). Lancement du Coffret de deux documents vidéos : Le trouble bipolaire chez l'enfant: 1. Des symptômes au traitement et 2. Un diagnostic controversé,

coffret réalisé par le CECOM avec la participation du **Dr J.J. Breton** et du Dr D. Cohen. *Matinée scientifique sur la dépression, la bipolarité et les conduites suicidaires à l'adolescence*, Hôpital Rivière-des-Prairies.

**Breton, J.J., Labelle, R., Guilé, J.M., Renaud, J., Gignac, M., Balan, B.** Grille d'analyse des clientèles en pédopsychiatrie. Hôpital Rivière-des-Prairies, Institut universitaire en santé mentale Douglas, Institut Philippe-Pinel.

**Breton, J.J., Bergeron, L., Labelle, R.** Échelle du TRD (trouble de régulation de l'humeur avec dysphorie) (aussi disponible en anglais).

**Desrosiers, L.** Implantation et coordination du programme TCD-A (à titre de Team Leader) en collaboration avec **B. Balan, M. Létourneau et R. Labelle.**

**Desrosiers, L.** Modification du cahier des participants pour le groupe de développement des compétences pour le programme TCD-A.

**Desrosiers, L.** Élaboration des exercices en séance pour le groupe de développement des compétences pour le programme TCD-A avec la collaboration de **Daniel Foster.**

**Desrosiers, L.** Finalisation des minifiches des compétences pour le programme TCD-A (avec la collaboration d'Alain Janelle).

**Desrosiers, L.** Développement du coaching téléphonique (avec la collaboration de **Bogdan Balan**).

**Janelle, A., Bibaud, A., Labelle, R., Létourneau, M., Laliberté, D., Mbékou, V., Renaud, J. et Breton, J.J.** Batterie de questionnaires portant sur les compétences psychosociales des jeunes.

**Zaloum, T., Balan, B.** Questionnaires d'évaluation standardisée pour la dépression et la détresse; BDI-II, BHS, LEO, RFL, spiritualité, TAT.

**Zaloum, T.** Outils d'évaluation projective complémentaire : Rorschach, TAT, Dessins. Outils d'évaluation cognitive (WISC-IV et autres, selon les besoins).

**Zaloum, T.** Travaux visant l'élaboration d'une grille d'évaluation du risque dépressif et suicidaire chez l'adolescent à partir des méthodes projectives.

## PUBLICATIONS DU CECOM

### PRODUCTIONS AUDIOVISUELLES

Tremblay, P.H., Martin, R. (2010). *La nécessité de comprendre... un entretien avec Jacqueline Prud'Homme*. Document vidéo de 35 minutes. Production CECOM de l'Hôpital Rivière-des-Prairies et Groupe d'étude des systèmes humains (GESH).

Tremblay, P.H., Martin, R. (2010). *L'utopie de la compétence... un entretien avec Guy Ausloos*. Document vidéo de 36 minutes. Production CECOM de l'Hôpital Rivière-des-Prairies et Groupe d'étude des systèmes humains (GESH).

Tremblay, P.H., Martin, R. (2010). *Ce qu'il faut savoir sur les secrets... en intervention et en thérapie*. Document vidéo de 33 minutes. Production CECOM de l'Hôpital Rivière-des-Prairies et Groupe d'étude des systèmes humains (GESH).

Tremblay, P.H., Martin, R. (2011). *La leçon de l'autisme, avec Laurent Mottron*. Document vidéo de 50 minutes. Production CECOM et Programme Autisme de l'Hôpital Rivière-des-Prairies.

Bouvarel, A., Tremblay, P.H., Martin, R. (2010). *Histoire de la folie... un entretien avec Claude Quétel*. Document vidéo de 60 minutes. Production CECOM de l'Hôpital Rivière-des-Prairies et Centre national audiovisuel en santé mentale de France (CNASM).

Bouvarel, A., Tremblay, P.H., Martin, R. (2011). *Place des psychothérapies dans l'autisme infantile... un entretien avec Bernard Golse*. Document vidéo de 28 minutes. Production CECOM de l'Hôpital Rivière-des-Prairies et Centre national audiovisuel en santé mentale de France (CNASM).

Bouvarel, A., Tremblay, P.H., Martin, R. (2011). *Entre autorité et obéissance, désobéir?... un entretien avec Daniel Marcelli*. Document vidéo de 34 minutes. Production CECOM de l'Hôpital Rivière-des-Prairies et Centre national audiovisuel en santé mentale de France (CNASM).

Bouvarel, A., Tremblay, P.H., Martin, R. (2011). *L'empathie, au cœur du jeu social... un entretien avec Serge Tisseron*. Document vidéo de 21 minutes. Production CECOM de l'Hôpital Rivière-des-Prairies et Centre national audiovisuel en santé mentale de France (CNASM).

Bouvarel, A., Tremblay, P.H., Martin, R. (2011). *Enfants, adolescents et culture Internet... un entretien avec Serge Tisseron*. Document vidéo de 32 minutes. Production CECOM de l'Hôpital Rivière-des-Prairies et Centre national audiovisuel en santé mentale de France (CNASM).

Bouvarel, A., Tremblay, P.H., Martin, R. (2011). *L'homme développemental... un entretien avec David Cohen*. Document vidéo de 28 minutes. Production CECOM

de l'Hôpital Rivière-des-Prairies et Centre national audiovisuel en santé mentale de France (CNASM).

Bouvarel, A., Tremblay, P.H., Martin, R. (2011). *La prévention du suicide, l'école et la famille... un entretien avec Marie Choquet*. Document vidéo de 28 minutes. Production CECOM de l'Hôpital Rivière-des-Prairies et Centre national audiovisuel en santé mentale de France (CNASM).

Bouvarel, A., Tremblay, P.H., Martin, R. (2011). *La prévention du suicide, le rôle des adultes... un entretien avec Philippe Jemmet*. Document vidéo de 36 minutes. Production CECOM de l'Hôpital Rivière-des-Prairies et Centre national audiovisuel en santé mentale de France (CNASM).

Bouvarel, A., Tremblay, P.H., Martin, R. (2011). *Le cerveau magicien... un entretien avec Roland Jouvent*. Document vidéo de 33 minutes. Production CECOM de l'Hôpital Rivière-des-Prairies et Centre national audiovisuel en santé mentale de France (CNASM).

Massé, L., Verreault, M., Verret, C. (2011). *Mieux vivre avec le TDAH à la maison*. Document vidéo (20 capsules de 5 minutes) pour accompagner un programme destiné aux parents d'enfants ayant un trouble de déficit de l'attention avec hyperactivité (TDAH), leur proposant des attitudes-modèles à adopter pour favoriser

des comportements adéquats chez leur enfant. Production du CECOM de l'Hôpital Rivière-des-Prairies en collaboration avec la Clinique des troubles de l'attention de l'HRDP.

Tremblay, J., Zappa, M. (2011). Dans le cadre des Grandes conférences Web de la Fondation les petits trésors de l'Hôpital Rivière-des-Prairies, interviews d'experts de l'HRDP, sous forme de capsules vidéo, diffusées sur le site Web de la Fondation : ***Corps en forme, tête en santé Un laboratoire de saines habitudes de vie...*** avec Tommy Chevette, Ph.D., kinésio-logue, Programme des saines habitudes de vie de la Direction de programmes psychiatriques de l'HRDP. Interview par Sylvie Lauzon. Production du CECOM de l'Hôpital Rivière-des-Prairies en collaboration avec la Fondation les petits trésors de l'HRDP.

## PRODUCTIONS MULTIMÉDIAS

(2011) ***The Jolly Circus – Self-esteem and social skills development program for preschool children.*** Version anglaise de la trousse « Le Cirque farfelu – Programme de développement de l'estime de soi et des habiletés sociales pour enfants d'âge préscolaire », produite en 2008. Comprend un guide d'utilisation, huit livres d'histoires, un CD de chansons (en français), des affichettes et un CD-ROM d'éléments pouvant être reproduits. Production CECOM de l'Hôpital Rivière-des-Prairies et Garderie Les Débrouillard(e)s de Val d'Amours, Nouveau-Brunswick.

Coggins, P., Lafontaine, A., Martin, J. (2011). ***Mon projet de vie.*** Trousse de sensibilisation à l'importance de centrer les interventions auprès de personnes présentant une déficience intellectuelle ou un trouble envahissant du développement sur leurs choix personnels. Comprend deux documents vidéo « Mon projet de vie » (54 min.) et « Leurs projets de vie » (40 min.), ainsi qu'un guide d'accompagnement. Production CECOM de l'Hôpital Rivière-des-Prairies, Mouvement Personne d'Abord, Vallée-de-la-Gatineau et Pavillon du Parc.

Rondeau, L., Tremblay, P.H., Hamel, C. (2011). ***Premières amours.*** Trousse d'intervention sur les relations amoureuses des jeunes. Comprend un guide d'intervention, deux documents vidéo « Premières amours » (23 min.) et « Premières amours et violence » (22 min.), deux cahiers d'animation « Premières amours » et « Premières amours et violence », un CD-ROM de matériel à imprimer et un document complémentaire « Diversité culturelle et relations amoureuses - Accompagner les jeunes ». Production Projet Relations amoureuses des jeunes – CSSS Jeanne-Mance, Direction de santé publique de l'Agence de santé et de services sociaux de Montréal et CECOM de l'Hôpital Rivière-des-Prairies.

## LES CONFÉRENCES SCIENTIFIQUES

### RELAIS SCIENTIFIQUES

14 AVRIL 2010

**BOUVIER, Dre Hélène**  
**CHEVRETTE, Tommy**

*Les enfants anxieux dorment-ils bien? Regards sur la polysomnographie et l'activité cardiaque*

12 MAI 2010

**MOTTRON, Dr Laurent**

*Considérations sur le support scolaire et la gestion de crise en autisme*

9 JUIN 2010

**BOUVIER, Dre Hélène**  
**BERT, Caroline**  
**VERREAULT, Martine**

*Efficacité des traitements des troubles anxieux : quand le TDAH s'en mêle*

7 JUILLET 2010

**MASSE, Dr André**

*La neuroplasticité cérébrale*

11 AOÛT 2010

*Symposium des stagiaires de la recherche de l'HRDP*

8 SEPTEMBRE 2010

**LECLERC, Julie**

*Le syndrome Gilles de la Tourette : perspectives cliniques*

13 OCTOBRE 2010

**TURECKI, Dr Gustavo**

*Adversité environnementale dans l'enfance et risque suicidaire : mécanisme épigénétique*

10 NOVEMBRE 2010

**GODBOUT, Dr Roger**

*Le cerveau qui pense la nuit : rêve ou réalité*

8 DÉCEMBRE 2010

**GAUTHIER, Bruno**  
**PARENT, Véronique**

*Le rôle du neuropsychologue à l'HRDP, contributions pour la clinique et la recherche*

12 JANVIER 2011

**THERMIDOR, Ghitza**  
**LAPORTE-PROULX, Stéphanie**

*Sélectivité alimentaire en autisme*

9 FÉVRIER 2011

**DESROSIERS, Lyne**

*Pourquoi les adolescents suicidaires abandonnent-ils les traitements qu'on leur offre?*

9 MARS 2011

**LEE, Beverly Ann**

*Expériences de vie et risque de maladies génétiques*

### MATINÉE SCIENTIFIQUE

3 décembre 2010

**BEDWANI, Dr Charles**  
**BELLONCLE, Dr Vincent**  
**BRETON, Dr Jean-Jacques**  
**COHEN, Dr David**  
**GUILÉ, Dr Jean-Marc**  
**LABELLE, Dr Réal**  
**LAROSÉE, Mme Roxanne**  
**MARCOTTE, Dr Diane**  
**RENAUD, Dre Johanne**  
**TREMBLAY, Dr Pierre-H.**

*Dépression, bipolarité et conduites suicidaires à l'adolescence*

### VISIOCONFÉRENCE

20 JANVIER 2011

**GAGNÉ, Dre Guylaine**

*Modèle d'intégration de la recherche à la Clinique psychiatrique de la petite enfance de l'HRDP*

### CLUB DE LECTURE

31 MARS 2011

*The epic follow up of first episode psychosis : longer-term clinical and functional outcome 7 years*

[www.hrdp.qc.ca](http://www.hrdp.qc.ca)