

FTD

Les fleuristes universels Inc.

589-5647

7 JOURS PAR SEMAINE

L'ARTISAN

JOURNAL REGIONAL
PROGRESSONS ENSEMBLE

VOL. VIII NO 48 MERCREDI LE 18 FEVRIER 1976 REPENTIGNY .20

Bureau du dépôt local,
 Département des périodiques,
 Bibliothèque Nationale du Québec,
 1700, rue St-Jacques,
 Montréal 129
 H2X 3K6



JACQUES PARIZEAU CANDIDAT DANS L'ASSOMPTION

Vendredi soir dernier, le hasard a voulu que l'un de nos correspondants reconnaisse le critique financier du Parti Québécois, M. Jacques Parizeau, dans un restaurant de Repentigny. Ce dernier était accompagné du Dr Robert Lussier, membre de l'exécutif national du Parti Québécois et de l'ex-candidat péquiste du comté de l'Assomption, M. Pierre Desjardins.

Intrigué au plus haut point, notre correspondant se dirige vers eux, s'excuse et s'identifie. M. Parizeau a bien voulu répondre aux questions du journaliste de L'ARTISAN. Le visite de M. Parizeau dans le comté avait pour but principal de rencontrer les promoteurs de sa candidature, dans l'Assomption, en prévision des prochaines élections provinciales. M. Parizeau s'est dit très touché de constater l'appui qu'il a reçu de plusieurs centaines de membres du Parti Québécois du comté, qui ont tous signé la pétition sollicitant sa venue comme candidat dans le comté de l'Assomption.

De son côté, le Dr Robert Lussier, membre du Conseil Exécutif national du Parti Québécois, a souligné qu'il appuyait la candidature de M. Parizeau et qu'il travaillerait activement à son élection. Pour sa part, M. Pierre Desjardins, qui a porté les couleurs du Parti Québécois lors des deux dernières élections, se réjouit que M. Jacques Parizeau accepte de poser sa candidature à la convention du Parti Québécois dans l'Assomption prévue pour le 7 mars 1976, et a insisté pour être le premier à signer son bulletin de présentation.

Sports

- Les Jets au 3e rang
- Repentigny brille en patinage artistique
- St-Sulpice champions

"LE MANOIR" DE L'EPIPHANE BRULE

Bilan:
2 morts
\$150,000
de
dommages

Voir page 2

A l'Hôtel de Ville de Repentigny

RYTHME DE CROISIERE DANS LES NEGOCIATIONS

En d'autres termes, les négociations suivent leur cours normal. C'est le seul commentaire auquel se soit livré un porte-parole autorisé de l'Hôtel de Ville de Repentigny à propos du conflit apparent opposant, semble-t-il, les cols blancs aux autorités municipales dans le cadre du renouvellement de la convention collective de ces employés. Un communiqué émis par eux, la semaine dernière, laissait supposer l'existence d'un tel conflit.

C'est pourquoi nous avons voulu savoir les raisons justifiant "le refus systématique" de l'employeur de ren-

contrer les intéressés aux fins utiles. Et il nous a été donné d'apprendre qu'une réunion a eu lieu le mardi 10 courant entre les deux parties; réunion à la faveur de laquelle un projet de convention a été soumis aux représentants des cols blancs suite au dépôt de celui présenté préalablement par ces derniers. Trois jours plus tard, les négociations reprenaient dans le même climat en honneur dans ces circonstances.

En plus des cols blancs, les cols bleus et les policiers ont proposé également, fin décembre, la si-

gnature d'une nouvelle convention collective de 2 ans. De leur côté, les pompiers auxiliaires, de même que les cadres non syndiqués, poursuivent parallèlement des discussions dans le même sens.

Tout cela, paraît-il, ajouté aux travaux d'élaboration du budget 76, aux tracasseries de fin et d'ouverture d'année, semble avoir quelque peu retardé l'issue des négociations.

Nous espérons que celles-ci déboucheront bientôt sur une solution satisfaisante pour les parties impliquées.



BUICK

La Seigneurie

PONTIAC • BUICK INC
512 NOTRE DAME REPENTIGNY
TEL. 9500



PONTIAC

PARISIENNE BROUGHAM



PETITES nouvelles

Le Garage Lanthier, de Repentigny, avise sa fidèle clientèle qu'il cesse tout service d'essence du 16 février au 1er mars 1976. Il procédera entre-temps au changement des réservoirs en vue de l'installation d'un libre-service.

Par mégarde, dans l'espace réservé en page 12A, à la "Galerie de personnalités" l'imprimeur a placé, la semaine dernière, le nom de

son époux sous la photo de la charmante Martine Perreault, et vice versa.

Nous nous en excusons. Même si nous savons que ce couple uni forme une seule et même personne en deux.

Le Canada a fourni jusqu'ici pour près d'un million d'assistance au Guatemala à l'occasion de cette effroyable catastrophe qui s'est abattue sauvagement sur ce pays d'Amérique Centrale. Cette aide consiste en expédition de vivres alimentaires. Et ce, indépendamment des secours envoyés par OXFAM et CARE

A notre grand ahurissement nous avons assisté vendredi matin à une scène pénible: à la sortie d'un salon funéraire, une dame a été soulagée de son sac à main par un jeune filou qui s'en est emparé avec la rapidité de l'éclair.

Le temps pour cette personne âgée de revenir de son émotion, le petit frippon avait déjà disparu, certainement fier de son coup. Aujourd'hui, c'est un sac à main. Mais demain, il se pourrait fort bien qu'il laisse sans doute sa peau dans un vol à main armée. Dire qu'il se trouvera alors des natures hypersensibles pour

crier haro sur le "méchant policier" chargé de la protection du citoyen!

La Fédération de Québec des Caisses populaires Desjardins a signé une entente avec la Société Centrale d'hypothèque et de logement accordant le statut de prêteur agréé aux 10 unions régionales membres de la F.Q.C.P.D.

Cette entente prévoit également que les caisses populaires le désirant pourront devenir aussi prêteurs agréés.

Les consommateurs sont avisés qu'ils n'ont pas à payer de taxe de vente lors de l'achat de vitamines.

Prenez garde aux faux billets américains! Il y a lieu vraiment d'être prudent quand on apprend que, à Québec, la Gendarmerie canadienne vient d'effectuer la semaine dernière la saisie de \$2.5 millions de faux billets américains.

Il s'agit de coupures de vingt dollars.

A partir du mois prochain, affranchir une lettre de première classe en direction des Etats-Unis coûtera 10 cents.

Le tarif actuel est de 8 c. pour la poste en surface, et de 10 cents pour la poste aérienne se rendant aux E.U.

Les normes canadiennes concernant les gaz d'échappement des véhicules automobiles en vigueur pour les années 1975, 1976 et 1977 resteront inchangées jusqu'en 1980.

Les ministères fédéraux impliqués indiquent que les améliorations au règlement sur les gaz d'échappement

des nouvelles voitures à l'étude pour 1978 auront pour effet de réduire les émissions de même que la consommation d'essence pour toute la durée de chaque automobile.

La lutte contre la pollution atmosphérique s'intensifie, paraît-il.

Perturbation du transport scolaire à Terrebonne Offre de collaboration du ministre Hardy

Le ministre des Communications et député provincial de Terrebonne, M. Denis Hardy, a offert sa collaboration pleine et entière aux commissaires de la régionale Blainville-Deux-Montagnes, en vue du règlement hâtif du problème de transport scolaire qui a déjà trop perturbé le milieu scolaire du comté depuis le 7 novembre 1975.

Cette démarche actuelle du député-ministre vient s'ajouter à celles qu'il a entreprises auparavant dans le même sens. Il a rappelé que le transport scolaire relève de la juridiction exclusive des commissions scolaires en vertu du règlement no 11, et souligné à ce propos avoir fourni au Président de la Commission Scolaire impliquée des avis

juridiques recueillis à l'occasion de règlements intervenus dans de tels conflits.

M. Hardy, tout en spécifiant que ce problème de transport n'est nullement exclusif à notre région, a pourtant émis le vœu que la Commission Scolaire de son comté "pose des actes et soit citée à la grandeur du Québec pour le courage de ses responsables dans le règlement du problème de transport scolaire".

Donnant suite à sa promesse, le ministre Hardy rencontra récemment, à l'invitation des comités de parents de la Commission Scolaire de Ste-Thérèse et de la Polyvalente Ste-Thérèse, toutes les personnes affectées par cette situation découlant d'une grève qui n'en finit plus.

CSLG

COMMISSION SCOLAIRE
LE GARDEUR

Repentigny, le 13 février 1976

A TOUS LES PARENTS

Devant les mesures de harcèlement employées par les enseignants depuis le 1er décembre 1975: débrayages, refus de surveiller, refus de remettre les notes, etc..., la Commission Scolaire Le Gardeur a tenté par différents moyens: avis, réprimandes, coupures de traitement et suspensions, de faire cesser ces actes qui mettent en péril le succès scolaire des étudiants, leur sécurité et leur bien-être.

Les mesures prises par la Commission n'ont pas mis fin à ces moyens de pression. Au contraire, les enseignants, en assemblée générale, ont retenu deux moyens particuliers:

- le boycottage des notes,
- la retenue des présences des étudiants.

Ces gestes ne nous permettront plus d'assurer aux parents que leurs enfants sont à l'école, en sécurité.

Devant un de ces moyens de pression, nous n'avons d'autre alternative que de vous prévenir que la Commission et la direction de l'école ne pourront plus se porter garant de la présence de vos enfants à l'école.

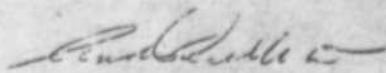
Nous déplorons vivement ces actions des enseignants qui touchent encore les enfants plutôt que les vrais responsables de la situation qui prévaut à l'heure actuelle dans les négociations provinciales.

Cependant, la Commission Scolaire Le Gardeur n'a pas l'intention de fermer ses écoles: les enfants ont déjà assez perdu de temps.

A cet effet, les journées pédagogiques flottantes et régulières prévues au calendrier scolaire jusqu'au 23 juin sont abolies afin de permettre aux étudiants de disposer du maximum d'enseignement possible.

Enfin, nos écoles demeurant ouvertes, nous continuerons de recevoir tous les étudiants qui voudront bien se présenter.

La Commission Scolaire Le Gardeur



Par André Ouellette,
Directeur Général

Fiduciaires

de la Cité et du District de Montréal

COURTIERS en IMMEUBLES

- VENTE • ACHAT • EVALUATION GRATUITE
- REFINANCEMENT JUSQU'À 95%
- SERVICE DU "TRUST"
- REFERENCE DE CLIENTS PROVENANT DE NOS
- 100 SUCCURSALES DE LA BANQUE D'EPARGNE
- 16 AGENTS D'EXPERIENCE A VOTRE SERVICE



Pour un service rapide et compétent
demandez sans plus tarder

MICHEL LACHAPPELLE
gerant du courtage immobilier

581-0611 253-1720

Le «TRUST» de la Banque d'Épargne

Formation professionnelle des adultes

Lancement d'un vaste plan pour la région Laurentides-Lanaudière

\$1,143,687 pour 8 localités du Québec

Le député Roland Comtois nous a fait savoir que le gouvernement fédéral a approuvé des prêts d'une valeur globale de \$1,143,687 en vue d'aider huit localités du Québec à réaliser des projets d'épuration des eaux-vannes. Ces prêts sont consentis par la Société centrale d'hypothèques et de logement aux termes d'un accord signé en septembre dernier par les deux gouvernements. Ainsi, la société accorde des prêts aux municipalités jusqu'à concurrence des 2/3

du montant des travaux à effectuer, tandis qu'il revient à la municipalité concernée de défrayer le coût de l'autre tiers des dépenses.

Le contrat stipule en outre que cette même société peut, le cas échéant, renoncer au remboursement de 25% du montant prêté.

La ville de Rosemère, comté de Terrebonne a obtenu ces récentes années, cinq prêts de la Société pour une valeur totale de \$840,000 aux fins d'épuration des eaux-vannes.

"Le Manoir de l'Épiphanie" brûle

Bilan:

**2 morts ; 2 blessés;
\$150,000 de dommages**

mé entièrement "Le Manoir de l'Épiphanie", causant 2 morts, 2 blessés et des dommages estimés pour le moment à \$150,000.

En dépit des efforts conjugués des sapeurs de l'Épiphanie et de l'Assomption, ainsi que des policiers accourus sur les lieux, il a été impossible de circonscrire à temps le fléau. Deux résidents de l'hôtel y ont perdu la vie, et deux autres se sont blessés dans leur fuite éperdue. En ce qui concerne les personnes brûlées vives, il s'agit de Eva Desmarais, 66 ans, employée de l'établissement hôtelier, et de Denis Lamoureux 53 ans.

Le Poste de l'Assomption a immédiatement ouvert une enquête préliminaire à laquelle donne suite activement l'escouade des Incendies criminels de la Sûreté du Québec de Montréal, en vue de déterminer les causes précises du sinistre.

Samedi 15 février, à l'aube, un violent incendie a consu-



Le 11 février dernier, le club Richelieu de Repentigny recevait l'agréable visite du gouverneur métropolitain. Et ce même mercredi, 6 nouveaux membres sont venus renforcer les rangs sélects du club.

En cette occasion, on voit ici, de g. à d. entourant le président Me Jacques Dupuis: MM Réal Michaud, Gérard Gravel, Jérôme Carignan, le gouverneur Maurice L'Ecuyer, le président Jacques Dupuis, Jacques Drolet, Guy Parent et Jules Charland.

Les représentants de la presse écrite et parlée de la région ont cordialement été associés, jeudi dernier, à St-Jérôme, aux bureaux de la Commission de Formation Professionnelle Laurentides-Lanaudière, au lancement d'un vaste plan de formation professionnelle des adultes planifié par le ministère du Travail et de la Main-d'Oeuvre, le ministère de la Main-d'Oeuvre et de l'Immigration du Canada et le ministère de l'Éducation du Québec.

La signature officielle, par les représentants autorisés de ces différents ministères, des documents relatifs à la distribution des cours à temps plein de formation professionnelle aux adultes dans notre secteur (session 1976-77) a eu lieu au cours d'une conférence de presse convoquée aimablement par M. Gilles Tessier, directeur du service de Promotion et de Publicité.

En automne prochain, ce programme d'envergure sera mis en application à l'échelle nationale. On ignore quant à présent le montant du budget prévu à cette fin. Mais on sait que le financement va être, intégralement, assuré par le gouvernement fédéral.

En automne prochain, ce plan d'envergure sera mis en application. Il s'insère dans le cadre d'un programme s'étalant à l'échelle nationale. On ignore quant à présent le montant du budget prévu à cette fin. Mais on sait que le financement va être, intégralement, assuré par le gouvernement fédéral.

L'OBJECTIF VISE

C'est d'assurer à l'avenir des possibilités de salaire plus élevé aux employés, en même temps que de fournir aux entreprises des cadres de meilleure qualité. Evidemment, ce plan n'est guère conçu en fonction des besoins spécifiques d'une région. Il répond plus largement aux nécessités d'ordre provincial constatées à partir d'enquêtes auprès d'employeurs, et de statistiques puisées dans les centres de main-d'oeuvre et relevant du jeu de l'offre et de la demande.

En somme, le programme en question est accessible aussi bien au débutant, qu'à celui désireux de se recycler, de se perfectionner dans les secteurs suivants: formation professionnelle secondaire, formation professionnelle collégiale, formation générale, formation agricole.

Ainsi donc, le savoir, la compétence technique et autres sont désormais à la portée de M. Tout'Imonde, nonobstant l'âge, l'état civil, la catégorie sociale ou le degré d'instruction de l'individu.

LES ROLES DES DIFFERENTS MINISTERES

Pour notre région, la formation désirée sera dispensée dans les 10 commissions scolaires (Le Gardeur inclus, naturellement) et les 3 cegeps de Ste-Thérèse, de St-Jérôme, de Joliette. C'est là le rôle du ministère de l'Éducation du Québec.

Il reviendra au ministère de la Main-d'Oeuvre et de l'Immigration du Canada de procéder au recrutement et à la sélection par l'intermédiaire de ses centres fonctionnant sur notre territoire. Tout intéressé peut s'y adresser, à son gré.

Mais la responsabilité fondamentale de l'organisation de la formation professionnelle des adultes incombe à la C.F.P. dont M. Ghislain Tremblay est le dynamique directeur général pour la région Laurentides-Lanaudière.

C'EST QUOI LA C.F.P.?

La Commission de Formation Professionnelle de la Main-d'Oeuvre de la région de Montréal-Nord est un organisme constitué en corporation en vertu de la loi 49. Employeurs et employés de la zone y sont représentés, à nombre égal, par 6 personnes mandatées qui, conjointement avec d'autres désignées par les comités consultatifs régionaux (C.C.R.) forment le conseil d'Administration de la Commission.

Ses activités concernent, en collaboration avec les ministères déjà mentionnés: l'administration du plan global de la formation; la publicité, la promotion, le recrutement et l'inscription; la formation des groupes selon les besoins exprimés et ceux du marché du travail; la formulation d'une commande spécifique de cours aux institutions d'enseignement ayant la responsabilité de dispenser la formation; l'évaluation post-formation.

INFORMATIONS POUR NOTRE REGION

D'ici à la fin du mois de mars 1976, la liste des cours planifiés pour l'année académique 1976-77 sera disponible. Toutefois, nous apprenons d'ores et déjà qu'il a été prévu 183,230 jours-élèves comprenant 2,345 places pour un grand total de 132 cours répartis dans les trois types de formation suivants: formation professionnelle (60 cours pour 940 étudiants); formation générale (35 cours pour 700 étudiants); formation agricole (37 cours pour 705 étudiants).

Il y a lieu de mentionner ici que, au niveau de la formation agricole, les cours seront exclusivement donnés aux agriculteurs reconnus par le ministère de l'Agriculture.

RENCONTRE EN AOUT PROCHAIN

Le plan de formation professionnelle des adultes est officiellement lancé dans la région "au terme de plusieurs étapes nébuleuses" (sic). Le public en est touché. Mais de l'eau aura coulé avant septembre. Aussi, en août prochain, M. Tessier invitera-t-il à nouveau la presse régionale à déclencher une campagne circonstanciée visant à stimuler les intéressés au besoin.

Notre collaboration est acquise à la C.F.P. qui, à la faveur de cette conférence de presse, nous a fourni l'agréable occasion de rencontrer des fonctionnaires compétents sensibles aux rapports excellents devant exister entre la presse et eux dans l'accomplissement d'une tâche écrivaine. Des deux côtés.



Votre courtier en immeubles depuis plus de 17 ans dans la région

les entreprises repentigny inc

PLACE REPENTIGNY

581-0220



F. Doyon



J. Dufour



G. Lavoie

Vente - Achat - Refinancement jusqu'à 95%
Evaluation gratuite
de votre propriété plan de vente garanti

Editorial

Par Bernard De Vendéc

La jeunesse au vert en 1976

Plus de 70 p. cent des enfants de moins de 18 ans du Québec vivent dans les villes. Pourtant, notre pays est l'un de ceux qui possède les plus grands espaces verts au monde. A elle seule la région des Laurentides, au nord de Montréal, possède pas moins de 2,000 lacs dont plusieurs sont absolument sauvages. Il suffit à peine de quelques heures de voiture de Montréal pour se retrouver en pleine forêt boréale, inaccessible, au milieu des cerfs, des élans, des ours et même des loups.

Peut-on imaginer qu'à peine 10 p. cent des adolescents du Québec passeront le prochain été au vert, dans la nature? Ces enfants seront, une fois de plus, prisonniers des murs rectilignes de la ville, des passages cloûtés, des murs de brique et de la chaleur étouffante qui monte des pavés de macadam. Leurs poumons respireront l'air vicié des cheminées et les gaz nocifs des usines. Leur peau blanchie par six longs mois d'hiver recevra à peine quelques rayons dilués de soleil, entre deux rangées de HLM. Ces enfants n'auront pour tout décor que les façades grises

de la ville et les lumières criardes des affiches commerciales. Leurs oreilles seront assourdies par les hurlements de la ville; sirènes, bruits d'usine, pétarades des motos, crissement des pneus, bruits de la ferraille mécanisée. Et je passe sous silence le climat malsain de la bousculade journalière dans les grands magasins, les étalages de sexe dans les débits de journaux, les manifestations de contestataires dans les rues, la "une" sanglante des journaux...

Il n'y a pas si longtemps, au Québec, l'enfant et la nature se confondaient en une seule réalité saine et réjouissante. Les campagnes étaient florissantes. Les jeunes fermiers étaient nombreux. Ils prenaient d'assaut la lande non urbanisée, le ruisseau à truite, la colline semée de trèfle. Les villes n'avaient pas encore été atteintes par le gigantisme urbain. On pouvait encore, à quelques minutes de marche, trouver un coin de verdure derrière la ligne des maisons. Les petits citadins avaient le loisir de passer quelques nuits sur le vert, loin du bruit, des "règlements", de la synchronisation des feux de circulation. Hélas, le pays le plus vert au monde, le Québec "des grands espaces" a été graduellement envahi par le monstre urbain. L'enfant, jadis roi de la nature, est devenu le seigneur du macadam.

Dans la nature se retrouvent toutes les vraies valeurs; la simplicité des êtres et des choses, la beauté d'un soleil couchant, la splendeur des fleurs sauvages qui s'ouvrent à l'air du matin, la délicatesse de l'ondée timide qui caresse les feuilles gonflées de chlorophylle, la grandeur des horizons chargés de clartés, l'humilité de la brume matinale qui monte des étangs. La nature est vraie, virile, sans compromis, sans demi-mesures.

Il existe au Québec des milliers de coins sauvages, de "pays perdus", de sites propices à la vie des bois. Ces sites doivent être pris d'assaut par les jeunes, non pas d'un assaut brutal, irréfléchi, insoumis, mais plutôt d'un assaut style "corps-à-corps", d'une prise de contact loyale avec la nature. L'homme n'a pas à "dompter" la nature et à en devenir le maître. Il doit au contraire s'y fondre et s'y attacher, avec humilité, sachant bien au fond de lui-même que le Créateur y manifeste toute sa puissance, mais aussi son admirable ordre des choses. Il n'y a rien de plus sain et de plus bénéfique pour l'éducation d'un enfant que cette vie dans la nature. Ici les règlements de la ville n'existent plus. Les contraintes sont celles dictées par les éléments; on prend abri lorsqu'il pleut, on fait sauter la chemise lorsque le soleil tape dur. La nature impose un rythme auquel nul ne peut se soustraire. Ce n'est pas comme à l'usine. On ne peut reculer le lever du soleil comme on recule l'aiguille du marqueur des heures de travail. Impossible de tricher. Impossible aussi d'imposer ses caprices et ses quatre volontés. Pour avoir du feu, il ne suffira pas de tourner un commutateur. Il faudra partir à la recherche de bois sec, de brindilles, souffler, souffler encore. Dans la nature les gadgets deviennent dérisoire. C'est le travail à main nue qui compte et qui rapporte davantage. Impossible aussi de pratiquer le "je-m'en-foutisme". L'homme ne peut demeurer inactif dans la nature. Ou bien il s'y intègre avec tout ce que cela comporte de réflexion et de courage, ou bien il revient à la ville. Peut-on demander meilleure école de formation pour la jeunesse du Québec en 1976...? Poser la question, c'est y répondre.

Prêts au choc du futur

Si la consommation d'énergie continue à croître au rythme des 25 dernières années, il faudra bientôt désintégrer la planète pour faire face à la demande. Charbon, pétrole, désintégration atomique, énergie solaire, tous les moyens de production de nouvelles sources d'énergie sont devenus l'obsession des responsables. On ne cesse de nous avertir que la terre ne pourra bientôt plus fournir les hommes en matières énergétiques. Pourtant, insouciant, comme si ces avertissements ne voulaient rien dire, les hommes continuent le gaspillage des ressources...

Il y a à peine un an la crise du pétrole a sonné comme un tocsin sur le monde. Puis, peu à peu, on s'est fait à l'idée... Les hantises ont cessé. On a même oublié qu'il y a quelques mois seulement les voitures étaient arrêtées sur les autoroutes américaines, faute de carburant, et que l'essence se vend maintenant près de \$1 le gallon au Québec. Crise du pétrole? Crise de l'énergie? Connaiss pas...

Il faudra bien, pourtant, se rendre à l'évidence que le gaspillage actuel conduira vers une pénurie majeure d'ici peu. L'homme moderne devra, tôt ou tard, consentir à réduire son train de vie et ses commodités s'il veut survivre. A moins qu'il ne préfère bêtement disparaître à tout jamais de la surface de la planète... Le développement accéléré de la population du globe marchant de pair avec l'épuisement de nos ressources risque de nous conduire à la catastrophe si nous ne réagissons pas tout de suite.

Il y aura un pénible réveil pour ceux qui rêvaient de voir le monde disposer en l'an 2000 d'assez de machines à laver, de réfrigérateurs, de téléviseurs et de voitures pour équiper les six milliards d'habitants qui vivront alors sur la planète.

Cette expansion indéfinie, beaucoup d'hommes pensaient y avoir droit sans même se rendre compte des problèmes inouïs qu'elle devait poser. Comment voulaient-ils, par exemple, que tout le monde ait droit à l'auto et que les autres puissent rouler? La production ne pouvait se développer sans que s'accroisse en même temps le pouvoir d'en régler la distribution et l'usage.

Nous atteignons le seuil prévu par les penseurs et les économistes qui, depuis 50 ans annoncent la fin des temps modernes et le début de l'âge nouveau. Cette certitude ne tient pas seulement à la décadence de nos institutions, au dérèglement des mœurs, aux embouteillages de toutes les formes de circulation et d'échange. Elle découle de la constatation que dans tous les domaines, le monde a réalisé, depuis 400 ans, un tour complet sur lui-même.

Nos soit-disant penseurs modernes balisent de fausses pistes. En incitant les hommes à un progrès effréné, ils contribuent en même temps à accélérer une bousculade sans précédent de la machine. On fabrique de plus en plus de voitures, mais on découvre de moins en moins de pétrole. Parallèlement, on empoisonne chaque jour davantage l'atmosphère. Il arrive un temps où le progrès doit s'imposer certaines limites, et ceci pour la survie même de l'espèce humaine. Ce temps est arrivé. Il serait même dépassé croit-on. Le futur est déjà là. Comment allons-nous en affronter le choc? Car des temps difficiles attendent l'homme. Il ne faut pas en douter. Habitué à ne plus faire usage de ses mains et à dépendre exclusivement de la machine, comment cet homme pourra-t-il survivre quand la belle mécanique qu'il aura inventée pour le servir s'arrêtera? Tel est l'équation.

L'ARTISAN

JOURNAL REGIONAL
HEBDOMADAIRE REGIONAL
D'INFORMATION DE REPENTIGNY
ET DU COMTE L'ASSOMPTION A
FORT TIRAGE

L'IMPRIMERIE L'ARTISAN INC.
172 Notre-Dame, Repentigny. 581-5120
TERREBONNE: 666-9844



MEMBRE DES
HEBDOS DU CANADA

DIRECTEUR GENERAL: Gérard Gauthier
GERANTE: Muriel Gauthier
EDITORIALISTE: Bernard De Vendéc
REDACTEUR: Jean Florival
REDACTRICE FEMININE: Muriel Gauthier
REDACTEUR SPORTIF: Denis Lapointe
REPRESENTANTS: Richard Gauthier, René Lafonde, Guy Taillefer
COMPTABILITE: Hélène Bréard
VERIFICATEUR: J.C. Gagnon, c.a.
DEPOT LEGAL:
"Courrier de deuxième classe" Enregistrement no 0673
ABONNEMENT: \$8.00 États-Unis: \$12.50 par an
COMPOSITION ET MONTAGE: L'Imprimerie L'Artisan Inc.
IMPRESSION: Richelieu Roto-Litho Inc.

Les opinions exprimées dans nos pages par nos collaborateurs ne sont pas nécessairement celles de la direction du journal. L'ARTISAN est enregistré sous le no 234185 auprès du Bureau du Droit d'Auteur à Ottawa. Toute reproduction directe ou déguisée est interdite sans la permission écrite de L'ARTISAN.

SPECIALIAUX

FRIGON

de la

SEMAINE

EPINETTE # 1
2" x 3" x 8' 59¢ mx
2" x 4" x 8' 89¢ mx

STYROFOAM
7/8" x 4' x 8'
(min. 20 fles)

228
la fle

ESCOMPTE DE 15%
sur Poêles Franklin

**LIVRAISON
GRATUITE**



CEDRE AROMATIQUE

12⁹⁵ 4' x 8'
la fle

PREFINI# 1

395
la fle et plus

ECONOMISEZ

DECORLITE
Stuc Décoratif

7¹⁷ le sac

EMAIL 
Semi-lustre

6⁹⁹ le gallon

PLAN BUDGETAIRE
DISPONIBLE

**BARDEAUX
DE CEDRE**

2⁹⁹ le paquet

SCIE RONDE 7 1/4"

SKIL
(Modèle 574C)

33⁹⁵ ch.

**TAPISSERIE
NOVAX**

20% d'escompte

5/8" PRESSWOOD
4' x 8'

5⁷⁶ la fle

BOIS DE GRANGE
2 Montagnes

22⁹⁵ la boîte

ZONOLITE

2⁴⁹ le sac

Voyez ces bas prix... et profitez des aubaines!

FRIGON

MATERIAUX LTEE

L'ASSOMPTION

723 boul. l'Ange-Gardien

589-5691

PAR JEAN GEORFRION

L'ASSOMPTION

Il a été mis en branle par un groupe dynamique et compte aujourd'hui près de 300 membres. Le but de ce mouvement est d'aider les alcooliques à poursuivre leur réadaptation au sein de la société, aussi bien du côté matériel que du point de vue moral et familial. Les hommes d'affaires et industriels intéressés à nous aider dans notre noble tâche, peuvent faire parvenir leurs contributions par chèques émis à l'ordre de Action Départ INC et adressés

à M. Léger Coté, 297, St-Ignace, l'Assomption. Ils sont d'ores et déjà remerciés.

Pour la Fondation du Québec des maladies du cœur
Nous tenons à rappeler que la campagne de souscription en faveur de la Fondation du Québec des maladies du cœur prend fin, le 28 de ce mois. Les personnes qui n'auraient pas encore contribué, sont priées de le faire d'ici là.

A date, cette campagne a é-

té bien accueillie par le public.

Hommage à un valeureux donneur de sang

Il s'agit de M. Jean-Guy Demers qui, le 9 de ce mois, a donné de son sang pour la 60ième fois à la Croix-Rouge.

M. Demers qui habitait autrefois à l'Assomption, réside actuellement à St-Paul l'Ermitte.

Où qu'il soit, nous le félicitons et l'offrons en exemple.

Soirée dansante

Le groupe "Les Loisirs de l'Assomption Paroisse" invite les intéressés à la danse annuelle qu'il organise le samedi 28 février à 8h. p.m. au Centre Civique de St-Paul l'Ermitte.

Nous sommes certains qu'on répondra en grand nombre à cette aimable invitation. D'autant que les succès antérieurs sont garants de la réussite de cette soirée.

125ième anniversaire de la "Fondation de l'Agriculture" du comté

C'est le 27 février prochain que cet anniversaire sera célébré dans le plus grand faste. Les festivités auront lieu au Centre Civique de St-Paul l'Ermitte où, à l'occasion, se donne une grande soirée.

Pour informations supplémentaires, on peut communiquer avec les directeurs de la société ou bien avec l'organisateur M. Basile Papin, de St-Gérard. Tél.: 588-2716.

Succès du carnaval de St-Gérard

Le Carnaval annuel de St-Gérard a été grandiosement fêté en fin de semaine. La foule s'est amusée follement aussi bien dans les rues que dans la salle où, dans la soirée, les réjouissances se sont poursuivies.

A l'année prochaine.

A l'Age d'Or

A ne pas oublier que le déjeuner annuel des Chevaliers de Colomb aura lieu dimanche prochain à 9 h. au siège de leur local habituel.

Partie de cartes, danse, etc... tout y est prévu pour faire de cette journée un événement réussi.

Cannettes pour la St-Vincent de Paul

La St-Vincent de Paul prie les personnes qui achètent des rafraîchissements vendus en "Cannettes" de bien vouloir lui faire parvenir les contenants vides au local de l'institution, rue Du Portage.

Ils peuvent servir à la fabrication de petites tirelires à l'occasion du Carême de Portage.

La St-Vincent de Paul compte sur votre collabo-

ration et vous en remercie à l'avance.

Au Syndicat des Producteurs du Portage

Le syndicat des producteurs du Portage (UPA) invite tous les producteurs agricoles à l'assemblée du jeudi 19 février.

Elle aura lieu à 8h30 à l'hôtel de Ville de l'Assomption.

Au Cercle des Fermières

Dans le but de renseigner davantage les membres sur

la nouvelle philosophie des Cercles des Fermières, des responsables de la Fédération les rencontreront les jeudis 19 et 26 février à 7h30, en la salle paroissiale de l'Assomption.

Ces rencontres visent en outre à assurer à la femme une participation plus active dans la société actuelle.

Il ne fait aucun doute que les membres participeront en nombre imposant à ces rencontres à la faveur desquelles elles pourront enrichir leur expérience.

Par ailleurs, l'exécutif du cercle rappelle que le souper annuel aura lieu comme précédemment annoncé le mercredi 25 février, à 7 h. p.m. en la salle des Chevaliers de Colomb.

Des billets de participation sont encore disponibles chez Mlle Blanche Payette. Et ne pas oublier de se faire accompagner.

Des prix de présence en espèces seront distribués au cours de la soirée.

Centenaire des "Artisans" de l'Assomption

Les membres de la section de l'Assomption des "Artisans Coopvie" fêtaient récemment le centenaire de la locale #104. A l'occasion de la soirée qu'ils organisaient le 17 janvier dernier à la polyvalente Paul Arsenneau, un hommage particulier a été rendu à Mme Irène Desmarchais pour sa participation effective à la réalisation des objectifs de la Coopérative. Et aussi, pour ses 50 années de vie active au sein de l'Ordre des Filles d'Isabelle. La médaille du Centenaire lui a été décernée en la circonstance.

vique de l'Assomption, M. Forest a fait remise du chèque à M. Jean Rostenne, président du club.

MICHEL
Nettoyage
et
Décoration
"D'AUTOMOBILE"

10 rue Tardif
L'ASSOMPTION
589-6996

POUR
QUI CHERCHE
CLASSE,
DISTINCTION,
ELEGANCE



C'EST UNE
BONNE
IDÉE

BIJOUTERIE
ARMSTRONG

M. PIERRE CLAUDE LANTHIER
REPRESENTANT VENDEUR

581-6233

Chevrolet, oldsmobile,
camion oldsmobile

R. DUMOULIN

AUTOMOBILES LTEE
L'ASSOMPTION

69, rue Lemoyne, Repentigny 585-1430 384-0866
SERVICES ADMINISTRATIFS C.D.T. INC.

IMPOT - TENUE DE LIVRES
ADMINISTRATION - ORGANISATION

Jérôme Gar... 222 est, Henri-Bourassa
Montréal, Qué. H3L 1B9

ECONOMISEZ \$\$\$

**LES RENOVATIONS
ECONOMIQUES ENRG.**
REVETEMENT ALUMINIUM

* Estimé gratuit * Jour ou soir:
* Portes M. Boudreault A. Poirier
* Fenêtres 581-8176 (Bur.) 666-8328
* Vinyl Pas de commission à payer
* Aluminium 253 rue Notre-Dame, app. 413 Repentigny

L'ASSOMPTION 5-10-15

Spéciaux du Mois
Gilets bleu marin, beige
4 - 6 - 6 1/2

Assortiments de jolies boîtes de serviettes
pour cadeaux

DEPOT DU JOURNAL L'ARTISAN ET DES ANNONCES CLASSEES
378 Boul. L'Ange-Gardien L'Assomption Tél: 589-3144

HOULE CHAUSSURES

POUR TOUTE LA FAMILLE
R Houle, prop.

37, rue du Couvent

L'ÉPIPHANIE, P.Q. 588-2466



Roger Contre
prop.

Je l'ai trouvé! Qui?

ROGER CONTRE

581-9439

ENRG.

REPARATION

SECHEUSES - CUISINIÈRES -
LESSIVEUSES - CONGELATEURS
LAVE-VAISSELLE -
REFRIGÉRATEURS -
5 ANS D'EXPERIENCE -
SERVICE A DOMICILE

La mission de la Commission Scolaire Le Gardeur

C'est le sujet de la conférence que prononçait, le mardi 17 février, à la salle du conseil de l'école J.-B.

Meilleur, le directeur-général de la C.S.L.G., M. André Ouellette. Cette conférence a été sus-

citée par la Chambre de Commerce de Repentigny désireuse d'intéresser le public sur les activités de

cet organisme duquel dépend la formation de près de 12.000 écoliers de la région.

Le conférencier a été présenté par le distingué président de la Commission Scolaire, M. Maurice Paradis. Présentation d'un diaporama expliquant le fonctionnement de la C.S.L.G., visite du centre audio-visuel et de la bibliothèque ont également marqué cette intéressante soirée qu'agrémentait un buffet offert courtoisement par M. Maurice Paradis.



Le Club Richelieu n'est pas resté insensible à la catastrophe qui a si durement frappé le Guatemala.

En effet, cette photo nous montre le président du club, Me Jacques Dupuis, remettant un chèque de \$100 au gouverneur métropolitain, M. Maurice L'Ecuyer. Cette valeur, fût-elle symbolique, représente la contribution du club dans le cadre de l'assistance extérieure aux sinistrés du Guatemala.

Le membre du Club Richelieu, M. Réal Sorel, est tout heureux de ce geste parti du coeur.

Subvention du MEER à une industrie de Lavaltrie

Dans le cadre du programme du ministère de l'Expansion Economique Régionale, une compagnie de Lavaltrie, dont le nom sera éventuellement connu, recevra une subvention de \$33,860 pour une nouvelle usine

de rechapage de pneus de véhicules lourds. M. Georges Malo a accepté cette offre au nom de cette compagnie qui sera bientôt constituée, ce qui représente 25% du coût d'immobilisation approuvé, estimé à \$85,640, plus 15% de la mas-

se salariale, estimée à \$83,000.

Ce projet permettra de créer sept (7) emplois.

M. Roch La Salle, député de Joliette aux Communes, qui nous a fourni l'information, s'est déclaré satisfait de l'annonce de cet octroi dans cette région où le chômage est particulièrement élevé.

Les
26, 27, 28 février
Jeudi et vendredi
à 6h.30 pm
samedi
1h. à 2h. pm

CULT GATERIES
rive nord
angle autoroute 40 et blvd Brien, Repentigny

Spécial
\$100 Soudure de chaîne et breloque

BIJOUTERIE

PERLE

BIJOUTERIE D'ESCOMPTE

Dépositaire de la montre **BULOVA**

VENTE • REPARATIONS

GRAVURES DE FANTAISIE
Sur bracelet d'identité et trophées
SERVICE SUR PLACE

10¢ La lettre

Mlle Perle Rivest, prop.

HEURES D'OUVERTURE
LUN. FERME
MAR. : 10 h. à 6 h.
MER. : 10 h. à 6 h.
JEU. : 10 h. à 6 h.
VEN. : 10 h. à 6 h.
SAM. : 10 h. à 3 h.

22, rue BELLEFEUILLE
près du 697 Notre-Dame
REPENTIGNY 581-6109

Pour tous vos besoins en couvre-planchers
Consultez notre Service à domicile

C'est gratuit!

TR

TAPIS REPENTIGNY enrg.
407 Notre-Dame
(Voisin du Restaurant La Grange)
581-7570

L'ARTISAN, le 18 février 1976 /7A

Employés de soutien et de bureaux des C.S. tiennent une 1/2 journée d'étude

Mercredi dernier, tous les employés non enseignants des commissions scolaires Berthier d'Autraie, Casca de l'Achigan, de l'Industrie Nord Joli et de la régionale de Lanaudière, se sont abs-

tenus de travailler durant une demie-journée. Le président du syndicat, M. Guy Malo, a précisé que les syndiqués manifestaient ainsi contre la lenteur excessive des négociations. Il a déclaré qu'après huit mois de négociations, aucune

clause importante n'avait encore été ratifiée. D'un autre côté, tous les employés de bureau des cinq commissions scolaires de la région, ont cessé également le travail le mercredi après-midi pour se réunir en ses-

sion d'étude. Les services administratifs des écoles et des commissions scolaires

ont donc été paralysés pour veau, ils ont massivement une demie-journée. A nou- rejeté les offres patronales.

Service d'accueil aux voyageurs et immigrants de Mirabel

Le Centre de services sociaux Laurentides-Lanaudière (C.S.S.L.L.) a mis sur pied un service d'accueil aux voyageurs et immigrants de Mirabel (SAVIM). Le service a débuté ses activités sur une base régulière de 13 heures par jour, à compter de 9:00 heures a.m., sept jours par semaine.

Le travail de SAVIM consiste à dispenser des services à court terme de dépannage, de soutien et d'ai-

de aux voyageurs et immigrants en difficulté à l'Aéroport international de Mirabel, et à référer aux organismes compétents les voyageurs et immigrants qui ont besoin de services sociaux spécialisés à long terme.

SAVIM s'adresse aux personnes perdues ou seules, aux enfants malades, aux étrangers en transit, aux personnes âgées, etc... Les problèmes rencontrés sont mul-

tiples: manque d'argent, problèmes de langue, désarroi, manque de gîte, refus d'accès aux pays, solitude, ignorance des ressources disponibles, etc...

Le Centre de services sociaux Laurentides-Lanaudière a affecté quatre personnes à ce nouveau service.

Pour information: M. Grégoire Fournier, M. Serge Leblanc, (435-3606) Mme Alberte Demers, Mme Louise A. Boiteau (476-3987)

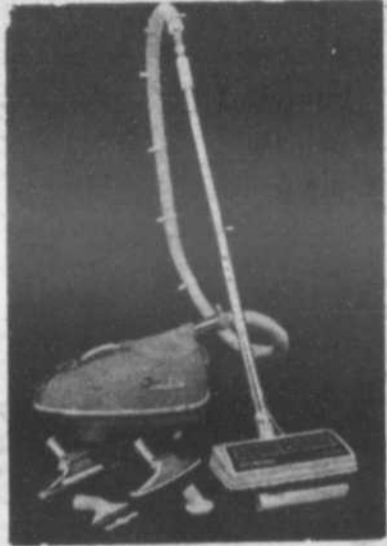
MONSIEUR BALAYEUSE

DISTRIBUTEUR COMPACT GARANTIE DE 25 ANS

VENTE ET REPARATION DE TOUTES MARQUES

LOCATION ESTIMATION GRATUITE

581-2660

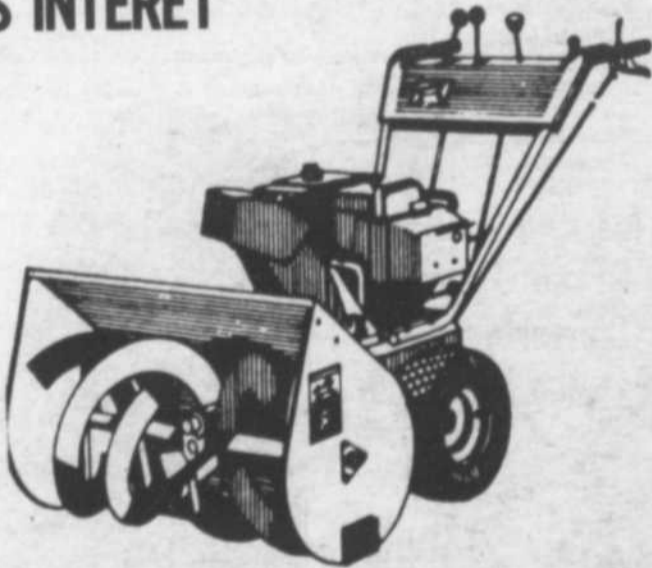


Vente aspirateurs usagés à partir de \$10.00 avec garantie d'un an, sacs pour toutes marques, shampooing à tapis.

472 C NOTRE-DAME REPENTIGNY

Souffleuses BOLENS

ACHETEZ MAINTENANT et PAYEZ EN SEPTEMBRE 1976 SANS INTERET



Modèles #625 # 826

581-1270

QUINCAILLERIE

Maurice Thouin INC.

Peinture Mont-Royal * Quincaillerie Générale * Accessoires Électriques G.É.

328 NOTRE-DAME, REPENTIGNY

Certificat d'enregistrement obligatoire

L'Office de la Construction du Québec a expédié, le 13 février dernier, des certificats d'enregistrement à tous ceux qui ont voté lors du scrutin de novembre 1975, ou qui ont signifié leur adhésion syndicale obligatoire à un bureau de l'Office.

En vertu de l'article 7H de la loi modifiant la loi sur les relations de travail dans l'industrie de la construction, à compter du 1er mars 1976, ce certificat d'enregistrement sera exigé des salariés pour travailler dans l'industrie de la construction.

Vu la proximité de l'échéance du 1er mars 1976, le bureau régional de l'O.C. Q. situé à 1225 rue Ladouceur, Joliette, ouvrira exceptionnellement les vendredis 20 et 27 février 1976 de 9 heures à 21 heures, et les samedis 21 et 28 février 1976, de 9 heures à 17 heures.

Les salariés de la région

administrative de Joliette qui ont signifié leur adhésion syndicale avant le 1er février 1976 et qui n'ont pas encore reçu leur certificat d'enregistrement, devraient

communiquer immédiatement avec le bureau régional de l'Office de la Construction du Québec, situé au 1225 rue Ladouceur, Joliette, Tél: 753-7434.



NEREE SEGUIN

Opticien d'ordonnances Prescriptions de lunettes

- lentilles cornéennes
- lentilles progressives
- lentilles asphériques (opéré des cataractes)

REPENTIGNY

41 BOUL. INDUSTRIEL

581-0642

MONTREAL

4897 St-Laurent 844-8114

Dossier à Radio-Québec

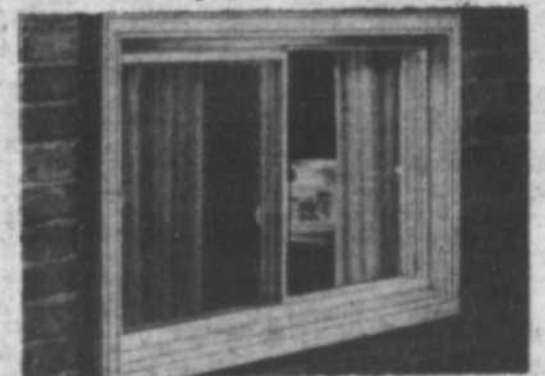
"Vivre comme du monde": tel sera le titre d'une semaine-dossier sur la santé présentée par Radio-Québec du 23 au 27 février. Ce dossier sur la santé sera composé de cinq émissions de deux heures chacune, diffusées du lundi au vendredi à 19h30.

"Vivre comme du monde" c'est avant tout une réflexion sur le mauvais état de santé général des québécois (mauvaise alimentation, obésité, alcoolisme, abus du tabac et des drogues, manque d'exercice, mauvaise hygiène et autres). Mais ces émissions ne se limiteront pas à un simple exposé de la situation. Elles tenteront également d'expliquer pourquoi et comment il faut modifier nos habitudes de vie dans une optique de santé préventive.

Fernand Séguin, homme de science et vulgarisateur réputé animera cette semaine-dossier. Spécialistes et témoins d'individus en renforceront encore la qualité.

VITRERIE LE

Le Portage INC.



VITRES DE TOUS GENRES ENTREE COMMERCIALE THERMOS - MIRROIR RENOVATION D'ALUMINIUM SPECIALITES:

FENETRES ET PORTES D'ALUMINIUM

144 Point du Jour Nord L'ASSOMPTION, QUEBEC. TEL.: 589-4824

Division de M. J. Aluminium

Le ministre Forget critique le milieu hospitalier québécois

A l'occasion du congrès de l'Association des hôpitaux de la province de Québec, le ministre Claude Forget, des Affaires sociales, a dans son discours, critiqué vivement le rendement fourni par le milieu hospitalier québécois.

Il a étayé ses critiques à la lumière de nombreuses comparaisons entre le Québec et l'Ontario, concluant que le Québec dépense annuelle-

ment \$140,000,000 de plus que l'Ontario.

Le ministre Forget a fait aussi allusion à la trop longue durée du séjour des patients dans nos hôpitaux et suggéré la fermeture d'un certain nombre de lits, dans le but d'abaisser sensiblement le coût d'exploitation d'une journée d'hospitalisation.

A cela, l'Association des hôpitaux du Québec répond

que des expériences récentes prouvent qu'une telle tactique s'avère non rentable d'autant que, selon elle, les administrateurs dans bien des cas, ne possèdent que des pouvoirs mitigés; voire même inexistantes. A la suite de plusieurs autres considérations, l'Association estime en fin de compte que "les problèmes que nous connaissons actuellement dans notre milieu hospita-

lier découlent en grande partie des gestes posés par le gouvernement dont celui-ci se fait fort de passer à d'autres le soin de trouver les remèdes nécessaires à des

maux qui nous apparaissent d'ores et déjà difficilement remédiables".

Aussi l'A.H.P.Q. estime-t-elle important que les intéressés participent à l'élabo-

ration même de la législation les concernant - leurs points de vue devraient être entendus préalablement en vue d'une gestion efficace de nos hôpitaux.

A la Commission scolaire régionale Duvernay

• Arrivé à échéance, début janvier, l'emprunt temporaire au montant de \$6,000,000 a été renouvelé pour une durée n'excédant pas 6 mois. Cette valeur servira à couvrir des dépenses d'ordre budgétaire.

• La même opération est effectuée pour une valeur de \$1,000,000 devant être utilisée pour l'administration du fonds de capital et d'emprunt.

• Cette commission scolaire agréée également au programme d'échange d'enseignants entre le Québec et la France pour l'année 1976-77. Elle donne en outre son accord de principe au projet de location au ministère de la Défense nationale de l'école polyvalente Georges Vanier et de l'annexe Vanier, à l'occasion des Jeux Olympiques 76.

• En raison de l'ampleur que connaîtra à l'avenir le secteur de la mesure et évaluation, les dirigeants scolaires ont demandé à la Direction générale de l'édu-

cation des adultes d'engager à plein temps un professionnel auquel serait confié le dossier "Mesure et évaluation".

• Les services de l'enseignement procèdent à l'analyse des causes d'échecs aux examens de juin 1975. Le rapport sera remis aux fins utiles d'ici à la fin de ce mois.

• Rencontre du comité exécutif avec les membres du comité de parents. On y a

discuté des diverses attitudes à observer à propos de la situation actuelle dans les écoles.

• Au cours d'une réunion tenue à huis-clos, les autorités de la commission scolaire régionale Duvernay ont décidé à l'unanimité du renvoi de M. Réjean Houle. Il lui est reproché dans le cadre du code scolaire: in-conduite grave et négligence à remplir ses devoirs d'insti-tuteur.

Vice-président de "Ciment Québec Ltée"



Un homme d'affaires très bien connu dans notre région, Monsieur Camille Deschamps, vient d'être nommé vice-président de Ciment Québec Ltée, très importante compagnie de béton à Québec.

Monsieur Camille Deschamps est aussi vice-président et directeur général de Prud'homme & Frères Ltée, et de plus directeur de l'Association de béton du Québec.

Nous avons également pu reconnaître ses talents d'administrateur alors qu'il a été président de Construction M.D.C. Ltée, durant quatre ans.

Félicitations à ce jeune Canadien qui réussit très bien.

MEDITATION TRANSCENDANTALE LE PROGRAMME DE M.T. POUR DEVELOPPER LE PLEIN POTENTIEL DE L'INDIVIDU



Maharishi Mahesh Yogi

s'apprend facilement et est un excellent moyen pour éliminer la fatigue et le stress. Se pratique 2 fois par jour assis confortablement les yeux fermés, et sans effort.

CONFERENCE D'INFORMATION

POINTE-AUX-TREMBLES
Lundi 23 février 8 hres p.m.

Aréna Rodrigue Gilbert
1515 Tricentenaire (Salle de réceptions) Pointe-aux-Trembles

L'entrée est libre. Bienvenue à tous

**ASSOCIATION INTERNATIONALE
DE MEDITATION TRANSCENDANTALE**

1388 est rue Fleury

REPENTIGNY

Mardi 24 février 8 h. p.m.

Chalet Rivest Coin Iberville
et Chauveau
Repentigny

Tél: 381-5391

Meubles de qualité pour un meilleur confort



Série 6000
PROVINCIAL FRANCAIS



A.Souliny & Fils Co. Ltée
185 NOTRE-DAME L'ASSOMPTION 589-4787

A par Gérald Fortier St. Paul L'ERMITE



Chambre de commerce
Lundi, le 9 février 1976, la Chambre de Commerce de St-Paul l'Ermitte avait le plaisir de recevoir M. Robichaud du Service de la Protection du Consommateur du Gouvernement Provincial pour une soirée d'information. Plusieurs sujets furent traités au cours de cette soirée d'information agrémentée de films: les contrats, les vendeurs itinérants, les cartes de crédit, la publicité pour les enfants, etc.

De tous les sujets traités, le plus important était sans doute le contrat de vente à tempérament, c'est-à-dire en payant par acomptes successifs. Il faut bien lire ces contrats avant de les signer afin de savoir à quoi on s'engage et le taux d'intérêt qui est chargé. Les autres sujets furent développés et M. Robichaud répondit à toutes les questions qu'on voulait lui poser.

En ce qui regarde la qualité des biens de consumma-

tion, la responsabilité en revient à un organisme du gouvernement fédéral.

M. Robichaud ajoute que le service auquel il appartient a été créé pour la protection du consommateur, mais il faut aussi que le consommateur soit prudent. C'est la conclusion qu'il faut tirer de cette soirée d'information. La Chambre de Commerce désire remercier tous ceux qui ont assisté à cette soirée d'information.

Ligue des citoyens

Il y aura assemblée de la Ligue des Citoyens de St-Paul l'Ermitte mercredi, le 18 février 1976 à 7h30 p.m. à la salle de la Sainte Famille au sous-sol de l'église. Bienvenue à tous! Pour information 585-1164.

Cercle Social Marguerite d'Youville
Assemblée mensuelle du Cercle Social Marguerite d'Youville de St-Paul l'Ermitte mercredi, le 25 février 1976 à 8h30 p.m. au Centre Civique de St-Paul l'Ermitte. Le Cercle recevra à cette occasion la Troupe Scoute "Les Eclaireurs de St-Paul l'Ermitte".

Extraits de l'assemblée spéciale du conseil de la ville de St-Paul l'Ermitte tenue le 9 février 1976.

Vidanges

Il est résolu d'accepter les changements proposés au cahier de charges pour la cueillette et le transport des vidanges, en vue de l'octroi annuel à compter du 1er mai 1976; de demander des soumissions publiques pour l'adjudication éventuelle du-

dit contrat; de fixer l'ouverture desdites soumissions au 14 avril 1976.

Règlement no 286 fixant la date des assemblées régulières du conseil.

Il est résolu d'adopter le règlement no 286 fixant au deuxième mercredi du mois, la date des assemblées régulières des membres du conseil municipal.

Comité conjoint Centre Civique

Il est résolu d'accepter le rapport produit par le secrétaire-trésorier du comité conjoint du centre civique concernant la réunion de ses membres en date du 3 février 1976.

Arsenaux Canadiens

Il est résolu qu'après avoir pris connaissance du rapport de la rencontre du comité,

mandaté dans le dossier de l'octroi annuel des Arsenaux Canadiens Ltée, en date du 4 février 1976, le conseil municipal demande au comité de poursuivre les négociations entreprises avec les Arsenaux Canadiens Ltée.

Règlement no 284 - Conduite maîtresse d'aqueduc.

Il est résolu qu'après avoir pris connaissance, le conseil accepte le rapport du greffier concernant la procédure de consultation des personnes habiles à voter au règlement no 284, tenue les 4 et 5 février 1976. Il est résolu de demander des soumissions publiques pour l'exécution des travaux projetés au règlement no 284 et de fixer au 17 mars, l'ouverture desdites soumissions.

NETTOYEUR DE TAPIS



F. PICHETTE - SERVICE
Commercial et Résidentiel
Nettoyage à la vapeur
516 boul. Lacombe, St-Paul l'Ermitte
TEL: 581-7980 581-1508
estimation gratuite

La migration des campagnes vers la ville: dramatique réalité

La migration des campagnes vers la ville constitue une réalité qui a dramatiquement changé la face du globe. Les populations se déplacent constamment des villages vers les métropoles. Et très peu de personnes retournent aux petites agglomérations urbaines. Fourmillantes d'activités, les villes attirent des quantités de gens en nombre sans cesse croissant: gens en quête d'emploi, d'éducation, de meilleurs services sociaux et d'un niveau de vie plus élevé.

Il en résulte donc un surpeuplement des zones urbaines. Les promesses de la vie citadine ne se réalisent presque jamais et les nouveaux arrivés se retrouvent, le plus souvent, dans des taudis ou dans des établissements spontanés. C'est que tout simplement, les villes ne peuvent guère hélas absorber cette énorme affluence, au point que leurs services potentiels craquent sous la pression. Espoirs brisés, frustrations: voilà sur quoi habituellement bute le nouveau venu.

Le dépeuplement des régions rurales est le corollaire logique d'un tel phénomène. Car, la migration des campagnes vers la ville est une épée à double tranchant. La force d'attraction des villes agit sur les membres les plus entreprenants ou les plus ambitieux des communautés rurales et leur exode massif précipite le déclin des villages...

Toutefois, peut-on malgré tout les blâmer? Le manque de travail, les possibilités limitées en matière d'éducation, de services sociaux

et autres, ne justifient-ils pas le fait que ces gens forcent la cage? Il s'agirait donc de répondre à leurs besoins, avant de crier: HAL-TE!!!

C'est ce à quoi vont s'attacher les représentants des pays du monde entier, conviés en mai prochain, à Vancouver, aux importantes as-

sises d'HABITAT. Que sortira-t-il de ce forum? L'avenir seul nous le dira...

REPENTIGNY KARATE CLUB

DIRECTEUR TECHNIQUE
Guy Labatt ceinture noire 2ième Dan
6 CEINTURES NOIRES POUR VOUS AIDER
2 ECOLES

Hommes, femmes, enfants

669 C, Notre-Dame, Repentigny 581-7284
87, Sacré-Coeur Charlemagne



Set de cuisine Canadien & Colonial Set de salon Espagnol & Canadien de marque reconnue

Appareils électriques, réfrigérateurs, poêles, laveuses & sècheuses, sont tous des meubles du Québec

Chez

Robert Auclair
MEUBLES

94 St-Paul
St-Paul l'Ermitte
581-5149

Huile à chauffage ROBITAILLE Ltée



Livraison automatique pour un service ultra-rapide

581-2140
St-Paul l'Ermitte

CENTRE PROFESSIONNEL

522 Notre-Dame Repentigny

HEBERT, DURAND, RAYMOND
NOTAIRES
581-7020 581-7440 581-8040
Aussi bureau au 172 Notre-Dame

CHAURETTE ET RONDEAU
ARPENTEURS-GEOMETRES
INGENIEUR-CONSEIL
581-1160

HAREL, ROULEAU, VILLENEUVE
COMPTABLES AGRES
REPENTIGNY 581-8654
MONTREAL 849-8001

ON VEUT NEGOCIER

COMPROMIS SUR LA TACHE:

Les enseignants ont déposé une série de contrepropositions, le 27 janvier 76, et attendent encore la réaction du patron à cette ouverture considérable.

DEMANDE INITIALE:

- Charge maximale de 20 périodes/sem. tant à l'élémentaire qu'au secondaire.
- Nombre d'élèves maximum par classe: de 20 à 24 selon les groupes.

CONTREPROPOSITION SYNDICALE:

- A l'Elémentaire: au lieu de 20 périodes, la demande a été ramenée à 26 la première année et à 25 la seconde année.
- Au Secondaire: au lieu de 20 périodes de charge globale, la demande est ramenée à 20 périodes d'enseignement.
- A l'Elémentaire: nombre maximal de 23 élèves par classe, avec un écart de 3.
- Au Secondaire: 25 étudiants par classe (avec un écart de 3).



NOUS AVONS assoupli nos positions au point d'accepter une application graduelle du principe fondamental de l'égalité des taches entre les enseignants de l'élémentaire et ceux du secondaire. IL EST INACCEPTABLE que la partie patronale n'ait pas réagi. L'offre patronale est toujours:

**- 32 1/2 hres de présence obligatoire
aucun maximum d'élèves par classe.**

LES OFFRES NOUS PLACENT DANS UNE SITUATION PIRE QUE CELLE ACTUELLEMENT PREVUE PAR LE DECRET, LEQUEL EST DEJA TOTALEMENT INACCEPTABLE.

COMPROMIS SECURITE D'EMPLOI:

DEMANDE INITIALE:

- Sécurité d'emploi au niveau de la Commission Scolaire Régionale à la fin de la première année de travail.

COMPROMIS SYNDICAL: (16 janvier 76)

- Obtention de la sécurité d'emploi après deux (2) ans de travail.
- Sécurité à la grandeur de la province après deux (2) ans.

CONTREPROPOSITION PATRONALE (VERBALE):

- Sécurité après deux (2) ans et sept (7) mois (Au niveau de la Commission Scolaire au lieu de la province)
- Le changement de matière amène la perte de la qualification légale d'enseigner.

NOS DEMANDES SONT PARFAITEMENT JUSTIFIEES ET REPONDENT AUX BESOINS FONDAMENTAUX DE L'ECOLE PUBLIQUE.

ACTUELLEMENT L'ETAT-PATRON N'A DEPOSE AUCUNE OFFRE SUR 6 SUJETS MAJEURS:

Enfance inadaptée, éducation aux adultes, etc...

APRES 8 MOIS DE NEGOCIATIONS, UNE TELLE SITUATION EST TOUT SIMPLEMENT INQUALIFIABLE.

SAVIEZ-VOUS QUE:

- A) Chez les Enseignants, la permanence signifie uniquement le droit d'être défendu légalement en cas de congédiement.
- B) Ce sont les Enseignants qui ont à subir la plus longue période d'attente de toute la Fonction Publique pour l'obtention de leur permanence.
- C) Pour chaque heure passée devant les étudiants, un Enseignant doit, en moyenne, travailler une autre heure hors de sa classe.

La majorité silencieuse se met à parler

Le président, Jacques Doré, du S.P.G.Q. vient de déclarer "qu'il y a des gens qui veulent scrapper le syndicat". Il est temps de mettre les points sur les "i".

Personne ne veut scrapper un syndicat qui fait sérieusement son travail, qui négocie, qui représente ses membres et fait valoir leurs

droits. Personne ne veut d'un syndicat qui place ses intérêts politiques avant le bien-être des membres, qui tergiverse au lieu de négocier, qui utilise ses mem-

bres d'une section pour compenser les erreurs que le syndicat fait ailleurs, qui ne cherche qu'à ameuter l'opinion publique par des "mo-

yens de pression", alors que c'est à la table de négociation que tout se règle.

Il faut de toute urgence que notre syndicat soit un véritable syndicat et que nos cotisations servent à faire valoir nos propres droits. A la lenteur et l'inefficacité de nos négociations, il nous faudra opposer un mandat clair et précis avec échéancier.

Si la C.S.N. veut sauver sa peau et faire payer aux autres les pots que son incompetence, ses ambitions politiques et sa négligence ont cassés; c'est son affaire.

Mais si, avant de payer, nous voulons au moins obtenir les résultats que nous leur avons demandé d'obtenir, c'est notre affaire. Occupons-nous en. Nous amé-

liorerons ainsi notre sort et serons mieux en mesure d'avoir un syndicat qui nous représente.

Jamais les professionnels ne "scrapperont" un syndicat. Mais nous "scrapperons" ceux qui l'administreront mal, qui l'orientent vers des idéaux contraires aux intérêts des travail-

leurs, qui n'ont pas assez de jugement pour comprendre les véritables besoins de leurs syndiqués.

Occupons-nous de nos affaires, on est jamais si bien servi que par soi-même.

Guy Parent
Ministère des Affaires Municipales
Membre S.P.G.Q.

LA CHALEUR DE VOTRE FOYER ÇA NOUS CONNAIT



LES FORGES DE REPENTIGNY

Jules Lacombe, prop. ENRG.

Enjolivez votre foyer à l'aide de nos portes de foyer et outils fabriqués sur mesure.

Vaste choix de finitions (noir mat, noir antique, cuivre, bronze, suédois, chromés, etc.)

N'hésitez plus, composez

581-9379

Visiter notre salle de montre chez

FRIGON MATERIAUX LTEE

723, boul. L'Ange-Gardien, L'Assomption.

La réglementation des honoraires professionnels

Le président de l'office des professions du Québec, Me René Dussault, annonce que les consultations publiques de l'organisme qu'il dirige, relativement à la réglementation des honoraires professionnels dans la pratique privée, commenceront le vendredi 20 février prochain, à l'hôtel Reine Eli-

sabeth (Salon Jolliet).

Elles se poursuivront les 26 et 27 février courant, ainsi que les 4, 12 et 18

mars. Durant ces assises, 32 mémoires seront soumis par diverses corporations ou associations professionnelles, de même que par des groupes socio-écono-

miques.

L'Office des professions du Québec tient ces consultations publiques dans le but de préciser les principes devant le guider dans l'ex-

ercice de son pouvoir de suggérer au gouvernement des tarifs d'honoraires pour les membres des 38 corporations professionnelles oeuvrant en pratique privée.

"Les jeunes solistes du Québec"

C'est ainsi que s'intitulera une série de concerts patronnée par le ministère des Affaires culturelles du Québec.

En effet, désirant poursuivre son action dans le développement de la carrière des jeunes artistes du Québec, la direction générale des Arts d'Interprétation de ce ministère a mandaté pour la troisième année consécutive "Ars Musicalis - Canada" dans le but de continuer cette activité culturelle.

Les jeunes solistes choisis sont détenteurs de Premier Prix, ou lauréats de concours nationaux et internationaux, bien qu'ils soient encore au début de leur carrière.

Ils se produiront au cours de la présente saison dans des concerts à travers le Québec.

Pour informations supplémentaires, on peut communiquer avec "Ars Musicalis - Canada" (Tél: 514-733-0777)

GALERIE de PERSONNALITES

par **HARVEY MAJO INC.**
portraitiste

8549 rue St-Denis, Montréal Tél: 384-5777



Ginette Reno

Cette grande artiste qui fait honneur au Québec, arrive d'une tournée américaine notamment de Los Angeles. Elle doit donner son spectacle en la Salle Wilfrid Pelletier de la Place des Arts, fin février et début mars. Nul doute qu'elle fasse salle comble encore une fois. Depuis le temps où on l'appelait la "Petite du Peuple" elle a fait un grand bout de chemin dans sa carrière artistique. Maintenant, elle est la "Grande Dame de la Chanson".



M. Lucien Saulnier

Né à Montréal. Il fait ses études à l'École Supérieure St-Louis, puis suit un cours à l'École des Sciences Sociales de l'Université de Montréal avec Édouard Montpetit. Longtemps à l'emploi de la Revue Actualité, il devient un membre très actif de la Chambre de Commerce des Jeunes. En 1954, il est élu conseiller municipal à Montréal, sous le bannière de la Ligue d'Action Civique. En 1960, il forme avec 17 autres membres de l'Action Civique, dont l'actuel maire Jean Drapeau, le Parti Civique, toujours au pouvoir à l'Hôtel de Ville de Montréal. La même année, il devient Président du Comité exécutif de la Ville de Montréal.

En 1970, il fonde la Communauté Urbaine de Montréal dont il demeure le président jusqu'en 1972. Il a été aussi Président de la Société de Développement Industriel. Nommé en août 1975 Président de la Société d'Habitation du Québec, on le nomme également membre du Conseil d'Administration de l'Université de Montréal.

Il a déjà reçu un doctorat Honoris Causa en administration de l'Université de Montréal. Monsieur Saulnier est marié à Juliette Besoulier. Il est père de 6 enfants. C'est un grand amateur de golf, mais qui consacre aussi beaucoup de temps à la lecture.

POUR UN CERTAIN TEMPS, HARVEY MAJO, PORTRAITISTE DE GRANDE RENOMMÉE, PUBLIERA DANS CE JOURNAL LES PHOTOGRAPHIES DE PERSONNALITES DE LA REGION.

(Publicité payée)

Studio SYLVAIN DETHIOUX Maître photographe

Pour photo toile, photo porcelaine, caméra, flash, tout pour l'amateur et le professionnel, prise de vue sur rendez-vous, mariage, enfant, etc...

60 Chérier Repentigny 581-3630

L'ECONOMIQUE 'GOLDEN NUGGET' TOUR DE 30' ROTATEUR AUTOMATIQUE ANTENNE POUR T.V. COULEUR

UHF-VHF-FM
TEL QU'ILLUSTRE

\$259⁰⁰
INSTALLATION
COMPRISE

CHARGEX

N'HESITEZ PAS
Consultez des experts
en électronique pour
vos installations.

bilodeau
électronique
enr.
VENTE ET
INSTALLATION
REPARATION
ENTRETIEN
581-0142

Reprise du dialogue avec M. André Ouellette

Des finances et priorités de la C.S.L.G.

Dans notre livraison précédente, M. Ouellette a bien voulu définir pour L'ARTISAN la position de la Commission Scolaire Le Gardien en regard de l'interminable conflit opposant les enseignants au gouvernement. Il l'a fait sans ambages, déplorant même "le manque de sérieux de certaines offres et demandes, ainsi que la lenteur des négociations".

Cette semaine, comme prévu d'ailleurs, il accepte à se pencher sur la situation financière de l'organisme dont il assume la direction. Et à nous parler aussi des priorités actuelles de la C.S.L.G. dans le domaine de l'Education et de l'Enseignement, de même que des rapports des dirigeants scolaires avec les parents. Nous l'avons également interrogé sur l'avenir des écoles de la région.

L'Artisan: Monsieur le Directeur Général, êtes-vous satisfait du budget alloué à votre Commission Scolaire? Si non, quels en sont les points faibles? Et en fonction de quel projet ou domaine en particulier?

M. Ouellette: "Quant à l'importance des ressources financières dont dispose notre Commission Scolaire, la question peut être envisagée sous plusieurs aspects. Il faut cependant souligner, dès le départ, que l'augmentation qualitative et quantitative des besoins à satisfaire, de même que les exigences sans cesse croissantes des parents, soit si manifestes que dans la conjoncture économique actuelle la rareté des ressources

aura toujours tendance à se poser avec la même acuité. "Dans cette perspective, notre préoccupation majeure, aussi bien du Conseil des Commissaires que de l'administration de la Commission Scolaire, est donc de viser à orienter ses ressources de manière optimale afin de satisfaire toujours un plus grand nombre de besoins, le mieux possible, et ce, en minimisant les coûts.

Budget de fonctionnement et budget d'investissement
"Maintenant, à la question de savoir si je suis satisfait du budget alloué, il m'apparaît important de distinguer la situation qui caractérise le budget de fonctionnement de celle relative au budget d'investissement.

Budget de fonctionnement discriminatoire
"Comme vous le savez, le budget de fonctionnement de la Commission Scolaire est de l'ordre de 15 millions de dollars pour l'année 1975-76. Et ce budget, adopté par le Conseil des Commissaires, est financé dans une proportion de 80% par le gouvernement provincial. L'impôt scolaire alimente les autres 20%.

"Ces chiffres parlent d'eux-mêmes et montrent bien qu'un organisme comme le nôtre est tributaire des normes gouvernementales qui, il faut bien le dire, ont tendance à avantager les grosses commissions scolaires au détriment de celles de taille moyenne (comme la nôtre) ou de celles de taille plus modeste. "Ainsi donc, il est évident

que le système de financement de l'éducation est sans aucun doute discriminatoire à l'égard de notre Commission Scolaire. Aussi, est-il évident que mes efforts, conjugués à ceux de mes collègues, visent à faire apporter aux règles du jeu actuel les correctifs appropriés aux circonstances.

"Quant à l'impôt foncier scolaire, il faut distinguer l'impôt normalisé de l'im-

pôt supplémentaire destiné à couvrir les dépenses excédant les normes de dépenses subventionnelles du ministère de l'Education.

"Alors, comme les normes gouvernementales désavantagent les commissions scolaires ayant environ 12,000 élèves comme la nôtre, comparativement à celles ayant 20,000 élèves par exemple, et puisque les besoins à satisfaire sont généralement

identiques, il en ressort que, pour un même niveau et pour la même qualité de services fournis, la contribution des contribuables au financement local de l'éducation par l'impôt supplémentaire sera plus élevée dans notre cas.

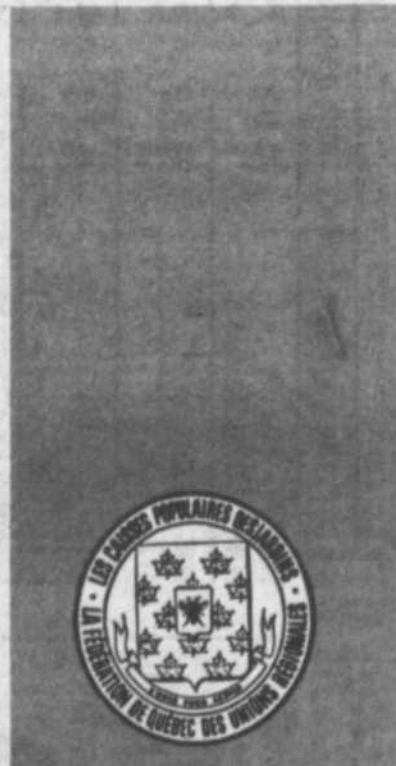
"Or, ce phénomène constitue, en même temps qu'une forme d'injustice, un frein extrêmement puissant à l'augmentation des services

désirés par la population... Et souvent avec insistance. C'est pourquoi ces vices du système nous obligent à redoubler d'ardeur afin de toujours mieux orienter ces ressources.

"Enfin, vous comprendrez qu'à la suite des coupures annoncées au niveau gouvernemental dans le cadre du programme anti-inflation, il me soit permis d'entretenir

(Suite de la page 17)

COMMENT SAUVER DE L'IMPOT? SUR VOS REVENUS DE L'ANNEE 1975



C'est payant pour vous.

Si votre revenu imposable est assez élevé, vos remboursements d'impôts pourraient même atteindre 47% de votre dépôt annuel dans un compte d'épargne enregistré auprès du ministère de l'impôt sur le revenu.

Augmentation du taux d'intérêt

Depuis le 15 janvier 1976, le taux d'intérêt a été porté à 8 1/2%. Ce taux sera en vigueur jusqu'au premier juillet 1976.

Hâtez-vous.

Le Directeur de votre caisse populaire Desjardins désire vous parler simplement.

CE N'EST PAS COMPLIQUE!

Présentez-vous à votre
CAISSE POPULAIRE DESJARDINS
avant le 1^{er} mars 1976.

bijouterie
Desaulniers enrg

NOUS POSSEDONS UN VASTE CHOIX de BIJOUX pouvant plaire à tous les goûts et convenant à tous les budgets.



Très bel assortiment de bagues pour hommes et dames

Dépositaires des montres

ACCUTRON
ACCUQUARTZ
BULOVA
CARAVELLE
TIMEX
CARDINAL
Nous remontons les bagues

Nous perçons les oreilles

Nous avons en magasin un grand choix de bijoux en or 10 et 14K.



24 ANS D'expérience en réparations de Bijoux et Montres
291 boul. Iberville
(Place Cherrier) REPENTIGNY 581-1800



on est tout à vous

NOUS SOMMES DISTRIBUTEURS DE BOEUF ET DE PORC DE QUALITÉ. "MERITE", UNE GARANTIE D'EXCELLENCE...



NOS VIANDES SONT 100% GARANTIES OU ARGENT REMIS

RÔTI DE BOEUF HAUT CÔTÉ ROULÉ	LB	1 08	FOIE DE VEAU IMPORTÉ DE CHOIX TRANCHÉ	LB	1 49
BIFTECK HACHÉ	LB	1 28	BOUDIN AU LAIT "TAILLEFER"	LB	65c
SOC DE PORC "MERITE" ROULÉ FUMÉ	2 à 3 lb	1 79	CRETONS "TAILLEFER"	CONT. 10 OZ	99c
BACON "MERITE"	POT 1 LB	1 59	SALADE DE CHOUX "TAILLEFER"	CONT. 24 OZ	65c
SAUCISSES FUMÉES "MERITE"	POT 1 LB	88c	SAUCISSES AU PORC "LA BELLE FERMIERE"	POT 1 LB	1 25

BOEUF À BOUILLIR EN CUBES	LB	1 28
RÔTI DE PORC FRAIS DÉOSSÉ, ROULÉ GENRE BOSTON SANS PERTE	LB	1 49
SAUCISSON DE BOLOGNE "MERITE" MORCEAU 2 LB et plus	LB	59c
RÔTI DE BOEUF CÔTES CROISÉES	LB	1 08

POUR VOUS...

JARDIN MERITE

FRUITS ET LÉGUMES FRAIS

RÔTI DE BOEUF HAUT CÔTÉ PARTIE DE LA PALETTE

COUPE RÉGULIÈRE

LB **68c**

ORANGES NAVEL

IMP. DU MAROC GR: 88

DOUZ. **89c**

SIROP DE MAÏS CROWN

BOUT. 32 OZ

59c

HUILE VÉGÉTALE "CRISCO"

BOUT 38 OZ

1 45

MÉLANGE À GÂTEAUX "DUNCAN HINES"

POT 12 OZ, 14 OZ, OU 19 OZ

63c

POIRES ANJOU

IMP. E.-U. CANADA DE FANTAISIE GR: 150

3 LB **89c**

ÉCHALOTES IMPORTÉES DES ETATS-UNIS

3 POTS **45c**

RADIS

IMP. E.-U.

2 CELLOS 6 OZ **25c**

CAROTTES

PRODUIT DU QUÉBEC CANADA No 1

CELLO 5 LB **55c**

BANANES "DOLE"

IMPORTÉES JAUNES ET SAVOUREUSES

LB **19c**

LES PRIX DES FRUITS ET LÉGUMES SONT SUJETS AUX FLUCTUATIONS QUOTIDIENNES DU MARCHÉ

JUS DE TOMATES "BRIGHTS" QUALITÉ FANTAISIE

5 BTES 10 OZ **1 00**

JUS DE TOMATES "LIBBY'S" QUALITÉ FANTAISIE

BTE 48 OZ **61c**

SOUPE AUX POIS OU LÉGUMES "HABITANT"

2 BTES 28 OZ **95c**

SEL À GLACE "SAFE-T-SALT"

CELLO 25 LB **99c**

PAPIER-MOUCHOIRS BLANCS 2 ÉPAISSEURS "SCOTTIES"

BTE 200'S **59c**

LÉGUMES VARIÉS "DEL MONTE" QUALITÉ FANTAISIE

3 BTES 10 OZ **85c**

POIS SUCRÉS "DEL MONTE" QUALITÉ FANTAISIE

2 BTES 10 OZ **59c**

PÂTE DE TOMATES "REGINA"

2 BTES 10 OZ **55c**

NOURRITURE POUR CHIENS "TOPS" BOEUF • POULET • FOIE

2 BTES 25% OZ **59c**

NOURRITURE POUR CHATS "DR. BALLARD" SAVEURS VARIÉES

3 BTES 15 OZ **75c**

TOMATES "RODINA" QUALITÉ CHOIX

BTE 28 OZ **59c**

JAMBON CUIT "MAPLE LEAF"

BTE 1 1/2 LB **3 59**

MÉLANGE À SOUPE "LIPTON-CUP-A-SOUP" SAVEURS VARIÉES

BTE 4'S **53c**

BOUILLON DE BOEUF "BOVRIL"

8 OZ **1 53**

BOUILLON DE POULET "BOVRIL"

BOUT 8 OZ **1 18**

FRUITS EN COUPE "DEL MONTE" SAVEURS VARIÉES

CART. 4 x 5 OZ **95c**

LAIT ÉVAPORÉ "CARNATION"

BTE 16 OZ **37c**

LAIT EN POUDRE INSTANTANÉ "CARNATION"

BTE 3 LB **2 10**

ALIMENTS TAMISÉS POUR BÉBÉS "GERBER" Pêches • Poires • Bananes • Pommes

POT 4 1/2 OZ **21c**

MARGARINE "MONARCH"

POT 1 LB **55c**

MARGARINE MOLLE "MONARCH"

CONT. 1 LB **77c**

LITIÈRE POUR CHATS "SAULAR"

SAC 2 kg **56c**

CHOCOLATS "LOWNEY'S" BRIDGE MIXTURE

CELLO 12 OZ **85c**

TABLETTES DE CHOCOLAT "LOWNEY'S" SAVEURS VARIÉES

CELLO 5 REG. **89c**

Boulangerie • Biscuits

BISCUITS "DARE" Cacaoté crèmes • Feuille d'érable Crème au citron • Au sucre • Crèmes françaises

POT 15 OZ **89c**

ROULÉ AU CHOCOLAT "VACHON"

CH. 11 OZ **64c**

PRODUITS GENERAL FOODS

NOURRITURE POUR CHIENS AU FROMAGE "TOP CHOICE"

POT 1 kg **1 47**

CÉRÉALES "POST ALPHA-BITS"

BTE 15 OZ **95c**

CÉRÉALES "POST HONEY COMB"

BTE 8 OZ **83c**

CAFÉ INSTANTANÉ "YUBAN"

POT 4 OZ **1 65**

PRODUITS (RS)

JUS DE POMMES QUALITÉ CHOIX

BTE 48 OZ **53c**

BOISSON RAISIN • ORANGE

BOUT 84 OZ **77c**

COCKTAIL DE FRUITS QUALITÉ FANTAISIE

BTE 18 OZ **65c**

POINTES D'ASPERGES QUALITÉ FANTAISIE

BTE 12 OZ **83c**

HARICOTS VERTS OU JAUNES ASSAISONNÉS QUALITÉ FANTAISIE

BTE 14 OZ **30c**

BEURRE D'ARACHIDES CRÉMEUX

POT 18 OZ **77c**

Acceptez-vous le défi olympique Kraft 1976? Joignons-nous à Kraft pour mettre le Canada en tête cette année!

FROMAGE À TARTINER CHEEZ WHIZ

POT 16 OZ **1 19**

Produits Ménagers

SAUCE POUR SPAGHETTI "KRAFT" MARC • CAMPARI

POT 16 OZ **59c**

CHAUSSONS "PILLSBURY" SAVEURS VARIÉES

POT 14 OZ **85c**

DÉTERSIF EN POUDRE "SUNLIGHT"

BTE 5 LB **1 99**

DÉTÉRGENT LIQUIDE "LUX"

PLAST. 32 OZ **1 09**

POLI À MEUBLES "PLEDGE" 25% DE PLUS GRATIS

AÉROSOL 8 1/2 OZ **1 25**

NOUS NOUS RÉSERVONS LE DROIT DE LIMITER LES QUANTITÉS DANS TOUS LES RAYONS ET DE CORRIGER LES PRIX INCORRECTS RESULTANT D'UNE ERREUR D'IMPRESSION. AUCUN DÉTAILLANT NE SERA SERVI. SPÉCIAUX EN VIGUEUR JUSQU'AU SAMEDI 21 FÉVRIER 1976 INCLUSIVEMENT.

SUPER MARCHÉ DESLAURIERS

MINI-CENTRE REPENTIGNY 667, rue Notre-Dame, REPENTIGNY Angle Notre-Dame et Lefrançois

GAGNANTES CETTE SEMAINE

MME HENAUT	MME ST-LOUIS	MME CADIEUX
636 L'Anse-Bleue \$3.69	65 Place Fiset \$6.38	83 boul. Industriel apt.3 \$40.00

Cartes professionnelles

PIERRE LACAS

Arpenteur-géomètre

1198 Dupuis Nord

Mascouche

474-2445

JULIEN TURGEON

Arpenteur-géomètre

330 boul. L'Ange Gardien L'ASSOMPTION 589-3422
L'ASSOMPTION RES. 589-5345

DUPUIS ET DUVAL

AVOCATS - PROCUREURS

Jacques Dupuis, B.A., B.C.L.

Michel Duval, B.A., LL.L.

Bureau: tous les jours: 9h. a.m. à 5h. p.m.
lundi et mardi soir 7h.30 à 9h.

522, rue Notre-Dame Repentigny

581-2702

581-5050

Me HENRI DUVAL

AVOCAT

215 Notre-Dame, Repentigny 581-1010 - 581-3404
Lundi soir: 330 boul. L'Ange-Gardien L'Assomption 589-5545
rés.: 589-4679

FOREST & RENAUD

AVOCATS

155, rue Notre-Dame, Suite 3
Place Repentigny
Repentigny, P.Q.

Tél: (514) 581-3250

Heures de bureau
lundi au vendredi 9 hres à 17 hres
19 hres à 21 hres
sauf le mercredi soir

pierre j. gendron

AVOCAT

45 boulevard Industriel
Repentigny, Qué.

Tél: 585-1250

ME GHISLAINE GUEVREMONT

AVOCAT

92, rue Notre-Dame, suite 212
REPENTIGNY

585-1440

Me PIERRE IMBAULT

AVOCAT

172 Notre-Dame Repentigny
ETUDE LEGALE
SYLVESTRE ET LACROIX
(BERTHERVILLE) ET IMBAULT

581-4611

Me HENRI KELADA

AVOCAT

3467, rue St-Hubert
Montréal 525-2589

22 Place Larochelle
Repentigny 581-7465

SERGE LAMARCHE

Avocat - procureur

Landry, Gagnéux,
Fréchette, Lamarche
& Ménard, avocats

35 St-Charles Nord
Joliette

759-0420
Mtl 588-5317

GILLES THOUIN

AVOCAT

172 Notre-Dame Repentigny
(Sur rendez-vous) 581-9023

Montréal
849-3281

TRUDEL, FONTAINE, ROY

AVOCATS

386 boul. Manseau Joliette, 36E 3E1

Bureau à L'Épiphanie,
92 Des Sulpiciens (face au Collège)

588-2510

JOLIETTE: 753-7479-70
MONTREAL: 539-5559

CLEMENT TRUDEL
ANDRÉ FONTAINE
ANDRÉ ROY

Sur rendez-vous

Tél.: 585-1121

CENTRE CHIROPATRIQUE LE GARDEUR

Dr D. CARIGNAN, D.C.
Dr P. DES RUISSEAU, D.C.

45, Boul. Industriel
Suite 212
Repentigny, Qué.

DR ROBERT M. VENDITTOLI

CHIROPATRICIEN

86 Chérier, Repentigny

581-9292



DENIS ADAM & ASSOCIES,

C.A.

Comptables agréés

Bureau: 332 Notre-Dame-des-Champ:

581-8161

Résidence: 116, rue Fabre Repentigny.

585-0579

J.C. GAGNON

COMPTABLE AGREE

PLACE REPENTIGNY

581-0220

LABELLE, RACICOT &

ASSOCIES C.A.

Comptables agréés

Jean-R. Labelle,

B.A., L.S.C., C.A.

L'Assomption:

157, rue Saint-Joseph,

Tél.: 581-5611

Roger Racicot,

L.S.C., C.A.

L'Épiphanie:

29 rue de l'Église,

588-2223 581-1331

215 Notre-Dame Repentigny 581-0749

ROBILLARD, DUMAS

ET ASSOCIES,

Comptables agréés

Jacques Robillard,

C.A.

Michel Dumas, L.S.C.,

C.A.

GOUR ASSURANCES INC.

A votre service depuis 1912

143, boul. L'Ange-Gardien
C.P. 343 L'Assomption

589-3432

PATENAUDE & MARTEL INC.

Courtiers d'Assurances agréés

155, Place Repentigny, Repentigny

642-1309 581-8825 581-6260

CLEMENT PHILIBERT & FILS Ass. Ltée

Courtiers en Assurances

Bureau établi à L'Épiphanie depuis 1938

L'ÉPIPHANIE

588-5555

Chirurgiens-Dentistes

DR YVES MESSIER

581-4190

DR CLEMENT RIVEST

581-8120

DR JEAN-GUY THERIAULT

581-4342

CENTRE PROFESSIONNEL NOTRE-DAME

172, rue Notre-Dame, Repentigny

585-1582

Dr Guy Rostenne

CHIRURGIEN - DENTISTE

CLINIQUE MÉDICALE
370, RUE LACOMBE
ST-PAUL-L'ÉRMITE

BUR.: 8h.00 A.M.
à 9h.00 P.M.



ROBERT LAFERRIÈRE

Denturologiste Sur rendez-vous

171, Dorval, L'Assomption, Qué.

ANDRE BEAULIEU, T.D.C

DENTUROLOGISTE

529, Notre-Dame, Repentigny

CLINIQUE DENTAIRE

Sur rendez-vous: 581-9226

Lamothe, Caza & Associés

Ingénieurs conseils

Structure mécanique électrique

Génie municipal

Estimation de quantité

15, rue Notre-Dame

Repentigny

J6A 2N8

(514) 581-8070

GERARD LAROSE

INGENIEUR CONSEIL

ARPEUTEUR GEOMETRE

487 rue Notre-Dame

REPENTIGNY

J6A 2T6

581-4846

rés: 722-3662

Les Ingénieurs Conseils

Leroux, Leroux, Nantel, Papin

Les Estimateurs professionnels

Leroux, Beaudry, Picard & Associés

110, Place Crémazie, suite 220 384-4220

DR ANDRE ROUSSEAU

MEDECIN VETERINAIRE

195 boul. Iberville Repentigny

581-3310

BERTRAND ALLARD

B.A., LL.L.

REPENTIGNY

ST-PAUL L'ÉRMITE

L'ASSOMPTION

NOTAIRE

589 3133

CLOSSEY & GRAVEL

NOTAIRE

487, rue Notre-Dame
Repentigny

581-5720

ME LOUISE LORTIE L.L.L., D.D.M.

184 boul. Iberville

Repentigny

581-0549

NOTAIRE

GERARD BOURBONNIERE

OPTICIEN D'ORDONNANCE DIPLOME

Lundi, Mardi, Jeudi, Vendredi 1h. p.m. à 9h. p.m.

470 St-François, Repentigny

581-2356

MICHEL BONIN

OPTOMETRISTE

520, Notre-Dame, Centre Médical, Repentigny

585-1620

MICHEL GRANGER

OPTOMETRISTE

172, rue Notre-Dame, Repentigny, (2ème étage)

581-8700

JEAN JACQUES

MANDEVILLE OPTOMETRISTE

POUR RENDEZ-VOUS APPELER
ENTRE 2 hres et 5 hres p.m.

CENTRE PROFESSIONNEL L'ASSOMPTION

180 Notre-Dame

589-4484

R. VILLENEUVE

PODIATRE

HEURES DE VISITE

Lun. - Jeu. - Ven. 7 hres à 10h.30 p.m.

1 un - Mar. - Jeu. - Ven. 9h.30 à 4h.30

285, IBERVILLE

RENDEZ-VOUS

REPENTIGNY

581-9703

Des finances et priorités

certaines craintes qui ne disparaîtront sans doute qu'après la publication des règles budgétaires pour l'année 1976-77.

Budget d'investissement: étroit corridor...

"Au niveau de ce budget, les règles budgétaires 1976-1977 ont été publiées en décembre dernier. Exception faite d'un programme nouveau, il y a lieu de retenir que dans l'ensemble les ressources qui nous seront allouées sont moindres qu'en 1975-1976."

"Dans le cas d'un programme particulier, les coupures budgétaires sont de l'ordre de 50%; de sorte qu'il faut s'attendre à ce que la marge de manoeuvre de notre Commission Scolaire se situe à l'intérieur d'un étroit corridor."

"Au chapitre des investis-

sements majeurs, un projet a été soumis au ministère de l'Éducation, il y a un certain temps. Ce projet vise à résoudre le problème de l'augmentation de notre population scolaire. Et, à ce sujet, les informations dont je dispose actuellement me permettent de vous dire que le ministère pourrait être en mesure de prendre une décision prochainement."

L'ARTISAN: Sur quels points essentiels, la Commission Scolaire Le Gardeur met-elle l'accent cette année dans le domaine de l'Éducation et de l'Enseignement?

M. Ouellette: "Au cours de l'année 1975-76, les Services Éducatifs de la Commission Scolaire Le Gardeur mettent surtout l'accent sur les activités éducatives suivantes: élaboration, révision et consolidation des programmes régionaux de français, de mathématiques et d'anglais, tant à l'élémentaire qu'au secondaire; élaboration d'une politique de mesure et évaluation; mise en place d'une politique d'évaluation de l'apprentissage au secteur professionnel; développement du réseau des classes de pré-maternelles; engagement d'enseignants orthopédagogues afin de venir en aide aux enfants ayant des difficultés d'apprentissage au secondaire; animation du personnel de la Commission Scolaire en vue de l'implantation du système international de mesure; études dans le but de mettre en place une structure dynamique de vie étudiante au niveau secondaire."

L'ARTISAN: Maintenant, quels sont les rapports des dirigeants de la Commission Scolaire avec les parents?
M. Ouellette: "En général, les rapports que nous avons avec les parents sont excellents. Et très peu de plaintes parviennent à nos bu-

reaux. Toutefois, nous déplorons le peu de participation des parents aux différentes réunions convoquées par les principaux afin de constituer les comités d'écoles.

"Nous considérons en outre, que les comités d'écoles et le comité de parents devraient être plus dynamiques quant à leur engagement sur le plan pédagogique en organisant des rencontres d'information portant sur des sujets pédago-

giques précis en utilisant les personnes - ressources du milieu".

L'ARTISAN: Comment percevez-vous l'avenir des établissements scolaires de la région, Monsieur le Directeur Général?

M. Ouellette: "Contrairement à d'autres régions, la population scolaire de notre territoire va s'accroître dans les années à venir. À l'heure actuelle, nous constatons d'importants développements domiciliaires à St-Paul l'Érmitte et à Repentigny qui nous amènent plusieurs enfants d'âge scolar-

re. "C'est pourquoi, dès septembre prochain, nous devrons utiliser toutes les places/élèves disponibles dans la région et redéfinir les territoires alimentant les écoles de notre commission scolaire.

"De plus, nous nous orientons vers la détermination d'une vocation précise pour chacune de nos deux écoles polyvalentes. Des projets précis d'agrandissement du secteur professionnel de l'école polyvalente J.-B. Meilleur - afin d'accueillir tous les élèves du secteur professionnel de la commission

scolaire - sont à l'étude et soumis au Bureau Régional du ministère de l'Éducation. À partir de quoi, nous pourrions avoir une école de premier cycle secondaire, et une autre de deuxième cycle secondaire".

C'est sur ces perspectives rassurantes que devait prendre fin notre entretien avec le diligent directeur général de la Commission Scolaire Le Gardeur, M. André Ouellette. Nous espérons avoir soulevé toutes les questions susceptibles d'intéresser l'opinion.



POUR ACHETER en toute confiance VOYEZ BERNARD LACOMBE chez...

GIRARD
Automobile
Dépositaire

PLYMOUTH-CHRYSLER
855 rue Notre-Dame
REPENTIGNY
581-1490



Tél: (514) 642-2387

Le Kuézer enregistré

REVÊTEMENT D'ALUMINIUM
PORTES, FENÊTRES, AUVENT, COUVERTURE
ESTIMATION GRATUITE

CLAUDE THÉRIAULT, PROP. 82, 82^e AVENUE, P.A.T.

**PORTES de FOYER ENCASTREES
OUTILS et LAMPADAIRES**

sur mesure
SOUDURE GENERALE

**Boutique
DuBo**

B. Dumesnil, prop.

589-4792

LA CAISSE POPULAIRE



**c'est
le bon
moyen...**

La Caisse populaire, c'est le bon moyen... parce que ça nous appartient! Notre épargne sert donc à investir chez nous... pour nous!

D'EPARGNER

Voici les services d'épargne de votre Caisse populaire:

- compte d'épargne avec opérations.
 - compte d'épargne stable.
 - compte d'épargne à terme.
 - plan d'épargne-retraite enregistré.
 - plan d'épargne-logement.
- (caisse de Noël.)
(caisse vacances.)

Renseignez-vous auprès du personnel de votre Caisse populaire.

LES CAISSES POPULAIRES du SECTEUR-EST

Restaurant
le Cavalier
 maintenant ouvert
24 hres

NOUVELLE ADMINISTRATION

MM. Claude Rochette et Jocelyn Grégoire

chef propriétaire vous attendent

pour vous faire goûter leurs spécialités.

SPECIALITE DELICATESSEN

METS ITALIENS

HAMBURGER STEAK

NOUS SERVONS LES DEJEUNERS

DINER D'HOMMES D'AFFAIRES

1.99

Un personnel toujours souriant pour vous servir



DE gauche à droite REJEANNE, FRANCINE, LISETTE, MARIE ET JOCELYN

ON VOUS ATTEND

380 Notre-Dame
 REPENTIGNY

585-1956

Tirage "Spécial 13" du Studio S. Dethioux

Le studio du maître-photographe, Sylvain Dethioux, a procédé en fin de semaine au tirage "Spécial 13" qu'il lançait récemment et dont l'enjeu était un magnifique téléviseur couleur de 13 pouces.

Le tirage s'est effectué en deux étapes, dans les règles prévues. Tout d'abord, il revenait à la distinguée épouse du vice-président de la Chambre de Commerce de Repentigny, Mme Lucien Goulet, de choisir au hasard vendredi dernier vers les 13h.13 du lot imposant de factures de clients participant au tirage. Le chiffre était donc à l'honneur, à l'occasion: date, vendredi 13; heure, 13 h; nombre de factures triées en vue du tirage final, 13.

Pour l'information générale, voici la liste des noms figurant sur les 13 factures: Denis Lamothe, M. et Mme Thiemens, M. Boivin, M. Beaulieu, M. Picard, Mlle Sylvie Chaussé, M. Prud'homme, Danielle et Michelle Lambert, M. Menand, M. Lapointe, Mme Sylvie Caron, M. Gilles Perron, M. Sebic.

Les treize factures retenues ont été ensuite déposées dans une enveloppe scellée en présence du représentant de L'ARTISAN, M. Richard Gauthier qui a scrupuleusement vérifié l'impartialité de l'opération, du début à la fin.

Et le lendemain, jour heureux de la St-Valentin, eut lieu à 14h. le tirage final

qui a gagné le superbe téléviseur.

Nous lui adressons nos

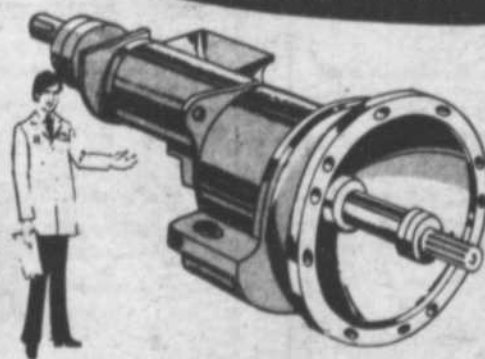


Ici, Mme Lucien Goulet et M. Sylvain Dethioux montrent en éventail les 13 factures retenues au hasard en vue du tirage final de la St-Valentin.

auquel devaient être conviées les personnes détentrices des 13 factures retenues. Le sort a favorisé Lucie Lapointe, résidant à Repentigny, rue Louisianne,

meilleurs compliments. En même temps que nous félicitons chaleureusement le talentueux maître-photographe Sylvain Dethioux d'une initiative si encourageante pour ses fidèles clients.

OTO
TRANSMISSION
 REUSINEE · REBUILT



POUR TOUS VOS PROBLEMES DE TRANSMISSION VENEZ CONSULTER NOS SPECIALISTES

PRIX COMPETITIFS

Exemple **12908**
 POWER GLIDE G.M. complet
 • REMORQUAGE GRATUIT
 • GARANTIE ECRITE
 • 6 MOIS OU 6,000 MILLES

ESTIMATION GRATUITE
SERVICE 24 HEURES
 Auto de courtoisie disponible
VENTE GROS ET DETAIL
 Toutes marques d'autos et camions légers.

MODE DE FINANCEMENT



Cartes de crédit acceptées

VENEZ NOUS VOIR OU TELEPHONEZ A

581-9225

1185 rue Notre-Dame Repentigny

VENTE BOEUF

Rosbif de palette
DESOSSE
DE BOEUF
CANADA
CATEGORIE "A"
118 LB

Bifteck de palette
DE BOEUF
CANADA
CATEGORIE "A"
68¢ LB

Rosbif de palette
ORDINAIRE—
DE BOEUF
CANADA
CATEGORIE "A"
53¢ LB

Rosbif de côtes
CROISÉES—
DE BOEUF
CANADA
CATEGORIE "A"
98¢ LB

Pointe de poitrine
FLANC—
DE BOEUF
CANADA
CATEGORIE "A"
DESOSSE
118 LB

Côtes à braiser
DE BOEUF
CANADA
CATEGORIE "A"
118 LB

Rosbif de côtes
DE CHOIX—
DE BOEUF
CANADA
CATEGORIE "A"
186 LB

Bifteck de côtes
DE CHOIX—
DE BOEUF
CANADA
CATEGORIE "A"
196 LB

Pointe de poitrine
DE BOEUF CANADA
CATEGORIE "A"
DESOSSE
138 LB

Rosbif de palette
EUROPEEN—
DE BOEUF
CANADA
CATEGORIE "A"
74¢ LB

Jus de tomate
DE FANTAISIE—
BRIGHT
BOITE
48 OZ LIQ.
(1,36 L)
3 POUR 100

Pâtés à la viande
CONGÈLES—
VARIÉS
YORK
8 OZ (227 G)
4 POUR 100

Soupe
AUX TOMATES
OU LEGUMES
AYLMER
BOITE
16 OZ LIQ.
(284 ML)
6 POUR 100

Sirop de table
HABITANT
BOUT.
32 OZ LIQ.
(907 G)
95¢

Sacs à ordures Quikki
Paquet de 10
(66 cm x 91 cm)
SPECIAL
89¢

Gâteau des Anges Richmello
SPECIAL
12 oz.
89¢

Pommes McIntosh
Du Québec
de fantaisie
"Atmosphère
contrôlée"
Sac 5 lbs
SPECIAL
78¢

Désodorisant Right Guard
Boîte 6 oz.
Poudre anti-sudorifique
Super sec
ou double protection
Prix courant 1.26
SPECIAL
117

Tarte aux Cerises Richmello
Tarte 20 oz.
SPECIAL
79¢

Brioche à la cannelle Richmello
SPECIAL
Paquet de 8
69¢

Carottes en paquet
De Californie
Canada no 1
SPECIAL
28¢

Tampons Absorbants
Paquet de 300
Paragon
(Prix courant .89 cents)
SPECIAL
79¢

30¢ DE RABAIS
Avec ce coupon et l'achat de
CAFÉ MOULU CHASE AND SANBORN
Sac 1 lb (453.6 G)
Prix courant 1.59 avec ce coupon 1.29
30¢ DE RABAIS
L'offre se termine mardi, le 24 février 1976.

15¢ DE RABAIS
Avec ce coupon et l'achat de
MARGARINE MOLLE MIRAGE
Contenant 1 lb (454 G)
Prix courant 0.59 avec ce coupon 0.44
15¢ DE RABAIS
L'offre se termine mardi, le 24 février 1976.

20¢ DE RABAIS
Avec ce coupon et l'achat de
DÎNERS VARIÉS FRENCH
Paquet 7 oz (198 G)
Prix courant 0.62 avec ce coupon 0.42
20¢ DE RABAIS
L'offre se termine mardi, le 24 février 1976.

20¢ DE RABAIS
Avec ce coupon et l'achat de
MÉLANGE À GÂTEAU MONARCH DE LUXE
A collation paquet 13 oz.
Prix courant 0.85 avec ce coupon 0.65
20¢ DE RABAIS
L'offre se termine mardi, le 24 février 1976.

25¢ DE RABAIS
Avec ce coupon et l'achat de
SAUCISSES FUMÉES HYGRADE
Paquet de 2 lb
Prix courant 1.55 avec ce coupon 1.30
25¢ DE RABAIS
L'offre se termine mardi, le 24 février 1976.

NOUS NOUS RÉSERVONS LE DROIT DE LIMITER LES QUANTITÉS!
Prix en vigueur jusqu'à la fermeture mardi, le 24 février 1976.

•PLACE REPENTIGNY
•GALERIES RIVE NORD
DOMINION STORES LIMITED

Vous ménagez en grand chez

Dominion

RESTAURANT

SAM LEE



DU NOUVEAU CHEZ SAM LEE
INITIATION DE METS CHINOIS TOUS LES SOIRS

8% D'escompte sur commande au comptoir

Licence complète

848 boul. l'Ange-Gardien
L'Assomption

589-5879
589-4409

LIVRAISON GRATUITE A L'ASSOMPTION, L'EPIPHANIE, ST-PAUL L'ERMITE

EN SPECIAL CETTE SEMAINE
Hot Chicken avec patates frites

1.75

Chow Mein au poulet

2.00

Valide pour la salle à manger seulement

Raffin

LE PLUS GRAND CHOIX
DE LIVRES DE LA REGION

Cartes de Souhais
pour toutes les occasions
Le livre que vous cherchez
vous le trouverez à la...

Librairie Raffin

YVON DELISLE - HERVE OUELLET, co-props

GALERIES RIVE-NORD

Angle Autoroute 40 et boul. Brien 581-9892

Sur nos rayons

La grande dépression des années trente

par Blair Neatby
Bennette, King, Aberhart,
Woodsworth, Hepburn, Du-
plessis, Lionel Groulx, Ca-
millien Houde: rien de com-
mun entre ces hommes, sauf
qu'ils étaient aux leviers de
commande pendant la décen-
nie 1930-1940, dans les an-
nées noires de la plus gran-
de crise économique que le
monde eût connue. Et par-

ce qu'ils résumaient en eux,
nous dit Blair Neatby, "les
divers courants d'idées que
partageaient leurs contem-
porains", c'est à travers
eux, à la lumière de leurs
passions et de leurs oeuvres,
qu'il fait revivre les
années de misère et d'an-
goisse dont allait émerger
le Canada d'aujourd'hui.

La Grande Dépression des
Années Trente est un livre
passionnant, riche d'aperçus
sur un désastre économique
qui vient tout près d'englou-
tir les institutions tradition-
nelles de la société cana-
dienne, sur une époque qui,
dans l'esprit des hommes et
des femmes qui la vécurent,
fut en vérité la "décennie des
naufragés".

La Grande Dépression des
Années Trente, publié aux
Editions La Presse, est en
vente partout au prix de \$6.50
l'exemplaire.

Le premier jour du monde

par Han Suyin
"Ce livre est dédié à tous
les peuples du monde qu'in-
térresse la Chine et sa révo-
lution, sous l'impulsion de
Mao Tsetoung." Han Suyin, 6
août 1975.

Les éditions internationa-
les Alain Stanké, en coédition
avec Stock, annoncent la pa-
ration d'un ouvrage sur la
vie de Mao Tsetoung, intitu-
lé Le Premier Jour du
Monde, par Han Suyin.

Avec Le Premier Jour du
Monde, Han Suyin nous ra-
conte ce qui s'est accompli
en Chine sous la direction
de Mao Tsetoung, depuis
1950. Elle évoque la pen-
sée et l'action de Mao, y
compris ses liens avec le
peuple, source de son pou-
voir.

Han Suyin, son vaste pu-
blic international le sait,
est l'auteur tout désigné d'un
tel ouvrage. Non seulement
connaît-elle les dirigeants
du pays, mais encore des
centaines, des milliers d'in-
dividus qui vivent en Chine
et avec lesquels elle peut
parler en toute liberté. Vi-
vant moitié en Chine, moi-
tié à l'étranger, elle sait
pertinamment ce qui se pas-
se à l'intérieur tout autant
qu'à l'extérieur du pays.

Avec Le Premier Jour du
Monde, Han Suyin nous per-
met de mieux connaître
l'homme qui a changé tout
un peuple et modifié l'équi-
libre du monde. Une his-
toire passionnante pour tous
ceux qui cherchent à com-
prendre vraiment la Chine!
En vente partout à \$12.50.

Vend.	Sam.	Dim.	Jeudi
20	21	22	26
7h30	7h30	1h30	7h30
		7h30	

PARAMOUNT

Production Française 75-76

**le Parrain
2^e PARTIE**

LE FILM AUX 6 OSCARS
OSCAR
DU MEILLEUR FILM
DE L'ANNEE

Francis Ford Coppola

Al Pacino
Robert Duvall Diane Keaton Robert De Niro Talia Shire John Cazale
Michael V. Gazzo Morgana King Mariana Hill Lee Strasberg
Francis Ford Coppola Mario Puzo "The Godfather" Mario Puzo Francis Ford Coppola

The Godfather PART II 200 min. 14 ans

Cinéma
ROYAL

L'EPIPHANIE

588-9018

RESTAURANT

André Gagné et Réjean Auger, props.

432 Notre-Dame REPENTIGNY

DEJEUNER

à partir de
6:00 a.m.
du LUN. au VEN.

**SPECIAL
du JOUR**

Du LUN. au VEN.

\$1.99

Avec chaque commande de \$2.00, recevez un
coupon-prime d'une valeur de 0.10 cents échan-
geable contre le repas de votre choix.

(SUR LIVRAISON SEULEMENT)

HEURES DE LIVRAISON:

Lun. Mar., Merc. de 11:00 a.m. à minuit
Jeudi de 11:00 a.m. à 1:00 a.m.
Vend. et Sam. de 11:00 a.m. à 2:00 a.m.
Dimanche de 11:00 a.m. à fermeture

LIVRAISON GRATUITE A

REPENTIGNY
ST-PAUL L'ERMITE
CHARLEMAGNE

MINIMUM
\$2.00

ST-SULPICE
LACHENAIE
PTE-AUX-TREMBLES
(Jusqu'à la 80e ave)

MINIMUM
\$4.00

TEL.:

**581-
5815**

CINEMA MARSEILLE

HORAIRE: SUR SEMAINE & SAMEDI 7.30
DIMANCHE 1.30 & 7.30

MOINS DE 12 ANS DU LUNDI AU VENDREDI
ET DIMANCHE APRES-MIDI \$1.25
SEANCES POUR ENFANTS SAMEDI A 1.30
SUJET A CHANGEMENT SANS AVIS

VEN. à JEU. -20-21-22-23-24-25-26- FEVRIER

**LES FEMMES
DES LEGIONS** 18 ANS
Adultes

d'HITLER qui
combattirent et
aimèrent avec une
rage implacable!



**FRAULEIN
EN UNIFORME**

DES FILLES
QUI CRIENT APRES
L'AMOUR

L'empire des marchands de muscle

par Glenn Dickey
 Il se passe bien des choses derrière la porte du vestiaire dont vous ne savez rien et il est temps de l'entrouvrir. Voici une bouffée de ce qui empeste les sports en Amérique - les vices et les ambitions démesurées des athlètes, des propriétaires, des annonceurs et de tout ce qui touche aux sports organisés.
 Glenn Dickey, vétérinaire chroniqueur sportif au San Francisco Chronicle, nous fait des révélations: l'attitude des athlètes envers le sexe: la vérité derrière les mythes des camps d'entraînement: le chauvinisme des hommes; le racisme, l'emprise des magnats.
 L'auteur ne se gêne pas pour critiquer certains reporters ou chroniqueurs sportifs qu'il qualifie de défenseurs du statu quo. "Les Jeux Olympiques sont-ils vraiment nécessaires?" se demande-t-il. Et, "Le maire Drapeau de Montréal a-t-il été bien inspiré de faire sa demande au C.I.O.?"
 On dit que l'oiseau qui s'agit son nid se vaudra le mépris des autres occupants. Eh bien, Glenn Dickey l'a osé et ses flèches déclencheront bien des protestations dans les vestiaires. Voici un procès de tous les sports organisés qui ne laissera personne indifférent. Ses conclusions vous colleront à la mémoire...
 320 pages, en vente partout \$5.95

Les recettes de la Révérende Mère Caron et Jos Montferrand

Les Editions l'Étincelle diffusent actuellement les deux livres publiés aux Editions de Montréal: Les Recettes de la Révérende Mère Caron et Jos Montferrand de Benjamin Sulte, puisqu'à la suite de circonstances malheureuses, cette maison d'édition a dû cesser toute opération dès la parution de ces deux premiers livres.
 Pour toute information concernant les Editions de L'Étincelle et les Editions Feu Vert, vous pouvez communiquer avec Danielle Lareau 25 ouest, rue Villeneuve, Montréal (843-4344 ou 843-7625).

der ses Soeurs à former de bonnes cuisinières.
 202 pages, format: 4 1/4 po. x 6 po. \$ 1.50
 JOS MONTFERRAND par Benjamin Sulte (Réédition du livre que fit paraître Benjamin Sulte en 1899). 126 pages ornées de nombreuses gravures de l'époque format: 4 1/4 po. x 6 po. \$1.50



MICHELE FAURE
 INC.
 LIBRAIRIE
 Bibliothécaire à votre service
 LES GALERIES DE TERREBONNE
 185 Boul. Moody, Terrebonne 666-3011

SOIREE DANSANTE

Les Loisirs de l'Assomption-Paroisse vous invitent à leur danse annuelle

Samedi le 28 février 1976

au Centre Civique de St-Paul l'Ermité
 à 8 hres p.m.

Orchestre: Les Cats
 Admission: \$ 3.00
 Prix de présence

Billets en quantité limitée

Jean-Denis Savoie	589-3846
Robert David	589-3163
Réal Lamarche	589-4103
Ronald Brideau	589-5729
Thérèse Desnoyers	589-4483

Procurez-vous vos billets au plus tôt pour ne pas être déçu.

**TOUTE
 LA
 SEMAINE**

**CINEMA
 TERREBONNE**

666-3121
 (24 heures)

Vend. 20	Sam. 21	Dim. 22
Lun. 23	Mar. 24	Merc. 25
	Jeu. 26	

**ENFANTS
 NON ADMIS CETTE
 SEMAINE**

**18 ANS
 Adultes**

**ILSA
 EST DE
 RETOUR!**

**PLUS
 FEROCÉ
 QUE
 JAMAIS**

**DANS
 UN
 NOUVEAU
 FILM
 CHOC!**



ILSA
**GARDIENNE DU HAREM
 DES ROIS DU PETROLE**
 2e FILM
 HORNE dans le rôle de ILSA
 CAT Producteur
LA BAYE SANGLANTE
 un film de MARIO BAVA Couleur
 CLAUDINE AUGER
 CLAUDIO VOLONTE
 LAURA BETTI

Shero - l'homme derrière le système

Ce canadien de l'ouest, fils d'un couple d'immigrants russes, nous raconte comment dès son jeune âge, il est envoûté par le hockey, lui et son ami Jim Mosienko, le frère de Bill! Aux parties organisées dans la

rue et à la ligue de terrains de jeux succèdent les ligues juvéniles et juniors, puis les ligues professionnelles. Champion de boxe alors qu'il était membre de la Marine canadienne, Fred

Shero avait la violence en aversion. Frank Boucher, l'entraîneur des Rangers, comprenait difficilement ses objections à participer aux bagarres, lui qui savait pourtant le mieux se battre. Les Flyers un club violent? Shero nous en donne son point de vue.

Et le fameux système? Fred s'en explique nous livre ses idées. La discipline, l'entraînement, la grande forme physique à la russe bien sûr! Mais la liberté d'expression, la participation

des joueurs, une bonne formation intellectuelle? "Alors que les Européens et les Russes ont fait du hockey une science, nous continuons à avancer à tâtons avec des idées primitives."

Lisez SHERO - L'HOMME DERRIERE LE SYSTEME. Après avoir mieux connu l'homme, vous découvrirez comment cet homme conçoit son métier d'entraîneur et ce qu'il pense du hockey dans l'avenir.

192 pages plus de 30 photos, introduction de Bernard Parent. \$2.95

L'enfer du Mont Wright

Jean-Guy Loiseau
Editions Québec Amérique
Dans la toundra du Nouveau-Québec, à mi-chemin entre le golfe St-Laurent et la Baie d'Ungava, des milliers d'hommes vivent dans des conditions qui ne sont pas très éloignées de celles qui sévissent dans les célèbres camps de travail de la Sibérie.

Ce sont les ouvriers de la construction chargés de monter les installations de la Québec Cartier Mining, filiale de la United States Steel qui détient d'importantes concessions minières dans cette région depuis le régime Duplessis. Outre les

frustrations quotidiennes d'une société dans laquelle les femmes et les loisirs sont pratiquement interdits, les hommes doivent subir la domination des patrons et des chefs syndicaux également sans scrupules et souvent complices.

L'auteur a séjourné huit mois au mont Wright et il en a rapporté ce témoignage bouleversant. L'Enfer du mont Wright, sa première tentative littéraire, est une pièce à verser au dossier de la Commission Cliche qui vient de faire enquête sur l'industrie de la construction au Québec.

L'exorciste

William P. Blatty
J'ai lu

Pour Mme MacNeil et sa fille de quatorze ans, la vie s'écoule heureuse et aisée dans un quartier bourgeois de Washington.

Et puis, un jour, des bruits étranges résonnent dans la calme demeure, des objets disparaissent, des meubles sont déplacés. Quant à la jeune fille, d'étranges changements la défigurent, des mots obscènes jaillissent de sa bouche.

Tandis que peu à peu la personnalité de l'enfant se dédouble et se disloque face aux médecins impuissants, des profanations souillent une église voisine, un crime mystérieux a lieu sous les fenêtres des MacNeil... La police trop perspicace est saisie d'horreur devant l'atroce vérité. Damiens Karras, prêtre et psychiatre, sera-t-il le seul recours???

De ce roman dont il est l'auteur, William P. Blatty a également tiré un film dont vous avez sans doute entendu parler... et en format de poche en plus pour \$3.45

Splendeurs et misères des courtisanes

Balzac.
Editions Garnier
Un très grand roman de Balzac, l'un des premiers chefs-d'oeuvre du roman policier. L'action embrasse à la fois la haute aristocratie et les bas-fonds du "milieu". De cette oeuvre, aux aventures mouvementées, Maurice Cazeneuve a tiré un film passionnant en 6 épisodes pour Hors-Série, à Radio-Canada, le vendredi à 8h 30.

Ce volume, illustré de 38 photographies extraites du film, contient le texte intégral du roman de Balzac.

BINERIE SAINDON

P.E. SAINDON PROP.

NOS SPECIALITES

Mets Canadiens
Tourtière
Ragoût de boulettes ou de pattes
Assiette de la Binerie
Fèves au lard
Tarte au sucre, etc...

DINER D'HOMMES D'AFFAIRES

DE 11 hres a.m. à 7 hres p.m.

Spéciaux à partir de 1.99

Rosbif au jus \$3.00 tous les jours

HEURES D'OUVERTURE

Lundi au vendredi: 5h30 a.m. à 7h30p.m.
Samedi : 6h a.m. à 4h. p.m.
Dimanche : 11h. a.m. à 7.30 p.m.

FAISONS COMMANDE POUR APPORTER

229 Notre-Dame
REPENTIGNY 581-6180

CLAUDE BLANCHARD PRESENTE

Tous les vendredis
à 10 hres variété avec
DOLORES ET GUY

ATTRACTION
SUPPLEMENTAIRE
LEO RIVEST
ET CLAUDE
BLANCHARD

à venir
FRANCE CASTEL
27-28-29 février

HEURES
DES
SPECTACLES

VENDREDI 11 hres
SAMEDI 10.30 - 12.30
DIMANCHE 5 hres p.m.

Orchestre Les Valets Musicien - chanteurs
N.B. La cuisine est ouverte tous les jours sauf le lundi
Tous les dimanches prix spéciaux pour souper
\$3.50 adulte \$2.50 enfant avec notre chef Eddy

CRAVATE BLANCHE

680 Notre-dame ST-SULPICE Pour réservation 589-5432

LES
20-21-22 FEVRIER
DANY
AUBE
et ses musiciens



DANY AUBE

VENEZ VOUS AMUSER A...

L'HOTEL
Chapon Fin

Rte 138 (anc. Rte 2) ST-SULPICE
PIANO BAR

LE COUDE

en vedette: "DON WYATT"

Première consommation gratuite
à toutes les femmes non accompagnées

MARDI - MERCREDI - JEUDI

SPECTACLE

Vendredi - Samedi -

Dimanche

renseignements

589-5566

DINER d'HOMMES d'AFFAIRES

DU LUNDI au VENDREDI de 11:00 a.m. à 2:30 p.m.



NOS SPECIALITES

- FRUITS de MER
- STEAKS sur CHARBON

CUISINES

- Canadienne • Italienne • Française
- Permis complet de la S.A.Q.

VENEZ VOUS DETENDRE AU
BAR-SALON "La Bibliothèque de la Rive-Nord"

RESERVATIONS POUR TOUS GENRES
DE RECEPTIONS

- BANQUETS • REUNIONS D'AFFAIRES • ETC...

Le soir vous pouvez utiliser l'entrée du côté
de l'Autoroute 40

RESTAURANT Rive-Nord

Gregory Analytis et Lambros Mourelatos, directeurs

GALERIES RIVE NORD REPENTIGNY

Boul. Brien et Autoroute 40 581-4817

OUVERT

24

hres.
par
jour

Nouveau Monsieur
SMOKED MEAT

- repas légers
- hamburgers
- pogo
- hot dog
- frites

Le plus délicieux
Smoked Meat de la région.

Restaurant Au
P'TIT COMPTOIR
632, Notre-Dame
(COIN CAMILLE)
REPENTIGNY



CENTRE DE RENOVATION DOMICILIAIRE

● CHOIX DES MATÉRIAUX ● RAPIDITÉ DU SERVICE ● DILIGENCE DU PERSONNEL

3 MAGASINS AU COEUR DE L'EXPANSION PROCHAINE DE MIRABEL

REPENTIGNY



295 NOTRE-DAME
581-0450

LAVAL



5 MONTÉE MASSON
661-7721

ST-EUSTACHE



465 BOUL. SAUVÉ
473-4653



VENTE JUSQU'AU 29 FEVRIER

Rien d'autre que Mixkote

Pour la décoration d'un mur ou d'un plafond. Faites la texture qui vous plaît. S'applique à l'intérieur comme à l'extérieur.

933 12.5 kg



1200 PANNEAUX A PLAFOND 4' x 4'



• blanc cuir
• blanc embossé
4⁴⁴
le panneau



PORTES UNES LAUAN

1" 3/8

24" - **9⁹⁹**
30" - **11⁶⁹**
32" - **11⁹⁹**
36" - **13¹⁹**

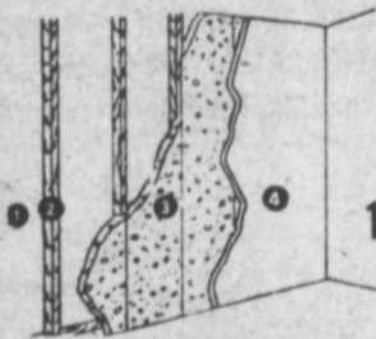


EPINETTE # 1
8'

1 x 2 .35
1 x 3 .45
2 x 3 .69
2 x 4 1.09

minimum 50 mx

ISOLANT MOUSSEUX



2⁷⁷
FEUILLE

1" x 4' x 8'



PANNEAUX IDEAL POUR SOUS PLANCHER

4' x 8'

PRESSWOOD

5/8" **5⁹⁹** ch.

3/4" **7⁹⁹** ch.

PEUPLIER

5/8" **12⁴⁹** ch.

CONSERVEZ L'ENERGIE... ISOLEZ

R-7- 2 1/2" paquet 150' carrés **13⁹⁹**

R-10- 3 1/2" paquet 100' carrés **11⁹⁹**

CENTRE DE RENOVATION DOMICILIAIRE

Nouveau Service 5 dans 6

HEURES D'OUVERTURE

LUNDI
MIDI-TRENTE
12.30
@
18.00

MARDI-MERCREDI
8.30 @ 18.00

JEUDI-VENDREDI
8.30 @ 21.00

SAMEDI
8.30
@
12.30
MIDI-TRENTE

Livraison gratuite durant ces heures

CHARGEX

master charge

L'impôt et le parent unique

Qui remplit la déclaration d'impôt d'une personne qui est décédée? Dans le cas d'une séparation ou d'un divorce, quelles exemptions peut réclamer un homme ou une femme? Qui peut réclamer des exemptions pour les enfants?

Chaque année, les fonctionnaires de Revenu Canada, Impôt reçoivent de nombreuses questions relatives aux déclarations d'impôt de parents uniques. Chaque année, le nombre de Canadiens dans cette catégorie semble croître.

Afin d'aider à résoudre ces questions et de fournir des renseignements fiscaux à tous les parents uniques, qu'ils soient veufs, séparés, divorcés ou non mariés, Revenu Canada, Impôt a récemment publié une nouvelle brochure intitulée "L'impôt et le parent unique" qui traite exclusivement de cet aspect de la fiscalité. Cette brochure couvre tout un éventail de sujets qui vont de la production de la déclaration d'impôt lors du décès d'un conjoint jusqu'aux déductions que peut réclamer un couple divorcé qui s'est reconcilié et s'est remarié.

Un contribuable peut payer très cher son ignorance de la loi sur l'impôt. Un divorcé qui découvre qu'il ne peut pas déduire les paiements de pension alimentaire parce qu'ils ont été versés en un montant forfaitaire plutôt que périodiquement, peut perdre un remboursement considérable d'impôt. Et que dire de la perte énorme que peut subir une veuve qui ne bénéficie pas d'une exemption d'impôt parce qu'elle ne savait pas qu'elle pouvait réclamer l'exemption d'équivalent de mariée à l'égard de son enfant.

Les fonctionnaires de l'impôt savent que dans des situations bouleversantes comme la mort d'un conjoint, une séparation ou un divorce, les problèmes fis-

caux semblent insurmontables. Rédigée dans ce contexte, la brochure explique exactement ce qu'un contribuable peut et ne peut pas déduire dans de nombreuses situations.

Par exemple, dans l'année où se produit un changement d'état matrimonial, le Ministère est disposé à accorder à une personne les déductions les plus avantageuses auxquelles elle peut avoir droit. Ainsi, l'année d'une séparation ou d'un divorce, les deux parents peuvent réclamer la pleine déduction à l'égard du même enfant pourvu que l'enfant ait été entièrement à la charge de chacun des parents pour une partie quelconque de l'année et pourvu que les parents ne réclament pas d'exemption d'équivalent de marié à l'égard de l'enfant.

Si une personne perd son mari ou sa femme, une déclaration d'impôt sur le revenu doit être produite au nom de la personne décédée soit par le conjoint survivant, soit par un représentant légal, dans un délai fixé. Les exemptions personnelles complètes et la déduction forfaitaire de \$100 peuvent être réclamées dans la déclaration. Le veuf ou la veuve peut demander l'exemption d'équivalent de marié pour un des enfants mais ne peut pas indiquer cet enfant comme personne à charge dans la déclaration du conjoint décédé.

Le parent unique qui se marie au cours de l'année

peut demander une exemption d'équivalent de marié pour un enfant dont il a assuré le soutien jusqu'au moment du mariage, aussi longtemps que le nouveau conjoint ne déclare pas le même enfant comme personne à charge.

La brochure traite de plusieurs autres situations al-

lant des mariages de droit commun jusqu'aux frais de garde d'enfants, de même que d'une pléiade de questions reçues par les bureaux de district l'andernier. Vous pouvez obtenir cette brochure ou d'autres brochures gratuitement en contactant votre bureau de district d'impôt.

"Journée aux Beans" des Chevaliers de Colomb

Le 21 février prochain aura lieu à la salle des Chevaliers de Colomb du 505 Thérberge à Terrebonne une

soirée organisée par M. Denis Moriceau aura pour but d'amasser des argents pour le fond des oeuvres de charité. Tous sont bienvenus à cette journée.

CARE CANADA et la catastrophe du Guatemala

Une première tranche de \$50,000 a été dépensée par CARE CANADA dans le cadre des secours massifs envoyés au Guatemala cruellement frappé récemment par un séisme dévastateur.

On sait que cette catastrophe a causé des milliers de morts et laissé sans toit et nourriture plus d'une centaine de milliers de victimes.

CARE a l'expérience de telles calamités en Amérique Centrale. En 1972, elle était présente lors du tremblement de terre au Micar-

gua. En 1974, elle répondait encore à l'appel du Honduras où un ouragan sévère avait fait également des ravages sérieux.

CARE CANADA apprécierait de recevoir à l'occasion la contribution généreuse de tous les canadiens qui ne sauraient rester indifférents devant l'ampleur du désastre guatamaltèque.

Ces contributions peuvent être envoyées au "Fonds de secours CARE - Tremblement de terre au Guatemala", 1312 rue Bank, Ottawa, Ontario K1S 5H7.

GRAND SPECIAL

1975
DATSUN
B-210 S
2 portes
4 vitesses



\$2995

Transport en sus

PREMIER ARRIVE PREMIER SERVI

FINANCEMENT BANCAIRE
"NOUS ALLONS VOUS CHERCHER ET VOUS RECONDUIRE"
"POUR UNE DATSUN, C'EST MICOR D'ABORD"



MICOR AUTO INC.

12305 est. SHERBROOKE
Pointe-aux-Trembles

645-1633 ou 645-1611



I. TARDIF & FILS INC.

M. Irene Tardif est heureux d'annoncer l'engagement de M. Manuel Rios et de son fils Lucien comme mécaniciens à son atelier.



De g. à d. M. Manuel Rios, Irene Tardif (Propriétaire) Lucien Rios

SUPER VENTE SUR PLUSIEURS MODELES

- CONTINENTAL MARK IV 78 (tout équipé)
- CADILLAC ELDORADO 74 (Tout équipé)
- BUICK SKYLARK 75 (Tout équipé)
- VENTURA 75 (Tout équipé)
- MUSTANG MACK 1 74 (Tout équipé)



M. Julien Foisy représentant des ventes, vous attend pour vous faire profiter de ces spéciaux.

SPEC. MECANIQUE EUROPEENNE
ET GENERALE CAMION,
PNEUS DE CAMION,
TRANSMISSION AUTOMATIQUE

589-5118

I. TARDIF & FILS INC.

AUTOS NEUVES & USAGÉES

53 MTEE ST-SULPICE - ST-SULPICE

Symposium sur la Méditation Transcendantale 76

La science de l'intelligence créatrice (S.I.C.) et son aspect pratique, la méditation transcendantale (M.T.) retiennent de plus en plus l'attention. Mais plusieurs personnes s'interrogent encore à ce propos. Tout d'abord, c'est quoi

la S.I.C.?

La S.I.C. est une science qui, à l'instar des autres, comporte deux aspects: théorique et pratique. L'aspect théorique nous apporte la compréhension intellectuelle de l'intelligence créatrice, sa nature, ses

principes, son but. Tandis que l'aspect pratique nous permet de faire l'expérience directe par une technique simple connue sous le nom de Méditation Transcendantale.

Celle-ci est le moyen le plus facile et plus efficace

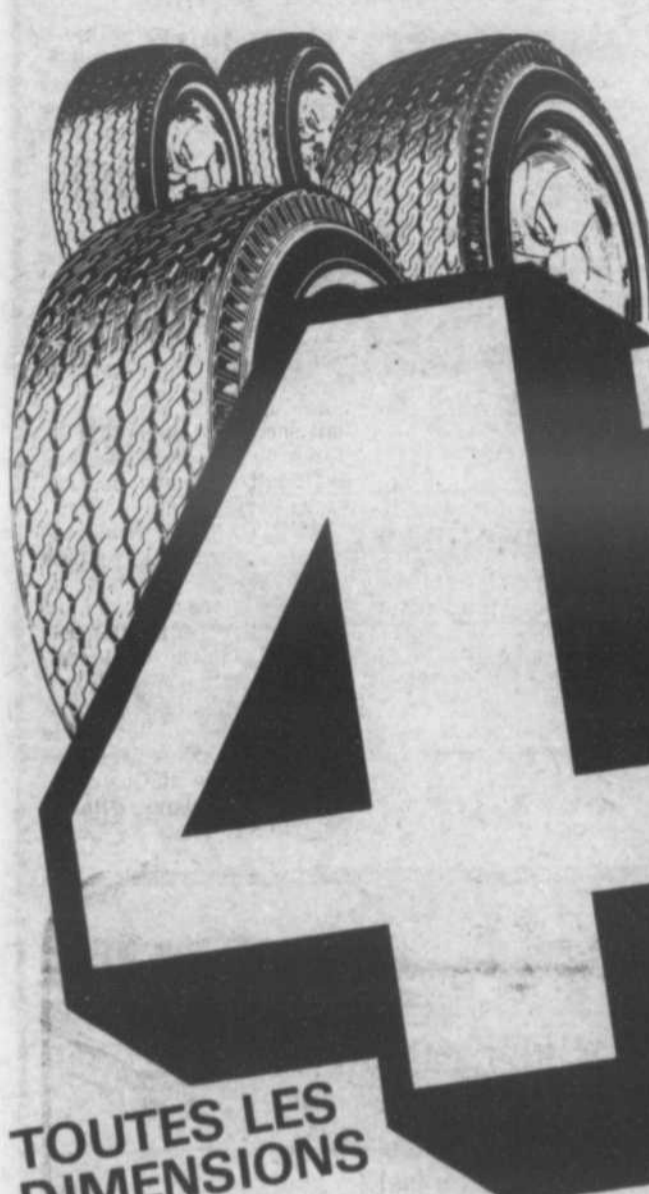
de contacter le pur domaine de l'intelligence créatrice. On la pratique pendant 15 à 20 minutes, matin et soir, assis confortablement, les yeux fermés. Le corps et l'esprit acquièrent alors un état de profond repos, cependant que l'esprit lui-même

demeure pleinement éveillé. Et c'est ainsi qu'elle apporte à la vie: Harmonie et Equilibre. C'est d'ailleurs scientifiquement démontré.

C'est la raison pour laquelle le public est invité, sans frais aucun, à participer avec intérêt au symposium qui se déroulera du 22 au

25 février 1976, à l'Université de Montréal (Pavillon de Droit et Sciences Sociales, Amphithéâtre "A").

De nombreuses et éminentes personnalités parleront à l'occasion des parrallèles existant entre leurs domaines respectifs (Santé, arts, éducation, affaires et gouvernement) et la S.I.C.



CHAPÉS **Firestone**

avec notre garantie de pneus NEUFS

POUR **\$49⁵⁰**

AVEC PNEU RECHAPABLE REPRIS*

Safety Champion TOUTE DIMENSION

POUR **\$54⁵⁰**

AVEC PNEU RECHAPABLE REPRIS*

Deluxe Champion 100 TOUTE DIMENSION

POUR **\$59⁵⁰**

AVEC PNEU RECHAPABLE REPRIS*

Super Sports 100 TOUTE DIMENSION

* Supplément de \$2 par pneu pour chaque pneu repris non rechapable.

TOUTES LES DIMENSIONS

PNEUS D'OCCASION

BONS \$5⁰⁰ SUPER \$8⁰⁰ EXTRA \$10⁰⁰

pneus d'échange excellents exclus

**RÉGLAGE DES ROUES AVANT
AVEC VÉRIFICATION
DE LA SUSPENSION**

Nous faisons aussi l'entretien des voitures importées.

Réglage des angles de pincement, de chasse et de carrossage; centrage du volant; réglage des roulements de roues; gonflage des pneus à la pression correcte; inspection des ressorts et amortisseurs. Supplément pour barres de torsion et climatiseur Pièces et pose en plus, s'il y a lieu.

\$7⁷⁷ pour la plupart des voitures

Magasins **Firestone**

PROFITEZ DU CRÉDIT Firestone OU

CHARGEX



164 Notre-Dame
REPENTIGNY
581-5150

1400 boul. St-Jean Baptiste
POINTE-AUX-TREMBLES
645-4541

"Les p'tites histoires de Monique" B.B. ENQUETE

par Monique Lamoureux

Tout comme le cinéma a sa Brigitte Bardot, l'escouade des enquêtes criminelles a aussi son B.B. Il s'agit de l'inspecteur Bernard Boulier qui n'a rien des courbes affolantes de la belle vedette, mais dont le flair n'a d'égal que l'intuition qui a contribué à sa renommée au sein de son milieu de travail. En effet, Boulier est un homme à qui l'on confie toutes les causes difficiles voire même inexplicables. Mais qu'à cela ne tienne, il est à la hauteur. Ses camarades de travail le surnomment bébé, à cause de ses initiales et surtout à cause de son visage rond et rose tel celui d'un bébé.

Boulier est aujourd'hui convoqué dans le bureau du chef. Il s'agit d'une affaire bizarre. Le Chef explique: "Nous avons trouvé le corps d'un homme dans un appartement situé au 8945 Grand Boulevard. Cet homme était, en apparence du moins, un honnête citoyen; aucun casier judiciaire, emploi stable, célibataire et sans aucune liaison. D'après les voisins, c'était un homme réservé et paisible. L'autopsie nous révèle qu'il a

été empoisonné au cyanure." Boulier prend des notes et apporte une attention constante aux paroles de son Chef. "Je vous confie cette enquête Boulier et j'attends des résultats concrets". Une solide poignée de mains est échangée entre Boulier et son Chef. Boulier part pour commencer son enquête et surtout éclaircir ce meurtre.

Pauvre B.B. il était loin de se douter de ce qui l'attendait. Boulier avait un faible, les femmes! Toutes ces journées de congé, il les passait en compagnie de jolies femmes. C'était rarement la même, mais peu importe, pourvu qu'elles soient jolies, Boulier était ravi. Cela n'affectait en rien son travail au sein de l'escouade et il demeurait un as dans son domaine.

Donc, Bernard Boulier se rendit sur les lieux du crime pour inspecter. Il ne trouva absolument rien qui eut pour effet de le mener à une piste quelconque. Puis il retourna au poste pour faire son rapport journalier. Il se rendit à la cafétéria pour prendre un café et retrouva ses camarades. L'un d'eux

s'adressa à Boulier: "Eh! Bébé comment ça va? Tu l'as résolue cette énigme?" "Laisse-moi le temps; je ne suis quand même pas Dieu la Père, non?" de dire Boulier. Et un autre limier de répondre: "Est-ce que notre B.B. national se dégonflerait pas hasard?" Boulier quitta la cafétéria en disant: "Allez au diable, bande d'incapables!" Mais Boulier était habitué à ce genre de railleries qui, au fond, n'étaient pas méchantes.

Le Chef fit de nouveau demander Boulier à son bureau et lui fit part de nouveaux développements. "Mon cher Boulier, lors de notre dernière entrevue, j'ai omis de vous dire qu'il existait une pièce à conviction, en l'occurrence un briquet plaqué or qui a été retrouvé sur les lieux du crime". Le Chef remit à Boulier le briquet en question. Tout à coup, Boulier devint blême; il examina le briquet en question et regarda son Chef d'un air étonné. Puis, il quitta le bureau du Chef et se rendit à son propre bureau. Il examina longuement le briquet et dut se rendre à l'évident.

(Suite à la page 27)

LIQUIDATION de balance de marchandise REDUCTION

jusqu'à

70%

commençant le 18 février 1976

MAISON DU PROGRES

339,
boul. l'Ange-Gardien
L'ASSOMPTION

589-3302

141,
rue Notre-Dame
L'EPIPHANIE

588-2455

GRANDE

VENTE

DE RENOVATION

\$20,000 DE MARCHANDISES A ECOULER

HABITS Jusqu'à \$120.

Grandeurs: 36 rég. et 38 court

pour \$39

VESTONS SPORT

Jusqu'à \$79.95

pour \$34

CHEMISES de TOILETTE

Jusqu'à \$17.00

3 pour \$18

CHEMISES SPORT et CHANDAILS

Jusqu'à \$27.00

pour 698

CRAVATES

Jusqu'à \$7.50

pour 98¢

PANTALONS

Jusqu'à \$27.95

pour 798

T-SHIRT THERMAL

(Sous-vêtements) Quelques ensembles dans le large

pour 198

BOTTES

Jusqu'à \$34.95

pour 1298

PYJAMAS

Jusqu'à \$13.95

pour 498 3 pour \$12

SOULIERS

Jusqu'à \$34.95

pour 1289

JEANS A liquider complètement

Marques: "Baron" et "Culottier"

pour 698

BAS

Prix rég.: \$1.50

la douz. pour 498

PLUSIEURS AUTRES SPECIAUX EN MAGASIN

MERCERIE

U. Pennas

ENR

468 Notre-Dame, près boul. Brien
REPENTIGNY 581-1200

(Suite de la page 26)

ce: c'était bel et bien son briquet! Quel choc! Aurait-il par hasard une double vie: policier le jour et meurtrier la nuit? Il y avait certainement une autre explication et il la trouverait, ou il aurait de sérieux ennuis. Il réfléchit longuement et décida d'agir.

Il allait souvent à un club nommé "Le Trou Noir" où il rencontrait certains délateurs. Il y avait aussi la belle Loulou qui en "pinçait" sérieusement pour B.B. et ce dernier n'était pas insensible à ses charmes. Il décida de s'y arrêter quelques instants. Peut-être y apprendrait-il quelque chose de nouveau. A part quelques clients dispersés, la boîte était déserte. B.B. s'assit à une table et prit sa boisson favorite: c'est-à-dire un bon coke bien froid. Loulou s'approcha de lui en le regardant fixement dans les yeux. Elle sortit une cigarette et lui demanda du feu. Tout à coup, ce fut comme un éclair qui traversa la tête de Boulier. En effet la même scène s'était produite

il y avait un mois et c'est depuis ce temps qu'il n'avait plus son briquet. Mais comment faire le rapprochement de ce meurtrier et de Loulou. C'était là le grand mystère.

En interrogeant de nouveau les voisins de la victime, B.B. finit par découvrir qu'une femme de ménage se rendait là une fois la semaine et l'identifièrent lorsque Boulier montra les photos de Loulou. Le ménage n'était pas tout à fait le but de ses visites! Aussitôt Loulou fut mise sous les verrous pour meurtre. Elle finit par avouer que le type semblait "plein aux as" et qu'elle voulait se payer un peu de bon temps. B.B. voulut en savoir plus au sujet du briquet. "C'est bien simple, je l'avais gardé par erreur et j'ignorais qu'il t'appartenait et je l'ai perdu à l'appartement, quand on a pas d'chance!"

Le Chef félicita B.B. de son bon travail. Boulier était satisfait de lui-même mais trouvait bien dommage qu'u-

ne belle fille comme Loulou... Il se dirigea vers la cafétéria. Ses confrères a-

vaient pensé à le féliciter. En effet, il y avait un énorme "poster" sur le mur où B.B.

était représenté. On pouvait y lire l'inscription suivante: "T'as pas les hanches de

Bardot. Même que tu manges trop. Mais comme enquêteur, Chapeau!"

Nid d'amour à l'Assomption

La présentation d'une deuxième pièce de théâtre du créateur assomptionniste, Clément St-Jean, suscite déjà de l'intérêt.

Même si les dates des représentations n'ont pas encore été fixées, une équipe de comédiens travaillent depuis le mois d'octobre, tandis qu'une équipe technique s'est constituée récemment et on parle déjà des décors, costumes et accessoires.

De plus, des musiciens et interprètes sont à pratiquer la musique qu'on pourra entendre au cours des représentations. Encore cette année, Christian Chevalier a composé cette musique.

La pièce NID D'AMOUR est une comédie pure et simple. Elle sera présentée dans le même but qu'elle a été composée, c'est-à-dire la détente du spectateur. Le choix de la musique, des décors, des costumes et des accessoires va dans le sens de la légèreté et de la gaieté.

Malgré de légers incidents de parcours, l'auteur et metteur en scène, Clément St-Jean, est très confiant. "La pièce NID D'AMOUR est du même style que ICITTE OU BEDON AILLEURS, le dramatique en moins. Les comédiens, techniciens et musiciens seront prêts. Ils ont conscience qu'ils ont un grand défi à relever: faire aussi bien que l'an dernier. De toutes façons, s'ils en n'ont pas conscience, je m'arrangerai bien pour remédier à la situation d'ici les représentations".

Nous avons décelé chez Clément une très grande volonté de réussir puisqu'il a conclu en disant: "...jamais je ne laisserai un comédien monter sur les planches s'il n'est pas prêt... quitte à prendre les bouchées doubles".

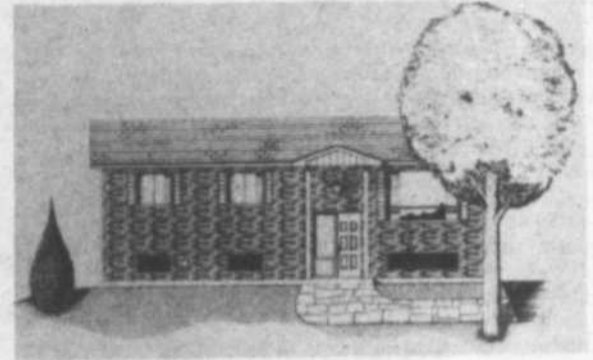
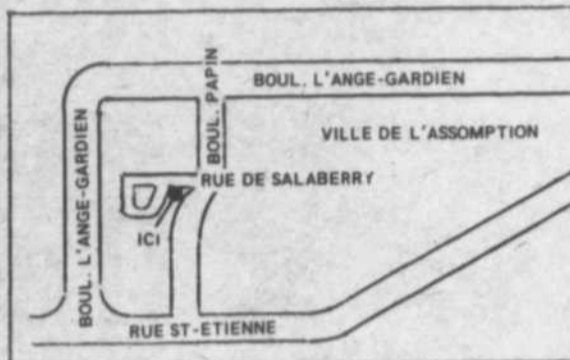
Le talent et le travail avaient fait le succès de l-

CITTE OU BEDON AILLEURS. Il semble que ce sera la même chose pour NID D'AMOUR.

DIRECTEMENT DU CONSTRUCTEUR

Invitation à tous ceux qui désirent se faire construire en 1976 dans la région de l'Assomption et Joliette sur votre terrain ou le nôtre

VENEZ VISITER NOTRE MAISON MODELE A



140 BOUL. PAPIN L'ASSOMPTION

Pour rendez-vous téléphonez à

589-6611 ou à 753-9504

UN CONSTRUCTEUR QUI NE SACRIFIE PAS LA QUALITE POUR LA BEAUTE ET VOUS EN DONNE PLUS POUR VOTRE ARGENT

LEFEBVRE ET RONDEAU INC.

756-2351

SI VOUS N'AVEZ PLUS LE GOUT DE RIEN... SI LA MAUVAISE TEMPERATURE VOUS REND MOROSE...

...une petite sortie s'impose!

Connaissez-vous le Galopin, la porte gastronomique du Grand Montréal?

IL A TOUT CE QU'IL FAUT POUR SOURIRE A LA VIE.

VENEZ EN TETE A TETE ou AVEC VOTRE FAMILLE, VOS AMIS.

- Salle à manger d'ambiance chaleureuse.
- Bar-salon avec piste pour la danse
- 4 Salles de Réception pour toutes occasions.

SOUPER-DANSANT

Les Mercredi-Jeudi-Vendredi-Samedi et Dimanche avec ANDRE PARADIS à l'ORGUE

Notre Spécialité:
"Assiette du Pêcheur"



15,555 est, rue Sherbrooke, Pointe-aux-Trembles

POUR RESERVATIONS:

642-5354

Retrait de la circulation de filé contaminé

Le ministre de la Consommation et des Corporations M. André Ouellet, et son collègue de la Santé et du Bien-Être Social, M. Marc Lalonde, ont lancé un avertissement conjoint à la population, avertissement selon lequel un filé soupçonné d'être porteur de bactéries d'anthrax aurait été importé au Canada. Ce problème a été identifié le 6 février 1976.

L'anthrax est avant tout une maladie animale, mais elle peut néanmoins être contractée par les personnes qui manipulent des matières animales contaminées. La maladie se manifeste généralement par une infection cutanée sous forme de furoncle ou de pustule caractérisée par un centre noir, et elle résiste aux produits pharmaceutiques généralement employés à la maison. Toutefois, elle se soigne facilement aux antibiotiques.

Le filé en cause a été importé du Pakistan, au milieu de l'année écoulée, et distribué par les sociétés Tahki Import Ltd, de New York, et Creative Hand Weavers de Californie.

Quiconque a eu en sa possession le filé en question doit l'emballer dans un double sac en plastique scellé et communiquer avec son agent de santé au sujet des mesures d'incinération.

Pour le Québec, magasin de détail: **Textile Indigo**, 2212 Chemin des Foulons, Sillery (Ville de Québec)

L'industrie pomicole progresse

Au cours d'un thé offert récemment par la Fédération des producteurs de pommes du Québec, le sous-ministre de l'Agriculture, M. Yvan Jacques l'a officiellement annoncé.

Il a précisé que nous transformons maintenant 45 p. cent de cette récolte, alors que, il y a 10 ans, 15 p. cent seulement de la récolte de pommes étaient transformées dans la province.

M. Jacques a rappelé le fait que, en 1971, il n'était pas rare de voir des pomiculteurs abandonner dans le verger les pommes de catégorie commerciale, parce que ces derniers ne trouvaient pas de débouché pour cette catégorie de fruit.

Les principaux produits transformés de la pomme sont: le jus de pomme, le cidre, la pulpe de pomme, la purée, les garnitures pour tartes, le vinaigre, les pommes en conserve.



Ne gaspillez pas votre argent. Il est trop dur à gagner.



Rendez-vous à la Boutique à sous du Trust Uni de votre voisinage avant le 1er mars, et vous découvrirez peut-être que vous pouvez profiter d'une déduction d'impôt supplémentaire allant jusqu'à \$4,000 sur vos revenus de l'an dernier.

Et si vous n'êtes pas propriétaire d'une maison, vous pouvez également devenir admissible à une autre déduction d'impôt allant jusqu'à \$1,000.

Pensez au remboursement d'impôt auquel vous aurez droit au mois d'avril grâce à de telles déductions.

Ces déductions sont rendues possibles par la souscription à un Régime d'épargne-retraite du Trust Uni et à un Régime d'épargne-logement du Trust Uni.

Il s'agit de deux moyens financiers très simples

auxquels font appel un grand nombre de gens aux revenus les plus variés pour économiser sur l'impôt qu'ils ont à payer, tout en épargnant pour l'avenir ou en vue de l'achat d'une nouvelle maison ou de nouveaux meubles.

Le directeur de la Boutique à sous de votre voisinage est en mesure de vous aider à en profiter.

Il vous suffit de lui téléphoner ou de lui rendre visite avant le 1er mars. Dans l'attente de votre visite, nos portes seront ouvertes encore plus longtemps les mercredi, jeudi et vendredi 25, 26 et 27 février, toute la journée le samedi 28 février, et tard dans la soirée le lundi 1er mars.

Après avoir travaillé si durement pour gagner votre argent, vous méritez toutes les chances possibles de le garder.

Régime enregistré d'épargne-retraite

TRUST UNI
BOUTIQUE À SOUS

PLACE REPENTIGNY 155, rue Notre-Dame REPENTIGNY 581-7252

ANDRÉ DUCLOS, directeur

REÇU LE

3 MARS 1976

BIBLIOTHÈQUE NATIONALE
DU QUÉBEC