

***4. Offres de services des  
établissements régionaux  
du réseau de la santé et des  
services sociaux***



***4.1 Centre jeunesse des Laurentides***  
**Centre de réadaptation pour jeunes en difficulté**  
**Direction de protection de la jeunesse**

# Centre jeunesse des Laurentides

## *Présentation de l'établissement*

Le Centre jeunesse des Laurentides est un établissement né de la Loi sur les services de santé et les services sociaux (LSSSS). Il est unique dans la région des Laurentides et trouve son pendant dans chacune des régions du Québec.

Sa mission de réadaptation et d'intervention psychosociale est caractérisée par un volet bien particulier, soit celui découlant des responsabilités particulières dévolues à un de ses directeurs par la Loi sur la protection de la jeunesse (DPJ) et la Loi sur le système de justice pénale pour les adolescents (LSJPA).

Le Centre jeunesse des Laurentides compte autour de 780 employés et dispose d'un budget de près de 52 M\$. Chaque jour, 3 000 jeunes et familles reçoivent un service du Centre jeunesse et, de ce nombre, 1 000 sont placés, soit en centre de réadaptation ( $\pm 180$ ), en ressources intermédiaires ( $\pm 153$ ) ou en famille d'accueil ( $\pm 660$ ).

Le libellé de notre mission a été rédigé en collaboration avec l'ensemble du personnel de l'établissement : chaque mot décrit parfaitement les frontières à l'intérieur desquelles doivent nécessairement s'inscrire nos actions.

## *Mission*

*La mission du Centre jeunesse des Laurentides s'actualise à l'intérieur des mandats définis par la Loi sur les services de santé et les services sociaux, la Loi sur la protection de la jeunesse, la Loi sur les jeunes contrevenants et le Code civil. À cet effet :*

Notre action vise à assurer la protection et le développement des enfants et des adolescents en grande difficulté personnelle, familiale ou sociale, ainsi qu'à responsabiliser et réintégrer socialement les adolescents contrevenants. Ces actions s'effectuent en étroite collaboration avec les ressources de leur communauté.

*En ce sens, nous dispensons des services spécialisés en fonction de l'intérêt de l'enfant et de l'adolescent, notamment par l'intervention psychosociale d'aide et de contrôle, la réadaptation sociale, l'hébergement et l'adoption.*

*Nous reconnaissons et utilisons les forces des enfants, des adolescents, de leurs parents et de la famille dans toutes nos évaluations, prises de décisions et actions, dans le respect des droits et responsabilités de chacun.*

*La durée de notre intervention est déterminée par le temps nécessaire pour mettre fin à la situation de compromission et éviter qu'elle se reproduise.*

### **SIÈGE SOCIAL**

500, boul. des Laurentides  
Bureau 241  
Saint-Jérôme (Québec)  
J7Z 4M2  
Tél. : 450 436-1170  
Télec. : 450 436-2822

POINTS DE SERVICE

**Sainte-Thérèse**

6, rue de l'Église, 4<sup>e</sup> étage  
 Sainte-Thérèse (Québec)  
 J7E 3L1  
 Téléphone : 450 430-6900  
 Téléc.: 450 430-6979

**Sainte-Thérèse (Équipe Ados.)**

120, boul. du Séminaire  
 Sainte-Thérèse (Québec)  
 J7E 1Z2  
 Téléphone : 450 971-1718  
 Téléc.: 450 971-0704

**Deux-Montagnes**

383, rue Antonin-Campeau  
 Bureau 101  
 Deux-Montagnes (Québec)  
 J7R 0A2  
 Téléphone : 450 491-5656  
 Téléc.: 450 491-5659 (Éval)  
 450 472-9818 (DSM)

**Lachute**

143, avenue de la Providence  
 Lachute (Québec) J8H 4E9  
 Téléphone : 450 562-8538  
 Téléc.: 450 562-1819

**Saint-Jérôme**

358, rue Lavolette  
 Saint-Jérôme (Québec)  
 J7Y 2T1  
 Téléphone : 450 432-9300  
 Téléc.: 450 432-9869

**Sainte-Agathe-des-Monts**

125A, Tour du Lac  
 Sainte-Agathe-des-Monts  
 (Québec) J8C 3A1  
 Téléphone : 819 326-6221  
 Téléc.: 819 324-0559

**Point de service de  
 Mont-Laurier**

419, de la Madone  
 Mont-Laurier (Québec)  
 J9L 1S1  
 Téléphone : 819 623-3884  
 Téléc.: 819 623-5032

**Bureau d'Oka**

425, rue Saint-Michel  
 Oka (Québec) J0N 1E0  
 Téléphone : 450 479-8309  
 Téléc.: 450 479-6497

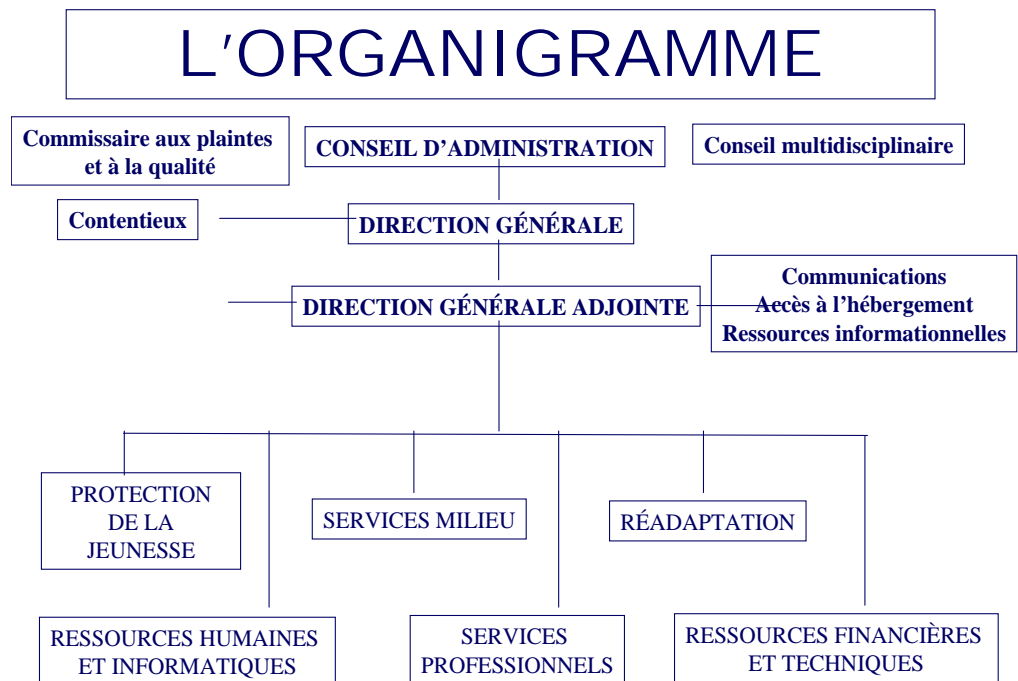
# Philosophie et valeurs d'intervention

Le Centre jeunesse se fixe des attentes très hautes en ce qui concerne la qualité des services qui doivent vous être rendus par ses soins. Sommairement, cela implique :

- une intervention qui mise sur les compétences et les ressources des parents et du jeune, dans le respect de l'intégrité de l'enfant et de son développement;
- que l'intervenant soit un professionnel de la relation d'aide, un accompagnateur et une personne-ressource;
- une intervention qui mise sur les ressources du milieu;
- une intervention diligente, intense et continue.

Par ailleurs, le personnel du Centre jeunesse a choisi de mettre en évidence quatre valeurs principales sur lesquelles il base tant sa philosophie d'intervention que ses rapports avec les usagers, la population en général, les partenaires et les collègues de l'établissement. Ces valeurs sont : la confiance, l'engagement, le respect et la transparence. Les différentes directions ont travaillé à dégager les attitudes à privilégier en regard de chacune de ces valeurs et une déclaration de valeurs a été rédigée à l'endroit des usagers.

## L'ORGANIGRAMME



## *Plan d'organisation des services et coordonnées*

### **LES SERVICES EN SOUS-RÉGIONS**

Les services de nature psychosociale et les services de réadaptation à l'externe sont répartis sur l'ensemble du territoire à partir de six points de service : Sainte-Thérèse, Deux-Montagnes, Lachute, Saint-Jérôme, Sainte-Agathe-des-Monts et Mont-Laurier.

Dans ces points de service, on trouve les catégories suivantes d'intervenants :

- Les intervenants de l'évaluation et de l'orientation (Protection de la jeunesse);
- Les intervenants offrant des services psychosociaux affectés à l'application des mesures (Services milieu);
- Les intervenants offrant des services de réadaptation à l'externe (Services milieu);
- Les intervenants responsables des ressources de type familial (Services milieu);
- Les intervenants responsables des ressources intermédiaires (Services de réadaptation);
- Les psychologues (Services professionnels);
- Les intervenants responsables de l'évaluation des suivis et de l'encadrement des adolescents délinquants.

### **LES CENTRES EXTERNES DE RÉADAPTATION ET D'INTERVENTION SOCIALE (CERIS)**

Attachés aux points de service de Saint-Jérôme, de Sainte-Thérèse et de Deux-Montagnes, des services spécialisés de réadaptation en externe sont offerts à des jeunes qui demeurent dans leur milieu naturel, et ce, à partir d'installations physiques situées dans chacune de ces villes. La fréquentation de ces centres et le soutien intensif de ce service d'éducateur a pour but de favoriser autant que possible le maintien des jeunes adolescents et adolescentes dans leur milieu plutôt que d'être placé(e)s en centre de réadaptation. Certaines conditions devant être rencontrées pour profiter de ces services, nous vous suggérons de vous informer auprès de votre intervenant de la pertinence de cette ressource pour votre jeune et pour vous.

### **LES SERVICES DE RÉADAPTATION À L'INTERNE**

Le Centre jeunesse des Laurentides dispose d'unités de vie qui reçoivent des jeunes dont la situation est à ce point détériorée qu'ils doivent nécessairement recevoir des services de réadaptation dans un milieu globalisant qui soit entièrement consacré à la mise en œuvre de moyens pour les aider à s'en sortir. Ces unités sont de différents types selon les programmes qu'ils administrent : santé mentale, toxicomanie, encadrement intensif, évaluation-orientation. Dans tous les cas, il s'agit d'unités offrant des programmes de réadaptation à la fois intensifs et hautement spécialisés. Les services de réadaptation à l'interne, sous la responsabilité d'une seule direction, sont dispensés à partir de douze unités de vie réparties sur quatre campus.

## *Protocoles d'entente et Partenariat*

Le Centre jeunesse souhaite établir des relations harmonieuses avec ses partenaires. Ces relations seront toutes axées sur un objectif bien résolu d'améliorer la qualité des services aux usagers, et ce, tant dans une perspective de continuité auprès du client que dans le respect des expertises liées aux missions de chaque établissement concerné.

Depuis plusieurs années déjà, le Centre jeunesse entretient des ententes de partenariat très actives avec chacun des établissements régionaux du réseau de la santé et des services sociaux : Le Bouclier, Le Florès, le CHCR Antoine-Labelle ainsi que le Centre André-Boudreau.

Nous avons également établi un protocole avec le bureau régional de la Sécurité du revenu afin de pouvoir mettre en place les conditions qui feront en sorte de faciliter l'intégration des jeunes qui atteignent leur majorité et qui devront dorénavant voler de leurs propres ailes.

Dans le cadre des affaires judiciaires, nous collaborons étroitement à l'application de l'entente multisectorielle qui met en présence nos partenaires du secteur de la justice (procureurs de la couronne), les policiers, le milieu scolaire et les centres de la petite enfance.

Très récemment, nous avons également établi un protocole de collaboration avec les centres de la petite enfance afin de soutenir ces milieux dans leurs rapports avec la DPJ et d'organiser la collaboration sur des bases entendues lorsque survient une situation mettant en cause la protection d'un enfant.

Par ailleurs, mentionnons l'important travail qui a permis, il y a plusieurs années déjà, la mise en place d'un protocole de collaboration entre le Centre jeunesse et les CLSC de la région (maintenant intégrés dans les CSSS).

Enfin, soulignons que nous avons établi, au fil des ans, de nombreuses collaborations avec des écoles, des commissions scolaires ainsi qu'avec la coordination régionale du ministère de l'Éducation, du Loisir et du Sport. Nous sommes évidemment signataires des ententes de complémentarité en relation avec les nombreux jeunes hébergés dans nos ressources qui fréquentent les écoles de la région.

### **CERIS**

**CERIS Saint-Jérôme**  
348, rue Bocage  
Saint-Jérôme (Québec)  
J7Y 2Y5

Téléphone : 450 438-3575  
Télec.: 450 438-6838

**CERIS Sainte-Thérèse**  
120, boul. du Séminaire  
Sainte-Thérèse (Québec)  
J7G 1Z2

Téléphone : 450 971-6116  
Télec.: 450 971-1217

**CERIS Deux-Montagnes**  
383, rue Antonin-Campeau  
Bureau 101  
Deux-Montagnes (Québec)  
J7P 5G1

Téléphone : 450 473-6610  
Télec.: 450 473-0773



**4.2 Centre André-Boudreau**  
*Centre de réadaptation pour personnes alcooliques  
et autres toxicomanes*

# Centre André-Boudreau

## *Présentation de l'établissement*

Le Centre André-Boudreau est un centre de réadaptation public régional, subventionné par le ministère de la Santé et des Services sociaux, avec un mandat spécifique en alcoolisme et toxicomanie.

Présent dans les Laurentides depuis 1978, il offre des services confidentiels assurés par des intervenants professionnels formés dans les différentes disciplines des milieux collégiaux et universitaires. Cette équipe d'intervenants reçoit également une formation continue et complémentaire reliée à la mission et au mode d'intervention du Centre André-Boudreau.

Ce centre est également membre de la Fédération québécoise des centres de réadaptation pour personnes alcooliques et autres toxicomanes (FQCRPAT) et de l'Association des intervenants en toxicomanie du Québec (AITQ).

## *Mission*

Le Centre André-Boudreau offre des services d'adaptation, de réadaptation et de réinsertion sociale aux jeunes et aux adultes des Laurentides dont les habitudes de consommation d'alcool, de drogues ou de médicaments constituent une situation de risque. Il offre également des services aux joueurs excessifs et aux personnes ayant conduit un véhicule routier en état d'ébriété. Sont aussi disponibles des services d'accompagnement et de soutien à l'entourage et aux communautés.

### **SIÈGE SOCIAL**

910, rue Labelle  
Saint-Jérôme (Québec)  
J7Z 5M5  
Tél.: 450 432-1395  
Sans frais : 1 888 345-1395  
Télec. : 450 432-8654

## *Philosophie et valeurs d'intervention*

### **NOTRE APPROCHE**

Les services offerts au Centre André-Boudreau visent à aider les personnes à retrouver leur équilibre physique, psychologique et social. L'objectif central de ces services est la sobriété, l'autonomie et la réinsertion sociale des personnes qui désirent vivre sans avoir recours à l'alcool, aux drogues, aux médicaments ou au jeu excessif.

L'approche privilégiée est une approche bio-psycho-sociale. Ainsi, les dimensions biologiques, psychologiques et sociales sont prises en considération lors de l'évaluation et du traitement des personnes.

L'intervention auprès des personnes vise la reprise du pouvoir sur leur propre vie par la responsabilisation et la participation sociale. Pour y parvenir, le Centre André-Boudreau a développé une stratégie d'accompagnement qui favorise la révision des choix personnels dans les moyens pris pour satisfaire les besoins fondamentaux propres à tous les êtres humains.

Notre stratégie d'accompagnement s'inspire notamment de l'approche de la réalité thérapie, telle que développée par William Glasser et de l'approche sur la motivation au changement développée par James Prochaska, Carlo DiClemente et John C. Norcross.

### **Valeurs d'intervention**

- Qualité des services
- Disponibilité, accessibilité et gratuité des services
- Respect des droits des personnes
- Participation des personnes
- Reconnaissance de la contribution et des besoins du personnel
- Concertation avec les partenaires

## *Description des services et programmes*

### **Programme adulte**

- Accueil-évaluation-orientation
- Désintoxication
- Réadaptation interne
- Réadaptation externe
- Intégration et participation sociale
- Traitement de désintoxication et de substitution avec la méthadone
- Action bénévole
- Aide et soutien à l'entourage
- Activités de formation-réseau
- Services aux joueurs et autres services

### **Programme jeunesse**

- Accueil-évaluation-orientation
- Réadaptation interne
- Réadaptation externe
- Aide et soutien à l'entourage
- Activités de formation-réseau

## *Plan d'organisation des services et coordonnées*

### **Territoire du CSSS d'Antoine-Labelle**

515, boul. Albiny- Paquette  
Mont-Laurier (Québec) J9L 1K8  
Tél. : adultes : 819 623-6127, # 6354  
Jeunesse : 819 623-6127, # 6355  
Jeu excessif : 819 321-0593

### **Territoire du CSSS des Sommets et du CSSS des Pays-d'en-Haut**

107, rue Saint-Vincent  
Sainte-Agathe (Québec) J8C 2A8  
Tél. : adultes : 819 321-3670  
Jeunesse : 819 321-3999  
Jeu excessif : 819 321-0593

### **Territoire CSSS de Saint-Jérôme Siège social**

910, rue Labelle  
Saint-Jérôme (Québec) J7Z 5M5  
Tél. : 450 432-1395  
1 888 345-1395

### **Territoire du CSSS d'Argenteuil Établissement de santé Argenteuil**

150, rue du Pavillon  
Lachute (Québec) J8H 4C7  
Tél. : adultes : 450 562-3761, # 7139  
Jeunesse : 450 562-3761, # 7141  
Jeu excessif : 450 432-1395  
1 888 345-1395

### **Territoire du CSSS de Thérèse-De Blainville**

6, rue de l'Église  
Sainte-Thérèse (Québec) J7E 3L1  
Tél. : adultes : 450 433-9616  
Jeunesse : 450 433-1754  
ou 450 433-7265  
Jeu excessif : 450 433-9929

### **Territoire du CSSS du Lac-des- Deux-Montagnes**

383, rue Antonin-Campeau, # 103  
Deux-Montagnes (Québec)  
J7R 0A2  
Tél. : adultes : 450 623-3223,  
# 7235  
Jeunesse : 450 623-3223, # 7237  
Jeu excessif : 450 623-3223,  
# 7238

### **Communauté anglophone Siège social**

910, rue Labelle  
Saint-Jérôme (Québec) J7Z 5M5  
Tél. : 450 432-1395  
1 888 345-1395

### **Chef du programme adulte : Hébert Parisé**

Tél. : 450 432-1118, # 225

### **Chef du programme jeunesse : Gilles Durand**

Tél. : 450 432-1118, # 269

## *Protocoles d'entente et Partenariat*

### ***PROGRAMME JEUNESSE***

Plusieurs ententes et protocoles de collaboration définissant les règles relatives au dépistage, l'intervention précoce et la référence ont été conclus ces dernières années dans les Laurentides dans le cadre de la mise sur pied d'un mécanisme d'accès régional en toxicomanie (volet jeunesse). Parmi ces ententes et protocoles, mentionnons :

- Le protocole de collaboration entre le Centre jeunesse des Laurentides et le Centre André-Boudreau pour les jeunes aux prises avec une problématique de toxicomanie (juin 2001);
- Le protocole de collaboration concernant l'intervention en toxicomanie entre les commissions scolaires Pierre-Neveu, des Laurentides, de la Rivière-du-Nord et de la Seigneurie-des-Mille-Îles et le Centre André-Boudreau (2004);
- Les ententes de services avec des ressources offrant de la réadaptation interne telles que : Portage, La Parenthèse, Le Pavillon du Nouveau Point de Vue, le Centre Jellinek et le Centre Le Grand Chemin.<sup>5</sup>

### ***PROGRAMME ADULTES***

- Entente entre le Centre André-Boudreau et l'ACEF des Basses-Laurentides dans le cadre du service jeu pathologique
- Protocole entre le Centre André-Boudreau et Intégration Travail Laurentides afin de favoriser la réinsertion sociale

---

1. Anciennement connu sous l'appellation « Les Centres Jean Lapointe pour adolescents ».



### ***4.3 Centre du Florès***

***Centre de réadaptation en déficience intellectuelle***

# Centre du Florès

## Présentation de l'établissement

Le Centre du Florès est un établissement de réadaptation qui offre des services d'adaptation, de réadaptation et d'intégration sociale, en l'occurrence des services spécialisés de deuxième ligne, à environ 1 200 personnes : enfants, adolescents et adultes présentant une déficience intellectuelle ou un trouble envahissant du développement ainsi qu'à environ 250 adultes présentant un problème de santé mentale. Il dessert la population des Basses-Laurentides.

Dans une perspective centrée sur la qualité de vie et le bien-être des personnes, le Centre du Florès offre des services :

- de soutien à la personne, aux parents et aux proches;
- d'intégration socioprofessionnelle;
- d'intégration résidentielle.

Les services sont offerts par un personnel principalement formé dans les domaines de l'éducation spécialisée, de la psychoéducation et de l'intervention psychosociale.

Chaque personne desservie par le Centre du Florès est intégrée dans un programme qui correspond, soit à son âge (0 à 5 ans, 6 à 17 ans) ou à ses besoins en matière de milieux de vie et d'activités de jour, lorsqu'il atteint l'âge adulte. Des services d'adaptation et de réadaptation sont également offerts afin de favoriser la pleine participation sociale de la personne à la communauté.

## Mission

Établissement du réseau de la santé et des services sociaux situé dans la région des Basses-Laurentides, le Centre du Florès offre des services d'adaptation et de réadaptation favorisant l'intégration sociale des personnes (enfants, adolescents ou adultes) présentant une déficience intellectuelle ou un trouble envahissant du développement (TED) et apporte du soutien aux parents et aux proches. Il dispense également des services de réadaptation aux niveaux résidentiel et socioprofessionnel aux personnes adultes présentant un problème de santé mentale.

Jour après jour, les interventions du centre permettent :

- d'accompagner les personnes dans leur recherche de bien-être;
- de favoriser le développement de leur autonomie;
- de mettre en valeur leurs compétences et faire la promotion de leurs intérêts;
- de soutenir les personnes dans l'exercice de leur citoyenneté et de leur participation à la vie de la communauté.

Ces interventions sont empreintes de trois valeurs fondamentales, soit : la croyance, la considération et la reconnaissance de chaque individu comme une personne à part entière.

### SIÈGE SOCIAL

500, boul. des Laurentides  
Bureau 252  
Saint-Jérôme (Québec)  
J7Z 4M2  
Tél. : 450 569-2970  
Sans frais : 1 877 569-2970  
Télec. : 450 569-2961

## *Philosophie et valeurs d'intervention*

Le Centre du Florès est résolument engagé dans une philosophie de service basée sur le principe que chaque personne, quelle qu'elle soit, est une personne à part entière.

Issues de ce principe, trois grandes valeurs sont retenues et promues au Centre du Florès : la croyance, la considération et la reconnaissance de chaque personne.

Ce sont ces valeurs qui nous guident autant dans le choix des programmes, des approches et des outils cliniques que dans les interventions proprement dites; autant dans la gestion du personnel que dans l'organisation des services; autant dans nos relations avec notre clientèle et leur famille qu'avec nos partenaires et la communauté.

Par ailleurs, dans un document intitulé « Les assises et soutien à nos orientations et décisions organisationnelles », l'établissement a adopté les éléments sous-tendant le rationnel des services offerts par le Centre du Florès, qui sont :

- la personnalisation de l'intervention;
- la qualité de vie de la personne comme axe central et finalité de l'intervention;
- le soutien aux parents ou aux proches;
- la communautarisation des services;
- la prévention;
- une offre de service spécialisé qui tienne compte des besoins globaux de la personne;
- l'approche par programme;
- la diversité et l'intensité de services;
- l'ajustement des pratiques définies à l'intérieur d'un processus clinique renouvelé;
- l'évaluation de la qualité des services;
- la recherche de la cohérence.

### **SERVICES À LA COMMUNAUTÉ – BASSIN CENTRE**

Rivière-du-Nord / Pays-  
d'en-Haut  
500, boul. des Laurentides  
Bureau 255  
Saint-Jérôme (Québec)  
J7Z 4M2  
Tél. : 450 436-5984  
Télec. : 450 431-5813

**Argenteuil**  
390, rue Béthanie  
Lachute (Québec)  
J8H 4G8  
Tél. : 450 562-7944  
Télec. : 450 562-7302

## *Description des services et programmes*

### **DÉFICIENCE INTELLECTUELLE ET TROUBLES ENVAHISSANTS DU DÉVELOPPEMENT**

#### **Programme Enfance-Famille/Clientèle 0-5 ans**

Le programme Enfance-Famille a pour principal but d'assurer le développement optimal du potentiel des enfants de 0-5 ans afin de favoriser notamment leur intégration en garderie ou à l'école.

#### **Programme Enfance-Jeunesse/Clientèle 6-17 ans**

L'intervention est adaptée à l'âge selon les besoins des enfants ou adolescents de 6 à 17 ans en regard de leur insertion sociale dans la communauté.

## *Description des services et programmes (suite)*

### Programme Adulte - Milieux de vie et Activités de jour

En contexte d'intégration résidentielle, différents milieux de vie substitués à la famille naturelle sont offerts : la famille d'accueil, la ressource de type familial, la ressource intermédiaire, chambre et pension, etc. Pour répondre aux besoins des personnes ayant un lourd handicap, des activités spécialisées sont offertes dans un lieu adapté et accessible.

Le programme Activités de jour offre des activités de type socioprofessionnel : atelier, stages individuels ou plateaux de stage ainsi que des activités de jour dans la communauté.

### Services spécialisés et de liaison

Partagés en trois volets distincts, les services spécialisés et de liaison font en sorte :

- que certaines ressources résidentielles spécialisées soient disponibles pour répondre à des besoins complexes;
- que les personnes vivant une situation de grande vulnérabilité et nécessitant une intervention rapide dans un contexte d'urgence sociale soient desservies promptement;
- d'établir une liaison interétablissements avec notamment les centres de santé et de services sociaux (CSSS) et les autres établissements du réseau de la santé et des services sociaux pour assurer une réponse adéquate aux personnes présentant des besoins aigus.

### SANTÉ MENTALE

Le Centre du Florès offre aux personnes qui présentent des troubles graves de santé mentale :

- des services résidentiels et de soutien aux personnes vivant dans une ressource de type familial, en ressources intermédiaires ou contractuelles de type résidence de groupe;
- des services résidentiels temporaires pour une période pouvant aller jusqu'à 30 jours;
- des services d'hébergement de crise;
- des services d'appartements supervisés avec des modalités de soutien selon les besoins de la personne;
- des services d'intégration socioprofessionnelle favorisant l'intégration au travail et le retour aux études de la personne;
- des services résidentiels spécialisés pour des clientèles présentant des besoins complexes.

### SERVICES À LA COMMUNAUTÉ – BASSIN SUD

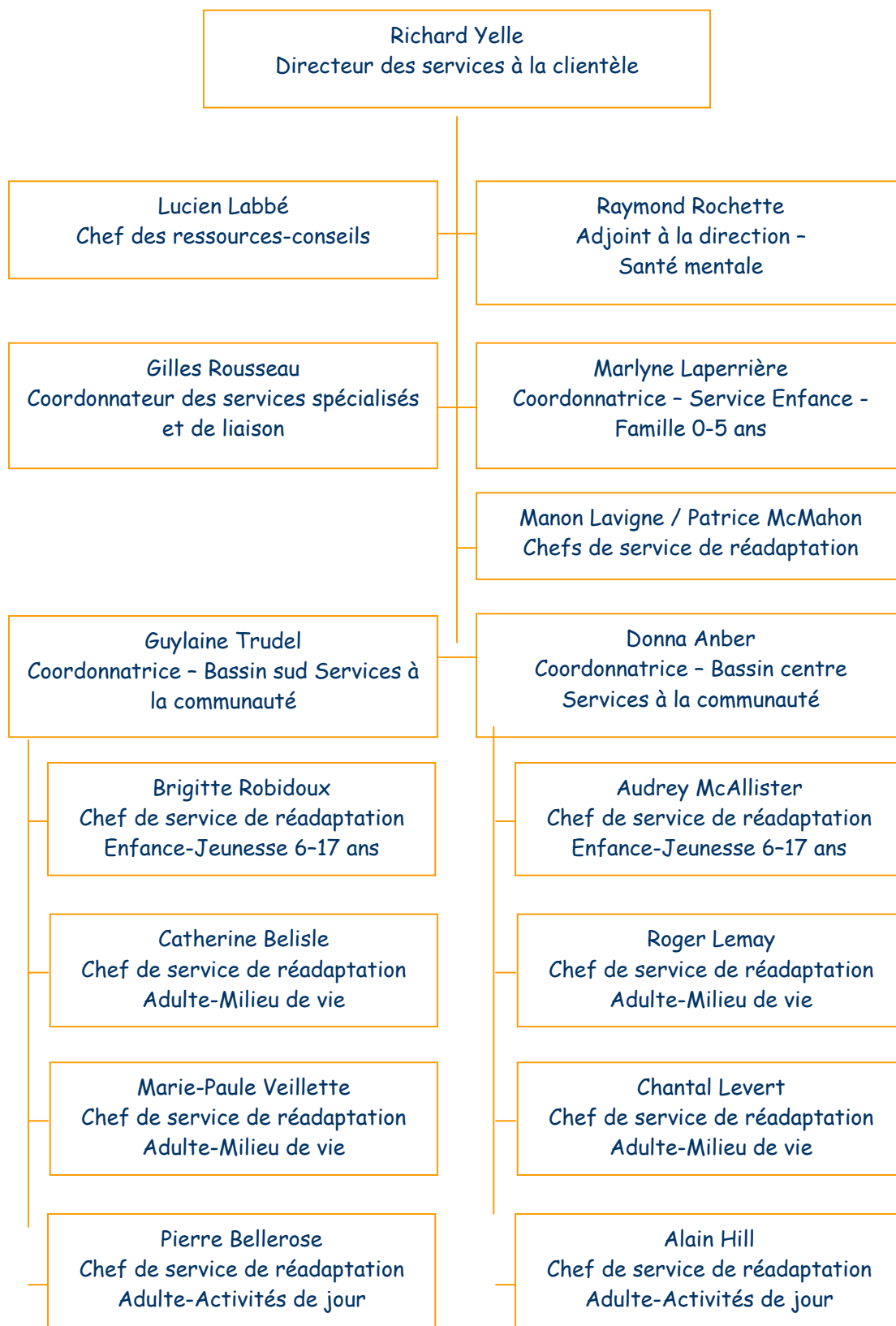
#### Thérèse-De Blainville

140, ch. de la Grande-Côte  
Rosemère (Québec)  
J7A 1H3  
Tél. : 450 433-1957  
Télec. : 450 433-2616

#### Deux-Montagnes

383, rue Antonin-Campeau  
Bureau 102  
Deux-Montagnes (Québec)  
J7R 0A2  
Tél. : 450 472-7327  
Télec. : 450 472-3181

# Plan d'organisation des services et coordonnées



## SERVICES À LA COMMUNAUTÉ – RÉGIONAUX

### Déficiences intellectuelle et TED Services 0-5 ans

La p'tite girafe  
18110, rue Lapointe  
Mirabel (Québec)  
J7J 1K8  
Tél. : 450 437-8850  
Sans frais : 1 877 437-8850  
Télec. : 450 437-8448

### Services spécialisés et de liaison – siège social

500, boul. des Laurentides  
Bureau 252  
Saint-Jérôme (Québec)  
J7Z 4M2  
Tél. : 450 569-2970  
Sans frais : 1 877 569-2970  
Télec. : 450 569-2961

## *Protocoles d'entente et Partenariat*

### PROTOCOLE D'ENTENTE CRDI -CJ

L'entente vise à assurer à l'enfant, au jeune et à ses parents, desservis par les deux établissements, une réponse adaptée à leurs besoins et caractéristiques, en continuité et en complémentarité. Cette entente précise que les deux organismes sont responsables des services à dispenser et le plan de service individualisé est la pierre angulaire de la coordination des services.

### ENTENTES DE COLLABORATION AVEC LE CENTRE DE RÉADAPTATION LE BOUCLIER

Les deux établissements s'entendent pour offrir en interdisciplinarité les services de réadaptation par le biais d'orthophonistes, d'ergothérapeutes, de psychologues, d'agents de réadaptation et de conseillers à l'intervention aux enfants de 0-5 ans desservis à la P'tite girafe.

Une seconde entente est sur le point d'être signée et vise à développer un mécanisme complémentaire d'admissibilité et de dispensation de services pour certaines de nos clientèles communes, notamment pour les enfants âgés entre 0 et 5 ans présentant un retard global de développement ou une double problématique.

#### SERVICES À LA COMMUNAUTÉ – RÉGIONAUX

#### Santé mentale

Bassin Centre –  
Arthur Buies  
55, 104<sup>e</sup> Avenue  
Saint-Jérôme (Québec)  
J7Y 1H5  
Tél. : 450 436-5437  
Télec. : 450 565-1236

Bassin Centre –  
Argenteuil  
390, rue Béthanie  
Lachute (Québec)  
Tél. : 450 562-7944  
Télec. : 450 562-7302

Bassin Sud –  
Thérèse-De Blainville –  
J-O. Chénier  
140, ch. de la Grande-Côte  
Rosemère (Québec)  
J7A 1H3  
Tél. : 450 433-1958  
Télec. : 450 433-2616

### PARTENARIAT AVEC LES DIFFÉRENTES COMMISSIONS SCOLAIRES

Une nouvelle classe préscolaire (4 ans) à Saint-Janvier

L'école Unisson accueillera tout au long de l'année cinq enfants de quatre ans ayant un trouble envahissant du développement. L'agente de réadaptation du Florès offre un support-conseil à l'enseignant et à l'éducateur qui se traduit par un soutien dans l'organisation physique de la classe, des conseils et stratégies issus des meilleures pratiques et une participation active aux évaluations psychoéducatives des enfants. Cette équipe-école sera de plus invitée aux capsules de formation offertes par le Florès. La commission scolaire joindra un conseiller pédagogique et une orthophoniste à cette belle équipe.

**Intégration en milieu scolaire régulier**

L'intégration des enfants à l'école de leur quartier et dans une classe régulière se travaille avec le milieu scolaire pour les aider à concevoir, développer et appliquer différentes stratégies afin de favoriser cette intégration.

**4.4** *Centre de réadaptation en déficience  
physique Le Bouclier*  
*Centre de réadaptation en déficience physique*

# Centre de réadaptation en déficience physique Le Bouclier

## *Présentation de l'établissement*

Le Centre de réadaptation en déficience physique Le Bouclier œuvre depuis maintenant près de vingt-cinq ans dans les régions des Laurentides et de Lanaudière, auprès d'une clientèle dont les habitudes de vie peuvent être altérées par des incapacités qui découlent d'une déficience physique. Ses services spécialisés de réadaptation, déployés sur l'ensemble des deux territoires, ont pour objectif ultime l'intégration sociale de ces personnes et la réduction ou l'élimination des situations de handicap vécues ou anticipées.

## *Mission*

Le CRDP Le Bouclier est un centre de réadaptation en déficience physique ayant pour mission d'offrir des services d'adaptation, de réadaptation et d'intégration sociale aux personnes de tous âges ayant une déficience auditive, du langage, motrice ou visuelle, des régions des Laurentides et de Lanaudière.

### **SIÈGE SOCIAL**

144, rue St-Joseph  
Joliette (Québec)  
J6E 5C4  
Tél. : 450 755-2929  
Sans frais : 1 866 347-2929  
Télec. : 450 755-2938

### **BUREAU RÉGIONAL**

225, rue du Palais  
Saint-Jérôme (Québec)  
J7Z 1X7  
Tél. : 450 560-9898  
Sans frais : 1 877 834-9898  
Télec. : 450 560-9367

## *Philosophie et valeurs d'intervention*

Quatre valeurs fondamentales servent d'assises à l'actualisation de la mission du Bouclier :

- Le respect de la dignité du client et de son contexte de vie;
- La reconnaissance des compétences des clients, des proches et de la communauté dans leur individualité;
- L'accessibilité aux services;
- La reconnaissance de la diversité des besoins des différentes clientèles.

Plus spécifiquement, la mission du Bouclier s'actualise au moyen d'une offre de service regroupant différents moyens qui permettent à la personne de réaliser ses habitudes de vie de façon optimale, en fonction de caractéristiques attribuables à une déficience physique et aux incapacités qui en découlent.

## *Description des services et programmes*

Le Bouclier offre des services spécialisés modulés selon les besoins de la personne et des ressources disponibles :

### **POINTS DE SERVICE**

#### **Mont-Laurier**

515, rue Hébert, bureau 01  
Mont-Laurier (Québec)  
J9L 2X4  
Tél.: 819 623-2161  
Sans frais : 1 866 623-2162  
Télec.: 819 623-2156

#### **Sainte-Agathe**

144, rue Principale  
Sainte-Agathe-des-Monts  
(Québec) J8C 1K3  
Tél.: 819 326-0454  
Sans frais : 1 877 326-0454  
Télec.: 819 326-9404

#### **Saint-Eustache**

29, chemin Oka  
Saint-Eustache (Québec)  
J7R 1K6  
Tél.: 450 473-2085  
Télec.: 450 473-2641

- d'adaptation et de réadaptation;
- d'aides techniques;
- de soutien à la collectivité.

Il déploie son organisation de services en divisant ses unités en programmes et sous-programmes.

Les quatre déterminants d'un programme sont : le type de déficience, le cycle de vie, la spécificité et le territoire de desserte.

# Plan d'organisation des services et coordonnées

Déficiences	Cycle de vie	Spécificité	Territoire
Auditive	Jeunesse 0-12 ans Adulte		Laurentides
Auditive Motrice	Tous âges	Aides techniques	Laurentides
Auditive, du langage et motrice	Jeunesse		RLS Antoine-Labelle
Du langage	Jeunesse		RLS Saint-Jérôme
Du langage	Jeunesse 0-12 ans *		RLS Lac-des-Deux-Montagnes RLS Thérèse-De Blainville
Du langage	Jeunesse 0-12 ans *		RLS d'Argenteuil
	Jeunesse	Services aux anglophones	Laurentides
Du langage et motrice	Jeunesse		RLS des Sommets RLS Pays-d'en-Haut
Motrice	Jeunesse 0-6 ans		RLS Lac-des-Deux-Montagnes RLS Thérèse-De Blainville
Motrice	Jeunesse 0-12 ans		RLS Saint-Jérôme RLS d'Argenteuil
Motrice	Adulte		Laurentides
Motrice	Tous âges	Supplément au loyer	Laurentides
Motrice	Tous âges	Aides techniques	Laurentides
Motrice	Jeunesse/Adulte		CSSS Antoine-Labelle
Motrice-neurotraumatologie	Jeunesse Adulte		6 CSSS Laurentides sauf Antoine-Labelle
<b>POINTS DE SERVICE</b>  <b>Saint-Jérôme</b> 11, rue Boyer Saint-Jérôme (Québec) J7Z 2K5 Tél.: 450 432-7588 Sans frais : 1 800 263-0115 Télec. : 450 432 8332	Visuelle	Jeunesse/Adulte	Laurentides
	Tous âges	Aides techniques	Laurentides
Toutes déficiences physiques	Tous âges	Ressources résidentielles	Laurentides
Toutes déficiences	Tous âges	Aides matérielles	Laurentides
Toutes déficiences physiques	Tous âges	Adaptation et évaluation de la conduite auto	Laurentides
<b>MANDATS SPÉCIAUX</b>			
Autisme TED (Avec Le Florès)	Jeunesse 0-6 ans		Laurentides
Multidéficiences	Jeunesse 4-21 ans	Écoles spécialisées	Territoire desservi par les écoles de l'Horizon-Soleil et Des Érables

\* Compte-tenu des disponibilités budgétaires.

## *Protocoles d'entente et Partenariat*

Le Bouclier a le souci de s'inscrire dans la philosophie d'une approche réseau. En ce sens, il vise à développer et à maintenir une coopération étroite avec divers établissements du réseau de la santé et des services sociaux, des organismes communautaires, des ressources intersectorielles du milieu de l'éducation, du réseau parapublic et des entreprises privées. Ces liens de partenariat ont pour objectif principal d'assurer l'harmonisation des services médicaux, de réadaptation et de soutien à l'intégration des personnes présentant des incapacités liées à une déficience physique. Chaque fois qu'il est nécessaire, pour assurer une réponse optimale aux besoins du client et de son entourage, Le Bouclier s'adjoint le concours d'un autre établissement. Basé sur la reconnaissance et le respect des expertises de chacun, le partenariat, ainsi créé, devient garant d'une complémentarité dans l'offre de service.

En lien avec la création des différents réseaux locaux, Le Bouclier doit revoir, modifier et peaufiner ses relations partenariales. Une concertation accrue, tant pour la mise en place de mécanismes optimaux de référence que pour l'élaboration de mécanismes fluides et efficaces de planification et de dispensation complémentaires de services, pourra devenir un enjeu important dans les prochaines années.



# ***ANNEXES***

***Annexe 1*** Les jeunes des Laurentides éprouvent-ils plus de problèmes psychosociaux ?

***Annexe 2*** *Liste des participants au colloque*





## ANNEXE 1 : Les jeunes des Laurentides éprouvent-ils plus de problèmes psychosociaux ?

Dans les Laurentides, les jeunes doivent faire l'objet d'une grande attention, car non seulement la population de la région est « jeune » et le restera, mais de plus, le développement des enfants et des adolescents y est particulièrement préoccupant.

Sur le plan démographique, les jeunes de 0 à 17 ans sont proportionnellement plus nombreux dans les Laurentides que dans l'ensemble du Québec : la région accueille beaucoup de jeunes familles et connaîtra un accroissement de 10 % de ses naissances entre 2006 et 2016.

### Les milieux et conditions de vie

L'importante croissance démographique et l'essor économique qui caractérisent la région depuis quelques années dégagent un portrait régional en moyenne très positif. Mais la notion de moyenne dissimule des disparités entre les milieux et selon les conditions de vie où naissent les enfants.

Parmi les facteurs de risque d'une plus grande vulnérabilité, **l'âge très jeune des mères ou leur faible scolarité** peuvent avoir un impact négatif sur le développement des enfants. Certains territoires de réseau local de services (RLS) présentent effectivement des proportions plutôt élevées de ces naissances à risque : Antoine-Labelle, Laurentides, La Rivière-du-Nord - Mirabel Nord et Argenteuil.

On observe également un accroissement de la proportion de **familles monoparentales**; or, cette situation entraîne bien souvent l'appauvrissement du premier milieu de vie de l'enfant. La défavorisation touche aussi les familles biparentales. Ainsi, près de 10 000 familles biparentales et monoparentales vivent sous le **seuil de faible revenu** dans la région. Bien que les enfants des familles à faible revenu courent un risque plus élevé d'avoir des difficultés au plan de la santé et du bien-être, il faut garder en vue que les jeunes dont les conditions de vie sont meilleures connaissent aussi des problèmes.

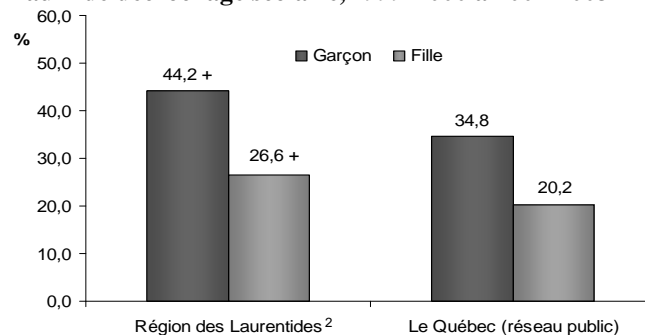
Les jeunes des Laurentides éprouvent-ils, dans l'ensemble, plus de difficultés au plan psychosocial que les autres jeunes du Québec ? Voilà une question de fond qui émerge du récent Portrait de la santé et du bien-être des jeunes des Laurentides. En effet, plusieurs indicateurs dépeignent un tableau plutôt défavorable en ce qui a trait à l'adaptation sociale et à la santé mentale des jeunes de la région.

On sait que les conditions de vie, dès les premiers stades de développement des enfants, les premières expériences vécues dans la famille, à l'école, dans la communauté lors de l'enfance et plus tard à l'adolescence, auront une incidence sur les adultes qu'ils seront et les enfants qu'ils auront à leur tour. C'est pourquoi il s'impose d'agir tôt, à des moments cruciaux du développement, en mettant de l'avant une approche fondée sur les forces des enfants et des adolescents, pour les aider à acquérir les compétences et la capacité d'adaptation nécessaires à leur bien-être et à leur réussite dans la vie.

### Les difficultés éprouvées par les jeunes

Parmi les difficultés éprouvées par les jeunes figure le **décrochage scolaire**. Il est entre autres associé à des difficultés d'adaptation, à des problèmes de comportement et de consommation. Bien que le taux de décrochage soit en baisse depuis 20 ans dans les Laurentides comme au Québec, celui de la région est supérieur à celui du Québec tant chez les garçons (44,2 %) que chez les filles (26,6 %). Et déjà au primaire, certaines commissions scolaires francophones comptent des proportions importantes d'enfants qui risquent de ne pas obtenir leur diplôme d'études secondaires. En outre, plus de 10 % des jeunes de 15 à 19 ans ne sont ni à l'école ni au travail dans certains territoires (Antoine-Labelle et Argenteuil).

Taux<sup>1</sup> de décrochage scolaire, 1999-2000 à 2002-2003



Source : Ministère de l'Éducation, du Loisir et du Sport.

<sup>1</sup> Taux annuel moyen.

<sup>2</sup> Les données régionales n'incluent pas les effectifs de la Commission scolaire Sir-Wilfrid-Laurier.

(+) Pour la région, valeur significativement plus élevée que celle du Québec, au seuil de 0,05.

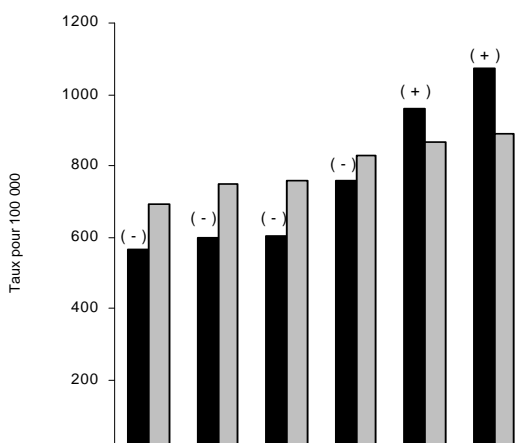
En ce qui a trait à la **violence subie ou commise** par les jeunes, on sait qu'elle est sous-estimée dans les statistiques; néanmoins, l'aperçu qu'on peut en avoir témoigne lui aussi des difficultés éprouvées par les jeunes. Au cours des dernières années, on observe une tendance à la hausse du taux de jeunes victimes d'infractions au *Code criminel* (homicide, négligence criminelle, agression sexuelle, etc.), tendance qui semble plus prononcée dans la région qu'au Québec. Également, le taux de criminalité chez les jeunes de la région est devenu supérieur à celui du Québec.

L'évolution à la hausse des cas de signalements à la Direction de la protection de la jeunesse suggère aussi la possibilité d'un

phénomène en croissance. La région compte une proportion comparable à celle du Québec de cas de négligence et d'abandon, une proportion plus élevée de troubles du comportement et moindre d'abus physique et sexuel.

Enfin, sur le plan de la **santé mentale**, les données à l'échelle régionale indiquent que 18 % des jeunes de 12 à 19 ans des Laurentides présenteraient une probabilité de détresse psychologique, comparé à 9 % des jeunes du Québec. À l'heure actuelle, le **suicide** est la deuxième cause de mortalité chez les adolescents. Il touche davantage les garçons que les filles; le taux de suicide des garçons de 12 à 19 ans dans la région des Laurentides est supérieur à celui du Québec.

**Taux de victimes (0 à 17 ans) d'infractions au *Code criminel*, la région des Laurentides et le Québec, 1999 à 2004**

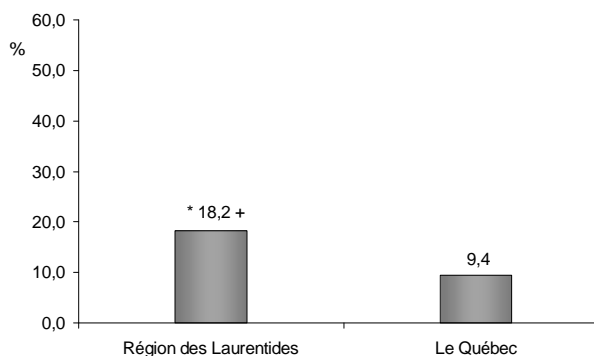


	1999	2000	2001	2002	2003	2004
■ Région des Laurentides	566,7	596,9	601,9	758,7	958,5	1072,3
□ Le Québec	689,9	750,0	759,8	827,3	867,9	888,4

Source : Ministère de la Sécurité publique.

(+) (-) Pour la région, valeur significativement plus élevée ou plus faible que celle du Québec, au seuil de 0,05.

**Pourcentage de la population de 12 à 19 ans selon l'indice global de probabilité de détresse psychologique, 2000-2001**



Source : Statistique Canada, Enquête sur la santé dans les collectivités canadiennes (ESCC) 2000-2001, cycle 1.1.

\* Estimation marginale, coefficient de variation entre 16,6 % et 33,3 %; interpréter avec prudence.

(+) Pour la région, valeur significativement plus élevée que celle du Québec, au seuil de 0,05.

En matière d'adaptation sociale et de santé mentale, c'est la conjugaison de plusieurs indicateurs qui peut le mieux nous amener à poser un certain diagnostic. Dans le cas présent, on ne peut passer sous silence les doutes et les inquiétudes que ces données engendrent. Il est vrai qu'on décrit trop souvent les jeunes sous l'angle de problèmes, ce qui ne donne pas d'eux une image très positive. Cela est causé largement par les limites

des indicateurs. Notre intention n'est donc pas de dire que tous les jeunes ont des problèmes, mais bien d'attirer l'attention sur le fait que les difficultés de nature psychosociale sont de plus en plus importantes, comparativement à d'autres difficultés que rencontrent les jeunes des Laurentides, et qu'il semble que davantage de jeunes y soient exposés dans la région que dans l'ensemble du Québec.

Ce document est une synthèse thématique du rapport *La santé des jeunes sur tous les plans! Portrait de la santé et du bien-être de la population de 0 à 17 ans dans la région des Laurentides* publié par la Direction de santé publique des Laurentides.

**Pour tout renseignement :**

Agence de la santé et des services sociaux des Laurentides  
1000, rue Labelle, bureau 210, Saint-Jérôme (Québec) J7Z 5N6  
Téléphone : 450 436-8622 Télécopieur : 450 436-1761  
Internet : <http://www.rsss15.gouv.qc.ca>  
Courriel : [courrier@rsss15.gouv.qc.ca](mailto:courrier@rsss15.gouv.qc.ca)

## ANNEXE 2 : Liste des participants

<i>Nom</i>	<i>Prénom</i>	<i>Ministère</i>	<i>Établissement</i>	<i>Fonction</i>
Anber	Donna	MSSS	Centre du Florès	Coordonnatrice
Archambault	Caroline	MELS	CS des Laurentides	Directrice
Aubuchon	Alain	MELS	Cégep de Saint-Jérôme	Psychoéducateur
Baar	Jean-François	MELS	CS des Affluents (Terrebonne)	Ress. Rég. Diff. App. Sec. LLL
Baraby	Denis	MSSS	Centre jeunesse des Laurentides	Directeur protection jeunesse
Beaudry	Louise	MELS	Écoles Sacré-Cœur intégrées (CSDL)	Directrice
Beaudry	Nathalie	MELS	CS de la Seigneurie-des-Mille-Îles	Directrice
Beaulieu-Desjardins	Diane	MELS	École Fleur-des-Neiges (CSDL)	Directrice adjointe
Beaumier	Aline	MSSS	Centre jeunesse des Laurentides	Chef de service
Beauregard	Sylvie	MELS	École de la Source (CSRDN)	Directrice adjointe
Bélisle	Catherine	MSSS	Centre du Florès	Chef de service
Bell	Nathalie	MELS	École St-Philippe	Directrice
Bellemare	Brigitte	MELS	École Horizon-Soleil (CSRDN)	Directrice
Bertrand	Denis	MELS	CS des Laurentides	Directeur SEAFP
Bertrand	Dominic	MELS	École sec. des Hauts-Sommets	Directeur
Bilodeau	Denis	MSSS	Agence de la SSS des Laurentides	Agent plan. Program. Rech.
Bilodeau	Isabelle	MSSS	CRDP Le Bouclier	Personne ressource atelier
Bleau	Alain	MELS	École St-Pierre (CSSMI)	Directeur-adjoint
Boissonneault	Annie	MSSS	Centre André-Boudreau	Agente de relations humaines
Bonhomme	Dominique	MSSS	Centre jeunesse des Laurentides	Chef de service
Bouchard	André	MELS	CS des Laurentides	Directeur général
Bourbonnais	Isabelle	MELS	Performance Plus (CSRDN)	Directrice de centre
Bourdeau	Geneviève	MELS	CS de la Rivière-du-Nord	Directrice
Brissette	Georges	MELS	CS de la Seigneurie-des-Mille-Îles	Directeur intérimaire
Brousseau	Martial	MELS	Écoles Le Tremplin et la Relève (CSDL)	Directeur
Bruneau	Sylvain	MELS	CS de la Rivière-du-Nord	Coordonnateur SEAFP
Brunet	Pierre	MELS	CS de la Rivière-du-Nord	Directeur SEAFP
Brunette	Carmen	MSSS	CSSS du Lac-des-Deux-Montagnes	Chef de l'adm. Prog.
Calvé	Daniel	MSSS	Centre jeunesse des Laurentides	Chef de service
Camirand	Joanne	MELS	CS de Laval	Soutien rég. en autisme
Carignan	Yves	MELS	Collège Lionel-Groulx	Directeur vie étudiante
Carrier	Denise	OPHQ	Office des personnes handicapées du Québec	Conseillère interv. Collective
Carrière	Carole	MELS	MELS	Personne ressource atelier
Cartier	Suzanne	MELS	École de la Croisée-des-Champs (CSRDN)_	Directrice adjointe
Chalifoux	Gisèle	MSSS	CSSS des Sommets	Chef de service
Chaput	Gilles	MSSS	Agence de la SSS des Laurentides	Agent d'information
Charbonneau	Miriam	MSSS	Centre André-Boudreau	Agente de relations humaines
Charette	Denis	MSSS	CSSS d'Antoine-Labelle	Coordonnateur D. I.
Charette	Louise	MSSS	CSSS d'Antoine-Labelle	Spécialiste activités cliniques
Charette	Mickaël	MELS	CS de la Rivière-du-Nord	Directeur d'école

## ANNEXE 2 : Liste des participants

<b>Nom</b>	<b>Prénom</b>	<b>Ministère</b>	<b>Établissement</b>	<b>Fonction</b>
Chenier	Andrée	MSSS	CSSS Thérèse-De Blainville	Directrice planif. / organ. serv.
Chevalier	Josée	MSSS	CSSS Thérèse-De Blainville	Directrice prog. généraux
Ciccotosto	Anna	MELS	CS Sir Wilfrid Laurier	Directrice adjointe
Claessens	Françoise	MSSS	CSSS de Saint-Jérôme	Chef des programmes
Cloutier	Michèle	MELS	CS de la Rivière-du-Nord	Directrice
Cloutier Vallée	Lyse	MSSS	CSSS Thérèse-De Blainville	Chef de prog. Volet santé
Constantineau	Maryse	MELS	École Fleur Soleil de Mont-Tremblant (CSDL)	Directrice
Cossette	Yolande	MELS	CS de la Rivière-du-Nord	Directrice-adjointe
Côté	Denise	MSSS	CSSS d'Antoine-Labelle	Spécialiste activités cliniques
Côté	Karine	MSSS	Centre jeunesse des Laurentides	Responsable des comm.
Côté	Nathalie	MELS	CS de la Rivière-du-Nord	Coordonnatrice ress. Éducat.
Courte	Édouard	MSSS	CSSS des Pays-d'en-Haut	Directeur FEJASM
Courtois	Sylvie	MELS	CS de la Rivière-du-Nord	Personne-ressource rég.
Crête	Huguette	MSSS	Agence de la SSS des Laurentides	Coordonnatrice
Daigle	Karina	MSSS	CSSS de Saint-Jérôme	Directrice prog. FEJSC
Dandurand	Julie	MELS	CS des Laurentides	Directrice-adjointe
De Passillé	Claire	MELS	Centre de formation profes. L'Horizon	Directrice
Delisle	Daniel	MELS	Collège Lionel-Groulx	
Delorme	Christine	MSSS	CSSS d'Antoine-Labelle	Conseillère clinique
Delvaux	Marie-Paule	MELS	CS de la Seigneurie-des-Mille-Îles	Coordonnatrice
Déry	Antoine	MELS	École Cap-Jeunesse	Directeur
Déry	Nancy	MSSS	CSSS de Saint-Jérôme	Chef de service
Desautels C.	Manon	MELS	École Sacré-Cœur (CSRDN)	Directrice
Deschambault	Sylvie	MSSS	CSSS de Saint-Jérôme	Travailleuse communautaire
Descôteaux	Daniel	MELS	CS des Laurentides	Directrice-adjointe
Desjardins	Céline	MELS	Cégep de Saint-Jérôme	
Desroches	Guylaine	MELS	École secondaire Frenette (CSRDN)	Directrice adjointe
Desroches	Jake	MELS	CS de la Rivière-du-Nord	Resp. dévelop. Péd. FGA
Doré	Manon	MELS	École Fleur-des-Neiges (CSDL)	Directrice
Dufresne	Jeanne-Louise	MSSS	CRDP Le Bouclier	Chef de programme
Dumoulin	Anita	MSSS	CRDP Le Bouclier	Coordonnatrice clinique
Durand	Gilles	MSSS	Centre André-Boudreau	Chef de services jeunesse
Durocher	Sylvie	MELS	MELS	Comité
Duval	Chantal	MELS	Écoles Saint-André et Saint-Hermas	Direction d'école
Duval	Josée	MSSS	Centre jeunesse des Laurentides	DSR-adjointe
Ethier	France	MELS	CS des Laurentides	Directrice
Ferland	Sylvie	MSSS	CSSS d'Argenteuil	Coordon. Santé publique
Ficorilli	Carlo	MELS	École sec. des Hauts-Sommets	Directeur-adjoint
Filiatrault	Christine	MELS	Polyvalente Lavigne (CSRDN)	Directrice
Filion	Daniel	MSSS	Agence de la SSS des Laurentides	Directeur SSCSM
Fortin	Bernard	MSSS	Centre jeunesse des Laurentides	Directeur général

## ANNEXE 2 : Liste des participants

<i>Nom</i>	<i>Prénom</i>	<i>Ministère</i>	<i>Établissement</i>	<i>Fonction</i>
Fortin	Lorraine	MSSS	CSSS de Saint-Jérôme	Directrice prog. SM et dépend.
Fortin	Sylvie	MSSS	CSSS du Lac-des-Deux-Montagnes	Directrice prog. Clientèle fam.
Gagnon	Jacqueline	MSSS	CSSS des Pays-d'en-Haut	Directrice générale
Gagnon	Martine	MELS	École des Hautbois (CSRDN)	Directrice
Garneau	Marlène	MELS	École Aux Quatre-Vents	Directrice
Gaudreault	Ariane	MELS	École Ste-Paule	Directrice
Gauthier	Isabelle	MELS	École de la Volière (CSRDN)	Directrice-adjointe
Gignac	Marie-Andrée	MELS	École à l'Unisson (CSRDN)	Directrice d'école primaire
Girard	Guylaine	MELS	CS de la Rivière-du-Nord	Coordonnatrice serv. Compl.
Gladu	Estelle	MELS	MELS	Personne ressource atelier
Godard	Catherine	MSSS	CSSS d'Antoine-Labelle	Travailleuse sociale
Hamelin	Fernande	OPHQ	Office des personnes handicapées du Québec	Conseillère interv. Collective
Hébert	Suzanne	MELS	École Ste-Thérèse-de-l'Enfant-Jésus (CSRDN)	Directrice
Hill	Alain	MSSS	Centre du Florès	Chef de service
Hogan	Kathleen	MSSS	Centre jeunesse des Laurentides	DSR
Joannette	Nathalie	MELS	CS de la Seigneurie-des-Mille-Îles	Coordonnatrice adapt scol.
Joly	Marie-France	MSSS	Agence de la SSS des Laurentides	Agente de planif. et program.
Labelle	Brigitte	MELS	CS de la Rivière-du-Nord	Coordonnatrice adapt. Scol.
Lacasse	Anne	MSSS	Centre André-Boudreau	Agente de relations humaines
Lachance	Michelle	MELS	MELS	Responsable adapt. Scol.
Lachapelle	Yves	MSSS	CSSS des Sommets	Directeur général
Laflamme	Hélène	MSSS	CRDP Le Bouclier	Personne ressource atelier
Lafrenière	Hélène	MSSS	Agence de la SSS des Laurentides	
Lainesse	Violaine	MELS	CS de la Rivière-du-Nord	Agente de développement
Lamer	Christiane	MELS	École Prévost (CSRDN)	Directrice
Lamonde	Julie	MELS	MELS	Personne ressource atelier
Lamoureux	Johanne	MELS	École St-Pierre (CSSMI)	Directrice
Lamoureux	Marie-Christine	MSSS	Agence de la SSS des Laurentides	Conseillère programme jeunes
Landry	François	MELS	École Saint-Alexandre (CSRDN)	Directeur
Langevin	Sylvie	MSSS	CSSS d'Antoine-Labelle	Travailleuse sociale
Langlois	Lauraine	MELS	MELS	Directrice régionale
Lapalme	Martine	MELS	CS des Laurentides	Directrice adjointe
Lardon	Yves	MSSS	Centre du Florès	Conseiller clinique
Larose	Chantal	MSSS	CSSS d'Antoine-Labelle	Coordonnatrice D. I.
Larouche	Marie	MSSS	CSSS d'Argenteuil	Directrice serv. Communauté
Laurin	Monique	MELS	Collège Lionel-Groulx	Directrice générale
Lauzon	Nathalie	MELS	CS de la Rivière-du-Nord	Chef d'équipe
Lavallée	Katia	MELS	École des Hauteurs (CSRDN)	Directrice
Leathead	Lucie	MELS	École à l'Orée-des-Bois (CSRDN)	Directrice
Léger	Danielle	MELS	CS de la Rivière-du-Nord	Directrice

## ANNEXE 2 : Liste des participants

<i>Nom</i>	<i>Prénom</i>	<i>Ministère</i>	<i>Établissement</i>	<i>Fonction</i>
Lemay	Gilles	MELS	CS de la Rivière-du-Nord	Directeur adjoint
Lemieux	Chantal	MELS	École des Semailles (CSSMI)	Directrice
Lemieux	Josée	MSSS	CRDP Le Bouclier	Chef de programme
Leney	Patricia	MSSS	CSSS d'Antoine-Labelle	Coordonnatrice D. I.
Léonard	Roselyne	MSSS	Centre jeunesse des Laurentides	Chef de service
Lepage	Suzanne	MSSS	Centre jeunesse des Laurentides	Directrice des services mineurs
Lépine	Janie	MELS	École Notre-Dame-de-la-Sagesse	Directrice
Lepore	Ugo	MELS	CS de la Seigneurie-des-Mille-Îles	Directeur
Longpré	Anne	MELS	École Bouchard (CSRDN)	Directrice
Lortie	Jean	MSSS	Centre jeunesse des Laurentides	Directeur général adjoint
Mackrous	Michèle	MELS	École St-Joseph (CSDL)	Direction
Maltais	Louise	MSSS	CRDP Le Bouclier	Chef de programme
Marchildon	Maude	MSSS	CSSS de Saint-Jérôme	infirmière chef
Marenger	Dominique	MELS	École Chante au Vente (CSDL)	Directrice
Marra	Johanne	MELS	CS de la Seigneurie-des-Mille-Îles	Directrice serv. Form. Gén. Jn
McAllister	Audrey	MSSS	Centre du Florès	Chef de service
McMahon	Patrice	MSSS	Centre du Florès	Chef de service
Melançon	Denise	MELS	École des Érables (CSSMI)	Directrice
Melançon	Mario	MSSS	Centre jeunesse des Laurentides	Chef de service
Ménard	Mireille	MELS	CS Sir Wilfrid Laurier	Conseillère aff. Corpo.
Meunier	Sylvie	MELS	CS de la Rivière-du-Nord	Directrice serv. Éducatifs
Millaire	Claudine	MELS	CS Pierre-Neveu	Directrice ress. Éducatives
Miller	Gordon	MSSS	Centre jeunesse des Laurentides	Chef de service
Morin	Richard	MSSS	Centre André-Boudreau	Directeur général
Morissette	Éric	MELS	CS de la Rivière-du-Nord	Directeur
Nareau	Isabelle	MELS	CS des Laurentides	Directrice-adjointe
Normandeau	Julie	MSSS	Centre André-Boudreau	Agente de relations humaines
O'Keefe	Susan	MELS	École Laurentia (CSSWL)	Resource room teacher
Ouellet	Claudie	MELS	École Jean-Moreau (CSRDN)	Directrice
Ouellet	Julie	MSSS	CRDP Le Bouclier	Coordonnatrice clinique
Ouimet	Suzanne	MSSS	Centre jeunesse des Laurentides	Chef de service
Paquin	Nicole	MELS	CS de la Seigneurie-des-Mille-Îles	Soutien rég. D.I.
Paquin	Richard	MSSS	Agence de la SSS des Laurentides	
Paradis	Jacques	MELS	École Le Tremplin	Responsable d'école
Pellerin	Jean	MSSS	CSSS d'Antoine-Labelle	Coordonnateur DI
Pelletier	Jocelyne	MSSS	CRDP Le Bouclier	Coordonnatrice clinique
Pelletier	Josée	MSSS	CRDP Le Bouclier	Chef de programme
Pelletier	Sylvie	MSSS	CRDP Le Bouclier	Chef de programme
Poirier	André	MSSS	CSSS Thérèse-De Blainville	Directeur général
Pouliot	Claude	MELS	CS de la Rivière-du-Nord	
Prévost	Élyse	MSSS	Agence de la SSS des Laurentides	Agente d'information
Ranger	Chantal	MELS	CS de la Rivière-du-Nord	Agente de développement

## ANNEXE 2 : Liste des participants

<i>Nom</i>	<i>Prénom</i>	<i>Ministère</i>	<i>Établissement</i>	<i>Fonction</i>
Régnier	Sylvie	MELS	CS de la Seigneurie-des-Mille-Îles	Directrice adjointe
Renaud	Jean	MSSS	Centre jeunesse des Laurentides	Chef de service
Richer	Chantal	MELS	MELS	Spécialiste en éducation
Richer	Denise	MSSS	Centre jeunesse des Laurentides	Chef de service
Richer	Julie	MELS	Polyvalente des Monts (CS des Laurentides)	Direction
Robert	Guylaine	MSSS	Société de l'Autisme des Laurentides	Directrice générale
Robidoux	Brigitte	MSSS	Centre du Florès	Chef de service
Rochon	Benoît	MELS	Centre de formation du transport	Directeur
Roussel	Claudine	MELS	CS des Affluents (Terrebonne)	Ress. Rég. Diff. App. Sec. LLL
Ruel	Jean-Claude	MELS	CS de la Rivière-du-Nord	Coordonnateur au secondaire
Sabourin	Jean	MELS	École Vert-Pré (CSDL)	Directeur
Samson	Ginette	MSSS	CSSS des Sommets	Directrice des prog. Réseaux
Samson	Pierre	MELS	CS Pierre-Neveu	Coordonnateur
Sansoucy	Annie	MELS	CS de la Rivière-du-Nord	Directrice d'école
Sauriol	Joëlle	MSSS	CSSS des Sommets	Chef de service
Séguin	Marie-Claude	MELS	Polyvalente des Monts (CS des Laurentides)	Directrice adjointe
Séguin	Rachel	MSSS	CSSS d'Antoine-Labelle	ARH
Sylvain	Yves	MELS	CS de la Rivière-du-Nord	Directeur général
Taillefer	Sylvie	MSSS	Centre jeunesse des Laurentides	Chef de service
Taleb	Saïd	MELS	École du Joli-Bois (CSRDN)	Directeur
Terrisse	Patrick	MELS	CS des Laurentides	Dir. Adapt. Scol. Serv. Compl.
Tessier	Serge	MELS	Cégep de Saint-Jérôme	Directeur général
Therien	Monique	MSSS	CSSS d'Argenteuil	Chef des serv. FEJAdulte
Therrien	Ghislaine	MELS	CS de la Seigneurie-des-Mille-Îles	Directrice Centre multiservice
Tremblay	Jean-Pierre	MELS	École Saint-Julien (CSRDN)	Directeur
Trudeau	France	MELS	Polyvalente de Saint-Jérôme	
Trudel	Guylaine	MSSS	Centre du Florès	Coordonnatrice
Vaillancourt	Jean-Luc	MELS	CS de la Rivière-du-Nord	Directeur au secondaire
Vaillancourt	Johanne	MELS	CS des Laurentides	Directrice
Vaillancourt	Lorraine	MELS	CS des Laurentides	
Valade	Sylvie	MSSS	CRDP Le Bouclier	Directrice serv. Prof. Prog. React.
Veillette	Marie-Paule	MSSS	Centre du Florès	Chef de service
Vézina	Jean-Philippe	MSSS	CSSS Thérèse-De Blainville	Chef prog. FEJ
Woolley	Danielle	MELS	CS des Laurentides	Directrice
Yelle	Richard	MSSS	Centre du Florès	Directeur serv. Clientèle
Young	Sophie	MELS	École Sainte-Anne (CSRDN)	Directrice