

ABONNEZ-VOUS au "COLON"

Seul journal imprimé dans le Comté

Un An..... \$ 1.00 Pays Etrangers..... \$ 2.00

LE COLON

Tarif des Annonces

Première insertion.....15 Deuxième ".....10c Tarif spécial pour annonces à longs termes.

La Cie de Publicité de Roberval : Editeur-Propriétaire.

Organe du Comté du Lac-Saint-Jean

Rédigé en Collaboration.

LE CONGRÈS

Dans quelques jours, le grand congrès de Colonisation de Chicoutimi s'ouvrira ; souhaitons au congressistes le plus entier succès.

Depuis quelques années les congrès de toutes sortes, allant en se multipliant, ont perdu un peu de leur efficacité.

Le lendemain de ces congrès l'oubli étend son voile et tout est fini ; à moins que l'on ne recommence l'année suivante.

Mais nous croyons dans le congrès de Chicoutimi ; nous espérons fermement en ses bons effets. Puissent les suggestions que l'on émettra pour raviver, dans l'avenir ce grand corps mourant de la Colonisation, se réaliser ; puisse la politique ne pas venir y mettre ses funestes entraves !

Nous aurions aimé voir se tenir ce congrès à Roberval ; Les congressistes eussent eu ici, l'occasion de visiter, entre deux séances d'étude, à quelques milles d'ici, un beau et vaste pays de colonisation.

Au nom de notre population, nous souhaitons à une centaine de jeunes gens qui seront dimanche réunis à Chicoutimi la plus cordiale bienvenue dans les montagnes saguenayennes.

Soyons reclamistes

Le département de la Statistique de Québec annonce qu'il va faire, de nouveau cette année, le recensement des fermes, des animaux actuellement sur ces fermes et de l'étendue des terres ensemencées.

Voilà deux ans que le Secrétariat de la province organise ce recensement. La première année, il fut loin d'être un succès.

L'année suivante, le recensement des fermes eut plus de succès. Près de la moitié des cultivateurs de la province remplirent les cartes, les signèrent et les retournèrent au chef de la Statistique.

On ne tarda pas à réaliser les avantages de ce recensement ; les autorités provinciales furent à même de constater les progrès accomplis dans la province au chapitre de l'élevage et sous le rapport de la culture.

Il faudrait que cette année, ce recensement soit un succès complet. A cette fin nous ne saurions trop conseiller à tous les cultivateurs de notre région de signer leurs cartes après les avoir remplies avec exactitude.

C'est grâce à la Statistique que l'on recueillera de ce recensement que l'on pourra constater les progrès agricoles de notre région ; et nous n'avons pas de doutes que quand l'on connaîtra exactement l'étendue de nos terres en culture, le nombre de nos bestiaux en élevage, notre comté acquerra un surcroît de popularité et un renom encore plus brillant que celui qu'il possède présentement, nous pourrions aussi justifier la valeur énorme de nos terres et expliquer leur prix élevé.

Il n'est pas toujours bon de cacher ses richesses ; n'ayons pas peur de les faire valoir. Soyons reclamistes et faisons nous-mêmes notre publicité.

Le congrès de colonisation de l'A. C. J. C.

S. G. Mgr Labrecque en accepte la présidence d'honneur. -- La région du Lac St-Jean. -- Conditions de voyage.

Chicoutimi.—Le congrès de colonisation que doit tenir l'Association catholique de la Jeunesse canadienne-française dans la ville de Chicoutimi,

les 29 et 30 juin et le 1er juillet prochains, est assuré du bienveillant patronage de S.G. Mgr Labrecque, évêque de Chicoutimi.

S. G. Mgr Labrecque, qui vise à établir dans son vaste diocèse un système de colonisation aussi efficace que l'a été, pour la classe ouvrière, l'organisation catholique, écrivait récemment au Dr Georges Baril, président général de l'A. C. J. C.

"J'apprends avec plaisir et reconnaissance l'heureuse idée que vous avez eue de tenir à Chicoutimi, cette année, un congrès sur la colonisation.

L'Association catholique de la Jeunesse canadienne-française sera la bienvenue en notre région, et nous apprécions hautement la faveur qu'elle fait à notre population, qui sera heureuse de suivre les délimitations de votre association sur une question vitale pour notre race.

"Désireux que vous êtes de mettre cette convention sous la tutelle de l'Eglise, j'accepte avec plaisir l'honneur que vous me faites de m'en offrir la présidence d'honneur.

Toutefois, je regrette de ne pouvoir être présent personnellement. Je serai en visite pastorale dans le haut du Lac St Jean à cette époque, et comme il est impossible de modifier mon itinéraire sans déranger une nombreuse population je me ferai représenter par mon grand-vicaire, Monseigneur Lapointe, dont le dévouement pour les oeuvres sociales vous est connu.

Vos feuilles de questionnaire renferment une matière abondante et pratique qui m'indique parfaitement l'orientation de vos travaux : ils promettent d'être aussi sérieux qu'intéressants.

"Je bénis à l'avance vos travaux et tous ceux qui y prendront part, et vous souhaite tout le succès que vous méritez à tant de titres."

LA REGION DU LAC ST-JEAN.

Cette vaste région de colonisation, si justement renommée se trouve aux portes de Québec. Une ligne de chemin de fer y mène en douze heures. L'été, un bateau fait le service entre Québec et Chicoutimi.

D'après M. Hormidas Magnan, officier spécial du service de colonisation, il existe peu de districts agricoles où l'oeuvre bienfaisante de la colonisation s'est accomplie avec plus d'entrain et de succès que celui du Lac Saint-Jean. En effet, les premières tentatives sérieuses d'établissement datent d'une cinquantaine d'années à peine, et déjà le comté du Lac Saint-Jean, d'après "l'Annuaire statistique" de 1915, compte une trentaine de paroisses florissantes, disséminées dans les différents cantons qui entourent le beau lac qui lui a donné son nom.

Tout le comté comprend 650,277 acres de terre en valeur, avec une population globale de 26,976 âmes.

Mais il reste des milliers d'acres de terre non occupés qui peuvent être défrichés et devenir avant longtemps des champs fertiles. Il y a place par conséquent pour plusieurs centaines de familles et une vingtaine de nouvelles paroisses.

D'autre part, des industries locales très nombreuses peuvent s'y développer.

Le comté du Lac Saint-Jean a été souvent proclamé "le futur grenier de la province de Québec". En faisant la part de l'exagération, il n'en reste

par moins acquis que c'est une merveilleuse région agricole, où l'on cultive avec succès tout ce que le sol canadien peut produire.

La culture du blé s'y fait sur une assez large échelle ; on y voit des champs qui ne sont pas surpassés en beauté dans les autres endroits de la province. Du reste, tous les grains y poussent bien, si l'on juge par le recensement de 1911.

Comme dans toute la province de Québec du reste, l'instruction publique est en honneur dans cette région. Chaque paroisse possède des écoles élémentaires en nombre suffisant pour les besoins de la population. On trouve à Chicoutimi un bon collège classique et commercial. Plusieurs centres ont leur couvent respectif. Signalons aussi l'Ecole menagère de Roberval, dirigée par les Religieuses Ursulines.

Au Lac-St-Jean se rencontrent à peu près toutes les variétés de nos essences forestières canadiennes. C'est une forêt identique à celle de la Norvège et de la Suède.

Les richesses forestières de la région ont été mises largement à contribution par les industries. L'industrie de la pâte de bois, entre autres choses, offre des avantages considérables, non seulement aux propriétaires de grandes usines, mais encore aux colons qui peuvent occuper leurs loisirs durant l'hiver à faire du bois de pulpe sur une terre.

Citons plus spécialement, parmi les fabriques de la région, la Compagnie de pulpe de Chicoutimi, institution exclusivement canadienne-française, qui produit chaque jour 300,000 livres de pâte de bois et consomme, chaque année, 1,600,000 billes d'épINETTE et de sapin. La façon de ces billes et leur flottage sur les rivières pour les amener à l'usine, entretiennent à eux seuls une dépense annuelle de \$250,000.

Le sol de cette région est en général un sol glaiseux d'une grande profondeur, accidenté en certains endroits, et en d'autres recouvert d'une mince couche de sable, qui mêlé à l'argile sous-jacente par les façons culturales, donne une terre des plus fertiles et des plus faciles à cultiver.

Les savanes, car il s'en rencontre ça et là, sont, dans cette partie du pays, rendues productrices, grâce à des travaux de drainage de surface.

Il est prouvé aujourd'hui que le climat du Lac St-Jean contre lequel on a nourri longtemps des préjugés, est aussi doux que celui de Montréal, et que la chute de neige y est moindre qu'à Québec. "Les oignons, les patates et les choux étaient restés absolument intacts de la gelée au Lac St-Jean jusqu'au 12 octobre 1843, affirmait Errol Bouchette, il y a plus d'un demi-siècle. On peut cultiver le melon sur les bords du lac, et les nuits y sont moins froides que dans le reste du pays.

Depuis cette date lointaine, le climat s'est encore amélioré, par les défrichements. Cette région est surtout propre à l'élevage des bestiaux. Le fourrage est tellement riche que le mouton du Lac-St-Jean est déjà renommé pour l'excellente qualité de sa chair, et plusieurs wagons chargés de ces animaux, ainsi que de bêtes à corne, sont expédiés chaque année sur le marché, ainsi qu'une immense quantité de fromage.

Une des industries de la région du Lac Saint-Jean qui devient de jour en jour plus importante est l'industrie laitière.

Presque chaque paroisse possède une ou plusieurs fromageries ou beurrieres. Les fromages de cette région sont les mieux cotés sur le marché canadien et sont exportés en grande partie en Europe. La récolte des bluets, qui se fait sur les terrains incultes, constitue une importante ressource pour le colon débutant. Elle est absolument libre. Elle rapporte, bon an mal an, une somme de plus de \$120,000.00.

Quant aux avantages sportifs offerts par la région, on peut dire que, depuis Québec jusqu'à Chicoutimi et Roberval, les endroits de chasse et de pêche, comme de villégiature, se rencontrent à chaque station du chemin de fer Québec et Lac Saint-Jean. Aussi, cette région a-t-elle justement mérité le nom de "Paradis des sportsmen" canadiens, américains, et même européens.

Ces nombreux avantages justifient donc l'A. C. J. C. de tenir son congrès à Chicoutimi.

Celui-ci durera trois jours. Il comprendra trois séances d'étude, deux séances solennelles, deux manifestations religieuses, une séance consacrée au 16ème conseil fédéral de l'A. C. J. C., et se clôra par une visite de la région. Le programme détaillé sera publié plus tard.

Les conditions de voyage sont les suivants : — 1o Chaque personne qui désire assister au congrès se rend d'abord à Québec, à ses frais et par les voies qu'elle aura choisies elle-même.

2o De Québec, le voyage se poursuit sur bateau spécial, le Murray Bay quittant Québec le samedi matin, 28 juin, aussitôt après l'arrivée du bateau de Montréal.

3o Toute personne, autre que le délégué régulier de chaque cercle et les invités officiels de l'A. C. J. C., devra pour le double voyage Québec-Chicoutimi et Chicoutimi-Québec, se munir d'un billet d'excursion, au prix de \$18.00 donnant droit à trois repas et lit compris, à l'aller, et à trois repas et lit compris au retour.

4o Les porteurs de billets Québec-Chicoutimi aller retour pourront, en s'adressant au secrétaire général de l'A. C. J. C., 90 rue St Jacques, Montréal, et sur versement de \$1.00 faire prolonger le billet jusqu'à Montréal, pour le départ et l'arrivée. Le départ de

Montréal pour Québec se fera sur le bateau régulier du vendredi soir 27 juin, et le billet prolongé donne droit à un repas et un lit, tant à l'aller qu'au retour, entre Québec et Montréal

5o Les billets d'excursion sont en vente uniquement au secrétariat général de l'A. C. J. C., et ne sont livrés que sur remise du prix, c'est-à-dire \$18.00

6o Le nombre des billets étant limité, on suivra l'ordre des demandes pour en faire la remise. Prière de faire diligence.

7o Toute correspondance au sujet des billets doit être faite sur feuille spéciale ne traitant que de ce sujet.

Le mérite agricole

Les juges du Mérite Agricole vont commencer leur tournée annuelle, pour le concours, vers le 10 de juillet, dans la cinquième division. Comme on le sait, cette division comprend les comtés du Lac St-Jean, de Chicoutimi, de Charlevoix, de Portneuf, de Montmorency et de Saguenay.

Nous avons déjà dit qu'il fallait que les cultivateurs de notre région soient, pour la circonstance, à l'honneur.

Voilà cinq ans, le concours du Mérite Agricole a eu lieu dans cette même division. Alors, il y avait eu trente inscriptions. Cette année, on en a reçu, au Ministère de l'Agriculture, nous annonçons-t-on, plus de cinquante. C'est, on le voit, une forte augmentation.

La commission des juges qui se composait, l'année dernière, de M. M. Thomas Drysdale, Joseph Beland, Arsène Denis et J.A. Marsan, secrétaire, sera probablement la même cette année.

Quoiqu'il en soit, tachons que notre comté du Lac Saint-Jean soit à l'honneur et à la tête des concurrents qui seront l'objet de fêtes magnifiques que l'on est à préparer pour eux actuellement, à l'exposition de Québec.

Les vieilles cultures

Le Ministère de l'agriculture fédéral et plusieurs gouvernements provinciaux sont actuellement à prendre des mesures pour promouvoir, partout au Canada, la culture et l'industrie du lin.

Récemment, le ministre de l'Agriculture fédéral a fait connaître à la chambre les mesures que le gouvernement a déjà prises pour venir en aide à l'industrie du lin au Canada. M. Crérar a dit que la filasse de lin produite au Canada ne le cède en rien par sa qualité à la meilleure produite dans les pays européens, si elle ne lui est pas supérieure ; il a souligné ce fait que l'avenir de l'industrie dépend dans une large mesure du développement des machines qui per-

mettent d'économiser la main d'oeuvre pour rentrer la récolte et la convertir en filasse.

Autrefois, on cultivait le lin avec assez de succès dans notre région du Lac Saint-Jean. Cette culture est maintenant complètement abandonnée ; il est vrai que quand elle fleurissait elle n'était guère payante. On ne "brâyait" et ne "rouïssait" le lin, à bien dire, que pour les besoins de la lingerie, à la maison.

Mais les temps sont changés depuis, pour le lin comme pour bien d'autres choses. Outre que les méthodes de cette culture et de son industrie se sont considérablement améliorées les toiles sont devenues d'une cherté excessive sur le marché des nouveautés. Et ce sont là deux raisons très sérieuses pour engager les cultivateurs à revenir à cette culture d'antan.

Notre région aurait tout intérêt à pratiquer cette industrie, ne serait-ce que pour les besoins domestiques. Si l'on calculait la somme que la culture du lin peut épargner dans l'achat de la lingerie familiale chez chaque cultivateur, on serait étonné.

Il n'y a pas à dire, la crise que nous avons traversée et qui est loin d'être terminée va nous forcer de remettre en honneur les vieilles cultures que de trop grandes facilités sur les marchés d'avant la guerre nous avaient fait abandonner.

Nous sommes revenus déjà, et l'on sait avec quel succès, dans notre région, à la culture du blé ; nous reviendrons forcément à d'autres et, en particulier, à celle du lin.

Et nous sommes sûrs que nos cultivateurs s'en trouveront bien.

Evitons les Feux de Forêts.

Nous sommes à l'époque des feux de forêt ; l'on sait tout ce que ces feux ont causé de dommages dans notre région. Le feu peut être à la fois l'ami et l'ennemi du colon et du cultivateur. S'il a contristé à faire de la terre, il a ravagé, en même temps, de belles forêts d'ou la population tirait d'inépuisables richesses. Il importe donc que les feux de forêts deviennent seulement nos amis et, pour cela, il faut qu'ils continuent de faire de la terre et qu'ils cessent de ravager nos forêts.

Il ne s'agit pour cela que de respecter les règlements qui ont été établis à ceete fin.

Ces jours derniers, M. G. C. Piché, chef du Service Service Forestier de la province, donnaient à l'occasion des premières grandes chaleurs, d'excellents conseils. Il disait entre autres choses : Nous croyons qu'il est opportun de recommander aux voyageurs voir à ce que leurs feux de campements soient parfaitement éteints lorsqu'ils le quittent, et s'ils fument, qu'ils prennent bien garde à leur

Suite en 4ème page

Entretien du jardin potager en été.

Notes des fermes expérimentales

Les plantes racines comme les betteraves, les carottes et les panais, doivent être sarclées et éclaircies tandis qu'elles sont petites. On éclaircit les panais à environ quatre pouces d'écartement; les rutabagas de six à huit pouces. Les carottes peuvent être laissées à un pouce d'écartement; et lorsqu'elles sont assez grosses pour être employées, on arrache chaque deuxième racine, laissant environ deux pouces d'espace entre celles qui restent. Les betteraves fourragères peuvent être traitées de la même façon, mais la distance finale pour elles doit être d'environ quatre pouces. Comme les feuilles de la betterave font un légume délicieux et précoce, on doit régler l'éclaircissage de façon à ce que les feuilles puissent grossir assez pour être employées. Il faut tenir le sol bien biné, ne jamais le laisser durcir. Ceci s'applique spécialement aux pois et aux fèves si l'on veut obtenir une récolte tendre et succulente. Il ne faut jamais cultiver les fèves lorsqu'elles sont humides de pluie ou de rosée, car les plantes que l'on abîme en binant sont spécialement sujettes à la rouille de la fève (les spores de cette maladie se développent dans les tissus abîmés).

Le blé d'Inde qui a été semé en buttes doit être éclairci à trois ou quatre plantes par butte, si ces buttes sont espacées de deux à deux pieds et demi. Les choux et les choux-fleurs doivent être plantés de dix-huit à vingt pouces d'écartement dans les lignes doivent être espacées de deux pieds et demi.

Il faut tenir le sol bien sarclé pour conserver l'humidité et stimuler une pousse rapide. Si l'espace est limité, on peut mettre les tomates en lignes espacées de trois pieds, et les plantes à dix-huit pouces dans les lignes, attachées à des tuteurs. Le blé d'Inde, les tomates, les concombres, les citrouilles, les potirons et les melons viennent bien sur un sol léger et chaud. On peut cultiver cinq ou six plants de concombre par butte; les buttes doivent être espacées d'environ trois pieds en tous sens; les citrouilles et les potirons, trois ou quatre plants par butte, et les buttes à six ou huit pieds d'espace. Lorsque le sol est riche et chaud et que l'espace est limité, les buttes de concombres, citrouilles et potirons doivent être plantées entre les rangs de blé d'Inde.

Il est essentiel de biner parfaitement la plantation de pomme de terre pour conserver toute l'eau possible dans le sol; le rechauffage fournit également aux tubercules de la terre meuble où ils se développent. Cependant, dans les régions où les pluies sont faibles en été, la culture à plat conserve mieux l'humidité du sol. Il ne faut pas attendre pour pulvériser que la bête à patates ait commencé à exercer leurs ravages. Le vert de Paris et de l'arséniat de plomb sont des poisons très efficaces dans la lutte contre la bête à patates, et on peut les appliquer à raison d'une once de vert de Paris par quatre gallons d'eau, en ajoutant une once de chaux pour neu-

IMPRIMERIE Cie de Publicité de Roberval, Prop.

Le Colon

Téléphone Centre

Circulaires, Cartes d'affaires, Ententes de lettres, États de comptes Enveloppes.

Factures, Factums, Programmes Pamphlets, Livres, etc.

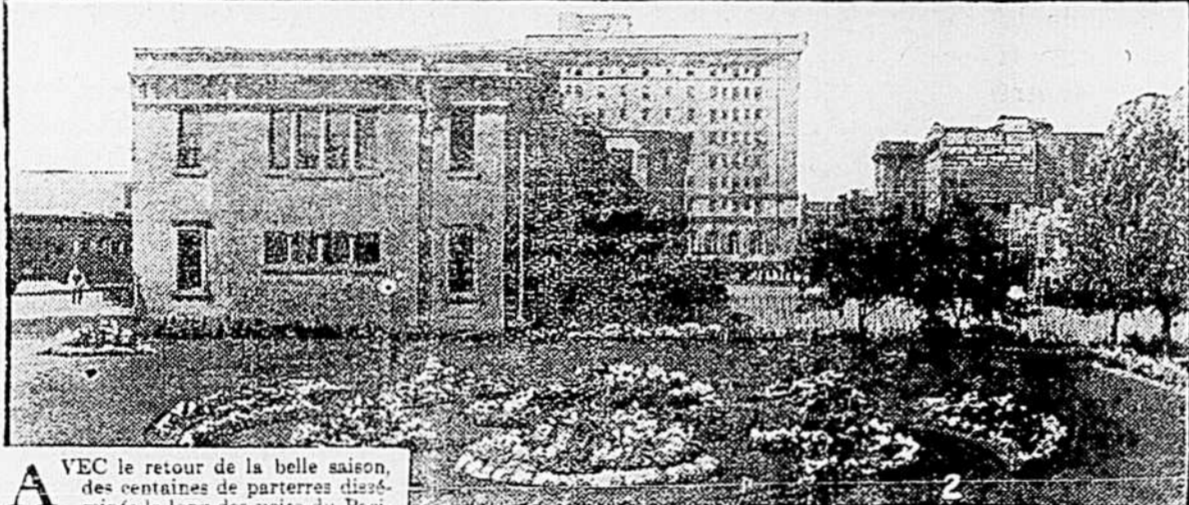
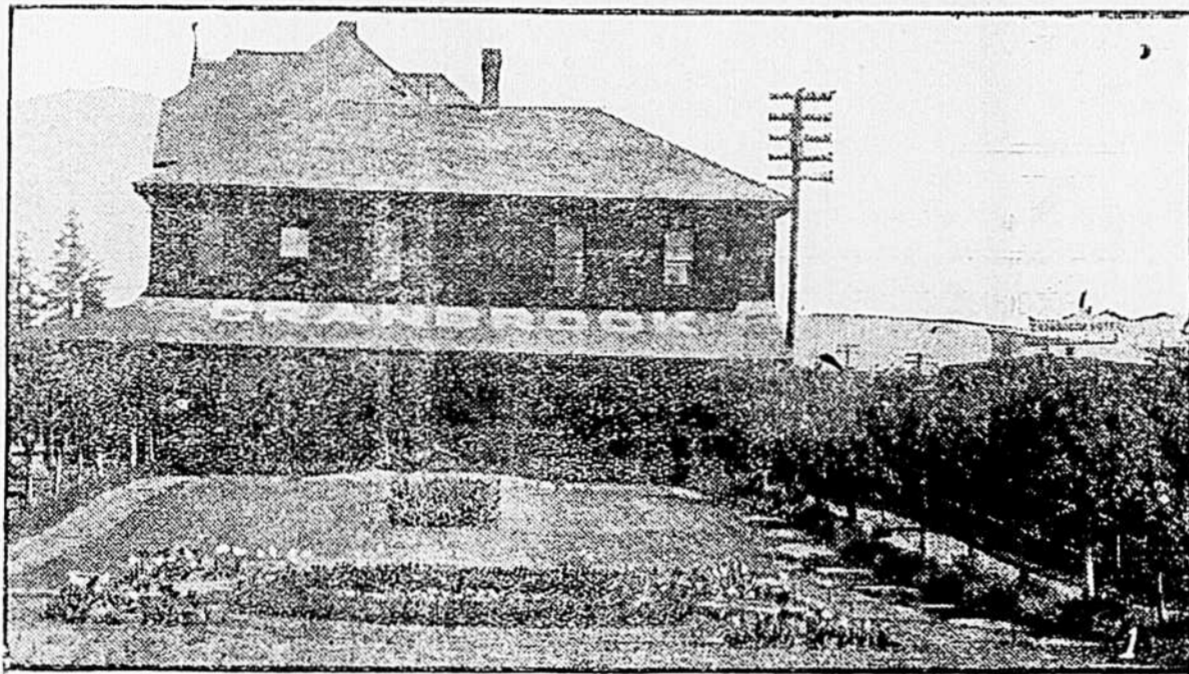
Travail irréprochable. Prompte livraison.

Annoncez dans "Le Colon" 4000 personnes connaîtront votre marchandise et vos prix.

ATELIER, AVENUE MARCOUX ROBERVAL.

POUR L'EMBELLISSEMENT DES GARES

Parterres fleuris autour des gares de chemins de fer



(1) Gare de Cranbrook en Colombie Anglaise. (2) Parterre autour de la gare de Calgary. (3) Guelph Jct. Ont.

AVEC le retour de la belle saison, des centaines de parterres disséminés le long des voies du Pacifique Canadien ont déjà commencé à se couvrir de jolies fleurs, grâce aux soins des chefs de gares et de sections, ainsi que des autres employés qui intéressent la campagne inaugurée par la compagnie il y a quelques années, dans le but de rendre plus attrayants les abords des gares et des autres constructions sises sur le parcours des trains-voyeurs.

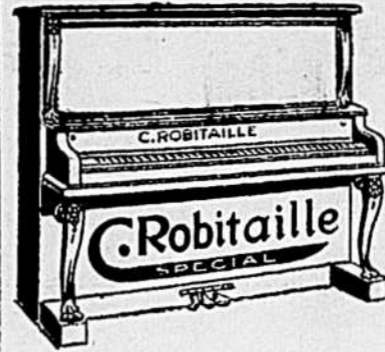
Contrairement à ce que l'on pourrait être porté à croire de la part d'une vaste organisation industrielle activement occupée à produire des dividendes pour ses actionnaires, le C.P.R., avec l'excellente administration qui depuis son origine lui a permis de marcher de succès en succès, ne s'est jamais déintéressé des questions d'ordre plutôt artistique, de celles qui ont trait à l'embellissement des choses susceptibles de charmer l'œil du voyageur. C'est ainsi par exemple, que depuis plusieurs années, la compagnie n'a jamais cessé d'accorder toute son attention au développement des parterres fleuris le long de ses voies. Elle possède même à cet effet et afin de mieux promouvoir ce mouvement qui s'est aujourd'hui répandu tout le long du réseau, un département Floral, dont les quartiers-généraux sont à la gare Windsor à Montréal, et un comité des Fleurs, formé de représentants des lignes de l'Est et de l'Ouest. Modeste au début, ce département a pris aujourd'hui une grande importance et c'est sous sa direction que sont préparés autour des gares et des autres propriétés de la compagnie, les jolis jardins qu'il plaît tant aux voyageurs d'admirer lorsque le train s'arrête quelques minutes,

après les avoir emportés souvent pendant plusieurs heures, à une vitesse vertigineuse.

Chaque printemps, ce département voit à la distribution des graines, des bulbes et des arbustes qu'il faut à chacun pour faire du terrain qu'il a à sa disposition, un parterre couvert de fleurs; de petits fascicules fournissent toutes les instructions nécessaires, tant pour donner à chaque plante les soins qui lui sont essentiels, que pour les agencer toutes de manière à obtenir les plus jolis effets de couleurs et de disposition.

Il serait trop long d'énumérer ici toutes les variétés de fleurs, d'arbustes et même d'arbres fournis aux chefs de gares, devenus jardiniers amateurs durant les loisirs que leur laissent leurs occupations; qu'il suffise de dire que sous la surveillance entendue de M. B. M. Winnegar, l'agent forestier de la compagnie, cette distribution est faite d'une manière rationnelle, mais qui laisse cependant à chacun toute son initiative pour faire des innovations et améliorer ses plates-bandes.

L'exemple donné par le Pacifique Canadien a largement contribué à faire se populariser à travers le pays la culture des fleurs de toutes sortes et conséquemment, à faire se former des sociétés florales, dont les membres pour la plupart, requèrent leurs premières leçons pour la culture et le soin des fleurs, dans les jardins du C.P.R. Il est intéressant de remarquer avant de terminer, que tous les employés qui s'occupent de l'entretien des parterres entourant les gares de la compagnie, donnent leur temps volontairement, sans autre ambition que celle de concourir pour les prix accordés à ceux qui obtiennent les plus beaux résultats.



Achetez votre piano

d'une maison Canadienne, qui est la plus vieille de Québec, dans la ligne, c'est une garantie que vous aurez pleine et entière satisfaction sur tous les rapports.

Nous vendons les meilleures marques de pianos qui sont sur le marché, et nos prix et conditions sont à la portée de toutes les bourses.

C. ROBITAILLE, Enr.,
320 Rue St-Joseph,
QUEBEC.

Agents pour les célèbres moulins "New William" et "C. Robitaille"

M. ALFRED GRENIER, de ROBERVAL, est notre représentant pour les districts du Lac St-Jean et de Chicoutimi. Il a toujours en main les morceaux nécessaires de réparation, pour nos moulins, et est autorisé à vendre pour nous avec autant d'avantage que si vous achetez de nous-mêmes.

J. E. POTVIN

Roberval

Epicier en gros et en détail

Achetant directement des producteurs.

VEND :

Grains, Provisions, Epicerie de Choix à un prix défiant toute compétition.



PHARMACIE CONSTANTIN

Renommée par la qualité et le bas prix de ses marchandises.

Remèdes brevetés --- Médicaments variés.

Grande variété d'articles de toilette.

Les meilleurs parfums.

Adressez toute correspondance à ROBERVAL.

PIANOS, ORGUES, PHONOGRAPHES.

Ouvrage garanti

Si vous avez un piano ou un orgue à faire Accorder, et si vous avez un phonographe à faire Réparer, adressez-vous à Adelard Thibeault, Accordeur de pianos Lac Bouchette.

AVIS

AVIS PUBLIC est, par les présentes, donné que je ne me tiendrai aucunement responsable des dettes qui pourront être contractées en mon nom par qui que ce soit, sans une autorisation écrite et spécialement de ma part.

St-François-de-Sales, ce 24 juin 1919. (4 fs. 17 juill.) WILFRID RIEL

AVIS

La Commission Scolaire de St-Prime demande des institutrices diplômées. Faire application et s'adresser au Secrétaire-Trésorier de la Commission Scolaire de St-Prime, Lac St-Jean

4 fois. 17 juillet.

Grande-Baie

Le 8 juin a eu lieu à St-Alexis de Grande Baie à l'école du Sacré-Coeur une soirée donnée par les élèves du Professeur Monsieur H. J. Fortin et des demoiselles les institutrices Irma Martel, E. Bergeron, Maria Simard. Chacun de leurs élèves ont remplis leurs rôles avec grande distinction.

Il y eut aussi de la très belle musique exécutée par Mlle Marie-Juliette Fortin (Maîtresse de Musique) Monsieur Charles Guy (organiste) et Melle Gratia Côté.

Vu la grande chaleur, ces dévoués maîtres ont organisé une table de rafraîchissement

UN APPEL

Nous faisons un pressant appel aux retardataires et leur demandons de vouloir bien solder leur note d'abonnement.

Le concours de chacun de nos abonnés nous est nécessaire pour la poursuite de notre oeuvre.

Nous comptons sur la bonne volonté et la générosité de tous nos lecteurs et leur rappelons que l'abonnement au "Colon" est strictement payable d'avance.

L'Administration.

Deux ou trois associés faisant affaire ensemble, feraient un bon placement en achetant une police d'assurance-vie dans "LA ROYALE", actif \$55,000,000.00 représentée par.

J.-H. DELISLE, Roberval.

Avertissement

Les personnes qui ramassent des billots sur la grève doivent prendre note que ces billots nous appartiennent et qu'elles ne peuvent en disposer sans encourir les plus sérieuses pénalités.

NEW-YORK AND DOMINION CORP. 4 fs 26 juin.

Institutrices demandées

On demande cinq institutrices diplômées et ayant de bonnes références, pour faire la classe élémentaire durant l'année scolaire 1919-20. Salaire 200.00; passages payés aller et retour.

S'adresser à ELZ. ROUSSEAU, Sec.-Trés. Corp. Scol. St-M. de Mistassini.

Abonnez-vous au "COLON"

HORAIRE DU VAPEUR "NORD"

Traverse entre ROBERVAL et PÉRIBONKA

Le temps et les circonstances le permettant à la discrétion du Capitaine, le Vapeur Nord voyagera, jusqu'à nouvel ordre, comme suit :

Départ de Péribonka
1 h. P. M. le dimanche.
6.30 A. M. le mardi, jeudi et samedi.

Départ de Roberval
12.00 h. le lundi ou après l'arrivée du train de Chicoutimi.
3.00 h. P. M. le mardi.
8 h. A. M. le vendredi.
2.30 h. P. M. le samedi.

ANDRÉ DONALDSON, Capt.

Cartes Professionnelles

- ARMAND BOILLY, LL. L. Avocat ROBERVAL P. Q.
- Dr H. D. Brassard, M. D., Médecin-Chirurgien, ROBERVAL P. Q.
- ERROL LINDSAY, Notaire, ROBERVAL P. Q.
- T. L. BERGERON LOUIS H. BRASSARD L.L.L. BERGERON & BRASSARD AVOCATS Roberval, P. Q.
- J. S. N. TURCOTTE, M. P. P. Notaire, NORMANDIN P. Q. TERRES A VENDRE

Simon Lapointe, C. R. Armand Sylvestre, LL.L.

- LAPOINTE & SYLVESTRE Avocats Bureau à Roberval et à Chicoutimi.
- COME L. A. MORISSET Notaire ROBERVAL
- Dr. EG. LEMIEUX, M. D. MEDECIN-CHIRURGIEN ROBERVAL
- PERCY MARTIN AVOCAT ST-FELICIEEN

LA BANQUE NATIONALE

(FONDÉE EN 1860)

Capital Autorisé \$5,000,000
Capital Payé 2,000,000
Réserve 2,200,000

Nous payons l'intérêt aux dépôts 2 FOIS L'AN

A NOS 275 BUREAUX

Nous acceptons des DEPOTS DE \$1.00 et plus.

Nous avons des correspondants par le monde entier et nos MANDATS DE VOYAGE sont payables au pair par tous.

NOTRE BUREAU DE PARIS, (FRANCE) 14, Rue Auber, offre des avantages exceptionnels au PUBLIC VOYAGEUR.

Les versements de fonds, les collections, les paiements, les crédits commerciaux et les placements sont effectués en Europe, aux Etats-Unis et au Canada, AU TAUX LES PLUS BAS.

Bureaux à Chicoutimi, Roberval, Bagotville, St-Félicien, Bassin (Chicoutimi), Jonquière, Hébertville-Station, Métabetchouan, St-Joseph-d'Alma, Chambord, Saint-Gédéon, Delisle et Normandin.

SUN INSURANCE OFFICE

Cie fondée en 1710

BUREAU CHEF, Londres, Angleterre.

La plus vieille Cie d'assurance au monde.

Bureau principal au Canada. 15 Wellington St. E., Toronto, Ontario.

LYMAN ROOT, Gérant
CHS. N. DUMAIS, Agent.

HORAIRE DU CHEMIN DE FER

Départ des convois de St-Félicien.

7.20 A. M. Pour Québec, tous les jours, excepté le dimanche.

7.50 P. M. Pour Québec le dimanche. Départ de Roberval

9.15 A. M. Pour Québec, tous les jours excepté le dimanche.

3.25 P. M. Pour Chicoutimi, etc., tous les jours, excepté le dimanche

6.05 A. M. Pour Chicoutimi le dimanche seulement.

9.10 P. M. Pour Québec, le dimanche.

6.35 P. M. Pour St-Félicien, tous les jours excepté le dimanche.

7.05 A. M. Pour St-Félicien le dimanche, 10.50 P.M. "

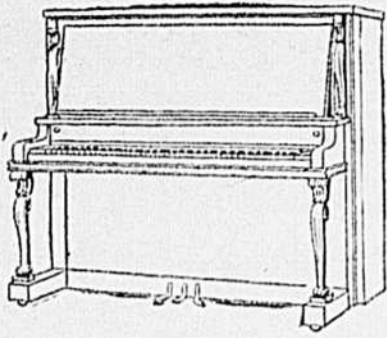
Pour tous les autres renseignements, on est prié de s'adresser à C. A. Levesque, Chef de gare, Roberval

AUX AMATEURS DE LA MUSIQUE

J'ai le plaisir d'annoncer au public que j'ai ouvert un **Salon de musique** dans l'ancien magasin de M. LATOUR, voisin du Bureau des Postes. J'invite ma nombreuse clientèle à venir le visiter et écouter jouer nos **pianos, phonographes, harmoniums** et autres instruments de musique choisis parmi les meilleures marques sur le marché.

A l'occasion de l'ouverture de mon salon de musique je donnerai sur tout achat de \$5.00 au comptant un billet donnant droit sur un phonographe de \$135.00, lequel sera tiré au sort le 1er septembre. Une attention toute spéciale sera portée aux commandes envoyées par la malle.

Pianos



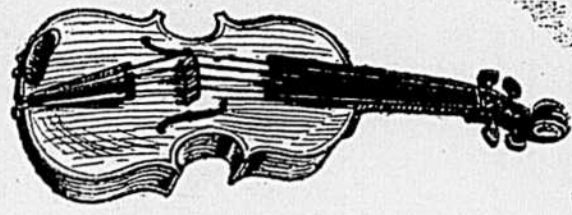
Le succès reconnu et le progrès du piano "Mendelssohn" sont dus au fait qu'il est construit par des musiciens, dans une atmosphère musicale.

M. V. E. Mendelssohn, la tête dirigeante de la manufacture, s'est toujours dévoué d'une manière constante à l'art de la MUSIQUE.

Les conditions économiques et industrielles de la manufacture sont des meilleures, mais le "MOTO" est l'ART avant le COMMERCE. Connaissance parfaite de l'acoustique, buts scientifiques, capacité au point de vue de la mécanique : sont les trois grands points qui caractérisent les employés de la manufacture. Chaque instrument est examiné par un expert avant d'être expédié.

Je suis le représentant pour les comtés du Lac St-Jean et Chicoutimi, et vous ne trouverez aucun prix plus bas, ou des termes plus favorables, quand bien même vous parcoureriez tout le pays.

Violons



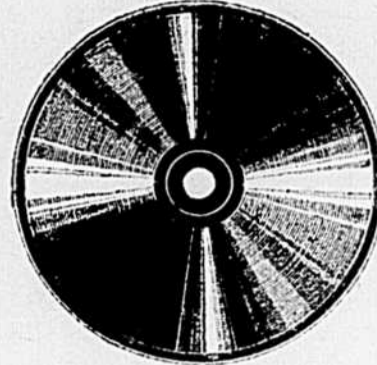
J'ai en magasin plusieurs sortes de violons, soit de marques italiennes, japonaises ou allemandes.

J'ai aussi les meilleures cordes qu'il y a sur le marché.

Accordéons, musiques à bouche

Vous trouverez aussi un choix d'accordéons et de musiques à bouche.

Records



J'aurai toujours en magasin le plus grand choix de records français que vous puissiez trouver.

Musique en feuilles

Venez choisir vos morceaux de musique pour piano ou violon.

Phonographes

Exigez le phonographe "Unique" car il est toujours prêt à jouer et à vous amuser. C'est la plus grande valeur pour le prix.

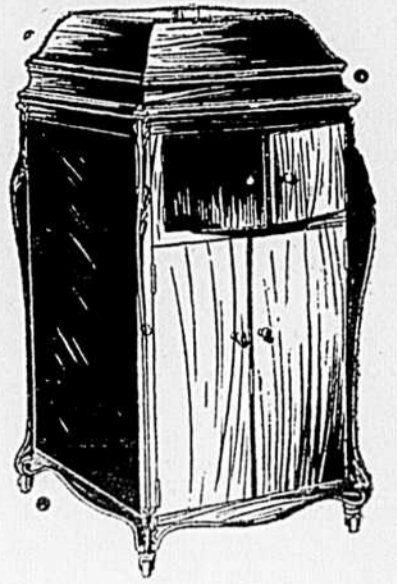
Il a fallu deux ans de travail et de recherches à des techniciens pour arriver à perfectionner cette merveille en fait de phonographe.

"L'Unique" amène chez vous tout le charme d'une reproduction naturelle et mélodieuse. La perfection de sa construction et l'harmonie de son ensemble vous garantissent contre tous les désappointements et les ennuis.

Le mécanisme à double ressort sur lequel vous pouvez compter est puissant, solide et durable.

J'ai toujours en mains les pièces de rechange, et ce graphophone joue tous les records Edison, Columbia, Pathé et Victor.

Il est garanti pour 5 ans contre tout défaut de construction.



Ecrivez pour prix et catalogues

N. A. ALLY,

ROBERVAL.

J. L. BOLDUC, HORLOGER-BIJOUTIER, ROBERVAL.

Toujours en mains :-- Jongs de mariage, Bagues de fiançailles, Montres, Horloges de fantaisie, Lunettes, etc.

Aussi un assortiment complet de bijouterie de la plus haute qualité, vendue avec garantie.

Venez vous convaincre vous-même de la qualité et des prix

Chez J. L. Bolduc, HORLOGER-BIJOUTIER, ROBERVAL.

THE NORTHERN ASSURANCE CO., LIMITED OF ENGLAND

"Strong as the Strongest"
Fonds accumulés 1918: \$54,724,455.
Incluant \$4,008,637. Capital payé.
Lewis Building,
17 Rue St-Jean,
MONTREAL.
C. E. MOBERLY, Gérant

CHS. N. DUMAIS, AGENT LICENCIÉ ROBERVAL, P. Q.
Règlement prompt et libéral en cas de perte.

Pères de famille, protégez votre femme et vos enfants, en achetant une bonne police dans la compagnie d'assurance-vie "La ROYALE" actif \$55,000,000.00 représentée par J.-H. DELISLE, Roberval.

A VENDRE

Un yacht à gazoline, 30pds de longueur, engin de 60 forces, 6 cylindres, en parfait état, livrable de suite à un acheteur sérieux. Prix modéré. Bonnes conditions de paiement. Autres détails donnés sur demande.

J. A. GRÉGOIRE, Chicoutimi.

4 fs. 15 mai.

ON DEMANDE

Une bonne cuisinière, soit fille ou femme et deux servantes générales au "Château Roberval" Bons gages. S'adresser à M. Philias Hamel, "Château Roberval", Roberval.

Meuble exceptionnel

Les connaisseurs en meubles de style sont informés qu'un secrétaire-bibliothèque Louis XVI en noyer noir est exposé à leur disposition dans le magasin de M. Adélar Leclerc à Roberval. Ce secrétaire est de fabrication française et provient de la vente du mobilier d'une famille bien connue de Montréal. C'est un meuble d'une grande élégance et qui ferait honneur aux logis meublés avec le plus de goût. A la même vente, faite il y a un mois environ, un premier ministre de la province de Québec a fait l'acquisition d'une bibliothèque Empire au prix de plus de trois mille piastres. On est invité à examiner le morceau de choix qu'est ce secrétaire, au magasin de M. Leclerc, qui a bien voulu se charger de donner tous les renseignements voulus.

Le meilleur moyen pour un jeune homme de faire des économies, c'est d'acheter une police d'assurance-vie dans la "Royale", actif de \$55,000,000.00, représentée par J.-H. DELISLE, Roberval.

A VENDRE

Une propriété comprenant 150 acres de terre; dont 60 acres en culture et 25 acres défrichés en souches. Aussi 6 vaches et quelques taurailles, 2 chevaux, 12 moutons, 6 cochons, 20 poulés et tous les instruments aratoires pouvant servir aux travaux de la ferme. Prix très avantageux pour un acheteur sérieux.

S'adresser à ALFRED POTVIN, Lac Bouchette.

Feu Mme E. Potvin

Saint-Gédéon, 10—Nous avons le regret d'apprendre la mort, survenu, dimanche, de Madame E. Potvin épouse de M. Ephraim Potvin, de la maison Potvin & Cie. La défunte née Marguerite Néron, était âgée de 45 ans. Elle laisse, outre son époux, huit enfants: deux religieuses de la congrégation des Sœurs du Bon Conseil de Chicoutimi, Madame J.T. Lavoie, et Madame Jos Hamel, de Saint-Gédéon, Charles-Antoine, Antoinette, Cécile, Laurette élève à l'Ecole Normale de Chicoutimi Edmound et Jean-Baptiste.

Madame Potvin a succombé à une longue maladie soufferte avec la plus parfaite résignation. Elle était la mère chrétienne par excellence, l'épouse modèle, la femme de bien par dessus tout et sa mort a causé un deuil cruel non seulement au sein de sa famille mais dans toute la paroisse.

Détail cruel pour la famille: le fils de la défunte, Charles-Antoine, est actuellement en route pour revenir au pays après avoir passé un an en garnison à Sainte-Lucie dans les Antilles. Le bateau qui le porte est arrivé à Halifax le jour même des funérailles de la défunte et le pauvre petit soldat ignore même à l'heure qu'il est la maladie de sa mère qu'on lui a cachée croyant toujours qu'il aurait le temps de revenir assez vite pour la voir.

Les funérailles de Madame Potvin ont eu lieu mercredi au milieu d'un grand concours de parents et d'amis.

Nos plus sincères condoléances à la famille.

Gagnon & Frère

Manufacturiers de Portes et Chassis Propriétaires de Moulins à scie.

Marchands de bois de sciage de toutes sortes lattes, bardeaux, etc.

Commandes par la malle exécutées promptement Rue Paradis, ROBERVAL.

Grains et Graines de Semences

Cultivateurs, ne retardez pas à placer vos commandes pour être sûrs d'avoir des grains et graines de choix et de premier choix.

Notre stock est maintenant au complet, nos prix défient toute compétition et nous sommes 10% et 15% meilleur marché que qui que ce soit.

Nous avons aussi le Plâtre à terre, les fameux engrais Calco et engrais chimiques, les Son, Pain de Lin, Grue, Blé d'Inde, Fleur à veaux, Patée etc.

Nous protégeons le cultivateur contre toute spéculation, venez nous voir pour vous convaincre et vous retournerez satisfaits.

COTE BOIVIN & CIE INC. ROBERVAL. CHICOUTIMI.

Tracteur Avery

Nouveau, 5-10. Léger. Facile à conduire. Facile à entretenir. Facile à comprendre. Vaut quatre chevaux ordinaires.

Ne coûte que le prix de deux.

Remplace un engin de 10 forces. Développe toute son énergie au désir du conducteur.

Ne dépense qu'au besoin. Donne entière satisfaction.

Choisi par le Ministère de l'Agriculture de Québec comme étant le plus propre à nos besoins en général.

Vous pouvez le voir et avoir des renseignements à :

L'Economique, Roberval.

Agent pour le district du Lac St-Jean.

J. A. C. BOIVIN, Gérant.

AMENDEMENT, ENGRAIS et REMEDE



"CALCO" comme amendement

La texture du sol est très favorablement affectée par l'application de "Calco". Les terres fortes deviennent plus poreuses et plus facilement perméables par l'air et par l'eau.

La condition physique des terrains sablonneux est aussi fort avantageusement améliorée par l'addition de calcaire : la chaux leur donne plus de consistance et plus de corps.

"CALCO" comme engrais

L'introduction du carbonate de calcium dans le sol augmente considérablement la PROPORTION de potasse et d'acide phosphorique SOLUBLES, et met de la sorte la terre en meilleur état de servir à l'alimentation des plantes et de produire d'abondantes récoltes.

"CALCO" comme remède

La réaction chimique, entre l'acide de la terre et le calcium appliqué, produit un composé neutre qui corrige l'acidité du sol. Les principes ferrugineux nuisibles qui s'y trouvent sont transformés, sous l'influence du calcaire, en composés inoffensifs et le sol est conséquemment rendu apte à la végétation des plantes.

Extrait d'analyses

Chimique :

Carbonate de Calcium..	98.41%
Insoluble dans l'acide (sable, argile).....	.66%
Oxyde de fer et alumine..	.80%
Carbonate de magnésium..	.13%

100.00%

Physique :

Quantité passant le tamis de 100 mailles au pouce	99.59%
---	--------

DESCHAMBAULT QUARRY Corporation, 52, rue St-Paul, QUEBEC.

LA FONDERIE DE ROBERVAL

GUIMONT & FORTIN, Prop.

P. TREMBLAY, gérant.

FONDEUR, MECANICIEN.

Ouvrage général, délivré dans un très court délai.

Travail garanti.

Donnons toute la satisfaction possible.

\$5.00 pour \$4.00
Et la valeur de chaque piastres augmente.

La petite épargne a maintenant sa part du fort intérêt que rapportent les valeurs du Dominion.

Timbres d'Épargne de Guerre

Ils coûtent \$4.00 ce mois-ci et seront rachetés \$5.00 en 1924. Ils sont en vente dans les bureaux de mandats-poste, les banques et partout où est mis en montre l'écusson aux trois lettres "W.S.S." surmontées du castor symbolique. 24F

FAITES FAIRE VOS IMPRESSIONS AU "COLON"

Avis Public

Loi concernant la protection des eaux navigables: S. R. C. Chapitre 115.

La Compagnie Générale du Port de Chicoutimi donne avis, tel que prescrit par la section 7 de la Loi concernant la protection des eaux navigables quelle a déposé au bureau du Ministre des Travaux Publics à Ottawa et au bureau du Régistrateur des titres pour le Comté de Chicoutimi, à Chicoutimi, avec la description de l'emplacement ci-après indiqué, les plans d'un quai qu'elle se propose de construire à Baie des Ha! Ha!, Rivière Saguenay, sur un emplacement formé de la grève de cette baie, couverte par ses hautes et basses eaux, lequel emplacement est situé en front des lots connus et désignés au cadastre officiel de la paroisse de St Alexis de la grande-Baie sous les numéros 97-M, 98-R et 98-S, et mesure huit cent trente pieds de largeur, du sud au nord, environ quatorze cents pieds de la longueur, du côté nord, et dix-neuf cent cinquante pieds, du côté sud et est compris dans les bornes suivantes: vers l'ouest à la laisse de haute mer, vers l'est à la Baie des Ha! Ha!, suivant une ligne reliant les deux extrémités Est des côtés nord et sud du dit emplacement, vers le nord, par une ligne droite suivant le prolongement vers l'Est de la ligne séparative des lots 98-S et 98-T, du dit cadastre et vers le sud par une ligne droite suivant le prolongement vers l'Est de la ligne séparative des lots 98-R et 98-Q du même cadastre.

Et avis est donné qu'à l'expiration d'un mois de la date de la publication du présent avis La Compagnie Générale du Port de Chicoutimi, conformément à la section 7 de la Loi susmentionnée, fera application à son bureau à Ottawa pour obtenir, avec son approbation du site et des plans, la permission de construire le quai proposé.

Daté à Chicoutimi, le 25 juin 1919.

La Compagnie Générale du Port de Chicoutimi
Par Ray. Belleau,
4fs.17jt. Secrétaire.

Améliorons des pois de jardin par la sélection

Notes des fermes expérimentales

La graine produite dans la localité est généralement la meilleure. — Personne n'ignore aujourd'hui que la graine que l'on récolte soi-même bat généralement celle que l'on trouve dans le commerce. Les grainetiers eux-mêmes doivent admettre qu'ils ne sont jamais sûrs de ce qu'ils vendent puisqu'ils n'exercent à peu près aucun contrôle sur la production. On peut donc se demander comment il fait que les cultivateurs ne produisent pas eux-mêmes sur leur ferme une plus grande quantité de graines qu'il leur faut, et surtout de celles qui sont faciles à cultiver. Non seulement ils seraient plus sûrs de leur énergie germinatrice mais ils seraient aussi sûrs de la pureté, surtout en ce qui concerne les légumes.

Comment améliorer le pois de jardin. La culture à plat et en lignes espacées de trois pieds est la meilleure pour les pois de jardin. Ils se croisent très rarement; chaque plante de pois forme une ligne pure que l'on peut isoler avec relativement peu de difficulté. On choisit des plantes qui contiennent le plus grand nombre de longues gousses

et l'on sème les pois de chaque plante en lignes séparées. Naturellement, plus il y a de plantes pour commencer, plus on a de chances d'en trouver une d'un mérite extraordinaire, mais si l'on emploie cinquante la première année, dix la seconde, deux la troisième et les meilleures la quatrième, on constatera déjà une bonne amélioration sur la souche originale.

Ce qui a été fait à Cap Rouge. Nous avons commencé à la station expérimentale de Cap Rouge en 1912 l'isolation d'une bonne espèce de pois de jardin Juno; nous avons obtenu cette année-là vingt-six boisseaux de gousses vertes par acre; en 1915, le rendement s'est monté à quarante-deux boisseaux et en 1918 à soixante-dix-huit. Quoique les types non désirables étaient réformés tous les ans, ne laissant que les meilleurs, cette espèce est cependant celle qui a le plus produit des huit qui ont été éprouvées en 1918.

Ce que peuvent faire les cultivateurs. Les cultivateurs n'ont pas besoin de se donner la peine d'isoler les bonnes espèces, car c'est là un travail dont se chargent les Fermes expérimentales, mais ils peuvent commencer avec une bonne variété et poser de petits jalons près de quelques plantes qui accusent une supériorité bien marquée, supériorité qui ne doit pas être due à des avantages spéciaux en ce qui concerne l'espace, la lumière, l'engrais ou le sol. On cueille les gousses en vert, en ne laissant mûrir que les plantes choisies, et on écosse à la main. On sème cette semence de choix l'année prochaine, puis on répète le même travail tous les ans, car si on cesse de sélectionner on perd bien vite les bons résultats que l'on a obtenus.

PIANO ET HARMONIUM

De seconde main, à vendre à de très bonnes conditions. S'adresser à N. A. ALLY, Marchand de Pianos, Roberval.

Évitons les Feux de Forêts

Suite de la 1ère page
pipe car un seul étincel suffit pour donner naissance à un incendie très violent.

Si les colons veulent brûler leurs abatis, qu'ils se rappellent qu'il leur faut tout d'abord un permis, puis un nettoyage des abords de leur tas de bois s'impose pour que le feu ne se propage pas aux environs.

Enfin nous ne sourions trop insister sur la prudence qu'il faut toujours apporter en de telles occasions et surtout lorsque nous traversons des chaleurs semblables. Prudence, tel doit être le mot d'ordre de tout voyageur et de tout colon de ce temps-ci. Nous espérons avec M. Piché que tous ceux qui voyagent à cette époque de l'année, dans nos forêts, sauront comprendre toute l'importance de ces conseils.

INCORPORÉE 1855

LA BANQUE MOLSONS

CAPITAL ET FONDS DE RÉSERVE - - \$ 8,800,000
au delà de 100 SUCCURSALES AU CANADA

Toutes affaires de banque transigées
LETTRES DE CREDIT CIRCULAIRE MANDATS D'ARGENT

DEPARTEMENT D'ÉPARGNE

Le plus haut taux d'intérêt alloué.
Succursale de Roberval, P. Q.

E. BARNARD,
GERANT.

AGENCE D'IMMEUBLES

Toujours un grand choix de propriétés de ferme, fromageries, moulins, etc., à vendre à des conditions très avantageuses et à des prix tout à fait raisonnables, dans Péribonka et toutes les paroisses environnantes.

Satisfaction complète aux acheteurs et aux vendeurs. — S'adresser à

EMILE MOREAU,
COURTIER EN IMMEUBLES
PERIBONKA, Lac St-Jean.

Terres à vendre
Dans le comté du Lac St-Jean et dans les cantons de l'Est.

Si vous avez l'intention de vendre, échanger ou acheter une ferme et si vous voulez que cela soit fait promptement, avec satisfaction complète, écrivez-moi, téléphonez-moi ou venez me voir.

Par des correspondances publiées dans plusieurs journaux depuis deux ans, j'ai attiré l'attention des cultivateurs de toute la province de Québec, et j'ai en mains des demandes nombreuses venues d'un peu partout.

J'ai en mains pour vente immédiate plusieurs belles fermes, fromageries, moulins à scie, etc., à des prix et conditions pour satisfaire toutes les bourses.

Adressez-vous à
J. S. SIMARD,
Courtier en Immeubles et Assurances
NORMANDIN, Lac St-Jean.
TÉLÉPHONE CENTRE.

Florissantes Fermes du Vermont à vendre

(1) Magnifique terre de 500 acres, terrain uni, pas de roches ni montagne; 450 acres cultivable, 50 acres en beau bois, 3 maisons, 10 granges, étable avec fondations en ciment, silos, 30 têtes de bêtes à cornes, 8 chevaux, deux engins à gasoline, 1 engin à traction avec charrues et herbes, 2 presses à foin, 1 moulin à battre, 1 moulin à grain, 2 fauchaises, 1 rateau à décharge de côte, chargeuse, semoir à drill, lieuse à blé-d'Inde, souffleur (Blower) 2 voitures d'hiver et d'été, harnais d'ouvrage et harnais léger, en plus une foule d'autres accessoires utiles à la culture, 285 acres sont en foin, 85 ensemencés en grain. L'eau à la maison et aux granges. Le roulant et la récolte sur cette terre sont estimés à \$12,000.00

Prix pour le tout \$38,000.00; dont \$12,000.00 à \$15,000.00 comptant et la balance à termes.

(2) Une autre belle terre de 175 acres, le tout en culture, bon terrain uni pas de roches. Bonne grande maison, 3 granges, silos, étable avec fondation en ciment, toutes les machineries et accessoires, roulant et récolte.

Prix \$17,000.00 dont \$4,000.00 comptant.

(3) 187 acres; dont 100 en culture, 87 en bois et pâturage, belles bâtisses, silos et accessoires, 24 vaches, 4 chevaux. (L'eau à la maison et aux granges)

Prix \$11,000.00 dont \$3,000.00 comptant.

Ces terres ci-dessus mentionnées sont situées dans la jolie vallée du Lac Champlain, ayant pour façade le Lac.

Pour plus d'informations écrivez ou venez me voir.
P. J. AUDETTE
Agent d'Immeubles

Le Nouveau Modèle de

L'ECREMEUSE "DOMO"



Est aujourd'hui la machine la plus parfaite, en vente sur le marché et la seule à la portée de toutes les bourses. En vous offrant l'écremeuse "DOMO", nous vous offrons une machine durable, facile à tourner et de toutes les capacités depuis 90 lbs., à 1000 lbs., à l'heure.

Notre entrepôt est également muni de toutes les pièces de réparation pour l'ancien et le nouveau modèle, et les réparations sont faites promptement par des hommes d'expérience.

Acheteurs n'oubliez pas de vous adresser à:

SEPARATEUR "DOMO",
66-74 STE-ANNE,
ST-HYACINTHE, Que.

Offre Avantageuse
Pour 8 jours seulement
25 p. c.
de réduction sur les confecti-
ons pour hommes.

SPECIAL
35 Habits en bon tweed, grandeur 35 à 38, valant \$19. pour 12.25



CHAUSSURES!
1550 pns chaussures à 25% de réduction, pour hommes, dames, garçons, fillettes, enfants.

Une grande réduction sera faite aussi sur toutes les autres lignes pendant ces 8 jours.

N'oubliez pas que vos billets de chars seront remboursés aller et retour, pour tout achat de \$20.00 en marchandises.

VENEZ EN FOULE
au Magasin Populaire de
J. B. DUMONT,
Roberval.

L'Automobilisme dans les Montagnes Rocheuses

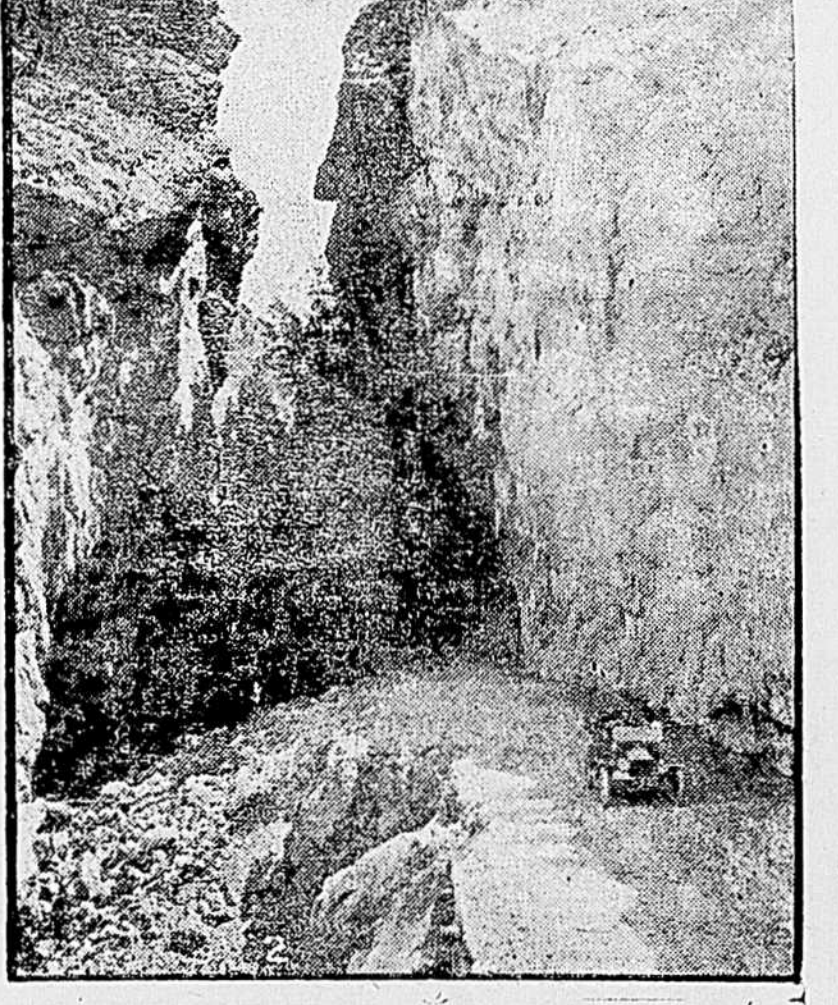


autorités provinciales de la Colombie-Anglaise, la route tomba sous la juridiction des Parcs Nationaux et une somme importante ayant été votée pour la poursuite des travaux, il semble assuré qu'avant peu maintenant, on verra le parachèvement de cette artère importante qui ouvrira aux touristes l'une des plus belles parties de la Colombie-Anglaise.

On pourra ensuite en moins d'une journée, se rendre en auto de Calgary à Windermere; de ce point, une bonne route conduit à Fort Steele et à Cranbrook, d'où il est ensuite facile d'atteindre Spokane dans l'état de Washington. Comme la construction de cette route, tout en servant merveilleusement les intérêts des colons de la fertile vallée Columbia, contribuera à amener un grand nombre de touristes américains dans l'Alberta, l'Association des Bonnes Routes de cette province a toujours appuyé fortement ce projet, qui va bientôt se réaliser tout-à-fait.

ENTRE Banff, la populaire station balnéaire des Rocheuses et le lac Windermere, la source de la rivière Columbia, il y a une chaîne de montagnes d'une grande beauté, qui marque une partie de la grande division des eaux entre les deux versants de l'Atlantique et du Pacifique; c'est à travers ses hauts pics et ses verdoyantes vallées que l'on a construit une partie de la fameuse route dite "de la grande division", qu'il s'agit aujourd'hui de parachever, maintenant que la cessation des hostilités va permettre la continuation des travaux forcément abandonnés à cause de la guerre; les automobilistes pourront ensuite traverser grâce à ce boulevard, l'une des régions les plus pittoresques de l'Amérique.

Cette chaîne est coupée par deux passages assez faciles, celui de Simpson au sud et le Vermillion, qui donne accès à la vallée Kootenay, où le gros gibier est abondant. À cause du fait que cette région est située assez loin de la voie principale du Pacifique Canadien dans la direction sud. Lorsque l'on fit les premiers tracés pour la construction d'une route entre Banff et Windermere, on voulut d'abord utiliser la passe Simpson, découverte en 1841 par Sir George Simpson, gouverneur de la Compagnie de la Baie d'Hudson, mais la passe Vermillion ayant subéquentement été trouvée plus avantageuse et plus pittoresque, on commença les travaux dans cette direction. De Windermere, la route fut en même temps poussée du côté de Banff à travers la passe Sinclair, et lorsqu'il fallut abandonner le projet à cause de la guerre, il restait encore une distance de trente milles entre les deux tronçons. Un éboulement ayant détruit une partie de la section ouest dans l'intervalle, il sembla pendant un certain temps que l'ouvrage serait définitivement abandonné.



(1) La passe Sinclair, dans la chaîne des Rocheuses.
(2) Le canyon Sinclair, que suit la route de la "Grande Division."

TOUJOURS AU POSTE!

Mon Agence d'immeubles, établie depuis au-delà de 4 ans, est la mieux organisée de toute la région du Lac-St-Jean, et jouit d'une réputation sans égale.

Les nombreuses ventes, faites par mon entremise, ont donné satisfaction complète aux acheteurs et aux vendeurs. J'ai toujours comme par le passé, un grand choix de propriétés de ferme, fromageries, moulins, etc.

M. Georges Doré, de Normandin, est mon agent autorisé pour les paroisses de Normandin, Albanet et St-Méthode.

Automobiles à la disposition des clients sérieux.
Téléphones: —Dubuc et Centre.
L. A. Rainville,
COURTIER EN IMMEUBLE
St-Prime, Co. Lac St-Jean, P. Q.