



Rapport annuel
2005 / 2006



Mission

La Place des Arts occupe une place primordiale sur la scène québécoise et montréalaise. Elle est non seulement aux premières loges du développement des arts de la scène d'ici et de l'ouverture du Québec à la réalité artistique mondiale, mais elle en est un des principaux acteurs. Depuis plus de quatre décennies, son parcours est éloquent, riche en événements et découvertes. ■ Organisme public au service de tous les Québécois, la Société de la Place des Arts est consacrée à la diffusion des arts de la scène. Elle administre cinq salles de spectacles à Montréal ainsi que l'Amphithéâtre de Lanaudière. Lieu de résidence d'organismes artistiques majeurs, la Place des Arts favorise l'accessibilité aux diverses formes d'art de la scène et fait la promotion de la vie artistique et culturelle du Québec. ■ Pour la réalisation de sa mission de diffusion, la Société accueille, produit ou coproduit des œuvres artistiques du Québec et de l'étranger, organise des activités visant la sensibilisation et l'accroissement du public, offre des services particuliers et des équipements techniques spécialisés aux organismes artistiques et aux producteurs et, enfin, conclut des ententes de diffusion avec divers partenaires.

02	MESSAGE DU PRÉSIDENT DU CONSEIL D'ADMINISTRATION
03	CONSEIL D'ADMINISTRATION ET MEMBRES DE LA DIRECTION
04	BILAN DES ACTIVITÉS
08	STATISTIQUES
11	CALENDRIER DES ACTIVITÉS
16	EXIGENCES LÉGISLATIVES ET GOUVERNEMENTALES
18	RÉSULTATS FINANCIERS
19	ÉTATS FINANCIERS
32	COMPAGNIES RÉSIDENTES, PRODUCTEURS, COMMANDITAIRES ET ANNONCEURS

Lettre à la ministre de la Culture et des Communications

Société de la Place des Arts de Montréal

Montréal, le 14 décembre 2006

Madame Line Beauchamp
Ministre de la Culture et des Communications
225, boulevard Grande Allée Est
Bloc A, 1^{er} étage
Québec (Québec) G1R 5G5

Madame la Ministre,

Conformément à l'article 27 de la loi régissant la Société de la Place des Arts de Montréal, j'ai le plaisir de vous présenter, au nom des membres de la Société, le rapport annuel ainsi que les états financiers de l'exercice qui s'est terminé le 31 août 2006.

Veuillez agréer, Madame la Ministre, l'expression de mes sentiments distingués.

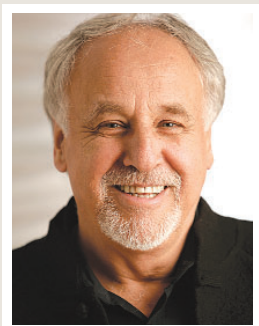
Le président du conseil d'administration



François Macerola
Président du conseil d'administration

Message du président

Des spectateurs satisfaits et fidèles qui apprécient grandement la Place des Arts et l'annonce très attendue de la construction d'une sixième salle sur le site : voilà de quoi réjouir au plus haut point la Société. Ces bonnes nouvelles posent des défis intéressants : continuer d'offrir une programmation qui reflète la qualité exceptionnelle du travail des artistes d'ici et d'ailleurs, développer de nouveaux publics et maintenir un taux élevé d'occupation des salles.



François Macerola
Président du conseil d'administration

L'annonce, le 27 juin dernier par le premier ministre du Québec, M. Jean Charest, et la ministre de la Culture et des Communications, M^{me} Line Beauchamp, de la construction sur le site de la Place des Arts d'une salle de concert spécialisée et dédiée principalement à l'Orchestre symphonique de Montréal a aussi réjoui la Place des Arts qui attendait ce projet depuis longtemps. En effet, l'ajout d'une salle de concert faisait déjà partie du plan de développement de la Place des Arts lors de sa mise en chantier il y a plus de 40 ans. L'annonce de sa construction s'inscrit donc dans la vision historique des bâtisseurs de la Place des Arts qui voulaient doter Montréal d'équipements appropriés à la présentation de spectacles en arts de la scène dans des conditions comparables à celles qui existent dans les grandes villes du monde. La Société de la Place des Arts sera étroitement associée à ce grand projet qui contribuera à maintenir la valeur exceptionnelle du site.

L'année 2005-2006 a été marquée par le renouvellement de nos rapports avec les partenaires majeurs que sont nos compagnies résidentes. Les « résidentes », qui sont parmi les plus importantes institutions québécoises et canadiennes en arts de la scène, sont de plus en plus convaincues qu'ensemble nous pouvons faire la différence et donner un nouveau souffle à la diffusion culturelle et au développement des publics. Le nombre de nos partenaires : créateurs, programmeurs et producteurs s'est encore accru et la fidélité de nos publics ne se dément pas.

Autre aspect des plus stimulants, les résultats d'un sondage mené au printemps 2006 auprès des spectateurs fait ressortir clairement qu'une très grande majorité se déclarent très satisfaits de leur expérience à la Place des Arts. Ils apprécient particulièrement la qualité et la diversité de la programmation, l'acoustique des salles, la facilité d'accès de l'emplacement et l'ambiance qui règne au complexe. Bref, aux yeux des spectateurs, la Place des Arts se positionne toujours comme une destination de prestige et offre les meilleures salles de spectacles de Montréal.

Pour l'achat de billets de spectacles l'Internet est de plus en plus privilégié. À cet égard, la Place des Arts entend développer son site pour enrichir l'information sur les spectacles et améliorer le service de billetterie en ligne.

Le déplacement de l'Orchestre symphonique de Montréal vers une autre salle et celui du Conservatoire de musique et d'art dramatique du Québec, qui aura aussi sa propre salle, posent des défis à la Place des Arts. Ainsi, elle mettra en place un plan d'action vigoureux qui lui permettra de trouver des spectacles de substitution de manière à continuer d'offrir, dans l'avenir, une qualité de programmation qui réponde aux attentes du public et de maintenir le taux d'occupation des salles au niveau actuel.

Plus important encore, elle devra se préoccuper davantage de développer et de sensibiliser de nouveaux publics aux arts de la scène en mettant en place des programmes et des activités qu'elle réalisera elle-même ou en partenariat avec les compagnies résidentes de la Place des Arts et d'autres producteurs de spectacles. En bref, la Place des Arts doit être plus que jamais un centre d'animation culturelle de premier plan et confirmer sa position de pôle majeur du Quartier des spectacles de Montréal.

Je profite de l'occasion pour remercier mes collègues du conseil d'administration : François Chagnon, Nathalie Chalifour, Louisiane Gauthier, Margaret Rose Gillis, Jean Laurin, Louise Sicuro et E. Noël Spinelli pour leur magnifique travail accompli bénévolement avec rigueur et enthousiasme tout au long de l'année. Trois d'entre eux sont de nouveaux membres : François Chagnon, Margie Gillis et Jean Laurin. Leur expertise dans leur domaine respectif est un atout précieux pour l'équipe de haut niveau qui siège déjà au conseil.

À la directrice générale, ses proches collaborateurs et à tout le personnel de la Place des Arts, un immense merci pour leur apport aux réalisations de l'exercice 2005-2006.

Conseil d'administration

La Société de la Place des Arts de Montréal est une personne morale dont les affaires sont administrées par un conseil composé de neuf membres dont un président, nommés par le gouvernement. Ces nominations font suite à une consultation auprès de la Ville de Montréal et des organismes socioéconomiques et culturels à vocation nationale et régionale. ■ Au cours de l'année 2005-2006, les membres du conseil d'administration ont tenu sept (7) réunions. Leur présence a été soutenue et assidue. Le quorum des réunions a toujours été atteint. ■ Le comité exécutif a tenu dix (10) réunions soit une environ à toutes les six semaines. Au cours de la dernière année, tous les membres du comité exécutif ont participé à toutes les réunions sans exception. Ils ont exercé entre les séances du conseil, les pouvoirs de gestion administrative de ce dernier.

La présidence

PRÉSIDENT

(1) **Monsieur François Macerola**
Producteur exécutif, Cirque du Soleil

VICE-PRÉSIDENT

(2) **Michel Tourangeau**
Avocat associé
Marchand, Melançon, Forget

Les membres

Trois postes au sein du conseil ont été comblés cette année. Ainsi, la Société peut compter parmi ses nouveaux membres Messieurs François Chagnon, Jean Laurin et Madame Margaret Rose Gillis.

(3) **François Chagnon**
(février à septembre 2006)
Fiscaliste
Samson Bélair Deloitte & Touche

(4) **Nathalie Chalifour**
Avocate
Joli-Cœur, Lacasse, Geoffrion,
Jetté, St-Pierre

(5) **Louisiane Gauthier**
Psychologue
Centre Jeunesse de Montréal –
Institut universitaire

(6) **Margaret Rose Gillis**
(depuis février 2006)
Margie Gillis Dance Foundation

(7) **Jean Laurin**
(depuis février 2006)
Président et chef de la direction
Investissements Devencore inc.

(8) **Louise Sicuro**
Directrice générale
Secrétariat des Journées
de la culture

(9) **E. Noël Spinelli, C.M.**
Président du conseil d'administration
Le Groupe Auto Spinelli



Les comités du conseil d'administration

LE COMITÉ EXÉCUTIF

Les membres du comité exécutif sont
Messieurs **François Macerola**,
Michel Tourangeau et
Madame **Nathalie Chalifour**.

LE COMITÉ DE VÉRIFICATION

E. Noël Spinelli *(jusqu'en février 2006)*,
Michel Tourangeau, **Louise Sicuro**,
François Chagnon

LE COMITÉ D'AMÉNAGEMENT ET DES ÉQUIPEMENTS

Nathalie Chalifour, **Louisiane Gauthier**,
Jean Laurin, **Clément Demers**,
membre externe.

LE COMITÉ DE PROGRAMMATION

Louise Sicuro, **Margaret Rose Gillis**,
E. Noël Spinelli, **Louisiane Gauthier**

LES MEMBRES DE LA DIRECTION

Marie Lavigne
Directrice générale

Michel Gagnon
Directeur de la programmation

Claude Gravel
Directeur de la gestion des édifices

Michel Grégoire
Directeur des finances et
des services administratifs

Monique Lacas
Directrice des services à la clientèle

Geneviève Pichet
Secrétaire générale et conseiller juridique

Danielle Saint-Denis

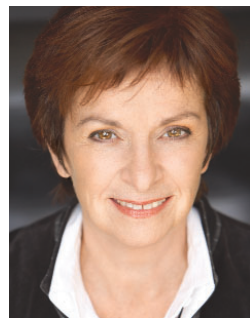
Directrice des communications et
du marketing

Ghislaine Soucy

Directrice de la billetterie et directrice
adjointe des services à la clientèle

Bilan des activités

Le bilan des activités de l'année présente le résultat de nos actions en fonction du nouveau plan stratégique 2005-2008. Les six axes du plan sont : > être un acteur majeur de la diffusion des arts de la scène > promouvoir la culture en synergie avec les forces vives du milieu culturel > mieux servir le public et les spectateurs > accroître et diversifier les sources de financement > s'assurer d'une intégration harmonieuse de la nouvelle salle de concert au complexe culturel > optimiser la gestion interne et la gouvernance.



Marie Lavigne
Directrice générale

Être un acteur majeur de la diffusion des arts de la scène

La Place des Arts entend demeurer le lieu par excellence de la diversité de la création et de la production artistique en offrant une programmation qui fait place aux œuvres d'avant-garde autant qu'aux œuvres de répertoire. Notre programmation est le reflet de nos efforts, de nos initiatives, de l'excellent travail de nos compagnies résidentes et des producteurs de spectacles qui utilisent l'une ou l'autre de nos salles.

Au cours de la saison artistique 2005-2006, nous avons accueilli 793 679 spectateurs dans l'ensemble de nos cinq salles et nous y avons présenté 933 spectacles et événements pour un taux d'assistance moyen de 73%.

Compagnies résidentes

La Place des Arts est le lieu de résidence d'organismes artistiques majeurs. Nous comptons quatre compagnies résidentes en nos murs : l'Orchestre symphonique de Montréal, Les Grands Ballets Canadiens de Montréal, la Compagnie Jean Duceppe et l'Opéra de Montréal. Compte tenu de l'importance de nos compagnies résidentes, il nous apparaissait primordial de développer avec elles une nouvelle synergie découlant d'une vision commune de la Place des Arts comme véritable maison des arts et cœur

culturel de Montréal. Nous avons donc élaboré les paramètres d'une politique d'accueil des résidents en vue d'établir les bases d'un partenariat renouvelé.

Au cours de 2005-2006, les quatre compagnies ont accueilli 49 % de l'ensemble du public qui fréquente la Place des Arts et ont offert 325 spectacles et concerts. Si le créneau principal de nos compagnies résidentes est de présenter des œuvres de répertoire, elles font aussi un travail d'exploration remarquable afin d'accueillir de nouveaux publics et de fidéliser les abonnés.

C'est sous le thème « L'OSM reçoit » que l'Orchestre symphonique de Montréal a présenté sa 72^e saison. Malgré un début de saison 2005 différé à cause d'un conflit de travail avec les musiciens, l'Orchestre a reçu près de 90 artistes invités parmi les plus renommés au monde au cours de la saison 2005-2006. Les spectateurs ont ainsi pu voir et entendre l'OSM et l'unique Radu Lupu dans le *Cinquième Concerto* de Beethoven sous la direction de Kent Nagano qui, rappelons-le, a dirigé également le concert bénéfice de l'Orchestre qui s'est tenu le 29 novembre 2005 avec le prodigieux violoniste Maxim Vengerov et *La Passion selon J. S. Bach* interprétée dans son intégralité pour la première fois par l'Orchestre et son chœur. Deux autres grandes premières à l'OSM : Plácido Domingo en tant que chef d'orchestre a dirigé avec brio un programme d'œuvres de Verdi, Manuel de Falla et Tchaïkovski et le pianiste Alain Lefèvre a interprété en première mondiale, la *Rhapsodie romantique* du compositeur André Mathieu. En cette année du 250^e anniversaire de naissance de Mozart, l'Orchestre a mis au programme de ses séries régulières plusieurs œuvres de l'immortel compositeur. Encore cette saison, l'OSM a été un rendez-vous incontournable de la scène musicale internationale et nationale.

Les Grands Ballets Canadiens de Montréal veulent « Faire bouger le monde autrement » et ils y réussissent en présentant des œuvres

qui explorent de nouveaux univers. Ils ont ouvert la saison 2005-2006 avec *La Bête et la Belle* du chorégraphe et danseur étoile au Ballet de l'Opéra national de Paris, Kader Belarbi, une œuvre spécialement conçue pour Les Grands Ballets Canadiens de Montréal. Le duo de danseurs Jesus Corrales et Geneviève Guérard y ont fait sensation.

Une merveilleuse tradition vieille de 42 ans s'est poursuivie pour le plus grand plaisir de tous : la présentation de *Casse-Noisette* durant la période des Fêtes. Puis à la fin mars, les spectateurs ont été étonnés et séduits par la *Soirée Jirí Kylián* qui a présenté les œuvres maîtresses de l'un des plus illustres chorégraphes contemporains. Et les Grands Ballets ont clôturé la saison avec la *Soirée Mats Ek*, chorégraphe suédois dont les œuvres n'avaient jamais été interprétées par une compagnie canadienne.

Du drame le plus pur à la comédie qui fait du bien, en passant par un théâtre musical touchant, la Compagnie Jean Duceppe a présenté une grande variété d'univers dramatiques. Elle a ouvert sa saison avec *Le Pont* de l'auteur canadien anglais Trevor Ferguson. Puis, c'est Marie Laberge en tant que dramaturge et metteuse en scène qui a pris la relève avec sa toute dernière création théâtrale *Charlotte, ma sœur*. La saison s'est poursuivie avec une comédie, première pièce de l'auteure française Christine Reverho, adaptée pour le Québec par Benoit Girard et mise en scène par Monique Duceppe : *Petit déjeuner compris*. La Compagnie Jean Duceppe a présenté ensuite une pièce qui a été jouée partout dans le monde, *C'est ma vie* de l'Anglais Brian Clark, et a terminé sa saison avec le drame musical *Frères de sang* du britannique Willy Russel.

C'est dans un esprit de renouveau que l'Opéra de Montréal a présenté sa 26^e saison, en offrant aux amoureux de la musique lyrique une programmation à la fois éclectique et audacieuse. Malheureusement, le nombre de productions a été réduit de cinq

à quatre en cours de saison et il n'y a eu que 26 représentations comparativement à 33 l'année précédente. En ouverture de la saison, *Norma* de Bellini fut présentée dans des décors et avec des costumes venus du Metropolitan Opera de New York : une première à Montréal. Ce fut également pour la soprano arménienne Hasmik Papian un rôle de Norma à la mesure de son immense talent. Dans un tout autre registre, l'Opéra a présenté ensuite *L'Étoile* d'Emmanuel Chabrier, un opéra bouffe en trois actes qui est rarement joué et *La clémence de Titus*, le dernier opéra qu'a composé Mozart. Ces deux dernières productions étaient présentées pour la première fois par l'Opéra de Montréal. Puis la saison 2005-2006 s'est terminée avec faste par le plus célèbre des opéras de Verdi : *Aïda*. Pour une deuxième année, l'Opéra a présenté simultanément une production sur écran géant à l'extérieur, sur l'Esplanade, pour le grand bonheur des 10 000 personnes venues voir et entendre gratuitement *Aïda sous les étoiles*. La Place des Arts a collaboré à cet événement unique de la saison.

Promouvoir la culture en synergie avec les forces vives du milieu culturel

Résidences d'artistes

Pour la troisième année consécutive, Paul-André Fortier a été le chorégraphe en résidence à la Cinquième Salle. Au cours de l'année, il a participé à diverses activités d'animation dans le cadre de la Nuit blanche et des Journées de la culture. Son séjour en résidence lui a permis de créer et de répéter une chorégraphie pour la saison 2006-2007 de La Série Cinquième Salle.

En marge de cette résidence d'artiste, la Place des Arts a également accordé de façon ponctuelle diverses résidences de création. Ainsi, un groupe d'artistes français dans le cadre du Grand Huit et du Festival des Coups de Cœur a été accueilli par la SACEF (Société pour l'avancement de la chanson d'expression française) au Studio-théâtre. La Compagnie Marie Chouinard et la compagnie O Vertigo ont pour leur part eu accès à la Cinquième Salle pour du travail de création avant leur participation à La Série Cinquième Salle.

Ces mises en disponibilité de nos espaces et équipements en support à des créateurs représentent un volet de notre contribution à la promotion de la culture en synergie avec les forces du milieu.

Activités et séries de la Place des Arts

D'autre part, la Place des Arts organise et programme plusieurs activités et séries qui favorisent une plus grande accessibilité du public aux activités culturelles de même qu'une plus grande accessibilité pour des artistes de la relève à des lieux de diffusion.

C'est sous le thème *Scènes et secrets* que la Place des Arts a ouvert ses coulisses, ses salles et même ses sous-sols au grand public lors des Journées de la culture qui ont eu lieu les 1^{er} et 2 octobre 2005. En collaboration avec les compagnies résidentes et des artistes de tous les horizons, nous avons organisé une foule d'activités toutes gratuites et fort courues. Près de 3 000 personnes ont participé à l'une ou l'autre des activités spécialement conçues pour l'événement. Les visites commentées et le concert Sons et Brioches ont encore une fois été les activités les plus appréciées du public. Malheureusement, en raison d'un conflit en milieu scolaire, la journée consacrée aux écoles a été annulée. Un autre temps fort d'animation : la Nuit blanche à la Place des Arts dans le cadre du Festival Montréal en Lumière. Le temps d'une nuit, dans les foyers des salles et dans le Hall culturel, nous avons présenté gratuitement des activités de danse, de musique, d'art visuel, de chanson, de théâtre et d'art électronique qui ont attiré plus de 13 000 personnes.

Lorsque la Place des Arts a initié La Série Cinquième Salle, il y a maintenant trois ans, nous souhaitons ardemment offrir au public des propositions artistiques différentes et innovatrices. Non seulement la réponse fut-elle enthousiaste mais le milieu de la création contemporaine tend de plus en plus à s'associer à La Série pour offrir des créations d'ici et d'ailleurs. C'est la compagnie belge Mossoux-Bonté qui a inauguré la saison 2005-2006 avec *LIGHT!* présentée pour la première fois en Amérique. Puis une autre première : *Carol Prieur, une rencontre* créée par Marie Chouinard en hommage aux 10 ans d'étroite collaboration et de complicité avec son interprète fétiche. En 2006, la compagnie de danse contemporaine O Vertigo a célébré ses 20 ans et c'est avec un spectacle présenté en première mondiale à la Cinquième Salle, *ANGELS*, que Ginette Laurin et sa troupe ont inauguré cette année anniversaire. Il faut souligner également que le spectacle *ANGELS*, a été conçu et monté à la Place des Arts, dans le nouveau Centre de Création O Vertigo. Ce sont les spectacles *Relation Publique* de la Compagnia Caterina Sagna et

Double Story de Kidd Pivot, respectivement une compagnie italienne et une compagnie canadienne de Vancouver, qui ont clôturé cette saison.

Encore cette année nous avons produit, avec la Société Pro Musica, Les Mélodînes, les jeudis à l'heure du lunch, au Studio-théâtre ou au Piano nobile. En tout, 16 midis concerts allant de la musique classique au jazz, en passant par le tango ou la musique klezmer ont été présentés.

La série Sons et Brioches que nous co-produisons avec les Jeunesses Musicales du Canada est toujours aussi appréciée. Depuis plus de trente ans, huit fois par année les dimanches en matinée, nous accueillons au Piano nobile, des familles pour des concerts de musiques variées.

La Place des Arts est aussi un lieu où les mots, la littérature, la poésie peuvent s'exprimer avec le Studio littéraire, une série initiée il y a maintenant trois ans par la Place des Arts et les Capteurs de mots. Dans l'intimité du Studio-théâtre, des écrivains, des acteurs et des musiciens mettent leur talent au service de textes d'ici et d'ailleurs, tous les deuxièmes mercredis de chaque mois, d'octobre à avril. La saison a été ponctuée de rencontres exceptionnelles : Kim Yaroshevskaya, Suzanne Jacob, Anne Hébert à travers les voix de Danièle Panneton et Vincent Davy, Antonio Tabucchi lu par Paul Savoie, Michel Garneau, Beckett et Pascale Montpetit. Et pour terminer, le Studio littéraire a été l'hôte d'une soirée consacrée à la littérature italienne, alors que Montréal, capitale mondiale du livre 2005 passait le flambeau à Turin et Rome, choisies par l'Unesco comme prochaines capitales mondiales du livre.

Encore cette année, la Place des Arts a été le lieu d'éclosion de nouveaux talents grâce aux initiatives de la Société pour l'avancement de la chanson d'expression française (SACEF) qui, pour une onzième année, a organisé le concours «Ma première Place des Arts» avec ses 17 spectacles présentés au Studio-théâtre ou à la Cinquième Salle. Autre projet de la SACEF : les Week-ends de la chanson Quebecor, qui ont permis à plusieurs jeunes de participer à l'un ou l'autre des 75 spectacles de la saison.

Les Conservatoires de musique et d'art dramatique de Montréal, dont la Cinquième Salle est en quelque sorte la résidence, a donné 33 représentations publiques.

Avec le retour de la belle saison, des lunchs en musique ont eu lieu à l'extérieur, sur l'Esplanade. Depuis six ans, la Place des Arts présente gratuitement une série de spectacles pendant les mois de mai et juin. Cette année, nous avons fait place à la musique électronique avec la série Audiolunch : huit DJs, venus de tous les horizons musicaux, se sont succédés pour nous faire découvrir leurs talents de remixeurs émérites.

Productions de tous les horizons

Au cours de la saison 2005-2006, les spectateurs ont pu voir et entendre, à la Salle Wilfrid-Pelletier, des artistes de renom tels que George Moustaki, Dennis DeYoung, Cesaria Evora, Salvatore Adamo, Paul Simon, Nana Mouskouri et Gilles Vigneault.

Le Théâtre Maisonneuve a été l'hôte de plusieurs grands spectacles dont celui du pianiste légendaire Alfred Brendel venu donner le concert bénéfice annuel de Pro Musica et celui de l'Orchestre Métropolitain du Grand Montréal avec Yanick Nézet-Séguin qui a dirigé de mémoire l'intégrale des symphonies de Beethoven. Le Théâtre Maisonneuve a également présenté des spectacles de danse contemporaine de la compagnie Danse Danse. Puis, une première à la Place des Arts : *Le Show du Refuge* organisé par Dan Bigras en novembre 2005. Et la Cinquième salle a accueilli Jean-Louis Trintignant pour une lecture mémorable de textes d'Apollinaire dans *Jean-Louis Trintignant dit Apollinaire*.

La Place des Arts est aussi la place des festivals. D'abord le Festival des Films du Monde qui s'est tenu à la fin d'août et au début de septembre 2005, période pendant laquelle nous avons été le lieu de rendez-vous des cinéphiles et de nombreuses projections, dont les films d'ouverture et de clôture du Festival. Puis c'est le Festival mondial des arts pour la jeunesse qui a suivi : une grande fête des arts jeune public qui a lieu tous les trois ans et qui rassemble des milliers de participants en provenance de 76 pays à travers le monde. Plusieurs œuvres pour la jeunesse ont été présentées dans nos salles dont, en première montréalaise, *Harmonie* du Théâtre de la Dame de Cœur, un spectacle de marionnettes géantes créé pour l'exposition universelle d'Aïchi au Japon.

En septembre 2005, place à la littérature avec le Festival international de la littérature. Nous avons présenté quatre midis littéraires et, en coproduction avec le Studio littéraire, l'Atelier de Paul-André Fortier : *Un espace pour les mots*, un spectacle unique et multidisciplinaire.

En novembre 2005, la Place des Arts a accueilli 11 spectacles présentés dans le cadre du Festival du Monde arabe de Montréal, entre autres, celui de la compagnie turque Armelit : *Hurrem Sultan*.

En mars 2006, la Cinquième Salle de la Place des Arts a été mise à contribution pour la projection de films projetés dans le cadre du Festival International du Film sur l'Art.

L'été est festif à Montréal. Les festivals attirent une foule toujours nombreuse tant pour les spectacles gratuits sur l'Esplanade qu'en salle. C'est le cas notamment du Festival International de Jazz de Montréal et des FrancoFolies de Montréal. Le Festival Juste pour rire, de son côté, offrait une programmation en salle. On a pu voir des artistes rendre hommage à Serge Fiori, Claude Léveillé et Raymond Lévesque. Et on a pu voir des artistes étrangers tels que Arturo Brachetti, John Cleese, Bill Cosby, le Brad Mehldau Trio, Dee Dee Bridgewater, pour ne nommer que ceux-là.

L'été, on évalue la foule à trois millions de personnes se rassemblant sur l'Esplanade de la Place des Arts pour assister aux activités des festivals ou encore tout simplement pour y flâner pendant l'heure du lunch. Ils ont donc été nombreux à admirer l'œuvre d'Elyse De Lafontaine, *Bâtons de prières*, installée dans le bassin de l'Esplanade l'été dernier. Elyse De Lafontaine, sculptrice textile, est la première femme à remporter le concours d'art éphémère initié il y a quatre ans par la Place des Arts.

Enfin, le Festival International de Lanaudière, principal occupant de l'Amphithéâtre à Joliette, lançait sa 29^e saison sous le thème « Musique pour tous les âges ». Ce fut une saison exceptionnelle avec des moments forts, dont le grandiose *Gala Mozart* avec Alain Lefèvre et les Violons du Roy et le concert mémorable de l'Orchestre symphonique de Montréal sous la direction de Franz-Paul Decker.

Mieux servir le public et les spectateurs

La Place des Arts a pour objectif de s'assurer que les services rendus soient de qualité et qu'ils répondent aux besoins changeants des spectateurs. Et les besoins ont changé, notamment pour l'achat des billets de spectacles qui se fait de plus en plus par Internet.

La Société de la Place des Arts suit de près ces changements et, après l'implantation de son nouveau système de billetterie, elle s'assure que les processus de gestion évoluent et soient toujours adéquats. Au cours de l'exercice 2005-2006, le service de la billetterie a révisé l'ensemble de ses processus, produit un guide de procédures et un cahier d'outils pour faciliter le transfert des connaissances.

À tous les quatre ans, la Place des Arts réalise un sondage afin de mesurer la satisfaction de sa clientèle. Les résultats du dernier sondage, mené au printemps dernier, nous ont permis d'identifier, entre autres, quels sont les rôles que la clientèle veut voir jouer par la Place des Arts. Sept rôles principaux ont été identifiés par plus de 80% de la clientèle interrogée. Ainsi, dans l'ordre, la clientèle s'attend à ce que la Place des Arts présente des spectacles de grande qualité, du répertoire classique, qu'elle accueille des spectacles étrangers, qu'elle reflète la diversité culturelle, qu'elle présente des spectacles populaires, des spectacles mettant en valeur la relève et finalement que sa programmation contienne des spectacles d'avant-garde. Le sondage nous révèle qu'à l'égard de l'ensemble de ces critères le taux de satisfaction de la clientèle est très élevé et a progressé au cours des quatre dernières années. Cependant, c'est au niveau des spectacles de la relève et d'avant-garde que nous devons mettre l'accent pour mieux combler les attentes de notre public. Le sondage a aussi confirmé que les spectateurs souhaitent une plus grande offre de restauration à l'intérieur de la Place des Arts avant et après les spectacles.

Nous avons, à cet égard, amorcé les travaux de rénovation du Café Bistro Van Houtte en partenariat avec le restaurateur pour offrir, à partir du printemps 2007, un espace totalement redessiné et adapté aux besoins des spectateurs.

Accroître et diversifier les sources de financement

Malgré une hausse régulière et constante des coûts d'exploitation, au cours des dernières années, la Place des Arts a réussi à maintenir une situation saine et elle a affiché des résultats positifs. Ces résultats lui ont permis de relancer ses activités de diffusion de spectacles et d'animation culturelle ; toutefois, il est essentiel pour réaliser pleinement sa mission d'en accroître le nombre et la portée au cours des prochaines années. Ce développement ne sera possible qu'avec de nouvelles sources de financement. C'est dans cet esprit qu'au cours de l'exercice nous avons procédé à la création de la Fondation de la Place des Arts, qui a obtenu ses lettres patentes et son enregistrement comme organisme de bienfaisance. La très grande majorité des centres de diffusion des arts de la scène en Amérique de Nord, et de plus en plus en Europe, qu'ils soient privés ou propriété publique, utilisent une fondation pour faire appel aux fonds privés pour soutenir leurs activités. Et nous croyons fermement, qu'ici aussi, la Fondation est l'outil le plus approprié pour stimuler le financement privé de projets novateurs élaborés avec nos partenaires et favoriser la diversification des publics provenant notamment des communautés culturelles et des jeunes.

S'assurer d'une intégration harmonieuse de la nouvelle salle de concert au complexe culturel

La venue d'une salle de concert dans le complexe culturel de la Place des Arts est un projet qui permettra de doter Montréal d'une salle attendue depuis fort longtemps par le milieu de la musique classique. Le projet de construction pose plusieurs défis à la Place des Arts et ce, tant au plan de l'intégration architecturale de cette nouvelle salle qu'à celui de l'optimisation de nos infrastructures et de nos projets artistiques. En effet, le déplacement de l'OSM, qui occupe actuellement la Salle Wilfrid-Pelletier 80 soirs par année, libérera des plages horaires et imposera un renouvellement de la programmation dans cette salle. Associée de près au déroulement du processus qui mènera à la construction en mode partenariat public-privé de la nouvelle salle, l'équipe de la Place des Arts a collaboré à diverses composantes du projet.

Une nouvelle salle certes, mais la nécessité de maintenir l'ensemble des infrastructures du complexe au niveau d'excellence qui en fait la réputation et de préserver ce qui est devenu un élément du patrimoine architectural montréalais. C'est dans cet esprit que, parallèlement au projet de la future salle de concert, la Société investit dans les salles et les équipements scéniques pour qu'ils répondent aux normes internationales de qualité. Ainsi, nous avons entrepris un projet de sonorisation d'appoint à la Salle Wilfrid-Pelletier, essentiel aux spectacles nécessitant un système d'amplification du son. Une étude scénographique est en cours afin de définir les besoins techniques et fonctionnels menant à la mise à jour des équipements du Théâtre Maisonneuve. D'importants travaux de filage de scènes et de remplacement de systèmes d'éclairage ont également été entrepris dans les deux grandes salles. Des travaux ont eu lieu au Théâtre Jean-Duceppe et un nouveau rideau de scène a été installé.

Enfin, nous avons initié en collaboration avec le Complexe Desjardins un plan d'aménagement des espaces extérieurs en bordure de la rue Sainte-Catherine. Nous en avons confié la coordination au Partenariat du Quartier des spectacles afin de réaliser un schéma d'aménagement qui concilie le fonctionnement quotidien et événementiel des espaces extérieurs privés et publics.

Optimiser la gestion interne et la gouvernance

En tant qu'entreprise de services, la Place des Arts doit continuellement voir à ce que son organisation soit la plus efficace possible et ce, à tous les paliers. Le personnel de la Société est en contact quotidien avec des milliers de citoyens qu'ils soient artistes, producteurs, spectateurs, travailleurs du centre-ville empruntant le Hall culturel, festivaliers et promeneurs pour qui notre Esplanade est un lieu de rendez-vous. Le service et la sécurité du public requièrent un engagement constant ; divers programmes de formation ont été offerts, notamment en matière de service à la clientèle, de mesures d'urgence incendie, ou encore sur les techniques de vente. Nous avons par ailleurs renouvelé la convention des employés de stationnement. Un plan d'action découlant de nos obligations en vertu de la *Loi assurant l'exercice*

des droits des personnes handicapées en vue de leur intégration scolaire, professionnelle et sociale a été élaboré. Ce plan décrit les mesures actuellement en place pour le personnel et les spectateurs de même que les mesures envisagées pour l'avenir.

En matière de ressources informationnelles, outre la consolidation de notre système de billetterie, divers ajustements au volet transactionnel ont été effectués tout en assurant service et formation auprès des organismes résidents et utilisateurs du système. Nous avons en outre amorcé la révision et la mise à jour des politiques de sécurité informatiques.

L'information sur nos spectacles est disponible actuellement non seulement sur notre site Web transactionnel, mais on la retrouve désormais sur le nouveau site du Quartier des spectacles ouvert en 2006. La Société a été partie prenante aux travaux entourant le développement de la Vitrine culturelle pour l'ensemble de l'offre culturelle montréalaise et l'ouverture d'une billetterie de dernière minute.

L'analyse et l'interprétation des statistiques sont essentielles pour guider la Place des Arts dans ses stratégies de développement. C'est pourquoi la Société a restructuré sa cueillette d'informations statistiques sur la fréquentation des spectacles. La conception d'un nouveau logiciel arrimé à notre système de billetterie permet d'harmoniser nos données à celles de l'Observatoire de la culture et des communications. Aussi, afin de connaître les tendances dans le monde du spectacle et de partager les expériences vécues par les gens du milieu, le personnel de la Société a participé à des rencontres d'organisations nationales et internationales.

Statistiques

LES SALLES DE LA PLACE DES ARTS ET LEUR UTILISATION SAISON 2005-2006

	SALLE WILFRID-PELLETIER NOMBRE DE REPRÉSENTATIONS NOMBRE DE SPECTATEURS		THÉÂTRE MAISONNEUVE NOMBRE DE REPRÉSENTATIONS NOMBRE DE SPECTATEURS		THÉÂTRE JEAN-DUCEPPE NOMBRE DE REPRÉSENTATIONS NOMBRE DE SPECTATEURS	
Opéra	26	57 974				
Comédies musicales	17	15 043	33	34 309		
Concerts, récitals classiques, musique vocale et instrumentale	65	133 764	39	35 027		
Musique populaire, chansons, variétés (1)	35	83 974	57	64 094		
Jazz et Blues	11	29 005	12	14 203	9	5 168
Danse (2)	29	62 182	35	34 825		
Théâtre (3)			4	3 193	190	103 013
Conférences			4	3 922		
Films	1	1 985	33	20 559		
Divers (locations privées)	13	27 585	5	6 600	1	430
Total	197	411 512	222	216 732	200	108 611

(1) Inclut humour, cirque et magie

(2) Inclut danse classique, contemporaine, folklorique

(3) Inclut les spectacles littéraires

PROGRAMME D'ACCESSIBILITÉ AUX ARTS DE LA SCÈNE SAISON 2005-2006

ÉVÈNEMENT	PROGRAMMATEUR	LIEU	NOMBRE DE SPECTACLES	NOMBRE DE SPECTATEURS
Les Mélodînes	Société Pro Musica	Studio-théâtre Piano nobile	14 3	1 734 671
Le Studio littéraire	Les Capteurs de mots	Studio-théâtre Cinquième Salle	7 1	861 196
Sons et Brioches	Les Jeunesses Musicales du Canada et la Place des Arts	Piano nobile	8	3 592
Concours Ma première Place des Arts	La Société pour l'avancement de la chanson d'expression française (SACEF)	Studio-théâtre Cinquième Salle	14 2	1 541 731
Les Week-ends de la chanson Québecor	SACEF	Studio-théâtre Cinquième Salle	74 1	5 803 326
La Série Cinquième Salle	Place des Arts	Cinquième Salle	23	3 984
Les Journées de la culture	Place des Arts	Divers	50	2 669
Animation dans le Hall des Pas perdus	Place des Arts	Pas perdus	24	N/D
AudioLunch	Place des Arts	Esplanade	8	8 000
La Nuit blanche	Place des Arts	Salles, Foyers et Esplanade	9	13 633
Total			238	43 741

OCCUPATION TOTALE SAISON 2005-2006

	MONTAGES / DÉMONTAGES NOMBRE DE JOURNÉES	RÉPÉTITIONS * NOMBRE DE JOURNÉES	SPECTACLES OU ACTIVITÉS ** NOMBRE DE JOURNÉES	OCCUPATION TOTALE NOMBRE DE JOURNÉES
Salle Wilfrid-Pelletier	33	41	175	249
Théâtre Maisonneuve	41	14	191	246
Théâtre Jean-Duceppe	39	24	167	230
Studio-théâtre	5	18	148	171
Cinquième Salle	44	30	128	202
Total	162	127	809	1 098

* Les jours où il y a à la fois un montage et une répétition sont comptabilisés sous la rubrique *répétitions*.

** Il peut y avoir plus d'une activité au cours d'une même journée.

STUDIO-THÉÂTRE		CINQUIÈME SALLE		AUTRES SALLES ET FOYERS		TOTAL DES SALLES			RÉPARTITION DE L'ASSISTANCE PAR CATÉGORIE DE SPECTACLES
NOMBRE DE REPRÉSENTATIONS	NOMBRE DE SPECTATEURS	NOMBRE DE REPRÉSENTATIONS	NOMBRE DE SPECTATEURS	NOMBRE DE REPRÉSENTATIONS	NOMBRE DE SPECTATEURS	NOMBRE DE REPRÉSENTATIONS	NOMBRE DE SPECTATEURS	% ASSISTANCE	
				6	410	32	58 384	76 %	7 %
		3	704			53	50 056	51 %	6 %
19	1 974	16	3 321	24	6 111	163	180 197	72 %	23 %
97	8 259	19	4 736	6	1 911	214	162 974	79 %	21 %
1	134	4	1 292	1	2 204	38	52 006	86 %	7 %
		32	7 543	2	929	98	105 479	73 %	13 %
16	1 457	44	10 888			254	118 551	73 %	15 %
						4	3 922	68 %	
		19	3 801			53	26 345	51 %	3 %
2	175	3	975			24	35 765	100 %	5 %
135	11 999	140	33 260	39	11 565	933	793 679	73 %	100 %

NOTE 1 : Les données de ce tableau comprennent la programmation régulière en salle, les matinées éducatives et les générales publiques.

NOTE 2 : Le % d'assistance est calculé en fonction du nombre de spectateurs par rapport à la jauge retenue par le producteur. Celle-ci peut varier. Ex.: avec ou sans balcon, etc.

ACTIVITÉS SUR L'ESPLANADE SAISON 2005-2006

	JOURS D'OCCUPATION *	ACHALANDAGE **
Festival International de Jazz de Montréal	11	2 000 000
FrancoFolies de Montréal	11	1 000 000
Festival des Films du Monde	8	250 000
Audiolunch	8	8 000
Autres activités (autres festivals, tournages, événements privés, expositions, etc.)	12	N/D
Total	50	3 258 000

* Excluant les jours de montage et de démontage.

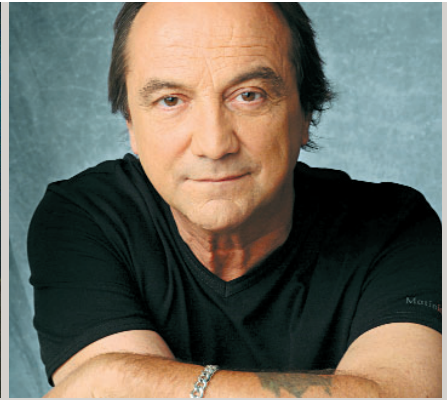
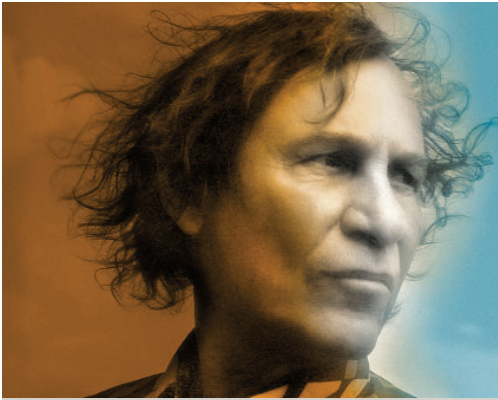
** Les données ont été fournies par le producteur de l'événement.

ACTIVITÉS À L'AMPHITHÉÂTRE DE LANAUDIÈRE SAISON 2005-2006

	NOMBRE DE REPRÉSENTATIONS	NOMBRE DE SPECTATEURS
Festival International de Lanaudière	18	35 300
Autres producteurs	3	5 347
Total	21	40 647

ACTIVITÉS 2005-2006 EN UN COUP D'ŒIL

	NOMBRE DE REPRÉSENTATIONS / ACTIVITÉS
Programmation en salle	933
Animation / Pas perdus	24
Locations privées (foyers et salons)	386
Activités sur l'Esplanade	50
Amphithéâtre de Lanaudière	21
Total	1 414



JEAN-PIERRE FERLAND ET CLAUDE DUBOIS, PHOTO : COURTOISIE DE L'ORCHESTRE SYMPHONIQUE DE MONTRÉAL / DENNIS DEYOUING / ALFRED BRENDEL, PHOTO : SUSESCH BAYAT / LES GRANDS BALLETES CANADIENS DE MONTRÉAL - JIRI KILIAN BELLA FIGURA, PHOTO : SERGUEI ENDINIAN / COMPAGNIA CATERINA SAGNA - RELATION PUBLIQUE, PHOTO : TRISTAN JEANNE-VALES AGENCE ENGUERAND / DARYL HALL & JOHN OATES / LA COMPAGNIE JEAN DUCEPPE - PETIT DÉJEUNER COMPRIS, PHOTO : FRANÇOIS BRUNELLE / BB KING, PHOTO : FESTIVAL INTERNATIONAL DE JAZZ DE MONTRÉAL / L'OPÉRA DE MONTRÉAL - AIDA, PHOTO : YVES RENAUD



Calendrier des activités

Septembre 2005

Salle Wilfrid-Pelletier

Evita

Daryl Hall & John Oates

Artistes invités : The Funk Brothers

Le Gala des Étoiles – 22^e édition

Opéra de Montréal

Norma

Julio Iglesias

Helmut Lotti

Faculté de musique de l'Université McGill –
École de musique Schulich
Grand concert lyrique

Théâtre Maisonneuve

Festival des Films du Monde – 29^e édition

Julio Iglesias

Sigur Rós

Russell Peters

Festival mondial des arts pour la jeunesse (ASSITEJ)

Harmonie

Théâtre de la Dame de Coeur

Eurythmie symphonique

Venez voir la musique

Danse Danse

Centre Chorégraphique National de Grenoble

Théâtre Jean-Duceppe

Compagnie Jean Duceppe

Le Pont

Cinquième Salle

Festival international de la littérature

L'atelier du danseur Paul-André Fortier : un espace pour les mots

Festival mondial des arts pour la jeunesse (ASSITEJ)

Quijote

La Cité des Loups

Maïta

Studio-théâtre

Allison Crowe

Festival international de la littérature

Les Midis littéraires

Études littéraires de l'UQÀM

Empreintes chamaniques

Société pour l'avancement de la chanson d'expression française (SACEF)

Les Week-ends de la chanson Québecor

Diane de Coëtlogon et Annie Le Roux
La Balconade
Chantal Blanchais

Octobre

Salle Wilfrid-Pelletier

Opéra de Montréal

Norma

Michel Sardou

Twelve Girls Band

Engelbert Humperdinck

Festival International de Jazz de Montréal – Jazz à l'année

Wynton Marsalis

Orchestre symphonique de Montréal

Les Dimanches en musique

Prokofiev, enfant terrible
Les Concerts Gala
Nagano et la Neuvième de Bruckner

Théâtre Maisonneuve

Danse Danse

Centre Chorégraphique National de Grenoble

Conservatoire de musique de Montréal

Les Grands Ensembles

Jean-Pierre Ferland

Fondation Music in Me

Ida Haendel, violoniste

Les Grands Ballets Canadiens de Montréal

La Bête et la Belle

Fondation Jules et Paul-Émile Léger

Concert Cardinal Léger

Société Pro Musica – Série Émeraude

Quatuor Kodály

Orchestre symphonique de Montréal

Jeux d'enfants

L'Orchestre enchanté

Théâtre Jean-Duceppe

Compagnie Jean Duceppe

Le Pont

Charlotte, ma soeur

Société de la Place des Arts (La)

Journées de la culture

Cinquième Salle

Conservatoire d'art dramatique de Montréal

Ubu roi

Studio-théâtre

SACEF

Les Week-ends de la chanson Québecor

Chantal Blanchais
Kevin Thompson

Céline Faucher

Stéphane Lucas

Jean-Guy Moreau
Geneviève Bilodeau
Serge Bédrossian

Le Studio littéraire

Humour et sagesse : contes et musique

Les Mélodînes

Maneli Pirzadeh, piano

Piano nobile de la Salle Wilfrid-Pelletier

Sons et Brioches

Appassionata célèbre Mozart
Justin Vali Trio : musique et chants de Madagascar

Autres activités

Journées de la culture

Novembre

Salle Wilfrid-Pelletier

Opéra de Montréal

L'Étoile

Orchestre symphonique de Montréal

Concert

Les Grands Concerts

Plácido Domingo : pour la première fois à Montréal en tant que chef

Les Concerts Gala

Leonidas Kavakos et le Concerto pour violon de Brahms

Les Dimanches en musique

Don Juan et Le Chevalier à la rose de Richard Strauss : deux portraits saisissants

Les Envolées musicales

Air Canada

Marie-Nicole Lemieux

Concert-bénéfice

Maxim Vengerov et Kent Nagano : la rencontre de deux univers

Warren Miller Films

Higher Ground

Orchestre Métropolitain du Grand Montréal

Le week-end Beethoven – Les neuf symphonies en quatre concerts

Les Grands Ballets Canadiens de Montréal

Compagnie invitée : Royal Winnipeg Ballet
Dracula

Théâtre Maisonneuve

I Musici de Montréal

J'y étais !

Les Grands Ballets Canadiens de Montréal

La Bête et la Belle

Festival du Monde arabe de Montréal

Sami El Maghribi et Pinchas Cohen
Naseer Shamma, Reeham Abdul Hakeem, l'Ensemble Al-Oyoin
Hurrem Sultan
Femmes d'Orient

Société Pro Musica

Série Émeraude

Quatuor Emperor

ORT Montreal

Événement-bénéfice

Jean-Marc Chaput

Orchestre Métropolitain du Grand Montréal

Le week-end Beethoven – Les neuf symphonies en quatre concerts

Le Show du Refuge, 15^e édition

Alliance Viva Films

Maurice Richard

Louis-José Houde

Théâtre Jean-Duceppe

Compagnie Jean Duceppe

Charlotte, ma sœur

Cinquième Salle

Festival du Monde arabe de Montréal

Shahid Ali Khan

Lousnak

Catherine-Ann MacPhee

Adel Salameh, Naziha Azzouz

O Vertigo

Labo n° 5 – Le corps sonore

La Série Cinquième Salle

Compagnie Mossoux-Bonté
Light!

Steeve Diamond

Ensemble Prima

Studio-théâtre

Les Mélodînes

L'Ensemble Omnitonique
Romulo Larrea, bandonéon

Trio avec piano

La Saint-André, fête des Écossais

SACEF

Les Week-ends de la chanson Québecor

Coup de cœur francophone –

Michel Marchildon, 5 X 5,

Jean Viau, Réal V. Benoît,

Le Grand 8 franco-québécois

Sandra LeCouteur

Luc De Larochellière

Marie H. Martin

Festival du Monde arabe de Montréal

Saïd Benyoucef

Nabila Ben Youssef

Le Studio littéraire

La Dernière Fugue

Katie Sevigny & The Silver Web

Piano nobile de la Salle Wilfrid-Pelletier

Sons et Brioches

Vladimir Sidorov, accordéon et Marie-Josée Simard, percussions

Décembre

Salle Wilfrid-Pelletier

Orchestre symphonique de Montréal
Les Concerts Gala
Stanislaw Skrowaczewski, chef d'orchestre et compositeur
Les Envolées musicales Air Canada
Une soirée à l'opéra
Les Matins symphoniques
Influences d'Europe de l'Est

Opéra de Montréal
Le Gala – 10^e édition

Les Grands Ballets Canadiens de Montréal
Casse-Noisette

Théâtre Maisonneuve

Productions Logistik 22
Décembre

Christal Films Productions
Les Boys

Société Pro Musica
Série Émeraude
Quatuor Leipzig

Théâtre Jean-Duceppe

Compagnie Jean Duceppe
Charlotte, ma sœur
Petit déjeuner compris

Cinquième Salle

Conservatoire d'art dramatique de Montréal
L'Atelier mise en scène - Deux pièces en un acte

La Série Cinquième Salle
Compagnie Marie Chouinard
Hommage à Carol Prieur

Conservatoire de musique de Montréal
Festival de musique contemporaine

Studio-théâtre

Les Mélodînes
Lorraine Desmarais, piano
Derek Yaple-Schobert, piano
Chœur de la radio de Radio-Canada

SACEF
Les Week-ends de la chanson Québec
Paule Tremblay

Le Studio littéraire
Anne Hébert, le feu et la glace

École de musique Coda

Piano nobile de la Salle Wilfrid-Pelletier

Sons et Brioches
Chantons Noël baroque

Janvier 2006

Salle Wilfrid-Pelletier

Hommage à Vienne
L'Orchestre Strauss de Montréal

Orchestre symphonique de Montréal
Les Dimanches en musique
Beethoven et Prokofiev: deux géants
Les Concerts Gala
Le Concerto de Sibelius par Sarah Chang: un sommet du répertoire violonistique
Les Grands Concerts
Sir Neville Marriner, fondateur de l'Academy of St. Martin in the Fields, de nouveau à Montréal
Les Matins symphoniques
Sir Neville Marriner, de Haydn à Bizet

Zamfir et le Atheanaeum String Quintet

Tommy Dorsey Orchestra

Dennis DeYoung

Théâtre Maisonneuve

Troupe artistique Hua Yun
Festival printanier de la Chine 2006

Orchestre Métropolitain du Grand Montréal
Le violoncelle dans tous ses états

I Musici de Montréal
Cordes d'enfer

Orchestre symphonique de Montréal
Jeux d'enfants
Le Carnaval des animaux

Orchestre de chambre McGill
250^e anniversaire de Mozart

Société Pro Musica
Concert-bénéfice
Alfred Brendel, piano

Théâtre Jean-Duceppe

Compagnie Jean Duceppe
Petit déjeuner compris

Cinquième Salle

Conservatoire d'art dramatique de Montréal
Un ennemi du peuple

Studio-théâtre

SACEF
Ma première Place des Arts – 12^e édition
Les Week-ends de la chanson Québec – Série Découvertes
Guillaume Arsénault
Lise Boyer
Christian Legault
Caïman Fu
Fayo et Roland Gauvin

Les Week-ends de la chanson Québec
Martin Roy
Anic Proulx

Piano nobile de la Salle Wilfrid-Pelletier

Sons et Brioches
Nota Bene: les virtuoses du saxophone

Février

Salle Wilfrid-Pelletier

Orchestre symphonique de Montréal
Les Grands Concerts
Radu Lupu et le Cinquième de Beethoven
Les Dimanches en musique
Vadim Repin: «magistral»
Les Concerts Gala
La Passion selon J.S. Bach
Les Envolées musicales Air Canada
Rhapsody in Blue
Les Dimanches en musique
Schafer rencontre Schumann

Dennis DeYoung

Gigi D'Alessio

Les Grands Ballets Canadiens de Montréal
Compagnie invitée: Shen Wei
Dance Arts
L'Expérience Shen Wei

Théâtre Maisonneuve

Annie Villeneuve

Orchestre Métropolitain du Grand Montréal
Musiques de nuit

Défi sportif des athlètes handicapés

Oliver Jones

Société Pro Musica
Série Émeraude
Jimmy Brière, piano
Quatuor Szymanowski

Festival Montréal en Lumière
Compagnie Marie Chouinard
Momix
Arielle Dombasle

Théâtre Jean-Duceppe

Compagnie Jean Duceppe
Petit déjeuner compris
C'est ma vie

Cinquième Salle

Conservatoire d'art dramatique de Montréal
Un ennemi du peuple

Société Pro Musica
Série Topaze
Trio Aline Kutan

La Série Cinquième Salle
O Vertigo
Angels

Christophe Mali

Studio-théâtre

SACEF
Ma première Place des Arts
Les Week-ends de la chanson Québec – Série Découvertes
Sylvie Cobo
Monsieur Mono et
Jean-François Fortier
Blues Gitan
Daniel Jean
Philippe Flahaut et
Louis-Philippe Robillard
Les Week-ends de la chanson Québec
Mathieu Lavoie

Le Studio littéraire
Paul Savoie lit *Tristano meurt*

Les Mélodînes
Atelier lyrique de l'Opéra de Montréal

Piano nobile de la Salle Wilfrid-Pelletier

Sons et Brioches
Venez prendre l'air! – 10 ans d'opéra

Autres activités

Nuit blanche à Montréal
(dans le cadre du Festival Montréal en Lumière)

Mars

Salle Wilfrid-Pelletier

Orchestre symphonique de Montréal

Les Grands Concerts
La France à l'honneur
La Quarantième Symphonie de Mozart

Les Envoyées musicales
Air Canada
Marie-Josée Lord : « une voix cristalline, d'une pureté inouïe »

Les Dimanches en musique
L'OSQ rend hommage à Mozart
Matinée scolaire
Les Week-ends Pop de l'OSM
Gilles Vigneault

Opéra de Montréal

La clémence de Titus

Vienna Mozart Orchestra

Georges Moustaki

Dennis DeYoung

Théâtre Maisonneuve

Jean-Marc Chaput

Centre de développement Yaldei
London Girls Choir

Orchestre Métropolitain du Grand Montréal
Brahms, une histoire d'amour

Société Pro Musica
Série Émeraude
Tafelmusik
André-Michel Schub, piano et
Cho-Liang Lin, violon

Danse Danse
Grupo Corpo

CFMB 1280 Radio Montreal
Superfantastico

I Musici de Montréal
Le Voleur de Menotti

Petula Clark

Les Grands Ballets Canadiens de Montréal
Soirée Jiri Kilián

Théâtre Jean-Duceppe

Compagnie Jean Duceppe
C'est ma vie

Cinquième Salle

Steeve Diamond

Harmonie Laval

Festival International du Film sur l'Art

La Série Cinquième Salle
Compagnie Caterina Sagna
Relation publique

Festival international de la littérature
Jean-Louis Trintignant dit Apollinaire

Studio-théâtre

Les Mélodînes
Complices - Gary Russell,
violoncelle et Sandra Hunt, piano
Quatuor Claudel-Canimex
Fêtons la Saint-Patrice
Flûte en fête
Duo Arpa

SACEF

Ma première Place des Arts
Les Week-ends de la chanson Québecor – Série Découvertes
René Lussier et ses musiciens
Dave Richard
Alexandre Belliard
Madrigaïa
Viviane Audet
Geneviève Bilodeau
Damien
Les Week-ends de la chanson Québecor
Céline Faucher
Mathieu Lavoie
Stéphan Côté
Louise Aubé

Le Studio littéraire
Une autre façon d'aimer les femmes

École de musique Coda

Piano nobile de la Salle Wilfrid-Pelletier

Sons et Brioches
Musica 3

Avril

Salle Wilfrid-Pelletier

The Four Tops

Orchestre symphonique de Montréal
Les Week-ends Pop de l'OSM
Gilles Vigneault
Les Envoyées musicales
Air Canada
Rhapsodies romantiques
Les Matins symphoniques
Rhapsodies de Mathieu et de Gershwin
Les Grands Concerts
Hilary Hahn : « la meilleure jeune musicienne classique d'Amérique »
Les Concerts Gala
Alexandre Nevski : héros de champs de bataille
Les Grands Concerts
Yefim Bronfman et Brahms

Fondation du CHUM

Festival International de Jazz de Montréal – Jazz à l'année
Cesaria Evora

Dennis DeYoung

George Dalaras

Salvatore Adamo

Les Grands Ballets Canadiens de Montréal
Compagnie invitée : Houston Ballet
Giselle

Nana Mouskouri

Théâtre Maisonneuve

Les Grands Ballets Canadiens de Montréal
Soirée Jiri Kilián

Jean-Pierre Ferland

Orchestre Métropolitain du Grand Montréal
Les feux du baroque

Louis-José Houde

Société Pro Musica
Série Émeraude
Marc-André Hamelin, piano

Festival Juste pour rire
Jean-Marc Parent

Giorgia Fumanti

Théâtre Jean-Duceppe

Compagnie Jean Duceppe
C'est ma vie
Frères de sang

Cinquième Salle

Festival international de la littérature
Jean-Louis Trintignant dit Apollinaire

Société Pro Musica
Série Topaze
Trio Muczynski

L'Arsenal à musique

Chloé Sainte-Marie

O Vertigo
Labo n° 6 : Corps-littérature

Conservatoire d'art dramatique de Montréal
Chronique des jours entiers, des nuits entières

Studio-théâtre

SACEF
Ma première Place des Arts
Les Week-ends de la chanson Québecor - Série Découvertes
Guy-Philippe Wells
Les Week-ends de la chanson Québecor
Dominica Merola
Sophie Raymond
Senaya
Ariane Gauthier
Joël Legendre

Les Mélodînes
L'Atelier de percussion de l'Université de Montréal

Le Studio littéraire
En attendant Beckett
De Montréal à Turin

École de musique Coda

Romulo Larrea

Piano nobile de la Salle Wilfrid-Pelletier

Les Mélodînes
Concert de Pâques
Ensemble Kleztory

Sons et Brioches
Kiran Ahluwalia : chants d'amour de l'Inde, du Pakistan et du Canada

Mai

Salle Wilfrid-Pelletier

Orchestre symphonique de Montréal
Les Grands Concerts
Les chants du compagnon errant
Répétition publique
Les Grands Concerts
Babi Yar
Les Matins symphoniques
Pont sur l'océan

Opéra de Montréal
Aïda

Alain Barrière – 30 ans

Théâtre Maisonneuve

École FACE

Jeunesses Musicales du Canada
Concert-bénéfice
Marika Bournaki, piano

Harmonies scolaires

Fonds de développement de l'ETS
Sylvain Cossette

Les Petits Violons
Concert 41^e anniversaire

Orchestre symphonique de Montréal
Jeux d'enfants
Pierre et le Loup de Prokofiev
Concours Musical International de Montréal

Hebrew Culture Organization of Canada

Israel Cancer Research Fund

Communauté hellénique de Montréal

Les Grands Ballets Canadiens de Montréal
Soirée Mats Ek

Association des orchestres de jeunes de la Montérégie

Théâtre Jean-Duceppe

Compagnie Jean Duceppe
Frères de sang

Cinquième Salle

Eva

Société Pro Musica
Série Topaze
Daniel Moran, piano

SACEF

**Ma première Place des Arts –
Finale**

Série Cinquième Salle

Kidd Pivot
Double Story

Le Théâtre Aphasique

Studio-théâtre

SACEF

**Les Week-ends de la
chanson Québecor**

Édouard Lamontagne
Monique-Andrée Michaud
Anic Proulx
Ariane Gauthier
Carma
La Poesia
Chantal Parent, soprano /
Gaétan Sauvageau, ténor /
Manuel Blais, baryton

Esplanade

Le Grand Tintamarre

(Tourisme Nouveau-Brunswick)

Audiolunch

Juin

Salle Wilfrid-Pelletier

Opéra de Montréal

Aïda

Orchestre symphonique de Montréal

**Concours Musical International
de Montréal**

Roger Hodgson

Les FrancoFolies de Montréal

Salut à Serge Fiori
Salut à Claude Léveillée
Lara Fabian

Radio Head

Al Bano

Charité Soleil Levant

Festival International de Jazz de Montréal

B.B. King
John Pizzarelli Big Band
Une soirée avec Tony Bennett

Théâtre Maisonneuve

Les Grands Ballets Canadiens de Montréal

Soirée Mats Ek

Les Petits Chanteurs de Laval et les Voix Boréales

Choeur et Orchestre philharmonique du Nouveau Monde

Les FrancoFolies de Montréal

Les Ogres de Barback
Michel Rivard et le Flybin Band
Carte blanche à Isabelle Boulay
Zachary Richard
Salut à Raymond Lévesque

Festival International de Jazz de Montréal

Brad Mehldau Trio
John Zorn Acoustic Massada
Dee Dee Bridgewater

Théâtre Jean-Duceppe

Festival International de Jazz de Montréal

Biréli Lagrene

Cinquième Salle

O Vertigo

Labo n° 7 : *carte blanche à*
Chanti Wadge

Académie de musique de Montréal

Conservatoire de musique de Montréal

Palmarès

Spectacle Artistes Rive Sud

Sandra LeCouteur

Studio-théâtre

SACEF

**Les Week-ends de la
chanson Québecor**

Karine Cossette
Sylvain Bailly
Chantal Parent, soprano /
Gaétan Sauvageau, ténor /
Manuel Blais, baryton

École de musique Coda

Esplanade

Opéra de Montréal

Aïda sous les étoiles

Audiolunch

Les FrancoFolies de Montréal

Festival International de Jazz de Montréal

Juillet

Salle Wilfrid-Pelletier

Festival International de Jazz de Montréal

Etta James
Elvis Costello and The Imposters
Paul Simon
Daniel Lanois
Bonnie Raitt et Keb' Mo'
Dave Brubeck Quartet

Cats

Festival Juste pour rire

Bill Cosby

Théâtre Maisonneuve

Festival International de Jazz de Montréal

Wayne Shorter Quartet
McCoy Tyner Septet
Jamie Cullum
Une soirée avec Gonzalo Rubalcaba
Guy Nadon, Vic Vogel et
le Jazz Big Band
Gonzales – Pianovision
Chris Botti

Festival Juste pour rire

Arturo Brachetti
Margaret Cho
John Cleese

Théâtre Jean-Duceppe

Festival International de Jazz de Montréal

Biréli Lagrene

Esplanade

Festival International de Jazz de Montréal

Autres activités

Festival International de Jazz de Montréal

Salon international de la musique
et des musiciens de Montréal

Août

Salle Wilfrid-Pelletier

Melissa Etheridge

Terracotta Warriors

Théâtre Maisonneuve

Stomp

Festival des Films du Monde

Cinquième Salle

O Vertigo

Labo de création - 8^e stage intensif

Studio-théâtre

Les Elles de la Culture

Esplanade

Festival des Films du Monde

Exigences législatives et réglementaires

Code de déontologie des administrateurs publics de la Société de la Place des Arts de Montréal

Règlement sur l'éthique et la déontologie des administrateurs publics

(L.R.Q., c. M-30, a. 3.0.1 et 3.0.2; 1997, c. 6, a. 1)

Objet et champ d'application

Le Code de déontologie de la Société de la Place des Arts de Montréal, ci-après appelée « la Société », a pour objectif de préserver l'intégrité et l'impartialité de ses administrateurs et de favoriser la transparence au sein de la Société.

Le Code de déontologie s'applique aux administrateurs définis comme étant les membres du conseil d'administration, la directrice générale et la secrétaire de la Société.

Principes d'éthique et règles générales de déontologie

L'administrateur contribue, dans le cadre de son mandat, à la réalisation de la mission de la Société et à la bonne administration de ses biens. Sa contribution doit être faite dans le respect du droit, avec honnêteté, loyauté, prudence, diligence, efficacité, assiduité et équité.

L'administrateur est tenu, dans l'exercice de ses fonctions, de respecter les principes d'éthique et les règles de déontologie établis par les lois et les règlements ainsi que par le présent Code. En cas de divergence, les principes et les règles les plus exigeants s'appliquent.

L'administrateur est tenu à la discrétion sur ce dont il a connaissance dans l'exercice ou à l'occasion de l'exercice de ses fonctions et il est tenu, à tout moment, de respecter le caractère confidentiel de l'information ainsi reçue.

L'administrateur doit, dans l'exercice de ses fonctions, prendre des décisions indépendamment de toute considération de partisanerie politique. En outre, le président du conseil, la directrice générale et la secrétaire doivent faire preuve de réserve dans la manifestation publique de leurs opinions politiques.

L'administrateur doit éviter de se placer dans une situation de conflit entre son intérêt personnel et les obligations de ses fonctions. Il doit dénoncer à la Société tout intérêt direct ou indirect qu'il a dans un organisme, une entreprise ou une association susceptible de le placer dans une situation de conflit d'intérêts, ainsi que les droits qu'il peut faire valoir contre la Société, en indiquant, le cas échéant, leur nature et leur valeur.

La directrice générale et la secrétaire ne peuvent, sous peine de révocation, avoir un intérêt direct ou indirect dans un organisme, une entreprise ou une association, mettant en conflit leur intérêt personnel ou celui de la Société. Toutefois, cette révocation n'a pas lieu si un tel intérêt leur échoit par succession ou donation pourvu qu'elles y renoncent ou en disposent avec diligence.

Tout autre administrateur qui a un intérêt direct ou indirect dans un organisme, une entreprise ou une association qui met en conflit son intérêt personnel et celui de la Société doit dénoncer par écrit cet intérêt au président du conseil et, le cas échéant, s'abstenir de participer à toute délibération et à toute décision portant sur l'organisme, l'entreprise ou l'association dans lequel il a cet intérêt. Il doit en outre se retirer de la séance pour la durée des délibérations et du vote relatifs à cette question.

Le présent article n'a toutefois pas pour effet d'empêcher un administrateur de se prononcer sur des mesures d'application générale relatives aux conditions de travail au sein de la Société par lesquelles il serait aussi visé.

L'administrateur ne doit pas confondre les biens de la Société avec les siens et ne peut les utiliser à son profit ou au profit de tiers.

L'administrateur ne peut utiliser à son profit ou au profit de tiers l'information obtenue dans l'exercice ou à l'occasion de l'exercice de ses fonctions.

La directrice générale et la secrétaire doivent exercer leurs fonctions de façon exclusive sauf si le conseil les nomme ou les désigne aussi à d'autres fonctions. Elles peuvent, toutefois, avec le consentement du président du conseil, exercer des activités didactiques pour lesquelles elles peuvent être rémunérées et des activités non rémunérées dans des organismes sans but lucratif.

L'administrateur ne peut accepter aucun cadeau, marque d'hospitalité ou autre avantage que ceux d'usage (dont les billets de spectacle et les frais de stationnement) et d'une valeur modeste. Tout autre cadeau, marque d'hospitalité ou avantage reçu doit être retourné au donateur ou à l'État.

L'administrateur ne peut, directement ou indirectement, accorder, solliciter ou accepter une faveur ou un avantage indu pour lui-même ou pour un tiers.

L'administrateur doit, dans la prise de ses décisions, éviter de se laisser influencer par des offres d'emploi.

Le président du conseil doit s'assurer du respect des principes d'éthique et des règles de déontologie par les administrateurs de la Société.

L'administrateur ayant cessé d'exercer

L'administrateur qui a cessé d'exercer ses fonctions doit se comporter de façon à ne pas tirer d'avantages indus de ses fonctions antérieures au service de la Société.

L'administrateur qui a cessé d'exercer ses fonctions ne doit pas divulguer une information confidentielle qu'il a obtenue ni donner à quiconque des conseils fondés sur de l'information non disponible au public concernant la Société, ou un autre organisme ou entreprise avec lequel il avait des rapports directs importants au cours de l'année qui a précédé la fin de son mandat.

Il lui est interdit, dans l'année qui suit la fin de ses fonctions, d'agir au nom ou pour le compte d'autrui relativement à une procédure, à une négociation ou à une autre opération à laquelle la Société est partie et sur laquelle il détient de l'information non disponible au public. La Société ne peut quant à elle traiter avec cet administrateur dans les circonstances ci-haut indiquées.

Mesures de prévention

L'administrateur doit, dès sa nomination, prendre connaissance des dispositions du Code de déontologie et attester qu'il en a pris connaissance. Il doit en outre déclarer les intérêts directs et indirects qu'il détient dans des entreprises, organismes et associations susceptibles de le placer en situation de conflit d'intérêts. Il doit également signaler toute modification survenant en cours de mandat.

L'administrateur doit indiquer les droits qu'il peut faire valoir contre la Société, leur nature et leur valeur dès qu'ils prennent naissance.

L'administrateur qui a un intérêt direct ou indirect dans un organisme, une entreprise ou une association mettant en conflit son intérêt et celui de la Société doit identifier toute situation potentielle ou réelle de conflit d'intérêts, et en informer les membres du conseil. Il doit alors s'abstenir de participer à toute décision et délibération portant sur cet organisme, cette entreprise ou cette association et se retirer pour la durée des délibérations et du vote. Cette déclaration est consignée au procès-verbal de la réunion des membres.

Rémunération

Les membres du conseil ne reçoivent aucune rémunération pour leur participation au conseil d'administration de la Société. Le président du conseil se voit rembourser les frais de fonction, de rencontres de travail et les frais de déplacement selon les modalités déterminées par le conseil d'administration de la Société.

Le traitement, les allocations, les indemnités et les autres conditions de travail de la directrice générale sont établis par décret par le Conseil des ministres.

Plan d'action en matière de protection des renseignements personnels

Une présentation de la loi et de ses exigences est tenue et offerte à tous les nouveaux employés réguliers et à ceux qui ont accès à des informations privilégiées en matière de protection des renseignements personnels. La Société s'assure du respect des dispositions législatives à cet effet.

La Société dispose également d'une politique de gestion documentaire qui prévoit notamment la destruction sécuritaire des documents à caractère nominatif ou confidentiel.

La qualité de la langue française au sein de l'organisation

Dans le cadre de la Politique relative à l'emploi et à la qualité de la langue française dans l'administration, la Direction des communications a répondu aux demandes d'ordre linguistique soumises par les unités administratives.

Résultats financiers

Les produits d'exploitation de la Société de la Place des Arts ont continué de progresser en 2006 pour atteindre 31 623 009 \$, une croissance de 0,4 % par rapport aux 31 491 707 \$ enregistrés au cours de l'exercice précédent. Les revenus autonomes ont enregistré une légère baisse de 165 586 \$ ou 1,3 %. Nos principaux postes de revenus variables, soit les locations de salles et les services auxiliaires, ont affiché respectivement une baisse de 198 413 \$ et 139 706 \$. Ce recul résulte principalement du manque à gagner découlant de la grève des musiciens de l'Orchestre symphonique de Montréal. Le remboursement par nos assureurs d'une somme de 144 000 \$ suite à un dégât d'eau est venu en partie compenser le retard des revenus autonomes pour l'année.

L'examen des subventions nous amène aussi à constater que l'aide financière de 2 777 800 \$ ne correspond qu'à 18 % des produits affectés à l'exploitation de la Société. En 2004-2005, ce pourcentage était de 17,7 %.

Les charges d'exploitation ont atteint 31 609 288 \$ pour l'exercice comparativement à 30 779 169 \$ l'année précédente, une hausse de 830 119 \$ ou 2,7 %. Cette hausse s'explique principalement par la croissance des charges d'entretien et de réparations des édifices qui sont passées de 3 377 467 \$ en 2005 à 4 232 186 \$ cette année, soit une hausse de 854 719 \$. Ces dépenses supplémentaires proviennent essentiellement de travaux requis pour le bon fonctionnement des équipements et des édifices, tel que le remplacement des gradateurs pour 546 031 \$, l'enlèvement de l'amiante pour 94 632 \$ et la réfection du réseau de téléphonie pour 61 972 \$.

Pour l'exercice terminé le 31 août 2006, la Société de la Place des Arts a enregistré un excédent de 13 721 \$ comparativement à un surplus de 712 538 \$ pour l'exercice précédent. L'importance de l'excédent de l'année dernière était le résultat d'événements exceptionnels et non récurrents tels que le renversement de certaines provisions.

Service de la dette

La dette à long terme de la Société au 31 août 2006 s'élève à 61 229 224 \$ comparativement à 65 104 631 \$ à la fin de l'exercice précédent. La dette à long terme comporte une dette obligataire de 1 500 000 \$ ainsi que le solde des emprunts sur billet du Fonds de financement du gouvernement du Québec qui totalisait 59 729 224 \$ au 31 août 2006. Le solde des emprunts est composé des éléments suivants : 31 octobre 1991 (27 960 206 \$), 8 septembre 1993

(11 521 273 \$), 11 février 2003 (966 900 \$), 11 février 2003 (654 160 \$), 16 février 2002 (1 356 605 \$), 2 juin 2000 (1 836 858 \$), 27 avril 2001 (5 098 337 \$), 5 décembre 2003 (709 001 \$), 5 décembre 2003 (2 047 804 \$), 12 mai 2005 (5 006 882 \$), 5 octobre 2005 (2 571 198 \$).

Ces dettes à long terme sont garanties par des subventions accordées à la Société par le gouvernement du Québec, d'autres par des hypothèques mobilières sans dépossession. Les subventions sont suffisantes pour pourvoir aux paiements des intérêts et du capital dus à l'égard de chaque emprunt, c'est-à-dire aux dates et pour les sommes prévues à chacun des calendriers de remboursement. Ces subventions sont assujetties au vote annuel des crédits appropriés par le gouvernement du Québec.

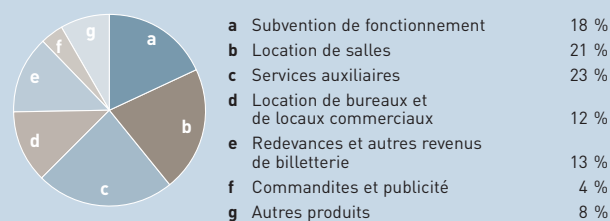
Pour l'ensemble de l'exercice 2005-2006, la contribution du gouvernement s'établit à 10 249 315 \$, comparativement à 13 357 181 \$ un an plus tôt. De cette somme, 6 501 256 \$ (9 315 622 \$ en 2004-2005) ont servi au rachat d'obligations et au paiement de capital aux Fonds de financement et 3 748 059 \$ (4 041 559 \$ en 2004-2005) au titre des intérêts sur les obligations et les emprunts du Fonds de financement du gouvernement du Québec.

La Société de la Place des Arts détient en dehors des salles de spectacles, deux autres lieux : l'Amphithéâtre de Lanaudière et le Musée d'art contemporain de Montréal. Soulignons que, en ce qui concerne l'Amphithéâtre de Lanaudière, c'est la Société qui en assume la gestion. Dans le cas de l'immeuble abritant le Musée d'art contemporain de Montréal, la Société en tire des revenus de location. Au 31 août 2006, les dettes relatives à ces deux bâtisses s'élèvent à 19 426 218 \$ et représentent 32 % des dettes totales présentées aux livres de la Société.

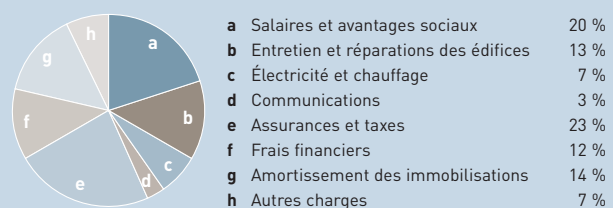
Maintien de l'actif

Dans le cadre du programme de maintien de l'actif, le gouvernement du Québec a autorisé la Société à effectuer des travaux dans le but de maintenir les équipements et les édifices en bon état et à procéder à des achats d'équipements spécialisés et de scène nécessaires à la prestation d'un service de haute qualité. Au cours du dernier exercice, la Société a consacré une somme de 3 191 333 \$ à différents travaux, dont l'amélioration des systèmes électriques pour 888 991 \$, la réfection d'une partie des toitures pour 219 575 \$, la mise à jour du système de son de la Salle Wilfrid-Pelletier pour 160 196 \$, la rénovation du système électrique des différentes scènes pour 108 091 \$ et pour divers autres travaux liés à l'infrastructure.

Répartition des produits excluant les autres subventions



Répartition des charges





États financiers

Rapport de la direction

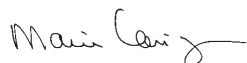
Les états financiers de la Société de la Place des Arts de Montréal ont été dressés par la direction, qui est responsable de leur préparation, y compris les estimations et les jugements importants. Cette responsabilité comprend le choix de conventions comptables appropriées et qui respectent les principes comptables généralement reconnus du Canada. Les renseignements financiers contenus dans le reste du rapport annuel d'activités concordent avec l'information donnée dans les états financiers.

Pour s'acquitter de ses responsabilités, la direction maintient un système de contrôles comptables internes, conçu en vue de fournir l'assurance raisonnable que les biens sont protégés et que les opérations sont comptabilisées correctement et en temps voulu, qu'elles sont dûment approuvées et qu'elles permettent de produire des états financiers fiables.

La Société reconnaît qu'elle est responsable de gérer ses affaires conformément aux lois et règlements qui la régissent.

Le conseil d'administration doit surveiller la façon dont la direction s'acquitte des responsabilités qui lui incombent en matière d'information financière et il a approuvé les états financiers. Il est assisté dans ses responsabilités par le comité de vérification dont les membres ne font pas partie de la direction. Ce comité rencontre la direction et le vérificateur, examine les états financiers et en recommande l'approbation au conseil d'administration.

Le Vérificateur général du Québec a procédé à la vérification des états financiers de la Société, conformément aux normes de vérification généralement reconnues du Canada, et son rapport du vérificateur expose la nature et l'étendue de cette vérification et l'expression de son opinion. Le Vérificateur général peut, sans aucune restriction, rencontrer le comité de vérification pour discuter de tout élément qui concerne sa vérification.



Marie Lavigne
Directrice générale



Michel Grégoire, CA
Directeur des finances et
des services administratifs

Montréal, le 10 novembre 2006

Rapport du vérificateur

À l'Assemblée nationale,

J'ai vérifié le bilan de la Société de la Place des Arts de Montréal au 31 août 2006 ainsi que l'état des résultats et de l'excédent cumulé et l'état des flux de trésorerie de l'exercice terminé à cette date. La responsabilité de ces états financiers incombe à la direction de la Société. Ma responsabilité consiste à exprimer une opinion sur ces états financiers en me fondant sur ma vérification.

Ma vérification a été effectuée conformément aux normes de vérification généralement reconnues du Canada. Ces normes exigent que la vérification soit planifiée et exécutée de manière à fournir l'assurance raisonnable que les états financiers sont exempts d'inexactitudes importantes. La vérification comprend le contrôle par sondages des éléments probants à l'appui des montants et des autres éléments d'information fournis dans les états financiers. Elle comprend également l'évaluation des principes comptables suivis et des estimations importantes faites par la direction, ainsi qu'une appréciation de la présentation d'ensemble des états financiers.

À mon avis, ces états financiers donnent, à tous les égards importants, une image fidèle de la situation financière de la Société au 31 août 2006, ainsi que des résultats de son exploitation et de ses flux de trésorerie pour l'exercice terminé à cette date selon les principes comptables généralement reconnus du Canada. Conformément aux exigences de la *Loi sur le Vérificateur général* (L.R.Q., chapitre V-5.01), je déclare qu'à mon avis ces principes ont été appliqués de la même manière qu'au cours de l'exercice précédent.

Le vérificateur général du Québec,



Renaud Lachance, CA

Québec, le 10 novembre 2006

Résultats et excédent cumulé

DE L'EXERCICE TERMINÉ LE 31 AOÛT

	2006	2005
Produits		
Subvention de fonctionnement du gouvernement du Québec	2 777 800 \$	2 747 800 \$
Autres subventions du gouvernement du Québec (NOTE 3)	16 192 791	15 925 903
Location de salles	3 314 096	3 512 509
Services auxiliaires	3 574 976	3 714 682
Location de bureaux et de locaux commerciaux	1 818 553	1 754 759
Redevances et autres revenus de billetterie	2 084 838	2 072 884
Commandites et publicité	624 038	659 434
Programme d'accessibilité aux arts (NOTE 4)	34 030	47 623
Services scéniques	19 648	31 068
Produits financiers	246 875	177 223
Autres produits	935 364	847 822
	31 623 009	31 491 707
Charges		
Salaires et avantages sociaux	6 335 121	6 232 732
Entretien et réparations des édifices	4 232 186	3 377 467
Électricité et chauffage	2 164 350	2 030 502
Achats, entretien et réparations d'équipement	531 667	411 664
Services professionnels	596 424	545 312
Communications	1 007 081	1 023 978
Coûts d'exploitation des spectacles	583 633	584 428
Administration générale	187 054	165 952
Assurances et taxes	7 367 440	7 672 878
Frais financiers	3 855 009	4 171 861
Amortissement des immobilisations	4 372 702	4 035 941
Programme d'accessibilité aux arts (NOTE 4)	201 802	303 122
Autres charges	174 819	223 332
Coûts des services requis par les clients	1 139 889	1 332 612
	32 749 177	32 111 781
Coûts récupérés des clients	(1 139 889)	(1 332 612)
	31 609 288	30 779 169
Excédent de l'exercice	13 721	712 538
Excédent cumulé au début	2 071 795	1 359 257
Excédent cumulé à la fin (NOTE 5)	2 085 516 \$	2 071 795 \$

N.B. Les notes complémentaires font partie intégrante des états financiers.

Bilan

AU 31 AOÛT

	2006	2005
ACTIF		
À court terme		
Encaisse	5 410 966 \$	5 309 461 \$
Placement temporaire	-	1 496 492
Débiteurs	922 394	679 433
Créance à recevoir (NOTE 6)	10 224	9 640
Subventions à recevoir du gouvernement du Québec (NOTE 7)	6 794 431	15 810 458
Stock des bars	45 526	28 056
Coûts reportés du programme d'accessibilité aux arts	67 907	3 000
Frais payés d'avance	131 920	62 978
	13 383 368	23 399 518
Encaisse réservée pour des constructions et des réaménagements	2 241 290	1 297 681
Créance à recevoir (NOTE 6)	68 378	78 602
Immobilisations (NOTE 8)	60 166 752	62 216 374
Subventions à recevoir du gouvernement du Québec (NOTE 7)	61 575 635	55 883 639
Escompte et frais d'émission de la dette à long terme reportés	346 620	352 853
	137 782 043 \$	143 228 667 \$
PASSIF		
À court terme		
Dépôts - Locations et ventes de billets	2 353 461 \$	3 314 588 \$
Fournisseurs et frais courus	3 313 136	3 150 151
Intérêts courus à payer	837 386	1 000 874
Emprunts à court terme (NOTE 9)	6 998 824	5 632 952
Versements sur la dette à long terme (NOTE 10)	5 843 479	14 738 405
	19 346 286	27 836 970
Subventions reportées du gouvernement du Québec (NOTE 11)	53 355 754	55 344 934
Dette à long terme (NOTE 10)	55 385 745	50 366 226
	128 087 785	133 548 130
Avoir		
Surplus d'apport (NOTE 12)	7 608 742	7 608 742
Excédent cumulé (NOTE 5)	2 085 516	2 071 795
	9 694 258	9 680 537
	137 782 043 \$	143 228 667 \$

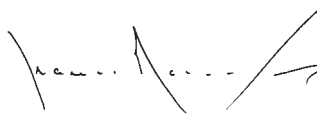
Engagements (NOTE 16)

Éventualités (NOTE 17)

Pour le conseil d'administration



M. Michel Tourangeau
Avocat associé
Marchand, Magnan, Melançon, Forget



François Macerola
Administrateur

Flux de trésorerie

DE L'EXERCICE TERMINÉ LE 31 AOÛT

	2006	2005
Activités d'exploitation		
Excédent de l'exercice	13 721 \$	712 538 \$
Ajustements pour :		
Amortissement des immobilisations	4 372 702	4 035 941
Amortissement des subventions reportées du gouvernement du Québec	(5 287 506)	(4 523 182)
Amortissement de la prime, de l'escompte et des frais d'émission de la dette à long terme	78 882	80 821
	(822 201)	306 118
Variation des éléments hors caisse liés à l'exploitation		
Débiteurs	(242 961)	(230 593)
Subventions à recevoir du gouvernement du Québec	121 101	99 589
Stock des bars	(17 470)	264
Créances à recevoir	9 640	9 089
Coûts reportés du programme d'accessibilité aux arts	(64 907)	88 991
Frais payés d'avance	(68 942)	(12 187)
Dépôts de location et ventes de billets	(961 127)	1 514 819
Fournisseurs et frais courus	162 985	(680 294)
Intérêts courus à payer	(163 488)	(54 717)
	(1 225 169)	734 961
Flux de trésorerie liés aux activités d'exploitation	(2 047 370)	1 041 079
Activités d'investissement		
Acquisitions d'immobilisations	(2 323 080)	(1 589 778)
Flux de trésorerie utilisés pour les activités d'investissement	(2 323 080)	(1 589 778)
Activités de financement		
Variation de l'encaisse réservée pour des constructions et des réaménagements	(943 609)	(1 004 407)
Émission d'une dette à long terme	2 553 200	5 321 600
Diminution de la dette à long terme	(6 501 257)	(9 315 622)
Emprunts à court terme	1 365 872	(2 075 713)
Produit des subventions du gouvernement du Québec	6 501 257	9 315 622
Flux de trésorerie provenant des activités de financement	2 975 463	2 241 480
Augmentation de la trésorerie et des équivalents de trésorerie	(1 394 987)	1 692 781
Trésorerie et équivalents de trésorerie au début	6 805 953	5 113 172
Trésorerie et équivalents de trésorerie à la fin (NOTE 13)	5 410 966 \$	6 805 953 \$

> 01 Constitution et objet

La Société de la Place des Arts de Montréal, personne morale au sens du Code civil constituée par la Loi sur la Société de la Place des Arts de Montréal (L.R.Q., chapitre S-11.03), a pour objets d'exploiter une entreprise de diffusion des arts de la scène et d'administrer la Place des Arts de Montréal ou tout autre établissement dont le gouvernement lui confie la gestion.

Ces activités ont particulièrement pour but de procurer un lieu de résidence aux organismes artistiques majeurs, de favoriser l'accessibilité aux diverses formes d'art de la scène et de promouvoir la vie artistique et culturelle au Québec.

En vertu de l'article 32 de sa loi constitutive, la Société finance ses activités sur les sommes qu'elle reçoit et les crédits accordés annuellement à cette fin par le Parlement. Le surplus, s'il en est, est conservé par la Société à moins que le gouvernement n'en décide autrement.

La Société a été reconnue organisme de bienfaisance enregistré au sens de la Loi de l'impôt sur le revenu et elle est par conséquent admissible à l'exemption d'impôt prévue pour ces organismes.

> 02 Conventions comptables

La préparation des états financiers de la Société par la direction, conformément aux principes comptables généralement reconnus du Canada, exige que celle-ci ait recours à des estimations et à des hypothèses. Ces dernières ont une incidence à l'égard de la comptabilisation des actifs et passifs, de la présentation des actifs et passifs éventuels à la date des états financiers ainsi que de la comptabilisation des produits et des charges au cours de la période visée par les états financiers. Les résultats réels peuvent différer des meilleures prévisions faites par la direction.

Constatation des produits

Subventions

Les subventions affectées sont constatées à titre de produits dans l'exercice au cours duquel les charges correspondantes sont engagées.

Les subventions à recevoir relatives aux immobilisations et à leur maintien sont inscrites dans l'exercice au cours duquel la Société réalise les travaux ou a obtenu le financement donnant droit à ces subventions.

Autres produits

Les produits provenant de la prestation de services et des ventes sont constatés lorsque les conditions suivantes sont remplies :

- > Il y a une preuve convaincante de l'existence d'un accord ;
- > La livraison a eu lieu et les services ont été rendus ;
- > Le prix de vente est déterminé ou déterminable ;
- > Le recouvrement est raisonnablement assuré.

Coûts reportés du programme d'accessibilité aux arts

Tous les coûts reportés du programme sont accumulés au bilan au cours de l'exercice où ils sont encourus et sont virés aux résultats au cours de la période de présentation des représentations en proportion des représentations réalisées dans l'année.

Stock des bars

Le stock est évalué au moindre du coût et de la valeur de réalisation nette. Le coût est calculé selon la méthode de l'épuisement successif.

> 02 Conventions comptables (suite)

Immobilisations

Les immobilisations sont comptabilisées au coût. Le coût comprend le matériel, la main-d'oeuvre directe, les frais directs ainsi que les frais de financement durant les travaux. Les immobilisations sont amorties selon la méthode de l'amortissement linéaire sur leur durée de vie utile estimative, soit :

Immobilisations corporelles :

Bâtisses	40 ans
Améliorations et réparations majeures aux bâtisses	10 ans
Équipement et accessoires de scène	10 ans
Mobilier et équipement de bureau	10 ans
Autres équipements	5 ans
Matériel informatique	3 ans

Immobilisations incorporelles :

Logiciels informatiques	3 ans
-------------------------	-------

Prime, escompte et frais d'émission de la dette à long terme reportés

La prime, l'escompte et les frais d'émission de la dette à long terme sont reportés et amortis linéairement sur la durée restante des emprunts.

Trésorerie et équivalents de trésorerie

La trésorerie et les équivalents de trésorerie représentent les soldes bancaires incluant les découverts ainsi que les placements temporaires dont l'échéance n'excède pas trois mois.

Régime de retraite

La comptabilité des régimes à cotisations déterminées est appliquée aux régimes interentreprises à prestations déterminées gouvernementaux compte tenu que la Société ne dispose pas de suffisamment d'informations pour appliquer la comptabilité des régimes à prestations déterminées.

> 03 Autres subventions du gouvernement du Québec

	2006	2005
Intérêts sur obligations et emprunts sur billets	3 748 059 \$	4 041 559 \$
Compensation tenant lieu de taxes	7 157 226	7 361 162
Amortissement des subventions reportées du gouvernement du Québec	5 287 506	4 523 182
	16 192 791 \$	15 925 903 \$

> 04 Programme d'accessibilité aux arts

L'excédent cumulé est essentiellement consacré à la mise en œuvre de séries de spectacles en partenariat avec des programmeurs invités. La contribution nette au programme d'accessibilité aux arts se détaille ainsi :

	2006	2005
Produits		
Ventes de billets	27 737 \$	36 309 \$
Commandites	1 800	-
Revenus services auxiliaires	4 493	11 314
	34 030	47 623
Charges		
Salaires et avantages sociaux	21 388	24 101
Cachets d'artistes, direction artistique et soutien aux programmeurs	151 570	225 314
Recherche	7 500	20 591
Animation	-	21 503
Coûts d'exploitation	20 599	6 137
Coûts d'administration	745	-
Achat et location d'équipement	-	5 476
	201 802	303 122
Contribution nette	(167 772) \$	(255 499) \$

> 05 Excédent cumulé

La Société utilise son excédent cumulé en l'investissant dans des projets de développement de publics et de diversification de sa programmation dans une perspective d'accessibilité aux arts, le tout en concertation avec ses organismes résidents et ses autres partenaires.

> 06 Créance à recevoir

	2006	2005
Créance à recevoir, au taux de 5,9% remboursable par versements mensuels de 1 216 \$, renouvelable en février 2007 et échéant en février 2013.	78 602 \$	88 242 \$
Encaissements à recevoir au cours du prochain exercice	(10 224)	(9 640)
	68 378 \$	78 602 \$

Le montant des encaissements à recevoir au cours des 5 prochains exercices se détaille comme suit :

2007	10 224 \$
2008	10 844
2009	11 502
2010	12 199
2011	12 939

> 07 Subventions à recevoir du gouvernement du Québec

Les subventions à recevoir du gouvernement du Québec présentées à court terme correspondent aux intérêts courus sur la dette à long terme et sur les emprunts à court terme et aux remboursements de capital sur la dette à long terme payable au cours du prochain exercice.

La portion à long terme représente le total des engagements du gouvernement du Québec relatifs aux immobilisations et à leur maintien, déduction faite des remboursements de capital sur la dette à long terme déjà effectués, et de ceux à faire dans le prochain exercice.

Les subventions sont encaissables en fonction des versements sur la dette à long terme y afférent.

> 08 Immobilisations

	2006			2005
	COÛT	AMORTISSEMENT CUMULÉ	NET	NET
Immobilisations corporelles				
Terrain	7 608 742 \$	- \$	7 608 742 \$	7 608 742 \$
Bâtisses	100 939 423	59 383 794	41 555 629	43 552 091
Améliorations et réparations majeures aux bâtisses	70 954 745	61 825 800	9 128 945	8 863 735
Équipement et accessoires de scène	2 542 934	1 902 185	640 749	554 610
Mobilier et équipement de bureau	284 047	136 268	147 779	173 512
Autres équipements	1 233 902	1 005 828	228 074	209 316
Matériel informatique	738 849	642 021	96 828	84 523
	184 302 642	124 895 896	59 406 746	61 046 529
Immobilisations incorporelles				
Logiciels informatiques	1 647 718	887 712	760 006	1 169 845
Total	185 950 360 \$	125 783 608 \$	60 166 752 \$	62 216 374 \$

> 09 Emprunts à court terme

Le gouvernement du Québec a autorisé la Société à contracter les emprunts suivants relatifs au maintien des immobilisations :

	2006	2005
Billet à terme renouvelable le 30 septembre 2006, autorisé par décret pour un montant maximum de 2 835 200 \$ portant intérêt au taux de 4,38 %	2 328 310 \$	2 174 042 \$
Billet à terme renouvelable le 30 septembre 2006, autorisé par décret pour un montant maximum de 2 843 300 \$ portant intérêt au taux de 4,38 %	2 167 991	1 221 548
Billet à terme renouvelable le 30 septembre 2006, autorisé par décret pour un montant maximum de 2 834 300 \$ portant intérêt au taux de 4,38 %	1 512 916	-
Billet à terme renouvelable le 30 septembre 2006, autorisé par décret pour un montant maximum de 2 832 800 \$ portant intérêt au taux de 4,38 %	989 607	-
Billet à terme renouvelable portant intérêt au taux de 2,71 %	-	2 237 362
	6 998 824 \$	5 632 952 \$

Le montant maximum autorisé par le gouvernement du Québec pour les emprunts à court terme relatif au maintien des actifs est de 11 345 600 \$.

En plus, la Société est autorisée à contracter pour son fonctionnement des emprunts temporaires à titre de marge de crédit d'une somme maximale de 2 000 000 \$ à taux variable ou fixe sans excéder le taux préférentiel pour un terme ne pouvant dépasser un an.

> 10 Dette à long terme

	2006	2005
Obligations garanties par le gouvernement du Québec :		
- 11,25 % échéant le 16 février 2008	1 500 000 \$	1 500 000 \$
- 6,25 % au fonds d'amortissement	-	815 000
	1 500 000	2 315 000
Emprunts sur billets du Fonds de financement du gouvernement du Québec garantis par des hypothèques mobilières sans dépossession :		
- 5,825 % (taux effectif de 5,954 %), remboursable par versements annuels en capital de 2 541 837 \$ jusqu'au 1 ^{er} décembre 2009 et par un versement de 17 792 858 \$ le 1 ^{er} décembre 2010	27 960 206	30 502 042
- 5,276 % (taux effectif de 5,407 %), remboursable par versements annuels en capital de 886 252 \$ jusqu'au 3 décembre 2011 et par un versement de 6 203 762 \$ le 3 décembre 2012	11 521 273	12 407 525
- 4,515 % (taux effectif de 4,705 %), remboursable par versements annuels en capital de 483 450 \$ jusqu'au 1 ^{er} octobre 2007	966 900	1 450 350
- 5,481 % (taux effectif de 5,648 %), remboursable par versements annuels en capital de 93 451 \$ jusqu'au 1 ^{er} octobre 2012	654 160	747 612
- 4,237 %, (taux effectif de 4,413 %), remboursable par versements annuels en capital de 271 321 \$ jusqu'au 1 ^{er} décembre 2010	1 356 605	1 620 600

> 10 Dette à long terme (suite)

	2006	2005
- 4,6172 % (taux effectif de 4,7736 %), remboursable par versements annuels en capital de 183 686 \$ jusqu'au 1 ^{er} décembre 2015	1 836 858	2 026 667
- 4,622 %, (taux effectif de 4,774 %) remboursable par versements annuels en capital de 509 834 \$ jusqu'au 31 mars 2016	5 098 337	5 568 913
- 5,187 % (taux effectif de 5,345 %), remboursable par versements annuels en capital de 88 625 \$ jusqu'au 1 ^{er} octobre 2013	709 001	797 626
- 5,187 % (taux effectif de 5,345 %), remboursable par versements annuels en capital de 255 975 \$ jusqu'au 1 ^{er} octobre 2013	2 047 804	2 303 780
- 4,937 % (taux effectif de 5,064 %), remboursable par versements annuels en capital de 357 634 \$ jusqu'au 16 juillet 2020	5 006 882	5 364 516
- 4,2739 %, (taux effectif de 4,3922) remboursable par versements annuels en capital de 171 413 \$ jusqu'au 1 ^{er} décembre 2014 et par un versement de 1 028 479 \$ le 1 ^{er} décembre 2015	2 571 198	-
	61 229 224	65 104 631
Versements échéant au cours du prochain exercice	5 843 479	14 738 405
	55 385 745 \$	50 366 226 \$

Le montant des versements en capital à effectuer sur la dette à long terme au cours des cinq prochains exercices, en vertu des clauses de rachat et d'amortissement pour la dette obligataire, se détaille comme suit :

2007	5 843 479 \$
2008	7 343 479
2009	5 360 029
2010	5 360 029
2011	20 611 050

> 11 Subventions reportées du gouvernement du Québec

	2006	2005
Solde du début	55 344 934 \$	57 523 964 \$
Engagements du gouvernement du Québec pour les immobilisations et leur maintien	3 225 677	2 301 236
Frais d'émission sur dette à long terme	72 649	42 916
Amortissement des subventions reportées	(5 287 506)	(4 523 182)
Solde à la fin	53 355 754 \$	55 344 934 \$

> 12 Surplus d'apport

Le poste correspond au coût des terrains.

> 13 Flux de trésorerie

La trésorerie et les équivalents de trésorerie figurant dans l'état des flux de trésorerie comprennent les montants suivants comptabilisés dans le bilan :

	2006	2005
Encaisse	5 410 966 \$	5 309 461 \$
Placement temporaire	-	1 496 492
	5 410 966 \$	6 805 953 \$

Les intérêts versés par la Société au cours de l'exercice s'élèvent à 3 939 614 \$ (2005 : 4 145 759 \$).

> 14 Opérations entre apparentés

En plus des opérations entre apparentés déjà divulguées dans les états financiers et comptabilisées à la valeur d'échange, la Société est apparentée avec tous les ministères et les fonds spéciaux ainsi qu'avec tous les organismes et entreprises contrôlés directement ou indirectement par le gouvernement du Québec ou soumis, soit à un contrôle conjoint, soit à une influence notable commune de la part du gouvernement du Québec. La Société n'a conclu aucune opération commerciale avec ces apparentés autrement que dans le cours normal de ses activités et aux conditions commerciales habituelles. La Société a notamment des produits de location commerciale de 766 079 \$ (2005 : 746 666 \$) avec une société apparentée sous contrôle commun. Ces opérations ne sont pas divulguées distinctement aux états financiers.

> 15 Avantages sociaux futurs

Régimes de retraite

Certains membres du personnel de la Société participent au Régime de retraite des employés du gouvernement et des organismes publics (RREGOP) ou au Régime de retraite du personnel d'encadrement (RRPE) ou au Régime de retraite de l'administration supérieure (RRAS). Ces régimes interentreprises sont à prestations déterminées et comportent des garanties à la retraite et au décès.

D'autres membres de la Société contribuent à deux régimes à cotisations déterminés soit les employés du groupe des machinistes et des habilleuses.

Les cotisations de la Société imputées aux résultats de l'exercice s'élèvent à 250 809 \$ (2005 : 230 368 \$). Les obligations de la Société envers ces régimes se limitent à ces cotisations à titre d'employeur.

Provision pour congés de maladie et vacances incluse aux fournisseurs et frais courus

	2006			2005
	CONGÉS DE MALADIE	VACANCES	TOTAL	TOTAL
Solde au début	207 571 \$	296 598 \$	504 169 \$	496 546 \$
Charge de l'exercice	92 101	247 114	339 215	386 472
Prestations versées au cours de l'exercice	(89 730)	(247 882)	(337 612)	(378 849)
Solde à la fin	209 942 \$	295 830 \$	505 772 \$	504 169 \$

> 16 Engagements

La Société est engagée par des contrats à long terme échéant à diverses dates jusqu'au 2022 pour des biens et services ainsi que pour des travaux de construction sur des immobilisations.

Les paiements minimums futurs s'établissent comme suit :

2007	950 836 \$
2008	267 624
2009	125 526
2010	48 023
2011	23 806
2012 et suivantes	109 697
	<u>1 525 512 \$</u>

> 17 Éventualités

La Société est partie prenante dans différentes réclamations ou actions en justice survenues dans le cours normal de ses affaires. La Société n'est pas en mesure de prédire l'issue de ces litiges. Dans la mesure déterminable, ces états financiers incluent une provision.

> 18 Mise sur pied d'une fondation

Au cours du prochain exercice, la Société mettra sur pied une fondation qui aura pour but de contribuer financièrement à la réalisation de projets et d'activités qui s'inscrivent dans le cadre de la mission artistique et culturelle de la Place des Arts. La Société prévoit contribuer une somme de 1 500 000 \$ à la Fondation. Cette somme proviendra de son excédent cumulé. La Société est en attente de l'autorisation du gouvernement du Québec pour transférer les fonds.

> 19 Instruments financiers

Juste valeur des instruments financiers

Dette à long terme

Au 31 août 2006, la juste valeur de la dette à long terme de 61 229 224 \$ (2005 : 65 104 631 \$) s'établit à 64 478 582 \$ (2005 : 70 362 721 \$), compte tenu de l'actualisation des flux de trésorerie au cours du marché pour les titres de nature semblable quant à l'échéance et taux d'intérêt.

La juste valeur des emprunts à court terme au 31 août 2006 se chiffrant à 6 998 824 \$ (2005 : 5 632 952 \$) correspond à la valeur comptable de ces titres étant donné leur court délai de renouvellement.

La juste valeur des subventions à recevoir du gouvernement du Québec au montant de 68 370 066 \$, ne peut être estimée compte tenu de l'absence de marché pour ce type d'instruments financiers.

Autres éléments d'actifs et passifs

La juste valeur de l'encaisse, du placement temporaire, des débiteurs, des dépôts-locations et ventes de billets et des fournisseurs et frais courus équivaut à leur valeur comptable étant donné leur courte période d'échéance.

Compagnies résidentes, producteurs et annonceurs

Afin de réaliser ses objectifs et de jouer pleinement son rôle d'agent dynamique dans le développement des activités culturelles dans son milieu, la Société de la Place des Arts bénéficie de l'appui d'un ensemble de loyaux partenaires. C'est ainsi qu'elle remercie tout particulièrement les compagnies résidentes, les producteurs, ses commanditaires et annonceurs. Leur contribution permet d'offrir un service de qualité aux clients-utilisateurs et de mieux promouvoir les arts de la scène.

Compagnies résidentes

La Compagnie Jean Duceppe
Les Grands Ballets Canadiens
de Montréal
L'Opéra de Montréal
L'Orchestre symphonique
de Montréal

Producteurs

Académie de musique
de Montréal
Agence Intuition
Alliance Vivafilm
Allison Crowe Music
Management
Anic Proulx
Argos Productions
Attila Glatz Concert
Productions
Avec musique inc.
Baci of Canada
Ballet Divertimento
Centre de développement
Yaldei
CFMB 1280 Radio Montreal
Chantal Parent
Charité Soleil Levant
Choeur Philharmonique
du Nouveau Monde
Christal Films Productions
Compagnie Marie Chouinard
Coda Productions
Collège Régina Assumpta
Communauté hellénique
de Montréal
Compagnie Larivée Cabot
Champagne
Conservatoire d'art
dramatique de Montréal
Conservatoire de musique
de Montréal
Coup de cœur francophone
Dave Richard
Défi Sportif des Athlètes
handicapés
Diane de Coetlogon
Diffusion YFB inc.
Digimusique
Disques Artic
Disques Voxtone
Dominica Merola
Édouard Lamontagne
Encore Productions
Ensemble Prima

Équinoxe Films
Équipe de gérance et de
production MD
Équipe Spectra
Faculté de musique
de l'Université McGill
Festival mondial des arts pour
la jeunesse (ASSITEJ)
Festival des Films du
Monde (FFM)
Festival du Monde arabe
de Montréal
Festival International du Film
sur l'Art (FIFA)
Festival International de Jazz
de Montréal
Festival international de
la littérature
Festival Juste pour rire
Festival Montréal en Lumière
Fondation Jules et
Paul-Émile Léger
Fondation Music in Me
Fondation Singing
Fonds de développement
de l'ETS
Gestion Albert Dugas
Gestion Serge Brouillette
Gestion Son et image
Get it Promotions
Gold Musik
Groupe Spectacles Gillett
Harmonie Laval
Hebrew Culture Organization
of Canada
Israel Cancer Research Fund
Jean-Guy Moreau
Jean-François Fortier
Jean-Sébastien Girard
Jeunesses Musicales du Canada
Kevin Thompson
Keystone Music Inc.
La Balconade
La Poesia
L'Arsenal à musique
Le Soi et l'autre (Dép. Études
littéraires de l'UQAM)
Le Théâtre Aphasique
Lemniscate Arts Inc.
Les Capteurs de mots
Les Elles de la Culture
Les FrancoFolies
de Montréal
Les Petits Violons

Lise Boyer
Louise Doyon
Management Encore Inc.
Martin Roy
MCM Gestion artistique
Music Plus Co
O Vertigo
Olivier & Dierckx Productions
Québec inc.
Orchestre de chambre McGill
Orchestre de chambre I Musici
de Montréal
Orchestre Métropolitain
du Grand Montréal
Orchestre symphonique des
jeunes de la Montérégie
ORT Montreal
Paule Tremblay
Pellpropco Holding Inc.
Pierre Gravel International
Pierre-Paul Boisvert
Preste
Princeton Entertainment
Organization
Production 4D inc.
Productions de l'Arbre
Productions de l'onde
Productions J (spectacles)
Productions Joël Legendre
Productions Logistik 22
Productions Loma
Productions Michel Simard
Productions Micheline
Sarrazin
Productions Phaneuf
Productions Pierre Tremblay
Productions Rubin Fogel
Productions Vues sur
Scènes
Publi-tact
Raymond Villeneuve
Romulo Larrea Romartis
Productions
RONA
SACEF
Sandra LeCouteur
Serge Bédrossian
Société de la Place des Arts
Société Pro Musica
Société Radio-Canada (radio)
Sogestalt Télévision Québec
Somme
Sophie Raymond
Spectacle Artistes Rive Sud

Stéphan Côté
Sylvain Bailly
Troupe artistique Hua Yun
United Irish Societies
of Montreal
Victor Melnikoff
Viviane Audet
Warren Miller Entertainment
Zof Montréal

Commanditaires et annonceurs

Alcan
Alcoa
ARTV
Ballet Divertimento
Brasserie Molson
Chaussures Browns
Club Med
Complexe Desjardins
Daimler Chrysler
Eaux Danone Naya
École dessin peinture-
Renaissance
F.X. LaSalle (The Brown Shoe
Retail Canada Co.)
Ford Canada
General Motors du Canada
Gordon Battah
Hilary Radley
Honda-Acura
Hydro-Québec
Imavision
Italtine
Jardin Botanique de Montréal
Jeunesses Musicales du Canada
Les Films Séville
Les Grands Explorateurs
L'Héritage Contemporain
Mephisto
Meubles Fraser
Musée des beaux-arts
de Montréal
Naturalizer (The Brown Shoe
Retail Canada Co.)
Poulain Chocolatier
Productions Oliver Jones
Radio-Classique
Société d'embouteillage Pepsi
Société du Vieux-Port
de Montréal
Société Pro Musica
Sports Entertainment
Volkswagen

LE RAPPORT ANNUEL 2005-2006 DE LA SOCIÉTÉ DE LA PLACE
DES ARTS DE MONTRÉAL EST UNE RÉALISATION DE LA DIRECTION
DES COMMUNICATIONS ET DU MARKETING

Directrice des communications et du marketing
DANIELLE SAINT-DENIS

Conception graphique et production
ELDORADO DESIGN COMMUNICATIONS

Dépôt légal
BIBLIOTHÈQUE NATIONALE DU QUÉBEC
ISBN 978-2-550-48403-5
RAPPORT ANNUEL 2005-2006

LA SOCIÉTÉ DE LA PLACE DES ARTS DE MONTRÉAL
260, BOULEVARD DE MAISONNEUVE OUEST
MONTRÉAL (QUÉBEC) H2X 1Y9

TÉLÉPHONE : (514) 285-4200 TÉLÉCOPIEUR : (514) 285-1968
COURRIEL : PDA@PDA.QC.CA WWW.PDA.QC.CA

CRÉDITS PHOTOS

Extérieurs Place des Arts
JEAN-GUY BERGERON

Conseil d'administration
PHILIPPE ARCHAMBAULT POUR FRANÇOIS CHAGNON,
CAMIRAND © 2005 CIRQUE DU SOLEIL INC. POUR FRANÇOIS MACEROLA,
MONIC RICHARD POUR MARGARET ROSE GILLIS ET LOUISE SICURO

Arrière-scène
ELDORADO DESIGN COMMUNICATIONS

Compagnies résidentes sur la couverture arrière
KASSKARA POUR KENT NAGANO,
YVES RENAUD POUR *L'ÉTOILE*,
JOHN HALL POUR *ROMÉO ET JULIETTE*,
FRANÇOIS BRUNELLE POUR *C'EST MA VIE*



osm.ca



operademontreal.com



grandsballets.qc.ca



duceppe.com

pda.qc.ca