

**ENQUÊTE SUR LES BESOINS  
DE MAIN-D'ŒUVRE ET DE COMPÉTENCES  
DES ENTREPRISES DE LA GASPÉSIE  
ET DES ÎLES-DE-LA-MADELEINE**

**RAPPORT SECTORIEL  
ENSEIGNEMENT, SANTÉ,  
ASSISTANCE SOCIALE ET  
ADMINISTRATION PUBLIQUE**

---

Préparé pour :

**Direction régionale Emploi-Québec  
Gaspésie–Îles-de-la-Madeleine**

**Août 2007**

---

# TABLE DES MATIÈRES

---

<b>INTRODUCTION</b> .....	<b>4</b>
<b>1.0 - FAITS SAILLANTS</b> .....	<b>5</b>
<b>2.0 - MÉTHODOLOGIE</b> .....	<b>8</b>
<i>TABLEAU 2.1 - ENTREPRISES DU SECTEUR ENSEIGNEMENT, SANTÉ, ASSISTANCE SOCIALE ET ADMINISTRATION     PUBLIQUE PAR SCIAN</i> .....	9
<b>3.0 – DESCRIPTION DES ÉTABLISSEMENTS RÉPONDANTS</b> .....	<b>10</b>
<i>TABLEAU 3.1 - RÉPARTITION DES ÉTABLISSEMENTS SELON LEUR STATUT (SIÈGE SOCIAL, SUCCURSALE, ENTREPRISE     UNIQUE) (Q5)</i> .....	11
<i>TABLEAU 3.2 - RÉPARTITION DES ÉTABLISSEMENTS SELON LA PÉRIODE AU COURS DE LAQUELLE LE NOMBRE     D'EMPLOIS MAXIMAL A ÉTÉ ATTEINT EN 2006 AU SEIN DE L'ÉTABLISSEMENT (Q9)</i> .....	11
<i>TABLEAU 3.3 - RÉPARTITION DES ÉTABLISSEMENTS SELON QUE LE NOMBRE D'EMPLOIS AU SEIN DE     L'ÉTABLISSEMENT ÉTAIT EN DIMINUTION, STABLE OU EN AUGMENTATION EN 2006 (Q10)</i> .....	12
<i>TABLEAU 3.4. – EMPLOYÉS PERMANENTS, OCCASIONNELS ET SAISONNIERS</i> .....	12
<i>TABLEAU 3.5. – RÉPARTITION SELON LA TAILLE DES ENTREPRISES</i> .....	13
<i>TABLEAU 3.6. – ENTREPRISES PAR MUNICIPALITÉ RÉGIONALE DE COMTÉ (MRC)</i> .....	13
<b>4.0 – PROFIL ET TENDANCES DE L'EMPLOI</b> .....	<b>14</b>
<i>TABLEAU 4.1 - VENTILATION DES EMPLOIS DU SECTEUR (Q8)</i> .....	15
<i>TABLEAU 4.2 – RÉPARTITION DES ÉTABLISSEMENTS SELON L'ÂGE DE LEURS EMPLOYÉS (Q11)</i> .....	20
<i>TABLEAU 4.3 – TAUX HORAIRE MINIMUM ET MAXIMUM</i> .....	21
<b>5.0 – LES DIFFICULTÉS DE RECRUTEMENT</b> .....	<b>27</b>
<i>TABLEAU 5.1 - RÉPARTITION DES ÉTABLISSEMENTS SELON QU'ILS ONT RENCONTRÉ OU NON DES DIFFICULTÉS DE     RECRUTEMENT EN 2006 (Q12A)</i> .....	27
<i>TABLEAU 5.2 – PROFIL DES CANDIDAT(E)S RECHERCHÉ(E)S</i> .....	29
<i>TABLEAU 5.3 - RÉPARTITION DES CONSÉQUENCES AUXQUELLES LES ENTREPRISES DEVRONT FAIRE FACE EN 2007 SI     LES DIFFICULTÉS DE RECRUTEMENT PERSISTENT (Q12C)</i> .....	30
<b>6.0 – LES INTENTIONS D'EMBAUCHE</b> .....	<b>31</b>
<i>TABLEAU 6.1 - RÉPARTITION DES ÉTABLISSEMENTS SELON QU'ILS AURONT OU NON BESOIN D'EMBAUCHER DU     NOUVEAU PERSONNEL EN 2007 (Q13A)</i> .....	31
<i>TABLEAU 6.2 - RÉPARTITION DES INTENTIONS D'EMBAUCHE SELON LA SCOLARITÉ, L'EXPÉRIENCE ET LES RAISONS     DE L'EMBAUCHE (Q13B)</i> .....	33
<i>TABLEAU 6.3 - RÉPARTITION DES ÉTABLISSEMENTS SELON LEURS MÉTHODES DE RECRUTEMENT LES PLUS EFFICACES     (Q14)</i> .....	34
<i>TABLEAU 6.4 - RÉPARTITION DES ÉTABLISSEMENTS SELON QU'ILS ENVISAGENT OU NON D'EMBAUCHER DE LA MAIN-     D'ŒUVRE IMMIGRANTE AU COURS DES PROCHAINES ANNÉES (Q15)</i> .....	35
<b>7.0 – LES PRÉVISIONS DE MISES À PIED</b> .....	<b>36</b>
<i>TABLEAU 7.1 - RÉPARTITION DES ÉTABLISSEMENTS SELON QU'ILS PRÉVOIENT OU NON EFFECTUER DES MISES À PIED     PERMANENTES OU À DURÉE INDÉTERMINÉE EN 2007 (Q16A)</i> .....	36
<i>TABLEAU 7.2 – POSTES VISÉS PAR LES MISES À PIED PERMANENTES EN 2007</i> .....	37
<b>8.0 – LES INTENTIONS DE FORMATION</b> .....	<b>38</b>
<i>TABLEAU 8.1 - RÉPARTITION DES ÉTABLISSEMENTS SELON QU'ILS PRÉVOIENT OU NON OFFRIR DES ACTIVITÉS DE     FORMATION À LEURS EMPLOYÉS EN 2007 (Q17)</i> .....	38
<i>TABLEAU 8.2 - RÉPARTITION DES ÉTABLISSEMENTS SELON LEURS MÉTHODES LES PLUS FRÉQUEMMENT UTILISÉES     POUR FORMER LEURS EMPLOYÉS (Q18)</i> .....	39

TABLEAU 8.3 – NATURE DE LA FORMATION.....	40
<b>9.0 – LA GESTION DES RESSOURCES HUMAINES .....</b>	<b>50</b>
TABLEAU 9.1 - RÉPARTITION DES ÉTABLISSEMENTS SELON QU'ILS ONT OU NON UN EMPLOYÉ RESPONSABLE DE LA GESTION DES RESSOURCES HUMAINES DANS L'ÉTABLISSEMENT (Q19) .....	50
TABLEAU 9.2 – TEMPS CONSACRÉ PAR LE RESPONSABLE À LA GESTION DES RESSOURCES HUMAINES DANS L'ÉTABLISSEMENT (PLUS DE 50 % OU MOINS DE 50 %) (Q19B).....	51
TABLEAU 9.3 - RÉPARTITION DES ÉTABLISSEMENTS SELON LEURS POLITIQUES DE GESTION DES RESSOURCES HUMAINES (Q20) .....	52
TABLEAU 9.4 - RÉPARTITION DES ÉTABLISSEMENTS SELON LEURS DIFFICULTÉS EN MATIÈRE DE GESTION DES RESSOURCES HUMAINES (Q21) .....	53
TABLEAU 9.5 - RÉPARTITION DES ÉTABLISSEMENTS SELON LEURS STRATÉGIES D'AFFAIRES ENVISAGÉES POUR 2007 (Q22).....	54
<b>10.0 – DIVERS .....</b>	<b>55</b>
TABLEAU 10.1 - RÉPARTITION DES ÉTABLISSEMENTS SELON QU'ILS ONT UTILISÉ OU NON LES MESURES ET LES SERVICES OFFERTS AUX ENTREPRISES PAR EMPLOI-QUÉBEC VIA LES CENTRES LOCAUX D'EMPLOI (Q23) .....	55
TABLEAU 10.2 – RÉPARTITION DES ÉLÉMENTS D'INFORMATION QUE LES ENTREPRISES DÉSIRENT OBTENIR (Q24).....	56
TABLEAU 10.3 – RÉPARTITION DES ÉLÉMENTS D'INFORMATION QUE LES ENTREPRISES DÉSIRENT OBTENIR (Q24).....	56
TABLEAU 10.4 – RÉPARTITION DES ÉLÉMENTS D'INFORMATION QUE LES ENTREPRISES DÉSIRENT OBTENIR (Q24).....	57
TABLEAU 10.5 – RÉPARTITION DES ÉLÉMENTS D'INFORMATION QUE LES ENTREPRISES DÉSIRENT OBTENIR (Q24).....	57
TABLEAU 10.6 – RÉPARTITION DES ÉLÉMENTS D'INFORMATION QUE LES ENTREPRISES DÉSIRENT OBTENIR (Q24).....	58
<b>ANNEXES .....</b>	<b>59</b>
ANNEXE A - RAPPORT ADMINISTRATIF DES APPELS.....	60
ANNEXE B - QUESTIONNAIRE .....	61

# INTRODUCTION

Ce document présente les données recueillies pour le secteur enseignement, santé, assistance sociale et administration publique, dans le cadre de *l'enquête sur les besoins de main-d'œuvre et de compétences des entreprises de la Gaspésie et des Îles-de-la-Madeleine*, réalisée par le *Centre National de Sondage*, filiale de *Jolicoeur et Associés*, pour le compte de la Direction régionale Emploi-Québec Gaspésie–Îles-de-la-Madeleine.

Les données sont présentées en dix (10) sections :

- Section 1 : Faits saillants ;
- Section 2 : Méthodologie ;
- Section 3 : Description des établissements répondants ;
- Section 4 : Profil et tendances de l'emploi ;
- Section 5 : Difficultés de recrutement ;
- Section 6 : Intentions d'embauche ;
- Section 7 : Prévisions de mises à pied ;
- Section 8 : Intentions de formation ;
- Section 9 : Gestion des ressources humaines ;
- Section 10 : Divers.

## 1.0 - FAITS SAILLANTS

### Le portrait des établissements répondants

Le secteur **enseignement, santé, assistance sociale et administration publique** compte 23,6 % des établissements de cinq (5) employés et plus de l'ensemble des secteurs d'activité, soit 322 établissements. Ces derniers génèrent 8 576 emplois, soit 32 % de l'emploi total issu des établissements de cinq (5) employés et plus de la région. C'est dans la MRC La Côte-de-Gaspé où l'on retrouve le plus d'établissements de ce secteur d'activité.

### Les difficultés de recrutement

30,1 % des établissements éprouvent des difficultés de recrutement, une proportion inférieure à la moyenne régionale de 36,2 %. Quelques 41 occupations font l'objet de difficultés de recrutement. Les travailleurs des services communautaires et sociaux sont en tête de liste.

### Les intentions d'embauche en 2007

44,4 % des établissements prévoient embaucher du personnel en 2007, soit une proportion supérieure à la moyenne régionale de 43,1 %. Ce sont 402 postes qui pourraient être à combler, et ce, dans plus de 54 occupations distinctes. Près de 31,3 % des postes découleront du roulement de personnel. Les aides familiaux et aides de maintien à domicile occupent la première position. La méthode de recrutement la plus souvent utilisée est les *Annonces* à 58,3%.

### **Les mises à pied anticipées en 2007**

3,3 % des établissements anticipent effectuer des mises à pied en 2007, une proportion inférieure à la moyenne régionale de 6,6 %. Environ 29 personnes évoluant dans 9 occupations distinctes sont visées par ces diminutions de personnel. Les enseignants au niveau secondaire sont davantage visés.

### **Les formations planifiées en 2007**

80,2 % des établissements prévoient offrir des activités de formation à leur personnel en 2007, soit une proportion supérieure à la moyenne régionale de 62,3 %. Plus de 4 404 employés évoluant dans plus de 100 occupations recevront de la formation. Les aides familiaux et aides maintien à domicile sont au premier rang.

### **La gestion des ressources humaines**

51,6 % des établissements ont à leur actif une personne responsable de la gestion des ressources humaines, laquelle consacre majoritairement (52,0 %) moins de 50 % de sa tâche à cette fonction. Par ailleurs, 35,0 % des établissements ont des difficultés au niveau du *Recrutement, sélection et embauche* (37,7 % en région).

### **Utilisation des mesures et services d'Emploi-Québec**

34,3 % des établissements ont utilisé en 2006 les mesures et services offerts par Emploi-Québec. La moyenne régionale est de 37,0 %.



## 2.0 - MÉTHODOLOGIE

La population visée est composée des entreprises de cinq (5) employés et plus de la Gaspésie et des Îles-de-la-Madeleine.

Un prétest a été effectué les 28 et 29 novembre 2006 auprès de 49 répondants dans le but de s'assurer du bon déroulement du questionnaire.

Le sondage téléphonique a été effectué du 28 novembre 2006 au 14 mars 2007. Les 973 entrevues téléphoniques complétées ont été administrées en français (967 entrevues) et en anglais (six (6) entrevues). Le temps moyen d'entrevue s'est avéré être d'environ 18 minutes. Pour assurer la qualité des entrevues et des données recueillies, de l'écoute a été effectuée par les superviseurs tout au long de la collecte, en plus d'une validation d'au moins 10 % de toutes les entrevues.

Le tableau de l'annexe A présente le résumé du rapport administratif des appels. Au total, 1 925 numéros de téléphone d'entreprises ont été identifiés.

L'échantillon constitué est suffisant pour permettre une pondération corrigeant la non-réponse selon la région (six (6) MRC), la taille de l'entreprise (trois (3) catégories) et le secteur

d'activité (onze (11) regroupements sectoriels). Les données pondérées permettent de refléter l'importance relative de ces trois variables. Les données présentées représentent donc adéquatement la situation globale de la Gaspésie et des Îles-de-la-Madeleine, la situation au sein de chacune des MRC, la situation des entreprises de diverses tailles ainsi que celle de chacun des regroupements sectoriels. Selon le tableau, le « N » représente le nombre pondéré d'entreprises, de postes ou d'employés concernés, tandis que le « N non pondéré » fait référence au nombre de répondants.

Concernant le secteur de l'enseignement, santé, assistance sociale et administration publique, 220 entreprises de plus de 5 employés ont été interrogées et les résultats ont été extrapolés aux 322 entreprises actives dans ce secteur. Ces chiffres peuvent varier d'un tableau à l'autre en fonction des réponses manquantes à certaines questions. Toutefois, les pourcentages présentés sont calculés sur la base des réponses valides à chacune des questions. Le tableau suivant présente les sous-secteurs faisant partie du secteur de l'enseignement, santé, assistance sociale et administration publique.

**Tableau 2.1 - Entreprises du secteur enseignement, santé, assistance sociale et administration publique par SCIAN<sup>1</sup>**

	Enseignement, santé, assistance sociale et administration publique	Total
<b>N</b>	322	1 366
<b>N (non pondéré)</b>	220	973
<b>Services d'enseignement</b>	18,3%	4,3%
<b>Services de soins ambulatoires</b>	10,0%	2,4%
<b>Établissements de soins infirmiers et de soins pour bénéficiaires</b>	12,4%	2,9%
<b>Assistance sociale</b>	18,4%	4,3%
<b>Administration publique fédérale</b>	3,9%	0,9%
<b>Administrations publiques provinciales et territoriales</b>	21,0%	5,0%
<b>Administrations publiques locales, municipales et régionales</b>	15,5%	3,6%
<b>Administration publique autochtone</b>	0,5%	0,1%
<b>Total</b>	100,0%	23,6%

SECTEUR ENSEIGNEMENT, SANTÉ, ASSISTANCE SOCIALE ET ADMINISTRATION PUBLIQUE

<sup>1</sup> Système de classification des industries d'Amérique du Nord

## 3.0 – DESCRIPTION DES ÉTABLISSEMENTS RÉPONDANTS

Cette section présente une description des entreprises du secteur, soit :

- le type d'entreprise (tableau 3.1) ;
- le nombre d'emplois maximal en 2006 (tableau 3.2) ;
- la tendance du nombre d'emplois (tableau 3.3) ;
- le statut de l'emploi (tableau 3.4) ;
- la taille des entreprises (tableau 3.5) ;
- les emplois par MRC (tableau 3.6).

Chacun des tableaux présente le nombre d'entreprises du secteur de l'enseignement, santé, assistance sociale et administration publique et le nombre d'entreprises dans les autres secteurs. Les totaux (100 %) sont horizontaux. Les entreprises du secteur ayant collaboré sont au nombre de 220, ce qui correspond à 68,3 % des entreprises et 60,1 % des emplois de ce secteur. À titre de comparaison, le taux de participation pour l'ensemble est de 71,2 % et correspond à 68,6 % des emplois.

Selon les estimations d'Emploi-Québec, le nombre total d'entreprises avoisinerait les 6 000 en Gaspésie – Îles-de-la-Madeleine, ce qui représente environ 40 000 emplois.

**Tableau 3.1 - Répartition des établissements selon leur statut (siège social, succursale, entreprise unique) (Q5)**

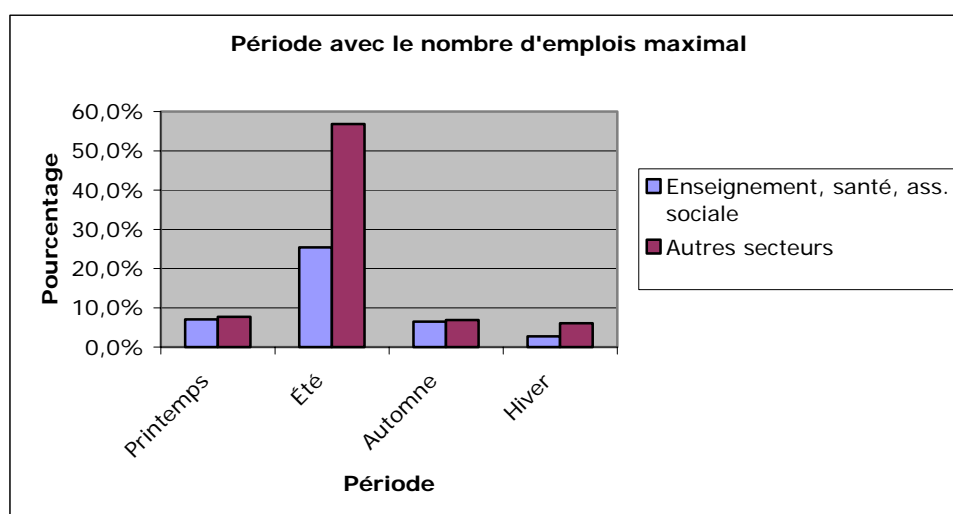
	Q5. Votre place d'affaires est-elle une ...							
	Total		Entreprise unique	Un siège social	Une succursale	Une filiale, franchise	Gouvernement	Un organisme à but non lucratif (OBNL)
	N	N (Non pondéré)	%	%	%	%	%	%
Enseignement, santé, ass. sociale et adm. publique	322	220	18,1%	6,6%	7,6%	1,4%	54,9%	11,5%
Autres secteurs	1 038	749	62,2%	7,1%	9,6%	10,0%	3,6%	7,5%
<b>Total</b>	<b>1 360</b>	<b>969</b>	<b>51,8%</b>	<b>7,0%</b>	<b>9,1%</b>	<b>7,9%</b>	<b>15,7%</b>	<b>8,5%</b>

ENSEIGNEMENT, SANTÉ, ASSISTANCE SOCIALE ET ADMINISTRATION PUBLIQUE

**Tableau 3.2 - Répartition des établissements selon la période au cours de laquelle le nombre d'emplois maximal a été atteint en 2006 au sein de l'établissement (Q9)**

	Q9. Au cours de quelle période le nombre d'emplois maximal a-t-il été atteint en 2006 au sein de votre établissement?						
	Total		Printemps (mars, avril, mai)	Été (juin, juillet, août)	Automne (septembre, octobre, novembre)	Hiver (décembre, janvier, février)	Ne s'applique pas (pas de variation)
	N	N (Non pondéré)	%	%	%	%	%
Enseignement, santé, ass. sociale et adm. publique	316	216	7,1%	25,4%	6,5%	2,8%	58,3%
Autres secteurs	1 039	750	7,7%	56,8%	6,9%	6,1%	22,5%
<b>Total</b>	<b>1 355</b>	<b>966</b>	<b>7,6%</b>	<b>49,5%</b>	<b>6,8%</b>	<b>5,3%</b>	<b>30,8%</b>

ENSEIGNEMENT, SANTÉ, ASSISTANCE SOCIALE ET ADMINISTRATION PUBLIQUE



**Tableau 3.3 - Répartition des établissements selon que le nombre d'emplois au sein de l'établissement était en diminution, stable ou en augmentation en 2006 (Q10)**

	Q10. En 2006, le nombre d'emplois au sein de votre établissement était-il en diminution, stable ou en augmentation?				
	Total		En diminution	Stable	En augmentation
	N	N (Non pondéré)	%	%	%
<b>Enseignement, santé, ass. sociale et adm. publique</b>	322	220	9,4%	73,2%	17,4%
<b>Autres secteurs</b>	1 042	751	13,5%	66,8%	19,8%
<b>Total</b>	1 364	971	12,5%	68,3%	19,2%

ENSEIGNEMENT, SANTÉ, ASSISTANCE SOCIALE ET ADMINISTRATION PUBLIQUE

**Tableau 3.4. – Employés permanents, occasionnels et saisonniers**

	Total d'employés		Temps plein - Permanents	Temps plein - Temporaires ou occasionnels	Temps plein - Saisonniers	Temps partiel - Permanents	Temps partiel Temporaires ou occasionnels	Temps partiel - Saisonniers
	Nombre d'employés	Nombre d'employés Non-pondéré	Nombre d'employés	Nombre d'employés	Nombre d'employés	Nombre d'employés	Nombre d'employés	Nombre d'employés
<b>Enseignement, santé, ass. sociale et adm. publique</b>	8 576	5 154	5 704	501	244	993	1 119	16
<b>Autres secteurs</b>	18 135	13 252	8 734	2 024	4 185	1 680	1 097	414
<b>Total</b>	26 711	18 406	14 438	2 525	4 429	2 673	2 216	430

ENSEIGNEMENT, SANTÉ, ASSISTANCE SOCIALE ET ADMINISTRATION PUBLIQUE

Les employés à temps plein travaillent 30 heures et plus par semaine et les employés à temps partiel, moins de 30 heures par semaine. Un emploi sur une base annuelle permanente est occupé pendant toute l'année et rien n'indique que cet emploi prendra fin à une date déterminée. Un emploi sur une base temporaire ou occasionnelle est un emploi dont tout indique qu'il prendra fin à un moment déterminé. Enfin, un emploi défini comme saisonnier est exclu de l'emploi temporaire et se définit par la saisonnalité des activités de l'établissement.

**Tableau 3.5. – Répartition selon la taille des entreprises**

	Taille des entreprises											
	5 à 19 employés			20 à 49 employés			50 employés et plus			Total		
	N	N (non pondéré)	%	N	N (non pondéré)	%	N	N (non pondéré)	%	N	N (non pondéré)	%
<b>Enseignement, santé, assistance sociale et administration publique</b>	196	143	60,9%	87	60	27,0%	39	17	12,1%	322	220	100,0%
<b>Autres secteurs</b>	809	588	77,5%	162	110	15,5%	73	55	7,0%	1 044	753	100,0%

ENSEIGNEMENT, SANTÉ, ASSISTANCE SOCIALE ET ADMINISTRATION PUBLIQUE

**Tableau 3.6. – Entreprises par municipalité régionale de comté (MRC)**

	Municipalités régionales de comté																				
	Les Îles-de-la-Madeleine			Le Rocher-Percé			La Côte-de-Gaspé			La Haute-Gaspésie			Bonaventure			Avignon			Total		
	N	N (non pondéré)	%	N	N (non pondéré)	%	N	N (non pondéré)	%	N	N (non pondéré)	%	N	N (non pondéré)	%	N	N (non pondéré)	%	N	N (non pondéré)	%
<b>Enseignement, santé, ass. sociale</b>	32	22	14.9%	55	37	22.2%	74	52	27.2%	39	30	22.3%	63	45	24.0%	59	34	30.6%	322	220	23.6%
<b>Autres secteurs</b>	183	129	85.1%	193	130	77.8%	198	145	72.8%	136	96	77.7%	200	146	76.0%	134	107	69.4%	1 044	753	76.4%

ENSEIGNEMENT, SANTÉ, ASSISTANCE SOCIALE ET ADMINISTRATION PUBLIQUE

## **4.0 – PROFIL ET TENDANCES DE L'EMPLOI**

Le prochain tableau présente le nombre d'emplois par type de profession ainsi que l'exigence du bilinguisme pour occuper ces postes. Les totaux (100 %) sont horizontaux.

**Tableau 4.1 - Ventilation des emplois du secteur (Q8)**

	Total d'employés			Pourcentage des entreprises qui exigent le bilinguisme	
	Enseignement, santé et assistance sociale	Autres secteurs	Total	Enseignement, santé, ass. sociale et adm. publique	Autres secteurs
	Nombre d'emplois	Nombre d'emplois	Nombre d'emplois		
6471 Aides familiaux, aides de maintien à domicile	1 570	7	1 577	16,4%	0,0%
4131 Enseignants au niveau collégial et écoles de formation professionnelle	547	9	556	30,6%	0,0%
4212 Travailleurs des services communautaires et sociaux	393	42	434	30,5%	0,0%
4142 Enseignants aux niveaux primaire et préscolaire	352	0	352	0,0%	0,0%
4141 Enseignants au niveau secondaire	313	0	313	22,1%	0,0%
1411 Commis de bureau généraux/commis de bureau générales	306	146	452	13,5%	21,8%
6661 Préposés à l'entretien ménager et nettoyage/travaux légers	289	355	645	3,1%	1,1%
1241 Secrétaires (sauf domaines juridique et médical)	268	228	496	23,1%	17,1%
4214 Educateurs et aides-éducateurs de la petite enfance	230	0	230	0,0%	0,0%
3234 Ambulanciers et autre personnel paramédical	208	0	208	13,2%	0,0%
6261 Policiers/policières (sauf cadres supérieurs)	203	0	203	19,9%	0,0%
3152 Infirmiers autorisés/infirmières autorisées	163	35	199	8,8%	0,0%
6462 Agents de services correctionnels	152	0	152	38,0%	0,0%
7621 Manœuvres à l'entretien des travaux publics	148	14	163	0,0%	0,0%
3413 Aides-infirmiers, aides-soignants et préposés aux bénéficiaires	144	3	147	5,8%	0,0%
6663 Concierges et concierges d'immeubles	134	128	262	5,1%	6,6%
4215 Educateurs spécialisés/éducatrices spécialisées	126	0	126	19,2%	0,0%
1221 Agents/agentes d'administration	120	57	177	19,6%	24,9%
6262 Pompier/pomprières	120	0	120	0,0%	0,0%
4164 Agents de programmes en politiques sociales	117	5	122	28,8%	0,0%
0314 Directeurs des services sociaux, communautaires et correctionnels	109	23	132	19,6%	7,0%
4152 Travailleurs sociaux/travailleuses sociales	106	0	106	44,9%	0,0%
1431 Commis à la comptabilité et personnel assimilé	99	245	344	20,6%	14,0%
2224 Technicien(ne)s du milieu naturel et de la pêche	98	133	231	51,0%	14,4%
7611 Aides de soutien des métiers et manœuvres en construction	97	107	204	0,0%	3,6%
6242 Cuisiniers/cuisinières	89	584	673	0,0%	4,7%
4213 Conseillers/conseillères en emploi	81	0	81	0,0%	0,0%
4166 Agents de programmes en politiques de l'enseignement	72	0	72	0,0%	0,0%
0012 Cadres - administration publique	68	0	68	16,3%	0,0%
6472 Aides-enseignants aux niveaux primaire et secondaire	66	0	66	0,0%	0,0%
4165 Agents de programmes en politiques de la santé	60	1	61	0,0%	100,0%
1414 Réceptionnistes et standardistes	55	152	207	8,6%	35,0%
0313 Directeurs d'école et Administrateur(e)s de programmes d'enseignement	53	0	53	13,9%	0,0%
7422 Conducteurs de machinerie d'entretien public	50	14	64	0,0%	0,0%
4163 Agents de développement économique en marketing	50	66	116	28,8%	20,5%
1453 Commis aux services à la clientèle, commis à l'information	46	103	149	44,6%	34,6%
7421 Conducteurs d'équipement lourd (sauf les grues)	44	219	263	0,0%	2,3%
2281 Opérateurs en informatique, opérateurs réseau et techniciens	43	3	46	5,2%	0,0%
1441 Commis de soutien administratif	43	14	57	23,1%	58,5%
2223 Technologues et techniciens en sciences forestières	42	197	240	0,0%	3,8%
7217 Entrepreneurs et contremaîtres de construction lourde	41	25	67	15,5%	5,4%

SECTEUR ENSEIGNEMENT, SANTÉ, ASSISTANCE SOCIALE ET ADMINISTRATION PUBLIQUE

**Tableau 4.1 (suite) - Ventilation des emplois du secteur (Q8)**

(Suite)	Total d'employés			Pourcentage des entreprises qui exigent le bilinguisme	
	Enseignement, santé et assistance sociale	Autres secteurs	Total	Enseignement, santé, ass. sociale et adm. publique	Autres secteurs
	Nombre d'emplois	Nombre d'emplois	Nombre d'emplois		
3233 Infirmiers auxiliaires/infirmières auxiliaires	41	6	47	0,0%	0,0%
3142 Physiothérapeutes	37	0	37	0,0%	0,0%
8421 Conducteurs de scies à chaîne et d'engins de débardage	35	92	127	0,0%	0,0%
2264 Inspecteurs/inspectrices en construction	35	1	36	0,0%	0,0%
4122 Assistants d'enseignement et de recherche au niveau post-secondaire	34	0	34	0,0%	0,0%
4161 Agents de programmes en sciences naturelles et appliqué	33	8	41	0,0%	43,7%
4143 Conseillers d'orientation et en information scolaire et professionnelle	33	0	33	10,5%	0,0%
8612 Manœuvres en aménagement paysager et entretien	32	81	113	0,0%	0,0%
0411 Gestionnaires de la fonction publique - administration de programmes sociaux et de santé	31	2	33	12,2%	0,0%
2221 Technologues et technicien(ne)s en biologie	31	20	51	18,5%	34,3%
4153 Conseillers familiaux, conseillers matrimoniaux	29	0	29	0,0%	0,0%
6651 Gardiens de sécurité et personnel assimilé	28	71	100	0,0%	5,8%
2121 Biologistes et autres scientifiques	28	33	61	28,6%	25,9%
1228 Agents d'immigration, d'assurance-emploi et du revenu	25	0	25	24,4%	0,0%
4151 Psychologues	23	0	23	56,9%	0,0%
0312 Administrateur(e)s - enseignement post-secondaire et formation professionnelle	22	0	22	13,5%	0,0%
6671 Opérateurs et préposés aux sports, aux loisirs et parcs	22	58	80	0,0%	24,2%
0412 Gestionnaires de la fonction publique - analyse économique	21	13	33	42,6%	0,0%
8262 Patron de bateaux de pêche et pêcheurs indépendants	20	81	101	0,0%	0,0%
3411 Assistants/assistantes dentaires	19	0	19	42,9%	0,0%
3222 Hygiénistes et thérapeutes dentaires	18	0	18	60,7%	0,0%
1121 Spécialistes des ressources humaines	18	6	24	21,4%	31,4%
6453 Serveurs/serveuses d'aliments et de boissons	18	768	786	0,0%	21,2%
1222 Adjointes/adjointes de direction	18	3	20	28,3%	0,0%
2171 Analystes et consultants/consultantes en informatique	17	1	18	27,7%	100,0%
6641 Serveurs au comptoir, aide de cuisine et personnel assimilé	16	616	632	0,0%	3,3%
3143 Ergothérapeutes	16	0	16	0,0%	0,0%
1122 Professionnels des services aux entreprises de gestion	16	0	16	0,0%	0,0%
3113 Dentistes	16	0	16	42,9%	0,0%
5254 Animateurs et responsables de programme de sports et de loisirs	15	173	188	0,0%	39,9%
1231 Teneurs/teneuses de livres	15	79	94	18,8%	7,9%
2211 Technologues et technicien(ne)s en chimie	15	4	19	0,0%	0,0%
0651 Directeurs d'autres services	14	11	25	55,3%	59,1%
2275 Contrôleurs de la circulation ferroviaire et maritime	14	0	14	100,0%	0,0%
0414 Autres gestionnaires de la fonction publique	13	3	16	11,2%	0,0%
4155 Agents de probation et de libération conditionnelle	13	0	13	0,0%	0,0%
5124 Professionnels des relations publiques et des communications	12	16	28	32,0%	24,0%
0513 Directeurs de programmes et de services de sports et de loisirs	12	8	21	0,0%	80,5%
3219 Autres techniciens des sciences de la santé (sauf dentaires)	12	2	14	0,0%	100,0%

SECTEUR ENSEIGNEMENT, SANTÉ, ASSISTANCE SOCIALE ET ADMINISTRATION PUBLIQUE

**Tableau 4.1 (suite) - Ventilation des emplois du secteur (Q8)**

(Suite)	Total d'employés			Pourcentage des entreprises qui exigent le bilinguisme	
	Enseignement, santé et assistance sociale	Autres secteurs	Total	Enseignement, santé, ass. sociale et adm. publique	Autres secteurs
	Nombre d'emplois	Nombre d'emplois	Nombre d'emplois		
2263 Inspection de la santé publique, environ., et de la sécurité au travail	11	0	11	0,0%	0,0%
4217 Autre personnel relié à la religion	11	5	16	0,0%	0,0%
4211 Techniciens juridiques et personnel assimilé	11	0	11	0,0%	0,0%
4112 Avocats/avocates (au Canada) et notaires (au Québec)	11	9	19	22,3%	32,0%
5211 Techniciens et assistants dans les bibliothèques et les services d'archives	10	6	16	0,0%	0,0%
0014 Cadres - santé, enseignement, services communautaires	10	19	29	16,4%	10,6%
2122 Professionnel(le)s des sciences forestières	10	19	28	0,0%	16,1%
0011 Membres des corps législatifs	10	0	10	0,0%	0,0%
0112 Directeurs des ressources humaines	10	12	22	17,9%	40,3%
5133 Musiciens/musiciennes et chanteurs/chanteuses	10	3	13	0,0%	0,0%
0641 Officiers/officières de direction des serv. de police	9	2	11	21,0%	0,0%
3235 Autre personnel technique en thérapie et en diagnostic	9	10	19	0,0%	0,0%
0111 Directeurs financiers/directrices financières	9	41	50	15,4%	45,0%
2153 Urbanistes et planificateurs de l'utilisation des sols	9	1	10	25,1%	100,0%
7312 Mécaniciens/mécaniciennes d'équipement lourd	8	57	65	0,0%	0,0%
1242 Secrétaires juridiques	8	10	18	28,9%	32,0%
1443 Commis des services judiciaires	8	0	8	0,0%	0,0%
3141 Audiologistes et orthophonistes	8	0	8	0,0%	0,0%
2231 Technologues et technicien(ne)s en génie civil	7	13	21	0,0%	17,0%
6463 Agents d'application de règlements municipaux et autres	7	2	9	60,4%	0,0%
0511 Directeurs de bibliothèques, d'archives, de musées et de galeries d'art	7	31	38	0,0%	38,1%
3414 Autre personnel de soutien des services de santé	7	63	70	100,0%	21,2%
4167 Superviseurs et experts-conseils en programmes de sports	6	3	9	0,0%	36,4%
0016 Cadres - production de biens, services d'utilité publique	6	27	33	0,0%	25,2%
0114 Directeurs d'autres services administratifs	6	7	12	0,0%	32,3%
7411 Conducteurs/conductrices de camions	6	225	230	0,0%	6,5%
2222 Inspecteurs des produits agricoles et de la pêche	5	4	9	100,0%	0,0%
7271 Charpentiers-menuisiers/charpentières-menuisières	5	248	254	0,0%	0,0%
9463 Ouvriers dans les usines de conditionnement du poisson	5	557	562	0,0%	6,4%
1461 Commis au courrier et services postaux et personnel assimilé	5	16	21	0,0%	54,1%
2123 Agronomes, conseillers et spécialistes en agriculture	5	5	10	0,0%	43,2%
7412 Conducteurs d'autobus et opérateurs de métro et autres	5	140	145	0,0%	8,0%
2131 Ingénieurs civils/ingénieures civiles	5	5	10	0,0%	66,7%
8613 Manœuvres de l'aquiculture et de la mariculture	4	29	34	0,0%	0,0%
2262 Inspecteurs d'ingénierie et officiers de réglementation	4	1	5	0,0%	0,0%
2242 Électroniciens d'entretien (biens de consommation)	4	44	48	48,6%	65,9%
9424 Opérateurs d'installation de l'assainissement de l'eau et des déchets	4	9	13	45,6%	0,0%
1472 Magasiniers/magasinières et commis aux pièces	4	99	104	0,0%	36,6%
3121 Optométristes	4	0	4	100,0%	0,0%
1422 Commis à la saisie de données	4	3	7	0,0%	0,0%
2243 Techniciens et mécaniciens d'instruments industriels	4	0	4	0,0%	0,0%
0311 Directeurs des soins de santé	4	0	4	0,0%	0,0%
5111 Bibliothécaires	3	0	3	0,0%	0,0%

SECTEUR ENSEIGNEMENT, SANTÉ, ASSISTANCE SOCIALE ET ADMINISTRATION PUBLIQUE

**Tableau 4.1 (suite) - Ventilation des emplois du secteur (Q8)**

(Suite)	Total d'employés			Pourcentage des entreprises qui exigent le bilinguisme	
	Enseignement, santé et assistance sociale	Autres secteurs	Total	Enseignement, santé, ass. sociale et adm. publique	Autres secteurs
	Nombre d'emplois	Nombre d'emplois	Nombre d'emplois		
3112 Omnipraticiens et médecins en médecine familiale	3	0	3	0,0%	0,0%
1226 Planificateurs/planificatrices de congrès et d'événements	3	2	5	53,6%	100,0%
0632 Directeurs de services d'hébergement	3	130	133	0,0%	58,2%
0611 Directeurs des ventes, du marketing et de la publicité	3	44	47	0,0%	61,0%
1114 Autres agents financiers/agentes financières	3	164	167	0,0%	8,9%
2272 Spécialistes du contrôle de la circulation aérienne	3	6	9	0,0%	100,0%
6611 Caissiers/caissières	3	917	920	100,0%	10,3%
0642 Chefs et officiers supérieurs des services d'incendie	3	0	3	0,0%	0,0%
2255 Techniciens en cartographie et personnel assimilé	3	6	9	0,0%	57,4%
4162 Économistes, recherchistes et analystes des politiques économiques	3	1	4	51,4%	100,0%
1432 Commis à la paye	3	6	9	0,0%	47,4%
6215 Surveillants des services de nettoyage	3	16	19	0,0%	13,1%
1112 Analystes financiers et analystes en placements	3	10	12	53,8%	0,0%
1227 Juges de paix et officiers/officières de justice	3	0	3	0,0%	0,0%
1224 Agents/agentes de gestion immobilière	3	0	3	0,0%	0,0%
0912 Directeurs des services d'utilité publique	2	3	5	0,0%	0,0%
6216 Surveillants des autres services	2	12	15	100,0%	74,4%
0212 Directeurs de services d'architecture et de sciences	2	10	12	0,0%	46,5%
7241 Électriciens/électriciennes (sauf industriels et réseau)	2	4	6	0,0%	0,0%
7452 Manutentionnaires	2	149	150	0,0%	3,7%
1213 Superviseurs de commis de bibliothèque, de correspondanciers et commis à l'information	2	10	12	0,0%	31,0%
1225 Agents/agentes aux achats	2	8	10	0,0%	40,7%
1471 Expéditeurs/expéditrices et réceptionnaires	2	47	49	0,0%	3,1%
2147 Ingénieurs informatiques (sauf ingénieurs logiciel)	2	0	2	N.D.	N.D.
2174 Programmeurs et développeurs en médias interactifs	2	5	7	0,0%	0,0%
3111 Médecins spécialistes	2	0	2	0,0%	0,0%
7246 Installateurs et réparateurs de matériel de télécommunication	2	2	4	0,0%	0,0%
7294 Peintres et décorateurs/décoratrices	2	7	8	0,0%	0,0%
7383 Autre personnel spécialisé des métiers	2	26	27	0,0%	9,8%
0631 Directeurs de la restauration et des services alimentaires	1	117	119	0,0%	21,8%
0721 Directeurs de l'exploitation et de l'entretien d'immeubles	1	5	6	0,0%	45,0%
1235 Estimateurs et évaluateurs	1	7	8	0,0%	54,1%
1233 Experts en sinistres et rédacteurs sinistres	1	4	6	0,0%	47,8%
1442 Commis des services du personnel	1	3	4	100,0%	0,0%
2161 Mathématiciens, statisticiens et actuaires	1	0	1	0,0%	0,0%
6421 Vendeurs et commis-vendeurs - commerce de détail	1	854	855	0,0%	27,4%
6474 Gardiens d'enfants, gouvernants et aides aux parents	1	0	1	0,0%	0,0%
3151 Infirmiers/infirmières en chef et Super.	1	0	1	0,0%	0,0%

SECTEUR ENSEIGNEMENT, SANTÉ, ASSISTANCE SOCIALE ET ADMINISTRATION PUBLIQUE

**Tableau 4.1 (suite et fin) - Ventilation des emplois du secteur (Q8)**

(Suite)	Total d'employés			Pourcentage des entreprises qui exigent le bilinguisme	
	Enseignement, santé et assistance sociale	Autres secteurs	Total	Enseignement, santé, ass. sociale et adm. publique	Autres secteurs
	Nombre d'emplois	Nombre d'emplois	Nombre d'emplois		
7311 Mécaniciens de chantier et industriels (sauf textile)	1	86	87	0,0%	9,8%
7413 Chauffeurs de taxi, chauffeurs de limousine et chauffeurs	1	27	29	0,0%	50,0%
0213 Gestionnaires de systèmes informatiques	1	1	3	0,0%	100,0%
0621 Directeurs - commerce de détail	1	524	525	0,0%	30,5%
1211 Superviseurs de commis de bureau et de soutien administratif	1	0	1	0,0%	0,0%
2225 Techniciens et spécialistes de l'aménagement paysager ou horticulture	1	10	11	0,0%	18,3%
3223 Techniciens dentaires et auxiliaires dans labo. dentair	1	0	1	0,0%	0,0%
7215 Entrepreneurs et contremaîtres en charpenterie	1	3	5	0,0%	0,0%
2132 Ingénieurs mécaniciens/ingénieures mécaniciennes	1	7	8	0,0%	54,5%
0123 Directeurs d'autres services aux entreprises	1	14	15	0,0%	19,8%
7219 Entrepreneurs des autres métiers de la construction	1	4	5	0,0%	31,3%
7445 Autres réparateurs/réparatrices	1	15	16	0,0%	0,0%
1474 Commis aux achats et à l'inventaire	1	7	8	0,0%	59,6%
<b>Total</b>	<b>8 576</b>	<b>10 073</b>	<b>18 649</b>	<b>---</b>	<b>---</b>

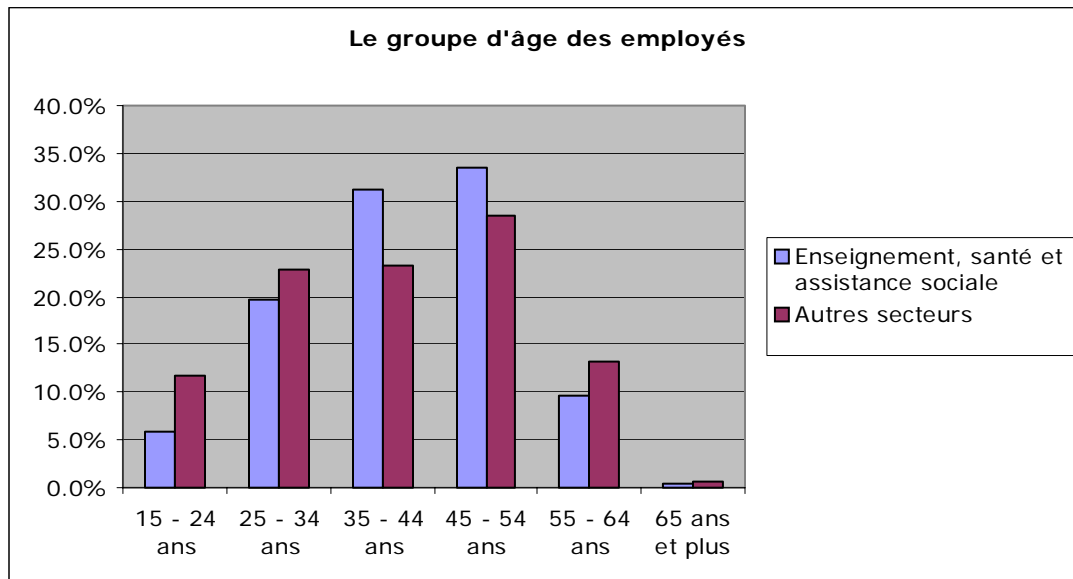
SECTEUR ENSEIGNEMENT, SANTÉ, ASSISTANCE SOCIALE ET ADMINISTRATION PUBLIQUE

Le second tableau présente le nombre d'entreprises dans le secteur et dans les autres secteurs qui ont des employés de ces catégories d'âge. Les totaux (100 %) sont horizontaux.

**Tableau 4.2 – Répartition des établissements selon l'âge de leurs employés (Q11)**

	Parmi votre personnel régulier actuellement en emploi, quels sont leurs groupes d'âge ?												
	Total	15 - 24 ans		25 - 34 ans		35 - 44 ans		45 - 54 ans		55 - 64 ans		65 ans et plus	
	Nombre d'employés	Nb	%	Nb	%	Nb	%	Nb	%	Nb	%	Nb	%
<b>Enseignement, santé et assistance sociale</b>	7 145	422	5,9%	1 399	19,6%	2 223	31,1%	2 391	33,5%	687	9,6%	23	0,3%
<b>Autres secteurs</b>	19 310	2 266	11,7%	4 388	22,7%	4 470	23,1%	5 496	28,5%	2 553	13,2%	138	0,7%
<b>Total</b>	26 455	2 688	10,2%	5 787	21,9%	6 692	25,3%	7 887	29,8%	3 239	12,2%	161	0,6%

ENSEIGNEMENT, SANTÉ, ASSISTANCE SOCIALE ET ADMINISTRATION PUBLIQUE



**Tableau 4.3 – Taux horaire minimum et maximum**

Titres et tâches du métier ou de la profession (Q8A)	Enseignement, santé et assistance sociale		Autres secteurs		Salaire moyen
	Taux horaire minimum	Taux horaire maximum	Taux horaire minimum	Taux horaire maximum	
0011 Membres des corps législatifs	---	---	---	---	---
0012 Cadres - administration publique	13,38	55,00	---	---	---
0014 Cadres - santé, enseignement, services communautaires	17,77	85,71	15,00	45,00	29,17
0016 Cadres - production de biens, services d'utilité publique	20,00	60,00	12,50	64,10	28,35
0111 Directeurs financiers/directrices financières	13,56	37,11	12,00	71,43	22,46
0112 Directeurs des ressources humaines	13,14	46,45	10,00	30,93	25,81
0114 Directeurs d'autres services administratifs	37,00	49,50	15,00	39,13	31,98
0123 Directeurs d'autres services aux entreprises	N.D.	N.D.	17,00	57,14	31,42
0212 Directeurs de services d'architecture et de sciences	N.D.	N.D.	14,00	50,80	33,41
0213 Gestionnaires de systèmes informatiques	N.D.	N.D.	N.D.	N.D.	N.D.
0311 Directeurs des soins de santé	N.D.	N.D.	---	---	---
0312 Administrateurs - enseignement post-secondaire et formation professionnelle	32,15	65,60	---	---	---
0313 Directeurs d'école et administrateurs de programmes d'enseignement	20,00	46,85	---	---	---
0314 Directeurs des services sociaux, communautaires et correctionnels	8,12	60,00	10,00	38,00	23,87
0411 Gestionnaires de fonction publique - administrateurs de programmes sociaux et de santé	19,23	101,80	N.D.	N.D.	N.D.
0412 Gestionnaires fonction publique - analyse économique	13,00	58,67	20,50	50,00	35,83
0414 Autres gestionnaires de la fonction publique	17,00	35,00	N.D.	N.D.	N.D.
0511 Directeurs de bibliothèques, d'archives, de musées et de galeries d'art	14,00	26,96	13,78	59,04	28,97
0513 Directeurs de programmes et de serv. de sports et de loisirs	16,00	34,28	10,00	17,77	21,78
0611 Directeurs des ventes, du marketing et de la publicité	N.D.	N.D.	8,33	43,33	21,73
0621 Directeurs - commerce de détail	N.D.	N.D.	7,00	60,00	15,52

SECTEUR ENSEIGNEMENT, SANTÉ, ASSISTANCE SOCIALE ET ADMINISTRATION PUBLIQUE

**Tableau 4.3 (suite) – Taux horaire minimum et maximum**

Titres et tâches du métier ou de la profession (Q8A)	Enseignement, santé et assistance sociale		Autres secteurs		Salaire moyen
	Taux horaire minimum	Taux horaire maximum	Taux horaire minimum	Taux horaire maximum	
0631 Directeurs de la restauration et des services alimentaires	N.D.	N.D.	7,00	25,00	12,53
0632 Directeurs de services d'hébergement	N.D.	N.D.	7,75	35,00	15,62
0641 Officiers/officières de direction des serv. de police	23,07	38,00	N.D.	N.D.	N.D.
0642 Chefs et officiers supérieurs des services d'incendie	N.D.	N.D.	---	---	---
0651 Directeurs d'autres services	17,00	40,00	13,00	22,00	22,51
0721 Directeurs de l'exploitation et de l'entretien d'immeubles	N.D.	N.D.	N.D.	N.D.	N.D.
0912 Directeurs des services d'utilité publique	N.D.	N.D.	N.D.	N.D.	N.D.
1112 Analystes financiers et analystes en placements	N.D.	N.D.	16,00	30,00	22,68
1114 Autres agents financiers/agentes financières	N.D.	N.D.	11,20	41,14	24,14
1121 Spécialistes des ressources humaines	18,95	50,00	16,00	26,67	28,64
1122 Professionnels des services aux entreprises de gestion	18,30	34,90	---	---	---
1211 Superviseurs de commis de bureau et de soutien administratif	N.D.	N.D.	---	---	---
1213 Superviseurs de commis de bibliothèque et d'autres commis à l'information	N.D.	N.D.	12,00	25,00	20,69
1221 Agents/agentes d'administration	12,00	45,88	7,75	42,92	21,13
1222 Adjointes/adjointes de direction	16,51	21,13	N.D.	N.D.	N.D.
1224 Agents/agentes de gestion immobilière	N.D.	N.D.	---	---	---
1225 Agents/agentes aux achats	N.D.	N.D.	12,00	20,00	17,11
1226 Planificateurs/planificatrices de congrès et d'événements	N.D.	N.D.	N.D.	N.D.	N.D.
1227 Juges de paix et officiers/officières de justice	N.D.	N.D.	---	---	---
1228 Agents d'immigration, d'assurance-emploi et du revenu	18,00	28,00	---	---	---
1231 Teneurs/teneuses de livres	11,00	24,97	8,00	50,00	15,63
1233 Experts en sinistres et rédacteurs sinistres	N.D.	N.D.	N.D.	N.D.	N.D.
1235 Estimateurs et évaluateurs	N.D.	N.D.	17,14	32,50	24,16

SECTEUR ENSEIGNEMENT, SANTÉ, ASSISTANCE SOCIALE ET ADMINISTRATION PUBLIQUE

**Tableau 4.3 (suite) – Taux horaire minimum et maximum**

Titres et tâches du métier ou de la profession (Q8A)	Enseignement, santé et assistance sociale		Autres secteurs		Salaire moyen
	Taux horaire minimum	Taux horaire maximum	Taux horaire minimum	Taux horaire maximum	
1241 Secrétaires (sauf domaines juridique et médical)	10,00	25,71	7,75	22,86	14,42
1242 Secrétaires juridiques	14,51	35,00	14,87	20,25	20,27
1411 Commis de bureau généraux/commis de bureau générales	10,00	37,18	7,75	26,00	16,43
1414 Réceptionnistes et standardistes	11,00	22,99	7,75	22,86	13,61
1422 Commis à la saisie de données	N.D.	N.D.	N.D.	N.D.	N.D.
1431 Commis à la comptabilité et personnel assimilé	10,00	34,89	8,00	40,00	15,87
1432 Commis à la paye	N.D.	N.D.	15,00	23,39	20,00
1441 Commis de soutien administratif	14,56	25,00	10,00	22,50	18,30
1442 Commis des services du personnel	N.D.	N.D.	N.D.	N.D.	N.D.
1443 Commis des services judiciaires	13,00	35,01	---	---	---
1453 Commis aux services à la clientèle, commis à l'info.	7,65	33,00	8,00	35,39	16,25
1461 Commis au courrier et services postaux et personnel assimilé	N.D.	N.D.	15,00	26,00	19,08
1471 Expéditeurs/expéditrices et réceptionnaires	N.D.	N.D.	7,75	18,00	11,31
1472 Magasiniers/magasinières et commis aux pièces	N.D.	N.D.	7,75	45,00	8,22
1474 Commis aux achats et à l'inventaire	N.D.	N.D.	7,75	22,22	14,85
2121 Biologistes et autres scientifiques	9,38	38,78	13,38	30,00	21,90
2122 Professionnel(le)s des sciences forestières	15,60	38,50	16,00	40,00	26,15
2123 Agronomes, conseillers et spécialistes en agriculture	N.D.	N.D.	N.D.	N.D.	N.D.
2131 Ingénieurs civils/ingénieures civiles	N.D.	N.D.	N.D.	N.D.	N.D.
2132 Ingénieurs mécaniciens/ingénieures mécaniciennes	N.D.	N.D.	7,51	30,00	21,58
2147 Ingénieurs informaticiens (sauf ingénieurs logiciel)	N.D.	N.D.	---	---	---
2153 Urbanistes et planificateurs de l'utilisation des sols	17,00	28,50	N.D.	N.D.	N.D.
2161 Mathématiciens, statisticiens et actuaires	N.D.	N.D.	---	---	---
2171 Analystes et consultants/consultantes en informatique	19,25	50,00	N.D.	N.D.	N.D.
2174 Programmeurs et développeurs en médias interactifs	N.D.	N.D.	N.D.	N.D.	N.D.
2211 Technologues et technicien(ne)s en chimie	14,00	23,75	N.D.	N.D.	N.D.
2221 Technologues et technicien(ne)s en biologie	16,95	34,67	9,50	25,00	20,04
2222 Inspecteurs des produits agricoles et de la pêche	N.D.	N.D.	N.D.	N.D.	N.D.

SECTEUR ENSEIGNEMENT, SANTÉ, ASSISTANCE SOCIALE ET ADMINISTRATION PUBLIQUE

**Tableau 4.3 (suite) – Taux horaire minimum et maximum**

Titres et tâches du métier ou de la profession (OBA)	Enseignement, santé et assistance sociale		Autres secteurs		Salaire moyen
	Taux horaire minimum	Taux horaire maximum	Taux horaire minimum	Taux horaire maximum	
2223 Technologues et techniciens en sciences forestières	17,33	39,23	12,00	27,00	18,74
2224 Technicien(ne)s du milieu naturel et de la pêche	20,67	38,89	9,74	28,30	19,80
2225 Techn. et spéc. de l'amén. paysager ou hortic.	N.D.	N.D.	8,00	35,00	16,81
2231 Technologues et technicien(ne)s en génie civil	17,06	22,88	8,00	25,00	17,74
2242 Électroniciens d'entretien (biens de consommation)	N.D.	N.D.	8,00	24,00	16,57
2243 Techniciens et mécaniciens d'instruments industriels	N.D.	N.D.	---	---	---
2255 Techniciens en cartographie et personnel assimilé	N.D.	N.D.	14,00	30,00	18,11
2262 Inspecteurs d'ingénierie et officiers de réglementation	N.D.	N.D.	N.D.	N.D.	N.D.
2263 Inspecteurs de la santé publique, environnement et de la sécurité au travail	17,34	36,41	---	---	---
2264 Inspecteurs/inspectrices en construction	16,56	23,74	N.D.	N.D.	N.D.
2272 Spécialistes du contrôle de la circulation aérienne	N.D.	N.D.	19,57	27,60	19,64
2275 Contrôleurs de la circulation ferroviaire et maritime	22,60	29,45	---	---	---
2281 Techniciens de réseaux informatique	16,96	40,00	N.D.	N.D.	N.D.
3111 Médecins spécialistes	N.D.	N.D.	---	---	---
3112 Omnipraticiens et médecins en médecine familiale	N.D.	N.D.	---	---	---
3113 Dentistes	34,29	102,90	---	---	---
3121 Optométristes	N.D.	N.D.	---	---	---
3141 Audiologistes et orthophonistes	19,62	36,23	---	---	---
3142 Physiothérapeutes	17,63	45,71	---	---	---
3143 Ergothérapeutes	19,26	35,47	---	---	---
3151 Infirmiers/infirmières en chef et Super.	N.D.	N.D.	---	---	---
3152 Infirmiers autorisés/infirmières autorisées	9,00	36,48	12,00	29,00	22,07
3219 Autres techniciens des sciences de la santé (sauf dentaires)	15,40	24,60	N.D.	N.D.	N.D.
3222 Hygiénistes et thérapeutes dentaires	15,00	26,11	---	---	---
3223 Techniciens dentaires et auxiliaires dans les laboratoires dentaires	N.D.	N.D.	---	---	---
3233 Infirmiers auxiliaires/infirmières auxiliaires	9,15	20,83	19,00	23,00	14,34
3234 Ambulanciers et autre personnel paramédical	16,00	40,00	---	---	---
3235 Autre personnel technique en thérapie et en diagnostic	17,98	24,60	15,00	25,00	20,65
3411 Assistants/assistantes dentaires	10,00	17,50	---	---	---
3413 Aides-infirmiers, aides-soignants et préposés aux bénéficiaires	7,75	16,37	N.D.	N.D.	N.D.
3414 Autre personnel de soutien des services de santé	8,00	13,00	8,00	18,00	11,89
4112 Avocats/avocates (au Canada) et notaires (au Québec)	17,50	57,50	---	---	37,10
4122 Assistant(e)s d'enseignement et de recherche au niveau post-secondaire	16,96	23,74	---	---	---
4131 Enseignants au niveau collégial et écoles de formation professionnelle	20,30	63,45	10,00	18,00	36,30
4141 Enseignants au niveau secondaire	18,52	50,00	---	---	---
4142 Enseignants aux niveaux primaire et préscolaire	15,00	53,62	---	---	---
4143 Conseillers d'orientation et en information scolaire et professionnelle	19,00	42,80	---	---	---

SECTEUR ENSEIGNEMENT, SANTÉ, ASSISTANCE SOCIALE ET ADMINISTRATION PUBLIQUE

**Tableau 4.3 (suite) – Taux horaire minimum et maximum**

Titres et tâches du métier ou de la profession (Q8A)	Enseignement, santé et assistance sociale		Autres secteurs		Salaire moyen
	Taux horaire minimum	Taux horaire maximum	Taux horaire minimum	Taux horaire maximum	
4151 Psychologues	19,27	36,54	---	---	---
4152 Travailleurs sociaux/travailleuses sociales	12,00	35,47	---	---	---
4153 Conseillers familiaux, conseillers matrimoniaux	18,95	37,56	---	---	---
4155 Agents de probation et de libération conditionnelle	19,43	37,14	---	---	---
4161 Agents de programmes en sciences naturelles et appliquées	19,27	41,20	9,00	21,60	22,44
4162 Economistes, chercheurs et analystes des politiques économiques	N.D.	N.D.	N.D.	N.D.	N.D.
4163 Agents de développement économique en marketing	15,56	50,66	10,00	32,00	23,71
4164 Agents de programmes en politiques sociales	14,22	41,53	13,00	18,00	23,60
4165 Agents de programmes en politiques de la santé	16,00	101,80	N.D.	N.D.	N.D.
4166 Agents de programmes en politiques de l'enseignement	19,35	37,71	---	---	---
4167 Superviseurs et experts-conseils en programmes de sports	10,00	19,50	N.D.	N.D.	N.D.
4211 Techniciens juridiques et personnel assimilé	15,43	26,40	---	---	---
4212 Travailleurs des services communautaires et sociaux	7,75	42,80	7,50	20,40	18,60
4213 Conseillers/conseillères en emploi	15,00	36,00	---	---	---
4214 Éducateurs et aides-éducateurs de la petite enfance	10,86	32,00	---	---	---
4215 Éducateurs spécialisés/éducatrices spécialisées	14,00	38,12	---	---	---
4217 Autre personnel relié à la religion	.	.	N.D.	N.D.	N.D.
5111 Bibliothécaires	N.D.	N.D.	---	---	---
5124 Professionnels des relations publ. et des communications	15,66	39,47	11,64	22,50	21,26
5133 Musiciens/musiciennes et chanteurs/chanteuses	18,00	26,00	N.D.	N.D.	N.D.
5211 Techn. et assis. dans les bibli. et les services d'arch	15,66	23,28	17,00	24,00	19,73
5254 Animateurs et responsables de programmes de sports et de loisirs	7,75	35,00	7,75	35,00	13,01
6215 Surveillants des services de nettoyage	N.D.	N.D.	7,75	25,00	12,10
6216 Surveillants des autres services	N.D.	N.D.	8,50	21,00	15,24
6242 Cuisiniers/cuisinières	7,75	20,00	7,00	20,00	11,07
6261 Policiers/policières (sauf cadres supérieurs)	14,00	44,00	---	---	---
6262 Pompiers/pompières	12,08	28,00	---	---	---
6421 Vendeurs et commis-vendeurs - commerce de détail	N.D.	N.D.	7,40	25,00	11,34
6453 Serveurs/serveuses d'aliments et de boissons	8,00	8,00	7,00	18,00	7,80
6462 Agents de services correctionnels	14,51	32,50	---	---	---
6463 Agents d'application de règlements municipaux et autres agents de réglementation	13,78	36,92	N.D.	N.D.	N.D.

SECTEUR ENSEIGNEMENT, SANTÉ, ASSISTANCE SOCIALE ET ADMINISTRATION PUBLIQUE

**Tableau 4.3 (suite et fin) - Taux horaire minimum et maximum**

Titres et tâches du métier ou de la profession (Q8A)	Enseignement, santé et assistance sociale		Autres secteurs		Salaire moyen
	Taux horaire minimum	Taux horaire maximum	Taux horaire minimum	Taux horaire maximum	
6471 Aides familiaux, aides de maintien à domicile	7,75	18,20	8,00	20,00	12,20
6472 Aides-enseignants aux niveaux primaire et secondaire	15,00	30,00	---	---	---
6474 Gardiens d'enfants, gouvernants et aides aux parents	N.D.	N.D.	---	---	---
6611 Caissiers/caissières	N.D.	N.D.	7,22	20,00	9,47
6641 Serveurs au comptoir, aide de cuisine et personnel assimilé	7,75	16,27	7,00	13,50	8,83
6651 Gardiens de sécurité et personnel assimilé	7,75	18,96	7,24	17,24	11,09
6661 Préposés à l'entretien ménager et nettoyage/travaux légers	7,75	18,25	7,50	20,62	10,25
6663 Concierges et concierges d'immeubles	7,75	19,34	7,75	19,81	12,84
6671 Opérateurs et préposés aux sports, aux loisirs et parcs	8,25	17,15	7,75	20,00	10,78
7215 Entrepreneurs et contremaîtres en charpenterie	N.D.	N.D.	N.D.	N.D.	N.D.
7217 Entrepreneurs et contremaîtres de construction lourde	15,50	32,42	9	57	24
7219 Entrepreneurs des autres métiers de la construction	N.D.	N.D.	N.D.	N.D.	N.D.
7241 Électriciens/électriciennes (sauf industriels et réseau)	N.D.	N.D.	N.D.	N.D.	N.D.
7246 Installateurs et réparateurs de matériel de télécommunication	N.D.	N.D.	N.D.	N.D.	N.D.
7271 Charpentiers-menuisiers/charpentières-menuisières	N.D.	N.D.	12	42	24
7294 Peintres et décorateurs/décoratrices	N.D.	N.D.	14	53	30
7311 Mécaniciens de chantier et industriels (sauf textile)	N.D.	N.D.	7,75	27,50	15,52
7312 Mécaniciens/mécaniciennes d'équipement lourd	18,00	18,73	11	24	17
7383 Autre personnel spécialisé des métiers	N.D.	N.D.	8	20	16
7411 Conducteurs/conductrices de camions	15	20	8,00	41,39	15,64
7412 Conducteurs d'autobus et opérateurs de métro et autres	N.D.	N.D.	10,00	16,25	12,05
7413 Chauffeurs de taxi, chauffeurs de limousine et chauffeurs	N.D.	N.D.	10,00	4,80	14,52
7414 Chauffeurs-livres-services de livraison et de message	---	---	7,50	31,00	12,50
7421 Conducteurs d'équipement lourd (sauf les grues)	13,40	19,00	7,75	52,00	19,32
7422 Conducteurs de machinerie d'entretien public	10,00	21,48	11,00	18,00	16,38
7445 Autres réparateurs/réparatrices	N.D.	N.D.	8	45	16
7452 Manutentionnaires	N.D.	N.D.	8	23	13
7611 Aides de soutien des métiers et manoeuvres en construction	15,58	15,75	8	47	19
7621 Manoeuvres à l'entretien des travaux publics	9	20	10,00	14,75	14,35
8262 Patrons de bateaux de pêche et pêcheurs indépendants	17,00	25,00	10,00	25,00	16,98
8421 Conducteurs de scies à chaîne et d'engins de débardage	14,00	20,00	10	21	16
8612 Manoeuvres en aménagement paysager et entretien	8,30	12,29	8	18	10
8613 Manoeuvres de l'aquiculture et de la mariculture	N.D.	N.D.	9,00	18,00	14,46
9424 Opérateurs d'installation de l'assainissement de l'eau et du traitement des déchets liquides	N.D.	N.D.	13	16	15
9463 Ouvriers dans les usines de conditionnement du poisson	N.D.	N.D.	8	14	11

SECTEUR ENSEIGNEMENT, SANTÉ, ASSISTANCE SOCIALE ET ADMINISTRATION PUBLIQUE

## 5.0 – LES DIFFICULTÉS DE RECRUTEMENT

Le tableau suivant présente le nombre d'entreprises, dans le secteur et dans les autres secteurs, qui ont rencontré des difficultés de recrutement en 2006 (tableau 5.1) et les conséquences auxquelles ces entreprises devront faire face si les difficultés de recrutement persistent (tableau 5.2). Les totaux (100 %) sont horizontaux.

**Tableau 5.1 - Répartition des établissements selon qu'ils ont rencontré ou non des difficultés de recrutement en 2006 (Q12A)**

	Q12A. Rencontrez-vous ou avez-vous rencontré des difficultés de recrutement en 2006?			
	Total		Oui	Non
	N	N (Non pondéré)	%	%
<b>Enseignement, santé, ass. sociale et adm. publique</b>	321	219	30,1%	69,9%
<b>Autres secteurs</b>	1 042	752	38,0%	62,0%
<b>Total</b>	1 363	971	36,2%	63,8%

SECTEUR ENSEIGNEMENT, SANTÉ, ASSISTANCE SOCIALE ET ADMINISTRATION PUBLIQUE

<b>Occupation</b>	<b>Nombre d'entreprises ayant rencontré des difficultés de recrutement</b>
<b>4212 Travailleurs des services communautaires et sociaux</b>	12
<b>6242 Cuisiniers/cuisinières</b>	11
<b>3413 Aides-infirmiers, aides-soignants et préposés aux bénéficiaires</b>	11
<b>6471 Aides familiaux, aides de maintien à domicile</b>	9
<b>4214 Éducateurs et aides-éducateurs de la petite enfance</b>	9
<b>3234 Ambulanciers et autre personnel paramédical</b>	6
<b>3152 Infirmiers autorisés/infirmières autorisées</b>	6
<b>4163 Agents de développement économique en marketing</b>	6
<b>4143 Conseillers d'orientation et en information scolaire et professionnelle</b>	4
<b>6661 Préposés à l'entretien ménager et nettoyage/travaux légers</b>	4
<b>Total : 41</b>	<b>134</b>

**Tableau 5.2 – Profil des candidat(e)s recherché(e)s (Q12C)**

	Scolarité la plus demandée à l'embauche									Expérience la plus demandée à l'embauche			
	Aucun diplôme	Secondaire III	DES	DEP	ASP	AEP	DEC / général	DEC / technique	BACC et plus	Aucune expérience	Moins d'un an	De 1 à 3 ans	Plus de 3 ans
	%	%	%	%	%	%	%	%	%	%	%	%	%
Enseignement, santé, assistance sociale et administration publique	19,0%	4,1%	6,6%	8,6%	2,9%	0,0%	7,6%	23,3%	27,9%	66,2%	4,7%	23,0%	6,1%
Autres secteurs	32,1%	3,3%	29,0%	14,2%	0,8%	0,5%	2,9%	7,5%	9,5%	56,9%	5,8%	24,4%	12,8%

SECTEUR ENSEIGNEMENT, SANTÉ, ASSISTANCE SOCIALE ET ADMINISTRATION PUBLIQUE

**DES** : Diplôme d'études secondaires

**DEP** : Diplôme d'études professionnelles

**ASP** : Attestation de spécialisation professionnelle

**AEP** : Attestation d'études professionnelles

**DEC / général** : Diplôme d'études collégiales, programmes de formation préuniversitaire

**DEC / technique** : Diplôme d'études collégiales, programmes de formation technique

**BACC et plus** : Diplôme universitaire de premier cycle (baccalauréat) et plus (études supérieures ; maîtrise, doctorat)

**Tableau 5.3 - Répartition des conséquences auxquelles les entreprises devront faire face en 2007 si les difficultés de recrutement persistent (Q12C)**

	Si vos difficultés de recrutement persistent, à quelle(s) conséquence(s) votre établissement pourrait-il faire face en 2007?											
	Total		Vous devrez réorganiser le travail	Vous devrez embaucher des candidats moins qualifiés	Vous devrez former vos employés en place	Vous devrez prolonger les heures supplémentaires	Autres (précisez)	Vous perdrez des contrats	Vous devrez faire appel à la sous-traitance	Aucune	Vous fermerez votre établissement et cesserez vos activités	Vous démenagerez une partie ou la totalité de vos activités
	N	N (Non pondéré)	%	%	%	%	%	%	%	%	%	%
Enseignement, santé, ass. sociale et adm. publique	97	64	37,5%	36,0%	21,7%	26,0%	22,5%	4,7%	12,3%	8,8%		1,5%
Autres secteurs	389	283	36,0%	29,0%	29,6%	22,5%	20,3%	16,9%	9,3%	9,1%	7,2%	2,6%
<b>Total</b>	<b>485</b>	<b>347</b>	<b>36,3%</b>	<b>30,4%</b>	<b>28,1%</b>	<b>23,2%</b>	<b>20,7%</b>	<b>14,4%</b>	<b>9,9%</b>	<b>9,0%</b>	<b>5,8%</b>	<b>2,4%</b>

ENSEIGNEMENT, SANTÉ, ASSISTANCE SOCIALE ET ADMINISTRATION PUBLIQUE

## 6.0 – LES INTENTIONS D'EMBAUCHE

Les quatre prochains tableaux présentent le nombre d'entreprises, dans le secteur et dans les autres secteurs, qui auront besoin d'embaucher du nouveau personnel en 2007 (tableau 6.1), la répartition des intentions d'embauche selon la scolarité, l'expérience et les raisons de l'embauche (tableau 6.2), la répartition des établissements selon leurs méthodes de recrutement les plus efficaces (tableau 6.3) et le nombre d'entreprises qui envisagent d'embaucher de la main-d'œuvre immigrante au cours des prochaines années (tableau 6.4). Les totaux (100 %) sont horizontaux.

*Tableau 6.1 - Répartition des établissements selon qu'ils auront ou non besoin d'embaucher du nouveau personnel en 2007 (Q13A)*

	Q13A. En 2007, aurez-vous besoin d'embaucher du nouveau personnel?			
	Total		Oui	Non
	N	N (Non pondéré)	%	%
<b>Enseignement, santé, ass. sociale et adm. publique</b>	288	199	44,4%	55,6%
<b>Autres secteurs</b>	944	680	42,8%	57,2%
<b>Total</b>	1 231	879	43,1%	56,9%

ENSEIGNEMENT, SANTÉ, ASSISTANCE SOCIALE ET ADMINISTRATION PUBLIQUE

<b>Occupation</b>	<b>Nombre d'entreprises ayant des intentions d'embauche</b>	<b>Nombre de postes à combler</b>
<b>6471 Aides familiaux, aides de maintien à domicile</b>	7	77
<b>3234 Ambulanciers et autre personnel paramédical</b>	10	31
<b>4212 Travailleurs des services communautaires et sociaux</b>	14	31
<b>4214 Éducateurs et aides-éducateurs de la petite enfance</b>	7	26
<b>6661 Préposés à l'entretien ménager et nettoyage/travaux lég</b>	2	20
<b>3413 Aides-infirmiers, aides-soignants et préposés aux bénéficiaires</b>	7	17
<b>6462 Agents de services correctionnels</b>	3	16
<b>4131 Enseignants au niveau coll. et écoles de formation professionnelle</b>	11	14
<b>3152 Infirmiers autorisés/infirmières autorisées</b>	6	12
<b>0314 Dir. des services sociaux, commun. et correctionnels</b>	3	12
<b>Total : 54</b>	<b>172</b>	<b>402</b>

**Tableau 6.2 - Répartition des intentions d'embauche selon la scolarité, l'expérience et les raisons de l'embauche (Q13B)**

	Scolarité la plus demandée à l'embauche									Expérience la plus demandée à l'embauche				Raisons de l'embauche			
	Aucun diplôme	Secondaire III	DES	DEP	ASP	AEP	DEC / général	DEC / technique	BACC et plus	Aucune expérience	Moins d'un an	De 1 à 3 ans	Plus de 3 ans	Rotation de personnel	Remplacement à l'arrivée d'un nouveau pris de retraite	Nouveau poste	Autres raisons
	%	%	%	%	%	%	%	%	%	%	%	%	%	%	%	%	%
Enseignement, santé, assistance sociale et administration publique	7,3%	1,8%	15,6%	13,8%	0,9%	0,0%	11,9%	22,0%	26,6%	54,6%	7,4%	28,7%	9,3%	31,3%	28,6%	29,5%	22,3%
Autres secteurs	30,3%	4,5%	31,4%	10,7%	0,8%	0,4%	4,3%	9,0%	8,6%	55,1%	6,6%	26,2%	12,2%	46,7%	10,7%	30,0%	20,2%

Enseignement, santé, assistance sociale et administration publique

**DES** : Diplôme d'études secondaires

**DEP** : Diplôme d'études professionnelles

**ASP** : Attestation de spécialisation professionnelle

**AEP** : Attestation d'études professionnelles

**DEC / général** : Diplôme d'études collégiales, programmes de formation préuniversitaire

**DEC / technique** : Diplôme d'études collégiales, programmes de formation technique

**BACC et plus** : Diplôme universitaire de premier cycle (baccalauréat) et plus (études supérieures ; maîtrise, doctorat)

**Tableau 6.3 - Répartition des établissements selon leurs méthodes de recrutement les plus efficaces (Q14)**

	Quelles méthodes sont habituellement les plus efficaces pour recruter votre main-d'œuvre?											
	Total		Annonces	Par vos employés ou votre réseau de contacts	Centre local d'emploi	Placement en ligne (emploi-quebec.net)	Autres	Banque de curriculum vitae	Institutions de formation	Sites Internet liés à l'emploi	Événements promotionnels	Agences de placement privées
	N	N (Non pondéré)	%	%	%	%	%	%	%	%	%	%
<b>Enseignement, santé, assistance sociale et administration publique</b>	128	83	58,3%	25,4%	23,7%	31,0%	28,2%	23,2%	7,6%	1,9%	4,5%	3,2%
<b>Autres secteurs</b>	401	290	39,6%	43,8%	29,2%	24,4%	23,9%	16,9%	8,0%	5,3%	1,9%	1,1%
<b>Total</b>	529	373	44,1%	39,3%	27,9%	26,0%	24,9%	18,4%	7,9%	4,5%	2,5%	1,6%

SECTEUR ENSEIGNEMENT, SANTÉ, ASSISTANCE SOCIALE ET ADMINISTRATION PUBLIQUE

**Tableau 6.4 - Répartition des établissements selon qu'ils envisagent ou non d'embaucher de la main-d'œuvre immigrante au cours des prochaines années (Q15)**

---

	<b>Q15. Envisagez-vous embaucher de la main-d'œuvre immigrante au cours des prochaines années?</b>			
	<b>Total</b>		<b>Oui</b>	<b>Non</b>
	<b>N</b>	<b>N (Non pondéré)</b>	<b>%</b>	<b>%</b>
<b>Enseignement, santé, ass. sociale et adm. publique</b>	112	72	56,5%	43,5%
<b>Autres secteurs</b>	344	249	38,1%	61,9%
<b>Total</b>	456	321	42,6%	57,4%

SECTEUR ENSEIGNEMENT, SANTÉ, ASSISTANCE SOCIALE ET ADMINISTRATION PUBLIQUE

## 7.0 – LES PRÉVISIONS DE MISES À PIED

Le tableau suivant présente le nombre d'entreprises, dans le secteur et dans les autres secteurs, qui prévoient effectuer des mises à pied permanentes ou à durée indéterminée au sein de leur établissement, en 2007. Les totaux (100 %) sont horizontaux.

*Tableau 7.1 - Répartition des établissements selon qu'ils prévoient ou non effectuer des mises à pied permanentes ou à durée indéterminée en 2007 (Q16A)*

---

	Q16A. Prévoyez-vous effectuer des mises à pied permanentes ou à durée indéterminée au sein de votre établissement en 2007?			
	Total		Oui	Non
	N	N (Non pondéré)	%	%
<b>Enseignement, santé, ass. sociale et adm. publique</b>	310	211	3,3%	96,7%
<b>Autres secteurs</b>	980	704	7,7%	92,3%
<b>Total</b>	1 290	915	6,6%	93,4%

SECTEUR ENSEIGNEMENT, SANTÉ, ASSISTANCE SOCIALE ET ADMINISTRATION PUBLIQUE

**Tableau 7.2 – Postes visés par les mises à pied permanentes en 2007**

	Q16A. Prévoyez-vous effectuer des mises à pied permanentes ou à durée indéterminée au sein de votre établissement en 2007?		Nombre de mises à pied
	Nombre de mentions du CNP	N (non pondéré)	
<b>0314 Directeurs des services sociaux, communautaires et correctionnels</b>	1	1	1
<b>1241 Secrétaires (sauf domaines juridique et médical)</b>	1	1	1
<b>1431 Commis à la comptabilité et personnel assimilé</b>	3	2	3
<b>3413 Aides-infirmiers, aides-soignants et préposés aux bénéficiaires</b>	2	1	2
<b>4141 Enseignants au niveau secondaire</b>	4	3	11
<b>4142 Enseignants aux niveaux primaire et préscolaire</b>	2	1	2
<b>4212 Travailleurs des services communautaires et sociaux</b>	3	2	4
<b>6611 Caissiers/caissières</b>	1	1	3
<b>6651 Gardiens de sécurité et personnel assimilé</b>	1	1	1
<b>Total</b>	19	13	29

SECTEUR ENSEIGNEMENT, SANTÉ, ASSISTANCE SOCIALE ET ADMINISTRATION PUBLIQUE

## 8.0 – LES INTENTIONS DE FORMATION

Les deux premiers tableaux de cette section présentent le nombre d'entreprises, dans le secteur et dans les autres secteurs, qui offriront des activités de formation à leurs employés en 2007 ainsi que les méthodes les plus fréquemment utilisées pour former leurs employés. Dans ces deux tableaux, les totaux (100 %) sont horizontaux. Enfin, le troisième tableau présente la nature de la formation par type de poste.

**Tableau 8.1 - Répartition des établissements selon qu'ils prévoient ou non offrir des activités de formation à leurs employés en 2007 (Q17)**

	<b>Q17A. Offrirez-vous des activités de formation à vos employés en 2007?</b>			
	<b>Total</b>		<b>Oui</b>	<b>Non</b>
	<b>N</b>	<b>N (Non pondéré)</b>	<b>%</b>	<b>%</b>
<b>Enseignement, santé, ass. sociale et adm. publique</b>	302	208	80,2%	19,8%
<b>Autres secteurs</b>	955	687	56,7%	43,3%
<b>Total</b>	1 257	895	62,3%	37,7%

SECTEUR ENSEIGNEMENT, SANTÉ, ASSISTANCE SOCIALE ET ADMINISTRATION PUBLIQUE

**Tableau 8.2 - Répartition des établissements selon leurs méthodes les plus fréquemment utilisées pour former leurs employés (Q18)**

	Quelles méthodes utilisez-vous le plus fréquemment pour former vos employés?								
	Total		Coaching par des employés expérimentés	Ateliers, travaux pratiques, cours durant le travail	Congés de formation payés	Remboursement des dépenses de formation	Ateliers, travaux pratiques, cours hors des heures de travail	Autres	Congés de formation non payés
	N	N (Non pondéré)	%	%	%	%	%	%	%
<b>Enseignement, santé, assistance sociale et adm. publique</b>	321	219	36.2%	60.3%	44.0%	26.1%	16.0%	8.4%	1.7%
<b>Autres secteurs</b>	1 028	741	65.3%	31.4%	20.9%	11.3%	14.0%	10.9%	2.4%
<b>Total</b>	1 349	960	58.3%	38.3%	26.4%	14.8%	14.5%	10.3%	2.2%

ENSEIGNEMENT, SANTÉ, ASSISTANCE SOCIALE ET ADM. PUBLIQUE

**Tableau 8.3 – Nature de la formation**

	Nombre d'entreprises offrant des formations		Nombre d'employés visés	Compétences techniques	Compétences interpersonnelles	Connaissances linguistiques	Connaissances en informatique et en bureautique	Connaissances en planification et en gestion	Autres compétences	Compétences de base
	N	N (non pondéré)		%	%	%	%	%	%	%
0011 Membres des corps législatifs	3	2	10	0,0%	0,0%	0,0%	0,0%	0,0%	100,0%	0,0%
0012 Cadres - administration publique	23	17	29	58,8%	12,5%	0,0%	29,8%	5,7%	5,7%	0,0%
0014 Cadres - santé, enseignement, services communautaires	1	1	1	100,0%	0,0%	0,0%	0,0%	0,0%	0,0%	0,0%
0016 Cadres - production de biens, services d'utilité pub.	1	1	3	0,0%	100,0%	0,0%	0,0%	0,0%	0,0%	0,0%
0111 Dir. financiers/directrices financières	5	4	5	68,3%	0,0%	0,0%	31,9%	31,7%	31,7%	0,0%
0112 Dir. des ressources humaines	3	2	3	59,6%	40,4%	40,4%	0,0%	0,0%	0,0%	0,0%
0114 Dir. d'autres services administratifs	1	1	1	0,0%	100,0%	100,0%	0,0%	0,0%	0,0%	0,0%
0123 Dir. d'autres services aux entreprises	1	1	1	100,0%	0,0%	0,0%	0,0%	0,0%	0,0%	0,0%
0213 Gestionnaires de systèmes informatiques	1	1	1	0,0%	100,0%	100,0%	100,0%	0,0%	0,0%	0,0%
0312 Adm. - enseignement post-secondaire et formation prof.	10	4	24	0,0%	100,0%	100,0%	0,0%	0,0%	0,0%	0,0%
0313 Dir. d'école et adm. de programmes d'enseignement	3	2	2	100,0%	100,0%	0,0%	100,0%	0,0%	0,0%	0,0%
0314 Dir. des services sociaux, commun. et correctionnels	28	19	41	57,5%	42,8%	4,4%	0,0%	0,0%	9,2%	4,8%
0411 Gest. fonc. pub. - admin. de prog. soc. et de santé	8	6	6	26,3%	23,9%	0,0%	0,0%	49,8%	0,0%	0,0%
0412 Gest. fonc. pub. - analyse économique	8	6	8	68,3%	0,0%	17,3%	0,0%	14,4%	14,4%	0,0%

Secteur Enseignement, santé, assistance sociale et administration publique

**Tableau 8.3 – Nature de la formation (suite)**

	Nombre d'entreprises offrant des formations		Nombre d'employés visés	Compétences techniques	Compétences interpersonnelles	Connaissances linguistiques	Connaissances en informatique et en bureautique	Connaissances en planification et en gestion	Autres compétences	Compétences de base
	N	N (non pondéré)		%	%	%	%	%	%	%
0414 Autres gestionnaires de la fonction publique	5	4	8	74,2%	0,0%	0,0%	0,0%	0,0%	25,8%	0,0%
0511 Dir. de bibli., d'archives, de musée et de gal. d'art	1	1	1	100,0%	0,0%	0,0%	0,0%	0,0%	0,0%	0,0%
0513 Dir. de programmes et de serv. de sports et de loisirs	2	2	2	50,1%	0,0%	0,0%	0,0%	49,9%	0,0%	0,0%
0611 Dir. des ventes, du marketing et de la publicité	1	1	1	100,0%	0,0%	0,0%	0,0%	0,0%	0,0%	0,0%
0632 Dir. de services d'hébergement	1	1	1	0,0%	0,0%	0,0%	0,0%	0,0%	100,0%	0,0%
0641 Officiers/officières de direction des serv. de police	3	3	3	71,2%	0,0%	0,0%	0,0%	28,8%	0,0%	0,0%
0651 Dir. d'autres services	6	2	6	100,0%	0,0%	0,0%	0,0%	0,0%	0,0%	0,0%
0912 Dir. des services d'utilité publique	1	1	1	100,0%	0,0%	0,0%	0,0%	0,0%	0,0%	0,0%
1112 Analystes financiers et analystes en placements	1	1	1	0,0%	0,0%	0,0%	0,0%	0,0%	0,0%	0,0%
1114 Autres agents financiers/agentes financières	1	1	1	0,0%	100,0%	100,0%	100,0%	0,0%	0,0%	0,0%
1121 Spécialistes des ressources humaines	4	3	5	70,7%	29,3%	0,0%	0,0%	0,0%	0,0%	0,0%
1122 Professionnels des services aux entreprises de gestion	3	2	6	100,0%	48,8%	0,0%	51,2%	0,0%	0,0%	0,0%
1213 Super. de commis de bibli., de corresp., à l'info.	2	1	2	100,0%	0,0%	0,0%	0,0%	0,0%	0,0%	0,0%
1221 Agents/agentes d'administration	21	14	37	63,6%	27,3%	14,1%	34,3%	0,0%	0,0%	0,0%

Secteur Enseignement, santé, assistance sociale et administration publique

**Tableau 8.3 – Nature de la formation (suite)**

	Nombre d'entreprises offrant des formations		Nombre d'employés visés	Compétences techniques	Compétences interpersonnelles	Connaissances linguistiques	Connaissances en informatique et en bureautique	Connaissances en planification et en gestion	Autres compétences	Compétences de base
	N	N (non pondéré)		%	%	%	%	%	%	%
1222 Adjoints/adjointes de direction	2	1	2	0,0%	0,0%	0,0%	100,0%	0,0%	0,0%	0,0%
1226 Planificateurs/planificatrices de congrès et d'évén.	1	1	1	0,0%	0,0%	0,0%	0,0%	0,0%	0,0%	0,0%
1227 Juges de paix et officiers/officières de justice	1	1	1	100,0%	100,0%	0,0%	0,0%	0,0%	0,0%	0,0%
1228 Agents d'immigration, d'assurance-emploi et du revenu	3	2	10	53,6%	53,6%	0,0%	100,0%	0,0%	0,0%	0,0%
1231 Teneurs/teneuses de livres	3	2	3	100,0%	0,0%	0,0%	46,6%	0,0%	0,0%	0,0%
1235 Estimateurs et évaluateurs	1	1	1	100,0%	0,0%	0,0%	0,0%	0,0%	0,0%	0,0%
1241 Secrétaires (sauf domaines juridique et médical)	57	38	99	52,1%	11,6%	16,5%	48,6%	0,0%	4,3%	0,0%
1242 Secrétaires juridiques	6	4	8	0,0%	47,0%	0,0%	78,6%	0,0%	0,0%	0,0%
1411 Commis de bureau généraux/commis de bureau générales	40	24	113	46,8%	32,4%	27,6%	55,7%	0,0%	4,0%	0,0%
1414 Réceptionnistes et standardistes	12	7	54	70,0%	0,0%	0,0%	66,5%	0,0%	0,0%	0,0%
1422 Commis à la saisie de données	1	1	4	100,0%	0,0%	0,0%	0,0%	0,0%	0,0%	0,0%
1431 Commis à la comptabilité et personnel assimilé	8	6	19	35,6%	0,0%	16,4%	16,4%	0,0%	47,9%	0,0%
1441 Commis de soutien administratif	7	6	19	55,4%	65,9%	0,0%	65,9%	0,0%	0,0%	0,0%
1443 Commis des services judiciaires	3	2	6	54,4%	100,0%	0,0%	54,4%	0,0%	0,0%	0,0%

Secteur Enseignement, santé, assistance sociale et administration publique

**Tableau 8.3 – Nature de la formation (suite)**

	Nombre d'entreprises offrant des formations		Nombre d'employés visés	Compétences techniques	Compétences interpersonnelles	Connaissances linguistiques	Connaissances en informatique et en bureautique	Connaissances en planification et en gestion	Autres compétences	Compétences de base
	N	N (non pondéré)		%	%	%	%	%	%	%
1453 Commis aux services à la clientèle, commis à l'info.	5	4	17	52,0%	0,0%	0,0%	0,0%	0,0%	48,0%	0,0%
1474 Commis aux achats et à l'inventaire	2	2	1	50,0%	0,0%	0,0%	0,0%	0,0%	50,0%	0,0%
2121 Biologistes et autres scientifiques	5	3	6	100,0%	0,0%	0,0%	0,0%	0,0%	0,0%	0,0%
2122 Professionnel(le)s des sciences forestières	3	2	4	49,7%	50,3%	0,0%	0,0%	0,0%	0,0%	0,0%
2123 Agronomes, conseillers et spécialistes en agriculture	1	1	1	100,0%	0,0%	0,0%	0,0%	0,0%	0,0%	0,0%
2153 Urbanistes et planificateurs de l'utilisation des sols	5	3	6	63,5%	0,0%	0,0%	68,2%	0,0%	0,0%	0,0%
2171 Analystes et consultants/consultantes en informatique	1	1	3	0,0%	0,0%	0,0%	100,0%	0,0%	0,0%	0,0%
2211 Technologues et technicien(ne)s en chimie	1	1	7	0,0%	0,0%	0,0%	0,0%	0,0%	100,0%	0,0%
2221 Technologues et technicien(ne)s en biologie	3	2	7	50,0%	0,0%	0,0%	0,0%	0,0%	50,0%	0,0%
2222 Inspecteurs des produits agricoles et de la pêche	1	1	5	100,0%	0,0%	0,0%	0,0%	0,0%	0,0%	0,0%
2223 Technologues et techniciens en sciences forestières	3	2	10	100,0%	0,0%	0,0%	0,0%	0,0%	0,0%	0,0%
2224 Technicien(ne)s du milieu naturel et de la pêche	6	4	60	100,0%	0,0%	0,0%	0,0%	0,0%	0,0%	0,0%

Secteur Enseignement, santé, assistance sociale et administration publique

**Tableau 8.3 – Nature de la formation (suite)**

	Nombre d'entreprises offrant des formations		Nombre d'employés visés	Compétences techniques	Compétences interpersonnelles	Connaissances linguistiques	Connaissances en informatique et en bureautique	Connaissances en planification et en gestion	Autres compétences	Compétences de base
	N	N (non pondéré)		%	%	%	%	%	%	%
2231 Technologues et technicien(ne)s en génie civil	2	2	2	0,0%	0,0%	0,0%	50,0%	0,0%	50,0%	0,0%
2255 Techniciens en cartographie et personnel assimilé	3	2	3	42,2%	0,0%	0,0%	57,8%	0,0%	0,0%	0,0%
2262 Inspecteurs d'ingénierie et officiers de réglementation	1	1	3	100,0%	0,0%	0,0%	0,0%	0,0%	0,0%	0,0%
2264 Inspecteurs/inspectrices en construction	1	1	1	100,0%	0,0%	0,0%	0,0%	0,0%	0,0%	0,0%
2275 Contrôleurs de la circulation ferroviaire et maritime	1	1	3	100,0%	0,0%	0,0%	0,0%	0,0%	0,0%	0,0%
2281 Opérateurs en info., opérateurs réseau et techniciens W	9	3	11	0,0%	59,8%	100,0%	100,0%	0,0%	0,0%	0,0%
3113 Dentistes	7	5	13	100,0%	0,0%	0,0%	0,0%	0,0%	0,0%	0,0%
3141 Audiologistes et orthophonistes	8	5	8	100,0%	0,0%	0,0%	0,0%	0,0%	0,0%	0,0%
3142 Physiothérapeutes	19	14	25	100,0%	0,0%	0,0%	0,0%	0,0%	0,0%	0,0%
3143 Ergothérapeutes	6	4	9	100,0%	0,0%	0,0%	0,0%	0,0%	0,0%	0,0%
3152 Infirmiers autorisés/infirmières autorisées	3	2	4	37,7%	0,0%	0,0%	62,3%	0,0%	0,0%	0,0%
3222 Hygiénistes et thérapeutes dentaires	7	5	15	100,0%	0,0%	0,0%	0,0%	0,0%	0,0%	0,0%
3233 Infirmiers auxiliaires/infirmières auxiliaires	2	1	7	100,0%	0,0%	0,0%	0,0%	0,0%	0,0%	0,0%
3234 Ambulanciers et autre personnel paramédical	11	8	185	78,0%	0,0%	0,0%	0,0%	0,0%	22,0%	0,0%

Secteur Enseignement, santé, assistance sociale et administration publique

**Tableau 8.3 – Nature de la formation (suite)**

	Nombre d'entreprises offrant des formations		Nombre d'employés visés	Compétences techniques	Compétences interpersonnelles	Connaissances linguistiques	Connaissances en informatique et en bureautique	Connaissances en planification et en gestion	Autres compétences	Compétences de base
	N	N (non pondéré)		%	%	%	%	%	%	%
3411 Assistants/assistantes dentaires	5	4	14	100,0%	0,0%	0,0%	0,0%	0,0%	0,0%	0,0%
3413 Aides-infirmiers, aides-soignants et préposés aux bénéf.	12	8	74	85,8%	0,0%	0,0%	0,0%	0,0%	14,2%	0,0%
3414 Autre personnel de soutien des services de santé	1	1	5	100,0%	0,0%	0,0%	0,0%	0,0%	0,0%	0,0%
4112 Avocats/avocates (au Canada) et notaires (au Québec)	4	3	4	66,0%	68,0%	0,0%	34,0%	0,0%	0,0%	0,0%
4122 Assis. d'enseig. et de recherche au niveau post-second.	7	2	24	0,0%	46,2%	100,0%	100,0%	0,0%	0,0%	0,0%
4131 Enseignants au niveau coll. et écoles de form. profes.	10	4	515	100,0%	43,3%	56,7%	70,2%	0,0%	0,0%	29,8%
4141 Enseignants au niveau secondaire	5	4	84	100,0%	0,0%	0,0%	0,0%	0,0%	0,0%	0,0%
4142 Enseignants aux niveaux primaire et préscolaire	9	6	86	68,9%	31,1%	0,0%	0,0%	0,0%	0,0%	0,0%
4143 Conseillers d'orientation et en info. scolaire et profes.	23	10	23	6,4%	67,4%	93,6%	93,6%	0,0%	0,0%	0,0%
4151 Psychologues	4	3	4	24,7%	75,3%	0,0%	0,0%	0,0%	0,0%	0,0%
4152 Travailleurs sociaux/travailleuses sociales	21	15	44	52,7%	37,2%	0,0%	8,8%	8,6%	0,0%	0,0%
4153 Conseillers familiaux, conseillers matrimoniaux	1	1	.	0,0%	0,0%	0,0%	0,0%	0,0%	0,0%	0,0%
4155 Agents de probation et de libération conditionnelle	1	1	4	100,0%	0,0%	0,0%	0,0%	0,0%	0,0%	0,0%

Secteur Enseignement, santé, assistance sociale et administration publique

**Tableau 8.3 – Nature de la formation (suite)**

	Nombre d'entreprises offrant des formations		Nombre d'employés visés	Compétences techniques	Compétences interpersonnelles	Connaissances linguistiques	Connaissances en informatique et en bureautique	Connaissances en planification et en gestion	Autres compétences	Compétences de base
	N	N (non pondéré)		%	%	%	%	%	%	%
4161 Agents de programmes en sciences naturelles et appliqué	5	2	19	25,6%	0,0%	74,4%	74,4%	0,0%	0,0%	0,0%
4162 Économistes, chercheurs et analystes des polit. écon	1	1	1	100,0%	100,0%	0,0%	0,0%	0,0%	0,0%	0,0%
4163 Agents de développement économique en marketing	13	10	24	100,0%	0,0%	0,0%	0,0%	0,0%	0,0%	0,0%
4164 Agents de programmes en politiques sociales	14	10	42	74,6%	33,9%	0,0%	0,0%	12,6%	0,0%	0,0%
4166 Agents de programmes en politiques de l'enseignement	11	5	30	0,0%	57,4%	88,0%	76,1%	12,0%	0,0%	0,0%
4167 Super. et experts-conseils en programmes de sports	1	1	2	0,0%	0,0%	0,0%	0,0%	0,0%	0,0%	100,0%
4211 Techniciens juridiques et personnel assimilé	5	4	11	73,6%	48,5%	0,0%	52,7%	0,0%	0,0%	0,0%
4212 Travailleurs des services communautaires et sociaux	48	34	249	59,0%	38,0%	3,0%	15,4%	0,0%	5,4%	0,0%
4213 Conseillers/conseillères en emploi	11	8	60	53,0%	66,4%	0,0%	36,6%	0,0%	17,3%	0,0%
4214 Éducateurs et aides-éducateurs de la petite enfance	24	16	284	86,1%	13,9%	0,0%	5,1%	0,0%	0,0%	0,0%

Secteur Enseignement, santé, assistance sociale et administration publique

**Tableau 8.3 – Nature de la formation (suite)**

	Nombre d'entreprises offrant des formations		Nombre d'employés visés	Compétences techniques	Compétences interpersonnelles	Connaissances linguistiques	Connaissances en informatique et en bureautique	Connaissances en planification et en gestion	Autres compétences	Compétences de base
	N	N (non pondéré)		%	%	%	%	%	%	%
4215 Éducateurs spécialisés/éducatrices spécialisées	2	2	17	0,0%	0,0%	0,0%	0,0%	0,0%	100,0%	0,0%
5124 Professionnels des relations publ. et des communication	4	3	4	100,0%	33,3%	0,0%	0,0%	0,0%	0,0%	0,0%
5211 Techn. et assis. dans les bibli. et les services d'arch	5	2	5	0,0%	100,0%	100,0%	100,0%	0,0%	0,0%	0,0%
5254 animateurs et respons. de progr. de sports et de loisir	1	1	3	0,0%	100,0%	100,0%	100,0%	0,0%	0,0%	0,0%
6215 Surveillants des services de nettoyage	1	1	1	100,0%	0,0%	0,0%	0,0%	0,0%	100,0%	0,0%
6242 Cuisiniers/cuisinières	9	6	22	67,6%	13,7%	0,0%	0,0%	0,0%	18,7%	0,0%
6261 Policiers/policières (sauf cadres supérieurs)	15	11	139	91,8%	0,0%	0,0%	0,0%	9,9%	15,1%	0,0%
6262 Pompier/pomprières	7	6	96	83,7%	0,0%	0,0%	0,0%	16,3%	0,0%	0,0%
6421 Vendeurs et commis-vendeurs - commerce de détail	1	1	1	0,0%	0,0%	0,0%	0,0%	0,0%	100,0%	0,0%
6462 Agents de services correctionnels	5	4	138	100,0%	0,0%	0,0%	0,0%	0,0%	0,0%	0,0%

Secteur Enseignement, santé, assistance sociale et administration publique

**Tableau 8.3 – Nature de la formation (suite)**

	Nombre d'entreprises offrant des formations		Nombre d'employés visés	Compétences techniques	Compétences interpersonnelles	Connaissances linguistiques	Connaissances en informatique et en bureautique	Connaissances en planification et en gestion	Autres compétences	Compétences de base
	N	N (non pondéré)		%	%	%	%	%	%	%
6463 Agents d'appl. de règlements municipaux et autres	3	2	3	100,0%	0,0%	0,0%	0,0%	0,0%	0,0%	0,0%
6471 Aides familiaux, aides de maintien à domicile	11	4	1 130	100,0%	32,3%	15,0%	0,0%	0,0%	0,0%	0,0%
6472 Aides-enseignants aux niveaux primaire et secondaire	1	1	4	100,0%	0,0%	0,0%	0,0%	0,0%	0,0%	0,0%
6611 Caissiers/caissières	1	1	9	100,0%	0,0%	100,0%	0,0%	0,0%	0,0%	0,0%
6651 Gardiens de sécurité et personnel assimilé	5	4	7	75,9%	0,0%	0,0%	0,0%	0,0%	24,1%	0,0%
6661 Préposés à l'entretien ménager et nettoyage/travaux légers	3	2	154	100,0%	0,0%	0,0%	0,0%	0,0%	0,0%	0,0%
6663 Concierges et concierges d'immeubles	5	4	8	73,3%	25,5%	0,0%	0,0%	0,0%	26,7%	0,0%
7217 Entrepreneurs et contremaîtres de construction lourde	2	2	2	50,0%	0,0%	0,0%	0,0%	0,0%	50,0%	0,0%
7312 Mécaniciens/mécaniciennes d'équipement lourd	1	1	1	100,0%	0,0%	0,0%	0,0%	0,0%	0,0%	0,0%
7411 Conducteurs/conductrices de camions	3	2	4	50,0%	0,0%	0,0%	0,0%	0,0%	50,0%	0,0%

Secteur Enseignement, santé, assistance sociale et administration publique

**Tableau 8.3 – Nature de la formation (suite et fin)**

	Nombre d'entreprises offrant des formations		Nombre d'employés visés	Compétences techniques	Compétences interpersonnelles	Connaissances linguistiques	Connaissances en informatique et en bureautique	Connaissances en planification et en gestion	Autres compétences	Compétences de base
	N	N (non pondéré)		%	%	%	%	%	%	%
7421 Conducteurs d'équipement lourd (sauf les grues)	2	2	8	50,0%	0,0%	0,0%	0,0%	0,0%	50,0%	0,0%
7422 Conducteurs de machinerie d'entretien public	3	2	7	100,0%	0,0%	0,0%	0,0%	0,0%	0,0%	0,0%
7611 Aides de soutien des métiers et manoeuvres en construction	1	1	40	100,0%	0,0%	0,0%	0,0%	0,0%	0,0%	0,0%
7621 Manoeuvres à l'entretien des travaux publics	5	4	8	79,7%	0,0%	0,0%	0,0%	0,0%	20,3%	0,0%
8421 Conducteurs de scies à chaîne et d'engins de débardage	2	1	17	100,0%	0,0%	0,0%	0,0%	0,0%	0,0%	0,0%
8612 Manoeuvres en aménagement paysager et entretien	2	1	.	100,0%	0,0%	0,0%	0,0%	0,0%	0,0%	0,0%
9424 Opérateurs d'instal. de l'assain. de l'eau et des déchets	2	1	2	100,0%	0,0%	0,0%	0,0%	0,0%	0,0%	0,0%
<b>Total</b>	<b>756</b>	<b>505</b>	<b>4 404</b>	<b>62,7%</b>	<b>24,2%</b>	<b>14,8%</b>	<b>25,2%</b>	<b>2,2%</b>	<b>7,0%</b>	<b>0,8%</b>

Secteur Enseignement, santé, assistance sociale et administration publique

## 9.0 – LA GESTION DES RESSOURCES HUMAINES

Cette section présente cinq tableaux qui décrivent l'état de la gestion des ressources humaines.

Le premier tableau (9.1) indique le nombre d'entreprises, dans le secteur et les autres secteurs, qui ont un employé responsable de la gestion des ressources humaines ainsi que le pourcentage (moins de la moitié ou plus de la moitié) de sa tâche consacré à cette activité (tableau 9.2).

**Tableau 9.1 - Répartition des établissements selon qu'ils ont ou non un employé responsable de la gestion des ressources humaines dans l'établissement (Q19)**

	<b>Q19. Avez-vous un employé responsable de la gestion des ressources humaines dans votre établissement?</b>			
	<b>Total</b>		<b>Oui</b>	<b>Non</b>
	<b>N</b>	<b>N (Non pondéré)</b>	<b>%</b>	<b>%</b>
<b>Enseignement, santé, ass. sociale et adm. publique</b>	322	220	51,6%	48,4%
<b>Autres secteurs</b>	1 044	753	52,4%	47,6%
<b>Total</b>	1 366	973	52,2%	47,8%

SECTEUR ENSEIGNEMENT, SANTÉ, ASSISTANCE SOCIALE ET ADMINISTRATION PUBLIQUE

**Tableau 9.2 – Temps consacré par le responsable à la gestion des ressources humaines dans l'établissement (plus de 50 % ou moins de 50 %) (Q19B)**

	<b>Q19B. Quel pourcentage de sa tâche cette personne consacre-t-elle à la gestion des ressources humaines dans votre établissement?</b>				<b>Moyenne</b>
	<b>Total</b>		<b>1 à 49%</b>	<b>50% à 100%</b>	
	<b>N</b>	<b>N (Non pondéré)</b>	<b>%</b>	<b>%</b>	
<b>Enseignement, santé, ass. sociale et adm. publique</b>	153	104	52,0%	48,0%	50,5%
<b>Autres secteurs</b>	510	375	84,5%	15,5%	24,9%
<b>Total</b>	664	479	76,9%	23,1%	30,8%

SECTEUR ENSEIGNEMENT, SANTÉ, ASSISTANCE SOCIALE ET ADMINISTRATION PUBLIQUE

Le tableau 9.3 présente le nombre d'entreprises dans le secteur et dans les autres secteurs qui ont implanté des politiques de gestion : description de la tâche, politique d'accueil, évaluation du rendement, politique salariale, de formation, de recrutement, programme d'aide, aucune politique et politique de mise à la retraite. Les totaux (100 %) sont horizontaux.

**Tableau 9.3 - Répartition des établissements selon leurs politiques de gestion des ressources humaines (Q20)**

	Quelles politiques de gestion des ressources humaines avez-vous implantées ?											
	Total		Politique de description des tâches	Politique d'accueil et d'entraînement à la tâche	Politique d'évaluation de rendement des employés	Politique des salaires et avantages sociaux	Politique de formation	Politique de recrutement et de sélection	Programme d'aide aux employés	Aucune	Politique de mise à la retraite	Autres (précisez)
	N	N (Non pondéré)	%	%	%	%	%	%	%	%	%	%
<b>Enseignement, santé, ass. sociale et adm. publique</b>	322	220	71,2%	72,1%	75,6%	69,1%	63,2%	59,9%	58,8%	8,8%	32,0%	7,7%
<b>Autres secteurs</b>	1 030	743	49,5%	46,2%	40,1%	40,8%	37,6%	23,9%	19,0%	27,9%	9,2%	4,2%
<b>Total</b>	<b>1 352</b>	<b>963</b>	<b>54,7%</b>	<b>52,3%</b>	<b>48,6%</b>	<b>47,6%</b>	<b>43,7%</b>	<b>32,5%</b>	<b>28,4%</b>	<b>23,4%</b>	<b>14,6%</b>	<b>5,1%</b>

SECTEUR ENSEIGNEMENT, SANTÉ, ASSISTANCE SOCIALE ET ADMINISTRATION PUBLIQUE

Le tableau 9.4 présente les types de difficultés qu'éprouvent les entreprises du secteur et des autres secteurs en matière de gestion des ressources humaines.

**Tableau 9.4 - Répartition des établissements selon leurs difficultés en matière de gestion des ressources humaines (Q21)**

	Quelles difficultés éprouvez-vous en matière de gestion des ressources humaines ?											
	Total		Recrutement, sélection et embauche	Aucune	Planification de la relève, gestion prévisionnelle des retraites	Motivation, mobilisation et reconnaissance	Roulement et rétention	Coaching, encadrement	Formation	Relations et climat de travail	Mises à pied, licenciement et congédiement	Autres (précisez)
	N	N (Non pondéré)	%	%	%	%	%	%	%	%	%	%
<b>Enseignement, santé, ass. sociale et adm. publique</b>	318	218	35,0%	37,2%	23,7%	18,1%	18,3%	13,7%	12,2%	9,4%	5,6%	5,5%
<b>Autres secteurs</b>	1 036	747	38,6%	37,4%	18,0%	15,8%	14,2%	10,0%	10,4%	9,2%	6,2%	2,8%
<b>Total</b>	1 353	965	37,7%	37,3%	19,3%	16,4%	15,2%	10,8%	10,8%	9,2%	6,0%	3,5%

SECTEUR ENSEIGNEMENT, SANTÉ, ASSISTANCE SOCIALE ET ADMINISTRATION PUBLIQUE

Enfin, le tableau 9.5 présente les stratégies d'affaires qui sont envisagées par les entreprises du secteur et des autres secteurs.

**Tableau 9.5 - Répartition des établissements selon leurs stratégies d'affaires envisagées pour 2007 (Q22)**

Quelle(s) stratégie(s) d'affaires envisagez-vous pour 2007 ?								
	Total		Croissance	Aucune	Restructuration et réorganisation	Diversification	Rationalisation et/ou désinvestissement	Autres : (précisez)
	N	N (Non pondéré)	%	%	%	%	%	%
<b>Enseignement, santé, ass. sociale et adm. publique</b>	313	214	25,3%	38,9%	23,6%	14,7%	7,7%	16,6%
<b>Autres secteurs</b>	1 017	733	41,5%	31,2%	19,6%	16,4%	10,8%	7,5%
<b>Total</b>	1 331	947	37,7%	33,0%	20,6%	16,0%	10,0%	9,6%

SECTEUR ENSEIGNEMENT, SANTÉ, ASSISTANCE SOCIALE ET ADMINISTRATION PUBLIQUE

## 10.0 – DIVERS

Cette section présente les données concernant l'utilisation des mesures et des services offerts par Emploi-Québec (tableau 10.1) et l'intérêt à obtenir de l'information sur cinq (5) sujets :

- le vieillissement de la main-d'œuvre et la planification des départs à la retraite (tableau 10.2) ;
- la rétention des employés et l'évaluation des coûts de remplacement (tableau 10.3) ;
- la Loi favorisant le développement de la formation de la main-d'œuvre (1 %) (tableau 10.4) ;
- le Programme d'apprentissage en milieu de travail (tableau 10.5) ;
- le placement en ligne (tableau 10.6).

Dans tous les tableaux, les totaux (100 %) sont horizontaux.

**Tableau 10.1 - Répartition des établissements selon qu'ils ont utilisé ou non les mesures et les services offerts aux entreprises par Emploi-Québec via les centres locaux d'emploi (Q23)**

	<b>Q23. Au cours de l'année 2006, avez-vous utilisé les mesures et les services offerts aux entreprises par Emploi-Québec via les centres locaux d'emploi (CLE)?</b>			
	<b>Total</b>		<b>Oui</b>	<b>Non</b>
	<b>N</b>	<b>N (Non pondéré)</b>	<b>%</b>	<b>%</b>
<b>Enseignement, santé, ass. sociale et adm. publique</b>	322	220	34,3%	65,7%
<b>Autres secteurs</b>	1 044	753	37,9%	62,1%
<b>Total</b>	1 366	973	37,0%	63,0%

SECTEUR ENSEIGNEMENT, SANTÉ, ASSISTANCE SOCIALE ET ADMINISTRATION PUBLIQUE

**Tableau 10.2 – Répartition des éléments d'information que les entreprises désirent obtenir (Q24)**

	<b>Q24. Souhaiteriez-vous obtenir de l'information sur les sujets suivants : Vieillesse de la main-d'œuvre et planification des départs à la retraite</b>			
	<b>Total</b>		<b>Oui</b>	<b>Non</b>
	N	N (Non pondéré)	%	%
<b>Enseignement, santé, ass. sociale et adm. publique</b>	322	220	44,3%	55,7%
<b>Autres secteurs</b>	1 044	753	30,7%	69,3%
<b>Total</b>	1 366	973	33,9%	66,1%

SECTEUR ENSEIGNEMENT, SANTÉ, ASSISTANCE SOCIALE ET ADMINISTRATION PUBLIQUE

**Tableau 10.3 – Répartition des éléments d'information que les entreprises désirent obtenir (Q24)**

	<b>Q24. Souhaiteriez-vous obtenir de l'information sur les sujets suivants : Rétention des employés et évaluation des coûts de remplacement de ces employés</b>			
	<b>Total</b>		<b>Oui</b>	<b>Non</b>
	N	N (Non pondéré)	%	%
<b>Enseignement, santé, ass. sociale et adm. publique</b>	322	220	38,1%	61,9%
<b>Autres secteurs</b>	1 044	753	34,5%	65,5%
<b>Total</b>	1 366	973	35,4%	64,6%

SECTEUR ENSEIGNEMENT, SANTÉ, ASSISTANCE SOCIALE ET ADMINISTRATION PUBLIQUE

**Tableau 10.4 – Répartition des éléments d'information que les entreprises désirent obtenir (Q24)**

	Q24. Souhaiteriez-vous obtenir de l'information sur les sujets suivants : la Loi favorisant le développement de la formation de la main-d'œuvre (1%)			
	Total		Oui	Non
	N	N (Non pondéré)	%	%
<b>Enseignement, santé, ass. sociale et adm. publique</b>	322	220	36,2%	63,8%
<b>Autres secteurs</b>	1 044	753	44,1%	55,9%
<b>Total</b>	1 366	973	42,3%	57,7%

SECTEUR ENSEIGNEMENT, SANTÉ, ASSISTANCE SOCIALE ET ADMINISTRATION PUBLIQUE

**Tableau 10.5 – Répartition des éléments d'information que les entreprises désirent obtenir (Q24)**

	Q24. Souhaiteriez-vous obtenir de l'information sur les sujets suivants : Programme d'apprentissage en milieu de travail			
	Total		Oui	Non
	N	N (Non pondéré)	%	%
<b>Enseignement, santé, ass. sociale et adm. publique</b>	322	220	41,9%	58,1%
<b>Autres secteurs</b>	1 044	753	50,1%	49,9%
<b>Total</b>	1 366	973	48,2%	51,8%

SECTEUR ENSEIGNEMENT, SANTÉ, ASSISTANCE SOCIALE ET ADMINISTRATION PUBLIQUE

**Tableau 10.6 – Répartition des éléments d'information que les entreprises désirent obtenir  
(Q24)**

	<b>Q24. Souhaiteriez-vous obtenir de l'information sur les sujets suivants : Placement en ligne</b>			
	<b>Total</b>		<b>Oui</b>	<b>Non</b>
	N	N (Non pondéré)	%	%
<b>Enseignement, santé, ass. sociale et adm. publique</b>	322	220	24,8%	75,2%
<b>Autres secteurs</b>	1 044	753	29,9%	70,1%
<b>Total</b>	1 366	973	28,7%	71,3%

SECTEUR ENSEIGNEMENT, SANTÉ, ASSISTANCE SOCIALE ET ADMINISTRATION PUBLIQUE

# ANNEXES

### Annexe A - Rapport administratif des appels

	Les Îles-de-la-Madeleine	Le Rocher-Percé	La Côte-de-Gaspé	La Haute-Gaspésie	Bonaventure	Avignon	TOTAL	%
<b>GÉNÉRÉS</b>	273	362	401	241	371	277	1925	100,00%
<b>UTILISÉS</b>	273	362	401	241	371	277	1925	100,00%
Pas de service	13	34	26	23	27	21	144	7,48%
Résidentiel	6	7	5	4	14	8	44	2,29%
Problème de ligne	2	4	11	2	4	3	26	1,35%
Fax	8	5	7	7	5	2	34	1,77%
Mauvais no. de tél.	1	1	4	2	7	1	16	0,83%
Entreprises fermées	4	4	9	7	11	8	43	2,23%
Entreprises déménagées	0	0	2	1	1	0	4	0,30%
<b>A, NON VALIDE</b>	<b>34</b>	<b>55</b>	<b>64</b>	<b>46</b>	<b>69</b>	<b>43</b>	<b>311</b>	<b>16,16%</b>
<b>VALIDE</b>	<b>239</b>	<b>307</b>	<b>337</b>	<b>195</b>	<b>302</b>	<b>234</b>	<b>1614</b>	<b>83,84%</b>
Non éligible - (À valider)	7	14	10	5	11	10	57	3,53%
Non éligible - Moins de 5 employés	18	27	38	17	18	19	137	8,49%
Problème de langue	3	1	3	0	3	5	15	0,93%
Age et maladie	0	0	0	0	0	0	0	0,00%
Autre (duplicata)	7	23	24	5	15	14	88	5,45%
<b>B, HORS ÉCHANTILLON</b>	<b>35</b>	<b>65</b>	<b>75</b>	<b>27</b>	<b>47</b>	<b>48</b>	<b>297</b>	<b>18,40%</b>
<b>ÉCHANTILLON</b>	<b>204</b>	<b>242</b>	<b>262</b>	<b>168</b>	<b>255</b>	<b>186</b>	<b>1317</b>	<b>68,42%</b>
<b>C, Refus RÉCEPTION</b>	<b>2</b>	<b>1</b>	<b>5</b>	<b>1</b>	<b>1</b>	<b>2</b>	<b>12</b>	<b>0,91%</b>
<b>D, Refus SÉLECTION</b>	<b>11</b>	<b>34</b>	<b>23</b>	<b>17</b>	<b>26</b>	<b>18</b>	<b>129</b>	<b>9,79%</b>
<b>D, Abs. Prolongée</b>	<b>10</b>	<b>5</b>	<b>1</b>	<b>1</b>	<b>1</b>	<b>3</b>	<b>21</b>	<b>1,59%</b>
<b>D, Incomplet</b>	<b>3</b>	<b>2</b>	<b>5</b>	<b>3</b>	<b>2</b>	<b>1</b>	<b>16</b>	<b>1,21%</b>
<b>C, Pas de réponse</b>	<b>9</b>	<b>14</b>	<b>6</b>	<b>9</b>	<b>18</b>	<b>9</b>	<b>65</b>	<b>4,94%</b>
<b>D, Rendez-vous</b>	<b>18</b>	<b>19</b>	<b>25</b>	<b>11</b>	<b>16</b>	<b>12</b>	<b>101</b>	<b>7,67%</b>
<b>COMPLÉTÉS - LONGS</b>	<b>151</b>	<b>167</b>	<b>197</b>	<b>126</b>	<b>191</b>	<b>141</b>	<b>973</b>	<b>73,88%</b>
<b>% REFUS</b>	<b>6,37%</b>	<b>14,46%</b>	<b>10,69%</b>	<b>10,71%</b>	<b>10,59%</b>	<b>10,75%</b>	<b>10,71%</b>	
<b>% COMPLÉTÉS</b>	<b>74,02%</b>	<b>69,01%</b>	<b>75,19%</b>	<b>75,00%</b>	<b>74,90%</b>	<b>75,81%</b>	<b>73,88%</b>	
<b>TAUX D'ÉLIGIBILITÉ</b>	<b>84,65%</b>	<b>77,74%</b>	<b>76,99%</b>	<b>85,41%</b>	<b>83,39%</b>	<b>78,48%</b>	<b>80,68%</b>	
<b>TAUX DE RÉPONSE AIRMS</b>	<b>74,64%</b>	<b>69,97%</b>	<b>75,92%</b>	<b>75,66%</b>	<b>75,84%</b>	<b>76,78%</b>	<b>74,72%</b>	

**A. NON VALIDE**  
**B. HORS ÉCHANTILLON**  
**ÉCHANTILLON**  
**C.**  
**D.**  
**% REFUS**  
**% COMPLÉTÉS**  
**TAUX D'ÉLIGIBILITÉ (T.É.)**  
**TAUX DE RÉPONSE AIRMS**

Aucun contact possible avec le répondant à ces numéros de téléphone  
 Les répondants ne sont pas éligibles ou aptes à répondre à l'étude  
**Numéros travaillables**  
 ÉLIGIBILITÉ NON-ÉTABLIE: Pas de réponse et refus ménage  
 ÉLIGIBILITÉ ÉTABLIE: Refus personne, Abs. Prolongée, Incomplet et rendez-vous  
 Somme des refus sur l'échantillon.  
 Entrevues complétées sur l'échantillon.  
 D+Complétés/B+D+Complétés  
 Complétés/C\*(T.É.)+D+Complétés

---

**Annexe B - Questionnaire**

---

**QUESTIONNAIRE  
SUR LES BESOINS DE MAIN-D'ŒUVRE ET DE COMPÉTENCES DES ENTREPRISES**

**IDENTIFICATION DE L'ÉTABLISSEMENT**

*(L'établissement est le lieu physique de production de biens ou de services auquel est normalement associé au moins un emploi rémunéré, incluant le propriétaire)*

**Nom du répondant à l'enquête** \_\_\_\_\_

**1. Quel est le nom usuel de votre établissement?** \_\_\_\_\_

**2. Quel est le nom légal de votre établissement?** Le même

Précisez si diffère du nom usuel \_\_\_\_\_

**3. Quelles sont les coordonnées de votre établissement?**

Adresse physique \_\_\_\_\_

Adresse postale \_\_\_\_\_

Numéro de téléphone principal \_\_\_\_\_

Numéro de télécopieur \_\_\_\_\_

Courriel de l'établissement \_\_\_\_\_

Adresse Internet \_\_\_\_\_

**4. Quel est le nom du ou de la responsable des ressources humaines au sein de votre établissement?**

Nom \_\_\_\_\_

Numéro de téléphone Le même que celui de l'établissement

Précisez si celui-ci diffère \_\_\_\_\_

Courriel \_\_\_\_\_

**5. Votre établissement est-il... (Cochez la catégorie qui correspond à votre situation)**

Un siège social

Une succursale / filiale / franchise

Le seul établissement

**6. Quelle est l'activité principale de votre établissement? Veuillez également préciser l'activité secondaire si cela s'applique. (Exemple : extraction minière, production de bois d'œuvre, vente de chaussures, etc.). (L'activité principale est celle qui génère en majeure partie ou en totalité le chiffre d'affaires.)**

**Principal produit ou service :** \_\_\_\_\_

**Produit ou service secondaire :** \_\_\_\_\_

7. a) Considérez-vous votre entreprise comme saisonnière ?

Oui

Non  (allez à la question 8)

b) Quelle est votre période d'activité habituelle ?

Date de début \_\_\_\_\_

Date de fin \_\_\_\_\_

**Les renseignements que vous avez fournis aux questions 1 à 7 seront partagés avec certains organismes socioéconomiques et pourraient être publiés dans un répertoire d'entreprises. Or, pour les prochaines questions, les renseignements que vous nous transmettez demeureront confidentiels et serviront à la planification de formations et à la réalisation de portraits par Emploi-Québec.**

**PROFIL ET TENDANCES DE L'EMPLOI**

8. Veuillez nous indiquer le titre de la profession et le nombre d'employés salariés dans votre établissement en 2006 (pendant la période la plus active), en détaillant le nombre d'employés travaillant à temps plein (30 heures et plus par semaine) et à temps partiel (moins de 30 heures par semaine). (Ne considérez pas les postes qui étaient réservés au rappel d'employés mis à pied temporairement ni les postes qui devaient être comblés par promotion ou mutation à l'intérieur de l'établissement)

Nombre d'employés qui ont travaillé à temps plein et à temps partiel (permanent, temporaire/occasionnel, saisonnier)	Titre de la profession	Permanent	Temporaire/ Occasionnel	Saisonnier	Total	Taux horaire minimum	Taux horaire maximum	Bilinguisme exigé
Temps plein (30 heures et plus par semaine)								
Temps partiel (moins de 30 heures par semaine)								
Total								

9. Au cours de quelle période le nombre d'emplois maximal a-t-il été atteint en 2006 au sein de votre établissement? (Choix unique)

Période d'emploi maximale	
	Saison
Printemps (mars, avril, mai)	<input type="checkbox"/>
Été (juin, juillet, août)	<input type="checkbox"/>
Automne (septembre, octobre, novembre)	<input type="checkbox"/>
Hiver (décembre, janvier, février)	<input type="checkbox"/>
Ne s'applique pas (pas de variation)	<input type="checkbox"/>

10. En 2006, le nombre d'emplois au sein de votre établissement était-il en diminution, stable ou en augmentation? (Choix unique)

	COCHEZ
En diminution	<input type="checkbox"/>
Stable	<input type="checkbox"/>
En augmentation	<input type="checkbox"/>

11. Parmi votre personnel régulier actuellement en emploi, quel est le nombre d'employés dans chacun de ces groupes d'âge?

15 - 24 ans	( _____ )
25 - 34 ans	( _____ )
35 - 44 ans	( _____ )
45 - 54 ans	( _____ )
55 - 64 ans	( _____ )
65 ans et plus	( _____ )
<b>Total</b>	( _____ )

#### DIFFICULTÉS DE RECRUTEMENT

12 A) Rencontrez-vous ou avez-vous rencontré des difficultés de recrutement en 2006? (Une difficulté de recrutement est observée lorsque, malgré les efforts de recrutement, un poste demeure ou est demeuré vacant pendant plus de 4 mois)

Oui <input type="checkbox"/>
Non <input type="checkbox"/> Passez à la question 13
Ne sait pas <input type="checkbox"/> Passez à la question 13

12 B) Pour quelles professions et pour quelles raisons rencontrez-vous ou avez-vous rencontré des difficultés de recrutement? Précisez la scolarité, l'expérience, les compétences et les connaissances exigées à l'embauche.

	(1) COMPLÉTER ( _____ )	(2) COMPLÉTER ( _____ )	(3) COMPLÉTER ( _____ )	Exemple
<b>1. Titre de la profession CNP 4</b> (si nécessaire, préciser les principales fonctions pour des fins de classification)				Programmeur
<b>2. Scolarité exigée à l'embauche</b>				
Aucun diplôme	<input type="checkbox"/>	<input type="checkbox"/>	<input type="checkbox"/>	<input type="checkbox"/>
Secondaire III	<input type="checkbox"/>	<input type="checkbox"/>	<input type="checkbox"/>	<input type="checkbox"/>
Diplôme de 5 <sup>e</sup> secondaire (général)	<input type="checkbox"/>	<input type="checkbox"/>	<input type="checkbox"/>	<input type="checkbox"/>

Diplôme de formation professionnelle ( <i>diplôme, attestation ou spécialisation</i> ) ( <i>précisez la spécialisation</i> )	<input type="checkbox"/> (_____)	<input type="checkbox"/> (_____)	<input type="checkbox"/> (_____)	<input type="checkbox"/> (_____)
Diplôme de formation collégiale ( <i>général ou technique</i> ) ( <i>précisez la spécialisation</i> )	<input type="checkbox"/> (_____)	<input type="checkbox"/> (_____)	<input type="checkbox"/> (_____)	<input checked="" type="checkbox"/> (informatique)
Diplôme universitaire ( <i>certificat, baccalauréat ou plus</i> ) ( <i>précisez la spécialisation</i> )	<input type="checkbox"/> (_____)	<input type="checkbox"/> (_____)	<input type="checkbox"/> (_____)	<input type="checkbox"/> (_____)
<b>3. Expérience exigée à l'embauche</b>				
Aucune expérience	<input type="checkbox"/>	<input type="checkbox"/>	<input type="checkbox"/>	<input type="checkbox"/>
Moins d'un an	<input type="checkbox"/>	<input type="checkbox"/>	<input type="checkbox"/>	<input checked="" type="checkbox"/>
De 1 à 3 ans	<input type="checkbox"/>	<input type="checkbox"/>	<input type="checkbox"/>	<input type="checkbox"/>
Plus de 3 ans	<input type="checkbox"/>	<input type="checkbox"/>	<input type="checkbox"/>	<input type="checkbox"/>
<b>4. Compétences et connaissances exigées à l'embauche</b>				
Aucune	<input type="checkbox"/>	<input type="checkbox"/>	<input type="checkbox"/>	<input type="checkbox"/>
Compétences de base ( <i>lire, écrire, compter</i> ) ( <i>précisez</i> )	<input type="checkbox"/> (_____)	<input type="checkbox"/> (_____)	<input type="checkbox"/> (_____)	<input type="checkbox"/>
Compétences techniques propres à l'exercice de la profession ( <i>précisez</i> )	<input type="checkbox"/> (_____)	<input type="checkbox"/> (_____)	<input type="checkbox"/> (_____)	<input checked="" type="checkbox"/> (réseautique)
Compétences interpersonnelles et personnelles ( <i>précisez</i> )	<input type="checkbox"/> (_____)	<input type="checkbox"/> (_____)	<input type="checkbox"/> (_____)	<input checked="" type="checkbox"/> (autonomie)
Connaissances linguistiques ( <i>précisez</i> )	<input type="checkbox"/> (_____)	<input type="checkbox"/> (_____)	<input type="checkbox"/> (_____)	<input checked="" type="checkbox"/> (anglais)
Connaissances en informatique et en bureautique ( <i>précisez</i> )	<input type="checkbox"/> (_____)	<input type="checkbox"/> (_____)	<input type="checkbox"/> (_____)	<input checked="" type="checkbox"/> (Windows)
Connaissances en planification et en gestion ( <i>précisez</i> )	<input type="checkbox"/>	<input type="checkbox"/>	<input type="checkbox"/>	<input type="checkbox"/>
Autres compétences et connaissances ( <i>précisez</i> )	<input type="checkbox"/> (_____)	<input type="checkbox"/> (_____)	<input type="checkbox"/> (_____)	<input type="checkbox"/>
<b>5. Cause des difficultés de recrutement rencontrées</b>				
Durée du travail irrégulière (saisonnier ou temporaire)	<input type="checkbox"/>	<input type="checkbox"/>	<input type="checkbox"/>	<input checked="" type="checkbox"/>
Lieu de travail (lieu éloigné ou isolé)	<input type="checkbox"/>	<input type="checkbox"/>	<input type="checkbox"/>	<input type="checkbox"/>
Conditions de travail (s: salaire; mt: milieu de travail; ht: horaire de travail)	s <input type="checkbox"/> mt <input type="checkbox"/> ht <input type="checkbox"/>	s <input type="checkbox"/> mt <input type="checkbox"/> ht <input type="checkbox"/>	s <input type="checkbox"/> mt <input type="checkbox"/> ht <input type="checkbox"/>	s <input type="checkbox"/> mt <input type="checkbox"/> ht <input type="checkbox"/>
Manque de candidats qualifiés (formation)	<input type="checkbox"/>	<input type="checkbox"/>	<input type="checkbox"/>	<input checked="" type="checkbox"/>
Manque de candidats expérimentés (expérience)	<input type="checkbox"/>	<input type="checkbox"/>	<input type="checkbox"/>	<input type="checkbox"/>
Manque de candidats compétents (qualité du travail exécuté)	<input type="checkbox"/>	<input type="checkbox"/>	<input type="checkbox"/>	<input type="checkbox"/>
Lacunes dans les qualités personnelles	<input type="checkbox"/>	<input type="checkbox"/>	<input type="checkbox"/>	<input type="checkbox"/>
Connaissances linguistiques	<input type="checkbox"/>	<input type="checkbox"/>	<input type="checkbox"/>	<input type="checkbox"/>
Autres ( <i>précisez</i> )	<input type="checkbox"/> (_____)	<input type="checkbox"/> (_____)	<input type="checkbox"/> (_____)	<input type="checkbox"/> (_____)

**12 C) Si vos difficultés de recrutement persistent, à quelle(s) conséquence(s) votre établissement pourrait-il faire face en 2007? (Choix multiple).**

	<b>Cochez</b>
Vous devrez réorganiser le travail	<input type="checkbox"/>
Vous devrez embaucher des candidats moins qualifiés	<input type="checkbox"/>
Vous devrez former vos employés en place	<input type="checkbox"/>
Vous devrez prolonger les heures supplémentaires	<input type="checkbox"/>
Vous devrez faire appel à la sous-traitance	<input type="checkbox"/>
Vous perdrez des contrats	<input type="checkbox"/>
Vous déménagerez une partie ou la totalité de vos activités	<input type="checkbox"/>
Vous fermerez votre établissement et cesserez vos activités	<input type="checkbox"/>
Aucune	<input type="checkbox"/>
Autres ( <i>précisez</i> )	<input type="checkbox"/>

## INTENTIONS D'EMBAUCHE

### 13 A) Aurez-vous, en 2007, besoin d'embaucher du nouveau personnel?

Oui	<input type="checkbox"/>
Non	<input type="checkbox"/> Passez à la question 16
Ne sait pas	<input type="checkbox"/> Passez à la question 16

### 13 B) Indiquez le titre de la profession et le nombre d'employés que vous souhaitez embaucher comme salariés. Précisez la scolarité, l'expérience ainsi que les compétences et connaissances requises à l'embauche. (Ne considérez que les postes pour lesquels un recrutement externe de nouveau personnel est requis)

	(1) COMPLÉTER	(2) COMPLÉTER	(3) COMPLÉTER	Exemple
<b>1. Titre de la profession CNP 4</b> (si nécessaire, préciser les principales fonctions pour des fins de classification)	(_____)	(_____)	(_____)	Programmeur
<b>2. Nombre de postes à combler par profession</b>	(_____)	(_____)	(_____)	2
<b>3. Raison(s) de l'embauche</b>				
Roulement de personnel (précisez le nombre de postes à combler pour cette raison)	<input type="checkbox"/> (_____)	<input type="checkbox"/> (_____)	<input type="checkbox"/> (_____)	<input type="checkbox"/>
Remplacement à la suite d'une prise de retraite (précisez le nombre de postes à combler pour cette raison)	<input type="checkbox"/> (_____)	<input type="checkbox"/> (_____)	<input type="checkbox"/> (_____)	✓
Nouveau poste (précisez le nombre de postes à combler pour cette raison)	<input type="checkbox"/> (_____)	<input type="checkbox"/> (_____)	<input type="checkbox"/> (_____)	<input type="checkbox"/>
<b>4. Scolarité exigée à l'embauche</b>				
Aucun diplôme	<input type="checkbox"/>	<input type="checkbox"/>	<input type="checkbox"/>	<input type="checkbox"/>
Secondaire III	<input type="checkbox"/>	<input type="checkbox"/>	<input type="checkbox"/>	<input type="checkbox"/>
Diplôme de 5 <sup>e</sup> secondaire (général)	<input type="checkbox"/>	<input type="checkbox"/>	<input type="checkbox"/>	<input type="checkbox"/>
Diplôme de formation professionnelle (diplôme, attestation ou spécialisation) (précisez la spécialisation)	<input type="checkbox"/> (_____)	<input type="checkbox"/> (_____)	<input type="checkbox"/> (_____)	<input type="checkbox"/> (_____)
Diplôme de formation collégiale (général ou technique) (précisez la spécialisation)	<input type="checkbox"/> (_____)	<input type="checkbox"/> (_____)	<input type="checkbox"/> (_____)	✓ (informatique)
Diplôme universitaire (certificat, baccalauréat ou plus) (précisez la spécialisation)	<input type="checkbox"/> (_____)	<input type="checkbox"/> (_____)	<input type="checkbox"/> (_____)	<input type="checkbox"/> (_____)
<b>5. Expérience exigée à l'embauche</b>				
Aucune expérience	<input type="checkbox"/>	<input type="checkbox"/>	<input type="checkbox"/>	<input type="checkbox"/>
Moins d'un an	<input type="checkbox"/>	<input type="checkbox"/>	<input type="checkbox"/>	✓
De 1 à 3 ans	<input type="checkbox"/>	<input type="checkbox"/>	<input type="checkbox"/>	<input type="checkbox"/>
Plus de 3 ans	<input type="checkbox"/>	<input type="checkbox"/>	<input type="checkbox"/>	<input type="checkbox"/>
<b>6. Compétences et connaissances exigées à l'embauche</b>				
Aucune				
Compétences de base (lire, écrire, compter) (précisez)	<input type="checkbox"/> (_____)	<input type="checkbox"/> (_____)	<input type="checkbox"/> (_____)	<input type="checkbox"/>
Compétences techniques propres à l'exercice de la profession (précisez)	<input type="checkbox"/> (_____)	<input type="checkbox"/> (_____)	<input type="checkbox"/> (_____)	✓ (réseautique)
Compétences interpersonnelles et personnelles (précisez)	<input type="checkbox"/> (_____)	<input type="checkbox"/> (_____)	<input type="checkbox"/> (_____)	<input type="checkbox"/> (autonomie)
Connaissances linguistiques (précisez)	<input type="checkbox"/> (_____)	<input type="checkbox"/> (_____)	<input type="checkbox"/> (_____)	✓ (anglais)

Connaissances en informatique et en bureautique (précisez)	<input type="checkbox"/> (_____)	<input type="checkbox"/> (_____)	<input type="checkbox"/> (_____)	<input checked="" type="checkbox"/> (Windows)
Connaissances en planification et en gestion (précisez)	<input type="checkbox"/> (_____)	<input type="checkbox"/> (_____)	<input type="checkbox"/> (_____)	<input type="checkbox"/> (_____)
Autres compétences et connaissances (précisez)	<input type="checkbox"/> (_____)	<input type="checkbox"/> (_____)	<input type="checkbox"/> (_____)	<input type="checkbox"/> (_____)
<b>7. Rencontrez-vous ou anticipez-vous des difficultés de recrutement?</b>				
Oui	<input type="checkbox"/>	<input type="checkbox"/>	<input type="checkbox"/>	
Non	<input type="checkbox"/>	<input type="checkbox"/>	<input type="checkbox"/>	
<b>8. Cause des difficultés de recrutement rencontrées ou anticipées</b>				
Durée du travail irrégulière (saisonnier ou temporaire)	<input type="checkbox"/>	<input type="checkbox"/>	<input type="checkbox"/>	<input checked="" type="checkbox"/>
Lieu de travail (lieu éloigné ou isolé)	<input type="checkbox"/>	<input type="checkbox"/>	<input type="checkbox"/>	<input type="checkbox"/>
Conditions de travail irrégulières (s: salaire; mt: milieu de travail; ht: horaire de travail)	s <input type="checkbox"/> mt <input type="checkbox"/> ht <input type="checkbox"/>	s <input type="checkbox"/> mt <input type="checkbox"/> ht <input type="checkbox"/>	s <input type="checkbox"/> mt <input type="checkbox"/> ht <input type="checkbox"/>	s <input type="checkbox"/> mt <input type="checkbox"/> ht <input type="checkbox"/>
Manque de candidats qualifiés (formation)	<input type="checkbox"/>	<input type="checkbox"/>	<input type="checkbox"/>	<input checked="" type="checkbox"/>
Manque de candidats expérimentés (expérience)	<input type="checkbox"/>	<input type="checkbox"/>	<input type="checkbox"/>	<input type="checkbox"/>
Manque de candidats compétents (qualité du travail exécuté)	<input type="checkbox"/>	<input type="checkbox"/>	<input type="checkbox"/>	<input type="checkbox"/>
Lacunes dans les qualités personnelles	<input type="checkbox"/>	<input type="checkbox"/>	<input type="checkbox"/>	<input type="checkbox"/>
Connaissances linguistiques	<input type="checkbox"/>	<input type="checkbox"/>	<input type="checkbox"/>	<input type="checkbox"/>
Autres (précisez)	<input type="checkbox"/> (_____)	<input type="checkbox"/> (_____)	<input type="checkbox"/> (_____)	<input type="checkbox"/> (_____)

**14. Quelles méthodes vous sont habituellement les plus efficaces pour recruter votre main-d'œuvre?**  
(Trois choix maximum).

	Cochez
Placement en ligne via emploiuebec.net	<input type="checkbox"/>
Annonces (journaux, radio et publications diverses)	<input type="checkbox"/>
Agences de placement privées (chasseurs de tête, etc.)	<input type="checkbox"/>
Institutions de formation (stages, placement étudiant, etc.)	<input type="checkbox"/>
Centre local d'emploi	<input type="checkbox"/>
Sites Internet liés à l'emploi (Jobboom, Monster)	<input type="checkbox"/>
Recommandations de vos employés ou votre réseau de contacts	<input type="checkbox"/>
Banque de curriculum vitae de votre établissement (courrier ou courriel)	<input type="checkbox"/>
Événements promotionnels (portes ouvertes, salons, activité de " Grande séduction ", etc.)	<input type="checkbox"/>
Autres (précisez)	<input type="checkbox"/>

**15. Envisagez-vous embaucher de la main-d'œuvre immigrante au cours des prochaines années?**

Oui	<input type="checkbox"/>
Non	<input type="checkbox"/>

### MISES À PIED ANTICIPÉES EN 2007

16 A) Prévoyez-vous effectuer des mises à pied permanentes ou à durée indéterminée au sein de votre établissement en 2007?

Oui	<input type="checkbox"/>
Non	<input type="checkbox"/> Passez à la question 17
Ne sait pas	<input type="checkbox"/> Passez à la question 17

16 B) Veuillez nous indiquer le titre de la profession et le nombre d'employés que vous prévoyez mettre à pied en 2007. (Ne considérez que les mises à pied permanentes ou à durée indéterminée)

Titre de la profession (CNP 4)	Nombre de mises à pied prévues (par profession)
<b>Total des mises à pied</b>	

## INTENTIONS DE FORMATION

### 17 A) Offrirez-vous des activités de formation à vos employés en 2007?

Oui	<input type="checkbox"/>	
Non	<input type="checkbox"/>	Passez à la question 18
Ne sait pas	<input type="checkbox"/>	Passez à la question 18

### 17 B) Quelles formations offrirez-vous à votre personnel en 2007 et à quel groupe d'employés s'adresseront-elles? (Exemples : PowerPoint pour les secrétaires, lecture de plans pour les soudeurs, etc.)

	(1) (cochez et précisez)	(2) (cochez et précisez)	(3) (cochez et précisez)	EXEMPLE (cochez et précisez)
<b>1. Profession visée</b> <b>CNP 4</b> (si nécessaire, préciser les principales fonctions pour des fins de classification)	( )	( )	( )	Programmeur-analyste
<b>2. Nombre de personnes visées par la formation</b>	( )	( )	( )	5
<b>3. Nature de la formation ou des formations planifiées</b>				
Compétences de base (précisez)	<input type="checkbox"/> ( )	<input type="checkbox"/> ( )	<input type="checkbox"/> ( )	<input type="checkbox"/> (savoir lire)
Compétences techniques propres à l'exercice de la profession (précisez)	<input type="checkbox"/> ( )	<input type="checkbox"/> ( )	<input type="checkbox"/> ( )	<input type="checkbox"/> (programmation avancée)
Compétences interpersonnelles et personnelles (précisez)	<input type="checkbox"/> ( )	<input type="checkbox"/> ( )	<input type="checkbox"/> ( )	<input type="checkbox"/> (gestion du stress)
Connaissances linguistiques (précisez)	<input type="checkbox"/> ( )	<input type="checkbox"/> ( )	<input type="checkbox"/> ( )	<input type="checkbox"/> (anglais)
Connaissances en informatique (précisez)	<input type="checkbox"/> ( )	<input type="checkbox"/> ( )	<input type="checkbox"/> ( )	<input type="checkbox"/> (Word)
Connaissances en planification et en gestion (précisez)	<input type="checkbox"/> ( )	<input type="checkbox"/> ( )	<input type="checkbox"/> ( )	<input type="checkbox"/> (anglais)
Autres (précisez)	<input type="checkbox"/> ( )	<input type="checkbox"/> ( )	<input type="checkbox"/> ( )	<input type="checkbox"/> ( )

### 18. Quelles méthodes utilisez-vous le plus fréquemment pour former vos employés? (Trois choix maximum)

	COCHEZ
Coaching par des employés expérimentés (formation sur le tas)	<input type="checkbox"/>
Ateliers, travaux pratiques ou cours durant les heures de travail	<input type="checkbox"/>
Ateliers, travaux pratiques ou cours en dehors des heures de travail	<input type="checkbox"/>
Congés de formation non payés	<input type="checkbox"/>
Congés de formation payés	<input type="checkbox"/>
Remboursement en totalité ou en partie des dépenses de formation	<input type="checkbox"/>
Autres (précisez)	<input type="checkbox"/>

## GESTION DES RESSOURCES HUMAINES

19. Avez-vous un employé responsable de la gestion des ressources humaines dans votre établissement?

Oui	<input type="checkbox"/>	Si oui, quel pourcentage de sa tâche y consacre-t-il?	( _____ %)
Non	<input type="checkbox"/>		

20. Quelles politiques de gestion des ressources humaines avez-vous implantées ? (Choix multiple)

	Cochez
Programme d'aide aux employés	<input type="checkbox"/>
Politique de recrutement et de sélection	<input type="checkbox"/>
Politique d'accueil et d'entraînement à la tâche	<input type="checkbox"/>
Politique d'évaluation de rendement des employés	<input type="checkbox"/>
Politique des salaires et avantages sociaux	<input type="checkbox"/>
Politique de description des tâches	<input type="checkbox"/>
Politique de formation	<input type="checkbox"/>
Politique de mise à la retraite	<input type="checkbox"/>
Autres (précisez)	<input type="checkbox"/>
Aucune	<input type="checkbox"/>

21. Quelles difficultés éprouvez-vous en matière de gestion des ressources humaines? (Choix multiple).

	Cochez
Formation	<input type="checkbox"/>
Recrutement, sélection et embauche	<input type="checkbox"/>
Roulement et rétention	<input type="checkbox"/>
Motivation, mobilisation et reconnaissance	<input type="checkbox"/>
Mises à pied, licenciement et congédiement	<input type="checkbox"/>
Coaching, encadrement	<input type="checkbox"/>
Relations et climat de travail	<input type="checkbox"/>
Planification de la relève, gestion prévisionnelle des ressources humaines et succession d'entreprise	<input type="checkbox"/>
Autres (précisez)	<input type="checkbox"/>
Aucune	<input type="checkbox"/>

22. Quelle(s) stratégie(s) d'affaires envisagez-vous pour 2007? (Choix multiple)

	Cochez
Restructuration et réorganisation	<input type="checkbox"/>
Croissance	<input type="checkbox"/>
Diversification	<input type="checkbox"/>
Rationalisation et/ou désinvestissement	<input type="checkbox"/>
Autres : (précisez)	<input type="checkbox"/>

**DIVERS**

**23. Au cours de l'année 2006, avez-vous utilisé les mesures et les services offerts aux entreprises par Emploi-Québec via les centres locaux d'emploi (CLE)?** (*Placement en ligne, aide à la mise sur pied d'un service des ressources humaines, programme d'apprentissage, comités de reclassement de la main-d'œuvre, etc.*).

Oui	<input type="checkbox"/>
Non	<input type="checkbox"/>
Ne sais pas	<input type="checkbox"/>

**24. Souhaiteriez-vous obtenir de l'information sur les sujets suivants :**

Viellissement de la main-d'œuvre et planification des départs à la retraite	Oui <input type="checkbox"/>	Non <input type="checkbox"/>
Rétention des employés et évaluation des coûts de remplacement de ces employés	Oui <input type="checkbox"/>	Non <input type="checkbox"/>
Loi favorisant le développement de la formation de la main-d'œuvre (1%)	Oui <input type="checkbox"/>	Non <input type="checkbox"/>
Programme d'apprentissage en milieu de travail	Oui <input type="checkbox"/>	Non <input type="checkbox"/>
Placement en ligne	Oui <input type="checkbox"/>	Non <input type="checkbox"/>