

Journal

2013 • 2014 | VERSION FRANÇAISE



PARC NATIONAL DU
MONT-ORFORD



MOT DU MINISTRE



En 1999, le gouvernement confiait à la Société des établissements de plein air du Québec (Sépaq) le mandat de gérer, de conserver et de développer le réseau québécois des parcs nationaux situés au sud du 50^e parallèle. Au nombre de 22, ces parcs nationaux sont répartis dans la majorité des régions du Québec. À ce nombre impressionnant de beautés naturelles s'ajoute un parc marin administré conjointement par Parcs Québec (Sépaq) et par Parcs Canada.

Chaque jour, les équipes des parcs nationaux posent des gestes pour préserver ces joyaux incomparables et pour les rendre accessibles à tous les Québécois et aux visiteurs étrangers. Chaque jour aussi, des actions sont mises en œuvre afin que nous laissions en héritage aux générations futures ces territoires d'exception. Il importe, à cet effet, d'exposer la jeunesse aux bienfaits de la nature pour créer une relève qui saura profiter des merveilles qu'elle nous offre et pour que les prochaines générations puissent aussi faire face aux défis de protection et de conservation que réserve l'avenir.

L'année 2013 sera marquée par l'inauguration des nouvelles installations du parc national du Lac-Témiscouata, dernier-né du réseau Parcs Québec. Constitué officiellement en 2009 afin de protéger un échantillon représentatif de la région naturelle des monts Notre-Dame, le parc national du Lac-Témiscouata est doté d'infrastructures de qualité, correspondant aux standards des parcs nationaux. Ce territoire protégé est particulièrement reconnu pour ses atouts naturels exceptionnels et ses richesses archéologiques. Je vous invite à le découvrir dès cet été.

Par ailleurs, au nord du 50^e parallèle, après Pingualuit et Kuururjuaq, un troisième parc national sera créé prochainement. Le parc national Tursujuq, avec une superficie à protéger de 26 000 km², nous permettra d'atteindre le cap des 9% d'aires protégées sur l'ensemble du territoire du Québec. Comme pour les deux autres parcs du Nord, la gestion et le développement de ce nouveau territoire seront confiés à l'Administration régionale Kativik.

Vous le constatez, l'étendue des aires protégées s'agrandit d'année en année. Il y a un parc près de chez vous ou sur la route de vos vacances. Je vous souhaite une belle saison de découvertes dans vos parcs nationaux!

Yves-François Blanchet
Ministre du Développement durable, de l'Environnement, de la Faune et des Parcs

LA MISSION DE PARCS QUÉBEC

Dans la perspective d'un développement harmonieux sur les plans culturel, social, économique et régional, Parcs Québec assure la conservation et la mise en valeur de territoires représentatifs des 43 régions naturelles du Québec ou de sites à caractère exceptionnel, notamment en raison de leur diversité biologique, tout en les rendant accessibles à des fins éducatives et de plein air.

Tous les parcs nationaux ont été créés en vertu des standards de l'Union mondiale pour la nature. Ainsi, un parc national est une aire relativement vaste :

- qui présente un ou plusieurs écosystèmes généralement peu ou pas transformés par l'exploitation;
- où les espèces animales et végétales, les sites géomorphologiques et les habitats ont un intérêt particulier du point de vue scientifique, éducatif ou récréatif, ou qui offre un paysage d'une grande beauté;
- dans laquelle la plus haute autorité compétente du pays a pris des mesures pour éliminer l'exploitation et pour y faire respecter les ensembles écologiques, géomorphologiques ou esthétiques;
- dont la visite est autorisée, sous certaines conditions, à des fins éducatives, culturelles ou récréatives.

DÉCOUVREZ LES PARCS NATIONAUX DU QUÉBEC





LES INCONTURNABLES



► ACTIVITÉS DE DÉCOUVERTE

Suivez le guide!

Le parc national du Mont-Orford est fier de présenter des activités de découverte s'adressant à toute la famille. Que ce soit pour une causerie de soirée aux amphithéâtres, une activité d'exploration nocturne, des contes autour d'un feu de camp, une randonnée guidée en forêt ou encore pour une balade sur l'eau en rabaska ou en kayak, vous prendrez plaisir à découvrir les beautés du parc en compagnie d'un garde-parc passionné. Consultez la programmation détaillée aux pages 12 à 14.



► SKI DE FOND ET RAQUETTE

Des pistes et des sentiers pour tous les goûts!

Le parc est un incontournable pour les passionnés d'activités de plein air hivernal. Le visiteur débutant comme l'expert trouvera un sentier qui lui convient.

- 50 km de pistes de ski de fond (incluant 26 km pour le pas de patin) balisées, tracées et damées.
- Près de 50 km de sentiers de raquette balisés.

Une superbe façon d'accéder à de magnifiques paysages!



► L'ÉTANG AUX CERISES EN EMBARCATION

Explorez la vallée de l'étang aux Cerises

Que ce soit en kayak ou en canot, partez à la découverte de ce magnifique plan d'eau riche et diversifié. De mai à octobre, il est possible de louer une embarcation ou encore de mettre votre canot ou votre kayak à l'eau, à partir du centre de services. Cette balade sur l'étang vous fera découvrir un lieu enchanteur peuplé d'espèces floristiques et fauniques intrigantes. Îlots flottants, plongeurs huards, tortues serpentes, loutres de rivière et plantes carnivores se dévoileront sous vos yeux.



► RANDONNÉE PÉDESTRE

À vos souliers! Prêts? Marchez!

La randonnée pédestre est sans aucun doute la meilleure façon de découvrir le parc national du Mont-Orford. C'est l'occasion parfaite d'accéder à de nombreux points de vue qu'on dit parmi les plus spectaculaires de la région des Cantons-de-l'Est. L'automne venu, les érables à sucre offrent un spectacle haut en couleur aux randonneurs.



► CHALETS NATURE

Une expérience inoubliable en tout confort!

Séjournes dans l'un de nos cinq nouveaux chalets Nature nommés en l'honneur d'anciens occupants du parc avant sa création. Compacts et confortables, ces chalets tout équipés pouvant accueillir quatre personnes sont implantés au cœur des activités estivales et hivernales.

À partir de

151\$ /nuît/chalet

4 personnes
Taxes et tarification d'accès en sus

BIENVENUE



UNE VALLÉE BORDÉE DE MONTAGNES APPALACHIENNES

Le parc national du Mont-Orford est le fier représentant de la région naturelle des monts Sutton, qui sont le prolongement des montagnes Vertes du Vermont. Ses grandes crêtes arrondies, entrecoupées de larges vallées et surplombées par d'imposants massifs si caractéristiques du parc, font partie de la chaîne de montagnes des Appalaches. Heureux mélange de cours d'eau, de forêts, de vallées et de montagnes, le territoire du parc offre une variété d'écosystèmes où évoluent près de 211 espèces animales et 230 espèces végétales adaptées à leur milieu. Parmi ceux-ci, nous dénombrons 31 espèces en péril et 4 écosystèmes forestiers exceptionnels. Les érablières composent près de 75 % des forêts du parc. L'automne venu, le beau feuillage rouge des érables à sucre conquiert le cœur des visiteurs et des résidents depuis toujours. Cette année, le parc célèbre son 75^e anniversaire... Surveillez notre programmation!

TARIFICATION D'ACCÈS EN VIGUEUR DU 1^{ER} AVRIL 2013 AU 31 MARS 2014

CATÉGORIE OU GROUPE DE PERSONNES	ACCÈS QUOTIDIEN	CARTE ANNUELLE PARC	CARTE ANNUELLE RÉSEAU
Adulte (18 ans et plus)	6,50 \$	32,50 \$	58,50 \$
Enfant (6 à 17 ans)	3 \$	15 \$	27 \$
Enfant (0 à 5 ans)	Gratuit	Gratuit	Gratuit
1 adulte accompagné d'enfants de 6 à 17 ans	9,50 \$	47,50 \$	85,50 \$
2 adultes accompagnés d'enfants de 6 à 17 ans	13 \$	65 \$	117 \$
Groupe organisé d'adultes	5,75 \$	s.o.	s.o.
Groupe organisé de jeunes (6 à 17 ans)	2,50 \$	s.o.	s.o.
Groupe scolaire ou d'étudiants	Gratuit	s.o.	s.o.

Taxes incluses. La carte annuelle Parc ou Réseau est valide pour une période de 12 mois.
Les prix, les modalités et les services qui sont mentionnés dans ce journal peuvent être modifiés sans préavis.

Votre sécurité : votre responsabilité



Les activités en plein air peuvent comporter certains risques. Vous devez vous assurer de posséder les compétences et habiletés requises à la pratique de l'activité choisie. Il est important de connaître les risques inhérents à cette activité, de respecter vos capacités et de disposer des équipements appropriés. Pour plus d'information, nous vous invitons à consulter notre site Web à sepaq.com.

RÉGLEMENTATION



Afin de contribuer à l'amélioration de la qualité de l'expérience dans les parcs, une tarification d'accès a été établie par le gouvernement. Vous devez ainsi toujours avoir en votre possession votre reçu ou votre carte annuelle d'accès.



Afin de préserver les richesses naturelles pour les générations futures, il est interdit en tout temps de prélever des éléments naturels (animaux, plantes, bois mort, roches, etc.).



La flore est sensible au piétinement. Quand on multiplie les impacts de milliers de visiteurs, on comprend facilement pourquoi il est obligatoire de demeurer dans les sentiers de randonnée aménagés.



La nature présente un équilibre exemplaire. Les animaux y trouvent tout ce dont ils ont besoin pour se nourrir adéquatement, d'où l'interdiction de nourrir la faune. À cet égard, il est aussi interdit de laisser sa nourriture et ses déchets sans surveillance. Gardez-les dans votre voiture.



Les animaux domestiques sont interdits dans les parcs nationaux du Québec. Toutefois, les chiens-guides et les chiens assistants accompagnés des familles d'accueil sont admis. Les chiens devront cependant être facilement identifiables en portant le foulard Mira ou le harnais. Les personnes ayant la charge de l'animal doivent conserver sur elles la lettre d'accréditation de la fondation.



Comme il est agréable de profiter d'un environnement naturel authentique, propre et sain! Rappelez vos déchets, déposez-les dans les contenants prévus à cette fin et ramenez chez vous toute substance nocive, telle que savon, huile, combustible ou pesticide.



Pour la préservation du milieu et pour votre sécurité, seul un certain nombre d'activités sont permises dans les parcs. Préparez votre visite et consultez d'abord la liste des activités permises dans les parcs que vous planifiez fréquenter.

FAIRE LA DIFFÉRENCE



Au parc, voici des actions que vous pouvez poser et qui aideront à faire une différence dans l'atteinte de la mission de conservation du territoire :

- Respectez la fermeture des sentiers (période de dégel, restauration, etc.).
- Utilisez votre automobile seulement lorsque nécessaire et coupez le moteur à l'arrêt.
- Disposez de vos déchets, matières recyclables et bonbonnes de propane vides aux endroits appropriés.
- Ne jetez pas vos piles et vos produits dangereux dans les poubelles et conteneurs de recyclage.
- Utilisez des piles rechargeables dans vos lampes de poche et autre équipement de camping et plein air.
- Ne transportez pas de bois de chauffage d'une région à une autre.
- Utilisez les bâtons « sauve-forêt » pour faire griller vos guimauves afin de préserver les branches d'arbustes et d'arbres.
- Utilisez les sentiers aménagés plutôt que prendre des raccourcis entre les sites de camping.
- Minimisez l'utilisation du bois pour les feux de camp afin de réduire les émissions atmosphériques (source importante de pollution).
- Protégez les cours d'eau – aucune utilisation de savons et détergents à proximité de ceux-ci.

LA NATURE COMME UN GRAND GARDE-MANGER

Saviez-vous que nourrir les animaux sauvages peut avoir des conséquences importantes? La nature, tel un grand garde-manger équilibré, procure tout ce dont les animaux ont besoin pour survivre. Le simple geste de lancer un bout de pain à une bernache ou un morceau de biscuit à un raton laveur contribue à dénaturer leur comportement. À la longue, ils en viennent à perdre leur crainte de l'humain et à rechercher sa présence avec toutes les conséquences que cela implique. Les campeurs recevant la visite nocturne de rats laveurs affamés vous le confirmeront, il n'est pas agréable d'avoir à lutter avec un petit chapardeur obstiné. Chaque année, des efforts non négligeables sont déployés par les employés du parc afin de contrer les désagréments que peut engendrer la familiarisation des animaux.

Merci de ne pas nourrir la faune sauvage!

DÉCOUVREZ LA COLLECTION FONDS PARCS QUÉBEC DANS LES BOUTIQUE NATURE

Pour chaque article acheté, 1\$ sera remis au Fonds Parcs Québec.

Par vos dons au Fonds Parcs Québec, vous contribuez à la conservation de vos parcs nationaux. Le financement de travaux de recherche, d'acquisition de connaissances, de suivi ou d'inventaire permettront d'obtenir de précieuses données nécessaires, notamment, à la sauvegarde d'espèces végétales ou animales.

BOUTIQUE
NATURE
Parcs Québec

FONDS
Parcs Québec
fondsparcsquebec.com



EN ARRIÈRE-SCÈNE

TROUVAILLE DANS LES SOUS-BOIS

À l'ombre des érables matures du sud-ouest du Québec se cache une espèce menacée, mais fort recherchée depuis des centaines d'années. Nous la reconnaissons à ses feuilles particulières et ses fruits charnus d'un rouge éclatant : le ginseng à cinq folioles (*Panax quinquefolius L.*).

Le sud du Québec et de l'Ontario constitue sa limite nord de répartition. La cueillette et la perte d'habitat sont les raisons principales du déclin de l'espèce. Dans la province, la majorité des populations sont petites, dispersées et non viables. Par viable, nous entendons qu'une population est suffisamment importante pour résister aux fluctuations qui se retrouvent normalement dans son habitat sans entraîner son déclin à long terme. Les maladies, les chablis (arbres renversés sous l'effet du vent) et de grands épisodes de verglas en sont quelques exemples.

Au parc national du Mont-Orford, quelques populations non viables sont suivies depuis plusieurs années. Certaines ont même connu un déclin marqué. Depuis 2010, des recherches à travers divers habitats potentiels ont été menées dans l'espoir de trouver d'autres populations sur le territoire. En 2011, les efforts ont été récompensés par une trouvaille inespérée pour l'Estrie. Avec l'aide de botanistes et du ministère du Développement durable, de l'Environnement, de la Faune et des Parcs (MDDEFP), une population viable a été découverte. La qualité de cette population reste à déterminer, mais ce serait la plus importante des Cantons-de-l'Est.

Il va sans dire qu'en tant que parc de conservation, il est de notre devoir de protéger ce joyau vivant dans l'ombre de nos érablières québécoises!



BELLES DU CIEL

L'équipe du parc national du Mont-Orford se réjouit de l'enrichissement, au fil du temps, de nouvelles découvertes sur le territoire. Elles permettent la poursuite de la mission de conservation, de protection et de mise en valeur du patrimoine. Au cours de la saison estivale 2012, c'est grâce à un inventaire exploratoire visant les odonates (insectes regroupant les libellules et les demoiselles) qu'une liste provisoire de vingt-six espèces a été dressée lors de trois sorties sur le terrain dans le secteur du Lac-Stukely.

Ce premier inventaire sommaire a permis de découvrir une espèce qui n'était pas encore mentionnée dans la région de l'Estrie : la cordulie ténébreuse (*Somatochlora tenebrosa*), une libellule rarement observée au Québec. Une autre belle découverte a été la périthème délicate (*Perithemis tenera*). Cette dernière espèce a été mentionnée pour la première fois au Québec en 2007. Il s'agit de la deuxième mention de cette espèce pour la région de l'Estrie. Réalisé par Roxanne S. Bernard, technicienne en entomologie, cet inventaire, fait dans le cadre d'une initiative pour un atlas des libellules du Québec, devrait se poursuivre au cours de la prochaine année. Qui sait quelles belles surprises nous réserve encore ce riche territoire?

FAUCONS PÈLERINS

L'été 2012 a encore une fois été fructueux pour le couple de faucons pèlerins qui a niché sur les falaises du pic aux Corbeaux. Un fauconneau a vu le jour! Comme par les années passées, afin de limiter le dérangement des oiseaux, ce site a été fermé aux grimpeurs et randonneurs pendant quelques semaines. Rappelons que le faucon pèlerin possède un statut d'espèce faunique vulnérable au Québec.

Pour en savoir plus sur les activités de recherche dans les parcs nationaux, cliquez sur l'onglet CONSERVER ET PROTÉGER du site Internet www.parcquebec.com.



Le blogue de Parcs Québec sur la conservation dans les parcs. Un espace d'expression exclusivement dédié à la conservation dans les parcs nationaux du Québec.

➤ <http://www.sepaq.com/parcs-quebec/blogue>



LE SENTIER DU RUISSEAU-DAVID, LES PIEDS AU SEC!

Ceux qui l'ont pratiqué au cours des dernières années vous le diront, le sentier du Ruisseau-David avait un réel besoin de rajeunissement! C'est pourquoi le parc a entrepris sa restauration au cours de l'été 2012. Ce sentier, d'une longueur approximative de 3,9 km donne accès au sommet du mont Chauve à partir de la route 220.

Les travaux visaient principalement à restaurer 2,5 km du tracé initial et à déménager dix tronçons (2,2 km) jugés non récupérables. Fidèle à notre habitude, l'utilisation de matériaux trouvés en place a été favorisée. Voies de contournement, tracés en lacet, escaliers de pierre, canaux de drainage et passerelles de bois ont été retenus afin d'améliorer la surface de marche ainsi que la structure du sentier. Le déplacement de certaines sections a aussi permis l'ajout de deux nouveaux points de vue.

Au cours des travaux, la caractérisation du nouveau tracé a révélé la présence de plusieurs touffes d'adiantes du Canada (*Adiantum pedatum*). Cette plante a été désignée vulnérable au Québec en 2005. Afin de protéger les plants découverts, il a fallu trouver une voie de contournement. Plusieurs options ont été envisagées, mais l'option retenue a permis de bonifier le tracé en longeant une très belle paroi rocheuse.

L'équipe du parc est fière de proposer à ses visiteurs un tout nouveau sentier du Ruisseau-David. Un aménagement permettant la protection du milieu naturel, la pérennité du sentier et une expérience améliorée pour le randonneur.



CHRONIQUES DE L'AGRANDISSEMENT

Depuis 2009, la Sépaq est mandatée par le ministère du Développement durable, de l'Environnement, de la Faune et des Parcs pour surveiller les terres vouées à l'agrandissement du parc national du Mont-Orford. En plus de protéger le territoire contre toutes actions pouvant compromettre la conservation des écosystèmes qui s'y trouvent, nous profitons de cette surveillance pour apprendre à mieux en connaître les richesses. Des exemples?

Un peu de protection...

À deux reprises, au cours de l'été 2012, nos gardes-parc ont dû intervenir pour maîtriser des feux de racines. Heureusement, ceux-ci ont été découverts rapidement, avant qu'ils ne s'étendent sur une trop grande surface, mais leur ampleur a malgré tout nécessité l'intervention d'employés de la Société de protection des forêts contre le feu (SOPFEU). Dans les deux cas, la cause de l'incendie était attribuable à des feux de camp illégaux. Un bel exemple de l'importance de restreindre les feux aux endroits prévus à cette fin!

Et un peu de conservation...

Afin de découvrir les rapaces nocturnes (chouettes et hiboux) présents dans l'agrandissement, l'inventaire de certains secteurs a été effectué au printemps. La méthode utilisée consiste à faire jouer, le soir, l'enregistrement du chant des espèces recherchées : ces oiseaux, en pleine période de nidification, perçoivent ces chants comme une invasion de leur territoire et s'empressent de manifester leur présence, soit en répondant, soit en s'approchant directement pour chasser l'intrus. Nous avons ainsi pu confirmer la présence de la chouette rayée et de la petite nyctale. Ces résultats encourageants nous motivent à poursuivre nos recherches en 2013, dans d'autres secteurs de ce beau territoire!

BIENVENUE AUX GROUPES

NOUVEAU! FORFAIT SCOLAIRE **DORMIR ET DÉCOUVRIR**



Une soirée hors du commun dont les élèves se souviendront longtemps!

- Un coucher en tente Huttopia ou en camping aménagé.
- L'activité de découverte « Le crépuscule des valeureux » qui se termine autour du feu de camp.
- Accès aux sentiers de randonnée et à la plage.
- Rabais de **50 %** disponible sur la location d'embarcations.

16⁸⁶ \$

/pers. en tente Huttopia
tout équipée (occ. de 5 pers./tente)

6³³ \$

/pers. en camping aménagé
sans service (occ. de 6 pers./tente)

Taxes en sus. Minimum de 25 personnes.
Offert du dimanche au jeudi du 12 mai au
20 juin et du 8 septembre au 10 octobre 2013.

ACTIVITÉS DE DÉCOUVERTE POUR GROUPES ORGANISÉS

Participez à une activité de découverte en compagnie d'un garde-parc. Plusieurs activités vous sont offertes sur réservation (randonnée pédestre, canot, rabaska, raquette). Un rendez-vous avec la nature à ne pas manquer!

RABAIS POUR LES GROUPES DE 15 PERSONNES ET +

Selon la saison, les **groupes non scolaires** peuvent bénéficier de rabais pouvant aller de **10 % à 30 %** sur les différentes composantes de leurs visites au parc.

Hébergement, location d'équipements, billets de ski... Contactez-nous au **819 843-9855** ou au **parc.mont-orford@sepaq.com** et c'est avec plaisir que nous vous accompagnerons dans l'élaboration de votre prochaine sortie chez nous qui sera à coup sûr mémorable!



ACTIVITÉS DE DÉCOUVERTE POUR GROUPES SCOLAIRES

Lieu de conservation et d'éducation, le parc national du Mont-Orford constitue un véritable laboratoire en milieu naturel. La beauté, l'intégrité ainsi que les caractéristiques naturelles, culturelles et historiques de ce territoire ont inspiré des activités destinées aux jeunes du primaire et du secondaire. Elles leur permettront de s'ouvrir sur leur milieu, de comprendre sa fragilité et de vivre une expérience privilégiée, grandeur nature...

► Randonnées guidées

- Vous avez dit « chevreuil » ?
- Feuilles d'érable et queue de castor
- Excursion en rabaska

Niveau : primaire (2^e, 3^e cycles) et secondaire

Durée : 2 h

Coût : 75,00 \$, taxes en sus

► Apprenti garde-parc

Pour un moment, les élèves sont invités à se transformer en **garde-parc** et à se questionner sur la façon de protéger le territoire. Courte causerie suivie d'une randonnée pédestre dans les sentiers du parc afin d'identifier quelques espèces floristiques et fauniques locales et de mettre en pratique les principes du « Sans trace ».

Niveau : primaire (1^{er}, 2^e, 3^e cycles)

Durée : 1 h 30

Coût : 68,75 \$, taxes en sus

► Écolo Trio

Sous forme de **trois ateliers** de 20 minutes, les élèves explorent trois sujets fauniques captivants. Une façon amusante et dynamique d'en apprendre davantage sur les habitants du parc et la façon de les protéger.

Niveau : primaire (1^{er}, 2^e, 3^e cycles)

Durée : 1 h

Coût : 60,00 \$, taxes en sus

UN GARDE-PARC DANS VOTRE CLASSE!

► Les parcs nationaux québécois : des territoires protégés

Un garde-parc rend visite à vos élèves en classe afin de partager sa passion des parcs nationaux. Une belle occasion de réfléchir à l'équilibre nécessaire entre les volets « conservation » et « accessibilité » de la mission des parcs.

Niveau : secondaire (1^{er} cycle)

Durée : 75 min.

Coût : 105,00 \$, taxes en sus



Information et réservation pour les groupes scolaires

Téléphone : 819 843-9855, poste 222

Courriel : parc.mont-orford@sepaq.com

www.parcquebec.com/montorford

RANDONNÉES ESTIVALES!

PANNEAUX DE DÉCOUVERTE

On trouve, sur ces sentiers, des panneaux de découverte qui renseignent sur la faune, la flore et divers phénomènes naturels du parc.

RANDONNÉE PÉDESTRE

DISTANCE (DURÉE) DEGRÉ DE DIFFICULTÉ

Sentier de l'Étang-Fer-de-Lance

Une agréable balade dans une érablière vous menant à un belvédère offrant un superbe panorama.

2,5 km (1 h)

Facile

Sentier du Pékan (*anciennement Z*)

Accessible en été du centre de services jusqu'au refuge Le Vieux-Camp. Une courte ascension de la colline des Pins donnant accès à un magnifique point de vue sur l'étang aux Cerises et le massif du mont Orford.

1,1 km (30 min)

Facile

Boucle des Trois-Étangs (*sentier 2*)

Une randonnée en partie sur la piste cyclable longeant trois étangs du parc : l'étang Martin, du Milieu et de l'Ours.

5,5 km (2 h)

Facile

Sentier des Crêtes

Partez à l'assaut des crêtes et cumulez les sommets!

Difficile

- Salle communautaire – Pic de l'Ours

4,9 km (3 h)

- Pic de l'Ours – Mont Orford (piste Grande Coulée)

4,1 km (2 h 30)

Sentier du Mont-Chauve

Parcourez ce sentier et accédez au sommet dénudé du mont Chauve qui s'élève à près de 600 mètres.

Intermédiaire

- Plage du lac Stukely – Carrefour du Ruisseau-Perdu

1,9 km (30 min)

- Boucle du Mont-Chauve

6,5 km (3 h 15)

Sentier du Ruisseau-David (*en travaux!*)

Une douce ascension vers le sommet du mont Chauve.

Intermédiaire

- Parc municipal de l'érablière – Sommet du mont Chauve

4,2 km (1 h 30)

- Chemin des Nénuphars – Sommet du mont Chauve

4,6 km (1 h 45)

Sentier du Ruisseau-des-Chênes

Suivez ce sentier longeant le ruisseau des Chênes.

Une magnifique randonnée à travers les hêtres qui vous mènera au mont Orford.

Intermédiaire

- Route 112 – L'Entremont

3,7 km (2 h)

- L'Entremont – Mont Orford (via piste 4 km)

1,4 km (1 h)

À l'exception des sentiers en boucle, les distances et durées sont données pour l'aller seulement. Les durées ne tiennent pas compte des moments d'arrêt. Notez que de nombreux sentiers polyvalents utilisés pour le ski de fond sont aussi praticables en randonnée pédestre, sauf l'hiver. Pour plus de détails, consultez la carte générale du parc aux pages 8 et 9.

Procurez-vous la carte détaillée des sentiers d'été et d'hiver au centre de services le Cerisier.

PISTES CYCLABLES

DEGRÉ DE DIFFICULTÉ

La Montagnarde (*La Véloroute des Cantons – Route verte*)

Une voie cyclable de plus de 10,4 km qui passe par le centre de services Le Cerisier et qui traverse le parc d'est (Canton d'Orford) en ouest (Eastman).

Difficile

Sentiers multifonctionnels

Consultez la carte générale du parc aux pages 8 et 9 pour connaître tout le réseau cyclable.

Variable

➤ Service dans la région : **Taxi-vélo**, un transport disponible pour vélo et bagages : 1 877 766-VÉLO (8356)

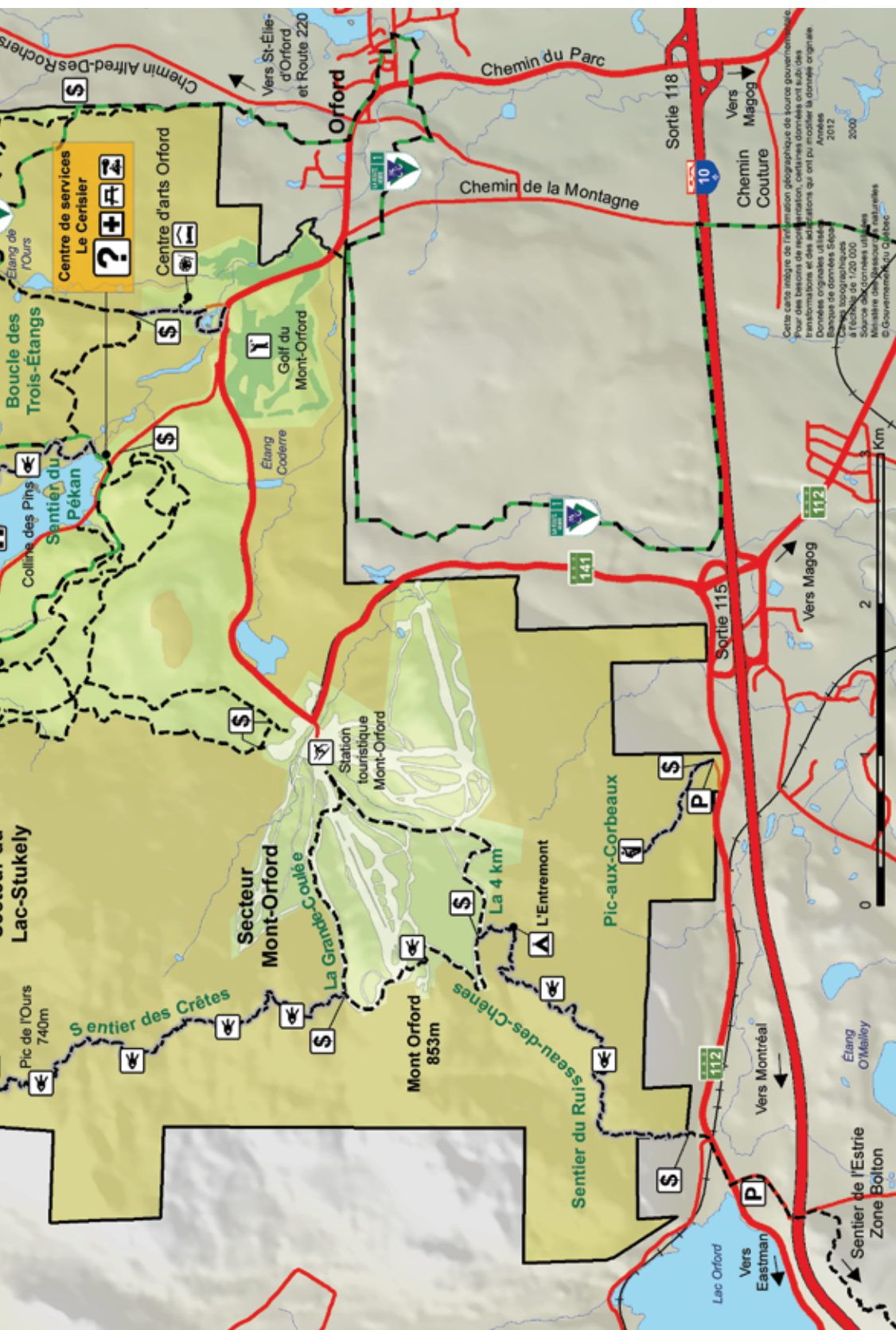


SENTIERS DE L'ESTRIE

Les sentiers de l'Estrie traversent le parc en empruntant les sentiers du Ruisseau-David, du Mont-Chauve, des Crêtes et du Ruisseau-des-Chênes. En plus de l'entrée principale par le secteur du Lac-Stukely, il est possible d'y accéder par la route 220 à la hauteur du chemin de la Sucrerie (sentier du Ruisseau-David) ou par la route 112 direction Eastman, sortie 115 de l'autoroute 10 (sentier du Ruisseau-des-Chênes). Des bornes de perception vous permettent d'acquitter vos droits d'accès à toutes ces entrées.

SENTIERS DE RAQUETTES FERMÉS

Saviez-vous que les sentiers dédiés uniquement à la raquette l'hiver sont fermés à la randonnée pédestre le reste de l'année afin de préserver le milieu naturel? En effet, la surface de marche de ces sentiers n'a pas été conçue et aménagée pour supporter un grand nombre de randonneurs. De plus, il arrive qu'ils traversent des habitats très fragiles que le couvert de neige camoufle et protège pendant la froide saison (milieux humides, ruisseaux, plantes fragiles, etc.). Pour ces raisons, nous vous demandons de respecter les périodes d'ouverture et de fermeture des sentiers.



	Centre de services / poste d'accueil		Équitation		Autoroute
	Amphithéâtre		Golf		Route provinciale
	Auberge		Location d'embarcation		Route principale
	Camping aménagé / tente Huttopia		Pique-nique		Route secondaire
	Camping rustique		Plage surveillée		Route tertiaire
	Centre d'arts		Point de vue		Voie de service
	Centre de ski alpin		Poste ou borne de perception		Voie ferrée
	Chalet Nature		Premiers soins		Sentier de randonnée pédestre
	Escalade		Rampe de mise à l'eau		Zone de préservation
	Refuge		Salle communautaire		Piste cyclable
	Stationnement		Sentier		Sentier



PLAISIRS D'HIVER

LE PARC SOUS LA NEIGE

L'hiver, le parc national du Mont-Orford est magnifique! Ceux qui aiment jouer dehors, en pleine nature, sont comblés! Aussitôt dans les sentiers de ski de fond ou de raquette, vous pourrez ressentir la quiétude des lieux et en profitez pour faire le plein d'air frais tout en vous émerveillant de la beauté du décor. Les plus curieux ou les plus chanceux risquent de surprendre du regard la vie sauvage qui s'active dans ce précieux territoire protégé. Amusez-vous! Bonne randonnée et belles découvertes!

À LA LUEUR DES FLAMBEAUX!

Participez à l'une de nos magnifiques soirées aux flambeaux, dont *La quête de Frodor*. Une **expérience nocturne** complètement **magique**! Renseignements au centre de services Le Cerisier.

DÉCOUVERTE EN RAQUETTES

L'hiver durant, amusez-vous et faites connaissance avec le cerf de Virginie, le coyote et les oiseaux qui passent l'hiver au parc en empruntant les **parcours autoguidés** des sentiers du Pékan, du Coyote et de la Sittelle.

RANDONNÉE PÉDESTRE HIVERNALE

Dès la tombée des premières neiges, les sentiers de ski de fond sont fermés à la randonnée pédestre en raison de leur préparation (traçage). Toutefois, dès que les sentiers de raquettes sont ouverts, vous pouvez les emprunter, mais notez que le port de raquettes ou de crampons de marche est nécessaire. Enfin, si vous désirez emprunter un sentier de randonnée pédestre hivernale facile, le sentier de La Sittelle (1,6 km) est accessible à partir du stationnement du centre de services Le Cerisier du secteur du Lac-Stukely.



GARDER SON SANG FROID... MÊME EN HIVER!

Qualifiés parfois d'animaux à sang froid, les amphibiens (grenouilles et salamandres) et les reptiles (tortues et serpents) du Québec ne sont pourtant pas très friands de l'hiver! Et nous pourrions difficilement leur reprocher d'ignorer le dicton disant qu'« il faut être actif pour apprécier la saison froide »...

En effet, ces animaux n'ont pas vraiment le sang froid : leur température interne et leur métabolisme (c.-à-d. le degré d'activité qu'ils peuvent déployer) varient plutôt selon les conditions extérieures. En été, en se chauffant au soleil, ils élèvent leur température et sont capables d'être très actifs. Mais lorsque le froid s'installe, leur métabolisme ralentit progressivement, jusqu'à rendre difficile le moindre mouvement.

Que faire alors pour survivre à l'hiver? Ramper ou sauter jusqu'en Floride étant hors de question, la plupart choisissent de se reposer jusqu'au printemps...

La majorité hiberne dans des endroits bien abrités du gel : profondément enfouis sous terre, bien calés au fond d'un lac, etc. Mais la stratégie des rainettes et de la grenouille des bois est plus étonnante! L'automne, après avoir pris soin d'augmenter drastiquement le taux de sucre dans leur sang, elles s'enfouissent près de la surface du sol. Le sucre agit alors comme un antigel, empêchant l'intérieur de leurs cellules d'éclater, tandis que tout le reste du corps fige comme un glaçon. Plus aucun battement de cœur, aucune respiration... jusqu'au dégel printanier. Miraculeux!





CONDITIONS DE NEIGE À LA CARTE !

En ligne, en vous inscrivant au **bulletin électronique** ou encore en téléchargeant l'**application iPhone** gratuite, soyez toujours informés sur nos conditions de neige mises à jour quotidiennement. www.sepaq.com/neige

LOCATION DÉQUIPEMENTS

- Skis de fond
- Crampons et bâtons de marche
- Raquettes
- Traîneaux pour enfant

Forfait familial disponible pour la raquette et le ski de fond.

SEPT CENTRES PLUTÔT QU'UN!

Le **laissez-passer saisonnier** et le **carnet de 10 billets** quotidiens vous donnent accès à 7 centres du réseau Sépaq pour la saison 2013-2014.

Parcs nationaux :

- du Mont-Orford
- du Mont-Mégantic
- du Mont-Saint-Bruno
- du Mont-Tremblant
- d'Oka
- Station touristique Duchesnay
- Camp Mercier, réserve faunique des Laurentides

TARIFS JOURNALIERS ET ABONNEMENTS SAISONNIERS DE SKI DE FOND	
ACCÈS JOURNALIER SKI	
Adulte	13,48 \$
Enfant 6 à 17 ans	6,74 \$
Ainé (65 ans et +) ou étudiant (18 à 23 ans)	10,22 \$
Famille 2 adultes	32,40 \$
Groupe adulte	10,22 \$
Groupe enfant 6 à 17 ans	5,22 \$
Groupe aîné et étudiant	7,61 \$
ABONNEMENT DE SAISON 7 JOURS ➤ DONNE ACCÈS À 7 CENTRES	
Adulte	161,77 \$
Enfant 6 à 17 ans	80,89 \$
Ainé (65 ans et +) ou étudiant (18 à 23 ans)	121,33 \$
Famille 2 adultes	388,35 \$
ABONNEMENT DE SAISON SEMAINE ➤ DONNE ACCÈS À 7 CENTRES	
Adulte	129,59 \$
Ainé (65 ans et +) ou étudiant (18 à 23 ans)	97,20 \$
CARNET 10 BILLETS ➤ DONNE ACCÈS À 7 CENTRES	
1 seul prix	121,33 \$

Taxes et tarification d'accès en sus

PATROUILLEURS RECHERCHÉS

L'Organisation de la patrouille canadienne de ski (OPCS) est fière d'assurer la sécurité des skieurs et des raquetteurs du parc national du Mont-Orford toutes les fins de semaine de l'hiver.

Vous souhaitez faire partie de notre équipe de patrouilleurs? Contactez l'OPCS.

1 888 562-4003 • info@pcsquestrie.com
www.pcsquestrie.com






PATROUILLEUR D'UN JOUR

Vous avez une formation d'intervenant de première ligne (ambulancier, infirmier, médecin, pompier, etc.) et vous désirez devenir patrouilleur d'un jour, n'hésitez pas à nous contacter au centre de services au **819 843-9855**.

 Le parc possède un équipement **Ski-Vel**. Les personnes à mobilité réduite peuvent parcourir le sentier La Sittelle.


PARC NATIONAL DU MONT-ORFORD

DORMIR DANS LE PARC MÊME EN HIVER!

CHALET NATURE	REFUGES	CAMPING RUSTIQUE
 <p>À partir de 151\$ /nuit/chalet*</p> <ul style="list-style-type: none"> ➤ 2 chambres ➤ Salon avec foyer ➤ 1 salle de bain ➤ Cuisine équipée <p>Intimes et chaleureux, ils accueillent 4 personnes.</p>	 <p>À partir de 21,00\$ /nuit/adulte*</p> <p>Facile d'accès et parfait pour la vie de groupe!</p>	 <p>À partir de 34,25\$ /nuit/emplacement*</p> <p>Pour les vrais amoureux de plein air!</p>
*Taxes et tarification d'accès en sus		



PROGRAMMATION ACTIVITÉS DE DÉCOUVERTE

(voir les descriptions à la page 14)

RENDEZ-VOUS AVEC UN GARDE-PARC

Vous désirez en apprendre davantage sur le parc et ses secrets? Venez rencontrer un garde-parc pour de courtes présentations. Un rendez-vous à ne pas manquer!

► Du 22 juin au 18 août

Plage du lac Stukely :

Tous les jours de 13 h 30 à 15 h 30 (sauf le samedi).

Plage du lac Fraser :

Tous les jours de 13 h 30 à 15 h 30 (sauf le lundi).

EN CAS DE PLUIE

Les causeries du secteur du **Lac-Stukely** et les rendez-vous avec un garde-parc se déroulent à la salle communautaire **La Grande-Halte**. Les causeries du secteur du **Lac-Fraser** se déroulent à l'**abri-cuisine** de la **boucle Le Jaseur**.



JOURNÉE DES PARCS NATIONAUX

► Dimanche 9 juin 2013

Surveillez notre programmation d'activités gratuites!
www.parcisquebec.com/journee

PRINTEMPS – SECTEUR DU LAC-STUKELY ► 18 MAI AU 16 JUIN

JOURS	HEURES	ACTIVITÉS	RENDEZ-VOUS
Du 18 mai au 16 juin	Toute la journée	<i>Les belles des bois</i>	Sentier Fer-de-Lance
Samedis et Dimanches 18-19, 25-26 mai, 1-2, 8 et 15-16 juin	10 h à 11 h 30 13 h 30 à 15 h 30	<i>L'arcane des cerises (rabaska)</i> Ⓢ <i>L'étang Fer-de Lance</i>	Centre de services Belvédère Fer-de-Lance
Samedis 18, 25 mai et 1 ^{er} juin	19 h à 20 h	<i>Chants d'anoures</i>	Centre de services
Samedis 8 et 15 juin	20 h 30 à 21 h 30	<i>De l'oeuf à la tortue</i>	Amphithéâtre Stukely

ÉTÉ – SECTEUR DU LAC-STUKELY ► 22 JUIN AU 18 AOÛT

JOURS	HEURES	ACTIVITÉS	RENDEZ-VOUS
Lundi	10 h à 11 h 15	<i>Apprenti garde-parc</i>	Amphithéâtre Stukely
	20 h 30 à 21 h 30	<i>Chauve qui peut... les chauves-souris!</i>	Amphithéâtre Stukely
Mardi	10 h à 11 h 15	<i>Forêt y hêtre</i>	Départ sentier Fer-de-Lance
	18 h 30 à 20 h	<i>Stukely, à fleur d'eau (kayak)</i> Ⓢ	Plage du lac Stukely
Mercredi	10 h à 11 h 30	<i>Destination : flore de l'étang (rabaska)</i> Ⓢ	Centre de services
	18 h 30 à 19 h 30	<i>Parlons ratons!</i>	Salle communautaire
	20 h 30 à 21 h 30	<i>Alerte verte!</i>	Amphithéâtre Stukely
Jeudi	10 h à 11 h	<i>Castor bricoleur</i>	Plage du lac Stukely
	18 h 30 à 20 h	<i>Expédition à la brunante (rabaska)</i> Ⓢ	Centre de services
	20 h 30 à 21 h 30	<i>Chouette soirée d'Orford</i>	Amphithéâtre Stukely
Vendredi	10 h à 11 h 30	<i>Destination : flore de l'étang (rabaska)</i> Ⓢ	Centre de services
Samedi	9 h 30 à 10 h 30	<i>Parlons ratons!</i>	Salle communautaire
	11 h 30 à 12 h	<i>Les secrets du professeur PSIE</i>	Plage du lac Stukely
	13 h 30 à 14 h	<i>Les secrets du professeur PSIE</i>	Plage du lac Stukely
	18 h 30 à 20 h	<i>Stukely, à fleur d'eau (kayak)</i> Ⓢ	Plage du lac Stukely
	20 h 30 à 21 h 30	<i>Qui croira verra!</i>	Salle communautaire
Dimanche	10 h à 11 h 30	<i>Vous avez dit « chevreuil »?</i>	Départ sentier Fer-de-Lance
	18 h 30 à 20 h	<i>Expédition à la brunante (rabaska)</i> Ⓢ	Centre de services
	20 h 30 à 21 h 30	<i>D'une époque à l'autre</i>	Amphithéâtre Stukely

ÉTÉ – SECTEUR DU LAC-FRASER ► 22 JUIN AU 18 AOÛT

JOURS	HEURES	ACTIVITÉS	RENDEZ-VOUS
Lundi	20 h à 21 h	<i>Chouette soirée d'Orford</i>	Étang de la Hutte
Mardi	18 h à 19 h	<i>Parlons ratons!</i>	Abri cuisine « A »
	20 h 30 à 21 h 30	<i>Chauve qui peut... les chauves-souris!</i>	Amphithéâtre Fraser
Mercredi	20 h 30 à 21 h 30	<i>Qui croira verra!</i>	Étang de la Hutte
Jeudi	20 h 30 à 22 h 15	<i>Safari de nuit</i> Ⓢ	Abri cuisine « A »
	16 h 30 à 17 h 30	<i>Castor et compagnie</i>	Étang de la Hutte
Samedi	20 h 30 à 21 h 30	<i>Alerte verte!</i>	Amphithéâtre Fraser
	10 h 30 à 11 h 30	<i>Parcours creuse-ciboulot</i>	Abri cuisine « A »
Dimanche	13 h 30 à 14 h	<i>Les secrets du professeur PSIE</i>	Plage du lac Fraser

Ⓢ Détails des coûts et des modalités de réservation à la page 14.

► À NOTER : Les enfants doivent être accompagnés d'un adulte pour toutes les activités.



FIN D'ÉTÉ – SECTEUR DU LAC-STUKELY ▶ 24 AOÛT AU 2 SEPTEMBRE

JOURS	HEURES	ACTIVITÉS	RENDEZ-VOUS
Samedis 24 et 31 août	10 h 30 à 12 h 30 14 h 30 à 16 h 20 h à 21 h	<i>L'étang Fer-de-Lance</i> <i>L'arcane des Cerises (rabaska)</i> Ⓢ <i>Alerte verte!</i>	Belvédère Fer-de-Lance Centre de services Amphithéâtre Stukely
Dimanches 25 août et 1 ^{er} sept.	10 h à 11 h 30 13 h 30 à 15 h 30	<i>L'arcane des Cerises (rabaska)</i> Ⓢ <i>Rendez-vous avec un garde-parc</i>	Centre de services Plage du lac Stukely
Dimanche 1 ^{er} sept.	20 h à 21 h	<i>De l'œuf à la tortue</i>	Amphithéâtre Stukely
Lundi 2 sept.	10 h à 11 h 30 13 h 30 à 15 h 30	<i>L'arcane des Cerises (rabaska)</i> Ⓢ <i>Rendez-vous avec un garde-parc</i>	Centre de services Centre de services

AUTOMNE – SECTEUR DU LAC-STUKELY ▶ 7 SEPTEMBRE AU 14 OCTOBRE

JOURS	HEURES	ACTIVITÉS	RENDEZ-VOUS
Fins de semaine 7-8, 14-15, 21-22, 28-29 septembre et 5-6 et 12-13-14 octobre	10 h 30 à 12 h 30 13 h à 14 h 30 14 h à 16 h	<i>L'étang Fer-de-Lance</i> <i>L'arcane des Cerises (rabaska)</i> Ⓢ <i>Rendez-vous avec l'automne</i>	Belvédère Fer-de-Lance Centre de services Centre de services

FLAMBÉE DES COULEURS 2013!

L'automne est de loin la meilleure saison pour marcher en forêt. La température y est plus fraîche, plus confortable. Que dire des couleurs : intenses! Sur les crêtes ou en sous-bois, les chaudes et vives couleurs de cette période sont un véritable ravissement pour l'œil. Choisissez votre sentier et profitez de cette véritable flambée des couleurs!

▶ **Les fins de semaine** : 28-29 septembre ainsi que les 5-6 et 12-13-14 octobre.

RABASKA SUR L'ÉTANG AUX CERISES



Découvrez nos deux nouvelles sorties

- Expédition à la brunante
- Destination : flore de l'étang

Réservation requise

878 \$
/adulte

439 \$
/enfant de 6 à 17 ans

Taxes et tarification d'accès en sus



LAISSEZ-VOUS GUIDER PAR LA NATURE



Parc national de la Jacques-Cartier
© Luc Rousseau

Les producteurs membres d'Aventure Écotourisme Québec, en collaboration avec la Sépaq, vous proposent plusieurs séjours et activités guidées spécialement conçus pour vous faire découvrir des espaces naturels exceptionnels.

AEQ regroupe plus d'une centaine d'entreprises en tourisme d'aventure et en écotourisme qui s'unissent pour vous offrir des produits de grande qualité.

Consultez le site Web de l'Association pour la planification de vos activités guidées dans les parcs nationaux.



www.aventurequebec.ca



DESCRIPTION DES ACTIVITÉS DE DÉCOUVERTE

(voir la programmation aux pages 12 et 13)

Les belles des bois

Ce printemps, parcourez le sentier de l'Étang-Fer-de-Lance et participez au rallye autonome sur le merveilleux monde des plantes printanières.

ACTIVITÉS POUR ENFANTS

Apprenti garde-parc (6 à 12 ans)

Pour un moment, transforme-toi en garde-parc. Sauras-tu garder l'œil ouvert sur le territoire?

Castor bricoleur

Mets-toi dans la peau d'un castor et entreprends la construction d'un barrage et d'une hutte. Découvre cet architecte de l'étang... un animal vraiment étonnant.

Les secrets du professeur PSIE **NOUVEAU!** (Théâtre de marionnettes)

Viens rencontrer le professeur PSIE. À la fois scientifique, explorateur et aventurier, il te fera découvrir le parc et ses richesses extraordinaires!

RANDONNÉES

Chants d'anoues **NOUVEAU!**

Chantez pour faire la cour? C'est ce que font avec ferveur les grenouilles dans une chorale printanière grandiose. Participez à ces soirées envoûtantes et soyez aux premières loges pour les découvrir.

Parcours creuse-ciboulot

Un parcours aux cent détours dans une forêt parsemée de questions parfois surprenantes. Activité autonome de type rallye (environ 45 minutes).

Forêt y hêtre

Sous un couvert forestier où abondent érables et hêtres, suivez le guide et découvrez ce qui s'y cache. Une randonnée à ne pas manquer!

Safari de nuit

Randonnée nocturne où les sens sont à l'honneur. Tenez-vous prêts pour une balade mystère...

Inscription requise Coûts : 5,27 \$/adulte, 2,64 \$/enfant de 6 à 17 ans (âge minimum requis : 6 ans). Taxes et tarification d'accès en sus.

Castor et compagnie

Une incursion dans un monde fascinant... celui du maître de l'étang! Sachez que souvent, il est au rendez-vous!

Vous avez dit « chevreuil »?

Connaissez-vous bien le cerf de Virginie? Lors d'une randonnée au sentier de l'étang Fer-de-Lance, vivez les quatre saisons de cet animal majestueux!

ACTIVITÉS SUR L'EAU*

L'arcane des cerises (rabaska)

En rabaska, avironnez au cœur de la vallée de l'étang aux Cerises. Un garde-parc lèvera le voile sur les mystères que recèle ce plan d'eau.

Destination : flore de l'étang (rabaska) **NOUVEAU!**

Des plantes carnivores aux arbustes joliment fleuris et parfumés, cette balade guidée en rabaska sur l'étang aux Cerises saura vous surprendre et vous charmer à la fois!

Expédition à la brunante (rabaska) **NOUVEAU!**

Profitez de la tombée du jour, moment où la faune s'active, pour une balade exploratoire en rabaska sur l'étang aux Cerises. Un moment magique d'observation!

Stukely, à fleur d'eau (kayak) **NOUVEAU!**

À bord d'un kayak, explorez les rives du magnifique lac Stukely en compagnie d'un garde-parc. Équipement fourni.

*** Inscription requise** Coûts : 8,78 \$/adulte, 4,39 \$/enfant de 6 à 17 ans (âge minimum requis : 6 ans). Taxes et tarification d'accès en sus.

CAUSERIES

De l'oeuf à la tortue

Des tortues au parc? Bien sûr! Assistez à une présentation illustrée au sujet de ces animaux à carapace et d'une période cruciale pour eux... la ponte!

D'une époque à l'autre

À travers le temps, partez à la découverte du parc, ce riche territoire estrien. Une présentation illustrée... comme un grand livre ouvert.

Alerte verte!

Une présentation illustrée qui lève le voile sur les espèces floristiques et fauniques fragiles qui peuplent le parc. Des trésors à découvrir et à protéger!

Chauve qui peut... les chauves-souris!

Saviez-vous que le parc abrite plusieurs espèces de chauves-souris? Faites plus ample connaissance avec ces fascinantes créatures et apprenez à les apprécier.

Qui croira verra!

(Histoires autour du feu)

À la lueur d'un feu de camp, laissez-vous raconter des histoires venues du passé, le tout au beau milieu de la forêt à l'abri des regards...

Chouette soirée d'Orford

Chouettes et hiboux, des oiseaux de proie actifs la nuit et incroyablement bien adaptés!

➤ Secteur du Lac-Stukely : Présentation illustrée à l'amphithéâtre.

➤ Secteur du Lac-Fraser : Nous en parlons autour d'un feu de camp.

ACTIVITÉS POSTÉES

Parlons ratons!

Vous avez des questions, des histoires à raconter ou voulez en apprendre davantage sur cet animal omniprésent dans le secteur du camping? N'hésitez pas à venir rencontrer un garde-parc.

L'étang Fer-de-Lance

Rendez-vous au belvédère de cet étang où un garde-parc vous attend pour vous faire découvrir et observer toute l'effervescence de ce lieu. Apportez vos jumelles!

Paiement et modalités de réservation

Secteur du Lac-Stukely :

Centre de services Le Cerisier – 819 843-9855

Secteur du Lac-Fraser :

Poste d'accueil – 819 843-0908



TARIFICATION HÉBERGEMENT ET RENSEIGNEMENTS PRATIQUES



CAMPING ET HÉBERGEMENT

Site aménagé sans services	28,50 \$
Site aménagé sans services Camping Plus	30,00 \$
Site aménagé 1 service (électricité)	35,25 \$
Site aménagé avec 2 services (eau + électricité)	37,75 \$
Site aménagé avec 3 services (eau, électricité 30 amp., égout)	42,00 \$
Site aménagé avec 3 services (eau, électricité 50 amp., égout)	44,00 \$
Site vélo-camping	22,25 \$
Camping rustique Vallonnier (inclus 2 ballots de bois)	34,25 \$
Camping rustique Entremont (en été seulement - feu interdit)	22,25 \$
Refuge été	20,25 \$/adulte
Refuge hiver	21,00 \$/adulte
Prêt-à-camper (tente-roulotte)	À partir de 87,00 \$
Prêt-à-camper (tente Huttopia)	À partir de 99,00 \$
Chalet Nature	À partir de 151,00 \$
Frais de modification	6,25 \$

Taxes et tarification d'accès en sus

VÉLO-CAMPING

Quelques emplacements de camping sont disponibles **sans réservation** pour une nuit. Arrêtez-nous voir!



SERVICES ET RENSEIGNEMENTS PRATIQUES

- 2 Plages avec baignade surveillée (Stukely et Fraser)
- Dépanneur secteur du Lac-Stukely (Salle communautaire ou centre de services selon la saison)
- Dépanneur secteur du Lac-Fraser (Pavillon des baigneurs)
- Restaurant - Bar laitier secteur du Lac-Stukely (plage Stukely)
- Restaurant - Bar laitier secteur du Lac-Fraser (Pavillon des baigneurs)
- 466 sites de camping aménagés
- Prêt-à-camper : 23 tentes Huttopia – 2 tentes-roulotte
- 21 Plateformes pour camping rustique
- 5 Chalets Nature
- 3 Refuges

UNE EXPÉRIENCE UNIQUE À PARCS QUÉBEC!



Huttopia



Découvrez la **tente Huttopia**, une façon simple et confortable de vivre les joies du camping sans tout trimballer.

Chaque unité comprend :

- deux grands lits
- un chauffage d'appoint et l'éclairage
- un réchaud au propane et un petit réfrigérateur
- tout le nécessaire pour préparer les repas

SAISON 2013

80 nouvelles tentes

2 nouvelles destinations

- Îles-de-Boucherville
- Lac-Témiscouata

BASSE SAISON ⁽¹⁾

99 \$ /nuit

HAUTE SAISON ⁽²⁾

116 \$ /nuit

Capacité de 5 pers. (max. 4 adultes)

(1) Du dimanche au jeudi jusqu'au 20 juin 2013 et à partir du 8 septembre 2013.

(2) Les vendredis, les samedis, les jours fériés et tous les jours du 21 juin au 7 septembre 2013. Taxes et tarification d'accès en sus

Réservation en ligne : parcsquebec.com/huttopia



TARIFICATION ET ACTIVITÉS NAUTIQUES



MATINÉE SUR L'EAU PROFITEZ DU RABAIS DE 50 %

Sur présentation de votre facture de séjour, obtenez un **rabais de 50 %** sur une location d'embarcation d'une heure. Doit être effectuée avant 11 h.

Un seul rabais par réservation est accordé.

DES BERNACHES À LA PLAGE!

Le phénomène est désormais mieux connu, la bernache du Canada réside de plus en plus dans nos régions. Au parc national du Mont-Orford, les aires de pique-nique près des lacs et étangs lui offrent assurément des lieux de prédilection pour se nourrir.

Pour prévenir les désagréments (excréments laissés en grande quantité sur les plages et aires de pique-nique) que causent les bernaches, le parc a adopté diverses stratégies. Voici quelques exemples d'actions entreprises par le parc depuis le printemps 2011 : installation de clôtures aux plages des lacs Stukely et Fraser, tonte de la pelouse moins fréquente, effarouchements et suivis rigoureux de la nidification des bernaches.

Saviez-vous que...

La bernache adulte mange jusqu'à 1,8 kg (4 lb) d'herbe par jour et produit jusqu'à 0,9 kg (2 lb) de matières fécales quotidiennement.

Aidez-nous en ne nourrissant pas les oiseaux!

Crédits photos

Page couverture : Mathieu Dupuis | Sentier du Pékan

Page 4 : Roxane S. Bernard | Cordulie ténébreuse

Frédéric Dagenais, Mathieu Dupuis, Jean-Philippe Genest, Jean-Pierre Huard, Denis Houle, Claudia Lascelles, Marc Loiselle, Marilyne Marcoux, Adeline Marquis, Manon Paquette, Maryse Plante, Shutterstock

Dépôt légal 2013
Bibliothèque et Archives Canada
ISSN 1929-0217 (Imprimé)
ISSN 1929-0225 (En ligne)

STATIONNEMENT

	QUOTIDIEN	VIGNETTE SAISONNIÈRE
Automobile	9,57 \$	57,40 \$
Motocyclette	5,22 \$	31,31 \$
Motorisé ou roulotte	9,57 \$	57,40 \$
Minibus	19,13 \$	N/A
Autobus	38,27 \$	N/A

Note : En vigueur du 15 juin au 2 septembre 2013 pendant la saison où la plage est surveillée. La vignette de stationnement est valide pour une saison estivale et elle est acceptée dans tous les parcs où les frais de stationnement sont perçus.

Taxes et tarification d'accès en sus

LOCATION D'ÉQUIPEMENTS

	1 HEURE	4 HEURES	JOURNÉE
Pédalo (2 places)	18,25 \$	36,25 \$	51,50 \$
Pédalo (4 places)	23,75 \$	41,75 \$	59,75 \$
Canot	15,25 \$	30,25 \$	43,00 \$
Kayak simple	13,50 \$	27,00 \$	38,50 \$
Kayak double	16,50 \$	32,75 \$	46,50 \$
Surf debout à pagaie	13,50 \$	27,00 \$	38,50 \$
Chaloupe (moteur électrique requis)	13,75 \$	27,50 \$	40,25 \$

Location d'équipements : centre de services **Le Cerisier**, plages des lacs **Sukely** et **Fraser**.
Pièce d'identité avec photo obligatoire.

Taxes et tarification d'accès en sus

LE PARC C'EST AUSSI...

Outre la présence de la **Sépaq**, trois autres partenaires, qui sont complètement indépendants dans la gestion de leurs activités respectives, se trouvent également sur le territoire du parc national du Mont-Orford.

La Corporation Ski et Golf du Mont-Orford gère les activités de ski alpin et de golf, le **Centre d'arts Orford** opère les activités de l'académie de musique à la renommée internationale et **Jouvence** dirige les activités du prestigieux centre de villégiature.



PARCOURS ÉCOLOGIQUE AUTOGUIDÉ

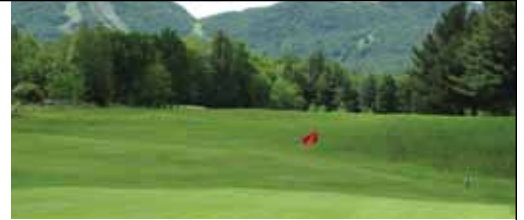
Explorez l'étang aux Cerises en canot ou kayak en suivant le parcours écologique autoguidé. Procurez-vous un guide au centre de services et suivez les bouées numérotées sur l'eau.





.....
 AU PLAISIR DE
 VOUS REVOIR !

**UNE EXPÉRIENCE
 SANS LIMITES!**



1 866 673-6731 • orford.com | **ORFORD**

89 chambres et 40 salles multifonctionnelles.
 Salle à manger, bistro, aires de détente.

Un immense terrain de jeu pour vos rencontres en groupe.



Auberge du Centre d'arts Orford

arts-orford.org

1 800 567-6155 | auberge@arts-orford.org
 3165, chemin du Parc, Orford



**PARC NATIONAL
 DU MONT-ORFORD**

**DÉCOUVREZ LES 3 AUTRES
 PARCS NATIONAUX DES
 CANTONS-DE-L'EST !**



PARCS QUÉBEC

Yamaska • Mont-Mégantic • Frontenac

PARC NATIONAL DU MONT-ORFORD

3321, chemin du parc
 Canton d'Orford (Québec) J1X 7A2

Information : 819 843-9855
 Réservation : 1 800 665-6527
 En ligne : www.sepaq.com/reservation
www.parcsquebec.com/montorford

INFOLETTRE

Recevez de nos nouvelles
 en faisant ajouter votre
 nom à notre liste d'envoi.
 Inscrivez-vous au :
parc.mont-orford@sepaq.com



www.facebook.com/ParcNationalMontOrford



@ParcMontOrford

91 autres modèles en magasin

RiOT
kayaks

SAIL

LA PLUS GRANDE DESTINATION PLEIN AIR

BELOEIL - BROSSARD - BURLINGTON - ETOBICOKE - LAVAL - OSHAWA - OTTAWA - QUÉBEC - VAUGHAN



Ce document est imprimé sur du papier entièrement recyclé, fabriqué au Québec, contenant 100 % de fibres postconsommation et produit sans chlore élémentaire. Les encres utilisées pour cette production contiennent des huiles végétales.