

**point S**  
PNEUS ET MÉCANIQUE

**ROBERT BERNARD**  
Depuis 1950



**VOS EXPERTS POUR TOUS VOS BESOINS EN PNEUMATIQUE AGRO - INDUSTRIELLE**

166521

Consultez le [robertbernard.com](http://robertbernard.com)



## Célébrer l'agrotourisme!



Photos Ferme Quinn

**Aussi dans cette édition :**

- Expériences 100 % rurales .....p. 5
- Les lauréats du Gala Excellence agricole de la Montérégie-Est.....p. 12
- De magnifiques plantes pour Noël .....p. 16
- La famille terrienne de l'année : les Boyer! .....p. 18



D'expert à expert sans intermédiaire



**Ceresco**  
Faire du soya une culture

**1.888.427.7692**  
[www.sgceresco.com](http://www.sgceresco.com)

34<sup>e</sup> édition

# Salon

## de l'agriculture



FIERS DE  
SEMER  
L'AVENIR

**14-15-16 JANVIER 2020**

**ESPACE SAINT-HYACINTHE** | 2730, avenue Beauparlant

PARTENAIRE  
PRINCIPAL



MÉDIA  
OFFICIEL



## MIEL GAUVIN - SAINT-HYACINTHE

# Un grand de l'apiculture au Temple de la renommée



Véronique  
**LEMONDE**  
GTA

frère Paul achète les parts de son père et se lance plutôt dans la mise en marché avec la miellerie dans la petite maison du quartier La Providence. Aux alentours des années 2000, après s'être regroupé sous l'appellation Miel Gauvin, le fils d'Yves, Philippe, commence à travailler pour l'entreprise, puis Jérôme en 2011.

### En un seul et même lieu

Pour l'instant, Miel Gauvin est à finaliser un ambitieux projet, soit celui de concentrer l'ensemble de ses activités, production et boutique, en un seul et même endroit. D'ici la mi-janvier 2020, les gens pourront dorénavant se rendre dans le chemin Giard pour acheter de délicieux produits du miel. La boutique située à La Providence fermera donc ses portes sous peu, Paul Gauvin prenant sa retraite.

« Comme Paul prend sa retraite et n'a pas de relève, et que mes fils sont déjà en place à nos installations du chemin Giard, nous avons décidé de tout intégrer au même endroit, en agrandissant notre bâtiment principal. » Une boutique, une pièce pour le barattage du miel, une pour l'emportage et la préparation des produits et une pour l'extraction du miel, les installations améliorées rendront l'entreprise plus efficace et productive. Michel Gauvin possède près de 700 ruches et nucléés.

### Les défis de l'apiculture

Pour Yves Gauvin, il est clair que l'apiculture québécoise fait face à plusieurs défis majeurs ces dernières années. « Avec la monoculture, il y a

Yves Gauvin pourrait parler de ruches et d'abeilles pendant des heures. Les anecdotes de ce très grand de l'apiculture risquent d'intéresser quiconque a la santé des abeilles à cœur. Introuvable au Temple de la renommée de l'agriculture du Québec le 28 septembre dernier, Yves Gauvin a eu un rôle important dans le développement de l'industrie apicole du Québec au cours des 50 dernières années. Autodidacte, vulgarisateur passionné et homme de famille, il a su avec brio prendre la relève de son père Charles-Auguste Gauvin dans les années 70.

« Je voulais travailler en agriculture, ça, c'était clair. J'aidais mon père avec sa centaine de ruches installées à Saint-Thomas-d'Aquin, mais c'est un peu par hasard que j'en suis venu à l'apiculture. J'avais 16 ans et je suivais mon père dans les assemblées apicoles. Au-delà du côté social, j'ai commencé doucement à m'impliquer dans les décisions, je me suis équipé petit à petit, tout en travaillant dans le textile pour gagner ma vie, et en 1975, j'ai débuté officiellement en apiculture. »

En parallèle de l'industrie de son père, il démarre les Ruchers Gauvin. Puis, son



Yves Gauvin pose avec ses deux fils, la relève de Miel Gauvin, Jérôme et Philippe.  
Photos François Larivière | Le Courrier ©



Yves Gauvin, un grand apiculteur de Saint-Hyacinthe.

moins de biodiversité, moins de variétés de fleurs dans les champs, eh oui, cela affecte les abeilles. Il nous faut éloigner de plus en plus nos ruches pour avoir une bonne rentabilité. L'arrivée d'acariens dans nos ruches a aussi causé beaucoup de maladies aux abeilles. » Les acariens sont d'ailleurs une des causes majeures qui avaient causé la perte de quelque 60 % des ruches au Québec, en 2013.

« Je sais que mes fils auront à composer avec ces défis, avec la hausse du prix des terres en Montérégie, le manque de pollinisateurs, les pesticides qui détruisent la flore naturelle depuis une vingtaine d'années. Tout cela cause des pertes du potentiel mellifère de la Montérégie et nous devons gérer de manière plus serrée nos ruches. » Cependant, M. Gauvin reste optimiste avec l'augmentation des productions qui utilisent les cultures de couverture et intercalaires et la diminution des pesticides.

« Il ne faut jamais dire que les agriculteurs nous empoisonnent, la méthodologie dans les pesticides s'est

vraiment améliorée depuis 10 ans. Il faut discuter ensemble et se comprendre. Moi, je dis souvent aux agriculteurs, si mon abeille meurt, toi aussi tu vas être malade, c'est sûr, et je te veux en santé. Il faut savoir travailler de concert avec l'industrie parce qu'à la base, personne ne veut tuer les abeilles », conclut Yves Gauvin.



Le temps des Fêtes est parfait pour offrir de délicieux rayons de miel, des bonbons ou une moutarde au miel. Les différents saveurs de miel font également d'excellents cadeaux d'hôtesse.

ÉDITEUR :  
Benoit Chartier

RÉDACTEUR EN CHEF :  
Martin Bourassa

ADJOINTE À LA RÉDACTION :  
Annie Blanchette

TEXTES ET COORDINATION :  
Véronique Lemonde

CONTRÔLEUR :  
Monique Laliberté

DIRECTEUR DU TIRAGE :  
Pierre Charbonneau

DIRECTEUR DE LA PUBLICITÉ  
ET PRODUCTION :

Guillaume Bédard

PUBLICITAIRES :

Louise Beauregard  
Michel Bienvenue  
Manon Brasseur  
Candy Corriveau  
Ginette D'Amour  
Luc Desrosiers  
Guillaume Leblanc  
Josée Malo  
Isabelle St-Sauveur

PUBLIÉ PAR :

**DBC COMMUNICATIONS INC.**

TÉL. : 450 773-6028  
TÉLÉCOPIEUR : 450 773-3115  
SITE WEB : www.dbccomm.qc.ca  
COURRIEL : admin@dbccomm.qc.ca

Publié 12 fois par année par DBC Communications inc.  
655, avenue Sainte-Anne, Saint-Hyacinthe, Québec J2S 5G4

Imprimé par Imprimerie  
Transcontinental SENC division Transmag,  
10807, rue Mirabeau, Ville d'Anjou Québec H1J 1T7.  
Dépôt légal Bibliothèque nationale du Canada  
Copyright © Tous droits réservés sur les textes et les photos.  
Les articles sont la responsabilité exclusive des auteurs.  
Prix d'abonnement : 1 an (taxes incluses).....35\$05

Poste publication - convention : PP40051633

**GTA**  
GESTION ET  
TECHNOLOGIE AGRICOLES  
journalgta.ca



Merci de recycler ce journal.

**26 500 exemplaires**  
distribués dans Le Courrier  
de Saint-Hyacinthe  
et par la poste  
aux producteurs agricoles  
dans les régions suivantes :

**Montérégie-Est**

**Montérégie-Ouest**

**Centre-du-Québec**

# Un vignoble à saveur sociale!

Véronique LEMONDE  
GTA

Bernard Gravel, un ancien policier de Saint-Bruno, est devenu vigneron au fil des ans. Mais surtout, c'est un homme de cœur qui a su concilier bon vin et mission sociale que ce soit auprès des aînés, des personnes handicapées ou présentant certains défis. Président du Service d'aide à l'emploi et de placement en entreprises pour personnes handicapées (SDEM-SEMO Montérégie), M. Gravel ne manque pas de prêcher par l'exemple en embauchant lui-même des personnes en situation de handicap. Accrédité Kéroul, le

Vignoble La Grande-Allée possède également toutes les installations requises pour accueillir des visiteurs à mobilité réduite.

« J'ai commencé à faire du vin à la fin des années 80 sur des terres à Verchères. C'était surtout des essais-erreurs. Puis, à ma retraite vers 2004, nous avons acheté les terres ici pour y planter du soya et y partir une bleuëtière de bleuëts de Corymbe. Je voulais démarrer un vignoble, mais également avoir d'autres produits pour ne pas avoir de l'achalandage seulement durant les vendanges », explique Bernard Gravel.

Avec l'aide d'un œnologue, près de 9000 vignes ont été plantées avec des cépages comme du Frontenac gris du Marquette, du Frontenac rouge et du Radisson. Ouvert au public depuis 2017, le vignoble offre environ cinq produits, dont *Le Patriote*, un vin fortifié, et *Le Bastien*, un vin de style porto. « Notre sol ici est un loam argileux, parfait pour faire de bons vins. Il y a peu d'insectes à cause des grands vents, donc nous ne mettons pratiquement pas d'insecticides et de fongicides. Nous avons aussi planté des saules arbustifs comme brise-vent. » Des ruches, installées derrière les vignes l'été, obligent également le producteur à être le plus écologique possible.

## Marché de Noël

Lors de notre passage le 24 novembre, un petit marché de Noël battait son plein au Vignoble La Grande-Allée. Dans la salle de dégustation du vignoble et dans la grande salle multifonctionnelle juste à

côté, une douzaine d'artisans et producteurs de toutes sortes présentaient leurs produits aux visiteurs. Bijoux, chocolat, miel, produits d'émeu, tricot, etc., côtoyant les œuvres d'art sur les murs. « Tous les deux mois, nous accueillons un artiste différent dont nous exposons les œuvres.

Chacun d'eux nous laisse une œuvre et, une fois dans l'année, j'organise un encan dont les profits vont aux causes qui me tiennent à cœur comme la dystrophie musculaire, l'autisme ou Kéroul », précise M. Gravel. Du vin et du cœur!  
[vignoblelagrandeallee.com](http://vignoblelagrandeallee.com)



Le Marché de Noël du Vignoble La Grande-Allée se tenait les 23 et 24 novembre.



Jasmine Berger et Bernard Gravel ont ouvert au public leur vignoble depuis 2017. Photos Robert Gosselin | Le Courrier ©



## FINANCIEMENT À 0% DISPONIBLE

CONSULTEZ VOTRE CONCESSIONNAIRE COLUMBIA® POUR PLUS DE DÉTAILS.  
*Sur approbation de crédit.*

 <p><b>C224 QUIET</b> SOUFFLEUSE À NEIGE À 2 PHASES</p> <ul style="list-style-type: none"> <li>• Moteur à soupapes en tête Columbia® à 4 temps, silencieux, de 243 cm<sup>3</sup></li> <li>• Largeur de déblaiement de 24 po</li> <li>• Poignées chauffantes et direction assistée</li> <li>• Tableau de bord avec deux phares à DEL</li> </ul> <p><b>PRIX 1 279 \$*</b></p>	 <p><b>CA324HD</b> SOUFFLEUSE À NEIGE ROBUSTE À 3 PHASES</p> <ul style="list-style-type: none"> <li>• Moteur à soupapes en tête Columbia® à 4 temps de 357 cm<sup>3</sup></li> <li>• Largeur de déblaiement de 24 po</li> <li>• Poignées chauffantes et goulotte en acier robuste</li> <li>• Tableau de bord avec deux phares à DEL</li> </ul> <p><b>PRIX 1 999 \$*</b></p>	 <p><b>CA234 PRO</b> SOUFFLEUSE À NEIGE PRO À 2 PHASES</p> <ul style="list-style-type: none"> <li>• Moteur à soupapes en tête Columbia® à 4 temps de 420 cm<sup>3</sup></li> <li>• Largeur de déblaiement de 34 po</li> <li>• Poignées chauffantes et goulotte en acier robuste</li> <li>• Tableau de bord avec deux phares à DEL</li> </ul> <p><b>PRIX 2 999 \$*</b></p>
---	--	--



### CONÇUE POUR LES CANADIENS

Columbia® se démarque de la concurrence grâce à son réseau de concessionnaires répartis d'un océan à l'autre, à son service après-vente bilingue, à ses garanties et à ses produits fabriqués en Amérique du Nord.



**Atelier Tanguay**  
17360 Ave. St-Louis  
St-Hyacinthe, QC J2T 3H1  
(450) 773-3708  
[www.ateliertanguay.com](http://www.ateliertanguay.com)

Chèques-cadeaux disponibles

\*FINANCIEMENT SUR APPROBATION DE CRÉDIT. 0% - 12 MOIS À L'ACHAT D'UN MODÈLE D'UNE VALEUR DE 500 \$ ET PLUS. 0% - 24 MOIS À L'ACHAT D'UN MODÈLE D'UNE VALEUR DE 1 000 \$ ET PLUS. 2,9% - 36 MOIS À L'ACHAT D'UN MODÈLE D'UNE VALEUR DE 1 400 \$ ET PLUS. DES FRAIS D'ADMINISTRATION PEUVENT S'APPLIQUER. OFFRE VALIDE JUSQU'AU 31 MARS 2020. \*Tous les prix des appareils sont fixés par le concessionnaire et peuvent varier. Les taxes, les frais de transport, de préparation et de manutention sont en sus et peuvent varier. Les caractéristiques des produits et les programmes peuvent être modifiés sans préavis. Les taxes, les frais de transport, de préparation et de manutention sont en sus. Les images peuvent ne pas refléter les stocks du concessionnaire ou les caractéristiques des produits. La disponibilité des produits peut varier. Consultez votre concessionnaire pour plus de détails. © 2019 Columbia

COLUMBIA | Créez l'environnement dont vous avez toujours rêvé. ColumbiaEquip.ca

## Maitrisez votre drainage

avec **SOIL-MAX™**  
GOLD DIGGER



- Draineuses portées ou trainées
- Contrôle GPS avec Intellislope™ pour toutes marques de GPS
- La draineuse la moins tirante sur le marché grâce à la technologie Stealth ZD™

[soilmax.com](http://soilmax.com)



**INNOTAG**  
Depuis 1987



**Salon de l'agriculture**  
KIOSQUE BM0-716

**450 464-7427 • 1 800 363-8727**

2080 Pierre-Louis-Le Tourneux, BELOEIL / QC J3G 6S8

[www.innotag.com](http://www.innotag.com)

147927

# Découvrir la ferme, de A à Z!

Véronique LEMONDE  
GTA

Profondément attachée aux valeurs québécoises et aux produits du terroir, Élysabeth Lefebvre démarrait à l'hiver dernier, avec son ancienne collègue de travail de la Ferme Guyon, Wendy Brodner, l'entreprise de service Agro-Passion. Diplômée en aménagement de la faune, la jeune femme de la région de Marieville a toujours été entourée par le milieu agricole dans sa vie.

« La ferme est un écosystème complet en soi, c'est un milieu de vie. Je souhaitais intégrer tous ces éléments pour mettre de l'avant toutes les interactions qui existent entre les divers êtres vivants, dont l'humain. Et aussi, peut-être amener les gens à faire des choix plus responsables », de dire Mme Lefebvre qui fait maintenant cavalier seul à la tête de la petite entreprise d'agrotourisme.

Agro-Passion est en fait une entreprise aux multiples tentacules, mais toutes liées par une seule passion : un attachement profond à l'agriculture locale. Elle organise donc des visites touristiques chez des producteurs agricoles qui, autrement, n'auraient peut-être pas accueilli de visiteurs. « La gestion d'un site ou de visites agrotouristiques est assez laborieuse pour les producteurs. Il faut savoir qu'ils travaillent constamment et que leur production demande tout leur temps. Ce que nous leur offrons, c'est de prendre en charge des groupes qui voudraient les

visiter, donc d'offrir de l'agrotourisme sans en avoir la charge et la gestion. »

## Pour une activité originale

Sur le site web d'Agro-Passion, rien de plus simple que de réserver une activité parmi les différents choix proposés – à noter que le calendrier pour la saison printemps-été 2020 n'est pas encore en ligne – que ce soit des visites de groupes ou individuelles, un atelier d'agriculture urbaine (poules urbaines, fleurs comestibles ou démarrer un potager) ou un forfait offert par *La route des foodies*.

Les pratiques en agriculture biologique vous intéressent, la Ferme de la Colline du chêne (Bromont) sera parfaite; vous voulez découvrir une vraie ferme champêtre, rendez-vous à La Rabouillère (Saint-Valérien); la serriculture vous intrigue, prévoyez de visiter les Serres K7Ti (Mont-Saint-Grégoire) avec Agro-Passion!

Parmi les autres partenaires d'Agro-Passion, nous retrouvons la Brasserie Distillerie Champ Libre, l'auberge BOHO Dunham, la miellerie les Trois Acres, Choinière Cidre Fermier et Les Jardins du Pied de Céleri, tous situés en Montérégie. « C'est bien de visiter des fermes de plus grande envergure, mais ces entreprises-ci ne sont que rarement visitées, c'est donc une occasion parfaite pour les découvrir. » Pour préparer ses visites guidées, Élysabeth Lefebvre prend le temps de se rendre à plusieurs reprises sur le site de son partenaire, de s'approprier l'endroit, de créer un circuit intéres-

sant et d'absorber le plus d'informations possible à transmettre à ses futurs groupes. Sur place, les groupes ont ainsi une visite complète et exhaustive, de petits ateliers et des dégustations sur place. « Je prépare de petites dégustations qui mettent en vedette les produits de l'entreprise agricole visitée et j'essaie toujours que le producteur se joigne à nous en fin d'activité pour parler avec les gens un peu. »

Mme Lefebvre offre également des visites et des ateliers aux écoles, municipalités, camps de jour et groupes communautaires. Pour les enfants, il peut s'agir de découvrir le monde des bourdons, des noisettes, des poules, des légumes ou des animaux de la ferme.

[agro-passion.com](http://agro-passion.com)

## OFFREZ L'AGRICULTURE LOCALE EN CADEAU!

Pour le temps des Fêtes, Agro-Passion offre aux gens d'acheter des chèques-cadeaux, question d'offrir une expérience agricole unique à quelqu'un de notre entourage. Les chèques-cadeaux – du montant de votre choix – permettent d'assister à une visite, une dégustation, un atelier ou toutes autres activités découvertes du programme estival d'Agro-Passion! Une bonne façon de découvrir des producteurs et des artisans locaux. [agro-passion.com](http://agro-passion.com) - Facebook Agro-Passion - Instagram agro.passion



Élysabeth Lefebvre, fondatrice d'Agro-Passion.

Photo François Larivière | Le Courrier ©

# LE GROUPE JOLCO

## TOUT CE DONT VOUS AVEZ BESOIN POUR VOTRE FERME



Le groupe Jolco, c'est avant tout une histoire de famille. Notre équipe de vendeurs spécialisés sont là pour vous accompagner dans tous vos projets.

N'hésitez pas à venir nous rencontrer !

## COMMUNIQUEZ AVEC NOUS

### 1 800 361-1003

[jolco.ca](http://jolco.ca) | [ventec.ca](http://ventec.ca) | [equipementsdussault.com](http://equipementsdussault.com)



Spécialiste de la volaille et du porc, Jolco Équipements répondra à toutes vos demandes.



Expert de la ventilation, Ventec satisfera tous les besoins de vos animaux.



Les Équipements Dussault sont les experts dans le domaine de la manipulation, de l'entreposage et du séchage de grains.

Distributeur officiel



## RETROUVEZ-NOUS AU SALON DE L'AGRICULTURE: Tunnel (T1-T2)

# FERME QUINN - NOTRE-DAME-DE-L'ÎLE-PERROT

## Mon beau sapin...

Véronique LEMONDE  
GTA

La Ferme Quinn se présente comme un écrin de beauté au sud de L'Île-Perrot, aux abords du Lac Saint-Louis. Été comme hiver, l'autocueillette y est à l'honneur. Pour les fraises, framboises, pommes et aussi pour le maïs sucré – une autocueillette assez rarissime chez les producteurs – la Ferme Quinn accueille également les visiteurs l'hiver venu pour la cueillette de sapins naturels.

Depuis 1982, et aujourd'hui pour une deuxième génération, les Quinn produisent des petits fruits et du maïs sucré. C'est au milieu des années 1990 qu'ils commencent à produire des arbres de Noël en plantant 1600 sapins baumiers. Aujourd'hui, près de 13 000 sapins de cinq variétés différent

### Une production qui demande patience

La culture des sapins pour Noël est longue et capricieuse. « C'est une culture qui prend énormément de terrain. Donc, nous sommes toujours à la recherche de terres à acheter pour planter d'autres sapins. Cependant, une fois plantés les sapins prendront entre 7 et 10 ans à atteindre une hauteur intéressante pour en faire un arbre de Noël, explique Stephanie Quinn. Aussi, il faut replanter année après année pour maintenir notre production. À la ferme, nous avons développé une technique pour écourter un peu les délais. Lorsque nous coupons

les arbres, nous laissons une branche ou deux sur la souche. Puis, à l'été, nous redressons ces branches vers le haut et elles continuent de croître pour devenir des arbres après 4 ou 5 ans, au lieu de 8 ans. »

La Ferme Quinn, comme les autres producteurs d'arbres de Noël en Amérique du Nord, fait face à la rareté des sapins depuis quelques années. « Plusieurs producteurs ont arrêté leur plantation par manque de relève par exemple, et donc, nous ne suffisons pas à la demande. En plus, nous venons de passer deux étés très secs où les arbres poussent moins vite, ce qui donne une offre assez limitée présentement. Naturellement, les gens aiment mieux les cueillir eux-mêmes, mais nous devons aussi compenser ce manque avec des arbres préoccupés que nous vendons aussi à la ferme », ajoute Mme Quinn.

### Agrotourisme hivernal

Aller chercher son sapin pour Noël constitue une belle activité familiale dans le temps des Fêtes. Néanmoins, au-delà de dénicher le sapin parfait pour la maison, la Ferme Quinn offre une occasion de faire de l'agrotourisme par temps froid. La grange avec les petits animaux est ouverte jusqu'au 24 décembre et abrite plusieurs races rares du Canada tels des poules Chanteclerc, des moutons Shropshire et des bovins britanniques Red Poll. D'autres petits animaux de la ferme sont aussi présents dans la grange, dont des bébés chèvres.



L'autocueillette de sapins naturels, une véritable pause pour toute la famille.  
Photo Ferme Quinn

« Nous offrons des randonnées à tractor aux gens qui veulent se rendre couper leur sapin dans la plantation. Il s'agit des jeudis et vendredis à 11 h, 13 h et 15 h. Aussi les weekends de 10 h à 15 h en continu. »

La boutique cadeau regorge, quant à elle, de pâtisseries faites maison et de plusieurs produits artisanaux. Le tout parfait pour gâter vos proches et passer un beau moment en famille. La ferme est ouverte jusqu'au 24 décembre. [lafermequinn.qc.ca](http://lafermequinn.qc.ca)

## M. Camil Tétreault, remporte le titre de Producteur avec la plus grande superficie en soya pour la deuxième année consécutive



Photo (de gauche à droite) : M. Hicham Fram - Directeur Agronomique, M. Camil Tétreault - producteur Ceresco, M. Mathieu Bourdet - Directeur des opérations, Mme Nancy Frédette - Conseillère à l'approvisionnement

Pour la deuxième année consécutive M. Camil Tétreault, de la ferme C. M. Tétreault, remporte le titre de « Producteur avec la plus grande superficie en soya IP chez Ceresco ».

Avec ses 3500 acres divisées entre deux variétés, soit la variété Eider à 2800 UTM qui se démarque par son rendement abondant et la variété RD-714 à 2600 UTM qui se démarque par sa prime avantageuse, M. Tétreault est bien équipé pour produire une quantité abondante de soya de qualité supérieure.

Ceresco demeure le plus grand acheteur de soya IP au Québec et grâce à des producteurs chevronnés tel que M. Tétreault, nous sommes en mesure de continuer notre expansion et d'offrir notre soya de qualité supérieure aux consommateurs partout sur la planète.

Faites comme de plus en plus de producteurs et convertissez vos productions de soya pour des variétés sans OGM. Pour plus d'information, consultez notre site internet au : [www.sgceresco.com](http://www.sgceresco.com)

les revêtements  
**AGRO**

1195, rue Principale,  
Granby, Qc  
1 800 463-2906  
[revetementagro.com](http://revetementagro.com)

PANNEAUX DE PVC LISSE  
**AGRO-CORE**  
POUR APPLICATIONS SANITAIRES

### PRINCIPALES CARACTÉRISTIQUES

- Grande résistance aux impacts
- Installation et entretien facile
- Surface résistante à la rouille et à la corrosion
- Excellentes propriétés sanitaires
- Accepté par Agriculture Canada
- Bonne résistance au feu ( classe A )

PANNEAUX DE REVÊTEMENT  
**MARVEC CS AGRI**  
IDÉAL POUR MUR ET PLAFOND

### PRINCIPALES CARACTÉRISTIQUES

- Panneaux légers, rapides et faciles à installer
- Nettoyage et entretien facile
- Résistant aux taches, à la moisissure, à l'humidité et aux chocs
- Haute protection contre les rayons UV
- Conception sans joints et sans fixations apparentes
- Approuvé par USDA et Agriculture Canada

## JOURNÉE INPACQ ACÉRICOLE 2020

# « Saveur et qualité : notre image »

Le vendredi 10 janvier 2020 se tiendra la Journée INPACQ acéricole à l'Hôtel Le Victorin à Victoriaville.

Cette journée est organisée pour les acéricultrices et acériculteurs de la région. Le thème de cette nouvelle édition est « Saveur et qualité : notre image! ». Des sujets tels que la propriété du sirop d'érable produit avec des évaporateurs électriques; le choix d'un évaporateur selon vos préférences et les coûts d'acquisition et d'exploitation; l'analyse de techniques de traitement de la sève pour prévenir le goût de bourgeron; l'installation de la tubulure et la saveur sont au programme.

Plusieurs exposants seront également sur place. Une journée riche en information vous attend!

Inscrivez-vous dès maintenant pour la Journée INPACQ acéricole 2020 :

- Préinscription avant le 6 janvier 2020 : 35 \$ (taxes, dîner et cahier de conférences inclus);
- Sur place : 30 \$ (dîner exclu | taxes et cahier de conférences inclus).

Pour consulter la programmation et pour vous inscrire, rendez-vous à l'adresse suivante : [lepointdevente.com/billets/inpacqacericole2020](http://lepointdevente.com/billets/inpacqacericole2020)

Pour de plus amples renseignements : 819 293-8501, poste 4407.



## L'innovation dans l'agroalimentaire



**ACHRAF GUIZANI**  
Conseiller en  
transformation alimentaire  
Direction régionale du  
Centre-du-Québec  
MAPAQ

L'industrie alimentaire est probablement née à la révolution néolithique, étape qui a modifié profondément les rapports de l'homme à la nature. En effet, à partir de ce moment, l'être humain n'exploite plus exclusivement les ressources naturellement disponibles, mais commence à en produire une partie. Cette période de la préhistoire a marqué l'émergence des premières sociétés agricoles sédentaires. Mais ce phénomène ne constituait pas encore une industrie au sens propre; pour qu'apparaisse l'industrie agroalimentaire, il a fallu la Révolution industrielle, qui a commencé à la fin du XVIII<sup>e</sup> siècle.

### L'industrie alimentaire du XXI<sup>e</sup> siècle

Aujourd'hui, la filière agroalimentaire québécoise fait face à de nombreux enjeux durables et doit, plus que jamais, se réinventer pour contribuer à une alimentation de qualité, saine et respectueuse de l'environnement et des hommes.

Les Québécois sont de plus en plus préoccupés par le contenu de leurs assiettes. Beaucoup déclarent choisir leurs produits pour rester en bonne santé. Ce qu'ils cherchent : une alimentation de qualité accessible, diversifiée et respectueuse de l'environnement et des hommes. Il va de soi qu'une vision renouvelée du domaine agricole et agroalimentaire devra prendre en compte l'enjeu de la santé.

Pour mettre en œuvre cette vision, il faut unir l'innovation et la durabilité en relevant plusieurs défis majeurs comme l'accélération de la transformation numérique des entreprises alimentaires, la création d'un modèle agroalimentaire économiquement et écologiquement durable et la promotion du travail collaboratif.

### L'automatisation et les technologies numériques

Le numérique permet à l'entreprise d'offrir des produits qui répondent aux besoins et aux attentes des consommateurs, surtout en matière de traçabilité. L'entreprise peut ainsi fournir rapidement des informations fiables sur la provenance des aliments afin de toujours garantir la sécurité sanitaire. L'utilisation des technologies numériques dans les entreprises agroalimentaires permet également la réduction des coûts et l'anticipation des pannes grâce, par exemple, au développement des procédés pour la réduction de la consommation de l'eau et de l'énergie ou à l'installation de capteurs sur les machines. Les applications mobiles permettant le don d'aliments dont la date de péremption approche sont un autre exemple de l'importance de ce virage numérique.

L'automatisation et la robotique sont aussi des solutions pour faire face à la pénurie de main-d'œuvre. Des emplois qui impliquent des tâches répétitives et très spécifiques sont ainsi comblés, et les troubles musculo-squelettiques chez les employés sont évités. Ces procédés

libèrent les employés, qui peuvent alors se consacrer à des tâches plus importantes.

Tous ces innovations rendent les entreprises plus agiles et durables.

### Le développement durable et la valorisation des produits

La première définition du développement durable apparaît en 1987 dans le rapport Brundtland, publié par la Commission mondiale sur l'environnement et le développement : « Le développement durable est un développement qui répond aux besoins du présent sans compromettre la capacité des générations futures de répondre aux leurs ». Cette définition résume l'importance de réinventer le modèle agroalimentaire de telle manière que nos déchets deviennent des ressources. Les entreprises doivent revoir leurs modèles d'affaires pour qu'ils soient durables et répondent à ces enjeux de société. On peut prendre l'exemple de la valorisation de plusieurs sous-produits, qui étaient perçus comme des déchets, par exemple le sang, les organes internes, les viscères, les pelures, les découpes de fruits et légumes, les os, les plumes, etc., en produits principaux. Pour

les producteurs et les industriels, l'exploitation de ces ressources représente l'occasion d'augmenter les profits, de réduire les pertes et de participer à la protection de l'environnement.

### La collaboration un geste important

Pour faire face à la complexité des enjeux, il est nécessaire que les acteurs de la chaîne agroalimentaire, tels que les producteurs agricoles, les transformateurs, les consommateurs et les distributeurs, travaillent ensemble à créer une synergie afin d'améliorer l'efficacité du secteur. Les technologies de l'information et de la communication révolutionnent les façons de faire de l'industrie et facilite la collaboration entre les intervenants du secteur.

En conséquence, pour que l'industrie agroalimentaire reste un pilier de notre économie et qu'elle réponde aux préoccupations et aux besoins des Québécois, il est nécessaire de miser continuellement sur l'innovation pour y apporter une valeur ajoutée. Le MAPAQ conçoit et met en œuvre des programmes nécessaires au développement du secteur bioalimentaire. Consultez la liste de ces programmes au [www.mapaq.gouv.qc.ca](http://www.mapaq.gouv.qc.ca).



# Franc succès pour le Colloque maraîcher en serre 2019 en Montérégie

Le 7 novembre dernier, le Comité cultures en serre du CRAAQ organisait pour les serristes le Colloque maraîcher en serre à Sainte-Julie. Environ 235 personnes ont ainsi pu assister sur place et en webdiffusion à des conférences axées sur les tendances de mise en marché, les actualités et les techniques de cultures.

Un panel composé de serristes d'expérience a donné des conseils

d'entrepreneurs sur les défis à relever dans la culture en serre. De nombreux kiosques de fournisseurs étaient aussi sur place pour présenter leurs intrants pour la culture en serre.

Selon le comité organisateur et les participants, l'intérêt de cet événement réside dans le fait que cette activité permet de faire le point sur la culture en serre de légumes, contribue aux

échanges commerciaux et permet de rencontrer ses pairs. À la demande générale, il y aura en une quatrième édition en 2020.

André Michaud de AgroQuébec a présenté un hommage à Stéphane Roy, président de Savoura, décédé dans des circonstances tragiques avec son fils. Photo gracieuseté



## De précision et en ligne



**GUYLAINE MARTIN**  
Répondante en  
formation agricole  
Collectif en  
formation agricole  
Centre-du-Québec

L'agriculture de précision génère une grande quantité de données. Ces données peuvent servir à prendre des décisions. Le Centre de référence en agriculture et en agroalimentaire du Québec (CRAAQ) a développé trois journées de formation pour outiller les producteurs agricoles à mieux utiliser ces données.

Le jour 1 présente les principes de base des technologies de l'agriculture de précision : les équipements et les logiciels. Le jour 2 vise à produire de l'information utile à partir des données géospaciales. Le jour 3 permet de poser des diagnostics sur ses champs et ses cultures. Les journées de formation sont indépendantes les unes des autres. Elles seront offertes à Drummondville et à Saint-Hyacinthe en décembre et en janvier.

### Se former devant son ordinateur

L'offre de formation en ligne est de plus en plus grande. La technologie pour la dispenser s'est améliorée. La quasi totalité des formations en agriculture

biologique organisées par le Centre d'expertise et de transfert en agriculture biologique et de proximité (CETAB+) sont offertes en ligne. Le Collège d'Alma propose des formations en apiculture. Le Cégep de Lévis-Lauzon organise une formation sur le plan d'affaires. D'autres cours s'ajouteront au courant de l'hiver.

Agricarrières, le comité sectoriel de main d'œuvre de la production agricole, a une plateforme d'apprentissage en ligne où sont proposés une dizaine de formations pour les secteurs des fraises et des framboises, de la culture maraîchère et de l'acériculture.

Pour en savoir plus, consultez le site [www.uplus.upa.qc.ca](http://www.uplus.upa.qc.ca) ou téléphonez à vos répondantes en formation agricoles.

Pour le Centre-du-Québec, Guylaine Martin, au 819 758-6401 poste 2702, [gmartin@formationagricole.com](mailto:gmartin@formationagricole.com). Et pour la Montérégie, Édith Lussier, au 450 774-9154, poste 5210, [elussier@upa.qc.ca](mailto:elussier@upa.qc.ca).



## AGRICULTURE ET AGROALIMENTAIRE CANADA

# La vitamine B12 dans le lait de vache s'assimile mieux, c'est prouvé

Le consommateur le sait-il? La vitamine B12 présente dans le lait de vache s'assimile beaucoup mieux que les suppléments vitaminiques. On peut aller chercher dans un verre de lait 50 % des besoins quotidiens en vitamine B12 d'un adulte. Les résultats de cette étude menée à Sherbrooke ont été publiés dans le British Journal of Nutrition.

Des chercheurs d'Agriculture et Agroalimentaire Canada, au Centre de R&D de Sherbrooke, se sont servis de porcs pour mener leur étude car leur système digestif est très similaire à celui de l'être humain. Ils ont donné à des porcs soit du lait de vache, soit des suppléments de vitamine.

B12 afin de comparer le taux d'assimilation de cette vitamine. Ils ont observé que la vitamine B12 présente naturelle-

ment dans le lait de vache s'assimile plus de deux fois mieux que celle d'origine synthétique. Poussant plus loin la recherche, ils ont même découvert comment produire un super lait de vache qui comblerait 75 % des besoins quotidiens d'un adulte. De belles découvertes pour les consommateurs.

Dans le cadre d'une autre étude, les scientifiques ont ensuite cherché à savoir si la vitamine B12 présente dans d'autres types de produits laitiers s'assimilait mieux qu'un supplément synthétique. Pour fin de comparaison, ils ont donné aux porcs un repas de fromage cheddar, de fromage suisse, de yogourt, de tofu (sans aucune trace de B12) ou de tofu avec B12 synthétique ajoutée. Ils ont comparé le taux d'apparition de la B12

dans le sang dans les heures qui ont suivi. Ils ont découvert que le fromage cheddar l'emporte haut la main sur le tofu enrichi de B12 synthétique. Vingt-trois heures après l'ingestion du repas, la B12 présente dans le fromage a un taux de biodisponibilité de 33 % comparé à 17,5 % pour le tofu enrichi de B12 synthétique. Le fromage cheddar est donc l'une des meilleures sources naturelles de vitamine B12, sinon la meilleure, après le lait de vache.

D'autres études sur la vitamine B12 et l'acide folique, donnés en suppléments dans l'alimentation des vaches et des truies reproductrices, ont conclu qu'ils permettent aux vaches de produire plus de lait et aux truies d'avoir un plus grand nombre de porcelets plus vigoureux.



Agriculture et Agroalimentaire Canada

Canada



La vitamine B12 présente dans le cheddar s'assimile mieux qu'un supplément synthétique de cette vitamine.

Photo Agriculture et Agroalimentaire Canada



### L'AGRICULTEUR DE NOS JOURS DOIT, PRÉVOIR, PRÉPARER, AGIR

Viendra un moment où il lui faudra PASSER le flambeau à la prochaine génération. La planification de sa succession deviendra l'étape la plus importante pour l'entreprise et pour l'équité entre les membres de la famille.

Nous **POUVONS VOUS AIDER** dans ce qui deviendra votre **GRANDE FIERTÉ!**

76, rue du Roi, Sorel-Tracy (Québec) J3P 4M8  
Bur.: (450) 743-0035, poste 24 / 1-800-563-0035  
[benoit.theroux@bltheroux.qc.ca](mailto:benoit.theroux@bltheroux.qc.ca)  
[cabinet@bltheroux.qc.ca](mailto:cabinet@bltheroux.qc.ca)  
[www.bltheroux.qc.ca](http://www.bltheroux.qc.ca)

**BENOIT & LÉO THÉROUX INC.**  
CABINET EN ASSURANCE DE PERSONNES & SERVICES FINANCIERS

# Découvrez les marchés de Noël montérégiens!

La popularité des marchés de Noël ne se dément pas depuis quelques années. Profitez de cette ferveur pour découvrir les marchés de Noël de la Montérégie. La magie qui s'installera en vous ne sera que plus grande!

(Saint-Simon et Château Fontaine) ainsi que ceux de la microbrasserie Le Bilboquet, de la distillerie Noroi et de Brasseurs du monde.  
**marchedenoel.ca**

## Marché de Noël et des traditions de Longueuil

Parc St. Mark  
13 au 15 décembre - 20 au 22 décembre

Ce marché n'a plus besoin de présentation et fait office de pionnier en la matière après 12 éditions. Bretzels chauds, maquillages et bricolages pour enfants, et animations variées, ce marché met également l'emphase sur certaines techniques traditionnelles comme la ceinture fléchée, l'emballage japonais *furoshiki*, filage à la quenouille ou tapis crochetés. Plus d'une cinquantaine de kiosques extérieurs sont sur place.  
**metierstraditions.com**

## Marché de Noël de Saint-Hyacinthe

Centre-ville de Saint-Hyacinthe  
14 et 15 décembre

Le Marché de Noël de Saint-Hyacinthe regroupera plus de 25 commerçants et entreprises agroalimentaires de la région qui présenteront leurs produits au Marché public. Près de 20 maisonnettes extérieures seront sur place pour cette première édition. Un espace dédié aux boissons locales permettra de découvrir les produits de deux vignobles locaux

## Marché de Noël de Frelighsburg

Église anglicane  
14 et 15 décembre, de 10 h à 17 h

De retour pour sa quatrième édition, le marché de Noël de Frelighsburg se tiendra encore une fois dans la magnifique église anglicane. Entre 10 h et 17 h, 50 exposants y offriront un large éventail de produits axés principalement sur le thème de l'alimentation et de l'art de la table. C'est l'endroit rêvé pour y dénicher des décorations de Noël ainsi qu'une foule d'autres idées cadeau à offrir ou à s'offrir!

**marchefrelighsburg.com**

## Marché de Noël du Vieux-Saint-Jean

Musée du Haut-Richelieu  
Du 13 au 15 décembre

Dans un décor enchanteur de style chalet urbain, une quarantaine d'exposants vous attendent pour combler vos besoins des fêtes! Chasse aux lutin le samedi de 11 h à 16h et atelier de décor sur céramique organisé par le Musée du Haut-Richelieu, côtoieront le *Bières et Mitaines* où café Tia maria, bières, saucisses et *s'mores* réchaufferont les visiteurs.

## Festif Bromont!

Rue Shefford  
Du 13 au 15 décembre

Festif Bromont! est le rendez-vous du temps des Fêtes! Les Festifs!, personnages d'un conte mis en scène dans l'ambiance festive du Vieux-Bromont, vous convient à plusieurs activités : dégustations gourmandes, ateliers créatifs, prestations musicales et Spectacles Festifs Desjardins, feux de joie Eco-Logic et guimauves, visite du père Noël, photomaton et plus encore.

## Le Marché des Pas Pressés

Relais de la Diligence, à Dunham  
14 et 15 décembre

Le fabuleux Marché de Noël des Pas Pressés, c'est la destination pour un temps des fêtes à saveur locale et écologiquement responsable! Venez déambuler dans le majestueux bâtiment historique du Relais de la Diligence au cœur du village de Dunham et rencontrer plus de 30 exposants, témoins de la créativité et de l'originalité des savoir-faire de la région.

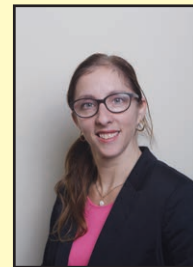


Les marchés de Noël regorgent d'ambiance!



Festif Bromont! Photo Tourisme Bromont

## Lancement d'une entreprise volet agricole et agroalimentaire



**ÉDITH LUSSIER**  
Répondante en formation agricole  
Collectif en formation agricole Montérégie

La formation de 330 heures mène à une attestation de spécialisation professionnelle (ASP). La durée est de 11 à 12 semaines incluant 66 heures de formation en groupe, 244 heures de travail personnel et 15 heures de coaching individuel. Les participants terminent avec un plan d'affaires en main.

L'École professionnelle de St-Hyacinthe a donné une touche agricole et agroalimentaire à son programme Lancement d'une entreprise. Le prochain départ est le 22 janvier.

Cette formation est financée par le Ministère de l'Éducation et de l'Enseignement Supérieur. Pour tous les détails et vous inscrire : 450-773-8400 #6601.

## ASSURÉ LA PÉRÉNITÉ DE VOTRE FERME ET L'ÉQUITÉ ENTRE VOS HÉRITIERS

Nous œuvrons dans les domaines suivants, autant au niveau personnel que commercial :

- Assurance-vie Individuelle
- Personne clé / rachat de parts
- Hypothécaire / prêt agricole
- Invalidité / Maladie graves
- Placements
- Planification de retraite
- REER / REEE / FERR / FRV / Rentes
- CELI
- Collectifs

NOTRE APPROCHE EN EST UNE DE RESPECT ET DE BIEN COMPRENDRE VOS ATTENTES.

76, rue du Roi, Sorel-Tracy (Québec) J3P 4M8  
Bur.: (450) 743-0035, poste 24 / 1-800-563-0035

benoit.theroux@bltheroux.qc.ca  
cabinet@bltheroux.qc.ca  
www.bltheroux.qc.ca



**BENOIT & LÉO THÉROUX INC.**  
CABINET EN ASSURANCE DE PERSONNES & SERVICES FINANCIERS



# La référence en immobilier agricole au Québec



**DAVID COUTURE**

Ctr. imm., ing. agricole  
450 525-0052

**SARA DE GRADY**

Ctr. imm., B.A.A.  
450 521-8811  
Groupe Sutton-Actuel inc.  
Agence immobilière

SUTTON  
québec

PLUS DE  
500 PROPRIÉTÉS  
AGRICOLLES VENDUES  
DEPUIS 2010

BANQUE  
D'ACHETEURS IMMÉDIATS  
Pour tous genres  
de fermes

-SAVOIR-FAIRE  
-EXPÉRIENCE  
-COMPÉTENCE

Visitez notre site web

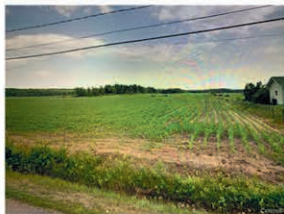
[WWW.IMMOBILIER-AGRICOLE.COM](http://WWW.IMMOBILIER-AGRICOLE.COM)

ENTREPRISES AGRICOLES - FERMES - TERRES AGRICOLES - TERRES À BOIS - ÉRABLIÈRES

## NOUVEAUTÉS



**ROXTON POND** aux limites de **STE-CÉCILE-DE-MILTON**, Magnifique domaine, terrain de 322 acres boisés et petite prairie, spacieuse et splendide maison autonome en énergie, remise et grand hangar, situés loin de la route, site très intime, 950 000\$



**ACTON VALE**, Terre agricole ayant une superficie d'environ 153 arp. majoritairement cultivables, terre d'excellente qualité, idéal pour grandes cultures, belle et grande pièce, 1 275 000\$



**ST-THÉODORE-D'ACTON**, Ferme laitière d'envergure, quota laitier 174,3 kilos/j, troupeau 165 vaches Holstein, étable moderne, 2 excellentes maisons, 3 porcheries en pouponnière, terre agricole de 380 arp. et beaucoup plus, 11 985 000\$



**STE-HÉLÈNE-DE-BAGOT**, Terre de 206 arp. dont +/- 195 arp. cultivables et drainés, porcherie en pouponnière de +/- 1 850 porcelets, étable à veaux de grains, historique de +/- 750 veaux, maison et garages, 3 595 000\$



**ST-THÉODORE-D'ACTON**, Grande terre agricole de 295 arp. dont +/- 215 arp. sont cultivables, 2 belles parcelles indépendantes, ancienne ferme laitière, grande étable, plusieurs garages et entrepôts, jolie maison, plan de séchage, 3 795 000\$



**ISSOUDUN**, Terre agricole de 327 arp. dont +/- 260 arp. sont cultivables 2 grands garages à machinerie, atelier de mécanique chauffé et isolé, 2 magnifiques résidences dont 1 séparable du fonds de terre et plus, 2 495 000\$



**CALIXA-LAVALLÉE**, Terre boisée de 15 arpents, boisé mixte et mature, bon potentiel pour aménager une érablière, zonage agricole et plus, 95 000\$



**ST-EUGÈNE**, Terre agricole de 125 arp. dont +/- 110 arp. sont cultivables, beau loam, très peu de roches, maison ancestrale et vieux bâtiments agricoles, 1 425 000\$



**LA PATRIE**, Grande terre agricole de 360 arp. dont +/- 302 arp. cultivables, ancienne ferme laitière, grande étable agrandie récemment, garage à machinerie et jolie maison, 1 199 000\$



**ST-GABRIEL-DE-VALCARTIER**, Érablière 34 800 entailles, quota acéricole de 89 000 lb, sur terres publiques, équipement complet de 1re qualité, spacieuse cabane à sucre équipée, petit logement attenant, 1 595 000\$



**ST-LUCIEN**, Terre boisée 71 acres, boisé mature mixte, plusieurs chemins carrossables aménagés, joli camp de chasse aménagé, remise, grand garage et caches de chasse, 220 000\$



**BÉTHANIE**, Fermette de 90 acres principalement boisés, maison à rebâtir, anciens bâtiments agricoles, boisé mature avec chemins aménagés, loin de la route, privé, intime et plus, 295 000\$

## FERMES À VENDRE



**WARWICK**, Terre de près de 230 arp. dont +/- 200 arp. cultivables et partiellement drainés, ancienne étable laitière, garage à machinerie et bonne maison séparable de la terre, 2 395 000\$



**NOTRE-DAME-DE-HAM**, Ferme laitière, 43,73 kg/j, terre 520 arp. dont +/- 225 arp. cultivables, grange/étable rénoverée, garage à machinerie, jolie maison avec garage, 2 325 000\$



**INVERNESS**, Ferme laitière 116 kg/j, troupeau Holstein, étable ultra moderne, salon de traite double-12, porcherie en intégration +/- 1 100 places porcs, terre 520 arp. dont +/- 291 arp. cult., garage, maison et +, 6 325 000\$



**WEEDON**, Ferme laitière 69 kg/j, terre 372 arp. dont 260 arp. en culture et pâturage, troupeau Holstein, machinerie, jolie maison rénoverée, grange-étable, étable froide et plusieurs garages, 3 595 000\$



**BATISCAN**, Ferme laitière +/- 225 kg/j, terre 450 arpents cultivables et drainés, vue sur le fleuve, panorama exceptionnel, 2 maisons, plusieurs garages, étable moderne et équipements complets, 14 500 000\$



**ST-PLACIDE**, Ferme bovine de 84 arp. presque tous cultivables, drainés, étable +/- 200 vaches à boeuf et +/- 200 veaux lourds en finition, 1 895 000\$



**FRELIGHSBURG**, Ferme de grande culture, terre de 245 arp. dont +/- 96 arp. cultivables, jolie maison, grange-étable, silos et garage à machinerie, 1 395 000\$



**RACINE**, Ferme bovine, terre 289 arp. dont +/- 148 arp. cultivables, étable, garage et maison, 895 000\$



**VALCOURT**, Ferme bovine de 102 acres, prairie et boisé, étable, garages et maison rénoverée, site privé et intime, loin de la route, 685 000\$



**ST-BASILE (PORTNEUF)**, Ferme porcine parfaitement entretenue, 2 porcheries totalisant +/- 2 000 porcs à l'engraissement, en intégration, terre boisée de 76 arp., garage, silos, fosse, 575 000\$



**BROMONT**, Magnifique domaine de 102 acres principalement en culture, spacieuse et luxueuse maison située loin de la route, vue sur la montagne bâtiments agricoles, 1 850 000\$



**WICKHAM** près de **St-Nazaire**, Terre 77 arp. principalement en culture, porcherie +/- 1 800 porcs à l'engraissement en intégration, garages et plus, 1 325 000\$



**SAGUENAY**, Secteur L'Ascension-de-Notre-Seigneur, terre de 2 590 arp. dont +/- 1 420 arp. cultivables drainés, plan de séchage, maison et plusieurs bâtiments agricoles, 4 895 000\$



**MARIEVILLE**, Ferme laitière, quota 136 kg/j, terre de 790 arp. dont +/- 740 arp. sont cultivables, excellents bâtiments modernes, troupeau de vaches Holstein, gamme complète de machinerie et équipement inclus, 21 195 000\$



**DURHAM-SUD**, Ferme de 357 arp. dont +/- 90 arp. cultivables, érablière, maison, étable à veaux 435 places, fosse et plus, 1 095 000\$



**LAC-BROME**, Ferme de 360 acres dont +/- 120 acres en culture et en prairie, boisé mature, bonne maison loin de la route, garages, grange, site privé et intime, idéal pour y établir votre domaine, 1 675 000\$



**ST-MICHEL-DE-NAPIERVILLE**, Complexe de serres totalisant 65 000 pi.ca., terre agricole de 33 arp. dont 21 arp. de terre franche et 7 arp. de terre noire drainée, maison, entrepôts et garages, 1 375 000\$



**HAVELOCK**, Ferme agro-touristique de 145 acres, verger sur 30 acres, érablière de +/- 3 500 entailles, kiosque de vente, entrepôt réfrigéré, franchise Arbre-en-arbre, maison et plusieurs garages, 995 000\$

# La référence en immobilier agricole au Québec

## TERRES À VENDRE



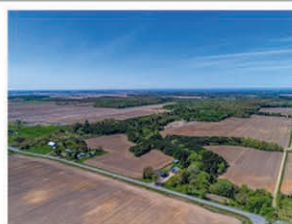
**BEAUHARNOIS**, Terre de culture 108 arp. presque tous cultivables, drainés, 1 575 000\$



**MASCOUCHE**, Terre agricole de 90 arp. presque entièrement cultivables, adjacente à la ville, 1 550 000\$



**WICKHAM**, Terre agricole de 260 arp. dont +/- 91 arp. sont cultivables et partiellement drainés, 950 000\$



**ST-PIE-DE-GUIRE**, Terre 212 arp. dont +/- 108 arp. cultivables drainés, grange et remise, 1 295 000\$



**ST-AMABLE**, Terre de près de 26 arp. presque tous cultivables, sans bâtiment, 269 000\$



**LA PRÉSENTATION**, Belle terre de culture, +/- 82 arp. cultivables, 1 295 000\$



**COOKSHIRE**, Terre de 283 arp. dont +/- 107 arp. cultivables et pâturage, étable à boeufs, grange, étable et silo, bordée par une rivière, 995 000\$



**Aux limites de ST-PIE et STE-CÉCILE-DE-MILTON**, Terre de 216 arp., principalement cultivables et drainés, 3 075 000\$



**STE-CÉCILE-DE-MILTON**, Terre en 2 lots indép. totalisant 183 arp. dont +/- 133 arp. cultivables drainés, porcherie +/- 840 places engraissement, plan de séchage, 2 295 000\$



**ST-JEAN-BAPTISTE**, Verger en opération, terre de +/- 93 arp., drainés en partie, bien entretenus, 2 bonnes maisons, vue panoramique, grand garage entrepôt, 2 025 000\$



**MT-ST-GRÉGOIRE**, Terre 148 arp., dont +/- 110 arp. cultivables, jolie maison récente, étable froide, 2 garages, 1 995 000\$



**ST-ANICET**, Terre 112 arp. dont +/- 87 arp. cultivables, certification biologique, type loam, 1 050 000\$



**ST-JULIE**, Terre de 230 arp. dont +/- 190 arpents sont cultivables, partiellement drainés, type loam et loam argileux, 2 grands garages, érablière avec cabane à sucre, et plus, 2 850 000\$



**ORMSTOWN** aux limites de ST-LOUIS-DE-GONZAGUE, Terre 243 arp. dont 204 arp. cultivables, drainés et nivelés, 3 295 000\$ Possibilité d'acheter en surplus du prix 202 arp. cultivables supplémentaires



**ST-ROBERT**, Terre de 105 arp. dont +/- 65 arpents cultivables, ancienne ferme laitière, étable récente pouvant être adaptée à d'autres types d'élevages, maison, étable, garages et plus, 845 000\$



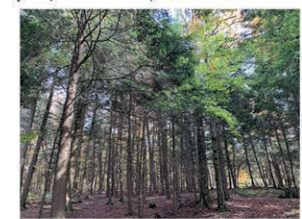
**L'AVENIR**, Grande terre agricole de 403 arp. bénéficiant d'un droit de bâtir une maison, +/- 670 arp. sont en prairie, le reste boisé, bordé par la rivière St-François, site magique et plus, 495 000\$



**ST-PIE**, Terre de 115 arp. dont +/- 60 arp. cultivables, jolie maison, garage triple, petite grange, cabane à sucre tout équipée, boisé mature avec érablière et sentiers, 1 282 000\$



**POTTON**, Terre boisée de 106 acres, zonage résidentiel, accès au lac Memphrémagog, site idéal pour projet de villégiature, développement et construction de résidences/chalets, près de Owl's Head, 750 000\$



**ST-JUDE**, Terre boisée de 151 acres, excellent site pour la chasse, facilement accessible et grande façade sur un chemin municipal, 395 000\$ **Nouveau prix!** Faites une offre!



**ST-BERNARD-DE-MICHAUVILLE**, Terre boisée de 79 acres matures, paradis pour la chasse, îlot de bois entouré de terres cultivables, site très privé sur chemin municipal, 245 000\$ **Nouveau prix!**



**STE-ANNE-DE-LA-ROCHELLE**, Érablière +/- 18 000 entailles avec quota 60 245 lb., Cabane à sucre et équipements de 1ère qualité, potentiel supp. de 25 000 entailles, et plus, 3 450 000\$



**STE-CÉCILE-DE-WHITTON**, Terre de 277 acres, érablière 11 500 entailles avec quota, cabane à sucre avec maison adjacente et équipements complets, tubulure, 1 395 000\$



**EASTMAN**, Terrain de 240 acres dont 125 acres zonés blanc, site idéal pour bâtir un domaine et/ou créer un développement résidentiel d'environ 40 terrains, vue panoramique, érablière et plus, 1 950 000\$



**ROXTON**, Gigantesque terre boisée de près de 500 acres, bon potentiel pour y aménager une érablière, 2 droits de bâtir, grand camp de chasse, garage et plus, 1 450 000\$

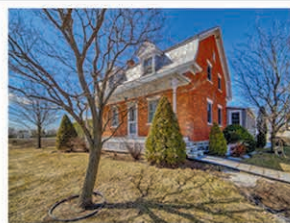
## FERMETTES ET DOMAINES À VENDRE



**VARENNES**, Ferme/domaine en bordure du fleuve St-Laurent, terre de 86 arp. presque tous cultivables, spacieuse maison luxueuse, kiosque et petit logement, 2 095 000\$



**BOLTON-OUEST**, Fermette de 65 acres, prairie et beau boisé d'érables, maison, grange, garage, étang privé, vue, site magnifique, 560 000\$



**MT-ST-GRÉGOIRE**, Fermette de 47 acres dont +/- 16 acres sont en prairie et culture, maison ancestrale impeccable, écurie 3 stalles, garage à machinerie et plus, 799 900\$



**ST-CHRISTINE**, Fermette de 44 acres, tous boisés, érablière de 3 250 entailles avec quota, cabane à sucre, équipements de bonne qualité, grand garage, maison et plus, 650 000\$



**ST-EUGÈNE**, Fermette de 61 arp. dont +/- 40 arp. cultivables, jolie maison récente et spacieuse, grand garage de mécanique, petite grange avec hangar et plus, 735 000\$



**BARNSTON-OUEST**, Magnifique domaine agricole de 75 acres dont +/- 45 acres en prairie, immense maison impeccable, grange, garages, étang privé, érablière avec cabane à sucre et +, 1 250 000\$

## RÉCEMMENT VENDUS



**COMPTON**, Terre de 200 acres dont +/- 1/2 cultivables et pâturages, bon garage à machinerie, **VENDU**



**ST-IGNACE-DE-STANBRIDGE**, Fermette de 100 acres, boisé et prairie, jolie maison, plusieurs garages et plus, **VENDU**



**ST-MARCEL-DE-RICHELIEU**, Ferme porcine de type engraissement, +/- 2 500 places, sur terre de 7 acres, **VENDU**



**ST-EUGÈNE**, Ferme porcine de 199 arp. avec maternité et pouponnière, **VENDU**



**HAM-NORD**, érablière de 12 500 entailles tubulées, quota 31 356 lb, cabane à sucre équipée, et plus, **VENDU**



**ST-GILLES ET ST-APOLLINAIRE**, Terre 620 acres cultivables, plusieurs porcheries, **VENDU**

DAVID COUTURE 450-525-0052

Ctr. imm., ing. agricole

SARA DE GRADY 450-521-8811

Ctr. imm., B.A.A.

WWW.IMMOBILIER-AGRICOLE.COM

Nous vous souhaitons un excellent temps des fêtes!

## GALA EXCELLENCE AGRICOLE DE LA MONTÉRÉGIE-EST

# Une soirée festive où l'on célèbre les artisans du milieu agricole de la Montérégie-Est

C'est devant une salle comble de 500 invités au pavillon La Coop, à Saint-Hyacinthe, que les Sociétés d'Agriculture de Saint-Hyacinthe et de Richelieu, en collaboration avec les Sociétés d'Agriculture de Rouville, du Chambly régional, de Verchères, de la Vallée des Maskoutains et de Bagot, ont honorés 16 récipiendaires dans le cadre du Gala Excellence agricole de la Montérégie-Est et du Concours Grandes Cultures (organisé par la Société d'Agriculture de Saint-Hyacinthe). Le Gala était animé par Errol Duchaine.

### Chapeau à tous les agriculteurs et intervenants en agriculture

Lors du Gala de samedi dernier, l'organisation a souligné le travail exceptionnel des agriculteurs et des intervenants de l'agroalimentaire. De plus, cette soirée permet de récompenser les entreprises, hommes et femmes qui se démarquent de par leur profession, au sein de diverses productions agricoles.

### Les lauréats 2019 du Gala Excellence Agricole Montérégie - Est

- **Productions végétales :** Ferme Patrick Benoit (Richelieu)
- **Jeune ambassadeur :** Mathieu Larocque (Bagot)
- **Entreprise agricole :** Ferme Gadbois (Vallée des Maskoutains)
- **Innovation :** Vignoble Côteau Saint-Paul (Rouville)

- **Agroenvironnemental :** Vignoble Kobloth (Chambly régional)
- **Ferme Ancestrale :** Ferme Favreau & fils inc. (Bagot)
- **Nouvelle entreprise :** Le Potager Mont-Rouge, Halte gourmande (Rouville)
- **Intervenant économique :** Fêtes des récoltes de Saint-Aimé et Massueville (Richelieu)
- **Distinction :** Les entreprises PhilippeGemme et fils inc. (Verchères)
- **Mérite exceptionnel :** Fernand Laliberté (Vallée des Maskoutains)
- **Femme dans le monde agricole :** Sylvie Regimbal (Chambly régional)
- **Excellence agricole :** Réjean Lavallée (Verchères)

### Lauréats 2019 du Concours Grandes Cultures organisé par la Société d'Agriculture de Saint-Hyacinthe

- **Catégorie Blé :** Stéphane, Laurent et François Bousquet, Ferme Grand Rang Inc. (Vallée des Maskoutains)
  - **Catégorie Soya :** Laurent Rochat, Ferme Bertrand Rochat inc. (Rouville)
  - **Catégorie Maïs :** Michel et Nicolas Riendeau, Ferme Conrad Riendeau inc. (Rouville)
  - **Catégorie Orge :** Mario Bernier, Ferme Mario Bernier inc. (Bagot)
- Sincères remerciements au juge régional soit Bernard Nadeau. Comme le mentionnait l'animateur Errol Duchaine, le monde de l'agriculture

a été chamboulé cette année avec une température peu clémente. 2019 est une année à oublier pour plusieurs : gel du blé d'automne et de la luzerne, printemps froid et difficile, été et un automne en dent de scie, beaucoup de stress, conflits commerciaux mondiaux, problème des pesticides et grève au CN, le tout provoquant des maux de tête à tous. Les gens concernés ont été nombreux à travailler avec acharnement afin d'alléger les dommages. Nombreux également ont été ceux qui ont agi en support moral à tous leurs collègues, amis et famille du milieu agricole. Par contre, l'avantage d'avoir une agriculture diversifiée fait que plusieurs agriculteurs et transformateurs ont aussi eu une bonne année.



Photo Philippe Manning

**SUPERBES IDÉES-CADEAUX POUR TOUS LES ÂGES**

**Système de batterie. Créé par STIHL.**

**SCULPTE-HAIE À BATTERIE HSA 25**  
18 V LI-ION 21AhWh - 0,9 Kg/2,0 Lb ©  
**ÉCONOMISEZ 80\***  
**999\$**  
PDSM 179/95 \$

**SCIE À CHAÎNE JOUET**  
N° 0464 934 0000  
**329\$**

**SCIE À CHAÎNE À ESSENCE MS 170**  
30,1 CH" - 1,3 KW - 3,9 Kg/8,6 Lb ©  
**ÉCONOMISEZ 30\***  
**2599\$**  
PDSM 289/95 \$ avec guide chaîne de 10 po

RECEVEZ UNE TROUSSE WOOD-PRO<sup>®</sup> GRATUITE À L'ACHAT D'UNE SCIE À CHAÎNE STIHL SÉLECTIONNÉE. ©

\* COFFRE WOODSMAN<sup>™</sup> - CHAÎNE OILMATIC<sup>™</sup> - CASQUETTE STIHL

STIHL CANADA [www.stihl.ca](http://www.stihl.ca)

© Batterie amovible. © Poids moteur seulement. © Ne manquez pas votre chance de recevoir la trousse Wood-Pro<sup>™</sup>. Achetez simplement une des scies à chaîne sélectionnées d'ici le 13 décembre 2019 et vous recevrez GRATUITEMENT une trousse STIHL Wood-Pro<sup>™</sup>. Cette trousse comprend un coffre Woodman<sup>™</sup>, une casquette STIHL et une chaîne de recharge OILMATIC<sup>™</sup> (le tout d'une valeur de 85 \$). Le modèle de casquette peut varier. Cette offre est en vigueur jusqu'au 13 décembre 2019 ou jusqu'à épuisement des stocks. Modèles admissibles : MS 700, MS 180 C-RE, MS 181 C-RE, MS 190 C-E, MS 210, MS 250, MS 281, MS 251 C-RE, MS 290 C-E, MS 271, MS 291 C-RE, MS 342 C-M, MS 370. Les détaillants peuvent vendre à prix moindres. Les prix des sites à afficher, outils motorisés et accessoires sont en vigueur jusqu'au 13 décembre 2019. Les descriptions et les illustrations sont sujettes à révision. De notre connaissance au moment de la publication et sont modifiables sans préavis. STIHL, Limited n'est pas responsable des erreurs d'impression et le détaillant STIHL local détient le pouvoir final de décision des prix des produits. Les prix sont valables uniquement chez les détaillants participants.

**ATELIER Tanguay**  
Vente • Réparation • Service

**Chèques-cadeaux disponibles**

**ATELIER Tanguay**  
17360, Saint-Louis,  
Saint-Hyacinthe, Québec J2T 3H1  
450 773-3708  
[www.ateliertanguay.com](http://www.ateliertanguay.com)

[www.stihl.ca](http://www.stihl.ca)

# SEMIS

» Optimisez les capacités de votre planteur grâce à Ag Leader

**Avantages du moniteur de population avancé In Command 1200 :**

- Indication des espacements, des omissions et des doublons en temps réel
- Réduction des problèmes reliés aux inégalités du terrain
- Partage d'écran intelligent grâce à DisplayCast
- Maintien d'une profondeur de semis uniforme

**Ag Leader** » [www.agleader.com](http://www.agleader.com)

**INNOTAG**  
Depuis 1987  
BLUE DELTA  
ELITE. PRECISION AGRICULTURE.

Vente, installation et service  
**450 464-7427**  
**1 800 363-8727**

[www.innotag.com](http://www.innotag.com)



# ÉTÉ COMME HIVER EST ENFIN VRAI!



**Déneiger, gratter, balayer ou souffler, les tracteurs Kubota peuvent tout faire!**

**Comment? Ils allient la formidable puissance de leur moteur diesel Kubota à un châssis compact, épuré et intelligemment conçu. Résultat? Des performances hors du commun et une durabilité devenue légendaire.**

**Voilà de quoi donner à votre travail des airs de promenade en nature!**

**CONQUÉRIR  
L'HIVER** 



350, Raygo, La Présentation, QC • sortie # 123, autoroute # 20  
Tél.: 450 796-2966 • Mtl: 514-875-1600  
[www.monkubota.ca](http://www.monkubota.ca)

## Doit-on craindre les maladies du bois dans les vignobles?

**EVELYNE BARRIAULT**

Agronome spécialisée en viticulture et en pomiculture  
Direction régionale de la  
Montérégie-Ouest  
MAPAQ



Les maladies du bois de la vigne sévissent dans toutes les régions viticoles du monde, et même à l'occasion dans les vignes sauvages. Elles sont causées par des champignons qui affectent les tissus ligneux et qui engendrent un affaiblissement des ceps et ultimement leur mort. Bien que nous sachions depuis bon nombre d'années que certaines maladies de bois étaient présentes dans des vignobles du Québec, une tournée avec le docteur Richard Smart, en juin dernier, nous a permis d'aiguiser nos soupçons sur les vignes qui dépérissent.

Originaire de l'Australie, le docteur Smart est bien connu pour son livre *Sunlight Into Wine*, véritable ouvrage de référence sur la conduite des vignes. Depuis quelques années, il s'intéresse particulièrement aux maladies du bois de la vigne et il s'est donné comme mission de sensibiliser les vignerons à travers le monde sur les dangers associés aux maladies du bois de la vigne. Lors de sa

visite, nous avons prélevé des échantillons de bois de vigne qui présentaient des anomalies symptomatiques de maladies. Ces derniers ont été envoyés au Laboratoire d'expertise et de diagnostic en phytoprotection du ministère de l'Agriculture, des Pêcheries et de l'Alimentation. Plusieurs maladies du

bois de la vigne ont alors été diagnostiquées, dont la maladie de Petri, l'esca, l'eutypiose, le pied noir et le dépérissement associé aux *Botryosphaeriaceae*.

La tournée avec Richard Smart n'a donc pas mis en évidence de nouvelles maladies du bois de la vigne sur le sol québécois. Toutefois, elle aura permis

d'éveiller les soupçons sur certains cas de dépérissement, souvent associés à des dommages de gel qui pourraient être d'abord causés par des maladies du bois. Selon M. Smart, les maladies du bois pourraient même nuire à certains processus physiologiques de la vigne, comme la mise en réserve de glucides nécessaire à une bonne résistance au froid.

Pour prévenir la propagation des maladies du bois de la vigne et pour assurer la pérennité des vignobles, il convient d'adopter de bonnes pratiques en matière de lutte intégrée, en commençant par le choix d'un lieu approprié pour y cultiver la vigne, une bonne préparation du sol et l'implantation de boutures saines, exemptes de maladies. Il faudrait aussi utiliser des techniques de taille douces qui limitent les plaies et encore prévoir le renouvellement fréquent des troncs.

Pour en savoir plus sur les maladies du bois de la vigne et sur la tournée du docteur Smart dans le nord-est des États-Unis, on peut lire l'article publié dans le numéro de novembre 2019 du magazine *Wine Business Monthly* (en ligne). De plus, un bulletin spécial auquel ont collaboré les experts du Laboratoire d'expertise et de diagnostic en phytoprotection, la docteure Caroline Provost et la conseillère viticole Gaëlle Dubé sera publié par le Réseau d'avertissements phytosanitaires.



Les maladies du bois de la vigne sont causées par des champignons et provoquent le dépérissement des vignes.

## Le Colloque santé des sols est de retour pour une septième année

**VALÉRIE PETIT**

Ingénieure  
Direction régionale du  
Centre-du-Québec  
MAPAQ



Le besoin de parler de la santé des sols est toujours aussi grand qu'à la première présentation du Colloque santé des sols en 2013. Bon nombre de sujets de l'actualité en témoignent. Notons, à titre d'exemple, un article sur les vers de terre publié dans le magazine américain *Science* le 25 octobre 2019. Intitulé *Worms of the world*, cet article traite de l'état de la population et de la distribution des lombrics dans le monde. Il mentionne que les changements climatiques pourraient avoir de sérieuses répercussions sur les populations de vers de terre et sur les fonctions qu'ils remplissent dans les sols. En outre, le rapport du Groupe d'experts intergouvernemental sur l'évolution du climat (GIEC), déposé au mois d'août dernier et portant sur les changements climatiques, fait état notamment de nombreux éléments liés à la santé des sols.

Aussi, cette année encore, des conférenciers de grande qualité seront au

rendez-vous pour approfondir différents sujets en relation avec la santé des sols agricoles. À la séance plénière du midi, Jean-Claude Quillet, producteur agricole de Touraine, dans le Val de Loire en France, viendra livrer un témoignage sur sa pratique du semis direct sur plus de 800 hectares de culture depuis plus de 25 ans.

Quant à la séance plénière de la fin de la journée, elle sera animée par Catherine Mercier, qui est à la barre de l'émission *La semaine verte*. Cette discussion piquera sans aucun doute la curiosité des participants, puisqu'elle porte sur les effets potentiels du semis direct et de la production biologique sur la santé des sols. Deux chercheurs et deux agriculteurs débattront de la question. La discussion a pour objet non pas d'opposer les deux éléments, mais plutôt de mieux comprendre les effets de l'un et de l'autre sur la santé des sols et de trouver de possibles pistes de solution pour améliorer les pratiques en fonction du savoir-faire de chacun.

C'est donc le **mardi 7 janvier** prochain que les membres du comité organisateur et les bénévoles du Colloque santé des sols vous accueilleront au campus de Saint-Hyacinthe de l'Institut de technologie agroalimentaire. Visitez le site <https://santedessols.ca/> pour vous inscrire en ligne.



Colloque  
**Santé des Sols**

ORGANISÉ PAR



Québec

**7 JANVIER 2020**

7<sup>e</sup> édition



## Une symbiose industrielle en Montérégie pour valoriser les résidus alimentaires

**CARROLYN O'GRADY**  
Conseillère en  
transformation alimentaire  
Direction régionale de la  
Montérégie-Ouest  
MAPAQ



Les pertes et le gaspillage liés aux résidus alimentaires représentent 60 % de l'empreinte environnementale de l'industrie agroalimentaire canadienne, selon une récente étude réalisée par *Second Harvest* et *Value Chain Management International*. La presque totalité des entreprises agricoles et de transformation alimentaire génère des résidus. Il suffit de penser aux résidus de lactosérum engendrés par la transformation des fromages, aux drêches issues de la fabrication de la bière ou encore aux résidus de fruits et de légumes des fermes maraîchères. Cela représente non seulement un problème de gaspillage, mais aussi un problème de nature économique pour les entreprises. La gestion de ces résidus nécessite des investissements dans des systèmes de traitement des eaux usées ou de solides et impose

d'importants frais récurrents pour la récupération de ces résidus.

Le Conseil régional de l'environnement de la Montérégie (CREM) coordonne la réalisation du projet « Symbiose agroalimentaire Montérégie » qui vise à améliorer la performance économique, environnementale et sociale des entreprises de la région en établissant un réseau dynamique pour la valorisation des résidus agroalimentaires. L'organisme est présentement à l'étape de la documentation des résidus en Montérégie. Il s'agit, d'une part, de documenter l'offre de résidus à valoriser et, d'autre part, d'inventorier les besoins des entreprises qui sont à la recherche d'une matière première en vue de lui donner une deuxième vie. À ce stade-ci, l'objectif poursuivi est de faciliter la collaboration entre fournisseurs de résidus et utilisateurs potentiels.

### Symbiose agroalimentaire Montérégie propose aux entreprises un accompagnement à quatre paliers

1. Caractérisation des ressources dans l'entreprise;
2. Synthèse des offres et des demandes

3. Détermination de synergies potentielles;
4. Établissement de relations avec de futurs partenaires d'affaires.

Si votre entreprise produit des résidus et que vous souhaitez réduire le gaspillage de même que les dépenses de gestion qui y sont liées, vous pouvez soit communiquer avec Symbiose agroalimentaire Montérégie au 450 651-2662 ou visiter le site <http://crem.qc.ca>.



Drêches issues de la fabrication de la bière.



**ORDRE NATIONAL  
DU MÉRITE AGRICOLE**

# CONCOURS —2020—

**ENTREPRENEURS AGRICOLES  
DE LA MONTÉRÉGIE ?**

**INSCRIVEZ-VOUS!**  
**DU 15 JANVIER AU 1<sup>ER</sup> MAI 2020**

**ONMA.GOUV.QC.CA**

# L'esprit de Noël se prépare en été dans les jardineries



**BRIGITTE MONGEAU**  
DTA  
Conseillère en  
serriculture et jardinerie  
IQDHO

Saviez-vous que les jardineries ouvertes à l'année débutent leur préparation pour la période des Fêtes à partir de la fin du mois de juillet ou début août? Les jardinerias adorent mettre de la féerie de Noël dans les yeux des petits et des grands même si le père Noël est en vacances.

À l'approche des Fêtes, la majorité des jardinerias crée des décors inspirants, des décorations époustouflantes et différents types d'événements en magasin : marché de Noël, ateliers de Noël, confection de décorations, conférences et plus encore! Bien sûr, il ne faut pas oublier les magnifiques plantes qui décorent la maison durant le temps des Fêtes. Mais saviez-vous que la production de certaines potées fleuries vendues à l'approche de Noël débute fin juillet ou début août chez les producteurs et dans les jardinerias du Québec? Plusieurs plantes sont synonymes du temps des Fêtes pour les consommateurs. Voici trois d'entre elles :

## L'incontournable poinsettia (*Euphorbia pulcherrima*)

Créateur d'ambiance instantanée, les poinsettias rouges sont toujours très populaires. Toutefois, la tendance cette année est aux teintes pastel comme le saumon, rose, citron vert ou abricot. Pour leur attribuer un aspect plus moderne, présentez-les dans des pots de couleurs assorties.

Avez-vous pensé à décorer votre sapin de Noël avec des mini poinsettias? Cette idée originale qui provient d'Europe consiste à accrocher des poinsettias miniatures dans les branches du sapin

après avoir retiré les plantes de leur pot. Pour éviter la déshydratation des racines, il est possible de les envelopper dans de la mousse de sphagne ou encore placez-les dans des petits pots à suspendre dans le sapin.

## Cactus de Noël

### (*Schlumbergera x buckleyi*)

Le vrai cactus de Noël (*Schlumbergera x buckleyi*) est un hybride qui résulte du croisement de *Schlumbergera truncata* et *Schlumbergera russelliana*.

Cette plante est facile d'entretien si on lui fournit une bonne luminosité et un arrosage parcimonieux. Et si vous oubliez de l'arroser à partir de mois de septembre, il fleurira encore plus. Toutefois, une fois en boutons, il vaut mieux ne plus le déplacer, sous peine de voir tomber les boutons avant de s'ouvrir. Le cactus de Noël est disponible en plusieurs couleurs dont le rose, rouge, orange, blanc et jaune. Ses fleurs se développent en automne et en hiver puisque sa floraison est induite par des jours courts (moins de 12 heures de lumière). C'est la plante parfaite pour les débutants et les gens qui disent ne pas avoir le pouce vert.

## Et pourquoi pas le sapin ou pin de Norfolk comme petit sapin d'intérieur!

Ce petit conifère n'est pas un vrai sapin ni pin, car il appartient plutôt au genre *Araucaria*. Cette plante d'intérieur est à la fois écologique et économique. Ces longues branches horizontales densément couvertes de courtes aiguilles sont parfaites pour l'orner de vos plus belles décorations au moment des Fêtes. Une alternative intéressante au sapin naturel coupé. Ses branches supportent très bien les guirlandes, les boules et les petites décorations.

Vous voulez un intérieur fleuri et bien décoré pour le temps des Fêtes? Visitez votre jardinerie préférée pour vous laisser inspirer!



Cactus de Noël roses en pot de 4 po.



Pin de Norfolk



Poinsettias comme pots décoratifs. Photos IQDHO



*vous souhaitent de  
Joyeuses fêtes*

*Des jouets...pour les petits  
et les grands!*

**\*10% de rabais  
SUR LES JOUETS**

\*Jusqu'au 31 décembre 2019

**GEO. ALLARD** (1990) INC.  
RÉCUPÉRATION - FER & MÉTAUX - ST-HYACINTHE  
Vente d'acier neuf et usagé

Faites de l'ARGENT  
en sauvant  
L'ENVIRONNEMENT!  
450 774-6242  
recuperationgeoallard.com

RÉSIDENTIEL	AGRICOLE INDUSTRIEL	VÉHICULES	VENTES D'ACIER	MÉTAUX ACHAT VENTE
-------------	---------------------	-----------	----------------	--------------------

**ENSEMBLE, PROTÉGEONS L'ENVIRONNEMENT**

*L'équipe de Géo Allard vous souhaite  
de très Joyeuses Fêtes et une année remplie  
de bonheur et de succès!*

17080, rue Centrale, Saint-Hyacinthe

**CLAUDE Joyal** 1962  
www.claudejoyal.ca

*Toute l'équipe de Claude Joyal  
vous souhaite de joyeuses fêtes!*

Des erreurs d'impressions peuvent survenir dans le texte et/ou les prix. L'information auprès du concessionnaire demeure la version officielle. ©2015 CNH America LLC. Tous droits réservés. Case IH marque déposée de CNH America LLC. CNH America LLC est une marque déposée de CNH America LLC. www.caseih.com

**CNH** INDUSTRIAL CAPITAL

**CASE II** AGRICULTURE

## THÈMES ET DATES de publications 2020

### SALON AGRICULTURE

Parution : Jeudi 9 janvier 2020  
Réservation : Lundi 2 décembre 2019

50 000 EXEMPLAIRES DANS 8 RÉGIONS

### FORMATION AGRICOLE

Parution : Jeudi 6 février 2020  
Réservation : Jeudi 23 janvier 2020

### ACÉRICULTURE

Parution : Jeudi 5 mars 2020  
Réservation : Jeudi 20 février 2020

### RELÈVE AGRICOLE

Parution : Jeudi 9 avril 2020  
Réservation : Jeudi 26 mars 2020

### SPÉCIAL HORTICULTURE

Parution : Jeudi 7 mai 2020  
Réservation : Jeudi 23 avril 2020

### FAMILLE AGRICOLE

Parution : Jeudi 4 juin 2020  
Réservation : Jeudi 14 mai 2020

### EXPO AGRICOLE

Parution : Jeudi 9 juillet 2020  
Réservation : Jeudi 18 juin 2020

65 000 EXEMPLAIRES

### EXPO CHAMPS

Parution : Jeudi 20 août 2020  
Réservation : Jeudi 16 juillet 2020

50 000 EXEMPLAIRES DANS 8 RÉGIONS

### TRANSFORMATION ALIMENTAIRE

Parution : Jeudi 17 septembre 2020  
Réservation : Jeudi 3 septembre 2020

### GRANDE CULTURE ET PRODUCTION BOVINE

Parution : Jeudi 22 octobre 2020  
Réservation : Jeudi 8 octobre 2020

### PRODUCTION AVICOLE ET PORCINE

Parution : Jeudi 12 novembre 2020  
Réservation : Jeudi 29 octobre 2020

### TRANSFORMATION ALIMENTAIRE

Parution : Jeudi 10 décembre 2020  
Réservation : Jeudi 26 novembre 2020

## INFORMATIONS

450 773-6028 • 514 875-1948

## FONDATION DE LA FAMILLE TERRIENNE

# La famille Boyer de Vaudreuil-Dorion proclamée 63<sup>e</sup> famille agricole!

En marge du 95<sup>e</sup> Congrès général de l'Union des producteurs agricoles, la Fondation de la famille terrienne a remis à la famille Boyer de Vaudreuil-Dorion, le titre de *Famille agricole 2019*. La famille de Pauline Ménard et Denis Boyer, de la région de la Montérégie, œuvre en production laitière et céréalière.

Pauline Ménard et Denis Boyer ont pris la relève de la ferme après s'être mariés en 1960. Leurs sept enfants ont rapidement été impliqués dans les travaux quotidiens de la ferme. Le début de l'élevage Holstein pur sang, avec le préfixe Denboy au début des années 80, suscite grandement l'intérêt des garçons pour l'élevage. Au cours de cette période, Guy, Alain, Danielle et Sylvain commencent à exhiber des génisses et des vaches lors de compétitions pour jeunes éleveurs, développant ainsi une passion pour l'amélioration génétique et les croisements.

La ferme laitière actuelle, exploitée depuis 1991 par Alain Boyer et Suzanne Dufresne, en est à sa troisième génération sur le même site. Depuis le transfert de la ferme à Alain et Suzanne, sous le nom de la Ferme Vaudal inc., le troupeau a continué de progresser, comme en témoigne l'amélioration de la moyenne de production par vache et les résultats de classification pour la conformation. En 2012, c'est la consécration avec l'obtention du titre de Maître-Éleveur d'Holstein Canada. Depuis, la ferme a reçu plusieurs mentions et honneurs pour la qualité de son cheptel, dont la Médaille de bronze de l'Ordre du mérite agricole en 2015.

Alain et Suzanne se préparent maintenant au transfert de la ferme à la quatrième génération grâce à l'implication de leur fille Véronique et de son conjoint Jérémie Mercier. Les jumelles Carole et Chantal œuvrent aussi dans le secteur agricole. Chantal est copropriétaire avec son conjoint d'une ferme maraîchère et céréalière à Saint-Damase, avec 170 ha de citrouilles et de maïs sucré, en plus d'être impliquée dans la commercialisation de ses produits. Carole s'implique dans l'entreprise de son conjoint, la Ferme avicole A. Choquette, à Saint-Paul-d'Abbotsford. L'entreprise en production de dindons commercialise une partie de l'élevage par le biais de son abattoir, et met en vente ses produits à sa boutique. La Ferme Choquette a fait rayonner l'agriculture par son passage à des émissions télé et par l'accueil de classes professionnelles spécialisées en

boucherie, permettant aux étudiants d'en savoir davantage sur le milieu de vie des animaux de ferme et les procédés d'abattage. Guy, Danielle et Sylvain travaillent tous dans le domaine agricole depuis de nombreuses années. Guy, travaille depuis plus de 36 ans pour Lactanet et Sylvain a travaillé pendant 25 ans dans le réseau La Coop fédérée avant de se joindre au Ciac en 2014. Tous ont fait des études postsecondaires et cinq sont diplômés de l'ITA de Saint-Hyacinthe; Danielle en médecine vétérinaire (grands animaux) et Ghislaine, comme technicienne de laboratoire. Parmi les 20 petits-enfants, plusieurs sont diplômés en agriculture ou étudient dans le domaine et se préparent à reprendre les guides des quatre entreprises agricoles. La famille Boyer a réellement fait de l'agriculture son mode de vie.

Pour valoriser l'agriculture, la Ferme Vaudal a participé à la première édition des *Portes ouvertes des fermes* en 2003 et plusieurs membres de la famille ont ensuite collaboré comme bénévoles pour d'autres fermes participantes. On accueille régulièrement des groupes de visiteurs à la Ferme qui a de plus participé à des émissions de télévision, dont *Arrive en campagne*, en 2018. Suzanne, la conjointe d'Alain, a rencontré plus de 1000 jeunes de troisième et quatrième année des écoles de Vaudreuil-Soulanges afin de les initier à l'agriculture et à la production laitière.

Toutes les entreprises agricoles familiales ont l'environnement à cœur. On y porte attention tant par la conservation des bordures de champs à l'état naturel que par l'élimination d'insecticides et de fongicides aux champs et la réduction de l'utilisation d'engrais de synthèse, la rotation des cultures, les travaux de drainage et de nivellement des terres. La Ferme Vaudal a conservé sa dimension humaine. Les vaches vont au pâturage durant l'été ce qui donne une excellente longévité au troupeau et permet d'économiser beaucoup de temps de travail.

Les membres de la famille Boyer se distinguent par leur implication et leur passion pour l'agriculture. Une passion transmise aux générations qui suivent et aux gens de l'extérieur. Par leur passion, leurs efforts tournés vers l'excellence dans leurs domaines respectifs et leur implication à divers niveaux, tous sont devenus des ambassadeurs de l'agriculture et présentent celle-ci sous un jour empreint de dynamisme.



Famille Boyer

Organisé par les 6 Sociétés d'Agriculture de la Montérégie-Est

# FÉLICITATIONS AUX LAURÉATS

Gala Excellence Agricole, édition 2019



© 2019 | Philippe Manning

**Productions végétales :**  
Ferme Patrick Benoit (Richelieu)

**Jeune ambassadeur :**  
M. Mathieu Larocque (Bagot)

**Entreprise agricole :**  
Ferme Gadbois  
(Vallée des Maskoutains)

**Innovation :**  
Vignoble Côteau Saint-Paul  
(Rouville)

**Agro-environnemental :**  
Vignoble Kobloth (Chambly)

**Ferme Ancestrale :**  
Ferme Favreau & fils inc. (Bagot)

**Nouvelle entreprise :**  
Le Potager Mont-Rouge, Halte  
gourmande (Rouville)

**Intervenant économique :**  
Fêtes des récoltes de  
Saint-Aimé et Massueville  
(Richelieu)

**Distinction :** Les entreprises Philippe Gemme et fils inc. (Verchères)

**Mérite exceptionnel :** M.Fernand Laliberté (Vallée des Maskoutains)

**Femme dans le monde agricole :** Mme Sylvie Regimbal (Chambly)

**Excellence agricole :** M.Réjean Lavallée (Verchères)

organisé par la Société d'Agriculture de Saint-Hyacinthe

# FÉLICITATIONS AUX LAURÉATS

Concours Grandes Cultures, édition 2019



LA SOCIÉTÉ D'AGRICULTURE  
DE SAINT-HYACINTHE



© 2019 | Philippe Manning

**Catégorie BLÉ**  
Ferme Grand Rang Inc., La Présentation



© 2019 | Philippe Manning

**Catégorie SOYA**  
Ferme Bertrand Rochat Inc., Saint-Césaire



© 2019 | Philippe Manning

**Catégorie ORGE**  
Ferme Mario Bernier Inc., Saint-Hyacinthe



© 2019 | Philippe Manning

**Catégorie MAÏS**  
Ferme Conrad Riendeau Inc., Saint-Césaire

**6X  
POINTS**

**15% DE REMISE**  
SUR PIÈCES ET MAIN D'OEUVRE  
INSTALLÉES EN ATELIER

**+  
50%  
RABAIS**

SUR TRANSPORT AVEC  
RÉPARATION DE 1500\$ ET +

## PROGRAMME D'ENTRETIEN - SERVICE DE PRÉVENTION

Contactez le service de votre succursale  
pour plus de détails ou pour prendre rendez-vous

du 15 décembre au 13 mars 2020



**10%**

**PRÊT POUR NOËL?  
DE RABAIS SUR TOUS LES JOUETS**  
PASSEZ EN MAGASIN OU EN LIGNE POUR COMPLÉTER VOS ACHATS  
EN DÉCEMBRE SEULEMENT

**A Phaneuf**  
LES EQUIPEMENTS

**LA FORCE D'UNE FAMILLE**

UPTON SHEFFORD MARIEVILLE VICTORIAVILLE LA DURANTAYE STE-MARTINE ST-CLET HUNTINGDON  
1-855-PHANEUF WWW.ADRIENPHANEUF.COM

Tous droits réservés. Case IH est une marque déposée utilisée sous licence ou appartenant à CNH Industrial N.V., ses succursales ou ses filiales aux États-Unis et dans de nombreux autres

**CASE IH**  
AGRICULTURE