

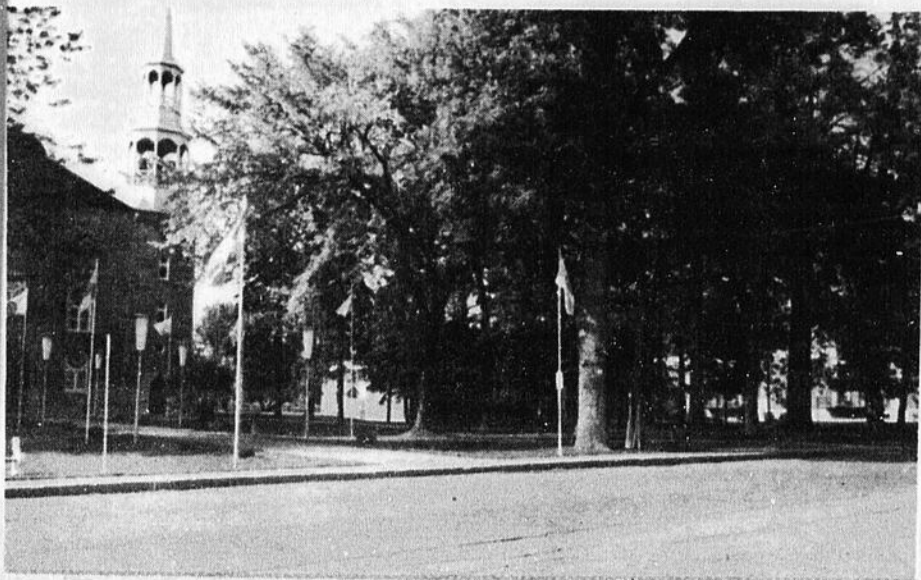
ne re-  
son que  
voir en  
du juge-  
jamais  
onne...

ns spor-  
Charles  
ans la  
s'passe  
n régio-  
nal.

rticiper  
r leur  
partici-  
tout ce  
Club de

écédé  
is, au-  
roisse.  
eu le 6  
humé

rtives  
e "Ça  
ection



Règlement pour annexer le "trou de beigne"

# Berthierville passe de la parole aux actes

Page 2

Programmes de développement communautaire dans le comté

# \$3 millions pour ralentir le CHÔMAGE

Page 1 régional

Chez Meubles Jean Bergeron

# Le travail n'a pas repris, lundi matin

Page 2

L'ECHO DE LOUISEVILLE



# BERTHIER

Vol. 51 — No 27 L'Écho de Louiseville/Le Courrier de Berthier, le 22 septembre 1982. 50¢

Une lettre du ministre  
Axworthy le laisse supposer

# Le Centre d'Emploi s'en ira rue Notre-Dame

Page 3

Cette semaine,  
pages spéciales

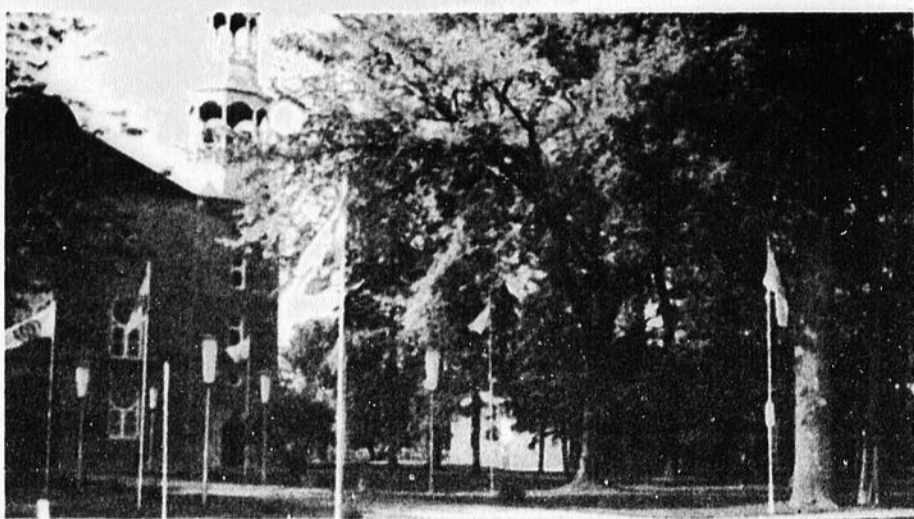
# Automne à la ferme

On  
paiera la  
gardienne  
des  
enfants  
du maire  
durant  
le  
congrès  
Régional page 3



# L'ÉCONOMIE CHEZ-VOUS

Page 9



Une partie du territoire que désire annexer la ville de Berthierville, c'est-à-dire le "trou de beigne", là où se retrouvent entre-autres l'église et une partie du centre Dumontier. Photo A.B.

### Berthierville passe de la parole aux actes

## Règlement pour annexer le "trou de beigne"

"Nous prenons position!" Ce commentaire du maire Jude Guévremont signifie que Berthierville vient de décider de passer de la parole aux actes en adoptant un règlement visant l'annexion d'une partie de la paroisse de Berthier, le "trou de beigne", lors de la dernière séance du conseil.

Ce n'est pas d'hier qu'il est question de ce "trou de beigne", de ce territoire faisant partie des limites de Sainte-Geneviève de Berthier, bien que situé au centre de la ville.

#### Des raisons

Le fait que ce territoire se retrouve au coeur de la ville, le fait également que la résidence pour personnes âgées soit érigée en partie dans la ville (48%) et en partie dans la paroisse (52%), le fait que les services municipaux offerts à ce HLM proviennent de la ville, et aussi le fait que la ville doit contribuer de 10% aux opérations de ce HLM ont

motivé les élus de Berthierville à agir.

Notons que le "trou de beigne" englobe le presbytère, l'église, l'école Sainte-Geneviève et une section du HLM pour retraités.

Si le processus d'annexion se déroule tel que prévu par les édiles de la ville, ce secteur fera éventuellement partie du quartier numéro 3 de Berthierville.

#### À Sainte-Geneviève

Une copie du règlement, conformément à la loi, a pris la direction de la municipalité de Sainte-Geneviève. Cette dernière a trente jours pour répondre. Advenant un

Par: Alain Bellehumeur

refus de sa part, la ville pourra se retourner vers les propriétaires. Il faudra alors la permission de deux des trois propriétaires (la commission scolaire, la fabrique et la Société d'Habitation) pour procéder.

En somme, la ville désire aller chercher un peu d'argent via cette annexion possible (par les taxes) pour couvrir les dépenses engendrées par le HLM. Si la fabrique ne paie pas de taxes, la commission scolaire en paie sur 48% de l'évaluation de sa bâtisse.

Aujourd'hui, les paroisses peuvent également adopter un règlement d'annexion et ainsi annexer une partie de ville. Le fera-t-on à Sainte-Geneviève de Berthier?

## Le dossier "des ambulances": La ville est-elle bien desservie?

(A.B.) Un dossier important, celui du service ambulancier, a rebondi à la table des membres du conseil de la ville de Berthierville, la semaine dernière.

Les élus ont convenu de demander au CLSC Berthier de chercher à savoir si la ville est bien desservie ou non dans ce domaine d'extrême importance.

#### Un permis

M. Louis Frappier, de Berthier, a discuté du sujet avec les membres du conseil lors de leur dernière séance. M. Frappier, on le sait, désire obtenir un permis afin de pouvoir desservir la région berthelaise.

M. Frappier estime que le service actuel laisse à désirer. Il note que certains appels d'urgence prennent la direction de Joliette lorsque le

véhicule de la compagnie Saint-Amour à Berthierville, ne peut sortir, faute de personnel. Une perte de temps qui pourrait s'avérer, dans certains cas, catastrophique en résultat.

Après avoir obtenu l'appui des autorités municipales de Sainte-Geneviève de Berthier, M. Frappier cherchait celui des membres du conseil de la ville. Ces derniers ont aussi secondé les démarches de M. Frappier.

Pour le conseiller Fernand Giroux, lorsqu'une ambulance doit partir de Joliette pour venir chercher un blessé à Berthierville, la perte de temps enregistrée n'a pas de sens.

"Nous n'avons pas le service d'ambulance que nous devrions avoir à Berthierville", d'enchaîner M. Giroux. Chose certaine, la ville est prête à épauler (moralelement en

tout cas) "un service qualifié et surtout disponible". Un service dans la place, 24 heures sur 24, se veut une nécessité pour les représentants de la population.

Autant à la paroisse qu'à la ville, les administrateurs municipaux désirent un service rapide, de qualité. Si M. Frappier peut l'offrir, les deux conseils municipaux n'en seront que réjouis.

Et pour conclure, faisons mention d'une lettre reçue par les membres du conseil de la ville: "Suite aux rumeurs qui circulent actuellement, nous désirons vous aviser qu'en cas de retrait du véhicule de Berthier par le service ambulancier de M. Saint-Amour, il nous fera plaisir de vous couvrir la même journée et ce, à partir de Berthier..." Et c'est signé: Ambulance Joliette, par son président, M. Olivier Roussin!

### Meubles Jean Bergeron

## Le travail n'a pas repris, lundi matin

Contrairement à ce qui avait été prévu, lors de la fermeture de l'usine, au début de septembre, le travail n'a pas repris, lundi (20 septembre), à la firme de meubles Jean Bergeron, de ville Saint-Gabriel.

Le contrôleur de l'entreprise, M. Jacques Foucher, a déclaré à l'Écho qu'il ne pouvait donner de nouvelles dates pour la

reprise du travail. "Tout dépendra de la rentrée des commandes", a-t-il dit.

#### Les faillites

Le plus grand rival de la firme Bergeron, présentement, ce sont les compagnies de meubles qui ont déclaré faillite, surtout le consortium Radisson, qui comprenait quatre compagnies de

meubles. "Les actifs de ces compagnies sont liquidés à 50% du coût et parfois moins. Comment pouvez-vous espérer une relance, quand le marché est inondé par le produit de ces compagnies en difficultés financières" nous a-t-il dit.

La récente exposition de meubles, à Québec, s'est avérée aussi décevante que l'avait été celle

par Jean-Guy Pinel de Toronto, au début de l'année. La grosse commande pour des meubles en bois mou se fait attendre.

C'est pourquoi, on a dû prolonger, pour encore quelques semaines, la mise à pied des quelque 60 employés. On sait que la firme Bergeron en est à sa quatrième fermeture temporaire depuis le début de l'année.

## Les Lions partent en campagne pour aider la fondation québécoise du cancer

(A.B.) Le club des Lions de Berthier supporte, cette année, la campagne de la Fondation québécoise du cancer.

La semaine dernière, le nouveau président Lion, M. Réjean Boudreault, nous a dévoilé les grandes lignes de cette campagne.

#### Le malade...

M. Boudreault nous a d'abord fait savoir que la Fondation québécoise du cancer poursuit trois objectifs: améliorer la qualité de vie des personnes atteintes de cancer, promouvoir les nouvelles formes de traitement du cancer, et favoriser l'éducation professionnelle des personnes qui oeuvrent dans le secteur du cancer.

vrent dans le secteur du cancer.

En somme, le but premier de cette fondation réside dans le mieux-être du malade.

#### Options

Pour atteindre ce but, la fondation a plusieurs options.

Aider à former du personnel qualifié qui comprendra le malade et

le soignera de façon humanitaire et très compétente, appuyer l'organisation de soins à domicile, assurer des soins ambulatoires dans un environnement propice à la guérison et faciliter l'aménagement de locaux adaptés de ceux qui sont en phase terminale, des locaux accessibles à leurs familles.

\* Donc, la fondation favorise la recherche orientée non sur les causes du cancer, mais sur les nouvelles formes de traitement. Elle tente également de réunir des bénévoles ainsi que des profes-

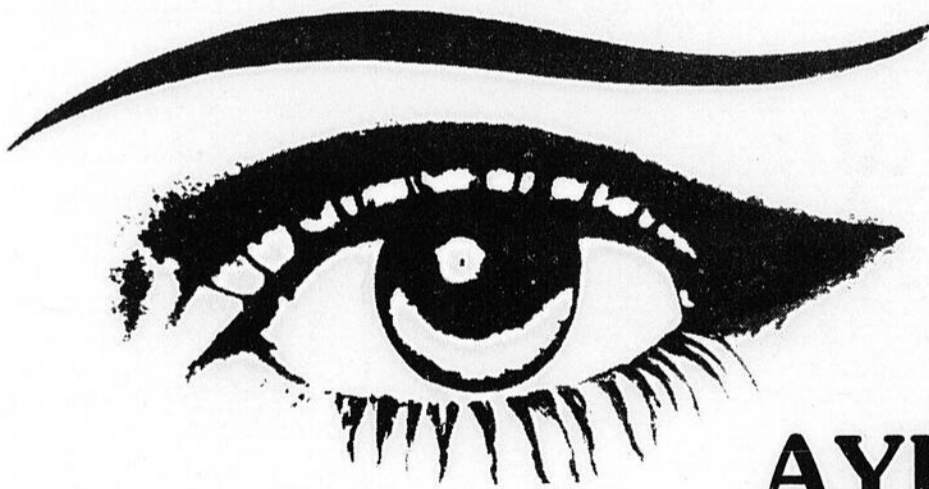
sionnels de la santé et des hommes d'affaires de tous les coins du Québec.

Cette campagne, la première de la fondation, se terminera le 30 septembre. La fondation existe depuis 1979.

M. Boudreault fait aussi savoir que les Lions déposeront des "cassettes" afin de recevoir les dons dans les commerces de la région berthelaise. Des macarons seront également mis en vente.

Les Lions de Berthier vous invitent donc à vous impliquer en donnant...

# Pour ÉCONOMISER



**AYEZ  
L'OEIL  
sur la PUBLICITÉ  
dans L'ÉCHO**



Vos marchands vous offrent  
des spéciaux à chaque semaine.

Une lettre du ministre Axworthy le laisse supposer

# Le Centre d'Emploi s'en ira rue Notre-Dame

Le Centre d'Emploi du Canada quittera, à la fin de 1982, l'Hôtel de Ville de Berthierville, où il loge depuis environ 15 ans, et il prendra vraisemblablement la direction de la rue Notre-Dame... et des locaux abritant déjà le CLSC berthelais.

Dans une lettre adressée à l'Hôtel de Ville, le ministre de l'Emploi et l'Immigration, M. Lloyd Axworthy, le laisse entendre sans toutefois l'assurer. Mais ses propos ne laissent que peu de doutes...

Par: Alain BELLEHUMEUR

"Comme le centre-ville de Berthierville est devenu plus résidentiel que commercial, les édifices évalués lors du choix d'un local étaient tous considérés comme géographiquement acceptables. À noter, de poursuivre le ministre, que le secteur des affaires et les nouveaux développements se retrouvent de plus en plus vers la rue Notre-Dame."

Sur la rue Notre-Dame, le ministre cite à titre d'exemples: le bureau de poste (tout près), le poste de police de la SQ, les garages, le futur centre d'achats... et le CLSC.

Rappelons juste que deux locaux offerts pour la relocalisation du Centre d'Emploi ont pignon sur rue dans le secteur désigné par le ministre dans sa missive: le centre Brissette et le centre professionnel, où le CLSC occupe le pre-

fonctionnaires ont préparé des plans à l'intention de son local. Expliquant le départ du Centre d'Emploi de l'Hôtel de Ville berthelais, le ministre signale "que les déboursés devant entourer la rénovation du local de l'Hôtel de Ville seraient très importants..."

En avril

Aux dires du ministre, le local est choisi depuis le 6 avril dernier. Depuis cette date, des plans d'aménagement ont été préparés. "Toutefois, le propriétaire n'a pas encore été informé que son local était choisi, en raison des restrictions budgétaires internes imposées au ministère des Travaux publics, le 19 juillet dernier", d'écrire M. le ministre.

Nous savons cependant, de la bouche même du propriétaire du centre professionnel de la rue Notre-Dame, que des

fonctionnaires ont préparé des plans à l'intention de son local.

Expliquant le départ du Centre d'Emploi de l'Hôtel de Ville berthelais, le ministre signale "que les déboursés devant entourer la rénovation du local de l'Hôtel de Ville seraient très importants..."

M. Axworthy fait alors allusion à un plafond suspendu, à un changement de l'entrée publique, à l'accessibilité aux personnes handicapées, à la fenestration à refaire, à l'installation d'un système de climatisation, au chauffage, à l'humidité et à la ventilation...

Un taudis?

Cette nomenclature a fait dire au conseiller Fernand Giroux: "On aurait presque l'impression que les membres du conseil municipal siègent dans un taudis, à lire la lettre du ministre!"

Le ministre Axworthy fait état d'une "solution, la plus rentable, tant fi-

nancièrement qu'opérationnellement" en écrivant au sujet du prochain déménagement du Centre d'Emploi fédéral.

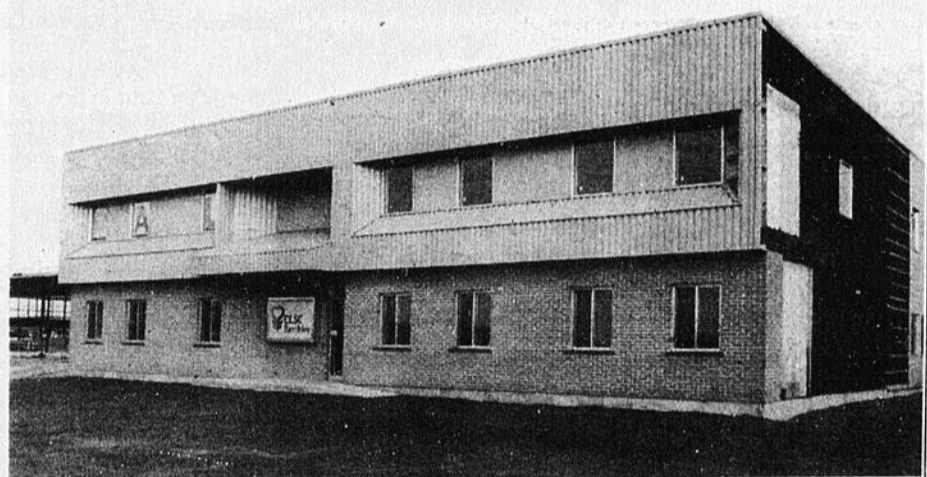
Il ajoute, dans sa lettre, que le local éventuellement vide de l'Hôtel de Ville "sera disponible pour d'autres locataires. Il n'y aura donc pas d'augmentation du fardeau foncier des contribuables en raison de ce déménagement."

Pas d'accord

M. Giroux n'est pas d'accord. Un nouveau bail avec le fédéral aurait rapporté près d'un demi-million de dollars. Pour le conseiller Giroux, qui fait cette estimation, il s'agit d'une lourde perte.

Quant au maire Jude Guévremont, il a mentionné, à la dernière séance du conseil, que "le député Antonio Yanakis fait encore des pressions en faveur de l'Hôtel de Ville".

Mais la décision semble bel et bien prise.



Selon le député Houde

# Le bureau d'enregistrement restera à Berthier

(A.B.) Coup de téléphone du député Albert Houde à nos bureaux, la semaine dernière. Au bout du fil, le député de Berthier avait une bonne nouvelle... au sujet du bureau d'enregistrement.

Selon M. Houde, qui a eu un entretien au sujet du bureau de Berthier-ville, avec un représentant du ministre de la Justice, M. Marc-André Bédard, le dossier est clos "pour un bon bout de temps".

M. Houde nous a mentionné, lors de notre conversation, que "le bureau d'enregistrement de Berthier restera ouvert, à Berthierville, pour au moins un bon moment."

"Il n'est maintenant pas question de le fermer", d'ajouter M. Houde. Ce dernier af-

À Berthierville

# Un fonds de \$25,000 pour relancer la construction

Les élus municipaux de Berthierville ont adopté, la semaine dernière, un règlement visant à promouvoir la construction domiciliaire.

Ce règlement prévoit la création d'un fonds de \$25,000. L'argent de ce fonds sera puisé dans les fonds généraux de la ville et proviendra, en quelque sorte, du montant reçu lors de la vente d'un terrain aux Galeries Berthier.

Par Alain Bellehumeur

\$1,000

Le règlement prendra fin lorsque les \$25,000 seront épuisés ou à la fin octobre 1983. Berthierville fera cadeau de \$1,000 au propriétaire d'une maison unifamiliale qui verra le jour au cours des prochains douze mois. La subvention maximale (\$3,000) ira vers les maisons multi-familiales.

Le montant subventionné par la ville sera versé lorsque les travaux seront terminés. L'adoption de ce règlement fait suite à un avis de motion daté du 9 août dernier et dont L'Écho a fait état dans la semaine qui a suivi.

Pour plus d'information au sujet de ce programme, les futurs propriétaires peuvent s'informer en téléphonant à l'Hôtel de Ville (836-3786).

qu'un document bien étoffé (laissant voir la rentabilité du bureau de Berthierville) ont été présentés au bureau du ministre Bédard, le 1er mars dernier, moment où le "départ" du bureau berthelais pour Joliette (via une fusion) faisait la manchette.

Rappelons qu'une pétition de 3,345 noms (recueillis en six jours) et



Le bureau d'enregistrement de Berthier ne déménagera semble-t-il pas avant un bon moment.

Photo A.B.

# Yoland Beausoleil est d'un calme exemplaire

(J.G.P.) Le contracteur Yoland Beausoleil est demeuré d'un calme exemplaire, lors de la dernière assemblée du conseil de la paroisse de Saint-Gabriel, surprenant les quelque 200 personnes qui s'étaient déplacées pour assister à l'assemblée, enchantant ainsi les membres du conseil qui avaient craint pour le bon ordre.

Pourtant, M. Beausoleil était bien concerné dans cette assemblée, puisque deux lettres d'avocat lui étaient destinées.

Mise en demeure

Il n'a même pas répliqué après que le secrétaire-trésorier, Me Claude Coutu, eut fait la lecture d'une lettre de Me André Asselin, donnant 10 jours au contracteur pour se conformer à son contrat, sinon ce dernier serait résilié sans autre avertissement.

Le procureur soulignait la partie du contrat où M. Beausoleil s'engageait à enfouir les vidanges ramassées dans la paroisse, au dépôt de Saint-Etienne-des-Grès.

Par ailleurs, le secrétaire avait lu le télégramme de Me Piette du ministère de l'Environnement qui demandait à la municipalité de faire respecter l'interdit sur le dépôt de M. Beausoleil, sinon des poursuites seraient prises contre la municipalité.

Une autre lettre d'avocat, cette fois envoyée à la demande de M. Roger Bernier, soulignait que M. Beausoleil, lors de la cueillette de vidanges, avait fait brûler les déchets sur sa propriété. M. Bernier tenait la municipalité responsable des dommages à sa propriété.

M. Beausoleil ne répondit qu'à cette dernière lettre. Il explique que le feu avait pris dans son camion, après qu'il eut ramassé une boîte de cendres. "J'ai mis le tout dans le fossé et non sur la propriété de M. Bernier. Et je suis demeuré tant que tout n'a pas été consommé." À l'inspecteur municipal qui lui disait que M. Bernier avait apporté au bureau une chaudière contenant des

braises, il a répliqué: "Il a dû les ré-allumer, car, quand je suis parti, tout était éteint".

Soumissions

Finalement, toujours dans le plus grand calme, la municipalité passait une résolution demandant des soumissions pour l'enfouissement des déchets, soit à Saint-Jean-de-Matha, soit à Berthier.

Il semble donc que le prochain contrat des vidanges sera accordé en deux parties, la cueillette et le transport d'une part, et l'enfouissement d'une autre part.

Après l'assemblée, M. Beausoleil a eu une longue discussion, en privé, avec le maire Jacques Sarrasin, mais dans le plus grand calme.

**BERTHIERVILLE**  
*Jacques Labrosse d.d.*  
**DENTUROLOGISTE**  
 Lundi au jeudi de 9:00 à 5:30 heures  
 Vendredi de 9:00 à midi  
 641, Montcalm **836-6876**

**Me RICHARD DOUCET**  
 notaire  
**836-7222**  
  
 691, Montcalm Berthierville Cessionnaire du greffe de Me Bertrand Gervais

**Berthierville 836-6007**  
 520, rue Montcalm  
  
**MICHEL LACHANCE dd**  
 Denturologiste  
 sur rendez-vous seulement  
**JOLIETTE 759-2191**  
 565, Saint-Charles Borromée N.

**ALIMENTATION**  
**CENTRE D'ÉCONOMIE ALIMENTAIRE**  
 page 5 (1er cahier)  
**MÉTRO**  
 pages 9-10-11 (2e cahier)  
**RICHELIEU**  
 pages 30-31 (3e cahier)  
**SERVI PLUS**  
 page 13 (2e cahier)

# Éditorial

## Quand l'abondance nuit

Si, comme le veut l'adage, l'abondance ne nuit pas, cela ne saurait s'appliquer à 100 pour 100 lorsque l'on parle de surplus d'énergie: pétrole, gaz naturel, électricité.

Dans ce dernier cas plus particulièrement, l'Hydro-Québec laissait savoir dernièrement que d'importants surplus seraient enregistrés dans un proche avenir.

Et lorsqu'on parle de surplus à l'Hydro, on parle de surplus... 29 milliards de kh que les Québécois n'utiliseront pas de 1984 à 1986. "C'est du jus", comme dirait mon voisin.

Cette surabondance en énergie électrique fera que la phase II de la Baie James sera retardée de cinq ans (1988 au lieu de 1983) et que les investissements qui y étaient prévus diminueront de \$80 à \$35 milliards, d'ici 1993.

Voilà donc des chiffres qui démontrent jusqu'à quel point ceux qui avaient fait des prévisions pour l'Hydro ont manqué le bateau. Il y a cinq ans, l'Hydro criait que d'ici la fin du siècle, \$100 milliards lui seraient nécessaires pour bien remplir son mandat et approvisionner en énergie toutes les sources

qui auraient recours à elle. Pourtant, 1977 n'est pas tellement loin derrière...

En fait, l'Hydro s'est équipée d'une Cadillac alors qu'elle aurait pu s'en tirer fort bien avec une Volkswagen si les "experts" avaient pu prévoir avec plus d'exactitude comment disposer des éventuels surplus d'énergie et mieux évaluer les besoins des Québécois.

Évidemment, il y a les exportations vers nos voisins américains. Et avec des surplus aussi importants, on peut maintenant parler d'exporter quasi à l'année longue plutôt qu'en certaines périodes seulement, comme ce fut le cas jusqu'à date.

Etant aux prises avec ces surplus, Hydro-Québec vient à peine de s'adresser au gouvernement Lévesque, lui demandant de restreindre la concurrence du gaz naturel. L'Hydro serait "aux oiseaux" si le gouvernement mettait la main sur Gaz Inter-Cité et Gaz Métropolitain. Elle serait davantage heureuse si, par un décret gouvernemental, les travaux du gazoduc étaient interrompus à Trois-Rivières.

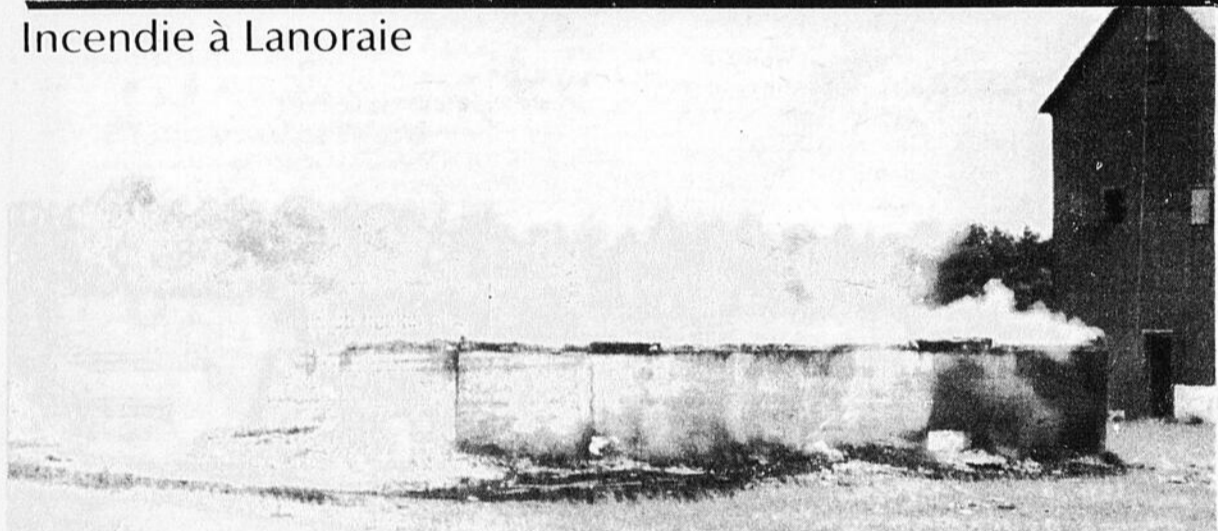
De plus, Hydro-Québec souhaiterait la nationalisation des deux compagnies qui distribuent le gaz naturel (le gouvernement possède déjà 51% des actions de Gaz Inter-Cité et Gaz Métropolitain). Tout ceci aurait pour effet (si on limitait l'entrée du gaz naturel au Québec) de permettre à l'Hydro d'écouler ses "fameux surplus" avec plus de facilité. C'est bien évident... L'Hydro préconise donc la solution facile: tassez de notre chemin le gaz naturel, qui séduit de plus en plus de Québécois. Ce faisant, nous pourrions nous débarrasser (écouler est plus élégant) de nos surplus en électricité.

Quoiqu'il en soit, si l'Hydro dispose de surplus fantastiques, n'aurait-elle pas avantage, si elle souhaite que les Québécois en consomment au moins une partie, à ne pas leur "garocher au visage" de perpétuelles hausses de tarifs, comme c'est sa bonne habitude depuis quelques années?

Les experts de l'Hydro ont peut-être commis des erreurs en voyant trop grand sur le "demain énergétique" du Québec, en matière d'électricité, ce qui fait qu'on est maintenant "pognés" avec d'importants surplus. Or, ce n'est pas en éliminant un concurrent (gaz naturel) que l'on règlera tous nos problèmes. Le premier pas qui pourrait inciter les consommateurs Québécois à utiliser davantage un produit dont on ne sait plus trop comment disposer serait, à défaut d'en diminuer le prix, au moins de le stabiliser pour une période de temps "raisonnable". Ce que n'a pas fait l'Hydro depuis longtemps!

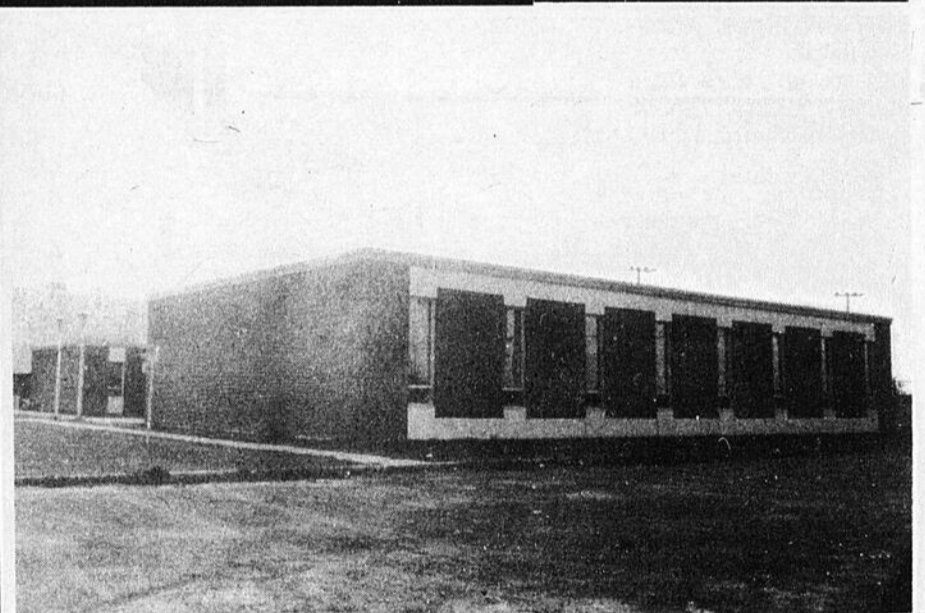
Jean-Paul Plante

### Incendie à Lanoraie



Tôt vendredi matin dernier, les pompiers-volontaires de Lanoraie ont répondu à un appel. Un séchoir à tabac de la ferme Dufresne, en bordure du rang Saint-Henri, a été complètement détruit lors de cet incendie. Le séchoir (bien que pas récent) et son contenu représentent sûrement une perte appréciable pour le propriétaire de la ferme en question.

Photo A.B.



L'aménagement du centre culturel en salle polyvalente: Berthierville recevra une subvention de \$36,000.

Photo A.B.

## Centre Gilles-Villeneuve: Berthierville recevra \$36,000

Le 11 août dernier, M. Lucien Lessard occupait le poste de ministre du Loisir, de la Chasse et de la Pêche. Une de ses dernières fonctions, avant de céder le plancher au député Guy Chevrette de Joliette, fut d'accorder une subvention de \$36,000 à la ville de Berthierville.

Les membres du conseil municipal ont pris connaissance de la lettre de M. Lessard lors de la dernière assemblée mensuelle. Cette subvention se rattache au projet de rénovation et de transformation du centre culturel berthelais.

### Autres démarches

Cette subvention a été accordée dans le cadre de l'exercice financier 1982-83. Les élus berthelais

ont donc jusqu'en mars 1983 pour mettre les travaux en branle.

Les travaux en question modifieront le centre culturel en salle polyvalente, qui pourra être utilisée sept jours par semaine, tant pour les activités sportives que culturelles.

On profitera aussi de ces rénovations pour identifier le site au nom du célèbre pilote berthelais.

Par: Alain Bellehumeur

lais de formule 1. Le centre récréatif deviendra alors officiellement "le centre Gilles-Villeneuve."

Le projet municipal présenté par Berthierville au ministère du Loisir, de la Chasse et de la Pêche est évalué à \$100,000.

Les édiles ont décidé, à la dernière réunion du conseil, de tâter également le pouls du gouvernement fédéral dans cette histoire. Sait-on jamais? Peut-être qu'une somme supplémentaire viendra s'ajouter aux \$36,000 déjà accordés par le provincial...





# SUPER SPÉCIAUX

Du 22 au 25 septembre 1982

## CENTRE D'ÉCONOMIE ALIMENTAIRE

501, Montcalm, Berthierville, 836-6211

**VIANDE BOEUF HACHÉ RÉGULIER**  
10 lb et plus **1<sup>18</sup>** lb

---

**LONGE DE BOEUF**  
Canada A  
30 à 35 lb. **2<sup>89</sup>** lb

---

**LONGE LONGUE DE BOEUF**  
Canada A  
80 à 100 lb. **2<sup>29</sup>** lb

---

**CÔTE D'ALOYAU (T-Bone)**  
Boeuf Canada A **3<sup>19</sup>** lb

---

**SURLONGE DE BOEUF**  
Canada A  
30 à 35 lb. **1<sup>98</sup>** lb

---

**TRANCHE DE SURLONGE**  
Boeuf Canada A **2<sup>98</sup>** lb

**OEUF du Québec** **1<sup>19</sup>** la douz.

---

**SHORTENING**  
DOMESTIC  
bte. 1.13 kg. **1<sup>99</sup>**

---

**JUS DE TOMATES**  
HEINZ **2/.89**  
bte. de 540 ml.  
ou **10<sup>68</sup>**  
à la caisse de 24 bte.

---

**CORNICHONS tranchés**  
HEINZ  
Bread on butter **1<sup>29</sup>**

**MAÏS EN CRÈME** **.59**  
LIBBY'S  
bte. 14 on. (398 ml.)  
ou **13<sup>29</sup>**  
à la caisse de 24 bte.

---

**KETCHUP**  
HEINZ **2<sup>49</sup>**  
format 1.25 li.

---

**POIS ET CAROTTES** **2/.99**  
LIBBY'S  
bte. 14 on. (398 ml.)  
ou **11<sup>88</sup>**  
à la caisse de 24 bte.

**MACÉDOINE** **2/.99**  
LIBBY'S  
bte. 14 on. (398 ml.)  
ou **11<sup>88</sup>**  
à la caisse de 24 bte.

---

**FROMAGE CANADIEN TRANCÉ** **2<sup>49</sup>**  
MAPLE LEAF  
pqt. 500 gr.

---

**FÈVES AU LARD** **.89**  
LIBBY'S  
bte. 540 ml.  
ou **10<sup>65</sup>**  
à la caisse de 12 bte.

---

**POIS VERTS** **.59**  
LESIEUR  
bte. 284 ml.  
ou **13<sup>98</sup>**  
à la caisse de 24 bte.

---

**HARICOTS jaunes ou verts** **2/.89**  
GÉANT VERT  
bte. 284 ml.  
ou **10<sup>65</sup>**  
à la caisse de 24 bte.

**NOURRITURE**  
quotidienne **2/.99**  
16 on.  
Spécial:

---

**MARGARINE MOLLE** **1<sup>39</sup>**  
ARC-EN-CIEL  
bte. 2 lb.

---

**SUCRE GRANULÉ** **1<sup>99</sup>**  
sac 4 kg.

**BREUVAGE** **6/1<sup>99</sup>**  
COKE ou SPRITE  
bout. 750 ml.

**MAÏS EN GRAIN** **2/.89**  
NIBLETS  
bte. 199 ml.  
ou **10<sup>68</sup>**  
à la caisse de 24 bte.

---

**MAÏS EN CRÈME** **2/.89**  
NIBLETS  
bte. 284 ml.  
ou **10<sup>65</sup>**  
à la caisse de 24 bte.

---

**VIANDE À CHIEN** **.59**  
CHUM **13<sup>89</sup>**  
bte. 25 on.  
ou à la caisse de 24 bte.

---

**PAIN DE VIANDE** **1<sup>49</sup>**  
KAM  
bte. 12 on.

---

**FLOCON de jambon ou dinde** **1<sup>39</sup>**  
MAPLE LEAF  
bte. 65 on.

---

**HUILE** **2<sup>59</sup>**  
CRISCO **2<sup>59</sup>**  
1.5 li.

---

**ESSUIE-TOUT** **.98**  
PRONTO DE ROYAL  
2 roul.

**SAVON EN POUDRE** **6<sup>99</sup>**  
OXIDOL  
ou TIDE

---

**ASSOUPNISSEUR LIQUIDE** **3<sup>39</sup>**  
DOWNY  
3 li.

---

**GÂTEAU** **.99**  
DUNCAN HINES **.99**  
bte. 520 gr.

---

**CHOCOLAT** **3<sup>49</sup>**  
LOWNEY'S  
BUDS, MACARONS, WUFFERS  
bte. 700 gr.

---

**PAPIER MOUCHOIR** **.79**  
ROYAL  
bte. de 100  
3 épaisseurs

**BEURRE D'ARACHIDE** **3<sup>19</sup>**  
crèmeux  
YORK  
jarre 1 kg.

---

**ARACHIDES BLANCHES** **2<sup>59</sup>**  
PLANTERS  
sac 24 on.

---

**PAPIER DE TOILETTE** **2<sup>79</sup>**  
ROYAL  
pqt. 8 roul.

---

**BEIGNE sucré ou ordinaire** **.79**  
bte. familiale  
de 12 beignes

**FRUITS ET LÉGUMES**

---

**CAROTTES** **.49**  
Culture du Québec  
sac 5 lb.

---

**NAVETS** **.09** lb  
Culture du Québec

---

**CHOUX VERTS** **.29** l'unité  
Culture du Québec

---

**PATATES DE CONSERVE** **3<sup>50</sup>**  
Récolte du Québec  
sac 50 lb.

## Chronique municipale Paroisse Saint-Gabriel

par Jean-Guy Pinel

Les citoyens de la 1ère avenue, au Lac Berthier, ont demandé que leur rue soit mieux indiquée. On repeinturera l'indication et on coupera des branches qui la cachaient.

Le conseiller Jean-Baptiste Longpré a demandé que des "tournées" pour autobus soient faites, sur la rue du Rosaire, au sud de la rue Saint-Cléophas, et sur la 1ère avenue du Lac Berthier. Une demande sera faite, également, aux propriétaires de la Pointe-à-Bastien.

Le conseiller Longpré a déridé l'assistance quand il a dit qu'il pouvait tourner avec un autobus dans 10 pieds de large, à une vitesse de 50 milles à l'heure. Par la suite, il a indiqué au journaliste que les 50 milles à l'heure, ce n'était pas en tournant, mais après être tourné. "Je me suis mal exprimé" a-t-il dit.

Un don de \$50 a été fait à la Croix-Rouge qui tient sa campagne annuelle de souscription.

Un ponceau sera construit pour le prolongement du chemin des Lôts, lorsque le propriétaire, M. Charbonneau, aura obtenu la permission de construire de la Commission de protection agricole.

M. Guy Lafrenière de Pointe-aux-Ormes a demandé, à nouveau, un règlement contre la pollution par le bruit et, de nouveau, le conseil lui a répondu qu'un tel règlement serait inutile, puisqu'on n'a pas de policiers pour le faire appliquer. "La Sécurité du Québec ne ferait pas appliquer un tel règlement" ont dit les conseillers.

Un autre contribuable voudrait savoir où se situait l'ancien chemin de Saint-Damien, ainsi que le nom du propriétaire du fonds du chemin. L'inspecteur Gilles Sarrazin a dit que malgré des recherches, il ne trouve aucun document sur ce chemin qui surplombait le cap. Par contre, le conseiller Longpré s'est dit d'avis que si le chemin a été officiellement fermé, il appartient aux propriétaires riverains, sinon il appartient à la municipalité. Selon lui, ce chemin longeait la terre de M. Dugas. "Mais, comme dans ce temps-là, on contourait une pierre, au lieu de l'enlever, je ne puis dire le lieu exact" a-t-il dit.

L'inspecteur municipal a émis 20 permis de construction au mois d'août, pour une valeur de \$110,000.

Un individu qui a dit ne pas être un chameau, aimerait bien avoir l'eau courante à sa maison, l'hiver. Mais il demeure dans un secteur de chalets où les tuyaux ne sont enfouis qu'à 18 pouces dans la terre. "Et vouloir les enfouir plus creux, ce serait très dispendieux, car c'est de la roche qu'on trouve là" a dit l'inspecteur municipal. On a mis son cas "à l'étude."

## Mini congrès du Syndicat du nord

(JGP) Le Syndicat du nord, qui regroupe 412 producteurs agricoles de la région de Saint-Gabriel, tiendra son mini-congrès annuel, le 27 septembre, au Centre communautaire de Saint-Cléophas.

Lors de ce congrès, on pourra discuter de tous les sujets qu'on aimerait voir débattus lors du congrès régional qui aura lieu dans quelques semaines.

### Épouses

Le congrès sera sous la présidence de M. Claude Piette. Il invite tous les membres et leurs épouses à être présents dès le début de l'assemblée prévue pour 20 heures.

On y parlera d'agriculture, maison UPA, production agricole, taux d'intérêts, etc. Des rapports seront faits sur la situation de l'agriculture dans la région, par rapport au contexte économique actuel.



La glissade pour toboggan, laquelle se rendra jusqu'au lac, est terminée au parc du Domaine.

### Parc du Domaine à Saint-Gabriel

## Les travaux sont terminés à la piste de toboggan

Les travaux d'aménagement d'une piste de toboggan et de quelques jeux, au parc du Domaine, en bordure du lac Maskinongé, à ville Saint-Gabriel, ont pris fin, jeudi dernier.

Il s'agissait de la deuxième phase du projet de piste d'hébertisme, mené par le club Optimiste de ville Saint-Gabriel, depuis le mois de mai dernier. On sait que la première phase consistait en la piste proprement dite, construite près du parc de baseball, et inaugurée officiellement, il y a quelques semaines.

### Troisième phase

Les huit employés qui travaillent sur ce projet, lequel a reçu une prolongation, entreprendront, dès cette semaine, la troisième phase du projet. Il s'agit d'améliorer la cabane servant pour le patinage et de construire des bandes pour la petite patinoire.

Cette dernière a été agrandie et aura des dimensions presque similaires à la patinoire principale. Elle demeurera réservée exclusivement au patinage et c'est pourquoi la hauteur des

par Jean-Guy Pinel

bandes ne devra pas excéder les 4 pieds.

\$65,000

Lorsque le projet aura été terminé, le gouvernement fédéral y aura investi \$65,000. Le club Optimiste et des donateurs, tels la firme Domtar et les compagnies de services publics, auront fourni la différence.

Pour ce qui est de ville Gabriel, elle s'est engagée à assurer l'entretien des installations, en plus de fournir gratuitement les sites et l'aide technique.



Mercredi, les employés sur le projet de jeux du club Optimiste mettaient la dernière main aux balançoires du parc du Domaine.

## Lanoraie

Mlle Lise Fiset

Les municipalités de Saint-Joseph de Lanoraie et de Lanoraie D'Autray ont distribué un communiqué pour inviter les jeunes à s'inscrire au hockey mineur, à l'aréna de Berthier.

Cependant, dans le but de diminuer les coûts d'inscription, les deux conseils municipaux s'engagent à remettre à chaque joueur (à la fin de la saison) la moitié du coût total, c'est-à-dire coût d'inscription et coût de location de la glace, à la condition que ce joueur soit présent à au moins 75% des parties.

Pour ce qui est du patinage artistique, les municipalités s'engagent à défrayer 75.\$ sur le coût total de l'inscription.

### 50e anniversaire de mariage

Samedi, le 11 septembre, avait lieu, à l'église de Lanoraie une messe d'action de grâces pour célébrer les noces d'or de M. et Mme Yvon Lamontagne.

À la sortie de l'église, une calèche attendait les jubilaires. La température idéale a contribué à rendre des plus agréables le tour de calèche offert au couple Lamontagne.

La réception qui a suivi a été aussi très bien réussie. La principale or-

ganisatrice de cette fête, Desneiges Lamontagne, remercie toutes les personnes qui ont participé à la cérémonie et offert leur vœux à ses parents.

La famille de M. et Mme Yvon Lamontagne compte 10 enfants et 18 petits enfants. Cette belle couronne est sans doute l'une des joies les plus tangibles de ce couple à qui nous souhaitons encore plusieurs années de bonheur.

### Club Optimiste

Depuis mercredi dernier, les membres du Club Optimiste ont repris leurs activités. Jean-Claude Laroche termine son mandat à la présidence à la fin de septembre et le nouveau président, Gaétan Bonin, fera connaître sous peu les projets de son association.

### Prompt retour à la santé

Meilleurs vœux de prompt rétablissement à la vice-présidente de l'Âge d'Or, Mme Lucille Laroche, hospitalisée à Le Gardeur pour y subir une intervention chirurgicale.

### Ça s'passe ici

Informations sportives dans la chronique "ça s'passe ici", dans la section régionale.

Fondé en 1931. Le Courrier de Berthier est édité par l'Imprimerie Gagné Ltée à Louiseville, Cte Maskinongé.

Bureau à Berthier, 290 rue Laforest, C.P. 689, tél.: 836-6210  
à Louiseville, tél.: 228-5532  
à Saint-Gabriel: 163, de Lanaudière, C.P. 885, tél.: 835-4235

Président: Jean-Pierre Gagné  
Sec.-Trésorier: Claude Gagné

Directeur: Jean-Pierre Gagné

Rédacteur en chef: Jean-Paul Plante  
Rédacteur, Berthier: Alain Bellehumeur (836-6082)  
Rédacteur, Brandon: Jean-Guy Pinel (835-7832 — 835-7136)

Expansion et correspondants: Claude Gagné

Directeur du marketing: François Normandeau

Publicitaires: Louis Sauvageau  
Michel Robert

Tirage: Léopold Croteau

Enregistrement no 0645  
Courrier de la deuxième classe  
Dépôt légal — Bibliothèque  
Nationale du Québec

LE COURRIER DE  
**BERTHIER**

LES HERBOS REGIONAUX

**ABC**

"L'Echo de Louiseville/Berthier" ne se tient pas financièrement responsable des erreurs typographiques pouvant survenir dans les textes publicitaires, mais il s'engage à reproduire la partie du texte où se trouve l'erreur. Les annonceurs sont priés d'alerter le plus tôt possible le journal des qu'ils noteront des erreurs semblables dans leurs textes publicitaires. Le journal se réserve cependant le droit de refuser toute publicité ne convenant pas avec sa politique.

Défense de reproduire toute annonce, photos, textes sans notre permission écrite. Les opinions émises par les signataires des articles ne sont pas nécessairement conformes à l'opinion de la direction du journal.

Tarifs d'abonnement: Canada .....6 mois \$12.00  
Canada .....12 mois \$23.00  
Camelots: à la semaine.....\$0.50  
Autres pays: un an.....\$50.00

### NOS CORRESPONDANTS DANS LA RÉGION

PAROISSES	NOMS	TÉLS:
Lanoraie	Mlle Lise Fiset	887-2489
Saint-Charles-de-Mandeville	Mme Rita Lamothe Saint-Martin	835-3510
Saint-Ignace	Mme Claire Desrochers	836-3302
Saint-Norbert	Mme Janine Lapointe	836-4726
Saint-Cuthbert	Mme Marjolaine Houle	836-3810
Saint-Damien	Mme R. Lavallée	835-5687
Saint-Barthélemy	Mme Lise Bernèche	885-3086
Lavaltrie	Mme Anita Mousseau	586-1637
Saint-Didace	Mme Lucienne A. Lefrançois	835-7504

POUR  
VOUS  
INFORMER  
ET VOUS  
DIVERTIR  
ÉCOUTEZ



**SOREL/BERTHIER**

## Ouverture de saison Optimiste

# Jean Letellier remporte le tournoi de golf

par Jean-Guy Pinel

Jean Letellier a remporté le quatrième tournoi de golf Optimiste de ville Saint-Gabriel, lequel marquait l'ouverture de la nouvelle saison pour ce club de service.

Un souper, regroupant près de 125 personnes, a suivi à la Brasserie Le Pub de cette municipalité. Il s'agissait d'une des plus fortes assistances pour un souper de début de saison.

### Golf

Le champion défendant, Robert Comtois, s'est classé au second rang, suivi de Marcel Le-

tellier. Chez les dames, Mme Dauphin a pris le premier rang, suivie de Mme Henriette Allard et Mme Azellus Corriveau.

Le président élu Robert Bibeau a profité de la circonstance pour annoncer le programme de la première partie de la saison. Parmi les principales activités, on note la passation des pouvoirs, mercredi prochain, le 29, lors d'un souper mixte à l'hôtel Royal. Il y aura également un voyage culturel, au mois d'octobre, un bingo, au mois de novembre, et la vente des bas de Noël, en décembre.

Il ne faut pas oublier, également, la principale activité sociale de l'année, soit le souper-dansant "Past président" prévu pour le 20 novembre, au Château Bellevue.

Les jeunes ne sont pas oubliés, dans tout cela. Un programme chargé d'activités est à être complété.

Le président élu, Robert Bibeau, a rappelé que son programme insistait sur une plus forte participation de la gent féminine aux diverses ac-

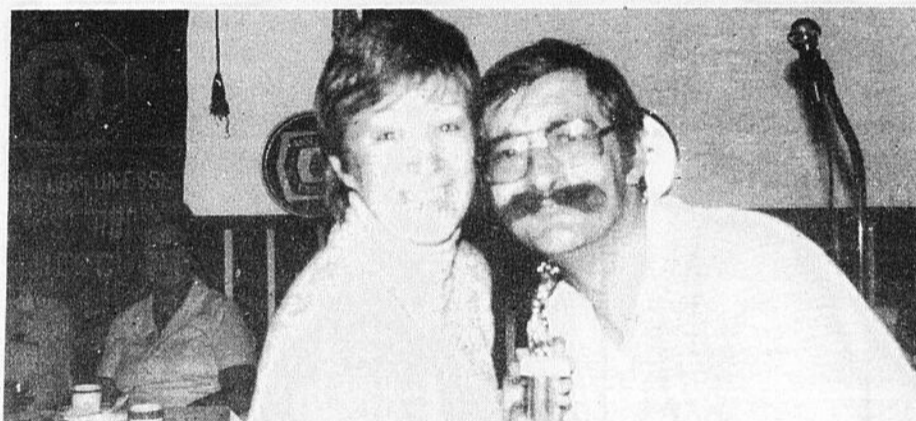
tivités. C'est pourquoi, le programme comprend au moins une activité mixte par mois.

### Club des 100

Le club Optimiste est présentement en pleine campagne de recrutement pour son club des 100 qui demeure sa principale source de financement pour ses activités jeunesse. Le vendeur numéro UN, Raymond Gervais, a déclaré à l'Écho qu'il avait bon espoir de conserver le même nombre de participants, sinon plus, malgré la situation économique particulièrement difficile dans notre région.

Jean Letellier a remporté le tournoi de golf du club Optimiste. Robert Bibeau lui a remis le trophée emblématique, offert par la brasserie Molson.

Photo JGP



Chez les dames, la première place a été méritée par Mme Dauphin.

## Saint-Damien

### Nouvelle courriériste

Nous sommes heureux de vous annoncer la venue, dans les rangs de l'Écho de Louiseville/Berthier, de Mme Raymond Lavallée, à titre de courriériste pour la municipalité de Saint-Damien. Mme Lavallée réside au 2120, Saint-Joseph et vous pouvez la rejoindre en communiquant au 835-5687.

Donc, n'hésitez pas à avoir recours aux services de Mme Lavallée pour toute nouvelle touchant Saint-Damien.

### Manque de moniteurs

Les petites Jeannettes sont attristées par le manque de moniteurs et monitrices. Elles ne pourront continuer cette activité si des bénévoles ne leur viennent pas en aide. S.O.S.

### Passe-partout

Les petits bouts de

choux de Saint-Damien, qui ont 4 ans avant le 30 septembre, vont pouvoir participer à "Passe-partout" au centre récréatif, tous les mardis, de 13 à 15 heures.

### Aux chutes Niagara

Un groupe de Saint-

## Saint-Ignace

Mme Claire Desrochers

La semaine dernière se tenait la première réunion mensuelle de l'A-féas. Tous les membres, anciens et nouveaux, se sont retrouvés après deux mois d'absence. Tout le monde semblait déterminé à entreprendre une autre année d'activités avec ardeur. Les soeurs secrètes ont fait leur découverte, tantôt contentes mais bien enchantées. Pour celles qui voudraient faire par-

Damien est actuellement en voyage, aux chutes Niagara.

### Reprise

Les artisanes ont repris leurs activités le 14 septembre.

Bonne saison à toutes

### Nouveau toit

L'église de Saint-Damien va bientôt avoir sa nouvelle toiture puisque le contrat s'est signé le 14 septembre.

tie de cet organisme, la prochaine réunion aura lieu le 3e mercredi d'octobre.

### À votre disposition

Avec la reprise de toutes les activités des mouvements paroissiaux, les communiqués ressusciteront peut-être! À tous ceux et celles qui ont des choses intéressantes à faire savoir, je répète que je suis à votre entière disposition.

## Bruit de la pompe

# L'axe était débalancé

par Jean-Guy Pinel

Aura-t-on finalement trouvé la solution au problème de bruit causé par la pompe à pression, posée à la sortie de ville Saint-Gabriel, (Côte jaune) pour donner plus de pression à l'aqueduc des gens demeurant dans l'environnement du Chemin du lac?

C'est possible, à la suite d'un examen fait par un spécialiste. Celui-ci en est venu à la conclusion que l'axe et le rotor de la pompe étaient débalancés.

### Gratuitement

La compagnie Armstrong, qui a fourni la pompe, a consenti à la reprendre et à faire le travail qui s'imposait et cela, sans frais pour la municipalité.

La compagnie a d'ailleurs la pompe en sa pos-

session depuis le 19 août et les travaux devraient être terminés.

On sait que depuis l'installation de cette pompe à pression, les gens demeurant dans le secteur se sont plaints du bruit qu'elle causait. On a tenté plusieurs correctifs, tels que tuyaux de plastique, coussinets, mais sans succès.

C'est alors que l'entrepreneur Maurice Morin a décidé de faire appel à un spécialiste qui a détecté que le problème était

dans la pompe même. Selon lui, on se devait de la faire réparer car le bruit ne ferait qu'augmenter jusqu'à ce que, dans peu de temps, la pompe ne devienne inefficace. Il évaluait entre \$800 et \$1000 le coût de la réparation, si la municipalité avait eu à le défrayer.

Les gens du secteur peuvent espérer retrouver leur pression d'eau, si ce n'est déjà fait au moment où ils lisent ces lignes. Pour ce qui est des voisins de la pompe, il est possible qu'on ait enfin trouvé la solution au bruit.

# HOCKEY

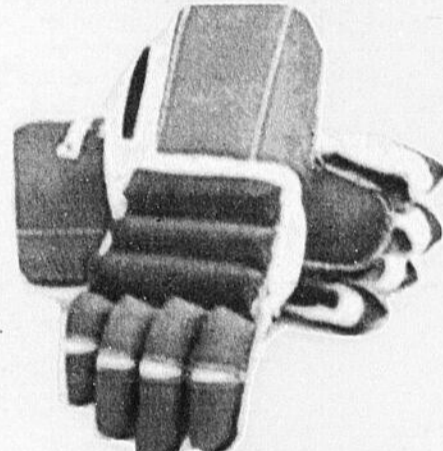
Patin moulé pour femmes



\$49<sup>95</sup>

Marque: Daoust, C.C.M. Orbit

Gant Atome, Cooper



\$17<sup>95</sup>

Marque: COOPER, CCM

Aussi disponible en magasin système PRO-PAC de C.C.M. (nouvelle gaine)

Bâtons de hockey

Ko ho, Sherwood, Titan, Canadien  
Victoriaville, Cooper, C.C.M.

SPÉCIAL:  
C.C.M. Cooper  
\$9<sup>00</sup>

ch.  
Prix spéciaux  
à la douzaine.

AIGUISAGE

\$1<sup>00</sup>

(Sauf sur patin  
artistique)

Casque protecteur  
modèle Cooper

\$19<sup>95</sup>

grille  
\$16<sup>95</sup>

Membre  
Ferus  
SPORT

Brissette  
SPORT EXTRA

880, Notre-Dame, Berthierville, 836-6231

# Chez les Berthelais

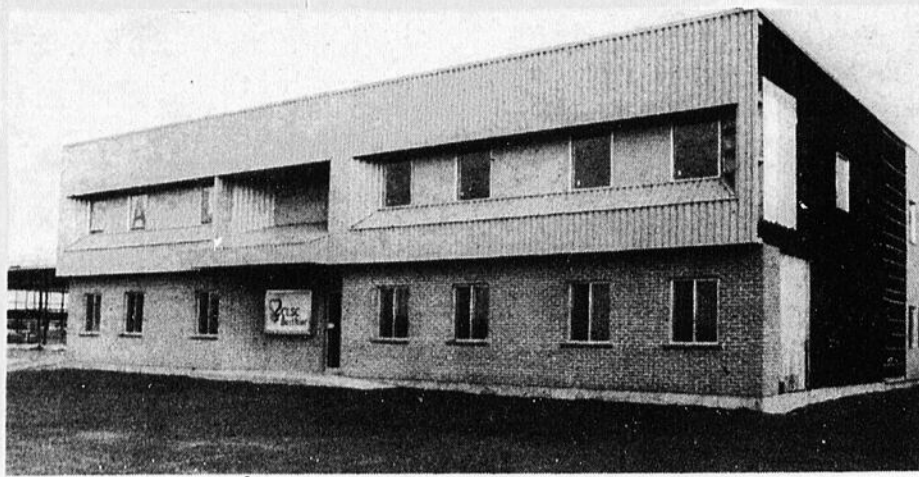
Commandite de

## UNIPRIX



RAYMOND LAREAULT  
836-3733

Livraison gratuite



Le centre d'emploi du Canada quittera l'Hôtel de Ville de Berthierville à la fin de l'année, selon le ministre Lloyd Axworthy, et il s'en ira rue Notre-Dame. Fort probablement en haut des locaux occupés actuellement par le CLSC Berthier.

22 étages...

Le maire Jude Guévremont a été tenu en haleine lors du colloque de l'Union des municipalités du Québec. Vous savez que les journaux du matin ont fait état d'une panne de courant lors de ce colloque. Le maire de Berthierville en a été quitte pour descendre à pied les escaliers reliant le 22e étage au premier plancher. À noter également que M. le maire a bien apprécié ce genre de rencontre... à la chandelle!

Des fleurs

Le conseiller chargé du dossier des loisirs à la ville de Berthierville, M. Fernand Giroux, a lancé des fleurs lors de la dernière séance du conseil aux responsables de la Fête du Travail à Berthierville. Des fleurs au directeur des loisirs de la ville, M. Daniel Bellehumeur. Et des fleurs au comité des loisirs de Berthier dirigé par M. Pierre Roy...

À la guerre comme...

Deux fournis se promènent dans le jardin du Luxembourg pendant l'occupation allemande. Elles sont très inquiètes.

— Où allons-nous? Vous savez que non seulement ils arrêtent les Juifs, mais aussi les escargots?

— Mais ce n'est pas tellement grave! Nous ne sommes pas des escargots...

— C'est bien possible. Mais allez prouver ça à la Gestapo!

À la bibliothèque

On a besoin de vous! Oui, on a besoin de vous. À la bibliothèque municipale de Berthierville. Si ça vous tente, venez donner un peu de votre temps. Notre bibliothèque a besoin de personnes bénévoles les mardis et jeudis soirs. Alors...

Huit mois plus tard...

"La résolution adoptée par votre conseil municipi-

pal (le conseil de Berthierville) le 14 décembre dernier concernant les programmes de développement communautaire du gouvernement fédéral a reçu l'attention requise du ministre Jacques Léonard..." Les autorités municipales ont reçu cette lettre huit mois plus tard. La lettre porte la date du 25... août 1982! La lettre aurait-elle fait beaucoup de chemin avant d'atteindre sa destination finale?

Erreur sur la personne

Un ours blanc s'est échappé d'un cirque. Après trois heures de recherches, le dompteur finit par retrouver sa trace. On lui montre une petite maison et on lui dit:

— Votre ours, il est entré là.

Le compteur pousse la porte et il entend une

voix de jeune fille qui susurre:

— Allez! Maintenant que j'ai fait tout ce que tu voulais, tu peux bien enlever ta fourrure...

La calligraphie au primaire

Cette année, les enfants de 6 ans (1ère année) utilisent un nouveau modèle d'écriture. La commission scolaire Berthier Dautraie suit en

commence à se déshabiller très lentement avec des gestes particulièrement lascifs. Elle enlève son corsage, elle enlève sa jupe, elle enlève son soutien-gorge, elle enlève le peu qui lui reste et se trémousse comme un serpent...

Mais rien à faire! De l'autre côté des vitres, le laveur, qui a pourtant assisté à toute la scène, reste absolument de



Quel beau chapeau tu as mon cher ex-président Optimiste Rosaire Barthe! Et quel beau singe vous tenez dans vos bras Mme Francine Sylvestre! Chez les Optimistes, le rire semble de mise, n'est-ce pas?

quelque sorte le programme de français lancé en mai 1979 par le ministère de l'Éducation.

Ouf!

C'est une très belle fille et en même temps une allumeuse redoutable. Elle est dans sa chambre et tout d'un coup, elle voit arriver de l'autre côté de sa fenêtre un laveur de carreaux, sur un échafaudage mobile.

— Celui-là, se dit-elle, il faut absolument que je l'excite!

Elle se plante en plein devant la fenêtre et elle

marbre: il continue à rincer ses carreaux comme si de rien n'était.

Alors, folle de dépit, elle ouvre bruyamment la fenêtre et elle lui lance:

— Et bien, quoi? Et jetant sur elle un regard distrait, il lui répond:

— Eh bien, quoi? Vous n'avez jamais vu un laveur de carreaux?

Uniformité

Ce nouveau modèle d'écriture vise à régler le problème de manque d'uniformité en ce qui regarde l'écriture d'une

école à une autre, d'une commission scolaire à une autre. Il aidera également les enfants à apprendre l'écriture cursive (aux caractères liés). Il facilitera aussi l'apprentissage de la lecture dès le début du primaire.

Le temps des fêtes

Le père Noël a réussi à s'infiltrer par une cheminée minuscule et il atterrit dans une chambre où dort une merveilleuse femme nue.

— Zut! dit-il. Je me suis encore gouré...

Alors il regarde longuement le beau corps endormi, il baisse les yeux sur lui-même et il murmure:

— Si je lui fais quelque chose, je ne peux plus remonter au ciel. Mais si je ne lui fais rien, je ne peux plus remonter la cheminée...

Président des Lions

Réjean Boudreault, le directeur de la Société d'Entraide de Berthier, aura à rugir par moment cet hiver alors qu'il occupera la présidence des Lions de Berthier. Réjean nous a fait savoir que ce club fera parler de lui en 1982-83. Les Lions ont, semble-t-il, plus d'un projets. Souhaitons une bonne année au président Réjean...

Du portrait

Une riche veuve fait venir un grand peintre et elle lui demande d'exécuter pour elle un portrait de son mari défunt.

— C'est entendu, dit le peintre. Vous avez des photos de lui?

— Ah, non! Je n'ai pas de photos! C'est même pour ça que l'idée m'est venue de commander un portrait.

— Mais alors, madame, comment voulez-vous que je fasse?

— Comment vous allez faire, ça ne me regarde pas! C'est votre métier... Moi, ce que je peux vous dire, c'est qu'il avait les yeux marrons, les cheveux noirs, une petite moustache et qu'il souriait tout le temps!

Alors le peintre se dit qu'il ne faut pas contrarier cette bonne femme et qu'après tout, il n'y a aucune raison de rater une pareille affaire.

Un mois plus tard, il se présente au domicile de la veuve, sa toile empaquetée sous le bras. Il entre, il défait les ficelles, il enlève le papier et il pose le portrait sur la cheminée. Aussitôt, la veuve serecule un peu et elle s'exclame:

— Mon Dieu, comme il a changé.

Suite à la page 9

## LISE TEXTILES

Lingerie et mercerie pour toute la famille

NOS PRIX DÉFIENT TOUTE COMPÉTITION

Toiles de toutes grandeurs en magasin

151, Iberville, Berthierville. 836-4177



## CLINIQUE MÉDICALE DE BERTHIER Liée

Medecine générale

Dr. Martine Simard  
9:00 à 9:00  
du lundi au vendredi  
10:00 à 16:00  
le samedi

Cardiologue

Dr. D'Haiti  
Mercredi  
matin

Dentiste

Jean Farley  
mardi au  
samedi  
inclusivement

Service de prescription sur place.  
505, Frontenac, Berthierville, 836-6244

Sur rendez-vous: 836-7227

Jacelyn Savoie

OPTOMETRISTE

Examen de la vue — Verres de contact  
Rééducation visuelle

494, MONTCALM,

BERTHIERVILLE, QUE.

## CLINIQUE D'OPTOMÉTRIE BERTHIERVILLE

Germain Lefebvre, O.D.-Christian Piette, O.D.

OPTOMÉTRISTES

EXAMEN DE LA VUE

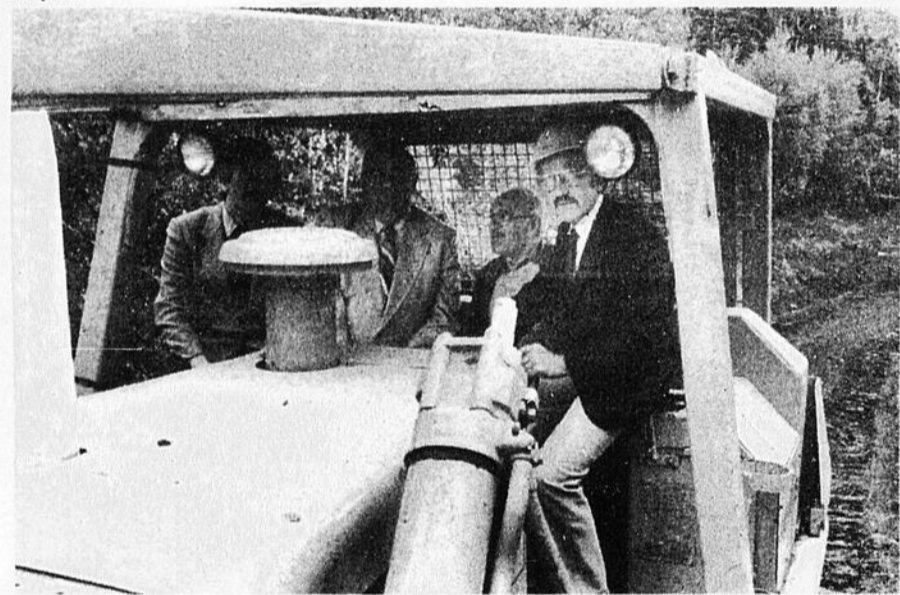
LUNETTES & VERRES DE CONTACT

484, Frontenac Sur rendez-vous  
Berthierville Tél.: 836-4746



Trois Optimistes de Berthier au sortir du lit? Presque, pouvons-nous dire. Les Rosaire Barthe, Réal Vézina et Yves Rousseau, portant jaquette et bonnet de nuit, ont l'air bien mignons. Qu'en pensez-vous cher public?

Photo L'Écho



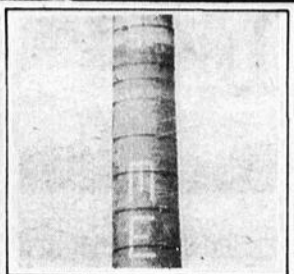
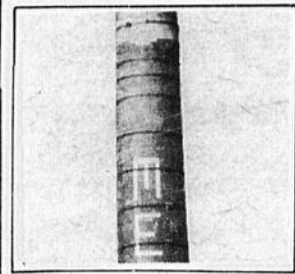
Le député de Berthier à l'Assemblée nationale, Albert Houde, contribue pour une large part à la réalisation de l'axe routier est-ouest reliant Notre-Dame-de-la-Mercie dans le comté de Rousseau et Saint-Côme dans le comté de Berthier. Dans l'ordre: René Blouin, le député de Rousseau qui contribue également à ces travaux de voirie, Ephrem Simard, conseiller municipal à Notre-Dame-de-la-Mercie, Lionel Venne, maire de Saint-Côme et le député Albert Houde.



Des jeunes de Saint-Barthélémy... Les champions de la classe "moustique" au tournoi de soccer de Berthierville tenu à la fin d'août. Les joueurs de l'instructeur Alain Valois ont bien fait. À noter que les gard en étaient à leur première année de soccer. Comme dirait l'autre: voilà un bon début...

**DOSSIER**  
**LA CRISE CHEZ-NOUS**

Par: Alain BELLEHUMEUR



À l'automne, le petit écran nous présente ses nouveautés. En cette période de crise économique et de chômage, les nouvelles émissions permettent le rêve. Mais une fois l'image effacée, la réalité refait surface. La région berthelaise n'échappe pas à la crise, loin de là! Plusieurs personnes ont l'impression de marcher sur une "peau de banane" ou encore de vivre dans "un monde en folie". Être changés en "moineau ou en pinson", sûrement plus

d'un le souhaitent intérieurement afin de survoler les tracas quotidiens. Bien beau regarder agir "monsieur le ministre", cela ne règle pas nos problèmes. Dire "la bonne aventure" de notre région? Cette chronique espère le faire. Mais ces temps-ci, faudrait plutôt parler de "mauvaise aventure". La crise chez-nous... Une chronique d'actualité à suivre, chaque mercredi. Pour reprendre un slogan maintenant bien connu à la télé: soyez au poste!

# Pas de gaz à Berthier?

**Gaz Métropolitain songe, semble-t-il, à retarder l'établissement de son réseau de gaz naturel à Berthierville; chose qui, selon les projections de la compagnie, doit se faire dès cet automne.**

Le maire de la ville de Berthierville, M. Jude Guévremont, se basant sur des entretiens sérieux, a mis à jour ce fait, lors de la dernière séance du conseil municipal.

### G.L.C. Canada

Gaz Métropolitain, cette compagnie qui est chargée de relier les municipalités situées entre Montréal et la région berthelaise au gazoduc de Trans-Québec et Maritimes aurait décidé d'agir ainsi en raison de la très forte baisse de travail à l'usine G.L.C. Canada.

Cette usine, récemment, remerciait temporairement, mais pour un temps non déterminé, 112 de ses travailleurs (le nombre d'employés se chiffre à environ cinquante présentement; il a déjà été de 250) aurait,

sans doute, constitué le plus important "client" de Gaz Métropolitain à Berthierville.

Berthierville pourrait donc être pénalisée, une fois de plus, et cela à cause du contexte économique difficile. Les élus municipaux de la ville feront cependant pression auprès de la compagnie afin que cette dernière procède aux travaux. La décision de la compagnie retarderait également la construction d'une station de pompage à Berthierville (par Trans-Québec et Maritimes) et, par le fait même, l'investissement de plusieurs

centaines de milliers de dollars dans la région.

Le gaz naturel pourrait bien siffler sous le sol berthelais sans faire halte à Berthierville cet automne...

### Meubles Dumont

L'usine berthelaise "Les Meubles Dumont" n'a pas encore ré-ouvert ses portes. Mais il y a eu récemment rencontre à ce sujet au MEER (ministère de l'Expansion économique régionale). M. André Dumont et un partenaire espèrent, semble-t-il, bénéficier d'une aide du MEER pour faire redémarrer cette usine.

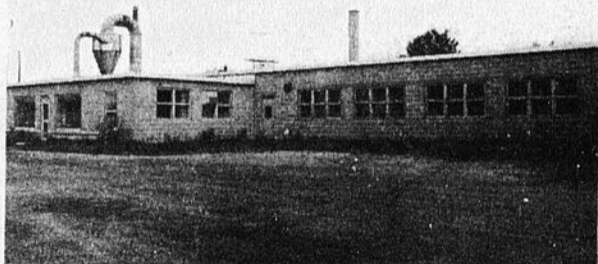
Les autorités municipales, d'où découle cette information, se disent prêtes à épauler "en tout temps" ces messieurs...

### L'ex-Berfab

Toujours selon les propos du maire de Berthierville, il y a encore de l'espoir dans le cas de l'ex-usine Berfab, située dans le parc industriel de berthelais. Un homme d'affaires de l'extérieur de la ville serait intéressé par la bâtisse. "Des contacts sont établis", de dire M. Guévremont. Dans ce cas, il faut se croiser les doigts...

### Finances de la ville

Finalement, en terminant, une petite note sur les finances de la ville de Berthierville. Le budget: après les sept premiers mois de l'année, il reste selon l'administration municipale \$1,225,000 à dépenser. Le budget total se chiffre à environ \$2,5 millions. Il semble que la ville, à ce rythme, pourrait s'en tirer sans surplus ni déficit important. Encore là, croisons-nous les doigts...



L'usine "Les Meubles Dumont" est au centre de certaines conversations au MEER. Des conversations qui aboutiront peut-être à sa ré-ouverture.

Photo A.B.

### Chez les... suite de la page 8

Elle range son crayon Mme Claudette B. Mathieu, rédactrice chez les Filles d'Isabelle, laisse son poste à un autre membre de ce mouvement. Mme Mathieu, par ses écrits publiés dans votre hebdo favori, a su faire connaître les activités des Filles d'Isabelle depuis un bon bout de temps. Mme Mathieu range donc son crayon. Nous connaissons bientôt le nom de sa remplaçante...

### Bonne nouvelle

Le bureau d'enregistrement de Berthier ne sera pas déménagé. C'est ce qu'a annoncé, la semaine dernière, le député libéral de Berthier à l'Assemblée nationale, Albert Houde, en précisant qu'il tenait la nouvelle d'un haut fonctionnaire du ministère de la Justice. Voilà une bonne nouvelle!

Une logique C'est un "bras droit" du ministre Marc-André Bédard qui a donné cette confirmation au député Houde au cours d'une conversation téléphonique. "Le maintien du bureau d'enregistrement de Berthier est tout à fait logique pour suivre les idées du gouvernement actuel d'offrir des services décentralisés à la population", de noter M. Houde.

### Des pressions

"Il y a les emplois, le service à la population, le côté traditionnel et bien d'autres facteurs que l'on pouvait présenter pour défendre le bureau d'enregistrement de Berthier. J'ai donc fait le nécessaire, démarches et pressions, pour sauvegarder le bureau d'enregistrement de Berthier. J'ai donc fait le nécessaire, démarches et pressions, pour sauvegarder le bureau d'enregistrement: une institution et un service que l'on n'a aucune raison de perdre", de conclure le député.

## Avec les scouts, partez à l'aventure!

Par: Alain Bellehumeur

Tu as presque 12 ans... Mais tu n'es pas plus âgé que 14 ans... Alors, ce petit message te concerne, mon gars.

Tu as le goût de l'aventure... Tu as aussi le goût de prendre des responsabilités... Tu as également le désir de partager avec des copains... Tu veux te faire valoir...

### Téléphone!

Si ta réponse est positive, alors prends le télé-

phone. Le scoutisme pourrait bien être la solution à la hauteur de tes ambitions.

Demande Pierre Roy (836-4145), Réjean Brissette (836-2632), Marc Scofield (836-6155), Luc Brissette (836-6458) ou Alain Fernest (836-3813).

Chez les scouts de Berthier, les activités débutent le 24 septembre. Le lieu de rendez-vous? L'arrière de la salle paroissiale de Berthier.

## Maisons fleuries à Lanoraie



Au village de Lanoraie, les juges du concours "Maisons fleuries" ont désigné cinq lauréats. Il s'agit de Mmes Jacqueline Joly, Huguette Boisjoly, M. Marcel Riquier, Mmes Jeanne Bonin et Céline Beuparlant. Chacun des gagnants a reçu un petit arbre en récompense. Le concours, organisé par la société horticole de Lanoraie, était supporté financièrement par les deux municipalités de Lanoraie.

Photo A.B.



A Lanoraie D'Autray, les vainqueurs du concours "Maisons fleuries" ont aussi été choisis par le jury. Mmes Jacqueline Hubert, Jacqueline Monette, Mariette Lafrenière, Thérèse Leroux et Richard Bonin (absente au moment de la photo) ont accepté le prix de circonstance, lors d'une soirée tenue au chalet sportif de Lanoraie, mercredi soir dernier.

Photo A.B.

# SEMAINE RCA

**OBTENEZ D'INTERESSANTES REMISES DU FABRICANT SUR LES TELECOULEURS COLORTRAK 1983 DE RCA**

ACHETEZ UN DES TELECOULEURS COLORTRAK 1983 DE RCA PARTICIPANTS PENDANT LA SEMAINE RCA ET NOUS VOUS REMETTRONS EN VOUS 30\$ (ou 50\$) EN CASH. VOUS N'AVEZ QU'À REMPLIR LE COUPON FOURNI ET À LE FAIRE PARVENIR À RCA ACCOMPAGNÉ D'UNE PREUVE D'ACHAT. VOTRE CHEQUE VOUS SERA ENVOYÉ À LA MAISON.

**RCA VOUS FERA PARVENIR UNE REMISE DE 50\$**

**RCA VOUS FERA PARVENIR UNE REMISE DE 30\$**

**RCA VOUS FERA PARVENIR UNE REMISE DE 30\$**

**RCA VOUS FERA PARVENIR UNE REMISE DE 30\$**

**Obtenez plus pour votre argent à l'achat de ce meuble ColorTrak RCA à base pivotante... et une remise de 50 \$!**

- Synchronisation électronique Channelock à toutes les chaînes
- Autocorrection de la couleur: correction automatique des erreurs de réglage et réglage automatique de contraste couleur
- Capteur automatique de lumière ambiante
- Chassis LONGUE VIE — moyenne de consommation de 80 watts

**Faites l'achat de ce modèle de table de 48 cm (20 po) à télécommande dès maintenant... et obtenez un chèque de 30 \$ de RCA!**

- Synchronisation électronique Channelock à toutes les chaînes
- Autocorrection de la couleur: correction automatique des erreurs de réglage et réglage automatique de contraste couleur
- Capteur automatique de lumière ambiante
- Chassis LONGUE VIE — moyenne de consommation de 80 watts

**RCA**  
Nous vous ouvrirons les yeux.

**REMISE DE 50\$ SUR LE MSC SELECTAVISION 1983 de RCA!**

**MSC — 8 heures — SelectAVision 500 de RCA**  
Le meilleur modèle de table de RCA compatible de son temps. Vidéo, la télécommande et des effets spéciaux. Fabriquez votre propre film. Vidéo compatible requise pour lecture en continu.

**MSC convertible — 8 heures — SelectAVision de RCA**  
Achetez un modèle de table avec programmation de 21 jours, télécommande et effets spéciaux. À l'achat, avec une garantie de 3 ans, un programme de maintenance et un programme de réparation.

**RENDREZ-VOUS IMMEDIATEMENT CHEZ VOTRE MARCHAND RCA PARTICIPANT**

## SARRAZIN ELECTRONIQUE Inc.

971, Avenue du Collège, Berthierville, (514) 836-4057

# "Les Mini de Gabriel"

**RAYMOND BRUNET & JACQUES CHAMPOUX**  
PHARMACIENS  
140, RUE DEQUOY, VILLE SAINT-GABRIEL  
835-4774 — 835-4275

par Jean-Guy Pinel  
Commandite  
**UNIPRIX**  
Agent "LAURA SECORD"



## L'autobus de Louiseville

La direction de **Brandon Transport** nous fait part qu'elle a finalement décidé de maintenir le service d'autobus du jeudi entre Saint-Gabriel et Louiseville. Le départ se fait à 12h45 de Saint-Gabriel, et 16h30 de Louiseville. Le dimanche, le départ se fait à 15 heures de Saint-Gabriel et 15h55 de Louiseville. On espère qu'avec le temps, le nombre de passagers augmentera.

On nous fait remarquer, également, que plusieurs personnes n'ont pas pris note du changement à l'horaire du dimanche. Le dernier autobus pour Montréal est à 19 heures, et non à 20 heures. Ce changement a été nécessité pour faciliter la correspondance avec l'autobus en provenance de Saint-Michel-des-Saints. Plusieurs personnes se sont présentées pour l'autobus de 20 heures, dimanche dernier, et ont dû se trouver un autre moyen de transport. Donc, le dernier départ pour Montréal, le dimanche, est à 19 heures.

## Le câble, ça fait kétéine...

Vendredi dernier, j'ai écouté, pour la première fois, l'émission en provenance de Joliette, avec correspondant à Saint-Gabriel, sur le nouveau canal 9 de la télévision par câble. On aurait voulu faire plus kétéine, qu'on n'aurait pas pu mieux réussir. Peut-être ai-je frappé un mauvais soir...? Il y a un manque certain de préparation surtout quand, dans ton bulletin de nouvelles, tu lis le second feuillet avant le premier, sans sembler t'en apercevoir. Et puis, le correspondant de Saint-Gabriel? On pourrait exiger un minimum de français... un texte qui se tient un peu. Vendredi soir, le 17, il nous a

annoncé une grande nouvelle. Un homme avait perdu connaissance le 5, sur la rue, et avait été transporté à l'hôpital, où son état était satisfaisant. Si, en 12 jours, il ne s'est rien passé d'autre à Saint-Gabriel, les gens ont raison de dire que c'est "plate".

## Mercredi très occupé

Vous ne savez pas où aller souper ce soir, voici quelques invitations.

Si vous êtes **Optimistes**, vous pouvez vous joindre au groupe pour son souper hebdomadaire qui se tient à la Brasserie. Si vous ne l'êtes pas, vous connaissez certainement quelqu'un qui vous invitera.

Si vous êtes près de l'organisation du **Maski-Courons**, vous pouvez prendre le souper avec eux car c'est ce soir, mercredi, lors d'un souper conférence de presse qu'on dévoilera le livre des statistiques de la dernière course. À remarquer qu'il faut être invité pour assister à ce souper, au restaurant du **BM**.

Si vous avez des suggestions à faire, si vous aimeriez participer à quelques organisations, le nouveau propriétaire du **Bar 239**, M. Robert vous invite à souper, ce soir. Il n'a aucune raison précise que vous rencontrer et discuter avec vous de ce qui pourrait être fait à Saint-Gabriel. "Je suis ouvert aux suggestions" nous a-t-il dit.

## Important contrat

La firme **Jobert Inc.** de Saint-Émile a obtenu un important contrat à la Manouane. Il s'agit d'un contrat de l'ordre de \$700,000 pour des travaux d'égoûts.

Une cérémonie officielle marquera le début des travaux, mardi prochain. Les députés fédéraux et provinciaux, ainsi que plusieurs personnalités de la région, seront présents.

## L'hiver s'en vient



Nous ne vous apprenons rien en vous disant que l'hiver s'en vient. Pour vous en convaincre, on a commencé à installer les bandes de la patinoire municipale, des bandes toutes neuves. Maurice Armstrong, notre directeur des loisirs, terminera le tout à son retour de vacances.

(Photo J.G.P.)

M. Maurice Morin de Saint-Gabriel avait fait venir les plans de ce projet, mais avait renoncé, nous dit-il, parce qu'il y avait trop d'excavation. M. Morin, dont la firme est maintenant associée avec celle de M. Corbeil, devrait avoir une intéressante nouvelle, dans le domaine de la construction, à annoncer sous peu.

augmenté de 8.9% au cours des cinq dernières années, ce qui est supérieur à l'augmentation générale du Québec qui n'atteint pas les 4%.

L'immigration est grande responsable de cette augmentation. Mais, on prévoit que l'augmentation du coût du transport et la loi du zonage agricole vont freiner cette migration de la ville vers la campagne.

nulle autre pareille... Des surprises vous attendent... M. le maire **Délipha Morin** a accepté de venir assermenter le nouvel exécutif... Le nouveau lieutenant-gouverneur, **Michel Gagné**, et son épouse, seront présents... L'abbé **Harnois**, nouveau vicaire à Saint-Gabriel est un fervent **Optimiste**. On

Suite à la page 11



Le club Optimiste de ville Saint-Gabriel a ouvert sa saison '82-83 par un tournoi de golf, suivi d'un souper mixte, auquel ont assisté plus d'une centaine de personnes. À la table d'honneur, on remarquait Mme Michel Lapierre, juge de la soirée, M. et Mme Robert Bibeau, président élu, M. et Mme Maurice Gagnon président du club ainsi que M. et Mme Délipha Morin, maire de Saint-Gabriel. (Le secrétaire est derrière la caméra).

Photo JGP

## Bureau de poste à Saint-Damien

M. Réjean Ratelle, président de la firme **Lanau Construction**, nous faisait part, la semaine dernière, qu'il avait obtenu le contrat pour la construction du nouveau bureau de poste de Saint-Damien.

L'édifice sera construit sur la rue Principale, à l'endroit occupé avant par la **Quincaillerie Provost**. M. Ratelle entend démontrer l'immeuble présent pour reconstruire selon un style futuriste.

Il demeurera propriétaire de l'édifice, les Postes signant un bail de 12 ans.

## Augmentation de la population

Selon le dernier recensement, la population du comté de **Berthier** a

La région de **Lanau-dière**, surtout à cause des municipalités du comté de l'Assomption (Repentigny et ses voisines), a été une des régions à accuser la plus forte augmentation.

## Chez les Chevaliers de Colomb

Le conseil 3045 des **Chevaliers de Colomb** de Saint-Gabriel a repris ses activités pour l'année 82-83, par une assemblée générale, mardi, le 14 septembre. Il y aura une assemblée générale à tous les deuxièmes mardis du mois.

On a décidé que les anciens Chevaliers qui aimeraient réintégrer les rangs pourront le faire sans avoir à payer d'amende.

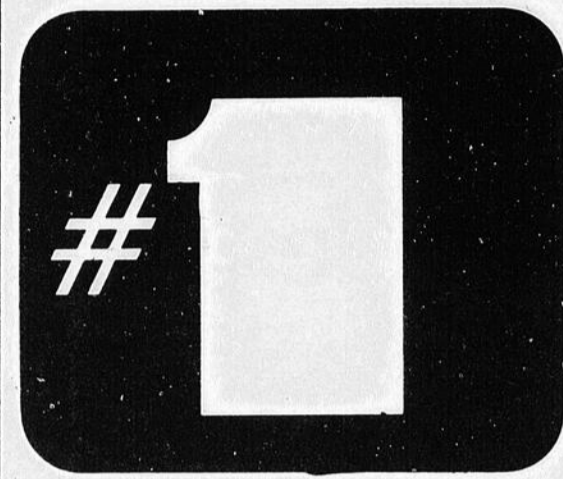
Le conseil 3045 a fait des dons pour un montant de \$1850 lors du dernier exercice financier. Le mouvement d'aide aux alcooliques, les vieillards, les loisirs et la Fédération des maladies du coeur ont bénéficié de cette générosité.

On aura plus de nouvelles sur les activités pour la prochaine saison, sous peu.

## Mini-Optimisme

Souper régulier, ce soir, mercredi, à la **Brasserie**... Réservez tout de suite votre gardienne pour **mercredi prochain**... Ce sera une passation des pouvoirs à

# l'ami public



CJLM 1350



La radio Inter-Cité de Lanaudière

## les isolations brandon inc.

Subvention fédérale pour maison construite avant le 1er janvier 1971.

Ce symbole d'accréditation est important pour vous



• L'Office des normes générales du Canada...



- Comme laine Super Pink 11
- Polystyrène blanc et bleu
- Mousse polyuréthane giclée
- Ventilation en tous genres
- Coupe-bise
- Isolant de tuyaux, eau froide et chaude
- Tube calfeutrage
- Peinture pare-vapeur
- Fibre de cellulose soufflée
- Laine minérale soufflée en nattes et rouleaux
- Coupe-froid et ventilation

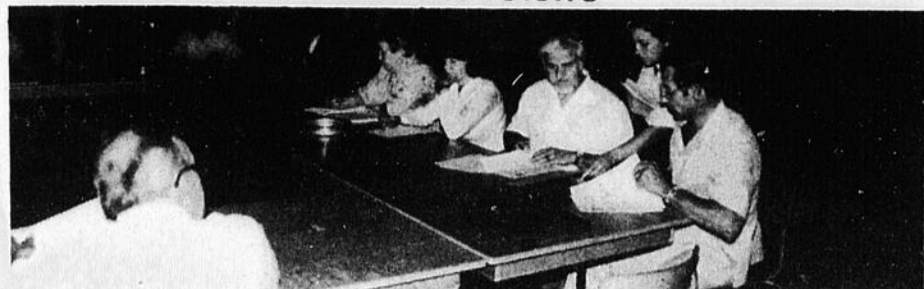
Venez nous rencontrer au Salon du Commerce de Lanaudière à la Jolodium de Joliette les 8-9-10 octobre.

HÂTEZ-VOUS AVANT LA SAISON HIVERNALE  
**PRIX IMBATTABLE**  
**ESTIMATION GRATUITE**

2408, rue Laverdure, Saint-Damien de Brandon  
Tél.: 835-2630



Pour les loisirs



Même si peu de municipalités ont répondu à l'invitation du Conseil des loisirs de Lanaudière pour une soirée d'information sur les nouvelles politiques du ministère, le conseil municipal de ville Saint-Gabriel était presque au complet. Il est vrai que l'assemblée pour la MRC d'Autray avait lieu dans cette municipalité.

Photo JGP

**Les Mini...**  
suite de la page 10  
devrait le voir régulièrement à nos soupers...

**Veillée au Centre culturel**

La ligue des Joyeux Copains, à la pétanque, tiendra sa veillée annuelle, samedi prochain, le 25 septembre, au Centre culturel de Saint-Jean de Matha.

Clément Grenier sera l'artiste invité. Tous sont invités.

**Concours de chasse**

Encore une fois, cette année, le club de Chasse et Pêche de Saint-Charles de Mandeville organise son concours de panache d'original. Le tout se terminera, samedi, le 30 octobre, par la grande soirée des chasseurs, qui se tiendra au Manoir du lac.

**Mort subite**

Un Montréalais, en voyage d'affaires dans notre région, est décédé subitement samedi. Jusque là, rien d'exceptionnel, si ce n'était que les policiers ne pouvaient rejoindre aucun membre de sa famille. Ce n'est finalement que dimanche matin, qu'on a pu rejoindre un membre de la famille, après de très nombreux appels téléphoniques.

**Mini-rapido**

Mme Chenier ne demandera pas un renouvellement de mandat à la présidence de l'Age d'Or de Saint-Gabriel... A Saint-Charles, on veut faire signer une pétition demandant le câble communautaire... L'agent André Jacques a démolé le véhicule fantôme de la Sûreté du Québec, cette semaine, lors d'un accident de circulation. "Je tournais à gauche et il a voulu me dépasser" de nous dire le policier, encore un peu ébranlé, mais heureuse-

ment non blessé... Jean Letellier dit qu'il a renoncé à l'idée de se présenter à un poste de conseiller à la Paroisse Saint-Gabriel. Ça pourrait nuire à son golf... Il est possible qu'une femme fasse partie de l'équipe du maire Morin, si ce dernier décide de présenter à nouveau sa candidature... Une centaine de personnes ont assisté, vendredi soir, au défilé de modes érotiques... Le nouveau locataire de la Brasserie, Pierre Bacon, entend multiplier les spéciaux pour relancer l'entreprise... Voeux de prompt rétablissement à la jolie Murielle Poirier, du restaurant Trois Pignons, hospitalisée depuis dimanche, pour une délicate opération... Le clan Ouimet, Jos en tête, est devenu un chaud partisan des Expos de Montréal. On les voit régulièrement au stade Olympique... Parlant de Jos Ouimet, il fait remarquer que le

gouvernement est à réaliser plusieurs item qui faisaient partie de son programme électoral de '76, alors qu'il était candidat de l'UN. "Deux traversiers, la rénovation des ponts des Iles, ça faisait partie de mon programme" dit-il... Michel Jasmin sera invité au souper annuel de la Chambre de commerce

de Saint-Damien, qui aura lieu le 20 novembre prochain... Le maire Délipha Morin était absent de l'assemblée du conseil, hier soir (lundi), devant siéger à la MRC... M. Morin est un des "chanceux" qui ont pu vérifier leur forme physique en montant, à quelques reprises, les quelque 20 étages séparant leur

chambre et le "lobby" de l'hôtel Regency Hyatt, il y a quelques semaines. L'hôtel était "victime" d'une panne d'électricité alors que les maires étaient en congrès... A Saint-Charles, le secrétaire Carole Guyot nous dit qu'elle n'a pas encore reçu la lettre correctrice du ministère des Loisirs de la Chasse et de la

**Pêche**, concernant le parc Mastigouche... Peu de municipalités ont répondu à l'invitation du Conseil des Loisirs de Lanaudière, qui voulait expliquer la nouvelle politique sur les loisirs. La réunion pour la MRC d'Autray avait lieu, lundi soir dernier, à Saint-Gabriel...

# SUPER SOLDE

## 10% à 30%

**LAMPES DE TABLE**



Abat-jour en coton  
boule de céramique

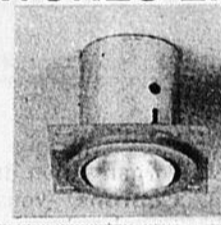
SPÉCIAL:  
**\$31<sup>20</sup>**



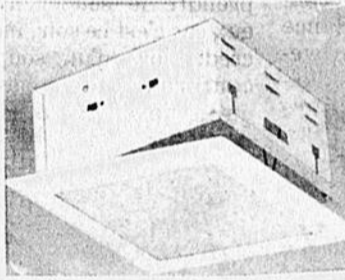
Lampe de porcelaine

SPÉCIAL:  
**\$119<sup>90</sup>**

**FIXTURES ENCASTRÉES**



SPÉCIAL:  
**\$7<sup>95</sup>**



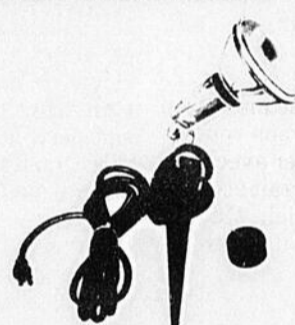
Spécial:  
**\$18<sup>60</sup>**

**FIXTURES EXTÉRIEURES**



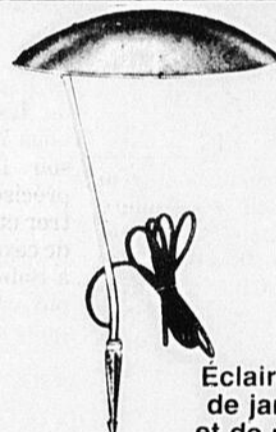
Lanterne en aluminium massif

Spécial:  
**\$33<sup>60</sup>**



Éclairage de jardin et de patio

Spécial:  
**\$33<sup>95</sup>**



Éclairage de jardin et de patio en forme de champignon

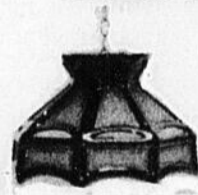
Spécial:  
**\$32<sup>35</sup>**

**LAMPE LUXO POUR ÉTUDIANT**



Spécial:  
**\$21<sup>25</sup>**

**FIXTURE DE PLAFOND**



Spécial:  
**\$93<sup>58</sup>**

Spéciaux sur le prix marqué et non sur le prix suggéré.

Plusieurs autres spéciaux en magasin.

Le luminaire le plus complet de la région.



911, Montcalm,  
Berthierville,  
836-6989



Réjeanne Robert, co-proprétaire du Bar 239 est une autre qui a rendu hommage à la cuisinière Mme Marthe Paquin, lors de la récente fête en son honneur.

Photo JGP



LES VOYAGES  
FLEUR DE LYS LTEE



Alain Doucet  
Margot G. Doucet  
**836-3719**  
75 Iberville  
Berthierville

vous présente:  
**les activités sociales dans notre région**

- 22 septembre: Souper du Club Optimiste de Saint-Gabriel, à la brasserie.
- 22 septembre: Souper-conférence de presse du Maski-Courons, au restaurant du BM, à Saint-Gabriel.
- 22 septembre: M. Robert du bar 239, vous invite à souper en n'oubliant pas vos suggestions. C'est à Saint-Gabriel.
- 24 septembre: Rallye familial à Saint-Norbert. Départ à midi, de la salle municipale.
- 25 septembre: Soirée dansante de l'Association des loisirs de Lanoraie, à 20 heures, au chalet des loisirs.
- 25 septembre: Veillée annuelle de la ligue de pétanque "les Joyeux Copains", au centre culturel de Saint-Jean-de-Matta.
- 27 septembre: Mini-congrès du Syndicat du Nord, à 20 heures, au centre communautaire de Saint-Cléophas.
- 28 septembre: Réunion du comité de fraternité des Chevaliers de Colomb de Saint-Cuthbert, à 20 heures, au local habituel (Salle municipale).
- 8 septembre: À 20h.30, mini-congrès de l'U.P.A., à l'école Dominique Savio de

- Saint-Cuthbert.
- 2 octobre: Remise des trophées des ligues féminines paroissiale et Old Timers de Saint-Cuthbert à 20 heures, à la salle de l'école Sainte-Anne.
- 5 octobre: À la salle communautaire du C.L.S.C. Brandon réunion générale annuelle de l'Age d'Or de Saint-Gabriel, à 20 heures.
- 9 octobre: Bingo organisé par les Chevaliers de Colomb, à la salle municipale de Saint-Norbert.
- 10 octobre: Concert-spectacle à 20h30 à l'église de Saint-Cuthbert. En vedette: les chanteurs de la Gamme d'Or et Claude Aubin de Montréal.
- 13 octobre: Réunion de l'Afféas de Saint-Cuthbert, à 20 heures.
- 13 octobre: Rencontre des Fermières de Saint-Norbert.
- 16 octobre: Souper en soirée canadienne du comité de fraternité des C. de C. de Saint-Cuthbert, à l'école Sainte-Anne, à 18 heures.
- 16 octobre: Soirée d'amateurs à la salle paroissiale de Berthier, organisée par les Chevaliers de Colomb.

# Quand les Optimistes de Berthier s'amuse

Texte et photos Jean-Guy Pinel

Une imposante délégation de membres du club Optimiste de Berthier a participé, en fin de semaine, des 11 et 12 septembre, au congrès de la zone centre du Québec, au Sheraton Laval. Le groupe s'est fait remarquer par son originalité et son entrain. Les photos suivantes nous donneront une idée du congrès...



A la soirée rétro, on reconnaît Roger Piché, Rosaire Barthe, Réal Vézina, Louis-Jacques Sylvestre, Michel Therrien, leurs épouses ainsi que Mme Yves Rousseau. Mias c'est surtout un petit singe qui était la vedette.



Au déjeuner du samedi matin, tous les membres portaient une tenue de nuit identique qui était très remarquée. On reconnaît Michel Therrien, Roger Piché, Rosaire Barthe, Réal Vézina, Louis-Jacques Sylvestre, Alain Parent et Yves Rousseau.



Christian Lalancette animait le déjeuner.



Sous cette perruque, vous avez sans doute reconnu le lieutenant-gouverneur Aimé Drainville.



Les lieutenants-gouverneurs ont participé à un concours de "têteux" et même s'il avait été établi favori au mutuel, Aimé Drainville ne l'a pas emporté. "Manque d'expérience" a-t-il dit.

## À l'Aféas S'unir et progresser

Après deux mois de vacances, nous étions toutes heureuses de nous rencontrer mercredi, le 8 septembre dernier. Pour la circonstance, les responsables avaient décoré notre local de nouvelles pancartes et de fleurs. Mais les plus belles fleurs c'est vous mesdames de l'A.F.E.A.S., au cœur rempli de joie et votre participation est nécessaire si nous voulons se connaître davantage afin de "s'unir et progresser ensemble" selon le thème de l'année 82-83.

Après le rituel d'usage, M. le chanoine Eugène Dumontier toujours à la page nous communique son ardeur par ses bons conseils, et nous encourage dans notre travail. Chaque directrice s'iden-

tifie et nous explique les responsabilités qu'elles vont assumer.

### La soirée

Au cours de la soirée, notre conférencier invité, M. Florian Denommée,

nous renseigne au sujet des cours pour adultes au niveau secondaire, soit des cours de français, mathématiques, chimie etc. qui seront donnés à l'école Pierre de Lestage si bon nombre en exprime le désir et le besoin. Pour de plus amples renseignements s'adresser à M. Florian Denommée au numéro suivant: 756-0511.

### Tirage

Le moment tant attendu de toutes: le tirage qui a fait quelques heures parmi nous. Ensuite vint le temps des grandes surprises par exemple connaître les amies secrètes, tout en participant à une bonne dégustation de vin et fromage.

Il ne faut pas oublier, la prochaine rencontre aura lieu le 13 octobre, à 20 heures. Nous vous attendons nombreuses, avec vos amies. D'autres surprises vous attendent.

En terminant je voudrais dire un merci sincère à Mme Ghislaine Bérard pour sa participation et son travail accompli au sein de notre cercle. Félicitations à Mme Janette Savignac qui a accepté de la remplacer. Nous vous souhaitons beaucoup de succès.

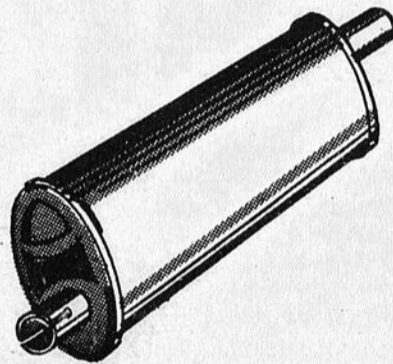
Je vous donne rendez-vous pour le mois prochain, vous serez là?

Réjeanne Barrette A.F.E.A.S. (Berthierville).

Publiciste et Recrutement.

# NOUVEAU

## SILENCIEUX U.A.P.



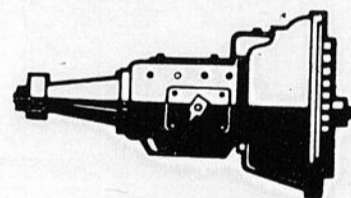
**GARANTI**  
tant et aussi longtemps que  
vous possédez votre véhicule.

**SERVICE RAPIDE**  
tuyau d'échappement sur mesure, plié sur place.

# TRANSMISSION

INSPECTION GRATUITE

Transmission  
reconditionnée à neuf  
(Voiture nord américaine)  
(sauf traction avant)



**GARANTIE**  
90 jours  
à 100%

**SPÉCIAL \$275<sup>00</sup>** pose incluse  
Remorquage gratuit dans un rayon de 30 milles.

**SPÉCIALITÉS: Transmission et frein**

**VENTE — ACHAT — ÉCHANGE**  
d'autos et camions usagés.

Mécanique générale

Remorquage 24 heures

# GARAGE CÔTÉ et LAROCHE Inc.

Heures d'affaires: Lundi au vendredi de 8:00 à 9:00 heures  
Samedi de 8:00 à 12:00 heures.

850, Grande Côte, Berthierville, 836-6227