

9 Utilisation de la matière ligneuse

9.0 Points saillants

09.00.01

Consommation des usines québécoises de transformation primaire du bois en 2003 ('000 m³)

Selon l'essence	
• SEPM	54 837
• Autres résineux	2 473
• Peupliers	5 002
• Feuillus durs	8 819
• Total	71 131

Selon le type de matière ligneuse utilisé	
• Bois ronds	43 896
• Copeaux	19 028
• Sciures, rabotures, résidus et écorces	8 207
• Total	71 131

Selon la provenance	
• Forêts publiques	30 933
• Forêts privées	7 582
• Échanges entre usines	25 027
• Extérieur du Québec	7 589
• Total	71 131

Selon le produit fabriqué	
• Pâtes et papiers	24 668
• Sciage	36 361
• Déroulage	346
• Panneaux	5 986
• Autres	3 770
• Total	71 131

Principaux produits des usines québécoises de transformation primaire du bois

	2003
Pâte destinée à la vente (tma)	1 857 369
Papiers (tma)	6 390 057
Cartons (tma)	1 598 231
Panneaux isolants (tm)	81 576
Panneaux agglomérés (m ³)	4 089 998
Placages (m ²)	90 901 159
Bardeaux (toise)	534 015
Poteaux (unité)	90 535
Paillis horticoles (tma)	14 586
Charbon de bois (tm)	7 646
Bois de sciage ('000 pmp)	7 925 612
Autres produits ('000 pmp) ¹	113 333

1. Autres produits : granules énergétiques, électricité, tournage et façonnage, lattes, etc.

Inventaires des copeaux de SEPM dans les scieries québécoises

	Décembre 1999	Décembre 2003
Copeaux de SEPM ('000 tma)	81,1	30,5

Bilan des écorces au Québec en 2003 ('000 tma)

Production estimée	3 549
Utilisation	3 257
Projets ¹	292

1. Projets de chaudière à vapeur, de pyrolyse, de production d'électricité et de cogénération.

Échange commerciaux à l'extérieur du Québec en 2003 ('000 m³)

Région ou pays	Réceptions	Livraisons
Ontario		
• Résineux	829,3	620,0
• Feuillus	958,6	17,8
Autres provinces		
• Résineux	613,5	778,9
• Feuillus	416,8	90,8
Etats-Unis et autres pays		
• Résineux	3 116,8	894,9
• Feuillus	1 653,5	98,9
Total		
• Résineux	4 559,6	2 293,8
• Feuillus	3 028,9	207,5

9 Utilisation de la matière ligneuse

9.1 Consommation des usines québécoises de transformation primaire du bois*

09.01.01

A) Consommation totale de bois, selon l'essence¹

Essences	Consommation (m ³)					
	1998	1999	2000	2001	2002	2003
1 SEPM	54 768 070	57 788 201	58 096 804	53 874 867	55 541 284	54 837 357
2 Autres résineux	2 478 776	2 460 728	2 587 763	2 519 079	2 605 790	2 472 815
3 Peupliers	4 967 633	5 340 867	5 521 657	5 299 157	5 173 106	5 002 060
4 Feuillus durs	7 021 636	7 383 693	7 628 820	7 977 877	8 377 970	8 818 483
Total	69 236 115	72 973 489	73 835 044	69 670 980	71 698 150	71 130 715

B) Consommation de bois, selon l'essence et le type de matière ligneuse utilisé¹

09.01.02

Essences	Bois ronds (m ³)					
	1998	1999	2000	2001	2002	2003
1 SEPM	33 692 909	35 156 782	35 235 322	31 978 098	32 429 385	31 801 779
2 Autres résineux	2 250 398	2 269 355	2 316 001	2 176 493	2 253 289	2 085 379
3 Peupliers	4 295 706	4 582 651	4 690 718	4 431 866	4 272 053	4 265 227
4 Feuillus durs	5 005 724	5 569 724	5 628 990	5 719 365	5 721 075	5 743 465
Total	45 244 737	47 578 512	47 871 031	44 305 822	44 675 802	43 895 850

Essences	Copeaux (m ³)					
	1998	1999	2000	2001	2002	2003
1 SEPM	15 301 472	16 261 467	16 417 198	15 328 698	15 851 355	15 976 194
2 Autres résineux	228 378	191 373	271 762	342 586	352 501	387 436
3 Peupliers	671 927	758 216	830 939	867 291	901 053	736 833
4 Feuillus durs	1 761 794	1 543 256	1 692 721	1 818 140	1 881 516	1 927 381
Total	17 963 571	18 754 312	19 212 620	18 356 715	18 986 425	19 027 844

Essences	Sciures, rabotures, résidus et écorces (m ³)					
	1998	1999	2000	2001	2002	2003
1 SEPM	5 773 689	6 369 952	6 444 284	6 568 071	7 260 544	7 059 384
2 Autres résineux						
3 Peupliers						
4 Feuillus durs	254 118	270 713	307 109	440 372	775 379	1 147 637
Total	6 027 807	6 640 665	6 751 393	7 008 443	8 035 923	8 207 021

1. L'arrondissement des données peut entraîner des erreurs négligeables dans les totaux.

Source : Registre forestier, Division de l'évaluation de la demande, DDIPF, MRNF.

* Dans ce chapitre, l'année indiquée correspond à l'exercice financier qui s'est terminé pendant cette même année.

9 Utilisation de la matière ligneuse

9.1 Consommation des usines québécoises de transformation primaire du bois (suite)

09.01.03

C) Consommation de bois selon l'essence et la provenance ¹

Essences	Forêts publiques (m ³)					
	1998	1999	2000	2001	2002	2003
1 SEPM	26 993 383	27 894 422	27 921 234	25 257 089	25 733 317	25 380 592
2 Autres résineux	691 001	704 171	675 016	663 875	664 251	590 411
3 Peupliers	2 258 674	2 201 769	2 384 901	2 319 093	2 271 720	2 259 627
4 Feuillus durs	2 220 331	2 372 508	2 481 612	2 581 749	2 623 411	2 702 822
Total	32 163 389	33 172 870	33 462 763	30 821 806	31 292 699	30 933 452

Essences	Forêts privées (m ³)					
	1998	1999	2000	2001	2002	2003
1 SEPM	4 111 936	4 707 823	4 830 380	4 293 556	4 205 866	3 909 793
2 Autres résineux	581 441	635 652	691 562	626 249	623 887	578 624
3 Peupliers	1 856 024	2 072 153	2 048 929	1 930 008	1 869 804	1 720 226
4 Feuillus durs	1 736 769	1 761 857	1 622 205	1 516 777	1 524 331	1 372 937
Total	8 286 170	9 177 485	9 193 076	8 366 590	8 223 888	7 581 580

Essences	Échanges entre les usines (m ³)					
	1998	1999	2000	2001	2002	2003
1 SEPM	20 738 628	22 276 907	22 446 209	20 989 539	21 923 166	22 000 187
2 Autres résineux	201 790	186 226	214 345	271 256	292 408	290 909
3 Peupliers	378 357	497 124	566 592	458 903	461 843	439 085
4 Feuillus durs	1 318 340	1 324 411	1 596 966	1 596 142	1 949 049	2 296 945
Total	22 637 115	24 284 668	24 824 112	23 315 840	24 626 466	25 027 126

Essences	Extérieur du Québec (m ³)					
	1998	1999	2000	2001	2002	2003
1 SEPM	2 924 123	2 909 049	2 898 981	3 334 683	3 678 935	3 546 785
2 Autres résineux	1 004 544	934 679	1 006 840	957 699	1 025 244	1 012 871
3 Peupliers	474 578	569 821	521 235	591 153	569 739	583 122
4 Feuillus durs	1 746 196	1 924 917	1 928 037	2 283 209	2 281 179	2 445 779
Total	6 149 441	6 338 466	6 355 093	7 166 744	7 555 097	7 588 557

1. L'arrondissement des données peut entraîner des erreurs négligeables dans les totaux.

Source : Registre forestier, Division de l'évaluation de la demande, DDIPF, MRNF.

9 Utilisation de la matière ligneuse

9.1 Consommation des usines québécoises de transformation primaire du bois (suite)

09.01.04

D) Consommation de bois selon l'essence et le produit fabriqué ¹

Essences	Pâtes et papiers (m ³)					
	1998	1999	2000	2001	2002	2003
1 SEPM	19 297 486	20 552 633	20 605 412	18 786 021	19 227 683	19 120 715
2 Autres résineux	230 285	227 869	302 598	374 889	353 013	361 593
3 Peupliers	1 409 804	1 618 414	1 644 558	1 505 787	1 634 899	1 590 604
4 Feuillus durs	3 310 736	3 375 623	3 308 079	3 322 807	3 611 944	3 594 831
Total	24 248 311	25 774 539	25 860 647	23 989 504	24 827 539	24 667 743

Essences	Sciage (m ³)					
	1998	1999	2000	2001	2002	2003
1 SEPM	31 857 201	33 187 675	33 395 388	30 538 554	31 187 890	30 611 891
2 Autres résineux	2 180 424	2 157 623	2 185 232	2 008 449	2 121 795	1 962 089
3 Peupliers	872 868	1 034 588	1 139 243	1 052 887	997 937	898 419
4 Feuillus durs	2 565 578	2 773 257	2 981 354	3 059 517	2 921 809	2 888 503
Total	37 476 071	39 153 143	39 701 217	36 659 407	37 229 431	36 360 902

Essences	Déroutage (m ³)					
	1998	1999	2000	2001	2002	2003
1 SEPM						
2 Autres résineux		30	14			
3 Peupliers	111 806	106 570	102 430	93 653	84 779	98 339
4 Feuillus durs	248 115	259 649	262 536	244 114	264 252	247 377
Total	359 921	366 249	364 980	337 767	349 031	345 716

Essences	Panneaux (m ³)					
	1998	1999	2000	2001	2002	2003
1 SEPM	1 504 010	1 707 540	1 754 614	1 991 715	2 062 941	2 018 743
2 Autres résineux	36 550	34 338	64 528	103 132	111 749	133 432
3 Peupliers	2 573 135	2 581 295	2 635 426	2 646 830	2 455 491	2 414 698
4 Feuillus durs	650 973	762 665	903 764	1 164 811	1 088 883	1 419 593
Total	4 764 668	5 085 838	5 358 332	5 906 488	5 719 064	5 986 466

Essences	Autres (m ³)					
	1998	1999	2000	2001	2002	2003
1 SEPM	2 109 373	2 340 353	2 341 390	2 558 577	3 062 770	3 086 008
2 Autres résineux	31 517	40 868	35 391	32 609	19 233	15 701
3 Peupliers	20					
4 Feuillus durs	246 234	212 499	173 087	186 628	491 082	668 179
Total	2 387 144	2 593 720	2 549 868	2 777 814	3 573 085	3 769 888

1. L'arrondissement des données peut entraîner des erreurs négligeables dans les totaux.

Source : Registre forestier, Division de l'évaluation de la demande, DDIPF, MRNF.

9 Utilisation de la matière ligneuse

9.1 Consommation des usines québécoises de transformation primaire du bois (suite)

09.01.05

E) Consommation de bois selon l'essence et les régions administratives ¹

Essences	01 Bas-Saint-Laurent (m ³)					
	1998	1999	2000	2001	2002	2003
1 SEPM	3 357 916	3 428 250	3 310 988	2 716 535	2 831 534	2 633 433
2 Autres résineux	153 544	174 005	152 117	122 311	136 393	147 910
3 Peupliers	794 962	850 585	999 652	959 994	1 032 632	922 683
4 Feuillus durs	599 047	603 396	681 368	963 721	1 041 824	1 102 782
Total	4 905 469	5 056 236	5 144 125	4 762 561	5 042 383	4 806 808

Essences	02 Saguenay—Lac-Saint-Jean (m ³)					
	1998	1999	2000	2001	2002	2003
1 SEPM	12 202 710	13 482 069	13 877 436	12 578 145	13 185 046	13 468 505
2 Autres résineux	100	670	1 037	190	1 445	600
3 Peupliers	704 625	650 495	668 324	674 892	372 337	336 873
4 Feuillus durs	244 575	366 567	382 223	491 517	408 468	452 167
Total	13 152 010	14 499 801	14 929 020	13 744 744	13 967 296	14 258 145

Essences	03 Capitale-Nationale (m ³)					
	1998	1999	2000	2001	2002	2003
1 SEPM	3 154 668	3 511 663	3 493 358	3 338 785	3 366 996	3 151 067
2 Autres résineux	33 267	28 873	35 870	32 095	36 520	33 243
3 Peupliers	86 721	91 806	95 823	119 589	103 505	120 395
4 Feuillus durs	167 083	168 080	193 386	190 006	205 852	205 264
Total	3 441 739	3 800 422	3 818 437	3 680 475	3 712 873	3 509 969

Essences	04 Mauricie (m ³)					
	1998	1999	2000	2001	2002	2003
1 SEPM	6 633 315	7 721 828	8 072 638	7 434 275	7 282 391	7 467 495
2 Autres résineux	71 796	133 280	146 752	116 633	99 081	69 481
3 Peupliers	298 497	350 765	389 863	394 443	354 785	331 931
4 Feuillus durs	360 619	416 969	353 575	539 715	563 793	545 450
Total	7 364 227	8 622 842	8 962 828	8 485 066	8 300 050	8 414 357

Essences	05 Estrie (m ³)					
	1998	1999	2000	2001	2002	2003
1 SEPM	1 747 433	1 821 241	2 041 032	1 907 935	1 985 801	2 154 501
2 Autres résineux	482 168	448 816	472 794	523 173	463 121	443 260
3 Peupliers	259 714	293 019	335 081	297 950	337 099	327 626
4 Feuillus durs	1 949 783	1 931 243	2 035 955	2 059 302	2 295 502	2 341 873
Total	4 439 098	4 494 319	4 884 862	4 788 360	5 081 523	5 267 260

Essences	06 Montréal (m ³)					
	1998	1999	2000	2001	2002	2003
1 SEPM		12 465	11 376	9 045	11 492	12 667
2 Autres résineux						
3 Peupliers						
4 Feuillus durs	27 221	23 025	18 979	21 093	20 080	21 210
Total	27 221	35 490	30 355	30 138	31 572	33 877

1. L'arrondissement des données peut entraîner des erreurs négligeables dans les totaux.

Source : Registre forestier, Division de l'évaluation de la demande, DDIPF, MRNF.

9 Utilisation de la matière ligneuse

9.1 Consommation des usines québécoises de transformation primaire du bois (suite)

09.01.05

E) Consommation de bois selon l'essence et les régions administratives ¹ (suite)

Essences	07 Outaouais (m ³)					
	1998	1999	2000	2001	2002	2003
1 SEPM	1 773 187	1 744 266	1 907 783	1 886 039	1 869 931	1 883 111
2 Autres résineux	553 630	557 839	554 383	464 203	533 450	533 572
3 Peupliers	871 837	941 449	904 170	866 019	931 810	943 401
4 Feuillus durs	1 665 125	1 770 690	1 864 239	1 795 589	1 874 294	1 843 985
Total	4 863 779	5 014 244	5 230 575	5 011 850	5 209 485	5 204 069

Essences	08 Abitibi-Témiscamingue (m ³)					
	1998	1999	2000	2001	2002	2003
1 SEPM	6 957 098	6 967 604	6 627 753	6 600 623	7 139 196	7 018 730
2 Autres résineux	210 671	163 370	226 112	304 706	298 613	286 812
3 Peupliers	1 191 014	1 297 689	1 383 614	1 224 847	1 268 848	1 274 856
4 Feuillus durs	564 576	637 435	627 398	450 198	555 220	765 278
Total	8 923 359	9 066 098	8 864 877	8 580 374	9 261 877	9 345 676

Essences	09 Côte-Nord (m ³)					
	1998	1999	2000	2001	2002	2003
1 SEPM	6 281 819	6 456 241	6 533 683	5 654 656	5 698 011	5 070 732
2 Autres résineux	5	135	25	182	85	135
3 Peupliers	2 230	250	4 037	4 150	3 720	2 157
4 Feuillus durs	1 295	20	5 507	7 989	8 188	6 892
Total	6 285 349	6 456 646	6 543 252	5 666 977	5 710 004	5 079 916

Essences	10 Nord-du-Québec (m ³)					
	1998	1999	2000	2001	2002	2003
1 SEPM	5 184 486	5 454 437	5 394 526	5 098 925	5 459 955	5 317 079
2 Autres résineux				55	125	
3 Peupliers	393	517	536	141	1 468	1 612
4 Feuillus durs	43 682	1 007	725	85		57
Total	5 228 561	5 455 961	5 395 787	5 099 206	5 461 548	5 318 748

Essences	11 Gaspésie—Îles-de-la-Madeleine (m ³)					
	1998	1999	2000	2001	2002	2003
1 SEPM	3 462 097	3 035 144	2 590 393	2 469 662	2 452 967	2 328 875
2 Autres résineux	39 708	24 217	42 186	40 692	36 035	38 316
3 Peupliers	57 158	113 915	46 072	86 054	76 499	75 931
4 Feuillus durs	21 562	21 407	39 179	41 677	51 202	78 730
Total	3 580 525	3 194 683	2 717 830	2 638 085	2 616 703	2 521 852

Essences	12 Chaudière-Appalaches (m ³)					
	1998	1999	2000	2001	2002	2003
1 SEPM	2 795 020	2 910 901	2 905 688	2 973 587	2 907 070	2 894 785
2 Autres résineux	648 257	593 846	678 767	608 222	664 391	582 902
3 Peupliers	119 800	182 371	190 559	149 688	142 608	148 720
4 Feuillus durs	228 963	247 949	261 353	276 010	233 569	296 573
Total	3 792 040	3 935 067	4 036 367	4 007 507	3 947 638	3 922 980

1. L'arrondissement des données peut entraîner des erreurs négligeables dans les totaux.

Source : Registre forestier, Division de l'évaluation de la demande, DDIPF, MRNF.

9 Utilisation de la matière ligneuse

9.1 Consommation des usines québécoises de transformation primaire du bois (suite)

09.01.05

E) Consommation de bois selon l'essence et les régions administratives ¹ (suite)

Essences	14 Lanaudière (m ³)					
	1998	1999	2000	2001	2002	2003
1 SEPM	378 277	409 166	410 675	424 687	419 223	418 418
2 Autres résineux	69 330	59 192	63 591	46 871	53 768	51 528
3 Peupliers	547 814	530 251	471 907	491 279	518 327	480 868
4 Feuillus durs	223 239	318 971	275 889	264 732	265 231	304 850
Total	1 218 660	1 317 580	1 222 062	1 227 569	1 256 549	1 255 664

Essences	15 Laurentides (m ³)					
	1998	1999	2000	2001	2002	2003
1 SEPM	809 708	801 134	893 310	750 390	906 757	993 739
2 Autres résineux	115 585	144 364	124 276	132 327	122 909	132 653
3 Peupliers	23 551	27 188	23 222	22 005	23 251	27 127
4 Feuillus durs	407 662	415 579	402 903	408 003	390 505	379 518
Total	1 356 506	1 388 265	1 443 711	1 312 725	1 443 422	1 533 037

Essences	16 Montérégie (m ³)					
	1998	1999	2000	2001	2002	2003
1 SEPM	6 822	6 999	6 600	9 647	7 078	7 480
2 Autres résineux	82 103	110 900	73 354	112 293	147 900	140 161
3 Peupliers	6 331	5 325	4 673	4 654	2 655	4 305
4 Feuillus durs	243 684	191 820	233 394	201 879	180 863	179 565
Total	338 940	315 044	318 021	328 473	338 496	331 511

Essences	17 Centre-du-Québec (m ³)					
	1998	1999	2000	2001	2002	2003
1 SEPM	23 514	24 793	19 565	21 931	17 836	16 740
2 Autres résineux	18 612	21 221	16 499	15 126	11 954	12 242
3 Peupliers	2 986	5 242	4 124	3 452	3 562	3 575
4 Feuillus durs	273 520	269 535	252 747	266 361	283 379	294 289
Total	318 632	320 791	292 935	306 870	316 731	326 846

1. L'arrondissement des données peut entraîner des erreurs négligeables dans les totaux.

Source : Registre forestier, Division de l'évaluation de la demande, DDIPF, MRNF.

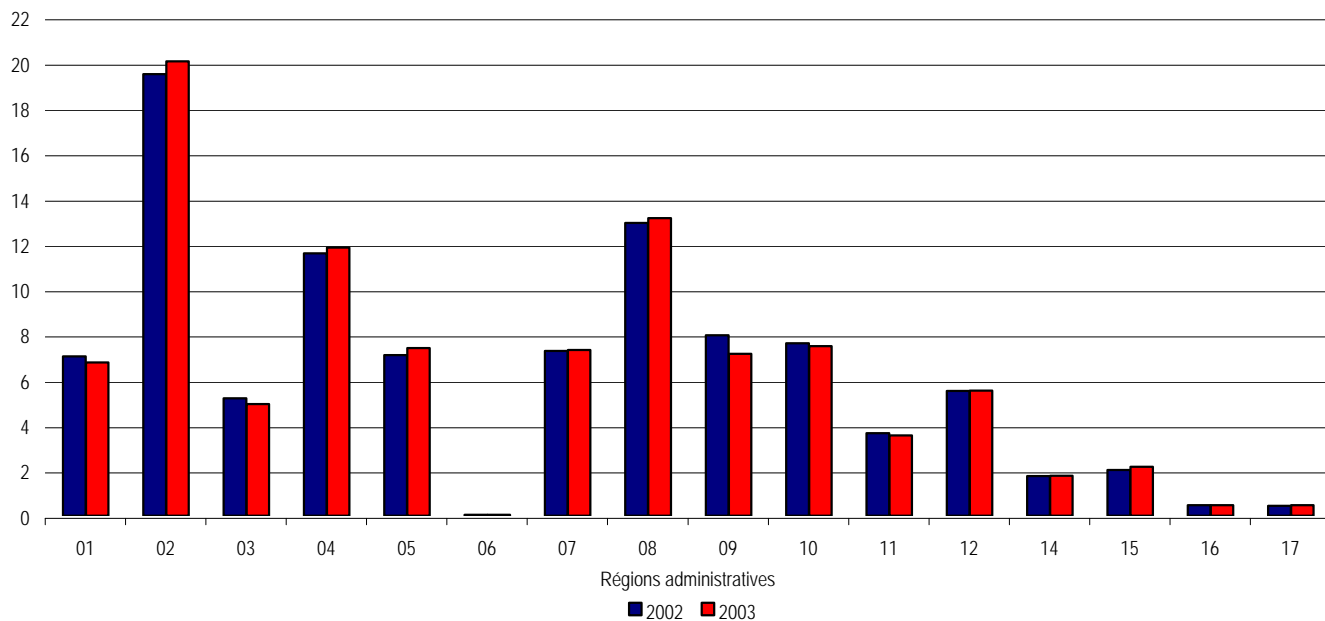
9 Utilisation de la matière ligneuse

9.1 Consommation des usines québécoises de transformation primaire du bois (suite)

F) Consommation de bois (résineux et feuillus) selon les régions administratives, en 2002 et 2003

(%)

09.01.06



Note : Il n'y a aucune consommation dans la région 13 (Laval).

9 Utilisation de la matière ligneuse

9.2 Principaux produits des usines québécoises de transformation primaire du bois (1998-2003)

09.02.01

Selon le type de produit fabriqué

	1998	1999	2000	2001	2002	2003
Pâte destinée à la vente (tma)	1 842 114	2 003 073	2 017 369	1 689 979	1 888 659	1 857 369
Papiers (tma)	5 980 435	6 299 675	6 426 594	6 161 233	6 322 361	6 390 057
Cartons (tma)	1 566 625	1 616 139	1 556 308	1 581 534	1 635 617	1 598 231
Panneaux isolants (tm)	79 950	83 745	85 812	78 388	86 036	81 576
Panneaux agglomérés (m ³)	2 954 905	3 232 654	3 369 212	3 735 487	3 661 549	4 089 998
Placages (m ²)	108 564 062	111 698 702	118 092 140	109 737 530	106 983 129	90 901 159
Bardeaux (toise)	442 289	418 070	429 095	483 741	526 272	534 015
Poteaux (unité)	212 697	347 062	371 776	293 350	160 616	90 535
Paillis horticoles (tma)	38 830	117 907	62 200	43 476	40 045	14 586
Charbon de bois (tm)	4 969	6 320	7 114	6 842	7 053	7 646
Bois de sciage ('000 pmp)	8 324 914	8 791 727	8 745 383	7 832 752	8 167 106	7 925 612
Autres sciage ('000 pmp) ¹	66 804	75 793	102 351	102 479	95 107	113 333

1. Autres produits : Lattes et autres sciages.

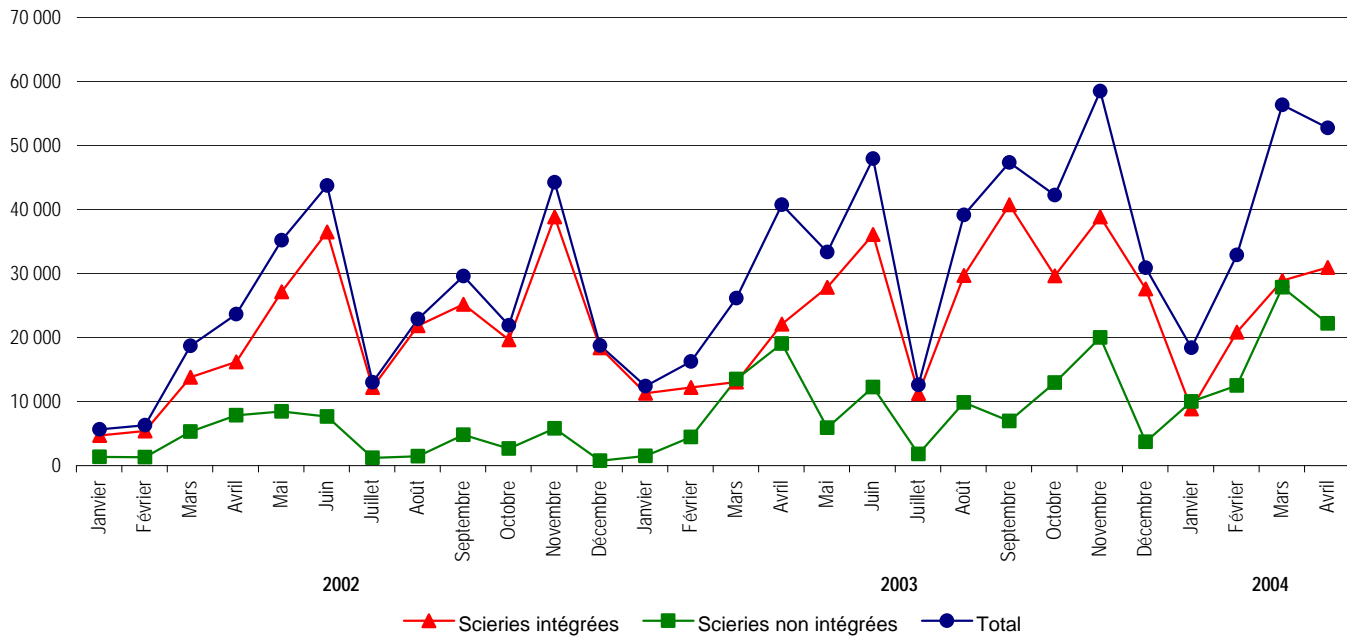
9 Utilisation de la matière ligneuse

9.3 Inventaires des copeaux

Évolution des inventaires des copeaux de SEPM dans les scieries québécoises

09.03.01

(tma)



9 Utilisation de la matière ligneuse

9.3 Inventaires des copeaux

Évolution des inventaires des copeaux de SEPM dans les scieries québécoises

09.03.01 (g)

Années	Mois	Scieries intégrées	Scieries non intégrées	Total
		(tma)	(tma)	(tma)
2002	Janvier	4 300	950	5 250
2002	Février	5 000	900	5 900
2002	Mars	13 400	4 900	18 300
2002	Avril	15 800	7 450	23 250
2002	Mai	26 750	8 050	34 800
2002	Juin	36 100	7 250	43 350
2002	Juillet	11 789	801	12 590
2002	Août	21 450	1 045	22 495
2002	Septembre	24 815	4 400	29 215
2002	Octobre	19 254	2 236	21 490
2002	Novembre	38 429	5 423	43 852
2002	Décembre	18 020	355	18 375
2003	Janvier	10 886	1 093	11 979
2003	Février	11 786	4 050	15 836
2003	Mars	12 667	13 093	25 760
2003	Avril	21 696	18 675	40 371
2003	Mai	27 472	5 482	32 954
2003	Juin	35 690	11 866	47 556
2003	Juillet	10 828	1 378	12 206
2003	Août	29 298	9 458	38 756
2003	Septembre	40 369	6 566	46 935
2003	Octobre	29 268	12 559	41 827
2003	Novembre	38 472	19 605	58 077
2003	Décembre	27 178	3 300	30 478
2004	Janvier	8 443	9 581	18 024
2004	Février	20 426	12 076	32 502
2004	Mars	28 482	27 455	55 937
2004	Avril	30 563	21 793	52 356

9 Utilisation de la matière ligneuse

9.4 Inventaires des écorces

Inventaires des écorces au Québec, selon les régions administratives, en 2002 ('000 tma)

09.04.01

Régions administratives	Production estimée et importations	Utilisation totale ¹	Disponibilité actuelle ²
01-Bas-Saint-Laurent	238r	202r	36r
02 Saguenay—Lac-Saint-Jean	608r	610r	(2r)
03-Capitale-Nationale	75r	57r	18r
04-Mauricie	309r	196r	113r
05-Estrie	224r	421r	(196r)
06-Montréal	-	-	-
07-Outaouais	291r	264r	26r
08-Abitibi-Témiscamingue	540r	566r	(27r)
09-Côte-Nord	307r	191r	116r
10-Nord-du-Québec	268r	234r	34r
11 Gaspésie—Îles-de-la-Madeleine	127r	111r	16r
12-Chaudière-Appalaches	300r	214r	86r
14-Lanaudière	107r	113r	(6r)
15-Laurentides	105r	81r	24r
16-Montérégie	28r	28r	0r
17-Centre-du-Québec	29r	8r	22r
Total	3 556r	3 297r	259r

1. Utilisation totale.

- énergétique : 1 600 327 tma.
- agricole : 79 019 tma.
- industrielle : 1 194 209 tma.
- autre : 10 151 tma.
- expéditions hors Québec : 391 772 tma.
- importations : 21 440 tma.

2. Volume disponible obtenu sans tenir compte des 259 000 tonnes métriques anhydres prévues pour différents projets à l'étude en région.

Note : Les facteurs de conversion suivants sont utilisés : 0,075 tonne métrique anhydre par mètre cube de bois consommé pour les résineux et 0,095 tonne métrique anhydre par mètre cube de bois consommé pour les feuillus.

Source : Direction du développement de l'industrie des produits forestiers.

Inventaires des écorces au Québec, selon les régions administratives, en 2003 ('000 tma)

Régions administratives	Production estimée et importations	Utilisation totale ¹	Disponibilité actuelle ²
01-Bas-Saint-Laurent	251	209	41
02 Saguenay—Lac-Saint-Jean	629	646	(17)
03-Capitale-Nationale	68	55	13
04-Mauricie	315	180	134
05-Estrie	217	363	(146)
06-Montréal	-	-	-
07-Outaouais	285	264	22
08-Abitibi-Témiscamingue	573	693	(120)
09-Côte-Nord	274	175	99
10-Nord-du-Québec	248	191	57
11 Gaspésie—Îles-de-la-Madeleine	127	79	48
12-Chaudière-Appalaches	292	217	74
14-Lanaudière	110	68	42
15-Laurentides	105	88	17
16-Montérégie	28	22	7
17-Centre-du-Québec	26	6	20
Total	3 549	3 257	292

1. Utilisation totale.

- énergétique : 1 524 775 tma.
- agricole : 50 505 tma.
- industrielle : 1 308 253 tma.
- autre : 8 860 tma.
- expéditions hors Québec : 340 304 tma.
- importations : 24 459 tma.

2. Volume disponible obtenu sans tenir compte des 242 000 tonnes métriques anhydres prévues pour différents projets à l'étude en région.

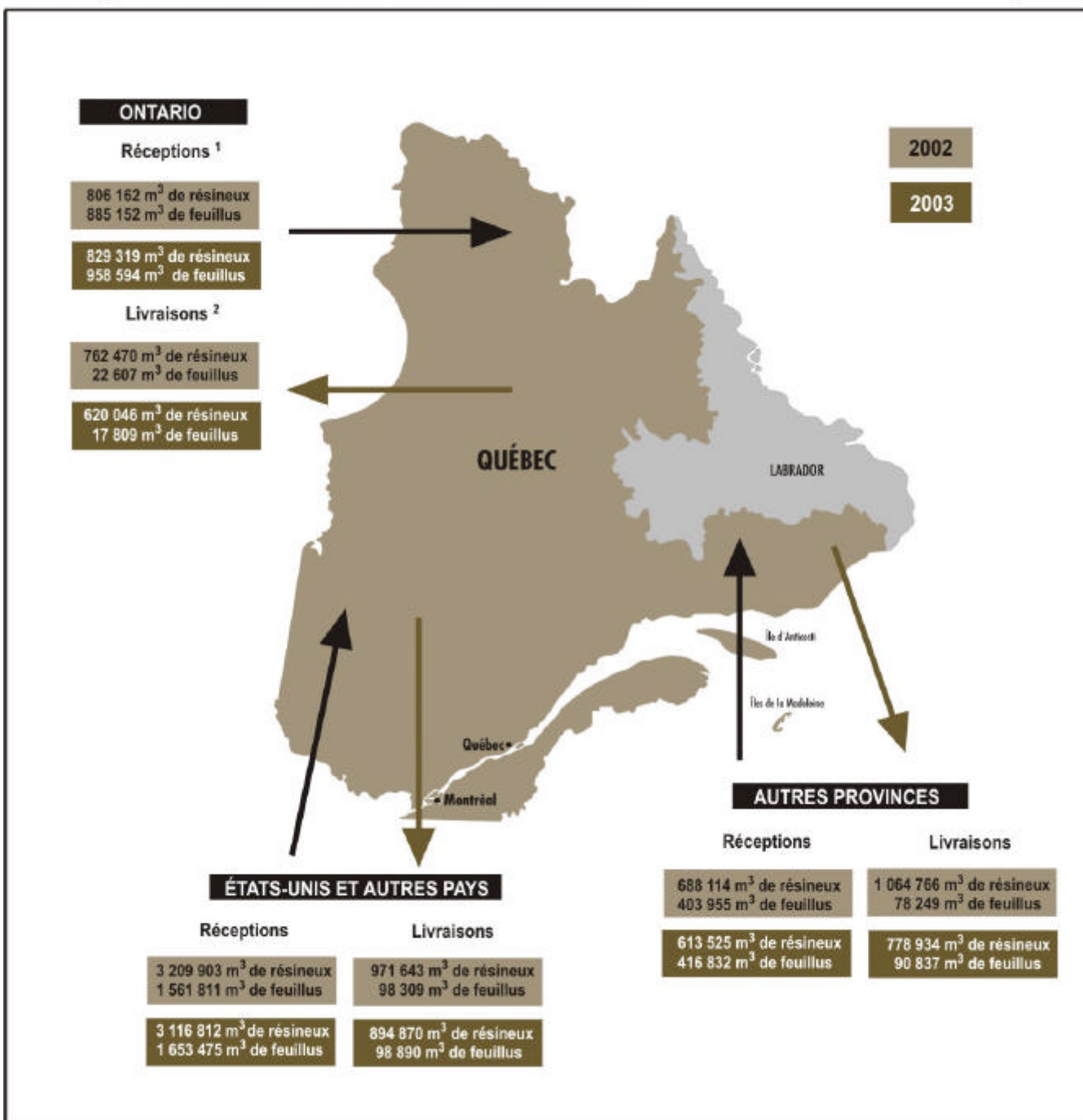
Note : Les facteurs de conversion suivants sont utilisés : 0,075 tonne métrique anhydre par mètre cube de bois consommé pour les résineux et 0,095 tonne métrique anhydre par mètre cube de bois consommé pour les feuillus.

Source : Direction du développement de l'industrie des produits forestiers.

9 Utilisation de la matière ligneuse

9.5 Échanges commerciaux à l'extérieur du Québec en 2002 et 2003

09.05.01



1. Réceptions de bois ronds, de copeaux, de sciures et d'écorces provenant de l'extérieur du Québec.

2. Livraisons de copeaux, de sciures et d'écorces vers l'extérieur du Québec dont la répartition des destinations a été estimée.

Source : Registre forestier, Division de l'évaluation de la demande, DDIPF, ministère des Ressources naturelles et de la Faune.

9 Utilisation de la matière ligneuse

9.5 Échanges commerciaux à l'extérieur du Québec, en 2002 et 2003

Réceptions de bois ronds, de copeaux, de sciures et d'écorces provenant de l'extérieur du Québec (m³)

09.05.01 (c)

		Ontario	Autres provinces	Etats-Unis et autres pays
2002	résineux	806 162	688 114	3 209 903
	feuillus	885 152	403 955	1 561 811
2003	résineux	829 319	613 525	3 116 812
	feuillus	958 594	416 832	1 653 475

Livraisons ¹ de copeaux, de sciures et d'écorces vers l'extérieur du Québec (m³)

		Ontario	Autres provinces	Etats-Unis et autres pays
2002	résineux	762 470	1 064 766	971 643
	feuillus	22 607	78 249	98 309
2003	résineux	620 046	778 934	894 870
	feuillus	17 809	90 837	98 890

1. Répartition estimée des destinations des livraisons.

Source : Registre forestier, Division de l'évaluation de la demande, DDIPF, MRNF.