

— Radios
— Stéréos
— télévisions
— Tapes
— Enregistr.

Panasonic à l'avant-garde du temps

Centre musical Stephamark

PLACE LA SEIGNEURIE
Boucherville
655-7030

22 FEV 1972

SOLEIL SOLEIL
agence de voyages
SOLEIL inc.
8172 boul. St-Michel, Montréal
SOLEIL SOLEIL

La Seigneurie

CHRS

1090 RADIO SOLEIL

BOUCHERVILLE, Semaine du 13 au 19 février 1972. Vol. 8 No 7



Jacinthe Jodoin, médaille d'or pour Boucherville au patinage artistique.



BOUCHERVILLE FAIT TRES BONNE FIGURE AUX JEUX D'HIVER DU QUÉBEC



M. Larocque, Président des Jeux d'Hiver.



Les Canadiens de Boucherville représentant la Rive-Sud aux finales provinciales des Jeux du Québec.



M. Choinière, responsable du Hockey Mineur à Boucherville présente la médaille d'or à l'équipe de Boucherville.

Faites installer le câble dans votre foyer comprenant 9 CANAUX

TELECable
BOUCHERVILLE

655-0440

LE SERVICE
c'est notre devise!

Maurice Goyette **PONTIAC**
BUICK INC.

1691 MARIE-VICTORIN
VARENNES

652-2953

Service le mercredi soir

NICOLE FLEURISTE INC.

DITES-LE AVEC DES FLEURS

535 St-Charles,
Boucherville
655-1250
655-9121




**FUTURS MARIÉS
DU
PRINTEMPS**

*Ne cherchez plus à gauche
et à droite*


Pour vos photos de :

MARIAGE
PASSEPORT
PORTRAIT
COMMERCIAL

Pierre McNeil
photographe
professionnel



**VOYEZ
LE SPÉCIALISTE
EN VILLE**



Nous sommes maintenant
déménagés au:

528 FORT ST-LOUIS
BOUCHERVILLE
655-4310



Quel est le travail effectué face au regroupement scolaire?

Le conseil provisoire des commissions scolaires de Boucherville, Longueuil et St-Lambert amorçait, le 6 octobre dernier, le travail préparatoire à la fusion de ces trois municipalités scolaires. En vertu de la loi 27, le 1er juillet prochain sera constituée une nouvelle commission scolaire regroupant près de 10,000 élèves.

LE CONSEIL

Onze commissaires forment le conseil provisoire. Boucherville et Longueuil y sont représentés par cinq commissaires chacune tandis que St-Lambert, dont la population scolaire est inférieure à 2,000 élèves, n'a qu'un seul délégué, M. Jean Forté. Dès la première rencontre, M. Forté était élu à l'unanimité président du conseil. Depuis octobre, neuf assemblées ont été tenues successivement dans chacune des villes concernées.

LES COMITÉS

La première tâche du conseil provisoire fut de mettre sur pied cinq comités dans le but d'étudier les diverses politiques relatives a) au financement, b) à l'intégration du personnel, c) à la préparation des élections scolaires de juin 1972, d) à l'équipement, e) à l'organisation des services pédagogiques. Ces comités formés de commissaires et de hauts fonctionnaires se réunissent régulièrement et soumettent ensuite leurs recommandations au conseil lors des assemblées publiques.

LE CENTRE ADMINISTRATIF

La décision la plus controversée jusqu'à maintenant a été prise lors du choix d'un centre administratif. Les trois présidents, Mme Agnès Reeves de Longueuil, M. Gérard Tessier de Boucherville et M. Jean Forté avaient été chargés de définir les besoins de la commission scolaire regroupée, d'établir les critères du choix et d'explorer les sites disponibles.

A la suite de leur rapport présenté à l'assemblée du 12 janvier, deux emplacements ont particulièrement retenu l'attention des commissaires: l'école Paul VI de Boucherville et l'école St-Antoine de Longueuil. La discussion fut longue et ardue. Le commissaire Emile Germain proposa enfin que Boucherville devienne le site du centre administratif. Les quatre commissaires de Longueuil se prononcèrent en bloc contre le choix de l'école Paul VI de même qu'un commissaire de Boucherville, M. Marcel Turcotte, tandis que MM. Forté, Tessier, Poissant et Savaria appuyaient la proposition de M. Germain. Le compte était égal et ce n'est que grâce au vote prépondérant du président du conseil que la résolution fut adoptée.

L'école Paul VI renferme déjà les bureaux de la Commission scolaire de Boucherville ainsi que l'atelier du service de l'équipement. Il suffira d'y aménager en surplus trois classes pour obtenir un centre administratif conforme au besoin de la future commission scolaire, soit environ

10,000 pieds carrés. Ces travaux dont le coût est estimé à \$44,000, pourront débiter vers le 19 mai et se terminer vers le 19 juillet. L'implantation du centre à l'école St-Antoine aurait impliqué la disparition de six classes et un coût d'aménagement de \$72,000. Les bureaux auraient été prêts vers le 19 août.

Le siège de la nouvelle commission scolaire sera donc situé dans la ville où la clientèle scolaire est la plus nombreuse et où l'accroissement de population est le plus fort, mais hors du centre géographique du territoire. La commission future pourra résoudre cette difficulté en tenant ses assemblées publiques dans chaque ville à tour de rôle, a suggéré M. Jean Forté. Quant au paiement des comptes de taxes il pourrait bien se faire à certaines caisses populaires ou par la poste.

ELECTIONS

En prévision des élections scolaires de juin 1972, le territoire de la commission scolaire nouvelle a été découpé en 19 quartiers. Boucherville sera représentée au prochain conseil scolaire par 6 commissaires, Longueuil par 8 et St-Lambert par 2. Le 19e commissaire représentera un quartier chevauchant les limites de Longueuil et de St-Lambert.

Le recensement systématique de la population a débuté le 1er février. La liste électorale sera déposée le 1er avril et les électeurs auront

ensuite quinze jours pour l'examiner. Le conseil provisoire a confié à la maison Calculus la préparation des listes électorales par bureau de scrutin. Cette compagnie a présenté la plus basse soumission au prix de 13 1/4 cents du nom.

PEDAGOGIE

La commission scolaire nouvelle prendra à sa charge, à compter du 1er juillet 1972, l'enseignement à l'enfance inadaptée, les services aux élèves et la supervision pédagogique du secteur anglophone. Ces services sont actuellement fournis par la Régionale de Chambly dans les commissions scolaires de St-Lambert et de Boucherville.

D'autre part, à la suite d'une recommandation du comité de pédagogie, le conseil a demandé au Ministère de l'éducation l'autorisation de retarder d'un an l'intégration au secondaire I des élèves de 6e année du secteur anglophone. La commission nouvelle ne disposera pas avant septembre 1973 de locaux suffisants pour les regrouper. Si le Ministère refuse cette demande, la C.S.R.C. devra elle-même les intégrer.

FINANCEMENT

Le 15 décembre dernier, le conseil provisoire adoptait un budget global de \$48,392., soit un montant de \$27,200. imputé aux dépenses normales et un autre de \$21,192. destiné aux dépenses supplémentaires. Ces prévisions budgétaires n'ont pas été acceptées telles

quelles par le Ministère qui a accepté de subventionner seulement \$3,729. des dépenses supplémentaires. Cependant, une somme de \$9,390. destinée à couvrir les frais de recensement et d'élections pourra être subventionnée plus tard lorsque le Ministère aura mis au point une formule de financement. Il reste donc un montant inadmissible aux subventions de quelque \$8,000. qui sera à la charge des trois commissions scolaires.

La répartition des dépenses normales et supplémentaires s'établira selon le facteur de l'évaluation réajustée. Ainsi Longueuil devra assumer 37% des dépenses, Boucherville, 35% et St-Lambert, 28%. Si l'on avait choisi comme critère la population scolaire, la part de Boucherville aurait été de 42.6%, celle de Longueuil de 36% et celle de St-Lambert de 21.4%.

EN BREF: Deux comités n'ont pas encore soumis de recommandations au conseil provisoire, celui de l'intégration du personnel et celui de l'équipement.

Le conseil provisoire a fait parvenir une demande au lieutenant-gouverneur en conseil afin qu'il autorise le changement de nom de la commission scolaire de BOUCHERVILLE-LONGUEUIL-ST-LAMBERT.

L'article 44 de la loi 27 ne permet pas aux commissions scolaires nouvelles de nommer un directeur-général avant le 1er juillet 1972. Pour des raisons de "planification et d'organisation" le conseil a demandé au Ministère de l'éducation d'amender cet article de la loi et de permettre plus tôt la nomination du directeur-général. Jeannine La Bossière

PROCHAINE ASSEMBLÉE: 16 FEVRIER, 20 HEURES, ÉCOLE PAUL VI, 666 RUE LE LABOUREUR À BOUCHERVILLE.



RÉCEPTION DE 1ER ANNIVERSAIRE AU BAR SALON CHEZ RAYMOND. — A l'occasion de son premier anniversaire le Bar Salon Chez Raymond avait organisé une réception. Le tirage d'une fin de semaine à l'Auberge Yvan Coutu fut gagnée par Mlle Lucille Picard, 5310 Chambord, Montréal. Nous voyons sur la photo M. et Mme Raymond Savaria au moment du tirage.

OUVERT

7 jours
par semaine
jusqu'à
11h.00 p.m.

Votre dépanneur en alimentation

MARCHÉ JEAN

642 boul. Marie-Victorin, Boucherville Tél. 655-1334

ÉPICERIE - VIANDE - BIÈRE - FRUITS - LÉGUMES - AGENT LOTO-QUÉBEC

dépositaire
des
produits
naturels

MERCERIE
EO
(centre Steinberg)
516 Fort St-Louis
Boucherville
655-7120

COMPLETS SUR MESURE

TAILLEUR "SAVILE ROW"
"SOCIETY BRAND"

SPÉCIAL D'AVANT-SAISON

SUR NOTRE COLLECTION DE PRINTEMPS

Gilets "RAN DALE" et "WARREN KNITS"

Chemises sports "ARROW"

Manteaux "CROYDEN"

Pantalons sports

RÉDUCTION DE:

20%



JEUDI-VENDREDI-SAMEDI

CONFÉRENCE DE PIERRE MAROIS À LA SOCIÉTÉ POUR LE PROGRÈS DE LA RIVE-SUD



Ville de Boucherville

COURS DE YOGA

Les adeptes de Yoga prendront note qu'il y aura une prochaine série de 8 leçons à compter du 2 mars prochain et se terminant le 20 avril.

Cette série de 8 leçons s'adressera aux élèves qui ont déjà fait du yoga et débutera le 2 mars prochain à 8:00 P.M. à l'école Antoine Girouard.

Le prix sera de \$2.00 par leçon et toutes les personnes intéressées doivent s'inscrire le plus rapidement possible en composant: 524-0845 et ce, du lundi au vendredi entre 9:00 A.M. et 1:00 P.M.

COURS D'HORTICULTURE

Avec la venue du printemps, le Service de la Récréation présentera une autre session de cours d'horticulture à l'école De Mortagne. Cette session débutera le 15 mars prochain et se terminera le 12 avril. Il s'agit de 5 soirs consécutifs et chaque cours est d'une durée de 3 heures.

On traitera surtout des plantes de parterres, de l'aménagement des parterres et de l'entretien général autour de la maison.

C'est M. Antonin Lebeau, du Jardin Botanique de Montréal, qui sera le professeur invité et le coût des cours sera de \$15.00 pour la durée. Pour s'inscrire, on a qu'à se présenter dès le premier soir soit le 15 mars prochain.

Le Parti québécois avec un Etat qui a 8 milliards de budget, avec des citoyens que participent à l'économie, avec un contrôle des institutions financières où

les Québécois ont 19 milliards d'actif, propose que nous fassions nous-mêmes notre propre développement.

Robert Barberis



Pierre Marois

ONS'EN VA VERS UNE REVOLUTION MUNICIPALE

Me Pierre Marois

Devant la Société pour le Progrès de la Rive-Sud, Me Pierre Marois, Président du Conseil exécutif du Parti québécois, a déclaré que le mode de financement des municipalités, qui est en train de finir d'égorger les petits, propriétaires et locataires, est à refaire complètement. Prenant exemple à la hausse inacceptable des taxes dans Longueuil, il a affirmé que non seulement l'impôt foncier est saturé mais qu'il est inéquitable parce que le taux d'évaluation varie de municipalité en municipalité, le taux de

taxe, le volume de taxe foncière et la qualité des services varient d'une municipalité à l'autre. En somme, c'est le fouillis total.

Pour solutionner le problème aigu du financement des municipalités, il a proposé que la taxe scolaire soit carrément abolie et remplacée par un financement public. De même, à son avis, il va falloir abolir la taxe municipale basée sur l'impôt foncier et la remplacer par un financement public. Un Conseil national du plan de regroupement municipal, afin de réduire très considérablement le nombre des municipalités, décidera de fusions dans le cadre d'une politique d'aménagement du territoire basée sur la création de métropoles régionales qui seront des pôles d'attraction et de croissance ainsi que des centres d'accueil et des points de distribution de services de premier ordre.

Devant l'ampleur de ces changements nécessités par la justice fiscale, le droit des citoyens à recevoir des services égaux quelle que soit la municipalité où ils habitent et le progrès économique des villes et des régions, Me Marois a comparé ces changements à la révolution scolaire des années 60 et a conclu: "On s'en va vers une révolution municipale". Puis, examinant les taponnages du ministre Tessier qui encourage les petites discussions isolées

de telle ville avec telle ville, qui entretient une confusion inouïe dans le cas de la C.U.M. et qui, lors d'une émission télévisée d'une demi-heure a réussi le tour de force d'employer le mot "études" quarante-deux fois en réponse à des questions précises, Me Marois a été obligé de conclure à regret que ce n'est pas le gouvernement libéral qui procédera à ces changements.

Ces réflexions du Président du Conseil exécutif du Parti québécois sur le développement régional et l'aménagement du territoire étaient insérées dans un ensemble plus vaste où s'esquissait un modèle de développement original fondé sur deux pivots: 1- un Etat souverain qui a 8 milliards de budget et qui planifie,

coordonne et anime l'économie, qui est un producteur de services et qui réglemente, contrôle et va jusqu'à participer à la production de biens. 2- impliquer les citoyens dans le développement par le moyen de coopératives de production de services et de biens.

Dans ce contexte global, Me Marois a durement attaqué l'idéologie du gouvernement libéral basée sur des mythes: 1- développement va venir uniquement de l'entreprise privée 2- il va venir surtout des investissements étrangers. Ces mythes dangereux parce qu'il est faux de dire que "les autres vont venir faire le développement pour nous". Les libéraux croient encore au Père Noël du développement.



AGRANDISSEMENT DE BOISVERT

Depuis quelque temps déjà, Boisvert Auto, dépositaire Ford de Boucherville, vient d'agrandir son espace de terrain. A l'arrière plan, à gauche, nous apercevons la nouvelle section de peinture cuite à air filtré. Cet équipement est le seul du genre sur la Rive-Sud. De plus, Boisvert Auto est considéré comme le centre du camion sur la Rive-Sud. Cette photo démontre bien les efforts de notre dépositaire local pour améliorer davantage le choix des modèles offerts aux clients. Bons vœux de succès à ce commerce d'envergure de notre ville!

Me Léopold Dépangher, notaire,

à le plaisir

d'informer ses clients et amis

que son étude

est maintenant située

à

541 Rivière aux Pins

(angle centre civique)

tél: 655-8256

Boucherville



inter-loto

500 Place d'Armes, Montréal, Québec. Téléphones: 873-5350 et 873-5353

TIRAGE DU 4 FÉVRIER

993,954 BILLETS VENDUS, 996 GAGNANTS
\$557,750. EN PRIX

LE PREMIER NUMÉRO COMPLET 2 1 0 2 6 2 3

GAGNE \$125,000.

9 BILLETS SE TERMINANT PAR 0 2 6 2 3

GAGNENT \$5,000.

89 BILLETS SE TERMINANT PAR 2 6 2 3

GAGNENT \$1,000.

895 BILLETS SE TERMINANT PAR 6 2 3

GAGNENT \$250.

LE DEUXIÈME NUMÉRO COMPLET 1 7 1 4 4 0 9

GAGNE \$50,000.

LE TROISIÈME NUMÉRO COMPLET 2 0 5 1 6 6 6

GAGNE \$25,000.

COMMISSION SCOLAIRE

UNE RESOLUTION LITIGIEUSE

Si au plan scolaire les travaux du conseil provisoire retiennent davantage l'attention, nos commissaires n'en continuent pas moins d'administrer la C.S.B. d'une manière parfois étonnante pour les non-initiés. Ainsi lors de la dernière session, les vieux antagonismes ont refait surface conduisant à certains accrochages entre les commissaires Germain et Turcotte.

A la source des discussions, une résolution adoptée à l'unanimité, inscrite au procès-verbal de l'assemblée du 19 janvier. Cette résolution entérinait le choix de l'école Paul VI comme centre administratif de la commission scolaire nouvelle. Or, on le sait, M. Marcel Turcotte s'était prononcé contre une telle résolution à l'assemblée du 12 janvier du conseil provisoire. Devant cette apparente contradiction, le commissaire a donc voulu rétablir les faits. Soulignant que la résolution de la C.S.B. avait été adoptée sans être préalablement lue et sans qu'il s'en aperçoive, M. Turcotte a tenté d'inscrire après coup sa dissidence. Vaine tentative toutefois. Le commissaire Savaria avait bel et bien proposé l'adoption de ladite résolution, le 19 janvier, sans que personne ne fasse de contre-proposition ou n'enregistre son opposition. "Si la résolution est passée inaperçue aux yeux d'un commissaire, on ne peut l'en blâmer, comme on ne peut blâmer les autres de l'avoir adoptée, a commenté M. Gérard Tessier". Le Procès-verbal demeurera donc inchangé. "Je ne suis pas surpris de cette mésaventure, a fait remarquer M. Emile Germain, le commissaire Turcotte est toujours perdu".

LA SECURITE A L'ECOLE LA BROQUERIE

Depuis le début de l'hiver quelques accidents se sont produits à l'école La Broquerie, accidents imputables principalement à l'aménagement de la cour de récréation. Dans une lettre adressée à la C.S.B., le comité des parents de La Broquerie recommande les améliorations suivantes: a) modifier les pentes asphaltées abruptes qui longent les murs de l'école, b) clôturer la cour afin d'en interdire l'accès aux motoneiges et c) en agrandir la surface asphaltée puisque cette école compte maintenant plus de 700 élèves.

Avant d'entreprendre des travaux coûteux, les commissaires ont décidé de prendre des mesures immédiates de sécurité soit placer un surveillant en permanence le long des monticules, installer des panneaux indicateurs aux endroits dange-

reux et enfin épandre du sel régulièrement. M. Jean-Marie Poissant a suggéré qu'un représentant du bureau régional du Ministère de l'éducation vienne inspecter cette cour de récréation. Si les modifications suggérées par le comité des parents s'avèrent nécessaires, elles ne pourront cependant pas être exécutées avant le printemps prochain.

PLOMBERIE-CHAUFFAGE: EPILOGUE

L'affaire des travaux de plomberie-chauffage a connu son épilogue lundi dernier et le dossier devrait être définitivement clos. Au total, il en aura coûté \$2,797.50 à la C.S.B. pour apprendre qu'il n'y avait aucun crédit supplémentaire à récupérer pour ces travaux effectués aux écoles Père Marquette et La Broquerie. Après l'expertise faite par la firme Warnock Hersey au coût de \$1,600., les commissaires insatisfaits ont confié aux ingénieurs Letendre, Monti, Lavoie, Nadon le soin de refaire l'analyse des travaux. Les honoraires professionnels de ces derniers s'élèvent à \$1,197.50, montant que la C.S.B. a accepté de payer.

Le commissaire Germain a laissé entendre que M. Turcotte était la cause indirecte de ces déboursés. Celui-ci a rétorqué que si toute la lumière avait été faite lors de l'étude du comité ad hoc, la C.S.B. n'aurait pas à défrayer maintenant le coût d'expertises inutiles.

EN BREF:

La C.S.B. demandera des soumissions pour la pose de tapis dans les bureaux des directeurs et des secrétaires de toutes ses écoles. Le coût prévu est approximativement de \$2,500.

Rappelant que "grâce à la bonne administration des commissaires" le taux de la taxe scolaire a diminué de 30 cents cette année, le commissaire Emile Germain a prédit une nouvelle diminution "possible" pour 1972-1973. Si cette prédiction se réalise, ce sera probablement la première fois qu'à la suite d'une fusion les contribuables bénéficieront d'une réduction de taxes.

A compter du 1er juillet, les salaires du personnel de cadre des CEGEP et des Commissions scolaires seront soumis à des normes déterminées unilatéralement par le Ministère. Ainsi, à la commission scolaire nouvelle, certains hauts fonctionnaires, tout en occupant un poste supérieur, risquent de subir une diminution de traitement de quelque \$2,000. à \$3,000. par année. Ces employés ne sont pas groupés en syndicats.

Prochaine assemblée: 6 mars
Jeannine La Bossière

V E N T E



chez **Boisvert**
AUTO

Ford

GALAXIE 500 71

FINANCEMENT SUR PLACE
ECHANGE ACCEPTE

2 portes H.T. V8, automatique,
servo freins, servo direction,
radio, grand cap de roues.

BAS MILLAGE

\$2995

LE CENTRE DU CAMION DE LA RIVE SUD

QUELQUES DEMONSTRATEURS 71
BALANCE DE GARANTIE



655-1301

'On paie moins cher chez'

Boisvert

2, MARIE-VICTORIN BOUCHERVILLE

A L'ENTREE DU PONT TUNNEL

LES AFFAIRES MUNICIPALES

EN PLUS QUE BREF...

... l'assemblée en ajournement du 10 février, convoquée dans le but d'adopter le nouveau plan de zonage pour l'ex-secteur de la rénovation urbaine, a été levée presque aussitôt. La raison: le plan n'est pas encore terminé. Peut-être le sera-t-il lors de l'assemblée

régulière du 15.

... contrairement à certaines prévisions le règlement concernant la hausse de traitement du maire et des conseillers n'a pas été lu lors de cette session à laquelle une dizaine de personnes seulement assistaient.

Jeannine La Bossière

CHRONIQUE DE POLICE

par Serge Daoust

Appels 344
Plaintes 36
Accidents (aucun blessé) 20
Incendies (légers) 2
Vols 6

ACCIDENTS

Comme vous pouvez le constater un très grand nombre d'accidents survinrent au cours de la dernière semaine. Heureusement, personne ne fut blessé au cours de ces incidents qui furent causés en majeure partie par la violente tempête de neige qui s'abattit sur nous. En effet, lors de cette tempête les policiers furent appelés sur les lieux de plusieurs accidents qui furent très mineurs. Sans vouloir être prophète de malheur nous devons dire que cette tempête ne fut certainement pas la dernière de la saison et dans de telles circonstances nous vous suggérons de ne pas sortir inutilement et il vaut mieux perdre une journée de travail que de se trouver dans un sérieux pétrin.

VOLS

Même si les policiers nous rapportent six vols survenus la semaine dernière, la majorité de ces cas furent mineurs et seules deux tentatives de cambriolages dans des maisons privées furent signalées. Ces deux incidents furent rapportés par deux résidents de la rue Pierre Connefroy, et dans les deux cas les malfaiteurs se contentèrent de causer des dommages matériels et les plaignants ne rapportent aucun objet volé.

VISITEURS DANS NO ECOLES

La semaine dernière notre policier-éducateur, le constable Mario Blanchette, l'ami des jeunes, effectua la visite des écoles Sacré-Coeur, Père Marquette et Paul VI et lors de cette visite il était accompagné de l'Agent Pierre Mathieu, de la Police du Canadien National. Cette visite qui avait débuté il y a quelque temps déjà avait pour but de renseigner nos jeunes sur les différents signaux qu'utilisent les chemins de fer et sur la sécurité aux abords des voies ferrées. Lors de cette visite les deux policiers rencontrèrent près de 4000 élèves et il semble que tous sortirent enchantés de cet initiative. Au nom du Directeur Réal Crevier et au nom des autorités des écoles nous tenons à remercier l'agent Mathieu des précieux conseils qu'il fournit à nos jeunes.

JAMBE DE PLATRE

Il y a un peu plus d'une semaine un policier de notre ville, le Sergent Michel Jodoin décidait pour une journée de laisser son arme de service et de s'armer d'un balai. Il ne faut pas sauter immédiatement aux conclusions car ce policier n'entendait pas se servir de ce balai pour le travail qui lui est habituellement confié, en effet le Sergent Jodoin s'arma d'un balai dans le but de participer à une joute de balon-balai. Il y participa si bien qu'il ne put

ACCIDENTS

As you can see there was a great number of traffic accidents during the past week. Luckily, there were no injuries involved in these accidents which were caused for the major part by the violent snow-storm. During that storm our constables were called on the scene of a number of accidents which were mainly small ones. Even if we do not want to predict the future we can safely say that this was certainly not the last storm of the season and in such circumstances we suggest that you do not go out unless it is urgent and it is sometimes better to lose a day's work than to be part of a serious jam.

THEFTS

Even if the Police reported six thefts during the last week, most of them were minor ones and only two attempted burglaries were reported. These last two incidents were reported by residents of Pierre Connefroy street, and in both cases the thieves only caused material damages to the houses and nothing was reported stolen by the residents.

LEG IN A CAST

A little more than a week ago a local policeman, Sargeant Michel Jodoin decided to leave his service fire-arm for a day and armed himself with a broom. You must not jump to conclusions too fast because Sargeant Jodoin did not intend to use that broom for its usual purpose, in fact he only wanted to take part in a broom-ball game. He took part so well that he was unable to finish the game due to an injury. After medical examination it was established that Sargeant Jodoin had received an injury that is most common to professional athletes, that is a break of knee ligaments. Since then this sympathetic policeman is walking around with his leg in a cast and no need to say that he is the object of many jokes by his friends. Even if so far we have taken this on the light side we know that this situation must be painful and we would like to wish Sargeant Jodoin a speedy recovery.

terminer la joute ayant subi une blessure. Après un examen médical il ressortit que le sergent Jodoin s'était payé le luxe d'une blessure qui survient dans la majorité des cas aux athlètes professionnels soit la déchirure de ligaments du genou. Depuis ce temps, ce sympathique policier se promène avec la jambe dans le plâtre et nul besoin de dire qu'il fait l'objet de plusieurs plaisanteries de la part de ses camarades de travail. Même si nous avons pris la chose sur un ton badin jusqu'à présent nous savons que cet état de chose n'est pas bien drôle et nous souhaitons un prompt rétablissement au Sergent Jodoin.



Nous voyons ici l'Agent Mathieu prodiguant ses conseils aux élèves de l'école. Paul VI.



COUR municipale

Deux séances de la Cour Municipale furent tenues depuis notre dernier résumé mais l'une de celles-ci fut relativement courte alors que la seconde qui fut tenue le 9 février fut sensiblement plus longue.

En effet, lors de cette dernière séance plusieurs personnes furent encore une fois défilés devant Me Luc Mercier, Juge de la Cour, afin de répondre à des accusations de "facultés affaiblies".

Quelques unes de ces personnes apportèrent des plaidoyers de culpabilité et ainsi se virent condamner à des amendes de \$125., et une de ces personnes se vit infliger l'amende la plus considérable que nous ayons vue à présent soit \$200. en plus des frais de la Cour. Afin de mieux étudier le dossier, Me Mercier reporta à la prochaine séance plusieurs sentences portant sur la même accusation.

Aucune séance de la Cour Municipale ne serait complète sans la présence de personnes devant répondre à des accusations de "vitesse". Il en fut de même pour cette séance et les amendes allèrent cette fois de \$20. à \$25.

Pour terminer disons qu'une autre amende assez imposante écopa à M. R.G. qui fut trouvé coupable sous une accusation de "plaques factices" et cette amende fut de \$100. De plus, le procès de M. A.T., qui est accusé de délit de fuite, débuta cette semaine et après l'audition de quelques témoins Me Mercier ajourna le procès qui se poursuivra lors de la prochaine séance qui est inscrite pour le 28 février prochain.

CARTES PROFESSIONNELLES

DUHAMEL ET PRUD'HOMME NOTAIRES

Victor Duhamel, B.A., LL., B.
 Jean-Jacques Prud'Homme, B.A., LL. L.
 528, rue Notre-Dame
 Boucherville - 655-7373

EXAMEN DE LA VUE

Dr GILLES SÉGUIN, B.A., O.D.

Optométriste

SUR RENDEZ-VOUS

646 Marie-Victorin, Boucherville. 655-8911

LEOPOLD DEPANGHER, b.a., II.I NOTAIRE - NOTARY

541 Rivière-Aux-Pins
 BOUCHERVILLE 655-8256

Bureau: 440 est, rue Sherbrooke,
 Montréal 132, Qué. - Suite 1501
 842-9586

Gabriel Lassonde

AVOCAT

Soir sur rendez-vous: Mardi- Mercredi - Jeudi
 350, MGR PAIEMENT
 Boucherville - 655-7555

Jacques Lessard, L.L.L. NOTAIRE

825 Pierre Viger
 Boucherville
 655-5808

CHIROPATICIEN Dr. Jean-Provost Gatién

CHIROPRACTOR
 800 Pierre Viger
 BOUCHERVILLE
 655-8374

COMPTABLE AGREE Chartered accountant

Fernand Mc Duff c.a
 664 Raymar
 Greenfield Park
 671-3817

LUCIEN PICARD T.V. vente service

LOCATION
 TV - RADIO - STÉRÉO
 PHONO - ETC.
 "Membre de la Corporation des
 Electroniciens du Québec"
 801 Michel Peltier Boucherville 655-8909
 5192 Beaubien Montréal 259-2000

Jour: 255 St-Jacques O., Montréal
 845-6126

LUC RACICOT, b.a., II.I
 avocat - barrister

Soir: sur rendez-vous
 358 de Mortagne, Boucherville
 655-1166

PHOTOGRAPHIE COMMERCIALE - COULEUR

Pierre McNeil
 photographe
 professionnel
 655-4310
 528 boul. Fort St-Louis, BOUCHERVILLE

CLINIQUE PÉDIATRIQUE DE BOUCHERVILLE

Dr Claude Blanchette, 55 DE MONTBRUN Dr Germain Brillon,
 pédiatre (au-dessus de la Pharmacie Boucherville) pédiatre

655-9110

BUREAU: Lundi - Mardi - Jeudi - Vendredi
 CONSULTATION SUR RENDEZ-VOUS (entre 9 heures a.m. et 9 heures p.m.)

AGE D'OR

Chers amis du Club de L'Age d'Or du Boucherville,

Un mot seulement pour vous rappeler que nous sommes toujours là les mercredi après-midi et jeudi soir.

Il vous a peut-être semblé que notre élan avait perdu de sa vigueur. Rassurez-vous, sans bruit nous mettons au point les projets pour l'année qui vient. Il ne faut pas oublier non plus que toute nouvelle réalisation a besoin de consolider ses assises et d'assurer le bon fonctionnement de ses rouages. De là, notre éclipsé. Il est à noter (et c'est merveilleux) que tout se fait par des gens de Boucherville, pour des gens de Boucherville. La modeste contribution que vous versez ne sert pas à désennuyer les Terre-neuviens ou les Maskoutains mais, est entièrement employée pour vous, tout comme votre exécutif est entièrement dévoué à votre cause. Tout dans la nature a besoin de pauses, les clubs et organisations autant que l'arbre et l'organisme humain. C'est au cours de ces pauses que les idées nouvelles surgissent et que se renouvellent les élan de création. Au revoir à bientôt.

Pauline Sévigny



JOURNAL HEBDOMADAIRE REGIONAL
 MEMBRE DES HEBDOS RIVE-SUD

414 Marie-Victorin Boucherville 655-1967
 376-7430

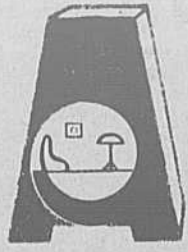
Direction: Mme Jeanne Desmarteau
 Publicité: Charles Desmarteau fils
 Distribution: A toutes les familles de Boucherville et de Vaŕennes, sans exception.

Taux d'abonnement: \$ 7.50 par an ou \$12.00 pour deux ans
 Courrier de la 2e classe - Enregistrement No. 1300

CHRS



1090
 RADIO
 SOLEIL

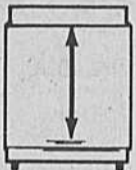


SIMARD COUPE SES PRIX POUR SA VENTE DE FÉVRIER

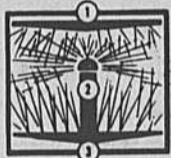
À VOUS D'EN PROFITER

Songez-vous à acheter ou à remplacer... votre lave-vaisselle voici le bon moment...

Les Lave-Vaisselle
MAYTAG
Lavent Mieux
Filtrent Mieux
Plus Silencieux
Grande Capacité



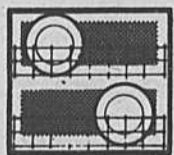
Plus Grande Capacité — Cabinet plus profond pour les grosses charges familiales — Aucun autre lave-vaisselle en contient plus.



Lavage à Trois Niveaux — Un gicleur à pleine largeur dans le haut et dans le bas aussi bien qu'un au milieu pour un lavage puissant — à aiguilles d'eau.



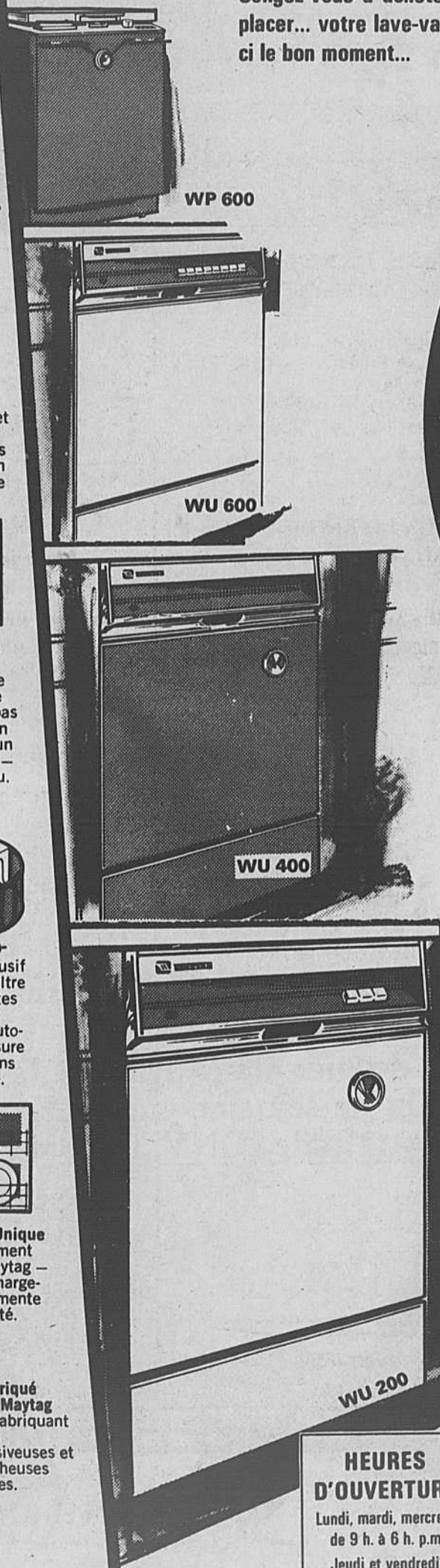
Filtre "Micro-Mesh" — Exclusif à Maytag — Filtre les plus petites particules d'aliments, auto-nettoyant, assure un lavage sans pré-rinçage.



Rangement Unique — Le rangement unique de Maytag — Facilite le chargement — Augmente la capacité.

MAYTAG

Fabriqué Par Maytag — Fabriquant des lessiveuses et sécheuses sûres.



**NOUS AVONS
LA GAMME
COMPLÈTE
DES APPAREILS
MAYTAG**

LIVRAISON
IMMÉDIATE

**UN GRAND SPÉCIAL SUR
LES LAVE-VAISSELLE
MAYTAG**

Dans un choix de modèles encastrés — convertibles et mobiles — assortiment de couleurs

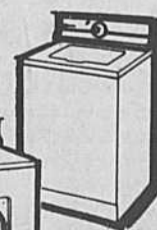
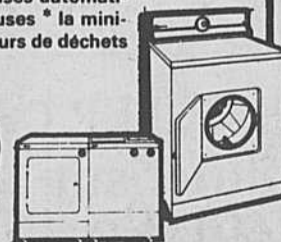
MAYTAG
Perfectionne
ses
lave-vaisselle
pour que vous
en obteniez
davantage.

Découvrez la valeur de la
"Sûreté" MAYTAG

Dans les lessiveuses automatiques * les sécheuses * la mini-paire et les broyeurs de déchets alimentaires.

**LA FIABILITE
MAYTAG**

La caractéristique
la plus importante
de toutes.



**FACILITÉS
DE
PAIEMENT**

**MISE
DE CÔTÉ**

**LIVRAISON
RAPIDE**

**HEURES
D'OUVERTURE**

Lundi, mardi, mercredi:
de 9 h. à 6 h. p.m.
Jeudi et vendredi:
de 9 h. à 9 h. du soir
Samedi:
de 9 h. à 5 h. p.m.

AMEUBLEMENT SIMARD INC.

Papier-peint — Tapis — Draperies (Guy Brunelle)
Service en décoration

PLACE LA SEIGNEURIE — BOUCHERVILLE

655-0732

COURONNEMENT ANNUEL DES MARQUISES DE BOUCHERVILLE



Samedi le 5 février eut lieu à l'école Antoine Girouard, le couronnement annuel des Marquises de Boucherville. La reine et ses cinq duchesses furent choisies parmi les jeunes majorettes du groupe. La reine, Mlle Chantal Pelletier, soutenue de son prince-consort ainsi que les duchesses, Mlles Chantal Gauthier, Sylvie Desrochers, Lina St-Amant, Marie-Josée Petit et Nathalie Viau accompagnées de leurs escortes, paradèrent parmi les parents et amis venus les encourager à cette soirée donnée en leur honneur.

Ces jeunes demoiselles furent comblées de présents de la part de la direction. Elles reçurent chacune une montre-bracelet, une peinture à l'huile et un joli jeu. Par contre, la reine se fit remettre une gerbe de roses, un radio transistor AM-FM ainsi qu'une belle grosse poupée. De plus Mlle Chantal

Gauthier se mérita aussi une poupée pour avoir été la deuxième (2e) meilleure vendeuse de billets d'entrée. La première (1ère) fut notre reine, Mlle Pelletier.

Je vous prie de me croire que les émotions furent grandes de part et d'autre. M. Jean-Paul Provost, échevin de cette ville, et son épouse furent les invités d'honneur et eurent l'opportunité de couronner notre charmante reine.

Ce bal fut organisé par Mme Marie-Thérèse Langlois et M. Guy Sylvain, directeur des Marquises de Boucherville. Mlles Suzanne Langlois et Rachel Dutremble agirent comme hôtesse de cette soirée.

Pour terminer nous souhaitons donc un heureux règne à notre reine, et nous souhaitons que vous encouragerez nos jeunes filles (majorettes) d'une façon ou d'une autre. P.A.



sleigh ride

AU VIEUX VILLAGE 600 Fort St-Louis Boucherville

C'est dimanche que le Vieux Village organise son dernier Sleigh Ride de la saison. Nos joyeux musiciens seront de la partie. Une autre fin de semaine endiablée. En plus, la chance de vous mériter un magnifique téléviseur portatif de SONY. Du plaisir pour tous. **MUSIQUE, CHANT, DANSE, CONCOURS.**

SLEIGH RIDE ET SOUPER CANADIEN

Réservez dès maintenant

Départ du Bar

Dimanche le 20 février

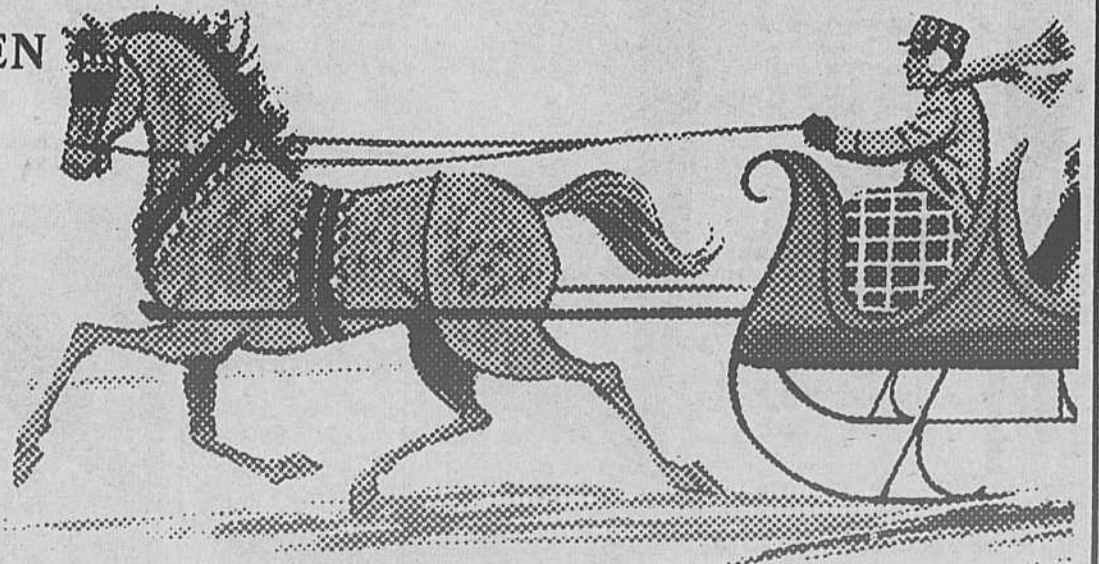
à 5h.30 P.M.

Prix: \$2.50 souper inclus

Billets: quantité limitée

Pour réservations:

655-0074



353 CHOPINES DE SANG...



De gauche à droite, Mme Traynor, présidente du Women's Club, Mme Pauline Faillace, présidente de la Clinique, M. Léo Hottote et M. Lionel Giroux.



Au nom de la Croix Rouge Canadienne le Women's Club de Boucherville voudrait remercier toutes les personnes qui ont donné de leur sang et nous ont aidé à atteindre l'objectif de 353 chopines.

Un merci tout spécial à M. Lionel Giroux, notre président honoraire, qui a lui-même fait plusieurs téléphones et nous a aidé à obtenir un si bon résultat.

Nous remercions les marchands de la Place La Seigneurie qui ont offert plusieurs prix au montant de \$175.00 en argent et aussi le cognac qui s'ajoutait au café. Nous remercions aussi le poste de radio CHRS qui a aussi donné des prix qui parviendront aux gagnants par la poste.

Un merci à toutes les personnes qui ont fait des téléphones, aux conducteurs bénévoles, à l'Hôtel de Ville, qui nous ont prêté tables et chaises, et au Journal La Seigneurie pour sa coopération.

Un bel effort des bouchervillois pour une bonne cause!
Bien sincèrement,
Mme Pauline Faillace

On behalf of the Canadian Red Cross the Women's Club of Boucherville would like to thank all those who donated their blood and helped us to once again pass our goal of 350 pints.

A very special thank you to our Honorary Chairman Mr. Lionel Giroux, who personally contacted many donors and was instrumental in the reaching of our quota.

We would also like to extend our thanks to the Merchants of Place La Seigneurie for their full cooperation and their

generous gifts amounting to \$175.00 in money prizes, and also for the bottles of cognac to spice up the coffee. Radio Station CHRS who donated many prizes which will be sent to the winners through the mail.

To the many people behind the scenes who made phone calls, drivers for transportation, City Hall for the use of their

tables and chairs, and to the newspaper La Seigneurie for advertising our Clinic.

A wonderful effort by many, for a good cause with fantastic results.

Most Sincerely,
Mrs. Pauline Faillace

Chairman
for the Women's Club

LISTE DES GAGNANTS DE PRIX OFFERTS PAR L'ASSOCIATION COMMERCIALE ET PROFESSIONNELLE PLACE LA SEIGNEURIE

- Bon d'achat de \$25.00
- Mme Jacqueline Benoit, 635 Rivière-aux-Pins, Boucherville
- Bon d'achat de \$50.00
- M. Yves Lebire, 916 Anne Lemoyne, Boucherville
- Bon d'achat de \$100.00
- Mlle Hélène Bémour, 46 de Grandpré, Boucherville.

LISTE DES GAGNANTS DE PRIX OFFERTS PAR LE POSTE DE RADIO CHRS

- Black & Decker Drill
- M. André Paquin, 141 Jean Garreau, Boucherville
- Long Jeu
- M. Denis Laplante, 410 Fort St-Louis, Boucherville
- Long Jeu
- M. Daniel Buron, 89 rue Demons, Boucherville
- Black & Decker Drill
- Mme Madeleen Carrière, 65 de Varennes, Boucherville
- Long Jeu
- Mme Huguette Ouellet, 895 Charles Guimond, Boucherville
- Long Jeu
- Mlle Colette Roy, 226 Fort St-Louis, Boucherville
- Long Jeu
- M. Maurice Raymond, 472 Catherine Forestier, Boucherville
- 45 R.P.
- Mme Loraine Mainville, 400 de Jumonville, Boucherville
- 45 R.P.
- M. Bruno Desrosiers, 728 Pierre Piché, Boucherville
- Black & Decker Drill
- Mme Lise Potvin, 72 Pierre d'Avignon, Boucherville
- 45 R.P.
- M. Claude Cournoyer, 247 Claude Dauzat, Boucherville
- 45 R.P.
- M. Paul Frégeau, 880 Pierre Geoffroy, Boucherville



**POUR
DES
VACANCES
DANS
LE SUD**

**RIEN DE MIEUX
QUE DE S'HABILLER
À LA BOUTIQUE
CLOVIS**

**Choix complet
de vêtements d'été
en magasin**

Boutique
Clovis inc.

**PLACE
LA SEIGNEURIE
280 Fort St-Louis
BOUCHERVILLE**

655-4122

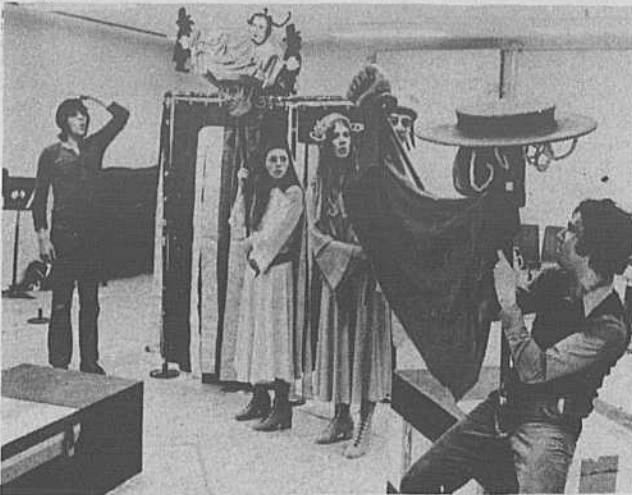
**3,000
PANTALONS**

**JEANS GW.G.
TEE KAY
LEE
ETC.**

Soyez fiers de votre boutique, le rendez-vous de l'homme et du jeune homme élégant

HABITS SUR MESURES — COIN UNISEX

Reflets féminins



LES FOURBERIES DE SCAPIN A BOUCHERVILLE.— Les Jeunes Comédiens du Théâtre du Nouveau-Monde présenteront le 25 février prochain à 8h.30 P.M. à l'Auditorium de l'école Polyvalente de Mortagne le grand classique de Molière Les Fourberies de Scapin. Ce spectacle présenté par les comédiens du T.N.M. sera de première qualité et le public de Boucherville et des environs se sentira privilégié de pouvoir assister à une telle représentation. Les billets se vendent \$2.00 seulement et à noter qu'il n'y a aucune place réservée. Les billets sont présentement en vente au guichet du Centre Civique, entre 1h.00 et 10h.00 P.M., et l'on suggère de se les procurer immédiatement car le nombre limite de places disponibles est de 650.

COMMUNION IN THE HAND FORBIDDEN IN ROME

A high Vatican official recently interviewed by the Canadian Layman has stated emphatically that His Holiness Pope Paul VI, as Bishop of Rome, has absolutely forbidden the practice of communion in the hand, in the Archdiocese of Rome. The Pope has strong convictions regarding this practice, which he feels shows a lack of reverence for the Real Presence of Christ in the Blessed Sacrament.

The practice did exist in the early church, but was discontinued early in the church's history, when it gave rise to serious abuses, including outright sacrilege. Some unscrupulous persons receiving the Sacred Host in their hands, were guilty of selling it to the enemies of the church for sacrilegious ceremonies which often involved ritualistic desecration. Also, the practice was stopped because veneration for the sacred character of the sacrament declined. It is curious to note, that in most places where this

practice is openly encouraged, there is also a corresponding mentality to reduce the Divine element, and to regard the Eucharist as merely a symbol, or worse still, a mere meal.

The Pope, in forbidding this practice within the Archdiocese over which he has jurisdiction as Bishop, is setting a good example, said the official, which could well be imitated by all the Bishops of the world. Under pressure, the Holy Father has reluctantly granted to the various episcopal conferences, a certain limited permission to allow this practice, under very restricted circumstances, he said.

However, he commented, a few bishops have taken advantage of this permission without showing due respect for, or even any interest in the conditions under which the Pontiff reluctantly permitted the practice. It was never the idea of the Pope to allow communion in the hand in any parish, anywhere, on a regular basis.

SOUPER CANADIEN

Au profit des Guides, Jeannettes, Louveteaux, Scouts, Pionniers de Ste-Famille de Boucherville à l'école L.H. LAFONTAINE, samedi le 26 février 1972 à 7h.30 P.M. Bar et Danse. Entrée: \$2.50.

CATECHÈSE AUX ADULTES VIA CATECHÈSE AUX ENFANTS

UN PETIT DIALOGUE

—“Tenez, mon enfant nous parle de Dieu le Père avec des accents et des phrases qui n'ont rien de commun avec les formules qu'on nous faisait apprendre par coeur autrefois. Souvent il nous arrive avec des réponses auxquelles nous n'avions pas pensé et qui nous font réfléchir. Je me demande si les jeunes ne comprendront pas mieux leur religion que nous et ne seront pas plus authentiques que nous”.

—“C'est bien beau tout ça, mais regardez les jeunes d'aujourd'hui”.

—“Oui, mais si certains jeunes sont ce qu'ils sont, est-ce la faute de la nouvelle catéchèse, ou si la société actuelle (adulte) n'y est pas pour quelque chose?”

ATTITUDE ET RESPONSABILITÉ DES PARENTS

Cette nouvelle catéchèse, la connaissez-vous? Avez-vous lu ces manuels, le livre des Parents? Votre enfant l'a-t-il seulement apporté à la maison? Allez-vous aux réunions de Parents vous informer comment seconder et prolonger l'enseignement reçu à l'école par votre enfant? Car, il ne faut pas l'oublier, l'éducation est une oeuvre de collaboration.

Vous êtes peut-être dépassés et à cause de cela vous ne voulez pas vous en mêler. Ne serait-il pas mieux de songer à vous recycler, de vous remettre à l'étude de votre religion avec votre enfant, avec ses manuels. Dans certaines écoles (La Broquerie de Boucherville, pour une) des réunions parents-maîtres s'organisent pour informer les Parents sur cette nouvelle pédagogie catéchétique, pour vérifier le cheminement des enfants et favoriser la collaboration dans l'éducation de la foi.

Ou bien vous avez compris cette nouvelle présentation, que vous aimez, et c'est pourquoi on ne vous voit jamais dans les réunions qui touchent à la catéchèse de l'école. Mais pourquoi ne pas partager? N'avez-vous pas compris qu'il faut faire aux autres le don de ce que l'on a reçu en plus; qu'il faut aider les Parents en difficultés, participer aux réunions pour donner quelque chose, appuyer les bons mouvements; sans quoi le mieux de la communauté ne sera pas assuré et, au pire, vous risquez de vous retrouver avec des situations scolaires, un climat d'école dont votre enfant même souffrira?

LES PREMIERS RESPONSABLES DE L'ÉDUCATION CHRETIENNE SONT LES PARENTS CHRETIENS, INDIVIDUELLEMENT ET COLLECTIVEMENT.

Le pire malheur serait que chacun, sans se consulter, se dise: “Je puis rester tranquille, car je suis sûr qu'il ne manquera pas de bonnes volontés”.

CHEMINONS AVEC LES TOUT PETITS

“La vérité sort de la bouche des enfants”. Que de surprises nous réservent les enfants. Lorsqu'on tente de leur expliquer quelque chose, que de fois ils nous étonnent par leurs réflexions.

A vous tous, Parents, grand frère, grande soeur, qui vous chargez de les aider dans l'organisation de leur petite vie, de leurs jeux, ou de leur apprendre quoi que ce soit, invitation vous est faite:

- d'amorcer un échange avec eux à partir des dessins qu'ils ont faits en classe de catéchèse; à partir des illustrations, textes ou prières de leur manuel;
- de cheminer avec eux vers le Seigneur en “respectant leur tempérament et leur rythme personnel”;
- de discerner dans cet échange s'ils ont atteint la maturité spirituelle (non pas l'âge chronologique) pour recevoir les sacrements.

Chaque semaine un THEME est développé au cours de quelques séances faites de causeries, d'activités ou de célébrations. Si le coeur vous en dit... vous n'avez qu'à découper le petit calendrier des thèmes de chaque semaine, qui vous aidera à suivre votre enfant dans son évolution religieuse.

THEMES DE CHAQUE SEMAINE (par niveau)

SEMAINE DU 21 FEVRIER:

- 1ère année: L'Esprit-Saint est toujours avec nous
- 2e année: Jésus nous demande de nous aimer les uns les autres
- 3e année: Comment aimer tous ceux que nous rencontrons
- 4e année: Garder la Parole, Ecouter l'Esprit-Saint
- 5e année: Carême, temps de la Parole de Dieu
- 6e année: Préparation à la célébration du Pardon

SEMAINE DU 28 FEVRIER:

- 1ère année: Jésus me découvre à quel moment je suis heureux
 - 2e année: Sommes-nous toujours fidèles à Jésus?
 - 3e année: Agir pour la gloire de Dieu
 - 4e année: Jésus lutte contre le mal
 - 5e année: Carême, temps de partage
 - 6e année: Quelqu'un est totalement fidèle à Dieu notre Père
- Daigne le Seigneur être présent à cet effort de cheminement avec les tout petits,

Père Paul Dumais, c.s.v.
Pastorale à l'élémentaire
Secteur Boucherville

Vénus et Vous

Micheline Garcia
esthéticienne

Chère amie,
Nous parlions dans notre dernière chronique de l'alimentation à adopter en hiver pour pouvoir lutter efficacement contre les rigueurs du froid. Il vous sera peut-être utile de compléter cette chronique par un chapitre sur la préparation alimentaire aux sports d'hiver et plus particulièrement au ski.

Pourquoi une alimentation spécialisée pour le ski plutôt que pour le patin ou la moto-neige? Parce que le ski apporte aussi des risques assez sérieux de fractures. Une alimentation riche en calcium ne fera pas de vous une experte en slalom mais vous donnera des os plus résistants aux accidents multiples qui arrivent tous les jours sur une pente de ski. Même les fanatiques de ce beau sport ne sont guère intéressés par la perspective d'une immobilité forcée de plusieurs mois, résultat d'une chute malencontreuse et d'os fragiles.

Il est évident que le fait d'avoir des os en bonne santé est tout aussi nécessaire pour les adeptes de la marche à pied que pour les skieurs et skieuses. Mais il faut convenir que ces derniers sont plus exposés que les autres aux fractures et entorses. Il est tout aussi évident que le fait d'avoir des os solides ne fera pas de vous une meilleure skieuse mais tout au moins une skieuse plus sûre d'elle.

DU CALCIUM POUR LES OS

Il convient tout d'abord de différencier deux sortes de calcium: celui qui nous vient des plantes et celui venu des aliments laitiers. Le calcium venu des plantes, c'est-à-dire des fruits et légumes, est mal utilisé par l'organisme. On pourrait dire en fait qu'il ne fait que passer tout droit et ne se fixe pas. On retrouve ce calcium dans les fruits secs, les amandes ainsi que dans le cresson, les endives, les bettraves, les lentilles, etc.

Au contraire, le calcium organique, venu des produits laitiers, est mis en réserve par l'organisme. Rien ne remplace donc le lait et le fromage. Un autre des avantages du calcium organique est son action calmante sur les nerfs. Voilà donc une deuxième raison de bien insister sur la consommation de produits laitiers par tous les membres de la famille.

LE DÉGOUT DU LAIT

Certaines personnes, malheureusement pour leur santé, ont horreur du lait et du fromage. Il est souvent possible, en leur faisant comprendre l'importance de ces produits pour leur santé, de les amener petit à petit à consommer de ces aliments indispensables pour eux. Si la chose est impossible, il est bon de tricher un peu, en leur faisant prendre de ces produits sous une autre forme. Tout le monde ou presque, par exemple, aime les glaces. Pourquoi ne pas les mettre au menu plusieurs fois par semaine. Encore mieux si vous voulez les faire à la maison en employant du lait frais. Parfumez au goût de vanille, café, chocolat, etc. Les jours sans glaces au menu,

faites une préparation culinaire à base de lait ou de fromage: sauce blanche, crème renversée, blanchette, quiche, fondue, soufflé, gratinée, etc. Ayez une bonne provision de fromages que vous pourrez râper sur une foule de mets. De cette façon, vous serez certaine que tous auront leur ration de produits laitiers à chaque jour.

SPECIAL ENFANTS

Ne craignez pas de donner trop de produits laitiers à vos écoliers. Ils sont en pleine croissance et leurs os se forment pour la vie. Du lait tant qu'ils en voudront. S'ils se considèrent trop grands pour le lait, vous pouvez le teinter avec du sirop de cassis, ou de groseille, du caramel ou du cacao. Rien de meilleur pour le petit déjeuner ou la collation qu'un yaourt ou un morceau de fromage. Si un membre de la famille a le foie fragile, le lait semi ou totalement écrémé est tout indiqué. Le gras est disparu mais le calcium et les protéines y sont toujours.

LA VITAMINE D

En dernier lieu, n'oublions pas que la vitamine D est essentielle pour fixer le calcium dans l'organisme. Cependant c'est une vitamine assez capricieuse. Si vous en manquez, le calcium se fixe mal; si vous en avez trop, il faut craindre le rachitisme. Je vous conseille donc de demander à votre médecin de famille de vous recommander un supplément de vitamine D. Votre pharmacien peut aussi vous procurer des capsules d'huile de foie de morue qui sont sans risque. Petit avantage frivole de la vitamine D: c'est elle qui vous donne le joli teint que vous rapportez d'une journée de ski. Et voilà, chère amie, qui termine ce chapitre sur le calcium, les produits laitiers et la vitamine D. Trois alliés indispensables de votre santé et de votre beauté.



PARENTS ET ETUDIANTS

Lors des tempêtes de neige, pour savoir: Si votre école est ouverte ou fermée Si les cours sont suspendus Ecoutez tôt le matin CHRS 11 au cadran

EXCURSIONS DE SKI A SUTTON

Départs à 7h.00 A.M. I.G.A. Centre Civique Place La Seigneurie Retour à 6h.30 P.M. S.V.P. réservez en téléphonant à: Pierre ou Michel Riendeau 655-8231

PREPAREZ-VOUS POUR LE PRINTEMPS

655-4242

655-4242

655-4242

655-4242

Vous l'attendiez? Enfin, il est arrivé!

A LA BOUTIQUE AUX TISSUS

PLACE LA SEIGNEURIE, Boucherville

Nous avons pour votre rajeunissement et votre élégance les tissus les plus en demande tels que:

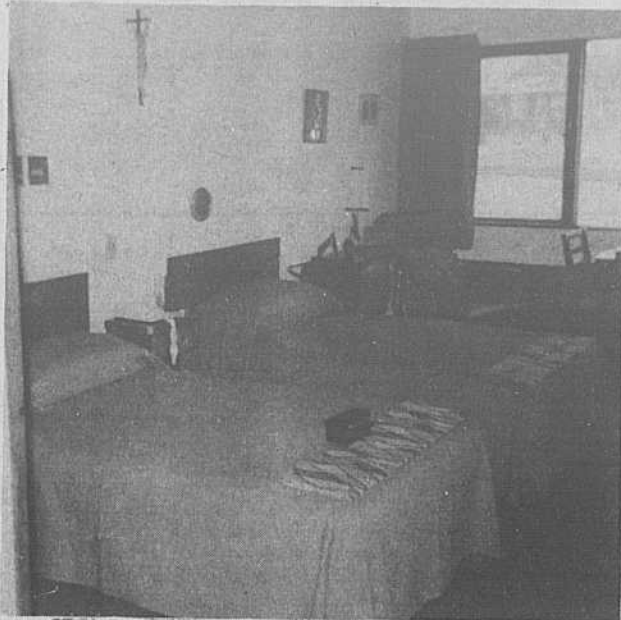
JERSEY, FORTRELL, SOIE, TISSUS STRETCHIE, COTON, POLYESTER, ETC. Ayez le souci de votre apparence, faites votre propre confection dans les tissus de haute couture exclusifs et importés.

Ne cherchez pas inutilement, nous avons tout ce qu'il vous faut pour la couture. Pour la mise au point de votre machine à coudre, peu importe la marque, appelez-nous pour réparations.

DÉPOSITAIRE



RÉSIDENCE POUR GENS ÂGÉS



"LE DOMAINE DU BON TEMPS INC."
FOYER POUR PERSONNES AGEES.

Depuis décembre 1969, les "vieux" de Roberval habitent leur oasis du "Bon Temps".

A Boucherville, nos aînés devront-ils attendre encore longtemps? Oui, parce que personne ne semble se préoccuper du problème.

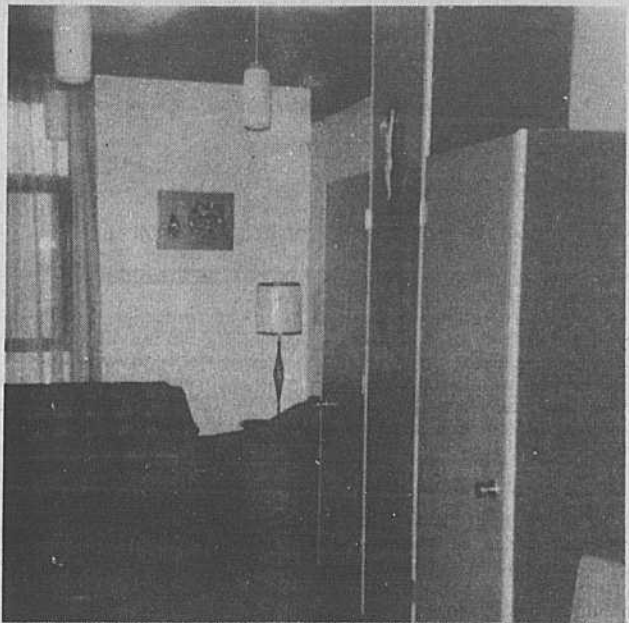
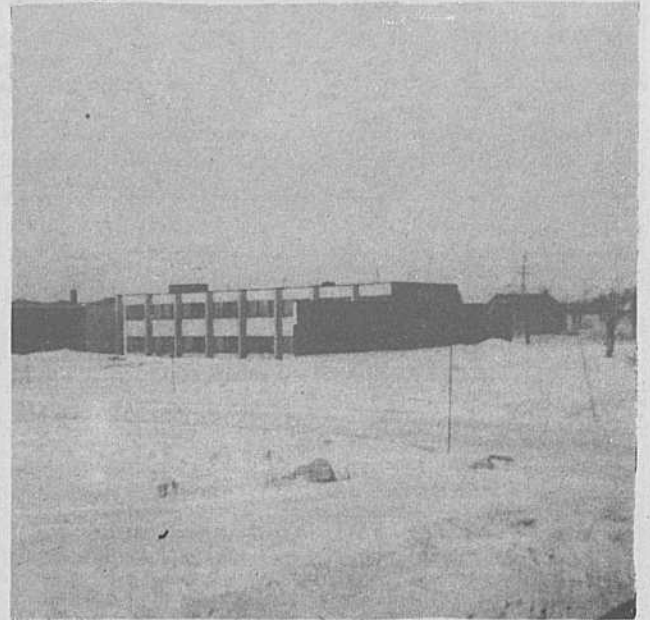
Pourtant, un particulier peut prendre l'initiative d'un tel projet; les divers organismes gouvernementaux - Centrale d'Hypothèques et de Logements et autres - dans certains cas ont financé les constructions jusqu'à 90 o/o.

A Roberval, un monsieur Gérard Tremblay est à l'origine du "Domaine du Bon Temps". Un comité provisoire a formé une corporation légale; un inventaire sérieux des besoins locaux a été fait et après des démarches laborieuses, il faut l'admettre, une construction de 30,000 pi. carrés, 75 lits, a couronné l'effort.

La population n'est pas demeurée insensible au problème des gens âgés; une souscription dont l'objectif était de \$88,000. a rapporté \$105,000. Les "Petites Franciscaines" ont fourni, gratuitement, un terrain d'environ 220,000 pi. carrés.

Là encore, le foyer construit, avec ses sept pavillons internes, offre toute la gamme de services qu'un couple âgé puisse désirer. Trouvera-t-on à Boucherville un Tremblay, un Dupont ou un Durand qui veuille déclencher un tel mouvement? (Architectes St-Gelais, Tremblay, Tremblay, Labbé)

Gérard Tessier



SALAISSON BOUCHERVILLE INC.

MAINTENANT — LIVRAISON À VARENNES

PATATES CHIPS

"PROVIGO"

11 onces

59¢

JAVEX

128 onces

79¢

PAPIER DE TOILETTE

"FACELLE ROYALE"

6/99¢

SOUPES poulet et nouilles

"LONEY'S"

7/69¢

ÉPICERIE - BIÈRE - PORTER

Spécialités

Viande

-Fruits-

Légumes



COUPES
FRANCAISES

- * Steak de roi
- * Châteaubriand
- * Rôti du roi
- * Tournedos
- * Boeuf bourguignon
- * Rôti français

NOUS PRÉPARONS LES VIANDES
POUR CONGÉLATEURS

MARGARINE

"CREMEX"

4/1.00

CHOPS DE BOEUF

\$1.19 la livre

T-BONES

\$1.29 la livre

FRAISES

"CALIFORNIE"

39¢ le casseau

655-1350

643, MARIE-VICTORIN
BOUCHERVILLE

(STATIONNEMENT À L'ARRIÈRE DU MAGASIN)

LIVRAISON RAPIDE

ROGER SAVARIA prés.

655-1359

643, MARIE-VICTORIN
BOUCHERVILLE

ANNONCES CLASSEES

376-7430 ou 655-1967

N.B. L'heure de tombée des annonces classées est le lundi à 5H. P.M., pour être publiées le mercredi de la même semaine.

- A LOUER -

BOUCHERVILLE
Logements de 5-1/2 pièces, chauffés, à l'épreuve du feu, tapis mur-à-mur, laveur de vaisselle fournie, situés 771 à 779 de Brouage. Téléphonez à:
655-4680
655-5304

BOUCHERVILLE
Logement 4-1/2 chauffé sous sol très clair dans triplex, frais peint, installation laveuse-sècheuse, près centre d'achats, école et autobus, disponible immédiatement. 139 de la Blanche Herbe, apt. 1. Téléphonez à:
Après 4 hrs 655-5736

BOUCHERVILLE
Bachelor, 3 pièces meublé, toutes dépenses payées. Entrée privée. Téléphonez à:
Après 6 hrs 655-1241

BOUCHERVILLE
Logement 4-1/2 pièces, demi sous-sol, près écoles, autobus et centre d'achats, 38 de Niverville. Téléphonez à:
655-1017

BOUCHERVILLE
Logement 4-1/2 pièces, non meublé, 2-1/2 meublé, situé Fort St-Louis. Près des autobus, du Centre Civique et Polyvalente. Téléphonez à:
655-5828
655-7084

BOUCHERVILLE
Logements de 5-1/2 pièces modernes, chauffage électrique. Entrée laveuse et sècheuse, rue Robert Giffard. Téléphonez à:
655-8522
655-5508

BOUCHERVILLE
Logements 5-1/2 pièces, chauffage électrique, salle de lavage communautaire, rue Jacques Lamoureux, 1er et 2e étage. Téléphonez à:
655-8522
655-5508

BOUCHERVILLE
2-1/2 pièces dans sous-sol, meublées, chauffées, éclairées. Entrée privée. Téléphonez à:
655-0980

BOUCHERVILLE
Logement 4-1/2 pièces, chauffé, laveuse et sècheuse. Près école et autobus. Libre immédiatement. Téléphonez à:
655-4438

VARENNES
Logement 4 pièces fermées, bas, stationnement privé, taxes d'eau et vidanges payées. Situé à 2639 rue Ste-Anne, App. 2, Varennes. Téléphonez à:
652-9650
255-8980

BOUCHERVILLE
Sous-sol 5-1/2 pièces, modernes, chauffage électrique, près école Antoine Girouard, situé à 685 Rivière-aux-Pins. Téléphonez à:
655-5592

BOUCHERVILLE
2-1/2 pièces, meublées, chauffées, éclairées. Pour une ou deux personnes. Téléphonez à:
Après 4h.30 P.M. 655-9200

BOUCHERVILLE
Logement de 7 pièces, chauffé. Situé à 644 Marie-Victorin. Taxes incluses. \$135.00. Libre le 1er mai. Téléphonez à:
655-1704

BOUCHERVILLE
Logement 5-1/2 pièces moderne, entrée laveuse et sècheuse, situé près de la Caisse Populaire et centre Civique. Libre le 1er mai. Téléphonez à:
655-0910

Balayeuses à vendre de \$18.00 à \$35.00. Réparation et pièces de toute marque. Téléphonez à:
354-0430
677-2914

PRIX IMBATTABLES
TV noir et blanc, couleur, de marque RCA Victor et Electrohème. Poêle de 30 po. Liu Continental et matelas Simmons.
Raymond Baril Ameublement
2151 Marie-Victorin
Varennes
652-9144

A vendre, bungalow moderne 74 rue de Caumont, Boucherville. 5 pièces, sous-sol fini, chauffage central à l'huile, architecture paysagiste complété, vaste cour arrière. \$18,000.00. Comptant: \$6,000.00. Téléphonez à:
Jour 768-5180
Soir 366-6465

Antiquités: Ensemble 4 morceaux "love seat", 1 chaise à bras et 2 chaises droites. Téléphonez à:
Après 5h.00 P.M. 655-9447

Parc de jeu, lit d'auto, chaise d'auto, chaise haute, marchette. Le tout propre et en bonne condition. Prix à discuter. Téléphonez à:
655-0479

Bungalow à vendre 44' x 32' Garage, bon revenu. Terrain 75' x 100' Très chic. Construit par particulier, matériaux de qualité. Fini plâtre. Téléphonez à:
655-5590

Bureau de chambre 96" avec miroir, tête de lit avec tables de chevet. \$75.00. Téléphonez à:
655-9268

Laveuse de vaisselle Inglis, lessiveuse et sècheuse automatiques McClary. Cause déménagement. Téléphonez à:
655-4957

Baignoire de bébé sur pied, lit d'auto très propres. Téléphonez à:
655-7998

Robe de mariée blanche longue, modèle récent, très jolie, laisserait 1/2 prix. gr. 12 ans. Téléphonez à:
jour 655-9313
soir 254-5152

Skis et bottines "Caber" à clips gr. 6-1/2, très bonne condition. Téléphonez à:
655-1656

Set de salon avec tables, style moderne à l'état neuf. 10 morceaux. Offre intéressante. Valeur de \$800. à prix très bas, cause déménagement. Téléphonez à:
655-0225

A LOUER

BOUCHERVILLE
Logement de 5-1/2 pièces. Toute commodité. Situé à 854 Fort St-Louis, Boucherville.

FATIMA
Bachelor 2 pièces plus salle de bain. Situé au 50 LaFrance. Près de l'autobus. Téléphonez à:
670-6334

BOUCHERVILLE
Logement 4-1/2 pièces, entrée privée, près école Antoine Girouard, centre d'achats, entrée laveuse et sècheuse. Enfants acceptés. Libre immédiatement. Téléphonez à:
655-9600

BOUCHERVILLE
Haut duplex, 5-1/2 pièces, entrée laveuse et sècheuse. Près école et centre d'achats. Transport écoliers. Téléphonez à:
670-3092

SIMONEAU T.V. Service Enrg.
Ventes et réparations
18 mois de service gratuit sur achat de T.V. couleur. Vendeur autorisé Motorola Quasar. Membre de la corporation des électriciens du Québec. 13 ans de service sur la Rive-Sud, téléphoner à:
652-9222

REMBOURRAGE
Marcel Lafontaine. Tous les styles, résidentiel, ouvrage garanti. Commercial, industriel, service à domicile, estimation gratuite. Nettoyage de tapis en profondeur. Spécialité: style colonial. Téléphonez à:
677-5645

Réparations à domicile
De toutes marques de poêles, lessiveuses automatiques et sècheuses, plusieurs années d'expérience. Travail garanti, téléphoner à:
674-9119

REPARATIONS
Pour la réparation de vos machines à coudre, consultez des spécialistes, estimation gratuite, téléphonez à:
354-0430
677-2914

ACHETERAIS
Acheterais laveuse, frigidaire, poêle électrique, T.V. et meubles usagés. Téléphonez à:
655-4871
ou 527-2025

- A LOUER -
BOUCHERVILLE
Logement 5-1/2 pièces, plus chambre à lavage. Chauffé, installation laveuse-sècheuse. Central, près de tout. Stationnement avec prise de courant. 555 Antoine Girouard. Téléphonez à:
655-8684

ma pensée pour toi . . .
LA CAMPAGNE ANNUELLE POUR LES AVEUGLES

Il y a des choses auxquelles on aime mieux ne pas penser: la cécité est de celle-là. Et pourtant, au premier coin de rue, je peux, moi aussi, devenir aveugle. Ce que, jusqu'alors j'aurais admiré, ce que j'aurais vu de mes yeux, ce que j'aurais contemplé; ceux que j'aurais aimés, tout cela entrerait et pour toujours, dans la grande obscurité. Et pourtant, un oeil c'est si peu de choses: un globe cristallin dans lequel il y a un peu d'eau! Et lorsqu'il est mort, il devient impossible d'en refaire un autre: c'est l'artificiel qui prend le dessus. . .

Il me semble qu'il faut penser à ceux qui sont aveugles, au moment où l'on fait la Campagne de la canne blanche. Une Campagne qui se fait au nom de la compréhension, non au nom d'une cueillette de fonds.

La perte de la vue enlève à la personne une bonne part de son indépendance. Elle se trouve ainsi privée du loisir de lire, d'écrire et même de circuler en sécurité. Sans compter toutes les angoisses que suscite au coeur de ces hommes et de ces femmes la perte d'un sens qui est absolument nécessaire pour la communication avec les autres hommes.

Les aveugles ont besoin de nous. Leur canne blanche indique leur handicap. Soyons de ceux qui les aide à redevenir des hommes normaux et des femmes normales dans un monde où l'infirmité est souvent un déclassement, une dégradation.

Que notre chaleur et notre sympathie fasse d'une personne aveugle un être normal. Et puis, à bien y penser, ne sommes-nous pas tous handicapés sous quelque rapport?

Et si un jour je perdais l'usage de mes yeux, comme j'aimerais être traité comme un homme; comme j'aimerais continuer à vivre normalement, même avec un tel handicap!
Léo Foster

SERVEUSE DEMANDEE
Serveuse et caissière bilingue demandée. S'adressez à:
Restaurant Sun Luck
643 Marie-Victorin
Boucherville
Demandez M. Ming

CHERCHE TRAVAIL
Prendrais travail de bureau au dactylo à domicile ou à l'extérieur à temps partiel. Téléphonez à:
655-9153

GARDERAI
Prendrais enfants de 3 à 4 ans de 8h.00 A.M. à 5h.00 P.M. tous les jours. Téléphonez à:
655-7388

TRANSPORT DEMANDE
De Boucherville (dans la Seigneurie) au boul. St-Michel (via Pont-Tunnel). Heures de travail: de 9h.00 A.M. à 5h.00 P.M. Téléphonez à:
655-5944
376-7430

DESIRE TRAVAIL
A temps partiel comme commis de bureau, dactylo ou réceptionniste. Je suis bilingue. Téléphonez à:
655-4993

FEMME DEMANDEE
Pour garder 2 enfants du lundi au vendredi de 7h.30 A.M. à 5h.00 P.M. Téléphonez à:
655-9407 Après 6h.00

GARDIENNE DEMANDEE
Dame fiable demandée pour garder un bébé de trois mois, trois jours par semaine de 9h.00 A.M. à 5h.00 P.M. Téléphonez à:
655-4047

SALESMAN OR AGENT WANTED
Dependable man who can work with out supervision. Earn \$14,000. a year plus bonus. Contact customers in Boucherville area. Limited auto travel. We train. Must be bilingual. Air mail to:
W.D. Dickerson, Pres.,
Southwestern Petroleum Corp.,
Ft. Worth, Tex.

VERCHERES
Local pour commerce à louer, 20' x 40'. Chauffé. Situé à 526 Marie-Victorin, Verchères. Téléphonez à:
A. Buisnière
583-3278

Bureau du soir: Mardi, mercredi et jeudi de 7h.00 à 9h.00
528, RUE NOTRE DAME BOUCHERVILLE
655-7373
Pierre Despatis
avocat
1470 Chemin Chambly Longueuil
679-7280

31 ouest, St-Jacques 844-2354
CHICOINE & RAICHE
Avocats
BOUCHERVILLE **VERCHERES**
Pierre J. Raiche **Claude H. Chicoine**
Lundi et jeudi soirs:
de 8 à 9.30 p.m.
4, rue Provost
583-6472

Chirurgiens Dentistes
Docteur Bernard Bélanger
Docteur Jacques Philibert
Docteur Paul A. Sénécal (enfants)
Docteur Christiane Girard
LES GALERIES D'ANJOU
SUITE 225 2e ETAGE **TEL.: 353-6220**

Jules Allard D.D.S.
chirurgien-dentiste
2ième étage de l'Edifice Cadieux
Sur rendez-vous
655-0450
643 Marie-Victorin, Boucherville

ACTIONS ... OBLIGATIONS ...
FONDS MUTUELS ...
Paul Malo
Associé
Bouchard & Leblond Inc.
Valeurs de Placement
1015 Côte Beaver Hall
Montréal P.Q.
Bur: 875-5050 Rés. 655-1237

Service de Décoration à domicile **Ouvrit les jeudi et vendredi soirs**
DRAPERIE L. HEBERT
PLAN CHARGE
PLACE LA SEIGNEURIE BOUCHERVILLE
655-9320
Estimation gratuite

ENTRETIEN REPARATION
d'appareils ménagers

MARCEL LEVASSEUR
TECHNICIEN AVEC 16 ANS D'EXPERIENCE
Réparations de réfrigérateurs domestiques, poêles électriques, laveuses et sècheuses automatiques, laveuses de vaisselle. Satisfaction garantie.
655-8918

SECRÉTAIRE ADMINISTRATIVE DEMANDEE
Exigences: bilingue, sténo-dactylo. Salaire intéressant. Expérience minimum 4 ans.
Tél.: 655-9051
M. Phaneuf

Maurice Goudreau
CRÉDIT-QUÉBEC INC
Courtiers en valeurs **Bur. 849-5361**
200 RUE ST-JACQUES **(rés.) 671-3474**
MONTRÉAL **(Frais téléphoniques acceptés)**

VARENNES

1672 - 1972

HORAIRE DES ACTIVITES DES LOISIRS DE VARENNES

ECOLE J.P. LABARRE

LUNDI

7h.30 à 10h.30 P.M. — Badminton (gymnase)
7h.00 à 9h.00 P.M. — Ping-Pong (petite salle)

MARDI

7h.00 à 10h.30 P.M. — Tennis (gymnase)
7h.00 à 10h.00 P.M. — Socio-Jeunesse (petite salle)

MERCREDI

8h.00 à 10h.00 P.M. — Conditionnement physique II Hommes (gymnase)
7h.00 à 10h.00 P.M. Judo (petite salle)

JEUDI

7h.00 à 8h.30 P.M. Conditionnement physique I Hommes (gymnase)
8h.30 à 10h.00 P.M. — Conditionnement physique I Féminin (gymnase)
7h.00 à 10h.00 P.M. — Judo (petite salle)

VENREDI

7h.00 à 8h.00 P.M. — Gymnastique Sportive élémentaire (gymnase)
8h.00 à 9h.00 P.M. — Gymnastique Sportive secondaire (gymnase)
8h.00 à minuit — Discothèque 14-18 (petite salle)

SAMEDI

9h.00 à midi — Artisanat (salle d'arts)

ECOLE MARIE-VICTORIN

LUNDI

7h.00 à 10h.00 P.M. — Pratique Fast-Ball (gymnase)

MARDI

7h.00 à 11h.00 P.M. — Danse (gymnase)

MERCREDI

Ballon Volland rencontres (gymnase)

JEUDI

7h.00 à 11h.00 P.M. Danse (gymnase)

VENREDI

7h.00 à 11h.00 P.M. Danse (gymnase)

Ces activités débuteront le 21 février.

Le bureau des Loisirs de Varennes Inc. situé à l'école Marie-Victorin, rue Vincent, sera maintenant ouvert au public pour toutes les informations concernant les activités de loisirs dans Varennes.

Les heures sont:

Lundi de 7h.00 à 10h.00 P.M.
Mercredi de 7h.30 à 10h.00 P.M.
Téléphone: 652-9152

Service de la Récréation

OFFRE DE TRAVAIL POUR L'ETE

Dans le cadre à la fois de Perspective-Jeunesse et de notre Tricentenaire, j'aimerais aider à l'organisation d'une équipe de jeunes Varennois (18 à 35 ans), étudiants ou non. Voilà ta chance de gagner des piastres en collaborant au Tricentenaire... Si ça t'intéresse, rejoins-moi avant le 5 mars. Salut!

Doris Horman
2480 Frontenac
652-2708

OXFAM CANADA

Les réjouissances auxquelles donne lieu la célébration du Tricentenaire de Varennes doivent dans une optique de charité chrétienne nous rappeler les conditions de misère dans lesquelles se débattent les populations du tiers-monde.

Cette pensée est à l'origine d'une soirée au cours de laquelle des représentants de l'organisation OXFAM CANADA nous feront connaître les conditions de vie d'une partie de la population d'Haiti.

C'est mercredi le 16 février (Mercredi des Cendres) à 21h.00 dans le gymnase de l'école Labarre, que cette soirée aura lieu. Tous les Varennois sont cordialement invités à cette manifestation qui sera illustrée de nombreuses diapositives et de films en couleur. L'entrée est libre.

M.-J. Dalpé

LA SEIGNEURIE, Semaine du 13 au 19 février 1972 /13



ALDOR ET ANDREE GRENIER, PROFESSEURS DE DANSE. — Le 12 février dernier, deux spectacles de danse ont été présentés avec succès par des couples de danse qui avaient débutés en septembre dernier. Les professeurs Aldor et Andree ont présenté une Rumba d'une élégance remarquable. Les professeurs ont remercié leurs élèves de leur beau travail et ont beaucoup apprécié leur magnifique cadeau offert par les danseurs des spectacles. (Photo Bertrand, Varennes)



Sur la photo de gauche M. Crotty, conférencier. Sur la photo de droite, M. Crotty vient de remettre les 3 médailles des Jeux d'Hiver du Québec. De gauche à droite, M. Crotty, M. Brodeur, maire de Varennes, M. Boisclair, Régean Président du Kiwanis, M. Larocque, Président des Jeux, Gerry D'aigle, Directeur du Kiwanis.

DENIS CROTTY CONFERENCIER AU KIWANIS VARENNES

Lundi soir dernier avait lieu au Kiwanis Varennes une conférence très appréciée de tous nos membres sur les Jeux du Québec et les Jeux Régionaux Rive Sud Métropolitaine. Monsieur Crotty qui a pour la circonstance préparé un court exposé très intéressant en 4 points très précis:

D'abord il a fait mention des structures provinciales et a expliqué le rôle de la Corporation

des Jeux ensuite les buts et objectifs des fédérations sportives en plus du rôle du C.R.L.

En second lieu il a souligné l'importance du C.R.L. à l'intérieur des Jeux et a ensuite expliqué son premier rôle en tant que coordonnateur général de la Région de la Rive Sud comprenant 58 villes et municipalités.

Son troisième point: le

rapport des Jeux d'été et pour terminer les Jeux d'hiver avec ses 23 disciplines.

Pour terminer M. Crotty a tenu à remercier le club Kiwanis Varennes pour son aimable invitation et a souligné sa grande gratitude envers la population varennoise. L'expérience acquise durant mon séjour de 5 ans à Varennes m'a été très profitable tant du niveau régio-

nal que semi provincial à l'intérieur des Jeux a-t-il souligné en terminant.

M. Crotty a tenu à remercier le comité en donnant au président du club Kiwanis Me Boisclair les trois médailles officielles des Jeux du Québec Rive Sud Métropolitaine, soit la médaille d'or, d'argent et de bronze.

Bertrand Mailhot

Le plus grand spécialiste de bois et de quincaillerie de toute la région GRAND CHOIX DE PRÉ-FINIS



652-2927

LIVRAISON GRATUITE

René Thomas & Fils

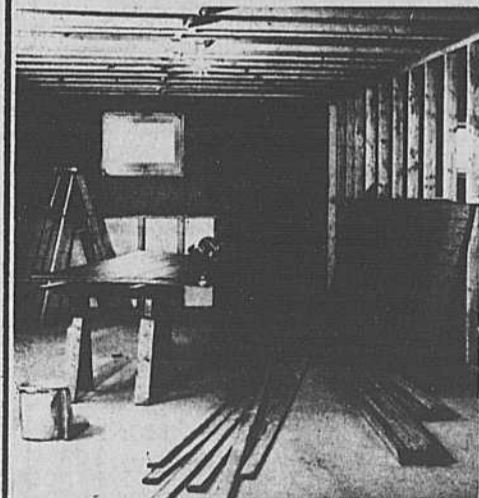
INCORPORÉE

77, RUE STE-ANNE VARENNES

MAISON DE CONFIANCE
DE RENOMMÉE

35 ANS AU SERVICE
DE LA RIVE-SUD

Ouvert le samedi jusqu'à 4 heures P.M.



DE \$3.95
A \$14.95

PIN
1" à 12"

EPINETTE
2 X 4
2 X 3
1 X 2
1 X 3

PLYWOOD
PRESSWOOD
ASPENITE

MASONITE
ARBORITE
FORMICA
LAINE ISOLANTE
PORTES ET CHASSIS

STIROFOAM
1 1/2"
1"
2"
TUILES PLAFOND
12 X 12
TUILES BLANCHES
PLAFOND 4 X 4

VASTE RAYON DE PLOMBERIE

SPECIAL:

ENSEMBLE Evier — \$15.95
CHANTEPLEURES Bain — \$21.50
Lavabo — \$13.50

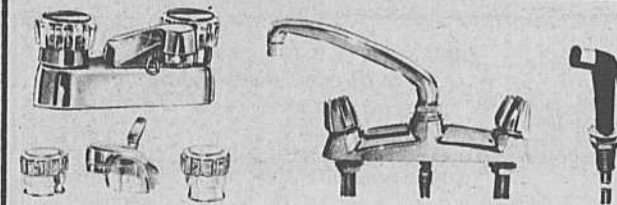
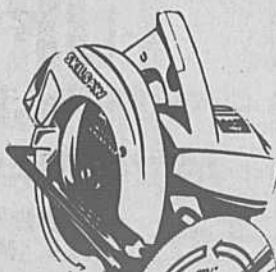
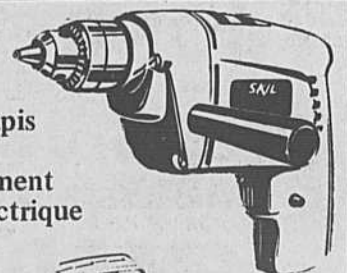
CRANE ET CULTBERT Les 3 — \$45.00

AUSSI Bains Crane
Toilettes Crane
Lavabos Crane

LOCATION D'OUTILS

- Drills
- Sableuses
- Ramset
- Scies
- Buffers

- Laveuses à tapis
- Coupe-haies
- Marteau à ciment
- Varloppes électriques



HOCKEY MINEUR DE BOUCHERVILLE

Résultats des équipes locales

ATOME SECTION RICHELIEU

Mitrailleurs 0, Artilleurs 4 - Hussards 2, Dragons 1 - Fantassins 2, Cavaliers 0

EQUIPES	PJ	G	P	N	BP	BC	PTS
Artilleurs	17	9	6	2	42	27	20
Cavaliers	17	8	7	2	41	34	18
Dragons	17	8	7	2	35	31	18
Fantassins	17	7	6	4	28	26	18
Mitrailleurs	17	6	7	4	25	37	16
Hussards	17	4	9	4	30	46	12

PARTIES A VENIR

17 fév. 5 hres Artilleurs vs Cavaliers
17 fév. 6 hres Dragons vs Fantassins
17 fév. 7 hres Hussards vs Mitrailleurs

COMPTEURS

S. Hébert (Artilleurs) 17 b. A. Ménard (Dragons) 15 b.
F. Côté (Mitrailleurs) 13 b. S. Desrochers (Hussards) 12 b.

SECTION ST-LAURENT

Mousquetaires 2, Bombardiers 0 - Pirates 2, Grenadiers 3 - Fusillers 2, Cosaques 0

EQUIPES	PJ	G	P	N	BP	BC	PTS
Cosaques	17	10	4	3	37	17	23
Grenadiers	17	8	6	3	26	29	29
Fusillers	17	7	6	4	27	21	18
Pirates	17	7	8	2	23	39	16
Bombardiers	17	5	8	4	24	24	14
Mousquetaires	17	3	8	6	17	24	12

PARTIES A VENIR

17 fév. 5 hres Bombardiers vs Cosaques
17 fév. 6 hres Grenadiers vs Fusillers
17 fév. 7 hres Pirates vs Mousquetaires

COMPTEURS

F. Bouchard (Cosaques) 14 b. M. Carrier (Grenadiers) 8 b.
N. Morency (bombardiers) 6 b. D. Bergeron (Fusillers) 6 b.
M. Mousseau (Pirates) 6 b. M. Jutras (Grenadiers) 6 b.
J. Michaud (bombardiers) 6 b.

MOSQUITO

SECTION SEIGNEURIE

Hiboux 1, Merles 2 - Roitelets 0, Pigeons 1 - Aigles 0, Condors 1 - Eperviers 6, Fauvettes 2

EQUIPES	PJ	G	P	N	BP	BC	PTS
Eperviers	15	10	3	2	53	26	22
Aigles	15	9	2	4	34	10	22
Hiboux	15	8	3	4	28	19	20
Merles	15	7	4	4	24	23	18
Condors	15	6	5	4	27	24	16
Pigeons	15	4	8	3	18	33	11
Fauvettes	15	2	10	3	14	38	7
Roitelets	15	0	11	4	6	31	4

PARTIES A VENIR

Sam. 19 fév. 7 hres Fauvettes vs Hiboux
9 hres Pigeons vs Eperviers
Dim. 20 fév. 10 hres Aigles vs Roitelets
Mardi 22 fév. 18 hres Condors vs Merles

SECTION CO-OP

Hirondelles 1, Mouettes 1 - Alouettes 0, Coucous 0 - Rossignols 2, Pinsons 0 - Etourneaux 0, Flamings 0

EQUIPES	PJ	G	P	N	BP	BC	PTS
Mouettes	15	8	4	3	34	14	19
Pinsons	15	8	4	3	30	17	19
Flamings	15	7	5	3	17	14	17
Hirondelles	15	6	5	4	19	20	16
Rossignols	15	5	7	3	21	28	13
Coucous	15	4	6	5	20	32	13
Etourneaux	15	3	6	6	21	32	12
Alouettes	15	3	7	5	16	21	11

PARTIES A VENIR

Sam. 19 fév. 8 hres Flamings vs Hirondelles
Dim. 20 fév. 11 hres Alouettes vs Rossignols
Mardi 22 fév. 17 hres Pinsons vs Etourneaux
19 hres Coucous vs Mouettes

PEE-WEE SECTION A

Canadiens 2, Rangers 0 - Buffalo 7, Oakland 3 - Rangers 4, Toronto 2 - Oakland 4, Vancouver 2

EQUIPES	PJ	G	P	N	BP	BC	PTS
Buffalo	15	8	5	2	49	37	18
Oakland	16	8	6	2	46	44	18
Vancouver	15	7	5	3	35	31	17
Rangers	16	8	7	1	31	34	17
Toronto	15	6	5	4	53	37	16
Chicago	14	7	6	1	25	29	15
Canadiens	15	6	6	3	25	22	15
Detroit	14	2	12	0	19	49	4

PARTIES A VENIR

17 fév. 8 hres Toronto vs Buffalo
19 fév. 10 hres Vancouver vs Canadiens
19 fév. 12 hres Oakland vs Detroit
19 fév. 1 hre Buffalo vs Rangers
21 fév. 8 hres Toronto vs Vancouver

COMPTEURS

M. Provost (Toronto) 13 b., 11 ass., 8 pun., 24 pts.
L. Doyon (Oakland) 9 b., 15 ass., 2 pun., 24 pts.
V. Simard (Toronto) 8 b., 13 ass., 16 pun., 21 pts.
L. Champoux (Buffalo) 8 b., 12 ass., 4 pun., 20 pts.
B. Paré (Toronto) 8 b., 11 ass., 12 pun., 19 pts.
J. Tourville (Buffalo) 10 b., 8 ass., 25 pun., 18 pts.

SECTION B

Philadelphie 1, Minnesota 3 - St-Louis 2, Los Angeles 3

EQUIPES	PJ	G	P	N	BP	BC	PTS
Los Angeles	17	12	3	2	66	34	26
Boston	14	7	4	3	45	28	17
Minnesota	16	5	5	6	40	42	16
Philadelphie	16	4	9	3	32	51	11
St-Louis	17	3	10	4	23	51	10

PARTIES A VENIR

19 fév. 2 hres Minnesota vs Boston
20 fév. 4 hres Boston vs St-Louis

COMPTEURS

D. Payette (Minnesota) 21 b., 9 ass., 30 pts.
Mario Beaurgard (Los Angeles) 19 b., 5 ass., 24 pts.
Gary Chute (Los Angeles) 12 b., 12 ass., 6 pun., 24 pts.
M. Primeau (Boston) 10 b., 14 ass., 4 pun., 24 pts.
S. Hamelin (Philadelphie) 9 b., 11 ass., 6 pun., 20 pts.
E. Hoziel (Los Angeles) 4 b., 13 ass., 17 pts.

BANTAM

Renards 5, Lynx 2 - Tigres 4, Panthères 0 - Lions 2, Jaguars 3 - Loups-Léopards - remise

EQUIPES	PJ	G	P	N	BP	BC	PTS
Tigres	14	9	3	2	52	22	20
Léopards	13	7	3	3	30	24	17
Panthères	14	7	4	3	35	33	17
Loups	13	5	4	4	28	26	14
Jaguars	14	4	5	5	29	32	13
Lynx	14	5	7	2	40	42	12
Renards	14	4	8	2	40	45	10
Lions	14	2	9	3	23	53	7

PARTIES A VENIR

19 fév. 4.30 hres Léopards vs Renards
19 fév. 5.30 hres Panthères vs Lions
19 fév. 6.30 hres Loups vs Tigres
19 fév. 7.30 Lynx vs Jaguars

COMPTEURS

J. Jutras (Tigres) 11 b., 7 ass., 4 pun., 18 pts.
C. Dalpé (Renards) 9 b., 6 ass., 15 pts.
A. Grenier (Tigres) 5 b., 9 ass., 6 pun., 14 pts.
G. Poulin (Lynx) 9 b., 4 ass., 13 pts.
D. Deshaies (Panthères) 8 b., 5 ass., 12 pun., 13 pts.
M. Bénard (Tigres) 8 b., 5 ass., 35 pun., 13 pts.
D. Sheadler (Panthères) 7 b., 6 ass., 11 pun., 13 pts.
D. Roch (Léopards) 7 b., 6 ass., 26 pun., 13 pts.
M. Ménard (Jaguars) 7 b., 6 ass., 12 pun., 13 pts.

J.M. Beaupré (Panthères) 7 b., 6 ass., 12 pun., 13 pts.
A. Guèvremont (Tigres) 4 b., 9 ass., 12 pun., 13 pts.
G. Provost (Loups) 4 b., 9 ass., 2 pun., 13 pts.

MIDGET

Remparts 2, Fantassins 2 - Citadelles 1, Grenadiers 4

EQUIPES	PJ	G	P	N	BP	BC	PTS
Remparts	15	6	4	5	40	34	17
Citadelles	15	6	5	4	38	39	16
Fantassins	15	5	5	5	33	27	15
Grenadiers	15	5	8	2	31	42	12

PARTIES A VENIR

20 fév. 5 hres Grenadiers vs Citadelles
20 fév. 6 hres Fantassins vs Remparts

COMPTEURS

Benoit Ménard (Citadelle) 9 b., 7 ass., 16 pts.
Pierre Daneau (Grenadiers) 10 b., 5 ass., 24 pun., 15 pts.
Denis Richard (Fantassins) 7 b., 7 ass., 8 pun., 14 pts.
Mario Brouillard (Remparts) 6 b., 8 ass., 4 pun., 14 pts.
Claude Lussier (Citadelles) 4 b., 10 ass., 11 pun., 14 pts.
Gilles Richard (Remparts) 2 b., 11 ass., 4 pun., 13 pts.
Michel Mailly (Grenadiers) 5 b., 7 ass., 4 pun., 12 pts.

JUVENILE

Seigneurs-Canadiens - remise - Sabres 3, Voyageurs 4

EQUIPES	PJ	G	P	N	BP	BC	PTS
Canadiens	14	10	3	1	38	20	21
Seigneurs	14	7	5	2	46	35	16
Voyageurs	15	7	7	1	43	51	15
Sabres	15	2	11	2	33	54	6

PARTIES A VENIR

20 fév. 7 hres Voyageurs vs Sabres
20 fév. 8 hres Canadiens vs Seigneurs

COMPTEURS

Michel Pinard (Canadiens) 15 b., 11 ass., 27 pun., 26 pts.
R. Godin (Seigneurs) 6 b., 12 ass., 18 pun., 18 pts.
R. Jutras (Seigneurs) 7 b., 10 ass., 2 pun., 17 pts.
P. Castonguay (Voyageurs) 6 b., 11 ass., 35 pun., 17 pts.
G. Labart (Voyageurs) 9 b., 7 ass., 30 pun., 16 pts.
C. Cournoyer (Voyageurs) 8 b., 7 ass., 69 pun., 15 pts.

CLUBS AA

Midget - Loretteville 4, Boucherville 5
Bantam - Brossard 1, Boucherville 4
Mosquito - Lemoyne 1, Boucherville 1
Midget - Boucherville-Chambly-remise
Pee-Wee - Boucherville 4, Greenfield Park 3
Bantam - Boucherville 3, Greenfield Park 2
Midget - Boucherville 2, Greenfield Park 2
Mosquito - Boucherville 1, Greenfield Park 1
Midget - Boucherville 2, Lachute 4

PARTIES A VENIR

Mosquito - 20 fév. 4 hres Boucherville vs Chambly à Iberville
Pee-Wee - 20 fév. 5 hres Boucherville vs Chambly à Iberville
Bantam - 20 fév. 6 hres Boucherville vs Chambly à Iberville
Mosquito - 22 fév. 8 hres Chambly vs Boucherville à Boucherville
Midget - 22 fév. 9 hres Sorel vs Boucherville à Boucherville

JEUX DU QUEBEC SECTION JUVENILE

Chambly 2, Longueuil 1 - Chambly 2, Boucherville 4

Médaille OR - Boucherville
Médaille ARGENT - Chambly
Médaille BRONZE - Longueuil

EQUIPES	PJ	G	P	N	BP	BC	PTS
Boucherville	1	1	0	0	4	2	2-OR
Chambly	2	1	1	0	4	4	2-ARGENT
Longueuil	1	0	1	0	1	2	0-BRONZE

DIMANCHE LE 5 MARS, 1972
A L'ARENA DE BOUCHERVILLE

PATIN-O-THON

Votre collaboration encouragera nos jeunes hockeyeurs.
Organisation du Hockey Mineur de Boucherville

BONNE CHANCE À TOUS
NOS JEUNES JOUEURS...

GRACIEUSETE DE

MARCEL TURCOTTE INC.

"HUILE A CHAUFFAGE • SERVICE DE BRULEUR"

534, boul. Marie-Victorin, Boucherville

Tel: 655-1365



SPORTS

CHRONIQUE - NATATION - BOUCHERVILLE

Après avoir disposé de plusieurs formations de la Rive-Sud, le Club de Natation Boucherville continuera sa tournée des Clubs du Grand Montréal en rencontrant pour la première fois l'équipe de Montréal-est, dimanche le 20 février prochain à Boucherville à compter de 12:00 heures. On se souviendra que la première victime de nos nageurs et nageuses avait été l'équipe de la Palestre Nationale qu'ils avaient vaincue de façon décisive ici-même à Boucherville le 30 janvier dernier. Nous ne connaissons pas la valeur de cette nouvelle équipe mais l'instructeur Jacques Carbonneau se dit très confiant d'ajouter une autre victoire à son palmarès déjà bien rempli.

Deux semaines plus tard, le 4 mars, notre équipe se rendra à Cowansville, imitée par l'équipe locale pour une rencontre à trois avec l'équipe de Burlington comme troisième participante. Cette rencontre promet d'être très enlevante car il y aura des épreuves à relais, discipline où nos jeunes compétiteurs sont quelque peu inexpérimentés. Ces épreuves permettent à tous les nageurs une participation accrue à la compétition et un intérêt constant pendant la rencontre.

LE PUBLIC DE BOUCHERVILLE EST PRIÉ DE PRENDRE NOTE QU'À L'OCCASION DE LA RENCONTRE DU 20 FÉVRIER À BOUCHERVILLE, LE BAIN LI-

BRE SERA REPORTE A 16:00 HEURES AU LIEU DE 14:00 HEURES COMME D'HABITUDE.

La direction du club s'excuse de ce dérangement dans les horaires et invite les habitués de la piscine à se rendre au balcon pour encourager nos jeunes athlètes dans leurs efforts. Ils réaliseront alors l'importance de ces rencontres pour le développement de nos nageurs et nageuses dans le domaine de la compétition, les rendront ainsi aptes à faire honneur à la Ville de Boucherville dans les tournois d'envergure à travers la Province comme les Championnats Provinciaux entre autres.

THE **BYC**

By Ken Ryan

Our Sleigh Ride has proven to be much more popular than we expected. We had planned to use only two sleighs, but the response has been so great, that we have added another sleigh. There are still only about 10 or 15 tickets available, and the deadline to purchase them is this Friday. Tickets cost \$1.50 and can be bought from Cathy Paisley, Ann Arseneault or Bob Guidry. The Sleigh Ride takes place in St. Bruno. Transportation will be provided to and from St. Bruno and there will be a "Thawing Out Party" at Marguerite Bourgeoys School after the Sleigh Ride. It all takes place on Saturday, February 26.

It was a black week on the basketball scene, our teams only managed a single win in four games. Our sole victory went to the midget team who edged Kingston Community Center 60-57 in their final league game of the season which was played in Montreal last Thursday.

Glenn Mockler netted 21 points to spark the Lions to their sixth straight win, and undisputed possession of first

LA SEIGNEURIE, Semaine du 13 au 19 février 1972 / 15

place in the B section of the midget league. Other point-getters were Danny Montpetit with 15, Michel Foulme 10, Robin Reesal eight, Ron Collins four, and Gilles Gauthier two.

The Lions open their semi-final playoffs on Sunday at Ecole Sacré-Coeur at two o'clock, their opponents will be Kingston Community Center.

The bantams lost their second straight game and slipped into fourth place, as they bowed to Davis YMHA 46-45. The only bright spot in the game was the fine play of Gerry Ferris, who sank 17 points, a career high. David Pilon had 14, Steve McLeod eight, David Oliver, Alex Bon and Paul Houde two each.

Our biddy team, after taking four straight games, were finally stopped over the weekend, not once, but twice. Without the services of Costas Zisis, the biddies were completely lost. On Saturday in Montreal, Inner City topped the biddies 35-16. Chris Charnley had eight points, Danny Rood six and Côme Gauthier two. The powerful West Island team, which hasn't lost a game in three years, came roaring into town on Sunday and crushed out biddies 66-8. Chris Charnley and Côme Gauthier had three points each while Danny Rood had two.

The biddies play their next game on Thursday at Ecole Sacré-Coeur at seven o'clock against Lower Canada College.

At Sunday's games, a lot of attention was given to our brand new electric scoring table. It was made by Brian Ste Croix, a multi-talented BYC'er.

BOUCHERVILLE GUIDES, RANGERS AND BROWNIES

The chill wintry weather of the past few weeks has certainly not chilled the enthusiasm of the Boucherville Guides, Rangers and Brownies. Highlights of their activities include service projects, group outings and a special ceremony.

The 1st Guide Company spent a delightful evening at the Ice Follies earlier this month. More outings are planned in both companies during warmer weather.

Please don't throw out your used Christmas cards! Help the 2nd Guide Company in their collection which will be sent to India, where they will be sold to buy food for the hungry. Call Lynne Cunningham at 655-0696, if you have cards to be picked up.

On February 22nd at 7:15 P.M. the entire District girls and leaders will join in a celebration of the birthday of Lady Baden-Powell at Père Marquette School. The theme of the evening centers around World Guiding and will include a candle ceremony and presentation of Thinking Day funds, as well as a display of work done by the girls. Parents are invited to attend.

Cookie Day is fast approaching. A huge "Thank you" to all who have placed orders with our girls. Proceeds will help to pay for Pack and Company activities and supplies. In a future issue we will give you more news about the April Mother and Daughter banquet.

L. Cunningham

LES SEIGNEURS DE BOUCHERVILLE

Les Seigneurs de Boucherville ont remporté une éclatante victoire, mardi soir dernier en battant les Rapides de Laché au compte de 8 à 4 devant une foule de seulement 396 personnes.

Les Seigneurs qui accusaient un déficit de 2 à 0 à la fin du premier engagement sont revenus plus forts, pour marquer 7 buts d'affilé, pour ainsi s'assurer la victoire. Michel Courteau a été superbe devant les filets repoussant 34 lancers.

Dimanche après-midi, les Cardinaux de St-Michel ont facilement vaincu les Seigneurs au compte de 14 à 6, en enfilant 5 buts dans chacune des 2 premières périodes et 4 dans le 3e ving.

Paul-Emile Beaudry a su s'illustrer dans la défaite, grâce à son ardeur au jeu, ce qui lui permit de marquer 2 buts. Denis Picard a fait appel à ses deux gardiens qui ont dû faire face à 50 lancers.

La prochaine joute locale, dimanche le 27 février à 2:15 P.M. alors que les Jets de Pointe-Aux-Trembles seront les visiteurs, dans la dernière joute régulière des Seigneurs cette saison.

Clément Racicot

LIGUE INDUSTRIELLE DE BALLON SUR GLACE

Lors du programme du 3 février, Chauffage Deluxe et Ventilation Latendresse s'étaient livrés à un intéressant duel qui se terminait au compte de 1-1, tandis que Delisle Yogourt se hissait seul en deuxième position en l'emportant sur Magnus Chemicals par le pointage 2-1.

Cette semaine, soit le 10 février, Chauffage Deluxe a agumenté son avance en tête, en défaisant Yogourt Delisle 1-0. Magnus Chemicals a retrouvé le chemin de la victoire aux dépends de Ventilation Latendresse qui a subi un revers de 2-0.

Dans la première partie, à la deuxième période, M. Lalonde, sur un jeu préparé par M. Girouard et C. Lisé a compté le seul but de la partie à 14.10. Chauffage Deluxe menant alors 1-0, Delisle Yogourt n'a rien pu faire pour combler ce désavantage. G. Trudeau, du Chauffage Deluxe, n'a pas réussi à compter sur son lancer de punition. Deux punitions ont été décernées au Chauffage Deluxe et aucune à Delisle Yogourt. J.P. Simoneau, à 6.09 de la première période, et M. Drolet, à 20.00 de la deuxième période, ont été les joueurs punis.

Dans la deuxième partie, V. Lanteigne, à 24.18 de la première période, sans aide, a ouvert le pointage pour Magnus Chemicals qui a contrôlé le jeu à la première période. Ventilation Latendresse a été menaçant au début de la seconde période mais Magnus Chemicals a tenu le coup grâce à leur gardien, R. Dupuis, qui a effectué deux magnifiques sorties empêchant des échappés. C. Perreault, assisté de J.P. Dugas, a compté dans un filet désert à 24.39; Ventilation Latendresse ayant échangé leur gardien au profit d'un sixième joueur.

CLASSEMENT

	J	G	N	P	PP	PC	PTS
Chauffage Deluxe	18	10	3	5	25	24	25
Delisle Yogourt	18	7	6	5	18	18	18
Magnus Chemicals	18	6	6	6	20	19	18
Vent. Latendresse	18	4	11	3	11	23	11

La semaine prochaine Magnus Chemicals bataillera contre Chauffage Deluxe tandis que Delisle Yogourt tentera de remporter la victoire aux dépends de Ventilation Latendresse.

Pierre Guérin

GRANDE OUVERTURE A BOUCHERVILLE

LES VIEUX MOULINS

un tout nouveau projet
domiciliaire typiquement de chez-nous
sis au coeur même de la cité de Boucherville.
Comparez les avantages: écoles, centres
culturels et récréatifs, piscines intérieure et
extérieure, vaste aréna, bibliothèque...
Aucune autre municipalité vous offre autant d'avantages
à 10 minutes du centre-ville
via le pont tunnel Hippolyte-Lafontaine.

LES VILLAS I et II
A ce prix, on ne peut s'en passer!
3 chambres à coucher, salon, cuisine, dinette.
Prix: \$14,900
Dépôt: \$300
Comptant: \$450
Mensualités: \$116.00
capital-intérêts

LES CHAUMIÈRES I et II
Pittoresque... on ne peut l'égaliser.
Cottage de 5 1/2 larges pièces —
superbe disposition intérieure
Prix: \$15,900
Dépôt: \$300
Comptant: \$500
Mensualités: \$124.00
capital-intérêts

LES VIEUX MOULINS vous offrent à l'achat

GRATUIT
Une consultation à domicile
avec Raymond Vézina,
décorateur-ensemblier.
Tél: 435-7282

GRATUIT
Terrain-paysager groupant
quatre cèdres et un pin d'écosse.

GRATUIT
Acte de prêt et certificat
de localisation
Aucun arrérage de taxes
municipales ou scolaires.

Pour s'y rendre: empruntez la
Trans-Canadienne jusqu'à la sortie
Mortagne. Suivez le boulevard Mortagne
et arrêtez-vous au numéro civique 323.
Service d'autobus Métropolitain-Sud
à 2 pas de la maison-modèle!
RENSEIGNEMENTS: 655-8490
une autre réalisation

SOGECOR

CINEMA LUX VARENNES



Ali MacGraw
• Ryan O'Neal

LE
FILM
TANT
ATTENDU!

POUR
TOUS

en
français

COULEURS

LOVE STORY

HORAIRE:
652-2514

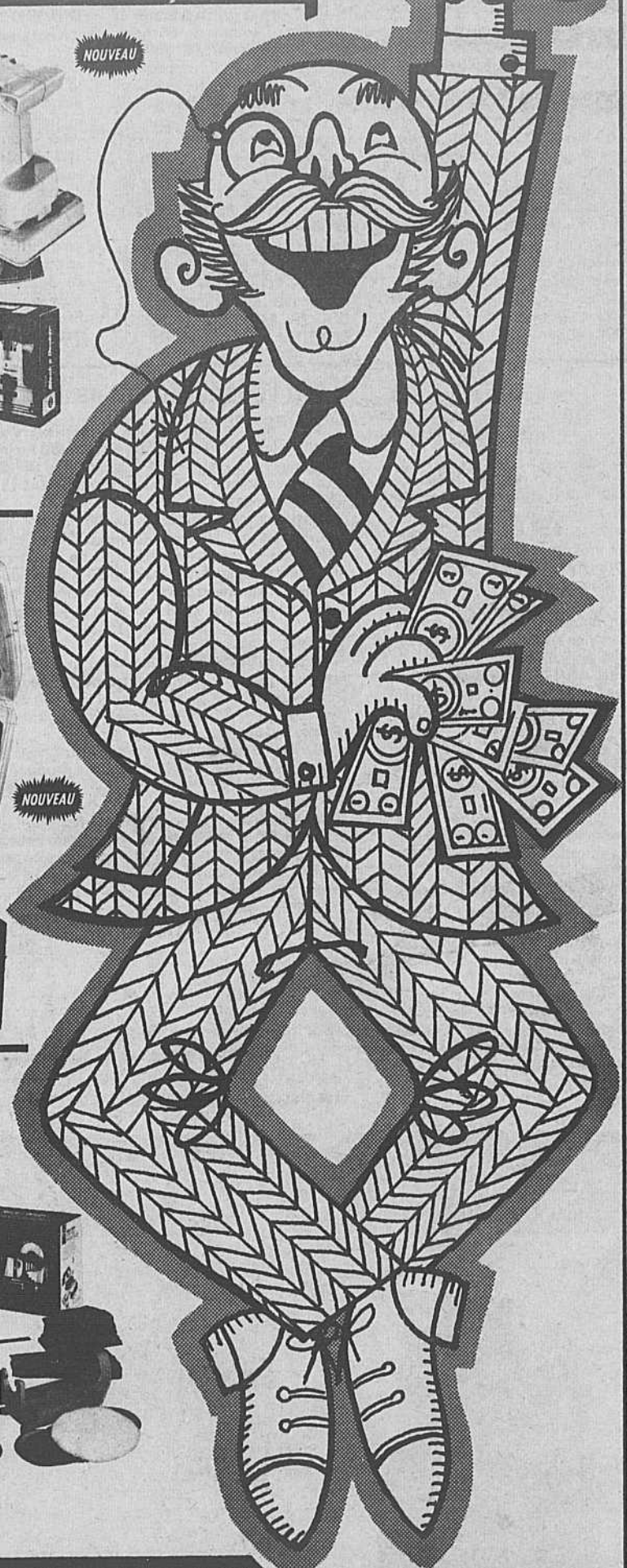
Vendredi à jeudi inclusivement
du 18 au 24 février
Sur semaine: 7h.30 P.M.
Samedi: 6h.45 et 9h.30 P.M.
Dimanche: 1h.30, 4h.30 et 7h.30 P.M.

ADMISSION: \$2.00 adultes
\$0.75 enfants de 12 ans et moins

SUPER SPÉCIAUX *Black & Decker*

SUR ENSEMBLES
D'OUTILLAGE ÉLECTRIQUE

Une aubaine sensationnelle de février



ENSEMBLE
No. 5711
DE PERCEUSE
ET SABLEUSE

12 morceaux comprenant:
Une Perceuse 1/4
Accessoire Sableuse Orbitale
3 mèches 1/8 - 3/16 - 1/4
6 feuilles papier sablé
Mélangeur de peinture

Rég. \$21.95

Ultra-spécial

\$15.88

ENSEMBLE NO 5727
NECESSAIRE
POUR SABLAGE
DE FINITION



12 pièces comprenant:
Une Sableuse Orbitale
Ramasse-Poussière
10 feuilles papier sablé
Un outil utile sans bon sens!

Prix rég. \$24.95

Super-spécial **\$18.88**



ENSEMBLE NO. 7116
DE PERCEUSE 3/8

26 pièces comprenant:
Une Perceuse 3/8"
Coffret en plastique
Arbre porte-disque
Rondelle-support
3 mèches
Polissoir en coton
Disque à meuler
15 disques à sabler
Clé et porte-clé à mandrin

Une aubaine à \$25.95

Un vrai cadeau à

\$19.88

ENSEMBLE NO. 7121
DE PERCEUSE 3/8
A VITESSE VARIABLE



31 pièces comprenant:
Une Perceuse 3/8 à vitesse variable
15 disques à sabler
Beau coffret en plastique
3 mèches
Clé et porte-clé à mandrin
Rondelle support, 4 douilles
Adaptateur de douille, disque à polir
Disque à meuler -
Arbre porte-disque

Une belle valeur à \$36.95

Super-spécial

\$27.88



ENSEMBLE NO. 7516
DE SCIE SAUTEUSE
A 2 VITESSES

10 pièces comprenant:
Une scie Sauteuse à 2 vitesses
Assortiment de 6 lames pour bois et métal
Un guide de refente
Coffre en plastique

Rég.: \$29.95

Super-spécial

\$22.88

ENSEMBLE NO. 5730 OUTILLAGE
POWER SHOP PORTATIF

12 pièces comprenant:
Une Perceuse Super 3/8 avec roulement à billes et moteur de 1/4 H.P.
Accessoire pour sablage orbital
Accessoire pour Scie circulaire de 5"
Support pour perceuse
Guide de refente
Lame de 5"
6 disques à sabler
6 feuilles
Bonnet à polir

Déjà pas cher à \$49.95

Bon marché à mort à

\$38.88



CHARGEX



SERVICE-QUALITÉ -COURTOISIE
À VOTRE PORTÉE, TOUS LES JOURS



CHARGEX

Ouvert les jeudi et vendredi soirs jusqu'à 21 hres

QUINCAILLERIE BOUCHERVILLE INC.

J.J.MESSIER PROP.

637 Marie-Victorin

655-1389

LIVRAISON GRATUITE