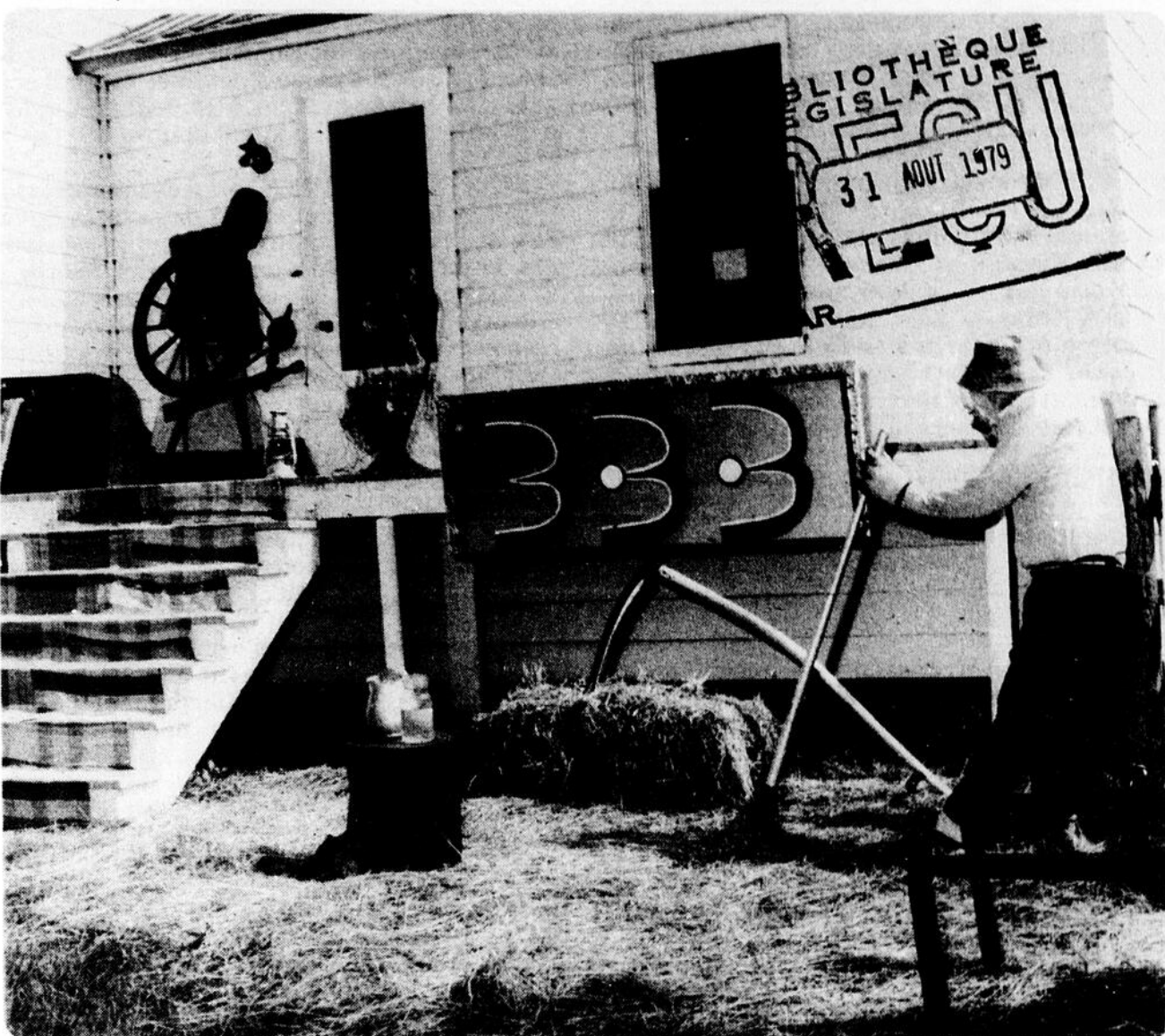


A l'intérieur

Avis divers.....	A-24
Cartes d'affaires.....	D-14
Carrières et professions.....	A-24
Cinéma.....	B-25-27
Commentaire.....	A-4
Croc L'Oeil.....	A-2 B-2
Funambule.....	D-6
Horoscope.....	D-18
Invitation.....	A-2 B-2
Mots croisés.....	D-2
Mots mystères.....	D-4
Petites annonces.....	A-25-26-27
Sports.....	B-18
Télévision.....	D-20
Voyage.....	D-16

Rentrée normale prévue dans les écoles de Pascal-Taché

A-7



LES FETES DU 300 ET 333e A MONTMAGNY, C'EST POUR EN FIN DE SEMAINE.— Les préparatifs marquant le double anniversaire historique de Montmagny connaîtront leur dénouement en fin de semaine soit les 31 août, 1er, 2 et 3 septembre, par une pléiade d'activités concentrées surtout au Palais du Commerce. Soupers, veillées, activités officielles, célébrations religieuses se succéderont au grand plaisir des magnymontois. Quelques résidents de la ville ont paré leur cour de décorations d'ambiance à preuve cette scène croquée chez M. Paul-Henri Gagné au 116 St-Nicolas.

(D.G. Peuple-Courrier)



SUR LA VOIE DES 100 ANS.— Doyenne du centre d'accueil St-Ignace à Cap St-Ignace, Mlle Gracia Bélanger fêta dimanche dernier le 26 août son 98ième anniversaire de naissance. Depuis 1967 qu'elle vit dans cet établissement, elle compte bien y être encore pour ses 100 ans en 1981. (Photo Françoise Bélanger)

Bélanger-Tappan acquiert Admiral A-8

La Menuiserie St-François Inc. se porte acquéreur des Industries Bellechasse A-3

Conseil municipal de Berthier-sur-Mer:

— Les conseillers blâment publiquement le maire

— Celui-ci demande une enquête publique sur le conseil

C'est une Invitation

L'assemblée générale annuelle du club sportif "Les Appalaches Inc. de St-Eugène de L'Islet" aura lieu vendredi le 7 septembre à 20 heures et 30 au chalet du club situé dans le 4e rang de St-Eugène. Au programme les résultats de l'année écoulée, les états financiers et l'élaboration du programme pour la nouvelle année. Il y aura aussi l'élection de deux nouveaux directeurs. Cordiale bienvenue à tous nos membres et à leur épouse. Un léger goûter sera servi.

Le M.F.C. de L'Islet-sur-Mer. A l'occasion de l'Année Internationale de l'enfant, le mouvement des femmes chrétiennes a invité le docteur Emmanuel Gobeil a donner une conférence sur le comportement des parents face aux enfants. Elle aura lieu lundi le 10 septembre à 8.00 hres à la salle paroissiale de L'Islet-sur-Mer. C'est une invitation à tout les membres avec leur mari ou ami. Bienvenue à tous. Un café sera servi à la fin de la soirée.

FERMIERES DE MONTMAGNY.— La réunion mensuelle du Cercle des Fermières de Montmagny aura lieu à l'école Beaubien mardi le 5 septembre à 20.00 hres. Il y aura remise des prix aux gagnantes de l'Expo Artisanat. Bienvenue à chacune.

Tu es convoqué à l'assemblée générale annuelle de la Troupe du Vieux Moulin Inc. qui aura lieu le 7 septembre prochain, à 20.00 heures, à la Polyvalente Louis-Jacques

Casault.

TIRE DE PONEYS.— Le Club Sportif Les Appalaches organise pour dimanche prochain le 26 août une tire de poneys avec épluchette de blé d'Inde sur le terrain de son chalet dans le 4ième rang de St-Eugène. Les inscriptions seront prises sur place à compter de midi et les activités commenceront à 13 heures. Toute la population est cordialement invitée.

COURS DE SECURITE.— Le dernier cours de sécurité dans le maniement des armes à feu à être dispensé à Montmagny avant la prochaine saison de chasse le sera au Centre Sportif Le Bûcheron, samedi le 8 septembre à compter de 8 heures a.m. Le Club de Tir de Montmagny, responsable du cours, prendra les inscriptions sur place.

Les Cavaliers de St-François organisent un grand tournoi de fers pour dimanche le 2 septembre sur le terrain de l'O.T.J. à St-François. Les compétitions seront sous la formule du double masculin et double féminin. On offre des prix de présence et le tout prendra fin par une épluchette de blé d'Inde.

Une exposition de photos organisée par le club Optica de l'Université Laval et regroupant 25 photographes amateurs se tiendra du 28 août au 18 septembre, à la Turlute de St-Michel de Bellechasse. Bienvenue à tous.

Une exposition de photos se tiendra à Cap St-Ignace dans le cadre de la St-Hubert. Elle regroupera aussi des artistes et artisans de chez-nous. Beaucoup de métiers seront représentés. Vous aurez l'occasion de voir des photos qui remontent presque au début de notre paroisse et qui soulignent des moments importants de notre histoire. Les heures d'ouverture seront: Samedi 1er septembre de 1 hre à 10.00 hres, dimanche le 2 septembre de 12.00 à 10.00 hres. C'est une invitation.

Souper canadien organisé par les Loisirs Beaubien Inc. 858 Chemin Bellevue est Cap St-Ignace, le 2 septembre à 17.30 hres. \$3.50 le couvert, suivi d'une soirée dansante. Cartes en vente au no. 246-5454 et 246-5458.

Souper canadien dimanche le 2 septembre à 17.30 hres au sous-sol de l'église d'Armagh suivi d'une soirée Canadienne. Admission adultes: \$3.50 enfants \$2.50. Bienvenue à tous.

Projet occupons nos fillettes fera une exposition des travaux exécutés par les jeunes filles de 6 à 12 ans qui ont participé à ce projet. Cette exposition aura lieu vendredi de 2 hres à 4 hres au local des loisirs, en arrière de l'école St-Mathieu, rue St-Pierre à Montmagny, Bienvenue à tous les parents et amis.

Le club de photographie Technoplant de Berthier-sur-Mer vous informe que vous pouvez devenir membre en donnant votre nom à Jacques Lamontagne 259-7858. Vous pourrez ainsi avoir accès au laboratoire, à l'initiation à la photo, cours de base, à des conférences, etc... Tout le monde est bienvenue. Prochaine réunion vendredi le 21 septembre au Centre des Loisirs de Berthier-sur-Mer à 7.30 hres. Pas nécessaire d'avoir un appareil 35mm.

Les fermières de St-Cyrille organisent un souper canadien suivi d'une soirée de danse dimanche le 2 septembre à la salle paroissiale. Bienvenue à tous.

croc l'oeil

MONTMAGNY - L'ISLET - BELLECHASSE

Toutes les écoles élémentaires de Montmagny sont heureuses d'accueillir leurs élèves le 5 septembre 1979 à 8.15 heures. Les parents des enfants de la maternelle seront avertis par lettre pour connaître le jour de la rentrée de leur enfant.

Une tire de tracteurs organisée par MM Bernard Blais, de l'Île-aux-Grues, et Jean-Guy Bolduc, de St-Pierre du Sud, a connu un grand succès dimanche dernier à l'Île-aux-Grues. 23 machines furent attachées à la grande traine, dont celle de M. André Roy qui a mérité les honneurs dans la classe A pour avoir déplacé une charge de 17,000 livres sur une distance de 35 pieds. C'était la première compétition officielle de ce genre à l'Île, avec la pesée, les mesures précises, les trophées (commandite de D'Keefe) et tout ce qui s'en suit.

Les administrateurs municipaux de St-Pierre viennent d'ajouter une flèche à leur carquois avec le tour de force qu'ils ont réussi relativement à la prolongation de l'aqueduc dans la partie est du village. Réaliser pour \$57,000 des travaux estimés à \$160,000 par des ingénieurs, c'est quasiment pas croyable de nos jours.

Le Peuple-Courrier est en train de devenir une excellente tribune en rapport avec le référendum. Plutôt qu'un affrontement entre deux ou trois types de deux partis politiques (toujours les mêmes) on souhaiterait plus d'opinions de la part d'un plus grand nombre de

gens.

Dans le cadre des Fêtes du Tricentenaire de Montmagny, la télévision communautaire (Canal 6) diffusera les jeudi et vendredi 30 et 31 août à 19 heures une émission sur les Seigneurs qui ont marqué l'histoire de Montmagny. France Nicole rencontre ceux et celles qui personnifient ces Seigneurs soit Maria et Jean-Paul Tremblay (Seigneur Louis Couillard de l'Espinay), Céline et Roland Mathurin (Seigneur Jacques Couillard-Després), Juliette et Robert Gaudreau (Seigneur Paul Couillard-Després) et M. Mme Léopold Morin (Noel Morin du fief St-Luc).

Doris Boudreau, secrétaire-comptable employée aux Industries Roy de Montmagny, arrive enchantée d'un stage d'immersion en milieu purement anglophone plus précisément à Basset en Virginie (Etats-Unis). Elle y a passé trois mois à perfectionner ses connaissances en anglais et se déclare très satisfaite de cette expérience.

Merci beaucoup à tous nos amis de Cap St-Ignace. Merci à ceux qui nous ont aidé à apprendre le français. Merci à ceux qui nous ont aidés dans notre recherche et à ceux qui nous ont donné une place dans leur vie. Nous partons maintenant mais nous nous souviendrons toujours de votre générosité et nous espérons que nos bonnes relations continueront dans le futur. France, Bill, Daegan et Jean-Pierre Reimer.



GEANTE.- Cette échalotte du jardin communautaire fut mise en terre le 23 juin 79. Elle mesurait alors 12 millimètres. A peine 60 jours plus tard, elle atteignait 90 centimètres. L'agriculture biologique, y crois-tu???

COUPON D'ABONNEMENT

J'aimerais m'abonner au PEUPLE-COURRIER
Pour une période de.....ans
Ci-inclus..... en paiement de cet abonnement.
NOM.....
ADRESSE.....
6 mois \$8.00
1 an \$13.00
2 ans \$23.00
Etats-Unis 1 an \$40.00
Camelots \$0.35
RETOURNEZA:
"PEUPLE-COURRIER"
C.P. 430, Montmagny
G5V-3S7

Conseil municipal de Berthier-sur-Mer:

— les conseillers blâment publiquement le maire

— Celui-ci demande une enquête publique sur le conseil

(M.C.) Cinq des six conseillers municipaux de Berthier-sur-Mer ont déposé une motion de blâme contre le maire de l'endroit, M. Marius Dion, lors d'une assemblée spéciale du conseil municipal tenue lundi soir le 20 août, à la salle du couvent.

Une cinquantaine de citoyens assistaient à cette réunion spéciale demandée par les conseillers Harold Bhéer et Rosario Bossé, concernant les déclarations publiques du maire faites dans le journal Le Peuple-Courrier du 15 août dernier, dans l'article intitulé "Berthier-sur-Mer et ses problèmes de voirie", et sur les ondes de la station radiophonique C.K.B.M.

Si la situation fut calme au début, l'atmosphère s'est vite rechauffée lorsqu'on a abordé la question des déclarations publiques de M. Dion. Faisant souvent référence à l'article ci-haut mentionné du Peuple-Courrier, les conseillers ont demandé au maire de s'expliquer sur certaines de ses déclarations faites à la presse. Il s'en suivit un débat houleux entre le maire et les conseillers, au cours duquel une suite de chiffres furent lancés de part et d'autre pour essayer de prouver leurs dires. Des personnes dans la salle, prenant la parole, ont ajouté au désordre qui régnait parfois.

Devant une telle confusion, les conseillers ont ajourné, se retirant de la salle, pour revenir cinq minutes plus tard et déposer un résolution de blâme contre M. Dion.

Quatrième résolution de blâme contre le maire Dion:

Dans cette résolution de cinq pages, les conseillers reprochent au maire Dion d'omettre de plus en plus fréquemment de remplir ses devoirs inhérents à sa charge, d'abuser souvent de ses pouvoirs en faisant des déclarations publiques et en entreprenant des démarches administratives non conformes à la réalité des faits ni aux décisions du conseil, et finalement de persister dans une attitude négative malgré de nombreux efforts de conciliation.

Etant donné que cette attitude du maire nuit à la bonne marche des affaires municipales et à la réputation de la municipalité de Berthier-sur-Mer, le conseil a donc condamné formellement l'incurie administrative et le manque d'esprit de collaboration dont fait preuve le maire. De plus, le conseil blâme le maire Dion pour son habitude de colporter dans la presse et devant les ministères publics ses propres dissensions personnelles d'avec les décisions officielles de la Corporation municipale de Berthier-sur-Mer. Les conseillers désapprouvent aussi formellement la façon dont le maire dénature les décisions municipales en ne les rapportant que partiellement ou hors-contexte, et en attribuant au conseil des intentions et des décisions qu'il n'a jamais prises.

Après avoir ainsi blâmé le maire, le conseil mentionne dans sa résolution que des copies seront envoyées par la secrétaire-trésorière aux principaux médias d'information, au Ministère des Transports et à celui des Affaires Municipales ainsi qu'aux deux députés du comté. Chaque copie sera accompagnée d'une

lettre demandant à ces personnes d'adresser toute correspondance officielle au bureau de la municipalité, chez la secrétaire-trésorière. Enfin, on mentionne qu'une copie de cette résolution sera affichée aux lieux publics prévus pour cela à Berthier-sur-Mer.

La suite de la résolution contient des explications qui, selon les conseillers, doivent rétablir les faits concernant les récentes déclarations publiques du maire. Il est évidemment question du Chemin des Grèves et de la rue Forgues. On fait également allusion aux problèmes de raccordement d'égoûts et d'aqueduc de M Rémi Garant ainsi que du projet de la marina.

Le conseil termine sa résolution en rappelant au maire que, s'il voit des conflits d'intérêt ou une incapacité flagrante de l'un ou l'autre de ses conseillers, l'article 107 du code municipal et la loi sur la fraude lui commandent de porter ces affaires devant les autorités et les tribunaux compétents, et non de colporter des insinuations malveillantes.

Le maire exige une enquête publique:

Dans une entrevue qu'il accordait jeudi soir aux représentants de la presse locale, le maire Marius Dion a décidé de suivre la recommandation finale de la résolution qui le blâme et il entend demander la tenue d'une enquête publique municipale sur la manière de procéder du conseil municipal. "Avec l'appui des documents que j'ai en preuve, je demande une enquête publique sur le conseil municipal de Berthier-sur-Mer. Une requête sera adressée aux Ministères des Transports, de la Justice et des Affaires Municipales ainsi qu'aux députés en place. L'enquête devra être faite le plus tôt possible et je suivrai personnellement le cheminement de ce dossier afin qu'il puisse se rendre à bonne fin".

Le maire a ajouté qu'une telle demande reflétait la volonté de plusieurs citoyens qui, eux aussi, veulent éclaircir la situation. "Je n'ai rien à cacher, a-t-il continué; la résolution me blâmant est un tissu de mensonges et je peux le prouver, documents en main. Quand je dis que je demande une enquête publique sur le conseil municipal, je m'inclus dans ce conseil".

Le maire a ensuite rappelé les travaux réalisés pendant ses trois mandats consécutifs. Il a cité les ronds-points aux deux sorties du village, le recouvrement en asphalte de la rue principale qui n'a pas coûté un sous aux contribuables, la construction des rues Guillemette, Morin, Beausite et Forgues, et l'amélioration du terrain de l'O.T.J.

"Qu'ils en fassent autant, continue M. Dion. Les conseillers, faisant allusion surtout à M. Bhéer, enfantent d'un éléphant mais ils accouchent toujours d'une souris". Il a alors donné l'exemple du manoir Dénéchaud. Ça fait des années qu'ils travaillent là-dessus et il n'y a pas encore eu de développement. M. Dion a de plus apprécié la franchise du ministre des Affaires Culturelles, M. Denis Vaugeois, qui évite de faire perdre du temps aux gens en disant qu'il n'est pas d'accord avec un tel projet de rénovation.

S'attaquant plus particulièrement au conseiller Bhéer, M. Dion a rappelé l'époque où la municipalité manquait d'eau et où l'achat d'un terrain à Berthier, appartenant à M. Gérard Tanguay de St-François, aurait peut-être solutionné le problème. Ce dossier a été confié à M. Bhéer. "Après un certain temps, déplore le maire, les documents nous sont tous revenus du gouvernement et j'ai été obligé de recommencer le travail".

Le maire Dion a ensuite donné l'exemple du Chemin des Grèves, faisant toujours allusion au conseiller Bhéer. "Maintenant que le chemin est éloigné de

sa maison, ajoute le maire, M. Bhéer est prêt à utiliser la subvention pour asphalter le tronçon qui est déplacé plutôt que de déplacer le restant. Dans un tel cas, on va encore se retrouver avec un dossier inachevé sur les bras".

Lors d'une brève conversation téléphonique, lundi le 27 août, M. Bhéer explique que ces dossiers étaient la responsabilité du maire mais que les conseillers devaient agir à sa place.

Le conseil municipal de Berthier-sur-Mer est donc en proie à de violents tiraillements et les semaines qui viennent risquent d'être tourmentées.



Les Industries Bellechasse, à St-Raphaël, reprendront probablement vie bientôt puisqu'elles sont, depuis le 14 août, la propriété de la Menuiserie St-François Inc. Les Industries Bellechasse étaient à l'origine un moulin à scie qui, graduellement, fut transformé en petite usine travaillant le bois. Vendue en 74 à un groupe d'hommes d'affaires de la région de Victoriaville, elle a alors pris le nom des Industries Bellechasse, qui se spécialisaient dans la fabrication de skis et de chaloupes en bois. Mais il y eut une saisie en 78, par la compagnie Roynat, qui mit fin à toute activité jusqu'à ce jour.

(M.C. Peuple-Courrier)

La Menuiserie St-François Inc. se porte acquéreur des Industries Bellechasse

(M.C.) Les Industries Bellechasse, à St-Raphaël, ont changé de propriétaire alors que la Menuiserie St-François Inc. a fait l'acquisition de la bâtisse qui appartenait depuis un an au Montréal Trust.

Le contrat a été signé mardi le 14 août. Rejoint par téléphone, le président de la Menuiserie St-François Inc., M. Raymond Gourgues, n'a pas voulu faire de commentaire sur la transaction et sur les projets futurs de son entreprise, quant à l'utilisation de cette nouvelle manufacture. Il a tout simplement dit qu'il lui fallait attendre une attestation officielle du M.E.E.R. (Ministère de l'Expansion Economique Régionale) avant de faire toute déclaration concernant cette affaire. Il y aurait donc possibilité d'une subvention de la part du M.E.E.R.

Les Industries Bellechasse, d'une superficie de 16,000 pieds carrés, se spécialisaient dans la fabrication de skis et

de chaloupes en bois avant la fermeture en 78, suite à une saisie effectuée par la compagnie Roynat. On a même vendu l'ensemble de la machinerie lors d'un encan public en octobre dernier.

Il n'y avait plus aucune activité à cette usine depuis la saisie de 78 mais, un réaménagement récent, qui remonte à 75, offrait de bonnes possibilités pour une industrie du bois qui aurait voulu s'y installer. On y retrouve également un système moderne de dépoussiérage à deux accumulateurs et un séchoir à bois d'une capacité de 55,000 pieds cubes de bois.

Une manufacture de meubles de St-Charles avait fait une offre pour acheter les Industries Bellechasse, offre qui fut jugée insuffisante. C'est finalement la Menuiserie St-François Inc., où l'on fabrique des portes, qui en a fait l'acquisition, laissant entrevoir la création de quelques emplois à St-Raphaël.

Débutant vendredi
le 7 septembre au
LAFONTAINE

Tout Nouveau...
Jamais Vu!



Gig Young Dean Jagger Chuck Norris

Il aura fallu 4 ans pour terminer
le film où il trouva la mort!

L'AUTHENTIQUE
BRUCE LEE



COM MENTAIRE

Finies les injures au Conseil municipal de Berthier

Enfin ce que plusieurs attendaient sans pour autant oser le revendiquer va se produire à Berthier-sur-Mer: une enquête publique sur l'administration municipale à la demande du maire Marius Dion lui-même.

Inutile de dire que cela va éclaircir bien des points, surtout en ce qui a trait au conflit entre le conseiller Harold Bhérer et le maire Dion qui a tellement compliqué la vie des journalistes ne sachant vraiment pas sur qui ou quoi s'appuyer pour tracer un portrait réel de la situation.

Depuis belle lurette, à Berthier-sur-Mer, on parle constamment de conflits de personnalités, de conflits d'intérêts et voire même de détournements de fonds. Or toutes ces allégations n'étaient jusqu'à présent que vilains discours.

Mais voici que se présente l'occasion de faire la

lumière (en autant qu'on aura le courage d'aller jusqu'au bout comme le maire semble résolu à le faire) sur une situation des plus obscures où règne l'ignorance d'un paquet de mauvaises décisions.

On s'est rendu compte à un moment donné que les secrétaires-trésoriers de la municipalité se succédaient à un rythme effarant; ce qui n'est certainement pas l'indice d'une saine administration. L'affaire de l'ex-secrétaire Rosaire Mathieu, entre autres, risque de ressortir de même que de présumés tripotages d'élections municipales et cet espèce de chantage mutuel qui aurait prévalu durant des années sur le Conseil municipal.

A notre avis, compte tenu des intentions malveillantes que se prêtent continuellement le

maire et la majorité des conseillers, et vu la mauvaise réputation dont hérite la Municipalité de Berthier-sur-Mer avec les manchettes fort peu reluisantes dont ses principaux dirigeants font l'objet, il est grand temps de passer le Conseil au peigne fin et au savon.

D'ailleurs les payeurs de taxes de Berthier-sur-Mer, qui sont les patrons de ces administrateurs mis en cause, ne sont-ils pas en droit d'obtenir des services qui portent une garantie de tranquillité et à plus long terme de sécurité.

Depuis le temps qu'on se crie des noms impunément à Berthier-sur-Mer, il va maintenant falloir rendre des comptes en administrateurs responsables des affaires publiques.

Claude Marchand

La voix du peuple/ Le politicien Claude Ryan, ou les métamorphoses d'un homme

Dans son livre intitulé *Claude Ryan, l'homme du Devoir* [les Editions Quinze, 1978, 223 pages], l'auteur, Aurélien Leclerc, nous fait connaître la conception de M. Claude Ryan au sujet des leaders d'opinion: "Les leaders d'opinion travaillent à développer la conscience des individus afin de les amener à participer davantage au développement de la démocratie. Ils ont le devoir de participer eux-mêmes à l'exercice de la gouvernance en respectant les gens au pouvoir mais aussi en ayant de la retenue dans leurs propos et leurs interventions publiques". [p. 152] Voilà en quelques mots la conception de M. Ryan, telle que vue par Aurélien Leclerc à la suite de ses nombreuses lectures des textes de l'ancien éditeur du *Devoir*, à l'égard des leaders d'opinion. Plus loin dans son

livre, Aurélien Leclerc nous apprend les qualités que M. Ryan veut voir chez une personne en autorité: "Cet homme fait preuve de calme et de fidélité. Il utilise un langage accessible à tous, et qui tient de la sobriété, du réalisme et de l'assurance devant les problèmes". [p. 163]

Nous retenons les propos où il est dit que les leaders d'opinion doivent respecter "les gens au pouvoir mais aussi en ayant de la retenue dans leurs propos et leurs interventions publiques", et que les personnes en autorité doivent utiliser un langage "qui tient de la sobriété". Pourquoi retenir plus particulièrement ces passages? C'est qu'il nous semble que M. Ryan a bien changé depuis qu'il est le chef de la belle famille libérale du Québec. Ce qu'il prêchait naguère dans ses textes sur

ces points bien précis, l'ancien éditeur du *Devoir* semble s'en être pas mal éloigné aujourd'hui.

En effet, comment concilier son attitude d'hier avec les propos qu'il tient aujourd'hui? Dans le journal *le Devoir* [jeudi, le 12 avril 1979, p. 15], un article signé par le journaliste Rodolphe Morrissette nous apprend que M. Claude Ryan a traité, ou qualifié [si vous préférez] M. Rodrigue Biron, le chef de l'Union Nationale, de "grand insignifiant qui ne comprend à peu près rien". Est-ce là faire preuve de "sobriété" et de "retenue" dans ses propos? Et tout dernièrement, le candidat du Parti québécois de Beauséjour, M. Raymond Boisvert, un éminent industriel du Québec, se faisait traiter "d'innocent" par le chef du Parti Libéral [section Québec] parce qu'il a dit qu'il ne

parlerait pas, durant la campagne électorale dans son comté, de la thèse souveraineté-association qu'il ne connaît pas à fond. Et M. Claude Ryan continuait l'insulte et la fanfaronnade en demandant aux beaucoup de donner "un bon coup de pied au derrière" à l'un de leurs plus illustres et dévoués citoyens, et il enchaînait en disant que le candidat Raymond Boisvert "devrait refaire ses classes et apprendre ses leçons".

Ce qui est le plus ennuyeux pour M. Claude Ryan dans les propos qu'il a tenus à l'égard du candidat du Parti québécois et du chef de l'Union Nationale n'est pas le fait qu'ils constituent autant de preuves de sa métamorphose tant sur le plan du langage que celui de son attitude en tant que leader d'opinion; non, ce qui est le plus ennuyeux pour lui

est le fait qu'il vient de reconnaître implicitement par l'insulte et la rodomontade qu'il lança au candidat Raymond Boisvert que la thèse souveraineté-association est suffisamment claire, étayée et précise pour qu'il soit possible de l'apprendre et de la connaître. Car, comment peut-on reprocher à quelqu'un de ne pas connaître une option politique non précise, non étayée, non étayée! Pourtant dans ses interventions à l'Assemblée Nationale et dans ses discours politiques, M. Claude Ryan et son parti s'appliquent inlassablement à demander au Parti Québécois et aux ministériels de faire connaître et d'expliquer leur option constitutionnelle!

Mais à vrai dire, il y a belle lurette que M. Ryan sait en quoi consiste la thèse constitutionnelle du gouverne-

ment de M. René Lévesque. Ce qui est frappant chez lui, ce sont les contradictions dans les propos qu'il nous tient aujourd'hui lorsque nous les comparons à ceux qu'il nous tenait hier. Dans un éditorial qu'il signait dans le journal *le Devoir* le 6 décembre 1969, le chef du Parti libéral du Québec écrit que les revendications du Québec sont "l'expression d'un peuple qui, ayant pris conscience de sa spécificité, entend se diriger lui-même sans renoncer aux impératifs d'une saine interdépendance" [aussi reproduit dans *Claude Ryan, l'homme du Devoir*, op. cit. p. 121]. La souveraineté-association, telle que proposée par le Parti québécois, c'est un peu beaucoup ça, chers amis libéraux.

Par Raymond Fleury,
Ste-Justine,
Bellechasse, 383-3566

LE PEUPLE

COURRIER DE LA CÔTE

Bureau principal: 45 du Sault 800, 6e Avenue
1 Place de l'Église, Suite 100 St. Raphaël La Pocatière
Correspondance: C.P. 430 243-2745 856-1514
Montmagny 248-0415

Directeur général
THOMAS TREMBLAY
Directeur de l'information
CLAUDE MARCHAND
Rédaction
Mlle DIANE GENDRON
PAUL BEAUDOIN
GAETAN GODBOUT
MICHEL CHASSE
MME LEOPOLD FLAMAND
(COLLABORATRICE)
FERNAND GUIMOND
(PIGISTE)
Publicitaires
Mlle LOUISE LAVALLÉE 248-0415
MARCEL OUELLET 248-0415
PIERRE DUMAIS 856-4853
Comptabilité
Mlle DOROTHY BERMINGHAM
Directeur de la production
CLEMENT BOULANGER

Directeur de la distribution
ROSAIRE TREMBLAY
248-0447
Secrétariat
Mlle ANDRÉE MORIN
Mlle HENRIETTE GAUMOND
MME MARIE GAMBLE
Abonnement
Mlle ANDRÉE MORIN
MME DENIS FORTIN
R. LAMONTAGNE
Graphiste
MME LYNDA LEVESQUE
Mlle JOSÉE-ANNE GAULIN
Composition
Mlle DIANE GAUMOND



Port payé à Montmagny
Courrier de la deuxième classe
Enregistrement no 0420
Dépôt légal - Bibliothèque
Nationale du Québec

LES HERDOS RÉGIONAUX
ASSOCIATION DES ÉDITEURS
DE LA PRESSE HERDOMADAIRE
RÉGIONALE FRANCOPHONE

IMPRIME A L'IMPRIMERIE ST-ROMUALD OFFSET

Toute reproduction des annonces ou informations est interdite

ooo SÉRIEUX AFFRONTEMENT
AU CONSEIL MUNICIPAL
DE BERTHIER-SUR-MER ooo



JEAN GUILMETTE / 79

Pour l'économie du Québec

Un diagnostic complet et un plan d'action

Par Jean-Pierre Lemieux

C'est un diagnostic complet de l'économie du Québec et un plan d'action pour les deux ou trois prochaines années que s'apprête à faire connaître le gouvernement québécois, la semaine prochaine.

Au cours d'une entrevue exclusive qu'il nous accorda la semaine dernière le ministre d'état à l'Économie, M. Bernard Landry nous a précisé les intentions qu'il fera connaître le 6 septembre.

"D'abord, un diagnostic le plus complet qui a jamais été fait de l'économie québécoise dans toutes ses branches, tous ses aspects. On a fait le tour de la question".

Le ministre Landry ajoutait ensuite: "Un plan de travail, un plan d'action à moyen terme de ce qui devrait être fait pour combattre nos principales faiblesses d'une part, mais maximiser nos principaux atouts d'autre part. L'économie du Québec est une économie qui a des atouts,

qui a des cartes maitresses en main: énergie, situation géographique, main d'oeuvre, richesses naturelles en général, qui nous ont rapporté plusieurs choses mais qui auraient pu nous rapporter plus".

Pour le ministre au développement économique "il n'y a pas de raison qu'on ait le taux de chômage qu'on a même si c'est le plus bas des trois ou quatre dernières années; il n'y a pas de raison que nous ayons les disparités régionales qu'on a. Il y a

des grandes régions ressources qui ont un taux de chômage plus élevé que des régions sans ressources.

M. Landry qualifie son énoncé de politique qui sera rendu public la semaine prochaine de "grande chasse aux déséquilibres et une maximisation des richesses naturelles".

"Ca ne sera pas une potion magique. Il ne faut pas leurer la population, il n'y a pas de recette miracle. Il y a

un certain nombre d'actions, peut être une centaine de choses qui doivent être faites d'ici deux, trois ou quatre ans, qui nous régleraient de vieux problèmes".

Le ministre a aussi précisé que cela demandera des efforts de tous: l'entreprise privée, le monde de la coopération, le monde de la finance, le budget de l'état. "Chaque année il y a un budget et chaque année, souvent, il y a un budget

supplémentaire et les ressources seront attribuées au fur et à mesure que les diverses actions proposées dans l'énoncé seront réalisées" a conclu M. Landry.

Le ministre Landry nous accordait cette entrevue exclusive dans le cadre de notre travail de préparation d'un cahier spécial sur l'économie de la région. La plus grande partie de cette entrevue sera publiée lors de la parution de ce cahier en octobre.



M. Bernard Landry, ministre d'état au Développement économique, présentera un diagnostic complet de l'économie du Québec.

(Photo François Adam)

L'enfouissement sanitaire à Montmagny

On est dans l'expectative

(M.C.) La date limite du 1er décembre 79 imposée par le Service de Protection de l'Environnement pour solutionner la question de l'enfouissement sanitaire dans la région administrative 03 approche à grands pas et la Cité de Montmagny n'a toujours pas résolu le problème.

Rejoint par téléphone, M. Rodrigue Godbout, le conseiller municipal attaché à ce dossier, a été prudent dans ses commentaires, ne voulant pas mettre le feu aux poudres inutilement. Pour l'instant, a-t-il dit, aucune

décision finale n'a été prise; la Cité étudie plusieurs possibilités mais aucun contact officiel avec qui que ce soit n'a été fait.

Interrogé à savoir si Montmagny pourrait se joindre aux huit municipalités qui font partie du Comité inter-municipal de l'Anse à Gilles, M. Godbout a répondu que c'était dans le domaine du possible mais qu'encore là, aucune rencontre n'avait eu lieu entre la Cité et les principaux intéressés.

Présentement, a-t-il ajouté, on étudie toutes les possibilités qui s'offrent à nous et,

d'ici un mois, il devrait y avoir de nouveaux développements. Mais actuellement, aucune option particulière n'a été choisie et on attend que toute cette question soit réglée définitivement avant de rendre public que la décision finale.

On se rappellera que l'enfouissement sanitaire avait soulevé de vives protestations de la part d'un groupe de citoyens de Montmagny alors que la Cité avait autorisé des expertises sur leurs propriétés afin de savoir si le sol pouvait accueillir un site d'enfouissement sanitaire.



L'ASSOCIATION DES MARCHANDS DES GALERIES MONTMAGNY INC.

vous souhaite un bon repos et vous rappelle que lundi, fête du travail, les magasins du Centre commercial seront fermés...



6/36
GROS LOT
\$100,000.00

NUMÉROS GAGNANTS PEU IMPORTE L'ORDRE			
1	14	17	29
6 SUR 5	1		299,180.00
5 SUR 6	72		1,941.90
4 SUR 6	3786		102.60
5 SUR 6+	2		46,606.00
			VENTES TOTALES 1,618,261

Tirage 921 Le vendredi 24-08-79	
NUMÉRO	POSSIBILITÉ DE
655327	3 GAGNANTS DE \$50,000.
55327	27 GAGNANTS DE \$5,000.
5327	270 GAGNANTS DE \$250.
327	2700 GAGNANTS DE \$50.
27	27000 GAGNANTS DE \$5.

Tous les billets gagnants de \$250. et \$50. de la Mini sont encaissables à toute succursale de la BCN

Provincial SUPERLOTO
NUMÉROS GAGNANTS
\$1,000,000

TIRAGE: 26 août 1979			
Les détenteurs de billets se terminant par:			
132948	32948	2948	948
907571	07571	7571	571
846333	46333	6333	333
612146	12146	2146	146
134036	34036	4036	036
GAGNENT \$10,000	GAGNENT \$1,000	GAGNENT \$100	GAGNENT \$25

PROCHAIN TIRAGE: 30 septembre 1979
Chaque billet est valide pour 2 tirages.
Vérifiez les vôtres

Tous les billets gagnants, sans exception, sont encaissables aux bureaux de LOTO-QUÉBEC, 2000, rue Berri, Montréal H2L 4N5.

Les billets gagnants de \$25, \$100 et \$1,000 sont encaissables à toute succursale de la BCN.

Tous les billets gagnants, sans exception, sont encaissables aux bureaux de LOTO-QUÉBEC, 2000, rue Berri, Montréal H2L 4N5.



UNE JOURNEE DE L'ENFANT REUSSIE A ST-PAUL. — Le petit monde et les plus grands s'en donnaient à coeur joie dimanche le 26 août dernier à la plage du lac Jolly de St-Paul, à l'occasion de la journée de l'enfant planifiée dans le cadre de l'Année internationale de l'enfant. Signée la Chambre de Commerce et de Développement de St-Paul, l'entreprise s'avérait une réussite grâce aussi à la présence du soleil radieux. Le charriot de la famille Ingalls n'a pas passé inaperçu de même que Garofeu, la mascotte des Sociétés de Conservation du Québec. L'écurie s'entoure de Mme Nancy Gaudreau, l'âme de cette journée de l'enfant et de M. Moïse Proulx, président de la Chambre de Commerce et de Développement, sous les regards de MM. Lucien Tanguay et Paul-Emile Lemieux de la Société de Conservation du sud de Québec. (D.G. Peuple-Courrier)



Mort accidentelle à St-Paul

(M.C.) Un homme a perdu la vie, samedi matin à 9h45, alors qu'il circulait à bicyclette sur la 4^{ème} rue à

St-Paul de Montmagny.

Il aurait perdu l'équilibre pour ensuite aller s'écraser dans le fossé. Il était déjà

mort à son arrivée à l'hôpital.

La victime, M. Iréné Adam de St-Paul, était âgé de 65 ans.

Ils remercient les sauveteurs de leur fils Jean

Nous tenons à remercier très sincèrement et publiquement M. et Mme Jocelyn Hébert, de Cap St-Ignace, qui sont accourus aux appels désespérés de Gaston Dubé pour sauver son cousin Jean Michaud d'une mort certaine alors qu'il avait disparu sous l'eau pendant que tous deux se baignaient à la Rivière St-Nicolas près du vieux moulin à farine Ouellet, un jour du début d'août.

C'est par un sauvetage héroïque que M. Hébert sortait de l'eau le corps inanimé de Jean pour lui redonner vie au moyen de la respiration artificielle qu'il pratiqua durant de longs moments, aidé de son épouse. Sans eux et la Providen-

ce qui les a conduits là juste à ce moment, tout était perdu pour Jean.

Nous remercions aussi M. Raymond Bélanger qui a été alerté par Gaston Dubé et qui a transporté Jean dans un endroit sûr pour lui prodiguer des soins appro-

priés après qu'il fut revenu à lui.

A ces trois personnes, un cordial merci encore une fois pour leur grand dévouement.

M. Mme Robert Michaud
641 Chemin des Pionniers
Cap St-Ignace



Extincteurs Chimiques

Claude Morin

Vente - service - remplissage

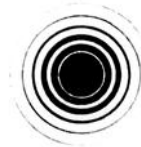
225, 12^{ème} Rue
MONTMAGNY

248-5990



FÉLICITATIONS

MME BERNADETTE PAQUET domiciliée au 70 Ste-Marie, Montmagny se voit remettre par M. RAYMOND MESSERVIER un orgue LOWREY d'une valeur de \$1,500.00 premier prix de présence à l'occasion de L'EXPO DE MONTMAGNY. Apparaissent sur la photo dans l'ordre habituel, messieurs MARCEL ET RAYMOND MESSERVIER de MESSERVIER & FRERE magasin de musique, MME BERNADETTE PAQUET, l'heureuse gagnante ainsi que M. ARMAND LABRECQUE organisateur des spectacles pour L'EXPO DE MONTMAGNY



LOWREY



messervier & frère enr.

MAGASIN DE MUSIQUE - VENTE - SERVICE

Boul. Taché Est (voisin de Ready Mix)
Montmagny, Qué.

Tél.: (418) 248-1275



CONCOURS

Vitrines...
Résidences...

dans le cadre du
Tricentenaire
de la paroisse

St-Thomas de Montmagny

Inscriptions: jusqu'au 31 août
Faire parvenir le coupon suivant à:
C.P. 246 Montmagny

Concours Vitrines — Résidences

Tricentenaire de la paroisse St-Thomas de Montmagny

Vitrine..... Résidence.....

Nom:

Adresse: Tél:

Rentrée normale prévue dans les écoles de Pascal-Taché

(C.M.) L'arrêt de travail des fonctionnaires provinciaux du Service d'information du ministère de l'Éducation ne risque pas de retarder la rentrée des étudiants dans les écoles de la Commission régionale Pascal-Taché. La direction de la Commission prenait en effet la décision, vendredi dernier, de confier la confection des horaires de cours de ses trois écoles de 1,000 élèves et plus, Casault à Montmagny, La Pocatière et St-Pamphile, à une entreprise spécialisée dans le service d'informatique, la compagnie Cogito de Montréal qui lui a garanti le travail à temps pour le 5 septembre.

Pour ce qui est des autres écoles de la régionale, où les horaires s'avèrent moins compliqués, la direction et les professeurs devraient en venir à bout sans trop de

problèmes d'ici la rentrée. Néanmoins, il reste toujours la possibilité, quoique très mince, d'un débrayage des professeurs ou d'un lock-out décrété par la Commission, advenant le moindre conflit, puisque 1979-80 est une année de négociation pour le renouvellement de la convention collective; négociation qui est d'ailleurs interrompue.

Baisse de la clientèle
La clientèle des écoles de Pascal Taché est estimée pour la prochaine année à 5,824 contrairement à 6,206 l'année dernière; ce qui représente 382 élèves en moins.

La plus forte baisse se fera sentir à la Polyvalente de La Pocatière avec 114 (1088 au lieu de 1202) suivie de la Polyvalente de St-Paul avec 113 (505 au lieu de 618), la Polyvalente Louis-Jacques Casault avec 90 (2607 au lieu

de 2697) et la Polyvalente St-Pamphile avec 68 en moins (1054 au lieu de 1122). Par contre, dans les deux autres écoles on prévoit des hausses de la clientèle, soit 20 au lieu de 18 à l'école de sculpture de St-Jean Port-Joli, et 550 au lieu de 540 à la Polyvalente Bon Pasteur de L'Islet-sur-Mer.

Cette diminution globale du nombre d'étudiants ne justifie plus l'engagement d'une quinzaine des 431 professeurs en place l'année dernière. Mais aucune mise à pied n'a cependant dû être effectuée, étant donné les départs qui sont survenus pour cause de congés sans solde, démissions ou prises de retraite.

Direction des écoles
Au niveau de la direction, des changements se sont produits dans deux des six écoles de la régionale. A Casault, le principal-adjoint

Réal Martineau a été promu principal en remplacement du démissionnaire, André Laplante qui, après trois ans passés à Montmagny, agira désormais comme directeur général de la Commission scolaire de Lotbinière dont le siège social est à St-Agapit. Les principaux adjoints sont Gaston Caron, récemment nommé, Louis-Philippe Carrier, Yvon Laberge, Lucien Lamonde, Guy Landry, Cléo Morin et Jean Rouleau. Quant au poste laissé vacant par Réal Martineau, il est toujours ouvert.

A l'école secondaire Bon Pasteur, Raymond Matte remplace Soeur Marie-Paule Lepage qui a démissionné. Le nouveau principal est originaire de Pont-Rouge, dans le comté de Portneuf et était directeur adjoint depuis 1975 à la Polyvalente

de Sept-Iles. Il aura comme adjointe Soeur Lucille Demers qui réintègre son poste après une longue maladie. Le principal-adjoint intérimaire était Robert Lamonde qui revient au professorat.

A La Pocatière, le principal reste Claude Langlais et ses adjoints Jean Yves Fortin et Benoit Guignard. Réal La-verdière est toujours principal de la Polyvalente St-Pamphile, assisté de Marcel Bois et Jean-Claude Fortin. Bernard Baillargeon bénéficie d'un autre mandat à titre de principal de la Polyvalente de St-Paul de même que Marcel Rodrigue comme adjoint. Enfin Pier Bourgault conserve la responsabilité de l'école de sculpture de St-Jean Port-Joli.

Changements administratifs
Dorenavant, en vertu de la Loi 30 modifiant la Loi sur l'instruction publique, un représentant du Comité de

Parents siègera aux réunions du Conseil des commissaires ainsi qu'aux réunions du Comité exécutif à partir de novembre prochain. Cette personne n'aura toutefois pas droit de vote.

Par ailleurs, et ce pour la première fois, les commissaires ont fixé à l'avance les dates des réunions régulières qu'ils tiendront. Elles auront lieu au centre administratif de la Commission régionale Pascal Taché, au 159 rue St-Louis, Montmagny: les 4e mardi d'octobre, 2e mardi de février, 4e mardi de mai et 1er mardi de juillet.

Mentionnons que tous ces renseignements nous ont été fournis par le secrétaire-général de la Commission régionale Pascal Taché, M. Magella Webster, vendredi dernier lors d'une entrevue à son bureau.

Retour de l'interurbain automatique vers Québec

(C.M.) Ce n'est qu'à partir de lundi dernier en matinée que tous les abonnés de Québec-Téléphone desservis par le centre interurbain de Montmagny, secteur de St-Charles de Bellechasse à St-Roch des Aulnaies, pouvaient à nouveau effectuer des ap-

pels interurbains automatiques en direction de Québec. Ils étaient privés de ce service depuis tôt mercredi le 22 août, alors qu'un câble de Bell Canada avait été sectionné vraisemblablement à la hache dans la région de Lévis. Cet acte de

sabotage serait relié aux problèmes de relations patronales-ouvrières chez Bell qui ne peuvent faire autrement que d'affecter Québec-Téléphone quand il s'agit de réseaux opérés conjointement par les deux compagnies.

Pendant que se poursuivaient les travaux de réparation par des contremaîtres de Bell Canada, les abonnés de Québec-Téléphone pouvaient tout de même atteindre Québec en passant par la téléphoniste après avoir signalé 0.



PODIATRE
Aubert Bérubé

sera à la **Villa Rachele**,
96 St-Jean Baptiste est,
de 10 hres a.m. à 4 hres p.m.
Pour rendez-vous **248-1706**

Le spécialiste des articles scolaires vous propose, à l'occasion de la rentrée,

ses


Spéciaux



FEUILLES MOBILES
Paquet de 250
Rég. 2.56 Spécial:
1.89



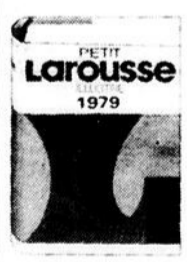
CRAYONS MINE
2 mm. Rég. 2.50 Spécial:
1.79



ENSEMBLES PRISMACOLOR
Réduction de:
20%



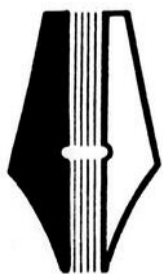
REGLES DE BOIS
30 cm. Rég. .29 Spécial:
.19¢



DICTIONNAIRE PETIT LAROUSSE
Rég. 22.00 Spécial:
17.50

Dictionnaires, règles
Effaces blanches Staedtler
Stylos de toutes sortes
Feuilles, cahiers
Duo-tang, accopress
Couverts de présentation
Crayons de couleur, colle
Crayons 5 mm, mine, ciseaux
Sacs d'école, porte-documents

De tout sous un même toit pour satisfaire les exigences en papeterie de l'étudiant à partir de l'élémentaire jusqu'à l'université!



TEL.: 248-4949 — C.P. 271
57, ST-JEAN BAPTISTE EST, MONTMAGNY, QUEBEC., G5V 3S6

LIBRAIRIE MAURICE INC.

Bélanger-Tappan acquiert Admiral

Québec J.P.L. Parmi les facteurs de consolidation de la situation économique de la région, le ministre d'état au développement économique M. Bernard Landry note un mouvement de fusion et de concentration et cite le cas du groupe York-Lamton (Bélanger-Tappan) qui vient d'acquiescer la compagnie Admiral.

Par cette transaction le groupe devient le plus grand

producteur d'appareils ménagers au Canada.

Au cours d'une entrevue exclusive accordée au Peuple-Courrier, le ministre Landry a commenté la transaction en ces termes: "Comme ce groupe est profondément implanté dans la région et qu'il est déterminé à donner une expansion considérable de ces installations dans la région, ça va avoir un rayonnement sur tout le

reste".

Le ministre Landry a ajouté: "Et ça pour le Québec, comme pour la région, c'est l'entrée massive dans ce qu'on appelle les biens durables dont l'Ontario a eu le presque monopole depuis longtemps".

Lorsque l'économie va bien on achète des biens durables, ainsi la région est dans une position avantageuse, estime M. Landry.

Au niveau local, pas de reprise de négociations avant la rentrée scolaire

(D.G.) Si l'on en croit les propos du président du Syndicat de l'enseignement de Pascal-Taché, Gilles Dusseault, interrogé le mercredi 23 août, jusqu'à ce jour il n'y a pas eu de reprise de négociation au niveau local et il n'y en aura pas avant le début de l'année scolaire.

Deux raisons expliquent cette inertie, d'abord la décision des syndicats de surseoir à la négociation locale tant que l'entente relative au partage des objets de négociation entre le local et le provincial ne soit définitivement claire. Ensuite, renchérit M. Dusseault, aucun accord n'est encore intervenu entre

le S.E.P.T. et les autorités scolaires sur le protocole de libérations pour aller négocier.

A l'échelle provinciale, en août, les séances se déroulaient à fréquence régulière, selon les révélations du président du S.E.P.T.

Rentrée scolaire affectée

Si jamais la rentrée scolaire devait être perturbée, la cause ne serait pas imputable à une grève des enseignants, le syndicat ne détenant aucun mandat en ce sens. Par ailleurs, même si certaines rumeurs insinuent l'éventuel recours au lock-out, M. Dusseault reste

sceptique sur cette possibilité compte tenu du rythme des négociations au niveau provincial.

Non, l'hypothèse la plus plausible susceptible d'infirmer un retard au calendrier scolaire découle des arrêts de travail des fonctionnaires de l'informatique et par conséquent des perturbations dans la confection des horaires, soutient-il.

Rappelons que l'année scolaire est sensée débiter normalement le 4 septembre. Le personnel enseignant de la Commission scolaire régionale Pascal-Taché, tournerait autour de 415 personnes cette année.

Syndicat des employés de la ville, on reprend les négociations

(D.G.) Commentant la récente reprise des négociations entre le syndicat des employés de la ville affilié à la C.S.D. et la Cité de Montmagny, le mercredi 22 août, le président des syndiqués, Maurice Coulombe, avouait que cette séance en fut plutôt une d'information sur la clause des assurances. Le choix de la compagnie a été arrêté, il reste à s'entendre sur certaines modalités, confiait-il.

Dans la conduite des présentes négociations visant le renouvellement de la convention collective, les employés de bureau et ceux des travaux publics (rassemblant environ 18 personnes) négocient ensemble en plus des policiers municipaux pour la seule disposition traitant des assurances. Représentent la partie syndicale, Jean-Louis Labonté, responsable du dossier à la C.S.D., Maurice


Coulombe, Léon Gaumont, Rolande Montminy et Andrée Masson Fortin, que Jean-Marie Déom, gérant de la Cité, argumente pour l'employeur.

Le contrat de travail des employés de la ville est en souffrance depuis le 1er mai dernier. Pour les policiers, rappelons que le dossier litigieux a atteint rapidement l'étape de l'arbitrage, l'échelon qui fixera la teneur de leur convention.

LEANDRE BOUTIN INC.
ASSUREUR-VIE

L'ASSURANCE-VIE DESJARDINS

Bureau et résidence, Cap St-Ignace, Montmagny (Québec)
Bur.: 23 Ouest, de Gaspé, St-Jean Port-Joli (Québec)
Téléphone Bur.: (418) 598-3041 Bur.: Rés.: 246-5510





Pensez-y...
c'est le temps...
CHOISISSEZ VOTRE DATE

Pour vos réceptions du temps des fêtes:
Associations, magasins, industries, infirmières, commissions scolaires, bureaux, tous les groupes.

Remerciements de sympathie

Nicole Denis et la famille Nicole remercient sincèrement tous les parents et amis qui ont témoigné leur sympathie lors du décès de Michel Nicole survenu le 25 juillet, soit par offrandes de messes, bouquets spirituels, tributs floraux, visites ou présence aux funérailles.

BUREAU D'AIDE JURIDIQUE

FORTIN ET LAVOIE

AVOCATS


Me Pierre Fortin D.E.C. LL. L.
Me Jogues Lavoie D.E.C. LL. L.

4 Ave du Ruisseau Montmagny G5V 2H7

248-3230

Vous êtes passés nous voir,
"SORCIER"
que vous devez être heureux

Si vous n'êtes pas encore venus,
"SORCIER"
que vous manquez quelque chose



BEDARD

UTOMOBILES LTÉE

Bellechasse, composez: 884-2819

LE BON SORCIER

116 Ouest, St-Jean-Baptiste, Montmagny
Tél.: 248-3553
PONTIAC/BUICK/CADILLAC/G.M.C.

Nos salles sont à votre disposition

LES "P'TITS JOURNAULT"

sont disponibles pour vos réunions

Aujourd'hui, composez:

248-5738

Le Domaine du Lac

Route 283, Montmagny

Une chaude atmosphère vous attend!

Le Festival de l'Oie Blanche à la St-Hubert et au Tricentenaire

La fin de semaine prochaine en sera une mouvementée à Montmagny et dans les environs. En effet, deux parades auront lieu, soit celle de la St-Hubert à Cap St-Ignace, dimanche le 2 septembre, et celle des Fêtes du Tricentenaire, lundi le 3 à Montmagny. Le Festival de l'Oie Blanche prendra part à ces deux célébrations qui rassembleront sans doute une bonne partie de la population.

St-Hubert
Soucieux de faire connaître davantage le Festival à l'extérieur de Montmagny, les organisateurs se tiendront sur les lieux de la traditionnelle Fête de la St-Hubert, où ils se feront un plaisir de renseigner les visiteurs, tout en exposant la nouvelle collection d'objets mis en vente cette année, ainsi que les billets pour le fameux tirage du 21 octobre. Deux kiosques seront érigés, un au départ et l'autre à l'arrivée de la

parade à laquelle, question de prendre l'air, Pan Pan et Pampinot participeront, pour le plaisir des petits... et des autres, distribuant saluts et poignées de mains entre deux pas de danse.
Les Fêtes du Tricentenaire

Et dès le lendemain, soit lundi le 3, un char allégorique représentant quelques-unes des nombreuses activités du Festival, traversera la ville de Montmagny, dans le cadre des Fêtes du Tricentenaire. Les octobres

d'il y a trois cents ans connaissaient déjà le séjour des oies sur nos battures; nos deux mascottes seront là pour nous le rappeler et nous inviter à terminer dans la joie ces grandes Fêtes qui font l'orgueil des Magny-

montois.
Expo-Québec
A cause de circonstances incontrôlables remettant en question l'espace alloué à l'organisation du Festival de l'Oie Blanche, celui-ci n'a pu être représenté à Expo-

Québec comme prévu. Nous regrettons de n'avoir pu en aviser plus tôt la population, la décision finale n'ayant été prise qu'au dernier moment.
Marcelle R. Fortin
Publiciste pour le 8e Festival

**Joli-Cap
en fête!**

Hé oui! Joli-Cap a déjà dix ans. Comme un arbre fruitier, la chorale ajoute à son "tronc" quelques branches chaque année.

Elle se développe et grandit pour donner des fruits qui prendront premièrement la forme d'un disque-souvenir 45 tours, regroupant quatre chansons de notre répertoire. Il y a encore d'autres fruits, mais ils ne sont pas encore mûrs.

C'est dans un esprit de fête et de profonde gratitude envers notre cher public que nous recommencerons à travailler le mercredi 5 septembre, à l'Ecole Mgr. Sirois de Cap St-Ignace.

Nous lançons une cordiale invitation à tous ceux qui voudront se joindre à nous, anciens choristes et nouveaux. Cette année Joli-Cap fête... pourquoi pas vous? Pour renseignements: 246-5807.

La Chorale Joli-Cap Inc.
par Louis Couillard,
Publiciste

**André
Masson**

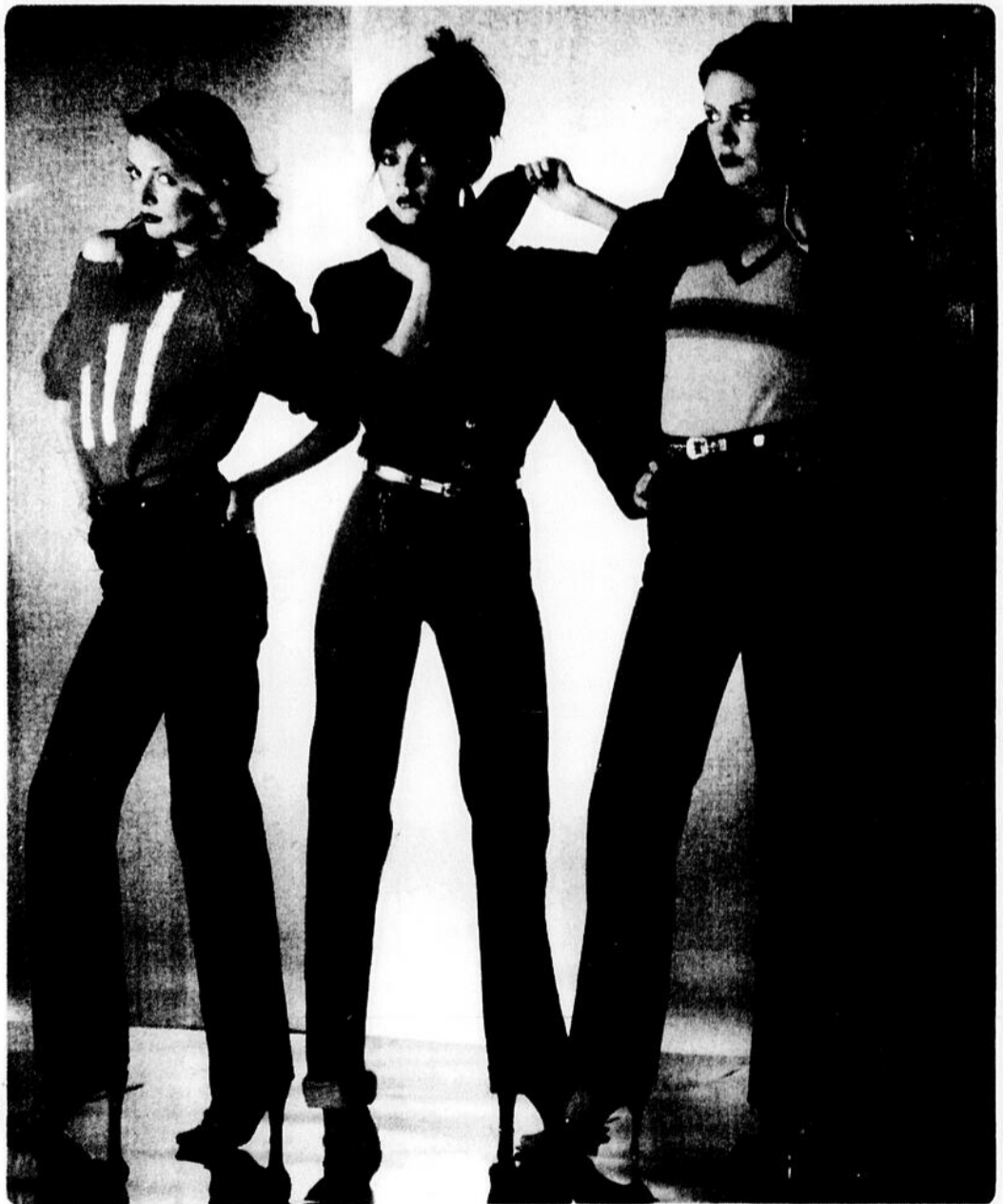
Artisan du Meuble

520 RANG DU MILIEU
ST-PIERRE
MEUBLES EN
DEMONSTRATION
Bienvenue aux visiteurs.

Vente Rentrée Scolaire

20% de rabais sur tous les jeans et pantalons "Corduroy"

Découvrez le style et la couleur qui s'ajustent à votre personnalité



Choix de couleurs dans le corduroy:
marine - beige - vert - bleu - noir - rouille - brun

JB Couillard
231, Ave de la Gare,
Montmagny TEL: 248-1731

Bonjour
chez-toi!



Paul-Emile, ptré

"Vous voulez-vous partir vous aussi? nous dit Jésus. Et Pierre répond: "à qui irions-nous?" Tu as les paroles de la vie éternelle. Tu es le Saint de Dieu".
 Donc, les Apôtres ont eu à choisir dans la foi comme nous.
 Mais moi, est-ce que j'ai vraiment choisi?
 Est-ce que je crois que Jésus a les paroles de vie éternelle?
 Est-ce que je vis cela?
 Suis-je encore prêt à le suivre, lorsqu'il dit: celui qui mange ma chair et qui boit mon sang a la vie éternelle?
 Est-ce que ça m'arrive de douter de son amour, de douter de sa Parole?
 Ai-je assez confiance pour être sûr que le Seigneur sait où il me conduit?
 Est-ce que cultive cette vie éternelle en moi? ou mieux, est-ce que je laisse le Seigneur jardiner en moi pour que cette vie éclate au grand jour?
 Est-ce que j'ai vraiment choisi de miser sur lui?
 Est-ce que je suis prêt à l'accueillir aujourd'hui, plus qu'à mon baptême, plus qu'à ma confirmation, plus qu'à profession de foi, plus qu'à mon ordination sacerdotale?
 Que l'ESPRIT-SAINT m'aide à répondre!!!



Hallélu vous invite!

C'est mardi le 4 septembre prochain à 19.30 hres au Garage Municipal suite 102, que le Choeur Halléluo débute ses activités municipales régulières suite à des vacances qui avaient été bien méritées pour tous. Cependant comme toute bonne chose a une fin, il est maintenant temps pour nous de reprendre le boulot! Si tu veux avoir des contacts valables, Si tu aimes la vie de groupe, Si tu aimes chanter, Viens te joindre à nous, il nous fera plaisir de t'accueil-

lir et surtout ne te gênes pas! Pour de plus amples renseignements joindre: Marcelle Tanguay à 248-0606 ou Marcelle Fortin à 248-0537. De plus, nous serons de la fête en fin de semaine puisque nous participerons à la parade du 33e. C'est un rendez-vous le 4 septembre, nous t'attendons. Conseil d'Administration d'Halléluo Par Pauline Gaudreau secrétaire

Les maisons fabriquées en usine par:

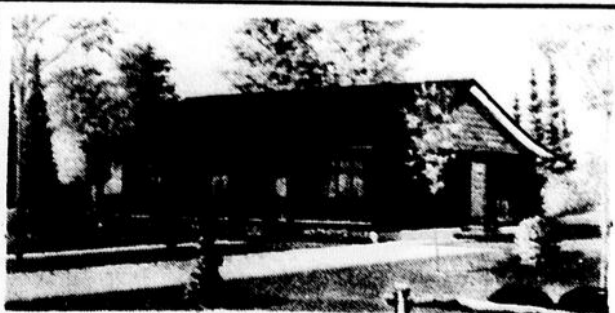


sont vendues et installées par:

EDOUARD FORGUES

ENTREPRENEUR GENERAL
70 Boul. Blais Ouest [Rte 132]

Berthier-sur-Mer 259-7937



Une collision automobile fait une victime à Berthier-sur-Mer

(M.C.) Un jeune homme de 23 ans est mort au volant de son automobile, vendredi dernier, alors qu'il circulait sur la route 132 et qu'un autre véhicule, sortant du Chemin de la Montée à Berthier-sur-Mer, l'a heurté sur le côté. Il était approximativement 23 h.

La victime, Jean-Raymond Roy de St-Vallier, fut tuée sur le coup tandis que son passager, Auguste Lamonde de Berthier-sur-Mer, repose dans un état critique au Centre Hospitalier de l'Université Laval, à Ste-Foy.

Les occupants de l'autre automobile, André Roy et Michel Lacroix, tous deux de

St-Raphaël de Bellechasse, furent blessés lors de l'impact et conduits par la suite

à l'Hôtel-Dieu de Montmagny. Cependant, leur vie n'est pas en danger.

Un autre grand succès au théâtre Beaumont-St-Michel

Le Théâtre Beaumont-St-Michel recevait samedi dernier son 17,000ième spectateur de la saison, ce qui confirme le succès de la nouvelle pièce de Pierre Goulet.

Allo! Allo! qui met en vedette Roger Lebel, Nicole

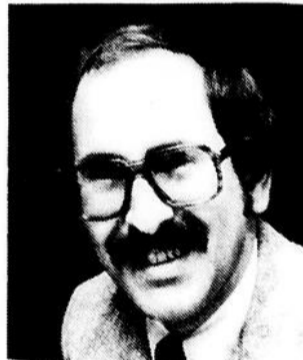
Filion, Anne Villeneuve, Yves Jacques et Pierre Thériault, est une comédie qui traite des modes actuelles, allant du C.B. au nouveau conjugal en passant par le jogging et le yoga.

Le théâtre fermera ses portes le 1er septembre, il

reste donc 12 représentations, et encore de bons billets.

On peut réserver à 884-2839 ou se procurer les billets au Grand Théâtre de Québec ou dans les centres d'alimentation Jato.

COURS RELATIONS HUMAINES



ANDRE LECOIRS

Animateur

VOUS...

Manquez de CONFIANCE en VOUS?
 Manquez de COURAGE D'ENTHOUSIASME?
 Subissez votre travail, refusez les promotions?
 Etes (supposément) né pour un PETIT PAIN?
 Souffrez de TIMIDITÉ - de Gêne?
 Endurez votre VIE plutôt que la Vivre?
 Craignez de faire rire de Vous, de vous AFFIRMER?
 Notez un certain vide dans votre Vie?
 Etes incompris - manquez d'amis, etc...etc...?
 Notre cours Relations Humaines est fait pour vous

SOIREE D'INFORMATION GRATUITE

LA POCATIERE:
 Jeudi le 6 septembre
 Si impossible venir le 13 sept. Ecole St-Charles

ST-PAMPHILE:
 Lundi le 10 septembre
 Si impossible, venir le 17 sept. Couvent St-Pamphile

MONTMAGNY:
 Mardi le 11 septembre
 Si impossible, venir le 18 sept. Ecole St-Pie X
 388 Boul. Taché Est

Prix - 11 leçons à \$9.00 chacune
 couples mariés \$15.00 le couple
 PAYABLE A LA LEÇON SEULEMENT

AUCUN CONTRAT A SIGNER
 CERTIFICAT DE CULTURE PERSONNELLE REMIS
 A LA FIN DU COURS

Notre devise: Aider chacun à s'aider lui-même



31 Place Sainte-Claire, Ville de Laval, Qué. H7L 3H3 Tél.: (514)622-6800
 L'INSTITUT DÉTIENT UN PERMIS DE CULTURE PERSONNELLE DU MINISTÈRE DE L'ÉDUCATION NO: 409512

La Chambre de Commerce et de Développement de St-Paul a du pain sur la planche

(D.G.) Active même durant la saison estivale en raison des préparatifs entourant la journée de l'enfant tenue dimanche dernier au Lac Jolly, la Chambre de Commerce et de Développement de St-Paul mènera de front de multiples démarches pour pousser ses dossiers à la reprise automnale. C'est ce qui se dégage d'une rencontre avec le président de l'organisme M. Moise Proulx, en poste depuis le printemps dernier succédant à ce titre à M. Léopold Chamberland.

Atelier de couture
L'implantation d'un atelier de couture s'inscrit toujours au coeur des préoccupations de la Chambre.

Demeurant évasif sur l'état actuel du dossier, M. Proulx laissait toutefois entendre qu'on pourrait annoncer des développements positifs à l'assemblée générale annuelle, prévue le 10 novembre prochain.

Ski alpin
Les projets fourmillent à St-Paul et touchent divers secteurs d'activités. Ainsi le domaine sportif n'est pas laissé pour compte puisqu'on a repéré un site qui se prêterait, dit-on, à l'aménagement d'une pente de ski alpin. La montagne en vue est pourvue d'inclinaisons variées offrant ainsi un précieux atout, poursuit le président.

Magasin de la régie des alcool

Les distances à couvrir pour s'approvisionner en boissons alcoolisées (en l'occurrence Montmagny) incitent l'organisme à considérer sérieusement le besoin que constitue l'ouverture d'un magasin de la Société des Alcool afin de desservir, dans un plus bref rayon, les municipalités du haut du comté. Les démarches conduites en ce sens s'enlignent sur la bonne voie, assure M. Proulx.

Permanence du C.L.S.C. à St-Paul

Saisie de la volonté de la population en cette matière le printemps dernier, la Chambre est résolue à de-

mander une permanence du C.L.S.C. Montmagny-Sud à St-Paul comme elle en avait d'ailleurs déjà informé le directeur de l'établissement, M. Pierre Thibodeau. En outre, le responsable du comité chargé de la question, M. Aimé Godbout, signale que la recherche d'un local pour opérer ce service à St-Paul est sur le point de porter fruit. Il se situerait dans les anciens locaux de Daaquam Lumber.

Enfin, l'identification de St-Paul sur les panneaux de signalisation en bordure de l'autoroute 20 s'avère un autre objectif que la Chambre de Commerce et de Développement conserve à l'esprit.



EN SOUVENIR DE L'ANCETRE GUILLAUME COUILLARD.— Si l'ancêtre des Couillard pouvait revenir, il serait certes fier de voir que l'un des derniers rejetons de la lignée porte son prénom en souvenir de lui. De plus il n'est pas de plus belle occasion, à la veille des fêtes du 333ième de Montmagny de souligner l'événement. Les représentants de ces quatre générations de Couillard à Montmagny sont Mme Alfred Couillard qui tient son arrière petit-fils Guillaume (âgé de trois mois), gils de Pierre Couillard, à droite, qui réside à Charlesbourg, et petit-fils de M. Laurent-A. Couillard, de Montmagny.

L'enfant et le Tricentenaire

Que dirais-tu d'une petite après-midi spécialement pour toi à Place Tricentenaire (à côté de l'aréna).

Eh oui! Il y aura, samedi le 1er septembre, à 13.30 hres près du Palais du Commerce, une activité spécialement préparée pour les enfants et qui s'insérera dans les fêtes de Montmagny.

Les enfants devront arriver à 13.30 hres et des moniteurs se chargeront de leur expliquer le déroulement de l'activité. Il y aura

un grand jeu, collation, distribution de ballons, tirage de quelques prix de présence et prix spéciaux pour les costumes d'époque. Les enfants construiront aussi un village... mais, en images.

Nous espérons une grande participation à cette activité spéciale, qui permettra à tous les enfants, de venir s'amuser. On t'attend!

Le comité



PROTECTION DES MEULES inc.

Claude Morin

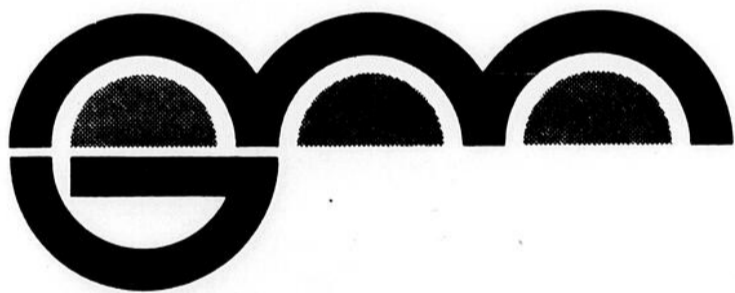
DISTRIBUTEUR

Feu - vol - air

Eau - alerte médicale

225, 12ième Rue
MONTMAGNY

248-5990



**L'ASSOCIATION DES MARCHANDS
DES GALERIES MONTMAGNY INC.**

Invite les étudiants des niveaux:

Secondaire
C.E.G.E.P.

Universitaire

à participer à la promotion

**BOURSE DE
L'ETUDIANT**

Conditions:

Sur une preuve d'achat d'un de nos magasins, inscrire ses: Nom, adresse, téléphone, nom de l'institution à l'inscription de septembre, âge, nom du ou des parents.

Déposez le où les coupons dans le baril placé dans le mail.

Tirage d'une bourse
de \$100.00

le 10 septembre, dans le mail

BONNE CHANCE A TOUS

**Spécial Estival
du Midi!**

\$2.15

REGALEZ-VOUS AVEC:

- 2 morceaux de Poulet Frit à la Kentucky
 - des frites dorées
 - une salade au choix
 - du pain à la grecque
- et votre boisson préférée



JUSQU'A
14 HEURES
TOUS LES JOURS

La Villa du Poulet.

110 Boul. Taché ouest, Montmagny 248-3046



"Les tribulations du petit Antoine" de Monique Charbonneau, qui a étudiée avec Alfred Pellan à l'école des Beaux-Arts. Elle enseigne la gravure sur bois au module de l'U.Q.A.M., et fut présidente de l'association des graveurs du Québec en 1973-74.

Photo Françoise Bélanger



"L'oiseau d'argent au dessus de la rue Saint-Laurent", de Gilles Boisvert, né à Montréal en 1940. Le Conseil des Arts du Canada lui attribue une bourse de 1969 à 1974.

Photo Françoise Bélanger

AVIS DE CONVOCATION

L'assemblée générale annuelle du Club Sportif "Les Appalaches Inc" ayant son siège social à St-Eugène de L'Islet, aura lieu vendredi le 7 septembre 1979, à 20 hres 30 au chalet du Club situé dans le 4e rang de St-Eugène. Au programme, les résultats de l'année écoulée, les états financiers et l'élaboration du programme pour la nouvelle année. Il y aura aussi élection de deux (2) nouveaux Directeurs. Cordiale bienvenue à tous nos membres et à leurs épouses. Un léger goûter sera servi.

Marcellin Guilmont
Sec. Financier



LABRECQUE & FILS ENR.

ENTREPRENEUR PLOMBERIE-CHAUFFAGE

358 est. Boul. Taché, Montmagny

Rep. A. AUDET

8-1948

VENTE — INSTALLATION — REPARATION

Tél.: 248-1261

248-2430

248-1745

Nouvelle figuration en gravure québécoise au Musée Maritime Bernier

Nouvelle figuration en gravure québécoise est le sujet d'une exposition qui se tient au Musée Maritime Bernier depuis le 20 août jusqu'au 28 septembre, dans l'une des salles d'exposition ouvertes au public.

La présente exposition tente de nous démontrer les

tendances poussées par les artistes par hyperréalisme, le réalisme, la photographie, etc...

Jusqu'à tard à la reconnaissance, on semblait vouloir réclamer de l'art qu'il se fasse le rival du créateur, en créant une nouvelle nature, une nouvelle vie qui apparaît

l'égal de la première.

L'imagerie de la nouvelle figuration repose souvent sur la métaphore et l'analogie. Les propositions de cette nouvelle figuration sont donc multiples, elles témoignent de la vitalité et de la diversité de l'art québécois.

Parmi les grands artistes de l'art de la figuration, on distingue: Pierre Ayot avec le mouchetiaire, Gérard Tremblay, pour "Le Soleil tourne carré", Michel Leclair, avec "miroir, miroir dis-moi", René Derouin nous dit, "j'ai des étoiles dans les yeux" et Kittie Bruneau, avec "La gouge".

Douze autres professionnels, de l'art accompagnent les 5 premiers et tous les sujets de ceux-ci varient l'un et l'autre, comme vous remarquerez si vous venez au Musée Maritime dans les prochains jours.

Que ce soit seul (e) ou en groupe, une visite vous en dira un peu plus. En ce mois d'août le musée Maritime enregistre une augmentation de sa clientèle de visiteurs de 30%, et on en serait à près de 30.000 entrées, a précisé M. Marcel Rancourt, directeur général du Musée Maritime.

Fernand Guimond

Le Centre d'accueil St-Ignace

aura un budget de \$401,934

Le centre d'accueil St-Ignace, à Cap St-Ignace, compte une clientèle de plus en plus lourde, ce qui amène la direction générale à apporter des soins de tous les instants.

C'est Sr Monique Léveillé qui a apporté cette précision dans l'entrevue accordée jeudi le 23 août. Le centre d'accueil St-Ignace assure l'hébergement à 43 pensionnaires, dont 16 ont plus de 85 ans, et 15 ont entre 75 et 85 ans.

Abordant sur le budget des dépenses admissibles pour la prochaine année, la directrice générale a mentionné qu'il s'établira à \$401,934 et pour les services d'activités de ce centre d'accueil; cela signifie que le service de santé a touché \$140,259; le service spécialisé \$273,00; le service protection et hébergement aura des crédits de l'ordre de \$152,178 et enfin le service de soutien pour \$109,224.

Le budget ainsi accordé par le ministère des affaires sociales représente une augmentation légère de 3 pour cent sur l'année antérieure a indiqué Sr

Léveillé.

PROJETS A L'ETUDE

Le centre d'accueil a déposé en avril dernier une demande d'aide financière auprès du Conseil régional de la santé et des services sociaux afin de l'aider à défrayer les coûts de certaines améliorations jugées nécessaires à l'intérieur de l'établissement. Ainsi pour les chambres de bain, on voudrait qu'elles soient plus adéquates et sécuritaires pour le bénéfice des usagers. L'accessibilité à ce centre d'hébergement est aussi à repenser; il est convenable que les chaises roulantes soient maintenant à l'intérieur des lieux.

DOYENNE A 98 ANS

Mlle Gracia Bélanger qui est entrée au centre d'accueil en 1967, a fêté le 26 août ses 98 ans. Selon la directrice générale, la santé de Mlle Bélanger est très satisfaisante, et on espère bien pouvoir souligner le 100e anniversaire de notre jubilaire en 1981, devait conclure Sr Monique Léveillé.

Fernand Guimond

Rentrée scolaire à la polyvalente Bon-Pasteur

L'accueil des étudiants fréquentant l'école polyvalente Bon-Pasteur de L'Islet-sur-Mer se fera selon les modalités suivantes.

D'abord les élèves de Secondaire I, Appoint et C.S.P. I arriveront le 5 septembre à 8 heures et 45 pour repartir à 14 heures.

Puis ceux et celles de Secondaire II et C.S.P. II arriveront le 6 septembre à 8 heures et 45 pour devoir quitter à 11 heures et 30; tandis que les étudiants de

Secondaire III se présenteront à 12 heures et 45, le même jour (6 septembre) pour repartir à 15 heures et 30.

Ce programme de la rentrée nous a été fourni par le nouveau principal de l'école Bon-Pasteur, M. Raymond Matte.

ALAIN BOULAY

PHARMACIEN

87, 7e rue
L'Isletville, P.Q. 247-3978



POUR URGENCE: 247-5163

—IMPOT— JEAN-RENE BOUFFARD

Comptabilité, impôt
169, 6ème Ave. App. 1, L'Islet

247-3840



DENTUROLOGISTE

Gaëtan Gauthier, D.D.

103, SIÈME AVENUE
L'ISLETVILLE

SUR RENDEZ-VOUS SEULEMENT

247-3187

Pour bien manger

à la mode ancienne

AUBERGE AUX VOLETS NOIRS

L'Islet-sur-Mer

247-3596

NOUVEAU... POUR VOUS, CHERS CLIENTS!



Frais
Bons
Savoureux

Afin de vous offrir des produits plus frais, nous fabriquons maintenant, chez-nous:

LES PAINS

A HOT-DOG, HAMBURGER, SOUS-MARIN

—DEMANDEZ-LES A VOTRE LIVREUR

—COMMANDEZ-LES A NOTRE COMPTOIR

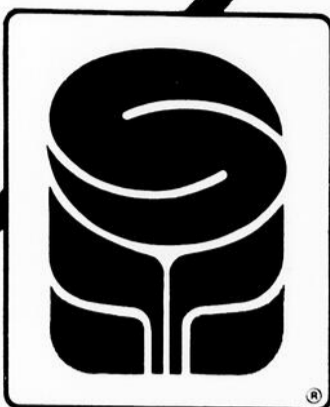
Nous voulons toujours mieux vous servir...

Grande variété de fromages: canadiens et importés

La Boulangerie

Jean-Claude Fortin Inc.

105, rue St-Louis,
Montmagny
248-1062

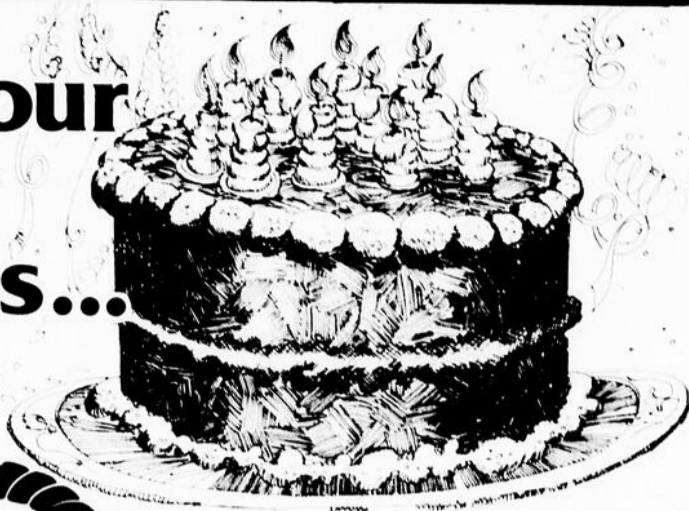


SERVI

PRO PLUS

une fête pour des «PRO» comme vous...

29-30-31 août et 1er septembre 1979



viandes

JAMBON DÉPAULE Genre Picnic	BOUDIN FRAIS 10 on. + 2 on. gratis	.89 LB.
PORC HACHÉ Très maigre	CRETONS BILOPAGE	1.39 ch.
1.39 lb.	EGGS ROLLS BILOPAGE	1.99 ch.
1.09 lb.	TÊTE FROMAGÉE BILOPAGE	1.25 ch.

Grad pour aider votre budget

INSTAUX

X Coupe de viande disponible dans ces marchés

TOMATES
AYLMER

5/ 1.09

fruits et légumes

BLEUETS Produit du Québec 1 chop.	1.39 ch.	TOMATES Prod. Ontario	1.99 lb.
PÊCHES Master Ontario Panier	2.89	CHOUX Du Québec	1.99 lb.

produits surgelés

OEUF Caf. A	1.09
PIZZA NAPOLI McGAIN	.99

SOUPE AUX LÉGUMES
AYLMER

Bte 10 on.

5/ 1.29

ARACHIDES Café	SAUCISSE Café	NETTOYEUR LIQUIDE M. NET
.89	1.55	1.39
CHOCOLAT Café	SAOÛT Café	NETTOYEUR Café
.97	1.79	2.89
MARQUE Café	PAPIER DE TOILETTE Café	SEL ANTIACIDE Café
1.49	1.37	1.89
MARQUE Café	SAOÛT Café	SERVETTES PÉRIODIQUES Café
2.19	2.99	4.09

EAU DE JAVEL
JAVEX

Cont. 128 on.

1.09

PÂTES ALIMENTAIRES
Macaroni coupé, spaghetti long, spaghetti long

CATELLI

Bte 2 kg.

1.75

CAFÉ MOULU
MAXWELL HOUSE

Sac 1 lb.

3.29

CAFÉ INSTANTANÉ
MAXWELL HOUSE

Bocal 10 on.

5.49

ESSUIE-TOUT
De couleur et décoré

SCOTTOWELS

2 rlx

1.19

"Nous nous réservons le droit de limiter les quantités et de corriger les prix incorrects résultant d'une erreur d'impression".

on pense à vous

St-Marc Epiceries Gaudreault	St-Jean Léon Fournier	St-Paul Paul Prox	St-Roch Géné Lacroix	St-Thomas J.A. Gauthier Inc.
St-Michel St-Nicolas	St-Vincent Jean-Louis	St-Joseph Alimentation St-Thomé	St-François Alimentation St-Thomé	St-Philippe André Roy Inc.
St-Pierre Alimentation St-Thomé	St-François Alimentation St-Thomé	St-Jacques P.E. Langlois	St-Étienne Général Gauthier	St-Charles Alimentation St-Thomé

Un nouvel envol, un salon
Plus vaste, bien adapté à vos besoins
notre nouveau salon d'esthétique



-Soins du corps -Parafango -Massages
-Traitements



Hall d'entrée
Salle d'attente agréable et confortable



SALLES D'ESTHÉTIQUE
-Soins du visage -Maquillage -Épilatoire

INVITATION

Toute notre clientèle et nos amis(e)s sont les bienvenus à venir constater sur place que rien n'a été négligé afin d'offrir un local des plus fonctionnel qui saura vous assurer en tout temps

DISCRETION et CONFORT

Des rafraichissements seront servis toute la journée

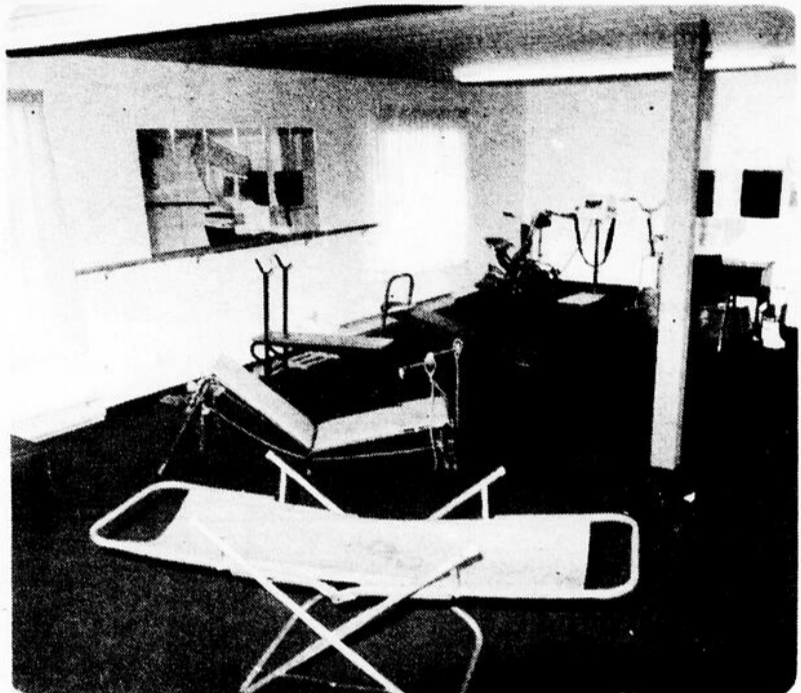
Vos esthéticiennes: -Ginette Gosselin -Lyne Gaudreau
-Lyne Caron -Laurette Gaudreau

Ouverture jeudi le

Salon d'Esthétique

80 Carré St-Louis, Montmagny

service plus adéquat
soins, d'une discrétion recherchée
que vous accueille au centre ville



SALLE DE GYMNASTIQUE

-Cours donnés d'après la méthode "Ben Weider" avec le professeur Gilberte Gamache
-Équipement des plus complets -Vaste salle d'exercices -Surveillance constante



VÉRITABLE SAUNA

Pour la désintoxication et la relaxation



D'ESTHÉTIQUE:

-Épilation cire-électrolyse -Manucure

Services complémentaires

- Douches
- Salle de consultation
- Comptoir de produits de beauté
- Air climatisé
- Vaste stationnement

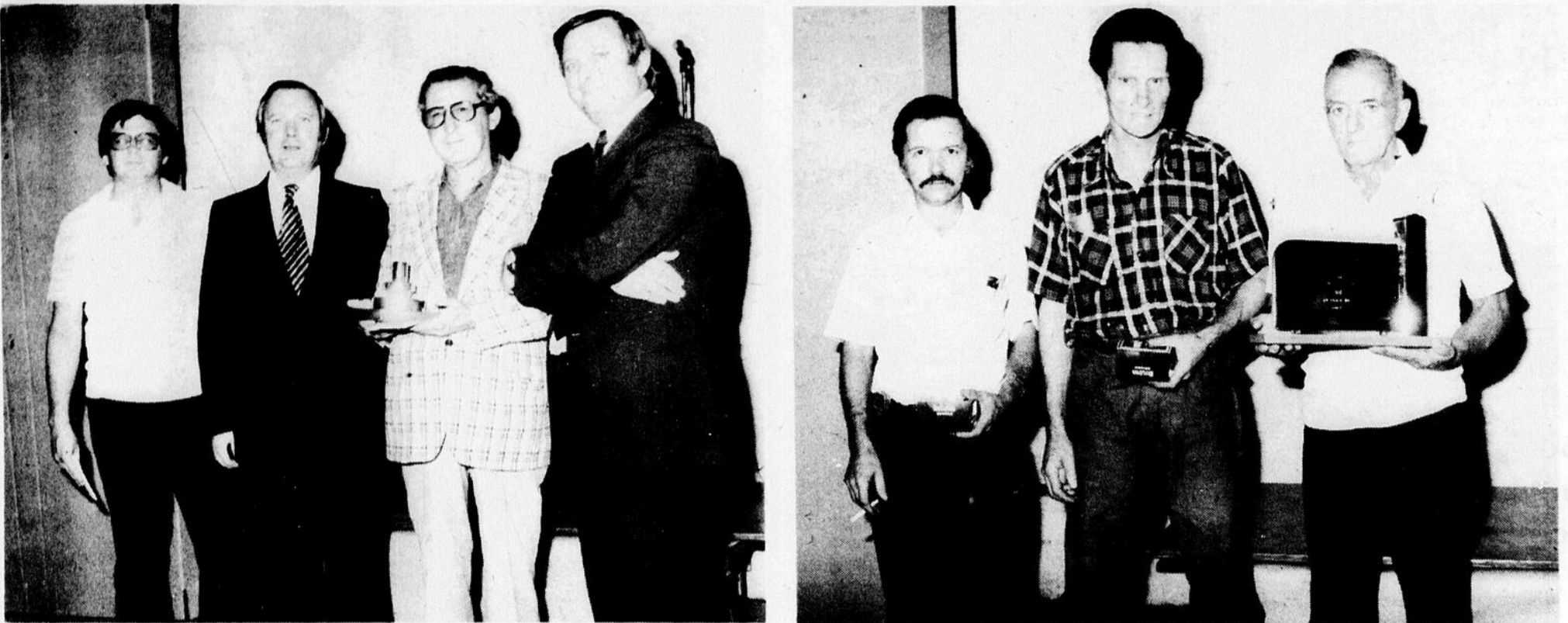
le 6 SEPTEMBRE

que Gina-Lyn Enr.

915 2^e étage

248-3081

A notre Salon des Galeries Montmagny nous sommes
toujours à votre disposition. ☎ 248-6194



DES EMPLOYÉS SONT FÊTES CHEZ MONTEL INC. A MONTMAGNY. — Un demi-siècle de travail dans une entreprise, ça se souligne. C'est ce que la direction de Montel Inc. fêtait vendredi le 24 août dernier. M. Donat Gendreau, second à partir de la droite, sur la photo de gauche, a œuvré au service de l'entreprise durant 50 ans. En gage de reconnaissance, Montel lui offrait une matrice de perçage en or (die), accompagné d'un chèque. Le jubilaire apparaît avec dans l'ordre habituel MM. Paul-André Mercier, gérant du personnel, Martin Vaillancourt, directeur d'usine et Conrad Johnson, président directeur général, à l'extrême droite. Trois autres travailleurs recevaient des cadeaux ce jour-là. Ce sont sur la photo de droite MM Jocelyn Boulet qui a franchi le cap des 25 ans de même que Maurice Clouston et Cléophas Pelletier qui œuvrent à l'usine depuis plus de 35 ans. (D.G. Peuple-Courrier)

Chronique scientifique

Pour redevenir les rois de la patate

Les Québécois sont de gros mangeurs de pomme de terre: deux cents livres en moyenne chaque année. Pourtant le Québec, avec une production annuelle de 750 millions de livres, ne subvient qu'à 50% de ses besoins. Aussi, des recherches sont-elles en cours pour augmenter en qualité et en quantité notre production de patates.

La station de recherches des Buissons est assez particulière puisqu'elle est installée dans une région où l'agriculture n'est pas tellement pratiquée, soit la Côte-Nord. Cependant, le sol sablonneux, la température assez bien conditionnée par le fleuve, et surtout l'absence d'insectes disséminateurs comme la "bibite-à-patate" justifient la présence de cette installation aux Buissons, à 20 km de Baie-Comeau.

Comme la pomme de terre a la particularité d'être sensible à 45 maladies et qu'il existe 225 espèces de semences, le champ d'action est passablement vaste d'autant plus que le mandat de l'équipe du dr Gilbert Banville est de trouver les espèces les plus résistantes au climat québécois et aux maladies propres au Québec. Le champ d'expérimentation des Buissons est divisé en 1 500 parcelles expérimentales et la présence d'équipements météorologiques permet d'évaluer avec précision les meilleures conditions de culture. En quinze ans, un grand nombre d'espèces trop vulnérables ont été écartées, et les recherches ont mené à la pratique de nouvelles méthodes culturales avec des variétés génétiques fort résistantes.

Parce qu'elle offre des conditions favorables à la culture des pommes de terre, la péninsule Manicouagan accueille également une station gouvernementale spécialisée cette fois-ci dans les semences de reproduction. Les plants Elite, qui comprennent plusieurs variétés de semences, nécessitent trois années de production à des conditions de protection sanitaire exceptionnelle. C'est le seul centre du genre au Québec et c'est aussi le seul endroit en Amérique du Nord où ce sont des tubercules entiers qui sont plantés pour reproduction.

Longtemps, les producteurs québécois de pomme de terre ont connu des problèmes de rendement avec les semences reproductrices, mais tout indique que le Québec sera auto-suffisant en 1980 en semence Fondation et que la pomme de terre produite au Québec sera d'une qualité supérieure à celle produite dans les Maritimes.

ANDRÉ LAMOUREUX (Service Hebdo-science)

CUEILLEURS de pommes demandés pour la région de MONTRÉAL

Début du travail: du 4 au 10 septembre
Durée: de 1 mois à 6 semaines,
7 jours par semaine
Possibilité de revenus intéressants
Transport payé aller-retour
Logement fourni — cuisine
Age minimum: 18 ans

Boni à ceux qui font un bon travail et gardent leur emploi pendant toute la récolte.

Les personnes intéressées sont priées de communiquer immédiatement par téléphone.

**QUÉBEC: 418 643-8495
MONTRÉAL: 514 873-2648**



Gouvernement du Québec
Ministère de l'Agriculture
Service de la main-d'œuvre agricole

AVIS IMPORTANT

Contrairement aux fausses rumeurs qui ont circulé, l'assurance mutuelle contre le feu de la paroisse de Cap St-Ignace avait bien versé le 1er août 1979 la somme de \$10,000. (dix milles dollars) qui assurait la remise de Mr. Fidèle Landry qui fut incendiée.

Les directeurs de la compagnie

lm LOCATION MONTMAGNY ENR.
Montmagny Drive Yourself
AUTOS CAMIONS TENTES ROULOTTES
116 St Jean Baptiste Ouest Montmagny Tel: 248 1989

CLÉMENT MERCIER ENR.
ENTREPRENEUR ÉLECTRICIEN
Cap St-Ignace
Tél.: 246-5664

Yvon Coulombe Enr.
ENTREPRENEUR
PLOMBERIE
CHAUFFAGE
BRULEUR
A L'HUILE
PISCINES
creusées
et hors terre

- RESIDENTIEL ET COMMERCIAL
- ESTIMATION GRATUITE
- PRIX COMPETITIFS
- SERVICE 24 heures

R.R. no 1 Montmagny
Tél. Bur.: 248-1872
Service routier: YP4-7293

BLOCS DE CIMENT
✓ Blocs de cheminées
✓ Marches préfabriquées
✓ Tuiles de parterre ✓ Tuyaux de béton

Blocs de Ciment Montmagny Enr.
DENIS BRETON, PROP.
Rue de la Rivière Nord,
Montmagny
248-0403 248-2451

Les libéraux tiendront une campagne de financement en septembre

Dimanche matin, le 26 août, plus de cent militants libéraux se sont rencontrés dans le cadre d'un déjeuner suivi d'une période d'informations relativement aux prochaines activités soit la campagne de financement 1979 et le recensement 1979.

Outre le député de Montmagny-L'Islet, M. Julien Giasson, les membres de l'exécutif et les responsables de commissions, partici-

paient aussi à cette importante rencontre présidée par M. Jean-Marc Cloutier, président de l'Association libérale de Montmagny-L'Islet, Monsieur Régent Poulin, permanent du PLQ responsable de l'organisation et de l'animation de onze comtés de l'est du Québec et M. Bertrand Quellet, responsable de l'organisation au

niveau de la région des Alléghanys (Montmagny-L'Islet - Kamouraska - Témiscouata - Rivière-du-Loup).

La présidente de la campagne de financement du parti libéral, qui se tiendra à l'échelle du comté du 10 au 20 septembre prochain, a insisté sur la nécessité du travail d'équipe pour mener

à bien cette importante opération destinée à procurer, au-delà des effectifs humains, les ressources financières nécessaires pour défendre les valeurs et les idées préconisées par le parti libéral du Québec. Elle a dit sa confiance de surpasser les résultats obtenus l'an dernier si chacun s'acquitte bien des responsabilités qui

lui seront dévolues tout en impliquant les membres "parce que c'est notre affaire à tous, parce que "CA VAUT LE COUT!".

Madame Jeanne D'Arc Morin, présidente de l'opération recensement, a donné toutes les informations pertinentes à cette opération tout en rappelant l'importance d'un travail bien fait à ce

niveau.

M. Giasson a clôturé cette rencontre en redisant son appréciation pour tout le travail bénévole qui s'accomplit et en manifestant sa très grande confiance face aux étapes décisives que nous aurons à franchir dans les prochains mois.

L'Association Libérale de Montmagny-L'Islet

Un comité spécial

sur le recensement

Le chef du Parti libéral du Québec, Monsieur Claude Ryan, a annoncé la mise sur pied d'un comité chargé de coordonner au sein du Parti, l'exécution du recensement des électeurs du Québec qui sera entrepris dès le premier octobre.

Ce comité sera présidé, au niveau provincial, par le député de Roberbal et whip-en chef de l'Opposition officielle, Monsieur Robert Lamontagne. Pour sa part, Monsieur Marc-Yvan Côté agira à titre de coordonnateur général de ce comité et il entre en fonction immédiatement.

Bien que le recensement des électeurs ne soit pas une activité à caractère partisan et que le parti libéral du Québec n'entende par faire en sorte qu'elle le devienne, "cette opération revêt une très grande importance, a expliqué Monsieur Ryan puisqu'il s'agira vraisemblablement du dernier recensement des électeurs avant le referendum promis pour le printemps prochain et nous tenons à ce que tous les citoyens éligibles soient inscrits sur les listes électorales afin d'être en mesure d'exercer leur choix démocratique lors de ce scrutin".

Pour le comté de Montmagny-L'Islet, Madame Jeanne D'Arc Morin est la présidente du recensement 1979 et déjà la planification nécessaire pour une activité de cette envergure est complétée. Les responsables de secteurs et de paroisses ont reçu l'information nécessaire afin de s'acquitter de leur mandat de façon adéquate en étant respectueux des modalités inhérentes à l'opération "recensement".

C'EST TON COIN

VIENS FAIRE UN TOUR!



VENTE RETOUR EN CLASSES

ENSEMBLES DE DRAPS "TEX MADE"

Comprenant un drap droit, un drap contour et une paire de taies d'oreillers

	Demi lit	Lit double
Sans repassage	16.99	21.99
Flanellette	19.99	23.99

GILETS

Acrylique unisexes, collet roulé
Choix de couleurs

4 à 6x **2.49** 7 à 14 **2.99**

BLOUSES

Pour filles, 100% Polyester
Choix de modèles et couleurs
7 à 14 ans

6.99

PANTALONS "STOP ONE"

Pour garçons et filles

Choix de couleurs
Grandeur 8 à 18 ans **16.99**

10% de réduction

sur toutes les marques de jeans en magasin

"RAINBOW" "GYPSY"
"U.F.O." "QUÉBEC"

BAS SPORT

pour garçons et filles

8 à 10 1/2 **1.19**

BAS 3/4

100% nylon extensible Choix de couleurs

Grandeur 6 à 8 1/2
7 à 9 1/2 - 8 1/2 à 11 **.79**

CALEÇONS

Courts pour garçons
100% nylon extensible

Grandeur 2 à 6x
et 8 à 14 ans **.69**

PANTIES

100% nylon extensible
pour filles

Grandeur 8 à 14 ans **.59**

LOT D'ENSEMBLES

pour garçons et filles

LOT DE GILETS

manches courtes et longues

LOT DE COUPE-VENT

pour garçons et filles

30% à 50%

DE RÉDUCTION

GILETS OUATÉS

pour garçons et filles, fabrication canadienne
Choix de couleurs

Modèle collet rond
8 à 18 ans

Modèle avec capuchon et
fermeture-éclair 8 à 18 ans

5.99

7.99

JOLIES DÉBARBOUILLETES RAYÉES

1.59

Douzaine

NE LA MANQUEZ PAS, C'EST TOUTE UNE VENTE

COIN DE L'ECONOMIE ENR.

20 Ave St-Magloire, Montmagny

Tél.: 248-1030

ESTAMPES «CAOUTCHOUC

- Dateurs
- Plaques gravées
- Numérateurs
- Sceaux corporatifs

PLACEZ VOTRE COMMANDE

LIBRAIRIE MAURICE INC.

Quelque peu menacée, l'Association des Bernier d'Amérique repart sur un nouveau pied

(D.G.) Souffrant de maux financiers reliés à la publication du bulletin d'information familial en plus des difficultés inhérentes à ce type de groupement comme l'éloignement de ses membres, l'Association des Bernier d'Amérique sem-

blait dans une situation précaire au début de l'assemblée générale annuelle, samedi le 25 août à Cap St-Ignace. Après avoir débattu des problèmes et répondu à l'affirmative quant à la survie de l'Association et au maintien du journal,

l'assemblée délibérait sur les solutions à appliquer pour sortir le mouvement de l'apathie dans lequel il paraissait s'enliser depuis quelques années. A l'item des élections, l'assistance statuait sur la composition du Conseil d'administration et du Conseil exécutif. C'est

ainsi que M. Gérard Bernier de Sherbrooke accédait à la présidence de l'organisme en remplacement de M. Antonio Bernier de Rimouski qui acceptait un siège de directeur.

directeurs; Joseph-Adrien de St-Hubert, France-Aline de Laval, Raymond de St-Marcel comté Richelieu, Léopold du comté des Deux Montagnes, Paul-Emile Jalbert de Laval, Pierre de Laval, Antonio de Rimouski, Hector de St-Maurice comté Champlain et Irène Donahue Bernier de Sherbrooke.

membre après avoir dégagé les mérites des associations familiales de ce type comme instrument privilégié pour perpétuer l'histoire, recommandait au nouveau Conseil d'administration de faire des représentations auprès du ministère des Affaires culturelles pour tenter d'obtenir de l'aide financière ou encore bénéficier de ressources humaines. Sur ce, la soixantaine de participants se disaient au revoir et se donnaient rendez-vous pour l'an prochain, vraisemblablement à Cap St-Ignace.

Dans sa brève allocution, le nouveau président a laissé un message ne prêtant pas à équivoque: "Aucune demi-mesure, ça marchera ou ça marchera pas", a-t-il précisé. Mis à part ce dernier, l'exécutif introduit dans son cercle, le vice-président Henri-Louis de Cap St-Ignace, le trésorier, André-Louis également de cet endroit, la secrétaire Cécile Bernier Caron de Sherbrooke, l'archiviste Georgette de Cap St-Ignace et le publiciste Cyril de Montréal.

En plus de ces figures, le Conseil d'administration accueille dans ses rangs neuf



Quelques membres du Conseil d'administration de l'Association des Bernier d'Amérique, élus samedi 25 août à Cap St-Ignace à l'occasion de l'assemblée générale annuelle. Au premier plan figurent Mmes Irène Donahue Bernier, directrice, Cécile Bernier Caron, secrétaire, Gérard Bernier, président, André-Louis Bernier, trésorier, Mme France-Aline Bernier Jalbert, directrice et Hector, directeur. Sur la seconde rangée, on retrouve MM Antonio Bernier, directeur, Cyril Bernier, publiciste ainsi que les trois autres directeurs Adrien et Raymond Bernier de même que Paul-Emile Jalbert.

(D.G. Peuple-Courrier)

Ouverture de l'Ecole Mgr Sirois aux élèves

L'Ecole Mgr Sirois ouvrira ses portes aux étudiants de l'élémentaire, c'est-à-dire de première à sixième année inclusivement le 5 septembre, à l'heure habituelle, soit vers 8.15 hres.

Quant aux jeunes devant entrer en Maternelle, ils se présenteront à l'école le 10 septembre seulement. Les deux jours: jeudi et vendredi, les 6 et 7 septembre, sont laissés aux parents leur permettant ainsi de venir avec les enfants rencontrer la jardinière qui donnera les informations nécessaires avant de débiter.

Antonin Morin
Principal

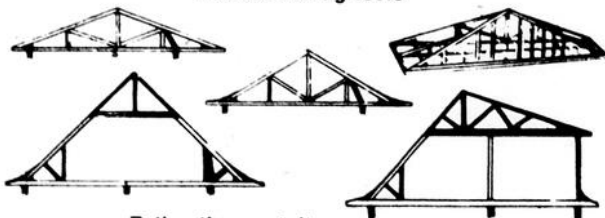
SAUVEZ TEMPS ET ARGENT!

Nous manufacturons les

CHEVRONS

qui vous conviennent

TYPE: Résidentiel, commercial
industriel et agricole



- Estimation gratuite
- Livraison gratuite
- Monté sur le carré si désiré
- Production approuvée par un ingénieur

Galapri Inc.

Route Kennedy, St-Isidore
Beauce-Nord, Q

646-5862

MAINTENANT



A VOTRE SERVICE



DR. ROBERT CHARLEBOIS M.V.

gradué de l'Ecole de Médecine Vétérinaire en avril 1979

Le Dr. Germain Boulet M.V. annonce l'ouverture d'une
CLINIQUE VÉTÉRINAIRE
pour le bien être de vos animaux de compagnie, chiens, chats...



DR. GERMAIN BOULET, M.V.
DR. ROBERT CHARLEBOIS, M.V.

Clinique Vétérinaire Montmagny

120, Boul. Taché O., Montmagny,

Sur rendez-vous

Tél.: 248-5821

SPECIAUX DE LA SEMAINE



Lapin	1.99lb
Saucisse "maison"	1.59lb
Moitié de fesse de jambon cuit	1.69lb
Filet d'aiglefin	2.09lb
Beurre côte sud	1.48lb

Vendons seulement le boeuf de l'Ouest

La vraie maison spécialisée en viandes pour le congélateur, des coupes françaises et la charcuterie "maison".

Congelation vedette:

Moitié de boeuf steer A-1 1.59lb

Dépece, emballé, congelé

Emballage garanti pour 1 an. service professionnel

GILLES RICHARD PROP.

Entrée ouest, Cap St-Ignace
(Ancien restaurant Chez Lucien)

BOUCHERIE CAP ST-IGNACE ENR.

246-5013

Du 31 août au 20 septembre, Louise St-Pierre et Michèle Prasil exposent à La Petite Galerie de St-Michel

(M.C.) Les visiteurs qui voudront bien se rendre à La Petite Galerie de St-Michel du 31 août au 20 septembre, pourront y admirer de belles tapisseries à l'aiguille et des poupées de collection alors que deux artistes, Louise St-Pierre et Michèle Prasil, y tiendront une exposition. Le vernissage de ces œuvres aura lieu vendredi soir, le 31 août, à compter de 20 hres.

Louise St-Pierre:

Mariée au peintre Georges St-Pierre, Louise reproduit en tapisseries tous les cartons de celui-ci. Mais, comme le dit un de ses amis, le terme reproduire n'est pas exact. Elle recrée St-Pierre, elle le dédouble, mettant en évidence le côté féminin qui se cache en tout homme. Louise St-Pierre est beaucoup plus qu'une simple exécutante, avec son fil et sa laine; elle replace la tapisserie dans l'art moderne avec des formes et des couleurs nouvelles.

Voilà des commentaires élogieux qui nous incitent à se rendre sur place pour vérifier ces dires. Mais qui est Louise St-Pierre? Elle est née en 50, à Nicolet, où elle a étudié le dessin dès son enfance. On la retrouve en 69 et 70 dans le monde artistique de Montréal où elle subit divers influences de gens du milieu. Puis elle revient à Québec en 70 où elle fréquente l'atelier de Georges St-Pierre, qu'elle épouse en 71.

En 72, elle étudie le tissage et commence à faire de la tapisserie d'après les cartons de son mari. S'en suit une suite d'expositions qui l'ont menée de la Centrale d'Artisanat de Deschambault au Musée des Grondines en passant par l'Hôtel de Ville de Chicoutimi et la Galerie Charles Huot de Québec. Ses tapisseries font maintenant partie de plusieurs collections.

Cependant Louise St-Pierre aurait pris une décision importante récemment, disant qu'elle exposerait pour la dernière fois ses œuvres à La Petite Galerie. Elle veut vendre toutes ses tapisseries et ne plus en faire. Ce sera probablement la dernière opportunité d'admirer ses créations.

Michèle Prasil:

De tout temps, l'homme a essayé de représenter les

dieux ou ses semblables par des statues, des peintures ou différents moyens. Les poupées furent l'un d'eux et plusieurs matériaux ont été utilisés au cours de l'histoire pour la réalisation de celles-ci. A la fin du 19ième siècle, en Europe, apparaît une nouvelle technique de fabri-

cation par laquelle on utilise du satin moulé pour faire le visage des poupées de décoration.

Michèle Prasil utilise cette méthode pour la réalisation de ses poupées de collection, qui sont toutes des pièces uniques. Chacune d'elles, mesurant de trois à

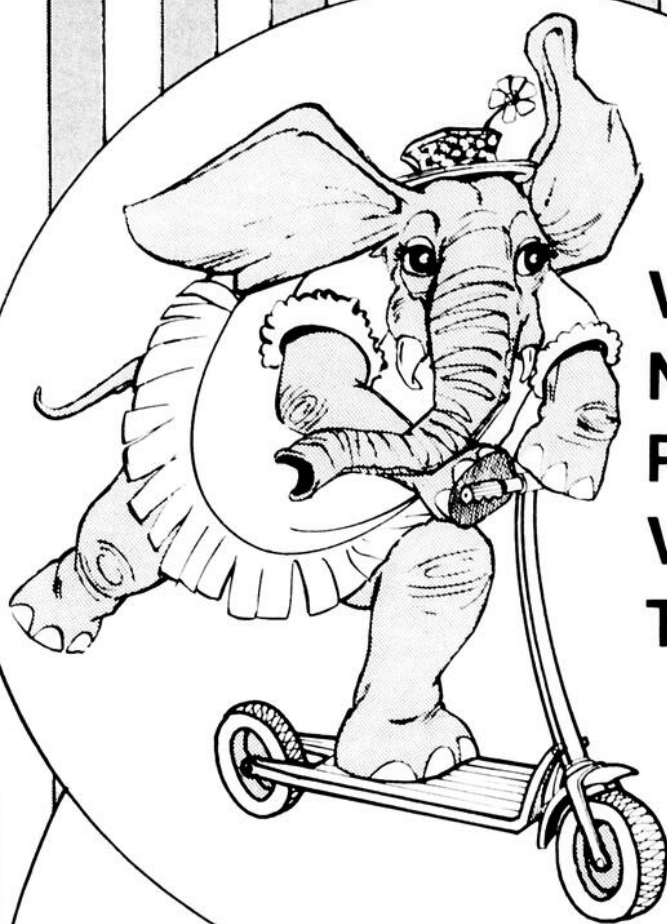
quatre pieds, nécessite 70 heures de travail.

Michèle emploie les matériaux suivants pour ses poupées qui, pour la plupart, représentent des paysannes du 17ième siècle ou des bourgeoises de la fin du 19ième. Le visage est fait de coton ou de soie moulés et

est encadré de cheveux naturels, de laine brute teinte, de mohair ou de poils de chèvre peignés. Des cheveux cousus et collés constituent les cils.

Les avant-bras et les jambes sont fragiles, étant de plâtre ou de composition spéciale. Le corps procure

une souplesse relative à la poupée car il est bourré de tissu ou de mousse. Quant aux vêtements, taillés spécialement pour chaque poupée, ils sont constitués de fibres naturelles, telles le coton, le lin, la laine ou la soie. Ils sont évidemment d'époque.



VOUS NE POUVEZ VOUS TROMPER

MAXI VENTE

JEANS EN DENIM

de première qualité
De marque GYPSY - 16.99
QUEBEC - TIP

De marque: "NO PARKING" "RAINBOW"
"GWG" "JEANIUS" "LOVE" 21.99

De marque: "LOIS" 21.99 JACKET "LOIS" 27.99

BAS DE QUALITE

Bas sport pour hommes

ou dames **1.29**

Bas 3/4 laine et nylon

pour dames **1.59**

Bas culotte pour dames grandeur unique

2 paires pour **.79**

PANTALONS

pour hommes, 100% polyester, unis

Choix de couleurs fabrication canadienne

Grandeur 28 à 46 **14.99**

CHEMISES FLANELLETTE

100% coton, carreautes

Choix de couleurs P M G XG **5.99**

JEANS DE TRAVAIL

Denim Marine, fabrication canadienne

Grandeur 28 à 46 **9.99**

GILETS

100% acrylique, collet roulé

Hommes P M G XG **3.99**

Dames P M G **3.49**

CALEÇONS COURTS

pour hommes, 100% nylon extensible

Choix de couleurs **1.19**

BLOUSES

Pour dames, très jolies, flanellette carreautes, boutons snaps

Choix de couleurs **7.99**

PANTALONS "STOP ONE"

Choix de couleurs et modèles

Grandeur 28 à 38 **19.99**

GILETS OUATES

pour hommes et dames 100% acrylique, fabrication canadienne

Modèle au cou **6.99**

Modèle avec capuchon et fermeture éclair **9.99**

PANTALONS

100% polyester pour dames modèle avec élastique choix de couleurs

Grandeur 10 à 18 ans **5.99**

Grandeur 38 à 44 **7.99**

En parler c'est déjà agir!

OXFAM

MINIPRIX ENR.

126 St-Thomas, Montmagny

248-5937

"AU MINIPRIX ON A TON PRIX"

SI VOUS VOULEZ BOIRE ET LE POUVEZ C'EST VOTRE AFFAIRE
SI VOUS VOULEZ ARRÊTER ET NE LE POUVEZ C'EST NOTRE AFFAIRE

Alcooliques Anonymes
248-0332



Taureau de l'année: Marius Cantin avec Cantinale Larry Admiral tenu par Denis Cloutier et génisse un an sénior également avec Cantinale Yukon Martha tenue par Hélène Cantin.



Première génisse de l'année: Grégoire Boulet avec Vilmer Senator Comtoise, gagnante du trophée de la meilleure génisse du Club, offert par les inséminateurs Jean-Marc et Jean-Yves Gosselin de St-François. Le sujet est tenu par Alain Blais. Classe un an junior, Jean-Guy Michaud avec Val d'Espoir Duke Anna exhibée par Mme Michaud. [D.G. Peuple-Courrier]

Participation du Club Holstein Montmagny-L'Islet - Kamouraska à l'Expo du district de Montmagny

Les éleveurs du Club Holstein Montmagny-L'Islet-Kamouraska ont affiché une belle participation à leur exposition de district tenue à Montmagny du 13 au 19 août dernier. En effet, les 18 éleveurs du Club ont exhibé

pas moins de 128 têtes des quelque 294 présentées au juge Louis Bouvet, un éleveur réputé de la région de Nicolet.

Ont participé à cette exposition MM Marius Cantin, Auguste, Alfred, Marius et

Grégoire Boulet, Claude Paré (Jacques), Alain Blais (Joseph-Aimé), Martin Fiset et Joseph Gendron pour Montmagny. Les représentants du comté de L'Islet étaient MM. Joseph-Arthur Lemieux, Jocelyn Boucher,

Lauréat Pelletier, Cyril Dubé et Benoît Deschênes (Marc-Arthur). Venaient du comté de Kamouraska MM Lucien et Jean-Guy Michaud, Denis Moreau et Jean-Nicolas Langlais.

Ceux qui se sont mérités les meilleures places dans chaque classe des jugements apparaissent sur photos en compagnie de leurs sujets.

Le gagnant du trophée offert par Longchamps et Fils pour le meilleur exposant du Club est Joseph Gendron, ferme Montmagny et M. Grégoire Boulet, celui de la meilleure génisse de l'année, trophée offert par les inséminateurs Jean-Marc et Jean-Yves Gosselin, ces deux trophées seront remis à la soirée annuelle du

Club à l'automne.

En terminant, il convient de remercier chacun des éleveurs du Club Holstein qui ont fait les efforts nécessaires pour faire de notre exposition de district la plus importante de la province en 1979. Sincères félicitations.

Joseph Gendron
Secrétaire du club



Classe 2 ans: Joseph-Arthur Lemieux avec L'Islet Suzette Chieftain. Classe 4 ans, Joseph Gendron avec Montmagny Yukon Géline que tient Alfred Boulet.



Classe 3 ans: Alfred Boulet avec Hariaka Senator Ajax Rosie et classe 5 ans et plus également avec Boulet Chieftain Soniate.

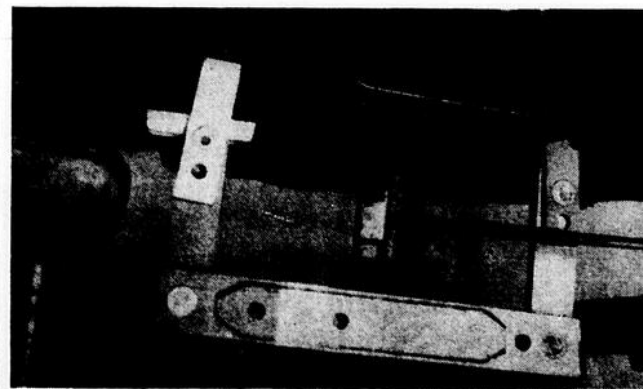
DU NOUVEAU



J'invite les propriétaires
d'Éconoline, pick-up,
1/2, 3/4 et 1 tonne
à venir me rencontrer

LAURENT BROCHU
8 ans d'expérience

En plus d'aligner les roues de voitures de passagers, je suis maintenant équipé



Un
**alignement
complet**

sur tous genres
de voitures,
qu'elles soient à
—suspension
—Pont flottant
—A table

Où ça?
Chez...

**MONTMAGNY
AUTO FREINS ENR.**

JOCELYN COLLIN, prop.

54 St-Jean Baptiste Ouest, Montmagny

248-0575

"Le Sieur Dupuis": une réalité culturelle, sociale et économique

Vendredi dernier s'est terminée la première saison du Sieur Dupuis, boîte à chansons située au Manoir Couillard Dupuis. Après deux bons mois d'opération, nous voilà rendu à la fin d'une aventure culturelle très productive. Pour cette raison, on se veut de faire un bilan de cette expérience entreprise par trois étudiants et Popularti Inc., à Montmagny.

La plus grande réalisation du projet Jeunesse Canada au Travail fut de donner au Manoir Dupuis une seconde vocation culturelle, en ce sens, que cette maison historique déjà bien identifiée, a maintenant un nouvel objectif de culture et loisirs complémentaire. C'était aussi la première fois qu'une boîte à chansons réussissait à présenter près de vingt-cinq spectacles des plus variés; que l'on pense aux chansonniers, aux groupes de jazz, au théâtre ou au folklore, le Sieur Dupuis a été une scène bien fréquentée. C'est donc, que le Manoir C. Dupuis, avec sa nouvelle facette, se veut un centre culturel destiné aux musiciens qui débutent ou aux plus expérimentés de la région.

Nous pouvons donc affirmer que notre boîte, soit dit en passant: la vôtre, fait maintenant partie du "syn-

dicat des boîtes à chansons" et, elle se hisse parmi les premières dans le domaine; si l'on se base sur la programmation que nous avions. Le Sieur Dupuis - une réalité culturelle qu'il ne faut pas oublier, de par son expérience positive.

Au point de vue social, le Manoir Couillard Dupuis s'est révélé un lieu de rencontre privilégié; à l'honneur: musique, danse, rock, jazz, classique... présentations variées. Tout cela attirera les gens de chez nous, du plus jeune au travailleur accompagné de sa famille en passant par les étudiants: voilà la clientèle du Sieur. Il va s'en dire que l'ambiance changeait selon les spectacles, ce qui a permis une diversité dans le public. Tout le monde a eu la possibilité, à un moment donné, de venir faire son tour.

On a pu constater que le public savait se montrer attentif et intéressé pour ainsi, beaucoup mieux

apprécier les spectacles présentés dans un décor et une atmosphère (digne d'un Sieur) différente de celui qu'on connaît dans un auditorium ou une grande salle de spectacles. Le contact était direct et le public chaleureux, donc l'ambiance intime. Vous n'avez qu'à demander à ceux et celles qui ont assisté au spectacle de François Léveillé, ou celui des Gendron (jeunes musiciens de Montmagny)...

La terrasse extérieure, même si elle n'avait pas l'esthétique du Jardin D'Eden, attirera une foule considérable lors des soirées chaudes d'été. Le Sieur Dupuis: un lieu de rencontre, une réalité sociale.

Par le biais d'un projet Jeunesse Canada au Travail, le Sieur Dupuis a procuré des emplois à trois étudiants durant la saison estivale '79. De plus, quelques étudiants furent engagés pour la maintenance et la surveillance. Le Sieur Dupuis a donc

permis un revenu (à temps plein ou partiel) à des étudiants de Montmagny. A cela, on peut ajouter les emplois fournis à 61 musiciens (en tenant compte des groupes de musiciens). On peut donc dire, sans prétention que le Sieur Dupuis est une réalité économique non négligeable.

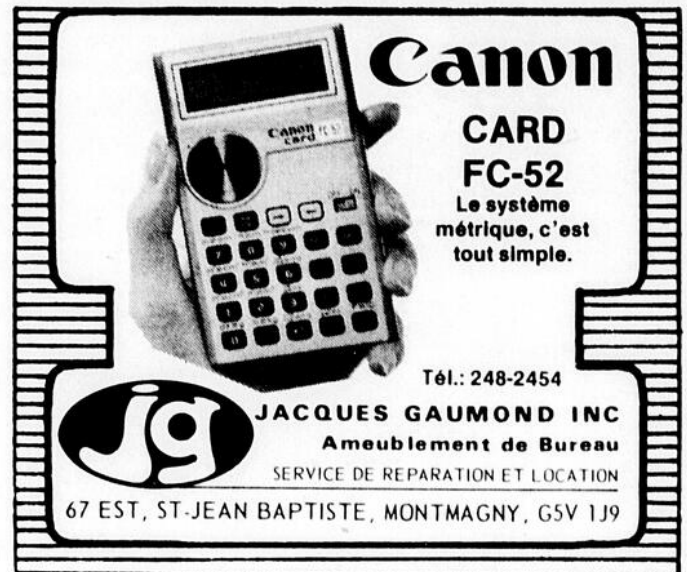
Une boîte à chansons est maintenant devenue un besoin pour les gens de Montmagny et de la région. Il reste à souhaiter que Popularti Inc. dont les investissements financiers et matériels ont permis cette réalisation, répétera l'expérience l'an prochain.

Le succès du Sieur Dupuis c'est le travail des membres du projet ainsi qu'au dévouement de notre superviseur: M. Clément Laliberté. Je tiens à remercier le Peuple-Courrier pour son excellente collaboration car, sans eux, vous n'auriez pas pu suivre nos activités de si près; merci au poste C.K.B.M.

pour les fréquents communiqués. Merci également à Dallaire Transport, Coca-Cola de Montmagny, et son gérant: M Raymond Gaudreau, la Brasserie Molson, la Société St-Jean Baptiste de Montmagny, la Fabrique St-Thomas, merci à Sergio et Réal pour les micros ainsi

que la Troupe du Vieux Village de Cap St-Ignace, le Club de Ski Alpin, le Club de voile Cabestan, l'A.P.Q.E.E. E.C.S., le Club Richelieu ainsi que tous les bénévoles qui ont participé à nos activités.

Jean-François Caron du Sieur Dupuis



Canon
CARD
FC-52
Le système métrique, c'est tout simple.

Tél.: 248-2454
JACQUES GAUMOND INC
Ameublement de Bureau
SERVICE DE REPARATION ET LOCATION
67 EST, ST-JEAN BAPTISTE, MONTMAGNY, G5V 1J9

Spectacle de marionnettes au Biblio-Club

Au cours des derniers ateliers d'animation du Biblio-Club, les jeunes de 6 ans à 12 ans se sont concentrés sur la réalisation théâtrale de leurs histoires préférées. Plusieurs équipes ont trouvé l'inspiration à l'aide de personnages connus recueillis dans les contes classiques, d'autres ont préféré partir de leurs propres idées et ainsi créer de nouvelles histoires.

Au programme de la soirée de spectacle de marionnettes, les membres du Biblio-Club et les parents auront l'occasion de retrouver, parmi les marottes et les marionnettes à gaine, des personnages fantastiques et quelques uns réalistes. Des sorcières, des ours, des vénusiens, des petites filles, des animaux, un prince et un petit chaperon rouge, défilent devant les spectateurs dans des histoires interprétées à la manière des enfants.

Le spectacle aura lieu au local du Biblio-Club, jeudi soir à 19.30 hres.

Biblio-Club
Responsable à l'animation
Hélène Paré
248-5584

Chez Câblodistribution Septembre est aussi le mois de la rentrée

Un choix de 10 canaux

Des émissions pour tous les goûts
à compter de 7 hres de la matinée

L'horaire d'automne
nous en promet

On vous installe le câble?

LA CÂBLODISTRIBUTION DE MONTMAGNY INC.

70 Palais de Justice, Montmagny
248-5697



Les membres de la troupe Les Pastourelles: de gauche à droite, en haut, Sylvie Blouin, Hélène Blouin, Marlène Blouin, Martine Blouin et Claude Corriveau; de gauche à droite, en bas, Louise-Marie Lajoie, Christiane Vermette et Marie Tanguay.

Les Pastourelles en spectacle à St-Vallier

Dimanche le 2 septembre, à 21.00 heures, il y aura présentation d'un spectacle de danse et variétés offert par les "Pastourelles" à la salle du Couvent de Saint-Vallier.

Les "Pastourelles" comptent huit jeunes filles de Saint-Vallier, âgées entre 15 et 21 ans, qui se sont regroupées, il y a plus d'un an, pour faire de la danse en tant qu'amateurs. Le 24 juin dernier, elles ont présenté un spectacle à l'O.T.J. de Saint-Vallier dans le cadre des fêtes de la Saint-Jean; on pouvait y voir entre autres, des chorégraphies

sur de grands thèmes tels que "Grease", "A fifth of Beethoven", "S.W.A.T.", de même que des numéros avec des clowns et aussi sur les années '50. Bon nombre de personnes d'un peu partout y ont assisté et ont participé avec enthousiasme.

Elles reviennent donc en force avec de nouvelles chorégraphies, de nouveaux costumes et ce, tout en gardant plusieurs éléments de leur dernière représentation. Venez voir leurs costumes, leurs prouesses, venez taper des mains et rire avec elles dimanche le 2 septembre, à 21.00 heures, à

la salle du Couvent de Saint-Vallier. Elles vous attendent...

Marlène Blouin

Les artisans du cuir du Québec réunis à Ste-Pétronille

Québec, le 23 août 1979. Les 31 août, 1er et 2 septembre prochains se tiendra à l'école de Sainte-Pétronille, Ile d'Orléans à Québec, la première rencontre nationale de tous les artisans du cuir du Québec. D'une durée de deux jours et demi, ce festival a pour principal objectif, la rencontre des artisans et la connaissance

du métier (échange d'information sur les techniques, l'approvisionnement, la formation, etc...) Plusieurs activités sont actuellement prévues au cours de ce festival: ateliers d'animation, conférences, diaporamas, parades de mode, exposition de pièces, musique et quoi encore.

A cet effet, toute la popu-

lation de la région de Québec est invitée à venir rencontrer les artisans du cuir le DIMANCHE 2 SEPTEMBRE A PARTIR DE 13H.00 JUSQUE VERS 18H.00. Les gens pourront voir à l'oeuvre des artisans, prendre connaissance de leur métier et s'initier aux différentes techniques du cuir. Une parade de mode et une exposition de pièces est prévue au cours du dimanche après-midi.

C'est donc un rendez-vous à ne pas manquer à l'Ile d'Orléans!

La Troupe du Vieux Moulin en campagne de recrutement

La Troupe du Vieux Moulin Inc. est à la recherche de candidats (es) intéressés (es) au folklore international et québécois.

Tu aimes la danse, tu es âgé entre 17 et 30 ans (garçons, filles, couples), viens te joindre à notre groupe.

De plus, pour assurer la relève, la Troupe du Vieux Moulin recherche des candidats (es) âgés (es) entre 5 et 16 ans. Hâtes-toi de t'inscrire, les cours débiteront prochainement.

L'inscription aura lieu à la Polyvalente Casault à 9 hres A.M. (entrée piscine), le 8 septembre 1979.

KRESNO

POUR POËLE



POURQUOI
CHAUFFER
L'EXTÉRIEUR ?

Avec le combiné hermétique foyer/poêle Kresno, vous pouvez récupérer jusqu'à 80% de la chaleur émise par le feu de bois.

Se paye pratiquement par lui-même la première année par l'économie de chauffage réalisée.

CABINET FINI EMAIL VITRÉ PORCELAINE
DE COULEURS ROUGE OU NOIRE.

GAGNON MEUBLES

ESDRAS GAGNON, PROP.

SPECIALITE: accessoires électriques
Westinghouse & Hot Point

Ste-Perpétue Co. L'Islet

Tél.: 359-2424

LABRECQUE & FILS ENR.

Plomberie - Chauffage

358 Boul. Taché Est

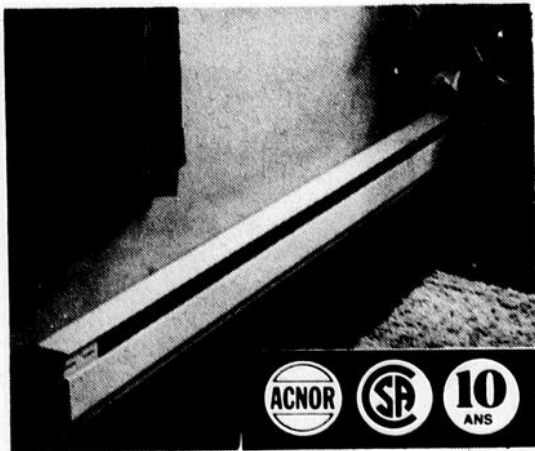
Montmagny Tél.: 248-1261

LES ENTREPRISES ELECTRIQUES BUCKLAND INC.

Buckland Co. Bellechasse

Tél.: 789-2936

**Vous construisez ou vous rénovez?
Pensez à économiser...
Nos prix sont des plus compétitifs
COMPAREZ...**



PLINTHES CHAUFFANTES A L'ELECTRICITE

	Rég.	Notre prix
500 WATTS	29.00	15.95
750 WATTS	34.00	18.70
1000 WATTS	40.00	22.00
1250 WATTS	48.00	26.40
1500 WATTS	54.00	29.70
1750 WATTS	64.00	35.20
2000 WATTS	67.50	37.15
2250 WATTS	73.00	40.15
2500 WATTS	77.00	42.35

Retenez notre numéro de téléphone pour plus d'informations:

Demandez
Céline Ouellet

247-5261

(SUR SEMAINE APRES 5 HRES. ET LE SAMEDI TOUTE LA JOURNEE)

A: VILLE DE L'ISLET



COMMISSION REGIONALE PASCAL TACHE SERVICE DE L'EDUCATION DES ADULTES

SESSION AUTOMNE 79

Les activités du Service de l'Éducation des Adultes de la C.R. Pascal-Taché pour la session automne 1979 vont débiter bientôt: surveillez notre dépliant

INSCRIPTION

Pour l'année 79-80, il y a deux façons de s'inscrire:

- a) Par la poste
- b) En personne

a) PAR LA POSTE

Vous devez remplir le formulaire "Demande d'admission" que vous trouverez dans notre dépliant. Vous y joignez un chèque couvrant les frais d'admission et de scolarité. Vous faites parvenir le tout à votre directeur de centre.

b) EN PERSONNE

Vous vous présentez à l'une ou l'autre des soirées d'inscription-information dont vous trouverez les dates, l'heure et l'endroit dans notre dépliant.

IMPORTANT

- Une inscription ne sera prise en considération que lorsque les frais seront acquittés (par chèque).
- Ce chèque doit être fait à l'ordre de: C.R. Pascal-Taché (Éducation des Adultes).
- Nous confirmerons par téléphone quelques jours à l'avance aux personnes inscrites.
- Les frais d'admission et de scolarité sont remboursables seulement si le cours est annulé.

Pour de plus amples informations, vous pouvez communiquer aux endroits suivants:

Montmagny	Ecole Polyvalente	248-2370
St-Paul	Ecole Polyvalente	469-2117
L'Islet-Nord	Ecole Bon Pasteur	247-3957
L'Islet-Sud	Louise Gariepy	359-2469
La Pocatière	Ecole Polyvalente	856-2413

AUTODIDACTES

Vous voulez suivre un cours mais ne pouvez vous déplacer?

Vous voulez suivre un cours mais il n'y a jamais assez de candidats pour que celui-ci puisse se donner?

Le Service de l'Éducation des Adultes a une réponse à votre besoin.

Pour de plus amples informations, communiquez avec votre directeur de centre.

Montmagny:	248-2370
L'Islet-Nord:	247-3957
La Pocatière:	856-2413
L'Islet-Sud:	359-2469
St-Paul:	469-2117

TELE-UNIVERSITE

Une université sans murs, située partout ou presque; une université qui cherche à atteindre les milieux géographiquement ou psychologiquement éloignés de l'université traditionnelle; le Télé-Université, c'est l'université chez-vous.

Le préfixe "Télé" de notre nom signifie d'ailleurs "à distance" et rarement télévision, comme on pourrait le croire à priori, même si ce médium intervient de temps à autre dans l'un ou l'autre des cours.

Pour devenir "Télé-universitaire", on n'exigera de vous aucun niveau d'études préalables: votre expérience de vie et votre désir d'apprendre sont les garants de votre réussite.

Dans un effort pour réduire, parfois même abolir, la distance entre votre résidence ou votre lieu de travail et l'université, la Télé-Université utilise tous les moyens pédagogiques. Elle fournit à l'étudiant aussi bien des manuels, des affiches et des graphiques que des cassettes, des disques ou des acétates.

Cependant, quel que soit le cours, vous ne serez jamais seul; bien au contraire, un animateur communique régulièrement avec les étudiants, et chaque étudiant "télé-universitaire" peut communiquer avec une personne ressource lorsqu'il en a besoin.

Grâce à une entente conclue entre la Commission Régionale Pascal-Taché et Télé-Université, nous pouvons vous fournir renseignements, documentations, formulaires d'inscription, etc... Si vous désirez en savoir davantage, communiquez avec votre Directeur de centre.

Montmagny	248-2370
L'Islet-Nord	247-3957
La Pocatière	856-2413
L'Islet-Sud	359-2469
St-Paul	469-2117

FORMATION

PROFESSIONNELLE

(temps partiel)

CONDITIONS D'ELIGIBILITE

Sont éligibles aux cours de formation professionnelle à temps partiel les candidats:

- dont l'âge dépasse d'au moins une(1) année l'âge normal de scolarité au Québec
- qui n'ont pas fréquenté l'école d'une façon normale depuis au moins douze(12) mois
- qui retirent un revenu d'un emploi ou autrement ou ceux qui sont en chômage temporaire
- qui désirent se perfectionner dans leur métier ou occupation
- qui ne peuvent se prévaloir d'autres sources de financement.

FRAIS D'ADMISSION ET DE SCOLARITE

- Les coûts sont de \$4.00 par 15 heures de cours avec un maximum de \$12.00

PROCESSUS D'INSCRIPTION

- Bien s'assurer que l'on satisfait aux conditions d'éligibilité.

- SE PRESENTER EN PERSONNE à l'une ou l'autre des soirées d'information-inscription dont vous trouverez les dates, l'heure et l'endroit dans notre dépliant.

ANGLAIS

(temps partiel)

- Les cours vont débiter dans la semaine du 9 septembre

- Les ANCIENS CANDIDATS doivent s'inscrire avant le 7 septembre.

- Les NOUVEAUX CANDIDATS doivent OBLIGATOIREMENT passer un test de classement. Ces test auront lieu aux endroits suivants:

Montmagny:	Mardi	4 sept	Polyvalente	19:30 hres
	Jeudi	6 sept	Polyvalente	19:30 hres
L'Islet-sur-Mer:	Merc.	5 sept	Bon Pasteur	19:30 hres
St-Jean Port-Joli	Mardi	4 sept	Fleury	19:30 hres
La Pocatière:	Merc.	5 sept	Polyvalente	19:30 hres
	Jeudi	6 sept	Polyvalente	19:30 hres
St-Pamphile:	Merc.	5 sept	Polyvalente	19:30 hres
Ste-Perpétue:	Jeudi	6 sept	Dominique Savio	19:30 hres

COURS INTENSIF D'ANGLAIS

POUR QUI?

Ce cours s'adresse à toutes personnes résidant sur le territoire de la C.R. Pascal-Taché et qui possèdent un niveau avancé en anglais (complété anglais 122)

DUREE

Ce cours s'échelonne sur une période de sept(7) semaines à raison de 12 heures par semaine soit les jeudi et vendredi soir (3 hres-soir) et le samedi en journée (6 heures).

DEBUT

Ce cours débitera jeudi le 4 octobre 1979.

OU

Ce cours se donnera à Montmagny.

COUT

Le coût total du cours est de \$50.00 (ceci comprend le coût d'inscription \$18.00 et les activités intégrées au cours \$32.00).

INSCRIPTION

Le processus est le même que pour les cours d'anglais à temps partiel.

Offres d'emplois

Les emplois annoncés sont offerts également aux hommes et aux femmes

Un estimateur en électricité possédant cours collégial en électrodynamique, 37 1/2 heures, \$200.00 par semaine ainsi qu'un technicien en ajustage mécanique: même critères.

Nous avons présentement plusieurs demandes d'aide-familiales. Logées ou non pour différents endroits. Entre autre: St-Roch des Aulnaies, St-Jean Port-Joli, L'Islet.

Coiffeur (se) pour hommes carte "A" est demandé pour prendre charge d'un salon.

Un menuisier ou un journalier de construction possédant carte de qualification et classification "A" ayant de l'expérience dans le déplacement des bâtisses.

Une personne expérimentée dans un département de reliure, capable d'opérer une brocheuse, encolleuse, plieuse, couteau ou une personne ayant des dispositions dans ce domaine.

Pour Ste Perpétue: 2 aide cuisinière et 3 serveuses à temps partiel fin de semaine et 1 aide familiale à temps plein.

Un employeur de la région est à la recherche d'environ 12 travailleurs sans expérience spécifique pour faire du polissage. Urgent.

Veuillez noter que le Centre d'Emploi du Canada pour étudiants est maintenant fermé.

Pour de plus amples informations, vous pouvez communiquer avec nous à 115, Avenue de la Gare, Montmagny, Tél.: 248-1102.

Nous sommes heureux de vous faire part des offres d'emploi suivantes:
LA POCATIERE

Cinq (5) aides-familiales pour différentes familles de la Région - Travail dans des maisons privées où il y a 2 à 5 enfants âgés entre 1 1/2 an et 16 ans - La pension du coucher fournie si désiré - Les salaires varient entre \$50.00 et \$70.00 par semaine.

Un (1) cuisinier pour un restaurant de La Pocatière - 2 à 3 ans d'expériences exigés - Travail de nuit pour débiter - Bonnes conditions de travail - Salaire à négocier selon l'expérience et la compétence.

Un vendeur d'assurance-vie pour la Région de St-Pascal - Exigences: Secondaire 1V ou V - Réussir tests d'aptitudes - Fournir de bonnes références - Posséder une automobile - Salaire: \$175.00 à \$300.00 par semaine selon aptitudes et sérieux du candidat.

Les formulaires pour le programme "CANADA AU TRAVAIL" sont maintenant disponibles à notre bureau. Les projets devront être présentés avant le 28 septembre 79. L'Agent de Projet sera à notre bureau tous les mercredis (après-midi seulement). Il est disponible pour apporter toute l'aide technique aux organismes et aux responsables de projet.

Nous tenons à informer la population qu'un cours de Secondaire 11 et 111 sera dispensé à La Pocatière à compter du 24 septembre 79. Les personnes intéressées doivent faire leur demande le plus tôt possible.

Pour de plus amples renseignements, veuillez communiquer avec votre Centre de main-d'oeuvre du Canada, 1,000, 6ième Avenue, La Pocatière Téléphone 856-2041

Vous êtes
à la recherche
de personnel?

LE PEUPLE-COURRIER

un bon moyen

Un bras de cent millions

(S.H.S.) Un bras de cent millions de dollars - de quoi faire l'envie d'un héros bien connu de la TV - conçu et fabriqué par la firme torontoise Spar Aerospace subit présentement ses derniers tests avant d'être livré, fin décembre, à l'Agence américaine de l'aéronautique et de l'espace (NASA). Ce bras de 360 kilogrammes (et de

15 mètres de longueur) servira comme pièce d'équipement de la navette spatiale qui doit être lancée en mars ou juillet 1980. On l'utilisera à de nombreuses fonctions: assemblage de structures, mise sur orbite de divers objets, opérations de récupération d'objets ou de sauvetage de passagers, etc. En retour de ce cadeau de cent

millions, le Canada obtiendra des tarifs préférentiels quant à l'utilisation de la navette spatiale pour lancer des satellites ou mener diverses expériences dans l'espace.

Avis divers

COMMISSION DE CONTROLE

DES PERMIS D'ALCOOL



DU QUEBEC AVIS

Les personnes ci-après mentionnées ont demandé les permis suivants

NOM	ADRESSE	CATEGORIE
-----	---------	-----------

Québec, le 17 août 1979

COMTE DE KAMOURASKA-TEMISCOUATA

CARON, Magella	Hôtel Domaine Enr. St-Roch-des-Aulnaies (s.d.)	Relocalisation et augmentation de la capacité (1)
		Restaurant existant de: 25 pers. à 35 pers. Relocalisation et augmentation de la capacité (1) Bar existant et autorisation de la danse et spectacles. (1) Réceptions. (dans Hôtel)

Afin d'être valide, toute objection à ces demandes doit être faite par écrit, dûment motivée et assermentée dans les 15 jours du présent avis au:

SECRETAIRE GENERAL

Case Postale 190, Station B, Québec 2, Qué. G1K 7A6

PROVINCE DE QUEBEC MUNICIPALITE DE ST-PIERRE DE LA RIVIERE DU SUD COMTE DE MONTMAGNY

AUX CONTRIBUABLES DE
LA SUSDITE MUNICIPALITE

AVIS PUBLIC

EST PAR LES PRESENTES DONNE par le soussigné, QUE:-

APPEL D'OFFRES D'ENTRETIEN CHEMINS D'HIVERS

La Corporation Municipale de St-Pierre de la Rivière du Sud demande des soumissions pour faire entreprendre par contrat l'entretien des chemins municipaux à la circulation automobile durant les prochains hivers.

Ce contrat pourra avoir une durée maximum de cinq ans. Les soumissions devront spécifier le prix demandé au mille et ou au kilomètre pour chacune des années.

Les personnes intéressées pourront obtenir une copie du contrat spécifiant la liste des chemins à entretenir ainsi que les obligations à rencontrer, au bureau de la Municipalité.

Les soumissions doivent fournir une liste complète et détaillée de tout l'outillage et la machinerie que l'on entend mettre au service de la Corporation Municipale, spécifiant la marque, le modèle, l'année de construction, la capacité du moteur auxiliaire pour le souffleur à neige.

Les soumissions doivent être déposées au bureau de la Municipalité avant 20 heures mardi le 4 septembre 1979.

Les soumissions seront ouvertes et lues à la session régulière du Conseil Municipal qui se tiendra le mardi 4 septembre 1979 à 20 heures au lieu habituel des réunions. La Corporation municipale de St-Pierre de la Rivière-du-Sud, ne s'engage à accepter ni la plus basse ni aucune des soumissions reçues.

DONNEES à St-Pierre de la Rivière du Sud, ce 13ième jour de Août mil neuf cent soixante-dix-neuf.

Georges Baillargeon
Secrétaire-trésorier

Carrières et Professions

ATTENTION—ATTENTION—ATTENTION COMBATTONS L'INFLATION OFFRE D'EMPLOI

En gagnant plus d'argent à temps partiel. Pour personne sérieuse et ambitieuse. Doit être âgé au moins de 25 ans et plus. Possibilité \$600.00 et plus par mois. Pour entrevue, téléphoner à 852-2650

Offres d'emplois (permanents)

CHABOT AUTO INC.

Sortie 376, Autoroute 20
C.P. 400
Montmagny G5V 3S7

MÉCANICIENS:

Automobiles et/ou camions (gaz et diésel)

COMMIS DE PIECES:

Camions lourds

DÉBOSSSEUR:

Avec expérience de soudure (au gaz et électrique)

EXIGENCES:

5 ans d'expérience dans l'emploi postulé

CONDITIONS:

Salaire selon classification et/ou compétence

Assurance groupe

Équipement le plus moderne et le plus complet disponible sur le marché. Club social.

FAITES PARVENIR:

Nom, adresse, numéro de téléphone, statut marital,

Age, expériences dans l'emploi postulé

**"Notre clientèle grandit,
notre personnel aussi"**

Une carrière dans un HEBDO

L'Association LES HEBDOS RÉGIONAUX est constamment à la recherche, pour ses hebdomadaires-membres, de:

- * JOURNALISTES
- * MAQUETTISTES
- * PUBLICITAIRES
- * EMPLOYÉS D'IMPRIMERIE

Si vous êtes intéressé à faire carrière dans une entreprise de presse locale ou régionale et si vous êtes disposé à travailler n'importe où en province et, parfois, en dehors du Québec, communiquez avec nous.

Adressez votre demande et votre curriculum vitae (de préférence avec votre photographie) à:



LES HEBDOS RÉGIONAUX
81, rue St-Pierre, Québec
G1K 4A3

Seules les demandes écrites seront considérées. Il est inutile de se présenter en personne.

Les PETITES ANNONCES

MONTMAGNY
248-0415
 LA POCATIERE
856-1514

TARIF DES PETITES ANNONCES

- Pour 15 mots: \$2.00
- Chaque mot supplémentaire: \$0.05 le mot.
- Première parution: Minimum \$2.00
- Parution suivante: moins \$0.25

VENDE

MAISON NEUVE à L'Islet 26 X 40, 3 MAISONS NEUVES modèles différents, situées Chemin des Poirier à Montmagny. 247-5847.

PROPRIETAIRES D'ERABLIÈRES, doublez vous revenus avec Naturalflo. Essayez les nouveaux tuyaux bleus empêchant les bactéries, garantie pour 10 ans. Aussi nous avons la capsule Floomore. Tél.: 359-2787.

INSTRUMENTS DE MUSIQUE à vendre 1 orgue Fastica (2 claviers) avec batterie et couverture, 1 autoravé 64 Hammond, 1 Leslie 147 avec couverture, 1 amplificateur Cord, 1 pied de micro avec micro, 1 coffre pour accessoires. Tél.: 248-3535.

AUBAINE! Tu veux avoir un gros bicycle Honda 1000, 1975 à vendre, très propre 10,000 milles, ou échanger avec panel ou campeur. Tél.: 246-3159.

GRAND TERRAIN, très beau site, vue sur le fleuve, après 5 heures. 833-6889.

MAISON STYLE CANADIEN 40 X 28, 4 murs de brique, sous-sol semi-fini, terrain paysagé, construction 1 an. Cause transfert. Prix à discuter. Tél.: 248-5602.

PETIT ORGUE ELECTRIQUE numéroté pour débutant, tourne-disque portatif prix à discuter. BOTTES DE SKI ALPIN pour adultes et enfants, MATELAS 3/4 pour chalet. \$20.00. Tél.: 354-2304.

FOURNAISE à air chaud en bonne condition. TAPIS tressé 9' X 12', POELE A BOIS, POELE ELECTRIQUE, 30 pouces. Tél.: 248-6181.

POELE BELANGER, 24 pouces, à l'état neuf. Prix raisonnable. Tél.: 246-5214 après 4 hres.

A vendre POELE ELECTRIQUE 4 ronds 220, Radio portatif AM-FM, cassettes. PONTIAC ASTRE 74, manuel, 49,000 milles. Tél.: 247-3596.

CAMPEUR HOME-MADE pour pick-up 1/2 tonne. Aubaine. Tél.: 248-4797.

ROBE LONGUE pour automne, convenant pour mère d'une mariée, grandeur 16 ans, à moitié prix. Tél.: 466-2093.

VA Sedan 4 portes 1978, V-8, 5 p.c., 22,000 milles, état neuf. Tél.: 598-6250.

TELEVEISEUR couleur Zénith écran 23 pouces en bon état. 246-5714.

PLYMOUTH DUSTER 1975, 6 cylindres, automatique, power-stering, radio, pneus Michelin, très propre, bas millage. Tél.: entre 11 hres et 19 hres. 248-5727.

ARRACHE PATATES à vendre bonne condition. Prix d'aubaine. 884-2705.

PONTIAC 1972, usagé à vendre pour pièces avec 4 bons pneus. Tél.: après 5 heures. 248-2327.

MOTOR HOME 20 pieds, 6 passagers, à vendre ou à louer. Tél.: 259-7744.

SKI-DOO Bombardier Olympique, 399cc, 2 cylindres 1973, avec starter électrique et 15 pcs de chenille, dossier, 3,000 milles, très très propre. \$600.00. Tél.: 259-7550.

REFRIGERATEUR 3 ans d'usage blanc. Tél.: 884-2779.

4 ROUES de Mag 14 pouces à 4 trous à vendre \$50.00 chaque. Tél.: 598-6185.

PEPINE Case 580 c, avec extandahve, 600 heures d'opération. Tél.: 248-0937.

CHEVROLET Monté-Carlo 77, 32,000 milles, très bonne condition, 181 du Manoir 248-7287.

FOURNAISE à bois au complet, POELE à bois, réfrigérateurs, petits et grands. Tél.: 598-6786.

AMPLIFICATEUR Réalistic MPA-50 watts, 2 colonnes à 6 PH. TIME LIFE collection complète sur la photographie. Tél.: 246-3155.

2 RESERVOIRS, 1 de 250 gallons, prix \$70.00, 1 de 200 gallons. Prix \$60.00. Tél.: 359-3008.

DIVAN ET FAUTEUIL, FOYER Franklin en bonne condition. 259-7474.

SOUFFLEUSE à neige 8 forces de marque Columbia. CHAINE stéréo de marque Hitachi. MOTEUR 3/4 de force, 1 COMMODE avec 4 tiroirs, état neuf, 1 POMPE à puisard, 1 TABLE et 4 chaises de parterre, 1 PUIT décoratif, 1 MOULIN à coudre Singer. 246-5048.

SET de salon Espagnol, lampes, table et draperies à vendre. Prix réduit. Tél.: 248-3344.

CHEVROLET Biscayne 1974. STATION WAGON en très bon état, 63,000 milles. Tél.: 598-6380.

FOURNAISE domestique à l'huile Flamidor, et réservoir 200 gallons. En parfait ordre. 4 années de pleine utilisation. Complet: \$250.00. 246-3172 après 18 heures.

A vendre TV COULEUR Zenith, écran 25 pouces, en bonne condition, prix \$165.00. 247-5416.

OLDSMOBILE CUTLASS 1974, 2 portes, peinture neuve, mécanique en bon ordre. 259-7231.

ORGUE PORTATIVE 1 clavier, 2 Congas, 1 échochard pour système de son pour orchestre. 248-4742 après 6 hres.

ROULOTTE Appalache 1970, 16 pieds, 6 places, très propre. Tél.: Le jour 248-1943, le soir: 248-0940.

MOTO Suzuki P.E 250, 1977, état neuf. Suzuki 125 cc, pneus ballon 1973, très bon. Demandez Michel 248-1742.

ENCYCLOPEDIE de la Médecine par Alpha en 8 volumes. A prix de débarras. Tél.: 248-7264.

POELE électrique à vendre, très bonne condition, radio pick-up avec beau meuble, en bonne condition. Tél.: 469-3282.

MAISON St-Aubert, très propre, situé dans le village. 598-3604.

FOURNAISE à l'huile, 80,000 B.T.U., bonne condition. Prix \$150.00. Tél.: 243-2772.

CHALOUPE 14 pi., fini fibre de verre, avec moteur 10 forces. Tél.: 247-5222.

MAISON 2 étages avec grand terrain à St-Eugène. Tél.: 247-3688.

Ensemble Stéréo Philips comprenant table tournante, haut-parleurs et amplificateurs. 248-4742 après 6 hres.

CHEVY-VAN 1976, 48,000 milles isolé, transmission automatique. Tél.: 248-4742 après 6 hres.

A vendre ou à louer Armagh, Rang 6 Cté Bellechasse, MAISON DE CAMPAGNE avec terrain de 100 X 300, électricité et eau chaude, puits artésien. Pour intéressés seulement. 466-2517 ou 466-2315.

ROULOTTE APPALACHE 27 pieds 1975 Tél.: 359-2749.

JEUNE ETALON de 4 mois de selle. 247-3200.

MIEL PUR, BLE D'INDE à vendre. Louis Têtu 248-5897.

LAVEUSE COMPACTE 1 an d'usage à l'état de neuf. Couleur or moisson. 249-2602.

BOIS à vendre pour poêle et foyer. Tél.: 856-1140.

MOTO Triumph 1969 500 cc. FORD Custom 1968, en bon état, parfait comme 2e auto. SLEIGH pour ski-doo, 2 sections. FAUTEUIL lazy boy en cuir noir. Tél.: 248-0854 après 5 heures.

FUSIL juxtaposé, calibre 10, à chien extérieur, canon 32 pouces, chambré 3 pouces. 247-5523.

FORD LTD Landau 77, 20,000 milles, antirouille comme neuf, \$1,500 d'équipement. Prendrais Pick-Up en échange ou auto propre. Aussi GENERATRUC 25,000 watts comme neuve, a servie 2 heures. Faut voir. 248-4728.

ORGUE PORTATIF L 100 Hammond. Prix à discuter. Contacter: Marielle Leclerc 598-3392.

BATEAU en fibre de verre 14 pieds, moteur Evinrude 35 forces et remorque St-Vallier 884-3426.

CHALET à vendre avec grand terrain situé près de la Rivière de la Perdrix au Cap St-Ignace. 248-5839.

TERRAIN à vendre 150 X 150, situé route du quai Berthier-sur-Mer. Tél.: après 5 hres. 259-7355.

MANTEAU d'hiver en drap, couleur chameau à l'état de neuf, grandeur 20-22 ans. Prix \$50.00. Tél.: 246-5564.

MAISON Suisse située 161 Ch. des Poiriers. Tél.: 248-5713.

CHENILLE Bombardier J-5 avec traîleur. Prix à discuter. Tél.: 247-3178.

A vendre ROULOTTE fabriquée à la main, été, hiver, toute équipée, vaisselle comprise, etc. Prix débarras. Tél.: 248-0940.

TRACTEUR Renaud 1966, tél.: 247-3233.

FAUT VOIR Lauzon bungalow 32' X 52', foyer d'intérieur, belle vue sur fleuve, possibilité de revenue. Tél.: 837-5068.

POMMES à vendre. En gros et au détail. Aussi nous serons au marché maraîché à Montmagny les mardis et vendredis. Grégoire Gaudreau R.R. No 3, Montmagny, 248-0158.

CHEVROLET CAPRICE CLASSIC 1976, 50,000 milles. Prix à discuter. Tél.: 247-5791.

DODGE COR Hard Top pour pièces \$150.00 Datsun 72, \$275.00 Tél.: 243-2713.

PERCHES ET PIQUETS de cèdre à vendre. Prix à discuter. Tél.: 469-2619.

TENTE ROULOTTE Lionel 1975, 7 places, tout équipée Tél.: 466-2171 le soir.

FOYER FRANKLIN 26 pouces avec pare-étincelles et grill à steak, 1 an d'usage \$110.00. 598-3678.

A vendre 1500 CHAUDIERES d'érables, avec chalumeaux, Tél.: 598-6522.

TERRAIN BOISE situé à St-Jean Port-Joli, rue des Bourgault, mesurant 75,000 pi. ca. 1-661-4101.

CHALET à déménager 18 pieds par 13 pieds. Tél.: 247-5959 ou 248-5720.

NOVA 72 accidenté à vendre au complet ou par pièces. Chaise bercante style ancien. 246-5854.

UNIFORME de préposé à l'état de neuf, grandeur 12-13 ans. Tél.: 248-1812.

Une SELLE et une BRIDE pour poney, à l'état neuf. Communiquer à 354-2522.

PLYMOUTH 1974 à vendre ou échanger pour un pick-up ou tracteur de ferme, en bon état. Tél.: 354-2974.

PLYMOUTH 1974 à vendre ou échanger pour un pick-up ou tracteur de ferme, en bon état. Tél.: 354-2974.

Scieries Fournier
 Croûte de bois mou
 Longueur 16 pces.
 Livrée à domicile
 Tél. à:
247-3679
 ou
247-3695

" COURS DE DANSE "
 Cours de ballet classique et expression corporelle pour filles et garçons de 5 à 15 ans, à la Polyvalente Ls-J. Casault, local 2366. Professeur qualifié de l'Académie des Grands Ballets Canadiens.
 Inscription: SAMEDI, LES 15 et 22 septembre de 9hres à 12 hres.
 Prix: \$40.00 le trimestre. Bienvenue à tous.

A VENDRE
 G.M.C. JIMMY 1976—Pouvant servir de pick-up, 2 roues motrices, bas millage, très propre. Moteur 350P.C. V8, P.B., P.S. automatique, radio, différentiel barré (positraction), pneus radiaux, Tél. à:
248-2405
 (Après 6 hres. le soir seulement)

Comptabilité
 Tenue de livres
 Petit commerce
248-0291
 Après 16 hres.

A vendre
Magasin Camille Fortin Enr.
 Ste-Apolline
469-2044

A LOUER
 Locaux pour bureaux d'affaires.
 Centre-ville à Montmagny.
 Libres le 1er septembre. Tél. à:
248-3312 le jour
248-0561 le soir

COMPAREZ AVANT D'ACHETER

MONTMAGNY READY-MIX INC.
 C.P. 187 Boul. Taché Est, Montmagny G5V-3S5 248-0953
 St-Raphaël 243-2102 La Pocatière 856-3409

TRANSPORT CÔTÉ SUD INC.
 Pour les comités de: • Québec • Lévis • Bellechasse • Dorchester • Temiscouata • Montmagny • L'Islet • Kamouraska • Rivière du Loup
 St-Raphaël, 243-2106

MILLEURS PRIX
 MEILLEUR SERVICE
 MEILLEURE QUALITE

RENAULT 5 GTL 1976, 30,000 milles, parfaite condition. Cause de vente: Mariage. Prix à discuter. Tél.: entre 8.30 et 4.30 hres 356-3393 après 4.30 hres 356-3745.

29-8-2fs

BOIS DE CHAUFFAGE érable sèche à vendre 598-6834.

29-8-2fs

MANTEAU D'HIVER grandeur 12 ans, TRENCH grandeur 14 ans. 247-5702.

29-8-2fs

SET DE CUISINE Colonial avec vaissellier, très bon état. 598-3646 le soir.

29-8-2fs

BUNGALOW 5 pièces plus sous-sol demi-fini. Aussi réservoir à l'huile de 500 gallons. Tél.: 248-1381.

29-8-3fs

A vendre **BOIS DE POELE** et de foyer \$40.00 la grosse corde, transport compris. Tél.: 246-3743.

29-8-3fs

MAISON MOBILE à vendre 62' X 14' meublée ou non, galerie en fer forgé, chauffage électrique, très bien située, très propre. 38 Blais Ouest, Berthier Tél.: 259-2447.

29-8-3fs

MAISON 24 X 24, terrain 80 X 340 avec lac privé. Un **POELE A BOIS** émaillé blanc marque Entreprise. Tél.: 469-2419.

29-8-3fs

FOURNAISE EN FONTE à eau chaude Viking junior, no. 200, 63,000 BTU. Usagée. Tél.: 248-2705.

29-8-3fs

HONDA XL 350, 1976, parfaite condition. Prix à discuter. 248-3652.

29-8-3fs

REMISE 10' X 12' finie chapboard aluminium blanc, imitant le bois. Toute offre raisonnable acceptée. Tél.: 259-7925.

29-8-3fs

MAISON 9 pièces dans le village. Demandez Pierre Vaillancourt. **FORD ECONOLINE 200**, 1970, 2 réfrigérateurs, 1 annexe à l'huile avec réservoir, 1 bain sur pattes, poêle à bois L'Islet. 246-3139.

29-8-3fs

St-Jean Port-Joli, maison 2 étages centre du village. Rénovation récente, 2 foyers, air climatisé, chauffage électrique, terrain 15,000 pi. ca. Livraison septembre. Information Jean Caron 831-5179 Bureau 658-2474 Germain & Associés Courtiers.

29-8-3fs

ANCIEN CHAUDRON DE FONTE avec feu, pour épluchette de blé d'Inde. **BOIS** de poêle. 884-3528.

22-8-4fs

MAISON à vendre style moderne 5 1/2 pièces, grand terrain. 246-3167.

29-8-4fs

CHRYSLER 1976 Station-Wagon, 29,000 milles, air climatisé, tout équipé. Accepterais échange. Tél.: 248-3679

30-5-JNO

GRANDE MAISON style canadien, 2 étages plus sous-sol fini, foyer, garage, patio, très luxueux. Construction 2 ans. Tél.: 248-4813.

25-4-JNO

MAISON à St-Philémon situé dans le village avec garage et grand terrain. Tél.: 469-3365.

8-8-4fs

CHALET à Cap St-Ignace, très bon prix. Tél.: 248-0701.

8-8-4fs

DISCO-MOBILE avec jeu de lumière et disques. Prix à discuter. Tél.: 248-0824.

8-8-4fs

TERRAIN pour construction de chalet situé sur le bord de la Rivière de la Perdrix à Cap St-Ignace. Tél.: 248-6038, avant diner ou soir.

8-8-4fs

REMISE 9' X 11' en acier galvanisé. Tél.: le soir 248-5762.

8-8-JNO

MAISON à vendre St-Damase, Cité L'Islet, près de l'église. Tél.: 598-6754.

15-8-3fs

LAVEUSE ET SECHEUSE usagées. 2 **MOTEURS 550**, 1 1/2 force, remontés à neuf. Engin stationnaire 7 forces. **POELE** à l'huile 2 ronds. Tél.: 259-7089.

15-8-3fs

TENTE-ROULOTTE Bellevue 1972, 4 places avec cuisine, très propre. Tél.: 246-5777.

15-8-3fs

FOURNAISE à l'huile avec tuyauterie et réservoir à vendre. Tél.: 248-2941.

15-8-3fs

MAISON dans nouveau développement Rue Kirouac. Construite sur place. Tél.: 248-1828.

15-2-3fs

ORGUE Sarfisa à vendre. 2 claviers. Offre raisonnable acceptée. Inf.: 249-4542.

15-8-3fs

MAISON à vendre à La Pocatière, 1205 - 1e Rue, 24 X 38, terrain fini, sous-sol prêt à louer. Tél.: 856-2218.

15-8-3fs

Lévis Centre-ville, **MAISON**, 2 étages avec revenu, grand terrain, 2 emplacements. -Prix \$40,000.00, située à 4 rue St-Thomas, Lévis. 837-4808.

15-8-4fs

SALON DE COIFFURE situé à 2 rue St-Thomas, Lévis. Clientèle établi depuis 13 ans. Bon chiffres d'affaire. Prix \$10,000.00. Loyer garantis. 837-4808.

15-8-4fs

MEUBLES ANTIQUES vieux de 100 ans comprenant 3 bureaux. Tél.: 259-7744.

29-8-4fs

MAISON 1 1/2 étage 24' X 26' avec solarium chauffé 10' X 20' situé 418 Chemin du Coteau à Montmagny avec terrain 91' X 200' avec garage. Tél.: 248-2304.

29-8-4fs

ROULOTTE APPALACHE 19 pieds, **ROULOTTE 29** pieds Holiday. **DODGE MONACO** Station 1978, avec équipement pour tirer roulotte. 248-2802.

29-8-JNO

MAISON située rue de la Gare à Montmagny 248-0308.

29-8-JNO

LINGE D'AUTOMNE pour dame. Tél.: 248-3807.

29-8-JNO

MAISON située à 312 Rte 285 L'Islet-sur-Mer. 24' X 44' sur terrain de 75' X 135', 3 chambres vue sur le fleuve. Tél.: 247-3859 de 5 à 7 hres le soir.

2-9-8-JNO

Véritable aubaine, **COMPTOIR** réfrigérer pour fruits et légumes, grandeur 12 pieds. **COMPTOIR** à produit laitier, grandeur 8 pieds. **COMPTOIR** à viande démonstrateur, 10 pieds de long. **CONGELATEUR** pour crème glacée, très propre. Tél.: 248-0972

13-6-JNO

MAISON Ch. Du Rocher Noir, Montmagny. S'adresser tél.: 248-3144 entre 5h30 et 6h30.

11-7-8fs

FORD Econoline 74, remonter à neuf. Moteur 302, 1 tonne. Prix \$1,850.00. Tél.: 248-4777.

15-8-4fs

VOILIER 17' Siren 76, remorque, moteur, spi, tangon, whisber poles, ceintures, avirons, etc. Complet \$4,100.00. Tél.: 598-6020.

15-8-4fs

2 MAISONS neuves à vendre 1 à Berthier, 1 à St-François. Tél.: 259-7984.

15-8-4fs

MAISON située dans le centre du village de Berthier avec terrain 300 X 100. Tél.: 259-7895.

15-8-4fs

TERRAINS sur rue adjacente à la rue Gaudreau. Entre 5 et 7 hres. 248-5798.

15-8-4fs

MAISON, rue Bougault, St-Jean Port-Joli. 598-6441 le jour. 598-6254 le soir.

15-8-5fs

190, 6e rue BUNGALOW 24' X 42' terrain 8100 pi. ca. construction 1975, foyer. Cause transfert. Toute offre raisonnable acceptée Trust Général Courtier Richard Dumont 833-4858 ou 833-4450.

29-8-JNO

Cap St-Ignace, nouveau secteur **MAISON** coquette ensoleillée 24' X 40' 3 chambres, terrain 100 X 200. Urgent de vendre. Prix réduit. Faites une offre. Pour informations 248-3199 ou 248-3091 ou 1-387-5088 Fiducie du Québec Courtier.

29-8-JNO

LIT DOUBLE 54 pouces avec sommier à ressort pour \$50.00 **BAIGNOIRE** de couleur blanche pour \$45.00. Tél.: 248-6109.

29-8-JNO

MOITIE DE MAISON jumelée dans le nouveau développement sur chemin des Poirier. Pour informations: Tél.: 248-6808

6-6-JNO

TERRAINS avec service, avenue Langlois, Montmagny. Tél.: 259-7937.

2-5-JNO

A LOUER

2 APPARTEMENTS 3 1/2, chauffés, meublés, éclairés avec stationnement à 85 St-Jean Baptiste Ouest. Appeler après 6 hres. 248-6115.

22-8-2fs

LOGEMENTS à louer 3 1/2, 4 1/2, centre-ville. 2 PNEUS 78-15 état neuf à vendre. Tél.: 248-1126.

22-8-2fs

LOGEMENT 2 1/2 pièces, meublé, chauffé, éclairé, entrée privée, stationnement. Tél.: 248-2942.

22-8-2fs

LOGEMENT 5 1/2 pièces, libre immédiatement. Tél.: 246-5536.

22-8-2fs

GARCONNIERE 2 1/2 pièces, tapis mur à mur, meublée, chauffée, Ave Valcourt. Tél.: 248-1562.

22-5-2fs

LOGEMENT à louer à La Pocatière, 5 1/2 pièces libre pour le 1 septembre. Tél.: 856-1110 ext. 203 le jour ou 856-2279 le soir.

29-8-1F

LOGEMENT à Montmagny 4 1/2 pièces, propre \$135.00 par mois. Libre immédiatement. 248-3638.

29-8-1F

CHAMBRE à louer, pension si désiré, 5 jours par semaine. 248-1781.

29-8-1F

2 LOGEMENTS à louer rénovés à neuf, avec tapis mur à mur entrée laveuse-sécheuse, non meublé. Pour 1 ou 2 personnes dans la rue Gagné. 248-2852.

29-8-1F

GARCONNIERE 1 1/2 et 2 1/2 pièces entrée privée stationnement près du centre ville. 248-6015.

29-8-2fs

GARCONNIERE 1 1/2, 2 1/2, 3 1/2 pièces, située rue St-Jean Baptiste Ouest, face au Centre d'achats. S'adresser à Philippe Giasson Inc. 52 Ouest, St-Jean Baptiste 248-7180.

31-1-JNO

LOGEMENT à louer 5 1/2 appartements, très propre. Libre le 1 septembre à 128 rue Cloutier. Pour inf. 248-3866.

29-8-2fs

MAISON à louer, pas chauffée, 8 pièces, \$200. par mois. S'adresser à Mme Georges Blanchet, libre immédiatement. Tél.: 247-5690.

29-8-2fs

CHAMBRES ET PENSIONS pour jeunes étudiants. Demandez Guylaine. Tél.: 248-2566 ou 248-4939.

29-8-2fs

LOGEMENT à partager rue des Franciscains à Québec. Etudiant (e) ou travailleur (euse) de la région de Montmagny et des alentours. Après 5 hres 683-2459.

29-8-2fs

2 1/2 pièces à louer meublé, chauffé, près de la polyvalente Libre immédiatement. 248-2132.

29-8-2fs

GARCONNIERE à louer 2 1/2 pièces, chauffé, meublé, entrée privée. Libre immédiatement 248-6882.

29-8-2fs

LOGEMENT 4 pièces avec cave, pas chauffé, situé 20 Rivière nord, Montmagny. 248-4670.

29-8-2fs

LOGEMENT à partager avec jeune fille, 3 1/2 pièces, chauffé, éclairé, meublé. 259-9911.

29-8-3fs

LOGEMENT 3 1/2 pièces semi-chauffé 195 rue de la Gare Montmagny. Tél.: 248-2803.

29-8-3fs

LOGEMENT libre présentement 3 1/2 pièces meublé ou non meublé. 248-0732.

29-8-3fs

GARCONNIERE pour 1 personne, Centre-ville, avec stationnement, située 87 St-Jean Baptiste Est. Tél.: 248-3720.

8-2-JNO

GRAND LOGEMENT chauffé, coin de la Gare et St-Thomas. Entièrement rénové, grande pièce avec tapis au mur, fenêtre dans chaque pièces, entrée avant, arrière, espace de stationnement \$250.00 par mois. Pour visiter s'adresser à J. Augure Roy tél.: 248-0539 bur. 248-3226 rés.

4-7-JNO

CHAMBRE à louer avec permis de cuisine. Tél.: 248-6889. le soir et 246-5564 le jour

20-6-JNO

A LOUER 2 1/2 pièces meublée, à St-Jean Port-Joli. Chauffé, éclairé. Immeuble neuf. Tél.: 598-3041 bur. 246-5510 rés.

18-4-JNO

LOGEMENT à louer à Berthier-sur-Mer, 3 1/2 pièces, chauffé, éclairé, meublé ou non, avec droit laveuse-sécheuse, libre immédiatement. Tél.: 259-7102

6-6-JNO

LOCAL commerciale à louer rue St-Louis. Tél.: 248-5652 le jour 248-0470 le soir.

20-6-JNO

LOGEMENTS neufs 3 1/2 pièces, une chambre, meublée si désiré, incluant laveuse, sècheuse aussi 4 1/2 pièces (deux chambres) tapis mur à mur dans tous les logements. Pour information. Tél.: 248-3210.

22-8-2fs

GAZ-BAR à louer, très bon chiffre d'affaire, cause santé. Tél.: 244-3225.

22-8-3fs

LOGEMENT 4 1/2 pièces. Centre de village, Cap St-Ignace, libre immédiatement. Tél.: 246-3109.

22-5-3fs

GARCONNIERE à louer, 2 1/2 pièces meublées, chauffée, éclairée. Tél. 248-0752.

22-8-3fs

A VENDRE
Maison à revenus
situé
centre-ville
248-1396

MAISON A VENDRE
Maison 1 1/2 étage,
style normand, 4
lucarnes. Cause:
transfert. Convierait
à professionnel. Tél.
248-3413

COURS DE TISSAGE FLOTHÉ

5 cours de base: \$12.00
3 cours de perfectionnement: \$10.00
ou 8 cours: \$20.00
Métier à flothé 36": \$19.95
A LA POINTE DU TRICOT
68 St-Louis, Montmagny 248-2975



Dracula pourrait-il gagner le marathon?

(S.H.S.) Un athlète à qui on réinjecterait, quelques jours avant une compétition, un litre de son propre sang prélevé deux mois auparavant pourrait-il accomplir des performances exceptionnelles? Oui, si on se fie aux expériences menées par le docteur Norman Gledhill de l'Université York de Toronto. Physiologiste et éducateur physique, le Dr Gledhill a expérimenté cette technique sur onze des meilleurs coureurs de longue distance canadiens pour constater des augmentations de dix pour cent de la quantité d'hémoglobine et de cinq pour cent de la capacité maximale d'oxygénation. Ces augmentations ont permis aux athlètes de réaliser des

performances bien meilleures qu'avant, allant par exemple jusqu'à un accroissement de 30% dans une épreuve de "course jusqu'à l'épuisement". Interdite dans les compétitions mais impossible à détecter - contrairement aux stimulants - l'injection de sang posera de nombreux problèmes aux athlètes et aux entraîneurs.

DEBITAGE DE VIANDE
Nous offrons nos services pour débitage de viande de tous genres.
● Boeuf ● Porc ● Original ● Chevreuil ● Etc
Aussi emballage «Sho-Pak» sur demande.
S'adresser à:
Epicerie Caron Enr.
L'Isletville 247-5273

TISSUS ST-PIERRE ENR.

101 ouest, St-Jean Baptiste
Montmagny
248-6095

Tissus à la verge - coupons - rideaux - tentures - tissus à rembourrage - foam - coussins - etc.

Recherchez LE KIT MAISONNEC

À partir de:
\$10,927.

- Taxe incluse
- Erection incluse
- Plans fournis
- Vaste choix de terrains. Rive sud, Rive nord



Erection des kits sur nos fondations ou les vôtres

MAISONNEC
R.B. INC.

704, COMMERCIALE
SAINT-JEAN-CHRYSOSTOME
839-6707 839-0221

4270, BOUL. HAMEL OUEST
ANCIENNE-LORETTE
872-4610

MAISON seule, 6 1/2 pièces, situé Cap St-Ignace Station. Prix \$145.00 par mois. Tél.: 246-5564.

22-8-JNO
APPARTEMENTS 2 1/2, 3 1/2, 4 1/2 meublés ou semi-meublés 856-2319.

28-8-4fs
MAISON à louer dans le village de St-Pierre. Pour renseignements 248-2524.

29-8-4fs
LOGEMENT 3 1/2 pièces, chauffage électricité et eau chaude fournie, au 1er étage 246-5810.

29-8-4fs
LOGEMENT à louer à Cap St-Ignace, 5 1/2 pièces, disponible immédiatement 246-5379.

29-8-JNO
A louer 6 pièces, s'adresser 248-0622.

29-8-JNO
GARCONNIERE à louer libre 1er septembre 246-5510.

29-8-JNO
LOGEMENT 4 1/2 pièces chauffé, éclairé, déneigé Tél.: 887-3108.

29-8-JNO
LOGEMENTS à louer, 2 1/2 pièces, 3 1/2 pièces, 4 1/2 pièces, situés sur la rue du Verger, neufs. Tél.: 856-2319.

29-8-3fs
DISCO à louer. Trois DISCO en service pour tout genre de soirées. Tél.: St-Pamphile, 356-3375, demander Robert.

11-7-JNO
3 1/2 pièces à louer, semi-meublé, chauffé à 1348 des Pionniers, tél.: 246-3770.

18-7-JNO
2 LOGEMENTS de 4 1/2 pièces, rue du Coteau à Cap St-Ignace, 1 libre immédiatement l'autre le 1er septembre. Tél.: 246-3234.

8-8-4fs
APPARTEMENT de 3 1/2 et 4 1/2 pièces, meublée ou non meublée, situé 1er rue, 11e Ave à La Pocatière. Tél.: 856-3710.

1-8-7fs
GARCONNIERE à louer à 61 St-Jean-Baptiste Ouest, Mty. Tél.: 248-3144.

8-8-8fs
LOGEMENT 4 1/2 pièces, chauffé, eau chaude fournie, situé à Mty. Tél.: 246-5097, 246-3127.

1-8-JNO
GARCONNIERE 3 1/2 pièces. Tél.: 248-2975.

8-8-JNO
LOGEMENT 3 1/2 pièces au 1er étage, Rte 132 Cap St-Ignace. Libre le 1er septembre. Tél.: 246-3179.

ON OFFRE

Des \$100.00 par mois à temps partiel, à la maison. Pas de porte à porte, 6 à 8 hres par semaine. Pour réservations entre 9 hres et 18 hres 1-884-2795.

14-3-JNO
PENSION POUR CHEVAUX \$65.00 par mois, grand box, à La Pocatière. Tél.: 856-4161.

1-8-10 fs
Laboratoire de son, 60 du Manoir Est, Cap St-Ignace sait répondre à votre besoin de service électronique compétent. Spécial sur alignement 8 pistes. Tél.: 246-5527.

8-8-4fs
ACCORDEUR de piano. Yvan Gaulin. Tél.: 248-3930.

8-8-JNO
GARDERAIS à ma résidence, enfants de 4 mois et plus entre 8h. et 5h. du lundi au vendredi. Appeler à 246-5519.

15-8-3fs
Ferais réparation de manteau de fourrure. Tél.: 248-4706 après 7 heures.

15-8-3fs
Personne avec expérience prendrait travail de bureau. Comptabilité ou autres à la maison. 248-1495.

22-5-2fs
GARDERAIS enfants de la naissance à 5 ans à la maison du matin au soir. Tél.: 246-5540.

22-8-3fs
COURS de tissage Flothé. 5 cours de base pour \$12.00, 3 cours de perfectionnement pour \$10.00 ou les 8 cours pour \$20.00. Métier à flothé 36 pouces \$19.95. A la Pointe du Tricot, Centre-ville. 248-2975.

22-8-3fs
DAME avec expérience garderait enfants chez elle à la journée. Tél.: 248-0251.

22-8-3fs
DAMES de Montmagny ou La Pocatière, renflouez votre budget en travaillant à temps partiel pour Stanhome, une compagnie très importante. Gagnez \$50.00 à \$100 par semaine ou plus selon vos heures disponibles, travail très intéressant sans contrainte. Tél.: 598-3487.

22-8-4fs
Dimanche le 2 septembre, voyage organisé pour l'Expo Québec. Renseignements 248-3608.

29-8-1F
Garderais enfants à la journée à partir de Septembre de 8 hres à 5 hres. Age de 3 à 6 ans. Tél.: 248-0452.

Garderais enfants durant la saison scolaire, activités prévues. Pour informations 7 Carré du Roi 248-2203.

29-8-2fs
Garderais chez-moi enfants à la journée du lundi au vendredi. Demandez Guylaine. Tél.: 248-2566 248-4939.

29-8-2fs
Pré-maternelle pour enfants de 3 et 4 ans, 3 demi journées par semaine. Pour informations 248-4509.

29-8-3fs
Pisciculture ouverte à Berthier sur Mer. Truites mouchetées. Pour plus d'informations Tél.: 259-7161.

29-8-3fs
Pension de famille pour personnes âgées à St-Vallier. Pour informations écrire à: Pension Familiale C.P. 1028, Québec 4, P. Québec, G1R 4V2.

29-8-4fs

ON DEMANDE

15-8-4fs
Un entrepôt à louer à St-Pamphile pour entrepreneur de la machinerie. Cette bâtisse doit être chauffée ou chauffable. Tél.: 356-3387.

22-8-2fs
URGENT! immédiatement recherche personne fiable; d'un certain âge pour garder 2 enfants (2 1/2 ans et 7 mois) et faire entretien général de la maison, travail à l'année. Après 4 hres. 248-0586.

22-8-2fs
Personne responsable demandée pour garder enfants de 9 et 3 ans et prendre soin maison à l'année à Cap Rouge, Québec. Pour informations 688-8524 entre 9 et 5 hres ou 651-6306 après 7 heures.

29-8-1F
Acheterais feuilles d'amiante neuves ou usagées 24 po. ou 30 po. de long. 248-6834.

29-8-1F

On demande 1 personne pour garder 1 enfant de 5 mois à la maison. Entretien ménager de 8.30 hres à 5.30 hres. Tél.: 248-0591 248-1303.

29-8-11
CHALET avec commodités pour saison 1980. Couple retraité sans enfants près du fleuve entre St-Roch des Aulnaies et St-Michel de Bellechasse 248-0468.

29-8-2fs
Aide familiale demandée travail à l'année. Entretien de maison et préparation des repas pas de garde d'enfants. Maison sur ferme. 354-2482.

29-8-3fs
On demande **MAITRE COIFFEUR** ayant des références prix à discuter 243-2519.

29-8-4fs

ACHETERAIS

15-8-4fs
ACHETERAIS vieilles horloges. Payé comptant. Après 6 hres: 418-656-9033.

1-8-JNO
Achetons vieilles autos pour ferraille, fer, fonte, cuivre, PEINTURE SICO à vendre 30 pour cent de rabais. Clément Corriveau Enr. St-Vallier Bellechasse, 884-3179.

22-8-3fs
CONGELATEUR usagé en bonne condition. Tél.: 248-5522.

22-8-3fs
ACHETERAIS châssis doubles à lucarne ainsi que tout autre petit châssis. Tél.: 246-3717.

29-8-2fs
Désire acheter chalet ou résidence avec grand terrain, ou terrain seul, vue sur le fleuve, indispensable, pour retraite anticipée. Faire parvenir détails à: L. Melançon, 5282 De Repentigny, Montréal. H1M 2G2.

29-8-2fs

**—NOUVEAU—
Raynald Galibois**

Tuyaux de béton
Tuiles de parterre
Excellents prix
BERTHIER-SUR-MER
259-7410

VEUX-TU TA CLEF

Voilà ta chance!

COMMERCE DE LAINE avec excellent chiffre d'affaires, aux Galeries Montmagny.

TERRAIN POUR CHALET chemin des Erables, Cap St-Ignace. Superficie environ 7000 p.c.

PROPRIETE 2 LOGEMENTS, 379 et 381 Boul. Taché Est, Montmagny. Revenus d'environ \$4,000.00 par année.

COMMERCE LE NATURISTE aux Galeries Montmagny. Bon chiffre d'affaires.

RESIDENCE D'ETE habitable à l'année, Route des Erables, Cap St-Ignace. Terrain d'environ 7,500 pieds carrés.

VENDONS EN EXCLUSIVITE "Les Habitations de l'Avenir Inc.", maisons construites sur place.

POUR TOUS RENSEIGNEMENTS concernant le domaine immobilier, pour l'achat ou la vente de votre maison, communiquez avec moi, sans obligation de votre part.

Helène L. Marcoux
13, Ste Marie Montmagny 248-3091

La clef immobilière de Montmagny

COMMERCE LE NATURISTE aux Galeries Montmagny. Bon chiffre d'affaires.

RESIDENCE D'ETE habitable à l'année, Route des Erables, Cap St-Ignace. Terrain d'environ 7,500 pieds carrés.

VENDONS EN EXCLUSIVITE "Les Habitations de l'Avenir Inc.", maisons construites sur place.

POUR TOUS RENSEIGNEMENTS concernant le domaine immobilier, pour l'achat ou la vente de votre maison, communiquez avec moi, sans obligation de votre part.

Helène L. Marcoux
248-3199
13, Ste Marie Montmagny 248-3091

Succursales:
Rimouski, Rivière du Loup, Amqui, Matane, Pintendre, La Pocatière
Service: Vente-Achat-Prêt hypothécaire

—A LOUER—

Rue St-Jean Baptiste, Montmagny, local très moderne, belle finition, idéal pour professionnel, conditions avantageuses, s'adresser à:

837-1112

Demander Claude Gosselin

L'EXTERMINATION PAR UN GARS DE CHEZ-NOUS

Résidences
Edifices publics
porcheries
Municipalités:
pour la dératisation des dépotoirs, etc...etc...



Georges Fradette



Extermination Fradette enr.

Georges Fradette I.H.P.
30 ans d'expérience
en protection de l'environnement.

Exterminateur d'insectes et rongeurs nuisibles.
9 ave Bélanger, Montmagny, Qué. (418) 248-3530



ROBERT BERNIER COURTIER

199, rue

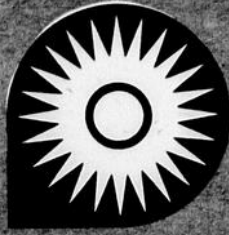
248-2652

du Manoir

- Propriété avec grange et hangar à Armagh.
- Propriété neuve en brique, avec garage et grand terrain, St-Eugène.
- Propriété 2 logements, Rang Morigeau, St-François.
- Propriété, 91 rue Principale, Berthier.
- Terre de 100 acres avec bâtiments et sucrerie, rang No. 6 à Ste-Lucie.
- Restaurant et maison de pension, rue Principale, Notre-Dame-du-Rosaire • Chalet au Lac Long. \$6,500.
- Restaurant, Bar-Salon, Montmagny.
- 1 propriété de 3 logements et 1 de 2 logements, rue Ste-Brigitte.
- Propriété 2 logements avec chalet à Berthier-sur-Mer.
- Belle propriété neuve, 5 pièces, Morigeau.
- Garage indépendant à St-Adalbert. Prix: \$25,000.
- Propriété antique avec grange, Berthier-sur-Mer
- Propriété de 7 pièces, 1120 Rang Sud, St-Pierre
- Propriété vue sur le fleuve. Anse à Gilles.
- Quatre chalets à l'Anse-à-Gilles
- Très beau commerce, vente cause de santé. Au Royaume du Cadeau, Carré St-Louis, Montmagny.
- Propriété 295 rue St-Ignace. Prix \$26,500.
- Propriété 6 logements, 2 commerciaux à Ville de L'Islet. Revenu: \$7,200.00
- Restaurant de 20 places, M. Hot-Dog, Cap St-Ignace.
- Propriété 2 logements, 74, 9ième rue L'Isletville
- Propriété neuve, 45 rue Pierre Richard, Cap St-Ignace
- Propriété neuve avec garage, 14 rue du Manoir, Cap St-Ignace
- Propriété, vue sur le fleuve avec garage de mécanique et débosselage, 230 Chemin des Pionniers, Cap St-Ignace

Pour vente rapide, maisons demandées de \$30,000. à \$45,000. Avons acheteurs intéressés.
Porcherie demandée

provigain



La Pocatière
Kamouraska
GOR 120

Galerias
Montmagny
Boul. Taché Ouest
Montmagny

François
Chouinard
L'Islet
247-5160

St-Pamphile
Cité L'Islet
GOR 3X0

viandes

jardin

FESSE de jambon
Toupie entièrement désossée,
découennée, prêt à servir
Un bout ou l'autre La livre **1.38**
ÉCONOMISEZ .70

QUART DE FESSE de jambon
Toupie
Prêt à servir La livre **1.48**
ÉCONOMISEZ .80

SALADE POMMÉE
Grosneur 18 Produit du Québec Canada
No 1 Chacune **.39**
ÉCONOMISEZ .20

RAISIN BLEU RIBIER
Produit des Etats-Unis
Canada no 1 La livre **.99**
ÉCONOMISEZ .30

BACON PROVIGO **1.18**
Tranché 16 onces
La livre

EGGS ROLLS **1.08**
Boîte de 6 de Bilopage
Chaque

CAROTTE FEUILLE **.49**
Produit du Québec
2 pour

TOMATES ROUGES **.39**
Produit du Québec Canada no 1
La livre

SAUCISSES FUMÉES **1.38**
Fraîches de Lafleur La livre

SALADE DE CHOUX **.78**
16 onces de Coorsh Chaque

POIRES BARTLETT Grosneur 150
Produit des Etats-Unis Canada de
Fantaisie La douzaine **1.89**

CITRONS OUTSPAN **.39**
Grosneur 100 Produit Sud-Africain
Chaque

CRETONS FRAIS **1.38**
Des cuisines Rochette
10 onces Chaque

BOUDIN FRAIS **.98**
Des cuisines Roy
La livre

CHOU VERT **.25**
Grosneur 16 Produit du Québec
Canada no 1 Chaque

PERSIL **.15**
Produit du Québec
Le paquet

épicerie

SPAGHETTI
Spaghettini,
macaroni coupé
"Splendor"
Paquet 2 livres **.69**
ÉCONOMISEZ .31

CRÈME GLACÉE "Provigo"
saveurs ass. cont.
2 litres plastique **1.27**
ÉCONOMISEZ .42

SHORTENING
"Crisco"
paquet
1 livre **.76**
ÉCONOMISEZ .10

DÉTERGENT
"Oxydol" pour
la lessive
Boîte 2.4 k. **2.98**
ÉCONOMISEZ .40

VINAIGRE **1.17**
"Provigo" blanc
Contenant 128 onces

JAMBON **3.69**
cuit "Burns" fesse
Boîte 1 1/2 livre

SAUCE **2.19**
à la viande "Freddy"
jarre 24 onces

NETTOYEUR **1.32**
liquide "Mr Net"
Contenant 32 onces

POUDING **1.09**
"Laura Secord" saveurs ass.
4 boîtes de 5 onces

PAIN **.82**
de viande "Spork"
Boîte 7 onces

ECLAIR **1.09**
au chocolat "Rich" surgelé
Boîte 4 unités

SACS **.82**
à déchets "Proviprix" 26 x 36
Paquet 10's (pgt 20's: 1.59)

BEURRE **1.17**
d'arachides "Schwartz"
jarre 500 grammes

RAVIOLI **.68**
au boeuf "Chef Boy Ar Dee"
Boîte 14 onces

FRITES **1.69**
"Provigo" régulières, surgelées
sac 5 livres

SACS **.69**
pour congélateur "Glad"
moyens Paquet 20's

BEURRE **.63**
de fudge ou de caramel "Vachon"
Contenant 400 gr.

POULET **.87**
"Esta" désossé
Boîte 7 onces

BISCUITS **1.57**
"David" feuilles d'érable,
tartes aux fraises Paquet 600 gr.

NETTOYEUR **1.15**
"Cornet"
2 boîtes de 22 onces

GATEAUX **1.09**
"Vachon" caramel ou demi-lune
vanille Boîte familiale

SAUCE **.57**
soya "V H"
Bouteille 250 ml

NOURRITURE **.29**
pour chats "Mile New" assortie
Boîte 6 onces

SAVON **1.09**
de toilette "Lux"
Paquet 3 barres

CEREALES **.79**
Cheerios "General Mills"
Boîte 300 grammes

BARRES **1.99**
de chocolat "Rowntree"
assorties paquet 8 barres

EAU **1.17**
de javel "Javex" concentré
Contenant 128 onces

AMPOULES **2.69**
Magicubes "Westinghouse"
Paquet 3's

ALIMENTS **.27**
assortis pour bébés "Gerber"
tamisés Contenant 128 ml

JUS **.73**
d'orange "F.B.I." sucré,
reconstitué Boîte 32 onces

NETTOYEUR **2.73**
"Spic and Span"
Boîte 2 litres

CIRAGE **.52**
en pâte "Nugget" neutre, noir,
brun foncé Unité

produits provigo

CHIPS **.77**
"Provigo" régulières
Sac 250 grammes

FEVES JAUNES **.49**
ou vertes entières "Provigo"
de choix Boîte 19 onces

MAÏS **.39**
en crème "Provigo" de choix
Boîte 14 onces

MOUCHOIRS **.67**
"Provigo" verts, blancs, jaunes
Boîte 200's

SAUCE **.82**
à salade "Provigo"
Jarre 500 ml

GHERKINS **.97**
"Provigo" sucrés
jarre 16 onces

JUS D'ORANGE **.85**
pamplemousse "Provigo" sucré
ou non, reconstitué Boîte 48 oz.

PAPIER **1.29**
de toilette "Provigo" 2 pli blanc,
jaune, rose Paquet 4's

FROMAGE **.87**
"Provigo" tranché, canadien
Paquet 8 onces (16 oz.: 1.87)

POIS **.31**
verts "Provigo" ass., de choix
Boîte 10 onces

FEVES **.87**
blanches "Provigo"
Pgt 2 livres (4lb.: 1.79)

ADOUCCISSEUR **.83**
de tissus "Provigo"
Cont. 64 onces (128 oz.: 1.49)

Nous nous réservons le droit de limiter les quantités. Pas de vente aux marchands.

Prix en vigueur jusqu'au 1er septembre 1979