

# Carrières

L'OUTIL IDÉAL POUR OBTENIR DES RÉSULTATS!

Téléphone 819 564-5450

Télécopieur 819 564-5482

Plusieurs **offres d'emploi**  
à découvrir à l'intérieur

Le **nouveau**  
mode d'emploi :

**La Tribune**

**workopolis.com**  
LE SITE DE L'EMPLOI



**DESTINATION**  
**>CHUS**

**Fini les CV papier!**

À partir du 5 novembre 2009,  
postulez en ligne au CHUS à :

**[www.chus.qc.ca/emploi](http://www.chus.qc.ca/emploi)**

- Accessible en ligne de n'importe où, 24 heures sur 24 et sept jours sur sept!
- Sections **Emplois disponibles** et **Candidatures spontanées**
- Accusés de réception et alertes d'emplois (pour recevoir les offres directement dans votre boîte courriel!)

**CHUS**

Centre hospitalier  
universitaire  
de Sherbrooke

**A.S.E. INC.** Entrepreneur électricien est à la recherche d'une ou d'un

**SOUSSIONNAIRE CHARGÉ DE PROJET EN ÉLECTRICITÉ DE CONSTRUCTION**

avec un minimum de 2 à 3 années d'expérience.

Faites parvenir votre C.V. par courriel à [asechristian@bellnet.ca](mailto:asechristian@bellnet.ca) ou par télécopieur au 819 847-0188.

287518

**Directeur général**

**Carrefour jeunesse-emploi de Sherbrooke**

Notre client, le **Carrefour jeunesse-emploi de Sherbrooke**, accompagne et guide les jeunes adultes de 16 à 35 ans dans leurs démarches d'insertion sociale et économique. L'organisme est à la recherche d'un gestionnaire dynamique pour combler ce poste.

Relevant du conseil d'administration, vous aurez à planifier, à diriger, à contrôler et à coordonner l'ensemble des services et des activités de l'organisme. De façon plus spécifique, vous devrez assurer la gestion efficace et harmonieuse des ressources humaines, financières et matérielles de l'organisation ainsi que voir à la réalisation de la planification stratégique. De plus, vous aurez à rechercher le financement nécessaire aux projets ainsi qu'à maintenir et à développer différents partenariats.

Titulaire d'un diplôme universitaire en orientation, en communication, en administration ou dans un domaine connexe, vous possédez cinq à dix années d'expérience significative à titre de gestionnaire. Personne d'équipe, vous êtes reconnu pour votre leadership mobilisateur, votre facilité à communiquer ainsi que pour votre sens de l'organisation. Également, vous avez des connaissances approfondies en gestion des ressources humaines et une bonne connaissance de la réalité socioéconomique de Sherbrooke.

Si vous désirez relever ce défi, faites parvenir votre curriculum vitae au plus tard le **13 novembre 2009** à

**Raymond Chabot**  
Ressources Humaines  
[www.rcrh.ca](http://www.rcrh.ca)

Hélène Chrétien, CRHA, associée, Service externe - RH et recrutement  
Raymond Chabot Ressources Humaines inc.  
455, rue King Ouest, bureau 500, Sherbrooke QC J1H 6G4  
Télécopieur : 819 821-3640 Courriel : [rcrhsherbrooke@rcgt.com](mailto:rcrhsherbrooke@rcgt.com)  
Nous respectons le principe de l'équité en matière d'emploi

288106

# Salon Éducation Emploi

## Le rendez-vous pour explorer

**Centre de santé et de services sociaux Drummond**

**- Est présentement à la recherche de candidats :**

**+ Engagés**  
dans votre mieux-être

**POSTES PERMANENTS ET TEMPORAIRES CADRES ET PROFESSIONNELS**

- Pharmacien, postes à temps complet
- Chef de service en hygiène et salubrité et déchets biomédicaux, poste à temps complet
- Chef du service de santé mentale 2e ligne, intérim d'une durée d'un an
- Conseillère/conseiller en dotation, remplacement de congé de maternité et parental
- Coordonnateur(trice) d'activités cliniques, assignations soir/nuit

**GARANTIES DE TRAVAIL ET ASSIGNATIONS**

- Infirmière incluant les spécialités  
Garanties de travail temps complet (10 quarts/14) ou 7 quarts/14
- Infirmière auxiliaire, garanties de travail 7 quarts/14
- Technicien en hygiène du travail, assignation longue durée
- Travailleur social  
(Assignations de durée variable : accueil psychosocial et soutien à domicile)

Pour obtenir le libellé de tous les postes affichés, veuillez consulter notre site Internet.  
[www.csssdrummond.qc.ca/recrutement.htm](http://www.csssdrummond.qc.ca/recrutement.htm)

Les personnes intéressées sont priées de faire parvenir leur curriculum vitae **avant le 9 novembre 2009**, 16 heures au :

**Centre de santé et de services sociaux Drummond**  
Direction des ressources humaines,  
secteur dotation et développement  
75, rue St-Georges, Drummondville (Québec) J2C 4G6  
Téléphone : 819 477-0527, poste 230; télécopieur : 819 477-7249  
Courriel : [csssdrummond\\_drh@ssss.gouv.qc.ca](mailto:csssdrummond_drh@ssss.gouv.qc.ca)

287434

**MARLÈNE LEBREUX**  
MONEMPLOI.COM  
COLLABORATION SPÉCIALE

Pour s'informer, explorer et même expérimenter différents métiers et professions, le Salon Éducation Emploi est un incontournable. Fidèle aux précédentes, cette 15<sup>e</sup> édition, qui se termine aujourd'hui au Centre de foires de Québec, réunit plus de 200 exposants soucieux de prêter main-forte à toute personne en démarche d'orientation ou en recherche d'emploi.

### La formation pour les jeunes et les moins jeunes

Chaque année, le Salon Éducation Emploi rassemble en un même lieu des représentants d'établissements d'enseignement de tous les niveaux (secondaire professionnel, collégial et universitaire), d'organismes d'aide à l'emploi, de comités sectoriels de main-d'œuvre, d'ordres professionnels, d'entreprises ainsi que des fonctions publiques fédérale et provinciale.

Les trois premières journées, quelque 15 000 élèves provenant de différentes écoles de la région de Québec et de l'extérieur ont foulé le sol du salon pour s'enquérir des programmes d'études susceptibles de les intéresser. « Nous nous sommes également adressé aux adultes en réorientation de carrière ou à la recherche de programmes de formation continue, souligne Pascale Clément, directrice générale du Salon Éducation Emploi. Ils ont pu voir que plusieurs possibilités s'offrent à eux. » De plus, une invitation spéciale a été lancée aux responsables de ressources humaines; ils ont pu y trouver de l'information sur les occasions de perfectionnement des employés. Vendredi matin dernier, Marcel Bérubé, président du Groupe Perspective, a animé une conférence intitulée

Un milieu de travail **STIMULANT**

Une RÉGION EXCEPTIONNELLE

UNE QUALITÉ DE VIE recherchée

Des gens PASSIONNÉS

Memphrémagog

**C'est pour MOI!**

Le Centre de santé et de services sociaux de Memphrémagog est un établissement en plein développement en réponse à la réalité démographique de son territoire. Pour réaliser ses activités, il dispose actuellement de 36 lits de courte durée, d'une urgence, d'un bloc opératoire, de 140 lits d'hébergement et de soins de longue durée, ainsi que de tous les services offerts dans le milieu par le CLSC. Deux points de services sont situés à Mansonville et à Stanstead, et complètent son offre de soins et de services. De plus, un important projet d'agrandissement est présentement en cours. Pour assurer son fonctionnement, le CSSS compte sur une équipe compétente composée de plus de 900 personnes dont 100 médecins, et il détient un budget de 40 millions de dollars.

Nous communiquerons seulement avec les personnes retenues pour une entrevue. Nous souscrivons au principe de l'accès à l'égalité en emploi.

Si vous souhaitez évoluer au sein d'une organisation où le respect, le travail d'équipe et la reconnaissance de la contribution de chacun sont essentiels, faites parvenir votre curriculum vitae, en indiquant le titre du poste convoité, avant 16 h, le 6 novembre 2009.

Par la poste au : Centre de santé et de services sociaux de Memphrémagog, a/s de la directrice des ressources humaines, 50, rue St-Patrice Est, Magog (Québec) J1X 3X3  
Par télécopieur : 819 843-8262  
Par courriel : [recrutementsm.mm@ssss.gouv.qc.ca](mailto:recrutementsm.mm@ssss.gouv.qc.ca)  
En ligne via notre site Web : [cestpourmoi.com](http://cestpourmoi.com)

Centre de santé et de services sociaux de Memphrémagog

### Chef d'administration de programme Hospitalisation et chirurgie

Poste permanent à temps complet

#### Le défi

Relevant de la direction santé physique et en étroite collaboration avec les responsables médicaux associés, vous assurerez la planification, l'organisation, la prestation et l'évaluation des services internes de santé physique notamment l'unité de soins aigus, le bloc opératoire, l'endoscopie, la stérilisation et l'inhalothérapie.

Vous serez responsable d'une gestion efficace et efficiente de l'ensemble des ressources dédiées au programme-clientèle, soit les ressources humaines, financières, matérielles et informationnelles. De plus, vous verrez à la mise en place et au maintien de stratégies favorisant la responsabilisation, l'interdisciplinarité, la communication et la collaboration entre les différentes activités du programme-clientèle, et avec les autres programmes-clientèles. Enfin, vous assurerez la continuité des services avec les différents partenaires du réseau, et aurez comme préoccupation l'amélioration continue des soins et des services.

#### Le profil recherché

Membre de l'OIIQ, vous détenez un diplôme de 1er cycle en sciences infirmières ou en gestion, et cumulez minimalement 5 ans d'expérience clinique et 3 ans à un poste de gestion dans le réseau de la santé et des services sociaux. Une combinaison différente de formation et d'expérience jugée pertinente pourra être considérée.

Doté(e) d'une vision proactive des besoins de la clientèle et d'un engagement marqué envers la qualité des services, vous êtes reconnu(e) pour votre leadership qui suscite l'implication, votre sens de l'innovation et de la communication, et votre approche axée sur la concertation et le partenariat.

**Rémunération** : classe 15



Papiers couchés d'Atlantic Itée est une usine située à Windsor (Québec), à seulement 15 minutes de Sherbrooke, qui se spécialise dans la fabrication de produits d'emballage industriel et commercial. Nous sommes à la recherche d'employés pour combler des postes permanents à temps complet. Nous offrons des salaires compétitifs entre 12,30 \$ et 19,53 \$/h variant selon le poste occupé ainsi qu'un programme d'avantages sociaux.

### • OPÉRATEURS DE MACHINES

### • AIDES-OPÉRATEURS

\*Aucune expérience nécessaire (la formation sera donnée à l'interne).

#### Exigences :

- diplôme d'études secondaires complet;
- bon esprit d'équipe;
- être débrouillard, responsable et motivé;
- avoir une facilité d'apprentissage.

Faire parvenir votre curriculum vitae par télécopieur au 819 845-7040 ou par courrier au 139, rue Principale N., Windsor (Québec) J1S 2E1.

# et expérimenter les carrières

*Optimiser les talents, une garantie de productivité.*

« Aujourd'hui, la formation est omniprésente tout au long de la carrière, souligne M<sup>me</sup> Clément. Les gens sur le marché du travail sont constamment à la recherche de nouveaux défis. De plus, plusieurs entreprises ont de la difficulté à recruter de la main-d'œuvre spécialisée. Il est donc important pour elles de maintenir, et même d'augmenter, le niveau de compétences de leurs employés. »

## Bienvenue aux personnes immigrantes

Le stand d'information « Bienvenue au Québec » réserve pour sa part un accueil personnalisé aux personnes immigrantes. Animé par le Service d'orientation et d'intégration des immigrants au travail (SOIIT) et le Centre R.I.R.E. 2000 (organisme offrant du soutien à l'intégration socio-professionnelle des personnes immigrantes), le stand facilite la visite au salon en les informant des différents services offerts par les exposants : francisation, reconnaissance des acquis, possibilités de stages, aide à l'emploi, etc.

M<sup>me</sup> Clément signale que l'année dernière, plus d'une cinquantaine d'immigrants sont venus chercher de l'information spécifique : « Nous sommes conscients des changements que vivent ces personnes. Il est important de les orienter vers les services qui répondent à leur situation et à leurs besoins. C'est notre façon de contribuer à l'accueil et à l'intégration des personnes immigrantes. »

## Information, innovation, interaction!

Dans le cadre du salon, plusieurs haltes tout aussi amusantes qu'enrichissantes s'imposent. Tout d'abord, quatre pavillons thématiques présentent l'industrie de la construction, les mines dans la société, la plasturgie et le transport aérien. Dans chaque pavillon, différents exposants (représentant des entreprises, des centres de formation, des comités sectoriels de main-d'œuvre, etc.) animent leur espace afin de démontrer le dynamisme de leur secteur et ses perspectives d'emplois.

Après avoir obtenu un grand succès l'an dernier, « Le parcours de l'innovation » donne cette année aux jeunes et aux moins jeunes l'occasion de prendre les commandes de l'un ou l'autre de ses postes d'expérimentation. À travers la trentaine de postes disposés ça et là sur les lieux et identifiés par un ballon en forme d'œil, le visiteur peut s'adonner à une variété de manipulations en lien avec, entre autres, l'animation 3D, les changements climatiques, les nœuds marins ou encore la simulation d'un vol d'avion.

L'atelier « Maths en jeu », animé par l'équipe de Jean-Marie De Koninck, de Sciences et mathématiques en action (SMAC), a le défi de rendre les mathématiques sympathiques.

De plus, les exposants de la section « Imagine! L'espace science et innovation » débattent leur savoir-faire afin de sensibiliser les jeunes aux défis stimulants que représentent les carrières scientifiques et technologiques.

Puis, ceux et celles qui désirent préparer leur visite à l'avance peuvent encore cette année accéder à l'outil « En route vers ma carrière », disponible au [www.saloneducationemploi.com](http://www.saloneducationemploi.com). Rendez-vous également sur ce

site pour jeter un coup d'œil à la liste des exposants ainsi qu'à la programmation des démonstrations et des ateliers prévus

à l'horaire du Salon Éducation Emploi! Mais faites vite, le Salon se termine aujourd'hui!



etfs est l'un des plus importants fournisseurs canadiens de produits et services d'assurance spécialisés.

## Vice-président national des ventes, Affinités

Le titulaire du poste aura la responsabilité d'augmenter les profits au moyen de l'acquisition de nouveaux clients et de la rétention des clients existants au sein du réseau de groupes d'affinités. Le réseau de groupes d'affinités englobe les organisations à but lucratif et non lucratif dont les membres ont des intérêts communs. Le titulaire du poste devra obtenir l'endossement du groupe pour devenir leur fournisseur officiel de produits d'assurance et de cibler leurs membres dans le cadre de cet endossement. Il y arrivera en déployant des activités et des stratégies de ventes pour réaliser les objectifs établis dans le plan de ventes en fonction des objectifs de vente prévus au budget, des objectifs de rentabilité et de l'acquisition de nouveaux clients.

### Exigences :

- Baccalauréat en études commerciales ou l'équivalent
- Plus de 20 ans d'expérience dans le marketing et dans la vente auprès de groupes d'affinités
- Expérience dans le développement de partenariats financiers avec des organisations à but lucratif et non lucratif
- Qualifié dans la planification stratégique, la recherche de prospection et dans tous les aspects liés à l'amélioration de la productivité
- Capacité d'exécuter des initiatives de développement stratégique de ventes, y compris les études de marché sur les groupes d'affinités, l'évaluation de la valeur de l'endossement, les prévisions et le développement des résultats par partenariat
- Capacité de prospection et de gains de parts de marché dans tous les secteurs d'affinités : détail, causes et intérêts particuliers, Internet, collégial et universitaire, professionnel, coopérative de crédit et financière
- Maîtrise de l'anglais et du français tant à l'oral qu'à l'écrit

Consultez la section carrière de notre site Web au [www.etsinc.com](http://www.etsinc.com)

01 10 job fca 1009 TRI



Le Club de placement est un organisme en employabilité qui croit en ses employés. C'est pourquoi nous offrons un environnement de travail agréable et des politiques innovantes en matière de gestion des ressources humaines afin d'attirer et de conserver nos talents tels que : horaires variables, politique travail-famille, grande latitude d'action, congés spéciaux, etc.

Nous sommes présentement à la recherche d'une personne pour combler le poste suivant :

## Conseiller/Conseillère en orientation

Poste de 35 heures/semaine  
Contrat d'un an avec possibilité de prolongation

### FONCTIONS :

- Évaluer les besoins de la clientèle et l'accompagner dans un processus d'orientation ou de bilan des compétences;
- Informer la clientèle sur les exigences scolaires, les possibilités professionnelles et la réalité du marché du travail;
- Counseling d'emploi ;
- Développer des activités, des exercices et du matériel didactique en vue d'intervenir individuellement ou en groupe;
- Administrer, corriger et interpréter des tests psychométriques;
- Procéder à la tenue des dossiers et rédiger des rapports synthèse;
- Établir et entretenir des liens de collaboration auprès des partenaires, des intervenants, des organismes et des employeurs;
- Pourrait être appelé à faire de la consultation en matière de gestion des ressources humaines auprès des entreprises de la MRC des Sources et du Val-St-François.

LIEU DE TRAVAIL : Asbestos.

### EXIGENCES :

- Maîtrise en orientation complétée;
- Membre de l'OCCOPPO;
- Une à trois années d'expérience;
- Personne dynamique, créative, autonome et sachant faire preuve d'initiative;
- Aisance à communiquer en français, tant oralement que par écrit.

Les personnes intéressées sont priées de faire parvenir leur application, au plus tard, le 6 novembre 2009, à 9 h, au :

Monsieur Serge Ranger, directeur général  
Club de placement régional inc.  
561, 1<sup>re</sup> Avenue, Asbestos (Québec) J1T 4K4  
Téléphone : 819 879-4080 • Télécopieur : 819 879-2734 • Courriel : [sergeranger@club-placement.org](mailto:sergeranger@club-placement.org)

P.-S. : seules les personnes retenues pour une entrevue seront contactées. Merci.



## UNIVERSITÉ DE SHERBROOKE

L'Université de Sherbrooke est reconnue pour sa dimension humaine, ses façons de faire innovatrices et ses partenariats avec les milieux professionnels. À ses campus de Longueuil et de Sherbrooke, l'UdeS offre un environnement de travail qui comblera vos aspirations personnelles et professionnelles.

## Appel de candidatures

### CONSEILLÈRE OU CONSEILLER JURIDIQUE

Rectorat  
Offre 00502

### TECHNICIENNE OU TECHNICIEN EN ÉLECTROTECHNIQUE

Faculté de génie  
Département de génie électrique et de génie informatique  
Offre 00492

L'UdeS valorise la diversité, l'égalité et l'équité en emploi au sein de sa communauté et invite toutes les personnes qualifiées à soumettre leur candidature, en particulier les femmes, les membres de minorités visibles et ethniques, les Autochtones et les personnes handicapées.

Voyez sur notre site Internet la description complète de toutes nos offres d'emploi et soumettez votre candidature en ligne.

**La Vie**  
fait partie  
du programme

[www.USherbrooke.ca/emplois](http://www.USherbrooke.ca/emplois)

288107

## Chef de division



## Intervention et administration Service de protection contre les incendies

Relevant du directeur adjoint aux opérations, vous devrez planifier, organiser, diriger, coordonner et contrôler les activités opérationnelles du Service de la protection contre les incendies en ce qui a trait aux opérations d'extinction, aux interventions en présence de matières dangereuses, aux opérations de sauvetage et de secours en situation d'urgence ainsi qu'à la gestion d'activités préventives. Selon le mandat, vous dirigerez les activités et les programmes reliés à la formation du personnel d'intervention et à la gestion de la santé et de la sécurité au travail et administrerez le programme des plans d'intervention. Les mandats qui pourraient vous être confiés comprennent l'acquisition, l'entretien et la mise en service des véhicules et des appareils spécialisés d'intervention d'urgence, des équipements de communication et des systèmes opérationnels de répartition. Enfin, par l'entremise de cadres de premier niveau, vous superviserez une équipe de plus de 110 employés permanents et 60 pompiers temporaires et à temps partiel répartis sur un territoire comptant 8 postes incendie.

Vous détenez un DEC en sécurité incendie ou autre formation jugée pertinente et possédez la certification d'Officier II conformément aux exigences de la Loi sur la sécurité incendie, en plus de cumuler au moins 5 ans d'expérience à titre de gestionnaire d'intervention d'urgence au sein d'un service de protection contre les incendies. Une expérience diversifiée en gestion d'intervention d'urgence, dont une solide expérience dans la gestion des ressources humaines, financières, matérielles et informationnelles, complète votre profil de leader et d'habile administrateur. Une formation de niveau universitaire constitue un atout.

Pour ce poste cadre, l'échelle de rémunération se situe, selon l'expérience, entre 62 765 \$ et 87 732 \$, et une gamme complète d'avantages sociaux s'y ajoute.

Pour soumettre votre candidature, d'ici le 13 novembre 2009, visitez la section « Emplois » de notre portail.

Nous vous remercions de votre intérêt. Seules les personnes retenues seront avisées. La Ville de Sherbrooke s'est dotée d'un programme d'accès à l'égalité en emploi pour les femmes, les autochtones, ainsi que les membres des minorités visibles ou ethniques. L'évaluation comparative des études émise par le ministère de l'Immigration et des Communautés culturelles est exigée pour les diplômés obtenus hors du Québec.

Ça vous intéresse?  
Consultez notre portail au  
[sherbrooke.ca/emplois](http://sherbrooke.ca/emplois)

**PLUS** que jamais  
à Sherbrooke,  
on valorise la diversité!

288188

Semaine Québécoise de l'Orientation MD 2009

# S'orienter, un défi tout au long de la vie

Les derniers mois en Estrie auront été marqués par de multiples changements provoqués, entre autres, par la crise économique. Dans un tel contexte, La Semaine Québécoise de l'Orientation MD, qui aura lieu du 1<sup>er</sup> au 7 novembre prochain, ne pouvait pas avoir meilleure thématique pour sa cinquième année d'existence : *Exploiter ses atouts en période d'incertitude*. En effet, savoir reconnaître ses atouts et les exploiter en cette période d'incertitude est un essen-

tiel pour tout individu qui désire reprendre la maîtrise de son cheminement professionnel.

Mise sur pied par le secteur d'orientation de l'Ordre des conseillers et conseillères d'orientation et des psychoéducateurs et psychoéducatrices du Québec (OCCOPPQ), cette semaine de sensibilisation vise à susciter chez les gens un moment de réflexion sur leur situation professionnelle ou scolaire. Pour cette occasion, des conseillers d'orientation de différentes régions du

Québec organisent des activités dans leurs milieux de travail ou encore dans le cadre d'activités publiques.

L'incertitude est certes économique mais elle est également individuelle. Ce serait également une erreur de croire qu'elle ne touche que nos jeunes par rapport à leur choix de carrière future. En effet, cheminer sur le plan vocationnel est un défi tout au long de la vie.

Ainsi, l'incertitude touche les entreprises mais également les

gestionnaires qui doivent répondre aux exigences de plus en plus élevées de leurs clients, coordonner des équipes démobilisées à la suite des coupures répétitives et des restructurations ainsi que faire face à une compétition féroce avec des effectifs réduits.

Ce sont également les travailleurs qui craignent de perdre leur emploi ou encore ces personnes expérimentées sans pour autant avoir de diplômes en main qui vivent de l'incertitude. Vont-ils se retrouver un emploi, leur expérience sera-t-elle reconnue par les employeurs? Doivent-ils suivre une formation? Et ces personnes qui atteignent la soixantaine et qui se questionnent sur leur avenir, doivent-ils prendre leur retraite ou rester actifs?

Que ce soit par le biais de démarches de réaffectation, de bilan professionnel, de *coaching* auprès de gestionnaires, de processus de recrutement et d'évaluation de potentiel ou encore de préparation de plans de relève, ces questionnements, je les côtoie quotidiennement dans l'exercice de ma profession de conseillère d'orientation chez Raymond Chabot Ressources Humaines inc. Toutefois, cette incertitude qui est souvent synonyme d'inconfort est également créatrice de réflexions nourrissantes. Malheureusement, c'est souvent dans les périodes plus difficiles qu'on amorce ces réflexions.

Une bonne connaissance de soi est d'autant plus importante en période de crise. Côté régulier des conseillers et les gestionnaires en ressources humaines, je peux vous confirmer que les processus de sélection sont de plus en plus exigeants. Les employeurs font de grands efforts pour découvrir ceux qui possèdent le profil correspondant à leur emploi.

Que ce soit par le biais de tests psychométriques ou d'échanges

avec les candidats que j'accompagne, il est important d'amener ces derniers à bien connaître leur profil. Pensez au fameux « Parlez-moi de vous en lien avec le poste » qu'on entend fréquemment en entrevue. Plus un candidat se connaît bien et qu'il sait clairement ce qu'il peut apporter au poste qu'il vise, plus il sera en mesure de démontrer qu'il peut l'occuper avec succès. Cette connaissance de soi est également importante pour l'individu qui s'engage à prendre la relève de l'entreprise familiale ou pour celui qui obtient un nouveau rôle au sein d'une organisation.

L'identification de ses compétences est également un incontournable pour se réapproprier ses forces et en découvrir de nouvelles insoupçonnées. Plusieurs personnes que j'ai rencontrées m'ont effectivement mentionné que, dans l'exécution de leurs fonctions au quotidien, ils perdaient de vue les ressources qu'ils mobilisaient et combinaient pour réaliser leurs tâches. Il ne faut pas oublier que ce sont ces mêmes compétences et ressources qui permettent aux entreprises de performer. Lorsqu'on connaît bien ses compétences, il est possible de faire valoir leur pertinence soit pour conserver son poste soit pour en obtenir un autre.

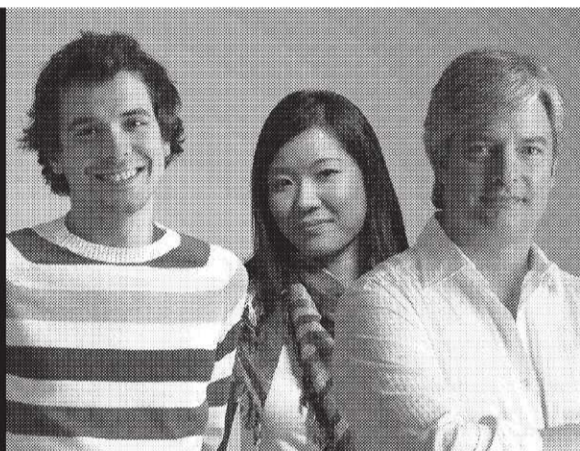
Exploiter ses atouts c'est aussi par la formation qualifiante ou d'appoint. Les statistiques le confirment : plus on est éduqué, moins on chôme. La connaissance des ressources de sa région est également un élément important. Pour le chercheur d'emploi, cela signifie connaître les employeurs potentiels, les entreprises et les sites Web de recrutement pertinents avec son domaine professionnel, consulter les journaux locaux

Suite du texte à la page E5

## APPEL DE CANDIDATURES FONCTION PUBLIQUE QUÉBÉCOISE

# ON VEUT VOTRE TALENT

Derrière la qualité de vie des Québécois, il y a des carrières pleines de défis.



La fonction publique québécoise est à la recherche de candidats pour des emplois dans différents ministères et organismes.

**PÉRIODE D'INSCRIPTION : DU 2 AU 13 NOVEMBRE 2009**

| Emplois   | Régions où sont les emplois  | N° de concours |
|---|------------------------------|----------------|
| Arpenteurs-géomètres, 0 à 13 années d'expérience                    | Capitale Nationale           | 110R-4506001   |
| Bibliothécaires, 0 à 5 années d'expérience                          | Capitale Nationale           | 112R-4506001   |
| Biologistes, 0 à 5 années d'expérience                              | Capitale Nationale           | 113R-4506002   |
| Conseillers en aménagement du territoire, 2 à 5 années d'expérience | Nord du Québec (Chibougamau) | 105R-4506001   |
| Conseillers en transformation du bois, 0 à 13 années d'expérience   | Capitale Nationale           | 102R-4506001   |
| Ingénieurs forestiers, 0 à 13 années d'expérience                   | Toutes les régions           | 119R-4506001   |
| Ingénieurs forestiers, M. Sc., Ph. D., et 0 à 5 années d'expérience | Capitale Nationale           | 119R-4506002   |
| Ingénieurs miniers, 5 à 10 années d'expérience                      | Capitale Nationale           | 186R-4506005   |
| Spécialistes en géologie, 0 à 13 années d'expérience                | Toutes les régions           | 124R-4506002   |
| Techniciens en informatique, 1 à 11 années d'expérience             | Toutes les régions           | 272R-4503007   |

La fonction publique québécoise a mis sur pied des mesures afin de promouvoir l'embauche des membres de communautés culturelles, des autochtones, des anglophones et des personnes handicapées.

Note : La forme masculine désigne aussi bien les hommes que les femmes.

Pour tout savoir sur les emplois et la façon de vous inscrire :

**CARRIERES.GOUV.QC.CA**

**1 866 672-3460**

**Québec**

LA FONCTION PUBLIQUE AU SERVICE DU QUÉBEC

## Ingénieur en chimie des polymères

Notre client, une entreprise située dans la région de Sherbrooke, est à la recherche d'une personne dynamique pour combler ce poste.

Relevant du directeur général et en collaboration avec l'équipe en place, vous serez responsable de développer et de concevoir de nouveaux mélanges rencontrant les besoins spécifiques des clients ainsi que d'optimiser les formulations existantes. Pour ce faire, vous aurez à planifier, à organiser et à diriger les activités du service de recherche et développement possédant une extrudeuse de laboratoire. Vous agirez à titre d'expert et de personne-ressource auprès de la production, de la direction et des clients. De plus, vous soutiendrez l'équipe dans le respect des lois, des politiques et des règles de santé, de sécurité et environnementales. Vous veillerez à l'efficacité et à la qualité de l'exécution en participant à l'implantation d'un système de contrôle de procédés de fabrication.

Bilingue et titulaire d'un baccalauréat en chimie ou en génie chimique, vous possédez huit années d'expérience dans le domaine thermoplastique, idéalement en PVC flexible. Vous avez un bagage pertinent en chimie des polymères. Bon communicateur, vous êtes reconnu pour votre sens de l'organisation et de la planification ainsi que pour votre autonomie.

Si vous désirez relever ce défi, faites parvenir votre curriculum vitae au plus tard le **13 novembre 2009** à

**Raymond Chabot  
Ressources Humaines**

[www.rcrh.ca](http://www.rcrh.ca)

Huguette R. Boulanger, associée, directrice des Services de consultation  
Raymond Chabot Ressources Humaines inc.

455, rue King Ouest, bureau 500, Sherbrooke QC J1H 6G4

Télécopieur : 819 821-3640 Courriel : [rcrhsherbrooke@rcgt.com](mailto:rcrhsherbrooke@rcgt.com)

Nous respectons le principe de l'équité en matière d'emploi

**Suite du texte de la page E4**

qui affichent les postes disponibles et se tenir au fait des développements régionaux sur le marché du travail.

D'autres facteurs tels que le soutien de vos proches et votre capacité à vivre le changement sont également des atouts importants à exploiter en période d'incertitude.

Afin d'en apprendre davantage sur les atouts que vous pouvez exploiter en période d'incertitude, je vous invite à visiter le microsite de la Semaine québécoise de l'orientation MD : <http://sqo.occoppq.qc.ca> où vous

trouverez plus de renseignements.

En conclusion, comme le mentionne Laurent Matte, c.o. et président de la section orientation de l'OCCOPPQ, « la réponse à l'incertitude n'est pas la certitude, mais la prise de pouvoir sur sa vie. C'est ce qui est possible de faire en se recentrant sur ses propres atouts... »

**Julie Boucher, c.o.**  
Raymond Chabot Ressources Humaines inc. ([www.rcrh.ca](http://www.rcrh.ca))  
819 822-4004, poste 4195  
[boucher.julie@rcgt.com](mailto:boucher.julie@rcgt.com)

L'équipe de confiance.

**Cellulaireplus**

Cellulaireplus, détaillant de produits et services TELUS, est une entreprise québécoise dynamique, possédant 14 succursales et plus d'une centaine d'employés. Elle est parmi les premières au Québec et au Canada en télécommunication, depuis de nombreuses années. De plus, elle offre de la formation continue ainsi que des programmes de bonification à tout son personnel. Cellulaireplus est à la recherche d'un ou d'une :

**COMMIS COMPTABLE**  
Temps complet

**PRINCIPALES FONCTIONS**  
La personne recherchée devra supporter les membres de l'équipe dans les fonctions suivantes :

- Payables;
- Écriture comptables;
- Conciliations bancaires;
- Facturation;
- Réclamations auprès de TELUS;
- Suivi de l'inventaire.

**EXIGENCES REQUISES**

- Avoir un minimum de 2 (deux) années d'expérience;
- Posséder une très bonne connaissance des outils informatiques ainsi que les logiciels comptables Acomba, Complus (Facturation), Word, Excel, Outlook;
- Excellente maîtrise du français parlé et écrit;
- Avoir le souci du détail;
- Être en mesure de travailler en équipe;
- Avoir une bonne gestion des priorités;
- Être autonome.

**FORMATION ACADÉMIQUE**  
DEC ou AEC en administration.

**CONDITIONS ET AVANTAGES**  
Salaire offert : à discuter.

**Nombre d'heures :** emploi permanent à temps complet soit de 35 heures.

- Équipe dynamique;
- Programme complet d'avantages sociaux;
- Ambiance de travail agréable.

**DATE D'ENTRÉE EN FONCTION**  
• Poste à combler dès maintenant.

Si ce défi vous intéresse, veuillez nous faire parvenir votre curriculum vitae, par courriel, à l'adresse suivante : [emploi@cellulaireplus.com](mailto:emploi@cellulaireplus.com) ou par télécopieur au **1 877 780-1256**.

m o b i l i e r

**philippe dagenais**  
décoration conseils

Important magasin de meubles, situé à Bromont, est à la recherche d'un ou une

**CONSEILLER/CONSEILLÈRE EN VENTES**  
Poste permanent/Temps plein  
Jour - Soir - Fin de semaine

- Expérience en vente au détail nécessaire
- Connaissances des meubles et/ou de la décoration un atout
- Entregent et dynamisme
- Bilinguisme
- Aptitudes à travailler en équipe
- Aptitudes en service à la clientèle très personnalisées
- Possibilité de rémunération intéressante dans un environnement de travail agréable et stimulant

Faites parvenir votre C. V. à :

**Lucie Jacques**  
117, boul. Bromont  
Bromont (Québec) J2L 2K7  
Télécopieur : 450 534-4073  
[luciejacques@philippedagenais.com](mailto:luciejacques@philippedagenais.com)

**DESTINATION CHUS**



**HÔPITAL UNIVERSITAIRE EN ESTRIE**  
MILIEU UNIQUE, HUMAIN ET STIMULANT  
DÉFIS PROFESSIONNELS

**Poste permanent à temps complet**

**» Chef de soins et services**  
Programme-clients de soins cardio-pulmonaires  
Direction interdisciplinaire des services cliniques

Joignez-vous à l'équipe du CHUS, le 4<sup>e</sup> plus grand centre hospitalier au Québec, présentement en pleine croissance!

Consultez les postes disponibles à [chus.qc.ca/emploi](http://chus.qc.ca/emploi) et faites-nous parvenir votre CV d'ici le **13 novembre 2009** à :

- [mbisailon.chus@sss.gouv.qc.ca](mailto:mbisailon.chus@sss.gouv.qc.ca) ou
- Direction des ressources humaines/Centre hospitalier universitaire de Sherbrooke, 580, rue Bowen Sud, Sherbrooke (Québec) J1G 2E8

**CHUS** Centre hospitalier universitaire de Sherbrooke

Cet emploi est offert aux hommes et aux femmes.

**SPA MONTAGNAIS**

**OFFRE D'EMPLOI**

En prévision de l'ouverture prochaine de notre Spa Nordique, nous avons besoin du personnel suivant :

- Massothérapeutes
- Professionnel(le) en soins corporels
- Esthéticienne
- Préposé(e) à l'accueil
- Préposé(e) à l'entretien (buanderie et entretien intérieur)
- Restauration (préparation et service de repas légers et breuvages sants)

SVP faire parvenir votre curriculum vitae, **au plus tard le 6 novembre 2009**, en mentionnant le titre du poste pour lequel vous désirez appliquer :

par télécopieur au : **450 469-2705**  
ou à l'adresse courriel suivante : [info@spalemontagnais.com](mailto:info@spalemontagnais.com)

Nous respectons le principe de l'équité en matière d'emploi.

Seules les personnes dont la candidature aura été retenue seront contactées.

Centre de santé et de services sociaux - Institut universitaire de gériatrie de Sherbrooke

la santé, une passion à partager

**POSTES PERMANENTS**

**AVEC garantie de travail à temps complet - 5 jours / semaine**

pour les **INFIRMIÈRES** et les **INFIRMIÈRES AUXILIAIRES** en gériatrie

**Préposés aux bénéficiaires**

Liste de rappel

Réception des candidatures avant 16 heures, le **11 NOVEMBRE 2009**

**CSSS-IUGS**  
Dotation des ressources humaines  
500, RUE MURRAY - BUREAU 500 - SHERBROOKE (QUÉBEC) J1G 2K6  
TÉL : (819) 780-2220 # 47003 □ TÉLÉCOPIEUR (819) 822-4102  
COURRIEL : [carrieres.csss-iugs@sss.gouv.qc.ca](mailto:carrieres.csss-iugs@sss.gouv.qc.ca)

Consultez notre site **CSSS-IUGS.CA** pour connaître toutes **exigences** concernant ces offres d'emploi.

Identifiez le titre de l'emploi sur votre envoi. Aucun accusé de réception ne sera expédié. Seules les personnes retenues pour une entrevue seront contactées.

**Conseiller en RS & DE (C9-033)**

Une carrière dans une firme comptable vous intéresse?

**RAYMOND CHABOT GRANT THORNTON**, société d'experts-comptables et de conseillers en administration, chef de file au Québec et figure de premier plan sur la scène internationale, vous offre l'occasion de maximiser vos compétences au sein d'une équipe dynamique et performante!

Membre de l'Ordre des ingénieurs du Québec possédant entre dix et quinze années d'expérience dans le secteur industriel dans le domaine du génie électrique, vous accompagnerez les clients dans le processus de réclamation des crédits d'impôt pour la recherche scientifique et le développement expérimental (RS & DE).

Reconnu pour votre autonomie, votre capacité à établir et à maintenir d'excellentes relations avec les clients, votre professionnalisme et votre esprit d'équipe, vous démontrez un intérêt marqué pour l'aspect financier des entreprises. Doté d'une très bonne capacité d'analyse et de synthèse, vous faites preuve d'habiletés en rédaction. Le bilinguisme, une bonne connaissance du domaine de l'informatique et une expérience en certification ISO constituent des atouts.

Si ce défi vous intéresse, faites parvenir votre curriculum vitae au plus tard le **13 novembre 2009**, en mentionnant le numéro de référence C9-033, à :

**Raymond Chabot Grant Thornton**

**France Carrier, responsable des ressources humaines**  
Raymond Chabot Grant Thornton  
455, rue King Ouest, bureau 500, Sherbrooke (Québec) J1H 6G4  
Télécopieur : 819 821-3640 Courriel : [cvestrie@rcgt.com](mailto:cvestrie@rcgt.com)

Nous respectons le principe de l'équité en matière d'emploi

# CV : l'information superflue

PAOLO MAILLETTE  
MONEMPLOI.COM  
COLLABORATION SPÉCIALE

Installé au clavier, vous réfléchissez. Devez-vous indiquer sur votre curriculum vitæ la raison

pour laquelle vous avez quitté votre dernier emploi? Comment pourriez-vous décrire vos réalisations pour qu'elles aient l'air dignes de mention? Est-ce mieux d'en dire plus long, pour être certain de l'impact que votre CV aura sur le recruteur?

probablement du fait que les formulaires de demande d'emploi produits par les recruteurs demandent ce type d'information. Les recruteurs sont libres de demander de telles précisions sur leurs formulaires mais rien ne vous oblige à faire de même dans votre CV. Il vaut mieux éviter d'y inscrire certains termes tels que « manque de travail », « congédié », « licenciement individuel », « problème de santé », « conflit de travail » qui risqueraient plutôt de vous nuire. Le seul cas où il pourrait être avantageux de mentionner

une raison de départ est si vous avez été victime d'un licenciement collectif causé par une fermeture d'entreprise ou une réduction des effectifs, et ce, uniquement pour le dernier emploi que vous avez occupé.

## Les titres superflus

Évitez les titres qui alourdissent le CV. D'abord, inutile d'inscrire « Curriculum vitæ » au haut du document : l'employeur sait qu'il s'agit d'un CV. De plus, une page titre où l'on retrouve uniquement vos coordonnées ne fait qu'ajouter à la longueur du document. Évitez également les sous-titres tels que « responsabilités » ou « fonctions » pour décrire vos tâches. Cela n'ajoute rien à la valeur de votre CV sauf de la lourdeur. Il vaut mieux jouer d'astuce en utilisant des puces et des tirets et en variant la tabulation. Une disposition efficace de l'information fournie ajoutera à la clarté du document et en facilitera la consultation.

## Mauvais exemple de présentation

*Titre de poste :*  
Évaluateur agréé

*Nom de l'entreprise :*  
Entreprise Abc

*Ville :*  
Montréal

*Province :*  
(Québec)

## Responsabilités :

- Déterminer de façon précise la valeur marchande de biens immobiliers à une date donnée.
- Tenir compte dans les évaluations de tous les facteurs susceptibles d'influencer la valeur des biens immobiliers (conditions du marché, nature, état, dimensions des biens, coûts d'entretien, revenus de location).

## Bon exemple de présentation

**Évaluateur agréé**  
Entreprise Abc, Montréal  
(Québec)

- Déterminer de façon précise la valeur marchande de biens immobiliers à une date donnée.
- Tenir compte dans les évaluations de tous les facteurs susceptibles d'influencer la valeur des biens immobiliers (conditions du marché, nature, état, dimensions des biens, coûts d'entretien, revenus de location).

Vous remarquerez dans le bon exemple que l'omission de titres pour chacune des données inscrites ne nuit en rien à la compréhension du texte. L'ajout de puces et une double tabulation vers la droite rendent inutiles l'ajout du titre « Responsabilités ». Cela a au contraire pour effet d'alléger le texte et de faciliter la tâche du recruteur.

À retenir donc : trop, c'est comme pas assez... .

*Cette chronique CV Expert est tirée de l'ouvrage du même nom écrit par Paolo Maillette, c.o., paru chez Septembre éditeur.*

**LETRAGE** 

Camion • Remorque • Enseigne  
Bannière • Pancarte • Bande Magnétique  
Impression numérique

**INFOGRAPHISTE et LETTREUR(EUSE)**  
avec expérience

Avoir de l'expérience en atelier afin d'exécuter des tâches sur la pose de vinyle sur des véhicules, pancartes, bannières, enseignes.

*Veillez vous présenter au :*  
**4900 boul. Industriel, Sherbrooke**  
Tél. : 819 564-1727  
ou acheminez votre courriel à  
[lettragegp@bellnet.ca](mailto:lettragegp@bellnet.ca)

288256

**MAXICLUB** .COM  
 Complexe Médico Sportif

**Nous embauchons...**

Pour les succursales de Fleurimont, Sherbrooke et Rock Forest  
Postes à temps plein et à temps partiel,  
disponibles de jour, de soir et de nuit.

- Entraîneurs(euses)
- Commis au bar santé
- Concierge
- Conseillers(ères) aux ventes
- Professeurs(es) d'aérobic, yoga, spinning

Faites parvenir votre CV à l'attention de Marc Jalbert par courriel à :  
[marcj@abacom.com](mailto:marcj@abacom.com)

*Veillez indiquer sur votre message courriel le ou les postes qui vous intéressent.*

288253

**MCA**

**Merchandising Consultants Associates**

MCA, MERCHANDISING CONSULTANTS ASSOCIATES, est une des trois plus importantes compagnies canadiennes en vente et marchandisage. Nous offrons du service au détail et des solutions à plusieurs grandes compagnies canadiennes telles que PROCTER & GAMBLE, HALLMARK CANADA, SARA LEE CORPORATION, L'OREAL CANADA, HILLS PET FOODS, JOHNSON & JOHNSON, BIC ainsi que WAL-MART CANADA et CANADIAN TIRE.

Nous recherchons des gens ayant une expérience du détail, fiables et flexibles, considérant que la charge de travail varie pendant les saisons. Vous devez posséder un ordinateur, une imprimante et un véhicule en bon état.

**MARCHANDISEUR EN VENTE**  
Temps partiel, 15 à 20 heures semaine  
Sherbrooke

MCA recrute présentement pour son territoire de Sherbrooke. Sur ce territoire, vous aurez à faire des visites chez Wal-Mart, dans les épiceries, chez Canadian Tire et les pharmacies pour les compagnies ci-haut mentionnées, et plus de travail lors de projets ponctuels.

Les candidats, travaillant déjà pour d'autres compagnies de marchandisage, sont les bienvenus si ceci ne cause pas de conflits.

SVP envoyez votre CV par courriel à [frankie.design@videotron.ca](mailto:frankie.design@videotron.ca)

287439

**GÉRANT DE SERVICE**  
en machinerie lourde

Succursale de Sherbrooke (Deauville)

Avec expérience en machinerie lourde. Un souci du travail bien fait, une capacité à travailler en équipe.  
Salaire selon l'expérience. Avantages sociaux.

**Sherbrooke**  
10021, boul. Bourque,  
819 843-3555

**St-Laurent**  
3030, boul. Pitfield,  
514 332-1879

**St-Hyacinthe**  
6220, boul. Laframboise,  
450 796-3666

**Lévis**  
1374, chemin Filteau,  
418 836-2225

*Si vous êtes prêt à relever le défi, faites parvenir votre curriculum vitae à l'attention de :*

**M. Sylvain Auger**  
Directeur des opérations  
Les Équipements  
G. Comeau inc.  
6220, boul. Laframboise  
St-Hyacinthe (Québec)  
J2R 1E9

**www.comeau.cc**

Par télécopieur : 450 796-2534  
Par courriel : [sauger@comeau.com](mailto:sauger@comeau.com)

Nous souscrivons au principe d'équité en emploi. Le masculin est utilisé pour seul fin d'alléger le texte.  
Seuls les candidats retenus seront contactés de façon confidentielle.

**CASE** **TAKEUCHI** **Link-Belt**  
CONSTRUCTION EXCAVATRICES  
287433

**NORSUD**  
MOBILIER

**Changez de décor!**

**Décoratrice ou décorateur**

**EXIGENCES**

- Entregent
- Expérience dans la vente
- Passion pour le mobilier, la décoration... et le bon goût

Veillez apporter EN PERSONNE votre curriculum vitæ à

**MOBILIER NORSUD**  
À l'attention de Martin Létourneau  
3025, rue King Ouest, Les Tourelles, Sherbrooke  
Prière de téléphoner avant : 819 563-1255

284944

**WAL-MART**  
**Comptoir**  
santé

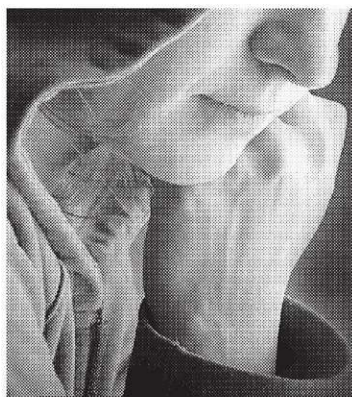
**SHERBROOKE**

La pharmacie Gilles Pellerin, affiliée à Wal-Mart Comptoir Santé est présentement à la recherche d'un(e) pharmacien(ne) à temps plein.

- Salaire très compétitif
- Plan d'assurances collectives
- Une fin de semaine sur quatre / Un à deux soir(s) par semaine
- Heures d'ouvertures de 8:30 à 21:00 la semaine et aucun soir la fin de semaine
- Bonne équipe technique
- Discretion assurée

Faites parvenir votre curriculum vitae : [pellerin@videotron.ca](mailto:pellerin@videotron.ca)  
ou communiquez avec M. Gilles Pellerin au 819.821.1274 .

287641



# La Tribune au service de sa communauté



## Besoin d'aide ?

Sherbrooke (Québec) le 13 octobre 2009 - La Tribune

E7

### ORGANISMES EN EMPLOYABILITÉ

|  |              |
|--|--------------|
| OPTION 45  | 819 829-5060 |
| CIME CENTRE INTÉGRATION MARCHÉ EMPLOI                  | 819 564-0202 |
| M.C.C.E. MOUVEMENT CHÔMEURS(EUSES)                     |              |
| ESTRIE   | 819 566-5811 |
| CENTRE D'ORIENTATION ET RECHERCHE D'EMPLOI DE L'ESTRIE | 819 822-3226 |
| CONTACT  | 819 822-4114 |
| CARREFOUR JEUNESSE-EMPLOI de Sherbrooke                | 819 565-2722 |
| ILLUSION-EMPLOI Sherbrooke                             | 819 569-9993 |
| TRAV-ACTION  | 819 564-1271 |
| SATI SERVICE ACCÈS TRAVAIL POUR IMMIGRANTS             | 819 566-5373 |
| RÉCUPEX ET SA BOUTIQUE TAFI                            | 819 820-1300 |
| AU PONT DE BOIS. Ébénisterie                           | 819 563-5216 |
| CENTRE DE MAIN-D'ŒUVRE OPEX                            | 819 565-1866 |
| PRO GESTION ESTRIE                                     | 819 822-6162 |
| CLUB DE PLACEMENT RÉGIONAL                             |              |
| Asbestos: 879-4080; Windsor: 819 845-4199              |              |

### ORGANISMES POUR FEMMES

|   |              |
|---|--------------|
| FEMMES EN DÉTRESSE La maison du Point tournant. |              |
| Thérapie interne                                | 819 569-6205 |
| CENTRE POUR FEMMES IMMIGRANTES                  | 819 822-2259 |
| CENTRE DES FEMMES LA PASSERELLE                 |              |
| MRC du Haut-Saint-François                      | 819 877-3423 |
| CENTRE DE SANTÉ DES FEMMES DE L'ESTRIE          | 819 564-7885 |
| info@csfestrie.qc.ca                            |              |
| COLLECTIF POUR LE LIBRE CHOIX DES FEMMES        |              |
| FACE À UNE GROSSESSE IMPRÉVUE                   | 819 562-7338 |
| CENTRE DES FEMMES DE LENNOXVILLE                | 819 564-6626 |
| CENTRE D'AIDE ET DE LUTTE                       | 819 563-9999 |
| L'ESCALE  | 819 569-3611 |
| LA BOUÉE RÉGIONALE                              | 819 583-1233 |
| PROJET CATWOMAN Une initiative IRIS             | 819 823-6704 |
| CENTRE DES FEMMES MEMPHRÉMAGOG                  | 819 868-0302 |
| S.O.S. GROSSESSE                                | 819 822-1181 |
| CENTRE DES FEMMES LA PAROLIÈRE                  | 819 569-0140 |
| LA MÉRIDIDIENNE                                 | 819 877-3050 |
| PROJET M.U.S.E.                                 | 819 823-6704 |

### ORGANISMES EN SANTÉ MENTALE

|                                 |                                |
|---------------------------------|--------------------------------|
| MAISON ST-GEORGES               | 819 562-1533                   |
| L'AUTRE-RIVE AGORAPHOBIE        | 819 564-0676                   |
| J.E.V.I.                        | 819 564-1354                   |
| LA CORDÉE TRANSIT DE JOUR       | 819 565-1225                   |
| AUTISME ET TED Spec-Tintamarre  | 819 822-3918                   |
| PRO-DEF ESTRIE                  | 819 822-0363 - 1 800 561-0363  |
| APAMM-ESTRIE                    | 819 563-1363                   |
| VIRAGE                          | 819 877-2674 ou 1 800 449-2674 |
| SECOURS-AMITIÉ ESTRIE           | 819 564-2323                   |
| LE RIVAGE DU VAL SAINT-FRANÇOIS | 819 826-5303                   |
| PANDA ESTRIE                    | 819 565-7131                   |

### ORGANISMES FAMILLES

|   |                       |
|---|-----------------------|
| VILLA MARIE- CLAIRE   | 819 563-1622          |
| NAISSANCE RENAISSANCE ESTRIE                                    | 819 569-3119          |
| CENTRE CORPS, ÂME ET ESPRIT                                     | 819 563-2333          |
| BULLE ET BALUCHON   | 819 822-6046          |
| LIGNE PARENTS   | 1 800 361-5085        |
| MAISON DE LA FAMILLE MEMPHRÉMAGOG                               | 819 868-0145          |
| RENDEZ-VOUS CROISSANCE DU COUPLE                                | 514 645-2638          |
| SERVICE D'AIDE À LA FAMILLE ARMÉE DU SALUT                      | 819 566-6298          |
| CORPORATION RÉGIONALE DU SERVICE DE PRÉPARATION AU MARIAGE      | 819 563-9934          |
| LES GRANDS FRÈRES ET GRANDES SOEURS DE SHERBROOKE               | 819 822-3243          |
| FAMILLE ESPOIR  | 819 569-7923          |
| RAME RES. APPUI MONOPARENTAL ESTRIE                             | 819 822-3451          |
| LES ACCOMPAGNANTES DE L'ESTRIE Sonia Hamel                      | 819 878-3424          |
| LIGUE LA LECHE  | 1 866 255-2483        |
| CENTRE DE MATERNITÉ DE L'ESTRIE                                 | 819 846-4846          |
| MAISON DE LA FAMILLE DE SHERBROOKE                              | 819 821-5986          |
| MARRAINE TENDRESSE  | 819 562-0406          |
| FAMILLE +   | 819 822-0835          |
| LA LIGUE POUR L'ENFANCE DE L'ESTRIE                             | 819 563-8774          |
| ASS. DE PARENTS ayant un enfant AUTISME et TED                  | 819 823-6610          |
| CENTRE PLEIN AIR LE SOULIER VERT                                | 819 828-0108          |
| PARENTS SECOURS (Foyer refuge enfants en difficulté)            | 819 821-5990, poste 2 |
| CENTRE JEUNESSE DE L'ESTRIE :                                   | 819 564-7100          |
| J'ÉCOUTE MA TOUTE PETITE VOIX (soutien pour enfants endeuillés) | 819 569-3119          |

### ORGANISMES HOMMES

|   |                |
|---|----------------|
| PARTAGE ST-FRANÇOIS   | 819 821-2233   |
| RÉSEAU HOMMES-QUÉBEC (ESTRIE)                                   | 819 566-0724   |
| GROUPE DE PARTAGE   | 819 823-6704   |
| GAI ÉCOUTE gglecoute@sympatico.ca                               | 1 888 505-1010 |
| GROUPE DE DISCUSSION POUR HOMME GAI DE SHERBROOKE, IRIS ESTRIE. | 819 823-0490   |
| MOMENTHOM   | 819 563-0303   |
| GROUPE E.P.A.P.A.   | 819 569-0239   |
| CENTRE D'INTERVENTION EN VIOLENCE ET ABUS SEXUELS DE L'ESTRIE   | 819 564-5127   |
| LE SEUIL DE L'ESTRIE INC.                                       | 819 821-2420   |

### ORGANISMES EN ALCOOLOGIE-TOXICOMANIE

|  |              |
|--|--------------|
| DOMAINE DE LA SOBRIÉTÉ INC. STRATFORD                | 418 443-2277 |
| ELIXIR   | 819 562-5771 |
| MAISON D'ACCUEIL L'ESTIME                            | 819 569-2555 |
| DOMAINE PERCE-NEIGE                                  | 819 832-1108 |
| ZONE LIBRE MEMPHRÉMAGOG                              | 819 847-2545 |
| CENTRE J.P. CHIASSON                                 | 819 821-2500 |
| ASSOCIATION QUÉBÉCOISE POUR LES ENFANTS DYSPHASIQUES | 819 569-6449 |
| DOMAINE ORFORD, TOXICO-GÎTE                          | 450 532-5500 |

### ORGANISMES EN SANTÉ PHYSIQUE

|  |                                  |
|--|----------------------------------|
| A.R.C.H.E. DE L'ESTRIE   | 819 348-2670                     |
| FONDATION QUÉBÉCOISE DU CANCER   | 819 822-2125 ou 1 800 363-0063   |
| FONDATION DES MALADIES DU CŒUR DU QUÉBEC                               | 819 562-7942                     |
| ASSOCIATION DE PARALYSIE CÉRÉBRALE                                     | 819 829-1144                     |
| ASSOCIATION DES HANDICAPÉS VISUELS DE L'ESTRIE INC.                    | 819 566-4848                     |
| ALLIANCE SHERBROOKE POUR L'AUTONOMIE À DOMICILE                        | 819 562-8877                     |
| ASS. DES SOURDS DE L'ESTRIE VOIX                                       | 819 563-1186                     |
| Bell 1 800 855-0511 - Téléc. : 563-3476 - TTY : 819 563-2313           |                                  |
| sourdestrie@videotron.ca   |                                  |
| ASSOCIATION DU SYNDROME DE DOWN de l'Estrie                            | 819 569-8112                     |
| VICTIME D'UN ACCIDENT DE TRAVAIL, D'UNE MALADIE DU TRAVAIL?            | 819 563-8178                     |
| SOCIÉTÉ ALZHEIMER DE L'ESTRIE  | 819 821-5127                     |
| LEUCAN ESTRIE  | 819 563-1909                     |
| IRIS ESTRIE  | 819 823-6704                     |
| ASSOCIATION FIBROMYALGIE ESTRIE  | 819 566-1067                     |
| ASSOCIATION DE SHERBROOKE POUR LA DÉFICIENCE INTELLECTUELLE            | 819 346-2227                     |
| LA MAISON CAMELÉON   | 819 562-6881                     |
| CLUB OASIS   | 819 346-1931 ou 819 566-4848     |
| HÉPATITE C   | 819 820-7432                     |
| LA SOCIÉTÉ D'ARTHRITE RÉGION ESTRIE/MONTRÉGIE                          | 819 562-5551                     |
| ASS. QUÉBÉCOISE, ENFANTS ATTEINTS de dysphasie (audimutité) Estrie     | 819 569-6449                     |
| BALUCHON ALZHEIMER   | 819 563-5890                     |
| ASSOCIATION DE SPINA BIFIDA ET D'HYDROCEPHALÉE DE L'ESTRIE             | 819 822-3772                     |
| ASSOCIATION DE LA SCLÉROSE EN PLAQUES DE L'ESTRIE                      | 819 864-9104                     |
| SOCIÉTÉ CANADIENNE DU CANCER   | 819 562-8869                     |
| ASSOCIATION DES DIABÉTIQUES DE L'ESTRIE                                | 819 823-8558                     |
| CANCER DE LA PROSTATE  | 819 566-6552                     |
| LA ROSE DES VENTS DE L'ESTRIE  | 819 823-9996                     |
| AQEP ASS. QUÉ. ENFANTS AVEC PROBLÈMES AUDITIFS                         | 819 829-2737                     |
| SOCIÉTÉ PARKINSON ESTRIE   | 819 823-9545                     |
| SERVICE D'INTERPRÉTATION, PERSONNES SOURDES DE L'ESTRIE                | 819 563-4357 - ATS: 819 563-6177 |
| ACTE ASS. ACC. CÉRÉBRO-VAS. ESTRIE                                     | 819 821-2799                     |
| ÉTINCELLES DE BONHEUR DU HAUT ST-FRANÇOIS                              | 819 832-3540                     |
| COMITÉ DE PARENTS DE L'ESTRIE DE LA FONDATION POUR ENFANTS DIABÉTIQUES | 819 346-0507                     |
| ASSOCIATION ÉPILEPSIE-ESTRIE INC.                                      | 819 822 3217                     |

### CLSC : URGENCE-DÉTRESSE

|                              |                |
|------------------------------|----------------|
| Asbestos                     | 819 879-7181   |
| Coaticook                    | 819 849-7041   |
| Granit (jour)                | 819 583-2572   |
| (soir, nuit, fin de semaine) | 1 800 827-2572 |
| Haut-Saint-François          | 819 562-3692   |
| Memphrémagog :               |                |
| Magog                        | 819 843-2572   |
| Mansonville                  | 450 292-3376   |
| Stanstead                    | 819 876-7521   |
| Sherbrooke (CSSS-IUGS)       | 819 563-2572   |
| Val Saint-François :         |                |
| Richmond                     | 819 826-3781   |
| Sainte-Anne-de-la-Rochelle   | 450 535-6776   |
| Valcourt                     | 450 532-3191   |
| Windsor                      | 819 845-2751   |

### HÉBERGEMENT

|                      |              |
|----------------------|--------------|
| MAISON D'HÉBERGEMENT | 819 563-1131 |
| MAISON JEUNES-EST    | 819 821-1999 |
| LE TREMLIN           | 819 565-4141 |

### ENTREPRISES D'ÉCONOMIE SOCIALE

|   |              |
|---|--------------|
| COOPÉRATIVE DE SERVICE À DOMICILE DE L'ESTRIE | 819 823-0093 |
|---|--------------|

### GROUPE D'ENTRAIDE

|                                    |                               |
|------------------------------------|-------------------------------|
| GAMBLERS ANONYMES                  | 1 866 484-6664                |
| LES AMIS COMPATISSANTS DE L'ESTRIE | 819 820-1407                  |
| NARCOTIQUES ANONYMES               | 1 800 879-0333                |
| ÉMOTIF ANONYME                     | 877 405-7319                  |
| COOPÉRATIVE FUNÉRAIRE DE L'ESTRIE  | 819 348-3764                  |
| DÉPENDANTS AFFECTIFS ANONYMES      | 1 877 621-4744                |
| LE MOUVEMENT LA PORTE OUVERTE INC. | 819 565-7298                  |
| ALCOOLIQUE-ANONYMES                | 819 564-0070                  |
| OUTRE MANGEURS                     | 819 820-9691                  |
| HANDI-CAPABLE                      | 819 563-2358                  |
| JOIE DE VIVRE                      | Lise : 819 563-9934 poste 403 |
| REGROUPEMENT DES AIDANT(E)S        |                               |
| NATUREL(LE)S DE SHERBROOKE         | 819 562-2494                  |
| AL-ANON/TEEN                       | 819 820-5085                  |

### ORGANISMES POUR PERSONNES ÂNÉES/BÉNÉVOLAT

|   |              |
|---|--------------|
| RÉSEAU D'AMIS INC.                              | 819 562-2494 |
| AIDE COMMUNAUTAIRE de Lennoxville et env.       | 819 821-4779 |
| LES PETITS FRÈRES DES PAUVRES                   | 819 821-4411 |
| RAYON DE SOLEIL DE L'ESTRIE                     | 819 565-5487 |
| AQDR (ASS. QUÉ. DROIT RETRAITÉ)                 | 819 829-2981 |
| CENTRE D'ACTION BÉNÉVOLE DE SHERBROOKE          | 819 823-6598 |
| LA MAISON DES GRANDS-PARENTS DE SHERBROOKE      | 819 820-9803 |
| SERCOVIE Popotte roulante                       | 819 565-1066 |
| FADOQ - Région Estrie                           |              |
| Mouvement 50 ans et +                           | 819 566-7748 |
| A.E.I.F.A. - Aînée (contre mauvais traitements) | 819 346-0679 |

### PAUVRETÉ

|  |              |
|--|--------------|
| ENTRAIDE POPULAIRE DE L'ESTRIE                         | 819 569-0239 |
| ESTRIE-AIDE  | 819 346-9714 |
| LA GRANDE TABLE  | 819 821-5505 |
| CUISINES COLLECTIVES LE BLÉ D'OR DE SHERBROOKE         | 819 820-1231 |
| LE COMPTOIR FAMILIAL 151, BOWEN N.                     | 819 569-5336 |
| CENTRE D'ENTRAIDE PLUS DE L'ESTRIE                     | 819 563-5656 |
| ACTION PLUS INC.                                       | 819 564-4418 |
| LA CHAUDRONNÉE DE L'ESTRIE                             | 819 821-2311 |
| ARMÉE DU SALUT   | 819 566-6298 |
| LES CUISINES COLLECTIVES "BOUCHÉE DOUBLE" MEMPHRÉMAGOG | 819 868-2153 |
| LE SAMARITAIN  | 819 563-8457 |

### MULTI

|   |              |
|---|--------------|
| CENTRE MAYADOR  |              |
| Zoothérapie et arts thérapie  | 819 887-6314 |
| ASSOCIATION DES TOWNSHIPPERS  | 819 566-2182 |
| CENTRE D'ASSISTANCE ET D'ACCOMPAGNEMENT AUX PLAINTES DE L'ESTRIE                      | 819 823-2047 |
| CAVAC DE L'ESTRIE   | 819 820-2822 |
| SOLUTIONS BUDGET PLUS COALITION SHERBROOKEUSE POUR LE TRAVAIL DE RUE                  | 819 822-1736 |
| SERVICE D'AIDE AUX NÉO-CANADIENS  | 819 566-5373 |
| MÉDIATION DE QUARTIER DE SHERBROOKE   | 819 565-8435 |
| L'ÉCHOS   | 819 868-0492 |
| Association gais, lesbiennes, bisexuels(les) de l'Université de Sherbrooke (AGLEBUS). | 819 348-1892 |
| ACTIONS INTERCULTURELLES DE DÉVELOPPEMENT ET ÉDUCATION                                | 819 822-4180 |

### ORGANISMES EN ALPHABÉTISATION/COMMUNICATION

|   |              |
|---|--------------|
| (CENTRE ÉDUC. POPULAIRE) DE L'ESTRIE                        | 819 562-1466 |
| CENTRE DE SERVICES ÉDUCATIFS POPULAIRES DU HAUT-ST-FRANÇOIS | 819 832-4059 |
| LA MAISON ALPHA   | 819 822-4114 |
| PROJET LITTERA  | 819 823-8853 |

### INFO-SANTÉ 24 h/7 JOURS

|                                     |     |
|-------------------------------------|-----|
| PARTOUT SUR LE TERRITOIRE DU QUÉBEC | 811 |
|-------------------------------------|-----|

## Dîner de la SQ pour Centraide



IMACOM, CLAUDE POULIN

La Sûreté du Québec tenait son traditionnel dîner aux trois restaurants Louis à Sherbrooke. Lors de cette activité au cours de laquelle 1\$ par repas vendu était remis à Centraide, un total de 1 230\$ a été amassé. Neuf employés du district de l'Estrie ont travaillé dans les restaurants pendant le dîner qui avait lieu le 15 octobre dernier. Sur la photo on reconnaît une employée civile de la SQ de l'Estrie Francine Fauchon, le directeur général des restaurants Louis Denis Bruneau, le commandant de la SQ en Estrie, Mario Charrette ainsi que l'employée civile de la SQ de l'Estrie Manon Grégoire.

## 20 000 \$ à la Fondation du CHUS



IMACOM, JOCELYN RIENDEAU

Pour une 5e année consécutive, la Brasserie Fleurimont tenait sa soirée Octoberfest, une activité au profit de la Fondation du CHUS. L'événement réunissait 250 convives tout en permettant d'amasser 20 000 \$ qui serviront à l'acquisition d'un appareil pour le service d'ORL du CHUS. La totalité des revenus de l'activité est remise à la Fondation du CHUS alors que le personnel de la Brasserie Fleurimont contribue aussi en travaillant bénévolement ce soir-là. La photo montre Pascale Migneault et Carol Belley, de la Brasserie Fleurimont, le Dr Serge Paradis, ORL au CHUS, Gilles Castonguay, membre du CA de la Fondation du CHUS et Martin Migneault également de la Brasserie Fleurimont.

## Immigrants à l'Assemblée nationale



CHRISTIAN CHEVALIER, ASSEMBLÉE NATIONALE

Le président de l'Assemblée nationale, Yvon Vallières, a reçu à Québec cette semaine un groupe d'immigrants de la région de l'Estrie. Cette nouvelle initiative a pour but de familiariser les néo-Québécois avec l'institution qu'est le Parlement, son fonctionnement et le travail des députés. «Ceux qui ont choisi le Québec comme terre d'adoption ont fait le choix d'enrichir la société québécoise de leur culture. Et comme d'importantes décisions touchant le Québec sont fréquemment prises à l'Assemblée nationale, nous souhaitons leur faire mieux comprendre et connaître le rôle du Parlement et des élus dans notre société», a expliqué M. Vallières. Le ministère de l'Immigration et des Communautés culturelles et la Commission de la capitale nationale du Québec collaborent à l'organisation de ces journées.

## Enfant-Retour Québec



À la suite d'une journée où la population pouvait obtenir le carnet d'identité pour Enfant-Retour Québec, à Stanstead, le sergent Patrice Grégoire, coordonnateur local en relations communautaires pour le poste de la Sûreté du Québec, MRC Memphrémagog, a pris les empreintes de près de 30 enfants.

### CARNET COMMUNAUTAIRE

Acheminer votre message par courriel à : [redaction@latribune.qc.ca](mailto:redaction@latribune.qc.ca) ou par télécopie au 819 564-8098

> Conférence sur les bulbes avec Larry Hodgson à la Société d'horticulture et d'écologie de Sherbrooke, le 3 novembre, 19h, à la bibliothèque Éva-Sénécal, 420 Marquette, Sherbrooke.

> Café-rencontre Association de la fibromyalgie de l'Estrie, le 4 novembre, 9h30, au restaurant Le Mondo, 1115

King ouest, Sherbrooke. Info: 819 566-1067.

> Souper spaghetti annuel du Club Lion le 5 novembre, 17h30, au sous-sol de l'église Marie-Médiatrice, Sherbrooke. Info: 819 569-1964.

Souper spaghetti du Club Lions au profit des personnes handicapées visuelles, le 5 novembre, 17h30, au sous-sol de l'église Marie-Médiatrice, rue Galt ouest, Sherbrooke. Info: 819 569-1964.

> Rencontre soutien à l'allaitement, par la Maison de la famille Memphrémagog, le 5 novembre, 9h, pour partager les joies, les difficultés de l'allaitement et du maternage. Info: 819 868-0145.

> Déjeuner Club Fadoq de

Rock Forest le 5 novembre, 8h30, au restaurant chez Jack'O, suivi du bingo à 13h30, au sous-sol de l'église, rue Grégoire. Rés.: 819 864-6870.

> Rencontre sous le thème «Solitude et isolement» avec Les Amis Compatissants de l'Estrie, le 6 novembre, 19h30, au 401, 7e Avenue nord, Sherbrooke.

> Le Centre des femmes La Parolière propose l'atelier «L'estime de soi, une ressource inestimable», les vendredis, du 6 au 20 novembre, 13h30, au 217 Belvédère nord, Sherbrooke. Info: 819 569-0140.

> Marché aux puces Aféas Marie-Médiatrice le 7 novembre, au 3025 Galt ouest, Sherbrooke. Pour location de table:

819 569-4869.

> Journée de ressourcement spirituel, le 7 novembre, 8h45 à 17h, au sous-sol de l'église Ste-Famille, 610 Papineau, Sherbrooke. Les enseignements seront donnés par le Père René Larochelle de l'Abbaye St-Benoit. Info: 819 566-8365.

> Souper paroissial à Saint-Mathias-de-Bonneterre, le 7 novembre, débutant par une messe à 15h30, suivi du souper et d'une soirée dansante.

> Journée de préparation au pèlerinage à Compostelle le 7 novembre, 9h à 15h30, au Centre le Goéland, 90 Ontario, Sherbrooke. Rés. obligatoire: 819 565-7300.

> Rencontre Afeas East An-

gus, le 9 novembre, 19h, à salle de l'église St-Louis-de-France, East Angus. Info: 819 832-4674.

> Atelier de visualisation pour les personnes atteintes de cancer de la MRC Memphrémagog les 10 et 17 novembre, 10h, au CSSS de Memphrémagog, 50 St-Patrice est, Magog. Inscription: 819 562-8869.

> Danse sans frontière le 10 novembre, 20h, au parc Jacques-Cartier, pavillon Armand-Nadeau. Info: 819 569-4284.

> Le Collectif pour le Libre Choix offre un service de cafés-rencontres aux femmes et aux jeunes filles qui ont vécu un avortement. Ces ateliers débuteront le 11 novembre, à 19h. Info: 819 562-7338.

# Votre horoscope



SCORPION

**du 24 OCTOBRE au 22 NOVEMBRE**

Il suffit d'oser prendre la parole pour mettre fin à un silence embarrassant. Avec une conjonction Soleil-Mercure en Scorpion, votre entourage est susceptible de vous faire gagner des points. Tant que l'on vous pose des questions, c'est que vos propos intéressent vos interlocuteurs. Bien sûr, il est recommandé de parler de vos propres expériences plutôt que de relater celles des autres.



SAGITTAIRE

**du 23 NOVEMBRE au 21 DÉCEMBRE**

Comme il s'agit d'un autre Signe de Feu, le cycle Lunaire en Bélier crée une atmosphère compatible avec vos aspirations. Les gens qui vous entourent semblent enclins à vous faire plaisir, mais pour ce faire, ils doivent d'abord bien comprendre ce que vous souhaitez obtenir d'eux. Vous aurez donc tout à gagner en exprimant clairement ce que vous attendez, et ce que vous ne désirez point!



CAPRICORNE

**du 22 DÉCEMBRE au 20 JANVIER**

Pourquoi se jeter à l'eau avant que la barque n'ait chaviré? Le cycle Lunaire en Bélier risque d'assombrir votre perception d'une situation. Il serait dommage d'admettre une défaite prématurément. Ne concédez pas la victoire à l'autre avant d'avoir perdu la partie. La Lune passera dans un autre Signe de Terre dès demain soir, et bien des choses peuvent changer d'ici là.



VERSEAU

**du 21 JANVIER au 19 FÉVRIER**

Vous ne devriez pas accorder trop d'importance à tout ce que les gens racontent. D'ailleurs, les affirmations troublantes de certaines personnes ne sont pas forcément fondées, même si elles sont exprimées avec beaucoup d'assurance. Fiez-vous davantage sur les données dont vous avez la certitude et chassez les soucis superflus. Profitez pleinement de votre samedi!



POISSONS

**du 20 FÉVRIER au 20 MARS**

Tandis que le Soleil et Mercure sont conjoints chez votre allié le Scorpion, l'opinion publique pourrait connaître quelques fluctuations, et celles-ci devraient vous être favorables. Les individus qui se montraient sceptiques semblent disposés à vous accorder le bénéfice du doute et à vous donner une nouvelle chance. Montrez-leur de quoi vous êtes capable!



BÉLIER

**du 21 MARS au 20 AVRIL**

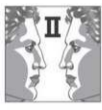
Le passage de la Lune dans votre Signe exerce une influence expansionniste sur tout ce que vous accomplissez. Comme c'est maintenant à votre tour de vous retrouver sous les feux de la rampe, ne ratez pas une belle occasion de faire valoir vos talents. Votre vie sociale semble également en pleine effervescence. Préparez-vous donc à faire de nouvelles rencontres.



TAUREAU

**du 21 AVRIL au 20 MAI**

Le fait de verbaliser un désaccord n'est pas forcément synonyme de semer la querelle. Tandis que le Soleil et Mercure sont conjoints dans votre Signe complémentaire, le Scorpion, il existe un moyen d'avancer vos arguments diplomatiquement de manière à ne froisser personne. L'expression de vos sentiments semble être le meilleur moyen de dénouer une impasse.



GÉMEAUX

**du 21 MAI au 21 JUIN**

Pourquoi vous obliger à participer à une activité qui vous déplaît? Voici plutôt un samedi pour penser à vous et vous offrir une petite gâterie. Si un sentiment de culpabilité vous entrave la voie, dites-vous que les personnes qui vous aiment souhaitent avant tout votre bonheur et que celles qui briment votre liberté n'ont que le pouvoir que vous leur accordez.



CANCER

**du 22 JUIN au 22 JUILLET**

Sous une Lune en Bélier, angulaire au Cancer, vous pourriez avoir envie de fuir les situations plutôt que de les affronter. Cependant, les problèmes ne s'arrangeront pas d'eux-mêmes, pas plus que le travail ne s'accomplira tout seul. Il serait préférable de régler un malentendu ou d'entreprendre une tâche rebutante sans tarder. Après quoi, l'existence vous semblera beaucoup plus aisée.



LION

**du 23 JUILLET au 23 AOÛT**

Situé dans un autre Signe de Feu, le Bélier, le cycle de la Lune exerce une influence favorable, tant sur vos états d'âme que sur vos interactions sociales. Ainsi, ce samedi s'annonce propice à l'établissement de nouveaux contacts personnels et professionnels. Il suffit de manifester de l'intérêt et d'exprimer de la gratitude pour que les gens soient bien disposés à vous aider.



VIERGE

**du 24 AOÛT au 22 SEPTEMBRE**

Il peut être extrêmement valorisant de rendre service aux autres. Ceci dit, les besoins d'un proche peuvent modifier votre programme à la dernière minute. Et, même si cela vous ennuie, vous ne devriez pas regretter de lui prêter main forte. Ce que vous aviez initialement prévu de faire ce samedi était-ce si important qu'il ne pourrait être reporté au dimanche?



BALANCE

**du 23 SEPTEMBRE au 23 OCTOBRE**

C'est le temps de passer à l'action et de régler un problème pour de bon. Un maximum d'équité peut maintenant être atteint par le biais d'alternatives originales se situant en dehors des sentiers battus. Profitez du climat apporté par le passage de la Lune en Bélier, face à la Balance, pour faire respecter vos droits et promouvoir une cause que vous considérez juste.

## Le sudoku

|   |   |   |   |   |   |   |   |   |
|---|---|---|---|---|---|---|---|---|
|   | 2 |   |   |   |   |   |   | 3 |
|   | 4 |   |   | 6 | 1 |   |   | 9 |
|   |   | 9 |   | 2 | 7 |   |   | 5 |
|   |   |   | 2 |   |   | 9 |   | 1 |
| 1 |   |   | 9 |   |   |   |   |   |
|   |   | 7 |   | 3 | 8 |   |   |   |
|   | 9 |   |   |   |   |   |   |   |
|   | 5 |   |   |   |   | 8 |   |   |
|   |   | 8 |   | 5 |   |   | 4 | 2 |

Placez un chiffre de 1 à 9 dans chaque case vide. Chaque ligne, chaque colonne et chaque boîte 3x3 délimitée par un trait plus épais doivent contenir tous les chiffres de 1 à 9. Chaque chiffre apparaît donc une seule fois dans une ligne, dans une colonne et dans une boîte 3x3.

Solution du dernier sudoku

|   |   |   |   |   |   |   |   |   |
|---|---|---|---|---|---|---|---|---|
| 5 | 8 | 9 | 7 | 2 | 1 | 6 | 4 | 3 |
| 1 | 3 | 2 | 4 | 6 | 8 | 7 | 5 | 9 |
| 7 | 6 | 4 | 9 | 3 | 5 | 1 | 2 | 8 |
| 3 | 9 | 7 | 2 | 5 | 4 | 8 | 1 | 6 |
| 6 | 5 | 1 | 8 | 9 | 7 | 2 | 3 | 4 |
| 2 | 4 | 8 | 3 | 1 | 6 | 5 | 9 | 7 |
| 8 | 7 | 3 | 1 | 4 | 2 | 9 | 6 | 5 |
| 4 | 1 | 5 | 6 | 7 | 9 | 3 | 8 | 2 |
| 9 | 2 | 6 | 5 | 8 | 3 | 4 | 7 | 1 |

Ce jeu est une réalisation de Ludipresse. Pour plus d'informations, rendez-vous sur le site [www.les-mordus.com](http://www.les-mordus.com) ou écrivez-nous à [info@les-mordus.com](mailto:info@les-mordus.com)

Par Fabien Savary 1329

Niveau de difficulté : MOYEN

1330

## Le mot perdu

RELIGION - Un mot de 7 lettres

|   |   |   |   |   |   |   |   |   |   |   |   |   |   |   |
|---|---|---|---|---|---|---|---|---|---|---|---|---|---|---|
| E | E | M | O | R | T | E | L | T | C | T | E | E | A | E |
| K | R | I | T | U | E | L | N | E | C | A | R | M | E | R |
| Y | A | U | N | E | B | E | E | C | U | E | E | E | P | T |
| R | I | I | B | T | V | R | F | I | R | X | P | R | U | I |
| I | T | O | R | A | H | O | E | F | E | E | A | D | B | P |
| E | N | O | M | R | E | S | L | F | L | A | T | R | I | E |
| E | U | G | R | O | C | A | N | O | N | C | E | O | B | U |
| L | A | I | B | D | V | I | E | N | C | E | N | S | L | Q |
| I | E | L | U | A | N | R | I | C | R | R | E | A | E | E |
| O | A | L | B | D | U | E | P | H | O | D | E | N | U | V |
| T | I | O | U | A | I | L | L | E | S | C | P | D | S | E |
| E | I | L | L | M | R | U | E | O | S | A | I | A | O | C |
| T | T | E | L | N | N | E | T | C | E | S | T | L | L | H |
| I | N | I | E | E | I | N | O | I | T | A | V | E | L | E |
| R | E | C | N | E | N | I | M | E | N | O | N | A | B | I |

ADORATEUR  
AUREOLE  
AVENT  
BIBLE  
BREF  
BULLE  
BURE  
CANON  
CARME  
CIEL  
CREDO  
CROSSE  
CURE  
DAMNE  
DULIE

ELEVATION  
EMINENCE  
ENCENS  
EPHOD  
EPITRE  
ETOILE  
EUDISTE  
EVECHE  
EVEQUE  
EXEAT  
FRERE  
INDULT  
INRI  
KYRIE  
LAI

LATRIE  
LAVABO  
MORTEL  
MULE  
NABI  
NEF  
NONCE  
NONE  
OBLAT  
OFFICE  
ORDRE  
ORGUE  
OUAILLES  
PALE  
PATENE

PERE  
PIE  
RITE  
RITUEL  
ROSAIRE  
SAC  
SANDALE  
SATAN  
SECTE  
SERMON  
SOEUR  
TIARE  
TORAH  
UNITE

Solution du dernier problème : ZSIGMONDY

31 octobre 2009

No 2251

## Les mots croisés

|  |  |  |  |  |  |  |  |  |  |  |  |  |  |  |
|--|--|--|--|--|--|--|--|--|--|--|--|--|--|--|
|  |  |  |  |  |  |  |  |  |  |  |  |  |  |  |
|  |  |  |  |  |  |  |  |  |  |  |  |  |  |  |
|  |  |  |  |  |  |  |  |  |  |  |  |  |  |  |
|  |  |  |  |  |  |  |  |  |  |  |  |  |  |  |
|  |  |  |  |  |  |  |  |  |  |  |  |  |  |  |
|  |  |  |  |  |  |  |  |  |  |  |  |  |  |  |
|  |  |  |  |  |  |  |  |  |  |  |  |  |  |  |
|  |  |  |  |  |  |  |  |  |  |  |  |  |  |  |
|  |  |  |  |  |  |  |  |  |  |  |  |  |  |  |
|  |  |  |  |  |  |  |  |  |  |  |  |  |  |  |
|  |  |  |  |  |  |  |  |  |  |  |  |  |  |  |
|  |  |  |  |  |  |  |  |  |  |  |  |  |  |  |

31 octobre 2009

No 2282

HORIZONTELEMENT

- Arbuste ornemental à fleurs jaune d'or en pompons - Première lueur du jour (pl.).
- Prodigieux.
- Indique l'intensité - Grand lac canadien.
- Sentiment de satisfaction - S'il vous plaît.
- Grande salle d'une gare - Sa capitale est Dublin.
- Partie de l'œil (pl.) - Intituler.
- Vaut 3,1416 - Autrefois.
- Contemporain - Nomme.
- Le temps des vacances - Vachement - Célèbre boxeur.
- Cachée - Pousse sur le vieux arbres.
- Arbre du bord des eaux - Rivière franchie par César.
- Convient très bien à Noël - Ont un objectif en vue.

- Fin de verbe - Vole en éclats.
- Aime beaucoup - Administrer.
- Titre d'un livre - Ultraviolet.
- Étoile de mer - Enduré.
- Les îles Hawaii en font partie - Avoir une réalité - Situé.
- Poissons marins - Donne un nouvel essor.
- Grisé - Bout d'intestin.
- Arrêt obligatoire - Empêche d'avancer.

VERTICALEMENT

- Condiment d'origine anglaise - L'Arkansas en est un.
- Revendique l'indépendance du Pays Basque - Howard Hughes en était un.
- Produit un bruit sourd - Auréole.
- Brillent d'un vif éclat - Dose de radiations.

SOLUTION AU PROCHAIN NUMÉRO

|    |   |   |   |   |   |   |   |   |   |   |   |
|----|---|---|---|---|---|---|---|---|---|---|---|
| 1  | H | U | R | L | U | B | E | R | L | U | F |
| 2  | A | V | O | I | R | C | H | A | S | T | E |
| 3  | L | A | M | E | B | O | U | G | I | E | S |
| 4  | E | L | U | D | E | R | M | O | N | T | S |
| 5  | T | E | L | P | U | S | P | E | A | U |   |
| 6  | E | U | T | I | L | I | T | E | N |   |   |
| 7  | M | U | S | E | A | C | I | D | I | T | E |
| 8  | E | V | H | A | N | S | E | C |   |   |   |
| 9  | N | E | M | E | R | T | E | S | T | A | R |
| 10 | T | I | A | R | E | M | E | L | E | Z | E |
| 11 | T | R | A | N | S | I | A | R | U | M |   |
| 12 | P | E | I | N | E | S | I | D | E | R | E |

SOLUTION DU DERNIER NUMÉRO

## 500 urgentologues en congrès à Victoriaville

YANICK POISSON  
yypoison@latribune.qc.ca

**VICTORIANVILLE** — Quelques 500 urgentologues d'un peu partout au Québec sont attendus à Victoriaville, du 2 au 6 novembre, dans le cadre du 27<sup>e</sup> Congrès scientifique de médecine d'urgence organisé par l'Association des médecins d'urgence du Québec (AMUQ).

Ce colloque aura pour thèmes les nouveautés en soins critiques, les catastrophes et les urgences environnementales, ainsi que la toxicologie. Selon Louis Fiset, porte-parole de l'AMUQ, il s'agit-là de la plus populaire activité de formation médicale continue de l'association. Pour l'occasion, elle monopolisera le complexe hôtelier Le Victorin et son tout nouveau centre des congrès.

Parmi les conférenciers, notons la présence de quatre invités spéciaux, dont Nicole Bouchard, professeure adjointe de clinique et directrice de toxicologie médicale au New York Presbyterian Hospital, Jeanne Lenser, l'une des journalistes médicales les plus réputées, ayant publié dans des revues telles que le *British Medical Journal* et *Discover*, David Juurlink, interniste et pharmacien, chef de la divi-

sion de pharmacologie clinique et de toxicologie du Sunnybrook Health Sciences Centre, et Andrew Worster, professeur adjoint à l'Université McMaster de Hamilton et l'un des instigateurs du BEEM Course, une activité de formation médicale continue qui gagne en popularité autant au Canada qu'aux États-Unis.

Selon M. Fiset, le congrès 2009 prendra une couleur très particulière avec la menace d'une éventuelle pandémie d'influenza A (H1N1). Plusieurs conférences s'intéresseront, de près ou de loin, à ce sujet.

Marc Afilalo fera notamment une présentation sur la protection des travailleurs de la santé des départements des urgences, alors que François Paquet traitera des particularités de la grippe A et de son évolution en comparaison avec les pandémies de grippe précédentes, avec l'objectif de réviser les protocoles actuellement en place. Pierre Guérette élaborera pour sa part sur le code orange et Sylvain Croteau traitera de l'apport des nouvelles technologies de l'information à la médecine d'urgence. Enfin, Alain Vadeboncoeur se penchera sur les mécanismes fondamentaux qui mènent aux erreurs de diagnostic courantes.

## Des infirmières du CSSSAE récompensées pour leur innovation

YANICK POISSON  
yypoison@latribune.qc.ca

**VICTORIANVILLE** — Un groupe d'infirmières du Centre de santé et de services sociaux d'Arthabaska et de l'Érable (CSSSAE) a reçu le Grand prix Innovation clinique 3M des mains du ministre de la Santé, Yves Bolduc, pour leur projet de création d'une clinique interdisciplinaire en musculosquelettique.

Dans le but de remédier à une grave pénurie d'orthopédistes au CSSSAE, Geneviève Cormier et Marie-Andrée Labbé, toutes deux infirmières pivots, ainsi que Pierrette Langlois, infirmière et coordonnatrice des services ambulatoires, ont mis en place une clinique musculosquelettique interdisciplinaire favorisant la prise en charge des patients. Grâce à ce projet novateur, le taux de consultation en orthopédie est passé de 100 % de la capacité totale en juin 2007, à 57 % en avril 2008, puis à 21 % en juin 2008.

«Avant l'instauration de cette clinique, tous les clients dirigés vers l'orthopédie étaient automatiquement vus par un orthopédiste, et ce, même si leur problème pouvait être pris en charge par

un autre professionnel de la santé comme un physiothérapeute. Aujourd'hui, seulement un cas sur cinq est adressé à l'orthopédiste, et le délai moyen d'attente pour une consultation en orthopédie, qui était de 400 jours, est maintenant six fois moins élevé», a indiqué Lise Pronovost, attachée de presse à l'Ordre des infirmières et infirmiers du Québec (OIIQ), organisme responsable du concours.

Ces résultats indiquent que l'infirmière pivot dans la clinique interdisciplinaire permet une approche coordonnée et fait partie d'une solution souhaitable et applicable à d'autres régions, par exemple pour améliorer le continuum de soins en orthopédie.

Le rôle de l'infirmière pivot est de faire le triage des demandes de consultations en orthopédie en respectant les critères fournis par les orthopédistes, d'évaluer les patients et d'établir, avec l'équipe interdisciplinaire, un plan de traitement interprofessionnel qui exige d'elle un grand jugement clinique. Dans l'équipe interdisciplinaire, l'infirmière pivot est l'interlocutrice désignée de la clinique musculosquelettique, celle vers qui les clients et les professionnels se tournent en priorité.

## Formation

### FORMATION PROFESSIONNELLE DES SOMMETS

*La vie qui s'élève*

Je suis un pro! J'ai suivi une formation professionnelle reconnue qui m'ouvre de nouvelles portes...

*Moi je m'inscris!*

La Commission scolaire des Sommets dessert 36 municipalités réparties dans la MRC d'Asbestos, la MRC de Memphrémagog et la MRC du Val-Saint-François. Elle regroupe près de 1 300 employés qui ont à coeur la réussite de ses 8 800 élèves évoluant en formation générale, en formation pour adulte ou en formation professionnelle.

|  | Début               |  | Début               |
|--|---------------------|--|---------------------|
| <b>WINDSOR - Centre d'excellence en formation industrielle</b><br>100, rue Boisjoli - 819 845-5402 poste 17000         |                     |  |                     |
| □ DEP Pâtes et papiers - opérations  | Automne 2009        | ● DEP Opération d'équipements de production  | Entrées continues   |
| ● DEP Mécanique industrielle de construction et d'entretien  | Entrées continues   | ● DEP Mise en oeuvre des matériaux composites  | Entrées continues   |
| □ DEP Opération d'équipements de production  | À déterminer        | ■ DEP Service-conseil à la clientèle en équipement motorisé  | Entrées continues   |
| ● DEP Comptabilité   | Entrées continues   | ■ DEP Vente de pièces mécaniques et d'accessoires  | Entrées continues   |
| ● DEP Secrétariat  | Entrées continues   | ■ DEP Conduite et réglage de machines à mouler   | Entrées continues   |
| <b>WINDSOR - Centre d'excellence en formation industrielle</b><br>36, 6 <sup>e</sup> Avenue - 819 845-5402 poste 17000 |                     |  |                     |
| ■ DEP Soudage-montage (soir)   | Entrées continues   | ASP Lancement d'une entreprise   | Entrées périodiques |
| ● DEP Briquetage-maçonnerie  | Septembre 2010      | <b>MAGOG - Centre de formation professionnelle de Memphrémagog</b><br>1255, boulevard des Étudiants - 819 868-1808 poste 1 |                     |
| ● DEP Assistance à la personne en établissement de santé   | Août 2010           | ● DEP Secrétariat  | Entrées continues   |
| <b>ASBESTOS - Centre de formation professionnelle de l'Asbesterie</b><br>340, boulevard Morin - 819 879-0769 poste 1   |                     |  |                     |
| ● DEP Secrétariat  | Entrées continues   | ● DEP Comptabilité   | Entrées continues   |
| ● DEP Comptabilité   | Entrées continues   | ○ DEP Assistance à la personne en établissement de santé   | Automne 2010        |
| ASP Lancement d'une entreprise   | Entrées périodiques | DEP : Diplôme d'études professionnelles / ASP : Attestation de spécialisation professionnelle                              |                     |
| ● DEP Soudage-montage  | Entrées continues   | □ Alternance travail-études (ATE)  |                     |
| ● DEP Techniques d'usinage   | Entrées continues   | ■ Alternance travail-études (ATE) ET méthode d'enseignement individualisé (MEI)  |                     |
| ASP Usinage sur machines - outils à commande numérique   | Entrées continues   | ○ Stage en milieu de travail (SMT)   |                     |
| ● DEP Assistance à la personne en établissement de santé   | Septembre 2010      | ● Stage en milieu de travail (SMT) ET méthode d'enseignement individualisé (MEI)   |                     |

#### Possibilité d'aide financière



**RADIO COMMUNAUTAIRE À COATICOOK**

**Le CRTC donne son accord**

**MAXIME PELLETIER**  
maxime.pelletier@latribune.qc.ca

**COATICOOK** — Avec quelques mois de retard sur l'échéance prévue, le Conseil de la radio-diffusion et des télécommunications canadiennes (CRTC) a accepté la demande de licence présentée par la Radio communautaire de Coaticook.

«Au début, on devait avoir une réponse cet été, mais le CRTC nous a dit qu'il avait du retard dans plusieurs dossiers, et que ça allait attendre jusqu'en octobre. On était sûr à 99 % qu'ils allaient accepter, mais on est content d'avoir la décision car maintenant, on peut vraiment commencer à recueillir le financement», explique Marc Boudreau, directeur du Pavillon des arts et de la culture de Coaticook et membre du conseil d'administration de la future radio.

Les investissements de dé-

part, incluant les équipements et les quelques premiers mois de salaire, représentent un montant de 370 000 \$. «On voulait avoir une antenne qui permet de diffuser partout sur le territoire de la MRC, pas seulement dans la ville de Coaticook. On veut vraiment que ce soit un projet régional», précise M. Boudreau.

**Sources de financement**

L'argent nécessaire sera amassé à partir de plusieurs sources. «Nos demandes vont dans tous les sens: le pacte rural, les commerçants, la fondation Tillotson, le *membership* pour la coopérative...» énumère M. Boudreau. Une fois la station en marche, son statut communautaire lui permettra d'obtenir une subvention annuelle de 60 000 \$ du gouvernement.

La station, qui occupera le 96,7 FM, pourrait entrer en ondes dès le printemps 2010. Elle

comportera quelques heures de programmation offerte par des professionnels, notamment aux heures de pointe. Le reste sera assuré par des bénévoles ou des organismes.

«C'est une belle occasion pour les organismes de se faire connaître et de présenter leurs projets. Pour le Pavillon des arts, par exemple, c'est très intéressant, et pas seulement pour annoncer nos spectacles. Ça permet que la vie culturelle se continue après un événement», indique M. Boudreau.

Ce projet de radio communautaire est né de la volonté des commerçants locaux d'avoir un média instantané et local afin d'y faire de la publicité. Il est en branle depuis plusieurs années et est désormais soutenu par plusieurs organismes du milieu, comme le Centre d'action bénévole et le Centre local de développement.



LA TRIBUNE, JEAN-PIERRE BOISVERT

L'édifice Légaré, sur la rue Heriot, fera l'objet d'une rénovation de 832 000 \$ pour lui donner une vocation culturelle.

**832 000 \$ pour rénover l'édifice Légaré**

**JEAN-PIERRE BOISVERT**  
jean-pierre.boisvert@latribune.qc.ca

**DRUMMONDVILLE** — L'édifice Légaré, situé sur la rue Heriot juste en face de l'entrée du parc Woodyatt, fera l'objet d'une importante rénovation au coût de 832 000 \$, défrayés par la Ville de Drummondville, qui lui réserve une vocation culturelle.

Cette cure de rajeunissement est rendue possible à la suite d'une série d'ententes conclues avec son ancien propriétaire, l'homme d'affaires Roger Dubois, qui a cédé le bâtiment qui a servi l'été dernier aux activités du Mondial des cultures. La Ville a adopté un règlement d'emprunt, s'échelonnant de

2010 à 2019, à raison de 85 000 \$ par année. Le contrat de cette première phase de rénovations a été octroyé à l'entreprise de Construction Benoît Moreau.

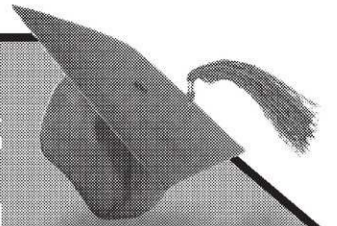
«Nous allons refaire trois des quatre façades de l'édifice pour lui donner une allure plus moderne. Les locaux serviront dans un premier temps à la billetterie ainsi qu'à la Galerie d'art Desjardins pendant que vont durer les travaux d'agrandissement du Centre culturel», explique le conseiller municipal qui vient d'être réélu par acclamation, Yves Grondin.

«Lorsque les travaux au Centre culturel seront terminés, on verra ce qu'il adviendra de ce bâtiment qui, à coup sûr, sera

voué à la culture sous une forme ou une autre», a-t-il précisé, n'excluant pas qu'un commerce, tel un resto-pub, se greffe éventuellement au projet.

Plusieurs autres ententes sont intervenues entre M. Dubois et les autorités municipales, notamment celle qui prévoit un changement de zonage dans le secteur de l'usine Denim Swift, acquis il y a quelques années par l'entrepreneur drummondvillois. L'immense bâtiment de la Denim Swift, qui sert déjà de motel industriel pour une partie de l'usine, est appelé à loger temporairement les bureaux administratifs du Centre culturel de même que ses organismes locataires.

PORTES  
ET EXAMENS  
OUVERTES  
D'ADMISSION



**AEPE** Association  
des écoles privées  
de l'Estrie

La réussite comme *projet* de vie

**École Plein Soleil**

Portes ouvertes : 8 novembre, de 13 h à 15 h

**École primaire Des Arbrisseaux**

Portes ouvertes : 20 février et 17 avril, 13 h 30

**Collège du Mont-Sainte-Anne**

Portes ouvertes : 7 novembre de 9 h à 15 h  
Examens : 14, 21 novembre et 23 janvier, 13 h

**Collège Notre-Dame des Servites**

Examens : 14 novembre et 23 janvier, 9 h 30

**École secondaire de Bromptonville**

Examens : 14 novembre, 9 h, 21 novembre, 13 h 30 et 23 janvier, 9 h

**Séminaire de Sherbrooke**

Portes ouvertes : 8 novembre, 13 h  
Examens : 14 et 21 novembre, 8 h 30

**Séminaire Salésien**

Portes ouvertes : 7 novembre, 13 h  
Examens : 14 et 21 novembre, 9 h

**Collège du Sacré-Coeur**

Portes ouvertes : 1<sup>er</sup> novembre, 12 h 30  
Examens : 14 et 21 novembre, 9 h

**Collège Rivier**

Examens : 14 novembre et 23 janvier\*, 10 h et 14 h  
\*Visite possible de 9 h à 13 h

**Collège François-Delaplace**

Examens : 14 novembre et 23 janvier, 13 h 30  
Visite possible à 12 h 30

**Collège Mont Notre-Dame**

Portes ouvertes : 8 novembre de 9 h à 12 h  
Examens : 14 et 21 novembre, 8 h 30



[www.aepe.qc.ca](http://www.aepe.qc.ca)

# L'opération citrouille prête pour l'Halloween

RENÉ-CHARLES QUIRION  
rene-charles.quirion@latribune.qc.ca

**SHERBROOKE** — Les automobilistes sont invités à redoubler de vigilance dans les rues de Sherbrooke à compter de 15 h 30 aujourd'hui, jour de l'Halloween.

Les enfants devraient envahir par milliers les quartiers pour la traditionnelle collecte de friandises.

Le Service de police de Sherbrooke assure encore une fois cette année la coordination de l'opération «citrouille» qui permet de prévenir les accidents lors de cette soirée achalandée.

Plus de 200 personnes provenant de 30 organisations seront présentes dans tous les arrondissements jusqu'à 21 h.

«Nous ne notons aucun incident à Sherbrooke au cours des cinq dernières années. Nous souhaitons que ça se poursuive. La prévention rappelle à la population d'être prudente. Étant donné que l'Halloween se déroule la fin de semaine, nous espérons que les automobilistes seront moins pressés», explique le porte-parole du SPS, Martin Carrier.

La Sûreté du Québec déploiera aussi une équipe sur le terrain pour assurer la surveillance



IMACOM, ANDRÉANNE LEMIRE

Les décors sont fin prêts à accueillir les jeunes en quête de friandises.



IMACOM, ANDRÉANNE LEMIRE

Les citrouilles, vraies ou pas, donnent le ton à la fête.

dans les municipalités de l'Estrie.

La SQ a fait une tournée de sensibilisation dans les écoles primaires pour rappeler les règles élémentaires de sécurité à quelque 2000 enfants. Les élèves de cinquième et sixième année du primaire ont été invités à apporter de l'aide aux plus petits lors de la tournée des friandises.

Les enfants sont invités à respecter les règles de prudence.

Il est conseillé de porter des vêtements courts, aux couleurs vives et idéalement faits avec des tissus réfléchissants. Pour favoriser la visibilité, les enfants doi-

vent privilégier le maquillage au lieu des masques.

Ils doivent apporter avec eux une lampe de poche pour hausser leur visibilité. Les enfants sont invités à informer leurs parents de leur heure de retour de même que le circuit qu'ils comptent emprunter idéalement en groupe. La collecte des friandises doit se faire d'un côté de la rue à la fois et les enfants doivent traverser aux intersections ou aux passages pour piétons.

La vérification des friandises par les parents figure aussi dans la liste des conseils de sécurité à privilégier en ce jour d'Halloween.

«Plusieurs partenaires travaillent avec nous à la prévention lors de cette journée attendue par les enfants. Nos comités de surveillance de quartier seront aussi actifs sur le terrain», mentionne le porte-parole du SPS.

## Hôtel hanté à Lennoxville

Les étudiants de l'Université Bishop's en collaboration avec les pompiers à temps partiel et l'arrondissement de Lennoxville organisent lors de cette soirée la visite d'un «Hôtel hanté». Cette activité aura lieu de 17 h à 19 h à la salle communautaire Amédée-Beaudoin.

# Bouh! au Zoo de Granby

STÉPHANIE MORIN

**GRANBY** — Le Zoo de Granby innove. Après avoir ouvert ses portes pendant les Fêtes, il a changé une fois de plus de costume. Cette fois, pour célébrer l'Halloween, aujourd'hui, de 10 h à 19 h, et demain, de 10 h à 17 h. Bienvenue au zoo hanté où les créatures les plus terrifiantes ne sont pas les serpents...

«Est-ce que les zèbres vont être déguisés en girafes?» Mon neveu de 8 ans, Kevin, était un peu perplexe (et pas peu fier de sa blague). À quoi allait ressembler le zoo, version Halloween? En voyant les fantômes, les monstres et les mascottes l'accueillir à la barrière, il a vite compris: le zoo s'est transformé en vaste maison hantée...

Les grands pavillons ont été rebaptisés et décorés pour l'occasion: la Caverne est devenue la Grotte des vampires, le Havre du Nouveau Monde s'est transformé en Manoir des créatures.

Devant chaque attraction, un panneau prévient du degré d'horreur de l'endroit. Très, très judicieux. Essentiel même. Car la clientèle du zoo est sur-



LA PRESSE, FRANÇOIS ROY

Le Zoo de Granby se transforme en vaste maison hantée tout le week-end.

tout composée de familles, dont certaines avec de très jeunes enfants pour qui se faire bondir dessus par un faux spectre ensanglanté est loin d'être conseillé.

Et j'en ai eu la cruelle démonstration. Pendant que mon neveu se régala de se faire poursuivre par des monstres de tout acabit, sa soeur de 4 ans était cramponnée à mon cou, terrifiée par les

masques et les maquillages des animateurs.

Les organisateurs auraient d'ailleurs avantage à laisser les personnages plus effrayants dans les sites hantés, pour lais-

ser les mascottes les plus sympathiques se promener sur les places extérieures, celles que l'on ne peut éviter pour aller au restaurant ou pour assister au spectacle de Mehdi le magicien ou de Ludovic Lapoussière, le (gentil) croque-mort. Car une fois la peur installée, il est bien difficile de s'en débarrasser. Pas question donc d'entrer avec manière dans la Grotte des vampires. Des personnages lugubres s'y baladent avec, en arrière-plan, des centaines de chauves-souris (des vraies celles-là!)

Heureusement pour les plus petits, les monstres ne hantent pas les sentiers qui passent près des enclos des animaux. Ici, l'Halloween se manifeste sous une autre forme: les éducateurs ont modifié leur présentation pour présenter leurs pensionnaires différemment. Ils abordent les différentes peurs des animaux et discutent des friandises qui sont offertes à chacun. Des citrouilles sont aussi distribuées à heure fixe à certains animaux, pour s'amuser ou se nourrir. Les éléphants, dit-on, n'en font qu'une bouchée. (La Presse)