



Après l'Afghanistan

Les Russes à Rimouski

Dossier HABITATION
● page A-20

● page A-5

A HEBDOMADAIRE REGIONAL 35¢
77e année no. 1 Rimouski 23 janvier 1980
3 cahiers - 84 pages Guide TV inclus

Emmanuel Roy, maire de Saint-Fabien

Autonomie

● pages A-8 et A-9

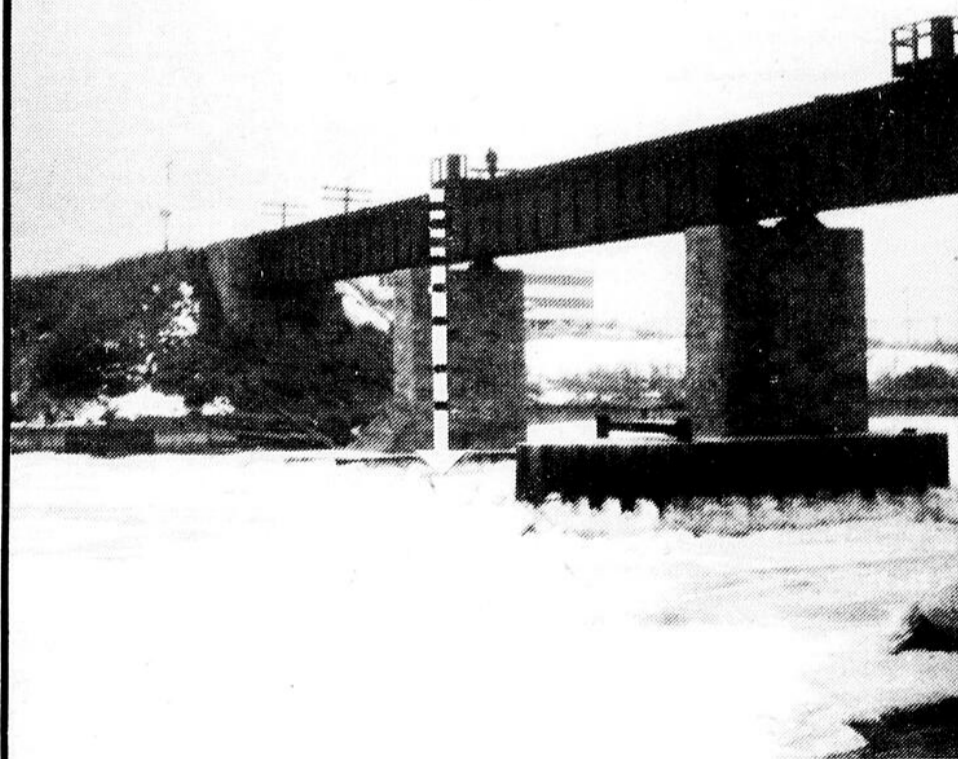
Enfouissement sanitaire

Dickner reste

● pages A-2, A-3 et A-6



3 véhicules, propriétés de trois résidents de Rimouski, sont entrés en collision à l'angle de la rue Rousseau et du boulevard Saint-Germain-ouest, vers 20 h 05, vendredi soir dernier, alors que la chaussée était fort glissante. Il y eut deux blessés dans cet accident, mais les blessures ne furent pas graves. Les trois automobiles ont été lourdement endommagées.



Une femme de Rimouski, Lucienne Le Houillier, du 338 de la rue Saint-Laurent-ouest, est tombée du pont du Canadiennational qui traverse la Rivière Rimouski, vers 8 h 35 vendredi dernier. On sait que, suite à la pluie verglaçante, tout était devenu miroir. Elle a perdu pied en traversant le pont et a chuté sur les glaces de la rivière se brisant le bassin.



Un record au Bic

Du golf en janvier

Le site non oublié...

Le site d'enfouissement sanitaire de Rimouski fait couler encore beaucoup d'encre. Voici deux lettres: une du Comité de citoyens de Sacré-Coeur au maire Michaud après la rencontre de jeudi; l'autre donne la position du Conseil régional de l'environnement de l'Est du Québec.

L.L.

Comité de citoyens

Des conclusions identiques

Le 21 janvier 1980.
Monsieur Philippe Michaud, Maire, Cité de Rimouski, 205 Cathédrale, Rimouski.
SUJET: Site d'enfouissement sanitaire de Rimouski.
Monsieur le Maire,

Permettez-nous une fois de plus d'attirer particulièrement votre attention et celle des membres de votre conseil sur les données techniques contenues à l'étude hydrogéologique préparée en novembre 1979 par M. Jean-Pierre Plamondon, ingénieur-géologue, de la Direction de la gestion des déchets au Ministère de l'Environnement et qui nous a été remise par l'auteur lui-même après la séance d'information du 17 janvier 1980.

Après une analyse minutieuse de l'étude de M. Plamondon, nous constatons que ce dernier arrive à trois conclusions identiques à trois des conclusions de notre rapport, soit:

1- que la terrasse où sera localisé le site est constituée de matériaux hétérogènes; ce contrairement à l'affirmation de Technisol.
Réf.: Paragraphe 2 de l'article 3.2 de notre rapport et l'article 4 et le paragraphe 2 de l'article 5.2 de l'étude Plamondon.

Sommaire

Elections	A-4
Faits Divers	A-5
Lessard	A-7
Emmanuel Roy	A-9
Oeil du Progrès	A-9
Quartiers	A-10 et A-11
PQ	A-12 et A-18
Bourassa	A-15
Page de vie	A-16
Molson	A-17
Restaurant	A-17
Paralysie cérébrale	A-19
Habitation	A-20
Coeur	A-21
Consommation	A-23
Clark	A-24
Marcoux	A-25
Comptables	A-25
Sports	B-1
Loisirs	C-1
Voyage	C-9
Funambule	C-10
Page Santé	C-10
Nécrologie	C-11
Commercial	C-12
A votre service	C-20

2- que la vitesse d'écoulement des eaux souterraines n'est pas constante c'est-à-dire qu'elle est variable partout sur la terrasse où est localisé le site.

Réf.: Article de notre rapport et le 1er paragraphe de l'article 5.3 de l'étude Plamondon.
Nous tenons particulièrement à signaler ces deux points très importants parce que ce sont là les principaux facteurs qui peuvent influencer directement le temps de migration des eaux de l'ixiviation qui feront résurgence.

Permettez-nous aussi de vous faire observer qu'il n'y a que la valeur de la perméabilité qui est sensiblement comparable entre l'étude de la firme Technisol Inc. et l'étude hydrogéologique de M. Plamondon, et qu'à notre avis c'est toujours le facteur le plus variable et le plus hypothétique, alors que la vitesse d'écoulement des eaux souterraines et le temps de migration de ces eaux sont tout à fait différents entre ces deux études.

Il nous semble très important de noter que M. Plamondon et la firme Technisol Inc. ont établi la valeur de la perméabilité à partir d'échantillons de sol tirés en majorité dans les horizons "B" et "C", c'est-à-dire à des endroits où le matériel est plus dense, donc moins perméable, alors qu'à l'article 5.1 de son étude hydrogéologique M. Plamondon affirme qu'une bonne partie des eaux souterraines affectées par les déchets circulera probablement dans l'horizon "A", horizon à granulométrie plus grossière donc ayant une plus grande valeur de la perméabilité.

Il faut aussi considérer que les vitesses d'écoulement des eaux souterraines en bordure du talus calculées par M. Plamondon reposent en partie sur un gradient de la nappe phréatique qui est purement hypothétique, aucun relevé des niveaux de la table d'eau ayant été effectué à cet endroit. Les courbes de niveau sur la carte sont d'audacieuses extrapolations.

3- Qu'une partie des eaux souterraines aboutit à la rivière Rimouski.

Réf.: page 20 de notre

rapport et page 6 et carte piézométrique et l'étude Plamondon.

Ceci, encore une fois, va à l'encontre de l'allégation de Technisol Inc. aux pages 17, 19 et 20 du rapport de la Cité de Rimouski.

Vous nous permettez, en outre, Monsieur le Maire, d'attirer votre attention sur le 2e paragraphe de l'article 6 de l'étude hydrogéologique de M. Plamondon où il est noté que cette étude ne permet pas de délimiter la zone conforme du côté sud-ouest du site proposé, il faut donc comprendre qu'il n'est pas possible de conclure présentement que la 2e phase proposée par la Cité de Rimouski dans son document de décembre 1979 pourrait être réalisable.

Vous aurez sans doute remarqué que le rapport Plamondon confirme le rapport du Comité de citoyens sous 3 aspects essentiels et contredit par contre deux conclusions de Technisol Inc. dans le rapport du Service génie et travaux publics de la Cité. Somme toute, l'analyse effectuée par le Ministère de l'Environnement contribue à renforcer les conclusions du Comité de citoyens que le site présente des dangers sérieux pour la pollution de la rivière Rimouski. Il est regrettable que l'on ait pas su à la Cité et au Ministère de l'Environnement tirer les conclusions qui s'imposent et ce même après que les fonctionnaires du Ministère aient reconnu des dangers de pollution causés par le site.

Nous ne voulons pas abuser des données techniques, mais nous croyons toujours qu'elles ont une dimension importante dans l'implantation d'un site d'enfouissement sanitaire. C'est pourquoi nous vous offrons à nouveau notre collaboration pour nous fournir toutes les données techniques qui pourraient vous éclairer davantage et vous aider à prendre la bonne décision dans les meilleurs délais.

Le Comité de citoyens de Sacré-Coeur
Gustave Caron, ingénieur.
Clermont Dugas, géographe.
C.E. Bélanger, technicien.

Le CREEQ

Site et émotion

Le Creeq, après examens des différents rapports sur le site d'enfouissement sanitaire de la région de Rimouski et suite à la réunion d'information du jeudi 17 janvier au soir, reconnaît que le site choisi semble conforme aux exigences gouvernementales en cette matière. N'ayant ni la prétention ni les moyens de vérifier lui-même la conformité de ce site, le Conseil s'en remet donc à la compétence des spécialistes et à leurs recommandations.

Cependant, le CREEQ comprend fort bien les inquiétudes de certains citoyens qui voient dans l'opération du site et dans la circulation des camions à ordures une atteinte à leur tranquillité et une menace à la valeur de leur propriété, tout en déplorant les interprétations erronées et les malentendus qui ont caractérisés les échanges entre le Comité des

citoyens de Sacré-Coeur et la ville de Rimouski.

Toutefois, même si le Conseil municipal a reçu le mandat des Rimouskois de prendre pour eux les décisions qu'il juge les meilleures, il demeure que la situation du site à l'intérieur des limites de la ville implique un aspect émotionnel et sociologique non négligeable et, par conséquent, une consultation populaire n'est pas à rejeter automatiquement. L'environnement, c'est aussi en ville et il est du devoir de tout élu d'assurer aux personnes qu'il représente un environnement de qualité.

Le Conseil de l'environnement partage également les craintes des pêcheurs au saumons de la rivière Rimouski mais s'empresse de les rassurer en leur signalant que le saumon rimouskois est peut-être un super-saumon d'une race exceptionnelle, car après être demeuré

vigoureux même suite à son passage entre l'île St-Barnabé et la ville ainsi qu'après son entrée dans la rivière, avec tous les égouts que l'on y déverse, ce saumon peut sûrement survivre à une certaine pollution organique venant du site, possibilité fort peu probable selon les experts.

En conclusion, le CREEQ souligne que le véritable problème se situe au niveau de la production des déchets, bien plus que dans l'élimination de ces derniers. Le recyclage, les nouveaux modes de production, l'utilisation rationnelle des ressources et de sages habitudes de consommation ne sont que quelques solutions prônées par le Conseil pour mettre fin au gaspillage aberrant qui caractérise notre mode de vie, ce qui contribuerait à réduire grandement la complexité de l'éternelle question de la gestion des déchets.

Dickner reste

L'échevin du quartier Sacré-Coeur-Nazareth, Hervé Dickner a décidé de ne pas démissionner et d'accepter le site actuel de l'enfouissement sanitaire contesté par les citoyens de Sacré-Coeur et plusieurs organismes.

On sait qu'à une séance ordinaire du conseil de Ville de Rimouski, avant Noël, l'échevin du quartier no 1 avait demandé une révision de la décision du conseil municipal sur ce site, impliquant de nouvelles études, voire un référendum. M. Dickner avait alors ajouté que s'il n'obtenait ni les unes ni l'autre, il démissionnerait.

Eh bien, à la séance ordinaire du conseil du 21 janvier, date limite fixée par l'échevin Dickner, celui-ci n'a pas démissionné, invoquant plusieurs raisons.

Selon lui, le refus du site actuel obligerait le conseil à reviser sa position et à chercher de nouvelles situation, ce qui, entretemps, entraînerait un besoin d'aller ailleurs et impliquerait des dépenses onéreuses et inutiles, puis que le ministère de l'Environnement refuserait les sites qui ne répondent

pas aux normes et refuserait aussi de payer pour de nouvelles études. De plus, il est impensable de redemander un nouveau travail par la firme Technisol qui a déjà oeuvré sur le dossier, qui traîne déjà en longueur depuis plus d'un an.

Refuser le site actuel de l'enfouissement sanitaire ne rencontrerait pas l'assentiment des autres membres du conseil, comme le référendum ne réglerait absolument rien, selon Hervé Dickner.

Il a enfin dit que si sa démission avait pour effet de régler le problème, il le ferait immédiatement. Ce qui, semble-t-il, n'est pas le cas.

L.L.

Cherchez la
Combinaison
GAGNANTE

CAG INC.

COURTIER

140 St-Germain ouest 724-6325
Rimouski - Suite 106

COR Clinique
d'Optométrie
de Rimouski

examens de la vue, verres de contact, rééducation visuelle

OPTOMETRISTES

Dr Jacques Michaud, O.D.
Dr Denyse Beaudry, O.D. Tél.: 723-9283
Dr Marcel Michaud, O.D. 723-9284
Dr Pierre Rioux, O.D.

Galeries La Grande Place Rimouski,

L'enfouissement sanitaire

Une rencontre... Et après?

La Ville de Rimouski avait organisé une session d'information pour expliquer son choix du site de l'enfouissement sanitaire qui fait toujours couler beaucoup d'encre. Avec une batterie de spécialistes, du ministère des Ressources, de l'Énergie et des Mines, du ministère de l'Environnement, de Technisol, de la Ville de Rimouski, le maire Michaud a ouvert la séance, devant à peu près 200 personnes (ce qui, selon un échevin, n'est guère représentatif dans les circonstances), demandant l'objectivité et l'étude froide et scien-

tifique de la question. Dès le départ, le Comité de citoyens Sacré-Coeur, par la voix de son président, Clermont Dugas, et le Département de la santé communautaire de Rimouski, par la voix de Bob McGuire, ont protesté contre la fabrication de l'ordre du jour qui ne permettait pas aux contestataires d'exprimer leurs opinions. Le président de l'assemblée, Louis Arseneault, a demandé la collaboration de tous et l'assemblée a duré 4 bonnes heures, permettant d'abord aux experts d'employer leur langage scientifique et très imagé par des

diapositives et des graphiques, en plus d'un film (dont la narration était assurée par Robert Gagnon de Radio-Canada), pour prouver que le site est bien choisi et non dangereux. Lors des interventions qui ont suivi, le tout a rapidement dégénéré en débat sur la question de la sécurité du site et sur l'écoulement des eaux. Le Comité de citoyens de Sacré-Coeur n'est guère satisfait de cette confrontation (sic) et Clermont Dugas, président de l'organisme, affirme que la contestation continuera, en référendum ou devant les tribunaux.

L.L.



Les délégués de la ville derrière leur carte d'identification.

L'opinion d'un ingénieur

Est-ce le vrai débat?

● Par Marcel Leblanc

J'ai assisté, le jeudi 17 janvier dernier, à la séance d'informations donnée par la Cité de Rimouski concernant le site d'enfouissement sanitaire régional. La partie demanderesse, la Cité de Rimouski, avait retenu pour l'événement une batterie de spécialistes allant du personnel technique du Service du génie et travaux publics de la Cité, en passant par les trois ingénieurs représentants la firme Technisol Inc., spécialisée en sondage, d'un ingénieur du ministère Énergie, Mines et Ressources, de deux représentants du ministère de Protection de l'Environnement et d'un ingénieur géologue, directeur de la gestion des déchets.

De son côté, le comité de citoyens de Sacré-Coeur, la partie défenderesse, était accompagné de plusieurs citoyens ainsi que des auteurs du rapport d'évaluation du site d'enfouissement avec, à leur tête, M. Clermont Dugas.

A travers les débats orageux qui suivirent les présentations respectives

de la Cité et de ses représentants et du comité de citoyens où certaines personnes en profitèrent pour régler des comptes et même en réclamer, j'ai joué d'objectivité pour tenter de mettre les points sur les "i" et pour déterminer si le vrai fond du débat était réellement d'ordre technique et technologique ou de toute autre dimension.

Les représentants du ministère de la Protection de l'Environnement, de la firme Technisol Inc., ainsi que du Service du génie et travaux publics de la Cité sont unanimement catégoriques: toutes les normes sont suivies, tous les besoins sont respectés, la qualité du sol et du sous-sol est idéale, les probabilités de glissements du terrain dus aux opérations d'enfouissement sont presque négatives, la pollution de la rivière Rimouski est remise à l'an 3,00, le suivi des opérations sera presque régi par une police d'assurance; "tout" et rien d'autre que "tout" semble au-dessus de la ligne de flottaison. De-

vant cette armée d'arguments mitraillés par des gens qu'il faut quand même considérer comme connaisseurs, il m'apparaît impossible que tous ces experts se trompent à la même place, sur le même sujet et dans un même dossier. De plus, que tous ceux qui les ont assistés, soit à la Cité, soit à la firme Technisol et également au ministère de la Protection de l'Environnement, se trompent aussi de la même façon, à la même place, sur le même sujet et dans le même dossier. Si tel n'était pas le cas, la technologie québécoise est drôlement en retard et nous ferions mieux de ne pas trop fréquenter nos routes et approcher nos barrages. Donc, c'est clair et limpide; technologiquement, avec le degré de confiance qu'il faut quand même avoir, le site d'enfouissement de Rimouski répond aux exigences.

Cependant, à la lecture du rapport de la Cité de Rimouski et de celui du comité de citoyens de Sacré-Coeur, ainsi qu'à l'analyse des cartes et

des plans préparés pour le projet, il m'apparaît une dimension nouvelle non prévue aux normes du ministère de l'Environnement, non spécifiée à la loi des cités et villes, mais vécue par tous et chacun d'entre nous depuis presque une décennie maintenant. En effet, depuis trois ou quatre et même dix ans, on ne cesse de se préoccuper de son environnement. Quand ce n'est pas de notre propre personne qu'il faut se préoccuper (conditionnement physique, santé, etc.), ce sont les fleurs, les arbres, la faune, les rues propres, les aménagements de verdure et l'urbanisme qui dominent les éditoriaux. Bref, notre environnement nous tient à coeur. Et voilà qu'à travers ce souci d'équilibre apparaît une décision collective de fermer les dépotoirs. L'enfouissement sanitaire, le moyen de remplacement choisi, fait maintenant partie de notre environnement et est une conséquence directe de notre conscientisation à l'environnement.

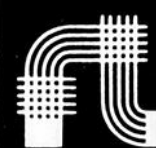
La contestation de Rimouski ne serait-elle pas une suite logique à cette démarche entreprise depuis des années et qui nous a conduits à cette décision? Ainsi donc, le fait que le site proposé soit situé à la limite permise par rapport à l'activité résidentielle, le fait que nos déchets soient enfouis sur

un promontoir, à quelque 250 pieds au-dessus de la ville et qu'ils nous épieront jusqu'à la fin de nos jours, le fait que, psychologiquement et techniquement, tout ce qui monte a tendance à redescendre, le fait que le toit de la Place St-Laurent devra pousser de 153' pour battre ce nouveau record de hauteur, le fait que 250' plus bas, il y a une rivière à saumons dont la santé ne requiert pour l'instant aucun soin; ainsi donc, dis-je, tous ces faits n'ont-ils pas l'impact psychologique qui a amorcé cette contestation et qui a ouvert une brèche dans notre processus de conscientisation à l'environnement. La localisation du site, si près de ce qu'on voudrait si pur, quoique respectant les normes, n'est-elle pas à la limite de l'agacement psychologique? Nos déchets si proches! Qui aurait pensé!

Si c'est ça le vrai fond du débat, pourquoi ne pas le dire? Le fait de le dire n'implique sûrement pas que nous ayons tort et, à mon point de vue, il est inutile de débattre un dossier à caractère social avec des arguments techniques. L'émotivité n'est pas un vice et tant de citoyens ne peuvent se tromper à la même place, sur le même sujet, dans le même dossier.

L'un a raison, l'autre n'a pas tort. Un jour cependant il faudra trancher. Lorsque le moment sera venu de quantifier une décision finale, il faudra dire, d'une part, combien nous sommes prêts à payer et, d'autre part, combien il faudra payer pour que le site d'enfouissement sanitaire ne soit pas situé à la porte de nos préoccupations de l'environnement.

C'est mon opinion.
Marcel Leblanc,
ingénieur-professeur



Foyer du textile de Rimouski 1974 inc

25 ST-GERMAIN EST 723 2773

- * Draperies
- * Tissue mode
- * Plein jours
- * Patrons et accessoires
- * Confection 48 hrs délais
- * Pôles décoratifs
- * Linge de maison
- * Pôles de bois
- * Couvre-lit en main et sur mesure spéciale
- * Mini vénitiennes
- * Stores verticaux
- * Accessoires de salles de bain
- * Stores décoratifs

GRATUIT - SERVICE À DOMICILE



LE CENTURION ENR.

Place Saint-Laurent
724-7515

Dépositaire autorisé

Cardinal et SEIKO

Magnifique choix de bagues à pierre véritables et alliances.

Plan de mise de côté

Service de réparations rapide

Master Charge

Le vote du 18

Pour le Parti Communiste Ouvrier dans Rimouski

Régine Valois dans la lutte

C'est jeudi dernier lors d'une conférence de presse que Madame Régine Valois a officiellement annoncé sa candidature pour les prochaines élections fédérales. Elsa candidature pour les prochaines élections fédérales. Elle se présente sous la bannière du parti Communiste Ouvrier. Actuelle présidente du Comité des Chômeurs de Rimouski, elle a également milité dans plusieurs organisations

de travailleurs comme le Comité de solidarité aux luttes ouvrières. Elle est membre du parti Communiste Ouvrier depuis sa fondation. "C'est parce que le PCO prône une réelle solution aux problèmes des travailleurs que j'ai accepté son invitation à poser ma candidature" a-t-elle expliqué. Pour elle, c'est un cheminement normal à ce qu'elle a fait depuis quelques années. Le chômage sera un thème important de la cam-

pagne de PCO dans la région mais il entend aussi, selon les propos de la candidate, faire campagne sur les thèmes nationaux importants comme le gel des prix de l'essence et la condamnation de l'intervention soviétique en Afghanistan. Mais le chômage demeure le principal cheval de bataille de la candidate. Plusieurs revendications importantes seront formulées telles que la mise en place de programmes massifs de création d'emploi, le soutien aux luttes contre les mises à pied, l'annulation pure et simple de toutes les lois adoptées par les libéraux pour sabrer l'assurance-chômage de même que l'annulation du projet conservateur pour de nouvelles coupures ainsi



Régine Valois

que le soutien aux revendications des chômeurs du Témiscouata et de tout le KRT contre le zonage injuste de l'assurance-chômage qui les place dans la zone de Québec où le chômage est moins élevé privant ainsi de centaines de travailleurs

saisonniers de leur droit à l'assurance-chômage. La candidate Valois a rappelé les paroles haineuses prononcées par Pierre Trudeau à l'endroit des chômeurs lors de la dernière campagne. Par ailleurs, elle considère que M.Allard et son parti sont en perte de vitesse et ainsi aucune force pour représenter efficacement les intérêts des travailleurs. Egale-ment, elle dit qu'il est impossible de prendre les promesses de la candidate libérale au sérieux alors que les libéraux viennent de laisser le pouvoir sans améliorer la situation. Mme Valois ne veut toutefois pas véhiculer d'illusions. "On ne parviendra pas à mettre fin aux crises, aux disparités

régionales et au chômage, ni à l'oppression nationale, par des réformes dans le cadre même du capitalisme" indique-t-elle. Le PCO veut donc profiter de la campagne pour travailler à renforcer les forces ouvrières, se faire connaître et faire connaître son programme pour le socialisme avec la classe ouvrière au pouvoir. Madame Valois mènera une campagne vers le travailleur qu'elle rencontrera par des réunions, du porte-à-porte. Elle publiera également des pamphlets, des affiches et visitera des entreprises quand ce sera possible. Il y aura également une assemblée publique le 11 février. René Alary

Pierre De Bané dans Rimouski

La tournée des candidats

Entre le 23 janvier et le 30 janvier, les divers candidats aux prochaines élections fédérales dans le comté de Rimouski ont du pain sur la planche. Eudore Allard, candidat créditiste et député sortant, sera à Saint-Guy et Saint-Médard le 22, à Saint-Mathieu le 23, à Saint-Simon, le 24, à Ville Dégelis, le 25, à Cabano, le 26, à Esprit-Saint, le 27, à Saint-Gabriel, le 28, et à Saint-Charles-Garnier, le 29.

Eva Côté, candidate libérale, sera à Rimouski le 23 pour rencontrer des groupes, à Saint-Gabriel, le 24, à Rimouski le 25 pour rencontrer d'autres groupes, au souper de la Colonie de vacances du Cap-à-l'Orignal le 26, ensuite à Rimouski le 27. Le 28 janvier, soit lundi prochain, elle visitera Saint-Simon, Bic, Saint-Mathieu, Saint-Eugène-de-Ladrière, Saint-Valérien, Sainte-Blandine, Saint-Narcisse, Saint Marcellin avec Pierre de Bané, ex-ministre des Approvisionnements et Ressources et candidat libéral dans Matane. Le 29, elle revient à Rimouski.

Pour sa part, le candidat progressiste-conservateur, Jacques Blanchard, est à Squatteck le 23, à Rivière Bleue le 24, à Packington et Saint-Jean-de-Lalande le 25, à Saint-Juste-du-Lac, Lejeune, Auclair et Lot renversé le 26, à Squatteck de nouveau le 27, à Rimouski le 28, à Saint-Simon, Saint-Mathieu, Saint-Fabien et Saint-Eugène-de-Ladrière le 29, au Bic et à Saint-Valérien le 30.

Au moment d'écrire ces lignes, nous avons eu des nouvelles du déplacement de la candidate communiste, Régine Valois, qui visitera les travailleurs à la cafétéria de l'hôpital de Rimouski, les travailleurs de Sométal Atlantic et fera du porte à porte en soirée du 23; le 24, elle rencontre les employés de Québec-Téléphone, les étudiants du Collège de Rimouski; le 25, elle se rend au bureau de chômage et se rend au centre d'achats le Carrefour; le 28, elle visite les Résidences des étudiants et le 29, elle fait du porte à porte à Nazareth.

Quant au candidat Rhinocéros, il commencera sa campagne... le 16 février...

L.L.

Votre nom sur la liste

Tous les électeurs devraient maintenant avoir reçu leur avis de recensement pour l'élection générale du 18 février. Si vous avez qualité d'électeur et n'avez PAS reçu votre avis de recensement, vous devez communiquer avec le bureau d'Elections Canada de votre circonscription, afin de faire inscrire votre nom sur la liste électorale finale.

Votre nom pourra être inscrit sur la liste officielle durant la période de révision et de correction des listes des électeurs. Dans les sections de vote urbaines, la période de révision durera neuf jours, soit du 25 janvier au 4 février inclusivement (sauf les dimanches). Les heures de révision seront de 10 heures à 11 heures - ou plus longtemps si nécessaire - et de 19 heures à 22 heures. Dans les sections de vote rurales, la période de révision aura lieu du 14

janvier au 30 janvier. Le bureau d'Elections Canada de votre circonscription vous donnera tous les renseignements nécessaires afin que vous puissiez inscrire votre nom sur la liste électorale finale, si ce n'est pas déjà fait.

Vous pourrez obtenir le numéro de téléphone du bureau d'Elections Canada en consultant les annonces qui seront publiées, entre le 15 janvier et le 25 janvier, dans les journaux locaux. Vous pouvez aussi appeler l'assistance annuelle de votre compagnie de téléphone et demander le numéro d'Elections Canada, suivi du nom de votre circonscription.

Pour avoir le droit de vote, une personne doit être âgée de 18 ans avant le jour des élections, être de citoyenneté canadienne et résider au Canada.

Un candidat NPD?

Un candidat du parti néo-démocrate serait dans la course dans le comté de Rimouski. Il s'agit de René McDonald, que l'on a mentionné comme porte-couleur possible du NPD, bien que, au moment d'écrire ces lignes, le secrétaire des élections dans le comté de Rimouski nous ait dit que ce candidat éventuel n'avait pas encore présenté son bulletin de mise en candidature.

L.L.



NOMINATION

Jean-Guy Beaudin, un gars de la région a accédé dernièrement au poste de directeur des relations industrielles de la Brasserie Molson. Nous le voyons ici en compagnie de Monsieur Marcel Jacob, agent Molson à Rimouski, lors d'une visite dans la région.

6/36
GROS LOT
\$100 000
MINIMUM VENDREDI

NUMÉROS GAGNANTS PEU IMPORTE L'ORDRE				TIRAGE 942 18-1-80	
2	6	9	11	13	30
6 SUR 6	1	322 192 ⁰⁰		NO COMPLÉMENTAIRE S'APPLIQUANT SEULEMENT A US SUR 6+	
5 SUR 6	183	833 ⁰⁰		4	
4 SUR 6	7196	58 ⁰⁰		VENTES TOTALES \$1 766 038	
5 SUR 6+	15	6 781 ⁰⁰		NUMÉRO COMPLET 544430 3 GAGNANTS DE \$50,000.	
				CHIFFRES 44430 27 GAGNANTS DE \$5,000.	
				CHIFFRES 4430 270 GAGNANTS DE \$250.	
				CHIFFRES 430 2700 GAGNANTS DE \$50.	
				CHIFFRES 30 27000 GAGNANTS DE \$5.	

Tous les billets gagnants de \$250. et \$50. de la Mini sont encaissables à toute succursale de la BCN

Des manoeuvres "raccourcies"



Les manoeuvres militaires qui ont eu lieu dans la région n'ont pu connaître l'ampleur prévue à cause de la température qui n'a pas aidé à faire toutes les parties du programme, comme les sauts en parachute. Il n'y eut que deux séances sauts, en fait. Pourtant, au centre commercial Le Carrefour, les soldats du ler Commando aéroporté de Petawawa ont donné des démonstrations de combat sans armes, en plus de présenter une exposition sur les Forces armées canadiennes.



me les sauts en parachute. Il n'y eut que deux séances sauts, en fait. Pourtant, au centre commercial Le Carrefour, les soldats du ler Commando aéroporté de Petawawa ont donné des démonstrations de combat sans armes, en plus de présenter une exposition sur les Forces armées canadiennes.



de présenter une exposition sur les Forces armées canadiennes. Commando aéroporté de Petawawa ont donné des démonstrations de combat sans armes, en plus

Les armes "Restreintes"

A tous les médias d'informations. **Sujet: Permis de transport d'armes à autorisation restreinte.**

La Sûreté du Québec vous fait part qu'elle dispose maintenant à son Bureau Technique à

Rimouski d'un service de permis de transport d'armes à autorisation restreinte, tels revolvers, pistolets.

Ces permis sont émis gratuitement à ceux qui possèdent de telles armes et qui ont l'intention soit de déménager ou de par-

ticiper à une exposition d'armes à feu, ou enfin, tout simplement, pour en faire la réparation chez un armurier.

Pour de plus amples informations, vous pouvez téléphoner au bureau de la Sûreté du Québec à

Rimouski au numéro 723-9221 local 64 à l'attention de l'agent Paul-Henri DION.

Service des Communications, Section information, Sûreté du Québec, Rimouski.

"Invasion russe"

La Lada à Rimouski

D'après un reportage qui a paru dernièrement dans la revue officielle de la Société Culturelle Québec/U.R.S.S., on nous apprenait de source bien informée, que Monsieur Emile Lessard, homme d'affaires bien connu dans la région et plus particulièrement à Rimouski, aurait obtenu une franchise pour la vente et le service de la voiture soviétique, la "Lada".

Monsieur Lessard, lors d'une récente rencontre pour confirmer la nouvelle en primeur, nous a laissé savoir qu'il y avait longtemps que de telles voitures auraient dû être fabriquées pour notre pays, face à toutes les intempéries que nous devons affronter durant l'année et principalement durant la saison hivernale.

D'ailleurs, ceux qui ont suivi le Salon de l'auto à Montréal ces jours derniers, ont été en mesure de prendre connaissance des propos émis concernant la "Lada", à savoir que c'était l'un des véhicules qui correspondait le plus aux ex-

igences, par ses performances et son endurance.

"Autosport Canada" a d'ailleurs très bien coté la "Lada". On pouvait remarquer ces termes: "Les Russes fabriquent la "Lada" depuis environ sept ans. C'est une voiture robuste qui devrait affronter sans problèmes, les conditions routières et rigoureuses de notre hiver canadien. Sa carrosserie devrait durer plus longtemps car le métal est protégé par des couches de peinture antirouille".

Selon le Guide de l'auto de Jacques Duval, la "Lada" était attendue depuis longtemps au Canada et principalement au Québec. C'est en 1977, en septembre, que "Lada Cars Of Canada Inc." concluait avec l'U.R.S.S., le plus important accord commercial jamais signé auparavant avec une compagnie nord-américaine et le gouvernement soviétique.

Implantée il y a peu de temps à Toronto, la "Lada" a fait son apparition au Québec en 1979.

Au total, cinq franchises ont, ou seront accordées dans tout le Québec. Ainsi, M. Emile Lessard s'est vu accorder la franchise de tout le Bas Saint-Laurent, de Montmagny en Gaspésie et aux Iles de la Madeleine.

On croit savoir que la "Lada" fera son entrée à Rimouski possiblement au cours du mois de mars 1980 au plus tard. Il s'agit d'une voiture 4 cylindres, à 4 vitesses synchronisées, disponible présentement en un seul modèle soit la sedan, 4 portes. Sept couleurs sont disponibles et à noter que la "Lada" est considérée jusqu'ici sur le marché, comme la voiture la moins dispendieuse. Dans le Bas du Fleuve, elle devrait se vendre aux environs de \$4,800..

A Rimouski, M. Lessard est à trouver un lieu pour ériger son nouveau garage qui offrira en plus de plusieurs voitures en main, un service de pièces et un service à la clientèle adéquat.

La "Lada" à Rimouski, une question se pose: J-C Leclerc



Après vingt-cinq ans de pratique de la médecine générale à Rimouski, ma ville natale, je désire remercier ma distinguée clientèle, lui exprimer ma profonde gratitude et lui assurer mon meilleur souvenir. En effet, depuis déjà quelques temps, j'occupe la fonction de Directeur des services médicaux à la Commission des Accidents du Travail du Québec, Direction régionale Bas St-Laurent/Gaspésie, située au 320 St-Germain est à Rimouski. Dans l'exercice de cette seconde carrière, je demeure membre du Conseil des médecins et dentistes de l'hôpital St-Joseph de Rimouski et je réside toujours à Rimouski.

Dr Jean-Paul Lamontagne Rimouski

SUBARU 1980

La voiture adaptée à notre époque



Modèle disponible

Prix à partir de

\$5,795.

Coupé hatch back disponible en modèle à 4 roues motrices.

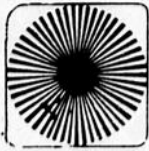


VOYEZ NOS VOITURES USAGÉES SI VOUS TROUVEZ MIEUX ACHETEZ RAPIDEMENT

VOLARE 1976 station wagon. Garantie 12 mois ou 20,000 km	3,000
JEEP 1975 Cherokeee	3,900
PINTO 1976 hatchback 19,000 milles. Garantie 12 mois ou 20,000 km	2,499
MAZDA 1978 station wagon. Garantie 12 mois ou 20,000 km	4,300
MAZDA 1978 G.L.C. Hatchback sport 5 vitesses. Garantie 12 mois ou 20,000 km	4,250
JIMMY 1977 V-8 305 po. cu. Transmission automatique.	4,995

mazda AUTOMOBILES R.P. inc.

455 BOUL. STE ANNE POINTE AU PERE 724 7888



éditorial

Ni enfouir la démocratie ni oublier le vrai débat

L'assemblée d'information proposée par la Ville de Rimouski aux citoyens de la cité, aux contestataires du site d'enfouissement sanitaire, a permis de constater que l'on peut assez facilement "enfouir la démocratie" derrière un ordre du jour très chargé, ne permettant que des discussions très sommaires et apportant un débat qui dégénère rapidement en contestation émotive et désordonnée.

Ceci dit, il faut ajouter que, objectivité aidant, comme l'aime si bien dire monsieur le maire, les spécialistes ont prouvé, de façon longue, ennuyeuse et scientifique que le site est choisi, bien choisi, comme si le débat était définitivement fermé. On pourrait le croire par la formulation de l'ordre du jour, qui ne permettait que des discussions tardives, par la façon dont l'assemblée a donné certaines preuves, et par l'attitude des scientifiques qui, à un moment donné, devaient démolir le mémoire du Comité de citoyens de Sacré-Coeur, et qui n'ont fait qu'effleurer la question.

En fait, et c'est là tout le problème, on n'a pas saisi l'occasion de démontrer,

point par point, que le document présenté par le Comité de citoyens était fautif ou irrégulier. On a plutôt décidé de demeurer sur ses décisions, prouver, à l'aide de hautes instances scientifiques, que le site était parfait, et que, par le fait même, l'objectivité était toute sauvée. L'occasion était trop belle pour répondre aux citoyens de Sacré-Coeur. On ne l'a absolument pas fait et la discussion de la fin, stérile, ordinaire, émotive et banale n'a fait que prouver que les autorités de la ville n'avaient qu'un but en présentant cette assemblée devant les citoyens de Rimouski: dire ouvertement que le site choisi était définitif.

Si c'est cela l'expression de la démocratie, je pense que l'on devra repasser ailleurs (surtout pas en Afghanistan). D'autant plus que, selon un ingénieur qui nous livre ses impressions en page A-3 de cette édition, à la suite de cette rencontre de jeudi, le débat est émotif et on n'effleure que la tête de l'iceberg. La pollution et la protection de l'environnement sont devenus des sujets importants et la solution du site choisi ap-

peure les citoyens qui voient des déchets en pleine ville. Pourtant, il n'y a pas si longtemps, à Rimouski, il y avait un dépotoir à ciel ouvert où se trouve aujourd'hui l'ex-Lenkurt et Québec-Téléphone, près de la rue Saint-Germain-est.

En fait, et le fond du problème est là au-delà de la significative utilisation de la démocratie jeudi dernier, et il faut le dire: le débat, pour émotif qu'il soit, dépasse de beaucoup la question de l'endroit. On vient de réaliser, quelque part, qu'il y a pollution à Rimouski, que ça dépasse les fleurs et les espaces verts.

Si la Ville et le Comité de citoyens de Sacré-Coeur ont selon moi tout intérêt à s'asseoir VRAIMENT ENSEMBLE et à discuter, il faudra tenir compte de cette dimension du problème. Et penser que le site d'enfouissement sanitaire cache autre chose: une préoccupation accrue de son environnement, autant de la part de la Ville que des citoyens. C'est déjà quelque chose, en autant que l'on respecte la démocratie.

Laurent Leblond

Garnet du Mercredi



SANDY BURGESS

JACQUES OUELLET (fils de Claude), membre de la Sûreté municipale de Sept-Îles et dur adversaire de Jacques Hallé au tennis, prendra épouse à Rimouski à la fin de mars! Nos meilleurs vœux de bonheur accompagnent le nouveau couple!

BONNE FÊTE: Guy Leblanc qui réussit parfaitement dans l'assurance, le 23 janvier; l'architecte Firmin Lepage, l'homme qui sème la paix autour de lui, Roger Thibeault, et Liguori Voyer, le 24; Paulo Desrosiers, l'homme de la lumière, Raymond Sirois, l'homme du téléphone et Jean Rioux, l'homme du meuble, tous trois nés un 26 janvier; Lise Larrivée de Radio-Canada, Rimouski, Irénée Rousseau, notable de Nazareth, et Rosaire Pelletier, le plus disponible des citoyens de Saint-Robert, le 27; Pierre Marchand, la voix-image de CFER-TV, le 28; Jacques Ouellet, policeman et tennisman, le 29!

LA nouvelle station radiophonique d'Amqui ira en ondes en mars prochain. Il sera de même de celle de Baie-Comeau.

ON devrait connaître d'ici une semaine les résultats de la vérification relativement à la clientèle de la Réserve Rimouski au cours de la dernière année. On sait que c'est à la suite d'une plainte d'amateurs de chasse et pêche de l'Hydro-Québec, bureau de Rimouski, que le député Alain Marcoux a obtenu du MLCP régional qu'il vide la question du favoritisme ou non.

LAWRENCE LEPAGE pratiquera un véritable retour aux sources en donnant son tour de chant à la salle paroissiale de Nazareth son pays d'origine, le samedi 26 janvier à 20h30. Dommage que Philippe et Édouard Potvin ne soient plus là pour l'applaudir!

Si jamais vous cherchez désespérément l'heure, ne vous fiez surtout pas aux horloges publiques de Rimouski. Celle de l'hôtel de ville tarde et celle du Cegep a décroché depuis belle lurette!

LA lettre d'invitation adressée par les autorités municipales lors de la séance publique d'information sur le site d'enfouissement sanitaire était un modèle du genre et elle était signée par Jean Matte, ingénieur à la ville. Très bien!

DIRECTION SUD: Robert Sénéchal et son épouse qui sont à Miami pour plusieurs se-

maines. Egalement Phil Lévesque et son épouse aux Antilles!

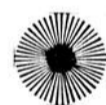
BRANLE-BAS chez les animateurs de Radio 1000! Daniel Dionne passe aux commandes de la matinée, Alain Dufresne prend la gouverne de la période du retour au foyer en fin d'après-midi en plus d'assumer l'animation d'Information 01, tandis que Alain Perreault devient l'animateur de la soirée à CFLP.

AMÉNAGEMENT prochain d'un vaste solarium pour les patients des soins prolongés à l'Hôpital Saint-Joseph. Enfin un vœux exaucé!

SUPERBE cet atlas routier offert par le garage Pavillon GD. Présentation remarquable, travail hautement pratique et toutes les données pour tracer un itinéraire sans famille.

CAFOUILLAGE chez les militants progressistes-conservateurs de Matapédia-Matane. C'est finalement le clan matanais qui a eu le dessus sur le clan mont-joli et qui a imposé à la fois son point de vue et son candidat!

LE présent que les porte-couleurs des Anciens Canadiens recevront de l'organisation de cette partie, Marcel et Lisa Jacob et René Michaud et Gilles Roy aura un goût de miel et reflétera le bel artisanat d'ici. Une parfaite réussite de mise en marché de la part du potier Léonard Marquis et de l'apiculteur Réal Bélanger!



PROGRÈS ÉCHO
HEBDOMADAIRE REGIONAL



HEBDOS



Directeur général: Roland Bellavance
Chef de la rédaction: Laurent Leblond
Chef de pupitre: Jean-Claude Leclerc
Journalistes: René Alary
Sports: Jean-Claude Leclerc
Collaborateurs spéciaux: Charles Rhéaume, Jean Lavigne, Jacques Bernard Pelletier, Alain Lavoie, Guy Marcotte
Revision et normalisation: Marthe Leclerc
Collaboration: Sandy Burgess et Ernest Simard
Caricaturiste: Christian Girard

PUBLICITE:
Directeur de la publicité: Georges Bérubé
Supervision des ventes: Jean-Guy Caron
Coordonnateur de la publicité: Sylvie Ruest
Publicitaires: Welly Thibeault, Clément Duchesne, Roch Tardif.
Graphistes: Pierre Gosselin, Daniel Landry, Marie-Hélène Roy.
Tirage et abonnements: Lyne Paradis (722-5031)
Distribution: Roland Amiot (723-8458)

Contrôleur: Raynald Lavoie
Publié par l'Echo du Bas Saint-Laurent Inc.,
Édifice Bellavance Inc.
192, rue Saint-Germain est, Rimouski
Case Postale 410, Tél.: 723-4800
Imprimé aux Ateliers Bellavance Inc.
Abonnement: \$15 00
Pays étrangers: \$25 00
Courrier de seconde classe:
enregistrement No 0350

Le contenu de ce journal ne peut être reproduit sans autorisation écrite et expresse de la direction.
Dépôt légal: bibliothèque nationale du Québec.

"Les Québécois doivent prendre leurs responsabilités"

● Lucien Lessard



Les quatre rimouskois qui ont dit oui: Gilles Roy, Janine R. Fournier, Jean Bélanger et Cécile Vignola

Monsieur Lucien Lessard, ministre du Loisir, de la Chasse et de la Pêche était de passage à Rimouski jeudi dernier. Il s'agissait de la première étape d'une tournée qui amènera une dizaine de ministres québécois dans l'Est du Québec entre le 17 janvier et le 25 février.

Cette tournée est consacrée au Livre Blanc sur la nouvelle

Cette tournée est consacrée au Livre Blanc sur la nouvelle entente Québec-Canada et à la question qui sera posée aux québécois lors du référendum du printemps prochain.

Lors de la conférence de presse donnée par le ministre, ce dernier était accompagné de 4 rimouskois (es) qui ont dit publiquement oui à la question. Ces personnes ont librement accepté de se joindre à la campagne du oui. M. Lessard les a remerciés après qu'à tour de rôle chacune d'elles ait expliqué les raisons qui font qu'elles adhèrent au oui.

Ces personnes sont Janine R. Fournier, une femme au foyer, Jean Bélanger, Cécile Vignola et Gilles Roy. Dans un

texte remis aux gens présents, ces 4 rimouskois expliquent les raisons qui font qu'ils ou qu'elles diront 'oui lors du référendum.

M. Lessard a pris la parole à quelques occasions lors de cette conférence. "Pourquoi Ryan réussirait-il ce que Duplessis, Bertrand, Bourassa et les autres n'ont pas réussi? On a toujours dit non au Québec" a-t-il mentionné.

"Comme l'a mentionné l'une des personnes à mes côtés (il faisait allusion aux rimouskois qui ont dit oui), c'est peut-être la dernière chance. Il faut



Le ministre Lucien Lessard

prendre nos responsabilités sur la question référendaire" ajoute-t-il. Concernant cette dernière, il insiste sur le fait qu'il est important de savoir, de préciser l'objectif voulant ainsi défendre la longueur de la question.

"Le principe de la souveraineté est basé sur trois éléments: le plein pouvoir sur les taxes, sur les lois et l'établissement des relations extérieurs. L'association sera économique avec le reste du Canada avec l'utilisation de la même monnaie. Est-ce que cela peut-être plus clair?" demande-t-il.

M. Lessard a terminé en mentionnant qu'il ne connaissait pas un pays au monde qui, à la suite de la prise en main de ses ressources, n'a pas connu un développement économique, c'est-à-dire une hausse du niveau de la vie.

Pour ce qui est du député Marcoux, il a indiqué que les prochaines semaines seraient consacrées à la mise en place de comités du oui dans le comté et dans les différentes municipalités qui le composent.

René Alary



OU...
LES RETOMBÉES ÉCONOMIQUES DE NOS TAXES

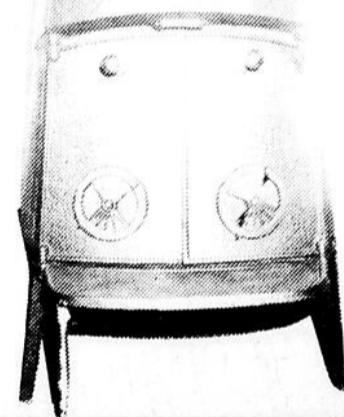
A7
Le Progrès-Echo, Rimouski, mercredi 23 janvier 1980

SUPER SPÉCIAL DU MOIS DE JANVIER

Poêle à combustion lente TRÈS GRAND SPÉCIAL À

\$ 225.

Achetez chez un spécialiste, vous épargnez de l'argent. M. Rodrigue Beaulieu saura vous conseiller sur votre futur achat que ce soit pour votre foyer, poêle ou cheminée



BOUTIQUE AUTOUR DU FEU

au:
167, rue Saint-Germain est 724-6438

bijouterie
ST-GERMAIN

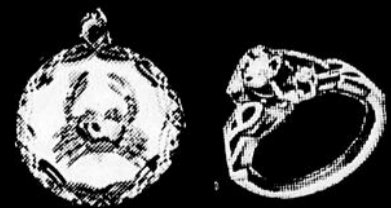
Choix de cadeaux
Service complet de réparation 724-7389
Plan mise de côté 724-4300

ACHETONS LES BIJOUX EN OR

10, 14 et 18 k.
et bijoux en argent

Breloques

Bagues



CENTRE D'ACHATS
CARREFOUR RIMOUSKI

GALERIES DU VIEUX PORT
MATANE

CENTRE D'ACHATS
RIV. DU LOUP

CITECENTRE
CAMPBELLTON, N.B.

96, RUE ST-GERMAIN O.
RIMOUSKI

Autonomie et Rimouski

Maire de Saint-Fabien depuis bon nombre d'années puisqu'il en est à son huitième mandat, Emmanuel Roy, qui est aussi président du Conseil de comté de Rimouski et des commissaires de la Commission scolaire La Neigette, croit que sa municipalité a un avenir touristique important, avec la plage de Saint-Fabien-sur-mer et le Parc du Bic, qui devrait voir le jour le plus rapidement possible. Pour Emmanuel Roy, le choix de Saint-Fabien, dont la population est moyennement jeune puisque sa jeunesse quitte la région ou s'en va à Rimouski, sera orienté vers Rimouski, qui est considérée comme capitale administrative, point central et centre nerveux de la vie du comté. Ce qui n'empêche pas Saint-Fabien de se suffire à elle-même au niveau commercial, médical (à ce titre, la municipalité compte une clinique médicale et une pharmacie). Depuis 1965, date où Emmanuel Roy est entré en fonctions, il y a eu amélioration au niveau de l'aqueduc, réalisé définitivement en 1967. Puis, ce fut au tour des égouts dont la rénovation a duré 4 ans puisqu'il

fallait considérer la possibilité d'établir une usine d'épuration. En 1965, l'entretien des chemins d'hiver a été pris en charge par Saint-Fabien, qui a depuis ce temps de nouvelles rues, un centre communautaire, des améliorations courantes comme l'asphaltage et ainsi de suite.

Pour l'avenir, on envisage des développements dans le village comme la construction d'habitations à loyer modique, pour les personnes âgées.

Avec les résidents de Saint-Fabien-sur-Mer, la paroisse et la municipalité de Saint-Fabien comptent près de 3,000 âmes l'été. La population "stricte" de cette municipalité est d'environ 2,300 personnes.

ECONOMIE

L'avenir économique de Saint-Fabien se base sur les industries que l'on a déjà, mises à part les tourbières que l'on peut encore développer. Il pourrait y avoir un avancement industriel secondaire de bonne importance.

En fait, l'économie de Saint-Fabien se base surtout sur le tourisme, puisque la vocation touristique de Saint-Fabien est

importante avec plus de 300 chalets à Saint-Fabien-sur-mer et autour des lacs, donnant l'impact et l'élan dans ce secteur très révélateur.

A cause de la question du Parc du Bic qui n'est pas encore réglée, on ne pourra assurer le développement adéquat à la plage de Saint-Fabien-sur-Mer, du moins pour l'instant. On envisage un petit quai pour les voiliers et les bateaux touristiques.

S'il y avait de nouveaux développements plus importants au niveau résidentiel, il faudrait repenser la vocation commerciale de Saint-Fabien qui se suffit pour l'instant à elle-même sur ce point. Mais, étant donné ce qui se passe, le tout pourrait demeurer stationnaire encore assez longtemps.

D'autant plus que la municipalité de Saint-Fabien s'assure une autonomie municipale très importante, à tous les points de vue.

LOISIR

Et le loisir est un exemple frappant de cette autonomie: Saint-Fabien est très bien organisée à ce titre, ayant des infrastructures bien établies, qui se préoccupent des jeunes. De telle sorte que le gymnase de l'école Chanoine Pelletier est occupé à tous les soirs.

On a un terrain de baseball, une patinoire, un club de ski de fond "La Coulée", un club de raquetteurs, et ainsi de suite.

Pour ce qui est de l'intermunicipal Duquesne, qui réunit les efforts en loisir de Saint-Fabien, Bic et de Saint-Eugène-de-Ladrière, lors de la question de la municipalisation des loisirs au Bic, Emmanuel Roy avoue ne pas en avoir encore tellement discuté en ce qui a trait à l'avenir sur le sujet. Une

discussion doit d'ailleurs avoir lieu le 30 janvier sur la question de l'intermunicipal Duquesne.

Il est possible qu'avec Saint-Eugène-de-Ladrière, Saint-Valérien, Saint-Fabien pourra créer un intermunicipal de loisir si jamais Bic doit se retirer pour avoir son propre service.

Parce que Saint-Fabien n'est peut-être pas encore prête à engager un permanent en loisir en raison de l'âge de sa population. Mais, un comité est formé et étudie présentement la question, en voyant toutes les implications de cette affaire-là, en collaboration avec les paroisses voisines pour éviter des dépenses inutiles.

Si, après le ministère du Loisir, Saint-Fabien doit assumer seule son administration du loisir, il faudra bien penser à tout, afin de voir les besoins de la population, surtout celle qui vieillit. Car, il ne faut "pas partir en peur et prendre le temps de réfléchir".

LA LOI 57

Selon Emmanuel Roy, les éléments que l'on a pour l'instant sur la loi 57, qui réforme la fiscalité municipale, ne permettent pas de se faire une idée bien précise. "On est sur la clôture", de dire le maire de Saint-Fabien.

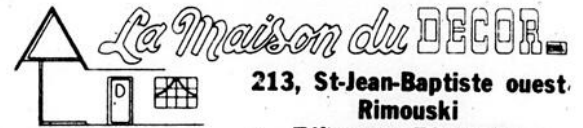
La taxation scolaire est donnée aux municipalités qui en veulent bien et la peréquation, pas encore connue, sera établie selon des facteurs bien précis.

Au point de vue municipal, cette loi comporte facilement de nets avantages. Pour ce qui est de l'aspect scolaire, le président de la Commission scolaire La Neigette, Emmanuel Roy, croit que cette loi n'enlève rien aux commissions scolaires, qui ne doivent pas aller au référendum, ce qui aurait coûté une somme énorme.

Selon Emmanuel Roy, les commissions scolaires ne dépasseront jamais le \$0.25 du \$100 d'évaluation qui leur est accordé.

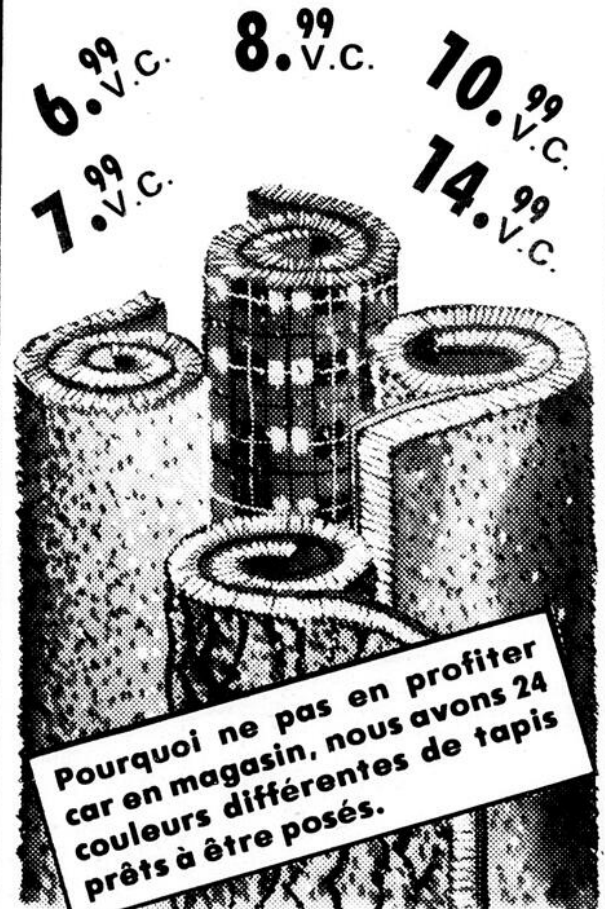
Le gouvernement veut établir une chose: faire payer les dépenses extraordinaires par les contribuables. A Saint- (suite à la page A 9)

VENEZ PROFITER DES 20 ANNÉES D'EXPÉRIENCE DE MAURICE TRUCHON, PROPRIÉTAIRE DE



213, St-Jean-Baptiste ouest, Rimouski
Tél.: mag.: 722-7566
rés.: 723-2330

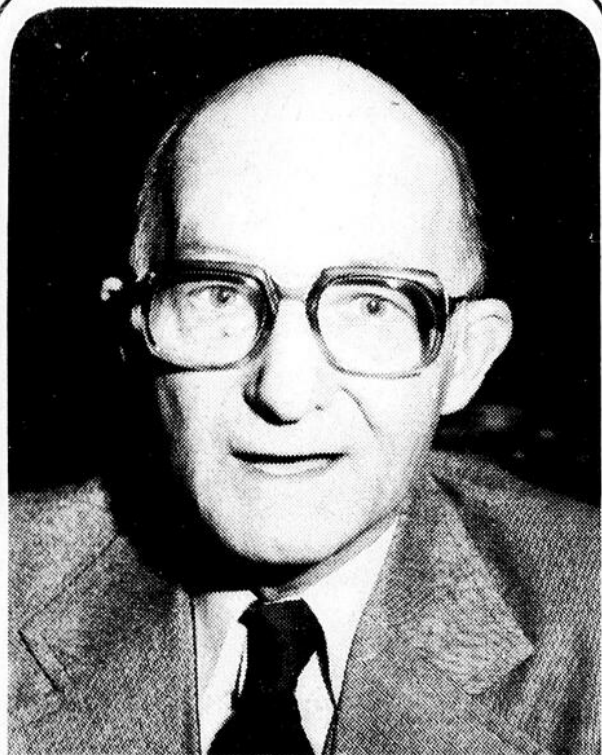
Pose et sous-tapis inclus pour tous les tapis en magasin.



Pourquoi ne pas en profiter car en magasin, nous avons 24 couleurs différentes de tapis prêts à être posés.

- Prélart en magasin
- Tentures: une semaine de livraison
- Tapisserie: une semaine de livraison
- Luminaires en magasin ou à commander

LA MAISON DU DÉCOR veut faire un commerce **GÉNÉREUX** en donnant à son client **SERVICE, QUALITÉ** et **PRIX** et aussi la possibilité de faire vos achats dans une ambiance agréable de décoration et de sincérité.



Emmanuel Roy

Dans notre série sur les maires de la région, notre journaliste Laurent Leblond a rencontré le maire de Saint-Fabien, Emmanuel Roy, qui est aussi préfet du conseil de comté de Rimouski.

ERRATUM

Dans l'annonce du 16 janvier 1980 où il est mentionné, en titre "Super Spécial du mois de janvier", il est indiqué: "poêle imitation Jotul" et on aurait dû lire: **POÊLE À COMBUSTION LENTE**.

Boutique Autour du Feu

167, rue Saint-Germain est
724-6438

- Nouvelle salle à manger située au 1er étage dans un décor digne de notre cuisine.
- Foyer, salons privés, nouvelle ambiance intime et chaleureuse.
- Goûtez notre entrecôte cuite sur de la braise d'érable.
- Dîner d'hommes d'affaires à compter de \$3.25 soupe et salade du chef incluses.

- NOS SPECIALITES:
Bouillabaisse
Steak au whisky
Homard vivant
Coquille St-Jacques
Fondue chinoise
Filet mignon

"Une des meilleures salles à manger du Québec".



91 St-Germain est, Rimouski
Pour vos réservations: 723-4710



Autonomie... (Emmanuel Roy)



Il ou elle?

Aux fêtes de l'hiver de Saint-Gabriel, un déjeuner copieux a été servi dimanche matin. Il y avait du rire et des facéties, comme cet homme habillé en femme qui a pris son rôle au sérieux: il (ou elle?) a embrassé un photographe!

(suite de la page A 8)

Fabien, l'évaluation selon les normes sera faite en 1980, donnant une estimation réelle de la valeur immobilière de la municipalité.

Elle passera de \$3 800 000 (évaluation à 40%) à \$20 millions, au moins.

Et le compte de taxes du contribuable ne sera pas nécessairement augmenté. Tout dépendra du taux d'imposition que l'on fixera.

REAMENAGEMENT DU TERRITOIRE

Au point de vue aménagement, Emmanuel Roy est en faveur du projet de loi 125 qui propose le réaménagement du territoire du Québec. C'est au niveau de l'administration des nouveaux comtés que le maire de Saint-Fabien tique.

La création d'un comité d'aménagement ou le devoir d'embarquer tout le monde dans le nouveau conseil de comté lui apparaissent deux solutions très distinctes et très difficiles à évaluer pour l'instant. Emmanuel Roy est en faveur d'un comité d'aménagement; les villes n'ont pas du tout les mêmes intérêts que les villages, sauf au niveau de l'aménagement, qui doit être fait par tout le monde. Les municipalités choisiront le découpage

qui leur convienne après mûres réflexions.

Les consultations bien précises donneront la lumière à ce niveau.

Entretiens, il se peut qu'il y ait un regroupement entre Saint-Fabien et Saint-Eugène-de-Ladrière, Saint-Valérien, parfois Saint-Simon. Il en existe d'ailleurs au niveau de l'incendie. Et il faut que ça reste. Pour Emmanuel Roy, c'est plus difficile au niveau de

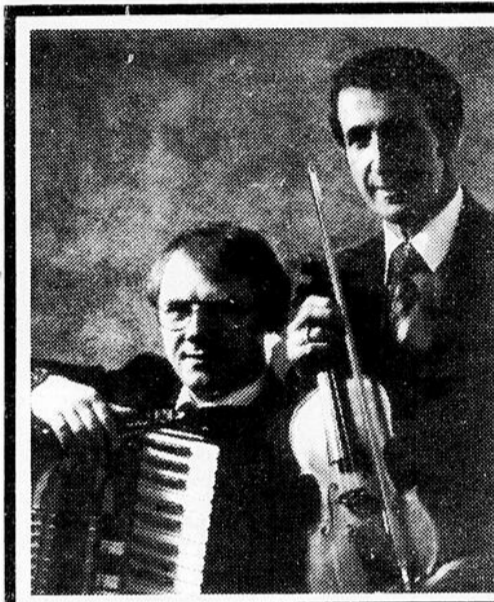
l'approvisionnement en eau, qui coûte fort cher.

Pour ce qui est de l'enfouissement sanitaire, Emmanuel Roy croit que le ministère de l'Environnement est allé trop rapidement dans sa décision et dans sa loi, alors que Saint-Fabien n'a pas aimé que le ministère décide que Rimouski devienne maître d'oeuvre dans cette question, surtout que le dépotier de Saint-Fabien répond très

justement aux normes du ministère... "et on nous envoie à Rimouski", de dire Emmanuel Roy, qui est d'avis que c'est encore le contribuable qui paie pour cette décision.

Et au niveau du prolongement de la route 20, le maire de Saint-Fabien est entièrement d'accord puisqu'il faut des infrastructures pour sauver économiquement la région.

L.L.



Le Brasier
130 St-Barnabé
Rimouski

- Chaque dimanche soir, Jean Bellavance et Damien Boulanger vous accueillent en musique. Ille à manger
- Dîner d'hommes d'affaires du lundi au vendredi.
- Spécial de fin de semaine.

10% - 20% - 30% - 40% - 50% 10%

20% - 30% - 40% - 50% - 10% 20%

30% - 40% - 50% - 10% - 20% 30%

40% - 50% - 10% - 20% - 30% 40%

50% - 10% - 20% - 30% 50%

10% - 20% - 30% - 40% 10%

20% - 30% - 40% - 50% 20%

30% - 40% - 50% 30%

40% - 50% - 10% 40%

50% - 10% - 20% 50%

10% - 20% - 30% 10%

20% - 30% 20%

30% - 40% 30%

40% - 50% 40%

50% - 10% 50%

10% 10%

20% 20%

VENTE LIQUIDATION TOTALE

DE TOUT NOTRE INVENTAIRE 1979

TOUT DOIT SORTIR POUR FAIRE PLACE

AUX NOUVEAUTÉS 1980

du 17 au 31 janvier 80

La Maison de la Lumière Ltée

245, St-Germain est, Rimouski
Tél.: 722-8822

la caisse d'établissement du bas st-laurent

149, St-Germain est, C.P. 655, Rimouski, P.Q. G5L 1A9

"P'tit train va loin..."

RETRAITE

"Vite! Où est mon conseiller en épargne?"

J'embarque!

LOGEMENT

ÉPARGNE

CAISSE

IMPOT

ÉPARGNE - RETRAITE
ÉPARGNE - LOGEMENT

- Intérêt
- Déductions d'impôt
- Service/Conseil de votre conseiller en épargne
- Sécurité et avenir meilleur

T'embarques?

avec la caisse d'établissement (418)724-4360



ça s'dit dans l'quartier

Vous vous questionnez peut-être souvent sur l'impact de votre travail, de vos loisirs, de vos absences ou de votre présence au foyer. Vous cherchez à comprendre ce que vos occupations diverses apportent dans votre vie familiale.

Mais pensez-vous à vous arrêter pour réfléchir sur une des influences les plus puissantes de votre milieu: la télévision? Elle fait partie de vos vies mais êtes-vous conscients de tout ce qu'elle change dans votre famille? Vos habitudes? Vos relations avec vos enfants? Vos amis? Vos opinions? Vos connaissances? Votre jugement?

Vous consacrez peut-être des dizaines d'heures par semaine à la télévision. Osez donc prendre quelques heures pour mieux comprendre ce qu'elle fait dans votre famille.

Inscrivez-vous au plus tôt à la session "Parents, Enfants et Télévision" que vous offre le Centre Saint-Pierre de Montréal en collaboration avec l'Office diocésain des Communications Sociales de Rimouski.

C'est le 16 février 1980 de 10 heures à 16 heures au 325 est, rue Saint-Jean-Baptiste, Rimouski. L'inscription est de \$5.00 par personne (Date limite: 31 janvier 1980).

C'est à 18 heures le samedi 26 janvier prochain à la cafétéria du CEGEP de Rimouski qu'aura lieu le traditionnel souper canadien au profit de la Colonie de Vacances du Cap-à-l'Orignal. Ce souper sera suivi d'une soirée dansante.

Organisé par le Comité féminin de la Colonie de Vacances du Cap, ce souper constitue un apport important au financement de cette oeuvre. La vente des billets se poursuit et on peut s'en procurer en communiquant avec l'un des membres du Comité féminin ou à Publication Service. Il y aura aussi des billets disponibles à la porte.

C'est lors de son prochain conseil d'administration qui se tiendra le 19 janvier 1980 que le Conseil populaire des Communications de l'Est du Québec discutera de la stratégie globale qu'il devra adopter dans le dossier de Radio-Canada en Gaspésie.

Il sera également question lors de cette réunion d'une programmation complémentaire quant à une recherche sur la téléphonie et une consultation des média communautaires dans le but d'une concertation sur le plan régional de développement des média communautaires. On discutera aussi des actions à poursuivre sur le dossier de Radio-Canada.

Le Conseil populaire des Communications veut profiter de ce communiqué pour souhaiter une bonne année à tous ceux

qui collaborent de près ou de loin à la bonne marche des communications dans l'Est.

Le Service des renseignements et des réservations du ministère du Loisir, de la Chasse et de la Pêche désire informer les 6,000 gagnants du dernier tirage au sort concernant les séjours de pêche ou de villégiature dans les parcs et réserves du Québec qu'il communiquera par téléphone avec eux à compter du 14 janvier.

Cette opération a pour but d'offrir à chacun des chefs de groupe gagnants le choix d'une réservation pour un séjour de pêche ou de villégiature dans les parcs et réserves du Québec au cours de l'été prochain. Elle prendra fin au plus tard le 1er mars 1980.

Le Conseil des Commissaires de la Commission scolaire La Neigette a le plaisir d'annoncer la nomination de M. Richard Couët au poste de directeur des services au personnel.

M. Couët est originaire de la région de Québec. Nous lui souhaitons la bienvenue à Rimouski.

Des cours d'information sur la pré-ménopause et la ménopause commenceront très bientôt, organisés par les Dames de Champlain, ces

cours s'adressent à toute la population et débiteront le 20 février 1980.

Le projet de cours d'information sur la ménopause oriente le mouvement vers une action concrète en offrant un nouveau service aux femmes.

Pour information et inscription, contactez Jovette Saint-Pierre à 724-6798.

A une réunion spéciale tenue à cette fin le 10 janvier, le Conseil des Commissaires de la Commission scolaire La Neigette a homologué le rôle de perception des taxes scolaires pour l'année 1979-80.

Afin de tenir compte du transfert aux municipalités du champ d'imposition foncière des Commissions scolaires en date du 1er janvier 1980, le taux provincial normalisé de \$1.00 du \$100.00 d'évaluation est réduit à \$0.50 pour ne couvrir que la première moitié de l'année scolaire, soit du 1er juillet au 31 décembre 1979.

A ce taux de \$0.50 s'ajoute un taux de \$0.15 pour couvrir les dépenses non subventionnées par le ministère de l'Éducation pour l'année scolaire 1979/80.

François Labelle a été engagé à titre de professeur chercheur sous octroi au Département des sciences de l'éducation de l'UQAR pour oeuvrer dans le cadre des programmes de baccalauréat de perfectionnement des maîtres en français (PPMF).

André Guilcher sera engagé comme professeur invité de l'UQAR au Département des lettres et

sciences humaines durant la session d'automne 1980. Il est professeur à l'Université de Bretagne occidentale, en géographie.

Vient de paraître dans la revue "Les cahiers du psychologue québécois", vol. 2, no. 3, 1979, un article de Simon Papillon, maire de Pointe-au-Père, professeur du Département des sciences de l'éducation. L'article est intitulé *Perspective biopsychosociale du cancer*.

Au cours des deux derniers mois de 1979, Québécois a mis en service deux Boeing-737 de 119 sièges chacun. Ces avions sont affectés au réseau intérieur sur semaine et aux vols nolisés dans le Sud durant la fin de semaine.

Cet hiver, les avions de Québécois se rendent à Puerto-Rico, Cancun au Mexique, Nassau aux Bahamas, Santo Domingo en République Dominicaine, Fort Lauderdale, Orlando et St-Petersburg, ces trois derniers endroits étant en Floride.

A Québécois, on enregistre un taux de "no show" assez élevé, soit 14%. Il s'agit de personnes qui réservent un siège et ne l'utilisent pas tout en oubliant d'annuler leur réservation. Plusieurs compagnies aériennes font face au même problème.

Le Président de Québécois, M. Alfred Hamel, a récemment annoncé la nomination de M. Richard D. Champagne, au poste de Vice-Président Exécutif et Directeur Général de Québécois. M.

(suite à la page A 11)

11 3/4%



La Banque Royale vous offre un intérêt de 11 3/4%* sur un placement minimum de \$1000.

Grâce aux certificats de placement RoyMor, vous pouvez faire fructifier votre argent tout en choisissant les termes qui vous conviennent. Il y a des certificats à compter de \$1000 et les échéances varient de 1 à 5 ans. Selon le mode de placement choisi, les intérêts vous sont versés annuellement, semestriellement, ou même, mensuellement.

Exemple: \$4 000 placés à 11 3/4% pour une période de 5 ans vous rapportent un montant global d'intérêts de \$2 350 réparti en 10 versements semestriels de \$235 chacun.

La Banque Royale garantit, sans condition, capital et intérêts.

C'est en plein le temps de faire un bon placement. Renseignez-vous à une succursale de la Banque Royale.

*Ce taux peut changer sans préavis.

BANQUE ROYALE

VENTE Après rénovations

Couvre-lit

Quantités limitées

30% de rabais

Polyester

uni ou imprimé

50% de rabais

Lot de tissus

Spécial de

.98 à 1.98 la verge

Balance de tissus

pour courte-pointe

de **10** à **.98** le morceau

Balance de tissus

pour coussins

De **.98** à **1.98** le morceau

Balance de tentures

de **.98** à **1.98** la verge

A DEUX PAS DE CHEZ NOUS!

LA BOUTIQUE DU TISSU INC.

108 Ouest ST-GERMAIN RIMOUSKI 723-1039



GRUPE CENTRE VILLE



ça s'dit dans l'quartier

(suite de la page A 10)

Champagne qui est ingénieur était, avant cette nomination, Vice-Président de la S.D.B.J. et Administrateur de la municipalité de la Baie-James.

La Joujouthèque de Sacré-Coeur recommence ses activités, samedi le 26 janvier 80, de 10 h00 à 14 h 00. Responsable de la publicité Diane Vallée-Rousseau 723-2345./

L'atelier d'expression "La Marguerite" qui a pour but de développer la motricité et la création (peinture) chez l'enfant, a repris ses activités depuis janvier, à raison d'une fois par semaine. Il s'adresse aux jeunes de 3 à 5 ans. Pour plus d'informations, s'adresser à Margot T. Dionne. Tél.: 723-4598 ou 723-7363.

Monsieur Lebel a indiqué que plus de \$5 000 dollars avaient été perçus dans le Comté de Rimouski, soit en financement populaire, vente de cartes de membres ou participation aux activités pour l'U.N. du comté de Rimouski.

Par ailleurs, le Conseil de l'U.N. exprime des remerciements à la population pour cette première année d'opération et entend continuer son travail en 1980.

Le Club Canin du Bas

Saint-Laurent Inc. est heureux d'annoncer le début de son cours d'obéissance de base pour le 11 février prochain à 19 h au 566 rue principale, Saint-Anaclet. Le coût d'inscription sera de \$20.00 pour les membres et de \$30.00 pour les non-membres. La durée du cours sera de 10 semaines à raison d'une session par semaine. Nous demandons de s'inscrire à l'avance et de fournir un certificat de santé de votre animal datant de moins d'un mois et incluant un certificat de vaccination et une analyse de selle. Veuillez faire parvenir vos inscriptions à C.P. 171 Rimouski.

Egalement, nous organisons un tir de chien qui aura lieu le dimanche 27 janvier au Bar Anaclet. Les inscriptions débuteront à midi et le coût en sera de \$3.00. Il y aura une remise de trophées aux gagnants. Les classes seront les suivantes: -0 - 60 lbs -61 - 80 lbs -81 - 125 lbs -125 lbs et plus, les chiens seront pesés sur place avant la compétition.

Financé par un programme "Canada au travail" un projet animation pour personnes de 55 ans et plus débutera le 28 février prochain à Rimouski.

Les promoteurs du projet le Foyer de Rimouski Inc. ont bien voulu fournir des locaux qui serviront aux activités qui s'y dérouleront.

Quatre animateurs et une secrétaire recevront les clients, de 9 h 30 a.m. à 16 h 30 p.m. Pour un coût minime, le Foyer de Rimouski Inc. servira le repas du midi à ceux et celles qui le désirent. Le service de taxi "Carillon" assurera le transport aux usagers. Les intéressés peuvent communiquer au numéro de téléphone suivant 724-4111.

Le mercredi 23 janvier à 15 h 15, à la salle Multi-média (D-406) de l'Université du Québec à Rimouski, M. Fernand Rheault, Coordonnateur du programme des Energies nouvelles, I.N.R.S. nous parlera des perspectives d'avenir de l'énergie solaire au Québec. L'entrée est libre.

Le jeudi 24 janvier à 14 heures à la salle Multi-média (D-406) de l'Université du Québec à Rimouski, M. André Beauchamp des Services de Protection de l'Environnement - Québec donnera une conférence sur la problématique théologique d'une éthique de l'environnement.

Et le jeudi 24 janvier à 20 heures, M. Beauchamp parlera de la qualité de la vie, toujours à la salle Multi-média de l'Université. L'entrée est libre pour ces deux conférences.

Comme vous le savez, nous sommes en pleine campagne de souscription pour parrainer une famille de réfugiés vietnamiens de la paroisse de

Nazareth.

Le Comité de Parrainage de Nazareth s'occupe d'amasser les fonds nécessaires pour pourvoir aux besoins de cette famille: aussi, nous vous demandons votre précieuse collaboration pour aider monétairement ou matériellement ces réfugiés, dans un mouvement de solidarité humaine et chrétienne.

Notre campagne éclair aura lieu le 11 février entre 17 heures et 19 heures p.m.

Pour ceux qui désireraient louer un des 18 chalets de la Réserve Duchénier, que ce soit pour la pêche ou la seule villégiature, les réservations débuteront le 28 janvier 1980 au numéro de téléphone 779-2311.

Il est intéressant de noter une coupure radicale dans le prix de location d'un chalet à des fins de villégiature par rapport à la saison précédente.

De plus, le tarif de villégiature inclut le droit de pêche à gué dans les rivières de la Réserve Duchénier pour consommation durant le séjour seulement.

Il y a enfin le Village Scott dont il faut parler. Le Village Scott est un regroupement de camps rustiques situés dans un décor enchanteur près d'un lac au nom évocateur de Grosses Truites. Pour \$20.00 par jour on offre le logement dans un typique camp en bois rond ainsi que les trois repas quotidiens.

(suite à la page A 26)

BULLETIN SPECIAL

Comme vous avez pu le constater au cours des derniers jours et des dernières semaines, le marché de l'or a subi des augmentations sans précédent. Par conséquent, si vous désirez faire un bon placement, c'est le temps d'acheter de l'or puisque les spécialistes prédisent une hausse encore importante dans les prochaines semaines.

C'est pourquoi la Bijouterie 2001, voisine de la Société des Alcools et la Bijouterie de Rimouski, Place Cooprix tiennent à vous aviser que vous pourrez profiter encore jusqu'au samedi 26 janvier de 50% d'escompte sur leurs anciens prix. Après cette date, dû aux fluctuations du marché de l'or, nous ne pourrons plus accorder d'escompte aussi important. Si vous voulez faire un bon investissement, c'est le temps d'acheter de l'or à 50% de rabais à la Bijouterie 2001 et à la Bijouterie de Rimouski.

50% d'escompte jusqu'au samedi 26 janvier seulement.

Bijouterie 2001 Enr.

Bijouterie Rimouskine

PLACE COOPRIX



BOUTIQUE

Chez

Béatrice INC.

Galleries G.P.
92, 2e rue Ouest
Rimouski
Tél.: 723-9193

118, rue Saint-Germain ouest
Rimouski
Tél.: 723-2502
Prop.: Béatrice Lévesque

VENTE DE FIN DE SAISON

Toute la lingerie d'intérieur est à prix coupés et recoupés.

Mesdames faites vite car il ne reste que quelques jours seulement.



A DEUX PAS DE
CHEZ NOUS!



Le PQ intervient dans la campagne électorale

Le Conseil régional du Parti Québécois a décidé d'intervenir à sa façon dans la cadre de la cam-

pagne électorale. Mais, il se garde bien d'accorder son appui à des candidats en particulier.

Le conseil régional a préféré plutôt adresser aux candidats une série de 10 questions, qui pour-

raient être plutôt embarrassantes.

Toutes les questions, sauf la dernière, portent sur des sujets d'ordre socioéconomiques propres à l'Est du Québec ou au Québec dans son ensemble. Chaque question est précédé d'un bref préambule qui démontre que le système fédéral a nui au développement économique de notre région en favorisant d'autres provinces, en particulier l'Ontario.

C'est lors d'une conférence de presse qui a suivi une réunion à huit clos que le conseil régional a pris position officiellement.

Ces questions traitent des pêches maritimes, des transports aériens, ferroviaires et routiers, des communications et de la création d'emplois. On signale à ce propos que des 411 000 emplois manufacturiers créés au Canada entre 1961 et 1977, seulement 14% ont été créés au Québec, qui représente pourtant 28%



Le président du caucus régional du Parti Québécois, M. Jules Bélanger, en compagnie du ministre des Ressources et de l'Énergie, M. Yves Bérubé

BULLETIN SPECIAL

Comme vous avez pu le constater au cours des derniers jours et des dernières semaines, le marché de l'or a subi des augmentations sans précédent. Par conséquent, si vous désirez faire un bon placement, c'est le temps d'acheter de l'or puisque les spécialistes prédisent une hausse encore importante dans les prochaines semaines.

C'est pourquoi la Bijouterie 2001, voisine de la Société des Alcools et la Bijouterie de Rimouski, Place Cooprix tiennent à vous aviser que vous pourrez profiter encore jusqu'au samedi 26 janvier de 50% d'escompte sur leurs anciens prix. Après cette date, dû aux fluctuations du marché de l'or, nous ne pourrions plus accorder d'escompte aussi important. Si vous voulez faire un bon investissement, c'est le temps d'acheter de l'or à 50% de rabais à la Bijouterie 2001 et à la Bijouterie de Rimouski.

50% d'escompte jusqu'au samedi 26 janvier seulement.

Bijouterie 2001 Enr.

Bijouterie Rimouski
PLACE COOPRIX

Suite Page A 18

cegep rimouski

60 rue Éveché ouest
Rimouski, G5L 4H6
Téléphone: (418) 723-1880

SERVICE DE L'ÉDUCATION PERMANENTE

**Population de Rimouski et les environs.
ce message est pour vous...**

Cours de GESTION pour les propriétaires et futurs dirigeants de petites et moyennes entreprises.

Titre des cours

Tenue de livre et introduction à la comptabilité
Gestion par objectif et par résultat
Marketing

Comment lancer une petite entreprise

Début

Lundi 4 fév. 80
Lundi 4 fév. 80
Mardi 5 fév. 80
Merc. 6 fév. 80

Lieu

CEGEP D-204
CEGEP D-205
CEGEP D-204
CEGEP D-204

Début des cours: Semaine du 4 février 1980

Fin des cours: Semaine du 7 avril 1980.

Coût: \$18.00 pour 30 périodes, incluant le volume.

Inscription: Elle se fera mardi le 29 janvier à 19h30, lors d'une réunion d'informations au local D-127 du CEGEP de Rimouski.

Une collaboration de: Votre Chambre de Commerce

La Banque Fédérale de Développement

Le Ministère de l'Industrie et du Commerce

Le Conseil de Développement Économique de Rimouski

Pour plus d'informations communiquez avec:

Le Service de l'Éducation Permanente
CEGEP de Rimouski
60 ouest, Évêché, Rimouski
Tél.: 723-7333 ou 723-7334

SERVICE DE L'ÉDUCATION PERMANENTE

cegep rimouski

60 rue Éveché ouest
Rimouski, G5L 4H6
Téléphone: (418) 723-1880

OFFRE DES COURS:

LA BANDE DESSINÉE. (cours crédité).
description:

Partout présente dans notre vie quotidienne, la Bande dessinée captive des lecteurs de tous les âges et modifie imperceptiblement des habitudes de lecture.

Pourquoi et comment?

C'est à ces questions que veut répondre le cours **La Bande Dessinée**. On visera à susciter chez l'étudiant la découverte (la re-découverte) d'un type de littérature qui utilise une grammaire propre et complexe en vertu de laquelle l'image parle autant que le texte et où les deux sont intimement liés. À travers l'image, on déchiffre les formes et derrières elles, leur signification. La Bande dessinée nous instruit, nous émeut ou nous provoque, nous amuse aussi, tout comme la littérature.

début du cours: Le 5 février 1980 - le mardi soir de 19h à 22h.

durée: 45 heures

inscription: Jusqu'au 1er février 80.

coût: \$45.00

Ces cours s'adressent aux personnes âgées de plus de 18 ans.

Pour de plus amples renseignements et pour vous inscrire, vous devez vous adresser au:

Cégep de Rimouski

Service de l'Éducation Permanente

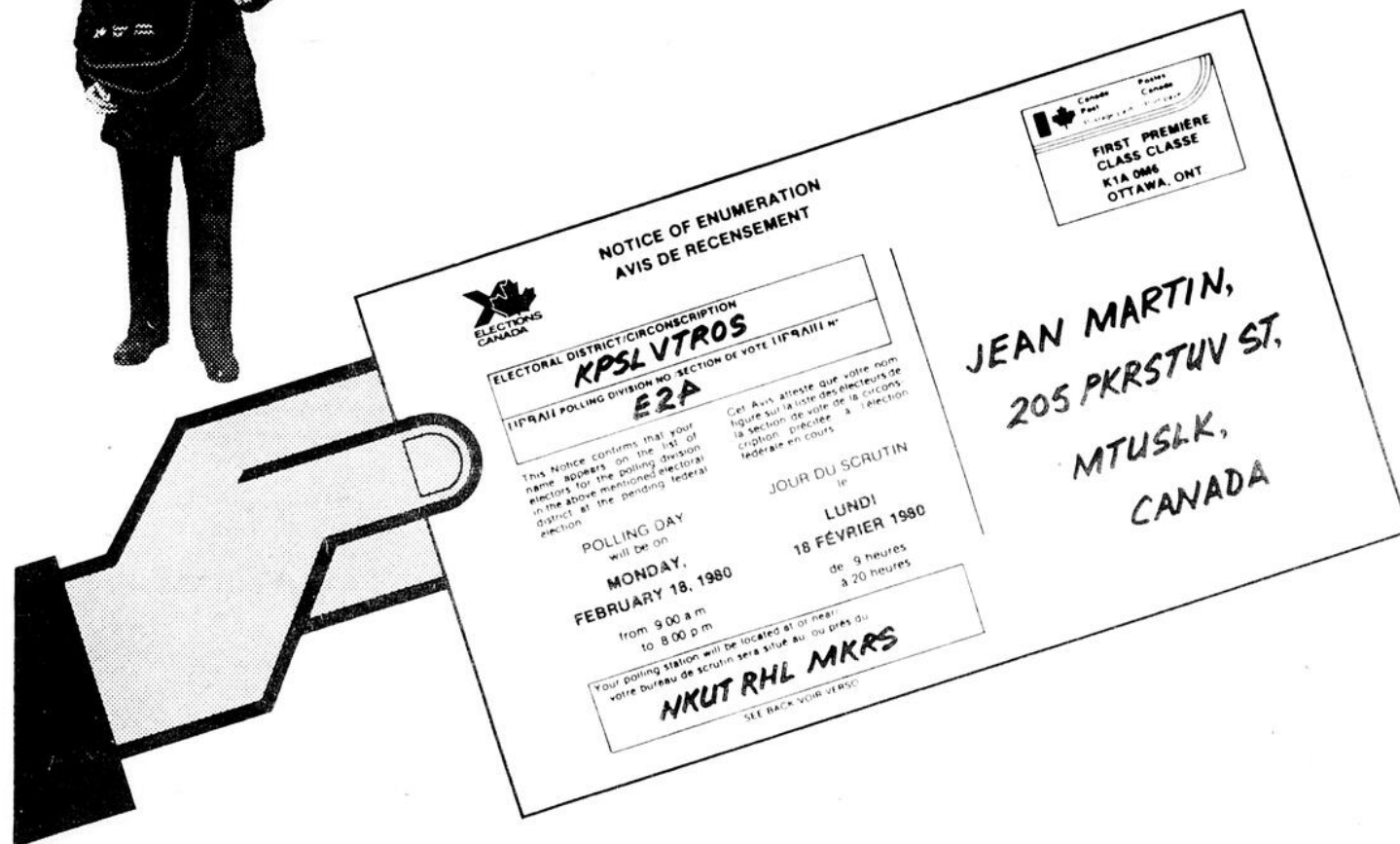
60 ouest, Évêché, Rimouski.

Tél.: 723-7333 ou 723-7334

AVEZ-VOUS REÇU LE VÔTRE?

Si non, vous pourriez perdre votre droit de vote

LE 18 FÉVRIER!



AVEZ-VOUS QUALITÉ D'ÉLECTEUR?
Oui, si vous êtes citoyen canadien, si vous avez 18 ans et si vous résidiez au Canada le 31 décembre 1979. Si vous avez été correctement recensé lors de la dernière élection fédérale, vous devriez avoir reçu par la poste un avis de recensement. Cet avis est la preuve de votre inscription sur la liste électorale pour l'élection du 18 février.

VOICI POURQUOI VOUS POURRIEZ NE PAS AVOIR REÇU VOTRE AVIS DE RECENSEMENT
Depuis le 22 mai dernier...

- vous avez déménagé
- vous avez atteint 18 ans
- vous avez changé de nom
- vous êtes devenu citoyen canadien
- ou vous n'avez pas été recensé à la dernière élection générale.

SI VOUS N'AVEZ PAS REÇU VOTRE AVIS DE RECENSEMENT,
Consultez cette liste de numéros de téléphone

**RIMOUSKI
722-4466**



ELECTIONS CANADA

Elections Canada est une agence non partisane du Parlement fédéral chargée de la conduite des élections fédérales sous la direction du Directeur général des élections du Canada, Jean-Marc Hamel.

Publié par le Directeur général des élections du Canada

PRIX EN VIGUEUR
JUSQU'AU 26 JANVIER 1980
NOUS NOUS RESERVONS
LE DROIT DE LIMITER
LES QUANTITÉS

EPICIERIS UNIS
GEM

**VOTRE
RENDEZ-VOUS
QUOTIDIEN**

Normand Malenfant
716, boul. St-Germain
Rimouski

Epicerie Royale
505, rue St-Germain est
Rimouski

**ORANGES
À JUS** **1.19**

produits de Floride
sac contenant 5 lb

RAISINS ROUGES

variété Empereur
produits des États-Unis
Canada #1 la livre

.78

TOMATES ROUGES

gr 6 x 7 produits de Floride
Canada #1 la livre

.49

ÉCHALOTES

produits des États-Unis
2 paquets pour:

2/.49

RUTABAGAS «NAVETS»

lavés produits du Québec
Canada #1 la livre

.10

SOUPES **.58**

pois ou légumes
Habitant bte 28 oz

**MOUCHOIRS DE
PAPIER** **.69**

couleurs assorties
Kleenex bte 200 (2 plis)

JUS DE POMMES **.89**

vitaminé
Allen's bte 48 oz

DÎNER **2/.69**

macaroni au fromage
Catelli bte 7¼

MARGARINE DURE **1.99**

Parkay
pqt 3 lb

CROUSTILLES **.79**

ondulées ou régulières
Humpty Dumpty sac 200 g

DÉTERSIF EN POUDRE **3.09**

Oxydol
bte 6 litre

CONFITURES **2.15**

de fraises ou framboises pures
Laura Secord bocal 24 oz

MAÏS EN CRÈME **.53**

catégorie de choix
Aylmer bte 19 oz

MARMELADE **1.29**

orange ou 3 fruits
Kraft bocal 24 oz

PÂTÉ DE POULET **.75**

Cordon Bleu
bte 5 oz

PAPIER DE TOILETTE **1.48**

couleurs assorties
Delsey pqt 4 rlx

ESSUIE-TOUIT **1.38**

blanc ou assorti
Kleenex pqt 2 rlx

SERVIETTES SANITAIRES **3.53**

régulières/super/plus
Kotex bte 48

SPAGHETTI PRÉPARÉ **.58**

avec sauce tomates
Heinz bte 19 oz

JUS DE TOMATES **1.29**

Canada de fantaisie
Heinz 6 btes 5½ oz

BEURRE D'ARACHIDES **2.19**

crémeux ou croquant
Skippy bocal 1 kg

RENDEZ-VOUS AU COLISÉE DE QUÉBEC
DU 7 AU 17 FÉVRIER 1980 ET MÉRITEZ-
VOUS LA CHANCE DE PARTICIPER
AU «LANCER DE LA RONDELLE SKIPPY»
DU 21^{ème} TOURNOI INTERNATIONAL
DE HOCKEY «PEE-WEE», EN FAISANT
PARVENIR UNE ÉTIQUETTE OU UN FAC-
SIMILÉ.

SPÉCIALITÉS POUR CHIENS **.75**

mrc. boeuf/boeuf foie/boeuf
fromage/repas viande/ragoût
boeuf
bte 24 oz

DÉTERGENT LIQUIDE **1.59**

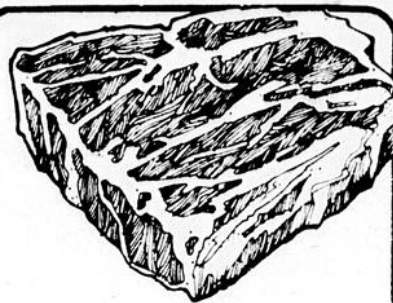
à vaisselle
Ivory cont. 32 oz

ASSOUPNISSEUR DE TISSUS **3.39**

Downy
cont. 3 litres

RINCE-BOUCHE **2.99**

Scope bout. 1 litre



**RÔTI
DE
PALETTE**

1.38

Canada catégorie «A»
ruban rouge la livre

RÔTI DE CÔTES **1.78**

croisées la livre

BOEUF HACHÉ **1.88**

mi-maigre la livre

CRETONS **1.49**

Bilopage cont. 10 oz

PÂTÉ GOURMET **1.58**

boeuf 300 g

PRODUITS
FRAIS
SURGELÉS



PATATES **.89**

Oven Crisp Mc Lean pqt 2 lb

BREUVAGE ORANGE **.89**

Honey Dew bte 12 oz

LIQUEUR **.25**

Cola canette 10 oz

POIS VERTS **.30**

assortis choix bte 10 oz

MAÏS EN GRAINS **.39**

bte 12 oz

TOMATES **.60**

bte 28 oz

CHAMPIGNONS ENTIERS **.90**

bte 10 oz

OIGNONS SUCRÉS **.89**

bocal 12 oz

SACS POUBELLES **.58**

intérieur

Economie et dépendance

L'ex-premier ministre du Québec, Robert Bourassa, était le conférencier invité lors du premier souper de 1980 de la Chambre de Commerce de Rimouski. Toujours bon politique, Robert Bourassa a posé le problème de l'écartèlement entre le rôle culturel du Québec, des intérêts culturels du Québec et de ses intérêts économiques.

Affirmant que le Québec a une vocation culturelle bien particulière et qui lui est propre, le conférencier a déclaré que même le gouvernement actuel est obligé de reconnaître l'Association économique avec le reste du Canada ce qui veut dire que l'espace économique canadien est avantageux pour les Québécois.

Le Marché commun est intéressant parce qu'il prouve que l'indépendance économique n'existe plus, même pour le pays le plus puissant du monde qui est les Etats-Unis, qui sont dépendants d'une simple résolution de blocus de l'importation de pétrole. Le dollar américain subit des fluctuations et de plus en plus est remis en question. Capitale de la liberté individuelle, l'Etat américain doit consommer 47% de son pétrole qui vient de l'extérieur. L'attaque de l'Afghanistan par les Russes prouve aussi que la Russie prévoit avoir elle aussi besoin de pétrole plus tard. Personne n'est indépendant en économie. Pourquoi le Québec le serait-il, lui qui profite des avantages de l'économie canadienne?

Dépendant de l'économie américaine, le Canada exporte 70% de ses denrées aux Etats-Unis, comme au niveau des importations.

Ceci voulant prouver l'interdépendance des Etats, le conférencier est d'avis que le Québec ne peut se payer le luxe de devenir indépendant puisque l'économie actuelle exige des marchés communs et non plus des indépendances.

Tellement que le PQ a laissé tomber le désir d'avoir une monnaie québécoise pour conserver la monnaie canadienne. Et si on l'a sans Parlement fédéral, la transaction sera extrêmement laborieuse puisque ce sont les économies nationales qui établissent la politique monétaire, comme les taux d'intérêt. La monnaie canadienne n'ayant pas de contrôle national au Québec séparé, qui assurera sa stabilité puisque la politique monétaire est liée à la politique fiscale, donc à la politique parlementaire puisque le principe dit "No taxation, without representation".

L.L.

VENTE DE JANVIER

Ces escomptes vous sont accordés sur tous les meubles en magasin

Les Meubles de Rimouski inc.

PRIX SPÉCIAUX
sur appareils ménagers,
MOFFAT - WHIRLPOOL -
KELVINATOR - QUASAR - SEALY
Distributeur

JENN-AIR
à prix compétitif

- Entreposage gratuit
- Plan budgétaire disponible

723-7399
470 Est, St-Germain,
Rimouski-Est
Mike Gallichan

AFFILIE A
SERVIMEUBLES

POUR VOUS OFFRIE DE MEILLEURS PRIX.



Le message des évêques

En août 1979, les Evêques du Québec ont communiqué aux chrétiens un message pastoral d'actualité. "Le peuple québécois et son avenir politique", c'est le sens de leur intervention, située sous l'angle de la foi chrétienne. Ils nous rappellent en somme que "celle que soit l'option que les Québécois prendront face à leur avenir, ils ne pourront de toute manière se dissocier de tout rapport avec leurs voisins et les autres peuples". De plus, "dans la recherche de relations meilleures, ils devront éviter deux attitudes extrêmes qui peuvent nuire à la liberté, à la fraternité et à la solidarité". Ceux qui vivront le référendum comme une élection risquent de ne pas répondre à cette exigence fondamentale...

Les évêques nous rappellent aussi une conséquence inévitable: "les débats actuels sur l'avenir du Québec troublent une certaine

paix et font naître des conflits", que l'esprit de partie et l'attitude démagogique de certains leaders ne font que provoquer. D'aucuns s'inquiètent au nom de la paix évangélique, qui n'est d'ailleurs pas aujourd'hui, comme nous le rappelle la semaine de l'unité des chrétiens que nous vivons. Aussi, les évêques invitent-ils les chrétiens, dans ce message, à "témoigner de la possibilité de vivre des conflits dans le respect mutuel et une soumission à des valeurs communes. Ces conflits, vécus sainement, aideront à créer les conditions d'une société plus juste" qui est le rêve de tous.

Un second message, janvier 1980, prolonge leur réflexion sur le projet de société, d'une société plus juste et plus fraternelle, qu'ils souhaitent pour leurs concitoyens. "Construire ensemble une société

meilleure", c'est le titre de ce message dans lequel ils proposent à notre réflexion des orientations fondamentales qui peuvent présider au choix du modèle de société qu'on veut se donner. Ils proposent certains principes sous-jacents à leur vision de la société: la participation de tous les citoyens, la reconnaissance des droits et des devoirs des personnes en fonction du bien commun, la juste répartition des biens et des responsabilités, l'attention à la vie culturelle et spirituelle, et la solidarité avec les autres peuples.

Dans une société attentive au culturel et au spirituel, il ne fait pas de doute, pour les évêques, que la famille demeure le lieu privilégié de la socialisation et de l'accès à la culture. C'est là d'abord que se transmettent les valeurs et le sentiment d'appartenance à un peuple". Et les évêques font état des difficultés actuelles de l'institution familiale: faible taux de natalité, montée rapide des divorces, une législation boiteuse... Ce qui les amène à toucher un point important pour un peuple qui veut s'identifier et décider de son destin: "une société qui ne soutient pas la famille par des politiques adéquates s'affaiblit et perd peu à peu le sens de ses valeurs, sa cohésion et même la compréhension de ses projets d'avenir".

Ernest Simard



Vous cherchez un piano usagé remis à neuf?

Le Coin du Piano

239 St-Joseph ouest,
Rimouski
723-1714

(ancien local de Florent St-Pierre Meubles)

possède le modèle que vous cherchez!

Gaétan Banville,
accordeur technicien diplômé

Plus de 15 années d'expérience

- Vente de pianos usagés de différents modèles
- Réparation de pianos
- Décapage
- Accordage de pianos

Garantie après-vente et accord gratuit



Étudiant,
étudiante
du secondaire V
ou du collégial

que dirais-tu d'une bourse spéciale

... et d'un emploi dans un domaine d'avenir?

Bourses spéciales en techniques professionnelles

Le ministère de l'Éducation lance ce nouveau programme de bourses spéciales afin d'inciter les étudiants à s'inscrire à certaines techniques professionnelles de niveau collégial. Le choix des techniques désignées a été fait en tenant compte des critères suivants: le volume des emplois disponibles, l'urgence de combler ces emplois, l'importance des retombées économiques, l'accessibilité à une clientèle masculine et féminine.

500 \$

Le montant des bourses spéciales a été fixé à 500 \$ chacune pour 1980-81. Ces bourses spéciales seront offertes à tout étudiant(e) qui s'inscrit à l'une ou l'autre des techniques désignées, sans tenir compte de ses ressources financières ou de celles de ses parents.

Il n'y a pas de formulaire à remplir. Les bourses seront versées à ceux et celles dont le nom apparaîtra sur les listes officielles des collèves.

À l'intention de...

Ces bourses spéciales s'adressent aux élèves de niveau secondaire V qui choisiront de faire leur cours collégial dans l'une des cinq (5) techniques suivantes:

- techniques d'architecture navale 248,01
- techniques de mécanique de la marine 248,03
- technologie minérale 271,00
- technologie de la métallurgie 270,00
- techniques du textile 251,00

... ainsi qu'aux étudiants du niveau collégial qui entreprendront leur troisième année en:

- techniques de fabrication mécanique 241,01 ou en
- techniques d'instrumentation et contrôle 241,02

Pour des renseignements supplémentaires

Pour des renseignements supplémentaires, adressez-vous au responsable de l'information scolaire et professionnelle de votre établissement d'enseignement.

Un emploi d'avenir



Don de Molson

\$10 000 de plus à la Fondation de l'UQAR

Jeudi dernier, lors d'une importante cérémonie, la Brasserie Molson Ltée a remis un chèque de \$5 000, à la Fondation de l'Université du Québec à Rimouski. Cette somme représente la moitié du don fait par cette compagnie à la Fondation. C'est M. Jacques

Lagassé qui a remis le chèque à M. Téléphore Tremblay, le président de la campagne de souscription. La fondation a pour objectif de trouver des fonds dans le milieu afin d'aider le développement de la recherche scientifique dans la région. M. Alcide Horth, président

de la fondation a déclaré que l'objectif visé était de \$500 000 et que déjà quelque \$361 000 avaient été souscrits. M. Horth a remis un certificat à M. Lagassé accompagné par Marcel Jacob, faisant de la Brasserie Molson un membre actif à vie de la Fondation.



Jacques Blanchard

Qui est Jacques Blanchard, candidat du Parti Progressiste-Conservateur dans le comté de Rimouski?

- Un homme d'ici, âgé de 43 ans et fils de madame et monsieur Georges Etienne Blanchard (juge à sa retraite) de Rimouski, natif de Chandler.
- Un père de famille de 4 enfants
- Un avocat jouissant d'une excellente réputation
- Conseiller juridique recherché et connu
- Un plaideur respecté
- Président fondateur du conseil d'administration de CEGEP F. X. GARNEAU
- Ex-président des administrateurs pédagogiques de Québec
- Membre Richelieu et Chevalier de Colomb
- Vice-président national du parti PROGRESSISTE-CONSERVATEUR
- Familier du Premier ministre Joe Clark

Priorités du comté de Rimouski

- Prolongement de l'autoroute 20
- Prolongement du gazoduc
- Expansion économique
- Création d'emplois nouveaux
- Aide spéciale à la petite et moyenne entreprise de notre comté
- La marina régionale
- Rimouski, ville-hôtesse des Jeux du Canada!

Enfin un candidat ministrable!

...avec un homme
à la dimension
du pays!



Autorisé par Georges Reid, c.a. 327 rue Du Fleuve, Pointe-au-Père, agent officiel

Ancien Restaurant Chez Carlo

Nouveau propriétaire

C'est Monsieur Bruno Zocastello de Sept-Iles qui opérera prochainement, l'ancien Restaurant Chez Carlo, situé sur la rue Saint-Barnabé à Rimouski. C'est ce qu'il nous apprenait la semaine dernière, lors d'une conversation téléphonique.

Le Restaurant actuel opérera sous le nom de "Restaurant Italia" et il sera uniquement consacré aux mets italiens et canadiens. A Sept-Iles depuis maintenant 27 ans, Monsieur Zocastello compte 40 ans d'expérience dans le domaine de la cuisine italienne. Natif de l'Italie, sa cuisine est hautement cotée à Sept-

Iles et à Port-Cartier.

A fait, Monsieur Zocastello possède deux autres restaurant dans ces deux villes, soit la "Gondole" à Port-Cartier et le "Restaurant Venise" à Sept-Iles.

Présentement, l'ancien restaurant Chez Carlo est à subir des réparations majeures à l'intérieur et Monsieur Zocastello insiste pour dire qu'il occupera seulement le restaurant et non la salle de danse. "Oui, je suis restaurateur avant tout et il n'est pas question d'opérer la salle de danse".

Il devait poursuivre en disant: "Je veux que la clientèle soit satisfaite de

nos mets et vous pouvez être certain que nous allons offrir un service impeccable, une excellente nourriture et que le restaurant sera d'une pure propreté. A chaque jour, nous allons offrir un menu du jour pour les travailleurs à des prix très abordables. Bref, à Sept-Iles et à Port-Cartier, nous offrons une excellente cuisine", de poursuivre le prochain restaurateur rimouskois.

Monsieur Zocastello estime être en mesure d'ouvrir ses portes vers le 15 février prochain. De plus, il y aura une salle de réception, un bar offert à la clientèle.

J-C Leclerc.

Les cahiers Passe-Partout, le complément de la série télévisée

Noùs on lit Passe-Partout

Les cahiers Passe-Partout sont destinés aux enfants de 3 à 5 ans.

Les cahiers Passe-Partout, ce sont des jeux éducatifs, des contes, des devinettes, des expériences...

Les cahiers Passe-Partout sont publiés deux fois par mois et ils sont en vente au prix de \$0,75 l'exemplaire dans les librairies, kiosques à journaux et chez l'Éditeur officiel du Québec. On peut également s'abonner à la série complète des 14 cahiers.

Pour renseignements supplémentaires: (514) 336-4333.

NOTE: il s'agit d'une deuxième édition des cahiers Passe-Partout; seuls les cahiers 5, 9, 11, 12 et 13 sont nouveaux.

Gouvernement du Québec
Ministère de l'Éducation



Je désire m'abonner à la série complète des 14 cahiers Passe-Partout. Ci-inclus un chèque au montant de \$13.00 à l'ordre de Presse Import.

Nom _____

Adresse _____

Ville _____ C.P. _____

Envoyer à: Presse Import
307, rue Benjamin-Hudon
V. St-Laurent, H4N 1J1

APPRENDRE EST AUSSI UN JEU D'ENFANT

de la population canadienne, alors que 60% de ces emplois ont été créés en Ontario.
De plus, ajoute-t-on, d'après les statistiques du ministère du Revenu du Québec, en 77, le gouvernement fédéral

créé dans l'Est 1902 emplois alors que le gouvernement du Québec en crée 19 062, soit dix fois plus. Pourtant, les citoyens du Québec envoient autant d'impôts à Ottawa qu'à Québec.
Chacune des questions est à peu près formulées de la même façon: "Ne croyez-vous pas qu'un

gouvernement canadien soucieux de défendre les intérêts des Québécois devrait corriger cette situation".
La 10e question qui sert de conclusion, est sans doute la plus embarrassante de toutes. Elle est coiffée du titre suivant: "Devons-nous rester d'éternels perdants?" et se lit comme suit: De tout temps, les québécois ont réclamé d'Ottawa un traitement équitable et un retour acceptable de leurs impôts. Le Canada anglais, l'Ontario en tête, a su s'approprier les emplois pour nous laisser l'assurance-chômage. Pourquoi

devrions-nous être d'éternels perdants et pourquoi ne pourrions-nous pas vivre d'égal à égal avec le Canada anglais".
Par ailleurs, le caucus régional a pris position sur le conflit de travail à CHNC radio à New Carlisle. Le caucus déplore le fait que ce conflit soit régi par le code du travail fédéral, qui permet à un employeur de faire appel à des briseurs de grève (scabs). Les travailleurs en communication sont régis par le fédéral. Le parti québécois rappelle que le gouvernement du Québec protège mieux les droits des travailleurs depuis l'adoption de la loi 45.
Finalement, nous avons appris qu'une importante conférence de presse aura lieu le jeudi 31 janvier dans 5 villes de la région. A cette occasion, le parti québécois lancera un dossier régional très politique. C'est à suivre.
René Alary

Le Progrès-Echo, Rimouski, mercredi 23 janvier 1980

**LA SOCIÉTÉ D'AMÉNAGEMENT
INTEGRÉ DES RESSOURCES
DE L'EST DU QUÉBEC
PROJET EXTENSION DE LA
MAIN-D'OEUVRE DU CENTRE
D'EMPLOI DU CANADA**

POSTE:

**AGENTS DE
DÉVELOPPEMENT (2)**

TACHES:
Les agents de développement offriront des services d'encadrement technique à des individus et à des groupes qui travaillent sur des projets visant la création d'emplois.

EXIGENCES:
Diplôme universitaire ou diplôme d'études collégiales dans une discipline appropriée. Une expérience pertinente pourra suppléer à l'absence de diplôme universitaire ou collégiale.

TERRITOIRE:
Un agent pour le secteur de la Neigette et un pour le secteur de la Métis.

BUREAU: St-Gabriel et Trinité des Monts

SALAIRE: pouvant atteindre \$13,900.

Toute personne intéressée devra faire parvenir un curriculum vitae avant le 28 janvier 1980 à:
**La SAIREQ
Extension de la Main-d'Oeuvre
284, rue Potvin
Rimouski, Québec G5L 7P5**

**Avez-vous
pensé
à un don
à la Société
Canadienne
du Cancer ?**



MAIGRIR

**REBOURSEMENT
100
PAR LIVRE**

**CHANGEZ VOS LIVRES DE SURPLUS
EN REMBOURSEMENT**
offre spéciale Weight Watchers
du Québec

**PLUS VOUS PERDEZ
PLUS VOUS TOUCHEZ**

Oui, voici le remboursement pour les livres en trop. Les membres Weight Watchers recevront **\$1 par livre perdue.**

Pour pouvoir bénéficier du remboursement «perte du poids» les membres devront être «membres à vie» et ne pas dépasser le poids qu'ils se sont fixé à l'avance.
Offre valable seulement pour les livres perdus dans la province de Québec.
Combattez l'inflation, stimulez-vous et économisez en vous joignant à nous.

Pour la classe la plus près de chez vous, composez
RIMOUSKI 723-1087
Eglise St-Pie X, salle Paroissiale Mercredi 7.30 p.m.
Pour un message d'encouragement **488-0561**

• Aucun contrat • Frais d'inscription \$5.00 • Classe hebdomadaire \$5.00

WEIGHT WATCHERS

Weight Watchers du Québec Ltée dont l'usage est enregistré. Tous droits réservés.
Valable pour la province de Québec seulement.

**PLUS QU'UN
SIMPLE
CATALOGUE
C'EST UN GUIDE DU
JARDINIER**

**Le superbe
GUIDE DE JARDINAGE
W.H. PERRON Edition 1980**

Il vous servira de guide durant toute l'année, grâce aux multiples renseignements qu'il contient sur la culture et l'entretien de votre jardin.

Vous faites plus que rêver de légumes superbes et de fleurs odorantes lorsque vous parcourez le catalogue Perron 1980. Vous y trouverez 180 pages de fleurs, légumes et plantes dont 52 pages sont présentées en superbes couleurs.

Pour que votre jardin soit toujours superbe, Perron y inclut des conseils utiles et présente une gamme complète d'accessoires de jardinage, fournitures, bulbes et plantes d'intérieur. Des milliers de personnes font confiance à Perron pour leurs achats de graines et plantes.

Complétez et retournez ce coupon aujourd'hui même.

\$1 seulement — remboursable à l'achat de toute commande de \$5 ou plus.
C'est l'un des plus beaux catalogues, imprimé sur papier de qualité. Commandez-le dès au jourd'hui.
Ci-joint \$1

Veuillez indiquer si vous désirez la version française ou anglaise (pas d'envois contre remboursement)
 Français Anglais

w.h. perron

515 boul. Labelle, Chomedey, Laval, Québec H7V 2T3

Nom.....
Adresse.....
Ville..... Prov..... Code postal.....

Paraîtra prochainement dans votre journal

**Le Cahier
Spécial La Mariée**



Photographes, restaurants, traiteurs, magasins de meubles, bijoutiers, agences de voyages, hôtels, magasins de tissus, boutiques de vêtements, vendeurs de vaisselle, de coutellerie, assureurs, épiciers, etc...

Assurez votre présence dans ce cahier en réservant votre espace immédiatement.

724-4800

**PROGRÈS
ÉCHO**

Téléthon annuel les 2 et 3 février



Le président de l'association, M Réjean Saint-Germain en compagnie du président d'honneur de la campagne, Mgr Gilles Ouellet

L'association de paralyse cérébrale du Québec s'adressera au public québécois les 2 et 3 février prochains dans le cadre du téléthon annuel. L'émission diffusée sur le réseau TVA (CFER-TV à Rimouski) débutera à 23 h 00 le samedi 2 et se terminera à 19 h 00 le lendemain.

Le président d'honneur de la campagne au niveau régional est Mgr Gilles Ouellet. L'objectif est de \$100 000 régional est Mgr Gilles Ouellet. L'objectif est de \$0 000

Monsieur Lucien Lessard, ministre du Loisir, de la Chasse et de la Pêche était de passage à Rimouski jeudi dernier. Il s'agissait de la première étape d'une tournée qui amènera une dizaine de ministres québécois dans l'Est du Québec entre le 17 janvier et le 25 février.

Cette tournée est consacrée au Livre Blanc sur la nouvelle entente Québec-Canada et à la question qui sera posée aux québécois lors du référendum du printemps prochain.

Lors de la conférence de presse donnée par le ministre, ce dernier était accompagné de 4 rimouskois (es) qui ont dit publiquement oui à la question. Ces personnes ont librement accepté de se joindre à la campagne du oui. M. Lessard les a remerciés après qu'à tour de rôle chacune d'elles ait expliqué les raisons qui font qu'elles adhèrent au oui.

Ces personnes sont Janine R. Fournier, une femme au foyer, Jean Bélanger, Cécile Vignola et Gilles Roy. Dans un texte remis aux gens présents, ces 4 rimouskois expliquent les raisons qui font qu'ils ou qu'elles diront 'oui lors du référendum.

M. Lessard a pris la parole à quelques occasions lors de cette conférence. "Pourquoi Ryan il ce que Duplessis, Bertrand, Bourassa et les autres n'ont pas réussi? On a toujours dit non au Québec" a-t-il mentionné.

"Comme l'a mentionné l'une des personnes à mes côtés (il faisait allusion

aux rimouskois qui ont dit oui), c'est peut-être la dernière chance. Il faut prendre nos responsabilités sur la question référendaire" ajoute-t-il.

Concernant cette dernière, il insiste sur le fait qu'il est important de savoir, de préciser l'objectif voulant ainsi défendre la longueur de la question.

"Le principe de la

souveraineté est basé sur trois éléments: le plein pouvoir sur les taxes, sur les lois et l'établissement des relations extérieures. L'association sera économique avec le reste du Canada avec l'utilisation de la même monnaie. Est-ce que cela peut-être plus clair?" demande-t-il.

M. Lessard a terminé en mentionnant qu'il ne connaissait pas un pays au monde qui, à la suite de la

prise en main de ses ressources, n'a pas connu un développement économique, c'est-à-dire une hausse du niveau de la vie.

Pour ce qui est du député Marcoux, il a indiqué que les prochaines semaines seraient consacrées à la mise en place de comités du oui dans le comté et dans les différentes municipalités qui le composent.

René Alary

Où va votre \$10. ?

Une étude des dépenses de l'association de paralyse cérébrale indique la répartition des argents reçues de la population.

Ainsi, pour chaque dix dollars que vous donnez, un montant de

Une étude des dépenses de l'association de paralyse cérébrale indique la répartition des argents reçues de la population.

Ainsi, pour chaque dix dollars que vous donnez, un montant de \$7.31 est affecté aux services directs à l'endroit des paralytiques. La campagne de souscription draine \$1.58, l'administration \$0.72 et la recherche \$0.39

La part importante de plus de sept dollars allant au paralytique lui-même est une raison valable pour ne pas hésiter à être généreux lors du téléthon.



ALARY, DESROSIERS & ASSOCIÉS INC.
Courtiers d'Assurances Générales de Rimouski

84, St-Germain est
(2ième étage Grande Place)
Rimouski, Qué. G5L 1A6
Tél.: 723-1911 et 723-3775



SOCIÉTÉ
DES TRAVERSISERS
DU QUÉBEC

La Société des Traversiers du Québec demande des soumissions pour l'installation et l'opération de machines distributrices sur les traversiers:

N. M. CAMILLE MARCOUX
N. M. SIEUR D'AMOURS

en service entre Matane, Baie-Comeau et Godbout.

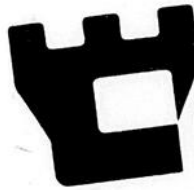
Les intéressés peuvent se procurer les documents nécessaires aux adresses suivantes:

Au Siège Social
109, rue Dalhousie
C.P. 36, Station "B"
Québec, P. Qué.,

Au Bureau de la Division Bas St-Laurent
C.P. 520
Matane-sur-Mer (Québec)
G4W 3P5

et
Au Bureau de la Traverse
Matane/Baie-Comeau/Godbout
Baie-Comeau
Cté Saguenay, Qué.,

Les soumissions devront être reçues, au plus tard, le jeudi, 14 février 1980.



CHATEAU

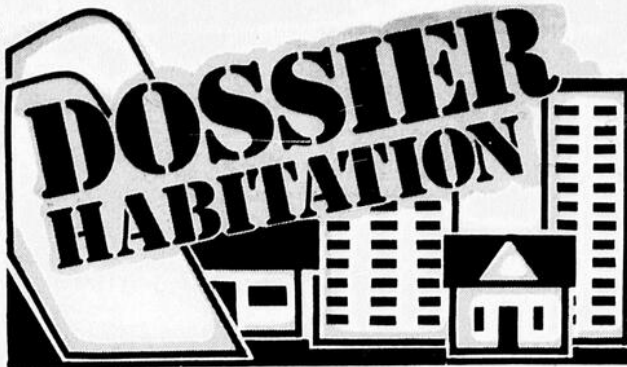
COMPAGNIE D'ASSURANCE

Château Compagnie d'Assurance, filiale en propriété exclusive d'Investissements Canadien Pacifique Limitée est une entreprise internationale diversifiée dont les actifs consolidés dépassent \$5,6 milliards. Constituée en société en 1975 à titre de compagnie d'assurances générales, Château s'adresse surtout aux grandes entreprises industrielles et commerciales.

Château Compagnie d'Assurance, traite tous genres d'assurances.

Château Compagnie d'Assurance jouit d'une réputation enviable en matière de règlement de sinistres.

Pour tous les genres de risques ou presque, nous émettons dans la journée même une police par l'intermédiaire du courtier qui représente notre compagnie dans votre région.



Ce qu'est l'Association des constructeurs d'habitations de l'Est

L'Association des constructeurs d'habitations de l'Est du Québec (ACHEQ) est composée de 200 membres, répartis en 4 catégories bien distinctes: les constructeurs de l'habitation, les entrepreneurs spécialisés, les fournisseurs et les membres associés, comme les architectes, les avocats, et ainsi de suite. Cette Association fait partie du regroupement provincial qui fournit, entre autres, un service de contentieux pour aider les membres à régler des cas litigieux.

Le président de l'Association bas-laurentienne est Pierre Rioux qui nous a confié que l'organisme avait beaucoup d'importance pour ses membres, auxquels elle assure un service d'assurances collectives, en plus de leur donner des cours, de faire des sessions d'information. Le but de l'Association est simple et important: la protection des intérêts des constructeurs et de tous ceux qui y participent en plus de protéger le marché de l'habitation dans le milieu.

A Rimouski, se greffe une autre Association, celle des propriétaires des habitations locatives, qui vient d'être formée, qui est membre associé de l'ACHEQ dont elle profite des services de secrétariat et technique. C'est quand même une Association indépendante à part entière. L'Association des propriétaires des habitations locatives a été formée en vertu de la charte fédérale de l'ACHEQ et les membres de cette première Association sont des membres associés de la seconde. L'Association des propriétaires d'habitations locatives a pour but d'aider ses membres à se protéger et à aider à aplanir les difficultés d'applications légales ou autres lors de litiges, surtout depuis la publication de la nouvelle loi 107.

Pierre Rioux, président de l'ACHEQ, nous affirme que l'Association est reconnue comme interlocuteur valable et

privilegié par la Société centrale d'hypothèque et de logements, avec laquelle l'ACHEQ a d'étroites relations pour permettre la construction et l'édification rapide des plans et devis de bâtisses à vocations locatives ou multiples.

Le contentieux de l'Association provinciale intervient pour aider les membres à se défendre ou à se servir des avocats en cas de besoin ou de

SUI TE A LA PAGE A 26

● La semaine
prochaine:
la loi 107
(1ère partie)

MERCI

Suite à un prochain changement d'administration. La direction de la Bijouterie Fournier Enr. du Centre Ville à Rimouski, désire remercier sa clientèle pour 32 années de bonnes relations par une vente de reconnaissance.

Toute la marchandise en magasin est offerte à prix coupé, allant jusqu'à demi prix sur:

- JONCS
 - BAGUES DIAMANTS
 - BIJOUX EN OR
 - BRACELETS
 - MONTRES EN OR
 - BAGUES À PIERRE
- etc,etc...

Profitez de notre plan mise de côté durant cette vente.

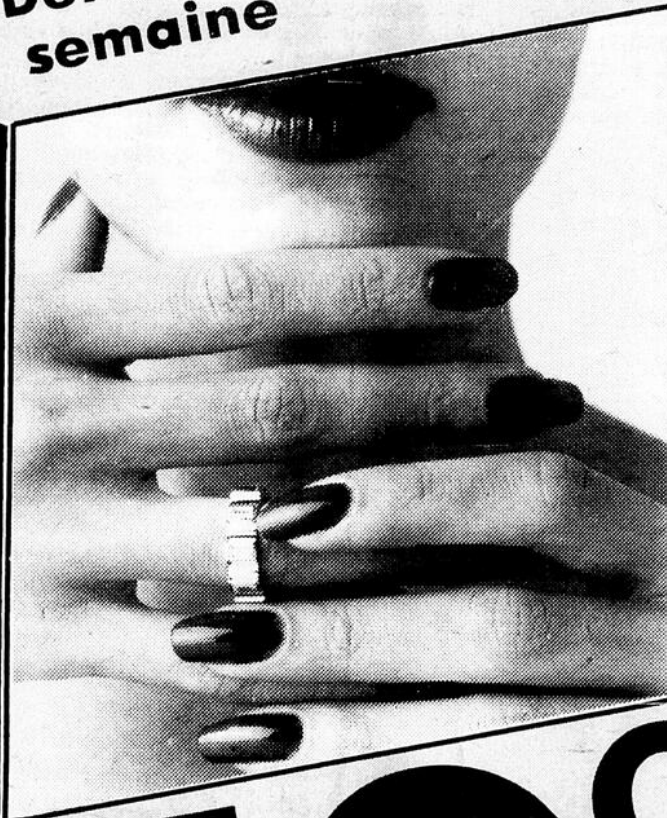
Bienvenue à tous.

BIJOUTERIE FOURNIER ENR.

156 Cathédrale, Rimouski

Par: Rock Fournier

Dernière
semaine



50%

d'escompte

20 à 50% sur les bijoux en or 10, 14 et 18 k.

valises, porte-documents, poterie et cristal.
sur les cadeaux, bibelots, vaisselle, porcelaine.

BIJOUTERIE

20001

148 Saint-Germain Est
Voisin de la Société des Alcools

BIJOUTERIE

Rimouski inc.

PLACE COOPRIX

Le coeur et la vie

La Fondation canadienne des maladies du coeur a un chapitre à Rimouski depuis plus de 3 ans avec Louis Desrosiers et sa charmante épouse Lucie, comme instigateurs et promoteurs du mouvement. Cette année, la campagne de souscription locale pour venir en aide à la Fondation est présidée par Gérard Leblond, dont l'objectif est de doubler les récoltes de l'an dernier et d'amasser au moins \$12 000. La campagne se fera du 27 janvier au 2 février, avec une campagne-éclair, la visite des magasins et des centres d'achats et la sollicitation des noms dits spéciaux.

Pour Gérard Leblond, cette contribution est importante pour aider à la recherche sur les maladies du coeur, qui tuent 50% des malades québécois annuellement. Cette Fondation a un budget de \$923 000 pour aider à la recherche à la grandeur du Canada, qui implique 60 chercheurs dont plusieurs Québécois, à l'Institut de Cardiologie ou en différentes universités.

Il est prouvé que les maladies cardiovasculaires, compliquées par l'abus de la cigarette, de l'alcool, l'hypertension ou l'embonpoint, sont meurtrières à plus d'un titre et les chercheurs (il y en a dans 17 hôpitaux au Québec) essaient de

trouver des solutions, surtout à l'hypertension dont souffrent 21% des Québécois.

Si les services sont adéquats (et on ne peut les donner si l'argent n'est pas assuré) il est évident que les cardiaques pourront profiter d'un service plus imposant. C'est parfois une question de deux heures entre la vie et la mort. Deux heures qui ont besoin de recherches, de services adéquats et d'argent pour y arriver.

Si, pendant la campagne, il y aura vente de roses grâce à la collaboration des Chevaliers de Colomb et des Filles d'Isabelle, la Fondation canadienne des maladies du coeur fournit une clinique itinérante de dépistage de l'hypertension, qui est venue à Rimouski maintes et maintes fois.

Pour Gérard Leblond, la maladie du coeur ne doit plus tuer et, pour aider des éventuels cardiaques, il pense à la fondation de

cardiaques, d'association composée d'anciens cardiaques, qui aideraient

ceux qui ont besoin d'être rassurés ou aidés en ce sens. "Si on sait ce qui ar-



Gérard Leblond, président de la campagne de souscription pour combattre les maladies du coeur à Rimouski.

rive quand on a des malaises, on peut prévenir et vivre", dit-il en ajoutant que Rimouski n'est pas plus "mean" que Rivière-du-Loup et que la région doit contribuer à sa manière, comme le fait la région de Rivière-du-Loup et d'ailleurs; d'autant plus que l'esprit de solidarité et d'entraide qui anime les anciens cardiaques est fort important et fort

rentable pour la Fondation.

En tenant des symposiums, en ayant des chroniques spécialisées, en fondant des associations, en publiant des brochures, on préviendra les coups. Mais, il faut de l'argent pour y arriver. Et Rimouski est capable de fournir les \$12 000 qu'on lui demande. A vous de choisir...

L.L.

Info-Max.

Service en Informatique

- Consultation • Programmation
- Analyse et conception de systèmes
- Techniques de simplification du travail
- Traitement des données:
 - Facturation, comptes à recevoir
 - Contrôle de l'inventaire, paie
 - Comptes à payer, coûts et dépenses
 - Grand livre, états financiers

Pour informations,
Claude Bourgoin CDP

RIMOUSKI

724-7411

Arrivée du Bellea à Gros-Cacouna

Prévue le 23 janvier

Le navire M/V Bellea mouillera dans le port de Gros-Cacouna le mercredi 23 janvier prochain.

C'est ce qu'apprenait le Journal Le Grand Carrefour, vendredi dernier, d'un représentant de la compagnie Transea Shipping Ltée, de Montréal, qui affrète le M/V Bellea.

Le 23 janvier devrait donc être un de ces deux jours historiques que l'on espère depuis longtemps, l'autre étant celui de la signature officielle de l'entente donnant le feu vert au projet Havre Champlain.

Pour ce qui est de l'arrivée du navire, présentement à Trois-Rivières, celle-ci est toujours sujette aux aléas de l'activité maritime, la température et les contretemps imprévisibles.

Jean Lavigne

Cher client et ami,

Cette année encore, j'ai le plaisir de vous inviter personnellement à profiter de notre vente annuelle de vêtements sur mesures. C'est ainsi qu'un élégant complet 2-pièces ne vous coûtera que \$209.00, tandis qu'un beau complet 3-pièces vous est proposé à \$240.00. En tirant profit de notre offre spéciale, vous réaliserez une économie réelle et garantie, de \$100.00 à \$125.00. Ce qui vous permettra d'acheter vos accessoires sans affecter votre budget vestimentaire.

Par la même occasion, vous pourrez jeter un coup d'oeil intéressé sur nos vêtements de croisière et d'été.

Enfin, vous aurez une occasion rêvée de profiter de nos soldes sur notre marchandise d'hiver.

Je vous attends et je vous redis mon empressement renouvelé de vous servir.

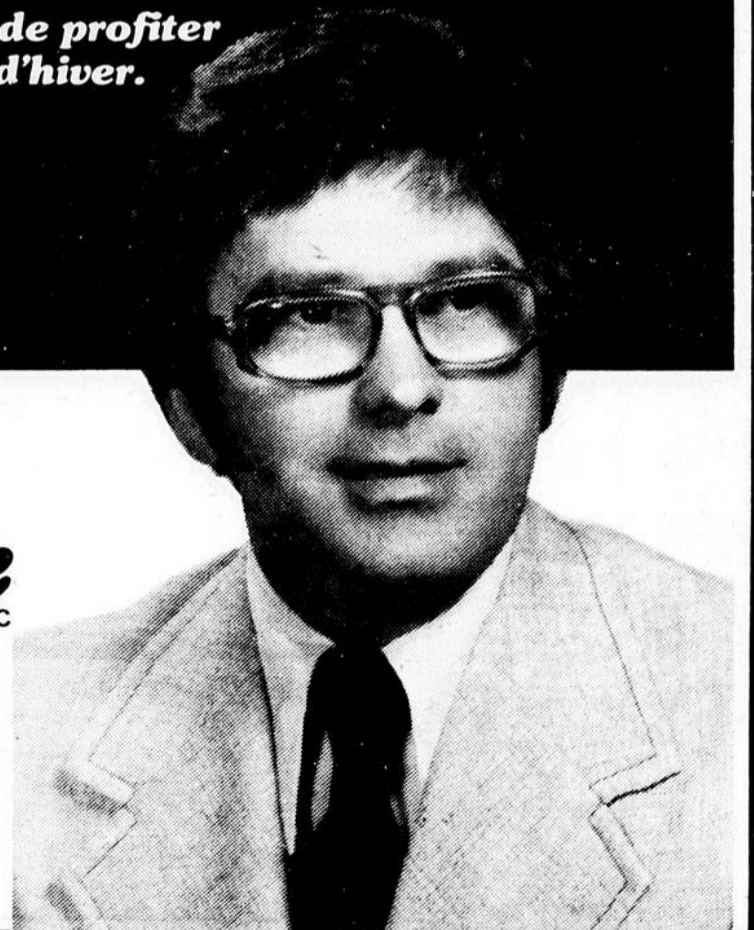
**Votre très obligé,
Marcel Duchesne**

Marcel Duchesne inc
L'élégance au masculin

188 Evêché ouest, Rimouski,
(418) 723-7827



la plus importante
chaîne de magasins
indépendants.



VENTE DE LIQUIDATION 10 JOURS SEULEMENT

Profitez de rabais de \$2. à \$88. sur les machines à écrire, calculatrices, appareils-photos, cinés, projecteurs, jumelles, stylos... du 23 janvier au 2 février chez Bellavance Inc. de la Grande Place.

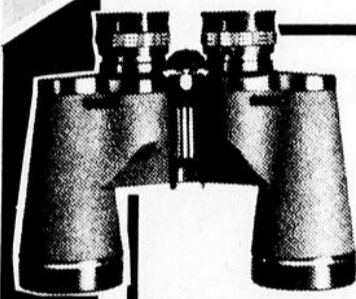
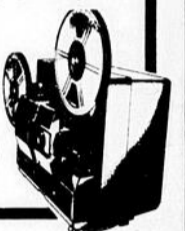
QUANTITÉ LIMITÉE



Mise de côté

PROJECTEURS

	rég.	SPÉCIAL
Bell & Howell 862 Pour diapositives	219.95	209.00
Bell & Howell 1460CZ Zoom, 4 vitesses	229.95	199.00
Kodak Moviedeck D435	224.95	169.95
Kodak Moviedeck D435Z Zoom	259.95	199.95
Kodak Moviedeck D455Z Zoom	279.95	209.95
Kodak Moviedeck D465Z Zoom	324.95	269.95



ACCESSOIRES

	rég.	SPÉCIAL
Visionneuse GAF PANA VUE II	6.99	4.99
Visionneuse GAF PANA VUE I	13.50	9.50
Jumelles BELL & HOWELL 7x35ZCF avec étui	49.95	39.95
Jumelles BELL & HOWELL 12x50 avec étui	69.95	49.00
Étui en cuir Avec compartiments pour ciné	69.95	39.00
Trépied VELBON GB3	74.95	59.95
Étui rigide En aluminuim SLR	84.95	59.00

MACHINES À ÉCRIRE

	rég.	SPÉCIAL
Brother, CHARGER II		99.95
Olivetti, LETTERA 35, avec mallette	159.95	139.95
Olivetti, LETTERA 36, électrique, chariot 10"	239.95	179.95
Olivetti, LETTERA 36, électrique, chariot 12"	259.95	179.95

CALCULATRICES

	rég.	SPÉCIAL
Casio LC-825	29.95	24.95
National 6010T	29.95	24.95
Canon LC-4	32.95	24.95
Casio LC-78S	39.95	29.95
Toshiba LC-851	39.95	29.95
Canon LC-51	44.95	35.95
Casio PW-80	49.95	39.95
Casio CQ-81	49.95	34.95
Casio CQ-82 Avec horloge et alarme	59.95	49.95
Casio MQ-11	79.95	59.95
Canon LC-1015	89.95	69.95
Canon LC-816T	119.95	99.95
Canon P-21 imprimante	129.95	119.95



APPAREILS-PHOTOS

	rég.	SPÉCIAL
Kodak Ektra 1 coffret	29.95	21.95
Kodak Tele Ektralite 20	64.95	56.95
Kodak Tele Ektralite 40	94.95	85.95

CINÉS

	rég.	SPÉCIAL
Bell & Howell 2230 super 8	179.95	159.00
Kodak XL130 sonore	217.95	129.95
Bell & Howell 2143 Deluxe 2.8x zoom	279.95	259.00

25 % de rabais sur les réputés stylos et porte-mines CROSS en magasin.



bellavance

GALERIES LA GRANDE PLACE, RIMOUSKI, (418) 723-7872

Consommation

Cooprix-Information

Peu de viande et peu de fraises

Une petite incursion analytique dans un ensemble de mets fort varié et assez populaire a donné un peu le pouls de ce que l'industrie alimentaire arrive à imiter quand elle s'y met. Vue l'étonnante diversité des produits et des présentations des différents mets chinois, on s'est restreint aux roulés aux oeufs (hé oui, c'est la bonne traduction de eggs rolls), au riz frit et aux sauces soya. De plus, un examen des variations du pourcentage de glutamate monosodique dans les mets de 5 restaurants a permis de constater que les réactions allergènes à ce produit souvent rapportées sont bien fondées. Alors que le taux "normal" que l'industrie respecte dans les roulés est de 0.2 à 0.3%, celui des restaurants a atteint 2.1% soit près de 10 fois plus. Un consommateur qui connaît sa sensibilité particulière à ce produit devrait éviter les restaurants puisque le MGS semble ajouté à qui mieux mieux...

Se faire rouler... aux oeufs

La composition moyenne des roulés de 5 restaurants s'établit comme suit: Pate: 50%, légumes: 30%, viande: 20%. Les 14 roulés analysés qu'ils soient offerts "frais", réfrigérés ou congelés dans les grandes chaînes sont bien loin de cette référence. Avec 3% de viande (0.1 à 11%) en moyenne, c'est presque une farce, et à cet égard, plusieurs listes d'ingrédients devraient être modifiées pour ne pas être taxées d'étiquetages trompeur. Pire encore, les roulés n'étant pas normalisés par la loi, CHINA TOWN se permet

même de ne pas inclure d'oeufs dans sa liste d'ingrédients de la pâte de ses mini-roulés. Côté prix, ce sont les mini-roulés qui sont les perdants et on ne les recommande pas; quant aux roulés standards, le prix varie peu autour de \$0.20 l'unité. On peut évidemment faire des économies appréciables en achetant des pâtes congelées pré-coupées qu'on remplit soi-même. Avec six fois plus de viande, le prix unitaire ne dépasserait même pas \$0.11 l'unité... et ils se congèlent fort bien.

Des riz frits... fort maigres

Le problème du faible pourcentage de poulet dans les riz frits au poulet force à poser la question encore une fois: "A partir de quel niveau la dénomination d'un produit devient-elle trompeuse?". Ici, les restaurants ne font guère mieux que les industries avec leur 3% moyen de poulet. Deux échantillons de ce riz vendu au comptoir ne contenaient aucune trace de poulet. Des traces importantes mais cette fois-ci de coliformes et de staphylocoques obligent à mettre en doute la qualité de fabrication des riz de CHINA TOWN et de CHUN KING. Côté prix, ça varie peu et un riz maison coûterait de deux à trois fois moins cher.

Des sauces sans soya

Pas de recettes standard ni de normalisation, donc impossible de détecter des cas de surdilution. Mais les listes d'ingrédients comparées font ressortir les sauces V-H et surtout Chun King comme de vulgaires imitations. Elles sont à éviter.

Les petits poudings

A l'analyse, on découvre que l'industrie réussit à vendre des produits prêts à manger qui contiennent presque deux fois moins de lait que le produit maison ou celui en poudre auquel on ajoute le lait. Les saveurs artificielles remplacent évidemment les ingrédients d'origine. En ce sens, appeler un "pouding aux fraises" sans que la moindre fraise n'entre dans sa composition est une duperie dont le consommateur fait les frais. La réglementation plus précise de l'étiquetage qu'on nous promet devrait forcer des fabricants d'imitations à donner à leurs produits leurs vrais noms... Pouding à saveur de fraises.

Le pouding "prêts à manger" se paient jusqu'à 4 fois le prix du pouding maison fait à partir de lait en poudre. Pour les cuisinières au temps précieux, il faut recommander les mélanges en poudre vendus en format institutionnel (3 livres) au moins; elles auront la certitude du lait ajouté et au point de vue nutritif, le déficit est minime.

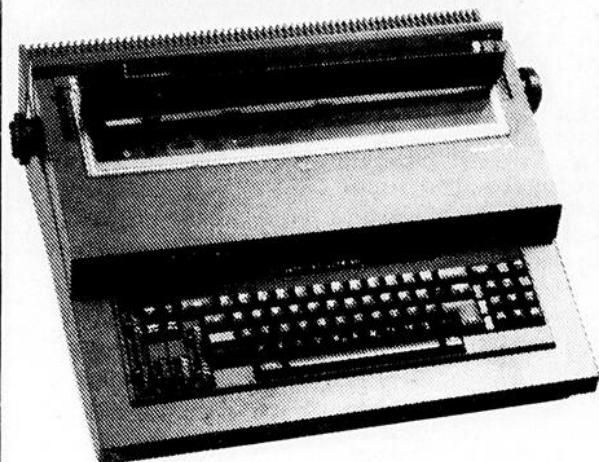
COOPRIX INFORMATION de janvier a aussi vérifié si les bureaux régionaux et locaux du Ministère Consommation et Corporations Canada pouvaient renseigner efficacement les citoyens sur les lois qu'ils doivent appliquer. Résultat: à part Montréal et Québec, le service est boiteux.

Un micro-test évaluant la qualité bactériologique

de 50 sandwiches à la viande ou aux oeufs vendues dans les machines distributrices a détecté la présence de contamination assez importante dans un échantillon sur deux. Des mécanismes de contrôles plus sévères au

niveau des distributeurs ainsi qu'une collaboration plus étroite des consommateurs qui passent trop souvent sous silence leurs intoxications, permettraient d'améliorer cette situation.

Machine à écrire électronique olivetti ET 221



La machine à écrire électronique Olivetti de concept révolutionnaire est destinée à aider les secrétaires à se débarrasser des tâches ennuyeuses, entraînant un accroissement de la productivité et une amélioration de la présentation des documents. La ET 221 est munie d'une fenêtre d'affichage qui vous permet de voir et de corriger les erreurs avant qu'elles n'arrivent sur le papier. Sa mini-mémoire peut vous épargner des heures de travail chaque jour. Elle peut enregistrer des formulaires tels que les factures.

De plus, elle est incroyablement silencieuse. Renseignez vous sans tarder sur ces nombreuses caractéristiques.

\$2595. ou **101.²⁵** /par mois

* Le plan de location achat est compté sur une période de 36 mois.

OFFRE DE LANCEMENT

Si vous avez une IBM Selectric II, nous vous accordons un boni d'échange * de \$500. à l'achat d'une machine à écrire électronique Olivetti.

*Sujet à vérification par nos techniciens.

bellavance inc.

GALERIES LA GRANDE PLACE, RIMOUSKI, (418) 723-7872
192 EST ST-GERMAIN, RIMOUSKI, (418) 723-7877

MAINTENANT DÉMÉNAGÉ

AU 168, RUE SAINT-GERMAIN EST
SUITE 101



GASTON BELZILE

Courtier d'assurances générales

VIE - AUTO - INCENDIE - RESP. CIVILE

168, Rue Saint-Germain
Suite 101, Rimouski

723-9140

A NOS MEMBRES ET FUTURS MEMBRES

13 1/2 %

Dépôts à terme
Minimum \$1,000.00

Jusqu'à 1 an

Autres taux pour des périodes
allant de 1 an à 3 ans

(Taux sujets à confirmation)



Caisse d'entraide Economique

125 Evêché Ouest
Rimouski 723-2327

A24 Réponse
au télégramme
à Joe Clark

Le Progrès-Echo, Rimouski, mercredi 23 janvier 1980

**Signature
avant
le 31
janvier**

L'entente pour le projet
Havre Champlain à Gros-
Cacouna sera ratifiée
avant le 31 janvier 1980.

C'est l'assurance que
donnait M. Jean-Carol
Pelletier, Chef du Cabinet
de M. Roch Lasalle,
Ministre des Approvision-
nements et Services du
Canada, durant une com-
munication téléphonique
avec M. André Plourde,
ex-président ex-officio de la
Chambre de Commerce
de Rivière-du-Loup, le 15
janvier dernier.

Selon M. Pelletier, cette
décision relève de M. Don
Mazankowski, Ministre
des Transports, qui ac-
tuellement planifie avec
certains Ministres, leur
venue à Rivière-du-Loup
pour signer l'entente. La
date officielle de cet
événement devrait être
connue d'ici quelques
jours.

Ces déclarations font
suite au télégramme que
la Chambre de Com-
merce de Rivière-du-
Loup faisait parvenir à
M. Joe Clark, le 7 janvier
dernier, l'enjoignant de
signer cette entente
avant la fin de janvier
afin que ce projet à Gros-
Cacouna ne serve pas à
nouveau d'enjeu électoral
dans le Comté.

M. André Plourde qui
terminait son mandat à la
présidence de la Cham-
bre de Commerce de
Rivière-du-Loup, le
même jour, 15 janvier,
était heureux d'avoir
mené à bien une de ses
dernières interventions
en tant que président de
cet organisme.

Par ailleurs, M. Rosaire
Gendron, député libéral
sortant du Comté de
Kamouraska-Rivière-du-
Loup invitait la popula-
tion à exiger du
gouvernement conser-
vateur la signature de
cette entente dans le plus
bref délai. Selon M. Gen-
dron, tout le travail a été
fait dans ce dossier et
rien n'empêche la
ratification de l'entente.

Il serait donc normal que
les citoyens de la région
reçoivent ce qui leur re-
vient et promis depuis si
longtemps.

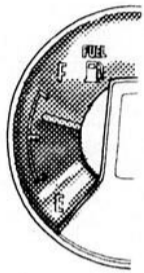
Jean Lavigne

Donnez



à la Fondation des
maladies du cœur

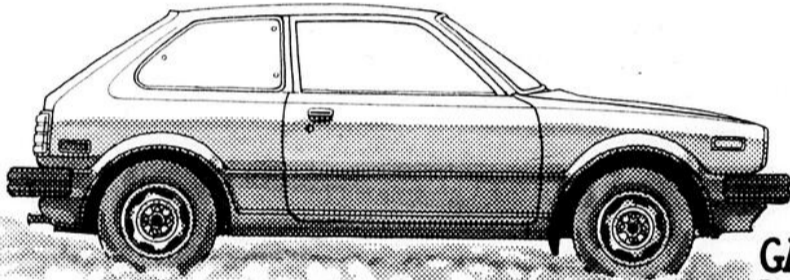
LA NOUVELLE HONDA CIVIC. C'EST L'HIVER QU'ELLE FAIT SES PREUVES.



MEILLEURE CONSOMMATION.

La nouvelle Honda Civic offre un intérieur
13% plus grand et un moteur plus gros.
La logique ordinaire vous porterait à croire
que la consommation d'essence a grossi
elle aussi. Mais il n'y a jamais rien d'ordinaire
avec Honda et même si le moteur a grossi,
la consommation a diminué. Sa consom-
mation selon Transport Canada est de 6,7
litres aux 100 km. Seulement 4 autres voi-
tures ont une meilleure consommation et

2 d'entre elles sont des Honda, dont la Honda GL 1500
qui a la meilleure de toutes.



TRACTION AVANT.

La fameuse traction avant Honda, c'est l'une des raisons qui
ont fait que la Honda Civic est devenue la petite voiture la plus
vendue au Canada. Le poids du moteur appuie directement
sur les roues qui tirent et qui braquent. Elles ont donc
plus de mordant pour vous sortir de la neige
et de la boue.



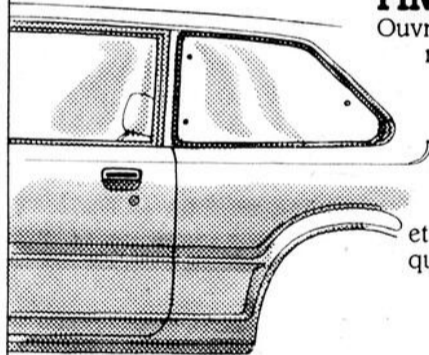
GARANTIE ANTI-CORROSION DE 3 ANS.

Pour qu'une voiture survive au climat canadien elle doit
être construite pour être durable. C'est pourquoi toutes les Civic sont
dotées de panneaux spéciaux résistant à la corrosion, les
ailes avant sont protégées par des doublures de plastique et tous les joints sont scellés pour éviter l'infiltration de sel et d'humidité. Toutes les Honda offrent une garantie de 12 mois contre la rouille en surface et de 36 mois contre les perforations causées par la rouille. C'est avec plaisir que votre concessionnaire vous expliquera cette garantie.

FINITION PARFAITE.

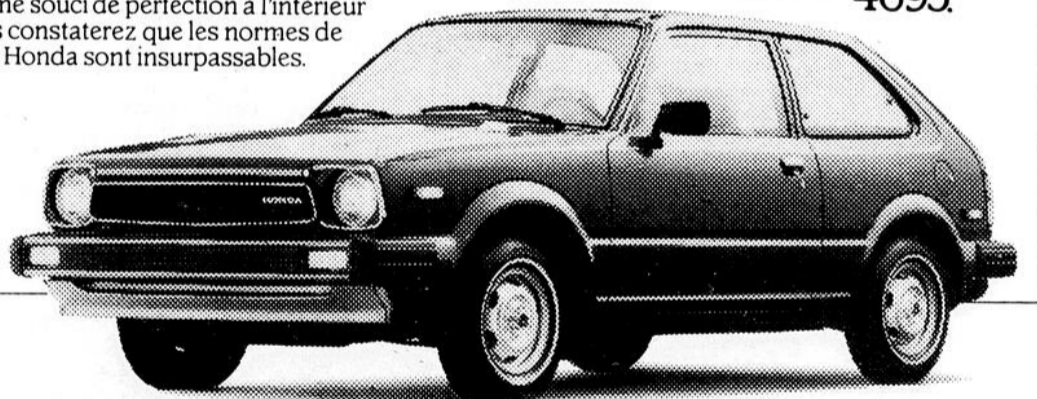
Ouvrez la porte d'une nouvelle Civic et refer-
mez-la. Vous verrez comment elle fait à
la perfection, tout est parfaitement aligné.

Examinez la carrosserie de près et
vous verrez que tout est ajusté de façon
impeccable et vous admirerez la finition
de la peinture. Vous retrouverez le
même souci de perfection à l'intérieur
et vous constaterez que les normes de
qualité Honda sont insurpassables.



PRIX COUPÉ.

La Honda vous en offre plus que jamais pour
votre argent. A cause de fluctuations du taux de
change avantageuses pour le Canada sur le
marché international, vous pouvez maintenant
vous procurer une Honda Civic 3 portes
améliorée pour moins cher que l'an dernier. A
partir de \$4695.**



LA LÉGENDE GRANDIT.

Ces chiffres ont été estimés en laboratoire au moyen de méthodes approuvées par Transport Canada. La consommation réelle dépend de votre façon de conduire, de l'état de votre voiture, des pièces d'équipement optionnelles et des conditions de la route. Ces chiffres sont par contre une base de comparaison très utile à l'achat d'une voiture neuve.
Prix de la Honda Civic 3 portes 1980 suggéré par le fabricant. Il ne comprend pas le transport, les taxes provinciales, l'immatriculation et les frais de préparation par le concessionnaire. Les concessionnaires sont libres de vendre moins cher.
Le modèle représenté est la Civic 3 portes Deluxe.



**LAMONTAGNE
AUTO** rec. Concessionnaire HONDA

514 Boul. St-Germain Ouest,
Rimouski, Qué.
Tél: (418) 723-6533



face à face
avec
Alain Marcoux

Les garderies à Rimouski

Jusqu'à maintenant lorsque le gouvernement s'intéressait aux garderies, il ne parlait que d'une sorte de garderie, la garderie institutionnelle classique comme la Garderie du Bas du Fleuve. Mais en décembre dernier, l'Assemblée Nationale a adopté la loi 77 qui établit le cadre d'organisation des services de garde à l'enfance. La loi divise les services de garde en garderie, en halte-garderie, en jardin d'enfants, en milieu scolaire et en milieu familial et prévoit l'instauration d'agences de services de garde en milieu familial.

Cette loi fait suite à de nombreuses consultations et répond aux demandes du Conseil du statut de la femme.

Elle vise autant à aider les femmes qui

travaillent et qui doivent faire garder leurs enfants, que les femmes qui demeurent à la maison et qui ne peuvent s'absenter facilement par manque de services de garde.

Il vise également à assurer aux enfants une bonne qualité des services de garde.

Dans ce cadre, les parents seront amenés à participer au financement (en payant de façon proportionnelle à leur revenu) et à l'administration des garderies.

Les parents auront la liberté de choisir différents types de services: garderie de quartier, garderie en milieu de travail, service de garde en milieu familial, service de garde en milieu scolaire et service de halte-garderie.

Depuis 1976, le gouvernement a agi dans le sens de cette loi en

augmentation de \$3,5 millions à \$22,5 millions le budget des garderies. Il permet aux commissions scolaires de fournir des services de garde en milieu scolaire aux enfants à qui elles dispensent les cours et services éducatifs du niveau de la maternelle et du primaire.

Qu'en est-il à Rimouski?

A Rimouski, une nouvelle garderie de 70 places vient d'ouvrir ses portes, la Garderie populaire de Rimouski: l'établissement de cette garderie est facilité par les nouveaux critères de subventions directes au fonctionnement des garderies à compter du 1er avril.

EN MILIEU FAMILIAL

A Sainte-Blandine, des femmes travaillent à l'ouverture d'une garderie en milieu familial. Je souhaite personnellement qu'un groupe régional fasse la promotion de ce type de garderie, surtout dans les paroisses rurales. C'est un système simple: une personne peut garder quatre enfants à la maison et les parents peuvent être subventionnés selon leurs revenus. Il faudra en reparler.

A votre service, Alain Marcoux, député de Rimouski et adjoint parlementaire aux Affaires sociales
148, rue Saint-Barnabé, ch. 303
Rimouski
Tél.: 722-6077

L'information du public assurée par
LES HEBDOS RÉGIONAUX
H
ASSOCIATION DES ÉDITEURS DE LA PRESSE HEBDOMADAIRE RÉGIONALE FRANCOPHONE

1880-1980
ca
QUEBEC
Conseil fiscal

"Voici un conseil précieux de la part des comptables agréés:

Si vous contribuez présentement à un régime enregistré d'épargne retraite ou à un contrat de rente à versements invariables, vous devez verser la prime au plus tard le 29 février 1980. N'oubliez pas que si vous avez réalisé des gains en capital imposables ou tout autre revenu admissible, l'achat d'un contrat de rentes à versements invariables vous permet de reporter l'impôt exigible".

Ordre des comptables agréés du Québec

BULLETIN SPECIAL

Comme vous avez pu le constater au cours des derniers jours et des dernières semaines, le marché de l'or a subi des augmentations sans précédent. Par conséquent, si vous désirez faire un bon placement, c'est le temps d'acheter de l'or puisque les spécialistes prédisent une hausse encore importante dans les prochaines semaines.

C'est pourquoi la Bijouterie 2001, voisine de la Société des Alcools et la Bijouterie de Rimouski, Place Cooprix tiennent à vous aviser que vous pourrez profiter encore jusqu'au samedi 26 janvier de 50% d'escompte sur leurs anciens prix. Après cette date, dû aux fluctuations du marché de l'or, nous ne pourrons plus accorder d'escompte aussi important. Si vous voulez faire un bon investissement, c'est le temps d'acheter de l'or à 50% de rabais à la Bijouterie 2001 et à la Bijouterie de Rimouski.

50% d'escompte jusqu'au samedi 26 janvier seulement.

Bijouterie 2001 Enr.

Bijouterie Rimouskin
PLACE COOPRIX

PROFITEZ DE NOTRE
LIQUIDATION COMPLÈTE
DE TOUS NOS TAPIS EN MAGASIN
VENTE 5 POUR 1
Bertin
& FILS ENR.
283 EST
ST-GERMAIN
RIMOUSKI:
723-3866

SI VOUS EN DESIREZ ENCORE PLUS, LISEZ BIEN CECI

- 1 - Le tapis
- 2 - Le sous-tapis
- 3 - La pose
- 4 - La taxe
- 5 - La garantie du centre-ville, c'est-à-dire: service, qualité, à deux pas de chez-vous, en ville.

ECONOMISEZ
jusqu'à

\$5.00
d
verge
carrée

EN LE POSANT VOUS-MEME
C'est facile, nous vous fournirons les couteaux

Courants marins et mollusques

L'Université de Québec à Rimouski vient de sortir le deuxième numéro de sa revue L'AXE. Le contenu de ce numéro porte sur l'océanographie, un axe de développement important pour l'Université. On y donne de précieux renseignements sur les courants marins dans l'Estuaire du Saint-Laurent, on y décrit les principaux mollusques

comestibles de notre région et on parle de l'enseignement et de la recherche en océanographie à Rimouski. En outre, un professeur nous trace un historique de l'océanographie dans le monde alors qu'un étudiant à la maîtrise, Pierre Larouche, raconte les étapes quotidiennes d'un séjour de recherche d'une semaine en bateau

sur le fleuve.

On peut se procurer gratuitement la revue, en la demandant au Service

de l'Information de l'U-QAR, 300 avenue des Ursulines, Rimouski, G5L 3A1, ou en téléphonant au numéro 724-1425.

SUITE DE LA PAGE A20

litige sérieux. L'Association a de plus l'avantage de permettre aux membres des facilités avec la Société centrale d'hypothèque et de logements, qui abonde dans un dialogue constant, et apporte aussi la possibilité de faire des emprunts valables et importants, à des taux préférentiels et constants, en plus de donner la possibilité de faire des

pools d'emprunts à des avantages très intéressants pour les membres.

Selon Pierre Rioux, l'ACHEQ donne un avantage certain à ses membres en défendant ses intérêts, donc ceux de ses commettants, et en protégeant un marché qui devient de plus en plus difficile.

L.L.



ça s'dit dans l'quartier

(suite de la page A 11)

Prompt rétablissement de Mme Lisette Desjardins qui se remet d'une intervention chirurgicale.

Gemma et Cécile Plourde, du Bic, ont fait une courte visite à Québec en fin de semaine. Seulement pour acheter le nouveau magazine VSD. ½

Mardi soir (hier), c'était le lancement des fêtes du 150^e anniversaire du Bic par un souper fort généreux et fort intéressant. Les personnes présentes ont pu prendre connaissance du programme des manifestations qui sont très nombreuses et très variées.

Le 23 janvier, Réjeanne Fortin, serveuse au Marie-Antoinette, fêtera un autre anniversaire. Bonne Fête.

L'Association Nationale des secrétaires, section Rimouski, a le plaisir de vous inviter à son souper mensuel qui se tiendra à l'Hôtel Saint-Louis, le mercredi 23 janvier à 18 h 30. Toutes les secrétaires intéressées à se joindre à nous peuvent communiquer avec Mona Pelletier à 724-8567.

Le directeur régional du ministère de l'Agriculture, M. Réal Gendron, désire informer la population que le bureau local de l'Agriculture desservant le comté de Rimouski, est maintenant situé au sous-sol du centre administratif gouvernemental, 337, rue Moreau, Rimouski. Le numéro de téléphone demeure le même soit 723-3224.

A VENDRE

Oldsmobile Omega 1976 à vendre. En excellente condition. Bas millage. Prix: \$3,000.; on communique avec 723-3724



AVIS PUBLIC

Province de Québec, Cité de Rimouski

Aux propriétaires inscrits, le 21 janvier 1980 au rôle d'évaluation alors en vigueur dans la Cité de Rimouski,

Avis public

est donné par Hubert Dubé, Greffier de la Cité:

QUE le Conseil de la Cité, lors de sa séance régulière du 21 janvier 1980 tenue à l'Hôtel de Ville, a adopté le règlement numéro quatre-vingts - mille deux cent soixante-dix-sept (80-1277) pour autoriser l'exécution de travaux de réfection d'aqueduc et d'égoûts combinés dans les rues Taché, Fiset et St-Germain pour un montant total de deux cent soixante mille dollars (260 000 \$).

QUE les propriétaires parmi ceux ci-dessus visés qui étaient majeurs et citoyens canadiens à la date du 21 janvier 1980 s'il s'agit de personnes physiques, ou qui auront satisfait dans le délai prescrit aux exigences au paragraphe 3 de l'article 399 de la Loi des Cités et Villes, s'il s'agit de corporation, sociétés commerciales ou associations, peu-

vent demander que le règlement numéro 80-1277 fasse l'objet d'un scrutin secret selon les articles 399 à 410 de la même Loi; QUE cette demande a lieu selon la procédure d'enregistrement prévue aux articles 398a à 398o de la Loi des Cités et Villes et aux fins de laquelle procédure les personnes habiles à voter sur le règlement en question auront accès à un registre tenu à leur intention de neuf heures à dix-neuf heures, les 5 et 6 février 1980 au bureau de la Cité situé au 205 de la Cathédrale, à Rimouski.

QUE le nombre requis de demandes enregistrées pour que le règlement numéro 80-1277 fasse l'objet d'un scrutin secret est de quatre cent soixante-sept (467) et qu'à défaut de ce nombre, le règlement en question sera réputé approuvé par les personnes habiles à voter; QUE toute personne habile à voter sur ce règlement peut le consulter au bureau de la Cité, aux heures ordinaires de bureau et pendant les heures d'enregistrement;

QUE le résultat de cette consultation par la procédure d'enregistrement sera annoncé le 6 février 1980, dans la salle réservée aux séances du Conseil de la Cité, située au 205 de la Cathédrale, à Rimouski à 19h00. **Donné à Rimouski, ce vingt-deuxième jour du mois de janvier mil neuf cent quatre-vingts.**

Hubert Dubé, o.m.a.
Greffier de la Cité



AVIS PUBLIC

Avis de promulgation règlement 79-1269 en amendement au règlement 1008 concernant le zonage afin de modifier de P2 à RX le terrain situé entre le Foyer de Rimouski et le futur Boulevard Henri Bourassa.

Province de Québec
Municipalité de la Cité de Rimouski

Avis public est, par les présentes donné par Hubert Dubé, Greffier,

1. QUE pour les raisons prévues aux articles 398a à 398o de la Loi des Cités et Villes, le règlement numéro 79-1269 est réputé avoir été approuvé par les électeurs lors de la tenue du registre les 15 et 16 janvier 1980 de neuf heures à dix-neuf heures à l'Hôtel de Ville de Rimouski.

2. QUE ledit règlement amende le règlement 1,008 de la façon suivante:

Article 1 - L'article 1.3 intitulé "Plan de Zonage" est amendé de la façon suivante:

"Les parties des lots 33-10 n.s. et 33-12-2 n.s. du cadastre officiel de la Paroisse de Notre-Dame du Sacré-Coeur situés au nord de l'emprise du futur Boulevard Henri Bourassa (lots 33-10-4 et 32-12-2-38) sont distraits des zones P2 et R1 dont ils font partie pour former une nouvelle zone RX".

3. QUE les intéressés pourront prendre plus amplement connaissance de ce règlement au bureau du Greffier de la Cité.

4. QUE ledit règlement numéro 79-1269 entre en vigueur aujourd'hui, jour de sa publication. **Donné à Rimouski, ce dix-septième jour du mois de janvier mil neuf cent quatre-vingts.**

Hubert Dubé, o.m.a.,
Greffier de la Cité

AVIS

AUX SECRÉTAIRES-TRÉSORIERS DE ZONE 11 (ONZE)

La Corporation des Secrétaires Municipaux du Québec en collaboration avec le Ministère des Affaires Municipales organise des sessions d'information pour la préparation du budget 1980.

Pour l'ensemble des secrétaires-trésoriers du Québec, chaque secrétaire-trésorier devra assister à une journée d'information pour obtenir les renseignements nécessaires à la préparation du budget 80 de sa municipalité. Les secrétaires municipaux du comté de Rimouski devront se présenter à la salle municipale de Saint-Narcisse, comté de Rimouski les mardi et jeudi 22 et 24 janvier ou le jeudi 31 janvier 1980.

Des sessions spéciales seront organisées pour les élus municipaux, les vérificateurs et les évaluateurs.

Pour plus de renseignements, prière de communiquer avec Clément Proulx, directeur de zone au numéro de téléphone 735-2638.

Travaux de démolition du bâtiment désaffecté situé à l'arrière des locaux du C.L.S.C. et relié à ceux-ci.

DEMANDE DE SOUMISSIONS

Le C.L.S.C. de Matane demande des soumissions pour les travaux ci-haut mentionnés.

Seules les entreprises ayant les licences d'entrepreneur émises par la Régie des Entreprises de Construction du Québec permettant l'exécution des travaux ci-haut mentionnés sont invitées à soumissionner.

DOCUMENTS

Les documents de soumission pourront être obtenus à compter du 18 janvier 1980 au bureau de M. Alain Emond, adjoint administratif, C.L.S.C. de Matane, 349 Avenue Saint-Jérôme, Matane.

EXIGENCES:

Chacune des soumissions devra être accompagnée d'un chèque visé en faveur du C.L.S.C. de Matane ou d'un cautionnement de soumission émis par une compagnie d'assurance, au montant de trois mille dollars (\$3,000.00).

Ce cautionnement doit être valide pour une période de quatre-vingt-dix (90) jours à partir de la date d'ouverture des soumissions.

DATE DE RÉCEPTION:

Les soumissions seront adressées à M. Alain Emond, adjoint administratif, C.L.S.C. de Matane, 349 Av. Saint-Jérôme, Matane. Elles seront reçues à cette même adresse jusqu'à 14 heures, heure locale, le 8 février 1980.

Les soumissions seront ouvertes au même endroit, à la même date et à la même heure, en présence des personnes présentes.

Le C.L.S.C. de Matane ne s'engage à accepter ni la plus basse ni aucune des soumissions reçues.

Alain Emond Adjoint Administratif

C.L.S.C. de Matane

349 Saint-Jérôme Matane, P.Q. Janvier 1980

mouvement
des caisses populaires
desjardins



offre d'emploi

l'institution:

**UNION RÉGIONALE DE RIMOUSKI DES
CAISSES POPULAIRES DESJARDINS**

le titre:

GESTIONNAIRE DU PORTEFEUILLE

la description:

Sous l'autorité du chef de la division financière, participe à la gestion des portefeuilles de placement de l'Union Régionale.

Effectue des opérations sur le marché financier à l'intérieur des normes préalablement fixées.

Recueille toute information pertinente au marché financier et nécessaire à la saine gestion de ces portefeuilles.

Assiste, à titre consultatif, aux réunions du Comité de Placements.

les exigences:

- Diplôme de premier cycle en Administration ("Finance" de préférence).

- Expérience souhaitable de deux (2) ans dans la gestion de portefeuille.

- Avoir suivi ou être disposé à suivre le cours de l'Association des Courtiers en Valeurs mobilières du Canada (I.D.A.).

- (Toutefois, quinze (15) années de scolarité et quatre (4) années sur le marché du travail, en relation directe ou indirecte avec la fonction, pourront être considérées).

- Très grande habileté à communiquer dans un contexte de marché.

- Esprit de synthèse, capacité de décision et initiative.

rénumération et avantages:

- Le salaire sera fonction des connaissances et de l'expérience du candidat.

- Avantages sociaux complets.

- Les personnes intéressées par ce poste doivent soumettre leur demande, par écrit, avant 17:00 heures, le vendredi 8 février 1980, à:

**Jean-Paul Rioux, chef
Division du Personnel
Service des Ressources Humaines
Union Régionale de Rimouski des C.P.D.
681 ouest, boul. St-Germain
Rimouski, Québec
G5L 7E5**

RCA SOLDE 2 pour 1

POUR UN TEMPS LIMITÉ SEULEMENT!

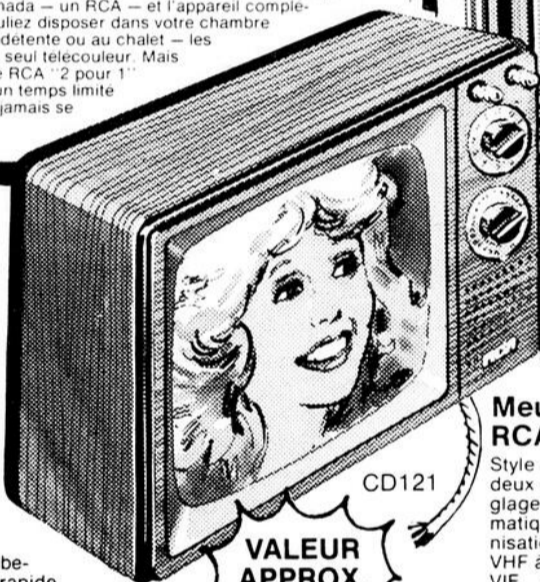
GRATIS Sportatif Noir & Blanc

à l'achat de certains télécouleurs-meubles de RCA

Deux téléviseurs RCA pour le prix de un! Pour un temps limité seulement, les marchands RCA participants vous remettront un Sportatif en noir et blanc ComPact 12 sans frais supplémentaires à l'achat de l'un des cinq télécouleurs-meubles RCA illustres dans cette annonce. Choisissez un ColorTrak de RCA comportant 8 systèmes automatisés et conçu pour livrer même les teintes les plus subtiles de façon réelle... ou encore un XL-100 de RCA à semiconducteurs, un téléviseur de qualité doté de l'autoreglage de la couleur et de la correction automatique des teintes du visage. La chance vous est offerte d'acquiescer le téléviseur qui se vend le plus au Canada — un RCA — et l'appareil complémentaire que vous vouliez disposer dans votre chambre à coucher, votre coin-détente ou au chalet — les deux pour le prix d'un seul téléviseur. Mais faites vite, car le solde RCA "2 pour 1" n'est offert que pour un temps limité et l'offre peut ne plus jamais se répéter!

Sportatif "ComPact 12" RCA

Il s'agit d'un téléviseur de 12 po, compact et léger, doté d'un châssis à semiconducteurs qui livre une image en noir et blanc éclatante. Autres caractéristiques: syntonisateurs UHF/VHF à un seul réglage VHF d'accord précis, antenne VHF/UHF intégrée et tube-image à réchauffement rapide... dans un coffret similibois aux lignes futuristes. Vous pouvez l'obtenir gratuitement à l'achat de l'un de ces télécouleurs-meubles!

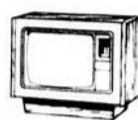


CD121

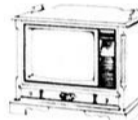
VALEUR APPROX. \$139.95

Meubles ColorTrak RCA de 26 po*

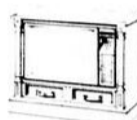
Vous pouvez choisir un meuble de style contemporain, colonial ou méditerranéen — les trois appareils comprennent les 8 systèmes automatisés de ColorTrak, la syntonisation électronique ChannelLock à touches faciles et le châssis LONGUE VIE éconergétique.



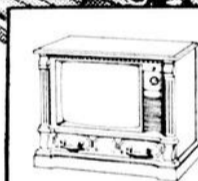
GD702



GD704



GD708



GD688

GD684

Meubles XL-100 RCA de 26 po*

Style colonial ou méditerranéen. Les deux modèles comprennent l'autoreglage de la couleur et la correction automatique des teintes du visage, la syntonisation électronique Signalock UHF/VHF à un bouton, le châssis LONGUE VIE... gage d'un rendement économique et fiable, et beaucoup d'autres caractéristiques de qualité. Les superbes télécouleurs RCA... des appareils de qualité!

*Tube-image de 26 po — image de 63 cm en diagonale

une vraie aubaine!

Le prix de ce modèle de table ColorTrak RCA de 20 po est si bas que nous ne pouvons nous permettre de vous donner un autre téléviseur pour l'accompagner... mais votre marchand RCA participant vous vendra un Sportatif en noir et blanc à écran de 12 po pour la somme dérisoire de \$19.95 ou moins seulement (lorsque vous achèterez un modèle FD475). Naturellement, cette offre ne vaut que pour un temps limité seulement... aussi, voyez votre marchand RCA très bientôt!

Sportatif "ComPact 12" de RCA

Toutes ces caractéristiques... la fiabilité, le châssis éconergétique, le tube-image à réchauffement rapide, les syntonisateurs à semiconducteurs, la syntonisation d'accord précis VHF à un seul réglage, l'antenne UHF/VHF intégrée... sont réunies en vue de vous livrer une image en noir et blanc d'une netteté sans pareil.

CD120



Sportatif RCA en noir et blanc seulement

\$19.95 OU MOINS
VALEUR APPROX. \$134.95

à l'achat d'un téléviseur ColorTrak modèle FD475



FD475

Modèle de table ColorTrak RCA de 20 po¹

Les 8 systèmes automatisés ColorTrak — conçus pour livrer même les teintes les plus subtiles correctement — plus le châssis LONGUE VIE éconergétique, la syntonisation à clavier ChannelLock et le raccord de teledistribution intégré... ces caractéristiques hauts-de-gamme vous livrent un rendement et une fiabilité supérieurs dans un téléviseur de table compact.

¹Tube-image de 20 po — image de 48 cm en diagonale



RIOUX ELECTRONIQUE ENR. Ste-Françoise, Cté Rivière-du-Loup

LEO TREMBLAY ENR. Sayabec

MEUBLES TARDIF INC. 296 Notre-Dame Ouest, Trois-Pistoles.

BELZILE & FRERES ENR. Luceville

PIERRE BERGERON JR. ENR. 31 St-Jacques Nord, Causapsca.

ADRIEN SENECHAL St-Jean-de-Dieu

AMIOT & GOULET INC. 80 ouest, St-Germain, Rimouski

MARTIN T.V. SERVICE ENR. 352 Asselin, Rimouski

ADRIEN VIENS T.V. INC. 35 Boul. St-Benoît d'Amqui

Sears

Une bonne AFFAIRE pour le foyer!



No 60674

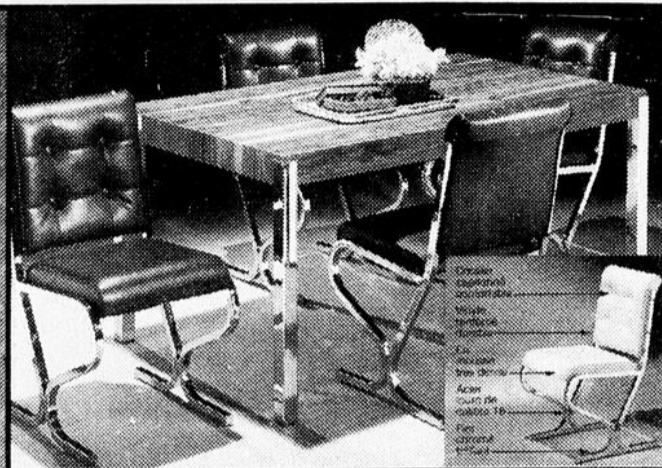
Rabais \$130

Une bonne affaire! Ensemble 6 pièces pour chambre à coucher

Panneau et 2 tables chevet commode, miroir, chiffonnier.

599.⁹⁸

- EXTRA DURABLE car le fini cuit au foyer est résistant.
- EXTRA PRATIQUE car les meubles sont anti-poussière.
- EXTRA SPACIEUX car le rangement s'y fait facilement.



RABAIS \$40

Toujours à bas prix!
Mobilier 5 pièces

379.⁹⁸

Rég.: \$419.98

Table à plateau ARBORITE stratifié résistant taches et éraflures. Rebord de 3 1/2" pour beauté, solidité accrues. Pieds carrés de 2" pour stabilité maximale. Chaises confortables à dossier capitonné. L'ensemble comprend: table de 36 x 48-60" et 4 chaises.

95(table blanche/chaises vinyle blanc).
50(table veinée chêne/chaises vinyle brun).
27 770 DLCE3

No 27770



Service
téléphonique
24 heures

A Rimouski, Sears
peut prendre votre
commande à toute
heure du jour ou
de la nuit. Téléphonez!

724-7111



Nous
entretenons
ce que nous
vendons

RABAIS \$50

Mobilier rustique
en merisier massif

599.⁹⁸

Rég. \$649.98

Canapé, fauteuil
et tabouret

No 50900



Sears
1234 56789
MME MÉRISIER MODERNE
Satisfaction ou Remboursement

SATISFACTION OU REMBOURSEMENT
Sears, 140 St-Barnabé, Rimouski

Heures d'ouverture	LUN	MAR	MER	JEU	VEN	SAM.
	9.00	9.00	9.00	9.00	9.00	9.00
	5.30	5.30	5.30	9.00	9.00	5.00