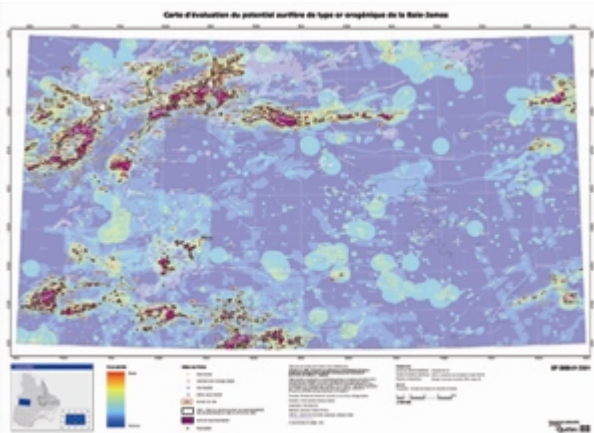


# Géologie Québec

## Plan d'action 2008-2009



## AVANT-PROPOS

Géologie Québec évolue dans un cadre de gestion par résultats depuis sa création en unité autonome de service, en juin 1997.

Le plan d'action 2008-2009 traduit bien la persistance des engagements de Géologie Québec en matière de gestion par résultats, de performance ainsi que de qualité des services à la clientèle. Géologie Québec compte sur l'engagement et la compétence de ses employés qui contribuent à faire du Québec un des endroits les plus attrayants au monde pour les investissements en exploration minière.

*Crédit photos de la page couverture : Pierre Lacoste*

## TABLE DES MATIÈRES

	Page
1. PRÉSENTATION DE GÉOLOGIE QUÉBEC .....	1
1.1 MISSION ET STRUCTURE .....	1
1.2 LA CLIENTÈLE.....	2
1.3 LES PRODUITS ET SERVICES .....	2
2. ORIENTATIONS STRATÉGIQUES.....	3
3. ACTIONS ET CIBLES DE RÉSULTATS.....	4
4. RESSOURCES .....	5
5. FACTEURS DE CONTINGENCE .....	6

## ANNEXES

1	Organigramme du Secteur des mines du MRNF
2	Produits et services
3	Localisation des travaux de terrain
4	Actions proposées et cibles visées en 2008-2009

# PLAN D'ACTION 2008-2009

## 1. Présentation de Géologie Québec

La Direction générale de Géologie Québec (Géologie Québec), est l'unité administrative du ministère des Ressources naturelles et de la Faune (MRNF) qui est responsable du développement de la connaissance géoscientifique du territoire.

### 1.1 MISSION ET STRUCTURE

La mission de Géologie Québec est d'acquérir, de traiter et de diffuser des connaissances géoscientifiques sur les ressources minérales du Québec dans le but d'évaluer et de promouvoir le potentiel minéral des régions dans une perspective de développement durable.

Cette mission est réalisée en acquérant et en rendant disponibles auprès des entreprises, des organismes et des citoyens concernés par l'exploration minérale et la géologie du Québec :

- une information géoscientifique intégrée, accessible et de qualité;
- une expertise technique en matière de connaissances géoscientifiques.

Géologie Québec compte sur une équipe de 56 employés permanents et de 34 employés occasionnels à temps complet. Ce personnel est réparti dans les bureaux de Val-d'Or (également le siège de la direction générale), Québec, Rouyn-Noranda, et Montréal.

Outre la direction générale, l'organisation est constituée de deux directions et d'un service : le Bureau de l'exploration géologique du Québec (Val-d'Or) et la Direction de l'information géologique du Québec (Québec), dont relève le Service de la diffusion et de l'intégration. L'annexe 1 présente l'organigramme du Secteur des Mines du MRNF, dont Géologie Québec fait partie intégrante.

## **1.2 LA CLIENTÈLE**

Géologie Québec offre des services aux principaux clients suivants :

- les compagnies d'exploration minérale et d'exploitation minière;
- les prospecteurs;
- les consultants et les entreprises de service dans le domaine de l'exploration minérale;
- les communautés autochtones engagées dans le développement minéral;
- les directions générales régionales qui ont la responsabilité des services de première ligne.

De plus, certains produits et services offerts par Géologie Québec intéressent également d'autres clientèles, tels :

- les consultants du domaine des sciences de la Terre;
- les ministères et autres organismes préoccupés par la gestion des ressources et le développement économique;
- les établissements d'enseignement et de recherche ;
- le grand public.

## **1.3 LES PRODUITS ET SERVICES**

Les activités de Géologie Québec sont orientées principalement vers la livraison de produits et services à la clientèle de l'exploration minérale. Les principaux produits et services sont :

- les rapports d'inventaires géoscientifiques;
- les études géoscientifiques;
- l'évaluation du potentiel minéral;
- les compilations géominières;
- la promotion du potentiel minéral;

- l'assistance financière aux fonds miniers autochtones ;
- le rôle conseil, les avis et l'expertise à l'industrie minière, la gestion territoriale, au développement durable et à la protection de l'environnement ;
- le SIGÉOM et les produits et services avec une portée ministérielle;
- les sites géologiques exceptionnels ;
- le Centre de numérisation ministériel.

Une description sommaire des principaux produits et services est présentée à l'annexe 2.

## **2. Orientations stratégiques**

Le ministère des Ressources naturelles et de la Faune a pour mission de favoriser la mise en valeur, la conservation et la connaissance des ressources naturelles et du territoire, dans une perspective de développement durable et de gestion intégrée, au bénéfice des citoyens.

Dans le cadre de cette mission, Géologie Québec a adopté six orientations stratégiques qui guideront ses actions :

- mettre en évidence le potentiel minéral des territoires peu explorés du Nord du Québec;
- accroître les connaissances sur les modèles métallogéniques et sur la géologie dans les camps miniers dans le cadre du Plan cuivre en partenariat avec le gouvernement fédéral (Commission géologique du Canada) et l'entreprise privée;
- intégrer et diffuser dans le SIGÉOM l'ensemble des données géoscientifiques du Québec;
- promouvoir le potentiel minéral du Québec et favoriser les activités d'exploration minière;
- assurer le maintien de l'expertise du personnel, entre autre par le réseautage avec les universités ;
- collaborer à l'intégration de la nouvelle gouvernance du MRNF.

### **3. Actions et cibles de résultats**

En 2008-2009, le gouvernement du Québec a octroyé à Géologie Québec une enveloppe budgétaire de 9 M\$ pour des travaux d'acquisition de connaissances géoscientifiques. De ce montant, 2M\$ sont octroyés dans le cadre du Plan cuivre pour la poursuite d'acquisition de connaissances géoscientifiques, notamment en Abitibi-Témiscamingue. Sept millions (7 M\$) de dollars seront pris à même le Fonds du patrimoine minier pour la réalisation de projets d'inventaires et d'études géoscientifiques, visant à mettre en évidence le potentiel minéral de nouveaux secteurs peu connus notamment ceux du Nord du Québec. Ce montant financera également des projets d'inventaires et d'études géologiques qui seront réalisés avec des intervenants régionaux dans les régions du Nord-du-Québec, de la Côte-Nord, du Saguenay-Lac-Saint-Jean, de la Mauricie, de l'Outaouais, de la Capitale-Nationale et du Bas-Saint-Laurent (en collaboration avec la Direction générale des hydrocarbures et des biocarburants du MRNF).

Géologie Québec va poursuivre le développement de son site Internet afin de faire connaître le potentiel minéral de nouvelles substances minérales inexploitées au Québec ou de substances minérales exploitées dans le passé, qui ont été ignorées depuis un certain temps, dont le contexte économique d'aujourd'hui est propice à leurs mises en valeurs (ex. : certains minéraux industriels). Géologie Québec mettra à jour son portail sur les minéraux industriels du Québec et créera un nouveau portail sur les pierres gemmes, fines et ornementales du Québec.

Une étude sur le potentiel de type porphyre cuprifère sera réalisée par le MRNF afin de définir des cibles d'exploration en cuivre, or et molybdène dans la partie centrale de la Province du Supérieur (ceinture d'Opatoca et d'Opinaca). Cette étude couvrira 12 feuillets SNRC au 1/250 000 (32 I, J, K, N, O et P, et 33 A, B, C, F, G et H). Ces résultats seront diffusés lors de Québec Exploration 2008.

Au chapitre des activités de promotion, le congrès « Québec Exploration 2008 », organisé par le MRNF et l'Association de l'exploration minière du Québec (AEMQ) à la fin du mois de novembre, offrira une tribune d'envergure internationale pour présenter les résultats des travaux de Géologie Québec et promouvoir le secteur minier québécois. On y attend plus de 1 900 personnes. Québec Exploration offrira de nouveau une journée porte ouverte destinée au grand

public. Cette journée vise à faire connaître au grand public les réalisations du MRNF en matière d'acquisition de connaissance géoscientifique et dans le domaine minier ainsi qu'à démystifier le rôle de l'industrie de l'exploration minière dans la société québécoise.

Par ailleurs, Géologie Québec sera présente sur les scènes internationale et nationale en participant à China Mining à Beijing au début du mois de novembre 2008, à la 16<sup>ième</sup> réunion annuelle de la Canadian Aboriginal Mining Association (CAMA), au Mineral Roundup à la fin de janvier 2009 à Vancouver et au congrès annuel de la Prospector and Developers Association of Canada (PDAC) au début de mars 2009 à Toronto.

Québec entend poursuivre ses efforts en vue d'établir de nouveaux partenariats avec les milieux régionaux en établissant des ententes spécifiques sur l'acquisition de connaissances géoscientifiques et le traitement de données. Une telle entente sera signée au cours de l'année avec la région du Nord-du-Québec. Cette entente porte sur le financement d'activités d'acquisition de connaissances sur la géologie du Quaternaire en Jamésie. Ces activités seront réalisées par la Table jamésienne de concertation minière, un partenaire de Géologie Québec dans le Nord-du-Québec.

Géologie Québec renouvellera l'aide financière aux deux fonds miniers autochtones du Nord-du-Québec : le Conseil Cri sur l'exploration minérale et le Fonds d'exploration minière du Nunavik. Géologie Québec contribue également au financement des activités du Consortium de recherche en exploration minière (CONSOREM) en plus d'être active sur les comités de direction et de recherche.

Géologie Québec contribue à la protection de l'environnement par la sélection de sites géologiques exceptionnels et en priorisant les sites à être protégés par le MRNF contre toute activité qui peut affecter l'intégrité du site.

L'annexe 3 présente la localisation des projets géoscientifiques prévus en 2008-2009 et l'annexe 4, les 12 actions et 15 cibles visées par Géologie Québec, en 2008-2009, pour mesurer sa performance.

## 4. Ressources

En 2008-2009, Géologie Québec dispose d'un budget de 18,7 millions de dollars pour réaliser son plan d'action. Le budget global est présenté ci-après, ventilé par produits et services.

Produits et services	Budget (en k\$)	Effectif (ETC)
Rapports d'inventaires géoscientifiques	8 201,0	14,6
Études géoscientifiques	2 215,0	5,4
Cartes d'évaluation du potentiel minéral	87,4	1,1
Compilations géominières	524,9	12,8
Promotion du potentiel minéral	462,6	6,7
Rôle conseil, avis et expertise à l'industrie minérale, à la gestion territoriale, au développement durable et à la protection de l'environnement	226,4	3,7
SIGÉOM (produits et services avec une portée ministérielle)	906,0	8,1
Centre de numérisation	952,0	23
Assistance financière	2 426,0	
Administration, coordination et autres	2 766,7	16,1
<b>TOTAL</b>	<b>18 768</b>	<b>91,5</b>

ETC : Équivalent temps complet – les ETC liés aux postes vacants et aux emplois occasionnels saisonniers ne sont pas comptabilisés.

## 5. Facteurs de contingence

La réalisation des objectifs spécifiques de Géologie Québec est tributaire d'un certain nombre de facteurs, dont :

- les choix budgétaires du MRNF;
- les conditions climatiques lors de la réalisation des travaux de terrain;
- la complexité logistique de travail dans les régions éloignées de la province;
- l'accord avec les partenaires pour la réalisation de certains travaux;
- l'octroi de certains contrats dans les délais prévus dans un contexte de surchauffe économique dans le domaine minier;
- l'expertise du personnel;
- l'accessibilité de la main d'œuvre dans un contexte de rareté des ressources humaines;
- les changements technologiques.

---

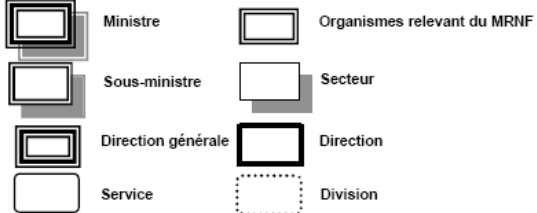
Robert Marquis  
Directeur général  
Direction générale de Géologie Québec

---

Jean-Sylvain Lebel  
Sous-ministre associé aux Mines  
Ministère des Ressources naturelles, de la  
Faune

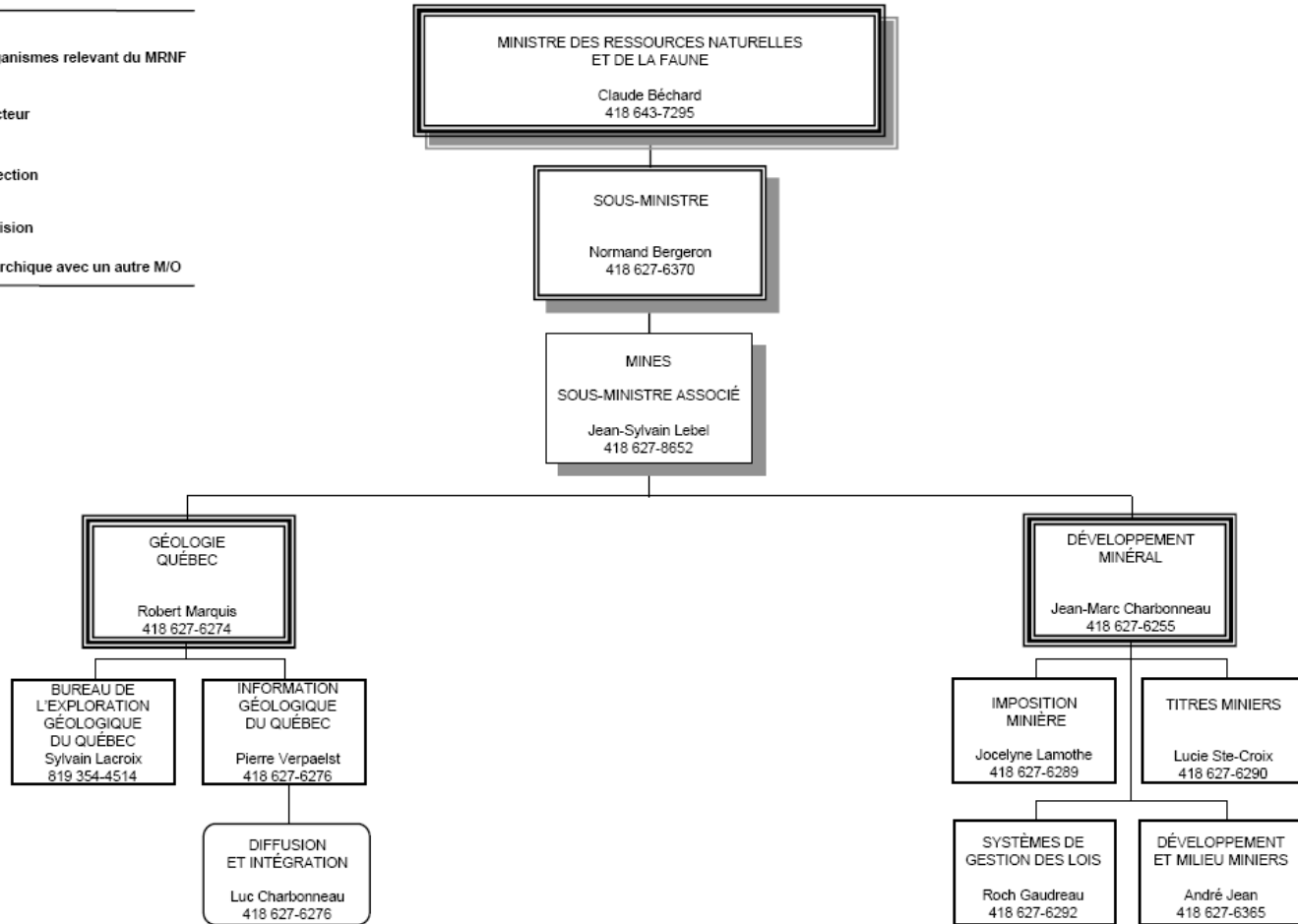
# ANNEXE 1

LÉGENDE DE LA STRUCTURE



p. i. = par intérim

--- = lien hiérarchique avec un autre M/O



# ANNEXE 2

## **PRODUITS ET SERVICES**

En exploration minérale, la connaissance du territoire constitue un facteur critique de succès. Au Québec, comme ailleurs dans le monde, l'industrie minière compte sur le gouvernement pour acquérir, compiler, traiter et diffuser les données géoscientifiques du territoire public. Géologie Québec s'acquitte de ce rôle en livrant, avec la meilleure diligence possible, ses sept principaux produits et services suivants :

### **Les rapports d'inventaires géoscientifiques**

La connaissance géoscientifique de base du Québec est contenue dans les rapports d'inventaires. Ceux-ci sont des documents édités accompagnés d'une carte géologique, géophysique ou géochimique ou encore, d'une carte des tourbières ou des granulats. Les cartes présentent les données recueillies ainsi que leur interprétation. Elles sont produites au 1:20 000, au 1:50 000 ou au 1:250 000, selon une approche systémique qui s'appuie sur l'état de la connaissance et sur le potentiel minéral estimé des régions. Le rapport peut aussi comprendre une notice qui décrit les éléments illustrés sur la carte et présente des interprétations et des conclusions.

### **Les études géoscientifiques**

Les études géoscientifiques ont pour objectif de fournir aux clients de l'information utile sur des thèmes particuliers ou sur des secteurs ciblés dans la perspective d'une meilleure évaluation du potentiel minéral. Les études sont intimement associées aux travaux d'inventaires dont elles sont un complément. Elles sont généralement présentées sous la forme de courts rapports édités et illustrés.

### **L'évaluation du potentiel minéral**

L'évaluation du potentiel minéral intègre l'information géominière disponible sur le territoire québécois de façon à ce que cette information soit exploitée au maximum par Géologie Québec et par sa clientèle. Ces évaluations fournissent également aux décideurs centraux et régionaux l'information nécessaire pour répondre aux questions relatives à l'utilisation et à l'aménagement du territoire. Ils sont principalement constitués de cédérom contenant les données numériques en format ARCGIS et SIGÉOM et de cartes illustrant les probabilités de trouver un type de gîte

minéral donné. L'évaluation comprend également une notice où les résultats sont discutés et la démarche expliquée.

### **Les compilations géominières**

Les compilations géominières sont produites au moyen du système d'information à référence spatiale appelé SIGÉOM et sont diffusées sous forme de produits numériques ou de produits papier. Les compilations géominières comportent divers éléments d'information essentiels :

- la localisation et l'indexation des travaux d'exploration des compagnies minières et des travaux géoscientifiques du MRNF;
- la localisation et la description des forages au diamant réalisés par l'industrie, ainsi que des sites minéralisés et des blocs erratiques répertoriés;
- la production et la diffusion d'une banque de données bibliographiques (EXAMINE).

### **La promotion du potentiel minéral**

Ce P/S permet à Géologie Québec de tirer le maximum d'impacts des travaux réalisés : 1) en attirant l'attention de l'industrie minière sur les résultats les plus significatifs; 2) en permettant à l'industrie de recourir à l'expertise de ses spécialistes. Les principaux éléments constituant du P/S sont les suivants :

- la promotion du potentiel minéral du Québec et les travaux de Géologie Québec en organisant l'événement annuel Québec Exploration et par la présentation, sur les scènes locale, nationale et internationale, de conférences et de photoprésentations à des événements promotionnels et scientifiques au Québec et hors Québec;
- la participation et l'animation d'un kiosque à des événements d'envergure nationale et internationale, telle que China Mining en novembre à Beijing, le CAMA (Canadian Aboriginal Association of Canada) en novembre à Saskatoon, le Mineral Roundup en janvier à Vancouver, le congrès Prospectors and Developers Association of Canada (PDAC) en mars à Toronto ;
- la communication d'avis, de conseils et d'informations complémentaires à la clientèle et aux médias;
- la réalisation de recherches commanditées;

- la production des documents de la série PRO, du rapport sur les activités d'exploration minière au Québec et du programme et résumés des conférences et des photoprésentations de Québec Exploration 2008.

### **Le rôle conseil, les avis et l'expertise à l'industrie minérale, à la gestion territoriale, au développement durable et à la protection de l'environnement**

Ce P/S permet à Géologie Québec de faire bénéficier son expertise à d'autres instances ministérielles et à l'industrie. Les principales activités sont :

- le support auprès du secteur des opérations régionales du MRNF pour des avis sectoriels sur l'environnement géologique et le potentiel minéral.
- l'assistance auprès du secteur des opérations régionales du MRNF sur les technologies de l'information géoscientifique (SIGÉOM-EXAMINE) développées et entretenues par Géologie Québec.
- un service de 2<sup>e</sup> ligne pour répondre à des demandes de recherches complexes provenant des intervenants du secteur minéral, dans les bases de données géoscientifiques développées et gérées par Géologie Québec.

### **Le SIGÉOM**

Ces P/S offrent à l'industrie minérale et à la population un fonds documentaire minier québécois qui comprend plus de 5 300 publications du MRNF, 15 000 cartes géoscientifiques et plus de 65 000 dossiers d'exploration minière issus des travaux des compagnies privées constitués de plus de 2.3 millions de pages et plus de 275 000 plans. Les données contenues dans cette documentation sont intégrées dans un système à la fine pointe des technologies de l'information : le SIGÉOM. Les principaux produits offerts sont :

- des informations, des données et des produits numériques accessibles dans Internet sur la géologie, la géochimie, la géophysique, les forages et les indices minéralisés du Québec. La clientèle minière, en tout temps et partout, peut consulter les données, les télécharger et en faire un traitement personnalisé;

- la consultation et le téléchargement gratuit, de tous les rapports du MRNF. Également, plus de 50 000 dossiers d'exploration peuvent être visualisés gratuitement sur Internet au moyen du SIGÉOM;
- la fourniture de données géoscientifiques spécialisées (eaux souterraines, zones propices aux glissements de terrain) à d'autres ministères et organismes gouvernementaux qui les utilisent dans le cadre de leurs mandats.

### **Le centre de numérisation (les produits et services avec une portée ministérielle).**

Le centre de numérisation a d'abord comme objectif de numériser le fonds documentaire de Géologie Québec, qui inclut les documents produits par Géologie Québec et les rapports déposés par les compagnies minières. Le Centre a développé une expertise unique au Gouvernement dans la conversion numérique de documents de formats et supports variés. Le personnel du Centre a également développé une solide expertise en gestion documentaire sous format numérique et en indexation. Par conséquent, elle offre donc depuis quelques années des services de numérisation à d'autres secteurs du MRNF, et à d'autres ministères en partenariat avec le centre de Services partagés du Québec (CSPQ).

### **L'assistance financière aux fonds miniers cri et inuit**

Ce P/S a pour objectif d'encourager la participation des communautés autochtones du Nord québécois au développement minéral de ces territoires. La contribution gouvernementale s'établit à 300 000 \$ par année pour chacun de ces fonds. Ils contribuent à sensibiliser et faire participer les communautés autochtones à l'industrie minière. Ils encouragent le développement de liens entre les sociétés minières et les communautés autochtones, favorisent la création d'entreprises autochtones et ils contribuent à la mise en valeur du potentiel minéral des territoires nordiques. Les deux fonds miniers autochtones financés sont :

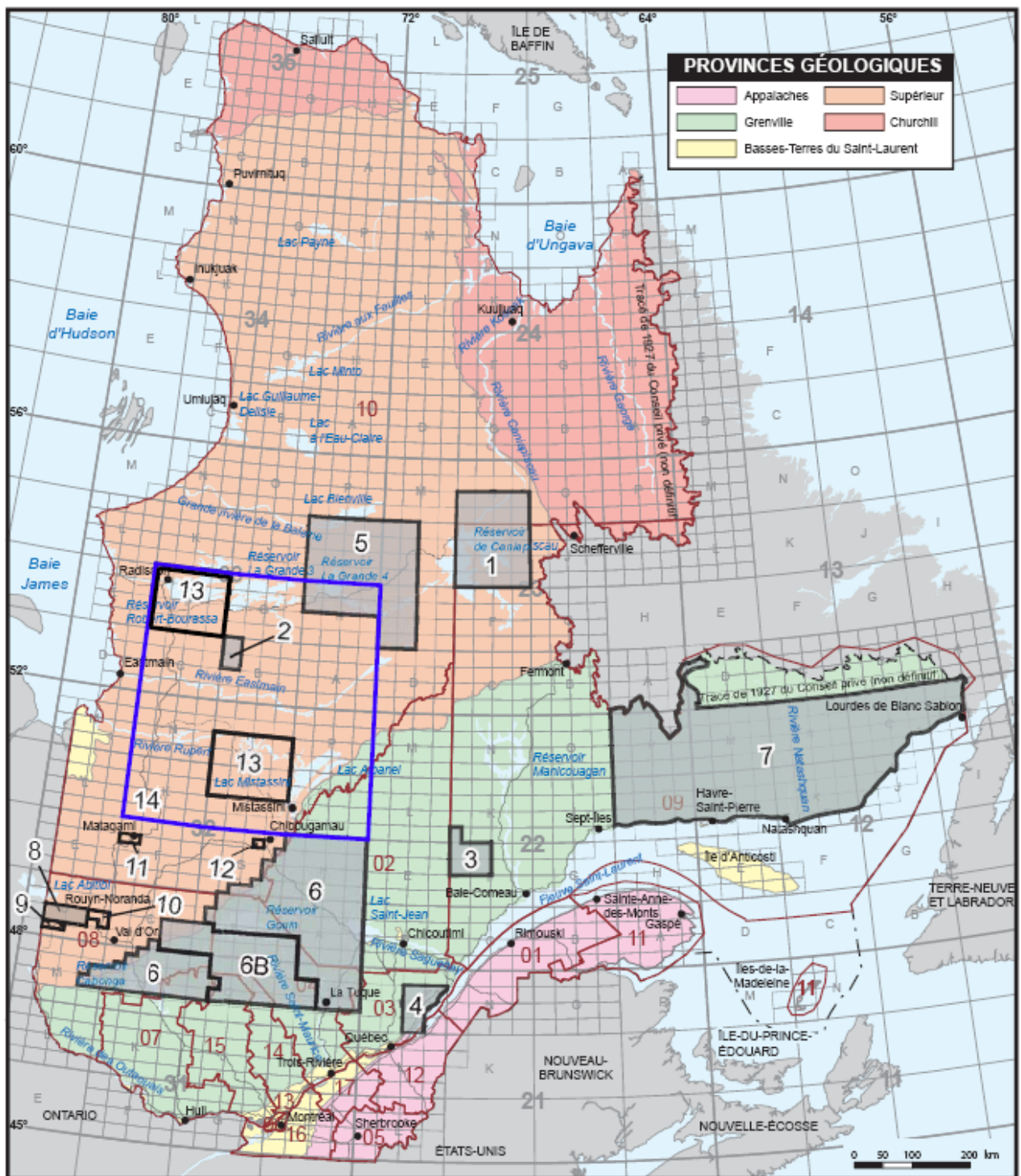
- Le Fonds d'exploration minéral du Nunavik. Ce fonds dessert le Nunavik et couvre tout le territoire situé au nord du 55° parallèle.
- Le Conseil cri sur l'exploration minière. Le conseil dessert les communautés cries de la Baie-James.

### **Les sites géologiques exceptionnels**

Avec le projet de loi n° 121, le Québec s'est doté, à la fin de 2005, d'une disposition dans la Loi sur les mines pour protéger les sites géologiques qui présentent un intérêt du point de vue de l'enseignement, de la recherche scientifique ou de la conservation et qui méritent d'être protégés en raison notamment d'une menace, de leur rareté ou de leur vulnérabilité. Ce projet de loi a notamment pour objet d'introduire un système de classement des sites géologiques exceptionnels où les activités minières pourront être interdites. Au moment du classement, d'autres types d'activités pourront être interdits en fonction du niveau de protection jugé opportun et de la nature des menaces.

Le MRNF doit protéger les sites géologiques exceptionnels afin d'assurer la protection et la conservation de la diversité géologique, c'est-à-dire toute la variété des éléments géologiques que recèle le Québec et qui peuvent être menacés par des catastrophes naturelles ou des interventions humaines. La protection des SGE contribue également à une meilleure connaissance de la géologie et de la géomorphologie du Québec et mieux comprendre les éléments qui les composent.

# ANNEXE 3



Localisation des projets géoscientifiques en 2008-2009. Les projets en grisé sont les inventaires et le projet d'évaluation de potentiel minéral est en bleu.

**LISTE DES PROJETS D'ACQUISITION DE CONNAISSANCES GÉOSCIENTIFIQUES  
DE GÉOLOGIE QUÉBEC EN 2008-2009**

Titre des projets	No sur la figure	Type	N° de projet
<b>Nord-du-Québec</b>			
Levé géologique de Caniapiscau	1	I	111840086
Levé géologique Opinica	2	I	111840073
Levé magnétique et spectrométrie (radiométrie) aéroporté – secteur du réservoir La Grande 4 (Baie-James)	5	I	111840079
Étude géologique et métallogénique de la région de Matagami	11	E	111840094
Étude géologique et métallogénique de la région de Chapais	12	E	111840092
Étude de la géologie du Quaternaire du secteur du Réservoir Robert-Bourassa (Baie-James)	13	E	111840071
Cartes de potentiel minéral en cuivre-or-molybdène (type porphyre cuprifère) de la partie centrale de la Province du Supérieur	14	P	111840017
<b>Abitibi-Témiscamingue</b>			
Inventaire géologique et métallogénique du Blake River	8	I	111840075
Étude géologique et métallogénique de la Faille Cadillac	9	E	111840100
Étude géologique et métallogénique du Groupe de Malartic	10	E	111840101
Études en géophysique et modélisation 3D		E	111840090
<b>Côte-Nord</b>			
Levé géologique de la région du Lac-au-Brochet	3	I	111840074
Réanalyses des sédiments lacustres de la Minganie (Grenville Est)	7	I	111840081
<b>Saguenay – Lac-Saint-Jean, Mauricie, Lanaudière, Laurentides, Outaouais, Nord-du-Québec et Abitibi-Témiscamingue</b>			
Levé régional de sédiments lacustres Grenville-Ouest	6	I	111840011
Réanalyses de sédiments lacustres Grenville-Ouest	6B	I	111840011
<b>Capitale-Nationale</b>			
Inventaire des granulats de Charlevoix	4	I	111840065
<b>Bas-Saint-Laurent</b>			
Levé sismique		E	111840113

I = inventaires géoscientifiques (levés géologique, géophysique et géochimique)

E = études géoscientifiques (études géologiques, métallogéniques, de pierre architecturale, de granulats et du quaternaire)

P = études de potentiel minéral

# ANNEXE 4

**Plan d'action 2008-2009**

<b>METTRE EN ÉVIDENCE LE POTENTIEL MINÉRAL DES TERRITOIRES PEU EXPLORÉS</b>			
<b>P/S</b>	<b>ACTION</b>	<b>INDICATEUR</b>	<b>CIBLE</b>
Inventaires géoscientifiques	Réaliser des inventaires géologiques dans les territoires peu explorés	Superficie couverte par des levés géoscientifiques	1. Couvrir au moins 50 000 km <sup>2</sup> par année par des travaux d'inventaire géoscientifique

<b>ACCROÎTRE LES CONNAISSANCES SUR LES MODÈLES MÉTALLOGÉNIQUES ET SUR LA GÉOLOGIE DANS LES CAMPS MINIERS ET HORS DES CAMPS MINIERS</b>			
<b>P/S</b>	<b>ACTIONS</b>	<b>INDICATEURS</b>	<b>CIBLES</b>
Évaluation du potentiel minéral	Réaliser des cartes de potentiel minéral pour différents modèles de gisements et des modèles géologiques 3D dans les camps miniers	Taux de production des cartes de potentiel minéral et des modèles géologiques 3D	2. Publier et diffuser annuellement sur le site Internet du MRNF deux modèles 3D des principaux camps miniers de l'Abitibi et produire une évaluation du potentiel en cuivre-or-molybdène de type porphyre cuprifère de la partie centrale de la Province du Supérieur (ceintures d'Opatoca et d'Opinaca).
	Générer des cibles d'exploration minière	Nombre de cibles d'exploration générées à partir des travaux d'inventaires et d'études géoscientifiques et d'évaluation de potentiel minéral	3. Générer 100 cibles d'exploration et chiffrer les dépenses en exploration réalisées par les compagnies minières sur les cibles générées avant le 31 mars 2007.
	Inventorier les dépôts meubles pour les ressources en granulats (sable et gravier) et la caractérisation des eskers	Nombre de cartes et de rapports produits sur les dépôts meubles et traitant des ressources en granulats et des eskers	4. Produire un rapport et 3 cartes à l'échelle du 1/50 000 sur les ressources en granulats de la région de Charlevoix.

**Plan d'action 2008-2009**

<b>INTÉGRER ET DIFFUSER DANS LE SIGEOM L'ENSEMBLE DES DONNÉES GÉOSCIENTIFIQUES DU QUÉBEC</b>			
<b>P/S</b>	<b>ACTIONS</b>	<b>INDICATEURS</b>	<b>CIBLES</b>
Compilations géominières	Mettre à jour en continu les données géoscientifiques produites par le MRNF, l'industrie et les organismes	Taux de réalisation des compilations géominières	<p>5. Indexer tous les nouveaux rapports d'exploration soumis au Ministère et compiler les données s'y rapportant dans un délai maximal de six mois</p> <p>6. Compiler les données contenues dans les rapports soumis au Ministère dans un délai maximal de six mois.</p>
SIGÉOM	Favoriser l'accès aux produits géoscientifiques et au fonds documentaire par le biais du SIGÉOM en ligne et faire des liens avec les fluctuations économiques de ce secteur d'activité.	Sur une période de trois ans (2008-2011), mesurer annuellement la fluctuation du nombre d'articles commandés provenant du SIGÉOM et du fonds documentaire, et comparer cette fluctuation avec celle sur les investissements en exploration minière pour une même période.	7. Pour l'année financière 2008-2009, mesurer le nombre d'article commandé du SIGÉOM et du fonds documentaire, chiffrer les investissements totaux en exploration minière. Si les données sont disponibles pour 2007-2008, mesurer les fluctuations en % entre les années financières 2007-2008 et 2008-2009.

**Plan d'action 2008-2009**

<b>PROMOUVOIR LE POTENTIEL MINÉRAL DU QUÉBEC ET FAVORISER LA MISE EN VALEUR DU TERRITOIRE</b>			
<b>P/S</b>	<b>ACTIONS</b>	<b>INDICATEURS</b>	<b>CIBLES</b>
Promotion du potentiel minéral  Mise en valeur du territoire	Communiquer le plus rapidement possible à l'industrie les nouvelles données et connaissances géoscientifiques	Délais de présentation des nouvelles données et connaissances géoscientifiques liés aux travaux d'inventaire et étude géoscientifiques.	8. Présenter à Québec Exploration 2008 100 % des nouvelles données issus des travaux d'inventaires et d'études géoscientifiques.
	Faire connaître le potentiel minéral de nouvelles substances minérales	Ajouter des substances minérales et mettre à jour le portail des minéraux industriels du MRNF.  Développer et maintenir à jour le portail du MRNF sur les pierres gemmes, fines et ornementales.	9. Ajouter 5 minéraux industriels et mettre à jour les pages existantes du portail sur les minéraux industriels.  10. Créer un portail sur le site Internet du MRNF dédié aux pierres gemmes, fines et ornementales.
	Organiser et tenir, conjointement avec l'Association de l'exploration minière du Québec, l'événement Québec Exploration 2008	Nombres de participants à l'événement	11. Augmenter de 10% le nombre de visiteurs grand public à la journée Porte Ouverte  12. Attirer plus de 275 participants en provenance de l'extérieur du Québec.

## Plan d'action 2008-2009

### FAVORISER LA MISE EN VALEUR DU TERRITOIRE

P/S	ACTION	INDICATEUR	CIBLE
Mise en valeur du territoire	Élaborer et signer des ententes spécifiques avec les régions portant sur l'acquisition de connaissances géoscientifiques et le traitement de données	Nombre d'ententes spécifiques signées avec les régions.	13. Signer une entente spécifique avec la région Nord-du-Québec portant sur la Table jamésienne de concertation minière.

### FAVORISER LES ACTIVITÉS D'EXPLORATION MINÉRALE

P/S	ACTION	INDICATEUR	CIBLE
Aide financière à l'industrie minière	Supporter les fonds miniers autochtones	Nombre de prospecteurs autochtones actifs	14. Dénombrer au moins 75 prospecteurs autochtones ayant effectué des activités de prospection.

### CLASSER ET PROTÉGER LES SITES GÉOLOGIQUES EXCEPTIONNELS

P/S	ACTION	INDICATEUR	CIBLE
Développement durable et protection de l'environnement	Classer et protéger légalement des sites géologiques exceptionnels contre toute activité pouvant affecter l'intégrité du site	Nombre de sites géologiques exceptionnels protégés légalement	15. Protéger légalement 10 sites géologiques exceptionnels.