

B.P. 13
4 SEP 1955

ARCHITECTURE

B Â T I M E N T - C O N S T R U C T I O N

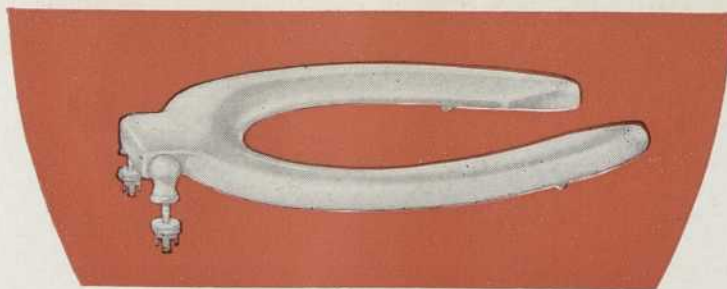


MONTREAL

112

SEPTEMBRE 1955

RÉSIDENCES



Maintenant ! des SIÈGES BLANCS pour l'industrie

ILS NE TERNISSENT PAS

ILS SONT IMBRISABLES

Les sièges blancs Anti-Chocs Olsonite ne ternissent pas. Ils conservent, sous usage normal, cette apparence sanitaire que donne le blanc, pour toute la durée du bâtiment.



Les sièges Anti-Chocs Olsonite sont pratiquement imbrisables. Ils sont cinq fois plus robustes que les sièges monopieces ordinaires.

SIÈGES SOLIDES

Olsonite

ANTI-CHOCS

Un siège blanc est plus propre, a meilleure apparence et enjolive vraiment une salle. Et il est maintenant possible d'obtenir un siège blanc qui restera blanc la vie durant sous usage normal.

Les nouveaux sièges blancs Anti-Chocs Olsonite sont tout indiqués pour les installations dans l'industrie et les salles de toilettes publiques. Des laboratoires de recherches impartiaux ont prouvé par des tests l'absence de décoloration visible, après des années d'usage. Et ces tests ont aussi démontré que ces sièges étaient cinq fois plus robustes et plus résistants aux chocs que les sièges monopieces ordinaires. Même un usage abusif délibéré dans les toilet-

tes publiques et les installations industrielles ne peut craqueler, fendiller ou briser les nouveaux sièges Anti-Chocs Olsonite qui, de plus, n'absorbent pas l'eau.

Ajoutez à ces nouveaux avantages les caractéristiques suivantes : les pentures sont cachées, donc absence de métal qui peut rouiller ou se corroder; les pièces sont d'un seul matériau, avec couleur blanche de part en part; ils sont monopieces, donc aucun fini appliqué qui peut craqueler ou peler. Spécifiez le siège qui peut rester blanc — qui peut encaisser les pires coups même dans les toilettes publiques — les sièges ANTI-CHOCS Olsonite.

Il se vend plus de sièges Olsonite au Canada que toutes les autres marques réunies.*

*Source : Bureau Fédéral de la Statistique.

Catalogue complet Olsonite disponible sur demande.
S.V.P. écrivez sur papier portant votre en-tête de lettre à :

**CANADIAN BATTERY
& BONALITE CO., LTD.**

(DIVISION DES PLASTIQUES) WINDSOR, ONTARIO

flèches de
direction



une source de revenus pour l'hôtelier

Dans les hôtels, le service d'ascenseurs doit pouvoir adéquatement au transport lors des réunions mondaines, des déjeuners d'affaires, des congrès et aux heures de pointe. Ceci signifie habituellement l'emploi de liftiers supplémentaires qui travaillent après les heures. Avec les ascenseurs AUTOTRONIC entièrement automatiques, chaque cabine possède de son "liftier automatique" qui, grâce à l'électronique, est constamment en devoir. Chaque "liftier" possède un entraînement complet et des réflexes électroniques qui ne se fatiguent ou ne ralentissent jamais. Il est toujours présent et ne se plaint jamais du travail supplémentaire. Et ces "liftiers" peuvent épargner jusqu'à \$14,000 par cabine par année, dans les hôtels. Informez-vous à n'importe quel de nos 27 bureaux.



une surprise pour "le passager oublié"

Les ascenseurs AUTOTRONIC Otis solutionnent les problèmes du transport aux heures de pointe grâce à un système électronique spécialement conçu à cet effet. Et "le passager oublié" d'autrefois est enfin servi !

Si un passager désirant DESCENDRE est laissé aux étages du bas pour plus d'une minute, à cause d'une circulation DESCENDANTE intense venant des étages supérieurs, le système répond en arrêtant automatiquement la cabine suivante MONTANTE à l'étage de ce passager et l'amène EN BAS — de sorte qu'il puisse lui aussi arriver chez-lui comme les autres !



des ventes accrues dans les magasins

Les escalateurs Otis constamment en marche invitent les acheteurs à MONTER et à DESCENDRE à tous les étages sans efforts ou attentes. Ils rendent toutes les zones de vente aussi accessibles que celles situées au rez-de-chaussée. Résultats : ventes accrues dans tous les départements, parce que toutes les marchandises sont à la vue ! Les escalateurs Otis sont ni plus ni moins que des voies inclinées qui mènent aux divers comptoirs de vente. Ils offrent aux acheteurs sécurité et vitesse de déplacement et ils conservent chez-eux cet enthousiasme qui les invite à acheter. Les acheteurs voient la marchandise, découvrent les articles en vente, font plus d'achats spontanés — parce qu'ils ont constamment sous les yeux une vue panoramique de la marchandise en montre sur tous les étages !

installation facile pour faible charge

Les monte-charge Otis pour faible charge possèdent une charpente semi-portante intégrée à l'appareil, ce qui permet de les installer dans les nouveaux ou anciens édifices sans avoir à renforcer le puits, à ajouter des supports aériens, ou bien à construire un appentis. Ils peuvent monter des charges à partir de 35 pieds, à une vitesse de 25 pieds à la minute et avec capacité de levage de 1,500, 2,000 et 2,500 lbs. Ils sont décrits dans la brochure Otis B-720.



et que signifie pour vous notre service

Une installation Otis qui fonctionne parfaitement est notre meilleur vendeur. Voilà pourquoi le service d'entretien Otis est planifié pour faire fonctionner les ascenseurs comme des neufs — toujours ! L'entretien préventif est un service vraiment planifié offert par le manufacturier. Il prévient les pannes, accroît la durée de l'ascenseur, élimine les réparations inattendues et coûteuses, met des pièces de rechange toujours disponibles et offre un service de 24 heures par jour dans tout le pays, donné par des hommes entraînés à l'usine et connaissant tous les problèmes techniques de transport vertical plus que tout autre.



OTIS ELEVATOR COMPANY LIMITED

Siège social et usines : Hamilton, Ontario

POUR
TRANSPORT
VERTICAL

ASCENSEURS

ESCALATEURS

MONTE-CHARGE

CABINES
ET PORTES

MONTE-PLATS

MODERNISATION

ENTRETIEN



Monographie du verre par Pilkington

Vol. 6

No 3

LA TRANSMISSION DE LA CHALEUR
À TRAVERS LES VITRAGES

LA TRANSMISSION THERMIQUE DE LA CHALEUR À TRAVERS LES VITRAGES

Vitrage simple : la transmission de la chaleur à travers le verre s'opère de la même façon que dans tout autre milieu. La surface intérieure est en général chauffée par radiation et par convection de l'air intérieur; la chaleur traverse le verre par conduction jusqu'à la surface extérieure d'où elle se dissipe dans l'atmosphère extérieure par convection et radiation.

Vitrage double : la variation de l'épaisseur du verre n'a qu'un effet négligeable sur la transmission de la chaleur, mais l'utilisation de deux gla-

ces séparées, comme dans les vitrages doubles, est très efficace du fait de la grande résistance thermique de la couche d'air interne.

Le tableau permet d'ailleurs de comparer les résultats obtenus avec un vitrage simple et avec un vitrage double.

La résistance thermique de la couche d'air comprise entre les deux glaces augmente proportionnellement avec son épaisseur, jusqu'à environ $\frac{3}{4}$ de pouce, après quoi elle reste pratiquement constante.

TABLEAU MONTRANT LA RÉSISTANCE ET LA TRANSMISSION THERMIQUES DE MURS-TYPES ET DE DIFFÉRENTS VITRAGES

MATÉRIAUX	RÉSISTANCE (surfaces comprises)	TRANSMISSION THERMIQUE DE L'INTÉRIEUR À L'EXTÉRIEUR (BTU/pi. ca./1h./1°F.)	
MURS DE BRIQUES	8" de briques sans fini intérieur	2.00	0.50
	8" de briques et $\frac{1}{2}$ " de plâtre	2.17	0.46
	8" de briques et lattes de plâtre ($\frac{3}{8}$ ")	3.33	0.30
	8" de briques plâtrées $\frac{1}{2}$ "		
	8" de briques, fourrure 2"		
16" de briques et $\frac{1}{2}$ " de plâtre	3.70	0.27	
BÉTON	6" de béton coulé, sans fini intérieur	1.27	0.79
	6" de béton coulé, latte de plâtre ($\frac{3}{8}$ "), plâtre $\frac{1}{2}$ " , fourrure 2"	2.56	0.39
BLOCS CREUX EN BÉTON	8" (cailloutage) sans fini intérieur	1.79	0.56
BOIS	Mur en planches à clin, revêtement de contre-plaqué $\frac{5}{16}$ " , colombages, planche isolante	4.35	0.23
	Mur en planches à clin, revêtement de contre-plaqué $\frac{5}{16}$ " , colombages, contre-plaqué $\frac{3}{8}$ "	3.33	0.30
VITRAGES	glace de $\frac{3}{8}$ "	0.86	1.16
	glace de $\frac{1}{4}$ "	0.87	1.15
	deux glaces de $\frac{1}{4}$ " avec couche d'air de $\frac{1}{2}$ "	1.72	0.58
	trois glaces de $\frac{1}{4}$ " avec 2 couches d'air de $\frac{1}{4}$ "	2.13	0.47

Les données ci-dessus représentent un air calme à 70°F. à l'intérieur, et un vent de 15 m/h à 10°F. au dehors.

* Les "Monographies du verre" sont une suite d'articles mis au point par la division technique de la compagnie Pilkington Glass Limited. Des reproductions reliées sont disponibles sur demande.

P I L K I N G T O N G L A S S L I M I T E D
6 4 7 O U E S T , R U E C R A I G , M O N T R É A L , P . Q .

I ARCHITECTURE

BÂTIMENT - CONSTRUCTION

Vol. 10 — No 113

SEPTEMBRE

1 9 5 5

CONSEILS D'AVISEURS

ARCHITECTES —

Paul-H. Lapointe, M.R.A.I.C. dir. technique

Louis-N. Audet, F.R.A.I.C. — Randolph C. Betts, B. Arch., A.R.I.B.A. — John Bland, B. Arch., A.R.I.B.A., A.M.T.P.I., F.R.A.I.C. — Ernest Denoncourt, B.A.A. — Léonce Desgagné, A.D.B.A. — Jean Dampousse, A.D.B.A. — Georges de Varennes, B.A.A., F.R.A.I.C. — Roland Dumais, A.D.B.A. — Gaston Gagnier, A.D.B.A. — J.-Y. Langlois, A.D.B.A. — Eugène Larose, B.A.A., F.R.A.I.C. — Lucien Mainguy, A.D.B.A., F.R.A.I.C. — J.C. Meadowcroft, F.R.A.I.C. — Pierre Morency, A.D.B.A., M. Arch. — Maurice Payette, A.D.B.A., F.R.A.I.C., — Lucien Sarra-Bournet, B.A.A.

INGÉNIEURS —

Gérard-O. Beaulieu, Ing. P., prof., Ecole Polytechnique — Armand-E. Bourbeau, Ing. P. — Ignace Brouillet, Ing. P. — Henri Gaudefroy, Ing. P., dir., Ecole Polytechnique — Paul E. Morissette, dir. adjoint, Travaux Publics, Ville de Mtl — L. Nadeau Ing. P. — G. Lorne Wiggs, Ing. P.

CONSTRUCTEURS —

Jacques Boileau, vice-prés., Damien Boileau Limitée — L.-Elzéar Dansereau, prés., Métropole Electric Inc. — Fernand Guay, vice-prés., J.L. Guay & Frère Ltée — Gaston Jouven, dir. gén., A. Janin Ltée — René Thomas, vice-prés., Collet Frères Ltée — A.R. Thomson, vice-prés., construction, Foundation Co. of Canada Ltd.

CONSEILLER JURIDIQUE —

Me Bernard Sarrazin, c.r.

ADMINISTRATION —

Eugène Charbonneau éditeur
Claude Beauchamp gérant-général

RÉDACTION —

Odilon Gagnon rédacteur en chef
Olivier Chambre Québec
Antoni Joly Chicoutimi
Bernard Légaré Ottawa-Hull

PUBLICITÉ —

Lorne F. Treger Montréal
J.A. Babineau Montréal
R. DesRosiers Montréal
A.H. Halladay Toronto
Pierre Rocray secrétariat

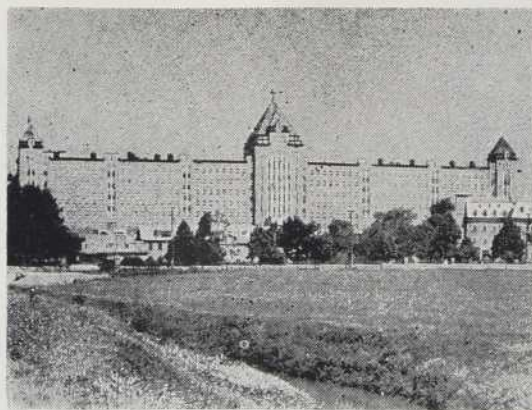
S O M M A I R E

Éditorial	23
Une heureuse innovation	Eugène Charbonneau, éditeur.
Message de l'A.A.P.Φ.	24 et 25
Habitation Housing	H. Ross Wiggs, A.R.C.A., F.R.I.B.A., F.R.A.I.C., ancien président de l'A.A.P.Φ.
Résidences	26 à 41
Une résidence dans les montagnes de la Gatineau	James W. Strutt, architecte.
Une habitation au Domaine d'Estérel	Dufresne & Boulva, architectes.
La résidence d'un architecte, à St-Bruno	Guy Parent, architecte.
Une habitation de banlieue, à Granby	Paul Trépanier et Gilles Bélanger, architectes.
Une résidence sur les rives du lac St-Louis	Jean B. Chicoine, architecte.
Une habitation à Chicoutimi	Paul-Marie Côté, architecte.
La maison d'appartements Fourwinds, à Montréal	Philip F. Goodfellow, architecte.
Génie et Technique	42 à 47
Équipement de l'habitation L'habitation : contrôle organique et cybernétique	Claude LLapointe, Ing. P.
Bibliographie	45
Page frontispice	Résidence Sefkind, au Domaine d'Estérel.

Éditeurs : Eugène Charbonneau & Fils, 1448, rue Beaudry, Montréal 24, Canada, Tél. : LA. 5-2528. — Aussi éditeur de : "Le Fournisseur des Institutions Religieuses" — "Le Bijoutier" — À Toronto : 73 Adelaide St. West, Ch. 342. * Imprimeurs : Paradis-Vincent Limitée, Montréal. * Abonnements : Pour les architectes, ingénieurs et constructeurs du Canada, des États-Unis et de la Grande-Bretagne : \$4.00 par année. Toute autre personne. \$6.00 par année. Autorisée comme envoi postal de la seconde classe, Ministère des Postes, Ottawa, Ont. * Droits d'Auteurs : Tous droits de reproduction et d'adaptation réservés pour tous pays. * Tirage certifié : Membre de la Canadian Circulations Audit Board.

CCAB

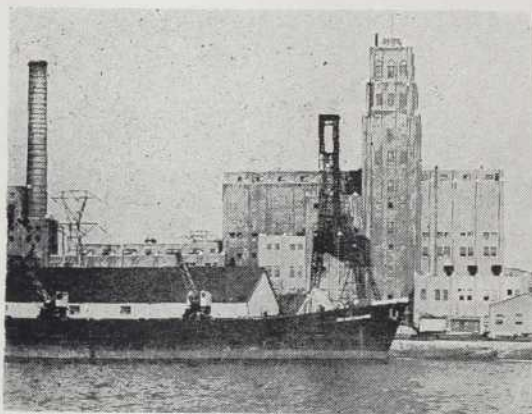
INSTITUTIONS



Hôpital Saint-Michel Archange, Québec.

Pour conserver à leur état neuf et naturel les murs de maçonnerie de l'hôpital Saint-Michel Archange de Québec, une couche de REPOUSS-O a été appliquée.

INDUSTRIES



Anglo-Canadian Pulp & Paper, Québec.

Pour prévenir l'efflorescence et empêcher la détérioration des joints, des murs de briques de l'Anglo-Canadian Pulp & Paper à Québec, furent traités au REPOUSS-O à base de Silicone XR 129G fabriqué par DOW CORNING CO.

L'hydrofuge REPOUSS-O 77-25 préserve la beauté et diminue les frais d'entretien

REPOUSSE L'EAU COMME LE DOS D'UN CANARD...



- Empêche l'efflorescence et les décolorations.
- Préviend la détérioration due au gel.
- Une application suffit.
- Un mur traité au REPOUSS-O réduit de 85% la transmission de la chaleur comparativement à une surface mouillée.

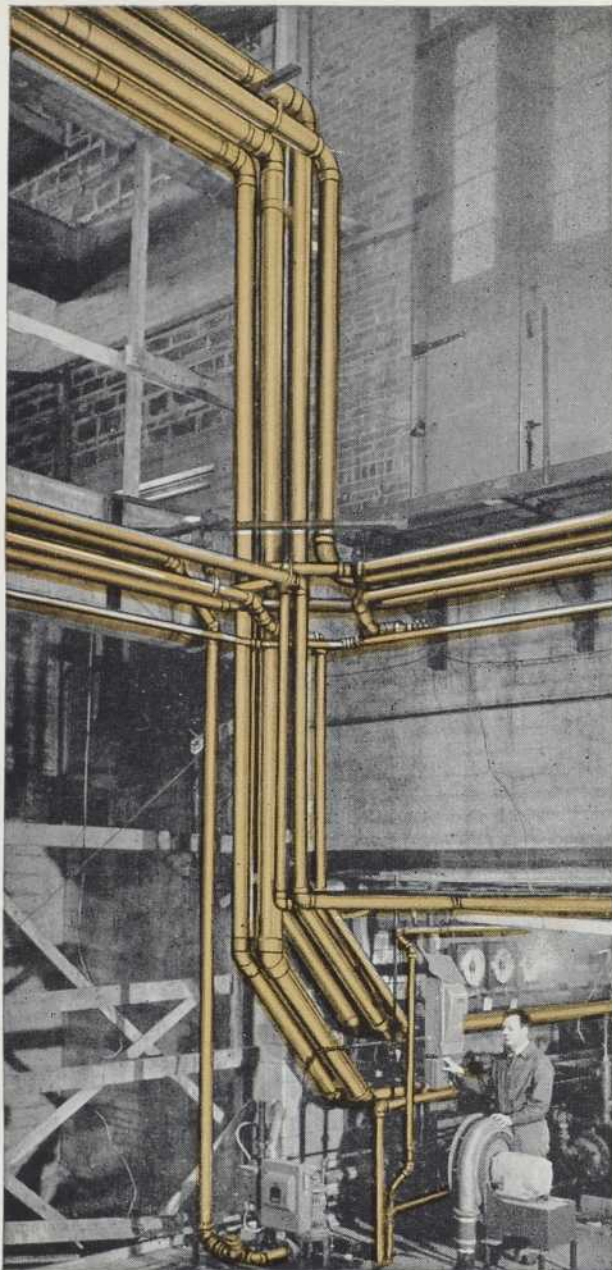
À base de résines "Silicone" 129G, les plus hydrophobes connues.

POUR INFORMATIONS ADDITIONNELLES, ÉCRIVEZ À
PEINTURE SICO LTÉE, C. P. 1964, QUÉBEC 2.

Depuis toujours, la conservation à leur état neuf et naturel des structures en maçonnerie a constitué un problème insoluble pour les architectes, les ingénieurs affectés à l'entretien, les contracteurs et les fournisseurs de matériaux de construction. Aujourd'hui, grâce aux nouvelles résines Silicone XR 129G fabriquées par DOW CORNING CO., le REPOUSS-O no 77-25 protège d'une façon extraordinaire les structures de pierre, brique, ciment, etc., contre l'humidité, la pluie et la gelée.

UN PRODUIT DE

PEINTURE **SICO** LTÉE QUÉBEC.



CHAUFFERIE du nouvel Hôpital Sainte-Justine, Montréal, Canada. Architecte, Joseph Sawyer. Architecte associé, Henri-S. Labelle. Ingénieurs conseils, Leblanc & Montpetit. Ces compagnies sont de Montréal, de même que Industrial Plumbing & Heating Co., Ltd. qui a fait l'installation.



CI-DESSUS se voit la conduite principale d'eau de 8", la conduite de 6" pour les incendies et les deux conduites d'eau chaude de 6", toutes en tuyau de cuivre Type K. A remarquer que les tuyaux ne touchent pas au support d'acier. Ils reposent sur des bandes de cuivre soudées sur le support en forme de U.

Conduites Principales d'Eau de 6" et 8" en Tuyau de Cuivre Anaconda posées dans un nouvel hôpital

Les propriétés anti-rouille et non-corrosives du cuivre assurent une longue durée aux canalisations et un coût d'entretien minime

Toutes les conduites d'eau chaude et froide du nouvel Hôpital Sainte-Justine de Montréal, élevé au coût de plusieurs millions de dollars, sont en cuivre du Type "K". L'installation comprend du tuyau de 8" pour la conduite principale d'eau et du tuyau de 6" pour les conduites principales des systèmes d'eau chaude et de protection contre les incendies.

La compagnie qui a fait cette installation, Industrial Plumbing and Heating Co., Ltd., de Montréal, nous dit ce qui suit au sujet du cuivre:

"... il s'est avéré le matériel le plus économique à cause de l'agencement compliqué des canalisations... il a permis d'exécuter le travail en beaucoup moins de temps qu'avec des tuyaux filetés... étant de plus longues longueurs, moins de raccords ont été nécessaires... les raccords à braser ont permis de faire les joints plus rapidement... il se manipule facilement à cause de sa légèreté... les plus petits diamètres ont pu être cintrés sur place... il a permis de faire des joints dans des endroits exigus où des connexions taraudées auraient été impossibles..."

Toutes ces bonnes raisons vous démontrent comment vous pouvez effectuer de fortes économies sur le coût d'installation lorsque vous employez du tuyau de cuivre ANACONDA.

Le coût de fonctionnement est beaucoup moins élevé aussi. Les parois intérieures lisses et sans écailles abaissent le coût du pompage. La facilité du démontage et du montage des conduites en tuyau de cuivre lors des changements dans les canalisations font économiser de l'argent et diminuent au minimum les arrêts des services.

Veuillez croire que notre Service Technique est à votre entière disposition pour tout problème de tuyauterie que vous auriez à solutionner. Anaconda American Brass Limited, siège social et usine: New Toronto, Ontario—Bureau de Montréal: 939, immeuble Square Dominion.

ANACONDA

EN TÊTE au Canada pour le cuivre,
le laiton et le bronze

Une nouvelle
et sensationnelle
planche durcie
"WOODGRAIN"
Abitibi
Hardboard



au fini chêne pâle

... une apparence splendide à coût modique!

Voici un nouveau panneau de construction Abitibi totalement différent: la planche durcie "Woodgrain" au fini *chêne pâle*. Vous pouvez maintenant offrir à vos clients un panneau qui allie aux avantages de la planche durcie la beauté naturelle du *chêne pâle*... à un prix aussi modique que 15¢ ou 16¢ le pied carré. C'est une attrayante planche durcie "Woodgrain", qui n'a pas besoin de couche d'apprêt ni de bouche-pores —une couche de teinture, de cire ou de peinture essuyée vous donnera de merveilleux résultats. Pour tous les panneautages intérieurs—dans le *vivoir*, le *fumoir*, la *bibliothèque*—la planche durcie "Woodgrain" Abitibi au fini *chêne pâle* donnera, pour un prix étonnamment bas, de magnifiques résultats! Pour obtenir plus de renseignements et des échantillons de la nouvelle planche durcie "Woodgrain" au fini *chêne pâle*, envoyez-nous ce coupon.



Abitibi HARDBOARD

Manufacturée par

**ABITIBI POWER & PAPER
COMPANY, LIMITED**

408 University Avenue, Toronto

Service de la publicité
ABITIBI SALES COMPANY, LIMITED
408 UNIVERSITY AVENUE, TORONTO

Veillez m'adresser de plus amples renseignements et des échantillons de la nouvelle planche durcie "Woodgrain" au fini chêne pâle.

NOM

ADRESSE

VILLE OU LOCALITÉ

PROVINCE

**NOUVELLE, PLUS BELLE,
PLUS FACILE À PEINDRE
ET SI ÉCONOMIQUE !**

LA NOUVELLE
PLANCHE DURCIE
"TRAITÉE"
ABITIBI

*Rien
que sur la
peinture,
l'économie
atteint 35%!*

MEILLEURE APPARENCE . . . La nouvelle planche durcie "traitée" Abitibi se caractérise par un grain ultra-fin sur lequel la peinture s'étale merveilleusement. Elle est plus claire, plus attrayante, plus lisse et plus uniforme!

FINISSAGE PLUS FACILE . . . La peinture s'applique à la perfection sur la surface lisse et serrée du nouveau panneau "traité". Inutile de poser une couche d'apprêt: le résultat est toujours idéal!

RÉSISTANCE AUX INTEMPÉRIES . . . Cette qualité, qui a fait le renom de la planche durcie "traitée" Abitibi, a été conservée au nouveau panneau. Celui-ci est recommandé pour tous les travaux de construction à l'extérieur, et, à l'intérieur, partout où il faut un matériau robuste, durable et résistant à l'humidité.

ÉCONOMIE REMARQUABLE . . . Par rapport aux autres planches durcies "traitées", le nouveau panneau permet, *rien que sur la peinture, une économie de 35%*. L'économie de main-d'oeuvre est également substantielle, puisque aucune couche d'apprêt n'est requise.

Renseignez-vous!

Pour tous renseignements, échantillons et précisions techniques, adressez ce coupon à :

ABITIBI SALES COMPANY, LIMITED,
Service de publicité, 408, University Avenue, Toronto.

Veillez m'envoyer échantillons et renseignements concernant votre nouvelle planche durcie de qualité "traitée".

NOM

ADRESSE

VILLE

PROVINCEA

PLANCHE DURCIE

Abitibi

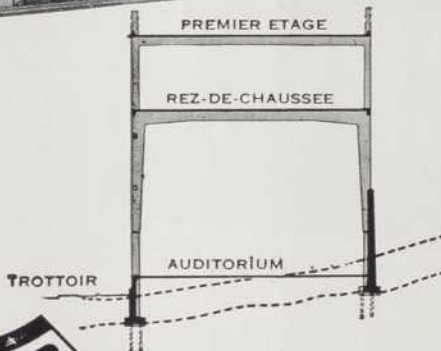
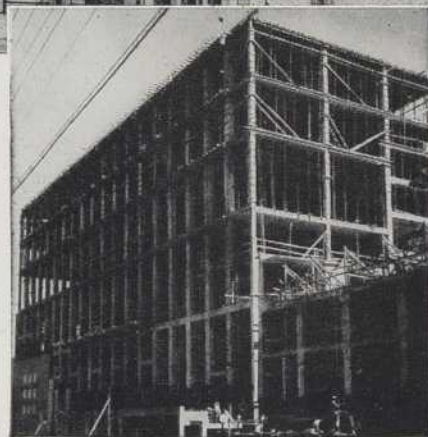
Fabriquée par

ABITIBI POWER & PAPER COMPANY, LIMITED

Poutres de béton de 65 pieds armées de barres de Stelco "Hi-Bond" de 70 pieds!



Annexe de l'Université de Sherbrooke
 Architecte: Hébert Poulin, Sherbrooke, P.Q.
 Ingénieurs: Côté, Lemieux, Carignan et Bourque,
 Sherbrooke, P.Q.
 Entrepreneurs: Vincent Frères Engr., Sherbrooke, P.Q.



STELCO

HI-BOND

Les membres rigides en béton du plafond de la salle de conférence de la nouvelle annexe de l'UNIVERSITE DE SHERBROOKE ont 65 pi. de long, 24 po. x 36 po. au centre et 24 po. x 48 po. aux points d'appui. Les membres de béton des autres planchers ont 65 pi. de long et 24 po. x 30 po. au centre et aux points d'appui. Les BARRES "HI-BOND" STELCO, utilisées exclusivement pour cette construction, ont été fournies en longueurs de 70 pieds, et en grosseurs allant jusqu'à l'équivalent de 1 1/4" carré.

Les barres Stelco "Hi-Bond" sont fabriquées uniquement de *billettes d'acier neuf* . . . assurant une qualité toujours égale, permettant de les **PLIER AISEMENT A PIED D'OEUVRE, SANS AUCUN DANGER**. Elles répondent aux exigences G 30-48 de la C.S.A. et aux normes A 305-51 de l'A.S.T.M.

L'approvisionnement en est actuellement favorable. **NOUS POUVONS SATISFAIRE TOUTS LES BESOINS . . . aux PRIX DES BARRES ORDINAIRES!** Pour tous renseignements, s'adresser au bureau de vente Stelco à Montréal.

THE STEEL COMPANY OF CANADA, LIMITED
 MONTREAL, P.Q.

55062.BF

Attention les Architectes!

Spécifiez

LE VERRE
FAIT AU
CANADA

PENNVERNON

...non pas simplement une 'vitre à fenêtre'



Ces étiquettes sont le cachet d'un verre de qualité pour fenêtres. Ils vous assurent—ainsi qu'à vos clients—la clarté et le fini du verre Pennvernon, une nuance claire inaltérable, et une absence remarquable de défauts de distorsion.

Ce n'est pas surprenant alors si Pennvernon possède la réputation d'être 'ce qu'il y a de mieux en verre à fenêtre'. Ne manquez pas de spécifier Pennvernon lorsque vos plans comportent ce qu'il y a de mieux en verre à fenêtre. Chaque fenêtre est clairement étiquetée de sorte que vos clients et vous-même saurez que vous obtenez Pennvernon—non pas simplement une 'vitre à fenêtre'.

**VERRE À FENÊTRE
PENNVERNON**

FAIT AU CANADA PAR



**CANADIAN
PITTSBURGH
INDUSTRIES LIMITED**

10 PRICE STREET, TORONTO 5, ONTARIO

PN-541-2,F

**NOUVEAUX IMMEUBLES
CHAUFFÉS PAR DES
RADIATEURS-
CONVECTEURS:**

*HOPITAL
STE. JEANNE D'ARC*

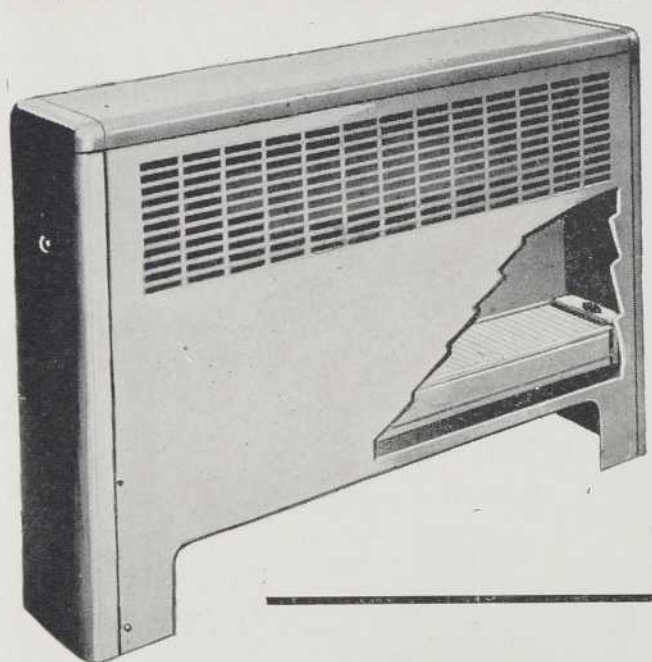
INSTITUT BRUCHÉSI

*EXTERNAT CLASSIQUE
des PÈRES EUDISTES*

*COMMISSION SCOLAIRE
DE MONTRÉAL*

*ÉCOLE SUPÉRIEURE RICHARD
à VERDUN*

*ÉCOLE
LAC DES FÉES*



LES RADIATEURS
... et tous ont choisi
CONVECTEURS

CODE-TESTED

ROSEMOUNT

La Cie Rosemount Industries Ltée est le seul manufacturier de radiateurs-convecteurs du Québec dont les radiateurs ont été classifiés en vertu de C.S. 140-47 par la Division du Trade Standards du Département du Commerce des Etats-Unis. Nous nous ferons un plaisir de faire parvenir à tout architecte, contracteur ou plombier des photostats des documents officiels émis par le Département du Commerce de U.S.A. sur le C.S. 140-47.

Choix de modèles de plancher avec dessus droit ou incliné, modèles encastrés ou semi-encastrés, modèles variés de cabinets, suspendus ou appuyés au plancher, panneaux muraux, etc.

**ROSEMOUNT
INDUSTRIES LTÉE**

2090, rue MOREAU — MONTRÉAL
G1. 1681

Succursales à Ottawa et Québec

Couvre-planchers en Vinyl PERMALIFE Amtico...

**Requiert moins
de soin que les
autres PLANCHERS !**



- Tout vinyl ... avec couleurs de part en part !
- Permalife ... résiste durant des années
- Flexible, résilient, silencieux
- Résiste à la graisse et aux acides
- Ne peut craquer ou déchirer
- Ne peut pourrir ou moisir
- Résiste au frottement

*Disponible en dessins terrazzo et mosaïque,
en couleurs unies ou jaspées
(en tuiles ou en feuilles)*

*Les plus importants manufacturiers au monde
de couvre-planchers en caoutchouc*

AMERICAN BILTRITE

RUBBER CO. (CANADA) LTD.

SHERBROOKE, QUEBEC



Des échantillons ?

Amtico, Dépt A-9, Sherbrooke, Qué.

Faites-moi parvenir des échantillons et détails complets sur le couvre-planchers en Vinyl Permalife Amtico.

NOM

COMPAGNIE

ADRESSE

VILLE PROV.

S.V.P. attacher à votre en-tête
de lettre ou carte d'affaires.

UNE ECOLE PAR

PAUL M. LEMIEUX

Montréal

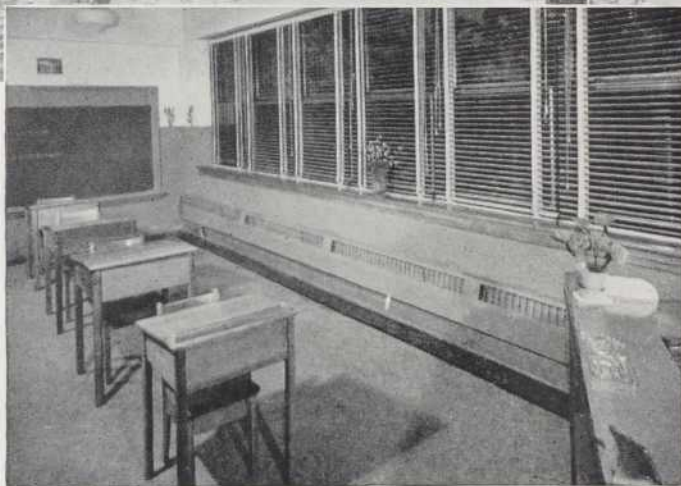
*Diplômé de l'Ecole des
Beaux Arts de Paris*

Architecte

LEFRANCOIS & LAFLAMME

Montréal

Ingénieurs conseils



AVEC CHAUFFAGE

Webster
WALVECTOR

Voici douze classes de plus qui resteront à une température égale et confortable en dépit

des variations climatiques extrêmes, des vents violents et des jours peu ensoleillés. La sage décision des architectes et des ingénieurs d'installer le chauffage Webster Walvector a été amplement justifiée par l'amélioration observée chez les élèves aux points de vue assiduité, santé et notes obtenues.

Darling Brothers, fournisseurs des systèmes Webster, possèdent de longues années d'expérience dans la conception de systèmes de chauffage et mécanismes de contrôle pour écoles, institutions et autres grands édifices où une température égale est essentielle.

De nombreux architectes et ingénieurs appellent les ingénieurs Darling en consultation au début de leurs travaux afin de pouvoir installer le chauffage pour le plus grand avantage et la plus grande économie des propriétaires de l'édifice.

L'ÉCOLE DE BRUCY,
Ile Perrot Nord, Qué.,
près du confluent du Saint-Laurent
et de l'Ottawa, exposée l'hiver à des vents
rigoureux à cause des vastes étendues de plaines et d'eau.

Ingénieur-constructeur:
J. Fernand Labrosse, Inc.
Montréal

Entrepreneur en
plomberie-chauffage:
Victory Enterprises Ltd.,
Montréal



BROTHERS LIMITED

140, RUE PRINCE, MONTRÉAL, CANADA

HALIFAX • SAINT JOHN • QUÉBEC • ARVIDA • TIMMINS • OTTAWA

TORONTO • WINNIPEG • CALGARY • EDMONTON • VANCOUVER • ST-JEAN, TERRE-NEUVE

DB-37MF

NOUVEAU!

**PLUS PROPRE, PLUS BLANC,
DÉCORÉ À L'AVANCE...**

DONNACONA

dubl-kote

- **DES TONS D'UN CACHET PLUS PUR** — **Dubl-kote** possède déjà un fini recouvert de deux couches de blanc pur — la grande mode pour les plafonds et les murs. Evidemment, vous pouvez le peindre de nouveau, si vous le désirez.
- **UN FINI PLUS UNIFORME** — Un nouveau procédé Murray donne le nouveau fini, d'une texture uniforme, maintenant en demande partout, de la part des décorateurs et des propriétaires.
- **UN RETARDATEUR CONTRE LE FEU** — Un fini retardateur contre le feu, exclusif à Alexander Murray, permet de peindre de nouveau, si vous le désirez, sans atténuer ses qualités contre le feu.

POSTEZ CE COUPON POUR AVOIR PLUS DE RENSEIGNEMENTS

Alexander Murray & Co. Ltd.,
Département XX,
1661, Edifice Sun Life,
Montréal, P.Q.

Messieurs,

J'aimerais avoir plus de détails au sujet de **dubl-kote**. S.V.P. me faire parvenir de la documentation supplémentaire et des échantillons.

Nom _____

Adresse _____

Ville _____ Province _____



ALEXANDER MURRAY
and Company Limited



école d'hier...
 école d'aujourd'hui...
 une classe ou plus —
Brunswick
 a sa place

Brunswick

Apporte une nouvelle versatilité aux écoles canadiennes grâce à son dessin à fonctions multiples



L'équipement scolaire de Brunswick peut être incorporé ou appareillé à vos besoins particuliers. Il est riche en couleur, s'adapte facilement et le dessin en est des plus modernes. L'illustration fait voir le pupitre empilable de Brunswick, dans lequel un vaste espace est réservé aux livres, ainsi que sa grande mobilité. Pour plus de détails sur la ligne complète de Brunswick, demandez leur brochure illustrée.

fabriqué par

BRUNSWICK-BALKE-COLLENDER COMPANY OF CANADA LTD.
dans leur usine canadienne

Distribué par : Atomik School Products, Montréal, Québec.

réduisez le coût
du moulage du béton
en ré-utilisant

les coffrages
en contre-plaqué
de sapin

*Certains entrepreneurs
ont réduit leurs frais généraux
en utilisant jusqu'à 60 fois
les mêmes coffrages en
contre-plaqué de sapin.*

LE CONTRE-PLAQUÉ MARQUE
P.M.B.C. EXTERIOR
EST À COLLE IMPERMÉABLE

PLYWOOD MANUFACTURERS
ASSOCIATION OF BRITISH COLUMBIA

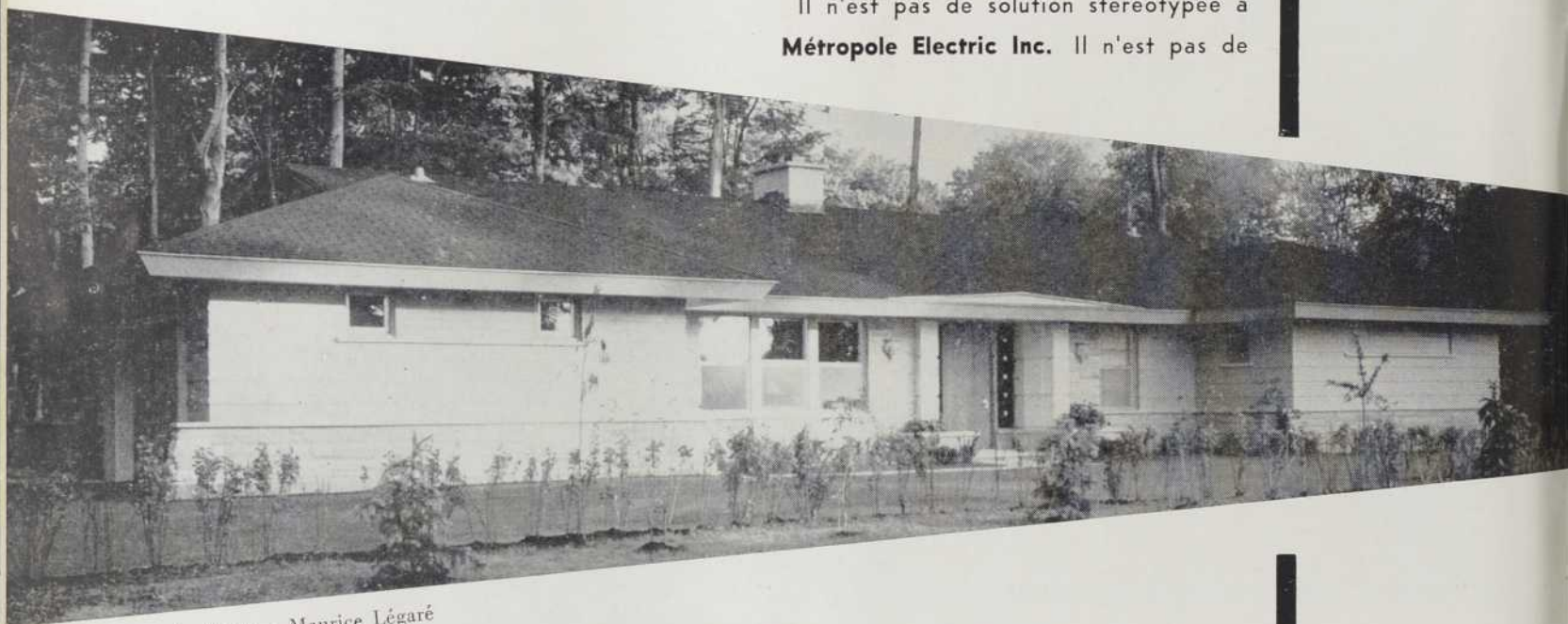
550 Burrard St., Vancouver, C.-B.

Installation électrique par

METROPOLE

Les installations électriques **Métropole** sont multiformes. Qu'elles soient commerciales, industrielles, éducationnelles ou autres, elles apportent une solution particulière à chaque problème.

Il n'est pas de solution stéréotypée à **Métropole Electric Inc.** Il n'est pas de



Architecte : Maurice Légaré

problèmes trop modestes, ou bien trop complexes, pour nos ingénieurs professionnels experts, notre main-d'œuvre hors pair et notre service de surveillance qui nous qualifient pour tous genres de travaux.



1260 EST, RUE JEAN-TALON • MONTRÉAL • GR. 9358

MONTRÉAL • QUÉBEC • OTTAWA

BEAUTÉ INCOMPARABLE, RÉSISTANCE EXTRÊME ET ENTRETIEN FACILE

SPÉCIFIEZ **TOWER** SPECIAL *Deluxe Vinyl*

Ce superbe carrelage Tower pour plancher est à votre disposition en

13

JOLIES COULEURS



5032—GRANITE GREY



5033—BALTIC BLUE



5036—BLACK DOMINO



5037—WHITE DOMINO



5040—CAMBRIAN



5041—WHITE-REGAL RED



5042—SAHARA SAND



5043—RUST



5034—GOLDENROD



5035—EMPIRE GREEN



5031—REGAL RED



5038—CITRONELLE



5039—MALAY BROWN



Tuile de première qualité, 1/8" d'épaisseur et coupée avec très grande précision. Élastique, flexible et non-poreuse. Le marbré est 100% dans toute l'épaisseur.

L'ASSORTIMENT COMPLET OFFRE

80 COULEURS

de carrelage en 4 sortes de Vinyl attrayant et 2 sortes de caoutchouc très joli. Qualité supérieure pour satisfaire tous les

genres de clients. Nous vous invitons à écrire pour recevoir des renseignements complets.

FABRIQUÉ AU CANADA POUR LES CANADIENS PAR

CANADIAN GENERAL **TOWER** LIMITED

DOUBLE DURÉE ET ENTRETIEN SANS TROUBLE.

54-4F



GALT, ONTARIO



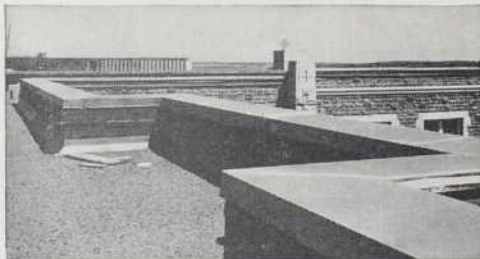
des toits
faits pour
DURER!



L'édifice du gouvernement fédéral, à Halifax, N.-E., dont la toiture est en Monel. Entrepreneurs: Northern Roofing and Metal Workers Ltd., St-Jean, N.-B.



Toit en Monel sur l'immeuble de la Marine, à Québec, P.Q. Entrepreneurs pour la toiture: Adelaar Laberge Liée, Québec, P.Q.



Reverseaux en Monel sur la toiture de l'université St. Mary's, à Halifax, N.-E. Entrepreneurs: James Donahue Limited, Halifax, N.-E.

Ils sont en

MONEL

**Plus robuste et plus résistant, le Monel*
est inaltérable et inoxydatable**

Le Monel est, de beaucoup, le plus pratique de tous les métaux non ferreux employés pour les toitures: à la fois plus robuste et plus durable, il offre une grande résistance à l'oxydation et aux tensions mécaniques. Il supporte mieux les lourds amoncellements de neige et de glace, et résiste aux vents les plus violents. Ni l'air salin, ni la fumée, ni les émanations chimiques ne peuvent l'endommager.

Parce qu'il dure presque indéfiniment et demande très peu d'entretien, le Monel constitue la toiture la plus économique. Il se prête également à de nombreuses utilisations: rejeteaux, gouttières, armatures de lanterneaux, etc. Il n'y a donc pas à s'étonner si on le trouve partout, même à New-York où les toitures en Monel de trois importants édifices, entre autres, ont plus de 35 ans d'existence (ce sont: la gare Pennsylvania, l'immeuble de la Bankers' Trust Company et l'édifice Whitehall). Ce qui est bien la meilleure preuve que le Monel est le métal à choisir quand on désire une *toiture permanente!*

*Marque déposée



THE INTERNATIONAL NICKEL COMPANY
OF CANADA, LIMITED
25 OUEST, RUE KING,
TORONTO ONTARIO



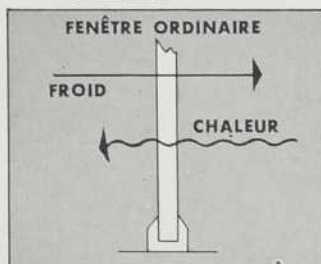
Voyez la différence que **TWINDOW** produit!

C'est une fenêtre ordinaire que vous voyez derrière la jeune fille, à gauche; c'est une fenêtre Twindow claire comme du cristal, derrière l'autre dactylo si heureuse. Les fenêtres ordinaires laissent pénétrer des courants d'air et le froid d'hiver importuns. En été, la chaleur intense traverse le verre et rend le travail insupportable. Par conséquent, le rendement diminue et la compétence disparaît. Mais avec Twindow—la fenêtre isolante—les employés donnent le meilleur d'eux-mêmes à l'année longue parce qu'ils travaillent dans le confort. Twindow est fait de deux rangs de "plate glass" poli, renfermant une couche

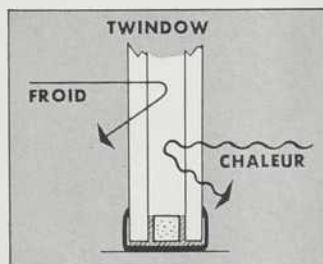
d'air isolante, captive et hermétiquement scellée. Cette couche d'air isole contre le froid en hiver et contre la chaleur en été. Parce que l'air scellé est un isolant presque parfait, les frais de chauffage sont réduits et l'effort des appareils à climatisation est grandement diminué. Twindow coûte moins cher d'installation que deux rangs de brique plus un isolant. Pour avoir tous les détails sur Twindow, une création et un produit de Duplate, écrivez à Département de Verre Architectural, Canadian Pittsburgh Industries Limited, 10, rue Price, Toronto, Ontario.



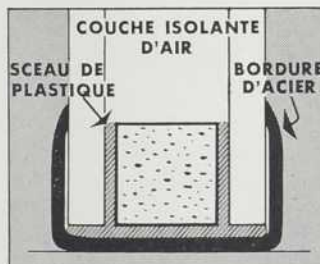
CANADIAN PITTSBURGH INDUSTRIES LIMITED



Avec une fenêtre simple, ordinaire en hiver le froid pénètre dans votre maison et la chaleur s'échappe. Par conséquent, votre fournaise travaille plus fort et les frais de chauffage augmentent.



Maintenant, avec l'isolation à même de Twindow, le froid ne peut entrer. De même, la chaleur intérieure ne peut sortir. Le résultat? Des frais de chauffage beaucoup moins élevés et plus de confort pour vous et votre famille.



Avec Twindow, une couche d'air isolante et immobile est hermétiquement scellée, entre deux rangs de "plate glass" poli, à l'aide d'un agent de plastique qui lie de façon permanente. Twindow possède une bordure protectrice en acier inoxydable.

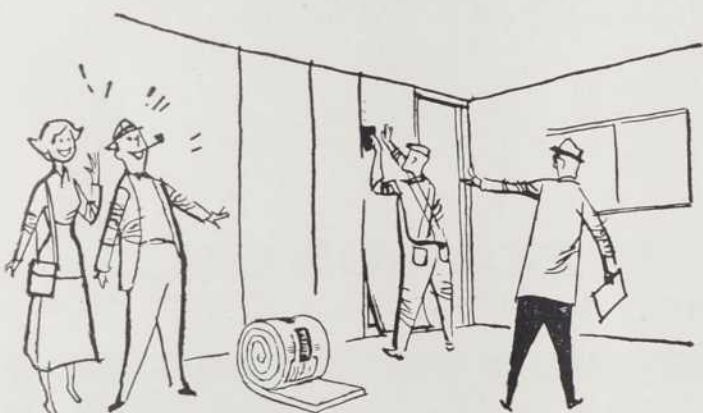
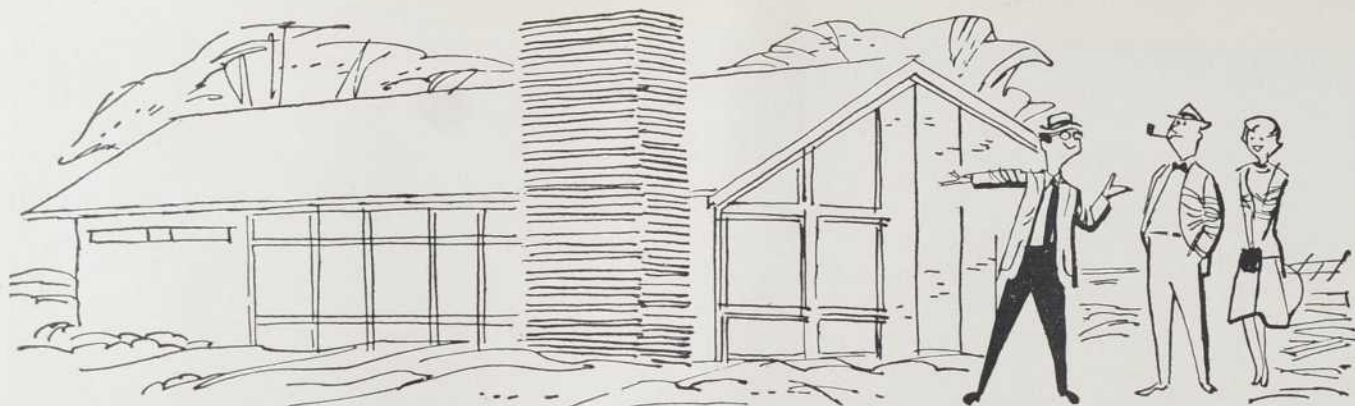


La bordure protectrice, en acier inoxydable, de Twindow ajoute à la protection du panneau, durant l'expédition et la manutention. De plus, ce cadre est une autre source de sécurité durant l'installation.

Twindow est vendu par Canadian Pittsburgh Industries Limited, et est fabriqué exclusivement par Duplate Canada Limited.

DUPLATE
CANADA LIMITED

11-5P



L'isolant ^{DE CONSTRUCTION} Fiberglas décide l'acheteur!



FIBERGLAS CANADA LIMITED
 ADMINISTRATION:
 50 OUEST, AVENUE ST. CLAIR, TORONTO (ONT.)
 Bureaux de vente:
 MONTRÉAL • OTTAWA • TORONTO • WINNIPEG • VANCOUVER

DISTRIBUTEURS

ALEXANDER MURRAY & COMPANY LIMITED
 BUILDING PRODUCTS LIMITED
 CANADA ROOF PRODUCTS LIMITED
 INSULATION INDUSTRIES (CANADA) LIMITED

*Marque déposée

ARCHITECTURE - BÂTIMENT - CONSTRUCTION

Une heureuse innovation

L'industrie de la construction aura enfin son centre permanent d'exposition. En effet, le 27 septembre prochain s'ouvrira, à Toronto, le premier Centre d'exposition de matériaux de construction (Building Materials Display Centre). C'est un projet tout à fait nouveau au Canada pour l'industrie de la construction actuellement en plein progrès. Et c'est un projet d'une extrême importance pour tous les intéressés, architectes, ingénieurs, constructeurs, manufacturiers et fournisseurs de matériaux de construction. Voyons ce Centre.

Il est à Toronto. C'est un immeuble comportant un sous-sol, un rez-de-chaussée et deux étages ayant une superficie de 40,000 pieds carrés de plancher. Il constituera un vaste étalage de matériaux, d'outillages et de produits de construction exposés en permanence. Il sera également un catalogue "vivant" des matériaux et de leurs applications, de renseignements généraux et techniques et de spécifications. Les choses se passeront donc ainsi: des manufacturiers de divers produits de l'industrie de la construction exposent en permanence; ils ont un bail d'un an et peuvent évidemment changer la nature de leur kiosque durant cette période, ce qui assure la continuité du Centre d'une part, l'intérêt de l'exposition d'autre part. Le grand public visite les stands et obtient de personnes compétentes et parfaitement au courant tous les renseignements relatifs à la nature des produits exposés; de même en est-il des architectes et des constructeurs. Ou bien le public, et également les spécialistes, téléphonent au Centre et demandent des renseignements sur divers produits, d'après les renseignements fournis au préalable par le manufacturier. On voit tout de suite l'importance d'un tel Centre.

Il existe dans le monde quelques Centres du genre — Glasgow, Londres, New-York, Boston, Stockholm, pour n'en nommer que quelques-uns — mais le Centre canadien sera, nous affirme-t-on, bien supérieur à ceux-ci. Il sera d'abord "vivant" dans le sens le plus large du mot et il différera en cela des quelques autres Cen-

tres qui tendent, paraît-il, à prendre allure de musée. On prévoit qu'un demi-million de personnes le visiteront en douze mois. Les matériaux exposés changeront régulièrement. Un service de renseignements très éclairé aidera le public et les experts. Un aménagement spécial organisé conjointement avec Radio-Canada et des postes radiophoniques privés, fournira un studio de radio et de télévision d'où seront diffusés des programmes sur place. Il y aura un restaurant moderne et des salles de loisirs et de réunions aménagées en faveur des gens qui utiliseront le Centre. Une bibliothèque spécialisée sera mise à la disposition des associations professionnelles et commerciales, de même qu'un auditorium avec système de haut-parleurs et cabine de projection, qui sera réservé pour les conférences, les réunions de vente ou autres événements du genre. Ainsi, rien ne manquera.

Ce Centre est une création de l'industrie privée. Il a été organisé par des experts qui ont visité tous les Centres existants avant de donner forme et vie au Centre de Toronto. Il sera administré par des compétences, sous l'égide d'un Conseil consultatif industriel groupant des membres de marque de l'industrie de la construction. On peut affirmer qu'il est né viable et que rien ne sera épargné pour en faire une véritable pépinière de renseignements pour les spécialistes et le grand public.

Ce Centre remplit une lacune. Manifestement, un seul immeuble du genre pour tout le Canada est nettement insuffisant. Aussi, les organisateurs prévoient-ils en ouvrir d'autres à travers le pays. Il fallait commencer quelque part, et Toronto a été choisie. Dommage pour nous que ce ne fut pas Montréal. Il nous faut donc encore attendre, et espérer avoir un jour notre propre immeuble, au service de l'industrie de la construction. Un tel immeuble — un Centre bien à nous — peut rendre service ici. L'aurons-nous bientôt?

EUGÈNE CHARBONNEAU,
Éditeur.



H A B I T A T I O N

Lorsque nos ancêtres s'installèrent sur les rives québécoises, ils apportèrent avec eux les styles architecturaux et les modes de construction qui prévalaient alors en Normandie et en Bretagne, et ils construisirent leurs maisons avec une solidité telle, qu'aujourd'hui, après trois cents ans d'existence, ces habitations sont encore debout et elles le seront probablement durant des années à venir. Au 19^{ème} siècle et durant la première partie du 20^{ème}, les architectes du Québec furent fortement influencés par les grandes époques architecturales du passé. Ils composèrent leurs maisons dans l'esprit des habitations anglaises, françaises et même américaines. Ces influences se firent sentir jusqu'aux jours de la débacle financière de 1929, qui semble marquer la fin d'une époque de vie extravagante et pompeuse.

La construction d'habitations était, jusqu'au début de la seconde Grande Guerre, une industrie artisanale composée d'hommes hautement spécialisés dans plusieurs des métiers de la construction. La forme, la construction et la décoration de nos maisons, les matériaux et les techniques employés s'inspiraient des traditions et souvent la composition d'un immeuble reflétait la personnalité de son architecte. Mais depuis la fin de la guerre, notre mode de vie a changé.

Quels sont les facteurs qui auraient apporté de si grands changements entre la construction de l'habitat d'aujourd'hui et d'hier? Les plus importants semblent être les suivants :

Facteurs économiques : Les gens sont plus fortunés qu'ils ne le furent jamais dans le passé; les coûts de construction sont plus élevés; les serviteurs sont moins nombreux. Au point de vue architecture, ceci signifie moins de grandes résidences luxueuses et plus de petites habitations, de propriétaires, de constructions simples, d'entretien facile, tendant vers une plus grande préfabrication.

Facteurs technologiques. L'industrie nous apporte un équipement de l'habitation qui rend la vie plus facile; la navigation, les transports et les communications sont améliorés et accélérés; bref, nous devons faire face aux influences diverses de la radio, de la télévision, des automobiles, des avions, des congélateurs, des climatiseurs, et quoi encore. Bien entendu, ces facteurs ont une influence considérable sur la planification architecturale et la construction. Par exemple, il faut une planification en fonction des équipements mécaniques; une construction avec isolation suffisante pour pouvoir contrôler la température intérieure, etc.; des développements d'habitation loin des grandes artères et des abris d'autos et des garages qui deviennent partie intégrante de la maison.

Facteurs loisirs : Les loisirs sont plus longs, les périodes de travail plus courtes. Et le rythme de vie est grandement accéléré. Essentiellement, les besoins de l'homme moderne relativement aux périodes de travail, de repos et de loisirs sont inchangés, mais les grandes inventions ont modifié le rythme selon lequel ces phases vitales se produisent. Il est devenu nécessaire d'organiser le temps. Toutes ces choses ont une influence considérable sur la création de l'habitat.

Facteurs psychologiques : Il est évident que l'on essaie de marier aujourd'hui l'habitat à la nature, aux espaces verts, au soleil. Est-ce une réaction de défense de l'homme contre son milieu de travail instable et énervant? Un autre facteur psychologique est cet abandon des styles pompeux et de la décoration criarde. Il en résulte donc une architecture plus simple, des formes essentielles et une plus grande intégration des divers éléments de la composition. Le site devient un élément d'importance dans la planification et on essaie d'en tirer pleinement parti. Un nouveau concept d'intimité s'annonce: on fuit les regards des voisins et du monde qui s'agite et l'on veut des terrasses et des jardins face à la nature.

L'architecte peut facilement découvrir des symptômes d'un nouvel ordre psychologique, économique et technologique qui le fera réfléchir sur les nouvelles conceptions en architecture domestique. Il pourra sentir ce désir pour une nouvelle forme de paix et d'intimité qui nécessitera essentiellement un plan libre, mais avec de nombreuses "retraites" pour chacun des membres de la famille. En plus de répondre aux besoins les plus simples d'une famille, l'architecte apprendra qu'il faut satisfaire à diverses tendances et les exprimer dans ses plans. Les chercheurs ont trouvé, par exemple, que : 1. Les adultes ont des habitudes qui ne changent pas. 2. Les enfants dépendent moins de leurs parents qu'autrefois. 3. Les adolescents ont besoin d'une pièce bien à eux pour y recevoir leurs amis. 4. L'enfant qui fréquente le collège demeure et demeurera peut-être longtemps avec ses parents. 5. Les jeunes couples ne sont peut-être pas financièrement indépendants des parents. 6. Les loisirs plus grands exigent une planification bien pensée. 7. La durée de la vie étant beaucoup plus longue qu'auparavant, les personnes âgées auront besoin de leurs séjours indépendants. Voilà des facteurs qui doivent être sérieusement considérés dans la planification.

Il y a encore beaucoup à faire dans le domaine de la construction. Un jour, une nouvelle technique de construction sera instaurée et elle donnera suite à la standardisation. Cette technique devra son éclosion au meilleur usage que l'on fera des produits qu'une technologie compliquée met aujourd'hui à notre portée. Les résultats de cette standardisation n'étant encore que du domaine du plausible, soyons plus réalistes et contentons-nous pour le moment d'expérimenter. Car l'expérimentation est précisément ce que tout architecte progressif a fait jusqu'à date et fera pour quelques temps encore.

H. Ross Wiggs,

A.R.C.A., F.R.I.B.A., F.R.A.I.C.,
ancien président de l'A.A.P.Q.,
Bureau : Wiggs, Lawton & Walker



H O U S I N G

When our forefathers first landed on the shores of Quebec, they brought with them the architectural styles and types of construction of Normandy and Brittany, and they built their homes in such a strong, rugged manner that, today, over three hundred years later, they still survive and are likely to do so for many years to come. During the 19th century and the early part of this century, architects in Quebec were greatly influenced by the great architectural periods of the past, and designed their houses on the lines of those in England, France, as well as the early American colonies. This influence continued until the market crash in 1929 which seemed to bring to an end the era of extravagant and stylish living.

Up to the time of World War II, home building was an industry of craftsmanship, calling for highly skilled artisans in many of the building trades. The form, construction and decoration of our houses, together with the materials and techniques employed, were all in accordance with the traditions of the past, and the design of a building often reflected the personality of its architect. After the war our mode of living changed.

What factors in today's world might be said to have effected the greatest change in the dwellings we now build from those built in the past. These seem most significant :

Economic factors : There is wider distribution of wealth than in any past time; higher construction costs; fewer servants. Architecturally, this means fewer mansions and large luxurious house but more house construction, more owners, lighter, simpler construction tending towards greater prefabrication; greater emphasis on easy maintenance.

Technological factors : Our tremendous industrial production is making more work-saving and pleasure-giving devices and gadgets; shipping, transportation and communication are improved and speeded up — in short we are faced with the

impact on our lives of radios, television, automobiles, planes, deep freezers, dishwashers, air conditioners, etc. As may be expected, these factors have a staggering effect on architectural planning and building — planning to include mechanical equipment and the many time-saving innovations; building to seal and protect our structures for efficient indoor climate control; etc.

Leisure Time factors : More time is now spent in relaxing or recreation, far less in working. The living tempo in this age is greatly stepped up. Basically, the need for modern man to work, relax and play has not altered, but the tremendous advances, inventions, etc. related to each of these phases of life makes it necessary for him to do those things in a totally new time-living ratio. Time budgeting is required, This has a powerful effect on home design.

Psychological factors : There is evidence today of a widespread urge to tie dwellings to something permanent and reliable — nature, trees, a view, the sun. Could this be, presumably, man's unconscious protest and reaction against the fast-moving transient life outside of the home? Psychologically also, there is a tendency away from pompous stylism and conspicuous adornment. The resultant effect on architectural concept is a greater concern for simplicity of line, basic forms and a closer integration of all design elements; unimportant and sentimental detail is being eliminated. The site is becoming a more important part of the dwelling unit and a resourceful use of its natural amenities is of prime consideration. A new concept of privacy is evident — privacy from one's neighbours and from the busy world — use of private gardens and terraces closed to the street as well as planning for view, light and breezes.

We have seen briefly what problems the home designer and builder of today are faced with. Perhaps it would be interesting to take a cautious, if timid, glimpse into tomorrow's possibilities.

The architect can easily discover symptoms of new psychological, economic and technical concepts that will warrant his attention to new viewpoint on house architecture. He may sense the hunger for a form of "quietism" that in a broad way may necessitate an open house basically, with plenty of retreats for each member of the family. In addition to supplying the simplest wants of a family, the findings of social scientists and the many studies available have hardly been touched upon by architects, nor found expression in their house plans. It has been noted that :

1. Adult parents have fixed habits.
2. Children are given more independence today.
3. The adolescent needs his own area to entertain friends in his house.
4. The adult child (college) still lives with his parents and may do so for a considerable period.
5. The young married couple may not have achieved financial independence from parents.
6. Increased leisure for all indicates the advisability of more definite physical separation of elements.
7. Medical science has increased the life span and elderly people must have independent, though small, quarters. These are some facts which may well be taken into consideration in planning.

Of construction, much remains to be done. One day a new construction technique will establish itself and then standardization will result. This technique will probably evolve from the best and most logical use of the products of the complicated machines now producing building materials, but since one can only guess at the results, this is a better time for experimentation than for standardization. And such experimentation is just what every progressive architect has been doing and will be doing for some time to come.

H. Ross Wiggs,

A.R.C.A., F.R.I.B.A., F.R.A.I.C.,

Past President P.Q.A.A.,

Firm : Wiggs, Lawton & Walker



Une résidence dans les montagnes de la Gatineau



Photos Alain

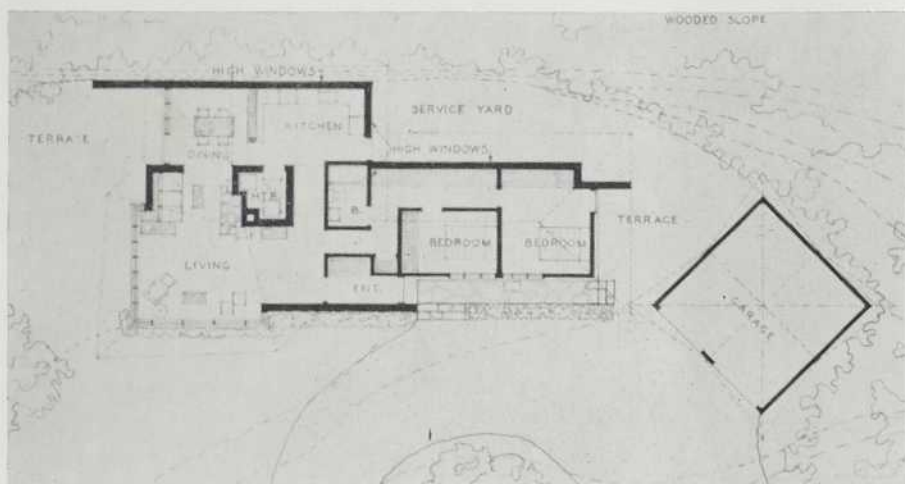
Architecte : James W. Strutt
Propriétaire : John E. Shore

En haut, vue d'ensemble depuis la grande fenêtre du salon. Ci-contre, vue prise à côté du garage et offi-
 rant la façade principale.

La résidence Shore est située au sein du site le plus pittoresque de la région d'Ottawa : les montagnes de la Gatineau. Elle est adossée à ces magnifiques montagnes qui regardent, d'Aylmer, Qué., la colline parlementaire de la capitale canadienne et toute la vallée de l'Ou-taouais qui s'étend de trois côtés. Reposant dans un paysage puissant et mouvementé, au pied des montagnes et face à la plaine, cette maison se trouve dans un des emplacements les plus merveilleux qui soient.

Elle a été composée pour une famille de deux personnes adultes. Le plan est particulièrement adapté au genre de vie des occupants qui voulaient essentiellement un cadre donnant l'impression d'espace dans un cubage de dimensions modestes, et la facilité de passer sans heurt de la vie à l'intérieur à celle du jardin et des vastes espaces qui entourent la maison. La nature même du plan et la composition architecturale suggèrent la vie heureuse et sans formalité du banlieusard.

Autre vue de façade. Le mur de pierre est constitué de cailloux multicolores rouges, verts, noirs vifs, blancs. La boiserie est brune.



Plan d'ensemble et du rez-de-chaussée. La maison est adossée à la montagne.

L'échelle est très intime et la composition éclate de robustesse et de couleurs. Le mur de pierre en façade est constitué de cailloux multicolores — rouges, verts, noirs vifs, blancs — extraits du sous-sol environnant. Il se continue à l'intérieur pour former un pan ainsi que l'âtre, véritable centre de la vie du couple. La projection de la toiture de l'intérieur du séjour vers la nature, à l'ouest — le grand axe formant est-ouest — augmente l'impression d'espace et ne manque pas de grandeur. On sent la sensibilité de la composition et l'ordonnance du plan qui ramène toute la vie intime vers le séjour. L'ensemble est à la fois robuste et délicat. Il plaît.



Vue intérieure du salon vers l'entrée. A droite, vue de nuit montrant le salon.



Photo Newton

Une habitation au lac Masson



C'est une habitation située dans une des régions les plus recherchées des Laurentides, à environ 40 milles de Montréal. Le fort escarpement allant de la route vers le lac Masson a permis aux architectes de composer cette maison sur étage et rez-de-chaussée comme niveaux de logement, et avec un troisième niveau à l'avant pour l'abri des voitures et l'entrée principale. Une fenestration en horizontal regarde au nord-ouest, le lac, les montagnes et la ligne d'horizon laurentienne.

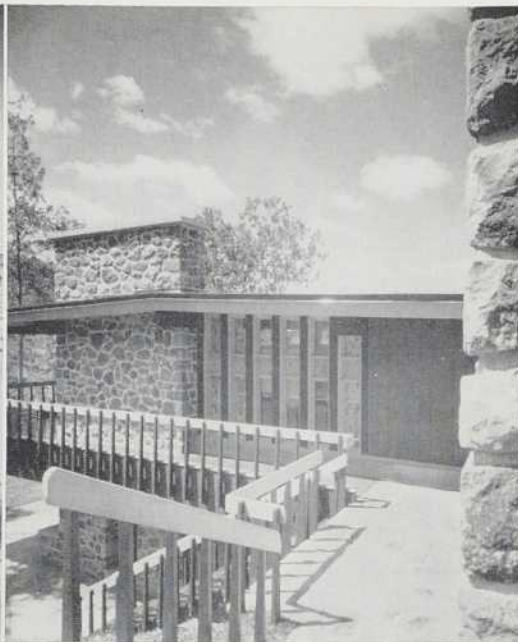
Les pièces de séjour de la résidence Sefkind sont à l'étage, les chambres au rez-de-chaussée. L'intérêt du plan réside surtout dans l'extension vers l'extérieur des zones intérieure-

res par des terrasses au rez-de-chaussée d'une part, et une grande véranda qui se déploie en façade et se continue en terrasse élevée à l'ouest, d'autre part. Le site entouré de montagnes et de grands boisés a suggéré aux architectes l'emploi de matériaux rustiques, pierre des champs et bois brun comme matériaux principaux, qui se compènèrent et forment des masses agréables en façade. L'intimité de cette dernière qui donne sur la route est marquée par des fenêtres écrans, celle qui donne sur le lac est d'une grande simplicité et exprime bien le plan. La toiture pâle se marie bien avec le lac et l'horizon. Ensemble riche et gaie qui a beaucoup d'ampleur et de couleurs.



Architectes : Dufresne & Boulva
Constructeur : H. Fortin
Propriétaire : M. Sefkind

La résidence vue de la route. On voit la grande véranda qui se continue en terrasse à l'ouest. Le lac Masson est à l'arrière. Cette résidence est au Domaine d'Estérel, à Ste-Marguerite.



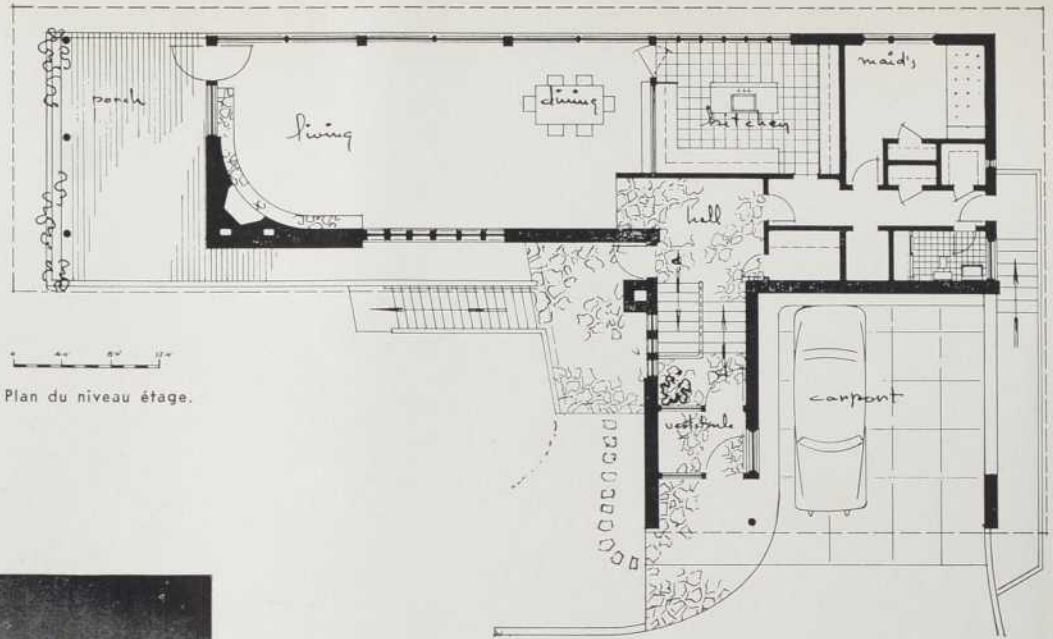
Deux détails de façade. Pierre des champs avec joint généreux, bois brun avec apport de jaune pâle.



Vue de la route du troisième niveau, celui de l'abri des voitures et de l'entrée. Ce troisième niveau ne comporte d'ailleurs que ces deux éléments, qui sont parfaitement intégrés aux deux niveaux de séjour à l'arrière.

Vue prise au bord du lac montrant l'élévation nord — nord-ouest. L'ensemble se complète d'un magnifique terrassement et d'un quai.

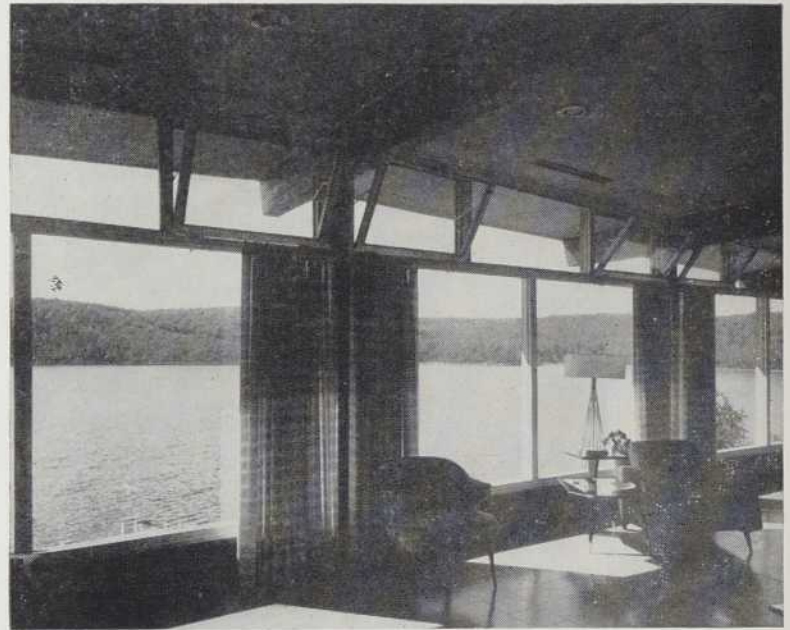




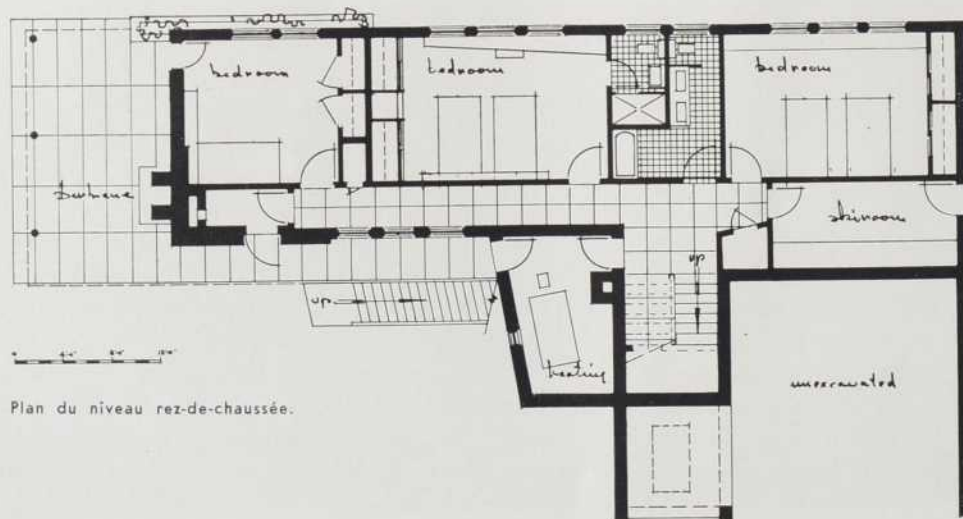
Plan du niveau étage.



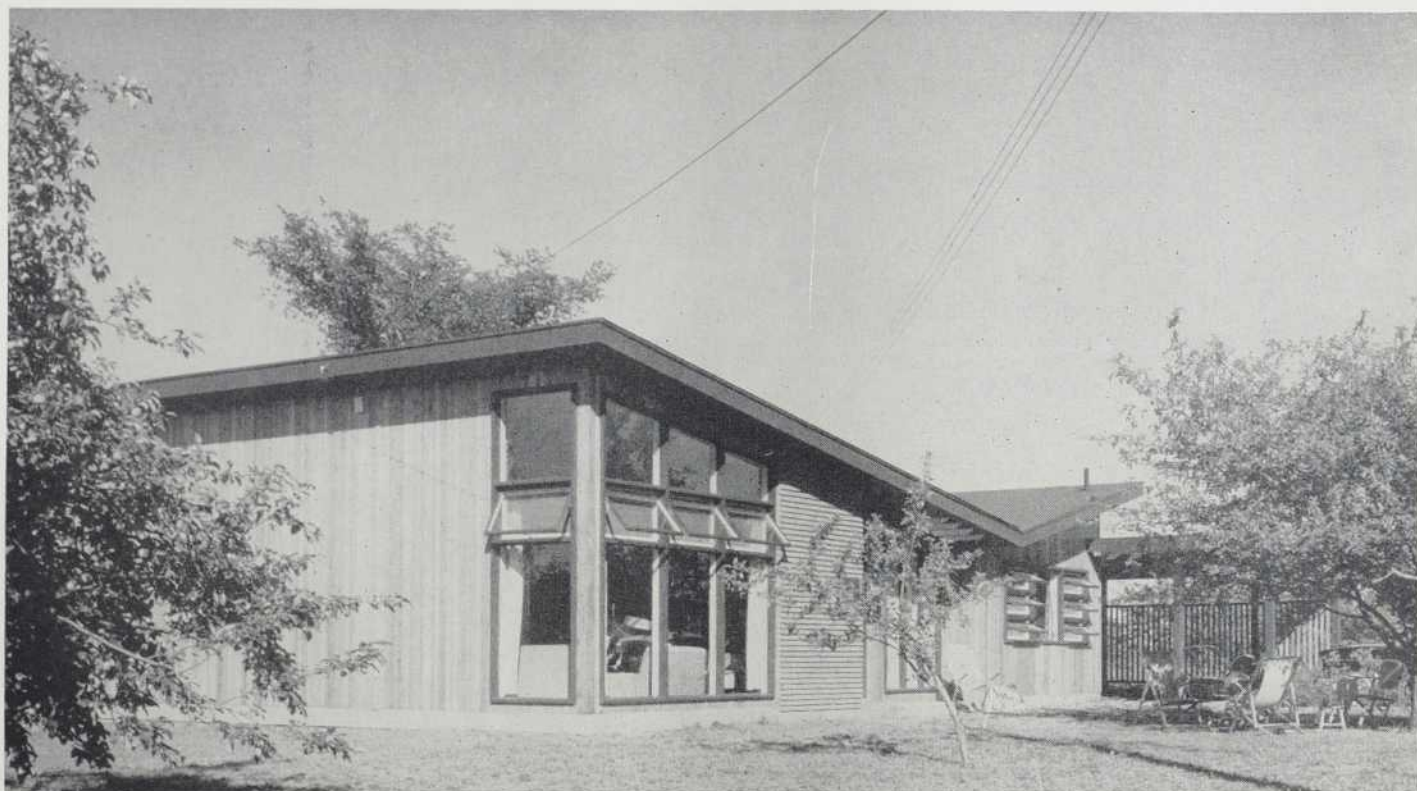
Vue de la terrasse élevée, à l'ouest. Elle sert également de toiture à une autre terrasse au rez-de-chaussée, avec foyer extérieur.



On peut voir du séjour le pittoresque et merveilleux paysage du lac Masson et du massif laurentien.



Plan du niveau rez-de-chaussée.



Photos Alain

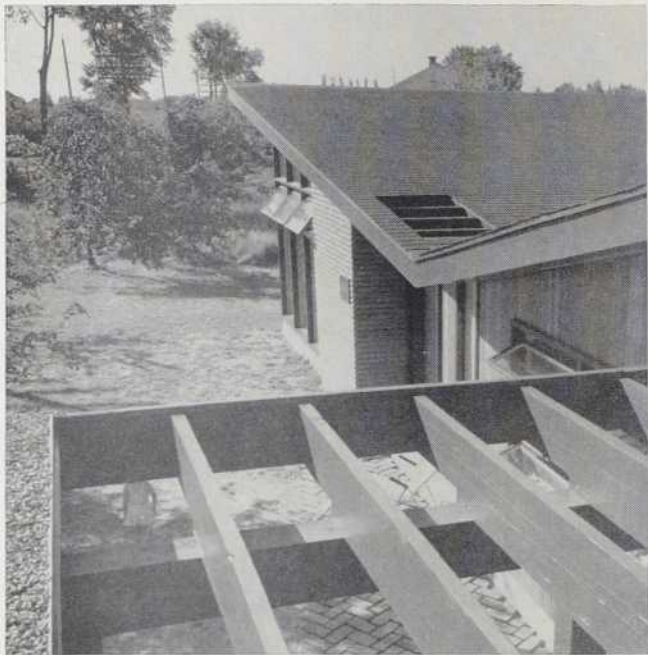
La résidence d'un architecte, à St-Bruno

Architecte : Guy Parent

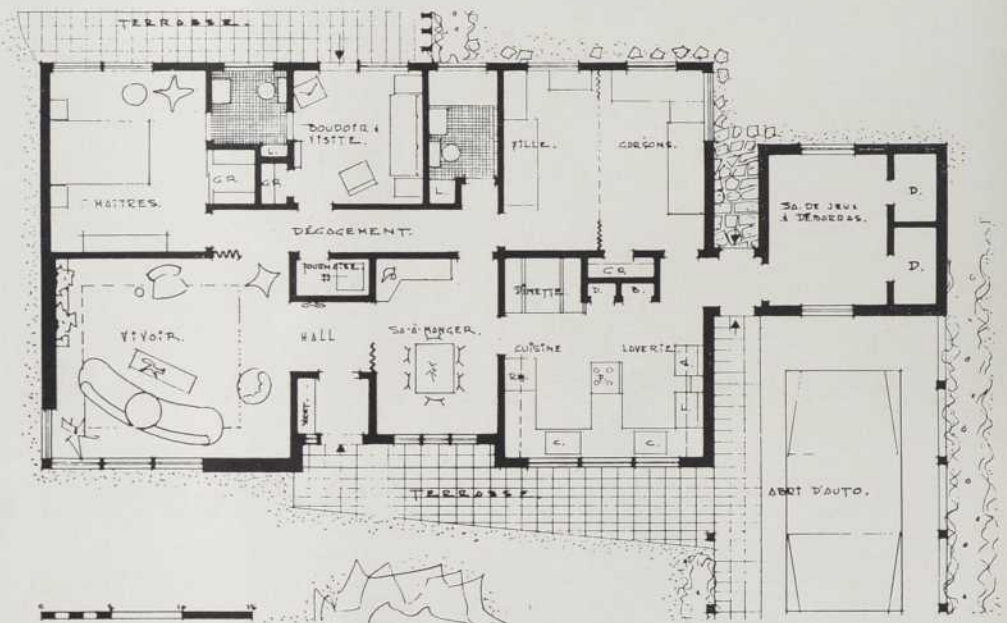
Implantée au pied d'une des montérégiennes qui brisent la monotonie de la plaine de cette région, cette résidence, construite par l'architecte pour lui et sa famille, est une maison pratique qui jouit d'un plan répondant aux besoins immédiats, mais avec possibilités d'expansion future. Les élévations "en papillon" sont ici strictement fonctionnelles : elles permettent une composition de plafond qui augmente le cubage du bâtiment, libère le plan et donne beaucoup d'envergure à l'ensemble.

La résidence de l'architecte Guy Parent s'élève sur un terrain de 120 × 125, enjolivé par onze pommiers et quelques arbres. Elle abrite les parents et trois enfants. Le plan se divise en deux blocs : la partie réception, qui peut être complètement isolée et forme un tout homogène; la cuisine, la salle de jeux et les chambres des enfants qui sont zonées d'autre part. La

chambre des parents est également isolée à l'arrière du salon. Advenant le besoin d'expansion, celle-ci se ferait à l'arrière de la salle de jeux qui serait agrandie, et à angle droit vers le sud pour l'aménagement du bureau futur de l'architecte. L'espace de rangement actuel est suffisant pour les besoins familiaux. Un abri pour voiture placé en façade et facile d'accès accuse davantage l'horizontale de la composition et donne beaucoup d'ampleur à une habitation en soi modeste. C'est un plan qui se veut pratique, et des élévations qui l'expriment bien. On sent de la recherche, et une belle simplicité d'expression. Grands panneaux de verre avec petites fenêtres à bascule pour le salon. Revêtement de bois et pan partiel de maçonnerie. Les couleurs sont sobres, dans le brun pâle et foncé qui sont les tons dominants. L'ensemble est bien assis et a de la vigueur.



Vue depuis la toiture de l'abri de voiture (une partie de la toiture seulement est ajourée) vers l'entrée principale. A droite, détail de façade que l'on voit dans son ensemble en page précédente.



De l'abri on voit successivement les fenêtres de la cuisine, l'entrée principale et la fenestration du séjour. A droite, même détail vue sous un autre angle.

Le plan. La terrasse arrière (ici partiellement montrée) s'étend profondément au nord-est. Le grand axe est sud-est — nord-ouest.



Le séjour. On voit ici comment la toiture "papillon" permet une composition de plafond qui augmente considérablement le cubage.

La cuisine. Une claire-voie au sud-est ajoutée aux fenêtres du sud-ouest en font une salle extrêmement bien éclairée. Une petite dinette complète cet ensemble.



La dalle est posée directement sur le sol et le système de chauffage à air chaud y est intégré. Un grand soin a été apporté à l'isolation périmétrique qui est excellente et empêche tout gaspillage de chauffage. La climatisation de la maison pourra plus tard être facilement intégrée à même le système de chauffage actuel. La toiture "en papillon" est facile d'égouttement (avec drain au centre) et ne garde pas la neige. On notera également un éclairage par claire-voies sur le mur sud-est de la cuisine, en plus de l'éclairage de cette pièce qui donne sur la rue en façade. Le terrain comporte une petite terrasse à l'avant, une grande cour de jeux et une autre terrasse plus intime à l'arrière. Toutes les fenêtres ouvrent sur des boisés, la montagne de St-Bruno et la plaine environnante.

Vue prise depuis la salle à dîner jusqu'au mur de maçonnerie du salon. Une porte coulissante isole la salle à dîner du hall d'entrée.





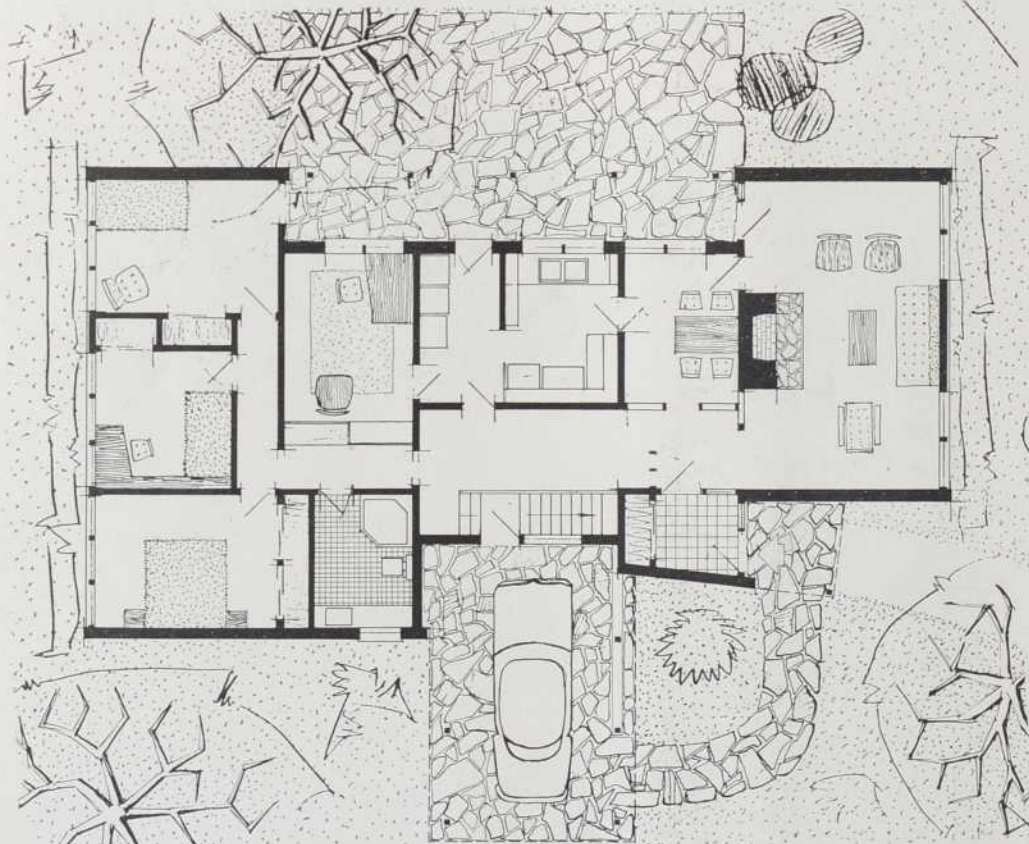
Une habitation de banlieue, à Granby, Qué.

Architectes :

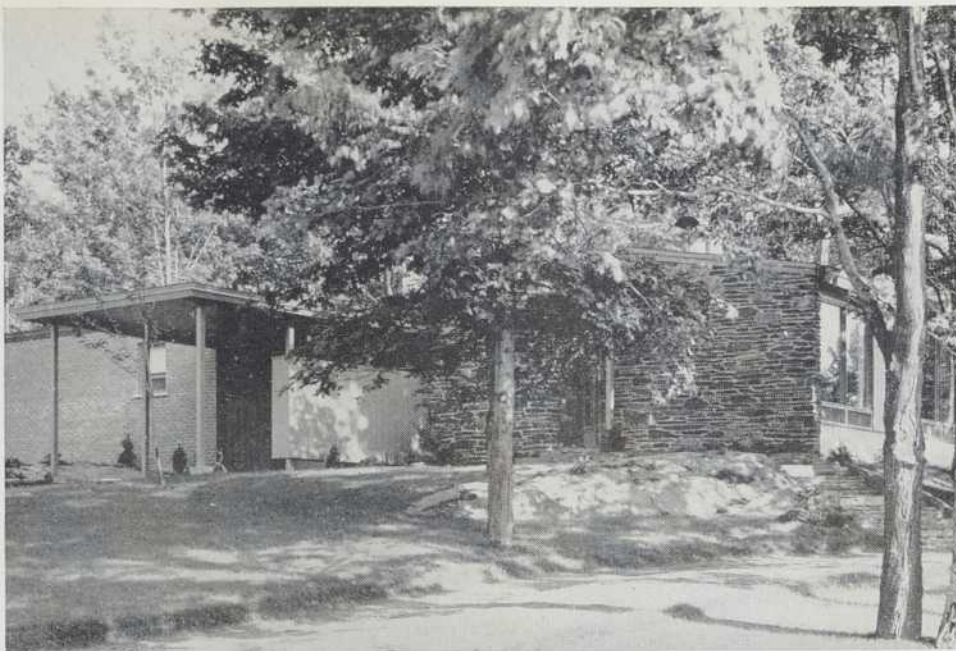
Paul Trépanier et Gilles Bélanger

Propriétaire :

Denis Racine



Vues de façade à l'angle de deux rues (page précédente et photo ci-contre). L'abri de voiture (que l'on peut facilement situer sur le plan de la page précédente) est pratiquement franc nord.



Photos Alain

Quoique située dans les limites de la ville de Granby, la résidence Racine est plutôt une maison de banlieue par le site choisi et le lotissement général de ce quartier. Les façades donnant sur deux rues sont très intimes, voire austères. Celles donnant sur les jardins, à l'arrière, sont plus ouvertes vers la nature et tirent parti d'un magnifique terrain rocheux et boisé. Toute la planification est essentiellement tournée vers cet espace vert, généreux, varié et à l'abri des regards indiscrets des passants.

Le plan est simple et bien zoné. La maison, en soi modeste, comporte plusieurs caractéristiques intéressantes qui sont essentielles au plaisir de vivre et d'habiter. Tel l'âtre, par exemple, qui est d'une grande simplicité mais dont la plastique et la polychromie valent bien les gros foyers aux vastes proportions. Ou bien le pan de pierre, un matériau strictement local, rugueux, cisailé, austère dans sa composition mais qui fait très vivant dans l'ensemble et appuit considérablement la composition de façade. C'est un abri sensible, rempli de petits détails heureux.



Vue de la terrasse et de l'arrière de la maison, au sud. On notera l'intimité de cette façade qui donne sur un jardin privée, à côté de l'austérité de l'élévation principale qui regarde la rue.



Vue depuis le jardin, à l'angle opposée. Une claire-voie éclaire le séjour, de chaque côté du foyer.

Une résidence sur les rives du lac St-Louis



Photos Alain

Cette résidence de Beaurepaire, en banlieue de Montréal, est actuellement une maison d'été, mais elle est prévue pour être convertie à peu de frais en résidence permanente d'hiver et d'été. C'est, effectivement, sa particularité la plus importante.

L'architecte a tiré parti d'une implantation particulière à cause de la dénivellation entre la route en façade et le lac à l'arrière, et des restrictions de construction de 40 pieds de part et d'autre des deux voisins, qui l'ont obligé à construire une habitation de 38' de largeur sur un terrain de 78 pieds. Il a également été favorisé par une orientation idéale qui permet-

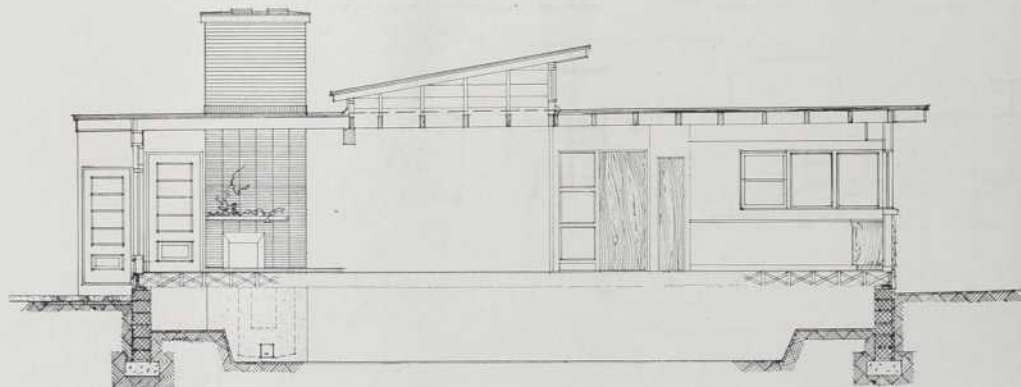
tait de placer le séjour au sud et face au lac en même temps. La maison comporte un sous-sol partiel et un rez-de-chaussée. Elle a 38' x 48', sur un terrain de 78' x 135', ce qui laisse amplement d'espace pour une terrasse en bordure du lac. Assise au centre de la pente, elle est un rectangle dont la longueur se dirige vers le lac, avec garage attenant.

L'ensemble est simple et sans prétention. Revêtement en planches à clin de couleur acajou avec apport de boiserie de teinte olive. Le lanterneau qui éclaire la salle à diner est très bien dessiné et proportionné. La maison est sympathique et se marie bien au paysage.

Architecte : Jean B. Chicoine

Constructeur : Laurent Jasmin

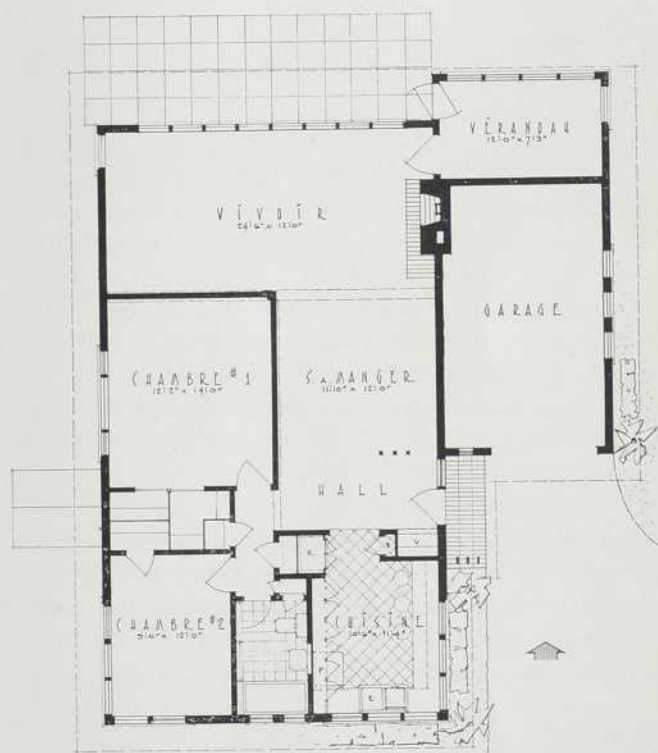
Propriétaire : A. Lachance



Façade donnant sur le lac St-Louis. Page précédente, façade du chemin. La première regarde le sud depuis le séjour, une véranda fermée et une grande terrasse.



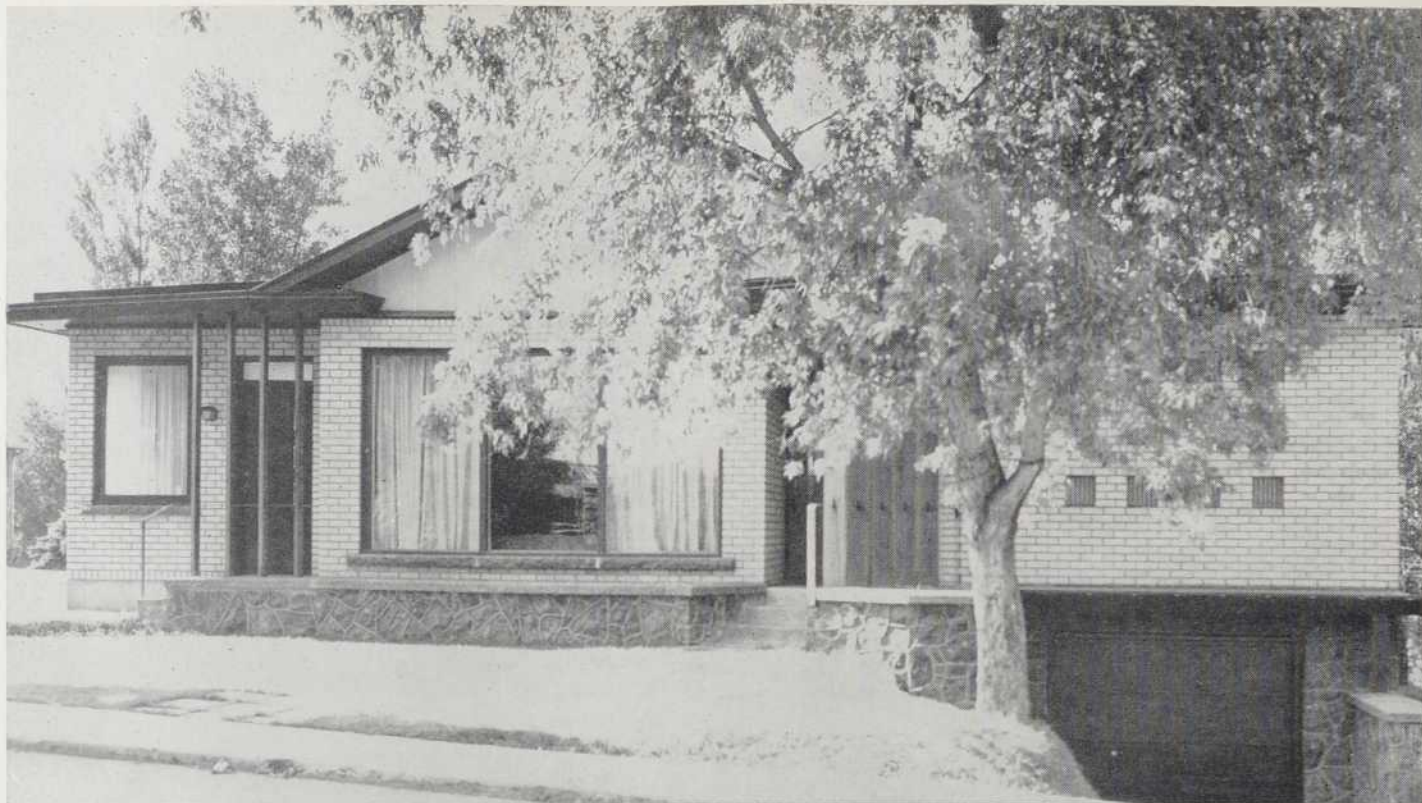
L'ossature de la maison est une charpente de bois de 3" x 4" avec solives apparentes de 3" x 8". Le module est de 30". Lors de la conversion en maison permanente, les solives resteront apparentes (la toiture est déjà isolée), mais les murs actuellement garnis d'entretoises posées en quinconce seront remplis d'isolant et revêtus. Ils sont d'ailleurs déjà préparés à cet effet, de même que les ouvertures qui pourront recevoir le double verre. Au chauffage de plancher avec grille et fournaise au sous-sol, on ajoutera une autre conduite et une grille supplémentaire placée près du foyer. Le vestibule sera créé autour des trois poteaux portants déjà posés à cet effet. On ajoutera une porte sur la véranda pour bien isoler le salon. La maison sera ainsi convertie en peu de temps et à coût modique.



Plan du rez-de-chaussée. Un sous-sol partiel sert d'espace de rangement. La coupe longitudinale (page précédente) nous montre le type de construction de cette maison qui peut être facilement convertie en habitation permanente.



Deux détails de façade. Le lanterneau éclaire la salle à dîner. Revêtement en planches à clin de couleur acajou, boiserie vert olive.



Une habitation à Chicoutimi

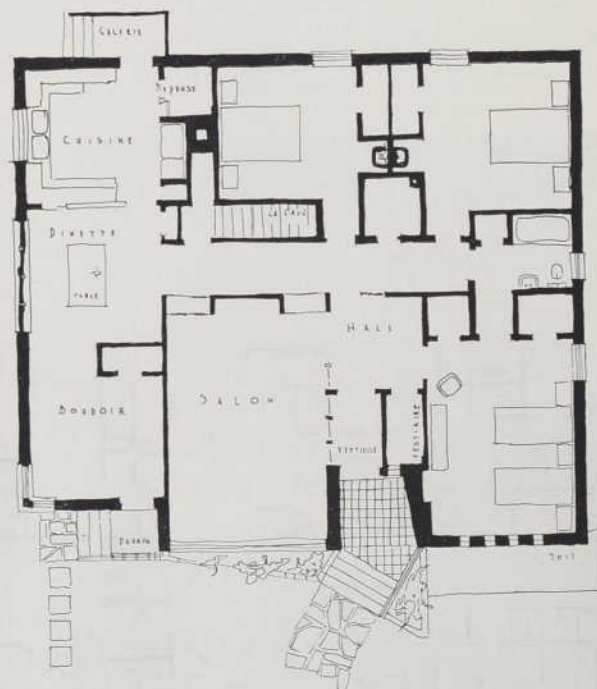
Elle est située dans un des plus beaux quartiers de Chicoutimi, près de l'Hôpital St-Vallier, et s'élève sur un terrain avec pente perpendiculaire à la façade principale. La résidence Tapin est une habitation de ville face à une rue où abondent les arbres et les fleurs.

Le plan est sur la profondeur et il est assez particulier. La chambre des parents et le salon font bloc, séparés par un vestibule et un petit hall, alors que le boudoir, la salle à diner et la cuisine s'étendent sur un des côtés de la maison. Les chambres des enfants sont à l'arrière. Le boudoir ainsi isolé du salon (que l'on n'atteint que par le corridor) est une salle familiale et donne sur une entrée particulière.

La chambre des parents qui donne sur la rue est très intime par son éclairage en bloc de verre. Le bâtiment est bien appuyé sur une fondation en pierre avec joints généreux. Le garage est au sous-sol, sous la chambre des parents. C'est une maison d'allure modeste, mais très gaie.

Architecte : Paul-Marie Côté

Propriétaire : J. R. Tapin



Le plan du rez-de-chaussée. A gauche, détail de façade latérale montrant la pente de la toiture du salon. En haut, vue de façade.



Photos Alain

La maison d'appartements Fourwinds, à Montréal



Photos Alain

Architecte : Philip Goodfellow

Ingénieurs : Irving S. Backler (charp.)
Mendel, Brasloff, Lassman & Sidler (méc.)

Constructeurs : Tratt Construction Co. Ltd.

Une vue aérienne du Fourwinds montrant l'avenue Côte des Neiges à l'avant-plan, Ridgewood à droite. En haut, façades Côte des Neiges et Ridgewood.



Cette habitation collective est située sur les flancs du Mont-Royal, à quelque 470 pieds au-dessus du niveau de la mer. De ses appartements situés en façade, les locataires peuvent voir tout le nord-ouest de Montréal et jusqu'à la chaîne des Laurentides. Le site est magnifique, sur un haut rocher et parfaitement dégagé des autres habitations collectives environnantes.

L'immeuble suit la configuration du terrain, très irrégulier. Il comporte 85 appartements, dont 69 garçonnières (bachelor) et 16 pour couples. Les premiers comportent $1\frac{1}{2}$ pièce avec w.c. et cuisinette et se louent meublés ou non; ils sont habités par des personnes seules ou des couples dans une proportion de 50%, au taux de \$95. à \$115. par mois pour les non-meublés. Les appartements pour couples sont de $3\frac{1}{2}$ pièces que les locataires occupent au prix de \$135. par mois. Le garage au rez-de-chaussée peut contenir 30 autos. On note également la présence d'un étage partiel (le "penthouse") de 12 pièces occupé par le propriétaire.

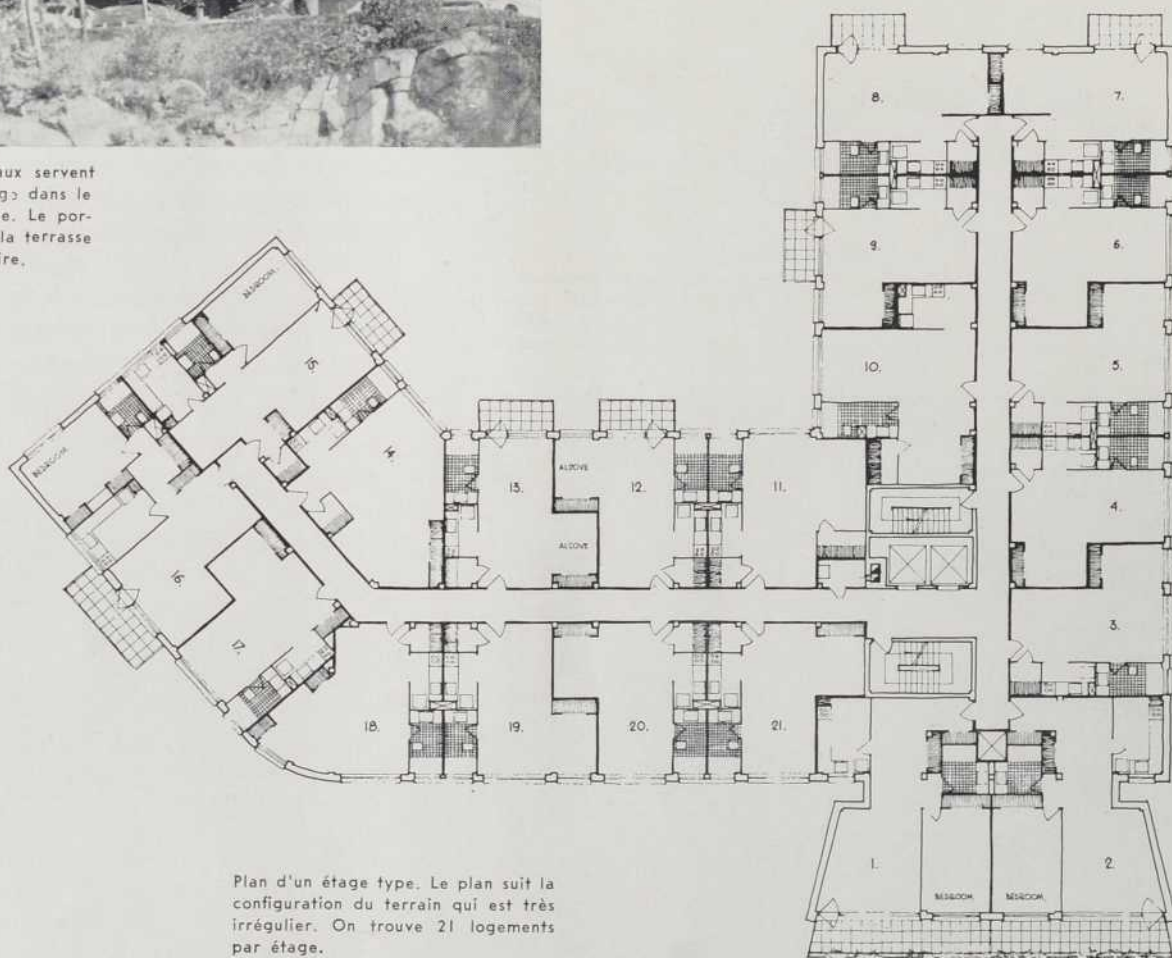
C'est évidemment une maison d'appartements de grand luxe qui comporte nombre de particularités intéressantes. On remarque un planning très adroit et bien différent de ce que l'on voit habituellement.



Les balcons en porte-à-faux servent à deux logements par étage dans le bloc qui projète en façade. Le porte-à-faux supérieur abrite la terrasse du logement du propriétaire.



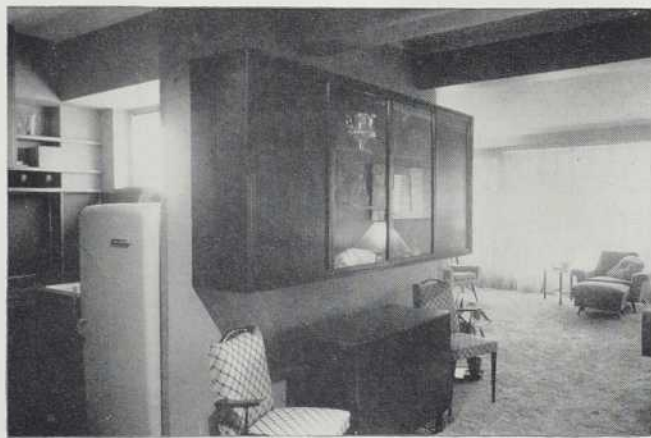
La maison d'appartements est assise sur un rocher et on y accède par une forte pente. L'entrée, sous le bloc qui apparaît ici, est vue en détail à droite (page suivante). Muraille de Louis Archambault intégrée au mur extérieur de l'entrée.



Plan d'un étage type. Le plan suit la configuration du terrain qui est très irrégulier. On trouve 21 logements par étage.



Séjour et chambre d'une garçonnière (en haut). Un appartement comme celui-ci comporte un séjour de 12' x 9½' environ, des sanitaires et une cuisinette. Logement de 3½ pièces (en bas). La photo prise du hall montre le séjour qui donne sur Côte des Neiges et la cuisine, à gauche.



En haut, le vestibule où sont placées les boîtes à lettres. Il est attenant au hall d'entrée que nous voyons ci-contre. Cette dernière photo est prise depuis les ascenseurs et nous montre, à droite, le vestibule. Matériaux et textures riches, polychromie agréable. Ces pièces sont au rez-de-chaussée, de même que le garage, la chaufferie, le bureau de location, l'appartement du surintendant, etc.

Équipement de l'habitation

L'union harmonieuse de la forme, de la matière et du fini caractérise bien le dessin industriel primé au Canada

C'est en 1948 que fut formé le Conseil national de dessin industriel (mieux connu en anglais sous le vocable de National Industrial Design Council) dont le but est de faire valoir les talents canadiens et de promouvoir le dessin industriel au pays. Il y a un quart de siècle, le public achetait indistinctement et en abondance toutes sortes de marchandises. Il se souciait alors beaucoup plus de la présentation d'un objet que de son "design" et ce n'est que depuis quelques années qu'il commence vraiment à rechercher les articles ouvrés de valeur. Par sa publicité, sa promotion, ses expositions et ses "prix de dessin industriel", le Conseil a abattu une besogne colossale en accomplissant en si peu d'années ce qui aurait paru hier impossible : faire accepter aux Canadiens de meilleurs articles ouvrés, un équipement de l'habitation plus fonctionnel et mieux dessiné.

Comme tout dessin industriel, le dessin canadien qui mérite des prix au Conseil se caractérise par l'union harmonieuse de trois qualités parfois bien difficiles à intégrer logiquement et agréablement : la forme, la matière et le fini. Ces trois qualités, on les retrouve dans les quelques exemples de dessin industriel que nous publions dans ces pages. Ces exemples sont peu nombreux ici. Cependant, ils existent par centaines au Centre de dessin industriel à Ottawa, où les architectes et les "designers" peuvent en prendre connaissance à l'aide d'un catalogue de dessins primés et d'un centre de renseignements.



Chaise de repos dessinée par Julien Hébert, de Montréal, pour Siemund Werner Limited, Montréal. Dessin en date de novembre 1954. Elle pèse 19 lbs et elle est fabriquée de tube d'aluminium avec dessus de plastique vinyle. Tons de jaune, vert et rose. \$39.95. No de catalogue : 1138.

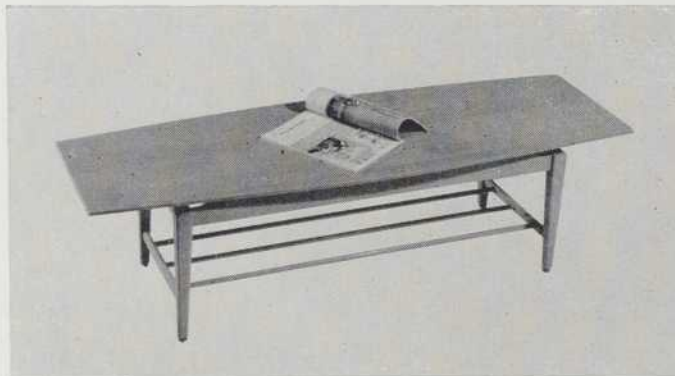
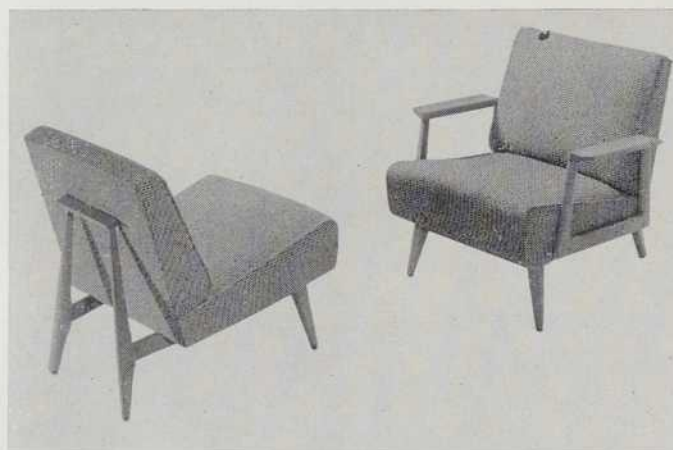


Table cocktail appelée "Imperial Contemporary". Manufacturier : Imperial Furniture Mfg. Co. Ltd., Stratford, Ontario. No de catalogue : 3015. Dessin : Jan Kuypers, en novembre 1953. Cette table mesure 60" de longueur, 20" de largeur et 16" de hauteur et elle pèse 27 lbs. Elle est faite de merisier et se vend au détail \$42.50.

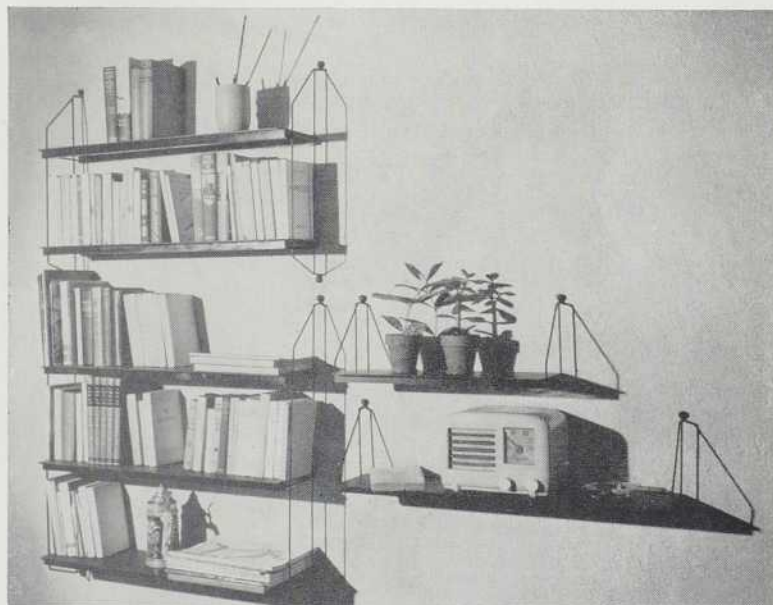


Chaises également dénommées "Imperial Contemporary" et fabriquées par Imperial Furniture Mfg. Co. Ltd., Stratford, Ont. Nos de catalogue : 3860c et 3860. Dessin : Jan Kuypers en novembre 1953. La chaise sans bras mesure 23" de largeur, 32" de profondeur et 30" de hauteur, alors que l'autre 29" x 32" x 30". La première pèse 28 lbs, la seconde 32 lbs. Le bois est du merisier. La chaise sans bras se détaille \$69.50, l'autre \$79.50. Remarquer la projection des pattes arrière.

Chaise dessinée par Jan Kuypers pour Imperial Furniture Mfg. Co. Ltd., Stratford, Ont. No de catalogue : 3855. La chaise (dessinée en décembre 1954) mesure 27" de largeur, 20" de profondeur par 32" de hauteur. Le bois est du merisier canadien. Prix de détail : \$69.50. Noter ici la projection des pattes arrière qui empêche le dossier de marquer le mur.



Etagères dessinées par Serge Phenix, de Montréal, qui les manufacture également. Nos de catalogue : A-120; A-130; B-230; C-330. La dessin date de 1953. Dimensions : A-120 : 20" X 8" X 7"; A-130 : 30" X 8" X 7"; B-230 : 30" X 22" X 7"; C-330 : 30" X 32" X 7". Matériaux : masonite durci, merisier et tige d'acier. Couleur : noire. Ces étagères se vendent de \$2.75 pour les plus petites à \$11.45 pour les plus grandes. Elles peuvent être démontées.



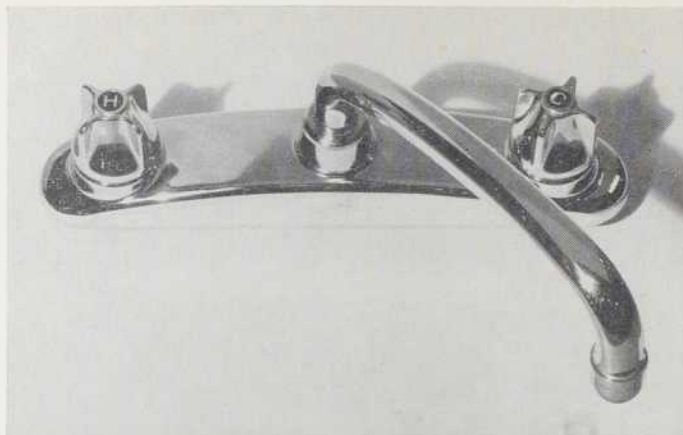
Sofa dessiné et fabriqué par Robin B. Bush, de Vancouver. Date du dessin : 1954. No de catalogue : 260. La charpente de ce sofa est de noyer alors que le coussin est en caoutchouc mousse. Le sommier est en lames caoutchoutées.



Photos : Conseil national de dessin industriel



Chaise et table à revues. Cette dernière peut également servir de tablette pour déposer le bois du foyer. Manufacturier : Reed Chair, Montréal. Dessin de Jacques S. Guillon, Montréal, en juin 1953. Distributeur grossiste : Modernart, rue MacKay, Montréal. La table à revue (no 5 MR) mesure 12" de hauteur, 12" de largeur, 24" de longueur. La chaise : 18" de hauteur (au siège), 17" de largeur, 18" de profondeur, 32" de hauteur (au dossier). La table à revues est en fer forgé; la chaise en fer forgé et en jonc. Le premier article se détaille \$15.00, alors que la chaise se vend \$39.00.



Robinetterie d'évier de cuisine dessinée et fabriquée par Empire Brass Mfg. Co. Ltd., London, Ont. No de catalogue : B2491. Dessin : septembre 1953; fabrication initiale : septembre 1954. Matériaux : cuivre plaqué chrome. Prix de détail : \$12.60.

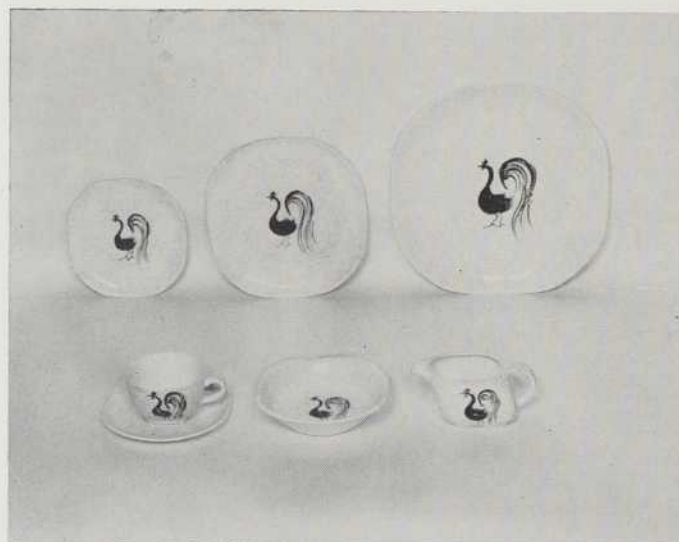


Luminaire pour lampadaire dessiné par le fabricant (John C. Virden Limited, Toronto). No de catalogue : V-1120. Le dessin date de janvier 1954. Hauteur : 13", largeur hors-tout : 14", poids : 6.5 lbs. Cuivre, aluminium et verre. Ce luminaire se vendait \$16.50 en 1954.

Le dessin, appliqué à la production d'articles utiles, vise d'abord à s'assurer que l'objet en question accomplira bien la tâche à laquelle on le destine, et ensuite qu'il aura belle apparence. Le dessinateur cherche donc à joindre l'utile à l'agréable, en ne perdant pas de vue la loi fondamentale qui consiste à ébaucher d'abord les traits essentiels. Les détails en découleront aisément. Il est manifeste que la fonction d'un objet détermine en grande partie la forme à lui donner. Le dessin industriel est primé par le Conseil lorsque les barèmes suivants sont respectés : une forme déterminée par la fonction; l'harmonie entre les parties d'un objet; la simplicité du dessin; l'absence d'ornements non essentiels; l'efficacité du produit; sa facilité d'utilisation.



Fournaise à air chaud à circulation forcée dessinée par S. Bersudsky et le département mécanique de la Anthes-Imperial Co. Ltd., St. Catharines, Ont. Nos de catalogue : LO112 et LO112V. Cette fournaise est en acier et elle est fabriquée en couleurs bleu-vert et sable. Dimensions de la LO112V : 22 1/4" x 59 3/4" x 47 7/16". Dimensions de la LO112 : 22 1/4" x 46 1/4" x 47 7/16" de hauteur. Poids : 454 lbs. Prix : \$432.85. Contrôle automatique, filtres, isolation, portes sur pentures, humidificateur automatique, etc. Manufacturiers : Anthes-Imperial Co. Ltd.



Service à déjeuner de marque "Chanticleer" fabriqué et dessiné par Sovereign Potters Ltd., Hamilton, Ont. No de catalogue : 1158. Dessin en date de 1953. Ce service comprend 20 morceaux : 4 tasses et soucoupes, 4 assiettes à déjeuner, 4 assiettes à pain et 4 assiettes à céréales. Semi-porcelaine moucheté bleu avec fond blanc. Dessin "Chanticleer" peint à la main en couleurs diverses. Les 20 morceaux pour \$11.95 (en janvier 1954).

Bibliographie

La sociologie urbaine

Publication Unesco, Paris, Collection "La Sociologie Contemporaine" (Volume IV, No 1, 1955), rapport intitulé: "La Sociologie Urbaine, tendances actuelles de la recherche et bibliographie en France". Publiée en français et en anglais. Prix: \$1.00. En vente chez tous les agents généraux de l'Unesco. No 284.

L'accroissement de la population mondiale au vingtième siècle représente un des problèmes dominants de notre société. Depuis un siècle, le processus d'industrialisation en Amérique et en Europe occidentale, l'exode toujours plus accentué des populations rurales vers les villes ont posé un peu partout le problème de l'urbanisme.

Une science nouvelle, la sociologie urbaine ou l'étude des villes s'est développée aussi bien sur le continent américain qu'en Europe, et en URSS, depuis une cinquantaine d'années. Dans ce mouvement d'ensemble une sociologie des villes cherche sa voie, au travers d'enquêtes plus ou moins systématiques.

On trouvera dans le présent numéro le rapport de MM. P. Chombart de Lauwe et L. Couvreur sur les études de sociologie urbaine faites en France avec une bibliographie divisée selon les chapitres suivants: ouvrages d'orientation générale publiés avant 1940 — géographie urbaine et sociologie des villes — histoire urbaine et sociologie des villes — morphologie sociale et étude des comportements — urbanisation de l'Afrique française — urbanisme et habitation.

Everything and the kitchen sink

Édition Farrar, Straus & Cudahy, Inc. Volume publié à l'occasion du centenaire de Crane Co. Prix: \$4.00. Crane Limited, Montréal.

Ce volume présenté d'une façon magistrale et avec beaucoup d'art et de goût est une revue de l'histoire industrielle américaine. C'est un ouvrage de 160 pages, magnifiquement illustré, dans lequel on ne trouve pas que des allusions relativement au progrès de la compagnie qui le publie. Ce livre, en effet, présente en quelque sorte l'histoire du progrès et des hommes qui ont façonné le visage de l'Amérique depuis l'avènement de l'ère industrielle.

Le Corbusier disait il y a 25 ans que les industriels sont souvent de grands artistes qui s'ignorent. Par l'esthétique qu'ils apportent aux formes utiles, déclarait alors le grand architecte, par la création d'une forme d'art jusqu'alors inconnue, forme née de l'avènement industriel, les hommes qui ont marqué l'industrie méritent une place à côté des grands artistes de l'histoire. Cet ouvrage publié par Crane nous raconte la vie et l'œuvre de quelques-uns de ces hommes.

Industrial Lighting

J. A. Wilson Lighting & Display Ltd., succursale à 1235, avenue McGill College, Montréal.

Nouveau catalogue, Section no 3, d'éclairage industriel, cette publication de 16 pages en couleurs nous montre tous les nouveaux produits industriels de cette compagnie, les méthodes d'installations, les renseignements techniques concernant les fixtures et tous les détails se rapportant au fonctionnement et aux luminances des produits Wilson. Vignettes, plans et dessins. Manuel technique.

Shoring Concrete forms

McDermid Bros., Limited, 15 Birch Avenue, Toronto 7.

Une technique nouvelle qui épargnerait entre

20 à 40% des coûts d'échafaudage des coffrages de béton est expliquée dans une nouvelle brochure offerte par Universal Manufacturing Corp. C'est une brochure technique de 24 pages, amplement illustrée, qui met en lumière diverses expériences de chantier par des constructeurs, dans l'application d'étais pour coffrages. Les étais qu'offrirait cette compagnie sont d'un genre particulier et la brochure en explique tous les modes de fonctionnement.

Deltabeston Wire & Cable

Canadian General Electric Company, Limited, 212 King Street West, Toronto. Au soin du "News Bureau".

Cette publication porte le numéro 4,853. Il s'agit d'un nouveau bulletin de 16 pages qui contient des renseignements sur l'application et les spécifications de fils et câbles de cette marque, qui sont des canalisations électriques extra-robustes et particulièrement bien isolées. Exemplaaires disponibles à l'adresse ci-haut.

La puissance de la couleur

Canadian Paint Varnish and Lacquer Association, 616, Edifice Sun Life, Montréal.

L'industrie canadienne de la peinture vient d'ajouter un cours par correspondance à son programme d'enseignement intitulé "La Puissance de la couleur et ce qu'elle représente". Ce nouveau cours par correspondance est disponible en français et en anglais et il a été préparé pour atteindre les élèves éventuels dans les centres où il n'a pas été possible de donner les cours du soir sur ce sujet. Le prix du cours par correspondance est de \$7.95. On s'inscrit en s'adressant à l'association ci-haut mentionnée.

Floors

Metallicrete Floor Company Limited, 1744, rue Williams, Montréal 3, Qué.

C'est un feuillet simple qui décrit un dallage de plancher en acier, un autre en blocs et un nouveau revêtement de surface. La compagnie fournit également des brochures illustrées sur ces trois produits sur demande.

I.P. Birch Hardwood mouldings

International Fiber Board & Plywood Sales Limited, Gatineau, Qué.

Il s'agit d'un bulletin technique et d'une brochure en couleurs mettant en vedette 15 nouveaux styles de moulures pour être employé avec les contreplaqués de bouleau I.P. de 1/4". Ces moulures viennent empaquetées dans des tubes de carton et peuvent être facilement stockées. Dessins techniques abondants, excellentes descriptions.

Metal Lath and Accessories

Eastern Steel Products Limited, 394 Symington Ave., Toronto.

Brochure de quatre pages décrivant diverses sortes de lattes et tous les accessoires possibles pour l'installation des lattes, tels qu'angles pour coins en métal ou en métal et latte, fourreau en "U", boîte à mortier, etc. Une nouvelle latte manufacturée par cette compagnie, la "Yellow Diamond", y est décrite. Bulletin 144.

Laticrete

Latex & Reclaim Division, Dominion Rubber Company Limited, Montréal. Au soin du département de la publicité.

Cette compagnie nous offre un tiré à part d'une conférence présentée par un de ses directeurs sur le produit Laticrete. Ce produit est un mélange chimique qui combine les caractéristiques structurales du béton avec la ré-

sistance à l'usure et à la corrosion du caoutchouc, nous affirme le manufacturier. Le Laticrete se poserait facilement, à une épaisseur moyenne d'un quart de pouce. Il peut servir à quelques autres usages, tels que décrit dans ce texte très intéressant. Disponible aux bureaux de la compagnie de Montréal, Toronto et Winnipeg.

Le Curvatop d'Arborite

The Arborite Company Ltd., Montréal 32, P.Q.

"Comment poser le Curvatop d'authenticque Arborite" est le titre d'une nouvelle brochure publiée par the Arborite Company Limited. Cette brochure donne des instructions claires et détaillées sur la manière de poser le Curvatop, le nouveau dessus d'armoire et dossier pré-moulé, lancé sur le marché par la compagnie depuis novembre dernier. Curvatop en dessus d'armoire et dossier monopiece est offert aux architectes, aux constructeurs et aux bricoleurs.

Regent Aluminium window catalogue No. 41

Westeel Products Limited, 4107, rue Richelieu, Montréal.

Un nouveau catalogue traitant de fenêtres d'aluminium vient d'être publié par cette compagnie. Les fenêtres dont il est question sont spécialement conçues pour des installations commerciales et institutionnelles, en fonction du climat et des conditions techniques qui prévalent au Canada. Exemplaaires disponibles à n'importe quel bureau de cette compagnie.

Fiberlite — a permanent lightweight insulation

Dominion Rubber Company Limited, Division des Textiles, 84 Margaret Avenue, Kitchener, Ontario.

Le Fiberlite est un isolant de la classe des fibres de verre avec alliage de résine, disponible soit sans revêtement aucun, soit recouvert d'aluminium lamellé ou d'un double rang de papier Kraft. On dit qu'il possède une grande puissance d'isolation thermique, qu'il est facile à manipuler et qu'il résiste au feu et à la rouille. Employé pour l'isolation d'édifices métalliques.

Schlage — New lock Designs

Schlage Lock Company, 2201 Bayshore Blvd., San Francisco, U.S.A.

Deux brochures illustrant et décrivant les nouvelles serrures de cette compagnie sont offertes à ceux qui en feront la demande. La brochure no 226 décrit cinq nouvelles conceptions de serrure Schlage, ainsi que les modèles de plaques nouvelles qui les accompagnent. La brochure no 625 présente un nouvel outil Schlage ainsi que divers outils de cette compagnie qui permettent aux constructeurs de poser d'une façon adéquate les serrures Schlage. Cette dernière brochure indique également comment remplacer les serrures défectueuses.

New! Heal Trimline Radi-Vector

Vapor Car Heating Company of Canada Limited, 65, rue Dalhousie, Montréal.

Cette nouvelle brochure de Vapor Car Heating (no 54) présente un nouveau radiateur à plinthes: le Heal Trimline Radivector. La brochure contient les rendements normes I-B-R. prévus en chaleur. Brochure de 12 pages en couleurs et magnifiquement illustrée. Renseignements complets, spécifications, comment commander, divers genres de canalisations, etc.

L'habitation :

contrôle organique et cybernétique

Un article de

Claude Lapointe, Ing. P.

Il existe aujourd'hui une prise de conscience de l'être humain envers son abri. L'être humain, en général, habite une grande ville sillonnée de rues où tout espace libre peut se définir comme "tablette pour emmagasiner l'homme". On peut avouer, en toute simplicité, que l'homme contemporain est beaucoup plus à l'aise dans son auto qu'il ne l'est dans sa maison.

L'industrie de l'automobile a résolu un problème d'une complexité énorme. Avec une technologie avancée, elle a rendu possible le contrôle d'une masse de matière de quelque 2,000 à 3,000 livres en mouvement, dont le conducteur contrôle tout le confort de chauffage, électricité, ventilation, éclairage, etc. Le problème de l'automobile a certainement été résolu plus concrètement que ne l'a été le problème de l'habitation, le besoin le plus pressant et le plus humain de l'homme. Il y a 30 ans, Le Corbusier définissait la maison comme une "machine à habiter" et on peut maintenant constater la grande perspicacité de cet architecte. L'industrie aéronautique, à peine âgée de 50 ans elle-même, a dû faire face à des problèmes beaucoup plus complexes. Mais aujourd'hui, le pilote d'un avion-jet, avec habillement spécial, est lancé à 800 milles à l'heure, habite une cabine sous pression à chauffage réglé, est en communication constante avec son équipe de terre. Le trajet de l'avion est lui-même complètement suivi et prévu au moyen de radar.

Nous avons donc là un cas d'espace-temps complètement technologique et cybernétique. Une leçon s'offre. L'habitation de l'homme a tout de même une conception de plus de 6,000 ans et est complètement déclassée par la simple conception d'un avion-jet de 50 ans. Vraiment, c'est inouï !

Anatomie de l'habitation : contrôle organique

L'habitation doit être organique. Sa forme, sa structure, ses organes — sa morphologie et sa physiologie — doivent donc être conçus comme la morphologie et la physiologie de tout être vivant. Tout être vivant possède ses tropismes en raison même de ses caractéristiques propres. Telle plante possède sa portée, son champ d'action de photo-synthèse. Donc l'habitation possède sa propre portée, son étendue, sa gamme de tropismes, et sa solution doit découler des limites même de ses tropismes. On peut définir tropismes de l'habitation par les nécessités de la forme, de la structure et des organes de l'habitation : électricité, éclairage, plomberie, chauffage, etc. Ces nécessités sont constantes, finales quelle que soit l'habitation — donc les tropismes sont constants, finaux. Donc la solution est constante, finale.

Nous pouvons comparer l'anatomie organique de

l'habitation à l'anatomie organique de tout être vivant. Chez l'homme, le système nerveux a sa fonction propre, définitive, claire, et forme un tout chez un tout. De même pour le système respiratoire, pour le système digestif et pour le système sanguin. Tous ces différents systèmes à fonction propre et définie sont sous contrôle de principes d'espace-temps très définis. Ils s'ordonnent, se coordonnent très étroitement, sont localisés dans l'anatomie, dans la structure, selon une disposition, un arrangement très intense.

Dans l'habitation, le même esprit devrait régner. Un système de chauffage, par exemple, a une fonction nette, claire, définie, ainsi que la plomberie et l'électricité, mais tous ces systèmes sont placés généralement pêle-mêle, sans contrôle organique, sans principe d'espace-temps, et sans technologie appliquée.

Le plus bel exemple de contrôle organique et de technologie appliquée se retrouve dans l'avion-jet où tout système, soit structural, hydraulique ou électronique, a sa localisation propre, sa fonction propre. Il réside là un ordre, une conception d'anatomie organique.

L'automobile elle aussi est animée d'une très forte conception organique. Le système de ventilation, le système d'électricité a sa fonction propre et définie. Un bel exemple organique de tropisme d'automobile : l'indicateur de virage; c'est un clin d'œil qui dicte, prédit le mouvement de l'auto, par une simple manipulation — le tout "organisé" chez le tout.

Dans l'habitation, la technologie date des Romains : le système structural avec la poutre et la colonne; les matériaux avec le bois, la brique. Depuis, nous utilisons le verre. Il résulte dans l'habitation une lacune profonde de technologie appliquée, de contrôle organique, d'espace-temps.

Là où les automobiles et les avions-jets subissent la synthèse de l'assemblage en série et de contrôle organique, l'habitation, le premier besoin de l'homme, — la machine à habiter de Le Corbusier — en est encore à un mode de construction dérisoire sans contrôle espace-temps, sans contrôle organique, sans technologie appliquée, sans assemblage en série.

Cybernétique de l'habitation

La cybernétique est une science nouvelle : la science des cerveaux électroniques et des robots. Le mot cybernétique provient du mot grec "kubernos" signifiant gouvernail, gouvernement. Nous allons ici l'interpréter sous un angle quelque peu différent : le gouvernement des organes de la morphologie et de la physiologie de l'habitation.

On peut établir l'opération des systèmes organiques schématiquement comme suit : "input — transition — output". Par exemple chez l'animal, "input" peut signifier absorption de matières brutes, "transition" digestion des matières nécessaires; "output" évacuation des matières rejetées.

Dans l'habitation, "input" peut signifier absorption des eaux neuves, "transition" utilisation des eaux neuves, "output" évacuation des eaux usées. Cette transition est contrôlée au moyen de "glandes", ces dernières pouvant elles-mêmes être contrôlées par "feed-back". Ce principe de "feed-back" n'est pas neuf. L'ingénieur Watt l'avait appliqué à l'engin à vapeur pour en régulariser la vitesse au moyen de petites boules de métal qui, selon la force centrifuge existante, indicatrice de la vitesse de l'engin, contrôlaient la valve d'admission de vapeur. Cependant ce principe de "feed-back" a maintenant pris une proportion énorme, surtout chez les cerveaux mécaniques, en contrôlant les circuits de "réflexes". On distingue même entre "feed-back" positif et négatif, le premier augmentant toute action accélérante, le dernier diminuant toute action accélérante. Nous pouvons donc contrôler tout système au moyen de "glandes" — ces glandes elles-mêmes ajustées par "feed-back" selon les caractéristiques de "l'input" ou de "l'output". Nous pouvons donc régler, ajuster tout système selon les tropismes.

Chez l'être humain, la glande thyroïde contrôle certaines quantités infinitésimales de produits chimiques, par la suite injectées dans le sang, pour déterminer la quantité d'énergie que l'individu pourra dépenser. Dans l'avion-jet, le réglage du tir se fait au moyen de "glandes" qui corrigent au fur et à mesure et même tente de prévoir le mouvement de la cible. Dans l'automobile, l'étrangleur automatique permet de contrôler au moyen de jets une infusion appropriée d'essence, en relation avec la température du moteur.

Dans l'habitation, cette conception de "glandes" est encore inconnue. Par exemple le système d'éclairage ou d'électricité ne possède aucune conception de "glandes de contrôle". Dans la plomberie, "glandes" peut comprendre "robinets", mais la conception du robinet est loin d'être exprimée organiquement. L'évier lui-même constitue un concept de réservoir ou de bassin plutôt que d'être empreint du dynamisme du système d'eau courante et de son contrôle organique. Il est un vestige des temps moyenâgeux lorsqu'on allait tirer l'eau à la fontaine. Le système de plomberie consiste en quelques tuyaux statiques sans pensée organique, au lieu d'être conçu comme un organe parcourant l'habitation dynamique.

Application organique et cybernétique

Il est évident, d'après l'exposé précédent, que l'habitation de l'être humain pose un problème moins complexe dans sa solution que l'on pourrait y croire au premier abord. Tous les tropismes de l'habitation, quelle que soit l'habitation elle-même, sont fondamentalement les mêmes : il s'agit d'appliquer les besoins de l'être humain à l'habitation, car de là se délimiteront les

tropismes. Par la suite, il faudra l'application d'un contrôle organique de tous les tropismes requis de l'habitation : chauffage, éclairage, plomberie, électricité, structure, et cette application sera conçue et matérialisée d'après les plus récents principes de technologie. Nous aurons donc rendu possible une utilisation rationnelle d'une multitude de matériaux et de produits synthétiques et préfabriqués qui peuvent être alors assemblés en série.

La préfabrication révèle ici son importance primordiale. Le système hydraulique de l'avion est préfabriqué et par la suite ajouté à l'avion. Les systèmes de plomberie, d'électricité, de chauffage, d'éclairage doivent donc être préfabriqués avec l'application d'une technologie très poussée. Citons ici un exemple : la production en série des appareils électroniques aux États-Unis a connu un essor considérable en raison d'une simple application de technologie : une peinture métallique. Auparavant, tous les châssis d'appareils électroniques renfermaient une quantité innombrable de connexions soudées et de fils électriques. On est arrivé à simplifier tous ces circuits en imprimant sur le dossier du châssis métallique un plan en matière isolante des circuits simplifiés; en recouvrant d'une mince couche métallique le tracé des circuits, on évite ainsi soudure, fil électrique et main-d'œuvre nécessaires à les assembler. Une solution nette, claire. Une solution organique. Dans un même ordre d'idée, on pourrait arriver à préfabriquer des panneaux d'habitation renfermant tous les organes de chauffage, d'électricité, de plomberie, avec toute l'exactitude, la méthode et la précision que nous offre la technologie contemporaine selon un plan d'ensemble d'espace-temps organique.

Critique

Cette monographie peut paraître un peu trop abstraite, mais là n'est pas le fond de la pensée de l'auteur. Il faut en venir à des faits concrets. L'homme moyen possède son appareil de télévision, sa radio, son automobile et vit dans un milieu de préfabrication et de technologie. Il est donc logique que son habitation elle-même, son abri, sa machine à habiter, soit préfabriquée.

Jusqu'à maintenant, le concept de l'habitation était un concept de confusion avec comme style prévalant l'horreur du vide, le "rabouinage". Cet état d'esprit convient à l'enfant qui s'amuse avec des blocs. Le problème de l'habitation est le problème de l'heure dans notre société et il est regrettable que sa solution soit trop souvent laissée, à toute fin pratique, aux mains de certains gens à esprit financier plutôt qu'à esprit humain.

Il est évident, d'après ce qui précède, que la maison doit être conçue dans un esprit d'architecte-ingénieur et, suivant des principes organiques, la préfabrication, l'assemblage en série n'aura que pour but la diminution du coût de l'habitation — un abri, une machine à habiter qui sentira l'humain. L'homme pourra être fier de laisser son automobile pour entrer chez-lui.

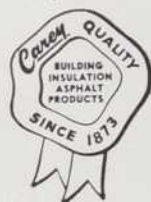
Carey offre aux

**Architectes et Entrepreneurs
DES MATÉRIAUX DE CONSTRUCTION
ET ISOLANTS DE QUALITÉ**

Chaque produit Carey est le résultat d'une expérience manufacturière de plus de 80 ans. Carey connaît tous les besoins de l'architecte et de l'entrepreneur.

De plus, Carey s'est non seulement tenu au diapason du progrès, mais a été responsable de nombreux perfectionnements modernes relatifs à la construction. Voici une liste de quelques catégories de produits Carey.

- **BARDEAUX D'ASPHALTE**
DESSINS OMBRÉS TRI-TONE & SNO-CREST
- **TOITURES COMPOSÉES**
GOUDRON ET GRAVIER
ASPHALTE ET GRAVIER
REVÊTEMENT DE FEUTRE D'AMIANTE
- **MATÉRIAUX ALPHALTÉS POUR
IMPERMÉABILISATION**
- **PRODUITS DE CIMENT D'AMIANTE**
- **JOINT DE DILATATION et
LAMES POUR TABLIER DE PONT ELASTITE**
- **ARMOIRES et ACCESSOIRES DE
SALLE DE BAIN MIAMI-CAREY**
- **ISOLANTS INDUSTRIELS D'AMIANTE CAREY**



Un représentant Carey compétent est à votre disposition pour vous fournir des détails complets et des spécifications sur n'importe lequel de nos produits. Il nous fera aussi plaisir de vous envoyer sur demande des publications illustrées. Vous n'avez qu'à téléphoner ou écrire à l'un ou l'autre de nos bureaux de ventes.

Bureaux des Ventes et Entrepôts

THE PHILIP CAREY CO. LIMITED

Saint John, N.B.
Kane's Corner
Tél. 3-3942

Montréal, P.Q.
277, rue Duke
Tél. UN. 6-4086

Toronto, Ont.
R.R. no 3, Weston, Ont.
Tél. CHerry 4-1189



Photo de l'Hôpital
Ste-Jeanne d'Arc, Montréal.
Architecte :
GASTON GAGNIER

**FENÊTRES
D'ALUMINIUM
INSTALLÉES
PAR**

RAYMOND DISTRIBUTING CO. LTD.



Ecole Immacolata à Ville St-Laurent Architectes : DUFRESNE & BOULVA

Nos fenêtres en aluminium entièrement fabriquées dans notre usine ultra-moderne de Ville St-Michel sont disponibles avec cadres de bois ou d'aluminium, selon le choix. Toute la quincaillerie en acier inoxydable. Verre double de première qualité.

Nous fabriquons des fenêtres à double ou simple guillotine, tubulaires, sur pentures de côté s'ouvrant pour le lavage, à charnières s'ouvrant du haut ou du bas, Curtain Wall, ou toute autre fenêtre spéciale pour répondre aux exigences de l'architecture moderne.



Usine de
Raymond Distributing

RAYMOND DISTRIBUTING CO. LTD.

Adélaré Raymond président
7400 — 19ième Avenue Ville St-Michel

René Raymond gérant-général
Tél.: RA.2-3549

DISTRIBUTEURS

Les Produits d'Architecture de Québec Ltée, 604, rue St-Jean, Québec, Imperial Metal Weather Strip, 66-68 Birch Ave., Toronto, North Western Supply Co. Ltd., 833 River Rd., Vancouver.

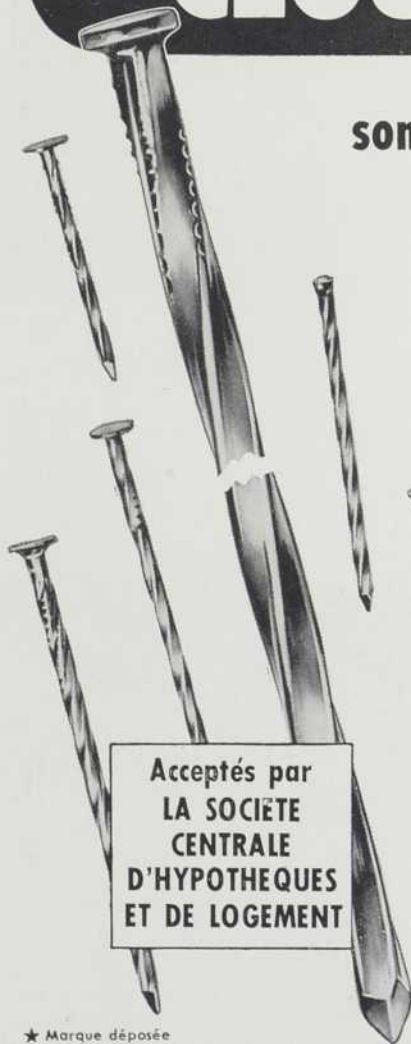
Une Compagnie Minière Economise \$1126.55



55441.BF

Les **CLOUS** vrillés "ARDOX" de **STELCO**

sont **MEILLEURS...et MOINS CHERS** que les clous ordinaires



Acceptés par
LA SOCIÉTÉ
CENTRALE
D'HYPOTHEQUES
ET DE LOGEMENT

Pendant des siècles, on n'a connu que des clous à tige lisse. Mais aujourd'hui Stelco offre un clou *MEILLEUR*... dont les vertus ont été éprouvées par des milliers d'essais au laboratoire et à pied d'oeuvre. Les clous "ARDOX" sont meilleurs, parce que leur tige vrillée a une force de fixation plus grande et pénètre plus facilement dans le bois. Moins grosse que celle des clous ordinaires, sa tige est plus résistante, parce qu'elle est en acier plus robuste. En outre le vrillage de la tige réduit l'éclatement du bois.

Non seulement ces clous sont-ils meilleurs, mais ils reviennent *MOINS CHER* que les clous ordinaires. En effet, la tige plus mince des clous "ARDOX" donne plus de clous à la livre, ce qui fait plus que compenser le supplément de prix par livre. Ainsi, vous avez plus de clous "ARDOX" pour le même argent.

Par ailleurs, en employant des clous "ARDOX," vous économisez sur les frais de transport, d'entreposage et de manutention — parce qu'ils pèsent moins et qu'ils prennent moins de place.

Votre grossiste a une gamme complète de clous vrillés "ARDOX" pour remplacer clous ordinaires, clous à boîte, clous de finition, clous à planche murale, clous à lattes et fiches. Un nouveau dépliant pratique montrant les clous "ARDOX" recommandés à titre de remplacement, vous sera adressé sur demande par le bureau de ventes de Stelco, à Montréal.

THE STEEL COMPANY OF CANADA, LIMITED

MONTREAL, P.Q.

★ Marque déposée

Que devrait coûter une bonne chaudière intégrée ?

Relativement très peu, comme source de chauffage ou d'énergie. De fait, une chaudière intégrée parfaite devrait coûter moins que les autres.

Et voici pourquoi : la plupart des chaudières intégrées ne demandent au maximum que 24 heures pour leur installation. Elles sont construites de manière à éliminer le besoin de corps de cheminée compliqué, et leur socle d'acier n'exige pas de fondation spéciale. Elles chauffent au gaz ou à l'huile ou sont pourvues d'un brûleur combiné permettant le passage rapide de l'un à l'autre système d'allumage.

Il ne faut pas oublier non plus que la plupart des fabricants garantissent 80% de chaleur utile et 99% de vapeur sèche — le coût de toutes ces caractéristiques constitue donc le facteur important. Les chaudières intégrées automatiques Napanee ont toutes les caractéristiques énumérées ci-dessus — et elles dépassent les normes les plus élevées en ce qui concerne le pourcentage de vapeur sèche et de chaleur utile. En outre, leur conception simplifiée en réduit considérablement le coût !

Pour les chaudières intégrées, le coût repose sur quatre éléments essentiels : prix d'achat, frais de combustible, d'installation et d'entretien. Pour réduire tous ces montants au strict minimum, Napanee construit des chaudières conformes au Code ASME, avec des conduites doubles. Les gaz chauds traversent le tuyau de chauffage et passent, sous pression, dans des conduites de retour, sur toute la longueur de la chaudière, avant de s'échapper par la soupape de sortie. C'est pourquoi les doubles conduites des chaudières Napanee économisent de l'argent par comparaison avec les chaudières ordinaires à trois ou quatre conduites.

Prix d'achat. Les doubles conduites suppriment le besoin d'épaisses cloisons en briques et de chicanes réfractaires, à l'avant et à l'arrière de la chaudière. C'est pourquoi elles sont meilleur marché, puisqu'elles coûtent moins à fabriquer.

Frais de combustible. Les gaz chauds sont poussés à haute vélocité et en spirale, à travers les tuyaux de retour de 3" des chaudières Napanee. Il n'y a donc presque pas de déperdition de chaleur entre les tubes et le dispositif de pression. De fait, dans les chaudières Napanee, la température du corps de la cheminée ne dépasse pas 125° Fahrenheit, au-dessus des températures saturées de vapeur à pression courante ! La flamme irradiante Napanee est un des éléments de chauffage rapide et économique.

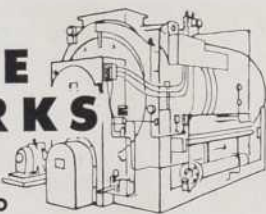
Frais d'installation. Les chaudières intégrées Napanee, sans chicanes, sont plus légères, s'expédient à moins de frais, sont plus faciles à manipuler et à installer.

Frais d'entretien. Ici encore, pas de chicanes pouvant brûler, laisser fuir les gaz, ou occasionner des courts-circuits. Les chicanes sont remplacées par des portes à gonds, à l'avant comme à l'arrière. Les deux portes peuvent être ouvertes par un seul homme en quelques minutes, offrent un accès facile aux foyers et aux surfaces de chauffe, réduisent au minimum le temps consacré à l'entretien et à l'extinction.

Il faudrait des volumes pour énumérer toutes les caractéristiques des chaudières économiques Napanee, pour parler de nos ateliers qui, d'un littoral à l'autre, offrent efficacement conseils et service — pour décrire le choix complet de nos modèles allant de 10 à 500 CV. Mais si vous nous demandez par écrit des renseignements complets et le détail de nos prix, nous nous ferons un plaisir de vous les communiquer en même temps que les noms de nos clients habitant dans votre voisinage. Ils pourront vous dire ce qu'ils pensent de nos chaudières !

5506-F

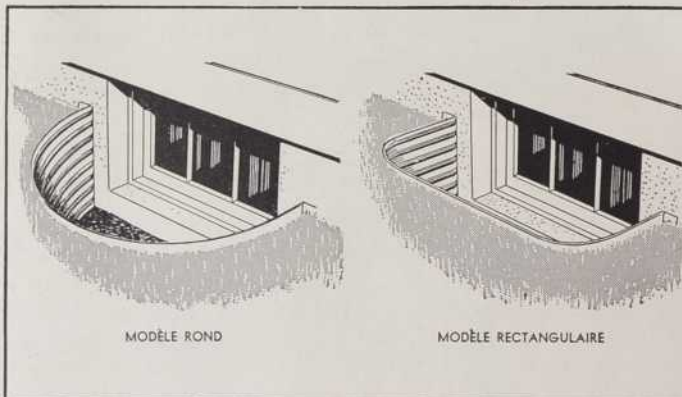
**NAPANEE
IRON WORKS
LIMITED**
NAPANEE • ONTARIO



Produits conçus et fabriqués au Canada

4 RAISONS POUR ADOPTER LES MARGELLES À CHÂSSIS ROSCO

1. Rapidement posées
2. Economiques, durables
3. Eclairage amélioré
4. Entretien nul



Les margelles à châssis ROSCO, en acier galvanisé ondulé, remplacent avantageusement les coûteuses margelles de ciment. Leurs bords arrondis sont plus durables et plus sûrs, leur surface étincelante réfléchit la lumière et la disperse mieux dans le sous-sol. Pratiques, modernes, faciles à poser, les margelles à châssis ROSCO n'exigent pas de coûteux entretien.

DÉPLIANT FOURNI SUR DEMANDE



Voyez votre
marchand ROSCO



ROSCO METAL & ROOFING PRODUCTS LTD

1200, Chemin de la Canardière, Québec, P.Q.

355 Guy, Montréal, P.Q. — 79 Duke, Ottawa, Ont.

pour un cachet original...

un nouveau CHEF-D'OEUVRE

de

SCHLAGE

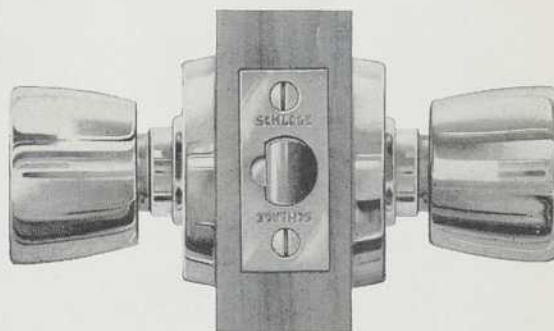
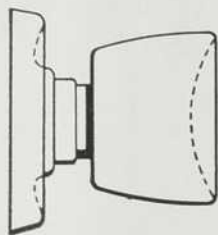


**modele
TULIP**

Pour répondre aux exigences de qualité des constructions modernes et à leur conception de l'élégance, Schlage présente sa nouvelle serrure Tulip. Sa ligne d'une distinction raffinée présente une face concave, qui s'adapte agréablement à la main. La Tulip rehausse le caractère des portes, attire et séduit la clientèle. Pour habitations privées et édifices commerciaux, en modèles en cuivre, en bronze ou en aluminium forgé. Tous les finis courants et serrures de tous genres.

La serrure Tulip est l'un des 5 modèles lancés récemment par Schlage et qui témoignent du goût de ces maîtres de la serrurerie contemporaine. Ces nouvelles venues augmentent le choix des serrures Schlage, dont la distinction et la beauté répondent à tous les besoins de l'architecture.

*Tulip rehausse
l'élégance des
habitations privées
et des édifices
commerciaux*



Le modèle Tulip ajoute un cachet de luxe à tous les immeubles... donnant aux portes un cachet de distinction. Complété par les plaques auxiliaires ou tel quel, ce modèle orne les portes, tel un joyau précieux.

Le mécanisme de la serrure Tulip combine une remarquable facilité d'emploi et une fermeture de sécurité. La marque Schlage sur la plaque, est l'emblème de qualité et de protection durables.

TRADE MARK REGISTERED

SCHLAGE

SCHLAGE LOCK COMPANY OF CANADA, LTD., VANCOUVER, B. C.

que signifient plomberie et chauffage par METRO ?

Un rapide coup d'œil sur nos réalisations suffirait à vous prouver qu'une installation de plomberie et chauffage par METRO signifie :

Qualité dans les matériaux

Qualité dans l'exécution

Qualité dans le rendement



Ces réalisations sont souvent de véritables créations techniques.

Nous en sommes fiers et elles sont les preuves de notre compétence.

Voyez ce que nous avons accompli ! Renseignez-vous sur les services que nous pouvons vous rendre !

Comptez sur la valeur de nos ingénieurs professionnels.

SIMPLES OU COMPLEXES, NOUS SOLUTIONNONS TOUS LES PROBLÈMES DE PLOMBERIE ET CHAUFFAGE

METRO INDUSTRIES LIMITED

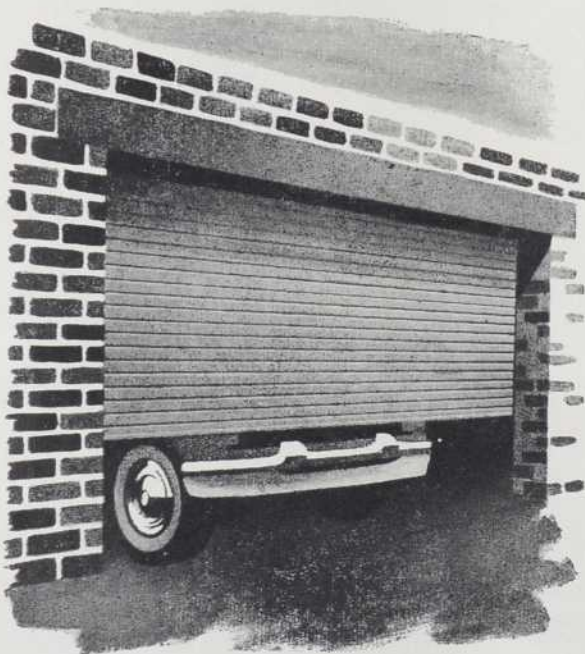
4540, GARNIER

MONTREAL

FALKIRK 1161

PORTES ROULANTES EN ACIER A LARGES LAMES

BARKER



Les portes à lames larges sont plus robustes que les portes conventionnelles et elles peuvent être installées dans des ouvertures plus grandes.

Les attaches aux extrémités à toutes les deux lames ajoutent à la sécurité et à la rigidité de la porte.

Les lames d'acier plates sont identiques; elles sont changeables et interchangeable si endommagées. Elles sont robustes, propres. Elles peuvent être recouvertes d'une couche d'apprêt, shérardisées ou galvanisées.

JOHN BARKER & SONS (ENGINEERS) LTD
Manchester 4 — England

Distributeurs exclusifs au Canada

AMBASSADOR MFG. CO. LTD.

1100, RUE VICTORIA, ST-LAMBERT, QUÉ. — TÉL. : OR. 1-1917

Québec : 46, ave Bellevue, St-Foy — Tél. : 7-3831

Sherbrooke : 482, rue Honoré Mercier — Tél. : 3-2816

Ottawa : 182, ave Pretoria — Tél. : 2-4641

Toronto : 1176 Bay Street — Tél. : WA. 1-8100

Kingston : 17 First Avenue — Tél. : 2-1703

Sudbury : 341 Isabel Street — Tél. : 3-0503

Fort William : 502 East Christina Street — Tél. : 2-1720

Winnipeg : 531 Marion Street (St-Boniface) — Tél. : 23-1469



ÉDIFICES À BUREAUX

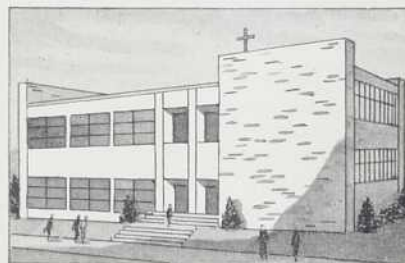
FENÊTRES MÉTALLIQUES de surface vitrée

CRITTALL *Fenestra*

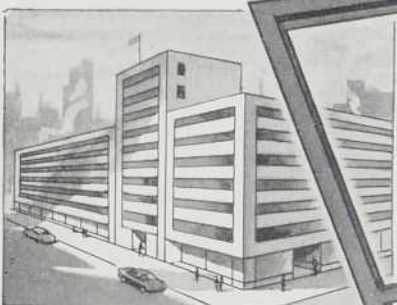
Elles donnent plus de surface vitrée — en fonction des besoins actuels et futurs — pour tous genres d'immeubles. Leurs cadres sont délicats et rigides, sans être encombrants. Elles apportent Beauté, Ventilation contrôlée, Economie et Performance.



USINES

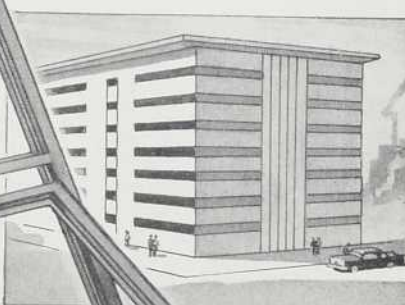


ÉCOLES



HÔPITAUX

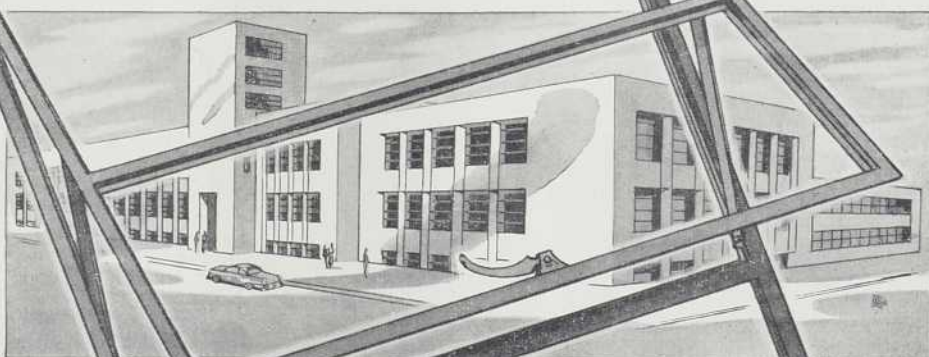
Elles sont de qualité, et fabriquées selon les besoins de chaque besogne. Des fenêtres composées de presque toutes les dimensions peuvent être fabriquées à partir d'unités reliées à l'aide de meneaux et d'impostes. Galvanisation par immersion à chaud assurant l'inoxydabilité, sur demande. Consultez-nous au sujet de votre prochaine installation.



APPARTEMENTS



INSTITUTIONS



GRANDES USINES

DÉTAILS

- Moins coûteuses
- Éclairage maximum
- Toujours imperméables
- Ventilation améliorée
- Ajustement à demeure
- Pas de gauchissage
- Fonctionnement facile en permanence
- Économiques à peindre
- Robustes et durables

CANADIAN CRITTALL
Metal Window Ltd.



Fenêtres industrielles en acier *Fenestra* — Fenêtres universelles et résidentielles en acier et en aluminium **CRITTALL**

SIÈGE SOCIAL
ET USINES :
139 Stephenson Ave.,
Toronto 13

SUCCESSALES :
2165, avenue Clifton, Montréal, P.Q.
439, Railway Street, Vancouver, B.C.

OPÉRATION SÉCURITÉ

Poussez simplement du coude le levier et vous avez un jet d'eau tiède, confortable, ni trop chaude, ni trop froide. Cette eau reste tiède parce que vous vous servez d'un robinet thermostatique mitigeant RADA — le robinet qui mélange automatiquement l'eau chaude et l'eau froide et conserve au mélange une température qui ne change pas. Le thermostat du robinet RADA contrôle les hausses et les baisses de température et assure un jet d'eau tiède aussi continu et aussi régulier que celui d'une source qui se déverse dans un puits.

Les robinets mitigeants thermostatiques eau chaude—eau froide sont employés dans la plupart des hôpitaux et on les inscrit aux devis de plus en plus fréquemment chaque jour. Ils épargnent eau et chaleur et sont un symbole de sécurité.

La brochure no 37/W vous donnera tous les détails.



RADA

(BREVETÉ)

**ROBINETS MITIGEANTS THERMOSTATIQUES
WALKER, CROSWELLER & CO. LTD.**

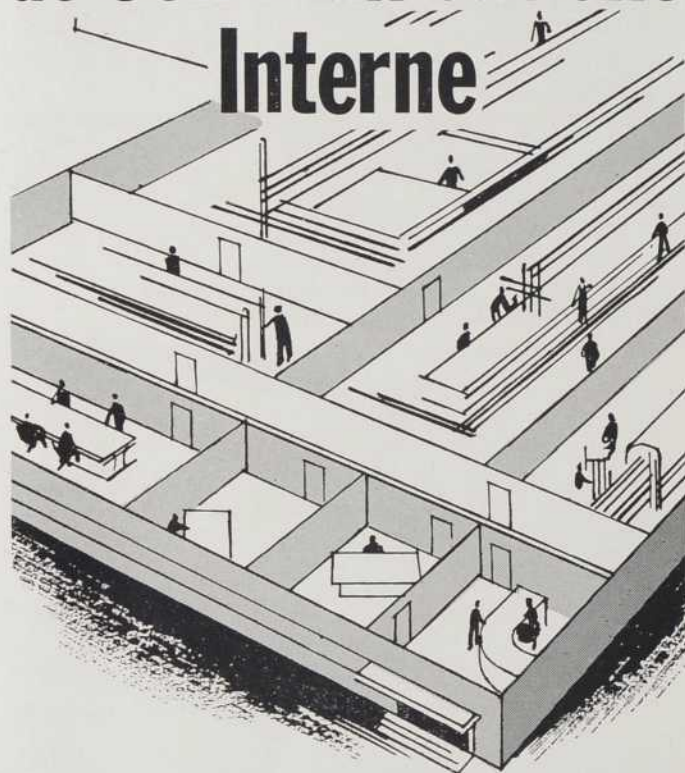
TORONTO
G. E. Starr
Mount Joy Side Road,
East Markham, Ont.
Tél. : Markham 277

MONTREAL
A. E. Clark
366 rue Youville
Tél. : AV. 8-0401

HALIFAX
S. T. E. Fetherly
& Son, Ltd.
75 Upper Water Street
Tél. : 3-6995

Les édifices modernes à l'étage, couvrant de grandes superficies soulignent la nécessité d'un système moderne

de Communications Interne



Les Téléphones P-A-X résolvent le problème!

Faites usage de notre service de consultation gratuit, qui vous aidera à choisir le système P-A-X approprié aux besoins de vos clients.

Un système téléphonique interne P-A-X doit être prévu dans tout projet à la page de construction ou de modernisation. Le système P-A-X, complètement automatique, fonctionne 24 heures par jour, permettant des communications instantanées entre particuliers ou services. Pour échanger renseignements et directives, il suffit de parler; plus n'est besoin de se déplacer! Le courant alimentant les systèmes P-A-X (sauf pour les installations très importantes) est fourni par le panneau automatique de contrôle, contenu dans un meuble de belle apparence, peu encombrant, et qui peut se placer dans tout endroit commode.

Les systèmes P-A-X sont fabriqués au Canada par Automatic Electric — les pionniers du téléphone automatique. Le service technique d'Automatic Electric, bénéficiant d'une expérience de 60 années, est à la disposition des architectes pour consultations sur toute question relative aux communications. Ecrivez au bureau le plus proche de chez vous.

X-5541-F



P-A-X système
télé-
phonique

AUTOMATIC ELECTRIC

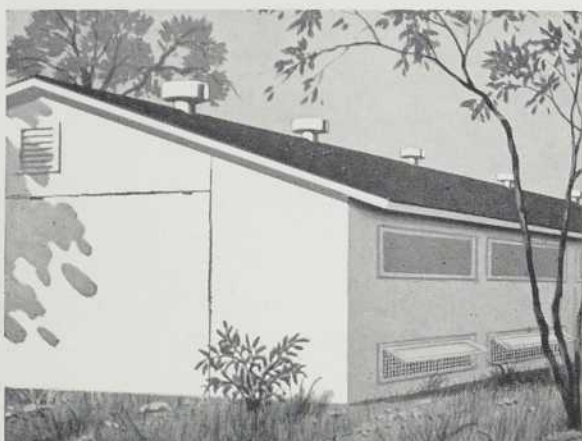
(CANADA) LIMITED

Distributeur au Canada :

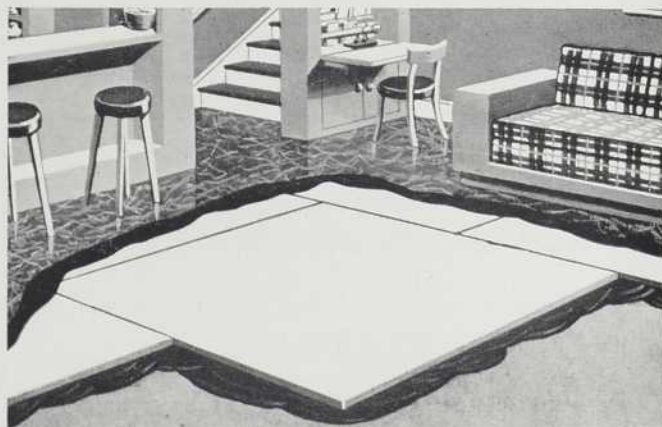
AUTOMATIC ELECTRIC SALES (CANADA) LIMITED
292 Boul. Décarie, Ville St-Laurent, Montréal 9, P.Q.
Toronto - Ottawa - Brockville - Hamilton - Winnipeg
Regina - Edmonton - Vancouver



Le bardeau Homasote pour toitures plates, en faite ou à pente unique est offert en lisières de 21/32", 15/16", 1 3/8" et 1 7/8".



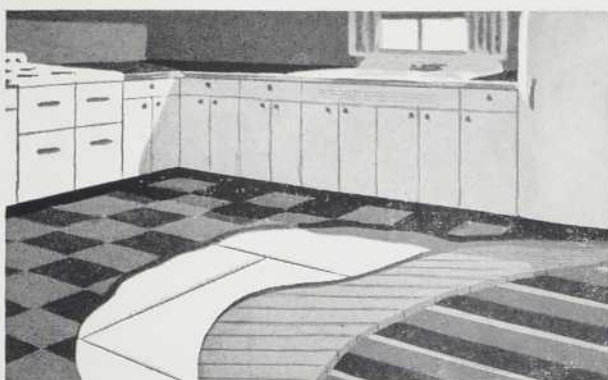
Murs et toiture de poulaillers de tous types et dimensions revêtus du lambris Homasote.



Sous-plancher de Homasote cimenté directement au béton. Pas de feutre ou de remplissage requis sous le linoléum ou le tapis.



Plus d'un mur ou plafond est simplement revêtu d'un seul panneau de 8' x 14' de Homasote ordinaire.



Le sous-plancher Homasote en panneaux de 4' x 4' de 3/8" d'épaisseur est appliqué au faux-plancher pour être recouvert de linoléum de 3/8" ou d'un tapis mur à mur.

HOMASOTE

— MAINTENANT FABRIQUÉ EN 7 ÉPAISSEURS —

offre une vaste gamme d'applications

Le panneau isolant de construction le plus ancien et le plus résistant sur le marché est maintenant offert en 7 épaisseurs différentes et de densités variées. La force structurale de ces panneaux est telle que leurs coins ne requièrent pas de renfort, lorsqu'ils sont posés en largeurs de 4' ou même en largeurs allant jusqu'à 14'... Nous serons heureux de vous faire parvenir des échantillons gratuits et renseignements, de même qu'il nous fera plaisir de répondre à toutes vos questions. Veuillez adresser vos demandes à Homasote Company, B. P. 20, Station N, Montréal, P.Q.



Le revêtement Homasote de 21/32" — sans asphalte — est offert en panneaux de 2' x 8' à rainure en V et en plus grands formats, allant jusqu'à 8' x 14'.



Les panneaux Homasote de 8' x 14' — épaisseurs de 15/32" ou 21/32" — sont employés comme revêtement pour murs ou toitures.

BUFFET RAYMOND Inc.

Maitre-Traiteur



Réceptions de tous genres
Dîner de fins gourmets - Cocktails
Buffets froids - Pièces montées
Préparés par des chefs de renom.

Servis dans vos bureaux, studios ou ateliers.

Le Buffet Raymond Inc., sous une nouvelle administration, est maintenant dirigé par le Chef Gaby Richard, président de la Corporation des Cuisiniers du Canada et lauréat de concours culinaires au Canada, aux Etats-Unis et en Europe.

Demandez notre prospectus de menus exclusifs.

769 E. RUE MONT-ROYAL., MONTRÉAL, QUÉ. TÉL. LA. 4-3009*

DISTRIBUTEUR DE MATÉRIAUX DE QUALITÉ

PANNEAUX DE FANTAISIE

Nous avons en entrepôt un choix complet de panneaux de fantaisie tel que : Chêne blanc, chêne rouge, noyer noir américain, acajou africain, Fibrply décoratif, merisier tranché, frêne et orme canadien.

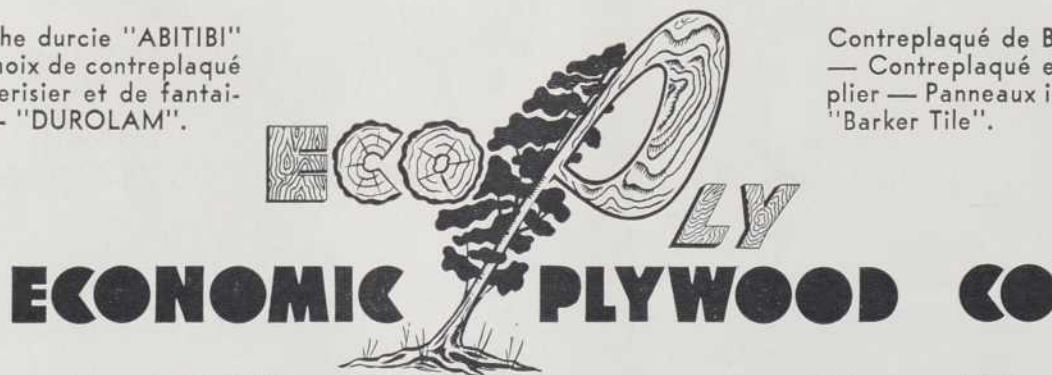
Planche durcie "ABITIBI"
— Choix de contreplaqué de merisier et de fantaisie — "DUROLAM".

PORTE D'ACAJOU "ECOPLY"

Cette porte lamellée, d'une apparence très luxueuse, est facile à finir.

De plus son coût de revient est exceptionnellement bas.

Contreplaqué de B.C. Fir
— Contreplaqué en peuplier — Panneaux isolants "Barker Tile".



1885, rue Bossuet, Montréal

Téléphone : CLairval 4059

Détails supplémentaires fournis sur demande.

Le **LINOLEUM DOMINION** *le seul*
couvre-plancher élastique ultra-moderne
réputé depuis cinquante ans



*Plancher de Marboléum Dominion dans le nouvel édifice
 situé au No 1980 ouest, rue Sherbrooke, à Montréal.*

Pour obtenir des effets décoratifs attrayants dans les locaux commerciaux et industriels, les architectes et les constructeurs utilisent de plus en plus un produit qui a depuis longtemps fait ses preuves: le linoléum Dominion. En effet, ce merveilleux couvre-plancher a prouvé sa supériorité depuis 50 ans déjà aux points de vue facilité d'entretien, souplesse sous les pas et installation économique.

Mais en plus de tous ces avantages, le linoléum Dominion offre aujourd'hui un autre avantage qui séduit les constructeurs: c'est la gamme infinie de ses couleurs modernes. En effet, depuis des années se produit une lente évolution des couleurs du linoléum Dominion. De nouvelles techniques, de nouveaux procédés de fabrication permettent maintenant d'obtenir une diversité de couleurs et de teintes qu'il était jadis impossible de réaliser. Vous pouvez apprécier vous-même la magnificence des couleurs du linoléum Dominion dans bien des immeubles, partout au Canada.

Si vous désirez des idées et des renseignements pour créer vous-même de magnifiques planchers en linoléum, écrivez à: Dominion Oilcloth & Linoleum Co. Ltd., 2200 est, rue Ste-Catherine, Montréal.

**DOMINION
 LINOLEUM**

QUATRE MODÈLES DIFFÉRENTS
 EN TUILES OU À LA VERGE

✓ MARBOLÉUM ✓ JASPÉ DOMINION
 ✓ HANDICRAFT ✓ DOMINION UNI

Précisez la qualité "Battleship"

LA VOICI...

*l'innovation
la plus grande
sur les drains
depuis
longtemps !*

DRAINS DE PLANCHER

(breveté)

SUPER-FLO

Josam

Vue de dessus sectionné du drain SUPER-FLO de Josam montrant les rainures périphériques en plus des rainures centrales.

Vue de dessus sectionné du drain régulier montrant seulement des rainures au centre.



Il porte des rainures sur la circonférence de la grille — ce qui augmente la surface supérieure de drainage et permet un écoulement plus fort dans le drain. Les eaux de décharge pénètrent le drain à partir de son rebord, au lieu d'un écoulement devant traverser le large bord des drains réguliers avant d'atteindre l'ouverture. Le ralentissement du débit par friction est grandement atténué et le débit (gal./hre) du Super-flo de Josam est nettement supérieur à des drains de dimensions semblables ou plus grandes. Ainsi, un drain SUPER-FLO de Josam de dimensions plus petites peut être installé pour servir les mêmes besoins de drainage qui requièrent des drains réguliers plus gros.

Ce drain de Josam vient combler une lacune dans le domaine de la construction — grande économie, installation facile, adaptabilité aux changements, plus grande sanitation et meilleure apparence.



Postez ce coupon pour documentation.

Josam Series No. 7000



JOSAM CANADA LIMITED

Bureau général et direction de la fabrication
130 Bermondsey Road, — Toronto 16, Ont.
P.O. Box 130

REPRESENTANTS

Windsor Lambeth St-Laurent
Saint John Winnipeg Regina
Calgary Edmonton Vancouver

JOSAM CANADA LIMITED, DEPT. F

130 Bermondsey Road, P.O. Box 130, Toronto 16, Ont.

S.V.P. m'envoyer de la documentation sur les drains SUPER-FLO.

Nom

COMPAGNIE

ADRESSE

VILLE PROVINCE



RÉSERVOIR ÉLEVÉ HORTON

pour le système d'aqueduc de PONT-VIAU

Installé par Horton Steel, ce réservoir élevé à double fond élipsoidal de 104,000 gal. imp., mesurant 152' de hauteur, améliore et stabilise la pression de l'eau de la ville de Pont-Viau, en banlieue de Montréal. Il pourvoit également à une réserve d'eau, sous pression constante, qui pourra servir en cas d'incendie.

Le réservoir élevé moderne solutionne adéquatement le problème de service d'eau et de protection contre les incendies des municipalités. Les réservoirs élevés Horton donnent une pression d'eau uniforme durant les périodes de consommation maximum, de même qu'une réserve adéquate lors d'une panne d'électricité.

Ecrivez à notre bureau le plus proche pour tous renseignements ou soumissions.



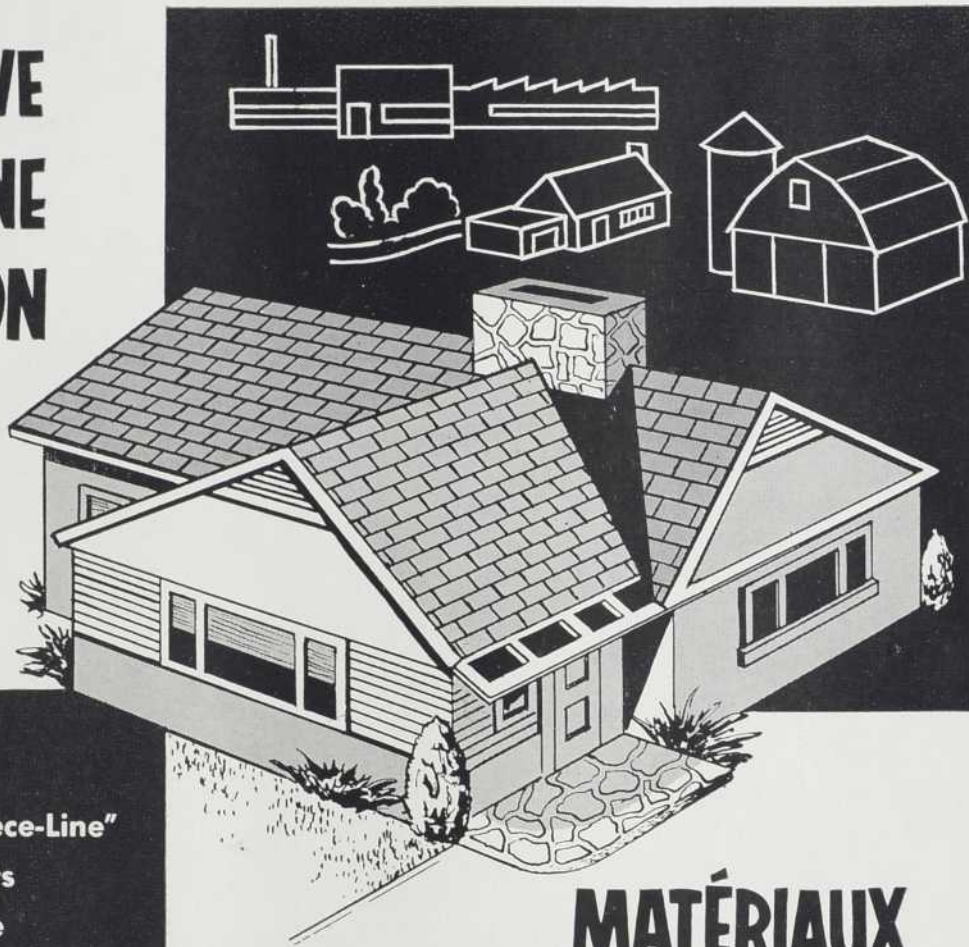
HORTON STEEL

WORKS LIMITED

CALGARY TORONTO MONTREAL
MAIN OFFICE AND PLANT FORT ERIE ONTARIO
WESTERN PLANT • LETHBRIDGE ALBERTA
AGENTS • GORDON RUSSELL LTD. VANCOUVER • MUMFORD MEDLAND LTD. WINNIPEG

LA PREUVE D'UNE BONNE CONSTRUCTION

Bisco



Laine minérale "Fleece-Line"
Revêtements isolants
Peintures d'asphalte
Ciments plastiques
Isolants vermiculés "Micafil"
Enduits pour toiture
Lambris secs
Matériaux B. U. R.
Feutres asphaltés
Isolants d'aluminium
Feutres goudronnés
Revêtements en rouleaux
Bardeaux d'asphalte
Toitures en rouleaux
Papiers de construction

MATÉRIAUX DE CONSTRUCTION DE QUALITÉ

Quand vous voyez la marque Bisco sur quelque matériaux de construction que ce soit, vous pouvez être sûr d'une qualité maximum. Les connaissances techniques et les procédés de fabrication ultra-modernes, basés sur la longue expérience que possède BISCO des problèmes de construction canadiens, maintiennent constamment le niveau élevé des matériaux Bisco.

**BISHOP ASPHALT PAPERS
LIMITED**

Usines à: Portneuf-Station, P.Q., Toronto et London, Ont.

Entrepôts et succursales:

Saint-Jean, N.B.; Québec et Montréal, P.Q.; Toronto, Ont.



LABORATOIRES

CONCUS
pour vos besoins



Peu importe que votre laboratoire soit **entièrement neuf** ou doit être installé dans un local déjà existant, nos spécialistes ont toute l'expérience requise pour vous donner complète satisfaction.



REALISES
pour vos besoins

Des dessinateurs et des artisans de haute compétence, avec des matériaux de qualité et des facilités de fabrication modernes, peuvent produire des meubles de laboratoire convenant à toutes les exigences, à l'espace disponible et au budget.

INSTALLES
pour vos besoins



Art Woodwork Ltd. et B.K. Johl Inc. mettent à votre service des experts qui vous assurent l'installation parfaite de votre nouvel outillage de laboratoire.

Ecrivez pour demander notre catalogue ou invitez un de nos représentants à passer vous voir. Cela ne vous engage en rien.

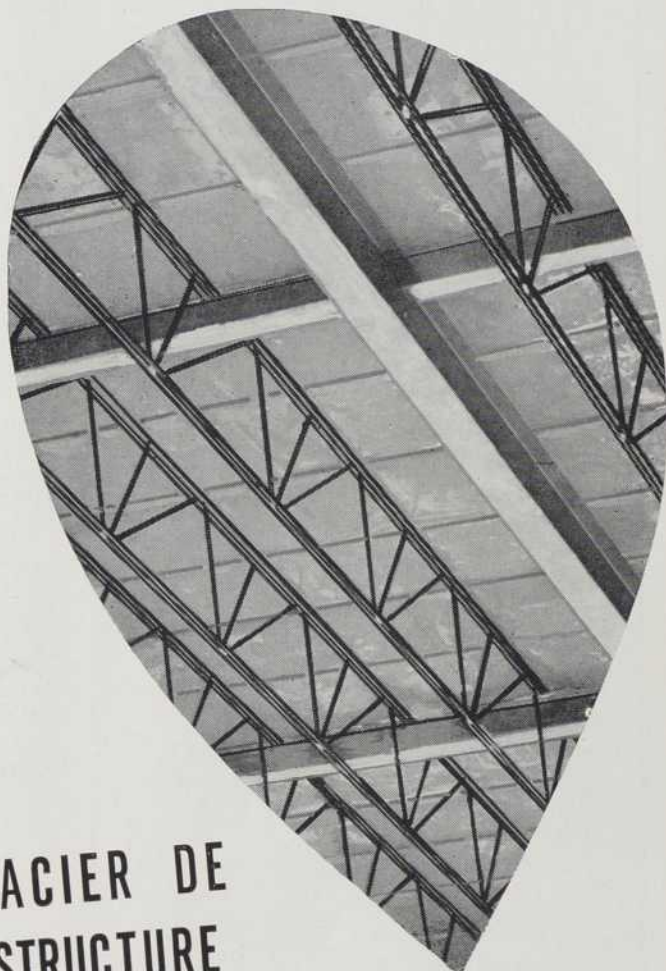
ART WOODWORK
LIMITED
Meubles en
BOIS

B. K. JOHL
INC.
Meubles en
MÉTAL

894, AVENUE BLOOMFIELD, OUTREMONT, P. Q.

COMPAGNIE ASSOCIÉE DANS L'ONTARIO :
JAMES H. WILSON LTD., 88 Adelaide St. W., Toronto, Ont.

SOLIVES MASSILLON



ACIER DE STRUCTURE

De plus en plus, de nos jours, les projets de construction attestent de l'excellence des solives Massillon—les solives renforcées originales qui sont toujours la norme de comparaison pour leur force, leur sécurité et leur économie.

Spécifications et tables de charge sur demande. Acier pour tous les besoins de construction ... de Sarnia Bridge ... Riveté ou soudé, fabriqué, dessiné, érigé.

Votre marchand local est indiqué dans les pages jaunes de l'annuaire téléphonique.



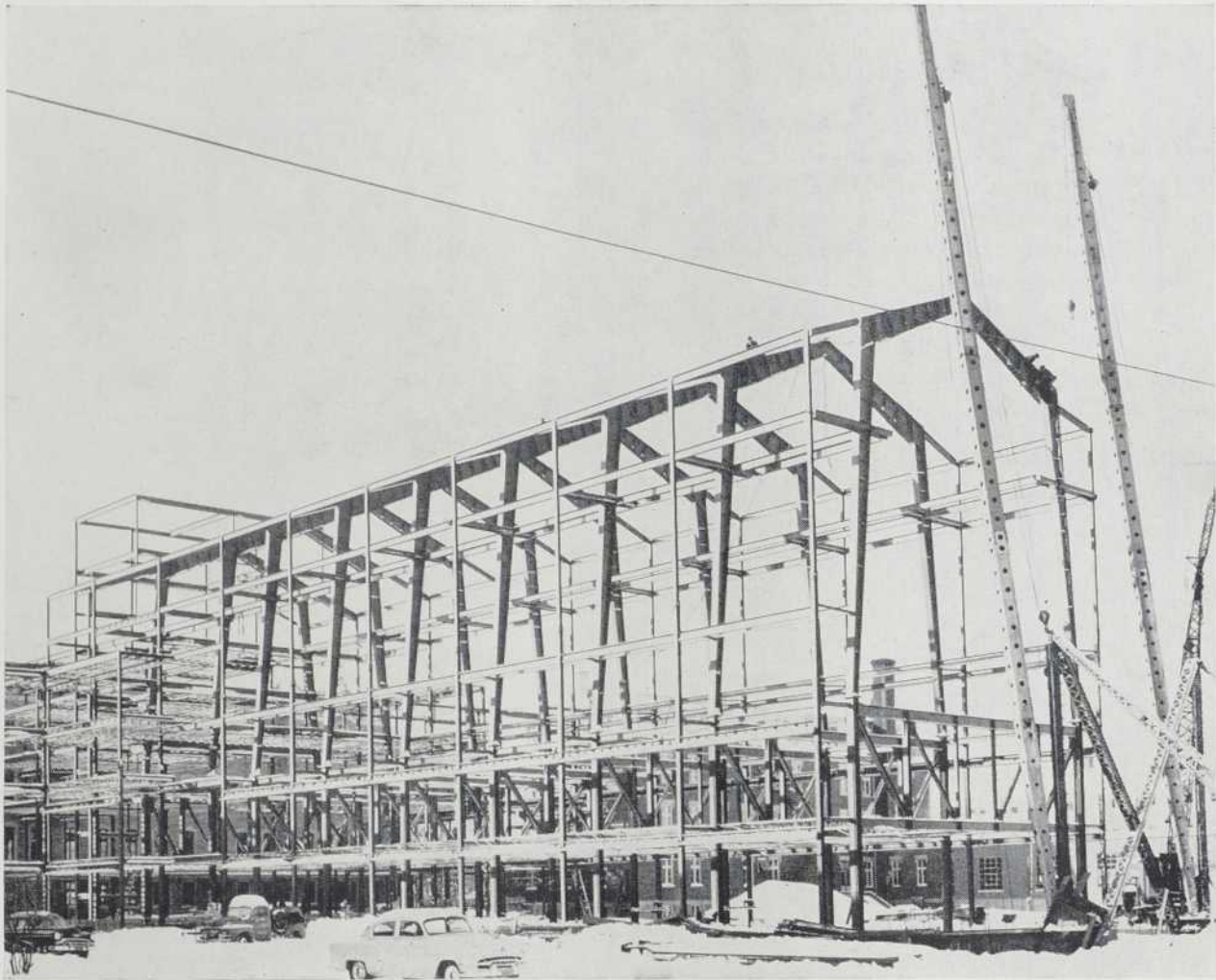
**SARNIA
BRIDGE**

MANUFACTURIERS DES
ECHAFAUDAGES ET
TREUILS SAFWAY;
SOLIVES MASSILLON;
ACIER DE STRUCTURE

No. 4



SARNIA BRIDGE CO. LIMITED
Toronto SARNIA Montreal



**CHAPELLE COMMÉMORATIVE
DES RR. SS. DE L'ASSOMPTION
DE LA SAINTE VIERGE, À NICOLET.**

Architecte : David Deshaies

Entrepreneur : Fortin Construction, Limitée

**CHARPENTE FABRIQUÉE
ET ÉRIGÉE PAR**

L O R D
E T C I E L I M I T É E

Président : HENRI LORD, Ing. P.

**ENTREPRENEURS EN
CHARPENTES MÉTALLIQUES**

4700, rue Iberville,

MONTRÉAL

Falkirk 3048

En la balance, or et fer ne font qu'un

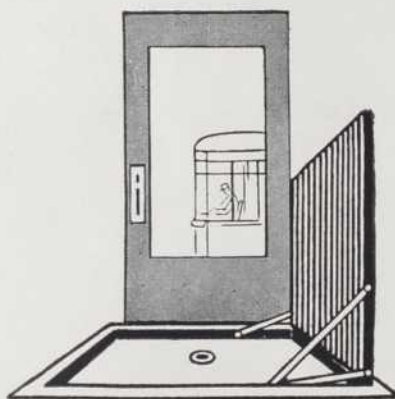
... mais, soumis à l'épreuve du feu, ils sont bien différents ! **Ainsi d'une Maison : on la juge à l'œuvre.** J.-W. Jetté s'honore de la clientèle des institutions religieuses : **hôpitaux, églises, maisons d'enseignement, écoles,** et les nombreux travaux en chauffage-plomberie exécutés pour le compte de celles-ci constituent pour ses techniciens et ouvriers spécialisés **d'excellentes lettres de références !** Théorie alliée à la pratique ...

*Pionniers du véritable chauffage
par rayonnement au Canada*



MArquette 4107

360 est, rue Rachel — Montréal



Le grillage "BOLAR", très apprécié de nos clients dans tout le Canada, peut maintenant être fabriqué en fer, en acier, ou en bronze, sur le même principe que nos grillages en aluminium.

- Il capte toute saleté, boue, sable, neige, etc.
- Se nettoie facilement et rapidement.
- Peut être installé partout.

Pour plus amples détails, écrivez ou téléphonez à

BOLAR FOOT GRILL CO. LTD.

GEORGES BEAUREGARD, PRÉS.

4362 rue Forest, Montréal-Nord — VE. 6347



Manufacturiers du plancher de bois franc

" PERFECTION "

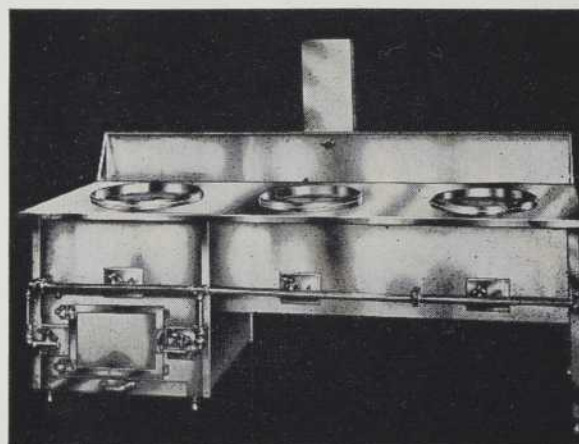
PERFECTION : est manufacturé avec la machinerie la plus moderne au monde.

PERFECTION : est scientifiquement séché dans nos séchoirs modernes.

PERFECTION : est en tout temps gardé à température égale dans nos entrepôts chauffés.

THE EAGLE LUMBER CO. LIMITED

Bureaux : 6235, boul. St-Laurent — DO. 4608
Entrepôt : 6365, rue St-Urbain — CR. 4810



● POËLE À GAZ SPÉCIAL

Nous manufacturons et fournissons les Équipements Complètes de Cuisine et Cafétéria pour les Hôtels, Restaurants, Institutions et Industries

Plans, estimés et suggestions sur demande sans aucune obligation de votre part.

LA CIE D'ÉQUIPEMENT DE CUISINE

L A B E L L E

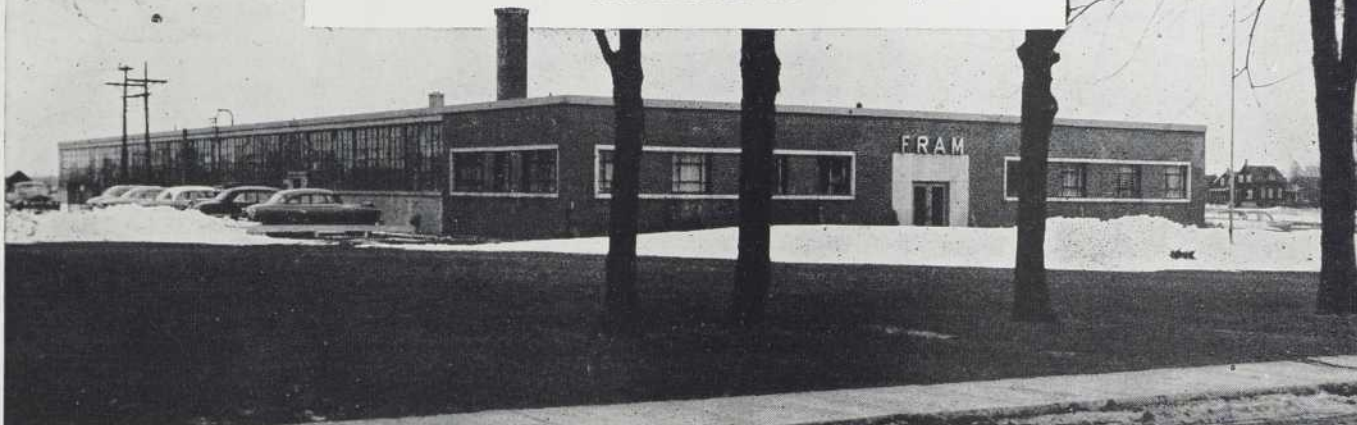
LIMITÉE

378, ave Beaumont, Montréal — DO. 5400

AYEZ DES CLIENTS SATISFAITS ...
SPÉCIFIEZ

Gar Wood

CHAUFFAGE AUTOMATIQUE



Entrepreneurs généraux :
Gaffney Construction Co.,
Stratford, Ontario.

Fram Canada Limited

Entrepreneur en chauffage :
R. T. McBride,
Stratford, Ontario.

Le confort, la sûreté de fonctionnement et l'économie sont des qualités propres au chauffage Gar Wood appliqué dans les usines, les institutions et les résidences. Gar Wood a fait ses preuves dans des milliers d'installations.

Pour renseignements complets, écrivez à :

ENGINEERING INDUSTRIES CO. LIMITED

650 DUPONT ST., TORONTO 4, ONTARIO — E. H. PALMER & CO. LTD., 601, RUE BELMONT, MONTRÉAL



Hopital St-Vincent d'Ottawa
des Soeurs Grises de la Croix
Architecte : Auguste Martineau

ENTREPRISE GÉNÉRALE PAR :

COLLET FRÈRES, LTÉE

Constructeurs

Québec

Montréal

Ottawa

LAVEUSE À VAISSELLE AUTOMATIQUE *SUPER*

... modèle SB - 24



Les recherches intensives de nos techniciens ont permis la fabrication de cet appareil moderne, conçu pour fournir un grand rendement à prix économique, et d'une capacité de **800 morceaux de vaisselle à l'heure.**

CARACTÉRISTIQUES ...

Cabinet complètement soudé à l'électricité afin de prévenir les fuites d'eau.

Acier poli inoxydable, jauge 16, monté sur charpente en acier.

Réservoir à solution contenant 7 gallons.

Chauffe-eau 1,500 watts, 110 volts.

Pompe centrifuge scellée, montée sur coussinets à billes.

Moteur à coussinets à billes de 1/2 c.v.

Super Industries CO. REG'D.



252 EST, RUE MOZART — MONTRÉAL

DIMENSIONS :
Longueur 24" — largeur 22" — hauteur 42"

"Le restaurant fameux
pour son petit cochon"

Au Lutin
qui bouffe

- ASSEMBLÉES
- DÎNERS D'AFFAIRES
- BANQUETS ANNUELS
- DÎNERS DE FAMILLES

Maintenant ouvert
à l'heure du lunch

Heures :

De midi à 11.30 p.m.

NOUVELLE ADMINISTRATION

Philippe Desforges, gérant,
autrefois des hôtels Windsor et Mont-Royal

753, RUE ST-GRÉGOIRE (près St-Hubert) — DO. 9305



LES PORTES LAMIDOR

REHAUSSENT

**LA VALEUR et
L'APPARENCE
DE TOUTE
CONSTRUCTION**

La porte "LAMIDOR" ...

- est solidement construite.
- est entièrement laminée.
- s'installe facilement.
- fonctionne beaucoup mieux.
- dure plus longtemps.

La lamination de tous les battants et traverses, l'emploi de bois très sec et l'absence de toute pièce métallique dans sa construction intérieure en fait une porte d'une stabilité extraordinaire.

Demandez notre dépliant illustré de tous nos modèles de portes intérieures et extérieures.

Les portes "Lamidor" sont fabriquées par :
**LACHUTE LUMBER AND
MILLWORK LIMITED**

LACHUTE MILLS, QUÉ. — TÉL. 780



D I M I N U E Z

VOS FRAIS

D'ENTRETIEN

Donald Inspection vous aidera par ses vérifications expertes suivies de rapports complets

PAR l'examen des sols Forage à sec — forage humide — forage au diamant — échantillonnage — analyses en laboratoire de la structure des sols et de ses capacités portantes. Éliminez toutes conjectures dans l'implantation de vos structures.

PAR l'inspection de l'acier de structure Inspection de soudage et rivetage — analyses en laboratoire.

PAR l'inspection aux rayons-X Réservoirs — avions — bateaux — pièces coulées — bouilloires à haute pression.

PAR l'inspection du béton agrégats — mélanges — placements — cylindres.

Des vérifications complètes par des experts compétents sont un gage de sécurité.

CONSULTEZ

DONALD INSPECTION LIMITED

MONTRÉAL - TORONTO

Pour

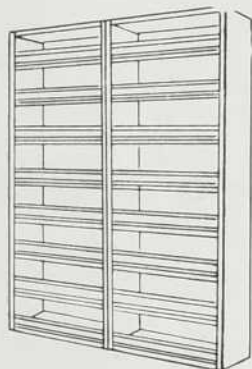
RANGER

de façon

RATIONNELLE

FACILE — ÉLÉGANTE

- livres
- revues
- journaux
- plans
- documents
- fiches
- marchandises



vous apprécierez hautement l'usage des

- BIBLIOTHÈQUES
- FICHIERS
- CLASSEURS pour plans
- TABLETTES pour entrepôts



Meubles remarquablement conçus pour répondre exactement à leurs fonctions. Solidement construits en acier recouvert d'émail cuit. Meubles modernes et attrayants. Prix et dessins fournis sur demande.



CLAUDE ROUSSEAU président

M.n.m.g.t.y, P.Q.

Bureau à Montréal : Tél. : TU. 4881



Toiture composée Carey de la Gare aux Marchandises.



LES TOITURES COMPOSÉES

Carey

sont résistantes

De plus en plus, architectes et entrepreneurs veulent profiter du Service Carey de Garantie totale sur la pose de toitures composées devant durer 10, 15 et 20 ans. Les architectes peuvent spécifier en toute confiance tout genre de toiture décrit dans le Manuel B.U.R. Carey — qu'ils peuvent se procurer sur demande.

Carey accueillera avec plaisir toute opportunité de mettre à votre disposition son service d'inspection et de génie afin de vous aider dans le choix de certain genre de faux-toit, ou encore de données spéciales devant répondre aux exigences d'installations inusitées.

Carey donne aussi un service gratuit de vérification des toitures en vue de la réparation et de l'entretien des toitures composées déjà existantes.

Chaque installation Carey est le fruit de plus de 70 ans d'expérience manufacturière et ouvrière, ajoutée au prestige et aux normes élevées de Philip Carey Co. Ltd.



THE PHILIP CAREY CO. LIMITED

- Matériaux Asphaltés de Construction • Produits d'Amiante
- Isolants Industriels
- Lames pour Tablier de Pont et Joint de Dilatation Elastite
- Armoires et Accessoires de Salle de Bain

BUREAUX DES VENTES ET ENTREPÔTS :

Saint John, N.B.
Kane's Corner
Tél. 3-3942

Montréal, P.Q.
277, rue Duke
Tél. UN. 6-4086

Toronto, Ont.
R.R. no 3, Weston, Ont.
Tél. CH. 4-1189



J. L. Guay & Frère

LIMITÉE LIMITED

INGÉNIEURS CONSTRUCTEURS

6900, CÔTE DES NEIGES,
MONTREAL
RE. 7-3651

Spécialité : CONSTRUCTION

D'ÉDIFICES RELIGIEUX — HÔPITAUX — ETC.



- écrivez-
- nous
- pour
- tous
- renseignements

• présentez
• vos
• problèmes
• de
• chauffage
• à
• François Deschênes

- négociants
- en
- gros
- plomberie
- chauffage
- importateurs
- tél. :
- L.A. 3-3175 - 6 - 7

DESCHÊNES & FILS LTÉE

5685, rue Iberville, Montréal.

Index des annonceurs

Abitibi Power & Paper Co. Ltd.	8-9
Aluminum Co. of Canada Ltd.	Couv. III
American Bilrite Rubber Co. (Canada) Ltd.	13
Anaconda American Brass Ltd.	7
Arborite Co. Ltd., The	Couv. II
Art Woodwork Ltd.	60
Au Lutin qui Bouffe	64
Automatic Electric Canada (1953) Ltd.	54

Barker & Sons (Engineers) Ltd., John	52
Bishop Asphalt Papers Ltd.	59
Bolar Foot Grill Ltd.	62
Brunswick Balke-Collender Co. of Canada Ltd.	16
Buffet Raymond Inc.	56

Canadian Battery & Bonalite Co. Ltd.	Couv. IV
Canadian Crittall Metal Window Ltd.	53
Canadian General Tower Ltd.	19
Canadian Pittsburgh Industries Ltd.	11
Carey Co. Ltd., The Philip	48-60
Collet Frères Ltée	63

Darling Bros. Ltd.	14
Deschênes & Fils Ltée	66
Dominion Oilcloth & Linoleum Co. Ltd.	57
Donald Inspection Ltd.	65
Duplicate Canada Ltd.	21

Eagle Lumber Co. Ltd.	62
Economic Plywood Co.	56
Electrical Mfg. Co. Ltd.	65
Engineering Industries Ltd.	63

Fiberglas Canada Ltd.	22
-----------------------	----

Guay & Frère Ltée, J.-L.	66
--------------------------	----

Homasote Company	55
Horton Steel Works Ltd.	58

International Nickel Co. of Canada Ltd.	20
---	----

Jetté Ltée, J.-W.	62
Josam Canada Ltd.	58

Labelle Kitchen Equipment Ltd.	62
Lachute Lumber & Millwork Ltd.	64
Lord & Cie Ltée	61

Metro Industries Ltd.	52
Metropole Electric Inc.	18
Murray & Co. Ltd., Alex.	15

Napanee Iron Works Ltd.	50
-------------------------	----

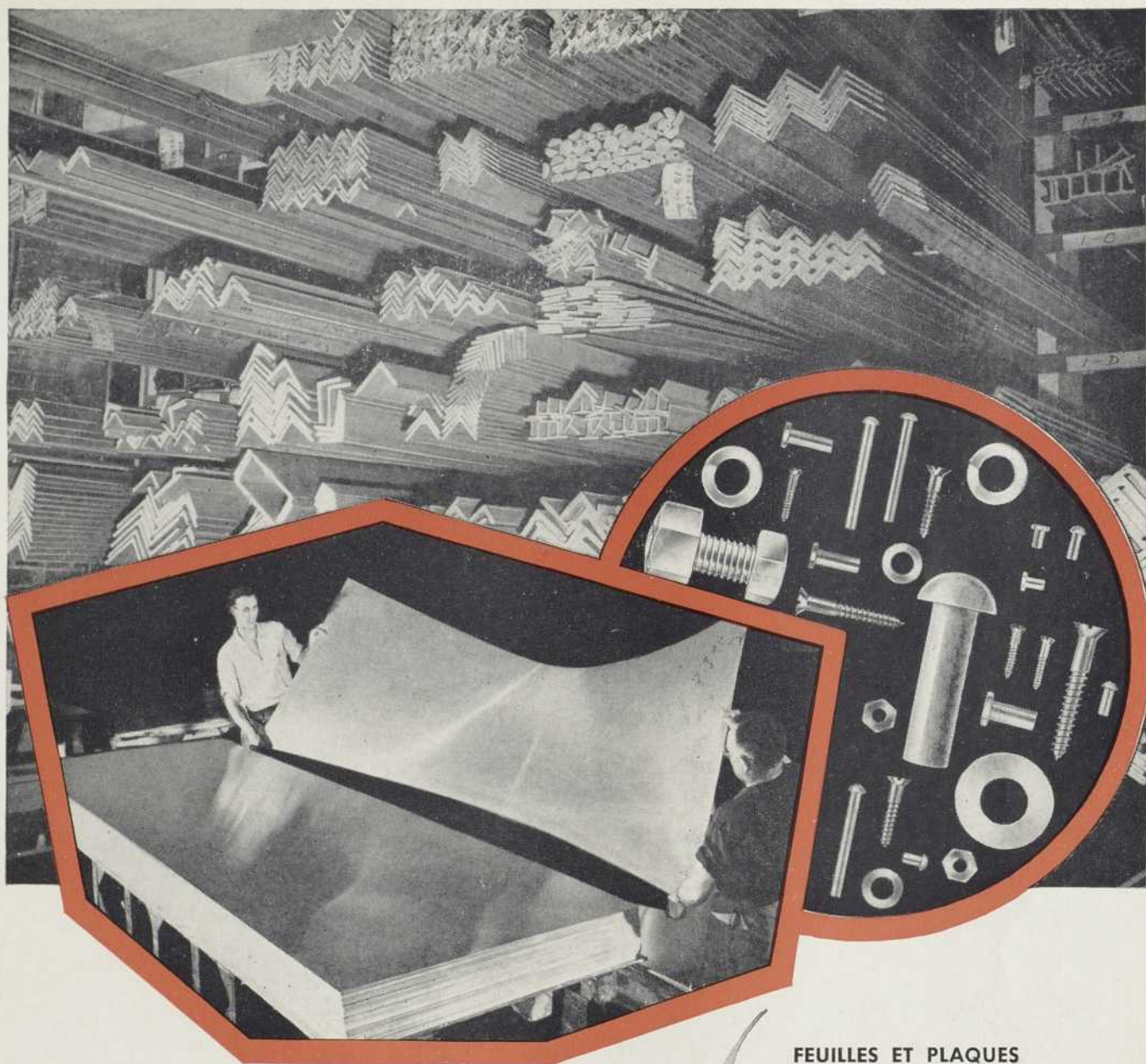
Otis Elevator Co. Ltd.	3
------------------------	---

Peinture Sico Ltée	5
Pilkington Glass Ltd.	4
Plywood Manufacturers Association of British Columbia	17

Raymond Distributing Co. Ltd.	48
Rosco Metal & Roofing Products Ltd.	50
Rosemount Industries Cie Ltée	12

Sarnia Bridge Co. Ltd.	50
Schlage Lock Co.	51
Steel Co. of Canada Ltd.	10-19
Super Industries Reg'd.	46

Walker, Croweller Co. Ltd.	45
----------------------------	----



PRODUITS USINÉS STANDARD, EN

ALUMINIUM
ALCAN
 pouvant être livrés
 immédiatement

FEUILLES ET PLAQUES
 D'ALUMINIUM
 TRINGLES ET BARRES
 PIÈCES D'ARMATURE
 TUBES ET TUYAUX
 MOULURES ARCHITECTURALES
 PIÈCES D'ASSEMBLAGE...

... peuvent être livrés immédiatement
 et rapidement (sans frais
 supplémentaires), directement des
 entrepôts des distributeurs Alcan:

ALLOY METAL SALES LIMITED
 MONTRÉAL, TORONTO et WINNIPEG

DRUMMOND McCALL & CO. LIMITED
 MONTRÉAL, TORONTO et WINNIPEG

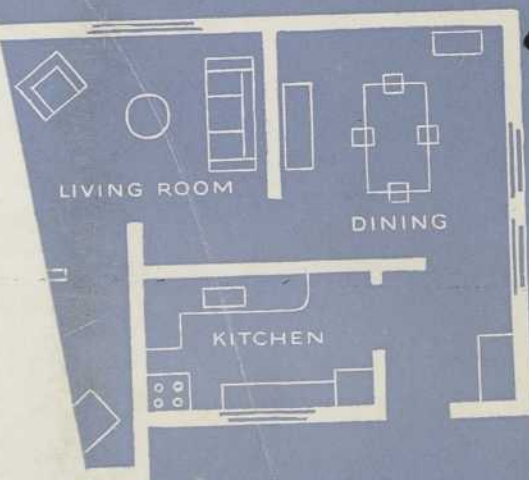
WILKINSON COMPANY LIMITED
 VANCOUVER ET EDMONTON

ALUMINUM COMPANY OF CANADA, LTD.

C'est facile!

Si vous êtes heureux quand vos clients sont heureux, alors n'exigez que

L'AUTHENTIQUE
ARBORITE
Marque Déposée



ARBORITE spécifié pour murs et dessus de comptoir dans la cuisine et la salle de bain.

— GAGE D'ENTIERE
SATISFACTION,
DURANT DES ANNÉES

Quand vous conseillez l'authentique Arborite pour murs de salles de bain et de cuisine, pour dessus de comptoir et dossier, pour dessus et parois de bars . . . vous savez que votre client sera satisfait!

Arborite vous offre le plus grand choix de couleurs, motifs et modèles . . . des épaisseurs variant de 1/16" à 3/4", une robustesse et une facilité d'entretien absolument inégalées. Chaque fois qu'il s'agit de surfaces spécialement recourbées ou moulées, recommandez Arborite de catégorie "Post Forming".

N'oubliez pas le récent apport d'Arborite aux cuisines modernes!

CURVATOP

Nom déposé

Dessus de comptoir et dossier de cuisine
monopiece, pré-moulé.

Curvatop, un produit exclusif en authentique Arborite a fait sensation auprès des Canadiennes. Recommandez-le à tous ceux qui désirent un dessus de comptoir avec dossier.

Pour plus amples renseignements ou conseils précis sur tout problème particulier, consultez:—

THE ARBORITE COMPANY LIMITED
Montréal 32, P.Q. Toronto 13, Ontario