



LA REVUE DE TERREBONNE

DÉVOUÉ AUX INTÉRÊTS DE TERREBONNE ET DU DISTRICT — PUBLIÉ LE TROISIÈME JEUDI DU MOIS

3ème ANNEE — No 7

TERREBONNE, JEUDI LE 16 NOVEMBRE 1961

Directeur: AIME DESPATIE

QU'Y A-T-IL DE NOUVEAU ?

AU SUJET DE L'ILE DU MOULIN

Le sujet, avouons-le, a le don d'horripiler un certain segment de notre population. Puis il y a d'autres personnes que ça laisse complètement indifférentes. Enfin, il y a les autres qui s'y intéressent passionnément car ils veulent doter Terrebonne d'un coin représentatif de son passé et de ses aspirations. Tout comme le regretté L. H. Desjardins dont la photo me fait face au moment où j'écris cet article et qui un beau jour voulut construire un hôtel de ville à la grandeur de sa clairvoyance. Il eut des adversaires acharnés et des détracteurs qui n'eurent rien de plus pressé que de le féliciter quelques années plus tard. L. H. avait vu juste et nous le remercions aujourd'hui d'avoir tenu bon. Notre édifice municipal est très fonctionnel et sert une population quadruplée depuis sa construction.

L'île du Moulin peut sembler aujourd'hui un terrain sur lequel existe un ramassis de vieilles cabanes. Oui, si on ne veut voir que la triste réalité de novembre 1961. Non, si on croit en l'avenir.

Il y a là un coin chargé d'histoire que nous pourrions faire valoir aux yeux des touristes et de l'étranger qui nous visiteront. D'ailleurs, les autorités gouvernementales s'intéressent à l'affaire. Encore récemment, la Commission des Monuments Historiques et l'Office du Tourisme écrivaient au conseil municipal. Le sous-secrétaire de la province, M. Raymond Douville, au nom de l'honorable Lionel Bertrand, écrivait qu'un inspecteur viendrait sur les lieux pour ensuite présenter un rapport technique au gouvernement.

Aurons-nous un octroi du gouvernement provincial? Nous l'ignorons encore. Il est certain que sans l'aide des autorités supérieures la ville ne pourra pas faire grand-chose car le prix demandé actuellement est élevé. D'autre part, si nous ne nous occupons pas de nos affaires qui, juste Ciel! s'en occupera pour nous.

Nous avons cru que nos lecteurs seraient intéressés au petit historique que nous avons fait tenir au gouvernement provincial et nous le reproduisons dans le texte afin d'éclairer un peu la lanterne des lecteurs sur le sujet.

L'ILE DU MOULIN A TERREBONNE

Le 23 décembre 1673, la Compagnie des Indes Occidentales concédait la seigneurie de Terrebonne à son secrétaire général, André Davilier des Landes. Dans l'acte de concession il n'est pas question spécifiquement de l'île du Moulin mais il est inscrit que la concession comprenait "les Batures et Isles de la rivière Jésus vis à vis les terres de la dite concession".

Dès le 14 juin 1707, le seigneur Dupré permettait à ses censitaires de "construire un moulin dans ledit endroit de la dite seigneurie qu'ils jugeront à propos".

C'est le curé Louis Lepage de Sainte-Claire qui devait par son industrie et son commerce, comme par son activité dévouée de colonisateur, imprimer un essor considérable à la seigneurie. On le considère à juste titre comme le véritable fondateur de Terrebonne.

Le seigneur Lepage construisit des moulins à farine et à scie sur le site même de l'île du

Moulin actuelle. Ces constructions en bois telles que décrites dans un aveu et dénombrement du 20 mai 1736, n'existent plus.

Dans cet inventaire produit par le seigneur Lepage, il est question "d'un moulin à eau à deux scies faisant planches, de 60 pieds de long sur 30 de large, construit en bois".

Soulignons ici qu'en 1962 Terrebonne commémorera le 2è centenaire de la mort de M. Lepage.

Tous les seigneurs qui succédèrent à Lepage s'occupèrent activement des moulins. Témoin, ce passage d'un acte de foi et hommage de Pierre-Paul Margane de Lavaltrie, le 13 février 1781: "il auroit fait sur iceux (les siefs) des Etablissements (sic) considérables en moulin à farine et à scie".

Encore une fois, tous ces moulins étaient situés sur le site actuel, soit cette étroite bande de terre qui sépare l'île même de la terre ferme.

Pendant 30 ans, de 1802 à 1832, au temps des McTavish, McKenzie et de leurs associés, les Fraser et les Porteous, Terrebonne, dont ces magnats de la finance étaient devenus les seigneurs, a connu des jours de prospérité matérielle considérable. La ville d'alors devient le château-fort des riches bourgeois de la Compagnie du Nord-Ouest.

L'honorable Rodrick McKenzie, probablement fit construire la "boulangerie" où l'on manufacturait pain, biscuits et conserves pour les longs voyages à la rivière McKenzie. Cette bâtisse existe encore de nos jours. Située dans l'île du Moulin, en pierre de taille de plus de trois pieds d'épaisseur, elle reste un monument historique à la mémoire des pionniers.

Dans le volume "Vieilles Maisons — Vieux Manoirs" publié à Québec en 1927 par la Commission des Monuments Historiques de la province (lère série, page 43), il est écrit, en-dessous d'une photographie de ce monument: "Ce curieux édifice fut construit entre 1784 et 1795. On y fabriquait des "biscuits de matelots" pour les trappes du Nord-Ouest. Cette construction fut probablement l'oeuvre de l'hon. Rodrick McKenzie, un des magnats du commerce des fourrures au dix-huitième siècle".

Le 17 novembre 1804, les exécuteurs testamentaires de Simon McTavish louent les moulins et l'île à Henry McKenzie pour douze années. Celui-ci devait (...) "shall and will from time to time and at all times hereafter during the said term at his own proper costs and charges well and sufficiently repair, support, maintain and keep all the said houses, mills, buildings, dams, dykes, locks edifices & erections".

Le 12 décembre 1832, Joseph Masson achetait la seigneurie au prix de 25,150 louis sterling, soit environ \$125,000 de notre monnaie. Il commença aussitôt la construction de nouveaux moulins (qui existent encore), du bureau de la seigneurie, situé encore au sud des moulins et d'autres édifices qui sont disparus.

Signalons ici que le 28 mars 1857, Norbert Dumas, un des commissaires nommé en vertu de l'Acte Seigneurial de 1854, faisait un inventaire du cadastre abrégé de la seigneurie de Terrebonne. Il est noté que "la valeur des moulins bâchés est de \$28,000", somme considérable pour l'époque.

On constate qu'en 1867 les moulins Masson sont très actifs et qu'ils font un grand commerce de bois et de farine. Dans le grand moulin de pierre il y avait une manufacture de laine et une boulangerie dans la bâtisse voisine.

Ces moulins furent en activité jusqu'à la guerre de 1939.

Si ces quelques notes peuvent servir à procurer à notre population un endroit unique dans le district, nous aurons été récompensés de nos efforts.

Aimé Despatie.

L'ouverture des soumissions pour l'usine

Maire-suppléant



M. ANTONIO DAUNAIS
Le maire suppléant pour les prochains trois mois, a été désigné à ce poste sur une proposition des échevins Roger Ouimet-Léopold Bélisle.

Président



M. Léopold GRAVEL, N.P., président de la Commission scolaire, présidera une séance d'étude le dimanche 26 novembre prochain à Saint-Jérôme, lors du 8è congrès de l'Association des Commissions Scolaires du diocèse. Le conférencier, M. Eugène Mallette, ingénieur, traitera du coût des écoles et de ce qu'il faut en penser. MM. les architectes Augustin Danois, Louis Nicolas et Richard Geoffroy feront partie du panel. Les commissaires de notre ville assisteront aux manifestations du congrès en groupe et participeront aux conférences qui s'annoncent fort intéressantes.

Banquet-dansant de l'Ass. Libérale le 16 décembre

PRÉSIDENCE D'HONNEUR DE L'HON. LIONEL BERTRAND



M. Gérard ST-YVES, président de l'Association Libérale de la ville, le Comité exécutif et les membres, conjointement avec l'Association de la Jeunesse Libérale de Terrebonne, annoncent la tenue d'un banquet-dansant qui aura lieu en la salle supérieure de l'Hôtel de Ville, samedi soir le 16 décembre prochain. Vers minuit, un barbecue sera servi aux assistants et le prix d'entrée comprend le tout. La danse commencera vers 8.30 heures. Il y aura un orchestre réputé. La manifestation sera sous la présidence d'honneur de l'hon. Lionel Bertrand. Secrétaire de la Province et député de Terrebonne. Les billets sont maintenant en vente au prix de deux dollars chez les directeurs de l'Association. Tous les libéraux et leurs amis sont cordialement invités à cette soirée.

Un concitoyen diplômé



M. LEOPOLD GUAY

notre concitoyen, gérant de Jos. Guay et Fils, directeurs de funérailles, a reçu un diplôme comme tel après avoir suivi le premier cours de trois ans à l'Université de Montréal. Ce parchemin lui a été remis en même temps qu'à 47 confrères lors du congrès de l'Association des directeurs de funérailles et embaumement de la province de Québec, le 25 octobre, à l'hôtel Reine-Elizabeth de Montréal. L'association tend actuellement à grouper les entrepreneurs de la province afin d'en faire une association professionnelle qui, éventuellement sera reconnue officiellement par la législature. Nos félicitations à M. Guay.

Accessoires à la Croix-Rouge

Voici une liste des accessoires que la Croix-Rouge, section Terrebonne, tient à la disposition des citoyens de notre ville et ceux des municipalités de Lachenaie, Mascouche, St-François et Terrebonne-Heights. Cette liste nous est communiquée par le président de la Chambre d'Accessoires de notre ville, M. Gérard St-Yves.

2 toiles de lit; 2 lits d'hôpital; 2 matelas; 2 chaises roulantes; 6 béquilles avec embouts; 6 cannes avec embouts; 3 coussins à air avec couvertures; 3 sacs à eau chaude avec couvertures; 3 sacs à glace avec couvertures; 2 irrigateurs; 6 toiles en caoutchouc; 2 bassines; 1 douche; 2 urinaux; 2 haricots, il y a des béquilles pour enfants. Egalement couvertures de laine, qui sont données en cas de sinistre ou d'incendie.

Les personnes qui désirent obtenir un ou plusieurs de ces articles, peuvent les emprunter gratuitement pour une période de trois mois, en s'adressant à M. Gérard St-Yves, 37 rue Ouimet. Les personnes demeurant en dehors des endroits ci-haut mentionnés doivent s'adresser directement à la Croix-Rouge à Montréal. On pourra également s'adresser à M. Alfred Richard, 54 rue St-Pierre, en cas d'absence de M. St-Yves.

Vendeur chez Grenier Auto



M. Arthur DUBE, dont M. Lionel Grenier annonce la nomination comme vendeur des autos Pontiac, Buick, Vauxhall, à son établissement du 93 rue St-Louis. Nos meilleurs vœux de plein succès à notre concitoyen et à son employeur, Lionel Grenier Automobiles Inc.

Canada Packaging remise au 21

Le conseil doit acquiescer à la demande de MM. Verville et Oulimar, les propriétaires — Changements à faire dans les plans — Soumissions à la séance spéciale du 21.

Trois soumissionnaires ont présenté des prix au conseil à sa séance de mardi dernier, 14 novembre. Le public qui s'attendait à l'ouverture des soumissions en a été quitte pour une remise au 21 prochain alors que le conseil procédera (?) enfin! à l'ouverture des enveloppes.

MM. Verville et Oulimar, les propriétaires de la Canada Packaging de Mascouche qui veulent s'établir ici sur nos terrains industriels au nord-est de la ville, ont demandé au conseil de retarder d'une semaine la lecture des soumissions vu qu'ils ont des changements à apporter aux plans.

M. Verville a dit qu'à cause d'achat de machineries spéciales il lui faut être certain que le plancher en béton supportera ce poids additionnel. De plus certaines fenêtres devront être déplacées. A cause de ceci, le conseil a été forcé, malgré que les échevins aient reculé à contre-cœur, de remettre ceci à une séance spéciale qui aura lieu mardi prochain, le 21.

Le conseil craint maintenant qu'à cause de la saison avancée le coût de la construction ne devienne plus élevé.

Il a donc été décidé d'attendre à mardi prochain et M. le maire a demandé que l'architecte M. Donald Cash soit présent à cette assemblée.

Conseil Municipal

SEANCE D'AJOURNEMENT DU 14 NOVEMBRE

Demande pour le pont
Le conseil a reçu une lettre du secrétaire provincial, M. Lionel Bertrand répondant qu'il s'informe au Ministère de la Voirie au sujet de l'emplacement du pont que le gouvernement doit construire ici.

Lettres de la Fraternité des Policiers
La Fraternité des policiers et pompiers de la ville a résolu à sa dernière assemblée de ne pas réclamer la différence de salaire du 1er août au 18 octobre. De plus, la Fraternité demande que la ville perçoive chaque mois la cotisation de \$3.00 qui doit être contribution syndicale.

Stationnement rue St-Pierre
M. Fabien Chartrand, en son nom personnel, écrit au conseil demandant qu'une étude soit faite au sujet du stationnement rue St-Pierre. Il allègue que le coin St-Pierre et St-André devrait être libre de tout autobus et d'écrire à la Commission des Transports à ce sujet. Les échevins en bloc ont suggéré d'étudier cette question plus à fond d'autant plus que les autres marchands du secteur n'ont pas fait de plainte encore. Il semble que les marchands ne soient pas d'accord à ce sujet.

Cession par le Séminaire
Faisant suite à la cession de terrains pour l'ouverture de deux rues au nord de la ville, le Séminaire St-Sacrement fait savoir qu'il lui est impossible maintenant avant de consulter les autorités de la succession de M. R. B. Masson, de céder les terrains concernés.

Demande de la Industrial Steel
A cause d'une production accrue, l'Industrial Steel & Fibre Ltd demande de sous-louer le plancher du bas loué actuellement à la Travel Togs. Le conseil obtiendra d'abord la permission du locataire avant de céder ce loyer.

Achat de terrains
La ville a acheté deux parties de terrains au nord de la ville afin de permettre l'entrée de rue St-Paul. Un terrain de 800 pieds carrés appartenant à M. Armand Delcourt a été acheté au prix de \$400. Une pointe de terrain propriété de M. Albert Pagé a été payée \$250. Les contrats seront passés devant M. Léopold Gravel, notaire. L'échevin Boisvert a mentionné qu'à son avis les terrains étaient trop dispendieux et qu'on aurait pu les avoir à meilleur compte. Sur une proposition LACHAPPELLE-OUIMET, l'achat a été fait.

Demande au Bien-Etre Social
Selon une information de M. Ouellette, assistant directeur du Bien-Etre Social pour notre district, nos indigents retireraient \$25 de moins par mois que les indigents des villes de Montréal, St-Jérôme et Ste-Thérèse.

Il a été résolu qu'une demande soit envoyée au Ministère à Québec ainsi que copie à l'honorable Bertrand pour que cette baisse ne soit pas en vigueur à Terrebonne. De plus, une demande sera faite pour que les allocations laissées en plan depuis le 1er septembre soient remises aux indigents.

Auto-police et camion à Garage Leroux
Les soumissions du Garage Ernest Leroux pour une automobile Dodge 1962 au prix de \$1,788 avec échange de l'auto actuelle et pour un camion Dodge 1962 au prix de \$2,025, ont été acceptées par le conseil sur une proposition Bélisle-Lachapelle. Les autres soumissionnaires (pour l'auto): L. Grenier Auto à \$2,500; Léveillé Esso Service à \$2,200; Canuel Automobile à \$2,320. Les soumissions pour le camion: L. Grenier à \$2,295; Léveillé à \$2,150; Canuel à \$2,297; Villemarec, St-Roch, à \$2,200; Dagenais & Fils, Montréal, à \$2,175. L'échevin Boisvert a enregistré sa dissidence.

Retenue à Dynamic Engineering
La ville retiendra \$573 en salaires à des employés surveillant au micro-filtre sur la retenue de 5% due à cette compagnie.

Lettre à CFD pour la rue Langlois
La Ville écrira à la Canada Flushwood Door l'avisant que le Conseil a l'intention arrêtée d'ouvrir la rue Langlois entre Thérèse et Masson. Cette rue aurait une longueur de 877 pieds et 50 pieds de largeur. Un réponse à cette mise en demeure sera demandée pour la séance du Conseil du 21 novembre.

Demande pour travaux d'hiver

Voici la liste des travaux d'hiver que demandera le Conseil à Québec: Mathieu: \$7,700; mur de palplanchage, nettoyage des prises d'eau, bec: 6,000 pieds de trottoirs: \$15,000; égout près du parc Masson: \$6,000; mur de soutènement au cupé des gouvernements \$28,000; égout rue 800.

Assemblée du Conseil le 21
Les contribuables sont cordialement invités à assister à l'assemblée du conseil municipal mardi prochain le 21. On procédera à l'ouverture des soumissions pour la nouvelle usine de la Canada Packaging. Une séance qui devrait intéresser les propriétaires et les locataires de la ville de Terrebonne.

GLISSEZ, MORTELS...

Les marchands de notre ville se sont groupés à l'instigation de M. Louis-Paul Collette plus connu sous le sobriquet de Ti-Ket. Ce monsieur a le grand mérite d'avoir réussi un coup d'Etat. Une trentaine d'hommes d'affaires sont maintenant groupés et remettent des coupons permettant à deux personnes de gagner \$25 chacune le vendredi soir.

Les journaux français n'utilisent jamais le mot villégiateur quoique bien français pour désigner les personnes qui quittent la ville durant l'été pour habiter les campagnes. Les rédacteurs emploient de plus en plus le terme: vacancier qui n'apparaît pas dans le petit Larousse ni dans le Quillet.

Les anciens n'étaient pas tendres pour les représentants du sexe féminin. Ainsi on peut lire dans la première Epître de Paul à Timothée: "Je ne permets pas à la femme d'enseigner ni de faire la loi à l'homme; qu'elle se tienne tranquille". Il est permis de se demander si ça serait aussi facile de nos jours!

A l'exposition biennale d'art canadien de l'école des Beaux-Arts de Montréal, au début du mois, un triptyque du peintre Jean-Paul Riopelle était offert en vente au prix de \$10,000! Y a-t-il un mécène dans l'assistance?

Dans un texte de Gérard Godin, chroniqueur au Nouveau Journal, on pouvait lire cette phrase: "Elle signe son service de presse d'une main et répond à mes questions de l'autre". Il est vrai qu'il y a des mains qui parlent...

"Vous voulez le Crédit Social. Ne comptez pas sur les députés. Les politiciens sont des gens avides d'argent, d'honneurs et de pouvoir". C'est en ces termes doucereux qu'un feuillet nous accueillait à la porte de l'église, dimanche le 5 novembre. Pour finir, on nous invitait à nous abonner au journal "Vers demain", le journal qui nous montre la vérité! Soyons modestes!

L'hebdomadaire "Loisirs pour Tous" publié par le Centre de Loisirs est rédigé en collaboration mais la mise en page en a été confiée à notre collaborateur des pages sportives, M. Jean Sanscartier qui commence à avoir l'aplomb d'un directeur de journal.

Maintenant que le cimetière est fermé à toute circulation, on peut se permettre le "mot" d'un humoriste célèbre qui décriait l'inutilité des clôtures et barrières pour entourer les champs des morts: "A quoi bon, disait-il; ceux qui y sont déjà n'ont aucune possibilité d'en sortir et ceux de l'extérieur ne veulent pas y entrer!"

En creusant une excavation près de la rue Ste-Marie, coin St-François, M. Julez Forget qui agrandit son commerce a trouvé des tuyaux à eau en épinette rouge qui faisaient certainement partie des premières canalisations de notre ville il y a plus de 100 ans. Ces tuyaux encore très sains, avaient un trou d'environ 1 1/2" de diamètre. Ces trous étaient percés il y a bien des années par un ouvrier spécialisé sur le pont de l'île du Moulin, avec un vilebrequin de 12 pieds de longueur.

NOS LECTEURS auront sans doute corrigé le nom de la SUNCOCO COMPANY (au lieu de FUNOCO tel que paru dans notre journal le mois dernier, qui viendrait sans doute s'établir ici bientôt).

ALCOOLIQUE ANONYMES
Assemblée hebdomadaire sous-sol du presbytère vendredi à 8.30 hres

LA GARDE D'HONNEUR

ST-LOUIS DE TERREBONNE

a l'honneur de vous inviter à sa

PARTIE DE CARTES

- Nombreux et beaux prix
- Ambiance agréable où vous rencontrerez vos amis.

SALLE DE L'HOTEL DE VILLE

JEUDI, 7 DECEMBRE

8.30 hres.

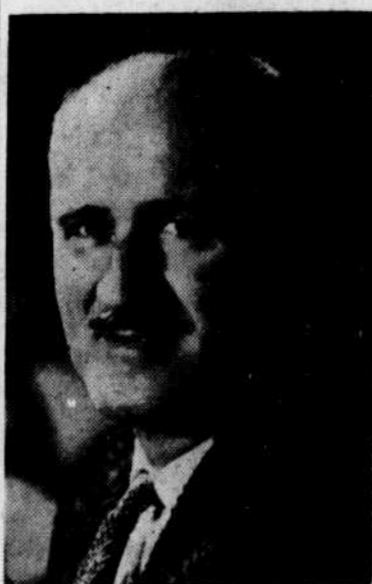
La Commission demandera l'allonge à l'école

Afin de ne pas être prise au dépourvu et dans le but d'économiser plusieurs centaines de dollars aux contribuables, la Commission scolaire demandera à Québec que la deuxième partie de l'école en construction rue St-Paul, soit faite dès maintenant. Si Québec accepte, un autre 8 classes sera ajouté aux 16 en construction. M. J. O. Bernatchez, chef-

adjoint au Département de l'Instruction Publique, section construction des écoles, a répondu à la C. S. qu'une étude était faite actuellement et qu'un rapport serait envoyé incessamment aux commissaires.

Ceux-ci n'attendent pas à la dernière minute et parce que nous aurons besoin sans aucun doute de ces 8 classes en septembre 1962, une délégation se rendait à Québec il y a quelques jours afin de discuter du problème avec les autorités du DIP. C'est surtout à cause de l'ac-

Réel président



M. Augustin PAPINEAU a été réélu récemment président de la Société St-Jean-Baptiste de Terrebonne. Les autres officiers sont MM. René Turcotte, vice-président; Me Claude Paquette, vice-président; Marcel Gagnon, secrétaire-trésorier; directeurs: MM. Louis Limoges, François Charbonneau, Philippe Lachapelle, Jean-Paul Sarrazin et François Dugré. — Nos félicitations.

Signalons que le congrès diocésain aura lieu samedi et dimanche à Ste-Thérèse. Notre ville y sera représentée.

croisement du nombre des élèves venant de l'extérieur que la Commission se trouve aculée au mur et elle a fait valoir cet argument.

Si Québec accepte ceci, la Commission procédera à la demande des soumissions pour un autre 8 classes et un gymnase à l'arrière de l'école, suivant les croquis déjà soumis par l'architecte, M. Jacques-Yves Langlois.

BINGO
BIENVENUE A TOUS

sous les auspices des Chevaliers de Colomb pour venir en aide à l'oeuvre de la Grotte à Notre-Dame de l'Assomption de Terrebonne.

MERCREDI SOIR 22 NOVEMBRE, 8 HEURES

AU LOCAL DES CHEVALIERS, 2è ETAGE, CENTRE CIVIQUE

en collaboration avec le comité de la Grotte.

LES CAHIERS DE SAINTE-CLAIRE

mes notes... sans menottes!

TRAVAILLER — le saviez-vous? — est un mot récent. M. Georges Duhamel, de l'Académie française, affirmait qu'il date de quelques centaines d'années au plus. Dans une humanité de 500 millénaires, c'est peu. Avant, on usait de mots qui signifiaient peine, douleur, difficulté, réactions humaines plutôt qu'analyse de tâche.

Pourquoi l'enthousiasme au travail s'est-il perdu? C'est qu'on le separe trop de la vie elle-même. Certains peuples primitifs oeuvraient dans l'enthousiasme pour des salaires bien plus bas que les nôtres, parce que leur besogne collait à la vie. "Pour eux, travailler c'est vivre et prier, et prier c'est accomplir un rite nécessaire et inhérent à la vie".

Dans son bulletin mensuel, la Banque Royale du Canada indique "la conduite d'une assemblée délibérante" et apporte de précieux conseils à ceux qui un jour ou l'autre sont appelés à présider une assemblée. Notons ici une phrase très importante et qui est remplie de gros bon sens: "D'ordinaire le président ne vote pas, sauf en cas de partage égal des voix. Dans ce cas, lit-on dans un bulletin sur les règles à suivre dans les assemblées publié par la Chambre de Commerce du Canada, il vote habituellement CONTRE la proposition, estimant que si la moitié des membres s'y opposent, il ne faut pas les forcer à l'accepter".

LA REVUE DE TERREBONNE

JOURNAL MENSUEL DÉVOUÉ AUX INTÉRÊTS DE LA VILLE DE TERREBONNE ET DU DISTRICT

Autorisé comme envoi postal de 2^e classe
Ministère des Postes, Ottawa

Imprimé par l'imprimerie de
L'Étoile du Nord Ltée, Joliette

ABONNEMENTS: TERREBONNE \$1.00 - A L'ÉTRANGER \$1.50 : LE PREMIER AOÛT

REDACTION — PUBLICITE — ABONNEMENT: 83 RUE THEBERGE, TERREBONNE

LE DIRECTEUR: AIMÉ DESPATIE

Diner-dansant du 18 nov. à l'école St-Louis

Le succès remporté dans la vente des billets pour le dîner-dansant offert en l'honneur de M. le Maire Léon Martel dépasse toute prévision et toute espérance. Nous tenons à faire remarquer à tous les convives que cette fête aura lieu dans la Salle de l'École St-Louis. L'organisation desire s'excuser auprès de nombreuses personnes qui n'ont pu se procurer de billet. Il a été impossible de répondre à toutes les demandes, vu qu'il n'existe pas à Terrebonne de salle assez vaste pour contenir tous ceux qui désiraient manifester leur admiration et leur hommage à notre premier magistrat.

Il nous fait plaisir de communiquer ici les détails de cette soirée.

7.30 hres: Arrivée des invités.
8.00 hres: Arrivée du jubilaire accompagné de l'Harmonie de Terrebonne.

Bénédictin de la table.
Souper: Buffet-froid, dont voici le menu:
Céleri, olives, radis, marinades.
Salade de pommes de terre.
Salade de choux.
Salade de légumes.
Riz.
Saucisses de fantaisie.
Crevettes.
Aspics de légumes.
Jambon garni.

Dinde chaud-froid.
Salamie.
Pâté de foie.
Smoked-Meat.
Rôti de porc.
Rôti de boeuf.
Saumon décoré.
Galantines.
Pain à salade.
St-Honoré.
Café.

La table du buffet sera décorée aux couleurs d'automne avec centre de table ciselé dans la glace.

Un siège de première rangée à la

Commission Scolaire

ASSEMBLEE DU 7 NOVEMBRE

Présences: Président, Me Léopold Gravel, N.P.; Commissaires: MM. Achille Lachapelle, Philippe Sanscartier, Robert Clark, Jean-Paul Allard. Secrétaire: M. Raymond Rouleau, C.A.

CONTRAT AVEC LA CONGREGATION N.-D.

Le président a déposé le contrat de vente intervenu entre la Commission et la Congrégation

Musique d'orgue interprétée par Mme Réjane Pepin-Désautels.
Discours.
Présentation de cadeaux à M. le Maire Léon Martel.
Hommages à MM. Osias Vézina et Achille Lachapelle.
Présentation de cadeaux par les autorités municipales aux deux employés ayant plus d'un quart de siècle de service.
Mot du Jubilaire.
Danse au son d'un orchestre de huit musiciens, sous la direction de Al. McGowan.
Rafraichissements.
Le service du vestiaire sera assuré par les membres de l'Harmonie de Terrebonne.

Nous espérons que cette fête sera digne de celui que nous voulons honorer et que tous ceux qui y assisteront passeront des moments très agréables et en garderont un excellent souvenir.
L'Organisation.



Le mardi soir à 9 h. 30, le réseau français de télévision de Radio-Canada présentera, à compter du 21 novembre, une nouvelle émission de variétés intitulée *Sur deux notes*, série dont MARC GÉLINAS sera l'animateur. Chaque semaine, le réalisateur Roger Fournier y invitera un chanteur, une chanteuse ou un chansonnier.
Radio-Canada — L'élan d'un quart de siècle

PETITES ANNONCES

MAISON A VENDRE — 2 étages, située 17, Masson. Terrain: 53 x 107. Bien située près des écoles et de l'église. S'ad. à Jean McKay, Ramond 9-1112.

LOGEMENT A LOUER, 4 appartements, bien situé près des écoles et église. S'ad. à 15, rue Masson.

PARDESSUS D'HIVER, couleur bleu marine. N'a été porté que quelques fois. Comme neuf. A très bon marché. S'ad. à Mme C.-A. Kimpton, 250, St-Louis. NO 6-8295.

CHAMBRE A LOUER. Personne âgée de préférence. Tél.: NO 6-3062.

SPENCER
Vêtements de fond dessinés individuellement. N'oubliez pas Mesdames, que vous avez l'âge de votre silhouette. Grande réduction pour les fêtes.
Annette Lorrain,
259 St-Louis, Terrebonne
NO. 6-3303

BESOIN D'ARGENT ??? SPECIALITE
1^{ère} et 2^e hypothèques: propriété, commerce, terre. Argent dans les 3 jours. Aucun déduit. Aussi: vente et échanges. CONFIDENTIEL. — Pour renseignements, écrire à casier postal 462, Terrebonne, P.Q.

Consultez nos experts
PORTES - FENETRES
Auvents en Aluminium
Auvents Fibreglas
Façades de Magasins
Terrebonne Glass & Aluminium Products
NO. 6-3241
55 St-Pierre



Mère Marie-Anne,
fondatrice de l'Institut des Soeurs de Sainte-Anne 1800-1890
Née à Terrebonne
PRIERE POUR LA BEATIFICATION
DE MÈRE MARIE-ANNE
Dieu tout-puissant et éternel qui avez imprimé dans le cœur de Mère Marie-Anne un si profond amour de l'humilité et de la mortification, un zèle si ardent pour les âmes, daignez glorifier au plus tôt votre servante, nous accordant, par son intercession d'imiter les vertus du Coeur de Jésus qu'elle a reproduites dans le sien et nous donner aussi la faveur que nous sollicitons. Ainsi soit-il.
100 jours d'indulgence.
† Paulus AEmilius Cardinal Léger.
Prière de faire connaître sans retard toute faveur obtenue au
Centre Mère Marie-Anne,
1950 rue Provost,
Lachine, Qué.

CARTES PROFESSIONNELLES

Bureau: 29 rue St-André NO. 6-3001
LEOPOLD GRAVEL
NOTAIRE
Résidence: 23, rue St-André NO. 6-3001

Laundi - Vendredi: Après 8 h. No. 6-8226
Mardi - Jeudi: 7 à 9 h.
Samedi: 2 à 6 heures.
Dr L. CHANTELOIS
CHIRURGIEN - DENTISTE
115 St-Louis, TERREBONNE

45 rue St-Pierre - Terrebonne Tél: NO 6-8503
EXAMEN DE LA VUE
— LUNETTES —
DR JEAN ST-PIERRE
OPTOMETRISTE — SPECIALISTE
BUREAU { Mardi: 2 hres à 6 hres P.M.
Jeudi: 2 hres à 9 hres P.M.
Samedi: Sur rendez-vous

Soir: 25 St-Pierre, Terrebonne, Tél. NO 6-3733
JEAN GEOFFRION
AVOCAT
183 est, Ste-Catherine Montréal VI. 2-8715

NO 6-3806
RAYMOND M. ROULEAU, C.A.
Lemire, Rouleau & Cie
Comptables Agréés
Terrebonne Bureau de Montréal
136 Chartrand 3189 Masson
RA. 9-5215

NO 6-3128
Votre programme d'assurance doit être confié à un spécialiste...
JEAN-PAUL FORGET
ASSURANCES GENERALES
41-A Lepage Terrebonne

MURRAY & BOURASSA
• Ingénieurs Conseils et Arpenteurs Géomètres •
Arpentage — Structure — Génie municipal
274, rue Barrette, SAINT-JEROME Tél: GE. 8-5361

• Prescriptions
• Articles de bébé
• Cadeaux
PHARMACIE MESSIER
J. B. MESSIER, B.A., L.Ph.
Aucun minimum requis pour la livraison.
TERREBONNE
NO. 6-8422 46-B, MASSON

BIERES
Toutes les marques
EPICERIE RESTAURANT
R. LAVERDURE
Tél: NO 6-8641
75 ST-PIERRE, TERREBONNE

Bureau: Tél. 823-8282 Résidence: Tél. 322-4434
Clément D. Ratelle, ing. p.
INGENIEUR CONSEIL
Structure et Mécanique Usines d'épuration
Edifice Banque Royale sous-sol (entrée latérale) 104, rue Turgeon Ste-Thérèse, P.Q.

ATTENTION! ATTENTION!
36 MOIS POUR PAYER

Tous les matériaux de construction
NOS PRIX SONT LES PLUS BAS

- INSUL-BOARD
- INSUL-SHEATHING
- LAINE MINERALE
- SHEET ROCK
- PAPIER A COUVERTURE
- FERRONNERIES

VOYEZ
PRODUITS EN BOIS LE PAGE
Roger Lachapelle, prop.
NA. 5-1715
STE-ANNE DES PLAINES

MESDAMES...

le plus grand choix à Terrebonne de
SACS A MAIN pour dames et fillettes
Nouveaux modèles — Les plus nouveaux dessins
LINGERIE — BIJOUX — MERCERIE — CADEAUX
chez CECILE
11 St-François Terrebonne

Pour agrémenter votre vie pendant des années
TV et STEREOs RCA Victor 1962

MODELE 23-TC-621

Modèle 23-T-385

SHC-760 SHC-761

Vous êtes cordialement invités à venir admirer les plus nouveaux modèles de télévisions et les magnifiques stéréos RCA Victor. Nos prix se comparent avantageusement à ceux des marchands de Montréal.

Stéreo "Le Symphonette"
Puissant radio A.M. Tourne-disques automatique BSR. Cartouche Ronette à aiguilles saphir jumelées. 2 hauts-parleurs de 6" et 2 whizzers. 6 lampes. 3 watts de débit de puissance musicale. Réponse de fréquence 6-12,000. En contre-plaqué noyer authentique. Modèle 1962.

Stéreo "Le Prélude"
Radio FM/AM. — Tourne-disques automatique BSR. Cartouche Ronette à aiguille diamant. 2 hauts-parleurs de 10" et 2 de 3 1/2". 9 lampes. 7 watts de débit de puissance de musique. Réponse de fréquence 50-15,000. En authentiques contre-plaqué noyer ou acajou.

VOYEZ DES AUJOURD'HUI
ROSAIRE CHARBONNEAU
Représentant RCA Victor
68 St-Pierre Terrebonne NO. 6-4441

CONTRAT DES HUILES:
La Commission ayant déjà fait des ententes au sujet de l'huile à chauffage avec un fournisseur local, un représentant de Solico, et avec Mongeau & Robert de Montréal, il lui a été impossible de considérer la soumission des Hui-les de Terrebonne, M. Rosaire Charbonneau, propriétaire, qui offrait l'huile à \$0.142 le gallon.

Les commissaires ont aussi discuté longuement sur le rendement de la fournaise à l'école St-Louis. C'est la compagnie Solico qui fournit maintenant l'huile et le service à cette école et un rapport de cette compagnie indique que certaines réparations sont nécessaires à cet endroit. De plus, certains fils électriques ont été enlevés à des contrôles et thermostat. Par qui et pourquoi? On l'ignore.

Il a été proposé par le commissaire Sanscartier que les réparations au montant approximatif de \$50.00 soient faites par A. Guertin Limitée de Montréal.

SUBVENTION POUR LE PERSONNEL:
Le secrétaire-trésorier a déposé un chèque au montant de \$76,500, représentant une première tranche de la subvention totale d'environ \$122,000, que Québec verse à la CS pour le personnel enseignant.

ROLE HOMOLOGUE LE 5 DECEMBRE:
Le rôle de perception sera homologué à la séance régulière du 5 décembre prochain. Un retard de plusieurs semaines est dû aux parties annexées des paroisses environnantes.

SUBVENTION AUX FILLES D'ISABELLE:
Les commissaires, sur une proposition du commissaire Lachapelle, remettront une somme de \$250, aux Filles d'Isabelle pour leur venir en aide dans leur œuvre de la cantine scolaire. Le président a loué le beau travail du Cercle Marguerite de Provence dans ce domaine.

Autres nouvelles de la C.S. dans cette édition.
Les démarrages en flèche et les accélérations anormales gaspillent beaucoup d'essence, disent les services techniques General Motors. Les freinages rapides perdent l'énergie accumulée par l'essence déjà brûlée dans le moteur.
Lorsqu'il s'agit de vous-même, écoutez la voix de votre conscience; lorsqu'il s'agit de vos amis, écoutez celle de votre coeur.

Factures à la ville

DE TERREBONNE : Jacques Aubin, \$2.58; Louis Crépeau, \$5. Rosaire Charbonneau, \$214.45; Courrier de T. \$10.00; Roger Côté, \$15.59; Robert Dumas, \$53.; Ferronnerie J. R. Gauthier, \$249.75; Garage Hervé, \$74.26; D. Godard & Fils, \$923.16; Heroux & Fils, \$7.93; Imprimerie Comodore, \$23.89; Garage E. Leroux, \$25.00; Léveillé Esso Service, \$24.55; Me Claude Paquet, \$25.00; Gérard Rhéaume, \$96.83; Revue de T. \$10.00; Jean Raymond, \$5.27; Ephraïm Raymond, \$68.12; Sabies des Mille-Îles, \$97.76; Terrebonne Lumber, \$18.70; Entreprises Boisvert Enrg. \$9.90; Lionel Grenier Au. To. \$31.66; Garage Paquet, \$18.40; Ste-Thérèse Lumber, \$234.59; L. Charbonneau & Fils, \$89.11; DE L'EXTERIEUR : Bell Tel. \$66.50; O. Beaudry & Fils, \$419.52; Back River Quarries, \$209.56; Dawson Bros, \$6.14; Ludger Grave, \$167.32; Francis Hankin, \$591.09; IBM, \$8.32; Clovis Lacasse, \$25.00; R. Y. Manranda, \$28.42; Roland Marcoux, professeur, \$125.00; Imprimerie Armand Marchand, \$94.48; Service d'assistance sociale, \$252.00; C. O. Monat, \$77.02; Ohio Chemical, \$5.40; Office Stationeries, \$41.03; Pate Musical, \$521.21; Royal Typewriter, \$252.72; SWP, \$1476.24; Superstet, \$643.00; Sun Life, \$37.44; Terrebonne Quarries, \$1.978.90; Alfred Trottier, Ing. P., \$2,725.24; Terry Machinery, \$767.51; Vibrapne Concrete \$29.84; Zurich Insurance \$309.12; Twin Equipment, \$255.19; Hôpital Ste-Justine, \$20.00; Me François Auclair, \$2,872.14; Alfred Trottier, Ing. P., \$2,675.24.

Mme Langlois élue Régente



Photo Gaby (copyright)

MME BERTRAND LANGLOIS la nouvelle régente du Cercle Marguerite de la Providence des Filles d'Isabelle de notre ville, élue

Faits et gestes chez les Filles d'Isabelle

aux élections du 24 octobre. La réunion était rehaussée par la présence de M. le chanoine R. Joly, curé, aumônier du cercle. Mme Simone Geoffron, députée régente assistait à l'assemblée. Mme Annette Demers, ex-régente, présidait.

Outre Mme Jeanne Langlois, les dignitaires suivantes ont été élues: Mmes Agathe Boisvert, vice-régente; Lucienne Rivet, secrétaire-archiviste; Fleurette Boisvert, secrétaire-financière; Mercedes Sanscartier, secrétaire-trésorière; Laurette Germain, 1ère syndic; Yvonne Hudon, 2e syndic; Rose-Aimée Grisé, 3e syndic; Laurette Allard, monitrice; Gisèle Bouliane, chancelière; Pauline Bourque, rédactrice; Françoise Godard, 1ère guide; Marguerite Oumet, 2e guide; Blanche D'Orme, garde intérieure; Germaine Larouche, garde extérieure; Gabrielle Cartier, porte-drapeau; Marie-Paule DesSeres, organisatrice.

Nos sincères félicitations et nos meilleurs vœux de succès accompagnent ces dames pour l'année qui vient.

Au balcon de l'hôtel de ville

Conseil Municipal

S. H. le maire et M. Després absents — Auto-police et camion à remplacer — Deux résolutions de la Chambre — Les trottoirs — Requête des percepteurs du pont — Terrain de M. Vaillancourt — Travaux de chômage — L'ingénieur Trottier pris à partie.

M. l'échevin Antonio Daunais, nommé maire-suppléant a remplacé S. H. le maire Martel. MM. Lucien Lachapelle, Roger Oumet, Jean-Louis Boisvert, et Léopold Bélisle étaient présents. Secrétaire intérimaire: M. Jean-Jacques Lauzon.

Le maire-suppléant a déridé le conseil et l'assistance en mentionnant que si le peuple avait besoin d'un maire, il n'aurait que l'embaras du choix avec tous les échevins qui ont été nommés pro-maires durant l'année.

Auto et camion à remplacer

L'auto-police qui enregistre près de 53,000 milles aurait besoin, selon un estimé du garage Ernest Leroux, d'environ \$200 en réparations. Le conseil a décidé de demander des soumissions pour la remplacer et il en sera de même pour un camion de 1/2 tonne. Des estimés seront demandés, sur une proposition Oumet-Lachapelle, aux représentants de notre ville: Léveillé, Grenier, Leroux et Canuel ainsi qu'à M. Lucien Dagenais et Roger Villemaire de St-Roch pour le camion.

Résolutions de la Chambre

La Chambre de Commerce soumet deux résolutions au conseil. La première a trait au stationnement du centre de la ville. Selon l'échevin Bélisle, les marchands n'en sont pas venus à une entente à ce sujet et il a été suggéré de remettre à plus tard cette recommandation.

La Chambre a aussi demandé que le conseil obtienne les tracés du futur pont afin que le département de la Voirie n'aille pas situer ce pont en dehors des limites de la ville. Sur une proposition Oumet-Lachapelle, il a été résolu de demander à Québec le tracé de ce pont avec ses approches. Ce qui avait déjà été demandé d'ailleurs. Québec a répondu que Terrebonne serait informé en temps et lieu.

Les trottoirs

Voilà une question qui prend une grosse partie des séances du conseil. Le temps est toujours le même. Un échevin mentionne le mot trottoir. Un autre tente de passer une résolution, indiquant le nombre de pieds à entreprendre dans son quartier. Les autres discutent de l'opportunité d'en faire dans leurs circonscriptions. Puis on remet le tout à une autre séance. Ça dure depuis le mois de mai et on remet ça aux lilas de l'année suivante.

Si nous sommes bien informés, le seul trottoir entrepris cette année (un neuf, s'entend) est celui du chemin Masson à partir du garage Leroux jusqu'à la rue Thérèse. Un important celui-là qui empêchera des enfants d'être blessés par les chauffeurs de ce rond-de-course idéal.

Or l'ingénieur, M. Alfred Trottier écrit une lettre au conseil suggérant de ne pas entreprendre de trottoirs vu la saison très avancée et ne se tenant pas responsable de celui de la rue Masson.

Requête des percepteurs du pont

Il faut savoir d'abord que depuis plusieurs années, la ville engage six percepteurs au pont municipal durant les mois d'été et qu'à l'automne elle congédie un homme. Les percepteurs ont signé une requête cette année demandant de conserver cet homme additionnel afin de ne pas déranger la "cadule" et la rotation.

L'échevin Bélisle n'était pas de cet avis. Il cite un chiffre de \$15.12 représentant le salaire additionnel pour cet homme alors qu'en hiver le nombre de véhicules est moins grand. De plus il a surveillé étroitement le comportement des percepteurs et il arrive souvent que même avec deux hommes au pont, un seul fait la perception. M. Oumet a tout de suite rétorqué que le grand principe sur le pont était le service au public. M. Lachapelle a abondé dans le même sens. L'échevin Boisvert a demandé que le conseil se prononce tout de suite sur la question, suggérant que les percepteurs donnent un bon service et de les laisser là. Sur une proposition Oumet-Boisvert, les 6 percepteurs resteront donc en fonction. L'échevin a enregistré sa dissidence. M. Daunais était d'accord avec la majorité du conseil.

Terrain de M. Vaillancourt

La ville s'étant emparé involontairement d'une parcelle de terrain de M. J.-O. Vaillancourt, coin St-Paul et Masson (1,300 pieds carrés), ce monsieur a demandé \$800 pour le dédommager de cet empiètement. La majorité du conseil étant en faveur de cet achat (?) et afin d'éviter des complications futures, il a été décidé sur proposition Boisvert-Lachapelle, de payer le \$800. M. Bélisle étant dissident.

Travaux de chômage

L'ingénieur M. Alfred Trottier est chargé de communiquer avec les départements intéressés à Québec afin d'enregistrer les travaux de chômage qui se feront cet hiver grâce à la coopération des gouvernements supérieurs qui remboursent les municipalités à 90% sur les salaires payés.

La ville devra refaire les travaux rue Mathieu entre St-Antoine et Comtois avec ses propres hommes. M. Godard sera engagé au tarif de \$8 l'heure.

L'ingénieur Trottier pris à partie

C'était décidément une mauvaise soirée pour l'ingénieur, M. Alfred Trottier, qui était absent ce soir-là. Après l'affaire des trottoirs, son nom est revenu au sujet du tracé de la future rue Langlois pour lequel le conseil n'a pas encore reçu le plan afin de discuter avec M. Bertrand Langlois. Le conseil a aussi demandé au secrétaire s'il avait reçu un plan ou des estimés pour les travaux aux sources. Il a aussi été question du prolongement des quais au boulevard.

Le conseil étant d'opinion qu'un barrage aux sources du côté ou permettrait d'accumuler une bonne réserve d'eau, il a été proposé Boisvert-Lachapelle, que M. Murray, ingénieur-de-St-Jérôme rencontre le conseil à ce propos afin d'avoir son opinion.

Nos lecteurs trouveront d'autres nouvelles du conseil dans cette édition.

Conseil de la Paroisse

SEANCE DU 6 NOVEMBRE

Présences: M. le maire Alfred Alexander; MM. S.-E. Sicard, Jean-Pierre Meunier, Antoine Prévost, Louis-Gilles Oumet, Jean Rivet, conseillers. Secrétaire, M. Jacques Joubert, N. P.

Travaux de chômage

Le conseil verra, en collaboration avec l'inspecteur municipal, M. Ovilva Gagnon, à faire une liste des travaux qui pourraient être exécutés cet hiver en coopération avec les gouvernements supérieurs et pour aider aux chômeurs.

Encore un délai pour le rôle

Le rôle d'évaluation à la valeur réelle qui a été commandé à M. Alfred Trottier, ingénieur professionnel, n'est pas encore prêt. Le conseil ayant demandé aux Affaires municipales un délai jusqu'au 1er novembre, il devra en demander un autre jusqu'au 27 décembre. Le secrétaire a dit à l'assemblée qu'il avait communiqué à plusieurs reprises avec M. Trottier qui lui a demandé ce nouveau délai. Une séance spéciale sera convoquée pour le 20 novembre prochain.

Entretien d'un chemin privé

Il a été proposé à MM. Emile et Paul Rodolphe au sujet de leur demande d'entretien d'une rue privée leur appartenant. Ces messieurs avaient demandé le décaissement par le conseil. Les conseillers demanderont d'abord que ce chemin soit gravé et si la neige est enlevée, ce sera au frais des contribuables concernés.

Avise de motion pour les élections

Les conseillers se préparent à l'élection qui doit avoir lieu le 15 janvier 1962. Un avis de motion a été déposé par le conseiller Louis-Gilles Oumet et le règlement devrait être adopté bientôt qui prévoit: 1) trois polls à répartir dans le territoire de la paroisse (soit, le No 1 pour la côte-de-Terrebonne; le No 2 pour la Montée Pincoeur et le territoire environnant en haut du côté; le No 3 pour les contribuables de la Grande Ligne et les avenues dans ce secteur. Dans chaque poll il y aura un vice-président et un secrétaire payés par le conseil.

A venir jusqu'à maintenant les trois polls étaient situés dans l'hôtel de ville de Terrebonne et plusieurs centaines de contribuables avaient à se déplacer sur de grandes distances pour y venir.

Il est aussi prévu dans l'avis de motion que le salaire du président d'élection sera de \$20.00 pour la journée, ce celui du vice-président sera le même, ce celui du secrétaire sera de \$15.00. Les contribuables qui loueront un appartement pour l'établissement du poll auront une somme n'excédant pas \$20.00.

Le conseiller Jean Rivet préférerait pour sa part le système actuel des trois polls à l'hôtel de ville de Terrebonne.

Il a été question de demander aux autorités du Centre de Loisirs de notre ville combien coûterait la location de la salle pour la soirée du vote.

LES ASSEMBLES DU MOIS

Conseil de la Paroisse St-Louis:	1er lundi
Commission scolaire, ville:	1er mardi
Conseil municipal, ville:	1er mercredi
Filles d'Isabelle:	1er mercredi
Commission scolaire, paroisse:	2e lundi
Société St-Jean-Baptiste (conseil):	2e jeudi
Chambre de Commerce:	3e lundi
Conseil de l'Harmonie:	1er mercredi
Cercle Lacordaire (conseil):	1er mardi
Cercle Lacordaire (membres):	3e mardi



La pharmacie la mieux assortie à Terrebonne. Aux mêmes prix qu'à Montréal...

MEDICAMENTS — CADEAUX
PRODUITS DE BEAUTE — SERVICE DE PHOTOS

SERVICE D'AMBULANCE

LIVRAISON GRATUITE — 9.30 A.M. à 9.30 P.M. pour toute commande de \$2.00 et plus.

Pharmacie Dr. François Paquin

96 ST-JOSEPH TERREBONNE
NO. 6-3762

BIERE PORTER

NO. 6-8047

Livraison gratuite

ANDRE MESSIER

Epicerie - Boucherie - Restaurant

215, GAGNON, TERREBONNE

Le magasin du chic... à prix raisonnables...

Tél. NO 6-3102

Chez OSCAR

MERCERIE POUR HOMMES
LINGERIE POUR DAMES ET ENFANTS
Spécialité: — Habits faits sur mesures

70, rue ST-PIERRE TERREBONNE

NO 6-3532

Les Sables des Mille-Îles Ltée

SABLE — GRAVIER

Station de Service Supertest

8 CHAPLEAU, TERREBONNE

NO. 6-3527

MENUISERIE GENERALE

LEOPOLD LIMOGES & FILS LIMITEE

PORTES — CHASSIS — MOULURES

91 Montée Masson, TERREBONNE

CADEAUX POUR TOUTES OCCASIONS

Montres: Longines - Bulova - Gladstone - Cyma

Spécialité

Réparation de montres dans notre atelier



G. Ricard & Fils

Horlogers - Bijoutiers

Watchmakers - Jewellers

NO 6-3065

37 Ste-Marie, TERREBONNE

DIAMANTS

25%

D'ESCOMPTE

Laiterie Jean-Paul Clark

LAIT PASTEURISE et HOMOGENEISE

CREME PASTEURISEE

— LIVRAISON A DOMICILE —

7, rue Comtois TERREBONNE Tél. NO 6-3362

NO 6-8223

J. ROCH BEAUDOIN

CONTRACTEUR GENERAL

Résidentiel — Industriel

34 ST-SACREMENT, TERREBONNE

Rôle d'évaluation de la Commission Scol. \$11,400,000

Le rôle d'évaluation qui sert de base à la perception des taxes à la Commission scolaire sera homologué à la séance régulière du 5 décembre prochain.

L'évaluation imposable de la Ville même est de \$9,804,750. Les paroisses annexées fournissent les évaluations suivantes: Saint-François, \$137,950.; Mascouche, \$289,500.; Lachenaie, \$304,660.; Paroisse de Terrebonne, \$842,730.

Notons que la Commission scolaire a dû faire un ajustement des évaluations de ses quatre paroisses annexées afin que l'évaluation soit en conformité avec celle de Terrebonne. Seule St-François avait la valeur réelle.

Le grand total du rôle sera donc de \$11,399,590. Au budget présenté il y a quelques mois et approuvé récemment par Québec, une somme totale de \$12 millions avait été prévue.

Débrouillons-nous pour voir le médecin moins souvent

par le Dr. Adrien PLOUFFE
Avez-vous déjà réfléchi sur le fait suivant: le médecin hygiéniste est désintéressé puisqu'il ne pratique pas la médecine. Avez-vous déjà pensé à cela?

— Oui, mais le médecin du coin n'est pas désintéressé, pas du tout!

Pardon! vous n'avez pas tout à fait raison. Sans doute le médecin praticien gagne sa vie à vous traiter, à vous soigner, à vous panser. C'est son rôle et il est moins désintéressé que l'hygiéniste et pourtant, en s'occupant de vous soulager et de vous guérir quand vous n'avez pas attendu trop longtemps, le praticien vous donne des conseils susceptibles — si vous les suivez — de vous permettre d'avoir moins souvent besoin de lui. Il pourrait se taire, mais comme il est consciencieux, il vous dit ce que vous devez faire pour demeurer en bonne santé. Il fait donc preuve ainsi d'un certain désintéressement! A qui la faute, si vous vous payez le luxe de ne pas suivre ses directives? A qui la faute? si vous êtes obligé de retourner le voir, précisément parce que par exemple, vous n'avez pas suivi le régime alimentaire qu'il vous a prescrit. N'avez-vous pas continué à abuser du beurre, de toutes les matières grasses, des sauces excellentes en soi mais mal-faisantes pour vous! A qui la faute? au médecin ou à vous-même qui continuez à abuser des aliments qui fatiguent votre estomac et votre foie!

Daignez faire un petit examen de conscience à ce sujet et vous reconnaîtrez que, comme tout mauvais sujet, vous payez pour vos propres fautes contre votre bien-être physique.

Voilà pourquoi j'affirmais plus haut que vous n'avez pas tout à fait raison en disant que le médecin praticien n'est pas du tout désintéressé.

En vous livrant le secret de ce que vous devez faire pour vous mieux porter, le médecin guérisseur vous procure le moyen de le consulter moins souvent.

Cela ne prouve-t-il pas qu'il convient de bien réfléchir avant d'émettre une opinion, que, de bonne foi, on croit indiscutable?

Suivez donc à la lettre les directives des médecins hygiénistes et les conseils et les régimes du médecin praticien et vous aurez moins souvent besoin de soins professionnels et de remèdes!

Et le plus drôle c'est que, dans toute cette affaire, c'est moi qui ai raison!

Il n'est pas prudent de laisser un petit enfant seul dans une voiture en stationnement, même durant quelques minutes, s'il est assez âgé pour se tenir debout ou se déplacer. Un enfant qui semble trop jeune pour toucher au mécanisme peut réussir à désengager le frein et à faire rouler la voiture en bas d'une côte. Il peut aussi faire démarrer le moteur si la clef est restée à la serrure. La plupart des gens sous-estiment l'ingéniosité et l'habileté des enfants. Il est beaucoup plus prudent de les surveiller.



Depuis l'aluminium en feuille jusqu'aux ponts

L'aluminium trouve maintenant des milliers d'applications, depuis la feuille mince jusqu'aux charpentes de ponts. Le premier pont routier en aluminium du monde fut construit à Arvida en 1950.

La production de l'aluminium requiert une grande quantité d'énergie. C'est pourquoi, lorsque la compagnie Shawinigan Water and Power aménagea les chutes de Shawinigan à la fin du siècle dernier, ce fut la première industrie à s'établir dans la région.



En plus de ce premier établissement, l'Aluminum Company of Canada possède maintenant à Shawinigan une usine d'aluminium de première fusion qui est la quatrième en importance au Canada. L'activité de cette compagnie à Shawinigan et ailleurs dans le Québec s'est développée au point que sa productibilité annuelle atteint 560,000 tonnes et qu'elle emploie 12,000 personnes.

L'Alcan, établie au Québec depuis plus de 60 ans, a apporté une contribution importante au progrès économique de la province. Elle a aussi largement bénéficié des nombreux avantages offerts par le Québec — main-d'oeuvre stable, bons moyens de transport, abondance d'énergie électrique.

La Shawinigan possède un service d'initiative industrielle dont la fonction consiste à attirer de nouvelles industries dans le territoire qu'elle dessert.



compagnies associées à l'Alcan

Près de 1,800 enfants dans nos écoles

• QUELQUES CHIFFRES DU RECENSEMENT FAIT PAR M. JEAN ROUTHIER

• TERREBONNE A UNE POPULATION ENFANTINE DE 3,110 SUJETS

La Commission scolaire de Terrebonne dispense l'instruction à 1,797 enfants actuellement, répartis dans 62 classes, dont 1,464 au cours élémentaire et 333 au cours secondaire.

La population de tous les enfants de la circonscription scolaire est de 3,110 sujets, dont les âges varient de 1 jour à 17 ans. Ces chiffres sont ceux du recensement terminé par M. Jean Routhier au 30 juin dernier. Sur les 3,110 enfants, 1,536 sont des garçons et 1,574 des filles.

Voici un tableau du nombre des élèves dans les différentes écoles, avec le nombre des classes:

École	Elèves	Classes
Notre-Dame	614	21
Saint-Louis	598	21
Annexe St-Louis	479	19
Pincourt (No 2)	65	2
Côte Terrebonne (No 1)	41	2
	1,797	62

	Garçons	Filles
Enfants fréquentant l'école dans la municipalité	806	842
Fréquentant écoles indépendantes: cours classique, maternelles, etc.	108	81
Fréquentant écoles sous le contrôle du Département I. Publique	8	12
Cours spéciaux du soir	1	1
N e fréquentant aucune école: petits enfants, etc.	613	638
	1,536	1,574

Permis accordé pour pool et billard

Un permis municipal a été accordé à M. Donat Lortie pour qu'il établisse au 29, rue St-Jean-Baptiste (ancien local de Bar-B-Q) une salle de pool et de billard. Le conseil a acquiescé à cette demande sur une proposition des échevins Bélisle et Lachapelle.

Cession de terrains par les Pères du Très St-Sacrement

La communauté des Pères du T. S. Sacrement a acquis de la succession de M. B.-B. Masson en juillet dernier, d'immenses terrains au nord-ouest de la ville. Le conseil avait demandé à la communauté de lui céder des parcelles de terrains afin de faire les rues dans ce secteur et le R. P. Bussières, supérieur à Terrebonne, dans une lettre du 30 octobre, a acquiescé à cette demande en présentant une résolution du conseil de la communauté.

Sur proposition Lucien Lachapelle-Léopold Bélisle, un contrat sera préparé par Me Léopold Gravel, notaire et le maire sera autorisé à signer ce contrat au nom de la ville.

La Ville paiera

Après plusieurs semaines de discussion, le conseil a finalement approuvé sur une proposition Oumet-Boisvert, le paiement des arriérés de salaires qui ont été octroyés à la Fraternité des policiers de notre ville. L'échevin Lucien Lachapelle aurait préféré que le conseil soit au complet afin de discuter de l'affaire mais M. Roger Oumet a demandé que le conseil tranche dans le vif, alléguant que le jugement avait été rendu en août et que la ville n'avait plus qu'à payer. Ce qui sera fait.

Annuaire téléphonique au début de janvier

L'annuaire téléphonique de la compagnie Bell sera distribué aux abonnés de la région au début de janvier 1962 seulement au lieu de décembre comme par les années passées. Les personnes intéressées à faire des changements sont priées de communiquer avec le bureau d'affaires de la Bell à Montréal avant le 22 décembre prochain.

En marge des distributions de bulletins aux écoles

Nous faisons écho ici aux dizaines de plaintes que nous avons entendues au sujet de la distribution des bulletins dans nos écoles. C'est un tollé général: il faut attendre trop longtemps à la porte des classes. On nous permettra de reproduire ici un article paru dans le journal L'Argenteuil de Lachute qui peut nous servir à régler ce problème.

"On a institué à l'école, un nouveau mode de distribution des bulletins lorsque les parents sont invités à aller les chercher. Cette nouvelle méthode est préférable à l'autre en ce sens qu'elle évite aux parents de faire le pied de grue à la porte de la classe. Cette année, l'on réunit les parents dans la salle où le directeur et l'assistant-directeur s'adressent à eux durant quelques minutes; on distribue ensuite les bulletins; puis les parents sont invités à se rendre dans la classe de leur fils, en groupe, où le professeur s'entretient avec eux."

Nous reproduisons cette suggestion dans le seul but d'aider nos professeurs et les parents.

Collaboration du Conseil à la Bibliothèque Municipale

L'échevin Roger Oumet a fait un vibrant plaidoyer en faveur de l'établissement de la bibliothèque municipale qui, jusqu'à ces derniers temps, était logée au troisième plancher du Centre Civique. A cause des classes établies à cet endroit par la Commission scolaire, on a déménagé les livres au-dessus du garage de la ville, rue Ste-Marie, près de l'hôtel de ville.

L'échevin du quartier St-Louis, parrain de l'Harmonie, a fait un parallèle entre ce corps musical commandité par la ville et la bibliothèque. Il a dit que si le conseil avait investi la forte somme pour l'Harmonie il pouvait aujourd'hui être fier des musiciens qui nous font honneur. Il a déploré le fait que Terrebonne avec ses 7,000 de populations n'avait pas encore de bibliothèque.

Actuellement, M. l'abbé Germain Oumet, vicaire à la paroisse, s'occupe, avec quelques jeunes filles de la JOCF de la réorganisation de la bibliothèque mais le conseil a son rôle à jouer en aidant les organisateurs.

Malgré les objections d'autres membres du conseil qui ne considéraient pas le haut du garage comme un endroit idéal, il a été proposé par MM. Oumet et Lachapelle que l'inspecteur fasse faire des tablettes et aide avec ses hommes à l'établissement de la bibliothèque.

Nouvelles brèves du Conseil

10 novembre — Gérard Arguin — Seuls les camionneurs résidant à Terrebonne auront la permission d'être employés au déneigement cet hiver.

— Un vote de remerciement a été remis à M. André Alarie, constable démissionnaire et une lettre lui sera envoyée à cet effet.

— A la suite d'une demande de Sauvé Construction Ltée, du gravier sera étendu sur les rues actuellement en construction au nord de la ville.

— M. Gérard Charron a félicité le département de la police pour l'aide qui lui a été apportée lors d'un accident ici.

— Une conduite d'eau chez le Dr Rosaire Gauthier, M. V., sera refaite à sa demande.

— Une enquête rapide a permis de constater que les marchands du bas de la ville ne se plaigent pas des sens unique des rues St-André et St-Joseph.



Mlle Claire Gauthier fille de M. et Mme Théode Gauthier, est maintenant attachée au service de pédiatrie de l'Hôtel-Dieu de Saint-Jérôme.

Fondation prochaine de la Société Historique des Mille-Iles

Le mois dernier avait lieu au séminaire de Sainte-Thérèse une réunion extraordinaire de la Société Historique de la ville voisine qui réunissait plusieurs personnalités du sud du comté. Le président de la société, Mgr Philippe Labelle souhaitait la bienvenue aux invités.

Le but de la réunion a été établi par Mgr Labelle: la possibilité de former la Société Historique des Mille-Iles qui grouperait les villes de Terrebonne, Ste-Rose, Ste-Thérèse et St-Eustache. Plusieurs personnes dans ces municipalités s'occupent de petite histoire et pourraient former un groupe d'historiens intéressés. Parmi les personnes invitées, soulignons la présence de Mgr Laurent Presseault, curé de Ste-Thérèse, Mgr Louis-Joseph Rodrigue, curé de St-Eustache, l'honorable Juge Omer Côté, l'honorable Lionel Bertrand, Me Jacques Maisonneuve, notaire, MM. les abbés Charles Valois, P.-Emile Boivin et Clément Laurin, MM. Ubaldé Beaudry de Ste-Rose, Aimé Despatie de Terrebonne.

Lhon. Lionel Bertrand a été élu président de la Société qui se réunira au début de 1962 afin d'approuver une constitution et former ses cadres permanents.

On nous permettra de lancer un appel aux personnes de notre ville et de la paroisse qui ont un penchant véritable pour la petite histoire. Ces dames ou messieurs voudront bien communiquer avec nous au 83, rue Théberge ou au téléphone, NO 6-3948.

VOUS SOUVIENT-IL?

IL Y A 10 ANS ET 5 ANS, les événements suivants marquaient la marche du temps à Terrebonne.

IL Y A 10 ANS NOVEMBRE 1961

MM. Rosaire Charbonneau, Jean-Paul Gadbois et Lucien Grenon sont les organisateurs du parti d'huitres des Chevaliers de Colomb, le 10 novembre.

MM. René Grenon, Léon Martel et Jacques Corbeil sont respectivement président, vice-président et secrétaire du club de hockey "Portes UNIK" qui évoluera cette année dans la ligue des Laurentides.

Le conseil municipal accepte la formation d'une bibliothèque municipale qui aura ses quartiers généraux au 3e plancher du Centre civique de la rue St-Pierre.

Une boucherie vendra de la viande de cheval au 94, rue St-Pierre. Une économie de 50% est promise aux clients éventuels.

Me Jacques Joubert est élu conseiller de l'Association des notaires du district de Terrebonne.

Le Ministère de la Voirie provinciale entretiendra encore cette année certaines routes dans la paroisse. Les autres chemins seront subventionnés à raison de \$100 le mille.

M. l'échevin Alfred Monette est nommé maire-suppléant pour trois mois.

Le département des Affaires municipales autorise la Ville à vendre de gré à gré \$100,000 d'obligations. Les titres à 4% sont remboursables par séries durant une période de 10 ans.

IL Y A 5 ANS NOVEMBRE 1956

M. Antonio Léveillé, échevin du quartier St-Louis, est nommé maire-suppléant.

La Shawinigan Water & Power offre \$45,000 à la ville pour son réseau de distribution de l'électricité. Le conseil se divise à 4 contre 3 en faveur de vendre ce réseau à S. H. le maire Léon Martel use de ce qu'il appelle son droit de veto.

M. Lionel Bertrand, député de Terrebonne aux Communes, s'embarque à Dorval le 1er novembre pour la Nouvelle-Delhi où il représentera notre pays.

Les électeurs-proprétaires se prononceront oui ou non en faveur de la vente du réseau électrique à la SWP les 14 et 15 décembre.

La troupe scoutie vient d'être officiellement instaurée à Terrebonne. Elle sera sous la direction de M. Pierre Schelling. M. l'abbé Germain Oumet en est l'aumônier.

Le Bell Telephone annonce qu'au printemps de 1967 Terrebonne aura le téléphone à cadran avec l'indication NOrmandie 6.

La Chambre de Commerce visite la Dominion Rubber à Montréal.

La municipalité de St-François de Sales demande au conseil de lui fournir 175,000 gallons d'eau par jour au lieu du présent 75,000. La ville informe la ville voisine qu'il lui est impossible de se rendre à cette demande pour le moment à cause du débit actuel des sources sur les côtes.

LA REVUE MINUTE

M. ET MME THEODE GAUTHIER de l'avenue Saint-Louis, ont fêté récemment le 25^e anniversaire de leur mariage. Nos félicitations.

M. ALBERT DAIGLE, propriétaire de l'imprimerie Commodore de la rue St-François, a maintenant un représentant vendeur en imprimerie qui visitera les clients éventuels.

M. LEON THERRIEN, qui occupait jusqu'à ces derniers temps le poste de gardien de nuit à la Canada Flushwood Door Mfg. Ltd, a dû prendre sa retraite sur les conseils de son médecin. Il était à l'emploi de cette compagnie depuis 1946.

ETAIT-CE A CAUSE DU programme du 25^e anniversaire de Radio-Canada qu'il n'y avait presque pas de monde à la séance du conseil jeudi le 2 novembre. La plus petite assistante de l'année 1961, sans doute, S. H. le maire Martel et l'échevin Philidor Després étaient aussi absents.

POUR LES PERSONNES qui ne le sauraient pas encore: S. H. le maire de la paroisse de Terrebonne, M. Alfred Alexander, possède maintenant des terrains dans notre ville. Il aura donc droit de vote comme vous et moi aux prochaines élections municipales de février '62.

M. GUY LORRAIN du 251, avenue St-Louis, a été engagé par le conseil comme constable. Selon la formule consacrée, il sera mis "à l'essai". Il remplacera le constable André Alarie qui a remis sa démission. M. Alarie est maintenant serveur à la taverne de M. Louis Crépeau.

AVIS

à tous les propriétaires

Veuillez, s'il-vous-plait, avertir le Bureau de La Ville, en appelant NO. 6-3041, de tout changement de localité, lors de son arrivée ou de son départ.

LA VILLE DE TERREBONNE

"UN ASSURÉ RASSURÉ"

expliquons encore un peu l'assurance-hospitalisation gratuite

L'ASSURANCE-HOSPITALISATION ICI...

... ET AILLEURS

2^e condition: NECESSITÉ MÉDICALE

EN CAS D'ACCIDENT

CE QUE ÇA COÛTE

AIDEZ-NOUS À VOUS AIDER

PREUVE D'IDENTITÉ À L'HÔPITAL

LES HOSPITALISÉS "DE PASSAGE"

THOMAS TOULEMONDE

même si semble maintenant

"UN ASSURÉ RASSURÉ"

expliquons encore un peu l'assurance-hospitalisation gratuite

et les services que l'on sait. C'est ça, en résumé, l'assurance-hospitalisation du Québec.

L'ASSURANCE-HOSPITALISATION ICI...

... ET AILLEURS

2^e condition: NECESSITÉ MÉDICALE

EN CAS D'ACCIDENT

CE QUE ÇA COÛTE

AIDEZ-NOUS À VOUS AIDER

PREUVE D'IDENTITÉ À L'HÔPITAL

LES HOSPITALISÉS "DE PASSAGE"

Vous avez besoin d'argent ?

- Prêts Personnels;
- Deuxièmes Hypothèques;
- Balance de prix de vente;

Vous désirez Vendre ?

Vous voulez acheter ?

- Terrains
- Immeubles
- Commerces

voyez

PLACEMENTS TERREBONNE ENRG.

25 rue St-Pierre
Terrebonne
NO. 6-3733 - 3734

A. JOBIN

ÉPICIER
BOUCHER

•

FRUITS
LÉGUMES

•

BIÈRE et PORTER

•

Livraison rapide et gratuite

NO. 6-8280

12 rue Belcourt,
TERREBONNE

FROID AUX PIEDS ?

VOYEZ LE VENDEUR

D'APPAREILS DE CHAUFFAGE

(Esso)

POUR UN APPAREIL DE CHAUFFAGE À L'HUILE

QUI S'Y CONNAÎT EXIGE IMPERIAL

Systèmes installés dès maintenant

Plan de financement de 5 ans

ROGER COTE

PLOMBERIE
CHAUFFAGE
BRULEURS

NO 6-3155

58 Ste-Marie,
Terrebonne

PRIÈRE DE CONSERVER CETTE PAGE

LE SERVICE DE L'ASSURANCE-HOSPITALISATION

MINISTÈRE DE LA SANTÉ DU QUÉBEC

ALPHONSE COUTURIER, m.d., ministre JEAN GRÉGOIRE, m.d., sous-ministre JULES GILBERT, m.d., directeur

L'HARMONIE DE TERREBONNE

Deuxième grand concert intérieur

L'Harmonie nous habitude aux succès

Depuis sa fondation il y a quelques années, après une période bien compréhensible de tâtonnements, l'Harmonie de Terrebonne, son directeur et ses membres ajoutent à la grande harmonie de l'ensemble des hommes qui peuplent ce coin de pays. C'est devenu un lieu commun de décrire ses succès et son deuxième grand concert intérieur nous permet, encore une fois, de louer la discipline de ce corps musical en même temps que les belles harmonisations que nous avons entendues dimanche soir le 29 octobre dernier.

La soirée était sous le patronage du conseil municipal et la présidence d'honneur des échevins Roger Ouimet et Antonio Daunais. M. le chanoine Joly, le R. P. Bussières, s.s. et autres personnalités avaient tenu à assister au concert.

Nous avons entendu avec plaisir des marches entraînantes, des valse pleines de rythme et nous avons admiré la virtuosité de certains solistes. Plusieurs pièces que les musiciens pratiquent régulièrement et qui font partie de leur répertoire ont été jouées. On comprend malgré soi combien ces morceaux demandent de temps, de pratique et de compréhension. N'oublions pas que la critique est facile mais que l'interprétation est difficile.

M. Benoit Lincourt, le président, M. Roland Marcoux, le directeur musical, M. le chanoine Joly et M. Roger Ouimet ont prononcé des allocutions.

Le public de Terrebonne a répondu avec enthousiasme à l'invitation de l'Harmonie et plusieurs centaines de nos concitoyens étaient présents à cette soirée très réussie et qui a passé trop rapidement à notre gré.



Photo: Studio Richard

Il nous fait extrêmement plaisir de présenter à nos lecteurs l'Harmonie de Terrebonne qui malgré son jeune âge et grâce à la coopération du conseil municipal et de tous les citoyens, va de succès en succès, nous faisant honneur partout où elle passe.

Nous reconnaissons, dans le groupe, dans l'ordre habituel: André Barrette, tambour-major; le petit Jean-Guy Pilon, Charles-Henri Bouchard, Jean-Paul Bouchard, Jean Comtois, François Papineau, Roland Marcoux, professeur et directeur musical; 2e rangée: Claude Gariépy, Jacques Re-

naud, Gilles Robillard, Michel Martin, Jude Lincourt, Philippe Hamel, Jean-Guy Renaud, Marc Lincourt, Yvon Gagnon, Roger Desjardins, Clément Lacelle, président honoraire, Guy Paré, secrétaire; 3e rangée: Réal Vaillancourt, Jacques Champagne, Guy Vaillancourt, Maurice Martin, Armand Sansregret, Benoît Lincourt, président, Jean-Yves Cloutier, Georges Paré, André Grenon, Patrick Demontigny, Yves Dupras, Luc Naud, Rémi Juteau. Étaient absents: Paul-Émile St-Laurent et Lise D'Abate.

QUE D'EAU!

Selon un rapport déposé au conseil à la séance du 2 novembre, il se dépense plus de 830,000 gallons d'eau par jour ici. Pour les 24 heures du 31 octobre au 1er novembre, il s'est utilisé exactement 832,000 gallons d'eau à Terrebonne.

Le conseil a donc bien raison de s'inquiéter de ce problème qui se complique de jour en jour. Il y a plusieurs mois qu'on parle au conseil d'un barrage ou d'un bassin supplémentaire mais nous sommes en novembre et rien ne s'est fait encore.

Bureau du Dr St-Amant

Le docteur Maurice St-Amant désire aviser sa clientèle et la population de Terrebonne qu'il a maintenant son bureau à sa résidence seulement, au numéro 66, de la rue Thérèse.

Le docteur ne fera plus de bureau à l'avenir chez le Dr Lacroix, avenue St-Louis.

M. Gabriel Lamoureux élu conseiller

M. Gabriel Lamoureux de la montée de Percourt a été élu à l'assemblée du conseil de la paroisse, conseiller en remplacement de M. Armand Lauzon, décédé.

La proposition en a été faite par M. C.-E. Sicard appuyé par M. Jean-Pierre Maurier et approuvée à l'unanimité du conseil. Les conseillers se sont basés pour rendre cette décision sur un arrêté en conseil émanant des Affaires municipales de Québec qui autorisait le conseil à remplir la vacance laissée par le décès de M. Lauzon il y a quelques mois.

M. Lamoureux restera en fonction au conseil de la paroisse jusqu'en janvier 1963.

Nos félicitations à M. Lamoureux pour cette nomination.

Attention aux autobus scolaires

Nous désirons attirer l'attention du public sur le fait qu'il est absolument interdit par la loi de dépasser un autobus scolaire arrêté sur une rue ou sur la route. Notre indicateur nous a souligné qu'avec la venue à Terrebonne des enfants de la paroisse ou de Lachenaie et des environs, plusieurs autobus transportent maintenant les élèves étrangers ici. La police provinciale se montrera très sévère pour les automobilistes qui dépasseront un tel autobus arrêté pour déposer chez eux les enfants.

Elections dans la paroisse

S'il y a élections dans la paroisse de Terrebonne, elles auront lieu lundi, le 15 janvier 1962, alors que la mise en nomination, ou appel nominal des candidats se fera le mercredi 10 janvier.

Trois conseillers de la paroisse viennent en élections cette année, soit M. Jean Rivet, Louis-Gilles Ouimet et Antoine Prévost.

Referendum les 24 et 25 au sujet d'un

Hôtel de Ville à St-François

Les électeurs-proprétaires auront à se prononcer sur l'opportunité de construire un hôtel de ville à Cille St-François. Les plans estimés de l'architecte André Ritchot, résident de cette municipalité, prévoient une dépense de \$90,000 à ce poste.

Au cours d'une assemblée spéciale le mois dernier, le conseil municipal de St-François a décidé unanimement de consacrer cette somme à la construction d'un édifice municipal qui comprendrait une grande salle de 175 sièges, les bureaux de l'administration, ceux de la police et des pompiers et une tour.

Cette bâtisse serait située sur le boulevard d'Argenson, près du boulevard Masson (à mi-chemin entre le pont de Terrebonne et la carrière). La construction serait à l'étage, de 110x42 et la façade serait en pierre des champs.

Le maire, M. Marcel Villeneuve que nous avons appelé à ce propos, nous a dit que vingt-deux propriétaires avaient réclamé la tenue d'un referendum qui aura lieu dans la ville voisine les 24 et 25 novembre prochain.

Le premier magistrat de St-François a aussi ajouté que la municipalité n'aurait à déboursier qu'environ \$47,000 en raison des subventions fédérale et provinciale qu'elle prévoit recevoir.

Les salaires au service de la Police

Selon une compilation de l'échevin M. Antonio Daunais, les salaires au service de la police auraient été de l'ordre de \$14,104.23 du 1er janvier au 1er novembre 1961. Le salaire du chef n'est pas inclus dans ce montant.

D'autre part les montants perçus par la Cour municipale et celui des amendes serait de \$9,399.75. M. Daunais en a conclu à la séance du 2 novembre que le service de la police tant décrit par la population n'a coûté, en réalité, que \$5,704.48.

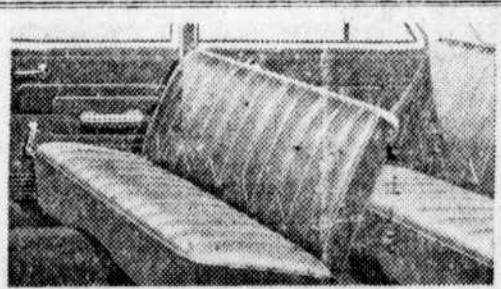
BIEN CONÇUE... BIEN CONSTRUITE ...UNE JUSTE TAILLE... UN JUSTE PRIX!



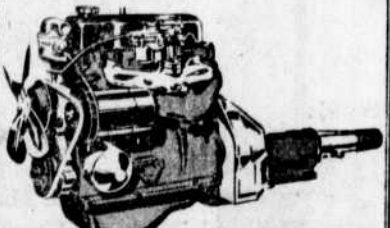
Sedan Envoy Custom



UNE NOUVELLE SILHOUETTE
Voyez cette ligne... la plus chic des voitures de ce type. Les glaces sont plus grandes, le coffre plus spacieux, l'aspect plus séduisant encore.

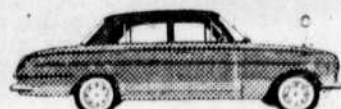


SIX PLACES CONFORTABLES MÊME AVEC DES ENFANTS REMUANTS! C'est bien la voiture idéale pour le confort de toute la famille.

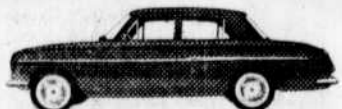


VIGUEUR NOUVELLE, PUISSANCE NOUVELLE!
A voir la manière dont son moteur 4 cylindres Econo-Power tire toute la vigueur possible de la moindre goutte d'essence, l'Envoy doit aimer l'économie.

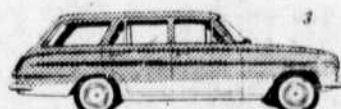
LES QUATRE MODÈLES DE L'ENVOY



Le séduisant sedan Envoy Custom, l'étoile de la série Envoy... la plus belle présentation, le maximum de valeur!



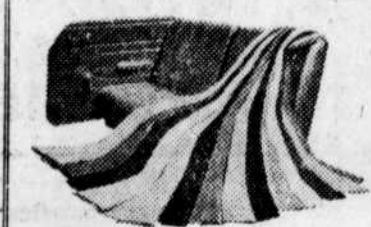
L'audacieuse Envoy Special... élégance, commodité et facilité de conduite... à un prix économique!



L'allégre station-wagon Sherwood... la vivacité même sur la route... et de l'espace en abondance pour vos charges.



L'Envoy standard super-économique... toute la sûreté de marche et le luxe de réalisation de l'Envoy... au plus bas prix! (Prix à finc blanc sur demande, moyennant supplément)



INTÉRIEURS DE COULEURS ASSORTIES. Les modélistes ont fait appel à toutes les couleurs de l'arc-en-ciel en réalisant avec talent ces garnitures intérieures. Elles sont faites de matières luxueuses, finies avec soin.



NOUVEAU TABLEAU DE BORD. On ne saurait faire mieux pour mettre toutes les commandes à la portée de la main. Le tableau de bord s'harmonise à merveille avec les magnifiques intérieurs, tout en restant aussi pratique que possible.

LIGNE TOUTE NOUVELLE!
ENCORE PLUS SPACIEUSE!

ENVOY 62

ARRIVE
AUJOURD'HUI!

UNE AUTRE VALEUR GENERAL MOTORS

VOITURES FABRIQUÉES POUR GENERAL MOTORS PRODUCTS OF CANADA, LIMITED, PAR VAUXHALL MOTORS, LIMITED, LUTON, ANGLETERRE, PIÈCES ET ENTRETIEN DANS TOUT LE PAYS. 6-14227

Ne manquez pas "Music-Hall", à la télévision, le dimanche soir à 8h.30, sur le réseau de Radio-Canada.

CANUEL AUTOMOBILE ENRG.

129 Montée Masson

Terrebonne

NO. 6-3766

- Finition
- Armoires de cuisines
- Panneaux de toutes sortes

TERREBONNE FLUSHDOOR Enr.

Roland Lachapelle, prop.
Manufacturiers de portes plaquées

539 Curateau
CL. 9-8685
Montréal 5

5, 2^e Avenue
NO. 6-8574
Terrebonne

Toujours un travail d'expert

NOEL BOUDRIAS

BRIQUETEUR

Brique — Bloc de ciment — Bloc de verre
Foyers — Cheminées

98 Gagnon

TERREBONNE

NO. 6-3840

NO 6-3127

J. P. LEVEILLE

LAITIER

Lait et Crème Pasteurisés

6 rue LEVEILLE

TERREBONNE

NOUVEAU

NO. 6-3792

SUPER-MARCHE DANCOSE SUPER MARKET

BIERE et PORTER

Livraison à domicile

45 ST-JOSEPH

TERREBONNE

Tél. NO 6-3201

MERCERIE pour HOMMES

DONAT ST-YVES

Marchand de Chaussures

Tous genres de prélaris — Valises et sacs de voyage

31 ST-FRS-XAVIER,

TERREBONNE

Tél. NO. 6-3402-8092

Lachapelle Machine Shop Enrg.

Lucien Lachapelle, prop.

Réparations générales
Spécialité:
camions et pompes

Boîtes en métal pour camions
Fabrication de machinerie
spéciale sur demande

46 St-Joseph

Terrebonne

TEL: 832-3277

L'Imprimerie Bernier Enrg.

IMPRESSIONS COMMERCIALES DE TOUS GENRES

95 rue des SULPICIENS,

L'EPIPHANIE, Qué.

JACQUES MATHIEU INC.

Entrepreneur général

EGOUTS — AQUEDUC — PAVAGES

32 rue St-Sacrement,
TERREBONNE

NO. 6-8878



Téls: NO 6-3744 et 3745

NETTOYEUR TERREBONNE CLEANER

L. CARON, PROP.

Service de 3 heures

NETTOYAGE — PRESSAGE — REPARATIONS
ENTREPOSAGE

40, rue Lepage,

Terrebonne

LINGERIE DU HAMEL
 Mercerie pour Hommes et Garçons
 Lingerie pour Dames et Enfants
 Articles de Couture — Chaussures
 393 GRANDE COTE (face au presbytère) NA. 5-1364

GARAGE LAVALLÉE
 MECANIQUE GENERALE - DEBOSSAGE - PEINTURE
 Spécialité: Transmission automatique
 401 GRANDE COTE (face à l'église) Tél. NA. 5-1593

FELIX BOUCHARD ENRG.
 VENTE et SERVICE
 d'appareils Electriques
 Spécialité: T.V. — Radio — Hi-Fi — Disques
 387 GRANDE COTE (face au presbytère) NA. 5-5511

NOUVELLE SALLE DE RECEPTION MARIAGES BANQUETS, ETC.

BAMBINO SPAGHETTI HOUSE
 SPECIALITES : METS ITALIENS
 — SPAGHETTI — RIGATONI — RAVIOLI
 André Viscardi, prop.
 NA. 5-9029
 18, 37e Avenue Bois-des-Filion

NOUVELLES DE BOIS-DES-FILION
La Pervenche
 Sachons encourager notre corps de clairons qui devienra le "Gueul de chez nous."
 Bien à vous,
 L.P. JUTEAU, sec.-trés.

Ici et là
 Il y a plusieurs endroits dans le monde qui portent le nom de notre ville. Citons que ce nom est listé dans le grand atlas que vient de publier le magazine Life. Il y a un Terrebonne au Minnesota; il y en a un en Oregon et y a la paroisse de Terrebonne en Louisiane, tout comme il y a la baie de Terrebonne dans le même Etat.
 Un groupe de citoyens de Bois-des-Filion vient de fonder un petit journal mimeographié de 16 pages petit format qui a été distribué il y a quelques jours à la population. Son titre: L'Élan de BDF.

M. Claude Perreault, propriétaire de l'IGA local, a été l'heureux gagnant d'une camionnette lors du Salon de l'alimentation au Palais du Commerce.
 M. Guy Pagé est maintenant inspecteur électricien et relève du Ministère du Travail du Québec. Nos félicitations.
 Félicitations à l'Amicale des Vétérans. La cérémonie au cinémas, le dimanche 12 novembre a été très émouvante et l'organisation en était parfaite. On peut déplorer toutefois le peu d'enthousiasme du public. Tout au plus une centaine de personnes. Nous serait-il permis de suggérer que cette cérémonie se fasse à 2 heures de l'après-midi au lieu de 11 heures le matin. Il y aurait certainement plus de monde alors que le dimanche matin c'est la bousculade dans les maisons.

AVIS
 Le corps de clairons de l'école Saint-Eugène commence à réformer ses cadres et se voit dans l'obligation de décliner toutes les invitations actuelles et vous annonce qu'il ne sera pas prêt avant le début d'avril, l'an prochain.
 Un gros pourcentage des cadets sont des nouveaux, c'est la raison pour laquelle tout est à recommencer du côté de formation musicale et disciplinaire.

On ne manquera pas de concierges
 La position de concierge à la nouvelle école que construit la Commission scolaire sur la rue St-Paul, semble avoir des attraits particuliers pour plusieurs personnes qui ont fait des demandes en ce sens.
 En plus des gens qui ont déjà soumis leur demande deux autres personnes de notre ville, MM. Alfred Laramée et Rosaire Lapointe ont offert leurs services à la Commission à sa séance du 7 novembre dernier.

Revue Sportive
 par JEAN SANS-CARTIER

LES MARCHANDS DE TERREBONNE REMPORTE DE BEAUX SUCCES DANS LA LIGUE LAURENTIDE

Après 3 semaines d'activités dans la Ligue Laurentide, du président Jean Aubin, notre équipe surprend agréablement ses adversaires en se maintenant en troisième position. Sur papier l'équipe de Terrebonne devrait être la plus faible de la ligue qui groupe des équipes de Pont Viau, Mascouche, Montréal, Ste-Thérèse et Ste-Dorothée, nos joueurs démontrent une telle ardeur et une telle fougue au jeu qu'ils ont réussi à remporter 4 victoires en 7 parties.

MAGNIFIQUE TRAVAIL DES RECRUES
 Contrairement à l'année dernière, les Marchands de Terrebonne alignent cette année un grand nombre de recrues, qui à date ont accompli un travail admirable. Les Clark, Héroux, Ouimet et Allard ne cessent de s'afficher de joute en joute et font la joie de leur instructeur. Ces jeunes joueurs se dépensent sans compter et menent chaque joute à une allure endiablée.
DE FIALES VETERANS
 Les vétérans de l'équipe, si on me permet de les appeler ainsi, au contact des recrues ont retrouvé leur forme des beaux jours et fournissent un effort maximum à chaque partie. Pierre Galipeault est demeuré le dangereux et prolifique compteur qu'il a toujours été. Il s'est de plus sensiblement amélioré à la défensive. L'expérience qu'il acquiert de saison en saison en fait un des joueurs les plus craints de la ligue. C'est présentement lui qui mène le bal pour le championnat des compteurs du Terrebonne avec 6 buts et 5 assistances en 6 parties. André Daunais est toujours le travailleur infatigable qu'il était. André est un joueur efficace qui ne recherche pas la publicité, mais il demeure tout de même qu'il est un des joueurs les plus utiles à son équipe. Parmi les joueurs de défense, Robert Turgeon est en voie de connaître sa meilleure saison depuis ses débuts dans le hockey. C'est lui qui est le général de l'équipe à la défensive et sa précieuse expérience du jeu défensif rend de grands services aux recrues qui jouent à ses côtés.
MAGNIFIQUE ESPRIT D'EQUIPE
 Il règne parmi les joueurs du club Terrebonne un esprit d'équipe comme on en voit rarement au sein d'une équipe amateur. C'est ce bel esprit d'équipe qui est à la base des succès remportés à date.

NOUVEAU JOUEUR
 Notre club tente présentement de s'assurer les services de Claude Nolin, qui depuis quelques années faisait partie de l'équipe. A cause de son travail, Claude, cette année n'a pu débiter au commencement de la saison. Si Nolin peut s'aligner régulièrement il augmentera de beaucoup le potentiel défensif de l'équipe, étant reconnu comme un des meilleurs joueurs de défense de la ligue. Les parties sont disputées les mardis ou jeudis de chaque semaine à l'aréna de Ste-Thérèse. Venez encourager les vôtres et profiter d'un beau spectacle.
 Voici maintenant le classement des équipes et des compteurs du Terrebonne.

	POSITION DES EQUIPES					PP.	PC.	PT.
	PJ.	G.	P.	N.	ASS.			
PONT VIAU	6	5	0	1	18	9	11	
MASCOUCHE	7	3	1	3	31	20	9	
TERREBONNE	7	4	3	0	22	24	8	
BOUSCLAIR	7	4	2	2	38	27	8	
STE-THERESE	6	1	4	1	14	20	3	
STE-DOROTHEE	7	0	6	1	16	39	1	

	COMPTEURS DE TERREBONNE			ASS.	TOT.
	PJ.	B.	PT.		
GALIEPAULT PIERRE (TER)	6	6	5	11	7
DAUNAIS ANDRE	7	1	6	5	5
LAVIGNE GILLES	7	2	2	5	4
PAQUETTE LUCIEN	7	3	0	4	4
ALLARD FRANCOIS	7	0	4	4	3
ROY ANDRE	7	3	0	3	3
DESPATIE ROBERT	6	2	1	3	3
LAPORTE JACQUES	6	1	2	3	2
MARTEL ANDRE	7	2	0	2	2
HEROUX GABRIEL	7	1	1	1	2
TURGEON ROBERT	5	0	1	1	1
DAUNAIS YVON	5	0	1	1	1
OUMET REJEAN	5	0	1	1	1
CLARK GILLES	5	0	1	1	1

LIGUE DE QUILLES INTERR-REGIONALE

La salle de quilles du Centre de Loisirs de Terrebonne est dernièrement entrée dans cette ligue qui groupe des équipes des villes suivantes: Bois-des-Filion, St-Elzéar, Chomedé, Laval des Rapides, St-Eustache et Terrebonne.
 A date deux parties ont été disputées et notre équipe a remporté la victoire à chaque occasion. Les gars de Terrebonne ont triomphé de Chomedé ici à Terrebonne par le compte de 5 à 2. Et, dimanche dernier ils ont battu la salle Bowling du Nord de St-Elzéar par le pointage de 4 à 3.
 Au cours de ces deux premières rencontres, Robert Turgeon s'est tout particulièrement distingué en roulant des triples de 467 et de 463, pour établir sa moyenne à 155 après 6 parties.
 10 joueurs forment les cadres de l'équipe, et, comme seulement six sont requis à chaque rencontre, les joueurs alterneront d'un dimanche à l'autre. Les parties qui ont lieu à Terrebonne débutent à 2.30 p.m. sur les allées 3 et 4. Dimanche le 19 novembre la rencontre a lieu à Terrebonne. Venez encourager vos porte-couleurs.

En furetant dans tous les coins

UNE ECOLE DE baseball, réunissant plusieurs équipes des villes environnantes sera tenue au Centre de Loisirs de Terrebonne au printemps 1962. Des instructeurs bien connus et célèbres, tels que Roland Gladu, John Jpesson, Nick Malfara, etc. donneront ces cours à tous les joueurs de baseball intéressés et ce, dans toutes les catégories.
 LA "HOUSE LEAGUE" de la salle de quilles du Centre de Loisirs compte maintenant dans ses rangs plusieurs représentants du sexe faible. En tant que la moyenne est concernée, plusieurs ont une moyenne plus élevée que certains hommes qui jouent dans cette même ligue.
 YVON DESPATIE ET RONALD SAUVE qui évoluent pour l'équipe Héroux & Fils de la ligue de hockey intermédiaire du Centre de Loisirs ont retrouvé leur coordination des beaux jours. Yvon a récolté 3 buts et une assistance, tandis que Ronald y est allé d'un but et trois assistances. Lors de la joute disputée dimanche dernier au Centre Sportif Laval. Leur compagnon de ligne, GUY OUMET, qui complète ce trio a pour sa part récolté deux assistances. Il semble que les nombreuses parties de golf de l'été aient conservé les jambes jeunes.
 JULIEN LAPOINTE a réussi une magnifique partie aux quilles la semaine dernière. Jouant au bowling McDuff de Ville St-François, Julien a débuté sa partie avec une réserve qu'il a fait suivre de 11 abats consécutifs. Cette partie de 290 est la plus haute que Julien ait réussie depuis ses débuts dans ce sport. Félicitations et continue...
DES COURS D'ESCRIME sont donnés tous les jeudis soirs au Centre de Loisirs de Terrebonne. Un professeur réputé donne ces cours. Tous ceux qui sont intéressés peuvent encore s'inscrire au Centre.
 ROBERT TURGEON EST présentement le meilleur joueur de quilles au Centre de Loisirs. Il a récemment réussi un triple de 540 dans la ligue du mercredi soir. Lors du dernier programme de l'Heure des Quilles, son nom a été tiré au sort et dimanche le 26 novembre prochain il affrontera le champion actuel, Jean Sanscartier. Jean n'a qu'à se bien tenir s'il ne veut pas perdre sa couronne, car ce temps-ci, Robert est très "Hot" comme on dit en langage sportif.
 DIMANCHE LE 19 novembre prochain, Michèle Sanscartier, championne de l'Heure des Quilles féminine défendra sa couronne contre Mme P. Raymond.
 DANS LA LIGUE DE hockey intermédiaire du Centre de Loisirs qui dispute ses rencontres tous les dimanches après-midi au Centre Sportif Laval, trois équipes sont présentement en tête ayant remporté chacune 2 victoires en trois joutes. Ce sont: Limoges & Fils, Héroux & Fils et Forger Sports. L'autre équipe, moins fortunée, Ti-Kit Casse-Croûte, n'a pu encore briser la glace, même si certains de ses joueurs la balais de leur culottes. Sans commentaires, et sans rancune...

Remerciements Elu vice-président

La direction du club de hockey "Les Marchands de Terrebonne", tient à remercier bien sincèrement tous les marchands ou autres personnes qui ont permis, grâce à leur appui financier, que le club poursuive ses activités dans la ligue Laurentide. La direction du club affirme de plus que chacun des joueurs est au courant de cet état de choses et fait l'impossible pour leur faire honneur.



M. Yvan DUBOIS, vice-président du Centre de Loisirs, vient d'être élu vice-président de la Fédération des Oeuvres de Loisirs du diocèse de St-Jérôme, fondée l'été dernier, qui tenait son assemblée annuelle récemment. Nos félicitations.

Cession pour rues

The Pan Corporation de Montréal, propriétaire de terrains à l'est de la ville, près de la voie ferrée, a consentie à céder à la ville certains lots pour l'ouverture future d'une partie de la rue Langlois dans ce secteur. Une autre partie servira aussi à l'ouverture de la "deuxième avenue" dans le même territoire. L'ingénieur M. Trottière préparera les plans nécessaires. C'est le notaire Jacques Joubert qui dressera le contrat de vente.

Faites lire la Revue de Terrebonne à vos amis

DE SOTO et DODGE
 Les meilleures valeurs sur le marché

GARAGE ERNEST LEROUX
 Représentant autorisé
 DODGE — DE SOTO — CAMIONS DODGE
 Tous genres de réparations d'autos et de camions
 Accessoires authentiques — Pneus "Firestone"
 53 MASSON, TERREBONNE NO 6-3861

● CARTES D'AFFAIRES
 ● ENTTES DE LETTRES
 ● CIRCULAIRES
 ● ENVELOPPES, Etc.

Imprimerie COMMODORE Printing
 Albert Daigle, prop.
 6 St-Jean-Baptiste NO. 6-3746

HEROUX & FILS INC.
 MANUFACTURIERS DE PORTES ET CHASSIS
 CADRAGES, PLINTHE, MOULURE
 "Panneaux de tous genres et toutes dimensions"
 USINE NO. 6-3061 4 rue LANGLOIS
 RESIDENCE NO. 6-3592 TERREBONNE

Ferronnerie
JEAN RAYMOND
 Quincaillerie
 Vaisselle, Cadeaux, Bibelots, Jouets
 Huile à chauffage, Gaz propane
 NO. 6-3737 257 St-Louis

NO. 6-9020
GARAGE HERVE
 REPARATION GENERALE
 Transmissions automatiques
 Vendeur des pneus
 54 Chapleau, Terrebonne

Canuel Automobile Enrg.
 Agent autorisé
 OLDSMOBILE — CHEVROLET — Camions Chevrolet
 Lucien Canuel Terrebonne Tél. NO 6-3766

R. COTE
 ENTREPRENEUR LICENCIE
 PLOMBERIE — CHAUFFAGE — BRULEURS
 Estimation gratuite sans aucune obligation
 68, STE-MARIE TERREBONNE NO 6-3155

Téléphone Bell NO. 6-8022
EPHRAIM RAYMOND
 BOULANGERIE - PATISSERIE
 Pains - Gâteaux - Bonbons - Chocolats
 Engrais Alimentaire - Matériaux de Construction
 Grain - Moulée Balancée - Ciment - Planche Murale
 Plywood
 Maison établie en 1918
 233 ST-LOUIS, TERREBONNE

Cordiale invitation aux Messieurs de Terrebonne et du district à la

OUVERTURE OFFICIELLE 17 NOVEMBRE

TAVERNE des SPORTIFS
 Louis Crépeau, prop.
 "La Première Taverne à Terrebonne"

- LOCAL NEUF — SPACIEUX — MODERNE
- SERVICE COURTOIS
- AMBIANCE CONFORTABLE
- EQUIPEMENT DES PLUS MODERNES.

LOUIS... vous invite cordialement

TAVERNE des SPORTIFS
 Terrebonne
 94 St-Pierre, coin Lepage

Le bien le plus important qu'un homme puisse posséder : DES ASSURANCES SUFFISANTES

CELUI QUI LES
TRANSIGERA POUR VOUS

YVON DESPATIE

105 ST-LOUIS,

COURTIER EN ASSURANCES

NO. 6-3871



VILLE DE TERREBONNE

Rapport de la Caisse des Recettes et Déboursés pour le mois d'octobre 1961

Caisse des Recettes:	\$101,790.69		
Moins 2% d'escompte:	1,009.17		\$100,781.52
Revenus Pont:	\$ 25,495.00	\$22,838.25	
Arrérages Taxes:	642.26		
Taxe d'eau:	20,557.40		
Taxes Ordinaires:	31,948.48		
Licences:	400.00		
Egoûts:	4.73		
Pavage:	540.41		
Amendes:	98.00		
Intérêts:	53.85		
Divers:	22,050.56		
	\$101,790.69		
Esc. 2%:	1,009.17		\$100,781.52
DEBOURSES DIVERS:	\$ 29,373.18		
Remboursement sur Emprunt Billet #151	25,000.00		
Remboursement sur Emprunts Billet #152	9,581.05		
Billet #15	8,097.55		\$ 72,051.78
Les salaires payés durant le mois d'octobre	\$ 9513.00		
En Banque Provinciale, Courant	\$43,711.64		
La Banque Provinciale, Epargne #23	\$25,071.42		
Banque Canadienne Nationale	\$ 1,948.45		

Agrandissement à Léveillé Esso Service

M. Louis-Georges Léveillé, propriétaire de Léveillé Esso Service agrandit son établissement de l'est de la ville en construisant un édifice à un étage, de 115 pieds par 68 pieds. La façade en sera sur la rue Langlois et la plus grande longueur est sur la rue Abbé-Pierre. M. Léveillé se servira de cet espace additionnel pour remiser ses camions et automobiles mais il a d'autres projets qu'il n'a pas voulu préciser pour le moment.

M. Albert Ouimet à la Caisse

M. Albert Ouimet, bien connu de notre population, est maintenant commissaire de crédit à la Caisse Populaire. Il a remplacé M. Wilfrid Lauzon qui a dû démissionner il y a quelques mois à cause de son mauvais état de santé. Nos félicitations à M. Ouimet.

INDEMNITE AUX COMMISSAIRES D'ECOLES

Les commissaires d'écoles de notre ville recevront une indemnité à compter de l'acceptation de la résolution par le Département de l'Instruction publique de Québec. C'est le commissaire Philippe Sanscartier qui a fait la proposition qui a été adoptée à l'unanimité.

Le président, M. Léopold Gravel, N.P., recevra une indemnité de \$1,200 alors que les commissaires, MM. Achille Lachapelle, Philippe Sanscartier, Robert Clark et Jean-Paul Allard auront \$700 pour l'année.

Cette pratique de rémunérer les commissaires, tout comme les échevins et les maires, est courante de nos jours et ceux qui ne le sont pas font figure de parents pauvres. A peu près toutes les villes importantes de la province remboursent leurs commissaires pour le temps consacré à la Commission scolaire.

Cette résolution a été adoptée à la séance de mardi le 7 novembre dernier. Si Québec approuve cette demande, les commissaires auront leur indemnité aussitôt. Signalons comme pendant que le maire de la Ville de Terrebonne a aussi une indemnité de \$1,200 mais que les commissaires, à \$700, seront mieux rémunérés que nos échevins qui retirent \$600 par année.

La résolution fait suite à une suggestion qui avait été faite l'année dernière par l'Association des Parents-Maitres de notre ville.

Nouvelles brèves de la Commission Scolaire

● Les commissaires ont accepté de louer la salle de l'école Saint-Louis au comité d'organisation de la fête en l'honneur de S. H. le maire Léon Martel. La C. S. ne loue pas ordinairement cette salle à cause de la résidence des frères enseignants mais comme le R. F. directeur avait acquiescé à la demande des organisateurs, la salle sera louée et non prêtée.

● Le commissaire Jean-Paul Allard a cité le cas d'un ouvrier qui s'était engagé à la construction de la nouvelle école et qui n'est resté qu'une journée. La raison de son départ? ON LE FAISAIT TRAVAILLER TROP FORT!!!

● Le congrès diocésain de la Fédération des Commissions scolaires du diocèse aura lieu à St-Jérôme, à l'école Mgr Frenette les 25 et 26 novembre prochain. Les commissaires ont été invités.

● La Commission donnera à la C. S. de la paroisse des pupitres et autre matériel dont nous n'avons que faire et qui est actuellement dans une école désaffectée dans la paroisse.

● Des soumissions ont été demandées pour un système d'intercommunication à la nouvelle école, à Telex, Telesound, Multivox et à MM. Réjean Turgeon et Moderne Electrique de notre ville. Ouverture des soumissions à la séance de ce soir, 16 novembre.

Sous-contrats à la nouvelle école

Plusieurs entrepreneurs de notre ville ont obtenu de Pisapia Construction Ltée, des sous-contrats pour la nouvelle école de la rue St-Paul. La liste complète des sous-contrats a été produite à la dernière assemblée de la Commission scolaire et a été approuvée par les commissaires.

Pannes d'acier et treillis métallique: The Peclar People Ltd;
Pose de l'acier d'armature: Guy Desroches Enrg.;
Acier d'armature: Marshall Steel Co. Ltd.;
Excavation: O. Beaudry & Fils Ltée;
Béton pré-mélange: Quenneville & Varin Ltée;
Coffrage pour les murs: Mount-Royal Foundation Ltd.;
Coffrage pour les dalles: Support & Forms Ltd.;
Plomberie, chauffage et ventilation: W. Vézina & Fils Ltée;
Electricité: E. Bourbonneais Ltée;
Lattes et enduits: Antonio Clark; **Maçonnerie:** Alco Enrg.; **Pierre naturelle:** Lucien Charbonneau Enrg.;
Ménagerie de finition: L. Lamoignon & Fils Ltée;
Portes d'intérieur: Canada Flushwood Door Mfg Ltée par L. Lamoignon & Fils Ltée;

Fenêtres en métal, Entrée en aluminium, chauffage: Terrebonne Glass & Aluminium;
Couverture et toiture: Montreal-North Roofing Co.;
Fer ornemental: Coulombe Ornemental Iron Works;
Tuile céramique et terrazo: G. B. Côté Ltée;
Cadres de portes en acier: Anjou Steel Products Ltd.;
Système de nettoyage par le vide: Reygo Co. Ltd.;
Tuile, couvre-plancher: Ducci Asphalt Tile Co. Ltd.;
Peinture: Réal Oumet Ltée.

C'est M. Fernand Pisapia, président de la compagnie, qui a présenté ce rapport aux commissaires.

M. Léopold Gravel, président, a tenu à faire une mise au point au sujet des sous-contrats à l'école en construction. Il a mentionné que ce n'est pas la Commission scolaire qui accorde ces contrats mais bien l'entrepreneur général, Pisapia Construction. La Commission peut intervenir seulement si elle a la preuve ou croit qu'un sous-entrepreneur ne pourra remplir les conditions de son contrat. Ce qui n'est pas le cas pour les personnes mentionnées sur la liste.

Le président a aussi ajouté qu'il constate avec plaisir que plusieurs personnes de Terrebonne ont réussi à soumettre des prix avec succès et qu'ils pourront concourir à la construction. Tous les autres ont au moins eu cet avantage de soumettre des prix.

M. Pisapia a dit que certaines personnes de notre ville voulaient obtenir un contrat mais que leurs soumissions étaient trop élevées en comparaison d'autres de Montréal ou de l'extérieur. D'autres personnes ont aussi présenté des soumissions en retard. Citons le fait d'un peintre de notre ville qui avait présenté son prix le jour même de l'assemblée, soit le 7 novembre.

Il est certain qu'on ne peut faire plaisir à tout le monde et à son père. Les commissaires l'ont bien laissé entendre mais en général ils semblent satisfaits de la marche des choses à l'école en construction.



Les téléspectateurs ont maintenant le plaisir de voir la charmante comédienne FRANÇOISE FAUCHER dans le rôle de reporter, à l'émission *Carrefour*. Cette demi-heure est diffusée au réseau français de télévision de Radio-Canada, les lundi, mardi, jeudi et vendredi, à 6 h. 45. Radio-Canada - L'élan d'un quart de siècle

VOYEZ VOS EPARGNES S'EMPILER RAPIDEMENT!



C'est une formule bien simple: des dépôts réguliers vous assureront en peu de temps une somme importante.

Pourquoi ne pas commencer cette semaine à la

CAISSE POPULAIRE DE TERREBONNE

Lundi, Mercredi, Vendredi: 7 à 8.30 p.m.
23 rue Masson

INTÉRÊT sur épargne **2 1/2%** plus assurance

Si ce journal vous plait...

Si vous n'avez pas payé votre abonnement...

Pourquoi ne pas envoyer votre \$1.00

à Aimé Despatie

83 Théberge Terrebonne

RÉNOVEZ AUJOURD'HUI

PAYEZ... PLUS TARD

Profitez d'un meilleur MODE DE VIE

dans votre maison...

GRÂCE À IBC ET À SON

Plan Spécial de Crédit

Laissez-nous vous montrer comme il est simple d'améliorer votre maison MAINTENANT!



- OUTILS
- FERRONNERIE
- INSUL-BOARD
- BOIS DE PLANCHERS
- PORTES d'extérieur
- PORTES d'intérieur
- DUROLAM
- FORMICA chambres de bain et cuisines modernes
- BOIS de Construction de toutes sortes
- PANNEAUX de toutes catégories
- CADRAGES Plinthes, Moulures

Toujours les meilleurs matériaux de construction et le plus grand choix à des prix raisonnables

Ste-Thérèse Lumber Enrg.

ERNEST RAYMOND, PROP.

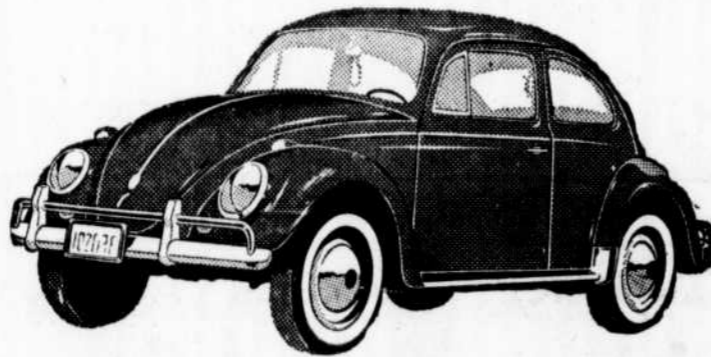
NO. 6-8800

317 Martel Angle Masson

Terrebonne

VOYEZ DES AUJOURD'HUI...

VOLKSWAGEN



LA VOITURE POUR TOUTE LA FAMILLE

Vous n'en croirez pas vos yeux. Si la mécanique vous intéresse, nous vous montrerons les exclusivités de la Volkswagen. Si l'économie est votre qualité première, vous voudrez posséder la Volkswagen. Et il y a des centaines d'autres raisons d'acheter dès maintenant... la VOLKSWAGEN!

EN MONTRE : DE MERVEILLEUX CAMIONS VOLKSWAGEN



VENTE et SERVICE de VOLKSWAGEN

NO. 6-3782

Terrebonne

Pincourt Road

FESTIVAL

DES LAVEUSES

McCLARY-EASY

La fameuse paire économique "McClary Easy" automatique

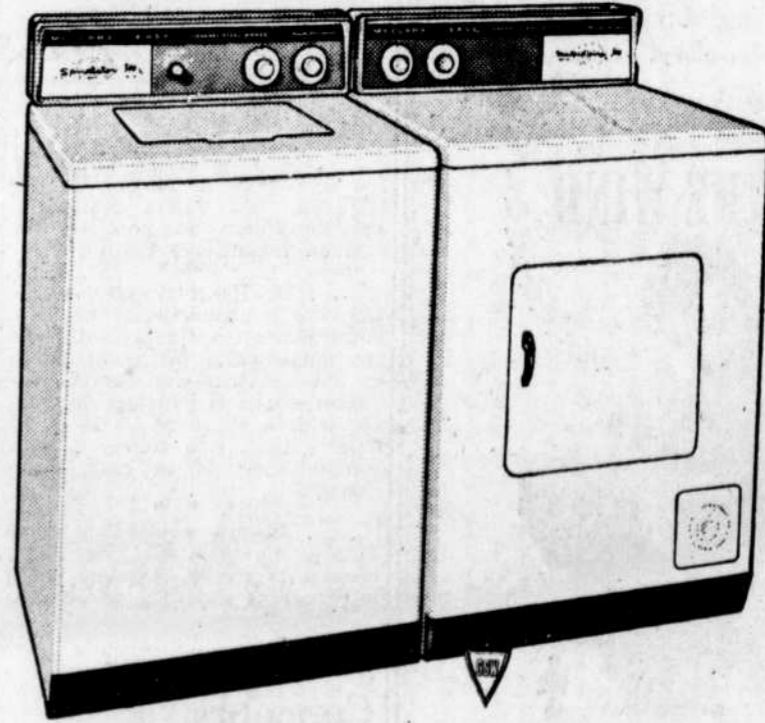
AU PLUS BAS PRIX!

Lessiveuse automatique SPIRALATOR 300

Modèle A 19-31

Caractéristiques luxueuses

- Agitateur exclusif: le "Spiralator" créant des courants d'eau sans parasites et gardant les vêtements en mouvement continuellement.
- Contrôles de températures de l'eau lavage/rinçage qui conviennent à chaque tissu.
- Cadran animatic simple et unique, permettant de mettre en marche, ou d'arrêter le cycle de lavage en tout temps.
- Pompe de vidage ultra-grande avec propulseur en caoutchouc.
- Réglage automatique de la courroie, Courroie trapézoïdale, réglée en permanence par la tension d'un ressort.
- Coffre en émail-porcelaine facile à nettoyer.



SPECIAL

SPECIAL

\$259⁹⁵ \$169⁹⁵

Sécheuse automatique

METER-D'AIRE 300

Modèle E 19-11

Ultra économique et efficace:

- Nouveau modèle Meter-D'Aire permettant un séchage économique... revient à 25% de moins coûteux que les autres systèmes.
- Ventilation de 6 façons.
- Très grand filtre à charpie... apant plus de 200 po. car. de surface de filtrage.
- Capacité de 9 livres de vêtements secs.
- Protecteur contre surcharge, empêchant l'usage du moteur.
- Interrupteur de sécurité sur la porte, arrêtant le mécanisme dès que la porte s'ouvre.

Voyez ces valeurs incroyables

ROSAIRE CHARBONNEAU

68 St-Pierre

Terrebonne

NO. 6-4441