

DÉCORMAG[®]

Décormag, 181 est, rue Saint-Paul, Montréal, Québec H2Y 1G8
Courrier de 2e classe. Enregistrement no 2911

Port de retour garanti
Mars 1979 no 74 \$2.25



Spécial rétro

**Vivre à l'ancienne
aujourd'hui**

**14 maisons modernes
servies à l'ancienne**

La chaleur du pin...



Une exclusivité **Fraser**

Pour tous les «mordus» du mobilier traditionnel québécois: Fraser vous offre cette collection de meubles en pin massif, reproductions fidèles des meubles d'usage courant de nos ancêtres. Imaginez chez vous ces meubles rustiques, mais solides, fonctionnels et beaux — il y en a pour toutes les pièces de votre maison! La collection comprend des armoi-

res, buffets, tables, chaises et fauteuils, lits à colonnes, commodes de toutes sortes, ainsi que des meubles d'appoint exceptionnels, tels une table-rouet, des coffres, petites tables, etc.

Que ce soit pour créer un décor typiquement canadien, ou un décor éclectique composé de meubles de styles différents, vous trouverez tout ce qu'il

faut chez Fraser. Inspirez-vous de nos plus de 125 pièces décorées professionnellement, ou faites appel à notre équipe de décorateurs-ensembliers — un parmi tant d'autres services avant et après vente que nous sommes en mesure de vous offrir. Donnez à votre «home» l'élégance Fraser!



Fraser Bros

4950, rue de la Savane,
et 5025, rue Paré
Téléphone: 342-0050

Grand terrain de stationnement
aux deux entrées

Sommaire

Ce mois-ci



Notre page couverture

Nous avons retrouvé tout le charme nostalgique d'une ancienne photo qu'ont rajeunie ces enfants ravis de jouer, en costumes d'époque, les grandes personnes.

Vous aussi serez conquis et ne pourrez retenir un sourire attendri, à les voir évoluer dans nos décors vieillots, en page 26.

conception François Décarie, s.d.e.
coordination Cilou Zelkine
photo Yves Paquin

- 26 Vivre à l'ancienne: Si hier m'était conté**
Dans les meubles de grand-mère
- 36 À Québec, un parfum de vieille Angleterre**
Velours, cuir, acajou, le confort britannique
- 50 La maison rose de Louise Pomminville**
Chez l'auteur des Pitatou, un intérieur tendresse
- 73 Le goûter des cousines**
Quand les petites filles modèles reçoivent
- 78 14 maisons à l'ancienne, traitées à la moderne**
Cinq styles de \$11,000 à \$80,000

Nos chroniques

- | | |
|------------------------|--|
| Trésors d'autrefois | 6 Le doux temps des souvenirs |
| Nouvelles | 8 Du coq à l'âne |
| Environnement de 9 à 5 | 44 Le Vieux Longueuil
Autour des Ateliers, un quartier revit |
| Petit budget | 60 Un coup de charme: l'ambiance rétro
Un appartement capharnaüm |
| Magasinage | 64 Au magasin général |
| Bâtiments anciens | 91 Souvenons-nous des gares |
| Truc | 94 Reproduction interdite
Reportez facilement votre image préférée |

Les
meilleures
choses
à faire
ne coûtent
rien...

conception Daniel Girardeau
photo Yves Paquin

Dans le cadre de la campagne lancée par CKAC, CHLN, CKCH, CHLT, CKCV et CJMT, le magazine Décormag est heureux d'offrir à ses lecteurs cette page de projets à réaliser en espérant qu'elle leur procurera plaisir et satisfaction.

Pour tous ceux qui détestent la couture, une solution qui arrondit les coins: le jersey tubulaire extensible. Ce tube de tissu, élastique et sans couture, se trouve en deux largeurs et est très économique. Pour camoufler une table, coordonner un pouf, habiller un objet: la même solution, envelopper. Comme une seconde peau, le jersey épouse toutes les formes.

Nous en avons fait un abat-jour tout simple. On a placé un cerceau à la base du cylindre de tissu qu'on a replié ensuite à l'intérieur. Il est préférable de fixer ce rebord en quelques points. Puis, on a fait un noeud dans le fil de la lampe, à 18" en haut de la douille, et on a simplement retenu le tissu de l'abat-jour en l'entourant d'un fil de fer bien serré au-dessus du noeud. Il ne restait plus qu'à installer une ampoule dépolie, de 40 watts, pour un doux éclairage diffus.

Mais nous n'en sommes pas restés là. Nous avons décidé d'assortir une petite table à notre lampe. Elle est faite d'un cylindre de carton — coffrage à béton — qu'on a enveloppé d'un tissu identique. Dans ces cylindres de carton, on pourrait découper des poufs ou des fauteuils et les habiller de la même façon, en trois coups de ciseau. Une table cubique serait tout aussi facile à recouvrir.

C'est, enfin, le moyen le plus simple de faire une housse pour un petit coussin, puisqu'on n'a que deux coutures à faire. Pour réaliser la lampe, la table et le coussin, on a utilisé 3 verges de tissu, de 36 pouces de circonférence, à \$2.00 la verge. Vraiment une petite idée à étirer dans tous les sens!

Tissu: Alex Textiles enr.
Cadre: Jane Adams
Verre en plastique: Gigi Design
Bocaux: Pascal



DécorMag

Les publications Décormag inc.
181 est, rue Saint-Paul, Vieux-Montréal
H2Y 1G8 (514) 866-9894

Direction générale

Président directeur général: Ginette Gadoury
Directeur général adjoint: Lise Langelier Bisson
Secrétaire de direction: Michèle Pepin

Rédactrice en chef

Nicole Charest

Directeur artistique

Jean Lessard

Rédaction

Secrétaire à la rédaction: Jocelyne Bellefleur
Rédactrice: Catherine Elie
Styliste: Daniel Girardeau

Collaborateurs du mois

Lyse Cartier, Normand Cazalais, Michel Clément, Danielle Dubé, Michel Gagnon, Micheline Lachance, Mireille Lemelin, Gérard Lescarbeault, François Paquette, Philippe Roy, Cilou Zelkine

Photographie et Studio Décormag

Directeur: Jean Lessard
Photographes: Yves Paquin, Richard Poissant

Graphisme

Directeur: Mario Côté
Graphiste: Luc DesRochers
Graphiste à la publicité: Nicole Rochette

Administration

Chef comptable: Ronald Bannon
Assistante comptable: Monique Ethier
Commissaire comptable: Cécile Beaudet
Responsable des abonnements: Chantal Gendron
Réceptionniste: Suzanne Boisvert
Préposé à la livraison: Giuseppe Venditto
Préposée à l'entretien: Chantal Morissette

Mise en marché et publicité

A Montréal: Décormag, 181 est, rue Saint-Paul
Vieux-Montréal, Qué., H2Y 1G8 (514) 866-9894
A Toronto: Décormag, 360 Davenport Road
Toronto, Ont., M5R 1K6 (416) 922-5007
Directeur: Lise Langelier Bisson
Assistante: Céline Francoeur
Représentation publicitaire à Montréal: Danielle Berthiaume,
Michèle Macdonald, Alain Roger
Représentant publicitaire à Toronto: Michèle Macdonald

Services techniques

Photocomposition: Typographie Compoplus inc.
Quadrachromie: Prolith inc.
Assemblage de films, plaques et imprimerie:
Métropole Litho, inc.
Distribution: Les Messageries Dynamiques inc. 0215
775, boul. Lebeau, Montréal, H4N 1S5 (332-0680)
Magazine mensuel
Le numéro: \$2.25
Abonnement: 6 numéros \$10.75
11 numéros (1 an): \$18.00
22 numéros (2 ans): \$33.75
Outre-Mer (11 numéros): \$32.00
Courier de deuxième classe
Numéro de permis: 2911
Pour tous renseignements concernant
abonnements, changements d'adresse, publicité locale,
écrire ou téléphoner à:
Magazine Décormag, 181 est, rue Saint-Paul
Vieux-Montréal, H2Y 1G8, tél. (514) 866-9894
Tous droits de traduction et de reproduction
réservés. Les textes publiés dans Décormag
sont originaux et exclusifs au magazine.
Le magazine ne s'engage pas à retourner les textes non sollicités et
les prix indiqués dans des
différents articles sont sujets à changements.
Décormag a été fondé en 1972
Dépôt légal:
Bibliothèque nationale du Québec
Bibliothèque nationale du Canada
Tous les articles parus dans Décormag sont indexés
dans RADAR.

Comité de consultation à la rédaction

Jacques Corriveau, designer, membre de la Société des
décorateurs-ensembliers du Québec
Benoît Ducharme, président de la Société des
décorateurs-ensembliers du Québec
Anselme Lapointe, membre de la Société des
décorateurs-ensembliers du Québec
Claude Latour, directeur adjoint, Ministère de l'Industrie et du
Commerce du Québec (direction des biens de consommation)
Normand Lemieux, s.d.e. (Société des décorateurs-ensembliers)
Gilles Martin, directeur général de l'Association des fabricants de
meubles du Québec.
André Morin, designer industriel



© Décormag est la marque déposée de
Les publications Décormag inc.
Les publications Décormag inc. 1979

Propos du mois

D'hier à demain

par Ginette Gadoury



Il n'y a pas si longtemps encore, peu de Québécois se souciaient beaucoup de leur patrimoine. On n'attachait que rarement une certaine valeur à nos vieilles bâtisses et à nos vieux meubles. Au contraire, on n'hésitait à peu près jamais à se débarrasser de ces «vieilleries»... On avait même le sentiment que nous n'avions pas vraiment une culture qui nous était propre.

Mais vers la fin des années 50 et surtout au cours des années 60, l'attitude des Québécois a beaucoup changé. Plusieurs facteurs ont contribué à une prise de conscience collective des valeurs culturelles du Québec. Une très forte population jeune, les enfants de l'après-guerre; la fin d'un régime politique; la révolution tranquille; un meilleur système d'enseignement; la venue de la télévision; la popularité croissante des auteurs-compositeurs québécois; tous ces éléments et beaucoup d'autres ont aidé à la reconnaissance et à la valorisation du patrimoine.

De plus en plus conscients de leur patrimoine, les Québécois en sont devenus fiers; les travaux des ancêtres, ces «vieilleries» d'une époque, sont devenus des symboles d'un passé inspirateur. On a vécu, et cela continue, une période de restauration de bâtiments et de mobilier. Les Québécois ne se départissaient plus facilement de leurs trésors de famille ou, au moins, étaient conscients de leur valeur. (Un prochain numéro de *DécorMag* consacrera plusieurs pages à la restauration).

Mais il faut être réaliste. Tous les Québécois ne peuvent habiter des maisons historiques; il n'y en a pas assez et elles ne répondent pas aux besoins de tous. Mais cette vague de retour aux sources, cet amour du passé a incité des artisans et des compagnies à reproduire les oeuvres de nos ancêtres. Ainsi, il existe sur le marché, aujourd'hui, de nombreuses reproductions de maisons, de mobilier et même d'objets décoratifs des débuts de la Nouvelle-France.

Malheureusement, toutes ces reproductions ne sont pas de qualité égale. Certaines ne respectent que très peu la simplicité, le sens des proportions, l'aspect fonctionnel, la sensibilité et l'utilisation des matériaux qui caractérisent les oeuvres de nos ancêtres. Heureusement, et nous tenons à le souligner, il y a aussi sur le marché de très belles reproductions qui non seulement s'inspirent du passé mais qui respectent merveilleusement ses traditions.

Tout cela est très bien, mais il ne faudrait pas nous arrêter là. Nous croyons le moment venu de mettre sur le marché des produits québécois adaptés à notre environnement, à notre technologie et à nos besoins, qui ne seront pas des reproductions mais qui seront de conception originale.

Nos ancêtres se sont adaptés à de nouvelles circonstances. Ils ont utilisé les matériaux à leur portée et ont créé et fabriqué des meubles et des bâtiments adaptés à leurs besoins. Nous croyons que les Québécois d'aujourd'hui peuvent faire la même chose.

Le doux temps

texte et recherche *Gérald Lescarbeault*
photo *Yves Paquin*

Anna de Noailles a écrit: «Car ma cendre sera plus chaude que leur vie». Il en est de même, parfois, de certains souvenirs; ils paraissent plus vivants et plus palpitants que les êtres qu'ils rappellent. *Trésors d'autrefois* se devait de se pencher sur ces objets qui parlent le langage de la mémoire.

L'être humain a trouvé mille et une façons de garder les choses qui lui disent que le temps passe. Je ne parlerai pas ici des sarcophages, de l'Arche d'Alliance ou de la réduction des têtes chez les Jivaros. J'indiquerai uniquement quelques moyens, parmi tant d'autres, que la tradition populaire a privilégiés.

Certains s'étonneront de ce qu'ils peuvent retrouver ces fameux trésors dans le grenier de leur grand-mère. Bien sûr et tant mieux pour eux! L'art populaire traite évidemment de ce qui était répandu et partagé par plusieurs personnes. Toute considération esthétique mise à part, c'est moins la pièce unique qui nous intéresse que l'objet qui participait à la vie quotidienne.

Des gens, probablement sans passion, ont répété: «Loin des yeux, loin du coeur». C'était là ignorer que la chair peut se souvenir longtemps après que la raison a oublié. Et ce n'est pas par hasard qu'il existe des bijoux qui sont faits pour nous rappeler quelque chose ou quelqu'un.

Le pouls bat au poignet. Le coeur commandait donc que la parure appelée bracelet s'imposât comme «porte-souvenir». Le bracelet en or, au second plan sur notre photo, date du début du siècle. Il est monté d'un médaillon qui s'ouvre sur une photo. Largement répandu, ce type de bijoux pouvait contenir des cheveux, et souvent on y gravait des dates, des noms ou des mots d'amour. Le bracelet en forme de serpent est fait des cheveux tressés d'une grand-mère et d'une arrière-grand-mère. La blonde et la brune y sont intimement unies, comme preuve et symbole du lien familial. On l'aurait exécuté vers le milieu ou la fin du siècle dernier et l'artiste a choisi l'or pour former la tête et la queue du reptile. Le bracelet de perles de corail et de perles d'or renferme une miniature peinte sur ivoire. Ce bijou contenait une mèche de cheveux. Peu importe que ce fût celle de l'aïeul ou celle du dernier-né puisque, de toute façon, il s'agissait de la tendresse des choses inanimées.



des souvenirs

La coutume d'échanger des anneaux est fort ancienne. Il se pourrait que cet intérêt pour la main provienne du fait qu'elle distingue l'homme parmi tous les primates. Il y a les jeux de mains, les poignées de mains, les baisemains et les... bagues. Sur l'anneau d'or, au premier plan, est monté un cadre de verre qui s'ouvre pour recevoir une photo. La dame qui le portait, à la fin du 19^e, se penchait, avec émotion, sur le portrait d'un être aimé. D'autres bagues contenaient tout ce qu'on pouvait et qu'on voulait bien y mettre, même du poison.

Aussi étonnant que la chose puisse paraître, on portait le macaron à la fin du siècle dernier. A preuve, cette photo imprimée sur métal doré, montée en broche et qui date de 1895.

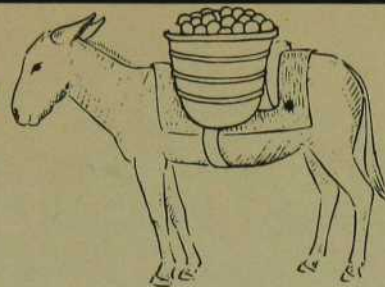
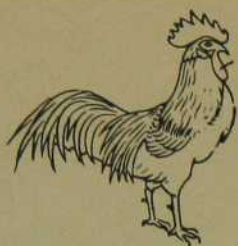
Le médaillon est la forme la plus connue du bijou «porte-souvenir» et rares sont les familles qui n'en possèdent pas. De toutes formes et de toutes matières, on l'exécutait dans toutes sortes de dimensions. Qui n'a pas vu un petit coeur, en or ou en argent, dont le contenu, secret, semble redire avec le poète «... pour être, après la mort, parfois encore aimé...». Le médaillon à l'extrême droite est en galalithe (ancêtre du plastique) noir et il est décoré de perles. Il s'ouvre à l'arrière et on peut, ou plutôt on doit y mettre une photo. Car plus qu'une simple parure, c'est aussi un reliquaire. Beaucoup moins sobre, le médaillon, au centre, est un ouvrage d'or, de perles et d'émail bleu. Léger, délicat, il recèle pourtant, à l'arrière, malgré sa petite dimension, une photo à peine plus grosse qu'un pois. Plus connus, les deux médaillons ouverts sont en bronze doré. On ornaient ce type d'objets de toutes sortes de motifs: fleurs, écussons, fer à cheval etc., et ils servaient à conserver tout ce que l'imagination voulait bien y placer, pour s'accrocher le coeur ou pour se pendre au cou de l'être aimé.

Enfin, disons un mot des boîtes et des coffrets à bijoux, souvent si joliment travaillés qu'ils sont aussi précieux que leur contenu. Car comment oser mettre une bague de fiançailles dans une simple boîte de carton? La boîte, à l'extrême droite, est en bronze doré; l'intérieur en est tapissé de velours et son couvercle est en ivoire. Le coffret minuscule est en filigrane, et ses pattes figurent quatre cygnes. Il est si petit qu'on peut à peine y glisser une perle ou un... billet doux. La boîte à bijoux en porcelaine est peinte, à l'intérieur comme à l'extérieur. Enfin, à l'extrême gauche, la boîte en bronze, en forme de coeur, porte au centre un médaillon de cuivre gravé d'une bachante. On y gardait ses bijoux, bien sûr, mais également tout ce qui touchait le coeur: un mouchoir amoureuxment brodé, ou cette fleur qu'on avait regardé sécher.



objets: collections privées et le Kaléidoscope.

Du à l'...



Ce mois-ci, nous avons eu le coup de foudre pour le style rétro et, pour aller au bout de notre fantaisie, nous avons déniché des objets, boutiques, livres, expositions et un film qui évoquent tous le passé.

La boutique de Mlle Dagenais

Pour tous ceux à qui notre magazine aura donné le goût d'un style désuet. Et pour tous les autres, qui cherchent simplement un petit cadeau délicat «comme on n'en fait plus». La boutique est ouverte le jeudi et le vendredi soir de 18 à 21h, le samedi de 9 à 17h et les autres jours, sur rendez-vous. 9196, rue Lajeunesse, Montréal, 388-1210

*antiquités
et vieilles
dentelles*

Trouvailles...

Cadres de tissu

Ces deux mariées, toutes de blanc vêtues, sont devenues de respectables grand-mères, mais, immortalisées dans cet instant heureux, elles vivront à jamais entourées des fleurs de ce cadre de tissu.

Jane Adams réalise des cadres de toutes formes et n'hésite pas à marier avec bonheur les teintes et les imprimés vieillots. Elle les fait avec une minutie égale à celle que mettaient nos aïeules à broder et piquer leurs courtpointes.

Jane Adams, 1321 ouest, rue Sherbrooke, Montréal, 845-7592 de \$75.00 à \$150.00.



Monuments historiques...

Le moulin Marcoux

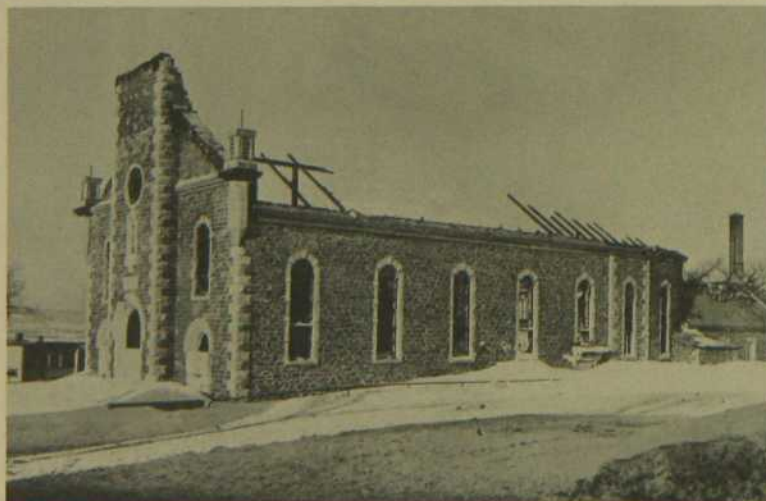
Le Ministère des Affaires culturelles a classé le moulin Marcoux de Pont-Rouge et subventionne les travaux de restauration.

Construit en 1870, le moulin cesse, en 1918, de moudre de la farine et est alors rénové et utilisé à des fins récréatives. La compagnie Domtar en fait ensuite don, en 1974, à la Corporation du Vieux Moulin Marcoux, à des fins socio-culturelles. C'est à l'initiative des bénévoles de Pont-Rouge que l'on doit la sauvegarde du vieux moulin.

Les vestiges de l'église Notre-Dame-de-Foy, à Sainte-Foy

On se rappellera qu'il y a un an et demi, le feu détruisait complètement cette église, l'une des plus belles de la banlieue québécoise. Le site actuel comprend les vestiges de l'église et de la sacristie incendiées, le presbytère, un garage ainsi qu'un charnier en pierre situé à l'entrée du cimetière.

L'histoire de ce bâtiment est intimement liée à celle de la ville de Sainte-Foy, l'un des premiers établissements de la Nouvelle-France. En 1669, une statue de la Vierge, réplique de celle de Foy, près de Dinant, fut envoyée au père Chaumonot. Ce Jésuite édifia donc la même année, une chapelle-desserte qu'il dédia à Notre-Dame-de-Foy. Un incendie la détruisit en 1698. Relocalisée un peu plus à l'ouest, la première église fut reconstruite en pierre. On décida de l'agrandir en 1876. Pour ce faire, on recouvrit entièrement l'ancienne construction comme une coquille, de façon à pouvoir reconstruire sans interrompre le service religieux de la paroisse. C'est ce bâtiment qui fut récemment ravagé par le feu. Les archéologues du Ministère procéderont à des sondages afin de déterminer le potentiel de mise en valeur du site.



Encadrer nos souvenirs

Expositions...

Exposition de l'art ancien

Un regard sur les XVII^e, XVIII^e et XIX^e siècles.

Pour suivre l'évolution de l'art au Québec, à travers les oeuvres de peintres tels que Plamondon, Hamel, Bourassa et de sculpteurs tels que François-Xavier Berlinguet.

Jusqu'au 25 mars, au Musée du Québec, Québec.

Exposition des périodes new yorkaise et parisienne de Paul-Émile Borduas

Derniers jours pour aller voir au Musée d'art contemporain cette exposition qui regroupe les principales oeuvres de Borduas, produites durant la décennie 1950. Elle marque un tournant dans l'évolution de la peinture de cet artiste. Mentionnons aussi le livre très documenté de François-Marc Gagnon «Paul-Émile Borduas, biographie critique et analyse de l'oeuvre». L'exposition est le complément idéal de ce livre qui consacre plusieurs chapitres à ces périodes mais contient malheureusement assez peu d'illustrations en couleur.

Jusqu'au 11 mars, au Musée d'art contemporain, Montréal.

Paul-Émile Borduas, biographie critique et analyse de l'oeuvre, François-Marc Gagnon, Fides, \$25.00.

Joseph Légaré 1795-1855

Le Musée des beaux-arts de Montréal expose actuellement les oeuvres de Joseph Légaré. Ce peintre assez mal connu joua pourtant un rôle de pionnier, sur le plan intellectuel et artistique, au début du siècle.

Ami de Papineau, arrêté lui-même en 1837, il fut le premier à ouvrir une galerie de peinture au Canada. Ce fut aussi notre premier paysagiste. Un livre excellent vient de lui être consacré. Ce catalogue complet des oeuvres de l'artiste, résultat d'une recherche impressionnante, nous permet d'apprécier la diversité de la production de Légaré, en particulier les paysages, les tableaux historiques et les scènes de la vie du temps.

Jusqu'au 15 mars, au Musée des beaux-arts de Montréal, et du 12 avril au 20 mai, au Musée du Québec, à Québec.

Joseph Légaré 1795-1855, L'oeuvre, John R. Porter, Éditions de la galerie nationale du Canada, \$29.95.



Intro 79 *ou la ruée vers l'or.*

Le salon du meuble de Toronto se tenait dans cette ville du 14 au 18 janvier 79. Nous en sommes revenus éblouis par le scintillement de l'or, la nouvelle folie étant de plaquer en 24 carats toutes les parties métalliques des meubles. Nous y avons également remarqué de beaux meubles de rotin, comme ceux de *Cambridge fine furniture*, plus sophistiqués que ceux qu'on a l'habitude de voir.

Film...

Cordélia

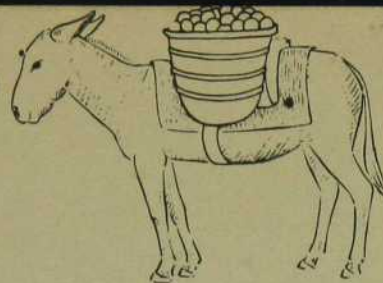
Le nouveau film de Jean Beaudin (*J. A. Martin, photographe*), produit par l'Office national du film, est en cours de montage. Le scénario s'inspire du livre *La lampe dans la fenêtre* de Pauline Cadieux, qui a passé quinze ans à fouiller patiemment le passé pour réhabiliter la mémoire de Cordélia Viau, pendue le 10 mai 1899, à Sainte-Scholastique. Cette femme non-conformiste, qui osait braver l'opinion publique par son comportement et des idées qu'elle exprimait librement, avait déjà soulevé l'hostilité des villageois en posant à cheval vêtue d'un costume d'amazone. Elle avait été condamnée pour le meurtre de son mari, sans que sa culpabilité ni celle de son «complice» ne soit jamais prouvée.

Ce n'est donc pas un film sur la douceur de vivre au «bon vieux temps», qu'évoquent dentelles et sourires sur les photos jaunies. Il nous rappelle, au contraire, la cruauté souvent implacable d'une époque intolérante et puritaine.



Sortie à surveiller.

Du à l'...



Le nez dans les livres...



(Hale - deux toits - LE ciel - T - deux rats)
Aide-toi, le ciel t'aidera

Les rébus

Installés dans nos décors rétro, nous avons été conquis par ces jeux d'esprit démodés. Ils ne sont pas tous simples, mais comme les mots croisés, ils ont leurs clefs. On peut s'amuser des heures à résoudre, avec une habileté grandissante, des jeux de plus en plus difficiles. Il ne faut pas tricher en lisant tout de suite la solution inscrite sous chaque rébus et toujours décomposée mot à mot pour ne manquer aucune astuce.
Les rébus, Béatrice de Goutel, Hachette, \$11.95

Les adultes font des réserves, mais les enfants adorent!

Histoires comme tu voudras

Est-ce une histoire, ou deux, ou dix? On peut la lire en 3 pages ou en 45, ou ne la finir jamais. Un peu à la façon d'un labyrinthe, l'enfant choisit, à chaque page, le cheminement qu'il préfère. Ainsi, chaque soir, selon son humeur, le conte sera à la fois semblable et différent. Une façon nouvelle de parler de princesses aux yeux d'or, de méchantes sorcières et de Françoise «qui s'ennuyait parce qu'elle ne lisait jamais d'histoires».
Histoires comme tu voudras, Albums du père Castor, Flammarion, \$12.95

à l'écoute de nos ancêtres

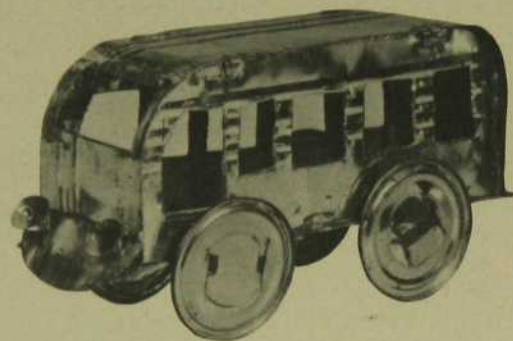
Fer blanc et fil de fer

Le grand art de la récupération, de Calder à Picasso, en passant par les enfants du Mali, du Tchad et de Bolivie, sans oublier les artistes anonymes, «habitants paysagistes» ou «patenteux du Québec».

La boîte de fer blanc, mille fois transformée, a acquis ses lettres de noblesse à travers cette exposition réalisée par l'Atelier des enfants, à l'automne, au Centre Georges Pompidou, à Paris.

Ce catalogue présente, outre les objets exposés, une documentation sur le fer blanc et des idées pour fabriquer soi-même des jouets de tôle.

Fer blanc et fil de fer, Editions du Centre Georges Pompidou, Flammarion, \$6.75



Arthur Tremblay, forgeron de village

Dans la même ligne de pensée, un beau livre sur un métier autrefois indispensable à la vie communautaire et aujourd'hui déclassé.

Fidèle à la tradition, Arthur Tremblay exerce toujours un métier artisanal qu'il a appris de son père et nous parle de son apprentissage à l'âge de seize ans, de la boutique de forge et des travaux saisonniers.

Le livre analyse en détail les divers aspects du métier: taillanderie, maréchalerie, charronnage et travaux de forge en général. Il est illustré de nombreuses photos et de gravures anciennes et comprend, outre les fiches techniques des outils, un répertoire des films ayant servi à l'étude et un glossaire des termes techniques.

Arthur Tremblay, forgeron de village, Françoise Dubé, Bernard Genest, Civilisation du Québec, Ministère des Affaires culturelles, \$2.50

Le travail du chaume

Une technique, presque un art, qui se perd. Les bâtiments disparaissent, faute d'être entretenus, car il n'y a presque plus de couvreurs et «l'herbe-à-liens» (le chaume) est de plus en plus difficile à trouver. L'environnement se transforme et les traditions tombent en désuétude.

Dans ce livre très documenté, on fait l'inventaire des bâtiments à toiture de chaume de la région du lac Saint-Pierre. Les informateurs décrivent, chacun à sa façon, la récolte, l'entreposage et le travail de recouvrement en herbe-à-liens. Des dessins et photos viennent appuyer la description des toits et de leur fabrication.

Le travail du chaume dans la région du lac Saint-Pierre, Les archives d'ethnologie, Les Presses de l'Université du Québec, \$7.95



Le livre de l'outil

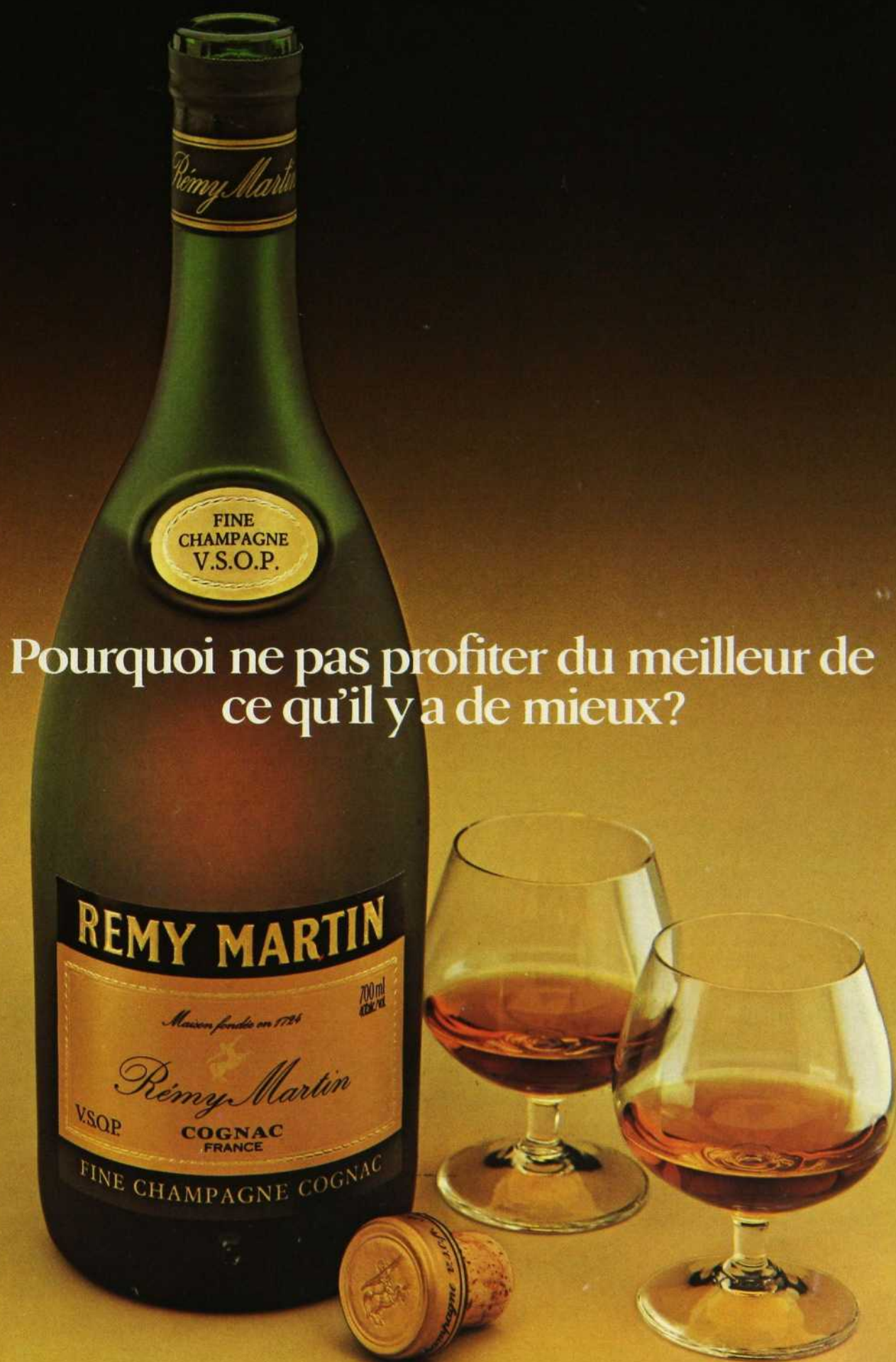
A travers l'histoire et le rôle de l'outil, une apologie du travail manuel, de l'oeuvre de l'artisan qui voit dans l'outil l'instrument de la création, le symbole de la conquête de l'univers par l'homme.

En faisant l'historique de l'outil, on fait celui d'une civilisation et le procès du progrès «nauséabond, irrationnel et massacreur»: «De l'homme des cavernes à l'homme des cadrans, de l'araire à l'ordinateur, le progrès a gagné du temps et perdu la mesure».

L'outil, témoin d'une forme d'art populaire révolue, est intimement lié à la matière, qu'elle soit terre, bois, métal, cuir ou verre et à tous les métiers qui y sont reliés.

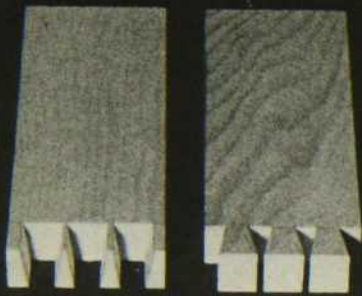
Toutes les informations techniques qu'on nous donne sur ces sujets et auxquelles s'ajoutent des notes historiques, légendes et réflexions, forment un ensemble très vivant, d'où la poésie n'est nullement exclue. Le livre est illustré de gravures anciennes et de photos de ces artisans d'aujourd'hui qui représentent la survivance du savoir artisanal.

Le livre de l'outil, vol. I et II, André Velter, M.-José Lamothe, Gonthier, Médiations, \$5.25 chaque volume.



Pourquoi ne pas profiter du meilleur de
ce qu'il y a de mieux?

Rémy Martin V.S.O.P. Fine Champagne Cognac



COOBOIS

crée
les meubles exclusifs
dont vous rêvez...
Selon vos goûts,
traditionnel ou
contemporain.

865 de la Reine, QUÉBEC
G1K 2S7 418-529-2226



849-3535
415, RUE BONSECOURS

CLIMATISATION

centrale de maison

Installation dans n'importe
quelle maison, qu'elle soit
vieille ou neuve, grande ou pe-
tite, et dispose ou non d'un
sous-sol ou d'un grenier.



Pour le confort total
de votre famille...
climatisation, humidification,
purification de l'air.

J LABELLE INC.

VENTE, SERVICE, MONTRÉAL
721-2901

REPRÉSENTANT YORK

Voici 5 bonnes raisons d'acheter le **Betamax** de **SONY**®

- enregistrez n'importe quel programme de télévision,
- tout en écoutant un autre poste, ou
- branchez la minuterie et quittez la maison sans regret,
- grâce à la caméra de Sony filmez et projetez vos propres films simultanément,
- profitez de 3 heures continues d'enregistrement.



4050 ouest, rue Jean-Talon
Montréal, Québec
H4P 1W1 (514) 735-5511
909 ouest, boul. Charest, Québec,
Québec G1N 2C9 (418) 687-4231

CESCO
électronique ltée

Les Artisans du Meuble
Québécois inc.

88 est St-Paul
Vieux Montréal

tél. 866-1836

furnitrad

inc.



SALLES D'EXPOSITION: IMAGE INTERNATIONALE MONTRÉAL FORBES & MONSELLE Pacific Design Center LOS ANGELES, CA.



avec PAVÉ-UNI vous choisissez la beauté... une fois pour toutes!



PAVÉ-UNI a tout le charme des pavés d'autrefois. Offert en différentes couleurs, il donne un cachet distinctif aux entrées de garage, aux patios, aux allées, aux terrasses et aux contours de piscine. On peut même utiliser plusieurs couleurs pour créer des dessins originaux.

PAVÉ-UNI peut s'utiliser aussi bien à l'intérieur qu'à l'extérieur.

PAVÉ-UNI est un matériau moderne, fabriqué à base de béton de très forte résistance, si bien qu'un bulldozer peut y passer.

PAVÉ-UNI a une forme auto-bloquante exclusive qui permet à chaque pavé de s'appuyer sur tous ceux qui l'entourent. Une surface avec PAVÉ-UNI ne peut ni bouger ni craqueler.

composez: (514) 351-2120
nous nous ferons un plaisir de vous aider à choisir
LA BEAUTÉ... UNE FOIS POUR TOUTES!

MONTCO

LTÉE 8140 — 4^e AVE, ANJOU, (MONTRÉAL), QUÉ. H1J 1A4

mobilia

un rêve réalisable



westmount square 932-2101
galeries d'anjou 353-5710
pointe-claire 695-2701
carrefour laval 687-1447
promenades st-bruno 461-0031



« L'artisanat autour du monde » catalogue des Musées nationaux du Canada, vous propose : des articles fabriqués au Canada alliant matériaux modernes et méthodes anciennes; des pièces artisanales traditionnelles — travaux des Indiens Shipibo, des Ashanti; des répliques de pièces de musée, notamment d'objets tshimshians de la côte ouest.

Pour un catalogue, poster \$2 et le coupon ci-joint aux Musées nationaux du Canada, Ottawa K1A 0M8.

 Nom _____
 Adresse _____
 Ville _____ Prov. _____
 Code postal _____
 Chèque Mandat de poste



LES MEUBLES D'ANTAN INC.

Les meubles qu'on laisse en héritage



Procurez-vous notre catalogue de 40 pages couleurs au coût de \$2.00.

Montréal
 1648-A ouest, rue Sherbrooke
 entre Guy et St-Mathieu
 tél.: (514) 931-9487

Québec
 Place Laurier (2^e étage)
 tél.: (418) 651-6967

Hull
 54, rue Principale
 tél.: (819) 777-6446

Longueuil
 596, Place Trans-Canada
 tél.: (514) 677-5209

designers i

1226, RUE BISHOP 871-3931
 (SUD DE LA RUE SAINTE-CATHERINE)

stationnement gratuit
 Service de décoration disponible

Le classique du futur



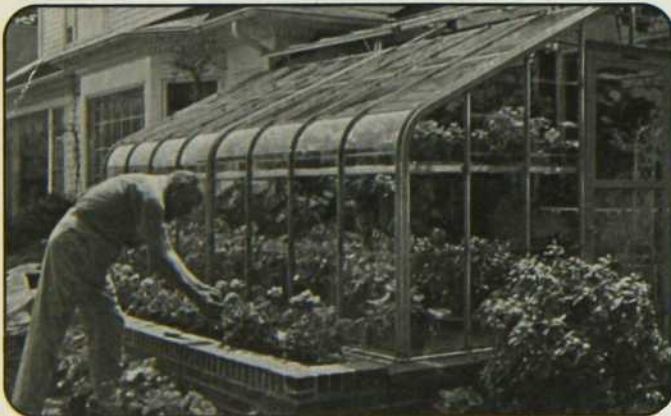
Les anciens numéros de Décormag

Vous manque-t-il un ou plusieurs numéros déjà parus?

Vous pouvez vous les procurer en utilisant le coupon à la fin de ce numéro.



Vivre sous le soleil



Ajoutez élégance et valeur à votre maison. Laissez entrer le soleil et la verdure dans votre vie, servant de serre, de pièce de séjour, de solarium, recouvrement de piscine. Entièrement manufacturés dans notre usine à Valleyfield, tout aluminium et verre, les jardins d'hiver de SOLAGRO LTÉE offrent la plus haute qualité et sont conçus pour notre climat québécois.

Vaste choix de grandeurs. Service d'estimation et d'installation complet. Option de verre thermal scellé sur toute la surface. Étanchéité complète à l'air et à l'eau.

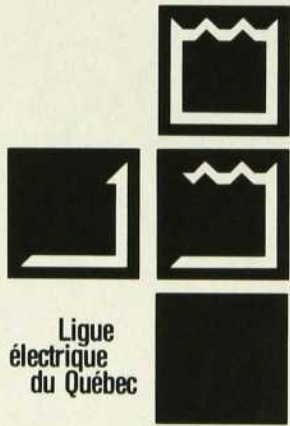
Obtenez un dépliant illustré et tout renseignement additionnel en écrivant ou téléphonant à:

SOLAGRO CANADA Ltée
 600, rue St-Louis, Valleyfield, Québec, 514-371-3809
 Sans frais de Montréal & banlieue, 861-0858

Saviez-vous que

Recommandations de la Ligue électrique du Québec

Isolation thermique des maisons neuves et caractéristiques des systèmes et appareils de chauffage



Recommandations de la Ligue électrique du Québec

Isolation thermique des maisons déjà construites et caractéristiques des systèmes et appareils de chauffage



... la Ligue électrique du Québec vient de publier de nouvelles recommandations ? Elles traitent de l'isolation thermique des maisons et des caractéristiques des systèmes et appareils de chauffage pour les maisons de huit appartements et moins.

Ces recommandations sont maintenant présentées en deux cahiers distincts : l'un pour le marché de la nouvelle construction, l'autre pour celui de la transformation.

En effet, depuis quelques années, le marché de la transformation prend de plus en plus d'ampleur. Il offre aujourd'hui d'intéressantes possibilités aux entrepreneurs généraux et électriciens.

La Ligue électrique du Québec a aussi mis sur pied un programme de certification pour attester qu'une maison a été construite ou transformée à l'électricité, en conformité avec les nouvelles recommandations.

Il n'en tient qu'à vous d'en profiter. En devenant membre accrédité de la Ligue électrique du Québec, vous construirez ou transformerez à l'électricité, des maisons qui respectent les recommandations les plus sévères qui soient, en matière d'économie d'énergie.

Et, on vous en félicitera.

**Ligue
électrique
du Québec**

Pour tous renseignements,
communiquez avec la
Ligue électrique du Québec
606, rue Cathcart
bureau 530
Montréal, Québec
H3B 1K9
(514) 878-4504

La Hollande vous révèle l'Europe.

En Hollande, on est au coeur des beautés de l'Europe. Amsterdam, par exemple, vous fascinera par l'éclat de ses vitrines remplies de cristal de Leerdam, de porcelaine de Delft, d'argenterie et d'étains. Ses boutiques d'antiquaires regorgent de merveilles dénichées un peu partout. Nos musées (si vous voulez les visiter, renseignez-vous sur la Carte Culturelle de Hollande), nos musées abritent les plus grandes collections de Van Gogh et de Rembrandt. Et si vous appréciez la bonne cuisine, nos tables sont autant un régal pour la vue qu'un festin digne d'Épicure.

En Hollande, les distances sont courtes. L'une des plus surprenantes beautés de la Hollande tient à sa taille et à sa situation. Vous y êtes près de tout, même si vous êtes pressé. Pivot parfait pour vos vols vers d'autres pays d'Europe, Amsterdam est le point de départ idéal d'une excursion en voiture. Soit dit en passant, il en coûte moins cher de louer une voiture en Hollande que dans la plupart des autres pays européens. Choisissez parmi les forfaits économiques suivants: ils incluent la location d'une voiture et diverses formes de logement.

Ces vacances peu coûteuses vous en mettent plein la vue!

Vous cherchez des plans de vacances à la fois flexibles et économiques? Nous avons ce qu'il vous faut. Par exemple, notre **Surprise Estivale Quatre Pays** ne coûte que \$66 U.S.* et comprend une voiture pour



En Hollande, notre cuisine est aussi une oeuvre d'art.

une semaine avec 700 kilomètres, la première nuit à l'hôtel avec petit déjeuner et plus de 100 bons applicables à des visites de tourisme en Hollande, en Allemagne, au Luxembourg et en Belgique. (Non offert aux passagers de vols nolisés.)

Ou bien, essayez le très souple l'Europe au volant. Ce forfait inclut une voiture pour une semaine ou plus; kilométrage illimité; le logement payé d'avance (réservé chaque jour à mesure que vous voyagez) dans un choix de centaines d'hôtels situés dans 12 pays d'Europe pour une semaine ou plus. À partir de \$254 U.S.* pour 7 nuits à l'hôtel.

Une voiture, tout simplement? Vous pouvez louer une voiture avec kilométrage illimité pour seulement \$117 U.S. par semaine. Vous la prenez dès l'arrivée à Amsterdam et vous suivez librement votre propre itinéraire.

Des hôtels pleins de charme et peu coûteux. La "vieille Europe" est semée d'une quantité de petits hôtels typiques à prix raisonnable. Amsterdam, par exemple, a plusieurs de ces hôtels situés le long de ses pittoresques canaux, comme le Smit et le Westropa. Le prix? Aussi peu que \$25 CAN par jour pour une personne ou \$34 CAN pour deux.

Vous aimez la liberté du camping? Nous avons une vaste gamme de modèles de roulottes tout équipées; les frais de camping sont inclus pour la première et la dernière nuit à Amsterdam. À partir de \$298 U.S. par semaine pour 4 personnes ou moins.

Croisières nordiques, forfaits au Moyen-Orient. KLM, en collaboration avec CP Air, vous offre des croisières entre Amsterdam et la Scandinavie, l'Islande ou l'URSS à partir de \$780 CAN* pour 15 jours; des croisières sur le Rhin à partir de \$169 U.S.* ainsi que 4 forfaits au Moyen-Orient. Ces derniers, à partir de \$629 U.S.* pour 12 nuits incluent le logement dans des hôtels de luxe ou de 1ère classe, le petit déjeuner et le dîner tous les jours, des excursions et visites, le service et les taxes. Billets d'avion en sus. Nous avons aussi **Grèce 1979**, un forfait de 2 ou 3 semaines, à partir de \$1150 U.S.*, avec croisière d'une semaine dans les îles grecques à bord de l'Aquarius.



L'ambiance des cafés hollandais est chaleureusement accueillante.

Commencez vos vacances par la Hollande. Demandez à votre agent de voyages de vous aider à les préparer; ou bien, postez le bon ci-dessous afin de recevoir notre jeu complet de brochures en couleur.

*Prix coté par personne sur la base de deux personnes voyageant ensemble. Billets d'avion en sus.

DM-79-2




KLM Lignes Aériennes Royales Néerlandaises
Service VM, C.P. 398
Succursale "H", Montréal (Québec) H3G 2L1

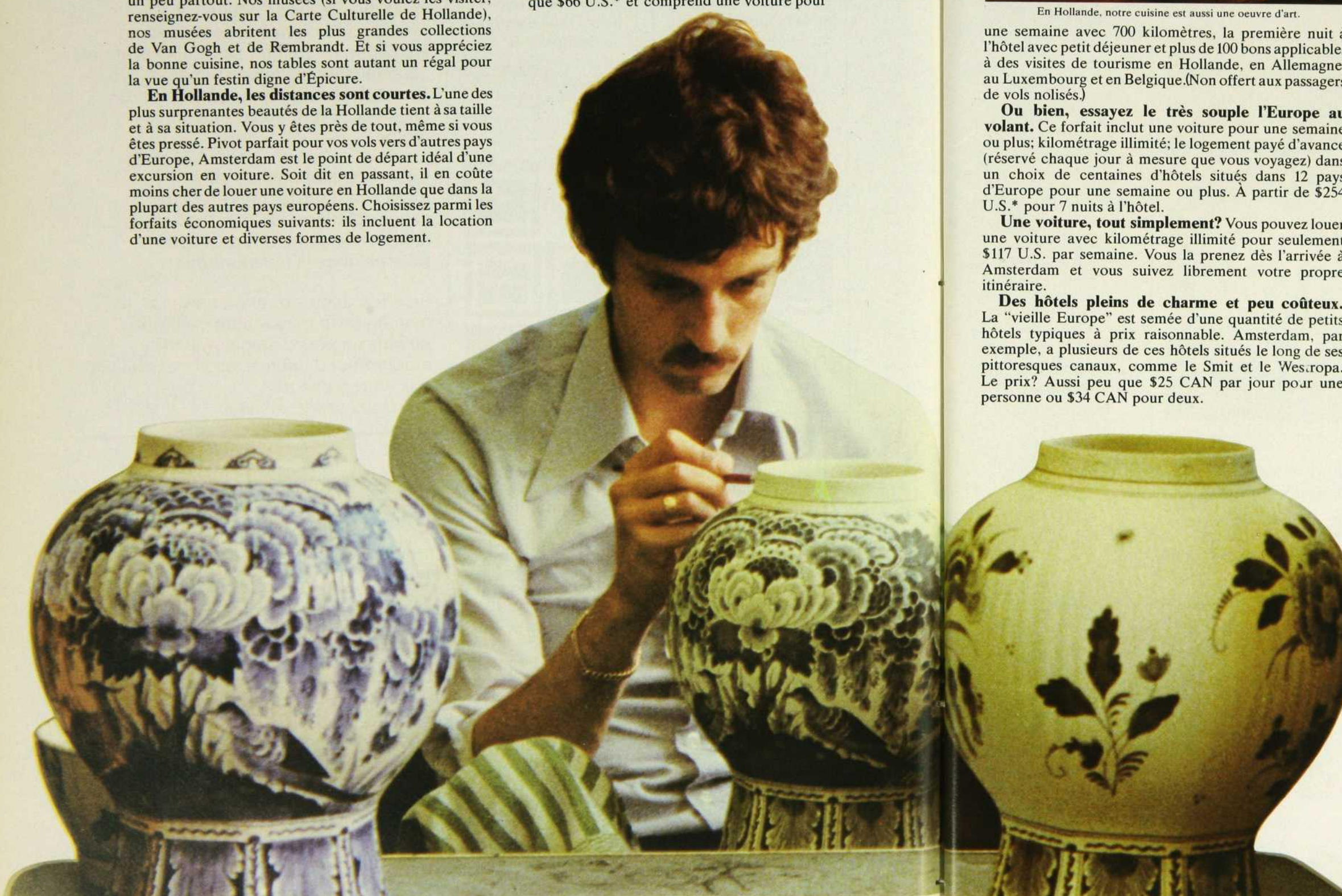
Veuillez me faire parvenir ces brochures gratuites:
Surprise Estivale Quatre Pays
Jeu de brochures en couleur KLM/CP Air

Nom _____

Adresse _____

Ville _____

Province _____ Code Postal _____



nous avons choisi...



...Ce mobilier de chambre modulaire, fabriqué au Québec, disponible en blanc ou champagne, exclusivement dans nos magasins.

Ses modules offerts en trois hauteurs et deux longueurs s'adapteront à toutes les chambres. Leur fini mélamine, facile d'entretien, résiste également aux égratignures et brûlures.

Nous vous proposons également, dans nos quatre magasins, une sélection de meubles et accessoires modernes de qualité.

Québec


**dussault
meubles**

9, Courcelette
Québec 683-2327

Shawinigan

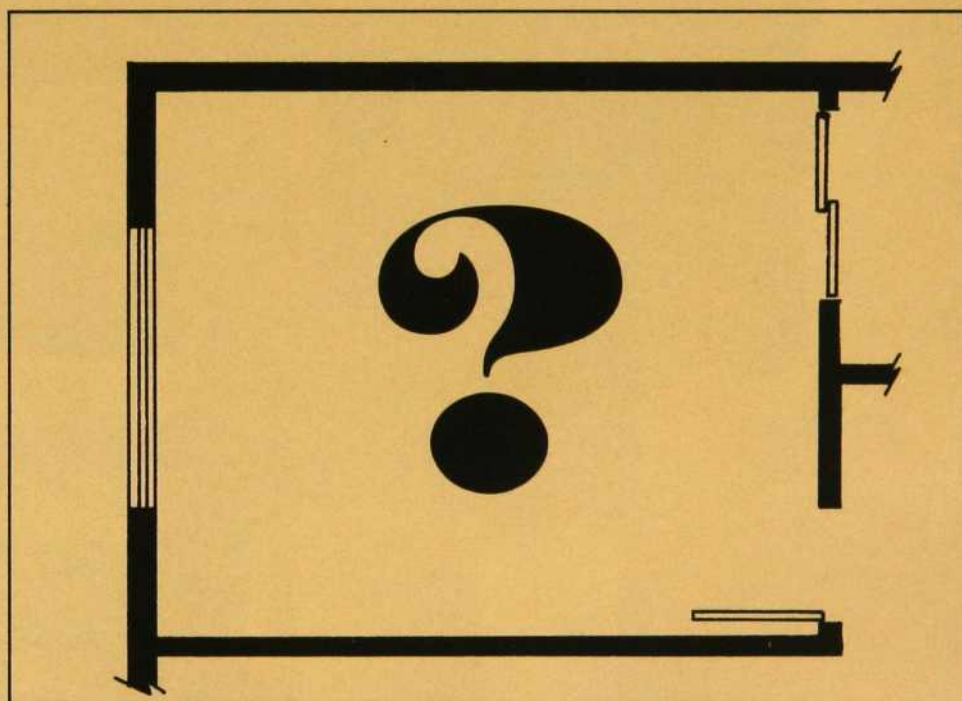

**LES DECORS
JACQUES PARENT**

2783, St-Alexis
Shawinigan 539-2293

Vous vous demandez souvent comment traiter la décoration d'une pièce?

Prenez vos mesures et venez nous voir, nous sommes là pour vous aider, pour écouter vos problèmes d'ameublement, vous donner des idées. Nous avons tout notre temps pour bien vous conseiller.

Dans quatre villes, vous attendent, quatre magasins, où la vente est détendue, amicale et personnelle.



...VOUS nous choisirez

St-Jean



ameublement modele inc.

180, boul. St-Joseph
St-Jean 348-2843

Laval

domicil

1520, boul. Labelle
Laval 688-2270

IPL
Collection®

Une gamme exclusive de produits de **qualité** recherchée et d'un intérêt esthétique assorti à notre qualité de la vie.

IPL ne laisse rien au hasard: les meilleurs matériaux, les technologies les plus avancées et l'excellence du design sont réunis dans la gamme d'articles ménagers «**Collection IPL**».

«**Collection IPL**», le fruit de plusieurs années d'expérience, aujourd'hui, une réalité que nous vous offrons avec fierté.



Cette collection est disponible dans les meilleurs magasins ou boutiques

MONTRÉAL
8075, rue Alfred
Ville d'Anjou, QUÉ.
H1J 1J3
Tél.: (514) 354-1420
Télex: 05-828823

TORONTO
395 Steelcase Road East
Markham, ONT.
L3R 1G3
Tél.: (416) 495-6790
Telex: 06-217557 (GREEMUSCO)

SIÈGE SOCIAL
140 Commerciale
St-Damien, Bellechasse, QUÉ.
G0R 2Y0
Tél.: (418) 789-2880
Télex: 051-3973 (LESINPRO SDMN)

design: andré morin



ROCHE-BOBOIS



les anciens et les modernes

Le mélange des styles n'est pas impossible, lorsque le mobilier moderne est de qualité et conçu pour s'harmoniser avec un intérieur ou des meubles d'époque. C'est ainsi qu'est né ce salon aux dimensions inhabituelles. Long, profond, mais aussi allégé par des lignes pures, ce canapé ne risque pas d'alourdir une décoration déjà chargée par la présence de meubles anciens.

1265 Berri, Montréal
842-8811
16, rue Courcellette, Québec
681-4101
724, rue Bank, Ottawa
233-3408
900 Yonge Street, Toronto
967-6222
185 Banatyne east, Winnipeg
947-1541

CATALOGUE 79

Procurez-vous le catalogue ROCHE-BOBOIS au magasin le plus près de votre domicile, \$5.00. Par courrier: ajoutez .75¢, pour frais de manutention.

Adressez-vous à:

ROCHE-BOBOIS, 1265 Berri,
Montréal H2L 2C8

PARIS • NEW YORK • LONDRES

FENÊTRES

Traditionnelles

avec vantaux
munis d'un vitrage
double scellé



Pour meubler votre demeure...
chaleureusement vôtre



Les Meubles du Québec
Inspiration XIXe Ltée
4503 route 117 Ste-Agathe-des-Monts J8C 3A3
C. P. 116 tél. (819) 326-0302

LE DÉFI

CUISINES LAURENTIDES

- Une garantie incomparable sur tous les modèles modernes et de style.
- Les seules cuisines vendues au Canada avec intérieur et extérieur plaqués en stratifié plastique.
- Une disponibilité de 10 modèles différents avec grand choix de bois et coloris.



Estimés et services de planification gratuits
Rénovation complète par des professionnels

A votre service depuis
25 ans

**Cuisine
laurentide** Inc.

2520, boul. Labelle, Chomedey, Laval
Tél.: 688-3441 / 336-6688

que ce soit le temps de repenser
son intérieur ou d'améliorer un petit
coin, chez Clermont de la Plaza on a
tout ce qu'il vous faut
...et plus !



Clermont
DE LA PLAZA

6255, rue St-Hubert à Montréal 273-7711
2300, bouf. Le Corbusier à Laval 382-6870

Vivre à l'ancienne

Si hier m'était conté

réalisation Cilou Zelkine
texte Catherine Elie
photos Yves Paquin

Ce fut un jeu d'enfant,
une partie de plaisir.

Nous avons sorti des
coffres, dentelles et vieux
vêtements, astiqué les
meubles et les parquets de
bois blond et respiré la cire
d'abeille.

Nous avons cherché
des abat-jour de soie pour
tamiser la lumière et recou-
vert les fauteuils de velours
et de cretonne fleurie.

Nous avons prêté
l'oreille à l'horloge mais les
aiguilles s'étaient envolées et
le temps semblait suspendu.

Alors, nous nous
sommes rappelés les délices
de la vie d'autrefois et avons
recréé la Belle Epoque. Dans
ces décors aux airs vieillots,
nous avons laissé les enfants
jouer aux adultes et nous
nous sommes sentis tout
rajeunis.

Conception François Décarie, s.d.e.

← Frotte, frotte, et astique les plats,
pendant que l'apprenti-pâtissier roule
sa pâte à tarte et que son compère
balaie distraitemment le sol, louchant
vers les confitures et les pains dorés qui
embaument toute la cuisine.

Madame ne sera pas servie. Ses
domestiques ont eu tôt fait de tout
dévorer à belles dents.

Table en pin massif, reproduction d'un modèle
Louis XIII et vaisselier en pin massif: Le Bahutier.
Accessoires de cuisine: Boutique Impulsion.
Rideau de dentelle: Virilis.
Robe de soubrette: Children's Corner.
Photo prise dans la galerie de boutiques de la
maison Chagouamigon, dans le Vieux-Montréal.

*Si hier
m'était conté*



Conception François Décarie, s.d.e.

† *Mademoiselle de La Perrière est ravie de l'admiration que lui portent ses soupirants.
Bastien et Vincent, subjugués, lui jettent un regard éloquent et n'osent même plus parler.*

Bibliothèque en pin d'inspiration Sheraton; fauteuil en pin style Chippendale; fauteuil "Queen Ann" et canapé; guéridon en pin teinté noyer à dessus de laiton; horloge; tapis; lampe: Fraser Bros.
Costumes des petits garçons: Howarth's of Canada.



Conception François Décarie, s.d.e.

† *Dignement attablés, Madame et Monsieur attendent qu'on leur serve le thé. Leur maître d'hôtel, novice en ce métier, craint fort de faire un faux-pas, pouffer de rire et tout laisser tomber.*

Vaisselle en pin, reproduction d'un modèle tiré du livre de Palardy; table ronde en pin; lampe de style Tiffany et accessoires: Fraser Bros.

*Si hier
m'était conté*





Conception Nicole Veckemans et Pierre Belanger, s.d.e.

← *Le plumeau, si joli, déplace la poussière, effleure sans bruit les ferrures de laiton. Camille, silencieuse, s'absorbe dans sa lecture; c'est ainsi que grand-mère vivait, sans le vacarme de l'aspirateur, cet engin si horriblement pratique.*

↑ *Conversation à mi-voix, chocolat chaud, petits gâteaux, les heures passent à bavarder, dans ces moelleux fauteuils de velours doré. Monsieur, plongé dans le code, fait mine de ne rien entendre mais il sait bien que ces dames ont la langue aussi pointue que leur aiguille.*

Chiffonnier, bureau et chaise, armoire en acajou massif, plaqué noyer, avec ferrures de laiton: série pan-asian; lampe en cuivre et bibelots: collection Crésus, Valiquette. Tapis de haute laine, Valiquette.

Fauteuil et causeuse recouverts de velours ocre-doré, mobilier Jean Roche de Paris; buffet en marquetterie, à dessus en marbre, importé d'Italie; table d'appoint en acajou, à plateau de laiton, table d'appoint en laiton, à dessus de verre et table basse en acajou, à dessus de verre: collection Crésus, Valiquette. Lampes, carafes, tapis, rideaux: Valiquette. Robe en velours prune: Drags.

*Si hien
m'Etait conté*





Conception Louise Ménard et Jean-Guy Lortie, s.d.e.

← Dans la grande armoire, sont rangées les fines dentelles. Un parfum de lavande et de clou de girofle se répand dès qu'on ouvre la porte. La courtepointe, les draps et les nappes brodées en sont tout imprégnés.

↑ Le fauteuil à bascule fait craquer le parquet de bois. En lui chantant une vieille berceuse, bébé s'endormira bien vite. Il y a des choses qui ne changeront pas.

Armoire en Tulipier: collection Coeur-de-pomme, Casavant Frères.

Paravent: création Pascale Galipeau.
 Courtepointe et robe de chambre en satin: Drags.
 Coiffure: Paola haute-coiffure.
 Chiffonnier en Tulipier: collection Bois-fleury, Casavant Frères.
 Canapé-lit: création Jean-Guy Lortie, Lortie-Ménard inc.
 Fauteuil à bascule, tableaux, lampe: Au Temps jadis.
 Poupée ancienne: Drags.

*Si hier
m'était conté*





Conception Louise Ménard et Jean-Guy Lortie, s.d.e.

↑ *Quels jolis songes on peut faire, mollement étendue, sur ce grand lit de cuivre, dans la douce lumière de l'abat-jour de soie. Même les têtes classiques, lampes insolites jaillies du mur, semblent approuver cette rêverie.*

← *«Ah! Je ris de me voir si belle en ce miroir.» Marguerite, un panier de fleurs à ses pieds, ne se lasse pas de broser ses longs cheveux soyeux.*

Lit de cuivre, tables de chevet à dessus de verre, lampe et couvre-lit de laine brodé: Formes Nouvelles. Têtes lumineuses en fibre de verre, importées d'Italie: Lortie-Ménard inc.

Psyché, fabrication Vitrierie Dugal; panier de fleurs en tissu, arrangement de Sonia Wentzer: Lortie-Ménard inc. Chiffonnier ancien: Au Temps jadis.

A Québec, un parfum de vieille Angleterre

Recherche Philippe Roy
Photos Richard Poissant

Comme si le temps l'avait oubliée ou s'y était écoulé plus doucement, cette belle résidence de Québec semble sortir intacte d'une autre époque. C'est à peine si on peut sentir la patine sur les objets, tous anciens, tous choisis pour former un ensemble parfait et qu'on croirait là depuis longtemps.



Il y a peu de temps, un jeune couple d'architectes décidait de faire de cette maison la demeure de ses rêves. Au cours des années, ils avaient déniché, au hasard des encans et des petites annonces, tout un mobilier ancien. De meuble en meuble, ils en vinrent à chercher une maison qui comblât leurs désirs de collectionneurs nostalgiques de la Belle Epoque.

Ils prennent alors le temps de consulter les plans originaux, les «bleus», et de lire les devis qu'avait scellés, le 26 mai 1911, l'architecte Georges-Emile Tanguay. C'est en experts qu'ils examinent chaque détail. Ils apprécient la brique des murs, posée en rang de panerresse, un rang de boutisse; les murs sont enjolivés par l'alternance de chaque rang où la brique apparaît soit dans le sens de la longueur soit de la largeur. Sous le tapis et le contreplaqué, ils découvrent de beaux planchers d'érable. Les foyers, tristement murés, retrouvent de nouvelles flambees qui crépitent et sentent bon le bois.

Ils revivent ainsi toute la construction, des fondations à la tourelle, et effectuent les rénovations avec un grand souci de fidélité, mais dans un temps record puisqu'en trois mois d'un travail acharné tout est terminé.

1,3 *Le salon possède la même luminosité que la salle à manger. Un feu crépite dans la cheminée de style néo-classique, très à la mode au début du siècle; elle a été peinte en blanc et sa tuile verte s'harmonise avec la couleur du tapis et du moelleux canapé de cuir.*

2 *L'entrée révèle d'emblée la beauté des planchers de bois. Un papier peint gris-vert, de Laura Ashley, recouvre le haut des murs, tandis que les boiseries sont peintes en blanc pour faire ressortir le détail de leurs moulures. Près d'une chaise de style georgien, s'épanouit une fougère.*

Le blanc et le vert se prolongent jusqu'au fond du corridor menant à l'escalier de la cave et où l'on range chapeaux et parapluies.



L'aménagement intérieur recrée une atmosphère romantique, harmonieuse. Les couleurs sont subtiles, passant en douceur d'une teinte à une autre, du gris-vert au gris-brun, du gris-brun au brun-rouge. Les vastes pièces font un cadre idéal pour les meubles d'époque. Les lampes, les rideaux, les toiles, les bibelots, tout a été choisi pour renforcer l'unité de style.

Concession à la vie moderne, la cuisine est très fonctionnelle. Le choix des teintes murales, la disposition des meubles répondent aussi aux exigences de notre époque, sans pour autant détruire l'élégance du décor.

Ceux qui habitent cette demeure ont su y recréer la douceur du début du siècle tout en l'adaptant à leurs goûts et à leurs besoins. On a l'impression, lorsqu'on y pénètre, que la maison fut construite pour eux.

D



1

1 Une arche ornée de colonnes corinthiennes sépare la salle à manger du salon. Trois fauteuils de style Windsor, recouverts de velours bleu-gris, prennent place sur le tapis persan dont les couleurs se retrouvent dans les coussins.

2,3 La salle à manger, classique et élégante, est éclairée par de vastes fenêtres. Le grand miroir et le lustre de cristal donnent encore plus d'éclat à cette pièce lumineuse, meublée en style georgien. Sur la table d'acajou verni, on a mis le couvert: napperons de toile blanche brodée à la main, porcelaine fine, verres de cristal, chandeliers, argenterie polie reflétant la lumière des bougies.

2



A Québec, un parfum de vieille Angleterre



A Québec, un parfum de vieille Angleterre



1 L'harmonie des couleurs, la délicatesse des rideaux blancs, la douceur de la courtoisie sur le lit ancien, enfoncé dans l'alcôve formée par les garde-robes, tout confère à cette chambre romantisme et mystère.

2 Le coin lecture de Madame est attenant au hall de l'étage, où l'on retrouve le ton gris-vert du rez-de-chaussée et de l'escalier. Pour la douceur et l'intimité on a choisi de blancs voilages et marié le rose au gris. La porte ornée d'un tableau, ne s'ouvre plus que sur un mur car, la maison étant trop grande pour deux, on a aménagé, derrière, un petit logement de trois pièces.

3 Attenant à la chambre principale, le coin lecture de Monsieur est éclairé par de merveilleuses fenêtres. Un voilage diaphane, gracieusement drapé, en dissimule à demi les vitraux. Sur le fond bleu-gris des murs, rappelant le velours du fauteuil Windsor, se découpent les boiserie blanches.

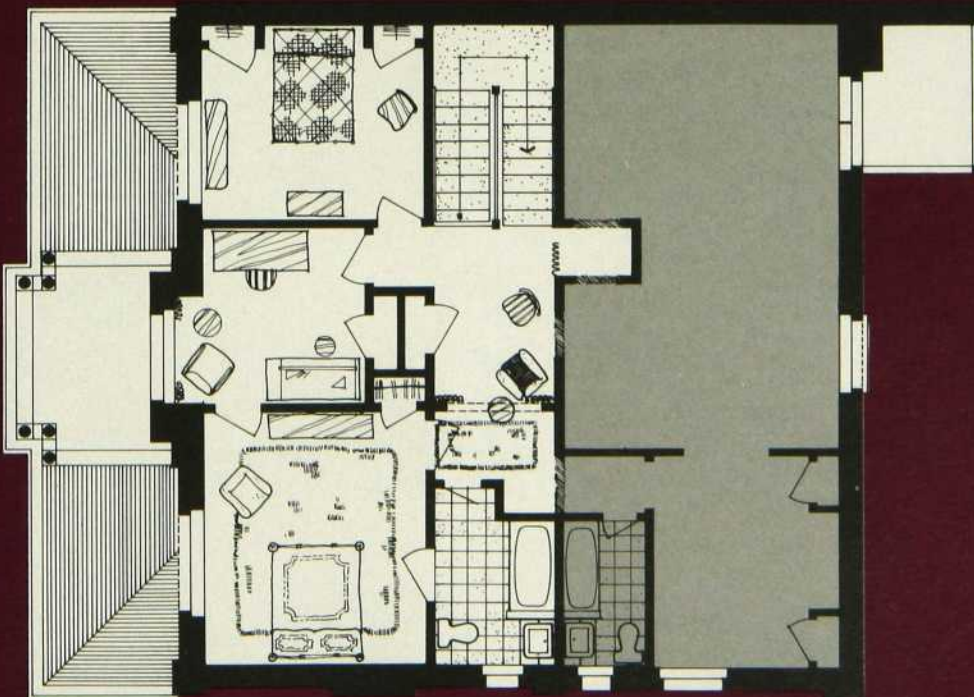




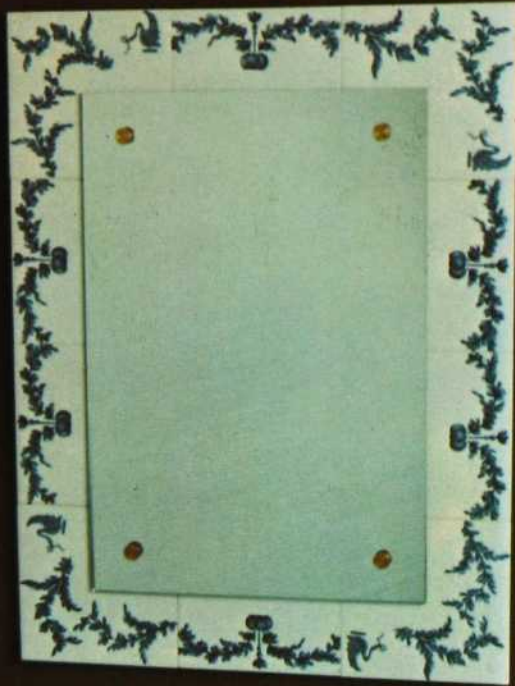
2



3



Comme la maison est immense, ils ont aménagé, à l'étage, un petit logement de trois pièces, lui réservant l'escalier de service comme entrée. Pour ne pas changer l'architecture, le mur de division a été construit derrière les portes restées intactes.



1329, ave. Greene, Montréal, Québec Tél.: (514) 937-4654

Franchise disponible

WOMAN MASTER

Le passé... garant de l'avenir...



Le Bahutier

Le choix d'une reproduction de meubles commence par le choix d'ébénistes expérimentés et compétents.

ON RECONNAIT
NOS MEUBLES
À CETTE SIGNATURE



ROLAND MORISSETTE

POINTS DE VENTE:



Montréal
Le Mouton Bleu
centre d'achat Langelier
255-8512



Québec
Meubles L'Encoignure Enrg.
1360, Notre-Dame (coin
boul. Hamel)
Ancienne-Lorette
871-3121



Sherbrooke
Artisanat 4 Saisons inc.
Galeries Quatre Saisons
900, 13^e avenue nord
562-8778



Laval
Décoration Michel Gince Inc.
530, boul. des Laurentides
Pont-Viau
669-0512



Trois-Rivières
Le Fenil
5820, boul. Royal
Trois-Rivières ouest
379-0405



Hull
Meubles L'Encoignure Enrg.
866, est, boul. Maloney
663-9988



Beloeil
La Boutique de meubles Baldaquin
275, boul. Laurier
467-6716

Environnement de 9 à 5

LE VIEUX LONGUEUIL

Il y a dix ans, le Vieux Longueuil n'existait pas. Ni le nom, ni le quartier. Abandonnée au fatras architectural de l'ère moderne, l'ancienne partie de la ville riveraine se défigurait avec les années. Peu de gens s'en émouvaient. Et puis un jour, trois jeunes artisans de l'endroit se mirent dans la tête de restaurer l'ancien presbytère pour y installer leurs pénates. Leur rêve: ouvrir toutes grandes les portes de l'édifice aux artistes et bureaucrates de la place qui désirent travailler dans un décor propice à la création.

Ce fut le premier pas vers la restauration de tout le quartier. En quelques années, la rue Saint-Charles, témoin centenaire de la vie des Longueuillois, entreprit de vivre son quotidien à l'heure d'aujourd'hui, dans le décor d'hier. Le 9 à 5 des architectes, notaires, secrétaires, commerçants, assureurs et artisans du quartier se déroule dans le cadre d'antan: poutres apparentes fissurées, murs de pierre rongée par les ans, boiseries de pin blond. Même l'épicerie du coin ressemble à l'ancien magasin général.

D'une maison à l'autre, on reconnaît tantôt les traces du siècle dernier, tantôt celles de l'époque moins lointaine de notre enfance. Aux Ateliers du Vieux Longueuil, par exemple, on use aujourd'hui les marches du vieil escalier qu'on dévalait jadis quatre à quatre. On foule le plancher de pin qu'on élimait à quatorze ans, quand l'édifice abritait le centre récréatif de la paroisse. Il y a aussi *Place du jardin* où l'on mange son caille sous l'oeil vigilant des statues qui ont protégé nos jeunes années.

Rassurez-vous, on ne s'éclaire pas à la lampe à huile dans le Vieux Longueuil. On y vit au présent. Et le long de l'épais mur de pierre courent les fils du chauffage électrique. C'est plutôt l'esprit du temps passé qui a été ranimé. Le Vieux Longueuil n'a d'ailleurs rien du musée que l'on visite distraitement le dimanche pour passer le temps. On y travaille, jour après jour, comme partout ailleurs. Mais on s'y sent vraiment chez soi. Cela fait toute la différence.



reportage Micheline Lachance
photos Richard Poissant



Les Ateliers du Vieux Longueuil

«Une bande d'hurluberlus!» Voilà ce qu'on chuchotait ici et là à Longueuil quand trois jeunes «originaux» entreprirent la restauration de l'ancien presbytère de la rue Saint-Charles. Malgré les vives protestations de certains échevins et citoyens en vue, artisans et bureaucrates eurent tôt fait d'installer leurs bureaux de travail dans l'édifice centenaire.

C'était il y a près de dix ans. A l'époque, personne ne parlait du Vieux Longueuil ni des édifices historiques qui disparaissaient comme par enchantement au nom de la rénovation urbaine. Chemin Chambly, rue Saint-Charles, rue du Bord de l'eau... combien de maisons centenaires ont été rayées de la carte pour faire place à une banque ou à un super-marché.

Serge Bourdon, sculpteur, Roger Lapointe, constructeur et antiquaire à ses heures, et Pierre Duquet, designer ont été plongés bien malgré eux au coeur de ce branle-bas architectural. Comme bien d'autres, ils reçurent de la ville de Longueuil un avis d'éviction: on rasait les anciennes maisons qui abritaient leurs ateliers d'artisans, rue Saint-Charles, pour y aménager... un terrain de stationnement.

A quelques pas de là, un vieux bâtiment se dégradait. La Maison Chaboillez, qui porte le nom de son premier occupant, alors curé de la paroisse, a été construite en 1812. On l'agrandit à plusieurs reprises. La maison fut tour à tour un presbytère, le premier noviciat des Oblats en Amérique, une caisse populaire et un centre récréatif. Elle logea, en outre, la bibliothèque municipale et la Société Saint-Vincent-de-Paul de la paroisse. Ces derniers temps, l'édifice s'avérait un fardeau pour la fabrique.

Quand nos trois compères décidèrent de louer la maison et de la mettre à la disposition des professionnels du quartier, ils étaient loin d'imaginer que leur décision allait servir d'exemple à tout un bourg. En inscrivant sur le fronton de l'ancien presbytère «Les Ateliers du Vieux Longueuil», ils venaient de baptiser tout le quartier.

Autour des Ateliers, commerçants et entrepreneurs amorcèrent eux aussi le long travail de restauration. Roger Lapointe et Pierre Duquet ont d'ailleurs réalisé une bonne partie de ces travaux. Pendant ce temps, Serge Bourdon s'occupait de la Société d'histoire du Vieux Longueuil.



1 L'entrée des Ateliers du Vieux Longueuil, première étape d'une restauration longue et ardue. Un travail de bénédictin, disent certains. Patiemment, les artisans ont déshabillé les poutres du plafond, solidifié les soliveaux plus que centenaires et récupéré d'anciennes portes abandonnées dans les caves ou au grenier. A travers les carreaux, les passants peuvent observer le sculpteur Serge Bourdon au travail. Au fond, derrière l'épais mur de pierre, l'escalier, simple mais imposant, annonce la suite.

2,3 L'atelier de Serge Bourdon, situé au rez-de-chaussée, est devenu le carrefour des rencontres. Locataires et visiteurs s'y arrêtent en passant pour piquer un brin de jasette.

Le sculpteur travaille, ici, à la copie d'un bas-relief. L'original, provenant de l'une des chapelles du Calvaire d'Oka, est actuellement exposé au Musée national des Arts, à Ottawa.

Dans son local, pas une sculpture en attente: aussitôt achevées, ses oeuvres s'envolent.

30 000 heures de travail

Il a fallu 30 000 heures de travail pour restaurer la Maison Chaboillez. Les trois artisans ont travaillé sept jours par semaine pendant quatre ans. On procéda étage par étage. On a d'abord mis à jour l'épais mur de pierre du rez-de-chaussée. On a remplacé ici et là les poutres détériorées, redressé les murs, décapé les boiseries, toujours en tenant compte de la nouvelle vocation de l'édifice: rendre aussi fonctionnels que beaux des locaux destinés au travail et à la création. Ainsi, les cloisons vitrées séparant les divers ateliers et bureaux permettent un éclairage naturel jusqu'à la tombée du jour, tout en favorisant le contact quotidien avec les voisins de palier et les visiteurs de passage.

Serge Bourdon m'a raconté son épopée. Je l'ai rencontré à son atelier de sculpteur. Ce jour-là, il travaillait à la copie d'un bas-relief provenant de l'une des sept chapelles du Calvaire d'Oka.

«Nous voulions regrouper sous un même toit artisans et professionnels du quartier. Nos locataires ne devaient pas nécessairement être des artistes, mais exercer un métier connexe. On n'a jamais voulu faire une boîte d'artisanat. Nous nous serions ainsi coupés d'une partie de la réalité du monde du travail.»

Les artisans créent souvent dans l'isolement et ils en souffrent. Pour pallier à cette lacune, il fallut réanimer le climat familial qui existait jadis dans les petits villages. Ainsi, quand l'un des locataires s'interroge sur son art, ses voisins sont là, tout près, pour le critiquer, le conseiller, le rassurer. S'il réclame la solitude et le silence, son entourage respecte ses désirs.

Côté financier, le prix des loyers est évalué selon les dimensions des locaux. Les mensualités sont d'ailleurs nettement moins élevées que celles exigées dans les centres commerciaux et maisons de rapport avoisinantes.

Décorateurs, peintres, joailliers, publicitaires, professeurs de piano se côtoient dans l'édifice. En se rendant à son bureau, l'architecte croise dans l'escalier une ballerine en herbe. Le décorateur emprunte une sculpture au potier. Au grenier, la secrétaire suit des cours de yoga. Les tisserands utilisent le photocopieur des architectes. Et ainsi de suite. Au Vieux, ils sont une trentaine à vivre un 9 à 5 qui se prolonge parfois fort avant dans la soirée.

«Ici, chacun est chez soi, poursuit Serge Bourdon, mais il y a une intimité de travail. C'est difficile à expliquer... ça se vit.»

Le sculpteur a bien raison. C'est l'esprit qui imprègne les murs de l'ancien presbytère qui fait la différence. «On a l'impression de travailler chez soi, entouré des gens qu'on aime.»

L'atelier de Serge Bourdon est situé à l'entrée de la Maison Chaboillez, presque au pied de l'imposant escalier de bois. Tout le monde s'arrête chez lui en passant. On parle des expositions d'artisanat en cours, des succès de l'un, des déboires de l'autre. Cependant, tôt ou tard on aborde l'épineuse question de la survie des Ateliers. Le problème hante tous les locataires.



1 Mais le travail, c'est le travail, aux Ateliers du Vieux Longueuil comme dans n'importe quel bureau. A preuve, ces dessinateurs et architectes qui mettent la touche finale à leurs croquis. Derrière eux des fenêtres qui donnent sur le fleuve.

2 Trois petits tours et hop! C'est la classe de ballet de l'avant-midi qui réunit assidûment un groupe d'adultes, à l'école de Suzanne Arts. Plusieurs «ballerines» nous ont confié que ce studio, situé aux Ateliers du Vieux Longueuil, a un charme bien particulier. Son décor, son ambiance et aussi ses larges fenêtres ouvertes au soleil y sont pour beaucoup.



3

La survie des Ateliers

A l'origine, la Maison Chaboillez appartenait à la fabrique qui signa avec les trois jeunes gens un bail emphytéotique. Les artisans s'engageaient alors à effectuer, à leurs frais, les travaux de restauration et les réparations qui s'imposaient. A la fin du bail, ils voulurent acheter l'édifice. C'était plus facile à dire qu'à faire. Les institutions prêtesuses trouvaient le projet intéressant certes, mais ô combien risqué!

L'achat se concrétisa cependant, mais les espoirs entretenus ne se réalisèrent pas. Le ministère des Affaires culturelles ne classa pas l'édifice monument historique, ses priorités étant de ne protéger que les maisons immédiatement menacées de disparition.

Les échéances financières se firent pressantes et les tâches administratives devinrent trop lourdes. Le temps manquait. Serge Bourdon était déjà retourné à sa sculpture quand Roger Lapointe décida à son tour de se consacrer exclusivement au restaurant qu'il vient d'ouvrir juste derrière les Ateliers. A regret, on décida de vendre l'édifice à un homme d'affaires et ami de Boucherville, Jean-Paul Ouellet.

Nouvelle tuile en 1978: le propriétaire veut vendre. Les locataires se regroupent et ébauchent un nouveau projet: former une coopérative qui rachèterait l'édifice. On espère ainsi empêcher la vente à un financier plus intéressé à rentabiliser commercialement les Ateliers qu'à poursuivre la vocation première de l'édifice. On demande à nouveau l'aide du ministère des Affaires culturelles qui tarde à donner sa réponse. Le dossier est à l'étude. Au moment où sont écrites ces lignes, les dés se jouent...

Sous les combles des Ateliers, Suzanne Arts a installé son école de ballet. Elle compte deux cents élèves qui suivent des cours de ballet classique, de ballet-jazz et de yoga. Madame Arts a grandi à Longueuil et est demeurée attachée à son patelin. C'est un peu ce qui l'a poussée à y faire son nid de travail. «Je n'aime pas l'ambiance des gymnases, explique-t-elle. Je déteste danser sur des carreaux de céramique. Ici, l'atmosphère fait le charme. On se sent en famille.»

En descendant, histoire de jeter un coup d'oeil, je m'arrête à l'étage où Louise Fleury-Bourassa enseigne la courtépointe du Québec. Aux murs, la première exposition d'un peintre encore inconnu.

Serge Bourdon précise: «On nous a parfois reproché d'exposer des artistes de valeur inégale. C'est vrai, mais nous, on laisse la chance au coureur. Les murs sont à la disposition des artistes. Comment s'amélioreront-ils si leurs oeuvres ne peuvent être jugées?»

Selon Serge Bourdon, l'autocritique se fait naturellement au sein des locataires. Cela permet de maintenir un niveau de qualité qui fait la réputation des Ateliers du Vieux Longueuil: «Ceux qui se sont installés ici et qui produisaient sur une base strictement commerciale, sans souci de l'art, sont repartis d'eux-mêmes. J'appelle ça le filtre naturel.»

Place du Jardin

Midi. Le quartier s'anime. En sortant de leurs bureaux aménagés dans les maisons centenaires du voisinage, le notaire, l'assureur, la secrétaire hésitent. Le quartier fourmille de bons restaurants qui grouillent de monde à l'heure du lunch: *Le Vieux Longueuil*, rue Saint-Charles, *Place du Jardin*, voisin de chez monsieur le curé, ou *La Devinière*, quelques maisons plus loin.

Ce jour-là, notre équipe opta pour *Place du jardin*, dont le propriétaire, Roger Lapointe, est justement l'un des trois «hurluberlus» à l'origine des Ateliers.

Pour s'y rendre, on longe l'église et les jardins du curé. Le restaurant est là. Une coulée de soleil le rejoint par la rue. Impossible de manquer cette maison vieille de 125 ans: elle a été entièrement peinte... rouge pompier. A l'intérieur, on se croirait chez grand-maman, au coeur des années 50. Au mur, monsieur l'Abbé Manseau, douzième curé de la paroisse, jette un regard hautain du haut de son cadre de bois vétuste. Plus loin, un diplôme qui n'a rien à voir avec la gastronomie... il vient du Centre de l'Apostolat de la prière! Et, pour finir, on nous installe juste à côté d'une statue du Sacré-Coeur.

Pour briser la glace, je dis à mon hôte: «Votre décor est très chaleureux... vous avez fait des miracles!» Roger Lapointe sourit, parle tout bas, comme au confessionnal.

Il n'a pas cherché à reconstituer la maison telle qu'elle était à l'origine: «Je crois à la restauration à la condition qu'elle soit très près de la vérité, dit-il. Restaurer juste pour donner une ambiance, c'est un peu comme retourner à la lampe à huile. Aux Ateliers, par exemple, on a fait apparaître le mur de pierres. D'accord, c'est sentimental. On l'a fait parce que c'est beau, mais ce n'est pas conforme à la vérité. Dans le temps, les gens avaient de la fierté. Ils recouvraient les murs; jamais ils n'auraient laissé un mur nu.»

Le midi, la rumeur s'enfle dans le petit restaurant de la rue Sainte-Élizabeth. Professeurs du cégep, artisans, voyageurs de commerce, ceux qui travaillent aux alentours y cassent la croûte. L'été, c'est encore mieux: on dîne sur la galerie fermée, ou sur la terrasse, humant à pleines narines l'odeur des légumes qui poussent juste à côté, dans le potager.

3 *Pour camoufler les espaces de rangement de son restaurant, Place du Jardin, Roger Lapointe a déniché un comptoir de banque datant du siècle dernier. Sur la vitrine, on peut encore lire «First Commercial Bank». Pour la décoration, il s'est inspiré de notre passé religieux. Sur les murs verts, il a suspendu des images saintes et on retrouve un peu partout des cierges et des prières.*

Au Magasin du faubourg

Avant de retourner au travail, on s'arrête chez le dépanneur. Sur le mur de pierre, l'enseigne se lit comme suit: *Magasin du Faubourg*.

Les vieux de la place se souviendront de l'épicerie Vermette. Dans le temps, c'est mademoiselle Sainte-Marie qui tenait le magasin.



Depuis deux ans, l'épicerie revit. Madame Morin et sa soeur ont ranimé bien des souvenirs en redonnant à la bâtisse son cachet d'époque. Elles ont enlevé toutes les couches de peinture qui recouvraient le plancher, découvert le piège sur pièces des murs de soutien, décapé portes, fenêtres et boiseries. Et puis, elles ont soigné l'éclairage pour qu'il agisse en douceur. La touche personnelle est signée de leurs mains. Des abat-jour en macramé, des rideaux crochétés, des jardinières tricotées et des plantes qui respirent le bien-être. La maison est divisée en trois. Au centre, le magasin et de chaque côté, le domicile des deux soeurs. Pas d'horaires fixes, elles se relaient au comptoir: «On s'organise entre nous».

Comment l'idée est-elle venue de décorer le magasin à l'ancienne? «Pour nous, il n'a jamais été question de faire autrement. La maison a 157 ans. Je me suis dit que tous ces gens qui l'ont habitée ont dû laisser quelque chose derrière eux. La façon dont on vit est très importante. Il faut être bien chez soi sans quoi on a envie d'aller ailleurs.»

J'aurais pu continuer à fureter encore longtemps dans le vieux quartier. Les Ateliers du Vieux Longueuil ont redonné un souffle de vie à toute une population.

A l'heure polluée de la sortie des bureaux, j'ai croisé sur le pont Jacques-Cartier, des citoyens que l'embouteillage retenait en otage. A la radio, l'animateur fait le procès des conditions de travail modernes. Au banc des accusés: le 9 à 5, ennemi public numéro 1. Les pièces à conviction: un arsenal de contraintes tels le poinçon, le rythme essoufflant de production, les locaux mal aérés, sans fenêtres, le travail répétitif, le stress...

Au Vieux Longueuil, il me semble qu'on sait vivre son 9 à 5. ■



1.2 Sur le mur de pierre, on peut lire «Au Magasin du Faubourg». On se croirait au magasin général, au début du siècle. C'est presque vrai. Construite en 1821, la maison sert d'épicerie depuis plus de 50 ans. En guise de comptoir, on a disposé, à l'entrée, une ancienne glacière qu'il a fallu décaper. On a sablé les planchers et mis à jour les murs en pièce sur pièce ainsi que les poutres du plafond. Sur les tablettes anciennes, trônent des pots de confiture et de cornichons. On a choisi comme toile de fond, un papier peint vieillot, et mis à la fenêtre, un rideau de dentelle.

3 La rue Saint-Charles dans toute sa splendeur historique. Le couvent de Longueuil a été remarquablement bien conservé en dépit des années. Les Soeurs des Saint-Noms de Jésus et de Marie, qui dirigent le couvent, ont accueilli sur leur terrain cette autre très belle maison de pierres que la ville de Longueuil voulait détruire pour construire à sa place une caisse populaire.



Un
rendez-vous
avec le goût

Avis: Santé et Bien-être social Canada considère que le danger pour la santé croît avec l'usage — éviter d'inhaler.
Moyenne par cigarette — King Size: "goudron" 18 mg, nicotine 1.2 mg. Format régulier: "goudron" 14 mg, nicotine 0.9 mg.

LA MAISON ROSE DE LOUISE POMMINVILLE



reportage Mireille Lemelin
photos Yves Paquin

Il n'est pas donné à tout le monde d'habiter au coeur de la ville, dans une maison centenaire, rénovée à la mode d'antan.

Une belle vieille maison de briques et de pierres, avec poutres au plafond et planchers de chêne, en pleine rue Saint-Denis, là où l'action se passe, mais avec assez de recul pour s'assurer calme et paix, au moment voulu.

C'est justement ce qui convenait à Louise Pomminville. Une retraite sereine et paisible... avec suffisamment de boutiques originales et d'antiquaires dans le quartier, pour satisfaire son besoin continu de «chères vieilles choses».

Pitabelle de jour

Louise Pomme, au fond, c'est Pitabelle, aux yeux de porcelaine et au sourire désarmant. La compagne aimée de Pitatou, ce merveilleux oiseau de la Forêt de Nulle Part, qu'elle a créé de toutes pièces il y a quelques années, pour amuser les enfants du Québec. Elle leur a depuis donné toute une «haute cour» ailée, dont les principaux personnages: Pitapattes, Pitatricot et Pitarien lui ont été inspirés par ses propres amis et connaissances. Cinq contes ont déjà vu le jour sous son inspiration délirante. Et son environnement y est pour quelque chose.

«Le lieu où j'habite a toujours eu beaucoup d'importance pour moi. Je ne pourrais pas vivre n'importe où, dans un décor banal. Je le transformerais selon mes goûts et lui donnerais les couleurs de mon coeur. Je vis énormément chez moi. Je travaille à la maison. Et même si je puise parfois mon inspiration au cours de mes voyages, c'est chez moi que mes personnages se concrétisent et que je développe leurs aventures.»



Le salon romantique

Un peu beaucoup rétro, à cause de ses fabuleuses lampes frangées d'Aurèle Wilhelmy, des peintures sur soie de Claire Sarrasin, des chandeliers de Normand Rondeau, tournés à la main sur bois. À cause aussi des si jolis voilages début de siècle d'Arthur Quentin et des confortables causeuses de chez Eaton. Le décor incite aux confidences. Le gros coussin-pouf de Martine Gruber sera témoin de plus d'un secret. Au premier plan, un vase de Huguette Bonet.

L'entrée de Pomme

Un fauteuil style Récamier, qu'elle a déniché aux Antiquités Raynald Coutu, à Saint-Antoine-sur-le-Richelieu, vous plonge déjà dans un certain romantisme. La merveilleuse céramique givrée «Papillon d'Amour» montée sur daim bleu Wedgwood, vous situe un peu plus avant dans cette atmosphère tendresse. L'escalier de meunier, selon sa forme traditionnelle, vous mène aux délices du studio créateur. C'est là que, désormais, naîtront tous les Pitatou.

LA MAISON ROSE DE LOUISE POMMINVILLE



Le salon lumineux

Le soleil envahit toute la pièce, fait paraître plus doux le velours des fauteuils et briller le parquet de chêne. Les meubles anciens, les plantes, les fleurs apportent chaleur et gaieté.

«Ici, dans cet admirable appartement rénové par mes amis Paul Dumas et Claude Tremblay, on ne se sent pas étouffé. On respire. Les plafonds sont hauts. C'est vaste, plein de matériaux naturels comme le bois et la pierre. Rien n'est cloisonné, fermé. Cela correspond exactement à ma philosophie de la vie.

«Il me semble, maintenant, que je pourrais difficilement demeurer dans un appartement aux pièces fermées. J'adore cette perspective sans barrière et cette profondeur. Les fenêtres ont sept pieds de hauteur. Lorsque le soleil entre ici, tout baigne dans la lumière! J'aime vivre au grand jour. Je suis une lève-tôt et une couche-tôt. Pas du tout un Pitatou de nuit.»

C'est dire si le récent projet rénovation Dumas-Tremblay répond à son enthousiasme.

En fait, il ne s'agit pas d'une, mais de sept maisons, rue Saint-Denis, entre les rues Duluth et Roy, auxquelles ces deux architectes et cinq de leurs amis ont décidé de redonner leur splendeur d'antan.

Tous les sept possèdent déjà des maisons centenaires sur lesquelles ils ont personnellement travaillé depuis quatre ou cinq ans. En s'attaquant à ce projet leur but est double. Lutter contre le marasme qui s'étend présentement à toute la profession — en effet 5% seulement de toute la construction faite au pays requiert les services d'architectes — et s'imposer en spécialistes dans ce qui sera bientôt le grand secteur d'activité de ce domaine: la rénovation. C'est, dit-on, une tendance mondiale. A part les gros bâtiments industriels, il se construit de moins en moins d'habitations nouvelles. On restaure celles déjà existantes. Ici, en Amérique du Nord, peu d'architectes ont le goût et le respect des choses anciennes. Il y a pourtant possibilité de faire des merveilles avec ce que l'on a déjà. L'appartement de Louise le prouve amplement.

Derrière la façade

Les façades n'ont pas tellement été touchées, mis à part les lucarnes du toit, refaites en beau pin blond. Mais, à l'intérieur, on a jeté tous les murs et les planchers par terre et on est reparti à zéro, pour créer des espaces vastes, aérés, d'un cachet très fin de siècle.

Dans l'appartement de Louise, les poutres du toit ont été brossées à la laine d'acier et vernies. Le mur nord d'origine, en belles briques rouges, a été remis à jour, dégagé de son épaisse couche de plâtre. Les plinthes en bois ont été décapées de leurs innombrables couches de peinture et laissées au naturel.

On a même bâti un bel escalier de meunier, selon la méthode traditionnelle. Un escalier dans sa forme la plus simplifiée, la plus sobre, qui ne se démode pas et s'accommode de tous les styles, même les plus modernes.

Mais Louise n'affectionne pas particulièrement le moderne. «J'ai toujours été attirée par les meubles qui ont vécu. Une antiquité, pour moi est pleine de vibrations, de fluide, pleine d'une sorte de vie tangible. Aucun meuble contemporain ne peut apporter la même présence.»



1 Détails de la commode

Des porcelaines d'Enid Legros, des objets en argent ancien rapportés d'un voyage, un vase givré offert par une amie et déniché chez Arthur Quentin, une collection de coeurs — il fallait s'y attendre — et voilà un petit coin décoration qui alimentera des heures de conversation gaie.

2 La chambre détente

Louise a choisi d'intégrer la chambre à coucher à la salle de séjour, cela invite à la tendresse et à la vraie détente. Le tableau au mur a été conçu pour la visite de Décormag.

L'appartement instantané

C'est pourquoi, il y a trois ans, lorsqu'une terrible tragédie l'a privée de tous ses biens et meubles dans l'incendie qui a totalement consumé sa première maison de Saint-Zénon, les amis se sont cotisés. Et les antiquités sont parvenues de tous les coins de la province, pour meubler le petit appartement où elle était allée refaire ses plumes, à Longueuil.

«L'essentiel, ce n'est pas les biens matériels. J'aime les belles choses, mais ce n'est pas la valeur de l'objet en lui-même qui est importante pour moi. C'est ce qu'il crée comme ambiance, comme état d'âme. La perte de tout ce que je possédais a été dure, bien sûr, mais pas vraiment dramatique, dans le sens que l'on peut toujours recréer

un décor. J'avais la vie sauve, mon fils aussi. Ça c'était l'essentiel. J'étais prête à recommencer le lendemain!»

Trois semaines à peine après ce pénible événement, en effet, les meubles étaient en place et les tableaux au mur. Cette fois-ci, rue Saint-Denis, où elle vient d'aménager en début d'année, elle n'a mis que deux semaines pour décorer le tout!

Il faut dire que l'amitié, encore une fois, a pris une part active dans la décoration. De splendides peintures sur soie de Claire Sarrasin; des vases et statues de Huguette Bonet; des chandeliers originaux du tourneur Normand Rondeau font merveille.

Les encres, aquarelles, et émaux basse-taille de Louise y sont aussi pour

quelque chose. De même que ses adorables personnages de contes en coussin-pouf, qui confèrent de la magie à tout l'ensemble.

L'érotisme poétique

«J'aime que mon oeil soit caressé par de beaux objets, de belles plantes... de belles gens. Ils apportent des vibrations positives là où ils sont. Je ne crois pas qu'un artiste doive travailler dans la douleur et la détresse pour produire. Moi, quand je suis tendue ou que j'ai des soucis, je ne travaille pas. Vivre dans un environnement sans beauté m'empêcherait même de créer.

Elle se sent donc instinctivement bien dans ce décor néo-romantique aux murs peints de rose tendre. «Le rose, comme couleur dominante a un effet apaisant sur moi. Mêlé au bois, il diffuse une ambiance sereine, calme, pleine de tendresse. Il fait bon ménage avec ces meubles solides dont je m'entoure et qui ne sont pas des numéros faits en série. Ce mélange réussit à engendrer une chaleur humaine qui m'est indispensable pour créer.»

Son studio, en fait, est en haut, sur la loggia placée de telle sorte qu'elle divise la pièce d'une façon bien intéressante. Cependant, comme sa chambre est sans cloison et qu'elle fait partie intégrante de son séjour, elle y travaille tout aussi bien.

«Avant tout, ce que j'aime, c'est la relaxation et la détente. J'adore travailler, faire de la recherche ou écrire des textes bien assise dans mon lit. Ou alors, lire, installée dans mes coussins, avec une infusion de menthe.

«C'est une recherche de la volupté, bien sûr, mais pour moi, la volupté, c'est le bien-être. Je ne cache pas les endroits où je suis bien. Le lit en fait partie, au même titre que le divan ou la causeuse. En le laissant ainsi à la vue, dans le séjour, je ne peux pas le laisser défaire. Mais au fond cela ne me dérange nullement. J'aime l'ordre et l'harmonie.»

«Je suis une femme de sentiment», reprend-elle «et je ne fais absolument rien pour les cacher, les dissimuler. C'est peut-être pourquoi, je ne vois pas le besoin de vivre la nuit en chambre close. Tout est ouvert chez moi. Tout se déroule dans le plus parfait naturel. C'est une image de vie qui est la mienne. Je n'ai jamais essayé d'être à l'image de personne. Je vis selon mes sentiments, d'une façon spontanée et tout à fait décontractée.»

Une décontraction incluant beaucoup de travail, dont la réalisation de trois nouveaux «Pitatu» et une boutique qu'elle s'approprie à ouvrir tout à côté de chez elle avec un associé, Jean-Claude Dubuc. Elle y vendra ses encres, aquarelles, lithographies et quelques eaux-fortes, sa passion du moment. Certaines des meilleures oeuvres d'artistes québécois s'y retrouveront aussi. De sorte qu'acheter chez Pomme sera presque une affaire de coeur. Sa maison-tendresse est déjà le gage d'une production du meilleur cru. ■



La salle à manger d'une autre époque

Ici, tout est en beau bois solide. Les antiquités proviennent pour la plupart de la boutique de Reynald Coutu. Le merveilleux arrangement de fleurs exotiques est une des spécialités du fleuriste Pierre Larue. La lampe, au mur, est d'Arthur Quentin. On sent que de bons petits repas attendent toujours les amis de Pomme.

LA MAISON ROSE DE LOUISE POMMINVILLE



La salle de travail

C'est dans cette pièce que la plupart de ses contes vont prendre naissance. Elle y prépare actuellement un projet de magazine télévisé pour enfants, dont le héros ne serait nul autre que le merveilleux oiseau de la Forêt de Nulle Part.

La table et la lampe viennent de chez Eaton. Au mur et sur le tapis, les planches originales de ses dessins, parus aux Editions Leméac. Le petit meuble qui supporte ses encres et ses pinceaux est un design italien.

Et pour vous?
Vodka ordinaire, ou
Gordon's Deluxe?



DISTRIBUÉ AU CANADA PAR **Thomas Adams** DISTILLERS LTD.

TRADE MARK REGISTERED MARQUE DÉPOSÉE
FABRIQUÉE À WATERLOO, ONTARIO PAR/PRODUCED IN WATERLOO, ONTARIO BY
TANQUERAY GORDON & CO. (CANADA) LTD.

maison corbeil ... un

5692 EST, JEAN-TALON MONTRÉAL

maison corbeil ... deux

5700 EST, JEAN-TALON MONTRÉAL



c'est si facile de vivre...
...confortablement.

(coin Lacordaire et Jean-Talon) **tél: 254-9951**

Pour les avangardistes...



Vente en gros et détail

4968 A Chemin Reine Marie
(Queen Mary Rd)
Montréal H3W 1X2
Tél.: (514) 731-8337

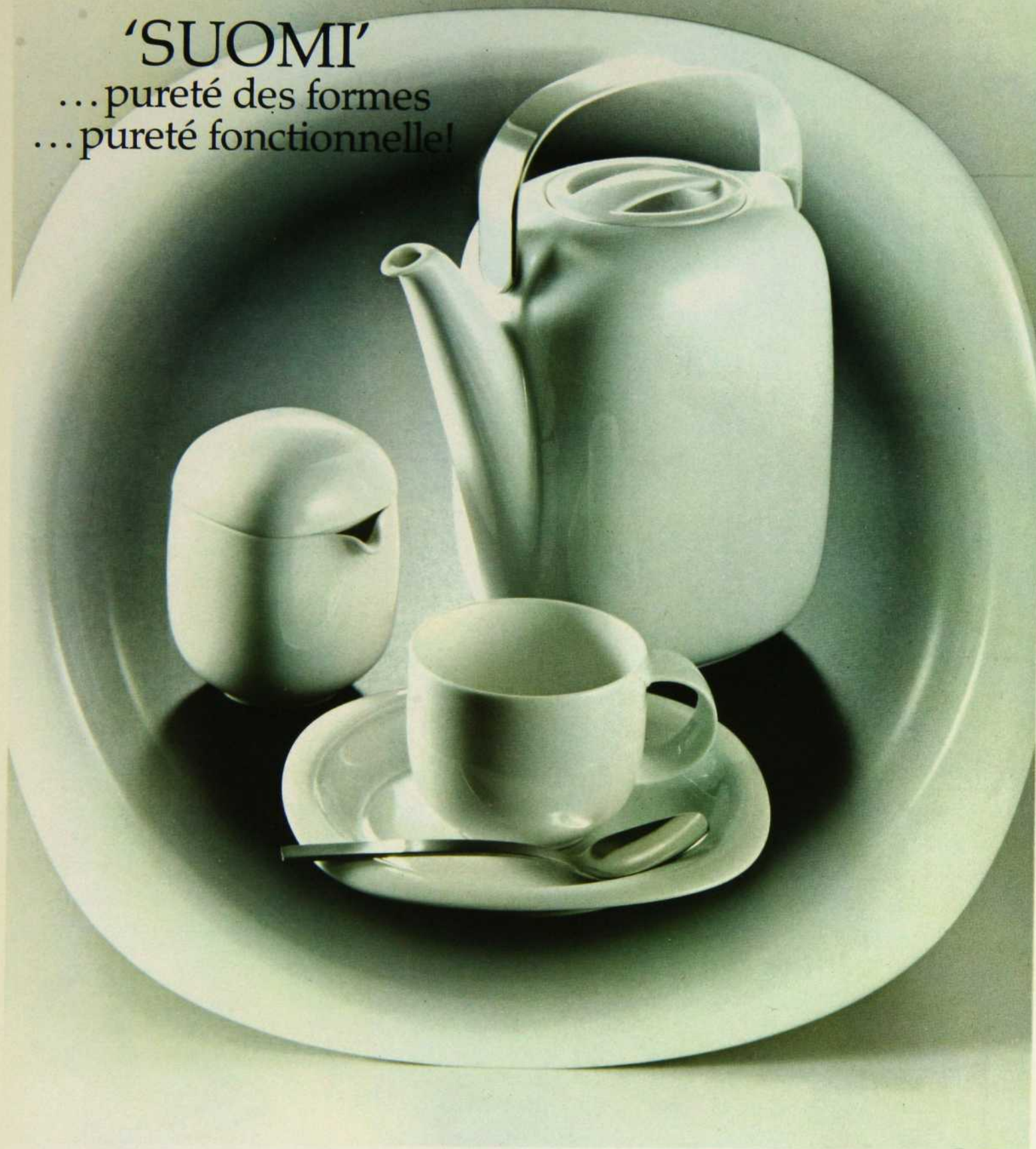
à Québec:
Les Meubles D'Antan Inc.
Place Laurier, Ste-Foy, P.Q.
Tél.: (418) 651-6967

à Hull:
Les Meubles D'Antan Inc.
54, rue Principale
Tél.: (819) 777-6446



'SUOMI'

... pureté des formes
... pureté fonctionnelle!



Le dessinateur finlandais Timo Sarpaneva a réussi un mariage parfait entre la transparence unie de la porcelaine la plus fine et le plaisir tactile que procure le métal. Les formes rondes, organiques, de toutes les pièces accentuent l'intégration de l'esthétique et de l'art dans la vie quotidienne. Avant même d'être offert au public, 'Suomi' avait déjà décroché, lors de la plus grande exposition internationale de céramique à Faenza

la médaille d'or du président de la République italienne pour 1976.

Les formes simples des pièces 'Suomi' ont été décorées par tout un groupe d'artistes et de dessinateurs de renommée mondiale; vous pouvez admirer le fruit de leur travail au rayon Studio le plus proche.


studio-linie

Bowring Bros Ltd.
Centre d'achats Cavendish
Caplan's Gift Shoppes
6700, Côte des Neiges

Château d'aujourd'hui
1125, boul. St-Martin, Laval
T. Eaton Co. Ltd.
677, ouest Ste-Catherine

The Richard Hemsley Co. Ltd.
1255, Université
Joel Cadeau
732, ouest Ste-Catherine

Le Mobilier International Inc.
2528, boul. Laurier, Québec
Rioux China Shop
2700, boul. Laurier, Ste-Foy

Joel Cadeau
247, boul. des Promenades
St-Bruno de Montarville

Molteni & c.



universdécor 

3070, chemin St-Louis,
Ste-Foy
Tél: 658 0664

8500, boul. Henri-Bourassa
(Carrefour Charlesbourg)
Charlesbourg
Tel: 628 9991

555, Route 170
Jonquière
Tél: 548 3156

Communikart 2144

UN COUP DE CHARME : L'AMBIANCE RÉTRO

texte Lyse Cartier
recherche Daniel Girardeau
photos Jean Lessard

Le rétro? C'est une ambiance faite de tissus précieux, de plantes luxuriantes, de brillance et de fantaisie. C'est le charme fou, une certaine idée du confort qui ne craint pas l'extravagance, avec un brin d'humour. Plus qu'un décor, c'est un mode de vie. Notre appartement petit budget illustre parfaitement cette approche romantique de la vie quotidienne qui prend alors des airs de fête.



A l'abri de l'activité bourdonnante de l'ouest de Montréal, dans le quartier aux mille surprises de Saint-Louis, s'est installé un artisan-coiffeur. Sa réputation, au fil des ans, s'est faite de bouche à oreille: la bonne adresse qu'on ne confie qu'à sa meilleure amie...

Ce n'est point son style que les cabines futuristes ou les atmosphères de ruches trépidantes: il travaille chez lui, son salon est véritablement son «salon» puisqu'il prolonge ce dernier en s'y intégrant harmonieusement. Ses clientes développent vite des relations amicales dans ce cadre où rien n'est fait pour protéger la sacro-sainte intimité du «patron», bien au contraire. Tout y est accueillant, les mille et un objets qui composent le cadre de sa vie quotidienne accrochent votre curiosité et vous retiennent dès le seuil franchi. C'est donc sous le signe de l'hospitalité que Jean Guérin vit et travaille.

C'est une atmosphère de musée ou plutôt de capharnaüm, dans le sens où elle éveille le goût de fureter, de se laisser surprendre. Les considérations pratiques de nettoyage et d'entretien ne sont pas le souci principal du maître de céans; il compose son cadre de vie pour le plaisir, le souvenir, le confort.

Le salon

Mur recouvert de satin chatoyant, ve leurs des fauteuils: le rouge profond, couleur privilégiée de l'époque rétro, confère un charme indéniable à la pièce. Un plateau de verre posé sur la base d'une machine à coudre ancienne la transforme en table d'appoint. Sur le bibelot, les leviers constituent un motif qu'on retrouve sur maints objets décoratifs de cette époque: ils peuvent, à eux seuls, constituer la base d'une collection originale. Une nappe ouvragée, de coton écru, sert de tenture entre les deux parties du salon, quand on veut renforcer l'atmosphère d'intimité.



1 **La salle à manger**

Située au milieu de l'appartement, elle sert également de passage. On a donc surélevé légèrement le coin-repas, au moyen de briques maintenues en place par un madrier de bois. On a simplement agrafé sur le mur un papier métallique cuivré. Des baguettes de bois, récupérées dans une maison en démolition, créent un intérêt visuel supplémentaire tout en servant à mieux tendre le papier.

Un petit poêle, trouvé au fond d'une cour, a été peint en blanc. Le mobilier a conservé sa couleur foncée d'origine pour respecter le style de l'époque. La lampe en tissu et dentelle a été confectionnée par le propriétaire. Un vieux poste de radio, sur la commode, est un souvenir de famille. La nappe de dentelle vient de chez Les Glaneuses et le vitrail, de chez un ami antiquaire.

2 **La chambre d'amis**

Cette pièce était séparée de la salle de bains par une fenêtre que l'on a tout simplement enlevée et remplacée par un demi-rideau de bambou et un volant de dentelle. Les trois miroirs-étagères en bois constituent une des nombreuses trouvailles de ce collectionneur invétéré.

3 **La chambre**

L'abat-jour, très sophistiqué, est confectionné à partir d'une nappe ronde crochétée, de couleurs vives et sur laquelle est drapée une pièce de dentelle. Le lit n'est autre que le lit conjugal des parents du propriétaire. Une nappe de dentelle forme un dais simplement retenu par des chaînes.

Cet appartement ancien, lors de sa location, était dans un état de détérioration avancée. Mais ce qui décourage les uns, stimule les autres. Cependant, le risque, quand on est locataire, c'est de trop bien faire les choses et de réveiller l'intérêt d'un propriétaire qui s'était contenté jusque là, de percevoir le loyer. Mais ça, c'est une autre histoire et Jean Guérin, qui a déjà perdu un appartement ainsi rénové, le propriétaire le voulant alors pour lui-même, frissonne rien que d'y penser...

Il a donc fallu remettre en bon état des murs et des planchers très abîmés. Un linoléum au motif de carreaux anciens recouvre maintenant toute la surface de l'appartement. Il est simplement collé sur l'ancien revêtement, ce qui procure un peu d'isolation supplémentaire, avantage à ne pas dédaigner dans ce type de logement. Les murs ont été repeints et, dans les cas où les lézardes étaient trop importantes, recouverts d'un papier cuivré métallisé aux reflets chaleureux.

La maison recèle surtout des objets et des tissus de la période dite «Art déco». C'est une période faste par le choix de matériaux et l'audace du traitement. La qualité de fabrication de l'époque a permis à ces objets de passer l'épreuve du temps, pour la plus grande joie des collectionneurs. Les meubles proviennent soit de chez les brocanteurs, des parents (les indispensables vieilles «ma tante») ou de la récupération de meubles laissés pour compte dans les cours ou les ruelles. C'est ainsi qu'il a trouvé un petit poêle en fonte, en excellent état, que bien des antiquaires se seraient disputé.

La recherche d'objets et de tissus anciens fait intimement partie de la vie de Jean Guérin. Une fois par semaine, il va faire son petit tour chez Les Glaneuses, histoire de se laisser tenter par un bibelot inusité ou par une nappe de dentelle ancienne dont il fera des rideaux ou des abat-jour. En fait, sa collection de dentelles est fort recherchée et contribue sensiblement au charme de cet appartement.

On peut se demander, à juste titre, comment il réussit à caser toutes ces trouvailles surtout que, comme tout bon collectionneur, il ne sait jamais dire non à l'objet unique qu'il vient de dénicher. Il a trouvé une solution, temporairement satisfaisante, qui consiste à effectuer une rotation en fonction des dernières acquisitions. Les tableaux d'hier sont remisés afin de faire place à la plus récente découverte qui, à son tour, passera peut-être de la salle à manger au salon, le mois prochain. Tout cela se fait sans heurt ni bouleversement puisque meubles et objets, s'agencent toujours parfaitement. C'est une façon ingénieuse de changer de décor sans changer d'atmosphère.

A vivre dans cet environnement, on s'éprend des choses qui nous entourent, on ne peut plus s'en séparer, puisqu'à chacune se rattache une émotion, un coup de foudre, une évocation. La passion a ses raisons... le coeur fait loi. ■



Magasinage Au magasin général

*réalisation Cilou Zelkine
texte Catherine Elie
photos Yves Paquin*

On se sent bien, ici, dans cette atmosphère feutrée. Les comptoirs polis par le temps s'allongent, chargés d'articles les plus divers: rouleaux de fil, épices, rubans, savons, «boules à mites», vêtements et lingerie bien rangés dans des boîtes de carton.

Et on est pas pressé d'acheter, on regarde, on tâte la marchandise, on bavarde, comme autrefois, quand le magasin général était aussi le lieu de rencontre de tout le village.

Dans cette boutique, rien ne paraît avoir changé. Elle semble miraculeusement préservée du modernisme bruyant et impersonnel des magasins de nos grandes villes. Nous y avons retrouvé le charme du magasinage à l'ancienne, où l'on prend plaisir à bien choisir, sans hâte, chaque objet.

détails en page 88





Le Beosystem de Bang & Olufsen.

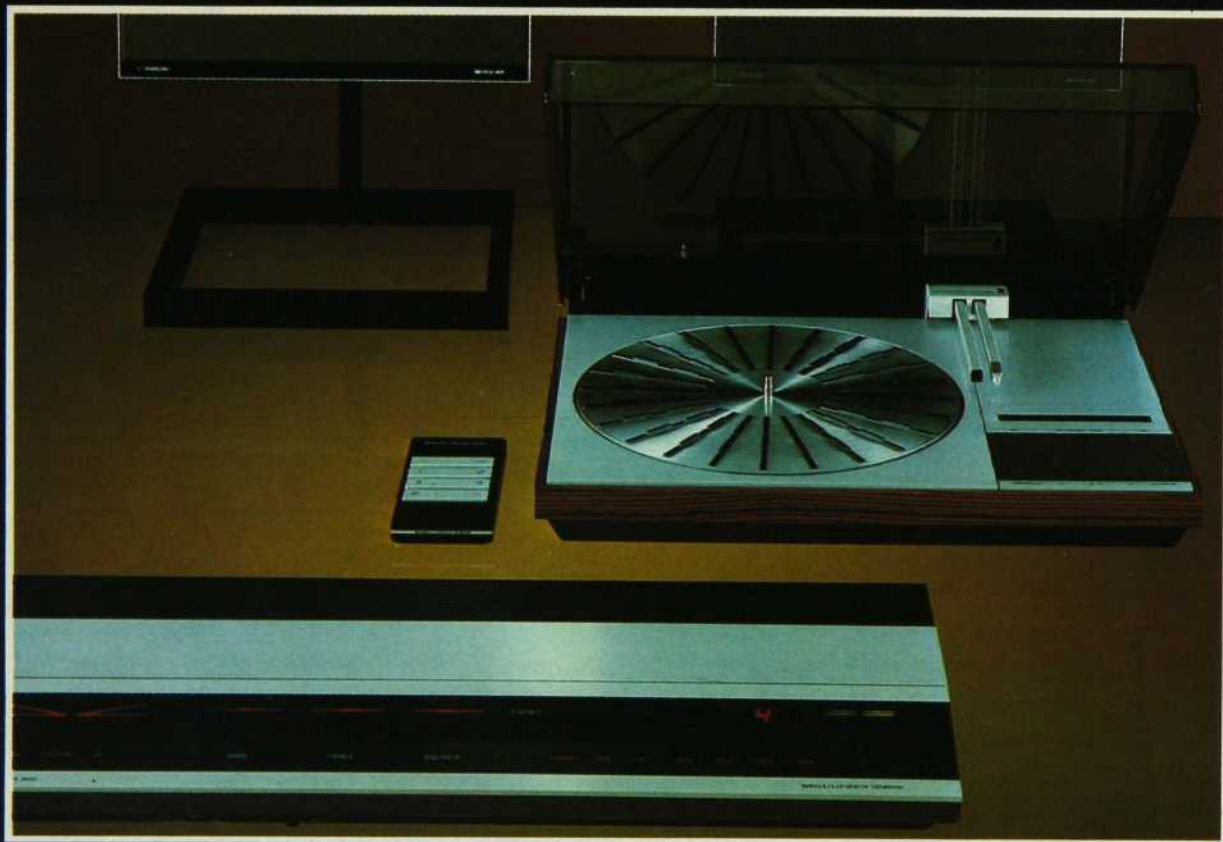
Allez l'admirer au Musée d'Art Moderne de New York, ou venez le toucher chez votre dépositaire Bang & Olufsen.

D'une conception exceptionnelle, le Beosystem 2400 offre aussi une performance hors-pair.

Un simple effleurement du doigt sur le panneau frontal de l'appareil, vous permet de choisir l'un des cinq postes FM, pré-réglés, et d'ajuster le volume. Du boîtier de télécommande, vous

pouvez choisir entre les postes FM, le phono, et aussi régler l'intensité du volume.

Une table tournante unique en son genre et une paire d'enceintes acoustiques Uni-Phase complètent le Beosystem 2400... le tout est un exemple impressionnant d'art technologique.



Bang & Olufsen

Montréal: Alwin's, Audio Shop, Radio Lorenz. Shawinigan: Périgny Haute Fidélité. Chicoutimi: Audiocom.
Québec: Audio Vidéo, Audio Light. Sherbrooke: Bourget Stéréo. Trois-Rivières: Centre Audio Charest.
Ottawa: Associated Audio, McKeen Electronics.



Le style...une discipline qui a conquis *Accent 7* et la *Galerie*.
Meubles en bois d'if. D'inspiration militaire.
Faits à la main en Angleterre. Exclusifs à Eaton.
Laissez-vous conquérir.

EATON

Notre studio de décoration vous proposera un intérieur à la mesure de vos rêves.



La différence visible

Vous pouvez maintenant ajouter la texture et l'élégance du Rotin à vos fenêtres, avec les toutes nouvelles Lamelles de LouverDrape-Rotin. Disponibles en six ravissantes couleurs — naturel, noyer, blanc, mixte (naturel & blanc), vert ou jaune. Le Rotin ajoute l'accent qu'il faut pour donner à toute pièce un air de distinction.

Les stores à Lamelles verticales de LouverDrape, n'amassent pas la poussière comme le font les stores à lamelles horizontales.

De plus ils contrôlent de façon efficace la lumière et la chaleur réfléchissante.

Une autre idée conçue par les initiateurs du Store à Lamelles verticales

LouverDrape

DISTRIBUÉ AU CANADA PAR AIMÉ M. LEMIRE & ASSOC. INC., 12055, BOUL. LAURENTIEN, MONTRÉAL, P.Q. H4K 1N3 TÉL.: (514) 337-3881
 ENVOYEZ \$1.50, ET NOUS VOUS FERONS PARVENIR PAR LE RETOUR DU COURRIER, NOTRE BROCHURE DE 32 PAGES «VERTICAL IMAGINATION» (EN ANGLAIS SEULEMENT).

Un siècle de travail bien fait et le désir de mettre en valeur les talents de nos artisans ont inspiré la création d'un meuble qui soit digne de cet héritage, tout en se prêtant remarquablement bien aux exigences de la vie contemporaine.

coeur de pomme et Bois-Fleury

Trente-cinq meubles faits d'érable et de tulipier, en quatre finis (blond'orge, bleu-de-ber, blanc-de-nacre et sang-de-boeuf) vous sont présentés chez

EATON et à LA GALERIE DU MEUBLE
1299, boul. Charest Ouest, à Québec,
et à notre boutique de St-Hyacinthe.
400, rue Girouard, St-Hyacinthe, (514)773-5001



Armoirette,
fini
blanc-de-nacre,
collection
Bois-fleury.

CASAVANT

Fascinants pour bien des raisons.

Lorsque vous achetez un électroménager Fascination vous faites une acquisition plus qu'avantageuse car chacun d'eux a été conçu et construit d'après les normes de qualité de Prestige extrêmement élevées. L'accent a d'abord été mis sur la robustesse, la durabilité, l'esthétique, l'utilisation de l'espace et l'agencement rationnel des fonctions... et tout bien pensé, le prix est plus qu'abordable!



MOTEUR
COMPRESSEUR
GARANTIE
10
ANS

Les électroménagers Fascination sont offerts exclusivement chez les marchands Prestige.

FASCINATION

la grande marque de Prestige

Les magasins Prestige Limitée, Montréal, Qué.





FORMES NOUVELLES

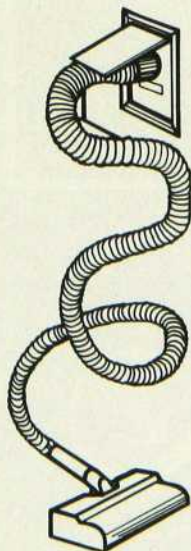
MEUBLES - DECORATION

LE NOUVEAU GRAND NOM DU MEUBLE A MONTREAL

5980 E. boul. Métropolitain, 254-9468.



l'aspire au mur *Vacu-Maid*



Il suffit de brancher le boyau sur une bouche d'aspiration et **Vacu-Maid** nettoie en profondeur; s'installe dans toute maison existante; choix de 9 modèles résidentiels.

Disponible aussi à:

Québec
Victoriaville
Napierville
Trois-Rivières
Sherbrooke
Sorel
Joliette
Amqui
Shawinigan
St-Georges de Beauce
Chicoutimi

525-8119
752-2240
245-7045
379-4260
845-3656
742-6593
753-5670
629-2100
539-5101
228-4058
549-2800

franchise disponible
partout au Québec et Maritimes

J.-C. Lauzon Ltée
12,080, boul. Laurentien, Montréal
1 (514) 334-4560

Installez-vous
un système interphone
avec radio am-fm intégré

communique avec l'extérieur et toutes les pièces de la maison indépendamment du radio

poste-maître radio AM-FM interphone

3 haut-parleurs de chambre encastrés

un haut-parleur extérieur avec sonnette musicale carillonnant partout

s'installe dans toute maison neuve ou déjà existante



Kosta-Boda

KOSTA

BODA

Nous faisons du cristal depuis plus de 200 ans.

Kosta Linda . . . un ravissant service à fruits ou à dessert. Chaque pièce doit sa beauté à la pureté du cristal fait main et à la grâce des lignes s'évasant en corolle délicatement givrée, autour d'un centre granité scintillant. Kosta Linda vous offre le choix de six formats de coupes et d'assiettes, ainsi qu'un plat de 12 pouces.

Kosta Boda . . . un magnifique exemple de cristal suédois, originaire d'un pays mondialement réputé pour l'élégance, la qualité et la fabrication soignée de ses cristaux. Chaque pièce de verrerie ou de vaisselle, chaque objet d'art ou chaque bibelot a capté toute la pureté et la beauté du cristal suédois. Vous trouverez le cristal suédois partout, dans les meilleurs magasins.



La qualité dans toute sa pureté chez

BOWRING



Le goûter des cousines

texte Jacques Bertrand
photos Jean Lessard
coordination Cilou Zelkine

Brigitte et Sylvie, petites filles modèles d'aujourd'hui, veulent depuis longtemps donner une fête où, comme leurs parents, elles auront enfin la responsabilité de tout organiser.

Ayant obtenu la permission de leurs parents, Brigitte et Sylvie ont choisi, pour cette première expérience dans l'art de recevoir, d'inviter leurs cousines Isabelle et Louise et de donner à la fête un air vieillot parce qu'elles aiment beaucoup la mode romantique.

Leurs grand-mères ont encore une fois prouvé qu'elles étaient une source inépuisable de renseignements en leur confiant de vieilles recettes. Bien sûr, les recettes ont dû être légèrement modifiées car les portions de grand-mère, «un peu de ci, un peu de ça», manquaient pour le moins de précision.

Sous la surveillance discrète de l'oeil maternel, Sylvie et Brigitte ont préparé un excellent goûter pour leurs cousines. Elles ont tout fait elles-mêmes et elles vous communiquent les recettes en page 89.

Mais recevoir implique autant d'attention que cuisiner. Les filles ont nettoyé la maison et déplacé quelques meubles. Elles ont aussi préparé un programme d'activités pour la journée et choisi avec soin leurs toilettes.

Fait intéressant, fortes d'une sagesse innée ou conscientes de l'importance de leur entreprise, Brigitte et Sylvie ont échelonné leurs préparatifs sur plusieurs jours de sorte que, le moment tant attendu enfin arrivé, il ne leur restait plus qu'à mettre la dernière main à leur décor et à attendre l'arrivée des cousines.

On s'amusa tant que la fête s'est terminée un peu plus tard que prévu. Le goûter était excellent, les jeux intéressants et la compagnie agréable. Alors que Brigitte et Sylvie s'adonnent au rangement, elles sont fort satisfaites de l'expérience. Mieux encore, Isabelle et Louise ont tellement apprécié leur après-midi, qu'elles se sont promises de «faire la fête» à leur tour et d'inviter, bien sûr, Brigitte et Sylvie.

Tournez la page et partagez avec les cousines le plaisir de leur fête.

Sylvie et Robespierre, un caniche géant, attendent les invités. La robe de Sylvie vient de chez Laura Ashley, la table et la causeuse Duncan Phyle sont des meubles de famille.



Le goûter des cousines



1 Brigitte, Louise, Sylvie et Isabelle ont profité de l'occasion pour échanger quelques timbres. La lampe vient de chez Ogilvy's et le tapis «Khalabar» a été acheté à La Baie il y a 20 ans.

2 Sylvie au violon, Brigitte au piano Mason et Rich, de chez Eaton et Louise à la flûte. Quelle belle façon de mettre à profit les longues heures d'études musicales. La robe de Brigitte a été achetée chez Holt Renfrew, la blouse et la jupe de Louise chez Laura Ashley.



3 Pendant que les grandes parlent de choses supposément plus sérieuses, Brigitte et Isabelle confient leurs projets à Cédulie, la poupée. Les poupées, fabriquées par Papadopoulos et achetées à la Carriole, portent des copies de costumes authentiquement québécois: la dame, un costume circa 1648 et le soldat, l'uniforme de la Compagnie Franche de la Marine. Le couvre-lit accroche-coeur est une oeuvre de Madeleine Arbour. Le lit en érable massif de Imperial Loyalist a été acheté autrefois à La Baie. La commode en pin, collection Seigneurie authentifiée Palardy, vient de la maison Simons, ainsi que le miroir en hémicycle.



4

4 La table préparée avec tant de soins. Les verres et les coupes en cristal Webb Corbett et la coutellerie en argent viennent de chez Birks et fils, la vaisselle blanche Wedgewood a été achetée à La Baie, la nappe de dentelle faite à la main et la carafe sont des objets de famille. Les recettes de sucre à la crème, d'oranges givrées, de gâteau au fromage, de tarte au suif et de limonade vous sont offertes en page 89.



5

5 Enfin la collation. Sylvie fait le service, Louise se sert tandis que, patientes, Isabelle et Brigitte attendent. La robe d'Isabelle vient de la boutique Gavroche et la faïence de Henriot de Quimper, de chez Ogilvy's. Les chandeliers sont des objets de famille.

6 Deux sourires. Brigitte qui présente les sucres à la crème sourit parce qu'elle sait qu'ils sont bons — elles les a goûtés à la cuisine — et Isabelle sourit de gourmandise à l'idée de se régaler.



6

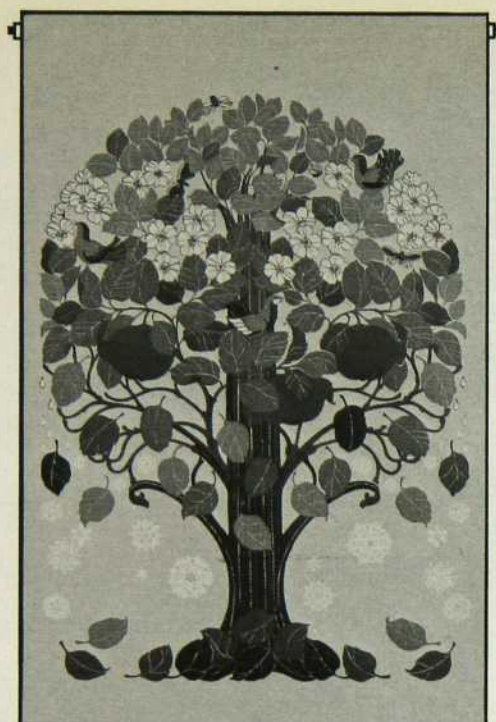



**sous le signe
des poissons...**

PENDENTIF OR 18kt - NACRE DE PERLE

BASILIERES / PORTENIER
joaillier

1454 Drummond 843-5535



 **altex**

903, boul. Décarie
Ville St-Laurent
Tél.: 747-1145

CONCEPTION NOUVELLE!
Stores en tissus dans des coloris et motifs variés. Pratiques, élégants, les stores Altex Design remplaceront avantageusement les rideaux dans votre décor.



**ramca
a 10 ans**

Sur présentation de cette publication vous obtiendrez 10% de rabais pour les trois premiers mois de l'année.

Les carreaux ramca ltée.,
835 Querbes,
Montréal, Canada H2V 3X1
Tél.: (514) 274-8361
Télex: 05-24555

à Oka, il y a...



photo: gilles mailhot

*Les Maisons Antiques
du Québec Ltée*

(514) 479-6268

DESIGN GROUPE I D. INC



**André Martel Artisan
inc.**



Meubles québécois de
fabrication artisanale

ensemble complet de salle
à dîner, de chambre à coucher
et de salon, fabriqué sur mesure

André Martel, Artisan
tél.: (514) 453-7474
1155, boul. Perrot, Île Perrot, P.Q.



systemes

TELLA®

division de Franz Patella Inc.

TABLES BGM



DÉPOSITAIRES TABLES BGM:

MONTREAL

Claude Fontaine Inc.
8888 est, Sherbrooke
Lefebvre & Robert Inc.
7635, rue Centrale
J. O. Desjardins Ltée
12265, boul. Laurentien
Mobilia Ltée
1, Westmount Square

Mobilia Anjou Ltée
7815, Galeries d'Anjou
Mobilia Ltée (Pointe-Claire)
183 A, boul. Hymus

QUEBEC

Dussault Meubles Inc.
9, rue Courcelette

SHERBROOKE

S.L.M. Décoration Inc.
3050, boul. Portland

LAVAL

Mobilia Laval Ltée
3035, boul. Le Carrefour
M.D. Vaillancourt Ltée
317, rue Montmorency

ST-BRUNO

Mobilia Ltée
277, boul. des Promenades

GRANBY

Alpha 84 Enr.
84, rue Principale

VAL D'OR

Concept d'Aujourd'hui Inc.
Carrefour du Nord-Ouest

ST-JEAN

Ameublement Modèle Inc.
180, boul. St-Joseph

TROIS-RIVIÈRES

Habiter Enr.
5725, boul. Jean XXIII

CHICOUTIMI

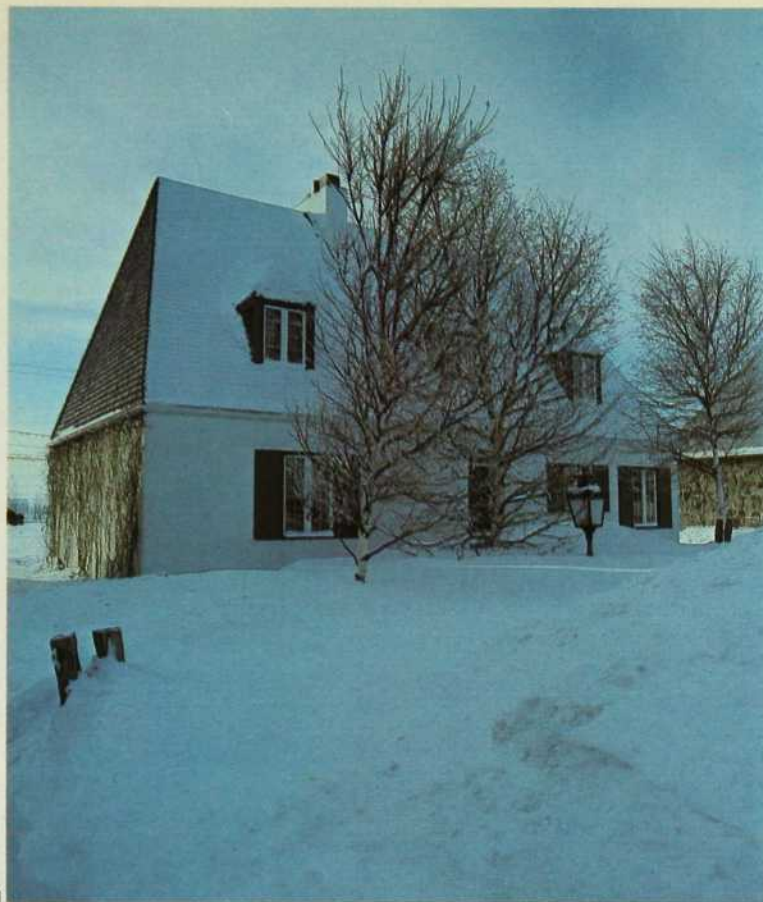
Potvin Tremblay
1685, boul. Talbot

14 maisons à l'ancienne, traitées à la moderne

recherche Danielle Dubé
texte Catherine Elie
photos Richard Poissant

Leurs maisons, nos ancêtres les construisaient avec les matériaux du pays, pierre sur pierre, pièce sur pièce. Ils les faisaient patiemment, pour leur famille, pour leurs enfants, pour leurs petits-enfants... Nous les avons oubliées, rêvant de maisons de plastique et de béton, qui ne savent pas toutes vieillir. Puis, petit à petit, nous avons redécouvert la valeur de notre patrimoine. On s'est mis à restaurer, à fouiller les ruines et les archiver pour reconstituer l'habitat de nos ancêtres. On commence maintenant à rebâtir, en s'inspirant de ces connaissances retrouvées. Plus qu'une mode, c'est un désir d'identité. On recolonise le territoire.

Le long des rangs et dans les villes, poussent çà et là de nouvelles «anciennes» maisons. Nous vous en présentons quelques-unes, d'inspirations variées, qui donnent un aperçu de la diversité de notre héritage culturel. Elles prouvent que l'architecture d'imitation peut copier, sans les trahir, nos demeures ancestrales et relever un défi: rester fidèle à l'architecture traditionnelle, tant pour la forme que pour la qualité des matériaux, et intégrer les progrès techniques, chauffage électrique, isolation moderne.



La maison d'inspiration française, d'esprit normand

Cette maison s'inspire de demeures d'origine française, d'esprit normand, typiques surtout de la région de Québec, aux XVII^e et XVIII^e siècles.

Elle se caractérise par sa forme rectangulaire, longue et peu profonde, coiffée d'un toit aigu à deux versants ou à quatre versants pour les toits dits «en croupe», dont les extrémités forment un petit versant triangulaire.

1 Maison d'esprit normand. Le toit en croupe, typique des demeures normandes, est recouvert de bardeaux de cèdre. Les murs sont recouverts de stuc. La cheminée est placée au centre de la maison.
André Rousseau Construction.

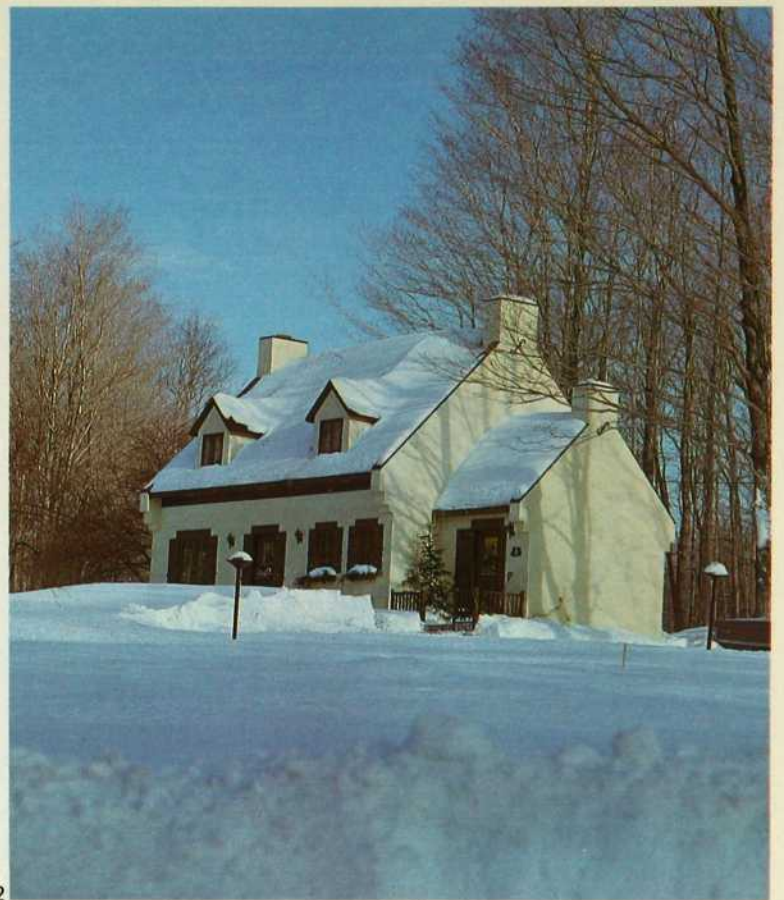
2 Maison d'inspiration française, d'esprit normand. Remarquer le toit en croupe, les belles fenêtres à deux vantaux et la cheminée centrale.
André Rousseau Construction.

3 Maison d'inspiration française. Le toit à deux eaux est recouvert d'acier émaillé rouge. Les deux cheminées, à chaque extrémité, sont intégrées à l'intérieur, ainsi qu'on le faisait à l'époque. Les fenêtres de la façade sont encadrées de volets.
André Rousseau Construction.

Pour détails et plans voir en page 83



1



2



3



4

La maison d'inspiration bretonne

Cette maison s'inspire des demeures d'esprit breton. Ces constructions, rurales ou urbaines, sont typiques de la région de Montréal et datent du XVII^e et XVIII^e siècles. Leur forme générale est plus massive que celle de la maison normande et leur toit, à deux versants, moins élevé. Les murs coupe-feu, d'abord caractéristiques des maisons urbaines, devinrent ensuite à la mode pour les maisons rurales. Comme précaution contre la propagation du feu, lors des incendies, les maisons alignées étaient séparées par un épais mur latéral commun qui débordait, en hauteur, la ligne du toit de deux à trois pieds et d'où jaillissaient les cheminées.

1 Maison d'inspiration française, d'esprit breton. Le revêtement extérieur est en stuc et les cadres de fenêtres et de portes sont en pin. Domaine Nouvelle France.

2 Un bel exemple de reproduction de maison d'influence bretonne, aux murs bas, bien ancrée au sol. Les cheminées sont encastrées dans les murs de pignon. Des volets encadrent les petites fenêtres à carreaux. *Les habitations Vianney Turcot.* Pour détails et plans voir en page 83

3 Maisons en rangées inspirées de l'architecture d'influence bretonne. Terbobec.

4 Dans le vieux Longueuil, on a recréé l'ambiance des maisons alignées, à murs coupe-feu mitoyens, s'inspirant de l'architecture urbaine du XVII^e et XVIII^e siècles. Dans les villes, la pierre, matériau incombustible, avait alors supplanté le bois. Village des Ancêtres.



La maison rurale de type québécois

Cette maison s'inspire du type de construction développé entre 1780 et 1820, selon les régions. Elle montre bien l'adaptation ingénieuse des modèles français au climat et aux moeurs du Québec. On y trouve aussi la trace d'influences anglo-saxonnes, après la rupture avec la France. Nos ancêtres, perfectionnant leurs techniques, créèrent une tradition architecturale originale. Ainsi, les larmiers excèdent de plus en plus les murs. Le solage est plus haut pour dégager la maison du sol gelé, les fondations sont creusées de plus en plus profondément, à cause du gel; cet espace deviendra au XIX^e siècle une véritable cave sous tout le rez-de-chaussée. C'est également à cette époque qu'apparaît la cuisine d'été, prolongement de l'ancien fournil.

1 Inspirée de la maison québécoise traditionnelle, la Sarcelle, l'un des deux modèles offerts à La Canardière, domine le paysage. Pour détails et plans voir page 84.

2 La cuisine d'été est offerte en option, à La Canardière, Val Morin.

3 Sur l'ensemble résidentiel de la Canardière, à Val Morin, se trouve la maison rurale, datant de 1850, qui a servi de modèle pour ce projet. Cette maison pièce sur pièce a été restaurée et blanchie au lait de chaux.



1



2



3

La maison québécoise en pièce sur pièce

Cette technique de construction est très ancienne. On la trouvait déjà sous le régime français, mais c'est au XIX^e siècle qu'elle acquiert sa popularité. Les pièces de bois sont empilées les unes sur les autres et assemblées soit à tenons en coulisse, soit à queue d'aronde. L'extérieur était en général recouvert de planches verticales ou horizontales, de bardeaux ou de tôle imprimée. Au milieu du XIX^e siècle, les galeries et perrons deviennent à la mode et l'amélioration des techniques de chauffage permet la multiplication des ouvertures. Contre-portes et contre-fenêtres font leur apparition.

1, 2 Deux maisons en pièce sur pièce, inspirées du modèle québécois du XIX^e siècle.

Maisons d'Autrefois du Québec.

Pour détails et plans voir en page 85.

3 Une des maisons authentiques, en pièce sur pièce, restaurée par les frères Ernest et Guy Piché, pionniers en ce domaine. Elle a été entièrement démontée puis remontée.

Maisons d'Autrefois du Québec.

14 maisons à l'ancienne, traitées à la moderne



1

La maison québécoise en pièce sur pièce

1 Maison en pièce sur pièce, avec cuisine d'été. Toit recouvert d'acier émaillé se prolongeant pour recouvrir la galerie.
Les Maisons Antiques du Québec.

2 Maison en pièce sur pièce, avec cuisine d'été. Toit recouvert d'acier émaillé. Fenêtres à deux vantaux et à petits carreaux.
Les Maisons Antiques du Québec.
Pour détails et plans voir en page 85.



2



3

La maison en bois rond

C'est une maison rustique, imitant celles des trappeurs ou des bûcherons, d'inspiration scandinave. On la trouvait surtout dans le Haut-Canada, durant la première moitié du XIX^e siècle.

3 Maison en bois rond de pin blanc. Toit recouvert d'acier émaillé.
Les maisons en bois rond.
Pour détails et plan voir en page 84.

photo: Les maisons en bois rond.

Fiches techniques

La maison d'inspiration française, d'esprit normand

André Rousseau Construction Inc., Québec

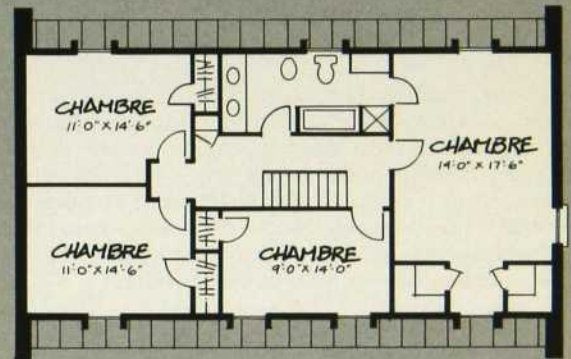
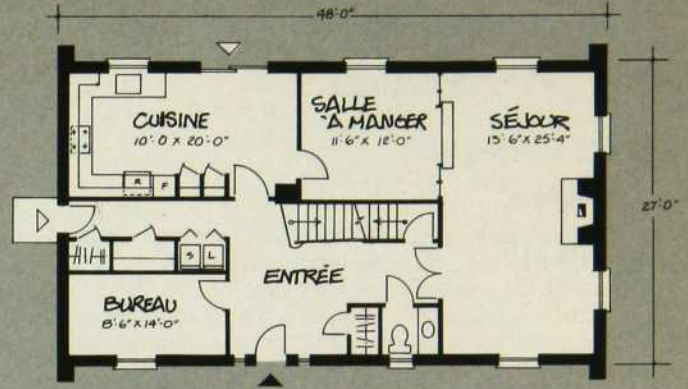
Caractéristiques:

Forme rectangulaire, longue et peu profonde.
Toit aigu, autour de 50 degrés, à deux eaux.
Lucarnes à croupe.
Fenêtres à deux vantaux et à vingt-quatre petits carreaux, comme à l'époque.
Volets de bois.

Matériaux:

Murs de pierre ou revêtus de planches ou de stuc posé sur un treillis métallique.
Toit recouvert de bardeaux de cèdre ou d'acier émaillé à baguettes soudées.
Cadres de portes et de fenêtres en pin.
Portes intérieures, boiseries et plancher en pin.

Prix: de \$50,000 à \$80,000 environ.



La maison d'inspiration bretonne

Les habitations Vianney Turcot, St-Eustache

Caractéristiques:

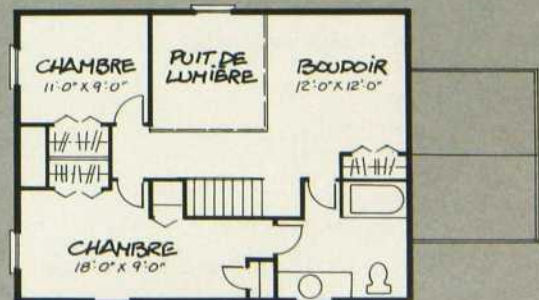
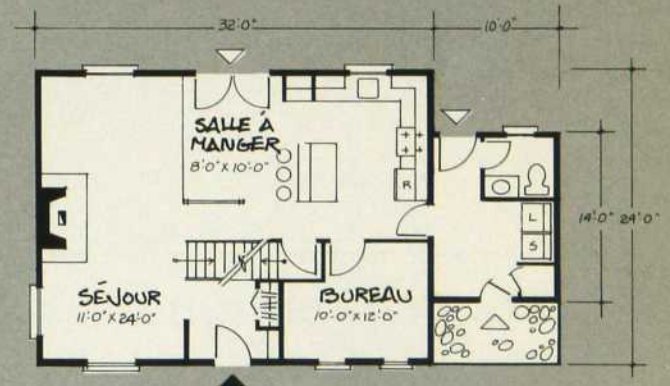
Volume carré, massif, bien ancré au sol, plus austère que la maison d'esprit normand.
Toit à deux eaux, moins aigu que la maison normande.
Murs coupe-feu.
Lucarnes à pignon.
Fenêtres petites et peu nombreuses, volets de bois.
Cheminées encastrées dans les murs de pignon.

Matériaux:

Murs extérieurs revêtus de stuc posé sur des lattes métalliques.
Toit recouvert de bardeaux de cèdre ou d'acier émaillé.
Cadres de fenêtres et de portes en cèdre teint.

Prix: \$52,000 environ.

Autres compagnies construisant des maisons de même facture:
Domaine Nouvelle France Val David
Terbobec Saint-Eustache
Village des Ancêtres. Longueuil



La maison rurale de type québécois

La Canardière, Val Morin.

Caractéristiques:

Proportions agréables, grande simplicité de forme comme dans les modèles français, mais moins monumentale.
Carré de maison dégagé par un solage.
Toit à deux eaux, aigu (45 degrés). Coyaux recourbés, adoucissant la pente du toit et permettant l'écoulement des eaux et de la neige au-delà des murs.
Lucarnes harmonieuses.
Fenêtres à six carreaux (influence anglaise).
Isolation moderne et chauffage électrique.

Matériaux:

Murs extérieurs recouverts de panneaux agglomérés («cladwood»), peints en blanc pour leur donner l'allure chaulée. Les rainures, tous les 8 pouces, imitent la planche verticale pour les murs et horizontale pour les pignons. Toit recouvert d'acier émaillé de couleur vive. Cadres de fenêtres et de portes en pin, teints. Intérieur très lumineux. Murs de placo-plâtre, armoires de cuisine et cadres de fenêtres en pin naturel. Escalier à limons droits, style échelle de meunier. Poêle Franklin.

Deux modèles:

La Sarcelle

Maison de 2 chambres à coucher, à l'étage.

1 salle de bains au rez-de-chaussée.

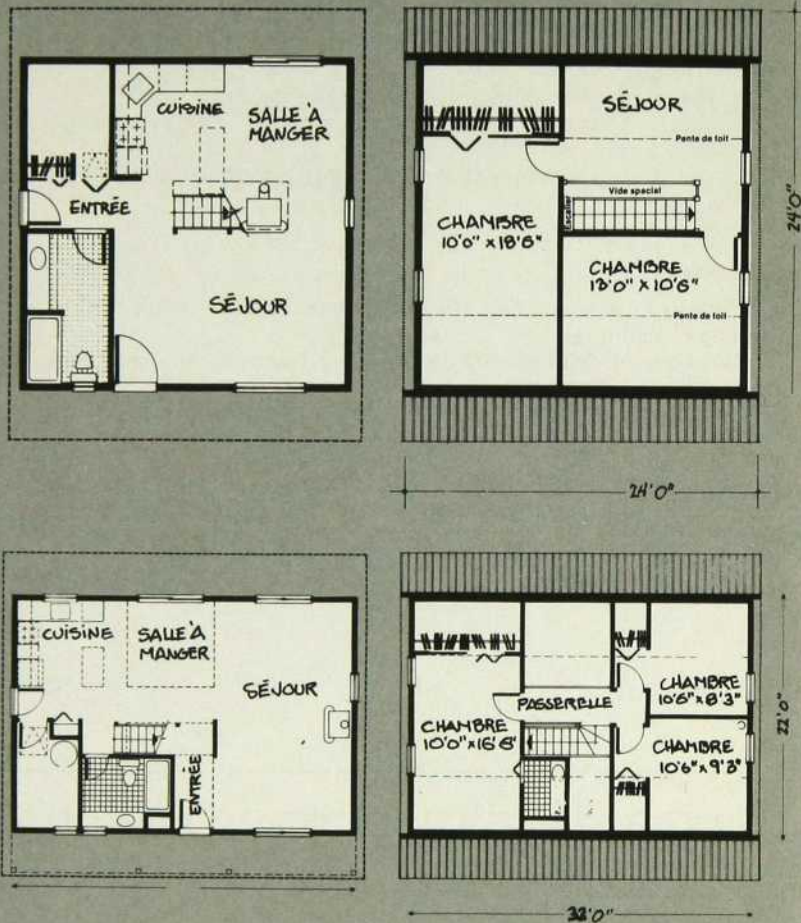
Prix: De \$33,500 à \$36,950 environ, terrain et aqueduc compris.

Le Malard

Maison de 3 chambres à coucher.

1 salle de bains et 1 salle d'eau.

Prix: \$39,500 environ.



La maison en bois rond

Les Maisons en bois rond Ltée, Val Morin.

Caractéristiques:

Maison en pièces détachées, à assembler.

Toit à coyaux recourbés.

Peu d'ouvertures.

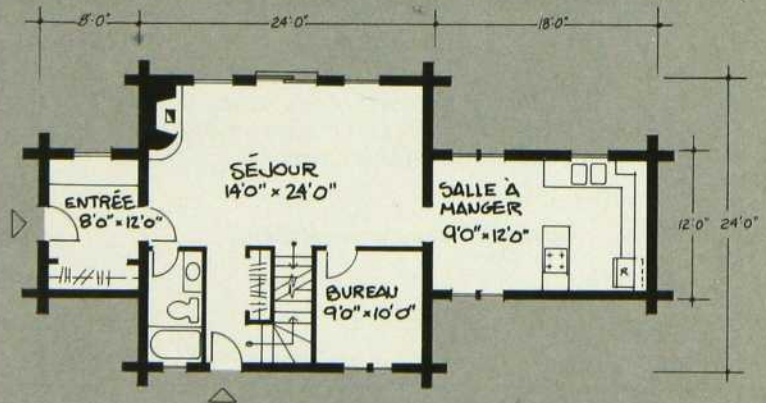
Matériaux:

Billes de pin blanc.

Toit recouvert d'acier émaillé.

Cadres de portes et de fenêtres en pin.

Prix: \$13,000, le mini-budget de l'architecture d'imitation.



La maison québécoise en pièce sur pièce

Maisons d'Autrefois du Québec Inc., Sainte-Agathe-des-Monts.

Caractéristiques:

Maisons en pièces détachées pouvant être livrées et assemblées où l'on veut.
 Assemblage à queue d'aronde.
 Toit à deux eaux, coyaux recourbés.
 Larmiers recouvrant la galerie.
 Lucarnes à pignon.
 Fenêtres à deux vantaux, à petits carreaux.
 Cuisine d'été.

Matériaux:

Pièces en pin, de 5 pouces d'épaisseur et de 10 pouces de hauteur.
 Isolation entre les joints assurée par une languette de laine minérale et deux lattes métalliques recouvertes de stuc, à l'extérieur et à l'intérieur.
 Toit recouvert d'acier émaillé ou de bardeaux de cèdre.
 Cadres de portes et de fenêtres en pin.
 Planchers, armoires et portes intérieures en pin.

Prix: de \$20,000 à \$45,000 environ.

Les Maisons Antiques du Québec Ltée, Oka

Caractéristiques:

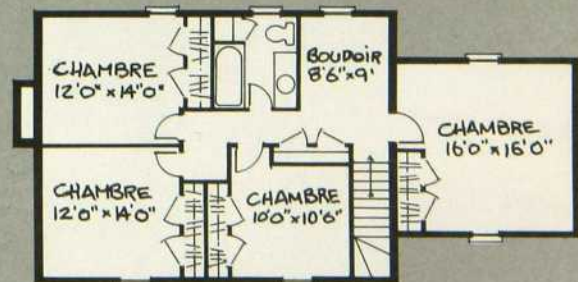
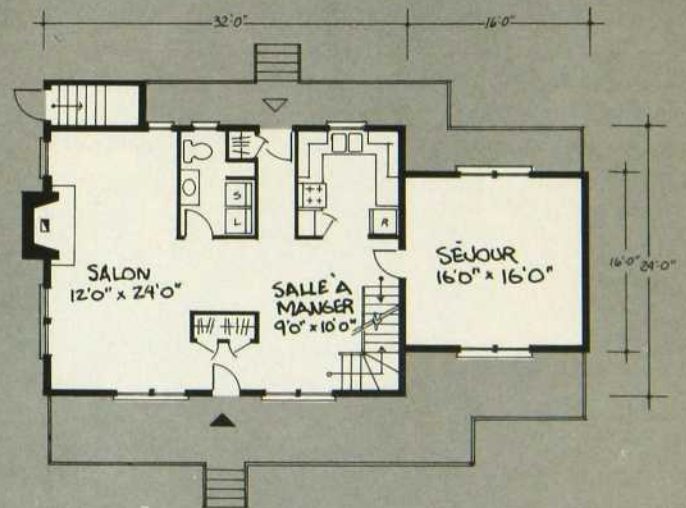
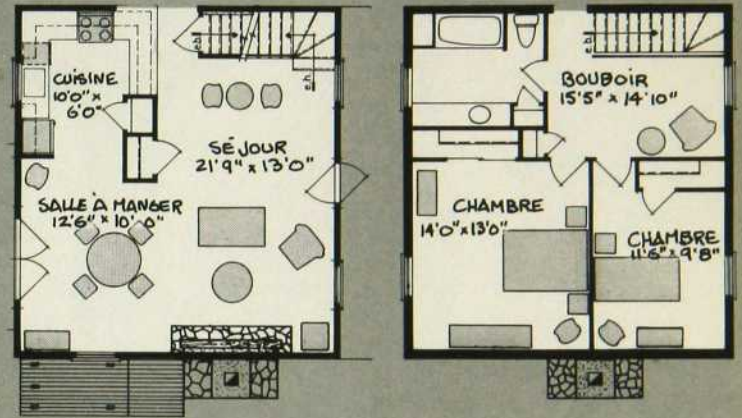
Maisons livrées en pièces détachées.
 Assemblage à queue d'aronde.
 Toit à deux eaux, à coyaux recourbés, couverture non fournie.
 Fenêtres non fournies, mais ouvertures préparées selon le choix du client.
 Lucarnes en option.
 Cuisine d'été en option.

Matériaux:

Pièces de pin, de 5 pouces d'épaisseur et de 10 pouces de hauteur, avec languette coupe-froid pour éviter l'infiltration dans les joints.
 Toit en planches, à recouvrir d'acier émaillé.
 Cadres de portes et de fenêtres en pin.
 Plancher en planches emboutées de 2 pouces d'épaisseur.

Prix: De \$11,000 à \$20,000 selon le modèle et les options.

Autre compagnie construisant des maisons de même facture: Maisons de pièces du Québec lac du Cerf



CÉRAMIQUE DÉCOR

POUR UNE SALLE DE BAINS DIFFÉRENTE...



Collection Honeymoon



Robinet Vip



Collection Fab-Glass



Collection Tenax

4220, 3^e Avenue ouest, Charlesbourg
Québec, tél.: (418) 627-0122

Place Laurier, Ste-Foy
tél.: (418) 653-2903

Montréal: 4790, rue Jean-Talon ouest
(514) 735-5747

Succursale Chicoutimi: Décor Céramique
1171, boul. Talbot, tél.: (418) 549-7083

Toronto: 4544 Dufferin Street, tél.: (416) 636-1837

Gros et détail
Disponible immédiatement

Daveluyville ...

La beauté naturelle du pin



Un nombre croissant de gens de chez nous redécouvre la valeur des choses naturelles et apprécie à juste titre la beauté d'un meuble en bois.

Chez Les Meubles Daveluyville, nous nous efforçons depuis des générations à vous transmettre à la fois le charme naturel, l'élégance et la chaleur du pin.

Recréez une ambiance sympathique dans votre appartement. Réchauffez votre environnement intérieur. Faites connaissance avec Les Meubles Daveluyville et la beauté naturelle du pin.

Pour de plus amples informations, consultez le professionnel du pin de votre localité:



André Beaulieu Inc.
15, RUE GEORGES, SOREL, QUE.

Dubois & Fils Limitée
67, RUE TURGEON, ST-THERÈSE, QUE.

CLÉMENT BOISVERT INC.
meubles
550, WHITEHEAD, TROIS-RIVIERES, QUE.

Germain Larivière
1970 Ltée
130, BOUL LAURIER, STE-ROSALIE, QUE.

Décor Thérèse Inc.
6425, BOUL LÉGER, MAIL LANGELIER,
MTL. NORD, QUE.



Exclusivité et Originalité



Les meubles illustrés sont des créations Sellig- par Simmons.

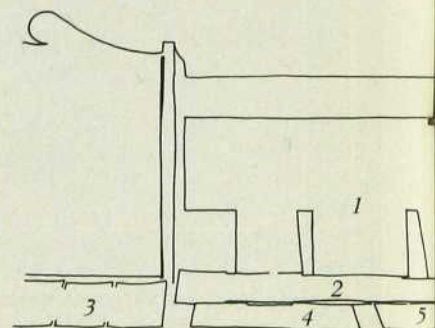
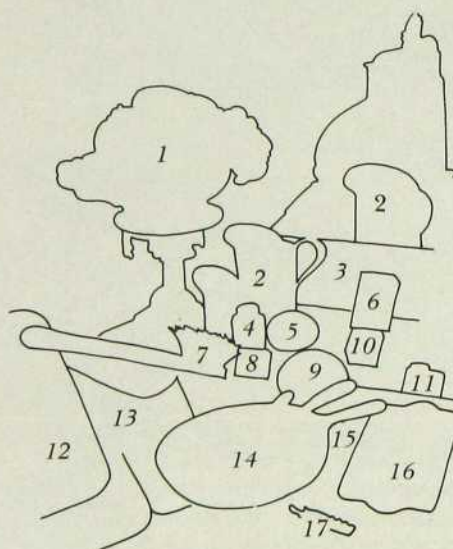
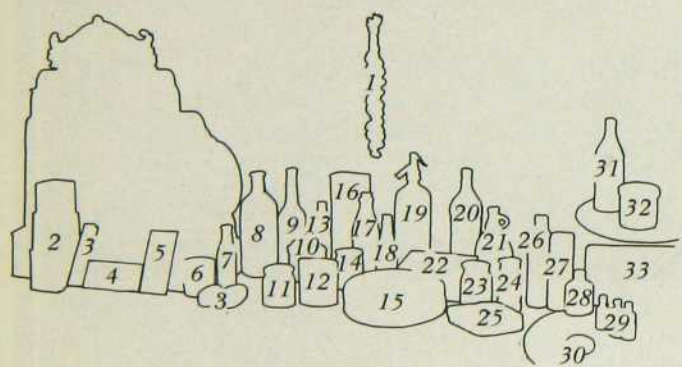
Une décoration raffinée, simple et de bon goût qui invite à une détente bien méritée. Le confortable fauteuil demi-lune et le moelleux tapis shag confèrent à la pièce la discrétion d'une agréable retraite. De délicieux moments de lecture en perspective grâce à un éclairage directionnel bien adapté; un petit meuble de rotin tressé permet le rangement. Claude Fontaine Meubles expert dans l'art de vous plaire porte une attention toute spéciale aux bibelots-cadeaux.

Fermé le mercredi

FONTAINE INC

8888 est, Sherbrooke, Montréal.
352-3913

Magasinage Au magasin général



Épicerie (1)

- 1 *Chapelet d'ail*
- 2 *Thé russe, thé irlandais, thé anglais*
- 3 *Bonbons de l'abbaye de Flavigny*
- 4 *Bêtises de Cambrai (bonbons à la menthe)*
- 5 *Tablette de chocolat*
- 6 *Confiture Bonne-maman*
- 7 *Bière brune «Guinness», (celle qui est «good for you»)*
- 8 *Vinaigre de vin à l'ancienne*
- 9 *Vinaigre «Tête noire»*
- 10 *Moutarde à l'ancienne*
- 11 *Miel de tournesol*
- 12 *Sucre d'orge anglais*
- 13 *Angustura*
- 14 *Fromage de brebis*
- 15 *Biscuits*
- 16 *Huile d'olive*
- 17 *Huile d'olive et de pépins de raisin, aromatisée aux herbes*
- 18 *Vinaigre de vin à l'estragon*
- 19 *Siphon d'eau gazeuse*
- 20 *Sirop d'anis*
- 21 *Sirop d'érable*
- 22 *Caramels*
- 23 *Confiture de groseilles à maquereau*
- 24 *Confiture anglaise*
- 25 *Calissons d'Aix (confiserie à la pâte d'amande)*
- 26 *Essence de café et de chicorée*
- 27 *Chicorée belge*

- 28 *Eau de fleur d'oranger*
- 29 *Extraits Noiroot*
- 30 *Cachous Lajaunie*
- 31 *Sirop de framboise et de mûre*
- 32 *Confiture de myrtilles*
- 33 *Cerises à l'eau-de-vie*

Quincaillerie (2)

- 1 *Laine du pays*
- 2 *Mesures en fer blanc*
- 3 *Laine d'acier*
- 4 *Lessive Gillett's*
- 5 *Savon pour le cuir*
- 6 *Empois chinois*
- 7 *Brosse à nettoyage*
- 8 *Bleu à linge*
- 9 *Petite poêle en aluminium*
- 10 *Savon «à la mignonette»*
- 11 *Brasso, poli à cuivre*
- 12 *Coutil*
- 13 *Toile à matelas*
- 14 *Poêles en fonte*
- 15 *Couverture de cheval*
- 16 *Moule en fonte pour biscuits au maïs*
- 17 *Canif-tire-bouchon*

Cartes postales (3)

- 1 *Reproductions de gravures anciennes*
- 2 *Montréal Ancien — photos en noir et blanc*
- 3 *Anciens modèles de voitures. Dessins de Robin Lawrie*
- 4 *Reproductions de gravures des années folles*
- 5 *Série de dessins de Randolph Caldecott (1916)*

PHOTO 1:

- 1, 2, 3, 4, 5, 6, 7, 8, 9, 10, 14, 21, 22, 24, 27: Boucherie du Calvados et épicerie fines
8, 13, 15, 16, 20, 25, 26, 28, 29, 30, 31, 33: Van Houtte
11, 12, 17, 18, 23, 32: Inca Poncho
19: Bourret Delicatessen

PHOTO 2

- 1: Charles Billard
6, 8: Petites épicerie et quartier chinois
2, 7, 9, 16: Pascal
10: Inca Poncho
12, 13: George Courey
3, 4, 5, 11, 14, 15, 17: Quincailleries et grands magasins

PHOTO 3:

- 1, 3, 5: La Carterie
1, 4: Inca Poncho
2: Les artisans du meuble québécois

Gâteau au fromage

Croûte

1 tasse ½ de miettes de biscuits Graham
1 cuillerée à soupe de sucre
¼ de tasse de beurre fondu

Mélanger les ingrédients et étaler sur le fond d'un moule de 9 pouces de diamètre et de deux pouces de hauteur. Mettre au réfrigérateur.

Garniture

1 livre de fromage cottage
¾ de tasse de sucre
3 oeufs battus
1 cuillerée à soupe de farine
1 cuillerée à soupe de jus de citron
le zeste d'un citron
Battre le fromage avec le sucre et les oeufs puis, lorsque la préparation est lisse, ajouter la farine, le jus et le zeste de citron. Verser sur la croûte réfrigérée. Mettre à four moyen (350°F) pendant 20 minutes.

Dessus

1 tasse de crème sûre
½ de tasse de sucre
quelques gouttes d'essence d'amande
quelques grains de raisins secs trempés dans un petit verre de rhum.

Mélanger la crème et le sucre avec l'essence d'amande (ou quelques gouttes de vanille). Verser sur le gâteau chaud et décorer avec les grains de raisins. Remettre à four moyen encore 20 minutes.

Garder au réfrigérateur au moins 5 heures avant de servir.

Ce gâteau, qui ne se solidifie qu'en refroidissant, se conserve facilement plusieurs jours au frais.

Bouchées de sucre à la crème au sirop d'érable

(pour environ 18 bouchées)
2 tasses de sirop d'érable
¼ de tasse de beurre
1 tasse de crème à 35%
18 demi-noix

Faire cuire doucement, dans une casserole à fond épais, le sirop d'érable et le beurre jusqu'à ce que le sirop soit épais. Retirer du feu, ajouter la crème et remettre à feu doux 10 minutes, puis pousser le feu et faire cuire jusqu'au gros boullé (250 à 270°F).

Laisser refroidir quelques minutes et tourner avec une spatule en bois. Lorsque le sucre est formé et encore tiède, façonner les bouchées à la main en prélevant de petites quantités à la fois à l'aide d'une cuillère à café.

Décorer chaque bouchée avec une demi-noix.

Petits rochers à la noix de coco

½ livre de noix de coco râpée
½ livre de sucre
3 blancs d'oeufs non battus

Mélanger, sur feu très doux, les blancs d'oeufs avec le sucre, puis incorporer progressivement la noix de coco.

Disposer des petits tas sur une tôle beurrée et faire dorer à feu doux pendant 35 minutes.

Tarte au suif

Garniture: (pour 2 tartes)

1 livre de suif de boeuf haché
1 litre de cassonade
noix de coco râpée, au goût

Mettre dans une casserole le suif et la cassonade, ajoutez juste assez d'eau pour couvrir.

Amener à ébullition et faire cuire lentement sur feu moyen jusqu'à consistance de tire.

Laisser refroidir et enlever tout le surplus de gras qui se ramasse à la surface.

Ajouter la noix de coco râpée.

Foncer un moule à tarte avec une pâte brisée. (Il faut une pâte qui ne soit pas trop riche). Déposer le mélange. Recouvrir d'une abaisse dans laquelle on a ménagé une ouverture, au centre. Badigeonner la pâte avec du lait.

Cuire à four chaud jusqu'à ce que la pâte soit bien dorée.

Tarte au lard

Garniture: (pour 2 tartes)

1 livre de lard frais (non salé) coupé en petits morceaux
1 livre de sucre du pays ou 1 pinte de sirop d'érable
noix au goût (amandes ou noix de grenoble)
eau

Mettre dans une casserole le lard et le sucre du pays (ou le sirop d'érable).

Ajouter l'eau pour couvrir à peine.

Amener à ébullition et cuire lentement sur feu moyen jusqu'à consistance de tire.

Éviter de brasser.

Laisser refroidir. Enlever le surplus de gras.

Ajouter les noix coupées en morceaux.

Foncer un moule à tarte avec une pâte brisée, y déposer le mélange.

Recouvrir avec une abaisse.

Badigeonner la pâte de lait.

Cuire à four chaud jusqu'à ce que la pâte soit bien dorée.

Oranges givrées

8 oranges
1 citron
4 bananes
½ livre de sucre à glacer
1 blanc d'oeuf
4 onces de crème à 35%
le zeste d'une orange

Régler le congélateur au plus froid. Couper le haut de 8 oranges aux ⅔. Sortir la pulpe en prenant soin de ne pas abîmer la peau et garder les écorces vides au réfrigérateur.

Presser cette pulpe et ajouter le jus du citron (il faut au moins 1½ tasse de jus). Écraser à la fourchette les bananes épluchées et les mélanger avec le jus obtenu, le zeste d'une orange et le sucre.

Verser dans le bac à glace et faire prendre dans le congélateur pendant 1 heure.

Au bout de ce temps, battre d'une part la crème et, d'autre part, le blanc d'oeuf en neige ferme.

Sortir la glace qui commence à prendre, la verser dans une grande terrine, l'écraser à la fourchette et y incorporer la crème battue, puis, de la même façon, le blanc d'oeuf battu.

Replacer le mélange dans des bacs à glace et faire prendre pendant 3 à 4 heures en remuant le mélange 2 ou 3 fois à la fourchette.

Remplir les écorces du mélange et poser les calottes. Conserver au moins 24 heures au congélateur pour servir givrées.

Jus de fruits frais

6 oranges
2 citrons
½ livre de sucre
6 tasses d'eau

Râper le zeste de deux oranges et extraire le jus de tous les fruits.

Verser dans une grande casserole l'eau, le sucre, le jus obtenu et le zeste râpé.

Laisser reposer deux heures et mettre au réfrigérateur.

Servir très frais avec des glaçons.

Galerie Le Caron

21, rue Messier, St-Hilaire, Qué. J3H 2W6
Tél.: soir: 464-1505 jour: 656-6202

Heures d'ouverture: jeudi 6h à 9h
vendredi 6h à 9h, samedi 1h à 5h
Sur rendez-vous durant la semaine

Pour le collectionneur à la recherche du raffinement

Achat d'objets d'art — vente — échange — location
Antiquités, peintures, oeuvres d'art, armes antiques, bronzes, objets de décoration.

Collection sélective de peintres canadiens parmi lesquels:

— Paul Caron, R.C.A. — Marie Claire — Marc-Aurèle De Foy Suzor-Côté, R.C.A. — Oscar De Lall, R.C.A. —
Marc-Aurèle Fortin, A.R.C.A. — Gilles Gingras — A. Leimanis — Gordon Marich — Graham Noble Norwell —
Hal Ross Perrigard — Gordon Pfeiffer — Eric Riordon, A.R.C.A. etc...



Bâtiments anciens

texte et recherche Normand Cazalais

Quels voyages passionnants nous faisons, enfants, pour aller voir la parenté du côté de la Mauricie ou des Laurentides ou encore faire un pèlerinage à Sainte-Anne-de-Beaupré, au Cap-de-la-Madeleine. Et nous prenions le train, doucement bercés par le déhanchement des wagons sur les rails, par le roulement des roues sur le métal.

Sous nos yeux défilaient des fonds de cours, des champs, des prés, des bois, des rivières, des ponts, des maisons. Qui changeaient selon les circuits, selon les saisons. C'était toujours des voyages en sauts de puce: le train s'ébranlait lourdement, ahanait, prenait de l'élan puis semblait s'es-souffler pour ralentir quand il entrait en gare.

Combien de villages, de villes, de patelins avons-nous ainsi découverts, le nez à la vitre, par l'entremise de ces gares que notre français d'alors appelait des «stations» (comme nous l'annonçaient d'ailleurs les panneaux indicateurs rectangulaires cloués à des poteaux qui, à chaque voyage, penchaient davantage).

Combien de lieux avons-nous ainsi imaginés à la seule vue et à la seule vie de leurs gares. Nous étions enfants: nous ne connaissions ni l'architecture ni ses styles, et nous n'étions point en mesure d'admirer la pureté ou la fantaisie des formes ni d'apprécier à leur juste valeur le caractère fonctionnel des structures ou la qualité des matériaux...

Souvenons-nous des gares...

Mais, à travers ces gares, menues et discrètes à la campagne, vastes et résonnantes dans les grands centres, à travers leurs portes pleines d'activités qui s'ouvraient et se fermaient sans cesse, leurs quais animés, leurs bruits, leurs odeurs, nous inventions, nous échafaudions des mondes fabuleux, irréels, que nous voulions garder inconus, pleinement à l'image de notre rêverie.

Il nous importait peu alors de connaître l'histoire du Grand Tronc, du Canadien Pacifique, du Canadien National, de l'Intercolonial, de la Quebec-Montreal and Occidental Railway Co., de la Central Vermont et de bien d'autres compagnies; il nous importait peu également de connaître le rôle qu'a joué le chemin de fer dans l'ouverture, la pénétration et le façonnement du pays. Peu importait vraiment: nous avions tout ce qu'il fallait.

De ces voyages, j'ai toujours gardé l'amour du train et des gares. C'est pourquoi, aujourd'hui, j'éprouve de la tristesse sinon de l'amertume quand je pense à ces gares dont le nombre a diminué de moitié ces dernières années, passant de plus de 400 à quelque 200; quand je les retrouve, par hasard ou volontairement, négligées, abîmées et flétries quand ce n'est pas abandonnées, claquemurées, condamnées.

Oui, il y aurait beaucoup à écrire sur la grande misère de nos gares. Parfois, je me console en songeant à celles — trop peu nombreuses — qui ont été restaurées, rajeunies, ragaillardies, transformées: celle de Wakefield, dans la Gatineau, vendue à des intérêts privés et devenue un restaurant et un centre d'art; celle de Saint-Armand, changée en hôtel-de-ville; celle de Saint-Jean-d'Iberville, maintenant un musée. Maigre consolation tout de même: on les ravive pour les affecter à des fonctions autres que celle qui leur était dévolue à l'origine.

En ces temps où le transport ferroviaire des passagers connaît déboires et oubli, il reste peut-être quelques espoirs: le Canadien Pacifique a entrepris de rénover et de restaurer la gare Windsor. La gare d'Acton Vale, construite en 1908, fait actuellement l'objet d'un avis d'intention de classement. Des citoyens de Témiscamingue s'inquiètent de l'avenir de leur gare au point de travailler à la faire classer. Certaines municipalités des Laurentides ont décidé de «renipper» leurs gares afin d'accueillir cet hiver les passagers du P'tit Train du Nord...

Et il y a encore le plaisir d'aller à la découverte de celles qui restent. Et de les admirer en silence. En se souvenant. ■

Note:

Remerciements, pour leur collaboration et leur patience, à Mademoiselle Mathilde Brosseau du ministère des Affaires culturelles du Québec, à M. Alain Duhamel, journaliste au quotidien Le Devoir, et aux employés des services des Relations publiques et des Archives du Canadien Pacifique.



photo: Archives du Canadien Pacifique

Décormag mars 1979



photo: Archives du Canadien Pacifique

1,2 Gare de Sainte-Anne-de-la-Pérade

Soixante-quinze ans séparent ces photos: la première fut prise en septembre 1901 et l'autre en mai 1976. Avec le temps, sont disparues l'animation et bien des décorations de cette gare qui a perdu de son lustre et de son importance. D'autres gares, celles par exemple de La Chevrotière et de Berthier Junction, desservies par les voies du Canadien Pacifique qui relient Québec et Montréal sur la rive nord du Fleuve, adoptèrent ce même plan standard. Il est d'ailleurs possible de lui trouver un certain air de parenté avec le plan standard qui a présidé à la construction de gares du réseau de la compagnie Quebec-Montreal and Occidental Railway qui fut, très tôt, achetée par le Canadien Pacifique.

Souvenons-nous des gares...



1 photo: Inventaire des bâtiments historiques du Canada

1 Gare Bresley (Jean-Talon)

Mieux connue sous le nom de Jean-Talon, la gare Bresley, érigée en 1935, à Montréal, reflète par son dessin les principes de composition que préconisait la tradition académique de l'École des Beaux-Arts de Paris, comme en font foi cette symétrie bi-axiale, le caractère géométrique de sa masse, les surfaces lisses des murs et le répertoire formel classique de l'ensemble. Dépouillé mais moins austère que celui de la gare de Trois-Rivières, qui fut l'autre représentant au Québec de ce style, cet immeuble s'imposait davantage par la simplicité et le côté fonctionnel de sa composition que par son aspect «monumental».



2 photo: Canadien National, non datée, mais probablement prise au début du siècle

2 Gare Bonaventure

C'est à Montréal, un peu au sud de la Place Bonaventure, qu'était située la gare Bonaventure, aujourd'hui disparue et qui fut édifée par la compagnie du Grand Tronc, en 1888. Son architecte fut Thomas Seaton Scott. Ses pavillons mansardés révèlent la mode dite «Second Empire». Mathilde Brosseau, dans une thèse de maîtrise en Histoire de l'Art intitulée Le pittoresque et le revivalisme architecturaux au Canada et leur application aux gares du Grand Tronc et du Canadien Pacifique, la décrit ainsi: «Tout convergeait vers le toit dans sa composition: d'abord les fenêtres cintrées au second étage des pavillons, de plus grandes dimensions que les autres, attiraient le regard vers la corniche; de là, l'attention de l'observateur se trouvait happée par la vue des frises en terre cuite animées de guirlandes et ponctuées d'une série de petites consoles; au-dessus de cette frise courait une seconde bande décorative à motifs floraux et géométriques. Même les angles des pavillons étaient masqués par un groupement de pilastres se muant au-dessus de la corniche en des sortes de tourelles couronnées par des urnes. Les pavillons eux-mêmes se prolongeaient dans le ciel par le linéarisme de leur crête décorative tandis que les surfaces du toit entre chaque pavillon se peuplaient d'une série de lucarnes aux fenêtres cintrées et, à un niveau supérieur, de très hautes cheminées, chacune décorée de banneaux. Cette pléiade de formes contribuait presque à faire oublier la limite horizontale du toit en aspirant le regard vers un sommet grouillant de vie.»



3 photo: Canadien Pacifique, non datée

3 Gare Windsor

A Montréal, au coin des rues Peel et de la Gauchetière, le Canadien Pacifique entreprit la construction de la gare Windsor en 1887 et la termina en juin 1889. Dès 1885, cette compagnie avait complété son réseau transcontinental à la réalisation duquel participèrent grandement les ingénieurs et architectes américains. Ces derniers continuèrent à introduire au Canada le style dit «néo-roman» qui s'imposait alors outre-frontière. Dans ses plans, l'architecte Bruce Price voulut respecter deux dimensions de ce style: ordre et pittoresque. Il opposa ainsi maçonnerie rustique et pierre lisse, entoura le toit plat et à croupes hautes par une triple rangée de crochets, imagina des tourelles d'angles, des lucarnes murales et surtout le motif de la tour disposée de façon asymétrique sur la façade latérale de cet édifice imposant, à la fois par ses dimensions et son élégance. Ce style connut un succès public considérable et contribua à éclipser le prestige des formes Second Empire. Par la suite, deux ailes furent ajoutées: l'une, le long de la rue de la Gauchetière, fut édifée en deux temps, en 1900 et en 1906, prolongeant vers l'ouest le motif d'arcs et de tympans; en 1912, l'autre aile prit place au sud, à l'angle des rues Saint-Antoine et Peel en s'appuyant sur une armature d'acier et en répétant les formes de la gare originelle.



4 photo: Inventaire des bâtiments historiques du Canada

4 Gare de Saint-Charles-de-Bellechasse

Dans les arrières de Lévis, la compagnie Intercolonial érigée en 1880 la gare de Saint-Charles, sur une section de chemin de fer construite plus tôt par la compagnie du Grand Tronc. D'autres gares, à Saint-François, à Rivière-du-Loup, à Saint-Philippe-de-Néri et à Montmagny, furent bâties selon ce plan standard. C'est un bon exemple d'un édifice intégrant, à l'origine, le logis du chef de gare au corps même de la gare. Son toit mansardé à deux versants illustre un style qui se répandait de plus en plus dans l'architecture rurale. Le matériau utilisé ici, la brique, étonne quelque peu puisque l'Intercolonial avait la réputation de construire des gares modestes.



5 photo: Inventaire des bâtiments historiques du Canada

5 Gare de Saint-Bruno

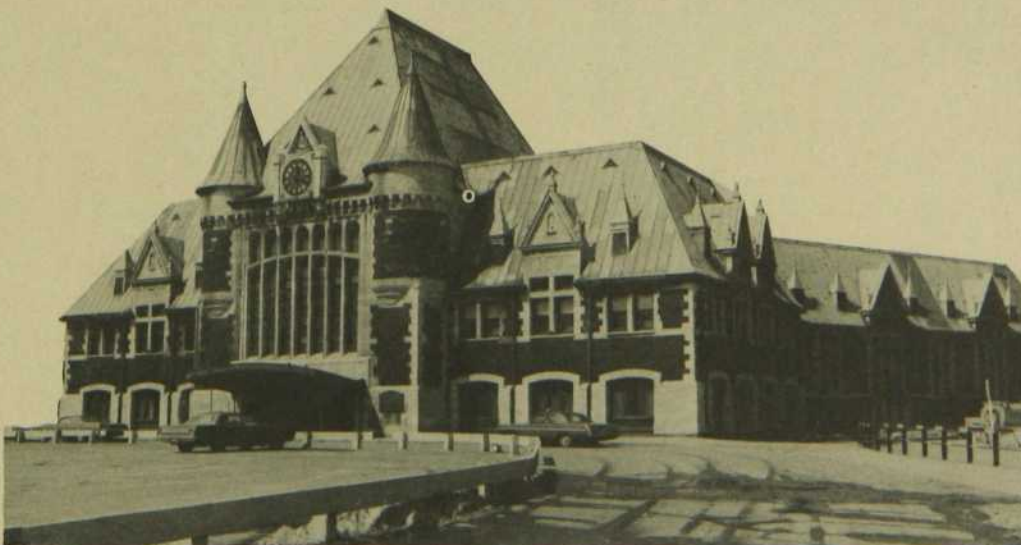
Sur la rive sud du Fleuve, non loin du Richelieu, la compagnie du Grand Tronc édifia en 1903 la gare de Saint-Bruno selon un plan standard qui fut utilisé dans de nombreuses localités autour de Montréal, telles Acton Vale et Pointe-Claire. La ligne de son toit, très animée, sa tour, sa masse mouvementée composée de façon à accrocher le regard nous montrent comment cette compagnie ferroviaire introduisit, au tournant du siècle, la mode pittoresque dans la construction de certaines de ses petites gares.



6 photo: Inventaire des bâtiments historiques du Canada

6 Gare de Sainte-Louise

Au siècle dernier, la compagnie de chemin de fer du Grand Tronc (ou Grand Trunk) est devenue la première entreprise d'importance nationale à relier Sarnia et Toronto en Ontario à Montréal, Lévis et Rivière-du-Loup au Québec. Construite en 1858, la gare de Sainte-Louise, dans l'Islet, est l'une des plus anciennes de ce réseau. Elle fut érigée selon un plan standard qui présida également à l'érection des gares de Sainte-Anne-de-la-Pocatière, de l'Isletville, de Saint-Pascal-de-Kamouraska et de Sainte-Hélène. Son architecture témoigne de l'influence de l'architecture domestique; son grand larmier, particulièrement remarquable, sert d'abri. La boîte télégraphique a été ajoutée en 1901. Largement fenestrée sur les trois côtés, et en saillie sur le parement de la façade à la façon d'un «bow-window», elle permettait une vue dégagée sur les rails, ce qui était essentiel au système de signalisation. Cette disposition de la boîte télégraphique était commune à presque toutes les petites gares.



7 photo: Inventaire des bâtiments historiques du Canada

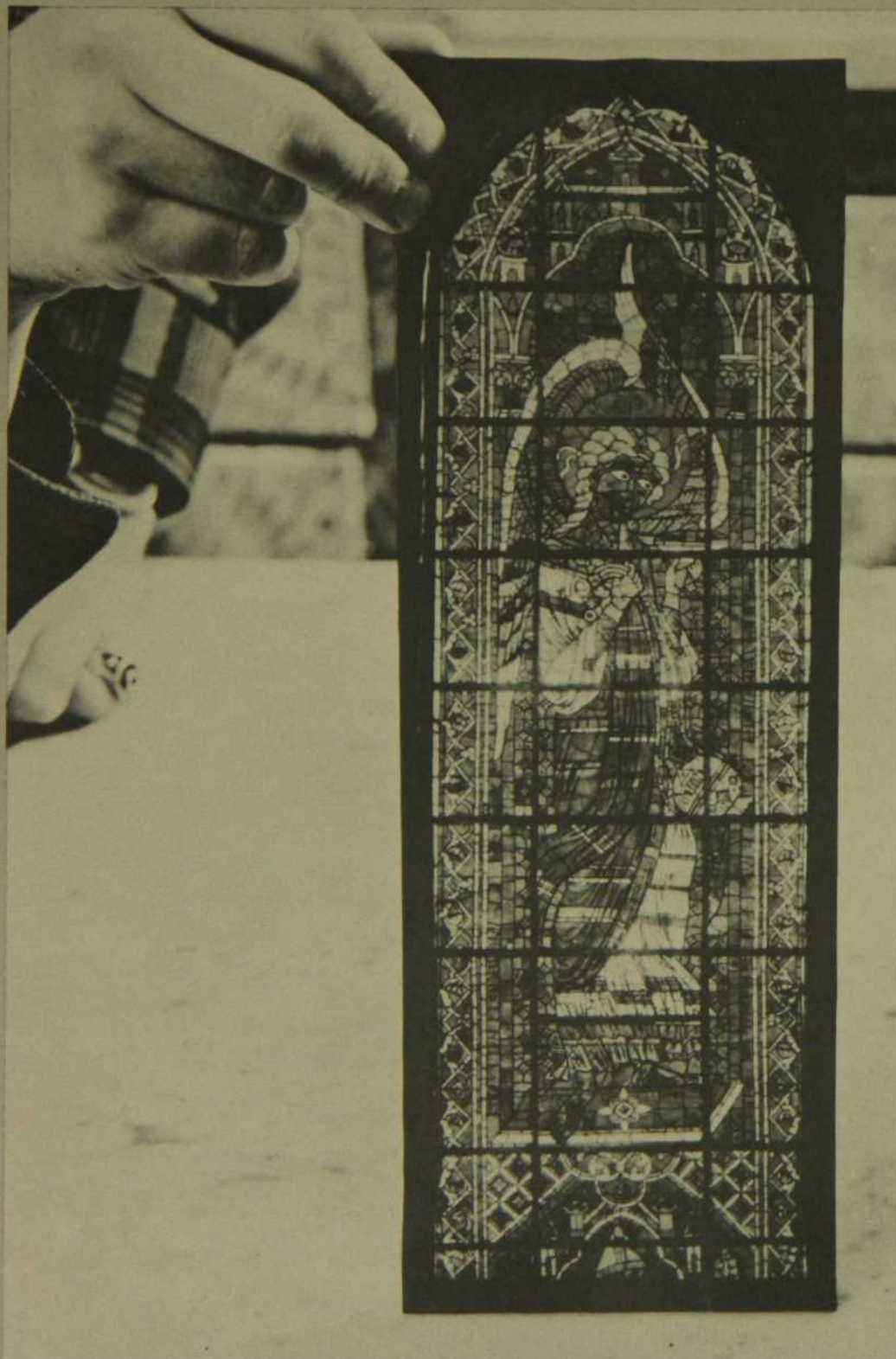
7 Gare de Québec

La gare de Québec fut construite en 1915-1916: entre le 12 août 1915 et le 10 août 1916, date de son inauguration officielle. Érigée selon les plans de l'architecte montréalais Harry Prindle, elle est une expression du style Château, une mode architecturale popularisée par le Canadien Pacifique au début du siècle et dont on trouve d'autres exemples à Vancouver, à Moose Jaw, et à McAdams Junction au Nouveau-Brunswick. Ce style s'inspirait du profil romantique des châteaux de la Renaissance française. Un article paru d'abord dans le Québec Chronicle et repris ensuite par la revue Canadian Railway and Marine World, dans son édition de septembre 1915, dévoilait les détails de ce qui est devenu la gare du Palais: «Le bâtiment principal sera construit de granit d'Argenteuil, de pierre calcaire de Deschambault et de brique Citadelle et le haut toit en pente sera à revêtement de cuivre. L'entrée principale aura 25 pieds de largeur. Au-dessus, se trouvera une fenêtre d'environ 40 pieds de hauteur à cadre métallique et divisée en 7 sections. Au sommet des arcades, seront apposées les armoiries de 7 grands noms de l'histoire du Québec: Montmagny, Tracy, Beauharnois, Montcalm, Wolfe, Frontenac et Talon. La façade principale du bâtiment sera dominée par une tour centrale flanquée de tourelles décoratives décorées à la base de cartouches portant respectivement la fleur de lys de France, la rose des Tudor, le chardon d'Écosse et le trèfle d'Irlande. Une horloge ornementale, dont le cadre de 8 pieds de diamètre portera les armoiries de la ville, est prévue à hauteur du toit.»

Truc

REPRODUCTION INTERDITE

*conception André Beaudoin
texte Michel Clément
photos Yves Paquin*



Il arrive parfois, en parcourant un journal, une revue, un dépliant, qu'on repère une photographie, une reproduction d'oeuvre d'art, voire même une caricature que l'on aimerait conserver, suspendre au mur ou offrir en cadeau. Mais, devant la mauvaise qualité du papier ou le simple fait que l'oeuvre fera coupure de journal, on renonce et on tourne la page.

Il existe cependant un procédé astucieux, simple et fort peu coûteux qui permet de détacher la couche d'encre de la feuille originale à la condition, bien sûr, que cette feuille soit un papier mat.

La mince pellicule ainsi obtenue peut être transférée sur toutes sortes de surfaces: toile, canevas, bois, plastique, verre, etc. Qu'il s'agisse d'un timbre ou d'une affiche géante, le procédé demeure le même. La réussite est affaire de doigté, car si les opérations sont simples, elles exigent de la délicatesse et de la précision...

Le résultat obtenu parlera par lui-même!

Le matériel

- 1 pinceau d'un pouce à poils souples.
- 1 bouteille de «Liquitex» polymer acrylique «medium gloss».
- 1 aiguille fine.
- 1 éponge.
- 1 support (toile, canevas, plaque de verre...) l'image de son choix.

Le procédé

A l'aide du pinceau, étendre sur l'image une couche de «Liquitex», dans le sens de la hauteur. Conserver une marge intacte tout autour (2 cm environ) pour faciliter l'opération de collage. L'enduit forme une couche laiteuse et retrouve sa transparence en séchant.

Faire une seconde application de «Liquitex», cette fois dans le sens de la largeur. Laisser sécher. Donner une troisième couche dans le sens de la hauteur. Quand le tout est bien sec, immerger la page dans l'eau chaude (mais non bouillante), le côté face tourné vers le fond, pendant 15 à 20 minutes. Pour cette opération, le lavabo ou la baignoire sont les récipients les plus pratiques.

Retirer l'image de l'eau. Le dos mouillé adhérer de lui-même sur une surface bien lisse (la paroi du bain, par exemple). La marge sans enduit permet de décoller facilement un coin de la couche imprimée, puis l'autre. Tirer la pellicule vers soi. Pendant l'opération, il faut maintenir le papier constamment mouillé.

Vous avez alors en main une pellicule mince, semi-transparente, qui est la couche imprimée que vous venez de détacher de son support original. Enlever à la main ou en s'aidant de l'éponge humide, les résidus du papier. Laisser sécher sur une surface lisse.

Une fois la pellicule bien sèche, en enduire l'endos de «Liquitex» ainsi que la surface sur laquelle on la fixera. En partant du centre vers les bords, bien faire adhérer en pressant avec les doigts et l'éponge humide.

Avec l'aiguille, crever les bulles d'air qui ont pu se former et nettoyer l'excédent de «Liquitex» qui peut en sortir. Laisser sécher.

Une dernière couche de «Liquitex» scellera l'image sur son support.





Le Seigneur des Anneaux \$3.00

- Sélection incomparable à des prix plus qu'abordables
- affiches et reproductions d'art
 - service d'encadrement et montage sur bois

Le Grenier d'Art

Place Bonaventure, C.P. 31
Niveau Métro, 866-4242
2109, rue Bleury, 849-1000
1314 ouest, rue Ste-Catherine
866-0114

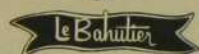
Les bonnes adresses



boutique confort 77

- Meubles de conception artisanale ainsi que

EARLY CANADIANA
et



1398 est, rue Beaubien
Montréal 270-7722

décor marie-paule



Vous présente une autre facette de la décoration pour votre chambre à coucher, salle de bains et cuisine. Une amicale boutique débordante d'idées pour l'aménagement de votre foyer.

Duvet confortable, housse de duvet et papiers-peints

Lundi à vendredi: de 10 h à 6 h
Samedi: de 10 h à 5 h

Décor Marie-Paule
4918 ouest, rue Sherbrooke
486-7305

LE PETIT GODIN ÇA FAIT PLUS DE CENT ANS.



Un petit godin, c'est l'expression la plus élégante de la sécurité et l'efficacité dans l'art de se chauffer au bois ou au charbon.

Découvrez pourquoi les petits godin chauffent les maisons françaises depuis plus de cent ans!

Choix de 5 couleurs émail.

Disponible chez les bons marchands



équipement
DE LUXE inc.

8026 est, rue Jarry, Ville d'Anjou
(514) 354-1155

330, rue St-Roch, Québec
(418) 529-2911



SALLE DE MONTRE



9760 ST-LAURENT
MONTREAL H3L 2N3

CUISINE DÉCOR

- armoires
- vanités
- rénovation
- salles de bain

manufacturier entrepreneur licencié

PANORAMA

DRAPERIES INC.

«TOUJOURS À L'AVANT-GARDE»

Service complet de décoration:
exclusivités et importations de rideaux,
draperies, tentures, papiers peints.

8896, rue Lajeunesse (coin Émile-Journault)
389-8288 389-8289

DECO DESIGN

DÉCORATION:
résidentiel et commercial



Choix de gravures originales
Meubles modernes et de
style de haute qualité

1504 ouest, rue Sherbrooke, Tél.: 937-9178



DÉCORATION JEAN MEUNIER INC.

BOUQUINE & ATELIER DE DÉCORATION

JEAN MEUNIER

25 RUE WEBSTER, ST-LAMBERT.
TÉL. 672-2706 — 672-2709

LUN. MAR. MER. SAM. 10:00 AM - 5:00 PM
JEU. VEN. 10:00 AM - 9:00 PM



CENTRALE D'ARTISANAT DU QUEBEC

QUALITÉ SUPÉRIEURE
AUTHENTICITÉ QUÉBÉCOISE
ASSURÉES

NOS BOUTIQUES:

1450, rue Saint-Denis, Montréal — 849-9415
Complexe Desjardins, Montréal — 843-8253
Place Laurier, Québec — 651-6408

L'image

La Première Galerie Populaire



gravure de Lau Tin Yum

L'image vous offre maintenant un grand choix de gravures d'artistes québécois.

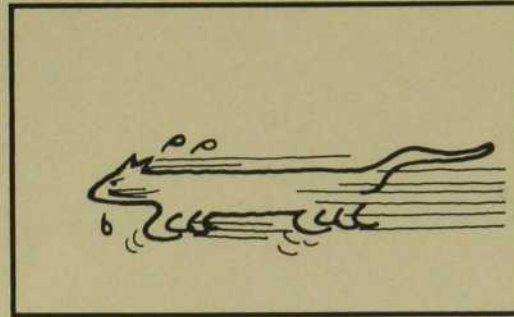
- service d'encadrement.

Nous sommes à deux pas du métro Laurier.

809 rue Laurier est 271-2001

Monminou

par Michel Gagnon



Les Ateliers Reber inc.

Refinition et restauration de meubles de tous styles
Meubles sur commande, résidentiel et commercial
Rembourrage et confection de meubles modernes et de styles
Estimation gratuite

10445, boul. L'Archevêque, Montréal-Nord Tél.: 327-3020

LE GRENIER

Abonnement une fois \$100.00
Abonnement trois fois \$90.00 (chacune)
Abonnement six fois \$80.00 (chacune)
Abonnement neuf fois \$70.00 (chacune)
Abonnement onze fois \$60.00 (chacune)

Pour tout autre renseignement:
Céline Francoeur (866-9894)

L'ATELIER

- Décapage et refinition sur place de boiseries, portes et fenêtres
- Réparation de meubles anciens et modernes
- Travail professionnel rapide
- Prix raisonnables

2160, rue Crescent
284-0856

L'Atelier du Meuble enr.

Réparation/Décapage
Refinition complète en tout genre

Claude Massey
4496, d'Iberville, Montréal

Estimation gratuite à domicile
Bur.: 521-9364 Rés.: 722-6286

L'Ambiance

Trésors d'hier et d'aujourd'hui

Pierrette Lemieux-Pilon antiquaire
Danielle Badeaux-Edgell, s.d.e. décorateur ensemblier

49 ouest, avenue Seigneuriale, St-Bruno
653-4263

à la boutique **Décor-Lieux**, vous trouverez un grand choix de tentures, couvre-lits et tapisseries de qualité.

- assistance en décoration
- estimation gratuite
- service à domicile jour ou soir 270-1076

6032, rue St-Hubert, Montréal

Les Ateliers Saint-Damase inc.

meubles québécois fabrication sur mesure en bois massif: pin et chêne

246, rue Principale Saint-Damase Comté Saint-Hyacinthe 797-3787

Michel Mairet, artisan vous propose le revêtement de murs en tissus tendus et doublés de ouate.

Des murs confortables, silencieux, doux au toucher et agréables à la vue.

Aussi, pose de tous genres de tapisseries.

18 ans d'expérience. Ouvrage garanti jour et soir (514) 622-9834

Descors Vieillost Inc.

vendrais charte et nom de compagnie, maison pièces sur pièces (1830) à St-Roch des Aulnaies.

Écrire: B.P. 640, Cap-aux-Meules Québec G0B 1B0

Atelier Hélène

- boutique de cadeaux
- encadrements sur mesure
- meubles et articles de rotin

8662, rue St-Denis (coin Crémazie) 387-5491

Morency Frères

Fondée en 1906
«Allié dans l'encadrement, la tradition du beau travail à l'expression contemporaine»

1564, Saint-Denis, Montréal 845-6894 845-6442

Joseph Tapp Enr. Entrepreneur général

Menuiserie — Rénovation

- planification
- finition de sous-sol
- cuisine, salle de bains
- bureau
- foyers

86, rue Pasteur, Longueuil, Québec Tél.: 674-3339

Meubles non peints Vaste choix

Tables, chaises, vaisseliers, berceuses, commodes, pupitres, tables de nuit, modules, étagères...

Aussi sur mesure
Matelas toute marque, toute grandeur (Queen size, King size, lit rond, lit capitaine)
Choix de matelas orthopédiques, chiroprédiques, prescriptions

3611, ouest rue Notre-Dame 935-6716
207 est, Beaubien, Montréal 276-9067
10192, boul. St-Michel, Montréal 387-2841

Armoires de cuisine Costeau Enr. Pomerleau, propr.

Votre goût est notre style. Modulaire, sectionnel, comptoir moule, vanité. Commodités intérieures disponibles. Armoire moderne. Différents bois et modèles. Planification.

Salle d'échantillon: 9358, rue Iberville Montréal 381-9485
Atelier: St-Roch-de-L'Acigan

Marcel Lafontaine rembourreur polissage et rénovation de meubles

30 ans d'expérience
rembourrage de tout style grande variété de tissus résidentiel — commercial — industriel
canne — rotin et ébénisterie sur rendez-vous, 677-5645

Monsieur Air Mousse Inc.

Meubles et matelas en mousse de polyuréthane (air foam) de haute qualité, garantie de 5, 10, ou 20 ans, selon la densité.

IMPORTANT

Nous coupons et moulons toute mousse selon vos désirs. Apportez vos dessins et nous en ferons l'estimation gratuitement, sans obligation de votre part.

Pour nos modules, service de confection sur demande, choix de tissus.

6130 est, rue Jean-Talon Montréal H1S 1M7 256-6412 256-6472

On a parlé d'eux

Adams, Jane
1321 ouest, rue Sherbrooke
Montréal (845-7592)

Alex Textiles Enr.
1426, rue Beaudry
Montréal (527-1319)

André Rousseau Construction Inc.
2, Chemin de la Cagnée
C.P. 740
Lac Beauport (849-2863)

Arthur Quentin Enr.
3960, rue Saint-Denis
Montréal (843-7513)

Atelier d'encadrement
858, Marianne
Montréal (521-7705)

Ateliers du Vieux-Longueuil
32 ouest, rue Saint-Charles
Longueuil

Artisans du Meuble québécois, Les
80 est, rue Saint-Paul
Montréal (866-1836)

Au Temps Jadis
4615, rue Saint-Denis
Montréal (842-5755)

Bahutier, Le
275, boul. Laurier
Beloeil (467-6716)

Bélanger, Pierre, s.d.e.
529, Alexandra
Saint-Lambert (842-8811, poste 235)

Billard, Charles E. Ltée
1579, rue Saint-Denis
Montréal (288-7960)

Birks et fils Ltée
1240, Carré Philips
Montréal (392-2511)

Bonnet, Huguetto
Manoir Campbell
Saint-Hilaire (467-1606)

Boucherie du Calvados, La
5178, Chemin de la Reine-Marie
Montréal (484-9176)

Bourdon, Serge
32 ouest, rue Saint-Charles
Longueuil (674-8315)

Bourret Délicatessen & Pastry
5771, ave Victoria
Montréal (733-8462)

Boutique Impulsion
363, rue Saint-François-Xavier
Vieux-Montréal (288-0314)

Canardière, La
Rue de la Canardière
C.P. 134
Val Morin (731-2511, 322-5770: Val Morin)

Carriole Antiquités, La
1894 ouest, rue Notre-Dame
Montréal (933-6262)

Carrière, La
4928 ouest, rue Sherbrooke
Montréal (484-4440)

Casavant Frères Ltée
C.P. 38
Saint-Hyacinthe (773-5001)

Children's Corner
1, Westmount Square
Montréal (937-6510)

Courey George et fils
405, Saint-Sulpice
Montréal (288-7291)

Courtepoinis du Québec
32 ouest, rue Saint-Charles
Longueuil (670-3493)

Coutu, Jacques et Denis Michaud
32 ouest, rue Saint-Charles
Longueuil (674-1171)

Décarie, François, s.d.e.
900 ouest, rue Sherbrooke, app. 51
Montréal (845-8446)

Dionne et Laflamme, architectes
32 ouest, rue Saint-Charles
Longueuil (677-8877)

Domaine Nouvelle France
8295, rue Laflèche
Montréal (365-2469)

dRAGS
367 est, rue Saint-Paul
Vieux-Montréal (866-0631)

Duquet, Pierre
32 ouest, rue Saint-Charles
Longueuil (677-7583)

Eaton
677 ouest, rue Sainte-Catherine
Montréal (842-9331)

École de ballet Suzanne Arts
32 ouest, rue Saint-Charles
Longueuil (674-0122)

Formes Nouvelles
5980 est, boul. Métropolitain
Montréal (254-9468)

Fraser Bros Ltd
4950, rue de la Savanne
Montréal (342-0050)

Galipeau, Pascale
3910, rue Rivard
Montréal (844-4048)

Gavroche
5628, Chemin de la Reine-Marie
Montréal (481-6270)

Gigi Design Enr.
1227, rue de la Montagne
Montréal (861-3920)

Glaneuses (Montréal) Inc., Les
3944, Place Jeanne d'Arc
Montréal (524-2496)

Gruber, Martine
Centrale d'Artisanat du Québec
Montréal (849-9415)
Ormstown (829-3325)

Habitations Vianney Turcot Enr., Les
147, 2^e Avenue
Saint-Eustache (473-4924)

Holt Renfrew & Co Ltd
1300 ouest, rue Sherbrooke
Montréal (842-5111)

Howarth's of Canada Ltd
1444 ouest, rue Sainte-Catherine
Montréal (861-9242)

Inca Poncho
84 est, rue Saint-Paul
Vieux-Montréal (861-2328)

Kaléidoscope
3842, rue Saint-Denis
Montréal (849-0929)

La Baie
Carré Philips
Montréal (281-4422)

Larue, Pierre, fleuriste
4008, rue Saint-Denis
Montréal (288-8038)

Laura Ashley Ltée
2110, Crescent
Montréal (284-9225)

Legros, Enid
Paspébiac (752-5208)

Lortie-Ménard Inc.
4595, rue Saint-Denis
Montréal (843-8345)

Magasin du Faubourg
217, rue Saint-Charles
Longueuil

Maisons antiques du Québec Ltée, Les
Oka (472-3979)

Maisons d'autrefois du Québec Inc., Les
Ste-Agathe-des-Monts (326-6604)

Maisons en bois rond Laurentien Ltée, Les
5636, rue Labelle, route 117
Val Morin (229-3920)

Maisons en pièces du Québec Enr., Les
Lac du Cerf
Québec (597-2612)

Ogilvy's Jas A. Ltd
1307 ouest, Sainte-Catherine
Montréal (842-7711)

Paola Haute Coiffure
5186, Côte des Neiges
Montréal (737-9490)

Paul Dumas, Claude Tremblay, architectes
Immeubles Tourillon Inc.
367, Carré Saint-Louis
Montréal (843-5732)

Place du Jardin, restaurant
67, rue Sainte-Elizabeth
Longueuil (463-1567)

Raynald Coutu Antiquités
Saint-Antoine-sur-le-Richelieu (584-2631)

Rondeau, Normand
3930, rue Saint-Denis
Montréal (849-6909)

Sarrasin, Claire
5283, avenue du Parc
Montréal (273-5690)

Simon's
Place Sainte-Foy
Québec (692-3630)

Studio de photographie Jacques Lambert
32 ouest, rue Saint-Charles
Longueuil (674-6475)

Terbobec
Saint-Eustache (472-0833)

Valiquette Ltée
510 est, rue Sainte-Catherine
Montréal (842-8811)

Van Houtte
1042 ouest, rue Laurier
Montréal (274-5601)

Veckemans, Nicole
903, Saint-Michel
Longueuil (842-8811)

Village des Ancêtres, Le
150 est, rue Saint-Laurent
Longueuil (677-1832, 467-7500)

Virilis
363, rue Saint-François-Xavier
Vieux-Montréal (842-0425)

Vitrierie Dugal
969 est, rue Rachel
Montréal (523-9015)

Wentzer, Sonia
157, ave Breton
Laval des Rapides (663-3639)

Wilhelmy, Aurèle
2282, Iberville
Montréal (526-6561)

Notre prochain numéro

En avril, ne te découvre pas d'un fil. Pourtant nous avons pris de l'avance sur le printemps et cherché à en savoir plus sur l'aménagement paysager: quels arbres et arbustes choisir et comment les intégrer harmonieusement à l'environnement, en fonction de tout le jardin et de la maison.



Et, comme nous ne vivons pas tous dans de vastes châteaux, nous avons trouvé des idées pour économiser l'espace: comment aménager un studio ou s'accorder d'un appartement moderne aux dimensions modestes, quand on vient de quitter une grande maison. En somme, comment organiser de façon très fonctionnelle son appartement, tout en donnant une impression d'espace.



ARMOIRES MIRABEL Ltée



Voyez des spécialistes...

UNE CUISINE EST UN INVESTISSEMENT À LONG TERME. IL EST DONC IMPORTANT D'ÉVALUER VOS GOÛTS ET VOS BESOINS AFIN DE TIRER LE MAXIMUM D'EFFICACITÉ DE LA PIÈCE LA PLUS UTILISÉE DE VOTRE MAISON.

LES CONSEILLERS D'ARMOIRES MIRABEL SONT LÀ POUR RÉPONDRE À VOS QUESTIONS ET PLANIFIER AVEC VOUS LA CUISINE QUE VOUS AVEZ EN TÊTE.

Salles d'exposition:

Montréal: 8261, boul. St-Laurent 384-2010

Rive Sud: 3609, boul. Taschereau 656-8660
(face au centre d'achat Greenfield Park)

Laval: 2015, boul. Industriel 667-4801
(près boul. St-Martin)

Un décor qui finit en beauté



Le bois peut donner un fini incomparable à votre intérieur. Élégance, chaleur et beauté, c'est ce que vous obtiendrez avec des escaliers, des rampes, des portes, des moulures ou des planchers soigneusement fabriqués et agencés.

Pour cela, Boiseries Raymond Inc. vous offre en exclusivité une gamme complète de produits de finition de toute première qualité, en plus d'un service hors-pair. Avec Boiseries Raymond Inc., vous êtes assurés d'un décor qui finit en beauté



Gratuit!

Écrivez-nous pour recevoir notre catalogue gratuit démontrant notre gamme complète de produits de finition ou appelez (514) 326-2202

Distributeur exclusif dans la région de Montréal

**BOISERIES
RAYMOND** INC.

Salle de montre
et bureaux
9500, boul. Maurice-Duplessis Montréal, Qué.
H1E 1M9 tél. 326-2202

Le Premier choix des Constructeurs depuis 1958