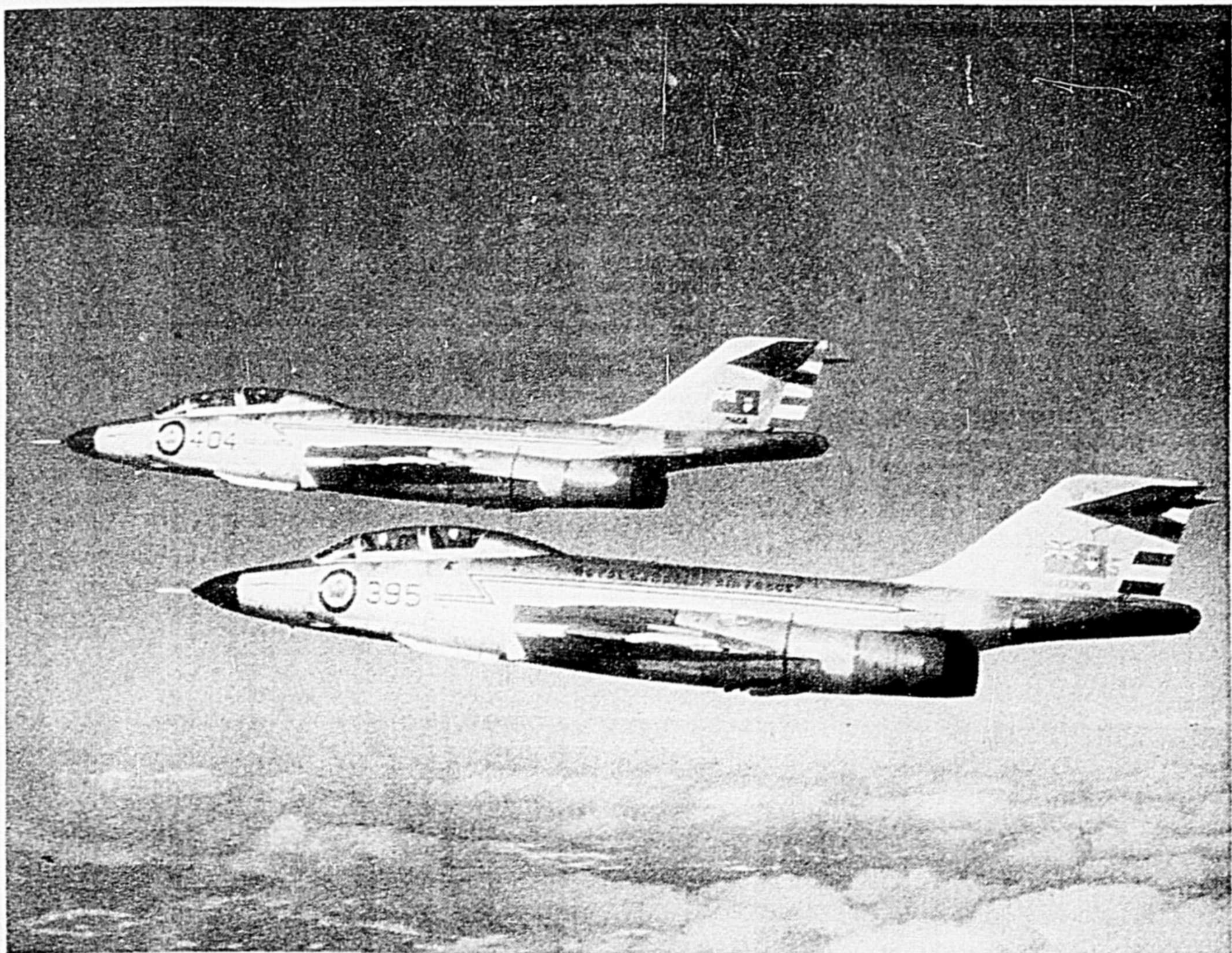


LES

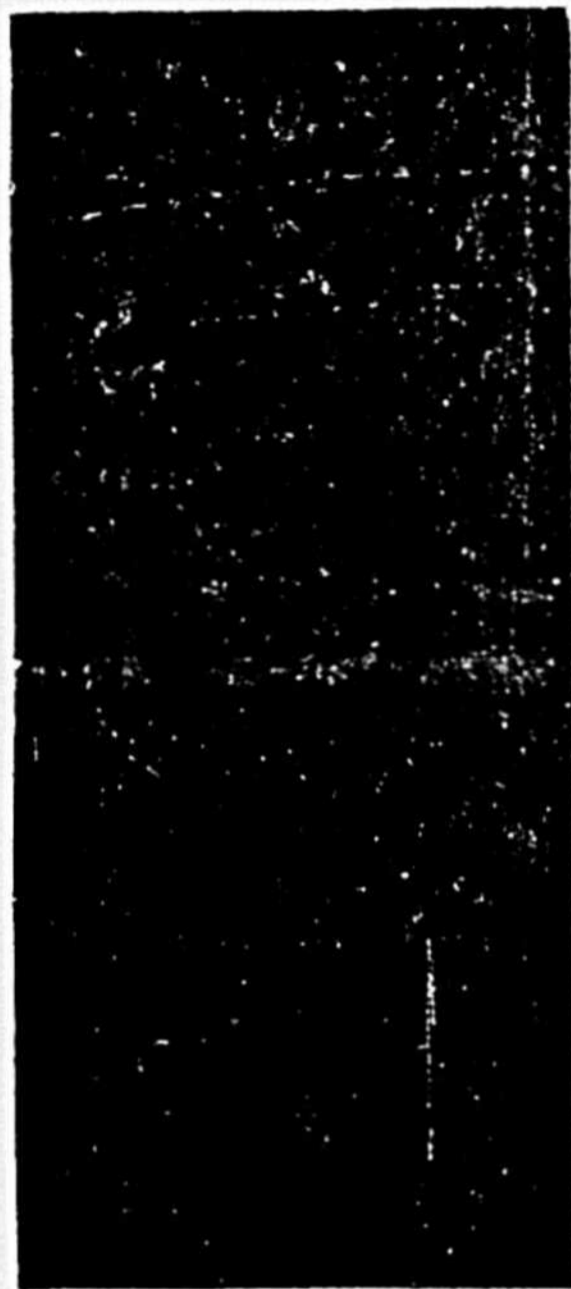
Voodoos CF-101 B

à

BAGOTVILLE



# Les CF 101 B à Bagotville



A la base de Bagotville, les CF-100 serviront, désormais, à l'entraînement.

En juin 1961, on a décidé d'équiper à neuf les forces de défense aérienne avec des F101B, désignés par l'ARC comme CF101B. Avec la menace continue des bombardiers soviétiques à long rayon d'action, ce rééquipement était devenu nécessaire. Le CF100 accusait un désavantage par sa vitesse et sa capacité de vol à haute altitude.

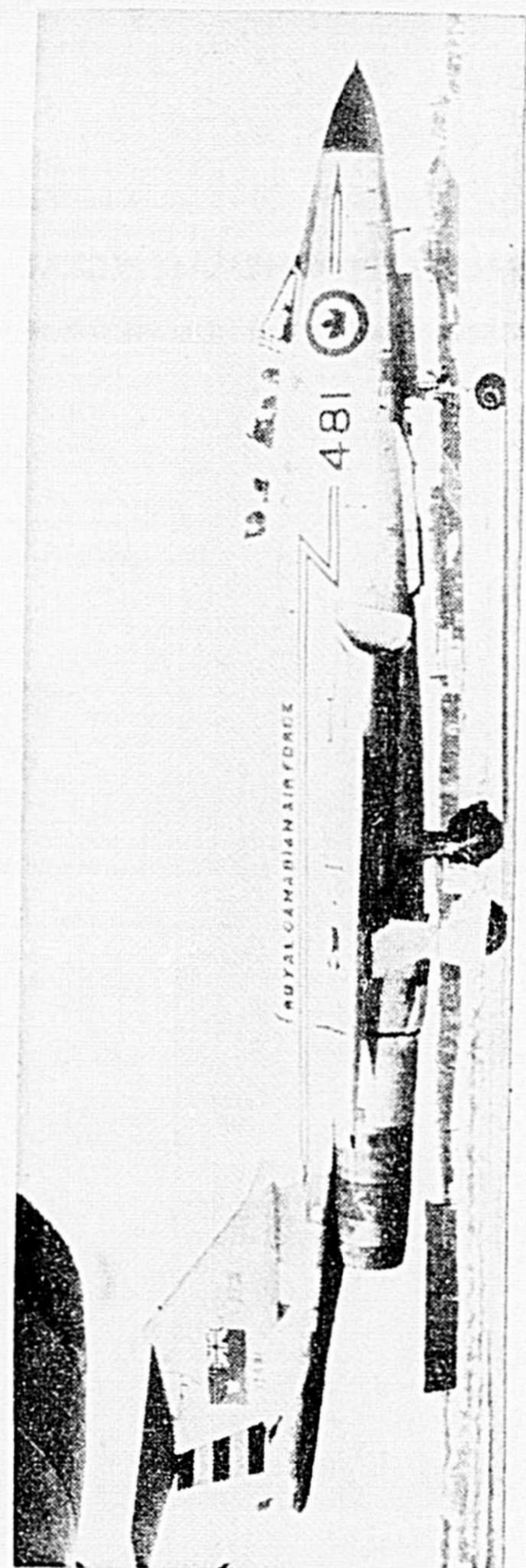
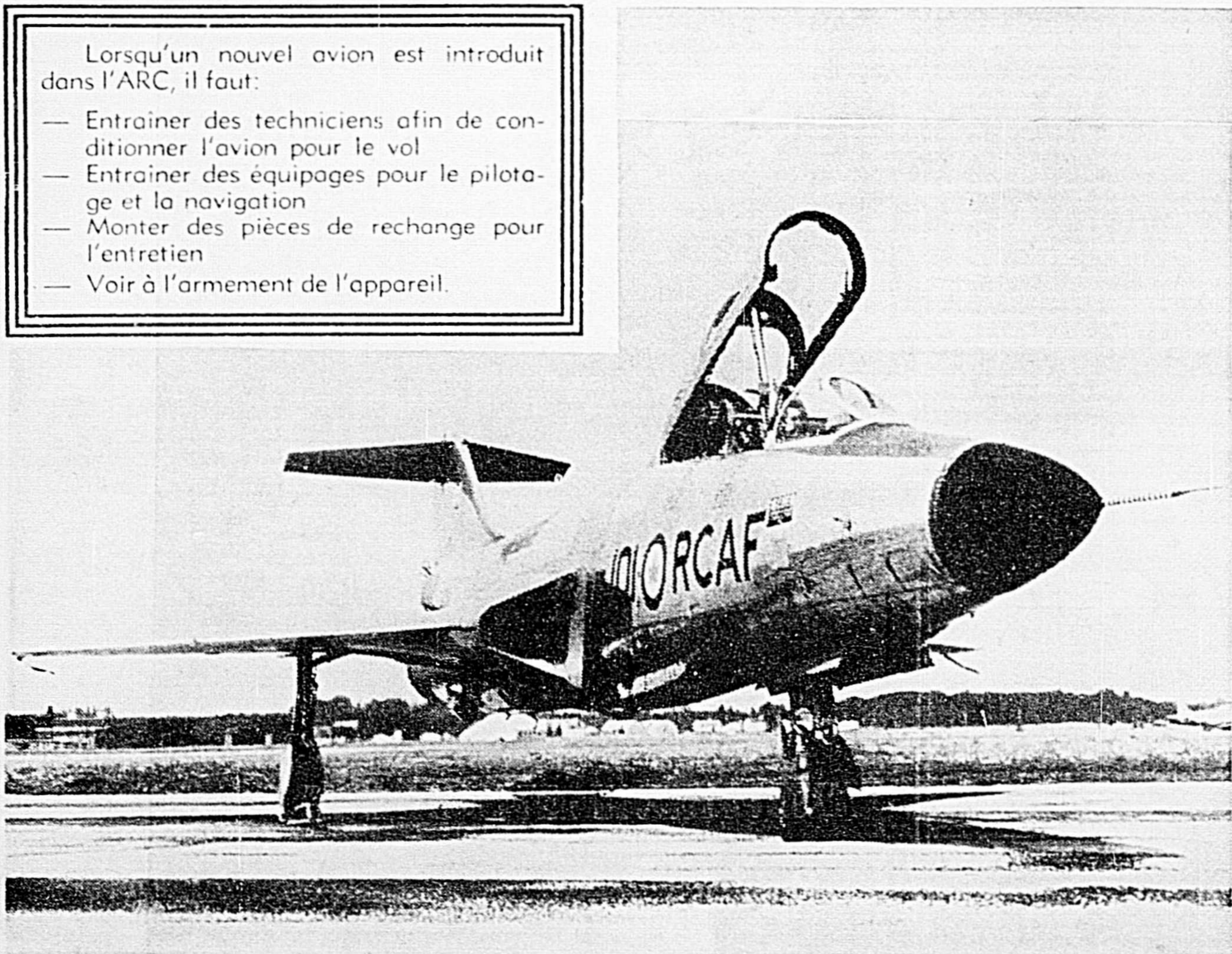
Les quartiers généraux de l'ARC ont réalisé en un temps très court un plan des plus ambitieux, soit de former cinq escadrilles de CF101B.

Les techniciens de l'ARC avaient beaucoup à apprendre car le CF101B est un avion très compliqué par ses systèmes électroniques et mécaniques. L'intégration des différents systèmes, connue sous le nom d'"Avioniques", était nouveau pour l'ARC et l'organisation de leurs services devait être ajustée à ces nouvelles méthodes.

Que les buts fixés aient été rencontrés et que toutes les escadrilles aient accepté leur statut d'opération aux dates spécifiées, est, en soit, un exploit au mérite des responsables. A Bagotville, l'ARC est fière que son personnel ait pris une part très active dans la réalisation de ce programme.

Lorsqu'un nouvel avion est introduit dans l'ARC, il faut:

- Entraîner des techniciens afin de conditionner l'avion pour le vol
- Entraîner des équipages pour le pilotage et la navigation
- Monter des pièces de rechange pour l'entretien
- Voir à l'armement de l'appareil.



— Vitesse d'atterrissage: — 200 milles à l'heure.

— Un câble-barrière amènera l'avion d'une vitesse de 140 milles à l'heure à un arrêt sûr en-dedans de mille pieds.

— L'avion a une capacité d'approvisionnement d'essence de plus de 2,100 ballons.

— L'équipement d'entretien et de vérification de l'avion comprend 850 pièces séparées.

— Le système d'armement contient: 35,000 pieds de fil électrique; 240 fusibles; 450 commutateurs et relais; 1,500 ampoules électroniques.

— Le système de réfrigération pourrait climatiser adéquatement une très grande résidence.

# Le domaine de Val-Jalbert passe sous la juridiction de l'Office du Tourisme

Photos : Marc Ellefsen

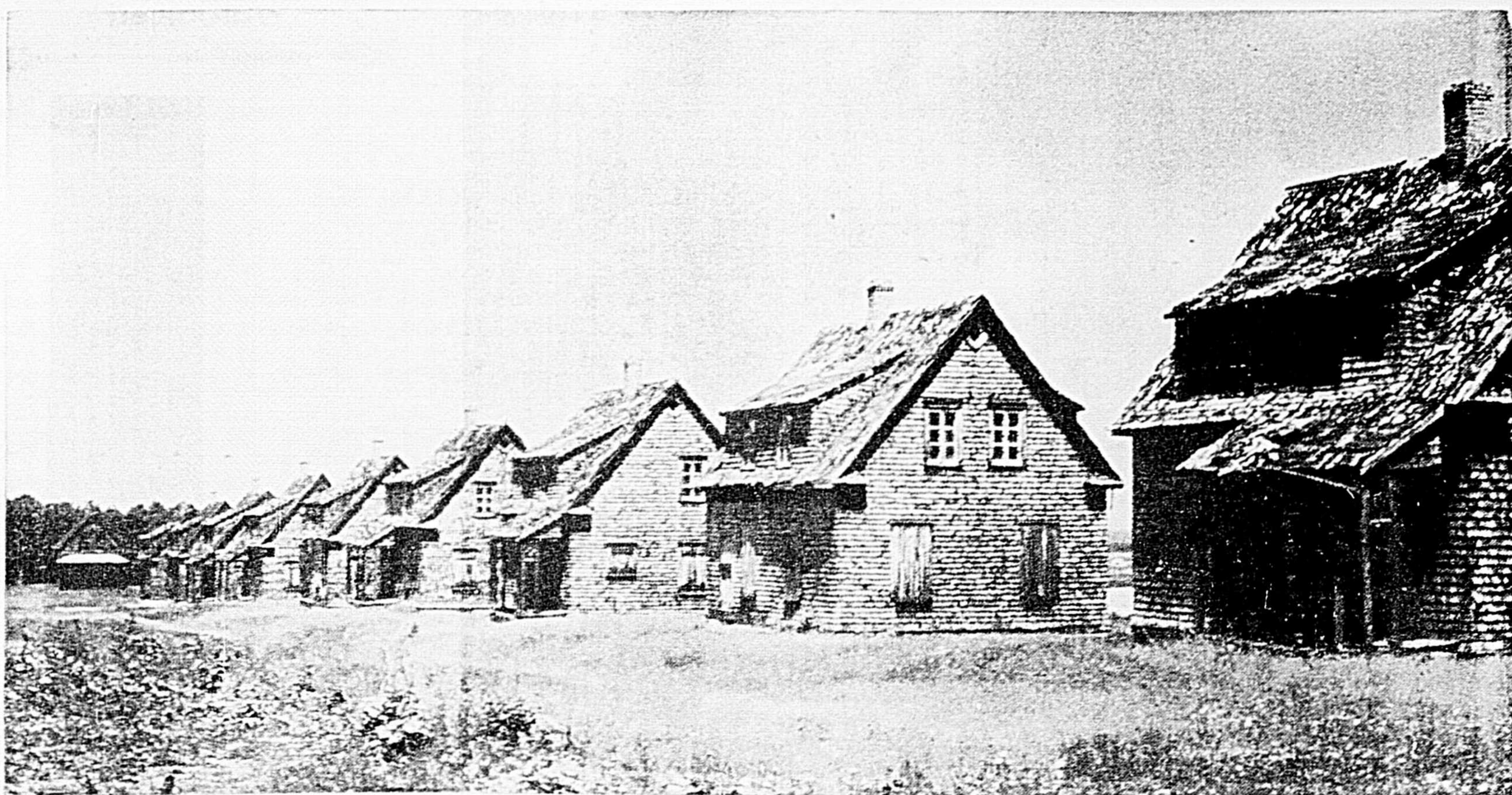
— Les honorables René Lévesque, ministre des Richesses naturelles, et Lionel Bertrand, Secrétaire de la Province et ministre chargé du Tourisme, viennent d'annoncer conjointement une nouvelle qui réjouira sans aucun doute la population de la région du lac Saint-Jean et même de toute la province: l'immense domaine de Val-Jalbert, dont l'ouverture au public était demandée aux autorités provinciales depuis un si grand nombre d'années, vient d'être placé sous la juridiction de l'Office du Tourisme de la Province de Québec qui, au moyen d'aménagements progressifs, en fera un parc routier à nul autre pareil sur le continent.

Le village industriel de Val-Jalbert, fondé en 1901 par une compagnie de pulpe et papier, a connu de belles années jusqu'en 1927 alors que les usines cessèrent toute production et que les habitants se virent dans l'obligation d'abandonner les lieux.

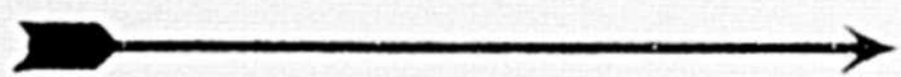
A la suite de plusieurs transactions, la compagnie fut mise en faillite en 1942 par le gouvernement de la province, qui était son principal créancier. En 1949, le gouvernement prit possession des propriétés de la compagnie, qui furent administrées tout d'abord par le ministère des Ressources hydrauliques puis, à partir de 1961, par celui des Richesses naturelles.

L'hon. M. Lévesque a rappelé que depuis la fermeture des usines, la population de la région avait réclamé périodiquement la mise en valeur du domaine. Toutes les solutions de nature industrielle se sont avérées irréalisables. Le ministère des Richesses naturelles reprit l'étude de ce vieux problème l'année dernière, au moment même où le nouvel Office du Tourisme se voyait confier la mission de doter les principales routes du Québec d'un réseau de terrains de camping et de relais à pique-niques, et on en vint à la conclusion que la meilleure façon de tirer un parti intéressant de ce domaine était de le destiner au tourisme.

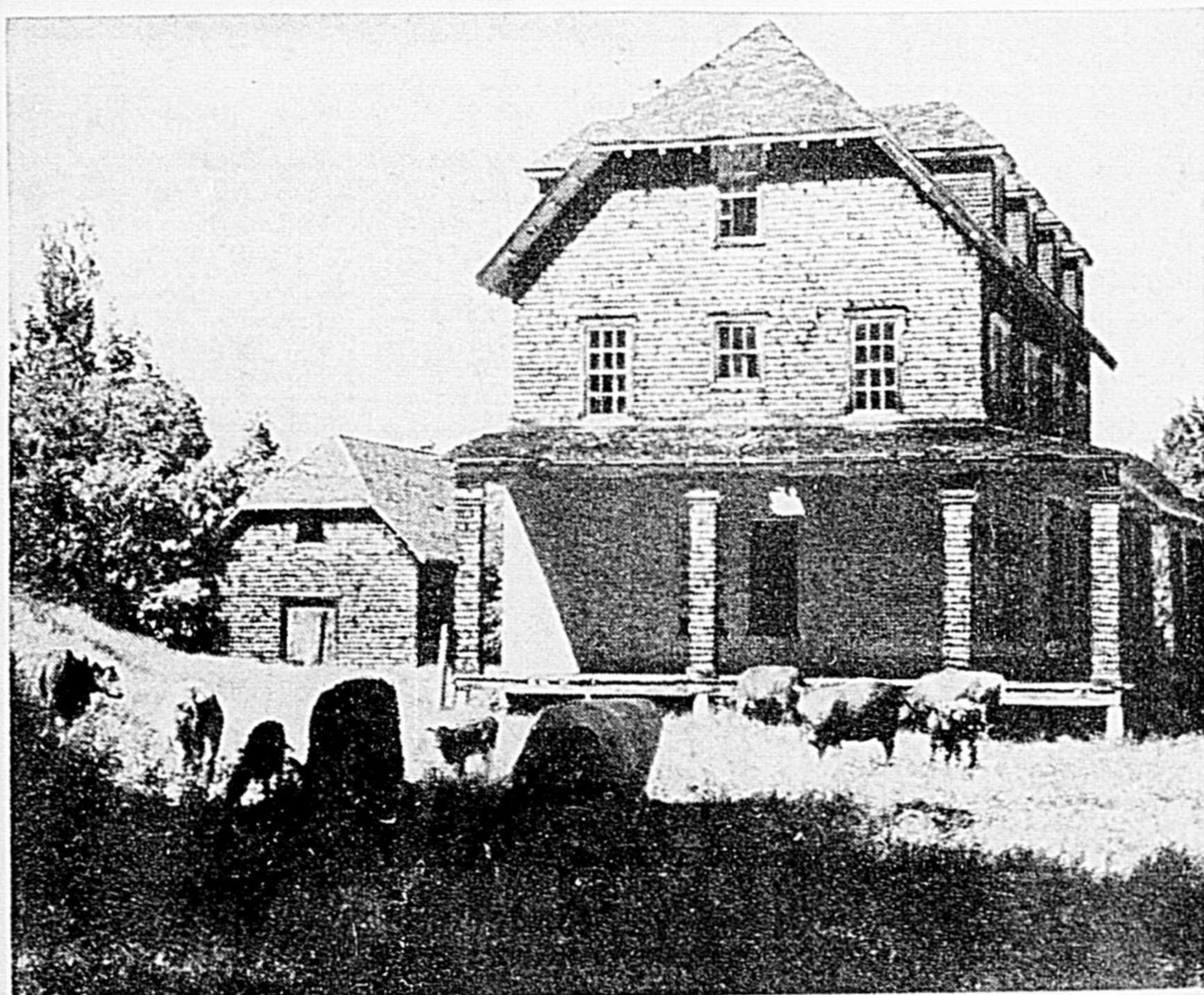
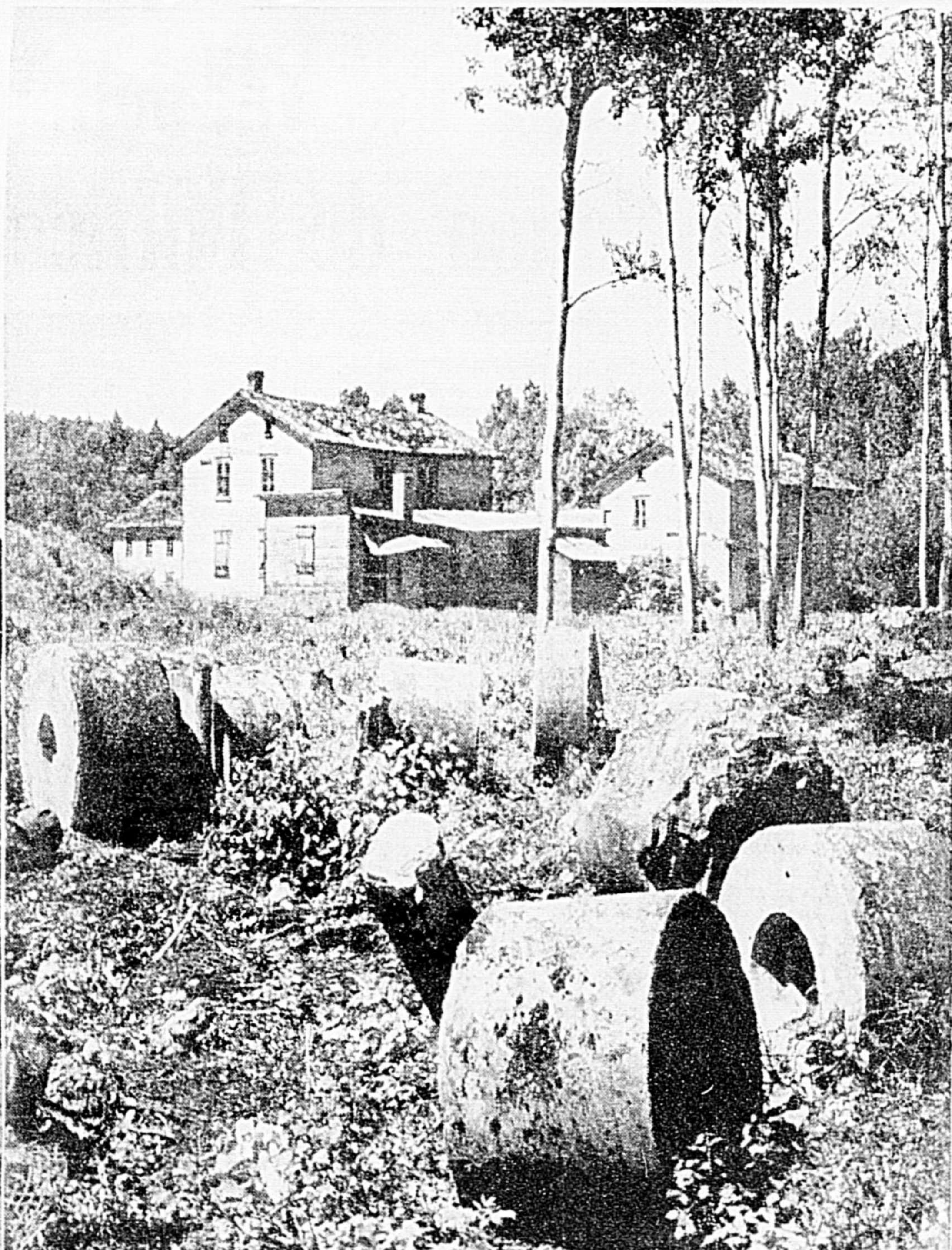
(suite de la 3e page)



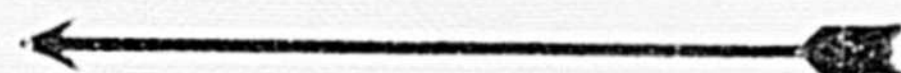
→  
Ce qui reste des meules utilisées  
au moulin



⇓  
Emplacement sur lequel  
était érigée l'église  
de Val-Jalbert



L'unique hôtel de  
Val-Jalbert



## Le domaine de ...

(suite à la 5e page)

Le directeur de l'Office du Tourisme se rendit sur les lieux il y a quelques semaines afin de procéder à une visite détaillée des lieux et d'en analyser les divers avantages et l'hon. M. Bertrand informa son collègue des Richesses naturelles qu'il acceptait son offre: le transfert de juridiction s'est effectué le 20 juin dernier.

L'avenir de Val-Jalbert comme parc routier est particulièrement prometteur. C'est jusqu'à date le plus grand domaine dont l'Office du Tourisme ait pris possession et c'est le onzième jalon qu'il pose dans la réalisation de son programme d'aménagement de terrains de camping. On se souvient que l'automne dernier, lorsque le Conseil du Tourisme a tenu sa séance publique à Chicoutimi, l'hon. M. Bertrand avait déclaré qu'une fois le travail bien amorcé en ce domaine dans la région du Bas-Saint-Laurent et en Gaspésie, l'Office du Tourisme se tournerait vers le Royaume du Saguenay parce que l'itinéraire routier qui encercle le lac Saint-Jean vient se souder au premier grâce aux services de traversiers qui joignent les deux rives du Saint-Laurent, notamment entre Saint-Siméon et Rivière-du-Loup. La décision prise à l'égard de Val-Jalbert est conforme à cette ligne de conduite.

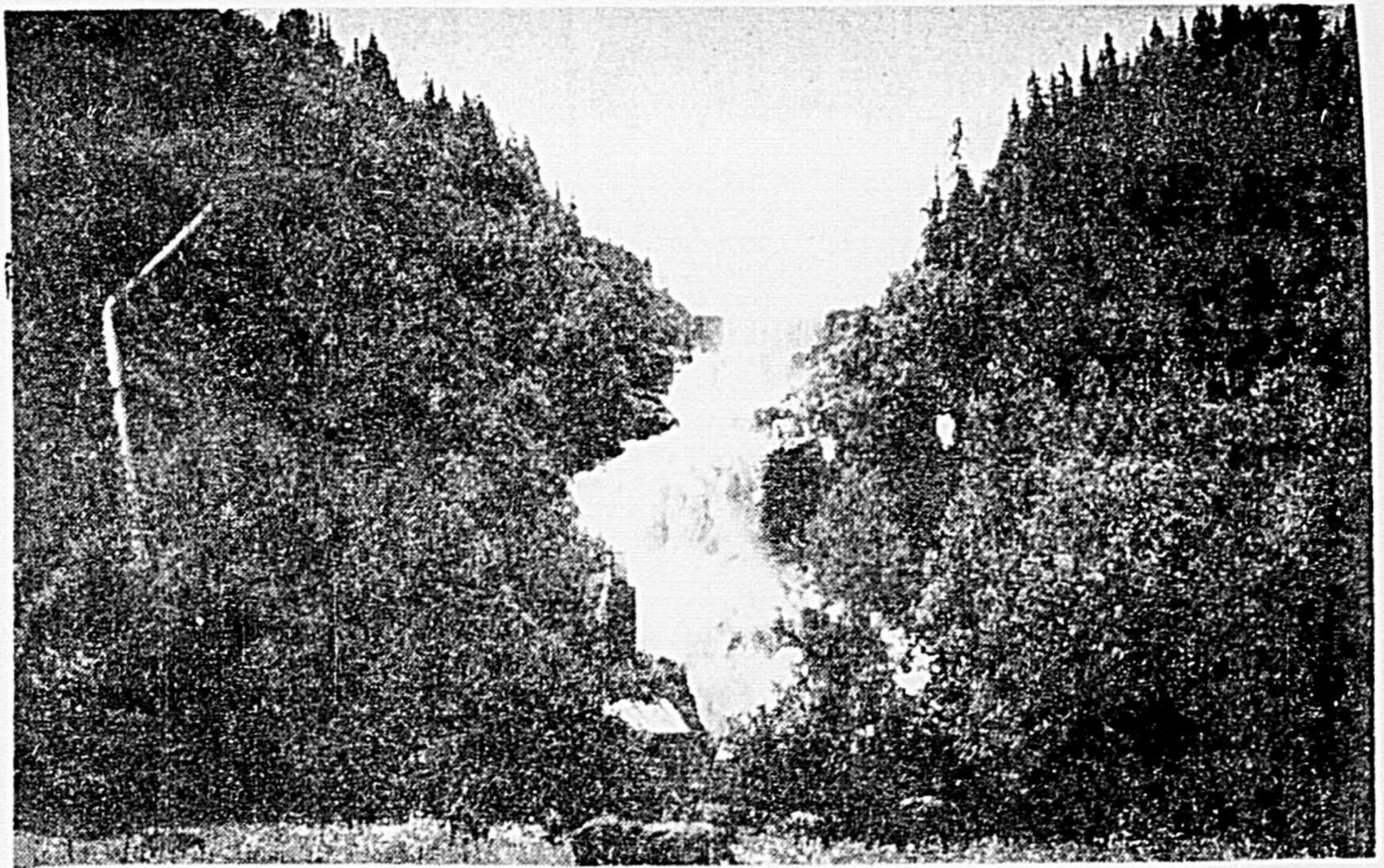
Il est encore trop tôt pour exposer de façon détaillée la nature des travaux d'aménagement que l'Office du Tourisme y entreprendra, car il est certain qu'ils s'échelonnent sur un bon nombre d'années — en raison même de la superficie du domaine — près de 20 millions de pieds carrés. La magnifique chute qui alimentait autrefois la pulperie constitue en soi un attrait touristique majeur. Sur le domaine se dresse une soixantaine d'anciennes demeures; plusieurs devront être sacrifiées à cause de leurs mauvais états; l'Office du Tourisme songe à en consolider un certain nombre afin de rappeler aux touristes le souvenir du "village-fantôme" qui a valu à Val-Jalbert, depuis une trentaine d'années, une réputation touristique certaine. Quant aux autres, elles seront probablement mises à la disposition des touristes, comme c'est le cas pour les abris du Cap Bon-Ami.

Une voie d'évitement d'un mille de longueur reliait autrefois l'usine à la ligne des Chemins de Fer nationaux du Canada; elle est encore en excellent état, même si des arbres d'un diamètre fort respectable ont peu à peu surgi entre les dormants; l'Office du Tourisme songe à la possibilité d'y faire éventuellement circuler un train pour enfants si le domaine est suffisamment fréquenté pour légitimer cette initiative.

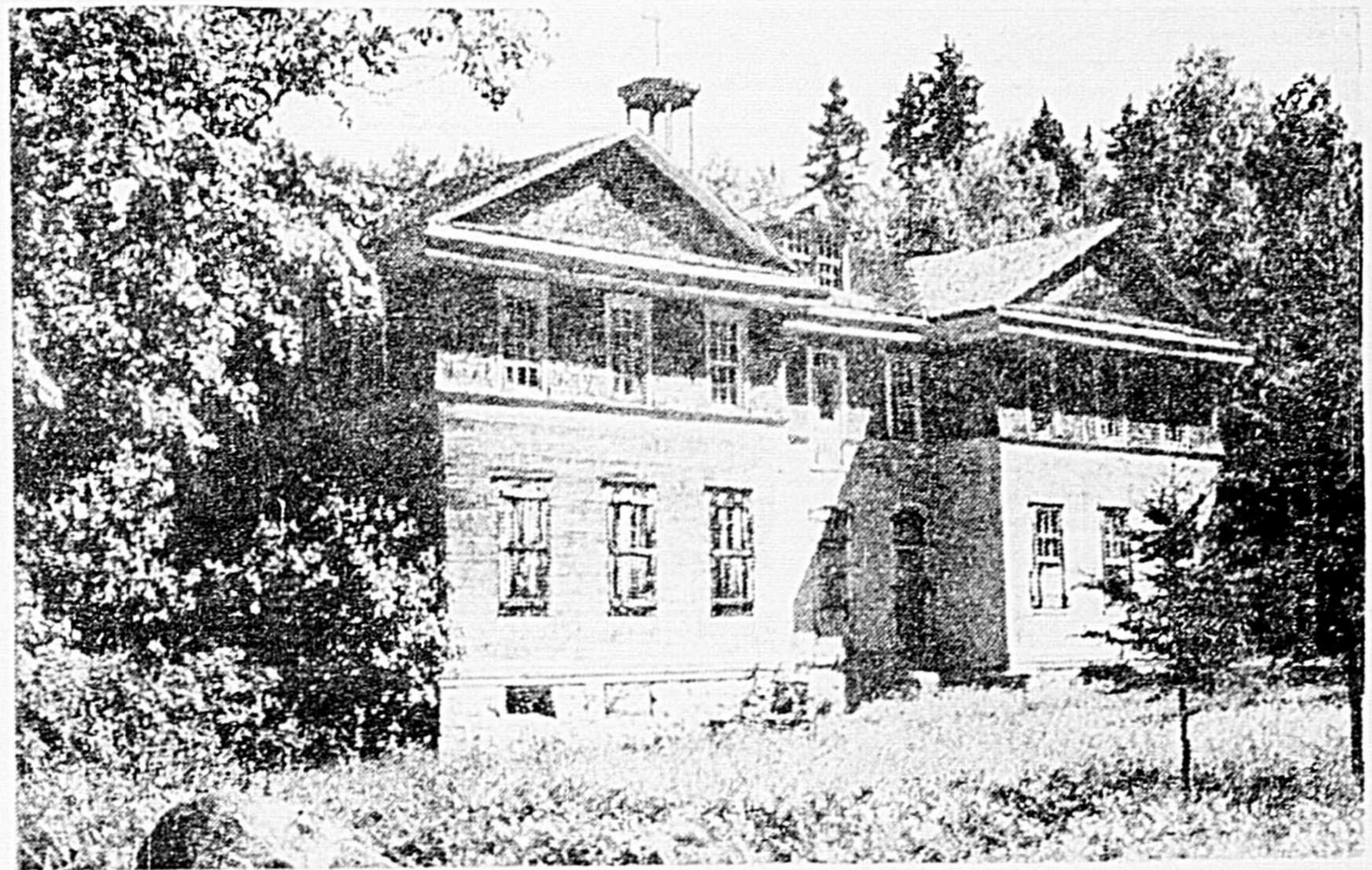
Aucune décision n'a encore été prise à l'égard de l'ancienne usine, dont le toit n'existe plus et dont le plancher est en piteux état; les fondations, les murs et la structure d'acier semblent solides et peut-être sera-t-il possible de convertir cet immeuble en une salle communautaire pour les touristes. Quant à l'unique hôtel de Val-Jalbert, qui se trouve près de l'entrée du domaine, il pourra loger les services administratifs.

Il n'est pas possible de déterminer le moment où le domaine sera ouvert au public. Tout d'abord, la fréquentation des lieux, dans leur état présent, n'offre pas de garanties suffisantes de sécurité; ensuite, il faudra y procéder sans retard à des travaux forestiers, car il importe d'assurer au magnifique boisé qui le recouvre l'attention qu'il mérite. Grâce à la collaboration du ministère des Terres et Forêts, un camp d'étudiants y sera installé tout l'été; les ingénieurs forestiers de ce dernier département et ceux de l'Office du Tourisme surveilleront le travail de près afin que priorité soit donnée aux espaces qui seront mis à la disposition des amateurs de camping et aux propriétaires de roulottes. À l'embouchure de la rivière Quiatchouane, sur la rive même du lac Saint-Jean, sera probablement aménagé un vaste relais à pique-niques où les touristes du Québec et de l'extérieur pourront prendre le goûter dans un décor enchanteur.

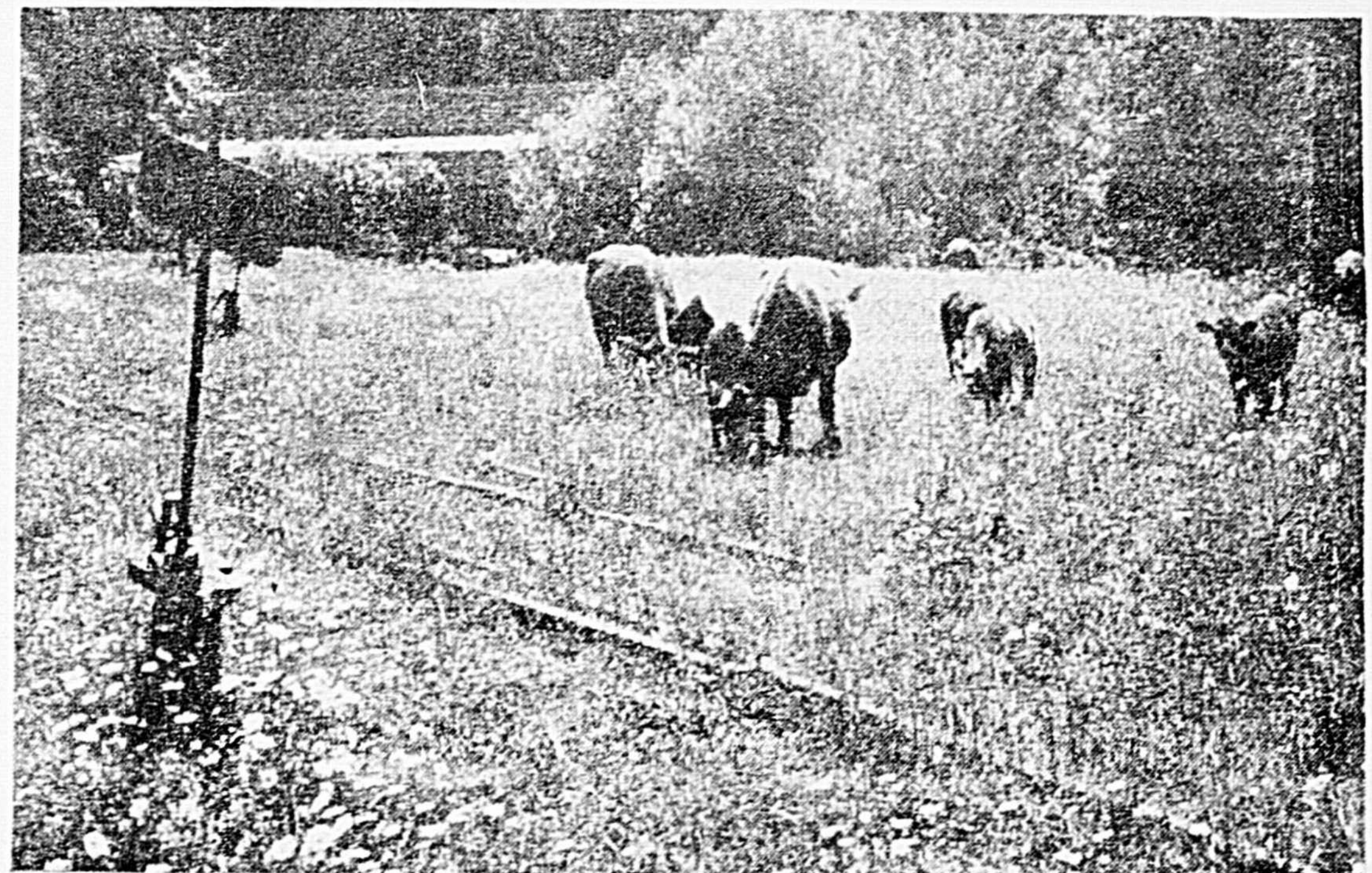
Val-Jalbert est sans doute promis à un bel avenir touristique et il constituera éventuellement l'un des plus beaux joyaux dont l'Office du Tourisme est en train de serti le réseau routier de notre province.



Une partie de l'ancienne usine dont le toit n'existe plus



C'était l'école ...



La voie ferrée sur laquelle aucun convoi n'a circulé depuis bien longtemps



En raison de la période des vacances, la chronique JUDO de M. Louis Page, ceinture noire et professeur de Judo à Chicoutimi est discontinuée et reprendra son cours régulier, en septembre.

En attendant, le professeur Page rappelle à tous ses lecteurs qui ont besoin de renseignements, de communiquer avec lui au club de Judo Chez Jumeau, à 543-9166.

La Direction

## Un peu de tout

La Fédération Dentaire Internationale de Londres, Angleterre, signale dans un communiqué reçu à la Ligue Canadienne de Santé qu'une étude entreprise en Nouvelle-Zélande sur les effets de l'eau de boisson fluorée révèle des résultats fort satisfaisants. Au cours d'une période s'étendant de 1954 à 1961, les statistiques révèlent des diminutions dans la fréquence des caries dentaires de 74%, 59% et 46% chez les enfants âgés respectivement de 6, 7 et 8 ans. Les résultats obtenus chez les enfants plus âgés allaient de 33% à 17% dans le groupe des 9 à 16 ans.

La Ligue Canadienne de Santé signale l'apparition d'un nouvel accessoire pour la salle de

bains sous la forme d'une brosse à dents contenant du fluorure en poudre. Les poils de la brosse contiennent du fluorure stanneux qui est dispensé sous forme de solution lorsqu'on frotte avec la brosse mouillée. Dans les expériences effectuées sur des dents extraites, les résultats obtenus en brossant les dents avec cette brosse étaient comparables à ceux obtenus par l'application d'une solution aqueuse à 8% de fluorure stanneux, selon la technique habituelle. Les fabricants de la nouvelle brosse déclarent qu'elle offre une méthode d'application plus facile et plus précise et que le fluorure est presque imperceptible au goût.

La Ligue Canadienne de Santé apprend que dans un mémoire présenté à la Commission Royale sur les Services de Santé, la Société Dentaire de Terre-Neuve demande instamment que la fluoruration obligatoire des eaux d'aqueduc soit instituée pour combattre la carie dentaire qui fait rage sur l'île.

## La santé des dents

### Réponses à de fréquentes questions

Q — Les dents perdues doivent-elles être remplacées par des dents artificielles aussitôt après leur extraction ?

R. — La négligence à remplacer des dents qui ont été extraites entraîne un affaissement général de l'arcade dentaire normale et détruit toute l'harmonie des relations des dents entre elles. On peut remarquer que dans une bouche normale, pourvue de toutes ses dents, la nature a créé un merveilleux état de choses: toutes les dents sont alignées régulièrement l'une à côté de l'autre dans la même arcade, et chacune d'elles a la position voulue pour correspondre à la dent opposée de l'autre mâchoire. L'arcade supérieure est plus large et c'est l'arcade extérieure. Les canines de la mâchoire supérieure empêchent les joues et les lèvres d'être mordues, tandis que les canines de la mâchoire inférieure remplissent le même office auprès de la langue, — alors que l'on mange. La perte d'une ou de plusieurs dents, que l'on néglige de remplacer, provoque le déplacement ou l'inclinaison des dents avoisinant l'espace laissé vide par l'extraction et la tendance des dents correspondantes de la mâchoire opposée à y pénétrer elles-mêmes. Tout cela bouleverse complètement aussi l'alignement normal de la dentition dans la mâchoire opposée, crée le danger constant de véritables dépôts de débris alimentaires encastrés dans les espaces libres, — et il en résulte de nombreuses caries et parfois la perte inévitable de nouvelles dents. Dans les soins dentaires, les mesures de correction tardives sont toujours les plus coûteuses.

## INSTITUT JUDO CHICOUTIMI

Directeur technique: LOUIS PAGE  
Adjoint: MAX BOUZIGON  
EXPERTS CEINTURES NOIRES  
M. ADRIEN VALLEE, président

401 EST RACINE TEL.: 543-9166 CHICOUTIMI

## Le vaccin oral Sabin contre la polio

Les Services de Santé Publique de l'Ontario annoncent que le vaccin oral Sabin contre la polio sera mis en usage ce mois-ci. Ce vaccin a reçu un permis du Ministère de la Santé et du Bien-Être pour les Services Provinciaux de Santé Publique, à condition qu'il soit utilisé par les Services de Santé Publique de chaque localité ou par les Cliniques Mobiles pour des séances d'immunisation en masse.

Les Services de Santé de la région de Toronto et du Comté de York travaillent ensemble sous la présidence des Drs. A. R.J. Boyd, Médecin Hygiéniste pour la ville de Toronto et W. Mosley, Médecin - Hygiéniste pour la Clinique Mobile de East York-Leaside, afin d'organiser un programme d'immunisation en masse.

La Ligue Canadienne de Santé apprend que le vaccin existe en quantité suffisante pour en administrer une dose à tout le monde, à l'exception des bébés de moins de trois mois. A cet âge, il semble que le vaccin ait peu de chance d'être efficace.

Il est recommandé à tout adulte et enfant de recevoir le vaccin oral Sabin contre la polio, qu'ils aient ou non reçu le vaccin Salk ou qu'ils aient ou non eu la poliomyélite auparavant. Le vaccin oral Sabin renforcera la protection que nous avons déjà reçue du vaccin Salk; il protégera aussi ceux qui n'ont pas réagi adéquatement au vaccin Salk ou qui ne l'ont pas reçu du tout.

La Ligue Canadienne de Santé rappelle au public que les cliniques publiques GRATUITES organisées par les Services de Santé offrent la possibilité de recevoir le vaccin oral Sabin pendant le mois de mai seule-

ment. Ces cliniques ne seront pas prolongées ni renouvelées jusqu'à l'automne prochain où elles ouvriront de nouveau pour administrer la seconde dose de vaccin. Pour plus de facilité, ces cliniques se tiendront principalement dans les écoles primaires afin que chacun puisse se rendre à une clinique dans son propre quartier.

Grâce à cette campagne d'immunisation en masse, on espère qu'il sera possible de bannir complètement le virus de la polio. Toutefois, le succès de l'opération Sabin dépend de votre coopération. Faites disparaître la crainte de la polio en passant quelques minutes à la clinique la plus proche de chez vous.

## VISION ET LECTURE

La nécessité de lire est primordiale dans le monde cultivé et civilisé d'aujourd'hui. L'enfant dès l'âge de 6 ou 7 ans entreprend une longue carrière dans la lecture. Il lui faut d'abord apprendre à lire. Avec les années il lui faudra braquer ses yeux sur des pages de grammaire de littérature, d'histoire et de géographie. Concomitamment il lui faudra apprendre à compter. Au niveau universitaire, la nécessité de lire et d'étudier devient plus impérieuse encore. Plus tard dans la vie, il faut continuer à lire pour se remémorer ce que l'on a étudié, pour améliorer ses connaissances, pour se tenir au courant de l'actualité.

Tout le matériel de lecture s'adresse d'abord à la vision. C'est par elle que nous prenons un premier contact avec les textes à lire. Cette première prise de conscience aura les répercussions les plus grandes sur toutes les autres phases cognitives soit l'imagination, la mémoire l'intelligence.

Il est donc de toute première importance de posséder à la base, un point de départ parfait. Notre vision devra parcourir des pages et des pages de lecture pour nous permettre l'assimilation des choses qui nous sont présentées sous forme de signes écrits.

La science optométrique nous avertit que pour faire un tel travail, un individu doit posséder des mécanismes visuels aussi parfaits que possible. Car la moindre interférence dans ces mécanismes aura de graves conséquences sur toutes nos autres phases cognitives. Il est inutile de demander à l'intelligence de raisonner sur une page qui a été mal lue ou déformée. Comment donc mémoriser ce que l'on a vu d'une manière incohérente ?

L'optométriste sait fort bien que certaines personnes ne peuvent faire un travail de lecture prolongée sans qu'apparaissent les maux de tête les brûlements d'yeux, de la diplopie du larmolement, de l'embrouillement.

Durant la lecture les fixations visuelles doivent se faire à un rythme d'au-delà de 100 fixations à la minute. Pour parvenir à ce but, il faut d'excellents mécanismes visuels qui opèrent avec aisance et facilité.

Pour aider la vision d'un patient, l'optométriste devra prescrire des lunettes ou de l'entraînement visuel ou les deux à la fois. Ce sont vraiment là les seuls moyens d'améliorer le rendement visuel de ce patient.

(Publié sous les auspices de la Ligue du Bien-Être Visuel, Incorporée de la Province de Québec).

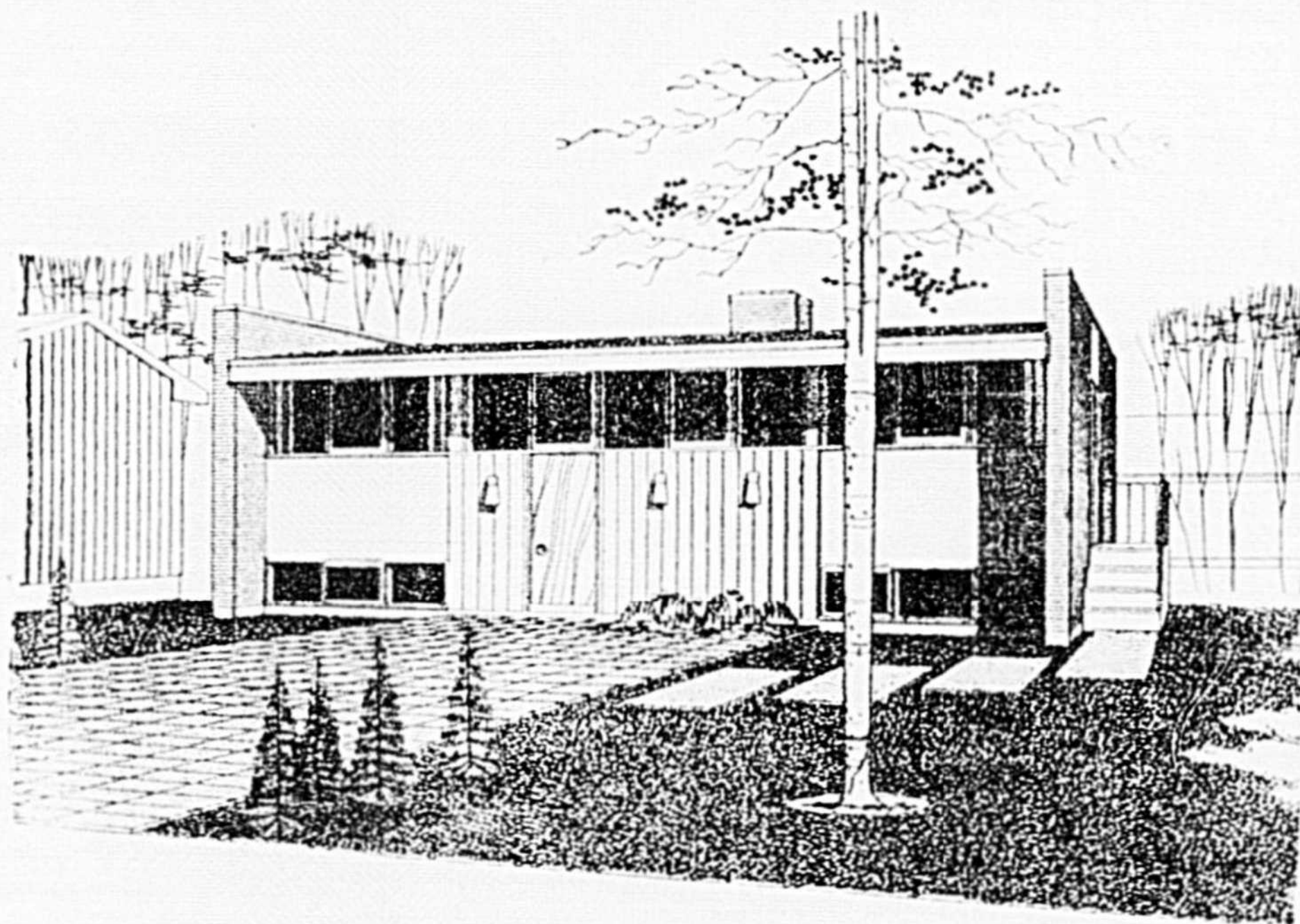
## FIN DES VERS AVEC L'AIL EN SUPPOSITOIRES

En 1950 les suppositoires à l'ail n'existaient pas. Nous les avons créés après avoir trouvé le dosage d'un extrait d'ail spécial pouvant détruire les vers. Ils sont appelés "AIL-A-VER" afin de les distinguer des imitations. Pour ne pas être déçu et obtenir le véritable produit, spécifiez toujours "AIL-A-VER". Nos suppositoires à l'ail ne chauffent pas, n'irritent pas et débarrassent les vers en trois jours.

Traitement complet \$1.25  
Demandez "AIL-A-VER" aux pharmacies, ou directement au  
Laboratoire MARCHAND  
St-Tite, Cté Champlain, P.Q.



Juin est le mois des produits laitiers pour les Fermiers-laitiers du Canada et pour tous les Canadiens. Le lieutenant-gouverneur de la province de Québec, M. Paul Comtois, boit un verre de lait au succès de cette campagne nationale de publicité en compagnie de la Reine des Produits Laitiers du Québec et d'un représentant de l'industrie laitière québécoise.

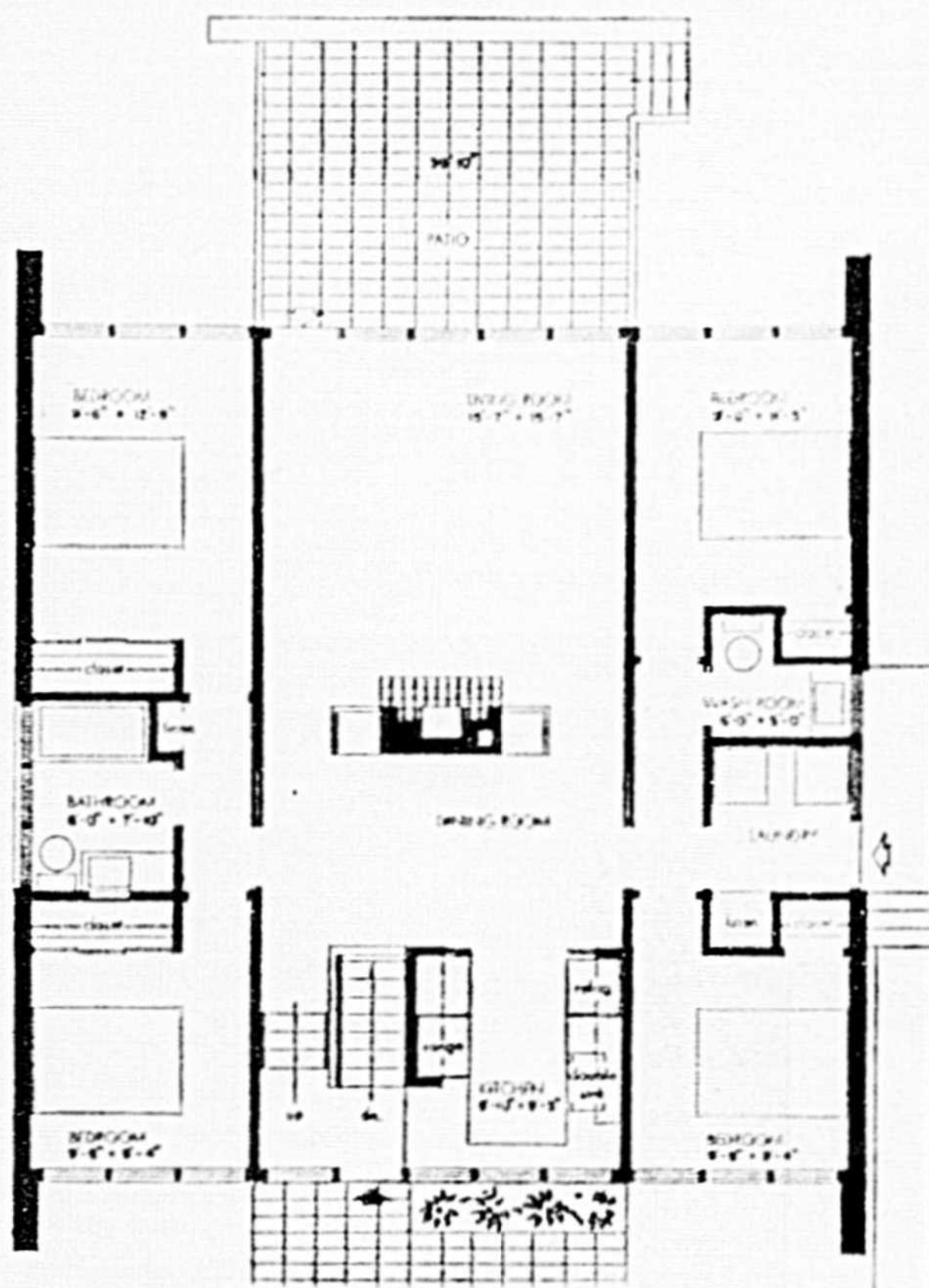


**NOUVEAU MODELE DE MAISON** — Voici une maison d'un modèle peu commun, destinée à une famille nombreuse. Ce modèle de maison offre le maximum d'espace habitable sur deux étages, grâce à l'aménagement d'une entrée à mi-étage.

L'apparence extérieure peu conventionnelle et l'aménagement peu commun de l'intérieur sont des caractéristiques distinctes de cette maison de quatre chambres, conçue par les architectes Dennis et Freda O'Connor de Edmonton. L'aménagement de l'intérieur est peu ordinaire en ce sens qu'il s'y trouve une chambre dans chaque coin de la maison avec salle de bain séparant les deux chambres sur un côté, et une salle de toilette, une salle de lessivage et une entrée latérale entre les deux chambres, de l'autre côté.

Un foyer sépare la salle à manger du vivoir qui donne sur une terrasse surélevée à l'arrière de la maison. De grandes fenêtres aussi bien à l'avant qu'à l'arrière de la maison, assurent un bon éclairage de l'intérieur. L'étage inférieur comprend une salle de jeu, une salle de couture, un boudoir, une pièce à "hobby" et une pièce de rangement.

L'aire de parquet de ce modèle est de 1,326 pieds carrés et les dimensions extérieures sont 38 pieds, 10 pouces sur 42 pieds. On peut se procurer à la Société centrale d'hypothèques et de logement, à un coût minimum, les plans de cette maison qui porte le numéro de modèle 811.



POUR INFORMATIONS VOYEZ NOS EXPERTS

# GÉRARD DESBIENS

ENTREPRENEUR EN HABITATION DOMICILIAIRE

BUREAU, 10 ELGIN — BAGOTVILLE — TEL.: 544-2894  
 Gér. Desbiens, rés. — Yvon Bouchard — Dollard Desbiens  
 544-3754 — 544-1869 — 544-3968

**INGENIEUR CONSEIL**

TEL.: 543-5606

**WILLIAM GRAVEL**  
 INGENIEUR-CONSEIL  
 Béton armé - Fondations  
 Structure métallique  
 31 ouest, rue Racine  
 CHICOUTIMI

**ASSURANCES**

**Henri Gagnon & Fils**  
 inc.  
 ASSURANCES GENERALES  
 Edifice Abel  
 369 est, Racine — 543-4919  
 CHICOUTIMI

**DESSIN**

**L'ATELIER**  
**de DESSIN, Enr.**  
 IMPRESSION DE PLANS  
 PHOTOSTATS  
 6 Ave du Bon-Conseil  
 CHICOUTIMI  
 Téléphone: 543-5523

## POURQUOI EMPRUNTER POUR L'ACHAT D'UN RÉFRIGÉRATEUR?



Surveillez les annonces qui portent ce symbole... Il identifie les marchands qui offrent les meilleurs plans de financement. Il est avantageux de réclamer

LES PLANS D'ACHAT À TEMPÉRAMENT IAC

Pour estimé gratuit, consultez

### BILODEAU ELECTRIQUE LTEE

Lignes de transmission, électricité, réfrigération  
 Réparations d'appareils électriques  
 OUVRAGE GARANTI

21 Baillargeon — Tél.: 542-5593 — Jonquière

**ASSURANCES**

La PRUDENCE est la mère de la SURETE  
 ASSUREZ-VOUS

Contre les dommages causés au tiers, les risques que vous encourez conducteur et passagers  
 Consultez donc sans tarder

### LEMIEUX & PEDNEAULT

ASSURANCES GENERALES

365 EST RACINE — CHICOUTIMI — TEL.: 543-3369

**ARCHITECTES**

### St-Gelais, Tremblay & Tremblay

ARCHITECTES

Evans St-Gelais, Jonquière — 298 St-Dominique — 547-9282  
 Fernand Tremblay, Roberval — 12 Notre-Dame — 1799  
 Charles Tremblay, Alma — 37 Collard E — 662-7661  
 298 St-Dominique — JONQUIERE — 547-9282

**INGENIEUR**

Tél.: 549-2488

### EMILE A. DAoust

INGENIEUR CONSEIL

Fondations, Béton armé, Charpentes métalliques, Génie municipal, Aqueduc et égout, Ponts Usines de filtration et d'épuration

365 Est, Racine — Edifice Tremblay — Chicoutimi

### MAURICE LAQUERRE

INGENIEUR-CONSEIL

644 EST, JACQUES-CARTIER

CHICOUTIMI

TEL.: 549-1188

## POUR VOTRE CHAUFFAGE

### LAURENT ELECTRIQUE

5-A rue St-Georges

Tél.: 544-3841

BAGOTVILLE



### PLOMBIERS

47, Ste-Famille - Kénogami

"Confiez à des experts le soin de votre approvisionnement d'huile combustible."

### JORON & CIE LIMITEE

Téléphone : 543-4466

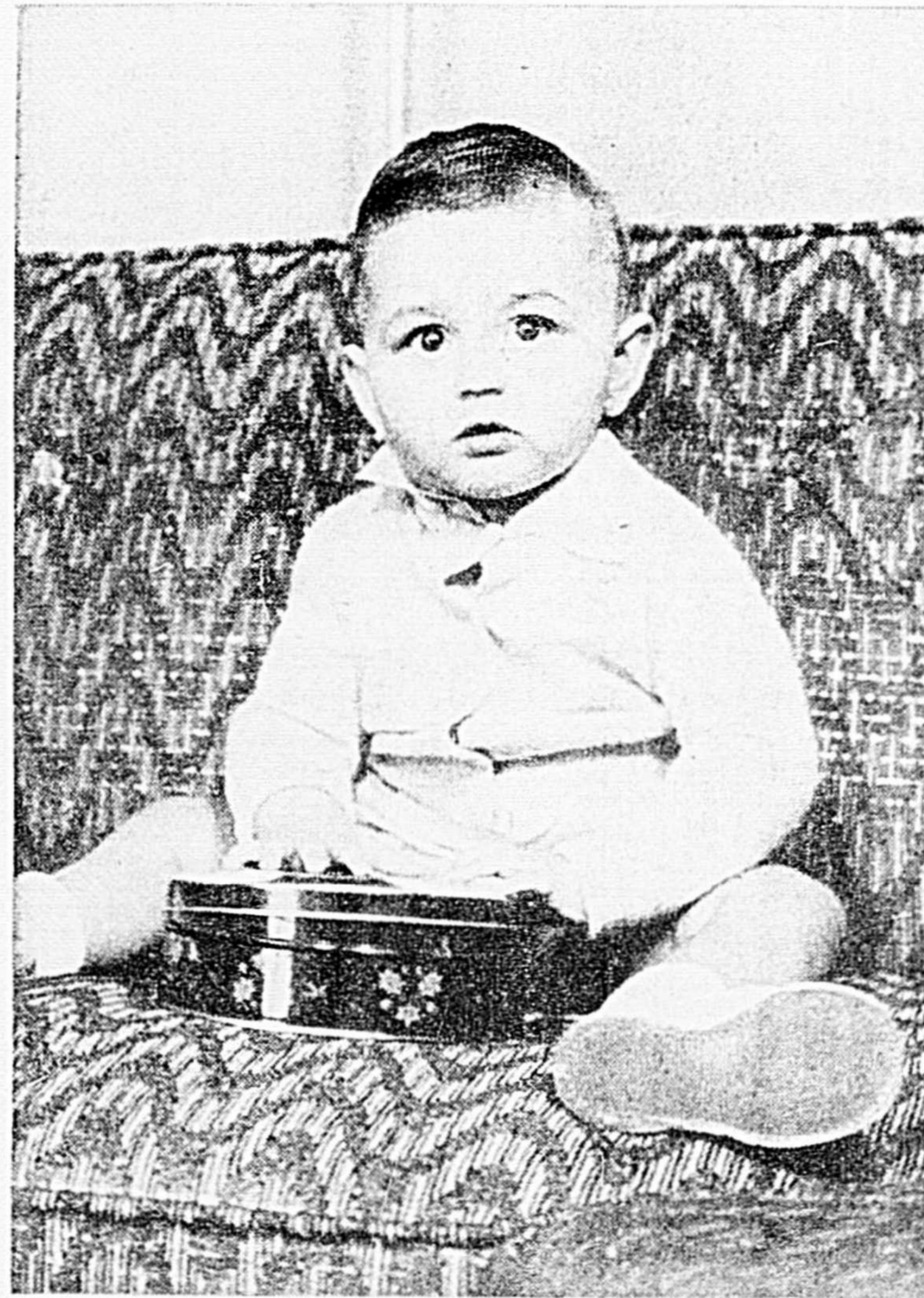
148, Salaberry,

Chicoutimi

HELENE, 3 ans et demi  
Fille de  
M. et Mme R. Lalancette  
256 rue Bergeron, Arvida



Sylvain, 2 ans et demi  
Enfants de  
M. et Mme R.-M. Gagnon  
948 rue Desgagné,  
Chicoutimi



DENISE, 3 ans et demi  
Fille de  
M. et Mme M. Arsenault  
243 rue Croft, Arvida



# CONCOURS de photos originales de BEBES



## LES PRIX :

- GAGNON FRERES NOUVEAUTES (Chicoutimi): Un tricycle d'une valeur de \$21.95.
- HUDSON'S BAY (Arvida): Un lit pour enfant d'une valeur de \$29.95.
- LEGARE MEUBLES (Chicoutimi et Arvida): Une magnifique chaise haute d'une valeur de \$21.95.
- LESSARD en BAS de la COTE (Chicoutimi): Un bon d'achat d'une valeur de \$20. en marchandise aux Rayons des Jeunes.
- LESSARD SUR la COTE (Chicoutimi): Un bon d'achat d'une valeur de \$20. aux Rayons des Jeunes.
- WESTERN rue Racine (Chicoutimi): Un tricycle d'une valeur de \$20.95.
- SERVICE DE COUCHES BAMBINO ENR. (Chicoutimi): Au bébé gagnant, un service de couches pour une période de 10 semaines, valeur de \$25.

Adressez à:  
Concours de bébés.  
Le Progrès du Saguenay,  
Chicoutimi.

Les photos seront retournées dès la fin du concours. On prie les gens qui nous expédient des photos d'user d'un peu de patience, car nous en avons reçues pour plusieurs semaines à l'avance. Toutes passeront, à moins que leur qualité ne permette pas de donner un bon rendement dans le journal.

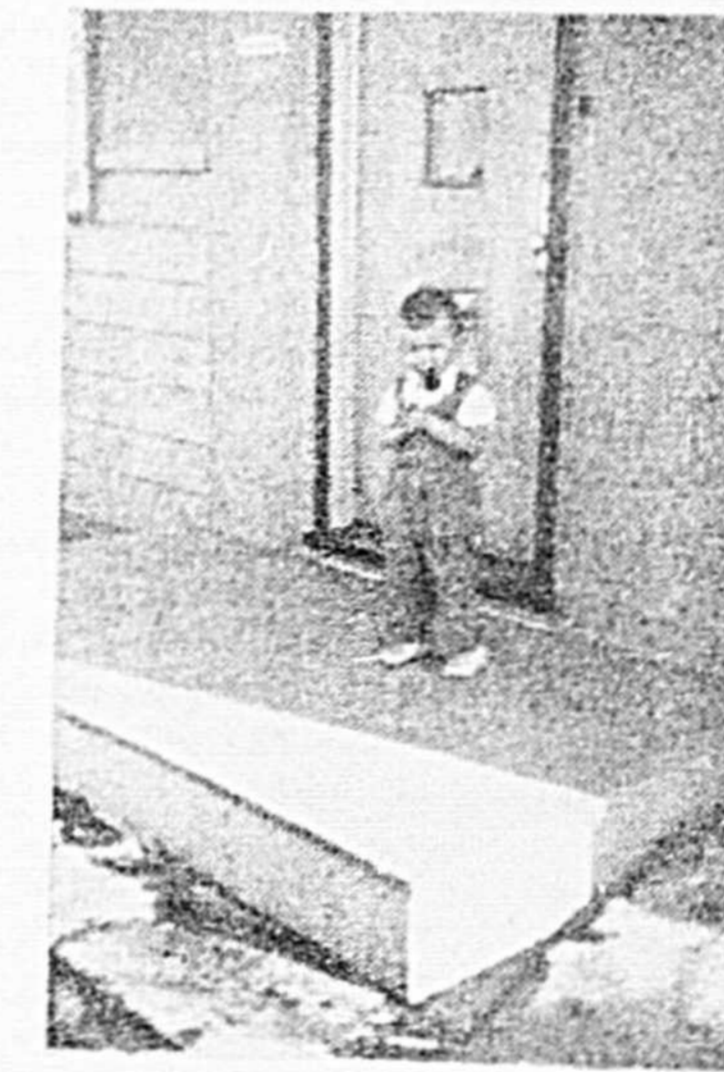
JOHANNE  
36 A rue Elgin  
Bagotville



JOHANNE, 5 mois  
Enfant de  
M. et Mme Roger Lacroix  
140 rue Champagnat,  
Chicoutimi-Nord



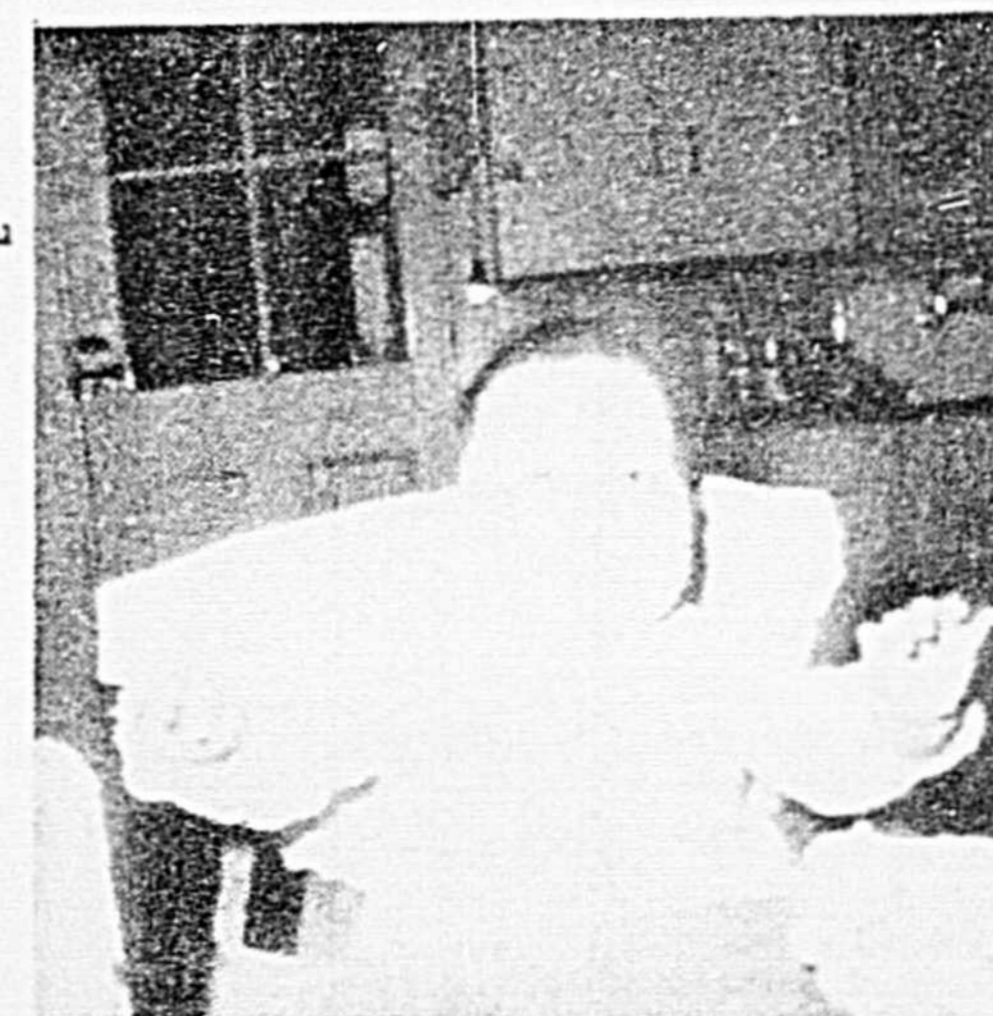
JACQUES, 2 ans  
Fils de  
M. et Mme Robert Raymond,  
242 rue Croft, Arvida



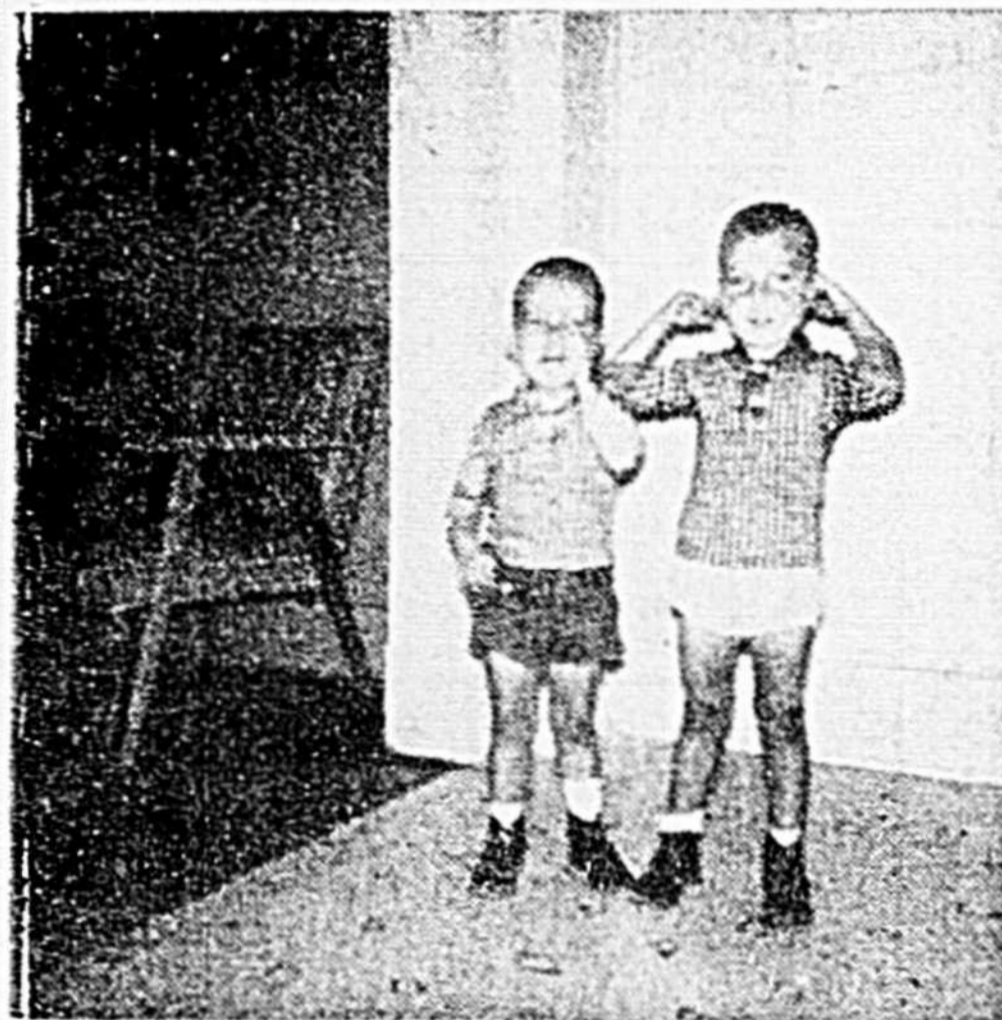
DENIS, 6 mois  
Fils de  
M. et Mme R.-W. Papineau  
RCAF Station, Parent,  
Abitibi



KARL  
Fils de  
M. et Mme Robert Bherer  
Naudville



BENOIT et DANIEL,  
4 et 3 ans  
Enfants de  
M. et Mme Paul Pedneault  
316 rue Hare, Arvida.



PIERRE, 10 mois  
Fils de  
M. et Mme Jean-P. Richard  
402 rue St-Augustin,  
Jonquière



# Histoire régionale

Avec Mgr Victor Tremblay

Président de la Société Historique du Saguenay



## La vie à Saint-Henri dans les temps primitifs

Comment vivait-on à Saint-Henri au temps de la colonisation?

D'abord, on fait dans le bois; c'est entendu; car on était à distance de l'embouchure de la rivière. Il y avait, en certaines saisons les concerts d'oiseau, mais plus souvent la "radio" était muette et c'était le grand silence. "On s'entendait parler", comme disait une pionnière en rappelant ses souvenirs.

Il paraît qu'il y avait des ours. Plusieurs... On ne les rencontrait pas en allant à la messe ou à l'école, mais ailleurs on ne faisait pas toujours long sans en voir et on avait parfois leur visite. Ça serait la raison pour laquelle le premier campe des Larouche n'avait qu'une petite vitre placée trop haut pour les ours et une porte trop basse. En pratique, on peut croire que le contact a été plus dangereux pour les ours que pour les hommes: Je ne connais pas d'ours qui ait dépassé 90 ans!

Il y avait aussi des grenouilles, à profusion, "tout épais", m'a-t-on dit et ça causait bien du dégoût aux femmes, qui avaient peut-être pensé qu'en quittant Saint-Gédéon elles seraient libérées de ces vateuses peu élégantes.

Il y avait surtout des maringouins. Tellement de maringouins, pendant la saison chaude qu'on était littéralement mangé. La nuit, pour pouvoir dormir, on s'en allait dans une île du lac, ne laissant qu'un gardien au campe pour le surveiller; encore fallait-il faire de la fumée dans la chaloupe pour empêcher les maringouins d'aller avec les fugitifs "jouer dans l'île". Les moustiques sont partout le supplice des colons: dans les débuts de Saint-Henri ils ont sûrement valu aux pionniers une immense somme de mérites en surplus de l'expiation de leurs péchés, car le pays de La Pipe partage avec celui de Péribonka la gloire de tenir le record de production des maringouins et autres engences du genre.

Je ne sais pas s'il est possible d'imaginer les privations des premiers colons du côté de la nourriture. Le peu que nous pourrions savoir à ce sujet est déjà quelque chose d'incroyable. Jamais de beurre, jamais de sucre, jamais de pain de blé, jamais d'assaisonnements autres que le sel, jamais de fruits, ni de thé ni de café, ni de bien d'autres choses communes aujourd'hui. Souvent des pois simplement bouillis dans l'eau, pas de viande ou à peu près, pendant une grande partie de l'année et pendant les durs travaux de défrichage, un pain d'orge ressemblant à du mastie, parce que fait de grain qui avait gelé. On a vu des familles passer des hivers à manger seulement des patates ou des tranches de navets cuites sur la plaque du poêle. D'après un vieillard, "Joseph et Pierre Larouche se nourrissaient aux NAVOTS, aux patates et au lait; le réveillon de Noël se prenait aux NAVOTS. Aux chantiers, Joseph Larouche apportait pour son dîner une petite chaudière de pois bouillis."

La meilleure ressource, dit-on c'était le poisson. Le lac Saint-Jean était généreux sous ce rapport; le malheur était qu'il ne fournissait pas, en même temps que le poisson ce qu'il aurait fallu pour l'assaisonner.

Malgré tout les pionniers de Saint-Henri se sont réchappés; peut-être pas sans quelques petits miracles, mais réellement très bien; à preuve leur longévité.

Pour faire oublier qu'on avait le ventre creux on avait le violon et l'humeur ravigotante du père Joseph Larouche. Il n'était pas tout seul à mettre de l'entrain, car, si on en croit les rapports, la vie joyeuse était une des notes de la colonie de La Pipe. Le fait d'être en grande partie de la même famille contribuait sans doute pour une part au plaisir qu'on goûtait à se rencontrer et à s'amuser ensemble. Et si les premiers colons ont souffert de l'isolement, c'est bien plus du côté matériel que du côté social.

La glace du lac était leur chemin d'hiver. C'était un trajet de 12 milles pour aller à Saint-Gédéon. Du côté de terre, ils ont débarrassé une sorte de chemin d'hiver, au cours de l'été de 1888, pour se rendre à Saint-Coeur-de-Marie et ils ont commencé à s'en servir au mois de septembre. L'été la circulation se faisait en canot par le lac. Dans l'été de 1887 — le troisième de leur séjour — les colons, avec une partie de l'argent obtenu pour la colonisation et le concours d'un charpentier, ont construit une grande chaloupe. Cette embarcation à voile et à rame, que la verve humoristique de nos gens appelait "le Grand Zidore", était peu confortable et peu commode. On voyageait plus souvent en canot.

Dans l'hiver de 1889 Ferdinand Larouche, fils de Joseph, entreprit de construire un bateau à vapeur. Son charpentier était un Lapointe (Didace) de Péribonka, originaire de Détroit, Etats-Unis. —

Construite "en bois du pays l'épinette rouge y tenant une large place" la coque du vaisseau fut lancée au quai de La Pipe le 6 novembre 1900 ensuite remorquée à Roberval et montée aussi loin que possible dans l'entrée de la petite rivière Ouitchouansh pour y recevoir ses machines. Le bateau mesurait 90 pieds de longueur et tirait six pieds d'eau. Son nom était SAINT-HENRI; on l'appelait souvent "Le Larouche". Il fut la première unité navale construite à La Pipe; il ne fut pas la seule. Il ouvre à sa façon la "grande histoire" de la paroisse de Saint-Henri.

Arrêtons-nous là. — Comme tout cela semble déjà bien loin!...

Victor Tremblay, P. D.  
de la Société Historique du Saguenay.

parlons

## Horticulture

MALADIES DUES  
AUX FONGUS  
(suite)

TACHES de la grosseur  
d'une pièce d'un dollar

Les herbes traçantes sont les plus sujettes à cette maladie, mais toutes les herbes peuvent en être atteintes. Les zones malades sont parsemées de taches d'un jaune pâle clair d'environ 3 pouces de large. Elle se rapprochent petit à petit les unes des autres et forment de plus grandes taches. Quand il y a de la rosée, on peut voir un voile blanc semblable à des toiles d'araignée. Dans les cas graves, il faut accélérer le programme d'enrayement et faire deux applications, à trois jours d'intervalle.

MALADIES dues au pythium: brunissement cotonneux, taches grasses.

Tous les gazons peuvent être attaqués par ces champignons, mais surtout ceux qui poussent sur des sols mal drainés ou dans des régions humides. On remarque surtout les dégâts tôt le matin. Les taches circulaires du fungus cotonneux blanc sont alors entourées d'herbe noircie. Les feuilles s'imbibent d'eau et se tassent ensemble. Les zones noircies se flétrissent vite et prennent une couleur brun-rouge. — L'herbe meurt en 24 heures et s'aplatit, contrairement à la maladie des zones brunes, où l'herbe reste droite. En plus du programme régulier d'enrayement de la maladie, assurez-vous que l'eau s'écoule bien. Vérifiez le degré d'acidité du sol et ajoutez de la chaux si nécessaire.

ROUILLE (N'employez pas le programme régulier d'enrayement.)

Le fungus de la rouille s'attaque à la plupart des gazons. Le pâturin dit "Merion" y est très sujet. Ses symptômes sont des pustules

les poudreuses jaune-orange ou brun-rouge sur les feuilles et les tiges. Elles produisent des taches jaunâtres sur les vêtements. A la fin, le gazon ne pousse plus. — Le meilleur remède est la prévention. Un des meilleurs traitements consiste à faire de fréquents amendages en vaporisant Instant Vigoro pour stimuler une croissance rapide — puis de tondre le gazon et de ramasser l'herbe coupée.

MOISSISSURE neige (N'employez pas le programme régulier d'enrayement.)

Dans ce cas également, la prévention est le meilleur remède. Tondez le gazon jusqu'à la fin de l'automne. Enlevez l'herbe coupée et les feuilles. Ne répandez jamais de matières organiques sur la surface de votre gazon. Si votre gazon est attaqué, vous vous en apercevrez immédiatement au printemps. Des zones d'herbe "sans vie" apparaîtront. Elles seront blanchâtres ou brun clair. Si l'infection est légère, la couronne de l'herbe sera peut-être encore intacte. Si elle est morte, vous pourrez arracher l'herbe à pleines poignées. Ratissez l'herbe morte et traitez la zone atteinte avec un fongicide pour détruire les spores de fungus qui peuvent être présents. Réensemencez.

POUR REDONNER  
DE LA VIE AUX  
GAZONS "USÉS"

Trois choses à faire avant de penser qu'il est impossible d'améliorer votre vieux gazon...

Lorsqu'on a un gazon qui a une triste allure, il est surprenant de voir la différence que font un bon amendage, un arrosage régulier... et un ensemencement partiel.

Et il est également surprenant de voir que, souvent, un propriétaire de maison qui "hérîte" d'un gazon en mau-

vais état ou qui a un gazon nouvellement semé qui ne réussit pas très bien, dépense inutilement de l'argent en employant des mesures radicales avant de vraiment connaître la cause de ses ennuis.

Une des raisons pour lesquelles le gazon est en mauvais état, c'est peut-être qu'il est victime des insectes et de la maladie. Mais, une fois que le gazon a été remis en bon état, il peut combattre lui-même insectes et maladies — et, souvent, remporter le dessus.

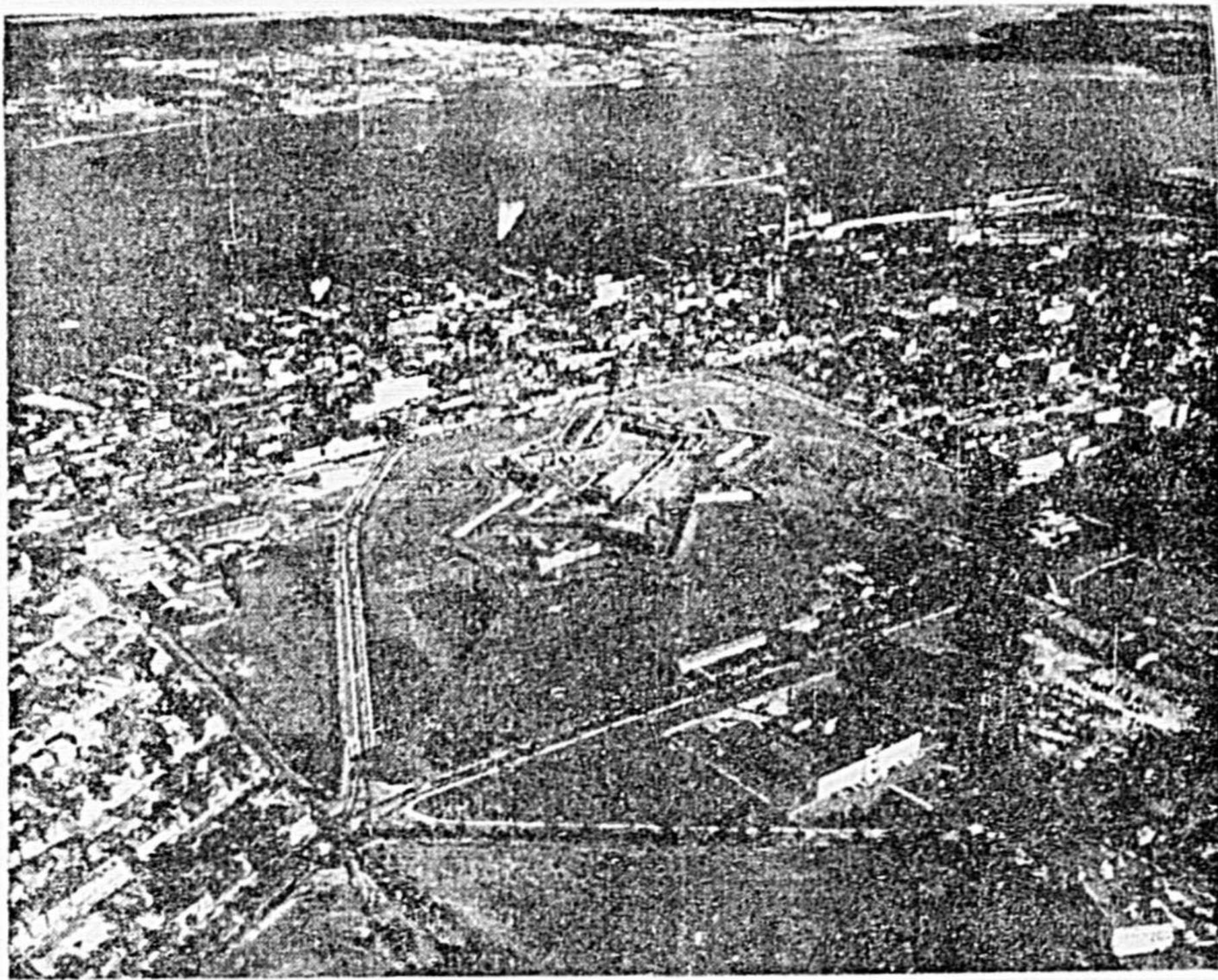
Avant de faire quoi que ce soit, examinez bien votre gazon.

Est-il jaune ou vert pâle... est-il dégarni... pousse-t-il lentement? — C'est probablement qu'il n'est pas assez bien nourri. Nourrissez-le bien avec de la Nourriture Golden Vigoro Complète pour gazon. La terre arabe ne contient certainement plus les substances indispensables à une bonne fertilité. Appliquez Golden Vigoro au double ou même au triple du taux régulier (un sac pour 2,000-2,500 pieds carrés). — Rappelez-vous que Golden Vigoro ne peut pas brûler le gazon; vous pouvez donc en employer de grandes quantités en toute sécurité. La première année, continuez à nourrir régulièrement votre gazon avec du Golden Vigoro tous les mois ou toutes les six semaines. Cela l'améliorera beaucoup. Si ce traitement ne résout pas le problème, soupçonnez la maladie, les insectes, un mauvais drainage, etc.

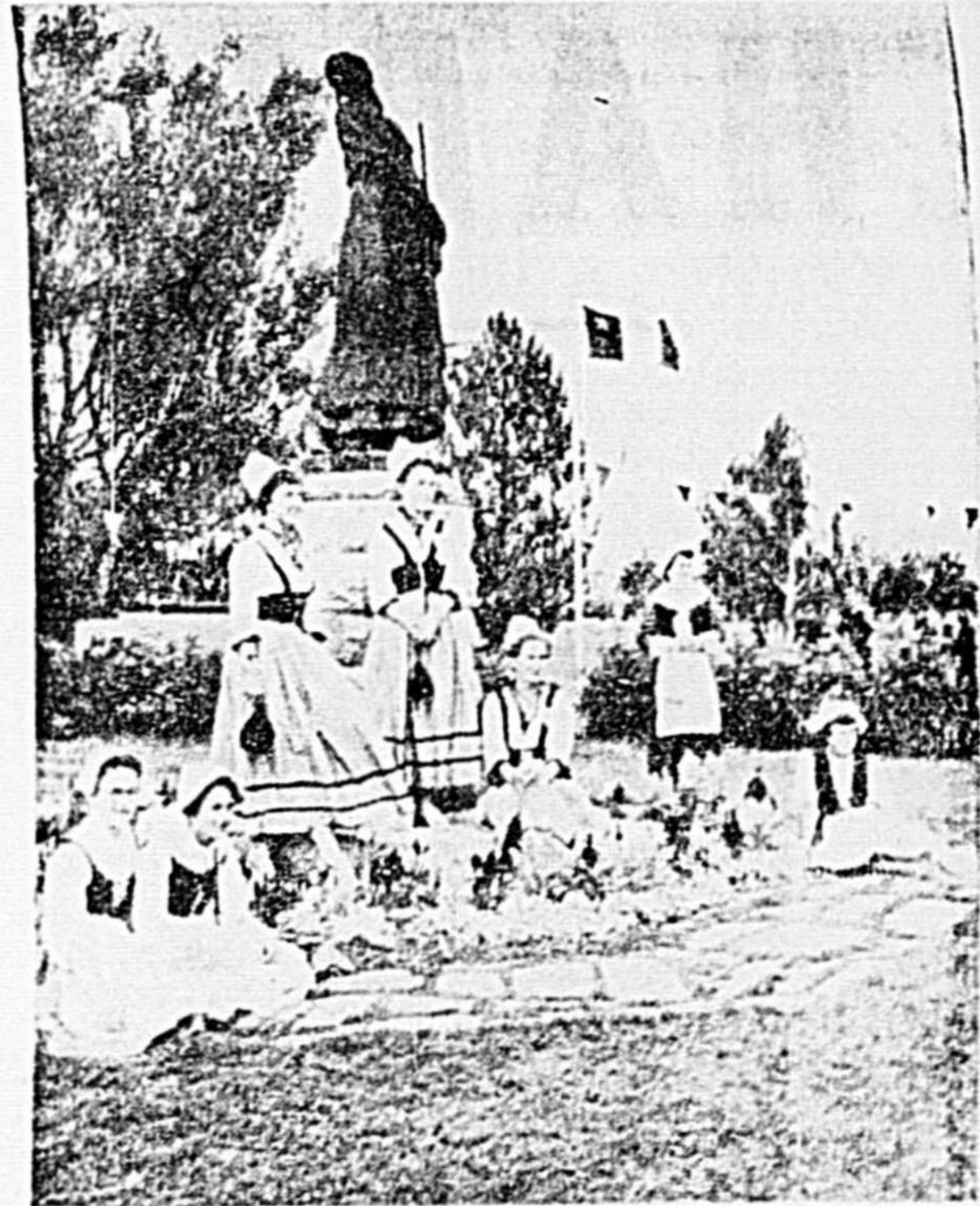
Votre herbe est-elle molle, terne ou d'un vert tirant sur le gris?

C'est probablement qu'elle a besoin d'eau. Arrosez le gazon à fond — de façon que l'eau pénètre bien en profondeur.

(à suivre)



● Durant deux siècles, ces palissades et ces forts ont protégé la capitale de la Nouvelle-Ecosse. La Citadelle d'Halifax abrite trois des plus beaux musées du Canada.



● Chaque année, les Acadiens de Nouvelle-Ecosse, soucieux de conserver leurs traditions, participent à plusieurs fêtes commémoratives lors desquelles l'on porte le costume traditionnel, comme en fait foi ce groupe de jeunes filles devant le monument d'Evangéline, à Grand Pré.

# Pour vos vacances

## Visitez la

# Nouvelle-Ecosse

HALIFAX — La Nouvelle-Ecosse, la province qu'on surnomme le paradis maritime du Canada, est à courte distance du Québec; à quelques heures seulement de nos grands centres par voie aérienne. Chaque

jour, des avions d'Air Canada partent de Boston et de Montréal à destination de l'aéroport international de Halifax, et il existe également un excellent service vers Sydney et Yarmouth.

Aux Etats-Unis et dans le Québec, il y a plusieurs routes pavées qui mènent en Nouvelle-Ecosse. On peut se rendre de Boston à Amherst en moins de 15 heures, et le trajet Montréal-Amherst ne nécessite qu'envi-

ron 17 heures.

Pour ceux qui préfèrent voyager par mer, le traversier Bluenese fait tous les jours le parcours de Bar Harbor (Maine) à Yarmouth. La traversée dure six heures et demie. La ville de Saint-Jean, au Nouveau-Brunswick, est reliée à Digby par le SS Princess Helene, qui effectue une traversée tous les jours. Durant l'été, il est préférable de retenir ses billets bien à l'avance, puisque les traversiers ne peuvent transporter qu'un nombre limité de voitures.

La Nouvelle-Ecosse est desservie par le Canadien National et par le Dominion Atlantic Railway, une filiale du Canadien Pacifique. Plusieurs trains

font chaque jour le trajet Montréal-Halifax.

Les autobus Greyhound, en provenance des centres américains, correspondent avec le service d'autobus SMT à la frontière du Maine et du Nouveau-Brunswick qui, d'autre part, rejoint l'Acadie Line en Nouvelle-Ecosse. En outre, les autobus Lemelin, de Québec, offrent les mêmes services de correspondances.

Il existe sur la Nouvelle-Ecosse plus de 50 brochures que l'on peut obtenir à l'Office du tourisme de la Nouvelle-Ecosse, à tous les centres d'information de cette province ainsi qu'aux bureaux d'information qu'elle maintient à New York et à Boston.



● On trouve en Nouvelle-Ecosse un grand nombre de plages où les voyageurs peuvent se détendre et se rafraîchir avant de reprendre la route.

# ENFIN!

*Nous partons en vacances!*

"Cette année, nous allons en vacances!" Oui, chaque année, des milliers de familles peuvent se permettre des vacances grâce à un crédit-voyage de HFC. Cet emprunt leur permet de régler les frais de transport, les réparations de leur voiture, les repas, les frais d'hôtel, d'excursion et autres petites dépenses. Les familles canadiennes qui ont le souci de l'économie empruntent avec confiance à Household Finance. Sachez que vous pouvez compter sur notre service courtois, compréhensif et discret.

*Vous pouvez aussi protéger votre emprunt par une assurance-vie*

| Montant du prêt | Plans de remboursement mensuel |         |         |          |
|-----------------|--------------------------------|---------|---------|----------|
|                 | 36 mois                        | 24 mois | 12 mois | 6 mois   |
| \$100           | \$ 3.12                        | \$ 4.16 | \$ 6.25 | \$ 12.50 |
| 250             | 7.80                           | 10.40   | 15.63   | 31.25    |
| 400             | 12.50                          | 16.67   | 25.00   | 50.00    |
| 500             | 15.63                          | 20.83   | 31.25   | 62.50    |
| 600             | 18.75                          | 25.00   | 37.50   | 75.00    |
| 750             | 23.44                          | 31.25   | 46.88   | 93.75    |
| 1000            | 31.25                          | 41.67   | 62.50   | 125.00   |

Il existe aussi plusieurs autres montants et modes de remboursement.



**HOUSEHOLD FINANCE**

Corporation of Canada

121 est, rue Racine

Téléphone 543-3314

CHICOUTIMI

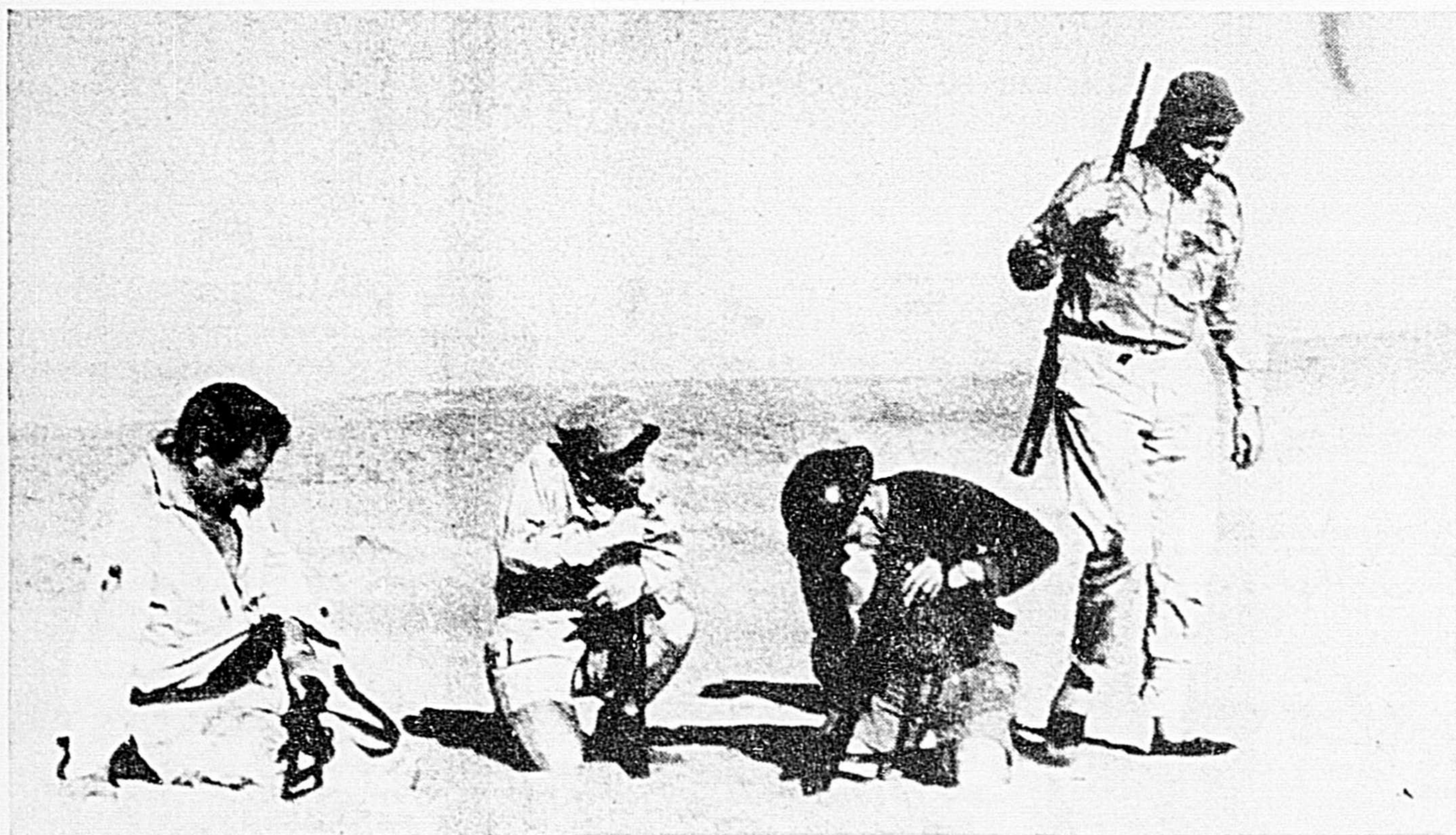
JONGUIÈRE: 341A, rue St-Dominique, téléphone 542-4521

ALMA: 8, rue du Sacré-Coeur, téléphone NO 2-6551

# CHARLES AZNAVOUR

— LINO VENTURA et HARDY KRUGER —

DANS



## UN TAXI POUR TOBROUK

— AUSSI —  
JEAN MARAIS  
dans

### LE CAPITAN

DU 7 AU 12 JUILLET

de  
SAMEDI à JEUDI  
au

THEATRE

GRAND PRIX DU CINEMA FRANÇAIS 1961

Un film d'hommes, pas une femme, pas d'histoire d'amour. Et pourtant... UN TAXI POUR TOBROUK est le film que toutes les femmes voudront voir, car toutes les femmes veulent savoir comment se comportent leurs hommes quand ils sont loin d'elles: comment vivent-ils, comment sont-ils, de quoi parlent-ils? Voilà ce que les femmes veulent savoir.

Toutes les femmes iront voir UN TAXI POUR TOBROUK pas seulement parce qu'elles aiment CHARLES AZNAVOUR, LINO VENTURA, ou HARDY KRUGER, pas seulement parce que le film semble court tant il y a de l'action, du suspense, et du rire; pas seulement parce que le sujet est passionnant et original, et la musique entraînante, mais aussi et surtout parce que ce film où il n'y a pas d'amour est un film de coeur, un film de chaleur humaine, un film auquel aucune femme ne pourra résister.

Voici pourquoi UN TAXI POUR TOBROUK est appelé à un triomphe mondial:

- a) Sujet passionnant, histoire originale, cadre grandiose;
- b) Interprétation d'une qualité exceptionnelle; tous les interprètes sont mieux qu'excellents: inoubliables;
- c) Le roman est passionnant à lire;
- d) Le disque merveilleux à écouter;
- e) Toutes les femmes doivent aller voir ce film.

## IMPERIAL

NE MANQUEZ PAS DE VOIR

Au théâtre CAPITOLE

## LE BRUIT et la FUREUR

Dans le Sud des Etats-Unis, l'orgueilleuse famille Compson a perdu non seulement sa fortune, mais aussi sa respectabilité. Un des fils, Ben, est simple d'esprit, l'autre, Howard, s'ennivre, quant à la fille, Caddy, elle est partie à la ville mener une vie peu édifiante, sans se soucier de Quentin, la petite fille illégitime qu'elle a laissée derrière elle. C'est un fils adoptif, Jason, qui mène la maison à la baguette et, par son travail, permet à tous, et à sa mère, de vivre. Surtout, il a élevé aussi bien que possible Quentin qui est devenue une belle jeune fille. Soudain, Caddy réapparaît. Jason l'accepte, car il sait combien Quentin a besoin d'affection. Mais Quentin, qui espérait tout de sa mère, est bien déçue par celle-ci, frivole et lâche. Quentin se jette dans les bras d'un forain, Charlie. Jason n'aura pas de mal à lui prouver que Charlie ne vaut pas grand-chose. Jason et Quentin comprendront enfin qu'ils ne sont pas ennemis, bien au contraire.

## THEATRE CARTIER

Téléphone 543-3138 — CHICOUTIMI

VENEZ VOIR

## BONJOUR TRISTESSE

EN COULEUR

AVEC

DEBORAH KERR et DAVID NIVEN

3 h. 10 p. m. — 6 h. 35 — 10 h. 15

— AUSSI —

WILLIAM HOLDEN et SOPHIA LOREN

DANS

## LA CLE

4 h. p.m. — 4 h. 40 — 8 h. 20

## ESPIONNAGE

A

## TOKIO

Tourné entièrement au Japon, ce film bénéficie d'une intrigue mouvementée, de "suspense", de situations originales, ainsi qu'un "Deluxe Color" absolument exceptionnel. L'action s'enchaîne avec vigueur et ne cesse de conserver un déroulement rapide; les situations, bien exploitées, possèdent un très prenant "suspense" jusqu'à la conclusion du récit.

## "LE CAPITAN"

Combats singuliers, assauts, guet-apens, évasions périlleuses, assauts guerriers composent la vaste fresque du "CAPITAN" et mettent durement à l'épreuve les dons et le courage de Jean Marais, excellent cavalier, maître escrimeur et surtout acteur remarquablement consciencieux, terreur des compagnies d'assurances car il ne veut jamais être doublé même dans les scènes les plus dangereuses.

Bourvil joue le rôle de Cogolin, joyeux baladin, poète et philosophe, dont les ingénieux stratagèmes constituent un excellent renfort à l'épée du Capitan.

Plus audacieux que "Robin des Bois", plus fort que "Ivanhoe", plus mystérieux que "Le Bossu".

THÉÂTRE

## CAPITOLE

CHICOUTIMI

Chicoutimi Tél.: 543-3097

5-6 juil. Jeu.-ven.

## UNE ILE AU SOLEIL

(scope—couleurs)

avec Fred MacMurray

et Jeffrey Hunter

Aussi

## LA FILLE SUR LA

## BALANÇOIRE

(Scope-couleurs)

avec Ray Milland

et Joan Collins

Rep. 1 h., 4 h. 30 8 h.

7 au 13 juil. Sam. à ven.

Yul Brynner et

Joan Woodward dans

## LE BRUIT ET

## LA FUREUR

(Scope-couleurs)

Aussi

## ESPIONNAGE

## A TOKIO

avec Robert Wagner

et Joan Collins

(Scope-couleurs)

## Théâtre PALACE

436 Mellon Arvida

TEL.: 548-4104

5-6 juil. Jeu.-ven.

LE CHEMIN  
DU PARADIS

(en couleurs)

avec Georges Guétary  
et Christine CarèreALERTE AU  
2<sup>e</sup> BUREAUavec Frank Villard  
et Geneviève Kervine

7 au 10 juil. Sam. à mar.

TOWN WITHOUT  
PITYavec Kirk Douglas  
et Christine Kaufman

## THE MAGIC SWORD

avec Basil Rathbone  
et Ann Helma  
(couleurs)

11 au 13 juil. Mer. à ven.

LA GLOIRE VAUT-ELLE  
TANT DE SACRIFICES?

LES 8-9-10

JUILLET

1<sup>er</sup> FILM

ALDO RAY

DANS

LE JOUR OU ON  
DEVALISA

## LA BANQUE D'ANGLETERRE

1 h. p.m. — 4 h. 30 — 8 h. 10

AU THEATRE

## CARTIER

ON VOUS

PRESENTE

2<sup>e</sup> FILM

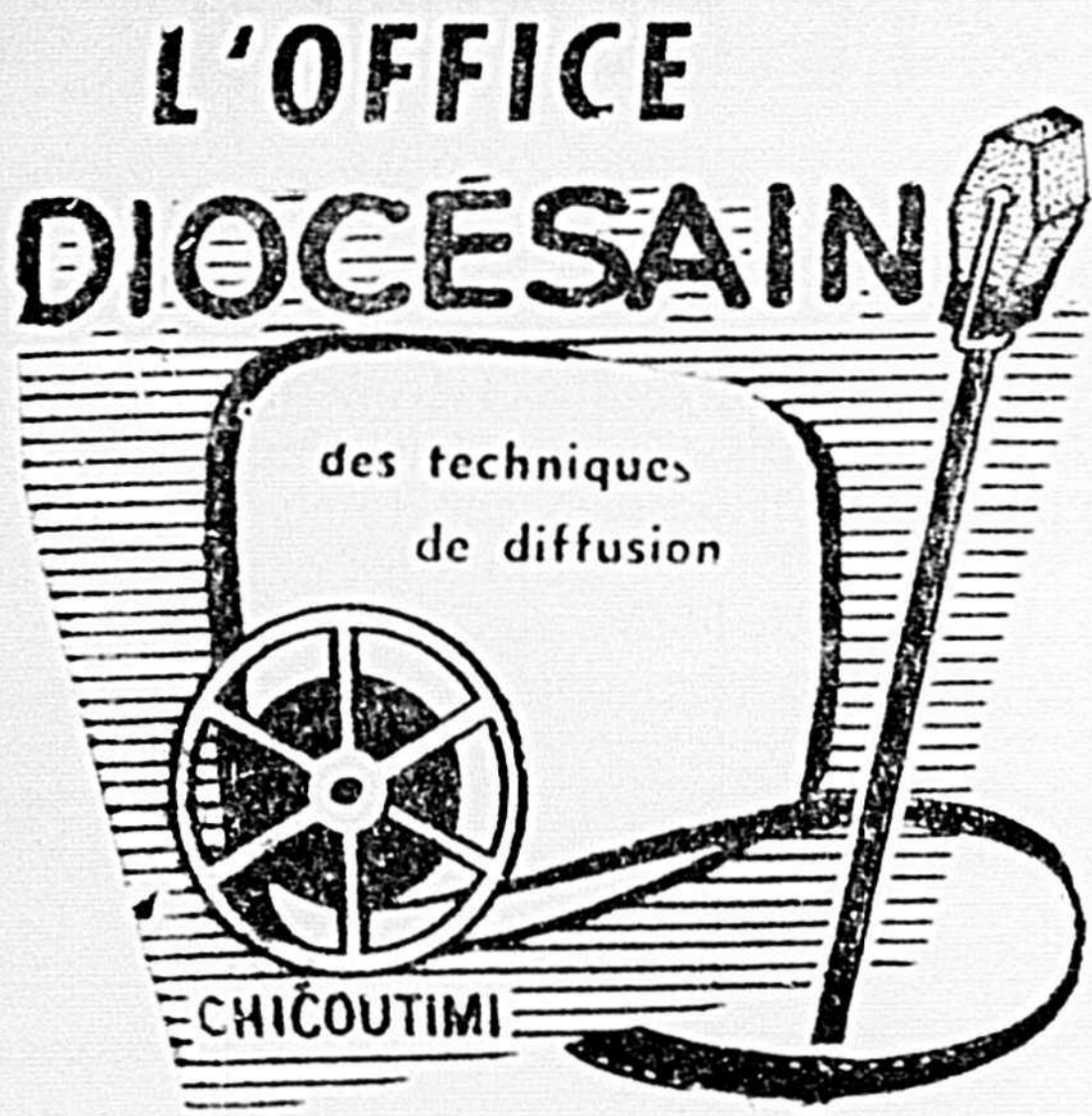
VAN HEFLIN

DANS

LE SALAIRE  
DE LA  
VIOLENCE

2 h. 55 p.m. — 6 h. 20 — 9 h. 35

(EN COULEURS)



337, rue Jacques-Cartier est

Tél.: 543-9975

ARVIDA

PALACE

TWON WITHOUT PITY

(7 au 10) Adult. des rés.  
 Germano-américain. 1961. Drame réalisé par Gottfried Reinhardt avec Kirk Douglas. Sujet déplaisant. Le fait d'étaler sous les yeux du grand public une cause qui exigerait normalement le huis-clos, des éléments scabreux, les méthodes ambiguës de l'avocat de la défense et un suicide motivent de nettes réserves.

THE MAGIC SWORD

(7 au 10) Adultes  
 Britannique. 1962. Conte légendaire réalisé par Bert. I. Gordon avec Basil Rathbone. Cette adaptation très libre de la légende de saint Georges, transposée dans un monde de sorcellerie et de magie, est assez réussie. Plusieurs scènes d'épouvante et de cruauté ainsi qu'une danse assez suggestive font réserver ce film aux adultes.

LE PRIX DE LA GLOIRE

(du 11 au 13) Adultes  
 Italien. 1956. Film de guerre réalisé par Antonio Musa avec Pierre Cressoy. Pendant la Seconde Guerre mondiale, une unité navale est chargée d'aller ravitailler en essence la base italienne de Tobrouk, en Afrique. C'est une entreprise périlleuse. Action lente, dialogue banal. Le film fait ressortir le sens du devoir et de la responsabilité. Certaines scènes légères le font réserver aux adultes.

UN REPRIS DE JUSTICE

(11 au 13) Adultes  
 Italien. 1954. Film à sketches réalisé par Vittorio Cottafavi avec Eddie Constantine. Assez intéressant. Ce thème positif, mais peu convaincant, oppose aux préventions de la société et de la famille, à l'égard des repris de justice, l'influence régénératrice de l'amour. Des brutalités. Pour adultes.

BAGOTVILLE

SAGUENAY

DES FEMMES DISPARAISSENT

(du 7 au 9) A déconseiller  
 Français. 1959. Drame policier réalisé par Edouard Molinaro. Le film présente avec un réalisme brutal un milieu sordide où la violence, le sadisme et la débauche sont monnaie courante. A déconseiller.

NOTRE-DAME DE PARIS

(du 7 au 9) Adultes  
 Français. 1956. Drame réalisé par Jean Delannoy avec Anthony Quinn. Au Moyen Age à Paris, le jour de la fête des fous, on délaisse le Mystère qui se joue pour voir danser, sur le parvis de Notre-Dame, la belle gitane Esmeralda. Les moeurs d'une époque révolue atténuent la portée morale de ce film toutefois réservé aux adultes.

LA CUCARACHA

(du 10 au 13) Adult. des rés.  
 Mexicain. 1959. Drame de guerre réalisé par Ismael Rodríguez avec Maria Felix. Durant la révolution mexicaine, Pancho Villa confie une mission difficile à une poignée d'hommes de confiance. Ces derniers sont vite décimés, malgré leur courage et leur audace... La conduite libre des soldats, des liaisons et un dialogue assez vert par moments motivent des réserves.

LE DESPERADO DE LA PLAINE

(du 10 au 13) Adult. et adol.  
 Américain. 1957. Western réalisé par R. G. Springsteen avec Frank Lovejoy. Ce thème de la loyauté entre hommes au milieu des pires difficultés n'est pas dépourvu de résonance humaine et d'intérêt. La mise en scène est valable et la photo de qualité.

PORT-ALFRED

CHATEAU

MIRAGES DE LA VIE

(7-8) Adultes  
 Américain. 1959. Drame sentimental réalisé par Douglas Sirk avec Lana Turner. Intrigue sentimentale qui provoquera les larmes des personnes trop sensibles. Malgré cet aspect trop mélodramatique, l'histoire est intéressante et la réalisation convenable. Des situations familiales délicates font réserver le film aux adultes.

LE CHANT DU BONHEUR

(7-8) Adult. et adol.  
 Autrichien. 1959. Comédie dramatique réalisée par Franz Antel avec Hans Holt et les petits Chanteurs de Vienne. Ce conte sympathique vaut aux spectateurs d'entendre quelques pièces du répertoire des Petits Chanteurs de Vienne. L'ensemble est mélodramatique. Ce film, où la religion tient une large place, met en relief l'esprit d'entraide et de charité.

CHICOUTIMI

CAPITOLE

LE BRUIT ET LA FUREUR  
 (du 7 au 10) Adult. des rés.  
 Américain. 1959. Drame de moeurs réalisé par Martin Ritt avec Yul Brynner. Malgré quelques faiblesses du scénario, le drame de ces gens à complexes est bien dépeint et le jeu excellent des interprètes force le réalisme. La découverte des problèmes mis en cause et la peinture réaliste d'un milieu dégénéré appellent des réserves.

ESPIONNAGE A TOKYO

(du 7 au 10) Adult. et adol.  
 Américain. 1957. Drame d'espionnage réalisé par Richard L. Breen avec Robert Wagner. Un agent secret des Services de Sécurité militaire des Etats-Unis est envoyé au Japon pour empêcher un assassinat politique. L'ensemble contient suffisamment d'action et de suspense pour accrocher l'intérêt des spectateurs. Les photos du Japon sont excellentes de même que la couleur. Un film qui peut être vu par les adultes et les adolescents.

IMPERIAL

UN TAXI POUR TOBROUK

(du 7 au 12) Adult. et adol. A VOIR  
 Franco-hispano-allemand. 1960. Film de guerre réalisé par Denys de la Patellière avec Lino Ventura et Charles Aznavour. L'action se situe en Afrique du Nord. Cinq soldats français se voient confier la mission de faire sauter, dans le désert, un dépôt d'essence, derrière les troupes allemandes. L'opération réussit, mais le commandant du groupe est tué. Les quatre survivants essaient de regagner leurs lignes à travers le désert...

Ce film habilement réalisé se suit avec intérêt. La mise en scène est sobre et précise et l'interprétation très homogène, est excellente. Ce film exalte le courage, l'endurance et le respect de l'ennemi vaincu. A VOIR.

LE CAPITAN

(du 7 au 12) TOUS  
 Franco-italien. 1960. Film de cape et d'épée réalisé par André Hunebelle avec Jean Marais et Bourvil. Ce film spectaculaire, bien photographié, est fantaisiste, dynamique et non dépourvu d'humour. Le cadre d'époque et la note comique introduite par Bourvil atténuent la portée des violences et des vilénies contenues dans ce film où le héros fait triompher le droit et la justice.

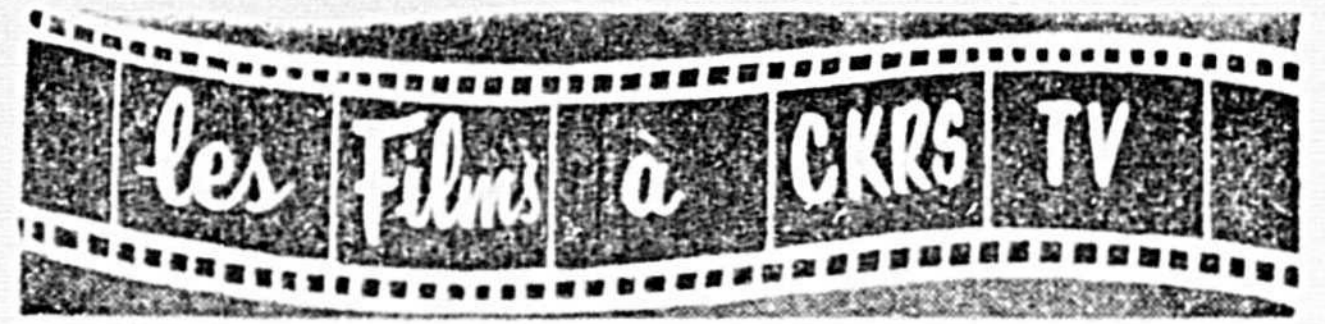
CARTIER

LE JOUR OU L'ON DEVALISA LA BANQUE D'ANGLETERRE

(du 8 au 10) Adult. et adol.  
 Britannique. 1960. Drame policier réalisé par John Guillermin avec Aldo Ray. Un bon suspense. Grâce à un scénario bien construit et à une mise en scène qui joue habilement du suspense, l'intérêt du spectateur est accroché dès le début et se maintient jusqu'à la dernière minute. La fin du film apporte un correctif au fait que les voleurs sont présentés de façon plutôt sympathique.

LE SALAIRE DE LA VIOLENCE

(du 8 au 10) Adult. des rés.  
 Américain. 1957. Western réa-



LES ENFANTS DU PARADIS

(le 5 juillet à 10 h. 30 p.m.)

A DECONSEILLER

Français. 1944. Drame psychologique et social de Marcel Carné. Film complexe mais puissant. Beaucoup d'atmosphère. Interprétation de classe. — Personnages amoureux. Passion coupable présentée comme irrésistible. A déconseiller.

LES PERLES NOIRES

(le 6 juillet à 8 h. 30 p.m.)

ADULTES ET ADOLESCENTS

Yougoslave. 1958. Film social de Svetomir Janic avec Sverin Bjellie. — Le nouveau directeur d'un centre de rééducation gagne la confiance des enfants par son entrain et son esprit compréhensif. — Soutient l'intérêt. Belle photographie. Bonne interprétation. — Ensemble positif.

BAIL OUT AT 13,000

(le 6 juillet à 11 h. 30 p.m.)

ADULTES ET ADOLESCENTS

Américain. 1957. Mélodrame réalisé par Francis D. Lyon avec Paul Kelly. — Dans le désert de Californie, l'aviation américaine s'adonne à des tests sur les sièges éjectés automatiquement des avions à propulsion... — Ce film qu'on croirait être un film d'action est plutôt lent et très bavard et contient très peu de suspense. Les caractères sont stéréotypés. — Un spectacle qui convient aux adultes et aux adolescents.

MON PROPRE BOURREAU

(le 7 à 8 h. 30 p.m.)

ADULTES, DES RESERVES

Britannique. 1948. Drame psychologique d'Anthony Kimmins avec Burgess Meredith et Dulcie Gray. Un jeune étudiant en médecine aboutit à un échec pénible en tentant de soigner un de ses amis atteint de folie. — Bien construit. Sobriété et vigueur. Justesse psychologique. Très bonne interprétation. — Dimension spirituelle ignorée. Obsession du crime et de la folie. — Adultes, des réserves.

LA REGLE DU JEU

(le 7 à 11 h. p.m.)

A DECONSEILLER

Français. 1939. Drame social et satirique de Jean Renoir. — Une oeuvre pessimiste. — Axé sur le mensonge, ce film complexe risque de déconcerter les esprits les mieux avertis. — Tout est immoral dans ce film envahi par une amertume ténue mais continue, dans un monde à l'envers que l'on est incapable de remettre à l'endroit. A déconseiller.

lisé par Phil Karlson avec Van Heflin. Aux périodes orageuses de conquête et de colonisation succède, dans le Wyoming de 1890, une ère de prospérité et de paix relative. Un western de qualité, solidement mis en scène. L'orgueil et l'esprit de domination qui semblent les mobiles d'action du personnage principal ne sauraient excuser les meurtres perpétrés par le fils.

LUCRECE BORGIA

(du 11 au 14) A déconseiller  
 Franco-italien. 1953. Drame historique réalisé par Christian Jaque. Film malsain. Ce film étale avec complaisance des moeurs dissolues et cruelles. A déconseiller.

LE GENERAL CASSE-COU

(du 11 au 14) Adult. et adol.  
 Américain. 1957. Comédie réalisée par George Marshall avec Glenn Ford. Ce scénario original est traité sur un mode humoristique qui ne peut manquer de dérider les esprits les moins prêts à rigoler. Il s'agit avant tout d'une farce désopilante et inoffensive.

JONQUIERE

CENTRE

LA MAFIA

(du 7 au 12) Adult. et adol.  
 Américain. 1960. Film semi-documentaire sur le gangstérisme réalisé par Richard Wilson avec Ernest Borgnine. L'action se situe à New York au dé-

but du siècle. Un détective entreprend la lutte contre un gang de criminels qui terrorisent ses compatriotes... Le suspense est excellent. Le contexte du film atténue les violences.

LE COURRIER DE L'OR

(du 7 au 12) Adult. et adol.  
 Américain. 1959. Western réalisé par Budd Boetticher avec Randolph Scott. Ce western présente une action farcie de fusillades, d'actes de violence et compliquée par une inévitable intrigue sentimentale. Selon la morale propre au western, les bons sont victorieux et les méchants punis.

BELLEVUE

VOULEZ-VOUS PECHER AVEC MOI ?

(7 au 13) Adult. des rés.  
 Américain. 1960. Comédie de moeurs réalisée par Melvin Frank avec Bob Hope. Un habile mélange de romanesque, de comique et même de tragique. Deux époux égarés par une passion momentanée se ressaisissent finalement, mais après une présentation plutôt sympathique de leur égarement. Adultes, des réserves.

THESE ET LE MINOTAURE

(7 au 13) A déconseiller  
 Italien. 1960. Film d'aventures mythologiques réalisé par Silvio Amadio. Film banal et assaisonné d'un peu d'horreur. Une recherche évanescente d'effets suggestifs dans les costumes et les danses oblige à déconseiller ce film.

# ckrs TV TV

## JEUDI

2.30 Tommy Ambrose Show  
 3.00 Long métrage: "Robinson et le triporteur"  
 4.30 Une étoile m'a dit  
 5.30 La Jardinière  
 6.00 Panorama '62  
 7.00 Comédie sans parole  
 8.00 Kermesse  
 8.30 Rendez-vous avec Michèle  
 9.30 Les grands de la chanson  
 10.00 Clé de Sol  
 10.30 En scène avec les Jérolas  
 10.55 Télé-journal  
 11.15 Nouvelles sportives  
 11.30 Ciné-club: "Les enfants du paradis"  
 12.30 Nouvelles anglaises

## VENDREDI

5.30 Country Hoe Down  
 6.00 Long métrage: "Tahiti ou la joie de vivre"  
 6.50 Professeur Calculus  
 7.30 La Jardinière  
 8.00 Panorama 62  
 9.00 Country Show

7.30 Visite à nos cousins  
 8.00 Dans tous les cantons  
 8.30 Cinéma International: "Les perles noires"  
 10.00 Télé-journal  
 10.15 Nouvelles sportives  
 10.25 Météo  
 10.30 Défi  
 11.00 Silence, on tourne: "Baylout at 4300"  
 12.30 Nouvelles anglaises

## SAMEDI

2.30 Baseball: "Milwaukee à Chicago"  
 4.30 Film  
 5.00 Caravane  
 6.00 Film  
 6.20 Nouvelles, météo-sport  
 6.30 Union des électeurs  
 6.45 Tirons ensemble  
 7.00 Shirley Temple  
 8.00 Adam ou Eve  
 8.30 Billet de faveur: "mon propre bourreau"  
 10.00 Télé-journal  
 10.15 Nouvelles sportives  
 10.25 Météo  
 10.30 Télé-policier  
 11.00 Cinéma: "La règle du jeu"  
 12.30 Nouvelles anglaises

## Spectacles

### DIMANCHE

4.00 Sport d'été  
 5.00 Vacances d'une caméra  
 5.30 A vous Bruxelles  
 6.00 Les travaux et les jours  
 6.30 Dictionnaire magazine  
 7.00 Robin des bois  
 7.30 CFR-CK  
 8.00 Ka-Na-Wie  
 8.30 Concours national des Jeunes Musicales du Canada  
 9.30 Actualités politiques  
 10.00 Télé-journal  
 10.15 Commentaires  
 10.23 Nouvelles sportives  
 11.30 Sportclair

### LUNDI

3.00 Long métrage: "Le jardin du diable"  
 5.00 gran gallo e petti tro  
 5.30 La Jardinière  
 6.00 Panorama  
 7.00 Le petit monde de chez nous  
 7.15 Casse-tête  
 7.45 Les ballets de la Tour Eiffel  
 8.00 L'été des Bozos  
 8.30 La poule aux œufs d'or  
 9.00 Leclerc enquête  
 9.30 Aventures d'outre-mer  
 10.00 Télé-journal  
 10.15 Nouvelles sportives  
 10.25 météo  
 10.30 Télé-policier  
 12.30 Nouvelles anglaises

### MARDI

2.30 Front Page Challenge  
 3.00 Long métrage: "La mer croëlle"  
 5.00 Le moulin aux images

5.30 La Jardinière  
 6.00 Panorama '62  
 7.00 Kit Carson  
 7.30 Les 3 mousquetaires  
 8.00 Georges Gétary  
 8.30 Tic Taquin  
 9.00 Un deux trois rideau  
 9.30 Les Insolences d'une Caméra  
 10.00 Les trois mousquetaires  
 10.00 Télé-journal  
 10.15 Nouvelles sportives  
 10.25 Météo  
 10.30 Tribune libre  
 11.00 Cinémas: "Coincidence"  
 12.30 Nouvelles anglaises

3.00 Long métrage: "La route maïve"  
 5.00 Hoquet Belles-Oreilles  
 6.30 La Jardinière  
 8.00 Panorama '62  
 9.00 Furie  
 9.30 Tête-à-tête  
 10.00 Film  
 10.30 Film  
 11.00 Au nom de la Loi  
 11.30 Dans les rues de Québec  
 12.00 Télé-journal  
 12.15 Nouvelles sportives  
 12.25 Météo  
 12.30 Absolve te  
 12.45 La main dans l'ombre  
 13.00 Echo du cinéma  
 13.30 Nouvelles anglaises

### MERCREDI

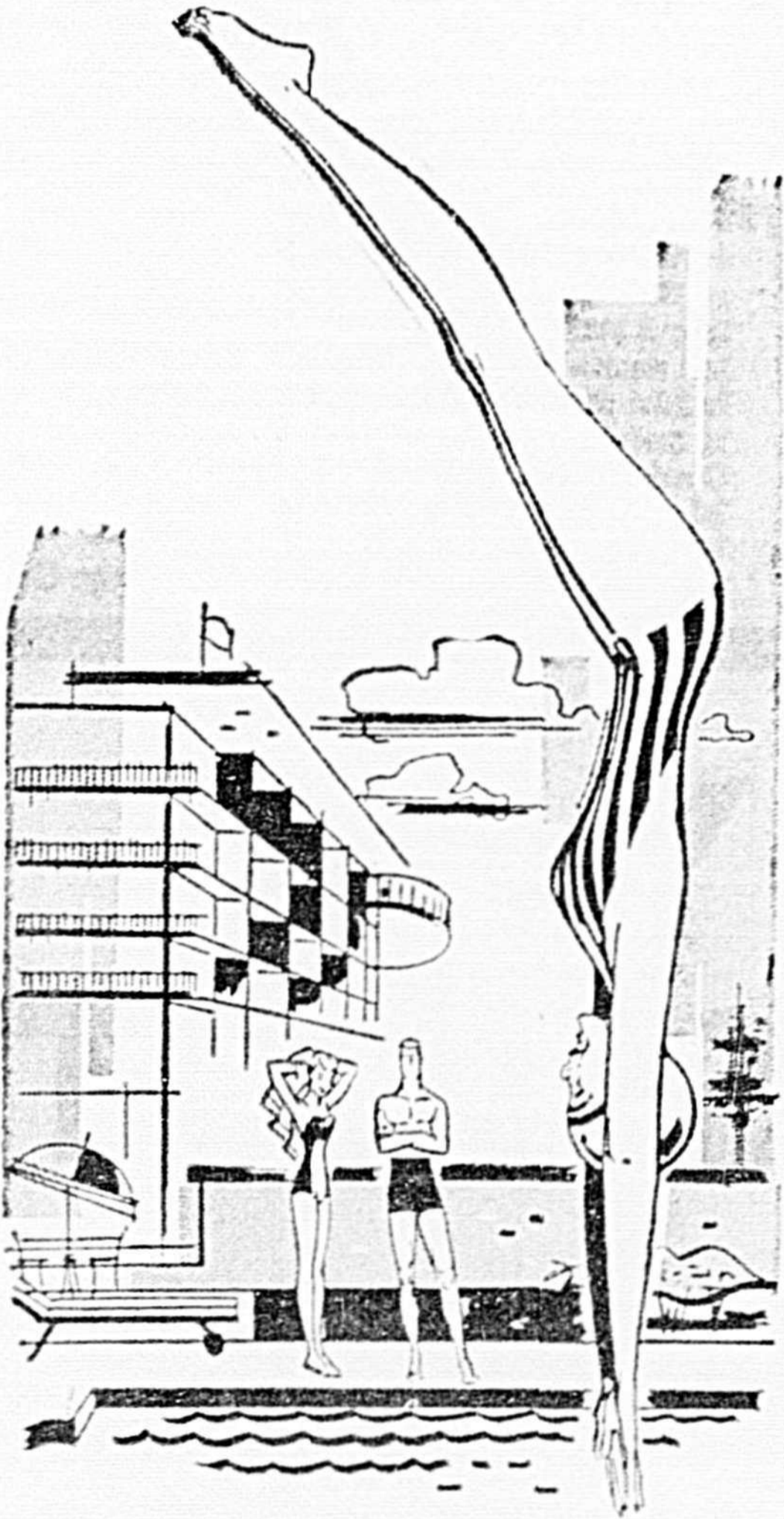
2.30 Red River Jamboree



PLOMBERIE — BRULEURS A L'HUILE  
 CHAUFFAGE · COUVERTURE · VENTILATION

Téléphone 548-8275  
 201 LaSalle ARVIDA

## EN VACANCE



## "VACANCES"

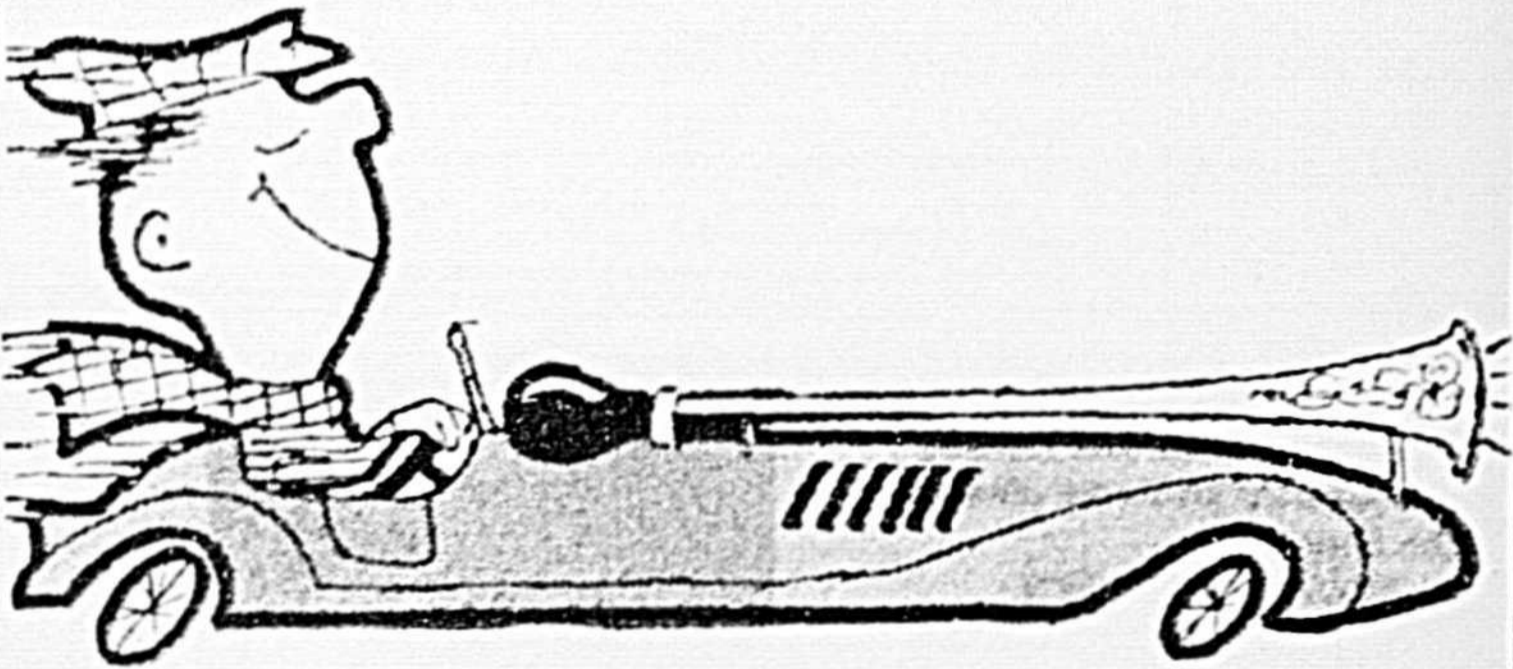
10 h. 10 a.m. du lundi au vendredi

C  
J  
M  
T

C  
J  
M  
T

C  
J  
M  
T

## EN AUTO



## "LA ROUTE ENCHANTEE"

7 h. 15 p.m. du lundi au vendredi



# Marina GANTES

Le vrai nom de Marina Gantès mannequin-comédienne de la métropole est Marina di Tsiantès. On comprend qu'elle ait laissé tomber le "Tsi" rec, difficile à prononcer, pour conserver l'élégant Gantès, qui lui sert de nom de théâtre.

## LE RÔLE DE

### CARLOTTA KINGSLEY

Vous me demandez ce que je pense du rôle de Carlotta Kingsley que j'interprète dans la nouvelle série estivale de M. Rémillard. Eh bien, voici: Carlotta, pour moi, est une femme qui a été amoureuse d'un homme de la pègre et qui ne semble pas pouvoir sortir de ce milieu, puisqu'elle est maintenant fiancée à son beau-frère, Léopold Cardin (Paul Hébert), qu'elle n'aime pas du tout. Danseuse d'effeuillage, elle est blasée et se montre très détachée des intrigues qui l'entourent. La seule chose qui l'intéresse: épouser Cardin, même si elle le déteste, parce qu'elle ne veut pas danser toute sa vie...

## EN GRECE

Née à Montréal, Marina Gantès alla habiter la Grèce à l'âge de 4 ans et y demeura jusqu'en 1939. Jusqu'à sa rentrée au Canada, la jeune Grecque étudia dans les pensionnats classiques de la Grèce, notamment celui de l'île de Tino. A Montréal, elle poursuit ses études primaires aux pensionnats Mont-Royal et Outremont. On la retrouvera, deux ans durant, au Sir George Williams où elle étudie l'anglais.

## MISS CINEMA 1950

Après deux années d'étude d'art dramatique anglais avec Eleanor Stewart du M. R. T., Marina Gantès se présente, en 1950, au concours de Miss Cinéma qu'elle remporte haut la main. Ce dernier succès lui vaut dans le film *Son copain*, aux côtés de Paul Dupuis, Patricia Roc et René Dary.

## AVEC LE PÈRE LEGAULT

Après avoir joué dans *Étienne Brûlé*, film tourné en 1952 par le Père Emile Legault avec lequel elle étudiera, Marina Gantès poursuivra ses études avec François Rozet dont elle est du reste encore l'élève. En 1953, la jeune comédienne fait partie de la troupe Mariste avec laquelle elle interprètera le rôle-vedette de Sonia, dans *Crime et Châtiment* de Dostofevsky.

## TROIS ANS EN EUROPE

Convoquée par le Service international de Radio-Athènes, Marina Gantès part pour la Grèce en 1953. Elle y séjournera trois ans et participera aux émissions quotidiennes anglaises et françaises de ce réseau international. Ces émissions sont destinées à l'Europe, aux États-Unis, à l'Asie centrale, au Proche et au Moyen-Orient. On profitera de sa pré-

sence en Grèce pour lui demander de jouer *Electre*, tragédie de Sophocle, au Hérodos Attikous amphithéâtre à ciel ouvert à Athènes.

## DEBUTS A RADIO-CANADA

De retour au pays en 1956, et après bien des démarches au cours desquelles il lui fallut même prouver sa citoyenneté canadienne, Marina Gantès obtient de Radio-Canada le permis provisoire de jouer 20 fois à la télévision. C'est à Denys Gagnon qu'elle doit son premier rôle au petit écran, dans *Nérée Tousignant*. On la verra, par la suite dans plusieurs petits rôles épisodiques de la *Pension Velder*, la *Famille Plouffe*, *A moitié sages et le Courrier du roy*. Elle continue ses études, pour l'accent surtout, avec Tania Fedor et François Rozet.

## MANNEQUIN

Mais, comme la radio et la TV ne suffisent pas à la faire vivre, elle devient tout ce temps-là, et elle l'est encore, mannequin de défilés de modes et de

photographie, à Montréal. Elle passera ainsi l'année 1958, à New York, à travailler pour Michael Mouraditis, grand dessinateur grec de fourrures. A la radio, elle a joué dans quelques émissions de *Nouveautés dramatiques* avec Guy Beaulne, et dans quelques émissions d'Olivier Mercier Gouin. En plus d'avoir joué le rôle-vedette dans *Crime et Châtiment*, Marina Gantès a joué au théâtre le premier rôle de *Lady of Fatima*, au M. R. T. et un rôle important dans *Cradle song*, pour la même société.

## VIE ET AMBITION

— J'aime la vie — me confie la jeune Grecque — quand elle est trépidante. Je suis très optimiste et très persévérante. Quant à mon ambition, je voudrais continuer à élargir mes horizons dans le domaine du théâtre au Canada, mais le pourrais-je? Jouer avec un grand metteur en scène de la trempe d'Alia Kazan, serait mon rêve!



M'sieur le curé

Ovila Légaré

à Absolvo te

— Dites-moi, M. Légaré, quelle conception vous vous faites du rôle du Curé de Normanville que vous allez incarner à ABSOLVO TE, à compter du 4 juillet, à 10 h. 30 du soir, au petit écran de Radio-Canada?

Avant de vous parler du personnage lui-même, j'aimerais vous raconter un incident cocasse au sujet de la soutane qui servira à me déguiser en clerc. J'ai toujours aimé jouer les rôles de curé et Dieu sait si j'en ai joué! Et ce qu'il y a de plus amusant, c'est que j'ai ma propre soutane et que c'est une soutane authentique qui me vient de l'abbé Groulx, maintenant décédé, qui était curé de la paroisse St-Denis à Montréal. Cette soutane remonte à 1945, alors que j'avais interprété le rôle du curé dans le film du Père Chopin. Sans que je le sache, la compagnie Renaissance-Films avait emprunté la soutane à l'abbé Groulx; elle m'allait comme un gant. Une fois le film tourné, on m'a dit que la soutane appartenait à l'abbé Groulx. Je m'empressai de la lui remettre. Quatre ans plus tard, au moment où je tournais le Curé de village pour

Québec Productions, l'abbé Groulx m'offrit encore sa soutane et, cette fois, il me la donna avec un beau ceinturon et un collet romain. Imaginez si je me sentais vraiment curé dans des vêtements aussi catholiques! Cependant, au moment d'enregistrer les premiers épisodes de *Absolvo te*, on m'a fait remarquer que la soutane de l'abbé Groulx était un peu courte. Comme je suis conciliant je n'ai rien dit et me suis laissé affubler de la soutane qu'on m'avait confectionnée. Mais une fois rendu sur le plateau, cette soutane d'occasion m'allait si mal que j'insistai pour revêtir ma bonne vieille soutane authentique et c'est encore celle-là qui m'inspirera dans *Absolvo te*.

Cette soutane historique, vous l'avez portée combien de fois en tout?

Quatre fois exactement.

par Gabriel LANGLAIS



# Yves MASSICOTTE

Le personnage de Kid le gangster que j'interprète à FILLES D'ÈVE, tous les jeudis soir, à huit heures, est celui d'un individu qui n'a jamais eu de pudeur, qui a appartenu à l'enfance délinquante, qui a échoué à l'école de réforme et qui n'est malheureusement pas récupérable. Il ne sait même pas épeler le mot sentiment. En somme, c'est une brute. Il se raccroche éperdument à Ginette Marchand (Mireille Lemelin) d'une façon jalouse et possessive. Il n'y a que deux choses qui comptent pour lui: l'argent et son intérêt personnel."

Ceux qui suivent de près le téléroman de Louis Morisset sont certainement d'accord avec Yves Massicotte quand il nous trace de son personnage un portrait aussi réaliste.

## Marie et père de famille

Né à Montréal, il y a 27 ans, Yves Massicotte a épousé Bernarde Lanchault dont il a eu deux filles. Bachelier du collège Jean-de-Brébeuf, il a parfait ses études à l'École normale normale Jacques-Cartier de Montréal.

Au collège, il s'intéresse déjà au théâtre et participe, avec les Jongleurs du Père Legault,

à la présentation de l'annonce faite à Marie, le Grand Attention et Job. A sa sortie du collège, Yves Massicotte suit des cours de pose de voix avec Roy Royal et de diction avec Mme Audet.

## Débuts à Radio-Canada

Sur les ondes, Yves Massicotte a débuté à la radio en même temps qu'à la télévision. C'est ainsi qu'à la télévision, à compter de 1957, il a joué le rôle de l'aumônier du Carmel dans les Dialogues des Carmélites et qu'il a été par la suite de la distribution d'une foule d'émissions dont la Boîte à Surpri-

se, Radisson, Ouragan, CF-RCK le Courrier du roi et le Grand Duc. Yves Massicotte a joué dans les Plouffe, la Pension Velder, Joie de vivre, le P'tit Café, dans quelques théâtres populaires et dans les téléthéâtres suivants: le Héros et le soldat, Jeanne d'Arc au bûcher, Pygmalion, la Cagnotte et les Frères Karamazov. Cette année, il a interprété avec succès, le rôle de Moustafu le moustachu, en remplacement de Jacques Létourneau à la Boîte à Surprise.

A la radio, le jeune comédien s'est fait entendre dans les Vi-

sages de l'amour, Nouveautés dramatiques et Sur toutes les scènes du monde.

## Avenir et ambition

De la vie, Kid le gangster pense: "C'est peu et beaucoup. Je trouve que la vie est une chose que je découvre peu à peu, à mesure que j'avance. Elle est pleine de beauté comme elle peut aussi être pleine de tristesse. Elle est riche à tous les points de vue. C'est un jallissement! Pour ce qui est de ma grande ambition, j'aimerais devenir un excellent comédien et une compétence dans le domaine du théâtre."

Gabriel LANGLAIS.