

## Hydro à l'heure de la reprise (2)

# Les surplus d'énergie disparaissent

par Gilles BOIVIN  
du bureau du Soleil

MONTREAL — Pour la deuxième fois depuis son lancement en décembre 1982, Hydro-Québec a largement dépassé ses objectifs de vente avec son programme de conversion des chaudières industrielles du mazout à l'électricité. La société d'Etat a même songé un instant à l'interrompre de nouveau en avril mais a décidé de passer immédiatement à une troisième phase pour ne pas perdre le momentum de la demande.

Amorcé en décembre 1982, le programme des chaudières a dû être interrompu une première fois, le printemps dernier, devant l'engouement créé auprès des industries et "pour mesurer l'im-

portance du grand mécano d'Hydro" de ce succès rapide.

Lors de sa reprise en octobre, les services du marketing avaient fixé à 500 mégawatts l'objectif de vente de cette deuxième phase. Déjà au début d'avril, ce palier avait été plus que doublé, les ventes atteignant au-delà de 1,100 mégawatts. Lors de la première phase, Hydro-Québec s'était assuré des ventes de quelque 1,300 mégawatts, soit les tiers de plus que son objectif de 900 mégawatts.

En vertu de ce programme — qui concurrence tout particulièrement les distributeurs gaziers auprès des grands consommateurs industriels — Hydro-Québec assume la majeure partie des frais de conversion afin d'amener ces entreprises à passer du mazout à

l'électricité pour leurs besoins de chauffage. Une bonne partie des quelque \$155 millions que la société d'Etat prévoit verser en subventions en 1984 et 1985, ira justement à ce programme des bouilloires industrielles.

Cet effort de vente aura permis à la société d'Etat d'écouler près de 2,400 mégawatts de puissance excédentaire sur un marché qu'elle avait peu prospecté à l'époque où la demande domestique croissait si rapidement qu'elle avait peu à se soucier de vendre son produit.

Pour passer immédiatement à la troisième phase du programme, Hydro devra donc augmenter son budget de subvention afin de répondre à la demande des utilisateurs. Cette dernière assume en effet le coût de remplacement des chaudières

à la condition que l'entreprise s'engage, pour une période déterminée, à utiliser la houille blanche comme source d'énergie.

Déjà en 1983, Hydro avait dû augmenter ses subventions pour répondre à la demande. En 1984, la société d'Etat avait prévu une somme de quelque \$94 millions pour ce poste des subventions reliées au programme de vente. Elle prévoyait réduire de tiers ses déboursés à ce chapitre en 1985, soit \$61 millions.

### Écoulement des excédents

A lui seul, le programme des chaudières industrielles pourrait entraîner des ventes de 13 à 19 Twh (térawattheure) à compter de l'an prochain alors que les prévisions laissent entrevoir des ventes de 9.9 Twh pour 1985 et 1986, réduisant d'autant les

excédents d'énergie qu'Hydro prévoyait devoir laisser couler par dessus les barrages.

Le plan d'équipement 1984-86 assumait en effet des excédents nets de 13.9 Twh en 1985, puis de 10.7 et 2.5 Twh pour les deux années subséquentes. Il aurait fallu attendre jusqu'en 1988 avant de retrouver une situation où tous les kwh produits seraient vendus.

Avec le succès remporté par le programme des chaudières, Hydro pourrait ne plus avoir d'excédents non vendus dès 1986 dans la meilleure des hypothèses. D'autant plus que les autres programmes de ventes marchent également rondement. Le président du conseil d'administration, M. Joseph Bourbeau, précisait que les programmes de ventes reliées à des in-

vestissements nouveaux avaient permis d'assurer la vente de plus de 5 Twh aux alumineries de Pechiney et Reynolds et un autre 3 Twh à une centaine d'entreprises québécoises qui se sont prévaluées du programme de rabais tarifaires.

Cette progression rapide des ventes d'énergie excédentaire vient alimenter les informations voulant que la société d'Etat soit forcée de revoir plus tôt que prévu son programme de construction de nouvelles centrales puisqu'elle ne pourra pas compter sur ses énormes excédents pour exporter un bloc d'énergie ferme vers les Etats-Unis ou pour augmenter tout simplement ses exportations d'excédentaires.

**Demain: Le dilemme des planificateurs**

## Montréal est l'hôte des "publishers" américains

MONTREAL (d'après PC et AFP) — L'augmentation des coûts de fabrication et du prix du papier, les défaillances des services postaux et les "tracasseries" gouvernementales sont les principaux problèmes rencontrés actuellement par la presse nord-américaine, a estimé hier à Montréal au cours d'une conférence de presse, M. Jacques Francoeur, président du groupe québécois Unimédia, chargé de l'organisation du congrès annuel de l'American Newspaper Publishers Association (ANPA).

Ce congrès, rassemblant environ 2,000 propriétaires, rédacteurs en chef et cadres supérieurs des journaux nord-américains se déroulera du 30 avril au 2 mai dans la métropole québécoise. C'est la première fois en 98 ans que l'ANPA tiendra ses travaux à l'extérieur des Etats-Unis.

Les congressistes américains seront gâtés pour l'occasion. Entre autres conférenciers, ils entendront les discours de Pierre Trudeau, René Lévesque, Brian Mulroney et le maire Jean Drapeau. Comme ces hommes politiques ne sont pas précisément reconnus pour leur affection à l'endroit des journalistes, M. Francoeur a dit supposer que chacun viendra y détailler son baratin et sa vision politique.

Les journalistes traiteront de stress dans les salles de rédaction, de tentatives de manipulation des journaux par les partis politiques, d'image de politiciens dans les médias, etc. Les propriétaires aborderont aussi des questions plus techniques, dont le coût du papier, la multiplicité des règlements, les tarifs postaux, le libelle difamatoire.

Quelque 200 journalistes "couvriront" l'événement en temps que

professionnel, en plus des 2,500 congressistes attendus.

Le président du comité organisateur, M. Jacques Francoeur, ne cache pas son enthousiasme devant cette réussite: attirer à Montréal ces Américains du journalisme.

L'organisation a mis le paquet: spectacle en anglais avec Jean Lapointe; danse des Sortilèges; partie de sucre (une première dans la vie de plusieurs Américains); revue des meilleurs caricatures depuis 20 ans; visite du Vieux-Montréal et de la vie souterraine, de l'église Notre-Dame, etc. Ce sont d'ailleurs les Américains eux-mêmes qui ont demandé à voir cette fameuse église, après y avoir entendu chanter Luciano Pavarotti à chaque Noël.

Le congrès de l'American Newspaper Publishers Association se déroulera en anglais, sans traduction de documents ou d'allocution. "Ce sont des Américains, il faut se le rappeler", soulignait Jacques Francoeur, propriétaire des journaux LE SOLEIL, Dimanche-Matin, Le Droit d'Ottawa et Le Quotidien, de Chicoutimi.



**David et Goliath**  
Le homard d'une livre qu'on vous sert généralement au restaurant fait piètre figure à côté du géant de l'espèce qu'une poissonnerie de Nouvelle-Ecosse a fait empailler pour décorer ses locaux. Il semble que le homard géant, qui pèse 28 livres, soit mort subitement...

## Centre de relogement informatisé à Québec

par Joan-Charles GRENIER

Un transfert vous amène à déménager à Montréal et à quitter la Vieille Capitale. Rapidement vous devez dénicher une nouvelle demeure. Ce qui représentait une somme de problèmes est devenu sinon un jeu facile du moins une expérience moins traumatisante

grâce au service que vient de lancer à Québec le courtier immobilier Le Permanent.

Plus besoin d'arpenter les rues de la métropole et de ses banlieues en quête d'une maison qui va répondre à vos besoins sans dévaliser vos goussets. Inutile aussi d'effectuer vos recherches auprès de courtiers immobiliers de Montréal et des villes avoisinantes. Dorénavant, Le Permanent offre à Québec, par le biais de son bureau de la 47e Rue est à Charlesbourg, l'accès au marché immobilier de Montréal. C'est-à-dire l'accès à quelque 20,000 inscriptions qui sont colligées de façon informatisée soit par l'intermédiaire des bureaux du Permanent à Montréal ou encore par l'intermédiaire du système d'inscriptions multiples de la Chambre d'immeubles de Montréal.

L'avantage d'un tel système repose sur l'utilisation de l'informatique. Ainsi, en moins de temps qu'il n'en faut pour le dire, le préposé au terminal du Permanent au bureau de Charlesbourg pourra vous apprendre qu'il y a une centaine de maisons correspondant à votre choix qui sont en vente à Montréal et dans sa banlieue. Vous voulez une piscine, ce nombre diminue. Vous ajoutez un foyer et déterminez le quartier de votre choix et voilà que le nombre de choix se rétrécit encore. Un détail de plus et déjà, le courtier est prêt à

vous montrer la photographie de la maison que vous convoitez. En tout, le système informatisé est capable de recouper 113 critères, allant du quartier, aux dimensions des pièces, aux charges financières, jusqu'à l'analyse comparative des maisons du même type dans le voisinage choisi.

Mais pourquoi avoir choisi Québec pour la première d'un tel service? Paul Legault, le directeur général au Québec du courtier Le Permanent a expliqué à ce sujet, hier en conférence de presse, que la Chambre d'immeubles de Montréal a déjà informatisé les inscriptions des maisons à vendre. A Québec, quelque 1,800 inscriptions sont déjà informatisées. Lorsque ce nombre se sera accru, les Montréalais déménageant à Québec pourront avoir accès eux aussi à un "centre de relogement informatisé". Puis viendront des centres comme Trois-Rivières et Sherbrooke.

Quant au prix exigé pour un tel service, il est absorbé par le taux habituel de commission que retient le courtier. Donc, par un sou de plus que lors d'une transaction par le biais d'un courtier.

### EN BREF

#### Fusion Canadair-De Havilland?

Selon le président de la Corporation canadienne de développement, M. Maurice Strong, il y a de bonnes chances que le gouvernement fédéral fusionne les compagnies Canadair et De Havilland pour qu'elles s'associent à une entreprise privée. Ottawa pourrait, selon lui, conserver une participation dans les deux compagnies actuellement déficitaires. Le problème est de trouver une compagnie canadienne prête à devenir un partenaire car il serait inconcevable que le gouvernement fédéral s'associe avec des intérêts étrangers, estime M. Strong.

#### Un nouvel Apple

PARIS (AFP) — Apple, le numéro deux mondial de la micro-informatique, a annoncé aujourd'hui à Paris la sortie d'un ordinateur portable de 3.4 kg, une réplique miniature de l'Apple II, son meilleur produit qui s'est déjà vendu à plus de 1.4 million d'exemplaires.

L'Apple IIC, disponible aux Etats-Unis pour \$1,295 à la taille d'un attaché-case et possède les mêmes caractéristiques que son ancêtre l'Apple II qui pesait près de 20 kg: il est construit autour du microprocesseur 8 bits 6502 d'Intel avec une mémoire de 128 k, mais avec des performances accrues qui en feront un rude concurrent pour le PC junior d'IBM.

Cet ordinateur est fabriqué aux Etats-Unis dans l'usine texane du groupe et pour l'Europe à Cork en Irlande.

#### 100,000 emplois au Québec

MONTREAL (PC) — Après une année de vive expansion en 1983, la reprise de l'économie québécoise s'étendra à un plus grand nombre de secteurs cette année à mesure que l'investissement débordera la construction domiciliaire. L'an prochain, par contre, la croissance s'essoufflera dans la plupart des industries.

C'est ainsi que peuvent se résumer les projections de la Banque royale publiées mardi dans un bulletin.

Selon la banque, jusqu'en 1985 les investissements non résidentiels tourneront pour l'essentiel autour de chantiers soutenus par les pouvoirs publics: prolongement du métro montréalais et construction de l'usine d'hélicoptères Bell et de l'aluminerie Pechiney, notamment. Sur le marché de l'habitation, les mises en chantier demeureront au-dessus des 40,000 unités en 1984 et 1985.

Globalement, la Rale estime que le produit intérieur réel du Québec progressera de 4.9 pour 100 en 1984, et de 2.2 pour 100 seulement l'année suivante.

D'autre part, le Québec créera plus de 100,000 emplois cette année et 50,000 autres en 1985.

#### Faible hausse des prix

WASHINGTON (AFP) — L'indice des prix à la consommation n'a augmenté que de 0.2 pour 100 en mars, aux Etats-Unis, contre 0.4 pour 100 en février et 0.6 pour 100 en janvier, a annoncé hier le département du Travail.

Cette faible hausse porte à 5 pour 100 le rythme annuel d'accroissement des prix à la consommation pour les trois premiers mois de 1984, précise le département.

Ces résultats coïncident pour l'instant avec les analyses de nombreux économistes qui prévoient que l'inflation se situera en 1984 au niveau de 5 pour 100.

Les prix avaient augmenté de 3.8 pour 100 en 1983, ce qui représentait le taux d'inflation le plus bas depuis une décennie.

Le département du Travail souligne qu'une baisse des prix des denrées alimentaires, la première depuis juillet 1983, a contrebalancé la première hausse du prix de l'essence depuis six mois.

#### Moins de tabac

TORONTO (PC) — Les estimations préliminaires d'après lesquelles le marché pour la récolte de tabac ontarien de cette année sera réduit d'un tiers, devraient se confirmer.

George Demeyere, président de l'office de commercialisation du tabac ontarien, prévoit que la baisse radicale de la récolte de cette année se produira, malgré la mission commerciale qui s'est rendue au début du mois en Grande-Bretagne sous la direction du ministre ontarien de l'Agriculture Dennis Timbrell.

Les fabricants canadiens de cigarettes ont indiqué qu'ils auront besoin de 32 millions de kilogrammes de tabac ontarien de moins que les 90 millions de kilos qu'ils s'étaient engagés à acheter en 1983. Au prix 1983, cela se traduirait par une diminution de \$114 millions de la valeur de la récolte.

Selon l'office de commercialisation, cette réduction d'un tiers dans la récolte de cette année pourrait mettre en faillite 800 planteurs de tabac et entraîner la suppression de 15,000 emplois saisonniers dans le sud-ouest ontarien, où l'on produit presque tout le tabac canadien.

## Loto-Québec ne craint pas la concurrence

par Hélène BARIL

Loto-Québec ne relèvera pas la commission accordée à ses détaillants pour garder ceux qui seraient tentés par le pourcentage supérieur offert à la Société canadienne des paris sportifs.

Les détaillants de Loto-Québec prennent 5 pour 100 du total des billets vendus tandis que la Société canadienne des paris sportifs offre 8 pour 100 aux détaillants qui vendront son produit qui sera disponible le mois prochain si la contestation judiciaire menée par les provinces et le commissariat du baseball contre l'initiative fédérale échoue.

Selon un porte-parole de Loto-Québec, M. Richard Camirand, le protocole d'entente signé avec les détaillants est clair: ils ne peuvent vendre un produit concurrent sous peine de perdre leur permis de distributeur de Loto-Québec.

La Presse canadienne a fait état hier de deux détaillants désireux de vendre les paris sportifs de la société canadienne qui veulent contester cette clause d'exclusivité.

Ce sont les deux seuls cas qui ont été portés à notre connaissance, sur les 3,700 détenteurs d'un terminal de Loto-Québec, a indiqué M. Camirand, en ajoutant que le coût du terminal et son entretien étaient supportés par Loto-Québec et qu'il était normal que la société d'Etat demande en retour l'exclusivité à ses détaillants.

Et il n'est pas question de relever le pourcentage accordé aux détaillants puisqu'il sera plus rentable pour ceux-ci de continuer à vendre les billets de Loto-Québec. Selon la société d'Etat, qui a déjà expérimenté la formule des pronostics sportifs avec Loto-Hockey en 1981, ce type de loterie est moins rentable que les autres parce qu'il s'adresse à un public plus restreint.

**ESPACE À BUREAUX**  
1000 pi.ca.  
Idéal pour professionnels de la santé.  
En haut de la pharmacie Boissinot.  
**527-3451**

### Des placements payants

Termes ordinaires	10 7/8 1 AN	11 1/4 2 ANS	11 7/8 3 ANS	12% 4 ANS	12 3/4 5 ANS
Termes spéciaux	11 1/4 22 MOIS	11 1/2 28 MOIS	12% 32 MOIS	12 1/4 44 MOIS	12 7/8 56 MOIS

payé annuellement  
Taux possible de changer sans préavis.

Québec: 1135, chemin Saint-Louis [418] 681-0277  
Montréal: (514) 282-1800 • Ottawa: (613) 238-6084

**Crédit Foncier**  
INSTITUTION INSCRITE REGIE DE L'ASSURANCE DEPOSES DU QUEBEC  
MEMBRE SOCIETE D'ASSURANCE DEPOSES DU CANADA  
FIDUCIAR CREDIT FONCIER





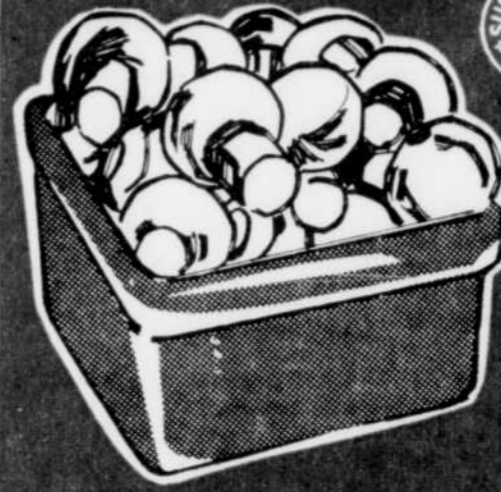


# DES RABAIS

\*BIFTECK OU ROSBIF DE POINTE DE SURLONGE



2,99 /lb  
6,59 /kg



\*\* CHAMPIGNONS BLANCS  
Produit du Canada

1,09 chop.

\*BIFTECK D'ALOYAU OU CÔTE D'ALOYAU bout enlevé



3,99 /lb  
8,80 /kg



\*BIFTECK DE RONDE DÉOSSÉ TRANCHE ENTIÈRE OU ROSBIF D'EXTERIEUR DE CROUPE DÉOSSÉ



1,75 /lb  
3,86 /kg

RAISIN VERT ALMERIA  
Importé du Chili, Canada no. 1



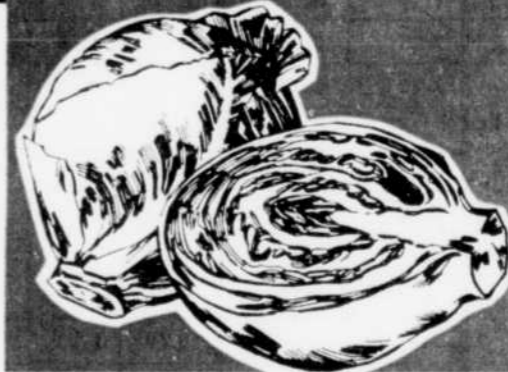
99¢ /lb  
2,18 /kg

\*BIFTECK DE SURLONGE tranche entière



3,09 /lb  
6,81 /kg

CHOU VERT  
Produit des États-Unis, Canada no. 1



39¢ /lb  
85¢ /kg

\*Coupe provenant de boeuf Canada catégorie "A".

\*BIFTECK D'INTÉRIEUR DE RONDE



2,79 /lb  
6,15 /kg

FILET DE PORC surgelé



4,98 /lb  
10,98 /kg

JARRETS DE PORC surgelés



55¢ /lb  
1,21 /kg

AVOCATS  
Produit des États-Unis, gr. 40



2/99¢

CÔTES DE FLANC DE PORC surgelées



1,78 /lb  
3,92 /kg

ÉPAULE PICNIC DE PORC FUMÉ RICHELIEU



1,08 /lb  
2,38 /kg

JUS DE POMMES CONCENTRÉ ST-HILAIRE surgelé cont. 355 mL



89¢

CONCOMBRES SUPER SÉLECT  
Produit des États-Unis, Canada no. 1 gr. 72



2/69¢

Festival du saumon  
PETIT SAUMON COHOE surgelé 283 g à 397 g



2,29 /lb  
5,05 /kg

BOLOGNE ORDINAIRE OU CIRE MÉRITE morceau 1 kg et plus



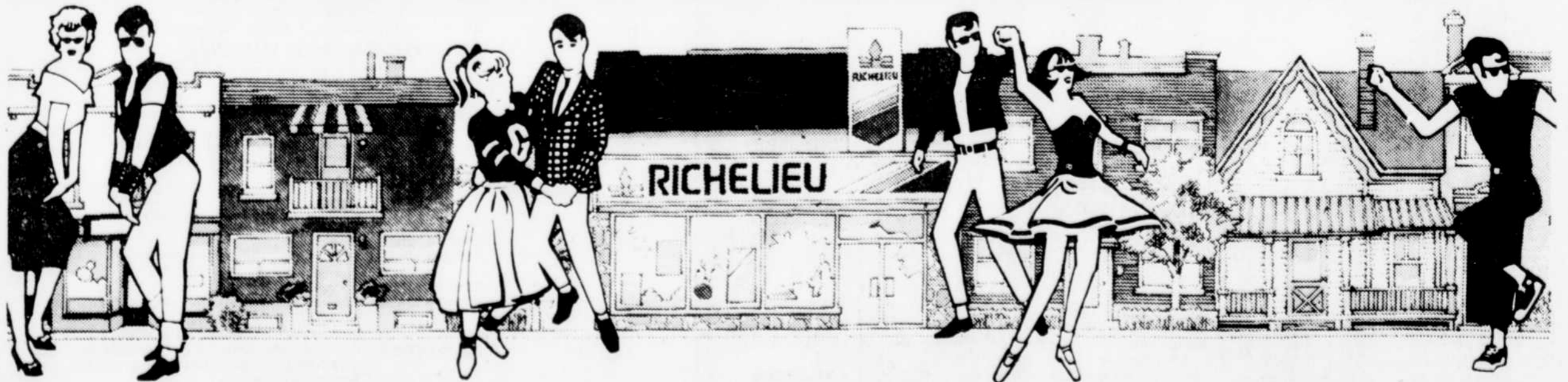
1,08 /lb  
2,38 /kg

GÂTEAU ÉTAGE SARA LEE surgelé saveurs variées bte 369 g



1,29

\*\*La régularité dans les approvisionnements en fruits et légumes est à la merci des conditions météorologiques. Soyez toutefois assurés, chers clients, que dans le cas de ces denrées, les épiceries Richelieu, ne ménagent aucun effort pour vous offrir variété et qualité à bon prix, tout au long des saisons\*\*.



BANLIEUE DE QUÉBEC  
5003, 4e Av. ouest  
Charlesbourg  
6385, 3e Av. est  
Charlesbourg  
421, 80e Rue ouest  
Charlesbourg

1298, rue Main  
Orsainville  
80, rue Georges-Muir  
N.-D.-des-Laurentides  
443, av. Ste-Brigitte  
Ste-Brigitte-de-Laval  
2314, av. Royale  
Courville

1850, av. Royale  
St-Jean, Ile d'Orléans  
7990, av. Royale  
Château-Richer  
235, des Chênes ouest  
Québec  
1595, de la Canadière  
Québec

193, 24e Rue  
Québec  
398, 10e Rue  
Québec  
1296, 3e Av.  
Limoulu  
1287, 1re Av.  
Québec

305, rue Du Pont  
Québec  
1097, rue St-Jean  
Québec  
581, 3e Rue  
Québec  
200, St-Olivier  
Québec  
230, rue Durocher  
Québec

2252, av. Notre-Dame  
Ancienne-Lorette (Ste-Foy)  
1099, Lamontagne ouest  
Val-Bélair  
LEVIS  
496, St-Augustin  
Breakeyville  
309, rue Du Sault  
St-Romuald

97, rue Wolfe  
Lévis  
58, rue St-Louis  
Lévis  
10, boul. de la Paix  
St-Henri-de-Lévis  
PORTNEUF  
131, rue Notre-Dame  
Donnacona

365, rue Tessier  
St-Casimir  
215, rue Commerciale  
St-Ubalde  
410, Principale  
Lac-au-Sable  
320, de l'Eglise  
St-Basile

CHARLEVOIX  
10572, av. Royale  
Ste-Anne-de-Beaupré  
11186, av. Royale  
Beaupré  
299, av. Royale  
St-Tite-des-Caps  
144, St-Jean-Baptiste  
Baie St-Paul

1026, St-Edouard  
St-Urbain  
79, Notre-Dame  
Notre-Dame-des-Monts  
38, rue Lapointe  
Clermont  
St-Siméon  
(Charlevoix)

# BOEUF!

**Nos succès se multiplient!  
Maintenant plus de 50 prix  
HIT-PARADE**

Ces prix sont en vigueur jusqu'au 28 avril 1984.

**CIGARETTES GÉNÉRIQUES**  
format long carton 200



**10,99**

Avis: Santé et Bien-Être social Canada considère que le danger pour la santé croît avec l'usage - éviter d'inhaler

**PAPIER HYGIÉNIQUE COTTONELLE**  
couleurs variées paquet 4 rouleaux



**1,27**

**TABAC MARQUES POPULAIRES**  
boîte 200 g



**5,89**

Avis: Santé et Bien-Être social Canada considère que le danger pour la santé croît avec l'usage - éviter d'inhaler

**2 kg sucre granulé très fin**



**SUCRE MARIE-PERLE**  
granulé très fin sac 2 kg

**95¢**

**SHAMPOING POUR BÉBÉS JOHNSON**  
bouteille 350 mL



**2,39**

**JUS DE TOMATES LIBBY'S**  
Canada de fantaisie bte 540 mL



**2,79¢**

**PÂTES ALIMENTAIRES GATTUSO**  
macaroni coupé, rotini, spaghetti, spaghettini cello 1 kg



**88¢**

**KETCHUP AUX TOMATES HEINZ**  
bouteille 1 L



**2,29**

**Lipton**  
Chicken Noodle Poulet et nouilles



**SOUPE LIPTON**  
poulet et nouilles bte de 2 sachets


**69¢**

**MAIS NIBLETS / GEANT VERT**  
Canada de fantaisie mais crème bte 398 mL  
mais à grains entiers bte 341 mL



**69¢**

**CAFÉ INSTANTANÉ NESCAFÉ**  
bocal 283 g



**5,49**

**THÉ EN SACHETS SALADA**  
Orange Pekoe bte 60



**2,17**

**BEURRE D'ARACHIDES SKIPPY**  
crèmeux, super croquant bocal 750 g



**2,59**

**ELBEE**  
CHAMPIGNONS



**77¢**

**Habitant**  
SAUCE POUR SANDWICHS CHAUDS



**2/1,00**

**BOISSONS GAZEUSES COCA-COLA SPRITE**  
régulier ou diète bouteilles consignées 6 x 750 mL




**3,89**

**MARMELADE LAURA SECORD**  
orange, 3 fruits bocal 500 mL




**1,69**

**BOISSON AUX FRUITS FBI SPRINT**  
saveurs variées cont. 1,36 Litre ou paquet 3 x 250 mL



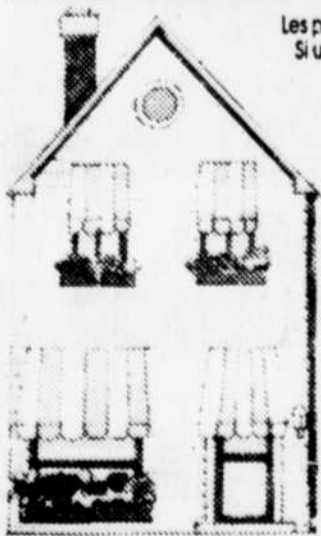
**99¢**

**FARINE TOUT USAGE ROBIN HOOD**  
sac 3,5 kg



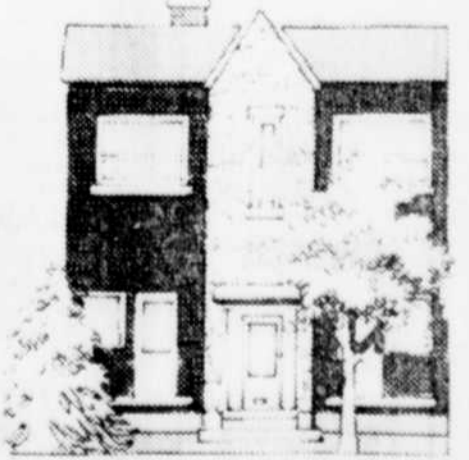
**3,69**

Les prix annoncés dans ces pages sont en vigueur dans tous les magasins de vos épiciers attentionnés Richelieu du mardi 24 avril au samedi 28 avril 1984 jusqu'à 17h00. Nous nous réservons le droit de limiter les quantités. Si un article venait à manquer, n'hésitez pas à demander un bon d'achat différé. Si certaines marques de commerce de produits annoncés ne sont pas disponibles dans certaines régions, elles seront alors remplacées par une autre marque de commerce de même nature et d'un prix coûtant égal ou supérieur. Pas de vente aux marchands. Photos à titre indicatif seulement.



# RICHELIEU

## Un épicier attentionné



**CÔTE-NORD**  
70, boul. Gagné nord  
Sacré-Coeur (Dubuc)  
Les Escoumins  
(Saguenay)

143, Kennedy  
Scott-Jonction  
74, rue Principale  
St-Hénéline  
189, rue Principale  
St-Jacques-de-Leeds  
Rue Commerciale  
St-Anselme  
127, boul. Bégin  
St-Anselme

117, rue Principale  
St-Claire  
1231, av. Principale  
St-Malachie  
St-Léon-de-Standon  
(Dorchester)  
**BEAUCE**  
St-Elzéar  
(Beauce)

52, Ste-Famille  
St-Ephrem (Beauce)  
165, av. Cartier  
La Guadeloupe  
**BOIS-FRANCS**  
1113, av. Demers  
St-Agapit  
St-Agathe  
(Lotbinière)

Rue Principale  
N.-D.-de-Lourdes  
34, route 49  
St-Sophie-de-Lévis  
181, Marie-Victorin  
St-Pierre-les-Becquets  
1280, des Hirondelles  
Gentilly

**BELLECHASSE**  
110, rue Principale  
St-Lazare  
200, boul. Métivier  
St-Damien  
St-Camille  
(Bellechasse)  
Armagh  
(Bellechasse)

**MONTMAGNY**  
St-Fablen-de-Panet  
(Montmagny)  
23, rue Principale  
Berthier-sur-Mer  
92, 3e Av.  
Montmagny  
L'ISLET  
L'Islet Village  
(L'Islet)

Route Principale  
St-Eugène  
61, rue Principale  
St-Pamphile  
109, rue Principale  
St-Pamphile  
**BAS DU FLEUVE**  
ET GASPESIE  
St-Hélène  
(Kamouraska)

Sully  
(Témiscouata)  
63, ch. Fraserville  
Rivière-du-Loup  
Ile Verte  
Rivière-du-Loup  
131, rue St-Jean-Baptiste  
Bic (Rimouski)  
716, boul. St-Germain ouest  
Rimouski

Route 232  
St-Blandine (Rimouski)  
5, rue St-Pierre ouest  
Val-Brillant  
Rue François-Xavier  
Grande-Vallée (Gaspé)  
125, Place Gagnon  
Madeleine-Centre (Gaspé ouest)  
70, rue Prudent-Cloutier  
Mont St-Pierre

# carrières et professions

POUR FAIRE PARAITRE VOS ANNONCES, COMPOSEZ 647-3266 OU ÉCRIVEZ À CARRIÈRES ET PROFESSIONS DANS CETTE PAGE. LE SOLEIL LTÉE, C.P. 1547 QUÉBEC, QUE. G1M 7J6

Toutes les annonces publiées dans ces pages sous la Rubrique Carrières et Professions, sont assurées à la fois numéro 50 des emplois annoncés s'adressent donc aux hommes et aux femmes.

Grossiste en électricité recherche

## COMMIS DE COMPTOIR

Le (la) candidat(e) devra détenir un diplôme d'études secondaire ou technique. Posséder de l'expérience comme commis. Répondre aux clients du comptoir. Salaire à discuter selon qualifications. Faire parvenir votre curriculum vitae à

**LOUBEC INC.**  
835, boul. Pierre-Bertrand  
Ville Vanier  
G1M 2E7  
A l'attention de: M. Yvan Maltais

## CARRIÈRE EN IMMOBILIER

Que vous soyez déjà agent immobilier ou non, si vous avez à cœur de vous tailler une place de choix, joignez-vous donc dès aujourd'hui à une jeune et dynamique entreprise de courtage immobilier désireuse de faire sa marque au Québec.

### Nous offrons:

- 100% de vos commissions (aucune déduction à la source)
- bureaux communs, salle de conférence et service de secrétariat

### Nous désirons:

- que vous ayez 25 ans ou plus
- que vous possédiez une voiture
- que vous déteniez un diplôme de fin d'études secondaires
- un frais mensuel fixe et uniforme.

**QUALICOR INC.**  
services immobiliers  
a/s M. Jean-François Gauvreau  
5555, 3e Avenue ouest, suite 405  
Charlesbourg G1H 6R1  
Tél.: 626-9123, 663-4391

CONCOURS 300-84-01

## LA COMMISSION SCOLAIRE DE PORTNEUF

requiert les services d'un(e)

### DIRECTEUR(TRICE) D'ÉCOLE

#### POSTE DE CADRE, NIVEAU 1

Directeur d'une école de niveau primaire, 2e cycle, à Donnacona (220 élèves)

#### ATTRIBUTIONS

Sous l'autorité du Directeur général, le directeur d'école assume l'entière responsabilité de son école. Il organise son école au point de vue administratif, pédagogique, financier et matériel et assume la gestion du personnel des divers champs d'activités de l'école, conformément aux politiques et aux règlements de la Commission.

Le directeur d'école préside à l'organisation de la vie pédagogique de son école. Comme administrateur pédagogique, le directeur d'école exerce les fonctions d'animateur et de personne-ressource pour assurer l'évolution pédagogique de son milieu.

Il doit assurer des communications régulières et suivies à l'intérieur de son école, avec la Commission et avec le milieu desservi par l'école.

#### QUALIFICATIONS REQUISES

- l'autorisation personnelle permanente d'enseigner décernée par le ministre de l'Éducation;
- diplôme universitaire terminal de premier cycle ou 16 ans de scolarité dans un champ de spécialisation approprié;
- une expérience démontrant une habileté à résoudre des problèmes d'ordre technique et administratif;
- une expérience de cinq (5) ans, comme enseignant ou professionnel, dont au moins trois (3) ans comme enseignant.

#### TRAITEMENT ET BÉNÉFICES

Selon l'arrêté en Conseil 2902-77 en vigueur.

ENTRÉE EN FONCTION: Le 18 juin 1984

#### MODALITÉS

Etre en disponibilité ou permettre le rappel d'une personne en disponibilité.

Les personnes intéressées doivent faire parvenir leur curriculum vitae, avant 16 heures le 10 mai 1984 à

**CONCOURS 300-84-01**  
Commission Scolaire de Portneuf  
151, boul. Jacques-Cartier, C.P. 1090  
Donnacona G0A 1T0

Le B.E.C. (B.B.B.) recherche une

## RELATIONNISTE

Avec expérience dans la vente et références pour recruter des membres, industries et commerces rive sud.

Salaire à commissions et pourcentage de renouvellement.

Pour entrevue: 523-2444

LES PAGES

CARRIÈRES

et

PROFESSIONS

S'EMPLOIENT

A

VOUS AIDER...

## INGÉNIEUR DE PROJET

### LA COMPAGNIE

L'un des premiers fabricants et distributeurs canadiens de matériaux de construction (toitures, isolants, revêtements muraux en vinyle), est à la recherche d'un ingénieur de projet pour oeuvrer au sein de sa vaste organisation.

### LE POSTE

Le titulaire sera chargé d'un grand nombre de projets à court terme, de leur étude à leur mise en oeuvre. Il travaillera à notre usine de fibre de bois, située à Pont-Rouge (en banlieue de Québec) et relèvera du surintendant technique.

Le candidat choisi possèdera un minimum de 2 ans d'expérience en fabrication ainsi qu'un baccalauréat en génie mécanique.

### LA REMUNERATION, LES AVANTAGES SOCIAUX:

Nous offrons d'excellents avantages sociaux ainsi qu'une semaine de travail comprimée qui laisse 17 vendredis de congé par an, en plus des fêtes légales. Le salaire sera fonction de l'expérience que vous possédez.

Nous offrons des possibilités d'avancement supérieures à la moyenne.

Veillez appeler ou envoyer votre curriculum vitae en toute confiance à **Marcel R. Carrière, Le Conseil de Placement Professionnel, 555, boul. Dorchester ouest, bureau 1120, Montréal, Québec, H2Z 1B1. Tél.: (514)-866-2807. Dossier 2087LS.**



### LE CONSEIL DE PLACEMENT PROFESSIONNEL

Le premier geste à poser.  
Montréal • Toronto • Winnipeg  
Edmonton • Calgary • Vancouver

canada wire

## MÉCANICIEN AJUSTEUR MONTEUR

La compagnie Les Câbles Canada Ltée, fabricant de fils et câbles électriques, recherche présentement les services d'un mécanicien ajusteur monteur.

### Critères de sélection:

- Diplôme d'un institut de technologie ou d'un Cégep en ajustage mécanique;
- 7 années d'expérience pertinente dans la réparation et l'ajustement de machines et d'équipement;
- bonne connaissance du montage et de l'assemblage de machines complexes, incluant les domaines spécifiques suivants: mécanisme, hydraulique, pneumatique, soudure au gaz et à l'électricité et mécanique de chariots élévateurs;
- travail sur équipe de relève.

La compagnie offre un salaire et des avantages sociaux concurrentiels en conformité avec la convention collective en vigueur. L'usine est localisée dans la ville de Vanier.

Les candidatures intéressées doivent faire parvenir leur curriculum vitae détaillé avant le 7 mai 1984 à l'adresse suivante:

**Service du personnel**  
Les Câbles Canada Ltée  
1081, boul. Pierre-Bertrand  
Ville de Vanier, Qc G1M 2E8

CECI  
CENTRE D'ÉTUDE  
ET DE COOPÉRATION  
INTERNATIONALE

Dans le cadre de l'ouverture de bureaux régionaux en Afrique francophone, le CECI, organisme à but non lucratif, spécialisé dans la formation et l'envoi de ressources humaines dans les pays en voie de développement, est à la recherche de candidats pour les postes suivants:

- Directeur régional**  
Lieu de résidence: SAHEL Bamako, MALI
- Directeur régional**  
Lieu de résidence: AFRIQUE CENTRALE Libreville, GABON
- Agent de liaison**  
Lieu de résidence: HAUTE-VOLTA Ouagadougou
- Agent de liaison**  
Lieu de résidence: GUINÉE BISSAU Bissau

#### Les directeurs régionaux:

Sous l'autorité du directeur général, ils voient à la mise en application des décisions prises par l'organisme, à la supervision et à la coordination de toutes les activités du CECI dans la région: programmes de développement rural et urbain, coopération volontaire, boursiers et stagiaires étrangers, etc.

Ils auront pour tâches principales de:

- préparer et négocier les projets d'accords de coopération avec les gouvernements des pays de leur région, les ONG locales et internationales, institutions d'éducation, etc.
- animer et appuyer l'équipe du CECI dans leur région.
- analyser les projets en cours et les nouvelles requêtes, identifier de nouveaux secteurs de coopération et participer à l'évaluation de programmes et projets CECI dans la région.

#### Exigences:

- 2e cycle universitaire ou équivalent
- expérience de coopération en Afrique
- expérience reconnue d'administrateur dans le domaine du développement international
- qualités: dynamisme, autonomie, leadership

#### Conditions:

- Salaire selon la grille salariale du CECI entre 25 et 40 000\$
- avantages sociaux
- logement fourni
- prime de responsabilité
- frais de voyage

#### Les agents de liaison

Sous la responsabilité de leur directeur régional, les agents de liaison agissent comme représentant officiel du CECI dans leur pays de résidence.

Les tâches, exigences et conditions sont semblables à celles rattachées aux postes des directeurs régionaux.

Afin de s'initier aux principes d'administration et de gestion du CECI, les candidats retenus suivront une formation de six semaines au siège social de Montréal.

Veillez nous faire parvenir votre curriculum vitae à l'attention du Directeur général avant le lundi 7 mai.

**CECI**  
4824, chemin Côte-des-Neiges  
Montréal, Québec  
H3V 1G4

## ECONOMIE

# La Banque de Chine a appris le capitalisme

PEKIN (AP) — A quelques mètres du mausolée de Mao Tsé-tung se dresse l'immeuble de la Banque de Chine. Ses cadres ont adopté les techniques bancaires du capitalisme et recueillent des milliards de dollars en devises pour financer le programme de modernisation.

Pendant les dix années de la Révolution culturelle de 1966 à 1976, les employés de la banque passaient le plus clair de leur temps à étudier les oeuvres de Mao et la théorie de la lutte des classes. Ils recevaient peu de dépôts et arrosaient plutôt les plantes dans les bureaux.

La Banque de Chine est en effet restée isolée des milieux bancaires internationaux jusqu'au début des années 80.

Aujourd'hui les fonctionnaires de la banque suivent Wall Street, la bourse de New York, achètent de l'or et des titres étrangers. Ils prêtent de l'argent et se lancent dans de fructueux investissements avec des partenaires étrangers.

"La Banque de Chine a changé", affirme son porte-parole Ding Ming. "Au lieu d'attendre les clients, nous allons au-devant d'eux".

### Hausse des actifs

Le 13 avril, lors de la communication des bilans annuels, la quatrième depuis la fondation de l'établissement en 1950, M. Ding a annoncé que le total des avoirs s'était élevé en 1983 à \$75 milliards, soit une augmentation de 1,4 pour 100 sur l'année précédente et de 33 pour 100 par rapport à 1981.

En 1983, les bénéfices bruts ont atteint \$8,5 milliards, un accroissement de 30 pour 100 par rapport à 1982 et de 55 pour 100 par rapport à 1981.

Aujourd'hui, la Banque de Chine possède des succursales dans 28 villes chinoises, à Londres, Paris, Luxembourg, New York, Singapour, Tokyo et aux Bahamas. Le rapport annuel qui a été publié dans une luxueuse brochure affirme que la banque a plus de 3.000 clients dans 150 pays.

"La Banque de Chine sert d'intermédiaire pour recueillir des fonds sur le marché international", explique M. Ding.

A la fin de 1983, la Chine participait à 188 opérations conjointes avec des firmes étrangères, dont 23 avec les États-Unis pour des investissements d'une valeur de \$406 millions. Ces

"joint ventures" vont de la recherche pétrolière dans la mer de Chine à la construction de l'hôtel de la Grande Muraille à Pékin. La construction de cet hôtel coûtera \$75 millions.

### Investissements

Dernièrement, la Banque de Chine a acheté des bons du Trésor japonais pour une valeur de \$300 millions.

Cependant les banquiers étrangers ne jugent pas facile de travailler avec des responsables chinois, qui disparaissent brusquement pendant les conférences et réapparaissent tout aussi mystérieusement. "Nous ne savons jamais très bien avec qui nous traitons", se plaint un Américain à Pékin.

La Banque de Chine qui possède 200 agences à Hong-Kong est l'un des premiers investisseurs du territoire britannique. Mais la crainte que la Chine ne l'administre directement après l'expiration du bail en 1997 entraîne une baisse du dollar de Hong-Kong, qui se répercute sur les profits qui n'ont progressé que de 12,56 pour 100 en 1982 et 1983 contre 50 pour 100 les deux années précédentes.

# Commerce avec les USA: les Chinois ont pris le dessus

WASHINGTON (AP) — Alors que le président Reagan se prépare à assumer son rôle de commis-voyageur en Chine, un rapport de la commission américaine du commerce international (ITC) révèle que pour la première fois depuis six ans, les États-Unis ont accusé en 1983 un déficit dans leurs échanges avec la Chine.

Le surplus chinois est faible: \$54,3 millions. Mais on note que le volume global des échanges entre les deux pays est retombé l'an dernier à \$4,4 milliards contre \$5,4 milliards en 1981.

"Je vais là-bas comme un vendeur et je ferai tout ce que je peux comme si je portais un autocollant "Achetez américain" sur mon sac", devait déclarer jeudi M. Reagan à des hommes d'affaires réunis à Tacoma, dans l'État de Washington, première étape de son voyage de 18.000 km vers Pékin.

Les ventes de produits américains à la Chine ont diminué d'un quart entre

1982 et 1983. Selon l'ITC, cette baisse est liée à la décision de Washington, destinée à protéger les fabricants américains, de limiter les achats de textiles chinois sans attendre la conclusion d'un accord avec Pékin.

### Réplique immédiate

La Chine répliqua immédiatement en arrêtant les importations de blé et les achats passèrent d'un milliard de dollars en 1982 à \$378 millions en 1983. Pékin cessa aussi ses importations de coton et de soja.

En août, Washington et Pékin purent cependant sortir de cette impasse en signant un accord de ventes aux États-Unis de vêtements et de tissu. Le mois suivant, Pékin leva son embargo, mais la Chine s'était déjà procuré ce dont elle avait besoin pour l'année en s'adressant au Canada, à l'Argentine, à la France et à l'Australie.

Cette année, selon le département de l'Agriculture, la Chine avait

commandé aux États-Unis, au 12 avril, 2,5 millions de tonnes de blé, soit autant qu'elle leur en avait acheté pour l'ensemble de 1983.

D'après le rapport de l'ITC, les nouveaux règlements américains sur les produits que les États-Unis peuvent vendre ou non à la Chine, produits qui peuvent avoir un intérêt militaire, sont probablement encore plus importants que l'accord sur le textile.

"Il est peu probable que la République populaire de Chine représente une menace pour la sécurité des États-Unis à moins d'un transfert important des dispositifs militaires les plus avancés", devait estimer à l'automne dernier devant le Congrès, le secrétaire au Commerce, Malcolm Baldrige.

Aussi, les nouveaux principes, plus libéraux, devraient-ils permettre d'autoriser la vente pour deux milliards de dollars de machines américaines cette année.

**7147\$\***

**LA NOUVELLE CHEVROLET CITATION II. LA COMPACTE LA MOINS CHÈRE AU CANADA.**

**NULLE AUTRE COMPACTE N'EST MOINS CHÈRE... ET NE VOUS DONNE AUTANT!**

- **De l'espace!** En abaissant le siège arrière du coupé à l'arrière ouvrant, vous pouvez profiter des 35,1 pi<sup>3</sup> de volume de charge d'une famille. Avec le siège levé, il reste encore un volume de 19,6 pi<sup>3</sup>.
- **Du confort!** De la place pour 5 personnes. Tout l'espace qu'il faut pour les jambes et les coudes. Et un silence de roulement meilleur que jamais.
- **Des performances!** Nerveux moteur 4 cyl. de 2,5 litres assurant de bonnes performances. Injection électronique de carburant standard, d'une conception technique d'avant-garde.
- **Des qualités routières!** Une bonne tenue de route grâce à la traction avant et aux pneus radiaux toutes saisons ceinturés d'acier en équipement standard.
- **De l'économie!** Consommation avantageuse de carburant: cote comparative de 7,8 L/100 km (36 mi/gal)\*.
- **De la valeur!** Elle vous en offre tellement que vous devriez voir votre concessionnaire Chevrolet des aujourd'hui pour obtenir tous les détails.

**OFFRE PROLONGÉE JUSQU'AU 30 JUIN**

Obtenez le Plan de protection continue GM de 3 ans sans supplément!

Pour une durée limitée, la Citation II est mise en offre avec le Plan de protection continue GM de 3 ans, le seul plan de protection contre le coût des réparations des voitures, assuré à 100% par GM. Mais dépêchez-vous! Vous devez prendre livraison avant le 30 juin 1984.

\*Prix de détail suggéré pour le coupé à quatre portes Citation II ET avec équipement standard, frais de transport en sus. Les consommations pour rendre ces chiffres.

© 1983 les membres d'Équipement de Transport Canada, pour la Citation II équipée d'un moteur 4 cyl. de 2,5 litres et d'une boîte manuelle à 4 vitesses.

PASSEZ À L'ACTION AVEC CHEVROLET.

Chevrolet

# AU FIL DU FISC

## Problème de pension alimentaire

par Gilles CARON  
(collaboration spéciale)

Un nombre croissant de personnes doit faire face à la dure réalité d'un divorce ou d'une séparation, ce qui entraîne dans la plupart des cas, le paiement d'une pension alimentaire. Le traitement fiscal réservé aux paiements de pensions alimentaires n'a sûrement pas pour but de rétablir l'harmonie entre les conjoints, car il est fort nébuleux.

### La loi actuelle

Pour 1983 et les années d'imposition antérieures, les exigences suivantes doivent être rencontrées si l'on veut que les paiements effectués soient déductibles des revenus du payeur et imposables entre les mains du bénéficiaire:

1. — les montants doivent être versés pour subvenir aux besoins du conjoint ou des enfants issus du mariage et ils sont à l'entière disposition du bénéficiaire, lequel n'est pas tenu d'en rendre compte. Par exemple, les paiements mensuels d'hypothèque ne sont pas admissibles comme déduction parce que le bénéficiaire ne peut pas utiliser l'argent à sa discrétion;
2. — les conjoints ou ex-conjoints doivent vivre séparés au moment où les paiements sont effectués et le demeurant durant le reste de l'année;
3. — une entente écrite signée par les deux parties ou un jugement rendu par un tribunal, doit prévoir le paiement des montants. Le problème le plus fréquent résulte de paiements effectués alors qu'il n'y a pas d'entente écrite ou encore de sommes versées avant la signature de l'entente;
4. — les paiements doivent être périodiques, c'est-à-dire versés à des périodes fixes. Le paiement des frais de scolarité d'un enfant, par exemple, ne sera ordinairement pas déductible par le contribuable comme pension alimentaire parce que ce paiement n'est pas un versement périodique. Pour la même raison, le versement d'une somme forfaitaire ou globale ne serait pas considéré comme pension alimentaire;
5. — les paiements doivent être généralement effectués au conjoint; cependant, dans certains cas, les paiements effectués à un tiers sont admissibles et peuvent être déductibles, s'ils sont faits avec le consentement du conjoint et que les conditions mentionnées précédemment sont respectées.

**Nouveau traitement**  
Des modifications seront apportées pour les paiements effectués avant la date d'une ordonnance judiciaire ou une entente écrite. Les montants versés après 1983 seront dorénavant admissibles, en autant qu'une ordonnance judiciaire ou entente écrite intervienne dans l'année du paiement ou l'année subséquente et qu'il y soit prévu, que les montants seront imposables pour le bénéficiaire et déductibles pour le payeur. La façon de rédiger l'entente écrite ou l'ordonnance judiciaire deviendra donc très importante, car c'est sur ces documents que se baseront les ministères du Revenu pour accepter ou refuser les montants réclamés comme pension alimentaire.

La notion de périodicité des paiements ainsi que la notion d'utilisation discrétionnaire des paiements par le bénéficiaire ne seront plus pertinentes, si les parties consentent par écrit, avant la fin de l'année, à considérer les versements comme des montants déductibles pour le payeur et imposables par le bénéficiaire. Par exemple, les frais de chauffage et d'électricité seront dorénavant déductibles. La seule restriction concerne les paiements hypothécaires annuels qui ne devront pas dépasser 20 pour 100 du principal initial.

Les modifications susmentionnées ne font pas encore force de loi car elles résultent du budget fédéral du 15 février, lequel n'a pas encore été adopté; toutefois, tous les contribuables concernés devront en tenir compte s'ils veulent éviter des problèmes plus tard.

**Gilles Caron, c.g.a., est associé à la firme Maheu, Noiseux et compagnie.**

## Assurance-vie Desjardins

# \$58 millions en remboursement

par Jean-Charles GRENIER

Vingt-quatre mille membres des caisses populaires du Québec ont dû faire appel en 1983 à l'Assurance-vie Desjardins pour rembourser un prêt ou assumer le versement de

mensualités ce qui représente une somme totale de \$58 millions.

L'Assurance-vie Desjardins est intervenue à la suite de décès pour rembourser soit un prêt garanti auprès de l'une des 1,400 caisses participantes ou pour prendre le re-

lève d'une personne invalide.

Dans la région, couverte par la Fédération de Québec des caisses populaires Desjardins, c'est une somme de \$13 millions qui a ainsi été versée pour le compte de 5,347 emprunteurs décédés ou invalides. Ces remboursements de prêt ont alors permis d'éviter toute saisie en exécution de garantie et libéré la succession d'une dette dans le cas de décès. Dans le cas d'invalidité, le versement des mensualités par l'Assurance-vie Desjardins a empêché que le prêt soit en défaut.

Dans la zone de la

Fédération du Bas-Saint-Laurent, les montants versés ont atteint \$2,022,000 et touché 1,169 prêts répartis auprès de 82 caisses. Du côté de la Fédération de la péninsule et des îles, il s'est agi d'une somme de \$1,417,000 représentant 778 prêts et 44 caisses.

### Changements

Par ailleurs, l'assurance-prêt subira d'importants changements dès le 30 avril puisque son champ sera élargi. L'emprunteur auprès d'une caisse populaire pourra assurer, par exemple, le paiement de ses mensualités en cas

d'invalidité pour tous les genres d'emprunts à l'exception du crédit variable. La limite d'assurance-vie atteindra un demi-million de dollars pour chaque membre emprunteur et elle sera indexée au coût de la vie. Cette limite s'appliquera aussi aux prêts sur re-

connaissance de dette. Un autre changement à compter du 30 avril, la prime uniforme pour tous sera remplacée par une prime calculée selon l'âge. Et tous les genres d'emprunt pourront être assurés y compris les emprunts pour fins commerciales à des personnes morales.

## MONNAIES

MONTREAL (PC) — Voici les taux des devises étrangères tels que fournis par la Banque de Montréal. Les cotes sont en monnaie canadienne.

Pakistan (roupie)	0990
Pays-Bas (florin)	4255
x-Pologne (zloty)	0116
Portugal (escudo)	0097
x-Roumanie (leu)	2860
Royaume-Uni (livre)	18027
Singapour (dollar)	6150
Suède (couronne)	1625
Suisse (franc)	5810
Tanzanie (chilling)	1085
x-Tchéq. (couronne)	2070
Tr.-Tobago (dollar)	5330
Venezuela (bolivar)	0950
Yugoslavie (dinar)	0103

### AVIS

Avis est par les présentes donné: Dame MARIE-ANNE MATHIEU, demeurant au 16750, boul. Lacroix à Ville St-Georges, comté de Beauce-Sud, M. LEOPOLD MATHIEU, demeurant à St-Robert Bellarmin, comté de Beauce-Sud, P.Q., M. BENOIT MATHIEU, demeurant à St-Ephrem, comté de Beauce-Sud, P.Q., Dame THERÈSE MATHIEU, demeurant à St-Ephrem, comté de Beauce-Sud, P.Q., M. PIERRE MATHIEU, demeurant à St-Ephrem, comté de Beauce-Sud, P.Q., M. CONRAD MATHIEU, demeurant à St-Ephrem, comté de Beauce-Sud, P.Q., M. DARY MATHIEU demeurant à St-Rédempteur, comté de Lévis, P.Q., M. HERMANN MATHIEU, demeurant à St-Ephrem, comté de Beauce, P.Q. et M. JACQUES MATHIEU, demeurant à St-Ephrem, comté de Beauce, P.Q., étant tous les seuls et uniques personnes habiles à se porter héritières à la succession de M. LOUIS-ALFRED MATHIEU, en son vivant rentier, demeurant au Centre Hospitalier Robert-Giffard, 2601, La Canardière, Québec, lequel est décédé à cet endroit le 29 juillet 1983 sans avoir fait de testament, ont accepté la succession dudit LOUIS-ALFRED MATHIEU sous bénéfice d'inventaire aux termes d'un acte reçu devant Claude Mathieu, notaire, 2385, boul. Duquesne, St-Georges Ouest, Beauce, P.Q., G5Y 3X6, le 26 mars 1984 et enregistré à la division d'enregistrement de Québec le 3 avril 1984 sous le numéro 1107922.

Un inventaire des biens de la succession a été fait devant Claude Mathieu, notaire, le 26 mars 1984 et peut être consulté au bureau de M. Claude Mathieu.

Après 2 mois du présent avis, les bénéficiaires paieront les créanciers à mesure qu'ils se présenteront, suivant la Loi.

DONNÉ à St-Georges Ouest, ce dix-septième jour d'avril mil neuf cent quatre-vingt-quatre.

Claude Mathieu  
notaire et procureur

### AVIS

Avis est donné, par les présentes, conformément aux dispositions de l'article 1571 d) du Code Civil, que MONSIEUR JEAN FAUCHER, faisant affaires sous la raison sociale de "AUX ECONOMIES ENR", ayant une place d'affaires en la Municipalité de Thetford Mines, Province de Québec, a, le 28 juin 1983, cédé et transféré à la Banque Royale du Canada, succursale de Thetford Mines toutes ses créances comptables et autres, actuelles et futures à titre de garantie, et que cette cession a été dûment inscrite dans la division d'enregistrement de Thetford le 30 juin 1983 sous le numéro 103953.

Le 25e jour d'avril 1984.

LA BANQUE ROYALE DU CANADA, succursale Thetford Mines.

### Hydro-Québec

#### APPEL D'OFFRES

ECP-84-19118 pour 10 h 30 heure de Montréal le mardi 15 mai 1984 Poste Notre-Dame Montréal

INSTALLATION ELECTRIQUE ET TRAVAUX CONNEXES DE GENIE CIVIL (ADDITION 1984)

Admissibilité: Principale place d'affaires au Québec Garantie de soumission: 15 000 \$

Toutes les conditions du présent appel d'offres sont contenues dans le document qui est disponible pour examen et peut être obtenu contre un paiement NON-REMBOURSABLE DE 25 \$ pour chaque exemplaire complet, cheque visé ou mandat payable à Hydro-Québec, du lundi au vendredi inclusivement de 8 h 30 à 16 h 30 à l'endroit suivant:

HYDRO-QUÉBEC SERVICE CONTRATS BUREAU 809 75 OUEST, BOUL. DORCHESTER MONTREAL, QUÉBEC, CANADA H2Z 1A4

Pour renseignements: Téléphone: (514) 289-2895

La garantie de soumission susmentionnée doit être, au choix du soumissionnaire soit un cheque visé tiré par le soumissionnaire sur une banque à charte du Canada ou sur une caisse populaire ou un cheque officiel d'une banque à charte du Canada, payable à l'ordre d'Hydro-Québec, soit un bon de garantie de soumission, au montant indiqué.

Seules les personnes, sociétés et corporations qui auront obtenu le document d'appel d'offres directement du bureau sus-indiqué sont admissibles à soumissionner.

Hydro-Québec se réserve le droit de rejeter l'une quelconque ou toutes les soumissions reçues.

Le directeur, Approvisionnement Roger A. Labrie

## Transports Canada

### DEMANDE DE PROPOSITIONS

Le ministère des Transports demande des propositions pour:

PROJET: QK-5009 Service d'autocars entre l'aéroport de Québec et le territoire de la Communauté Urbaine de Québec. DATE DE CLÔTURE: Le 18 mai 1984

SEANCE D'INFORMATION: Le 7 mai 1984, à 13:30 heure locale, à la salle de conférence, chambre 113 de l'édifice de l'administration de l'aéroport de Québec.

Les soumissions cachetées et adressées au Surintendant, Gestion du Matériel, Transports Canada, C.P. 550, Edifice du Dépôt régional, aéroport int. de Montréal, Dorval, P.Q. H4Y 1B3 (angle route "C" et rue Cardinal, entrée par la rue Cardinal) 636-3203. (no Téléc. 05-822544) seront reçues jusqu'à 15:00 heures, heure locale à la date stipulée. Les documents de soumission seront obtenus à l'adresse ci-dessus.

Pour être prise en considération, la soumission doit être présentée sur les formules fournies par le Ministère et accompagnée de la caution précisée dans les documents de soumission.

Le Ministère ne s'engage à accepter aucune des propositions.

A.O. DUMAS  
Administrateur régional du Québec,  
Administration Canadienne du Transport Aérien.  
Le 16 avril 1984.



# C'EST LE TEMPS DE RÉNOVER

### Scie circulaire Black & Decker

Cette scie circulaire 7 1/4" Sawcat est dotée d'un moteur B & D monté sur roulements à billes 5500 r/min, 120 V, 11.5 A.

Seulement **136\$** 027036

### Engrais à pelouse RO-NA

Ce super engrais 16-4-4 produit un gazon vert et touffu. Le sac de 14 kg peut traiter 375 m<sup>2</sup>.

Seulement **847** 745101

### Scellant pour baignoire CGE

Scellant à la silicone pour baignoire, douche, évier et garnitures. Permet une adhésion permanente à la porcelaine, céramique, verre, marbre, métal, bois, etc. Blanc seulement 300 ml.

Seulement **433** 380103

### Huile Esso Extra 10W30

Cette huile à moteur de qualité supérieure est acceptée par tous les fabricants d'auto. Elle protège votre moteur et vous fait économiser de l'essence. Contenant d'un litre.

Seulement **127** 595010

### Engrais 21-7-7 So-Green

Pour des pelouses et jardins impeccables, utilisez cet engrais composé d'azote, d'acide phosphorique, de potasse soluble, de soufre, de fer et de matière organique. Sac de 9 kg.

Seulement **699** 1303021

### Engrais herbicide 16-4-4 RO-NA

Cet engrais herbicide nourrit le gazon et élimine la plupart des mauvaises herbes rampantes et à larges feuilles. Sac de 14 kg.

Seulement **997** 745102

### Gouttière Snap-Seal de GSW

Gouttière en vinyle blanc. Tout s'emboîte et une seule personne peut facilement en faire la pose. Pas besoin de colle ni de peinture. Longueur: 3 m.

Seulement **657** 128056

### Engrais herbicide 16-4-4 RO-NA

Cet engrais herbicide nourrit le gazon et élimine la plupart des mauvaises herbes rampantes et à larges feuilles. Sac de 14 kg.

Seulement **997** 745102

## On fait les choses en grand!

PRIX PAYEZ et EMPORTEZ du 16 avril au 5 mai 1984

L'ARGENT CLÉ L'argent passe-partout! Que vous obtenez lorsque vous achetez au comptant et emportez.

ANCIENNE-LORETTE  
1955, rue Notre-Dame  
872-1473

PONT-ROUGE  
157 est, av. Dupont  
873-2119

STONEHAM  
1610, boul. Talbot  
848-3313

Dans notre dernier cahier publicitaire, prix en vigueur du 23 au 28 avril 1984, il s'est glissé une erreur. Les couches pour bébés Luvs auraient dû être annoncées au prix spécial de 2,69\$ au lieu de 3,28\$.

*Veillez excuser cette erreur.*

# DALLAIRE

8500, boul. Henri-Bourassa, Charlesbourg, 82, av. Principale, St-Romuald, 427, boul. Bastien, Neufchâtel, 1875, rue Notre-Dame, Ancienne-Lorette, 333, Côte Joyeuse, St-Raymond, Portneuf

**RÔTI DE PALETTE**  
coupe régulière  
boeuf Canada  
catégorie « A »  
**2,16\$ / kg**  
98¢/lb

**SOUPE AUX TOMATES OU LÉGUMES**  
Aylmer  
bte 284 ml  
**3/95¢**

**CHAMPIGNONS PIEDS & MORCEAUX**  
Elbee  
bte 284 ml  
**68¢**

**JUS DE TOMATES HEINZ**  
Canada de fantaisie  
qualité fantaisie  
bte 1,36 litre  
**88¢**

**PAPIER HYGIÉNIQUE COTTONELLE**  
couleurs asst.  
pqt 4 rouleaux  
**1,37\$**

**RÔTI DE CÔTES CROISÉES**  
boeuf Canada catégorie « A »  
**3,92\$ / kg**  
1,78\$ / lb

**MARGARINE MOLLE CRENEX**  
cont. 800 g  
**1,48\$**

**LAITUE**  
produit des États-Unis  
Canada no 1  
grosseur 24  
**49¢**

**TOMATES**  
produit de la Floride  
Canada no 1  
**1,52\$ / kg**  
69¢/lb

## VIANDES

## ÉPICERIE

## FRUITS & LÉGUMES

<b>ROSBIF DE CÔTES AVEC OS DE DOS</b> boeuf Canada catégorie - A -	<b>6,57\$ / kg</b> 2,98\$ / lb
<b>BOEUF HACHÉ</b> mi-maigre frais	<b>4,37\$ / kg</b> 1,98\$ / lb
<b>JAMBON A L'ANCIENNE TOUR EIFFEL</b> tranché	<b>9,66\$ / kg</b> 4,38\$ / lb
<b>FROMAGE CHEDDAR MEULDOR</b> doux	<b>5,91\$ / kg</b> 2,68\$ / lb
<b>SAUCISSES FUMÉES HYGRADE</b> régulière ou tout boeuf 450 g	<b>1,48\$</b>
<b>JAMBON CUIT SCHNEIDERS</b> tranché	<b>6,57\$ / kg</b> 2,98\$ / lb
<b>SAUCISSON SCHNEIDERS</b> morceau ou tranche	<b>3,48\$ / kg</b> 1,58\$ / lb
<b>FILET POITRINE DE POULET</b> Schneiders 350 g	<b>3,78\$</b>
<b>CRETONS QUATRE ÉTOILES</b> 300 g	<b>2,68\$</b>
<b>TÊTE FROMAGÉE</b> Quatre Étoiles 300 g	<b>1,98\$</b>
<b>BOUDIN ROY</b> frais	<b>3,48\$ / kg</b> 1,58\$ / lb
<b>FILET TURBOT HIGH LINER</b> surgelé 454 g	<b>2,68\$</b>

<b>COCKTAIL DE FRUITS DEL MONTE</b> poires demies ou pêches demies gouter léger bte 796 ml	<b>1,57\$</b>
<b>SOUPE POULET &amp; NOUILLES LIPTON</b> bte 2 env. x 66 g	<b>68¢</b>
<b>BOISSON F.B.I. SPRINT</b> raisins, pommes, cinq fruits pqt 3 x 250 ml	<b>97¢</b>
<b>SAUCE SOYA WONG WING</b> bout. 500 ml	<b>98¢</b>
<b>SOUPE WON TON</b> Wong Wing bte 284 ml	<b>57¢</b>
<b>CÉRÉALES HONEY COMB POST</b> bte 400 g	<b>1,97\$</b>
<b>CRÈME DESERT EN COUPE DEL MONTE</b> saveurs asst. pqt 4 btes x 142 ml	<b>1,78\$</b>
<b>SAUMON TEA ROSE KETA</b> bte 439 g	<b>2,68\$</b>
<b>SAUCE SANDWICH AU POULET CHAUD CORDON BLEU</b> régulière ou épicée bte 398 ml	<b>57¢</b>
<b>PAIN DE VIANDE</b> Cordon Bleu bte 340 g	<b>1,58\$</b>
<b>BISCUITS ENROBÉS</b> venus, maxime - 350 g Viva - 400 g de Viau	<b>1,39\$</b>
<b>PEPSI RÉGULIER ET PEPSI DECA</b> régulier ou diète 750 ml - plus dépôt	<b>6/3,89\$</b>
<b>SEVEN-UP RÉGULIER OU DIÈTE</b> 750 ml plus dépôt	<b>6/3,89\$</b>
<b>SAUCE AUX TOMATES HUNT</b> régulière ou à l'italienne bte 398 ml	<b>67¢</b>

<b>CROUSTILLES DULAC</b> régulières ou ruffles sac 200 g	<b>1,18\$</b>
<b>BREUVAGE AU CHOCOLAT INSTANTANÉ HERSHEY</b> bte 750 g	<b>1,98\$</b>
<b>ESSUIE-TOUT HI DRI</b> blanc ou imprimé pqt 2 rouleaux	<b>1,09\$</b>
<b>SERVIETTES HYGIÉNIQUES LIBERTÉ NOUVELLE</b> maxi régulière ou désodorisante bte 30	<b>3,98\$</b>
<b>PÂTE DENTIFRICE AQUA FRESH</b> tube 100 ml	<b>1,29\$</b>
<b>SHAMPOING POUR BÉBÉ LANDER</b> bout. 500 ml	<b>1,28\$</b>
<b>COUCHES POUR BÉBÉS LUVS</b> 24 petites, 16 moyennes ou 12 grandes	<b>2,69\$</b>
<b>NOURRITURE POUR CHIENS SÈCHE</b> Bouchées Tendres Ken-L sac 8 kg	<b>8,88\$</b>
<b>SACS À POUBELLES MAX POUR L'INTÉRIEUR</b> 11" x 9" x 22" pqt 10	<b>58¢</b>
<b>SACS À POUBELLES MAX POUR L'EXTÉRIEUR</b> 26" x 36" pqt 10	<b>1,29\$</b>
<b>BÂTONNETS D'AIGLEFIN HIGH LINER</b> 350 g	<b>2,67\$</b>
<b>JUS DE POMMES ROUGEMONT</b> bte 355 ml	<b>89¢</b>

<b>ECHALOTES</b> produit des États-Unis	<b>3/69¢</b>
<b>CANTALOUPE</b> produit des États-Unis Canada no 1 grosseur 30	<b>69¢</b>
<b>RAISINS VERTS ALMÉRIA</b> produit du Chili	<b>2,18\$ / kg</b> 99¢/lb
<i>la petite gerbe</i>	
<b>PAIN AUX RAISINS DALLAIRE</b> 450 g	<b>77¢</b>
<b>CHOUX A LA CRÈME</b> bte 12	<b>1,77\$</b>
<b>FEUILLETÉS AUX CONFITURES</b> bte de 12	<b>1,67\$</b>
<b>JUS DE PRUNEAUX BENNETT'S</b> bout. 682 ml	<b>1,28\$</b>
<b>SIROP D'ÉRABLE PUR CITADELLE</b> bout. 375 ml	<b>2,78\$</b>
<b>ESSUIE-TOUT CHIFFON J</b> pqt 20	<b>3,08\$</b>
<b>DÉTACHANT JAVEX CHASSE TACHE</b> bout. 1 l recharge	<b>2,18\$</b>
<b>GELÉE DE POMMES OKA</b> bocal 750 ml	<b>1,98\$</b>
<b>LAIT ÉVAPORE CRINO</b> bout. 385 ml	<b>78¢</b>
<b>SAUCE AUX PRUNES VH</b> cont. 455 ml	<b>1,29\$</b>
<b>FEVES AUX LARD LIBBY'S</b> bout. 398 ml	<b>88¢</b>

En vigueur du 23 au 28 avril 1984

Ces illustrations ne servent qu'à identifier la marque de commerce des produits annoncés. Le texte prévaut en toutes occasions; nous nous réservons le droit de limiter les quantités.

**C'est bon de vous plaire**