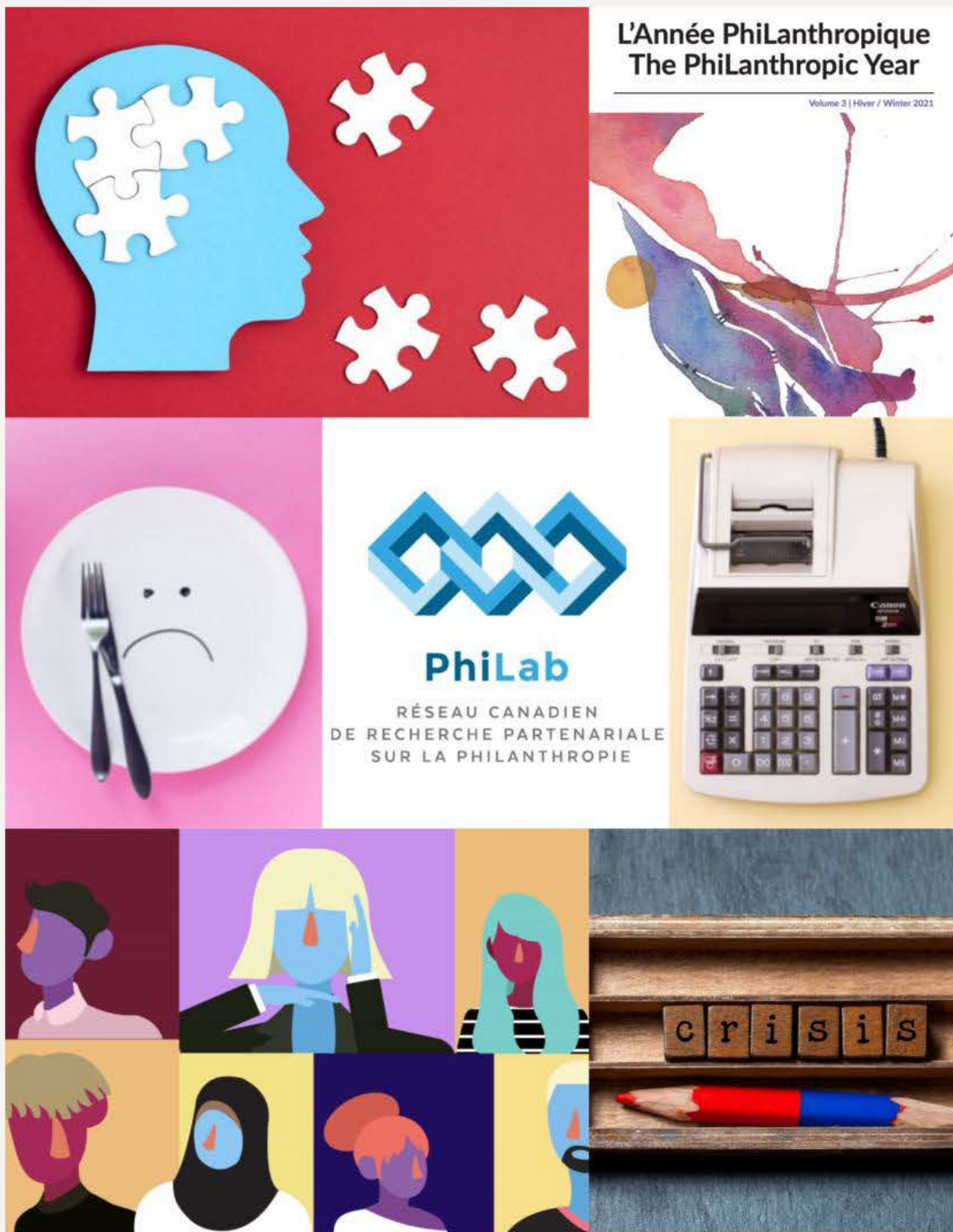


# RAPPORT ANNUEL 2021

POURSUITE DE LA 2<sup>ÈME</sup> ÉTAPE

MARS 2022





## Mot d'introduction

Présenter le bilan de notre troisième année de travail se résume à deux : **résilience** face à la situation pandémique, et **reconnaissance** du travail réalisé au sein de nos structures régionales et sectorielle de recherche partenariale. Au dernier bilan (2020), nous pensions que la situation pandémique serait résorbée, ce ne fut pas le cas et le télétravail est tout autant de mise. Somme toute, nous avons vu le nombre de projets de recherche croître tout en approfondissant nos collaborations avec nos partenaires. De plus, nous avons tenu notre première ronde de conférences régionales, lesquelles ont connu un franc succès.

En 2021, nous avons publié un troisième numéro de l'Année PhiLanthropique sur les questions de la transition de pouvoir en philanthropie. Ceci nous a permis de renforcer nos liens avec les chercheur.e.s de notre Réseau situé.e.s à l'international. Nous avons poursuivi nos travaux en vue de publier un livre en français (printemps 2022) et un autre livre en anglais (hiver 2023). Nous avons produit des infolettres mensuelles sur des thématiques qui ont été appréciées par notre public. Le volet balado a été fortement développé avec le lancement d'épisodes réguliers. Aussi, un important travail a été fait afin de produire une version espagnole de notre site web.

Enfin, nous avons amorcé le travail de préparation de notre première conférence nationale. Cette dernière se tiendra en avril 2022 en mode virtuel. Notons aussi le travail en vue de la préparation d'une grande conférence thématique sur la philanthropie en Afrique, laquelle se tiendra en mars 2022. Ces projets mobilisateurs ont permis la participation active des membres des différents Centres régionaux de notre Réseau pour la conférence nationale et de chercheur.e.s de l'international, en association avec les Centres de l'Ontario et du Québec, pour la conférence sur l'Afrique. Le cycle de conférences se poursuivra en 2023 par d'autres conférences thématiques et par la préparation d'un colloque international en 2024.

En contexte de troisième et quatrième vagues pandémiques, l'ensemble de notre Réseau a répondu avec brio aux défis posés par la crise sanitaire. Nous avons poursuivi notre croissance dans toutes les dimensions : membrariat, partenaires, recherches conduites en partenariat, projets Mitacs, communications, publications, visibilité, présence dans les médias, etc.

Donc, grand merci à notre petite équipe qui a continué de faire preuve d'une excellente capacité d'adaptation, de résilience et d'innovation.

**Peter R. Elson et Jean-Marc Fontan**  
Co-directeurs du projet PhiLab-CRSH

RÉDACTRICE EN CHEF : Katherine Mac Donald  
DESIGN GRAPHIQUE : Sare Nalbantoğlu Aslankılıç  
RÉVISION LINGUISTIQUE : Benoit Martel

# ECHÉANCIER

## Phase 1 - CRSH

2014-  
2017

### Principales réalisations

- Mise en œuvre opérationnelle du PhiLab Québec (Montréal)
- Conférence internationale - Crises économiques et environnementales
- Publication du livre : "Les fondations philanthropiques : De nouveaux acteurs politiques ?"
- Publication de 17 documents de recherche

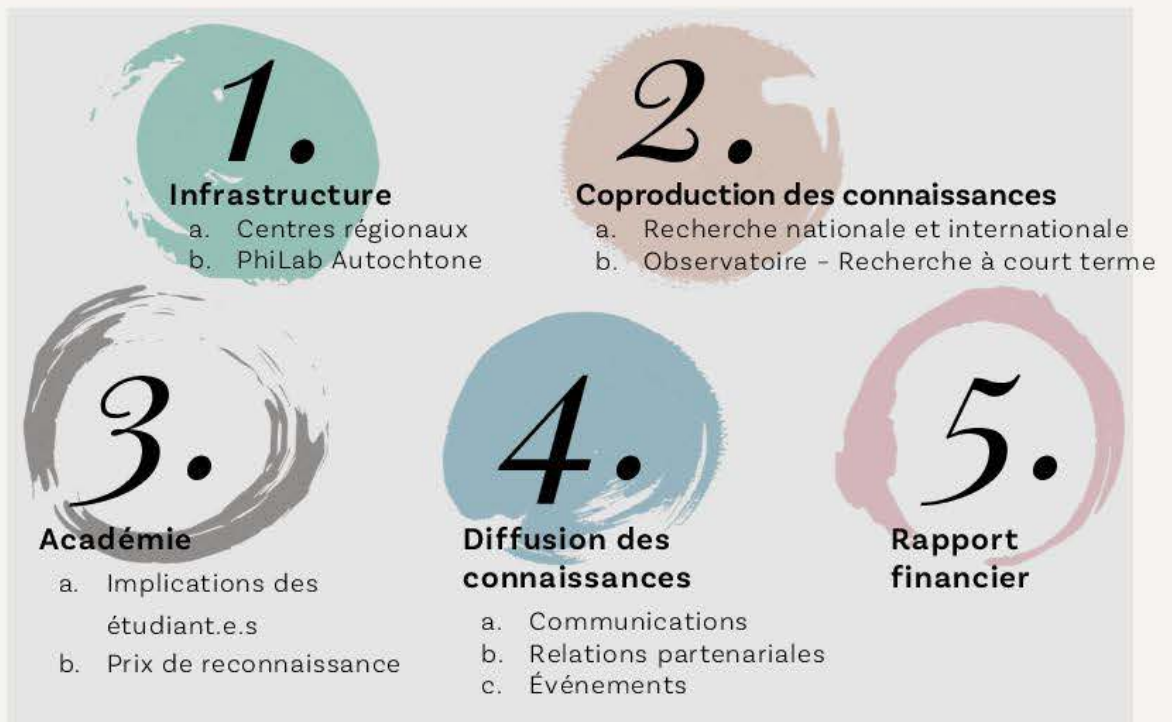
## Phase 2 - PROJET CRSH

2018-  
2020

### Principales réalisations

- Mise en œuvre opérationnelle de 4 Centres régionaux et de 1 Centre sectoriel
- Mise en place et amélioration de notre stratégie de communication : plateformes de réseaux sociaux et refonte de l'ensemble du site web du PhiLab
- Publication de 11 cahiers de recherche, 104 articles de blogue, 31 entrevues et 31 éditions spéciales
- Lancement de la revue annuelle l'Année PhiLanthropique et publication de 2 numéros réguliers et de 1 édition spéciale

20  
21



2022-  
2024

### Prochaines étapes

Événements importants à venir pour le projet 2018-2024.

## 1. INFRASTRUCTURE

# Structure administrative



### RÉALISATIONS

#### Mise en œuvre complète des Centres régionaux et sectoriels

Chaque Centre régional ou sectoriel a achevé sa mise en place administrative : chacun dispose désormais d'une équipe dirigeante composée soit d'un.e directeur.trice, soit de deux co-directeur.trices ainsi que d'un.e coordinateur.trice.

## Centres régionaux ou sectoriels

Vous trouverez ci-dessous une liste de l'équipe de direction de chaque centre régional. Un portrait plus détaillé de chaque centre sera présenté aux pages suivantes.



- **DIRECTRICES :**  
Lynn Gidluck et Iryna Khovrenkov
- **COORDONNATRICES :**  
Clarine Mukendi et Adriana Davis



- **DIRECTEURS :**  
Manuel Litalien et François Brouard
- **COORDONNATRICE :**  
Isidora G. Sidorovska



- **DIRECTEUR :**  
Adam Saifer
- **COORDONNATEUR :**  
David Grant-Poitras



- **DIRECTRICE :**  
Kelly Vodden
- **COORDONNATEURS :**  
Brady Reid, Sondra Eger, Emily Doyle



- **DIRECTRICE :** Le Cercle – Kris Archie
- **COORDONNATRICE :** Heather O'Watch

## 1. INFRASTRUCTURE



### ÉQUIPE

- DIRECTRICES :

Lynn Gidluck et Iryna Khovrenkov



- COORDONNATRICES :

Clarine Mukendi



Adriana Davis

(à partir de septembre 2021)



- CHERCHEUR.E.S : 12

### PUBLICATIONS

- BLOGUES : 12

- ENTREVUES : 2

- ÉDITIONS SPÉCIALES :

[Décembre 2021 : Philanthropie et santé mentale](#)

[Juillet 2021 : Représentation des fondations communautaires au sein de la philanthropie canadienne](#)



## PROJETS DE RECHERCHE

Nouveau projet de recherche en 2021

6

- Ethnocultural perspectives and practices in philanthropy and entrepreneurship engagement

# 1. INFRASTRUCTURE



## ÉQUIPE

• CO-DIRECTEURS :

Manuel Litalien et François Brouard



• COORDONNATRICE :

Isidora G. Sidorovska



• CHERCHEUR.E.S : 15

• Nouvelle membre :

Paloma Raggo



## PUBLICATIONS

- BLOGUES : 16
- ENTREVUES : 3
- ÉDITIONS SPÉCIALES :

[Novembre 2021 - Le rôle de la philanthropie en temps de crise](#)

[Février 2021 - COVID-19 : Révélatrice des inégalités sociales](#)



## PROJETS DE RECHERCHE

Nouveaux projets de recherche en 2021

14

- Billionaire Philanthropy in Canada - Phase 1: Systematic Literature Review on Billionaire Philanthropy
- Capacity assessment through the lens of place: Community Foundations in Canada and Australia in a shifting world - Phase 2
- Harvesting COVID Learnings from NFP Practitioners



## 1. INFRASTRUCTURE



### ÉQUIPE

• DIRECTEUR :

Adam Saifer



• COORDONNATEUR :

David Grant-Poitras



• CHERCHEUR.E.S : 29

• Nouvelles membres :

Nadia Smaili      Nalini Mohabir



### PUBLICATIONS

- BLOGUES : 33
- ENTREVUES : 14
- ÉDITION SPÉCIALE :

[Janvier 2021 : Philanthropie et loi de l'impôt pour les organismes de bienfaisance](#)



- À VENIR : Livre en préparation par le PhiLab Québec : État des lieux sur la philanthropie subventionnaire québécoise

### PROJETS DE RECHERCHE

Nouveau projet de recherche en 2021

24

- Prolongation #2 - La philanthropie à la rencontre d'un commun. Enquête sur la collaboration entre le Bâtiment 7 et des fondations subventionnaires.



# 1. INFRASTRUCTURE



## ÉQUIPE

- DIRECTRICE :

Kelly Vodden



- COORDONNATEURS.TRICES :

Brady Reid  
(jusqu'en mai 2021)



Sondra Eger  
coordinatrice par intérim  
(juin-octobre 2021)



Emily Doyle  
(à partir d'octobre 2021)



- CHERCHEUR.E.S : 8

## PUBLICATIONS

- BLOGUES : 11
- ÉDITIONS SPÉCIALES :

[Septembre 2021 : Recherche respectueuse et engagée envers les communautés](#)

[Mars 2021 - Philanthropie et sécurité alimentaire](#)

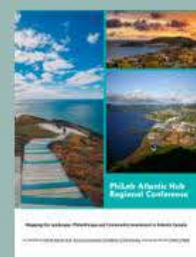


## PROJETS DE RECHERCHE

Nouveaux projets de recherche en 2021

4

- Indian Bay Ecosystem Corporation
- Port-au-Choix project
- Mi'kma'ki 2030 - Restoring Climate Just Futures Event proposal



## 1. INFRASTRUCTURE



Le Cercle sur la philanthropie et les Peuples autochtones du Canada (le Cercle) transforme la philanthropie et contribue à mettre en œuvre des changements positifs entre la philanthropie et les communautés autochtones. Il le fait en créant des espaces d'apprentissage, d'innovation, d'établissement de relations, de co-création et d'action. Le Cercle travaille aux côtés d'organisations dirigées par des autochtones, d'organisations autochtones informées et d'organisations ayant des bénéficiaires autochtones. Nos membres et organisations philanthropiques signataires de la Déclaration d'action encouragent les individus et les organisations à se renseigner, à reconnaître, et à mieux comprendre la réconciliation et la décolonisation de la richesse.

### ÉQUIPE

- DIRECTRICE : Le Cercle - Kris Archie



- COORDONNATRICE : Heather O'Watch



- CHERCHEUR.E.S : 4

### PUBLICATIONS

- BLOGUES : 2
- [L'Année PhiLanthropique - Volume 2](#)



### PROJETS DE RECHERCHE

5

Nouveaux projets de recherche en 2021

- Atlantic Indigenous philanthropy research - Project 1: Ulnooweg Case Study
- Atlantic Indigenous philanthropy research - Project 2: Atlantic "Measuring the Circle"
- Indigenous Place-Based Case Studies - Case Study 1: Clayoquot Biosphere Trust
- Indigenous Place-Based Case Studies - Case Study 2: Arctic Foundation: Gordon Foundation

## 2. COPRODUCTION DES CONNAISSANCES

# Laboratoire – Recherche à long terme



## Recherche nationale et internationale

Les projets de recherche peuvent être à l'échelle internationale, nationale ou régionale. Certains projets chevauchent plusieurs échelles. Vous trouverez ci-dessous une brève description du travail qui se fait au niveau national et international.

## Cahiers de recherche

9

Au total, 9 cahiers de recherche ont été publiés en 2021. En voici une sélection :

- [COVID-19 et après : Comment mieux soutenir les donateurs dédiés à l'équité](#)
- [Centraide du Grand Montréal : Mise à jour de la réponse pluridimensionnelle à la COVID-19](#)
- [Histoire du Regroupement sur la responsabilité sociale des entreprises \(RRSE\)](#)
- [COVID-19 et transformations de l'action bénévole au Québec](#)

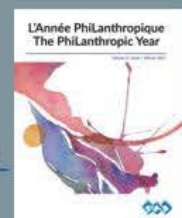


## Projets de recherche internationaux

### 6 PROJETS DE RECHERCHE

4 unités de recherche (Europe/ France, Amérique latine, É.-U., Afrique)

- Chercheur.e.s : 21
- Nouvelle membre : Amélie Artis
- Publications : [Série d'études de cas internationales dans L'Année PhiLanthropique Vol. 3](#)



## 2. COPRODUCTION DES CONNAISSANCES

## Observatoire – Recherche à court terme

Les publications du PhiLab comprennent des documents de recherche, des articles de blog, des entretiens avec les acteurs du secteur et des numéros mensuels thématiques.



72

▲ 50 %

Articles de  
blogue

18

▲ 20 %

Entrevues

9

Éditions spéciales

(avec les thèmes)

- Philanthropie et loi de l'impôt pour les organismes de bienfaisance
- COVID-19 : Révélatrice d'inégalités sociales
- Philanthropie et sécurité alimentaire
- Les chercheur.e.s du PhiLab en vedette
- Représentation des fondations communautaires au sein de la philanthropie canadienne
- Recherche respectueuse et engagée envers les communautés
- Philanthropie et la COP26
- Philanthropie en temps de crise
- Philanthropie et la santé mentale

## Autres publications

- [L'Année PhiLanthropique Volume 3](#)
- [Conference report: Mapping the Landscape: Philanthropy and Community Investment in Atlantic Canada](#)
- [COVID-19 et après : Comment mieux soutenir les donateurs dédiés à l'équité](#)



## VISIBILITÉ DU PHILAB

Le PhiLab a vu une importante augmentation de la visibilité de son contenu à travers une multitude de sources : infolettres de nos partenaires, partage sur des sites webs, partage sur les médias sociaux, etc. Les médias mentionnent le Réseau et nous contactent de plus en plus, nous devenons une ressource clé en ce qui concerne la philanthropie subventionnaire canadienne!



Les pourcentages reflètent les changements depuis 2020.

### 3. ACADÉMIE

# Implication des étudiant.e.s

## ACTIVITÉS

### Plus que des cours

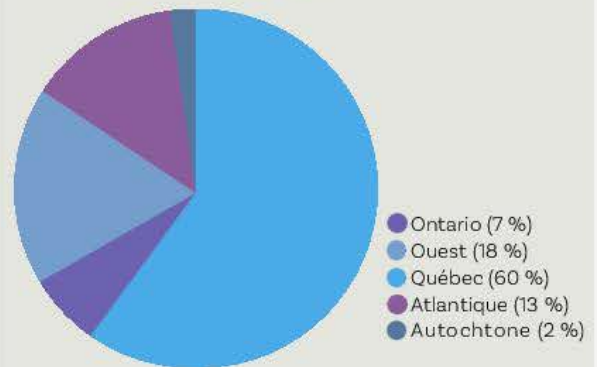


Les étudiant.e.s du PhiLab sont une ressource essentielle pour notre réseau. Ils et elles produisent des articles de blogue, des ateliers de lecture et des critiques de livres ainsi que des entrevues avec nos partenaires. Des séminaires et une journée d'étude sont également organisés tout au long de l'année.

Nombre total d'étudiant.e.s :

**48**

▲ 28 %



## Financements MITACS

Le PhiLab a complété deux financements Mitacs Accélération en 2021. Un autre est actuellement en cours et une nouvelle demande sera soumise au printemps 2022.

## Réalisations 2021

Publications :

**19** ARTICLES dont **12** ENTREVUES



[Ways of doing, knowing, connecting and being](#)



Engagement de la philanthropie canadienne sur le dérèglement climatique

[Face à l'urgence climatique, les fondations canadiennes sont appelées à rejoindre le mouvement #PhilanthropiePourleClimat](#)

## Prix - reconnaissance

**4** PRIX

- **Meilleur article court en anglais :**  
Samantha Young pour sa publication : [Hubs of a New Normal - Great Northern Peninsula of Newfoundland and Labrador](#)
- **Meilleur article court en français :**  
Sophie Louey pour sa publication : [Philanthropes en démocratie : pouvoir économique et pouvoir politique](#)
- **Meilleure entrevue :** Isidora G. Sidorovska pour son entrevue : [Interview with Dr. Ingrid Waldron of the ENRICH project and Naolo Charles of the BE Initiative](#)
- **Meilleur rapport de recherche :**  
Charles Duprez pour ses rapports : [Le Consortium philanthropique COVID - Québec - la pérennisation sur le long terme d'une collaboration de crise \(2021, PhiLab: Montreal\)](#) et [Centraide du Grand Montréal - Mise à jour de la réponse pluridimensionnelle à la COVID-19 \(2021, PhiLab: Montreal\)](#)



### 3. ACADÉMIE

# Prix de reconnaissance

## Prix « Engagement scientifique et philanthropique étudiant »

[Ce prix](#) a été créé en 2021 en l'honneur de l'engagement et du dévouement incroyables envers le PhiLab démontrés par Diane Alalouf-Hall.



### 2 PRIX ENGAGEMENT



**David Grant-Poitras** et **Brady Reid** ont reçu le prix de l'engagement scientifique et philanthropique étudiant en reconnaissance de leurs contributions au développement du réseau PhiLab.

### 1 PRIX INNOVATION



**Mindy Wu** a reçu le prix de l'innovation en reconnaissance du sujet innovant de son projet de recherche : The Welcome Haven Initiative.

### 3. DIFFUSION DES CONNAISSANCES

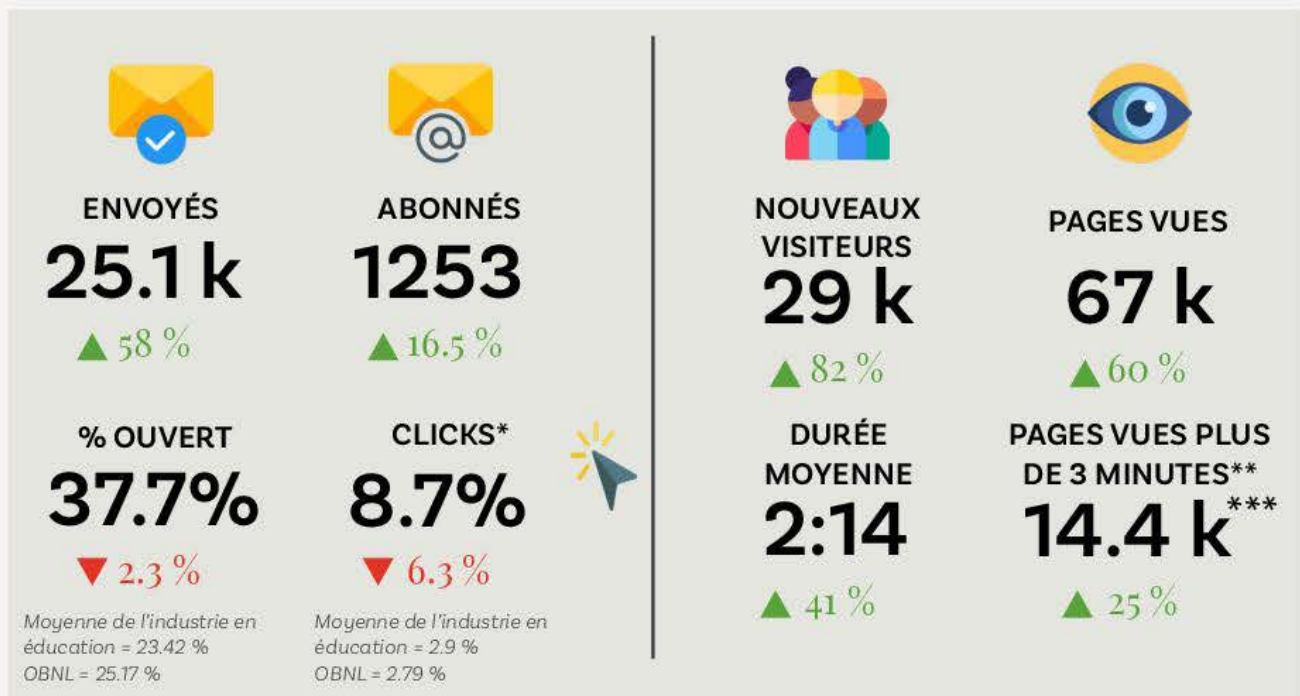
# COMMUNICATIONS

## COURRIEL, MÉDIAS SOCIAUX ET SITE WEB

Un effort important a été fait en matière de communication au cours de l'année écoulée. Les pourcentages représentent les changements depuis 2020.

### COURRIEL

### SITE WEB



\* Ce taux indique le nombre de courriels envoyés où le lecteur a cliqué sur un des liens inclus dans le courriel.

\*\* Le temps pris en considération était de 3 à 30 minutes, considéré comme le temps nécessaire à la lecture d'un article.

\*\*\* Ceci représente 21.5 % du total des visionnements, soit 6.2 % de moins comparativement à l'an dernier.

### MÉDIAS SOCIAUX



### 3. DIFFUSION DES CONNAISSANCES

# COMMUNICATIONS

## PODCAST



En juillet 2021, le PhiLab a officiellement lancé son premier podcast bilingue, animé par Gabriel Huet qui étudie en communications à l'UQAM. Ce podcast vise à couvrir les nombreux sujets du secteur subventionnaire canadien à travers des conversations avec des acteurs du secteur.



NOMBRE  
D'ÉPISODES

**5**



NOMBRE  
D'ÉCOUTES

**278**



ÉPISODE LE PLUS ÉCOUTÉ

**EP1: COMMUNITY  
FOUNDATIONS**



## PHILAB PODCAST: CANADA FROM WEST TO EAST - EP1

Community Foundations (Western)

With:



**Sky Bridges** -  
CEO of the Winnipeg Foundation



**Carm Michalenko** -  
CEO of the Saskatoon Foundation



**Eva Friesen**  
President and CEO of the Calgary Foundation

### 3. DIFFUSION DES CONNAISSANCES

# RELATIONS PARTENARIALES

Nos partenaires sont présents dans tous les aspects de la recherche menée au PhiLab. Que ce soient nos articles de blog, entrevues, vidéos ou projets de recherche, nous travaillons en partenariat avec différents acteurs du secteur. Vous trouverez ci-dessous plusieurs exemples de collaborations avec nos partenaires cette année.

## PROJETS

### CAPSULE PARTENAIRE DU PHILAB : MISSION INCLUSION



### CAHIERS DE RECHERCHE : ÉTUDE DE CAS SUR LE « REGROUPEMENT DEI » : REGARDS CROISÉS SUR LES DONS EN LIEN AVEC LA DIVERSITÉ, L'ÉQUITÉ ET L'INCLUSION (DEI) – PHASE I



## ARTICLES DE BLOGUE

### Interview with Jehad Aliweiwi, Executive Director of the Laidlaw Foundation



### Research update: PhiLab Atlantic Hub & Bonne Bay Cottage Hospital Heritage Corporation



### COP26 : La philanthropie canadienne et la crise climatique avec Annie Bérubé - Fondation McConnell



### COP26 : Entrevue auprès de Karel Mayrand, PDG de la Fondation du Grand Montréal



### COP26 : Entrevue auprès de Benjamin Belleguy, directeur exécutif de WINGS



### 3. DIFFUSION DES CONNAISSANCES

# Événements



## Mapping the Landscape: Philanthropy and Community Investment in Atlantic Canada

**JUNE 7th - 8th, 2021**  
Regional Conference

**PhiLab Ontario Hub**  
A 3-day virtual conference bringing together scholars, community organizations and grantmaking foundations

**The Role of Grantmaking Foundations in Restructuring Ontario's Philanthropic Action Throughout and Beyond the COVID-19 Crisis**

**MAY 12th - 14th, 2021**  
Regional Conference

**Speakers**  
Andrew Chuniwalli, CFC  
Kathy Taylor, ONN  
Susan Phillips, Carleton University  
Jean-Marc Mangin, PFC  
David Lasby, Imagine Canada

Sponsored by  
**CHARITY VILLAGE**

Contact email: [lgjevnki@uwaterloo.ca](mailto:lgjevnki@uwaterloo.ca)

**PhiLab Western Hub**  
A 2-day virtual conference bringing together researchers, foundations, philanthropic organizations, and practitioners in Western Canada for the discussion of the philanthropic action around mental health.

**M, E, N, T, A, L, H, E, A, L, T, H.**

**The Place of Philanthropy in Community Mental Health**

**JUNE 10th - 11th, 2021**  
Regional Conference

**Organizers**  
Iryna Khovrenkov & Lynn Gidluck  
University of Regina University of Regina  
Western Hub Co-Supervisors  
Clarine Mukendi  
Western Hub Coordinator

Sponsored by  
**CHARITY VILLAGE**

For more information email: [funas@charitywest.org](mailto:funas@charitywest.org)

**Conférence annuelle du PhiLab Québec** **7 mai 2021**

**"Rôle, fonction et impact de la philanthropie" et "Philanthropie à l'extérieur des métropoles"**

## ÉVÉNEMENTS À VENIR

# Les prochaines étapes importantes

Voici les principaux événements à venir dans le cadre du projet 2018-2024 du CRSH.



# 2022

**PHILANTHROPIE EN AFRIQUE**  
22 - 24 MARS

**CONFÉRENCE  
NATIONALE DU PHILAB  
VIRTUELLE**

**RÉIMAGINIER LA PHILANTHROPIE:  
TENSIONS, OPPORTUNITÉS & PRIORITÉS**  
19 - 22 AVRIL



# 2024

**CONFÉRENCE  
INTERNATIONALE  
DU PHILAB**



**PERPÉTUITÉ DE DES  
CENTRES RÉGIONAUX  
DU PHILAB**

# 2025

## 5. RAPPORT FINANCIER

## RAPPORT: JANVIER À DÉCEMBRE 2021

<i>Solde 2020</i>	<i>Revenus</i>	<i>Engagements</i>	<i>Réel</i>	<i>Total dépenses</i>	<i>Solde 2021</i>
513 655 \$	647 829 \$	3 430 \$	624 576 \$	628 006 \$	533 478 \$

**Revenus 2021**

Subvention CRSH	427 200 \$
Financement partenaires	174 690 \$
Mitacs (M. A. & Postdoctorat)	45 000 \$
Autres revenus (vente du livre)	939 \$
<b>TOTAL</b>	<b>647 829 \$</b>

**Dépenses 2021**

	<i>Engagements</i>	<i>Réel</i>	<i>Total dépenses</i>
Salaire/bourses étudiants	(4 887) \$	78 607 \$	73 720 \$
Mitacs (M. A. & Postdoctorat)	(1 294) \$	70 995 \$	69 700 \$
Salaire professionnels	8 101 \$	177 678 \$	185 780 \$
Avantages sociaux	1 510 \$	45 500 \$	47 010 \$
Honoraires professionnels externes	- \$	32 654 \$	32 654 \$
Frais déplacement & séjour	- \$	4 494 \$	4 494 \$
Frais réception et réseautage	- \$	613 \$	613 \$
Fournitures & matériels	- \$	4 898 \$	4 898 \$
Équipement informatique	- \$	8 899 \$	8 899 \$
Virements interuniversitaires	- \$	54 742 \$	54 742 \$
Financement annuel 5 Hubs	- \$	100 000 \$	100 000 \$
Conférences régionales 2021	- \$	18 246 \$	18 246 \$
Financement PhiLab International	- \$	10 000 \$	10 000 \$
Dégrèvement	- \$	17 250 \$	17 250 \$
<b>TOTAL</b>	<b>3 430 \$</b>	<b>624 576 \$</b>	<b>628 006 \$</b>

# Rapport annuel

PROJET CRSH 2018 - 2024



Université du Québec à Montréal  
Pavillon Saint-Denis (AB), 10e étage.  
1290, rue Saint-Denis  
Montréal (Québec) H2X 3J7

Téléphone : 514-987-3000 #8576  
Courriel : [philab@uqam.ca](mailto:philab@uqam.ca)

[www.philab.uqam.ca](http://www.philab.uqam.ca)



Social Sciences and Humanities  
Research Council of Canada

Conseil de recherches en  
sciences humaines du Canada

Canada