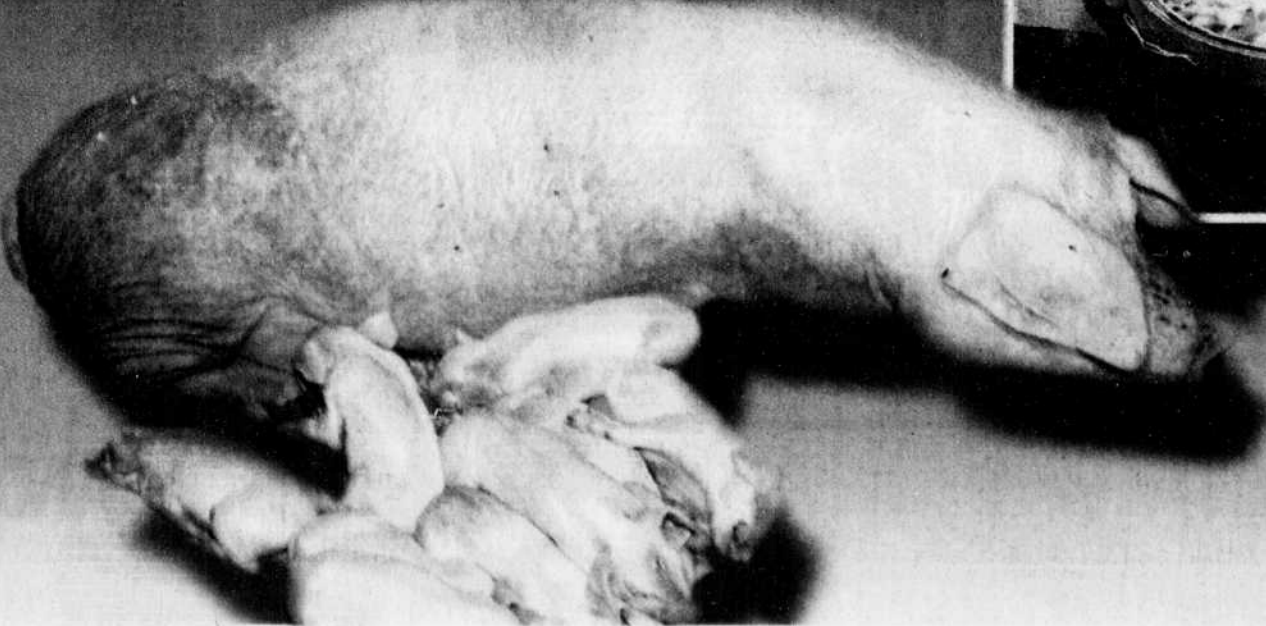
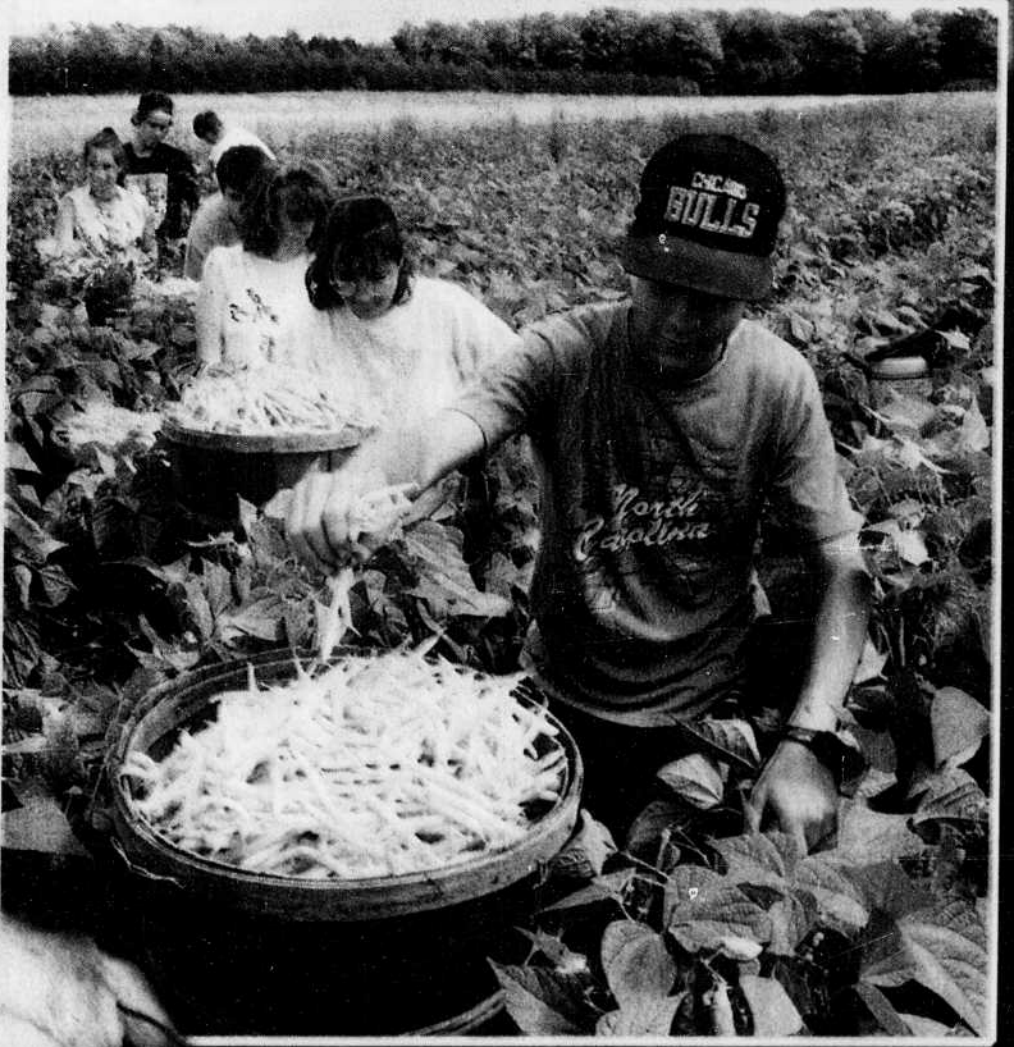
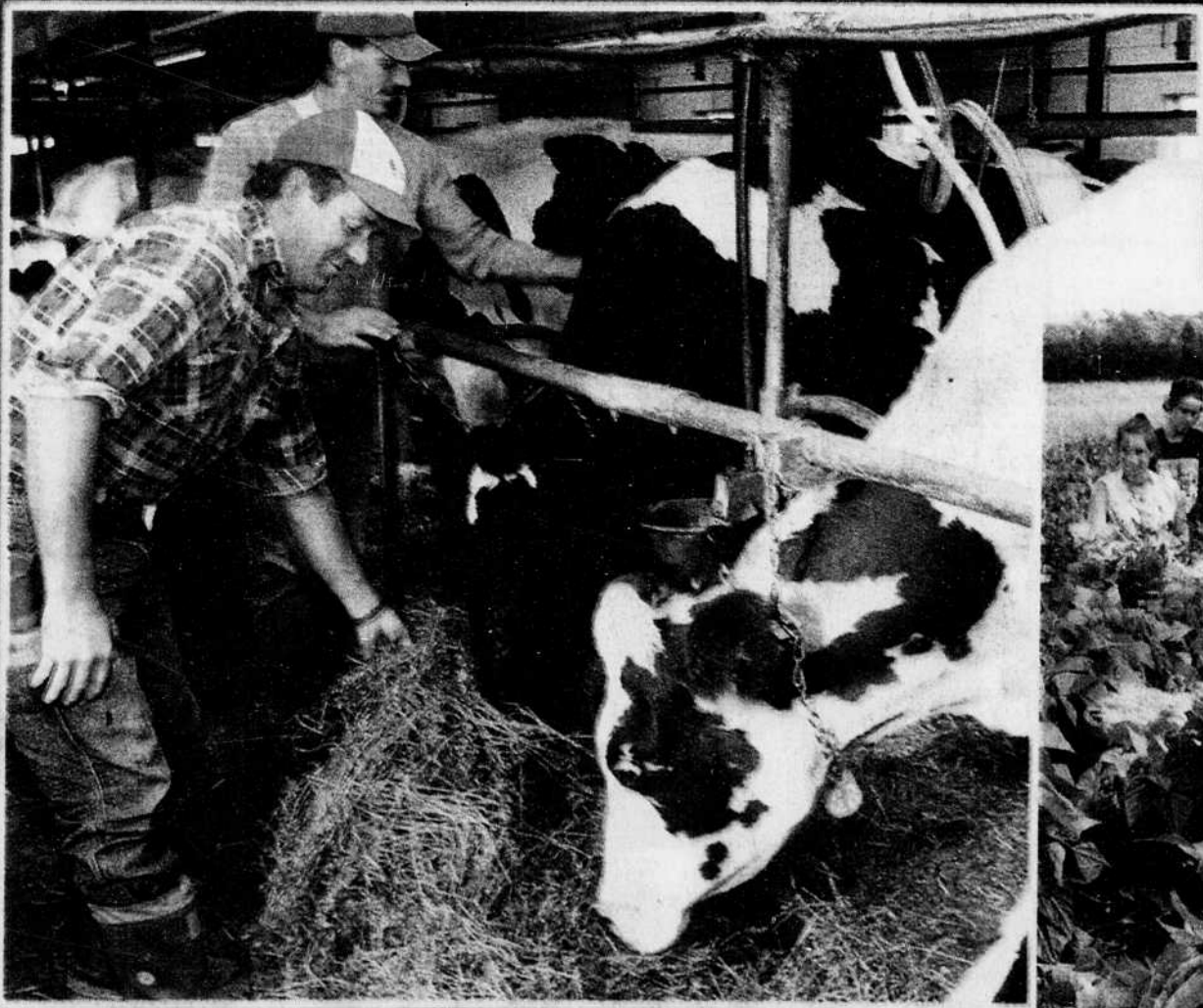


AGRICULTURE

et JARDINAGE



Le Nouvelliste
Cahier spécial 25 avril 2000



NEW HOLLAND

NEW HOLLAND

La série la plus complète de l'industrie!



NEW HOLLAND



DE 42 A 62 ch
SÉRIE TN



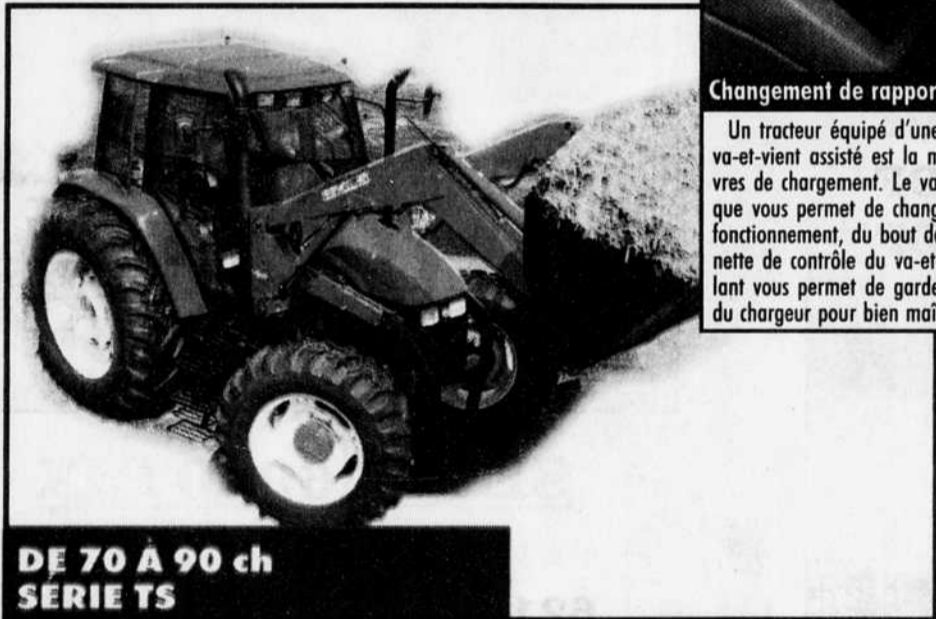
DE 145 A 210 ch
SÉRIE GENESIS



DE 56 A 82 ch
SÉRIE TL

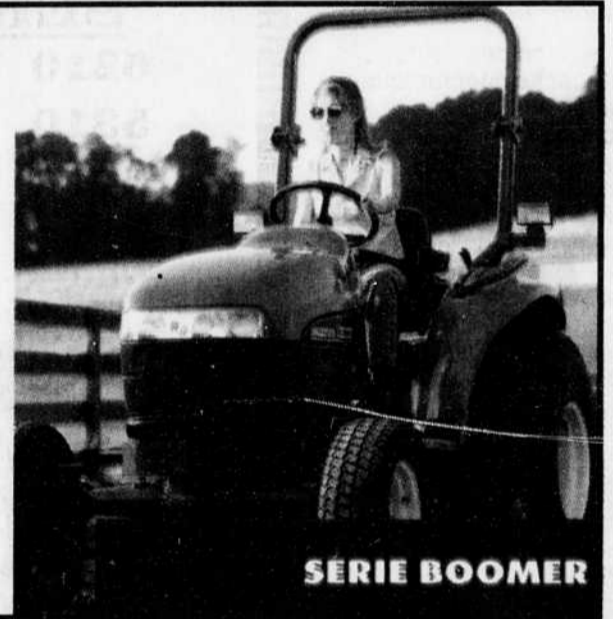


DE 92 A 135 ch
SÉRIE TM

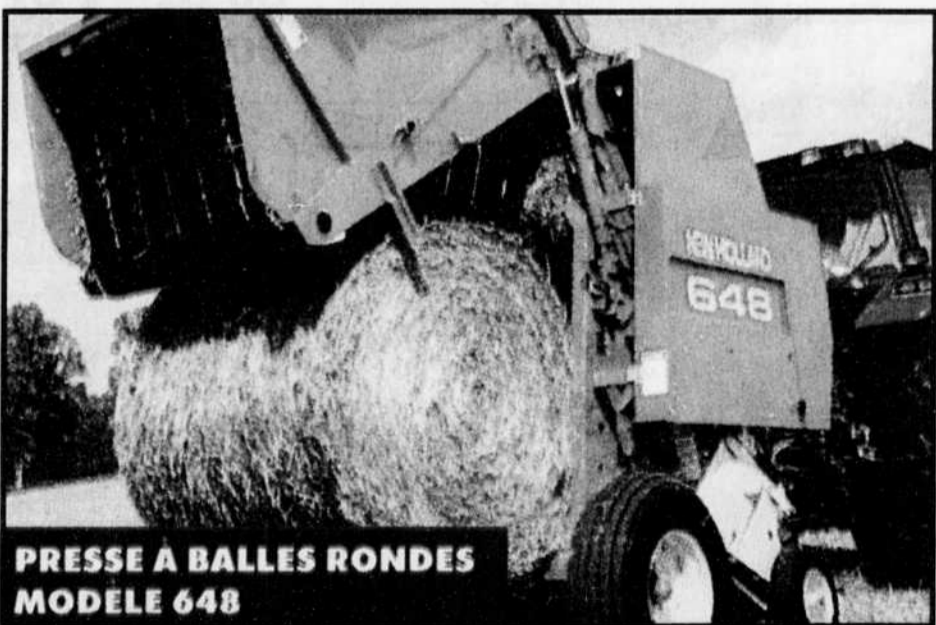


DE 70 A 90 ch
SÉRIE TS

Changement de rapport et de direction en douceur.
Un tracteur équipé d'une boîte 16 X 16 ou 24 X 24 avec va-et-vient assisté est la machine idéale pour les manoeuvres de chargement. Le va-et-vient assisté électro-hydraulique vous permet de changer de direction, et de vitesse de fonctionnement, du bout des doigts, sans embrayer. La manette de contrôle du va-et-vient située à la gauche du volant vous permet de garder la main droite sur la manette du chargeur pour bien maîtriser la situation.



SÉRIE BOOMER



PRESSE A BALLES RONDES
MODELE 648



6 MODELES DE FAUCHEUSES
A ROULEAUX OU A FLEAUX

ÉQUIPEMENT G. GAGNON INC.



101, boul. Est, Maskinongé

819 227-2245

Jean et Yvon Gagnon



NEW HOLLAND

AGRICULTURE et JARDINAGE

publi-reportage

L'EXPANSION... UN PROJET BIEN PLANIFIÉ

La hausse du prix des terres, des quotas, des équipements et des bâtiments agricoles amène les propriétaires d'entreprises agricoles à faire des choix d'investissements de plus en plus difficiles. Prendre de l'expansion ou pas ? Et à quel prix ? Avec de tels investissements, les marges de manoeuvre deviennent de plus en plus minces, ce qui peut amener du stress supplémentaire, tant sur le plan humain que financier.

Avant tout, il importe de bien concevoir et planifier son projet d'expansion, de façon à garantir la pérennité de l'entreprise. Trop souvent, en effet, on constate qu'une augmentation du volume de production n'entraîne pas toujours un accroissement des profits. Par quoi faut-il commencer ? L'entreprise est-elle capable d'assumer sa croissance et, surtout, d'en assurer le succès ? Est-ce que l'expansion sera rentable ? Le présent article présente donc certains facteurs importants qui, à notre avis, devraient être considérés dans l'élaboration d'un plan d'expansion.

La maîtrise du processus de production ou l'efficacité technique

Avant d'envisager un changement aussi important qu'une expansion, l'entreprise doit maîtriser parfaitement tout le processus de production. Une augmentation substantielle de la production occasionne souvent de nouvelles contraintes, comme une allocation différente des ressources, ce qui peut perturber la rentabilité à court terme. Il faut s'assurer de faire mieux avant de faire plus. La première chose que l'entrepreneur doit connaître est le niveau actuel d'efficacité technique de son entreprise. Lorsque c'est possible, il peut comparer les performances de son entreprise aux meilleures du secteur. Compte tenu de la turbulence qu'entraîne toute croissance, il devra donc viser une efficacité technique supérieure avant d'envisager une expansion importante.

La gestion des coûts ou l'efficacité économique

L'efficacité technique ne suffit pas : la rentabilité nécessite également un contrôle des coûts. Chaque unité produite doit être profitable pour l'entreprise. Il faut donc savoir précisément combien de dollars de bénéfice chaque unité rapporte, avant de se préoccuper du troisième facteur, qui vise à déterminer si l'entreprise possède les outils et les ressources nécessaires à son expansion.

Des outils appropriés ou des investissements équilibrés

Il est assez fréquent que les ressources disponibles de l'entreprise excèdent les besoins de sa production, et cette situation ne s'applique

pas qu'à la machinerie. Certains groupes d'actifs sont parfois en surplus par rapport aux besoins réels. Ainsi, il peut arriver que les bâtiments ou les terres ne soient pas exploités à leur plein potentiel. Cela peut constituer un avantage dans le cas d'une expansion, puisque l'infrastructure est déjà en place et que son coût est amorti, mais la situation financière a pu en être affectée. La dimension de l'appareil de production n'est donc pas toujours optimale, même si l'entreprise s'avère rentable. Par conséquent, disposer des outils appropriés signifie vérifier si les investissements réalisés sont en équilibre et n'ex-

cellent pas les besoins de la production.

Une tendance que l'on remarque dans les entreprises à succès est qu'elles font de plus en plus appel au partage des biens et services pour réduire leurs coûts. Dans le secteur agricole, la location et les regroupements pour la mise en commun de la machinerie sont de plus en plus populaires, une tendance justifiée par la nécessité de diminuer les investissements.

Lorsque l'entrepreneur a dressé

un tableau assez précis des ressources physiques et financières dont il dispose et qu'il s'assure de leur utilisation optimale, il peut s'occuper du quatrième facteur, le financement.

Les capitaux ou le choix du financement

Il est important d'analyser la structure de financement de l'entreprise, autant pour ce qui est du coût direct découlant des taux d'intérêt, que des conséquences de la durée des emprunts. On ne le dira jamais

assez : il faut gérer avec beaucoup d'attention les besoins de crédit à court terme de l'entreprise. Il est également plus économique de bien négocier la marge de crédit que de ne pas acquitter les comptes fournisseurs...

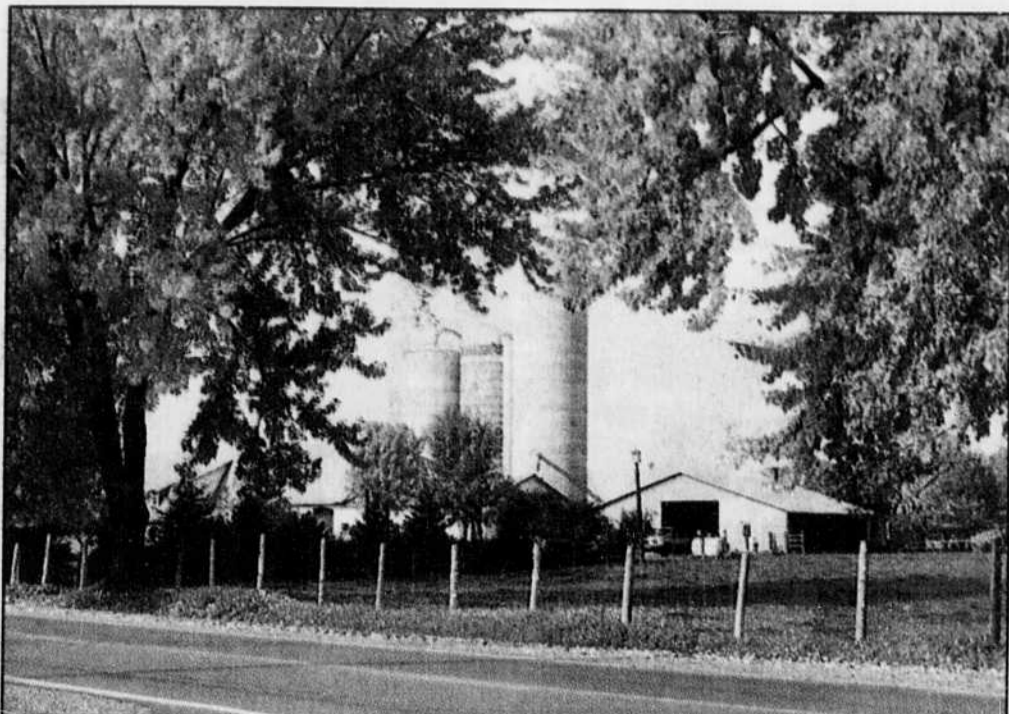
L'entreprise doit aussi chercher à minimiser le coût de son financement à terme. Dans ce cas, il faut viser à atteindre un équilibre entre la durée du terme et le coût global en intérêts. Par exemple, il est souvent tentant d'allonger le terme, ce qui donne une

plus grande marge de manoeuvre, mais comme un terme plus long coûte plus cher en intérêts, il augmente le coût global de l'actif ainsi financé.

Une croissance planifiée ou l'établissement d'une démarche

Le dernier facteur de réussite des entreprises à succès est la planification, qui consiste à établir un plan de croissance et à le gérer. Ce plan comprend les détails techniques des réalisations envisagées et des ressources nécessaires, tant physiques que financières. Il est accompagné d'un échéancier, dans lequel on tient compte des délais nécessaires à chaque étape, autant pour les agrandissements que pour l'obtention de permis. Plus il est précis, plus il facilitera l'atteinte des objectifs fixés au départ. En le préparant, l'entreprise doit privilégier les actions qui entraîneront des revenus le plus tôt possible. On pourra donc reporter certains investissements s'ils ne sont pas prioritaires pour l'obtention de revenus additionnels. Enfin, une des grandes difficultés dans l'élaboration d'un tel plan, c'est d'évaluer de façon réaliste le temps nécessaire à l'atteinte des résultats. Les gens ont plutôt tendance à se montrer trop optimistes. Les projections financières peuvent être bonnes, mais par ailleurs attendues trop tôt... L'entrepreneur doit donc demeurer vigilant tout au long de la réalisation de son projet et réajuster ses prévisions au besoin.

par Héliène Boivin
Société de financement agricole



FAITES VOTRE CHOIX !

Nous avons certainement le tracteur qu'il vous faut.

SÉRIE 5000 DIX

5210	45 HP	PDF
5310	55 HP	PDF
5410	65 HP	PDF
5510	75 HP	PDF



SÉRIE 6000 DIX

6110	65 HP	PDF
6210	72 HP	PDF
6310	80 HP	PDF
6410	90 HP	PDF



SÉRIE 7000 DIX

7210	95 HP	PDF
7410	105 HP	PDF
7510	115 HP	PDF
7610	120 HP	PDF
7710	135 HP	PDF
7810	150 HP	PDF



SÉRIE 8000 DIX

8110	165 HP	PDF
8210	185 HP	PDF
8310	205 HP	PDF
8410	235 HP	PDF



SOLIDE ET STABLE, TOUJOURS LA MÊME COMPAGNIE DEPUIS 162 ANS

ÉQUIPEMENTS
NORDEER



420, rue Vachon,
Cap-de-la-Madeleine
sortie 202, autoroute 40
691-DEER (3337)
1-888-363-3777

230, rue Marquis
SAINT-CÉLESTIN
229-3686
1-800-284-0644



MAIN- D'OEUVRE AGRICOLE RECHERCHÉE

Le Centre d'emploi agricole de la Fédération de l'UPA de la Mauricie est actuellement en pleine campagne de recrutement afin de se constituer une banque de travailleurs et travailleuses agricoles pour la saison 2000. Que ce soit pour du travail saisonnier ou à l'année, à temps partiel ou à temps plein, les employeurs ont grand besoin de main-d'oeuvre.

Les employés sélectionnés pourront oeuvrer dans les productions laitières, porcines, bovines, avicoles, maraîchères ou autres, et les domaines d'activités sont variés.

Concernant la cueillette de fruits et légumes, les candidat(e)s doivent être âgé(e)s obligatoirement d'au moins 12 ans (le consentement des parents est requis pour les personnes âgées entre 12 et 14 ans). Les écoles de la région recevront la visite du Centre d'emploi agricole pendant le mois de mai afin de sensibiliser les élèves intéressés. D'autre part, plusieurs rencontres de formation et d'information sur le travail agricole se tiendront au cours du mois de juin prochain à la Fédération.

Les personnes intéressées peuvent s'inscrire en téléphonant à Johanne Marcotte au (819) 378-4033, du lundi au vendredi.

Source : Martine Chênevert
UPA de la Mauricie

AGRICULTURE et JARDINAGE

publi-reportage

DES PRÊTS SUR MESURE POUR LA TRANSFORMATION

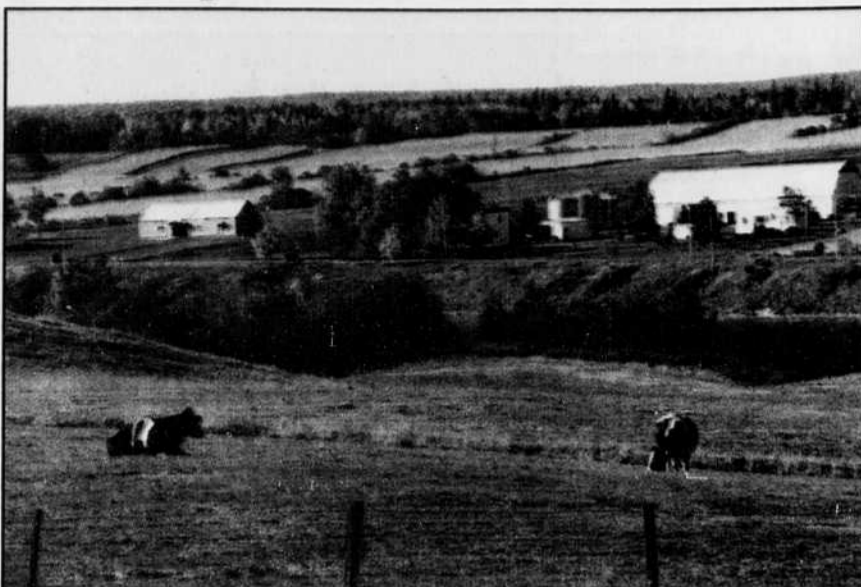
La Société de financement agricole offre des produits financiers particuliers aux producteurs et productrices qui désirent développer leur entreprise en faisant la transformation de leurs produits à la ferme ou à l'extérieur. Si vous avez des projets qui visent à donner une valeur ajoutée à votre production, la Société peut vous aider à les réaliser.

Pour un projet mis en oeuvre par une seule entreprise

Les prêts Sécuri-Taux développement permettent, entre autres choses,

de financer une activité de transformation liée directement à une entreprise agricole exploitée à plein temps. Ils peuvent ainsi être consentis pour une activité de transformation tels l'emballage ou la mise sur pied d'un comptoir de vente d'un produit.

Grâce au Sécuri-Taux développement, les producteurs et productrices ont l'assurance de ne jamais payer plus de 8%* d'intérêt sur les 250 000 premiers dollars empruntés, et ce, pour une période pouvant s'étendre sur cinq ans. Après cette période et



durant les dix années suivantes, ils peuvent profiter du Taux Privilège et se voir rembourser la moitié des intérêts excédant 8%*. Pour la durée restante du prêt, ils peuvent bénéficier du Taux Avantage qui est basé sur les taux hypothécaires résidentiels.

Pour un projet lancé par un regroupement d'entreprises

Les producteurs et productrices qui désirent se regrouper pour exploiter une entreprise qui fait la première transformation de produits agricoles peuvent se prévaloir des prêts à Taux Avantage. Ce taux est plus avantageux que ceux habituellement offerts aux PME. Ces prêts peuvent notamment être consentis pour des projets

comme l'exploitation d'une meunerie artisanale, d'une conserverie ou encore d'une fromagerie.

Une équipe-conseil à votre service

En Mauricie, la Société de financement agricole met à votre disposition une équipe de conseillers en financement qui sont présents à toutes les étapes de la réalisation de votre projet de transformation. Cette équipe-conseil peut notamment :

- faire l'analyse financière de votre projet ;
- discuter de l'environnement d'affaires de votre entreprise, et plus particulièrement de votre secteur de production ;

• vous conseiller dans l'élaboration d'un plan d'affaires.

Pour obtenir des conseils judicieux et des produits financiers qui vous aideront à devenir plus compétitif, vous pouvez joindre notre équipe-conseil au (819) 371-6632.

Des petits pots remplis de promesses

Productrice de petits fruits à plein temps, Madeleine possède enfin son comptoir de vente pour les confitures qu'elle cuisine avec un employé. Pour réaliser son projet, elle s'est prévalu du prêt Sécuri-Taux développement offert par la Société de financement agricole, qui lui a permis de financer l'achat de l'équipement de cuisine et du kiosque nécessaires pour commercialiser sa production.

Des fromages fins, bien québécois

Victor, Jacques et Michel sont trois producteurs de lait de chèvre qui ont décidé de se regrouper pour mettre sur pied une fromagerie spécialisée. Ils savent qu'en s'associant ils pourront donner une valeur ajoutée à leur production et améliorer la capacité concurrentielle de leurs entreprises. Afin de concrétiser leur projet, ils se sont adressés à la Société de financement agricole où, après étude de leur dossier, on leur a accordé un prêt à Taux Avantage.

* Calculé sur la base d'un taux d'intérêt applicable à un prêt à terme d'un an.

par Chantal Racine
Société de financement agricole

BATTERIE et Equipement enr

NOUVELLE ADRESSE :
652, rue Saint-Georges, Trois-Rivières

375-1487

Batterie - Chargeur
Système solaire

BATTERIES
Expert

Peu importe le véhicule ou l'équipement requérant une batterie, « nous l'avons ! »

PNEUS JUTRAS enr.

GOOD YEAR BRIDGESTONE Firestone et autres

Jacques Jutras

570, rue de Monseigneur-Panet

NICOLET QC J3T 1C6

(819) 293-8545

- PNEUS DE FERME
- ROUES DOUBLES POUR TRACTEURS
- UNITES DE SERVICE
- PNEUS AUTOS, CAMIONNETTES, CAMIONS



NEW HOLLAND

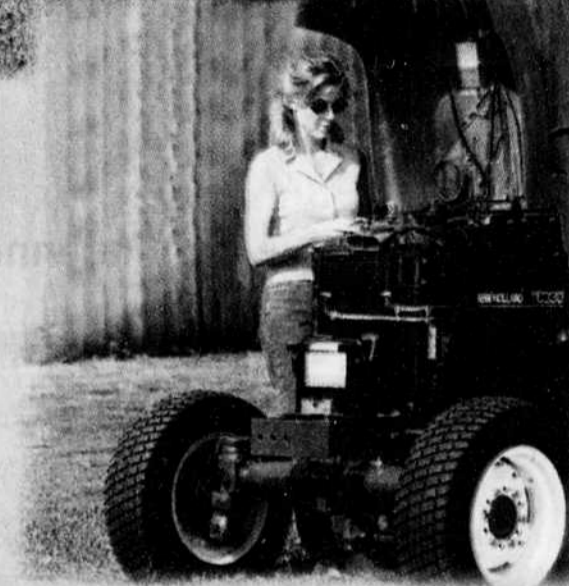
Avec l'arrivée du printemps offrez-vous de l'agrément grâce au

Boomer^{MC}

Pelouse



Prestige à la ville



Facilité d'entretien

À la campagne

Pour ces raisons, venez voir nos modèles en démonstration à l'intérieur de notre magnifique salle de montre.

PLANS DE LOCATION DISPONIBLES



3525, Les 40,
NICOLET
(819) 293-5252

À 8 minutes du pont Laviolette

SERVICE 24 HEURES :
MÉCANIQUE | PIÈCES
(819) 372-8491 | (819) 694-2072

L'EXPÉRIENCE DES CRÉA AU QUÉBEC UN INTÉRÊT POUR LES AUTRES PROVINCES ?

Winnipeg était l'hôte, les 31 mars et 1er avril derniers d'un sommet canadien sur le transfert et l'établissement en agriculture. Les discussions sont donc amorcées sur la pertinence de promouvoir la mise en place d'un Centre canadien à cet effet. La délégation du Québec se composait de représentants d'organismes préoccupés par le sujet, notamment le Ministère de l'Agriculture, des Pêcheries et de l'Alimentation du Québec, la Société de Financement agricole, Géagri, Agri-gestion Laval, le Mouvement Desjardins, la Fédération des Syndicats de gestion agricole du Québec, le Collège McDonald et, évidemment, les CRÉA.

Les premières réactions suite à l'événement sont positives même si peu d'informations nous sont parvenues à ce jour. Toutefois, en ce qui a trait à la formule développée par les CRÉA au Québec, il apparaît que celle-ci a suscité un très vif intérêt auprès de l'ensemble des intervenants en transfert des autres provinces canadiennes. La représentante des CRÉA a souligné à son retour que l'expérience des CRÉA est unique au Canada et qu'elle fait l'envie de tous les intervenants en transfert de fermes.

Précisons que les CRÉA (centres régionaux d'établissement en agriculture) visent à favoriser la communication entre les personnes impliquées dans le transfert de ferme familial et la fusion d'entreprises agricoles. Ils visent aussi à assurer la cohérence dans la prestation des services professionnels des experts. Les volets information et formation des personnes impliquées dans de telles démarches sont également de première importance dans la prestation des services. Il y a maintenant onze CRÉA répartis dans les régions agricoles du Québec et ceux-ci offrent leurs services à plus de 300 familles en situation de transfert de ferme.

Le CRÉA-Mauricie inc. complète son année avec trente-deux familles membres et trois fermes sans relève, pour un total de trente-cinq entreprises.

L'expérience et l'expertise des CRÉA au Québec pourrait donc générer, ailleurs au Canada, la mise en place d'organismes similaires. Le dossier est à suivre...

Source : Johanne Lapointe coordonnatrice

AGRICULTURE et JARDINAGE

publi-reportage

MÊME LES VACHES ONT DROIT À DE L'EAU DE QUALITÉ

Plusieurs producteurs agricoles, soucieux de leur environnement, sont à la recherche de solutions afin d'éviter d'épuiser les ressources pour les générations futures. L'abreuvement des animaux dans les cours d'eau est une de leurs préoccupations.

Les animaux sont depuis longtemps une source de détérioration des berges. Par son piétinement, le bétail détruit la couverture végétale des berges et emporte le sol dans le lit du cours d'eau. Cette charge accrue de sédiments nuit au bon fonctionnement du réseau de drainage. Il faut également considérer la perte de sol arable et avec lui une perte d'éléments fertilisants qui y sont fixés. Qu'on pense, entre autres, au phosphore. L'apport de fertilisants est à l'origine du phénomène d'eutrophisation, puisqu'il favorise la croissance de végétaux dans le cours d'eau, ce qui entraîne une diminution de la disponibilité en oxygène. La faune aquatique se doit donc de quitter ce milieu inhospitalier.

L'abreuvement au cours d'eau a également un impact

sur la santé du troupeau. Lors de leur passage dans l'eau, les animaux peuvent se blesser aux pattes ou encore se déchirer ou s'écraser des trayons. Les excréments laissés par le bétail sont une source importante de pollution bactériologique. Au contact ou à la consommation de l'eau il y a risque de transmission de maladies telles la mammite, la diarrhée virale bovine (BVD), la leptospirose et le piétin. Cette contamination bactériologique est transportée au fil de l'eau et risque également de contaminer les troupeaux voisins.

La solution pour éviter ces problèmes est de clôturer les cours d'eau de façon à empêcher les animaux d'y accéder. Des ponceaux ou des traverses à gué peuvent être aménagés pour permettre au troupeau d'accéder aux deux rives. Différents types de clôture peuvent être utilisés si l'on possède un pâturage permanent ou temporaire. Lors de l'installation des clôtures il faut prévoir une marge de recul. Cette bande riveraine a différentes fonctions, dont celle de filtrer les contaminants, de retenir les sédiments et les nutriments et d'empêcher l'érosion des berges.



ges.

Il faut par la suite aménager un système d'abreuvement au pâturage. Selon les besoins de la ferme, les sites peuvent être temporaires ou permanents. Certaines caractéristiques doivent être considérées, surtout

lors d'un aménagement permanent. La distance du cours d'eau doit être suffisante pour éviter le ruissellement des matières fécales. Un site ombragé est préférable afin de prévenir le réchauffement de l'eau. Il faut également éviter la proximité des clôtures électriques puisque les vaches tentent de s'en éloigner. Elles seraient donc privées d'eau.

L'eau d'abreuvement doit être de bonne qualité. Pour se faire le renouvellement de celle-ci doit être constant et il faut nettoyer les bassins pour éviter la formation d'algues et le développement bactérien.

On doit prioriser un réseau de distribution d'eau au pâturage à partir des bâtiments. Ce système est le moins coûteux et il garantit un débit d'eau

constant. Il est préférable d'enfourer le tuyau entre 30 et 45 cm de profondeur afin de le protéger de la machinerie et de garder la fraîcheur de l'eau. La capacité de l'abreuvoir et le débit du système d'approvisionnement doit assurer un remplacement d'eau suffisant afin de lui garantir une bonne qualité.

Lorsqu'il n'y a pas de bâtiments d'élevage à proximité des pâturages, l'eau peut être amenée au troupeau par gravité, si la pente du cours d'eau est suffisamment élevée. Sinon, différentes pompes peuvent être utilisées comme, par exemple; la pompe à nez, le bélier hydraulique, la pompe à énergie solaire, l'éolienne, la pompe rotative, la citerne ou la pompe mobile. Chaque système a des avantages et inconvénients. Une évaluation des besoins du troupeau et des éventuels sites d'abreuvement peut faciliter un choix approprié pour l'exploitation. Les clubs agroenvironnementaux sauront vous guider vers les ressources appropriées.

Source : Lisette Beaulieu, agronome Éco-conseillère Club Agroenvironnemental de l'Érable Plessisville

COURS SUR «LA GÉNÉTIQUE EN PRODUCTION PORCINE»

Contenu

- * Notions de base de génétique
- * Croisement etc.
- * F1, F2 etc.
- * Races et particularités
- * Caractéristiques recherchées
- * Pyramide de production
- * Choix des sujets
- * Truie
- * Verrat

- * Insémination, choix de mélange
- * Impact monétaire des choix
- * F1 vs F2
- * Durée : 12 heures
- * Dates : 26 avril, 3 mai et 10 mai 2000
- * Heures : 10h00 à 15h00
- * Lieu de formation : Saint-Léonard d'Aston
- * Coût : 48\$ plus taxes (peut

varier en fonction du financement disponible)

Pour information : Guylaine Martin, répondante en formation agricole, tél. : (819) 758-6401 poste 2702, courriel : martin.guylaine@cgpvtio.qc.ca

Ce cours est offert par la Commission scolaire de la Riveraine en collaboration avec Emploi-Québec Centre-du-Québec.

Nouveau détaillant de

1^{ER} CHOIX pour chiens et chats

Livraison disponible dans toute la Mauricie

- 6 marques de croquettes pour chiens et chats
- 4 sortes de litières pour chats
- Accessoires pour chiens et chats
- Accessoires pour poules et lapins
- Grains et accessoires pour oiseaux
- Nourriture pour gros animaux (autruches, vaches, etc.)
- Poussins disponibles en tout temps

Venez voir nos spéciaux en magasin

Comptoir d'aliments pour animaux

1940, SAINT-FÉLIX SAINT-AURICE

SERGE BROUILLETTE, PROP.

Tél. : (819) 376-8144

Télé. : (819) 693-8851

À mi-chemin entre le Cap-de-la-Madeleine et Shawinigan-Sud

GROS ET DÉTAIL

Lundi au vendredi de 8 h 30 à 19 h

Samedi de 8 h à midi

LAWN-BOY

LE CHOIX FACILE



Modèle 10260 tablier 21 pouces

- Moteur 4 temps de 4,5 ch
- 6 hauteurs de coupe
- Système de déchiquetage
- Éjection latérale ou arrière
- Garantie deux ans

Prix régulier ~~409,95 \$~~
SPÉCIAL 379⁹⁵\$

Résistant. Fiable. Puissant.

Une solide expérience à l'appui.

- Moteur 16 chevaux soupapes en tête, filtre à l'huile, train avant en fonte, transmission 5 vitesses, tablier recycler 38 po avec ports de nettoyage.

- Choix de tracteur de 12 à 23 chevaux



Prix régulier ~~2699,95 \$~~
SPÉCIAL 2499⁹⁵\$

PRÉPARATION INCLUSE
Pour un temps limité.

- Plan de financement.

À 20 minutes de Trois-Rivières sortie 220 autoroute 40

ATELIER D. LEFEBVRE inc.

1230, route 359, Saint-Luc-de-Vincennes

Tél.: (819) 295-5183

Assurance

HABITATION - AUTOMOBILE
DES ENTREPRISES - AGRICOLE
DE PERSONNES

Saint-Narcisse . 328-8270
Cap-de-la-Madeleine . 375-9184
Trois-Rivières . 370-3306

ici

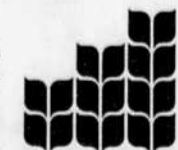
Pour vos assurances,
c'est Promutuel.

On est tout près de chez vous. On a le sens des responsabilités.
On est solide. Et l'assurance n'a plus de secret pour nous.
En plus, on vous écoute, un peu comme un voisin.

Pour vos assurances, vous méritez tout cela.
Rien de moins.

Maintenant
on vous offre aussi des services
financiers

ÉPARGNE
CRÉDIT



PROMUTUEL
La Mauricienne

Une vision humaine de
l'assurance et des services financiers

AGRICULTURE et JARDINAGE

publi-reportage

LE MILLET PERLÉ FOURRAGER

DE L'OR VERT POUR LES SOLS PAUVRES !

Les sols sablonneux sont souvent appelés sols pauvres, à cause notamment de leur faible pouvoir de rétention en eau et leur taux de matière organique peu élevé. Le millet perlé fourrager, à cause de son origine tropicale, est parfaitement adapté à cet environnement.

Suite aux efforts d'un améliorateur génétique, il existe maintenant une variété de millet perlé, le millet perlé fourrager canadien 101, qui convient aux conditions climatiques du Québec.

Le millet perlé fourrager est une plante annuelle qui produit des tonnage en matière sèche de plus de 8 tonnes sous une régie de 2 coupes. Sa première utilisation serait pour l'alimentation du bétail. Le millet se prête bien à l'ensilage, son contenu en protéine est de 16% et sa teneur en fibres détergent acide «ADF» est de 34%.

Le millet perlé doit être semé lorsque tout risque de gel printanier est écarté, c'est-à-dire au début juin selon nos conditions climatiques. Depuis 2 ans, nous avons suivi des parcelles expérimentales à Saint-Etienne-des-Grès sur des sols à tabac jaune. Les résultats démontrent que la plante est vraiment bien adaptée à la sécheresse et produit une imposante croissance aérienne.



Nathalie Dauphinais, professionnelle de recherche à Agriculture et Agroalimentaire Canada, dans un champ de millet perlé fourrager à Saint-Etienne-des-Grès.

Le millet perlé, en plus de présenter des caractéristiques intéressantes pour l'alimentation du bétail, présente également de très grands avantages pour l'horticulture.

En effet, en plus de produire une masse végétale importante à enfouir, il a un effet répressif important sur le nématode pratylenchus pénétrants. Ce nématode, qui est en fait un vers microscopique, parasite les racines des cultures. Il est connu notamment pour les dommages qu'il cause dans la pomme de terre, la fraise, la carotte et le tabac.

Dans les expériences réalisées

par l'équipe de Guy Bélair, nématologiste à Agriculture et Agroalimentaire Canada, la culture du millet perlé fourrager s'est révélée aussi efficace que l'utilisation d'un nématicide.

Les producteurs et productrices agricoles qui cultivent sur des sols sablonneux, ont maintenant une plante de plus, à inclure dans leur rotation !

Source : Claire Roy, agronome
Agente de transfert technologique
Ministère de l'Agriculture,
des Pêcheries et de l'Alimentation
Direction régionale Mauricie

PRODUCTION PORCINE

RENDEZ-VOUS AVEC L'EMPLOI

Aimez-vous les animaux ? Avez-vous le sens de l'organisation ? Avez-vous le sens de l'observation ? Avez-vous de la patience ? Aimez-vous travailler à l'intérieur ? Avez-vous déjà pensé à chercher un emploi en production porcine ?

La production porcine est un secteur en développement et en expansion dans notre région et dans tout le Québec. Voilà un secteur qui offre des emplois intéressants à temps plein. Une formation intensive menant à diplôme d'études professionnelles en production porcine aura lieu du 7 août 2000 au 8 juin 2001 à l'École d'agriculture de Nicolet. La formation est dispensée selon la formule de l'alternance travail-études (ATÉ). Les participants compléteront les apprentissages théoriques et pratiques par des séjours sur des fermes porcines. Le taux de placement est très intéressant. Les entreprises porcines s'attachent les finissants ! Un investissement de 10 mois pour un emploi assuré !

Il existe deux principaux types d'exploitation en production porcine. Les entreprises où on garde des truies sont appelées les «maternités». Les truies ont 2,2 portées de porcelets par année. Cela veut dire qu'elles mettent bas à tous les 5 mois et ont en moyenne 10 porcelets par portée. Ces porcelets sont vendus à des entreprises de type «engraissements». Les porcelets sont nourris et bichonnés jusqu'à ce qu'ils atteignent leur poids d'abattage.

Le travail dans les maternités demande moins d'efforts physiques mais plus de précision. Il faut distri-

buer de la moulée aux truies et leur donner la bonne quantité en fonction de leur âge. Il faut réaliser des inséminations artificielles ou assister les inséminations naturelles. Il faut assurer les soins à la mère et aux porcelets au moment de la mise bas. Il faut faire le suivi des petites familles avec des cartes de régie. Les porcelets demandent des soins spéciaux de la naissance au sevrage. Quand les porcelets ont quitté la porcherie, il faut laver et désinfecter les installations pour ne pas contaminer les prochains résidents...

Le travail dans les engraissements demande moins de précision mais quand même un bon sens de l'observation afin de détecter les maladies ou autres problèmes. Une plus grande force physique est cependant nécessaire lors de la pesée des animaux avant la vente. Là aussi, les travaux de nettoyage sont importants. Autant en maternité qu'en engraissement, le nettoyage est une question d'hygiène très importante pour les entreprises.

Si ce type d'emploi vous intéresse, une bonne formation de base vous permettra d'occuper de plus grandes responsabilités au sein de l'entreprise et de grimper dans les échelons. Pour plus d'information sur le programme de DEP en production porcine, veuillez communiquer avec Laurent Guévin, au (819) 233-2757 poste 243.

Guylaine Martin agr.,
répondante en formation agricole
Collectif régional en formation
agricole du Centre-du-Québec

On en rame un coup pour le développement de l'agriculture...

et VOUS en profitez!

À la Société de financement agricole, on fait affaire avec près de 1 000 entreprises dans la région de la Mauricie.

Les producteurs et productrices nous consultent pour leurs projets d'investissement, leur plan d'affaires, l'achat ou la vente d'une ferme, leurs états financiers...

En 1998-1999, on a accordé quelque 340 nouveaux prêts, dans la région de la Mauricie, pour un montant de 36 millions de dollars... Et tous ces millions ont été investis dans l'économie de votre région.

On contribue au développement de l'agriculture et à la vitalité de votre région... et VOUS en profitez!

SOCIÉTÉ DE FINANCEMENT AGRICOLE

EN AFFAIRE AVEC VOUS
EN AFFAIRE AVEC VOUS

Québec

NOUVEAU SERVICE !

Nous fabriquons maintenant sur place les suppléments laitiers personnalisés.

RÉSERVATIONS ACCEPTÉES
2 semaines avant les dates
les VENDREDIS 5 MAI ET 2 JUIN ET MERCREDI 28 JUIN

- Service de 2 techniciens en alimentation
- Service de vrac et d'aspirateur
- Grains de semence • Marchand de grains et moulées
- Engrais fertilisants • Nourriture pour chiens et chats

Besoin d'abreuvoirs ou de mangeoires, demandez François ou Jocelyn.

Nous pouvons vous donner des renseignements sur l'élevage et l'alimentation de tous vos petits animaux.

meunerie LAFRANCE INC.

LIVRAISON GRATUITE DANS LA MAURICIE

315, RANG NORD, PROULXVILLE
Tél. : (418) 365-5578
François Tessier, rés. : (418) 289-3227 1 800 463-0778

Plus de 30 ans d'expérience de père en fils.
Équipe compétente, qualifiée et fiable
Entrepreneur en excavation et génie civil

SPÉCIALITÉ:
Travaux avec «bulldozer» lame arrière «back blade»



SERVICES

- Location de machinerie(s) lourde(s)
- Empierrement des rives
- Creusage de fossés au laser (godet à fossé et en V (trapézoïde))
- Travaux de ferme (fosse à fumier)
- Défrichage
- Transport sable, terre, gravier
- Service de fardier
- Glissement terrain, creusage de lac, avec pelle mécanique

Licence R.B.Q. : 1785-9414-21

ALIDE BERGERON ET FILS Ltée

Robert Bergeron prop.

62, place Bergeron, Maskinongé (819) 227-2950

HONDA FOURTRAX

Le MEILLEUR s'est encore SURPASSÉ... et de beaucoup.

TRX 350



Ce nouveau différentiel avant à capteur de couple. Améliore la traction.

Le meilleur VTT au monde de la meilleure technologie de la lignée des Foreman, puis, en lui ajoutant quelques innovations astucieuses. Le nouveau TRX250, 4x4, disponible en versions changement électrique de vitesses et changement au pied, emprunte la performance éprouvée du populaire RX300 et lui rajoute puissance et maniabilité.

TRX400EX le VTT sportif



TRX450ES le VTT utilitaire et sportif



avec embrayage électrique



Changement de vitesse par une simple pression sur un bouton.

GARAGE G. CHAMPAGNE LAC-AUX-SABLES (418) 336-2920

AGRICULTURE et JARDINAGE

publi-reportage

MARChÉ Godefroy

Plus longtemps, plus souvent !

Toujours désireux de mieux servir sa clientèle, le Marché Godefroy innove une fois de plus cette année avec ses «Journées fleuries». Du 20 mai au 3 juin, le grand chapiteau sera ouvert tous les jours, à l'extérieur. Quatre horticulteurs seront présents de façon intensive pendant cette période, assurant ainsi à la clientèle un meilleur service.

Annuelles, vivaces, jardinières et corbeilles seront offertes dans une impressionnante variété de couleurs : ce n'est pas le choix qui manquera ! Il sera même possible de se procurer des sacs de terre ainsi que du compost sur place, pour bien préparer ses plates-bandes. Les avantages d'acheter directement du producteur sont multiples : meilleure diversité de produit, qualité incomparable et surtout, conseils professionnels imbattables.

À partir du 20 mai ainsi qu'à tous les samedis jusqu'au 14 octobre, le Marché Godefroy organisera toutes sortes d'activités qui viendront agrémente l'ambiance unique qui règne sous son grand chapiteau. Plusieurs activités qui ont connues un bon succès l'été dernier sont de retour cette année. Le «Coin des chefs» (démonstrations culinaires en compagnie des grands chefs de la région) ainsi que le «Coin des jeunes» (kiosque d'animation jeunesse sous le thème de l'agroalimentaire) seront de retour à toute les semaines. D'autres activités spéciales seront également à l'honneur. On pense par exemple à la



«grande fête familiale» prévue pour le 24 juin, au «beach party» pour fêter l'arrivée des vacances ainsi qu'à plusieurs autres surprises qui se dévoileront au cours de la saison.

Du côté de l'aménagement intérieur, quelques améliorations seront apportées afin de permettre une meilleure circulation et une visibilité accrue pour tous les exposants présents. Un restaurant genre bistro sera disponible sur place, au centre du chapiteau, afin de se rafraîchir ou tout simplement pour prendre le temps d'apprécier l'ambiance champêtre du marché.

Le Marché Godefroy représente une vitrine régionale de premier choix, permettant aux producteurs et transformateurs agroalimentaires de promouvoir leurs produits. C'est également un lieu de rencontre hebdomadaire pour toute la population dési-

reuse de rencontrer directement ces artisans et de se procurer tous les excellents produits du terroir.

Les responsables du Marché Godefroy lancent un appel à tous les producteurs, transformateurs et autres artisans agroalimentaires du Centre-du-Québec et de la Mauricie. Les dirigeants recherchent particulièrement de futurs exposants ouvrant dans les domaines suivants : Boulangerie et pâtisserie, légumes, fruits d'importation, boucherie, épices, restauration et prêt-à-manger. Toutes les personnes désireuses d'obtenir de plus amples informations sont invitées à communiquer directement à la Coopérative du marché, au numéro de téléphone suivant : 819-233-3700.

Source : Marie-Claude Hébert
Relationniste
Marché Godefroy

LA FOIRE AGRO-ALIMENTAIRE DE GRAND-SAINT-ESPRIT

UN TREMPLIN ÉCONOMIQUE

La Foire Agro-alimentaire d'Automne de Grand-Saint-Esprit est devenue au fil de sa courte histoire un véritable tremplin économique dans son milieu ! Forte des reconnaissances qu'elle s'est méritée depuis trois ans, la Foire Agro-alimentaire d'Automne offrira pour cette première édition du millénaire trois jours de délectations gustatives sans pareille.

Fière d'accueillir maintenant à ses tables culinaires la présence de grands chefs réputés en gastronomie québécoise, la Foire Agro-alimentaire d'Automne sera honorée par la présence de M. Jean Soulard, et, entre autres, du chef de l'Auberge au bout des Oies de Baie-du-Febvre, M. Mario Laliberté, membre de la Fédération de la Cuisine Régionale au Québec, et président d'honneur de cette édition 2000 !

La haute qualité et la richesse des produits qui sont présentés dans le cadre de la Foire Agro-alimentaire d'Automne a incité plusieurs producteurs et transformateurs québécois à venir profiter de

cette vitrine exceptionnelle qui leur est offerte ! De plus en plus, les milliers de visiteurs qui affluent toujours plus nombreux chaque année, trouvent sur place des produits du terroir aussi originaux que savoureux et goûtent avec un plaisir sans cesse renouvelé la cuisine unique issue de ces denrées.

Avec des activités pour toute la famille - tables culinaires, dégustations de denrées agro-alimentaires, bingo-bouffe, circuit touristique, spectacle pour enfants, gala amateur folklorique, kiosques d'information, artisanat, ferme des petits animaux de l'Érablière Chez Les Petits Princes, conférences sur l'Oie fermière élevée à Baie-du-Febvre, etc. - la Foire Agro-alimentaire d'Automne de Grand-Saint-Esprit est un rendez-vous majeur à inscrire à votre agenda les 22, 23 et 24 septembre prochain. Une septième année riche en couleurs et en goûts dont vous vous souviendrez !

Source : Caroline Biron,
agent de développement
et de communications

LANCEMENT D'UNE ENTREPRISE SUR INTERNET

Les entrepreneurs en réflexion, en démarrage ou en croissance se voient offrir pour la première fois, une démarche de formation où la consultation de guides d'apprentissage, la recherche personnelle, le tutorat et l'utilisation d'Internet prennent le pas sur les cours traditionnels.

«L'entrepreneur a le goût d'être indépendant, de prendre son destin en main», de dire M. Jean-François Roy, l'un des concepteurs des nouveaux outils pédagogiques. Le candidat fixe lui-même la date du début de sa formation ainsi que le temps qu'il devra y investir chaque semaine.

électronique du plan d'affaires, d'un logiciel de prévisions financières et d'un accès à la banque de données statistiques de CompuSearch, une première canadienne !

LES RÉSULTATS DE LA FORMATION

Depuis 10 ans, le programme Lancement d'une entreprise s'est enrichi au contact de nombreux partenaires, des secteurs public et privé. Le taux de création - et de survie - des entreprises issues de ce programme est enviable. Conçue et dispensée par des gens d'affaires, selon une démarche d'amélioration continue, la formation répond aux besoins du chef de jeune entreprise qui y fait des apprentissages immédiats, utiles et transférables à la vie concrète de l'entreprise. Elle stimule son goût d'entreprendre et d'apprendre.

Une présentation multi-média de 5 minutes est disponible à la page d'accueil du programme à l'adresse suivante : <http://infoweb.csdhr.qc.ca/> lancement.

Pour renseignements supplémentaires :
École commerciale de la Rivéraine,
4920, rue Fardel, Saint-Grégoire (Québec), G0X 2T0 (819) 233-9368.

UNE DÉMARCHÉ PRATIQUE

Cette formation est née du partenariat d'une trentaine de commissions scolaires du Québec qui offrent déjà le programme Lancement d'entreprise, une formation professionnelle de 330 heures donnée par une équipe de gens d'affaires. Le temps de formation est réparti en six modules. Ça commence avec une sensibilisation qui renforce le goût d'entreprendre et suscite l'innovation.

Puis les modules deviennent plus techniques et spécialisés avec la recherche de financement, l'initiation aux techniques de vente ou encore la gestion des ressources humaines et financières de l'entreprise. Chacun est invité à réfléchir au «plan de match» de l'entreprise et à produire un plan d'affaires efficace.

UNE FORMULE FLEXIBLE

Tout en conservant son approche modulaire, le programme Lancement d'une entreprise se présente dans une nouvelle formule qui offre un grand attrait pour des entrepreneurs. «Gérer une entreprise, c'est par défi-

PAR DES GENS D'AFFAIRES

Le participant n'est pas pour autant laissé à lui-même. Il peut, sur demande, rencontrer son formateur, en personne ou par téléphone. Il est tenu de se présenter au lieu de formation à la fin de chaque module pour faire le point et amorcer l'étape suivante. Des ateliers pratiques se tiennent régulièrement pour répondre à ses questions, s'il désire y participer. On l'invite à assister à des conférences animées par des avocats, des comptables, des banquiers, des conseillers en vente et marketing, etc.

AVEC DE NOUVELLES TECHNOLOGIES

Le programme est hébergé par Inforoute FPT (www.inforoutefpt.org) le réseau télématique de la formation professionnelle et technique du Québec. À l'inscription, on attribue au candidat un nom d'utilisateur et un mot de passe lui permettant d'accéder au site Lancement d'une entreprise. Ce site, complément essentiel des dix guides d'apprentissage remis au préalable, est doté entre autres, d'une version

Ma qualité de vie, je la cultive à l'École d'agriculture de Nicolet

Programmes offerts

- Fleuristerie
- Horticulture ornementale
- Lancement d'une entreprise
- Production de bovins de boucherie
- Réalisation d'aménagements paysagers
- Production horticole
- Production laitière
- Production porcine
- Mécanique agricole

Aussi, formation sur mesure dans différents domaines

Découvrez nos programmes (819) 293-5821
esjn.csrivéraine.qc.ca/agro/

575, de Monseigneur-Brunault
Nicolet (Québec) J3T 1H8

Hors des sentiers battus

- Moteur 4 temps SACT offrant une puissance de traction supérieure à n'importe quel véhicule de sa catégorie
- Transmission automatique 4x4 maximisant l'adhérence
- Porte-bagages arrière en composite de 242 livres de capacité
- Prise d'air surélevée optimisant l'étanchéité du moteur
- Technologie sophistiquée de chauffage du carburateur contre le glaçage

Kawasaki KVF

Sports Plus Saint-Casimir
480, Notre-Dame, Saint-Casimir

NOUVEAU CONCESSIONNAIRE
Kawasaki

À 25 minutes de Trois-Rivières
(418) 339-3069

Industriel Automobile Camionneur

Attention nouvelle adresse

ÉQUIPEMENTS & EMBRAYAGES GAGNON

Agricole Forestière

ESTIMATION GRATUITE

SPÉCIALITÉS :
Embrayages (Clutch) remanufacturés à neuf

2772, av. Champlain, Shawinigan (Québec) G9N 2M5 Tél. / Téléc.: (819) 539-2264

AGRICULTURE

et JARDINAGE

publi-reportage

ODEURS EN MILIEU AGRICOLE : UN MAL NÉCESSAIRE?

Odeur de fruits frais, odeur de foin fraîchement coupé, odeur de rose mais aussi odeur de fumier de vache, de lisier de porc... en campagne, on a droit à tous les parfums ! Dans les relations entre ceux qui vivent de l'agriculture et ceux qui la côtoient, la question des odeurs arrive assurément au premier rang des irritants...

duits par entreprise agricole. Réalité incontournable : les animaux produisent du fumier (tout comme nous d'ailleurs) ! Toutefois, c'est peut-être facile à oublier quand le contact avec les animaux se réduit à une visite hebdomadaire chez St-Hubert ou à la manipulation d'emballages plastifiés contenant du boeuf haché...

PRODUCTION ANIMALE... PRODUCTION DE FUMIER

La Mauricie est une région de production animale : vaches, boeufs, porcs, poulets, dindes, moutons, sangliers... Qui dit production animale dit production de fumier : en moyenne, environ 1500 m³ de fumier sont pro-

FUMIER ET ÉCOLOGIE

Dépendamment du type d'élevage, les fumiers des animaux sont additionnés de litière (paille ou bran de scie) et entreposés sous forme solide (fumier des bovins laitiers, de poulets) ou dilués dans de grandes quantités d'eau et entreposés sous forme liquide comme le lisier de porc. Peu im-



matière organique. Ce sont là trois ingrédients essentiels qui permettront le développement d'une intense vie microbienne à l'intérieur des structures d'entreposage des fumiers. Cette vie microbienne, une sorte de digestion accélérée, produit plusieurs gaz comme le méthane, le dioxyde de carbone ou l'ammoniac. Ces gaz, s'ils sont incolores, ne sont toutefois pas tous inodores, loin de là ! Par exemple, l'ammoniac ou les gaz contenant du soufre (oeufs pourris) sont responsables de plusieurs odeurs franchement désagréables à humer... Ce sont ces gaz qui sont libérés quand les fumiers sont brassés avant et lors des épandages aux champs.

POURQUOI L'ÉTÉ?

Si les fumiers étaient épandus très tard l'automne ou au mois de janvier par moins 30°C, la charge d'odeur produite serait minime, mais... ce serait inacceptable d'un point de vue environnemental ! Les fumiers contiennent beaucoup d'éléments fertilisants et doivent donc être appliqués sur des plantes en croissance, au printemps et à l'été. Et ce n'est pas toujours évident ! Par exemple, un printemps pluvieux laissera peu de temps pour l'épandage des fumiers car les sols deviennent trop sensibles à la compaction et les travaux de semis doivent aussi se faire. En pratique, les applications de fumier se feront principalement en juin, juillet et août. C'est-à-dire au moment de l'année où nous ouvrons nos fenêtres de maison et prenons une petite bière dehors... C'est là que parfois, un bon vent d'été chaud et humide, une application de fumier et un citoyen profitant de l'été forment un mélange explosif !

OBJECTIF 'ZÉRO' ODEUR...

Les producteurs et productrices agricoles sont conscients de cet inconvénient lié aux productions animales. Aussi, dans la mesure du possible, ils prennent des moyens pour atténuer ce problème : enfouir rapidement les fumiers dans le sol (dans les 24 heures), planifier les épandages juste avant une pluie, éviter les épandages de fin de semaine et lors de la Saint-Jean, utiliser des équipements qui projettent moins haut dans les airs, avertir les voisins quelques jours à l'avance. Ailleurs, certains producteurs ont volontairement décidé ne plus appliquer de fumier sur des terres près de zones sensibles... Des efforts réels sont déployés car, pas plus que n'importe quels autres citoyens, les producteurs n'apprécient certaines odeurs, même s'ils y sont davantage habitués. Toutefois, l'objectif «zéro odeur» ne sera jamais atteignable. C'est pourquoi la tolérance «zéro» de certains voisins n'est pas non plus acceptable.

COHABITATION HARMONIEUSE

N'importe quelle activité économique comporte son lot d'inconvénients : bruits, odeurs, poussières, pollution atmosphérique. À cet égard, l'industrie des pâtes et papier a toujours bien servi notre région... et ce, sans que l'on exige des autorités municipales l'arrêt de leurs activités... Nous n'avons qu'un seul territoire à partager. Il n'y a pas de doute que la campagne puisse permettre aux gens qui l'habitent, qu'ils pratiquent l'agriculture ou pas, d'y vivre heureux dans une saine cohabitation. La prochaine fois que ça «sentira», dites vous que ce ne sera pas très long et qu'il s'agit d'une pratique des plus écologiques !

Source : Michel Tessier agronome UPA-Mauricie



AGRICULTURE ET JARDINAGE

PAGE FRONTISPICE :
NORMAND AUBRY

MISE EN PAGE :
JEAN-PIERRE BEAUMIER

TÉLÉMARKETING :
LISE MILETTE

UNE RÉALISATION DU SERVICE
DE LA PUBLICITÉ DU QUOTIDIEN
Le Nouvelliste

POUR INFORMATION : 376-2501

BONS CONSEILS

LES SUGGESTIONS DE VOTRE DÉPOSITAIRE-CONSEILLER COLUMBIA

COLUMBIA

BAC GRATUIT!

- Durabilité accrue
- Performance améliorée
- Fonctionnement silencieux et en douceur
- Facilité d'utilisation

seulement **26526\$**
Taxes en sus
PAR MOIS / 12 mois / 4,9 %
Frais de financement approximatif de 83,17 \$
0 \$ d'acompte

Goupez tout... sans perdre vos sous !

TRACTEUR DE PELOUSE 18 ch - 42 po
Modèle T686G

Puissant moteur 2 cylindres Briggs & Stratton Intek, avec filtration pressurisée et transmission manuelle à 8 rapports. Le plateau de coupe de 42 po est muni d'un ensemble de déshébergement.



COLUMBIA

BELLEMARE
MOTO

(819) 535-3726

1571, Principale, Saint-Étienne-des-Grès

Σ M W Major Mini Moteur inc.



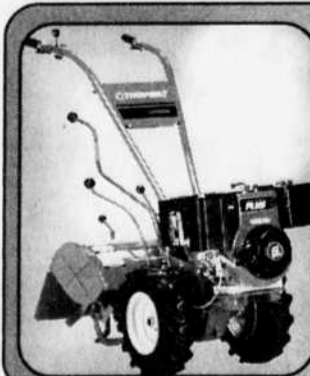
Tracteurs de 9 HP à 25 HP

Venez voir nos spéciaux en magasin



Vaste choix de tondeuses

à compter de **169^{95\$}**



MOTOCULTEURS

TROY-BILT

• De 3 à 8 HP • Autotracté
• De 14 à 20 po • Travail à l'arrière

à compter de **699\$**

du haut de gamme à bas prix

Σ M W Major Mini Moteur inc.

VENTE ET RÉPARATION D'ÉQUIPEMENT
PELOUSE • FORÊT • JARDIN

FINANCEMENT à 4,97%

Internet : www.majorminimoteur.com

541, BOUL. SAINTE-MADELEINE, CAP-DE-LA-MADELEINE (QC) G8T 3P8
TÉL. : (819) 372-0399 • FAX. : (819) 379-7415

AGRICULTEURS

GRATUIT et LIVRÉS À VOS CHAMPS

Engrais verts et organiques, cendres, biomasse, matière organique...

Téléphonez à Marc Langlois, T.P., bio-agronomie

1-877-377-0964

ou visitez notre site au www.clic.net/~bbmstri

TR I experts-conseils en environnement, 442, Laviolette, Trois-Rivières G9A 1V3

ACHETEZ UN NOUVEAU
VTT DE POLARIS



OBTENEZ UN TREUIL
WARN MC

Si vous achetez dès aujourd'hui un nouveau VTT de Polaris, nous vous donnerons un treuil Warn^{MC} d'une capacité de 2000 lb. Ce treuil indispensable comprend une plaque de montage, un faisceau de câbles et un guide-câble Hawse. Hâtez-vous ! L'offre spéciale prend fin le 30 avril 2000.

Ou choisissez une des options suivantes : ACCESSOIRES D'UNE VALEUR DE 300 \$ OU AUCUN ACOMPTÉ, AUCUN PAIEMENT ET AUCUN INTÉRÊT pendant 90 jours chez les concessionnaires participants.

Garage C. Jetté inc.

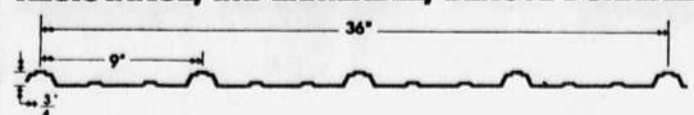
1161, rang Saint-Barthélemy
Saint-Léon-le-Grand

(819) 228-2066 Téléc. : (819) 228-8221

AGRICULTEURS
ATTENTION
achetez directement du
manufacturier
AUCUN INTERMÉDIAIRE

TÔLE
Vigneault
Inc.

Nous fabriquons et distribuons ce modèle de tôle.
Maximum de
RÉSISTANCE, IMPERMÉABLE, BEAUTÉ DURABLE



MANUFACTURIER



2470, route 165
SAINT-FERDINAND
(418) 428-9921

Télécopieur: (418) 428-4545
Sans frais : 1-888-428-9921

AGRICULTEURS • AGRICULTEURS • AGRICULTEURS

AGRICULTURE

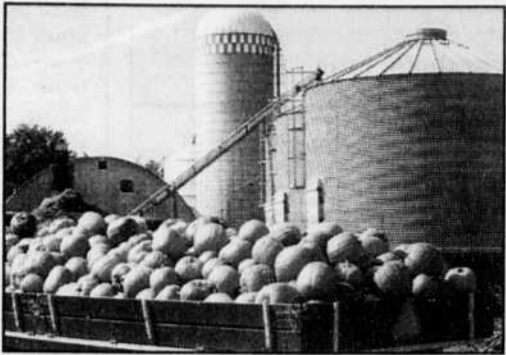
et JARDINAGE

publi-reportage

AGROENVIRONNEMENT

UN PORTRAIT ET DE L'ACTION !

Dans la dernière année, un vaste recensement agricole a eu lieu dans tout le Québec, une première en Amérique. En Mauricie, 752 entreprises (participation de 88%) ont, sur une base volontaire, rencontré un recenseur afin de dresser un portrait de leurs pratiques agricoles. La réalisation de ce portrait agro-environnemental, en plus de constituer une opération sensibilisatrice d'une envergure sans précédent, a permis de poser un diagnostic fiable sur nos points forts et nos points faibles. Ce haut taux de réponse a permis de dresser un portrait représentatif des impacts potentiels de l'agriculture sur la qualité de l'eau, du sol et de l'air.



En matière de qualité de l'eau, les risques de pollution par l'azote sont modérés. En effet, les fumiers d'environ 75% du cheptel sont entreposés dans des structures étanches et la capacité moyenne d'entreposage est élevée (+ de 250 jours). Toutefois, un enjeu environnemental demeure concernant la fertilisation des cultures. Par exemple, la charge fertilisante azotée appliquée à l'échelle régionale correspond à 112% des prélèvements des cultures. Le bilan azoté serait excédentaire de 9 kg/ha.

À ce niveau, le risque de pollution diffuse de l'eau est modéré pour les eaux souterraines et pour les eaux de surface. Par ailleurs, les charges totales en phosphore seraient excédentaires de 32 kg/ha. Tenant compte du pourcentage élevé de superficie en cultures annuelles (52%) et malgré un faible indice d'érosion, le risque de pollution diffuse associé au phosphore est jugé élevé.

Le portrait fait ressortir deux forces particulières de la Mauricie concernant la qualité du sol : les plantes fourragères et les pâturages occupant près de 50% des superficies, le niveau de compactage du sol est faible et les taux de matière organique sont élevés. Toutefois, dans le cas des cultures annuelles, il faudra intensifier la promotion des diverses pratiques de conservation du sol (engrais vert, semis direct, bandes riveraines) afin de diminuer l'érosion.

En matière de qualité de l'air, le portrait indique que les installations d'élevage respectent majoritairement les distances séparatrices. Cependant, il est encore possible de réduire la perception des odeurs dans l'entourage immédiat des fermes. Il faudra considérer des moyens de réduire les odeurs produites au bâtiment et surtout lors de l'épandage des fumiers. Globalement, le portrait agroenvironnemental régional s'avère donc un outil essentiel pour le développement de l'agriculture durable en Mauricie. Il fait clairement ressortir les points forts de la situation agricole actuelle, tout en ciblant les éléments à améliorer.

UNE APPROCHE COLLECTIVE

Ce virage «vert» peut se prendre seul mais l'approche collective contribue à réduire l'incertitude. En Mauricie, la formule «club agroenvironnemental» regroupe plus de 120 entreprises couvrant 13 000 hectares (15% des superficies en culture) dans toutes les productions (lait, porc, boeuf de boucherie, volaille, production maraîchère). Ces clubs ont pour mandat de supporter les entreprises dans une démarche d'amélioration de leur bilan environnemental. Ces regroupements permettent l'accès à des services-conseils neutres, stimulent les échanges et accélèrent la circulation de l'information sur de nouvelles pratiques. Ces entreprises constituent en quelque sorte notre avant-garde en agroenvironnement !

Les pollutions ponctuelles et diffuses d'origine agricole sont des problèmes complexes. Avec du temps et un encadrement technique adéquat, il est clair que la classe agricole prend et prendra activement le virage environnemental, assumant pleinement ses responsabilités. L'adoption de pratiques agroenvironnementales représente à la fois une solution économique gagnante pour les entreprises et gagnante sur le plan de l'environnement. La conservation des ressources premières de l'agriculture, le sol et l'eau, pose de grands défis : à n'en pas douter, la détermination des producteurs et productrices de la Mauricie est à la hauteur...

Michel Tessier agronome, UPA de la Mauricie

Force et maîtrise.

Les débroussailleuses forestières Husqvarna sont des outils fiables et robustes pour l'exploitation sylvicole. Accélération rapide et grande vitesse de rotation de l'accessoire de coupe. Guidon asymétrique et tube de transmission court avec un angle idéal pour la lame. Il en résulte un outil compact et maniable avec la lame juste en face de soi. La commande au pouce facilite la prise en main et permet de mieux maîtriser la machine.

Toutes nos débroussailleuses forestières bénéficient du système d'amortisseur de vibrations LowVib.



252RX

50,8 cm³

2,4 kW/3,3 ch

8,9 kg

Mini.

Maxi.

3,0/2,8 m/s²4,5/3,9 m/s²1,2/1,4 m/s²1,6/1,7 m/s²

110/96 dBA

111/103 dBA

ST-TITE 365-6370

J.M. SPORTS

STE-THÈCLE 289-2929 ENR.

1016037

STAGIAIRES AGRICOLES : TYPE DE MAIN-D'OEUVRE

Durant leur formation, les élèves en agriculture réalisent des stages à des fermes en production. Pour apprendre, elles et ils participent aux travaux réguliers à la ferme. Est-ce le type de main-d'oeuvre que vous recherchez ? Comment gérer cette main-d'oeuvre pour qu'elle demeure intéressée et motivée ?

Les fermes grossissent, le travail se mécanise, pourtant les besoins de main-d'oeuvre croissent. Les entrepreneurs agricoles fréquentent de plus en plus l'école, ils privilégient une formation dans leur domaine. Une bonne partie de la formation pratique est acquise en stage. Cela se passe à une ferme, cela pourrait être chez-vous, pour quoi pas ?

Toutes les dimensions et tous les types de production (laitière, bovine, porcine, caprine, horticole...) peuvent convenir pour une ferme de stage. La ou le stagiaire choisit la production et a une idée de la dimension visée. C'est la qualité des relations humaines qui assurent la réussite du stage.

L'objectif d'un stage est d'accroître l'autonomie de l'élève dans les tâches inhérentes à la production agricole. Quels sont les comportements et les attitudes à prendre pour que le maître de stage et le stagiaire soient tous deux gagnants à la fin du stage ?

Le maître de stage doit avoir le goût de partager ses connaissances et de parler de ses bonnes comme de ses moins bonnes expériences. Au début du stage, il exerce les tâches conjointement avec son stagiaire, ensuite il le laisse travailler de façon de plus en plus autonome. Il sait faire confiance et il peut évaluer les capacités de travail de son stagiaire. Il dose correctement les tâches déléguées. Tout au long du travail, il supervise de façon constructive en vue d'améliorer les résultats. En somme, il sait encourager par des bons mots, par un sourire, un geste de la main, il crée une atmosphère agréable, il discute sagement et il prête une oreille attentive aux réflexions de son stagiaire. Les confrontations, les insultes, les éclats de voix, les plaintes incessantes blessent, entraînent le rancœur et bien souvent engendrent des conflits très difficiles à résoudre.

Le maître de stage devine les questions, il les favorise par ses attitudes. La communication est le lubrifiant des rapports humains ! Il sait gagner la confiance de son stagiaire. On pourrait dire qu'il dirige d'une main de fer dans un gant de velours.

Les relations entre maître de stage et stagiaire sont celles de partenaires où les rôles sont bien définis. Ces rôles sont établis avant que le stage ne débute en discutant des attentes mutuelles. Le maître de stage explique la vision de son entreprise et les valeurs qui lui tiennent à coeur. Si le stagiaire accepte cette vision et ces valeurs, le stage s'engage bien.

Au minimum, le stagiaire est avide de connaissances nouvelles et il veut faire des efforts pour s'améliorer. Pour réussir son stage, il est attentif à ce qui se passe autour de lui, il observe et il analyse de façon critique la ferme dans sa globalité. Après avoir suivi des cours en agriculture, il possède un bagage minimal pour saisir la réalité de la ferme, il doit poser des questions sur ce qui l'intrigue.

Accueillir un stagiaire permet à plusieurs producteurs agricoles de profiter de quelques jours de vacances bien



méritées. Elles seront des plus bénéfiques si elles sont prises vers la fin du stage et si le maître de stage a bien rempli son rôle. Un stage est réussi lorsque le stagiaire considère son maître de stage comme un modèle à suivre.

Si vous pensez détenir la fibre d'un maître de stage, communiquez avec nous pour vous inscrire à notre banque de fermes de stage. (819) 758-6401 poste 2586 ou agriculture@cgpvicto.qc.ca

Source : Yvon Allard,
Agronome et professeur au Cégep de Victoriaville
Élise Maynard,
Agronome et professeur au Cégep de Victoriaville

CARRIÈRES CRÊTE INC.

Jean-Gilles Crête, président

CONCASSAGE - CAMIONNAGE

NOUVEAUTÉ !

TRAVAUX D'ASPHALTAGE

ESTIMATION GRATUITE

- INDUSTRIEL
- COMMERCIAL
- RÉSIDENTIEL


841, Le Bourdais, Saint-Tite
Tél. : (418) 365-6604 ou 7546 - Téléc. : (418) 365-6069

Faire de bonnes affaires, c'est de famille.



Dans la région Centre du Québec
un moteur de développement
économique régional

Desjardins va de l'avant
pour 5 millions de membres en mouvement.

 Desjardins

www.desjardins.com 1 800 CAISSES

AGRICULTURE et JARDINAGE

publi-reportage

LES NUTRACEUTIQUES

DES PERSPECTIVES DE MARCHÉ PROMETTEUSES POUR L'AVENIR

Ce matin, vous vous attablez avec votre compagne à votre restaurant favori. Surprise! Le chef cuisinier a remplacé votre menu-santé habituel du petit déjeuner par un menu nutraceutique de son cru.

Il vous offre maintenant des oeufs omega-3 accompagnés de pain contenant aussi des acides gras omega-3, ainsi qu'une tartinade enrichie de cet ingrédient, question de réduire votre risque de maladie cardiaque. Un peu plus loin, il vous propose un bol d'avoine entière dans le but d'abaisser votre taux de cholestérol sanguin, ainsi qu'un yogourt aux bactéries acidophiles et aux bifidobactéries pour renforcer votre système immunitaire.

En attendant le garçon de table, vous avalez une pilule d'ail car, selon vos proches, les ingrédients actifs de ce légume, lorsqu'ingérés à une certaine concentration, agiraient favorablement sur votre taux de cholestérol sanguin.

Au moment de commander, vous exigez un jus de pamplemousses roses. Vous avez lu récemment que ce fruit contient davantage de caroténoïdes que son cousin le pamplemousse

ARMOIRE À PHARMACIE DE DAME NATURE*		
Source de nourriture *	Composant	État pathologique
Blé		Cancer
Avoine	Fibres insolubles	Cancer
	Fibres solubles	Maladie du cœur
Orge	Fibres solubles	Maladie du cœur
Graine de lin	Fibres insolubles	Cancer
	Fibres solubles	Maladie du cœur
	Acides gras oméga-3	Maladie du cœur
	Phytoestrogènes	Cancer du sein
Canola	Acides gras essentiels	Maladie du cœur, réaction immunitaire
Soja	Isoflavones	Symptômes ménopausiques
Sarrasin	Fibres insolubles	Cancer
Tomates	Lycopène	Cancer, maladie du cœur, diabète
Brocoli	Glucosinolates	Cancer
Ail	Allicine	Cancer

*Ces produits sont donnés à titre d'exemple et ne représentent pas une liste exhaustive des produits alimentaires qui sembleraient présenter des avantages pour la santé.

blanc. Désolé, le garçon de table vous informe que ce jus ne figure pas au menu. En revanche, il suggère à

voire compagne, un jus de canneberges car celui-ci serait bénéfique pour son système urinaire...

Vous croyez que je vous dresse un tableau futuriste et fantaisiste de l'alimentation? Eh bien! Sachez que la réalité est en voie de rattraper la fiction et ce, probablement dans un avenir pas si lointain!

strict, un aliment «fonctionnel» est semblable en apparence aux aliments classiques alors qu'un «nutraceutique» est fabriqué à partir d'aliments mais sous forme de pilules, de poudres ou de potions ou sous d'autres formes physiques qui ne sont pas généralement associées à des aliments - d'après Santé Canada.

fonctionnel s'il est prouvé qu'il a un effet bénéfique sur le taux de cholestérol sanguin. Si vous le consommez sous forme de concentré en pilule, il deviendrait alors un aliment nutraceutique. Ceci expliquerait pourquoi le terme «nutraceutique» s'est imposé pour désigner ce type d'aliment: ces aliments sont tout simplement à mi-chemin entre les produits alimentaires (nutrition) et pharmaceutiques.

Les partisans des nutraceutiques affirment qu'il faut consommer un aliment sous cette forme pour qu'il soit efficace. Selon leur théorie, il faut ingérer suffisamment d'ingrédients actifs (quoi de mieux que de les concentrer sous forme de pilules, poudre ou potion?) pour en retirer tous les bénéfices sur la santé.

ENCORE LE JAPON!

Le Japon est le pionnier dans le développement et la réglementation de produits nutraceutiques selon les spécialistes en la matière.

Redoutant une augmentation accélérée des coûts de santé parce que sa population se range parmi les plus vieillissantes au monde, le gouvernement japonais a légiféré rapidement pour permettre la commercialisation des produits nutraceutiques dès 1991. Le premier aliment fonctionnel approuvé au Japon était un riz exempt de globine qui a été lancé en 1993.

En d'autres mots, cela signifie qu'un bulbe d'ail serait un aliment

UN MARCHÉ EN EXPLOSION, LATENTE

PASSEZ VOIR NOS NOUVEAUX MODÈLES

• QUALITÉ • DURABILITÉ • FIABILITÉ

Chez-nous c'est garanti.

MACHINERIE LÉPINE

475, rang Saint-Joseph, Sainte-Brigitte (Québec)
à 5 km de l'autoroute 20 sortie 191
Tél. : (819) 336-4903 Téléc. : (819) 336-4481

ALIMENTS FONCTIONNELS OU NUTRACEUTIQUES?

Qu'ont tous en commun les aliments précités? Eh bien, ils sont tous des aliments nutraceutiques ou fonctionnels, qui pourront être commercialisés à ce titre l'un de ces jours si la législation canadienne en vient effectivement à les reconnaître comme tels, car ils semblent présenter des avantages pour la santé.

En attendant, Santé Canada émet l'idée que «les nutraceutiques et les aliments fonctionnels procurent des bienfaits physiologiques démontrés ou réduisent le risque de maladie chronique au-delà des fonctions nutritionnelles de base.»

Vous aurez peut-être remarqué que les termes «nutraceutique» et «fonctionnel» sont souvent utilisés indifféremment pour désigner les mêmes aliments. Cependant, au sens



Pas si simple que cela les nutraceutiques! Chaque pays a sa propre conception de l'aliment nutraceutique. Par exemple, en Europe, le terme nutraceutique est généralement réservé aux ingrédients naturels alors que ce n'est pas le cas aux États-Unis.

Le Canada travaille actuellement à l'élaboration d'une stratégie nationale de développement de l'industrie canadienne des nutraceutiques et des aliments fonctionnels. Car aujourd'hui encore, la loi canadienne interdit la mention et l'utilisation d'une allégation relative aux effets sur la santé pour la commercialisation d'un produit alimentaire.

Autrement dit, même si un produit est réputé bénéfique pour la santé, une telle allégation ne peut être utilisée légalement au Canada.

Pourtant le marché des nutraceutiques est une question de gros sous. En 1998, la part du Japon dans ce marché était déjà estimée à environ 6 milliards de dollars américains et celle des États-Unis à 1,5 milliard. Le marché canadien des nutraceutiques était évalué à quelque 150 millions de dollars américains.

Entre-temps, les baby-boomers vieillissent et il est naturel qu'ils figurent parmi les premiers groupes ciblés par les nutraceutiques. Reste à savoir s'ils seront plus sensibles aux arguments des fabricants de produits fonctionnels et nutraceutiques qu'ils ne l'étaient dans leur tendre enfance aux conseils de leur mère, lorsqu'elle les menaçait de les priver de dessert s'ils ne mangeaient pas tous les bons légumes de leur assiette et s'ils n'ingurgitaient pas sur le champ leur capsule d'huile de foie de morue!

Par contre, en vieillissant, les baby-boomers deviendront de plus en plus préoccupés de leur santé. Il y a fort à parier que les fabricants de nutraceutiques l'ont compris et éprouvent déjà une grande confiance en leur pouvoir de les persuader des bienfaits de leurs produits lorsque le Canada se sera doté d'une stratégie véritable en matière d'aliments fonctionnels et nutraceutiques.

Source : Mario Roy, agronome, M.Sc. Conseiller régional en marketing et transformation bioalimentaire

LES ÉQUIPEMENTS H.G.S. INC.

AGENT AUTORISÉ «TIMBERJACK»

- Pneus forestiers
- Câbles d'acier
- Chaînes à anneaux forestières
- Chaînes à crampons forestières
- Boyaux hydrauliques
- Grappins pour chargeuse

Sylvain Plamondon, représentant

2762, chemin Saint-Pierre, Sainte-Thècle, comté Laviolette G0X 3G0
Tél. : (418) 289-2824 Résidence : 289-2102

Kawasaki

KVP Automatiquement le bon choix

«COOL!» OFFRE SPÉCIALE KAWASAKI

Une garantie de 3 1/2 ans

Partez l'esprit tranquille avec LA GARANTIE DE

42 MOIS

sur toute la gamme de VTT Kawasaki

Venez en faire l'essai sur place

Tous les détails en magasin

Gamme complète de GÉNÉRATRICES disponible sur place

Voyez toute la gamme de motos 2000 sur place

Êtes-vous prêt pour la ZX-12R?

L'esprit de l'aventure avec la VULCAN NOMAD 2000

La moto la plus rapide sur le marché!

2000

CLÉMENT MOTOS LOUISEVILLE inc.

630, Grande-Carrière, Louiseville 228-5267

Certifié ISO 9001

Depuis 1918

L'ENDROIT PAR EXCELLENCE POUR L'ACHAT ET LA RÉPARATION DE VOS PIÈCES AGRICOLES

VOHL
LA QUALITÉ, NOTRE PRIORITÉ

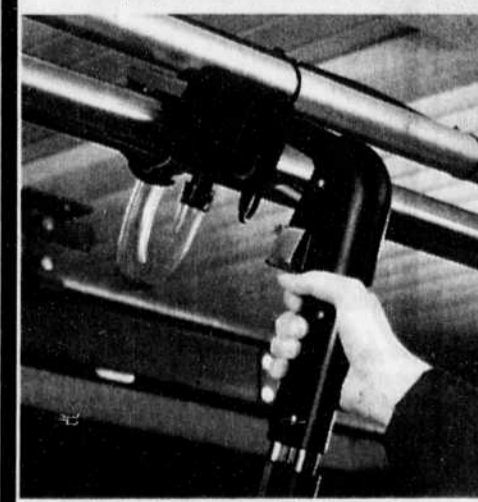
VOHL INC.

Fabrication - Vente - Réparation d'équipements industriels

SOUDURE. USINAGE. MÉCANIQUE. QUINCAILLERIE INDUSTRIELLE. FERRONNERIE

368, rue Saint-Gilbert, C.P. 428, Saint-Marc-des-Carrières (Québec) Canada G0A 4B0
Tél. : (418) 268-3527 Téléc. : (418) 268-5640 Courriel : vohl@quebecstel.com

PROMOTION SUR MULTICOUPLER ET DÉCROCHEUR AUTOMATIQUE



MultiCoupler^{MC}

Pousser pour brancher et tirer pour débrancher.

MultiCoupler, la manière facile pour relier le lait, le vide et la puissance sur presque n'importe quel système de traite à stabulation entravée.

Richard Grenier
73, boulevard Est, Maskinongé
Alfa Laval Agri Universal
Tél. : (819) 227-4975 Cell. : (819) 697-5757

AGRICULTURE et JARDINAGE

publi-reportage

1999, ANNÉE PAYANTE POUR LES VEAUX DE 800 LIVRES

Vendu à 1,09 \$ la livre, un veau de 800 livres a rapporté 872 \$ en 1999. Par malheur, si votre veau pesait 600 livres, il ne vous rapportait que 654 \$ même si le prix la livre était de 1,09 \$. Personnellement, j'aimerais mieux avoir le premier type de veau, car si j'en avais vendu 35 à 800 \$ chacun l'an dernier, j'aurais 3 640 \$ de plus dans mon compte de banque.

Comme bien d'autres productrices et producteurs vache-veau, vous vous assoyez sur les bancs des différentes ventes par encan et vous regardez défiler dans l'arène vos propres veaux ainsi que les autres veaux consignés à la vente par encan que vous avez choisis. Bien sûr, vous remarquez d'importants détails qui font varier le prix de vente. La conformation, la stature, les membres et j'en passe sont tous des éléments que vous pouvez observer. Vos yeux se promènent entre le tableau indiquant le prix la livre vendu et le bétail qui défile. D'ailleurs, je trouverais utile que le prix total brut par veau soit affiché au côté du prix la livre figurant sur l'actuel tableau indicateur. Cela vous permettrait de mieux réaliser l'importance du poids du veau par rapport au revenu total que vous rapporte celui-ci.

Quel élément est le plus important ?

J'aimerais ici vous faire réfléchir sur un point que je considère essentiel en production vache-veau. Le «revenu brut» que rapporte chacun des veaux que vous vendez devrait être l'élément le plus important pour vous. Le montant d'argent que rapporte chacun des veaux que vous vendez est selon moi la clef pour réussir à augmenter le revenu de votre entreprise.

Ce que vous cherchez depuis longtemps passe sous vos yeux et vous ne l'avez peut-être pas remarqué. Ça répond peut-être aux questions qui vous hantent depuis peut-être fort longtemps. Quelle race est la meilleure ? Quel croisement est le meilleur ? Qu'est-ce que les propriétaires de parquets d'engraissements veulent comme veau ? La couleur des veaux a-t-elle une influence sur le prix reçu ? Voyons donc..., la réponse passe sous vos yeux, assez vite, mais tout simplement. J'ai d'ailleurs assisté à l'une des ventes par encan l'an dernier et j'ai remarqué une chose. La majorité du temps, un veau pesant avec une bonne conformation, peu importe la couleur, rapporte plus d'argent à son propriétaire. Il n'y a rien de sorcier là-dedans.

Il faut dire que les propriétaires de ces veaux récoltent ce qu'ils sèment. Comment font-ils ? Ils ont tout simplement compris que

pour faire plus d'argent, il faut produire des veaux pesants. Je peux difficilement vous énumérer la liste complète des conditions pour arriver à recevoir 800 \$ par veau, mais je peux vous donner quelques pistes.

Sûrement que les propriétaires de ces veaux misent fortement sur la qualité des aliments que consomment leurs vaches et leurs veaux. La quantité et la qualité des pâturages et des fourrages sont des facteurs qui peuvent le plus influencer la grosseur de vos revenus. L'étalement des vêlages, la période des vêlages, le croisement des veaux et l'âge des veaux à la vente font aussi partie de ces éléments de réussite. Pourquoi ce n'est pas comme cela chez-vous ? Il n'y a que vous pour y répondre. Si vous avez du mal à trouver des pistes de solutions pour produire des veaux vous rapportant 800 \$ à la vente, vous pouvez contacter un conseiller du Programme d'analyse des troupeaux de bovins du Québec (PATBQ) à votre Centre de services du MAPAQ de votre territoire. Il pourra regarder avec vous quels sont les points à améliorer sur votre entreprise vache-veau afin d'arriver à produire des veaux plus lourds.

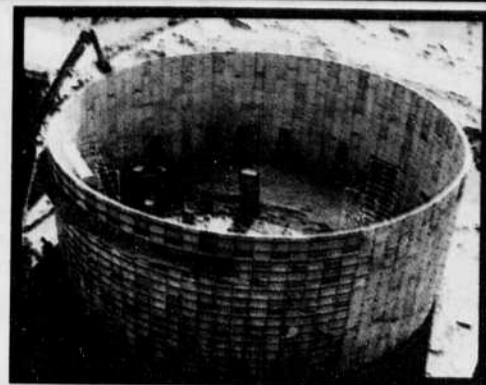
De plus, la Régie des assurances agricoles du Québec (RAAQ) vous encourage à faire des veaux plus pesants car son régime d'assurance stabilisation pour les bouvillons d'engraissement vous permet d'aller chercher un revenu additionnel. Le gain de poids supplémentaire qu'un veau prend à partir de 538 livres peut aussi être assujéti à une prime. Cette prime pourrait aller jusqu'à 0,15 \$ par livre de gain (après cotisation) pour chacun des veaux inscrits en 1999. Donc, un gain de 200 livres de plus réalisé chez vous pourrait vous rapporter 30 \$ net par veau.

Pour ce faire, il y a certaines règles. Entre autres, l'entreprise doit réaliser au moins 7000 livres de gains (à partir de 538 livres) pour avoir accès à ce régime. Comme ce total de gain n'est pas accessible à tous, vous pouvez y adhérer en entrant membre de la Coopérative de financement de la région. Avec seulement 5 veaux, vous pourriez quand-même être admissible au programme. Pour plus de détails à ce sujet, vous pouvez contacter monsieur Mario Béliste, président de la coopérative (450-568-6778). Il se fera un plaisir de vous fournir plus de détails sur les conditions pour devenir membre de la coopérative.

Source : Michel Dumas, d.t.a. MAPAQ, Gentilly

AGRICULTEURS

NOUVEAUTE 2000



Fosse à purin de 23 pi de hauteur en une seule coulée



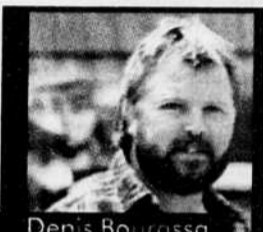
Pompage de béton selon la norme quali/beton (Schwing 1200/36M)

Construction de structures d'entreposage (partout au Québec)

- Réservoir circulaire en béton (de toute dimension)
- Dalle rectangulaire en béton avec mur droit ou incliné
- Choix de votre ingénieur agricole pour superviser les travaux ou projet « clé en main »

NOTRE DEVISE

QUALITÉ/PRIX = SATISFACTION/CLIENT



Denis Bourassa



PLUS DE 22 ANS DANS LES COFFRAGES

DB Les Coffrages FONDATIONS

Tél. : (819) 264-2038
 Fax : (819) 231-3481
 Cell. : (819) 372-7816
 Pag. : (819) 372-2216
 RBQ : 2651-7316-72



Sonic

Quincaillerie et équipements d'érablière



Productions végétales



Productions animales



Société coopérative agricole régionale de Saint-Casimir
 Serge Touzin
 Directeur général
 640, rue Tessier Est
 Saint-Casimir GOA 3L0
 (418) 339-2011

COOPPLUS
 COOPÉRATIVE AGRICOLE
 CHAMPLAIN-LAVIOLETTE
 Daniel Roy
 Directeur général
 450, rue de l'Église
 Saint-Narcisse GOX 2Y0
 (418) 328-3155

AGVERT
 COOPÉRATIVE AGRICOLE RÉGIONALE
 Mario Gagnon
 Directeur général
 1071, montée Saint-Laurent
 Saint-Barthélemy GOK 1X0
 (450) 885-3811

25 ANNIVERSAIRE
 Un passé, un avenir
 Robert Béliveau
 Directeur général
 5, av. Pie-X, C.P. 776
 Victoriaville G6P 7W7
 (819) 758-0671

Coopérative agricole régionale Parisville
 Jacques Lemieux
 Directeur général
 1098, route 265 Nord
 Parisville GOS 1X0
 (819) 292-2303

Covillac
 Jean-Yves Lavoie
 Directeur général
 40, rue de l'Église
 Baie-du-Febvre JOG 1A0
 (450) 783-6491

Société coopérative agricole de Saint-Ubalde
 Omer Hardy
 Directeur général
 464, rue Saint-Paul
 Saint-Ubalde GOA 4L0
 (418) 277-2225



AGRICULTURE

et JARDINAGE



LA FORMATION EN MAURICIE

ACCROISSEMENT DE 100%

Le retour du printemps nous amène une fois de plus au bilan de la saison de formation. Cette année c'est sur une note très positive que nous saluons son arrivée. Au terme de la campagne de formation 1999-2000, le Collectif régional en formation agricole de la Mauricie (CRFA) est fier d'annoncer des résultats à la mesure des efforts consentis. On constate un accroissement de 100% comparativement à la saison dernière. Cette augmentation plus que substantielle se traduit autant au niveau du nombre de groupes, d'heures de formation que du nombre de personnes qui se sont présentées à des formations. Plus de 250 personnes se sont inscrites à pas moins de 20 cours dans des sphères d'activités aussi diversifiées que la communication, la négociation, la fertilisation, l'informatique, le soudage, la comptabilité, la production bovine, etc.

Le CRFA attribue cette situation à plusieurs facteurs. Tout d'abord, les besoins de formation ont été identifiés par sondage écrit très tôt en saison. Les divers intervenants ont concertés leurs actions pour améliorer l'offre de cours et sa diffusion. Emploi-Québec a renouvelé son entente sur le financement des formations. Un atout majeur fut la prise en charge du recrutement de certains cours par un individu, un organisme ou un regroupement de producteurs. Quand quelques individus «y tiennent à leur cours», ils parviennent plus facilement à intéresser des voisins, des amis à se joindre au groupe. Leurs efforts aident énormément à mobiliser des gens dans un secteur donné.

Qu'est-ce que ces résultats signifient? Que la clientèle agricole est de plus en plus sensibilisée à l'importance de maintenir ses connaissances à jour? Que les cours offerts répondaient vraiment aux besoins actuels? Difficile à évaluer. Une chose est certaine, ces résultats sont encourageants, ils procurent le goût de poursuivre sur cette lancée. La prochaine saison est déjà en préparation, des suites sont prévues dans différents cours, soudage, sortir gagnant-gagnant d'une négociation, commercialisation des grains. Certains cours qui ont dû être annulés seront offerts à nouveau, ainsi que des formations dans le domaine de l'agrotourisme. Une autre belle saison en perspective!

Merci à tous ceux et celles qui se sont impliqués de près ou de loin dans le recrutement des groupes et surtout félicitations à tous ceux et celles qui se sont offerts un cours cette année, en bout de piste, vous êtes les gagnants!

Source : Dany Doucet, agronome
Répondante en formation agricole

EN PRODUCTION HORTICOLE À L'ÉCOLE D'AGRICULTURE DE NICOLET

DE LA FORMATION ET DE L'EXPÉRIENCE

Depuis un an, l'École d'agriculture de Nicolet offre le programme de «production horticole» et, en juin 2000, un premier groupe de finissantes et de finissants entrera sur le marché du travail. Que de belles aventures ces élèves ont vécues depuis une année! Nous pouvons vraiment parler d'aventures car ce programme est dispensé selon la formule pédagogique de l'alternance travail-études (ATE).

L'ATE permet aux élèves d'acquérir la formation théorique et une partie de la formation pratique à l'école pour ensuite parfaire cette formation pratique directement sur des entreprises horticoles de notre région, soit en groupe avec un enseignant ou individuellement avec une personne d'expérience de l'entreprise horticole. Ce programme prépare de futurs ouvriers horticoles spécialisés à oeuvrer sur des entreprises maraîchères (légumes), fruitières et ornementales de production, autant dans le domaine serricole

qu'en champ.

Depuis le début de mars, les groupes d'élèves sont à l'école sur une base de trois jours par semaine et complètent la formation sur des entreprises jusqu'au début novembre. L'ATE est divisée en quatre stages : un stage de printemps en serre, un deuxième stage de printemps pour implanter des cultures en champ, un stage d'été pour l'entretien des cultures et la récolte, et finalement un stage à l'automne pour les travaux de fin de production. À chacun des stages, les élèves-stagiaires peuvent demeurer sur la même entreprise ou profiter de l'occasion pour changer de lieu de stage en fonction des tâches à accomplir et de ses goûts personnels en terme de types de production (maraîchère, fruitière, ornementale ou autres).

Cette formule innovatrice a été mise sur pied grâce à une collaboration étroite avec le milieu, c'est-à-dire les producteurs horti-

coles de notre région. Ainsi, les élèves ont la chance, chaque semaine, de se rendre sur l'entreprise et de voir évoluer le fruit de leur travail en plus de ne pas prendre la place du personnel régulier de l'entreprise, puisqu'ils sont sur place quelques jours par semaine. Aussi, cette façon de faire assure une diversité dans les tâches que le stagiaire accomplit. Les producteurs, pour leur part, bénéficient d'une main-d'oeuvre régulière tout au long de leur saison de production et ils ont la chance de participer à la formation de leur future main-d'oeuvre.

À la fin de cette belle aventure, nos finissantes et finissants possèdent dans leur curriculum une solide formation et de l'expertise sur plusieurs entreprises.

Source : Dominique Pecqueur
Enseignante en production horticole
École d'agriculture de Nicolet

7500 VISITEURS À L'ÉCOLE D'AGRICULTURE

Des milliers de personnes ont participé aux journées agricoles et horticoles (portes ouvertes) les 4, 5 et 6 février. Cet événement éducatif, culturel et récréatif attire des milliers de personnes annuellement depuis plus de 10 ans. Des renseignements utiles et pratiques dans plusieurs domaines de l'agriculture et de l'horticulture permettent aux visiteurs d'enrichir leurs connaissances.

Les commentaires sont fort élogieux. Notons quelques exemples : la créativité des élèves, la qualité des travaux, l'amour de ce qu'ils font et l'implication du personnel. Les gens reviennent d'année en année et proviennent de plusieurs régions du Québec.

Les élèves ont ainsi l'occasion de montrer leur savoir-faire et leurs compétences et ils sont par la même occasion recherchés par les employeurs.



L'École d'agriculture de Nicolet reçoit une centaine d'offres d'emploi de plusieurs régions du Québec que malheureusement nous ne pouvons combler. L'agriculture et l'horticulture sont un excellent choix



de faire carrière.

La réputation de l'École d'agriculture de Nicolet est hautement reconnue. Pour les cinq dernières années, l'École a diplômé plus de 600 élèves. Un tel nombre de diplômés fait ressortir la notoriété de ses programmes d'enseignement qui attirent une clientèle de plus en plus diversifiée.

Source : Alain Beaudoin
Conseiller pédagogique, École d'agriculture de Nicolet

NOUS INNOVONS VOUS RÉCOLTEZ!

Mars 2000
« Plus nos programmes d'assurance seront vigoureux, plus on sera en mesure de supporter le développement de la production en conformité avec les règles de l'O.M.C. »

Février 2000
« Je salue ce pas dans la bonne direction que les producteurs recevront favorablement. »

Laurent Pellerin
Président
LPA

Rémy Trudel
Ministre de l'Agriculture,
des Pêcheries et de
l'Alimentation

DERNIÈRE CHANCE

La Régie innove!

Elle prend un virage clientèle historique et lance de tout nouveaux produits. Elle s'engage aussi à répondre aux besoins des producteurs agricoles du Québec afin qu'ils puissent protéger leurs actifs et développer leur entreprise en dépit des risques climatiques.

Mars 2000

« Protéger ses investissements, c'est le meilleur investissement! »

Luc Roy
Président

Date limite d'adhésion à l'assurance-récolte : 30 avril 2000
Informez-vous dès aujourd'hui
en composant le 1 800 749-3646

Québec

Régie des assurances agricoles

www.raaq.gouv.qc.ca

AGRICULTURE et JARDINAGE

publi-reportage

AGROALIMENTAIRE : UN CALENDRIER BIEN GARNI

Saison 2000 de la Coopérative du Marché Godefroy : Extension de période de vente

Le flamboyant chapiteau jaune et vert du Marché Godefroy, situé à Saint-Grégoire (MRC Bécancour), entreprendra une sixième saison tous les samedis du 20 mai au 14 octobre, de 9h00 à 17h30. La clientèle profitera donc d'une journée supplémentaire (22 samedis) par rapport aux dernières années (21 samedis). De plus, du 20 mai au 3 juin, des kiosques pour la vente de fleurs seront ouverts QUOTIDIENNEMENT à l'extérieur du chapiteau. D'autre part, la direction de la Coopérative du Marché Godefroy est à la recherche de nouveaux marchands et de nouveaux produits pour la saison 2000. La nouvelle adresse de correspondance du Marché Godefroy est le 17455 Saint-Onge, Saint-Grégoire, G0X 2T0. Pour informations, contactez Richard Boisvert, tél. et fax : (819) 233-3700.

Le Marché Champêtre de l'Expo, à Victoriaville : Un nouveau départ !

Le Marché Champêtre de l'Expo, anciennement connu sous le nom de Marché public de Victoriaville, ouvrira pour une deuxième année. Sa saison s'étendra du 12 mai au 13 octobre 2000. Fort de son expérience de l'an passé et des commentaires de sa clientèle et de ses marchands, certains changements majeurs seront apportés. Premièrement, le marché ouvrira le VENDREDI, DE 9H00 À 21H00 et non pas le samedi. De plus, on cherche à offrir une nouvelle gamme de produits, tant dans les produits de spécialités que dans les produits de consommation quotidienne. La direction du marché est actuellement à la recherche de producteurs et de transformateurs agroalimentaires. Avis aux intéressés, il reste quelques places. Pour informations, contactez Jean-Pierre Laroche au (819) 752-2101.

Calendrier d'activités agroalimentaires au Centre-du-Québec et environs

Date	Activité	Lieu	Informations
Activités spécifiques en lien avec le secteur agroalimentaire			
7 et 8 mai	Portes ouvertes au Centre de recherche et de développement des aliments.	Saint-Hyacinthe	(450) 773-1105
2 juin (10h)	Journée prévention-sécurité.	Ferme Panoramx, Saint-Grégoire	(819) 233-4704
2-3 juin	Congrès de l'Ordre des agronomes.	Hôtel des Gouverneurs, Saint-Hyacinthe	(800) 361-3833
23 juillet	Journée champêtre du Centre-du-Québec.	4 fermes de la MRC de Bécancour	(819) 289-2766
Expositions, festivals, foires, salons et autres événements axés sur la promotion de produits agroalimentaires			
5-6-7 mai	Festival de l'érable	Plessisville	(800) ERABLE-0
12 mai au 13 octobre (tous les vendredis)	Saison du Marché Champêtre de l'Expo	Victoriaville	(819) 752-2101
20-21 mai	Festival annuel des sucres	Saint-Pierre-Baptiste	(418) 453-2663
20-21 mai	Festival des jardiniers	Parc Marie-Victorin, Kingsley Falls	(888) 753-7272
20 mai au 14 octobre (tous les samedis) / 20 mai au 3 juin (tous les jours)	Saison du Marché Godefroy / Période de vente de fleurs au Marché Godefroy	Saint-Grégoire	(819) 233-3700
1 au 4 juin	Exposition agricole du comté de Bécancour	St-Pierre-les-Becquets	(819) 263-2373
16-17-18 juin	Festival des fromages de Warwick	Warwick	(819) 358-4316
28 juin au 2 juillet	Exposition agricole du district de Drummond	Drummondville	(819) 478-4133
30 juin au 9 juillet	Exposition agricole interrégionale du Centre-du-Québec, Trois-Rivières	Drummondville	(819) 374-2714
21 au 23 juillet	Fêtes champêtres au temps de la Nouvelle-France, Seigneurie Volant, Saint-Paulin.	Saint-Paulin	(819) 268-2555
2 au 6 août	Festival du cochon	Sainte-Perpetue	(888) 9COCHON
7 au 13 août	Exposition agricole d'Arthabaska	Victoriaville	(819) 752-2101
20 août	Journée du marché	Moulin à laine d'Ulverton	(819) 826-3157
1, 2, 3 septembre	Festival du bœuf	Inverness	(418) 453-2592
4 au 30 septembre	Récolte en fête au Village Québécois d'Antan	Drummondville	(819) 478-1441
15-16-17 septembre	Automne en chanson et les Trésors de la terre	Saint-Eugène-de-Grantham	(819) 396-3000
22-23-24 septembre	Foire Agro-alimentaire d'Automne	Grand Saint-Esprit	(819) 293-5228
22-23-24 septembre	Festival de la canneberge	Villeroie	(819) 385-4605
27 sept. au 22 oct.	Période d'ouverture du Centre d'interprétation de la canneberge	Saint-Louis-Blandford	(819) 364-5112
1 octobre	Marché public au Village Québécois d'Antan	Drummondville	(819) 478-1441
14 octobre	Grande Tableée des oies	Baie-du-Febvre	(819) 293-2997
18 novembre	Bal des Moissons	Drummondville	(819) 293-6501
Formation (**N.B. : pour l'offre de cours, un minimum d'inscription est requis)			
Avril (35 heures)	Cours Vente en marché public ou en kiosque	St-Léonard d'Aston ou localité centrale	(819) 758-6401, #2702
3-10-17-24 avril et 1 mai (19 à 22 h)	Formation en développement local et régional.	Saint-Léonard d'Aston	(819) 478-1717
27 avril au 19 mai	Cours Mise au point d'un fromage	ITA Saint-Hyacinthe	(450) 778-6504, #201
19-20 avril et 8-9 mai	Cours La société par actions : savoir la gérer et l'utiliser au max.	localité centrale	(819) 758-6401, #2702
29 avril (9h à 17h)	Cours Initiation à la culture de la vigne (7 heures), Vignoble «Les Arpents de Neige»	ITA Saint-Hyacinthe	(450) 778-6504, #201
29 au 31 mai, 12 au 14 juin	Cours technologie transformation produits dérivés de l'érable.	ITA Saint-Hyacinthe	(450) 778-6504, #201
Jun 2000	Cours en apiculture (48 heures)	Localité centrale	(819) 758-6401, #2702
7 août au 8 juin 2001	Formation menant à un DEP en production porcine.	Nicolet	(819) 233-2757, # 243

Agro-alimentaire

La Foire Agro-alimentaire d'Automne de Grand Saint-Esprit a choisi l'Auberge «Au bout des Oies» pour assurer la présidence d'honneur de la 7^e édition de l'événement. Propriété de Manon Chapdelaine et Mario Laliberté (chef-cuisinier), cette jeune entreprise, située au 440 rue Principale à Baie-du-Febvre (MRC Nicolet-Yamaska), innove par un concept original de gastronomie et de tourisme rural. De plus, elle contribue particulièrement au développement de l'industrie de l'Oie de Baie-du-Febvre. Cette désignation d'honneur vise ainsi à reconnaître le travail et les efforts consacrés dans le secteur agroalimentaire. Pour informations sur l'auberge, contactez le (450) 783-3333.

Foire Agro-Alimentaire d'Automne du Grand Saint-Esprit

L'édition 2000 se tiendra les 22, 23, 24 septembre prochain à la municipalité de Grand Saint-Esprit (MRC Nicolet-Yamaska). On rappelle que l'événement a pour objectif de fournir l'occasion aux consommateurs de découvrir les produits agroalimentaires régionaux, de favoriser le développement de nouveaux produits et de stimuler la commercialisation des produits issus du terroir de chez nous. Pour informations, Caroline Biron au (819) 293-5228.

Automne en chanson et les trésors de la terre

Initiative du Comité de Développement Local (CDL) de Saint-Eugène (MRC Drummond), l'événement annuel qui a lieu du 15 au 17 septembre prochain offre un ensemble d'activités de mise en valeur, d'éducation et de sensibilisation à l'agriculture biologique et ses produits bruts ou transformés ainsi que des spectacles mettant en vedette des artistes renommés en chant et musique

qui animent le cœur du village. La première édition tenue en septembre 1999 entraîne déjà de nombreuses retombées sociales et économiques positives au niveau local et régional. L'événement comporte trois volets principaux : «Les trésors de la terre», «Spectacle sous le clocher», «Talents et savoir-faire locaux et régionaux».

Le volet «Les trésors de la terre» retient particulièrement l'attention du secteur agroalimentaire. L'activité majeure de ce volet est le marché biologique où les visiteurs peuvent découvrir, s'informer, acheter et goûter aux produits biologiques bruts ou transformés. A partir de l'an 2000, on prévoit plus de 45 kiosques regroupés sous deux grands chapiteaux. Les organismes de promotion de l'agriculture durable, du compostage et autres auront également leur place.

Plusieurs autres activités sont aussi prévues dans ce volet soit : «Chasse au trésor avec questions se rapportant aux produits des exposants permettant de retrouver et de gagner un coffre de produits biologiques», «Outils d'information et d'animation (débat, contre-publicité, kiosque d'information, etc.) pour conscientiser les visiteurs sur les raisons qui motivent l'adoption des modes de production et de consommation plus écologiques», «Halte-santé offrant des repas composés de produits entièrement biologiques provenant des exposants ainsi qu'un recueil de recettes», «Ateliers d'éducation et de sensibilisation au compostage et des mini-conférences sur des sujets reliés au biologique», «Reconstitution d'une ferme auto-suffisante et méthodes de jardinage écologique», «Visite guidée du vignoble l'Aurore boréale». Pour info volet Trésors de la terre : Louise Charron au (819) 396-0140.

Source : Simon Thérault adjoint à la direction CDAFCQ

ce avec la Route gourmande des fromages fins du Québec; le Forum de l'industrie fromagère québécoise; un Salon des fromages accompagnés de produits régionaux; un bistro et un nouveau programme promotionnel pour les centres urbains. Il est temps pour les entreprises intéressées à

participer au salon de s'inscrire. Une nouveauté cette année : les kiosques offrant des produits régionaux seront à l'intérieur, à même le Salon des fromages. Pour information : (819) 358-4316.

Auberge «Au bout des Oies» à la présidence d'honneur de la Foire

CASE III NOUVEAU POUR L'AN 2000





FINANCEMENT

À compter de

TRACTEURS NEUFS ET USAGÉS	5,9 %
MACHINERIE POUR PRÉPARATION DE SOLS ET SEMENCES	6,9 %
MACHINERIE POUR FOIN ET FOURRAGE	3,5 %

Visitez notre site internet : <http://www.centraagricole.qc.ca>

Rolland Clément et fils inc.
2311, boul. Saint-Jean
Saint-Maurice
Téléphone 376-3877

Centre agricole Nicolet-Yamaska
2025, boul. Louis-Frédéric
Nicolet
Téléphone 293-4441



Visitez le site internet de Case : <http://www.casecorp.com>
Case IH et Case Credit sont des marques enregistrées de Case Corporation

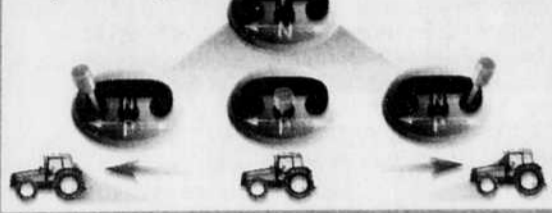
DES OUTILS SUR MESURE POUR AFFRONTER VOS GROS TRAVAUX AGRICOLES

VALTRA VALMET



Plus de productivité
et plus rapide

À gauche du
volant



HiTech



4 roues
motrices
pour une
efficacité
maximale

AVEC INVERSEUR ÉLECTROHYDRAULIQUE

AUSSI POUR UN PRIX ÉCONOMIQUE

Venez essayer les nouvelles séries
600, 700, 800 et 900. Nouvelle
cabine, nouvelle transmission.

VALTRA VALMET

La qualité
des tracteurs

VALTRA VALMET

s'étend de la conception
jusqu'à l'après-vente.

DEMANDEZ UNE
DÉMONSTRATION
POUR CONSTATER
LA SUPÉRIORITÉ
VALMET

LE SEUL FABRICANT DE
TRACTEURS QUI VOUS
POUVEZ CHOISIR LA
COULEUR !

Modèle	
Année	
Modèle	

GAGNON FERME ÉQUIPEMENT INC.

• 2080, rang Saint-Albert
Saint-Thomas-de-Joliette QC J0K 3L0
(450) 756-2479 / 6565

• 655, boul. Lamontagne
Saint-Casimir QC G0A 3L0
(418) 339-2666 / 2686

• 179, rue Saint-Laurent
Maskinongé QC J0K 1N0
(819) 227-2437

UN GAGE DE QUALITÉ, DE RENDEMENT ET DE VALEUR ...

GEHL

GEHL

GEHL

GEHL

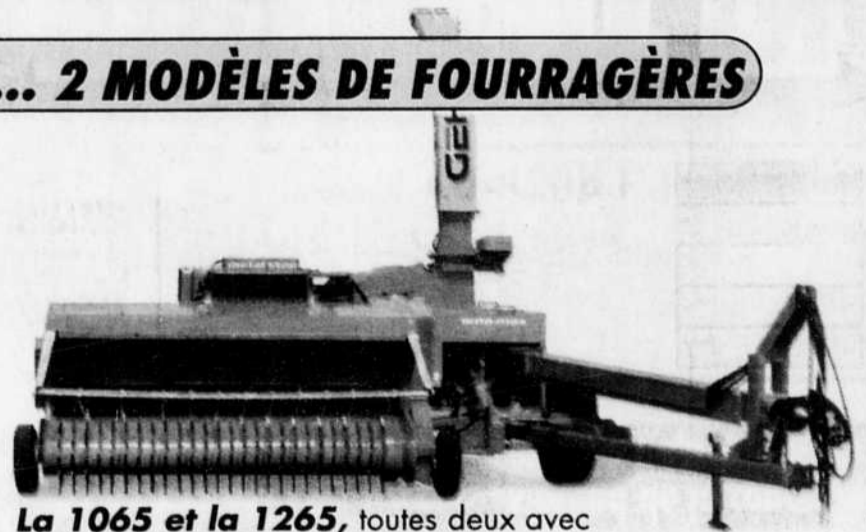
... BOÎTE À FOURRAGE

Cette boîte offre
toutes les
caractéristiques de
performance et de
commodité que vous
attendez d'une
machine qui se
décharge rapidement
et sur laquelle on peut
se fier.



Comparez la
performance,
comparez la
commodité, comparez
la qualité et comparez
la fiabilité. Vous
verrez que les boîtes
à fourrage Gehl vous
offrent le meilleur
rapport qualité/prix.

... 2 MODÈLES DE FOURRAGÈRES



La 1065 et la 1265, toutes deux avec
rouleaux processeurs.

SANS PAIEMENT, SANS INTÉRÊT
jusqu'au 1er avril 2001
ou FINANCEMENT

1,9% - 24 mois - 2,9% - 36 mois - 3,9% - 48 mois
* Acompte ou échange 20% comptant

... FAUCHEUSE-CONDITIONNEUSE À DISQUES



Les faucheuses-
conditionneuses à
disques de Gehl
donnent une coupe
franche, rapide et un
conditionnement en
douceur !

Faites l'essai de ce nouveau modèle encore plus
performant dans le fumier solide !



Pour un épandeur
polyvalent pouvant
prendre en charge les
fumiers liquides, semi-
solides, compactés et
gelés, faites confiance
au Scavenger® II de
Gehl.

... Épandeurs SCAVENGER

GEHL

GEHL

GEHL

GEHL

GAGNON FERME ÉQUIPEMENT INC.

655, boul. Lamontagne, Saint-Casimir
Raymond Beaudoin et René Sauvageau

(418) 339-2666