

LE CONDENSÉ PRATIQUE PRÉSENTE

JARDINAGE

numéro 4

29¢



Tout sur les plantes-cadeau
Suggestions
Soins
Entretien

JARDINAGE

VOL. 1 NO 4



La coutume d'offrir des plantes en cadeau à cette période, croît à chaque année. Pâques, la fête des Mères et celle des Pères deviennent le prétexte idéal. Mais au cours de la dernière décennie, à peu près tout le monde a compris «il faut le dire avec des fleurs ou des plantes». Apanage des couvents, des églises et du salon des vieilles tantes, pendant de nombreuses années, les plantes sont maintenant devenues, au même titre qu'un animal favori, le compagnon que l'on bichonne, que l'on affectionne et que l'on traite avec tous les égards. Jacques Lafrenière dit comment faire dans le no 4 de JARDINAGE.



Responsable de la rédaction: Jacques Lafrenière. **Directeur artistique:** Bernard Lamy. **Graphiste:** Guy Saint-Pierre. **Directeur de la photographie:** Adrien Duey. **Photographes:** Mario Dubreuil, Guy Desrochers. **Recherchiste:** Murielle Blouin. **Coordination:** Claudette Lalonde. **Conseiller:** Jacques Elliott.

Le **JARDINAGE** est édité par le Groupe Polygone Éditeurs Inc., division Les Condensés Pratiques. **Distribution:** Les Messageries Dynamiques, (514) 332-0680. **Publicité:** Jean McGown et Associés, Montréal (514) 735-5191, Toronto (416) 232-1394. Le Condensé Pratique est une marque déposée. Publié deux fois par mois par le Groupe Polygone Éditeurs Inc., division Les Condensés Pratiques, les Bureaux du **JARDINAGE** sont situés au 2170 Charland, Montréal, H1Z 1B1. Téléphone (514) 381-9243. Courrier de deuxième classe, numéro d'enregistrement en attente. Port de retour garanti. Imprimé au Québec. Dépôt légal: Bibliothèque nationale du Québec, Bibliothèque nationale du Canada. Reproduction des textes, photographies ou illustrations rigoureusement interdite. L'Éditeur décline toute responsabilité quant à l'utilisation des renseignements contenus dans **JARDINAGE**; les lecteurs doivent les vérifier avant d'entreprendre la réalisation des projets. **ABONNEMENT:** Vous pouvez recevoir Les Condensés Pratiques à domicile pour seulement \$1.25 pour quatre numéros. Pour renseignements, 332-0680. On peut s'abonner aux quatre titres (**JARDINAGE, TRICOT, BRICOLAGE et CUISINE**) au coût de \$13 pour 6 mois. Faites-moi parvenir vos nom, adresse, code postal, no de téléphone et chèque ou mandat-poste à Les Condensés Pratiques, 2170 Charland, Montréal, H1Z 1B1, Québec. CAN. AVR. 80.

5 avril 1980

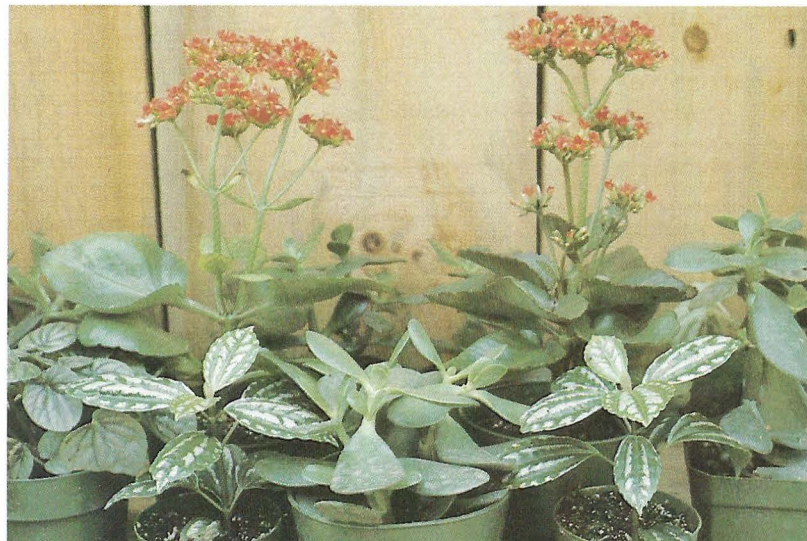
Un témoignage vivant !

Une occasion spéciale... pourquoi ne pas la souligner avec une plante? Que ce soit un message d'amour, d'amitié ou d'encouragement, la plante rappellera constamment votre présence. Pour des années, elle sera un vivant témoignage de chaleur, et de beauté.

Plantes vertes, grasses, cactées, fleuries ou à bulbes, elles seront toujours appréciées. Elles deviendront un compagnon de vie dont on ne peut se passer: l'hiver pour nous rappeler que l'été ne saurait tarder, et pendant la belle saison pour fleurir et garnir nos parterres et nos balcons.



Comment choisir une plante-cadeau



Lorsque vous pensez à offrir une plante en cadeau, il faut d'abord déterminer dans quelles conditions, elle sera appelée à vivre: appartement peu éclairé, maison ayant de large porte vitrée ou des fenêtres panoramiques, air ambiant très sec, par exemple.

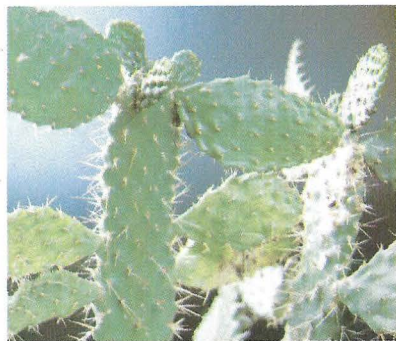
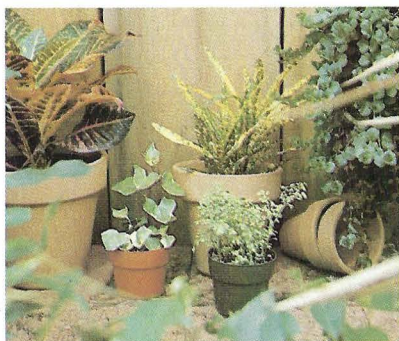
Si la personne à qui vous désirez l'offrir possède son propre jardin, vous pourrez penser à une plante fleurie qui dès les premiers beaux jours pourra prendre le chemin des plates-bandes ou du jardin.

Ces critères de base déterminés, rendez-vous chez votre fournisseur et expliquez-lui vos besoins. Ainsi, il pourra vous conseiller la plante la mieux adaptée, le cadeau sera d'autant plus apprécié. Il ne représentera pas un problème insoluble pour celui qui le reçoit.

Au moment de choisir une plante, optez toujours pour celle qui vous paraît la plus en santé, la plus fournie. Dans le cas des plantes fleuries optez pour des plantes dont les fleurs sont en boutons ou partiellement ouvertes, sinon, la durée de floraison après l'achat pourrait en être réduite d'autant.

Deux types de plantes fleuries sont disponibles sur le marché: celles offrant une vie prolongée et plusieurs floraisons: c'est le cas du rosier, de l'azalée, de l'hydrangée, des bégonias tubéreux et semperflorens, des fuchsias, des impatientes, des géraniums et des violettes africaines.

Puis celles typiquement printanières les plantes bulbeuses qui ont été forcées en serre pour fleurir hors saison. Dès qu'elles auront terminées leur cycle de floraison, elles n'ont à

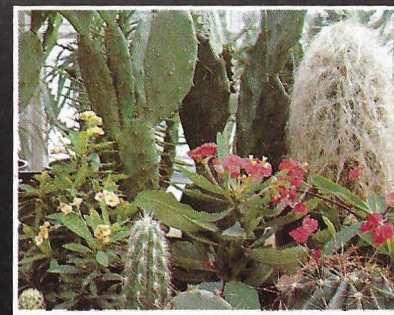


peu près pas de chance d'être récupérées. Les bulbes étant épuisés, il vaudrait mieux, les jeter et ne conserver que le pot et la terre. Dans cette catégorie, on trouve des narcisses, des tulipes, des crocus et des jacinthes.

Au moment du choix, rappelez-vous qu'une plante verte au feuillage ornemental est généralement plus facile d'entretien, si on la compare à une

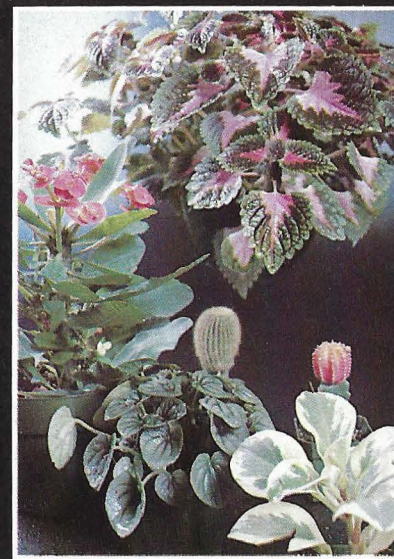
plante fleurie. C'est donc un bon choix pour une personne qui n'a jamais eu de plante auparavant. Elle sera plus facile à soigner et pourra se développer plus facilement. La plupart des plantes auxquelles je réfère, sont d'origine tropicale: comme les philodendrons, les sansevières, les aralies, les ficus (plantes caoutchoucs), les diffenbachias, les plantes grasses ou cactées.

Les soins



Il est important de se rappeler que comme un chien, un chat ou tout autre animal favori, la plante nécessite des soins appropriés pour s'épanouir. Trois facteurs sont particulièrement importants: l'air ambiant, les arrosages et la lumière.

L'air ambiant a une grande influence sur toutes les plantes principalement les plantes fleuries. Une température trop chaude ou sèche leur nuit considérablement. Idéalement, la plupart des plantes se développent parfaitement à des températures autour de 60°F. L'humidité leur est essentielle et c'est pourquoi certaines personnes rencontrent beaucoup de problèmes à cultiver des plantes à l'intérieur. La température des pièces est trop élevée et l'air ambiant trop sec. Pour contrer ces problèmes, vous pouvez utiliser un humidificateur à air froid dans la ou les pièces où se trouvent vos plantes. Même si les plantes apprécient les températures fraîches, elles sont cependant fort sensibles au gel et aux brusques changements de température (comme les courants d'air).



Les arrosages sont très importants pour le développement harmonieux de la plante. Dès que vous recevez une plante, il faut vérifier l'état du sol avec le doigt. S'il est sec, il faut l'arroser copieusement, en mouillant toute la terre contenue dans le pot, avec de l'eau à la température de la pièce. Par la suite, surveillez votre plante et dès que la terre commence à se dessécher, arrosez mais de façon à ce que votre plante ne baigne pas dans l'eau d'arrosage qui pourrait s'accumuler dans la soucoupe sous le pot. Si cela se produisait, la soucoupe devrait être vidée. Les racines de certaines plantes sont particulièrement sensibles à ce sujet. Le bassinage, c'est-à-dire la pulvérisation d'eau sur les plantes, leur procure un climat humide qu'elles apprécient. Cependant, les cactus et les plantes grasses n'en ont pas besoin.

Les soins

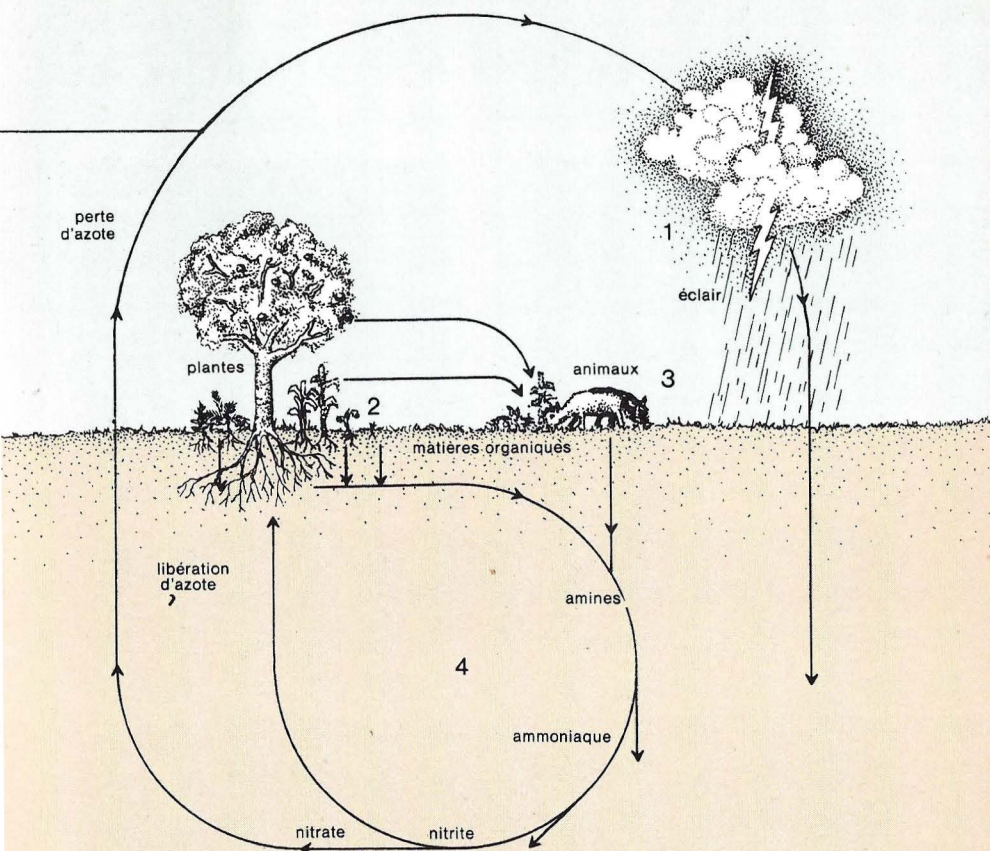
L'engrais. Il faut aussi se rappeler que les plantes utilisent les éléments nutritifs contenus dans la terre pour se nourrir. Après un certain temps, il faudra donc nourrir la terre afin de remplacer les éléments que la plante aura absorbés, il faudra donc rajouter régulièrement un engrais. En fait, en fertilisant la plante, on ne fait que reproduire le cycle de la nature. Au début, des morceaux de bois, des feuilles mortes, des petits animaux morts, des os d'animal, etc., sont retournés à la terre via le biais de la décomposition à l'état d'éléments simples: azote, phosphore, carbone, potasse, etc. Ces éléments deviennent donc disponibles pour nourrir la plante et à son

tour, cette plante pourra nourrir soit un animal, soit un humain.

En fait, toute notre nourriture et l'énergie chimique que nous consommons (pétrole, charbon, alcool, etc.) proviennent des plantes. En observant les éco-systèmes, on peut facilement tirer une leçon d'ordre, d'échelle de valeurs et de ténacité à surmonter les difficultés.

Même si le domaine de la flore donne l'impression de tranquillité et de paix, il n'en est rien. Les plantes comme les animaux, doivent lutter pour survivre. En forêt par exemple, seuls les arbres pouvant s'élever suffisamment peuvent trouver la lumière nécessaire à leur survie.





- 1 À l'occasion d'orages électriques, l'énergie de l'éclair permet la combinaison de l'azote de l'oxygène et de l'hydrogène pour former de l'acide nitrique apporté au sol par la pluie.
- 2 Toutes les parties de plantes qui tombent et s'accumulent sur le sol forment un terreau de matières organiques qui se décompose par l'action des champignons et des bactéries, libérant ainsi de l'azote pour les plantes.
- 3 La plupart des animaux vivent aux dépens des plantes qu'ils rejettent sous
- forme de fumier qui se décompose aussi comme en 2.
- 4 Dans le sol, une flore bactérienne spécialisée fait passer l'humus en amines, en ammoniac, en nitrite et en nitrate. C'est à ce dernier stade qu'il y a libération d'azote qui peut être capté par les racines des plantes, mais une quantité très importante est perdue dans l'air. Tout au long du processus, il y a perte d'azote, mais un certain équilibre est maintenu.
- Ce gaz représente plus de 80% de l'air que nous respirons.

Les soins

La lumière est le troisième élément important pour les plantes. C'est de la lumière qu'elles tirent leur énergie. C'est pourquoi, il est très important d'assurer à vos plantes un maximum de luminosité tout en les protégeant des rayons brûlants du soleil à son zénith.

Lorsque l'on place une plante près d'une fenêtre, il faut s'assurer qu'elle ne sera pas soumise aux rayons directs du soleil entre 10 heures et 18 heures. Idéalement, une fenêtre orientée vers l'est ou vers le nord laisse passer suffisamment de lumière sans brûler la plante. Si cela est impossible, assurez-vous d'éviter que le soleil ne frappe directement votre plante ou sinon, tamisez-le avec un rideau.

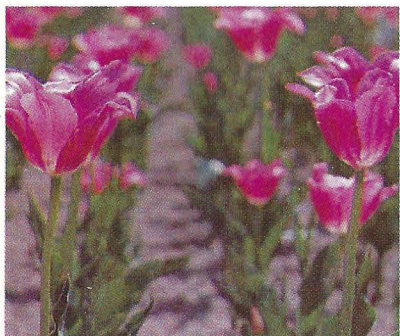
Une autre solution est maintenant

offerte aux amateurs de plantes. Vous pourrez trouver sur le marché des tubes fluorescents spécialement adaptés aux besoins de vos plantes. Même si vous n'avez pas de fenêtres, vos plantes tireront de cet éclairage artificiel suffisamment de lumière et s'épanouiront parfaitement.

L'été venu, la plupart de vos plantes apprécieront un petit séjour à l'extérieur par des journées particulièrement clémentes. Dans certains cas comme celui du coleus, de l'impatiante, des bégonias et des fuchsias, elles s'adapteront même très bien dans une plate-bande ou votre jardin ou encore en pot sur le balcon. Il faudra cependant être prudent et s'assurer que les gelées tardives du printemps sont terminées, sinon cela leur seraient fatales.



Les plantes à bulbes



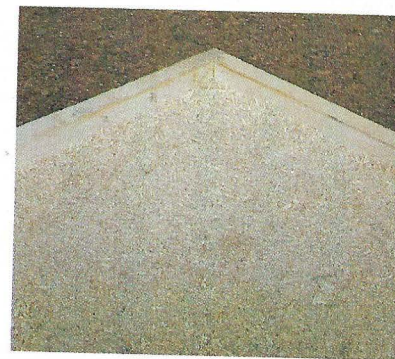
Messagères de printemps, les plantes à bulbes sont très appréciées après un long hiver. Si elles tolèrent assez bien les conditions climatiques de nos maisons, pour le temps de leur floraison, le bulbe ne peut cependant pas supporter l'effort qu'on lui a demandé en forçant sa floraison en serre. Pour le jardin, il vaudra mieux, se procurer de nouveaux bulbes que l'on plantera dans le jardin à l'automne et qui dès les premiers beaux jours du printemps suivant produira une floraison des plus colorées.



Les plantes à bulbes

En observant les plantes à bulbes, on découvrira qu'elles se sont adaptées à croître et à fleurir tôt, avant l'apparition des feuilles dans les arbres. Dès que les feuilles paraissent, elles préfèrent se dessécher et entrer dans un repos prolongé plutôt que de manquer de lumière. Leur durée de floraison est plus ou moins variable et directement proportionnelle à l'absence de chaleur. Même si la température est voisine du point de congélation, même si une petite chute de neige survient après sa floraison, la plante à bulbe ne s'en ressentira pas. Dans ces conditions, sa floraison pourra atteindre une durée maximum, c'est-à-dire environ 3 ou 4 semaines. À l'inverse, des printemps chauds provoqueront une floraison rapide et très courte, 3 ou 4 jours. En général, lorsqu'elles sont cultivées en pot à l'intérieur, il faut leur assurer une température fraîche, un arrosage régulier et beaucoup de lumière.

Soulignons que le lys en pot offert à cette période de l'année, compte parmi les exceptions des plantes à bulbes forcées. En fait, on peut compter dans ce cas sur deux floraisons par saison. Dès que les belles journées d'été seront à votre porte, plantez le bulbe à l'extérieur et vous obtiendrez une seconde floraison. Ce cycle terminé, à moins de lui donner une protection adéquate, votre bulbe ne produira plus de fleurs, à cause du climat québécois trop rigoureux. Comme les hydrangés, les azalées et les rosiers hybride de thé, le lys pour être conservé devra être recouvert dès les premiers jours frais d'automne, d'une boîte de bois sans fond remplie de bran de scie ou d'écorce de sarazin.



TRUCS VERTS

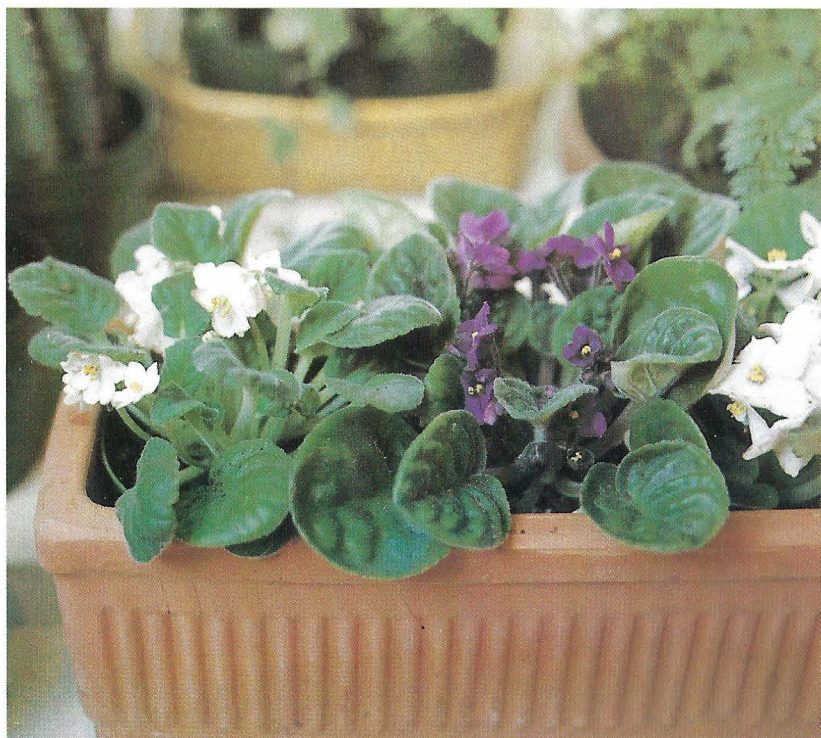
VIOLETTES AFRICAINES

Les violettes africaines que l'on produit soi-même par bouture de feuilles font des cadeaux très appréciés. Elles ont un cachet personnel et témoignent du savoir-faire du donateur.

Les plantes vivaces qui poussent dans le jardin ont tendance à taller (produire des tiges secondaires à la base) et prendre trop de place. Alors pourquoi ne pas en faire profiter les amis. Ce sont aussi des cadeaux très

appréciés. Ce peut être une racine de pivoine, une talle d'hémérocalle ou de phlox.

Lorsqu'on planifie son jardin et particulièrement la cour arrière, on devrait avoir un petit coin bien à soi pour cultiver des fleurs à coupées, par exemple: des rosiers, des pivoines, de l'iris, du glaïeul, etc. En fait, toutes les parties d'une plante peuvent devenir des cadeaux: des boutures de tige, des semences, des fruits du jardin ou d'un arbre, etc.



47

TRUCS VERTS

Rarement offrons-nous des outils de jardinage en cadeau. Ils sont cependant fort appréciés, originaux et pratiques. Voici quelques suggestions:

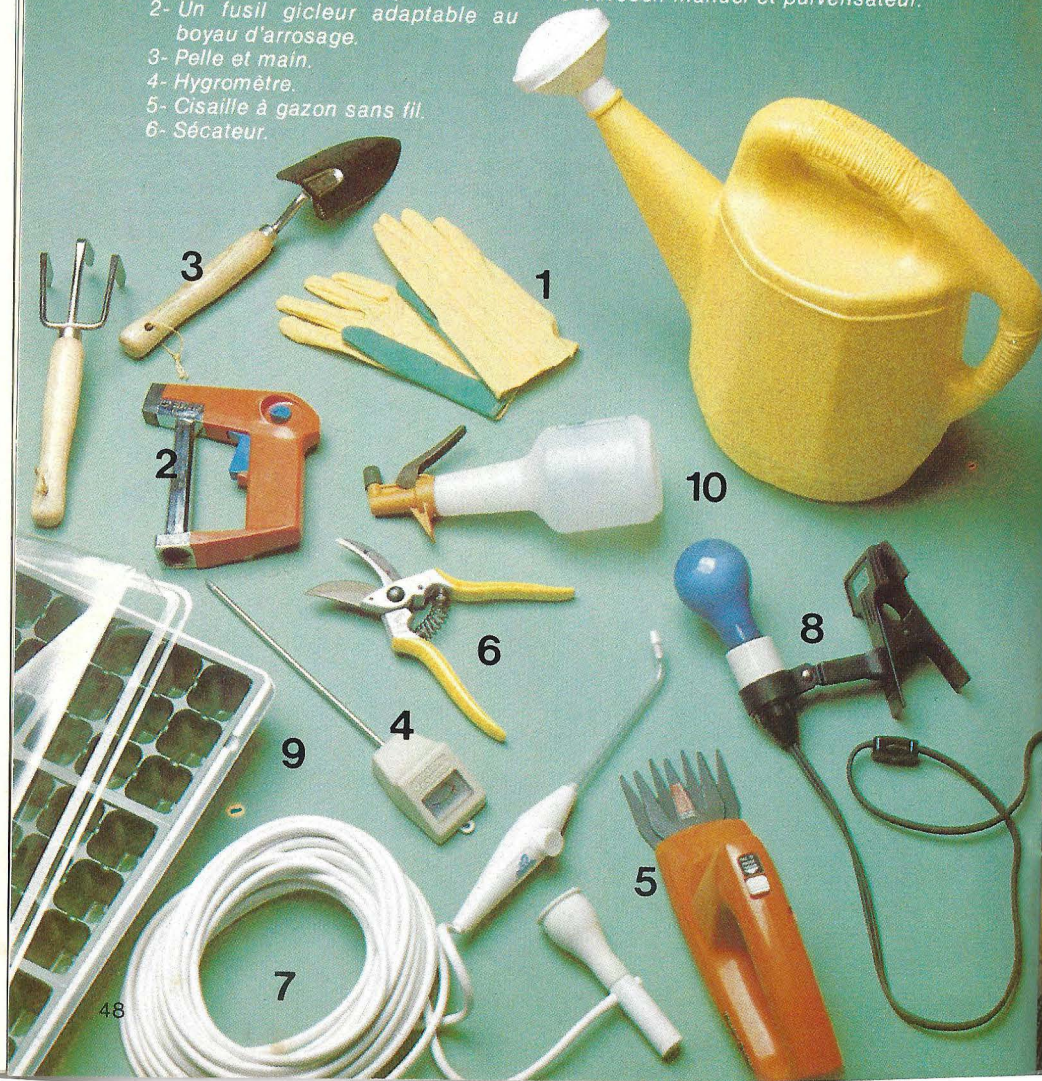
- 1- Des gants de jardinage.
- 2- Un fusil gicleur adaptable au boyau d'arrosage.
- 3- Pelle et main.
- 4- Hygromètre.
- 5- Cisaille à gazon sans fil.
- 6- Sécateur.

7- Boyau d'arrosage intérieur.

8- Crampon réglable et lampe de serre.

9- Mini-serre.

10- Arrosoir manuel et pulvérisateur.



48