

Le corps de cadets de T.-R. en Alberta

par Louise MICHAUD

TROIS-RIVIERES — Pour la première fois de leur existence, les Cadets de l'Armée du Canada participent cette année à un Camp National qui se déroule à

Banff en Alberta. Des formations de toutes les régions du pays sont présentes et la fanfare du corps et cadets de Trois-Rivières, soit le CC 2671 a été choisie pour représenter tous les cadets du Canada.

La fanfare, sous la direction de l'instructeur civil au corps et cadets, M. Réjean Lahale, donnera des concerts au Lac Louise, à Banff, à Jasper, au Stampede de Calgary, en Colombie-Britannique et dans plu-

sieurs autres villes de l'Alberta.

Fondée en 1960, par M. Roland Gauthier, la fanfare occupe durant l'été, 180 jeunes de la région, de 13 à 19 ans.

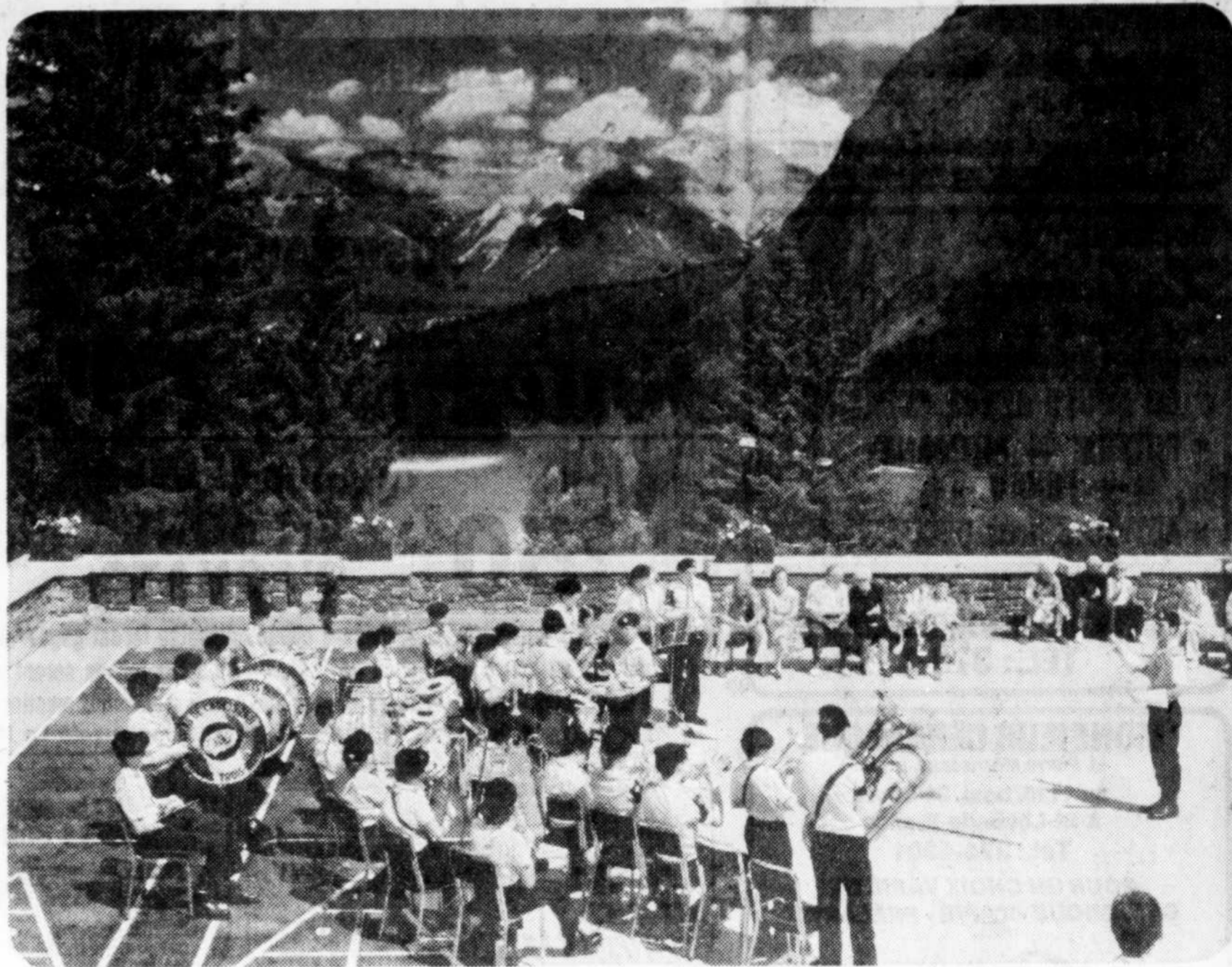
En voyage depuis le 4 juillet, les membres du corps et cadets de Trois-Rivières, riches de leur belle expérience et de mille souvenirs à raconter, rentreront au bercail le 18 août prochain.



La fanfare du CC 2671 de Trois-Rivières s'exécute au Château Lac Louise, dans un décor enchanteur. De gauche à droite: Guy Germain, Daniel Piché, Luc Démarais, Marco Frohlich, Mario Guymond, Denis Beaulieu et Michel Trahan.



C'est l'heure des répétitions d'usage en vue des cérémonies officielles! Les cadets figurants, de gauche à droite: Mario Guymond, Daniel Trahan, Marco Rochefort et Chantal Leduc.



Un concert a été présenté au Banff Spring Hotel, par la fanfare du corps de cadets de Trois-Rivières. Elle a été choisie pour représenter les cadets du Canada au Camp national des cadets de l'Armée qui se déroule à Banff en Alberta.

Internés de guerre

MONTREAL (PC) — Il y a 40 ans, quand de nombreux Juifs et autres réfugiés de l'Europe nazie cherchaient en vain refuge dans les démocraties occidentales, des milliers d'entre eux furent emprisonnés en Angleterre puis conduits au Canada.

Traversant l'Atlantique entourés de navires de guerre ennemis — 400 perdirent la vie dans un seul torpillage —, ils furent détenus dans des camps et travaillèrent à \$0.20 par jour.

Il en est qui furent détenus durant trois ans. Quand on les libéra, 972 d'entre eux restèrent au Canada. Les horreurs de la Deuxième Guerre mondiale les avaient transformés, malgré eux et à leur étonnement, en immigrants.

Ils sont nombreux à voir bien réussi. Par exemple, M. Alfred Kaufman, âgé de 20 ans, est propriétaire d'une entreprise d'imprimerie.

M. Leo M., qui fut interné à Sherbrooke à l'âge de 20 ans, est propriétaire d'une entreprise d'imprimerie.

La chute de la France avait éterné les dirigeants du Royaume-Uni. Ils craignaient qu'il y eût des espions nazis parmi les réfugiés du continent. On décida de les interner "provisoirement", mais cela prit trois ans.

Comme on manquait de place au Royaume-Uni, on envoya 2,250 de ces réfugiés au Canada.

Mme Paula Draper, de Toronto, rédige actuellement une thèse sur eux.

NOUVEAU Ensemble de portraits mettant en valeur votre personnalité

\$12.95/95¢ depôt
Portrait à encadrer disponible avec tout achat de \$12.95 pour seulement \$7.95

L'ensemble comprend: (2) 8x10 (3) 5x7 (15) format porte-cartes (4) format médaillon

Un portrait en couleurs parfait pour toute la famille à un prix étonnamment bas, variété de poses et d'arrière-plans.

Pas de supplément pour les groupes. Nous choisissons les poses. Satisfaction garantie ou acompte remboursé sans problème.

Nos affiches en magasin vous indiqueront les dates

Judi et vendredi les 24 et 25 juillet de 10h a.m. à 8h p.m.
Samedi le 26 juillet de 10h a.m. à 4h p.m.

MIRACLE MART

DRAPERIES MONTREAL

CONFECTION GRATUITE SUR TENTURES FAITES SUR MESURE

DOUBLEES OU NON DOUBLEES

N'IMPORTE QUEL TISSU (SAUF LE VELOURS) • GRANDEUR • PRIX



GRATUIT!
SERVICE D'ACHAT A DOMICILE
379-5065
375-7327

Vous payez pour le matériel! Nous confectionnons vos tentures! Sans aucun frais supplémentaire! Cette offre ne s'applique pas à nos tissus réduits, ni aux plafonds cathédrale ou en pente, valences découpées et embrasses. La confection est en surplus pour les tissus sans couture d'une longueur finie de 50" ou moins.

RABAIS DE 50%

SELECTION DE COUVRE-LITS
Motifs et couleurs assortis! Magasinez tôt pour un meilleur choix!

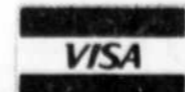
RABAIS DE 25%

SUR TOUTES LES TOILES DE FENETRE FAITES SUR MESURE, STORES VENITIENS BALI ET VERTIFLEX

RABAIS DE 25% A 39%

SUR DES TOILES DE FENETRE DE PREMIERE QUALITE

VISITEZ NOTRE BOUTIQUE DE SALLE DE BAIN PLUSIEURS DE NOS MAGASINS OFFRENT MAINTENANT UNE VASTE SELECTION DE SERVIETTES MARTEX.



CENTRES D'ACHATS
LES RIVIERES • TROIS-RIVIERES OUEST

379-5065

375-7327



FAITES-VOUS CHOYER!

Nous offrons tous les programmes voyages et toutes les destinations disponibles sur le marché.

AUX PRIX DU MARCHÉ

Notre service sur mesure ajoute sans frais, la plus-value!

club automobile du québec voyages

3748, boul. Des Forges, Trois-Rivières, Québec G8Y 4R2
Tél.: 376-9394 ou appelez sans frais 1-800-567-7895

UNE OCCASION UNIQUE

MACHINE A COUDRE **STYLIST 522** à bras libre

- Zig-zag
- Bord invisible
- Surjette
- Reprise
- Coud les boutonnières et les boutons

CENTRE SINGER
des Galeries du Cap
M. REGIS SIROIS, prop.
300 rue Barkoff, Cap-de-la-Madeleine
Tél.: 375-0352

FUTURES MAMANS

Vous vous devez de faire confiance aux vraies spécialistes en vêtements de maternité.

Salon pré-natal
Centre d'Achats de Trois-Rivières-Ouest
Mme Y. TOUPIN, prop.
Tél.: 378-1970

Beauté et Confort à vos pieds...

CHOIX DES PLUS VASTES

CHAUSSURES POUR TOUTE LA FAMILLE

St-Arnaud Chaussures
165, STE-MADELEINE
PLACE STE-MADELEINE
CAP-DE-LA-MADELEINE 374-4071

BOUTIQUE La Galanterie
ANDRÉ PRÉVOST, PROP.

- CADEAUX POUR MARIAGES OU TOUTE AUTRE OCCASION
- POTERIE — ARTISANAT — FONDU —
- ARTICLES pour DÉCORATION

CENTRE D'ACHATS TROIS-RIVIÈRES-OUEST
TÉL.: 378-3960

JUSQU'AU 23 AOÛT

Jouez à la miaou

CHAQUE SEMAINE EN BONS D'ACHATS \$50

2 des 25 lettres tirées au hasard chaque semaine feront gagner à chacun de leur auteur, un bon d'achat chez SANPRI. De plus ces lettres seront accumulées et 8 d'entre elles seront éligibles au tirage des 8 prix ci-dessous mentionnés.

EN PLUS 5 PRIX DE \$100 EN ARGENT Gracieuseté Le Nouvelliste

Ayez l'air de votre temps

- LINGERIE
- CORSETTERIE
- MAILLOTS DE BAIN
- ROBES ET 2 PIÈCES
- BLOUSES - GILETS
- PANTALONS
- PROTHÈSES POUR MASTECTOMIE

LINGERIE L'air du temps
SUZANNE MAILLETTE
corsetière diplômée
432 - MERCIER, SHAWINIGAN

MONSIEUR CÉRAMIQUE
M. Pierre Morrissette, prop.
au 1120, boul. St-Louis à St-Louis-de-France
Tél.: 374-6301

POUR UN CHOIX VARIÉ DE CÉRAMIQUE - TAPIS - PRÉLART

Un choix excellent. N'oubliez pas que ce qui compte chez-nous, c'est la satisfaction du client avant tout.

VENTE — SERVICE INSTALLATION

LE PETIT MAGASIN QUI VOIT GRAND

PISCINE 18' x 48" FLIPPER HORS-TERRER
VALEUR DE \$2,000⁰⁰

PISCINES MAURICIENNES
SAINT-MARCISSE TEL: (418) 328-3267 - 376-1194
770, PRINCIPALE ST-MARCISSE (418) 328-3267

ORGUE HAMMOND MODÈLE SOUNDER
Valeur de \$750

CENTRE DE PIANOS ET D'ORGUES MAURICIEN INC
1003 ST-MAURICE TROIS-RIVIÈRES 374-7222

LE PLUS GRAND CENTRE DE MEUBLES NON-PEINTS
ENTRE MONTRÉAL ET QUÉBEC

AUSSI: MATELAS DE TOUTES MARQUES ET GRANDEURS

PLAN MISE DE CÔTÉ

LE PLUS GRAND CENTRE DE MEUBLES NON-PEINTS ET DE MATELAS ENTRE MONTRÉAL ET QUÉBEC

Matelas
1020, RUE ST-MAURICE TROIS-RIVIÈRES, TEL.: 373-9032

NICOLE C. LAMBERT propriétaire

SALON D'ESTHÉTIQUE
OUVERT LE LUNDI

LINGERIE La Réverie enr.
4865 boul. des Forges, T.R. - 374-0830
(près des Forges B.B.Q.)

BON D'ACHATS DE VÊTEMENTS
Valeur de \$500⁰⁰

DES FORGES TROIS-RIVIÈRES
361 DES FORGES TROIS-RIVIÈRES 379-0850

CYCLE MOTEUR PEUGEOT 102
VALEUR DE \$475⁰⁰

BUDDY FORD SPORTS Enr.
9235 BOUL. DES FORGES TROIS-RIVIÈRES 376-2413

LE FUTUR MARIÉ ET SON CORTÈGE

pour ce grand jour trouveront le tout dernier cri de la mode masculine. Une attention particulière leur sera accordée.

VOTRE MERCERIE DE CONFIANCE CALILLE
LE RENDEZ-VOUS DE L'HOMME CHIC

500, 5e Avenue, Grand-Mère TEL: 538-3720
Plaza de la Mauricie, Shawinigan 539-3335
Carrefour des Bois-Francs, Victoriaville 752-2400
Galeries Joliette, Joliette 753-7703
Galeries La Tuque, La Tuque 523-5773

RO-na sports

Tout est là!

700 DES RECOLLETS TROIS-RIVIÈRES

DESHAIES sport

(centre d'achats de Normandville) TEL: 375-3131

1 LIT ROND DE 90"
VALEUR DE \$840

la pailasse
6855 BOUL JEAN XXIII TROIS-RIVIÈRES-EST TEL: 377-1546

CAMERA YASHICA 35 mm F 2 avec étui
Valeur de \$300⁰⁰

Phototech
BOUL. DES FORGES (Angle des Cyprès) TROIS-RIVIÈRES TEL: 376-9191

PROJECTEUR KODAK 750 H
Valeur de \$200⁰⁰

ARMAND LÉGENDRE & FILS

2 BICYCLETTES 15 vitesses RALEIGH RECORD hommes et dames
Valeur de \$450

PRESSE-REBUTS automatique G.E. Valeur de \$599⁰⁰

LES FRÈRES HAMEL

4, AVENUE DES ARTS, 2000 ST-MAURICE TEL: 376-4618

CENTRE DU NATURISTE ALIMENTS NATURELS

PRÉPAREZ-VOUS POUR L'ÉTÉ
"Tisane anti-cellulite"
"Formule amaigrissante", etc...

SERVICE D'UN NATUROPATHE CONSULTATION GRATUITE
Pour rendez-vous: téléphonez à:

SHAWINIGAN 541 - Avenue de la Station 537-1136
TROIS-RIVIÈRES 73 - St-Antoine 376-4640

- IMPORTATION
- BUFFET FROID

PAINS COUSIN

patisserie charcuterie confiserie

O-BEC FINE

151 st antoine tr tel 376-4910

Règles du concours...

Trouvez le chat qui se cache dans une ou plusieurs annonces de cette page. Lorsque repère, identifiez l'annonceur ou les annonceurs coupables en écrivant leurs noms dans l'espace réservé ci-dessous.

1 -----

Accumulez vos réponses de la semaine et faites-nous les parvenir en vous servant du coupon réponse qui paraîtra le samedi dans cette page.

LES EMPLOYÉS DU JOURNAL "LE NOUVELLISTE" ET LEUR FAMILLE IMMÉDIATE NE SONT PAS ÉLIGIBLES À CE CONCOURS

- La personne au bénéfice de laquelle le concours publicitaire est tenu a payé les droits exigibles quant à ce concours, en vertu de la loi sur les loteries, les courses, les concours publicitaires et les appareils d'amusement.
- Un litige quant à la conduite et l'attribution d'un prix de ce concours publicitaire peut être soumis à la Régie des loteries et courses du Québec.

À chaque samedi paraîtra la liste des 25 participants éligibles aux grands prix de même que les 2 gagnants de \$50.00 de la semaine, en bons d'achats chez SANPRI

REPAS COMPLET
tous les jours
6h a.m. à la fermeture

RESTAURANT S'Hacienda

PLACE STE-MADELEINE
165 STE-MADELEINE
CAP-DE-LA-MADELEINE

CENTRE D'ACHATS TROIS-RIVIÈRES-OUEST
BOULEVARD ROYAL

VISITEZ NOS NOUVELLES BOUTIQUES (NOUVEAUX MAILS)

ÇA SE PASSE DANS L'OUEST!

Armoires Laferté
MICHEL MARCOUX, Conseiller

2454, BOUL. DES RECOLLETS, TROIS RIVIÈRES.
TÉLÉPHONE: (819) 373-2999

dans nos régions

Récupération des Bois-Francis

VICTORIAVILLE (RL) — Le ministre de l'Environnement du Québec, M. Marcel Léger, vient d'accorder une subvention de \$3,200 à Récupération des Bois-Francis, afin de permettre à cet organisme de continuer ses efforts de sensibilisation de la population à l'environnement.

En faisant connaître la nouvelle, le député d'Arthabaska, M. Jacques Baril, a souligné le travail de pionnier accompli dans la région par Récupération Bois-Francis. Le député Baril a aussi mentionné que le ministre Léger entendait continuer à soutenir le travail et les efforts de Récupération Bois-Francis.

Dézonage demandé

NORBERTVILLE (GAB) — Une requête pour du "dézonage" est étudiée par les édiles de Saint-Norbert-d'Arthabaska. La demande est présentée par les propriétaires de nombreux sites de développement domiciliaire. M. Jean-Paul Bernard, maire, et ses collègues vont retenir les services d'une firme spécialisée dans la préparation des documents à présenter à la Commission de protection du territoire agricole du Québec, afin de donner suite à la requête.

Déchets recyclables

SAINT-LOUIS-DE-BLANDFORD (GAB) — La récupération des déchets recyclables intéresse les responsables de la municipalité de Saint-Louis-de-Blandford, dirigés par Mlle Aline Smith, maire; les édiles donnent suite, par une résolution adressée aux autorités du Québec, à la requête qui leur a été soumise à cette fin. M. Roch Martel, secrétaire-trésorier du conseil municipal, a reçu instruction de soumettre la résolution par laquelle Saint-Louis-de-Blandford insiste pour que des mesures soient prises pour la récupération des déchets recyclables.

Activités au ralenti

PRINCEVILLE (GAB) — L'activité industrielle connaît un ralentissement, à Princeville, depuis un certain temps. Le secteur du bois, le meuble en particulier, est principalement touché. Des mises à pied temporaires mais pour une possibilité d'une longue période, des fermetures complètes pour quelques semaines en vue de diminuer les réserves sont autant de mesures prises par la direction des entreprises concernées; dans le meuble, ces directions se posent des questions quant aux résultats donnés par l'abolition de la taxe de vente du Québec, initiative qui ne semble apporter aucune amélioration...

Taxe foncière

SAINTE-HELENE-DE-CHESTER (GAB) — Les édiles de Chester-Est ont fixé à \$2 par \$100 d'évaluation le taux définitif de l'impôt foncier pour 1980. Une imposition provisoire de \$1.20 avait déjà été approuvée au début de l'année. M. Melquiad Allaire, maire, et les conseillers ont autorisé leur secrétaire-trésorier, M. Jean-Louis Guillemette, à procéder à l'envoi des factures pour la deuxième tranche de l'impôt foncier pour l'année en cours.

Réseau d'eau

NORBERTVILLE (GAB) — Le premier magistrat de Norbertville, M. Bruno Boulanger, et ses collègues, suivent de très près le dossier étudié par les autorités du Québec en rapport avec l'aide financière demandée pour la réalisation d'un important projet pour des améliorations au réseau de l'aqueduc municipal. Par ailleurs, M. Gilles Gauvreau, secrétaire-trésorier du conseil municipal, souligne que les entrées de fonds sont très satisfaisantes au domaine de la perception des taxes pour 1980.

Nouvelles résidences

PLESSISVILLE (GAB) — Les permis de construction émis par la ville de Plessisville en juin sont pour

des investissements totalisant \$444,450; ce montant porte à \$190,000 le total de ce qui est investi dans le secteur de la construction depuis le début de l'année dans la capitale mondiale de l'érabie. En juin, le nombre des permis émis est de 30 dont cinq pour des résidences unifamiliales, un pour commerce, plusieurs pour des remises et des piscines et un bon nombre pour des améliorations.

Récolte des fraises

PLESSISVILLE (GAB) — La récolte des fraises bat son plein dans la région de Plessisville. La saison 1980 est en retard d'une dizaine de jours comparativement aux années passées et la cueillette pourrait se poursuivre jusqu'au 22 juillet. La récolte est abondante mais la demande suffit à absorber toute la production. Un spécialiste en culture de fraise, M. Fernand Fortier, administrateur de la firme "Maralcher des Bois-Francis" à 45 arpents réservés à la culture des fraises et plus d'une centaine de cueilleurs y sont à l'oeuvre en plus des clients qui vont eux-mêmes faire leur provision.

Nouvelle équipe sacerdotale

PLESSISVILLE (GAB) — L'équipe sacerdotale change au complet, à la paroisse Saint-Calixte de Plessisville. Le nouveau curé, M. Clément Fecteau, est déjà en place pour succéder à M. l'abbé Charles Cloutier parti pour la Beauce. Quant au vicaire, M. l'abbé Réal Grenier, il sera remplacé bientôt par M. l'abbé André Vigneault. Il en est ainsi pour le stagiaire, M. Alain Rousseau, qui aura M. Jean-Luc Lachance comme successeur vers la fin d'août.

Secteur judiciaire

PRINCEVILLE (GAB) — Le nombre des dossiers ouverts en juin, au secteur judiciaire, par le service de la police de Princeville est de 14; deux vols avec effraction, une introduction de nuit dans une résidence, cinq méfaits, quatre vols simples sont les principaux cas qui ont donné lieu à des enquêtes de la part du directeur, M. Jacques Rivard, et de son équipe. Par ailleurs, les policiers ont été appelés à couvrir 13 acci-

dents de la circulation; trois personnes légèrement blessées et des dommages matériels estimés à \$6,200, sont le résultat de ces accidents, précise M. Rivard dans son rapport pour juin.

Zonage agricole

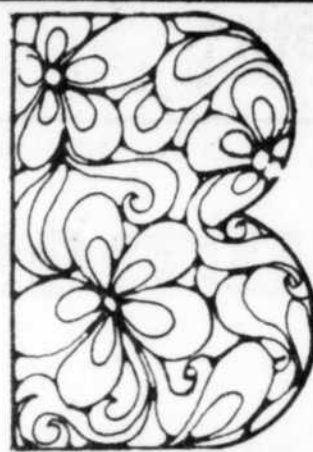
CHESTER-NORD (GAB) — Les édiles de Chester-Nord, comté d'Arthabaska, ont pris connaissance de la documentation reçue des autorités du Québec en rapport avec le zonage agricole. Tout le territoire de la municipalité est maintenant assujéti à la législation touchant la protection du territoire agricole. Toutefois, cet état de chose n'affecte en rien la municipalité où agriculture et forêt sont en exclusivité au domaine économique du milieu. D'autre part, M. Gabriel Savote, maire, M. Rolland Gardner, secrétaire-trésorier, et les conseillers attendent la décision des autorités du Québec quant aux demandes de subventions pour des travaux de voirie.

Nouveau règlement

SAINT-LOUIS-DE-BLANDFORD (GAB) — Les édiles de Saint-Louis-de-Blandford ont adopté un règlement par lequel on interdit les nuisances et les bruits sur les chemins publics de la localité. D'autre part, une légère augmentation profite aux conseillers; il s'agit d'environ \$20 par année... Mlle Aline Smith, maire, a donné instruction au secrétaire-trésorier, M. Roch Martel, de faire les ajustements pour donner suite à cette décision.

Meunerie arrêtée

SAINT-NORBERT-D'ARTHABASKA (GAB) — La production de farine de blé et de sarrasin est suspendue pour une courte période à la meunerie de M. Ronald Lapierre de Saint-Norbert-d'Arthabaska. Cet arrêt est motivé par des réparations devenues nécessaires au barrage retenant les eaux qui actionnent la roue motrice de la meunerie. Les améliorations ainsi apportées permettront d'assurer la stabilité dans la production et d'accepter d'importantes commandes pour mouder.



La maison du tissu



où l'on trouve le plus grand choix de tissus de qualité... au plus bas prix!

BOUlangier

6 JOURS SEULEMENT
MERCREDI - JEUDI
VENDREDI - SAMEDI
LUNDI - MARDI
23-24-25-26
28-29 JUILLET

GRANDE VENTE DE TISSUS D'ÉTÉ

CHARTER COORDONNÉ

25%

TROPICAL

25%

CARIBE

25%

COTON IMPRIMÉ à \$3.99

33 1/3%

COTON PERMAPRESS

25%

GUINGAN

25%

COTON BRODÉ

25%**RABAIS DE****25% à 33 1/3%****sur les articles mentionnés pour une semaine seulement****HEURES D'OUVERTURE**

Lundi, mardi, mercredi: 9h30 a.m. à 5h30 p.m.
 Jeudi, vendredi: 9h30 a.m. à 9h00 p.m.
 Samedi: 9h00 a.m. à 5h00 p.m.

TOILE POLYESTER COTON

25%

GAJETÉ

25%

LENO UNI

33 1/3%

CRÈPE

PALACE

33 1/3%

HARMONIE

25%

SOIE LUXUEUSE

25%

CHIFFON

25%

HABUTAE

33 1/3%**1460, DES CYPRES****Tél.: 376-8655**

coop

Pique-niques à emporter

L'été, c'est le temps des randonnées, des excursions de toutes sortes et les pique-niques en font souvent partie.

Comment « bien » conserver un pique-nique ?

Il faut se rappeler cette règle d'or :

- garder les aliments chauds « chauds » : plus de 140°F (60°C)
- garder les aliments froids « froids » : moins de 40°F (4°C)

Que peut-on emporter ?

- si vous possédez une glacière et une bouteille isolante (thermos), vous pouvez apporter à peu près n'importe quoi.
- sinon, certains aliments s'apportent sans réfrigération pour quelques heures :

- pain
- beurre d'arachide
- fromage
- fruits et légumes frais, fruits secs
- conserves non ouvertes
- noix, graines, arachides...
- jus (faites-les congeler, ils resteront froids plus longtemps)

Une approche pro-consommateur

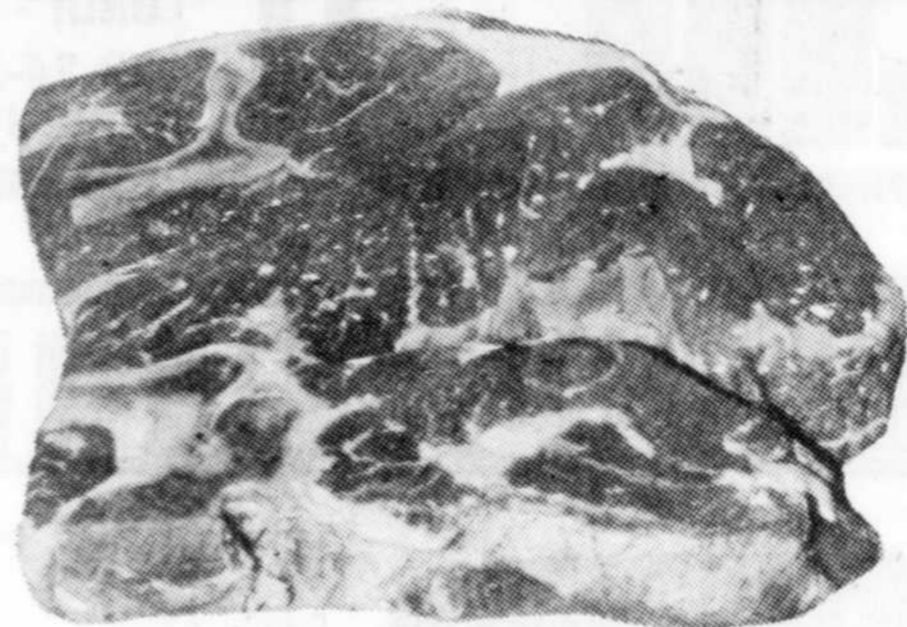
(1)(2)

- ○ Fruits et légumes
- □ Pain et céréales
- ▲ △ Viande et substituts
- ◆ ◇ Lait et produits laitiers

- (1) Une grande valeur nutritive
- (2) Une certaine valeur nutritive

Bon appétit!

viandes



Boeuf cat. A ruban rouge

Rôti de palette
coupe régulière ▲

Lb. **.89**

Bifteck de palette ▲
pour barbecue

Lb. **.99**

Rôti de côtes croisées ▲
Lb. **1.48**

Saucisses fumées ▲ Pqt. 16oz.
Canada Packers **1.45**
régulières ou tout boeuf

Salami ▲
Coorsh pqt 250g. **1.49**

Pâté de foie ▲
Dijonnaise Lb. **1.29**

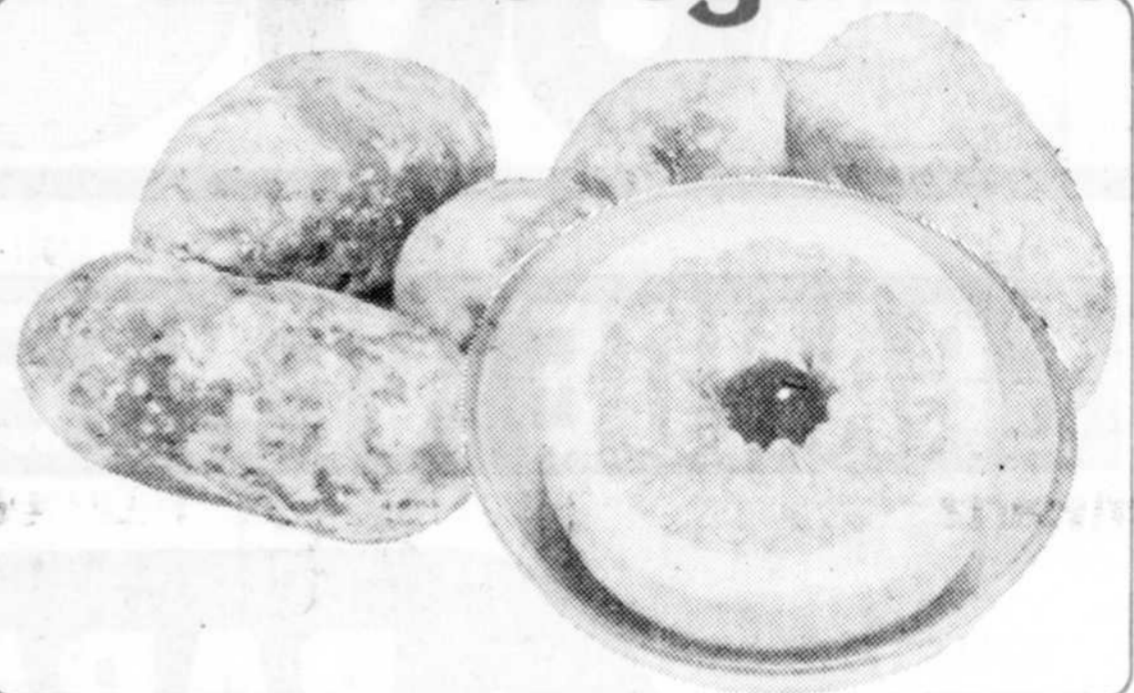
Boeuf haché ▲
mi-maigre Lb. **1.98**

Bacon Canada Packers régulier,
à l'érable, tranché épais ▲
empaquetage à vide pqt.16oz **1.69**

Boeuf fumé Coorsh ▲
Tranché 4pqt X 57g Ch. **2.25**

Pâté campagne ▲
Dijonnaise lb. **1.79**

fruits et légumes



Pommes de terre
(fraîches)

Produit du Canada
Canada no. 1

Emballage 10LB.

1.49

Pamplemousses
« blanc »

Produit de Californie
Grosneur 48

Chacun

.22

Melon d'eau ●
Produit de Floride

Chacun

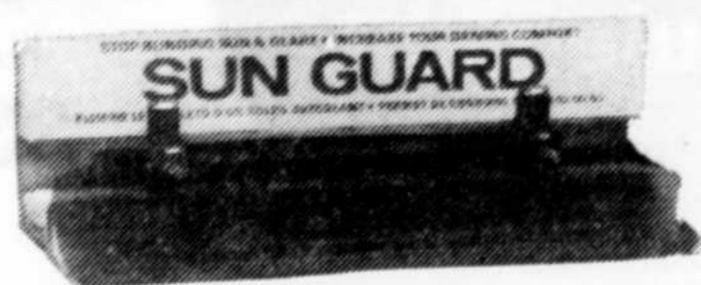
2.35

Pommes Grany Smith ●
(vertes)

Produit Afrique du Sud
Canada de Fantaisie
GR 125-138

Lb. **.78**

non-alimentaire



Protège-soleil pour l'auto
« Sun-Guard »

unité

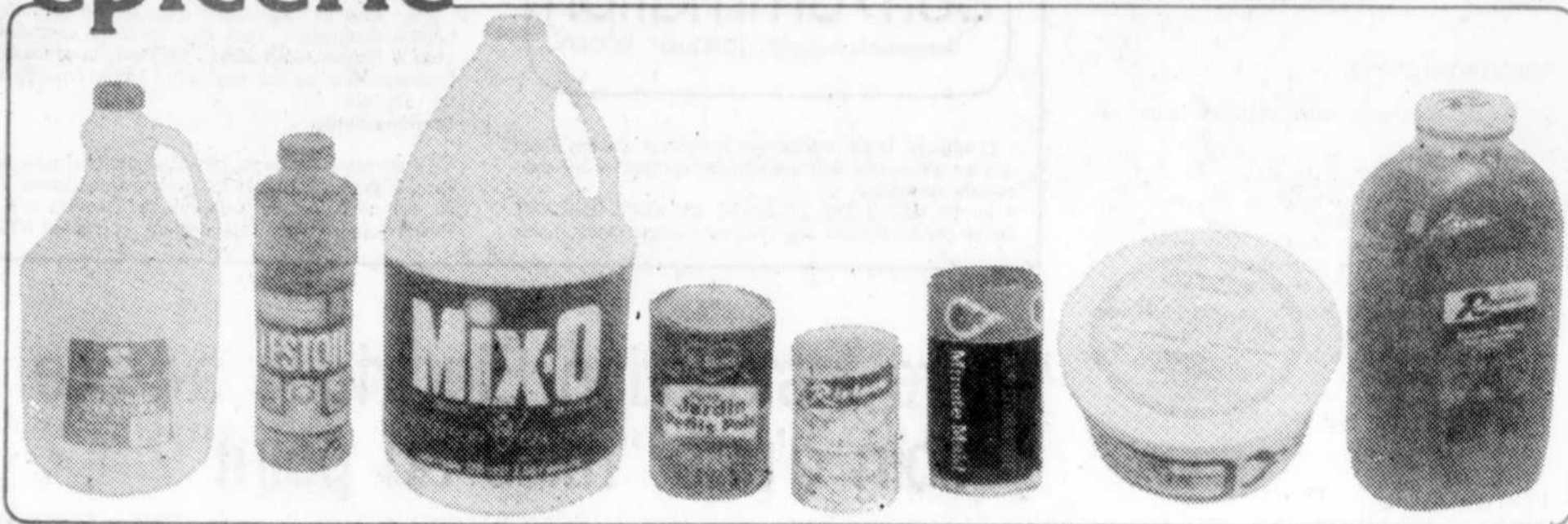
6.89

En vigueur du 23 au 26 juillet 1980. Nous nous réservons le droit de limiter les quantités.

cooprix

1375 rue Aubuchon Trois-Rivières

épicerie



Biscuits Mélange Fiesta Montmagny	bte 794g	2.39
Pâtes alimentaires Catelli arc-en-ciel, spaghetti en coude	bte 375g	.56
Gâteaux Stuart (boîte familiale)	bte 8's	.85
Cristaux Hawaiian Punch saveurs assorties	cel 3/71g	.79
Pouding instantané Jello saveurs assorties	Bte 3.2, 3.4, 4 oz	.39
Beurre de sucre Map-O-Spread	bte 28oz	1.63
Nectar F.B.I. saveurs assorties	cr1 6/6oz	.95
Sauce à hot chicken Cordon bleu	bte 19oz	.39
Poulet désossé Cordon Bleu	boc 400g	2.39
Oignons blancs sucrés Gattuso	boc 12oz	1.19
Cornichons sucrés Gattuso	boc 12oz	1.19
Olives à salade Gattuso	boc 12oz	.85
Fèves au lard « Bien mijotées » Libby's	bte 28oz	.85
Amuse-gueules Christie flings au cheddar cheddes au fromage	bte 150g	.55
Nourriture pour chiens Nutrition Totale	sac 8kg	7.49
Huile de maïs Mazola	bout 750mL	1.63

Breuvage Rougemont
à l'orange, au raisin
bout 64oz **.89**

Jus d'oranges congelé Minute Maid
cont 12oz **.95**

Vinaigre blanc Schwartz
cont 128oz **1.29**

Pois verts #1-#2 Petit jardin Del Monte
bte 14oz **.49**

Eau de javel Mix-o
cont 128oz **1.05**

Nettoyeur liquide Lestoil
bout 15oz **.79**

Champignons en morceaux & tiges Riviera
bte 10oz **.79**

Margarine molle Monarch
cont 2Lb **1.59**

produits Coop

Macédoine de choix Coop
Bte 19oz **.37**

Thé O.P. Coop (sachets)
sac 120's **2.09**

Beurre d'arachides Coop
boc 1kg **2.09**

Détersif en poudre Coop
bte 6L **2.49**

Papier d'aluminium Coop (18 po.)
bte 25pi **1.39**

Serviettes sanitaires Liberté Nouvelle maxi,
bte 12's **1.12**

Relish Heinz sucrée, hot dog, piccaililli
boc 12oz **.63**

Serviettes de table White Swan
pqt 50's **1.09**

Jambon picnic Maple Leaf
bte 1.5Lb **3.29**

Pain de viande Kam régulier, bacon bacon & fromage,
bte 12oz **1.19**

Fèves germées Montréal
bte 28oz **.59**

Sauce Soya Montréal
bout 5oz **.45**

Rondelles d'oignons congelées Léo D'or
Sac 6 oz **.63**

santé-beauté

Rince-bouche Listermint
bout 500mL **1.69**

Lait de beauté Nivéa
bout 160mL **1.89**

Savon de toilette Jergens
pqt 4pains **.95**

Shampooing pour cheveux Agree
assortis bout 350mL **2.19**

Désodorisant en aérosol Arrid
assortis cont 150mL **1.39**

Bandages adhésifs Band Aid
bte 100's **2.29**

En vigueur du 23 au 26 juillet 1980. Nous nous réservons le droit de limiter les quantités.

Café Nescafé
Pot 10 oz **5.49**

Choux-Fleurs
Produit régional ch. **.69**

Zuccinis
Produit régional ch. **.29**

horoscope

BELIER (21 mars — 20 avril) — Certains projets risquent d'être retardés par le manque de confiance que vous éprouvez vis-à-vis de certains de vos collaborateurs. Affection: Intensifiez vos rapports affectifs. Santé: bonne.

TAUREAU (21 avril — 20 mai) — Profession: La fréquentation d'une personne originale et compétente peut vous donner des idées utiles qui faciliteront votre travail. Affection: Evitez les discussions difficiles. Santé: Reposez-vous davantage.

GEMEAUX (21 mai — 21 juin) — Profession: Vous travaillerez d'autant mieux aujourd'hui que la matinée vous apportera de résultats inespérés. Affection: Vous nouerez des liens solides d'amitié avec une personne originale. Santé: Attention aux refroidissements.

CANCER (22 juin — 22 juil.) — Profession: Attention, la maladresse d'un allié peut diminuer l'importance d'un succès personnel, soyez plus circospect avec vos collaborateurs. Affection: Ne cédez pas à la jalousie. Santé: Surveillez votre régime.

LION (23 juil. — 22 août) — Profession: Un projet qui vous tient à cœur peut trouver un commencement de réalisation si vous faites preuve de diplomatie. Affection: Montrez-vous plus tendre avec votre partenaire. Santé: Ne fumez pas trop.

VIERGE (23 août — 22 sept.) — Profession: Sachez vous contenter de résultats partiels mais positifs; à vouloir trop, vous risqueriez de tout perdre. Affection: ne cédez pas à votre premier mouvement. Santé: Faites contrôler votre vue.

BALANCE (23 sept. — 22 oct.) — Profession: Vous pourriez être involontairement responsable d'une discorde dans votre équipe, surveillez vos paroles. Affection: Ne vous laissez pas impressionner par des apparences. Santé: Bonne vitalité.

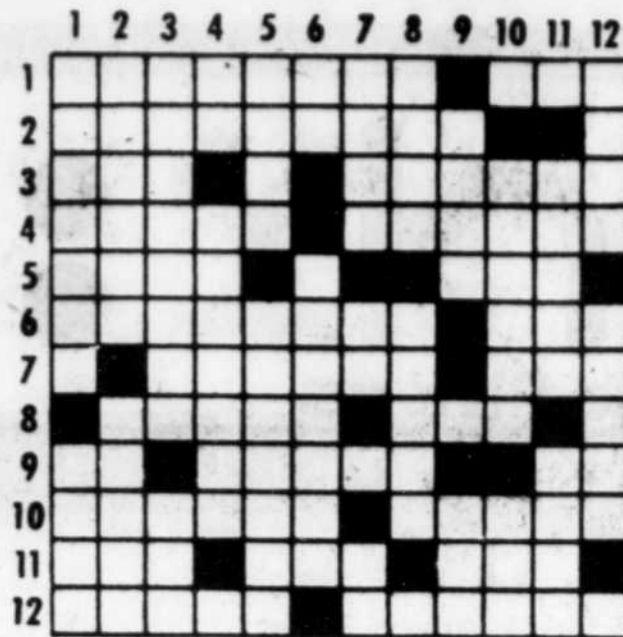
SCORPION (23 oct. — 21 nov.) — Profession: Vous êtes dans la bonne voie malgré les difficultés que vous éprouvez au départ, ne vous laissez pas décourager. Affection: Cherchez un meilleur équilibre affectif. Santé: Adoptez un régime alimentaire.

SAGITTAIRE (22 nov. — 20 déc.) — Profession: Une organisation personnelle astucieuse vous permet de tenir un échec ceux qui complaient vous mettre en difficulté. Affection: Accordez plus de temps à vos amis. Santé: Faites un peu de sport.

CAPRICORNE (21 déc. — 19 janv.) — Profession: Vos affaires s'arrangent mais il reste encore des efforts à fournir pour que la situation soit bien claire. Affection: Allez au devant des autres, vous serez plus heureux. Santé: Bon tonus.

VERSEAU (20 janv. — 18 fév.) — Profession: Efforcez-vous d'atteindre les buts que vous vous êtes fixés en utilisant au mieux les circonstances nouvelles. Affection: Vous avez des problèmes familiaux à résoudre. Santé: Faites contrôler votre vue.

POISSONS (19 fév. — 20 mars) — Profession: Ne brisez pas une association sous prétexte d'écouter votre amour-propre plus que vos intérêts professionnels. Affection: Donnez des preuves d'affection à votre famille. Santé: Surveillez votre ligne.



HORIZONTELEMENT

- 1 - Sac membraneux, semblable à une petite vessie. - Indubitable.
- 2 - Eminence.
- 3 - Mème. - Cri de guerre écossais (vx).
- 4 - Hutte de neige. - Ville de Belgique.
- 5 - Attache. - Liquide incolore.
- 6 - République socialiste soviétique. - Allez (latin).
- 7 - Logement misérable. - Animal mou.
- 8 - Mourir de mort violente. - Transpire.
- 9 - Inflammation des synoviales du poignet. - Homme réduit au dernier degré d'abjection. - Pron. Pers.
- 10 - Huile volatile extraite de la fleur d'orange. - Ville d'Espagne.
- 11 - Ancier bouchier. - Et le reste. - Sans valeur.
- 12 - Manier doucement. - Femelle de l'âne.

VERTICALEMENT

- 1 - Bagatelle. - Ombellifère vivace.
- 2 - Poème lyrique, dont le ton est plus souvent triste. - Des longtemps (vx).
- 3 - Petit siège de bois sur lequel on fait asseoir un accusé. - Etat physiologique.
- 4 - Quatre. - Province.
- 5 - Poète italien. - Remplacer par du vin de la même provenance celui qui a diminué dans les tonneaux.
- 6 - Note. - Lieu.
- 7 - Sable mouvant. - Deux. - Cela.
- 8 - Auteurs des tempêtes. - Comté de l'Angleterre.
- 9 - Mariage et réception. - Première femme.
- 10 - Epée tranchante. - Partie d'une voile où passent les garcettes.
- 11 - Mûri par la chaleur d'août. - Servent à ranimer.
- 12 - Ville des Etats-Unis. - Anneaux de cordage.

art de vivre

Marché conclu

Si vous achetez une voiture d'occasion, le marché ne sera pas conclu aussi longtemps que vous n'aurez pas signé le contrat avec le concessionnaire. De fait, dans ce cas précis, la nouvelle loi sur la protection du consommateur stipule qu'aucune offre, promesse ou entente préalable au contrat, ne vous engage tant qu'elle n'est pas consignée par écrit.

consommation

Responsable régional: Jacques Brochu

D'ailleurs, la loi précise que le contrat d'achat d'une voiture d'occasion doit absolument comporter les indications suivantes:

- Le NUMÉRO DE LICENCE DU COMMERÇANT émise par le Bureau des véhicules automobiles (notez

que cette licence remplace le permis de vendeur de voitures d'occasion qui était autrefois délivré par l'Office de la protection du consommateur);

- Le LIEU et la DATE du contrat;
- vos NOM et ADRESSE et ceux du commerçant;
- le PRIX de la voiture;
- les caractéristiques de la GARANTIE.

Bien entendu, le commerçant doit vous remettre un double du contrat, auquel il doit annexer l'étiquette. Il s'agit de l'étiquette que le commerçant doit obligatoirement apposer sur chacune des voitures d'occasion qu'il offre en vente. Rappelez-vous que tout ce qui est inscrit sur l'étiquette, à l'exception du prix et des caractéristiques de la garantie, fait automatiquement partie du contrat d'achat. CONSERVEZ DONC PRÉCIEUSEMENT VOTRE CONTRAT ET L'ÉTIQUETTE AU CAS OÙ IL SURVIENDRAIT DES PÉPINS.

Sachez enfin que si vous vous rendez compte après la conclusion du contrat que le commerçant ne possède pas la licence dont nous avons parlé précédemment et qui lui donne le droit de vendre des voitures d'occasion, vous pourriez invoquer ce fait pour demander la nullité du contrat.

- 0 -

Région Mauricie-Bois-Francs

Vous avez des plaintes à formuler ou des informations à demander? Vous êtes invités à communiquer avec le bureau régional de l'Office de la protection du consommateur au 863, rue Saint-Pierre, Trois-Rivières, tél.: 374-2424. Drummondville

Le bureau satellite de Drummondville situé à la succursale Boulevard de la caisse populaire Sainte-Thérèse, 460, boulevard Saint-Joseph, sera ouvert le 6 août. Pour rejoindre notre représentant, composez 477-2822.

Votre installation Électrique a-t-elle besoin d'une "mise au point"?

L'électricité et l'automobile ont deux choses en commun; elles peuvent toutes les deux être des meurtrières éventuelles si on les utilise mal et elles ont aussi besoin d'un entretien adéquat. On trouve normal que la voiture familiale ait besoin périodiquement d'un changement d'huile et de bougies mais on croit qu'un réceptacle électrique de très bas prix durera toute une vie, indépendamment de l'usage auquel il est soumis.

C'est le réseau électrique de votre logis qui fait fonctionner toute la maison et le centre nerveux de cet ensemble de câbles, fils, réceptacles et appareils, c'est le tableau de distribution (panneau à fusibles). Si vous surchargez un circuit, son fusible saute ou le coupe-circuit automatique se déclenche, ce qui vous signale que quelque chose est anormal. Si vos fusibles sautent à tout moment,

vous devez en trouver la raison et y remédier immédiatement. Les principaux indices du mauvais fonctionnement d'un tableau de distribution sont:

- un dégagement de chaleur
- des fusibles qui sautent sans raison apparente
- des lumières qui clignotent.

Il est aussi bien important d'utiliser des fusibles adéquats et il est essentiel que de fusibles temporisés, identifiés par un "D" ou un "F", soient installés pour protéger les circuits du chauffage, des plinthes électriques, de la sècheuse à linge, du chauffe-eau, des appareils de climatisation, du réfrigérateur, du congélateur, des lessiveuses automatiques et de tout autre appareil où il est recommandé par le manufacturier de se servir de ce genre de fusible.

Bien que ces fusibles "D" ou "P" coûtent un peu plus cher que les autres, ils sont munis d'un dispositif supplémentaire qui empêche largement l'achat; ils sont très sensibles à la chaleur et peuvent interrompre le courant à un degré beaucoup plus bas que ne le font les fusibles ordinaires, un élément de sécurité supplémentaire. Il y a deux sortes de fusibles "D", ceux que l'on visse dans un réceptacle et ceux en forme de cartouche que l'on insère sous pression dans les agrafes; les deux modèles sont bien identifiés par la lettre "D" ou "P".

Visser à la main et le plus serré possible les fusibles à bouchon. Serrer à nouveau, une ou deux semaines après l'installation.

Répéter cette opération de deux à trois fois par année.

Ces fusibles peuvent éviter un incendie. Seuls les fusibles identifiés d'un "D" ou d'un "P" sont sensibles et doivent servir à alimenter les chauffages électriques, les sècheuses, les cuisinières, les climatiseurs, les chauffe-eau et les plinthes ainsi que tous les appareils fonctionnant à l'aide d'un moteur.

Soyez prudents. Si ces fusibles "D" ou "P" sautent constamment, il se peut que votre tableau de distribution ait besoin de réparations, appelez un maître électricien.

Pour obtenir de plus amples renseignements, appelez Communications Québec de votre région et demandez le Bureau des examinateurs des électriciens.



Le vin, bon pour le cœur

PARIS (AFP) — La consommation de vin, grâce à sa haute teneur en chrome, diminue les risques d'accident cardiaque, estiment deux chercheurs britanniques.

MM. E. Jennings et H. Howard, rendant compte de leurs travaux dans la dernière livraison de la revue scientifique britannique Lancet, parvenue à Paris, établissent une corrélation entre une déficience en chrome dans l'organisme et le développement des accidents cardiaques.

Cette déficience, expliquent-ils, due chez l'homme à l'accroissement de consommation de sucre raffiné, conduit chez les animaux à une perturbation du métabolisme des protéines, des lipides et des glucoses.

Or le vin, soulignent-ils, a une forte teneur en chrome, en moyenne 450 microgrammes par litre contre 300 à la bière et 135 à l'alcool. Selon les chercheurs, l'absorption de 250 ml de vin courant fournirait à un individu 40 pour cent de ses besoins quotidiens en chrome.

Par ailleurs, les chercheurs n'ont pu établir de différences significatives ni entre le vin rouge, rose ou blanc, ni suivant l'origine des vins.



Les plantes d'intérieur pendant les vacances

Plusieurs personnes partent en vacances les mois d'été. Quelle déception de constater à leur retour qu'une plante qu'elles entourent de soins depuis des années parfois, a perdu de sa beauté ou a péri à cause d'un manque d'arrosage.

Pour quelques jours d'absence, il est bon de regrouper les plantes dans une pièce fraîche et éclairée, dans un coin où les rayons du soleil ne vont pas. Si l'absence dure plus d'une semaine, il est possible de préparer ses plantes d'intérieur en prévision d'une absence prolongée; divers moyens s'offrent au vacancier pour assurer l'approvisionnement de ses plantes en eau:

- 1 - La solution la plus simple et la plus sûre est de confier l'arrosage à un voisin. Il suffit de lui indiquer les besoins de chaque plante.
- 2 - On peut aussi arroser les plantes à l'aide de mèches longues de 50 cm environ. Pour cela, regrouper les plantes en cercle; placer un récipient plein d'eau au centre; plonger les mèches dans l'eau pour bien les tremper; ensuite, placer un bout de la mèche dans l'eau et enfoncer l'autre dans la terre du pot. Le niveau de l'eau dans le vase ne doit pas être plus élevé que celui des pots: l'eau montera par capillarité jusqu'à la plante. Une mèche de 5 mm de diamètre peut abreuver une plante dans un pot de 15 cm de diamètre. Pour un pot plus grand, utiliser deux mèches ou une mèche plus grosse.

Pour réduire les pertes d'eau, la mèche ne doit pas toucher le rebord des vases. Une broche peut donner du corps à la mèche.

On peut également introduire la mèche dans un tube de plastique de 5 cm plus court que la mèche; outre donner du corps, le plastique empêche l'évaporation de l'eau le long de la mèche. L'amateur peut acheter le matériel de base dans une quincaillerie et faire lui-même ses mèches. Mettre le système en place trois jours avant le départ, car les plantes absorbent beaucoup d'eau les premiers jours suivant l'installation; ajouter de l'eau avant le départ.

- 3 - Une troisième solution consiste à arroser les plantes puis à recouvrir chacune d'elles d'un sac de plastique. L'évaporation sera réduite au minimum. Cette solution, il est vrai, est difficile d'application pour les grosses plantes.

- 4 - Une autre manière serait de placer les plantes basses sur des contenants renversés dans une baignoire où l'on a fait couler de l'eau. Celle-ci ne doit pas atteindre le niveau des pots des plantes. Couvrir ensuite la baignoire d'une pellicule de plastique. Laisser pénétrer la lumière dans la chambre de bain.
- 5 - Enfin, la plante peut être placée dans un cache-pot plus large de 15 cm que l'autre pot. Remplir l'espace libre de tourbe en mousse humide. Ce procédé ne convient qu'aux plantes empotées dans des pots de grès: l'humidité de la tourbe se communique au sol à travers les parois poreuses du pot de grès.

Conseils divers pour l'été. Plusieurs plantes d'intérieur peuvent sans danger passer l'été dehors dans leur pot, mais à l'abri du vent et des rayons ardents du soleil. Elles peuvent être suspendues près de l'entrée, sous le balcon ou enfoncées jusqu'au bord dans la plate-bande ou la boîte à fleurs. Si on enfonce le vase dans la plate-bande, il est prudent de boucher les trous de drainage à cause des vers de terre.

L'édition 1980 du Guide de protection du jardin domestique est maintenant disponible. Ce guide contient des illustrations des principaux insectes et maladies des pelouses, potagers, arbres et arbustes; une section traite des mauvaises herbes des pelouses; pour chaque ennemi, on donne le produit chimique efficace et le meilleur moment du traitement. En plus des recommandations pertinentes sur l'achat et l'emploi des pesticides et des appareils pour leur application, le jardinier amateur trouvera aussi dans ce guide des conseils généraux pour des plantes en bonne santé. Le guide s'obtient en écrivant au

Service de l'information Ministère de l'Agriculture, des Pêcheries et de l'Alimentation 1140, rue Tailion Québec G1N 3T9

Gouvernement du Québec Ministère de l'Agriculture, des Pêcheries et de l'Alimentation Service de l'information



Boniprix



Un été d'aubaines...



Prix en vigueur jusqu'au samedi 26 juillet 1980. Nous nous réservons le droit de limiter les quantités.

Kent
jus d'orange
CONCENTRÉ CONGELÉ
12 1/2 oz liq 355 ml

JUS D'ORANGE
CONGELÉ
KENT
Boite 12 1/2 oz

59¢
PRIX HABITUEL 89¢

BOISSONS GAZEUSES
IGA
Canette 10 oz

24/4.99
PRIX HABITUEL 24/6.24

JUS DE TOMATES
CANADA DE FANTAISIE
LIBBY'S
Boite 48 oz **79¢**

BOISSON GAZEUSE
KIK COLA
BOUTEILLES CONSIGNÉES
Bout. 750 ml **3/1.00**

BOISSONS À SAVEUR DE FRUITS
FBI
Pot 64 oz **89¢**

SAUCE POUR POULET CHAUD
HABITANT
Boites 14 oz **3/1.00**

ANANAS
AYLMER
BROYÉS, EN MORCEAUX, TRANCHÉS
Boite 19 oz **59¢**

TARTINADE DE CAMEL
GRENACHE
Bol 800 g **1.39**

CAFÉ INSTANTANÉ
NESCAFÉ
Pot 10 oz **5.39**

VINAIGRETTE FRANÇAISE
KRAFT
Cont 500 ml **99¢**

FÈVES AU LARD
LIBBY'S
Boite 28 oz **89¢**

MÉLANGE À THÉ GLACÉ
RED ROSE
Boite 24 oz **1.99**

RÔTI DE PALETTE
COUPE RÉGULIÈRE
BOEUF CANADA CATÉGORIE "A"
RUBAN ROUGE

1.08
LB

BACON SANS COUENNE
DU BRISSON
Paq. 1 lb **1.38**

CRETONS QUATRETOILES
Cont 300 g **1.38**

BÂTONNETS DE CHARCUTERIE
MAPLE LEAF
5 VARIÉTÉS
Paq. 250 g **1.58**

JAMBON CUIT TRANCHÉ
LA BELLE FERMIÈRE
Paq. 175 g **1.48**

BIFTECK DE PALETTE
BOEUF CANADA CATÉGORIE "A"
RUBAN ROUGE
LB **1.28**

BIFTECK DE CÔTES CROISÉES
BOEUF CANADA CATÉGORIE "A"
RUBAN ROUGE
LB **1.78**

BOEUF HACHÉ MI-MAIGRE
LB **1.98**

SAUCISSES FUMÉES
RÉGULIÈRES OU TOUT BOEUF
MAPLE LEAF
Paq. 1 lb **1.48**

RÔTI DE CÔTES CROISÉES
BOEUF CANADA CATÉGORIE "A"
RUBAN ROUGE

1.58
LB

KRAFT SINGLES
PROCESS CHEESE FOOD
PRÉPARATION DE FROMAGE FONDU
M.C. 24% MAT
MOISTURE 55% MOISTURE
250g

FROMAGE TRANCHÉ SINGLES KRAFT
(8 TRANCHES)
Paquet 250 g

99¢
PRIX HABITUEL 1.23

MARGARINE MOLLE
FLEISCHMANN'S
Paq. de 2 bols de 8 oz

1.09
PRIX HABITUEL 1.39

PAPIER HYGIÉNIQUE DÉCOR 2
Paq. de 4 roul. **1.15**

ESSUIE-TOUT IMPRIMÉS
FACELLE ROYALE
Paq. de 2 roul. **1.19**

JAVEL CONCENTRÉE LAVO
Cont 128 oz **79¢**

KETCHUP AUX TOMATES
HEINZ
Bout. 25 oz **1.19**

CRISTAUX À SAVEUR DE FRUITS
HAWAIIAN PUNCH
Paq. de 3 x 71 g **79¢**

POIS VERTS NO 2
CANADA DE CHOIX IDÉAL
Boite 19 oz **69¢**

DÉTERSIF POUR LA LESSIVE
SUNLIGHT
Boite 2.4 kg **2.99**

SACS À ORDURES
USAGE INTÉRIEUR
KITCHEN CATCHERS
GLAD
Paquet de 12 **69¢**

SACS À ORDURES
USAGE EXTÉRIEUR
CAPRICE
Paquet de 10 **1.09**

BRIQUETTES DE CHARBON DE BOIS
GOURMET KING
Sac 10 lb **1.99**

Fruits et légumes frais

LAITUE ICEBERG
DU QUEBEC, CANADA NO 1
GROSSEUR 18
2/4.99¢

TOMATES
DE CALIFORNIE
CANADA NO 1
GROSSEUR MOYENNE
LB **49¢**

NECTARINES
DE CALIFORNIE
CANADA NO 1
LB **49¢**

RAISINS ROUGES
CARDINAL
DE CALIFORNIE
CANADA NO 1
LB **1.19**

MELON D'EAU
DES ETATS-UNIS
LB **17¢**

CHOUX FLEURS
DU QUEBEC
CANADA NO 1
CH. **59¢**

PIMENTS VERTS
DES ETATS-UNIS
CALIBRE GROS
LB **49¢**

Le rôle des missionnaires a été très controversé pendant la guerre

"C'est un miracle que la guerre soit finie"

Le père Chitewe

MISSION SAINT-PAUL, Zimbabwe (AP) — Le père Michael Chitewe, un Noir, a eu une dépression nerveuse, mais il estime qu'il a eu de la chance.

Ses prédécesseurs dans cette mission de l'Eglise catholique, trois prêtres jésuites et quatre sœurs dominicaines, ont tous été tués pendant la guérilla de sept ans qui a donné le pouvoir à la majorité noire du Zimbabwe.

"C'est un miracle que la guerre soit finie. Je ne pouvais simplement plus la su-

porter, dit le père Chitewe. "Les garçons (les guérilleros) menaçaient de nous tuer si nous ne les aidions pas. Et l'armée affirmait qu'elle nous tuerait si nous le faisons."

Il a abandonné le costume traditionnel pour un costume noir et une cravate de couleur vive. "Comme cela ils ne me prendront pas pour murosowa." L'évêque méthodiste Abel Murozwa a été premier ministre de l'éphémère gouvernement biracial qui a précédé le gouvernement

noir, et il était toujours vêtu de l'habit de clergyman.

Peu de gens ont plus souffert pendant cette guerre que les membres des missions, qui jouaient un rôle vital dans les systèmes d'éducation et de santé. Plus de 50 missionnaires, presque tous des Blancs, ont été tués. Plus de 30 autres ont été déportés pour avoir aidé les guérilleros noirs nationalistes.

"Les Blancs pensaient que nous étions communistes. Les Noirs disaient que

nous étions fascistes", explique un prêtre.

Tueries

Le rôle des missionnaires a été très controversé pendant la guerre. Le gouvernement de la minorité blanche a reproché aux guérilleros d'avoir tué des missionnaires, et les nombreuses tueries sauvages ont été largement dénoncées.

"Je ne pense pas que ce soit important maintenant de savoir qui les tuait", dit un responsable de mission.

La plupart des chefs des guérilleros ont été éduqués par les missionnaires, et il est évident que ceux-ci aidaient les guérilleros.

Les guérilleros soutiennent que c'est l'armée qui a tué les missionnaires.

Le père Chitewe précise que l'hôpital de sa mission n'a jamais rejeté un guérillero blessé. "Comment de vrais chrétiens auraient-ils pu faire cela?", demande-

l-il. Une nuit l'un des garçons est arrivé blessé. Les forces de sécurité ont découvert qu'il était ici et ont encerclé la mission. Mais une sœur blanche l'a déguisé en femme enceinte et il a pu s'échapper."

D'autres fois, le missionnaire, prêtre depuis huit ans, faisait entrer les Noirs blessés par la porte de service de l'hôpital Harare, le principal hôpital pour les Noirs de Salisbury.

Vêtements

"Nous devons également leur acheter des vêtements. Ce qui veut dire qu'il fallait se faufiler à travers les barrières des forces de sécurité. L'armée aurait bien pu deviner à qui ces vêtements étaient destinés."

Quand on lui demande pourquoi l'armée ne l'a pas arrêté, le prêtre répond: "Ils savaient ce que nous faisons, et dans une certaine mesure ça ne les gênait

pas. En fait ils aimaient que nous gardions le contact avec les garçons comme cela ils pouvaient les surveiller."

Une nuit "les soldats sont arrivés déguisés en guérilleros, raconte le père Chitewe. Ils ont emmené un guérillero hors de l'hôpital, et plus tard j'ai su qu'il s'était engagé dans l'armée. Mais les guérilleros ne m'en ont pas voulu parce qu'ils savaient que je n'avais pas le choix."

Sur les 400 missions du pays, plus du tiers ont été fermées pendant la guerre. Aujourd'hui, elles rouvrent avec précaution. Beaucoup de bâtiments ont été détruits et leur reconstruction demande de grosses sommes d'argent.

Dans certaines régions la religion chrétienne a complètement disparu ou est devenue clandestine. De nombreuses missions

en ville fonctionnent toujours. Parfois les guérilleros ont soutenu les missionnaires et ont obligé les enfants à aller à l'école.

La situation qui n'est pas encore stabilisée dans de nombreuses régions ou des guérilleros dissidents se battent toujours rend le travail des missionnaires dangereux même encore maintenant.

Bénédiction

La mission Saint-Paul, à 40 kilomètres à l'est de Salisbury, vit sous la "bénédiction" d'un ancien officier de la guérilla, formé en Europe de l'Est, qui donne un coup de main pour "la discipline des enfants" tout en surveillant de près le travail des missionnaires.

Sœur Clementia, la maîtresse d'école, a été heureuse de constater que le nombre des élèves a doublé, passant de 300 à 600

grâce à l'aide de l'officier.

Mais le père Chitewe remarque: "Nous ne pouvons organiser aucun rassemblement sans leur permission".

Un prêtre blanc qui devait prendre en charge l'administration de la mission n'a été autorisé qu'à être le numéro 2 du père Chitewe. "Ils n'accepteront personne qui n'était pas ici pendant la guerre. C'est leur seule façon de savoir de quel côté se trouve un prêtre", explique le père Chitewe.

Le gouvernement prévoit une éducation gratuite et obligatoire ainsi qu'un système de santé, ce qui risque de diminuer l'importance des missions. Mais un responsable des missions déclare: "Je ne pense pas qu'ils puissent donner un enseignement et des soins sans nous. S'ils le peuvent, nous reviendrons à des formes plus pastorales".

Le nouveau régime militaire de Bolivie Les mineurs poursuivent leur lutte contre la junte

LA PAZ (AP) — Les mineurs du sud de la Bolivie, qui font état de nombreuses victimes, ont annoncé qu'ils poursuivaient la lutte contre le nouveau régime militaire, tandis que des coups de feu rompent sporadiquement le couvre-feu à La Paz qui a été sillonnée, tout au long de la nuit de dimanche à lundi, par des convois de soldats.

A Paris, l'ambassade bolivienne a été occupée lundi par des représentants du Comité national de défense de la démocratie (CONADE) et de la Centrale ouvrière bolivienne (COB).

La junte, qui a renversé le gouvernement civil jeudi dernier, affirme avoir éliminé toute résistance et menace de limoger tout travailleur qui ne cesserait pas la grève.

La radio clandestine des mineurs a précisé toutefois que les mineurs de la région de Santa Ana, au sud du pays, avaient affronté dimanche les troupes envoyées par la junte et réussi à s'emparer de trois blindés. Elle a signalé également de violents combats dans la ville minière de Huamuni où, selon des informations en provenance de La Paz, des appareils de l'armée de l'air ont mitraillé des mineurs. D'autres avions auraient également attaqué les quartiers de bidonvilles dans les vallées entourant la capitale où, en novembre dernier, 200 civils avaient déjà été tués.

Selon d'autres sources, il n'y aurait eu au contraire que des accrochages sans gravité dans les zones minières et les soldats sont retournés dans leurs casernes.

Les mineurs affirment qu'après les événements de jeudi, 5.000 d'entre eux se sont armés de mitraillettes et bloquent les routes des régions minières situées à 640 km au sud-est de la capitale avec des camions et des charges de dynamite.

Suazo en fuite
L'ancien président Hernan Siles Suazo, arrivé en tête lors de l'élection présidentielle du 22 juin et dont on s'attendait à ce qu'il soit désigné par le Congrès, est toujours en fuite, mais il a fait parvenir un message enregistré aux organes de presse dans lequel il déclare que la junte, avec à sa tête le général Luis Garcia Meza, allait faire de la Bolivie "un gigantesque cimetière au cœur même de l'Amérique du Sud".

Pour M. Siles Suazo, qui ajoute que "ce régime de destruction nationale ne s'affirmera pas tant qu'il y aura des gens prêts à le combattre", l'Eglise catholique, la Croix-Rouge Internationale et les organisations de défense des droits de l'homme doivent "demander les noms des morts pour que la triste affaire des personnes disparues sous des régimes militaires dans d'autres pays ne se répète pas".

L'ancien président qui, selon certaines rumeurs, se serait réfugié dans l'ambassade de France ou dans la résidence de l'ambassadeur français à La Paz, accuse également la junte de chercher à transposer en Bolivie le modèle de l'Argentine. Des conseillers argentins auraient d'ailleurs participé à ce coup d'Etat.

Un journaliste, qui était présent avec un groupe de 25 confrères et deux conseillers au palais présidentiel, a témoigné des méthodes employées jeudi dernier

Stationnement gratuit aux clients
Master Charge et Charges

Bonaprix

Satisfaction garantie ou argent remis
Certains prix non en vigueur avant jeudi 9h 30 m

333, ST ANTOINE
(En arrière du Théâtre Impérial)



ACHAT SPÉCIAL ROBES SOLEIL et ROBES D'ÉTÉ

Mélanges de coton polyester et de ratine. Grand choix de styles attrayants. Au début de la saison, vous auriez payé \$20. **DEMAIN** chez Bonaprix **VOUS NE PAYEZ QUE**

\$6⁹⁹



Au lieu de \$15

PULL COL EN V

Pour dames, bouclé canadien, teintes pâles et foncées

\$7⁹⁹

LORSQUE PARFAIT, VOUS PAYEZ \$20

PULL DE VELOURS POUR DAMES

Couleurs incluant les nouvelles teintes de l'automne. Légèrement imparfaits. Pour une économie supérieure.

\$6⁹⁹

POURQUOI PAYER \$11

SOUS VÊTEMENTS DE DAMES

Coton polyester. Coton ou nylon garni de dentelle. Faites provision.

99¢

**À LIQUIDER
NOS VÊTEMENTS**

**POUR FILLETES
ET GARÇONS**

1/2 de RABAIS

Au lieu de \$14⁹⁷ à \$42⁹⁷

ROBES D'ÉTÉ Super liquidation d'été!

NOS PRIX... \$10 à \$25 ch.

Au lieu de \$119⁹⁷ à \$136⁹⁷

COMPLETS 3 PIÈCES

POUR MESSIEURS

Une liquidation
bousculade

\$69⁹⁷ ch.

QUELQUES EXEMPLES DE NOTRE SOLDE BOUSCULADE

1/3 à 1/2 de RABAIS

sur T-SHIRTS POUR DAMES

ÉPARGNE!

MAILLOTS DE BAIN

POUR DAMES

1/3 de RABAIS

VALEUR SENSASSI!

25% à 33% de RABAIS

SUR MAILLOTS DE BAIN MESSIEURS

ESCOMPTES SUPPLÉMENTAIRES

25% à 33% de RABAIS

SUR CHEMISES POLO POUR MESSIEURS.

PRIX REDUITS!

BLOUSONS POUR MESSIEURS

25% DE RABAIS

VÉRITABLES ÉCONOMIES!

33% DE RABAIS

SUR VÊTEMENTS SPORT POUR DAMES:

• Shorts • Corsages • Jupes • Pantalons • etc.