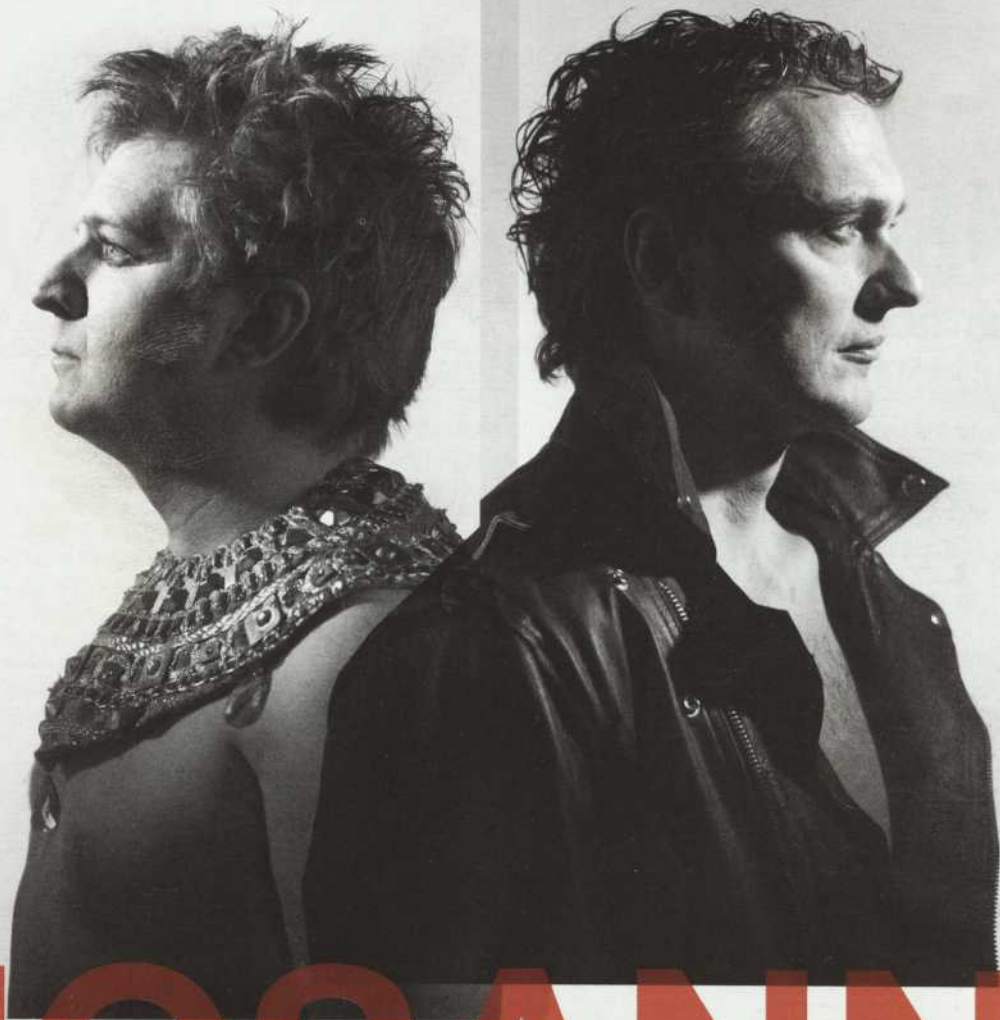


THÉÂTRE DU NOUVEAU MONDE



2\$

UNE COLLABORATION



# HOSANNA

+++++ DE MICHEL TREMBLAY +++++  
+++++ MISE EN SCÈNE SERGE DENONCOURT +++++  
DU 28 FÉVRIER AU 25 MARS 2006

THÉÂTRE DU NOUVEAU MONDE

# FORFAIT 1980

## 25 ANS & MOINS

SAISON 2005-2006

+++ ANTOINE ET CLÉOPÂTRE SHAKESPEARE LEWIS FUREY +++ ANTIGONE SOPHOCLE LORRAINE PINTAL +++  
LE MALADE IMAGINAIRE MOLIÈRE CARL BÉCHARD ++++++ HOSANNA MICHEL TREMBLAY SERGE DENONCOURT  
+++++ LE PROJET ANDERSEN ROBERT LEPAGE ROBERT LEPAGE ++++++  
+++++ WOZZECK ALBAN BERG YANNICK NÉZET-SÉGUIN + LORRAINE PINTAL ++++++



### TARIFS EXCLUSIFS:

SPECTACLE :

1	2	3	4	5	6
30\$	25\$	20\$	15\$	10\$	10\$

ACHAT MINIMUM  
2 SPECTACLES

866.8668  
WWW.TNM.QC.CA



## LE PRINTEMPS DE MICHEL TREMBLAY

Toute création théâtrale engage une vision du monde. L'auteur traduit le temps; il ouvre une route vers l'avenir que sa nature de bâtisseur lui permet d'articuler autour d'un modernisme générateur de neuf, d'inédit. Il s'agit d'une utopie en soi et tous les artistes autour d'une production deviennent eux aussi porteurs d'utopie. +++ Dans le cas de *Hosanna*, Michel Tremblay a osé nommer bien avant que le thème de l'homosexualité ne fasse la une des médias, la dureté de la différence. Son utopie fut de donner à deux êtres la désespérance violente de résister au modèle ambiant et de vivre avec fureur et passion. Son théâtre a fait souffler un vent de liberté sur les interdits de l'époque et nous sommes tous et toutes les héritiers de cette étonnante permission qu'il nous a donnée d'exister tel que nous sommes, sans censure ni complexe. +++ C'est sans doute pour cette raison que l'œuvre de Michel Tremblay est intemporelle et universelle. En ce printemps 2006, elle se retrouve projetée simultanément sur trois scènes montréalaises. La création de *Les bonbons assortis* au Théâtre du Rideau Vert fera écho à cet échange poignant entre une mère et un fils dans *Encore une fois, si vous permettez* présenté au Théâtre d'Aujourd'hui et *Hosanna* du haut de ses 20 années d'écriture, servira je l'espère, de trait d'union entre tous ces univers. +++ Il y a eut le printemps Shakespeare il y a quelques années à Montréal auquel le TNM avait brillamment participé avec *Le Songe d'une nuit d'été* mis en scène par Robert Lepage. Il y aura donc cette année le **printemps de Michel Tremblay**. +++ Cette pensée vivifie en moi ce sentiment d'urgence qui veut que notre noble institution soit à la fois au service des grands textes qui lèvent le voile sur les mystères du passé et serve de tribune à la voix de nos auteurs dont parmi eux, se trouvent ceux que l'on peut qualifier d'auteurs classiques québécois. +++ Toutefois, si l'auteur traduit le temps, le metteur en scène le démonte, les créateurs le bousculent et les comédiens le déconstruisent. Quel âge ont *Hosanna* et *Cuirette*? À quelle époque appartiennent-ils? Trop résistants pour être de notre monde mais aussi trop vivants pour être confinés au passé, ils habitent notre inconscient collectif en demeurant cruellement présents. Leur incertitude est un moteur plus fort que l'assurance d'exister et c'est sur le mensonge que

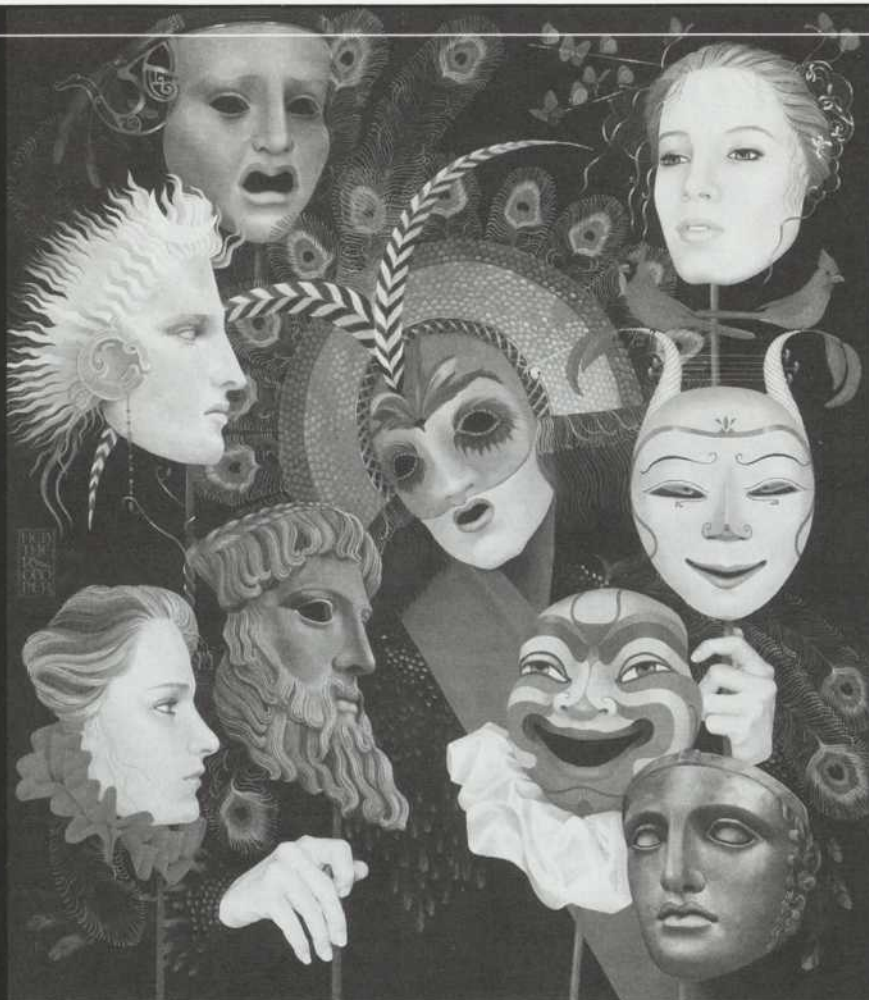
se fonde leur amour qui lui-même ne semble qu'être illusion. +++ L'approche du metteur en scène Serge Denoncourt et de son inspirante équipe de concepteurs trace ni plus ni moins que le fil rouge de l'histoire de *Hosanna*. Sans fard, ni artifice, les personnages deviennent sous la direction de Serge Denoncourt deux êtres prisonniers de leur fond de garde-robe *kitsch* où étouffent les déguisements d'*Hosanna*. La lumière qui éclaire leurs ébats-débats est crue comme la vie peut l'être dans son inévitable lucidité. +++ À mon humble avis, vous assisterez à un choc théâtral propulsé par deux comédiens insaisissables tant leur transformation est extrême. Je salue avec enthousiasme leur inqualifiable engagement à défendre ce grand texte de notre répertoire. Au miroir que vous leur montrerez, ils diront sans doute comme le sphinx de Jean Cocteau: «*Je suis un mensonge qui dit toujours la vérité.*» +++ À vous maintenant cher public de tourner ce miroir vers vous et de devenir vous-mêmes porteurs d'utopie. +++ Bonne saison 2006.

Lorraine Pintal et l'équipe du TNM

### LE THÉÂTRE DE TOUS LES CLASSIQUES, CEUX D'HIER ET DE DEMAIN

+++++ FONDATION 1951 +++++  
 +++++ FONDATEURS +++++  
 ++++++ JEAN GASCON ++++++  
 ++++++ JEAN-LOUIS ROUX ++++++  
 ++++++ GUY HOFFMANN ++++++  
 ++++++ GEORGES GROULX ++++++  
 ++++++ ANDRÉ GASCON ++++++  
 ++++++ ROBERT GADOUAS ++++++  
 ++++++ ÉLOI DE GRANDMONT ++++++  
 +++ DIRECTEURS ARTISTIQUES +++  
 +++++ JEAN GASCON (1951-1966) +++++  
 +++ JEAN-LOUIS ROUX (1966-1982) +++  
 +++++ ANDRÉ PAGÉ (1981) +++++  
 ++ OLIVIER REICHENBACH (1982-1992) ++  
 +++ LORRAINE PINTAL (DEPUIS 1992) +++





*Nous sommes fiers de notre rôle  
dans le domaine des arts au Canada*





01

## MOT DU METTEUR EN SCÈNE

# SERGE DENONCOURT

Au tout début, il y a un auteur qui a envie de dire quelque chose. Puis il y a un acteur qui a envie de défendre cette parole. Cette parole est celle du personnage, Claude Lemieux, qui lui se cache derrière le personnage de Hosanna. Hosanna rêve d'être Elizabeth Taylor. Mais pas la Taylor de tous les jours, non. La Taylor qui elle-même se glisse dans la peau de Cléopâtre. Pas la vraie Cléopâtre, mais celle de faux brillants et de carton-pâte de Hollywood. +++ Au final, il y a le théâtre. Le vrai. Sans carton-pâte, faux brillants et déguisement. Une quête de soi et de

l'autre. Un acte théâtral qui retire peu à peu tous ses costumes et ses artifices et où l'on se met à nu. *Hosanna* n'est pas une pièce ayant pour sujet l'homosexualité mais plutôt un questionnement sur l'identité. Qui suis-je et est-il possible d'exister dans les yeux de l'autre en étant tout simplement soi. En cela, l'œuvre de Tremblay n'a pas pris une ride. +++ C'est donc avec beaucoup de joie et de fébrilité que Benoît, Normand, toute l'équipe de conception et moi-même vous invitons à redécouvrir ce grand classique du théâtre québécois.

Serge Denoncourt

+++  
«AU FINAL, IL Y A LE THÉÂTRE. LE VRAI. SANS CARTON-PÂTE,  
FAUX BRILLANTS ET DÉGUISÉMENT. UNE QUÊTE DE SOI ET DE L'AUTRE.  
UN ACTE THÉÂTRAL QUI RETIRE PEU À PEU TOUS SES COSTUMES  
ET SES ARTIFICES ET OÙ L'ON SE MET À NU.»

+++



## ENTREVUE AVEC MICHEL TREMBLAY LES ANNÉES FOLLES

Depuis un certain 28 août 1968, avec une bombe nommée *Les Belles-Sœurs*, Michel Tremblay est devenu une figure dominante de la société, de la littérature et du théâtre québécois. À son actif, une trentaine de pièces de théâtre et comédies musicales, une douzaine de romans, une demi-douzaine de recueils de contes et nouvelles, sept scénarios de films, une vingtaine de traductions ou adaptations d'auteurs étrangers, un livret d'opéra, ainsi que les paroles d'une douzaine de chansons. Traduite en plus de 25 langues, son œuvre dramatique a été acclamée un peu partout dans le monde. L'auteur est cité dans les dictionnaires Larousse et Robert. Il a reçu cinq doctorats honorifiques et plus d'une cinquantaine de prix au cours de sa carrière dont, en 1999, le prix du Gouverneur général du Canada pour les arts de la scène. Michel Tremblay aura 64 ans le 25 juin 2006 et publiera l'automne prochain un nouveau roman, *Le Trou dans le mur*. En avril 2006, il recevra le Grand Prix littéraire international Metropolis bleu.

À l'instar du 20<sup>e</sup> siècle, Michel Tremblay a aussi connu ses années folles! Entre 1969 et 1977, de *La Duchesse de Langeais* à *Damnée Manon*, sacrée *Sandra*, son théâtre a fait une bonne place à des travestis truculents. Les trois plus imposants étant *La Duchesse*, *Sandra* et *Hosanna*. On a d'abord vu *Hosanna* (et *Cuirette*) parmi la faune colorée de la Main au bar Meat Rack dans *Demain matin*, *Montréal m'attend*, en 1970. Trois ans plus tard, ce personnage a donné son nom à une pièce créée par André Brassard au Théâtre de Quat'Sous, avec Jean Archambault et Gilles Renaud. Ce spectacle a très bien marché. Mais, selon Michel Tremblay, le vrai triomphe arrivera en 1974, quand la pièce est produite en anglais à Toronto.

Au Québec, *Hosanna* reste peu jouée comparativement aux autres succès de Tremblay. Après Jean Archambault, André Montmorency reprendra le rôle d'*Hosanna* en 1975, deux ans après la création, au théâtre Port-Royal de la Place des Arts. En 1991, à nouveau au Quat'Sous, René Richard Cyr incarne avec brio le travesti aux côtés de Gildor Roy, dans une mise en scène remarquable de Lorraine Pintal. Finalement, au Théâtre de la Bordée à Québec, dans une production signée Patric Saucier pour les 25 ans de création de la pièce, Jacques Leblanc et Marco Poulin défendent respectivement *Hosanna* et *Cuirette*.

Cet hiver au Théâtre du Nouveau Monde, sous la supervision de Serge Denoncourt, c'est donc au tour de Benoît Brière et de Normand D'Amour de donner vie au couple célèbre de Michel Tremblay, pour le plus grand bonheur du populaire dramaturge, que nous avons joint chez lui, à Key West, afin de lui poser quelques questions sur l'évolution de sa pièce au fil de temps.



**Bien que vous les utilisiez encore parfois dans vos romans, les travestis ont disparu de votre théâtre à la fin des années 70. Pourquoi?**

Je n'en sentais plus le besoin. Et ça correspond au début du sida. Avec la crise du sida, les dramaturges ont commencé à aborder l'homosexualité de façon plus sérieuse et dramatique. Il faut aussi dire que les mœurs ont beaucoup évolué en une décennie. Au début des années 70, la société n'était pas prête à accepter une histoire d'amour entre deux hommes ordinaires. On ne pouvait même pas s'imaginer que deux hommes puissent partager un quotidien! Je pense que le public aurait été plus choqué de voir sur scène un couple «banal», comme celui des *Anciennes Odeurs*, que des folles efféminées comme Hosanna ou la Duchesse.

**Les spectateurs étaient tout de même choqués par les propos et le comportement osés d'Hosanna en 1973?**

Pas vraiment choqués, parce qu'il y avait eu auparavant *La Duchesse de Langeais*. Mais Hosanna dérangeait, bien sûr. Surtout son *striptease* sur scène. Quand Jean Archambault, le comédien pour qui j'ai écrit ce rôle, enlevait sa robe pour jouer le reste du premier acte en sous-vêtements féminins, les gens étaient ébahis. Ils n'avaient jamais vu ça au théâtre!

**En 1973, Hosanna était perçue comme une pièce sur l'affirmation de l'homosexualité et des minorités sexuelles. Trente-trois ans plus tard, le chef du Parti québécois est ouvertement gai, les spectateurs québécois acclament le film *C.R.A.Z.Y.*, et les parents laissent leurs enfants écouter *Cover Girl* à la télévision. Dans ce contexte d'ouverture, quelle lecture l'auteur fait-il de sa pièce?**

Je prends souvent l'exemple d'*Antigone* pour parler du passage du temps sur une oeuvre. La pièce de Sophocle est une des plus grandes pièces jamais écrites sur le pouvoir. Or, 2000 ans plus tard, ce n'est pas le thème ou le contexte politique de l'époque qui nous interpelle, mais l'humanité des personnages et des situations. Aujourd'hui, *Hosanna* parle davantage d'amour et de trahison, du jeu de rôles dans un couple,

de la dualité entre le masculin et le féminin qui ne sont pas aussi opposés qu'on pense. D'ailleurs, c'est Cuirette, le supposément macho (son nom évoque le faux cuir non sans raison) qui, en quelques heures, va dire trois fois «je t'aime» à Hosanna. D'habitude, on ne voit pas les gars machos dire ces choses-là.

**Pourquoi avoir donné un nom religieux à votre protagoniste?**

Dans la première version de *Demain matin, Montréal m'attend*, en 1970, Hosanna raconte qu'elle fait tellement jouir ses clients qu'ils crient «Hosanna au plus haut des cieux» en atteignant l'orgasme! Pour le reste, je dois beaucoup au costumier François Laplante pour avoir imaginé l'adulation de Hosanna pour Elizabeth Taylor. C'est lui qui a pensé vêtir le personnage en Cléopâtre. Dans les années 60, Liz Taylor fascinait tout le monde. C'est normal qu'un petit coiffeur de la Plaza St-Hubert puisse être obsédé par cette star au point d'en faire le film de sa vie.

**La pièce aborde le problème de l'identité. D'un point de vue sexuel, individuel. Mais aussi collectivement. La prémisse est-elle sociopolitique?**

Oui, comme pour beaucoup de mes pièces. La pièce parle d'un couple gai qui, dans leur jeu de rôles, caricature un couple hétéro. Et aussi d'un coiffeur se travestissant en une actrice anglaise qui joue une reine égyptienne dans un film américain tourné en Espagne! C'est très colonisé comme attitude. Pour être quelqu'un, il faut d'abord être soi; thème que je reprendrai en 1976 dans *Sainte Carmen de la Main*. Encore maintenant, les Québécois ont de la difficulté à comprendre ça. Peut-on m'expliquer pourquoi certains acteurs québécois se sentent obligés de prendre l'accent français pour jouer du Tchekhov en 2006? Ils aiment mieux embellir la langue que d'être fidèle à l'oeuvre.



**Durant les années 70, des gais ont affirmé que vous donniez, avec Hosanna et vos autres personnages de travestis, une image négative de l'homosexualité. Comment avez-vous reçu leurs critiques?**

Ça m'a fait de la peine. Parce que je trouvais qu'ils ne comprenaient pas le rôle d'un auteur. Le théâtre est fait pour provoquer, pour grossir les traits. Et non pour rapporter la réalité telle quelle. Mon intention était de mettre en scène des travestis pour aborder le déguisement, le clinquant et l'illusion.

**Pensez-vous un jour reprendre Hosanna dans une nouvelle pièce? Et si oui, quel sera son destin...**

Je vous réponds non tout de suite. Je veux que Hosanna demeure un personnage «tonne de briques» qui casse tout sur son passage et secoue tout le monde. Dans une pièce actuelle, Hosanna risquerait de perdre ce côté-là, de devenir *cute*... ou pire : divertissant.

**Cela implique-t-il que vous croyez que les travestis sont devenus des personnages inoffensifs au théâtre et ailleurs?**

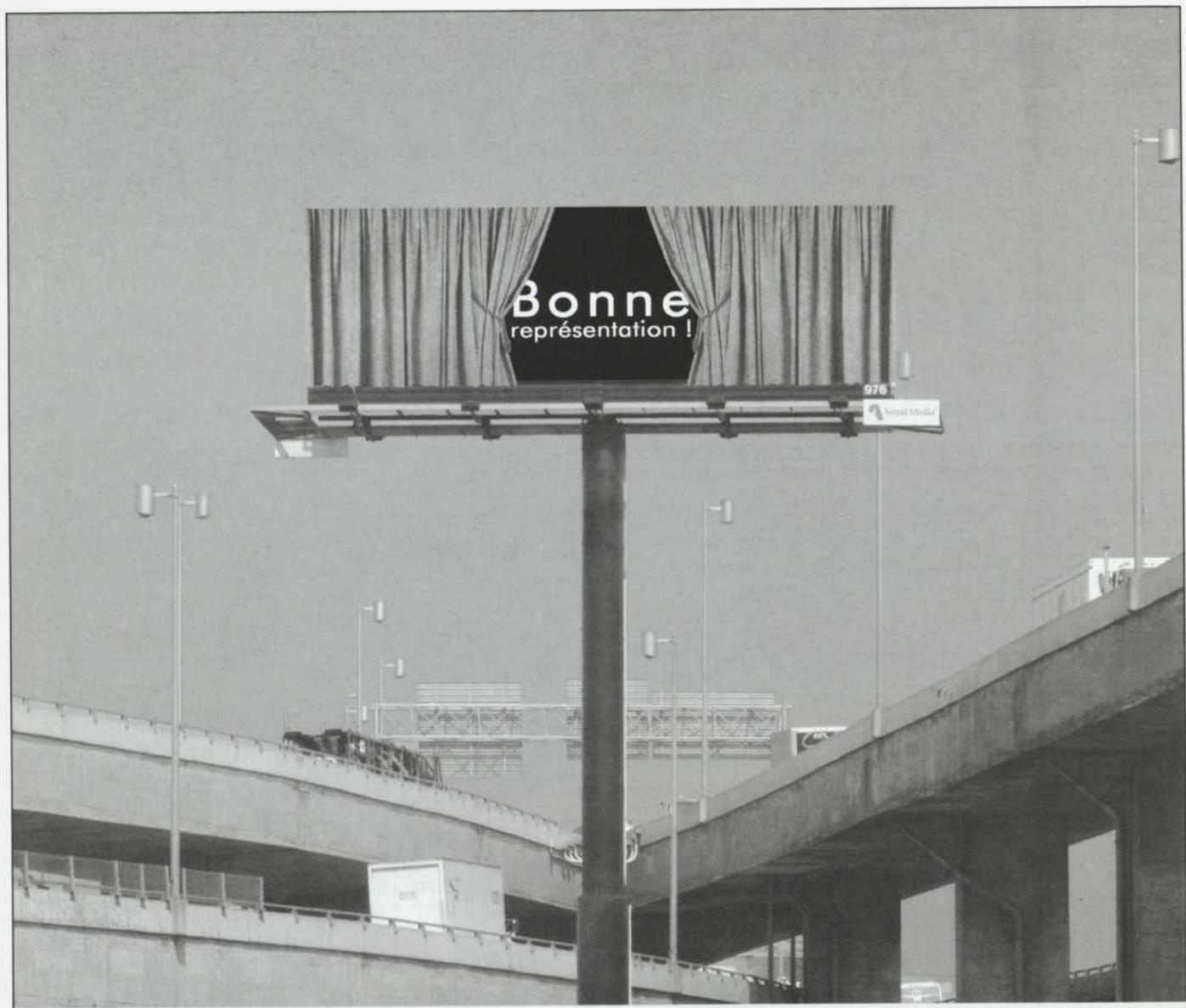
Non, ça dépend des travestis. Mado Lamotte peut être très choquant en animant ses spectacles dans son Cabaret du Village. Les travestis perpétuent une tradition qui remonte à la nuit des temps. Il y a 400 ans — voyez dans Molière ou Goldoni —, on aimait bien se déguiser pour aller aux bals et aux carnivals. Le fait de porter un masque nous donne le droit d'être plus irrévérencieux. Dans les années 60, Jean Guilda, s'avouait incapable de négocier un contrat habillé en homme... Alors que travesti en femme, Guilda dictait quoi faire aux producteurs de ses spectacles!

**Propos recueillis et mis en forme par Luc Boulanger**

Luc Boulanger est journaliste et auteur de *Pièces à conviction*, un livre d'entretiens avec Michel Tremblay à propos de son œuvre dramatique, publié chez Leméac.

01 René Richard Cyr et Gildor Roy dans *Hosanna* de Michel Tremblay, mise en scène de Lorraine Pintal, créé en janvier 1991 au Théâtre de Quat'Sous. 02 Gilles Renaud et Jean Archambault dans *Hosanna* de Michel Tremblay, mise en scène de André Brassard, créé en mai 1973 au Théâtre de Quat'Sous. PHOTOGRAPHES 01 Paparazzi-Yves Renaud 02 André Cornellier





**Astral Media® Affichage**



**Q** Hydro  
Québec

Pannes électriques : nous les voyons venir  
à des centaines de kilomètres



ABB a mis au point un système de surveillance par satellite hors du commun pour aider les entreprises de services publics à repérer les pannes d'électricité avant qu'elles ne s'enchaînent en cascade. Rien d'étonnant lorsqu'on sait que les technologies ABB sont présentes sur plus des deux tiers du réseau électrique nord-américain. La prévention des incidents : une partie de notre savoir-faire en matière d'avantages concurrentiels. Plus de 100 000 professionnels de l'automatisation et de l'énergie à l'échelle mondiale.

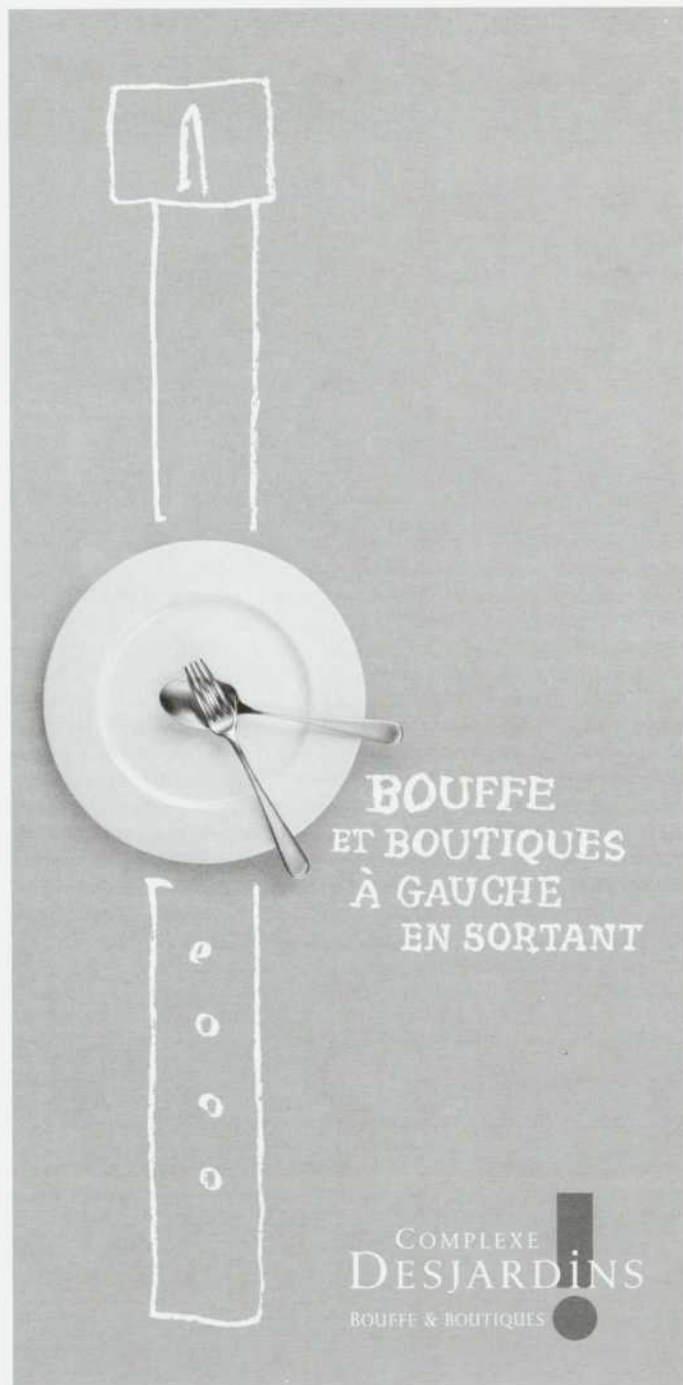
Au-delà d'un million de solutions livrées chaque jour.  
Bienvenue dans l'univers d'ABB.

Fière partenaire du TNM

[www.abb.ca](http://www.abb.ca)

© 2005 ABB Inc.

**ABB**



**BOUFFE  
ET BOUTIQUES  
À GAUCHE  
EN SORTANT**

COMPLEXE  
**DESJARDINS**  
BOUFFE & BOUTIQUES



## RENCONTRE AVEC SERGE DENONCOURT

Serge Denoncourt compte parmi les metteurs en scène les plus inventifs de sa génération. Cofondateur du Théâtre de l'Opsis, dont il est le directeur artistique depuis 1984, il a dirigé le Théâtre du Trident de 1994 à 1997. Aussi curieux que talentueux, il a abordé les auteurs classiques (Tchekhov, Gorki, Molière), ceux du XX<sup>e</sup> siècle (Botho Strauss, Steven Berkoff, Bertold Brecht, Arthur Miller, Tennessee Williams) de même que les Québécois (Michel Tremblay, Michel Marc Bouchard). Il a également mis en scène le spectacle d'Arturo Brachetti, qui remporta à Paris le Molière du Meilleur *one-man-show* en 2000. En février 2004, il recevait le Masque de la mise en scène pour *Les Feluettes*, présentés à L'Espace GO. Serge Denoncourt est aussi réalisateur et comédien.

12  
13

### Qu'est-ce qui vous a surpris en relisant *Hosanna* ?

Ce qui m'a d'abord intéressé en m'y replongeant, c'est de réaliser à quel point ce n'était pas une pièce sur l'homosexualité, contrairement à ce qu'on affirme généralement. Cette réputation de pièce homosexuelle nous vient bien sûr du contexte des années 70. À cette époque, lorsque la pièce fut créée, l'homosexualité était encore scandaleuse. De plus, comme le personnage principal s'avère être un travesti, qu'*Hosanna* et Cuirette évoquent directement et crûment la sodomie, il est bien évident que c'est ce qui a d'abord surpris, et même choqué, le public et les critiques de l'époque. Trente ans plus tard, cette question, socialement, ne nous cause plus autant d'angoisses. On réalise donc en relisant ce texte qu'il y est essentiellement question d'un couple. L'orientation sexuelle des protagonistes est tout à fait aléatoire, anecdotique. Un couple hétéro pourrait très bien vivre le même déchirement. D'ailleurs, la pièce me fait beaucoup penser à *Who's afraid of Virginia Woolf?* de Edward Albee dans laquelle on découvre également un couple qui se ment et se massacre volontairement. Dans *Hosanna*, pourtant, on peut tout de même affirmer que l'amour triomphe, en ce sens que, bien que l'on ait affaire à deux individus qui se livrent bataille, on n'assiste pas pour autant à l'affrontement de deux camps. Ce couple est manifestement en crise, mais si *Hosanna* et Cuirette cherchent

+++  
**LA PIÈCE POURRAIT D'AILLEURS ÊTRE VUE COMME UN TRAJET,  
UN TERRIFIANT VOYAGE AU BOUT DUQUEL CLAUDE ATTEINT FINALEMENT SA NUDITÉ  
ET OSE ENFIN AFFIRMER : JE SUIS UN HOMME.**  
+++

quelque chose, s'ils cherchent, somme toute, à s'affranchir, ce n'est pas l'un de l'autre, puisque l'affranchissement se fait ici à l'intérieur du couple et non d'un point de vue individuel. La quête identitaire de l'un est ici tributaire et complémentaire de celle de l'autre. Cuirette et Hosanna s'aiment. La question ne se pose même pas. Mais qui aiment-ils? Là voilà, la véritable question de la pièce. «Je t'aime, mais j'ignore qui tu es.» Est-ce que Cuirette aime Claude Lemieux ou aime-t-il Hosanna, la plus grande folle des nuits de Montréal? Claude aime-t-il Raymond ou aime-t-il Cuirette?

**C'est donc aussi une pièce sur l'identité.**

Bien évidemment. Mais si les spectateurs de 1973 y ont surtout vu une métaphore du malaise identitaire québécois, le temps nous permet désormais d'élargir les prémisses de cette question et d'en découvrir les enjeux universels. L'universel est d'ailleurs le nœud central de cette pièce. Claude Lemieux, qui a choisi de se renommer Hosanna, est un homme qui s'habille comme une femme. Au moment où la pièce commence, il est même habillé en Elizabeth Taylor telle qu'habillée dans Cléopâtre. Ce sont donc de multiples couches identitaires qui le recouvrent. Cet homme, le cœur de cet homme, est enfoui loin derrière tout ce fatras. Avant d'arriver au noyau de son intimité, à sa condition première et universelle d'être humain, il y a donc beaucoup de travail à accomplir, beaucoup de contrées à traverser. La pièce pourrait d'ailleurs être vue comme un trajet, un terrifiant voyage au bout duquel Claude atteint finalement sa nudité et ose enfin affirmer : je suis un homme. C'est également une pièce, je tiens à le préciser, sur la déliquescence, en ce sens qu'elle nous présente deux êtres qui ne sont plus ce qu'ils ont été et qui le regrettent amèrement. Tous les deux sont des hommes déchus. Hosanna n'est plus une star, n'est plus la plus grande folle de Montréal, et Cuirette n'est plus un étalon. Et tout au long de la pièce, ce que l'on s'efforce de nous montrer, ce n'est pas ce qui est, c'est ce qui n'est plus.

+++  
**LA LANGUE QUE TREMBLAY UTILISE N'EST PAS DU JOUAL.  
CE N'EST NI DU FRANÇAIS, NI DU JOUAL, NI DU QUEBÉCOIS :  
C'EST DU TREMBLAY.**  
+++

**Comment avez-vous abordé l'esthétique du spectacle?**

Afin de donner le plus de corps possible à cette traversée des apparences, j'ai choisi de donner au spectacle une prémisse hyperréaliste. Le décor dans lequel les personnages évoluent est ici désespérant de vérité. J'ai voulu qu'il soit aussi crédible qu'un décor de cinéma, afin de créer une enveloppe concrète, palpable, tenace. L'idée, bien sûr, n'est pas de « faire vrai ». Le public est toujours conscient, malgré la véracité, de se trouver en face d'une représentation. Or, les personnages de la pièce sont précisément étouffés par la représentation qu'ils se font d'eux-mêmes. Ainsi le décor, bien que réaliste, est en vérité aussi factice que le maquillage et la robe de Claude. Cette esthétique très réaliste rend ainsi en quelque sorte le « mensonge théâtral » encore plus frauduleux. Le public sait qu'il se trouve au théâtre, mais pourtant, une fois les lumières de la salle éteintes, il ne se trouve plus ni au TNM, ni non plus dans une garçonnière de la Plaza St-Hubert : il est dans une expérience théâtrale. Une représentation n'est pas le monde, mais elle permet d'y accéder. On retrouve d'ailleurs ce paradoxe dans la langue même de Tremblay. Là encore, la distance temporelle nous permet d'y voir plus clair. On a peine à imaginer maintenant le scandale, comme l'enthousiasme, qu'a pu provoquer la langue de Tremblay à l'époque. Que l'on ait affirmé qu'il était effrayant d'utiliser un tel niveau de langage ou au contraire que l'on ait célébré son arrivée, on commettait la même erreur, soit de concevoir qu'il s'agissait là d'une langue réaliste. Or, la langue de Tremblay est essentiellement poétique et théâtrale. C'est ce qui en fait la richesse et la beauté. Personne, dans la « vraie vie », pas même sur le Plateau dans les années 50 ou 60 ou 70, ne s'exprimait comme ça. La langue que Tremblay utilise n'est pas du joulal, comme on l'a toujours proclamé, mais une représentation du joulal. Ce n'est pas du tout la même chose. Ce n'est ni du français, ni du joulal, ni du québécois : c'est du Tremblay.

**De quelle façon aborde-t-on cette langue, cet auteur, aujourd'hui?**

Je dirais tout d'abord que, comme pour n'importe quel auteur, il s'agit de tout simplement le lire, bien que cet acte de lecture ne soit pas simple. Michel Tremblay est devenu un « classique ». C'est un grand avantage pour un metteur en scène, parce que cela implique qu'on peut le monter comme un Molière ou un Tchekhov. C'est à dire que l'on a plus facilement accès à la nature du texte, puisqu'on n'a pas à se débattre avec le contexte historique dans lequel il a été écrit. Cela nous permet ainsi, précisément de le lire, disons avec une certaine « virginité », et non d'en proposer une relecture, comme c'est de plus en plus la mode. Bref, nous pourrions dire que nous sommes aujourd'hui en mesure de réellement découvrir cette pièce.

**Propos recueillis et mis en forme par Pierre Lefebvre**

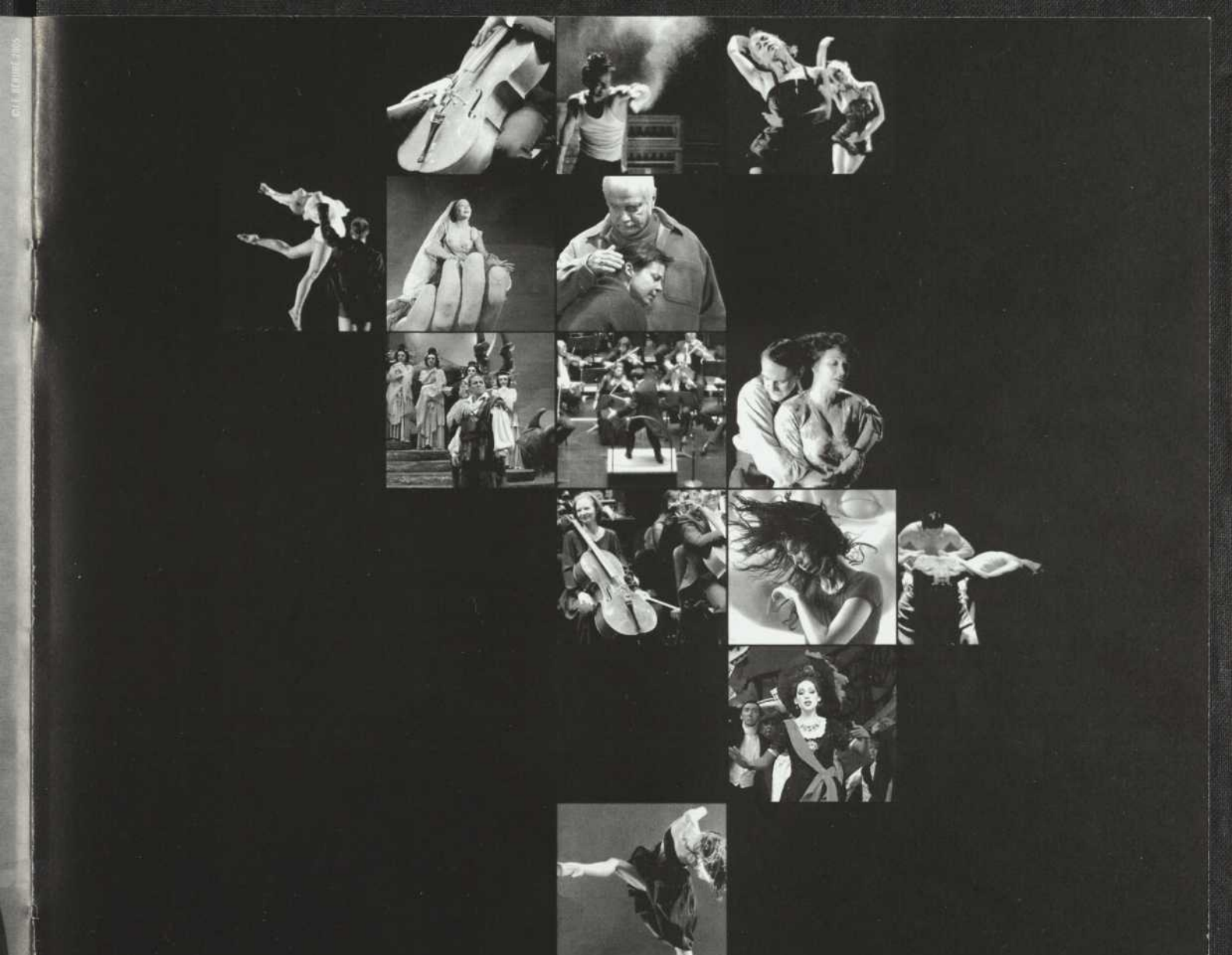
CE PRINTEMPS,  
RETROUVEZ CELUI  
QUE LE MONDE ATTEND.

# Mélomaniques

NOUVEAUX ÉPISODES  
**MAI 2006**

**artv**

LA TÉLÉ DES  
PASSIONNÉS  
ARTV.CA



# ARTS SPECTACLES

tous les jours dans **LA PRESSE**



## ARGUMENT

Coiffeur le jour et « femme du monde » la nuit, Claude Lemieux (alias Hosanna) croit réaliser son rêve en s'habillant en Elizabeth Taylor qui incarne Cléopâtre, lors d'une soirée d'Halloween dans un cabaret gai. Mais les autres travestis, avec la complicité de son *chum* Cuirette, lui réservent une grosse surprise qui bouleversera son programme. De retour chez lui, humilié, Hosanna revient sur sa soirée, ses amours et ses illusions au cours d'un face-à-face tendre et cruel avec Cuirette. Confrontés à leurs mensonges et leurs faux-fuyants, les deux amants laisseront peu à peu paraître leur fragilité. Et leur réelle identité.

# HOSANNA

18  
19

+++++ DE MICHEL TREMBLAY +++++  
+++++ MISE EN SCÈNE SERGE DENONCOURT +++++

## DISTRIBUTION

BENOÎT BRIÈRE HOSANNA  
NORMAND D'AMOUR CUIRETTE

ASSISTANCE À LA MISE EN SCÈNE ET RÉGIE SUZANNE CROCKER

DÉCOR GUILLAUME LORD  
COSTUMES FRANÇOIS BARBEAU  
ÉCLAIRAGES MARTIN LABRECQUE  
CONCEPTION SONORE NICOLAS BASQUE  
ACCESSOIRES MICHÈLE MAGNAN  
CONCEPTION DES MAQUILLAGES JACQUES-LEE PELLETIER  
COIFFURES ET PERRUQUES CAROL GAGNÉ  
CONSULTANT EN PERSONNIFICATION FÉMININE ALEXANDRE RÉMY

UNE COLLABORATION

LA PRESSE

artv

Astral Media Affichage



SOIRÉES VIP 9 mars 10 mars 11 mars 22 mars 23 mars

Deloitte.  
Société membre Deloitte & Touche

Canada-Vie

Great-West



Radio-Canada



Astral Media Affichage



SUPPLÉMENTAIRES 9, 10 ET 11 MAI

THÉÂTRE DU NOUVEAU MONDE

# LE PROJET ANDERSEN

UNE PRÉSENTATION DE

Financière   
Sun Life

CONCEPTION, MISE EN SCÈNE  
ET INTERPRÉTATION DE  
**ROBERT LEPAGE**

+++++ DÈS LE 11 AVRIL 2006 +++++  
+++++ 514.866-8668 +++++  
+++++ WWW.TNM.QC.CA +++++

Une production de Ex Machina en coproduction avec Le Théâtre du Nouveau Monde, Le Théâtre du Trident, Le Grand Théâtre de Québec, Hans Christian Andersen 2005, La Comète (scène nationale de Châlons-en-Champagne), le Festival d'automne à Paris, Maison des Arts, Créteil, The Sydney Festival et BITE:06, Barbican, Londres



LA PRESSE

## COLLABORATEURS À LA PRODUCTION

Stagiaire à la mise en scène  
**Frédéric Moreau**  
Apprenti à la mise en scène  
**Justin Laramée**

### DECOR

Réalisation  
**Productions Yves Nicol Inc.**  
Chef Menuisier  
**Yves Nicol**  
Chef soudeur  
**René Ross**  
Chef peintre  
**Frédéric Ouellet**  
Menuisiers  
**Denis Lafrance, Patrick Perrin,**  
**Jean-Marc Touchette, Laurent Rivard**  
Soudeur  
**Luc Bérubé**  
Peintres  
**Marie-Ève Bérubé, Véronique Locas**

### COSTUMES

Assistant aux costumes et chef d'atelier  
**Pierre-Guy Lapointe**  
Coupe  
**Andrée Daneault**  
Couture  
**Amélie Grenier**

## ÉQUIPE DU TNM

**Lorraine Pintal**  
Directrice générale et artistique

### PRODUCTION

**Marc Lespérance**  
Directeur de la production  
**Patrick Belzile**  
Directeur technique  
**Philippe Gaudreault**  
Directeur technique  
**France Ouellet**  
Adjointe à la production  
**Jean-Philippe Charbonneau**  
Assistant à la direction technique

### COMMUNICATIONS / MARKETING / DÉVELOPPEMENT

**Nadine Marchand**  
Directrice des communications,  
du marketing et du développement  
**Loui Mauffette**  
Attaché de presse  
**France Fournier**  
Directrice du service des ventes  
**Pascale Desgagnés**  
Coordonnatrice de la publicité  
et de la promotion  
**Olivier Chassé**  
Assistant aux relations publiques  
et au développement

### ADMINISTRATION

**Louise Fugère**  
Directrice administrative  
**Rémi Garon**  
Directeur des ressources humaines  
**Monique Besner**  
Contrôleur  
**Réjeanne Thériault**  
Adjointe à la direction  
**Catherine Dufort**  
Réceptionniste  
**Sue Turmel (par intérim)**  
Archiviste

### FINANCEMENT PRIVÉ

**Suzanne Thomas**  
Directrice du financement privé  
**Pascale Charest**  
Directrice des commandites  
**Croisine Martin**  
Stagiaire

### GESTION DES ÉDIFICES

**Jean-François Bernier**  
Directeur de la gestion des édifices  
et des locations extérieures

### SCÈNE

**Bruce Johansen (par intérim)**  
Chef machiniste  
**Howard Abrams**  
Chef électricien  
**Robert Lacroix**  
**Jesse Léveillé (par intérim)**  
Chef sonorisateur  
**Marc Raymond**  
Chef accessoiriste  
**Joan Lessard**  
Chef habilleuse  
**Patrick Carroll**  
Technicien polyvalent

### SCÈNE

#### (ÉQUIPE TOURNÉE INTERNATIONALE)

**Michel Deguire**  
Directeur technique  
**Benoit Lemieux**  
Chef machiniste  
**Claude Alarie**  
Chef éclairagiste et adaptation éclairages  
**Robert Lacroix**  
Chef sonorisateur  
**Bernard Frenette**  
Chef accessoiriste  
**Linda Fuoco**  
Chef habilleuse

### PRÉPOSÉ(S) AU TÉLÉMARKETING

**Nancy Bourdages**  
Chef d'équipe au télémarketing  
**Jean-Philippe Bergeron, Jean Fleury,**  
**Caroline Sandra Fontaine, Hugo Fortier**  
et **Carmelle Rousselle**

### BILLETTERIE / ABONNEMENT /

#### VENTES AUX GROUPES

**Ginette Mann**  
Chef d'équipe aux ventes  
**Dominique Durand**  
Responsable de la vente aux groupes

### PRÉPOSÉ(S) AUX VENTES

**Nadège Beaulieu, Jean-Philippe Bergeron,**  
**Marie-Hélène Côté, Véronique Fauvelle,**  
**Christian Labbé, Johanne Massé,**  
**Michelle Patry, Julie Pinson,**  
**Maryse Pothier, Cynthia Sorensen,**  
**Josiane Trudel, Sue Turmel**

### ACCUEIL

**Grégory Pratte**  
Chef d'équipe à l'accueil

### PRÉPOSÉ(S) À L'ACCUEIL

**Marie-Claude Bélanger, Jean-Philippe**  
**Bergeron, Daniel Bilodeau, Florence Blain,**  
**Maude Blain, Nancy Bourdages,**  
**Normand Bréard, Charles Dauphinais,**  
**Caroline Sandra Fontaine, Sonia Gratton,**  
**Étienne Langlois Vallières, Julien Larocque,**  
**Roxanne Lefebvre-Labelle,**  
**Marjorie Lenneville, Marie-Ève Ménard,**  
**Gabrielle Michaud-Sauvageau,**  
**Rose Normandin, Mélanie Ouellette,**  
**Anick Pelletier, Andrée-Anne Perrier,**  
**Philippe Savard, Geneviève Saint-Louis,**  
**Josiane Trudel**

### ENTRETIEN

**Daniel Saint-Jean**  
Chef d'équipe à l'entretien

### PRÉPOSÉS À L'ENTRETIEN

**Rachid Bel Abbes, Jacques Belisle,**  
**Paul Brossard, Gilles Cloutier,**  
**Michel Gendron, Julien Larocque,**  
**Robert Mangailou, Robert Poirier,**  
**Simon Villemure**

### COLLABORATEURS

#### AUX COMMUNICATIONS

Conception de l'affiche  
**orangetango**  
Photographie de l'affiche  
**Jean-François Gratton**  
Photographe de scène  
**Yves Renaud**

### PROGRAMME

Conception  
**Pascale Desgagnés et Loui Mauffette**  
Coordonnatrice  
**Sue Turmel**  
Conception graphique  
**orangetango**  
Rédaction  
**Luc Boulanger et Pierre Lefebvre**  
Révision  
**Réjeanne Thériault**

### IMPRESSION

**Interglobe Montréal inc**  
Membre du Groupe Transcontinental GTC Ltée

Le TNM est membre de Théâtres Associés Inc.

Les habits des placiers du TNM ont été créés  
par **François Barbeau**.

# CINQ QUESTIONS À...



## BENOÎT BRIÈRE

### Comment avez-vous abordé le rôle d'Hosanna?

Pour ma part, c'est un rôle fort différent de ce que j'ai pu jouer jusqu'à maintenant. J'ai toujours eu de grands désirs pour les rôles de compositions, de même qu'un grand plaisir à les exécuter, mais cette fois-ci, c'est véritablement de la composition extrême! Depuis que je sais que j'ai ce rôle, on me rétorque souvent que les publicités que j'ai faites pour Bell doivent beaucoup me servir puisque j'y ai joué des rôles de femmes. Rien n'est moins vrai. Hosanna n'est pas une femme. C'est un homme qui joue à en être une. C'est une grande nuance, et pour un interprète, c'est une autre paire de manches.

### Qu'est-ce qu'un couple?

Je suis d'accord avec les éléments qu'avance Normand pour l'édification d'un couple, mais j'y ajouterais le désir. Le drame de Cuirette et d'Hosanna est peut-être qu'ils ne se désirent plus. C'est aussi, il ne faut pas l'oublier, un vieux couple, avec tout ce que cela comporte de connotations négatives. Chacun d'eux est ainsi le miroir de l'autre, mais ce qu'ils voient chacun dans ce miroir, c'est surtout l'échec du couple. Ce n'est ainsi pas tant un couple que deux solitudes accolées l'une à l'autre. Cuirette serait plutôt un adepte de ce statu quo, tandis qu'Hosanna, tout au cours de la pièce, subit de grands chambardements, en ce sens qu'il va arriver à regarder en face ce qu'il a toujours tenté de se cacher à lui-même. C'est là une confrontation qu'il engage malgré lui, mais en même temps, il n'essaie pas de s'y dérober. Toute sa vie, il a tenté de s'éloigner de ce qu'il est, refusé de voir ce qu'il était. Il ne faut dès lors pas trop s'étonner qu'il soit si dur avec lui-même, et dès lors avec les autres et Cuirette en particulier.

### Qu'est-ce que le travestissement?

Dans le cas des deux personnages, c'est certainement le refus de se regarder en face, d'une part, l'un l'autre, mais aussi par-devers soi. C'est peut-être la raison pour laquelle ce couple est tellement fragile : il ne repose sur rien de tangible. Ce sont des artifices qui lui tiennent lieu de fondations. Il ne faut pas oublier la raison pour laquelle Hosanna a choisi de séduire Cuirette. En arrivant à Montréal, Hosanna n'avait qu'une idée en tête : conquérir. S'il a jeté son dévolu sur Cuirette, c'est parce que Sandra le convoitait, c'est parce que tous les travestis le convoitaient. C'est pratiquement un geste politique. En s'accaparant Cuirette, il sait très bien qu'il obtient aussi, et surtout, le respect du milieu.

### Qu'est-ce que la déliquescence?

C'est le laisser-aller. Et dans le cas de Cuirette et Hosanna, c'est aussi la dégradation du désir. Ils ne se touchent plus. Et on ne peut pas affirmer non plus que la tendresse a remplacé, ici, le désir sexuel.

### Qu'est-ce que la trahison?

Si l'on part du principe que la confiance est le ciment primordial du couple, la trahison est la pire crise à laquelle un couple peut faire face. Pourtant, dans la pièce, c'est grâce à la trahison que les choses bougent enfin. Pour eux, l'absence de communication était une des données de base. Or, ils ne se sont jamais autant parlé qu'au cours de cette soirée. C'est le changement qu'entraîne la trahison de Cuirette qui permet à leur parole respective de prendre place. C'est elle qui leur permet de se débarrasser des couches de mensonges et d'artifices sous lesquelles ils se cachent. On peut bien sûr regretter que ce soit une telle tragédie qui engendre cette venue au monde, mais dans leur cas, je crois qu'il n'y avait pas d'autres moyens.



## NORMAND D'AMOUR

### Comment avez-vous abordé le rôle de Cuirette ?

En vérité, ni plus ni moins comme tous les autres rôles que j'ai eu à jouer. Il s'agit donc d'abord de s'imprégner du texte. Pour moi, la clef d'un personnage ne peut être ailleurs que dans le texte. C'est par le travail de lecture, puis celui de l'apprentissage des répliques qu'il apparaît peu à peu. Je n'ai pas eu la chance de voir les autres productions d'*Hosanna*, mais d'après ce que j'en sais, on a généralement interprété Cuirette comme un vrai dur, un macho. Or, Cuirette demeure un homme attiré par les hommes, même si sa préférence va aux hommes qui se travestissent en femme. J'ai donc pris le parti de lui attribuer un côté féminin, peut-être même efféminé. Ce n'est bien sûr pas une grande folle, mais en lui cohabitent ces deux instances : un côté macho un peu caricatural et un côté efféminé.

### Qu'est-ce qu'un couple ?

La question est bien vaste, mais disons, pour faire court, qu'un couple, idéalement, ce sont deux individus qui partagent l'un avec l'autre à la fois amour, amitié, respect et vie quotidienne. Le drame d'*Hosanna* et de Cuirette est qu'ils ne partagent pas ou ne partagent plus, ces éléments qui me semblent essentiels à la survie d'un couple. Ils se trouvent manifestement tous deux dans une impasse. Des deux, pourtant, Cuirette en est sans doute le moins conscient ou enfin, c'est celui qui n'arrive pas à le verbaliser. Contrairement à Hosanna, la parole n'est pas son fort. C'est pourquoi il a agi de la sorte en fomentant avec Sandra la terrible soirée qui, à peu de chose près, détruira Hosanna. Bien qu'incapable de l'exprimer comme tel, il ne peut plus vivre comme il a toujours vécu. En provoquant Hosanna, il pressent pourtant inconsciemment que cela bouleversera la donne du couple, et donc de sa vie. Il était par contre loin de se douter que ces bouleversements s'avèreraient si graves. Face aux changements radicaux qu'*Hosanna* improvise devant lui, il se retrouve complètement déboussolé, parce qu'il comprend que ce changement le forcera à changer lui aussi.

### Qu'est-ce que le travestissement ?

C'est bien sûr, dans le cas qui nous occupe, la peur du réel. C'est le désir de s'évader de ce qui est. Comme je le disais tantôt, Cuirette n'aime pas les femmes, et d'un certain point de vue, il n'aime pas les hommes non plus. Il aime les hommes qui s'habillent en femme. C'est cette irréalité qu'il recherche et qu'il cherche à maintenir. Il sent très bien que si cet équilibre fragile entre réel et irréel est perturbé en faveur de ce qui est, son monde tout entier s'écroulera.

### Qu'est-ce que la déliquescence ?

Je dirais que c'est une question de point de vue. Les choses changent, mais ce n'est pas pour autant qu'elles se dégradent. Pour Cuirette, par contre, cela ne fait pas de doute : son corps change, parce qu'il vieillit, le corps d'*Hosanna* change, le parc Lafontaine change, son couple change, mais au lieu de percevoir ces changements comme des occasions pour aller vers autre chose, il les voit comme des drames. Cuirette, c'est quelqu'un qui vit au milieu des ruines.

### Qu'est-ce que la trahison ?

On pourrait toujours dire que c'est un vecteur de changement. La trahison étant la rupture d'un pacte entre deux personnes, celle-ci modifie donc à la fois l'existence du traître et du trahi. Ce que l'on fait aux autres, on le fait aussi à soi. Bien qu'il n'en soit pas conscient, je crois que Cuirette trahit Hosanna précisément pour se sortir du cul-de-sac où il s'est lui-même acculé. Trahir, pour lui, c'est d'abord et avant tout s'en sortir.

Propos recueillis et mis en forme par Pierre Lefebvre



Hosanna  
Missa Louie  
Dioncourt  
Hosanna  
M. Dioncourt  
TNM 2006  
F. Barbeau

Maquette 2  
2005/05/05



Hosanna  
M. Dioncourt  
Cuirette  
M. Dioncourt  
TNM 2006

Maquette 1

F. Barbeau  
2005



01



02

## LES COMÉDIENS

### 01 BENOÎT BRIÈRE

HOSANNA

À la fois drôle et touchant, Benoît Brière est un des comédiens les plus aimés du public. Sa grande polyvalence lui a permis de s'approprier avec verve d'un grand nombre de personnages, et ce, autant au théâtre, qu'au cinéma ou à la télévision. Au théâtre, on a pu le voir entre autres dans *L'Hôtel du libre-échange* (m.e.s. Normand Chouinard), *Dom Juan* (m.e.s. Martine Beaulne), *Le Barbier de Séville* (m.e.s. René Richard Cyr), *La Mégère apprivoisée* (m.e.s. Martine Beaulne) et *Le Temps et la Chambre* (m.e.s. Serge Denoncourt), tous produits par le Théâtre du Nouveau Monde. Il a été, au cinéma, de l'aventure de *La Grande Séduction* (réal. Jean-François Pouliot), *Un homme et son péché* (réal. Charles Binamé), de même que de *Joyeux calvaire* (réal. Denys Arcand). À la télévision, il a personnifié Olivier Guimond dans *Cher Olivier* et a participé, entre autres, à *Juliette Pomerleau* et *La p'tite vie*. On lui doit également la mise en scène de *Le Nozze di Figaro* à L'Atelier d'opéra de l'Université de Montréal. Il a aussi remporté, en 1997, un prix Gémeau pour la Meilleure interprétation, premier rôle masculin : série ou émission dramatique pour *Cher Olivier*, de même que deux Masques, l'un en 2002 pour le rôle de Sganarelle dans *Dom Juan* (TNM) et l'autre, en 1994, pour celui de Bastiano dans *La Locandiera* (TNM).

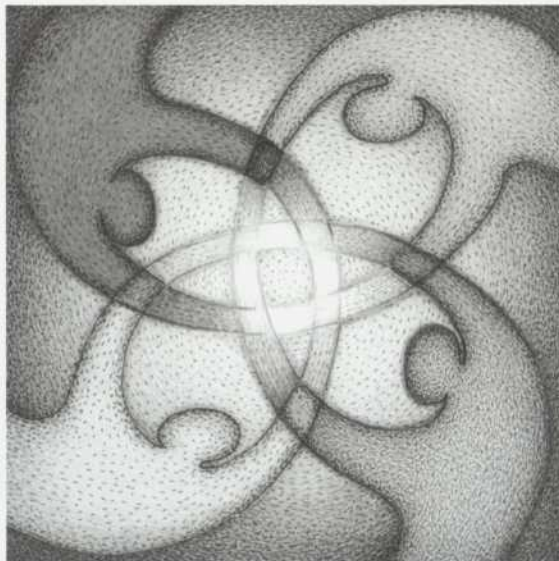
### 02 NORMAND D'AMOUR

CUIRETTE

Sachant allier tout à la fois puissance et vulnérabilité, douceur et force, Normand D'Amour est un incomparable comédien. Actif tout à la fois sur les planches, à l'écran et à la télévision, on a pu le voir entre autres au théâtre dans *La Société des loisirs* (m.e.s. Michel Monty, La Licorne), *Cabaret* (m.e.s. Denise Filiatrault, Rideau Vert), *La Chambre bleue* (m.e.s. Serge Denoncourt, Rideau Vert), *15 secondes* (m.e.s. Normand D'Amour, Jean-Duceppe) et *Les Sorcières de Salem* (m.e.s. Lorraine Pintal, TNM). Au cinéma, il a participé, entre autres, à *Mémoires affectives* (réal. Francis Leclerc), *Et que Dieu bénisse l'Amérique* (réal. Robert Morin) et *Maman last call* (réal. François Bouvier). Parmi ses nombreuses prestations télévisuelles, mentionnons : *3x Rien*, *Cheech*, *Les Invincibles* et *Smash*. En 1999, il remportait le Masque de l'interprétation masculine pour son rôle dans *15 secondes*, de même qu'avec l'équipe du même spectacle, le Masque de Révélation de l'année.

24  
25

*Notre collectivité. Notre avenir.*



*Ensemble.*

Nous sommes fiers d'appuyer  
le Théâtre du Nouveau Monde.

**Great-West**  
COMPAGNIE G-W D'ASSURANCE-VIE

**London  
Life**

 **Canada-Vie**

LA PARFAITE ALLIANCE COMMUNAUTAIRE<sup>MC</sup>

La Great-West et la conception graphique de la clé sont des marques de commerce de La Groat-West, compagnie d'assurance-vie.  
London Life et le symbole social sont des marques de commerce de la London Life, Compagnie d'Assurance-Vie.  
Canada-Vie et le symbole social sont des marques de commerce de La Compagnie d'Assurance du Canada sur la Vie.  
<sup>MC</sup> Marque de commerce de La Great West, compagnie d'assurance-vie.



THÉÂTRES ASSOCIÉS

## deux pour un le jeudi aux théâtres

Offert par les compagnies membres de  
Théâtres Associés

### Montréal

**Compagnie Jean Duceppe** (514) 842-2112

**Espace GO** (514) 845-4890

**Théâtre d'Aujourd'hui** (514) 282-3900

**Théâtre Denise-Pelletier** (514) 253-8974

**Théâtre de Quat'Sous** (514) 845-7277

**Théâtre du Nouveau Monde** (514) 866-8667

**Théâtre du Rideau Vert** (514) 844-1793

### Québec

**Théâtre de la Bordée** (418) 694-9631

**Théâtre du Trident** (418) 643-8131

### Ottawa

**Centre national des Arts** (613) 947-7000, poste 280

Valable sur le prix régulier. Au guichet du théâtre à compter de 19h00 le soir même. Argent comptant seulement. Billets en nombre limité. Aucune réservation acceptée. Certaines restrictions s'appliquent.

*Voyages à pied ou à vélo... voir moins, voir mieux!*

du 2\* au Relais & Châteaux  
en solo, en famille ou en groupe



## Ekilib

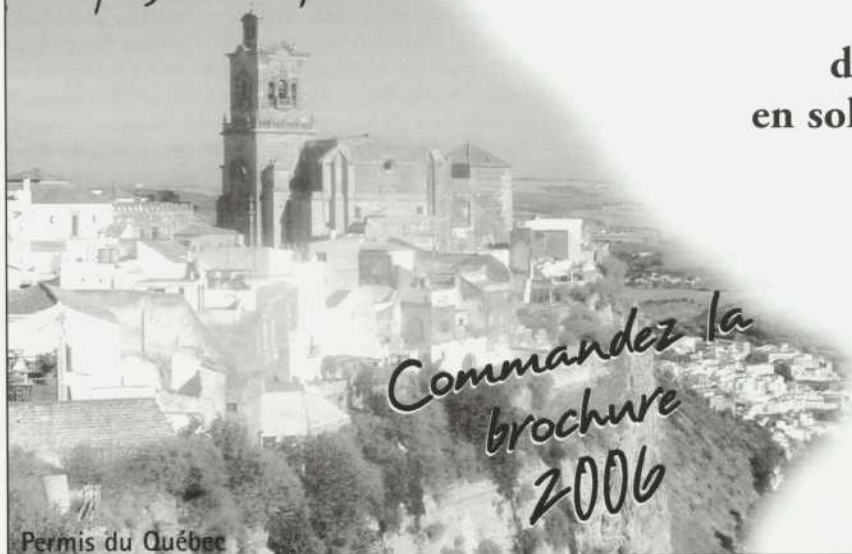
division de Les Voyages Fleur de Lys

1259, Berri # 630, Montréal

 Métro Berri

514-939-9999 • 1-888-713-3311

[www.ekilib.com](http://www.ekilib.com)



*Commandez la  
brochure  
2006*

Permis du Québec



## LES CRÉATEURS

### 01 FRANÇOIS BARBEAU COSTUMES

François Barbeau est actif dans le milieu du théâtre depuis de nombreuses années. Ses premières incursions dans le domaine remontent à la légendaire *Roulotte*, dirigée par Paul Buissonneau. Il a ensuite travaillé aux ateliers du Théâtre de Quat'Sous et au Théâtre du Rideau Vert dont il a été le costumier attitré. Professeur à l'École nationale de théâtre, il y occupe, de 1971 à 1987, le poste de chef de la section décoration. Il a participé à un nombre impressionnant de productions pour des compagnies aussi diverses que le Centaur, le Théâtre de Quat'Sous, le TPQ, le Théâtre d'Aujourd'hui, le CNA, les Grands Ballets Canadiens, The Brud Bacheva Ballet d'Israël, le Boston Ballet, le Harkness Ballet et la Compagnie Eddy Toussaint. Concepteur particulièrement apprécié au TNM, il y signe avec *Hosanna* sa 45<sup>e</sup> production. Parmi celles qu'il a réalisées pour nous, mentionnons : *Les Troyennes*, *Tartuffe*, *Un Chapeau de paille d'Italie*, et *Le Balcon*. On lui doit aussi les costumes des *Estivants*, (m.e.s. Jacques Lasalle, à la Comédie française) et ceux des opéras mis en scène par Robert Lepage : *La Célestine* (Compagnie Ysarca, Barcelone) et *The Rakes Progress* (Opéra Royal de La Monnaie, Bruxelles). Au cinéma, il a travaillé, entre autres, pour Claude Jutra, Louis Malle et Jean-Claude Lauzon, de même que pour le *Tartuffe* réalisé et interprété par Gérard Depardieu d'après le spectacle de Jacques Lasalle à Strasbourg. On lui doit aussi une trentaine de mises en scène, dont *La Descente d'Orphée*, *L'Ennemi du peuple*, *Le Long Voyage vers la nuit*, *Des souris et des hommes* pour la compagnie Jean Duceppe, *À propos des Williams* et *Gauvreau* pour le théâtre de La Rallonge et *Bonjour, là bonjour*, pour le Center Stage de

Toronto. Parmi ses nombreux prix, mentionnons : le Jutra de la Meilleure conception de costumes pour *Nouvelle-France* (2005) et le Emmy Award de la Meilleure conception de costumes pour *Dralion* du Cirque du Soleil.

### 02 NICOLAS BASQUE CONCEPTION SONORE

Nicolas Basque a obtenu son baccalauréat en beaux-arts, spécialisation Majeure en composition électroacoustique, à l'Université Concordia, avec grande distinction. En 2003, il fonde avec la chorégraphe Caroline Laurin-Beaucage la compagnie de création artistique *La Terre est bleue*. Parmi ses réalisations en danse, mentionnons : *100 Legs*, de Caroline Laurin-Beaucage, présenté à la Serie 8:08 (Toronto), à Vue sur la relève 2006 et au Studio 303 (Montréal), *Laissez-moi vivre jusqu'à demain*, de Hinda Essadiqi, *Festival du Monde Arabe* et *Aura* de Stéphane Gladyszewski, présenté dans le cadre de la série *Corps électroniques* et du FTA ainsi qu'au Festival Mois-Multi (Québec) et au Théâtre 140 (Bruxelles). Au théâtre, il a composé, entre autres, la musique pour *Le Traitement* de Martin Crimp, (m.e.s. Claude Poissant, Théâtre PàP) et travaille présentement sur un projet de création de Wajdi Mouawad et Benoît Vermeulen.



03



04



05

**03 SUZANNE CROCKER****ASSISTANCE À LA MISE EN SCÈNE ET RÉGIE**

Bachelière en art dramatique à l'Université du Québec à Montréal, Suzanne Crocker a assuré l'assistance à la mise en scène et la régie de nombreuses productions théâtrales parmi lesquelles : *Thé, sucre et amertume* de Pascal Brullemans (m.e.s. Éric Jean, Fred Barry, reprise) et *Divertissements touristiques* de Noelle Renaude, (m.e.s. Luce Pelletier, studio-théâtre Alfred Laliberté de l'UQAM). À l'opéra, elle compte à son actif *Hänsel und Gretel* de E. Humperdinck (m.e.s. Alice Ronfard, Faculté de musique de l'Université de Montréal), *Carmen* de Bizet (m.e.s. Colette Boky, Département de musique de l'UQAM), *Pacamambo* de Wajdi Mouawad, composé par Zack Settel (m.e.s. Claude Poissant, Chants Libres) et *L'Archange* d'Alexis Nuselovici, composé par Louis Dufort (m.e.s. Pauline Vaillancourt).

**04 CAROL GAGNÉ****COIFFURES ET PERRUQUES**

Depuis plus de vingt ans, il se promène entre la télévision et le théâtre en tant que directeur de plateau, assistant metteur en scène, régisseur, habilleur et coiffeur. S'il faut y voir un lien, c'est la fascination pour l'être humain. Voir un acteur ou un actrice s'abandonner, se transformer, s'inventer un personnage, devenir autre, c'est... magique. Pour lui, participer à une telle mutation, à une telle naissance, c'est tout simplement un bonheur.

**05 MARTIN LABRECQUE****ÉCLAIRAGES**

Concepteur d'éclairages en théâtre et en danse, Martin Labrecque compte près de 90 productions théâtrales à son actif. Il travaille régulièrement avec Serge Denoncourt : *La Cerisaie* de Tchekhov, *Je suis une mouette (non, ce n'est pas ça)* d'après Tchekhov, *Les Feluettes* de Michel Marc Bouchard, *Pied de poule* de Marc Drouin, *Oreste (The Reality Show)* d'après Euripide, *Tablo* de G. Triggiano et S. Denoncourt, joué en Italie et *Le Peintre des madones* de Michel Marc Bouchard, pour lequel il a mérité le Masque de la conception des éclairages au Gala des Masques, 2004. La même année, le spectacle *Everybody's Welles pour tous*, qu'il a scénarisé avec Patrice Dubois remporte le Masque de la Production Montréal. Au TNM, il a signé les éclairages de *Ce soir on improvise* et *La Fausse Suivante* (m.e.s. Claude Poissant, 2000, 2004), *Un tramway nommé Désir* (m.e.s. René Richard Cyr, 2002), *L'Échange* (m.e.s. Martin Faucher, 2002) et le *Malade imaginaire* mis en scène par Carl Béchard en janvier dernier. Martin Labrecque a également conçu les éclairages des spectacles *Nomade* et *Rain*, (Cirque Éloize) et *Cortéo* (Cirque du Soleil), tous trois mis en scène par Daniele Finzi Pasca ainsi que les éclairages de *Nusantara Indonesia*, exposition sur l'Indonésie présentée au Musée de la Civilisation en 2005-2006.

LAISSEZ-VOUS  
IMPRESSIONNER

BON THÉÂTRE!



7770, ROUTE TRANSCANADIENNE  
VILLE SAINT-LAURENT, QUÉBEC  
H4T 1A5  
T: 514.735.7770  
F: 514.735.3371  
S.F.: 1.877.735.7770



**Impression Paragraph inc.**

Nous travaillons dans  
l'ombre pour donner la  
parole aux vrais artistes.



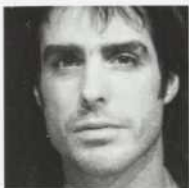
[www.deloitte.ca](http://www.deloitte.ca)

**Deloitte.**

Samson Bélair Deloitte & Touche

Certification • Fiscalité • Consultation • Conseils financiers •

© Samson Bélair/Deloitte & Touche s.e.n.c.r.l. et ses sociétés affiliées.



06



07



08

## 06 GUILLAUME LORD

### DÉCOR

Au cours des douze dernières années, Guillaume Lord a signé un grand nombre de décors au Québec comme à l'étranger. Scénographe actif sur tous les fronts, il est aussi à l'aise au théâtre qu'au cirque, dans le domaine de la danse que dans celui des musées et des variétés. Au théâtre, il a remporté le Masque du décor et le prix Gascon-Roux pour son travail sur *Le Temps et la Chambre* de Botho Straus, m.e.s. de Serge Denoncourt, en 1995 au TNM. Parmi les créateurs avec qui il travaille, mentionnons les metteurs en scène Lorraine Pintal, Claude Poissant, Serge Denoncourt et Gilles Maheu, ainsi que les chorégraphes Ginette Laurin, et Jean Grand-Maître, pour lequel il signe les décors de toutes les créations à Paris, Stuttgart, Munich, Milan et Oslo. On lui doit également le décor de l'émission télévisée *Le grand blond avec un show soumois*.

## 07 MICHÈLE MAGNAN

### ACCESSOIRES

Jeune diplômée en scénographie du Cégep de Saint-Hyacinthe, Michèle Magnan a conçu les accessoires de quelques productions marquantes ces dernières années. Elle a collaboré avec les metteurs en scène Serge Denoncourt (*Les Belles-sœurs* de Michel Tremblay et *Pied de poule* de Marc Drouin), Yves Desgagnés (*Bachelor* de Louise Roy et Louis Saïa), Jacques Rossi (*Six mois avant Noël* d'Annie Girard et Amélie Provost), Micheline Bernard (*Les Gaffeurs* de William Van Zandt et Jane Milmore) et Claude Poissant (*La Fausse Suivante*). Elle signait les accessoires de *Variations sur un temps* de David Ives (m.e.s. par Pierre Bernard et Frédéric Blanchette, *Juste pour rire*, 2004), *Les Mains* (m.e.s. de Éric Jean, *Quat'Sous*, 2004), *Les Jumeaux vénitiens* de Goldoni, et *Les Fridolinades* de Gratien Gélinas tous deux mis en scène par Jean-Guy Legault (Théâtre Denise-Pelletier, 2004, 2005).

## 08 JACQUES-LEE PELLETIER

### CONCEPTION DES MAQUILLAGES

La présentation de ses sculptures vivantes au Musée des Beaux-Arts de Montréal en 1982 lui a valu une reconnaissance internationale. En 1985, le magazine *Mode Trend* d'Allemagne le qualifiait d'avant-gardiste, de philosophe et poète de la matière et de la beauté. Conférencier prisé en Europe et d'un bout à l'autre de l'Amérique, il travaille avec les plus grands noms du théâtre, de la danse, de l'opéra contemporain, de la photographie, de la coiffure, de la publicité, de la vidéo et de la télévision. On lui doit les multiples visages de Benoît Brière dans les campagnes publicitaires de Bell Canada. Il est un collaborateur assidu du TNM.

30  
31

## L'ENVERS DU DÉCOR

01

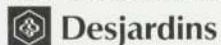


02



### SOIRÉE BÉNÉFICE 2006

Partenaire de la soirée



Notre prochaine soirée bénéfice se tiendra le lundi 27 mars 2006 sous la présidence d'honneur de Madame Monique F. Leroux, Chef de la direction financière du Mouvement des caisses Desjardins et l'auteur dramatique réputé, monsieur Michel Tremblay.

En **HOMMAGE AU PETIT MICHEL DU 4690 DE LA RUE FABRE**, nous vous invitons à être des nôtres pour cette soirée pleine de surprises. Découvrez les couleurs, les musiques et les plus grandes inspirations de l'auteur en compagnie d'artistes surprises.

Le lundi 27 mars prochain à 18h au TNM

Prix du billet : 250\$ / Patron d'honneur : 5 000\$

Pour plus de renseignements, communiquez avec Suzanne Thomas au (514) 878-7897

### CHERS ABONNÉS... DES RÉDUCTIONS POUR VOS SORTIES CULTURELLES

Grâce à votre carte privilège, obtenez 15% de réduction à l'achat de deux billets à tarif régulier pour les spectacles de la saison 2005-2006 des institutions suivantes.

#### L'ORCHESTRE SYMPHONIQUE DE MONTRÉAL

Billetterie : (514) 842-9951 / [www.osm.ca](http://www.osm.ca)

#### LES GRANDS BALLETS CANADIENS DE MONTRÉAL

Billetterie : (514) 849-0269 / [www.grandsballets.qc.ca](http://www.grandsballets.qc.ca)

#### L'OPÉRA DE MONTRÉAL

Billetterie : (514) 985-2258 / [www.operademontreal.com](http://www.operademontreal.com)

#### L'ENSEMBLE ARION

Billetterie : (514) 355-1825

Obtenez une réduction de 2\$ sur le prix des billets pour les expositions de la saison 2005-2006 au **MUSÉE DES BEAUX-ARTS DE MONTRÉAL**

Billetterie : (514) 285-2000 / [www.mbam.qc.ca](http://www.mbam.qc.ca)

Afin de bénéficier de ces réductions, il vous suffit de contacter directement les billetteries de nos partenaires en mentionnant votre numéro de carte privilège d'abonné. Selon disponibilité. Des conditions particulières et certaines exceptions peuvent s'appliquer selon le partenaire. Prière de vérifier avec chaque organisme.

### UNE FRÉQUENCE POUR LES MALENTENDANTS

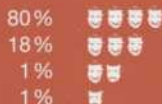
Afin d'apprécier pleinement le texte de notre spectacle, les personnes malentendantes n'ont qu'à syntoniser la fréquence 88,1 sur la bande FM de leur baladeur.



## DES AQUARELLES DE MICHEL TREMBLAY POUR LUTTER CONTRE L'HOMOPHOBIE

C'est sous le thème *GRIS et en couleurs* que seront vendues aux enchères plus d'une centaine d'aquarelles de Michel Tremblay, le **lundi 29 mai 2006**, à l'occasion d'un encan organisé au profit du **GRIS-Montréal** (Groupe de Recherche et d'Intervention Sociale gais et lesbiennes), un organisme sans but lucratif dont la mission principale consiste à démystifier l'homosexualité en milieu scolaire. +++ Les interventions du GRIS se font principalement au secondaire et sont données sous forme de témoignages. Spécialement formés pour le faire, près de 150 intervenant-e-s vont parler de ce qu'ils ont vécu et de ce qu'ils vivent encore aujourd'hui comme lesbiennes ou gais en répondant ouvertement aux questions des jeunes. +++ Les œuvres seront exposées le **dimanche 28 mai 2006** à l'École des Métiers de la construction (5205 Parthenais) et il sera possible d'enchérir pour des œuvres à l'encan silencieux et d'acheter certaines œuvres en vente à prix fixe. +++ Plus de détails au [www.gris.ca](http://www.gris.ca).

Voici le résultat des votes des spectateurs pour *Le Malade imaginaire* de Molière, mis en scène par Carl Béchard :



## MERCI A PETRO-CANADA

Dans le cadre des représentations du *Malade imaginaire*, quatre matinées étudiantes ont eu lieu, permettant à des centaines d'élèves de découvrir l'univers délirant et captivant de Molière sur la scène du TNM. +++ Les matinées étudiantes du TNM sont rendues possibles grâce, entre autres, à la participation de Petro-Canada. Chaque année, nous accueillons plus de 5 000 étudiants du niveau secondaire afin qu'ils assistent aux représentations des différentes productions de la saison. Le TNM remercie Petro-Canada de l'aider à réaliser sa mission auprès de ce jeune public. +++ Pour plus de renseignements sur les matinées, composez le (514) 866-8668 poste 3.

32

33

## HOSANNA EN TOURNÉE

### LES SORTIES DU TNM

**TROIS-RIVIÈRES 6 AVRIL** (SALLE J. ANTONIO-THOMPSON 819.380.9797)  
**CHICOUTIMI 8 AVRIL** (AUDITORIUM DUFOUR 418.549.3910) **DRUMMOND-VILLE 19 AVRIL** (CENTRE CULTUREL 819.477.5412 OU 1.800.265.5412) **GATINEAU 21 AVRIL ET 22 AVRIL** (CENTRE CULTUREL 819.243.2525) **SHERBROOKE 25 AVRIL** (SALLE MAURICE O'BREADY 819.820.1000) **SAINTE-FOY 30 AVRIL** (SALLE ALBERT-ROUSSEAU 418.659.6710) **RIMOUSKI 2 MAI** (SALLE DESJARDINS-TELU 418.724.0800) **LAVAL 9 MAI** (SALLE ANDRÉ-MATHIEU 450.667.2040)

UNE COLLABORATION



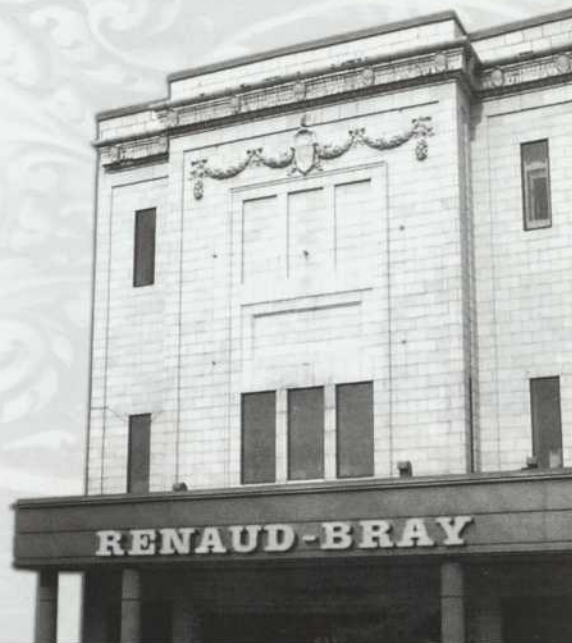
# Renaud-Bray

26 succursales au Québec

Brossard • Drummondville • Gatineau • Lévis  
Laval • Montréal • Québec • Sherbrooke  
Sorel • St-Bruno • St-Jérôme • Victoriaville

Livres • Musique • Cadeaux • Jeux

[renaud-bray.com](http://renaud-bray.com)



**ON VOUS RÉSERVE UNE PLACE ? AVANT OU APRÈS LE SPECTACLE...**



© ANDRÉ CORNELLIER PHOTO

**LE CAFÉ DU NOUVEAU MONDE**

Restaurant - Bar - Café - Terrasse » 514.866.8669

# CONSEIL D'ADMINISTRATION

## COMITÉ EXÉCUTIF

### PRÉSIDENT

**Jean-Yves Leblanc** Administrateur de sociétés

### VICE-PRÉSIDENT

**Claude Corbo** Professeur, UQAM

### TRESORIER

**Luc Lacharité** Vice-président, affaires publiques Groupe CGI inc.

### SECRETARE

**Jean-Pierre Belhumeur** Avocat associé, Stikeman Elliott, S.E.N.C.R.L., s.r.l.

## ADMINISTRATEURS

### Yves Bouchard

Vice-président principal aux ressources humaines et aux communications

Groupe d'assurances générales Desjardins

### Joanne Chevrier

Chef Communication-marketing  
Hydro-Québec

### Normand Chouinard

Comédien

### François Forget

Vice-président, directeur général  
Cossette Communications/Marketing inc.

### Monette Malewski

Présidente  
Agence d'assurances M Bacal Inc.

### Ronald Nicol

Vice-président, comptes d'entreprises privées  
Bell Canada

### Raynald Petit

Vice-président, stratégie et service à la clientèle, BOS

### Lorraine Pintal

Directrice générale et artistique  
Théâtre du Nouveau Monde

### Alice Rontard

Metteuse en scène

### Sylvie Roy

Vice-présidente,  
Marketing et affaires publiques  
Banque Nationale du Canada

# LE TNM TIENT À REMERCIER

Québec

Une participation de  
• Ministère des Affaires municipales et des Régions  
• Conseil des arts et des lettres  
• Ministère de la Culture et des Communications



Conseil des Arts  
du Canada

Canada Council  
for the Arts

CONSEIL DES ARTS  
DE MONTREAL



## LES GRANDS SOCIÉTAIRES

Astral Media Affichage  
Banque Laurentienne  
Banque Nationale  
Financière Sun Life  
Gaz Métro  
Hydro-Québec  
La Presse  
Loto-Québec  
Petro-Canada  
Société Radio-Canada

## LES SOCIÉTAIRES

ABB  
ARTV  
C2 Solutions,  
services informatiques à distance  
Impression Paragraph  
La Canada Vie  
La Great-West  
La London Life  
Librairie Renaud-Bray  
Provigo  
Samson Bélaire Deloitte & Touche

## LES ASSOCIÉS

IBM Canada  
MP Photo Reproductions  
Place Desjardins  
Transcontinental Inc.  
VDL2, agence internet

## LES FOURNISSEURS OFFICIELS

Autobus Galland  
Jalbec  
Location Jean Légaré  
Solotech location

## LES ABONNÉS PREMIÈRE LOGE ET DE SOUTIEN

ACCS Control-Tech  
Acier AGF Inc.  
Agence d'assurances M. Bacal Inc.  
Banque CIBC  
Banque Nationale  
Bell Canada  
BNP Parisbas (Canada)  
BOS  
Compagnie d'embouteillage Coca-Cola  
Construction DJL Inc.  
Cossette Communications/Marketing Inc.  
Clinique Dr. Jacqueline David –  
traitement de varices  
Desjardins Gestion d'actifs  
Groupe CGI Inc.  
Groupe Compass (Québec) Ltée  
Imperial Tobacco Canada

Jean Houde  
La Coop fédérée  
Les Restaurants Pacini  
Maestro  
Miller Thomson Pouliot  
Olivier Ernst  
Papier Masson Limitée  
Placement Franklin Templeton  
Raymond Lafontaine  
Raymond Royer  
Rodrigue Despard  
Stikeman Elliott  
Téléystème Ltée  
Tours Chanteclerc  
UBS  
Woods & Associés



QUARTIER  
DES SPECTACLES

THÉÂTRE DU NOUVEAU MONDE



# LE MALADE IMAGINAIRE



**SUPPLÉMENTAIRES**

**DU 7 AU 16 DÉCEMBRE 2006 + 866.8668 + WWW.TNM.QC.CA**

**DE MOLIÈRE MISE EN SCÈNE DE CARL BÉCHARD**

+++++++ AVEC ALAIN ZOUVI + PASCALE MONTPETIT +++++++  
MARIE-ÈVE BEAULIEU + MÉLANIE BÉLAIR + CAROL BERGERON + GARY BOUDREAU + MATHIEU CAMPEAU  
++++ ALEXANDRE CASTONGUAY + PIERRE CHAGNON + GUILLAUME CHAMPOUX + PATRICE COQUEREAU +++  
BENOÎT DAGENAI + BÉNÉDICTE DÉCARY + GÉRARD POIRIER + MONIQUE SPAZIANI + MÉLANIE VAUGEOIS

## ERRATUM

À la page 3, dans le mot de la direction artistique, nous devrions lire :

La création de *Les bonbons assortis* au Théâtre du Rideau Vert fera écho à cet échange poignant entre une mère et un fils dans *Encore une fois, si vous permettez* présenté au Théâtre d'Aujourd'hui et *Hosanna* du haut de ses **30 années** d'écriture, servira, je l'espère, de trait d'union entre tous ces univers.

